

DIRECTION DE L'ENSEIGNEMENT

▶ RAPPORT ANNUEL
2010-2011



▶ TABLE DES MATIÈRES

SECTION 1

BILAN 2010-2011

Mission, vision, valeurs	4
Clientèle étudiante	4
Positionnement universitaire	6
Laboratoires d'enseignement du CAAHC	8
Bibliothèque	10
Service des techniques audiovisuelles	11
Collaboration interprofessionnelle	12
Rayonnement	13
Prix et distinctions	15
Objectifs 2011-2012	17

SECTION 2

STATISTIQUES

Implication des médecins dans l'enseignement	18
Évolution de la charge d'enseignement	21
Résidents de médecine	22
Externat	24
Cours IMC-IDC	26
Autres étudiants – niveau universitaire	28
Autres étudiants – niveau collégial	29
Autres étudiants – niveau secondaire	29
Formation médicale continue	30
Laboratoires d'enseignement du CAAHC	31
Bibliothèque	33
Service des Techniques audiovisuelles	35

SECTION 3

DONNÉES FINANCIÈRES

36

SECTION 4

ORGANIGRAMME DE LA DIRECTION DE L'ENSEIGNEMENT

37

MOT DU DIRECTEUR DE L'ENSEIGNEMENT

L'année 2010-2011 marque certainement le début d'un nouveau cycle de développement de notre mission d'enseignement. En effet, grâce à l'appui de la Fondation de l'HMR, nous avons pu réaliser un rehaussement significatif de nos infrastructures. Le Centre de formation interdisciplinaire, le Centre d'information pour l'utilisateur et ses proches, le développement des laboratoires d'enseignement et les diverses acquisitions d'équipements et matériel pédagogique, ont mobilisé de nombreux intervenants, en plus d'apporter une vision positive de l'avenir.

Le soutien de la direction de l'établissement a permis d'inscrire concrètement le projet du Centre du Savoir dans le plan maître immobilier de l'HMR. Après la construction en 1995 du pavillon J.A.-DeSève dédié à l'enseignement et l'aménagement d'une quinzaine de salles d'enseignement au sein du Centre de soins ambulatoires en 2005, nous entrons dans une nouvelle ère de croissance en vue de toujours mieux répondre aux besoins de formation des stagiaires, des employés et des usagers de l'HMR.

Je suis aussi particulièrement fier des travaux menés au Comité interdirections en enseignement. Avec nos partenaires des soins infirmiers, des services multidisciplinaires, du département de pharmacie et des programmes clientèles, nous avons réussi à partager une vision cohérente du développement de notre mission et à orienter nos efforts dans une approche de collaboration.

Plusieurs équipes cliniques ont accepté de nous suivre dans des travaux de

recherche et de développement avec le RUIS et l'UdeM afin que les pratiques collaboratives se multiplient et que le patient devienne un véritable partenaire de l'équipe de soins. Les résultats de ces travaux alimenteront le chantier sur les pratiques collaboratives qui sera lancé à l'HMR au cours de l'automne 2011.

L'exécutif du CMDP soutient présentement un projet de règlement uniforme sur l'enseignement qui sera présenté à l'ensemble des médecins, dentistes et pharmaciens de notre établissement. Ceci témoignera de l'engagement inconditionnel de notre communauté hospitalière envers notre mission d'enseignement qui, nous le souhaitons, deviendra un axe d'excellence à part entière de notre milieu.

À titre de directeur de l'enseignement, je termine actuellement un troisième mandat. Après douze années en fonction, j'ai annoncé que je souhaitais maintenant passer le flambeau à une nouvelle personne qui mènera cette intense période de croissance en enseignement.

Je vous remercie de la confiance témoignée durant toutes ces années et vous assure de mon soutien.



Jacques Bernier, M.D.



BILAN 2010-2011

MISSION VISION VALEURS

L'enseignement est au cœur de la mission de l'HMR qui se définit comme suit :

« Ensemble, offrir des soins de qualité à nos patients par des pratiques cliniques novatrices et collaboratives, intégrant le partage des connaissances, l'enseignement et la recherche. »

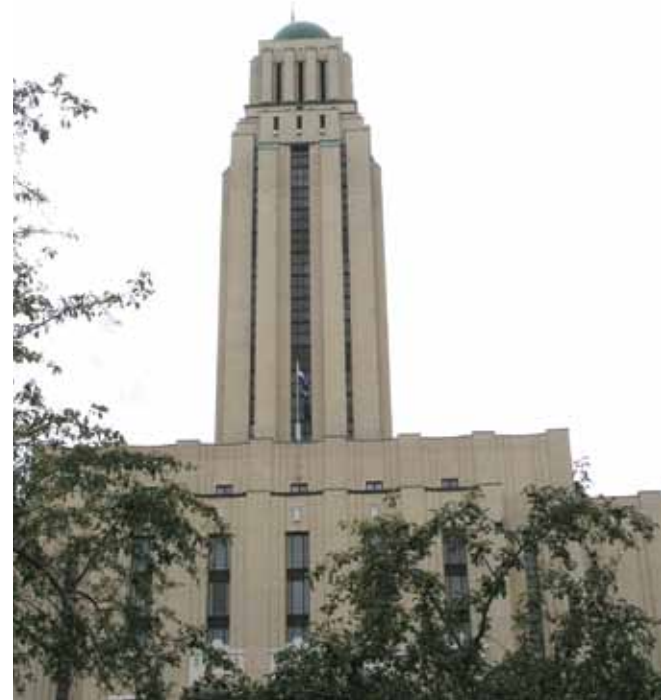
La Direction de l'enseignement partage la vision de l'établissement d'être un milieu de santé et d'enseignement dynamique, novateur et attrayant visant l'excellence. Nous adhérons aux valeurs de l'HMR que sont :

- Le patient et son bien-être ;
- Le respect ;
- La compétence ;
- La responsabilisation ;
- La reconnaissance, et
- L'innovation.

Nous enjoignons tous les intervenants impliqués auprès des stagiaires d'en être des modèles.

La mission spécifique de la Direction de l'enseignement est d'assurer, en collaboration avec les responsables d'enseignement des diverses disciplines, la réalisation du contrat d'affiliation qui nous lie à l'Université de Montréal (UdeM). Nous contribuons ainsi à la formation universitaire des stagiaires qui nous sont confiés dans le programme d'études médicales (MD), les programmes de résidence, les programmes du secteur des sciences de la santé de la Faculté de médecine, les programmes de la Faculté des sciences infirmières, de la Faculté de pharmacie et de la

Faculté des arts et des sciences. Nous avons par ailleurs la responsabilité d'assurer un enseignement de haut niveau dans nos axes d'excellence que sont la néphrologie, l'ophtalmologie, l'hématologie et la thérapie cellulaire.



Nous accueillons également un grand nombre d'étudiants du collégial et du niveau secondaire pour des stages en lien avec le programme d'études donnant accès à des titres d'emploi du réseau de la santé (infirmière, infirmière auxiliaire, préposé aux bénéficiaires, technicien en inhalothérapie, etc.).

CLIENTÈLE ÉTUDIANTE

Près de 4 000 stagiaires ont fréquenté l'HMR en 2010-2011, ce qui représente une augmentation de 7.5% en équivalent temps complet par rapport à l'an dernier. Le tableau de la page 21 de la section *Statistiques* présente le portrait global de l'enseignement dispensé dans notre établissement et son évolution des trois dernières années. Les pages 22 à 29

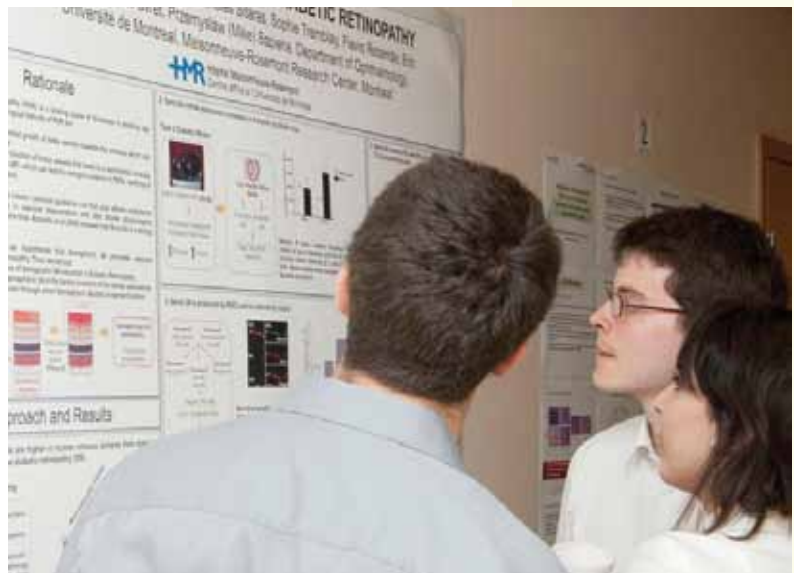
« Ensemble, offrir des **soins de qualité** à nos patients par des pratiques cliniques **novatrices et collaboratives**, intégrant le partage des **connaissances**, l'enseignement et la **recherche**. »

précisent les volumes de stagiaires accueillis dans chaque discipline et à chaque niveau (universitaire, collégial et secondaire).

Parmi ces quelque 4 000 stagiaires, 1 500 d'entre eux proviennent des programmes de médecine (étudiants, externes et résidents). Cette clientèle est actuellement stable. La croissance de nos cohortes de résidents observée au cours des dernières années assure un enseignement pyramidal dynamique et enrichissant.



La Direction de la recherche a vu quant à elle une hausse considérable de son volume de stagiaires, soit 27 % de plus en équivalent temps complet pour 2010-2011. L'augmentation est particulièrement significative chez les étudiants au doctorat et au postdoctorat. Le dynamisme des étudiants a été observé lors de la journée de la Recherche du 3 juin 2011, ainsi que lors de la traditionnelle journée des stagiaires, organisée en août à l'intention des étudiants en stages d'été. La rigueur et la qualité des travaux présentés leur ont permis de se distinguer par de nombreux prix décernés par diverses organisations.



Le Département de pharmacie a connu une hausse considérable du volume d'étudiants de premier cycle. Il faut savoir que le programme d'études a été entièrement révisé pour devenir un doctorat de 1^{er} cycle d'une durée de quatre ans, comportant davantage de crédits et de stages. Les premiers finissants de ce nouveau programme étaient donc plus nombreux à l'HMR en 2010-2011. Nous observons toutefois une baisse du nombre de résidents en pharmacie (2^e cycle) au cours de cette période.

À la Direction des soins infirmiers (DSI), on a observé cette année une légère diminution des stages de niveau universitaire. Par contre, les stagiaires des niveaux collégial et secondaire ont été plus nombreux, ce qui est excellent pour le recrutement de futures infirmières et infirmières auxiliaires. Il importe de souligner l'importante contribution des infirmières cliniciennes expertes des unités de soins et de la DSI, de même que des infirmières cliniciennes préceptrices dans l'encadrement des stagiaires. Leur enseignement clinique a été apprécié au plus haut point par les étudiantes et leurs milieux d'enseignement.

« Parmi ces quelque **4 000 stagiaires**, **1 500** d'entre eux proviennent des **programmes de médecine** »



Enfin, pour la Direction des services multidisciplinaires, le volume de stagiaires des diverses disciplines a été relativement stable, à l'exception des étudiants universitaires en travail social et en psychologie qui ont été significativement plus nombreux. Nous avons accueilli par ailleurs pour la première fois en 2010-2011, des stagiaires de l'internat en orthophonie dans le secteur hospitalisé adulte. Auparavant, ces stages n'étaient offerts qu'en pédiatrie. Autre première : le programme-clientèle de médecine a accueilli une étudiante à la maîtrise en ergothérapie de l'UdeM. Les ergothérapeutes des différents programmes-clientèles ont été très impliqués dans le programme d'études universitaires en ergothérapie de l'UdeM, soit à titre moniteur, correcteur ou conseiller pédagogique clinique.

Soulignons que la Direction de l'enseignement est responsable d'assurer la qualité et la disponibilité des infrastructures nécessaires aux besoins des stagiaires (bibliothèque, salles d'enseignement, équipement multimédia, laboratoires d'apprentissage, etc.). Ce volet représentait une priorité organisationnelle en 2010-2011 afin de maintenir notre positionnement dans le Réseau universitaire intégré de santé (RUIS) de l'UdeM.

POSITIONNEMENT UNIVERSITAIRE

Grâce à l'appui de la direction de l'établissement et au soutien financier de la Fondation HMR, l'exercice qui se termine aura permis de développer de manière significative les infrastructures d'enseignement pour être un milieu de travail et d'apprentissage attrayant. Une généreuse contribution de la Fondation HMR nous a permis de réaliser trois projets qui répondent à des besoins importants :

- Un Centre de formation interdisciplinaire;
- Le Centre d'information pour l'usager et ses proches;
- Le rehaussement du laboratoire d'enseignement CASSAT (Centre d'aptitudes et de simulation en soins aigus transdisciplinaires).

CENTRE DE FORMATION INTERDISCIPLINAIRE (CFI)

La Direction des soins infirmiers (DSI) et la Direction des services multidisciplinaires (DSM) accueillent chaque année quelque 2 000 stagiaires des diverses disciplines de la santé et intègrent plusieurs centaines de nouveaux employés pour l'HMR. Les infrastructures de formation des stagiaires et du nouveau personnel devaient être améliorées pour soutenir efficacement le recrutement et correspondre aux standards d'un grand centre universitaire. Nous avons fait l'acquisition d'équipements et de matériel pédagogique pour ces deux directions et avons aménagé une salle de formation pratique au 3^e étage du Couvent. Cette salle est munie de mobilier polyvalent pour faciliter l'organisation des cours où les participants sont actifs et utilisent le matériel de soins disponible sur place (lit, mannequins, pompes, etc.). Ce lieu sert également la formation

continue du personnel de notre établissement. L'inauguration officielle du CFI se tiendra le 28 septembre 2011 en présence des représentants de la Fondation.



CENTRE D'INFORMATION POUR L'USAGER ET SES PROCHES (CIUP)

La Direction de l'enseignement souhaitait depuis un moment mieux soutenir l'enseignement aux patients et à leurs proches. De nombreux cliniciens nous parlaient de patients de plus en plus curieux qui cherchent dans l'Internet des réponses à leurs questions, des explications sur leur maladie ou leur traitement. Malheureusement, les patients ne trouvent pas toujours dans l'Internet des sources d'information scientifiquement valables. Ils ont donc besoin d'un soutien pour orienter leurs recherches vers des sources fiables et accessibles. En leur donnant ces moyens d'information, les usagers peuvent devenir des partenaires actifs de leur équipe de soins.

Grâce au soutien financier de la Fondation HMR et du Comité des usagers, la bibliothèque de l'HMR a donc mis sur pied un *Centre d'information pour l'usager et ses proches*, le CIUP, qui leur offre ce service. Plus de 1 000 livres et publications médicales grand public,

des bases de données médicales, des sites web sur la santé et des centaines de brochures et de dépliants sont rassemblés au sein de la bibliothèque de l'HMR dans un espace spécialement aménagé pour les patients et leurs proches. Consultation sur place, prêt de livres, aide à la recherche ou recherche personnalisée sur prescription sont autant de services disponibles. Tous les médecins et professionnels de la santé de l'HMR peuvent donc faire une prescription d'information pour diriger leur patient vers une bibliothèque expérimentée en santé. Inauguré le 17 mai dernier, le CIUP constitue une innovation des plus appréciées puisque l'HMR est le premier établissement de santé pour adultes à offrir un tel service à ses usagers.



REHAUSSEMENT DU LABORATOIRE D'ENSEIGNEMENT CASSAT

Le Centre d'aptitudes et de simulation en soins aigus transdisciplinaires (CASSAT) est un laboratoire d'enseignement polyvalent qui répond aux besoins de perfectionnement des stagiaires, des médecins et du personnel en soins critiques. Plusieurs formations s'y donnent depuis quelques années (réanimation

« **Consultation** sur place, **prêt** de **livres**, aide à la **recherche** ou recherche **personnalisée** sur prescription sont autant de **services** disponibles. »

cardiaque avancée, intubation et prise en charge de patients instables), mais l'évolution de la technologie et de la clientèle commandait un rehaussement des équipements de simulation.



Grâce à une importante contribution de la Fondation HMR, le CASSAT a fait l'acquisition en janvier 2011 d'un second mannequin de simulation haute-fidélité, un SimMan 3G de Laerdal. Ce mannequin de nouvelle génération permet de faire des simulations plus fidèles et spécifiques, tout en étant plus facile à déplacer pour rejoindre certains de nos participants directement sur les unités de soins. Le soutien de la Fondation a également permis l'achat de différents équipements médicaux utilisés lors des formations.

LABORATOIRES D'ENSEIGNEMENT DU CAAHC

Rappelons que le CASSAT est un des quatre laboratoires constituant le Centre d'apprentissage des aptitudes et habiletés cliniques (CAAHC) de l'HMR. Vous trouverez en page 31 de la section *Statistiques*, les données sur ses activités.

LABORATOIRE D'OPHTALMOLOGIE CHIRURGICALE DE L'UdeM (LOCUM)

Le Centre d'apprentissage des attitudes et habiletés cliniques (CAAHC) a été enrichi par l'ouverture officielle du Laboratoire d'ophtalmologie chirurgicale de l'Université de Montréal (LOCUM) le 16 novembre 2010. Ce plateau technique comporte maintenant deux parties : un « Drylab » où les résidents peuvent développer leurs habiletés chirurgicales à l'aide d'un simulateur EYESI et un « Wetlab » pour des simulations de chirurgie sur des yeux humains, porcins ou artificiels. Ce « Wetlab » comprend un microscope avec observateur, deux machines à phacoémulsification et différents instruments permettant aux résidents de perfectionner notamment leurs techniques de points et sutures, de capsulorhexis, d'insertion de lentilles intra-oculaires et de vitrectomie.



Pour cette première année d'opération, six ateliers ou formations de groupes ont été organisés pour les résidents de 2^e, 3^e et 4^e années du programme universitaire d'ophtalmologie sous la direction des Drs Gisèle Li de l'HMR et Louis Racine du CHUM. Les résidents peuvent en outre réserver les installations pour pratiquer de manière autonome. Près d'une centaine d'heures de pratique individuelle ont été enregistrées sur

le simulateur EYESI cette année et quinze séances de pratiques individuelles de points et sutures se sont tenues dans le Wetlab durant la même période.

UNITÉ DE FORMATION CHIRURGICALE (UFC)

L'UFC de l'HMR s'est confirmée comme le laboratoire d'enseignement chirurgical du réseau de l'Université de Montréal. Cette année, l'Université lui a octroyé un montant de 25 000 \$ pour l'achat d'équipement nécessaire à la tenue de la Semaine de techniques chirurgicales destinée aux résidents du tronc commun de chirurgie. Ce soutien financier vise également à accroître le choix d'instruments dans un plus grand nombre de spécialités. Depuis deux ans, l'UFC reçoit aussi les étudiants de médecine pour une activité d'initiation à la chirurgie sous la responsabilité du Dre Margaret Henri, chirurgienne de l'HMR.



Atelier à l'Unité de formation chirurgicale

Grâce à ses nouveaux modèles et récentes acquisitions d'instruments spécialisés, l'UFC offre maintenant la chance aux résidents de chirurgie vasculaire de parfaire leurs habiletés et aux résidents d'ORL et d'occuloplastie de participer à des projets de chirurgie expérimentale.

L'UFC est un partenaire majeur de plusieurs compagnies du domaine

chirurgical pour l'organisation d'ateliers de formation continue pour les chirurgiens et infirmières.

Vous trouverez en page 32 de la section *Statistiques*, les données relatives aux activités de l'UFC.



Marie-Philippe Boucher et Louise Lévesque,
techniciennes des laboratoires CASSAT, LOCUM et UFC

LABORATOIRE DE MORPHOLOGIE HÉMATOLOGIQUE

Le laboratoire de simulation en morphologie hématologique constitue un plateau technique de haut niveau pour les médecins, les résidents du programme d'hématologie de l'UdeM, de l'Université McGill et de l'Université de Sherbrooke qui font leur stage de morphologie à l'HMR, ainsi que pour les technologistes médicaux et leurs stagiaires. Ce plateau est constitué d'un microscope à trois têtes relié à une caméra et un écran haute définition, ainsi que de deux microscopes à deux têtes avec caméra numérique et logiciel de photo permettant de conserver des images rares pour les fins d'enseignement et de recherche.

Les activités de ce laboratoire sont intimement liées à celles de la Banque de cellules leucémiques du Québec (BCLQ), donnant ainsi aux stagiaires de l'HMR, un accès privilégié à la collection de lames de morphologie des cas de

cancers hématologiques de la BCLQ et à l'expertise de M. Giovanni D'Angelo qui est responsable de l'interprétation et de l'enseignement de la morphologie à la BCLQ.

Vous trouverez à la page 31 de la section *Statistiques*, le nombre de stagiaires et le volume de mesures d'analyses effectuées dans ce laboratoire.

Au niveau des activités de recherche, le Dr Alain Bestawros a bénéficié du laboratoire de morphologie hématologique pour effectuer les tests de concordance de scripts en morphologie nécessaires à la rédaction de son mémoire dont le dépôt est prévu pour septembre 2011.

médical. L'arrivée d'une seconde bibliothécaire en avril 2011 au sein de l'équipe a permis de planifier le développement de nouveaux services.

Le soutien informationnel s'est accru auprès des communautés de pratique existantes (CASSAT, CESI, Lymphoedème) et avec de nouveaux groupes, notamment par une collaboration toute particulière avec le Centre d'excellence en soins infirmiers (CESI-HMR) et la Faculté des sciences infirmières de l'Université de Montréal (FSI). Cette collaboration consistait à mener une recherche exhaustive de la littérature sur le transfert des connaissances en soins infirmiers. Y ont collaboré Mme Odette Roy, HMR, Mme Hélène Lefebvre de l'Université de Montréal (FSI) et Mme Laurence Delisle, infirmière stagiaire de l'UdeM. Le but de cet exercice était de documenter le processus de transfert des résultats de recherche dans le quotidien pour ultimement cibler une clientèle et un milieu afin de les répliquer.

La gestion et le transfert des connaissances étant des enjeux de plus en plus présents dans notre pratique, une formation à la recherche documentaire basée sur les faits probants et l'évaluation critique de l'information a été développée dans le cadre de projets d'érudition auprès d'une quinzaine de résidents en médecine familiale. L'expérience s'est étendue à nos partenaires du CSSS Lucille-Teasdale où neuf infirmières oeuvrant en CLSC ont reçu la formation.

L'équipe de la bibliothèque a poursuivi ses services de référence, d'aide à la recherche et de formation. La mise à jour constante de son site Web est une priorité de l'équipe et un outil fort



Laboratoire de morphologie hématologique



BIBLIOTHÈQUE

L'équipe de la bibliothèque a consacré beaucoup d'énergie en 2010-2011 à la mise sur pied du Centre d'information pour l'usager et ses proches, le CIUP dont nous avons parlé à la page 7 du présent rapport. Elle a aussi contribué de manière significative aux travaux menés par différents groupes de l'HMR sur le transfert des connaissances, l'enseignement interdisciplinaire et les pratiques collaboratives, l'approche patient-partenaire et le leadership

apprécié de ses clientèles. Comme en font foi les données présentées aux pages 33 et 34 de la section *Statistiques*, les demandes de formation ou d'intervention ont connu une forte croissance. La recherche documentaire, la gestion stratégique de l'information, la gestion du droit d'auteur et le respect de la loi en cette matière, sont les principaux sujets qui rejoignent les besoins de nos usagers et partenaires.

La bibliothèque répond en outre à de nombreuses demandes de soutien de la part du personnel clinique de l'HMR pour la production de brochures, vérification de références et correction d'épreuves. La production de brochures se fait en collaboration avec le Service des techniques audiovisuelles de l'HMR.



Équipe de la bibliothèque

SERVICE DES TECHNIQUES AUDIOVISUELLES

Le Service des techniques audiovisuelles a pour mission première de soutenir les activités d'enseignement destinées aux stagiaires, aux patients et au personnel de notre centre hospitalier.

Pour favoriser le rayonnement des cliniciens et de l'organisation, notre équipe prépare également des affiches scienti-

fiques ou promotionnelles, des rapports annuels, des brochures ou toute autre documentation destinée aux patients, aux partenaires ou aux pairs. La diffusion des activités d'enseignement par visioconférence représente une part importante des activités de l'équipe. Le RUIS de l'UdeM a d'ailleurs permis cette année à l'HMR d'acquérir trois nouvelles stations de visioconférence pour assurer le développement des activités de téléformation et téléconsultation, notamment dans certaines disciplines ciblées. Cet investissement porte à sept stations le parc de nos équipements disponibles pour la télésanté.

Nous soutenons par ailleurs les activités de communications internes et les événements philanthropiques et sociaux de l'HMR et de sa Fondation. La couverture d'événements en photo ou vidéo occupe une grande part des activités de l'équipe, et ce, souvent en soirée et les fins de semaine.

Au cours de 2010-2011, le Service des techniques audiovisuelles a largement contribué aux travaux relatifs à la prévention des infections par la production de vidéos, de présentations PowerPoint, d'affiches et autres documents. Parmi les autres travaux d'envergure, des vidéos d'enseignement ont été réalisées pour l'ophtalmologie, la néonatalogie et la radio-oncologie, des pochettes d'enseignement ont été préparées à l'intention des patients d'oncologie, des livrets aide-mémoire conçus pour les infirmières et un catalogue de photos a été produit pour l'Ordre des infirmières et infirmiers du Québec.

De nombreuses réalisations ont soutenu des activités organisationnelles, telle la journée portes ouvertes et les forums des cadres de l'HMR. Enfin, l'équipe

« Nous soutenons par ailleurs les **activités** de communications internes et les **événements** philanthropiques et sociaux de l'**HMR** et de sa **Fondation**. »

offre maintenant le service de mise en page des formulaires utilisés dans l'établissement.

Vous trouverez à la page 35 de la section *Statistiques*, les données concernant les réalisations du Service des techniques audiovisuelles.



Équipe du Service des techniques audiovisuelles



Comité interdirections en enseignement

« Nous échangeons sur les nouveaux courants pédagogiques en santé et assurons une représentation de l'HMR aux comités stratégiques du RUIS et de l'UdeM. »



COLLABORATION INTERPROFESSIONNELLE

L'année 2010-2011 a été marquée par une intense collaboration entre la Direction de l'enseignement, la Direction des soins infirmiers, la Direction des services multidisciplinaires et le Département de pharmacie. Nous travaillons ensemble, avec des représentants des programmes-clientèles, au sein d'un comité qui a pour mandat d'assurer la concertation entre les différentes directions impliquées en enseignement. Il s'agit du Comité interdirections en enseignement.

C'est ensemble que nous présentons annuellement à la Fondation HMR des demandes de soutien financier pour poursuivre le développement des infrastructures d'enseignement qui constitueront le futur Centre du Savoir de l'HMR.

Nous échangeons sur les nouveaux courants pédagogiques en santé et assurons une représentation de l'HMR aux comités stratégiques du RUIS et de l'UdeM. Nous soutenons ensemble différents projets de recherche et de développement menés par l'Université de Montréal en vue de développer les pratiques collaboratives centrées sur le patient-partenaire. C'est ainsi que deux équipes cliniques sont partie prenante de travaux sur l'apprentissage de la gestion de projet comme mode de travail collaboratif. Il s'agit des équipes de prédiagnostic et de l'Unité de médecine familiale. L'équipe de santé mentale SIME est quant à elle impliquée dans le développement d'outils favorisant l'approche patient-partenaire de soins. L'équipe de chirurgie générale est sollicitée pour le développement d'activités de stages interdisciplinaires qui conduiront à la mise en place d'une unité d'enseignement interprofessionnelle. Enfin, l'équipe de pédo-psychiatrie contribue à un projet sur le leadership médical et organisationnel favorisant les pratiques collaboratives.

Tous ces travaux seront arrimés à un important chantier qui sera lancé à l'automne 2011 à l'HMR sur le développement des pratiques collaboratives.

Il importe aussi de souligner les efforts colossaux menés en 2010-2011 par les différentes directions de l'HMR pour mettre en place des moyens durables de prévention des infections. De nombreux outils pédagogiques ont été développés pour enseigner les pratiques de base dont l'hygiène des mains, les précautions additionnelles et l'étiquette respiratoire à tous les nouveaux employés et aux nombreux stagiaires en formation à l'HMR. Bien que certains travaux soient encore à compléter, l'impact des réalisations se fait déjà sentir et l'enseignement en général s'en trouve amélioré.

RAYONNEMENT

L'HMR a été particulièrement bien représenté au Forum du Réseau universitaire intégré de santé (RUIS) qui se tenait le 25 mai 2011 à l'Université de Montréal en présence de tous les partenaires de notre centre hospitalier. Notre établissement était directement impliqué dans l'organisation de ce forum par la présence de notre directrice générale, **Madame Manon Boily**, et du directeur de l'Enseignement, **Dr Jacques Bernier**, sur le comité organisateur. Nous y animions différents ateliers, sur les pratiques collaboratives et la télésanté. Le Dr Bernier était aussi panéliste de la conférence de clôture où il a eu la délicate tâche de conclure la journée après les témoignages particulièrement émouvants du Dr Réjean Thomas, de M. Vincent Dumez, patient et directeur du bureau facultaire du patient-partenaire et de Mme Édith Fournier, proche aidante de son mari atteint de la maladie d'Alzheimer.

Ce Forum fut également l'occasion d'entendre la nouvelle doyenne de la Faculté de médecine de l'Université

de Montréal, le **Dre Hélène Boisjoly**, éminente ophtalmologiste et chercheure de l'HMR.



Dre H el ene Boisjoly

Le D epartement de pharmacie a de son c ot e  et e tr es actif en enseignement, notamment en enrichissant le d epartement de plusieurs certifications importantes. Notons que monsieur **Philippe Bouchard** et mesdames **Val erie Lauzi ere** et **Christina Russo** ont obtenu le *Board Certified Oncology Pharmacists* (BCOP), une certification sp ecialis ee en oncologie de l'*American College of Clinical Pharmacy* qui n ecessite des mois d' etude.

Monsieur **Michel Savoie** a quant  a lui obtenu en octobre 2010 la certification en surveillance des antibiotiques du groupe MAD-ID (*Making a Difference in Infectious Diseases Pharmacotherapy – Antimicrobial Stewardship Training Program*). Seuls deux pharmaciens au Qu ebec d etiennent cette importante certification.

«Ce **Forum** fut  egalement l'occasion d'**entendre** la nouvelle doyenne de la **Facult e de m edecine** de l'Universit e de Montr eal, le **Dre H el ene Boisjoly**,  eminente **ophtalmologiste** et **chercheure** de l'HMR.»

Enfin, mesdames **Suzanne Frenette** et **Nathalie Simoneau**, toutes deux pharmaciennes à l'HMR ont obtenu en juin 2011, l'attestation de compétence en préparation magistrale stérile, niveau de risque faible à modéré de l'Université Laval.

Au cours de l'année, **Dre Odette Roy**, adjointe à la Direction des soins infirmiers, volet clinique et recherche, et professeure associée à la faculté des Sciences infirmières de l'UdeM, a contribué à l'organisation de la journée annuelle de partenariat de la Faculté des sciences infirmières tenue le 2 décembre 2010 à l'HMR – sous le thème le *Réseau infirmier RUIS – UdeM: de l'idée à l'action*. Dans le cadre de cette journée Mme Manon Boily, directrice générale et Mme Francine Girard, doyenne de la faculté, ont lancé le *Réseau infirmier du RUIS de l'Université de Montréal*, initiative déjà reconnue comme un projet novateur favorable à un partenariat et une synergie entre les établissements de santé et l'Université au sein duquel le Centre d'excellence en soins infirmiers de l'HMR exerce un important leadership.

Également, à l'invitation de l'Ordre des infirmières et infirmiers du Québec, Dre Odette Roy a assuré la présidence d'honneur du 90^{ème} Congrès annuel des infirmières et infirmiers du Québec réunissant en novembre 2010 plus de 2 500 congressistes.

Madame Maryse St-Onge, directrice des services multidisciplinaires, représente l'HMR au sein du Comité des pratiques collaboratives et de la formation interprofessionnelle du RUIS. Elle siège au Groupe de travail sur le leadership organisationnel, ainsi qu'au comité qui prépare avec les représentants des autres RUIS, un cadre de référence concernant les pratiques collaboratives.

Du côté de la Direction des services multidisciplinaires, nous sommes aussi très fiers de la vidéo intitulée *Alimentation et service de qualité: notre défi de tous les jours*, réalisée par Madame Julie Hansen du Service de diététique de la Direction des services techniques en collaboration avec une stagiaire en gestion et le Service des techniques audiovisuelles de l'HMR. Cette vidéo est présentée à tous les étudiants de première année du Baccalauréat en nutrition de l'UdeM. Elle permet de mieux préparer les étudiants à leur stage et de leur faire comprendre l'importance des divers services rendus dans le milieu hospitalier.



Dre Odette Roy



Madame Maryse St-Onge

PRIX ET DISTINCTIONS

Le Conseil des médecins, dentistes et pharmaciens et la Fondation HMR ont offert pour une deuxième année consécutive quatre bourses de perfectionnement à des résidents qui feront carrière à l'HMR une fois leur formation de subsécialité terminée. Les boursiers 2011 sont :



- **Dr Imran Ahmad (1)**, candidat du département de médecine, service d'hématologie oncologie, poursuit une Maîtrise ès Sciences en épidémiologie et biostatistiques à l'Université McGill de juillet 2011 à octobre 2012;

- **Le Dr Simon Frédéric Dufresne (2)**, candidat du département de microbiologie-infectiologie, complète actuellement une seconde année de Fellowship au « Transplant & Oncology Infectious Diseases Program » de l'Université Johns Hopkins à Baltimore. Signalons que le Dr Dufresne est également le récipiendaire de la bourse de subsécialisation clinique de la Faculté de médecine de l'UdeM pour 2011 ;

- **Le Dre Isabelle Fleury (3)**, aussi candidate du département de médecine, service d'hématologie

oncologie, entreprendra en janvier 2012 un perfectionnement d'une année dans le domaine du lymphome à l'Hôpital Saint-Louis de Paris ;

- **Le Dr Louis-Philippe Laurin (4)**, candidat du département de médecine, service de néphrologie, entreprendra en janvier 2012 une formation sur les maladies glomérulaires au Kidney Center de l'Université de Caroline du Nord à Chapel Hill.

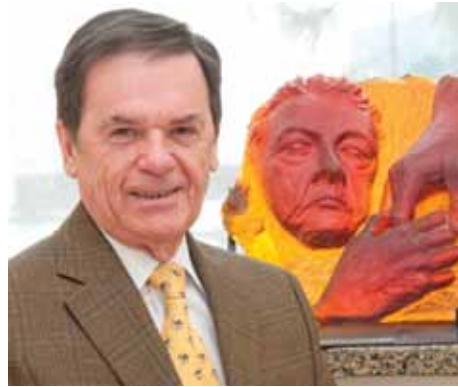
Monsieur Yannick Auclair, étudiant au Centre de recherche de l'HMR sous la direction du Dr Elliot Drobetsky, a obtenu le prix de la meilleure thèse du secteur des sciences naturelles de la Faculté des études supérieures et postdoctorales (FESP) de l'Université de Montréal pour son travail intitulé « *Régulation différentielle de la réparation par excision de nucléotides au cours du cycle cellulaire* ». Le jury a mentionné qu'il s'est distingué grâce à l'envergure de son projet, à la maîtrise exceptionnelle de ses connaissances et à l'ampleur de la contribution intellectuelle à son domaine d'étude.



D'autres étudiants du Centre de recherche ont remporté des prix, vous pouvez en apprendre davantage en consultant le rapport annuel 2010-2011 du Centre de recherche de l'HMR au <http://recherche.maisonneuve-rosemont.org/fr-ca/le-centre/rapport-annuel.html>

« **Dr Dufresne** est également le **récipiendaire** de la **bourse** de subsécialisation **clinique** de la **Faculté de médecine** de l'UdeM pour **2011**. »

Le **Dr Maurice Thibault**, chef médical du programme-clientèle personnes âgées jusqu'en novembre 2010, chef du service d'évaluation gériatrique et médecin examinateur à l'HMR, a reçu en décembre 2010, le prix Reconnaissance de la Société québécoise de gériatrie pour son engagement auprès de cette société. Le Dr Thibault a, tout au long de sa carrière, cumulé les implications en enseignement, en gestion, en représentation, en organisation de congrès et journées scientifiques, en plus de ses responsabilités cliniques. Un parcours digne de reconnaissance !



Le **Dr Michel Laverdière**, chef médical du programme-diagnostique de biologie médicale de l'HMR et professeur de microbiologie au département de microbiologie et immunologie de l'UdeM, a reçu le prix du Service distingué 2010 de la prestigieuse Association de la microbiologie médicale et de l'infectiologie du Canada. Ce prix



souligne la contribution exceptionnelle d'une personne à cette association. On a notamment souligné les années de présidence de l'association assumées par le Dr Laverdière

et son soutien au développement des carrières de médecins-chercheurs dans le domaine.

Des pharmaciennes de l'HMR ont également remporté de prestigieux prix cette année. Madame **Isabelle Tremblay** s'est vu décerner le prix de Reconnaissance de l'innovation en pratique clinique de l'Association des pharmaciens en établissement de santé (PPC-APES 2010) pour son implication dans la mise en place d'une clinique de dermatologie avec le Dr Simon Nigen.



Par ailleurs, mesdames **Katherine Desforges**, **Noémie Charbonneau Séguin**, pharmaciennes de l'HMR et **Marie-Ève Legris**, résidente en pharmacie, ont remporté le prix d'excellence de l'Association des pharmaciens en établissement de santé (APES - SCPH - Pfizer 2010) pour leur étude intitulée *Développement et évaluation d'une formation Web et d'un guide clinique en insuffisance rénale chronique à l'intention des pharmaciens communautaires*, à laquelle d'autres collaborateurs de l'HMR ont aussi participé.

Le prix *Alice-Girard* de l'Ordre régional Montréal / Laval a été décerné le 8 juin 2011 à **Madame Anabelle Fréchette**, infirmière clinicienne depuis plus de trente ans à l'HMR. Ce prix lui a été remis en reconnaissance de sa contribution exceptionnelle à l'amélioration des soins aux personnes âgées, notamment par son engagement et son leadership à titre de formateur dans la diffusion du Programme national de formation sur la réduction de l'application des conten-tions et de l'isolement au sein de notre établissement.



OBJECTIFS 2011-2012

Un des enjeux de la planification stratégique 2011-2014 de l'HMR concerne notre leadership en enseignement au sein du réseau universitaire. Notre volonté est de consolider notre position dans le réseau de l'UdeM et d'accentuer le développement de nos activités d'enseignement.

Pour ce faire, la Direction de l'enseignement et le Comité interdirections en enseignement se sont donné un plan d'action qui comporte les objectifs suivants :

- Assurer une présence optimale de l'HMR aux activités du RUIS et de l'UdeM ;
- Développer nos infrastructures d'enseignement et de formation du personnel, puis planifier leur intégration dans le Centre du Savoir ;
- Développer la capacité d'attraction de l'HMR comme milieu de stage pour toutes les disciplines des sciences de la santé, et ;
- Mettre en place des structures et des activités d'enseignement visant le développement des pratiques collaboratives.

La culture de collaboration qui s'est établie entre les partenaires impliqués dans la mission d'enseignement de l'HMR nous permet de croire qu'au terme du présent exercice de planification stratégique, les progrès accomplis seront durables et inspireront tous les intervenants de l'établissement.

STATISTIQUES


**IMPLICATION DES MÉDECINS
DE L'HMR DANS L'ENSEIGNEMENT**

Évolution comparative Membres du C.M.D.P.			
Statut	2008-2009	2009-2010	2010-2011
Médecin membre actif (congé inclus)	413	410	416
Médecin membre associé	77	81	83
Médecin membre conseil	39	40	37
Dentiste membre actif	5	5	5
Pharmacien membre actif	42	42	47
Pharmacien membre associé	1	1	1
Total	577	579	589

Évolution comparative Professeurs (Faculté de médecine)			
Titre	2008-2009	2009-2010	2010-2011
Adjoint de clinique	119	130	153
Agrégé	11	8	8
Agrégé de clinique	32	38	38
Chargé d'enseignement clinique	121	108	107
Professeur associé	3	4	4
Responsable formation clinique	4	1	1
Titulaire de clinique	5	5	6
Titulaire	16	18	18
Attaché de recherche	1	1	1
Chercheur invité	0	0	1
Chercheur adjoint	10	8	9
Chercheur agrégé	3	5	5
Chercheur titulaire	1	1	1
Total	326	327	352

Médecins avec fonction universitaire		
Vice-décanat	Direction	Département HMR
Dr Serge Dubé	Ressources professorales	Chirurgie (Chirurgie générale)
Présidence	Comité	Département
Dr Jacques Bernier	Comité de coordination de l'enseignement universitaire du RUIS	Psychiatrie
Directeurs	Département	Département HMR
Dr Stéphane Ahern Dr François Marquis	Co-directeurs de l'évaluation au CPASS	Médecine (Soins intensifs)
Dr Pierre Drolet	Département universitaire d'anesthésiologie	Anesthésiologie
Directeurs	Programme	Département HMR
Dre Louise Authier	Médecine familiale	Médecine générale (Médecine familiale)
Dr Alain Bonnardeaux	Néphrologie	Médecine (Néphrologie)
Dr Richard Gauthier	Responsable Tronc Commun Médecine	Médecine (Pneumologie)
Dr Rafik Ghali	Chirurgie vasculaire	Chirurgie (Chirurgie vasculaire)
Dr Louis Guertin	O.R.L.	Chirurgie (O.R.L.)
Dr Marc Isler	Orthopédie	Chirurgie (Orthopédie)
Dre Jeannine Kassis	Hématologie	Médecine (Hématologie)
Dr Jean-François Latulippe	Chirurgie générale	Chirurgie (Chirurgie générale)
Dr Stéphane Perron	Médecine communautaire	Direction de la santé publique
Responsables externat	Département	Département HMR
Dre Guylaine Asselin	Obstétrique-gynécologie	Obstétrique-gynécologie
Dre Pascale Garneau	Médecine	Médecine
Dre Monique Lamarre	Psychiatrie	Psychiatrie

Médecins responsables des résidents et externes		
Département / Service	Responsables de la résidence (par département)	Responsables de l'externat (stages obligatoires)
Anesthésiologie	Dr Michel Girard	Dre Anh Nguyen
Chirurgie	Dr Pierre Dubé (chirurgie générale) Dr Louis Péloquin (autres services)	Dr Gilles Beauchamp
Gériatrie	Dr Michel Bourbeau	Dr Daniel Racine
Laboratoires d'hématologie	Dr Douglas Fish	-
Médecine	Dr Richard Gauthier Dre Martine Leblanc	Dre Hélène Lord
Médecine nucléaire	Dre Marie-Claire Eybalin	-
Médecine familiale	Dre Marie-Claude Lefebvre	Dre Josée Couture
Microbiologie et Infectiologie	Dre Claire Béliveau	-
Obstétrique-gynécologie	Dre Anne Di Zazzo (rés. programme & hors prog.) Dre Caroline Johnson (rés. de méd. familiale) Dre Marie-Claude Lemieux (rés. uro-gynécologie)	Dre Martine Bernard
Ophthalmologie	Dr Marie-Lyne Bélair (jusqu'en avril 2011) Dr Sébastien Olivier (depuis avril 2011)	Dre Marie-Lyne Bélair (jusqu'en avril 2011) Dre Johanna Chorémis (depuis avril 2011)
Pédiatrie	Dre Christiane Gagnon	Dr Justine Dassa
Psychiatrie Pédopsychiatrie	Dre Michelle Dumont	Dr Clifford Perrin Dre Monique Lamarre
Radiologie	Dr Nicole Gougeon	-
Radio-oncologie	Dr Benoit Laliberté	-
Santé communautaire	Dr Stéphane Perron	Dre Brigitte Maheux
Urgence	Dr Stéphane Duquette	Dr Stéphane Duquette

Évolution de la charge d'enseignement Nombre d'étudiants et Équivalent Temps Complet (ETC)						
Étudiants	2008-2009		2009-2010		2010-2011	
	Nombre	ETC	Nombre	ETC	Nombre	ETC
Résidents de médecine						
Résidents (excluant médecine familiale)	396	136,85	436	143,86	427	141,00
Résidents de médecine familiale	91	22,30	81	23,92	85	26,69
Total résidents de médecine	487	159,15	517	167,78	512	167,69
Stagiaires de médecine						
Étudiants de 1 ^{ère} et 2 ^e années de médecine	123	8,58	122	8,62	119	8,32
Externes	942	91,15	876	90,98	872	87,00
Total monitorat et externat de médecine	1 065	99,73	998	99,60	991	95,32
Total médecine prédoctoral et postdoctoral	1 552	258,88	1 515	267,38	1 503	263,01
Recherche						
Total recherche	130	83,12	120	79,22	146	100,54
Niveau universitaire (autres stagiaires)						
Faculté de médecine (autres départements : nutrition, audio., ortho., physio., ergo.)	64	7,32	64	6,10	85	7,34
Faculté des sciences infirmières	171	8,77	199	11,78	173	11,37
Faculté de pharmacie	38	6,43	40	7,10	53	8,37
Faculté des arts et sciences (service social et psychologie)	12	5,00	8	3,01	14	4,41
Autres facultés	25	1,19	20	3,02	22	2,13
Total niveau universitaire (autres stagiaires)	310	28,70	331	31,01	347	33,62
Total niveau collégial	1 639	56,10	962	54,23	1 176	65,90
Total niveau secondaire	410	14,28	634	27,94	747	31,07
Grand Total	4 041	441,08	3 562	459,78	3 919	494,14

Résidents de médecine 2010-2011				
Département / Service	Nombre de résidents	Nombre de stages	Nombre de périodes	ETC*
Anesthésiologie				
Anesthésie-réanimation	39	61	146	11,23
Clinique douleur	5	5	8	0,62
Total anesthésiologie		66	154	11,85
Chirurgie				
Chirurgie soins intensifs	13	14	15	1,15
Chirurgie cardiaque	0	0	0	0,00
Chirurgie générale	43	52	131	10,08
Chirurgie plastique	16	17	49	3,77
Chirurgie thoracique	4	4	7	0,54
Chirurgie vasculaire	18	18	22	1,69
Chirurgie-oncologie	0	0	0	0,00
O.R.L.	10	11	30	2,31
Orthopédie	41	58	144	11,08
Urologie	9	9	22	1,69
Total chirurgie		183	420	32,31
Médecine				
Allergie-immunologie	0	0	0	0,00
Cardiologie	31	31	31	2,38
Clinique ambulatoire CIMI	20	30	43	3,31
Consultation M.I.	16	24	32	2,46
Dermatologie	19	19	19	1,46
Endocrinologie	27	27	30	2,31
Gastro-entérologie	19	20	20	1,54
Hématologie	44	81	161	12,38
Médecine soins intensifs	36	41	55	4,23
Médecine interne	10	11	13	1,00
Néphrologie	42	54	82	6,31
Neurologie	38	47	72	5,54
Oncologie médecine clinique	17	17	23	1,77
Oncologie soins palliatifs	0	0	0	0,00
Pneumologie	24	27	37	2,85
Physiatrie	1	1	6	0,46
Rhumatologie	25	26	29	2,23
UEC M.I.	33	53	75	5,77
Unité coronarienne	17	17	17	1,31
Total médecine		526	745	57,31

*ETC= 13 périodes

Résidents de médecine 2010-2011 (suite)				
Département / Service	Nombre de résidents	Nombre de stages	Nombre de périodes	ETC*
Médecine générale				
Gériatrie	12	12	12	0,92
Médecine familiale (bloc)	30	86	156	12,00
Soins palliatifs	13	13	13	1,00
Urgence	32	33	45	3,46
Total médecine générale		144	226	17,38
Médecine nucléaire				
Total médecine nucléaire	10	11	11	0,85
Microbiologie infectiologie				
Total microbiologie infectiologie	48	53	74	5,69
Obstétrique-gynécologie				
Gynécologie chirurgicale	0	0	0	0,00
Obstétrique-gynécologie	39	43	70	5,38
Urogynécologie	0	0	0	0,00
Total obstétrique-gynécologie		43	70	5,38
Ophthalmologie				
Total ophtalmologie	30	44	143	11,00
Pathologie				
Total pathologie	9	9	12	0,92
Pédiatrie				
Néonatalogie	4	4	4	0,31
Pédiatrie	76	79	79	6,08
Total pédiatrie		83	83	6,39
Psychiatrie				
Total psychiatrie	14	21	100	7,69
Radiologie				
Total radiologie	23	26	29	2,23
Radio-oncologie				
Total radio-oncologie	11	15	33	2,54
Santé communautaire				
Total santé communautaire	9	17	80	6,15
Total		1 241	2 180	167,69

*ETC = 13 périodes

Externat 2010-2011			
Département / Service	Nombre de stages	Nombre de semaines	ETC*
Stage combiné obligatoire			
Anesthésie-réanimation	48	48	1,00
Ophthalmologie	67	67	1,40
Radiologie	42	84	1,75
Total stage combiné obligatoire	157	199	4,15
Anesthésiologie			
Total anesthésiologie	6	24	0,50
Chirurgie			
Chirurgie soins intensifs	7	28	0,58
Chirurgie (obligatoire)	77	616	12,83
Chirurgie générale	1	3	0,06
Chirurgie-oncologie	0	0	0,00
Chirurgie plastique	9	35	0,73
Neuro-chirurgie	5	20	0,42
O.R.L.	30	115	2,40
Orthopédie	14	56	1,17
Thoracique	0	0	0,00
Urologie	0	0	0,00
Total chirurgie	143	873	18,19
Gériatrie			
Total gériatrie	31	124	2,58
Médecine			
Cardiologie	11	44	0,92
Dermatologie	9	36	0,75
Endocrinologie	8	32	0,67
Gastro-entérologie	7	28	0,58
Hématologie	7	28	0,58
Médecine soins intensifs	11	44	0,92
Médecine interne	58	460	9,58
Médecine nucléaire	1	4	0,08
Néphrologie	5	20	0,42
Neurologie	5	20	0,42
Neurologie recherche	0	0	0,00
Oncologie médicale	5	20	0,42
Pneumologie	5	20	0,42
Rhumatologie	7	36	0,75
Total médecine	139	792	16,50

*ETC= 12 périodes

Externat 2010-2011 (suite)			
Département / Service	Nombre de stages	Nombre de semaines	ETC*
Médecine communautaire			
Total médecine communautaire	164	656	13,67
Médecine familiale			
Total médecine familiale	16	124	2,58
Microbiologie infectiologie			
Total microbiologie infectiologie	10	39	0,81
Obstétrique-gynécologie			
Obstétrique-gynécologie	58	464	9,67
Obstétrique-gynécologie option	0	0	0,00
Total obstétrique-gynécologie	58	464	9,67
Ophthalmologie option			
Total ophthalmologie option	6	24	0,50
Pathologie			
Total pathologie	0	0	0,00
Pédiatrie			
Pédiatrie	53	424	8,83
Pédiatrie option	4	16	0,33
Pédiatrie néonatalogie	4	16	0,33
Total pédiatrie	61	456	9,50
Psychiatrie			
Psychiatrie	43	244	5,08
Psychiatrie option	8	32	0,67
Pédopsychiatrie	0	0	0,00
Total psychiatrie	51	276	5,75
Radiologie			
Total radiologie	3	12	0,25
Urgence			
Urgence	25	100	2,08
Urgence option	2	8	0,17
Total urgence	27	108	2,25
Total	872	4 171	87,00

*ETC= 12 périodes

IMC/IDC 2010-2011

La formation universitaire préclinique, soit celle offerte aux étudiants de 1^{ère} et 2^e années de médecine, exige une grande implication de la part des médecins de l'HMR qui agissent à titre de coordonnateurs des cours ou à titre de moniteurs auprès des étudiants. Cette formation se donne au pavillon J.A.-DeSève de l'HMR les mercredis pour les étudiants de 1^{ère} année qui suivent le cours d'Introduction à la médecine clinique (IMC). Le cours d'Initiation à la démarche clinique (IDC) est offert au même endroit les jeudis pour les étudiants de 2^e année.

Dans le cadre de ces cours, l'étudiant s'initie aux éléments suivants : technique d'entrevue, examen physique, relation médecin-patient, communication, évaluation du contexte socio-culturel, appréciation des dimensions psychologiques des maladies, évaluation des dimensions éthiques de l'intervention médicale et approche multidisciplinaire. Des cours magistraux offerts par différents professionnels de la santé de même que des activités d'apprentissage avec des patients partenaires, viennent compléter les activités d'enseignement animées par les moniteurs.

Étudiants de 1^{ère} et 2^e années de médecine IMC/IDC 2010-2011

Stage	Nombre de stagiaires	Total de jours de stage	ETC*
Étudiants IMC (1^{ère} année)			
Semestre automne	32	480	1,92
Semestre hiver	31	620	2,48
	63	1 100	4,40
Étudiants IDC (2^e année)			
Semestre automne	28	420	1,68
Semestre hiver	28	560	2,24
	56	980	3,92
Total	119	2 080	8,32

*ETC = 250 jours



Dr Michel Morin

La Direction de l'enseignement remercie les médecins coordonnateurs des cours, les Drs Danielle Lamer et Michel Morin et les agentes administratives qui les ont assistés en 2010-2011, Mesdames Isabelle Naud et Carole Levesque. Nous tenons également à souligner le travail soutenu des moniteurs dont vous trouverez ci-joint la liste. Enfin, un merci particulier aux médecins examinateurs

impliqués dans les examens ÉCOS. Leur contribution a permis aux étudiants d'être évalués rigoureusement dans un contexte réaliste et bien organisé.



Dre Danielle Lamer

COORDONNATEURS ET MONITEURS IMPLIQUÉS

1 ^{er} semestre	2 ^e semestre
Septembre à décembre 2010	Janvier à mai 2011
Dr Michel Morin, coordonnateur du cours IMC	Dr Michel Morin, coordonnateur du cours IMC
Dre Danielle Lamer, coordonnatrice du cours IDC	Dre Danielle Lamer, coordonnatrice du cours IDC
1^{ère} année de médecine (mercredi)	1^{ère} année de médecine (mercredi)
Dr Michel Morin (chirurgie)	Dr Michel Morin (chirurgie)
Dr Gilles Beauchamp (chirurgie)	Dr Gilles Beauchamp (chirurgie)
Dr Gabriel Chan (chirurgie)	Dr Gabriel Chan (chirurgie)
Dr Clifford Perrin (psychiatrie)	Dre Sophie Desautels (psychiatrie)
Dre Audrey Roux (radio-oncologie)	Dr Clifford Perrin (psychiatrie)
Dre Erika Stumpf (neurologie)	Dr Louis E. Roy (neurologie)
Dre Geneviève Talbot (médecine familiale)	Dre Geneviève Talbot (médecine familiale)
Dr Michel Vallée (néphrologie)	
2^e année de médecine (jeudi)	2^e année de médecine (jeudi)
Dre Hélène Leblond (pédiatrie)	Dre Danielle Lamer (médecine générale)
Dr Alain Bonnardeaux (néphrologie)	Dr Alain Bonnardeaux (néphrologie)
Dre Anne-Marie Charbonneau (médecine familiale)	Dre Anne-Marie Charbonneau (médecine familiale)
Dre Nathalie Lemieux (urgence)	Dre Sophie Delorme (endocrinologie)
Dr Ngoc Huu Nguyen (cardiologie)	Dre Nathalie Lemieux (urgence)
Dre Isabelle Paradis (médecine générale)	Dre Isabelle Paradis (médecine générale)
Dr Garry Pelletier (urgence)	Dr Jean-François Caron (médecine familiale)
Moniteurs substitués	Moniteurs substitués
Dre Danielle Lamer (médecine familiale)	Dr Daniel Caron (endocrinologie)
Dre Josée Turcot (médecine familiale)	
Dre Marie-Claude Raymond (médecine familiale)	

Niveau universitaire 2010-2011 - autres étudiants			
Disciplines	Nombre de stagiaires	Total de jours de stage	ETC*
Faculté de médecine (autres)			
Département de nutrition	48	1 015,00	4,06
École d'audiologie et d'orthophonie			
Audiologie	10	150,00	0,60
Orthophonie	12	217,00	0,87
École de réadaptation			
Ergothérapie	5	206,00	0,82
Physiothérapie	10	246,00	0,98
Sous-total Faculté de médecine (autres)	85	1 834,00	7,34
Faculté des sciences infirmières			
1 ^{er} cycle	169	2 687,00	10,75
2 ^{ème} cycle	3	36,00	0,14
2 ^{ème} cycle CIPS ¹	1	120,00	0,48
3 ^{ème} cycle	0	0,00	0,00
Sous-total Faculté des sciences infirmières	173	2 843,00	11,37
Faculté de pharmacie			
Étudiants PharmD - (doctorat 1 ^{er} cycle)	42	1 220,00	4,88
Résidents en pharmacie (2 ^e cycle)	8	720,00	2,88
Étudiants Pharmacie venant de l'étranger	3	153,00	0,61
Sous-total Faculté de pharmacie	53	2 093,00	8,37
Faculté des arts et sciences			
École de service social	4	330,00	1,32
Département de psychologie	10	773,50	3,09
Sous-total Faculté des arts et sciences	14	1 103,50	4,41
Recherche			
B. Sc.	49	2 761,00	11,04
M. Sc.	35	7 539,00	30,16
Ph. D.	41	10 129,00	40,52
Postdoc.	21	4 706,00	18,82
Sous-total Recherche	146	25 135,00	100,54
Autres facultés			
Administration DRH.	1	77,00	0,31
Administration DG et communications	2	40,00	0,16
Biochimie clinique (Post doc) résidence	0	0,00	0,00
Génie biomédical	1	46,00	0,18
Physique médicale	10	265,00	1,06
Pastorale	0	0,00	0,00
EBSI (École de bibliothéconomie et sciences de l'information)	0	0,00	0,00
Bénévolat (Pré-méd MMD 1083)	8	104,00	0,42
Sous-total Autres	22	532,00	2,13
Total	493	33 540,50	134,16

*ETC= 250 jours

¹CIPS= Candidates infirmières praticiennes spécialisées

ACTIVITÉS DE FORMATION MÉDICALE CONTINUE

Animées par des médecins spécialistes, ces activités de formation continue sont offertes aux médecins omnipraticiens et aux professionnels de la santé pour améliorer la prise en charge des usagers en première ligne. Ces activités répondent également aux besoins de perfectionnement exprimés par les médecins de famille de la grande région de Montréal. L'HMR est fier de

ce programme d'activités qui est suivi fidèlement par un grand nombre de médecins de famille pour le plus grand bénéfice de la population que nous desservons.

Le programme complet des activités est diffusé sur le site Internet de l'HMR, sous l'onglet Enseignement. L'inscription est gratuite.

Activités 2010-2011		
Date	Nombre de participants	Sujet
26 Novembre	148	Maladies infectieuses
15 Avril	111	Rhumatologie
20 Mai	148	Neurologie
17 juin	145	Douleur
Total de participants	452	

Formation médicale continue Tableau comparatif des activités et de la participation					
2008-2009		2009-2010		2010-2011	
Nombre d'activités	Nombre de participants	Nombre d'activités	Nombre de participants	Nombre d'activités	Nombre de participants
7	1 110	8	1 428	4	452

MEMBRES DU COMITÉ DE FORMATION MÉDICALE CONTINUE

- Docteur Marie-Claude Raymond, présidente
- Docteur Albaka Ag Bazet, service de médecine familiale
- Docteur Jacques Bernier, directeur de l'Enseignement
- Docteur Karl Weiss, département de microbiologie/infectiologie
- Madame Suzanne Bélair, agente administrative (jusqu'en juin 2011)
- Madame Isabelle Naud, agente administrative (depuis juin 2011)



Dre Marie-Claude Raymond

LABORATOIRES D'ENSEIGNEMENT DU CAAHC

Tableau comparatif des activités du CASSAT¹

Formations offertes	Nombre de participants		
	2008-2009	2009-2010	2010-2011
ACLS	134	98	98
ACLS - Recertification	12	21	96
Intubation	57	102	87
RCR	0	0	4
Techniques de base aux externes	149	0	0
Total de participants	352	221	285

¹ L'UdeM a centralisé dans son centre d'apprentissage différentes formations offertes aux résidents et externes de médecine à compter de 2009-2010. Cette décision explique la baisse des activités du CASSAT cette année-là et le développement de nouvelles clientèles internes qui s'ensuivit.

Types de participants aux activités du CASSAT en 2010-2011

Formations	Résidents	Médecins	Inhalothérapeutes	Infirmiers	Autres
ACLS	49	27	9	12	1
ACLS Recertification	39	35	6	16	0
Intubation	63	24	0	0	0
RCR	0	0	0	4	0
Total	151	86	15	32	1

Tableau comparatif du nombre de stagiaires accueillis au Laboratoire de morphologie hématologique

Stagiaires	2008-2009	2009-2010	2010-2011
Résidents en stage de morphologie	6	8	12
Technologistes médicaux	9	9	9

Tableau comparatif des mesures d'analyses effectuées au Laboratoire de morphologie hématologique

Mesures d'analyses	2008-2009	2009-2010	2010-2011
Frottis sanguins révisés	7 315	7 037	8 302
Frottis médullaires	884	746	845
Liquides biologiques	1 108	1 186	1 337

CASSAT

Dr François Marquis
Dr Stéphane Ahern
DIRECTEURS

Laboratoire de morphologie hématologique

Dre Jeannine Kassis
Dr Lambert Busque
DIRECTEURS

UFC
Dr Pierre Dubé
DIRECTEUR

Types d'activités de l'UFC en 2010-2011							
Types de participants	Enseignement	EMC	Recherche	Industrie/formation	Industrie/recherche	Relations publiques	Nombre de participants
Autres ¹	-	-	101	3	-	33	137
Infirmières	-	8	-	-	-	-	8
Étudiants	38	-	-	-	-	-	38
Externes	103	-	-	-	-	-	103
MD	-	45	-	-	-	-	45
MULTI	203	8	6	10	-	-	227
Résidents	78	-	-	-	-	-	78
R1	239	-	-	-	-	-	239
R2	74	-	2	-	-	-	76
R3	39	-	-	-	-	-	39
R4	32	-	-	-	-	-	32
R5	21	-	-	-	-	-	21
Total	827	61	109	13	0	33	1 043

¹ Autres : Étudiants du Centre de recherche, représentants de compagnie, etc.

Tableau comparatif des activités de l'UFC			
	2008-2009	2009-2010	2010-2011
Nombre de participants	1 160	1 285	1 043
Nombre d'activités	321	240	252

BIBLIOTHÈQUE - STATISTIQUES TRIENNALES DES CONSULTATIONS EN LIGNE DES USAGERS

Hélène Lauzon
CHEF BIBLIOTHÉCAIRE

Consultations de monographies en ligne

	Accès 2008-2009	Accès 2009-2010	Accès 2010-2011	Écarts
Harrison's Online	1 299	856	762	(11%)
Schwartz Surgery	701	445	224	(50%)
Up-to-date	84 210	96 020	100 200	4%
Red Book Online	-	135	102	(24%)
Total	86 210	97 456	101 308	4%

Consultations des périodiques électroniques

	Type	Accès 2008-2009	Accès 2009-2010	Accès 2010-2011	Écarts
Ovid LWW	RUIS	2 699	2 329	2 662	14%
HighWire Press	Abonnement HMR	1 830	11 518	14 227	24%
Blackwell/Wiley	Abonnement HMR	662	755	986	31%
Informa World	Abonnement HMR	-	16	45	181%
Ingenta Connect	Abonnement HMR	-	12	17	42%
Nature	Abonnement Bone Marrow Transplantation	242	317	538	68%
MetaPress	Abonnements HMR	350	722	629	(13%)
Oxford			1 908	2 150	13%
Autres			52 062	4 253	(92%)
Total		5 783	23 639	25 507	8%

Consultations des bases de données

Source	Nom	Nombre 2008-2009	Nombre 2009-2010	Nombre 2010-2011	Écarts
OVID	Cochrane database of systematic reviews	915	2 136	2 130	0%
OVID	Embase	951	726	691	(5%)
OVID	Medline	1 661	1 015	2 516	207%
Ebsco	Cinahl	1 455	996	681	(32%)
NLM	PubMed (gratuit)	Non comptabilisé	9 314	8 244	(11%)
Total		4 982	14 187	14 262	(0.05%)

STATISTIQUES TRIENNALES DES ACTIVITÉS INFORMATIONNELLES

Visites à la bibliothèque	
2008-2009	35 478
2009-2010	35 042
2010-2011	31 524

Circulation de la documentation	
2008-2009	3 177
2009-2010	2 350
2010-2011	2 077

Prêt entre bibliothèques	
2008-2009	2 744
2009-2010	3 700
2010-2011	3 721

Recherches documentaires	
2008-2009	268
2009-2010	430
2010-2011	443

Formation des usagers	
2008-2009	101
2009-2010	84
2010-2011	204

Aide à l'utilisateur	
2008-2009	406
2009-2010	501
2010-2011	595

Publications & bibliographies	
2008-2009	0
2009-2010	417
2010-2011	269

Diverses expertises	
2008-2009	381
2009-2010	121
2010-2011	111

Consultation sur place	
2008-2009	2 430
2009-2010	2 317
2010-2011	2 079

Accès aux périodiques électroniques	
2008-2009	5 263
2009-2010	8 524
2010-2011	7 346

Vérification de références	
2008-2009	195
2009-2010	395
2010-2011	966

SERVICE DES TECHNIQUES AUDIOVISUELLES

Sylvie Cadieux
CHEF DE SERVICE

Évolution des principaux services			
	2008-2009	2009-2010	2010-2011
Affiches et conceptions	415	550	858
Productions vidéo	688h	979h	839h
Visioconférences	511	576	705
Photos patients	348	351	412
Messages télévisés	270	266	-
Photos événements	-	-	244 h

Affiches et conception	
	2010-2011
Affiches scientifiques	44
Affiches promotionnelles	154
Dépliants, formulaires, brochures, etc.	229
Publications pour patients	54
Autres	367
Journal <i>Le Suivi</i> + <i>Petit Suivi</i>	10
Total	858

Productions vidéo (heures)	
	2010-2011
Conférences psychiatrie	40h00
Conférences autres	30h00
Enseignement pour stagiaires et patients	343h30
Présentations scientifiques	199h00
Vidéos promotionnels	226h30
Total	839h00

Visioconférences	
	2010-2011
Site émetteur	183
Site receveur	281
Site émetteur et receveur	33
Télé médecine	208
Total	705

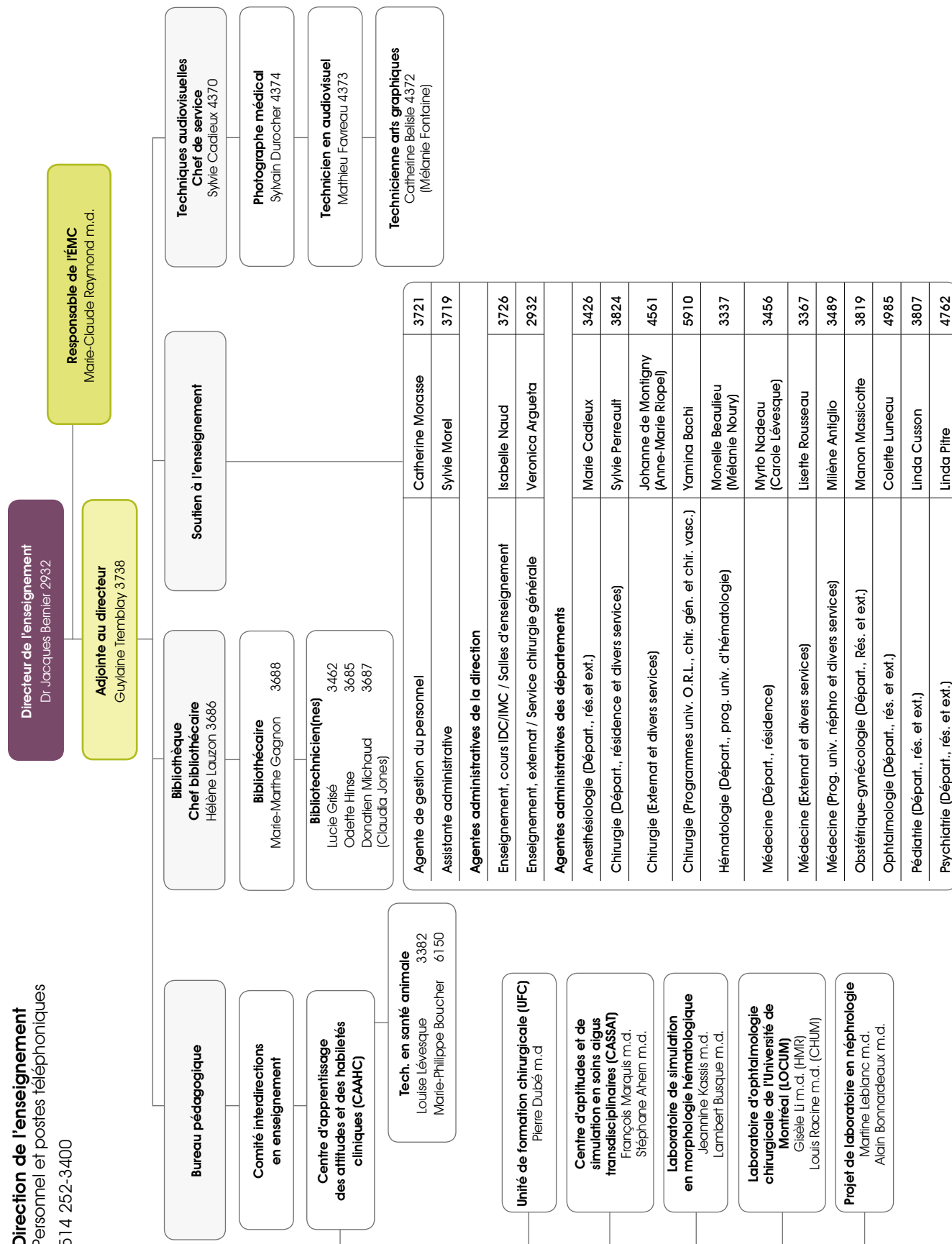
DONNÉES FINANCIÈRES

Résultats 2010-2011					
	Enseignement secrétariat	Audiovisuel	Bibliothèque	Externat santé communautaire	Total
Dépenses					
Salaires	970 547 \$	227 854 \$	248 813 \$		1 447 214 \$
Fournitures	164 771 \$	61 569 \$	181 629 \$	20 000 \$	427 969 \$
Revenus	-131 059 \$	-74 752 \$	-16 966 \$	-	-222 777 \$
Dépenses totales	1 004 259 \$	214 671 \$	413 476 \$	20 000 \$	1 652 406 \$
Budget alloué	724 165 \$	234 067 \$	368 763 \$	20 184 \$	1 347 179 \$
Résultats	-280 094 \$	19 396 \$	-44 713 \$	184 \$	-305 227 \$

Comparatif des résultats			
	Exercice 2008-2009	Exercice 2009-2010	Exercice 2010-2011
Dépenses			
Salaires	1 395 943 \$	1 424 100 \$	1 447 214 \$
Fournitures	430 810 \$	444 617 \$	427 969 \$
Revenus	-165 647 \$	-242 321 \$	-222 777 \$
Dépenses totales	1 661 106 \$	1 626 396 \$	1 652 406 \$
Financement			
Budget U. de Mtl.	881 931 \$	908 073 \$	821 670 \$
Contribution initiale HMR	367 301 \$	421 727 \$	525 059 \$
Budget alloué	1 249 232 \$	1 329 800 \$	1 347 179 \$
Résultats	- 411 874 \$	-296 596 \$	-305 227 \$

Contributions HMR			
	Exercice 2008-2009	Exercice 2009-2010	Exercice 2010-2011
Contribution initiale	367 301 \$	421 727 \$	525 059 \$
Contribution additionnelle	411 874 \$	296 596 \$	305 227 \$
Contribution totale	779 175 \$	718 323 \$	830 736 \$

Direction de l'enseignement
 Personnel et postes téléphoniques
 514 252-3400



CRÉDITS

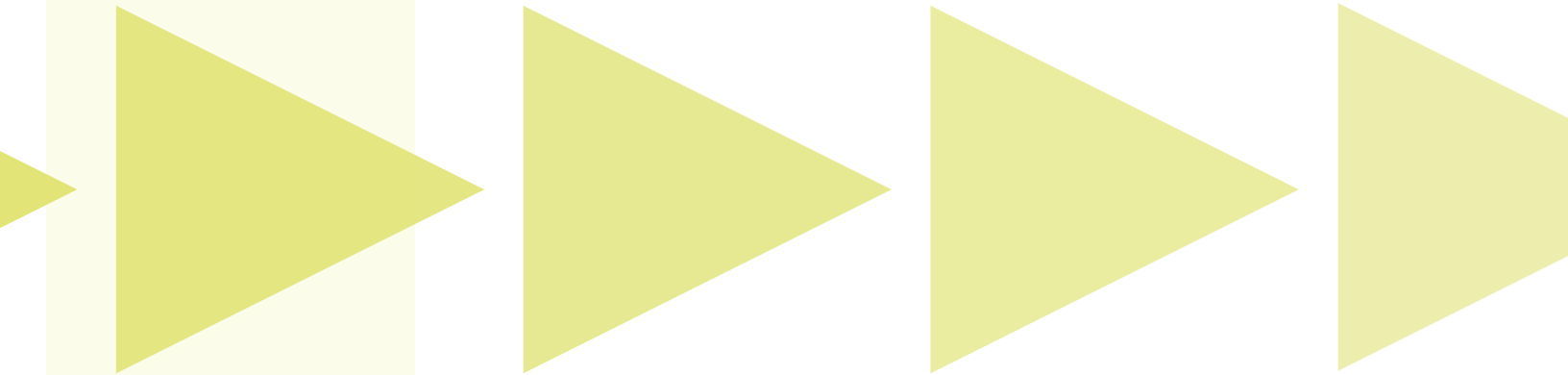
PRODUIT PAR LA DIRECTION DE L'ENSEIGNEMENT
DE L'HÔPITAL MAISONNEUVE-ROSEMONT
5415, BOULEVARD DE L'ASSOMPTION
MONTRÉAL (QUÉBEC) H1T 2M4 514 252-3492
WWW.MAISONNEUVE-ROSEMONT.ORG

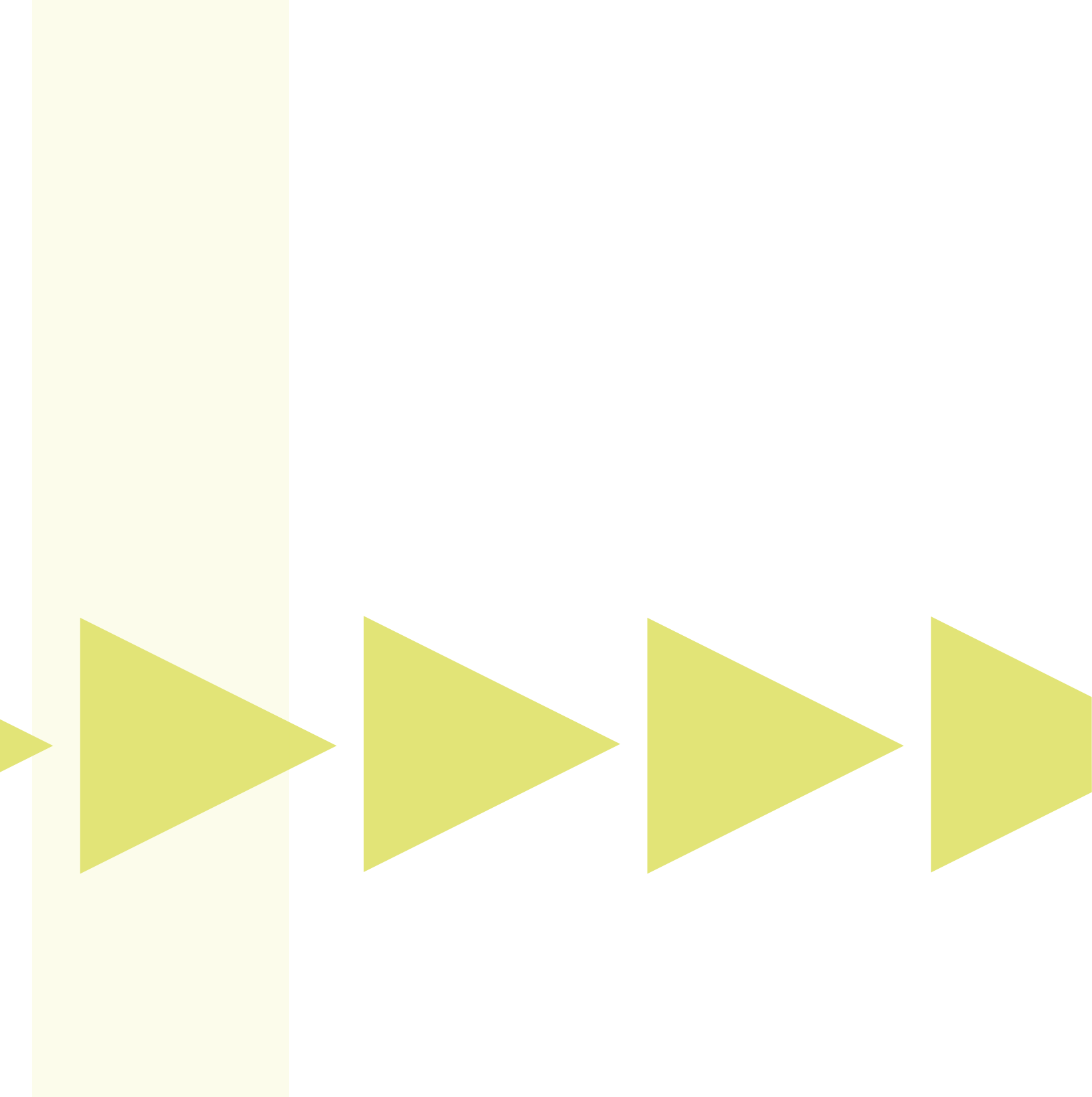
RÉDACTION ET COORDINATION:

GUYLAINE TREMBLAY,
ADJOINTE AU DIRECTEUR DE L'ENSEIGNEMENT

PHOTOGRAPHIE ET CONCEPTION GRAPHIQUE:

SERVICE DES TECHNIQUES AUDIOVISUELLES
DE L'HÔPITAL MAISONNEUVE-ROSEMONT





HMR Hôpital Maisonneuve-Rosemont
Centre affilié à l'Université de Montréal

Tous droits réservés, Direction de l'enseignement
©Hôpital Maisonneuve-Rosemont, 2011