

ELLE POUVAIT A PEINE SE REMUER

Huit Boîtes de "FRUIT-A-TIVES" la Soulagent Complètement



MADAME RICHER
 LABELLE, PROV. QUÉBEC, 18 AVRIL, 1921
 "C'est mon devoir de vous dire à vous et à tout le monde, ce que "Fruit-a-tives" a fait pour moi.
 "Je souffris dix mois du rhumatisme. Je pouvais à peine me remuer dans mon lit. Mes souffrances étaient constantes. J'essayai plusieurs médicaments et pris plusieurs remèdes, mais ils me laissèrent dans mon lit, souffrant atrocement du rhumatisme.
 Finalement, je pris du "Fruit-a-tives" et je continuai le traitement car je me sentais mieux. Après avoir pris huit boîtes de "Fruit-a-tives", (qui ne coûtèrent que \$1.00) je suis parfaitement bien et sans une trace de rhumatisme".

Madame J. RICHER.
 50c. la boîte, 6 pour \$2.50. Boîte d'essai 25c.
 Chez tous les marchands ou expédiés sans frais par la poste par Fruit-a-tives, Limitée, Ottawa.

POUR LE CULTIVATEUR

MOTIFS D'ESPOIR

L'année 1922 se présente sous un aspect plutôt favorable au cultivateur. La crise si fortement appréhendée au lendemain de la guerre et si cruelle dans ses effets durant l'année 1921, tire à sa fin. Nous avons vu et subi, espérons-le, la plus forte dépression des marchés des produits agricoles. Notre pouvoir d'achat ne saurait qu'augmenter dans un avenir prochain même si les produits de la ferme restent au niveau actuel, celui de la main-d'œuvre et des machines subira de nouvelles baisses, ce qui contribuera à diminuer le coût de production.

Si l'on consulte l'histoire des marchés agricoles du dernier

Province de Québec, Municipalité du Comté de L'Assomption

AVIS PUBLIC est, par les présentes, donné par le soussigné Jos-E. Duhamel, Secrétaire Trésorier du conseil de la municipalité susdite, que les immeubles ci-après désignés seront vendus à l'enchère publique, mercredi le premier jour de mars prochain (1922), à dix heures de l'avant-midi, au palais de justice, lieu des séances du conseil dans la ville de L'Assomption, à défaut de paiement des taxes municipales et scolaires dues sur les dits immeubles et de tous les frais encourus.

Municipalité	Propriétaire	No du cad.	Montant dû
St-Lin	Bruneau Nicolas	47-48	\$19.50
"	Bruneau Nicolas	850, 1851, 1852,	89.77
"	Inconnu	1853,	10.08
"	Inconnu	39,	20.10
"	Inconnu	31,	35.22
"	Provençal J. Bte	32,	27.91
"	Racette Henri	33,	29.09
"	Lecoq Aristide	34,	29.87
"	Lefort Didace	35,	29.87
"	Lusignan Cyrille	36,	16.43
"	Shavartz Jack	100,	7.79
"	Baily M.	1686,	34.25
"	Dusureau J.B.	167,	21.04
"	Baily M.	1692, 1693,	3.38

Donné, à l'Assomption, ce (Vraie copie)
 quatrième jour de janvier mil
 neuf cent vingt deux.
 Jos. Duhamel Sec.-Trés.
 c.m. cté de l'Assomption
 (Signé) Jos. E. Duhamel S.-T.
 c.m. cté de l'Assomption
 12j. 2f.

demie siècle, l'on constate que les fluctuations ne sont pas choses nouvelles. Quelques exemples tirés des statistiques des marchés américains illustreront ce point: en janvier 1865, le porc se vendait \$1.87 le minot; en avril 1866, il était tombé à \$0.77. En 1867, le prix du blé était de \$3.17 le minot; en juillet de la même année, il était de \$2.40. En janvier 1865, la laine rapportait au cultivateur \$0.99 la livre; au mois d'avril suivant, elle ne se vendait plus que \$0.62½. En octobre 1865, le prix du porc était de \$14.37½ par cent livres, et de \$6.62½ en janvier 1867.

Lorsque la baisse atteint le point inférieur de la courbe, elle fait généralement place à la hausse. Ceci s'explique par le fait que la baisse occasionne toujours une réduction de production; tels produits étant devenus rares, les prix s'élèvent et continuent de s'élever jusqu'à ce que les producteurs s'épuisent tous donnés à leur production provoquent une surproduction qui cause une nouvelle baisse. Ceci s'applique surtout dans le cas des produits de consommation locale. L'on remarque, par exemple, que le prix du porc suit une courbe ascendante pendant deux ou trois ans et une courbe descendante durant le même temps. L'on peut donc dire que d'une manière générale, la baisse succède à la hausse et la hausse à la baisse. La durée des prix dépend de l'habileté du producteur à saisir ces variations.

Il faut donc conclure que le temps le plus propice pour augmenter la production n'est pas le moment où les prix sont très élevés, mais plutôt lorsqu'ils sont à la baisse depuis longtemps.

Le regain d'activité de certaines sections des marchés à viande et la stabilité relative des marchés au beurre et au fromage permettent d'entrevoir des jours meilleurs et invitent de nouveaux efforts. Ces ef-

forts cependant ne seront véritablement fructueux que s'ils sont systématiquement coordonnés. Le cultivateur ne peut pas oublier que l'agriculture est devenue une sorte d'industrie commerciale et que pour en faire un succès il doit l'adapter aux conditions des autres industries modernes.

Le principal point de contraste entre l'industrie et l'agriculture c'est la solidarité et la coopération des industries et l'individualisme et l'indifférence sociale des cultivateurs. Tous les industriels sont solidement organisés, si solidement organisés qu'ils dirigent, dans plus d'un cas, les opérations et les marchés agricoles. Les cultivateurs, eux, travaillent individuellement. Indépendamment de son voisin, le cultivateur se donne à telle ou telle culture, adopte telle ou telle race de bétail. Lorsque la récolte est faite, il livre ses produits aux prix qui lui sont offerts. D'un autre côté si le même cultivateur a besoin d'une charrue, il l'achète au prix du vendeur et s'il se présente chez dix vendeurs différents, il trouve que le prix de cette charrue est le même partout. Ce contraste frappant que l'homme le plus distrait ne peut manquer d'observer résulte de l'organisation des forces industrielles et du désarroi des forces agricoles. Avec tous les économistes ruraux connus, nous répéterons que l'organisation seule peut racheter l'agriculture: organisation pour la production, organi-

sation pour la vente. Et cette organisation, si elle doit bénéficier de toutes les initiatives individuelles, doit sortir des rangs même de la classe agricole.

Le cultivateur ne doit exiger rien de plus qu'un traitement raisonnable. Il ne doit pas désirer contrôler l'industrie, ni le commerce, ni la finance, mais il doit se faire donner une part équitable de la valeur de ses produits et de son travail. Alors il pourra acheter librement les produits de l'industrie, louer à bon prix la main-d'œuvre, payer les taxes directes sur le revenu, édifier de belles écoles et enfin contribuer à toutes les œuvres publiques qui méritent son support.

Les mois d'hiver sont particulièrement propices à la réflexion et au travail d'organisation à la campagne. L'on ne saurait faire un meilleur emploi des longues veillées de cette saison que d'en consacrer quelques-unes à des réunions paroissiales où l'on discuterait les différents problèmes locaux: qu'il faudra solutionner au temps des semailles et des récoltes. Quel est en effet celui qui ne trouverait pas chez ses paroissiens et son agronome quelques renseignements utiles sur le choix des variétés de grains, sur les diverses méthodes de culture, sur l'alimentation de son troupeau, sur le système de culture et de rotation le plus convenable à la région, etc. etc? Quel est le cultivateur qui ne bénéficierait pas

à s'associer à ses co-paroissiens pour acheter ce dont il a besoin pour l'exploitation de sa ferme et pour vendre ses produits? L'association paroissiale s'impose donc. Et les paroissiens ne peuvent rester indépendantes les unes des autres; une fois organisées, elles doivent rechercher la coopération des autres et avec elles se réunir en un faisceau provincial d'où émanera la direction générale qui assurera le bon fonctionnement de toute l'organisation.

L'organisation de l'agriculture est une tâche difficile; s'il en était autrement, il y a longtemps qu'elle serait effectuée par plusieurs compatriotes dévoués et sincères y ont consacré leur énergie sans avoir pu la compléter.

J. N. PONTON

MONITEUR DIPLOMÉ DE CONSULTATIONS: 2 à 4 ET 7 à 8 HRS P. M. Dimanche excepté.

Docteur A. BELLEROSE — DES HOPITAUX DE PARIS — CHIRURGIEN 107, St-Denis MONTREAL

Est 3272 Bureaux de Consultations, tous les Dimanches, de 2 à 4 heures p. m., à Joliette, au No 33 rue St-Paul, coin Notre-Dame.

La Cie de BRIQUE St-Laurent LIMITEE MONTREAL

71 rue St-Jacques Téléphone: Main 5757 Usines: LAPRAIRIE, P. Q.

OSCAR LANDRY CHOIX SERVICE QUALITE

VENTE DE JANVIER AU PRIX DU GROS

Environ 200 articles en vente au prix du gros, et, dans certains cas, à meilleur marché que le prix du gros.

Lait de Magnésie, Wampole, grande	.39
Sirop Codere pour enfants	.20
Lait malté Horlick, petite	.39
Sirop Gauvin pour le rhume	.19
Sirop des Soeurs, à la gomme d'épinette	.25
Vin Morin Crésophates, grande	1.19
Catarrhozone, petit	.19
Capsoline, le tube	.19
Huile Saint-Jacob, Rég. 0.35 pour	.25
Ouate Thermogène, Rég. 0.45 pour	.35
Iodex, onguent	.39
Emulsion Scott, petite	.55
Boeuf, Fer et Vin Dunlop	.67
Carnol, la bouteille	.69
Asaya-Neural, Rég. 1.50 pour	1.17
Sirop aux hypophosphites Fellows	1.25
Pâte à dents Dentol, Morin, Rég. 0.25 pour	.19
Pâte à dents Colgate, le tube	.23
Eau de Floride, petite Rég. 0.35 pour	.25
Velveton, préparation au blanc de perles	.35
Lames Gillette, la douzaine	.79
Nettoyeur Snap pour les mains la boîte	.19
Chevlurine de Paris,	.39
Sauge et soufre de Wyeth, petit	.55
Petrol Harn, petit	.83
Colorine Scheffler, teinture Rég. 1.25 pour	.98
Savon Palm-Olive, le morceau	.10
3 morceaux pour	.25
Peroxyde d'hydrogène, 16 onc.	.90
	.39

OSCAR LANDRY

La Pharmacie la Mieux Assortie du District.

51, Rue Notre-Dame, TEL. 228 Joliette, Qué.

20 ans de service

A celui qui recherche sécurité et bon revenu, notre Maison offre:

- Vingt ans d'expérience au service du placement;
- Les meilleures facilités pour achat et vente de toutes valeurs;
- Choix d'obligations solides et faciles à négocier, d'ordre national ou local;
- Encaissement, sans frais, de coupons, au Canada et aux Etats-Unis;
- Renseignements financiers. Revue mensuelle du marché. Envoi gratis sur demande.

CORRESPONDANTS DANS TOUTE LA PROVINCE

RENE-T. LECLERC
 BANQUIER
 MONTREAL - 109, rue St-Jacques
 QUEBEC - 74, rue St-Pierre
 (MAISON FONDÉE EN 1881)

à s'associer à ses co-paroissiens pour acheter ce dont il a besoin pour l'exploitation de sa ferme et pour vendre ses produits? L'association paroissiale s'impose donc. Et les paroissiens ne peuvent rester indépendantes les unes des autres; une fois organisées, elles doivent rechercher la coopération des autres et avec elles se réunir en un faisceau provincial d'où émanera la direction générale qui assurera le bon fonctionnement de toute l'organisation.

L'organisation de l'agriculture est une tâche difficile; s'il en était autrement, il y a longtemps qu'elle serait effectuée par plusieurs compatriotes dévoués et sincères y ont consacré leur énergie sans avoir pu la compléter.

J. N. PONTON
 Tel. Bureau, 110--Résid., 27
Dr L. L. Benny
 CHIRURGIEN-DENTISTE
 25 Rue Notre-Dame, Joliette
 MAGASIN J. Art. COMTOIS
 Visible tous les jours de la semaine.

ELIXIR TONIQUE
 DU DR MONTIER

LE MEILLEUR DES TONIQUES AU MONDE En vente chez OSCAR LANDRY, Joliette

MARCHÉ DE JOLIETTE

Samedi, 7 janvier, 1922

GRAINS

	\$ cts.	\$ cts.
Avoine par lb	0.00	0.02
Orge par 50 lbs	0.00	0.00
Blé par lb	0.00	0.00
Pois par lb	0.00	0.06
Sarrasin par lb	0.00	0.08
Blé-Inde par lb	0.00	0.00
Graine de mil par lb	0.00	0.00
Graine de trèfle par lb	0.00	0.00
Graine de trèfle blanc	0.00	0.00

VIANDES

	\$ cts.	\$ cts.
Lard par 100 lbs	10.00	11.00
Lard frais par lb	0.00	0.14
Lard salé par lb	0.00	0.00
Boeuf par lb	0.10	0.12
Mouton par lb	0.00	0.00
Agneau par lb	0.00	0.29
Veu par quartier	0.00	0.00

VOAILLES ET GIBIERS

	\$ cts.	\$ cts.
Poules par lb	0.00	0.25
Poulets par lb	0.00	0.25
Dindes par lb	0.00	0.00
Oies par lb	0.00	0.00
Perdrix par lb	0.00	0.00

LEGUMES ET FRUITS

	\$ cts.	\$ cts.
Potatoes par lb	0.02	0.03
Navets par minot	0.00	0.00
Oignons par minot	1.75	2.00
Oignons par tresno	0.20	0.25
All par tresno	0.00	0.20
Fèves la lb	0.00	0.07
Cheux la pomme	0.10	0.12
Noix par lb	0.00	0.00
Pommes par minot	0.00	1.50

LAITERIE ET DIVERS

	\$ cts.	\$ cts.
Heurre frais par lb	0.40	0.45
Oeufs par douzaine	0.60	0.65
Saindoux par lb	0.00	0.20
Sirop d'érable par gal.	0.00	0.00
Miel par lb	0.15	0.18
Lard par lb	0.00	1.00
Laine en évechaux	0.00	0.00
Savon par lb	0.00	0.00
Peaux par lb	0.05	0.06
Paille par tonne	0.00	0.00
Poin par tonne	25.00	30.00
Floche la verge	0.00	0.00
Tabac la lb	0.10	0.15

JOSEPH LEDUC, Clerc du Marché

Les travaux au Chateau Frontenac

Les travaux d'excavation pour la pose des fondations de la tour que l'on doit ajouter au Château Frontenac de Québec, seront commencés sous peu et seront ensuite poussés avec beaucoup d'activité. Cette tour, qui aura vingt étages, s'élèvera sur l'emplacement des anciennes cuisines, sur la rue des Carrières, et elle dominera tout le vaste édifice du château, donnant à l'hôtel lorsqu'elle sera terminée, un aspect encore beaucoup plus imposant. Des équipes d'ouvriers sont en ce moment occupées à la démolition des cuisines, travail assez difficile et pour lequel on doit souvent recourir à l'emploi de la dynamite, à cause de la grande solidité de la maçonnerie. Ceci sera cependant bientôt fait, puis on procédera aussi rapidement que possible à la pose des fondations proprement dites.

Dans l'intervalle, la Compagnie Dominion Bridge expédie à Québec les pièces d'acier qui serviront à la structure métallique de la nouvelle tour, structure qui sera complètement installée vers le commencement de l'été.

Les travaux que la Compagnie du Pacifique Canadien est à faire effectuer au Château Frontenac, ne seront pas terminés avant une couple d'années, croit-on; mais lorsqu'on en aura fini avec ces améliorations, l'hôtelier, qui possède déjà une réputation quasi mondiale, sera par son site, son style et son importance, unique sur ce continent.

Téléphone Bell 120
HÉBERT & BONIN
 AVOCATS
 Ernest Hébert, C. R.
 J.-A.-R. Bonin, B.A., L.L.B.
 11, Delanauvière, JOLIETTE

Mesdames les modistes de chapeaux pourront se procurer à nos bureaux des sacs à chapeaux de toutes grandeurs et qualités. Nous nous chargeons aussi de l'impression de ces sacs. Satisfaction assurée.

Dr. A. Bélanger

Médecin-Vétérinaire

100 RUE MANSEAU

JOLIETTE, P. Q.

Consultations gratuites.

COLLABORATION

Nous avons contribué au succès d'un grand nombre de nos clients et leur succès fait notre orgueil.

Nous avons fait plus que de contribuer à nous faire des clients désirables, nous nous sommes fait des amis dévoués.

Nous offrons à nos clients, non seulement notre travail mais notre entière collaboration.

"NOUS SOMMES A VOTRE SERVICE"

Banque d'Hochelaga

FONDEE EN 1874.

J. E. CASAVANT,

Gérant, Succursale Joliette.

7% AU LIEU DE 5½%

Si vous avez des Obligations de la Victoire, 5½ p. c., vous pouvez augmenter votre revenu de 1½ p. c. sans qu'il vous en coûte rien. Nous vous donnerons en échange des Obligations parfaites: garanties rapportant 7 p. c.

Crédit Canadien

Jacquot

99, rue St-Jacques, Tél. M. 2026.

Téléphone ou télégraphiez vos ordres à nos frais.

MALADIES DES YEUX, OREILLES, GORGE, NEZ

Dr Pierre-S. Bohemier

Diplômé de l'Hôtel-Dieu de Paris, chef de service à l'hôpital Saint-Joseph. Médecin spécialiste des SS. de Sainte-Anne assistant à l'Inst. Bruchési.

CONSULTATIONS TOUTS LES JOURS DE 1 à 4 P. M. (TEL. EST 29)

45 AVENUE LAVAL, MONTREAL

Les appétits difficiles

Quand l'appareil digestif est en mauvais état vous avez besoin de prendre du Sirop de la Mère Seigel.

Les extraits d'herbes médicinales dont se compose ce sirop, fortifient les estomacs fatigués, rendent les aliments plus nourrissants et préviennent des nombreuses maladies qui sont la conséquence des indigestions. Le Sirop de la Mère Seigel est en vente en bouteilles de 50c à \$1.00 dans les pharmacies.

CACHETS DU DR FRED DEMERS CONTRE TOUS MAUX DE TETE.

Ce sont les seuls vraiment bons et efficaces. N'en acceptez aucun à moins que le nom "DR FRED DEMERS" ne soit gravé sur chaque cachet.

Dépôt: 209, rue Saint-Denis, Montréal

LIVRE sur les Maladies des Chiens et comment on les soigne. Envoi gratuit par l'auteur à votre adresse.

H. CLAY GLOVER Co. Inc. 116 West 31st Street New-York, U.S.A.

TELEPHONE No 49.
DR C. M. BLONDIN
 Chirurgien-Dentiste
 21 Place Lavallée, Joliette
 Bureau ouvert tous les jours de 8 hrs a. m à 6 hrs p. m. et le soir de 7 à 8 heures

SIROP DU DR FRED DEMERS POUR LES ENFANTS

est un trésor pour tous les besoins des bébés et enfants, et bien supérieur à tous les autres sirops. Demandez-le toujours. En vente partout. Dépôt: 209a rue St-Denis, Montréal.

Achetez les "Teintures Diamond" Ne risquez pas votre linge.

Chaque paquet de "Teintures Diamond" contient des directions très simples et toute femme peut teindre l'importe quelle lingerie sans risquer d'avoir de mauvaises couleurs, rayures ou coulures. Votre pharmacien a une carte vous montrant les couleurs. — Ne prenez pas d'autre

TEL BELL 89

Dr. A. Bélanger

Médecin-Vétérinaire

100 RUE MANSEAU

JOLIETTE, P. Q.

Consultations gratuites.

Votre Resolution ?

Avez-vous pensé qu'en 1922 vous aurez une plus grande satisfaction dans vos achats de chaussures chez

chez

P. PERRAULT & CIE

67 Rue Notre-Dame, JOLIETTE.

THE CANADIAN BANK OF COMMERCE

Les rapports présentés à la 55ème assemblée annuelle ont fait voir une augmentation satisfaisante dans le pourcentage de l'actif promplement réalisable par rapport au passif, nonobstant une légère réduction dans les profits due au mauvais état général des affaires. Une note de confiance exprimée touchant l'acheminement vers des conditions normales au Canada.

L'assemblée annuelle de la Canadian Bank of Commerce a eu lieu à Toronto, le mardi 10 janvier.

Le président, sir Edmund Walker, prit le fauteuil et, le rapport des directeurs pour l'année terminée le 30 novembre 1921 fut soumis, y compris l'état des profits et pertes, comme suit:

Balances au crédit du compte des profits et pertes, reportée de l'an dernier	\$1,783,979.37
Profits nets pour l'exercice se terminant le 30 novembre, pour avoir pourvu à toutes les dettes mauvaises et douteuses	3,116,136.72
	\$4,900,116.09

Ceci a été approprié comme suit:

Dividendes à douze cent par année et bond d'un pour cent	\$1,950,000.00
Taxes des gouvernements général et provinciaux et taxe sur la circulation des billets	325,000.00
Déduit des édifices de la banque	500,000.00
Transporté au fonds de pension	178,370.69
Balances reportées	1,946,745.40
	\$4,900,116.09

Le président pria le gérant général d'adresser la parole aux actionnaires.

DISCOURS DU GERANT GENERAL

La dépression des affaires, dont je vous parlais il y a un an, s'est poursuivie sans répit jusqu'à présent, elle a même augmenté d'intensité durant la plus grande partie de l'année qui vient de finir. Ce fut une ère d'expériences pour les théories financières de toutes les entreprises commerciales, particulièrement pour les banques, permettant d'en découvrir les points faibles et révélant les résultats de mesures adoptées sous de meilleurs auspices. C'est avec beaucoup de réconfort que nous avons constaté que la politique de notre institution adoptée après mûre délibération, en vue de parer aux mauvais effets des temps que nous traversons, a eu l'efficacité que nous avions espérée. Cet heureux résultat nous permet d'envisager le présent avec sérénité et l'avenir avec confiance.

RESULTATS SATISFAISANTS

Les profits nets de la Banque durant le dernier exercice finan-

pour cent de leur coût. Nous déclarons l'an dernier, que nous avions pu acquérir à bon compte des immeubles pour plusieurs de nos succursales des Antilles et de l'Amérique du Sud. Or ces déboursés rejaillissent sur notre bilan de cette année et figurent au premier plan à l'item des Immeubles de la Banque.

INFLUENCE DE LA BAISSÉ DES PRIX

La diminution pour une valeur d'environ un peu plus que sept millions de dollars des billets de la banque, en circulation, laquelle se chiffre maintenant à \$23,477,574 est sans aucun doute le résultat direct de la baisse du coût de la vie et de l'état des affaires en général. Les prix étant moins élevés il faut beaucoup moins d'argent qu'il y a un an pour les affaires. Cette même influence est aussi manifestée sur les dépôts qui se chiffrent maintenant à \$353,155,200 et dont environ 254 millions portent intérêt, le reste, 99 millions ne portent pas intérêt. J'ai déjà parlé de la diminution dans les prêts de la banque ce qui est la conséquence naturelle de la diminution dans les dépôts et dans les billets de la banque en circulation. Le compte des billets payables indique une augmentation et il se chiffre actuellement à \$2,758,126 ou environ le double de ce qu'il était l'an dernier. Ceci est l'indice du retour de conditions plus normales dans les principaux centres de l'argent à l'étranger et c'est aussi un excellent témoignage du crédit dont jouit cette banque sur les marchés monétaires étrangers. Les acceptations d'après les Lettres de Crédit accusent une forte diminution à cause de l'inactivité actuelle du commerce étranger.

FORTES RESERVES

L'argent en caisse et dans les Réserves Centrales d'Or, c'est-à-dire l'or, l'argent et les billets du Dominion qui sont la propriété de la

banque se chiffre à \$65,162,871 et représente une augmentation proportionnelle à nos obligations présentes concernant les dépôts et les billets émis, de 15.9 pour cent à 17.3 pour cent. Il y a aussi une augmentation semblable entre l'actif rapidement réalisable et ces obligations, qui se chiffrent à 48 pour cent l'an dernier et cette année à la fin de novembre dernier elles étaient de 49 pour cent. Nous avons cru agir sagement en maintenant continuellement d'amples réserves dans cette période de temps anormal. Il y a plusieurs changements importants dans les item compris sous le nom "d'actifs rapidement réalisables". Par exemple, le nombre de chèques d'autres banques indique une forte diminution comparé au chiffre de l'année dernière. Il faut naturellement attribuer cela à l'inactivité générale des affaires et à la baisse des prix. Il y a eu d'importants changements dans les obligations du gouvernement que nous détenons. Pendant l'année, le Gouvernement Britannique a continué à réduire sa dette envers les banques canadiennes en payant les obligations à courte échéance que celles-ci détenaient et nous avons profité de l'occasion pour placer une somme équivalente dans l'achat d'obligations de nos différents gouvernements provinciaux, offertes à des conditions exceptionnellement avantageuses vu les conditions du marché qui prévalaient alors. Pendant l'année, nous avons payé tout le montant que nous avions emprunté du Gouvernement du Dominion, en vertu de la Loi des Finances.

Les prêts et escomptes au Canada, autres que les prêts sur demande et à courte échéance se sont élevés à \$206,588,328 et ceux accordés ailleurs à \$23,334,749. Nous occupons toujours une position prépondérante pour le premier de ces deux item qui donne une idée approximative du service rendu aux affaires commerciales et industrielles du Canada et aux entreprises agricoles. Les dettes en souffrance ont augmenté mais cette augmentation est petite comparativement à notre volume d'affaires et si l'on prend en considération les conditions existantes. Toutes les pertes possibles ont été amplement prévues et nous pensons que les chiffres à ce sujet dans nos livres peuvent être considérés sans aucun doute comme bons.

EXCELLENTS PRETS COMMERCIAUX

Le total de notre actif indique une diminution de 10 à 11 pour cent comparativement aux chiffres de l'an dernier, ce qui dépasse nos prévisions pour la baisse des prix des commodités. A la fin de novembre 1920, l'actif total de la banque s'élevait à \$480,760,000 et à la fin d'août dernier, neuf mois plus tard, il était réduit à \$378,814,000, soit d'environ \$102,000,000 ou plus de 21 pour cent. Ceci ne fut pas le résultat d'une politique de contraction ou de liquidation forcée, mais cette diminution fut simplement le résultat du paiement naturel, régulier et volontaire de dettes par nos clients alors que la situation des affaires était mauvaise. Naturellement cela a affecté notre pouvoir de gain au moment même et a diminué nos profits pour l'année, mais d'un autre côté, c'est pour nous une preuve évidente que nos prêts commerciaux et notre actif disponible se trouvent dans une bonne posture. Cela démontre également que les affaires de la banque sont bien partagées et ne se trouvent pas liées par les fortunes d'industries quelconques. Vous aurez certainement remarqué dans le bilan que l'actif total de la banque au 30 novembre dernier s'élevait à plus de \$428,000,000. Cette augmentation est due en grande partie à l'activité que nous avons déployée lors du mouvement des récoltes l'automne dernier.

PRUDENTE ADMINISTRATION

Il y eut récemment quelque discussion quant à la véracité des bilans annuels publiés par les banques et des certificats de vérificateurs attachés. Je voudrais exposer franchement devant vous les précautions avec lesquelles nous avons entouré l'administration de la confiance mise en nous, dont une part porte le plus grand risque et c'est l'argent placé par vous comme actionnaires. Je vous dis que la sûreté de votre argent ne dépend pas de mon propre jugement ni de celui d'aucun officier en particulier de cette institution. Nous avons des succursales à Toronto, Winnipeg, Calgary, Vancouver, Sherbrooke et Halifax, qui surveillent les prêts de la Banque. Ces succursales sont dirigées par des officiers senior d'un jugement et d'une expérience éprouvés dans l'avancement d'argent et ils sont aidés par les meilleurs et les plus brillants des jeunes de notre personnel spécialement choisis dans ce but. L'entraînement que reçoivent ces hommes dans ces succursales est regardé comme offrant la meilleure occasion que peut donner cette Banque pour promotion et utilité futures. Sous la direction et la surveillance personnelle du chef du département les examinateurs et scrutent le

jugement de nombreux rendants locaux dans les prêts. De plus tous les prêts ou crédits au-dessus d'une certaine somme doivent passer par le Département des Crédits au bureau principal et par notre Conseil des Directeurs. Tous les ans un bilan signé par trois des officiers seniors du bureau principal en charge des crédits est soumis au Conseil, certifiant que tout crédit devant venir devant le Conseil l'a été.

AMPLE PROVISION

La procédure que j'ai décrite est appliquée à tout le commerce actif en cours de la Banque. Le nombre comparativement petit de comptes pour lesquels il y a de lentes ou traînantes avances, sont sujets à l'épreuve additionnelle d'une revue annuelle par les Surintendants et l'Inspecteur en chef. Ceci se fait à

l'automne de chaque année et en tout temps où les officiers ont un doute quant à la collection intime du montant nominal de toute dette, il est fait ample provision pour la perte estimée, soit en écrivant la dette dans les livres ou en mettant de côté une ample provision pour cette dette, dans un autre compte. La même procédure est appliquée à tous les actifs divers de la Banque, tels que les obligations et les actions retenues comme placements ou autres item qui sont venus en sa possession comme sécurité pour des dettes. La provision ainsi faite pour mauvaises dettes est si grande que chaque année un certain montant est recouvré de dettes antérieurement enlevées de nos livres et nous avons une organisation spéciale au bureau principal pour voir à ces dettes déduites et voir à ce

que rien ne soit négligé pour protéger les intérêts de la Banque. Je récite ce que je vous ai dit au début de mon discours, que la politique adoptée par cette Banque dans le but de la protéger de mauvaises dettes, surtout dans les circonstances difficiles de cette dernière année, a été des plus efficaces, et la proportion des mauvaises dettes aux prêts totaux de plusieurs années montre une diminution marquée.

UNE VERIFICATION PARFAITE

Quant au certificat des vérificateurs, les vérificateurs que vous élisez chaque année sont des comptables licenciés appartenant à des firmes bien connues et de réputation établie. Chaque année, à ces assemblées annuelles, on leur vote une somme considérable en retour de leurs services, savoir \$20,000, et nul doute qu'ils n'apportent la plus grande attention dans l'accomplissement de leur tâche.

(A suivre à la page 4)

A VENDRE

L'ANCIENNE BÂTISSE DE

"l'Etoile du Nord"

SITUÉE
Rue Manseau,
JOLIETTE
SITE AVANTAGEUX

Pour informations, adressez-vous à

Albert Gervais,

24, Place Bourget, Joliette, P. Q.

Pouvant à peine se tenir debout, Madame Samuel Tardif rétablit sa santé en prenant les Pilules Rouges pour les Femmes Pâles et Faibles.



Rouges dont les bons effets n'ont pas tardé. Rapidement les forces me sont revenues; ma digestion s'est améliorée et ma santé fut rétablie. Mme Samuel Tardif, 28, rue Lavigne, Québec.

Les Pilules Rouges pour les Femmes Pâles et Faibles sont le véritable spécifique des maladies de la femme et toutes les femmes devraient les prendre tant sont grandes leurs vertus curatives. Elles soulagent rapidement toutes les souffrances qui affligent la femme durant le cours de sa vie.

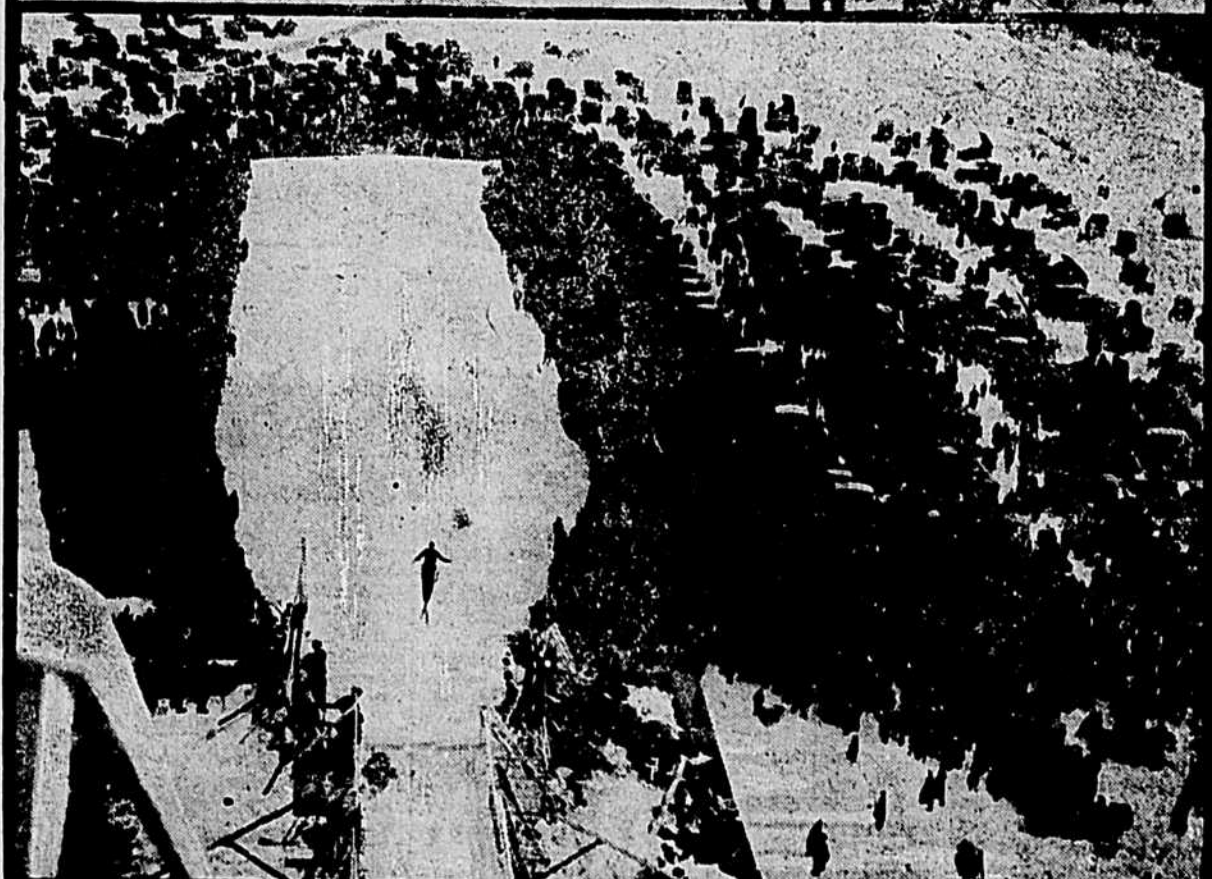
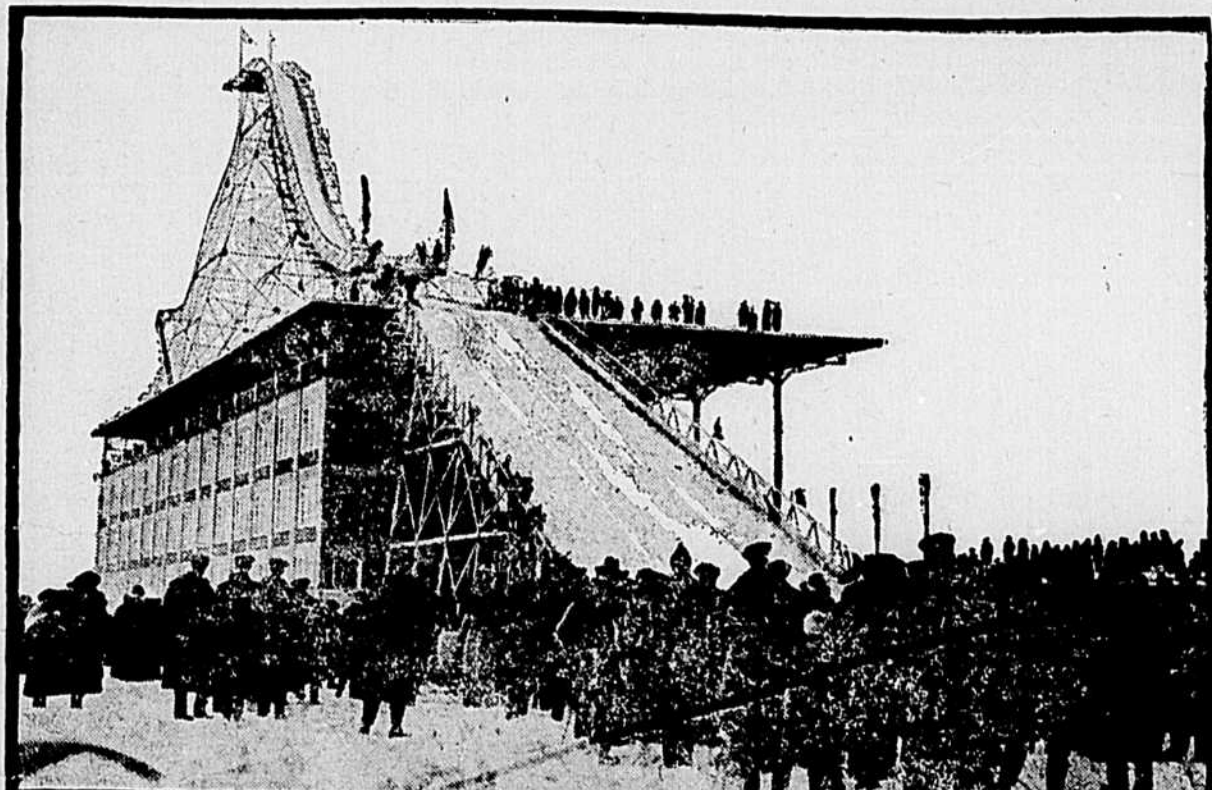
Après quelques années de ménage je ne pouvais plus me tenir debout tant ma constitution s'était affaiblie sous le poids de toutes mes obligations de mère et d'épouse. Mon estomac surtout était affecté et tous les aliments que je prenais, soit solides, soit liquides étaient la cause de douleurs brûlantes ou de gaz suffocants. Je me suis fait traiter par un médecin qui me donna ses remèdes pendant quelque temps sans que mon état fut changé. Il me recommanda ensuite les Pilules

Nos médecins donnent des consultations tous les jours, dimanche excepté, de 9 heures du matin à 8 heures du soir. Vous pouvez ou leur écrire ou venir les voir si vous désirez des conseils. Leurs consultations sont gratuites.

Les Pilules Rouges sont en vente chez tous les marchands de remèdes. Nous les envoyons aussi par la poste, au Canada et aux Etats-Unis, sur réception du prix, 50 sous la boîte.

Adresse: COMPAGNIE CHIMIQUE FRANCO-AMERICAINE, limitée, 274, rue St-Denis, Montréal.

Carnaval d'Hiver à Calgary



Les sports d'hiver en Canada continuent d'acquiescer une popularité toujours de plus en plus grande. Québec, Montréal et Banff sont des endroits classiques pour ces sortes d'amusements, mais il ne faut pas croire que les enthousiastes des sports de la neige ne se réunissent que dans ces villes seulement. Une foule d'autres centres canadiens ont aussi leur carnaval de même que leurs tournois dans les sports les plus à la mode. Ainsi Calgary, qui est entré dans le mouvement l'an dernier, a remporté un tel succès avec son carnaval, qu'on a décidé d'élaborer un autre programme de fêtes carnavalesques pour le mois de janvier courant. La population de la ville a donné tout l'appui possible aux organisateurs, et ces derniers escomptent obtenir des résultats supérieurs à l'an dernier.

Le ski, le toboggan, le patin, le hockey, tous les sports seront représentés par leurs adeptes respectifs, qui feront valoir leur habileté dans des tournois et des joutes qui ne manqueront pas d'intéresser le public à un haut degré.

Les deux vignettes que nous reproduisons ici représentent le saut de ski au carnaval de Calgary, l'an dernier. Une des photographes est prise d'en bas, tandis que l'autre est prise en haut de la piste, au moment où un hardi skieur se lance dans le vide, sur ses longs patins de bois.

Ce qu'il y a de mieux

1811 > 1922

La Bière et le Porter

BLACK HORSE

de DAWES

Appartiennent à l'histoire

PLUS DE 100 ANS
D'EXPERIENCE DANS
CHAQUE BOUTEILLE

ASSUREZ-VOUS QU'IL
Y A UN CHEVAL
SUR L'ETIQUETTE.

The National Breweries Limited.

The Canadian Bank of Commerce

(Suite de la page 8)

sement de leurs fonctions. Ils visitent un certain nombre de principaux bureaux de la Banque, et, outre qu'ils vérifient l'exactitude des chiffres et l'état physique de la caisse et des valeurs détenues comme placements ou comme garanties collatérales pour prêts, ils examinent attentivement la revue annuelle de tous les prêts et placements en retard ou qui entraînent desquels j'ai déjà parlé, et pour leur propre satisfaction ils sont mis en possession de la preuve sur laquelle est basée notre estimation de la valeur des dits-biens. Si cela ne les satisfait pas, libre à eux de faire telles recherches indépendantes que leur jugement peut leur dicter. A notre avis, leur travail est fait de façon parfaite.

UNE ANNEE DIFFICILE

En terminant, je dois dire que l'année que nous venons de traverser fut certainement difficile. Des irrégularités fâcheuses dans le progrès du dégonflement font voir que le procédé n'est pas cependant complètement terminé. Le fardeau de la taxe est lourd, ce qui est dû à une distribution injuste. Le gouvernement ferait bien d'appliquer la taxe davantage à ce que les gens gaspillent plutôt qu'à ce qu'ils économisent.

On ne doit pas oublier que les fortes taxes municipales sont une des influences de la maifé de la hausse des loyers et des prix du détail, tout comme les taxes sur les profits maintiennent la hausse des produits manufacturés. Le manque d'accumulations de capital et les salaires élevés ont aussi exercé une influence semblable aux taxes sur la main-d'œuvre, amenant une augmentation dans le manque d'emploi laquelle s'est fait si sentir. Ces choses et d'autres ont empêché la prospérité de revenir.

PERSPECTIVES D'AMELIORATION

Cependant, les choses se sont certainement améliorées sous plusieurs rapports. L'incertitude quant à l'avenir, si grande il y a un an, a disparu de façon sensible. Les marchandises produites à un coût élevé ont été petit à petit réduites pour ne pas être écoulées à perte. Le problème de la production à meilleur marché, qui parut si embarrassant pendant un certain temps, semble maintenant en passe d'être résolu avec assez de satisfaction. Le sol et les autres ressources naturelles du Canada sont en aussi bon état que jamais de répondre aux efforts de sa population. Si le commerce semble plus ou moins dans un état d'incertitude, tout changement qui arrive ne peut être que pour le mieux, et d'un moment à l'autre on peut voir surgir une vie et une prospérité nouvelles. Si nous sommes gratifiés d'une récolte favorable cette année, nous pouvons envisager avec confiance un retour assuré à des conditions plus normales.

Traitement à donner aux champs éloignés qui ne reçoivent jamais de fumier

(Notes des fermes expérimentales)

Dans l'Est du Canada, c'est-à-dire dans l'Ontario et dans toutes les autres provinces de l'Est, il y a environ 20,761,000 acres en culture dont 9,656,000 sont en foin. Les bestiaux de ces provinces ne peuvent guère produire pendant l'hiver que 50,000,000 de tonnes de fumier, ce qui ne suffit pas pour couvrir toute l'étendue en culture dans un assèchement d'une longueur ordinaire. Il y a donc de grandes superficies, peut-être au total de un quart à moitié de cette étendue, qui ne reçoivent jamais de fumier. Ces champs sont en général loin des bâtiments de la ferme et on les laisse en foin ou en pacage plusieurs années puis on les laboure et on y sème de l'avoine avec de la graine d'herbe. Nos observations, ainsi que les statistiques qui précèdent, confirment la croyance que cette pratique est très répandue.

Quel est donc le meilleur moyen de prendre soin de ces champs? Ce serait bien inutile de recommander qu'on leur applique du fumier, puis que les cultivateurs ont déjà appliqué ailleurs tout le fumier que leurs animaux ont produit. Il serait peu sage également de recommander d'y planter du blé d'Inde ou des racines et de faire entrer ces champs dans l'assolement suivi sur les pièces qui se trouvent près des bâtiments, puisque les champs en question sont ordinairement loin des bâtiments et souvent mal égouttés. Le système que l'on pratique actuellement paraît donc être préférable mais est-ce le meilleur système possible?

Les expériences qui ont été faites sur cette question nous portent à croire qu'il y aurait moyen d'améliorer ce système et que l'on retiendrait ainsi de meilleures récoltes de ces champs. Un moyen d'amélioration que tout le monde connaît mais que l'on pratique peu est le drainage de surface. L'enlèvement de l'eau de surface par un labour bien fait, par des rigoles bien tracées, améliore beaucoup l'ameublissement de ces sols et en certaines années permet d'obtenir une récolte beaucoup plus forte. Une autre amélioration que bien des districts pourraient adopter, c'est la culture de la luzerne. En mettant quelques livres de luzerne dans le mélange ordinaire à foin, on saurait bien vite, à peu de frais, si la luzerne peut donner une récolte avantageuse sur ses sols. Si elle pousse bien, elle permettra d'obtenir beaucoup plus de foin. Enfin, puisqu'il n'y a pas assez de fumier de ferme on pourrait employer les engrais chimiques.

A la ferme expérimentale centrale à Ottawa, nous avons fait un essai comparatif sur cette question. Certains champs recevaient des engrais chimiques d'autres du fumier de ferme et d'autres rien du tout. Ces essais ont duré plus de dix ans. L'emploi des engrais chimiques a toujours donné de gros profits.

LE PACIFIQUE CANADIEN

HORAIRE ACTUEL DES TRAINS LAISSANT JOLLETTE LA SEMAINE SEULEMENT.

8.00 A.M. Pour Montréal et les stations intermédiaires fait raccordement à Lanoraie pour Québec, Trois-Rivières, Grand'Mère, Shawinigan Falls et les stations intermédiaires.

10.30 A.M. pour St-Félix et St-Gabriel.

4.00 P.M. Pour Montréal et les stations intermédiaires.

7.07 P.M. Pour St-Félix et St-Gabriel.

LAISSANT MONTREAL LA SEMAINE SEULEMENT

8.30 A.M. et 5.20 P.M. Pour St-Gabriel et les stations intermédiaires.

LE DIMANCHE SEULEMENT

8.30 A.M. De Montréal pour St-Gabriel, arrive à Joliette 10.30 A.M. et St-Gabriel 11.30 A.M.

6.35 P.M. De St-Gabriel 7.35 P.M. de Joliette pour Montréal et les stations intermédiaires.

LES TRAINS SUIVANTS PASSENT A LANORAIE

4.33 A.M. Pour Montréal tous les jours.

7.08 A.M. Pour Montréal la semaine seulement.

1.33 P.M. Pour Montréal la semaine seulement.

4.43 P.M. Pour Montréal, tous les jours.

7.36 P.M. Pour Montréal le dimanche seulement.

8.13 P.M. Pour Montréal, la semaine seulement.

10.41 A.M. Pour Québec tous les jours.

11.30 A.M. Pour Québec la semaine seulement.

4.26 P.M. Pour Québec le dimanche seulement.

5.54 P.M. Pour Trois-Rivières la semaine seulement.

6.29 P.M. Pour Québec tous les jours.

1.47 A.M. pour Québec tous les jours.

J. E. POIRIER.

N'y aurait-il donc pas avantage à mettre des engrais chimiques sur toute cette terre qui ne reçoit jamais de fumier. Le cultivateur pourrait les essayer d'abord sur de petites étendues pour voir si réellement cet emploi serait avantageux. Pour que les engrais chimiques rapportent, il faut déployer un bon jugement dans leur achat et dans leur application au sol. Les personnes qui désirent se renseigner à ce sujet sont invitées d'écrire au service de la grande culture, ferme expérimentale, centrale, à Ottawa.

E.S. Hopkins, Agriculteur du Dominion

La Revue Moderne

EDITION DE JANVIER

La Revue Moderne de janvier se présente sous les plus jolies couleurs, et les vers armoïeux en cadence; un délicat et gracieux sujet du dix-huitième siècle, représentant une scène d'intérieur des plus gracieuses. La beauté, la grâce et la distinction des personnages donnent un grand charme à ce tableau d'un autre âge.

Le sommaire est on ne peut plus intéressant:

Notre meilleur ami... Madeleine A travers le Canada Henri Mareuil Tdols Disparus... Olivier Asselin Le Premier Ministre du Canada Luc Aubry Pour mon jour de l'an. (poésie) E.E. Laurent

Tribune Libre... J.E. Prince A propos de Critique, La Directrice M. Marcel de Vernueil La Direction En Bretagne chez Botrel Gilbert Dupé

Pierre Chauveau, Arth. Beauchesne Le Consur de France au Canada La Rédaction

Livres et Revues Louis Claude La Vie Sportive... Ludor Une Mise au point... A. Racicot Revue Artistique

Louise Charpentier L'Honorable Léon Daudet LaRocque de Roquebrune

Le Maréchal Foch... Madeleine Le délicat roman de Georges Ohnet: Le Chant du Cygne occupe plusieurs pages de ce beau numéro de la Revue Moderne, et les pages féminines sont intéressantes, variées et nous permettent d'apprécier de nouveaux et jolis talents féminins.

LA REVUE MODERNE est en vente partout au prix de 25 sous. Pour tous renseignements, s'adresser à 147, rue St-Denis, Montréal.

CHEMIN DE FER NATIONAL

Changements dans l'horaire des trains des passagers en vigueur depuis dimanche, le 15 janvier 1922.

LAISSANT JOLLETTE

8.00 A.M. Tous les jours excepté les dimanches pour Montréal et les stations intermédiaires.

10.55 A.M. tous les jours excepté les dimanches, pour Shawinigan Falls, Grand'Mère et Québec et les stations intermédiaires.

12.45 P.M. tous les jours excepté les dimanches pour Montréal et les stations intermédiaires.

4.10 P.M. tous les jours excepté les dimanches, pour Shawinigan Falls, Grand'Mère, Hervey Jct. Rivière à Pierre Jct et les stations intermédiaires.

6.57 P.M. tous les jours excepté les dimanches pour St-Jérôme et les stations intermédiaires.

6.45 A.M. Tous les lundis, mercredi et vendredi, un train quitte Joliette pour Hawkesbury arrêtant à toutes les stations intermédiaires et fait raccordement pour Ottawa.

7.15 P.M. les dimanches seulement, pour Montréal et les stations intermédiaires.

6.55 P.M. tous les jours excepté les dimanches pour Montréal et les stations intermédiaires.

ARRIVENT A JOLLETTE

7.55 A.M. Tous les jours excepté les dimanches de St-Jérôme et les stations intermédiaires.

10.55 A.M. tous les jours de Montréal et les stations intermédiaires.

8.30 A.M. Tous les mardis, jeudi, et samedi, un train laisse Hawkesbury pour Joliette arrêtant à toutes les stations et arrive à Joliette à 3.40 P.M.

12.45 P.M. tous les jours excepté les dimanches de Rivière à Pierre Jct, Garneau Jct, Grand'Mère, Shawinigan Falls et les stations intermédiaires:

4.10 P.M. tous les jours excepté les dimanches de Montréal et les stations intermédiaires.

6.55 P.M. tous les jours excepté les dimanches de Montréal et les stations intermédiaires.

6.50 P.M. tous les jours excepté les dimanches de Québec, Grand'Mère, Shawinigan Falls et les stations intermédiaires.

De plus amples informations peuvent être fournies à toutes personnes sur demande en s'adressant à l'Agent des billets du Chemin de Fer National.

C. G. McPherson

Vente à l'enchère

Lundi, le 30 janvier 1922, à 1 heure de l'après-midi, sera vendue sur les lieux, la propriété actuellement occupée par Frédéric Guimond, située au No 95 rue Richard. Cette propriété appartient à M. le Dr J.P. Laporte, et mesure 42 pieds carrés; hangars, écurie et toutes autres dépendances seront également vendus. Cette propriété est bâtie sur un terrain mesurant 150 pieds en profondeur sur 50 pieds de front; pas de constitués à payer. Cette maison contient actuellement un logement et une manufacture de gelées, manufacture pouvant très bien être convertie en spacieux logements. L'acquéreur pourra acheter à son gré les machineries de la manufacture.

Pour toutes informations s'adresser à F. Forest.

Par ordre, Frs Forest & Cie, Encanteurs. 12j. 2f.

ACTUALITE

L'hiver 1922 ne s'annonce pas rigoureux. Jusque-là nous avons eu peu de neige, ce qui a contribué pour beaucoup à laisser le froid pénétrer nos maisons. Le pauvre en ces temps difficiles désire ardemment le retour du printemps. Comment nourrir et réchauffer ses membres affaiblis par la privation, transis par les rafales du nord, lui qui est sans travail, sans argent, sans pain!

Dans une telle situation son unique recours c'est la Saint Vincent de Paul. Cette société essentiellement charitable est toujours prête à donner ce qu'elle possède, aussi longtemps qu'elle a un sou et un vêtement disponibles.

Mais comment, lorsqu'elle peut à peine suffire à sa tâche en temps ordinaire, pourrait-elle subvenir à tous les besoins essentiels qu'on implore d'elle au cours d'une époque où l'argent manque partout?

Et pourtant, si nous considérons un peu ceux qui souffrent, nous distinguons chez eux deux classes d'individus: Les déshérités de la fortune, c'est-à-dire, les victimes que le malheur ou la maladie ont visité, et les gaspilleurs d'argent et de temps.

A mesure qu'augmente chez nous la popularité des sports qui ont fait de la Suisse le rendez-vous des touristes d'Europe, durant la froide saison, la province de Québec acquiert une réputation qui en fait aussi sur ce continent, un centre d'attraction pour tous ceux qui aiment notre climat hivernal et les amusements qu'il procure. Chaque année maintenant, un grand nombre d'Américains enthousiastes du ski, de la toboggan, du patin ou de la raquette, traversent la frontière pour venir se livrer dans nos campagnes, dans nos montagnes ou dans nos villes, à ces sports qui font leurs délices et qu'ils n'ont pas la facilité de pratiquer chez eux. L'accueil qui leur est fait par notre population, l'entrain qu'on montre généralement à partager leurs plaisirs, font qu'ils retournent chez eux en emportant la meilleure impression de notre province et qu'ils contribuent ensuite à propager la bonne renommée de ses habitants.

J. Conrad Perrault
Agent d'assurances générales
Syndic autorisé en vertu de la Loi des Banqueroutes
69 RUE NOTRE-DAME, JOLLETTE.

Il est malheureusement trop vrai que s'il existe des pauvres de par la volonté de la providence, il en est d'autres qui doivent leur misère actuelle à l'insouciance qu'ils eurent de l'avenir, et parfois aussi à l'ivrognerie et la débauche.

Que d'argent gaspillé pour vues animées, théâtres, boisons, toilettes excentriques, voire même, repas somptueux et restaurants... Que de jours de travail sacrifiés tantôt par une promenade, tantôt pour un peu de colère ou de paresse? Et pendant ce temps l'argent qu'il eut fallu amasser s'est enfui, la disette est venue avec le temps des regrets trop tardifs et des pleurs inutiles.

Les financiers prédisent une augmentation d'affaires au cours de l'an 1922, le travail reprendra donc un peu de vigueur, espérons-le. Que la leçon donnée par Dieu ne

passe pas inaperçue; mépris pauvres, enseignez à vos enfants à pratiquer l'économie, c'est le seul moyen pour chacun d'assurer son existence. Travailler et épargner pour les mauvais jours, voilà la véritable clef du succès. La grande leçon de la guerre portera-t-elle ses fruits? L'avenir nous le dira.

Pourquoi ne pas vous abonner à "L'Étoile du Nord?"

Avez-vous besoin de...

Blancs de Billets ou Blancs de Reçus, (En livrets de 100)

Blancs de Baux, Blancs de Testament,

Blancs pour Huissiers,

Livrets de Temps (Time Book), (Au mois, à la quinzaine ou à la semaine)

LIVRES DE CALCUL, (Article très utile, afin d'éviter les erreurs)

Venez au bureau de

"L'Étoile du Nord"

24, Place Bourget.

N. B.—Vous trouverez toujours ici, ce dont vous pouvez avoir besoin dans ces lignes, à des prix défiant toute concurrence.

La Saison des Sports d'Hiver à Québec



Le village de Québec est certes l'endroit tout indiqué pour servir de cadre à un festival d'hiver. Admirablement partagée au point de vue topographique; pourvue de tous les accidents de terrain nécessaires dans l'exercice du ski; de la toboggan ou du bob-sleigh; dotée pour le confort des visiteurs, d'une hôtellerie capable de rivaliser avec les mieux aménagés des grands centres américains, le Château Frontenac; d'accès facile par chemins de fer et possédant parmi sa propre population, de très nombreux fervents des sports d'hiver, chose indispensable pour créer l'atmosphère d'enthousiasme nécessaire au succès d'un carnaval, il n'est pas surprenant d'y voir affluer les visiteurs de toutes parts durant la période affectée à ces réjouissances. Sur la Terrasse Dufferin, les Plaines d'Abraham, à la côte de la Citadelle, à Montmorency, raquetteurs, skieurs et glisseurs s'en donnent à qui mieux, et l'entrain qui se manifeste partout est là pour prouver la popularité toujours croissante de Québec en hiver.

Procurez-vous

— A —

"L'Étoile du Nord"

— UN —

Almanach du Peuple, . . . 35cts
Par la Poste, . . . 45cts

— UN —

Almanach Rolland, . . . 15cts
Par la Poste, . . . 20cts

Envoyez votre commande de suite à . . .

"L'Étoile du Nord,"

Joliette, - Qué.

Grande Vente de 10 Jours du 21 au 31 Janvier

CHANDAILS, pour hommes, val.	\$6.95 et \$8.00, Job	\$2.95
CHANDAILS bruns pour hommes, spécial		1.79
CHANDAILS pour garçons val.	\$2.25 et \$2.55, Job	.99
ECHARPES en laine grise et brune, spécial		1.29
ECHARPES en laine drabe rayé violet et brun		1.79
VESTES à patron, très jolies et assorties de couleurs, valeur \$6.00 à \$10.00		1.95 à 3.95
CHAPEAUX en feutre brossé (peluche) pour hommes, noir, drab, brun et bleu, spécial		2.95
JAQUETTES en flanellette pour garçons, valeur \$2.50, Réduit à		1.50
CHEMISES BLOUSES pour garçons assorties, Job		.69
CHEMISES pour hommes, Job		.99
BAS laine noire par côté, Job		.59
COLLETS caoutchouc, Job		.19
MITAINES en cuir, doublées, avec un doigt ou ordinaires		.79
MITAINES en taffetas imperméable		.10
GANTS de garçons, cachemire, Job		.39
MITAINES garçons, cuir noir avec poignets		.49

Habits et Paletots à Réduction
Valeur \$20.00 à \$27.50
SPÉCIAL \$12.50

SATISFACTION OU ARGENT REMIS
J. CLAUDE BARRETTE CHAPEAUX ET CASQUETTES
HABITS ET MERCERIES
34 RUE NOTRE-DAME JOLLETTE, QUÉ.

Dix mille piastres en faveur des collèges canadiens

Bonne nouvelle—Le gouvernement ouvre les trésors de la province au bénéfice des collèges classiques.

Déjà au printemps 1921 une demande avait été faite auprès du Cabinet, mais la session touchait à sa fin et les délégués durent se contenter de bienveillantes paroles.

Cette fois le Conseil de Ministres a reçu tous les Supérieurs des Collèges classiques de la province (21) et il a fait droit à leur pétition. On n'en sera pas surpris, et même on s'en réjouira après avoir lu les raisons qu'invoquaient Messieurs les Supérieurs.

Raisons qui légitiment la demande des Supérieurs et constituent pour le Gouvernement une obligation morale d'accéder pratiquement et sans délai à la dite demande.

1. La plupart des collèges sont incapables, par leurs ressources ordinaires, de faire face aux besoins qui grandissent chaque année.

2. Les prix actuels exigés annuellement semblent être le maximum que l'on puisse atteindre, à moins de vouloir limiter l'enseignement secondaire à la classe favorisée de la fortune et aux familles peu nombreuses.

3. Le clergé a, depuis l'ori-

gine du pays, toujours donné grâces à l'enseignement et l'éducation qui ont fait ce qu'il est, notre glorieux pays—mais il ne peut continuer cette charité parce que maintenant les exigences dépassent ses forces.

4. Les professeurs toutefois ne demandent pas à changer leur vie pauvre pour une vie d'aisance; l'argent que le gouvernement accordera aux collèges classiques sera tout employé au bénéfice de l'enseignement-éducation secondaire.

5. Jamais semblable démarche n'a été faite auprès du gouvernement: ne serait-ce pas que la situation fût devenue intolérable?

6. D'ailleurs en maintes circonstances officielles ou simplement occasionnelles, n'a-t-on pas proclamé en haut lieu que le gouvernement devait faire davantage en faveur de l'enseignement secondaire?

7. A titre de simple gratitude à ces maisons d'où sont sortis les hommes qui ont conduit notre pays avec succès, le gouvernement ne se doit-il pas d'améliorer le sort des collèges classiques qui n'auraient pu vivre sans l'assistance continue de leurs anciens élèves.

8. Nos Seigneurs les évêques en décrétant ou autorisant des souscriptions en leur diocèse en faveur de leurs Séminaires témoignent que le peuple doit secourir les collèges et Séminaires.

9. Le progrès des sciences, les exigences de l'hygiène, la

nécessité de remplacer les locaux vieillissants constituent autant de desiderata auxquels ne peuvent répondre seules les raisons d'enseignement secondaire.

10. La formation des maîtres charge les budgets et les autorités feraient beaucoup plus pour les études supérieures si elles pouvaient disposer des sommes requises à ces fins.

Le Gouvernement mérite nos plus sincères félicitations. Et, pour peu que l'on se souvienne du passé, n'est-il pas admirable qu'avec des moyens si faibles, des ressources si limitées, les Clercs de St-Viateur, aidés et soutenus généreusement par le clergé séculier, aient réussi, en soixante-quinze ans, à élever un monument aussi grandiose à l'éducation que celui du Séminaire de Joliette?

Il est un autre monument moins apparent mais plus solide et plus précieux que les masses de pierres et de briques—c'est l'instruction et l'éducation répandues si largement en toutes nos familles qui font de la ville et du district de Joliette l'une des plus belles et des plus riches régions de Québec, et de notre population l'un des groupes les plus distingués de la race française en Amérique.

Honneur et longue vie à notre Séminaire.

Rappelez-vous qu'une annonce dans "l'Etoile du Nord" vous rapportera beaucoup, parce que ce journal pénètre dans presque tous les foyers de la région.

La vente d'un paquebot transatlantique

On a exposé récemment dans les vitrines d'un grand magasin de Montréal, des quartiers de bœuf canadien de choix, ainsi que des volailles et autres viandes de qualité supérieure, qui doivent être mis à bord des "Empress of France", "Empress of Scotland" et "Empress of Britain", trois paquebots du Pacifique Canadien qui doivent sous peu entreprendre des croisières dans la Méditerranée et aux Antilles. Ces viandes, comme tous les approvisionnements achetés par le commissariat de la Compagnie, soit pour les cuisines de ses hôtels, de ses wagons restaurants ou de ses navires, est de première qualité, en fait, ce qu'il y a de mieux sur le marché, car on se fait un point d'honneur au Pacifique Canadien de ne servir au public que ce qu'il y a de meilleur.

Sur ce sujet, on sera peut-être curieux de savoir quelles quantités d'approvisionnements de toutes sortes il va falloir embarquer sur l'"Empress of Scotland", l'"Empress of France" et l'"Empress of Britain" pour la nourriture des milliers de touristes que ces paquebots promèneront, les deux premiers dans la Méditerranée, et le troisième, à travers les îles des Antilles, où il fera deux croisières cet hiver. Ces chiffres sont si élevés, qu'ils paraissent même exagérés à quiconque n'est pas un peu au fait des exi-

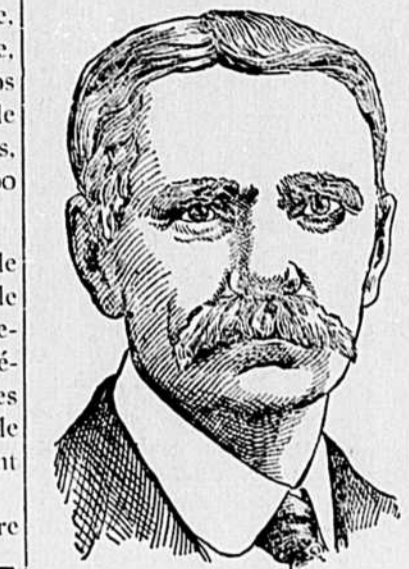
gences du service culinaire à bord d'un navire, surtout si le voyage en mer se prolonge quelque peu, comme c'est le cas pour ces croisières spéciales. Ainsi, le bœuf seulement, il faudra 175,000 lbs; de volailles assorties, 87,000; de viande de porc, 125,000; de viande de mouton, 90,000 lbs; de gibier, 7,000 lbs. Il faudra encore 360,000 œufs, 27,000 lbs de beurre, 7,000 lbs de fromage, 6,000 gallons de lait, 7,000 lbs de crème, 30,000 lbs de sucre, 60,000 lbs de farine, 60 tonnes de pommes de terre, 8,000 lbs de navets, 7,000 lbs de carottes, 460 douzaines de choux, 7,000 lbs d'oignons, 1,500 lbs de tomates et 48,000 lbs de poissons.

Des centaines de caisses de fruits variés et des quantités de produits de l'épicerie compléteront l'assortiment pantagruélesque de provisions nécessaires pour alimenter les cuisines de ces trois paquebots durant leurs croisières.

Comme on peut s'en rendre

compte par la lecture de cette liste, l'alimentation des passagers en mer est une chose assez compliquée et le ventre d'un navire peut presque se comparer à celui d'une grande ville.

Mauvaise digestion, maux d'estomac, maux de reins, guéris par les PILULES MORO pour les Hommes.



J'étais assez faible que mes jambes fléchissaient si j'avais à me tenir debout. Je souffrais beaucoup de mauvaise digestion; un tout petit morceau de pain me fatiguait et me remplissait l'estomac de gaz, ce qui était plus qu'ennuyeux. De plus, j'avais un mal de reins qui m'obligeait à me servir d'une canne pour m'aider à marcher. J'ai pris des Pilules Moro et, après quelque mois de leur emploi, je me sentais très bien. Les gaz ne me faisaient plus souffrir et je pouvais manger tout ce que je voulais. Mon mal de reins était aussi disparu; je travaillais et marchais comme un jeune homme. M. Joseph Millette, 2310, rue Boyer, Montréal.

Les Pilules Moro pour les Hommes sont le remède le plus puissant qu'un homme puisse employer. Elles guérissent les maladies de l'estomac, préviennent les rhumatismes, les névralgies, les maladies du foie, etc., elles purifient et enrichissent le sang et sont pour tous une source de forces nerveuses.

Des consultations gratuites sont données, soit par lettre, soit personnellement à tous les hommes qui désirent nous consulter.

Les Pilules Moro sont en vente chez tous les marchands de remèdes. Nous les envoyons aussi par la poste, au Canada et aux Etats-Unis, sur réception du prix, 50 sous la boîte.

Adresse: COMPAGNIE MÉDICALE MORO, 274, rue St-Denis, Montréal.

LOI DE FAILLITE

AVIS AUX CREANCIERS

Dans l'affaire de l'actif de Alfred Henri, marchand, en la Ville des Laurentides, P. Q.

Avis est par les présentes donné que Alfred Henri a le quatorzième jour de janvier 1922, fait une Cession autorisée au soussigné.

Avis est aussi donné que la première assemblée des créanciers de l'actif susdit sera tenue au bureau du Syndic, suite 2, Chambre de Commerce, 76 St-Gabriel, Montréal, le treize et quatorzième jour de janvier 1922 à trois heures de l'après-midi.

Pour vous donner droit de voter à la dite assemblée il faut que la preuve de votre créance soit produite entre mes mains avant l'assemblée.

Les procurations qui doivent servir à l'assemblée doivent être déposées entre mes mains avant l'assemblée.

Soyez aussi notifié que si vous avez une réclamation quelconque vous donnant le droit de figurer à titre de créancier, la preuve de la déclaration doit être produite entre mes mains, dans les trente jours à compter du présent avis, parce que à compter de et après l'expiration de la période fixée par le paragraphe 8 de l'article 37 de la dite loi, je distribuerai le produit de l'actif du débiteur entre les ayant droit n'ayant égard qu'aux réclamations dont j'aurai alors reçu avis.

Daté à Montréal, ce quatorzième jour de janvier 1922.

A.-H. Lesage, Syndic, 76 rue St-Gabriel, Montréal

Avis Spécial aux Cultivateurs

Vous trouverez aux endroits ci-dessous mentionnés des médicaments pour le premier pansement de chaque maladie et souvent la GUERISON IMMEDIATE, du fait que l'animal aura eu le remède qu'il lui faut.

- St-Jean de Matha: M. Joseph Houle, marchand.
- St-Émile de l'Énergie: M. Ernest Dufresne, marchand.
- La Barrière: M. Forest.
- St-Zénon: M. Joseph Marcell, marchand.
- St-Michel des Saints: Pharmacie Rivest.
- St-Côme: M. Emile Lachapelle, marchand.
- St-Alphonse: M. Lépine, M. Arbour, marchands.
- St-Liguori: M. Héroux, forgeron.
- St-Béatrix: M. Arbour, marchand.
- St-Mélanie: M.M. Alarie, Brauli, marchands.
- Pied de la Montagne: Sylvio Perrault, beurrier et marchand.
- Radstock: M. Jos. Houde, cultivateur.
- St-Ambroise: M. A. Poirier, Louis Désilets, marchands.
- St-Norbert: M. A. Ducharme, marchand.
- St-Thomas: M. Goulet, N. Robillard, marchands.
- St-Jacques: Dr Melançon, pharmacien.
- St-Alexis: M. Napoléon Allard, cultivateur.
- St-Esprit: Eugène Lafortune, marchand.
- St-Gérard Majella: M. Mandeville, beurrier.
- Crabtree-Mills: M. C. A. Granger.
- St-Marie Salomé: M. Magloire Melançon.

Ne négligez pas les Cramponnures, Plaies, Indigestions, Poffages, Éponges (Crapauds), Gourme bénigne, Tumeurs, etc.

En plus, si vous avez des chevaux qui souffrent d'un mal chronique quelconque, tels que: Forme ossuse (Ring bone), Cornage, Éponge, Criporchide (Chevaux hongre), Hermie, etc., je ferai ces opérations sous garantie de GUERISON, sinon vous n'aurez pas UN SEUL SOU A DÉBOURSER.

DONNEZ A VOS ANIMAUX de ma poudre de condition qui n'affaiblit pas et contient tous les médicaments nécessaires au nettoyage de chaque organe.

Ces préparations ont été approuvées par le Dr Damase Gendreau, président et professeur à l'École de Médecine Vétérinaire de Montréal.

Consultations gratuites par téléphone ou au bureau.

Dr A. BELANGER
100 rue Manseau, Tél. Bell 39 Joliette, Qué.

EN 1922

Toujours à la PHARMACIE RIVEST

pour vos achats en pharmacie.

GRATIS!

Avec tout achat de \$2.00, nous donnons gratuitement un rasoir de sûreté.

PHARMACIE RIVEST

La Pharmacie la Mieux Assortie de tout Joliette et des Environs.

Coin St-Viateur et Place Ste-Marie, Joliette.

Le plus grand choix en Lunetterie

Tél Bell 206



Faites examiner les Yeux de vos Enfants

PAR LE SPÉCIALISTE

R. D. OUELLETTE, L.O.O.D.

Il est connu pour donner satisfaction.

Institut d'Optique Ouellette

7 PLACE BOURGET

En face de l'Hôtel de Ville

JOLIETTE



ECONOMISEZ!

C'est l'argent épargné qui compte, qui assurera votre avenir et vous rendra indépendant. Ouvrez un compte d'épargne à

LA BANQUE NATIONALE

Siège Social: Québec - Fondée en 1860.

La plus vieille Banque Canadienne-Française,

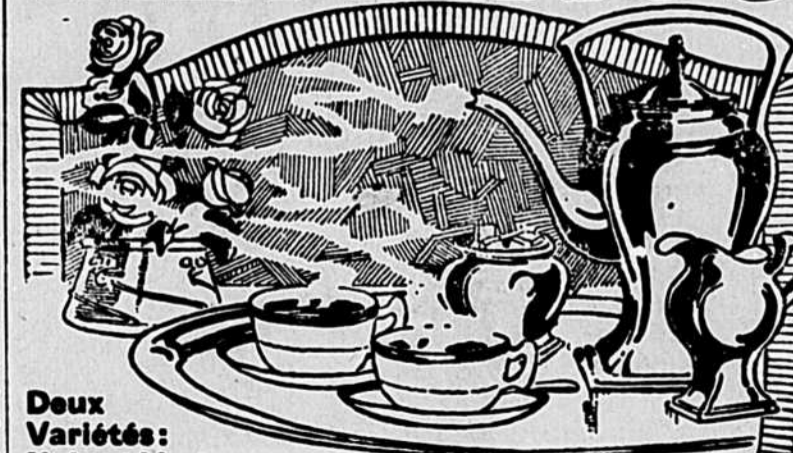
345 Succursales et Agences au Canada,

Actif: plus de \$75,000,000

A. A. DIONNE, Gérant

Correspondants dans le monde entier.

THÉ PRIMUS



Deux Variétés: Noir et Vert

Préférés par les connaisseurs à cause de son arôme riche et délicat. Choisis par les ménagères parce qu'elles en obtiennent un plus grand nombre de tasses par livre de thé.

Essayez les produits "PRIMUS" garantis de la plus haute qualité.

L. CHAPUT, FILS, & CIE LIMITEE, MONTREAL

PRIMUS

The Canadian Indian

Noir

Citoyens du Comté de Joliette

POUVEZ-VOUS PAYER

75cts par Année

POUR UN JOURNAL COMME

"L'Etoile du Nord"

Qui défend votre cause, appuie vos projets, soutient vos ambitions

C'est trop élémentaire!!

Faites-nous parvenir 75cts en mandat-postal, avec le coupon inséré dans cette annonce, que vous aurez soin de remplir.

Adressez à

"L'ETOILE DU NORD," JOLIETTE.



REMPLISSEZ CE COUPON

Nom _____

Adresse _____

Comté _____

Incluez 75cts et maillez à "L'Etoile du Nord."

A. GERVAIS, EDITEUR.

POUR 1922

n'oubliez pas

LOUIS GREGOIRE

7 Place Lavaltrie

Pour vos achats de

CHAUSSURES

Bas Prix, Satisfaction

Le plus gros choix de Joliette.

Engagements pris par
Téléphone No 473

HEURES DE BUREAU:
8 HRS A.M. à 8 HRS P.M.

Docteur D. Bordeleau, L.C.D.
CHIRURGIEN-DENTISTE

55, NOTRE-DAME,
En haut de la Banque Royale

JOLIETTE

**Chez nous et
autour de nous**

—Les élections municipales qui ont eu lieu dans le district de Joliette, ont donné les résultats suivants, dans les paroisses qui nous ont envoyé leurs rapports:

ST-ESPRIT:— On a été élus conseillers dans cette paroisse pour le prochain terme, MM. Antonio Grégoire, Damien Lachapelle, Ernest Trudel, en remplacement de MM. Auraldi Bertrand, Domina Bélanger et Jules Lapalme.

STE-EMELIE DE L'ENERGIE:— Après une lutte ardente, Messieurs Sinal Vincent, Jos. Robillard et Philibert Belleville ont été élus conseillers par une majorité de 55 voix.

ST-THOMAS.— L'élection municipale de cette paroisse eut lieu le 16 janvier. MM. Hormidas Lafond, Aldéric Garceau, Martial Fernet, Ephrem Lavallée brigant les suffrages. Ont été élus: MM. Hormidas Lafond par 212 de majorité, Adéard Garceau, par 158 votes, Martial Fernet par 151.

Si vous voulez avoir de l'énergie, de la vigueur et de la force, prenez du TANLAC. Oscar Landry.

MARIAGE: A St-Liguori, le 11 janvier, M. Antonio Allard, fils de M. Adolphe Allard de St-Alexis, conduisit à l'autel Mlle Blanche Vincent, fille de M. Edouard Vincent de Montcalm. La bénédiction nuptiale a été donnée par M. l'abbé Napoléon Lévesque, cousin de la mariée. Nos souhaits de bonheur aux nouveaux époux.

—M. Séraphin Robichaud, représentant de la maison J.B. Laliberté de Québec, était à Joliette mardi.

—Les membres de la famille de M. Désiré Grégoire de St-Ambroise de Kildare, offrent par la voix de l'"Etoile du Nord", leurs plus sincères remerciements aux personnes qui leur ont témoigné des sympathies, l'envoi d'offrandes de messes, bouquets spirituels, et pour leur nombreuse assistance aux funérailles de leur regretté disparu.

—Une jeune fille instruite et sachant la tenue des livres trouvera une position immédiate en s'adressant au bureau de l'Etoile du Nord.

—Remerciements à St-Antoine pour faveur obtenue avec promesse de publier. Une dame de la ville.

—Nos lecteurs trouveront dans le même numéro un rapport financier de "La Banque Canadienne de Commerce" pour l'année 1921. Ce rapport est d'un très grand intérêt pour tous, car il est encourageant de voir que nos banques canadiennes, en dépit de l'état presque stationnaire, des affaires et du déséquilibre financier presque général, ont su traverser cette crise avec succès. Nos félicitations et nos meilleurs vœux pour 1922.

Le TANLAC est le tonique et le reconstituant idéal pour les vieillards, parce qu'il crée un appétit sain pour les aliments sains et soutenus, parce qu'il donne du ton et de la vigueur aux organes de l'appareil digestif. Oscar Landry.

A VENDRE: Deux terres, dont l'une de la contenance de 55 arpents en superficie, en bon état de culture bâtie d'une bonne maison, d'un bâtiment neuf, d'une valeur approximative de \$3500, ainsi que d'autres dépendances, et l'autre de la contenance de 75 arpents en superficie également, en bon état de culture, bâtie d'une maison et autres dépendances, le tout en bon ordre, et situées dans la paroisse de Ste-Elisabeth, Co. Joliette, dans le rang de Ste-Emélie, à environ trois milles du village de Ste-Elisabeth, à M. A. Pelland; le tout pouvant être vendu ensemble ou séparément à des conditions faciles et à bon marché.

Pour plus de renseignements s'adresser au notaire Avila Barrette de Ste-Elisabeth. 19j. 5f.

—C'est lundi prochain, le 23 courant que M. Alex. Sylvio atteindra sa 47ème année. A cette occasion, ses amis de Montréal, lui ont fait cadeau d'un film très remarquable, qu'il offrira au public de Joliette, dimanche soir à 10.30 heures P.M.

—Une caisse remplie de biscuits a été trouvée par la police, un soir aux environs de Noël, dans la cour de M. Magnan et Frères. Le possesseur pourra la réclamer à la station de police, ou au bureau de l'"Etoile du Nord", en payant les frais de l'annonce.

—Un bon commis d'expérience dans le commerce de marchandises sèches en général trouvera un emploi immédiatement en s'adressant à E.L. Auger St-Jérôme Co. Terbonne. Références exigées, et bon salaire à un homme compétent.

MODES—Réductions finales sur la balance de notre stock d'hiver. Environ 7 douzaines de chapeaux pour dames, jeunes filles et enfants à sacrifier, durant janvier à \$3.49 et 1.49 chacun. Dernière occasion de se procurer une jolie coiffure plus bas que le prix coûtant, au salon de Modes de Mme T. LAPORTE, 31 Notre-Dame, Joliette (en haut du magasin Trudeau et Léveillé). 5j. 4f.

Si vous vous sentez rendu à bout de force, si vous ne pouvez ni dormir, ni manger, ni travailler normalement et à votre satisfaction, vous avez besoin de prendre du TANLAC. Oscar Landry.

A VENDRE: Propriétés construites situées au centre de la Ville de Joliette et donnant un revenu annuel de \$152.00 à vendre immédiatement. S'ad. à Mme T. Laporte, 65 St-Barthélemy Joliette P. Q. 5j. 4f.

PARFUMS: Le "T" de Taylor, et le Fautes-Moi-Rever, de Jutra—en vente au bureau de l'"Etoile du Nord". Prix 15 cts et 25 cts la bouteille. Essayez-les. Par la poste: 17 et 27 cts.

POUR CALCULER promptement et sans erreur, procurez-vous un prompt calculateur—160 pages—au bureau de l'"Etoile du Nord". Prix: 35 cts, par la poste ajoutez deux J.o.

—Mlle Alma Asselin, licenciée du "Dominion College of Music", Montréal annonce qu'elle donnera des leçons de piano à domicile. Pour informations, s'adresser au No 14, rue Ste-Marie ou téléphone 114, Joliette. 29d. 4f.

A VENDRE: très bonne terre de 67 arpents, bonnes bâtisses et machines agricoles, bon site, conditions et prix très avantageux. S'adresser à Georges Dufort, Notaire, L'Epiphanie, P. Q. 22d. J.o.

De bons plats tous les jours—une bonne santé toute l'année—c'est ce que donne l'Oxo. Vos aliments vous nourrissent mieux—parce que les Cubes d'Oxo sont du bouff concentré. La cuisine sera plus facile, plus simple, parce que les Cubes Oxo sont du bouff sous la forme la plus commode.

OXO CUBES

La base de la bonne cuisine économique.

\$200 jetés au vent!

OXO Ltd. 232 Leslie, Montréal.

A VENDRE:—Un hangar pouvant servir d'entrepôt, situé au No 23 De Lanaudière, (voisin de R. Lasalle); une maison située au coin des rues Lajoie et St-Louis, (85 Lajoie, 105 St-Louis). S'adresser à: Joliette Hide & Skin Co., 20 De Lanaudière, ou: 92 St-Thomas, Joliette. 12j. 2f.

—M. Elzéar Comtois, tailleur de renom, en haut de la Banque Royale, Joliette, informe le public que, durant les mois de janvier et février il fera une réduction sur tous les ouvrages qui lui seront confiés tels que: confection d'habits, fourrures, réparations, pressages, etc. Ouvrage exécuté promptement et garanti. Une visite est sollicitée. 12j. 4f.

—Poisons frais reçus toutes les semaines chez J. A. Boisvert, coin St-Pierre et Manseau, Joliette. 7juil. J.o.

DEFENSE D'AVANCER:— Je soussignée, fais défense d'avancer en mon nom, à qui ce soit, sans une autorisation signée et écrite de ma main.

Mme Vve Joseph Marcell, Joliette 29 décembre 1921

FAMEUX RECONSTITUANT

Le récent tonique Elixir Hemogenol Faguet est sans contredit le plus actif des fortifiants connus. Les convalescents, les surmenés, les anémiques, les fatigués feront bien de se procurer ce tonique qui ne trouve pas son égal dans les hôpitaux ou sanatoriums. A la suite de couches ou de maladies aiguës il est merveilleusement actif.

Demandez l'Elixir Hemogenol Faguet à votre pharmacien. id. J.o.

Demandez à votre pharmacien les Pilules Hemogenol Faguet. id. J.o.

—UN LIVRE INDISPENSABLE dans chaque famille, c'est le secrétaire Universel. Ce livre de près de 250 pages contient des lettres de bonne année et de fêtes, de compliments, de condoléances, de félicitations, de remerciements, de reproches, d'excuse, de recommandation, de conseils, de demande d'affaires et de commerce.

Une centaine de pages de cet ouvrage sont aussi réservées aux lettres d'amitié, d'amour et de mariage, et ces lettres sont accompagnées d'instructions.

Où trouve aussi différentes formules nécessaires pour la correspondance avec le gouvernement, des formules d'actes sous seing privé, de requêtes, etc., etc.

Ce livre est en vente chez Albert Gervais, éditeur de l'"Etoile du Nord" Joliette. Prix: 35 cts; franc, 40 cts par la poste.

UN VRAI VIN MEDICAL

Le vin Hemogenol Faguet est sans contredit un vrai vin médical; convalescents en général ou mères de famille épuisées, prenez donc pour assurer votre prompt retour à la santé le récent vin médical Hemogenol Faguet.

Bien que pris à cueilleries à souper ce vin n'a pas son égal comme tonique actif et fortifiant. C'est le grand remède des convalescents.

Demandez le vin Hemogenol Faguet à votre pharmacien. id. J.o.

—Une semaine de LAISSE INOULE dans les prix de pardessus pour hommes et enfants.

En effet nous avons réduit de 50 pour cent ces marchandises. Nous avons 60 pardessus d'hommes, valant de \$15.00 à \$60.00 qui vont subir cette baisse. Nous vendrons alors ces pardessus de \$11.50 en montant; et les pardessus d'enfants de \$8.50 en montant.

Les HABITS d'enfants subiraient ce même sort et se vendront de 5.50 en montant.

Vous verrez quelques-unes de ces valeurs dans nos vitrines et vous pourrez vous convaincre de l'avantage extraordinaire que nous offrons au public pour cette semaine. A vous d'en profiter en venant faire votre choix au plus tôt chez DALY et DALY, Joliette.

—Le meilleur poisson frais est en vente chez J. A. Boisvert, coin St-Pierre et Manseau. 7juil. J.o.

A VENDRE: Trois chevaux reproducteurs, pesant 1600 et 1800 livres, de races "Belge", "Percheron", — tous trois enregistrés, à vendre ou à échanger pour propriétés. S'adresser à Séraphin et Philibert Morin, St-Ambroise de Kildare, Co. Joliette. 22d. 6f.

A VENDRE: 5 mâles et 4 femelles Ayrshire enregistrés, en très bon état. S'adresser à M. Hector L. Marsolais, St-Jacques de l'Acadian, P. Q. 12j. 2f.

GLORIEUX JUBILE SACERDOTAL

La paroisse du Précieux-Sang d'Holyoke a été l'objet d'une sympathique démonstration, ces jours derniers. M. l'abbé Charles Crevier et célébrait son cinquantenaire anniversaire comme curé. Cet anniversaire coïncidait heureusement au cinquantième de la fondation de l'Eglise de la paroisse.

A cette occasion, une grande manifestation fut faite au célèbre digne, par les fidèles de sa paroisse, à laquelle participèrent des dignitaires ecclésiastiques des Etats-Unis et du Canada.

Nous offrons à M. Chevier l'hommage de notre respect et nos vœux de longue vie, au milieu de ses ouailles.

SOCIETE GENERALE DES ELEVEURS DE LA PROVINCE DE QUEBEC

L'assemblée générale annuelle de la SOCIETE GENERALE DES ELEVEURS DE LA PROVINCE DE QUEBEC aura lieu à l'HOTEL PLACE-VIGIER, Montréal, à dix heures de la matinée, jeudi, le 9 février prochain. Messieurs les membres sont priés de donner leurs noms, en arrivant, au Secrétaire, qui leur mettra un insigne. Tous ceux qui assisteront à cette assemblée sont cordialement invités à dîner à l'HOTEL PLACE-VIGIER même, au frais de la Société, leur insigne leur servira de billets d'admission à ce dîner.

Les assemblées annuelles des Sociétés des Eleveurs de BÉTAIL CANADIEN, de CHEVACX CANADIENS, de MOUTONS et de PORCS auront lieu la veille, mercredi, 8 février, au même endroit, HOTEL PLACE-VIGIER, comme suit.

Société des Eleveurs de Bétail canadien, à 2 heures P.M.

Société des Eleveurs de Chevaux canadiens, à 4 heures P.M.

Société des Eleveurs de Moutons, à 7 heures P.M.

Société des Eleveurs de Porcs, à 9 heures P.M.

J.-A. COUTURE, Secrétaire.

—Les épiciers de la ville et de la campagne qui ont besoin de sacs en papier sont priés de s'adresser à l'"Etoile du Nord". Vous pourrez vous procurer toutes sortes de sacs, car nous en avons de toutes grandeurs et qualités. Satisfaction assurée. Nous nous chargeons aussi de l'impression des sacs.

ÇA ET LÀ...

CHEZ NOUS ET AILLEURS

En Belgique plus qu'en les dernières élections générales ont à bon droit attiré l'attention des électeurs et électorices et aussi du monde ca-

tholique. Ce nous sera consolant de savoir que le résultat est favorable aux catholiques.

L'ancienne Chambre belge comptait 186 députés: 73 catholiques, 70 socialistes, 34 libéraux et le reste des représentants de diverses classes.

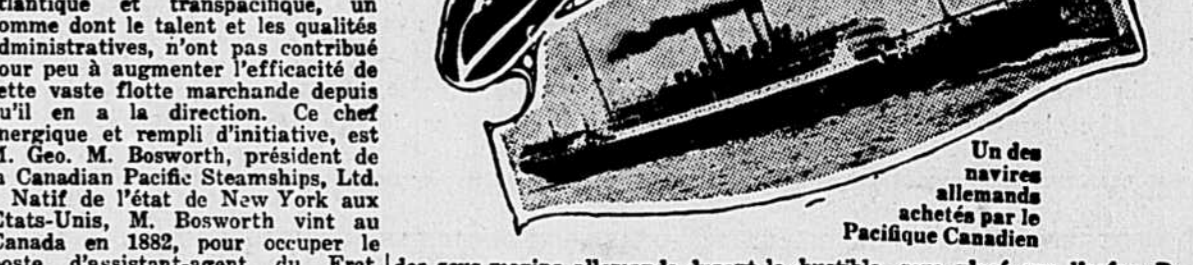
La dernière élection a donné 82 députés catholiques; 66 socialistes, 35 libéraux, 4 représentants du front-parti, 1 combattant et 1 démocrate chrétien. Les catholiques ont donc gagné 9 sièges, pendant que les socialistes en ont perdu 4.

Le Chef d'Une Grande Organisation de Transport Maritime

M. G. M. Bosworth, des Services de Navigation du Pacifique Canadien



Le grand salon de l'"Empress of France"



Un des navires allemands achetés par le Pacifique Canadien

L'"Empress of France" à Québec

La Compagnie du Pacifique Canadien a placé à la tête de ses puissants services de navigation transatlantique et transpacifique, un homme dont le talent et les qualités administratives, n'ont pas contribué pour peu à augmenter l'efficacité de cette vaste flotte marchande depuis qu'il en a la direction. Ce chef énergique et rempli d'initiative, est M. Geo. M. Bosworth, président de la Canadian Pacific Steamships, Ltd. Natif de l'état de New York aux Etats-Unis, M. Bosworth vint au Canada en 1882, pour occuper le poste d'assistant-agent du Fret, pour les lignes d'Ontario et de Québec du Pacifique Canadien. Ses promotions se succédèrent ensuite rapidement, jusqu'à ce qu'il devienne vice-président de la Compagnie, en charge du trafic du Fret et des Voyageurs. Il quitta cette position importante pour s'occuper exclusivement de la direction des services de navigation, lorsque ceux-ci furent séparés du chemin de fer, peu après la déclaration de la guerre.

C'est sous son administration que les paquebots du Pacifique Canadien ont si admirablement secondé les efforts des nations alliées dans leur lutte contre l'ennemi commun, ceci en transportant au-delà des mers, des centaines de milliers de soldats, tant canadiens, australiens, qu'américains, pour ne rien dire de quelques 40,000 coolies chinois amenés en France pour travailler en arrière des lignes de tranchées.

Plusieurs des navires de la Compagnie succombèrent aux attaques des sous-marins allemands durant la guerre, mais ils furent tous remplacés après la conclusion des hostilités. Même depuis, la flotte a été considérablement augmentée par la construction ou l'achat de nouvelles unités. A l'heure actuelle, le Pacifique Canadien possède 32 navires en opération sur les diverses mers du globe et il en a deux en construction sur les chantiers anglais.

Parmi les paquebots achetés récemment, il s'en trouve quatre qui appartenaient autrefois aux lignes allemandes; ce sont le "Koenig Friedrich August", jaugeant 9,500 tonnes; le "Prinz Friedrich Wilhelm", jaugeant 17,500 tonnes; le "Kaiserin Augusta Victoria", 25,000 tonnes et le "Tirpitz", 17,500 tonnes. Ces navires portent aujourd'hui respectivement les noms suivants: "Montreal", "Empress of India", "Empress of Scotland" et "Empress of Australia". Ce dernier, qui l'on est actuellement à traverser de façon à lui faire brûler de l'huile comme com-

LEGENDES INDIENNES AU PAYS DES ROCHEUSES



Sur les eaux du lac Minnewanka



A toute vapeur, à travers le pays des légendes indiennes.

La merveilleuse région montagneuse qui s'étend des frontières de l'Alberta à la côte de l'océan Pacifique, a été de tout temps pour les tribus indiennes de l'Ouest, une source de légendes toutes plus ou moins empreintes de ce caractère mystérieux, dont les peuples n'avaient tout naturellement fourni les lieux et les choses qui frappent plus particulièrement leur imagination. Les montagnes Rocheuses, avec leurs cimes imposantes, leurs sombres gorges, leurs forêts épaisses et leurs lacs insaisissables, devaient tout naturellement fournir aux peuplades qui habitaient ces superbes régions avant la venue des Blancs, l'occasion de broder toutes sortes d'histoires plus ou moins fantastiques, mais non pas dépourvues de charme.

Conservées jusqu'à nous par la tradition, ces légendes curieuses ont survécu en dépit de la marche progressive de la civilisation. Les aborigènes de l'Alberta et de la Colombie-Anglaise nous ont cédés les charmants récits que nous vous racontons, en retour des moeurs et des habitudes qu'ils nous ont prises.

Banff, la coquette petite ville construite sur les rives de la rivière Bow, au cœur des pics grandioses, est particulièrement riche en légendes indiennes. C'était autrefois un lieu de rendez-vous favori pour les Indiens des districts environnants, qui s'y rencontraient pour tenir leurs conseils, lesquels étaient ordinairement suivis de danses et de tournois pittoresques. C'était au temps où ces Sauvages adoraient le soleil, la lune, une haute montagne ou un dieu quelconque. Leurs superstitions étaient nombreuses, et les esprits à leur avis, étaient capables d'accomplir les choses les plus fabuleuses. Aussi attribuaient-ils toutes sortes d'événements surnaturels à certains esprits dans les Rocheuses.

C'est ainsi qu'il nous raconte un grand lac situé non loin de Banff, "le lac Minnewanka", ce qui dans leur langage imagé, signifiait "les Eaux de l'Esprit". D'après la légende, un chef indien qui ignorait

un jour le lac en canot, fut tout à coup saisi par le mauvais Esprit; et emporté au fond des eaux, d'où son corps ne revint jamais. A cause de ce tragique destin, les Sauvages n'approchaient plus des bords du lac haïné, repaire du Malin.

Aujourd'hui, le lac Minnewanka n'inspire plus guère de crainte à personne. Il provoque plutôt l'admiration générale, et chaque été, des centaines de touristes vont se promener sur son onde limpide, qui reflète les cimes des hautes montagnes environnantes. C'est une superbe nappe couleur vert émeraude, d'une quinzaine de milles de longueur, dont les eaux renferment des truites magnifiques.

Même les Indiens qui se réunissent l'été à Banff en un carnaval annuel, ne dédaignent pas, contrairement à leurs ancêtres, de fréquenter les bords enchanteurs du lac Minnewanka.

Plus de maux de tête

Les maux de tête sont les pires ennemis du genre humain.

Combien de personnes endurent tous les jours cette douleur persistante sans se rendre compte de son origine.

LA CAUSE n'est jamais recherchée par la majorité des souffrants, ils endurent et s'étonnent de voir ce mal constant.

Quatre-vingt pour cent des maux de tête sont causés par la déféction de la vue. Avec des verres appropriés toutes ces douleurs accablantes disparaissent.

Notre examen de la vue est fait avec soin et scientifique. Nous donnons des verres pour la correction de toutes les déféctions visuelles.

EMILE PREVOST
Spécialiste Optométriste et Opticien
SALON D'OPTIQUE JOLIETTE 26 RUE ST-PAUL

THÉ PRIMUS

Le thé le plus savoureux et le plus économique.

—Le meilleur poisson frais est en vente chez J. A. Boisvert, coin St-Pierre et Manseau. 7juil. J.o.

A VENDRE: Trois chevaux reproducteurs, pesant 1600 et 1800 livres, de races "Belge", "Percheron", — tous trois enregistrés, à vendre ou à échanger pour propriétés. S'adresser à Séraphin et Philibert Morin, St-Ambroise de Kildare, Co. Joliette. 22d. 6f.

A VENDRE: 5 mâles et 4 femelles Ayrshire enregistrés, en très bon état. S'adresser à M. Hector L. Marsolais, St-Jacques de l'Acadian, P. Q. 12j. 2f.

PRIMUS
The Ceylan et Indien