

LE JOURNAL

# Ski-SE-Dit

.info

L'INFORMATION DURABLE

Le journal communautaire de Val-David et ses environs  
OCTOBRE 2020 - Vol. 47, n° 10 - 32 pages



Le clin d'œil  
municipal  
À LIRE EN PAGE 19



## Octobre 2020

Notre automne peint en couleurs nos splendides paysages,  
que l'hiver dessinera bientôt délicatement, en noir et blanc...

### DANS CETTE ÉDITION



En mémoire de Cyril Lepage



Discussion avec Félix Rose,  
réalisateur du documentaire *Les Rose*



Léonidas Dufresne,  
premier maire de Val-David



Des nouvelles de Maison Phoenix, projet de résidence  
communautaire à vocation intergénérationnelle



### Joyeuse Halloween

♥ Depuis 47 ans avec passion ♥

## LE RUSÉ RENARD

Savourez le moment !

### MENU (TAKE-OUT)



2 Emplacements  
Val-David & Mont-Tremblant

[www.leruserenard.com](http://www.leruserenard.com)

Déjeuner | Dîner | Souper



LISEZ AUSSI LE JOURNAL SUR [SKI-SE-DIT.INFO](http://SKI-SE-DIT.INFO)

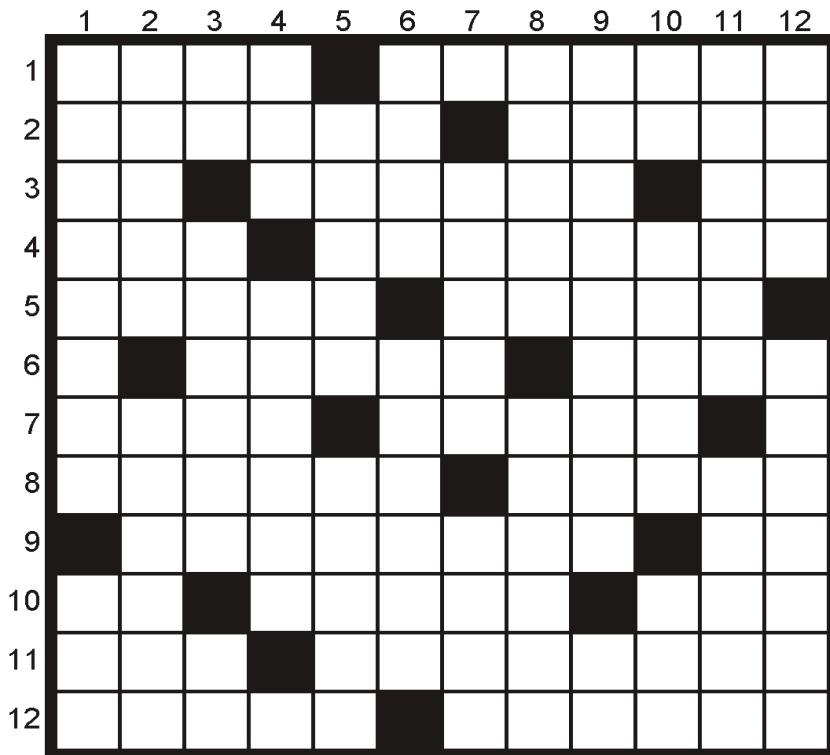
Un moment de détente



2020, Route 117, Val-David  
819.320.0068 | 1.877.326.1717  
www.hondasteagathe.com

# LES JEUX

## MOTS CROISÉS



Horizontalement

1. Mouton - Substance odoriférante.
2. Blême - Qui provoque la mort.
3. Curriculum vitea - Être horrifié - Rutherfordium.
4. Courbure - Participant à une grève.
5. Sectateur - Allaiter.
6. Administrer - Bordure.
7. Verbal - Couvrir de vêtements.
8. Trou de nez - Os de poisson.
9. Arraché de terre - Actinium.
10. C'est-à-dire - Écharpe sacerdotale - Point obtenu.
11. Réjouï - Fait à pied.
12. Inule - Couvrir de buée.

Verticalement

1. Opportunité - Épicerie québécoise.
2. Être en vie - Embarcation de fortune.
3. Iridium - Il vient de Cuba - Indium.
4. Du portail jusqu'au cœur - Psychose.
5. Être urgent - Sur la table.
6. Orienter - Diocèse.
7. 100 cm - I.
8. Mollusque - Vélo pour deux.
9. Digne d'estime - Antimoine.
10. Astate - Jardin d'hiver - Unité de chaleur.
11. Dépôt calcaire - Génisse.
12. Djinn - Rejeter au-dehors.

Auteur : Pierre Mongrain | Tél. : 418-454-5892 | Courriel : verbicruciste@gmail.com

## JEUX N°1

Trouvez laquelle des cases 1 à 17 correspond à un fragment de l'image.



## SOLUTIONS



Réponses :  
1: Le fragment no 9. Légèrement redressé, il se situe sur le pare-brise de la voiture.  
2: Aide-toi et le ciel t'aidera (hâte-deux toits-le-scie-alle-tâte-deux rats)

## JEUX N°2 - RÉBUS

Pouvez-vous résoudre ce rébus?



**CIVIC**  
2020

Version Touring illustrée

LOCATION À PARTIR DE **0,99%**

**BONI 1000\$\***

JUSQU'À 36 MOIS SUR VERSIONS SPORT ET TOURING

**HR-V**  
2020

Version Sport illustrée

LOCATION À PARTIR DE **0,99%**

**BONI 1000\$\***

JUSQU'À 36 MOIS SUR VERSIONS SPORT ET TOURING

**CR-V**  
2020

Version EXL illustrée

LOCATION À PARTIR DE **0,99%**

**BONI 1000\$\***

JUSQU'À 36 MOIS

ÉVÉNEMENT **FORMULE GAGNANTE**  
Honda

**Pour une TRANSACTION CLAIRE et SANS PRESSION**

UNE ENTREPRISE FAMILIALE RECOMMANDÉE PAR

HONDA de Sainte-Agathe

**2020, Route 117, Val-David - 819.320.0068 - 1.877.326.1717 - www.hondasteagathe.com**

Photos à titre indicatif. Voyez votre concessionnaire Honda pour plus de détails.

JOINDRE CHAQUE MOIS NOS 12 000 LECTEURS POUR 1 CENT PAR LECTEUR, C'EST PAYANT. C'EST AUSSI UNE FAÇON DE FAIRE SAVOIR À LA COMMUNAUTÉ DE VAL-DAVID QUE VOUS ÊTES LÀ POUR TOUT UN CHACUN.

**metro**  
**VAL-DAVID**  
 Alimentation Michel Vincent inc.

*Au cœur du village  
 et des gens!*

2500, rue de l'Église  
 VAL-DAVID  
 819 322-2030

**Soli Terre**  
 créateur de paysages

Gilbert Dionne 819-322-2876

Conception de plans et croquis  
 Réalisation d'aménagements paysagers  
 Services d'entretien horticole

[www.soliterre.ca](http://www.soliterre.ca)  
[info@soliterre.ca](mailto:info@soliterre.ca)

**bonjour**  
 Agence immobilière

France  
**ST-ONGE**  
 Courtier immobilier

C 819 323 8557  
[www.francestonge.com](http://www.francestonge.com)  
 F immofrancestonge

**VENEZ VOIR  
 MES COULEURS**  
 à l'Espace  
 Rouge Pin  
 DU 2 AU 29 OCTOBRE 2020

LE JOURNAL **Ski-SE-Dit** info

**POUR TOUTE  
 RÉSERVATION PUBLICITAIRE**

**Isabelle Monette**  
 819 323-6417 | [isabelle@ski-se-dit.info](mailto:isabelle@ski-se-dit.info)

b v o u a  
 3 q p é  
 d m e y e  
 j 2 e a e  
 h c p s p  
 g o 7 y ?  
 é p d k v  
 P o { } & \*  
 d e h d a  
 h g y d a  
 5 % c é Q  
 y d i g g  
 H & b n a  
 é a s k e  
 g t 9 u ä  
 w b 8 4 m  
 @ i 6 é x x  
 3 e e 2

**Révision  
 Correction d'épreuves  
 Traduction**

Maryse Froment-Lebeau  
[www.revisiondetextes.ca](http://www.revisiondetextes.ca)  
[fl.maryse@gmail.com](mailto:fl.maryse@gmail.com)  
 514 347-8634

**RCS**  
 ARPENTEURS | GÉOMÈTRES  
 RADO · CORREIL · GÉNÉREUX

**PETER RADO**  
 B. SC. A., A.G.  
[prado@rcgag.net](mailto:prado@rcgag.net)  
[www.rcgag.net](http://www.rcgag.net)

519, RUE PRINCIPALE  
 SAINT-DONAT  
 QC J0T 2C0  
 TÉL.: 819 424-2815  
 TÉLÉC.: 819 424-5478

18, RUE ST-HENRI EST  
 STE-AGATHE-DES-MONTS  
 QC J8C 1S9  
 TÉL.: 819 326-0323  
 1 877 226-0323  
 TÉLÉC.: 819 326-8157

**CPA** ORDRE DES COMPTABLES  
 PROFESSIONNELS AGRÉÉS DU QUÉBEC

**Anne Monette, CPA**

États financiers • Impôts • Tenue de livres

1271, rue Lavoie, Val-David (Québec) J0T 2N0  
 Tél./téléc.: 819 322-7247

**La Vallée  
 des Animaux**

- Nourriture  
 Aliments crus  
 pour animaux
- Accessoires
- COUPE DE  
 GRIFFES 9\$  
 (SUR APPEL)

6838, boul. Labelle, VAL-MORIN | 819 322-2537  
[www.valleedesanimaux.com](http://www.valleedesanimaux.com)

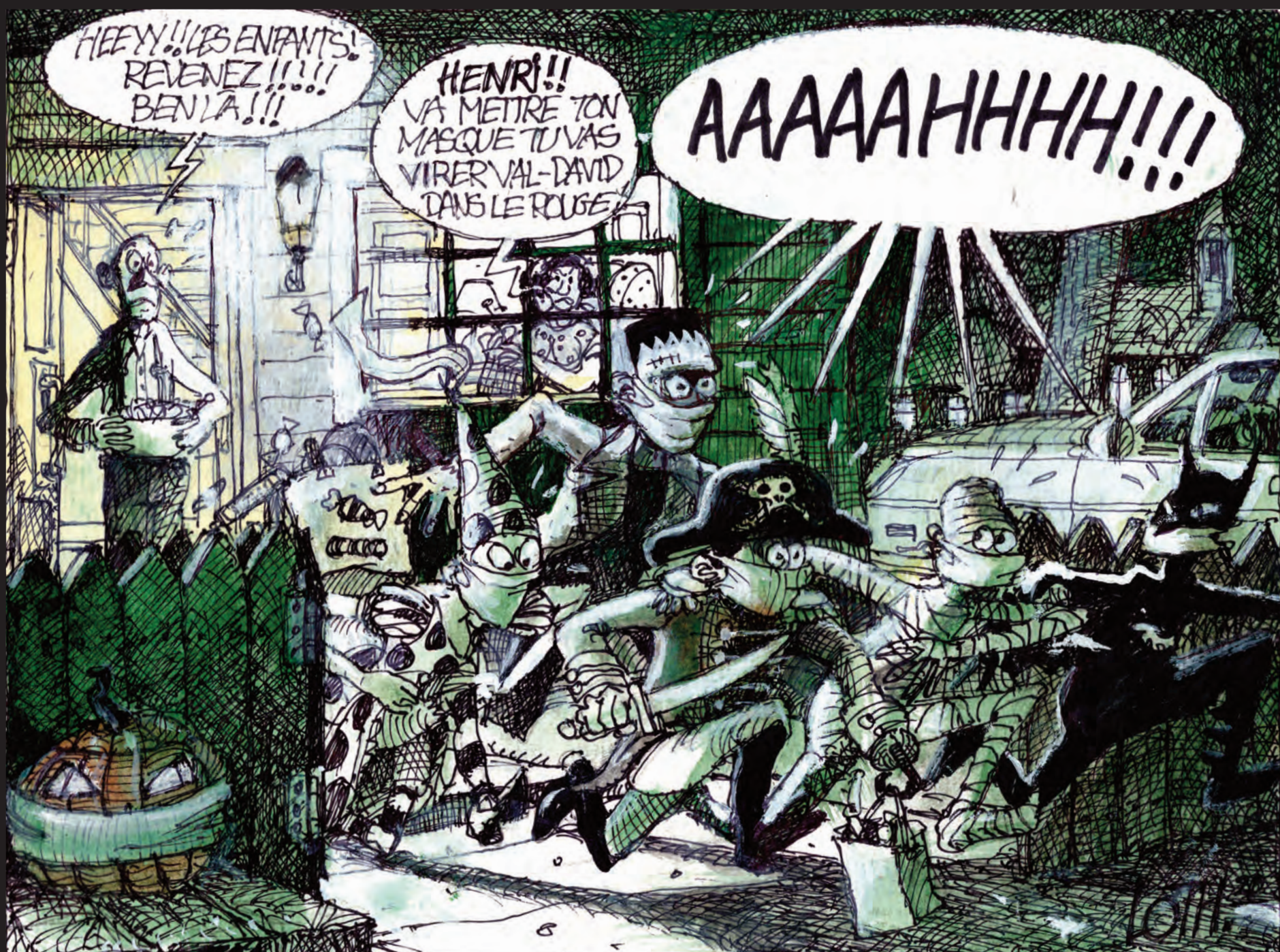
**COIFFURE**

**Rita** Service personnalisé  
 pour Elle et Lui

L'ANZA  
 AG hair MOROCCANOIL  
 BIOLAGE  
 PAUL MITCHELL

**Certificat-  
 cadeau**

2507, de l'Église, Val-David (Face au Métro)  
**819 322-5858**  
 Heures d'ouverture  
 Mardi à jeudi 9h à 18h | Vendredi 9h à 20h | Samedi 9h à 16h



Projet «Val-David vu par...» réalisé en collaboration avec la Municipalité



**HYUNDAI**  
STE-AGATHE  
Val-David

hyundaivaldavid.com

2017, route 117, Val-David, Qc J0T 2N0

**819.321.3777**



TUCSON 2021

Louez le 2,0 L Essential à trac. av. pour :

**65 \$**

par semaine

pour **48**

mois (208 semaines)  
avec acompte de 2 395 \$\*

**28 738 \$**

Prix au comptant

Caractéristiques clés de série :

- Écran tactile de 7 pouces avec Android Auto<sup>MC</sup> et Apple CarPlay<sup>MC</sup>
- Alerte de franchissement de voie avec assistance au maintien de voie
- Sièges avant chauffants

## MAISON PHOENIX : pour les aînés de Val-David

### Alexandre Chouinard

Pas à pas, nous nous remettons de la vague qui a déferlé sur tous les continents presque simultanément. Debout, au cœur de mon village, je regarde derrière puis devant. Je me dis que le temps est venu de concevoir les choses différemment. Maison Phoenix doit voir le jour.

Je pense à Louis Forest, que j'ai rencontré chez lui avec sa femme, à l'aube de son 100<sup>e</sup> anniversaire. Ce citoyen de Val-David a vécu parmi nous plus de 14 ans. Professeur de littérature et réviseur de textes, il était toujours aussi vif d'esprit. Son corps, lui, ne suivait malheureusement pas la cadence. Son logement ne répondait plus à ses besoins et Diane Lemieux, sa femme, se sentait de plus en plus impuissante à le soutenir à la maison, où il aurait voulu finir ses jours. Il s'est résigné à accepter une place au pavillon Philippe-Lapointe, le CHSLD de Sainte-Agathe, pour ne pas en mettre trop sur les épaules de sa conjointe.

Puis la COVID s'est imposée dans nos existences. M. Forest s'est retrouvé isolé de la personne la plus importante de sa vie. Le virus a cogné à sa porte sans invitation. Il s'est éteint 48 h après les premiers symptômes, en ayant juste le temps de revoir sa femme une dernière fois pour lui faire ses adieux.

Si seulement Maison Phoenix avait été là pour eux.



Maison Phoenix, c'est un projet de résidence communautaire à vocation intergénérationnelle sur lequel nous travaillons depuis 2016. Nous construisons une vingtaine de logements avec services (repas, surveillance, loisirs) tout près de la future école du village. Les résidents y vivront intégrés à la communauté principalement à travers les activités organisées conjointement avec les enfants : cuisine, potager, menuiserie, lecture, soutien aux devoirs et autres. L'entraide entre voisins maximisera par ailleurs le plus possible l'autonomie de tous. Le bâtiment sera conçu lui aussi pour assister les personnes vieillissantes. Elles pourront aller au marché, à la pharmacie et à la bibliothèque à pied, en marchette, même, si l'équilibre est hésitant.

Nous offrirons un accès à des logements sociaux. En effet, la moitié bénéficiera du programme de supplé-

ment au loyer, avec des mensualités bien en deçà des prix du courant. Chacun sera invité, dans la mesure de ses capacités, à participer à la conception et au fonctionnement de la résidence.

Notre projet prend de plus en plus forme. Nos règlements généraux sont presque finalisés, ainsi que notre plan d'affaires. Nous lancerons sous peu une étude de marché pour nous assurer que nous répondrons le mieux possible aux besoins de notre communauté. Nous comptons sur l'appui de 79 membres, dont 59 qui ont l'intention de vivre à Maison Phoenix. Nous avons mené une campagne de soutien sur les réseaux sociaux où 460 sympathisants se sont manifestés. Une vingtaine de personnalités, d'organismes et de commerces locaux et régionaux nous ont écrit une lettre de soutien.

Pour aller de l'avant, nous avons besoin du soutien de la Municipalité. Les élus travaillent admirablement pour remettre le village sur les rails après la panne majeure du printemps. Ordonner les priorités est une tâche délicate. Nous vous invitons à participer aux conseils municipaux de Val-David, soit en vous présentant ou bien en faisant parvenir vos commentaires et questions par écrit quelques jours d'avance en utilisant le formulaire prévu à cet effet :

[http://valdavid.com/static/media/uploads/documents/Formulaires/formulaire\\_de\\_suivi-questions.pdf](http://valdavid.com/static/media/uploads/documents/Formulaires/formulaire_de_suivi-questions.pdf)

Venez à notre assemblée générale du 24 octobre prochain à 13 h à la salle communautaire (église) et devenez membre (cette rencontre respectera les mesures de santé publique). Places limitées : réservez la vôtre en écrivant au [info@maisonphoenix.org](mailto:info@maisonphoenix.org). C'est une excellente manière de démontrer que ce projet est essentiel pour notre village. Vous pourrez également prendre part aux décisions importantes qui feront aboutir Maison Phoenix.

Ensemble, nous pouvons permettre à des gens comme Louis Forest d'habiter dans un milieu accueillant, soutenant et intégré au village. Je souhaite Maison Phoenix à tous les aînés de Val-David qui veulent vivre pleinement dans le village.

Visitez le [www.maisonphoenix.org](http://www.maisonphoenix.org) ou notre page Facebook pour plus d'informations ou pour devenir membre.



Du 1<sup>er</sup> octobre au 2 novembre

### L'événement LIQUIDATION TOTALE

**Belvedere  
NISSAN**  
LA MEILLEURE OFFRE  
NISSAN DES LAURENTIDES

Financement  
à partir de

0%<sup>±</sup>

sur modèles sélectionnés.

Obtenez jusqu'à

6 000\$<sup>+</sup>

de rabais  
à la location ou au financement à taux standard, sur d'autres  
modèles sélectionnés. (Montant annoncé applicable au  
Murano Édition limitée).

Obtenez un  
ensemble d'hiver  
incluant pneus d'hiver  
et tapis de sol,  
sans frais  
supplémentaires\*.  
(Sur modèles sélectionnés.  
Quantités limitées.)



1000\$  
MINIMUM  
POUR VOTRE  
ÉCHANGE



QASHQAI 2020

60\$<sup>\*\*</sup> /SEMAINE | 2.9%

AVEC 0\$ EN COMPTANT INITIAL

CE LUNDI  
12 OCTOBRE  
FÊTE DE L'ACTION  
DE GRÂCES

ESSAIS LIBRES  
À L'EXTÉRIEUR



KICKS 2020

52\$<sup>\*\*</sup> /SEMAINE | 2.9%

AVEC 0\$ EN COMPTANT INITIAL

\* détails en concession

SAINT-JÉRÔME | SAINTE-AGATHE | MONT-LAURIER | [belvederenissan.com](http://belvederenissan.com)



# Besoin d'une consultation médicale?

## N'attendez pas.



Si vous avez besoin de prendre un rendez-vous avec un professionnel de la santé et que vous ne présentez aucun symptôme d'allure grippale, de la gastroentérite ou de la COVID-19, communiquez avec :

- votre médecin;
- votre clinique médicale;
- votre groupe de médecine de famille;
- ou avec Info-Santé 811, si vous n'avez pas de médecin

pour obtenir une consultation par téléphone, ou encore en personne.

Le port du masque est obligatoire lors d'une consultation.



Toussez dans  
votre coude



Lavez  
vos mains



Gardez vos  
distances



Portez  
un masque

On continue de bien se protéger.

[Québec.ca/coronavirus](https://quebec.ca/coronavirus)

 1 877 644-4545



## RÉGIE INCENDIE DES MONTS

### LES EXTINCTEURS portatifs



Avez-vous un extincteur portatif à la maison? Et au travail? Si oui, savez-vous où il se trouve? Est-il fonctionnel et savez-vous comment vous en servir? Avoir un extincteur à portée de main peut faire toute la différence entre des dommages minimes et une énorme catastrophe. Lorsque les extincteurs sont accessibles et en bon état de fonctionnement, ils peuvent aider à contenir un petit incendie avant qu'il ne devienne incontrôlable. Voici quelques conseils pour assurer votre sécurité si vous devez vous servir d'un extincteur portatif en cas d'urgence.

#### Le choisir

Lors du choix d'un extincteur pour votre maison, préférez un modèle polyvalent qui peut être utilisé sur

tous les types d'incendies. Votre extincteur doit être suffisamment grand pour éteindre un petit feu, mais suffisamment léger pour que vous puissiez l'utiliser efficacement.

Les extincteurs sont classés selon les types d'incendies qu'ils peuvent éteindre. La majorité des feux peuvent être classés comme suit :

- Les incendies de classe A concernent principalement le bois, le papier et le tissu;
  - Les incendies de classe B sont principalement des liquides inflammables (comme l'essence) et à base d'huile;
  - Les incendies de classe C sont de nature électrique.
- Les cotes, quant à elles, déterminent la taille et le type d'incendie que l'extincteur peut éteindre. Optez pour

un extincteur dont la cote minimale est 2A 10B C. Cette cote, inscrite sur l'étiquette, indique que :

- l'extincteur a la capacité d'éteindre un feu de 0,06 m<sup>3</sup> (2 pi<sup>3</sup>) de papier ou de bois (2A) ou un feu de 0,9 m<sup>2</sup> (10 pi<sup>2</sup>) d'essence ou d'huile (10B); et
  - l'agent extincteur est non conducteur d'électricité (C).
- Assurez-vous d'acheter un extincteur portatif portant le sceau d'homologation d'un organisme reconnu comme l'ULC (Laboratoires des assureurs du Canada).

#### L'installer

Avant de l'installer, lisez bien les instructions; n'attendez pas une situation d'urgence pour apprendre comment l'utiliser!

Placez l'extincteur bien en vue et **près d'une sortie**. Il ne doit pas être trop près d'une source potentielle d'incendie, comme la cuisinière et les appareils de chauffage.

- Il ne doit jamais être déposé au sol. Installez-le plutôt sur un support prévu à cette fin, à au moins 10 cm (4 po) du sol. Son sommet doit se retrouver à une hauteur maximale de 1,5 mètre (5 pi);
- N'y suspendez pas de vêtements ou autres objets. Ne le cachez pas au fond d'un armoire ou garde-robe;
- N'appliquez pas de peinture ou tout autre produit sur l'extincteur portatif.

#### L'entretenir

Tous les mois, procédez à une inspection visuelle :

- Vérifiez qu'il soit toujours à l'endroit désigné, qu'il soit visible et que son accès est bien dégagé;
- Vérifiez que les directives d'utilisation sur la plaque signalétique de l'extincteur sont lisibles;
- Vérifiez que le sceau et la goupille ne sont ni brisés ni absents;
- Pesez ou soupesez-le afin de déterminer s'il est plein;
- Vérifiez si l'appareil porte des traces de rouille ou s'il est endommagé. S'il présente des signes de dégradation, de corrosion ou de fuite, ou encore d'obstruction des diffuseurs, vous devez vous en débarrasser;
- Vérifiez la pression de l'extincteur; l'aiguille doit être dans le vert.

Il est recommandé de le faire vérifier régulièrement par une personne qualifiée. S'il est rechargeable, faites-le remplir tous les six ans ou dès qu'il a été utilisé, ne serait-ce que quelques secondes.

#### L'utiliser

**S'il y a du danger, ÉVACUEZ les lieux et composez le 911. Si vous sortez, ne retournez pas à l'intérieur.**

S'il y a un petit feu ou un feu naissant, **faites d'abord évacuer le bâtiment et composez le 911**. Assurez-vous d'être en sécurité, que la pièce ne soit pas remplie de fumée, et que votre sortie est atteignable et dégagée.

Pour utiliser l'extincteur :

1. Retirez l'extincteur de son support;
2. Soupesez l'extincteur pour vous assurer qu'il est plein et vérifiez si l'aiguille du manomètre est dans le vert;
3. **Placez-vous entre le feu et une sortie;**
4. Approchez-vous à 2 ou 3 m (7 à 10 pi) du feu. Évitez d'être trop près du feu. Si le feu est à l'extérieur, placez-vous dos au vent;
5. Tirez la goupille en tournant et dégagez-la de son scellé;
6. Orientez le boyau vers la base des flammes en appuyant à fond sur le levier;
7. Faites des mouvements de gauche à droite à la base des flammes en couvrant la largeur du feu;
8. Ne vous arrêtez que lorsque les flammes sont toutes éteintes ou que l'extincteur est vide.

Même si le feu semble éteint, les pompiers doivent venir vérifier les lieux car ils possèdent des outils leur permettant de s'assurer que le feu ne se soit pas propagé dans les murs ou dans la hotte du poêle.

Ces conseils ont été adaptés à partir des conseils de prévention énumérés sur le site du ministère de la Sécurité publique : [www.securitepublique.gouv.qc.ca/securite-incendie/prevenir-incendie](http://www.securitepublique.gouv.qc.ca/securite-incendie/prevenir-incendie). Vous pouvez obtenir plus d'informations concernant la prévention des incendies ainsi que les activités du service des incendies en vous rendant sur le site de la Régie incendie des Monts : [www.ridm.quebec](http://www.ridm.quebec).

Semaine de prévention des incendies | 4 au 10 octobre 2020

LE PREMIER RESPONSABLE C'EST TOI !

4, rue Albert-Bergeron, Sainte-Agathe-des-Monts (Qc) J8C 2L5 | Tél. : 819 326-2605 - Téléc. : 819 324-1085

**OUTLANDER SE PHEV 2019**

4 ROUES MOTRICES, **S-AWC**  
Super Contrôle Intégral

100% ÉLECTRIQUE + HYBRIDE

AWD ÉLECTRIQUE

**LOCATION**

**60\$ SEM | 99\$ /SEM.**

ACCOMPTE DE 2495\$ + TAXES  
INCLUS SUBVENTION GOUVERNEMENTALE 6500\$

Outlander PHEV SE 2019 offert en location 60 mois à 4,99% d'intérêt par le biais de la Mitsubishi Motors Service Financiers au montant de 109.95\$ + taxes par semaine payable mensuellement au montant de 476\$ + taxes (109.95\$ X 52 semaines Divisé par 12 mois = 476\$), avec 2495\$ + taxes de comptant ou échange équivalente et 500\$ de rabais fidélité + 500\$ rabais pour clients admissibles (premiers répondants, militaire, mobilité réduite), 16 000km par an. Sous réserve de l'approbation de crédit, et loués par des clients de détail admissibles auprès de concessionnaires participants jusqu'au 31 mai 2019. Inclus la subvention gouvernementale de 4000\$ dans le programme roulez vert du gouvernement du Québec + la subvention gouvernementale de 2500\$ dans le programme véhicule vert du gouvernement du Canada.

**Giroux**  
**MITSUBISHI**

MITSUBISHI-MOTORS.CA

76, rue Préfontaine Est, Sainte-Agathe-des-Monts, Québec

**819 326-1615 | www.girouxmitsubishi.ca**

MITSUBISHI MOTORS

## IN MEMORIAM

## Cyril

On s'est assis autour de la table ronde, Suzie, sa fille, et Diane, sa blonde, et on a parlé de lui. Cyril Lepage nous a quittés le 21 septembre 2020 à 3 heures du matin. Comme dit Suzie : il a maintenant son étoile à lui. Lui qui a passé sa vie à les étudier, ces étoiles, au point d'en faire un métier : astrologue. Quand on est né à Nazareth en 1933, Rimouski pour les intimes, on en a vu, des étoiles. Des vertes et des pas mûres. Mais quand on a la musique dans le sang, c'est plus sûr. Surtout si en plus d'être musicien, astrologue, père de nombreux enfants, on a le sens de l'humour. Le sens de la vie.

Bien sûr, nous n'aurons plus sa chronique astrologique tous les mois dans le *Ski-se-Dit*. Il faisait ça avec bonheur, sans se prendre au sérieux,



il y avait la boxe, qu'il a pratiquée jusqu'à l'âge de 84 ans, et sans doute serait-il remonté sur le ring s'il y avait eu une salle de boxe dans le coin. Ou sur la scène, comme jadis, avec ses amis musiciens, dont plusieurs sont restés accrochés à ses chansons, comme Plume Latraverse, avec *Marie-Lou*.

Et puis, il y avait l'écriture. La poésie, aussi, qui tombait de sa plume comme des étoiles filantes sur l'horizon de ses pensées. Des cahiers pleins. Des pages et des pages de beaux textes baroques et bondissants comme seul un boxeur de mots peut le faire, avec des figures punchées et des droites au plexus solaire de l'imaginaire. Cyril, c'était quelqu'un. Du solide, du tranquille, du fort. Il pouvait lire dans le ciel, au point qu'il avait prévu sa mort, à 87 ans, il y a longtemps. Puis, naturellement, humainement parlant, il avait raturé la date, pour gagner du temps. Le temps qui passe trop vite. Pour tout le monde. Il avait jeté l'ancre loin de son fleuve, à Val-David, il y a bien longtemps. Sa blonde Diane, depuis 38 ans, lui a tenu sereinement la main sur ce bout de chemin de montagne, pour le meilleur et pour le pire. Aujourd'hui, il ne reste plus que le meilleur. Sa mémoire. Que nous honorerons encore longtemps. Même dans ces pages, nous garderons de la place pour les mots de Cyril Lepage, tant qu'il y en aura. (MPS)

même s'il utilisait sa passion pour le sujet avec le sérieux d'un philosophe qui a, d'instinct, une manière de jouer de tous les instruments du savoir, pour cultiver sa musique intérieure. Pour l'extérieur,

## MOT DE CARL

## FILS DE Cyril



Notre père est désormais sur « sa » planète, au firmament...

Tel le Petit Prince, il a ouvert grand nos cœurs, nos consciences et nos âmes tout au long de son passage sur Terre.

L'humanité qu'il a touchée a évolué grâce à son grand esprit libre et sa passion d'aider les autres. Il sera à jamais dans nos pensées et notre cœur.

Au revoir, petit papa...

Librairie

lu &amp; relu

La librairie écologique des Auteurs  
DES LAURENTIDES

Mois de la culture

Le confinement vous pèse?

Une visite à la librairie Lu et Relu vous aiderait à mieux le vivre.

Venez profiter du grand RABAIS DE 50% sur tous les livres et les CD pendant le Mois de la culture, amorcé le 25 septembre.

LES HEURES D'OUVERTURE : tous les jours de 10 h à 17 h (sauf le lundi) et le dimanche de 11 h à 16 h.

200, RUE PRINCIPALE, PORTE 6, SAINT-SAUVEUR au pied de l'escalier qui mène au stationnement de la Caisse populaire en face de l'église

Nourrir  
l'ambition

## Épargne-études

Épargner tôt pour votre enfant, c'est lui offrir des études à la hauteur de ses rêves.  
desjardins.com/reee

Desjardins

Caisse de Sainte-Agathe-des-Monts

819 326-2883

## CHRONIQUE GENS D'ICI

# GINETTE TANGUAY-BRAZEAU

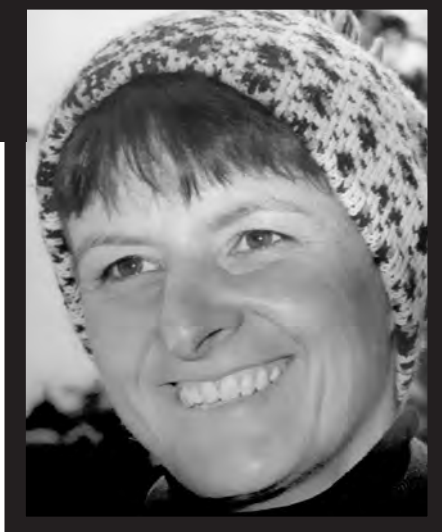
### Carmelle Cavezzali

Beaucoup de femmes ont contribué à l'évolution de Val-David par leur implication dans des sphères variées, et Ginette Tanguay-Brazeau en est une.

Ginette est née à Montréal le 13 novembre 1932 d'une famille de trois enfants. Elle garde le souvenir des promenades du samedi, quand son père les emmenait visiter les sites intéressants de Montréal, dont le mont Royal, l'oratoire Saint-Joseph, le parc Lafontaine ou le Jardin botanique, qui présentait des films sur les plantes et l'évolution de la nature.

Brillante élève à l'école, elle s'intéresse à tout, mais elle est aussi une sportive et à 10 ans elle est déjà membre de la Palestre nationale.

Le temps évolue et les filles s'émancipant peu à peu, Ginette loue avec quelques amies un chalet à Val-David pour pouvoir suivre des cours de ski. Elle y fera la rencontre de Robert Brazeau qui deviendra son époux. Comme Robert travaille à Saint-Jérôme, ils décident de s'installer à Val-David et bientôt, ils y construiront la maison dans laquelle ils élèveront



leurs quatre enfants. On est sportif chez les Brazeau et tous les jeunes deviennent vite adeptes du ski et de la natation. Ginette se souvient des journées de ski où on amenait même le plus jeune qui descendait les pentes du mont Plante bien installé dans un sac dorsal accroché sur son dos. Les jeunes se démarquent très tôt et les médailles commencent à faire leur apparition sur le frigo de la cuisine. Pierre fera même partie de l'équipe nationale de ski alpin

jusqu'à ce qu'une malencontreuse blessure le force à se retirer, malgré un talent certain.

Ginette partage son temps entre les cours de ski pour les enfants, au mont Plante, et l'initiation à la natation l'été, à l'Auberge Le Rouet, et à ce qu'on appelait la piscine Saint-Louis. Elle est stimulante et les jeunes l'adorent. On la retrouve également à quelques occasions en spectacle de nage synchronisée avec son amie Louise Huot, à l'occasion de l'ouverture saisonnière de l'Auberge Le Rouet.

Avec quelques autres femmes, dont Gilberte Laverdure, Pierrette Mathieu et Nicole Kretz, préoccupées comme elle du besoin de développement culturel au village, elle jette les bases de ce qui deviendra la future bibliothèque de Val-David.

Discrète et efficace, toujours prête à donner son coup de main, Ginette, *La petite Canadienne*, selon l'enseigne longtemps suspendue devant leur porte, aura à sa façon contribué au dynamisme qui a toujours caractérisé Val-David, toutes générations confondues.

## UN FILM IMPORTANT, PAR FÉLIX ROSE

# RETOUR VERS le futur

Félix est souvent venu à Val-David, chez son oncle Jacques. Félix est un jeune documentariste, et comme toute sa génération de créateurs vidéastes, il n'a pas peur des images. Sa maison de production s'annonce ainsi : « On est des conteurs d'histoires. C'est notre raison d'être. *Tourner la bonne histoire*. C'est notre mission. Notre équipe, c'est celle derrière *Projet-M*, *Temps Mort* et *Écrivain Public*, lauréate de trois prix Gémeaux et nommée deux fois aux International Emmy Awards. La compagnie est née d'une ambition de créer une boîte de production souple et vive. Dans un monde où la démocratisation des méthodes de production, de distribution et de diffusion change tous les jours, on veut pouvoir s'adapter rapidement aux nouvelles réalités. Notre objectif : atteindre le parfait équilibre entre le fond et la forme afin de développer des récits de fiction et de documentaire qui s'inscrivent dans l'histoire. Pour y arriver, nos projets doivent respecter notre règle des trois a : authentique, accessible et audacieux. »

Raconter une bonne histoire : c'est ainsi que Jean Renoir<sup>1</sup>, il y a un demi-siècle, décrivait la raison d'être même du cinéma. Le cinéma, c'est le monde en images. Et des images, depuis 8 ans, Félix en a ramassé pas mal autour de sa famille, les Rose. D'où son film, autour d'un nom qui fleurit dans l'histoire du Québec comme une fleur sur des épines. Une histoire de famille qui se confond avec celle d'un pays rêvé. On a jasé de ça, sur une mauvaise ligne téléphonique (elles le sont de plus en plus, il me



Félix Rose en discussion avec son oncle Jacques.

semble) et de ce que ça fait d'être le fils d'un personnage aussi stigmatisé par l'histoire que Paul Rose, son père.

Distribué par l'Office national du film, le documentaire *Les Rose* est actuellement à l'affiche au cinéma Pine, à Sainte-Adèle. Cette histoire-là raconte le tsunami qui a résulté d'une prise de conscience chez les frères Rose, Paul et Jacques, touchés par le statut misérable des ouvriers de l'usine où travaille leur père dans les années soixante. Dès les premières images du film, on voit avec une certaine stupeur à quel point notre monde a changé, depuis cette époque où les Canadiens français étaient en majorité de la main-d'œuvre bon marché

en rade des grandes villes. Mais quand on est le fils d'un personnage de dimension historique, considéré par les uns comme un terroriste et par les autres comme un héros révolutionnaire, on est en droit de se poser des questions. « J'ai voulu comprendre, dit Félix. Je suis attaché à l'histoire du Québec, même si je ne suis pas à proprement parler un militant comme pouvait l'être ma grand-mère Rose ou l'est aujourd'hui ma sœur Rosalie. D'ailleurs, c'est en faisant les recherches pour mon film que j'ai découvert Rose Rose, ma grand-mère, décédée avant ma naissance. Je savais, par les récits en famille, que c'était une combattante du monde ouvrier, confiante et forte. Mais la voir littéralement prendre la parole en public et monter aux créneaux pour défendre les

siens, ça a été pour moi un choc, en tant que cinéaste, et un objet de fierté, en tant que petit-fils. »

Le film de Félix, même s'il fait aujourd'hui vibrer une corde encore sensible au Québec, est avant tout une quête de la raison, de la douleur qui pousse un homme et même toute une famille à soutenir une lutte armée dans un Québec qui préfère les révolutions tranquilles. Beaucoup de réponses viennent des images qui parlent d'elles-mêmes. Pour les Rose, qui rejoignent les rangs du Front de libération du Québec (FLQ) à la fin des années soixante, il n'y avait pas d'autre façon de faire entendre leur révolte. « Mon père était un homme doux, aimant, un papa ours, dit Félix. C'est à cet homme-là que je pensais en faisant mon film. »

À voir absolument pour comprendre un peu mieux d'où nous venons, si nous voulons savoir où nous allons. (MPS)

Info : cinéma Pine et ONF

<sup>1</sup> Jean Renoir, né le 15 septembre 1894 à Paris et mort le 12 février 1979 à Beverly Hills, est un réalisateur et scénariste français. Il était le deuxième fils du peintre Auguste Renoir. Ses films ont profondément marqué les mutations du cinéma français entre 1930 et 1950, avant d'ouvrir la porte à la Nouvelle Vague.

## CENTRE D'EXPOSITION DE VAL-DAVID

EXPOSITIONS EN COURS JUSQU'AU 4 JANVIER 2021

Vue partielle de l'exposition de Chloé Beaulac, *Ces lieux qui nous habitent*Vue partielle de l'exposition d'Eve K. Tremblay, *Femmes, feuilles astrocytes et madeleines minérales*

*Mer profonde, en vérité, que le passé,  
marée destinée à nous entraîner et nous engloutir.*  
Virginia Woolf

*Et le regard tout autour  
qui saisit ce qui ne sera pas dans l'image. [...] Comme un poème ou une musique. Ou un tableau.  
Motivé par les choses vues, mais qui vient du dedans.*  
Madeleine Gagnon

L'ouverture des expositions de Chloé Beaulac et d'Eve K. Tremblay a permis au public curieux de découvrir deux visions artistiques portées par l'enfance suscitant moult émotions. Pour chacune d'elles, l'attachement au territoire y est plus que manifeste tandis que leurs paysages intérieurs chevauchent ceux de Val-David et des Laurentides.

L'exposition d'Eve K. Tremblay au Centre d'exposition de Val-David le village où elle a passé son enfance présente des œuvres récentes et inédites où s'allient photographies, dessins et céramiques, ces chères « madeleines minérales », pour l'écrire à sa façon. Ces céramiques et les photos sous l'eau de ces mêmes

pièces cohabitent avantageusement dans l'espace. Mais avant toute chose, il émane un sentiment infini de douceur ressenti devant les vagues de bleus et de roses qui composent et trament ses œuvres. Cela voyage des unes aux autres. La présence marquée et variée de l'eau n'est pas sans contribuer à cette fluidité enveloppante et bienfaisante.

Histoire de filiation, à l'aube du Centenaire du village, faut-il le rappeler. Eve K. est la fille du céramiste Alain-Marie Tremblay, président fondateur des Créateurs associés en 1975, et de Michelle Tremblay, également céramiste. On comprend mieux la place de plus en plus significative qu'occupe la terre cuite dans la pratique d'Eve K. Il faut observer la lectrice qu'elle a façonnée dès 1978 pour mettre dans la crèche du temps des fêtes d'alors. En raison de la COVID, Eve Kateri a pu bénéficier d'une fenêtre sur son atelier à Plattsburgh, NY, lors de l'ouverture via Zoom, ce qui permet aux visiteurs, amis et parents de communiquer avec elle en direct de la galerie, au grand bonheur de tous.

Aussi, c'est avec plaisir que le Centre accueille l'artiste multidisciplinaire Chloé Beaulac, lauréate des Missions

photographiques des Laurentides. Ce partenariat avec les RENCONTRES INTERNATIONALES DE LA PHOTOGRAPHIE EN GASPÉSIE et Loto-Québec s'inscrit dans une longue tradition du paysage photographique, notamment la Délégation à l'aménagement du territoire et à l'action régionale lancée dans les années 1980 en France afin de représenter le paysage français de cette époque.

Inspirée par la mémoire des lieux de son enfance qui l'habitent toujours, Beaulac a d'abord parcouru les Laurentides pendant un mois à l'automne 2019. Il en résulte des photomontages grandioses qui réunissent en même temps des espaces différents témoignant de la diversité et de la richesse des sites prospectés, soit plus d'une quarantaine d'endroits, du chemin du réservoir Baskatong à Val-Barrette et Mont-Laurier, en passant par le lac Sagouay, La Macaza, Mont-Tremblant ou bien Sainte-Lucie, Saint-Faustin, Val-des-Lacs, la rivière du Nord, l'Estérel, Sainte-Adèle, Val-Morin, notamment. Il faut se placer devant ses tableaux photographiques combien intrigants et fascinants pour entrer dans ces univers mythiques et mystiques aux allures sublimes, canyon, sanctuaire, galerie des glaces

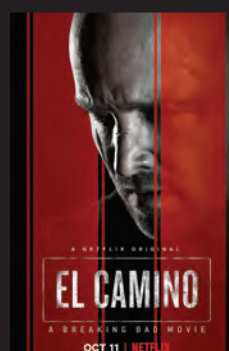
ou mémoires d'ombres. Il y a là une obscurité mystérieuse et une lumière éclatante qui alternent tour à tour dans toutes ses compositions. L'on y ressent cette proximité essentielle et fondamentale avec la nature.

Dans cette quête de sens, s'il importe de demeurer critique et vigilant, l'œil ouvert, puissions-nous nous ancrer à notre tour, nous abriter et nous déposer au milieu des univers de Chloé Beaulac et d'Eve K. Tremblay. Vous y êtes invités. Car sans le rayonnement de l'art, nous nous retrouverions encore plus désespérés et déroutés.

Au plaisir de vous accueillir au Centre,  
Manon Regimbald

Les expositions se poursuivent jusqu'au 4 janvier 2021  
Dimanche 25 octobre à partir de 13 h 30 | la Ruche d'Art du CENTRE, animée par Isabelle Gagnon-Zeberg  
Samedi 21 novembre | rencontre virtuelle avec les artistes via Zoom  
ENTRÉE LIBRE - du mercredi au dimanche de 11 h à 17 h  
[www.culture.val-david.qc.ca](http://www.culture.val-david.qc.ca)

## CINÉMATHÈQUE Méliès



**13 octobre**  
*El Camino* - drame

*Chats et chiens 3 / Cats and Dogs 3* - animation

**20 octobre**  
*Capital in the Twenty-First Century* - documentaire

*Fais-moi peur! / Are You Afraid of the Dark?*  
mini-série



**27 octobre**  
*Mon espion / My Spy* - comédie

**3 novembre**  
*Corpus Christi / Boze Ciało* - drame étranger



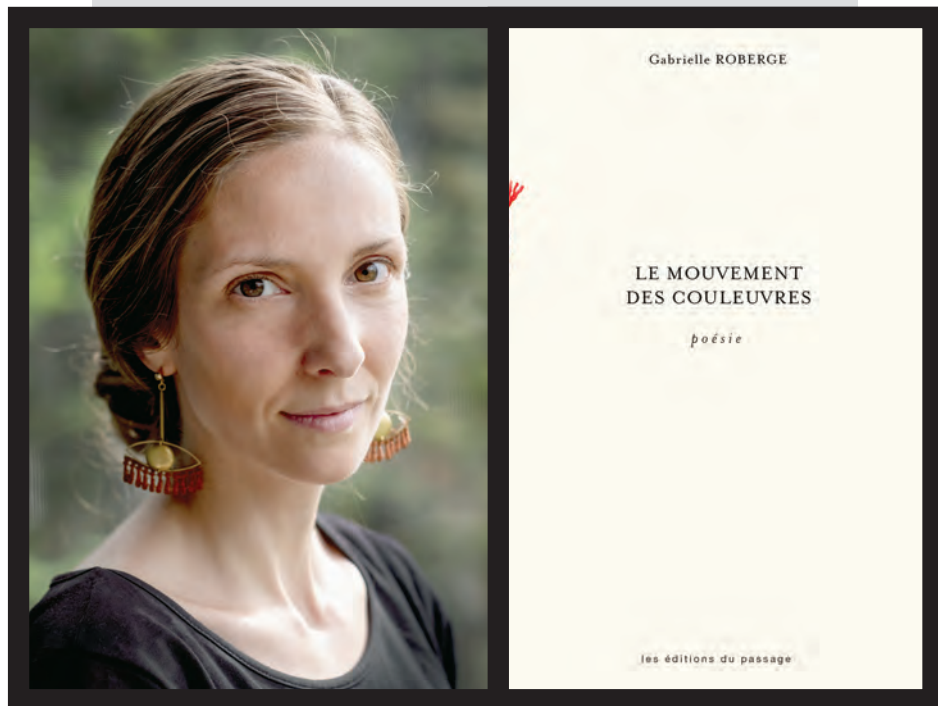
**NOTE : PLUSIEURS FILMS NON PRÉVUS s'ajouteront chaque semaine, surveillez notre site : [cinemathequemelies.wordpress.com](http://cinemathequemelies.wordpress.com)**



**Nouveau : Concours TROUVEZ L'ERREUR**  
Trouvez les 6 différences entre ces deux images et faites-nous parvenir vos réponses.  
À gagner : boîte de jeu Pat Patrouille, crayons de couleur, pâte à modeler, etc.  
Réponse dans la prochaine édition du *Ski-se-Dit*.

**Nos mesures sanitaires : Mains, masque, \$, crayon, 2 mètres**  
**HORAIRE AJUSTÉ : 16 H À 19 H : MARDI, MERCREDI, JEUDI, VENDREDI, DIMANCHE | 14 À 19 H : LUNDI, SAMEDI**

LES ÉDITIONS DU PASSAGE PRÉSENTENT

**LE MOUVEMENT DES  
COULEUVRES,  
de Gabrielle Roberge**

Cet automne, une nouvelle voix fait son entrée dans la collection poésie des Éditions du passage : Gabrielle Roberge et son *Mouvement des couleuvres*. Ce premier recueil aux accents écoféministes s'ancre dans le quotidien d'une jeune femme vivant à la campagne avec ses enfants. Naviguant entre le vers et la prose, au plus près du réel, l'écriture de Gabrielle Roberge est traversée par les manifestations de la nature, par un animisme et une mystique tous personnels en lien avec le monde animal et le règne végétal. Avec en filigrane une réflexion sur la maternité et la simplicité, sur la place et la représentation du corps féminin au quotidien, *Le mouvement des couleuvres* est un livre qui fait du bien. Le soin, la douceur et la patience sont au cœur de ce recueil qui marque l'entrée d'une poète de la relève dans la collection poésie des Éditions du passage.

**Extraits**

*Je ne parle pas d'incantations. Je parle d'os du coude, de langue, de pistes, de prises, de jardin en remplacement des voyages, de cèdres et d'hydrangées en urgence, de bras, de seins et, peut-être même, d'âme, de roches (banales pour la plupart), de joie (la mienne et celle de mes enfants), de brasier, de chaleur, de mes propres ronds de fumée.*

...

*Les roches se tournaient (comme par magie) pour laisser voir d'autres faces sur lesquelles, tout compte fait, rien ne mourrait ; mousses et pleurotes poussaient merveilleusement et une femme me disait que j'avais fait la bonne chose. Cela ressemblait à une guérison (de la Terre).*

**À propos de l'auteure**

Née à Québec en 1987, **Gabrielle Roberge** a fait des études de création littéraire et est titulaire d'une maîtrise en histoire de l'art. Elle s'intéresse à la philosophie, à la pleine conscience et à l'épanouissement des enfants. Elle vit à la montagne, à Val-David, dans les Laurentides. Elle a publié des poèmes dans *L'atelier des Forges 2016* et signe ici son premier recueil.

**À propos des Éditions du passage**

Les Éditions du passage, qui fêtaient en 2019 leurs 20 ans d'existence, et les 16 ans de leur collection poésie et de son iconique petit fil rouge cousu sur la couverture, ont su s'affirmer comme une référence dans le domaine du beau livre et de la poésie. La maison d'édition a fait le choix d'une haute exigence littéraire et iconographique. Chaque titre est le fruit d'une rencontre réalisée dans la volonté de faire naître

la beauté et la réflexion. Minutieusement, elle met de petits univers en lumière : un artiste, un coin de pays, un poète, une façon de voir, et assure la survivance du livre de fond, celui qui, d'une part, se pense et se fabrique de manière lente, réfléchi, et qui, d'autre part, échappe aux tendances. Le souci du bel objet-livre est au cœur de ce nouvel opus, pour en faire un écrin dédié à la beauté des mots.

**Le mouvement des couleuvres**, 122 pages, couverture souple, 5 x 7,75, 19,95 \$, en librairie dès le 23 septembre 2020.

Relations de presse : Alain Labonté Communications  
dylan@alainlabonte.ca - 514 616-7133

#COVIDARTQC

**CENTRE LAURENTIEN  
d'interprétation de poésie**

La COVID-19, d'abord définie comme un objet scientifique, est devenue un objet du quotidien, un objet de remise en question, si bien que les artistes se la sont appropriée dans un mouvement appelé le #covidart. Ces œuvres d'art, principalement déployées dans les rues, deviennent essentielles pour diffuser l'information scientifique, mais aussi pour exprimer les émotions et les questionnements soulevés par la pandémie.

C'est ainsi que cet été, les Fonds de recherche du Québec ont décidé d'offrir un soutien financier à des municipalités ou des centres d'art pour la production d'œuvres d'art urbaines de #covidart.

Le comité a évalué 54 candidatures, dont celle du CLIP. Sous sa recommandation, les Fonds de recherche du Québec ont choisi de financer 9 projets. Le programme #covidart a donc un taux de succès de 16 %, ce qui explique que certains dossiers de bonne qualité n'ont pas pu avoir de financement.

Le dossier proposé par le CLIP a été classé à la 11<sup>e</sup> place. Les membres du comité ont apprécié l'effort de cocreation entre artistes, chercheurs et citoyens, et surtout la présence soutenue des citoyens. Ils ont noté l'effort d'aller chercher davantage de scientifiques que ce qui était demandé pour souligner le lien entre la communauté artistique et la communauté scientifique.

Il est question de financement supplémentaire mais les réponses tardent à venir, alors cet automne, les projets en suspens, dont le CLIP fait partie, n'obtiendront pas de financement. Ces projets pourront possiblement se réaliser au printemps prochain, si les ressources sont disponibles.

Info : Julie Dirwimmer  
Bureau du scientifique en chef du Québec  
514 621 3648

**BMR**

Eugène Monette Inc.

Venez rencontrer nos conseillers experts

**4 SUCCURSALES**  
pour vous servirVAL-DAVID 2650, 1<sup>er</sup> rang Doncaster | 819-322-3833SAINTE-MARGUERITE-DU-LAC-MASSON  
310, ch. de Ste-Marguerite | 450-228-2526

ST-ADOLPHE D'HOWARD 1643, ch. Du Village | 819-714-0065

STE-AGATHE-DES-MONTS 500, route 329 nord | 819-326-2299

## COMMUNAUTÉ SPORTIVE

# ODE À la course

### Sandra Mathieu

Quand je cours, je me sens invincible et rien ni personne ne peut m'enlever ce sentiment. Je suis exposée aux éléments et tous mes sens sont en éveil. Je me sens en vie. J'oublie ce que je faisais avant et ce que je ferai après. Je suis ici et maintenant. Le temps s'arrête. Ça me remplit d'espoir, d'audace et de lucidité.

J'ai la conviction que je peux toujours m'améliorer. Pas pour courir plus vite ou plus longtemps, même si c'est souvent un avantage collatéral, mais plutôt pour courir mieux, en étant à l'écoute de mon corps et de mon état d'esprit.

Les émotions varient selon que je cours seule ou accompagnée, sur la route ou dans la forêt, avec ou sans musique, sous le soleil, la pluie ou la neige, dans la chaleur ou le froid, mais quoi qu'il advienne, je les accepte sans jugement. Les longues montées me font apprécier les dénivelés négatifs et vice versa. Je suis consciente de chaque respiration, je considère ma course comme une grande méditation.

Si parfois je cours pour atteindre un objectif, la plupart du temps, je cours vers MON fil d'arrivée : une meilleure version de moi-même. À chaque foulée, je le sens, je m'en approche un peu plus. Comme lorsque nos efforts sont récompensés quand on arrive au sommet d'une montagne,



chaque fois que mon pied se dépose au sol, je m'approche de mon Everest à moi. Chaque fois, je plonge à l'intérieur et mon empathie est décuplée. Je suis sensible à ce qui m'entoure.

Il m'arrive même de me découvrir des petits talents : l'art de me moucher à l'indienne avec classe, discerner les chants d'oiseaux, reconnaître des odeurs, analyser les nuances de bleu du ciel ou

les types de nuages, minimiser les bruits que j'émetts pour ne pas apeurer un chevreuil...

J'apprends à me connaître, je laisse les idées me traverser; des projets naissent, des rêves grandissent. J'éprouve de la gratitude et je me sens devenir une meilleure personne pour ma famille, mes amis, ma communauté.

Je cours parce que je peux le faire, je cours parce que je suis à ma place et je ne voudrais être nulle part ailleurs. Tout comme Forrest Gump, mon héros des temps modernes, le jour où cette sensation disparaîtra, j'arrêterai.

Bien sûr, étant de nature curieuse et une grande passionnée de la vie en général, je me plonge dans l'instant présent grâce à plusieurs activités et situations. En ces temps bien particuliers, il est primordial d'optimiser les heures qui passent et c'est un excellent moment pour découvrir ou redécouvrir ce qui nous fait vibrer, un temps pour se questionner, faire des choix et se concentrer.

Je souhaite à chaque être humain de trouver cet état de grâce et de multiplier les occasions de s'y retrouver. Et n'oubliez jamais de rester ouvert d'esprit *car la vie, c'est comme une boîte de chocolats : on ne sait jamais sur quoi on va tomber!*

## MARCHÉ DE NOËL DE VAL-DAVID

**LES SAMEDIS ET DIMANCHES 5, 6, 12, 13 ET 19 DÉCEMBRE 2020**  
à l'école Saint-Jean-Baptiste (face à la Mairie)

**Les samedis de 9 h à 16 h et  
les dimanches de 9 h à 15 h.**

Les conditions de la pandémie actuelle n'empêchent en rien Diane Seguin et son équipe de préparer comme chaque année un Marché de Noël unique en son genre, offrant des produits agroalimentaires de première qualité issus de l'agriculture régionale. Bien entendu, les conditions de présentation des produits seront soumises aux règles d'hygiène et de sécurité publique dictées par l'évolution de la situation au mois de décembre. Cet été, le Marché public de Val-David a démontré que même avec les contraintes de la COVID-19, on pouvait accueillir sans risque nos visiteurs chaque samedi, sous réserve d'observer les règles de protection et de distanciation appliquées par l'organisation du Marché. Il en ira de même pour les Marchés de Noël. Suivez la situation sur le



site [marchesdici.org](http://marchesdici.org) et dans l'édition de novembre du journal *Ski-se-Dit*.

### Cuisine vidéo sur [marchesdici.org](http://marchesdici.org)

En attendant les Fêtes, aigüisez votre talent culinaire en visionnant chaque semaine une nouvelle recette vidéo sur [marchesdici.org](http://marchesdici.org), où vous verrez comment préparer rapidement des plats fabuleux avec un choix de produits du marché. En moins de deux minutes, le chef bien connu Bernard Zingre vous révèle les petits secrets qui font la différence et qui feront de votre repas un plaisir pour vous et votre famille. Visionnez *les recettes du marché* sous l'onglet « Nos publications » sur la page d'accueil et abonnez-vous à nos plateformes afin de découvrir en primeur la série de 12 capsules vidéo minutes au rythme de leur parution : [marchesdici.org/les-recettes-du-marche/](http://marchesdici.org/les-recettes-du-marche/).

**CHRONIQUE BEAUTÉ****NOUVEAUTÉ CHEZ GUINOT : Le soin Détoxygène****Marlène Gosselin**  
Institut Marlène

Cet automne, un nouveau soin professionnel vient de faire son entrée dans la grande famille des cosmétiques Guinot : il s'agit du soin Détoxygène. Ce soin détoxifie en éliminant pollution et toxines et réoxygène la peau en améliorant la respiration cellulaire tout en donnant de l'énergie aux cellules.

Toutes les peaux peuvent être asphyxiées, particulièrement avec le port du masque en raison de la pandémie. L'environnement et le mode de vie ont également une influence sur la beauté de la peau.

Il existe dans l'environnement deux types de pollution qui se déposent sur la peau et l'empêchent de respirer : la pollution atmosphérique (gaz d'échappement, fumée du tabac) et la pollution domestique (atmosphère confinée, poussière).

Le corps produit des toxines en permanence. Elles sont évacuées par la peau (glandes sudoripares). Le mode de vie (mauvaise alimentation, manque de sommeil, stress) déséquilibre la peau, qui produit alors plus de toxines.

Donc, la pollution se dépose sur la peau, et dans la peau les toxines s'accumulent. En conséquence, le teint est terne et manque d'éclat, la peau est étouffée par la pollution et les toxines. La détox s'adresse à toutes les femmes soucieuses de la beauté et de la santé de leur peau.



Avec le soin Détoxygène en institut, vous retrouverez l'éclat et la luminosité de votre peau. Voici le déroulement du soin : après avoir nettoyé la peau avec le lait et la lotion adaptés, le Gommage Détoxygène, avec son action enzymatique et mécanique, élimine les cellules mortes chargées de toxines et de particules de pollution (extrait de papaye, cellulose). Le Masque Détoxifiant capte et élimine les particules polluantes en agissant

comme un aimant à pollution. Il absorbe les toxines et les impuretés (argile verte avec une texture crème spécifique posée sur une gaze à l'aide d'une spatule et qui se retire comme une seconde peau). Et le soin se termine par le modelage Réoxygénant, qui oxygène la peau grâce aux techniques manuelles qui activent la microcirculation et permettent une meilleure absorption des actifs contenus dans le gel modelant : l'Actinergie (extrait naturel de

maïs : augmente la consommation d'oxygène par les cellules, stimulant ainsi le métabolisme cellulaire), l'ATP (fournit l'énergie nécessaire au bon fonctionnement des cellules), le Purisoft (extrait de graines de moringa : forme un bouclier détox qui protège contre les agressions des agents polluants, facilite l'élimination des microparticules néfastes tout en limitant leur adhésion sur la peau) et la Dermaline (extrait de l'algue laminaire qui hydrate la peau et contribue à la raffermir).

Résultat : une peau purifiée, avec un grain de peau lissé, moins de rugosité et surtout plus d'hydratation (66 %). Ce soin s'adapte à tous les âges et tous les types de peaux. Le soin Détoxygène peut être réalisé plusieurs fois par an selon les besoins de la peau. Il permet aussi à la peau d'être plus réceptive aux autres traitements. Il peut être suggéré dès que la peau en ressent le besoin (pics de pollution, période de stress ou de fatigue intense, changement de saison, après les Fêtes, etc.).

En entretien à la maison, la gamme Bioxygène (mousse-sérum-crème) permettra de conserver et de prolonger les bienfaits du soin.

Prenez un bon début d'automne et prenez soin de vous!

Référence : Documentation technique pour la formation de Guinot

**Institut Marlène : nouvelle adresse à compter du 1<sup>er</sup> novembre : 3241, rue Laverdure, à Val-David**

**NOS PUBLICITÉS SE démarquent!**

Contactez Isabelle Monette 819 323-6417 | [isabelle@ski-se-dit.info](mailto:isabelle@ski-se-dit.info)

**Institut Marlène**  
Plus de 30 ans à vous servir avec plaisir

- Soins esthétiques ■ Électrolyse
- Produits de beauté

105, Principale Est  
Ste-Agathe-des-Monts  
819-321-7121  
[info@institutmarlene.com](mailto:info@institutmarlene.com)

Quand la beauté rencontre le mieux-être!

Prenez rendez-vous en ligne : [www.institutmarlene.com](http://www.institutmarlene.com)

**AUBERGE DU VIEUX FOYER VAL-DAVID**  
Spa • Fine Cuisine • Villégiature

**SPA de l'auberge**  
Massothérapie ouvert tous les jours  
Appelez pour réserver et détails sur nos différents forfaits

**Brunch les DIMANCHES**  
2 services : 10 h 30 ou 12 h 30  
**22.50\$** par personne, service et taxes en sus

**Moules et frites maison À VOLONTÉ**  
les mardis soirs

Réervations : 819-322-2686 | 3167, 1<sup>er</sup> rang Doncaster, Val-David (Qc) J0T 2N0  
[www.aubergeduvieuxfoyer.com](http://www.aubergeduvieuxfoyer.com)

## LES BOLS DU PARTAGE UN BEAU SUCCÈS



La vente des bols faits main au Marché public de Val-David le samedi 19 septembre a battu les chiffres des années précédentes avec plus de 7030 \$ à remettre au Comptoir alimentaire de Val-David.

Kathy Poulin, mairesse de Val-David, s'est réjouie de l'événement sur sa page Facebook : « J'ai été émue toute la matinée de constater que nos citoyens étaient au rendez-vous pour venir chercher leurs bols! Merci à Robin Hutchinson et à tous les potiers, ainsi qu'à Diane Seguin et

l'équipe du Marché pour l'organisation de cette magnifique activité d'entraide qui permet d'apaiser la faim dans notre village. »

L'événement les Bols du partage (*Empty Bowls*) est un mouvement international de solidarité pour apaiser la faim. Habituellement, on sert une soupe dans ce bol que vous choisissez et pouvez ensuite conserver. Cette année, la façon de faire a dû être modifiée. Néanmoins, tous ces profits qui seront versés au Comptoir alimentaire de Val-David demeurent un geste extraordinaire!



SOYEZ  
PRÊTS

VENEZ NOUS VOIR  
ET OBTENEZ

10\$

de rabais\*

SUR UN TRAITEMENT  
ANTIROUILLE ANNUEL  
PENETR-OIL®

**VITRO** PLUS | **Ziebart** | **Gens** DE MÊTRE DEPUIS PLUS DE 40 ANS

**SAINTE-AGATHE-DES-MONTS • 819 321-0202**  
1360, rue Principale Est

\*Sur présentation de cette annonce. Offre valide jusqu'au 30 septembre 2019. Ne peut être jumelée à aucune autre offre. Certaines restrictions s'appliquent. Détails en atelier.

## BRÛLERIE ARTISANALE À DÉCOUVRIR à Val-Morin



Christian Gervais et sa conjointe se sont installés dans notre région pour donner du corps à leur rêve, celui de devenir torréfacteurs. Ils produisent un café de qualité en créant des mélanges provenant du Guatemala, de l'Éthiopie, du Kenya

et du Brésil, selon une gamme de saveurs allant du plus doux au plus corsé. On peut découvrir leur café au restaurant Cœur de Provence, à Val-David, ou au Marché Val-Morin, entre autres.

## TIRAGE

### de l'œuvre **MATAHARI**



Le tirage de l'œuvre *Matahari*, offerte par l'artiste Bonnie Baxter pour encourager le journal *Ski-se-Dit*, s'est fait à la boulangerie La Mie Richard à 11 h le dimanche 27 septembre.

À gauche, sur la photo, Louise Duhamel, membre du CA, avec Ingrid Théberge, à droite, qui a procédé au tirage.

Le gagnant est Gilles Malette, de Val-David, qui avait le billet no 49. Bravo et merci!

**CENTENAIRE DE VAL-DAVID****Gravez votre nom, marquez l'histoire...  
SUR LA FUTURE PLACE DU CENTENAIRE DE VAL-DAVID**

Le comité organisateur du Centenaire de Val-David lance une campagne de sociofinancement visant à réunir l'ensemble des citoyens autour de la création de la future Place du Centenaire de la municipalité.

La campagne **Gravez votre nom, marquez l'histoire!** est lancée afin de permettre aux citoyens, familles, entreprises et organismes locaux de laisser leur marque en gravant leur nom sur le pavé ou sur le mobilier urbain qui sera intégré au cœur de ce lieu commémoratif en échange d'une contribution proposée sur le site [laruchequebec.com/val-david](http://laruchequebec.com/val-david).

Par ce projet, le comité souhaite renforcer l'identité locale et le sentiment d'appartenance de la communauté envers cet espace significatif qui sera situé sur le terrain devant l'église, au cœur du village.



Cette campagne de financement permettra la mise en œuvre de ce projet d'aménagement afin de le rendre accueillant, rassembleur et significatif pour les Valdavidois(es). Une œuvre d'art permanente créée par un artiste local ainsi qu'un mobilier

urbain y seront disposés dans un tout nouvel aménagement paysager pour créer un environnement où les gens ont envie de venir s'asseoir, de jaser ou de se retrouver.

Ponctué de tous ces noms, la Place du Centenaire rendra hommage non seulement au patrimoine, aux bâtisseurs et forces distinctives du passé, mais aussi aux gens de cœur, de talent, engagés, passionnés et impliqués aujourd'hui qui feront le Val-David de demain.

Les Valdavidois(es) sont invité(e)s à saisir cette occasion de s'inscrire dans l'histoire du village dans le cadre de son centième anniversaire en contribuant à la réalisation de la Place du Centenaire dès maintenant en sélectionnant un plan de contribution sur le site : [laruchequebec.com/val-david](http://laruchequebec.com/val-david).

Faites vite! Réservez votre gravure dès maintenant et marquez l'histoire!

Comité du centenaire de Val-David  
Communications  
[communications@valdavid.com](mailto:communications@valdavid.com)  
819 324-5678, poste 4249

**DERNIÈRE HEURE****La poursuite du monde**

Il y a quelques mois, nous avons annoncé dans ces pages le projet de madame Diane Beaudry, propriétaire du site de La Sapinière. Le projet ORA Spa était essentiellement constitué par un centre de santé comprenant des stations thermales, des soins esthétiques et de massothérapie, bref, un projet créateur de nombreux emplois. Ce projet, estimé à 16 millions de dollars, bénéficiait d'octrois et de

financements provenant entre autres du ministère du Tourisme, de Développement économique Canada, d'Investissement Québec et de la Banque de développement du Canada. Le 21 janvier dernier, la Municipalité de Val-David, après avoir soutenu le projet depuis ses débuts, avisait sans préalable Mme Beaudry qu'elle exerçait un droit de réserve sur le site. Cette décision a eu pour effet de mettre fin au

projet ORA Spa. S'ensuit aujourd'hui une poursuite de 5,4 millions de dollars pour divers dommages à l'adresse de la Municipalité de Val-David. Selon nos sources, des discussions sont en cours. Une situation que nous suivrons avec soin étant donné qu'il y a de l'intérêt général des citoyens de Val-David.

**Branche-toi est là pour vous aider !****Audio-visuel**

Service d'installation de télévision et de système audio à domicile dans toutes les Laurentides. Également offert pour les entreprises.

- Installation de télévision au mur
- Dissimulation des fils
- Installation et calibration des systèmes de cinéma maison.
- Service conseil pour l'achat de nouveaux appareils
- Diagnostic et réparation de systèmes audio-visuels



Vous trouvez votre ordinateur trop lent, ou avez des difficultés avec vos logiciels, vous désirez programmer des sauvegardes ou vous pensez avoir un virus?

Service d'aide informatique en tous genres, à domicile ou à distance. Conseils, diagnostics, réparation, nettoyage et configuration d'ordinateurs, réseaux internet filaires et sans-fil.

Pensez environnement: nous effectuons gratuitement la cueillette d'ordinateurs dont vous ne vous servez plus, en détruisant les données de façon confidentielle et sécuritaire.

Toutes les règles sanitaires sont respectées.

**Informatique**

Évaluation sans frais au **819 325-2023** ou au **Branche-toi.ca** | Branche-Toi

# Une approche adaptée aux différentes régions pour limiter la propagation du virus

Plus que jamais, nous devons respecter les mesures sanitaires pour limiter la propagation du virus. Il est essentiel que chacun d'entre nous demeure vigilant et adopte les bons comportements. Puisque la transmission du virus ne se fait pas partout de la même façon, un nouvel outil a été mis en place afin de vous permettre de mieux connaître l'évolution de la situation dans chacune des régions du Québec. Ce système d'alerte à quatre paliers facilitera également pour la population le suivi des interventions du gouvernement.

Il est nécessaire de contenir la progression du virus partout au Québec. C'est ainsi que nous réussirons à maintenir une certaine normalité dans les prochains mois. Chaque région peut faire une grosse différence pour limiter la propagation du virus. Continuons de bien nous protéger.

## Système d'alertes régionales et d'intervention graduelle

Le système d'alertes régionales et d'intervention graduelle précise pour chacune des régions sociosanitaires les mesures additionnelles à déployer pour ralentir la transmission du virus. Celles-ci dépendent du palier d'alerte atteint et visent à limiter les conséquences sanitaires, sociales et économiques de la COVID-19, à protéger les personnes les plus vulnérables et à éviter de surcharger le système de soins.

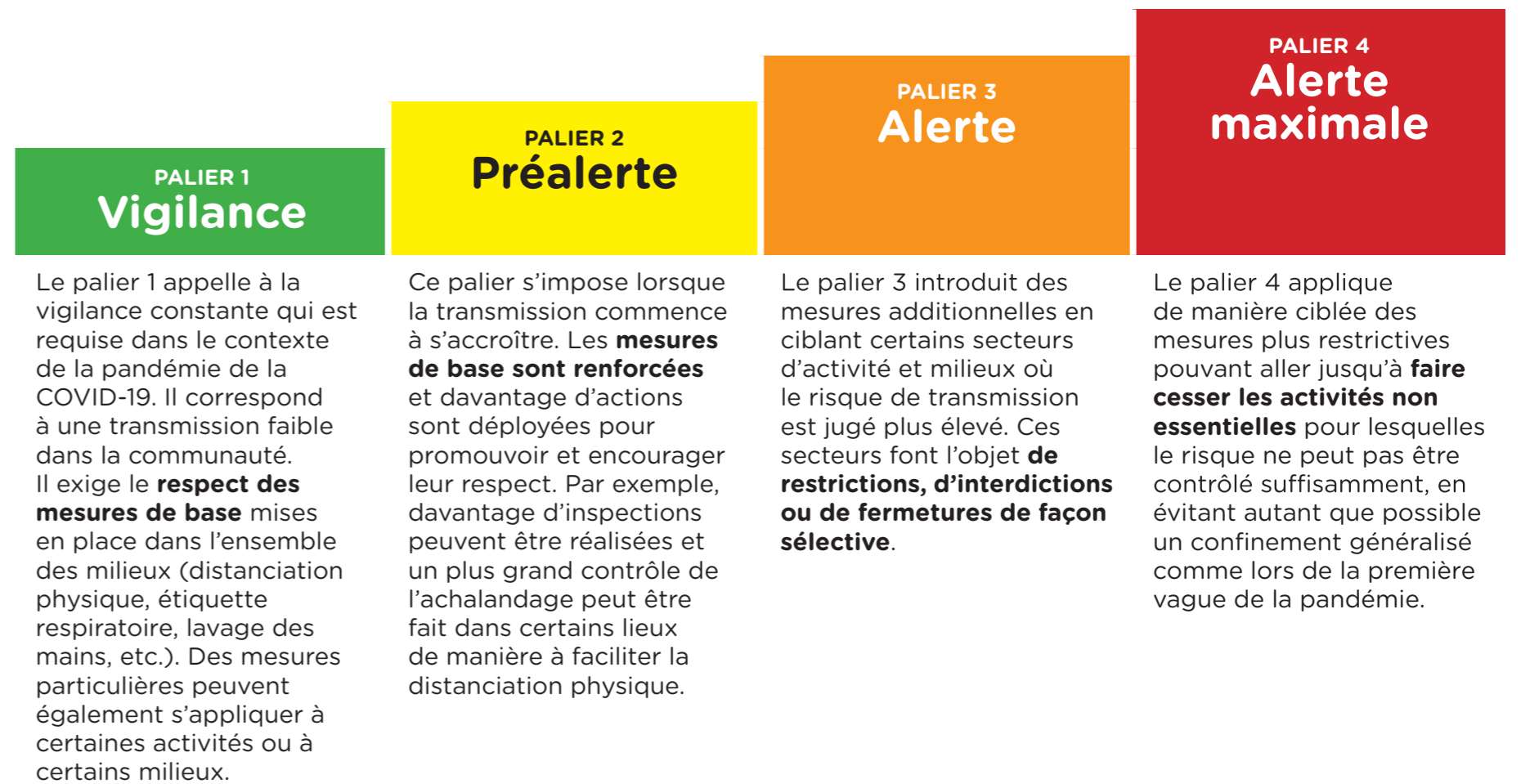
Les paliers d'alerte sont établis selon les recommandations des autorités de santé publique, qui font une analyse régulière de la situation en tenant compte de la situation épidémiologique, du contrôle de la transmission et de la capacité du système de soins. Selon les tendances observées, les paliers seront révisés chaque semaine par les autorités de la santé publique.

N'oubliez pas, chaque personne doit adopter des comportements permettant de limiter la transmission du virus. Faisons-le pour que nos enfants puissent continuer d'aller à l'école, pour protéger nos aînés, pour assurer la sécurité de nos travailleurs de la santé et pour relancer notre économie. **En tout temps, respectez les mesures de base :**



- Gardez vos distances
- Portez un couvre-visage
- Toussez dans votre coude
- Lavez vos mains
- Adaptez vos pratiques de salutations

## QUATRE PALIERS D'ALERTE ET D'INTERVENTION



Pour connaître le niveau d'alerte dans votre région, consultez la carte des paliers d'alerte par région sur [Québec.ca/paliersalerte](https://quebec.ca/paliersalerte)

[Québec.ca/coronavirus](https://quebec.ca/coronavirus)

☎ 1 877 644-4545

## CHRONIQUE MAISONS DANS LE NORD

## COUP DE CŒUR!

## Lorraine Hamel

Courtier immobilier  
Remax bonjour  
450 436-0206 | info@lorrainehamel.com  
www.lorrainehamel.com

La volonté du cœur lorsqu'un acheteur trouve SA maison est incroyable! Voici un exemple réel d'un coup de cœur. Au début de l'été, Marcel m'a contactée : il voulait déménager. Même s'il était bien installé dans la maison qu'il louait, il se sentait prêt. Il a accepté mon plan d'action et nous nous sommes lancés!

Première étape, déterminer les critères de recherche de Marcel, son budget et la date prévue de déménagement. Tout cela était très simple, mais sur un grand territoire. Il me dit : « Lorraine, je veux une transaction simple, pas de gros travaux, propre, rien de compliqué. » Pour lui, c'était HYPER important.

Excellent! Il y avait justement de belles propriétés sur le marché. Nous en avons alors visité quelques-unes, selon les besoins de Marcel, qui avait quatre critères importants : une grande salle de bains avec une grande douche, la possibilité d'un bureau lumineux, car il travaille depuis toujours de la maison, être situé près d'un terrain de golf et avoir un terrain intime permettant l'installation d'un spa. Ah! et un cinquième critère : un foyer au bois.

Après ces quelques visites de bonnes propriétés, il manquait toujours un p'tit quelque chose, mais je suis patiente, il n'y a aucun souci pour moi. Je dis à



Marcel que nous prendrons tout le temps qu'il nous faut. Mon objectif est de voir les yeux brillants de mes clients devant la propriété de leurs rêves avant de passer à l'étape suivante, la promesse d'achat.

Un jour, Marcel m'envoie un courriel avec une petite propriété sur le bord de l'eau, en dehors du secteur choisi. « Lorraine, j'aimerais la visiter, elle me plaît. » Parfait, mon Marcel, je prends rendez-vous!

En arrivant sur place, les yeux de Marcel brillent mille lieues à la ronde – et il n'est pas un expressif. Oui, la maison est mignonne, mais elle ne correspond à aucun des critères de Marcel. Pas de

bureau, une seule chambre, terrain abrupt vers le bord de l'eau, petite salle de bains avec une douche miniature, loin d'un golf et le voisin d'à côté est vraiment proche. Il y avait bien un foyer, mais il était non conforme. Les deux maisons appartenaient à deux frères qui partageaient le même compteur électrique, l'installation septique et l'eau. Donc, Marcel devait prendre à sa charge une nouvelle installation septique dans le roc, prendre entente avec le voisin pour que lui se creuse un puits et installe son électricité. Heureusement, le terrain était déjà subdivisé.

Rien ne fonctionnait et dès le départ, j'ai donné clairement mon point de vue à Marcel et l'ai avisé des obstacles et des coûts supplémentaires à prévoir. Marcel me dit : « C'est celle-là que je veux! » On s'est alors lancé dans l'aventure! Pendant plus d'un mois, nous avons fait des négociations, une prolongation de délai, des tests pour l'installation septique, et tout ce beau monde dans les délais, car nous sommes dans un marché de feu! Jusqu'à la dernière minute, chez le notaire, il y avait encore des détails qui accrochaient.

Aujourd'hui, Marcel est dans sa maison coup de cœur! Il est follement heureux.

**Morale de l'histoire : on ne sait jamais où et quand le cœur d'un acheteur va chavirer!**



**Lorraine  
HAMEL**  
Courtier immobilier  
C 450 436 0206  
info@lorrainehamel.com  
lorrainehamel.com

**SAINTE-LUCIE-DES-LAURENTIDES**  
264 000 \$  
Plain-pied spacieux avec garage. Accès au Lac Ménard. Plusieurs rénovations dont la cuisine et les 2 salles de bains avec planchers chauffants et autres. 3 cac, chambre principale avec salle de bain privée. Sous-sol rangement+, un atelier pour bricoleur. À quelques min. du parc du village. Tranquillité à 15 minutes de l'autoroute 15. MLS 24764387

**SAINTE-AGATHE-DES-MONTS**  
399 000 \$  
Propriété rénovée au goût du jour. Secteur privé de Ste-Agathe-des-Monts près de l'autoroute 15, route 329 et route 117. Grand terrain. MLS 23391936

**SAINTE-AGATHE-DES-MONTS**  
295 000 \$  
Il était une fois à Ste-Agathe des Monts, 3 petits chalets tout équipés qui ont une histoire et qui n'attendent que vous! Rustique et en toute simplicité, domaine bordé par le petit lac Long pour le canot, kayak, paddle board et pédalo. Tranquillité assurée! Bien caché dans la nature mais à moins de 15 minutes des services. A qui la chance! MLS 12378995

**VOUS DÉSIREZ VENDRE?**  
Merveilleux car j'ai une banque d'acheteurs qualifiés!



**bonjour**  
Agence immobilière  
Franchisé, indépendant et autonome de RE/MAX Québec Inc.

217, rue Principale, bureau 201  
Sainte-Agathe-des-Monts  
819 326.6860



# ORTHÈSES PLANTAIRES

Vous trouverez tout chez le spécialiste.  
laboratoirebelanger.ca  
1-800 481-7434



1052, RUE VALIQUETTE,  
SAINTE-ADÈLE (QUÉBEC) J8B 2M3  
(450) 229-7433

C  
L  
E  
M  
E  
N  
T  
I  
N  
E

Apportez votre vin!

Tendances  
du marché



Clementine, un petit goût de revenez-y!

OUVERT  
DU JEUDI AU DIMANCHE

RÉSERVEZ TÔT : 819 322-2111

2459, rue de l'Église, Val-David

www.clementineresto.com

## QUELQUES NOUVELLES MUNICIPALES

Je vous rappelle d'abord l'importance de respecter les consignes sanitaires pour freiner la propagation de la COVID-19. Un très grand merci de faire ces efforts à notre portée.

J'aimerais beaucoup parler de quelques sujets importants comme les projets d'école, le ponceau fermé sur le chemin de la Rivière et le suivi avec le MTQ, et quelques autres, mais je n'ai pas de détails à donner sinon vous confirmer que ce sont toujours des priorités et que le travail est fait avec les différents intervenants pour faire avancer ces projets le plus rapidement possible. C'est complexe et souvent très lent, le monde municipal! Et n'oublions pas que nous sommes une petite municipalité et que nous n'avons pas les ressources d'une grande ville. Je peux toutefois transmettre quelques nouvelles.

### Sécurité sur la 117

Le MTQ accepte de considérer notre demande pour prolonger la zone de 50 km/h jusqu'à la rue de Val-David-En-Haut. Nous allons nous assurer que cette demande ne soit pas mise de côté et que la direction régionale considère également le besoin criant d'aménagements plus sécuritaires sur la 117.

### Station d'épuration

Dans le cadre du dossier de l'agrandissement et de la mise aux normes de notre station d'épuration, l'étude préparée par nos ingénieurs a été déposée au Ministère des Affaires municipales et de l'habitation. Nous attendons la confirmation du financement pour ensuite procéder à la réalisation des plans et devis.

Dans le but de protéger la rivière du Nord et l'environnement de notre territoire, une démarche est également en cours pour brancher de façon sécuritaire quelques secteurs de Val-Morin, dont celui de Belle-Neige, à notre usine, et ce, toute l'année.

### Avis du Commissaire à l'intégrité municipale et aux enquêtes (CIME)

Au sujet de l'avis du CIME sur la relation d'affaires de la Municipalité avec l'organisme du Marché public, nous avons reçu la confirmation que le Commissaire prend acte du plan d'action que nous avons soumis (soit d'évaluer la possibilité de recourir à l'article 92.1 de la Loi sur les compétences municipales permettant notamment d'accorder une aide financière à un organisme sans but lucratif exploitant une entreprise et de s'engager, dans le cas où l'avis juridique ne serait pas favorable, à octroyer tout nouveau contrat pour un marché public par processus d'appel d'offres) et qu'il clôt ce dossier que le conseil et la Municipalité ont traité dans l'esprit de diligence et de rigueur qui nous anime depuis notre élection et l'embauche de la nouvelle directrice générale.

J'en profite pour vous rappeler que samedi sera le dernier marché d'été et pour remercier tous les organisateurs, les producteurs et transformateurs et les bénévoles pour tenir le marché dans le respect des consignes sanitaires et du plan qui avait été soumis et accepté par la Direction de la Santé publique.

### Poste de DGA - Développement durable

Malheureusement, malgré les dizaines de candidatures reçues et les entrevues effectuées, nous n'avons pas trouvé le candidat recherché pour ce poste particulier. Suite à cette démarche non fructueuse et les réflexions qu'elle a suscitées, nous avons décidé de ne pas aller de l'avant, pour le moment, avec cette embauche.

### Appel à la solidarité

Je termine en répétant l'importance de respecter les mesures recommandées pour empêcher la transmission de la COVID-19 et aussi, d'être attentifs à votre santé physique et mentale et celle de votre entourage. Nous pouvons être découragés, fatigués, désespérés face à cette crise et c'est normal : il s'agit d'une situation exceptionnelle, très déstabilisante et exigeante, qui comporte beaucoup d'inconnu. Il faut en parler avec nos proches ou des intervenants (1-877-644-4545) et faire des activités qui nous font du bien : notre bibliothèque est ouverte et offre aussi des activités en ligne, notre parc nous accueille avec sa nature merveilleuse et nous offrons des loisirs adaptés aux consignes.

Le contexte actuel, avec son lot d'inquiétudes et de controverses, peut facilement nourrir la division sociale et la radicalisation des opinions. Sans mettre de côté notre esprit critique, je vous invite à choisir la bienveillance et la solidarité, car c'est ce dont nous avons le plus besoin en ce moment.

*Kathy Poulin*  
Mairesse

**EN OCTOBRE,  
la collecte des matières organiques  
revient aux deux (2) semaines.**



Retour à l'heure normale de l'Est  
dans la nuit du 31 oct. au 1<sup>er</sup> nov. 2020.

**On recule nos horloges d'une heure  
et on vérifie nos avertisseurs de fumée.**



**SÉANCE ORDINAIRE DU CONSEIL MUNICIPAL  
Mardi 13 octobre 19h30**

Salle communautaire (église) | 2579, rue de l'Église, Val-David

**ACTION DE GRÂCE**

Services municipaux sur pause | Lundi 12 octobre

**ÉCHÉANCE 5<sup>E</sup> VERSEMENT  
DES TAXES MUNICIPALES**

Jeudi 5 novembre 2020

**INSTALLATION AUTORISÉE DES ABRIS TEMPORAIRES  
1<sup>er</sup> octobre au 1<sup>er</sup> mai**

### QUOI FAIRE AVEC VOS FEUILLES MORTES

Vos feuilles mortes peuvent servir d'excellent fertilisant pour votre gazon. Vous pouvez également les déposer dans votre bac brun avec l'herbe coupée, les résidus du jardin et les plantes.

Enfin, vous pouvez apporter vos feuilles mortes et résidus de jardinage dans les conteneurs prévus à cette fin à l'Écocentre de Sainte-Agathe (1710, rue Principale Est, Sainte-Agathe, 819 326-4595, poste 1) : notez bien que ce service est offert qu'à l'automne et au printemps.



**TON RECYCLAGE ✓ JUSTE EN VRAC**



Semaine de prévention des incendies | 4 au 10 octobre 2020

**LE PREMIER RESPONSABLE C'EST TOI !**



# ESPACE BIBLIO

1355, rue de l'Académie, Val-David



**FREEMAN**  
Roy Braverman



**JULIETTE À MEXICO**  
Rose-Line Brassat



**LE BOIS**  
David Andreu



**LES LIONNES**  
Lucy Ellmann



**LUCKY JOEY**  
Stéphane Poulin &  
Carl Norac



**PLANTES MÉDICINALES  
INDIGÈNES**  
Anny Schneider



**TRAHISON**  
Lilja Sigurdardottir



**UN ÉCLAT D'ANTAN**  
Guy Gavriel Kay

## PRENEZ SOIN DE VOUS ET DES AUTRES!

Merci de faire preuve de vigilance et de respecter les consignes sanitaires de Santé publique. De plus, nous vous prions de ne pas vous présenter si vous avez des symptômes suggestifs à la COVID pour la sécurité de tous!



**EXPOSITIONS**  
**CHLOÉ BEAULAC | EVE K. TREMBLAY**  
Jusqu'au 4 janvier  
Merc. au dim. | 11 h à 17 h  
2495, rue de l'Église | Entrée libre  
[culture.val-david.qc.ca](http://culture.val-david.qc.ca)



**EXPOSITION**  
**FLORE DU CONTINENT - RENÉ DEROQUIN**  
Jusqu'au 18 octobre  
Sam. et dim. | 11 h à 16 h + lundi 12 octobre  
Salle communautaire (église)  
[renederouin.com](http://renederouin.com)



**MARCHÉ D'ICI - VAL-DAVID**  
Jusqu'au 18 octobre  
Samedis | 9 h à 13 h  
Place publique & rue de l'Académie  
[marchesdici.org](http://marchesdici.org)



**1001 COULEURS - VALLÉE BLEUE**  
10 au 12 octobre | 10 h à 16 h  
Pêche à la truite, marche en montagne, etc.  
Service de restauration BBQ : 11 h 30 à 14 h 30  
Chansonnier : 12 h 30 à 14 h 30  
Tarifs et info au [www.valleebleue.com](http://www.valleebleue.com)



**ATELIERS ARTS DU CIRQUE**  
Jusqu'au 17 octobre | Sam. | 14 h à 15 h 30  
Reporté au dimanche en cas de pluie  
RV au parc Léonidas-Dufresne  
Gratuit - Pour tous | Sans inscription  
Offert grâce à la contribution financière du MEES



**L'ART DU PORTRAIT - LÉZARTS LOCO**  
**RENCONTRES INTERGÉNÉRATIONNELLES**  
10 octobre & exposition le 17 octobre  
Samedi | 13 h à 15 h  
1287, rue Jean-Baptiste Dufresne  
Gratuit - Pour tous  
Inscription : 819 324-5678, poste 4228



Participez à la création de la Place du Centenaire en sélectionnant votre plan de contribution sur : [laruquebec.com/val-david](http://laruquebec.com/val-david)  
et marquez l'histoire!

**EN OCTOBRE**  
C'EST DANS VOS BIBLIOTHÈQUES QUE ÇA SE PASSE! **GRATUIT!**

**ATELIER VIRTUEL LES Z'ANIMÉS**  
Afin de devenir des consommatrices averties et avisées.  
Disponible tout le mois d'octobre à partir du 4 oct. sur la page Facebook : [mabiblioamoi](https://www.facebook.com/mabiblioamoi)  
Gratuit!

**4 OCTOBRE | 10h30**  
Et si on jasait de chars?  
Avec Mélanie Rhéaume  
VAL-DAVID

## HORAIRE DE LA BIBLIOTHÈQUE | SUR RENDEZ-VOUS SEULEMENT

Mardi : 13 h 30 à 18 h 30

Mercredi : 9 h 30 à 12 h 15 et 13 h 30 à 18 h 30

Vendredi : 9 h 30 à 12 h 15

Samedi : 13 h 30 à 16 h 15

[comptoir@valdavid.com](mailto:comptoir@valdavid.com)

819 324-5678, poste 4233

En raison de l'augmentation importante des cas de COVID au Québec, nous demeurons à l'affût des directives gouvernementales selon le palier d'alerte auquel sera exposée notre Municipalité. Dans ces circonstances, nous vous prions de valider sur le site [valdavid.com](http://valdavid.com) si l'activité ou l'événement a bien lieu. Nous demeurons dans l'attente des directives gouvernementales en ce qui concerne le déroulement de l'Halloween. Une chose est certaine, c'est que cet événement prendra un visage bien particulier cette année!

*Joyeuse Halloween!*

Pour demeurer informé,  
**INSCRIVEZ-VOUS DÈS  
MAINTENANT...**

**Val-David Info**

VOTRE BULLETIN COURRIEL MENSUEL

**Voilà!**

VOTRE PORTAIL CITOYEN  
NOUVELLES - COMITÉ RÉSIDÉS - PERMIS - CALENDRIER



MUNICIPALITÉ  
DU VILLAGE  
DE VAL-DAVID



MUNICIPALITÉ  
DE VAL-DAVID

**Système  
D'ALERTE**  
aux citoyens





**1<sup>er</sup> décembre 2020**

**Val-David**  
*fait sa part!*

**Bannissement  
des SACS de  
PLASTIQUE**

j'apporte  
**MON  
SAC!**

Information sur  
[valdavid.com](http://valdavid.com)

## FABLE

Gabrielle Messier

«[...]entre nos ennemis les plus à craindre sont  
souvent les plus petits»  
– Jean de La Fontaine, *Le lion et le moucheron*,  
livre II, fable 9

– Écarte-toi de ma route, morpion, tu risques de te faire écraser! Allez, dégage!  
– Dégage toi-même! Je peux te filer entre les pattes et te faire dérapier sur une peau de banane si l'envie m'en prend!  
– Ha, ha, ha! Laisse-moi rire, sors encore de ton trou et je t'aplatis la cervelle!  
– Fiche-moi la paix. Tu te prends pour qui, tête de nœud?  
– Le roi, pardi!!! Tu me dois respect et soumission. Allez, fais-moi la révérence, morveuse!  
– Pfff! T'es qu'un m'as-tu-vu. Tu mérites une bonne leçon de savoir-vivre.

Elle ne croyait pas si bien dire. Et la leçon allait prendre une tournure inattendue.

Vous l'aurez peut-être flairé, il s'agit là d'une dispute de bêtes que le lion et la mangouste avaient engagée peu de temps avant la tombée du jour. L'immense prairie de la savane africaine, souvent fréquentée et traversée par de nombreuses espèces, est un théâtre où les scènes de la vie quotidienne font parfois rire, parfois pleurer, et très souvent trembler, acteurs comme spectateurs. Gare au curieux qui oserait s'y aventurer par mégarde.



Le lion, satisfait, surveillait ce vaste territoire qu'il considérait comme étant le sien. Certes, il tolérait la présence d'animaux dans son royaume – ses sujets –, jugeant du coin de l'œil lesquels pourraient éventuellement garnir son garde-manger. Pour l'heure, la panse bien pleine et le cerveau au ralenti, il savourait le souffle léger de la brise chatouillant son imposante crinière. Son emploi du temps, ce jour-là, s'était trouvé modifié par la venue tardive, en fin d'après-midi, d'une gazelle. La lionne lui avait enjoint le matin même de nourrir ses petits, fatiguée qu'elle était d'avoir tous les jours à chasser le gibier pour sa progéniture. Un père reste un père, qu'il soit monarque ou manant, sapristi! Et celui-là qui se targuait d'être un paternel exemplaire, pfff! La gazelle en fit donc les frais. Les tripes de l'animal furent offertes magnanimement à la lionne, et la carcasse abandonnée aux hyènes. Ainsi fut maintenue dans le couple une paix salutaire dont bénéficiait le clan tout entier.

Après leur altercation, la mangouste, après avoir regagné son logis, tentait vainement une courte sieste réparatrice. Pour notre félin au demeurant redoutable, l'obscurité représentait un réel danger. De plus, une nuit sans lune s'annonçait. Les endormis qui ne trouvent pas refuge dans un endroit sûr sont vulnérables dans la savane herbeuse. Se croyant à tort invincible, notre rêveur s'était donc assoupi imprudemment à une patte du terrier de la mangouste, quelque peu de mauvais poil à son lever. Ses incessantes prises de bec avec son ennemi juré et un diagnostic sans appel fait par la taupe, son médecin attitré, en étaient la cause. Zoonose virale, avait-il conclu. La rage, puisqu'il faut l'appeler par son nom.

Aveuglée par ladite rage – je parle aussi de celle qui se répandait dans sa tête, juste derrière l'orbite oculaire –, la mangouste émergea de ses galeries souterraines. Elle ne vit dans la nuit noire que le

contour imprécis de la patte du lion, puis son menton posé dessus. En moins de deux, croyant avoir affaire à une proie tapie dans l'ombre, elle se rua sur le mufle du félin et le mordit avec furie. Le lion rugit d'indignation et fonça sur son adversaire.

Un affrontement épique s'ensuivit. Bave, sueur et sang s'entremêlèrent. Semblable étreinte, il va sans dire, porterait à conséquence. Échange de fluides égale bouillon de culture, tout le monde sait cela. À présent atteints du même virus, mangouste et lion allaient devoir combattre des ennemis microscopiques infiniment plus nombreux et acharnés qu'eux. En vain, d'ailleurs. Les deux iraient bientôt enrichir l'Achéron<sup>1</sup>.

## Épilogue

D'aucuns croiront que si j'ai expédié *ad patres* mes deux lascars pour qu'ils périssent dans le feu des Enfers, c'est qu'ils méritaient pareil châtement. Loin de moi cette idée. En pastichant le fabuleux Jean de La Fontaine, j'ai un peu dérapé. Pourtant, si l'enfer c'est les autres<sup>2</sup> et que les autres en pensent autant, admettons qu'on est cuit... Je ne les enverrais pas non plus au paradis qui est, à mes yeux, une vue de l'esprit avec ses anges blafards. Laissons donc les morts à leur savane, qu'ils servent de pitance aux vautours<sup>3</sup>. Ainsi, la nature reprend-elle en toute légitimité ses droits.

<sup>1</sup> Dans *Les animaux malades de la peste*, de Jean de La Fontaine, Livre VII, fable 1.

<sup>2</sup> Dans *Huis clos*, 1943, Jean-Paul Sartre.

<sup>3</sup> Il est admis par la science que les vautours servent de barrière à la propagation de la rage.

## Queeny LA GOURMANDE!

Nicole Davidson

Queeny a été la première acquisition canine de ma vie de couple. C'était une petite Boston terrier. Quelqu'un l'avait abandonnée dans la salle d'attente de la clinique vétérinaire où travaillait mon mari. Il a donc décidé de l'adopter. Il la trouvait de conformation parfaite, avec son petit nez plat, et en bonne condition physique. À cette époque, on taillait les oreilles et la queue des chiens de cette race. Elle était donc belle

au goût du jour, éduquée et devait avoir deux ou trois ans. Son poil court et lustré mariait harmonieusement le noir et le blanc.

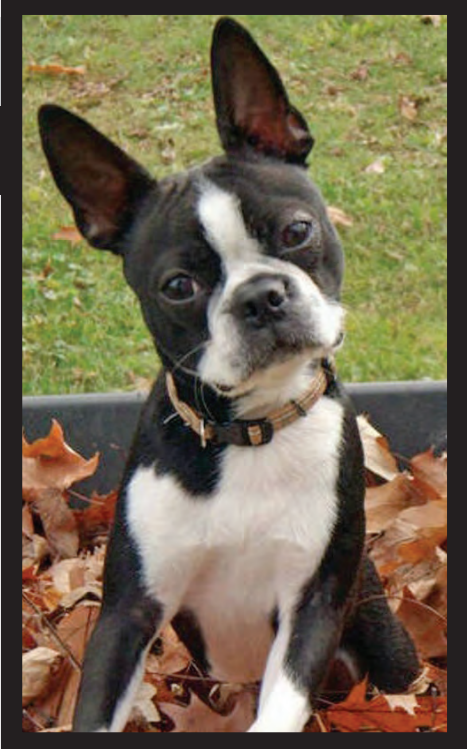
Petite chienne sensible et très affectueuse, elle trouvait chez nous ce dont elle avait le plus besoin, c'est-à-dire de l'attention et une présence constante de l'un ou l'autre de ses maîtres. Elle ne nous laissait pas d'un pouce dans la maison. Elle se couchait près des calorifères et nous suivait d'une pièce à l'autre. Nous n'avions pas encore d'enfant, mais nous venions d'apprendre que j'étais enceinte.

Une bonne journée où je devais aller chez la coiffeuse en début d'après-midi et où nous étions pressés par le temps, j'ai dû me résigner à ne pas ranger les restes de table et la vaisselle sale. J'ai tout laissé en plan pour rejoindre mon mari qui s'impatientait dans son auto. Il restait donc, dans une assiette, trois épis de blé d'Inde vidés de leurs grains et une boîte de beignets à peine entamée.

À mon retour, quelle ne fut pas ma surprise de ne pas voir ma petite Queeny arriver en trotinant pour m'accueillir comme elle le faisait d'habitude. Étrange, aussi, le silence insolite qui régnait dans l'appartement. Inquiète, je me suis mise à la chercher et je l'ai trouvée couchée sur le plancher de la cuisine, en dessous de la table. La pauvre petite bête avait le ventre rond comme un ballon et respirait difficilement. Sur la table, il ne restait plus que des assiettes vides et une boîte de beignets déchetée!

Affolée, je téléphonai à la clinique vétérinaire pour avoir un conseil et obtenir du secours. Mon mari me dit de la mettre dans la cour et de la laisser là avec de l'eau pour qu'elle puisse se sentir à l'aise de vider le trop-plein... Je puis vous assurer que je n'ai pas quitté mon poste d'observation du reste de l'après-midi. La technique a fonctionné puisque quelques heures plus tard, j'ai pu lui faire réintégrer la maison. Nettoyer la cour fut une tâche beaucoup moins ingrate qu'on puisse le penser...

Plus de peur que de mal, me direz-vous, mais nous oublions vite que les chiens sont gourmands et futés.



Plusieurs parmi vous m'avez parlé de steaks disparus, quand ce n'est pas un rôti complet! On a beau savoir, on ne peut tout prévoir ce qui se cache dans la tête et le ventre du meilleur ami de l'homme et de la femme!

**Fleurs Marie-Choco**  
Boutique Cadeau artisanal  
1325, rue de la Sapinière, Val-David  
819 324-6876

**L'HISTOIRE FASCINANTE DERRIÈRE LA BIÈRE****Hopera : LA SAISON HOUBLONNÉE****Johann Plourde**

Chronique Bières et Découvertes

Allez hop! En voiture vers Jonquière, prenons la route pour déguster une bonne bière! Asseyez-vous bien confortablement, ajustez vos lunettes, voici l'histoire de la Microbrasserie Hopera du Saguenay-Lac-Saint-Jean, des gens aux multiples talents!

Nous avons eu la chance d'en savourer plus d'une bière, et le choix s'arrête sur la Saison houblonnée.

Au départ, en la versant, sa mousse généreuse prend place! Elle comble parfaitement l'espace respectable du verre et maintient son onctuosité de façon très agréable, et ce, tout au long de la dégustation. Ensuite, son charme se poursuit par sa couleur jaune dorée qui exprime plusieurs reflets intéressants. Ses arômes composés de plusieurs ingrédients surprenants de fruits tropicaux, comme la pêche, la mangue, la citronnelle, et des notes de romarin, de coriandre ainsi que de basilic, révèlent son plein potentiel. Un petit côté herbacé discret néanmoins présent, aux fragrances de poivre, captera les plus fines narines du premier coup! N'oublions pas le principal qui est le houblon. Ah oui, tout un nez!

Bien équilibré, son indice IBU de 40 saura satisfaire les amateurs de bières IPA, en plus de son faible taux d'alcool.

Bien que nos bières artisanales du Québec sont à la fois bien représentatives des couleurs que nous offrent nos différentes saisons, l'accord parfait pour le palais se cuisine facilement.

Une bière aux éclats flamboyants nous ouvre les portes aux options culinaires tout en restant dans la



simplicité, bien sûr. Malgré que la Saison houblonnée se déguste sans accompagnement, les croustilles et humus maison semblent une excellente option. Les volailles et les burgers de thon font un heureux mélange avec cette bière, mais aussi les fruits de mer en salade, qui seront bien accueillis.

**Saison houblonnée...  
Le temps d'une levure de saison...**

D'ailleurs, élaborons à ce sujet...

La Microbrasserie Hopera, ambassadrice de la Zone

Boréal, choisit ses produits régionaux, comme les framboises, les cassis, le concombre ainsi que la rhubarbe, pour agrémenter ses bières du moment. En collaboration avec le Labo Solutions brassicoles de La Pocatière, ils ont développé une levure 100 % du Saguenay. Un travail constant avec le distributeur permet de planifier les brassins et de rester à jour sur les produits à créer, question de suivre de près les tendances et les goûts de la clientèle.

Les artistes derrière cette magnifique boisson magique méritent que l'on parle d'eux.

Entouré de ses associés Max Leclerc, Patrick Voyer et Karyne Samson, notre nouvel ami brassicole Vladimir Antonov répond à nos questions avec beaucoup de générosité pour cette fabuleuse chronique.

Ce nom vous est peut-être familier?

Chroniqueur de bières depuis plusieurs années, et conférencier et formateur en dégustations organoleptiques au cégep de Jonquière, ce talentueux jeune homme de Bretagne est débarqué au Québec en 2005 pour obtenir son doctorat en géologie minière. « Minière qui rime avec bière, et petit train va loin » : son parcours se transforme et le conduit à développer ses talents culinaires. Saupoudrée de belles rencontres, comme Philippe Wouters et François Chartier, pour n'en nommer que quelques-uns, notre conversation fut fort intéressante!

À ce jour, Vladimir est responsable de la production de la bière chez Hopera. Philippe Bouchard est le brasseur en chef. D'ailleurs, nous avons eu l'immense plaisir d'aller les rencontrer sur place. Accueil chaleureux et décor feutré. Le four au bois chauffé à l'érable et fait de cuivre de France ne vous laissera pas indifférent! L'endroit déborde d'odeurs et de saveurs! À Jonquière, il se brasse de bonnes bières et de bonnes affaires!

Produits disponibles dans les Laurentides, au Toit Rouge de Saint-Jérôme.

Santé! Dégustez et partagez!

S.O.S  
**Fondue**

Le savoir-faire suisse

1785, route 117, Val-David • 819 216-7000 • [sosfondue.ca](http://sosfondue.ca)

TENUE DE LIVRES  
**HAMEL**

**FRANCIS HAMEL**

819 325-3580 | [www.tenedelivreshamel.ca](http://www.tenedelivreshamel.ca)

## RENÉ DEROUIN – CHRONIQUE 2

Chercher sa maison  
EN PRÉPARATION DU 100<sup>E</sup> ANNIVERSAIRE  
HISTOIRE CITOYENNE – 1950-1960

René Derouin, en sept chroniques successives, raconte dans le journal *Ski-se-Dit* un demi-siècle de son histoire citoyenne. Un regard d'artiste sur Val-David, son point d'ancrage.

NDLR

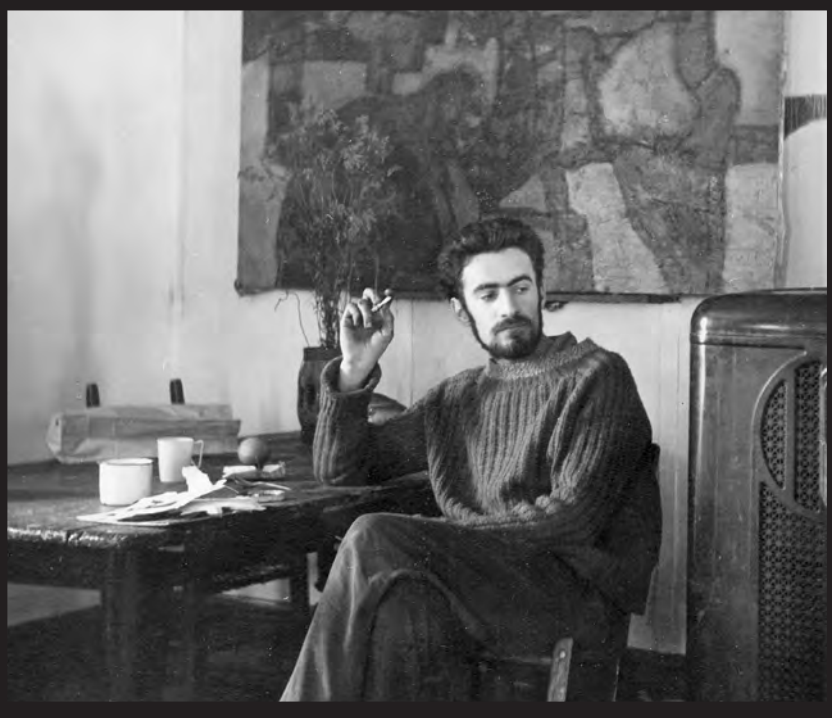
De retour du Mexique, je cherche un lieu où m'enraciner avec ma famille. Par hasard, je loue la maison de Félix Leclerc dans l'Anse de Vaudreuil; Félix est en Europe en plein succès. Cette maison est tellement habitée par l'âme de Félix que nous ne sommes pas tout à fait chez nous. Le soir, son grand ami Guy Mauffette vient nous raconter des histoires sur Félix, aussi, les gens cognent à la porte pour voir Félix à tout moment. L'Anse de Vaudreuil est magnifique, nous y habitons trois ans, et nous partons fin 1963. Avec mon épouse Denise et les trois enfants, Vincent, Isabelle et Benoît, nous cherchons à Montréal des écoles pour les enfants. Nous venons parfois à Val-David rencontrer nos amis, Claude et Jean-Guy Sarrazin et Robert, qui ont installé un atelier de céramique où l'Auberge Le Rouet fera un jour l'histoire de ce lieu, et à l'hôtel La Sapinière, nous pouvons encore voir des tables en céramique réalisées à cet atelier. Durant cette période, Michel-Pierre Sarrazin est responsable de projets culturels à Sainte-Agathe. Il prépare des spectacles et des expositions et nous propose un duo avec Claude et moi, ainsi que mes peintures de l'Anse de Vaudreuil à l'hôtel la Marquise et Gilles Vigneault comme chansonnier à l'ouverture. Malheureusement, l'hôtel a brûlé durant l'été et j'ai perdu toutes mes grandes peintures de Vaudreuil...

**VAL-DAVID – LA DENT DE SCIE, PRINTEMPS 1964**

Je m'installe à Val-David sur l'île face au moulin Leroux et ma famille reste à Montréal. J'habite la maison de la Dent de Scie et sa grange devient un grand atelier. Le moulin Leroux est bien là en 1964 avec ses grandes roues de bois et son histoire des débuts de Val-David. Cette île a une âme, c'est la naissance de Val-David qui est ici avec son moulin à eau. Nous sommes à l'été, je réalise peintures et gravures, je vis une période de créations et de performances. Quand le froid arrive, en octobre, les gens de Val-David me demandent : « Vous allez passer l'hiver ici ? » Par deux fois, la police vient me visiter à la Dent de Scie pour me questionner :



Jeanne Molleur à la Dent de Scie, 1964, Val-David



René Derouin à la Dent de Scie, 1964, Val-David

« Où vous étiez hier ? » – « Ici, à faire de la peinture, mais pourquoi cette question ? », et la police de répondre : « Il y a un chalet qui a été défoncé, nous voulons savoir où vous étiez hier. D'ailleurs, vous vivez de quoi, vous ? » – « Mais de mon œuvre. » Je suis un pur étranger dans ce village, mais j'ai un désir profond de m'intégrer à Val-David. Il y a des artistes au village durant l'été, mais ils ne restent pas à l'année. Il y a Bernard Chaudron, le dinandier, bien installé avec sa famille coin La Sapinière-Lavoie, et aussi la Butte à Mathieu qui fait venir des artistes, mais que de passage. Gilles Mathieu, même s'il est de la place, n'aura pas la vie facile avec son projet de boîte à chansons, cela dérange bien des gens du village, dont la municipalité, ils protestent contre ce projet à succès et lui causent des problèmes.

Dans mon atelier, je fais des expériences. J'encre sur une plaque de verre avec de l'encre noire pour faire des monotypes sur papier de riz et, le lendemain, j'en fais une boule de papier et je marche au centre du pont de l'île pour la jeter dans le torrent de la rivière du Nord. Ensuite, je cours rapidement vers la courbe de la rivière et, avec une pousse à pêche, je réussis fréquemment à attraper ma gravure, alors je rentre à l'atelier, la dépose sur la table et la laisse sécher. Je viens de créer une nouvelle technique de gravure pour l'environnement.

Je parle à l'artiste Roland Pichet qui enseigne la gravure avec Albert Dumouchel : « Que penses-tu de ma nouvelle technique ? », et Roland me dit : « Je vais en parler à Albert. » Ils me trouvent hors-norme et très spécial. Nous sommes à cette époque dans la tradition de la gravure de Paris.

**LA BUTTE ET LA TERRINE**

Val-David a sa Butte mais aussi La Terrine de Michel Faubert, sur le chemin de la Rivière. Michel a installé un centre multidisciplinaire dans la grange de son grand-oncle, Rodolphe Robillard : expositions, poésie, performances et danse contemporaine. J'y tiendrai ma première exposition en gravure. Un beau soir, je quitte la Dent de Scie pour aller voir une performance de Jeanne Molleur à La Terrine, elle y donne un spectacle de danse contemporaine sur de la musique concrète. Je suis fasciné par le côté formel de cette performance et lui propose de faire le décor de son prochain spectacle qui sera un duo avec Ginette Anfousse. J'y ferai le décor et un essai en musique concrète. Michel-Pierre Sarrazin y présente une allégorie poétique en un acte intitulée *Ika*. Quelle époque! Tout était sans pandémie.

Ce lieu expérimental où passeront, entre autres, Pélouquin Lemoyne et le groupe Stigmaté, c'est

l'underground de l'époque et de l'expérience. Mais après trois ans de réalisations, le grand-oncle de Michel Faubert est fatigué du bruit, il en a assez de voir ces artistes à grande barbe et cheveux longs et il fait démolir la grange.

Je quitte la Dent de Scie, maison trop froide pour y passer l'hiver. Je loue une petite maison dans la montée Gagnon, à 1500 pieds des Jardins du précambrien et de ma maison actuelle. Période difficile mais de grande création. La montée Gagnon est fermée depuis des années, impossible d'aller vers Sainte-Marguerite. D'ailleurs, le chemin n'est pas entretenu en hiver, mais quelle tranquillité! Avec mon chien Coco et ma carabine 12, je marche dans la montée à la recherche de la perdrix. Un jour, je croise Jean Guindon qui m'aborde sans détour : « Vous êtes sur mes terres, ne chassez pas mes perdrix. » Jean Guindon est un pionnier de Val-David, un homme autonome, indépendant et sympathique de qui j'achèterai plus tard la terre pour créer les Jardins du précambrien. Un sentier portera son nom, et il y a aussi le sentier Roger-Laverdure. Je veux rendre hommage aux pionniers dans les Jardins du précambrien : nous sommes sur leurs terres qu'ils ont défrichées de peine et de misère noire.

## ASSEMBLÉE GÉNÉRALE

du journal *Ski-se-Dit*

Le Journal *Ski-se-Dit* invite les personnes intéressées à son **ASSEMBLÉE GÉNÉRALE ANNUELLE** qui aura lieu **le 8 novembre à 11 h au Centre communautaire de Val-David (église).**



# Mode D'EMPLOI

Si vous désirez recruter de la main-d'œuvre pour vous ou votre entreprise, nous pouvons passer le message à nos 12 000 lecteurs de la région, en français et dans la langue seconde de votre choix. Réservez votre espace et au besoin, faites appel à notre rédaction pour composer votre message. Passez en mode « emploi » avec votre journal *Ski-se-Dit*, distribué à Val-David, Sainte-Agathe-des-Monts, Val-Morin et Sainte-Adèle tous les mois.



## Ressources Marguerite Ste-Agathe-des-Monts

### PRÉPOSÉ(E) AUX BÉNÉFICIAIRES DEMANDÉ(E)

Avec ou sans expérience  
Petite résidence intermédiaire  
Belle ambiance  
4 jours/sem, soir-nuit  
Salaire compétitif

Envoyer C.V. à [celine68@videotron.ca](mailto:celine68@videotron.ca)  
438-396-4850

# Lebeau

## Opportunité de carrière

**TECHNICIEN EN ÉLECTRONIQUE  
INSTALLATEUR DE  
VITRES AUTOMOBILES**

**AGENT DE COMPTOIR / SERVICE CLIENT**

Postes permanents, temps plein. Avantages sociaux compétitifs.

#### Exigences :

- Connaissance du domaine automobile
- Être autonome, rigoureux et dynamique

[lebeau6143@hotmail.ca](mailto:lebeau6143@hotmail.ca) | 819 326-2882



Est à la recherche de :

## Mécanicien

- Homme de service  
TEMPS PLEIN

Philippe  
819-326-8000



# On recrute !

**BMR**  
Eugène Monette

*Un emploi dans le domaine des matériaux  
de construction vous intéresse?*

Envoyez-nous votre CV par courriel  
à l'attention de M. Denis Blondin au  
[bmr@eugenemonette.ca](mailto:bmr@eugenemonette.ca)

VAL-DAVID | SAINT-ADOLPHE-D'HOWARD  
SAINTE-AGATHE-DES-MONTS | 819 326-2299  
SAINTE-MARGUERITE-DU-LAC-MASSON

## RÉDACTION PROFESSIONNELLE

*Vous avez besoin de faire rédiger  
un curriculum vitae, une lettre importante,  
un document de présentation?*

**ADRESSEZ VOTRE DEMANDE**  
à nos rédacteurs experts du journal *Ski-se-Dit* :  
[redaction@ski-se-dit.info](mailto:redaction@ski-se-dit.info) | 819 321-9269

**POUR UNE OFFRE D'EMPLOI QUI  
*se démarque et fonctionne***

ISABELLE MONETTE  
819 323-6417 | [isabelle@skisedit.info](mailto:isabelle@skisedit.info)

## CHRONIQUE ENVIRONNEMENT

## CONTRIBUER AU NOUVEAU PROJET de société en émergence

Yves Nantel

Depuis 1970, nous dépassons les capacités de la Terre à combler nos besoins et à se régénérer en même temps. À l'échelle mondiale, il faut maintenant 1,7 planète pour y arriver. Le Canada, classé parmi les 10 pays les plus gloutons, consomme 4,8 planètes afin de maintenir notre niveau de vie actuel.

Devant cette situation, nous devrions nous attendre à l'adoption de mesures radicales pour rétablir la viabilité de la planète. Au contraire, l'objectif visé chaque année est la croissance économique. Et cette croissance économique implique chaque fois davantage d'extraction de matières premières non renouvelables, d'utilisation d'énergies fossiles, d'émissions de gaz à effet de serre. Comme si nous vivions sur une planète aux ressources infinies.

**Le cul-de-sac est à l'horizon**

La Terre nous procure les ressources naturelles indispensables à notre développement : les plantes, les métaux, les minéraux non métalliques (sable, gravier et calcaire), les combustibles fossiles et l'eau. C'est la façon dont nous avons utilisé ces ressources qui nous a amenés à la situation actuelle.

Avant l'ère industrielle, nous produisions et consommions pour nos besoins avec des énergies renouvelables telles que la force musculaire, animale ou encore éolienne (moulins à vent) ou hydraulique (roues à aubes). Puis, les découvertes scientifiques nous ont permis d'approprier l'utilisation des métaux, la force des combustibles fossiles, les techniques d'agriculture chimique et j'en passe. Depuis à peine une trentaine d'années, les technologies de l'informatisation ont poussé la production et la consommation tous azimuts, non plus en fonction de nos besoins mais en fonction de nos désirs en tenant pour acquis que tout ce qui était techniquement réalisable faisait partie du PROGRÈS.

Ainsi, en l'espace de moins de 50 ans (de 1970 à 2017), l'utilisation des matières premières a triplé. Il faut comprendre ici que ces matières premières ont pris, bien souvent, des dizaines de millions d'années à se former (pétrole, métaux, etc.). Nous arrivons à des pics, c'est-à-dire des sommets à partir desquels le déclin des ressources va commencer ou a déjà commencé. C'est le cas du pétrole, dont les réserves souterraines diminuent, et celui qui reste est de plus en plus difficilement exploitable.

Certains experts, dont ceux de l'Agence internationale de l'énergie, affirment que le pic pétrolier mondial du pétrole conventionnel a été atteint entre 2000 et 2010, obligeant l'extraction par fracturation du gaz de schiste et des sables bitumineux afin de combler la demande.

De même, certains métaux ne sauraient absolument pas soutenir une exploitation similaire à celle en cours actuellement. Nous devons y ajouter la rareté de certains métaux qui entrent



dans la composition de nos appareils électroniques qui ne pourront plus longtemps être au menu pour satisfaire la production de nos joujoux préférés.

Les terres cultivables se raréfient et les mers s'acidifient, elles sont surexploitées et deviennent moins aptes à satisfaire les besoins fondamentaux de l'humanité.

C'est ce type de développement, on le sait, qui a occasionné la pollution de la planète au point où, selon l'ONU, 19 millions de décès prématurés surviennent chaque année dans le monde en raison des facteurs de risque liés à l'environnement. Et nous croulons sous le poids des déchets de toutes sortes. C'est ce même développement que nous avons pris pour du progrès qui a entraîné le réchauffement du climat, avec ses conséquences sur les écosystèmes de la planète.

1,7 planète, c'est invivable à terme. Que dire de 4,8 planètes? Aujourd'hui, nous sommes 7,7 milliards d'habitants sur la Terre. Qu'en sera-t-il avec 9,7 en 2050 et 11,2 en 2100 selon les prévisions?

**Quelle voie emprunter?**

Non seulement faut-il accélérer la réduction des émissions de GES, mais il faut y ajouter la réduction de l'extraction des ressources minérales au maximum, laisser les énergies fossiles où elles sont, se concentrer sur la production des besoins fondamentaux de tous les humains, préserver la biodiversité de la nature. Mais quel défi!

Quand on y pense sérieusement, on se demande comment on pourra y arriver, car tout va en sens inverse. À preuve, avec l'arrêt de l'activité économique à cause de la pandémie, qu'espérons-nous? Eh oui, le retour à la situation antérieure, croissance économique en sus. Ensuite 4,9 planètes puis 5, c'est insensé, non?

Mais la réflexion se poursuit. Nous sommes maintenant équipés scientifiquement pour comprendre la situation et suivre son évolution (le GIEC et tous les chantiers de recherche dans le monde), les pays réunis autour de l'ONU tentent de se donner des objectifs à atteindre pour mettre les freins à ce développement débridé et des

expériences « vertes » se mettent en branle. Puis la mobilisation s'organise.

Les années que nous vivons seront cruciales pour le cours de l'histoire. Les organismes internationaux tels que l'ONU, le FMI, l'OCDE plaident pour une économie verte basée sur les principes du développement durable. Les experts nous répètent à satiété qu'il faut réagir d'ici 2030, puis 2050 afin de stopper le « paquebot » du réchauffement climatique pour 2100. La conscience de la nécessité d'inventer un nouveau système de production/consommation s'amplifie.

Le concept d'économie circulaire fait partie de ce nouveau système puisqu'il oblige la réduction radicale de l'exploitation des ressources non renouvelables tout en réduisant les émissions de GES. L'économie circulaire consiste à faire circuler au maximum les ressources impliquées dans les produits finis et que cette circularité soit planifiée dès la conception des produits jusqu'à leur consommation finale en passant par la production, la consommation, le recyclage, la réutilisation. L'objectif ultime étant de revenir au respect des ressources que peut produire notre planète Terre.

**Plaidoyer pour un nouveau projet de société**

Poursuivre la CROISSANCE économique d'année en année comme nos économistes nous y invitent nous pousse chaque année davantage vers l'épuisement des ressources. Ajoutons au défi quelque 3,5 milliards de personnes sur la planète d'ici la fin du siècle, aspirant légitimement à notre niveau de vie, et nous avons un cocktail explosif de guerres pour les territoires et pour les ressources, de migrations forcées, de cataclysmes naturels provoqués par nos activités débridées, de dictatures, et j'en passe.

Avons-nous vraiment le choix? À moins de nier l'évidence, il faut s'insérer dans la grande réflexion sur l'avenir de la planète et, par conséquent, de notre avenir comme humanité. C'est un nouveau projet de société que nous devons mettre en chantier. Il faudra faire appel à nos valeurs les plus fondamentales et oublier un mode de vie qui comme au Canada exige 4,8 fois les capacités de la planète.



Sutton

synergie inc.  
Agence immobilière

**Michel Major**  
COURTIER IMMOBILIER AGRÉÉ  
**514 952-5492**

**POUR GAGNER,  
jouez dans la ligue MAJOR...**

104A, RUE PRINCIPALE, SAINTE-AGATHE-DES-MONTS | 819 323-2332

## LA FONDATION DE LA MUNICIPALITÉ DE VILLAGE DE SAINT-JEAN-BAPTISTE-DE-BÉLISLE

# ALBUM souvenir VAL-DAVID

Michel Allard et Paul Carle,  
historiens

### Requête des contribuables

En 1917, la paroisse religieuse de Saint-Jean-Baptiste-de-Bélisle voit le jour<sup>1</sup>. Forts de ce précédent, 92 contribuables<sup>2</sup> du secteur dit de Belisle's Mill de la municipalité de paroisse de Sainte-Agathe-des-Monts font parvenir, au début de l'année 1921, au lieutenant-gouverneur de la province de Québec une requête demandant la création d'une nouvelle municipalité sous le nom de « Municipalité du village de Saint-Jean-Baptiste-de-Bélisle<sup>3</sup> ».

Parmi leurs arguments, les signataires soulignent que, en raison de l'isolement de cette partie du territoire de la paroisse de Sainte-Agathe, « son développement est retardé », d'autant plus qu'il lui manque « les pouvoirs pour obtenir les améliorations municipales ». Les signataires invoquent aussi un motif d'ordre religieux en notant que les limites proposées « sont celles de la nouvelle paroisse canonique érigée par Sa Grandeur Monseigneur l'évêque de Mont-Laurier ». Ils proposent que le territoire soit détaché des municipalités de paroisse de Sainte-Agathe et de Sainte-Adèle, qui conserveront le nombre d'habitants requis pour former une municipalité, et que le bureau de la municipalité « soit établi à l'endroit actuellement connu sous le nom de Belisle Mill ». Les soussignés précisent enfin qu'ils « représentent la majorité des contribuables du territoire à être érigé en municipalité de village et qu'il se trouve dans ce territoire une population d'au-delà de trois cents âmes », nombre minimum requis par la loi pour former une municipalité de village<sup>4</sup>.

### Promulgation de la municipalité

La requête des contribuables est agréée. Elle est signée le 10 mai 1921 par le sous-secrétaire de la province. La proclamation des lettres patentes de la municipalité du village de Saint-Jean-Baptiste-de-Bélisle est publiée le 28 mai 1921 dans la Gazette officielle du Québec. On souligne que la requête a été agréée, car « ce territoire contient au moins quarante maisons dans une étendue n'excédant pas soixante arpents en superficie et qu'après son érection en

municipalité séparée, il restera dans la municipalité d'où ce territoire a été détaché une population de trois cents âmes ». La proclamation détermine le territoire de ladite municipalité qui « est pris dans les cantons de Morin et de Doncaster et sera démembré de la municipalité de paroisse de Sainte-Agathe-des-Monts ». Il est formé :

1. des lots du cadastre officiel de la paroisse de Sainte-Agathe-des-Monts, renfermés dans les lots primitifs numéros : de 1 à 19 du septième rang; de 1 à 14 inclus du huitième rang et de 26 à quarante et un (31, sic) de chacun des dixième et onzième rangs, tous du canton de Morin;
2. des lots du même cadastre officiel de la paroisse de Sainte-Agathe-des-Monts renfermés dans les lots primitifs numéros : de 1 à 9 inclus, du premier rang du canton de Doncaster, et de 1 à 8, aussi inclus, du deuxième rang du même canton, sera détaché de la municipalité de la paroisse de Sainte-Agathe-des-Monts et formera à l'avenir une municipalité séparée sous le nom de la

« Municipalité du village de Saint-Jean-Baptiste-de-Bélisle<sup>5</sup> ».

### La première élection<sup>6</sup>

Conformément aux dispositions contenues dans le Code municipal refondu en 1916, Walter George Mitchell, alors ministre des Affaires municipales, désigne un bourgeois de Sainte-Agathe comme président d'élection<sup>7</sup>. Il détermine la date des élections au mercredi 22 juin 1921. La votation si nécessaire est fixée au lendemain. L'élection doit « avoir lieu dans un endroit aussi central que possible de la municipalité ». Enfin, la première assemblée du nouveau conseil devra être tenue le 25 juin.

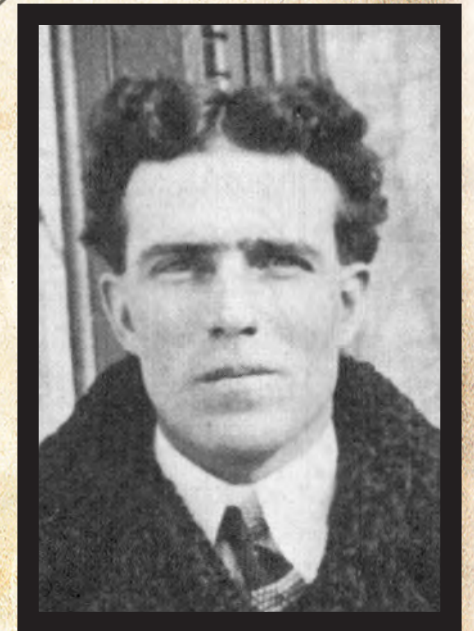
Le président des élections diffuse ces directives par des avis publics en ajoutant que les élections se dérouleront dans la résidence de J.-O. [Joseph-Octave] Bélisle, située près de la station de chemin de fer.

Le 22 juin, Urgel Labelle, Ferdinand Parent, Delphis Beaulne, Henri Brisebois et Alexis Guindon sont élus conseillers par acclamation. Il reste Léonidas Dufresne, marchand, J. R. Larocque, industriel, et Willy Raymond, cultivateur, dans les suffrages pour la fonction de maire. Toutefois, Willy Raymond démissionne séance tenante. Le président d'élection déclare : « Comme il reste deux candidats sur les rang (sic) pour la mairie, j'ordonne la votation pour demain le 23 juin depuis huit heures du matin jusqu'à six heures du soir<sup>8</sup>. »

Le lendemain à huit heures la votation débute. À 9 heures, après que les 14 premiers électeurs eurent tous voté pour Léonidas Dufresne, J.R. Larocque abandonne. Léonidas est ainsi élu premier maire de notre municipalité.

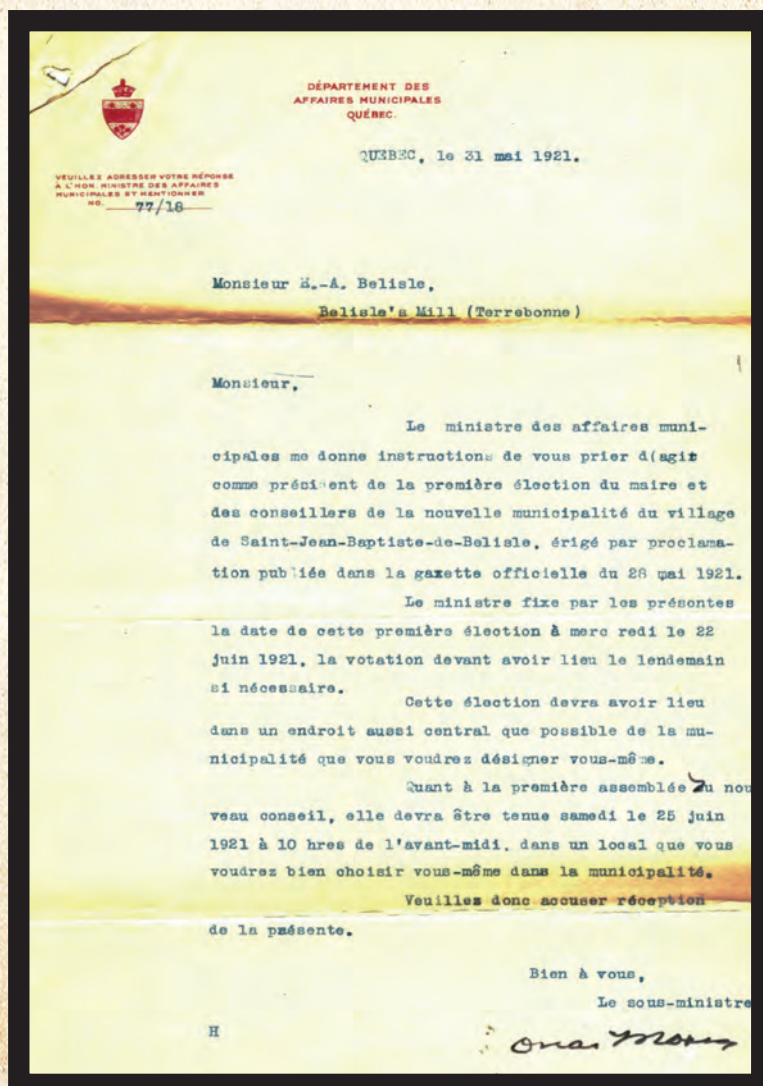
### La première assemblée<sup>9</sup> du conseil municipal

Comme prévu, le conseil municipal tient le 25 juin 1921 sa première assemblée dans le sous-sol de l'église paroissiale sous la présidence de H.-A. [Henri-Avila] Bélisle. Outre l'assermentation du maire et des conseillers, deux motions sont



Léonidas Dufresne, premier maire de Val-David dans les années 1920, in Marie-Andrée Dufresne, Val-David, fragments d'histoire, 1996

adoptées; une première à l'effet de louer pour tenir les assemblées du conseil le sous-bassement de l'église pour la somme de 50 \$ par année, à condition qu'il soit chauffé; une seconde stipulant que le conseil se réunira le premier lundi de chaque mois à 7 heures du soir. Notre municipalité est désormais en marche.



Archives de la municipalité de Val-David

<sup>1</sup> Carle, Paul et Proulx, Claude. « L'église et la paroisse Saint-Jean-Baptiste-de-Bélisle », Société d'histoire et du patrimoine de Val-David. <https://histoirevaldavid.com/leglise-de-la-paroisse-st-jean-baptiste-de-belisle/>.

<sup>2</sup> On peut consulter cette liste sur le site de la Société d'histoire et du patrimoine de Val-David : <https://histoirevaldavid.com/histoire-de-val-david/>.

<sup>3</sup> Toutes les citations de cette section proviennent d'une requête adressée au lieutenant-gouverneur de la province de Québec, archives de la municipalité de Val-David.

<sup>4</sup> Code municipal de la province de Québec annoté par McAvoy & Dufresne, avocats du barreau de Montréal (1916), Montréal, Mercantile printers, articles 36 et 37, p. 21.

<sup>5</sup> Gazette officielle du Québec, 28 mai 1921, p. 1186-1187.

<sup>6</sup> Les informations contenues dans ce paragraphe proviennent de plusieurs documents relatifs à l'élection du mois de juin 1921 conservés aux archives de la municipalité de Val-David.

<sup>7</sup> À cet égard, H.-A. [Henri-Avila] Bélisle recevra la somme de 50 \$. Procès-verbal de la neuvième assemblée du Conseil municipal de Saint-Jean-Baptiste-de-Bélisle, le 21 février 1922.

<sup>8</sup> Cahier de votation pour l'élection du 23 juin 1921 jusqu'au 13 juillet. Archives de la municipalité de Val-David.

<sup>9</sup> On utilise aussi parfois les termes « séance » ou « session ».

<sup>10</sup> Procès-verbal de la première assemblée du conseil municipal de Saint-Jean-Baptiste-de-Bélisle, le 5 juin 1921.

## UN BESCHERELLE dans la sècheuse

## Judith Lavoie

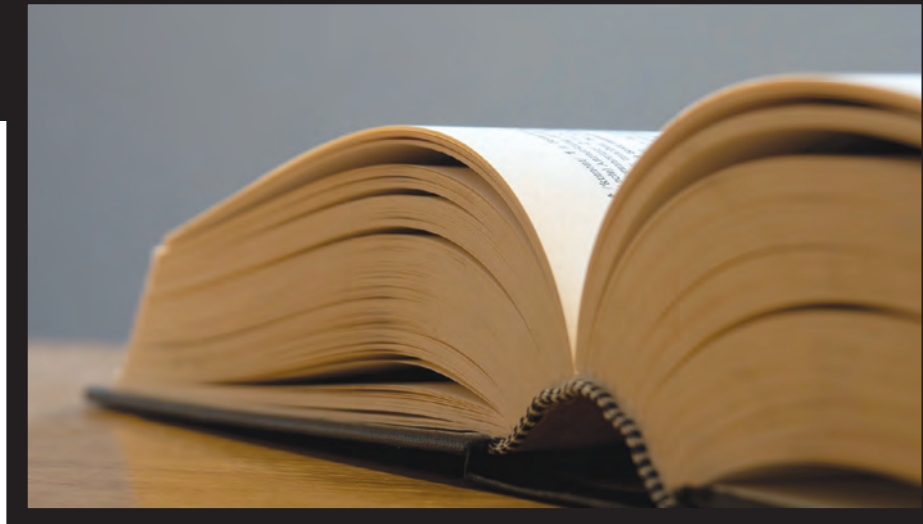
Résidente de Val-David et professeure de traduction à l'Université de Montréal

Il était vingt-deux heures quarante-cinq, le vendredi, c'est-à-dire trois jours avant la tombée du journal. Et je pataugeais encore. M'est venue une idée. Demander à mon fils ce qu'il pensait du sujet que je voulais aborder dans ma chronique.

Je suis descendue au sous-sol (j'en ai profité pour sortir le linge de la sècheuse, tant qu'à être là) et lui ai fait un petit exposé de mon projet : parler des gens qui, sur les réseaux sociaux, critiquent ceux qui « ne savent pas écrire ». Je lui ai demandé s'il avait déjà vu des commentaires de ce genre. Sa réponse : « Ben oui! Moi-même, parfois, ça m'arrive d'avoir envie de dire : "avant de parler, ouvre un Bescherelle", surtout si la personne dit des conneries » (il a pas tout à fait dit conneries...).

Je lui ai répondu : « Oui, mais ça n'a rien à voir. Quelqu'un peut faire des fautes ET avoir quand même le droit de donner son opinion. Tu trouves pas? »

« Ouais. Pas faux. »



« OK. Autre question : une personne fait des fautes, mais tu partages son avis, est-ce que tu as le goût de lui dire d'ouvrir un Bescherelle, à elle aussi? »

« Non. Dans ce cas-là, ce que je fais, c'est que je lui dis "t'as fait une erreur là et là", et c'est tout. Je vais pas l'insulter, quand même! »

« Je comprends. »

Plus on parlait, moins je savais comment j'allais réussir à intégrer le gros paragraphe que j'avais écrit dans une sorte d'ébauche antérieure potentiellement préliminaire de cette chronique.

Si ça ne vous dérange pas, je vais vous le faire lire, d'accord? Il est juste ici, en dessous, placé entre crochets. Merci d'avance. Je vous retrouve après.

[Anne-Marie Beaudoin-Bégin, l'Insolente linguiste (sur Facebook) et autrice de trois excellents ouvrages sur le français au Québec (*La langue rapaillée*, *La langue affranchie* et *La langue racontée*), nous invite à remettre en question l'idée selon laquelle

une méconnaissance des règles (de grammaire, d'orthographe, etc.) entraînerait une pensée pauvre et dépourvue d'intérêt. Dans une entrevue qu'elle accordait à Jean-Sébastien Ménard au cégep Édouard-Montpetit en 2017, elle expliquait que : « le lien entre la maîtrise des règles et l'articulation des idées, c'en est un faux et, pourtant, on se console avec ça pour se justifier d'avoir à apprendre toutes ces "maudites" règles-là. On se donne ça comme idée, mais ce n'est pas vrai et ce n'est pas gentil pour les gens qui sont dyslexiques et pour ceux qui ont des problèmes d'apprentissage et qui ne réussiront jamais à maîtriser les règles. On leur nie la parole quand on fait ça. C'est très grave. »]

Je suis d'accord avec elle. C'est comme si on disait à quelqu'un : tu ne sais pas écrire, alors tais-toi. Beaudoin-Bégin refuse ce jugement-là, elle refuse la condamnation et le mépris. Elle prône, au contraire, l'empathie.

Vous allez peut-être trouver ça bizarre, mais ça ne m'avait jamais traversé l'esprit de voir les choses sous cet angle-là. J'avoue que ça me décoit de n'y avoir pas pensé moi-même.

Avant de monter, le panier à linge sous le bras, j'ai dit bonne nuit à mon fils, et je l'ai remercié de m'avoir aidée – parce qu'il m'avait vraiment aidée, tout compte fait. Il a dit : « De rien. »

*C'est avec détermination  
que je veillerai  
à bâtir avec vous  
un Québec fort pour  
un avenir meilleur.*



ASSEMBLÉE NATIONALE  
DU QUÉBEC



**Nadine Girault**

Députée de Bertrand  
Ministre des Relations internationales  
et de la Francophonie,  
Ministre de l'Immigration,  
de la Francisation et de l'Intégration.

Un dentiste dans les laurentides  
FIER DE VOUS OFFRIR,  
en plus des traitements  
conventionnels,  
des traitements spécialisés  
tel les implants dentaires.

Prenez rendez-vous  
dès maintenant,  
mon équipe et moi  
prendrons soin de vous.  
À bientôt!

Dr Simon Grondin



DENTISTERIE GÉNÉRALE • PROTHÈSES • IMPLANTOLOGIE  
TRAITEMENT DE CANAL • ESTHÉTIQUE • URGENCE



**Simon Grondin**

— CHIRURGIEN-DENTISTE —

PRISE DE RENDEZ-VOUS :

819 320-0265 | [dentistesimongrondin.com](http://dentistesimongrondin.com)

2510, rue de l'Église, bureau 7 | Val-David (Québec) J0T 2N0

**MARCHE GARIÉPY**

**CITROUILLES**  
Carottes, pommes,  
moulées à chevreuil

BIÈRE ET VIN  
FRUITS & LÉGUMES  
DÉPANNEUR

1417, route 117, Val-David  
819 320-0182

**SERVICE DE LIVRAISON**

**LE BLOC-NOTES de Nadine****Activités courantes de Nadine Girault, notre voisine et ministre des Relations internationales et de la Francophonie, et nouvellement nommée ministre de l'Immigration, de la Francisation et de l'Intégration**

- 30 août : Visite, à la salle communautaire de Val-David, de l'exposition *Flore du continent*, en compagnie de l'artiste René Derouin
- 1<sup>er</sup> septembre : Rencontre virtuelle avec le maire de la municipalité de Sainte-Agathe-des-Monts, Denis Chalifoux
- 11 septembre : Rencontre virtuelle du caucus présessionnel
- 14 septembre AM : Échange avec le ministre de l'Économie et de l'Innovation, Pierre Fitzgibbon, sur le thème de la conquête des marchés et des investissements étrangers en temps de pandémie
- 14 septembre PM : Inauguration de l'école primaire des Cascades à Rawdon, avec

Caroline Proulx, ministre du Tourisme et ministre responsable de la région de Lanaudière

- 15 septembre : Rentrée parlementaire à l'Assemblée nationale
- 17 septembre : L'équipe du bureau de comté célèbre la semaine du Biscuit Sourire de Tim Hortons dont les profits sont reversés à la Fondation médicale des Laurentides et des Pays-d'en-Haut
- 19 septembre : Soutien au comptoir alimentaire de Val-David lors de l'événement « Bols du partage » au Marché de Val-David.

**LANCEMENT D'UN NOUVEAU PRODUIT**  
**SOS FONDUE : du cœur au ventre****Maryse Froment-Lebeau**

L'entreprise SOS Fondue existe depuis 2012 et compte déjà une trentaine de points de vente et cinq fondues au fromage de gruyère, Vacherin ou emmental. Mais cette année le vent tourne, et c'est pour le mieux! C'est lors d'un 5 à 7 en plein air que Gérald Golay, fondateur, a d'abord annoncé l'arrivée d'un sixième mélange à fondue nommé L'Alliance. Celui-ci marie le gruyère de Suisse, pays d'origine de M. Golay, au fromage Freddo, du Québec. Tout simplement exquis! Comme les cinq autres produits de la gamme, ce mélange est sans lactose et est offert en format tout inclus, avec la féculé de maïs mélangée au fromage et un sac séparé contenant le liquide et l'ail. En cinq minutes, votre fondue fraîche est prête à déguster.



Autre nouvelle importante : l'entreprise déménage au 1520, route 117, à Val-David, non loin des locaux

qu'elle occupait. Nous avons pu visiter les nombreux aménagements faits dans ces lieux qui abritaient

auparavant une ébénisterie. On y a ajouté une grande chambre froide pour conserver les fromages ainsi qu'une superbe table de travail et une station pour la vaisselle et le lavage des mains. SOS Fondue y emménage donc immédiatement, car elle se lance dans l'aventure Sobeys le 8 octobre, jour où elle doit livrer 5500 fondues! Les points de vente vont donc exploser, car les produits SOS Fondue se retrouveront dans tous les IGA de la province, entre autres, soit 300 épiceries de plus. Voilà qui explique le déménagement dans un local plus grand. Le propriétaire a dû mettre à jour ses installations pour respecter les normes différentes et plus élevées du MAPAQ. Gérald Golay tenait néanmoins à rester à Val-David, tout comme sa femme, Mélanie Beaulieu, qui l'épaulé dans plusieurs volets de SOS Fondue et qui gère Chocolat Smilly, qui s'installera elle aussi prochainement dans la nouvelle bâtisse route 117. En attendant, vous pouvez toujours les visiter au 1785, route 117.

2496, rue de l'Église, suite 200, Val-David (Qc) J0T 2N0 • 819 322-7969 • redaction@ski-se-dit.info • www.ski-se-dit.info **PROCHAINE DATE LIMITE POUR ENVOYER VOS PHOTOS ET TEXTES : 26 OCTOBRE 2020**

**RÉDACTRICE EN CHEF :** Maryse Froment-Lebeau | **ÉDITEUR :** Michel-Pierre Sarrazin, membre de la Fédération professionnelle des journalistes du Québec | **RESPONSABLE DES COMPTES :** Francis Hamel | **RÉVISION LINGUISTIQUE :** Maryse Froment-Lebeau | **MISE EN PAGE :** Pixel Créatif | **IMPRESSION :** Hebdo Litho | **REPRÉSENTANTE PUBLICITÉ :** Isabelle Monette | **LIVRAISON COMMERCIALE :** Ginette Durand, Jean-Marc Richard | **WEBMESTRE ET SOUTIEN TECHNIQUE :** Richard Cloutier | **CHRONIQUEURS ET INVITÉS DANS CETTE ÉDITION :** Jocelyne Aird-Bélanger | Michel Allard | Paul Calce | Nicole Davidson | René Derouin | Julie Duval | Louise Duhamel | Sophia St-Hilaire | Nadine Girault | Alexandre Chouinard | Carmelle Cavezzali | Sandra Mathieu | Marlène Gosselin | Judith Lavoie | Gabrielle Messier | Johann Plourde | Moira Smith | Yves Nantel | Lorraine Hamel | **ILLUSTRATION :** Cédric Loth | **CONSEIL D'ADMINISTRATION :** Nathalie Cauwet, présidente | Jocelyne Aird Bélanger, vice-présidente | Raymond Cardinal, trésorier | Richard Marleau, administrateur | Louise Duhamel, administratrice

LE SKI-SE-DIT REÇOIT L'APPUI DU MINISTÈRE DE LA CULTURE ET DES COMMUNICATIONS.



**POUR TOUTE RÉSERVATION PUBLICITAIRE**  
Isabelle Monette : 819 323-6417 | isabelle@ski-se-dit.info  
**DATE LIMITE DES RÉSERVATIONS PUBLICITAIRES NOVEMBRE 2020 : 7 novembre 2020**

**DROITS DE REPRODUCTION :** Les articles de ce journal peuvent être reproduits à condition de l'être intégralement et sous réserve que leur provenance soit indiquée. Toute autre forme d'utilisation du contenu de ce journal est interdite sans autorisation expresse de la rédaction. Le journal est mis en ligne sur [ski-se-dit.info](http://ski-se-dit.info). Il est inséré dans le Publisac sur les territoires de VAL-DAVID, VAL-MORIN et STE-AGATHE aux dates indiquées ci-dessus.

## EN OCTOBRE

# VOUS AVEZ DIT COURGE?

### Louise Duhamel

Cuisinière et résidente de Val-David

Les feuilles tombent déjà! Le froid s'est installé, le ménage du jardin est fait depuis un certain temps. Et c'est le moment de cuisiner les courges. Courges... vous dites? Toutes les courges, quant à moi, ont un goût relativement neutre et une texture légèrement pâteuse. Pour les apprécier, je dois les rôtir et les parfumer d'un savant mélange d'épices. Le chef cuisinier et auteur Yotam Ottolenghi est présentement le maître incontesté des savants mélanges d'épices dont l'utilisation en cuisine donne des résultats fabuleux et incontestables. Ottolenghi pratique son métier de restaurateur en Angleterre, où sa créativité débordante s'inspire beaucoup des saveurs du Moyen-Orient tout comme de l'immense variété de légumes qui lui plaisent. Pour apprêter la courge, qui de mieux que ce chef inspirant! Je partage donc avec vous quelques recettes de son cru.

#### Soupe de courge (ou de citrouille) à l'orange et au safran

60 ml d'huile d'olive  
1 oignon, coupé en dés  
500 g de courge, coupée en dés  
2 carottes, coupées en dés  
1 c. à thé de pistils de safran  
1 litre de bouillon de volaille, de légumes ou d'eau  
2 c. à thé de zestes d'orange  
90 ml de crème ou de lait de coco

- Chauffer l'huile dans une casserole. Ajouter l'oignon, l'assaisonner et le cuire environ 10 minutes jusqu'à obtenir une légère coloration.
- Ajouter la courge, les carottes, le safran et le bouillon. Couvrir et cuire doucement pendant 10-15 minutes. Les légumes doivent être tendres.
- Mettre la soupe en purée à l'aide d'un pied mélangeur ou d'un mélangeur. Vérifier l'assaisonnement.
- Servir en garnissant de graines de courges ou de citrouilles rôties, épicées, salées et légèrement sucrées au sirop d'érable.

#### Courge musquée et oignons rouges rôtis, tahini et za'atar

1 courge musquée  
2 oignons rouges  
60 ml d'huile d'olive  
Au goût sel et poivre noir  
60 ml de tahini en pâte  
20 ml de jus de citron  
50 ml d'eau  
1 gousse d'ail, hachée  
30 g de noix de pin ou d'amandes  
1 c. à soupe de za'atar  
1 c. à soupe de persil, haché

- Chauffer le four à 450 °F.
- Tailler la courge et les oignons en quartiers. Mélanger la courge, les oignons, le sel, le poivre et l'huile d'olive. Déposer le tout sur une plaque à biscuits et rôtir pendant 40 minutes. Garder un œil sur les oignons et lorsqu'ils sont rôtis, les retirer du four.



- Dans un bol, mélanger le tahini, le jus de citron, l'eau, l'ail et un peu de sel. Ajouter de l'eau si nécessaire pour obtenir la consistance du miel.
- Rôtir les noix dans un peu d'huile d'olive. Saler.
- Pour servir, déposer les légumes dans une assiette. Verser un peu de sauce tahini. Garnir de noix, de za'atar et de persil haché.

#### Courge et tomates rôties, sauce au yogourt

1 courge délicata, musquée ou autre  
60 ml d'huile d'olive

1 pincée de poudre de Cayenne ou de chili  
6 tomates italiennes  
25 g de gingembre, râpé  
2 gousses d'ail, écrasées  
30 g de cassonade ou de sirop d'érable  
Au goût sel et poivre

#### Sauce au yogourt

120 g de yogourt nature, style grec  
¼ c. à thé de cardamome en poudre  
¼ c. à thé de cumin en poudre

¼ c. à thé de coriandre en poudre  
10 ml de jus de limette et son zeste  
5 g de coriandre fraîche, hachée

#### Garniture

30 g de noix de cajou, grillées et hachées  
Au goût échalotes frites

- Chauffer le four à 450 °F.
- Tailler la courge en tranches de 2 cm. Mélanger avec l'huile d'olive, le sel, le poivre et la poudre de Cayenne. Déposer sur une plaque chemisée d'une feuille de papier parchemin. Rôtir pendant 35-40 minutes. Mettre la courge légèrement colorée en attente.
- Couper les tomates en deux sur la longueur. Les assaisonner de sel, de poivre et d'huile. Déposer les tomates avec la peau en dessous sur une plaque chemisée de papier parchemin. Rôtir les tomates à 350 °F pendant environ 80 minutes.
- Dans un bol, mélanger le gingembre, l'ail, la poudre de Cayenne, la cassonade et ¼ c. à thé de sel. Déposer cette pâte sur les tomates et poursuivre la cuisson pendant encore 40 minutes.
- Mélanger tous les ingrédients de la sauce au yogourt et garder au réfrigérateur.
- Déposer la courge et les tomates sur des assiettes. Verser de la sauce sur le dessus et garnir de noix de cajou et d'échalotes frites.

## CHRONIQUE VÉGÉTALIENNE

# LES PROTÉINES végétales

### Sophia St-Hilaire

La cuisine végétale ne manque pas de sources de protéines! Bien au contraire, et en voici différentes variétés ainsi que des astuces et quelques recettes.

#### Légumineuses (pois chiches, haricots, lentilles...)

: Vous les trouverez déshydratées ou en conserve. Les premières sont économiques et se conservent très longtemps, alors que les secondes sont très pratiques et extrêmement rapides à utiliser. Cuites, elles sont délicieuses froides ou chaudes. Si vous n'êtes pas habitué à en consommer régulièrement, utilisez les légumineuses en conserve et mangez de petites quantités au début, car le corps a besoin d'une période d'adaptation de quelques mois pour bien les digérer. Je l'ai appris à mes dépens!

(chefsimon.com/recettes/dahl-de-lentilles-aux-épinards;  
www.troisfoisparjour.com/fr/recettes/plats-principaux/légumineuses)

**Le tofu et le tempeh (soya fermenté)** : Le tofu est simple et facile à cuisiner cru ou cuit! Il existe des centaines de recettes avec différentes façons de l'apprêter. Impossible de s'ennuyer avec le tempeh,



il faut simplement l'apprivoiser car il a un goût fermenté assez particulier. Il est très riche en protéines. Il est important de bien apprendre à cuisiner le tempeh pour l'apprécier!  
(www.pratico-pratiques.com/galeriesthematiques/50-recettes-pour-cuisiner-le-tofu;  
www.lacuisinedejeanphilippe.com/recipe/tempeh-facon-ribs)

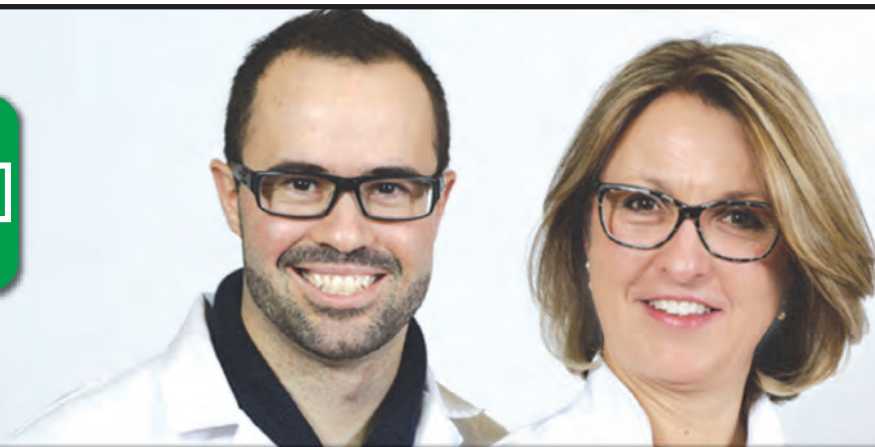
**Les noix et les grains entiers** : Je parle ici de toutes les noix et graines qui existent. Ce sont des protéines qui se consomment simplement, au naturel, légèrement salées ou sucrées selon nos envies. Les grains entiers sont aussi riches en protéines et souvent méconnus, comme le riz brun, le quinoa, le millet, l'orge ou l'épeautre. On les consomme souvent sans même savoir qu'ils sont une bonne source de protéines!

**Les légumes** : Eh oui, les légumes contiennent des protéines! Ceux qui en contiennent le plus sont le brocoli, l'artichaut, le chou kale, le cresson, le maïs, la betterave et les petits pois. J'accompagne souvent un simple riz brun d'un bon sauté de légumes et mon repas est bien équilibré.

**La PVT (protéine végétale texturée)** : Vous vous demandez ce que c'est? C'est ce qui ressemble à de la viande hachée dans plusieurs recettes. La protéine végétale se trouve déshydratée ou surgelée. Ce sont sa texture et son goût assez neutre qui nous intéressent! C'est ce qui ressemblera à de la viande hachée dans plusieurs recettes.  
(www.lacuisinedejeanphilippe.com/recipe/tacos-de-pvt)



affiliées à :



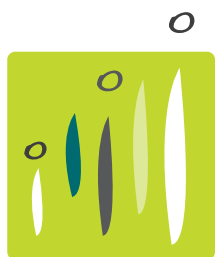
- SANTÉ VOYAGE
- VACCINATION
- HYPERTENSION
- DIABÈTE
- CHOLESTÉROL
- NETTOYAGE D'OREILLE (AVEC PRESCRIPTION)
- SOINS DES PIEDS

**LUNDI AU VENDREDI**  
9 h à 19 h  
**SAMEDI**  
9 h à 17 h  
**DIMANCHE FERMÉ**

 **familiprix**

**Maxim Charland**  
et **Véronique Segard**  
PHARMACIENS

1291, rue J-B Dufresne, Val-David, Qc J0T 2N0  
T **819 322.3232** F **819 322.6434**



**clinique**  
DENTAIRE  
VAL-DAVID

DR JEAN-FRANÇOIS PITT  
Chirurgien-dentiste

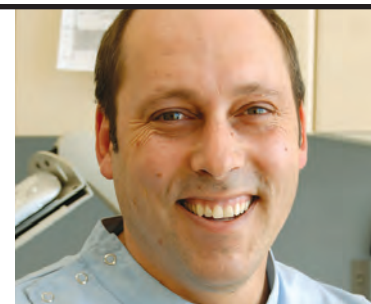
**HEURES D'OUVERTURE**  
Lundi : 8 h 30 à 17 h  
Mardi - Mercredi - Jeudi : 8 h 30 à 16 h  
Vendredi : 9 h à 15 h (1/3)

Dentisterie familiale - Esthétique - Chirurgie - Ponts - Traitement de canal  
Service d'implants et denturologie Benoît Hébert

2350, rue de l'Église, Val-David 819 322-9999

Avec plus de quinze ans d'expérience, M. Hébert offre ici même à Val-David une gamme complète de services en denturologie.

Consultation, fabrication, réparation et entretien de prothèses.



**BENOÎT HÉBERT, D.D., DENTUROLOGISTE**

**CLINIQUE DENTAIRE VAL-DAVID**  
DR JEAN-FRANÇOIS PITT, chirurgien-dentiste

2350, rue de l'Église, VAL-DAVID | 819 322-9999

**DES NOUVELLES DE NOUS EN PLUS**

**Tapez ski-se-dit.info**

**L'information durable**

**POUR TOUTE RÉSERVATION PUBLICITAIRE**

**Isabelle Monette**  
819 323-6417  
isabelle@ski-se-dit.info

**L'ACHAT LOCAL EST PROFITABLE À TOUS!**

**CLOUTIER & FILS EXCAVATION**  
1310, route 117, Val-David, 819 322-1421

**PIZZA NIKO'S**  
950, Route 117, Val-David, 819 322-3422

Faites-vous connaître avec Ski-se-Dit.  
7000 lecteurs assidus, chaque mois. 819 323-6417 • isabelle@ski-se-dit.info

*Le Ramoneur #1 des Laurentides...*

**ENTRETIEN DE CHEMINÉE**  
**RÉAL AUDET**  
RAMONAGE • INSTALLATION

**VENTE**  
- Cheminées - Gains - Poêles  
- Foyers au bois ou granules  
- Chapeaux - Accessoires

**RAMONAGE PROFESSIONNEL**  
- Assurance responsabilité  
- Service - Conseils

INSTALLATEUR LICENCIÉ R.B.Q.: 8109-9939-20

**APC**  
LES PROFESSIONNELS DU CHAUFFAGE CENTRAL

TÉLÉPHONE / TÉLÉCOPIEUR  
**819 327-3161** | ST-ADOLPHE-D'HOWARD, QC  
**www.ramonage.ca**

**DECouvrez L'APPLICATION VAL-DAVID PLUS**

ÉVÈNEMENTS  
CULTURE  
RESTAURANTS  
HÉBERGEMENT  
ET BIEN PLUS!

Téléchargez maintenant

Présenté par **IMAGE MOBILE.ca**

Pour plus d'info : [www.valdavidplus.com](http://www.valdavidplus.com) • 514 242-2699

**Pixel Créatif**

INFOGRAPHIE  
IMPRIMERIE NUMÉRIQUE  
LETTAGE  
T-SHIRTS  
PROMO

1332, boul. de Sainte-Adèle, bur. 100, Sainte-Adèle  
**450 229-0395** | [pixelduocreatif.com](http://pixelduocreatif.com)

 Pixel Créatif



Etienne  
**SAVARD inc.**

Société par actions d'un courtier immobilier

**819 322 3666**

etienne.savard@remax-quebec.com  
www.etiennesavard.com



**bonjour**  
Agence immobilière

Le seul courtier  
**RE/MAX**  
avec bureau situé  
à Val-David

2515, rue de l'Église  
**VAL-DAVID**

**JE M'OCCUPE DE TOUT POUR VENDRE OU ACHETER**

**CONTACTEZ-MOI 819-322-3666**  
ESTIMATION GRATUITE



**SAINT-SAUVEUR**



**VAL-DAVID**



**SAINTE-AGATHE-DES-MONTS**



**VAL-MORIN**



**VAL-DAVID - 525 000 \$**

Très spacieuse propriété. Secteur recherché et homogène, au coeur de Val-David, à quelques pas du parc linéaire régional et de toutes les commodités. Bordé par le ruisseau Doncaster à l'arrière. Incluant 1/50 du lac arc-en-ciel. Propriété intergénérationnelle de construction de qualité. Beaucoup de cachet, pierres et boiseries de pin, foyer, etc. **MLS 16784131**



**VAL-DAVID - 538 500 \$**

Accès notarié au lac Doré. Duplex de style contemporain. Construction 2014. Fenestration abondante, belle terrasse au deuxième étage. Chacune des unités est équipée d'une belle cuisine avec armoires en bois, comptoir de granite, planchers de bois et céramique et foyer au gaz. Secteur paisible à proximité du village, du parc régional et linéaire. **MLS 27032963**



**VAL-DAVID - 300 000 \$**

Secteur paisible à proximité du village, du ski Vallée Bleue et des activités de plein air. Duplex, 2 beaux logements (1 grand 3 1/2 et grand 1 grand 4 1/2, bien entretenu + sous sol aménagé. 3 foyer au bois. Terrain de 12 609 PC, privé, boisé et aménagé. Desservi par les services d'égout et aqueduc municipaux. **MLS 14437727**



**VAL-DAVID - 279 000 \$**

Jolie propriété bien entretenue dans Val-David en Haut! Secteur calme et paisible. Cette maison vous offre 3 chambres à coucher, cuisine rénovée, salle de bain au goût du jour et une grande salle familiale. La galerie à été refaite l'an passé et un abris d'auto avec rangement y a été bien aménagé. Chalet parfait pour les sports d'hiver comme d'été. **MLS 28498016**



**VAL-MORIN - 448 500 \$**

Bel emplacement avec grande façade sur la Rivière du Nord. Charmante propriété entièrement rénovée avec nouvelle fondation hydrofuge en béton coulé pour zone inondable, faite par des spécialistes. Sous-sol aménagé. Garage. Grand terrain plat de 33 163 PC. Accès direct aux activités du canot, kayak, menant jusqu'au Lac Raymond. Et plus encore... **MLS 9056550**



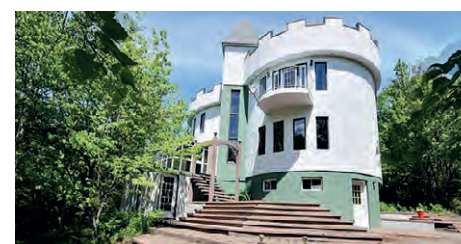
**VAL-DAVID - 375 000 \$**

Au coeur du village et de ses activités plein air et services. Maison lumineuse de 2 chambres, aire ouverte, foyer combustion lente au salon. Grand solarium 4 saisons ensoleillé. Beau terrain aménagé et clôturé de 10 968 PC. Surplombant le ruisseau Doncaster. Secteur recherché, Faites vite! **MLS 19826281**



**VAL-DAVID - 550 000 \$**

Attention!!! Très très rare à Val-David!!! Terrain de 40 acres offrant un grand potentiel de développement et de subdivision avec grande façade sur le chemin public du 2<sup>e</sup> rang Doncaster, sans être obligé de faire des chemins. Accès au petit lac privé juste en face et ruisseau. À environ 4 km du coeur villageois. Avec une maison centenaire. **MLS 26152301**



**SAINTE-AGATHE-DES-MONTS - 369 000 \$**

Domaine Privé de 3,22 acres dans les Laurentides: vue sur une magnifique vallée. Emplacement intime sur rue sans issue avec aucun voisin à l'arrière. Maison spacieuse et bien entretenue avec garage intégré et de grandes pièces très lumineuses; un étage pour les aires de vie, les autres pour les 3 chambres + espace bureau, salle de jeux, garage! **MLS 27424170**

**TERRAINS À VENDRE**

**VAL-DAVID**  
**Prix demandé: 199 000 \$ +TPS/TVQ - MLS 21316111**  
Grand terrain de 181 909 PC pour développeur ou pour un petit domaine. À proximité de tout. Zonage résidentiel unifamilial. Zone h-11. Desservi par l'aqueduc municipal.

**SAINTE-LUCIE-DES-LAURENTIDES**  
**Prix demandé: 16 000 \$ - MLS 17808672**  
Terrain plat et boisé de 20 514 PC. Coin de rue. Secteur paisible à environ 8 minutes du coeur du village de Val-David et des activités de plein-air et culturelles.

**SAINTE-AGATHE-DES-MONTS**  
**Prix demandé: 75 000 \$ - MLS 10778498**  
Grand terrain de 96 842 PC. Vue panoramique sur les montagnes et du Lac des Sables. Accès au Lac Des Sables! Boisé de feuillus. La dénivellation du terrain avec possibilité de construction en Rez-de-jardin au sous sol, garage souterrain et plus! À 5 minutes du centre ville de Ste-Agathe. Secteur recherché.

**VAL-DAVID**  
**Prix demandé: 89 000 \$ - MLS 28742928**  
Rare occasion de nos jours à Val-David. Terrain de 27 487 PC. Aqueduc et égout. Vue sur la montagne, ±1.2 km du coeur villageois, de ses services. Au coeur des activités de plein air avec accès direct aux sentiers de ski de fond, piste cyclable juste devant. Servitude conditions spéciales permettant un unifamiliale seulement et interdiction de subdiviser.

**VAL-DAVID**  
**Prix demandé: 95 000 \$ - MLS 14940145**  
Vue sur le mont Césaire. À distance de marche du village, Au coeur des activités, des sentiers de plein air, parc régional et linéaire. Terrain de 13 247 Pcs.

**VAL-DAVID**  
**Prix demandé: 45 000 \$ - MLS 9563861**  
Produit unique et rare! Ski in/out. Directement en face de la piste de Ski Vallée Bleue. Idéal comme pied à terre. Terrain de 3284 PC. Zonage permettant unifamilial et maison mobile (voir ville pour les détails et possibilité de dérogation pour emplacement de construction). Ancienne maison mobile a été incendiée et tout a été enlevé. Faites vite!

**VAL-DAVID**  
**Prix demandé: 58 000 \$ - MLS 16424167**  
Terrain prêt à construire de 54,871 pieds carré, test de sol pour le système d'épuration des eaux et le puits artésien disponible. L'entrée est déjà faite avec ponceaux dont les frais payés de \$7,000. Servitude de passage en faveur de la propriété, description technique, implantation de la maison et plan construction

**VAL-MORIN**  
**Prix demandé: 99 000 \$ - MLS 19038908**  
Beau grand terrain d'un peu plus de 2 acres à Val-David! Domaine Boisé Champêtre avec accès pour les résidents du domaine, aménagé, privé et avec plage de sable! A qui la chance?