

Optométriste



Examen complet de la vue
Dépistage:
glaucome, cataractes, rétinopathie diabétique,
caméra rétinienne. Vision des enfants
Lunettes - Verres de contact.

Dre Isabelle LePage, Optométriste

513, rue St-Jacques,
Napierville **450 245-7800**
(près du CLSC)

Coup d'œil

VOTRE MÉDIA D'ICI .info

TOUJOURS PRÉSENT
DEPUIS 1978!

LE 20 NOVEMBRE 2024
Volume 46, N° 49/ 8395 exemplaires



RE/MAX RE/MAX PLATINE R.G.
Agence immobilière
Licenciée indépendante
et autorisée de Re/Max Platinie

C'est le bon temps de vendre !

Richard GIROUX
Courtier immobilier agréé DA

Vendre ou acheter 44 ans d'expérience
APPELEZ-MOI EN PREMIER,
CAR AVEC MOI, LE #1, C'EST VOUS !

450 444-8330



École primaire Saint-Michel-Archange

SAINT-MICHEL INAUGURE SON ÉCOLE AGRANDIE

Photo: gracieuseté - Rémy Boily

PAGE 4



Saint-Paul-de-l'Île-aux-Noix
**L'Estacade aide des
élèves de 6^e année à se
préparer au secondaire**

Page 3

Du 26 au 28 novembre
**Place aux Journées
horticoles !**

Page 5

uniprix Manoukian, Jbeili
St-Rémi & Chouinard

784 rue St-Paul, St-Rémi • 450 992-1991

Livraison gratuite • Ouvert 7jours • Comptoir photo



Service d'infirmières offert en succursale
Injection de médication prescrite

Prendre rendez-vous : bit.ly/uniprixstremi

Nouveauté en succursale
Services d'infirmières qualifiées

- SERVICE PRIVÉ DE PRISE DE SANG, SUR RENDEZ-VOUS
- Lavage d'oreilles
- Examen des oreilles
- Vaccination
- Injection de médication
- Soins des plaies mineures/pansement
- Retrait des points de suture (avec prescription)
- MAPA (avec prescription)
- Traitement de verrues
- Mesures de la tension artérielle



IDÉES CADEAUX PAGES 9 à 11

VOS RÉCEPTIONS PAGES 16 et 17

Plus Grande Boutique au Canada*

22 au 30 Novembre



Jusqu'à 60% de rabais

BLACK FRIDAY

SHAN
GROUPE
bugatti
GROUP

MICHAEL KORS
FRANK LYMAN

simone
PÉRÈLE
PARIS

Dezigual

Joseph Ribkoff

LezaLez

hörst



Au Noir

up!
THE ORIGINAL PULL ON FROM MONTRÉAL

PARASUCO

CÉLINE DION
ANGELA MARA

SAXX

Lois

CITADIN

Levi's

RUDSAK

TRICOTTO

927 Boul. Saint-Jean-Baptiste, Mercier, Qc.

5 minutes de l'autoroute



Sortie 38 direction Mercier



Au centre de plein air l'Estacade à Saint-Paul-de-l'Île-aux-Noix

Préparer les élèves de 6^e année en milieu rural à la rentrée au secondaire

MARC-ANDRÉ COUILLARD

macouillard@coupdoeil.info

ACTUALITÉ. Quelque 200 élèves de 6^e année provenant de huit écoles primaires situées en milieu rural, dans le Haut-Richelieu, ont récemment participé à une journée d'activités au centre de plein air L'Estacade, à Saint-Paul-de-l'Île-aux-Noix, le 8 novembre. L'objectif de cette journée: permettre à ces enfants provenant de différentes écoles d'apprendre à se connaître avant leur rentrée au secondaire.

Il s'agit de la toute première édition de cette initiative. Cette idée a été initiée par le Comité rural en santé et en qualité de vie, qui regroupe les treize municipalités rurales de la MRC du Haut-Richelieu. Le centre de plein air L'Estacade fait partie de ce comité. Ensemble, ils ont bâti différentes activités auxquelles les élèves ont participé afin d'apprendre à mieux se connaître.

DÉPART DIFFICILE

«En discutant avec les écoles, on s'est rendu compte que les jeunes ont souvent des craintes d'entrer au secondaire parce qu'ils ne connaissent personne. Ça fait un départ qui est laborieux», explique Yannick Godin, directeur de L'Estacade.

En effet, les élèves de 6^e années des municipalités rurales du Haut-Richelieu vont fréquenter l'une des trois écoles secondaires que sont la polyvalente Chanoine-Armand-Racicot, l'école Marguerite-Bourgeois ou la polyvalente Marcel-Landry, qui sont toutes trois situées à Saint-Jean-sur-Richelieu.

MUNICIPALITÉS PARTICIPANTES

L'invitation a été lancée à toutes les écoles des municipalités rurales de la MRC du Haut-Richelieu. Huit d'entre elles ont participé, soit Saint-Sébastien,

Henryville, Saint-Paul-de-l'Île-aux-Noix, Lacolle, Sainte-Anne-de-Sabrevois, Saint-Blaise-sur-Richelieu, Saint-Alexandre et Clarenceville.

Le transport et tous les frais associés à cette activité sont payés par L'Estacade et les municipalités participantes.

DÉROULEMENT DE LA JOURNÉE

Le 8 novembre, les élèves ont participé à différentes activités. Pour l'occasion, ils ont été placés en équipe avec des élèves d'autres écoles primaires, afin de les aider à tisser des liens.

Accompagnés par huit animateurs, les jeunes ont participé à une activité de survie, lors duquel ils devaient construire un abri en forêt. Ils ont aussi pris part à un rallye sous forme de chasse au trésor. Ils ont aussi réalisé des épreuves sportives en équipe.

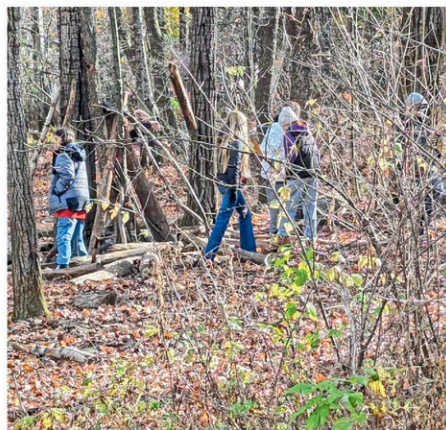
«Une façon d'aider ces jeunes, qui sont souvent isolés en milieu rural, est de les mettre en contact avec les élèves des autres écoles dans le but de faciliter leur transition vers le secondaire.

- Yannick Godin, directeur de L'Estacade

SUITE DES CHOSES

Deux autres activités de la sorte doivent se tenir au courant de l'année scolaire, toujours dans le but de raffermir les liens entre les élèves, dont un séjour de deux jours incluant une nuitée à L'Estacade, ainsi qu'une activité de fin d'année.

«C'est une première cette année, mais on aimerait rendre cette activité pérenne, conclut M. Godin. On veut en faire quelque chose de récurrent. L'objectif serait de les mener jusqu'à la rentrée scolaire et de créer une activité d'accueil pour ces jeunes lors de leur rentrée en



Les élèves ont réalisé quatre activités en équipe avec des élèves d'autres écoles, afin de les aider à faire connaissance. Photo gracieuseté



Le directeur général de L'Estacade, Yannick Godin. Photo gracieuseté

première secondaire. Dans le futur, on aimerait aussi que les premières secondaires qui auront vécu ces activités deviennent des ambassadeurs et qu'ils animent avec nous en parlant de leur expérience aux élèves de 6^e année.»

2 ANS

ANIMO ST-RÉMI etc

RABAIS FOU

RABAIS FOU

NOVEMBRE

30

DÉCEMBRE

01

SACS CADEAUX

BAR À BISCUITS

PRIX À GAGNER

SÉANCE PHOTO

PROMO 20% À 50%

897, rue Notre-Dame, St-Rémi
450 454-5011

CLINIQUE DENTAIRE
LACOLLE

Une clinique bien établie
dans votre communauté depuis 26 ans

Un choix responsable!

Nous acceptons toujours les NOUVEAUX PATIENTS

Nous acceptons aussi les patients pour les rendez-vous D'URGENCE

NOUVELLES PLAGES HORAIRES

ouvertes avec un autre hygiéniste!

Rendez-vous d'hygiène dès 7h00 les lundis et mardis

Votre 1^{er} rendez-vous comprendra:

- Examen complet
- Polissage
- Détartrage
- Radiographies (incluant la Panoramique)

Services offerts à la clinique:
Denturologie, implantologie et traitements d'*Invisalign*

60 Route 202, Lacolle | 450-246-4040 | 1-877-530-7300

Le ministre de l'Éducation de passage à Saint-Michel

Bernard Drainville inaugure l'agrandissement de l'école Saint-Michel-Archange

MARC-ANDRÉ COUILLARD

macouillard@coupdoeil.info

ÉDUCATION. Le ministre de l'Éducation, Bernard Drainville, était de passage à Saint-Michel le 12 novembre pour inaugurer la fin des travaux d'agrandissement et de réaménagement de l'école primaire Saint-Michel-Archange.

Ce projet d'une valeur de 39,3 M\$ aura pris quatre ans à se concrétiser, mais le résultat final est spectaculaire. Le contrat pour les travaux d'agrandissement de l'école a été octroyé en 2020. La dernière phase des travaux a été complétée à l'été 2024.

Les entrepreneurs ont dû composer avec certaines problématiques qui ont eu pour effet de ralentir les travaux, dont la présence d'amiante dans l'ancien bâtiment, la découverte de vestiges archéologiques et l'exiguïté du site, le chantier étant à l'étroit entre l'église et le centre communautaire, avec la présence des élèves à l'école.

DIGNITAIRES

De nombreux dignitaires étaient présents lors de la coupe officielle du ruban, dont la députée de Huntingdon, Carole Mallette, la directrice générale du Centre de services scolaire des Grandes-Seigneuries (CSSDGS), Kathlyn Morel, le maire de Saint-Michel, Jean-Guy Hamelin, ainsi que le préfet de la MRC des Jardins-de-Napierville, Yves Boyer, entre autres.

« Je vais en parler de cette école! », a lancé le ministre de l'Éducation, Bernard Drainville. Je veux que le reste du Québec voie ce que vous avez réussi à faire. Il faut prendre les environnements et les mettre au service de la réussite de nos enfants. Ça augmente leurs chances de réussite. Cette école devient un outil de réussite scolaire. »

REMERCIEMENTS

De son côté, le maire de Saint-Michel, Jean-Guy Hamelin, a tenu à remercier le conseil et les employés municipaux qui ont largement contribué au succès de ce projet en y apportant leur expertise.

« En 2014, nous avons acheté le stationnement et l'église avec pour objectif de rénover le centre communautaire, a-t-il rappelé. Ça nous a permis d'acquérir le terrain pour le remettre au Centre de services scolaire. En même temps, nous avons rénové l'église et créé notre belle bibliothèque municipale. Chaque semaine, les élèves venaient à notre bibliothèque pour continuer leur éducation pendant les travaux de construction. Nous avons aussi investi 650 000 \$ dans le parc-école, avec la patinoire, un mur coupe-son, des jeux d'eau, une surface de dek hockey et un nouveau chalet des loisirs. »

CARACTÉRISTIQUES DE L'ÉCOLE AGRANDIE

Ces travaux d'agrandissement ont permis de doubler la superficie de l'école, qui est passée de 2872 mètres carrés à 6668 mètres carrés.

L'école ainsi agrandie et réaménagée compte 12 locaux de classes supplémentaires, dont le nombre est passé de 14 à 26. Ces locaux accueillent trois classes de maternelle 4 ans, trois classes de maternelle 5 ans, 18 classes de niveau primaire, ainsi que deux classes d'adaptation scolaire.

L'école Saint-Michel-Archange accueille aujourd'hui 349 élèves, mais son agrandissement porte sa capacité à un peu plus de 500 élèves.

« Construite pour la rentrée scolaire 1962-1963, l'école est maintenant un joyau moderne qui conserve ses airs chaleureux d'autrefois et est en harmonie avec son environnement. »

- Kathlyn Morel, directrice générale du CSSDGS

L'école compte désormais un local de musique adéquatement insonorisé, un gymnase double très lumineux avec sa fenestration abondante, une magnifique bibliothèque, une salle polyvalente incluant une cuisine et six locaux de collaboration. Situés entre deux locaux de classe, ces espaces collaboratifs permettent à des élèves de



Au centre, le ministre de l'Éducation, Bernard Drainville, lors de la coupe du ruban.

Photo: Coup d'œil - Marc-André Couillard

groupes différents de travailler ensemble.

AUTRES AMÉNAGEMENTS

Comme l'ancien bâtiment disposait de fenêtre sur son mur arrière, la nouvelle section de l'école a été dessinée pour venir rejoindre les deux extrémités du bâtiment original, créant ainsi une cour intérieure. Cet espace est utilisé par les petits qui fréquentent la maternelle 4 ans.

Une terrasse est aussi aménagée sur le toit de l'école, pour permettre aux élèves de faire des apprentissages en extérieur.

L'école est désormais universellement accessible pour les personnes à mobilité réduite, puisqu'elle est dotée de rampes d'accès et d'un ascenseur. Le bâtiment est aussi climatisé grâce à un système de géothermie.

EXTÉRIEUR

À l'extérieur, une infrastructure véhiculaire a



La nouvelle bibliothèque est l'un des éléments distinctifs de cet agrandissement. Photo: Coup d'œil - Marc-André Couillard

été mise en place, permettant une séparation des usages. Un débarcadère a notamment été aménagé.

La cour arrière a aussi été réaménagée, avec du marquage au sol et l'installation de filets de soccer et de basketball.



Organisées par le CLD des Jardins-de-Napierville et le MAPAQ

Les journées horticoles et grandes cultures de retour du 26 au 28 novembre

MARC-ANDRÉ COUILLARD

macouillard@coupdoeil.info

AGRICULTURE. Les 27^{es} Journées horticoles et grandes cultures se dérouleront du 26 au 28 novembre, au centre communautaire de Saint-Rémi. Cette année encore, les visiteurs pourront assister à une centaine de conférences portant sur des thèmes variés. Une cinquantaine d'exposants auront aussi un kiosque sur place.

Chaque année, ce rendez-vous incontournable pour tous les acteurs du secteur agricole attire environ 1000 visiteurs.

THÉMATIQUES

Les participants auront l'opportunité d'assister à une centaine de conférences qui seront présentées par d'éminents chercheurs et experts. L'agriculture de précision en grandes cultures et l'adaptation aux changements climatiques sont deux nouvelles thématiques qui seront traitées cette année.

Parmi les nouveaux conférenciers qui prendront la parole, on compte la docteure en nutrition Isabelle Huot.

«Les entreprises horticoles et de grandes cultures sont très importantes dans la MRC des Jardins-de-Napierville ainsi que dans l'ensemble du Québec et nous sommes conscients de la charge de travail qui leur incombe, souligne Sonia Dumais, directrice du CLD des Jardins-de-Napierville. Cet événement, c'est

notre façon de les appuyer en rassemblant, en un seul lieu, des experts scientifiques du secteur et d'autres intervenants qui sont en mesure d'apporter des solutions novatrices à certains de leurs enjeux.»

Le 26 novembre, les grands thèmes abordés seront les légumes en terres noires, les grandes cultures, l'horticulture biologique et l'agriculture de précision en grandes cultures.

Le lendemain, les conférences porteront sur les nouvelles technologies en horticulture, les petits fruits, l'adaptation aux changements climatiques en horticulture, ainsi que les ressources humaines.

La dernière journée sera consacrée aux légumes en terres minérales, aux pommes, aux grandes cultures biologiques et à l'adaptation aux changements climatiques en grandes cultures.

COQUETEL DE RÉSEAUTAGE

Le traditionnel coquetel de réseautage se tiendra le 27 novembre, de 17 h à 19 h. Il sera animé par la journaliste

Johane Despins, qui était auparavant à la barre de l'émission de télévision L'épicerie.

Cette soirée se déroulera sur fond de musique brésilienne avec la présence du duo musical Rio 1910.

Pour obtenir plus d'information au sujet de cet événement, il suffit de consulter le site Internet cld-jardinsdenapierville.com/evenements/jhgc2024.



Une centaine de conférences seront présentées lors des Journées horticoles

Photo: Coup d'oeil - Archives

Marie-Claude Émond et Myriam Drouin

Pharmaciennes



450 245 3383

450 245 0796

343 rue Saint-Jacques,
Napierville, J0J 1L0

- Prises de sang
- Vaccination
- Injection de médicament et enseignement
- Nettoyage d'oreilles
- Test de streptocoque
- Soins des plaies, changement de pansements et retrait de points de suture
- Traitement de verrues à l'azote
- Suivi de l'INR et ajustement de médication
- Bas de compression sur mesure
- Service de renouvellement par internet
- Livraison des médicaments gratuite
- Prise de tension artérielle, glycémie, taux d'oxygène
- Service de mise en pilulier
- Location de béquilles et marchettes
- Consultation voyage (vaccination et médication)
- Suivi personnalisé de votre médication
- MAPA (monitoring de la tension artérielle sur 24 heures)

Appelez-nous pour prendre rendez-vous et vous renseigner sur nos prix compétitifs!

Suivez-nous sur les réseaux sociaux



@uniprixnapierville



@uniprix Marie-Claude Émond
& Myriam Drouin



@uniprix_napierville

Saint-Bernard-de-Lacolle

Accusé de voies de fait contre une agente des services frontaliers



Les événements qui ont mené au dépôt des accusations sont survenus le 15 juin 2022, au poste frontalier de Saint-Bernard-de-Lacolle.

Photo: archives - Alexander Rathis

LOUISE BÉDARD

lbedard@canadafrancais.com

JUSTICE. Olivier Charue, 57 ans de Verdun, subit son procès sous une accusation de voies de fait. Il est accusé infligé des blessures à une agente des services frontaliers canadiens (ASFC) en la mordant jusqu'au sang. De plus, il fait face à l'accusation d'avoir tenté de s'emparer de son arme à feu durant l'altercation.

Le procès commencé le 5 novembre se poursuivra le 21 novembre. Les événements qui ont mené au dépôt des accusations sont survenus le 15 juin 2022, au poste frontalier de Saint-Bernard-de-Lacolle.

PREUVE

Selon la preuve présentée par la poursuite, l'accusé aurait accepté la fouille des marchandises qu'il venait de déclarer, puis celle de son véhicule. Il s'opposait toutefois vivement à la fouille de sa sacoche. La loi sur les douanes lui a été exhibée. Un des agents lui a expliqué qu'il pouvait l'arrêter. C'est ce qu'il a finalement fait. L'accusé a été menotté dans le dos parce qu'il ne coopérait pas, a témoigné l'agent.

SACOCHE

La plaignante a relaté de son côté que l'accusé ne pouvait être mis en cellule avec la sacoche qu'il

portait en bandoulière.

Quand un de ses collègues a dû retirer une des menottes pour enlever la sacoche, l'accusé s'est retourné soudainement et s'est élancé vers elle avec sa main libre. L'agente est tombée au sol.

MORSURE

La plaignante a expliqué qu'elle avait tout le poids de l'accusé sur elle et essayait de dégager ses jambes. Elle a réussi à sortir un peu la jambe gauche. C'est à ce moment que l'accusé a commencé à lui mordre l'intérieur de la cuisse, a-t-elle raconté. Elle criait à ses confrères d'essayer d'éloigner l'accusé. «Je voyais du sang sortir de sa bouche», a-t-elle déclaré en parlant de son sang dans la bouche de l'accusé. La douleur était très vive. Elle essayait d'agripper l'accusé par les cheveux pour qu'il cesse de la mordre.

ARME

C'est alors qu'elle s'est rendu compte que l'accusé avait la main sur la crosse de son arme à feu qu'elle portait à la ceinture. Elle lui a donné des coups sur le bras pour qu'il lâche prise pendant qu'un confrère essayait de lui retirer les doigts sur l'arme et que d'autres agents intervenaient. L'accusé criait des insultes et se plaignait que les agents abusent de leur pouvoir, ont rapporté les témoins de la poursuite.



PLACE DE LA
CABINETTERIE INC

Condos locatifs haut de gamme
Disponible dès maintenant

Le nouveau milieu de vie de la Rive-Sud

3 1/2, 4 1/2, 5 1/2,

Inclus

- Immeuble 100% autonome - génératrice
- Balcon en coin de 300pi² - sortie de gaz BBQ
- Piscine creusée chauffée
- Ascenseurs
- Électricité et gaz
- Foyer au gaz naturel
- 5 électroménagers

À partir de
1895\$/mois

- Garage intérieur (\$) et rangement disponible (\$)
- Tarif de groupe Internet et câble (\$)

200, rue Saint-Paul,
Saint-Jean-sur-Richelieu
450 346-5166

lacabinetterie.ca
cabinetterie@gmail.com

>38762-1

Conseils de nos
PROFESSIONNELS !



le conseil d'expert

LE MONDE DE L'IMMOBILIER

LE MARCHÉ IMMOBILIER S'ÉVEILLE !

Le marché immobilier s'éveille : une opportunité pour les vendeurs un vent de renouveau souffle sur le marché immobilier de notre région. Après une période de ralentissement, nous observons une augmentation significative du nombre de propriétés mises en vente. Cette tendance contribue à stimuler le marché, offrant ainsi plus de choix aux acheteurs potentiels. La récente baisse des taux d'intérêt a insufflé un nouvel élan au marché. Les acheteurs, qui attendaient le bon moment, commencent à se manifester. De plus, une nouvelle baisse des taux est anticipée pour décembre, ce qui devrait stimuler davantage l'activité immobilière. Dans ce contexte favorable, c'est le moment idéal pour les propriétaires de mettre leur maison en vente. En agissant maintenant, vous pourrez profiter de la première vague d'acheteurs qui se profile à l'horizon. Ne manquez pas cette chance ! Pour vous préparer au mieux, nous vous invitons à nous contacter pour l'estimation de la valeur marchande de votre propriété dès maintenant. Cette estimation, entièrement gratuite, vous permettra de connaître la valeur actuelle de votre bien sur le marché et de prendre une décision éclairée. N'attendez plus, contactez-nous dès maintenant pour votre estimation gratuite et positionnez-vous avantageusement sur ce marché en pleine effervescence !



SAMUEL SICOTTE
Courtier immobilier agréé

CARL HUDON
Courtier immobilier
résidentiel et commercial

ISABELLE TÊREAU
Courtier immobilier agréé

ROBERT SICOTTE
Courtier immobilier agréé

Contactez-nous pour une ESTIMATION GRATUITE

450.349.5868 www.equipesicotte.com 450.246.4637



MAGASINER ICI, C'EST MON STYLE DE VIE!

J'achète
« LOCAL »



IDÉES CADEAUX!

Proxim^{MC}
Votre destination bien-être

Thomas-Louis Marcoux

Pour un temps des fêtes qui vous ressemble

Vaste sélection de jouets. Plusieurs coffrets cosmétique Karine Joncas, Avene, Marcelle ect.



Peluche, grand choix de jouets



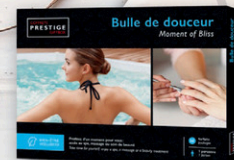
Minizz



Coffret Bioderma



Coffret Karine Joncas



Coffrets prestiges

HEURES D'OUVERTURE:

LUNDI AU VENDREDI 9H À 20H
SAMEDI 9H À 17H
DIMANCHE 10H À 17H

Cartes cadeaux disponibles

515, rue Saint-Jacques, Napierville

450 245-3305



>38734-1

www.coupdeilinfo - Le 20 novembre 2024 - 7
1-769-85

SUPERBES IDÉES-CADEAUX

STIHL®

ÉCONOMISEZ 40\$

249⁹⁹\$

PDSM 289,99\$
avec guide-chaîne de 16 po



SCIE À CHAÎNE À ESSENCE
MS162 30,1 CM³ • 1,3 KW • 3,9 KG/8,6 LB

SOUFFLEUR BGA-57
BATTERIE
INTERCHANGEABLE

249⁹⁹\$



BGA57

SCIE D'ÉLAGAGE
À BATTERIE



GTA 26 offre une puissance de coupe impressionnante, une opération silencieuse, une excellente ergonomie et une autonomie longue durée grâce à la batterie remplaçable AS 2 de 10,8 V.

199⁹⁹\$

Laveuse
à pression



à partir de

199⁹⁵\$

SUPERBES IDÉES-CADEAUX



(casque seul
à 61⁹⁹\$)

ENSEMBLE DE SÉCURITÉ
Inclus: casque, jambière et lunettes

129⁹⁹\$



GANTS
DE TRAVAIL
EN CUIR

À partir de

995\$



LUNETTES DE
SÉCURITÉ STIHL

À partir de

995\$

f t i y | **STIHLCanada**

www.stihl.ca

*Ne manquez pas votre chance de recevoir la trousse Wood-ProM.C. Achetez simplement une des scies à chaîne sélectionnées d'ici le 15 décembre 2023 et vous recevrez GRATUITEMENT une trousse STIHL Wood-ProM.C. Cette trousse comprend un coffre WoodmanM.D., une casquette STIHL et une chaîne de rechange DLOMATICMD; le tout d'une valeur de 85 \$! Le modèle de casquette peut varier. Cette offre est en vigueur jusqu'au 15 décembre 2023 ou jusqu'à épuisement des stocks. Modèles admissibles: MS 170, MS 171, MS 180 C-BE, MS 181 C-BE, MS 193 C-E, MS 211, MS 211 C-M, MS 250, MS 251, MS 251 C-BE, MS 261 C-M, MS 271, MS 291 C-BE, MS 362 C-M et MS 391.

Les détaillants peuvent vendre à prix moindre. Les prix des scies à chaîne, outils motorisés et accessoires sont en vigueur jusqu'au 15 décembre 2023. Les descriptions et les illustrations sont exactes au mieux de notre connaissance au moment de la publication et sont modifiables sans préavis. STIHL Limitée n'est pas responsable des erreurs d'impression et le détaillant STIHL local détient le pouvoir final de décision des prix des produits. Les prix sont valides uniquement chez les détaillants participants.

Votre spécialiste
en équipements de
jardin et pelouse
RÉPARATION DE
TOUTES MARQUES



Le Choix Logique

GARAGE J.L. LEFRANÇOIS INC
724, RUE DE L'ÉGLISE, SAINT-RÉMI, JOL 2L0

TÉL. : 450 454-2233 • (SANS FRAIS) 877-454-2233 • FAX : 450 454-2359
LEFRANCOIS.GAR@VIDEOTRON.CA • WWW.LEFRANCOISTRACTEUR.COM

8 - www.coupdoeil.info - Le 20 novembre 2024

SPA CHAMPÊTRE
La belle blanche

Offrez la détente ultime

GRÂCE À CES 4 FORFAITS DE NOËL
Ou encore créez votre forfait de rêve.

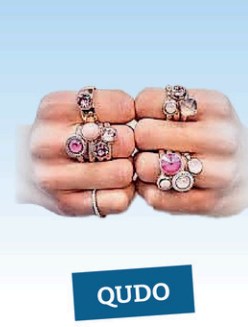
Tout est possible!

136 Rang Bogton, Saint-Bernard-de-Lacolle, QC J0J 1V0
514 608-0112
www.spalabelleblanche.com

Une visite s'impose



Vente Du Vendredi Fou **25%**
de rabais
Du 27 novembre au 1^{er} décembre



*Détails en magasin.

TOMMY HILFIGER RICARDO ELLE village Calvin Klein PILGRIM
pêbéo CAROLINE NERON POLICE LACOSTE Trudeau LUCIA
STEELX MAISON BERGER PARIS LAMBERT Chantal Lacroix Signé caméline LA BELLE EXCUSE
www.monpapillonbleu.com • 737 B, Notre-Dame, St-Rémi • 450 454-7630

Pour des fêtes tout en beauté

IDC



Coffrets parfum
homme et femme



Roger
et Gallet



Coffrets
Watier



Refreshi



Chantal
Lacroix



Reversa



Coffrets
Looky



Chocolats
variés



Coffrets
Karine Joncas



Produits
SAX



Produits
exclusifs à
Uniprix

Jeux
et jouets



**À L'ACHAT DE
65\$ ET PLUS**
de cosmétiques* à prix régulier,
recevez GRATUITEMENT
un magnifique kit de verres des fêtes
*Détails et conditions en magasin.



Uniprix

Manoukian, Jbeili & Chouinard pharmaciens - propriétaires
784, rue St-Paul, Saint-Rémi | 450 992-1991





IDÉES CADEAUX !



Achat des cadeaux de Noël : faites de bonnes affaires !

Vous voulez gâter tout le monde sur votre liste sans dépasser votre budget « cadeaux » ? Voici quelques méthodes éprouvées pour réduire vos dépenses!

COMMENCEZ TÔT

Il est bien plus agréable de faire ses achats à l'avance et d'ainsi éviter le stress des magasins bondés. Commencer en novembre vous permet en outre de profiter des soldes offerts avant les Fêtes et vous assure d'avoir tout le temps requis pour dénicher les cadeaux parfaits.

COUREZ LES SOLDES

De nombreuses entreprises proposent des rabais importants lors du Vendredi fou ou du Cyberlundi, notamment. Surveillez les circulaires

et les publicités (ex. : dans votre journal local) de vos magasins préférés pour y trouver des offres spéciales sur une foule de produits, des appareils électroniques aux vêtements. C'est l'occasion rêvée d'en obtenir plus avec moins!

TIREZ PROFIT D'INTERNET

Si ce n'est déjà fait, abonnez-vous aux infolettres de vos marques favorites afin de vous tenir au courant des promotions à venir et des offres exclusives. Les applications de suivi des prix sont quant à elles de précieuses alliées pour trouver les articles plus dispendieux au meilleur prix.

Enfin, pensez à soutenir les détaillants et les fabricants de votre région pour magasiner vos cadeaux — et économisez sur les frais de déplacement ou de livraison!



QUINCAILLERIE SHERRINGTON INC.

Des idées cadeaux pour toute la famille

Souffleuse à neige
power smart 26"



Ensemble de perceuse MILWAUKEE



Four à Raclette STARFRIT



Crème à main Working Hands



Cafetière KEURIG



Jouets et jeux



Exclusif à Home hardware

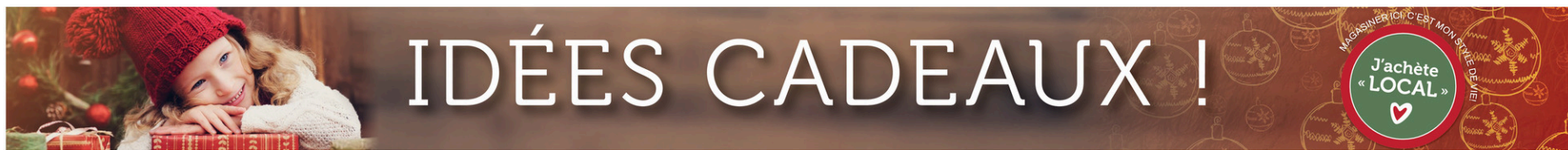


304, rue Saint-Patrice, Sherrington

HEURES D'OUVERTURE

Lundi au samedi:
8h à 17h
Dimanche : fermé

450 454-7796



IDÉES CADEAUX !



L'achat local: un "boost" pour l'économie régionale!



Les bienfaits environnementaux associés à l'achat local sont assez connus : les biens produits en zones plus rapprochées limitent les émissions toxiques liées au transport. Mais qu'en est-il des gains financiers? Voyez quelles sont les retombées positives de l'achat local sur l'économie régionale.

DES PRODUITS QUI STIMULENT LE PIB

La production locale implique la création d'emplois à l'intérieur même d'une région donnée. Et qui dit emploi, dit salaire : un plus grand nombre de travailleurs gagnent de l'argent qu'ils réinvestiront dans l'économie de leur propre pays. L'achat local génère donc un produit intérieur brut (PIB) plus élevé, contrairement aux produits importés, dont les bénéfices se limitent au profit de la vente au détail.

DES REVENUS QUI EN GÉNÈRENT D'AUTRES

L'argent dépensé par les consommateurs pour acheter un produit local est la plupart du temps réinvesti par les producteurs dans leurs propres

activités commerciales. Ces sommes servent notamment à se réapprovisionner auprès des fournisseurs, à engager du personnel, à améliorer les installations, etc.

Bref, les dépenses des consommateurs se transforment en revenus pour un entrepreneur, qui les

dépensera auprès d'un autre commerçant pour qui cet argent deviendra également des revenus! Ce cycle stimule grandement l'économie et contribue à pérenniser les entreprises d'ici.

À go, repérez les produits locaux chez vos commerçants favoris, et investissez dans notre économie!

BMR EXPRESS LACOLLE
Vaste choix d'idées cadeaux

Ensemble perceuse à percussion

Ruban à mesurer STANLEY

Scie circulaire MILWAUKEE

Ensemble de tournevis TORKK

OUVERT 7 JOURS

76, route 202, Lacolle Qc. J0J 1J0 • 450 246-2700 • admin@bmrilacolle.com

MUSICOGRAPHIE D'UN IMPOSTEUR

Votre spectacle nous a ému aux larmes et touché énormément. Vous avez su raconter votre parcours de vie et artistique avec beaucoup d'humanité et d'humour, vous révélant dans votre vulnérabilité. Vous pouvez être fier de tout ce chemin parcouru, des rencontres marquantes et avez su exposer aussi les difficultés de la vie des musiciens.

Vous n'êtes vraiment pas un imposteur, Vous êtes « Martin Levac ».

L'atmosphère chaleureuse et conviviale du studio Bapaume, le fait que nous étions un petit nombre de privilégiés à vous entendre, les choix musicaux mettent en valeur votre talent.

Nous avons eu l'occasion de vous voir performer dans différents spectacles, dans des salles plus grandes (Outremont, Vieux Terrebonne, Dix-30), dans un Live dans ton salon lors de la pandémie et récemment avec Marc Hervieux, Martin Fontaine et Martin Deschamps à Lanaudière et apprécier votre talent de musicien hors pair.

Bravo et merci encore pour votre générosité.

Longue vie à vos différents spectacles, Josée et Yvon

Un cadeau à s'offrir
lepointdevente.com/billets/musicographie



Présenté exclusivement au



La Guignolée Country est de retour avec Véronique Labbé

ACTUALITÉ. La Guignolée country est de retour pour une 5^e édition. Cette année, différents artistes, dont la chanteuse de Saint-Cyprien-de-Napierville Véronique Labbé, ont enregistré la pièce "La radio me chante Noël". Tous les fonds amassés par cet événement seront versés aux Banques alimentaires du Québec.

Les artistes qui font partie de ce projet sont Jack Lavoie, Véronique Labbé, Sandrine Hébert, Laurence St-Martin et Anick Gagnon. Ils ont enregistré leur version joyeuse et entraînante de ce classique de Noël.

Cette chanson est disponible dans les stations de radio francophones de la province et sur toutes les plateformes numériques.

OBJECTIF

L'objectif de la Guignolée country est

d'amasser 15 000 \$, ce qui représente 45 000 repas qui pourront être servis aux personnes dans le besoin.

Au cours des quatre éditions précédente, la Guignolée a permis de récolter 65 000 \$, ce qui équivaut à 195 000 repas pour Les Banques alimentaires du Québec.

COMMENT DONNER?

Le public est invité à faire un don de la valeur de son choix en visitant le site Internet laguignoleecountry.ca. Il est aussi possible d'acheter la chanson *La radio me chante Noël* sur toutes les plateformes numériques.

La totalité des sommes amassées sera versée aux Banques alimentaires du Québec. (M.-A. C.)

Véronique Labbé participe à la Guignolée country. Photo gracieuse



Zones inondables

La MRC du Haut-Richelieu demande à Québec de publier la cartographie

DAVID FILLION

dfillion@canadafrancais.com

ENVIRONNEMENT. Le processus de consultation publique concernant le projet de modernisation du cadre réglementaire en milieux hydriques s'est achevé le 17 octobre. Une nouvelle cartographie des zones inondables, dont celle de la région du Haut-Richelieu, sera mise à jour à la suite de cet exercice. Le conseil des maires de la MRC du Haut-Richelieu a adopté une résolution, le 9 octobre, demandant au gouvernement de rendre publiques les cartes avant l'entrée en vigueur des nouveaux règlements.

Le gouvernement Legault a annoncé en juin qu'il lançait des consultations publiques afin de concrétiser son projet de modernisation du cadre réglementaire en milieux hydriques. À terme, les zones inondables pour plusieurs secteurs avoisinants des bassins versants seront revues. L'exercice qui permettra de définir les nouvelles zones inondables est aussi appelé projet Info-Crue.

NOUVELLE CARTOGRAPHIE

La Communauté métropolitaine de Montréal (CMM) a récemment publié une nouvelle cartographie de ses zones inondables, qui doit être approuvée par Québec, en se basant sur le cadre réglementaire que le gouvernement veut mettre en place. Face aux résultats, un des constats qui est fait est que le nombre d'immeubles situés dans des secteurs dits à risque d'inondation a doublé.

La CMM a effectué cet exercice, déplorant que Québec ait lancé des consultations publiques

sans que de nouvelles cartes soient présentées au grand public. Une position similaire existe au sein du conseil de la MRC du Haut-Richelieu, qui demande au ministère de l'Environnement, de la Lutte aux changements climatiques, de la Faune et des Parcs (MELCCFP) de revoir son approche.

« Le conseil de la MRC a adopté une résolution demandant au gouvernement de rendre les cartes publiques avant l'entrée en vigueur des règlements modernisant le cadre.

- Cynthia Gagnon, urbaniste et responsable du service de l'aménagement et du développement de la MRC du Haut-Richelieu

PARTAGE

La résolution adoptée unanimement par le conseil de la MRC mentionne qu'« une proportion de 7% de la zone inondable régionale actuelle est urbanisée et que la nouvelle cartographie pourrait augmenter significativement le nombre de propriétés y étant incluses ».

On peut aussi lire dans la résolution que la MRC estime qu'il pourrait y avoir des « répercussions appréhendées sur l'aménagement du territoire et la valeur des propriétés ».

Plusieurs travaux ont été faits entre le MELCCFP et la Commission mixte internationale (CMI) concernant les bassins versants de la région à la suite des inondations qui ont frappé le Haut-Richelieu en 2011. Un grand nombre de données, d'études et de plans d'action en ont résulté.

Même si plusieurs informations sont



La rivière Richelieu s'est emparée de plusieurs quartiers lors des inondations de 2011.

Photo : Le Canada Français - Archives

déjà connues par le MELCCFP, et même si le Haut-Richelieu est l'un des territoires prioritaires visés par le projet Info-Crue, M^{me} Gagnon souligne que « nous sommes toujours en attente d'obtenir la cartographie du gouvernement et nous n'avons pas reçu d'information quant aux données qui seront utilisées pour l'établir ».

DEMANDES

La MRC du Haut-Richelieu a fait quatre demandes au MELCCFP pour que les citoyens de la région ne soient pas confrontés à d'énormes surprises avec l'entrée en vigueur d'un nouveau cadre réglementaire et avec une nouvelle cartographie de zones inondables.

1. Rendre immédiatement publique la nouvelle cartographie des zones pour lesquelles les

données sont déjà disponibles;

2. Suspendre le processus d'adoption des règlements relatifs au projet de modernisation du cadre réglementaire jusqu'à ce que les citoyens aient eu l'opportunité de se prononcer sur l'impact de la cartographie sur leur propriété;
3. D'organiser des séances d'information et de consultation publiques dans les régions concernées afin de permettre aux citoyens et aux municipalités de comprendre pleinement les implications de cette nouvelle cartographie;
4. Prévoir un mécanisme de révision et d'appel pour les propriétaires qui contestent la classification de leur propriété suivant la nouvelle méthodologie préconisée.

Source : MRC du Haut-Richelieu, résolution 17403-24

Projet éolien Les Jardins

Kruger Énergie invite le public à quatre rencontres d'information

MARC-ANDRÉ COUILLARD

macouillard@coupdoeil.info

ACTUALITÉ. Kruger Énergie invite la population à assister à quatre rencontres publiques d'informations qui porteront sur le projet éolien Les Jardins. Ces rencontres se dérouleront en novembre et en décembre dans quatre municipalités de la MRC des Jardins-de-Napierville.

Ces rencontres auront lieu à 19 h, mais les portes seront ouvertes dès 18 h 30. Elles se tiendront le 26 novembre au Centre récréatif de Hemmingford (550, avenue Goyette), le 27 novembre au centre communautaire de Saint-Michel (412, place Saint-Michel), le 28 novembre au centre communautaire de Sherrington (224, rue des Loisirs), et le 5 décembre au centre communautaire de Saint-Édouard (405-C, montée Lussier).

Pour toute question ou commentaire sur ce projet, les citoyens peuvent communiquer avec Kruger Énergie au 1 844 294-6873 ou par courriel à l'adresse info.eolien@kruger.com.

DÉTAILS DU PROJET

Le projet éolien Les Jardins sera développé sur des terres agricoles dans les municipalités de Sherrington, Saint-Édouard, Saint-Michel. Le poste d'interconnexion

sera situé dans le canton de Hemmingford.

Ce projet comprend la construction de 21 éoliennes, d'une puissance de 7 mégawatts (MW) chacune, pour un total de 147 MW.

Kruger Énergie estime que chaque éolienne occupe une superficie de 30 mètres sur 30 mètres, soit l'équivalent d'environ un hectare.

Ce projet devra être conforme aux réglementations en vigueur. Le niveau sonore maximal autorisé en milieu rural est de 40 décibels à l'extérieur des habitations. De plus, la distance minimale entre les éoliennes et les habitations devra être de 750 mètres.

VALEUR DU PROJET ET DATE DE MISE EN SERVICE

Ce projet, dont la valeur est estimée à 500 M\$ par Kruger Énergie, sera financé à 50 % par Kruger Énergie, tandis que la MRC des Jardins-de-Napierville et le Conseil mohawk de Kahnawake en financeront 25 % chacun.

Toujours selon Kruger Énergie, les municipalités de la MRC des Jardins-de-Napierville pourraient bénéficier de retombées économiques d'environ 960 000 \$ par année.

La mise en service de ce parc éolien est prévue en décembre 2028. La durée de vie minimum de ces éoliennes est de 30 ans, selon Kruger Énergie.



Le projet éolien Les Jardins doit entrer en service le 1^{er} décembre 2028. Photo: gracieuse - Bryan Wilkat

PROJET ÉOLIEN LES JARDINS INVITATION AUX CITOYEN(NE)S

Les citoyen(ne)s sont invité(e)s à une rencontre d'information publique en lien avec le projet éolien Les Jardins.

Le projet sera développé dans les municipalités de Saint-Patrice-de-Sherrington, Saint-Michel, Saint-Édouard et le Canton de Hemmingford.

Présentation débutant à 19 h — Ouverture des portes à 18 h 30

Mardi 26 novembre 2024

Centre récréatif de Hemmingford
550, avenue Goyette, Hemmingford

Mercredi 27 novembre 2024

Centre communautaire de Saint-Michel
412, place Saint-Michel, Saint-Michel

Jeudi 28 novembre 2024

Centre communautaire
Louis Georges-Lamoureux
224, rue des Loisirs, Sherrington

Jeudi 5 décembre 2024

Centre communautaire de Saint-Édouard
405C, montée Lussier, Saint-Édouard

DES QUESTIONS ?

Communiquez avec nous
1 844-294-6873 | info.eolien@kruger.com
www.projeteolienlesjardins.com



POINTS DE DÉPÔT DU JOURNAL



CLARENCEVILLE

Hôtel de ville de Clarenceville 1350, ch. Middle

HEMMINGFORD

Dépanneur Hemmingford 501, rue Frontière

Marché Tradition 504, rue Frontière

Boni-Soir 342, route 219

Boni-Soir 638, route 219

Burger Bob 613, route 219

Resto Pub Witsen 488, rue Frontière

ÎLE-AUX-NOIX

Dépanneur Voisin 935, rue Principale

La belle Province 935, rue Principale

Hôtel de ville de l'Île-aux-Noix 959, rue Principale

LACOLLE

Rona 66, de l'Église Nord

Proxim 60, route 202 #200

Dépanneur Boni-soir 61, route 202

Dépanneur Boni-soir 70, rue de l'Église Nord

IGA 60, route 202

Choco Choc Café 10, rue de l'Église Nord

Marché Jacques 6, rue de l'Église Sud

Hôtel de ville de Lacolle 1, rue de l'Église Sud

Restaurant l'Iceberg 51, rue de l'Église Nord

NAPIERVILLE

AP Brault

Clinique Santé Privée 210, rue Saint-Nicolas

Aréna régional 50, Rue de l'Aqueduc

Mangeons Maison 353, rue Saint-Jacques

Métro 370, rue St-Jacques

Marché

Gaston Tremblay inc 269, rue Saint-Alexandre

Dépanneur BonHistoire 155, route Saint-Elzéar

Hôtel de ville de Napierville 260, rue de l'Église

Résidence Napierville 275, rue de l'Église

Dépanneur Beau-soir 170, bou. Industriel

Tim Horton 170, boul. Industriel

Dépanneur A+ 519, rue Saint-Jacques

Proxim 515, rue Saint-Jacques

Uniprix 343, rue Saint-Jacques

Physiothérapie

les jardins du Québec 501, rue St-Jacques

NOYAN

Hôtel de ville de Noyan 1300, rue Frontière

Rest-o-vieux-poele 141, rue Frontière

SAINT-BLAISE-SUR-RICHELIEU

Pizzeria Saint-Blaise 1300, rue Frontière

Hôtel de ville de St-Blaise-sur-Richelieu

Familiprix

SAINT-CHRISTOPHE

Dépanneur Bariteau inc

Marc Hébert

SAINTE-CLOTILDE-DE-CHÂTEAUGUAY

Hôtel de ville de Sainte-Clotilde de Châteauguay 2452, ch. de l'Église

SAINT-BERNARD-DE-LACOLLE

Boni-Soir 105, ch. Pleasant Valley Sud

Hôtel de ville de Saint-Bernard-de-Lacolle 116, rang Saint-Claude

SAINT-CYPRIEN-DE-NAPIERVILLE

Hôtel de ville de Saint-Cyprien-de-Napierville

BMR

Dépanneur Voisin

Resto-Bar Douglas

Fromagerie

Le Métayer

D'autres points de dépôt s'ajouteront.

VOS MARCHANDS!

o d'œil
NOTRE MÉDIA D'ICI .info

Voyez nos points
de dépôt sur notre
carte interactive!



YAN

12, ch. de la Petite France
1, ch. du Bord-de-l'eau N.

SUR-RICHELIEU

, rue Jacques-Cartier Sud
795, rue des Loisirs
767, rue Principale

YSOSTOME

512, Rang Notre-Dame
441, Rang Notre-Dame

DE-NAPIERVILLE

erville 121, rang Cyr
701, route 219
1, rang Saint-André
3, rang Saint-André
603, rue Montée Douglas

SAINT-ÉDOUARD

G-conomise 405, montée Lussier
**Hôtel de ville
de Saint-Édouard** 405 C, montée Lussier

SAINT-MICHEL

Dépanneur Provi-Soir 410, ch. Rhéaume
**Hôtel de ville
de Saint-Michel** 1700, rue Principale

SAINT-JACQUES-LE-MINEUR

Marché J.P.R 173, rue Principale
Rest-Bar Oasis 820, route 219
**Hôtel de ville de
Saint-Jacques-Le-Mineur** 91, rue Principale
Journal Coup d'Oeil 810-D, rang du coteau
Camping Lac Mineur 397, ch. du Ruisseau

SHERRINGTON

**Hôtel de ville
de Sherrington** 300, rue Saint-Patrice
Home Hardware 304, rue Saint-Patrice
Dépanneur JOVI 211, rue Saint-Patrice
Salon Martine 13, rue Pinsonneault

SAINT-RÉMI

Quincaillerie A. Pouliot 44, rue Saint-André
Dépanneur 7 jours 950, rue Notre-Dame
Dépanneur Boni-Soir 650, rue Notre-Dame
Dépanneur Voisin 787, rue Notre-Dame
Subway 667, rue Notre-Dame
IGA 810, rue Saint-Paul
Uniprix 784, rue Saint-Paul
Super C 700, rue Saint-Paul
Voyage Clair de Lune 94, rue Lachapelle Est
Tigre Géant 625, rue Notre-Dame
Dépanneur 90, rue Saint-Sauveur
Couche-Tard 49, boul. Saint-Rémi
Mon papillon bleu 737 B, rue Notre-Dame
Dépanneur Proxi 89, boul. Saint-Rémi
**Hôtel de ville de
Saint-Rémi** 105, rue de la Mairie
Resto-Bar JC 211, rue St-André
Villa jeunesse d'autrefois 26, rue de l'Église
Auberge des beaux jours 290, rue St-André
Manoir Saint-Rémi 26, rue St-André
Domaine Saint-Rémi 100, rue Lemieux
Caisse Desjardins 810, rue Notre-Dame

SAINT-VALENTIN

**Hôtel de ville
de Saint-Valentin** 790, ch. de la 4e Ligne

Vous aimeriez devenir un point de dépôt ? Pour information 450-515-5555



DE BELLES IDÉES CADEAUX POUR LES BAS DE NOËL

Chocolats, Bonbons,
Bombes de chocolat
chaud, ect.



470 rue St-Jacques, Napierville | 450 524-1556

>37861-3

MANGEONS MAISON

Plats cuisinés - Comptoir - Traiteur



Menu frais hebdomadaire livré
chez-vous, dans un rayon de 50 km

Ragoût de boulettes
et pattes de cochon

Buffet pour toutes occasions
(mariages-funérailles-fêtes)

Buffets chaud & froid

Comptoir de produits maison congelés

Salle de réception
pouvant accueillir jusqu'à
60 personnes

Tourtières,
pâtés au poulet



Recevez notre menu de la
semaine, écrivez-nous à :
info@mangeonsmaison.com

470 Saint-Jacques, Napierville
450 245-0220



mangeonsmaison.com

RÉSERVEZ VOTRE MENU
DU TEMPS DES FÊTES
DÈS MAINTENANT!



Déjeuner 7 Jours

>38326-1



Le Buffet du Chef

SERVICE DE TRAITEUR BUFFETS
CHAUD ET FROID POUR TOUS
GENRES DE RÉCEPTIONS

Patrick et Alain Bisailon
patrickbisailon@hotmail.com

81, rue de l'Église, Napierville | Tél. : 450 245-7044

>38457-1



Mocktail

Cette jolie boisson sans alcool est un must
pour lever son verre à Noël ou à la nouvelle
année. Santé!

INGRÉDIENTS (Pour 1 mocktail)

- 6 canneberges congelées
- 1/2 oz de jus de canneberge
- 1/2 oz de sirop simple
- Club soda, pour allonger
- 1 branche de thym frais

IGA Famille Dauphinais

60, route 202 - Lacolle, Québec JOJ 1J0
T : 450 246-3037

>37713-3

Nous avons tout ce qu'il vous faut
pour vos réceptions
des Fêtes



Informez-vous:
SERVICE de BUFFET

Un incontournable pour le temps des Fêtes!

Fromagerie Le Métayer



Épicerie fine • Fabrication de fromages fins et cheddars
Vente de fromages québécois, européens et produits du terroir
603-E, Montée Douglass, Saint-Cyprien-de-Napierville (Québec) JOJ 1J0 fromagerielemetayer.com

Samedi, dimanche, mardi, mercredi - 10 h à 17 h
Jeudi et vendredi - 10 h à 18 h
Lundi - Fermé

16 - www.coupoeil.info - Le 20 novembre 2024



Un spa **PRIVÉ**
pour les Fêtes

www.spalabelleblanche.com
136, rang Bogton
St-Bernard-de-Lacolle
514 608-0112



www.spalabelleblanche.com



>38835-1



Toujours à votre service *depuis 1950!*

Planifiez vos repas des fêtes

De la ferme locale à l'abattoir-boucherie, dans votre assiette!
Fraîcheur et satisfaction garanties



- METS SURGELÉS PRÊTS À CUIRE
- TOURTIÈRES D'ÉPOQUE
- PÂTÉS AU POULET
- RÂGOUTS DE PATTES & BOULETTES DE PORC
- FÈVES AU LARD

LONGE DE PORC

désossée
(pour côtelette
papillon ou/et rôti)

6,99\$ /lb

DEMI PORC

OU ENTIER
emballage sous
vide incluse

3,59\$ /lb

PORC HACHÉ MAIGRE

3,69\$ /lb

BACON FUMÉ MAISON

Bacon fumé noir
maison 9,99\$ / lb

8,99\$ /lb

NOUVEL HORAIRE

MARDI / MERC. / JEUDI / VEND. 9:00 À 16:00

SAMEDI 8:00 À 16:00

DIMANCHE ET LUNDI FERMÉ

Prendre note que nous serons fermé du
24 décembre 2024 au 3 janvier 2025

RÔTI BOEUF D'ENTRECÔTE

(Désossé /
Os attaché)

23,99\$ / lb

JAMBON ÉPAULE PICNIC

FUMÉ
REG

4,49\$ /lb

BOEUF HACHÉ MAIGRE

10 lbs et Plus
(trais ou congelé)

7,29\$ /lb

JAMBON FESSE FUMÉ REG

3,99\$ /lb

83 Covey Hill, Tél.: 450 247-2130

Hemmingford Tél.: 450 247-3561

Vos
réceptions

aux canneberges et au thym

PRÉPARATION

1. Dans un verre élégant, déposer les canneberges, puis verser le jus de canneberge et le sirop simple.
2. Mettre une cuillère dans le verre, partie bombée vers le haut. Verser très doucement le club soda sur la cuillère (cela permet de créer le bel effet deux couleurs).
3. Garnir d'une branche de thym frais.



CHARCUTERIE
STEFAN FRICK

L'authenticité depuis 1985
pour des fêtes gourmandes

- Saucisses (82 variétés)
- Fromages
- Produits importés
- Chocolats fins
- Charcuterie artisanales, fait maison
- Viande marinées Angus AAA

Produits sans gluten, sans nitrite

Vendredi et samedi : pain crouuté et jambon bourguignon.

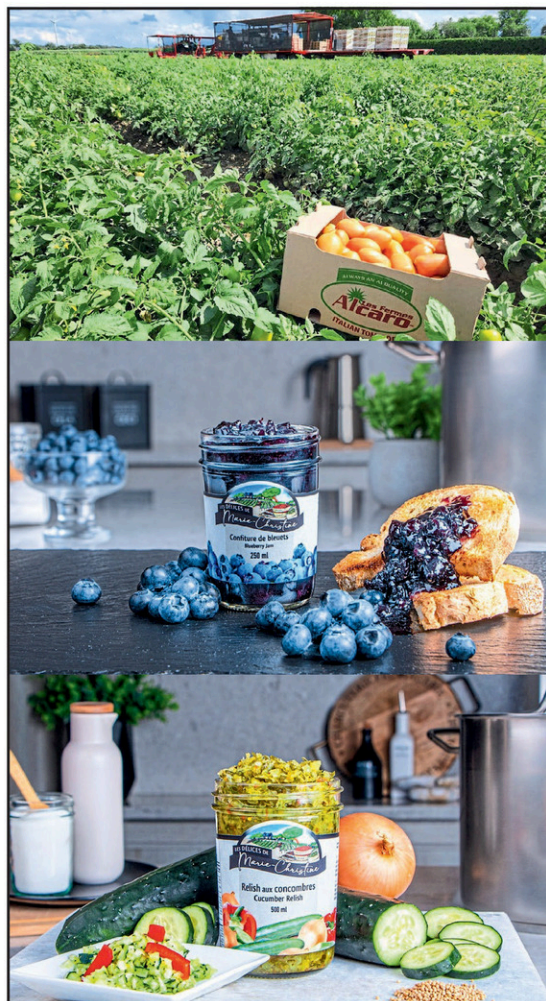
69, rue de l'Église Nord, Lacolle
450 246-3076 • charcuteriefrick.com

GÂTEZ VOS PROCHES ET VOUS MÊME AVEC L'UNE DE NOS BÛCHES DE NOËL

depuis 1996

Aux 3 Chocolats

450 454.6102 887, rue Notre-Dame, St-Rémi



Des marinades et des confitures savoureuses de qualité supérieure

Les délices de Marie-Christine, ce sont une gamme de 16 marinades et confitures d'une qualité exceptionnelle, produites par Les Fermes Alcaro, à Saint-Rémi. Nos produits sont élaborés uniquement à partir de fruits et de légumes locaux.

FRAÎCHEUR ET QUALITÉ

Que l'on pense au confit d'oignons, au ketchup aux zuchinis, aux betteraves miniatures ou aux confitures de petits fruits, tous nos produits, sans exception, sont issus d'un savoir-faire familial qui est ancré dans notre terroir. Leur goût réconfortant n'a d'égal que leur qualité et leur fraîcheur.

Chaque fruit et chaque légume qui entre dans la fabrication de nos marinades et de nos confitures est soigneusement inspecté et trié à la main. Nous ne sélectionnons que les meilleurs produits afin d'offrir la saveur authentique des fruits et des légumes fraîchement cueillis ici.

PRODUITS LOCAUX

Notre objectif est de mettre en valeur les produits locaux. Nous nous approvisionnons presque exclusivement auprès de fermes situées dans la MRC des Jardins-de-Napierville et ses environs. Nous sommes constamment à l'affût pour être prêts à transformer les fruits et les légumes dès qu'ils ont atteint leur pleine maturité au champ.

UN NOUVEAU PRODUIT BIENTÔT DISPONIBLE

Un tout nouveau produit les délices de Marie-Christine s'ajoutera bientôt à sa gamme de confitures et de marinades. Certifié par Aliments du Québec, il fera son apparition chez nos détaillants très prochainement. Restez à l'affût!

POINTS DE VENTE

On trouve les produits les délices de Marie-Christine chez près d'une centaine de détaillants à travers le Québec, de Saint-Rémi à Magog, en passant par Saint-Donat et Mont-Tremblant.

Pour connaître nos différents points de vente, il suffit de visiter notre site Internet lesdelicesdemariechristine.ca. Vous y trouverez la liste de nos produits, de même qu'une carte interactive affichant tous nos détaillants et leurs coordonnées.

DEVENIR DÉTAILLANT

Vous êtes un commerçant et vous souhaitez devenir un détaillant de nos savoureux produits? Rendez-vous sur notre site Internet sous l'onglet « Devenir détaillant » afin de nous transmettre vos coordonnées et nous communiquerons avec vous.

UN PEU D'HISTOIRE

L'entreprise Les Fermes Alcaro a été fondée en 1989 par Alain Dulude et Caroline Forino. Nous produisons principalement du chou vert, rouge et plat, ainsi que des tomates italiennes.

C'est en 2020 que nous nous sommes lancés dans l'aventure de la transformation alimentaire en faisant l'acquisition de l'entreprise les délices de Marie-Christine. Cette dernière avait été fondée une vingtaine d'années auparavant par Christine Labelle.

www.lesdelicesdemariechristine.ca

Les Fermes
Alcaro inc.

PUBLIREPORTAGE

■ **NAPIERVILLE**

Souper de Noël du Club Fadoq

Le Club Fadoq organise un souper de Noël le 15 décembre. La soirée sera animée par Carl Gauthier. Billets: 450 245-7956 ou 450 245-7868. Bienvenue aux membres, ainsi qu'à leurs famille et amis.

Inscription aux paniers de Noël

La Société Saint-Vincent de Paul distribuera des paniers de Noël aux résidents de Napierville et de Saint-Cyprien-de-Napierville qui en ont besoin. Il faut s'inscrire avant le 28 novembre en remplissant un formulaire disponible à l'Écofragerie (459, rue Saint-Jacques, à Napierville). L'Écofragerie est ouverte du lundi au vendredi, de 10h à 16h30, ainsi que le samedi et le dimanche, de 10h à 16h.

■ **SHERRINGTON**

Dîner de Noël du Club Fadoq

Le Club Fadoq organise un dîner de Noël le 1^{er} décembre, à 12 h, au local du Club (234 B, rue des Loisirs). Coût: 40\$. Le repas sera servi aux tables. Apportez votre vin. Les billets sont en vente au local du Club les lundis, mardis et jeudis, de 13h à 15h30 ou au 514 926-9963. La date limite pour l'achat des billets est le 28 novembre.

■ **SAINT-BERNARD-DE-LACOLLE**

Inscription aux paniers de Noël

Le comptoir familial Le Butin invite les citoyens de Saint-Bernard-de-Lacolle qui en ont besoin à s'inscrire pour recevoir un panier de Noël. Les inscriptions se déroulent jusqu'au 30 novembre, au 450 246-2290.

■ **SAINT-PAUL-DE-L'ÎLE-AUX-NOIX**

Assemblée générale de l'Estacade

Le Centre de plein air l'Estacade tiendra son assemblée générale annuelle (AGA) le 1^{er} décembre, à 10 h. Les membres du conseil d'administration (CA) présenteront un bilan de l'année d'opération qui s'est terminée le 30 septembre, ainsi que les orientations pour l'année 2024-2025. Il y aura aussi des élections pour pourvoir des postes d'administrateurs au CA représentant le public (les autres postes sont pourvus par des organismes du milieu). Cette AGA se tiendra en présentiel à l'Estacade, située au 64, 13^e Avenue, à Saint-Paul-de-l'Île-aux-Noix. Info.: www.lestacade.ca.

■ **SAINT-RÉMI**

Guignolée le 14 décembre

Le Club Optimiste, le Club Opti-Jeunes et le

Comité d'entraide de Saint-Rémi passeront de porte en porte dans les rues et sur les rangs le 14 décembre, de 10h à 13 h, pour la guignolée. Les bénévoles amasseront des denrées non périssables, les jouets en bon état et les dons en argent (pas de vêtements). Si vous êtes absent, vous pouvez laisser vos dons au point de chute situé au Petro-Canada ou téléphoner au 514 978-6384. Des bénévoles sont aussi recherchés pour faire la collecte des dons.

Déjeuner de Noël du Cercle de fermières

Le déjeuner de Noël en musique du Cercle de fermières Saint-Rémi se tiendra au Domaine Saint-Rémi (100, rue Lemieux Saint-Rémi) le 13 décembre, à 8h45. Coût: 20\$. Réservation avant le 5 décembre: 514 779-6189.

Anniversaires au Cercle de fermières

Le Cercle de fermières Saint-Rémi vous invite à célébrer le 100^e anniversaire de deux de ses membres et le 85^e anniversaire de notre Cercle. Souper dansant avec Carl Gauthier le 8 février, à 17h. Coût: 45 \$ par personne. Apportez votre vin et vos breuvages. Réservation et paiement avant le 19 décembre auprès de Louise Trudeau-Lefrançois: 514 863-6172.

■ **JARDINS-DE-NAPIERVILLE**

Sortie au Salon du livre de Montréal avec la Maison des jeunes de Saint-Rémi

La maison des jeunes de Saint-Rémi (l'Adomissile) invite les ados âgés de 12 à 17 ans à participer à une sortie au Salon du livre de Montréal le 29 novembre. Pour l'occasion, chaque participant aura la chance de se choisir un livre gratuitement. Le départ aura lieu à partir de l'Adomissile à 17h et le retour se fera vers 21h30. Pour compléter leur inscription, les jeunes doivent faire signer l'autorisation parentale de l'Adomissile et apporter un dépôt de 5 \$ qui leur sera remis le jour de la sortie. Info.: mdj@adomissile.com ou 450 454-6657.

Activités à La Marg'Elle

Un café-rencontre sur le thème « Identifier et se responsabiliser de ses propres besoins » aura lieu le 28 novembre, de 9h à 11h30. Une activité de méditation se tiendra le 29 novembre, de 13h30 à 15h (aucun retard toléré). Maximum 15 participantes. La Marg'Elle est située au 87, rue Perras, à Saint-Rémi. Une inscription est obligatoire pour participer aux activités. Il faut composer le 450 454-1199 ou par courriel à l'adresse: info@centredefemmeslamargelle.org.

VOS COLLECTES AU BOUT DES DOIGTS



TÉLÉCHARGEZ L'APPLI **COMPO COLLECTES**

Télécharger dans l'App Store



L'OBTENIR SUR Google Play



compo.qc.ca/collectes



DÈS DÉCEMBRE

BRUN'O AUX 2 SEMAINES jusqu'à la fin mars

Consultez votre calendrier de collectes pour connaître les dates dans votre secteur!

← Via l'appli **Compo Collectes**
En ligne compo.qc.ca/collectes
Version papier
450 347-0299

BRUN'O
LEBAC



PRENEZ
LES

COMMANDES



OUTLANDER PHEV 2024

**OBTENEZ 1000 \$ DE RABAIS
SUR LES PNEUS D'HIVER AVEC L'ACHAT***

GARANTIE PROLONGÉE sans frais inclus

Subvention et rabais jusqu'à 12500 \$

**Taux de financement
à partir de 0%**

*Certaines conditions s'appliquent



**COUPAL &
BRASSARD**
MITSUBISHI • ST-JEAN



UNE EXPÉRIENCE
AGRÉABLE C'EST GARANTI!



127, route 104, **St-Jean-sur-Richelieu** | 450 347-7447 | coupal-brassardmitsubishi.ca

G-CONOMI\$E

ST-ÉDOUARD

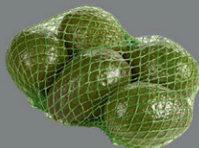
VEDETE
DU 21 AU 27 NOVEMBRE

Pommes Lady Pink



87¢
lb

Avocats Paquet de 6



2.99\$
ch.

Banane



59¢
lb

Concombres Libanais Paquet de 6



1.99\$
ch.

Oignons jaunes Sac de 2 lb



1\$
ch.

Laitue en feuilles



1\$
ch.

Tomates sur vigne



1.29\$
lb

Poires 'YA' d'Asie



99¢
ch.

Oignons Sac de 10 lb



2.49\$
ch.

Frites julienne Lutosa
2,27 kg



4.99\$
ch.

Repas Healthy Choice
269 g – 276 g
Choix en magasin



2\$
ch.

Produits WONG WING
Plusieurs choix
352 gr à 1,25 kg



3.99\$ à 6.99\$

Fromages Alexis de Portneuf
125 g



3.49\$
ch.

Ficello X-treme Pizza
252 g



Seulement
2.99\$
ch.

Repas Bertolli ou Marie Callender's
624 g – 680 g



3\$
ch.

Nouveauté en magasin

Clément le Gourmand



Tarte à saveur de citron
500 g



2\$ ou 3/5\$
ch.

Repas Hungry-Man
397 g – 406 g



3\$
ch.

Bulles Fusion Boba
4 saveurs
250 g



2.99\$ ou 2/5\$
ch.

Ragoût de boulettes Cordon Bleu
410 g



1.99\$
ch.

Brevage Del Monte Sur Glace
1,89 L



2\$
ch.

*Ces spéciaux sont pour une durée limitée et valident jusqu'à épuisement des inventaires. Détails en succursale.

RABAIS DE 4\$

par tranche de 20\$ disponible SUR :

rabaischocs.com

• Produits frais • Produits congelés • Fruits et légumes • Produits laitiers • Viandes congelées • Conserves

ST-ÉDOUARD

405, Montée Lussier
450 454-5364

Une division de

LES **\$COMPTE\$**
ST-JEAN

Suivez nos promotions sur



■ **HEMMINGFORD**

Souper de poulet BBQ de la Légion

La Légion organise un souper de poulet BBQ, pour apporter seulement, le 30 novembre, de 17h à 18h. Le repas inclut un demi-poulet, pomme de terre au four, sauce BBQ, petit pain, salade de chou et dessert. Coût: 20\$. Réservation: 514 705-2194.

■ **LACOLLE**

Inscription aux paniers de Noël

Le Centre d'action bénévole de la Frontière invite les personnes qui en ont besoin à

s'inscrire pour recevoir un panier de Noël, et ce, jusqu'au 1^{er} décembre. Pour s'inscrire, il faut composer le 450 246-2016 ou faire parvenir un courriel à l'adresse: centre.benev@hotmail.com.

Guignolée le 23 novembre

La Municipalité de Lacolle, en collaboration avec le Centre d'action bénévole de la Frontière et le Service de sécurité incendie invitent la population à donner généreusement lors de la guignolée qui se tiendra le 23 novembre, de 10h à 15h. Vous pourrez

donner vos dons en argent aux bénévoles qui seront situés aux intersections de la route 221 et la rue Achille, à l'angle de la route 221 et de la route 202, ainsi qu'au Mail Lacolle.

Chasse à l'as de la Légion

Le gros lot est de 17 271\$. Les enveloppes suivantes n'existent plus: 2, 4, 5, 6, 7, 8, 9, 10, 11, 12, 13, 14, 15, 17, 18, 19, 20, 21, 22, 23, 24, 25, 26, 27, 28, 29, 33, 36, 37, 34, 38, 47, 49, 50 et 51. Les billets sont en vente à la Légion le vendredi, de 15h à 18h45. Le tirage se déroule à 19h et sera présenté en

vidéo sur la page Facebook de la Légion (filiale-11.org). Il est aussi possible d'acheter des billets (2\$ chacun) par virement Interac (jusqu'à 10h le matin du tirage) à l'adresse: acelegion11@gmail.com. Avant de faire un virement, il faut faire parvenir un courriel à cette même adresse en indiquant votre nom, numéro de téléphone et le nombre de billets désirés. On vous contactera pour vous confirmer la réception de votre message et pour vous demander le numéro de l'enveloppe que vous voulez afin de trouver l'as de pique. Info.: 450 210-2526 ou 450 246-4663.

BLACK FRIDAY

22 au 30 Novembre



Plus Grande Boutique au Canada*

BLACK FRIDAY

Jusqu'à 60%
de Rabais



BLACK FRIDAY

927 Boul. Saint-Jean-Baptiste, Mercier, Qc.



AquaWaterEau.com Corporation



Laboratoires d'Analyses Accrédités ISO
(514)-374-0454 (1988)



Équipements de Traitement d'Eau
(450) 454-3282 (1988)



Systèmes de pompages
(450) 454-2082 (1966)



Puits Artésien (anciennement Pelletier)
(514) 757-1494 (1958)

Depuis entre 35 et 65 ans.

Plus de clients que tous nos concurrents réunis

Merci d'encourager l'économie locale

Le plus grand centre au Canada
Analyses - Traitement d'eau
- Pompes - Puits

2255 Principale, Saint-Michel, Qc.

105 - Propriété à vendre

MAISON À VENDRE
550 000\$
851 SAMUEL DE CHAMPLAIN
5 CHAMBRES À COUCHER
2 SALLES DE BAINS
SALLE À MANGER ET SALON
TRÈS GRAND AINSI QU'UN GARAGE
450 347-9197

424 - Astrologie

Découvrez les talents exceptionnels de la voyante Ana. Lectures précises, conseils éclairants, guidance spirituelle et révélations surprenantes. 3 décennies d'expérience. Consultations privées, réponses précises et datées au 450-309-0125

685 - Chauffeurs | Transport

RECHERCHE CHAUFFEUR DE CAMION POUR TRANSPORT DE GRAINS PAR DOMPEUR. CANADA - USA/VERMONT LUNDI AU VENDREDI CLASSE 1 OBLIGATOIRE DISPONIBLE DÈS MAINTENANT SALAIRE À DISCUTER
450.779.8507

LigneParents
1 800 361-5085
www.LigneParents.com

Votre annonce AURAIT PU ÊTRE ICI
Et vous auriez tapé dans le mille!

MOTS-CROISÉS EN LIGNE

1 HORIZONTELEMENT - Qui représente la forme réelle des choses.

1	2	3	4	5	6	7	8	9	10
11	12	13	14	15	16	17	18	19	20
21	22	23	24	25	26	27	28	29	30
31	32	33	34	35	36	37	38	39	40
41	42	43	44	45	46	47	48	49	50

S3817 par Michel Hannequart
Optimisé par PuzzleMe™

UNE NOUVELLE GRILLE À CHAQUE JOUR

Visitez notre site Web au www.coupdoeil.info/mots-croises



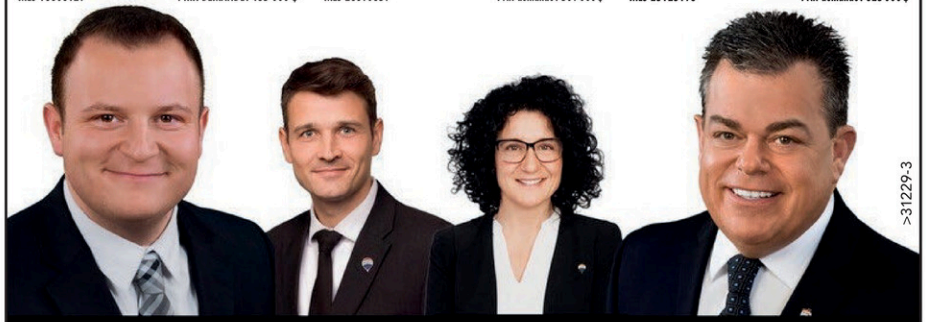
ÉQUIPE SICOTTE
L'ÉQUIPE #1 RE/MAX ÉVOLUTION

3,75%

Septembre 2024 taux directeur en baisse

3,75%

<p>TERRAIN</p> <p>Saint-Anicet! Spacieux terrain entièrement boisé à l'entrée de St-Anicet. Superficie de terrain de 66 656 pieds carrés (6 192 M2 - 1.81 arpents - 1.53 acres - 0.61 hectare). Dimension du lot: 628 pieds, de façade X 191 pieds de profondeur (irrégulier). Le tout à proximité des services/activités de St-Anicet, Ste-Barbe et plus! MLS 17880480 PRIX DEMANDÉ: 29 500 \$</p>	<p>TERRAIN</p> <p>Saint-Paul-de-l'Île-aux-Noix! Terrain de 25 200 pieds carrés (210 X 120) à prix abordable. Situé dans un secteur paisible, sans voisin à l'arrière, près de la rivière Richelieu. "Le terrain est en zonage agricole" ce qui nécessite une reconnaissance de droit acquis pour l'usage résidentiel, présentement non constructible. Le terrain est situé en partie en zone inondable mais une grande portion n'est pas inondable (ponceau en place + déboisé). Il est de la responsabilité de l'acheteur de vérifier auprès des autorités compétentes la possibilité de construire. MLS 11049928 PRIX DEMANDÉ: 39 000 \$</p>	<p>JUMELÉ</p> <p>Napierville! Un «VRAI» jumelé (aucun frais de condo) de construction récente et bien entretenue au fils des ans vous offrant 3 chambres à coucher à l'étage ainsi qu'une s. de bain, salle à manger et salon à aire ouverte, immense fenestration, 2 thermopompes et encore +. Le tout sur un terrain privé de 4 823 p.c. avec immense patio. À distance de marche des services: école primaire et secondaire, parc, centre des loisirs, CPE, aréna, bibliothèque, pharmacies, épicerie... Logez-vous pour le prix! MLS 27878708 PRIX DEMANDÉ: 379 000 \$</p>
<p>NOUVEAU PRIX</p> <p>St-Jacques-le-Mineur! 13 925 P2-3 CHAMBRES-AQUEDUC + ÉGOUT-GARAGE DOUBLE 2 ÉTAGES 18X33 * Spacieuse propriété située au cœur du village de St-Jacques-le-Mineur vous offrant 3 chambres à coucher ainsi qu'un sous-sol de rangement/atelier. Plusieurs rénovations/améliorations récentes: peinture, luminaires, planches, asphalte, garage 2 étages (avec électricité). Grand terrain vous offrant une belle cour arrière privée, à proximité des services du village: centre des loisirs, parc, CPE etc... Le tout avec accès facile et rapide à l'autoroute 15 (+/- 25 minutes du Pont Champlain). MLS 16606129 PRIX DEMANDÉ: 435 000 \$</p>	<p>NOUVEAUTÉ</p> <p>Napierville! Magnifique propriété de construction récente et rénovée aux fils des ans vous offrant 4 chambres (poss. de +) ainsi que 2 s. de bain complètes. Cuisine, salle à manger et salon à aires ouvertes, cuisine rénovée 2024 (quartz), immense fenestration, mur de planches au salon et +. Sous-sol entièrement aménagé avec 2 chambres, s. de bain, s. de lavage, espace bureau (ou s. de jeux) ainsi qu'une salle familiale! Le tout sur un terrain privé 100% clôturé de 5 862 p.c. avec patio, terrasse, gazebo 2024, remise... Le plus beau secteur de Napierville (pour sa proximité et rue sans issue). MLS 28690859 Prix demandé: 509 000 \$</p>	<p>SECTEUR DU GOLF</p> <p>St-Cyprien-de-Napierville! "SECTEUR DU GOLF" - 4 CHAMBRES - 12 967 P2-3 GARAGE ATTACHÉ * Construction solide brique/vinyle avec garage attaché vous offrant présentement 4 chambres (possibilité +), 2 s. de bain complètes (1 à terminer), 1 salle d'eau et beaucoup de rangement pour votre famille! Cuisine avec coin repas, salle à manger et salon à aire ouverte, mur de pierres au salon, thermopompe centrale (chauffage air pulsé) et +. Seulement de la qualité! Terrain de 12 967 p2 vous offrant: immense patio, terrasse au sol avec structure, haies et arbres matures et encore +. MLS 25125198 Prix demandé: 625 000 \$</p>



SAMUEL SICOTTE
Courtier immobilier résidentiel

CARL HUDON
Courtier immobilier résidentiel et commercial

ISABELLE TÉTREAULT
Courtier immobilier résidentiel

ROBERT SICOTTE
Courtier immobilier agréé

Contactez-nous pour une ESTIMATION GRATUITE

450.349.5868 www.equipesicotte.com 450.246.4637

RÉFÉRENCE IMMOBILIÈRE



Richard Giroux
Courtier immobilier agréé DA

450-444-8330

450-635-0000

RE/MAX
RE/MAX PLATINE R.G.
Agence immobilière
Licenciée indépendante
et autonome de Re/Max Platine

CERTIFICAT

OPINION DE VALEUR MARCHANDE DE VOTRE PROPRIÉTÉ

C'est LE BON TEMPS de VENDRE!

Ce certificat donne droit au porteur à une opinion de valeur marchande de sa propriété sans frais. Vous voulez vraiment vendre? Cette offre est valable immédiatement.

Merci de votre confiance!

RICHARD GIROUX 44 ANS D'EXPÉRIENCE

APPELÉZ-MOI EN PREMIER CAR AVEC MOI, LE #1 C'EST VOUS!

VOTRE 1^{er} CHOIX

Nettement plus sympathique et professionnel



POUR RESTER À L'AFFÛT DE L'ACTUALITÉ EN TOUT TEMPS

SUIVEZ-NOUS

Coup d'œil
VOTRE MÉDIA D'ICI .info



NOUS EMBAUCHONS

Poste de Chauffeur/Chauffeuse de Chasse-Neige

Nous déneigeons la Municipalité de Sherrington.

Doit avoir sa classe 3.

Être disponible 7jrs/7 (24h/24).

600 heures garanties - expérience un atout

>36867-1

Appelez Martin 514 212-3881 ou envoyer son C.V. au exc.stpatrice@derytele.com



ON EMBAUCHE

RECHERCHE

ASSISTANT(E) RESSOURCES HUMAINES

Sécurité et conformité - Word et Excel un atout. Poste à temps plein, du lundi au vendredi 8h à 17h. 1 an RVER, assurances collectives après 3 mois.

SVP nous faire parvenir votre CV à rh@transportegl.com

450 245-0077 postes 227 ou 230

>38215-1

Province de Québec
MRC du Haut Richelieu
Municipalité de Clarenceville

AVIS PUBLIC

DÉPÔT DU RÔLE D'ÉVALUATION FONCIÈRE DE LA MUNICIPALITÉ DE CLARENCEVILLE 2023-2024-2025

3^e exercice - année 2025

AVIS est par les présentes, donné par la soussignée que le rôle triennal d'évaluation foncière de la municipalité de Clarenceville, préparé par le service d'évaluation de la MRC du Haut Richelieu sera en vigueur pour son TROISIÈME exercice financier, et a été déposé le 17 septembre 2024 au bureau municipal, au 1350 chemin Middle, et que toute personne pouvant se présenter peut en prendre connaissance à cet endroit, durant les heures d'affaires habituelles.

Conformément aux dispositions de l'article 74 de la Loi sur la fiscalité municipale, avis est également donné que toute personne ayant un intérêt à cet effet peut déposer, à l'égard de ce rôle, une demande de révision prévue par la section I du chapitre X de cette loi, au motif que l'évaluateur n'a pas effectué une modification qu'il aurait dû y apporter en vertu de la loi.

Pour être recevable, une telle demande de révision doit remplir les conditions suivantes :

- être déposée au cours de l'exercice financier pendant lequel survient un événement justifiant une modification du rôle en vertu de la loi ou au cours de l'exercice suivant;
- être déposée ou transmise par courrier recommandé à l'endroit suivant :

M.R.C. du Haut-Richelieu
380, 4e Avenue
Saint-Jean-sur-Richelieu (Québec)
J2X 1W9

- Être faite sur le formulaire prescrit à cette fin et disponible à l'endroit ci-dessus indiqué;
- Être accompagnée de la somme d'argent déterminée par le règlement numéro 250 de la MRC du Haut-Richelieu et applicable à l'unité d'évaluation visée par la demande.

DONNÉ À CLARENCEVILLE, le 30 octobre 2024.

Sonia Côté
Directrice générale et
Greffière-trésorière

>38806-1

Responsable de la comptabilité

aréna
régional **Lareau**

Brève description

Le poste de responsable de la comptabilité s'occupe de l'aspect comptable de l'Aréna régional Lareau (voir les tâches ci-bas), jouant un rôle important dans le développement des affaires de l'institution.

Il s'agit d'un poste d'en moyenne 20 à 25 heures par semaine qui sera établi selon les besoins en collaboration avec le directeur général. Le poste inclut également des assurances collectives au besoin. Lors de la saison estivale, l'horaire hebdomadaire sera d'environ 5 heures par semaine. (de mi-juin à la mi-Août)

Des connaissances en comptabilité, une maîtrise du français, une connaissance avancée des logiciels Office ainsi que les réseaux sociaux sont nécessaires.

Finalement, le responsable de la comptabilité devra porter une attention particulière aux détails lors de l'exécution des tâches, il devra être digne de confiance, fiable, honnête, responsable, faire preuve d'initiative, être sympathique et agréable avec ses collègues de travail, tout en gardant une attitude positive et coopérative.

Tâches :

- Comptabilité;
 - Établir et maintenir une étroite collaboration avec le fournisseur comptable afin d'être à jour.
 - Balancer et compter les caisses des différents départements
 - Préparer et faire les dépôts.
 - Au 2 semaines, préparer les payes des employés
 - Au début de chaque année vérifier et s'assurer de faire parvenir les documents pour fin d'impôt aux employés (T-4) préparé par notre fournisseurs Desjardins
 - Préparer et payer les retours de taxe à tous les 3 mois.
 - Entrée de données (facture)
 - Préparer et payer les factures des fournisseurs
 - Envois de facture aux différentes ligues commerciales, HMB, CPA et autres;
 - Suivre et rendre compte de l'état des finances au conseil d'administration.
 - Préférence à la connaissance du logiciel Sage 50
 - Préparer le bilan de fin de saison en prévision de l'assemblée générale annuelle.
- Secrétariat;
 - Soutenir le directeur général, en matière de communications (trier et distribuer le courrier reçu, envoi de courriel et postal, réseaux sociaux, site internet)
 - Prendre les notes lors de réunion du conseil d'administration et rédiger le procès-verbal.
- Formation;
 - En début de saison et après le congé des Fêtes travailler en collaboration avec le directeur général afin de préparer et former le personnel sur les points suivants:
 - Inventaire sous leurs responsabilités;
 - Dépôt quotidien;
 - Fonctionnement des caisses enregistreuses et clavier Interac.

**Vous pouvez faire parvenir votre curriculum vitae
à glaplane@csrlc.ca d'ici au 6 décembre 2024**

Le masculin est utilisé dans ce texte et sous-entend tout autant et sans restriction le féminin.

>38961-1

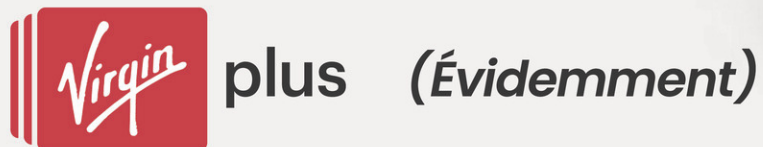
VOUS ÊTES À LA RECHERCHE D'UN EMPLOI?

coupdoeil.info/emplois

www.coupdoeil.info - Le 20 novembre 2024 - 23

Chat pas d'allure comme nos données sont pas chères.

C'EST
AU POIL !



Venez faire un tour,
on est sympathiques!

ST-JEAN-SUR-RICHELIEU
Carrefour Richelieu
450 349-2537

ST-JEAN-SUR-RICHELIEU
Carrefour Richelieu (magasin Bell)
450 349-4400