

LA PRESSE AFFAIRES

PORTEFEUILLE



Créez ou gérez votre portefeuille de placements en ligne sur lapresseaffaires.com/portfeuille

PME

Lisez nos textes sur l'entrepreneuriat et les PME en visitant lapresseaffaires.com/pme

LA PLANÈTE ÉCONOMIQUE L'EUROPE CAPITULE

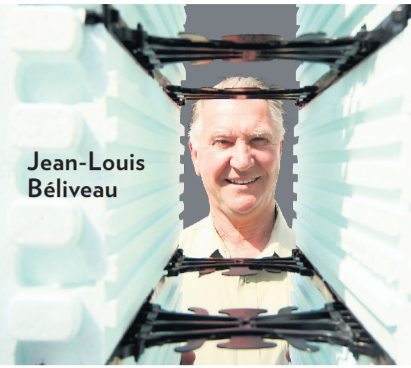
PAGE 2

CAP SUR L'EXPORTATION

PME : NUDURA, LE SPÉCIALISTE DES COFFRAGES EN BÉTON

PAGE 3

Jean-Louis Béliveau



Travailler avec le public Mission dangereuse

Les employés qui travaillent avec le public subissent régulièrement les foudres d'une clientèle qui reportent sur eux leur frustration. Si certains employeurs font de la prévention, d'autres préfèrent jouer à l'autruche.

ISABELLE LAPORTE

VIE AU TRAVAIL

COLLABORATION SPÉCIALE

À l'unité de soins psychiatriques de l'Hôtel-Dieu de Saint-Jérôme, un préposé aux bénéficiaires est sauvagement agressé par un patient à qui il avait demandé de regagner sa chambre. Amené aux urgences, le père de deux jeunes enfants y subit un infarctus et passe quelques jours dans le coma.

Après enquête, la CSST a exigé que les travailleurs des services psychiatriques reçoivent une formation sur la prévention des agressions et qu'ils soient informés de la dangerosité des patients.

Des mesures inspirées du bon sens, mais qui ont dû attendre qu'il y ait quasiment mort d'homme.

Les groupes les plus exposés sont le personnel de la santé, les enseignants et les travailleurs de l'industrie du transport.

En 2006, la CSST a admis 1957 lésions physiques et psychologiques attribuables à la violence en milieu de travail (données les plus récentes).

C'est 18% de plus qu'en 2003. Plus de neuf fois sur dix, les lésions ont découlé de voies de fait et d'actes violents.

Hélas, ce n'est que la pointe de l'iceberg, déplore Angelo Soares, professeur au département Organisation et ressources humaines de l'ESG-UQAM.

Ces chiffres représentent seulement les demandes d'indemnités qui ont été acceptées par la CSST, explique M. Soares.

Rejet de la moitié des demandes

« Comme la CSST rejette environ la moitié des demandes, bien des employés trouvent le processus trop compliqué et préfèrent se tourner vers leur assureur privé. »

En mars dernier, une étude de l'Université de York a montré que, dans les centres de soins de longue durée du Canada, 43% des préposées aux bénéficiaires étaient victimes de violence physique tous les jours.

► Voir MISSION en page 4



PHOTO LIONEL CIRONNEAU, AP

Au dernier salon aéronautique du Bourget de 2007, Airbus et Boeing avaient annoncé 550 commandes fermes, dont 425 pour Airbus. Ci-dessus, le plus gros jet pour passager au monde, l'Airbus A380.

SALON AÉRONAUTIQUE DE FARNBOROUGH

Le carburant refroidit l'ardeur



MARIE TISON ENVOYÉE SPÉCIALE

FARNBOROUGH — La flambée des prix du carburant risque de refroidir les ardeurs des participants au salon aéronautique de Farnborough, qui s'ouvrira officiellement ce matin dans la région londonienne.

On annoncera quand même des investissements, des partenariats et de grosses commandes. Ces dernières n'auront cependant pas l'ampleur des grandes commandes du salon aéronautique du Bourget de 2007. Airbus et Boeing avaient alors annoncé 550 commandes fermes, dont 425 pour Airbus.

« Nous nous attendons plutôt à des chiffres similaires à ceux du salon de Farnborough de 2006, soit 251 commandes fermes pour les deux grands constructeurs », écrit l'analyste Chris Murray, des Marchés mondiaux CIBC.

L'industrie se porte mal

L'industrie du transport aérien se porte plutôt mal, surtout en Amérique du Nord et en Europe: 25 transporteurs ont fermé leurs portes au cours des derniers six mois et l'Association internationale du transport aérien (IATA) prévoit que l'industrie mondiale perdra 2,3 milliards de dollars américains cette année.

Ce qui fait mal, c'est la hausse des prix de l'essence.

« Nos coûts augmentent de 1,6 milliard pour chaque dollar d'augmentation du prix du carburant », a récemment déclaré le président-directeur

général de l'IATA, Giovanni Bisignani.

En 2002, la facture de carburant de l'industrie atteignait 40 milliards, soit 13% de ses coûts d'exploitation. Pour 2008, l'IATA prévoit une facture de 176 milliards, soit 34% des coûts d'exploitation.

Conséquences de la crise

La crise dans le transport aérien risque d'avoir des conséquences pour les constructeurs aéronautiques. Les commandes seront moins imposantes et les transporteurs pourraient être tentés de reporter ou d'annuler des commandes.

L'analyste Benoît Poirier, de Valeurs mobilières Desjardins, note que le titre de Boeing a diminué de 25% depuis le début de l'année alors que le titre d'Embraer a chuté de 40%.

► Voir CARBURANT en page 3



PHOTO ALAIN ROBERGE, LA PRESSE

Mark Carney, le gouverneur de la Banque du Canada, ne s'est pas gêné pour surprendre les marchés.

TAUX D'INTÉRÊT

Les experts tablent sur le statu quo

RUDY LE COURS

Depuis son entrée en fonction, en février, le gouverneur de la Banque du Canada, Mark Carney, ne s'est pas gêné pour surprendre les marchés.

Le fera-t-il encore demain?

Rien n'est impossible, mais on peut parier qu'il veut surtout gagner du temps. Les risques pesant sur les perspectives d'inflation se sont aggravés, tant à la hausse qu'à la baisse, depuis le 10 juin.

Voilà pourquoi les experts des marchés, qui se sont unanimement trompés le mois dernier en prédisant une baisse

de 25 centièmes du taux directeur, pourraient bien avoir raison cette fois-ci en tablant sur sa reconduction à 3% pour la deuxième fois d'affilée.

Les marchés financiers n'avaient guère apprécié le statu quo du 10 juin, puisque la Banque avait téléguidé une baisse.

Les motivations

Pour les calmer, M. Carney a longuement détaillé neuf jours plus tard à Calgary ce qui avait motivé la volte-face des autorités monétaires. Il a évoqué que la poussée des prix de l'énergie et des produits de base libellés en dollars

américains n'était plus suivie par une appréciation du huard.

L'an dernier, notre monnaie servait d'amortisseur à cette poussée qui était en plus compensée largement par la déflation des prix des biens de consommation importés d'Asie.

La stabilité relative du taux de change avec le billet vert nous renvoie désormais à la fois la flambée des prix de l'énergie et d'autres produits de base et l'inflation qui s'emballe en Asie à cause de la surchauffe de l'économie et du prix du pétrole.

► Voir STATU QUO en page 4

WWW

- Actualité
- Actions de l'heure
- Portefeuille
- Cotes boursières
- Conseils d'experts
- Forums et blogues
- Démarrage d'entreprise

● LaPresseAffaires

cyberpresse.ca

LA PRESSE AFFAIRES MARCHÉS MONDIAUX

L'Europe capitule

Les Européens ne sont pas à la fête. Récession probable en Irlande, crédit toujours plus cher et plus rare en Angleterre, baisse des exportations allemandes.. La résistance à la contamination américaine s'effrite sur le Vieux Continent.



RICHARD DUPAUL
LA PLANÈTE ÉCONOMIQUE

Depuis une semaine, l'Europe s'enfoncé dans la déprime sous un bombardement de mauvaises nouvelles :

> Le géant industriel allemand Siemens annonce qu'il éliminera plus de 16 700 emplois;

> Les ventes estivales d'Autoprintemps et des Galeries Lafayette, deux bastions du commerce de détail en France, piétinent malgré des prix radicalement réduits;

> Les prix des maisons au Royaume-Uni qui chutent de 6,1% au deuxième trimestre, pire recul en 15 ans;

> Même l'Irlande – le champion européen de la croissance – glisse vers une récession.

Pourtant, on y a bien cru cet hiver. L'Allemagne, le principal moteur européen, continuait alors de surprendre avec ses exportations soutenues et semblait résister à l'effet domino américain. Mais on a finalement hissé le drapeau blanc la semaine dernière.

Les exportations allemandes ont baissé de 3,2% en mai (sans compter l'inflation), tandis que les importations augmentaient faiblement, a-t-on appris mercredi. De plus, la production industrielle a chuté bien plus que les prévisions les plus alarmistes ne le pressentaient. Ce recul a même touché la machinerie, fer de lance de l'industrie allemande.

« Attachez vos ceintures » face au risque d'atterrissage brutal de la conjoncture allemande, recommande Andreas Rees, de la banque Unicredit dans une note financière.

« Un recul de 0,4% ou 0,5% du PIB au deuxième trimestre est possible », juge l'économiste.

JP Morgan et Citigroup ont finalement porté le coup de grâce,



Les dépenses de consommation en Italie ont fait du surplace alors que les consommateurs faisaient face aux coûts plus élevés de l'alimentation et des prix du pétrole.

vendredi, en avançant que l'économie européenne s'est probablement contractée au deuxième trimestre – un premier repli depuis l'adoption de l'euro il y a 10 ans. Une récession (deux trimestres consécutifs de baisse) à l'échelle continentale n'est pas exclue.

L'Irlande aussi

Même les ex-ténors de la croissance européenne, l'Irlande et l'Espagne, multiplient les fausses notes ces temps-ci.

JP Morgan et Citigroup ont porté le coup de grâce en avançant que l'économie européenne s'est probablement contractée au deuxième trimestre – un premier repli depuis l'adoption de l'euro il y a 10 ans.

L'Irlande, qui nous a habitués à une envolée économique annuelle d'au moins 6% durant les années 90, est passée dans le rouge. Au premier trimestre, le PIB (produit intérieur brut) de l'île s'est contracté de 1,5% sur un an, signant la pire performance parmi les 15 membres de la zone euro.

Frappé de plein fouet par la crise du crédit, le Tigre celtique est soudainement couché.

L'effondrement de la construction de logements, principale source

d'emplois du pays, a fait grimper le chômage à 5,7% en juin, pire bilan en plus de dix ans en Irlande.

Un nouveau recul de l'économie au deuxième trimestre suffirait à classer officiellement le pays en récession. Un scénario noir qui ferait revenir l'Irlande un quart de siècle en arrière, avant que l'île ne bénéficie de son entrée dans l'Union européenne.

Entre-temps, les investisseurs semblent avoir perdu confiance en l'Espagne, où l'effondrement du

secteur immobilier – responsable de 10% de l'économie, soit deux fois la moyenne européenne – crée des secousses inquiétantes. Un exemple: la semaine dernière, Madrid a dû annuler une émission d'obligations gouvernementales. La raison : la demande sur le marché est insuffisante. Un coup dur pour la fierté espagnole, surtout après cette belle victoire au ballon rond lors de l'Euro 2008.

Les ventes de maisons ont chuté

de 31% en Espagne au premier trimestre et la croissance restera sous les 2% cette année, la plus faible progression en 16 ans. Dans ce contexte, les investisseurs ne veulent pas des obligations espagnoles, qui leur ont fait perdre de l'argent jusqu'ici cette année. Alors le gouvernement devra attendre que le marché retrouve sa bonne humeur avant de faire de nouveaux emprunts.

Quand la construction va...

L'Europe est donc rattrapée par la crise du crédit immobilier à risque aux États-Unis. D'ailleurs, le secteur de la construction va faiblir jusqu'en 2010, prédit l'institut de conjoncture allemand IFO dans une étude.

On comprend alors pourquoi des chefs d'État, dont le président français Nicolas Sarkozy, ne décolèrent pas depuis que la Banque centrale européenne (BCE) a haussé les taux d'intérêt il y a 10 jours (de 0,25% à 4,25%).

Entre inflation et croissance, faut-il le répéter, le cœur de la BCE ne balance pas. Comme le lui dicte son mandat, la BCE défendra d'abord la stabilité des prix.

Mais M Sarkozy peut se rassurer: dans un environnement économique aussi déprimant, parions que la BCE ne haussera pas les taux avant la fin 2008.

FLAMBÉE DU PRIX DU PÉTROLE À NEW YORK

Le taxi jaune frappé de plein fouet

AGENCE FRANCE-PRESSE

NEW YORK— Lever le bras pour obtenir un taxi jaune en quelques secondes est un geste inné chez les New-Yorkais, mais la flambée des prix du pétrole fait de cet acte un luxe qui semble ne plus être à la portée de chacun.

Avec une essence au-dessus des 4\$US le gallon (3,8 litres), les chauffeurs de taxi de la Grosse Pomme tirent la sonnette d'alarme : selon eux, l'activité ne sera bientôt plus rentable car ils dépensent plus en carburant que ce qu'ils gagnent.

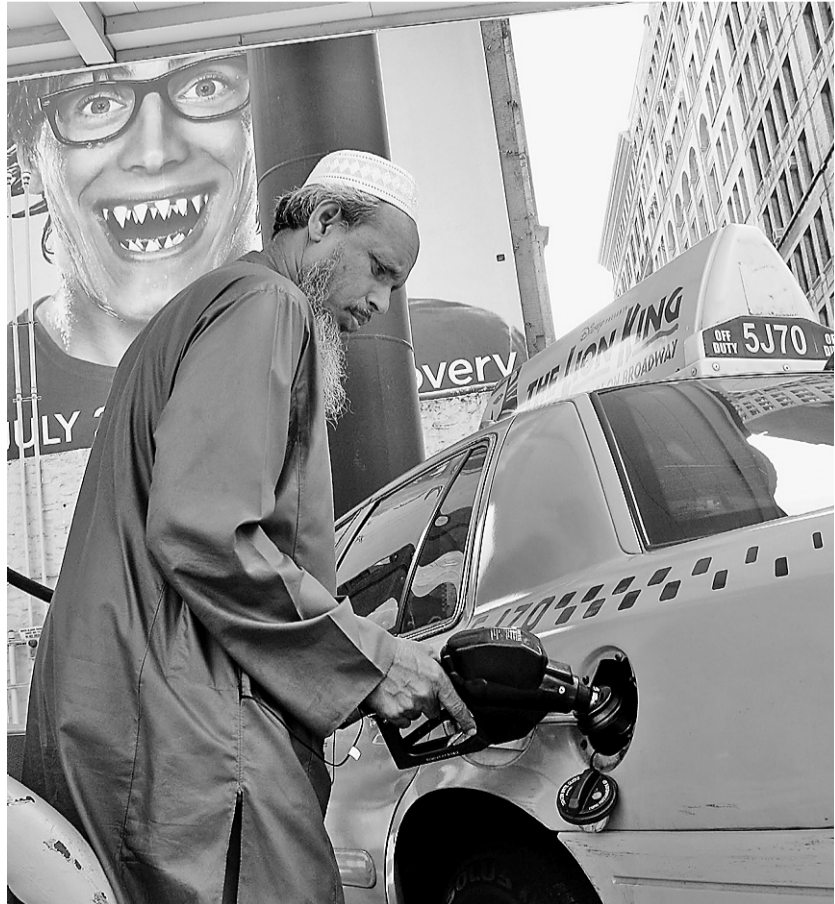
« On est arrivé à un point où l'on travaille 12heures par jour pour couvrir nos frais sans qu'il reste grand-chose comme recettes », explique à l'AFP Bhairavi Desai, président de l'Alliance des chauffeurs de taxi de New York.

La ville refuse

Bhairavi Desai, dont l'organisation professionnelle représente 10 000 des 42 000 chauffeurs de taxi de la ville, exige de pouvoir facturer 1\$ de plus par course pour compenser la hausse du prix de l'essence. La ville refuse pour le moment d'accéder à sa demande mais le dialogue se poursuit.

« Je ne crois pas que le prix du carburant justifie un supplément pour les taxis », a estimé le maire Michael Bloomberg, qui avait autorisé en 2004 une hausse des tarifs de 26%, puis deux ans plus tard un cas d'embouteillage.

Tous les taxis ne sont pas égaux devant la crise : les entreprises qui possèdent un parc de véhicules sont plus à l'abri que ceux



Avec une essence au-dessus des 4\$US le gallon, les chauffeurs de taxi de New York tirent la sonnette d'alarme.

qui travaillent avec leur propre voiture eux-mêmes étant mieux lotis que les immigrés obligés de louer leur licence.

Pas moins de 82% des chauffeurs de taxi de New York sont des étrangers, qui fournissent à l'industrie une main-d'oeuvre bon

marché et une profusion de véhicules, bien plus nombreux que dans les autres grandes villes américaines où trouver un taxi est souvent plus difficile.

Navneet Singh, 22 ans, est chauffeur de taxi depuis deux ans et aime son métier. Mais

sans aucune compensation tarifaire, difficile de continuer, estime-t-il, en assurant que de nombreux chauffeurs ont déjà changé d'activité.

« Chaque jour qui passe, la facture augmente. Alors que je dépensais 30\$ par jour en essence, aujourd'hui c'est entre 45 et 50 \$ », déplore-t-il en faisant la queue avec son taxi pour prendre des clients à la gare de Grand Central.

Travailler plus pour moins

Avant la crise, un chauffeur gagnait chaque jour au moins 80\$US, pour 12heures de travail en moyenne. « Nous devons travailler plus et faire davantage de courses », raconte Navneet Singh. Ce qui augmente dans la foulée la consommation d'essence.

David Pollack, directeur de la Commission pour la sécurité des taxis et éditeur de la publication *Taxi Insider*, s'interroge sur l'utilité d'autoriser une hausse des tarifs comme à Las Vegas, Philadelphie, Miami ou Chicago.

« Il faut qu'il y ait un équilibre entre ce qui est bon pour les clients et pour les chauffeurs », juge David Pollack.

La crise, assurément, favorise les chauffeurs qui ont opté pour les technologies « vertes ».

Quelque 1100 des 13 000 taxis qui circulent à New York sont des véhicules hybrides qui combinent carburant et électricité. « Un chauffeur paye 60 dollars pour faire le plein, mais avec une voiture hybride, cela revient à 35 dollars par jour », commente David Pollack.

Washington à la rescousse de Fannie et de Freddie

AGENCE FRANCE-PRESSE

WASHINGTON — Le secrétaire au Trésor américain, Henry Paulson, a annoncé hier soir trois mesures de soutien aux organismes de refinancement hypothécaires Fannie Mae et Freddie Mac, en soulignant que leur survie est indispensable au maintien du système financier américain.

« Fannie Mae et Freddie Mac jouent un rôle central dans notre système de financement de l'immobilier et doivent continuer à le faire sous leur forme actuelle de compagnies détenues par leurs actionnaires », a indiqué M. Paulson, en rejetant une nouvelle fois la possibilité d'une nationalisation.

Le secrétaire au Trésor, dont les services sont par nature peu enclins à apporter leur soutien à des sociétés en difficulté, a justifié ces nouvelles mesures par la nécessité de « maintenir la confiance et la stabilité de notre système financier et de nos marchés financiers ».

Pour éviter un risque de liquidité pour les deux sociétés, du fait de la vague de défiance boursière qui les entoure, le Trésor va augmenter « temporairement » la ligne de crédit qu'il leur consent, a-t-il dit.

Conditions

Les conditions financières de cette aide n'ont pas été précisées. Le Trésor va déterminer « les conditions pour accéder à la marge de crédit et la somme qui pourra être tirée », selon le communiqué du Ministère.

Pour être sûr que les deux entreprises puissent continuer à jouer leur rôle, le Trésor va recevoir le pouvoir « temporaire » d'acheter des actions des deux sociétés, « si cela devait être nécessaire ».

Le communiqué ne précise pas si ces achats de titres seront effectués sur le marché, pour soutenir le cours boursier de Fannie Mae et Freddie Mac, ou s'il le seront lors d'une augmentation de capital – jusqu'ici impossible en raison du très faible cours boursier des deux sociétés.

M. Paulson a assuré que des dispositions seront prises pour que le contribuable américain n'ait pas à supporter le coût de ces mesures.

Le troisième volet du plan dévoilé par M. Paulson est l'attribution d'un pouvoir consultatif à la banque centrale, lorsque la nouvelle autorité de tutelle de Fannie et de Freddie devra déterminer leurs niveaux minimum de capitalisation et les normes prudentielles qu'elles devront respecter.

Yahoo! répond encore non à Microsoft

AGENCE FRANCE-PRESSE

SAN FRANCISCO — Le groupe internet Yahoo! a rejeté une nouvelle offre de rachat proposée par le géant des logiciels Microsoft, orchestrée selon lui par le milliardaire et actionnaire minoritaire de Yahoo! Carl Icahn, qui réclame aussi un changement de direction.

Yahoo! , dont le bras de fer avec Microsoft est reparti de plus belle récemment, a reçu vendredi une offre de démantèlement « à prendre ou à laisser », a annoncé le groupe internet dans la nuit de samedi à hier.

Microsoft et Carl Icahn ont proposé à Yahoo! une restructuration massive et la vente de ses activités de moteur de recherche à Microsoft.

La direction

Cette nouvelle offre prévoit aussi le renouvellement complet et immédiat de l'équipe de direction de Yahoo!, hostile à cette acquisition, avec vraisemblablement le co-fondateur et directeur général, Jerry Yang, en tête de cette liste noire.

Le conseil d'administration de Yahoo! serait renouvelé par des administrateurs choisis par Carl Icahn.

« Cette alliance bizarre et opportuniste entre Microsoft et Carl Icahn n'est absolument pas dans l'intérêt des actionnaires de Yahoo! », a estimé le président du conseil d'administration Roy Bostock, cité dans un communiqué.

Nudura de Granby

Pousser l'audace toujours plus loin

STÉPHANE CHAMPAGNE
COLLABORATION SPÉCIALE

S'il n'en tient qu'à Jean-Louis Béliveau et à ses associés, la PME Nudura deviendra une multinationale à part entière. Le fabricant de coffrages isolés de béton (CIB) connaît tellement de succès à l'étranger qu'il prévoit ouvrir sous peu des usines en Europe et dans l'ouest des États-Unis.

Nudura est une division de Polyform, dont le siège social est situé à Granby. Avec ses quelques autres usines, elle emploie près de 450 personnes. La PME se spécialise dans la fabrication de polystyrène, le fameux *styrofoam*. Les produits de Polyform sont notamment utilisés dans les casques de vélo, les composantes pour automobiles, l'emballage,

L'homme d'affaires en a soupé de toutes les bêtises qui circulent dans l'univers de la construction, notamment sur les économies d'énergie.

etc. D'ailleurs, de nombreuses applications novatrices du polystyrène, par exemple en ce qui a trait à l'emballage des électroménagers, sont l'œuvre de Jean-Louis Béliveau.

Mais cet autodidacte, féru de construction, a voulu pousser son audace encore plus loin en mettant sur pied Nudura à la fin des années 90. M. Béliveau fabriquait déjà depuis de nombreuses années, à titre de sous-traitant, des coffrages isolés de béton. Le CIB, comme on l'appelle dans le jargon, est une technologie visant à remplacer la méthode de construction traditionnelle avec ossature de bois.

Le principe

Son principe est simple. Il consiste à monter la fondation et les murs extérieurs d'une maison (d'un immeuble à logement, d'une école, etc.) avec un coffrage isolant dans lequel on coule ensuite du béton. Résultat: une structure qui, dit-on, serait plus efficace sur le plan énergétique, plus résistante

au feu et au bruit et, bien sûr, beaucoup plus solide.

Jean-Louis Béliveau n'a donc rien inventé. Mais il dit avoir considérablement amélioré ce qui se faisait déjà en matière de CIB. Il affirme posséder de trois à quatre brevets relativement à ses coffrages isolés de béton. «Les produits de Nudura représentent la quatrième génération de CIB. Même nos concurrents nous disent que notre produit est le meilleur. Les gens essaient de nous copier», dit-il.

Les bureaux de vente de Nudura sont situés en banlieue de Toronto, mais c'est à Granby qu'est fabriqué le polystyrène qui entre dans la composition des CIB. La PME possède également une usine en Géorgie, au nord de la Floride.

Contrairement à la croyance populaire, construire une maison à l'aide de coffrages isolés de béton n'est pas si onéreux.

Coûts et avantages

«Dans certains cas, ça peut représenter 10% de plus qu'une maison à ossature de bois», explique Jean-Louis Béliveau. Avec tous les avantages qui sont liés aux CIB, ce n'est pas beaucoup. Et c'est ça qui me choque, les gens ont peur d'investir 10% de plus pour la structure de leur maison, mais ils n'hésiteront pas à choisir le robinet qui coûte 400\$ au lieu de celui qui coûte 50\$. C'est un non-sens.»

L'homme d'affaires en a d'ailleurs soupé de toutes les bêtises qui, selon lui, circulent dans l'univers de la construction, notamment sur les économies d'énergie, la supposée étanchéité des nouvelles maisons, la durée de vie de certains matériaux, etc.

Avec toutes les connaissances qu'il a acquises dans le domaine, il a déjà présenté une conférence à des universitaires sur la construction, dont le titre, assez évocateur merci, était *Enough Bullshit!* (traduction libre: «Fini les conneries!»).

Jean-Louis Béliveau avoue ne pas être «prophète en son pays». Toutefois, ses ventes à l'étranger explosent. Le chiffre d'affaires de Nudura seulement devrait atteindre les 100 millions à court terme. Ce sont d'ailleurs les seuls chiffres que M. Béliveau acceptera de divulguer au cours de son entretien



PHOTO STÉPHANE CHAMPAGNE, COLLABORATION SPÉCIALE
Jean-Louis Béliveau, président et fondateur de la PME Nudura, un fabricant de coffrages isolés de béton (CIB) qui connaît beaucoup de succès à l'étranger.

avec *La Presse Affaires*. L'an passé, Nudura a même répondu à une importante commande en Chine. Son fondateur s'enorgueillit du fait que la chaîne hôtelière Hilton a adopté sa technologie. Plusieurs écoles et postes de pompiers (qui, plus solides qu'une construction à ossature de bois, serviront de refuge en cas de cataclysme) ont déjà été construits à différents endroits aux États-Unis, relève non sans fierté Jean-Louis Béliveau.

À 70 ans, cet entrepreneur qui a commencé dans le secteur du polystyrène en 1963 («je fabriquais des pièces pour le moulage dans mon sous-sol») laisse dorénavant une place importante à sa famille immédiate dans son entreprise. Dans ses temps libres, il termine la construction d'une immense propriété (érigée évidemment avec la technologie Nudura) dans la région de Magog.

PME EXPRESS

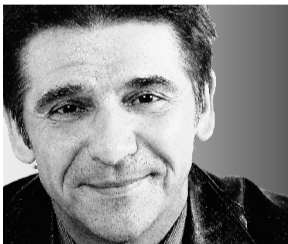
Nouvelle usine pour Hardy Filtration

Hardy Filtration va investir deux millions de dollars pour emménager dans une usine flambant neuve à Trois-Rivières. Les travaux devraient débuter d'ici au mois d'août. La PME de 30 employés se spécialise dans la fabrication de filtres à air utilisés par les secteurs commercial et industriel dans les appareils de chauffage, les climatiseurs et autres systèmes de ventilation. Les ventes de Hardy Filtration, de quelques millions de dollars, se font

principalement au Québec, en Ontario et dans les provinces maritimes. L'entreprise trifluvienne a récemment conclu une entente de partenariat avec la torontoise ABM Medical. Les deux entreprises travailleront notamment à la mise au point de filtres antibactériens. Cette entente pourrait créer une douzaine de postes en R&D à la nouvelle usine de la PME québécoise. D'ici 2010, Hardy Filtration souhaite faire une percée sur le marché international. L'entreprise à capital fermé, qui célèbre cette année ses 15 ans d'existence, appartient à Réjean Hardy et à sa fille Geneviève, qui prendra éventuellement la relève.

Stéphane Champagne,
collaboration spéciale

Haemacure : ça colle avec ses dirigeants



MICHEL GIRARD
TRANSACTIONS D'INITIÉS

Les quatre hauts dirigeants de Corporation Haemacure viennent de réinvestir dans leur petite société de biotechnologie, dont le produit vedette est une colle fibrine entièrement humaine.

Leur investissement personnel a été effectué dans le cadre du financement privé de 7,8 millions que la compagnie vient de réaliser en exerçant des bons de souscription émis à des courtiers.

Le placement personnel le plus important a été réalisé par le président et chef de la direction, Joseph Galli. Il a injecté

la somme totale de 130 000\$ en acquérant un bloc de 650 000 actions, au prix de 20 cents pièce.

Le président du conseil d'administration, Jacques Paquin, a fait l'acquisition d'un bloc de 250 000 actions de Corporation Haemacure, un investissement de 50 000\$.

Les deux autres dirigeants d'Haemacure, le secrétaire Gilles Lemieux et la directrice aux finances et à l'administration Lyne Paré, ont chacun acheté un bloc de 25 000 actions additionnelles. Débours: 5000\$ pour chacun des deux

dirigeants. Vous allez me dire que ce n'est pas beaucoup dans le cas de ces deux dirigeants. Il est important de noter que ces deux personnes gagnent moins de 136 000\$ par an.

Par ailleurs, MM. Galli et Paquin détenaient déjà de très gros blocs d'actions de Corporation Haemacure. Leurs soldes d'actions s'élèvent maintenant à 2,6 millions pour M. Galli et à quelque deux millions pour M. Paquin.

Des scellants biochirurgicaux

Corporation Haemacure est spécialisée dans la mise au point et la commercialisation de «scellants biochirurgicaux, de biomatériaux et d'instruments d'application connexes» qui sont destinés au traitement de plaies chirurgicales aiguës.

Son principal marché se trouve actuellement aux États-Unis.

L'action d'Haemacure (HAE) se négocie actuellement à 17 cents l'unité.

Elle a touché son haut des 52 dernières semaines pas plus tard que le 16 juin dernier, à 23 cents.

Au début de 2004, le titre de Corporation Haemacure avait momentanément réussi à dépasser la barre des 80 cents l'action.

Par la suite, l'action devait enregistrer une longue débandade, pour se retrouver en 2005 près du plancher des 15 cents. La situation n'allait guère s'améliorer par la suite. L'automne dernier, la compagnie allait jusqu'à s'effondrer: le titre valait seulement 6,5 cents.

En raison du récent financement privé de 7,8 millions, le nombre d'actions en circulation atteint maintenant presque les 200 millions. La capitalisation boursière d'Haemacure s'élève à 33 millions.

Selon le chef de la direction d'Haemacure, Joseph Galli, ce financement de 7,8 millions procure à la compagnie les ressources financières nécessaires

pour amener sa colle de fibrine en essais cliniques dès le premier trimestre de 2009.

Une colle sécuritaire

Des essais ont permis jusqu'à présent de démontrer que la colle de fibrine entièrement humaine serait sûre et efficace.

Le produit qui sera testé dans les essais cliniques de phase II et de phase III a pour nom Hemaseel@HMN.

Haemacure possède un second produit candidat, le Hemaseel@Thrombin, qui est au stade préclinique.

Cela dit, il appert que la mise au point des colles biologiques d'Haemacure est plus longue et coûteuse que les prévisions avancées il y a quelques années par la direction de l'entreprise.

Les autorités de la FDA (Food and Drug Administration, aux États-Unis) ont exigé d'augmenter le nombre de patients sur lesquels doivent être testés les produits d'Haemacure.

Franborough: le carburant réduit l'ardeur

CARBURANT

suite de la page 1

«Il y a une exception, Bombardier, qui a vu son titre grimper de 24%, indique M. Poirier.

L'avionneur semble bien placé pour faire face à la tempête grâce à un carnet de commandes bien rempli et grâce au fait que les biréacteurs régionaux ne représentent que 7% de ses revenus totaux.»

Bombardier est évidemment en vedette cette année à

Farnborough, avec le feuilleton entourant la CSeries. D'autres entreprises québécoises qui participent au salon pourraient participer à des annonces, comme CMC Électroniques, qui fabrique des antennes de satellites et divers systèmes électroniques pour les pilotes.

«À Farnborough, on verra de plus en plus ce que nous pouvons faire au plan de l'intégration des systèmes dans les cabines de pilotage», promet la directrice des relations publiques de CMC, Janka Dvornik.

Le président et chef de la direction d'Héroux-Devtek, Gilles Labbé, indique que son entreprise espérait finaliser certaines ententes avec des clients au cours du salon, mais il n'a pas voulu s'avancer davantage. Héroux-Devtek fabrique des trains d'atterrissage et des structures pour l'industrie aérospatiale.

Les simulateurs de CAE

Du côté de CAE, on pourrait annoncer la vente de quelques simulateurs de vol, mais l'entreprise entend surtout mettre

l'accent sur les relations avec les clients.

«Farnborough, c'est l'occasion de rencontrer la majorité de nos clients sans être obligés de passer les trois quarts du temps en avion, explique Nathalie Bourque, la vice-présidente aux communications de CAE. Nous pouvons faire en quatre jours ce que nous faisons normalement en quatre mois.»

Le président de L-3 Communications MAS, Sylvain Bédard, entend rencontrer des clients et des partenaires

du monde entier, mais aussi des intervenants canadiens et québécois.

«C'est plus facile de voir le ministre à Farnborough qu'à l'intérieur du pays», note-t-il.

Le ministre du Développement économique, Raymond Bachand, dirigera une délégation de plus de 50 représentants de l'industrie aéronautique de la province. Le ministre fédéral de l'Industrie Jim Prentice sera également de la partie.

Les exposants

Le salon de Farnborough regroupe 1500 exposants provenant de 35 pays. On attend plus de 140 000 visiteurs commerciaux et 130 000 visiteurs du grand public.

LA PRESSE AFFAIRES

À L'AGENDA

PREVISIONS REEL BPA: bénéfice par action M: million G: milliard

DEMAIN
Taux directeur du Canada (Canada) juillet: **3,00%** juin: **3,00%**

MERCREDI 16 JUILLET
Indice de prix à la consommation (États-Unis) juin: **0,7%** mai: **0,6%**
Production industrielle (États-Unis) juin: **0,2%** mai: **-0,2%**

JEUDI 17 JUILLET
Rapport de la politique monétaire de la Banque du Canada (Canada)
Mises en chantier (États-Unis) juin: **968 000** mai: **975 000**

VENDREDI 18 JUILLET
Mattel Inc. BPA 2T: **0,027\$**
Citigroup Inc. BPA 2T: **-0,201\$**

MARDI 22 JUILLET
Indice de prix des maisons mai: — avril: **-0,8%**

MERCREDI 23 JUILLET
Indice du prix de la consommation (Canada) juin: — mai: **1,0%**
Wyeth BPA 2T: **0,858\$**
Boeing BPA 2T: **1,429\$**
AT & T Inc. BPA 2T: **0,769\$**

Source: Bloomberg

POUR NOUS JOINDRE La Presse Affaires, 7, rue Saint-Jacques, Montréal (Québec) H2Y 1K9
lpa@lapresseaffaires.com

SUDOKU

			6	7				
		6		4	9			7
		7		5		3		
1			6		8			9
	6			8				
	3		7					1
		2				3		
	1			3	4			
6			2		1			5

Placez un chiffre de 1 à 9 dans chaque case vide. Chaque ligne, chaque colonne et chaque boîte 3x3 délimitée par un trait plus épais doivent contenir tous les chiffres de 1 à 9. Chaque chiffre apparaît donc une seule fois dans une ligne, dans une colonne et dans une boîte 3x3.

Solution du dernier sudoku

6	7	1	8	9	5	4	2	3
3	4	9	7	2	6	8	5	1
2	8	5	3	1	4	7	6	9
5	9	4	2	7	8	1	3	6
1	3	6	5	4	9	2	7	8
7	2	8	6	3	1	5	9	4
9	5	7	4	8	3	6	1	2
8	6	3	1	5	2	9	4	7
4	1	2	9	6	7	3	8	5

Ce jeu est une réalisation de Ludipresse. Pour plus d'informations, rendez-vous sur le site www.les-mordus.com ou écrivez-nous à info@les-mordus.com

Niveau de difficulté : MOYEN

1069

Par Fabien Savary

1068

Bell Helicopter, sous un ciel variable

MARIE TISON

Les conditions de ciel sont variables au-dessus de Bell Helicopter Textron Canada, à Mirabel.

Du côté du Bell 429, le premier rejeton de la famille MAPL (Modular Affordable Product Line), le ciel est encore bien bleu. D'ici huit à 10 semaines, l'appareil franchira une importante étape dans son développement, soit le gel de la configuration de ses divers éléments. À ce moment, Bell Helicopter pourra inscrire officiellement à son carnet les quelques 300 commandes passées pour le nouvel appareil.

Cela fera carrément doubler le carnet de commandes. En effet, au premier janvier dernier, la valeur de ce carnet tournait autour d'un milliard de dollars américains. À un prix moyen de 4,5 millions par appareil, les 300 commandes passées pour le 429 représentent un peu plus de 1,3 milliard.

En plus des prototypes, trois appareils Bell 429 ont quitté la ligne de production et participent aux essais en vol. Un quatrième sera présenté au salon aéronautique de Farnborough cette semaine.

Le ciel est plus nébuleux du côté de l'ARH (*Armed Reconnaissance Helicopter*), la version militarisée du Bell 407. Un réexamen du Congrès américain pourrait faire perdre à Bell Helicopter cet

énorme contrat de quatre milliards de dollars. C'est toutefois une chose peu probable, selon l'analyste Stephen Tusa, de la firme new-yorkaise JP Morgan.

Le contrat initial, accordé en août 2005, portait sur 368 appareils qui devaient être assemblés à Mirabel et pourvus d'équipement militaire dans les installations de Bell Helicopter Textron aux États-Unis. Le programme a connu un premier écueil en mars 2007: inquiet au sujet de délais importants et d'une explosion des coûts, le Pentagone a ordonné la fin des travaux et donné 30 jours à Bell Helicopter pour remettre de l'ordre dans ses affaires. Les parties ont fini par s'entendre et les travaux ont repris.

Nouveau revers

Mais la semaine dernière, le programme, qui porte maintenant sur 512 appareils, a subi un nouveau revers: les coûts de développement et de production ont tellement augmenté, passant de 8,55 millions à 12,26 millions par appareil, que le Congrès devra se pencher sur la question.

Il s'agit d'un mécanisme de révision automatique qui se déclenche dès que les coûts d'un contrat militaire augmentent de plus de 40% par rapport aux coûts prévus à l'origine.

«Nous prenons ça au sérieux, mais de notre côté, nous poursuivons notre travail normale-



PHOTO BERNARD BRAULT, LA PRESSE

Pour le Bell 429, le premier rejeton de la famille Modular Affordable Product Line, le ciel est encore bien bleu.

ment, a commenté le directeur du développement des affaires chez Bell Helicopter Textron Canada, Michel Legault. Nos collègues américains sont en discussion avec l'armée.»

Stephen Tusa, de JP Morgan, a indiqué que l'annulation du contrat constituerait le pire scénario possible, compte tenu des retombées intéressantes que ce genre de programme génère

toujours pour le constructeur choisi. «Nous pensons toutefois que c'est improbable parce qu'il n'y a pas vraiment de solution de rechange et que l'armée a besoin de ces appareils, a-t-il écrit. Elle aurait pu annuler le contrat l'année dernière et elle ne l'a pas fait.»

M. Legault a indiqué pour sa part que la version civile de l'appareil, le 407, est particu-

lièrement populaire et que le carnet de commandes est plein pour plusieurs années encore.

«Nous aimerions aller le plus rapidement possible pour répondre à la demande, mais nous sommes limités par la capacité de nos fournisseurs, a-t-il noté. Eux-mêmes sont limités par la disponibilité des matériaux de base et, au Québec, par la rareté de la main-d'œuvre.»

Travailler avec le public : mission dangereuse

MISSION

suite de la page 1

Un taux d'agression hallucinant, principalement attribuable au manque de personnel, selon les auteurs de l'étude.

Les germes de la violence

Aujourd'hui, les entreprises ont comme philosophie de faire plus avec moins, remarque Angelo Soares. Les employés qui échappent à la réduction des effectifs se retrouvent avec une surcharge de travail. Tôt ou tard, la situation entraîne une insatisfaction de la clientèle. Qui écope de sa frustration? Le personnel de première ligne.

Le sociologue du travail donne l'exemple d'un bureau de la SAAQ où il a dû se rendre trois fois pour régler un dossier personnel. «J'avais rendez-

vous à 9 h, mais sur place, j'ai constaté qu'au moins 20 personnes avaient été convoquées en même temps.»

Quand le tour de M. Soares est enfin venu, la préposée l'a informé qu'il aurait dû s'adresser au guichet juste à côté d'elle, qui relevait d'un autre service.

L'organisation de certains milieux de travail porte les germes de la violence, estime M. Soares. «À la SAAQ, j'ai gardé mon calme, mais il faut dire que j'étudie le phénomène de la violence au travail depuis 15 ans. Pas sûr que M. et M^{me} Tout-le-Monde sont nécessairement capables d'être aussi empathiques.»

Selon les données de la CSST, les groupes les plus exposés aux lésions physiques attribuables à la violence en milieu de travail sont le personnel de la santé, les

enseignants et les travailleurs de l'industrie du transport.

Prenez les chauffeurs d'autobus de la STM. «Ils se font menacer, bousculer, même cracher dessus, note Angelo Soares. À juste titre, ils voudraient qu'une paroi les protège des usagers. La direction affirme que ça donnerait à Montréal une image de ville violente. Je trouve ça inacceptable comme argument.»

Quant à la question des coûts, le professeur rétorque que les primes d'assurance et l'absentéisme, ça coûte cher aussi. «La souffrance humaine, elle, ne peut même pas être chiffrée.»

Responsabilité de l'employeur

Au Québec, c'est d'abord à l'employeur de s'assurer que les employés ont la formation nécessaire en matière de prévention des

agressions, note Héloïse Bernier Leduc, porte-parole à la CSST.

À Hydro-Québec, le syndicat offre, en partenariat avec le patron, un tel programme aux employés en contact avec la clientèle. Selon le type d'emploi, la formation dure d'une demi-journée à une journée.

«Le programme est obligatoire dans le cas des agents de recouvrement et facultatif pour les autres», explique Claude Arsenaud, président du Syndicat des employés de techniques professionnelles et de bureau d'Hydro-Québec (Section locale 2000 SFCP - FTQ).

Résultat: le nombre des cas majeurs d'agression est stable depuis plusieurs années, précise Richard Drouin, responsable en santé et sécurité du syndicat. «Et on a observé une réduction des cas les plus lourds.»

AVIS LÉGAUX APPELS D'OFFRES SOUMISSIONS - ENCANS

Appels d'offres

Montréal

Service des affaires corporatives
Des soumissions sont demandées et devront être reçues, avant 14h aux dates ci-dessous, à la Direction du greffe de la Ville de Montréal à l'attention du greffier, 275, rue Notre-Dame Est, bureau R-134, Montréal H2Y 1C6, pour:

Catégorie: Services professionnels
Appel d'offres: 08-10784
Descriptif: Services professionnels pour effectuer la surveillance de travaux de réhabilitation environnementale, la réalisation d'études géotechniques et de caractérisation environnementale et la préparation de documents pour le ministère du développement durable de l'environnement et des parcs, relativement à des terrains municipaux.

Date d'ouverture: 6 août 2008
Dépôt de garantie: aucun
Renseignements: Ghislaine Lachapelle, agente d'approvisionnement 514 872-1858
Catégorie: Biens et services
Appel d'offres: 08-10793
Descriptif: Transport de matières par conteneurs

Date d'ouverture: 30 juillet 2008
Dépôt de garantie: 10 000\$ (chèque visé ou cautionnement)
Renseignements: Matthieu Crôteau, agent d'approvisionnement 514 872-1028
Appel d'offres: 08-10683
Descriptif: Élimination des déchets
Date d'ouverture: 4 août 2008
Dépôt de garantie: 50 000\$ ou 100 000\$ (chèque visé ou cautionnement)
Renseignements: Hamid Sider, agent d'approvisionnement 514 872-1060
Documents: Les documents relatifs à ces appels d'offres seront disponibles à compter du 14 juillet 2008 au Service des affaires corporatives, 9515, rue Saint-Hubert, Montréal H2M 1Z4, entre 8h30 et 12h et entre 13h et 16h30, contre un paiement de 50\$, non remboursable.

Vente du cahier des charges:
Téléphone: 514 872-1000
Télécopieur: 514 872-2519
Tout paiement doit être fait au comptant ou sous forme de chèque visé à l'ordre de: **Ville de Montréal.**
Pour être considérée, toute soumission doit être présentée sur les formulaires préparés par la Ville et transmise dans l'enveloppe prévue à cette fin.
Les soumissions reçues seront ouvertes publiquement dans les locaux de la Direction du greffe à l'hôtel de ville, immédiatement après l'expiration du délai fixé pour leur réception.
La Ville de Montréal ne s'engage à accepter ni la plus basse ni aucune des soumissions reçues et n'assume aucune obligation de quelque nature que ce soit envers le ou les soumissionnaires.
Montréal, le 14 juillet 2008
Le greffier de la Ville
M^e Yves Saindon

700 BONNES RAISONS POUR FAIRE DU BÉNÉVOLAT
CABM.NET

850 AVIS DE DISSOLUTION CHANGEMENT DE NOM

AVIS DE DEMANDE DE DISSOLUTION PRENEZ AVIS que la société par actions **ADAPTATION-DOMICILE.COM INC.** demandera au Registraire des entreprises la permission de se dissoudre. Saint-Basile-le-Grand le 14 juillet 2008. Les procureurs de la Société Normandin, Lafleur & Associés.

PRENEZ AVIS que la compagnie **ESPACES LOGIQUES - CRISTOM INC.** demandera au Registraire des entreprises du Québec la permission de se dissoudre. Montréal, le 7 juillet 2008

TAUX D'INTÉRÊT

Les experts tablent pour le statu quo

STATU QUO

suite de la page 1

En outre, la robustesse des marchés canadiens du travail et de l'habitation généraient de l'inflation indigène parce que les salaires, les prix des maisons et ceux des matériaux de construction évoluaient plus vite que l'inflation globale.

Enfin, M. Carney a annoncé que la Banque s'interrogeait sur le potentiel réel de l'économie canadienne, compte tenu des faibles gains de productivité acquis ces dernières années. Évaluée à 2,7% par année, la croissance potentielle pourrait être revue à la baisse lorsque les recherches en cours seront terminées, à l'automne.

Depuis ces explications, la situation s'est corsée.

Les prix du brut et de l'essence ont encore grimpé et commencent à faire tache d'huile, ce qui milite en faveur d'une hausse du taux directeur.

C'est ce que préconise le Comité de politique monétaire de l'Institut C. D. Howe de Toronto. Cet aréopage d'économistes universitaires et financiers fait valoir que, si on fait abstraction de l'effet de la réduction de la TPS, le rythme d'inflation était déjà de 2,7% en mai, et qu'il devrait s'accroître au-dessus de 3,0%, au plus tard cet été.

Refler les coûts

Il fait valoir aussi que les récentes données de l'Enquête sur les perspectives des entreprises de la Banque montrent que les entreprises ont l'intention de refler aux consommateurs les coûts accrus de leurs intrants.

Les tenants du statu quo font

valoir que l'économie américaine s'est détériorée au printemps. Même la crise financière qu'on croyait en voie de résolution paraît plutôt s'aggraver. Le Canada sera forcément touché. Les entreprises ne pourront refler l'augmentation de leurs coûts de production aussi facilement qu'elles le souhaitent.

En outre, tant les marchés du travail que de l'habitation s'essouffent. La croissance des salaires et du prix des maisons ralentit déjà.

Voilà pourquoi la Banque a sans doute révisé à la baisse son scénario de croissance, tant aux États-Unis qu'au Canada. Elle le précisera dans la mise à jour de son Rapport sur la politique monétaire, attendue jeudi.

Parallèles perspectives militent pour le statu quo, assorti d'une ferme déclaration de la volonté des autorités monétaires de combattre toutes pressions inflationnistes.

514.987.VENDU (8363) • petitesannonces@lapresse.ca

LES PETITES ANNONCES



À VENDRE À LOUER IMMOBILIER

101 ÎLE DE MONTRÉAL
P.A.T., triplex rénové, r.-de-ch. 6 1/2

106 RIVE-SUD
BOUCHERVILLE, plain-pied tout rénové, 3 ch., 2 s/bains, th-pompe, air clim.

112 BORD DE L'EAU
PORT DU LAC COVERING. Petit chalet 16x24 semi-meublé, remise, cur, très calme.

115 CONDOMINIUMS COPROPRIÉTÉS
AHUNTSIC, grand 4/4, béton, près Marché Central, imbattable.

116 MAISONS DE CAMPAGNE DOMAINES
DOMAINE 6.35 ACRES, aménagé, 2 maisons, 4 autres bâtiments, rivière, 650 000 \$.

122 TERRAINS RÉSIDENTIELS
DOMAINE V.I.P., Saint-Michel-Des-Saints, 50 terrains disponibles, 450-899-2008

123 HYPOTHÈQUES PRÊTS RÉSIDENTIELS
L'HOMME À CONNAÎTRE, 2e, 2e h, 2e h, 2e h, 2e h, 2e h.

131 ÎLE DE MONTRÉAL
BERRI-UQAM, 61%, 2e étage, entrées lav.-sec., lave-vaisselle, chauffage électrique.

135 LAVAL RIVE-NORD
PONT-VIAU, 5 1/2, 2e dans un bloc, propre, rangement, 5755.

136 RIVE-SUD
APP. PORT DE MER
3 1/2 - 4 1/2 - 5 1/2
Vue sur fleuve. Directement relié au métro Longueuil.

147 CHALETS
ST-GABRIEL, 10 chalets, lac, terrain de jeux pour homme seul, fin-sem.

149 PROPRIÉTÉS
L'EPHAPHIE, maison neuve semi-dét., pl. bois franc, 2 ch., 1400 \$

Île-des-sœurs
À 5 minutes du centre-ville!
PROMOTION en cours sur les 3 1/2

450, chemin du Golf
(514) 769-8982
smialouer.com

MTL-NORD, haut 3plex récent, 4 1/2 litres, Gouin/piste cyclable, balcons, 7300 \$

ROSEMONT, 16e, sud. boulevard, 2 ch., 2 s/bains, 1900 \$

ROSEMONT, 2e av. parc Molson, grand 3 1/2, 2 ch., 2 s/bains, 1900 \$

ROSEMONT, 16e, sud. boulevard, 2 ch., 2 s/bains, 1900 \$

ROSEMONT, 2e av. parc Molson, grand 3 1/2, 2 ch., 2 s/bains, 1900 \$

ROSEMONT, 16e, sud. boulevard, 2 ch., 2 s/bains, 1900 \$

ROSEMONT, 2e av. parc Molson, grand 3 1/2, 2 ch., 2 s/bains, 1900 \$

ROSEMONT, 16e, sud. boulevard, 2 ch., 2 s/bains, 1900 \$

ROSEMONT, 2e av. parc Molson, grand 3 1/2, 2 ch., 2 s/bains, 1900 \$

149 PROPRIÉTÉS
L'EPHAPHIE, maison neuve semi-dét., pl. bois franc, 2 ch., 1400 \$

154 ON DEMANDE À PARTAGER
MÉTRO PAPINEAU, condo neuve, éclairé, chambre fermée, non-fumeur, lav./sec. inclus.

156 APPARTEMENTS MEUBLÉS À LOUER
1 1/2, 2 1/2 SEMI-MEUBLÉS 4005. Métro Jean Talon, 15 min.

143 EXTÉRIEUR DU QUÉBEC
PGA NATIONAL, Palm Beach Grand Florida, luxeux coté, 3 ch., 3s/bain, près de piscine.

145 CONDOMINIUMS COPROPRIÉTÉS
ANGUS, condo moderne 4 1/2, béton, stat., ensolleilé, calme, aout-sept, 985\$, 514-526-1147

147 CHALETS
À MONT TREMBLANT, bord lac, 3 ch., 819-888-3347, 350 \$ et +sem.

169 RÉSIDENCE POUR ÂINÉS
RÉSIDENTE personne âgée, 103, 13h, bien établie, rentable, poss. d'expansion.

173 ESPACES COMM. INDUSTRIELS À LOUER
ESPACES COMM. INDUSTRIELS À LOUER

173 ESPACES COMM. INDUSTRIELS À LOUER
ESPACES COMM. INDUSTRIELS À LOUER

173 ESPACES COMM. INDUSTRIELS À LOUER
ESPACES COMM. INDUSTRIELS À LOUER

176 BUREAUX À LOUER
AU 3818, BOUL. ST-LAURENT 2 700 pi, 3 000 \$/mois.

176 BUREAUX À LOUER
AU 3818, BOUL. ST-LAURENT 2 700 pi, 3 000 \$/mois.

176 BUREAUX À LOUER
AU 3818, BOUL. ST-LAURENT 2 700 pi, 3 000 \$/mois.

200 MARCHANDISES & SERVICES
MARCHANDISES & SERVICES

259 GARDERIES GARDIENNAGE
AIDE FAMILIALE étrangère massages relaxants, reçus.

268 SERVICES DIVERS
REBRANCHEZ VOTRE LIGNE RÉSIDENTIELLE. Bon ou mauvais crédit accepté. Sans frais.

270 MASSOTHÉRAPIE SOINS, PRODUITS-NATURELS
450-321-0084. Mains magiques massages relaxants, reçus.

270 MASSOTHÉRAPIE SOINS, PRODUITS-NATURELS
450-321-0084. Mains magiques massages relaxants, reçus.

270 MASSOTHÉRAPIE SOINS, PRODUITS-NATURELS
450-321-0084. Mains magiques massages relaxants, reçus.

270 MASSOTHÉRAPIE SOINS, PRODUITS-NATURELS
450-321-0084. Mains magiques massages relaxants, reçus.

270 MASSOTHÉRAPIE SOINS, PRODUITS-NATURELS
450-321-0084. Mains magiques massages relaxants, reçus.

270 MASSOTHÉRAPIE SOINS, PRODUITS-NATURELS
450-321-0084. Mains magiques massages relaxants, reçus.

270 MASSOTHÉRAPIE SOINS, PRODUITS-NATURELS
450-321-0084. Mains magiques massages relaxants, reçus.

270 MASSOTHÉRAPIE SOINS, PRODUITS-NATURELS
450-321-0084. Mains magiques massages relaxants, reçus.

270 MASSOTHÉRAPIE SOINS, PRODUITS-NATURELS
450-321-0084. Mains magiques massages relaxants, reçus.

270 MASSOTHÉRAPIE SOINS, PRODUITS-NATURELS
450-321-0084. Mains magiques massages relaxants, reçus.

300 OFFRES D'EMPLOI
OFFRES D'EMPLOI

331 ENTRETIEN SÉCURITÉ CONCIERGE
GARDE DE SÉCURITÉ besoin immédiat, 514-846-4040

340 EMPLOIS DIVERS
2 OUVRIERS PAYSAGISTES, avec expérience, 514-336-0660

343 EMPLOIS DEMANDÉS
DAME DE COMPAGNIE d'expérience, 514-725-3706

343 EMPLOIS DEMANDÉS
DAME DE COMPAGNIE d'expérience, 514-725-3706

343 EMPLOIS DEMANDÉS
DAME DE COMPAGNIE d'expérience, 514-725-3706

343 EMPLOIS DEMANDÉS
DAME DE COMPAGNIE d'expérience, 514-725-3706

343 EMPLOIS DEMANDÉS
DAME DE COMPAGNIE d'expérience, 514-725-3706

343 EMPLOIS DEMANDÉS
DAME DE COMPAGNIE d'expérience, 514-725-3706

343 EMPLOIS DEMANDÉS
DAME DE COMPAGNIE d'expérience, 514-725-3706

343 EMPLOIS DEMANDÉS
DAME DE COMPAGNIE d'expérience, 514-725-3706

343 EMPLOIS DEMANDÉS
DAME DE COMPAGNIE d'expérience, 514-725-3706

343 EMPLOIS DEMANDÉS
DAME DE COMPAGNIE d'expérience, 514-725-3706

131 ÎLE DE MONTRÉAL
BERRI-UQAM, 61%, 2e étage, entrées lav.-sec., lave-vaisselle, chauffage électrique.

131 ÎLE DE MONTRÉAL
BERRI-UQAM, 61%, 2e étage, entrées lav.-sec., lave-vaisselle, chauffage électrique.

131 ÎLE DE MONTRÉAL
BERRI-UQAM, 61%, 2e étage, entrées lav.-sec., lave-vaisselle, chauffage électrique.

131 ÎLE DE MONTRÉAL
BERRI-UQAM, 61%, 2e étage, entrées lav.-sec., lave-vaisselle, chauffage électrique.

131 ÎLE DE MONTRÉAL
BERRI-UQAM, 61%, 2e étage, entrées lav.-sec., lave-vaisselle, chauffage électrique.

131 ÎLE DE MONTRÉAL
BERRI-UQAM, 61%, 2e étage, entrées lav.-sec., lave-vaisselle, chauffage électrique.

131 ÎLE DE MONTRÉAL
BERRI-UQAM, 61%, 2e étage, entrées lav.-sec., lave-vaisselle, chauffage électrique.

131 ÎLE DE MONTRÉAL
BERRI-UQAM, 61%, 2e étage, entrées lav.-sec., lave-vaisselle, chauffage électrique.

131 ÎLE DE MONTRÉAL
BERRI-UQAM, 61%, 2e étage, entrées lav.-sec., lave-vaisselle, chauffage électrique.

131 ÎLE DE MONTRÉAL
BERRI-UQAM, 61%, 2e étage, entrées lav.-sec., lave-vaisselle, chauffage électrique.

131 ÎLE DE MONTRÉAL
BERRI-UQAM, 61%, 2e étage, entrées lav.-sec., lave-vaisselle, chauffage électrique.

131 ÎLE DE MONTRÉAL
BERRI-UQAM, 61%, 2e étage, entrées lav.-sec., lave-vaisselle, chauffage électrique.

147 CHALETS
ST-GABRIEL, 10 chalets, lac, terrain de jeux pour homme seul, fin-sem.

147 CHALETS
ST-GABRIEL, 10 chalets, lac, terrain de jeux pour homme seul, fin-sem.

147 CHALETS
ST-GABRIEL, 10 chalets, lac, terrain de jeux pour homme seul, fin-sem.

147 CHALETS
ST-GABRIEL, 10 chalets, lac, terrain de jeux pour homme seul, fin-sem.

147 CHALETS
ST-GABRIEL, 10 chalets, lac, terrain de jeux pour homme seul, fin-sem.

147 CHALETS
ST-GABRIEL, 10 chalets, lac, terrain de jeux pour homme seul, fin-sem.

147 CHALETS
ST-GABRIEL, 10 chalets, lac, terrain de jeux pour homme seul, fin-sem.

147 CHALETS
ST-GABRIEL, 10 chalets, lac, terrain de jeux pour homme seul, fin-sem.

147 CHALETS
ST-GABRIEL, 10 chalets, lac, terrain de jeux pour homme seul, fin-sem.

147 CHALETS
ST-GABRIEL, 10 chalets, lac, terrain de jeux pour homme seul, fin-sem.

147 CHALETS
ST-GABRIEL, 10 chalets, lac, terrain de jeux pour homme seul, fin-sem.

147 CHALETS
ST-GABRIEL, 10 chalets, lac, terrain de jeux pour homme seul, fin-sem.

147 CHALETS
ST-GABRIEL, 10 chalets, lac, terrain de jeux pour homme seul, fin-sem.

501 AUTOMOBILES
PROBLÈME DE CRÉDIT? ON A LA SOLUTION!

501 AUTOMOBILES
PROBLÈME DE CRÉDIT? ON A LA SOLUTION!

501 AUTOMOBILES
PROBLÈME DE CRÉDIT? ON A LA SOLUTION!

501 AUTOMOBILES
PROBLÈME DE CRÉDIT? ON A LA SOLUTION!

501 AUTOMOBILES
PROBLÈME DE CRÉDIT? ON A LA SOLUTION!

501 AUTOMOBILES
PROBLÈME DE CRÉDIT? ON A LA SOLUTION!

501 AUTOMOBILES
PROBLÈME DE CRÉDIT? ON A LA SOLUTION!

501 AUTOMOBILES
PROBLÈME DE CRÉDIT? ON A LA SOLUTION!

501 AUTOMOBILES
PROBLÈME DE CRÉDIT? ON A LA SOLUTION!

501 AUTOMOBILES
PROBLÈME DE CRÉDIT? ON A LA SOLUTION!

501 AUTOMOBILES
PROBLÈME DE CRÉDIT? ON A LA SOLUTION!

501 AUTOMOBILES
PROBLÈME DE CRÉDIT? ON A LA SOLUTION!

501 AUTOMOBILES
PROBLÈME DE CRÉDIT? ON A LA SOLUTION!

VÉHICULES AUTOMOBILES 500

- 502 VÉHICULES 6000 \$ ET MOINS
CHRYSLER Neon 01, 4 ptes, aut., 130 000 km, a/c, 4 cyl., neuf, 2850\$, cfr 514-622-3787
CHRYSLER Neon 01 LE, 4 ptes aut., a/c, 139 000 km, 1 proprio, aucune rouille, méc. A-1, ACN, 3800 \$, 514-944-9511.
CHRYSLER Neon 1999, aut., 4 ptes, 130 000 km, a/c, équipé, toit, 2900 \$, 514-886-0463
CHRYSLER Sebring LX 01, 116000 km, A1, jamais accidentée, 3600\$ 514-703-3337.
FORD TAURUS, SE, 01, tout équipé, et élect., 39000km, état neuf, ACN, 5900\$ 514-344-1664
HONDA Civic 95, a/c, 5 vit, 8 pneus, économique! 2750 \$ 514-465-1302 / 450-443-4785
KIA Sephia 2000, 95 000 km, bonne cond., pneus hiver, propre, 2500\$ négo. 514-209-8524
MAZDA Protégé LX 00, a/c, toit ouvrant, gr. élect., vitres teintées, cruise control, jantes hiver, non-fumeur, 215 000 km, jarnais accidentée, entretien A1, 3 800 \$, 450-649-9357
MERCEDÉS 300E 1991, grise, 222 000 km, 2 proprio, 5900 \$ message au : 514-593-8140
MERCURY Sable 98, 4 portes, 143 000 km, toute équipée, 3 900\$ négociable, 514-645-3015
PONTIAC Sunfire convertible 1993, 146 000 km, V6, aut., tout équipé 2900\$ 514-705-0861
TOYOTA Cressida 1990, aut., 4 portes élect., 120 000 km, très propre, 2500 \$, 514-335-0850
CAMIONS, JEEPS FOURGONNETTES
BMW X5 02, groupe sport, moteur 4.4 i, 97 000 km, A1, prix à discuter 514-792-4943
CHEV. Silverado 1500 2004, aut., a/c, gar. 1 an, très propre, 9500 \$, JAB 514-944-0444.
DODGE Caravan 05, modèle court, 55 000 km, 1 seul proprio, 9200 \$, 514-266-3533
DODGE Caravan SE 2005 Minilourgonnette, bleu foncé/gris aut., sièges « Quads » et banquettes arrière divisibles, 49 974 km, SPECIAL 8 995 \$, Stock: 899172 1-888-213-3843
LOISIRS ET VÉHICULES RÉCRÉATIFS 600
BATEAUX SPORTS NAUTIQUES
VOILIER Elite 286, 1988, 29 pi, tirant d'eau 3 pi 9 po, bien équipé, très propre, prêt à naviguer, (déjà à l'eau). Visite parc nautique Contrecoeur, 42 000\$ négo., Suzanne, 450-467-3392 cell 514-912-7853
VÉHICULES RÉCRÉATIFS
ALLEGRO BAY 2006, 8.1L, 35, 30 000 km, chène Corian, lav/séc. 119 500\$ 1 tx, 450-438-2132
EUROVAN MV 1999, 170 000 km, 1 grand lit, 9 000\$, 450-926-0920.
RIALTA QD 2002, 60 000 mi., économique, 42 500 \$, 450-926-0920.

DÉCÈS, PRIÈRES, REMERCIEMENTS

INDEX DES DÉCÈS

- ABOU-JAOUDE (née Haouly), Thérèse Pierrefonds
FORTIN (née Cayer), Fleurette Laval
MAGNAN JUTRAS, Dolorès
PILLIÈRE, André Montréal
POIRIER-DEFOY BESNER, Ghyslaine Laval
TOUPIN, Estelle, S.S.A. Lachine

necrologie.cyberpresse.ca



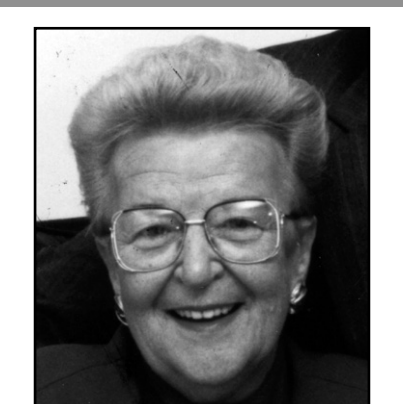
- ABOU-JAOUDE (née Haouly), Thérèse 1960 - 2008
À Pierrefonds, le dimanche 13 juillet 2008, est décédée, à l'âge de 48 ans, Thérèse Haouly, épouse de Samir Abou-Jaoudé.
Outre son époux, elle laisse dans le deuil ses enfants Victor, Simon et Romy, son père Yousef, sa mère Odette ainsi que ses frères Elie et sa famille, Georges, ses soeurs Antoinette (Georges Khoury) et Fadia (Georges Khalife), leurs familles, de même que plusieurs parents et amis.
La famille vous accueillera au complexe funéraire

MAGNUS POIRIER
Complexe Laval
222, boul. des Laurentides, Laval
T: 514 727-2847
www.magnuspoirier.com

le lundi 14 juillet 2008 de 19 h à 22 h, le mardi 15 juillet de 14 h à 17 h et de 19 h à 22 h. Les funérailles seront célébrées le mercredi 16 juillet à 11 h en l'église St-Antoine le Grand (1500, Ducharme, Outremont) et de là au cimetière de Laval. Au lieu de fleurs, des dons à sa mémoire à la Fondation du cancer du sein seraient appréciés.

LOISIRS ET VÉHICULES RÉCRÉATIFS 600

- 666 REMORQUES
REMORQUE Cargo Car-mate, 7x14' tandem, toit 1 pièce, ventilation, gar. 5 ans, à vie (toiture/plancher) Choix de porte arrière, rampe ou porte style « barn », 2 en stock. Disp. en loc. Alliance remorques, 450-447-9889
REMORQUE Cargo Car-mate, Choix de remorques 4' x 6' et 4' x 8.5', économique, léger, parfait petit véhicule. Disp. loc. Alliance remorques, 450-447-9889



FORTIN (née Cayer), Fleurette 1926 - 2008

À sa résidence de Laval, le 12 juillet 2008, à l'âge de 81 ans, est décédée Mme Fleurette Cayer, épouse de feu Jean-Claude Fortin. Elle laisse dans le deuil ses enfants Richard, Lise, Robert et Diane, ses sept petits-enfants, son frère Réal (Germaine), ses belles-soeurs Murielle (Raby) et Claudette (Paul Rothkranz) ainsi que de nombreux parents et amis.

La famille recevra les condoléances le mardi 15 juillet de 14 à 17 h et de 19 à 20 h 30 au complexe Alfred Dallaire Memoria, 2159, boul. St-Martin Est, Laval

Alfred Dallaire
MEMORIA
514 277.7778
www.memoria.ca
Une réunion de prières aura lieu à 20 h 30 au salon même.



MAGNAN (JUTRAS), Dolorès Épouse de feu Hubert Magnan 1932 - 2008

Tous ceux qu'elle a croisés se souviendront de sa générosité, son dévouement mais surtout, de la relation exclusive qu'elle entretenait avec chacun d'entre nous. Elle s'est éteinte, le mercredi 9 juillet 2008.

Une célébration aura lieu le jeudi 17 juillet 2008 à 14 h 30 à la chapelle du Sacré-Coeur de la basilique Notre-Dame au 426, St-Sulpice, Montréal.

Nous invitons également tous ceux qui désirent venir échanger des témoignages avec les membres de la famille dès 13 h 30 au 426, St-Sulpice, ce même 17 juillet 2008.

Dolorès encourageait la fondation Ste-Justine, l'Institut de cardiologie, entre autres, et nous ajoutons celle de la Résidence de soins palliatifs de l'Ouest-de-l'Île. Nous vous invitons à faire le suivi de votre choix.

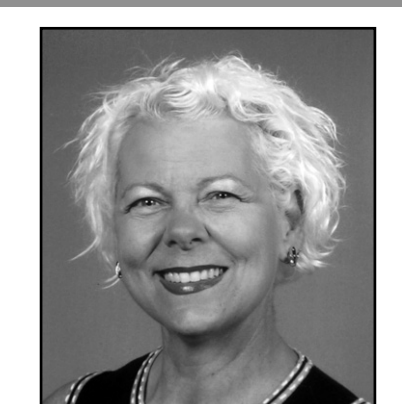
Anne, Lyne et Pierre
YVES LÉGARÉ Alfred Dallaire
www.adyl.com • 514.595.1500

PILLIÈRE, André 1946 - 2008

À Montréal, le 13 juillet 2008, à l'âge de 61 ans, est décédé M. André Pillière. Outre son épouse Pierrette, il laisse dans le deuil son fils Denis, sa mère Marguerite Richard, son frère Michel et ses soeurs Louise, Monique et Madeleine ainsi que leurs conjoints, ses neveux, nièces et autres parents et amis. Il sera exposé au complexe

YVES LÉGARÉ Alfred Dallaire
1350, autoroute 13, Laval
www.adyl.com • 514.595.1500

le mardi 15 juillet de 14 h à 17 h et de 19 h à 21 h. Des funérailles auront lieu ultérieurement.



POIRIER-DEFOY BESNER, Ghyslaine 1948 - 2008

Suite à un courageux combat, est décédée à Laval le 11 juillet 2008, Ghyslaine Poirier-Defoy Besner, épouse de Jacques Besner. Elle laisse dans le deuil son fils Jean-Sébastien (Yolande Belley), ses petits-fils qu'elle chérissait, Marc-Olivier, William-Jacques et Justin-Sébastien, ses frères Michel, (Mireille Lépine), Claude (Ginette Labranche), Eugeniusz Rusin (Nicole Amirault), sa soeur Monique (Gilles Audet), ses neveux et nièces, une proche belle famille et ses amis.

Famille et amis pourront lui rendre hommage le mardi 15 juillet de 14 h à 17 h et de 19 h à 22 h ainsi que le mercredi 16 juillet de 14 h à 20 h au Mausolée St-Martin du salon funéraire Alfred Dallaire Memoria, 2159, boul. St-Martin Est, Laval

Alfred Dallaire
MEMORIA
514 277.7778
(édifice arrière)
www.memoria.ca

se terminer par une prière. Votre sollicitude pourra se traduire par des fleurs. Des remerciements sont adressés à l'équipe d'oncologie de la Cité de la Santé de Laval pour leurs bons soins, leur attention et leur dévouement.

TOUPIN, Estelle, S.S.A. S.M.-Paul-du-Divin Coeur, S.S.A.

À la Maison mère des Soeurs de Sainte-Anne, à Lachine, le 12 juillet, à l'âge de 91 ans, est décédée Estelle Toupin, originaire de St-Cuthbert. Elle était la fille de feu Wilfrid Toupin et de feu Parmélia Bélanger. Elle laisse dans le deuil, outre sa famille religieuse, ses soeurs: Florentine, S.S.A. et Thérèse, S.S.A., ses frères: Jean-Louis (Cécile Langevin), Frère Michel Toupin, C.S.V., Frère Marcel Toupin, C.S.V., Léonide (Estelle Groulx), plusieurs neveux et nièces. Elle sera exposée à la

Maison mère des Soeurs de Sainte-Anne Pavillon Sainte-Anne 745, av. Esther-Blondin (18e av.) Lachine

le 15 juillet de 9 heures à 10 heures. Les funérailles auront lieu en la chapelle de la Maison mère le 15 juillet à 10 h 15. Ouverture du salon à 9 h. Prière de ne pas envoyer de fleurs.

Direction
YVES LÉGARÉ Alfred Dallaire
www.adyl.com • 514.595.1500

L'aide d'aujourd'hui. L'espoir de demain.

Présentement au Canada, une personne sur 13, de plus de 65 ans, est atteinte de la maladie d'Alzheimer et de démences connexes*. Pour plus d'information, communiquez avec votre Société Alzheimer locale ou visitez notre site Web au www.alzheimer.ca

Société Alzheimer
* Étude sur la santé et le vieillissement au Canada

Large advertisement for 'maison Monbourquette' featuring a tree and contact information: (514) 523-3596, 1 888 423 3596, Un service gratuit, Appelez, ça fait du bien.

Advertisement for 'AUGMENTEZ VOS REVENUS' with 'DEVENEZ CAMELOT POUR LA LIVRAISON DE LA PRESSE'. Includes contact info: 514 285-6911, 1 800 361-7453, cyberpresse.ca/camelot.

ASTROLOGIE DU JOUR section with horoscopes for BÉLIER, TAUREAU, GÉMEAUX, CANCER, LION, VIERGE, BALANCE, SCORPION, SAGITTAIRE, CAPRICORNE, VERSEAU, POISSONS.