

MUSIQUE

Mononc' Serge serait-il devenu responsable?

Page C 7



MELBOURNE

Nouvelle moisson d'or pour les Québécois

Page C 9



ÉCONOMIE

TÉLÉCOMMUNICATIONS



THOMAS COEX AGENCE FRANCE-PRESSE

Le président d'Alcatel, Serge Tchuruk, photographié lors d'une assemblée annuelle du groupe français. Après une tentative avortée en 2001, Alcatel et son concurrent américain Lucent ont annoncé hier dans un bref communiqué qu'elles avaient engagé des négociations en vue d'une fusion «entre égaux», ajoutant sans plus de détails que l'opération, si elle avait lieu, se ferait au prix du marché.

Alcatel et Lucent veulent s'unir

Le mariage franco-américain donnerait naissance au numéro deux des équipements de réseaux

ARIELLE VERLEY

Paris — L'équipementier français en télécommunications Alcatel et son concurrent américain Lucent Technologies vont tenter une nouvelle fois de s'unir pour créer un leader mondial des équipements télécoms, capable de répondre aux concentrations en cours chez les opérateurs.

Les deux sociétés ont annoncé hier dans un bref communiqué qu'elles avaient engagé des négociations en vue d'une fusion «entre égaux», ajoutant sans plus de détails que l'opération, si elle avait lieu, se ferait au prix du marché. Selon l'institut spécialisé IDATE, ce mariage franco-américain donnerait naissance à un numéro deux des équipements de réseaux pour le téléphone et l'Internet, presque ex-aequo avec le premier mondial, l'américain Cisco Systems.

Additionnées, les capitalisations boursières des deux groupes atteindraient plus de 30 milliards \$US, dont près de 20 milliards pour le groupe français et un peu moins de 13 milliards pour l'équipementier américain.

Tentative précédente

Une précédente tentative de fusion avait eu lieu en 2001 mais avait échoué sur la valorisation de Lucent, dont les pertes dans les mois qui ont suivi se sont révélées gigantesques. Ce n'est qu'au prix d'un régime draconien que Lucent a pu survivre à cette crise et afficher aujourd'hui une rentabilité.

Alcatel a dû lui aussi procéder à une cure rigoureuse, ce qui lui permet de renouer avec les profits.

De source proche du dossier, on indiquait, sans plus de précisions, que le projet n'était pas identique à celui envisagé en 2001. «En 2001, nous étions enco-

re dans l'euphorie de la bulle Internet. Les temps ne sont plus les mêmes. Le contexte est différent, aussi le projet de fusion ne peut être exactement le même», a-t-on ajouté de même source.

Ce projet intervient alors que le secteur des télécommunications américain est en pleine consolidation, surtout du côté des opérateurs. L'opérateur historique américain AT&T est en train de reprendre la taille de mastodonte qu'il avait avant son démantèlement en 1984. Tout récemment, il a fusionné avec l'opérateur de télécoms SBC et dans la foulée, a annoncé ce mois-ci le rachat de BellSouth pour 67 milliards \$US.

Par ailleurs l'opérateur de télécoms Verizon a aussi fusionné avec MCI, l'ex-WorldCom spécialisé dans les services de téléphonie fixe aux entreprises.

VOIR PAGE C 4: TÉLÉCOM



JACQUES GRENIER LE DEVOIR

Paccar construit des camions mi-lourds à Sainte-Thérèse.

600 nouveaux emplois chez Paccar

FRANÇOIS DESJARDINS

L'usine Paccar, qui fabrique des camions mi-lourds à Sainte-Thérèse, recevra de Québec une enveloppe de 1,1 million dans le cadre d'un programme de formation qui débouchera sur l'embauche de 600 nouveaux employés d'ici 2008, a indiqué l'entreprise hier.

Alors qu'elle ne comptait que 150 travailleurs lors de sa réouverture en 1999, l'ancienne usine Kenworth en a aujourd'hui 1160. L'aide financière de Québec s'ajoute aux 2,6 millions que prévoit déjà consacrer l'entreprise à la formation de sa main-d'œuvre, cela afin de faire passer l'effectif à près de 1800 et d'augmenter sa production.

A court terme, le rythme quotidien passera progressivement de 64 à 71 camions par jour d'ici quelques semaines, mais les objectifs à long terme demeurent confidentiels. «La demande pour les mi-lourds, que nous sommes les seuls à produire chez Paccar en Amérique du Nord, est très forte», a cependant indiqué le directeur général de l'usine, Gilles Gervais.

L'investissement en formation fait partie d'un projet de 10 millions qui s'articule notamment autour de l'acquisition de technologies de l'information, d'équipements de manutention et d'un meilleur contrôle de la qualité.



Gilles Gervais

Points positifs

M. Gervais, qui préside aux destinées de l'établissement depuis le redémarrage à la fin des années 90 au terme d'une longue saga, affirme que le marché du camion sur le continent est aussi bon que l'an dernier.

Parmi les points positifs figure une nouvelle réglementation qui instaurera, dès 2007, des normes plus strictes sur les émissions des moteurs diesel. Les autorités américaines ont déjà estimé que les nouveaux moteurs seront 90 % plus propres que les anciens. Un resserrement de normes est généralement considéré comme un catalyseur de renouvellement de parc de véhicules.

Il y a toujours des risques, comme dans tout secteur, a cependant reconnu M. Gervais. «Il faut demeurer compétitif. Jusqu'à maintenant, on a toujours été en mesure de l'être, mais c'est plus un trajet qu'une fin: il faut toujours travailler à améliorer notre compétitivité.»

Bien que les médias fassent parfois état d'une pénurie de camionneurs au Québec et ailleurs sur le continent, Paccar ne se dit pas affecté car ses camions ne sont pas ceux frappés par ce manque de chauffeurs. «On n'en a pas senti les contrecoups car nos modèles ne s'adressent pas au même type de camionneur. Nos modèles n'ont pas de couchette, ils ne sont pas ceux qui permettent de faire des longs trajets.»

L'usine de Sainte-Thérèse fabrique des camions de marque Kenworth et Peterbilt mi-lourds, c'est-à-dire à six roues. Un modèle coûte en moyenne 65 000 \$, bien que la facture varie en raison du fait que la compagnie fabrique des camions sur mesure. Environ 90 % de la production prend le chemin des États-Unis et du Mexique, a dit Gilles Gervais.

Dans la catégorie des camions mi-lourds, Paccar détient une part de marché d'environ 10 et 12 %. Les principaux concurrents sont l'américain Navistar International et Freightliner, propriété de DaimlerChrysler.

L'usine a défrayé la manchette à partir de 1995. Une grève de huit mois entamée en pleine saison estivale s'était finalement soldée par la fermeture de l'usine pendant trois ans et demi. Celle-ci a rouvert ses portes en août 1999, deux fois plus grande mais avec cinq fois moins d'employés. On avait aussi abandonné la fabrication de pièces pour se concentrer sur l'assemblage de camions.

Le siège social de Paccar est situé à Bellevue, dans l'État de Washington. La compagnie a vu le jour en 1905, sa mission première étant alors la fabrication de matériel ferroviaire et forestier. Cent ans plus tard, elle compte plus de 20 000 employés et génère des revenus annuels de 14 milliards \$US.

Le Devoir

Desjardins réfléchit aux ristournes

CLAUDE TURCOTTE

Le Mouvement Desjardins s'est donné beaucoup de visibilité cette semaine avec une publicité sous forme d'un similichèque d'un montant de 466 millions de dollars versés en ristournes aux membres des caisses Desjardins ou en commandes, dons et bourses à la communauté en général. Cette publicité a été lancée quelques jours avant la tenue des assemblées générales annuelles du Mouvement, ce qui évidemment n'a rien à voir avec le hasard.

Aujourd'hui, quelque 2000 délégués réunis au Centre des congrès de Québec pour l'assemblée générale annuelle de la Fédération des caisses Desjardins du Québec auront à se prononcer sur diverses mesures ayant rapport avec les ristournes.

Selon les propositions qui seront débattues, en vue d'apporter des modifications aux règles de régie interne de la fédération dans un premier temps, à partir de 2007, le calcul des ristournes prendra en compte, outre les produits de l'épargne et du crédit, les fonds Desjardins détenus dans une caisse. Une telle mesure aura pour effet d'augmenter le montant global des ristournes.

Par ailleurs, les délégués auront à se pencher sur la proposition d'un programme de ristournes sous forme de parts ou de titres de capitalisation de la caisse locale du membre qui opérerait pour cette conversion au lieu de prendre sa ristourne en argent comptant. Il y aurait alors une bonification de 30 % de la ristourne, laquelle pourrait être versée dans un REER, y ajoutant une économie d'impôt. Chaque part émise à une valeur nominale d'un dollar générerait un bénéfice d'intérêt au

VOIR PAGE C 4: DESJARDINS

PORTRAIT

Les ambitions de Duo Vac

Le fabricant d'aspirateurs de Laval compte maintenir un rythme de croissance de 15 à 25 % par année

CLAUDE TURCOTTE

Il y a, dans un centre industriel de Laval, une petite entreprise qui ne compte que 60 employés pour concevoir, fabriquer et assembler des aspirateurs centraux et des machines à plancher qui sont vendus dans plus de 40 pays, générant pour l'instant des revenus de 20 millions. Duo Vac compte bien maintenir un rythme de croissance de 15 à 25 % par année, ce qui serait pratiquement le double de la progression moyenne de cette industrie.

Il y a bien sûr un très grand nombre de joueurs dans ce secteur d'activités, qui est cependant dominé par deux géants, Electrolux et Nutone, lesquels présentent des chiffres d'affaires respectifs de 16,5 milliards et de 1,5 milliard. Toutefois, leurs ventes d'aspirateurs centraux sont de l'ordre de 50 à 75 millions pour Electrolux et de 25 à 35 millions dans le cas de Nutone. Cela en fait tout de même de redoutables concurrents pour Duo Vac, qui ne cache pas pour autant son ambition de participer à une vague de consolidation dans les années à venir.

Depuis 2002, Duo Vac a comme président Yves Bourret, âgé de 37 ans, qui après des études en finances et un MBA à McGill a pris de l'expérience chez Procter & Gamble et fut conseiller stratégique chez Bain & Co. en Europe. À son retour ici, NuEra International, une société de croissance diversifiée appartenant à Corporation Normandin Capital (CNC), qui est une société d'investissement



PEDRO ZUIZ LE DEVOIR

Yves Bourret, président de Duo Vac: «Il y a beaucoup de monde dans cette industrie et ça va prendre de gros jours pour investir dans le marketing. Nous voulons faire partie de cela.»

VOIR PAGE C 5: PORTRAIT

LE MARCHÉ BOURSIER

Titre	Volume	Haut	Bas	Ferm.	Var.
A					
B					
D					
F					
K					
M					
R					
S					
C					
G					
N					
Q					
H					
J					
T					
Z					

TORONTO

Ces titres, transigés hier, sont présentés en ordre alphabétique et leur valeur est exprimée en dollars canadiens. Les lettres a et b différencient les catégories d'actions ordinaires sans droit de vote, a= action ordinaire sans droit de vote ou à droit de vote subalterne; p= actions assujetties à des règlements spéciaux; pr= actions privilégiées; r= actions privilégiées dont le dernier dividende n'a pas encore été versé; u= unité de capital-action; v= dividende variable; wt ou w= bon de souscription (warrant); z= lot brisé.

LES COTES	
TORONTO	NEW YORK
TSX	Dow Jones
12 111,14 +93,23	11 279,97 +9,68
DOLLAR	OR
1\$ canadien	à New York
85,58 ¢us -0,24	560,00 \$us +9,90

LES DEVICES

Voici la valeur des devises étrangères exprimée en dollars canadiens

Afrique du Sud (rand)	0,1937	Israël (shekel)	0,2575
Arabie Saoudite (riyal)	0,3246	Jamaïque (dollar)	0,0197
Argentine (peso)	0,38927	Japon (yen)	0,009949
Australie (dollar)	0,8574	Liban (livre)	0,000803
Bahamas (dollar)	1,1884	Malaisie (ringgit)	0,3348
Barbade (dollar)	0,6113	Maroc (dirham)	0,1318
Bermudes (dollar)	1,1884	Mexique (peso)	0,1158
Brazil (real)	0,5544	Nouvelle-Zélande (dollar)	0,7438
Caribbes (dollar)	0,4581	Pérou (sol)	0,3580
Chili (peso)	0,00226	Philippines (peso)	0,0235
Chine (renminbi)	0,1511	Pologne (zloty)	0,3709
Colombie (peso)	0,00632	Répub. dominicaine (peso)	0,0377
Corée (won)	0,001230	Répub. tchèque (couronne)	0,0533
Costa Rica (colon)	0,002388	Royaume-Uni (livre)	2,0374
Egypte (livre)	0,2102	Russie (rouble)	0,0433
Etats-Unis (dollar)	1,1685	Singapour (dollar)	0,7400
Europe (euro)	1,4066	Suède (couronne)	0,1544
Haïti (gourde)	0,0289	Suisse (franc)	0,9138
Hong Kong (dollar)	0,1557	Taiwan (dollar)	0,0369
Hongrie (forint)	0,0046	Thaïlande (batt)	0,0309
Inde (roupie)	0,0278	Tunisie (dinar)	0,8869
Indonésie (roupie)	0,00139	Venezuela (bolivar)	0,00056

COUP D'ŒIL



La Bourse de Toronto

Standard & Pooors TSX	142397	12111,14	+93,23	0,8
Canadian Smallcap	53592	728,76	+4,08	0,6
Canadian MidCap	19264	828,35	+6,78	0,8
60 Index	69539	684,52	+5,55	0,8
60 Capped Index	69539	756,94	+6,13	0,8
Cdn Consumer Discretionary	5971	108,37	-0,29	-0,3
Cdn Consumer Staples	4029	189,15	+0,40	0,2
Cdn Div Metals & Mining	12250	457,33	+7,47	1,7
Cdn Energy	27337	351,01	+4,09	1,2
Cdn Financials	13096	199,31	+1,06	0,5
Cdn Gold	26106	279,01	+8,72	3,2
Cdn Health Care	2150	56,58	-1,02	-1,8
Cdn IT	19391	29,57	+0,32	1,1
Cdn Industrials	12050	95,00	+0,40	0,0
Cdn Materials	49521	212,25	+3,52	1,7
Cdn Real estate	1043	210,22	+1,04	0,5
Cdn Telecom Services	2692	79,99	-0,04	-0,0
Cdn Utilities	1730	195,06	+0,03	0,0

Canadian Venture

S&P CDNX	80727	2739,56	+38,57	1,4
----------	-------	---------	--------	-----

Le Marché Américain

30 Industrielles	242057	11279,97	+9,68	0,1
20 Transports	23569	4527,41	+4,15	0,1
15 Services publics	21467	399,74	-0,86	-0,2
65 Dow Jones Composé	287093	3811,61	+1,12	0,0
Composite NYSE		8252,39	+25,35	0,3
Index AMEX		1915,36	+12,51	0,7
S&P 500		1302,95	+1,28	0,1
NASDAQ		2312,82	+12,67	0,6

Les plus actifs de Toronto

Compagnies	Volume (000)	Haut (\$)	Bas (\$)	Ferm. (\$)	Var. (\$)	Var. (%)
TIM HORTONS	17578	37,99	33,00	33,10	-3,11	-8,6
NORTEL NETWORKS	13459	3,46	3,38	3,42	+0,15	4,6
TAHERA DIAMOND CP	9047	0,71	0,64	0,70	+0,06	9,4
ELDORADO GOLD CP	6579	4,95	4,89	4,95	+0,40	8,8
HUBBAY MINERALS WTR667		0,22	0,21	0,22		
BREAKWATER RES	4156	1,32	1,28	1,31	+0,04	3,1
EUROZINC MNG CP	4016	2,05	1,99	2,03	+0,06	3,0
CHARIOT RES	4008	0,41	0,39	0,41	+0,01	2,5
SR TELECOM	3940	0,35	0,31	0,31		
BOMBARDIER B SV	3796	2,83	2,76	2,79	-0,03	-1,1

Les plus actifs du Canadian Venture

Compagnies	Volume (000)	Haut (\$)	Bas (\$)	Ferm. (\$)	Var. (\$)	Var. (%)
YUKON ZINC CP	14656	0,68	0,53	0,66	+0,15	29,4
GROVE ENERGY	3497	0,98	0,90	0,96	+0,06	6,7
FORSYS METALS CP	3276	1,99	1,82	1,97	+0,04	2,1
AMERIX PRECIOUS	3209	0,80	0,62	0,71	+0,09	14,5
TYHEE DEVLCP CP	2709	0,23	0,19	0,21	+0,02	10,5
NORTH AMER GEM	2448	0,28	0,24	0,27	+0,04	17,4
UNITED BOLERO	2170	0,45	0,41	0,43	+0,03	7,5
FALCON OIL & GAS	1794	2,30	2,18	2,24	+0,06	2,6
VERSATILE SYS	1565	0,44	0,38	0,40	+0,04	11,1
AQUARIUS COATINGS	1367	0,02	0,02	0,02	-0,01	-93,3

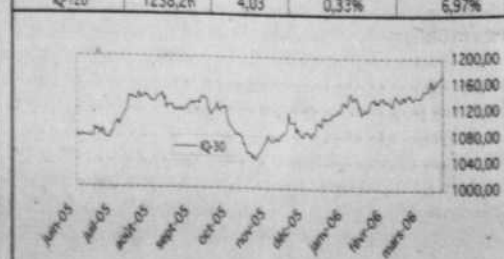
L'analyse technique de la bourse
Les signaux d'achat et de vente
Tableaux et vidéos
Tous les jours à Midi

Gourou.tv

Gourou.tv est une marque de confiance, proposée de 9h-5h AM, 24h-7j. Est enregistré en tant que conseiller en valeurs d'expertise restreint auprès de l'Institut Financier du Québec.

INDICES QUÉBEC

24 mars 2006	Ferm. 2005	Variation journalière (%)	Variation journalière	Variation depuis le 1er janvier
IQ-30	1171,16	2,02	0,17%	5,18%
IQ-120	1238,26	4,03	0,33%	6,97%



CENTRE D'ANALYSE ET DE SUIVI DE L'INDICE QUÉBEC

Une initiative du Département de finance de l'Université de Sherbrooke et de l'IREC.

Indice - Québec (76-110) www.iq30-qr150.org

ÉCONOMIE

Fonds des générations: Hydro répondra à la commande

GÉRARD BÉRUBÉ

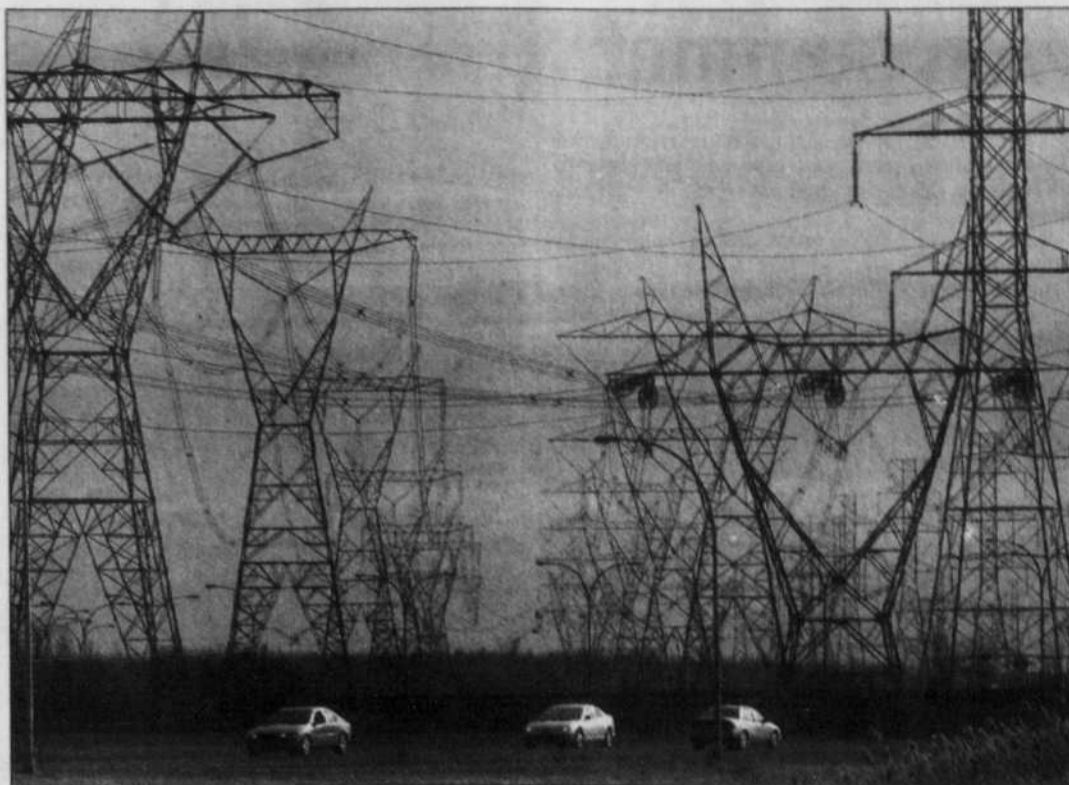
Hydro-Québec pourra répondre aux exigences du nouveau Fonds des générations sans refiler la facture additionnelle aux consommateurs et, forcément, sans toucher au dividende versé au gouvernement. La société d'État croit pouvoir payer la facture moyenne de 500 millions par année que lui a tendue, hier, le ministre des Finances en s'en remettant à une accélération des mises en service, à des revenus à l'exportation accrus et à un contrôle des dépenses d'exploitation.

On voulait se faire rassurant hier, au lendemain du dépôt du budget. Le p.-d.g. d'Hydro-Québec, Thierry Vandal, confirmait l'engagement pris la veille par le ministre des Finances, Michel Audet, que les nouvelles redevances hydrauliques attendues d'Hydro-Québec — qui doivent être la principale source d'alimentation du Fonds des générations — ne seront pas reflétées aux consommateurs. «M. Vandal a déclaré un peu plus tôt dans la journée qu'il n'y aura pas d'impact tarifaire pour le consommateur, que la contribution demandée viendra à 100 % d'Hydro-Québec Production» et qu'elle ne sera pas passée au consommateur, directement ou indirectement, a déclaré hier l'attachée de presse de la société d'État, Isabelle Phoenix. «Il n'y aura pas de changement, non plus, quant au dividende versé au gouvernement», a-t-elle ajouté.

Une réserve

Le Fonds des générations a été présenté jeudi comme un mécanisme devant endiguer l'évolution de la dette publique du Québec. Prenant la forme d'un fonds capitalisé, géré par la Caisse de dépôt et placement du Québec, il est estimé qu'il apportera au gouvernement l'équivalent d'une réserve pour éventualités de quelque huit milliards en 2015-16, alors que le choc démographique doit commencer à se faire sentir sur les finances publiques. Sur l'horizon 2025-26, il est projeté que le solde du Fonds atteindra alors les 30 milliards, une somme qui viendra s'inscrire en réduction de la dette du gouvernement.

Toujours selon les projections énoncées, le Fonds sera nourri des redevances hydrauliques venant d'Hydro-Québec, qui s'accumuleront au rythme annuel moyen de 500 millions, et de celles perçues des producteurs privés (80 millions par année, en moyenne). Le Fonds pourra compter sur trois autres sources de revenus, dont l'impact reste à déterminer, l'une d'elles étant l'exportation d'électricité d'Hydro-Québec. Le gouvernement se réserve toutefois la possibilité, «en fonction de l'évolution de la situation,



JACQUES NADEAU LE DEVOIR

Hydro-Québec se faisait rassurant hier, affirmant que les nouvelles redevances hydrauliques attendues — qui doivent être la principale source d'alimentation du Fonds des générations — ne seront pas reflétées aux consommateurs.

d'affecter au Fonds des générations d'autres sources de revenus», a souligné le ministre.

«La mise en service accélérée d'Eastmain 1 (en 2006), de Péribonka (en 2008) et de Rapides-des-Cœurs (en 2008) nous donne des moyens additionnels pour générer de nouveaux revenus et pour atteindre les objectifs visés, a renchéri Isabelle Phoenix, qui a qualifié les demandes de Québec de défi. Nos objectifs d'affaires sont maintenus, tant au niveau de la production qu'à celui des exportations. Ça fait appel à une rigueur de gestion, à un contrôle des dépenses d'exploitation. Mais ça apporte également un appui au développement hydroélectrique.»

Si le Fonds des générations mise déjà, également, sur les ventes à l'exportation, Thierry Vandal croit

que la société d'État pourra faire davantage. Selon ses propos repris hier par la Presse canadienne, «on profite d'un marché d'exportation très favorable et qui va le demeurer». On peut espérer s'attendre à davantage de retombées des ventes à l'étranger «par le développement et la mise en marché d'un patrimoine de projets et centrales hydroélectriques et la rentabilité d'un développement passé pour lequel on récolte des fruits parce que les prix ont augmenté alors que les coûts sont restés stables», a-t-il ajouté, tout en rappelant le contexte favorable des taux d'intérêt, qui permet d'emprunter ou de renouveler les emprunts existants à des conditions avantageuses.

Le Devoir

FONDS D'INVESTISSEMENT



Michel Marcoux

Une famille de fonds à découvrir

La récente acquisition de la famille de fonds Clarington au profit de la compagnie d'assurances Industrielle Alliance a permis de nous rappeler que cette firme est aussi présente dans le domaine des fonds de placement depuis plusieurs années, malgré, à mon avis, une présence trop discrète par le passé. Cinquième société d'assurances au Canada, ce joueur important dans le domaine de l'assurance compte maintenant prendre de l'expansion du côté des fonds de placement.

Bien que peu connue, la famille de fonds IA (Industrielle Alliance) n'a rien d'un nouveau venu. En fait, cette famille de fonds, tout comme les produits d'assurances de l'Industrielle Alliance, existe depuis des décennies. Le plus vieux produit de cette famille de fonds, le IA actions canadiennes modéré, existe depuis octobre 1950, ce qui en fait l'un des plus vieux fonds disponibles au Canada.

La gamme de fonds de cette firme se divise en trois grandes catégories: les fonds IA, la gamme R, une lettre désignant Rothschild, une firme acquise il y a quelques années ainsi que Clarington, la toute nouvelle acquisition. À ces trois grandes catégories s'ajoutent également les portefeuilles Distinction.

L'acquisition de Clarington

L'acquisition de la famille de fonds Clarington est une bonne nouvelle en soi. L'ajout de l'actif sous gestion de 4,25 milliards vient maintenant classer la famille de fonds IA au 21^e rang au Canada.

L'acquisition de Clarington entraîne également l'accès à un réseau de distribution complémentaire et étendu à celui du réseau de IA, ce qui constitue un atout non négligeable.

Notons également que Clarington possède certains produits des plus intéressants. On n'a qu'à penser à Clarington petites sociétés mondiales et à Clarington petite capitalisation canadienne, deux fonds qui forment une excellente complémentarité à la gamme déjà offerte par l'Industrielle Alliance.

Les fonds IA

La famille de fonds Industrielle Alliance offre une gamme étendue de fonds couvrant les principales classes d'actifs. Trop méconnu dans certains cas, leur actif sous gestion est très faible, mais ce n'est pas un défaut en soi, au contraire.

La gestion des fonds IA est confiée à leur équipe interne, mais plusieurs sont gérés par des firmes externes. L'équipe de la CIBC a pour mandat de gérer leur fonds santé tandis que les équipes de gestion de CI, Bissett, Templeton, Dynamique, Trimark, Jarilowsky, gèrent différents fonds d'actions.

Un produit qui retient mon attention est le IA actions canadiennes modérées, un fonds dont la création remonte à octobre 1950. Les gestionnaires, Fraser et Tynkaluk, de la firme Leon Frazer & Associates, sont en poste depuis avril 1956. Il s'agit du gestionnaire toujours actif qui a été le plus longtemps à la tête du même fonds. Depuis la création du produit, ce gestionnaire d'expérience a été en mesure d'obtenir un rendement annuelisé de 10,1 %. Toujours au chapitre des performances, les rendements sont de premiers quartiles pour les périodes de 5, 10 et 15 ans. L'actif sous gestion s'établit à 213 millions, en hausse de plus de 132 % depuis un an, tandis que les frais de gestion s'établissent à 2,43 % pour une moyenne dans sa catégorie de 2,58 %.

Le fonds IA dividendes croissance géré par l'équipe de gestion interne mérite une attention spéciale. Sa création remonte à janvier 1998 et l'actif sous gestion est de seulement 23 millions, mais en hausse de plus de 125 %. Sur cinq ans, le rendement annualisé de ce fonds d'actions canadiennes s'élève à 15,1 % comparativement à 8,5 % pour la médiane de fonds de sa catégorie. Le ratio risque/rendement est l'un des meilleurs dans sa catégorie et les frais de gestion sont seulement de 1,87 %.

Rothschild

Du côté de l'ancienne famille de fonds Rothschild, mon attention est portée vers le fonds R à revenu de dividende, un fonds possédant un actif d'un peu plus de 260 millions et qui est sous la supervision de Pierre Bernard depuis janvier 1989. Ce n'est pas un fonds qui a l'habitude de se classer dans le premier quartile, mais le risque faible et le rendement stable offert à l'investisseur le place dans une classe à part dans sa catégorie. Notons que les frais de gestion de 1,74 % sont un atout non négligeable.

Le fonds R entreprises canadiennes petite capitalisation, géré par l'équipe de gestion de MFC Global, est également l'un des fonds vedettes. Le rendement annualisé s'établit à pas moins de 21,1 % sur cinq ans, pour une médiane dans sa catégorie de 7,6 %.

Portefeuille distinctions

La famille de fonds IA offre également un produit simple destiné à l'investisseur qui ne veut pas se compliquer la vie: les portefeuilles Distinction. Il s'agit de portefeuilles composés de fonds de placement gérés par différentes sociétés de placement telles que Mackenzie, CI, Fidelity, AIM Trimark, etc. Cinq portefeuilles ont été ainsi élaborés avec des produits afin de répondre aux besoins de cinq types d'investisseurs. Les différents portefeuilles sont suivis et rééquilibrés automatiquement selon l'évolution des marchés afin de réduire le risque.

Le fonds IA est une des familles de fonds communs de placement qui, à mon avis, sera à surveiller dans les prochaines années en raison de la qualité et de la gamme étendue des produits offerts. Le fait que cette entreprise soit installée au Québec, dans la capitale provinciale, ajoute un élément supplémentaire à mon intérêt.

question@avantages.com

L'auteur est conseiller en placement et président d'Avantages Services financiers, une société indépendante spécialisée dans le courtage de fonds communs de placement et dans la gestion privée.

L'aide financière de Québec déçoit l'industrie forestière... et ravive le conflit du bois d'œuvre

DENE MOORE

En plus de décevoir les représentants de l'industrie forestière québécoise, l'aide financière de 925 millions de dollars annoncée pour ce secteur jeudi dans le budget provincial a ravivé le conflit sur le bois d'œuvre.

«Nous croyons qu'il s'agit d'une autre subvention scandaleuse du Canada», a affirmé hier Barry Cullen, directeur général de Coalition For Fair Lumber Imports, un organisme de Washington.

Le gouvernement a promis 436 millions pour la sylviculture et les initiatives de réduction de coûts. De cette somme, 100 millions sont prévus sous la forme de crédits d'impôt pour la construction de chemins forestiers tandis que 120 millions sont destinés à un crédit d'impôt sur le capital de 15 % pour les investissements qui seront faits au cours des trois prochaines années.

Une somme supplémentaire de 44 millions sera

aussi mise de côté pour des programmes d'aide aux employés du secteur, tandis que 20 millions sont prévus pour des prêts aux petites et moyennes entreprises.

À partir d'une autre enveloppe, le gouvernement versera aussi 425 millions sous forme de prêts. Une partie de cette somme, soit 350 millions, sera destinée à des entreprises qui ont payé des droits de douanes ou des frais compensatoires aux autorités américaines, utilisant les tarifs comme garantie.

«Nos forêts constituent une remarquable source de richesse. Mais cette ressource a aussi un besoin urgent de renouvellement», a déclaré jeudi le ministre des Finances, Michel Audet, lors de son discours du budget. «Certaines compagnies sont menacées dans le contexte actuel et le gouvernement a décidé de répondre par des mesures énergiques.»

M. Cullen a affirmé que l'aide financière est l'équivalent des subventions gouvernementales qui ont déclenché le conflit canado-américain sur le bois

d'œuvre, qui dure depuis quatre ans. «Il est très difficile de concurrencer un secteur que les gouvernements canadiens soutiennent de toutes parts, a-t-il dit. Nous ne profitons pas de telles largesses ici.»

L'industrie forestière québécoise est le plus gros employeur manufacturier de la province, avec 82 000 emplois, dont 80 % se trouvent en région. Au cours de la dernière année, plus de 3300 emplois ont été perdus.

Le directeur général du Conseil québécois de l'industrie forestière, Jacques Gauvin, a pour sa part déclaré que l'aide financière gouvernementale annoncée jeudi était encore loin de ce dont le secteur a besoin.

«Ce qui a été annoncé constitue un effort appréciable et nous le constatons. Mais ce n'est certainement pas le niveau d'aide auquel nous nous attendions», a dit M. Gauvin.

Presse canadienne

Transformation en fiducie: CI Financial va de l'avant

Toronto — CI Financial, troisième plus importante société canadienne de fonds communs de placement, va de l'avant avec son projet de conversion en fiducie de revenu, qu'elle avait dû mettre sur la glace en septembre dernier en raison du climat d'incertitude créé par une révision par Ottawa de ses règles fiscales.

La direction de CI a fait savoir hier qu'elle soumettra un projet en ce sens au conseil d'administration au début du mois d'avril.

CI a déjà déposé une demande de décision anticipée à l'Agence Revenu Canada, afin que celle-ci se penche sur les implications fiscales d'une telle transformation.

Le chef de la direction de CI, William Holland, a pour sa part affirmé dans un communiqué que la conversion en fiducie de revenu n'aura aucun impact sur les activités du groupe, qui gère des actifs de 53,1 milliards sous forme de fonds communs de placement.

L'ex-ministre fédéral des Finances, Ralph Goodale, avait annoncé le 8 septembre dernier la tenue d'une consultation publique sur les fiducies de revenu, dont la grande popularité avait privé le gouvernement fédéral de revenus fiscaux de 300 millions au cours de la seule année financière 2004. Deux semaines plus tard, le ministre décrétrait un moratoire sur les décisions anticipées de la part de Revenu Canada.

Ces mesures avaient considérablement refroidi l'enthousiasme des investisseurs pour les fiducies de revenu, contraignant ainsi CI et d'autres sociétés à renoncer temporairement à leur projet de transformation.

Le 23 novembre, soit juste avant le déclenchement des élections fédérales, le ministre Goodale avait finalement annoncé le maintien des conditions fiscales actuelles pour les fiducies de revenu, optant plutôt pour une réduction de l'impôt des particuliers pour les dividendes versés par les sociétés inscrites en Bourse.

Presse canadienne

Bernard Lacoste, l'ex-patron au crocodile, est décédé

Paris — Bernard Lacoste, qui avait été le grand patron de la célèbre marque de vêtements «au crocodile» pendant plus de 40 ans, est décédé mardi à Paris à l'âge de 74 ans. Il avait remis les rênes de la compagnie fondée par son père, le joueur de tennis français René Lacoste, à son frère Michel l'an dernier. Son décès a été annoncé mercredi par la compagnie. Surnommé «le crocodile» par les journalistes sportifs, René Lacoste, avait eu l'idée d'apposer un petit reptile vert sur ses chandails et avait repris le logo au mo-

ment de lancer sa marque de vêtements. Son fils Bernard a par la suite transformé l'entreprise en un imposant groupe d'affaires, en investissant non seulement dans les t-shirts, mais aussi dans le parfum, les chaussures, les montres et les lunettes. Lacoste a maintenant un chiffre d'affaires annuel d'environ 1,3 milliard d'euros (1,8 milliard de dollars). — PC

Grève chez Parmalat

Près de 170 employés de l'usine montréalaise de Parmalat sont

en grève depuis le 19 mars, a indiqué la section locale 973 du syndicat des Teamsters (FTQ). Ce jour-là, environ 85 % de ces travailleurs, qui sont affectés à l'expédition du lait et aux opérations des machines, ont rejeté une offre patronale d'un contrat de travail de sept ans. Les Teamsters affirment que le conflit s'explique principalement par un climat de travail négatif qui perdure depuis cinq ans. Notons que la grève ne concerne d'aucune manière les camionneurs et les employés de bureau. Aucune des deux parties n'a pu être jointe hier. — Le Devoir

Solmar

34^e festival d'avril au Portugal dans le Vieux-Montréal au Solmar

- Souvenirs aux dames
- Voyages à gagner

À compter du 1^{er} avril
rsvp@solmar-montreal.com

Menu 4 services préparé par notre nouveau chef invité du Portugal. São chante le fado.

111, est rue Saint-Paul, Vieux-Montréal
Tél.: 514-861-4562 Téléc.: 514-878-4764

www.solmar-montreal.com

INDUSTRIELLE ALLIANCE, ASSURANCE ET SERVICES FINANCIERS INC.

ASSEMBLÉE GÉNÉRALE ANNUELLE

Prenez avis que l'Assemblée générale annuelle de l'INDUSTRIELLE ALLIANCE, ASSURANCE ET SERVICES FINANCIERS INC. se tiendra au Centre des congrès de Québec, 1000, boulevard René-Lévesque Est, à Québec, le mardi 2 mai 2006, à 14 heures, afin de :

- 1) recevoir le rapport des administrateurs, les états financiers et le rapport des vérificateurs pour l'exercice terminé le 31 décembre 2005;
- 2) élire les administrateurs comme prévu dans les règlements généraux;
- 3) nommer les vérificateurs pour l'exercice en cours;
- 4) traiter toute autre question dont l'assemblée ou toute reprise d'assemblée pourrait être régulièrement saisie.

Québec, le 25 mars 2006

Le secrétaire
Georges Smith

ÉCONOMIE

MARCHÉS BOURSIERS

Toronto atteint un sommet

La Bourse de Toronto a atteint un nouveau record à la clôture hier grâce à la vigueur des secteurs de l'énergie, des technologies ainsi que des services financiers.

L'indice S&P/TSX a progressé de 93,23 points pour terminer la séance à 12 111,14, effaçant ainsi l'ancien record de 12 085,65 atteint le 16 mars. Pour l'ensemble de la semaine, le principal indice boursier au pays enregistre un gain de 110,41 points.

Les investisseurs ont également observé avec intérêt l'évolution du cours de l'action de la chaîne de restaurants Tim Hortons qui, à sa première journée de transactions à la Bourse, a généré le plus fort volume de transactions.

Le sous-indice des technologies à la Bourse de Toronto a progressé de 1,3%, grâce notamment à l'appréciation de 15 ¢ de l'action de Nortel Networks, qui a clôturé à 3,42 \$. Nortel a profité de l'engouement pour les équipementiers de télécommunications résultant de l'annonce de négociations avec l'américaine Lucent et la française Alcatel en vue d'une fusion.

Le dollar canadien a reculé de 24 centièmes, terminant ainsi la semaine à 85,88 CUS.

À la Bourse de New York, l'indice Dow Jones des principales valeurs industrielles a enregistré un gain de 9,68 points, à 11 279,97. Le Nasdaq a gagné 12,67 points, à 2312,82, et le S&P 500 a progressé de 1,28 point, à 1302,95.

La Bourse de New York a peu évolué la semaine dernière, et son évolution la semaine prochaine devrait être soumise à la teneur du communiqué qui accompagnera mardi la décision de la Réserve fédérale américaine sur les taux d'intérêt. Lors de la semaine écoulée, l'indice des 30 valeurs vedettes, le Dow Jones, est resté quasiment stable. L'indice composé du Nasdaq a pris 0,3 %. L'indice élargi Standard and Poor's 500 (S&P 500) a quant à lui reculé de 0,3 %.

Sur le marché obligataire, le rendement du bon du Trésor à 10 ans a peu bougé, à 4,68 % contre 4,67 % la semaine dernière, et celui à 30 ans a reculé à 4,7 % contre 4,72 %.

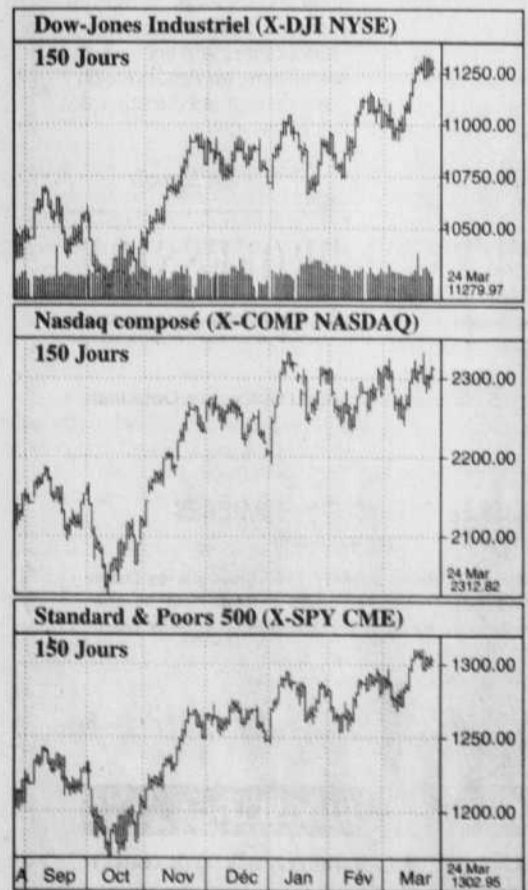
Après une semaine prudente, la Bourse se prépare à la réunion du comité de politique monétaire (FOMC) de la Réserve fédérale américaine, qui rendra sa décision sur ses taux d'intérêt et publiera son communiqué mardi. « Si la décision sur les taux — une hausse de 25 points de base pour les porter à 4,75 % — a déjà été largement intégrée, l'attention des marchés financiers sera centrée sur le communiqué qui l'accompagne », a souligné Stephen Gallagher, économiste de la Société générale.

Les économistes s'interrogent en effet sur la nécessité de porter les taux à 5 % en mai et même davantage ensuite. L'interrogation s'est renforcée après la publication cette semaine de deux statistiques divergentes sur le secteur immobilier américain: en février, les ventes de logements ont augmenté de 5,2 %, soit davantage que prévu, mais les ventes de logements neufs ont chuté de 10,5 %, au plus bas depuis 2003.

M. Gallagher note que la semaine à venir plusieurs « publications économiques dignes d'intérêt » comme l'indice de confiance des consommateurs en mars (mardi), le chiffre final du produit intérieur brut du quatrième trimestre 2005 (jeudi), le revenu et les dépenses des ménages et un indicateur d'inflation pour février (vendredi).

Enfin les prix du pétrole sont repartis en nette hausse cette semaine, finissant au-dessus de 64 \$US le baril à New York, ce qui pourrait peser sur les indices boursiers.

Presse canadienne Agence France-Presse



LES TAUX D'INTÉRÊT

Voici les taux d'intérêt en vigueur le 23 mars 2006 dans les principales institutions financières au Canada. Ces taux sont fournis par les institutions financières.

Banques	Dépôt à terme				Prêt hypothécaire			
	30-59 jrs	1 an	3 ans	5 ans	6 mois	1 an	3 ans	5 ans
HSBC Canada	1,70	2,75	3,10	3,35	5,70	5,85	6,10	6,45
Nationale	1,70	2,75	3,00	3,25	6,05	6,05	6,20	6,45
Laurentienne	1,70	2,75	3,00	3,25	5,90	6,05	6,10	6,45
Royale	1,70	2,75	3,00	3,25	6,05	6,05	6,20	6,45
Scotiabank	1,70	2,75	3,00	3,25	5,90	6,05	6,20	6,45
TD	1,70	2,75	3,00	3,25	5,70	6,10	6,20	6,45
B. Montréal	1,70	2,75	3,00	3,25	5,35	5,15	5,59	5,74
CIBC	1,70	2,75	3,00	3,25	—	—	—	—
Desjardins*	1,70	2,75	3,00	3,25	6,05	6,05	6,20	6,45

Fiduciers	Dépôt à terme				Prêt hypothécaire			
	30-59 jrs	1 an	3 ans	5 ans	6 mois	1 an	3 ans	5 ans
Desjardins	1,70	2,75	3,00	3,25	6,05	6,05	6,20	6,45
Gr. investisseurs	—	—	—	—	5,85	5,85	6,15	6,45
Capital Ass.	—	—	—	—	5,94	6,04	6,19	6,44

REER: le cas d'une réduction d'impôt sans véritable retour d'impôt



Claude Chiasson

Pardon d'avance pour cette question stupide, mais j'arrive ne pas comprendre ce que vous appelez «retour d'impôt» provenant de la cotisation au REER.

Je conçois bien le principe selon lequel le retour d'impôt résultant de la cotisation au REER doit être utilisé, par exemple, pour rembourser son hypothèque ou être réinvesti ou encore utilisé pour rembourser en partie un prêt dont les intérêts ne sont pas déductibles.

Mais qu'en est-il lorsque ce retour d'impôt n'en est pas un véritable? C'est-à-dire lorsque la cotisation faite au REER se traduit, certes, par une réduction d'impôt mais pas par une entrée véritable de fonds obtenue en encaissant un chèque reçu du fisc en guise de retour d'impôt. Car telle est ma situation en 2005, qui se présente comme suit:

- salaire annuel brut: 64 500 \$;
- impôt prélevé à la source: 16 000 \$;
- impôt additionnel (estimation du comptable) à payer pour 2005: 4000 \$;
- cotisations au REER prélevées à la source et investies: 6000 \$ (500 \$ par mois);
- cotisation au REER maximale autorisée pour l'année fiscale 2005: 15 000 \$.

Comme vous pouvez le constater, je pourrais cotiser 9000 \$ au REER en plus de mes cotisations mensuelles faites en cours d'année et totalisant 6000 \$. Cette cotisation additionnelle de 9000 \$ m'éviterait, certes, de verser au fisc un impôt additionnel de 4000 \$, mais elle ne se traduirait pas par une entrée de fonds réelle qui viendrait grossir mon encaisse chez ING, là où se trouvent mes liquidités disponibles de 9000 \$. Sans cette entrée de fonds, il me serait donc impossible d'appliquer la réduction d'impôt au remboursement partiel de mon hypothèque.

Quelle serait alors la meilleure solution parmi les suivantes si je décidais d'utiliser ces 9000 \$ disponibles:

- 9000 \$ additionnels de REER et 0 \$ d'impôt supplémentaire;
- 3000 \$ additionnels de REER, environ 3000 \$ d'impôt supplémentaire à payer et 3000 \$ sur l'hypothèque;
- 4000 \$ d'impôt supplémentaire à payer et 5000 \$ sur l'hypothèque;
- une des trois solutions + emprunter pour cotiser au REER de ma conjointe, qui a un gros solde non utilisé;
- une autre stratégie.

Merci de votre patience et de vos conseils.
C. V.

D'abord, je m'excuse de répondre à votre question alors que la période de cotisation au REER pour 2005 est maintenant terminée. Si je n'y ai pas répondu avant, c'est probablement parce que, au moment de décrire votre cas, vous avez écrit «telle est ma situation en

2006», ce qui m'a laissé sous l'impression que vous vous référiez à l'année fiscale en cours. Par la suite, en lisant plus attentivement votre lettre, j'ai réalisé que votre question portait sur votre situation fiscale 2005.

Cela dit, le cas que vous exposez est intéressant et concerne des milliers de personnes qui se trouvent comme vous en situation dite de contraintes budgétaires. Dans votre cas, la cotisation additionnelle au REER vous éviterait de faire un débours additionnel de 4000 \$ au fisc, mais elle ne se traduirait pas par un véritable retour d'impôt de 4000 \$ venant grossir votre encaisse disponible de 9000 \$. Dans ce cas, quelle est l'avenue permettant d'optimiser l'utilisation de votre encaisse?

Dans tous les cas, l'avenue choisie devra toujours être celle où le montant travaillant à votre enrichissement à long terme est le plus élevé. Et, entre toutes celles que vous pouvez considérer, l'avenue faisant en sorte que le capital travaillant pour vous soit le plus élevé est celle où vous canaliseriez toutes vos liquidités pour cotiser au REER. C'est donc la première avenue nommée dans votre lettre qui est la meilleure puisqu'un montant de 9000 \$ travaillerait alors pour vous. Dans tous les autres cas, le montant investi travaillant à votre enrichissement à long terme serait inférieur à 9000 \$. C'est ainsi que, dans la deuxième option, le montant investi travaillant à votre enrichissement ne serait que de 6000 \$, le reste, soit 3000 \$, allant grossir les coffres du fisc. Dans la troisième option, le montant investi serait encore moindre, soit 5000 \$, alors que le reste, c'est-à-dire 4000 \$, irait enrichir le trésor du gouvernement.

Quant à votre quatrième option impliquant le recours à l'emprunt pour, je suppose, avancer les sommes suffisantes à votre conjointe pour qu'elle puisse cotiser à son REER, facteur d'enrichissement il y aurait dans la mesure où le rendement obtenu du REER serait supérieur au coût de votre emprunt. Cela, c'est en théorie. Dans la pratique, le résultat risque d'être bien différent, surtout si le contribuable manque de discipline au chapitre de l'épargne. Car, avec ou sans emprunt, il doit garder le cap sur son plan d'épargne systématique, qui doit correspondre à au moins 12 % de son revenu brut familial.

Par ailleurs, dans votre cas spécifique, deux autres facteurs viennent hausser le coût de votre emprunt et, ce faisant, rendent moins probante la viabilité de l'option proposée:

- les intérêts d'un emprunt servant à cotiser au REER ne sont pas déductibles;
- les règles d'attribution s'appliqueraient ici, de sorte que vous devriez ajouter à vos revenus imposables le taux d'intérêt prescrit (cela deviendrait donc un revenu d'intérêt imposable pour vous) par le gouvernement sur la somme avancée à votre épouse.

Amorcer la construction de son portefeuille sans se faire avaler par les frais de courtage

Tout d'abord, je tiens à vous remercier de nous donner de précieux renseignements chaque semaine.

Je crois comprendre de mieux en mieux la «jungle» du placement.

Je suis un jeune homme de 29 ans, sans dettes et sans enfants. Ma conjointe et moi occupons chacun un emploi en lien avec notre domaine d'étude. À l'aube de la trentaine, ma «fortune» s'élève à 30 000 \$. Ce montant est placé en totalité en obligations chez Placements Québec ainsi qu'à la Financière Banque Nationale.

Je pense être rendu à l'étape d'acheter des actions. J'ai repéré trois compagnies évoluant dans trois domaines différents. Étant relativement jeune, j'aimerais acquérir ces actions et les «laisser dormir» pour ainsi en voir augmenter la valeur et les dividendes à long terme.

Seulement, je me demande de quelle façon acheter et gérer ces actions. Chez Disnat, on me dit qu'il y a des frais de dossiers d'à peu près 15 \$ par trimestre si l'on ne fait pas de transactions. Je vois difficilement comment je pourrais commencer avec, par exemple, 1000 \$ d'actions en ayant à soustraire dès le départ 60 \$ par année aux possibles dividendes. Auriez-vous des conseils ou des trucs à ce sujet?

Merci!
M. B.

Acacheter ses actions par l'entremise d'un courtier escompteur est certainement l'une des avenues les moins coûteuses pour amorcer la construction graduelle de son portefeuille. Et cela, en dépit des frais

d'administration exigés pour les comptes restés trop longtemps inactifs. Les frais de courtage exigés par ces firmes correspondent à une fraction de ceux exigés par un courtier de plein exercice. Quant aux frais administratifs fixes exigés, ils sont là pour inciter les clients à réaliser un minimum de transactions par année. Or, uniquement en canalisant chaque année une partie de votre épargne à l'achat d'actions suffira pour éviter ces frais. Dans votre cas, avec un capital initial à investir de 30 000 \$, ce sera chose assez facile à faire. Ces frais ne constituent donc pas un obstacle à l'amorce de la construction de votre portefeuille.

Une autre façon de minimiser vos frais de transactions: participer au régime d'achat d'actions et d'investissement des dividendes en actions des grandes compagnies lorsque celles-ci l'offrent à leurs actionnaires. Vous dites avoir repéré trois compagnies dont vous aimeriez vous procurer les actions. Vérifiez si l'une ou l'autre de ces entreprises offre un tel programme à ses actionnaires. Si tel est le cas, une fois que vous aurez acheté au moins une action immatriculée à votre nom (cela est nécessaire pour que votre nom figure officiellement sur la liste des actionnaires), vous pourrez communiquer avec le fiduciaire de l'entreprise pour adhérer au programme. Celui-ci permet d'acheter directement du fiduciaire, sans frais, les actions, et ce, souvent pour des montants aussi petits que 100 \$. De surcroît, les dividendes versés seront automatiquement investis en action ou fraction d'action de l'entreprise, ce qui assure que tout votre capital soit investi.

cchiasson@proplacement.qc.ca
Classe Internet: www.proplacement.qc.ca



TÉLÉCOM

SUITE DE LA PAGE C 1

Tous ces mouvements avaient relancé les hypothèses sur un nécessaire rapprochement entre équipementiers pour contrer la nouvelle force de frappe des opérateurs. Une précédente vague de fusions-acquisitions avait déjà eu lieu fin 2005, le suédois Ericsson rachetant le britannique Marconi et l'américain Cisco Systems mettant la main sur Scientific Atlanta.

Pour Julien Salanave, chef de projet à l'IDATE, ce

nouveau mariage serait donc une accélération de la concentration du secteur. Mais dans le cas d'Alcatel et Lucent, il «n'aurait de logique industrielle qu'à travers des synergies de coûts et des restructurations», a-t-il souligné.

Alcatel et Lucent ont en effet des secteurs d'activités très proches, étant tous les deux équipementiers en télécoms aussi bien fixe que mobile. Ils offrent tous les deux des plateformes triple play ou même quadruple play (Internet, téléphonie — fixe et mobi-

le —, télévision) et proposent aussi des solutions de renouvellement des réseaux.

La principale différence entre les deux groupes est que le français est également présent dans les satellites. Autre différence, qui explique l'intérêt d'un rapprochement, l'américain est surtout présent sur son marché national tandis que le groupe français a étendu sa couverture sur les marchés européens et asiatiques.

Agence France-Presse

POUR UN TEMPS LIMITÉ

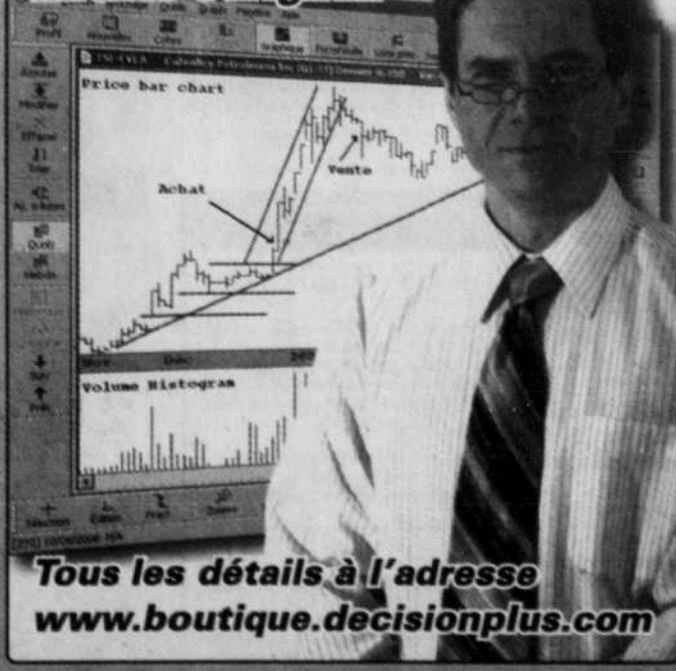
Obtenez le logiciel d'analyse technique utilisé par

Michel Carignan



Un cours de formation GRATUIT donné par

Michel Carignan



Tous les détails à l'adresse
www.boutique.decisionplus.com

decisionplus.com
Tél: 514.392.1366
Sans frais: 1.877.392.1366
www.decisionplus.com

DESJARDINS

Une réflexion entreprise dans la foulée du congrès d'orientation de 2003

SUITE DE LA PAGE C 1

taux de l'épargne à terme. Le détenteur de parts ne pourrait pas récupérer les sommes investies dans ces titres avant sa retraite et après une détention minimale de sept ans; le délai serait de 15 ans pour les membres entreprises.

Cette conversion des ristournes, qui devrait aussi être entérinée par chaque caisse participante, découle d'une réflexion entreprise dans la foulée du congrès d'orientation de 2003 en vue de trouver de nouveaux moyens d'ajouter à la capitalisation. Des expériences-pilotes ont eu lieu dans quelques caisses au cours de la dernière année. On pense chez Desjardins qu'il y a possibilité d'aller chercher de 500 à 600 millions en titres de capitalisation grâce à cette formule des ristournes converties en actions. On se rappelle que Desjardins a déjà réussi à ajouter 800 millions à sa capitalisation avec les parts permanentes, lesquelles n'ont pas de lien avec les ristournes. Il y a un an, Jean-Guy Langelier, président de la Caisse centrale, déclarait que les besoins financiers de Desjardins seraient tels au cours des trois années suivantes qu'il faudrait ajouter trois milliards à la capitalisation.

Pour ce qui est des ristournes, Desjardins estime que 93 % des caisses seront en mesure de verser 408 millions à leurs membres cette année. Si l'on ajoute à cela les commandites, les dons et les bourses, on arrive au montant de 466 millions, soit le montant qui apparaît sur le simulateur de la publicité récente. Pour qu'il y ait ristourne, une caisse doit avoir dégagé des excédents au cours du dernier exercice, elle doit avoir une capitalisation suffisante et elle doit avoir l'aval de ses membres lors de son assemblée générale annuelle qui a lieu

en ce qui concerne les ristournes sur

Hausse du montant autorisé

Par ailleurs, Alban D'Amours s'est réjoui hier de la décision du ministre des Finances de ramener le montant autorisé de Desjardins Capital régional et coopératif (DCRC) pour la collecte de fonds à 150 millions par année pour atteindre sa capitalisation de 1,3 milliard d'ici 2011. Ces fonds avaient été réduits à 75 millions en 2003 et à 100 millions en 2004 et 2005. Même avec un crédit d'impôt réduit de 50 à 35 %, M. D'Amours estime que le titre de DCRC conserve tout son attrait, en permettant un rendement annuel composé net d'impôt de près de 6 % sur la période de détention obligatoire de sept ans si l'action est rachetée à son prix d'acquisition. Des discussions se poursuivront avec le gouvernement en vue d'une entente sur les modalités qui permettront d'assurer la pérennité de la société et de sa mission.

Louis Roquet, président et chef de l'exploitation de DCRC, a pu annoncer hier à l'assemblée annuelle de cette filiale que, jusqu'à maintenant, des engagements de 309 millions avaient été pris avec 178 entreprises, dont 133 millions dans 85 sociétés et coopératives dans les régions ressources et 47,5 millions dans 13 coopératives. DCRC atteint avec un an d'avance la première norme qui lui avait été fixée concernant le montant des investissements à réaliser.

En ce qui concerne les ristournes sur

Le Devoir

ÉCONOMIE

Vincent Lacroix réplique à l'AMF

L'ex-président de Norbourg dépeint l'ancien directeur des finances de la compagnie comme principal responsable d'une « relation intime » entretenue avec l'AMF

FRANÇOIS DESJARDINS

L'ex-président de Norbourg, Vincent Lacroix, a dépeint hier l'ancien directeur des finances de la compagnie comme étant le principal responsable d'une « relation intime » entretenue avec certains employés « haut placés » de l'Autorité des marchés financiers (AMF).

Cette réaction survient après que l'AMF eut annoncé mercredi la suspension de huit employés à qui l'on reproche d'avoir eu des contacts avec des membres de la haute direction de Norbourg, dont M. Lacroix. L'enquête interne de l'AMF a aussi conclu que ce dernier, « avec l'aide de membres de son personnel, aurait monté un stratagème afin de tenter de soudoyer un des employés de l'AMF ».

Or, sur son site Web (placementsnorbourg.com), M. Lacroix, qui fait l'objet de 51 accusations de nature

pénale pour son rôle dans un présumé détournement de 130 millions, a affirmé que c'est plutôt son ancien directeur des finances, Eric Asselin, qui était chargé de faire affaire avec l'AMF.

M. Asselin, qui a déjà travaillé à l'Autorité des marchés financiers, est le principal témoin de l'AMF dans l'affaire Norbourg et a conclu une entente d'immunité. *La Presse* a rapporté le 14 mars que M. Asselin, alors qu'il travaillait chez Norbourg, avait passé une soirée avec d'anciens collègues au cours de laquelle il avait épongé une facture totale de 6000 \$. Vincent Lacroix a indiqué hier que son directeur financier y avait été invité et qu'il s'y était rendu pour « prendre le pouls du dossier Norbourg ».

« M. Asselin avait toute l'autonomie nécessaire pour l'ensemble de ces comptes de dépenses et il en faisait grandement profiter ses amis de l'AMF. Deuxièmement, il se devait de bien traiter certains employés de l'AMF, étant

donné qu'il a reçu plusieurs faveurs de ces derniers », a écrit M. Lacroix hier sans préciser la nature de ces « faveurs ». Prié d'en dire davantage, Donald Lacroix, le père de l'ex-p.d.g. de Norbourg, a indiqué hier que son fils réservait « certaines choses pour la cour ».

La lettre de Vincent Lacroix ajoute ceci : « D'ailleurs, je m'explique mal le fait qu'aucun employé de l'AMF ne m'ait informé de certaines démarches de M. Asselin auprès de celle-ci, alors que j'étais le dirigeant responsable de la firme Norbourg. Je comprends aujourd'hui que le traitement royal auquel certains employés de l'AMF ont eu droit leur permettait de fermer les yeux sur plusieurs gestes posés par M. Asselin. »

Vincent Lacroix est également revenu sur les allégations portées à son égard concernant ce présumé « stratagème » mis sur pied pour soudoyer un employé de l'AMF. « Le grand stratagème que j'ai monté se résume à la vérification d'un compte de dépenses d'un diri-

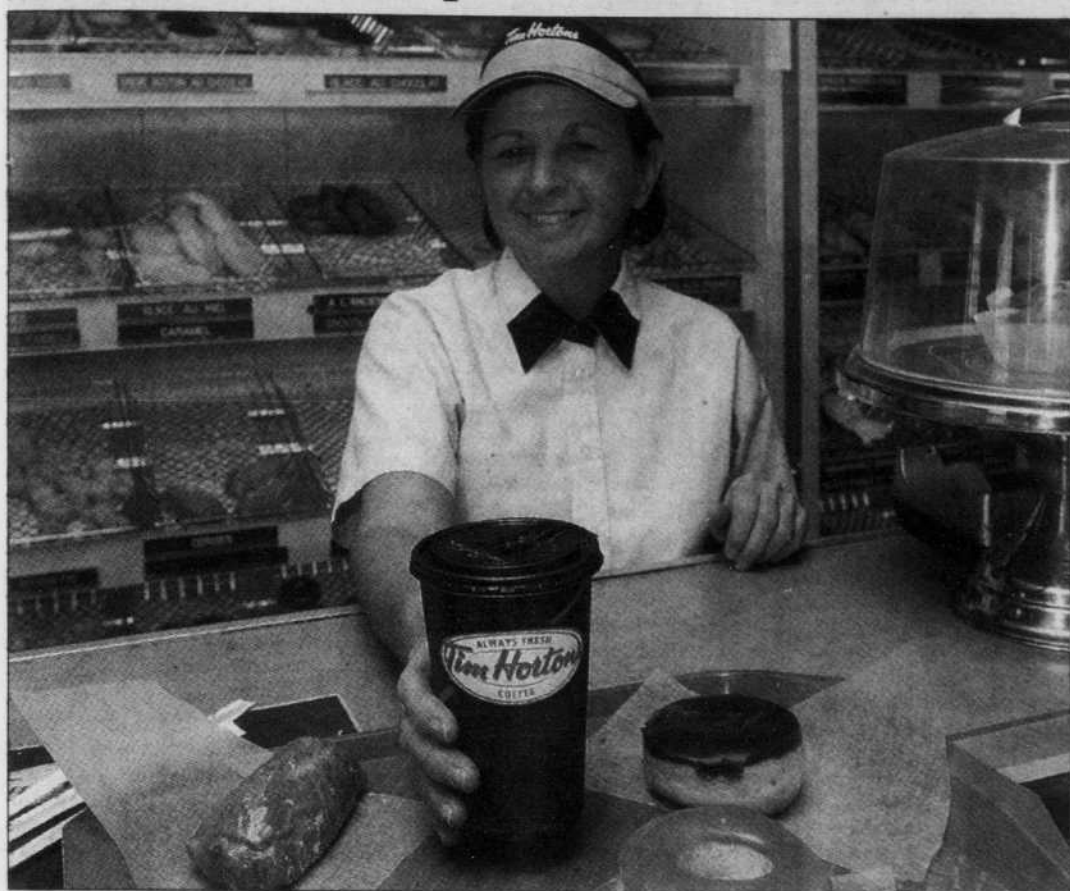
geant qui avait le contrôle total des finances de Norbourg », a-t-il écrit.

Un porte-parole de l'AMF s'est limité à dire qu'une enquête interne s'était soldée par des mesures disciplinaires et que certains éléments, notamment ceux relatifs à la tentative de corruption, allaient être bientôt transférés à la Gendarmerie royale du Canada. Il n'est donc pas impossible que des accusations criminelles en découlent.

Le scandale Norbourg touche 8200 investisseurs. Alors que la firme de placements disait gérer 205 millions, il ne restait plus que 75 millions dans les coffres. Parallèlement aux accusations pénales et à l'enquête criminelle qui n'est pas terminée, M. Lacroix fait face à une poursuite de 115 millions de la part de l'AMF.

Le Devoir

Un succès pour Tim Hortons



JACQUES GRENIER LE DEVOIR

LES ACTIONS de la chaîne de restauration Tim Hortons, dont le prix avait été fixé à 27 \$ pour leur entrée en Bourse hier, ont vite grimpé de 10 \$ pour atteindre les 37 \$ quelques minutes après l'ouverture de la Bourse de Toronto. Au prix de 27 \$ l'action, la chaîne qui a fait sa marque dans les beignes et le café espérait pouvoir aller chercher 780 millions dans les poches des investisseurs, sans compter les quelque 4,35 millions d'actions disponibles en option d'achat pour ses souscripteurs. L'opération financière est issue de la volonté de Wendy's International, basée en Ohio, de se départir de 82 à 85 % de sa participation dans Tim Hortons d'ici la fin de l'année.

GRANDE-BRETAGNE

Aviva retire son offre sur Prudential une semaine après l'avoir lancée

ODILE DUPERRY

Londres — La proposition de rachat du numéro un britannique de l'assurance Aviva sur son dauphin Prudential, qui aurait créé le numéro cinq mondial du secteur, a fait long feu hier, Aviva la retirant au bout d'une semaine faute d'accord.

Aviva avait proposé jeudi dernier à Prudential de le racheter au prix de 708 pence par action, pour l'équivalent de 25 milliards d'euros. Une proposition aussitôt refusée par celui-ci, bien que le marché juge toujours sensé un tel rapprochement.

Le nouveau groupe aurait eu une capitalisation avoisinant les 52 milliards d'euros, engrangeant 58 milliards d'euros de primes par an et tirant 42 % de ses bénéfices du Royaume-Uni, 28 % du reste de l'Europe, 17 % de l'Amérique du Nord et 10 % de l'Asie.

Mais David Clementi, le président du conseil d'administration de Prudential, a considéré la proposition comme « malvenue », estimant qu'une fusion ne profiterait pas à ses actionnaires.

Aviva n'a pas tergiversé longtemps. Et alors que la presse d'hier citait pourtant des actionnaires de Prudential s'inquiétant du prompt refus de celui-ci de cette offre sur laquelle ils auraient bien discuté, le numéro un s'est retiré. « Aviva avait expliqué dès le début qu'il n'était pas question de se lancer dans une offre hostile, ou Prudential a dit très clairement ne pas vouloir s'engager dans des discussions », a relevé un porte-parole d'Aviva. « Nous ne pensons pas qu'il soit dans l'intérêt des actionnaires de passer plus longtemps sur cette question », a-t-elle ajouté.

De même, Aviva a indiqué n'avoir pas jugé dans

l'intérêt de ses actionnaires de changer les termes de son offre, en l'occurrence le prix.

« Leur mariage aurait vraiment fait sens, encore faut-il que les deux partenaires soient réceptifs, ou que l'un paie une prime importante pour l'autre, ce qu'Aviva n'a pas voulu faire », a estimé l'analyste Stuart Duncan, de Numis Securities.

Prudential a réagi sèchement à l'annonce d'Aviva, indiquant qu'il « continue à avoir pleine confiance dans un avenir indépendant et reste concentré sur son objectif de produire une croissance durable et rentable pour ses actionnaires ».

Six mois

Selon les règles britanniques des fusions, le retrait d'Aviva lui interdit de revenir à la charge avant six mois. A deux exceptions près toutefois: si Prudential finit quand même par accepter l'offre, ou si une tierce partie fait une offre sur Prudential.

Aucune des deux hypothèses ne semblait hier soir à exclure totalement. Prudential peut en effet être poussé par ses actionnaires, mécontents de derniers résultats ternes, à reconsidérer l'offre de son rival, ou bien à attirer une tierce partie.

Son orientation vers les marchés à forte croissance de l'Asie en fait selon les analystes une proie tentante pour des groupes comme les américains AIG et Met Life, le français Axa, l'allemand Allianz ou le canadien Manulife.

Sur le marché britannique, Prudential se partage aussi avec Legal and General le marché tentant mais risqué des annuités de retraites.

Agence France-Presse

PORTRAIT

SUITE DE LA PAGE C 1

privée, l'a embauché comme président.

NuEra avait fait l'acquisition en 2000 de Duo Vac, une PME fondée à Laval en 1967. L'an passé, M. Bourret procédait en son nom à l'acquisition de Husky, une petite entreprise québécoise spécialisée dans les machines à plancher (polisseuses, laveuses) et les aspirateurs industriels, mais pas centraux. Ces deux PME, qui ont leurs marques propres et des produits destinés à des marchés différents, permettent, une fois fusionnées, d'apporter une synergie, particulièrement dans l'amélioration de la gestion des canaux de distribution. Husky offre ses produits dans les centres de rénovation, comme Réno-Dépôt, alors que Duo Vac, avec ses aspirateurs centraux résidentiels, vise la clientèle des distributeurs spécialisés et des chaînes de mobilier, par exemple Brault et Martineau. Pour ce qui est des marchés internationaux, un même importateur peut servir de canal unique pour les deux types de produits avant de les distribuer à des détaillants différents dans son pays.

Duo Vac, en intégrant complètement Husky, obtient 75 % de son chiffre d'affaires des aspirateurs centraux (il en fabrique et en vend 40 000 par année) et le reste des revenus provient des machines à plancher. « Il y a beaucoup de monde dans cette industrie et ça va prendre de gros joueurs pour investir dans le marketing. Nous voulons faire partie de cela », explique M. Bourret, qui mise sur une croissance organique mais également sur d'éventuelles acquisitions stratégiques.

Pour l'instant, M. Bourret s'affaire à compléter l'intégration de Duo Vac et de Husky. Ce travail est complété pour la partie production. Le nouveau Duo Vac compte 30 employés affectés à la fabrication de certaines pièces et à l'assemblage. Certaines pièces, comme les moteurs, proviennent de l'étranger.

Les Américains en retard

L'aspirateur central est d'usage relativement répandu dans les résidences du Québec et du Cana-

da, mais, contrairement à ce qu'on pourrait croire, les Américains sont largement en retard dans ce domaine. En général, dans le commerce, le ratio est d'un produit vendu au Canada pour 10 aux États-Unis. Dans le cas des aspirateurs centraux, le rapport n'est que d'un pour deux. Il y a donc chez les voisins du Sud un marché pratiquement vierge, auquel Duo Vac entend s'attaquer au cours des prochaines années, particulièrement dans les régions en forte croissance du Sud, telles que la Floride, le Texas et la Californie. M. Bourret se fixe un objectif de trois à cinq ans pour effectuer cette pénétration.

Comment se fait-il que les Américains n'aient pas adopté l'aspirateur central comme ils l'ont fait pour tellement d'autres appareils utilitaires? L'explication pourrait se trouver dans le fait qu'un aspirateur central est un investissement à long terme, comparativement à l'achat d'une auto. Jusqu'à maintenant, la vision à court terme du jetable ou de l'échangeable l'a emporté. Toutefois, le phénomène du « co-

cooning » devrait, espère M. Bourret, inciter cette riche clientèle à opter de plus en plus pour l'aspirateur central. La grande majorité des maisons neuves sont désormais conçues pour faciliter l'installation de la canalisation ou de la tuyauterie requise pour un aspirateur central, dont l'installation peut se faire en l'espace de quatre heures.

L'offensive visera aussi le marché canadien. Présentement, Duo Vac est le plus important manufacturier d'aspirateurs centraux au Canada, mais pas le premier vendeur. Il se trouve parmi les trois marques les plus vendues au Québec et en France, mais il arrive au premier rang en Allemagne, en Suède et en République tchèque. La croissance future sera obtenue également par le lancement de nouveaux produits, comme un aspirateur central conçu pour les espaces plus restreints (appartements, condos). Ce produit a été présenté récemment à un important salon en Italie, ainsi qu'au Salon de l'habitation de Montréal.

Duo Vac appartient à NuEra International, qui se définit comme une société entrepreneuriale aux activités diversifiées ayant des objectifs de croissance et d'expansion des activités commerciales des entreprises qu'elle détient. NuEra est présente pour le moment dans trois secteurs d'activités, soit les produits d'entretien, dont Duo Vac fait partie, la distribution de pièces de remorque et enfin l'entretien et la réparation dans le secteur industriel.

NuEra réalisera en 2006 des ventes proches de 100 millions. Les entreprises qu'elle possède emploient près de 300 personnes. Pierre Normandin, par le biais de CNC, contrôle NuEra. Il ne tient pas personnellement à occuper beaucoup de place dans les médias et préfère laisser ce rôle aux présidents des compagnies qui font partie de son groupe. Il explique que NuEra s'inspire du modèle de GE, une société qui regroupe des actifs de 150 milliards par le biais de participations dans des entreprises diverses, que ce soit les moteurs d'avion, le réseau de télé NBC,

des appareils ménagers, etc. Toutefois, toutes ces entreprises ont en commun une culture de gestion et une mission semblable. NuEra s'applique également à implanter une même culture dans ses entreprises, que ce soit pour la gestion, l'innovation, le service ou la qualité des produits.

Positor

Outre Duo Vac, dont le nom est bien connu au Québec, NuEra possède notamment Positor, une entreprise fondée en 1983 d'abord pour fabriquer et vendre un adaptateur de lumière, mais qui a progressive-

ment élargi sa gamme de produits à un ensemble de pièces de remorque, telles que composantes d'essieux, lumières, freins, pneus, jantes, pièces d'équipements agricoles, supports à vélo, etc. L'an passé, Positor a fait l'acquisition de Lucky B. Manufacturing, une firme du Tennessee spécialisée aussi dans les pièces de remorque. Aujourd'hui, Positor, qui est leader au Québec dans son secteur d'activité et troisième en Amérique du Nord, possède sept succursales, dont six aux États-Unis.

Le Devoir

CARRIÈRES ET PROFESSIONS



Université du Québec en Outaouais

OFFRE D'EMPLOI

PROFESSEUR EN SCIENCES INFIRMIÈRES (Poste conduisant à la permanence)

Le Département des sciences infirmières de l'Université du Québec en Outaouais cherche à pourvoir un poste de professeur en sciences infirmières, plus particulièrement dans le domaine de la santé publique ou des soins critiques.

Les personnes intéressées sont priées de consulter le uqo.ca/emplois

05-06-071

POSTE DE RÉVISEUR

Idem Traduction est à la recherche d'un(e) réviseur(e) de textes traduits de l'anglais au français.

Vous possédez

Un baccalauréat ou une maîtrise en traduction ou une formation équivalente
Une expérience en traduction de l'anglais vers le français
Une solide expérience en révision de textes traduits
Une excellente connaissance de l'anglais
Une excellente maîtrise du français
Un amour inconditionnel du métier de réviseur
Une bonne culture générale
Une connaissance du domaine de la santé ou du domaine médical, un atout

Votre mandat

Réviser des textes traduits de l'anglais au français dans différents domaines, mais principalement dans le domaine de la santé.

Salaire annuel : selon les compétences et l'expérience

Faire parvenir votre lettre de présentation et votre curriculum vitae à l'attention de Louise Gobeil par courriel à emplois@idemtraduction.qc.ca d'ici le 7 avril.



Première université francophone en Amérique, l'Université Laval est l'une des plus importantes universités du Canada. Activement engagée dans son milieu, elle offre un environnement de formation et de recherche de premier plan au cœur de Québec, ville du patrimoine mondial de l'UNESCO.

PSYCHOLOGIE

Poste de professeure, professeur

PSYCHOLOGIE CLINIQUE OU COMMUNAUTAIRE AVEC SPÉCIALISATION EN INTERVENTION INTERCULTURELLE
École de psychologie

Closure des concours : le 12 mai 2006.
Date d'entrée en fonction : au plus tard le 1^{er} août 2006.

www.psy.ulaval.ca

MANAGEMENT

Postes de professeures, professeurs

FACULTÉ DES SCIENCES DE L'ADMINISTRATION
Département de management

1 poste en gestion des ressources humaines
1 poste en comportement organisationnel ou leadership
Closure des concours : le 31 mars 2006.

www5.fsa.ulaval.ca (voir la section offres d'emploi)

En vertu de son Programme d'accès à l'égalité, l'Université Laval entend consacrer la moitié de ses postes vacants à l'engagement de femmes. En accord avec les exigences du ministère de Citoyenneté et Immigration du Canada, cette offre est destinée en priorité aux citoyennes et citoyens canadiens et aux résidentes et résidents permanents du Canada.

www.ulaval.ca

AVIS LÉGAUX ET APPELS D'OFFRES

PROVINCE DE QUÉBEC, DISTRICT DE LAVAL, COUR DU QUÉBEC, CHAMBRE CIVILE, NO. 504-02-017707-069. 124285 CANADA INC. C. STEVE LAUZIER.

CANADA PROVINCE DE QUÉBEC, DISTRICT DE MONTRÉAL, NO. 500-12-283703-068. COUR SUPÉRIEURE PRÉSENT-REFFIER ADJOINT RIKIA CHOURI

AVIS LÉGAUX & APPELS D'OFFRES HEURES DE TOMBÉE

Les réservations doivent être faites avant 16h00 pour publication deux (2) jours plus tard. Publications du lundi: Réservations avant 12h00 le vendredi

Tél.: 514-985-3344 Fax: 514-985-3340 Sur Internet: www.ledavoir.com/avis.html



Appel d'offres

La seule façon pour les entrepreneurs et les fournisseurs intéressés de consulter tous les avis d'appels d'offres publics en cours pour Loto-Québec et ses filiales, est de visiter les sites Internet suivants:

www.loto-quebec.com ou www.se90.ca

PROVINCE DE QUÉBEC, DISTRICT DE TERREBONNE, COUR DU QUÉBEC (CIVILE), NO. 700-32-012856-033. SYLVAIN SAUVA-CEAU

PROVINCE DE QUÉBEC, DISTRICT DE MONTRÉAL, NO. 500-52-120734-069. DATE: SOUS LA PRÉSIDENCE DU GREFFIER ADJOINT HONDA CANADA FINANCE INC.

JEAN FORTIN & ASSOCIÉS syndics

AVIS AUX CRÉANCIERS DE LA PREMIÈRE ASSEMBLÉE Dans l'affaire de la faillite de: D.M.L.S. COURTAGE FINANCIER INC.

AVIS est par la présente donné que suite au dépôt de la proposition de D.M.L.S. COURTAGE FINANCIER INC. le 20 février 2006 en vertu de l'article 62 de la Loi sur la faillite et l'insolvabilité...

MONTRÉAL AVIS DE VENTE IMMOBILIÈRE

Canada - Province de Québec - Cour Supérieure - District de Montréal - No. dossier: 500-17-027545-055 - No. shérif: 500-18-001280-065

« Un emplacement situé dans la ville de Montréal, province de Québec, connu et désigné comme étant composé du lot numéro UN MILLION SEPT CENT CINQ MILLE HUIT CENT QUARANTE-SIX (1 705 846) du cadastre officiel du Québec, circonscription foncière de Montréal.

« La mise à prix est fixée à 300,925,00 \$, soit 25 % de l'évaluation de l'immeuble portée au rôle d'évaluation municipale de la municipalité, multipliée par le facteur établi pour ce rôle par le ministre des Affaires Municipales et modifiant certaines dispositions législatives...

Montréal, le 15 mars 2006 Michel PELLERIN Shérif adjoint

LONGUEUIL ORDONNANCE DE SAISIE ET VENTE IMMOBILIÈRE Canada - Province de Québec Cour Du Québec - District de Longueuil

Nos : 500-22-079941-038 505-18-000210-062

Re: Bref d'exécution et requête pour vente en bloc accordé le 24 février 2006

VENTILEX INC. ayant une place d'affaires au 348, boul. Industriel, Saint-Eustache, district de Terrebonne, J7R 5R4, partie demanderesse, contre MOHAWK COUNCIL OF KANEHSATAKE, 681, Sainte-Philomène, Kanahsatake, district de Terrebonne, J0N 1E0 partie défenderesse, et L'OFFICIER DE LA PUBLICITÉ DES DROITS DE LA CIRCONSCRIPTION FONCIÈRE DE CHAMBLY, mis-en-cause.

Désignation de l'immeuble

« Des lots vacants situés en la ville de Chambly connus et désignés comme suit:

- a) Le lot portant le numéro DEUX MILLIONS TRENTE-NEUF MILLE NEUF CENT CINQUANTE-DEUX (2 039 952) du cadastre du Québec, circonscription foncière de Chambly;

- b) Le lot portant le numéro DEUX MILLIONS TRENTE-NEUF MILLE NEUF CENT VINGT-HUIT (2 039 928) du cadastre du Québec, circonscription foncière de Chambly;

- c) Le lot portant le numéro DEUX MILLIONS TRENTE-NEUF MILLE NEUF CENT QUARANTE-DEUX (2 039 942) du cadastre du Québec, circonscription foncière de Chambly.

La mise à prix est fixée à 9050,00 \$, soit 25 % de l'évaluation de l'immeuble portée au rôle d'évaluation municipale de la municipalité multipliée par le facteur établi pour ce rôle par le ministre des Affaires municipales en vertu de la Loi sur la fiscalité municipale, que l'adjudicataire devra verser au shérif, en argent ou par chèque visé à l'ordre du shérif du district de Longueuil au moment de l'adjudication.

Pour être vendu au Palais de Justice, 1111, boulevard Jacques-Cartier est, salle RC-21, LONGUEUIL, QUÉBEC, le VINGT-SIXIÈME jour D'AVRIL 2006 à QUATORZE heures.

Le shérif-adjoint ELIZABETH S. GOBEILLE

Bureau du shérif Cour du Québec Longueuil, le 17 mars 2006

AVIS D'INTENTION DE DISSOLUTION 91367-1156 QUÉBEC INC. PRENEZ AVIS QUE la société 91367-1156 QUÉBEC INC. demandera au Registraire des Entreprises du Québec la permission de se dissoudre conformément à la Loi sur les compagnies.

PROVINCE DE QUÉBEC, DISTRICT DE MONTRÉAL, NO. 500-52-120734-069. DATE: SOUS LA PRÉSIDENCE DU GREFFIER ADJOINT HONDA CANADA FINANCE INC.

Les Services juridiques Jean-François Martin inc.

Soyez avisés que la société d'avocats Les Services juridiques Jean-François Martin inc. a été formée le 6 mars 2006 et est régie par les règles de la société par actions.

Soyez de plus avisés que Me Jean-François Martin a, le 6 mars 2006, joint à la société Les Services juridiques Jean-François Martin inc.

Les membres du Barreau du Québec qui y exercent leurs activités professionnelles ne sont pas personnellement responsables des obligations de la société ou d'un autre professionnel, découlant des fautes ou négligences commises par ce dernier, son préposé ou son mandataire dans l'exercice de leurs activités professionnelles au sein de la société.

CANADA PROVINCE DE QUÉBEC DISTRICT DE MONTRÉAL

AVIA, COMPAGNIE D'ASSURANCE DU CANADA Demanderesse

YVES LUC CHASSON ET ERIC BOULANGER Défendeurs

PAR ORDRE DE LA COUR: Le défendeur, Yves Luc Chasson, est, par la présente, requête de comparaitre, dans un délai de trente (30) jours de cette publication, personnellement ou par l'entremise de ses procureurs.

Une copie de la REQUÊTE INTRODUCTIVE D'INSTANCES a été déposée au greffe de la Cour du Québec / Chambre Civile du district de Montréal à son intention.

De plus, PRENEZ AVIS qu'à défaut par vous d'agir ou de déposer votre comparution ou contestation dans lesdits délais, la demanderesse procédera à obtenir contre vous un jugement par défaut conforme aux conclusions qu'elle sollicite.

VEUILLEZ AGIR EN CONSÉQUENCE MONTRÉAL, le 22 mars 2006 MICHEL PELLERIN GREFFIER ADJOINT

AVIS AUX CRÉANCIERS DE LA PREMIÈRE ASSEMBLÉE

AVIS est par les présentes donné que le 14 mars 2006, EMPIRE MANUFACTURING INC., a fait cession de ses biens, corps politique légalement constitué, situé au 625 boul. Ford, Suite 800, Chateauguay (Québec), et que la première assemblée des créanciers sera tenue le 3 avril 2006 à 10 h au bureau du syndic, 8585, boul. St-Laurent, bureau 210, Montréal (Qc).

G. BILL HAFNER, CIRP Syndic 8585, boul. St-Laurent Bureau 210 Montréal (Québec) H2P 2M9 Tél.: (514) 382-6722 Téléc.: (514) 382-9328

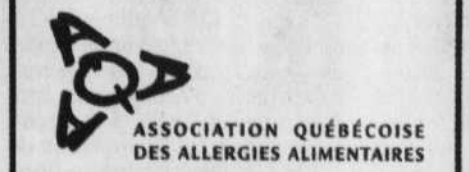
AVIS AUX CRÉANCIERS DE LA PREMIÈRE ASSEMBLÉE

AVIS est par les présentes donné que le 15 mars 2006, 9110-7649 QUÉBEC INC., a fait cession de ses biens, corps politique légalement constitué, situé au 13595 du Blizard, Mirabel (Québec), et que la première assemblée des créanciers sera tenue le 5 avril 2006 à 10 h au bureau du syndic, 8585, boul. St-Laurent, bureau 210, Montréal (Qc).

G. BILL HAFNER, CIRP Syndic 8585, boul. St-Laurent Bureau 210 Montréal (Québec) H2P 2M9 Tél.: (514) 382-6722 Téléc.: (514) 382-9328

Besoin d'information? Besoin de support?

Allergique? Pas de panique!



ASSOCIATION QUÉBÉCOISE DES ALLERGIES ALIMENTAIRES Tél./Téléc.: (514) 990-2575 www.aqaa.qc.ca

MOTS CROISÉS

12x12 crossword grid with numbers 1-12 indicating starting points.

- HORIZONTELEMENT 1. Qui marquent la joie et la fierté. 2. Enchantée - Caractère de ce qui est aigu. 3. Réunit pros et amateurs - Autre nom de Satan. 4. Préfixe - Quote-part à payer - Négation. 5. Petit baiser - De même - Société des nations. 6. Personnage qui prie - Râche. 7. Insecte plat - Capitale de la Géorgie. 8. Une peur irraisonnée - Scion. 9. Pour couler - Épouse de Zeus - Tunique. 10. Marquer une surface de taches - On y parle le persan. 11. Habitat un jardin - Signe de ralliement. 12. Prête à manger - Adapte fanatique qui obéit aveuglément à son chef.

MOTS CROISÉS LE MONDE

11x11 crossword grid with numbers 1-11 indicating starting points.

- HORIZONTELEMENT I. S'expriment à coups de bombes. II. Emises pour fixer les limites. Sorties du néant. III. Son carré est gagnant. Protège bêtes et plantes. IV. Forme de jalousie. A le beau rôle à la Bastille. V. Point dans l'eau. Dieu. Réponse puérile. VI. Réservé aux intimes. Joua un mauvais tour. Départ scolaire. VII. A ouvrir pour voyager. Maintenu fermement. VIII. Tout un plat. Emetteur de signaux. IX. Particulière. Attend dans les arbres. Préparation. X. En mouvement. Gardienne de la paix. XI. Est bien là. VERTICALEMENT 1. Chevallard. 2. Hyméne. Ue. 3. Agenda. CAC. 4. Sitar. Loto. 5. SE. Légit. 6. Enée. Obéit. 7. Censeur. Me. 8. Iseran. 9. Orons. Aga. 10. llot. Et. En. 11. Saies. Arec. 12. Entretoise.

AVIS AUX CRÉANCIERS DE LA PREMIÈRE ASSEMBLÉE

AVIS est par les présentes donné que le 17 mars 2006, LES IMMEUBLES GRANDE Vallée INC., a fait cession de ses biens, corps politique légalement constitué, situé au 2990, boul. Grande Vallée, Chertsey (Québec), et que la première assemblée des créanciers sera tenue le 6 avril 2006 à 10 h 30 au bureau du syndic, 8585, boul. St-Laurent, bureau 210, Montréal (Qc).

G. BILL HAFNER, CIRP Syndic 8585, boul. St-Laurent Bureau 210 Montréal (Québec) H2P 2M9 Tél.: (514) 382-6722 Téléc.: (514) 382-9328

AVIS AUX CRÉANCIERS DE LA PREMIÈRE ASSEMBLÉE

AVIS est par les présentes donné que le 17 mars 2006, CENTRE D'AFFAIRES ITEX INC., a fait cession de ses biens, corps politique légalement constitué, situé au 300, rue Sicard, Suite 40, Ste-Thérèse (Québec), et que la première assemblée des créanciers sera tenue le 6 avril 2006 à 10 h 00 au bureau du syndic, 8585, boul. St-Laurent, bureau 210, Montréal (Qc).

G. BILL HAFNER, CIRP Syndic 8585, boul. St-Laurent Bureau 210 Montréal (Québec) H2P 2M9 Tél.: (514) 382-6722 Téléc.: (514) 382-9328

AVIS À TOUS NOS ANNONCEURS

Veillez, s'il vous plaît, prendre connaissance de votre annonce et nous signaler immédiatement toute anomalie qui s'y serait glissée. En cas d'erreur de l'éditeur, sa responsabilité se limite au coût de la parution.

M DIAMOND ASS. INC.

345, AVENUE VICTORIA, SUITE 400, WESTMOUNT (QUÉBEC) H3Z 2N2 TEL.: (514) 483-2303 TÉLÉC.: (514) 483-2373

AVIS AUX CRÉANCIERS DE LA PREMIÈRE ASSEMBLÉE DANS L'AFFAIRE DES FAILLITES DE:

9136-9017 QUÉBEC INC. un corps politique, dûment incorporé selon la loi, antérieurement faisant affaires dans la ville et district de Montréal, province de Québec, au 1050 de la Montagne, #2, sous le nom et raison sociale de «MEDICATIONS SAÏFÉ / MEDICATIONS-POURVIE».

9157-8740 QUÉBEC INC. un corps politique, dûment incorporé selon la loi, antérieurement faisant affaires dans la ville et district de Montréal, province de Québec, au 7080, Alexandria, #300.

9136-9017 QUÉBEC INC. a déposé une cession le 17^e jour de mars 2006 et que la première assemblée des créanciers sera tenue le 6^e jour d'avril 2006 à 13 h 30 de l'après-midi au bureau du Syndic, 345, ave Victoria, bureau 400, Westmount, Montréal (Qc).

9157-8740 QUÉBEC INC. a déposé une cession le 17^e jour de mars 2006 et que la première assemblée des créanciers sera tenue le 6^e jour d'avril 2006 à 13 h 45 de l'après-midi au bureau du Syndic, 345, ave Victoria, bureau 400, Westmount, Montréal (Qc).

MODES D.T.X.N. INC., un corps politique, dûment incorporé selon la loi, antérieurement faisant affaires dans la ville et district de Montréal, province de Québec, au 3333 Crémazie Est.

AVIS est par les présentes donné que MODES D.T.X.N. INC. a déposé une cession le 17^e jour de mars 2006 et que la première assemblée des créanciers sera tenue le 6^e jour d'avril 2006 à 13 h 45 de l'après-midi au bureau du Syndic, 345, ave Victoria, bureau 400, Westmount, Montréal (Qc).

AVIS est par les présentes donné que MODES D.T.X.N. INC. a déposé une cession le 17^e jour de mars 2006 et que la première assemblée des créanciers sera tenue le 6^e jour d'avril 2006 à 13 h 45 de l'après-midi au bureau du Syndic, 345, ave Victoria, bureau 400, Westmount, Montréal (Qc).

AVIS est par les présentes donné que MODES D.T.X.N. INC. a déposé une cession le 17^e jour de mars 2006 et que la première assemblée des créanciers sera tenue le 6^e jour d'avril 2006 à 13 h 45 de l'après-midi au bureau du Syndic, 345, ave Victoria, bureau 400, Westmount, Montréal (Qc).

AVIS est par les présentes donné que MODES D.T.X.N. INC. a déposé une cession le 17^e jour de mars 2006 et que la première assemblée des créanciers sera tenue le 6^e jour d'avril 2006 à 13 h 45 de l'après-midi au bureau du Syndic, 345, ave Victoria, bureau 400, Westmount, Montréal (Qc).

AVIS est par les présentes donné que MODES D.T.X.N. INC. a déposé une cession le 17^e jour de mars 2006 et que la première assemblée des créanciers sera tenue le 6^e jour d'avril 2006 à 13 h 45 de l'après-midi au bureau du Syndic, 345, ave Victoria, bureau 400, Westmount, Montréal (Qc).

AVIS est par les présentes donné que MODES D.T.X.N. INC. a déposé une cession le 17^e jour de mars 2006 et que la première assemblée des créanciers sera tenue le 6^e jour d'avril 2006 à 13 h 45 de l'après-midi au bureau du Syndic, 345, ave Victoria, bureau 400, Westmount, Montréal (Qc).

AVIS est par les présentes donné que MODES D.T.X.N. INC. a déposé une cession le 17^e jour de mars 2006 et que la première assemblée des créanciers sera tenue le 6^e jour d'avril 2006 à 13 h 45 de l'après-midi au bureau du Syndic, 345, ave Victoria, bureau 400, Westmount, Montréal (Qc).

AVIS est par les présentes donné que MODES D.T.X.N. INC. a déposé une cession le 17^e jour de mars 2006 et que la première assemblée des créanciers sera tenue le 6^e jour d'avril 2006 à 13 h 45 de l'après-midi au bureau du Syndic, 345, ave Victoria, bureau 400, Westmount, Montréal (Qc).

AVIS est par les présentes donné que MODES D.T.X.N. INC. a déposé une cession le 17^e jour de mars 2006 et que la première assemblée des créanciers sera tenue le 6^e jour d'avril 2006 à 13 h 45 de l'après-midi au bureau du Syndic, 345, ave Victoria, bureau 400, Westmount, Montréal (Qc).

AVIS est par les présentes donné que MODES D.T.X.N. INC. a déposé une cession le 17^e jour de mars 2006 et que la première assemblée des créanciers sera tenue le 6^e jour d'avril 2006 à 13 h 45 de l'après-midi au bureau du Syndic, 345, ave Victoria, bureau 400, Westmount, Montréal (Qc).

AVIS est par les présentes donné que MODES D.T.X.N. INC. a déposé une cession le 17^e jour de mars 2006 et que la première assemblée des créanciers sera tenue le 6^e jour d'avril 2006 à 13 h 45 de l'après-midi au bureau du Syndic, 345, ave Victoria, bureau 400, Westmount, Montréal (Qc).

AVIS est par les présentes donné que MODES D.T.X.N. INC. a déposé une cession le 17^e jour de mars 2006 et que la première assemblée des créanciers sera tenue le 6^e jour d'avril 2006 à 13 h 45 de l'après-midi au bureau du Syndic, 345, ave Victoria, bureau 400, Westmount, Montréal (Qc).

AVIS est par les présentes donné que MODES D.T.X.N. INC. a déposé une cession le 17^e jour de mars 2006 et que la première assemblée des créanciers sera tenue le 6^e jour d'avril 2006 à 13 h 45 de l'après-midi au bureau du Syndic, 345, ave Victoria, bureau 400, Westmount, Montréal (Qc).

AVIS est par les présentes donné que MODES D.T.X.N. INC. a déposé une cession le 17^e jour de mars 2006 et que la première assemblée des créanciers sera tenue le 6^e jour d'avril 2006 à 13 h 45 de l'après-midi au bureau du Syndic, 345, ave Victoria, bureau 400, Westmount, Montréal (Qc).

AVIS est par les présentes donné que MODES D.T.X.N. INC. a déposé une cession le 17^e jour de mars 2006 et que la première assemblée des créanciers sera tenue le 6^e jour d'avril 2006 à 13 h 45 de l'après-midi au bureau du Syndic, 345, ave Victoria, bureau 400, Westmount, Montréal (Qc).

AVIS est par les présentes donné que MODES D.T.X.N. INC. a déposé une cession le 17^e jour de mars 2006 et que la première assemblée des créanciers sera tenue le 6^e jour d'avril 2006 à 13 h 45 de l'après-midi au bureau du Syndic, 345, ave Victoria, bureau 400, Westmount, Montréal (Qc).

AVIS est par les présentes donné que MODES D.T.X.N. INC. a déposé une cession le 17^e jour de mars 2006 et que la première assemblée des créanciers sera tenue le 6^e jour d'avril 2006 à 13 h 45 de l'après-midi au bureau du Syndic, 345, ave Victoria, bureau 400, Westmount, Montréal (Qc).

AVIS est par les présentes donné que MODES D.T.X.N. INC. a déposé une cession le 17^e jour de mars 2006 et que la première assemblée des créanciers sera tenue le 6^e jour d'avril 2006 à 13 h 45 de l'après-midi au bureau du Syndic, 345, ave Victoria, bureau 400, Westmount, Montréal (Qc).

AVIS est par les présentes donné que MODES D.T.X.N. INC. a déposé une cession le 17^e jour de mars 2006 et que la première assemblée des créanciers sera tenue le 6^e jour d'avril 2006 à 13 h 45 de l'après-midi au bureau du Syndic, 345, ave Victoria, bureau 400, Westmount, Montréal (Qc).

AVIS est par les présentes donné que MODES D.T.X.N. INC. a déposé une cession le 17^e jour de mars 2006 et que la première assemblée des créanciers sera tenue le 6^e jour d'avril 2006 à 13 h 45 de l'après-midi au bureau du Syndic, 345, ave Victoria, bureau 400, Westmount, Montréal (Qc).

AVIS est par les présentes donné que MODES D.T.X.N. INC. a déposé une cession le 17^e jour de mars 2006 et que la première assemblée des créanciers sera tenue le 6^e jour d'avril 2006 à 13 h 45 de l'après-midi au bureau du Syndic, 345, ave Victoria, bureau 400, Westmount, Montréal (Qc).

AVIS est par les présentes donné que MODES D.T.X.N. INC. a déposé une cession le 17^e jour de mars 2006 et que la première assemblée des créanciers sera tenue le 6^e jour d'avril 2006 à 13 h 45 de l'après-midi au bureau du Syndic, 345, ave Victoria, bureau 400, Westmount, Montréal (Qc).

AVIS est par les présentes donné que MODES D.T.X.N. INC. a déposé une cession le 17^e jour de mars 2006 et que la première assemblée des créanciers sera tenue le 6^e jour d'avril 2006 à 13 h 45 de l'après-midi au bureau du Syndic, 345, ave Victoria, bureau 400, Westmount, Montréal (Qc).

AVIS est par les présentes donné que MODES D.T.X.N. INC. a déposé une cession le 17^e jour de mars 2006 et que la première assemblée des créanciers sera tenue le 6^e jour d'avril 2006 à 13 h 45 de l'après-midi au bureau du Syndic, 345, ave Victoria, bureau 400, Westmount, Montréal (Qc).

AVIS est par les présentes donné que MODES D.T.X.N. INC. a déposé une cession le 17^e jour de mars 2006 et que la première assemblée des créanciers sera tenue le 6^e jour d'avril 2006 à 13 h 45 de l'après-midi au bureau du Syndic, 345, ave Victoria, bureau 400, Westmount, Montréal (Qc).

AVIS est par les présentes donné que MODES D.T.X.N. INC. a déposé une cession le 17^e jour de mars 2006 et que la première assemblée des créanciers sera tenue le 6^e jour d'avril 2006 à 13 h 45 de l'après-midi au bureau du Syndic, 345, ave Victoria, bureau 400, Westmount, Montréal (Qc).

AVIS est par les présentes donné que MODES D.T.X.N. INC. a déposé une cession le 17^e jour de mars 2006 et que la première assemblée des créanciers sera tenue le 6^e jour d'avril 2006 à 13 h 45 de l'après-midi au bureau du Syndic, 345, ave Victoria, bureau 400, Westmount, Montréal (Qc).

AVIS est par les présentes donné que MODES D.T.X.N. INC. a déposé une cession le 17^e jour de mars 2006 et que la première assemblée des créanciers sera tenue le 6^e jour d'avril 2006 à 13 h 45 de l'après-midi au bureau du Syndic, 345, ave Victoria, bureau 400, Westmount, Montréal (Qc).

AVIS est par les présentes donné que MODES D.T.X.N. INC. a déposé une cession le 17^e jour de mars 2006 et que la première assemblée des créanciers sera tenue le 6^e jour d'avril 2006 à 13 h 45 de l'après-midi au bureau du Syndic, 345, ave Victoria, bureau 400, Westmount, Montréal (Qc).

AVIS est par les présentes donné que MODES D.T.X.N. INC. a déposé une cession le 17^e jour de mars 2006 et que la première assemblée des créanciers sera tenue le 6^e jour d'avril 2006 à 13 h 45 de l'après-midi au bureau du Syndic, 345, ave Victoria, bureau 400, Westmount, Montréal (Qc).

AVIS est par les présentes donné que MODES D.T.X.N. INC. a déposé une cession le 17^e jour de mars 2006 et que la première assemblée des créanciers sera tenue le 6^e jour d'avril 2006 à 13 h 45 de l'après-midi au bureau du Syndic, 345, ave Victoria, bureau 400, Westmount, Montréal (Qc).

AVIS est par les présentes donné que MODES D.T.X.N. INC. a déposé une cession le 17^e jour de mars 2006 et que la première assemblée des créanciers sera tenue le 6^e jour d'avril 2006 à 13 h 45 de l'après-midi au bureau du Syndic, 345, ave Victoria, bureau 400, Westmount, Montréal (Qc).

AVIS est par les présentes donné que MODES D.T.X.N. INC. a déposé une cession le 17^e jour de mars 2006 et que la première assemblée des créanciers sera tenue le 6^e jour d'avril 2006 à 13 h 45 de l'après-midi au bureau du Syndic, 345, ave Victoria, bureau 400, Westmount, Montréal (Qc).

AVIS est par les présentes donné que MODES D.T.X.N. INC. a déposé une cession le 17^e jour de mars 2006 et que la première assemblée des créanciers sera tenue le 6^e jour d'avril 2006 à 13 h 45 de l'après-midi au bureau du Syndic, 345, ave Victoria, bureau 400, Westmount, Montréal (Qc).

AVIS est par les présentes donné que MODES D.T.X.N. INC. a déposé une cession le 17^e jour de mars 2006 et que la première assemblée des créanciers sera tenue le 6^e jour d'avril 2006 à 13 h 45 de l'après-midi au bureau du Syndic, 345, ave Victoria, bureau 400, Westmount, Montréal (Qc).

AVIS est par les présentes donné que MODES D.T.X.N. INC. a déposé une cession le 17^e jour de mars 2006 et que la première assemblée des créanciers sera tenue le 6^e jour d'avril 2006 à 13 h 45 de l'après-midi au bureau du Syndic, 345, ave Victoria, bureau 400, Westmount, Montréal (Qc).

AVIS est par les présentes donné que MODES D.T.X.N. INC. a déposé une cession le 17^e jour de mars 2006 et que la première assemblée des créanciers sera tenue le 6^e jour d'avril 2006 à 13 h 45 de l'après-midi au bureau du Syndic, 345, ave Victoria, bureau 400, Westmount, Montréal (Qc).

AVIS est par les présentes donné que MODES D.T.X.N. INC. a déposé une cession le 17^e jour de mars 2006 et que la première assemblée des créanciers sera tenue le 6^e jour d'avril 2006 à 13 h 45 de l'après-midi au bureau du Syndic, 345, ave Victoria, bureau 400, Westmount, Montréal (Qc).

AVIS est par les présentes donné que MODES D.T.X.N. INC. a déposé une cession le 17^e jour de mars 2006 et que la première assemblée des créanciers sera tenue le 6^e jour d'avril 2006 à 13 h 45 de l'après-midi au bureau du Syndic, 345, ave Victoria, bureau 400, Westmount, Montréal (Qc).

AVIS est par les présentes donné que MODES D.T.X.N. INC. a déposé une cession le 17^{e</}

CULTURE

DISQUE

Mononc' Serge serait-il devenu responsable?

Au palmarès québécois des artistes authentiques et effrontés, Serge Robert, alias Mononc' Serge, fait bonne figure. Encore marqué par son fructueux périple avec le groupe métal Anonymous, le chanteur prolifique revient nous hanter avec sa prose toujours incisive. Compte rendu d'une heure et demie de discussion échevelée autour d'un café, comme s'il en avait besoin.

PHILIPPE PAPINEAU

En scrutant l'impressionnante feuille de route de Serge Robert, le deuxième mononc' le plus populaire du Québec après mononc' Plume, on est surpris de constater que son dernier disque, *Serge blanc d'Amérique*, est déjà son septième. Et c'est sans compter les années passées au sein des Colocs. Que le temps passe vite.

Ce disque qui compte 12 titres, dont une pièce cachée sur Joséfite Michaud, a failli s'intituler *Requiem pour la marde*, nom du premier morceau de l'album. «*Mon cercle rapproché aimait bien, mais mes contacts plus professionnels pensaient que certains médias ne voudraient pas en parler s'il y avait le mot "marde", en particulier Radio-Canada*», explique l'auteur à la plume acérée. «*Serge blanc d'Amérique a l'avantage de ne pas me barrer nulle part, et je trouvais aussi amusante l'allusion à Nègres blancs d'Amérique.*»

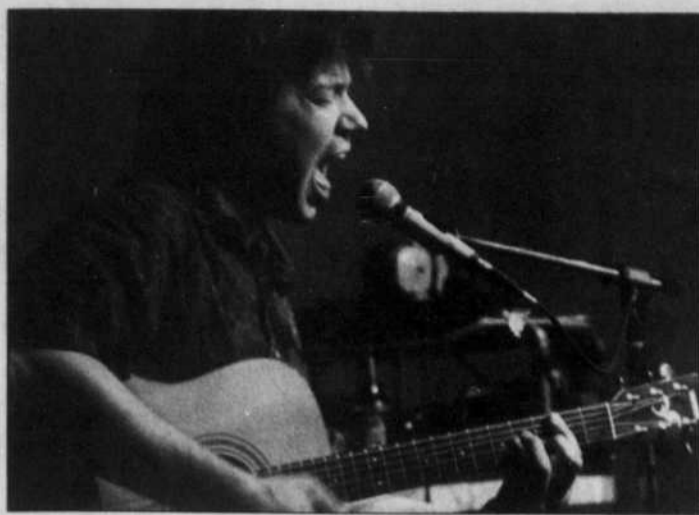
D'un point de vue musical, ce dernier effort hétéroclite ressemble à 13 tonnes trash, soit un mélange de pièces plus tranquilles et de morceaux plus agressifs, influencés directement de son dernier disque, *L'Académie du massacre*, enregistré avec le groupe métal Anonymous et qui s'est écoulé à environ 15 000 exemplaires, une donnée statistique impressionnante pour ce type de musique. «*Les enregistrements les plus anciens datent de 2002, soit avant L'Académie. Le reste de l'album a été enregistré de la toute fin 2004 au début 2006 en plusieurs petites sessions, où on faisait trois ou quatre pièces à la fois. C'est pour ça que les musiciens changent d'une pièce à l'autre*», explique Mononc' Serge. On peut retrouver Olivier Langevin et François Lalonde, ses complices de longue date, mais aussi son Sarge Jazz Band, sa nouvelle formation pas nécessairement jazz. «*C'est un peu un constat d'échec pour moi, parce que j'aurais aimé avoir un disque qui présente une uni-*

té. D'un autre côté, c'est le fun d'avoir un album disparate. La cohérence de l'album, elle est là: c'est du Mononc' Serge du début à la fin. C'est plus comme une compilation de mon travail que j'ai fait depuis cinq ans.»

Société, tu m'auras pas

Si, pour *Serge blanc d'Amérique*, Mononc' a mis de côté ses textes les plus trash — vous n'entendez pas *Nécrophile Peter Paul* —, ses chansons ne sont pas pour autant moins corrosives et font l'effet d'un papier de verre passé sur le vernis de notre société parfois puritaine. Il délaisse ici ses cibles politiques (il n'y a qu'à penser à *Mourir pour le Canada*, *Le Frisé*, *Mario* ou encore *Les nazis d'Ottawa*) pour s'attaquer à des sujets à portée sociale, par exemple la dictature de la minceur (*Bacaille*, *Frustré*) et la surconsommation (*Noël est un jour comme les autres*).

«*Ce qui a fait que les autres albums étaient très politiques, c'est qu'ils ont souvent été écrits sous forme de chroniques d'actualité chantée que je faisais à CIBL. Là, aucune des chansons n'a été faite dans ce cadre-là. Et comme je ne suis pas très purité sur l'introspection, j'ai plus tendance à parler des affaires qui m'entourent. La pièce Je chante pour les morons, par exemple, est tirée d'une véritable tribune téléphonique que j'ai faite à COOL FM, où*



ISIS-SOPHIA DOSTIE

S'il n'hésite pas à prendre position, Mononc' Serge ne se considère toutefois pas comme un chanteur engagé.

les questions étaient pas l'yâbe!»

Sur *Fred*, chantée en duo avec l'ami Fred Fortin, Serge Robert aborde avec un brin d'humour et quelques flèches bien aiguisées l'épineuse question du téléchargement. «*Quels disques se vendent moins depuis que les MP3 sont en circulation?*, demande celui qui produit ses disques à compte d'auteur. *J'ai l'impression que ça vient pallier le manque de diffusion des musiques underground. Je ne vais pas dépenser 20 \$ pour acheter l'album d'un grou-*

pe que je ne connais pas du tout! Mais si je peux aller sur Internet télécharger une pièce et que je trippe, j'ai pas mal plus de chances d'aller voir un spectacle, d'acheter un t-shirt, d'acheter l'album... OK, tu te fais voler des affaires à gauche et à droite, so what? Tes mieux de te faire voler un p'tit peu pis de générer des activités que d'être totalement inexistant ou ultra marginal.»

S'il n'hésite pas à prendre position, Mononc' Serge n'est toutefois pas un chanteur engagé. «*Ce n'est*

pas une étiquette que je revendique. Je me moque de moi-même sur une chanson que j'ai écrite mais qui n'est pas sur l'album. Et depuis Mon voyage au Canada et l'aventure avec Anonymous, je suis beaucoup moins demandé pour des spectacles-bénéfice... Je "fite" moins avec Tomàs Jensen, Dobacaracol et compagnie», explique-t-il, un brin espiègle.

Reste que le trentenaire offre sur *Serge blanc d'Amérique* une pièce qui contraste avec tout ce qu'il a produit à ce jour: une chanson franchement sérieuse, intitulée *Rien*. «*C'est un constat sur l'absurdité de nos existences, confie-t-il, soudainement moins dissipé. Je pense qu'il n'y a pas de raisons transcendantes à notre présence ici. Y a pas de ciel, y a pas de Dieu, au bout du compte, y a rien. C'est sûr que faire une chanson où il n'y a aucun élément comique, ça peut être un risque, mais j'en suis très fier.* Et le mauvais goût, la dérision et la provocation, est-ce que ça lui plaît toujours? «*Non non non, tout ça, c'est des erreurs de jeunesse. Maintenant, je suis un adulte responsable...*»

Le Devoir

■ Mononc' Serge sera en concert ce soir à Saint-Lazare, le 5 avril à Québec, le 8 avril à Montréal et le 13 avril à Sherbrooke. www.mononc.com.

Värttinä pour la première fois à Montréal

Le chant des sorcières

YVES BERNARD

Elles chantent fort, comme le faisaient celles qui, partout dans le monde, aimaient sans amplification les danses d'antan. Elles ont la voix perçante mais moins stridente que celles du Mystère des voix bulgares, auquel on les a comparées. Susan Aho, Mari Kaasinen et Johanna Virtanen, les chanteuses de Värttinä, sont Finnoises, mais empruntent à la langue carélienne, véhicule d'une culture voisine dans le sud-est du pays: «*A l'origine, nous interprétions de vieux poèmes datant de la fin du XIX^e siècle*», affirme Janne Lappalainen, joueur de bouzouki et de saxophone soprano du groupe. «*Puis, nous avons décidé de composer dans le même esprit en conservant toujours cette métrique si particulière qui permet l'asymétrie rythmique.*»

Värttinä chante le macabre: une mère tue ses enfants, une fille bannie de son village s'en remet à l'errance... Le fantastique pourrait rejoindre l'univers du *Kalevala*, l'épopée finlandaise qui inspira Tolkien dans la création du *Seigneur des anneaux*. Cela permet de comprendre la raison pour laquelle Värttinä a collaboré à la musique du musical de la célèbre trilogie. «*Nous avons créé un monde unique qui n'est ni finlandais, ni anglais, ni indien*», commente Lappalainen.

Pour l'instant, place au concert de *Miero*, un nouveau disque fortement teinté de folk-pop à la scandinave aux teintes celtiques et est-européennes. Les sorcières débarquent!

Collaborateur du Devoir

■ Värttinä, au Kola Note demain, 26 mars.

EN BREF

Caïman Fu au Lion d'Or

Les plaisirs simples et menues contrariétés du groupe Caïman Fu seront à l'affiche du Lion d'Or, les 6 et 7 avril prochains. La formation, qui réunit la chanteuse et comédienne Isabelle Blais, les guitaristes Nicolas Grimaud et Yves Manseau et le bassiste Igor Bartula, y présentera son plus récent opus, *Les Charms du quotidien*, sorti en septembre dernier. Avant cela, le groupe participera au spectacle de la relève «Entre le rouge et le noir» qui aura lieu au Petit Medley, ce lundi (27 mars). Le lendemain, le groupe fera entendre sa musique oscillant entre rock mordant et grooves planants au spectacle-bénéfice organisé au profit du Théâtre Parminou qui aura lieu au Colisée des Bois-Francis de Victoriaville. — *Le Devoir*

Montréal améliore sa Carte musées

La «Carte musées Montréal» améliore sa formule. Cette carte, qui permet de visiter librement 32 musées et attraits majeurs de la métropole tout en profitant du réseau de transports en commun pendant trois jours consécutifs, s'enrichit en effet de deux nouvelles institutions (le centre d'exposition de la Grande Bibliothèque et le Centre d'exposition la Prison-des-Patriotes, avenue De Lorimier) et donnera à son porteur de nouveaux avantages, dont une projection à la Cinématique québécoise et des rabais dans les boutiques ou restaurants de certains musées. Vendue au coût de 45 \$, la Carte musées Montréal sera également offerte sans titre de transport à partir du

1^{er} avril au coût de 35 \$, www.museesmontreal.org. — *Le Devoir*

Les Rendez-vous à Acapulco

Les Rendez-vous du cinéma québécois font leur première sortie internationale au Mexique. Au troisième Festival français d'Acapulco, du 5 au 9 avril prochains, ils apporteront dans leurs bagages le réalisateur et acteur Luc Picard avec son premier long métrage, *L'Audition*. Les Rendez-vous veulent s'exporter de plus en plus. Dès septembre, pour leur quatrième tournée, ils prévoient des escales à l'extérieur de la province tout en rêvant de parcourir aussi les routes européennes. — *Le Devoir*

Camp de blues

Le Salon des instruments de musique et des musiciens de Montréal (SIMMM) et le Festival international de jazz de Montréal donneront la chance à 50 jeunes musiciens de 13 à 17 ans de se frotter à cette dis-

cipline exigeante à l'occasion d'un camp de jour d'une semaine au Cégep du Vieux-Montréal, du 3 au 9 juillet. Ces jeunes pourront notamment améliorer leur technique, profiter de l'expérience de professionnels, prendre part à une session d'enregistrement et se produire sur l'une des scènes extérieures du festival. Des auditions auront lieu les 6 et 7 mai, à l'école FACE, à Montréal. Pour s'inscrire: www.campdeblues.com. — *Le Devoir*

Dimanches musicaux

Le Ladies' Morning Musical Club a publié la liste de ses invités 2006-07. On y trouve ou retrouve les Quatuor Emerson, Belcea, Borromeo et l'American String Quartet, le Trio Pasquier et C^o, les pianistes André Laplante et Angela Hewitt, le violoniste Yossif Ivanov, le violoncelliste Steven Isserlis et la contralto Nathalie Stutzmann. Dix rendez-vous le dimanche à 15h30 à la salle Pollack entre le 24 septembre 2006 et le 6 mai 2007. — *Le Devoir*



Louise HALLÉ

LES FRESQUES DE L'UNIVERS SOCIAL

Collection GÉOGRAPHIE, HISTOIRE ET ÉDUCATION À LA CITOYENNETÉ
1^{re} année du 2^e CYCLE DU PRIMAIRE

Carnet de bord - Expédition A
128 pages - 11,25 \$

LIDEC inc.
(514) 843-5991

En vente dans toutes les librairies
Les prix sont indiqués sous réserve de modifications.

L'indispensable pour les parents

Collection Protégez-Vous

En partenariat avec
éducaloi
LE CARREFOUR D'ACCÈS AU DROIT
GUIDE PRATIQUE

Être parent, tout un contrat!

Tout ce que vous devez savoir

Vouloir un enfant

- L'adoption
- La reproduction assistée

Être nouveaux parents

- Avant et après la naissance

Droits et obligations des parents

- L'autorité parentale
- En cas de séparation
- Famille recomposée

Petit enfant deviendra grand

- De la garderie à l'école
- Votre ado et la loi

Plus!

- 10 documents = 1 parent prévoyant
- Toutes les aides financières
- Ressources utiles

Seulement

7,95 \$

En kiosque et en librairie

En partenariat avec
éducaloi
LE CARREFOUR D'ACCÈS AU DROIT
www.educaloi.qc.ca

Collection
Protégez-Vous
LES ÉDITIONS PROTÈGEZ-VOUS
www.pv.qc.ca

LE DEVOIR ET ESPACE MUSIQUE VOUS INVITENT À

La grande soirée blues

d'Espace musique animée par Dan Behrman

Assistez gratuitement à cette grande fête du blues mettant en vedette Harrison Kennedy, The Carson Downey Band, Son of Dave et Rick L. Blues le 31 mars au Spectrum de Montréal, 318, Sainte-Catherine Ouest. Obtenez vos laissez-passer en composant le 1 866-588-FÊTE.



ESPACE
MUSIQUE
100,7 FM
LE DEVOIR

Téléphone: 985-3322
Télécopieur: 985-3340

LES PETITES ANNONCES

Courriel: petitesannonces@ledevoir.com

AVIS DE DÉCÈS

I • N • D • E • X

- 100 • 199 IMMOBILIER RÉSIDENTIEL
100 Ventes/échanges
101 Propriétés à vendre
102 Condominiums et copropriétés
105 Propriétés à louer
115 Extérieur de Montréal
120 Laurentides
121 Cantons de l'Est
125 Hors-frontières
130 Maisons de campagne
132 Chalets
134 Terres fermes
135 Terrains
140 Transactions diverses
151 Services immobiliers

160 APPARTEMENTS ET LOGEMENTS À LOUER

- MÉTRO LAURIER
4 1/2 ouvert, bois-franc, lavabé.
Disp. Ter. av. 8505 chauffé.
450-601-7308 514-270-4731
MTL-NORD
Grand 5 1/2, Haut duplex, 1+1 juillet
7205/mois 514-324-8737
N.D.G. - 5 1/2 rénové, bas duplex
Boiseries, Jardin. 10505 tr. inclus.
Juillet. 514-487-0754
homedays.com (no 13038)
PARIS XVIe, gare Montparnasse,
2 1/2 tout équipé, ensoleillé, calme.
5755-6755/semaine
sedesno@videotron.ca
PARIS XVIIe - studio,
2 pers. neuf, tranquille, côté Jardin.
Sem/mois. 514-769-3410
PARIS, Provence-Corse-Côte d'A-
zur, location-franco-québécois
4 1/2 cachet, 2 pièces doubles,
entr. laveuse 500\$/m. 514-376-0887
PLATEAU - Laurier/Lanaudière
3 1/2, pl. bois franc, 2 électros.
Pasible. Non-fumeur. Juin.
750\$ 514-795-8878
PLATEAU Marianne/Ch-Colomb
2e de triplex, gr 5 1/2, gr. s. de lav.
cuisine-labo, planchers lattes.
Balcons avant/arr. Gens paisibles.
Ref. 1200\$. Juillet. 514-523-4428
ROSEMONT 5 1/2 rdc, 900 pc.
Proximité parcs et jardin botanique.
Impeccable. 514-376-8364
ST-LAMBERT Quartier recherché
Gr 5 1/2 haut duplex ensoleillé,
pasible pour pers. tranquilles.
Non-fum. 1100\$/semaine, déneigé.
Juillet. 450-672-0544
VIEUX-LONGUEUIL GRAND 4 1/2
Haut duplex, près métro, stat.
semi-meublé ou non, pers. calme,
750\$ 450-646-7579
VILLERAY (métro crémazie)
4 1/2 entrée lavabé, pl. bois franc
514-384-6518
VILLERAY près Métro Jarry
loft, aire ouverte, puits de lumière.
Entrée lavabé. Libre.
575\$ 514-977-3377

170 HORS FRONTIÈRES À LOUER

- PARIS Xe
Près Gare du Nord, apt 73m²,
2 c.c. meublé, lav. séch., lav-vas.
Juin à octobre. 1,100 Euros.
514-843-8382 Louise de Montigny
PARIS QUARTIER LATIN
Situé 50m Notre-Dame/Seine,
grand studio lumineux, poutres, to-
mettes, cuisine séparée, entiè-
rement équipé (lit 2 pl. + appoint.)
Info/résev.
homedays.com (no 13038)
PARIS XVIe, gare Montparnasse,
2 1/2 tout équipé, ensoleillé, calme.
5755-6755/semaine
sedesno@videotron.ca
PARIS XVIIe - studio,
2 pers. neuf, tranquille, côté Jardin.
Sem/mois. 514-769-3410
PARIS, Provence-Corse-Côte d'A-
zur, location-franco-québécois
4 1/2 cachet, 2 pièces doubles,
entr. laveuse 500\$/m. 514-376-0887
PERIGORD - Maison ancestrale
45m Saria - cachet, équipée pour
4/5pers-2sem 1500 eur.references
patgon@globetrotter.net
175 MAISONS DE CAMPAGNE À LOUER
KAMOURASKA Maison ancestrale
sur le fleuve, 5 cc, salon double,
s/manger, solarium, s/séjour,
6 électros, literie, Jardin, tennis.
1750\$/sem. min. 2 sem.
514-738-3421
ROCHER BLANC, 8 km Rimouki
2 c.c. accès mer, piste cyclable,
sentier pédestre. 700\$/sem.
418-723-7818
176 CHALET À LOUER
À SAINT-FULGENCE
20 min Chicoutimi-1h Tadoussac
Vue superbe sur le Saguenay
3 c.c. Accès privé à la plage.
Ferme bio. 600\$/sem.
www.lejardindesromes.com
Barachois, près Shédiac, NB, à
piet piage inst. modulaire rusti-
que 4 p. 750\$/sem 450-464-9556
CHALET DE MONTAGNE
À PARTAGER.
Cantons de l'Est - Mansonville
3 c.c. et 1 cottage d'invité.
Superbe vue. La paix absolue.
Mai à septembre. 1 sem sur 2.
3000\$/tout inclus.
Pas drammes. Non fumeurs.
514-489-0102
PERCE, maison 2 étages, équipée.
3 c.c., foyer, vue panoramique.
Sem/mois. 514-733-9290.
RÉGION DE RIMOUSKI
Lac Noir, charmant chalet, 2 c.c.
514-737-3929
michborn@sympatico.ca
201 PROPRIÉTÉS COMMERCIALES
BÂTIMENT COMMERCIAL à ven-
dre pour professionnels, 9000sq
sur 3 niveaux. 10 800 Lajeunesse
www.fabercanada.com/forsale
210 COMMERCE À VENDRE
Éclairé, spacieux, 3 c.c. 1450\$
Garage, piscine, 2 sob. extras
450-227-6163 450-886-9655
STE-ADELE - LUXUEUX CONDO
3 c.c., foyer, cdb. Près ski.
Tout inclus. Pas d'animaux.
Mois/saison. 450-229-4635
165 PROPRIÉTÉS À LOUER
NOTRE-DAME DE L'ILE PERROT
Vue majestueuse sur le lac St-
Louis, offre maison centenaire
restaurée combine espace,
luxe et réverie, vaste salon,
cuisine équipée, 2 chambres +
grand séjour à étage, double
garage, grand terrain. Deux
foyers d'époque, volets dessei-
nés, poutres apparentes.
Toutes les photos d'intérieur et
extérieur sont au www.sally-
phan.com. 2500\$/mois.
Libre pour occupation.
SALLY PHAN courtier
514-990-1881
BORD DE L'EAU - VERCHÈRES
Magnifique vue sur fleuve.
Maison 9 pcs, 3 c.c., 2 sdb., foyer.
Libre. 1100\$/ 450-442-4540
CHATEAUGUAY
20 min. centre-ville de Mtl.
Face à rivière et piste cyclable.
Secteur recherché. Cottage semi-
meublé ou meublé, 5 pièces, très
éclairé, rénové, très pers. soli-
dum, boiseries, 4 c.c. + 2 s. de b.
Jacuzzi, a/c. Garage.
Fin juin ou avant. Références.
514-482-4720
RÉSIDENTIEL HAUT-DE-GAMME
Ste-Adèle. Domaine au sommet
montagne. Vue panoramique.
2 c.c., 3 s. de b., foyer, Pisc. int.
Pas d'animaux. Mois ou saison.
450-229-4635
170 HORS FRONTIÈRES À LOUER
PARIS 11e ET 14e
Studios et apparts court
ou long séj. 540\$/+sem
dégressif
Confort convivialité
514-354-3123
www.dansparis.com ou
www.chezwilliey.ca
*** PARIS XVe ***
Superbe appart. 3e meubl. an-
cien. 1 équipé. 2-4 pers., parc.
Disp. sem./mois. (450) 968-0262
À LA BASTILLE-Condo sur parc
Confort, calme. Samedi au samedi.
514-485-3021
paris.condo@sympatico.ca
À PARIS Petit bijou d'appt
sur la Butte Montmartre, au coeur
de Paris. Pasible, ensoleillé.
2-3 pers. 514-488-9855
appartement-montmartre.com
À PARIS (Montmartre)
Près des vignes, charmant appt.
3 pièces, tout équipé. 1 à 4 pers.
Sem/mois. 450-677-3727
À PARIS -Basille, Marais.
380 à 550 euros sem.
Provence - 4 ou 5 pces à Toulon
400 euros
xyzapi@yahoo.fr
À SAISIR 1 - 3 1/2, tr. clair, confort-
table. Paris XIXe, 1 à 4 pers. Meu-
blé, sec. gar. 514-767-3027
AU SUD DE LA FRANCE
Corbières (pays Cathare)
Maison de village, 4 c.c., 2 s. de b.
+ jardin.
22 km de la mer.
514-485-3003
SP Société spécialisée
de la vente en blocs
c'est qu'elle rend
la vie imprévisible.
1-800-368-7582 www.sp.ca

356 ENCAIS 356 ENCAIS

ENCAN D'ART CANADIEN ET ANTIQUITES
MAISON DES ENCAIS DE MONTRÉAL
5778, boul. St-Laurent (angle Bernard)
Dimanche 26 mars à 13h
Exposition samedi de midi à 17h
Plus de 250 lots d'antiquités et œuvres d'art
seront vendus aux enchères.
www.infoencans.com
514-278-0827

435 RESTAURANTS ET HÔTELLERIE 435 RESTAURANTS ET HÔTELLERIE 435 RESTAURANTS ET HÔTELLERIE

AUBERGE ET CONDOS DU LAC TAUREAU
Centre de villégiature membre Hôtellerie Champêtre et Spas Relais Santé.
29 unités de condos à revenu en construction. www.lactaureau.com
Joignez-vous à une équipe gagnante!
Direction ventes et marketing
Prépare plan marketing, analyse résultats de vente, définit avec départements les services
à offrir et établit la tarification. Maintient contact avec médias et réseaux distributions. Projet
de commercialisation conduit à revenu. Connaître le marché international. Avoir bon
réseau contact. Dipl. universitaire marketing ou tourisme/5 ans exp.

501 OCCASIONS D'AFFAIRES 501 OCCASIONS D'AFFAIRES
ECHANGERIONS
2 IMMEUBLES SUR LE PLATEAU (St-André/Cherrier)
3 CONDOS RESTAURÉS d'une valeur de 1 100 000\$
et une maison à revenus d'une valeur de 675 000\$
contre un immeuble à revenus
Haute-Ville de Québec,
valeur équivalente ou plus.
514-608-6794 418-354-2337

501 OCCASIONS D'AFFAIRES
ACCENT SUR PRONONCIATION EN ANGLAIS.
Diction, lecture publique.
Évaluation gratuite. 514-279-4679
ATELIER D'ÉCRITURE À MTL
Sylvie Massicotte Inf. 450-247-0469
COURS D'ENCADREMENT
30 heures, ou plus.
Ateliers pratiques pour débutants, groupes limités.
Prochains cours :
avril 2006.
(514) 772-8046,
www.micromusee.com.
COURS DE PIANO
Pianiste diplômée du Conservatoire
et de l'université Yale offre des
leçons de piano et de théorie à do-
micile, pour enfants et adultes à
Outremont et environs. s.v.p laissez
vos coordonnées 514-680-
9693
Cours de PIANO, composition,
théorie, chant. Métro diplômé du
Conservatoire. Mtro Beaubien
514-273-8280
DISCOVERY LANGUAGE
Depuis 1992. Cours d'anglais et
français, privé ou petits groupes,
centre-ville. 514-335-3814
www.discoverylanguage.com
NOUVEAU - ART-THERAPIE
par l'ÉCRITURE 514-344-3436
542 MASSOTHÉRAPIE
Massothérapie - Naturothérapie.
OTMC - Professionnel - Reçu
635 Prosvet Lachine 514-637-1979
STUDIO EXOTIC
Meilleur massage par filles latines
et chinoises et +. Reçoivent
et se déplacent 514-524-6222
543 PSYCHOTHÉRAPIE
543 PSYCHOTHÉRAPIE

501 OCCASIONS D'AFFAIRES
ECHANGERIONS
2 IMMEUBLES SUR LE PLATEAU (St-André/Cherrier)
3 CONDOS RESTAURÉS d'une valeur de 1 100 000\$
et une maison à revenus d'une valeur de 675 000\$
contre un immeuble à revenus
Haute-Ville de Québec,
valeur équivalente ou plus.
514-608-6794 418-354-2337

530 COURS
ACCENT SUR PRONONCIATION EN ANGLAIS.
Diction, lecture publique.
Évaluation gratuite. 514-279-4679
ATELIER D'ÉCRITURE À MTL
Sylvie Massicotte Inf. 450-247-0469
COURS D'ENCADREMENT
30 heures, ou plus.
Ateliers pratiques pour débutants, groupes limités.
Prochains cours :
avril 2006.
(514) 772-8046,
www.micromusee.com.
COURS DE PIANO
Pianiste diplômée du Conservatoire
et de l'université Yale offre des
leçons de piano et de théorie à do-
micile, pour enfants et adultes à
Outremont et environs. s.v.p laissez
vos coordonnées 514-680-
9693
Cours de PIANO, composition,
théorie, chant. Métro diplômé du
Conservatoire. Mtro Beaubien
514-273-8280
DISCOVERY LANGUAGE
Depuis 1992. Cours d'anglais et
français, privé ou petits groupes,
centre-ville. 514-335-3814
www.discoverylanguage.com
NOUVEAU - ART-THERAPIE
par l'ÉCRITURE 514-344-3436
542 MASSOTHÉRAPIE
Massothérapie - Naturothérapie.
OTMC - Professionnel - Reçu
635 Prosvet Lachine 514-637-1979
STUDIO EXOTIC
Meilleur massage par filles latines
et chinoises et +. Reçoivent
et se déplacent 514-524-6222
543 PSYCHOTHÉRAPIE
543 PSYCHOTHÉRAPIE

530 COURS
ACCENT SUR PRONONCIATION EN ANGLAIS.
Diction, lecture publique.
Évaluation gratuite. 514-279-4679
ATELIER D'ÉCRITURE À MTL
Sylvie Massicotte Inf. 450-247-0469
COURS D'ENCADREMENT
30 heures, ou plus.
Ateliers pratiques pour débutants, groupes limités.
Prochains cours :
avril 2006.
(514) 772-8046,
www.micromusee.com.
COURS DE PIANO
Pianiste diplômée du Conservatoire
et de l'université Yale offre des
leçons de piano et de théorie à do-
micile, pour enfants et adultes à
Outremont et environs. s.v.p laissez
vos coordonnées 514-680-
9693
Cours de PIANO, composition,
théorie, chant. Métro diplômé du
Conservatoire. Mtro Beaubien
514-273-8280
DISCOVERY LANGUAGE
Depuis 1992. Cours d'anglais et
français, privé ou petits groupes,
centre-ville. 514-335-3814
www.discoverylanguage.com
NOUVEAU - ART-THERAPIE
par l'ÉCRITURE 514-344-3436
542 MASSOTHÉRAPIE
Massothérapie - Naturothérapie.
OTMC - Professionnel - Reçu
635 Prosvet Lachine 514-637-1979
STUDIO EXOTIC
Meilleur massage par filles latines
et chinoises et +. Reçoivent
et se déplacent 514-524-6222
543 PSYCHOTHÉRAPIE
543 PSYCHOTHÉRAPIE

AVIS À TOUS NOS ANNONCEURS
Veillez, s'il vous plaît, prendre
connaissance de votre annonce et
nous signaler immédiatement
toute anomalie qui s'y serait
glissée.
En cas d'erreur de l'éditeur, sa
responsabilité se limite au coût

530 COURS
ACCENT SUR PRONONCIATION EN ANGLAIS.
Diction, lecture publique.
Évaluation gratuite. 514-279-4679
ATELIER D'ÉCRITURE À MTL
Sylvie Massicotte Inf. 450-247-0469
COURS D'ENCADREMENT
30 heures, ou plus.
Ateliers pratiques pour débutants, groupes limités.
Prochains cours :
avril 2006.
(514) 772-8046,
www.micromusee.com.
COURS DE PIANO
Pianiste diplômée du Conservatoire
et de l'université Yale offre des
leçons de piano et de théorie à do-
micile, pour enfants et adultes à
Outremont et environs. s.v.p laissez
vos coordonnées 514-680-
9693
Cours de PIANO, composition,
théorie, chant. Métro diplômé du
Conservatoire. Mtro Beaubien
514-273-8280
DISCOVERY LANGUAGE
Depuis 1992. Cours d'anglais et
français, privé ou petits groupes,
centre-ville. 514-335-3814
www.discoverylanguage.com
NOUVEAU - ART-THERAPIE
par l'ÉCRITURE 514-344-3436
542 MASSOTHÉRAPIE
Massothérapie - Naturothérapie.
OTMC - Professionnel - Reçu
635 Prosvet Lachine 514-637-1979
STUDIO EXOTIC
Meilleur massage par filles latines
et chinoises et +. Reçoivent
et se déplacent 514-524-6222
543 PSYCHOTHÉRAPIE
543 PSYCHOTHÉRAPIE

530 COURS
ACCENT SUR PRONONCIATION EN ANGLAIS.
Diction, lecture publique.
Évaluation gratuite. 514-279-4679
ATELIER D'ÉCRITURE À MTL
Sylvie Massicotte Inf. 450-247-0469
COURS D'ENCADREMENT
30 heures, ou plus.
Ateliers pratiques pour débutants, groupes limités.
Prochains cours :
avril 2006.
(514) 772-8046,
www.micromusee.com.
COURS DE PIANO
Pianiste diplômée du Conservatoire
et de l'université Yale offre des
leçons de piano et de théorie à do-
micile, pour enfants et adultes à
Outremont et environs. s.v.p laissez
vos coordonnées 514-680-
9693
Cours de PIANO, composition,
théorie, chant. Métro diplômé du
Conservatoire. Mtro Beaubien
514-273-8280
DISCOVERY LANGUAGE
Depuis 1992. Cours d'anglais et
français, privé ou petits groupes,
centre-ville. 514-335-3814
www.discoverylanguage.com
NOUVEAU - ART-THERAPIE
par l'ÉCRITURE 514-344-3436
542 MASSOTHÉRAPIE
Massothérapie - Naturothérapie.
OTMC - Professionnel - Reçu
635 Prosvet Lachine 514-637-1979
STUDIO EXOTIC
Meilleur massage par filles latines
et chinoises et +. Reçoivent
et se déplacent 514-524-6222
543 PSYCHOTHÉRAPIE
543 PSYCHOTHÉRAPIE

530 COURS
ACCENT SUR PRONONCIATION EN ANGLAIS.
Diction, lecture publique.
Évaluation gratuite. 514-279-4679
ATELIER D'ÉCRITURE À MTL
Sylvie Massicotte Inf. 450-247-0469
COURS D'ENCADREMENT
30 heures, ou plus.
Ateliers pratiques pour débutants, groupes limités.
Prochains cours :
avril 2006.
(514) 772-8046,
www.micromusee.com.
COURS DE PIANO
Pianiste diplômée du Conservatoire
et de l'université Yale offre des
leçons de piano et de théorie à do-
micile, pour enfants et adultes à
Outremont et environs. s.v.p laissez
vos coordonnées 514-680-
9693
Cours de PIANO, composition,
théorie, chant. Métro diplômé du
Conservatoire. Mtro Beaubien
514-273-8280
DISCOVERY LANGUAGE
Depuis 1992. Cours d'anglais et
français, privé ou petits groupes,
centre-ville. 514-335-3814
www.discoverylanguage.com
NOUVEAU - ART-THERAPIE
par l'ÉCRITURE 514-344-3436
542 MASSOTHÉRAPIE
Massothérapie - Naturothérapie.
OTMC - Professionnel - Reçu
635 Prosvet Lachine 514-637-1979
STUDIO EXOTIC
Meilleur massage par filles latines
et chinoises et +. Reçoivent
et se déplacent 514-524-6222
543 PSYCHOTHÉRAPIE
543 PSYCHOTHÉRAPIE

530 COURS
ACCENT SUR PRONONCIATION EN ANGLAIS.
Diction, lecture publique.
Évaluation gratuite. 514-279-4679
ATELIER D'ÉCRITURE À MTL
Sylvie Massicotte Inf. 450-247-0469
COURS D'ENCADREMENT
30 heures, ou plus.
Ateliers pratiques pour débutants, groupes limités.
Prochains cours :
avril 2006.
(514) 772-8046,
www.micromusee.com.
COURS DE PIANO
Pianiste diplômée du Conservatoire
et de l'université Yale offre des
leçons de piano et de théorie à do-
micile, pour enfants et adultes à
Outremont et environs. s.v.p laissez
vos coordonnées 514-680-
9693
Cours de PIANO, composition,
théorie, chant. Métro diplômé du
Conservatoire. Mtro Beaubien
514-273-8280
DISCOVERY LANGUAGE
Depuis 1992. Cours d'anglais et
français, privé ou petits groupes,
centre-ville. 514-335-3814
www.discoverylanguage.com
NOUVEAU - ART-THERAPIE
par l'ÉCRITURE 514-344-3436
542 MASSOTHÉRAPIE
Massothérapie - Naturothérapie.
OTMC - Professionnel - Reçu
635 Prosvet Lachine 514-637-1979
STUDIO EXOTIC
Meilleur massage par filles latines
et chinoises et +. Reçoivent
et se déplacent 514-524-6222
543 PSYCHOTHÉRAPIE
543 PSYCHOTHÉRAPIE

530 COURS
ACCENT SUR PRONONCIATION EN ANGLAIS.
Diction, lecture publique.
Évaluation gratuite. 514-279-4679
ATELIER D'ÉCRITURE À MTL
Sylvie Massicotte Inf. 450-247-0469
COURS D'ENCADREMENT
30 heures, ou plus.
Ateliers pratiques pour débutants, groupes limités.
Prochains cours :
avril 2006.
(514) 772-8046,
www.micromusee.com.
COURS DE PIANO
Pianiste diplômée du Conservatoire
et de l'université Yale offre des
leçons de piano et de théorie à do-
micile, pour enfants et adultes à
Outremont et environs. s.v.p laissez
vos coordonnées 514-680-
9693
Cours de PIANO, composition,
théorie, chant. Métro diplômé du
Conservatoire. Mtro Beaubien
514-273-8280
DISCOVERY LANGUAGE
Depuis 1992. Cours d'anglais et
français, privé ou petits groupes,
centre-ville. 514-335-3814
www.discoverylanguage.com
NOUVEAU - ART-THERAPIE
par l'ÉCRITURE 514-344-3436
542 MASSOTHÉRAPIE
Massothérapie - Naturothérapie.
OTMC - Professionnel - Reçu
635 Prosvet Lachine 514-637-1979
STUDIO EXOTIC
Meilleur massage par filles latines
et chinoises et +. Reçoivent
et se déplacent 514-524-6222
543 PSYCHOTHÉRAPIE
543 PSYCHOTHÉRAPIE

530 COURS
ACCENT SUR PRONONCIATION EN ANGLAIS.
Diction, lecture publique.
Évaluation gratuite. 514-279-4679
ATELIER D'ÉCRITURE À MTL
Sylvie Massicotte Inf. 450-247-0469
COURS D'ENCADREMENT
30 heures, ou plus.
Ateliers pratiques pour débutants, groupes limités.
Prochains cours :
avril 2006.
(514) 772-8046,
www.micromusee.com.
COURS DE PIANO
Pianiste diplômée du Conservatoire
et de l'université Yale offre des
leçons de piano et de théorie à do-
micile, pour enfants et adultes à
Outremont et environs. s.v.p laissez
vos coordonnées 514-680-
9693
Cours de PIANO, composition,
théorie, chant. Métro diplômé du
Conservatoire. Mtro Beaubien
514-273-8280
DISCOVERY LANGUAGE
Depuis 1992. Cours d'anglais et
français, privé ou petits groupes,
centre-ville. 514-335-3814
www.discoverylanguage.com
NOUVEAU - ART-THERAPIE
par l'ÉCRITURE 514-344-3436
542 MASSOTHÉRAPIE
Massothérapie - Naturothérapie.
OTMC - Professionnel - Reçu
635 Prosvet Lachine 514-637-1979
STUDIO EXOTIC
Meilleur massage par filles latines
et chinoises et +. Reçoivent
et se déplacent 514-524-6222
543 PSYCHOTHÉRAPIE
543 PSYCHOTHÉRAPIE

Un don
aux œuvres
du Cardinal Léger
exprime vos condoléances et
aide les plus démunis.
Utilisez les cartes dans
les maisons funéraires.
Nous enverrons votre
message de sympathie
à la famille éplorée.
Pour information
(514) 495-2409

435 RESTAURANTS ET HÔTELLERIE 435 RESTAURANTS ET HÔTELLERIE 435 RESTAURANTS ET HÔTELLERIE

AUBERGE ET CONDOS DU LAC TAUREAU
Centre de villégiature membre Hôtellerie Champêtre et Spas Relais Santé.
29 unités de condos à revenu en construction. www.lactaureau.com
Joignez-vous à une équipe gagnante!
Direction ventes et marketing
Prépare plan marketing, analyse résultats de vente, définit avec départements les services
à offrir et établit la tarification. Maintient contact avec médias et réseaux distributions. Projet
de commercialisation conduit à revenu. Connaître le marché international. Avoir bon
réseau contact. Dipl. universitaire marketing ou tourisme/5 ans exp.

501 OCCASIONS D'AFFAIRES 501 OCCASIONS D'AFFAIRES
ECHANGERIONS
2 IMMEUBLES SUR LE PLATEAU (St-André/Cherrier)
3 CONDOS RESTAURÉS d'une valeur de 1 100 000\$
et une maison à revenus d'une valeur de 675 000\$
contre un immeuble à revenus
Haute-Ville de Québec,
valeur équivalente ou plus.
514-608-6794 418-354-2337

501 OCCASIONS D'AFFAIRES
ACCENT SUR PRONONCIATION EN ANGLAIS.
Diction, lecture publique.
Évaluation gratuite. 514-279-4679
ATELIER D'ÉCRITURE À MTL
Sylvie Massicotte Inf. 450-247-0469
COURS D'ENCADREMENT
30 heures, ou plus.
Ateliers pratiques pour débutants, groupes limités.
Prochains cours :
avril 2006.
(514) 772-8046,
www.micromusee.com.
COURS DE PIANO
Pianiste diplômée du Conservatoire
et de l'université Yale offre des
leçons de piano et de théorie à do-
micile, pour enfants et adultes à
Outremont et environs. s.v.p laissez
vos coordonnées 514-680-
9693
Cours de PIANO, composition,
théorie, chant. Métro diplômé du
Conservatoire. Mtro Beaubien
514-273-8280
DISCOVERY LANGUAGE
Depuis 1992. Cours d'anglais et
français, privé ou petits groupes,
centre-ville. 514-335-3814
www.discoverylanguage.com
NOUVEAU - ART-THERAPIE
par l'ÉCRITURE 514-344-3436
542 MASSOTHÉRAPIE
Massothérapie - Naturothérapie.
OTMC - Professionnel - Reçu
635 Prosvet Lachine 514-637-1979
STUDIO EXOTIC
Meilleur massage par filles latines
et chinoises et +. Reçoivent
et se déplacent 514-524-6222
543 PSYCHOTHÉRAPIE
543 PSYCHOTHÉRAPIE

501 OCCASIONS D'AFFAIRES
ACCENT SUR PRONONCIATION EN ANGLAIS.
Diction, lecture publique.
Évaluation gratuite. 514-279-4679
ATELIER D'ÉCRITURE À MTL
Sylvie Massicotte Inf. 450-247-0469
COURS D'ENCADREMENT
30 heures, ou plus.
Ateliers pratiques pour débutants, groupes limités.
Prochains cours :
avril 2006.
(514) 772-8046,
www.micromusee.com.
COURS DE PIANO
Pianiste diplômée du Conservatoire
et de l'université Yale offre des
leçons de piano et de théorie à do-
micile, pour enfants et adultes à
Outremont et environs. s.v.p laissez
vos coordonnées 514-680-
9693
Cours de PIANO, composition,
théorie, chant. Métro diplômé du
Conservatoire. Mtro Beaubien
514-273-8280
DISCOVERY LANGUAGE
Depuis 1992. Cours d'anglais et
français, privé ou petits groupes,
centre-ville. 514-335-3814
www.discoverylanguage.com
NOUVEAU - ART-THERAPIE
par l'ÉCRITURE 514-344-3436
542 MASSOTHÉRAPIE
Massothérapie - Naturothérapie.
OTMC - Professionnel - Reçu
635 Prosvet Lachine 514-637-1979
STUDIO EXOTIC
Meilleur massage par filles latines
et chinoises et +. Reçoivent
et se déplacent 514-524-6222
543 PSYCHOTHÉRAPIE
543 PSYCHOTHÉRAPIE

501 OCCASIONS D'AFFAIRES
ACCENT SUR PRONONCIATION EN ANGLAIS.
Diction, lecture publique.
Évaluation gratuite. 514-279-4679
ATELIER D'ÉCRITURE À MTL
Sylvie Massicotte Inf. 450-247-0469
COURS D'ENCADREMENT
30 heures, ou plus.
Ateliers pratiques pour débutants, groupes limités.
Prochains cours :
avril 2006.
(514) 772-8046,
www.micromusee.com.
COURS DE PIANO
Pianiste diplômée du Conservatoire
et de l'université Yale offre des
leçons de piano et de théorie à do-
micile, pour enfants et adultes à
Outremont et environs. s.v.p laissez
vos coordonnées 514-680-
9693
Cours de PIANO, composition,
théorie, chant. Métro diplômé du
Conservatoire. Mtro Beaubien
514-273-8280
DISCOVERY LANGUAGE
Depuis 1992. Cours d'anglais et
français, privé ou petits groupes,
centre-ville. 514-335-3814
www.discoverylanguage.com
NOUVEAU - ART-THERAPIE
par l'ÉCRITURE 514-344-3436
542 MASSOTHÉRAPIE
Massothérapie - Naturothérapie.
OTMC - Professionnel - Reçu
635 Prosvet Lachine 514-637-1979
STUDIO EXOTIC
Meilleur massage par filles latines
et chinoises et +. Reçoivent
et se déplacent 514-524-6222
543 PSYCHOTHÉRAPIE
543 PSYCHOTHÉRAPIE

501 OCCASIONS D'AFFAIRES
ACCENT SUR PRONONCIATION EN ANGLAIS.
Diction, lecture publique.
Évaluation gratuite. 514-279-4679
ATELIER D'ÉCRITURE À MTL
Sylvie Massicotte Inf. 450-247-0469
COURS D'ENCADREMENT
30 heures, ou plus.
Ateliers pratiques pour débutants, groupes limités.
Prochains cours :
avril 2006.
(514) 772-8046,
www.micromusee.com.
COURS DE PIANO
Pianiste diplômée du Conservatoire
et de l'université Yale offre des
leçons de piano et de théorie à do-
micile, pour enfants et adultes à
Outremont et environs. s.v.p laissez
vos coordonnées 514-680-
9693
Cours de PIANO, composition,
théorie, chant. Métro diplômé du
Conservatoire. Mtro Beaubien
514-273-8280
DISCOVERY LANGUAGE
Depuis 1992. Cours d'anglais et
français, privé ou petits groupes,
centre-ville. 514-335-3814
www.discoverylanguage.com
NOUVEAU - ART-THERAPIE
par l'ÉCRITURE 514-344-3436
542 MASSOTHÉRAPIE
Massothérapie - Naturothérapie.
OTMC - Professionnel - Reçu
635 Prosvet Lachine 514-637-1979
STUDIO EXOTIC
Meilleur massage par filles latines
et chinoises et +. Reçoivent
et se déplacent 514-524-6222
543 PSYCHOTHÉRAPIE
543 PSYCHOTHÉRAPIE

501 OCCASIONS D'AFFAIRES
ACCENT SUR PRONONCIATION EN ANGLAIS.
Diction, lecture publique.
Évaluation gratuite. 514-279-4679
ATELIER D'ÉCRITURE À MTL
Sylvie Massicotte Inf. 450-247-0469
COURS D'ENCADREMENT
30 heures, ou plus.
Ateliers pratiques pour débutants, groupes limités.
Prochains cours :
avril 2006.
(514) 772-8046,
www.micromusee.com.
COURS DE PIANO
Pianiste diplômée du Conservatoire
et de l'université Yale offre des
leçons de piano et de théorie à do-
micile, pour enfants et adultes à
Outremont et environs. s.v.p laissez
vos coordonnées 514-680-
9693
Cours de PIANO, composition,
théorie, chant. Métro diplômé du
Conservatoire. Mtro Beaubien
514-273-8280
DISCOVERY LANGUAGE
Depuis 1992. Cours d'anglais et
français, privé ou petits groupes,
centre-ville. 514-335-3814
www.discoverylanguage.com
NOUVEAU - ART-THERAPIE
par l'ÉCRITURE 514-344-3436
542 MASSOTHÉRAPIE
Massothérapie - Naturothérapie.
OTMC - Professionnel - Reçu
635 Prosvet Lachine 514-637-1979
STUDIO EXOTIC
Meilleur massage par filles latines
et chinoises et +. Reçoivent
et se déplacent 514-524-6222
543 PSYCHOTHÉRAPIE
543 PSYCHOTHÉRAPIE

501 OCCASIONS D'AFFAIRES
ACCENT SUR PRONONCIATION EN ANGLAIS.
Diction, lecture publique.
Évaluation gratuite. 514-279-4679
ATELIER D'ÉCRITURE À MTL
Sylvie Massicotte Inf. 450-247-0469
COURS D'ENCADREMENT
30 heures, ou plus.
Ateliers pratiques pour débutants, groupes limités.
Prochains cours :
avril 2006.
(514) 772-8046,
www.micromusee.com.
COURS DE PIANO
Pianiste diplômée du Conservatoire
et de l'université Yale offre des
leçons de piano et de théorie à do-
micile, pour enfants et adultes à
Outremont et environs. s.v.p laissez
vos coordonnées 514-680-
9693
Cours de PIANO, composition,
théorie, chant. Métro diplômé du
Conservatoire. Mtro Beaubien
514-273-8280
DISCOVERY LANGUAGE
Depuis 1992. Cours d'anglais et
français, privé ou petits groupes,
centre-ville. 514-335-3814
www.discoverylanguage.com
NOUVEAU - ART-THERAPIE
par l'ÉCRITURE 514-344-3436
542 MASSOTHÉRAPIE
Massothérapie - Naturothérapie.
OTMC - Professionnel - Reçu
635 Prosvet Lachine 514-637-1979
STUDIO EXOTIC
Meilleur massage par filles latines
et chinoises et +. Reçoivent
et se déplacent 514-524-6222
543 PSYCHOTHÉRAPIE
543 PSYCHOTHÉRAPIE

501 OCCASIONS D'AFFAIRES
ACCENT SUR PRONONCIATION EN ANGLAIS.
Diction, lecture publique.
Évaluation gratuite. 514-279-4679
ATELIER D'ÉCRITURE À MTL
Sylvie Massicotte Inf. 450-247-0469
COURS D'ENCADREMENT
30 heures, ou plus.
Ateliers pratiques pour débutants, groupes limités.
Prochains cours :
avril 2006.
(514) 772-8046,
www.micromusee.com.
COURS DE PIANO
Pianiste diplômée du Conservatoire
et de l'université Yale offre des
leçons de piano et de théorie à do-
micile, pour enfants et adultes à
Outremont et environs. s.v.p

LES SPORTS

Autre journée faste pour les Québécois aux Jeux du Commonwealth

Melbourne — Les Québécois Chantal Petitclerc, Alexandre Despatie (pour la troisième fois), Arturo Miranda et Yana Tsikaridze ont tous touché l'or hier aux Jeux du Commonwealth.

Petitclerc a ajouté cette médaille à son imposant palmarès en remportant la finale du 800 mètres en fauteuil roulant en 1 min 48 s 98, un nouveau record du Commonwealth. Elle a conservé son titre des Jeux de Manchester en 2002 en devançant l'Australienne Eliza Stankovic (1 min 49 s 62) et la Sherbrooke Diane Roy (1 min 53 s 76).

Despatie, lui, s'est fait plaisir en participant à l'épreuve au tremplin de trois mètres synchronisé avec son grand copain Arturo Miranda. Les deux plongeurs ont réalisé une performance inspirée.

Auparavant, Blythe Hartley avait contribué aux succès du Canada en plongeon en raflant la médaille d'or au tremplin d'un mètre. La Montréalaise Mélanie Rinaldi a terminé huitième. Depuis le début des compétitions de plongeon mercredi, les Canadiens ont déjà totalisé sept médailles (4-1-2) dans les huit épreuves présentées.

Quant à la Montréalaise Tsikaridze, elle a remporté la médaille d'or du concours par équipe de gymnastique rythmique en compagnie d'Alexandra Orlando et Carly Orava, toutes deux de Toronto.

Tsikaridze, qui est âgée de 18 ans, s'est également qualifiée pour



DAVID GRAY REUTERS

Chantal Petitclerc a gagné la finale du 800 mètres en fauteuil roulant en 1 min 48 s 98, un nouveau record du Commonwealth, empochant ainsi la médaille d'or, hier à Melbourne.

la finale du concours complet individuel. Au terme de la qualification, elle occupait le deuxième rang en raison de sa récolte de 49,775 points. Seule sa compatriote Alexandra Orlando (54,325) a pu la devancer. Cette dernière a dominé les quatre exercices au

programme (la corde, le ballon, les massues et le ruban). Orlando est grandement favorite pour gagner cinq autres médailles d'or.

Outre la médaille de bronze de Roy en fauteuil roulant, le Canada a remporté trois autres médailles hier, deux d'argent par Angela

Whyte au 100 mètres haies et par James Steacy au lancer du marteau, et une autre de bronze par Ryan Bestier au boulingrin.

Ce qu'ils ont dit

«Plusieurs disent qu'il s'agit seulement des Jeux du Commonwealth,

qu'il n'y a pas de pression, a commenté Petitclerc après sa victoire. Mais n'oubliez pas que Diane, Eliza et moi, nous figurons parmi les cinq meilleures de la spécialité. De plus, Eliza compétitionnait chez elle, elle a passé l'été ici à s'entraîner à l'extérieur alors que moi, j'ai passé l'hiver sur mon rouleau stationnaire au deuxième sous-sol du centre Claude-Robillard.»

«Nous n'avons jamais aussi bien plongé que ce soir [hier], s'est quant à lui réjoui Despatie. Nous savions que nous pouvions bien faire ensemble. Nous ne pouvions demander mieux. Arturo était nerveux parce qu'il considère comme un honneur de plonger avec moi. Mais il a été très solide. J'étais désireux de bien faire pour lui. À 35 ans, les épreuves individuelles ne sont plus une priorité dans son cas. C'est donc gratifiant de réussir cette performance ensemble.»

«Je suis arrivée à Melbourne il y a seulement trois jours. Ça été une course folle», a de son côté expliqué Hartley, qui prenait part la fin de semaine dernière à une compétition de la NCAA.

«Les Australiennes ont bien fait. Je me sentais sous pression parce que je savais que Sharleen [Stratton] plongeait bien. J'ai essayé d'être constante.»

Hartley a devancé la médaillée d'argent par 48,20 points.

Presse canadienne

HOCKEY

ASSOCIATION DE L'EST

Section Nord-Est				
	G	P	DPF	BP BC Pts
Ottawa	47	15	6	271 162100
Buffalo	44	19	5	234 198 93
Montréal	33	27	9	199 213 75
Toronto	32	31	6	209 231 70
Boston	27	31	12	198 223 66

Section Atlantique

N.Y. Rangers	39	20	10	222 173 88
Philadelphie	39	21	10	232 224 88
New Jersey	34	26	9	193 201 77
N.Y. Islanders	32	32	4	199 232 68
é-Pittsburgh	17	40	12	196 273 46

Section Sud-Est

Caroline	46	17	6	259 213 98
Tampa Bay	37	28	5	220 222 79
Atlanta	35	29	6	236 235 76
Florida	30	30	9	199 214 69
Washington	22	38	9	198 270 53

é - éliminé d'une place en séries éliminatoires

Hier

Calgary à Columbus
Boston au New Jersey
N.Y. Islanders à Pittsburgh
N.Y. Rangers en Floride
Ottawa à Buffalo
Chicago à Dallas
Nashville à Anaheim

Aujourd'hui

Buffalo à Boston, 19h
Toronto à Montréal, 19h
Atlanta à N.Y. Islanders, 19h
Ottawa à Philadelphie, 19h
Washington en Caroline, 19h
N.Y. Rangers à Tampa Bay, 19h30
Columbus à Detroit, 19h30
Colorado à St. Louis, 20h
San Jose à Minnesota, 20h
Anaheim à Phoenix, 21h
Edmonton à Vancouver, 22h
Nashville à Los Angeles, 22h30

Demain

Calgary à Dallas, 15h
San Jose à Chicago, 19h
Toronto au New Jersey, 19h30
Montréal à Pittsburgh, 19h30
Edmonton au Colorado, 21h

LE CANADIEN

Toute la gamme des émotions

FRANÇOIS LEMENU

Le Canadien et les Maple Leafs de Toronto font passer leurs partisans par toute la gamme des émotions. Après le match de mardi à Long Island, les amateurs ont été très sévères envers le Tricolore. Quarante-huit heures plus tard, c'était tout le contraire à la suite de son éclatante victoire de 5-1 remportée contre les Maple Leafs.

Selon Bob Gainey, les amateurs (et les médias) sont trop tranchants dans leur interprétation des résultats. D'après l'entraîneur du Canadien, ce n'est jamais tout blanc ou tout noir. «À Long Island, l'équipe a fait de bonnes choses. Il y avait des éléments positifs à ce match. On tirait de l'arrière par un but en troisième période face à un gardien [Rick DiPietro] en grande forme. Mais le résultat a balayé tout ça.»

«Cette semaine, je lisais les journaux de Toronto, a ajouté Gainey. Tout était au beau fixe. Mais 12 heures plus tard, c'est comme si le ciel leur était tombé sur la tête.»

Gainey n'en veut pas aux partisans d'avoir ce genre de réactions. «C'est signe qu'ils ont à cœur les succès de l'équipe. Ils tiennent à nous, ils veulent qu'on gagne.»

Les deux équipes vont se livrer la deuxième manche du programme double, ce soir, au Centre Bell. Les Leafs pourraient jouer la car-

te de l'intimidation. Gainey ne s'en formalise pas. «Nous pouvons jouer un match physique», fait-il valoir.

À la fin du match de jeudi, Ben Ondrus, des Leafs, a jeté les gants contre Garth Murray. Est-ce un signe de choses à venir?

«Les joueurs se préparent à ces rencontres et il y a parfois de la frustration, dit Gainey. Je crois qu'il s'agissait d'un incident isolé.»

Ailleurs dans la LNH

Comme tous les amateurs de hockey, Gainey ne peut s'empêcher de jeter un coup d'œil aux résultats des autres rencontres. Le classement est tellement serré qu'un seul résultat peut le modifier. «C'est impossible de ne pas regarder, reconnaît-il. Mais en même temps, il n'y a pas grand-chose qu'on puisse y faire. Il y a trop de clubs qui bataillent pour une place en séries. Tampa Bay, New Jersey, Atlanta et nous luttons tous pour la huitième place. Et qui nous dit que la Floride ne fera pas partie du groupe advenant une série de trois ou quatre victoires?»

Un gain contre les Leafs devrait permettre au Canadien de regarder résolument vers le haut du classement. En perdant, la formation torontoise se retrouvera à sept points du Tricolore, un écart presque insurmontable si tard en saison.

Presse canadienne

Téléphone: 985-3322

Télécopieur: 985-3340

LES PETITES ANNONCES Courriel:

petitesannonces@ledevoir.com

Remerciements



GUÉRIN, Annette (Picard)
1922-2006

Remerciements à tous ceux et celles qui nous ont témoigné des marques de sympathie lors du décès, le 4 février 2006, de Annette Picard-Guérin, vice-présidente de Guérin, éditeur limitée. Elle laisse dans le deuil son époux, Marc-Aimé Guérin, ses deux sœurs Béatrice et Mignonne, ses filles Denise, Lorraine (feu Jean-René Picard) et Monique (Claude Laroche), sa belle-sœur Monique Laurin-Guérin, son beau-frère François Laurin, des petits-enfants et arrière-petits-enfants, de nombreux neveux et nièces.

«Un seul être vous manque et tout est dépeuplé.»
(Lamartine)

AVIS DE DÉCÈS



BIRON G., Thérèse
1909-2006

Le mardi 21 mars 2006, est décédée à l'âge de 96 ans et 11 mois, madame Thérèse Gendron, épouse de feu Me Antoine Biron, c.r.

Mme Thérèse Biron laisse dans le deuil ses enfants: Jacques (Louise Thibodeau), Jean, Madeleine (Claude Sutto), Georges (Monique Bonneau), Paul (Isabelle Roy), ses nombreux petits-enfants et arrière-petits-enfants. Mme Thérèse Biron sera exposée au:

Funérarium Daniel Vachon Inc.

211 rue Lindsay, Drummondville

Tél. 1-819-478-1448 / 1-800-567-3878

Télécopieur: 1-819-477-8823

funerarium_vachon@hotmail.com

Heures de visites: le dimanche 26 mars de 14 à 17 heures et de 19 à 21 heures, le jour des funérailles, le funérarium ouvrira ses portes à compter de 9 h 30 et les funérailles auront lieu le lundi 27 janvier, à 11 heures, en l'église St-Frédéric suivies de l'inhumation au cimetière St-Pierre de Drummondville.

La famille tient à exprimer ses remerciements les plus sincères au personnel du CHSLD St-Georges, situé au 3750 rue St-Urbain à Montréal.

514.985.3322 1 800.363.0305

DEMEURES, AFFAIRES ET LIEUX PRIVILÉGIÉS

& Charme prestige



ST-ALPHONSE-RODRIGUEZ
Endroit de villégiature à 20 minutes au nord de Joliette, 9 rue des Mésanges (Chemin Lac Stevens sud) Maisons à vendre ou à louer de 1500 à 2200 pi carrés d'inspiration savoyarde, tout de bois, 2 foyers de masse, 10 pièces, 3 salles de bain à 80 minutes de Montréal. Domaine privé en montagne. Possibilité intergénération. Nombreuses activités de plein air à proximité. Aussi: terrain à vendre 40 000 pi carrés et plus.
(450) 883-9139 OU (450) 368-0126



Profitez pleinement de la vie dans
LANAUDIÈRE
Un projet clé en main à Saint-Michel-des-Saints comprenant 29 unités de condos 3 1/2 et 4 1/2 meublés à partir de 225 000 \$ jusqu'à 375 000 \$. Encore quelques unités en vente. Offrez-vous un condo à revenu en bordure du lac Taureau. Un investissement gagnant! Informations:
JOHANNE BONIN (514) 626-3906
www.condoslaureau.com



CHARLEVOIX - BAIE ST-PAUL
Situé en bordure de la rivière et au cœur du village, 4 Chambres luxueuses, inscrites avec salle de bain privée et balcon. Grande terrasse côté rivière. Permis de gîte. Occasion unique! www.imcha.com/ep094
LOUISE BÉDARD
418.692.2908
Courtier immobilier agréé



TERRASSE MAISONNEUVE
• Spacieuse résidence
• 4+1 chambres, 2,5 salles de bain
• Planchers de chêne, Foyer.
• Rénovations haut de gamme.
• Paysagement, Piscine creusée.
ALAIN CHARTIER
Agent immobilier agréé Re/Max du Carlier inc
514-578-0300 www.alainchartier.com



LES LOFTS REDPATH
Loft neuf de 760 pc.,
2^e étage,
vue partielle sur canal et ville,
électro inclus,
229 000\$

Superbe loft,
3^e étage, toit terrasse
Vue superbe sur la ville et sur le canal, 960 pc
Electro stainless, boiserie
prix demandé 340 000\$

LOUISE GIMBERT
514-891-4560
Les courtiers du canal



A QUÉBEC
Pour amateur de luxe et de confort! Pied-à-terre meublé et tout équipé, dans un immeuble neuf, voisin des Plaines. Orienté sud. Profonde 9 pi. Garage. Impression de vivre dans une maison!
JOCELINE CARON
418-261-2819
Première Classe courtier immobilier
www.condo-quebec.com

Téléphone: 985-3322
Télécopieur: 985-3340

LES PETITES ANNONCES

Courriel:
petitesannonces@ledevoir.com



Le plus grand et beau duplex détaché en pierre dans N.D.G. Double terrain! Occupation possible des deux appartements. Le 4805 Harvard est sur 2 étages. Magnifique espace plein de charme et en très bonne condition. Maison Intergénération. B&B. manoirharvard.com. MLS 1145555.

GILLES LEMELIN
Re/Max Futur GL, courtier immobilier agréé
(450) 692-1090

514.985.3322 1 800.363.0305
DEMEURES, AFFAIRES ET LIEUX PRIVILÉGIÉS

& Charme prestige



BEACONSFIELD, en bordure du lac

Prestigieuse résidence construite en 2000 au design exclusif de Jean Houde. Superbe fenestration et pièces de grandes dimensions. Cuisine haute gamme, 5 chambres, 3 salles de bain et salle de cinéma maison. Chambre des maîtres au rez-de-chaussée avec foyer et superbe salle de bain. Sous-sol fini avec accès à la terrasse. Garage triple. Piscine creusée et rampe d'accès au lac. Maison de rêve avec plus, plus, plus... 3 600 000 \$

514-554-0111



Gîte Les Volets Verts

CHARLEVOIX - A LOUER

Vous désirez vivre une belle expérience en opérant un gîte touristique dans la région de Charlevoix? Une magnifique maison ancestrale située dans le village de Les Eboulements. 5 chambres en location, maison toute meublée et équipée. Prête à opérer pour la saison 2006. Tous les permis sont en vigueur. Un bail de deux ans vous est proposé.

WWW.QUEBECWEB.COM/AUXVOLETSVERTS
Contacter au 418-986-2345, poste 1, le jour et 418-986-5103, le soir et les fins de semaine.



CHARLOTTE MICHAUD
514-272-1010
www.visitenet.com/cmichaud

Groupo Sutton-Immobilier Inc.
Courtier immobilier agréé


VISITE LIBRE
DIM. 26 MARS - 14h à 16h



NOUVEAU

OUTREMONT

205 ch. Côte Ste-Catherine «Le Tournesol»
CONDO 294 000 \$
+ 800 p.c., bois franc, cuisine neuve, très clair.



OUTREMONT

207 Outremont COTTAGE 839 000 \$
Très chaleureux, impeccable. Garage int., terrasse, beaux éléments, foyer, s'familiale, 3 chambres, 1 bureau.
MLS / SIA # 1133854

HABITEZ SUR UNE DES PLUS BELLES PLACES AU COEUR DU VIEUX-MONTRÉAL

Sur ce site unique...
- 18 condominiums de 800 à 2 200 pi²
- ascenseur et toits-terrasses
- à partir de 249 000 \$ TTC
- et quelle belle vue!

EUROPA
363 Place d'Youville

514 844 0927 www.projeteuropacom
VISITES LIBRES TOUS LES JOURS DE 12H à 16H

Les Importations Antipode
(514) 497-5769
Sur Rendez-vous

Armoires & Meubles
bois de teck
directement de l'importateur
sans intermédiaire

Catalogue web
lesimportationsantipode.com

QU'EST-CE QU'UN SERVICE PROFESSIONNEL DE LA RÉNOVATION ?

- Salles de bain, cuisines et sous-sol
- Garantie de 10 ans sur éléments majeurs
- Licences de la RBQ
- Membre de Qualité Rénovation (ACQ)
- Budgets et délais respectés
- Techniciens professionnels
- Service après vente de 24 H
- Sécurité, propreté et ponctualité
- De la conception à l'exécution

LE CAPITAINE DU BONHEUR
514-745-0503

LES CONDOS DU MONASTÈRE À LEVIS
www.condosdumonastere.com



Situés face au Château Frontenac, avec magnifique vue panoramique sur Québec et sur le fleuve.

Les condos du Monastère vous offrent l'endroit par excellence.

Nouvel horaire
Lun au jeu 13h à 19h
Ven et sam 13h à 17h

Sur rendez-vous en tout temps

69b, rue Saint-Louis, Lévis
(Québec) G6V 4G2
BUREAU DES VENTES : 418-838-4792



LAVAL - VUE SUR MONTRÉAL

4855, boul. Lévesque Est, St-Vincent-de-Paul Ancestrale 1860 et ajout 1951, rénovée, boiseries. 12 pièces (3 cdc), foyer à combustion lente, s-sol fini avec studio et bureau (entrée privée). Garage extérieur. 24 700 p.c. sur 2 lots. 470 000 \$


450-661-0844
www.sftext.com/propriete



OUTREMONT

Superbe cott. dét. entièrement rénové. A/c, pl. chêne - 14 pièces, 6 cdc, 3 sdb, cuisine moderne, clé en main. Luxe et confort vous attendent. Garage - Coach House.

MLS 1171350
Prix révisé : 1 695 000 \$



OUTREMONT

Impeccable condo a/c, moulures, 2 cdc, 2 sdb, 1 gar. 1 rang. Balcon privé. Porter 24 h. Vue au pied du Mont-Royal, près de Laurier. 5 min. du centre-ville. Un bijou.

MLS 1181783
365 000 \$



VILLE MONT-ROYAL

Grand cott. dét. À rénover, emplacement de choix, coin de rue, 6 cdc, terrain de 11 894 p.c. Piscine creusée, aménagement paysager. Une visite s'impose.

MLS 1179277
1 445 000 \$



NOUVEAU

OUTREMONT EN HAUT

Propriété exceptionnelle et unique sur la montagne. Moulures, boiseries et plancher en chêne. Magnifiques vitraux. Hauts plafonds. Spectaculaire fenestration. Sous-sol fini. Jardin. 12 pièces, 4+1 cdc, 4 sdb, 2 s. eau, garage.

MLS 1191117 Prix demandé: 2 850 000 \$



AURELE LACROIX
Agent immobilier affilié
Royal LePage Dynastie cr
514-984-5001



CHARLEVOIX, LA MALBAIE

Située dans le secteur touristique de La Malbaie, résidence de prestige 4 saisons, garage double, 13 pièces, 3 foyers, grand terrain de 190 000 pi². Vue imprenable sur le fleuve, à proximité des terrains de golf et des centres de ski.

www.lmcha.com/Domains-et-villa-vente/La-Malbaie/MB048

GAÉTAN LABBÉ
418.665.2375
Cell. : 418.633.0111
Agent immobilier agréé

Les Immeubles Charlevoix COURTIER INC.
1000-1000-1000



CHARLEVOIX, LA MALBAIE

Domaine en bordure du fleuve Saint-Laurent avec plage privée. Endroit unique! Terrain de 320 000 pi² avec jardins et arbres fruitiers. Magnifique résidence centenaire quatre saisons entièrement restaurée avec vue sur le fleuve, six foyers, garage avec loft, serre, remise avec belvédère, court de tennis avec patio et pergola, piscine et pavillon. Située près des pistes provinciales de motoneige, de deux terrains de golf de prestige et de deux centres de ski. À proximité des meilleures tables de Charlevoix, d'un aéroport privé et du Domaine Forget. Propriété de rével

www.lmcha.com/Domains-et-villa-vente/La-Malbaie/MB048

GAÉTAN LABBÉ
418.665.2375
Cell. : 418.633.0111
Agent immobilier agréé

Les Immeubles Charlevoix COURTIER INC.
1000-1000-1000



ST-DAVID DE YAMASKA
Bord de l'eau

Magnifique domaine situé à 90 km de Montréal. Aménagé en jardins, boisés, arbralière, potager, parcs d'animaux, petites serres sur un terrain de 412,099 p.c. Piscine intérieure. À cause du micro climat créé par les plantations, le terrain présente des intérêts aux 4 saisons.

LOUISE OU LISETTE au 450-746-6767
La Capitale Centre du Québec Inc.



LES CÈDRES

Maison style breton. Canadienne en granite de 1774 entièrement restaurée avec cuisine d'été de 1910, superbes boiseries. 10 pces, 4 cdc, 2 foyers. Terrain de 41 arpents dont 2 arpents paysagé. Vue imprenable sur le fleuve St-Laurent. À 5 minutes du train de banlieue et 45 minutes de Montréal.

JEAN-FRANÇOIS BLANCHARD
450-267-4234 SANS FRAIS : 1-888-677-8666
Agent immobilier agréé, Groupe Immobilier Jean-François Blanchard



LE CHARME DU MARAIS DANS LE VIEUX-MONTRÉAL

Au dernier étage d'un immeuble historique entouré de jardins, magnifique condo de 1414 p.c. offrant une vue panoramique sur fleuve et ville, murs de pierre de 15', plafonds de pin, poutres, colonnes, foyer au bois, chambre des maîtres avec ravissante terrasse, superbe bibliothèque et/ou 2^e chambre, garage, grand rangement. Nombreux et rares éléments architecturaux en vieux pin (console, portes, linteau avec colonnes, etc.). \$95 000 \$. Occupation immédiate possible.

514-285-5534



6 SUNNYSIDE

Spectaculaire résidence de prestige. Propriété impressionnante de 8 cdc sur 5 étages, 2 terrasses, un solarium, cosu, une vue admirable sur la ville et un superbe terrain de plus de 10 000 pc. 3 400 000 \$

FRANÇOIS BISSONNETTE
514-271-2131
Courtier immobilier agréé - Remax du Cartier F.B.



CHARLEVOIX
LOCATION TOURISTIQUE

Découvrez le charme et le confort uniques de nos chalets, maisons de campagne et villas, et admirez le fleuve dans toute sa majesté.

www.lmcha.com
418.435.6868 1.866.435.6868
Immeubles Charlevoix courtier



BROME

Entre Sutton et Knowlton, authentique loyaliste XIX^e. Sédusant tant par son charme discret que son style classique indémodable. Belle grange, immense terrain de 4 acres et vue des montagnes. 5 ch., 3 sdb bain. Offerte à 795 000 \$. Grande terrasse avec auvents retractables.

SYLVIE CAREAU
Agent immobilier affilié, Royal LePage Action
Bureau : (450) 538-3800 Cell. : (450) 776-4511



IRON HILL

Site prestigieux, 86 acres, petit lac, colline boisée, vallons et montagnes avec maison de ferme circa 1840 en brique. Magnifique pièce de séjour, 4-5 ch., 2s. de bain. Pommeirs sauvages, bleuërière et de nombreuses plates-bandes. 1 075 000 \$.



UNE ARCHITECTURE D'EXCEPTION
HABITAT 67

Édifice de grand renom conçu par l'architecte Moshe Safdie reconnu mondialement. Ce 3 cubes est le parfait exemple d'une rénovation réussie. Matériaux de grande qualité et très nobles. Orientation exceptionnelle offrant une vue sur le fleuve et le Centre-Ville. Terrasse ayant accès par la salle à manger et la chambre principale. Prix 695 000,00 \$
A ne pas manquer!

VISITE LIBRE
dimanche 14h à 16h



CONCEPTION MODERNE !
VIEUX MONTRÉAL

Ce dimanche, vous pouvez visiter ce splendide condo de 2 chambres pour une superficie de 1466 pieds carrés. De 14h00 à 16h00, vous êtes les bienvenus. Adresse : 50 McGill.

Patricia Lallier, agent agréé 514-499-1898
www.immeubleinternational.com