

AU VIEUX DULUTH Vos festins festifs!

450 653-8919
267, boul. Sir Wilfrid-Laurier
audevieuxduluth.com/livraison

Salle à manger ouverte
OUVERT 7 JOURS SUR 7

POUR EMPORTER LIVRAISON

1225000914-160322

LE JOURNAL MENSUEL
DE SAINT-BRUNO

MARS 2022
Vol. 28 #3 | 16 pages

JEUX Zone ENFANTS
page 15



Église St. Augustine

UN PATRIMOINE À DÉCOUVRIR

ST. AUGUSTINE OF CANTERBURY PARISH ROMAN CATHOLIC CHURCH
Fr. Manris Paul Bradley
SUNDAY MASS AT 9:15 a.m.
For weekday masses & other services, Please see sign at doorway
(450) 653-4402

TRINITY ANGLICAN CHURCH
438-356-6206

(Photo : Frédéric Khalkhal)

Page 6

ROXANNE JODOIN
courtier immobilier résidentiel

www.roxannejodoin.com

C 514 999.7931
rjodoin@royallepage.ca

ROYAL LEPAGE PRIVILEGE
Agence immobilière franchisée et autonome

10 ROYAL LEPAGE CLUB DES DIX 2021 INDIVIDUEL - QUÉBEC

2021 CLUB DES ELITES ROYAL LEPAGE

TERRASSE
SALLE À MANGER
PERMIS D'ALCOOL
SALLE DE RÉCEPTION

Chez nous, le CLIENT fait partie de LA FAMILLE!

Miss Italia
LA MEILLEURE PIZZA DEPUIS 1961
Le même propriétaire depuis 1961

sablissimo... La Meilleure Pizza sur la Rive-Sud

86 % de la population préfère la pizza de Miss Italia!!!

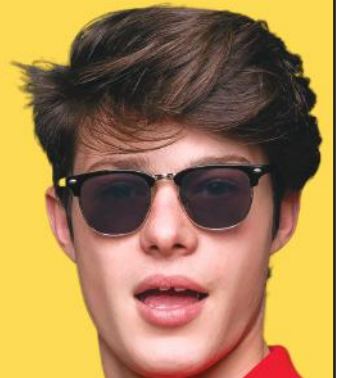
SAINT-LAMBERT
1380, rue Victoria
450.672.8000

À EMPORTER OU LIVRAISON

SAINT-BASILE-LE-GRAND
365A, boul. Sir-Wilfrid-Laurier
450.653.7373

TROUVE

Ta
job d'été à
Saint-Bruno!



PLUSIEURS
postes
à combler



École internationale Courtland Park

Appui au projet de jardin collectif

La Ville de Saint-Bruno-de-Montarville appuie le projet de jardin collectif de l'école internationale Courtland Park.

Un texte de Frank Jr Rodi
frodi@versants.com

Par son soutien, la Municipalité s'engage à déboursier les frais inhérents à la mobilisation du jardin, soit les frais pour l'acquisition de matériaux divers ainsi que l'achat de semis pour une contribution maximale de 3000 \$.

« C'est une bonne nouvelle! », a confié au *Journal de Saint-Bruno* le directeur de l'école internationale Courtland Park, François Couture, qui n'avait pas encore été informé de la décision de la Ville.

« Ce projet offre un rayonnement à notre politique de ville nourricière, démocratise la culture urbaine, promeut les saines habitudes de vie en plus d'initier les jeunes à l'agriculture urbaine et à la production d'aliments locaux sains. »
- Ludovic Grisé-Farand

Ce projet a pour but d'initier les élèves de maternelle et de 6^e année en collaboration avec la communauté parentale à la pratique du jardinage. « Un projet en lien direct avec notre politique de ville nourricière, a rappelé en assemblée le maire de Saint-Bruno, Ludovic Grisé-Farand. Ce projet offre un rayonnement à notre politique de ville nourricière, démocratise la culture urbaine, promeut les saines habitudes de vie en plus d'initier les jeunes à l'agriculture urbaine et à la production d'aliments locaux sains. »

En tout, une soixante d'enfants pourront bénéficier de ce jardin collectif, répartis dans deux classes de maternelle 5 ans, un



Un projet de jardin collectif est en attente de réalisation à l'école internationale Courtland Park. (Photo : courtoisie)

groupe de maternelle 4 ans et les jeunes de 6^e année. « Je voulais qu'une autre classe s'implique auprès des maternelles. Les élèves les plus vieux avec les plus jeunes, c'est une belle façon de boucler la boucle, je trouve. Les 6^e année s'occuperont de planter les semis à l'intérieur avant qu'ils soient transplantés dehors le moment venu », commente François Couture.

Pour ce dernier, l'idée d'un projet communautaire autour duquel se développe une synergie est porteuse.

Le jardin collectif serait situé sur un côté de l'école, une bande gazonnée non utilisée, mais ensoleillée à souhait. « L'idée du jardin de maternelle nous est venue en discutant avec mon enseignante de maternelle 4 ans, Marina Salhany. C'est avec elle que nous avons discuté des différentes zones et de l'horticulture urbaine pour les élèves », explique-t-il.

Mais avant d'aller de l'avant, M. Couture est en processus de subvention. Le projet demeure à l'état embryonnaire, car en attente d'autres fonds pour le réaliser. Mais le directeur de l'école est confiant. Il attend des réponses de la Caisse Desjardins du Mont-Saint-Bruno et du ministère de l'Éducation.

Le concept de jardin de maternelle comprendrait notamment une cuisine extérieure pour les petits, un abri et autres structures pour amuser les enfants et leur permettre de développer leurs aptitudes psychomotrices.

Adeptes du sport de plein air avec un bagage scientifique, M. Couture a développé une passion pour l'écologie et les sciences. Il souhaite laisser sa marque, proposer des projets qui sortent des murs de l'école. D'ailleurs, une ruche d'abeilles est installée sur le toit de l'école depuis 2020. Une station météo y a aussi été implantée. Enfin, les élèves peuvent aussi bénéficier d'une classe verte.

Question aux lecteurs

Que pensez-vous des projets de ce directeur d'école?

versants.com



**AGIR ICI,
AVEC CŒUR
POUR LA RIVE-SUD**

Centraide soutient des organismes et projets communautaires locaux pour briser le cycle de la pauvreté et de l'exclusion sociale.

Faites un don à
centraide-mtl.org



Centraide
du Grand Montréal

Les Amis-Soleils de Saint-Bruno

Une aide financière de 15 000 \$

Un soutien financier de 15 000 \$ a été octroyé à l'organisme Les Amis-Soleils de Saint-Bruno afin de soutenir des projets de garde pendant la relâche scolaire et la période estivale 2022.

Un texte de Frank Jr Rodi
frodi@versants.com

C'est la députée de Montarville et ministre de la Culture et des Communications, Nathalie Roy, qui en a fait l'annonce le 22 février dernier au nom de son collègue ministre de la Famille, Mathieu Lacombe.

« Nous sommes enchantés de recevoir cette aide significative, qui tombe à point après deux ans de pandémie », commente la coordonnatrice des Amis-Soleils, Audrey-Anne Gagnon.

La subvention permet d'offrir un nouveau service de répit pour la semaine de relâche pour 11 jeunes, qui consiste en des activités sous le thème des environnements (désert, jungle, nordique, mer, forêt). Elle donnera aussi « un sérieux coup de pouce » pour la planification du camp de jour cet été.

Pour l'administrateur des Amis-Soleils, Mathieu Poulin, la bonification des services est l'une des priorités pour mieux répondre aux besoins des familles membres. « La pandémie et les mesures sanitaires nous ont forcés à nous adapter, mais cela a par exemple réduit le nombre de sorties et parfois le nombre d'inscriptions possibles, sans oublier les effets sur nos activités de financement, qui ont dû être limitées », répond-il au *Journal de Saint-Bruno*.

Une aide financière de plus de 574 000 \$ a été annoncée afin de soutenir un total de 54 organismes ou villes à travers le Québec.

L'objectif est de mettre en œuvre de nouveaux projets de garde ou de bonifier des projets existants pour faciliter l'organisation du temps des parents, qu'ils soient sur le marché du travail ou aux études.

« En plus de permettre aux familles de chez nous de profiter d'une offre de services bonifiée, ces projets contribueront à faciliter la conciliation famille-travail-études, mentionne Mme Roy. Une fois de plus, je me réjouis de constater que notre gouver-



L'organisme Les Amis-Soleils reçoit une aide financière de 15 000 \$. (Photo : archives)

« Nous sommes enchantés de recevoir cette aide significative, qui tombe à point après deux ans de pandémie. »

- Audrey-Anne Gagnon

nement continue de faire du bien-être de nos enfants et de nos familles une priorité. Je tiens à saluer le dynamisme de cet organisme, qui fait un travail remarquable en offrant des activités de loisir adaptées, stimulantes et valorisantes pour enfants et adultes. »

Ce geste du gouvernement vise à faciliter la conciliation famille-travail-études et à per-

mettre aux enfants de s'amuser en toute sécurité.

« La gestion des congés à la relâche scolaire et lors des vacances estivales des enfants se révèle parfois difficile pour certains parents. D'autant plus que dans les deux dernières années, ils ont fait preuve de résilience et d'adaptation pour trouver des solutions de garde lors de situations inhabituelles », ajoute Mathieu Lacombe.

« En tant que père, je comprends très bien cette réalité, poursuit-il. Mon devoir, en tant que ministre de la Famille, est de proposer des solutions pour faciliter la conciliation famille-travail-études. Je suis convaincu que les sommes octroyées font une différence en permettant le déploiement de ces projets. Ainsi, les parents bénéficieront d'une offre de services de garde variée tout en sachant que leurs enfants s'amuse et se développent dans des milieux sécuritaires. »

FAITS SAILLANTS

- Le Programme de soutien à des projets de garde pendant la relâche scolaire et la période estivale s'inscrit dans le cadre de la Stratégie gouvernementale pour l'égalité entre les femmes et les hommes.

- Les projets retenus ont été analysés en fonction de leur pertinence, de leur qualité, du réalisme des prévisions budgétaires et des retombées attendues. Ils visent les enfants d'âge scolaire (de 4 à 12 ans), sauf dans les cas d'enfants ayant des incapacités, pour lesquels l'âge peut atteindre 21 ans.

- L'appel de projets s'est déroulé du 8 au 22 octobre 2021.

« Nous remercions Nathalie Roy et Mathieu Lacombe pour leur soutien. Nous sommes très enthousiastes à l'idée d'apporter cette année un vent nouveau à notre offre de services de loisirs adaptés tout en favorisant l'inclusion de nos membres dans la communauté », de conclure l'adjointe administrative et aux communications de l'organisme de Saint-Bruno-de-Montarville, Lyanne Levasseur Faucher.

Question aux lecteurs

Que pensez-vous du montant de cette aide financière?

versants.com

ADOPTION . STÉRILISATION . CONSEILS . IDENTIFICATION . ANIMAUX PERDUS

BIEN PLUS
qu'un refuge pour animaux

proanima.com

proanima
Servir les gens, aider les animaux.

1225000615-170321

inRsi
CENTRE D'APPRENTISSAGE

Nouveau à Saint-Bruno, le centre inRsi est un centre d'apprentissage technologique à but non lucratif qui permet aux enfants de développer leur potentiel en réalisant divers projets. Vos enfants y trouveront une ambiance chaleureuse et décontractée. Toutes les réalisations créées à travers les différents cours seront présentées aux parents à la fin de la session. Âge suggéré pour les cours : entre 8 et 12 ans. Les lundis, mardis, vendredis et samedis.

25, rue Lakeview
450 441-5070 | info@inrsi.com

inrsi.com

1225000755-250919

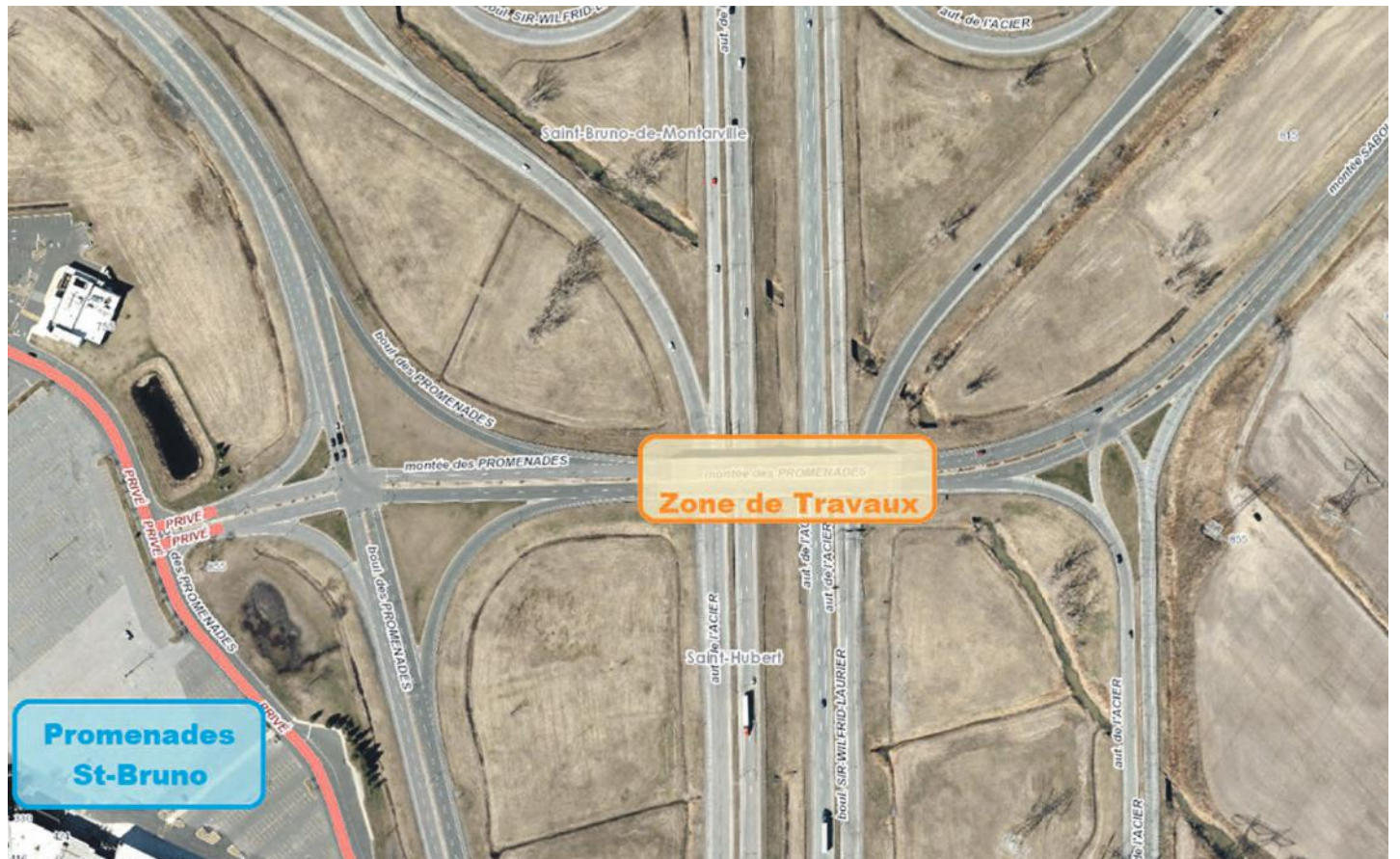
Réfection du viaduc de la montée Sabourin vers les Promenades St-Bruno

Avec une piste cyclable

Des travaux de réfection majeurs seront entrepris ce printemps sur le pont d'étagement de la montée des Promenades dans l'optique d'y mettre une piste cyclable.

Le ministère des Transports du Québec (MTQ) en a fait l'annonce dans le cadre des investissements qui seront réalisés sur son réseau routier en 2022-2024. La Ville de Saint-Bruno-de-Montarville participe financièrement à ces travaux, qui sont réalisés par le MTQ, afin d'aménager un lien cyclable sur le pont d'étagement.

En prévision du futur lien cyclable qui sera aménagé sur la montée Sabourin, la Ville de Saint-Bruno-de-Montarville a tenu à ce qu'un tronçon cyclable soit intégré au projet de réfection du pont par le MTQ. L'entente avec le MTQ prévoit que tous les frais afférents à la réalisation de cette section cyclable soient à la charge de la Ville de Saint-Bruno-de-Montarville.



Le MTQ annoncera sous peu le début des travaux de réfection du viaduc, qui reliera éventuellement le sud-116 au centre commercial par un lien cyclable. (Photo : Ville Saint-Bruno)

Printemps 2022 C'est à ce moment que les travaux de réfection du viaduc débuteront

La Ville de Saint-Bruno-de-Montarville prévoit construire un lien cyclable pour le secteur sud-116 au cours des prochaines années.

C'est dans cette perspective que la Ville a souhaité intégrer des travaux jugés incontournables à la réalisation du lien cyclable, aux travaux menés par le MTQ dans le cadre de la réfection du viaduc. Les travaux sur le viaduc à la charge de la Ville seront entre

autres le marquage, la signalisation et le rehaussement des dispositifs de retenue.

Cette partie de piste cyclable sur le viaduc est la première étape qui concrétise le projet de lien cyclable sur la montée Sabourin. La Ville de Saint-Bruno-de-Montarville souhaite développer la mobilité active dans le secteur sud-116.

Conformément à la Loi sur la voirie, les coûts liés au remplacement des glissières de sécurité et des conduits d'éclairage de la rue sont également assumés par la Ville dans ce projet.

La réparation du pont d'étagement commencera dès que les conditions météorologiques le permettront et le ministère des Transports précisera les détails en lien avec la réalisation de ce chantier, notamment les échanciers et les fermetures, par communiqué avant le début des travaux.

RISQUÉ, À VÉLO

Pour les automobilistes, la présence de cyclistes s'avère complexe par moments dans une optique de partage de la route, entre autres parce que la montée n'est pas large et que les risques de tomber hors de la chaussée sont plus présents sur les côtés.

En hiver, l'utilisation du vélo à cet endroit est tout simplement impossible. La glace, la neige et l'absence d'espace réservé sont autant de risques qu'une voiture fasse une sortie de route en voulant éviter une collision avec un cycliste.

Pour les années 2022 et 2023, la Ville de Saint-Bruno prévoit que ce sont près de 5,6 millions de dollars qui seront investis dans la construction de la piste cyclable. Le projet fait d'ailleurs partie de la catégorie « essentiels » parmi tous les projets qui doivent être réalisés à Saint-Bruno. (GP)



▶ EN PRÉSENTIEL!

Cours de la Croix-Rouge Canadienne  Croix-Rouge canadienne

PRÊTS À RESTER SEULS!

Pour les jeunes de 9 ans et plus

Dates de cours disponibles pour les prochains mois :

- 19 février 2022
- 19 mars 2022
- 23 avril 2022
- 21 mai 2022
- 10 juin 2022

Sur place de 9 h à 15 h

45 \$ payable comptant seulement

GARDIENS AVERTIS!

Pour les jeunes de 11 ans et plus

Dates de cours disponibles pour les prochains mois :

- 26 mars 2022
- 9 avril 2022
- 23 mai 2022
- 11 juin 2022

Sur place de 9 h à 17 h

55 \$ payable comptant seulement

▶ MESURES SANITAIRES RESPECTÉES • SOULIERS D'INTÉRIEUR OBLIGATOIRE • APPORTER UN REPAS FROID

INSCRIPTION : À LA MAISON DES JEUNES DE SAINT-BRUNO

Du lundi au vendredi entre 15 h et 20 h Informations : 450 441-1989, poste 21 <https://mdjstbruno.org>

Église St. Augustine of Canterbury

Fonds-tasia pour mettre en valeur le patrimoine

L'église St. Augustine de Saint-Bruno-de-Montarville organisera plusieurs événements de financement pour la réfection de l'église, mais aussi pour accroître la visibilité de ce bâtiment inscrit au patrimoine québécois.

Un texte de Frédéric Khalkhal
fkhalkhal@versants.com

Susan Leclair se mobilise, comme toute la fabrique de l'église catholique anglophone St. Augustine of Canterbury Parish, pour trouver 50 000 \$ afin d'attaquer la deuxième phase des rénovations de l'église patrimoniale située au 105, rue de Cherbourg à Saint-Bruno-de-Montarville.

Plutôt que d'en appeler simplement aux dons, la fabrique a décidé, pour arriver à ses objectifs, de lancer une campagne intitulée Fund-tasia / Fonds-tasia, qui permettra d'organiser une série d'événements destinés à tous sur une période de dix jours. « Il y a une certaine urgence à effectuer cette deuxième phase des travaux sur une partie de la toiture qui coule », rappelle Mme Leclair, en charge d'organiser l'ensemble des événements de financement.

FAIRE CONNAÎTRE

« Nous ne voulions pas faire qu'une levée de fonds; nous voulons aussi accroître la visibilité de cette église patrimoniale qui est encore mal connue dans notre ville, alors qu'elle suscite la curiosité ailleurs. » Lors de la première phase des travaux en 2020, la fabrique avait organisé un événement portes ouvertes toujours dans l'optique de financer une première partie des travaux de la toiture. « C'est dans le cadre de cet événement que plusieurs jeunes architectes sont venus de Québec, de Montréal, ou des enseignants de l'Université du Québec à Montréal (UQAM). »

L'architecte Victor Prus (1917-2017) et le célèbre sculpteur Jordi Bonet (1932-1979) ont collaboré à la conception de ce bâtiment, de ses autels, de ses fonts baptismaux et d'autres points d'intérêt. Victor Prus a décrit l'église comme étant « une métaphore de la nature temporelle de notre monde vivant ».



« Nous ne voulions pas faire qu'une levée de fonds; nous voulons aussi accroître la visibilité de cette église patrimoniale qui est encore mal connue dans notre ville. »
- Susan Leclair

BÂTIMENT PATRIMONIAL

En 2019, l'église St. Augustine of Canterbury était reconnue officiellement par le Conseil du patrimoine du Québec comme un bâtiment patrimonial, faisant d'elle un emblème religieux québécois de la période d'après-guerre.

C'est pourquoi le bâtiment est admissible à des aides financières gouvernementales destinées à sa conservation. « Cependant, nous devons réunir 30 % des coûts totaux. » Un pourcentage équivalent à 50 000 \$.

CÉLÉBRATION

Alors, tout le monde s'est mis à la tâche pour animer les lieux, tout d'abord par le lancement de la campagne le jeudi 5 mai sur invitation, pour se poursuivre avec un événement familial le 7 mai, après la marche Minta organisée chaque année. « Cette année, nous embarquons dans la marche, non seulement pour nous faire connaître, mais aussi pour défendre la cause et l'engagement de Minta. Après cet événement, nous organiserons un BBQ et des activités pour les enfants seront proposées sur le terrain de l'église. »

Le 8 mai, les murs de l'église accueilleront un concert à cordes. Une idée cadeau pour le jour de la fête des Mères.

Enfin, le 28 mai, le mois et les célébrations pour cette collecte de fonds se termineront par un souper élégant ouvert à tous. « Nous

devrions bientôt mettre à la disposition de tous, sur notre site Internet, les réservations à l'ensemble de ces événements. Nous souhaitons créer une atmosphère d'excitation pour notre campagne et nous assurer que tous nos citoyens sont informés des événements afin qu'ils puissent profiter des festivités. »

Mme Leclair souhaite ouvrir les portes plus régulièrement au public pour toujours faire connaître davantage les lieux. « Nous avons une salle à louer et aussi un grand terrain qui peut accueillir des mariages, par exemple. Dans un petit endroit retiré, nous avons aussi à l'extérieur un petit kiosque recouvert de végétation, parfait pour abriter un 5 à 7 de 20 à 30 personnes. On veut être plus connus. »

Un appel aux dons a été lancé sur GoFundMe sous le lien <https://www.gofundme.com/f/st-augustine-heritage-project>. Il y a déjà 48 402 \$ de promesses de dons. La générosité des donateurs est allée jusqu'à un don enregistré de 18 511 \$, il y a 17 mois. Plusieurs autres dons dépassent les 1000 \$.

LE **JOURNAL**
DE SAINT-BRUNO

Une division des **Versants du Mont-Bruno inc.**
1488, rue Montarville J3V 3T5
450 441-5300 www.versants.com

Éditeur
Philippe Clair
pclair@versants.com

Adjointe administrative
Michèle Caya
mcaya@versants.com

Directeur de l'information
Frédéric Khalkhal
fkhalkhal@versants.com

Journalistes
Frank Jr Rodi
frodj@versants.com
Gabriel Provost
gprovost@versants.com
Chloé-Anne Touma
redaction@versants.com
(Initiative de journalisme local)
Jean-Christophe Noël
redaction@versants.com

Coordonnatrice ventes et solutions médias
Carole Bouvier
ventes@versants.com

Ventes et solutions médias
Sylvie Croze
scroze@versants.com
Serge Cordeau
scordeau@versants.com

Directrice de production
Carole Bouvier
ventes@versants.com

Infographistes
Denis Kiopini
Christine Burke

Réviseur - Correcteur
Charles DuBois

Imprimerie
Transcontinental

Distribution
Publi-Sac

9 657 exemplaires

RÉSEAU  SÉLECT

Initiative de journalisme local | Financé par le gouvernement du Canada



Rabais de 10 \$

Saint-Basile s'associe à la Sépaq

Saint-Basile a signé une entente avec la Société des établissements de plein air du Québec (Sépaq) pour l'accès au parc national du Mont-Saint-Bruno. L'objectif est de réduire le coût de la carte d'abonnement annuel proposée aux citoyens.

Un texte de Frank Jr Rodi
frodi@versants.com

Saint-Basile-le-Grand s'engage à déboursier un montant de 10 \$ pour la carte annuelle du parc national du Mont-Saint-Bruno ou pour l'ensemble du réseau des parcs de la Sépaq pendant l'année 2022.

« C'est une fierté. »
- Denis Vézina

« Nous sommes très contents de l'annoncer ce soir », de déclarer le conseiller municipal responsable du Développement durable, Olivier Cameron-Chevrier, lors de l'assemblée de lundi dernier.

« La Ville subventionnera les cartes de la Sépaq pour les résidents, au montant de 10 \$ par citoyen. Ce rabais s'applique autant à la carte pour le mont Saint-Bruno qu'à la carte qui donne accès à tous les parcs du réseau », de poursuivre l'élue du district 6.

L'une des raisons évoquées pour expliquer ce partenariat est la proximité de Saint-Basile par rapport au parc.

SENTIMENT D'APPARTENANCE
Il a été dit aussi que les parties – la Sépaq et Saint-Basile – souhaitent développer le sentiment d'appartenance des résidents à l'égard du parc national du Mont-Saint-Bruno. L'entente vise aussi à favoriser les saines habitudes de vie en privilégiant la fréquentation de ce site.

De son côté, le conseiller municipal du district 3, Denis Vézina, a évoqué un « engagement électoral pour plusieurs élus assis à cette table ». Puis d'ajouter : « C'est une fierté aujourd'hui de déposer cette réglementation pour permettre à nos citoyens d'avoir un accès privilégié au parc national. »

En entrevue, le maire de Saint-Basile, Yves Lessard, a parlé d'une demande de la population pour un tel partenariat avec la Sépaq.

« Nous avons constaté qu'il y avait des ententes similaires avec d'autres villes. Ça va dans le sens des choses. Nous sommes riverains du parc. Nous avons déjà accès au parc. C'est souhaitable d'encourager nos citoyens à bénéficier de ce bijou naturel », partage M. Lessard.

PRÉCISIONS
« La carte annuelle Parcs nationaux, achetée en ligne ou [sur place] en établissement, génère des revenus qui sont réinvestis dans l'exploitation des parcs nationaux de la Sépaq, précise la conseillère en relations avec les médias à la Sépaq, Florence Rouleau. Lors des discussions avec les municipalités participantes à ce genre d'initiative, la Sépaq précise que les revenus générés par la carte annuelle Parcs nationaux sont réinvestis dans l'ensemble du réseau des parcs nationaux et non pas à un établissement précis. »

La carte annuelle Parcs nationaux coûte 45 \$, taxes incluses. Avec le rabais de 10 \$ que la Ville s'engage à déboursier, la différence à payer pour les Grandbasillois est de 35 \$, taxes incluses.

La Sépaq a actuellement des ententes semblables avec les municipalités de Saint-Bruno, Boucherville et Carignan.



Les citoyens de Saint-Basile bénéficieront d'un rabais de 10 \$ pour une carte annuelle du mont Saint-Bruno. (Photo : Mathieu Dupuis)

Question aux lecteurs

Profitez-vous de cette entente avec la Sépaq?

versants.com



FINALEMENT AUX PROMENADES UNE OFFRE DE CHAUSSURES SPÉCIALISÉES

Nouvelle collection
estivale

Un magasin
de chaussures
offrant
des produits
de qualité
supérieure.

Chaussures
adaptées
aux orthèses



CF
Promenades
St-Bruno

Nouvel arrivage
tous les jours

Pour offrir
à vos pieds
un confort
d'exception

CONFORT
d'exception

2^e niveau
Promenades St-Bruno
450 441-2000





Paroisses

Saint-Basile-le-Grand et Saint-Bruno

« Proposer l'Évangile au cœur des réalités humaines
comme projet de libération et d'épanouissement »

TÉL. : 450 653-6144

TÉL. : 450 653-6319

1225000908-160322

MESSAGE DU CARÊME : RESTEZ CONNECTÉS À DIEU



Introduction : Le temps du carême est un temps fort pendant lequel nous sommes invités à revivre la lutte contre le mal avec Jésus au désert pendant quarante jours de prière, de jeûne et d'aumône; un temps où chacun(e) de nous fournit des efforts pour avancer vers la sainteté en s'engageant dans une expérience d'intimité avec Dieu et avec notre entourage. Le carême nous appelle à emboîter les pas de Jésus qui nous a précédés au désert pour y être tenté. Pendant ces 40 jours, apprenons à

méditer la Parole de Dieu (Écritures saintes) sur laquelle Jésus s'appuyait pour confondre le diable : « Il est écrit ... (disait Jésus) » (Luc 4, 3-12). Un chrétien(ne) se nourrit de la Parole de Dieu. Comment pouvons-nous vivre ce carême de 2022? Depuis des siècles, l'Église nous invite à vivre la prière, le jeûne et l'aumône.

La prière : Jésus a guéri les malades, opéré des miracles, nourri des affamés ... mais il n'a pas été retenu par l'activisme. Il se retirait en silence pour la prière. Combien de fois sommes-nous captivés par l'activisme qui nous empêche éperdument de prier? Créons-nous une atmosphère de silence autour de nous et au fond de nous pour nous retrouver face à face à Dieu dans la prière? De nos jours, les hommes et les femmes sont connectés aux réseaux sociaux 24/24 heures au point qu'ils n'ont pas d'occasion de créer autour d'eux du silence pour se connecter au Seigneur Dieu. Jésus avait quitté tout pour rester connecté à Son Père. L'appel nous est adressé de nous déconnecter de tout ce qui nous tire vers l'activisme et les bruits incessants dans notre vie : « Veillez et priez, pour ne pas entrer en tentation; l'esprit est ardent, mais la chair est faible. » (Marc 14, 38)

Le jeûne : Pendant ce temps de carême, nous sommes appelés à faire des sacrifices pas seulement pour nous-mêmes, mais aussi pour notre entourage, nos familles et l'humanité. Nous trouvons parfois difficile de vivre l'ascèse parce que nous ne savons pas nous priver de certaines jouissances. Pourtant, à nos côtés vivent des gens pour qui toute leur vie n'est qu'ascèse : ils meurent de faim. Au cours de cette période de carême, portons nos intentions qui nous tiennent à cœur et présentons-les au Seigneur afin que par nos sacrifices et nos privations, nos intentions parviennent au Ciel. Pourquoi ne pas prier pour ces intentions : la conversion des païens, de ton conjoint, de ta famille, de tes enfants, de tes frères et sœurs; une intention de se libérer de toute sorte d'indépendance préjudiciable, de réconciliation des couples séparés, des maladies, etc.

Le Partage : Pratiquement, le jeûne vise non seulement la privation, mais aussi le partage avec ceux qui en ont moins. À part la nourriture à partager, il y a la visite, l'accueil et l'écoute des personnes qui souffrent de la solitude; partager sur la vie avec les désespérés, les mal-aimés, les exclus, les abandonnés, etc. Le partage nous exhorte à nous débarrasser de notre individualisme et développer l'esprit de solidarité et de communion. Le prophète Isaïe nous dit : « Voici le jeûne qui m'est agréable : détacher les chaînes injustes, défaire les liens du joug, renvoyer libres les opprimés et briser tous les jougs. Tu partageras ton pain avec celui qui a faim, tu accueilleras chez toi les pauvres sans-abri, tu vêtiras celui que tu vois nu au lieu de te dérober devant lui, car il est ta propre chair. » (Isaïe 58, 6-7)

Conclusion : Que chacun et chacune de nous trouve un type propre de jeûne qui lui convient afin de se libérer de toute dépendance ou addiction pour ressusciter avec le Christ vainqueur à Pâques!

*Que Dieu vous bénisse,
P. Denis Kamangala, curé*

TEMPS DE PRIÈRES TOUS LES VENDREDIS

18 mars – Soirée d'adoration – 19 h Saint-Basile
25 mars – Chemin de croix – 19 h Saint-Bruno
1^{er} avril – Soirée Taizé – 19 h Saint-Basile
8 avril – Soirée d'adoration – 19 h Saint-Bruno

**15 AVRIL – PIÈCE DE THÉÂTRE –
LE PROCÈS DE JÉSUS – 19 H SAINT-BASILE**



**Camp
de jour**

INSCRIPTIONS CAMP DE JOUR ÉTÉ 2022

**C'EST MAINTENANT LE TEMPS DES INSCRIPTIONS
AU CAMP DE JOUR POUR L'ÉTÉ 2022**

Programme pour les enfants nés entre le 1^{er} octobre 2010 et le 31 décembre 2015.

Coût : 95\$/ 1 semaine, 160\$/ 2 semaines, 225\$/ 3 semaines et 290\$/ 4 semaines du 27 juin au 22 juillet de 8 h 30 à 17 h du lundi au vendredi.

Pour information : campasto@gmail.com ou **Caroline Rodrigue 450 653-6319 poste 40**
Vous pouvez aussi vous inscrire directement sur notre site internet.

Cette publicité est gracieusement offerte
par *Le Journal de Saint-Bruno*.

LE **JOURNAL**
DE SAINT-BRUNO

Web: www.up2stb.org • **Twitter:** @unitestb2
Facebook: Unité pastorale Saint-Basile/Saint-Bruno

CHRONIQUE HORTICOLE

Plantes à dangers variables

Régulièrement, des enfants, des campeurs, des randonneurs, des animaux, même des jardiniers expérimentés sont victimes d'intoxication par les plantes. Souvent mal connues des victimes, ces espèces indigènes ou exotiques causent de grandes souffrances et, dans de rares cas, la mort.

Réal Scalabrini

Membre de la Société d'horticulture et
d'écologie de Saint-Bruno
www.shesb.ca • info@shesb.ca

Les plantes toxiques ou vénéneuses sont beaucoup moins nombreuses que les plantes dites inoffensives de nos jardins. En revanche, elles prolifèrent aisément partout en campagne, en forêt, dans les marécages, le long des ruisseaux, même dans nos jardins. En zone urbaine, les terrains vagues constituent un terreau fertile.

AVERTISSEMENT Cette énumération n'est qu'un maigre échantillonnage et la description des plantes est un résumé probablement incomplet.

Herbe à poux (*Ambrosia artemisiifolia*) Allergène saisonnier, son pollen est la plus importante cause du rhume des foins au Québec. Très polyvalente, elle pousse et fleurit partout tout au long de l'été. Prévention : Recouvrez de paillis les sols remaniés ou découverts.



La famille Ambrosia compte deux des principaux responsables des éternuements, écoulements nasaux, yeux bouffis... : « Petite herbe à poux » (*A. artemisiifolia*) et « Grande herbe à poux » (*A. trifida*). La petite herbe à poux (1,5 m de haut) a des feuilles profondément lobées et ses épis portent de nombreuses petites fleurs jaune verdâtre. La grande herbe à poux mesure jusqu'à 4,9 m de haut. Les deux aiment les étés chauds et secs, elles commencent à fleurir en juin et à libérer leur pollen en juillet. Seul le gel arrête leur production. Les victimes d'allergies ont avantage à éviter les activités exté-

rieures en mi-journée, moment où le niveau de pollen est à son maximum.

Berce du Caucase (*Heracleum mantegazzianum*) Cette Asiatique a été introduite en tant que plante ornementale. Elle n'est sensible à aucune maladie ni menacée par aucun insecte. Cette plante envahissante est dotée d'une tige robuste et mesure de 2 à 5 m de hauteur et présente de larges feuilles aux bords dentelés pouvant atteindre 1 m de largeur et des pétioles creux avec des taches rouge foncé, ainsi que des poils blancs. Elle produit de petites fleurs blanches en ombelles. Elle s'installe facilement même dans nos cours.



Sa sève contient des toxines qui sont activées par la lumière. Le contact avec la sève, combiné à l'exposition à la lumière, cause d'importantes brûlures et des ampoules. Consultez un médecin si la sève touche les yeux ou si les lésions sont importantes.

Ortie dioïque (*Urtica dioica*) Cette vivace à croissance rapide pousse partout au Canada. On la trouve généralement dans les milieux humides, les vergers, les terrains vagues et les fossés. Elle atteint plus d'un mètre de hauteur et présente des grappes de fleurs blanches et des feuilles dentées.



Elle est dotée de fins poils urticants que l'on retrouve sur la tige, les feuilles et les fleurs. Ils se cassent au moindre contact et pénètrent sous la peau comme des aiguilles hypodermiques creuses pour y déverser des toxines provoquant une vive douleur. Il peut s'ensuivre un engourdissement, une enflure aboutissant à une douloureuse éruption cutanée et des démangeaisons



qui dureront de quelques minutes à quelques jours, selon l'importance du contact. Pas forcément grave, mais très désagréable.

Herbe à la puce ou Sumac vénéneux (Toxicodendron radicans). Elle est responsable d'un grand nombre de dermatites de contact. N'y touchez pas! Cette vivace croît partout au Québec. Elle se propage grâce à ses graines et à son réseau souterrain. La forme buissonnante a de 20 cm à 1 m de haut, ou grimpante dans le sud-ouest du Québec. La feuille compte trois folioles (feuilles) rapprochées, pointues et lustrées. Le bord des feuilles est uni ou denté, et la tige de la foliole centrale est plus longue.



Au printemps, les feuilles sont rougeâtres, puis vert brillant en été, et prennent différentes teintes de jaune, d'orange et de rouge à l'automne. Elle fleurit en bouquets crème vers juin/juillet. En septembre apparaissent des grappes de fruits ronds et cireux, allant du vert au jaune.

Sa sève allergène contient de l'urushiol, une toxine rapidement absorbée par la peau causant de douloureuses éruptions cutanées. Évitez de vous gratter ou de toucher des vêtements contaminés. L'élimination de cette plante dangereuse doit être faite avec précaution et protection. Ne jamais la brûler, car elle devient très nocive. Sa toxine reste en fines gouttelettes dans la fumée et les cendres. Respirer cette fumée est susceptible de causer une réaction pulmonaire sévère et même d'entraîner la mort.

Morelle douce-amère (Solanum dulcamara) - Cette européenne vivace est aussi appelée « herbe à la fièvre » ou « vigne de Judée ». Toutes les parties de la plante sont toxiques. La tige érigée (+/- 3 m de long) est ligneuse et velue, les petites lianes grimpent en s'enroulant autour des éléments environnants. Les feuilles du bas sont ovales et en forme de cœur, tandis que celles du haut sont trilobées, inégales et plus ou moins lancéolées (5 à 8 cm). Un environnement très varié lui convient.



Sa fleur étoilée (12 mm) en grappes lâches (juin à septembre) ressemble à celles des tomates et des pommes de terre. De couleur généralement violette, elle est composée de cinq pétales recourbés sur le calice exposant des étamines jaunes en cône. La base de chaque pétale est recouverte de taches nectarifères verdâtres. Fruit : petite baie ovoïde verte qui devient rouge en

mûrissant. Souvent, sur le même plant, on voit la fleur et les baies à différents stades de maturité. Les fruits verts sont toxiques, pouvant même causer la mort, particulièrement chez les jeunes enfants. Les intoxications associées à l'ingestion de baies rouges et de mûres (non comestibles) seraient moins sévères, mais leur ingestion provoque une soif intense, suivie de nausées, d'hallucinations, de fièvre et d'hypertension.

Ménisperme du Canada (Menispermum canadense) Plante indigène et vivace, son espèce grimpante peut atteindre plus de 4 m de haut sur 1,5 m de large. De belles feuilles vertes (10-20 cm) largement lobées séduisent, chacune contenant de trois à sept lobes. On trouve aussi la forme buisson le long des rivières. En juin, de petites fleurs blanchâtres apparaissent pour produire, en fin d'été, des baies vénéneuses (6-8 mm) violet foncé qui ressemblent à des raisins sauvages. Ces drupes, en forme de demi-lune, sont réunies en grappes qui restent souvent sur le plant tout l'hiver. Leur graine a la forme d'un croissant de lune. L'ingestion de ces baies toxiques peut provoquer des convulsions et même entraîner la mort chez les humains, mais elles nourrissent certains oiseaux.

Carotte à Moreau (Cicuta maculata) Mise en garde : elle est la plus toxique des plantes indigènes canadiennes, autant pour les humains que pour les animaux. Toutes les parties de la plante sont vénéneuses. Mortelle si ingérée, elle contient de la cicutoxine, un produit chimique très toxique qui s'attaque au système nerveux central. Dès que cette plante est consommée, une vie est en danger. Cherchez de l'aide médicale de toute urgence, car la mort pourrait survenir en moins de 15 minutes.



Dans plusieurs régions, elle pousse près des rivières, des ruisseaux, des marais et des pâturages. Elle peut atteindre de 1 à 2 m de hauteur et présente une tige creuse avec un motif pourpre. Les feuilles sont composées de folioles à marge dentée. De juin à août, elle produit des grappes de fleurs blanches en ombelles. Celle-ci se transforme en une paire de graines oblongues, brun-jaunâtre de 2 à 4 mm de long. Ses rhizomes épais sont toxiques, ils comprennent des tubercules pouvant être confondus avec des racines sauvages comestibles.

PRÉCAUTIONS Portez des gants! Ne mangez pas de baies inconnues! Renseignez vos enfants! Éliminez de votre environnement les plantes à risques!

CONCLUSION Pouvoir bien identifier les plantes en milieu naturel constitue un net avantage. Cela vous permet d'apprécier l'immense variété de fleurs, d'arbres et d'arbustes qui pourraient autrement passer inaperçus, en plus d'éviter les espèces dangereuses.

En contexte de pandémie, quoi faire avant de consulter ?



J'ai un résultat positif à la COVID-19.

DÉBUTER LES SOINS À LA MAISON



J'ai des questions sur ma santé.

APPELER INFO-SANTÉ 811



J'ai des inquiétudes ou je vis une situation difficile.

APPELER INFO-SOCIAL 811



Je souhaite renouveler mes ordonnances.

EN PARLER AVEC VOTRE PHARMACIEN(NE)

[Québec.ca/besoinsanté](https://quebec.ca/besoinsanté)

CHRONIQUE COUNTRY



Parlons country, avec Claudette Plante

Le printemps, enfin! Voilà qui laisse présager le beau temps et la chaleur, ainsi que le retour des activités de toutes sortes, comme le camping et les festivals country. Oui, oui, vous avez bien lu, les festivals country.

Claudette Plante
Chanteuse country

Déjà les promoteurs de festivals annoncent leurs événements pour la saison 2022, et c'est le cas pour le Festival western de Saint-Tite, qui nous invite du 9 au 18 septembre à sa 54^e édition. Alors, on sort les chapeaux et les bottes et on se prépare pour un festival comme on l'a toujours connu : spectacles, rodéo, concours et même le gala country, alors c'est un rendez-vous à ne pas manquer!

D'ailleurs, je vous invite à visiter le site Web *Sur la route des festivals* ainsi que le R.F.C.W.F. pour faire vos réservations.

Les soirées country sont aussi de retour, pour le plus grand bonheur des amateurs de musique et de danse country. Le bar par excellence l'Anjeu nous propose, le samedi 26 mars, le chanteur acadien Jean-Guy Dominique, accompagné de son guitariste Charles Morneau. À noter que William Deslauriers (Star Académie 2009) et Marc-André Bourgeois seront également sur scène. Pour réserver vos places, composez le 514 943-6184, Lyne Trempe (Les Productions Trempe & Arseneault inc.) ou le 514 237-8661, Keven Morasse (Les Productions Eventshow).

Aussi au bar l'Anjeu, la série *Coups de cœur du Jam Country* est de retour, des événements festifs et très attendus.

Le 23 avril, place à la *Soirée acadienne pure laine*, avec Hert Leblanc et les frères Delhunty. Le tout animé par Dani Daraïche et sous la direction musicale du groupe SylDan. Pour informations <https://linktr.ee/jamcountrylanjeu>.

Le dimanche, la salle de danse Moi et L'Autre, 2846, De Lyon, Longueuil, vous invite au *Dimanche country*, avec le chanteur Jake Melançon, et ce, dès le 20 mars de 13 h 30 à 17 h. Sylvie et Jeen vous offriront un petit cours de danse avant le spectacle. L'entrée coûte 12 \$. Pour info : 450 461-2872

Le grand retour du *Radio Show*, animé par nul autre que Benoît Bélanger et diffusé en direct sur CKVL, Mix Country.ca, Québec Country, RadioCountry.ca - Le tout sous la direction musicale d'André Rondeau, du groupe, en collaboration avec les promoteurs du Festival country de Saint-Amable, Clairette et Robert McDuff, sans oublier le travail exceptionnel de la belle Isabelle Bénard. C'est donc un rendez-vous à compter du 20 mars au 446, Daniel Sud, Saint-Amable. Pour rencontrer vos artistes préférés, je vous invite aussi à écouter, le samedi matin de 6 h à 10 h, *Country sans limite*, sur les ondes du 103.3 FM, émission animée par Benoît Bélanger. Pour plus d'information, visitez sa page Facebook.

Plusieurs activités reprennent avec le beau temps qui arrive et l'assouplissement des mesures sanitaires. C'est bon pour le moral, comme le dit la chanson, alors suivez-moi le lundi soir, pour mon émission *Kick Country*, de 19 h à 21 h, sur Mix Country.ca. Je vous promets de la bonne musique et plein d'information. Mais, d'ici là, n'oubliez pas que la vie est... SIMPLEMENT COUNTRY!

**Salle de danse Moi et L'Autre
Dimanche Country**

**20 mars 2022
13h30 à 17h**

**Entrée
\$12.00**

En Spectacle

**Country
Dance**

Jake Melançon

Vestiaire Gratuit

Petit cours de danse au début

**Pour information
450-461-2872**

**2846 De Lyon
Longueuil**

Diane Paquin

Radio SHOW

20 mars dès 14h

**446 Daniel Sud
St-Amable**

CKVL SOUS LA DIRECTION MUSICALE
ONE WAY

Daniel Dan

Nicole Dumont

**Mon cœur
Dominic Filibotte**

**Steve Teste
514-518-3333**

Jean Paray

RADIOCOUNTRY.CA

**MIX
Country**

**Québec
Country**

**COUNTRY
Party**

**JEAN GUY
DOMINIQUE**

**WILLIAM
DESLAURIERS**

**26 MARS
2022**

PARTIE: 20\$ - PORTE 19H00

BOURGOIS: PREMIERE PARTIE 20H00

RÉSERVATION

943-6184 KEVIN: 514-237-8661

ARD SAINT-JEAN-BATISTE H1B 4A4

T.J. PRODUCTIONS

**9 AU 18
SEPTEMBRE
2022**

3 conseils pour trouver LE MATELAS IDÉAL

Saviez-vous que le 18 mars 2022 est la Journée mondiale du sommeil? Voilà l'occasion toute désignée pour revoir vos habitudes de vie pouvant affecter vos nuits (ex.: regarder un écran avant d'aller au lit) et pour troquer votre vieux matelas contre un modèle neuf, personnalisé à vos besoins et votre confort! Voici quelques conseils pour faciliter votre magasinage et pour trouver le matelas parfait pour vous.

1. VISITEZ UN COMMERCE SPÉCIALISÉ

Les experts du sommeil de La Fabrique de Matelas sauront vous poser les bonnes questions à propos de votre position de sommeil, de votre tendance à transpirer ou à grelotter, de vos préférences, etc. Leur objectif est de concevoir avec vous un matelas 100% personnalisable répondant parfaitement à vos préférences et vos habitudes de sommeil.

2. FIEZ-VOUS À VOS SENSATIONS

Comme on passe près du tiers de notre vie à dormir, opter pour un matelas parfaitement adapté à son confort, ce n'est pas un luxe, c'est une nécessité.

Les conseillers-experts de La Fabrique de Matelas vous guideront tout au long de l'expérience afin de créer avec vous votre matelas personnalisable, et ce, sans frais d'intermédiaire, donc à bon prix. Ce concept novateur vous propose plus de 1000 combinaisons de mousses interchangeables. Chacun y trouve son compte! Le matelas Switchfoam™ répond donc aux besoins des dormeurs les plus exigeants. Cette technologie permet également de personnaliser votre propre côté du lit. Même les couples dont les préférences de sommeil divergent trouveront le matelas parfait pour eux, adaptable au confort de chacun.

JOURNÉE MONDIALE ^{zzzz} du sommeil

18 mars 2022



3. EXIGEZ UNE PÉRIODE D'ESSAI

S'allonger pendant quelques minutes sur un matelas en démonstration donne un bon aperçu de son confort, mais cela ne se compare en rien à une nuit complète. Assurez-vous de choisir un marchand qui vous permettra de tester votre matelas pendant plusieurs semaines. À La Fabrique de Matelas, on vous offre non seulement la chance d'essayer votre nouveau matelas Switchfoam™ durant 30 nuits, mais également d'en ajuster le confort pendant ou à la fin de la période d'essai. Cette procédure vous est d'ailleurs offerte jusqu'à 3 reprises, soit: 3 x 30 nuits!

LA
FABRIQUE
DE
MATELAS

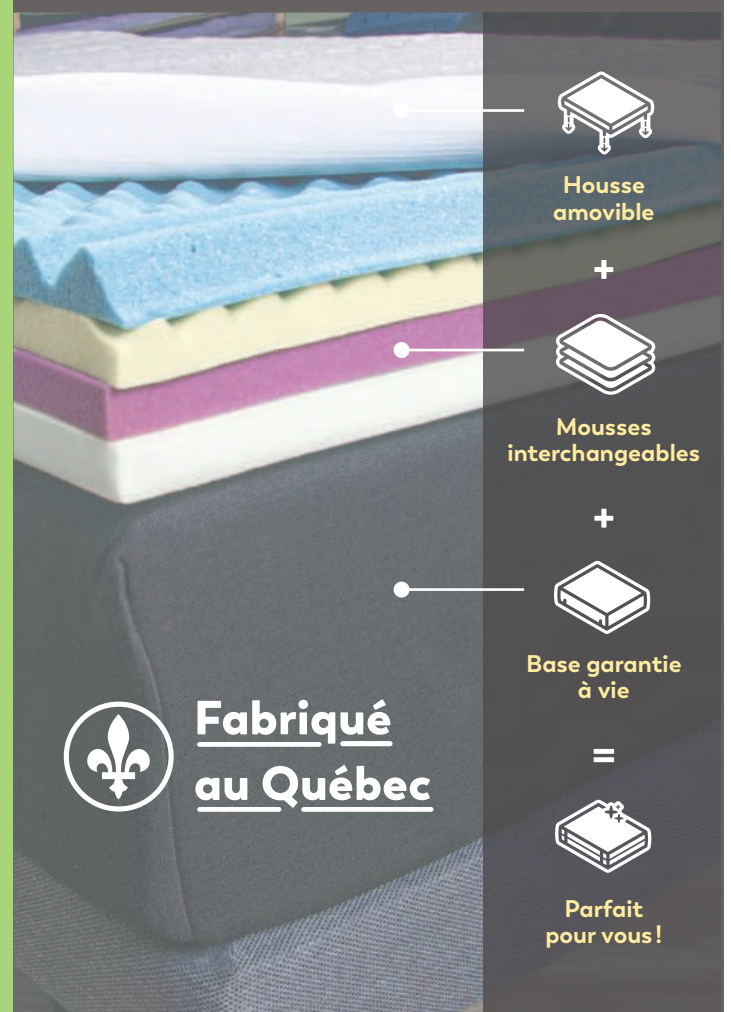
Vous êtes unique,
nos matelas aussi!



ST-JEAN-SUR-RICHELIEU
📍 boul. du Séminaire N.

BROSSARD
📍 boul. Taschereau

Découvrez aussi notre matelas
100% personnalisable



Housse amovible

+



Mousses interchangeables

+



Base garantie à vie

=



Parfait pour vous!



**Fabriqué
au Québec**

Patinoires extérieures de Saint-Bruno

Un polydôme dans la ville

Saint-Bruno compte 13 patinoires extérieures, mais elles sont toutes des surfaces non couvertes et non réfrigérées, ce qui fait qu'elles ouvrent et ferment selon la météo.

Un texte de Gabriel Provost
gprovost@versants.com

Ainsi, pour l'hiver 2022, le budget pour entretenir l'ensemble des surfaces extérieures est de 124 100 \$, en incluant la rémunération des salariés de la Ville. Leur travail est constamment à refaire, selon les conditions de pluie ou de neige, et les sportifs ont, avec le réchauffement climatique, de moins en moins de jours pour pratiquer leurs sports favoris sur les glaces à l'extérieur.

La solution qui est désormais implantée dans certaines villes pour éviter que toutes les surfaces ne doivent fermer en même temps est d'installer une patinoire couverte d'un toit. McMasterville et Varennes sont deux municipalités des environs qui se sont dotées de tels espaces de loisirs.



Le polydôme de Saint-Bruno pourrait ressembler à celui de McMasterville. (Photo : Gabriel Provost)

Entre 5 et 7 millions

C'est la somme d'argent qu'il serait nécessaire d'investir pour que Saint-Bruno ait accès à une patinoire couverte et réfrigérée

En plus de permettre la tenue de parties de hockey et de séances de patinage libre l'hiver, McMasterville loue l'espace à des citoyens et à des organisations pour d'autres fonctions. Une ligue de hockey balle organise donc des parties durant l'été

et l'automne, et la municipalité est également le domicile d'une équipe de la Ligue nationale de hockey balle : le Mobux de McMasterville. L'espace compte également plusieurs vestiaires, où les sportifs peuvent enfiler leur équipement, et une surfaceuse est dédiée à procurer à la glace une qualité optimale.

PROMESSE ÉLECTORALE

À Saint-Bruno, le maire élu en novembre dernier, Ludovic Grisé-Farand, avait dans son programme électoral l'idée d'implanter une telle surface dans la ville. Questionné à savoir si ce dossier était toujours une priorité pour son administration, l'élu répond qu'il est déterminé à ce que cette promesse électorale soit réalisée. « D'ici mai, nous ferons des annonces sur le sujet; c'est dans nos intentions », indique l'homme politique.

À savoir comment il visualise la création de cette nouvelle patinoire, M. Grisé-Farand indique que c'est un polydôme que Saint-

Bruno pourrait adopter. Ce type d'espace comprend une patinoire réfrigérée, au-dessus de laquelle se trouve un toit. Cela permet entre autres de prolonger la saison d'utilisation de la glace, en plus de la protéger contre la pluie et les chutes de neige.

Mais cet espace pourrait également avoir d'autres fonctions lorsque le printemps et l'été arrivent et qu'il fait plus chaud. « Nous pourrions y tenir des spectacles, des événements ou d'autres activités sportives durant le reste de l'année, comme cela se fait dans d'autres villes », dit le maire montarvillois.

BUDGET

À savoir combien il en coûterait pour la mise en place de ce projet, Ludovic Grisé-Farand indique que les coûts pour ce type de surface se situent normalement entre 5 et 7 millions de dollars. La création d'alliances de marque, où des entreprises, par exemple, donnent leur nom à un centre en échange d'une contribution financière, pourrait également se faire et permettre de

toucher une partie du financement lié à l'implantation du polydôme.

« Nous choisirions une entreprise qui correspond aux valeurs de Saint-Bruno. Pour le complexe sportif de Rimouski, par exemple, c'est Desjardins qui avait fait une telle alliance de marque. La Ville avait pu recevoir 5 millions de dollars pour financer son centre, qui porte le nom de complexe sportif Desjardins. »

Même si ce nouvel espace est aménagé dans la ville, les services donnés aux citoyens ne seront pas réduits. Ce sera donc un ajout d'espace permettant aux Montarvillois de continuer à accéder à leurs patinoires de quartier.

Question aux lecteurs

Que pensez-vous de l'ajout d'une patinoire couverte à Saint-Bruno?

versants.com



**Pour un service Personnalisé!
En toute Sécurité!**

Laissez moi vous Accompagner!



Votre Courtier Passionnée ! Toujours à l'écoute de vos Besoins !

Jocelyne Bénard
Courtier immobilier agréée



Cell. : 514 943-1708

Jocelyne.benard@remax-quebec.com

AGENCE IMMOBILIÈRE.

FRANCHISÉ INDÉPENDANT ET AUTONOME

1592, rue Montarville, Saint-Bruno 450 653-6000

NOUVEAUTÉ
1072, RUE GALINÉE, SAINT-BRUNO, 619 000 \$ CENTRIS: 10723201

NOUVEAUTÉ
2000, DE CHAMBLY, APT 108, SAINT-BRUNO, 429 000\$ CENTRIS 20920076

NOUVEAUTÉ
3765, AVE. COLOMB, APT 102, BROSSARD, 399 000 \$ CENTRIS 11902352

NOUVEAUTÉ
26, VICTOR-SAMUEL, SAINT-OURS, 529 000 \$ CENTRIS 24481124

2040, SOMMET-TRINITÉ, SAINT-BRUNO

215, BARTHE, SOREL-TRACY

291, BEAUMONT O., SAINT-BRUNO

3248, DE L'HAMAMÉLIS, SAINT-BRUNO



Jean-Philippe est un excellent courtier. Son service client est de niveau supérieur. Il a investi énormément de son temps à nous conseiller, à partager son expertise et à nous rassurer. Il a toujours été présent avec nous, dans toutes les étapes de notre vente. Il possède un parfait équilibre d'atouts avec un sens des affaires aiguisé, d'excellentes connaissances en construction et en bâtiment, ainsi qu'un niveau d'engagement très élevé

Anik, enseignante & Frédéric, travailleur autonome

I have worked with many real estate brokers on several real estate transactions over the years, in and out of the province of Quebec, and can say with confidence that J-P set a new bar for standards. He is a pleasure to work with since he is an active listener, polite and proactive. He is a great support during negotiations and accomplishes everything with a remarkable degree of integrity and competency.

Sarah C., small business owner

JEAN-PHILIPPE LASSONDE

Courtier immobilier résidentiel



- Un service attentionné à vos besoins
- Une évaluation approfondie de votre propriété
- Une mise en marché stratégique pour maximiser la valeur de votre propriété
- Une assurance vous protégeant de vices cachés



514.550.3367

jplassonde@royalpage.ca

Club Montériski

Week-end fructueux pour les skieurs

L'humeur changeante de Dame Nature n'a pas affecté les skieurs du club Montériski, qui ont grimpé sur le podium à six occasions en fin de semaine dernière. La troisième étape de la Coupe Québec était disputée à Sherbrooke.

Malgré la pluie, la journée la plus fructueuse s'est déroulée dimanche, avec une récolte de cinq médailles. Toutes les épreuves se sont déroulées en style libre.

PARCOURS RELEVÉ

« Lors de la troisième étape de la Coupe Québec, nous avons eu le plaisir de voir les athlètes du club de ski de fond Montériski garder le cap sur les excellents résultats. Ce parcours est homologué "FIS", c'est-à-dire qu'il respecte un dénivelé et la difficulté d'un parcours pouvant accueillir une sélection pour les Championnats du monde, ou encore les Championnats canadiens. Il est très relevé. On pourrait même appeler certains endroits "des murs". Ça veut dire que ça nous casse les jambes et qu'il faut de la détermination pour les franchir », commente l'institutrice en chef de Montériski, Sylvie Girard.

Xavier Lefebvre s'est illustré en remportant la médaille d'or de l'épreuve du 11,25 km, dimanche chez les M20. La veille, il avait terminé au deuxième échelon du sprint dans la catégorie ouverte, qui réunissait les M20, les M23 et les séniors. « Xavier Lefebvre reprend la forme; il se retrouve à sa place, sur la première marche du podium dans sa catégorie », mentionne Sylvie Girard.

Pour Xavier Lefebvre, la participation de Léo Grandbois, qui a terminé 9^e au Championnat mondial des U23 il y a deux semaines en Europe, « rehaussait le niveau de compétition et constituait un bon stimulant » pour cette étape de la Coupe Québec. Le fondeur de 19 ans s'est dit satisfait de ses résultats du week-end, qui lui permettent de consolider son avance au classement de la Coupe Québec. « Je sens que je retrouve mes forces après avoir été victime de la COVID-19 à la fin de décembre », commente le skieur de Longueuil.

Jérémy Lantz a causé la surprise chez les moins de 18 ans en raflant la médaille d'or dans cette catégorie. Il a devancé son coéquipier Justin Boudreau par 29 secondes. Selon Sylvie Girard, « le fondeur Justin Boudreau skie davantage en puissance et en endurance ». Leur performance est d'autant plus digne de mention qu'à 18 et 17 ans respectivement, ils ont terminé en 5^e et en 7^e position de « l'open ». Xavier Lefebvre avait pris le 3^e rang. Jérémy Lantz s'est classé en 5^e position en finale du sprint.

Les autres podiums ont été réussis par le Grandbasilois Alexandre Bourque (M20)



De gauche à droite, les leaders de Montériski : Justin Boudreau, Xavier Lefebvre, Jérémy Lantz, Jérémie Tessier et Alexandre Bourque. (Photo : courtoisie)

« L'équipe s'entraîne sur notre "petit" mont Saint-Bruno. Une petite montagne, certes, mais qui fait de très bons skieurs année après année. »
- Sylvie Girard

avec une 2^e place au 11,25 km et Violet Merrett, qui a récolté le bronze au 3,7 km chez les moins de 12 ans.

En incluant ces six podiums, les fondeurs du club de ski Montériski ont terminé dans les cinq premières positions à dix reprises.

Emmanuelle Paquet a raté de peu un podium avec une 4^e place au sprint chez les femmes M18. Elle a terminé au 5^e échelon du 11,25 km. « Une belle surprise de la Bouchervilloise, commente Sylvie Girard. Elle ne pensait pas se rendre aussi loin cette année. »

Enfin, le Montarvillois Vincent Leduc (M14) a aussi bien fait, avec une 5^e place au prologue de 5 km et une 6^e position au 7,4 km.

LE "PETIT" MONT SAINT-BRUNO

« L'équipe s'entraîne sur notre "petit" mont Saint-Bruno, rappelle fièrement Sylvie Girard. Une petite montagne, certes, mais qui fait de très bons skieurs année après année. C'est la montagne? C'est l'équipe de Montériski? Qui sait? Quoi qu'il en soit, apprécions ce petit joyau au milieu d'une

zone très urbanisée et prenons-en soin. Notons aussi que notre saison est plus courte que celle des autres régions d'environ six semaines. Je pense que l'équipe de Montériski fait un excellent travail! »

Les fondeurs de Montériski participeront aux Championnats nationaux, qui auront lieu à Whistler, du 20 au 27 mars.

« Les jeunes ont travaillé fort, depuis deux ans, pour atteindre ce niveau. On leur souhaite des résultats à la hauteur de leurs attentes et de leur détermination », de poursuivre l'institutrice en chef, qui croit que la pandémie pourrait avoir des répercussions différentes pour les skieurs de l'est et de l'ouest du pays. « La crise a été gérée de façon différente selon les régions, ce qui a affecté les conditions d'entraînement et de compétition. » (FR)

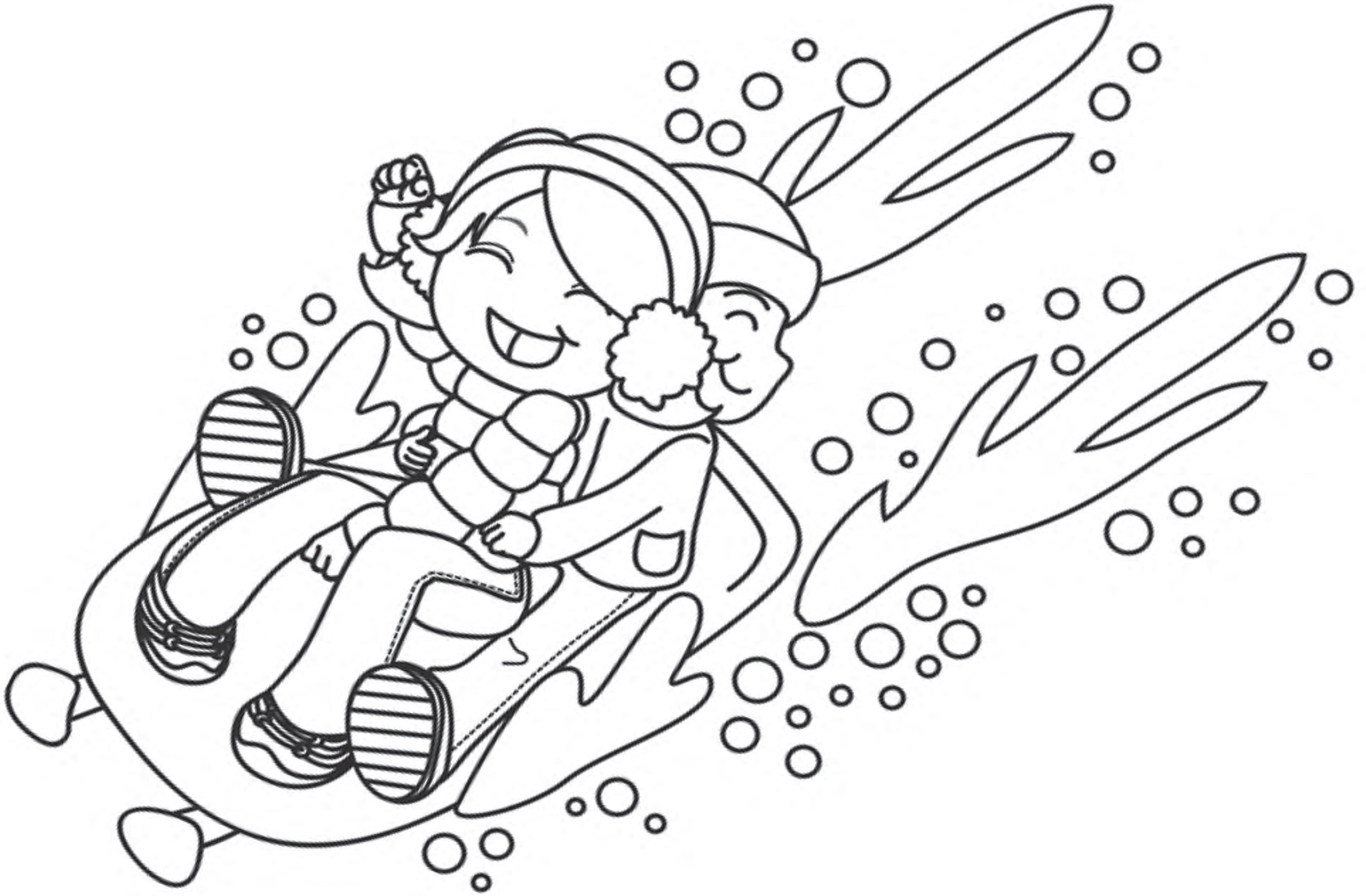
Question aux lecteurs

Quel est, selon vous, le secret le mieux gardé du "petit" mont Saint-Bruno?

versants.com



Zone ENFANTS



MOT CACHÉ

THÈME : ARCHITECTURE / 8 LETTRES

- | | | | | | |
|--|--|--|--|---|---|
| A
ACROPOLE
ARCADE
ATRIUM
AUVENT | C
CAISSON
CHARPENTE
CHEMINÉE
CHEVRON | E
ÉLEVATION
ESCALIER
ÉTAGE | M
MAÇONNERIE
MADRIER
MAISON
MARCHE
MARQUISE
MOULURE | P
PILIER
PILOTIS
PLAFOND
PLANCHER
PORTE
POUTRE | V
VÉRANDA
VERRIÈRE
VOLET
VOÛTE |
| B
BALUSTRADE
BANC
BARDEAU
BELVÈDÈRE
BOIS
BRIQUE | C
COLOMBAGE
COLONNE
CORNICHE
CORRIDOR
COULOIR
COUPOLE | F
FAÇADE
FENÊTRE
FONDATION | P
PASSERELLE
PAVILLON
PERRON
PIÈCE
PIERRE
PIGNON | R
REVÊTEMENT
ROTONDE | |
| D
DÔME | G
GALERIE
GOUTTIÈRE | L
LINTEAU
LUCARNE | T
TOIT
TOUR
TUILE | | |

E	R	G	A	L	E	R	I	E	E	N	I	M	E	H	C	S	I	O	B
C	N	E	E	L	O	P	O	R	C	A	B	C	O	R	N	I	C	H	E
U	I	N	V	N	A	A	R	C	A	D	E	M	U	I	R	T	A	R	E
P	A	M	O	E	O	T	O	U	R	M	A	R	Q	U	I	S	E	T	C
E	A	E	A	L	T	L	N	O	I	T	A	D	N	O	F	I	N	O	T
A	I	S	T	I	O	E	L	E	V	A	T	I	O	N	R	E	L	E	M
I	D	R	S	N	S	C	M	I	E	C	E	I	P	R	P	O	N	O	E
B	N	N	E	E	I	E	E	E	V	O	U	T	E	R	M	R	U	D	B
A	O	C	A	N	R	L	P	R	N	A	M	V	A	B	A	L	N	R	N
R	N	O	E	R	N	E	R	L	E	T	P	H	A	C	U	O	I	O	M
D	G	R	R	P	E	O	L	E	A	D	C	G	U	R	T	Q	S	A	E
E	I	R	T	O	L	V	C	L	H	F	E	L	E	O	U	I	R	D	R
A	P	I	E	R	I	E	S	A	E	C	O	V	R	E	A	C	A	P	E
U	I	D	N	T	U	I	C	N	M	E	N	N	L	M	H	R	E	E	I
E	L	O	E	E	T	A	O	A	L	F	E	A	D	E	T	T	M	R	L
R	I	R	F	O	I	R	D	O	A	R	U	T	L	S	B	I	O	R	A
R	E	N	L	S	V	R	P	C	T	V	E	B	U	P	T	O	D	O	C
E	R	I	S	E	I	U	A	U	E	L	A	L	E	G	A	T	E	N	S
I	P	O	H	E	O	D	O	N	O	N	A	C	O	U	L	O	I	R	E
P	N	C	R	C	E	P	T	V	C	B	E	R	E	I	T	T	U	O	G

SOLUTION DE CE MOT CACHÉ : BÂTIMENT

SUDOKU

		7		2	5	4		
					1			
6		3						
7								6
4			8				9	
			1			2	3	
	6				2		1	
							4	9
			4		3	5	6	



REPONSE DU SUDOKU

8	7	9	4	1	3	5	6	2
3	1	2	5	6	8	7	4	9
5	6	4	9	7	2	3	1	8
9	8	6	1	5	7	2	3	4
4	2	5	8	3	6	1	9	7
7	3	1	2	4	9	8	5	6
6	5	3	7	8	4	9	2	1
2	4	8	9	1	6	7	5	
1	9	7	6	2	5	4	8	3



N°1



COURTIER IMMOBILIER N° 1 AU QUÉBEC EN 2020
PARMI 3 161 COURTIERS INDIVIDUELS CHEZ RE/MAX

**CHARLES
ALEXANDRE
SYLVESTRE**
COURTIER IMMOBILIER RÉSIDENTIEL

450 651.4000 | casylvestre.com

1500, DES ALOUETTES, SAINT-BRUNO-DE-MONTARVILLE



MLS 24992428 | 10 995 000 \$

270, DE VIMY, APP. 500, SAINT-BRUNO-DE-MONTARVILLE



VENDU EN 4 JOURS



**POUR OBTENIR LES RÉ/SULTATS DÉSIRÉS,
CONTACTEZ-MOI SANS TARDER!**

RE/MAX IMAGINE INC. Agence immobilière, franchisé indépendant et autonome de RE/MAX Québec inc.