

Bulletin statistique régional

Édition 2008

CRÉ - Montérégie Est



Équipe de rédaction :

Valérie Barrette Henri-Claude Joseph
 Pierre Cambon Stéphane Ladouceur
 Claude Fortier

Avec l'assistance technique de :

Marie-Ève Cantin Rémi Thivierge
 Fanny Desrochers

Révision linguistique :

Geneviève Laplante
 Nicole Descroisselles

Sous la coordination de :

Yrène Gagné

Sous la direction de :

Camille Courchesne

Nos coordonnées :

Institut de la statistique du Québec
 200, chemin Ste-Foy, 3^e étage
 Québec (Québec), G1R 5T4

Téléphone : 418 691-2411

Télécopieur : 418 643-4129

Courriel : regions@stat.gouv.qc.ca

Visitez notre site Web :

www.stat.gouv.qc.ca

Signes conventionnels

..	Donnée non disponible
...	N'ayant pas lieu de figurer
-	Néant ou zéro
p	Donnée provisoire
r	Donnée révisée
e	Donnée estimée
x	Donnée confidentielle
‰	Pour mille
%	Pour cent
n	Nombre
\$	En dollars
k	En milliers
M	En millions
G	En milliards

Dépôt légal

Bibliothèque du Canada
 Bibliothèque du Québec
 2^e trimestre 2008
 ISSN 1913-6983 (version imprimée)
 ISSN 1913-9691 (en ligne)

© Gouvernement du Québec

Table des matières

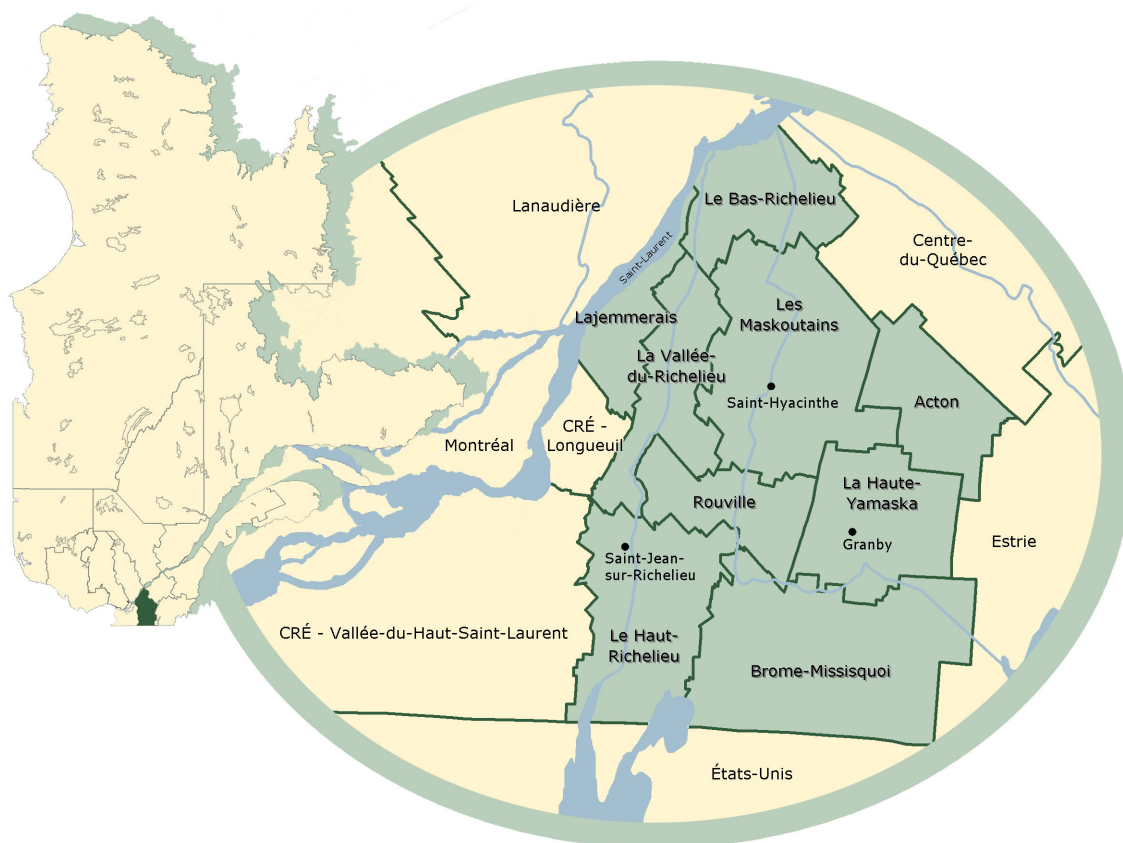
Territoire	2
Démographie	3
• Population : état et évolution	3
• Naissances, décès, accroissement naturel	4
• Migrations interrégionales	6
Marché du travail	7
Revenu	8
• Revenu personnel	8
• Rapport de dépendance économique	10
• Mesure du faible revenu	11
• Revenu médian des familles	12
Activité économique	13
• Produit intérieur brut	13
• Investissements	16
• Permis de bâtir	18
• Exportations	19
Éducation	19
• Formation au collégial : inscriptions et diplômes	19
• Formation universitaire : diplômés au baccalauréat	21
Science et technologie	21
• Recherche et développement industrielle	21
Culture et communications	21
Concepts et définitions	23
Tableaux comparatifs	24

1 – Territoire

Le territoire de la Conférence régionale des élus (CRÉ) - Montérégie Est est situé dans la partie est de la Montérégie, borné au sud par les États-Unis, à l'est par les régions de l'Estrie et du Centre-du-Québec, au nord par le fleuve Saint-Laurent, et à l'ouest par la CRÉ - Vallée-du-Haut-Saint-Laurent et la CRÉ - Longueuil. Le territoire comprend neuf municipalités régionales de comté (MRC) : Brome-Missisquoi, La Haute-Yamaska, Acton, Le Bas-Richelieu, Les Maskoutains, Rouville, Le Haut-Richelieu, La Vallée-du-Richelieu et Lajemmerais.

Avec une superficie en terre ferme de 7 114,7 km² pour 609 585 habitants en 2007, le territoire de la CRÉ - Montérégie Est est le moins densément peuplé des trois CRÉ de la Montérégie (85,7 hab./km²). En 2007, 33,4 % de la population se regroupe dans les trois principales municipalités de la CRÉ : Saint-Jean-sur-Richelieu (89 820 hab.), Granby (61 159 hab.) et Saint-Hyacinthe (52 781 hab.).

Situé dans la zone tempérée nordique, le territoire de la CRÉ - Montérégie Est est en partie localisé dans la Communauté métropolitaine de Montréal (CMM). La MRC Lajemmerais est entièrement incluse dans la CMM, tandis que seulement une partie du territoire des MRC Rouville et La Vallée-du-Richelieu est comprise dans la CMM. On peut aussi noter, en 2007, que 6 290,2 km² du territoire se trouvent dans la zone agricole (88,4 %), dont 4 658,1 km² sont occupés par des exploitations agricoles (65,5 %).



2 – Démographie

2.1 - Population : état et évolution

En 2007, la population de la CRÉ - Montérégie Est s'établit à 609 585 individus, soit 43,4 % de la population totale de la Montérégie et 7,9 % de celle du Québec. On y compte 304 230 hommes (49,9 %) et 305 355 femmes (50,1 %).

Les MRC du Haut-Richelieu et de La Vallée-du-Richelieu se distinguent par leur population (111 421 et 110 282 individus respectivement), ce qui correspond à 36,4 % de la population totale de la CRÉ et à 15,8 % de celle de la Montérégie. À l'inverse, les MRC de Rouville et d'Acton comptent respectivement 32 324 et 15 380 individus.

Depuis 1997, la population de la CRÉ - Montérégie Est a augmenté de 8,5 %, ce qui est inférieur à l'augmentation de la région (+ 8,9 %) mais supérieur à la croissance au Québec, soit 5,9 %. En conséquence, le poids démographique de la CRÉ a légèrement diminué dans la région; il est passé de 43,6 % en 1997 à 43,4 % en 2007. Pendant cette période, la quasi-totalité des MRC de la CRÉ ont connu une évolution positive, particulièrement La Vallée-du-Richelieu (+ 15,7 %). Par contre, les MRC d'Acton et du Bas-Richelieu se distinguent pour avoir enregistré les deux seules baisses de population de la Montérégie (- 1,3 % et - 3,2 % respectivement).

Légère diminution du poids démographique de la CRÉ dans la région.

Tableau 1 - Population, densité et âge moyen, CRÉ - Montérégie Est, Montérégie et ensemble du Québec, 2007

	Population		Variation	Part de la	Densité	Âge moyen
	1997	2007	2007/1997	CRÉ		
	n		%	%	hab./km ²	années
Brome-Missisquoi	467 19	477 28	2,2	7,8	31,1	42,5
La Haute-Yamaska	787 01	883 48	12,3	14,5	117,8	39,9
Acton	15 580	15 380	-1,3	2,5	26,6	40,1
Le Bas-Richelieu	52 707	50 997	-3,2	8,4	85,8	44,0
Les Maskoutains	796 19	824 56	3,6	13,5	63,3	40,5
Rouville	30 828	32 324	4,9	5,3	67,0	39,1
Le Haut-Richelieu	99 700	114 211	11,8	18,3	119,1	39,3
La Vallée-du-Richelieu	95 316	110 282	15,7	18,1	188,0	37,7
Lajemmerais	62 570	70 649	12,9	11,6	203,3	35,9
CRÉ - Montérégie Est	561 740	609 585	8,5	...	85,7	39,5
Montérégie	1 288 836	1 403 360	8,9	...	126,3	39,4
Ensemble du Québec	7 274 630	7 700 807	5,9	...	5,9	40,1

Source : Institut de la statistique du Québec.

En 2007, la structure de la population par grands groupes d'âge montre que la proportion des 0-14 ans dans la CRÉ est identique à leur part en Montérégie (17,2 %), mais supérieure à celle qu'ils occupent au Québec (16,0 %). La proportion des 65 ans et plus dans la CRÉ (13,2 %) se situe par contre entre celle de la région (13,1 %) et celle de la province (14,4 %). Par conséquent, le rapport de dépendance démographique de la CRÉ (43,7 %) est légèrement supérieur à ceux qu'on observe en Montérégie (43,3 %) et dans la province (43,6 %).

Tableau 2 - Répartition de la population par groupe d'âge et rapport de dépendance démographique (RDD), CRÉ - Montérégie Est, Montérégie et ensemble du Québec, 1997 et 2007

	0-14 ans	15-64 ans	65 ans et plus	RDD	0-14 ans	15-64 ans	65 ans et plus	RDD
	n			%	n			%
	1997			1997	2007			2007
Brome-Missisquoi	8 956	30 893	6 870	51,2	7 385	32 163	8 180	48,4
La Haute-Yamaska	15 881	53 856	8 964	46,1	14 723	61 295	12 330	44,1
Acton	3 311	10 455	1 814	49,0	2 664	10 501	2 215	46,5
Le Bas-Richelieu	8 354	36 809	7 544	43,2	6 627	35 289	9 081	44,5
Les Maskoutains	15 134	53 889	10 596	47,7	13 116	56 904	12 436	44,9
Rouville	6 802	20 966	3 060	47,0	5 562	22 692	4 070	42,4
Le Haut-Richelieu	20 539	67 328	11 833	48,1	18 861	77 771	14 789	43,3
La Vallée-du-Richelieu	20 908	66 318	8 090	43,7	21 218	77 338	11 726	42,6
Lajemmerais	15 144	44 080	3 346	41,9	14 733	50 335	5 581	40,4
CRÉ - Montérégie Est	115 029	384 594	62 117	46,1	104 889	424 288	80 408	43,7
Montérégie	261 388	892 525	134 923	44,4	240 916	979 138	183 306	43,3
Ensemble du Québec	1 365 285	5 019 069	890 276	44,9	1 230 944	5 364 346	1 105 517	43,6

Source : Institut de la statistique du Québec.

Notons aussi que la part des 0-14 ans est constamment en baisse dans la CRÉ depuis 1997 (– 3,3 points de pourcentage), à l'inverse des 65 ans et plus (+ 2,1 points). Durant la période 1997-2007, seules les tranches d'âge 0-14 ans et 25-44 ans ont connu une évolution négative (– 8,8 % et – 7,2 %), tandis que les tranches d'âge 45-64 ans et 65 ans et plus ont connu une forte évolution positive (+ 39,1 % et + 29,4 % respectivement).

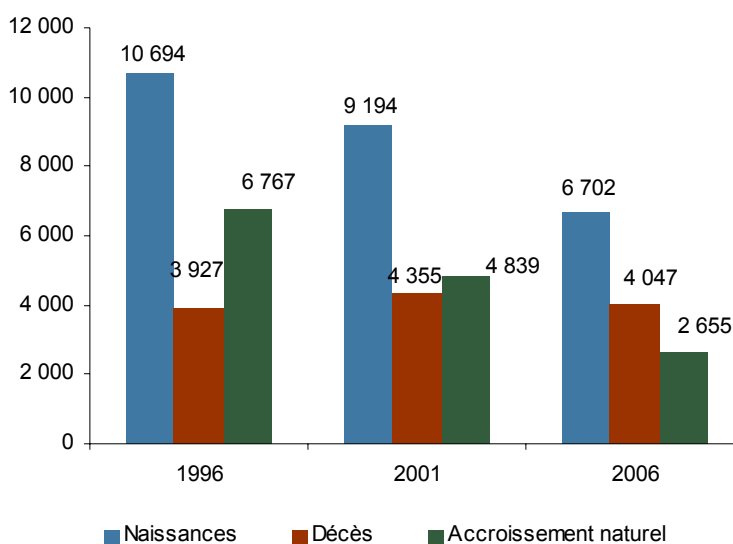
Par ailleurs, la MRC du Bas-Richelieu affiche la plus faible proportion de 0-14 ans en Montérégie (13,0 %), contrairement à Lajemmerais qui culmine dans la région à 20,9 %. La MRC du Bas-Richelieu (17,8 %) enregistre la plus forte proportion de personnes âgées de 65 ans et plus en Montérégie, tandis que Lajemmerais n'en compte que 7,9 %, soit la plus faible proportion de cette région. La MRC de Lajemmerais enregistre le plus faible rapport de dépendance démographique de la CRÉ, soit 40,4 %.

2.2 - Naissances, décès et accroissement naturel

Selon les données provisoires de 2006, le nombre de naissances est de 6 702 dans la CRÉ - Montérégie Est, soit 44,8 % du total régional. Ce nombre est en croissance depuis 2002 (+ 18,3 %). Parmi les MRC, La Vallée-du-Richelieu se distingue comme ayant connu la plus forte évolution de la CRÉ durant la période 2002-2006, soit + 33,9 %. Quant au taux de natalité, il atteint 11,1 ‰ dans la CRÉ, étant de ce fait supérieur à celui de la Montérégie (10,8 ‰) et à celui du Québec (10,7 ‰). En 2006, l'indice synthétique de fécondité de la CRÉ (1,82 enfant par femme) est plus élevé qu'en Montérégie (1,73) et qu'au Québec (1,62). L'âge moyen des mères (28,8 ans) dans la CRÉ est, quant à lui, inférieur à celui de la Montérégie (29,4 ans) et de la province (29,5 ans).

Le nombre de décès s'élève à 4 047 dans la CRÉ en 2006, soit 45,7 % du total régional. Ce nombre est en décroissance depuis 2004 (- 3,1 %). Parmi les MRC, durant la période 2004-2006, Lajemmerais, La Haute-Yamaska et Rouville sont les seules de la CRÉ ayant connu une évolution positive, soit + 7,5 %, + 2,1 % et + 1,4 % respectivement. Quant au taux de mortalité, il atteint 6,7 ‰ dans la CRÉ, entre celui de la Montérégie (6,4 ‰) et celui de la province (7,0 ‰). Pour ce qui est de la période 2000-2002, l'espérance de vie des femmes dans la CRÉ (81,7 ans) est légèrement inférieure à celle de la Montérégie et du Québec (81,9 ans). Chez les hommes, elle est de 76,2 ans, là encore en dessous de celle de la région (76,8 ans) et du Québec (76,3 ans).

Graphique 1 - Naissances, décès et accroissement naturel, CRÉ - Montérégie Est, 1996-2006



Source : Institut de la statistique du Québec.

En 2006, l'accroissement naturel de la CRÉ montre le solde positif le plus élevé de la Montérégie, soit + 2 655 individus. La Vallée-du-Richelieu est la MRC qui a connu en 2006 l'accroissement naturel le plus élevé de la CRÉ (+ 874 individus). Par ailleurs, une cinquième année consécutive, Le Bas-Richelieu connaît un accroissement naturel négatif (- 42 individus), la seule MRC de la région affichant un solde négatif en 2006. Malgré la plus forte diminution depuis 2004 du nombre de décès de la CRÉ (- 15,7 %), la MRC du Bas-Richelieu ne connaît toujours pas assez de naissances pour surpasser le nombre de décès. Le taux d'accroissement naturel de la CRÉ atteint + 4,4 ‰ en 2006, identique au taux de la Montérégie, comparativement à + 3,7 ‰ au Québec. Ce taux est en hausse depuis 2004 dans la CRÉ - Montérégie Est, résultat combiné de la croissance du taux de natalité et de la diminution du taux de mortalité.

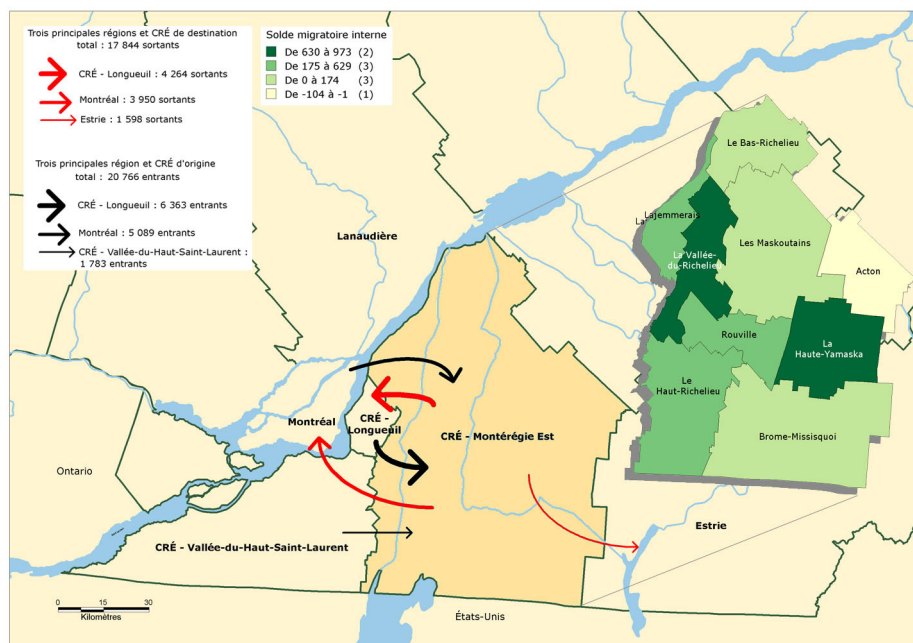
Accroissement naturel positif et en hausse depuis 2004.

2.3 - Migrations interrégionales

Au chapitre des migrations interrégionales, pour l'année 2006-2007, on dénombre, dans la CRÉ - Montérégie Est, 20 766 entrants et 17 844 sortants, ce qui résulte en un solde positif de + 2 922 individus et un taux net positif de + 0,48 %, en déclin par rapport à 2004-2005, quand le taux net avait atteint un sommet (+ 0,78 %). Les MRC de La Vallée-du-Richelieu et de La Haute-Yamaska affichent les taux migratoires interrégionaux les plus élevés de la CRÉ, soit + 0,90 % et + 0,72 % respectivement. La MRC d'Acton (- 0,66 %) enregistre le seul taux migratoire interrégional net négatif et, par le fait même, le plus faible de la CRÉ. Le solde migratoire positif combiné avec un accroissement naturel positif explique l'augmentation de la population depuis 1997 (+ 8,5 %). Cette augmentation est légèrement plus faible que pour la région de la Montérégie (+ 8,9 %), mais supérieure à la variation pour l'ensemble du Québec (+ 5,9 %).

Les trois principales régions et CRÉ de destination des sortants sont, dans l'ordre, la CRÉ - Longueuil, Montréal et l'Estrie. Les trois principales région et CRÉ d'origine des entrants dans le territoire de la CRÉ sont la CRÉ - Longueuil, Montréal et la CRÉ - Vallée-du-Haut-Saint-Laurent.

Carte 1 - Migration interrégionale annuelle, CRÉ - Montérégie Est, 2006-2007



Sources : Institut de la statistique du Québec, exploitation du Fichier d'inscription des personnes assurées (FIPA) de la Régie de l'assurance maladie du Québec; Ministère des Ressources naturelles et de la Faune.

Gains migratoires importants chez les 25-39 ans.

En ce qui concerne le solde migratoire, il est positif pour la quasi-totalité des tranches d'âge en 2006-2007, particulièrement chez les 25-39 ans (+ 2 048 individus). Seuls les 15-24 ans (- 721 individus) affichent un solde migratoire négatif.

Tableau 3 - Migration interrégionale annuelle selon le groupe d'âge, CRÉ - Montérégie Est, 2006-2007

	Entrants	Sortants	Solde	Taux d'entrée	Taux de sortie	Taux net
	n			%		
Total	20 766	17 844	2 922	3,44	2,95	0,48
0-4 ans	1 228	848	380	3,89	2,68	1,20
5-9 ans	1 078	833	245	3,12	2,41	0,71
10-14 ans	923	814	109	2,17	1,92	0,26
15-19 ans	1 130	1 327	-197	2,71	3,18	-0,47
20-24 ans	2 327	2 851	-524	6,26	7,67	-1,41
25-29 ans	3 420	2 630	790	8,67	6,67	2,00
30-34 ans	2 485	1 682	802	6,45	4,37	2,08
35-39 ans	1 741	1 285	456	4,08	3,01	1,07
40-44 ans	1 420	1 230	190	2,65	2,29	0,35
45-49 ans	1 150	1 033	117	2,08	1,87	0,21
50-54 ans	985	907	78	1,99	1,83	0,16
55-59 ans	929	728	201	2,09	1,63	0,45
60-64 ans	721	641	80	1,98	1,76	0,22
65-69 ans	445	356	89	1,74	1,39	0,35
70-74 ans	242	212	30	1,24	1,09	0,15
75-79 ans	192	176	16	1,22	1,11	0,10
80 ans et plus	347	287	60	1,80	1,49	0,31

Source : Institut de la statistique du Québec, exploitation du Fichier d'inscription des personnes assurées (FIPA) de la Régie de l'assurance maladie du Québec.

3 – Marché du travail

Après avoir connu une croissance de 2,6 % en 2004, le nombre de travailleurs de 25 à 64 ans augmente en 2005 dans la CRÉ - Montérégie Est au même rythme que la moyenne régionale, soit de 1,9 %. D'ailleurs, le nombre de travailleurs croît dans toutes les MRC du territoire de la CRÉ, particulièrement dans Rouville (+ 3,2 %), Le Haut-Richelieu (+ 2,6 %), La Haute-Yamaska (+ 2,2 %), La Vallée-du-Richelieu (+ 2,2 %) et Les Maskoutains (+ 1,6 %), qui connaissent une progression supérieure à la moyenne québécoise (+ 1,4 %).

Par ailleurs, le taux de travailleurs grimpe dans la CRÉ - Montérégie Est de 0,2 point de pourcentage en 2005 et atteint 76,4 %, soit un niveau supérieur à la moyenne montérégienne (75,5 %). À l'échelle des MRC, Lajemmerais (82,6 %), Rouville (82,5 %) et La Vallée-du-Richelieu (80,5 %) présentent les taux de travailleurs les plus élevés. En revanche, Le Bas-Richelieu (64,7 %) se distingue en étant la seule MRC à afficher un taux inférieur à celui qu'on observe au Québec (71,7 %).

Toujours en 2005, le revenu d'emploi moyen des travailleurs de la CRÉ s'apprécie de 2,9 % par rapport à l'année précédente, soit au même rythme qu'en Montérégie. Néanmoins, la CRÉ - Montérégie Est continue d'accuser un retard par rapport à la moyenne régionale et québécoise : le revenu d'emploi moyen s'élève à 39 283 \$ dans le territoire de la CRÉ, comparativement à 42 166 \$ en Montérégie et à 40 086 \$ au Québec. Notons que les MRC situées à proximité de Montréal affichent les revenus d'emploi les plus élevés du territoire de la CRÉ, notamment Lajemmerais (47 021 \$) et La Vallée-du-Richelieu (45 151 \$). En dépit d'une croissance marquée de 4,4 % en regard de 2004, Acton (30 184 \$) continue de présenter le revenu d'emploi moyen le plus faible de la Montérégie.

La situation du marché du travail continue de s'améliorer dans le territoire de la CRÉ.

Tableau 4 - Nombre, taux et revenu d'emploi moyen des travailleurs de 25 à 64 ans, CRÉ - Montérégie Est, Montérégie et ensemble du Québec, 2005

	Nombre		Taux		Revenu d'emploi moyen	
	n	Var. (%) 05/04	%	Écart (point de %) 05/04	\$	Var. (%) 05/04
Brome-Missisquoi	18 830	0,9	71,7	0,6	34 376	0,7
La Haute-Yamaska	36 122	2,2	74,7	0,1	36 717	2,1
Acton	6 401	0,3	73,9	-0,4	30 184	4,4
Le Bas-Richelieu	19 100	0,5	64,7	0,2	38 511	2,8
Les Maskoutains	34 993	1,6	77,1	0,5	34 707	2,3
Rouville	14 660	3,2	82,5	1,5	35 337	2,9
Le Haut-Richelieu	46 233	2,6	75,3	0,1	37 681	3,8
La Vallée-du-Richelieu	49 509	2,2	80,5	-0,5	45 151	3,9
Lajemmerais	33 346	1,4	82,6	0,0	47 021	2,2
CRÉ - Montérégie Est	259 194	1,9	76,4	0,2	39 283	2,9
Montérégie	591 153	1,9	75,5	0,4	42 166	2,9
Ensemble du Québec	3 102 058	1,4	71,7	0,2	40 086	3,0

Sources : Institut de la statistique du Québec; Ministère du Revenu du Québec.

4 – Revenu

4.1 - Revenu personnel

Le revenu personnel – c'est-à-dire l'ensemble des revenus avant impôt des particuliers – atteint, dans la CRÉ - Montérégie Est, 19,0 G\$ en 2006, ce qui représente une hausse de + 4,3 % par rapport à 2005, après celle de + 6,1 % en 2004. À titre comparatif, le revenu personnel augmente plus fortement en Montérégie (+ 4,8 %), mais de même manière que dans l'ensemble du Québec (+ 4,3 %). L'accroissement dans la CRÉ en 2006 est attribuable, entre autres, à l'augmentation combinée de la rémunération des salariés (+ 3,8 %), principale composante du revenu personnel, des transferts courants en provenance des administrations publiques (+ 9,6 %), du revenu net des entreprises individuelles non agricoles (+ 3,6 %), ainsi que des intérêts, dividendes et revenus divers de placement (+ 3,5 %). À l'instar des autres CRÉ et régions du Québec, les revenus nets des exploitants agricoles de la CRÉ sont en forte baisse par rapport à 2005 (- 34,7 %). La hausse importante des transferts courants en provenance des administrations publiques est attribuable notamment aux versements des prestations du Régime québécois d'assurance parentale et au calendrier de versement de la prestation du nouveau programme de soutien aux enfants, qui remplace, à partir de 2005, le programme des prestations familiales, le crédit d'impôt non remboursable pour enfant à charge et la réduction d'impôt à l'égard des familles. D'ailleurs, la part relative des transferts courants des administrations publiques aux particuliers s'établit à 14,1 % du revenu personnel en 2006, soit la proportion la plus élevée depuis 2002 (13,6 %).

Tableau 5 - Revenu personnel et ses principales composantes, CRÉ - Montérégie Est, 2005-2006

	2005 ^p	2006 ^p	Variation
	M\$		06/05 %
Rémunération des salariés	12 379,4	12 850,0	3,8
Revenu net des exploitants agricoles au titre de la production agricole	91,5	59,8	-34,7
Revenu net des entreprises individuelles non agricoles, loyers compris	1 143,7	1 184,9	3,6
Intérêts, dividendes et revenus divers de placements	2 119,8	2 194,5	3,5
Transferts courants en provenance des administrations publiques	2 455,3	2 690,0	9,6
Transferts courants en provenance des sociétés	27,6	29,9	8,4
Transferts courants en provenance des non-résidents	12,7	13,5	6,6
Revenu personnel	18 230,1	19 022,6	4,3
<i>Moins:</i>			
Impôts directs, cotisations et autres transferts aux administrations	4 536,5	4 735,4	4,4
<i>Égale :</i>			
Revenu personnel disponible	13 693,6	14 287,2	4,3

Source : Institut de la statistique du Québec.

Par habitant, le revenu personnel s'apprécie de + 3,2 % dans la CRÉ, soit à un rythme légèrement inférieur à celui qu'on observe dans la région et au Québec (+ 3,6 %). Grâce à un revenu personnel par habitant de 31 544 \$ en 2006, la CRÉ - Montérégie Est se situe au dernier rang des CRÉ de la Montérégie, étant de ce fait en dessous de la moyenne régionale de 32 586 \$, mais néanmoins au-dessus de la moyenne québécoise de 30 827 \$. Quant au revenu personnel disponible par habitant, il est estimé dans la CRÉ à 23 692 \$, soit une hausse de + 3,2 % par rapport à 2005. Toutefois, en tenant compte de l'évolution des prix, l'enrichissement réel des résidents de la CRÉ n'est que de + 1,8 %.

La CRÉ - Montérégie Est se classe au dernier rang des CRÉ au chapitre du revenu personnel par habitant.

Tableau 6 - Indicateurs du revenu personnel par habitant, MRC de la CRÉ - Montérégie Est, Montérégie et ensemble du Québec, 2005-2006

	Revenu personnel			Revenu personnel disponible			Transferts des administrations publiques		
	2005 ^p	2006 ^p	Var. 06/05	2005 ^p	2006 ^p	Var. 06/05	2005 ^p	2006 ^p	Var. 06/05
	\$	\$	%	\$	\$	%	\$	\$	%
Brome-Missisquoi	28 314	29 131	2,9	21 719	22 230	2,4	4 386	4 761	8,5
La Haute-Yamaska	28 752	30 476	6,0	21 812	23 170	6,2	4 285	4 649	8,5
Acton	25 096	24 617	-1,9	19 667	19 280	-2,0	4 825	5 167	7,1
Le Bas-Richelieu	26 611	27 624	3,8	20 173	20 979	4,0	5 065	5 370	6,0
Les Maskoutains	29 290	29 766	1,6	22 535	22 945	1,8	4 569	4 965	8,7
Rouville	29 952	31 237	4,3	22 664	23 694	4,5	4 038	4 451	10,2
Le Haut-Richelieu	28 817	29 611	2,8	21 709	22 328	2,9	4 319	4 662	7,9
La Vallée-du-Richelieu	35 437	36 771	3,8	26 070	27 003	3,6	3 534	3 839	8,6
Lajemmerais	35 606	36 102	1,4	25 890	26 195	1,2	2 948	3 254	10,4
CRÉ - Montérégie Est	30 571	31 544	3,2	22 963	23 692	3,2	4 117	4 461	8,3
Montérégie	31 457	32 586	3,6	23 407	24 253	3,6	4 058	4 385	8,1
Ensemble du Québec	29 763	30 827	3,6	22 453	23 273	3,7	4 570	4 883	6,8

Sources : Institut de la statistique du Québec; Statistique Canada.

La croissance du revenu personnel par habitant dans la CRÉ - Montérégie Est se reflète sur la majorité des territoires supralocaux, notamment la MRC La Haute-Yamaska où la hausse est de + 6,0 %; à l'inverse la MRC Acton connaît une baisse de - 1,9 %. Toutefois, seules les MRC La Haute-Yamaska, Rouville (+ 4,3 %), La Vallée-du-Richelieu et Le Bas-Richelieu (+ 3,8 %) connaissent une croissance supérieure à la moyenne québécoise. Les disparités de revenu sont relativement élevées dans la CRÉ, notamment entre les MRC situées près de Montréal et les MRC rurales. Par exemple, les MRC La Vallée-du-Richelieu (36 771 \$) et Lajemmerais (36 102 \$) ont un revenu personnel par habitant bien plus élevé que celui de la MRC Acton (24 617 \$).

4.2 - Rapport de dépendance économique

La CRÉ - Montérégie Est est celle de la Montérégie qui dépend le plus des transferts gouvernementaux comme source de revenu. En 2005, les résidents de cette CRÉ reçoivent en moyenne 18,07 \$ en paiements de transfert par tranche de 100 \$ de revenu d'emploi, comparativement aux 16,62 \$ reçus en Montérégie et aux 20,14 \$ versés dans l'ensemble du Québec. Il s'agit pour la CRÉ d'une augmentation de son rapport de dépendance économique par rapport à l'année précédente, après deux baisses successives. La hausse s'explique en grande partie par l'augmentation des crédits d'impôt provinciaux, notamment à cause de l'instauration, en 2005, du programme de soutien aux enfants.

Tableau 7 - Rapport de dépendance économique, MRC de la CRÉ - Montérégie Est, Montérégie et ensemble du Québec, 2001-2005

	2001	2002	2003	2004	2005	Variation 2005/2001
	\$ par 100 \$ de revenu d'emploi					%
Brome-Missisquoi	22,96	23,11	23,36	22,88	24,99	8,8
La Haute-Yamaska	19,45	19,65	19,43	19,10	20,70	6,4
Acton	26,18	26,54	26,61	26,04	27,49	5,0
Le Bas-Richelieu	24,64	25,15	25,30	25,63	26,36	7,0
Les Maskoutains	21,08	20,99	21,01	20,94	22,24	5,5
Rouville	17,39	17,48	17,26	16,98	18,16	4,4
Le Haut-Richelieu	20,02	19,97	19,59	19,21	20,09	0,3
La Vallée-du-Richelieu	11,46	11,90	11,68	11,55	12,35	7,8
Lajemmerais	8,53	8,87	9,04	9,00	10,05	17,8
CRÉ - Montérégie Est	17,14	17,34	17,20	16,98	18,07	2,8
Montérégie	15,37	15,76	15,74	15,60	16,62	8,1
Ensemble du Québec	19,25	19,44	19,32	19,16	20,14	4,6

Source : Statistique Canada.

Compte tenu du vieillissement de la population dans la région, les pensions versées par les administrations publiques aux particuliers représentent une part de plus en plus importante des paiements de transfert. En effet, la part que constituent les prestations du Régime de pensions du Canada et du Régime des rentes du Québec dans les transferts gouvernementaux de la CRÉ passe de 25,8 % en 2001 à 27,8 % en 2005.

À l'instar des régions québécoises et des autres CRÉ de la Montérégie, la dépendance envers les paiements de transfert dans la CRÉ - Montérégie Est est plus élevée chez les femmes que chez les hommes. En 2005, les femmes reçoivent en moyenne 28,80 \$ en transferts gouvernementaux par

tranche de 100 \$ de revenu d'emploi, comparativement aux 11,84 \$ reçus par les hommes. Par rapport à 2004, la dépendance économique vis-à-vis des transferts gouvernementaux augmente plus fortement chez les femmes (+ 10,0 %) que chez les hommes (+ 1,4 %), tendance observable depuis plusieurs années. Cet écart entre les deux sexes est attribuable, entre autres, aux prestations fiscales pour enfants qui sont versées aux femmes dans la plupart des cas.

Le niveau de dépendance économique envers les transferts gouvernementaux varie énormément d'un territoire supralocal à l'autre. En 2005, le rapport de dépendance économique de la MRC Acton (27,49 \$) est deux fois et demie plus élevé que celui de Lajemmerais (10,05 \$). Même si la totalité des MRC et TE de la Montérégie ont connu une augmentation du rapport de dépendance économique par rapport à l'année précédente à cause des crédits d'impôt provinciaux, la MRC Le Bas-Richelieu est l'un des deux territoires, avec le TE Longueuil, où les rapports de dépendance ont toujours augmenté depuis 2001 en raison, notamment, de la hausse soutenue des pensions versées par les deux ordres de gouvernement.

La dépendance économique envers les paiements de transfert est plus élevée chez les femmes.

4.3 - Mesure du faible revenu

La CRÉ - Montérégie Est est celle, dans la région, où il y a, en proportion, le moins de familles en situation de faible revenu. Selon les données de 2005, le taux de faible revenu s'établit à 6,3 %, soit une baisse de - 0,5 point de pourcentage par rapport à l'année précédente. À titre comparatif, les taux de faible revenu en Montérégie (7,2 %) et dans l'ensemble du Québec (9,6 %) ont connu une baisse de - 0,4 point par rapport à 2004. Dans la majorité des territoires supralocaux de la CRÉ, le taux de faible revenu est inférieur à celui de la Montérégie, à l'exception des MRC Le Bas-Richelieu (9,1 %), Acton (7,9 %), Brome-Missisquoi (7,8 %) et Les Maskoutains (7,3 %). En raison d'un revenu familial élevé, les MRC Lajemmerais (77 300 \$) et La Vallée-du-Richelieu (72 900 \$) sont celles où l'on trouve, en proportion, le moins de famille à faible revenu de la CRÉ. Par ailleurs, le taux de faible revenu des familles est en baisse en regard de 2004 dans la totalité des MRC de la CRÉ.

Tableau 8 - Taux de faible revenu de l'ensemble des familles, MRC de la CRÉ - Montérégie Est, Montérégie et ensemble du Québec, 2001-2005

	2001	2002	2003	2004	2005	Écart 2001-2005
	%					point de pourcentage
Brome-Missisquoi	8,8	9,2	9,2	8,6	7,8	-1,0
La Haute-Yamaska	7,5	7,8	8,0	7,6	7,2	-0,3
Acton	7,8	8,7	9,6	8,5	7,9	0,1
Le Bas-Richelieu	9,7	9,8	9,5	9,6	9,1	-0,5
Les Maskoutains	7,2	7,3	7,5	7,4	7,3	0,1
Rouville	6,7	6,8	6,4	6,6	5,5	-1,2
Le Haut-Richelieu	8,0	7,9	7,9	7,9	7,2	-0,8
La Vallée-du-Richelieu	4,6	4,5	4,5	4,3	3,9	-0,6
Lajemmerais	3,9	4,1	3,9	3,6	3,5	-0,4
CRÉ - Montérégie Est	6,9	7,0	7,0	6,8	6,3	-0,6
Montérégie	7,5	7,8	7,8	7,6	7,2	-0,3
Ensemble du Québec	9,7	10,2	10,1	10,0	9,6	-0,1

Source : Statistique Canada.

Près de une famille monoparentale sur quatre est à faible revenu.

À l'instar des autres régions de la province, le taux de faible revenu varie énormément selon le type de familles dans la CRÉ - Montérégie Est. En 2005, près de une famille monoparentale sur quatre est en situation de faible revenu (23,1 %), comparativement à une proportion de 3,6 % chez les familles comptant un couple. Néanmoins, la situation des familles monoparentales s'améliore puisque, par rapport à 2000, leur taux de faible revenu diminue de – 1,4 point de pourcentage. En 2005, on compte dans la CRÉ 11 040 familles à faible revenu dont 5 580 sont monoparentales. Quant au nombre d'enfants de moins de 18 ans vivant dans des familles à faible revenu, il s'élève à 12 790, en baisse de – 17,4 % par rapport à 2004.

4.4 - Revenu médian des familles

Le revenu médian des familles atteint 61 200 \$ dans la CRÉ.

En 2005, le revenu médian avant impôt des familles, exprimé en dollars constants, augmente dans toutes les MRC de la CRÉ - Montérégie Est, notamment pour Rouville (+ 4,4 %) et Le Haut-Richelieu (+ 3,0 %). La CRÉ, même en accusant un retard par rapport à la moyenne régionale, surpasse la moyenne québécoise puisque, selon les données de 2005, le revenu médian des familles de la CRÉ s'établit à 61 200 \$, comparativement à 62 900 \$ en Montérégie et à 57 000 \$ dans l'ensemble du Québec. Parmi les MRC et TE de la Montérégie, Lajemmerais (77 300 \$) et La Vallée-du-Richelieu (72 900 \$) se situent respectivement aux premier et deuxième rangs quant au revenu médian. Cinq MRC se situent par contre en dessous de la moyenne québécoise, surtout Acton (50 700 \$), Brome-Missisquoi (53 100 \$) et Le Bas-Richelieu (54 300 \$).

Tableau 9 - Revenu médian avant impôt de l'ensemble des familles, MRC de la CRÉ - Montérégie Est, Montérégie et ensemble du Québec, 2004-2005

	2004	2005	Variation 2005/2004
	\$ constants de 2005		%
Brome-Missisquoi	51 569	53 100	3,0
La Haute-Yamaska	55 253	56 300	1,9
Acton	49 625	50 700	2,2
Le Bas-Richelieu	53 513	54 300	1,5
Les Maskoutains	54 946	56 200	2,3
Rouville	57 401	59 900	4,4
Le Haut-Richelieu	56 481	58 200	3,0
La Vallée-du-Richelieu	71 215	72 900	2,4
Lajemmerais	75 921	77 300	1,8
CRÉ - Montérégie Est	..	61 200	..
Montérégie	61 392	62 900	2,5
Ensemble du Québec	55 662	57 000	2,4

Source : Statistique Canada.

À l'instar des autres CRÉ de la région, le revenu médian après impôt des familles varie énormément selon le type de familles dans la CRÉ - Montérégie Est. En 2005, une famille monoparentale a un revenu médian (31 700 \$), moins élevé que celui d'une famille comptant un couple (55 300 \$). Toutefois, la situation des deux types de familles s'est améliorée depuis 2001, le revenu médian après impôt augmentant de + 6,3 % pour les familles comptant un couple et de + 7,2 % pour les familles monoparentales.

Tableau 10 - Revenu médian après impôt des familles, CRÉ - Montérégie Est, 2001-2005

	2001	2002	2003	2004	2005	TCAM ¹
	\$ constants de 2005					2005/2001
						%
CRÉ - Montérégie Est						
Famille comptant un couple	52 032	53 450	53 398	53 910	55 300	1,5
Sans enfants	41 451	41 905	42 864	43 783	44 400	1,7
Avec 1 enfant	57 268	58 688	59 134	59 741	61 100	1,6
Avec 2 enfants	61 849	63 926	63 827	64 958	67 800	2,3
Avec 3 enfants et plus	60 649	62 430	62 576	62 912	67 500	2,7
Famille monoparentale	29 561	30 467	30 245	30 280	31 700	1,8
Avec 1 enfant	29 125	30 146	30 141	29 973	30 700	1,3
Avec 2 enfants	30 325	31 429	30 975	31 200	33 200	2,3
Avec 3 enfants et plus	29 670	29 718	29 098	29 461	33 200	2,9

1. Taux de croissance annuel moyen

Source : Statistique Canada.

5 – Activité économique

5.1 - Produit intérieur brut

Le produit intérieur brut (PIB) aux prix de base de la CRÉ - Montérégie Est atteint 16,8 G\$ en 2005, soit 44,9 % du PIB de la Montérégie et 6,6 % du PIB québécois. En 2005, le PIB de la CRÉ a augmenté de + 4,3 %, tout comme en 2004; cette hausse est la plus faible depuis celle de 2000. Affichant un taux de croissance annuel moyen (TCAM) de + 4,5 % entre 2001 et 2005, la CRÉ se classe au deuxième rang à ce chapitre parmi les CRÉ de la région, et derrière sept régions administratives. En Montérégie, durant la même période, le TCAM du PIB atteint + 4,4 %, et + 4,2 % dans l'ensemble du Québec.

Hausse du PIB due aux industries productrices de services.

5.1.1 - Produit intérieur brut par industrie

Les industries productrices de biens composent 41,0 % du PIB de la CRÉ en 2005, soit 6,9 G\$, en baisse de - 1,5 % par rapport à 2004. Le TCAM de + 2,2 % entre 2001 et 2005, tout en étant positif, se situe en dessous de celui de l'ensemble des industries de la CRÉ (+ 4,5 %). La diminution de l'année dernière est non caractéristique de la relative baisse survenue entre 2001 et 2004. Au Québec, la part des industries productrices de biens composent 31,0 % du PIB de la province. Quant aux industries productrices de services, elles composent 59,0 % du PIB de la CRÉ, soit 9,9 G\$, en hausse de + 8,6 % par rapport à 2004. Le TCAM de + 6,2 % entre 2001 et 2005 se situe au-dessus de celui de l'ensemble des industries de la CRÉ. Au Québec, la part des industries productrices de services composent 69,0 % du PIB de la province. La hausse de + 4,3 % du PIB de la CRÉ - Montérégie Est est essentiellement due aux augmentations connues dans le secteur des services.

Parmi les industries productrices de biens, le secteur de la fabrication est le plus important. Ce secteur représente 25,7 % du PIB de la CRÉ, soit 4,3 G\$. Affichant un TCAM de - 0,4 % entre 2001 et 2005, le secteur de la fabrication s'est grandement affaibli, entre autres à cause de sous-

Tableau 11 - Produit intérieur brut aux prix de base par industrie, CRÉ - Montérégie Est, 2004-2005

	2004 ^P	2005 ^P	Part de l'industrie en 2005	TCAM 2005/2001	Variation 2005/2004
	M\$				
Ensemble des industries	16 105 486	16 791 381	100,0	4,5	4,3
Industries productrices de biens	6 983 257	6 881 313	41,0	2,2	-1,5
Agriculture, foresterie, pêche et chasse	706 803	638 689	3,8	1,8	-9,6
Cultures agricoles et élevage	621 027	562 574	3,4	1,9	-9,4
Foresterie et exploitation forestière	15 752	18 125	0,1	5,1	15,1
Pêche, chasse et piégeage	x	x
Activités de soutien à l'agriculture et à la foresterie	x	x
Extraction minière et extraction de pétrole et de gaz	x	x
Services publics	x	x
Construction	1 093 001	1 177 269	7,0	15,6	7,7
Fabrication	4 449 697	4 315 845	25,7	-0,4	-3,0
Aliments	704 077	711 841	4,2	1,5	1,1
Boissons et de produits du tabac	110 429	117 575	0,7	5,8	6,5
Usines de textiles et de produits textiles	217 712	204 188	1,2	-2,4	-6,2
Vêtements	107 062	93 194	0,6	-6,4	-13,0
Produits en cuir et de produits analogues	x	x
Produits en bois	x	x
Papier	109 891	121 794	0,7	-2,0	10,8
Impression et activités connexes de soutien	103 961	105 078	0,6	1,8	1,1
Produit du pétrole et du charbon	x	x
Produits chimiques	x	x
Produits en plastique et en caoutchouc	x	x
Produits minéraux non métalliques	105 280	109 089	0,6	6,9	3,6
Première transformation des métaux	514 585	284 885	1,7	-20,0	-44,6
Produits métalliques	373 890	382 812	2,3	3,4	2,4
Machines	x	x
Produits informatiques et électroniques	x	x
Matériel, d'appareils et de composants électriques	157 427	161 927	1,0	5,7	2,9
Matériel de transport	x	x
Meubles et de produits connexes	x	x
Activités diverses de fabrication	x	x
Industries productrices de services	9 122 229	9 910 067	59,0	6,2	8,6
Commerce de gros	897 703	959 455	5,7	5,4	6,9
Commerce de détail	1 010 110	1 132 884	6,7	7,1	12,2
Transport et entreposage	482 949	496 546	3,0	2,6	2,8
Industrie de l'information et industrie culturelle	196 675	205 778	1,2	5,7	4,6
Finances, assurances et services immobiliers et de location à bail et gestion de sociétés et d'entreprises	2 625 012	2 778 538	16,5	5,9	5,8
Services professionnels, scientifiques et techniques	374 366	399 107	2,4	8,9	6,6
Services administratifs, de soutien, de gestion des déchets et d'assainissement	310 501	352 335	2,1	10,8	13,5
Services d'enseignement	769 022	808 134	4,8	4,7	5,1
Soins de santé et assistance sociale	879 193	1 096 475	6,5	6,3	24,7
Arts, spectacles et loisirs	170 187	176 730	1,1	8,3	3,8
Hébergement et services de restauration	294 930	330 440	2,0	9,2	12,0
Autres services, sauf les administrations publiques	440 213	461 226	2,7	5,7	4,8
Administrations publiques	671 367	712 418	4,2	6,7	6,1
Autre agrégation¹	5 183 453	5 065 355	30,2	0,1	-2,3

Note : Données expérimentales.

1. Autre agrégation : extraction minière, services publics et fabrication.

Sources : Institut de la statistique du Québec; Ministère des Affaires municipales et des Régions; Ministère du Revenu du Québec; Pêches et Océans Canada; Statistique Canada.

secteurs comme l'industrie de première transformation des métaux, qui a connu un TCAM de - 20,0 %. Les aliments (712 M\$) et les produits métalliques (383 M\$) se démarquent par leur importance dans le secteur de la fabrication. Néanmoins, tout en ayant une valeur augmentant continuellement, leurs parts dans le PIB de la CRÉ ont stagné ou diminué entre 2001 et 2005, suivant en cela la même tendance que dans tous les sous-secteurs manufacturiers. Cela contribue à la baisse de la part du secteur manufacturier, qui est passé de 31,2 % en 2001 à 25,7 % en 2005.

Un autre secteur caractéristique des industries productrices biens est celui de la construction, de 1,2 G\$, qui connaît un TCAM de + 15,6 % entre 2001 et 2005. La construction a une part qui augmente régulièrement dans le PIB de la CRÉ, passant de 4,7 % en 2001 à 7,0 % en 2005. À l'inverse, le secteur des cultures agricoles et élevages (639 M\$), connaît un TCAM faible (+ 1,8 %) entre 2001 et 2005, ce qui indique que les cultures agricoles et élevages ont une part qui diminue dans le PIB de la CRÉ.

Entre 2001 et 2005, à l'inverse des industries productrices de biens, on observe une consolidation des industries productrices de services. Ainsi les finances et assurances, services immobiliers et de location, et de location à bail et gestion de sociétés et d'entreprises occupent 16,5 % du PIB de la CRÉ, soit 2,8 G\$. Par ailleurs, les services administratifs, de soutien, de gestion des déchets et d'assainissement (352 M\$), ayant un TCAM de + 10,8 % entre 2001 et 2005, constituent le sous-secteur qui connaît la plus forte augmentation, ce qui indique une hausse de son importance dans le PIB de la CRÉ. Notons par ailleurs que le commerce de gros (959 M\$) et le commerce de détail (1,1 G\$) représentent 12,5 % du PIB de la CRÉ, et que pour ce qui est des soins de santé et assistance sociale (1,1 G\$), cette part est de 6,5 %.

Les services administratifs, de soutien, de gestion des déchets et d'assainissement connaissent la plus forte augmentation.

La hausse de l'importance du secteur des services s'explique par le fait que seulement 1 sous-secteur sur 13 a connu, entre 2001 et 2005, un TCAM inférieur à celui de l'ensemble des industries de la CRÉ, ce qui démontre que la quasi-totalité des sous-secteurs des services voient leurs parts régionales augmenter.

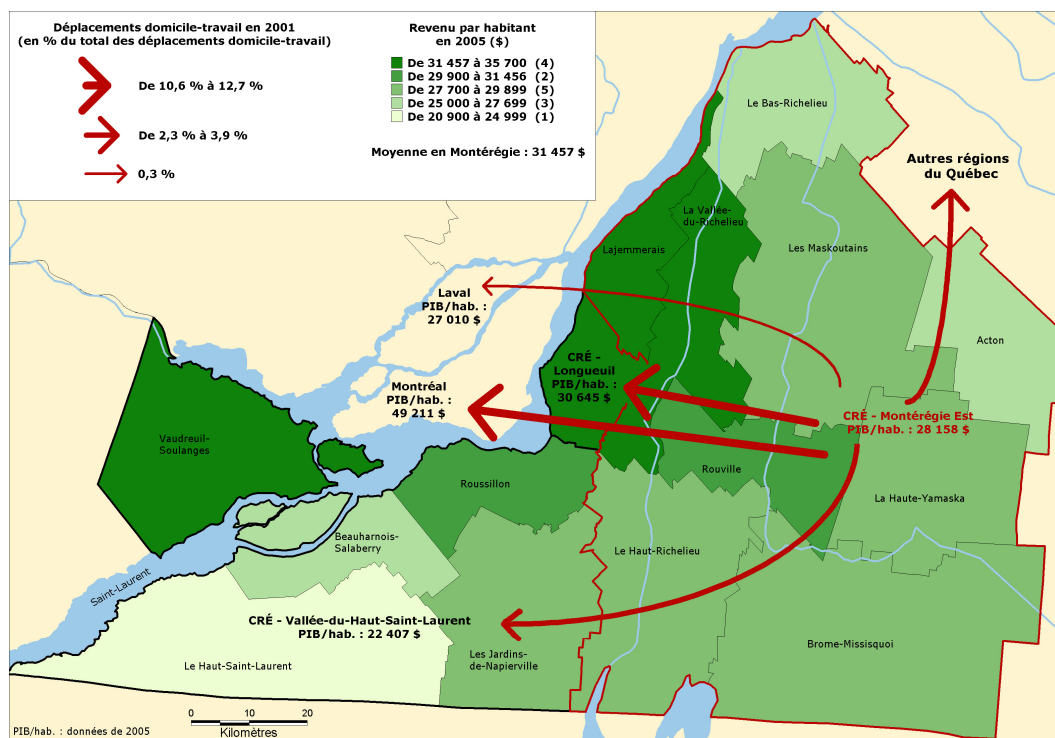
5.1.2 - Produit intérieur brut par habitant

Dans la CRÉ - Montérégie Est, le PIB par habitant atteint 28 976 \$, en hausse de + 2,9 % par rapport à 2005, soit la deuxième plus forte hausse des CRÉ de la Montérégie. À l'échelle régionale, le PIB par habitant augmente de + 3,3 % durant la même période et s'élève à 28 130 \$, alors qu'au Québec le PIB par habitant atteint 34 584 \$, en hausse de + 3,5 %. Le PIB par habitant de la Montérégie se situe au dixième rang des régions administratives du Québec, l'un des plus faibles au Québec.

Pour ce qui est de l'année 2006, on remarque que le PIB par habitant de la CRÉ - Montérégie Est est largement inférieur au revenu personnel par habitant (31 544 \$). Cet écart est dû à la différence entre le PIB, qui est lié au lieu de production, et le revenu personnel qui est fonction du lieu de résidence. Compte tenu de 12,7 % de la population de la CRÉ qui travaille à Montréal, de 10,6 % dans la CRÉ - Longueuil et de 3,9 % dans la CRÉ - Vallée-du-Haut-Saint-Laurent, plus du quart de la population (27,1 %) travaille hors de la CRÉ d'origine. Ainsi, ces individus participent au revenu personnel de la CRÉ - Montérégie Est, mais aussi au PIB des régions où ils vont travailler, comme Montréal, la CRÉ - Longueuil et la CRÉ - Vallée-du-Haut-Saint-Laurent. La faiblesse du PIB par

habitant reflète bien la fonction résidentielle de la CRÉ - Vallée-du-Haut-Saint-Laurent. Ce phénomène est aussi observable dans plusieurs régions limitrophes de Montréal, où l'on s'aperçoit que les déplacements interrégionaux entre le domicile et le lieu de travail des individus occupés sont importants.

Carte 2 - PIB et revenu personnel par habitant en lien avec les déplacements domicile-travail, CRÉ - Montérégie Est, 2006



Sources : Institut de la statistique du Québec; Ministère des Ressources naturelles et de la Faune; Statistique Canada.

5.2 - Investissements

Les dépenses en immobilisations augmentent entre 2006 et 2007.

En 2007, les dépenses en immobilisation de la CRÉ - Montérégie Est s'élèvent à 4,3 G\$, soit une hausse de 0,3 % par rapport à 2006; la croissance de l'année précédente se poursuit donc. Ce montant place la CRÉ - Montérégie Est au premier rang des trois CRÉ de la Montérégie, avec une part de 44,0 % dans l'ensemble des dépenses en immobilisation de la région. À noter qu'à l'échelle provinciale, seules les régions de la Capitale-Nationale et de Montréal montrent une plus grande part dans l'ensemble des dépenses en immobilisation que la CRÉ - Montérégie Est (8,0 %).

Le taux de croissance annuel moyen (TCAM) entre 2004 et 2007 s'établit à -2,9 %. En comparaison, pour la Montérégie, une augmentation de 3,2 % est enregistrée en 2007, avec un TCAM entre 2004 et 2007 de 3,1 %. Au niveau provincial, la hausse atteint 6,6 % en 2007, avec un TCAM entre 2004 et 2007 de 3,0 %.

Il est important de noter que même si le secteur secondaire voit ses dépenses en immobilisation dans la CRÉ - Montérégie Est diminuer en 2007 (-14,5 %), l'augmentation plus élevée des secteurs tertiaire et du logement influence positivement l'ensemble des dépenses de la CRÉ (+6,0 % et +0,7 % respectivement).

Tableau 12 - Dépenses en immobilisation selon l'industrie, le type d'actif et le secteur, CRÉ - Montérégie Est, 2004-2007¹

	2004	2005	2006	2007	Part relative	TCAM 2007/2004	Variation 2007/2006
	k\$				%		
Industrie							
Primaire	111 115	x	x	x
Secondaire	715 848	528 928	744 022	636 024	14,7	-3,9	-14,5
Tertiaire	2 232 860	1 644 498	1 796 554	1 904 531	44,0	-5,2	6,0
Logement	1 670 112	1 664 336	1 662 656	1 673 502	38,7	0,1	0,7
Type d'actif							
Construction	2 511 543	2 439 531	2 557 303	2 578 828	59,6	0,9	0,8
Machines et équipement	2 218 392	1 508 535	1 754 959	1 744 818	40,4	-7,7	-0,6
Secteur							
Public	413 464	531 452	585 216	745 516	17,2	21,7	27,4
Privé	4 316 472	3 416 614	3 727 046	3 578 130	82,8	-6,1	-4,0
Total	4 729 936	3 948 066	4 312 262	4 323 646	100,0	-2,9	0,3

1. 2004-2005: données réelles; 2006: données réelles provisoires; 2007: perspectives.

Sources : Institut de la statistique du Québec; Statistique Canada, Division de l'investissement et du stock de capital.

Dans le secteur secondaire, on enregistre des investissements de 636,0 M\$ en 2007, soit 61,9 % du total régional et 11,8 % du total provincial. Le recul important de 2007 est dû principalement aux sous-secteurs des produits informatiques et électroniques (71,6 M\$) et des aliments (54,7 M\$) qui connaissent des diminutions respectives de 26,7 % et 30,4 %, soit une baisse combinée de 50,0 M\$. Ces sous-secteurs demeurent tout de même les deux principaux.

Le secteur tertiaire récolte la plus grande part des dépenses en immobilisation de la CRÉ - Montérégie Est avec 1,9 G\$ en 2007, représentant 40,0 % du total régional et 6,4 % du total provincial. La hausse de 2007 est due principalement au sous-secteur de l'administration publique (491,8 M\$) qui connaît une augmentation de 42,1 %, équivalant à 145,8 M\$. Les finances et assurances, services immobiliers et services de location et de location à bail demeurent tout de même le principal sous-secteur avec 632,0 M\$. À noter aussi l'importance des sous-secteurs du commerce (162,5 M\$), des services publics (126,0 M\$) et des soins de santé et de l'assistance sociale (107,4 M\$).

Enfin, les investissements dans le logement atteignent 1,7 G\$ en 2007 (en hausse de 0,7 % par rapport à 2006), ce qui représente 43,1 % du total régional et 9,7 % du total provincial.

En ce qui a trait à la provenance des dépenses en immobilisation, on observe que 17,2 % de celles-ci concernent le secteur public (745,5 M\$), ce qui représente 41,6 % des dépenses de l'ensemble du secteur public de la Montérégie, et 5,0 % de celles du Québec. Ces dépenses sont en hausse de 27,4 % par rapport à 2006, ce qui suit la croissance des deux dernières années. La proportion des investissements provenant du secteur privé est de 82,8 % (3,6 G\$), soit 44,5 % des dépenses de l'ensemble du secteur privé de la région, et 9,1 % de celles du Québec. Ces dépen-

5.3 - Permis de bâtir

La valeur des permis de bâtir de la CRÉ - Montérégie Est totalise 1,1 G\$ en 2007, progression de 6,5 % (+ 69,6 M\$) par rapport à 2006. Depuis 2003, la valeur des permis de bâtir dans cette CRÉ a augmenté de 39,1 %, malgré les deux baisses consécutives de 2005 et de 2006. La CRÉ - Montérégie Est est celle qui, en 2007, récolte la plus grosse part des permis de la région (40,2 %), devant les deux autres CRÉ. Parmi ses MRC constituantes, La Vallée-du-Richelieu récolte la plus grosse part des permis (23,3 %).

Tableau 13 - Valeur des permis de bâtir selon le type de construction, CRÉ - Montérégie Est, Montérégie et ensemble du Québec, 2007

	Résidentiel		Commercial		Industriel		Institutionnel	
	k\$	Var. (%) 07/06	k\$	Var. (%) 07/06	k\$	Var. (%) 07/06	k\$	Var. (%) 07/06
Brome-Missisquoi	59 561	6,4	10 878	-35,2	7 510	-12,8	3 623	41,8
La Haute-Yamaska	139 831	-1,5	45 263	112,8	15 360	53,5	3 668	-44,7
Acton	4 762	9,6	941	-37,5	580	18,1	61	-73,1
Le Bas-Richelieu	46 385	13,7	11 695	137,4	7 384	58,8	5 355	85,6
Les Maskoutains	88 371	0,6	25 784	30,8	23 388	3,6	16 821	-44,1
Rouville	64 150	14,9	5 532	23,3	6 785	27,0	79	-94,5
Le Haut-Richelieu	148 283	7,2	19 377	-52,2	12 758	168,0	5 976	50,8
La Vallée-du-Richelieu	230 440	29,0	28 167	10,0	5 592	-38,4	2 339	-86,1
Lajemmerais	70 138	-3,3	10 925	-50,3	16 954	58,0	652	-64,8
CRÉ - Montérégie Est	851 921	9,7	158 562	1,1	96 311	26,3	38 574	-41,9
Montérégie	1 939 335	10,6	487 597	1,3	191 575	31,6	228 237	69,4
Ensemble du Québec	8 416 100	8,2	2 446 290	11,0	886 606	5,4	1 224 358	16,3

Source : Statistique Canada, *Enquête des permis de bâtir*.
Compilation : Institut de la statistique du Québec.

Le secteur résidentiel (851,9 M\$) représente 74,4 % de la valeur totale des permis de bâtir de cette CRÉ et il affiche une augmentation de 9,7 % (+ 75,6 M\$) par rapport à 2006. Entre 2003 et 2007, la valeur de ce type de permis dans cette CRÉ a bondi de 33,2 %, soit quelque 6 points au-dessus de la moyenne régionale. La MRC de La Vallée-du-Richelieu représente 27,0 % du secteur résidentiel de cette CRÉ. En regard de 2006, ce secteur a été marqué par des augmentations importantes dans La Vallée-du-Richelieu (+ 51,7 M\$), Le Haut-Richelieu (+ 10,0 M\$), Rouville (+ 8,3 M\$) et Le Bas-Richelieu (+ 5,6 M\$), ainsi que par des baisses sensibles dans La Haute-Yamaska (- 2,1 M\$) et Lajemmerais (- 2,4 millions).

Pour sa part, le secteur non résidentiel a connu un repli de 2,0 % pendant la dernière année. Pourtant, seule la section institutionnelle a dégringolé (- 41,9 %), tandis que les sections industrielle et commerciale ont crû de 26,3 % et de 1,1 % respectivement. Cette augmentation (+ 1,8 M\$) dans la catégorie commerciale a été influencée essentiellement par les hausses dans La Haute-Yamaska (+ 24,0 M\$), Le Bas-Richelieu (+ 6,8 M\$) et Les Maskoutains (+ 6,1 M\$), hausses plus élevées que les baisses dans Le Haut-Richelieu (- 21,1 M\$) et Lajemmerais (- 11,0 M\$), entre autres. De même, la croissance rapide (+ 20,1 M\$) de la valeur des permis industriels de la CRÉ - Montérégie Est découle des accroissements enregistrés dans toutes les MRC constituantes, à l'exception de La Vallée-du-Richelieu (- 3,5 M\$) et de Brome-Missisquoi (- 1,1 M\$). On note, à ce chapitre, que Le Haut-Richelieu affiche la progression la plus marquée (+ 8,0 M\$), suivie de Lajemmerais (+ 6,2 M\$) et de La Haute-Yamaska

(+ 5,4 M\$). Quant à la composante institutionnelle de cette CRÉ (- 27,9 M\$), à trois exceptions près qui sont Le Bas-Richelieu (+ 2,5 M\$), Le Haut-Richelieu (+ 2,0 M\$) et Brome-Missisquoi (+ 1,1 M\$), toutes les MRC ont enregistré une contraction, particulièrement La Vallée-du-Richelieu (- 14,5 M\$) et Les Maskoutains (- 13,3 M\$). En somme, dans la CRÉ - Montérégie Est, par rapport à 2006, Lajemmerais a subi la diminution la plus notable (- 8,4 M\$) de la valeur totale des permis de bâtir et La Vallée-du-Richelieu, l'augmentation la plus importante (+ 36,4 M\$), devançant La Haute-Yamaska (+ 24,2 M\$), mais Le Bas-Richelieu (+ 17,6 M\$) se révèle la seule des neuf MRC constituantes à montrer des gains dans tous ses secteurs.

5.4 - Exportations

En 2005, la CRÉ - Montérégie Est a exporté des biens d'une valeur totale de 6 808,6 M\$, soit une augmentation de + 11,3 % par rapport à l'année précédente. En Montérégie, pendant la même période, les exportations ont crû de + 5,9 %. Les exportations de la CRÉ représentent 53,9 % de celles de la région. De 2000 à 2005, le taux de croissance annuelle moyen de la CRÉ atteint + 2,4 %, comparativement à + 2,6 % dans la région et à - 1,0 % au Québec.

Les exportations grimpent de 11,3 % dans la CRÉ en 2005.

On compte 718 établissements exportateurs dans la CRÉ - Montérégie Est en 2005. De ces établissements, 441 exportent uniquement aux États-Unis pour 3 411,3 M\$, en hausse par rapport à 2003. Notons aussi que la valeur des exportations faites hors des États-Unis seulement a plus que triplé depuis 2000, ce qui indique une diversification des marchés hors des États-Unis.

Tableau 14 - Établissements exportateurs de marchandises et valeur exportée vers les États-Unis et hors des États-Unis, CRÉ - Montérégie Est, 2001-2005

	Établissements (n)				Valeur des exportations (millions de dollars)			
	É.-U. seulement	Hors des É.-U. seulement	É.-U. et hors des É.-U.	Total	É.-U. seulement	Hors des É.-U. seulement	É.-U. et hors des É.-U.	Total
2001	531	83	157	771	1 508,1	55,8	3 235,1	4 799,1
2002	538	90	164	792	2 030,1	71,4	2 803,7	4 905,1
2003	498	97	175	770	1 952,3	58,2	3 271,2	5 281,7
2004	x	x	x	751	x	x	x	6 116,7
2005	441	105	172	718	3 411,3	130,1	3 267,2	6 808,6

Source : Statistique Canada, *Registre des exportateurs*.

6 – Éducation

6.1 - Formation au collégial : inscriptions et diplômes

Les établissements collégiaux de la CRÉ - Montérégie Est ont décerné 1 128 diplômes en formation préuniversitaire (44,0 %) et 1 433 diplômes en formation technique (56,0 %) en 2005. On constate que le nombre de diplômes du collégial décernés à des femmes dépasse largement celui des diplômes remis aux hommes (1 581 et 980 respectivement), et ce, tant en formation préuniversitaire que technique. Au préuniversitaire, les sciences humaines regroupent 57,4 % des diplômes décernés, et les sciences, 25,4 %. En ce qui a trait à l'enseignement technique, ce sont les techniques biologiques qui comptent le plus de diplômes décernés, soit 33,1 %, suivies par les techniques administratives, 30,4 %.

Après une baisse de 2001 à 2004 du nombre de diplômes préuniversitaires décernés, une hausse de 12,2 % est observable en 2005. En Montérégie, cette diminution est continue depuis 2000. En ce qui concerne les diplômes techniques, on assiste à une baisse générale depuis 2001, malgré la hausse connue en 2004, y compris un recul de – 4,5 % en 2005. En Montérégie, la situation est identique à celle de la CRÉ - Montérégie Est. Ces variations de diplômes techniques décernés se font essentiellement sentir chez les femmes depuis 2001, à l'exception de la hausse de 2004, très marquée chez les hommes. En formation préuniversitaire, les femmes autant que les hommes influencent la variation des diplômes décernés.

Tableau 15 - Nombre de diplômes décernés au collégial par famille de programme, CRÉ - Montérégie Est, 2001-2005

	2001 ^f	2002 ^f	2003 ^f	2004 ^f	2005
CRÉ - Montérégie Est	2 707	2 611	2 443	2 505	2 561
Préuniversitaire	1 078	1 058	1 022	1 005	1 128
Arts	29	x	x	x	15
Arts et lettres	145	155	150	157	179
Lettres	11	x	x	x	–
Sciences	319	313	312	272	287
Sciences humaines	574	567	538	550	647
Technique	1 629	1 553	1 421	1 500	1 433
Techniques physiques	230	217	177	270	222
Techniques biologiques	457	489	460	457	474
Techniques administratives	664	553	460	436	436
Techniques artistiques	33	68	56	79	83
Techniques humaines	245	226	268	258	218

Source : Ministère de l'Éducation, du Loisir et du Sport, Secteur de l'enseignement supérieur, Direction des systèmes et du contrôle en collaboration avec le Secteur de l'information et des communications, Direction de la recherche, des statistiques et des indicateurs.

En 2006, 58,7 % des finissants du secondaire de la CRÉ - Montérégie Est qui ont décidé de poursuivre des études préuniversitaires l'ont fait à l'intérieur de la CRÉ, comparativement à 41,3 % des finissants ayant choisi de continuer hors de la CRÉ. En ce qui concerne les études techniques, les proportions sont plus égales : 48,5 % des finissants continuent à l'extérieur de la CRÉ et 51,5 % de finissants poursuivent à l'intérieur de la CRÉ. Ainsi, 1 200 finissants du secondaire issus de la CRÉ ont continué leurs études collégiales à l'extérieur de la CRÉ, contre 1 572 qui l'ont fait à l'intérieur de la CRÉ. Entre 2001 et 2006, le nombre de nouveaux diplômés du secondaire de la CRÉ a diminué considérablement (– 12,7 %). Ce recul a été plus marqué chez ceux qui ont poursuivi vers un enseignement technique (– 30,4 %) que vers un enseignement préuniversitaire (– 3,1 %).

Pour ce qui est des nouvelles inscriptions provenant de l'extérieur, la CRÉ - Montérégie Est accueille 389 individus dans ses établissements collégiaux. Ce nombre augmente depuis 2001, malgré une faible diminution en 2004. Ces finissants du secondaire issus de l'extérieur de la CRÉ s'orientent à 44,5 % vers les études préuniversitaires et à 55,5 % vers les études techniques.

3 finissants du secondaire inscrits au collégial sur 5 poursuivent des études dans la CRÉ.

6.2 - Formation universitaire : diplômés au baccalauréat

La CRÉ - Montérégie Est affiche le deuxième plus grand nombre de diplômés au baccalauréat parmi les CRÉ de la Montérégie, soit 1 724 diplômés en 2004. La vaste majorité de ces derniers sont des femmes (62,1 %), situation identique à celle de la Montérégie et du Québec. Seul le domaine des sciences naturelles et génie présente une supériorité de diplômés masculins. Parmi les domaines d'études, c'est celui des sciences sociales et humaines qui procure le plus de diplômés, soit 69,5 % de l'ensemble total.

7 – Science et technologie

Recherche et développement industrielle

Selon une estimation préliminaire, les dépenses de recherche et développement (R-D) intra-muros des entreprises du territoire de la CRÉ - Montérégie Est s'élèvent à 192,4 M\$ en 2004, ce qui représente 29,3 % des dépenses totales de R-D intra-muros du secteur industriel de la Montérégie. Bien que le niveau des dépenses de R-D industrielle de la CRÉ semble avoir diminué par rapport à 2003, il est important de souligner que les prévisions de 2004 seront révisées en 2008, ce qui rend hasardeuse la comparaison avec les années antérieures.

Tableau 16 - Dépenses de R-D intra-muros industrielle , CRÉ - Montérégie Est , Montérégie et ensemble du Québec, 2000-2004

	Unité	2000 ^f	2001 ^f	2002 ^f	2003 ^f	2004 ^p
CRÉ - Montérégie Est	k\$	191 493	213 538	215 145	208 253	192 442
Montérégie	k\$	477 356	596 853	619 098	630 394	657 913
Ensemble du Québec	k\$	3 641 947	4 158 710	4 131 544	4 153 433	4 307 416
Part de la CRÉ dans la région	%	40,1	35,8	34,8	33,0	29,3

Source : Statistique Canada, *Enquête sur la recherche et développement dans l'industrie canadienne*.
Compilation : Institut de la statistique du Québec.

On remarque que les dépenses intra-muros ont augmenté sensiblement en 2001 et en 2002, puis ont subi une baisse de 3,2 % en 2003. Globalement, les dépenses de la CRÉ ont augmenté de 8,8 % entre 2000 et 2003, comparativement à 32,1 % en Montérégie.

Par habitant, les dépenses de R-D intra-muros industrielle du territoire de la CRÉ - Montérégie Est représentent 358 \$ en 2003, ce qui place cette CRÉ au deuxième rang parmi les trois CRÉ de la Montérégie. S'élevant à 471 \$, la moyenne de la Montérégie est fortement influencée à la hausse par Longueuil (1 005 \$).

Les dépenses de R-D industrielle ont connu une hausse entre 2000 et 2003.

8 – Culture et communications

Parmi les établissements culturels présents dans la CRÉ - Montérégie Est, il y a, en 2004, des librairies (29), des salles de spectacles (23), des institutions muséales (22) et des points de service des bibliothèques publiques autonomes (22). Les données par 100 000 habitants indiquent que

pour chaque type d'établissement (salles de spectacles, institutions muséales, librairies, etc.), le nombre par 100 000 habitants est toujours moins élevé dans la CRÉ - Montérégie Est que dans l'ensemble du Québec; cette situation est principalement observée pour les salles de spectacles (3,9 par 100 000 habitants dans la CRÉ contre 6,7 dans l'ensemble de la province).

Tableau 17 - Nombre d'établissements culturels de divers types, CRÉ - Montérégie Est, 2004

	Établissements		Ratio CRÉ/Québec		Établissements ¹ par 100 000 habitants	
					CRÉ	Ensemble du Québec
	n	%	n			
Centres d'artistes	3	4,8	0,5		0,8	
Salles de spectacles	23	4,6	3,9		6,7	
Institutions muséales ²	22	5,3	3,7		5,5	
Points de service des bibliothèques publiques autonomes	22	7,1	3,7		4,1	
Librairies	29	7,2	4,9		5,4	
Cinémas et ciné-parcs	9	7,0	1,5		1,7	
Écrans	50	6,4	8,5		10,3	
Stations de radio privées et communautaires	5	3,4	0,8		1,9	

1. À l'exception du nombre d'écrans par 100 000 habitants.

2. Comprend les établissements qui ont répondu à l'*Enquête sur la fréquentation des institutions muséales* ainsi que ceux qui n'ont pas donné suite aux questionnaires d'enquête. Exclut les institutions muséales fermées en 2004 ou incapables de fournir des données précises.

Source : Institut de la statistique du Québec.

L'offre en matière d'arts de la scène, dans cette CRÉ, est nettement inférieure au poids démographique de celle-ci par rapport au Québec en 2006 (7,9 % de la population du Québec mais 5,7 % des représentations), tout comme les entrées à des spectacles (4,6 % des entrées de l'ensemble de la province). En 2006, les institutions muséales de la CRÉ - Montérégie Est enregistrent 948 214 entrées, soit 8 % des entrées à l'échelle québécoise. En 2005, le nombre de prêts dans les bibliothèques publiques de cette CRÉ est légèrement inférieur au poids démographique de celle-ci (7,0 % des prêts du Québec pour un poids démographique de 7,8 %).

Tableau 18 - Statistiques relatives à certaines activités culturelles, CRÉ - Montérégie Est, 2005 et 2006

	Activités culturelles		Activités culturelles par 100 000 habitants		Ratio CRÉ/Québec	
	2005	2006	2005	2006	2005	2006
	n				%	
Spectacles payants en arts de la scène						
Représentations	..	917	...	1,5	...	5,7
Entrées	..	320 636	...	532	...	4,6
Assistance des cinémas						
Entrées	..	1 513 100	...	2 509	...	x
Fréquentation des institutions muséales						
Entrées	..	948 214	...	1 572	...	8,0
Fréquentation des bibliothèques publiques						
Nombre de prêts	2 549 027	..	4 275	...	7,0	...

Sources : Institut de la statistique du Québec; Ministère de la Culture et des Communications, *Bibliothèques publiques, statistiques 2005*.

Concepts et définitions

Accroissement naturel

Variation de l'effectif de la population causée par le solde des naissances et des décès.

Bibliothèque publique affiliée

Bibliothèque desservant une municipalité de moins de 5 000 habitants et affiliée à un centre régional de services aux bibliothèques publiques.

Brevet d'invention détenu

Chaque brevet comporte un ou des propriétaires appelés « titulaires ». Le nombre de brevets d'invention détenus dans une région correspond au nombre de brevets dont au moins un titulaire est issu de cette région.

Centre d'artistes

Centre d'artistes en arts visuels et en arts médiatiques soutenu par le Conseil des arts et des lettres du Québec.

Chômeur

Personne disponible pour travailler qui est sans emploi et qui cherche activement un emploi.

Dépense de recherche et développement (R-D) intra-muros industrielle

Dépense effectuée par les entreprises pour des activités de R-D menées dans les domaines du génie et des sciences naturelles. La R-D consiste en une investigation systématique effectuée à l'aide d'expériences ou d'analyses en vue de l'avancement des connaissances scientifiques ou techniques.

Diplômés au baccalauréat

La région de résidence d'un étudiant est établie à partir de l'information observée au secondaire. Cette information est recueillie à l'aide d'un code permanent unique qui a été attribué à l'étudiant au secondaire. Comme ce code demeure inchangé tout au long de ses études, il devient possible d'établir une cohorte de diplômés universitaires. Cette méthode est essentielle puisque l'information sur la région de résidence d'un étudiant n'est pas disponible pour ce qui est de l'enseignement supérieur.

Emploi

Ensemble des personnes résidant dans un territoire donné et ayant effectué un travail quelconque contre rémunération ou en vue d'obtenir un bénéfice ainsi que les personnes absentes de leur travail mais qui maintiennent un lien d'emploi.

Indice synthétique de fécondité

Nombre moyen d'enfants par femme selon les conditions de fécondité d'une année donnée.

Institution muséale

Regroupe les musées, les centres d'exposition et les lieux d'interprétation.

Invention brevetée

Chaque brevet correspond à une invention réalisée par au moins un inventeur. Le nombre d'inventions brevetées par région est calculé selon le nombre de brevets qui comportent au moins un inventeur issu de cette région.

Mesure du faible revenu

Mesure dont le seuil représente 50 % du revenu familial médian québécois après impôt, préalablement ajusté en fonction de la taille et de la composition de la famille à l'aide d'une échelle d'équivalence. Ainsi, une famille est considérée comme à faible revenu lorsque son revenu est inférieur à ce seuil.

Point de service d'une bibliothèque publique autonome

Antenne d'une bibliothèque publique qui dessert une municipalité de 5 000 habitants et plus ou d'une bibliothèque publique qui dessert une municipalité de moins de 5 000 habitants et qui n'est pas affiliée à un centre régional de services aux bibliothèques publiques.

Population active

Population civile de 15 ans et plus (à l'exclusion des pensionnaires d'établissement) qui sont en emploi ou en chômage.

Produit intérieur brut

Valeur sans double compte des biens et services produits dans le territoire économique d'une région au cours d'une période donnée sans égard au caractère étranger ou non de la propriété des facteurs de production.

Rapport de dépendance démographique

Poids relatif de la population jeune (0-14 ans) et âgée (65 ans et plus) par rapport à la population d'âge actif (15-64 ans).

Rapport de dépendance économique

Part des paiements de transfert gouvernementaux par tranche de 100 \$ du revenu d'emploi total d'un territoire donné.

Revenu d'emploi moyen des travailleurs

Somme des salaires avant retenues, des pourboires, des prestations d'assurance-salaire ainsi que des revenus nets des entreprises non constituées en société, divisée par le nombre de travailleurs.

Revenu personnel

Somme de tous les revenus reçus par les particuliers et entreprises individuelles résidant dans un territoire donné, qu'il s'agisse de gains au titre de la production courante ou de transferts courants d'autres secteurs, plus les revenus de placement que les associations de particuliers accumulent pour leur propre compte ou celui des particuliers.

Revenu personnel disponible

Revenu personnel moins les impôts directs des particuliers, des cotisations d'assurance sociale et autres transferts courants aux administrations publiques.

Salle de spectacle

Salle ou lieu où sont présentés des spectacles payants en arts de la scène, selon l'*Enquête sur la fréquentation des spectacles* de l'Institut de la statistique du Québec.

Solde migratoire interrégional

Différence entre le nombre d'entrants interrégionaux et de sortants interrégionaux durant la période de référence.

Spectacle payant en arts de la scène

Représentation payante d'un spectacle de théâtre, de danse, de musique, de chanson ou de variétés, à l'exclusion des représentations privées, des représentations de spectacles amateurs ainsi que des représentations données dans les locaux d'écoles primaires ou secondaires, pour les élèves de ces écoles.

Taux d'activité

Population active exprimée en pourcentage de la population de 15 ans et plus.

Taux d'emploi

Nombre de personnes occupées exprimé en pourcentage de la population de 15 ans et plus.

Taux de chômage

Nombre de chômeurs exprimé en pourcentage de la population active.

Taux de décrochage du secondaire

Les sortants sans diplôme ni qualification répondent aux critères suivants : ils n'ont pas, durant l'année considérée, ni un diplôme ni une qualification; ils ne sont pas réinscrits, nulle part au Québec l'année suivante, ni en formation générale, jeunes ou adultes, ni en formation professionnelle, ni au collégial. Les sorties sans diplôme ni qualification comprennent des sorties dues à l'émigration hors Québec, à la mortalité et à d'autres causes que le décrochage. Les données par région administrative correspondent à la somme des commissions scolaires correspondantes; par conséquent, les résultats par région administrative ne concernent que les élèves du réseau public.

Taux de mortalité

Nombre de décès survenus dans la population divisé par la population totale.

Taux de natalité

Nombre de naissances divisé par la population totale.

Taux de travailleurs

Nombre de travailleurs divisé par la population des 25-64 ans.

Travailleur

Particulier âgé entre 25 et 64 ans ayant des revenus d'emploi ou d'entreprise comme principale source de revenu et résidant dans un territoire donné.

Tableaux comparatifs

Tableau comparatif des régions administratives et des territoires de CRÉ de la Montérégie

	PIB par habitant		Revenu personnel disponible par habitant		Taux de chômage	Taux de faible revenu des familles	Dép. en immob.	Taux de décrochage du secondaire	Population	
	2006	Var. 06/05	2006	Var. 06/05	2007	2005	Var. 07/06	2005-2006	2007	Var. 07/97
	\$	%	\$	%	%	%	%	%	n	%
Bas-Saint-Laurent	26 527	3,6	19 576	2,0	8,9	7,4	-9,3	16,7	201 642	-3,2
Saguenay-Lac-Saint-Jean	31 604	4,4	21 004	3,8	9,1	7,6	9,5	14,9	273 434	-5,7
Capitale-Nationale	36 947	3,4	23 955	3,6	4,9	6,2	9,6	20,8	675 450	4,7
Mauricie	27 602	3,1	21 014	3,6	9,2	9,9	4,9	28,5	261 149	-1,2
Estrie	30 165	2,9	21 310	3,0	7,0	8,2	15,5	31,6	303 730	6,7
Montréal	51 450	4,5	24 810	4,6	8,5	16,7	7,6	30,6	1 871 846	4,0
Outaouais	26 302	3,2	21 604	0,5	6,3	9,1	1,4	32,6	349 377	11,3
Abitibi-Témiscamingue	30 299	2,5	21 610	3,8	9,2	8,6	24,0	24,1	145 192	-6,9
Côte-Nord	43 500	3,4	23 225	2,5	8,7	9,7	3,5	26,9	95 668	-8,4
Nord-du-Québec	45 753	1,9	23 310	1,6	8,7 ¹	14,8	29,5	74,3	40 913	4,1
Gaspésie-îles-de-la-Madeleine	21 423	3,7	18 914	0,6	17,3	10,4	51,6	22,9	95 461	-9,7
Chaudière-Appalaches	29 683	2,7	22 044	3,4	6,0	5,3	-7,6	20,9	399 563	3,2
Laval	27 803	3,1	23 882	2,9	5,1	7,3	2,9	26,7	381 651	13,1
Lanaudière	20 574	1,9	22 177	2,7	7,0	7,3	1,5	29,1	445 188	15,7
Laurentides	26 856	3,0	23 791	4,7	6,9	7,4	5,9	33,1	528 318	18,6
Montérégie	28 130	3,3	24 253	3,6	6,1	7,2	3,2	27,0	1 403 360	8,9
CRÉ - Longueuil	32 023	4,5	25 718	3,9	..	8,6	4,6	25,6	392 642	4,1
CRÉ - Montérégie Est	28 976	2,9	23 692	3,2	..	6,3	0,3	29,0	609 585	8,5
CRÉ - Vallée-du-Haut-Saint-Laurent	22 979	2,6	23 664	4,0	..	7,1	6,8	25,9	401 133	14,7
Centre-du-Québec	31 992	3,0	21 348	4,6	6,7	7,8	0,9	26,7	228 865	4,4
Ensemble du Québec	34 584	3,5	23 273	3,7	7,2	9,6	6,6	24,2	7 700 807	5,9

1. La région du Nord-du-Québec est incluse dans la Côte-Nord.

Tableau comparatif des MRC et TE des territoires de CRÉ de la Montérégie

	Revenu personnel disponible par habitant		Taux de travailleurs de 25 à 64 ans	Taux de faible revenu des familles	Population		Accroissement naturel	Solde migratoire interrégional
	2006	Var. 06/05	2005	2005	2007	Var. 07/97	2006	2006-2007
	\$	%	%	%	n	n	n	n
Montérégie	24 253	3,6	75,5	7,2	1 403 360	8,9	6 088	6 516
CRÉ - Longueuil	25 718	3,9	73,2	8,6	392 642	4,1	1 259	-1 010
CRÉ - Montérégie Est	23 692	3,2	76,4	6,3	609 585	8,5	2 655	2 922
Acton	19 280	-2,0	73,9	7,9	15 380	-1,3	21	-104
Brome-Missisquoi	22 230	2,4	71,7	7,8	47 728	2,2	27	125
La Haute-Yamaska	23 170	6,2	74,7	7,2	88 348	12,3	342	634
La Vallée-du-Richelieu	27 003	3,6	80,5	3,9	110 282	15,7	874	973
Lajemmerais	26 195	1,2	82,6	3,5	70 649	12,9	645	237
Le Bas-Richelieu	20 979	4,0	64,7	9,1	50 997	-3,2	-42	172
Le Haut-Richelieu	22 328	2,9	75,3	7,2	111 421	11,8	422	603
Les Maskoutains	22 945	1,8	77,1	7,3	82 456	3,6	205	103
Rouville	23 694	4,5	82,5	5,5	32 324	4,9	161	179
CRÉ - Vallée-du-Haut-Saint-Laurent	23 664	4,0	76,4	7,1	401 133	14,7	2 174	4 604
Beauharnois-Salaberry	21 513	5,4	70,3	8,6	61 416	1,3	38	301
Le Haut-Saint-Laurent	16 720	2,2	60,6	18,2	24 778	-0,4	29	-104
Les Jardins-de-Napierville	22 283	4,7	75,6	7,2	25 000	6,9	90	354
Roussillon	23 812	4,1	77,8	6,5	163 556	14,1	1 013	893
Vaudreuil-Soulanges	26 246	3,2	80,8	4,8	126 383	29,6	1 004	3 160
Ensemble du Québec	23 273	3,7	71,7	9,6	7 700 807	5,9	28 300	0

CRÉ - Montérégie Est

Superficie en terre ferme (2007)	7 114,7 km ²
Densité de population (2007)	85,7 hab./km ²
Population totale (2007)	609 585 hab.
Accroissement naturel (2006)	2 655 hab.
Solde migratoire interrégional (2006-2007)	2 922 hab.
PIB aux prix de base (2005)	16 791,4 M\$
PIB par habitant (2006)	28 976 \$
Revenu personnel disponible par habitant (2006)	23 692 \$
Taux de travailleurs de 25 à 64 ans (2005)	76,4 %
Taux de faible revenu des familles (2005)	6,3 %
Dépenses en immobilisation (2007)	4 323,6 M\$
Taux de décrochage du secondaire (2005-2006)	29,0 %

« L'Institut a pour mission de fournir des informations statistiques qui soient fiables et objectives sur la situation du Québec quant à tous les aspects de la société québécoise pour lesquels de telles informations sont pertinentes.

L'Institut constitue le lieu privilégié de production et de diffusion de l'information statistique pour les ministères et organismes du gouvernement, sauf à l'égard d'une telle information que ceux-ci produisent à des fins administratives. Il est le responsable de la réalisation de toutes les enquêtes statistiques d'intérêt général. »

Loi sur l'Institut de la statistique du Québec (L.R.Q., c. 1-13.011) adoptée par l'Assemblée nationale du Québec le 19 juin 1998.