



## Passamaquoddy, oui. La route des Maritimes ?

Le président des Etats-Unis a autorisé la construction d'une usine Marémotrice à Passamaquoddy et l'aménagement des ressources Hydrauliques de la Rivière St-Jean. C'est ce que nous révèle un communiqué émis par la Maison Blanche à Washington.

Or l'aménagement de ces usines nécessitent un accord avec le Canada, puisqu'ils affectent le territoire canadien. Plus près de nous, nous savons que les projets prévoient l'aménagement d'un bassin de retenue des eaux à Daaquam, au Québec; c'est-à-dire dans notre région.

La Chambre de Commerce du Lac Etchemin avait prévu ce cas, il y a déjà fort longtemps. Aussi avait-elle demandé au Gouvernement Canadien, à ce moment-là, c'était monsieur John Diefenbaker qui était Premier Ministre du Canada, cette demande a d'ailleurs été renouvelée après l'élection de monsieur Pearson comme premier ministre, ainsi qu'au Gouvernement du Québec, de prendre les mesures nécessaires afin qu'au

moment des négociations relatives à l'aménagement de l'usine Marémotrice de Passamaquoddy et des ressources de la rivière St-Jean, en retour de notre abandon de certaines ressources appartenant au Canada et plus particulièrement au Québec, on exige de la part du Gouvernement américain, la construction d'une voie directe entre le Québec et les Maritimes via le nord du Maine.

Quelle attitude vont prendre Messieurs Lesage et Pearson au cours des négociations qui vont avoir lieu très bientôt, semble-t-il. C'est ce que nous allons bien voir.

Pour une meilleure compréhension de toute la situation nous vous référons à la correspondance que la Chambre de Commerce du Lac Etchemin a fait parvenir aux autorités gouvernementales, principalement au moment de la formation du Conseil de Développement Atlantique.(ADB).

(Suite à la page 6)

## NOTRE COUVERTURE

# Les caméras sont des "capte-bonheur"



Les caméras sont des capte-bonheur.

Si vous avez toujours votre caméra à portée de la main, vous pouvez capter sur film les moments amusants de la vie. Ensuite, des mois ou des années après, en feuilletant votre album de photos, vous revivrez les moments agréables que vous avez pu saisir à temps. L'image a fixé le plaisir du moment.

C'est pourquoi, pendant les fins de semaine ensoleillées, vous n'oublierez pas d'emporter votre caméra avec vous pour partir à la plage. Tout le monde s'amuse au bord de l'eau,

et la caméra vous permettra d'enregistrer pour toujours les moments agréables que vous avez vécus ce jour-là.

Le temps sera probablement clair et ensoleillé, et la lumière réverbérée par le sable et l'eau aidera à éclairer les ombres. Du fait de cette luminosité, utilisez des temps de pose plus courts qu'à l'ordinaire. Essayez aussi un filtre jaune moyen; si vous avez un camera à foyer fixe, cela fera ressortir les nuages.

Lorsque vous prenez des instantanés à la plage, faites en sorte que vos personnages

soient animés et détendus. Photographiez les pêcheurs qui contemplant des vairons au fond d'un seau, les baigneurs qui s'avancent prudemment pour voir si l'eau est froide, ou les pique-niqueurs en train de manger leur lunch. C'est le meilleur moyen d'obtenir des attitudes naturelles et aisées.

Si vous prenez une vue générale de la plage, où les baigneurs ne constituent qu'une partie de la scène, les lunettes de soleil sont très dans la note. Mais si vous prenez des gros plans, il vaut mieux les retirer.

Pour obtenir des photos d'action claires et nettes — une petite fille courant après son ballon sur la plage par exemple — faites en sorte que l'enfant vienne dans votre direction. Vous pouvez aussi déclencher au moment où l'action semble "suspendue" — par exemple au moment où la fillette, déjà penchée, est sur le point de rattraper le ballon.

Pendant les intervalles où vous ne prenez pas de photos, placez votre caméra dans un endroit frais, à l'ombre. Evitez le compartiment à gants de votre voiture; recouvrez-la d'une couverture et, si vous fermez les portières, n'oubliez pas de laisser entrer un peu d'air. A la plage, évitez l'embrun, l'eau salée et une longue exposition au soleil. Cela risquerait d'endommager à la fois la caméra et le film.

Un dernier conseil: Lorsque vos films sont développés, vous pouvez en faire tirer des épreuves supplémentaires pour donner comme souvenir à vos amis de vacances. Ainsi, votre caméra aura doublement rempli son rôle de "capte-bonheur".

## CHRONIQUE VISUELLE

par Dr Alain Langis  
Optométriste

## LA ROUTE

Les chemins qui mènent à l'évasion sont maintenant hérissés d'embûches. Fini le temps où la voiture confortable, et en bon état, était garante d'une agréable promenade.

Organiser une longue fin de semaine de vacances tient du haut stratège. Plus question de partir après le travail, les routes sont trop encombrées. Faut pas penser non plus revenir le dimanche dans la soirée, ça roule pare-choc contre pare-choc. Il faut également prévoir un itinéraire qui n'empruntera pas une route trop achalandée. Et si vous réussissez à parer à tous ces écueils, vous roulez à la vitesse indiquée, ni plus lentement ni plus vite. Adieu la fantaisie...

C'est maintenant coutume établie que de faire le bilan des accidents de fin de semaine. Il est effarant. Force nous est donc de croire que toutes les conditions de sécurité ne sont pas respectées.

Et pourtant, les routes sont larges et bien pavées, les voitures solides, la signalisation routière facile et explicite, les conducteurs bien surveillés.

Alors que les conseils de sécurité pleuvent de toutes parts, insiste-t-on assez sur l'importance de bonnes habiletés visuelles au volant? Connaît-on toutes les habiletés visuelles essentielles à la conduite d'un véhicule? Et combien de conducteurs les font vérifier annuellement par leur optométriste?

Et lorsque toutes les mesures de sécurité sont respectées, reste à suivre ce conseil d'un lord anglais à son chauffeur: "Roulez lentement, je suis pressé!"

## ODRE

### ÉTAPES DE L'INVENTAIRE ÉCONOMICO-SOCIAL

FORMATION DES COMITES LOCAUX	DU 7 au 18 JUILLET
CHOIX DE CEUX QUI FERONT L'INVENTAIRE	DU 18 au 21 JUILLET
INVENTAIRE DE PORTE EN PORTE	DU 26 JUILLET au 6 AOUT
COMPILATION LOCALE	DU 9 au 14 AOUT
COMPILATION REGIONALE	DU 16 au 30 AOUT
ANALYSE ET INTERPRETATION DE L'INVENTAIRE	DU 1er SEPTEMBRE au 15 OCTOBRE
MISE AU POINT DES PROJETS D'AMENAGEMENT	DU 15 OCTOBRE à FIN DE NOVEMBRE
EXECUTION	DATES A FIXER SELON LES PRIORITES
R.I.P. POUR CEUX QUI NE VEULENT PAS PARTICIPER	

### DR ALAIN LANGIS O.D.

OPTOMETRISTE

Lac Etchemin, Dorchester  
Tél.: 4-9811

Examen de la vue

Bureau: Dr Lafontaine  
Mercredi: 10 A.M. à 10 P.M.  
Ste-Claire

### LOUIS FERLAND

notaire

St-Prosper

Dorchester

### Dr. Denis Brochu M.V.

Lac Etchemin

Dorchester

tel4-4511

### Jean M. Morissette

B.A., L.L.L.

Avocat - Procureur

RESIDENCE:  
255, 65e rue Ouest,  
Charlesbourg.  
Tél.: 623-9460

BUREAU:  
466, de la Couronne,  
Suite 303- Québec.  
Tél.: 523-8139

### CHIROPRACTICIEN

COME CHARLAND, D.C.

115, rue St-Augustin,  
TEL.: 837-5567

Rond-Point, Lévis  
RAYON-X

# LA VOIX DU SUD

Journal bi-mensuel desservant la région de l'Etchemin, entièrement dévoué aux intérêts de la Vallée de l'Etchemin. Tirage 10,000 copies.

Le Ministère des Postes à Ottawa, a autorisé l'affranchissement en numéraire et l'envoi comme objet de 2ième classe de la présente publication.

L.R. MORENCY, EDITEUR  
Imprimé aux Ateliers

**LES PRESSES LITHOGRAPHIQUES (1965) INC.**

Lac Etchemin, Cté Dorchester, P.Q.

C.P. 338 - Tél: 2-6311

## EDITORIAL

# A l'heure du développement régional

Dorchester est un comté sous-équipé ou en voie de développement. Cette affirmation vous fera peut-être sourire. Mais, en consultant les statistiques, Dorchester est le comté où le revenu est le plus bas de la Province. Sur le plan national, c'est-à-dire pour les dix provinces canadiennes, Dorchester remporte encore la coupe; il est en effet l'un des quatre derniers.

L'Office de Développement Régional de l'Etchemin est bien conscient de ce problème et les différents promoteurs se sont dits qu'il ne fallait pas attendre la venue d'un Père Noël pour régler nos problèmes.

Depuis un certain temps déjà l'ODRE travaille en vue d'un regroupement des ressources humaines et physiques dans la région de l'Etchemin pour constituer une structure efficace à l'organisation d'une participation de la population à la promotion de son économie.

Une telle participation est ainsi une notion nouvelle qui promet de rendre l'administration sûrement plus efficace pour les économies locales, particulièrement en rapport avec l'aménagement et la mise en valeur des ressources du territoire. Elle comporte en soi plus de satisfaction à accomplir une oeuvre de promotion communautaire.

L'Etchemin est-elle capable de fournir un effort valable si l'initiative lui en est laissée? L'ODRE désire être le point de départ

d'une action collective et d'une prise de conscience en vue de fournir la matière à une action démocratique éclairée et responsable. L'anxiété de déboucher, le plus tôt possible, sur des résultats tangibles et appréciables pour tous, demeure une préoccupation de l'organisme d'aménagement que veut être la région de l'Etchemin.

Dans les semaines à venir, les structures seront mises en place pour faire un relevé socio-économique de la région. Ce relevé ou inventaire ne sera pas fait par le gouvernement ou un quelconque organisme, mais plutôt par chaque comité local, lequel est formé de représentants désignés par la population elle-même. Ce comité se choisira des enquêteurs pour compléter un relevé complet de chacune des familles de la localité. Le comité local fera la compilation lui-même avec l'assistance de l'Office et rédigera son rapport. Le même travail sera fait au niveau régional.

Après l'analyse et l'interprétation de ces données, de nouveau chaque comité local sera à même de discuter, choisir ou accepter les différentes solutions en vue d'un plan d'aménagement.

N'attendez pas que l'EXPO-67 apporte des solutions, seul un effort collectif des responsables de chacune des localités sera valable.

ALPHONSE LACASSE

Vie-Auto-Incendie-Resp. etc.

**G.L. Morency**

Assurances générales

St-Isidore, Cté Dorchester, Tél: 646-5628

Tel.: 645-3389

**Napoléon Allaire**

Courtier d'assurances Agréé  
ASSURANCES GENERALES

Vie - Feu - Vol - Auto

Ste-Claire, P.Q.



**Bernard & Bernard ass. enr.**

Philippe Bernard courtier  
d'ass. A.

MEMBRE DE  
L'ASSOCIATION  
DES COURTIER  
D'ASSURANCES  
DE LA PROVINCE  
DE QUÉBEC

Lac Etchemin Dorch. tel.2-5612



Réparations générales de carrosseries

Remorquage jour et nuit

STE-CLAIRE, Co. Dorch.

Tél: 645-3381



**Lucien Gagnon**

Plomberie et chauffage

Lac Etchemin Tél.: 3-8311

**SERVICE DE CHAUFFAGE**

**GÉRARD FERLAND**

Entrepreneur peintre

distributeur de peintures GLIDDEN  
Assortiment complet des tuiles ARMSTRONG

LAC ETCHEMIN

TEL. 2-7312

**SERVICE D'EXCAVATION**

2 tracteurs avec Back-hoe et l'un avec chargeuse, l'autre avec lame

à votre disposition

pour travaux d'égoûts, d'aqueducs, de caves, etc.

**ROLLAND BERNARD**

Lac Etchemin

Tél: 2-6519

**EMILE FLEURY**

Bardeau - Gyproc - Tentest - Portes - Cèdres - B - C Fir - Merisier - Pin, Etc.

Bois et matériaux de construction - Portes et châssis panoramiques - Peinture -

ST-MALACHIE

CTE DORCHESTER,

TEL.: 38.

**HERVÉ EMILE**

TÉL.: 100W  
ST-ANSELME, DORCHESTER

**SPECIALITÉ**  
Cour en asphalte  
Pelouse  
**ESTIME GRATUIT**  
Sans obligation de  
votre part

**GRAVIER CIMENT**  
**TERREAU A PELOUSE**

**EXCAVATION**  
Aqueduc  
Puits  
Egout  
Fossés  
Drainage

**LOCATION**  
**MACHINERIE**

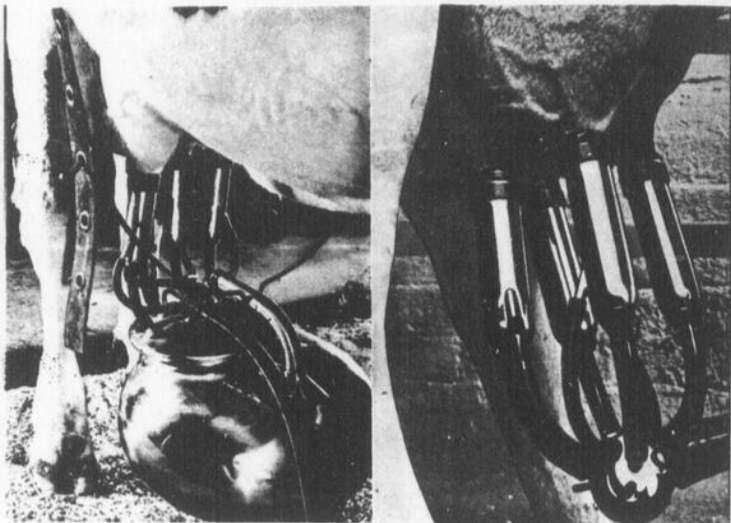
15

15

15

# DE LAVAL

**vous offre une  
nouvelle trayeuse ultra-rapide**



Trayeuse à chaudières, à terre ou suspendues; trayeuses "Pipeline"; Ecremeuses; Bassins de lavage; Chauffe-eau et produits sanitaires; Nettoyeurs d'étable; Pompes et abreuvoirs; Nouveaux bassins refroidisseurs.

Équipement complet pour laiterie, produits sanitaires.

**TRAYEUSES USAGÉES:**

- |       |               |
|-------|---------------|
| SURGE | MASSEY-HARRIS |
| COOP  | SHOW-BOY, ETC |

## MARCEL MORISSETTE

**Dépositaire De Laval  
Vente & Service  
Pièces de rechange**

Ste-Claire

Tel.:645-3275

# La population prend le taureau par les cornes

L'ODRE EST EN MARCHÉ. Depuis quelque temps, on entend parler, à intervalles assez fréquentes de l'OFFICE DE DÉVELOPPEMENT RÉGIONAL DE L'ÉT-CHEMIN. Les réunions se succédaient et il semblait que l'on ne put concrétiser quelque projet que ce soit. Aussi, plusieurs personnes commençaient à douter que ce nouvel organisme puisse faire quoi que ce soit pour l'amélioration de notre milieu.

Pourtant on y a travaillé ferme à structurer l'organisme, à prendre contact avec les diverses autorités gouvernementales, à mettre au point les méthodes de travail, en un mot à défricher le terrain.

Maintenant tous les instruments sont disponibles. Alors, à la population "de prendre le Taureau par les cornes".

Pour faire l'inventaire de nos ressources humaines et physiques, première étape dans le programme d'action de l'ODRE, il va falloir que chacun des citoyens de la région participe au travail d'inventaire, lequel va nous

révéler les problèmes et nous donner en même temps les moyens d'en sortir.

C'est en vue de préparer cet inventaire que deux réunions ont été tenues la semaine dernière: l'une à Ste-Germaine et l'autre, à St-Henri. Ces réunions avaient pour but d'informer nos directeurs de zones, les membres des comités locaux, soit les maires, les conseillers municipaux, les curés, les représentants des divers organismes à caractère économique et la population en général de ce qui s'est fait de semblable dans la région de la Basse Péribonca, du travail qu'on veut entreprendre chez nous, et de la façon de l'entreprendre.

Cette semaine l'information sera complétée. La semaine prochaine, une assemblée du Conseil d'administration de l'O.D.R.E., sera tenue afin de mettre la der-

nière main au plan d'action.

Au cours des deux dernières réunions, le curé Ville-neuve, un bleuet authentique celui-là, véritable curé Labelle de sa région, a fait l'historique du travail fait dans sa zone. Lorsqu'il fut nommé curé, à Notre-Dame du Rosaire, dans la Basse Péribonca, il fit face à une situation tragique, au point de vue économique. Aussi résolut-il de retrousser ses manches et de faire face à la musique. Avec le résultat qu'aujourd'hui, cette région ne souffre plus de chômage, et est en plein essor.

Si les moyens employés dans cette région ont donné d'excellents résultats, pourquoi ne ferions-nous pas de même chez-nous?

Si vous voulez participer, nous pourrions faire le même travail et obtenir les mêmes résultats.

C'est le temps d'agir avant de moisir...

Alphonse LACASSE

**GARDEZ CE PROGRAMME**

(Ecran panoramique, films choisis et de qualité)

**4 FILMS EN COULEUR**

JUIL.17-18-20-22 SAM. DIM.MAR.JEU.

JUIL.24-25-27-29 SAM. DIM.MAR.JEU.



**JERRY LEWIS ET STELLA STEVENS**  
**DOCTEUR JERRY ET MISTER LOVE** TECHNICOLOR



**SAPHO** avec KERWIN MATHUEWS et TINA LOUISE  
EN COULEURS CINEMASCOPE

*Nous allons tous au*

**T H E A T R E R O Y A L**



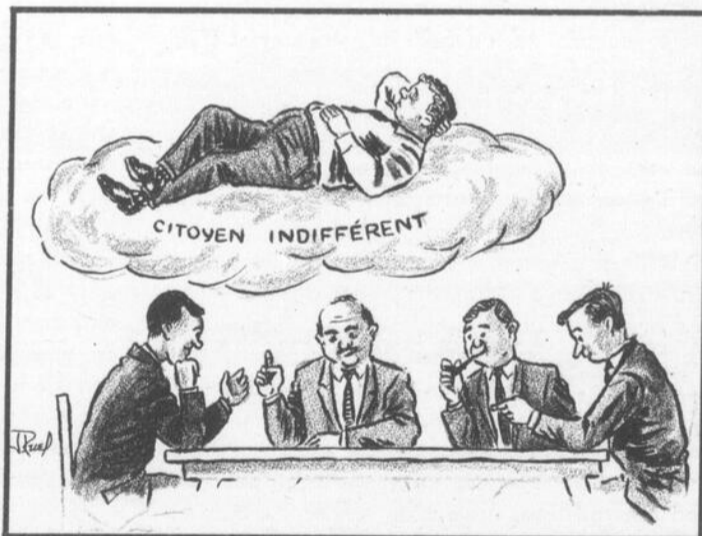
**LES DENTS DU DIABLE**

FILME DANS LE GRAND NORD CANADIEN. L'AMOUR PRIMITIF CHEZ LES ESKIMOS... DES AVENTURES.



**CITOYEN DE NULLE PART** avec LAWRENCE HARVEY et FRANCE NUYÉN

Lac Etchemin  
TEL. 3-0911



EH L'AMI! C'EST LE TEMPS DE GROUILLER

TELEPHONE LOCAL - 2

Ligne Directe de Québec  
Tél.: 523-3437

*Les industries FORTIER Ltée*

MANUFACTURIER D'ARTICLES DE BÉTON

ST-HENRI CO. LEVIS

MANUFACTURIER DE TUYAU DE BÉTON

JOINTS ETANCHES EN CAOUTCHOUC

ST-HENRI

LEVIS P.Q.

Rambler

BEAU CHOIX  
DE VOITURES  
USAGÉES



- 1964— Rambler Classic Auto 770
- 1964— Station Wagon Radio 8 cyl., Ford Fairlane, 8 cyl.
- 1963— Chevrolet Auto.
- 1963— Ambassador aut., radio.
- 1962— Volkswagen
- 1960— Ambassador auto., radio
- 1960— Envoy
- 1958— Pontiac 6 cyl. radio.
- 1962— Classic, radio 6 cyl.
- CAMIONS:
- 1960— Pick up, Fargo, boîte longue
- 1959— Willis Jeep, Pick-up avec grappe hydro, en parfaite condition.
- 1961—1963— 3 Camions Inter. 4 ton., Dunkey, boîte de fer

LA CIE FERLAND & BÉGIN LTÉE

Machines aratoires - Tracteurs- Camions International -  
Automobiles "Rambler"

STE-GERMAINE DU LAC ETCHEMIN TEL.: 4-6611, 2-4411, 2-3611

VOTRE COIFFURE

OU EST LA VÉRITÉ?

Sous l'offensive des vastes moyens publicitaires utilisés pour diriger nos achats, nous finissons par ne plus très bien savoir à qui ou à quoi nous fier.

En matière de coiffure, notamment, quantité de produits nous sont vantés pour leur facilité d'emploi; la sûreté des résultats obtenus ou, encore, leur efficacité supérieure.

Certains de ces produits sont vendus pour "usage à la maison", alors que d'autres sont déclarés de type "professionnel".

Bien des batailles et des polémiques ont été engagées autour de ces appellations. Beaucoup de femmes se demandent où est la vérité.

Sans prétendre être en mesure de répondre à cette question, je voudrais essayer d'y voir clair, en même temps que vous.

Nous pouvons admettre, au départ, que les produits manufacturés pour servir à onduler, colorer, laver ou soigner la chevelure sont tous de qualité suffisante pour satisfaire aux règles élémentaires de sécurité. Ces fabrications sont d'ailleurs soumises à des normes édictées par les services de santé publique.

Nous pouvons admettre, également, qu'il y a assez souvent de nettes exagérations dans les prétentions publicitaires de certaines marques. Celles d'entre vous qui se sont trop aveuglément fiées à certaines assertions, savent "qu'il y a loin de la coupe aux lèvres".

Et nous admettons, de plus, qu'il peut y avoir d'assez grandes différences dans la qualité intrinsèque des divers produits d'après leur marque d'origine.

Cependant, il me paraît que la marque d'un produit a moins d'importance que la manière dont il est utilisé. On pourra toujours aller plus en avant dans la recherche de la qualité, on n'arrivera jamais à mettre en bouteille ni le talent, ni le bon sens.

Autrement dit, il n'y a pas de miracle vendu dans des flacons. Mais il y a la qualité du raisonnement sain et logique qui peut présider à l'emploi de ce que la chimie a créé.

C'est la raison pour laquelle on ne peut comparer les résultats du bricolage fait à la maison avec ceux du travail professionnel.

Il en va ainsi dans tous les domaines.

Si Madame se confectionne une robe à la maison, elle utilisera probablement un tissu de qualité semblable à celle des tissus qui sont sélectionnés par les manufacturiers. Il arrivera que la robe ainsi confectionnée s'approche de celles qui sont le produit de l'industrie. Mais elle ne pourra jamais se comparer aux oeuvres d'un couturier.

S'il s'agit de "faire" un chapeau, c'est à peu près la même chose. Et si le chapeau est raté, il suffira de l'oublier au fond d'une armoire. Cela ne portera pas à conséquences.

Mais s'il s'agit de chevelure c'est une tout autre affaire.

Vous n'avez que ceux-là et ils prennent du temps à pousser!

Si le travail entrepris est raté, il n'est pas question d'en cacher le résultat au fond d'une armoire ou encore d'en changer à volonté comme on le ferait d'une robe.

A chaque minute du jour le lamentable spectacle d'une chevelure frisée ou de couleur "queue de vache" s'impose aux yeux de tous.

Nous cherchions à savoir la vérité! Croyez-vous encore que ce soit dans une bouteille à \$1.91 qu'elle se trouve?

Je suis tenté de croire que la vérité se cache quelque part dans la conscience professionnelle et l'habileté manuelle.

Il y a quelque chose de réconfortant dans cette constatation: l'étude et le travail, l'intelligence et la probité restent les données essentielles de la réussite.

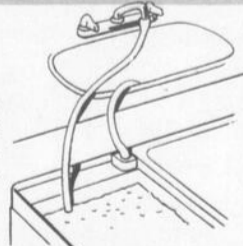
1 MOBILE ET PEU ENCOMBRANTE

Elle lave mieux et plus complètement que les grandes laveuses, et cependant, elle est *si peu encombrante!* Elle trouve place dans la cuisine, dans la salle de bains ou même dans un placard.



2 PAS DE TUYAUTERIE SPÉCIALE

Il suffit d'un robinet et d'un tuyau d'écoulement. Avec la Hoover, plus d'installation coûteuse, plus de tuyauterie encombrante. Quelle économie!



3 9 GALLONS D'EAU SUFFISENT

Oui! 9 gallons d'eau chaude et moins de détergent évidemment! Et l'eau savonneuse peut même resservir pour une deuxième ou troisième charge de linge.



4 UN SYSTÈME DE LAVAGE ORIGINAL

Pas de perte de place pour l'agitateur encombrant. Le pulvateur projette l'eau savonneuse sur le linge. Ce système est à la fois plus doux pour le linge délicat et plus efficace pour les grosses pièces.



Des millions de femmes peuvent maintenant laver et essorer

**24 LIVRES**  
de linge en moins de  
**30 MINUTES**

(Ne voudriez-vous pas en faire autant?)

Gérard Ruel meubles  
ST-MALACHIE  
Tél.: 642-2112

MEILLEURS PRIX AUX FUTURS MARIÉS SUR AMEUBLEMENT COMPLET LA LAVEUSE-ESSOREUSE HOOVER

15

15

15

# PASSAMAQUODDY

(suite de la 1ère page)

21 décembre 1962.

Très Honorable John Diefenbaker,  
Premier Ministre du Canada,  
Hôtel du Gouvernement,  
-OTTAWA-

Honorable Premier Ministre,  
A la suggestion du Conseil Economique des Provinces Atlantiques (A.P.E.C.) votre Gouvernement a présenté à la Chambre des Communes un bill visant à la création d'un Conseil de développement de la région Atlantique. Ce bill a été adopté par la Chambre Basse et après son stage à la Chambre Haute, il deviendra loi.

Ce Conseil sera formé d'un Président et de quatre autres membres, tous représentants des quatre Provinces Maritimes.

Il aura pour tâche l'étude et la préparation de projets visant au développement économique des Provinces Atlantiques et sera le conseiller du Gouvernement dans ce domaine.

Nous savons partiellement que parmi les projets qui seront soumis à l'A.D.B., figurent le canal de Chignecto, l'usine marémotrice Passamaquoddy laquelle est reliée au développement intégral de toute l'énergie Hydro-électrique de la Rivière St-Jean et finalement le "Corridor Road".

Ces projets, Monsieur le Premier Ministre, mettent en cause la Province de Québec et intéressent particulièrement notre région.

L'aménagement intégral de la Rivière St-Jean implique la création "de réservoirs sur le cours supérieur du fleuve St-Jean". Six d'entre eux sur un total possible de seize réservoirs seraient situés dans le Québec dont un à Daquam à environ 23 milles du Lac Etchemin.

(Voir "Le Bassin de la rivière St-Jean. Les ressources et notre avenir, ce rapport de la Commission conjointe internationale).

Or, les ressources hydro-électriques de la Province de Québec sont la propriété du Québec et toute étude de pro-

jets d'aménagement de ces ressources devrait inclure une participation de la Province de Québec et plus particulièrement de notre région.

Il n'en est pas autrement d'ailleurs du projet de construction d'une voie routière directe entre le Québec les Maritimes en passant par le Maine (Corridor Road). La Chambre de Commerce du Lac Etchemin a d'ailleurs présenté ses vues sur cette question à la Commission Royale d'Enquête sur les transports et au Gouvernement de la Province de Québec.

Monsieur Pinard, ministre de la Voirie dans le Gouvernement de la Province a promis à ce moment-là de faire effectuer une étude du projet que nous lui avons soumis.

Ce dernier en fait est le même que celui proposé par Sandfort Fleming dans son rapport sur la construction de l'Intercolonial en 1876 et est contenu dans un livre intitulé "The intercolonial" "A History".

Nous ne pouvons malheureusement pas vous fournir notre copie de ce livre puisque nous l'avons transmis à M. Michaël Wardell, Editeur du Nouveau-Brunswick.

Encore là, monsieur le premier ministre, il s'agit d'un domaine où la Province de Québec et en particulier notre région sont intéressées, et l'étude de ce projet devrait inclure une participation de la province de Québec et particulièrement de notre région.

En conséquence, monsieur le Premier Ministre, nous vous suggérons de faire amender par le Sénat le bill créant le Conseil de développement de la région Atlantique en vue de porter de quatre à cinq le nombre des membres du conseil et d'y inclure une participation du Québec par la nomination d'un représentant de notre région.

Veillez agréer, monsieur le Premier Ministre, l'expression de nos sentiments respectueux, et croire à l'esprit de collaboration qui nous anime.  
LA CHAMBRE DE COMMERCE  
DU LAC ETCHEMIN.  
E. Dumas, président.

R. Morency, secrétaire.  
Pièces jointes: Copie du mémoire de la Chambre de Commerce du Lac Etchemin à la Commission Royale d'Enquête sur les transports;  
Copie du mémoire de la Chambre de Commerce du Lac Etchemin à l'Honorable Bernard Pinard.  
Copie de la présente transmise à :

L'Honorable Lester B. Pearson, chef de l'Opposition, M. Pierre André Boutin, député de Dorchester aux Communes, L'Honorable Jean Lesage, Premier Ministre du Québec, L'Honorable Daniel Johnson, chef de l'Opposition, M. J.A. Nadeau, député de Dorchester à l'Assemblée Législative.

Lac Etchemin Qué. 6 février 64.

Honorable Jean Lesage,  
Premier Ministre,  
Hôtel du Gouvernement, Qué.

Apprenons entretiens ont eu lieu entre Ottawa et Washington au sujet Passamaquoddy observons actuellement grande publicité concertée autour du carnaval de Québec référons à notre correspondance du 18 décembre 1962 et 15 juin 1963 recevrez nos observations écrites prochain courrier  
La Chambre de Commerce du Lac Etchemin  
G. Bégin

Sainte-Germaine du Lac Etchemin,  
mardi le 11 février 1964.

Honorable Jean Lesage,  
Premier Ministre,  
Hôtel du Gouvernement,  
Québec, P.Q.

Monsieur le Premier Ministre,  
Pour donner suite à notre télégramme du 6 courant nous voulons par la présente vous préciser nos vues sur le projet d'usine marémotrice de Passamaquoddy.

Vous savez qu'au cours de la conférence interparlementaire Canada-Etats-Unis de janvier dernier et déjà, en décembre 1963, des entretiens ont eu lieu entre Ottawa et Washington concernant le projet de construction d'une usine marémotrice à Passamaquoddy, conduisant éventuellement à l'aménagement hydroélectrique intégral de la rivière Saint-Jean.

Or, ces entretiens, lisait-on dans les journaux, avaient été précédés de consultations du gouvernement d'Ottawa auprès des gouvernements du Québec et du Nouveau-Brunswick.

De plus, vous êtes sans doute au courant que le premier ministre du Nouveau-Brunswick est considéré comme un champion du projet de "Quoddy"; que le gouverneur du Maine, John Reed, a demandé le support de tous pour la réalisation du projet;

que le gouvernement Canadien semble bien disposé à l'endroit du même projet. Somme toute, vous n'ignorez pas que le président des Etats-Unis lui-même, après avoir demandé que les études finales soient hâtées, es-compte présenter la législation relative à cette gigantesque entreprise dès mars ou avril prochain.

Par ailleurs, vous observez présentement une publicité conduite autour de ce projet, à la faveur du Carnaval de Québec, dans le but d'influencer l'opinion du Québec en faveur de l'idée.

Loin de nous la pensée d'être contre la réalisation d'un aussi magnifique ouvrage, mais, comme ce projet exige l'aménagement de bassins de retenue sur le territoire du Québec (cf. "Les Ressources et notre avenir" Tome 1, pl 319 à 331), nous croyons opportun que votre gouvernement profite de son éventuel accord pour demander aux autorités américaines leur participation à la construction d'une route directe entre le Québec et les Maritimes via Lac-Etchemin et Woodstock N.B.

Vous êtes au courant de quelle promotion de la part de notre Chambre de projet de route a été l'objet. Nous avons présenté un mémoire à la Commission d'Enquête sur les Transports; un mémoire au Gouvernement de la Province de Québec et un mémoire au premier ministre du Nouveau-Brunswick, pour ne mentionner que ces travaux.

Nous espérons donc, Monsieur le Premier Ministre, que vous utiliserez le besoin qu'ont nos voisins de l'adhésion du Québec au projet de Passamaquoddy et à l'aménagement de la rivière Saint-Jean pour vous assurer en retour, leur collaboration dans la réalisation de voies de communications directes entre le Québec et les Maritimes.

Avec l'expression de nos sentiments les meilleurs,  
La Chambre de Commerce du Lac Etchemin

par: Gabriel Bégin,  
président.

GB/dtb

## POURQUOI: ATTENDRE À SEPTEMBRE

A la fin de la saison estivale le téléphone du dentiste ne "déroutit" pas. "Ma fille de 10 ans doit entrer au pensionnat dans 4 jours; pourriez-vous lui obturer ses 5 dents cariées?" "Les classes vont commencer dans 10 jours...et, vous vous rappelez, Jacques a encore 3 grosses molaires à plomber; à quel moment pourriez-vous le recevoir?" etc.

Malheureusement un grand nombre d'enfants doivent reprendre les cours ou retourner au pensionnat avec une bouche en mauvais état parce qu'à la toute dernière minute le dentiste n'a pas eu le temps de les recevoir... Il aurait été si facile de prendre des rendez-vous au début des vacances. L'enfant accepte assez bien d'amputer d'une demi-heure ou d'une heure une pleine journée de loisirs.

moins songez que votre dentiste prendra peut-être lui aussi des vacances...A l'avantage des deux parties, fixez donc dès maintenant vos rendez-vous.

La Ligue d'Hygiène Dentaire de la Province de Québec Incorporée.

### Problème d'établissement ?

La solution à ce problème peut se trouver à

LA CAISSE  
D'ETABLISSEMENT DE L'U.C.C. DE LA CHAUDIERE

LE SERVICE  
IMMOBILIER DE LA CAISSE D'ETABLISSEMENT

a en main plusieurs bonne fermes,

bien situées, bien bâties et très bien organisées.

POUR TOUT RENSEIGNEMENT VOUS ADRESSER:

à l'un de ses agents ou au Bureau à St-Georges-Ouest

Tél.: 228-3880

### PROVINCE DE QUEBEC

Municipalité de

ST-BENJAMIN, DORCHESTER

## AVIS PUBLIC

EST PAR LES PRESENTES DONNE par le soussigné,  
secrétaire-trésorier de la susdite municipalité, QUE:-

des soumissions pour l'entretien des chemins d'hiver 1965-66 et cela pour cinq ans, seront reçues au bureau du secrétaire Raoul Boucher, du 6 juillet 1965 au 2 août 1965 à 6 heures du soir. Ces chemins mesurent 41.88 milles. Ce contrat sera valable pour 5 années consécutives.

L'entrepreneur devra fournir tout l'outillage et la main-d'oeuvre nécessaire à ce travail. Ce travail devra être fait selon les exigences du Département de la Voirie.

Un dépôt de 10% de l'entreprise pour un an devra accompagner ces soumissions, et pourra être remplacé par un bon de garantie à la passation du contrat et renouvelé à chaque année. Ces soumissions seront ouvertes et étudiées le 2 août 1965, à la séance régulière du Conseil à 8 heures du soir. Le Conseil ne s'engage pas à accepter ni la plus haute, ni la plus basse, ni aucune des soumissions.

DONNE A ST-BENJAMIN, DORCHESTER, CE 6EME  
JOUR DE JUILLET, MIL NEUF CENT 65.

Raoul Boucher

.....

Secrétaire-Trésorier

## Association des Nettoyeurs Professionnels

REGION DE LA CHAUDIERE

Nettoyeur Rapide Inc. Nettoyeur Moderne Inc.

St-Marie, Beauce.

St-Germaine, Dorchester.

J. A. Vachon & Fils Enrg.

St-Georges, Beauce.

Nettoyeur Bisson, Nettoyeur Notre-Dame Enr,

St-Joseph, Beauce.

La Guadeloupe, Frontenac.

TOUS LES NETTOYEURS SERONT FERMES

Pour Vacances

Du 18 au 24 juillet 1965

M E R C I

BONNE VACANCE A TOUS

# La mode



Modèle déposé  
Reproduction interdite

Paris (AFP).— Dans la série "prêt-à-porter" de Jacques Heim, voici, exécutée par Maria Carine, une très jolie robe qui nous montre que le style "tunique" demeure inscrit dans le cadre de la mode nouvelle. "Ulrique" est en effet une tunique à manches trois-quarts, montée à un empiècement découpé en pointe sur le devant, et d'où partent les coutures qui galbent ce vêtement aux lignes pures, portée sur une étroite sous-jupe, qui comme la tunique elle-même est en crêpe de soie imprimé dans les tons "saumon" et gris. H.G.



Modèle déposé  
Reproduction interdite

Paris (AFP).— Voici un modèle très caractéristique de la collection de Courrèges, qui a fait et fait encore couler tant d'encre par ses innovations et ses audaces, la principale de ces dernières étant un super-raccourcissement des jupes, qui chez lui s'arrêtent très au-dessus du genou. Sur fond de gabardine de laine blanche, de larges rayures orange strient horizontalement une robe sans manches qu'encercle à la hauteur des hanches une fine ceinture. Une courte veste de gabardine blanche, doublée des mêmes rayures, mais cette fois, verticales, affleure cette ceinture. Elle est croisée et fermée par deux rangées de boutons mais l'un d'eux ne se boutonne pas, si bien que l'angle du devant libéré retombe et montre la doublure. Des piqûres soulignent les bords de cette veste, légèrement galbée mais surtout construite selon des lignes rigoureuses. Pour l'accompagner: de hautes bottines de chevreau blanc, dont le bout demeure ouvert; et un "chapeau de gondolier" ceinturé de ruban orange. H. G.




Modèle déposé  
Reproduction interdite

Paris (AFP).— Une toilette-fleur, c'est "Bombay", robe d'après-midi coupée, par Jacques Heim, dans une soie cloquée mandarine. Le corsage sans manches est ajusté par des pinces et une étroite ceinture nouée; autour de l'encolure ondulée un volant en forme de corolle. La petite basque du corsage couvre le départ de godets qui donnent aussi à l'ample jupe l'aspect d'un calice de fleur, renversé; enfin la toque qui accompagne cette robe est faite de pétales de fleurs; toujours couleur mandarine. H.G.



Modèle déposé  
Reproduction interdite

Membre de l'Association des Photographes Professionnels de la Province de Québec



## STUDIO CARRIER

PHOTOGRAPHE PROFESSIONNEL  
INDUSTRIELLE — COMMERCIALE — MARIAGE  
Rue ROY, ST-ISIDORE, Dorch. TEL.: 646-5715

## Normand Parent

COUPONS EN GROS ET DETAIL  
ST. ZACHARIE, QUÉ. CTE DORCHESTER.



MARCHANDS, COLPORTEURS, JOBBERS. Achetez vos marchandises aux prix du manufacturier. Hommes, dames et enfants. Habits, paletots, manteaux, chemises, pantalons, coupe-vents, chaussures. Catalogue illustré, gratis sur demande.  
842 rue St-Joseph est. Qué. P.Q.

842, rue ST-JOSEPH EST, Qué., P.Q. — Tél.: 522-6458

Paris (AFP).— Chez Fouks, un tailleur très printanier est en lainage jaune pâle. La veste souple, à basque courte, est doublée de soie à pois jaunes, qui recouvre les revers et le col tailleur; une blouse assortie rentre dans l'empiècement de même soie auquel est montée la jupe, assouplie par de légères fronnes qui lui permettent de s'évaser discrètement dans le bas. H.G.

**SYLVIO BÉDARD, c.l.u.**  
*Alliance*  
compagnie mutuelle d'assurance-vie  
C.P. 176, STE-GERMAINE (DORCHESTER)  
TÉL.: 3-1412

voici le résultat d'années de recherches aux laboratoires SHUR-GAIN

# les NOUVELLES croquettes SHUR-GAIN pour les chiens



Les CROQUETTES SHUR-GAIN pour les chiens sont une nourriture de qualité supérieure, à haute teneur en viande de bœuf véritable.

C'est au centre de recherches en alimentation animale le plus important en son genre au Canada qu'on a mis au point cette formule unique en valeur nutritive et en saveur.

Le fabricant SHUR-GAIN de votre localité vous offre les CROQUETTES SHUR-GAIN en grands sacs économiques de 25 ou 50 livres. Votre chien raffolera des CROQUETTES SHUR-GAIN. Servez-les sèches ou avec de l'eau. Achetez-en aujourd'hui même! Et renseignez-vous auprès de votre fabricant SHUR-GAIN sur le service de livraison à domicile.

DIVISION SHUR-GAIN  
CANADA @ PACKERS

15

15

15

# MARIAGES



**FOURNIER - LACASSE - STE-CLAIRE**

Studio R. Carrier, St-Isidore



**GAGNON - CAISSY - STE-MARGUERITE**

Studio, St-Is



**LACASSE - LACASSE - STE-CLAIRE,**

Studio R. Carrier, St-Isidore



**LESSARD - SIMONEAU - ST-HENRI**

Studio Royal, St-Anselme



**FOURNIER - LAFONTAINE - STE-CLAIRE**

Studio Royal, St-Anselme



**FOURNIER - BOUTIN - STE-MARGUERITE**

Studio R. Carrier, St-Isidore



**LARIVEE - PELCHAT - ST-LAMBERT**

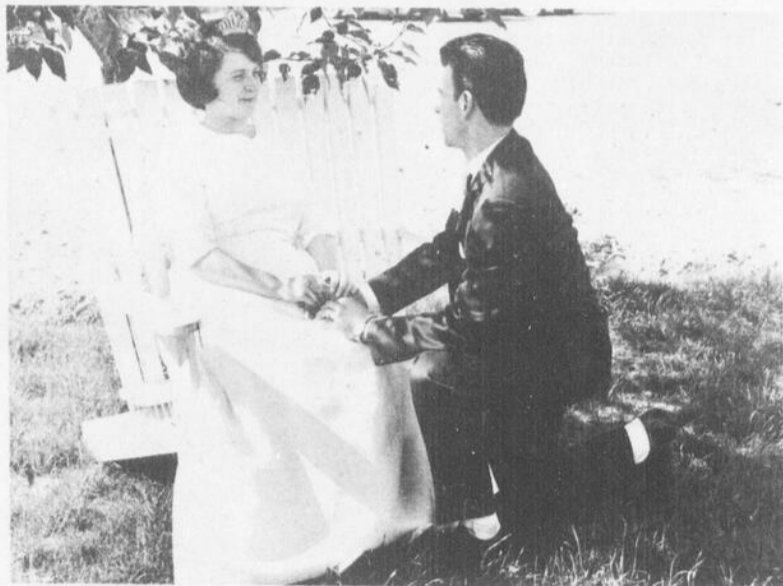
Studio Royal, St-Anselme



**LAROCHELLE - TREMBLAY - ST-ISIDORE**

Studio Carrier, St-Isidore

VILLE DE CHU ÉCHÉMIN



**FOURNIER – MORIN – ST-LEON DE STANDON**

Studio R. Carrier, St-Isidore



**LECLERC – BEAUDOIN – STE-HENEDINE**

Studio R. Carrier, St-Isidore



**40ième ANNIVERSAIRE DE  
M. et MME LORENZO BEAUDOIN, ST-ISIDORE.**

Studio R. Carrier, St-Isidore



**BOLDUC – BOUCHER – ST-LAMBERT**

Studio R. Carrier, St-Isidore



**PARENT – BELANGER – ST-ISIDORE**

Studio R. Carrier, St-Isidore



**50ième ANNIVERSAIRE DE  
M. et MME AMEDEE DEMERS, ST-HENRI, LE VIS.**

Studio Royal, St-Anselme



**BOUFFARD – LEBLANC – ST-LEON DE STANDON**

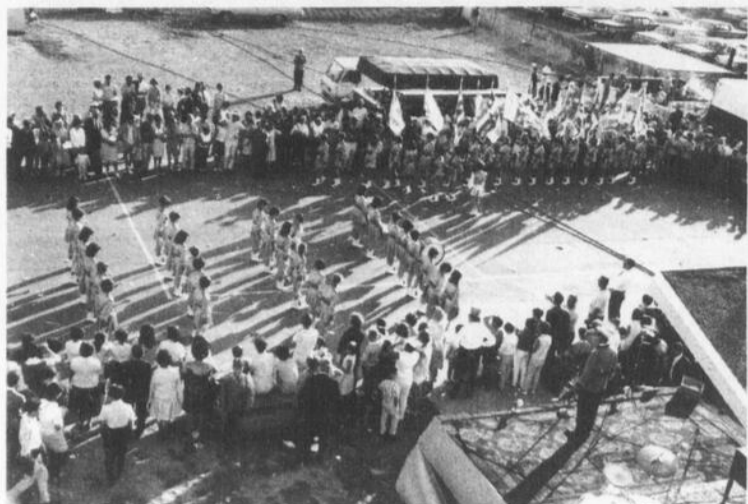
Studio Royal, St-Anselme



**BOUTIN – BLAIS – ST-ANSELME**

Studio Royal, St-Anselme

## Le Barbecue de St-Anselme, un immense succès



Pour la troisième année consécutive, la fête champêtre organisée par la Chambre de Commerce de St-Anselme a connu un franc succès; et il semble que cette année on ait établi un record d'assistance. On estime à plusieurs milliers, les personnes qui ont pris part à la fête. Aussi a-t-il fallu faire cuire de nombreux Bar-B-Q. On sait que ceux-ci sont grillés, à l'extérieur, à l'endroit même où a lieu la fête. Les poulets sont fournis par une industrie locale spécialisée dans l'abattage de la volaille. L'organisation de cette fête a nécessité la coopération bénévole d'environ 150 personnes, réparties sur 15 comités. Cette année la responsabilité de l'organisation reposait sur les épaules de monsieur Yves Morin (Ti-Bee) du Magasin P. Al. Morin, de St-Anselme. La cuisson des poulets, soit dit en passant, est faite selon une recette exclusive et était sous la responsabilité de MM. Marcel Boutin et Jacques Thibodeau.

Les profits de cette fête sont versés à l'O.T.J. de St-Anselme.

## Un honneur pour toute la région Raymond Roberge de Lévis, président des J.C.C.C.F

Monsieur Raymond Roberge de Lévis a été élu président de la Fédération des Jeunes Chambres du Canada français au cours du dernier congrès de cet organisme tenu à Québec, il y a quelques jours.

Monsieur Roberge est originaire du Nouveau-Brunswick et a fait ses études au Québec, soit à Québec, Lauzon et à l'Université Laval, où il obtenait

son baccalauréat, sa maîtrise et sa licence en sciences commerciales et son diplôme de comptable agréé.

Monsieur Roberge succède à monsieur Rodrigue Pageau. Par ailleurs, monsieur Rosaire Bertrand, de St-Pamphile a été élu parmi les vice-présidents du Jeune Commerce du Canada français.

## UNE JEUNE FILLE DE STE-GERMAINE- STATION GAGNE AU CONCOURS DE COLORIAGE PRUDENTIA

On sait que le calendrier "Prudentia" distribué à leurs clients par certains commerces comportent un concours de coloriage. Or,

il est arrivé qu'une jeune fille de Ste-Germaine Station a gagné un deuxième prix, à ce concours, pour le mois de mars et avril. Il s'agit de mademoiselle Jocelyne Nadeau, 11 ans, élève de 4ème année à l'École St-Joseph, Ste-Germaine Station.



Mlle JEANNE-MANCE VEILLEUX, fille de M. et Mme Dominique Veilleux de Ste-Rose est maintenant diplômée garde-malade auxiliaire de l'hôpital St-Joseph de Thetford-les-Mines. Jeanne-Mance est la plus jeune d'une famille de quatorze enfants dont dix sont diplômés. Félicitations sincères à cette graduée et à ses dévoués parents.

# LA VOIX DU SUD

EST VOTRE PRINCIPAL MÉDIUM D'INFORMATION ET DE PUBLICITÉ

EST ENTIÈREMENT DÉVOUÉE AUX INTERETS DE LA RÉGION ET SE FAIT L'INTERPRÈTE DES ASPIRATIONS LÉGITIMES DE LA POPULATION.

A MAINTENANT UN TIRAGE DE 10,000 COPIES ET SON VOLUME NE CESSE DE CROÎTRE

(Le tirage peut être contrôlé par n'importe qui)  
(donc pas de bluff)

LA VOIX DU SUD OBTIENT LA PLUS GRANDE PART DE LA PUBLICITÉ DES ANNONCEURS DE LA RÉGION ET LE NOMBRE DES ANNONCEURS GRANDIT SANS CESSER.

LORSQUE VOTRE COMMERCE A BESOIN DE REVENUS SUPPLEMENTAIRES OU TOUT SIMPLEMENT D'ACCROÎTRE SON CHIFFRE D'AFFAIRES, FAITES DE LA PUBLICITE DANS :

# LA VOIX DU SUD

TÉLÉPHONEZ A 2-6311 ET UN REPRESENTANT PASSERA VOUS VOIR.

En grand spécial

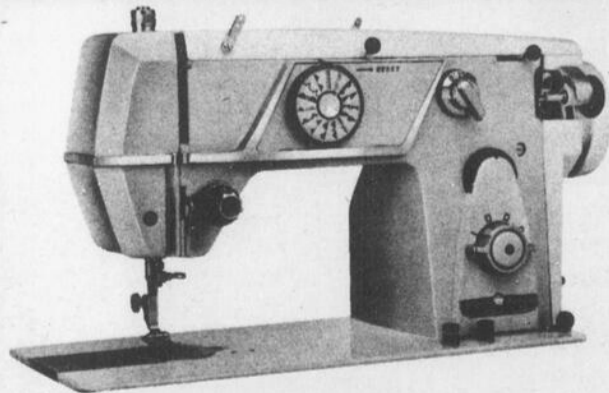
175.00 OMEGA DE LUXE

DURANT TOUT LE MOIS DE JUILLET

EGALEMENT POUR LA DUREE DU MOIS DE JUILLET, INSPECTION A TAUX REDUIT SUR TOUTE MARQUE DE MACHINE A COUDRE.

MME CLÉMENT CAYOUCETTE

Ste-Justine Dorchester Tel: 7-2761



De Luxe complètement automatique avec 14 cames encastrées dans la machine, y compris les points invisibles, les boutonnières, le feston, etc. Son moteur est aussi encastré dans la machine.

EXCLUSIF A LA VOIX DU SUD A.F.P.

## Amusons-nous, jouons au Barbecue...



(AFP) — Dès le retour de la belle saison, les citadins commencent à avoir la bougeotte. Les plus favorisés, ceux qui ont une maison de campagne, s'y rendent pour le week-end; les autres s'en vont camper à la belle étoile ou se contentent d'une évasion dominicale, en important de quoi faire un pique-nique sur l'herbe. L'attrait de la vie au grand air provoque toutes les fins de semaine des embouteillages monstres sur les routes desservant les grandes villes et une prise d'assaut de la moindre parcelle de jardin ou de terrain pour y installer une table et quelques chaises pliantes.

Cet engouement pour les plaisirs champêtres a tout naturellement modifié les habitudes culinaires de nos contemporains. Las de manger éternellement des oeufs durs et de la viande froide, ils ont cherché à perfectionner leur matériel pour transformer la collation en vrai repas. La solution du problème est venue finalement des Etats-Unis sous forme de "barbecue".

Qu'est-ce qu'un barbecue? C'est tout simplement un foyer ouvert et alimenté par du charbon de bois qui, recouvert d'une grille métallique et mobile, per-

met la cuisson de viandes, poissons et diverses autres denrées au choix. Evidemment cette description ne s'applique qu'au modèle le plus rudimentaire. Tous les autres sont plus ou moins perfectionnés, enjolivés et chacun est adapté à un usage bien défini.

Un succès foudroyant qui s'explique par la multiplication des résidences secondaires et des terrains de camping, par l'engouement pour l'automobile et le changement de mode de vie intervenue dans ces dernières années. Les ménagères ne veulent plus passer une partie de leur temps enfermées dans la cuisine lorsqu'elles passent un week-end à la campagne, elles trouvent qu'elles aussi ont droit à une détente hebdomadaire. Ajoutons à cela l'intérêt croissant manifesté par le sexe fort pour la préparation de certains mets et nous avons parfaitement expliqué la carrière foudroyante du barbecue.

Pliant ou géant, style japonais ou européen, le barbecue 1965 a les aspects les plus divers, mais le principe de cuisson reste le même. Il y en a à tous les prix et pour tous les goûts. Une version "pique-nique", pouvant être transformée en siège et même en table basse, est particulièrement pratique pour aller déjeuner sur l'herbe. Replié, ce modèle n'occupe guère plus de place qu'une mallette extra-plate. Conçu pour être emporté en voiture, en car et en train, il est également utilisable dans la maison pour remplacer un réchaud et quand on veut préparer de savoureuses grillades.

Pour les "dînettes" sur le balcon ou dans un jardinet encastré entre maisons et immeubles, au coeur d'un centre urbain, un barbecue ne dégageant qu'un minimum de fumée et d'odeur ne manque pas d'attrait. Une large coupelle en fonte émaillée, posée sur un trépied en bois de teck et le tout recouvert d'une grille inoxydable, facilite la cuisson d'une série de mets amusants et sains, puisqu'ils sont cuits sur un feu de charbon de bois transformé en braise.

Jouons au barbecue. Préparer la cuisine sur ce genre d'appareil offre encore d'autres attraits. En Amérique on donne depuis des années des réceptions appelées "barbecue-parties" et dont la principale attraction est justement la cuisson en plein

"La Voix du Sud", le 15 juillet 1965/Page 11

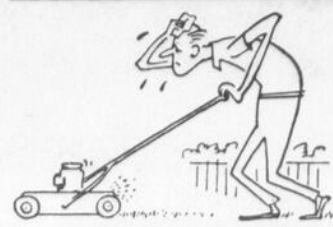
air. Or, cette coutume a gagné l'Europe et y a trouvé autant d'adeptes qu'aux U.S.A.

Les convives disposent d'un certain nombre de gadgets qui augmentent l'impression de jouer un jeu fort amusant. De longues fourchettes, des soufflets pour ranimer la braise, les piqueviande pour mixed-gril géant et tant d'autres outils astucieux permettent aux invités de faire d'un simple repas une distraction pleine de surprises. Et comme les hommes (qui gardent un peu la nostalgie du temps où, enfants ils jouaient aux "Indiens") se passionnent pour la cuisson au barbecue, les femmes peuvent se reposer en regardant leurs époux s'affairer autour du foyer.

Une cuisine aromatisée ou exotique. Un des avantages du barbecue réside dans la possibilité d'inventer des recettes. Car, contrairement à ce que l'on croit fréquemment, on peut à peu près tout cuire sur la braise: viande, légumes, poissons, volailles et même des crustacés, à condition d'observer quelques règles élémentaires. On doit jeter les herbes (thym, laurier et romarin) directement sur les braises pour parfumer les côtes de boeuf et les entrecôtes. Le mouton demande à être mariné, le porc sera grillé pendant 15 minutes de chaque côté (à cause du danger des trichines), les poissons seront vidés, puis farcis d'herbes odorantes et les légumes gagnent à être grillés sur des brochettes. Rognons, foies et volailles et petites escalopes de veau, champignons et oives, forment un mixed-gril délicieux et si facile à préparer.

Dernière nouveauté, pour budgets bien fournis, le barbecue élément de décor pour la cuisine moderne. Puisque la tendance actuelle favorise le style campagnard pour cette pièce devenue très importante (on y mange fréquemment), l'âtre y a sa place. Or, c'est sous forme de barbecue qu'il s'y installe. Une hotte décorative, un foyer ouvert avec sa grille, forment une reproduction en beaucoup plus perfectionnée, du simple barbecue de plein air. Une réception devient donc là aussi un jeu où chaque convive "met la main à la pâte", en préparant lui-même son dîner.

CHARLOTTE RIX



### POURQUOI S'ÉREINTER?

Fauchez rapidement et sans fatigue avec L'INTERNATIONAL

## CUB CADET



Fauchez une acre l'heure — sans effort. Nombreux accessoires. Disposez d'un véritable tracteur, construit pour travailler et pour durer par International Harvester. Facilités de paiement.



Souffleuse à neige de 36" Remorque, 800 lb de charge utile

Louis Alexandre,

St. Camille

Bellechasse

tél: 2701

Vous recherchez ce qu'il y a de mieux?

Y a pas d'erreur,  
MOLSON  
c'est la meilleure!



### Adrien Turcotte

Vous invite à le consulter pour l'achat d'une voiture neuve ou usagée.

CHEVROLET  
OLDSMOBILE

Garage F.Bégin inc.

Lac Etchemin, Que.  
Tél: 2-3511 & 2-4312  
Résidence: 3-3212

15

15

15

## NOUVELLES LAC ETCHEMIN

Au cours d'une dernière assemblée du Conseil Municipal de Lac Etchemin, cet organisme a décidé de demander des soumissions pour la confection d'un nouveau rôle d'évaluation pour la localité. Cette fois, le rôle sera scientifique et atteindra, en somme, la pleine valeur de la propriété. Au cours de cette réunion, monsieur Louis Marie Gagné, évaluateur professionnel a expliqué aux person-

nes présentes, la façon de procéder pour obtenir un tel rôle d'évaluation.

Au cours de cette même assemblée, le Conseil municipal de Lac Etchemin a pris connaissance des soumissions pour l'achat d'une camionnette pour les besoins de la localité. Et effectivement, le Conseil municipal a accordé le contrat à la Maison B. Dupont Auto Inc.

## ACCIDENTS

Serge Dupont de Lac Etchemin, fils de Bertrand Dupont, a été sérieusement blessé au cours de la semaine dernière. Le jeune garçon traversait la rue lorsqu'il fut frappé par une automobile qui passait devant le garage de son père. Son état est considéré comme très sérieux et il est hospitalisé à l'Hôtel Dieu de Lévis.

Un jeune homme de St-Proper, Nolin Drouin, a également été gravement blessé dans un

accident d'automobile. Le véhicule appartenant à Camille Bruneau aurait fait une embardée sur la route Langevin et le jeune Nolin aurait été projeté hors du véhicule. Il est hospitalisé à l'Hôpital de St-Georges.

Daniel Bourgault, 6 ans, de St-Anselme, fils de Joseph Bourgault, a été mortellement blessé sur la route 53, en face de la demeure de son père, par une automobile propriété de l'Institut La Mennais de Ste-Germaine.

## Du maskinongé dans le Lac Etchemin

A la suite d'une demande faite par le Conseil municipal de Lac Etchemin, des biochimistes du Gouvernement Provincial ont étudié les possibilités d'ensemencement de poissons dans le Lac Etchemin. Il semblerait,

selon les oui-dires, qu'on recommanderait l'ensemencement de maskinongés dans le lac. A moins qu'il ne s'agisse là d'un poisson, les pêcheurs seront heureux d'apprendre qu'ils pourront prendre du Gros poisson.

## INAUGURATION À ST-ANSELME



Dernièrement avait lieu, à St-Anselme, la bénédiction officielle des nouveaux locaux de la Banque Canadienne Nationale. Un très grand nombre de personnes s'étaient rendues à l'invitation de la Banque et ont pris part à cette cérémonie. On remarquait tout particulièrement Messieurs Alexandre Boutet, Surintendant, Francis O'Farrell, Député de Dorchester à l'Assemblée Législative, M. Lucien Lavoie, Directeur-Général Adjoint, M. Edouard Turgeon, Maire du Village de St-Anselme, M. Maurice Blais, Maire de la Municipalité de la Paroisse de St-Anselme, M. Laurent Caron, Gérant du Magasin Co-op, M. Marcel Talbot, Gérant de la Succursale de la Banque Canadienne Nationale de St-Anselme.

Studio R. Carrier, St-Isidore, Cté Dorchester

**NETTOYER Moderne**

**SPECIALITE: LAVAGE DE CHEMISES**

Case Postale 158 - Lac Etchemin

Cté Dorchester, P.Q.

TEL.: 3-8211

## LE MAINE N'ACCEPTE PAS LA RÉCIPROCITÉ

Il semble bien qu'il faudra attendre encore quelque temps avant que les employés canadiens travaillant dans l'Etat du Maine puisse jouir des prestations d'assurance-chômage des Etats-Unis.

C'est ce qui ressort d'une déclaration faite par le Ministre du Travail du Canada, l'honorable MacEachen, aux

Communes. Le Maine refuserait la réciprocité dans le domaine de la sécurité sociale avec le Canada. Cet Etat administrant lui-même son programme de sécurité sociale il semblerait, si l'on se fie aux déclarations du ministre que rien ne puisse être fait pour améliorer la situation.

## Un programme de routes à vitesse réduite aux Etats-Unis

Alors que s'achève aux Etats-Unis, la construction d'un réseau routier composé de super Grandes routes et d'autoroutes pour lesquelles l'Etat Fédéral paie une très

(suite à la page 15)

## OFFRE SENSATIONNELLE!

### COMPAREZ

QUALITE D'AUTO NEUVE  
BAS PRIX SPECIAL  
BIG EDGE

Pneus a flancs noirs **\$19.95**

Pneus a flancs blancs **\$20.95**

NOS PRIX SONT LES MEILLEURS  
COMMANDEZ MAINTENANT

## GRATUIT: DISQUES DE MANCINI



Enregistrement exclusif pour  
B.F. Goodrich par  
R.C.A. VICTOR

Exécute 12 pièces favorites qui ont gagné des "Oscars", 12 arrangements musicaux de pièces ayant remporté des "Oscars" dans le passé parmi lesquels: "Three Coin in the Fountain" "Love is a many Splendored Thing" "Over the Rainbow", et 9 autres chansons des plus populaires. Valeur de \$4.20  
GRATUIT avec achat de \$40.00 de pneus.

Au service de la région depuis 35 ans

## GARAGE FLORENT BÉGIN INC.

Distributeur des pneus neufs  
Lac Etchemin Tel.: 23511 ou 24312

**B.F. Goodrich**

**SPECIALITE: ALIGNEMENT  
ET  
BALANCEMENT DE ROUES**

## A FRAMPTON:

# Un rêve devient réalité

Il y a longtemps que la municipalité de St-Edouard de Frampton travaille à l'aménagement d'une villa en vue de loger les personnes âgées. Une des dernières difficultés vient d'être contournée et il ne se pose maintenant plus aucun problème dans la réalisation de ce rêve cher à la population de St-Edouard.

En effet, l'honorable John R. Nicholson, ministre fédéral qui répond au Parlement de l'activité de la Société centrale d'hypothèques et de logement, a annoncé aujourd'hui que le gouvernement fédéral avait approuvé un prêt de \$186,732 afin d'aider à construire des logements destinés aux personnes âgées, à Frampton, dans le Comté de Dorchester, P.Q.

Ce prêt, qui est consenti en vertu de la Loi nationale sur l'habitation, sera accordé à la Villa Saint-Edouard, à Frampton. Il sera remboursable en 50 ans au taux d'intérêt de 5 3/8 p. 100 l'an.

Le projet consistera en un édifice de deux étages qui comprendra des logements du genre

foyer dont 15 chambres pour une personne et 8 chambres pour deux personnes, ainsi que 2 logements du genre studio et 2 logements à une chambre. Les loyers seront de \$55 et \$65 par mois respectivement pour les chambres, du foyer, \$60 par mois pour les studios et \$70 par mois pour les logements à une chambre.

La Loi nationale sur l'habitation prévoit que la Société centrale d'hypothèques et de logement consente des prêts à des corporations sans but lucratif qui entreprennent de construire ou d'acheter des ensembles d'habitations pour les transformer et les louer à des particuliers ou à des familles à faible revenu.

Le prêt consenti par la Société Centrale d'Hypothèque et de Logement enlèvera donc un souci de plus aux promoteurs du projet dont la réalisation est en cours. On prévoit même que d'ici quelques mois les premiers logements seront disponibles.

Comme quoi, la tenacité conduit au succès.

## En visite chez l'Hon. J.D. Bégin

L'honorable J.D. Bégin et son épouse recevait, il y a quelques jours, quelques membres de leur famille. Tout d'abord, le Dr Raymond Lessard, son épouse (Odette Bégin) et leurs enfants Martin et Christian. On sait que le Dr. Lessard est arrivé récemment de Paris où il s'est spécialisé pendant deux ans, en dermatologie, sous la direction du Professeur Degosse, à l'Hôpital St-Louis. Le Dr Lessard est maintenant en charge du département de la dermatologie de l'Hôpital St-Michel Archange. En janvier, il se rendra faire un stage de 6 mois aux hôpitaux de Rochester, dont il reviendra pour s'établir définitivement à Québec.

Ont également rendu visite à monsieur et madame Bégin, monsieur Hans Heick, docteur en médecine et son épouse (Nicole Bégin). Les époux Heick sont tous deux docteurs en biochimie et poursuivent des recherches sur le cancer. De l'Université de Toronto, où ils viennent de terminer un stage d'un an, ils se rendront maintenant à l'Université Duke, en Caroline du Nord, pour une période de deux ans. Par la suite, ils ont l'intention de s'établir à Québec.

Soulignons enfin la visite de monsieur Marc Perron Ph.D. et sa famille. Le Dr Marc Perron est professeur de latin et de littérature française en plus d'être réalisateur à Radio-Canada.

"La Voix du Sud", le 15 juillet 1965/Page 13



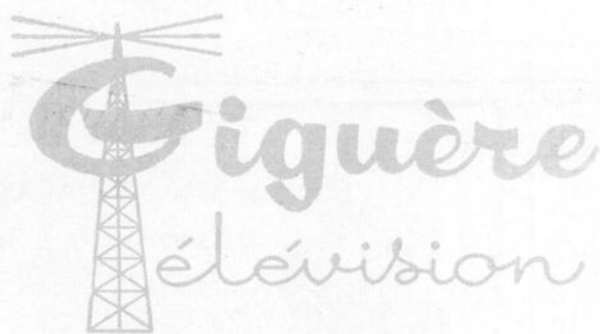
Famille Dr & Mme Raymond Lessard



Dr & Mme Hans Heick



Famille Dr & Mme Marc Perron



LE GAGNANT DU 30 JUIN M. LAURENT DEBLOIS

ENR. ACCESSOIRES ELECTRIQUES DE TOUS GENRES -VENTE ET SERVICE

## - CEST LE TEMPS IDEAL POUR VOUS PROCURER UN CONGELATEUR

Tous grands, tous aimés, tous beaux, véritables magasins d'alimentation chez soi.

Les superbes congélateurs Bélanger Deluxe vous permettent d'emmagasiner des aliments achetés à prix d'aubaine aussi longtemps que vous le désirez et de réaliser ainsi de belles économies.

Les nouveaux congélateurs Bélanger vous offrent un maximum d'espace en plus de la qualité et de la durabilité qui ont fait le renom de Bélanger. Ils vous sont offerts en trois différentes grandeurs: 18 pi. cu., 23 pi. cu., 30 pi. cu.



BÉLANGER

MEILLEURS PRIX AUX  
FUTURS MARIÉS SUR  
AMEUBLEMENT COMPLET



CHAQUE DOLLAR D'ACHAT  
DONNE DROIT AU TIRAGE  
DU GROS LOT LE 26 AOUT  
1965

Congélateur 23 p.c.  
SPECIAL \$225.00  
Congélateur 18.3 p.c.  
SPECIAL \$199.00

Ste-Claire

Tél.: 645-3362

15

15

15



## Annonces classées

Lisez-les chaque semaine. Vous en tirez profit. Les petites annonces doivent être payées avant publication. Minimum 25 mots: 1.50 et .05 du mot additionnel, première publication. Les publications subséquentes sont de 1.00 minimum et .05 du mot additionnel.

Les annonces encadrées sont de 2.50 + 0.05 du mot additionnel et 2.00 + 0.05 publications subséquentes.

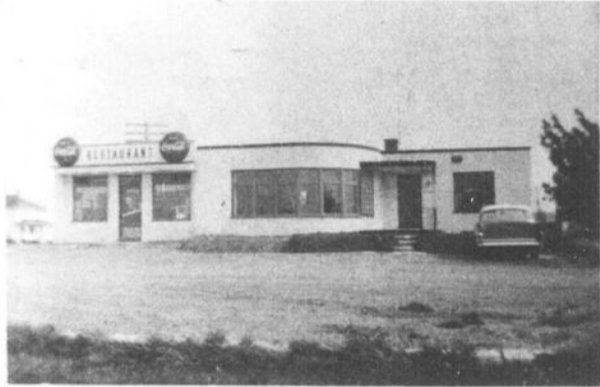
**SPECIAL**  
Râteaux "Case" neufs, 25% d'escompte. Voir ou appeler: Garage Edouard Audet, agent Case, Ste-Claire, Dorchester. Tél.: 645-3226  
1-15-5-19

**A VENDRE**  
Yatch à vendre 13' bois, moteur Johnson 35 c.v., starter et générateur électrique en excellente condition. S'adresser à: 3-3312, Lac Etchemin.

Pour tout genre de construction (maison, chalet ou autre), consultez:

MARCEL LOUBIER, Beauceville Est.  
TEL.: 574J2

## A VENDRE



Poste de commerce pour restaurant ou station de services, ou tout autre de commerce, 17 milles de Lévis, à l'intersection de la Route 53 et de la rue principale, accepterait, bonnes conditions. Paul-Albert Morin

PAUL ALBERT MORIN,  
ST-ANSELME, DORCHESTER  
TEL.: 217

## Roy & Frères Enr.

Vendeurs d'Automobiles Neuves et Usagées  
ST-PROSPER, DORCHESTER. Téléphone: 111-w

### GRAND SPÉCIAL

- 1964- Plymouth, 4 portes, auto., radio à \$1,900.
  - 1964- Chevrolet, auto., 6 cyl. très propre, en excellente condition pour \$1,900.
  - 1960- Chevrolet Delivery, \$850.
  - 1961- Station Chevrolet, 4 portes.
- AUCUNE OFFRE RAISONNABLE NE SERA REFUSÉ TRÈS GRAND SPÉCIAL**
- 1960- Studebaker, 4 portes, 6 cyl. radio à \$575.00

### CHOIX DE 75 VOITURES DE RECENTS MODELES

- 1961- (2) Station Plymouth, 1, 6 cyl; 1, 8 cyl.
  - 1958- Oldsmobile, convertible
  - 1962- Oldsmobile
  - 1963- Chrysler
  - 1962- Chevy 11, 4 portes, auto.
  - 1961- Chrysler, 4 portes Power Brake, Power Steering
  - 1961- Pontiac, auto., 4 portes, très propre
  - 1963- Mercury, V-8, 4 portes, sedan, automatique.
  - 1963- Galaxie, 4 portes, sedan automatique, power brake, power steering.
  - 1963- Dodge, 4 portes, sedan, automatique 6.
  - 1963- Mercury, 4 portes, sedan, automatique, radio, sièges élect., vitres élect. Bas millage 10,000 milles.
  - 1963- Chevrolet, 4 portes, sedan, automatique.
  - 1962- Plymouth, auto., 2 portes, Hard top.
  - 1961- Plymouth, sedan, Belvedere auto.
  - 1962- Fairlane 6
  - 1961- Chevrolet BelAir
  - 1959- Imperial, 2 portes, tout équipée.
- En plus 10 automobiles à choisir: \$100 l'unité.



**Mlle PAULINE VEZINA a obtenu la médaille du lieutenant-gouverneur pour s'être classée première en enseignement pratique. Elle a terminé ses études à l'Ecole normale de St-Damien. Pauline est la fille de M. et Mme Paul-Emile Vézina de Sainte-Rose. Sincères félicitations.**

### EXCAVATIONS

Faisons tous genres d'excavations avec tracteur - pelle-chargeuse - et back-hoe, également transport de gravier, naturel et à ciment. S'adresser à: Laurent Leclerc, Lac Etchemin, Tél.: 29311 - 19-2-16.

### FERME LEVIS CARRIER

Sujets de choix à vendre, 50 vaches laitières Holstein pur sang engr. et croisées de 3 à 6 ans, fraîches amenées ou sur le point de mettre bas, certificats de santé fournis, livraison gratuite et prix spécial pour le mois de juin. S'adresser à: Philippe Carrier, Pintendre, Lévis, Tél. 837-7013.

1-15-5-19.

Lisez ceci attentivement. Vous êtes peut-être l'homme qu'il nous faut. Votre âge doit être de 25 à 55. Une auto en bonne condition est nécessaire. Aucune expérience ni capital requis. Le district vacant est dans le comté de Dorchester. Nos produits bien connus et faciles à vendre. Gros profits. C'est un commerce d'avenir. Pour renseignements, écrivez immédiatement Rawleigh, Dept. G-740-2A, 4005 Richelieu, St. Henri, Montréal, P.Q.

### AVIS AUX CULTIVATEURS

Le bureau national de placement désire signaler aux cultivateurs qu'il est en mesure de les aider à solutionner leur besoin de main-d'oeuvre pour les travaux de la ferme. En effet, un grand nombre de candidats seraient disponibles pour les foins, récolte de fraises etc.

General Motors of Canada offre, à tous les moniteurs des écoles secondaires qui se spécialisent en mécanique automobile, un programme d'entraînement spécial qui se tient dans six des dix centres d'entraînement permanents à travers le Canada. Le cours est surtout théorique et tient les moniteurs au courant des dernières découvertes dans le domaine de l'entretien de l'automobile.

Il en coûte environ 50 pour cent de plus pour rouler à 80 milles à l'heure qu'à 50 milles.



## LE MARCHÉ DU TRAVAIL VOUS OFFRE

Cette chronique sur les occasions d'emploi est un message d'intérêt public, présenté par votre journal "La Voix du Sud" en coopération avec le Bureau National de Placement de Ville St-Georges.

### HOMMES:

Opérateur de scie circulaire dans moulin à scie.-  
Classificateur de bois. Diplômé de l'Ecole Duchesnay.-  
Bûcherons avec expérience pour la région de La Tuque, Qué.

### FEMMES:

Filles ou femmes pour hôtels et restaurants, comme serveuses.-  
Jeunes filles pour agir comme démonstratrice sur moulin à coudre, une 12ième année requise.

### EMPLOIS SIGNALES A L'EXTERIEUR DU TERRITOIRE

#### HOMMES:

Plombiers junior.-  
Briqueurs pour travail 6 à 9 mois.  
Soudeur combiné, grande expérience.-  
Vendeur d'assurance-vie, d'assurance d'affaires, de fonds de pension.

### Vendeur en gros et détail.

Spécialité: Alimentation. Rembourseur de meubles de tous genres.  
Opérateur de tours avec au moins 3 ans d'expérience.-  
Peintre au fusil dans manufacture de meubles.-  
Ingénieur stationnaire possédant certificat 2A et 3A.-  
Installateur de brûleurs à l'huile et en faire le nettoyage annuellement.

### FEMMES:

Jeunes filles pour emploi dans les maisons privées. Bon salaire et bonnes conditions de travail.-  
**VOICI MAINTENANT QUELQUES CATEGORIES DE TRAVAILLEURS A LA RECHERCHE D'UN EMPLOI**  
Agent de promotion des ventes, avec vaste expérience des affaires. Institutrices détenant brevet "B". Sténo-dactylo débutantes.

## COUVOIR CERTIFIE ST-MALACHIE

St-Malachie, Co. Dorchester, Qué.  
Dindonneaux Bronzés - Canards d'un jour



### WILFRID DROUIN

St-Malachie, Co. Dorchester, Qué.  
Tél.: 642-2005

## BEAUCEVILLE LASH & DOOR 1965 LTÉE

Manufacturiers de portes et chassis, fenêtres panoramiques et sull-sash.

Tél.: Beauceville 382

Raymond Rodrigue  
prés.

Adrien Veilleux  
rep.

## LUCIEN BERNARD Transport général

Déménagement de Lac Etchemin à n'importe quel endroit.

Service prompt et courtois

Lac Etchemin, Tél.: 2-5911

ENTREPOT CENTRAL, QUEBEC Tél.: 525-7111

## ROBERT LAFLAMME

ELECTRICIEN



ESTIMES GRATUITS

INSTALLATION  
SERVICE  
MAINTENANCE  
INDUSTRIEL  
COMMERCIAL  
RESIDENTIEL

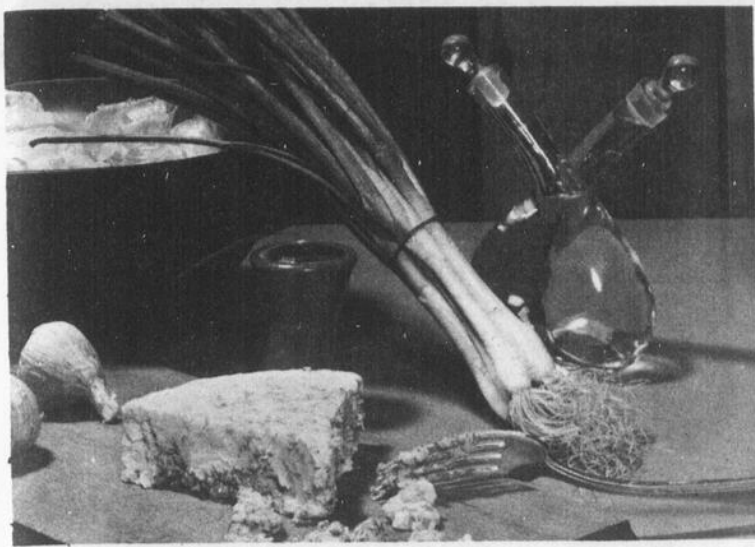
SPEC. Réparation de moteur électrique - Chauffage.

LAC-ETCHEMIN

TEL.  
2-7412



## Sauce au fromage bleu



Une vinaigrette piquante fait des merveilles pour la salade croustillante. Le secret est de l'ajouter à la salade juste avant de la servir et de mêler le tout pour enrober chaque morceau de verdure et de légumes. La recette de sauce au fromage bleu provient du feuillet intitulé "Sauces à salades" publié par la Section des consommateurs. Pour obtenir un exemplaire gratuit de ce feuillet, faites parvenir votre demande à la Division de l'information, Ministère de l'Agriculture du Canada, Ottawa.

1/3 tasse d'huile à salade  
1/3 tasse de vinaigre  
3/4 c. à thé de sel  
2 c. à thé de sucre

1 c. à thé de sauce Worcestershire  
1 gousse d'ail haché fin (facultatif)  
1/3 tasse de fromage bleu émietté

Mêler tous les ingrédients dans un bocal. Bien fermer et agiter. Refroidir. Agiter au moment de l'utiliser. Quantité: 3/4 de tasse.

LE DEPARTEMENT D'AGRICULTURE DU CANADA

## UN PROGRAMME...

(suite de la page 12)

large part, on vient de rendre public que nos voisins du Sud songent maintenant à réaliser un programme de routes à vitesse réduite. Et alors qu'on a terminé, ou presque un programme de routes pour la circulation rapide, le nou-

veau programme viserait à la construction de routes de promenades. Les abords de ces routes seraient de véritables parcs. On y aménagerait des sites panoramiques, etc... Le tout serait aménagé de façon à satisfaire le véritable pro-

meneur, celui qui n'est pas pressé et qui recherche la paix, la fraîcheur et les endroits agréables. Il semble également qu'on prendra tout son temps pour la construction de ces routes et qu'on tentera de réaliser une véritable oeuvre d'art.



*"Vous n'avez jamais eu à vous soucier de votre retraite"*

Certainement pas ce couple heureux. Il y a plusieurs années, Robert souscrivit une police Pension de retraite Sun Life. Il a maintenant 65 ans et la Sun Life lui enverra, chaque mois, un chèque de \$400. Au décès de Robert, son épouse recevra les deux tiers de ce montant, mensuellement, tant qu'elle vivra.

Si vous le désirez, vous pouvez, vous aussi, envisager de nombreuses années de retraite heureuse. Suivez l'exemple de Robert. Communiquez avec moi dès aujourd'hui.

**Ls. Philippe Lessard**

Ste-Justine, Dorchester Tél.: 7-2431

SUN LIFE DU CANADA, COMPAGNIE D'ASSURANCE-VIE  
UNE COMPAGNIE MUTUELLE

## LES CHEVALIERS (CONSEIL 2988)

Les Chevaliers de Colomb du Conseil 2988 de Ste-Germaine se sont élu un nouvel exécutif pour l'année qui vient.

Grand Chevalier, monsieur Gervais Gagnon; Député Grand Chevalier, Roch Giguère; Chancelier, Clément Fortin; Cérémoniaire, Treflé Gagnon; Sec. financier, Léo Gagnon; Sec. Archiviste, Vital Poulin; Sec. trésorier, Renaud Poulin; Avocat, Jos. Labbé; Sentinelle extérieure, Hector Vachon, et Jean-Marie Lessard; Sentinelle intérieure, Germain Roy et Romain Veilleux; 1er syndic, Jeannot Baillargeon; 2ème syndic, Vital Poulin; 3ème syndic, André Fecteau; Médecin, Dr Jacques Morin et Armand Taillon; Porte-drapeau, Ovila Morin et Jules-Aimé Cloutier, Ex-Grand-Chevalier Réal Cloutier, L'abbé Joseph Nadeau, curé de Ste-Germaine demeure l'aumônier des Chevaliers de Colomb.

## COURS DE COUPE ET COUTURE

Mme Noëlla Bégin annonce l'ouverture d'une école de coupe et couture à compter du 15 juillet.

Pour inscription, téléphonez à:

4 - 5212

ECOLE DE COUPE ET COUTURE N. BEGIN ENR.

Lac Etchemin

Cité Dorchester

## Unité sanitaire du comté de Dorchester

Mardi-20 St-Nazaire, 10½ hres A.M. Ste-Claire, 1½ hre P.M.  
Mercredi-21 St-Cyprien, 10½ hres A.M. Ste-Justine, 1½ hre P.M.  
Jeudi-22 St-Edouard, 10½ hres A.M. St-Malachie, 1½ hre P.M.

Mardi-27 Morissette, 10 hres A.M.  
St-Benjamin, 10½ hres A.M. St-Prosper, 1½ hre P.M.

Mercredi-28 Scott-Jonction, 10½ hres A.M. St-Bernard, 1½ hre P.M.

Jeudi-29 Ste-Rose Station, 10 hres A.M.  
Ste-Rose Village, 10½ hres A.M.  
St-Zacharie, 1½ hre P.M.

AOUT

Mardi-3 Ste-Hénédine, 10½ hres A.M. - St-Isidore, 1½ hre P.M.

Mercredi-4 Ste-Marguerite, 10½ hres A.M. - St-Anselme, 1½ hre P.M.

Jeudi-5 St-Louis, 10½ hres A.M. Ste-Aurélien, 1½ hre P.M.

Tous les jeudis à Ste-Germaine, clinique de radiographie pulmonaire, désormais au Sanatorium Bégin, à 1½ hre P.M.

## Mémoire sur les problèmes ruraux



M. Rolland Carboneau, organisateur syndical de la Fédération de l'U.C.C. de Québec Sud, a présenté dernièrement et à titre personnel un substantiel mémoire à l'hon. Alcide Courcy, ministre de l'Agriculture et de la Colonisation et à l'honorable Lucien Cléche, ministre des Terres et Forêts. Le mémoire de monsieur Carboneau traite des problèmes de notre milieu rural et tente d'y apporter les éléments d'une solution satisfaisante.

Nous avons espoir de vous présenter, dans un prochain numéro, sinon le texte in-extenso du mémoire, du moins un résumé assez complet.

*HP*



*'65...l'année des TRADITIONNELS!*

Complets à épaules naturelles de *Flyde Park*

Venez admirer notre remarquable collection de complets TRADITIONNELS à épaules naturelles. Vous découvrirez que le jeune homme d'avenir en portera un, ce printemps... fini gros-grain, à chevrons ou Ir-descent. Vous aimerez la coupe élégante et dégagée à la fois, la façon soignée et l'apparence virile \$69.50 et plus

**LÉO GIGUÈRE**

LAC ETCHEMIN

TEL.: 3-5411

FUTURS MARIÉS

A ceux qui doivent se marier prochainement, LE MAGASIN LEO GIGUERE a tout pour faire de vous le marié le plus chic. Les nouveaux tissus "VENITIENS" sont tout désignés, car tout en étant résistants et solides ils donnent une apparence tout-à-fait exceptionnelle.

Voyez dès maintenant au MAGASIN LEO GIGUERE ces fameux tissus et soyez l'homme le plus chic et le plus élégant, le jour de votre mariage.

15

15

15

Les

# PAGES JAUNES

guide de l'acheteur...



Confiez aux pages jaunes votre magasinage.

Peu importe ce que vous désirez, vous trouverez

qui le vend dans

Les  
**PAGES JAUNES**

Vos doigts vous évitent bien  
des pas. Magasinez à l'aide

des  
**PAGES JAUNES**

Un nouvel annuaire est maintenant en préparation  
C'est le temps idéal pour y faire inscrire votre publicité  
N'oubliez pas que l'annuaire couvre un territoire  
comprenant 16 paroisses,  
4750 familles,  
23,500 personnes

Ça ne coûte presque rien et  
c'est si efficace

Les  
**PAGES JAUNES**

**TÉLÉPHONE DORCHESTER INC.**

Lac Etchemin

Tél: 3-4111

15

15

15