



Vigie des situations d'écllosion de COVID-19 dans les milieux de travail, excluant les milieux de soins aigus et d'hébergement de longue durée, de garde et scolaires



Pour des milieux de travail en santé
Réseau de santé publique
en santé au travail

Rapport hebdomadaire, semaine CDC 49, du 29 novembre au 5 décembre 2020

Le 11 décembre 2020

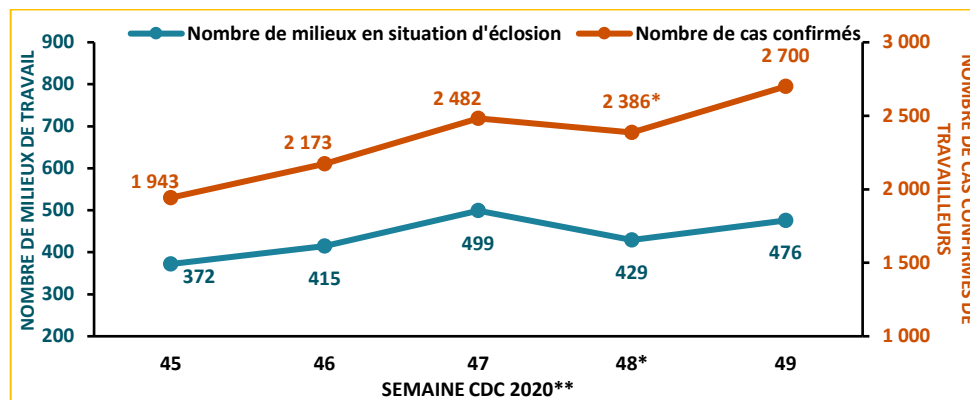
Sommaire

| | |
|--|----------|
| Le coup d'œil national | 1 |
| Contexte et objectif | 2 |
| Mise en garde et précisions importantes | 2 |
| Le coup d'œil régional | 4 |
| Faits saillants | 6 |
| Résultats | |
| Détails semaine CDC 49 | 7 |
| Construction : chantiers et entreprises | 23 |
| Portrait sectoriel cumulatif depuis le début de la vigie | 25 |
| ANNEXE | |
| Méthode | 27 |
| Interprétation et limites | 29 |

Le coup d'œil national

- ▶ Le fléchissement du nombre de milieux et de cas de COVID dans des écllosions, rapporté la semaine antérieure, semble n'avoir été qu'une pause dans la tendance haussière soutenue observée depuis des semaines. Les retards dans la saisie ou de mise à jour du Registre des écllosions pourraient, en partie, expliquer cette pause.
- ▶ Au cours de la semaine 49, après le retrait des écllosions terminées et l'ajout des nouvelles écllosions à celles toujours actives, le nombre de milieux avec des écllosions actives est passé de 429 à 476 (+ 47, soit + 11 %) et le nombre de cas confirmés, de 2 386 à 2 700 (+ 314, soit + 13 %).
- ▶ Proportionnellement, selon le nombre d'écllosions par 10 000 établissements, trois régions sont à surveiller : Capitale-Nationale, Laval et Chaudière-Appalaches, quoique d'autres régions montrent aussi des signes haussiers.
- ▶ L'industrie du bois s'est ajoutée aux secteurs habituels (commerces, industrie des aliments, etc.) qui dominent pour le nombre de cas dans des milieux en écllosion.

Figure 1 Évolution du nombre de milieux de travail en situation d'écllosion et du nombre de cas confirmés dans ces écllosions (semaines CDC 45 à 49)



* Une correction a été apportée pour une région au nombre de cas pour la semaine 48 : huit cas ont été retirés faisant passer le nombre total de cas de 2 394 à 2 386.

** Voir les semaines en annexe.

Contexte et objectif

- ▶ Ce rapport s'insère dans la vigie nationale de cas de COVID-19 réalisée par le ministère de la Santé et des Services sociaux, en lien avec le suivi de la pandémie. Cette vigie répond au besoin du Directeur national de santé publique de suivre les éclosions de COVID-19. Elle se limite aux milieux de travail, autres que les établissements de soins aigus et d'hébergement de longue durée, de garde et scolaires.
- ▶ Le présent rapport fait état de l'évolution de l'épidémie de COVID-19 dans les milieux de travail affectés, selon la [définition d'éclosions](#) retenue en santé au travail, pour la vigie nationale (document en voie de mise à jour). Ce portrait porte sur le nombre de milieux de travail en situation d'éclosion, de même que sur le nombre total de cas confirmés de travailleurs dans ces milieux.

Mise en garde et précisions importantes

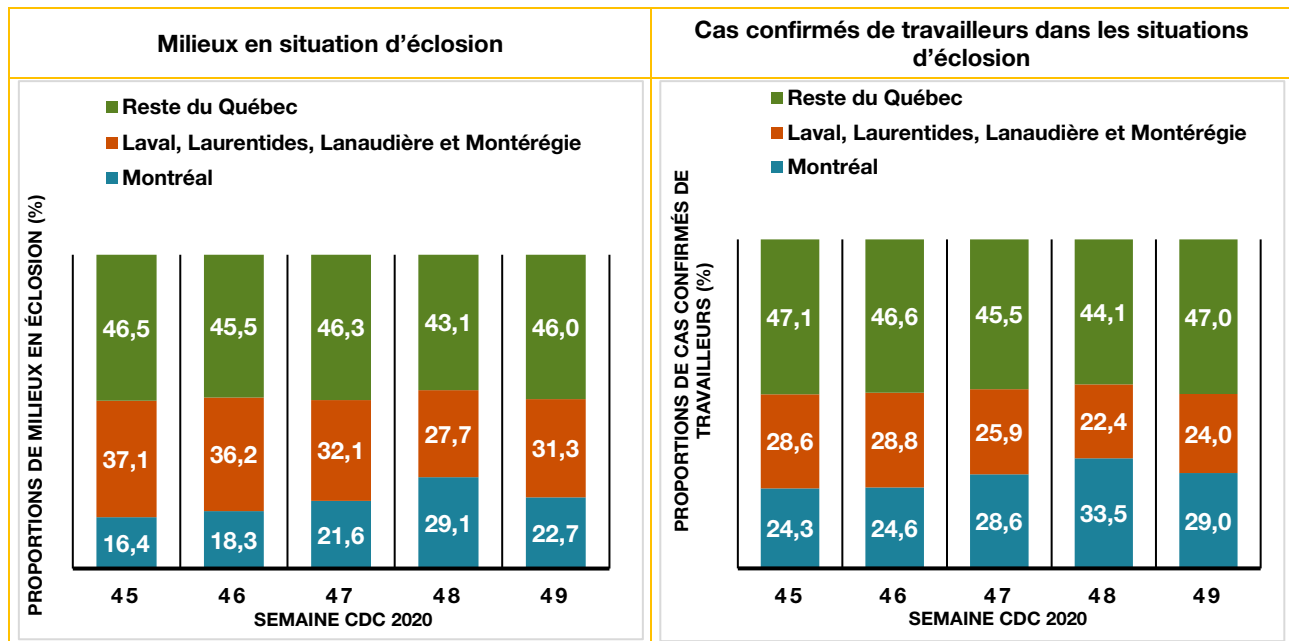
- ▶ Ce rapport est produit dans un contexte d'urgence sanitaire. Même si tous les efforts sont mis en œuvre pour assurer la qualité des données présentées (voir la méthode, en annexe), des erreurs peuvent devoir être corrigées lors de vérifications ou validations ultérieures à la publication.
- ▶ Les rapports hebdomadaires donnent un portrait d'une partie des milieux de travail affectés par la COVID-19. En effet, seuls sont comptabilisés les milieux en situation d'éclosion, autres que les établissements de soins aigus et d'hébergement de longue durée, de garde et scolaires, avec au moins deux cas confirmés ou plus dans un délai de 14 jours, sans égard au milieu probable de transmission (source d'acquisition). Les cas de travailleurs infectés, mais non associés à une situation d'éclosion ne font pas partie de cette vigie. En outre, certaines situations d'éclosion par exemple dans les restaurants et les salles d'entraînement peuvent ne concerner que la clientèle : ces situations ne sont également pas rapportées.
- ▶ La définition d'éclosion en milieu de travail ne requiert pas d'évidence d'acquisition de l'infection dans le milieu de travail. En effet, la présence au travail d'employés infectés, sans égard au lieu d'acquisition de leur infection, permet d'identifier une situation qu'il faut surveiller de près afin d'éviter ou limiter rapidement la transmission dans l'entreprise, tout en suivant l'évolution de la pandémie dans son secteur d'activité au niveau national.
- ▶ Depuis la semaine CDC 46, une éclosion est considérée terminée si aucun nouveau cas n'est survenu dans les 14 jours suivants le dernier cas. Pour plus de précisions, consulter le rapport de la semaine CDC 46.
- ▶ Les données sur les éclosions sont extraites du *Registre des éclosions de COVID-19* du Ministère de la Santé et des Services sociaux (MSSS). Elles peuvent toutefois différer de celles [diffusées en ligne](#) par le MSSS en raison de considérations méthodologiques différentes.

👁️ → Le coup d'œil national (suite)

Répartition des éclosions dans la région de Montréal et les autres régions

- ▶ La proportion de milieux en situation d'éclosion et de cas confirmés est en baisse dans la région de Montréal (figure 2).
- ▶ La proportion de milieux et de cas reste importante dans le reste du Québec en raison des hausses notées dans les régions suivantes : Capitale-Nationale, Chaudière-Appalaches et Estrie.

Figure 2 Comparaison des proportions de milieux en situation d'éclosion et de cas confirmés de travailleurs dans les situations d'éclosion de Montréal avec les régions limitrophes et le reste du Québec, semaines CDC 45 à 49



Nouvelles éclosions au cours de la semaine

- ▶ Le nombre de nouveaux milieux de travail en situation d'éclosion est reparti à la hausse cette semaine avec 256 milieux (+ 43) et 797 cas (+ 107).
- ▶ Le secteur de l'industrie manufacturière comporte le plus grand nombre de nouvelles éclosions et de cas (80 milieux; 279 cas), suivi du secteur du commerce de détail (48 milieux; 151 cas).

Ajout de cas confirmés dans des éclosions déjà en cours

- ▶ Pour la semaine 49, 322 nouveaux cas confirmés se sont ajoutés dans 101 des 220 milieux de travail avec une situation d'éclosion en cours (tableau 6).

Le coup d'œil régional

- ▶ Onze régions ont connu des hausses du nombre de milieux de travail en situation d'éclosion et du nombre de cas de COVID-19. La hausse du nombre de cas est plus prononcée dans les régions de la Capitale-Nationale, Chaudière-Appalaches et l'Estrie.
- ▶ Seuls le Nord-du-Québec et Terres-Cries-de-la-Baie-James sont épargnés puisqu'une éclosion est active sur un chantier de construction dans la région du Nunavik (données non comptabilisées dans le tableau ci-dessous qui ne regroupe que les éclosions dans les établissements).

| Régions | Semaine actuelle (CDC 49) (29 novembre au 5 décembre 2020) | | | | Semaine antérieure (CDC 48) (22 au 28 novembre 2020) | | Variation semaine 49 c 48 | | Depuis le 14 juin | |
|----------------------------------|---|--------------|---------------------|---------------------------|---|--------------------------|---------------------------|----------------|-------------------|------------------------------------|
| | Nombre de | | | | | | | | | |
| | Total de Milieux | Total de cas | Nouvelles éclosions | Nouveaux cas ^a | Total de milieux | Total de cas | Milieux | Cas | | Total de milieux (sem CDC 25 à 49) |
| 01 Bas-Saint-Laurent | 10 | 36 | 3 | 18 | 8 | 20 | ↑ (2) | ↑ (16) | 27 | |
| 02 Saguenay-Lac-Saint-Jean | 36 | 159 | 22 | 85 | 31 | 192 | ↑ (5) | ↓ (33) | 142 | |
| 03 Capitale-Nationale | 48 | 202 | 26 | 103 | 28 | 111 | ↑ (20) | ↑ (91) | 241 | |
| 04 Mauricie et Centre-du-Québec | 38 | 266 | 22 | 77 | 50 | 331 ^b | ↓ (12) | ↓ (65) | 193 | |
| 05 Estrie | 25 | 127 | 18 | 101 | 17 | 49 | ↑ (8) | ↑ (78) | 132 | |
| 06 Montréal | 108 | 783 | 48 | 237 | 125 | 801 | ↓ (17) | ↓ (18) | 536 | |
| 07 Outaouais | 9 | 23 | 5 | 14 | 7 | 15 | ↑ (2) | ↑ (8) | 59 | |
| 08 Abitibi-Témiscamingue | 2 | 10 | 1 | 3 | 1 | 7 | ↑ (1) | ↑ (3) | 8 | |
| 09 Côte-Nord | 2 | 6 | 1 | 2 | 1 | 4 | ↑ (1) | ↑ (2) | 7 | |
| 10 Nord-du-Québec | 0 | 0 | 0 | 0 | 3 | 11 | ↓ (3) | ↓ (11) | 5 | |
| 11 Gaspésie-IDLAM | 2 | 5 | 1 | 2 | 2 | 11 | = | ↓ (6) | 24 | |
| 12 Chaudière-Appalaches | 47 | 434 | 16 | 155 | 37 | 297 | ↑ (10) | ↑ (137) | 129 | |
| 13 Laval | 42 | 176 | 26 | 93 | 28 | 145 | ↑ (14) | ↑ (31) | 180 | |
| 14 Lanaudière | 38 | 249 | 18 | 77 | 42 | 226 | ↓ (4) | ↑ (23) | 213 | |
| 15 Laurentides | 24 | 86 | 14 | 50 | 19 | 59 | ↑ (5) | ↑ (27) | 90 | |
| 16 Montérégie | 45 | 138 | 35 | 102 | 30 | 107 | ↑ (15) | ↑ (31) | 309 | |
| 17 Nunavik | 0 | 0 | 0 | 0 | 0 | 0 | = | = | 0 | |
| 18 Terres-Cries-de-la-Baie-James | 0 | 0 | 0 | 0 | 0 | 0 | = | = | 0 | |
| Ensemble du Québec | 476 | 2 700 | 256 | 1 119 | 429 | 2 386^b | ↑ (47) | ↑ (314) | 2 295 | |

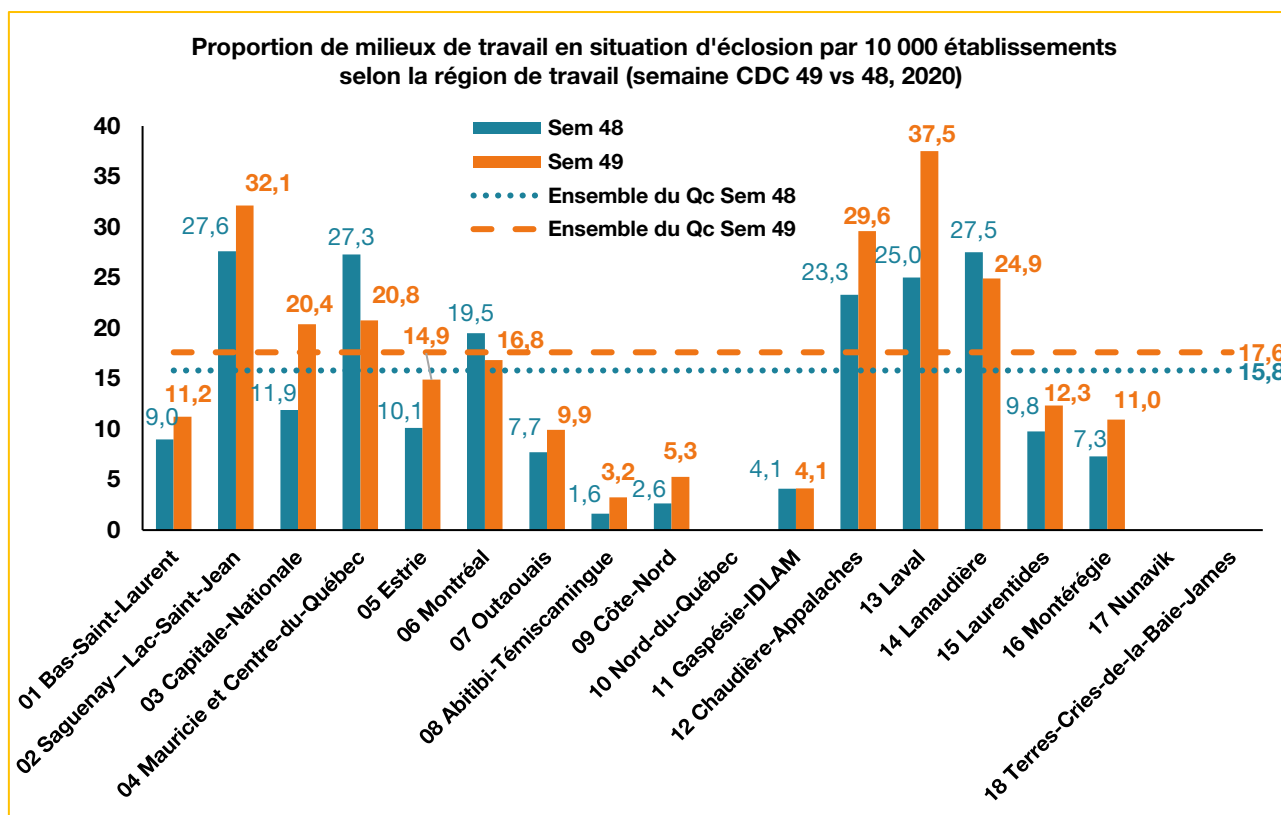
^a Les nouveaux cas regroupent les cas des nouvelles éclosions et des éclosions en cours.

^b Une correction a été apportée par une région au nombre de cas pour la semaine 48 : huit cas ont été retirés faisant passer le nombre total de cas de 2 394 à 2 386.

Proportion de milieux de travail en situation d'éclosion selon la région

- ▶ La proportion moyenne d'éclosions actives pour 10 000 établissements dans l'ensemble du Québec a progressé de 11 % au cours de la semaine, passant de 15,8 à 17,6/10 000.
- ▶ Signe de la hausse, 11 régions ont vu leurs proportions d'éclosions actives augmenter. Parmi les hausses notables, il y a celles qui ont touché des régions avec une proportion supérieure à la moyenne provinciale : Capitale-Nationale (+ 71 %), Laval (+ 50 %) et Chaudière-Appalaches (+ 27 %).
- ▶ Des régions dont les proportions sont sous la moyenne provinciale ont aussi connu une augmentation appréciable : la Montérégie (+ 51 %), l'Estrie (+ 43 %) et le Bas-Saint-Laurent (+ 33 %).
- ▶ Par ailleurs, pour une deuxième semaine consécutive, la proportion en Mauricie-Centre-du-Québec est en baisse (- 24 %) et celle de la région de Montréal a aussi diminué (- 14 %), contrairement aux semaines précédentes.

Figure 3 Proportion de milieux de travail en situation d'éclosion selon la région



Sources : Registre des éclosions (MSSS); fichier des établissements (CNESST, à partir du SISAT), extractions du 8 décembre 2020.

Note : le dénominateur ayant servi au calcul des proportions correspond au nombre total d'établissements dans chaque région, tiré du SISAT. Ce nombre est mis à jour chaque semaine. Du fait que ce dénominateur inclut certains établissements non couverts par la présente vigie, les proportions rapportées sous-estiment la situation réelle. Cependant, la proportion d'établissements associés aux secteurs non couverts par la vigie est assez similaire entre les régions.

Aucune proportion n'est présentée pour la région du Nord-du-Québec, malgré la présence de 11 cas confirmés dans trois éclosions au cours de la semaine 48, en raison de l'absence d'un dénominateur (nombre d'établissements).



Faits saillants

- ▶ On compte 256 nouveaux milieux de travail en situation d'éclosion parmi les 476 répertoriés cette semaine, soit 43 milieux de plus (+ 17 %) que la semaine CDC 48.
- ▶ Ces 256 nouveaux milieux de travail ont généré 797 nouveaux cas. De plus, dans 101 des 220 milieux de travail avec une éclosion déjà en cours, 322 cas se sont ajoutés au cours de la semaine, pour un total de 1 119 nouveaux cas.
- ▶ Une part importante des nouvelles éclosions ne compte que deux cas confirmés (62 % ou 158/256 c. 56 % la semaine dernière) (données non présentées). Globalement, il y a toujours 46 % de tous les milieux en situation d'éclosion avec deux cas confirmés (figure 6). En situation d'incidence élevée de nouveaux cas de COVID-19 dans la population, il est plausible que certaines éclosions avec deux cas puissent plutôt refléter une transmission communautaire.
- ▶ Pour la semaine 49, les situations d'éclosion avec 10 cas et plus représentent toujours 10 % (46/476) du total des éclosions (tableau 7).
- ▶ Les secteurs qui comptent le plus de milieux en éclosion sont les commerces de détail (n = 89), l'industrie des aliments (n = 41), la construction (n = 34) et les commerces de gros (n = 32) (tableau 8).
- ▶ Les secteurs avec le plus de cas confirmés dans des situations d'éclosion restent concentrés dans l'industrie des aliments (n = 625), les commerces de détail (n = 342), les services aux entreprises (n = 291), et les commerces de gros (n = 252). L'industrie du bois (scieries, armoires, portes et fenêtres, panneaux agglomérés, etc.) s'est ajoutée à ce groupe avec 134 cas (tableau 9).
- ▶ Six secteurs ont été touchés avec des augmentations d'au moins 20 cas entre les semaines 48 et 49 (tableau 12). Parmi ceux-ci, les industries des aliments (+ 113 cas), notamment les abattoirs, et celle du bois (+ 50 cas) sont les secteurs avec les hausses les plus importantes.
- ▶ Depuis le début de la vigie des éclosions de COVID dans les milieux de travail à la mi-juin 2020 :
 - ▶ Le secteur manufacturier reste le plus touché avec 23 % (524/2 295) des milieux qui ont été ou sont actuellement en situation d'éclosion. Il est suivi par les commerces de détail avec 20 % des milieux en situation d'éclosion (tableau 16).
 - ▶ Quarante-neuf milieux ont été affectés par des situations d'éclosion avec 20 cas confirmés ou plus, dont le quart (12/49) dans le domaine des produits de la viande (abattage, conditionnement, fabrication et commerces de gros de produits de la viande (tableau 17).
 - ▶ Dans le secteur de l'abattage et conditionnement de la viande,¹ 35 milieux de travail ont été en situation d'éclosion depuis la mi-juin, pour un total de 819 travailleurs atteints de la COVID-19. L'application des mesures sanitaires recommandées reste toujours un enjeu quotidien dans ces milieux.

¹ À noter que certains milieux de travail, assimilables à des abattoirs, ne sont pas désignés comme tels en raison de leur code CAEQ. En effet, certains sont classés comme des entreprises de fabrication de produits alimentaires, d'autres comme des distributeurs (commerces) de produits alimentaires (incluant viande et volaille). Bien que l'analyse réalisée tente de donner une vue d'ensemble de ce secteur au-delà des codes utilisés, le nombre total d'abattoirs en situation d'éclosion pourrait être sous-estimé.

Portrait des éclosions de COVID-19 dans les milieux de travail pour la semaine du dimanche 29 novembre au samedi 5 décembre 2020 (semaine n°49 Centers for Disease Control and Prevention–CDC)

Tableau 1 Nombre total de milieux de travail en situation d'éclosion et nombre total de cas confirmés de travailleurs dans ces milieux depuis le début de la situation d'éclosion, semaine CDC 49, 2020

| Nombre total de milieux de travail en situation d'éclosion | Nombre total de cas confirmés de travailleurs dans les milieux de travail depuis le début de la situation d'éclosion |
|--|--|
| N = 476 | N = 2 700 |
| <ul style="list-style-type: none"> ▶ 16 régions ont des milieux en situation d'éclosion, y compris le Nunavik qui compte toujours deux cas sur un chantier de construction (comptabilisés seulement dans les données de la section construction) ▶ 2 régions n'ont pas de milieux en situation d'éclosion : le Nord-du-Québec et Terres-Cries-de-la-Baie-James ▶ Nombre total de régions ayant inscrit des données au Registre pour la date de tombée : 18 sur 18 | |

Tableau 2 Régions sociosanitaires les plus touchées selon le nombre total de milieux de travail en situation d'éclosion et le nombre total de cas confirmés de travailleurs dans les milieux de travail depuis le début de la situation d'éclosion, semaine CDC 49, 2020

| Région sociosanitaire | Nombre total de milieux de travail en situation d'éclosion | Nombre total de cas confirmés de travailleurs dans les milieux de travail depuis le début de la situation d'éclosion |
|---------------------------|--|--|
| | N (%*) | |
| 06 – Montréal | 108 (22,7) | 783 (29,0) |
| 03 – Capitale-Nationale | 48 (10,1) | 202 (7,5) |
| 12 – Chaudière-Appalaches | 47 (9,9) | 434 (16,1) |
| 16 – Montérégie | 45 (9,5) | 138 (5,1) |
| 13 – Laval | 42 (8,8) | 176 (6,5) |
| <i>Les autres régions</i> | 186 (39,1) | 967 (35,8)** |
| Total | 476 | 2 700 |

* Les chiffres ayant été arrondis, le total ne correspond pas à 100 %.

** Une grande partie de ce nombre de cas confirmés de travailleurs (801/967 ou 83 %) provient principalement de quatre régions : Mauricie et Centre-du-Québec (266 cas), Lanaudière (249 cas), Saguenay–Lac-Saint-Jean (159 cas) et Estrie (127 cas).

Tableau 3 Répartition des milieux de travail en situation d'éclosion et des cas confirmés de travailleurs dans ces milieux, selon un découpage des régions sociosanitaires, semaine CDC 49, 2020

| Découpage des régions sociosanitaires | Nombre total de milieux de travail en situation d'éclosion | Nombre total de cas confirmés de travailleurs dans les milieux de travail depuis le début de la situation d'éclosion |
|---|--|--|
| | N (%*) | |
| Montréal et Laval | 150 (31,5) | 959 (35,5) |
| Ceinture du Grand Montréal ^a | 76 (16,0) | 391 (14,5) |
| Autres régions du Québec ^b | 250 (52,5) | 1 350 (50,0) |
| Total | 476 | 2 700 |

* Les chiffres ayant été arrondis, le total ne correspond pas à 100 %.

^a **La ceinture du Grand Montréal** comprend la région 14 -Lanaudière, les réseaux locaux de services (RLS) de Deux-Montagnes – Mirabel Sud, RLS de la Rivière-du-Nord – Mirabel-Nord et RLS de Thérèse-De Blainville de la région 15 -Laurentides ainsi que le RLS de Champlain et le RLS Pierre-Boucher de la région 16 -Montérégie.

^b **Autres régions du Québec** : 01 -Bas-Saint-Laurent, 02 -Saguenay-Lac-Saint-Jean, 03 -Capitale-Nationale, 04 -Mauricie et Centre-du-Québec, 05 -Estrie, 07 -Outaouais, 08 -Abitibi-Témiscamingue, 09 -Côte-Nord, 10 -Nord-du-Québec, 11 -Gaspésie-Îles-de-la-Madeleine, 12 -Chaudière-Appalaches, 17 -Nunavik, 18 -Terres-Cries-de-la-Baie-James, les RLS d'Antoine-Labelle (1511), RLS des Laurentides (1512), RLS des Pays-d'en-Haut (1513) et RLS d'Argenteuil (1514) de la région 15 -Laurentides, les RLS du Haut-Richelieu-Rouville (1612), RLS de Richelieu-Yamaska (1622), RLS Pierre de -Saurel (1623), RLS de Vaudreuil-Soulanges (1631), RLS du Suroît (1632), RLS du Haut-Saint-Laurent (1633) et RLS de Jardins-Roussillon (1634) de la région 16 -Montérégie.

Tableau 4 Répartition des milieux de travail en situation d'éclosion et des cas confirmés de travailleurs dans ces milieux selon la juridiction, semaine CDC 49, 2020

| Juridiction du milieu de travail | Nombre total de milieux de travail en situation d'éclosion | Nombre total de cas confirmés de travailleurs dans les milieux de travail depuis le début de la situation d'éclosion |
|----------------------------------|--|--|
| | N (%*) | |
| Provinciale | 436 (91,6) | 2 534 (93,9) |
| Fédérale | 14 (2,9) | 70 (2,6) |
| Mixte (provinciale-fédérale) | 0 | 0 |
| Non connue | 26 (5,5) | 96 (3,6) |
| Total | 476 | 2 700 |

Figure 4 Comparaison des observations hebdomadaires du nombre de milieux en situation d'éclosion pour les semaines CDC 46 à 49

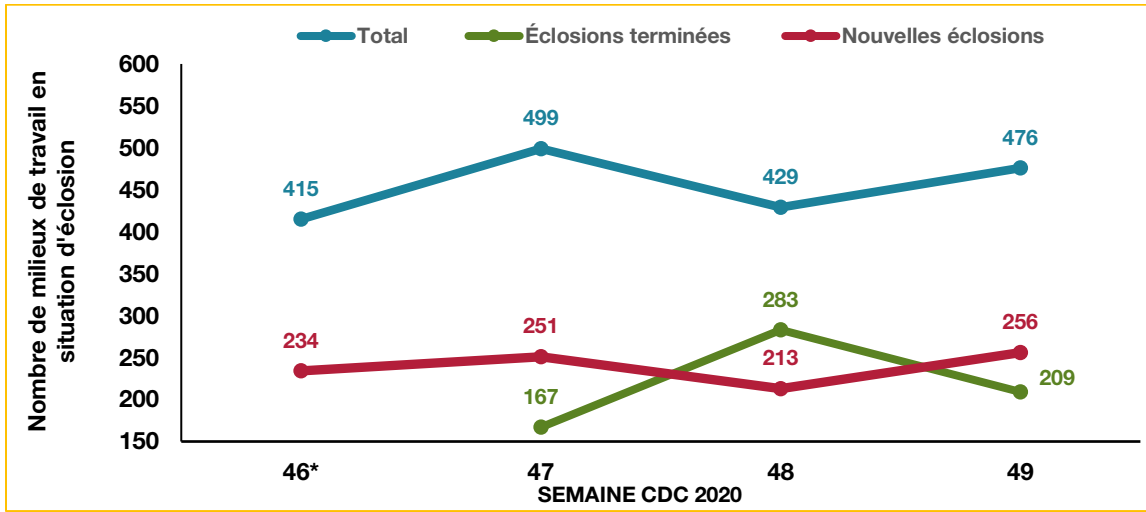
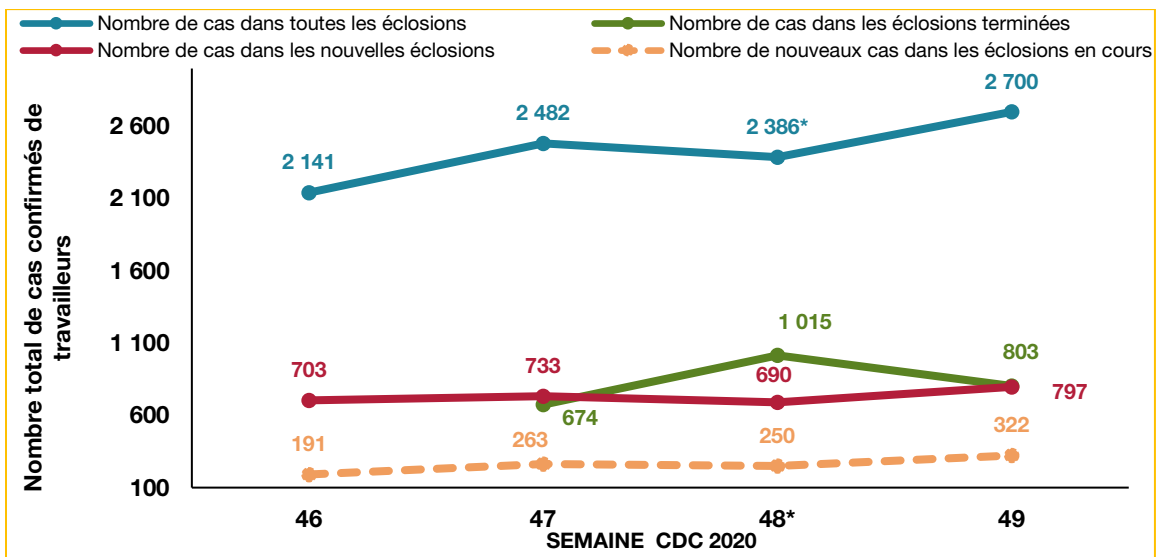


Figure 5 Comparaison des observations hebdomadaires du nombre de cas confirmés de travailleurs dans les milieux de travail depuis le début de la situation d'éclosion, pour les semaines CDC 46 à 49



* Une correction a été apportée pour une région au nombre de cas pour la semaine 48 : huit cas ont été retirés faisant passer le nombre total de cas de 2 394 à 2 386.

Nouvelles éclosions

- ▶ Le nombre de nouveaux milieux de travail en situation d'éclosion est reparti à la hausse cette semaine avec 256 milieux (+ 43) et 797 cas (+ 107).
- ▶ Les plus grands nombres de nouvelles éclosions et de cas sont survenus dans le secteur de l'industrie manufacturière (80 milieux; 279 cas), suivi du commerce de détail (48 milieux; 151 cas).
- ▶ Sept nouveaux milieux en situation d'éclosion comptant dix cas ou plus sont observés dans les secteurs suivants :
 - ▶ **Manufacturier** : industrie de l'abattage et du conditionnement de la viande (23 cas), industrie des panneaux et du papier de construction (20 cas), industrie des pièces et accessoires en matière plastique pour véhicules automobiles (10 cas)
 - ▶ **Commerce** : concessionnaire d'automobiles (13 cas)
 - ▶ **Transport** : service de camionnage (11 cas)
 - ▶ **Santé et services sociaux** : organisme du domaine des services sociaux (17 cas)
 - ▶ **Services aux entreprises** : agence de publicité (10 cas)

Tableau 5 Détails sur les nouvelles éclosions survenues au cours de la semaine CDC 49 (2020) selon la Division économique

| Division économique | Détails (Nombre de milieux) | N. total milieux | N. total cas |
|--|--|------------------|--------------|
| Industrie manufacturière | Divers produits alimentaires (transformation du poisson, viandes, conserverie fruits et légumes, produits laitiers, aliments pour animaux, farine, produits de boulangerie et pâtisserie) (n = 16); produits en métal (structures, charpentes et éléments, portes, fenêtres, fil, soupapes, produits de quincaillerie...) (n = 11, un milieu avec 8 cas); produits en bois (scieries, armoires, portes et fenêtres...) (n = 9); fabrication d'équipement de transport (aérien, automobile, autobus et camion) (n = 7, un milieu avec 10 cas); abattage et conditionnement de la viande et de la volaille (n = 3, un milieu avec 23 cas); fabrication de machinerie et d'équipement industriels (n = 6); pâtes à papier et produits en papier (n = 5, un milieu avec 20 cas); appareils électriques et composantes électriques et électroniques (n = 4); produits en plastique (n = 3); impression commerciale (n = 3, un milieu avec 5 cas); industrie des fibres synthétiques (n = 2); produits en verre (n = 2, un milieu avec 7 cas); industries des savons et des produits de toilette (n = 2); meubles et articles d'ameublement (n = 2); première transformation des métaux (n = 2); industries des articles de sport (n = 1; 7 cas), des enseignes et étalages (n = 1) et des vêtements (n = 1) | 80 | 279 |
| Commerce de détail | Épicerie-boucheries (n = 9); concessionnaires d'automobiles et garages de réparation générale, de vente de pièces et d'accessoires automobiles (n = 9; 39 cas); pharmacies (n = 6, un milieu avec 8 cas); magasins à rayons et de marchandises diverses (n = 5); vêtements (n = 3, un milieu avec 8 cas); détaillant d'articles variés (sport, maison, quincaillerie, etc.) (n = 3); magasin à bas prix (n = 3); meubles et accessoires d'ameublement (n = 2); matériaux de construction (n = 2); assurance et services financiers (n = 2; un milieu avec 8 cas); fruits et légumes (n = 1); station-service (n = 1); centre de jardinage (n = 1); centre de distribution et d'expédition de marchandises diverses (n = 1) | 48 | 151 |
| Construction | Entrepreneurs spécialisés : excavation, coffrage, pose de toiture, isolation thermique, électricité, menuiserie (n = 6) et plomberie (n = 5, un milieu avec 5 cas); construction résidentielle (n = 6); routes, rues et ponts (n = 4) | 21 | 53 |
| Transport et entreposage | Entreprises de camionnage (n = 7, un milieu avec 11 cas); transports (aériens, ferroviaires, autobus nolisés, taxis) (n = 4); services de transports en commun (n = 3); services relatifs aux transports et services transitaires (n = 3); services d'entreposage (n = 3) | 20 | 61 |
| Services de santé et services sociaux | Centres de travail adapté (n = 7); cabinets de médecins généralistes (n = 3); services d'ambulance (n = 3); centre de services sociaux (n = 1); clinique dentaire (n = 1); centre d'aide (n = 1; 17 cas) | 16 | 52 |

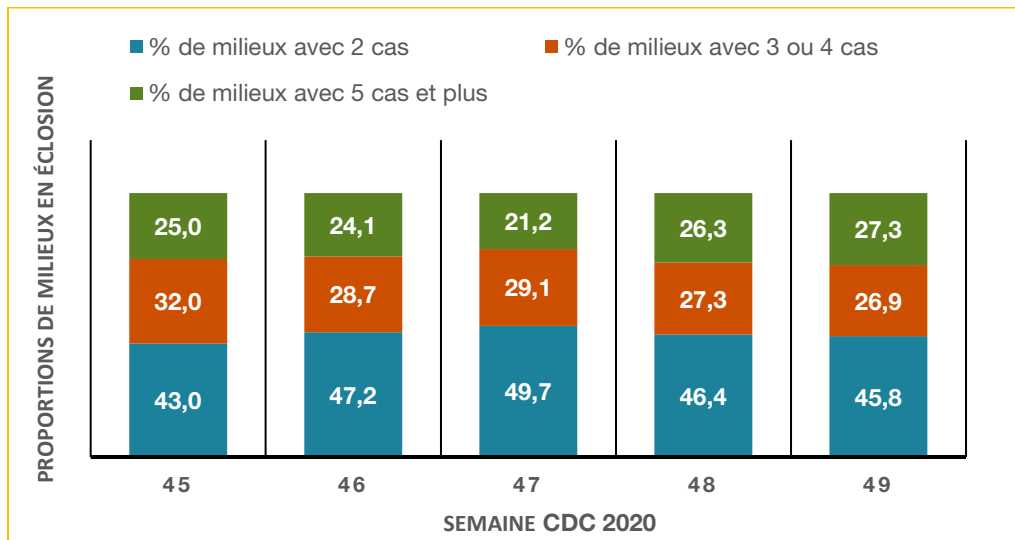
| Division économique | Détails (Nombre de milieux) | N. total milieux | N. total cas |
|---|---|-------------------------|---------------------|
| Services aux entreprises | Entreprises de services-conseils (génie, construction, technologie, processus industriels, logiciels de gestion, produits forestiers, mode) (n = 8, un milieu avec 7 cas); agences de publicité (n = 2, un milieu avec 10 cas); bureaux d'avocats et de notaires (n = 2); service de sécurité (n = 1) | 13 | 44 |
| Autres services | Coiffure et esthétique (n = 4); centres d'entraînement sportif (n = 2); salon funéraire (n = 1); et un parc-garage de stationnement (n = 1); de nettoyage après sinistre (n = 1) | 9 | 25 |
| Commerce de gros | Quincaillerie et matériaux de construction (n = 3); machine, matériel et fournitures (construction, automobile) (n = 3); articles de loisirs et de sports (n = 1); produits pour la protection contre le feu (n = 1); fruits (n = 1) | 9 | 23 |
| Hébergement et restauration | Restaurants (n = 8); hôtel particulier (n = 1) | 9 | 22 |
| Communications et services publics | Services de messagers (n = 3); services postaux (n = 1); câblodistributeur (n = 1); services de nettoyage industriel (n = 1); vente et réparation de matériel électronique (n = 1) | 7 | 20 |
| Services gouvernementaux | Administration fédérale (défense) (n = 2, un milieu avec 7 cas); administration provinciale (n = 1); administration municipale (services de police, pompiers et services administratifs) (n = 3) | 6 | 18 |
| Agriculture et services relatifs à l'agriculture | Culture de fruits et légumes (n = 3); élevages de vaches (n = 1); culture en serre (n = 1); culture de cannabis (n = 1) | 6 | 13 |
| Services immobiliers et agences d'assurances | Exploitants de bâtiments résidentiels et de logements (n = 5) | 5 | 15 |
| Intermédiaires financiers et assurances | Caisses d'épargne (n = 2); entreprise de gestion financière (n = 1); société d'assurance (n = 1) | 4 | 15 |
| Activités diverses | | 3 | 6 |
| TOTAL | | 256 | 797 |

- Pour la semaine 49, 322 nouveaux cas confirmés se sont ajoutés dans 101 des 220 milieux de travail avec une situation d'éclosion en cours (tableau 6).
- Quelques milieux se démarquent : un abattoir (+ 75 cas), un commerce de machines, matériel et fournitures agricoles (+ 14 cas) et une entreprise de fabrication de produits en bois (+ 9 cas).

Tableau 6 Détails sur l'ajout^a de cas confirmés dans des éclosions en cours (actives) pendant la semaine CDC 49 (2020) selon la division économique

| Division économique | Détails (Nombre de milieux) | N. total milieux | N. total cas |
|------------------------------------|--|---------------------|-----------------|
| Industries manufacturières | Produits en bois (n = 9; 36 cas au total, un milieu avec 9 cas); produits alimentaires divers (viande et volaille, fruits, légumes, produits de boulangerie et pâtisserie, produits laitiers (n = 8); abattage et conditionnement de la viande (n = 6; 85 cas au total, un milieu avec 75 cas); produits en métal (structures d'acier, portes et fenêtres, charpentes...) (n = 4); pâtes à papier et produits en papier (n = 3); équipement de transport (aérien, navire, embarcations) (n = 3, un milieu avec 7 cas); produits minéraux non métalliques (argile, béton) (n = 3); produits en plastique (n = 2); vêtements et chandails (n = 2); alumineries (n = 2, un milieu avec 5 cas); composantes électriques et appareils électroniques (n = 2); produits en caoutchouc (n = 1); sérigraphie, impression et graphisme sur vêtements (n = 1) | 46 | 192 |
| Commerces de détail | Épiceries-boucheries (n = 4); magasins à bas prix, détaillant d'articles variés (sport, maison, quincaillerie, etc.) et magasin de valorisation de biens usagés (n = 4); produits divers (cannabis, vêtements, quincaillerie et bijoux) (n = 4); pièces et accessoires neufs pour l'automobile (n = 3); pharmacie (n = 1) | 16 | 31 |
| Commerces de gros | Distribution de produits alimentaires (fruits, légumes, viande et divers (n = 6); matériaux de construction, fournitures de plomberie, de chauffage et de climatisation (n = 3); machines, matériel et fournitures agricoles (n = 2, un milieu avec 14 cas); moteurs diesel (pièces et réparation) (n = 1); articles de maison (n = 1) | 13 | 37 |
| Services aux entreprises | Services-conseils (transports) (n = 2); gestion de ressources humaines (n = 1); agence de publicité (n = 1; 7 cas); agence de sécurité (n = 1); service d'entretien d'immeubles (n = 1) | 6 | 22 |
| Transport et entreposage | Entreprise de déneigement (n = 1; 7 cas); transport aérien, par bateau ou autobus (n = 3); camionnage de marchandise (n = 1); autres services d'entreposage (n = 1) | 6 | 12 |
| Construction | Routes, rues et ponts (n = 2); entrepreneurs spécialisés : coulage et finition de béton, travaux d'électricité (n = 2) | 4 | 11 |
| Hébergement et restauration | Restaurants (n = 3) et traiteur | 4 | 6 |
| Activités diverses | | 6 | 11 |
| | TOTAL | 101 | 322 |

Figure 6 Répartition des milieux de travail selon la catégorie de nombre total de cas confirmés de travailleurs dans les milieux de travail depuis le début de la situation d'écllosion : variation entre les semaines CDC 45 et 49



| Semaine CDC | 45 | 46 | 47 | 48 | 49 |
|--|-----|-----|-----|-----|-----|
| Nombre moyen de cas par écloision | 5,2 | 5,2 | 5,0 | 5,6 | 5,7 |
| Nombre médian de cas par écloision | 3,0 | 3,0 | 3,0 | 3,0 | 3,0 |
| Nombre total de milieux en situation d'écloision | 372 | 415 | 499 | 429 | 476 |

Tableau 7 Répartition des milieux de travail selon le nombre total de cas confirmés de travailleurs depuis le début de la situation d'écloision, semaine CDC 49, 2020

| Nombre total de cas confirmés de travailleurs dans les milieux de travail depuis le début de la situation d'écloision | Milieux de travail en situation d'écloision | |
|---|---|--------------|
| | Nombre | %* |
| 2 cas | 218 | 45,8 |
| 3 à 4 cas | 128 | 26,9 |
| 5 à 9 cas | 84 | 17,6 |
| 10 à 19 cas | 27 | 5,7 |
| 20 cas et plus | 19 | 4,0 |
| Total | 476 | 100,0 |

* Les chiffres ayant été arrondis, le total ne correspond pas à 100 %.

Tableau 8 Les principales activités économiques avec le plus grand nombre de milieux de travail en situation d'écllosion, semaine CDC 49, 2020

| Activité économique (CAEQ à 2 chiffres) avec détails des activités | Nombre total de milieux de travail en situation d'écllosion | Nombre total de cas confirmés de travailleurs dans les milieux de travail depuis le début de la situation d'écllosion | Nombre de régions concernées |
|--|---|---|------------------------------|
| Commerces de détail | 89 | 342 | 12 |
| ▪ 60 Aliments, boissons, médicaments et tabac | 31 | 114 | 8 |
| ▪ 63 Véhicules automobiles, pièces et accessoires | 19 | 87 | 9 |
| ▪ 64 Marchandises diverses ^a | 19 | 76 | 7 |
| ▪ 61 Chaussures, vêtements, tissus et filés | 6 | 24 | 4 |
| ▪ 65 Autres commerces de détail ^b | 6 | 16 | 5 |
| ▪ 62 Meubles, appareils et accessoires d'ameublement de maison | 4 | 9 | 3 |
| ▪ 69 Commerces de détail hors magasin ^c | 4 | 16 | 3 |
| 10 Industries des aliments (Abattage et conditionnement de la viande; autres industries de produits alimentaires...) | 41 | 625 | 10 |
| Construction (voir interprétation et limites en annexe) | 34 | 100 | 10 |
| ▪ 40 Constructeurs, promoteurs et entrepreneurs généraux | 20 | 58 | 8 |
| ▪ 42 Entrepreneurs spécialisés | 13 | 40 | 8 |
| ▪ 44 Services relatifs à la construction | 1 | 2 | 1 |
| Commerces de gros | 32 | 252 | 9 |
| ▪ 56 Articles de quincaillerie, matériel de plomberie et de chauffage et matériaux de construction | 10 | 30 | 8 |
| ▪ 52 Produits alimentaires, de boissons, de médicaments et de tabac | 8 | 138 | 2 |
| ▪ 57 Machines, matériel et fournitures | 7 | 48 | 6 |
| ▪ 59 Produits divers ^d | 6 | 33 | 3 |
| ▪ 55 Véhicules automobiles, pièces et accessoires | 1 | 3 | 1 |
| 77 Services aux entreprises (Services d'avocat, de notariat ou de comptabilité, sécurité, location de personnel...) | 29 | 291 | 7 |

^a Détaillants d'articles variés (sport, maison, quincaillerie, etc.), magasins à bas prix, commerces de marchandises diverses, magasin à rayons, magasin de valorisation de biens usagés, centre de distribution et d'expédition de marchandises diverses.

^b Centre de jardinage, centre de location d'outils, portes et fenêtres, quincaillerie, bijoux, accessoires et équipements de jardinage et agricoles.

^c Produits d'emballage; assurance et services financiers.

^d Articles de sports et de loisir, produits pour la maison, entreprise de services spécialisés (travaux de génie, déneigement, recyclage...) et produits pour la protection contre le feu.

Tableau 9 Les principales activités économiques avec le plus grand nombre de cas confirmés de travailleurs dans les milieux de travail depuis le début de la situation d'écllosion, semaine CDC 49, 2020

| Activité économique (CAEQ à 2 chiffres) avec détails des activités | Nombre total de cas confirmés de travailleurs dans les milieux de travail depuis le début de la situation d'écllosion | Nombre total de milieux de travail en situation d'écllosion | Nombre de régions concernées |
|--|---|---|------------------------------|
| 10 Industries des aliments (Abattage et conditionnement de la viande; autres industries de produits alimentaires...) | 625 | 41 | 10 |
| Commerces de détail | 342 | 89 | 12 |
| ▪ 60 Aliments, boissons, médicaments et tabac | 114 | 31 | 8 |
| ▪ 63 Véhicules automobiles, pièces et accessoires | 87 | 19 | 9 |
| ▪ 64 Marchandises diverses ^a | 76 | 19 | 7 |
| ▪ 61 Chaussures, vêtements, tissus et filés | 24 | 6 | 4 |
| ▪ 65 Autres commerces de détail ^b | 16 | 6 | 5 |
| ▪ 69 Commerces de détail hors magasin ^c | 16 | 4 | 3 |
| ▪ 62 Meubles, appareils et accessoires d'ameublement de maison | 9 | 4 | 3 |
| 77 Services aux entreprises (Services d'avocat, de notariat ou de comptabilité, sécurité, location de personnel...) | 291 | 29 | 7 |
| Commerces de gros | 252 | 32 | 9 |
| ▪ 52 Produits alimentaires, de boissons, de médicaments et de tabac | 138 | 8 | 2 |
| ▪ 57 Machines, matériel et fournitures | 48 | 7 | 6 |
| ▪ 59 Produits divers ^d | 33 | 6 | 3 |
| ▪ 56 Articles de quincaillerie, matériel de plomberie et de chauffage et matériaux de construction | 30 | 10 | 8 |
| ▪ 55 Véhicules automobiles, pièces et accessoires | 3 | 1 | 1 |
| 25 Industries du bois (scieries, armoires, portes et fenêtres, panneaux agglomérés...) | 134 | 21 | 10 |

^a Détaillants d'articles variés (sport, maison, quincaillerie, etc.), magasins à bas prix, commerces de marchandises diverses, magasin à rayons, magasin de valorisation de biens usagés, centre de distribution et d'expédition de marchandises diverses.

^b Centre de jardinage, centre de location d'outils, portes et fenêtres, quincaillerie, bijoux, accessoires et équipements de jardinage et agricoles.

^c Produits d'emballage; assurance et services financiers.

^d Articles de sports et de loisir, produits pour la maison, entreprise de services spécialisés (travaux de génie, déneigement, recyclage...) et produits pour la protection contre le feu.

Répartition par activité économique

Figure 7 Variation du nombre de milieux en situation d'écllosion et du nombre de cas confirmés de travailleurs, entre les semaines CDC 45 à 49, dans les sept secteurs d'activité économique les plus touchés (codes à deux chiffres de la Classification des Activités Économiques du Québec (CAEQ))

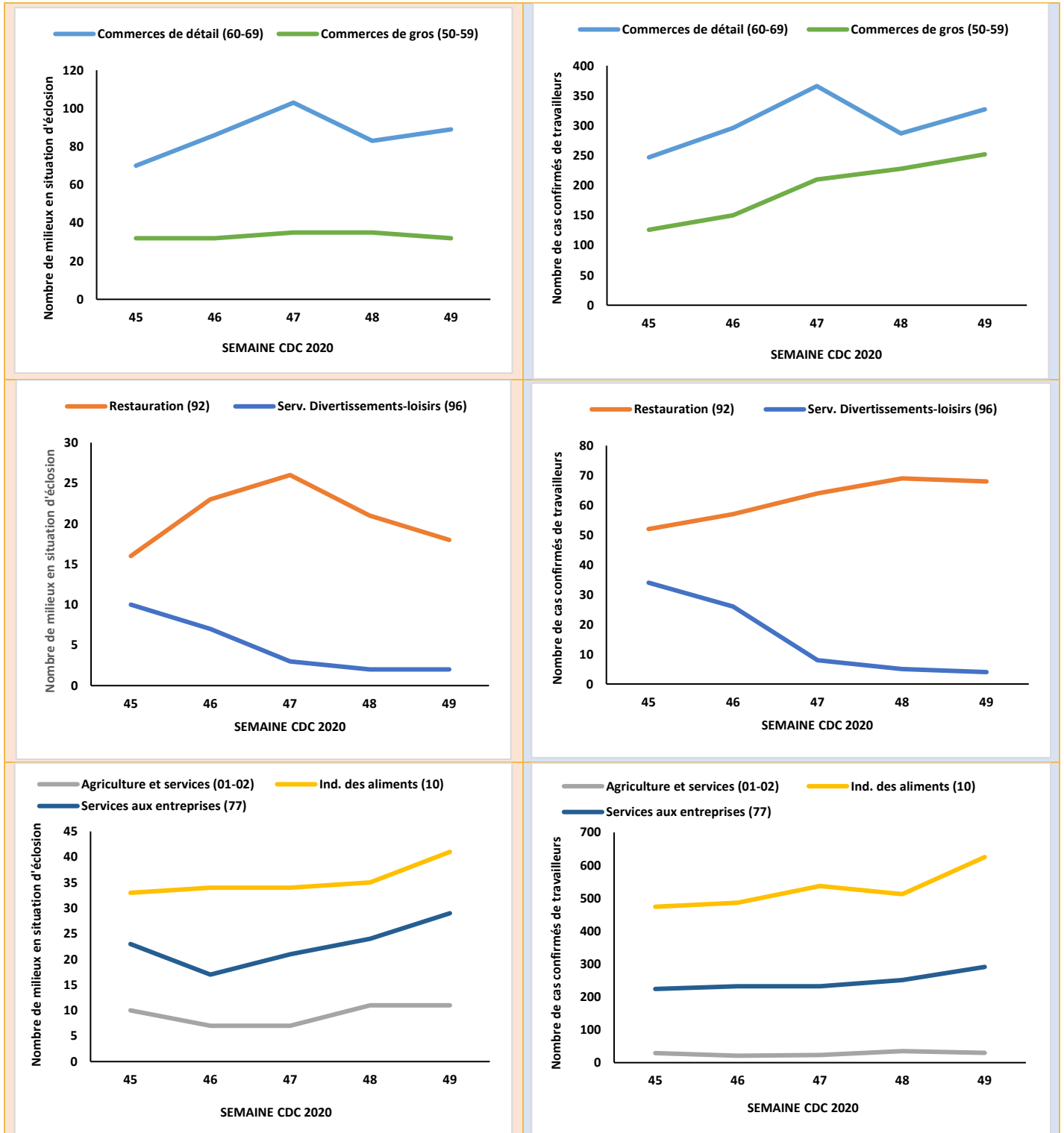


Tableau 10 Répartition des milieux de travail en situation d'éclosion et des cas confirmés de travailleurs dans ces milieux depuis le début de la situation d'éclosion, selon les divisions d'activités économiques, semaines CDC 49, 2020

| Divisions des activités économiques du Québec | Nombre total de milieux de travail en situation d'éclosion | | Nombre total de cas confirmés de travailleurs dans les milieux de travail depuis le début de la situation d'éclosion | |
|--|--|--------------|--|--------------|
| | Nombre | %* | Nombre | %* |
| A – Agriculture et services relatifs à l'agriculture | 11 | 2,3 | 30 | 1,1 |
| B – Pêche et piégeage | 0 | 0 | 0 | 0 |
| C – Exploitation forestière et services forestiers | 0 | 0 | 0 | 0 |
| D – Mines (y compris broyage), carrières et puits de pétrole | 2 | 0,4 | 4 | 0,1 |
| E – Industries manufacturières | 163 | 34,2 | 1 265 | 46,9 |
| F – Construction (voir interprétation et limites en annexe) | 34 | 7,1 | 100 | 3,7 |
| G – Transports et entreposage | 30 | 6,3 | 127 | 4,7 |
| H – Communications et autres services publics ^a | 10 | 2,1 | 31 | 1,1 |
| I – Commerces de gros | 32 | 6,7 | 252 | 9,3 |
| J – Commerces de détail | 89 | 18,7 | 342 | 12,7 |
| K – Intermédiaires financiers et assurances | 5 | 1,1 | 17 | 0,6 |
| L – Services immobiliers et agences d'assurances | 6 | 1,3 | 21 | 0,8 |
| M – Services aux entreprises | 29 | 6,1 | 291 | 10,8 |
| N – Services gouvernementaux | 12 | 2,5 | 42 | 1,6 |
| O – Services d'enseignement ^b | 1 | 0,2 | 2 | 0,1 |
| P – Services de santé et services sociaux | 19 | 4,0 | 61 | 2,3 |
| Q – Hébergement et restauration | 19 | 4,0 | 71 | 2,6 |
| R – Autres services ^c | 14 | 2,9 | 44 | 1,6 |
| Ensemble des secteurs | 476 | 100,0 | 2 700 | 100,0 |

* Les chiffres ayant été arrondis, le total ne correspond pas à 100 %.

^a Service de télécommunications, vente et réparation de matériel électronique, services de messagerie, services postaux et services publics.

^b Un centre fédéral de formation professionnelle et d'éducation

^c Services de divertissements et de loisirs (salle d'entraînement et centre aquatique), services personnels et domestiques (six salons de coiffure ou esthétique, salon funéraire et service de buanderie), divers services d'entretien ménager et un parc-garage de stationnement.

Tableau 11 Répartition des milieux de travail en situation d'éclosion et des cas confirmés de travailleurs dans ces milieux depuis le début de la situation d'éclosion, selon les grands groupes d'activités économiques, semaine CDC 49, 2020

| Grands groupes d'activité économique (code CAEQ à 2 chiffres) | Nombre total de milieux de travail en situation d'éclosion | | Nombre total de cas confirmés de travailleurs dans les milieux de travail depuis le début de la situation d'éclosion | |
|---|--|-----|--|------|
| | Nombre | %* | Nombre | %* |
| 01 – Agriculture | 10 | 2,1 | 25 | 0,9 |
| 02 – Services relatifs à l'agriculture | 1 | 0,2 | 5 | 0,2 |
| 03 – Pêche et piégeage | 0 | 0 | 0 | 0 |
| 04 – Exploitation forestière | 0 | 0 | 0 | 0 |
| 05 – Services forestiers | 0 | 0 | 0 | 0 |
| 06 – Mines | 2 | 0,4 | 4 | 0,1 |
| 07 – Extraction du pétrole et de gaz naturel | 0 | 0 | 0 | 0 |
| 08 – Carrières | 0 | 0 | 0 | 0 |
| 09 – Services miniers | 0 | 0 | 0 | 0 |
| 10 – Industries des aliments | 41 | 8,6 | 625 | 23,1 |
| 11 – Industries des boissons | 0 | 0 | 0 | 0 |
| 12 – Industries du tabac | 0 | 0 | 0 | 0 |
| 15 – Industries des produits en caoutchouc | 1 | 0,2 | 20 | 0,7 |
| 16 – Industries des produits en matière plastique | 8 | 1,7 | 41 | 1,5 |
| 17 – Industries du cuir et des produits connexes | 0 | 0 | 0 | 0 |
| 18 – Industries textiles de première transformation | 3 | 0,6 | 8 | 0,3 |
| 19 – Industries des produits textiles | 0 | 0 | 0 | 0 |
| 24 – Industries de l'habillement | 5 | 1,1 | 24 | 0,9 |
| 25 – Industries du bois | 21 | 4,4 | 134 | 5,0 |
| 26 – Industries du meuble et articles d'ameublement | 3 | 0,6 | 7 | 0,3 |
| 27 – Industries du papier et produits en papier | 11 | 2,3 | 69 | 2,6 |
| 28 – Imprimerie, édition et industries connexes | 5 | 1,1 | 18 | 0,7 |
| 29 – Industries de première transformation des métaux | 4 | 0,8 | 32 | 1,2 |
| 30 – Industries de la fabrication des produits métalliques (sauf les industries de la machinerie et du matériel de transport) | 19 | 4,0 | 83 | 3,1 |
| 31 – Industries de la machinerie (sauf électrique) | 9 | 1,9 | 36 | 1,3 |
| 32 – Industries du matériel de transport | 13 | 2,7 | 67 | 2,5 |
| 33 – Industries des produits électriques et électroniques | 7 | 1,5 | 33 | 1,2 |
| 35 – Industries des produits minéraux non métalliques | 6 | 1,3 | 44 | 1,6 |
| 36 – Industries du pétrole et du charbon | 0 | 0 | 0 | 0 |
| 37 – Industries chimiques | 4 | 0,8 | 13 | 0,5 |
| 39 – Autres industries manufacturières | 3 | 0,6 | 11 | 0,4 |
| 40 – Constructeurs, promoteurs et entrepreneurs généraux | 20 | 4,2 | 58 | 2,1 |
| 42 – Entrepreneurs spécialisés (voir interprétation et limites en annexe) | 13 | 2,7 | 40 | 1,5 |
| 44 – Services relatifs à la construction | 1 | 0,2 | 2 | 0,1 |

| Grands groupes d'activité économique (code CAEQ à 2 chiffres) | Nombre total de milieux de travail en situation d'éclosion | | Nombre total de cas confirmés de travailleurs dans les milieux de travail depuis le début de la situation d'éclosion | |
|---|--|-----|--|------|
| | Nombre | %* | Nombre | %* |
| 45 – Transports | 25 | 5,3 | 105 | 3,9 |
| 46 – Transports par pipelines | 0 | 0 | 0 | 0 |
| 47 – Entreposage | 5 | 1,1 | 22 | 0,8 |
| 48 – Communications | 8 | 1,7 | 25 | 0,9 |
| 49 – Autres services publics | 2 | 0,4 | 6 | 0,2 |
| 50 – Commerces de gros de produits agricoles | 0 | 0 | 0 | 0 |
| 51 – Commerce de gros de produits pétroliers | 0 | 0 | 0 | 0 |
| 52 – Commerces de gros de produits alimentaires, de boissons, de médicaments et de tabac | 8 | 1,7 | 138 | 5,1 |
| 53 – Commerces de gros de vêtements, chaussures, tissus et mercerie | 0 | 0 | 0 | 0 |
| 54 – Commerces de gros d'articles ménagers | 0 | 0 | 0 | 0 |
| 55 – Commerces de gros de véhicules automobiles, pièces et accessoires | 1 | 0,2 | 3 | 0,1 |
| 56 – Commerces de gros des articles de quincaillerie, de matériel de plomberie et de chauffage et des matériaux de construction | 10 | 2,1 | 30 | 1,1 |
| 57 – Commerces de gros de machines, matériel et fournitures | 7 | 1,5 | 48 | 1,8 |
| 59 – Commerces de gros de produits divers | 6 | 1,3 | 33 | 1,2 |
| 60 – Commerces de détail des aliments, boissons, médicaments et tabac | 31 | 6,5 | 114 | 4,2 |
| 61 – Commerces de détail des chaussures, vêtements, tissus et filés | 6 | 1,3 | 24 | 0,9 |
| 62 – Commerces de détail de meubles, appareils et accessoires d'ameublement de maison | 4 | 0,8 | 9 | 0,3 |
| 63 – Commerces de détail des véhicules automobiles, pièces et accessoires | 19 | 4,0 | 87 | 3,2 |
| 64 – Commerces de détail de marchandises diverses | 19 | 4,0 | 76 | 2,8 |
| 65 – Autres commerces de détail | 6 | 1,3 | 16 | 0,6 |
| 69 – Commerces de détail hors magasin | 4 | 0,8 | 16 | 0,6 |
| 70 – Intermédiaires financiers de dépôts | 3 | 0,6 | 8 | 0,3 |
| 71 – Sociétés de crédit à la consommation et aux entreprises | 0 | 0 | 0 | 0 |
| 72 – Sociétés d'investissement | 0 | 0 | 0 | 0 |
| 73 – Sociétés des assurances | 1 | 0,2 | 4 | 0,1 |
| 74 – Autres intermédiaires financiers | 1 | 0,2 | 5 | 0,2 |
| 75 – Services immobiliers (sauf les lotisseurs) | 5 | 1,1 | 15 | 0,6 |
| 76 – Agences d'assurances et agences immobilières | 1 | 0,2 | 6 | 0,2 |
| 77 – Services aux entreprises | 29 | 6,1 | 291 | 10,8 |
| 81 – Services de l'administration fédérale | 3 | 0,6 | 12 | 0,4 |
| 82 – Services de l'administration provinciale | 1 | 0,2 | 2 | 0,1 |
| 83 – Services des administrations locales | 8 | 1,7 | 28 | 1,0 |
| 84 – Organismes internationaux et autres organismes extraterritoriaux | 0 | 0 | 0 | 0 |
| 85 – Services d'enseignement ^a (voir interprétation et limites en annexe) | 1 | 0,2 | 2 | 0,1 |

| Grands groupes d'activité économique (code CAEQ à 2 chiffres) | Nombre total de milieux de travail en situation d'éclosion | | Nombre total de cas confirmés de travailleurs dans les milieux de travail depuis le début de la situation d'éclosion | |
|--|--|--------------|--|--------------|
| | Nombre | %* | Nombre | %* |
| 86 – Services de santé et services sociaux | 19 | 4,0 | 61 | 2,3 |
| 91 – Hébergement | 1 | 0,2 | 3 | 0,1 |
| 92 – Restauration | 18 | 3,8 | 68 | 2,5 |
| 96 – Services de divertissements et de loisirs ^b | 2 | 0,4 | 4 | 0,1 |
| 97 – Services personnels et domestiques ^c | 8 | 1,7 | 24 | 0,9 |
| 98 – Associations | 0 | 0 | 0 | 0 |
| 99 – Autres services ^d | 4 | 0,8 | 16 | 0,6 |
| Ensemble des secteurs | 476 | 100,0 | 2 700 | 100,0 |

* Les chiffres ayant été arrondis, le total ne correspond pas à 100 %.

^a Un centre fédéral de formation professionnelle et d'éducation.

^b Une salle d'entraînement et un centre aquatique.

^c Six salons de coiffure ou esthétique, un salon funéraire et un service de buanderie.

^d Divers services d'entretien ménager et un parc-garage de stationnement.

Tableau 12 Grands groupes d'activités économiques selon les augmentations et les diminutions les plus importantes (≥ 20) du nombre de cas confirmés de travailleurs dans les milieux en situation d'éclosion entre les semaines CDC 49 et CDC 48, 2020

| Grands groupes d'activité économique (code CAEQ à 2 chiffres) | Semaine 49 | | Semaine 48 | | Augmentation entre les semaines 49 - 48 | | |
|--|--|---------------|---------------------|---------------|---|---------------|------------|
| | Milieux en éclosion | Cas confirmés | Milieux en éclosion | Cas confirmés | Milieux en éclosion | Cas confirmés | |
| + | 10 – Industries des aliments | 41 | 625 | 35 | 512 | 6 | 113 |
| | 25 – Industrie du bois | 21 | 134 | 16 | 84 | 5 | 50 |
| | 77 – Services aux entreprises | 29 | 291 | 24 | 251 | 5 | 40 |
| | 45 – Transports | 25 | 105 | 16 | 71 | 9 | 34 |
| | 86 – Services de santé et services sociaux | 19 | 61 | 11 | 33 | 8 | 28 |
| | 63 – Industrie de fabrication de produits métalliques (sauf machinerie et matériel de transport) | 19 | 83 | 13 | 61 | 6 | 22 |
| | SOUS-TOTAL | 154 | 1 299 | 115 | 1 012 | 39 | 287 |
| - | 42 – Entrepreneurs spécialisés | 13 | 40 | 12 | 77 | 1 | -37 |
| | 29 – Industrie de première transformation des métaux | 4 | 32 | 4 | 55 | 0 | -23 |
| | 37 – Industries chimiques | 4 | 13 | 9 | 34 | -5 | -21 |
| | SOUS-TOTAL | 21 | 85 | 25 | 166 | -4 | -81 |

Tableau 13 Répartition des milieux de travail en situation d'éclosion et des cas confirmés de travailleurs dans ces milieux depuis le début de la situation d'éclosion, selon les secteurs d'activité économique, semaine CDC 49, 2020

| Groupe sectoriel (CNESST) | Secteurs d'activité économique (code SAE de la CNESST) | Nombre total de milieux de travail en situation d'éclosion | | Nombre total de cas confirmés de travailleurs dans les milieux de travail depuis le début de la situation d'éclosion | |
|------------------------------|--|--|------------|--|--------------|
| | | Nombre | %* | Nombre | %* |
| I | 01- Bâtiment et travaux publics (voir interprétation et limites en annexe) | 34 | 7,1 | 100 | 3,7 |
| | 02 - Industrie chimique | 4 | 0,8 | 13 | 0,5 |
| | 03 - Forêt et scieries | 5 | 1,1 | 13 | 0,5 |
| | 04 - Mines, carrières et puits de pétrole | 2 | 0,4 | 4 | 0,1 |
| | 05 - Fabrication de produits en métal | 19 | 4,0 | 83 | 3,1 |
| II | 06 - Industrie du bois (sans scierie) | 16 | 3,4 | 121 | 4,5 |
| | 07 - Industrie du caoutchouc et des produits en matière plastique | 9 | 1,9 | 61 | 2,3 |
| | 08 - Fabrication d'équipement de transport | 13 | 2,7 | 67 | 2,5 |
| | 09 - Première transformation des métaux | 4 | 0,8 | 32 | 1,2 |
| | 10 - Fabrication de produits minéraux non métalliques | 6 | 1,3 | 44 | 1,6 |
| III | 11 - Administration publique | 12 | 2,5 | 42 | 1,6 |
| | 12 - Industrie des aliments et boissons | 41 | 8,6 | 625 | 23,1 |
| | 13 - Industrie du meuble et des articles d'ameublement | 3 | 0,6 | 7 | 0,3 |
| | 14 - Industrie du papier et activités diverses | 11 | 2,3 | 69 | 2,6 |
| | 15 - Transport et entreposage | 30 | 6,3 | 127 | 4,7 |
| IV | 16 - Commerce | 121 | 25,4 | 594 | 22,0 |
| | 17 - Industrie du cuir | 0 | 0 | 0 | 0 |
| | 18 - Fabrication de machines (sauf électriques) | 9 | 1,9 | 36 | 1,3 |
| | 19 - Industrie du tabac | 0 | 0 | 0 | 0 |
| | 20 - Industrie textile | 3 | 0,6 | 8 | 0,3 |
| V | 21 - Autres services commerciaux et personnels | 62 | 13,0 | 406 | 15,0 |
| | 22 - Communications, transport d'énergie et autres services publics | 10 | 2,1 | 31 | 1,1 |
| | 23 - Imprimerie, édition et activités annexes | 5 | 1,1 | 18 | 0,7 |
| | 24 - Fabrication de produits du pétrole et du charbon | 0 | 0 | 0 | 0 |
| | 25 - Fabrication de produits électriques | 7 | 1,5 | 33 | 1,2 |
| VI | 26 - Agriculture | 11 | 2,3 | 30 | 1,1 |
| | 27 - Bonneterie et habillement | 5 | 1,1 | 24 | 0,9 |
| | 28 - Enseignement et services annexes ^a | 1 | 0,2 | 2 | 0,1 |
| | 29 - Finances, assurances et affaires immobilières | 11 | 2,3 | 38 | 1,4 |
| | 30 - Services médicaux et sociaux | 19 | 4,0 | 61 | 2,3 |
| | 31 - Chasse et pêche | 0 | 0 | 0 | 0 |
| | 32 - Industries manufacturières diverses | 3 | 0,6 | 11 | 0,4 |
| Ensemble des secteurs | | 476 | 429 | 2 700 | 100,0 |

* Les chiffres ayant été arrondis, le total ne correspond pas à 100 %.

^a Un centre fédéral de formation professionnelle et d'éducation.

- ▶ Par rapport à la semaine 48, la proportion de milieux en situation d'éclosion dans les groupes sectoriels I, II et III² est demeurée stable à 44 % avec une légère hausse du nombre de milieux de 189 à 209. Les groupes I à III rassemblent 52 % (- 2 %) de tous les cas, malgré un nombre de cas plus grand que la semaine antérieure (1 408 c. 1 282).
- ▶ Les groupes IV à VI comptent toujours le plus de situations d'éclosions soit 267 (56 %), avec un nombre en légère hausse (+ 27). On y retrouve 48 % de tous les cas confirmés de travailleurs, soit 1 292 (+ 179 cas, comparés à la semaine précédente). Trois secteurs semblent avoir contribué à cette hausse : Commerce (SAE 16), Autres services commerciaux et personnels (SAE 21) et Services médicaux et sociaux (SAE 30) (tableau 13) selon une comparaison avec les données de la semaine 48.
- ▶ RAPPEL : Ce rapport de vigie ne couvre pas tous les milieux de soins ni les milieux scolaires et de garde. Ainsi, les données présentées n'incluent pas les fréquentes éclosions dans ces milieux et influencent les observations rapportées pour le groupe sectoriel VI.

Tableau 14 Répartition des milieux de travail en situation d'éclosion et des cas confirmés de travailleurs dans ces milieux depuis le début de la situation d'éclosion, selon les groupes sectoriels³, semaine CDC 49, 2020

| Groupe sectoriel (CNESST) | Nombre total de milieux de travail en situation d'éclosion | | Nombre total de cas confirmés de travailleurs dans les milieux de travail depuis le début de la situation d'éclosion | |
|---------------------------|--|--------------|--|--------------|
| | Nombre | %* | Nombre | %* |
| I | 64 | 13,4 | 213 | 7,9 |
| II | 48 | 10,1 | 325 | 12,0 |
| III | 97 | 20,4 | 870 | 32,2 |
| IV | 133 | 27,9 | 638 | 23,6 |
| V | 84 | 17,6 | 488 | 18,1 |
| VI | 50 | 10,5 | 166 | 6,1 |
| Total | 476 | 100,0 | 2 700 | 100,0 |

* Les chiffres ayant été arrondis, le total ne correspond pas à 100 %.

² Groupes sectoriels définis par la Commission des normes, de l'équité, de la santé et de la sécurité du travail (CNESST).

³ Dans la situation actuelle de pandémie, des services de soutien pour lutter contre la COVID-19 ont été offerts aux établissements, des groupes sectoriels IV à VI, alors qu'habituellement ils ne sont pas couverts parce que non assujettis aux obligations associées au programme de prévention et au programme de santé spécifique prévus par la Loi sur la santé et la sécurité du travail (LSST).



Construction : chantiers et entreprises

CHANTIERS

- ▶ Il y a moins de chantiers avec des éclosions actives et le nombre de cas dans celles-ci a aussi baissé. Sept chantiers, dont trois nouveaux, sont aux prises avec des éclosions actives pour un total de 44 cas confirmés, soit quatre cas de moins que lors de la semaine CDC 48. Ces chantiers sont distribués comme suit : trois dans la Capitale-Nationale, deux à Montréal, un en Estrie et le dernier au Nunavik.
- ▶ Ainsi, les éclosions actives sur cinq chantiers se sont terminées au cours de la semaine.
- ▶ Les deux chantiers avec des éclosions importantes, déjà notifiés la semaine dernière, totalisent chacun 17 cas confirmés. Pour les cinq autres chantiers, la taille des éclosions varie de deux à cinq travailleurs.
- ▶ RAPPEL : Avec l'utilisation du Registre du MSSS, aucune donnée ne peut être fournie sur le nombre d'entreprises distinctes impliquées dans les situations d'éclosion sur ces chantiers. Par ailleurs, le nombre de chantiers et de travailleurs pourrait être sous-estimé en raison de la difficulté à bien associer tous les cas des travailleurs de la construction de différents employeurs ou métiers de la construction à des chantiers spécifiques (lieux de travail).

ENTREPRISES

- ▶ Les données, selon l'adresse civique de l'entreprise, donnent des indications différentes de celles disponibles pour les chantiers et possiblement plus complètes.
- ▶ Au total, 34 entreprises (34/470 : 7,1 % c. 35/429 : 8,2 % pour la semaine CDC 48) sont réparties dans 10 régions sociosanitaires. La part des cas confirmés est en baisse avec un total de 100 travailleurs (100/2 700 : 3,7 % c. 5,5 %), soit une diminution de 32 cas par rapport à la semaine antérieure.
- ▶ Le nombre d'entrepreneurs généraux (n = 20) avec des situations d'éclosion est en plus grand nombre que les entrepreneurs spécialisés (n = 13) comme la semaine précédente, en plus de cumuler maintenant plus de cas confirmés de travailleurs (58 vs 40 cas).

Tableau 15 Répartition entreprises de construction en situation d'éclosion et des cas confirmés de travailleurs dans ces milieux, selon les secteurs d'activité économique, semaine CDC 49, 2020

| Activités des entreprises selon leur grand groupe d'activités | N. de milieux | N. de cas confirmés |
|---|---------------|---------------------|
| 40- Entrepreneurs généraux | 20 | 58 |
| ‣ Secteur résidentiel (promotion et construction maison individuelle) | 11 | 31 |
| ‣ Travaux de génie (routes, rues, ponts) | 5 | 11 |
| 42- Entrepreneurs spécialisés | 13 | 40 |
| ‣ Plomberie | 5 | 11 |
| ‣ Travaux de coffrage (1); Coulage et finition du béton (1) | 2 | 11 |
| ‣ Électricité | 2 | 10 |
| ‣ Pose de bardeaux pour toits | 1 | 2 |
| ‣ Travaux d'excavation et de nivellement | 1 | 2 |
| ‣ Isolation thermique | 1 | 2 |
| ‣ Menuiserie | 1 | 2 |
| 44- Services relatifs à la construction | 1 | 2 |
| ‣ Gestion de travaux de construction | 1 | 2 |

Portrait sectoriel cumulatif depuis le début de la vigie (semaine 25, mi-juin 2020)

Cette section fournit quelques données sur le nombre total de milieux en situation d'écllosion depuis le début de la pandémie et sur les secteurs d'activités avec des écllosions qui ont totalisé 20 cas confirmés ou plus.

- Le secteur manufacturier (+ 61 milieux; 12 %) reste le plus touché avec 23 % (524/2 295) des milieux qui ont été ou sont actuellement en situation d'écllosion. Il est suivi par les commerces de détail (+ 43 milieux; 10 %) avec 20 % des milieux en situation d'écllosion (tableau 16).

Tableau 16 Secteurs avec le plus de milieux de travail en situation d'écllosion, cumulés depuis la mi-juin (semaines CDC 25 à 49, 2020)

| | | | |
|---|-----|--|--------------|
| Industries manufacturières , en particulier l'industrie de l'abattage et du conditionnement de la viande et autres industries de produits alimentaires | 524 | Commerces de gros , en particulier les commerces de produits alimentaires et ceux des matériaux de construction | 157 |
| Commerces de détail , notamment les épiceries-boucheries et les magasins de marchandises diverses | 452 | Autres services , notamment les services relatifs aux bâtiments et aux habitations, les services de divertissements et de loisirs, ainsi que les services personnels et domestiques | 144 |
| Hébergement et restauration , principalement les restaurants | 204 | Services aux entreprises , essentiellement des bureaux d'avocats, de comptables et de services-conseils | 131 |
| Construction , particulièrement le secteur de promotion et construction de maisons individuelles (voir interprétation et limites en annexe) | 190 | Transport et entreposage , soit le camionnage de marchandises et les services d'entreposage | 117 |
| | | Nombre total de milieux de travail différents touchés entre les semaines 25 et 49 | 2 295 |

- Depuis le début de la vigie (mi-juin 2020), on comptabilise 49 milieux (+ 7) en situation d'éclosion totalisant 20 cas confirmés et plus, principalement dans le secteur des industries manufacturières.

Tableau 17 Secteurs d'activités avec 20 cas et plus de travailleurs confirmés dans une situation d'éclosion depuis la mi-juin (semaines CDC 25 à 49, 2020)

| Secteur d'activité | Nombre de milieux |
|--|-------------------|
| Industries manufacturières : <ul style="list-style-type: none"> - Abattage et conditionnement de la viande (n = 10) - Équipement pour le transport aérien (n = 2) - Produits alimentaires (biscuits, boulangerie, viandes) (n = 3) - Produits en ferro-alliage, production et laminage d'aluminium (n = 5) - Gros appareils (luminaires) - Produits du bois (armoires) - Produits du caoutchouc (pneus) - Produits du papier (panneaux agglomérés) - Produits minéraux non métalliques (béton préparé) | 25 |
| Commerces de gros : <ul style="list-style-type: none"> - Produits alimentaires (fruits et légumes, friandises et autres) (n = 4) - Viande et produits de la viande - Rebutis et matériaux de récupération - Machines, matériel et fournitures agricoles | 7 |
| Services aux entreprises : <ul style="list-style-type: none"> - Services de location de personnel - Services de sécurité et d'enquêtes - Emballages spécialisés pour l'alimentaire - Services d'entretien et de nettoyage d'immeubles | 4 |
| Commerces de détail : <ul style="list-style-type: none"> - Épicerie-boucherie - Entreprises de vente directe dans le domaine alimentaire - Marchandises diverses (n = 2) | 4 |
| Transports : <ul style="list-style-type: none"> - Transports en commun urbains (n = 2) - Services relatifs aux transports aériens | 3 |
| Agriculture et services relatifs à l'agriculture : <ul style="list-style-type: none"> - Élevage de volaille - Autres services relatifs à l'élevage | 2 |
| Construction : <ul style="list-style-type: none"> - Coulage et finition de béton | 1 |
| Restauration : <ul style="list-style-type: none"> - Traiteur | 1 |
| Communication et autres services publics : <ul style="list-style-type: none"> - Services de télécommunications | 1 |
| Services gouvernementaux : <ul style="list-style-type: none"> - Services de police | 1 |
| Total depuis la semaine 25 | 49 |

ANNEXE

Méthode

Population ciblée

- ▶ Milieux de travail, excluant les établissements de soins aigus et d'hébergement de longue durée, de garde et scolaires. Cependant, pour le secteur de la santé, cela inclut des milieux privés (cliniques privées, services ambulanciers, etc.)⁴ qui sont intégrés dans la vigie depuis la semaine qui a débuté le 2 août (CDC 32).
- ▶ La vigie des chantiers de construction a été introduite à la semaine du 30 août (CDC 36).

Source de données

- ▶ Les données sur les éclosions sont identifiées par chaque direction régionale de santé publique (DSPu) à partir des enquêtes épidémiologiques réalisées.
- ▶ Entre les semaines CDC 25 et 45, les données ont été recueillies exclusivement par des répondants dans les équipes régionales de santé au travail de chaque DSPu, à partir des échanges et d'une étroite collaboration avec leurs équipes de maladies infectieuses. Cela donnait lieu à une liste normalisée des éclosions en milieu de travail transmise une fois/semaine (mardi) à l'équipe surveillance-vigie SAT de l'INSPQ.
- ▶ À partir de la semaine CDC 46, les données proviennent en partie du *Registre des éclosions de COVID-19* du MSSS⁵ (Registre du MSSS), disponible à l'Infocentre de l'INSPQ et complété quotidiennement par les équipes de maladies infectieuses ou de santé au travail des DSPu. Les répondants de certaines régions ont fourni un fichier Excel permettant de compléter les données du Registre.
- ▶ Les données extraites du Registre ont fait l'objet de vérifications, lorsque cela était jugé nécessaire, auprès des répondants régionaux au sein des équipes de maladies infectieuses ou de santé au travail.
- ▶ Les critères d'identification, de collecte et de transmission des données sont identiques pour toutes les régions. Un guide de saisie spécifique au Registre du MSSS précise la nature des informations à inclure et les conditions à appliquer pour leur saisie dans un formulaire web sécurisé.
- ▶ Les données utilisées correspondent à la semaine précédente (ex. : semaine CDC 49, du 29 novembre au 5 décembre 2020) telles que mises à jour le lundi suivant (ex. : semaine CDC 49, 8 décembre). Elles ont été extraites du Registre à partir de l'onglet « Vigie » à l'Infocentre de l'INSPQ, le mardi à 9 h.
- ▶ Les variables suivantes du Registre sont celles retenues pour les besoins de la présente vigie :
 - ▶ Code d'établissement SISAT;
 - ▶ Nom de l'établissement CNESST (SISAT);
 - ▶ Adresse de l'établissement et code postal;
 - ▶ Région sociosanitaire (RSS) de prise en charge de l'éclosion;
 - ▶ Date d'ouverture de l'éclosion;

⁴ Ces secteurs ne sont pas concernés par la vigie dans les milieux de soins qui se concentrent sur les travailleurs des établissements de santé (CH, CHSLD, RI-RTF, RPA) qui disposent d'un service de santé ou d'un service de prévention et de contrôle des infections.

⁵ Fichier nominatif et confidentiel de toutes les éclosions recensées par les DSPu.

- ▶ Date de déclaration du dernier cas confirmé lié à l'éclosion dans Trajectoire de santé publique (TSP);
- ▶ Tableau des dénombrements : Travailleurs (variable équivalente au nombre total de cas de travailleurs confirmés COVID dans l'éclosion).
- ▶ Un jumelage est effectué à partir du numéro (No-ÉTA), attribué à chaque établissement du Québec qui cotise à la CNESST, avec des données provenant du système d'information en santé au travail (SISAT), pour l'ajout de descripteurs sur l'activité économique du milieu de travail (CAEQ, SAE) et le lieu géographique. Les données relatives à l'identification des établissements dans le SISAT sont mises à jour chaque semaine par la CNESST. Le jumelage avec les données du Registre du MSSS est effectué le mardi.
- ▶ Une procédure permet aux régions d'attribuer un No-ÉTA fictif pour les établissements non repérés dans le SISAT.

Analyses

- ▶ Deux indicateurs sont produits et sont déclinés par type d'activité économique⁶ et région sociosanitaire :
 - ▶ Nombre de milieux de travail en situation d'éclosion (selon la définition de cas qui suit);
 - ▶ Nombre total de cas confirmés de travailleurs dans les milieux de travail depuis le début de la situation d'éclosion.

Définition

Définition d'éclosion dans le milieu de travail : Présence de deux cas confirmés ou plus au cours d'une période de 14 jours, sans nécessairement qu'il y ait de lien épidémiologique entre les cas⁷ (définition plus sensible, de manière à être plus alerte). Une éclosion est terminée si aucun nouveau cas n'est survenu au cours des 14 jours suivant la date de la dernière présence dans le milieu de travail du dernier cas confirmé⁸ (si cette date est inconnue, la date de déclaration est utilisée).

⁶ Selon la Classification des activités économiques du Québec (CAEQ, 1984).

⁷ Niveaux plus sensible ou plus spécifique possibles au niveau régional : un (1) seul cas OU deux (2) cas ou plus avec lien épidémiologique.

⁸ À noter que pour la semaine du dimanche 29 novembre au samedi 5 décembre 2020, période couverte par ce rapport, le dernier cas confirmé dans les milieux de travail a été déclaré entre le 22 novembre et le 5 décembre 2020.

Semaines CDC, 2020

| Semaine CDC | Date |
|-------------|------------------------------------|
| 25 | 14 au 20 juin |
| 26 | 21 au 27 juin |
| 27 | 28 juin au 4 juillet |
| 28 | 5 au 11 juillet |
| 29 | 12 au 18 juillet |
| 30 | 19 au 25 juillet |
| 31 | 26 juillet au 1 ^{er} août |
| 32 | 2 au 8 août |
| 33 | 9 au 15 août |
| 34 | 16 au 22 août |
| 35 | 23 au 29 août |
| 36 | 30 août au 5 septembre |
| 37 | 6 au 12 septembre |
| 38 | 13 au 19 septembre |
| 39 | 20 au 26 septembre |

| Semaine CDC | Date |
|-------------|-------------------------------|
| 40 | 27 septembre au 3 octobre |
| 41 | 4 au 10 octobre |
| 42 | 11 au 17 octobre |
| 43 | 18 au 24 octobre |
| 44 | 25 au 31 octobre |
| 45 | 1 ^{er} au 7 novembre |
| 46 | 8 au 14 novembre |
| 47 | 15 au 21 novembre |
| 48 | 22 au 28 novembre |
| 49 | 29 novembre au 5 décembre |
| 50 | 6 au 12 décembre |
| 51 | 13 au 19 décembre |
| 52 | 20 au 26 décembre |
| 53 | 27 décembre au 2 janvier |
| | |

Interprétation et limites

- ▶ **Précision importante** : les équipes d'enquête des directions de santé publique sont fortement sollicitées avec la hausse du nombre de cas déclarés. Cela a un impact sur les délais de saisie et de validation des données nécessaires à la vigie des éclosions dans les milieux de travail, donc sur le nombre réel d'éclosions et de cas confirmés pour la semaine de vigie. Les données rapportées sont donc celles disponibles lors de la mise à jour par les régions, chaque lundi à 16 h.
- ▶ Comme il s'agit d'une vigie prospective, le présent rapport ne permet donc pas de dresser un portrait des éclosions terminées depuis le début de la pandémie (février/mi-juin 2020).
- ▶ En raison de la définition utilisée, ces données ne reflètent pas nécessairement le fait qu'une transmission de la COVID-19 soit survenue dans les milieux de travail. En conséquence, le terme « en situation d'éclosion » a été choisi plutôt que « foyer d'éclosion », qui est une notion référant à une transmission dans le milieu.
- ▶ Concernant la sur ou sous-estimation :
 - ▶ Certains délais dans le traitement des données au niveau régional (compilation des cas) peuvent occasionner une sous-estimation du nombre réel de milieux de travail en situation d'éclosion et du nombre total de cas confirmés de travailleurs pour la semaine de vigie visée dans ce rapport. Cette sous-estimation pourrait être accentuée par l'augmentation importante du nombre de cas à enquêter qui sollicite fortement les équipes des directions de santé publique. De plus, une sous-estimation peut provenir d'écart dans les pratiques régionales pour la saisie dans le registre.
 - ▶ Il existe une possible sous-estimation du nombre de milieux en situation d'éclosion. La vigie doit considérer tous les cas confirmés de travailleurs ayant été présents physiquement dans le milieu de travail dans les 14 jours précédents la date de début des symptômes (excluant les cas en télétravail ou en congé). En effet, une sous-estimation survient lorsque les outils d'enquête utilisés ne font référence qu'aux lieux fréquentés dans les 48 heures avant le début des symptômes.

- ▶ L'utilisation de la date de déclaration du dernier cas confirmé, comme proxy de la date de la dernière journée (présence) au travail, peut prolonger de quelques jours la période des 14 jours sans cas confirmé (fin d'éclosion), et ainsi surestimer légèrement le nombre de situations d'éclosion en cours.
- ▶ Une possible surestimation peut exister avec l'utilisation des données du Registre du MSSS. En effet, la mise à jour des données du Registre étant effectuée le lundi suivant la semaine CDC couverte par le rapport, des cas confirmés pourraient avoir été ajoutés dans les éclosions actives.
- ▶ Une surestimation du nombre de milieux en situation d'éclosion et du nombre de cas dans ces situations peut survenir en raison de processus de fonctionnement différents dans les régions. Par exemple, dans une région, la fermeture des éclosions est effectuée seulement lorsqu'un intervenant de SAT a communiqué avec l'employeur pour s'assurer qu'il n'y a pas eu de nouveaux cas confirmés. Il arrive que cette vérification ne puisse pas être faite au 14e jour, laissant des éclosions actives plus longtemps alors qu'elles devraient être fermées lorsqu'aucun nouveau cas ne s'est ajouté.
- ▶ Pour le secteur de la construction :
 - ▶ La vigie, dans ce secteur, a d'abord été effectuée depuis la semaine CDC 25 selon l'adresse du siège social de l'employeur. Depuis la semaine CDC 36, elle est également effectuée selon le chantier, c'est-à-dire le lieu physique où les travailleurs ont œuvré.
 - ▶ La vigie selon la région du siège social ne permet pas d'avoir un portrait juste des situations d'éclosion ni de la distribution spatiale dans ce secteur d'activités. Elle reste cependant utile au niveau provincial pour donner une idée du nombre total d'entreprises et de travailleurs affectés par la COVID-19 dans ce secteur lorsqu'il y a au moins deux travailleurs dans une même entreprise.
 - ▶ La vigie selon les chantiers donne un portrait plus juste des situations d'éclosion. Cependant, elle pose des défis d'exhaustivité, car il est fort plausible que des chantiers soient manquants. Une situation d'éclosion sur un chantier peut provenir de deux cas venant de deux entreprises différentes. Tout type de travailleur infecté ayant travaillé sur plus d'un chantier doit être comptabilisé selon l'ensemble des chantiers fréquentés. Le nombre d'entreprises impliquées dans chaque situation d'éclosion sur les chantiers, qui était recensé depuis la semaine 36, n'est pas disponible pour le moment dans le Registre du MSSS.
 - ▶ Les travailleurs ayant œuvré sur un chantier sont comptabilisés selon la localisation du chantier et également selon l'adresse de l'entreprise. Les résultats des deux modes de vigie (siège social et chantier) ne doivent pas être additionnés.
- ▶ Pour les agences de placement (location) de personnel, l'information est rapportée en fonction de l'entreprise cliente où la personne a travaillé lorsque cette information est connue, ou à défaut, selon l'adresse de l'agence. Les travailleurs d'agence⁹ peuvent également œuvrer dans différentes entreprises. Lorsque seulement l'adresse de l'agence est disponible, cette information reste utile pour donner une idée du nombre total d'agences et de travailleurs affectés dans celles-ci.
- ▶ Dans le secteur des services de santé et services sociaux (grand groupe CAEQ 86 et SAE-CNESST 30), la vigie ne couvrait que quelques établissements (ex. centres adaptés) pour les semaines CDC 25 à 31. Depuis la semaine CDC 32, tous les services de santé hors établissements du réseau public ont été ajoutés (ex. : centres de services sociaux, cabinets de médecins, dentistes, physiothérapeutes, labos médicaux et radiologiques et services ambulanciers, etc.)¹⁰. Cependant, des contacts avec certaines

⁹ Les éclosions en cours dans les agences de placement de personnel de la santé, qui comportent plusieurs cas confirmés de travailleurs et travailleuses, sont exclues de la présente vigie.

¹⁰ Toutefois, les établissements de soins aigus et d'hébergement de longue durée (CH, CHSLD), ainsi que les milieux de vie, tant publics que privés (RI, RPA, RTF), restent exclus.

régions ont permis d'identifier des difficultés pour inclure ces établissements dans la vigie. Des correctifs ont permis d'améliorer leur inclusion dans les rapports hebdomadaires.

- ▶ Les données sur les milieux de travail en situation d'éclosion ne doivent pas servir à l'évaluation de l'application des mesures de contrôle. Elles ne reflètent pas les interventions qui ont eu lieu dans chaque milieu de travail.

Vigie des situations d'écllosion de COVID-19 dans les milieux de travail, excluant les milieux de soins aigus et d'hébergement de longue durée, de garde et scolaires

Rapport hebdomadaire, semaine CDC 49, du 29 novembre au 5 décembre 2020

AUTEURS

Georges Adib, conseiller scientifique
Richard Martin, conseiller scientifique
France Tissot, conseillère scientifique
Direction des risques biologiques et de la santé au travail

Denis Laliberté, médecin-conseil
Centre intégré universitaire de santé et de services sociaux de la Capitale-Nationale

Pierre Deshaies, médecin-conseil
Centre intégré de santé et de services sociaux de Chaudière-Appalaches et
Institut national de santé publique du Québec

G. T. Vigie/Surveillance COVID-SAT
Direction des risques biologiques et de la santé au travail de l'[INSPQ](#)
[Réseau de santé publique en santé au travail](#)

AVEC LA COLLABORATION DES

Professionnels du Réseau de santé publique en santé au travail
Professionnels de maladies infectieuses
Directions régionales de santé publique

REMERCIEMENTS

Des remerciements sont aussi adressés à Marlène Mercier, directrice de la Vigie sanitaire au MSSS pour le mandat confié au GT, ainsi qu'à toutes les personnes qui ont soutenu le développement de la vigie des écllosions en milieu de travail. De plus, les auteurs remercient Maryse Beaudry de la direction de la valorisation scientifique et qualité à l'INSPQ et toutes les personnes ayant fourni des commentaires et suggestions d'amélioration du rapport hebdomadaire.

SOUS LA COORDINATION SCIENTIFIQUE DE

Marie-Pascale Sassine
Direction des risques biologiques et de la santé au travail

MISE EN PAGE

Marie-Cécile Gladel
Direction des risques biologiques et de la santé au travail

