

# MONTMAGNY ADOPTE SON PLAN D'URBANISME



VOL. 5 NO 31

MONTMAGNY

13 août 1990

Dans un tout nouveau décor, venez nous rencontrer



**M. GUY CARON**  
 Directeur des ventes  
 véhicules d'occasion

**248-2323**  
**248-7877**

**TOYOTA**  
**J.P. SIMARD**  
**AUTOS INC. MONTMAGNY**  
 à votre service depuis 33 ans

## MALGRÉ LES SURSAUTS DE DAME NATURE L'EXPOSITION RÉGIONALE ATTIRE LES FOULES



## SUBVENTION DE 431 000\$ POUR LE FOYER BON SECOURS DE L'ISLET-SUR-MER

## EN FIN DE SEMAINE, PLUSIEURS MILITANTS LIBÉRAUX DANS LA RÉGION

**MORIN  
 LEMIEUX  
 &  
 ASS.**

**AVOCATS**

25, BOUL. TACHÉ OUEST,  
 SUITE 201  
 MONTMAGNY, QUÉBEC  
 G5V 2Z9  
 (418) 248-3114

MARCEL MORIN  
 B.A. LL. LL.N.  
 JEAN-ALAIN LEMIEUX  
 B.A. LL.L.  
 GILLES JOBIN  
 DEC. LL.L.  
 FRANÇOIS SÉNÉCHAL  
 DEC. LL.L.  
 BRIGITTE COUILLARD  
 DEC. LL.L.  
 ANDRÉE SENNEVILLE  
 DEC. LL.B.

## DU RODÉO SPECTACULAIRE



### FAMILI-PRIX

JACQUES BERNIER, PROP.

79, av. de la Fabrique  
**MONTMAGNY**  
**248-5595**

42, des Pionniers Est  
**CAP-SAINT-IGNACE**  
**246-5613**

LIVRAISON  
 GRATUITE

OUVERT DU LUNDI AU DIMANCHE  
 9h00 à 22h00

OUVERT Lundi, Jeudi, Vendredi 9h00 à 21h00  
 Mardi, Mercredi 9h00 à 18h00  
 Samedi 9h00 à 15h00

### CLINIQUE MÉDICALE DE MONTMAGNY

CLINIQUE SANS RENDEZ-VOUS

DE 9h00 à 12h00 DU LUNDI AU VENDREDI

SPÉCIALITÉS SUR RENDEZ-VOUS:

- MÉDECINE GÉNÉRALE • DERMATOLOGUE • OTO-RHINO-LARYNGOLOGISTE
- GYNÉCOLOGUE • PÉDIATRE • RHUMATOLOGUE • DIÉTÉTISTE-CONSEIL

83, AV. DE LA FABRIQUE - MONTMAGNY **248-4933**

# L'Exposition régionale reconferme sa popularité

par Sylvain Fournier

L'Exposition régionale de Montmagny, après un début modéré en raison de la mauvaise température, se poursuivait toujours au moment d'aller sous presse. Le soleil est apparu en milieu de semaine ramenant ainsi les nombreux visiteurs. Cet événement annuel reconferme, par ce constat, sa popularité qui est directement liée avec les humeurs climatiques de la nature.

Le gérant de l'exposition régionale, M. Roland Gaumond semblait satisfait jeudi dernier de l'allure du 42<sup>e</sup> rassemblement agricole et commercial. Malgré la diminution considérable des montants d'argents offerts au

bingo de lundi en raison d'une restriction de la Régie des loteries et courses du Québec, M. Gaumond affirme que les résultats sont bons.

Mardi, il y a eu une faible participation des groupes de l'Age d'Or et c'est compréhensible nous explique M. Gaumond, la pluie pesant très lourd dans la balance. Le rodéo a cependant rencontré les résultats espérés, permettant d'amener des visiteurs en début de semaine.

"Mais les grandes périodes d'affluences se concentrent surtout en fin de semaine et c'est ce qui détermine le succès de l'exposition" de raconter M. Roland Gaumond.

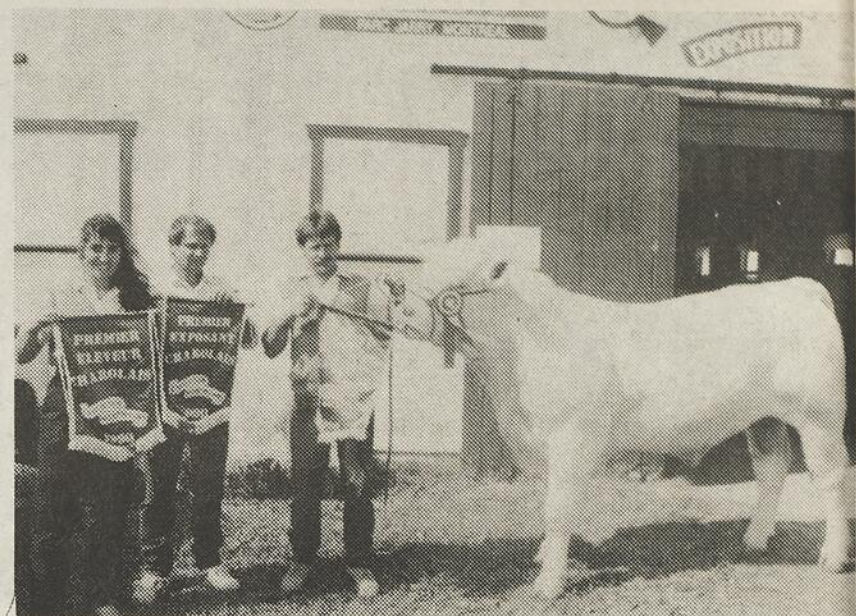
**Jugements d'animaux**  
M. Normand Lemieux,

responsable des jugements d'animaux durant l'exposition, dévoilait les premiers gagnants du début de semaine. Chez les jeunes éleveurs, différents concours étaient organisés pour évaluer les connaissances et les techniques de présentation de leur animal. Réunis en équipe selon les régions, les points dans chaque épreuve étaient cumulés. L'équipe gagnante, celle de Lotbinière a devancé les jeunes éleveurs des régions de Portneuf, Belchasse et Montmagny.

Dans la classe Ayrshire, la meilleure vache de classe 5 ans appartient à la Ferme Claudal de Saint-Appollinaire alors que 72 têtes étaient jugées. Chez les bovins de boucherie Hereford le grand cham-

pion et la grande championne sont la propriété de M. Martial Vaillancourt de L'île d'Orléans. Dans la classe Charolais, la grande championne est la propriété de M. Jean-Charles Cloutier de Sainte-Marie de Beauce et le grand champion appartient à M. Roger Chabot de Montmagny.

Les moutons étaient également jugés en début de semaine. Les gagnants: Classe Leicester, la Bergerie Louis-Philippe Mc Carthy de Saint-Augustin, classe North Country, la Bergerie Théo Montminy de St-Gilles, classe Dorset la Bergerie Robert Papineau de Ste-Croix et dans la classe Sufforth la Bergerie Suljack de Saint-Michel.



Sur la photo, Mme Brigitte St-Vincent secrétaire de la race Charolais et M. André Lemire juge pose avec le grand champion tenu par le gérant de la Ferme Roger Chabot de Montmagny, M. Gilles Robin.

## Projet d'une SPA à Montmagny

par Jacques-Alain Pelletier

La Société Protectrice des Animaux (SPA) se réunira au mois de septembre prochain avec des intervenants de la région pour un projet de construction d'une clinique ou d'un hôpital pour animaux à Montmagny.

La SPA détient présentement un terrain près de l'aéroport. Cet emplacement a été choisi pour offrir un service rapide en cas d'urgence car elle pourra emprunter les voies aériennes.

M. Daniel Racine de la M.R.C. de Montmagny précise que le projet n'est qu'au stade embryonnaire et que la réunion de septembre amènera des pré-

visions sur sa nature. Selon la SPA le futur hôpital ou clinique servirait de refuge aux oiseaux migrateurs, aux animaux sauvages et ou domestiques.

Le fait qu'aucune décision n'ait été prise sur les services que l'on pourrait y dispenser, le montant de l'investissement n'est pas encore fixé.

## CLINIQUE D'OPTOMÉTRIE DE MONTMAGNY

Jacques Deschênes O.D.  
Serge Lafond O.D.  
Isabelle Du Sablon O.D.

EXAMEN DE LA VUE - LUNETTES - VERRES DE CONTACT

1, PLACE DE L'ÉGLISE, SUITE 304,  
MONTMAGNY, QUÉ.

248-2872

## Gordonnerie C.M. Enr.

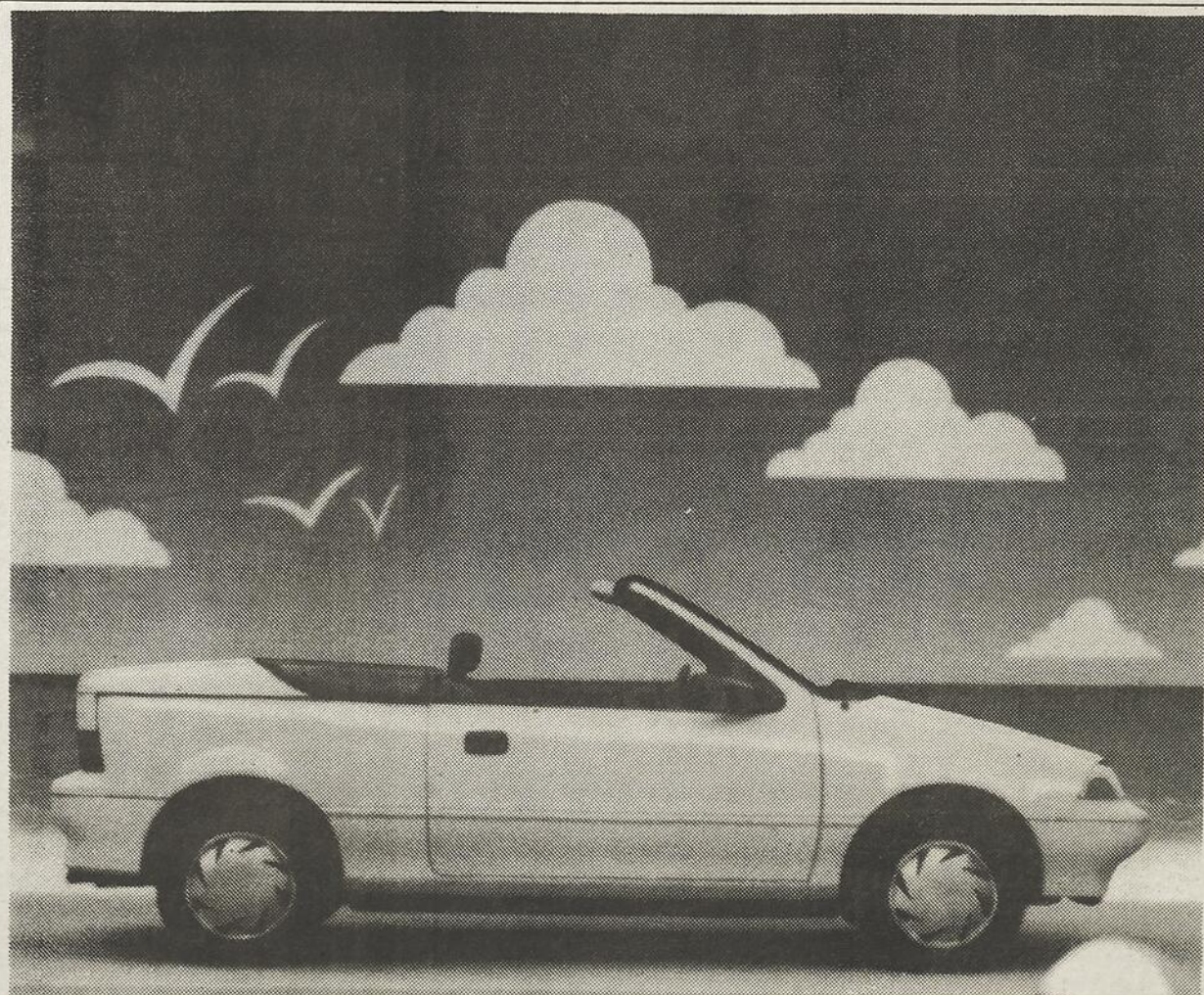
MARYO TREMBLAY



SPECIALITÉ: CHAUSSURES ORTHOPÉDIQUES

- RÉPARATION DE TOUT GENRE
- OUVRAGE GARANTI

91, ST-LOUIS, MONTMAGNY 248-3245



CABRIOLET

## Sprint CL

Le cabriolet Sprint CL est le cabriolet 2 places le plus abordable et le plus efficace en consommation au Canada. Il offre un intérieur spécial, une capote à commande manuelle facile à replier avec couvre-capote rigide et un coffre spacieux avec accès à l'habitacle pour une plus grande souplesse dans le transport de charge.

Parmi les principaux équipements de série :

- Moteur fougueux 3 cylindres de 1 litre à injection électronique de carburant.
- Boîte manuelle 5 vitesses.
- Roues en acier de 13 po avec enjoliveurs sport de couleur argent.
- Sièges-baquets à dossier bas inclinable avec appuis-tête réglables, en tissu Custom.
- Groupe d'instruments rallye avec tachymètre (boîte manuelle seulement).
- Radio Delco ETR<sup>™</sup> AM/FM stéréo avec chercheur-explorateur, montre numérique et lecteur de cassettes à auto-inversion.
- Couleurs extérieures livrables : blanc, jaune et rouge éclatant.

Équipement en option :

- Boîte automatique 3 rapports
- Climatisation

**caron morin inc.**

144, rue des Pionniers  
L'Islet-sur-mer  
247-3911



En route vers  
une bonne affaire.



CHEVROLET

# En séance du Conseil lundi dernier Montmagny a adopté son plan d'urbanisme

par Sylvain Fournier

Le dossier du plan d'urbanisme de la Ville de Montmagny a franchi une étape importante depuis qu'il a été adopté, en séance du Conseil de la Ville, lundi dernier. Le plan d'urbanisme, lorsqu'il aura franchi les autres étapes d'acceptation de la MRC et de la période d'enregistrement public, devrait être en vigueur avant le 30 septembre. Le maire Gilbert Normand, après avoir apporté une modification au règlement de zonage agricole, a affirmé aux journalistes, à la suite de la séance, qu'il ne prévoit pas que ce règlement, inclut dans le plan d'urbanisme, ait d'autres changements avant son entrée en vigueur.

N'étant pas informé des intentions du maire qui, avant la période de questions, adoptait une résolution pour demander l'avancement de la technologie sur le traitement des fumiers, les agriculteurs considèrent que le Conseil municipal a agit

de bonne foi. Cependant ils espèrent toujours avoir la possibilité de renégocier certains articles du règlement de zonage.

Selon Me Marc Boulanger, un des deux notaires qui représentent les agriculteurs: «Nous allons travailler intelligemment sur des amendements qui nous semblent incorrects puis nous allons proposer ces modifications à la municipalité. Si c'est plausible le système démocratique devrait faire en sorte qu'ils seront adoptés.

## Procédure

Après avoir été adopté en séance du Conseil municipal, le plan d'urbanisme recevra son certificat de conformité de la MRC (délai de 45 jours après son adoption) et l'approbation des Affaires municipales avant son entrée en vigueur. D'ici là, les mécontents auront la possibilité de signer un registre durant la journée du 23 août. Si le registre contient plus de 500 signatures de contestation, la municipalité devra aller en référendum.

## Respect de l'ensemble des citoyens

Outre cette modification visant à ramener le règlement de distance entre le bâtiment et la route de 100 mètres qu'il était à 50 mètres, Gilbert Normand n'a pas l'intention de céder d'avantage. Le cas de l'agriculteur Magella Boulanger demeure toujours en suspens malgré le fait que la Ville de Montmagny adoptera les normes du ministère de l'Environnement dans certains articles de loi sur les nuisances. «Le but du règlement de zonage agricole n'est pas de pénaliser les agriculteurs. La municipalité désire contrôler les activités agricoles pour s'assurer que l'ensemble des citoyens de la Ville de Montmagny ne soient pas lésés dans leurs droits.» Poursuivant son commentaire le Dr Normand affirme qu'il n'y a aucun agriculteur qui est lésé dans ses droits. «On permet à M. Boulanger actuellement une augmentation de 25% de sa production. Ce qu'on ne veut pas, et le règlement le

stipule, c'est qu'un agriculteur décide du jour au lendemain de changer sa production laitière pour une production de porc, de veau ou autre sans se plier à certaines exigences. Aucun agriculteur ne sera obligé de fermer ses portes à la suite de l'adoption de ce règlement» a-t-il conclu lors d'une rencontre imprévue avec les journalistes locaux à la suite de la séance du Conseil municipal.



Le rodéo n'est pas uniquement réservé aux hommes. Ici cette cowgirl en action lors de la course de barils.

## Exposition Régionale

# Les professionnels du rodéo offrent un spectacle époustouflant

par Sylvain Fournier

L'attraction spéciale de la 42ième édition de l'Exposition régionale de Montmagny, Le Circuit professionnel de Rodéo du Québec n'a pas démenti à sa réputation en présentant, mardi, mercredi et jeudi derniers, des compétitions d'adresses jamais vues à Montmagny. Une dizaine de disciplines étaient présentées chaque soir, où cowboys et cowgirls y allaient de leur performance avec beaucoup de témérité.

Environ soixante cavaliers se mesuraient à chaque soir dans des compétitions d'agilité et d'adresse comme la prise du veau au lasso, course de barils, l'échange de cavalier et l'aller-retour pour les jeunes de moins de 14 ans. D'autres plus téméraires compétitionnaient dans les disciplines de montée du taureau sauvage et du cheval sauvage, exécutés surtout par

des hommes. Ces cowboys doivent tenir sur leur monture pendant huit secondes minimum. Le danger est toujours présent dans ces disciplines où les animaux très nerveux, peuvent riposter contre les cowboys.

## Les «cowgirls»

Les femmes qui participent à ces compétitions s'exécutent avec autant d'adresse et de talent que les hommes et doivent dans certaines disciplines affronter le danger et les risques de blessures au même titre que les autres. Ce fut le cas mardi der-

nier dans la compétition de sauvetage qui consiste à la cowgirl de faire monter sur son cheval un deuxième cavalier dans un temps chronométré. La jeune femme a perdu l'équilibre alors que son équipier tentait de grimper sur la monture. En chutant la jeune femme a été atteinte par son cheval, résultat: des côtes fêlées et une petite visite à l'hôpital.

## Risque élevé

Le grand manitou du Circuit professionnel de Rodéo du Québec, M. Camil Pancho, a expliqué

qu'il est fréquent de voir des compétiteurs se blesser. «Il y a toujours un risque élevé de blessures mais les cowboys et cowgirls en sont conscients». Ces trois jours de compétitions à Montmagny sont valides dans le circuit professionnel de cette année. C'est donc dire que les points accumulés à Montmagny par les cavaliers sont inscrits dans le système de pointage de ce grand circuit de rodéo qui voit son point culminant arriver avec le Grand Rodéo de Ste-Tite-des-Caps.



Mme Cécile Lemieux directrice à la Société d'agriculture de Montmagny présente une gerbe de fleurs à l'artisane de l'année, Mme Lucienne Théberge. A ses côtés, Mme Thérèse Masson reçoit le deuxième prix de Mme Claire Lévesque, responsable du concours.

# Mme Lucienne Théberge élue Artisane de l'année

(S.F.) La Société d'Agriculture de Montmagny élisait, mercredi dernier, Mme Lucienne Théberge de Cap-Saint-Ignace, l'Artisane de l'année. La deuxième position, fort acceptable également, allait à Mme Thérèse Masson de Montmagny. Mme Théberge s'est méritée cette première

position en présentant 13 articles pour un total de 260 points. Mme Théberge est membre des Fermières depuis 30 ans et présente ses oeuvres depuis maintenant trois ans.

La responsable de ce concours d'artisanat ouvert à toutes les artisanes de la région, Mme Claire

Lévesque, présentait, à leur kiosque de l'exposition agricole, la nouvelle gagnante qui défendra son titre l'an prochain. On se rappellera que Mme Jeanne Fournier détenait ce titre depuis trois années consécutives.

Un total de 28 fermières du district de Montma-

gné-L'Islet présentaient aux juges un total de 142 articles. Une augmentation par rapport à l'an passé où 21 participantes présentaient moins de 100 articles.

Les fermières sont jugées sur des ouvrages, du tissage, tricot, couture, fantaisies et plantes.

# Le Foyer Bon Secours reçoit une subvention de 431 000\$

(S.F) Le ministre de la Santé et des Services sociaux, M. Marc-Yvan Côté, annonçait, jeudi dernier à Québec, une subvention de 431 000\$ pour le Foyer Bon Secours de L'Islet-sur-mer.

Ce projet s'inscrit au programme d'accélération des investissements publics dans le secteur de

la santé qui avait été annoncé par le ministre des Finances, lors de son discours du budget.

Cette subvention a été obtenue dans le cadre d'un projet, portant sur la rénovation de l'immeuble et de l'accroissement de la sécurité des bénéficiaires, des employés et des visiteurs, recommandé au ministère de la Santé et des Services sociaux et par le CRSSS.



# MATELAS

À PARTIR DE

99\$

AUTRES SPÉCIAUX EN MAGASIN.



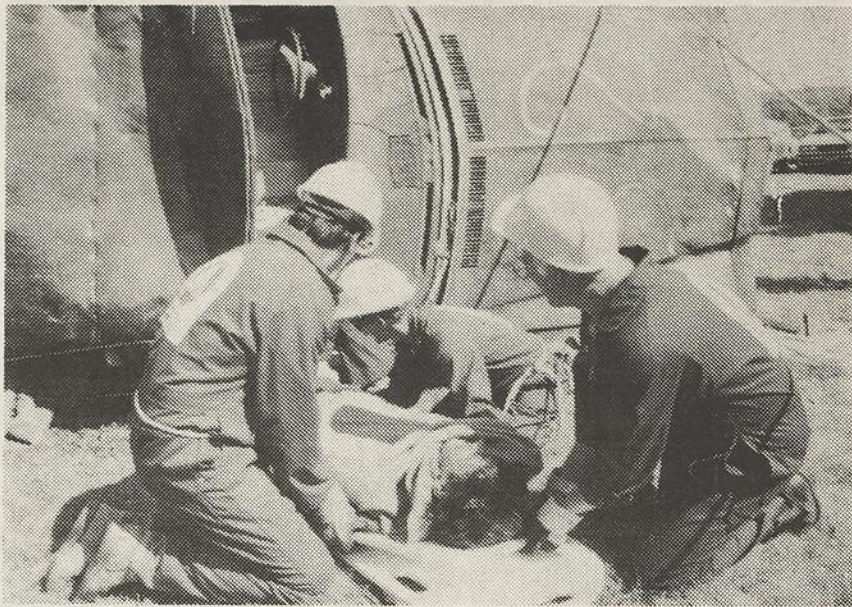
matelas condor inc.

214, rue du Manoir, Cap-Saint-Ignace 246-5611

MAINTENANT  
À CHAQUE  
SEMAINE

LES PETITES  
ANNONCES

DANS VOTRE  
JOURNAL!  
248-8820  
VOIR PAGES 19-20



### Simulation par l'Equipe d'urgence de Montmagny

(S.F.) Dans le cadre des activités de financement pour le voyage en Tchécoslovaquie des joueurs de la ligue de hockey Gaétan Simoneau (LHGS), l'Equipe d'urgence de Montmagny effectuait une simulation le samedi 4 août dernier au Casse-Croûte Chez Yvette à St-Eugène. Cette simulation consistait à retirer des victimes d'une voiture accidentée. L'ensemble des activités de cette fin de semaine ont permis d'amasser environ 1 000 \$, qui serviront à l'achat de manteaux et de gilets identifiés à la LHGS. Chaque joueur qui ira en Tchécoslovaquie en février '91 doit défrayer 1 600 \$. M. Gaétan Simoneau tient à préciser que la LHGS n'a aucun lien avec le restaurant Simoneau. M. Gaétan Simoneau ne fait que prêter son nom à cette ligue de hockey présidée par M. Harold Bouffard.

### Caucus des députés et ministres à St-Jean Port-Joli et congrès-jeunes à La Pocatière

## De nombreux libéraux dans la région

(S.F.) C'est en fin de semaine que se déroulait à St-Jean Port-Joli le caucus des députés et ministres du Parti Libéral du Québec. En même temps, les jeunes Libéraux se réunissaient à la Pocatière pour le congrès-jeunes 1990.

Durant cette fin de semaine l'activité libérale devrait faire le point sur la situation d'Oka et se penchera également sur la question constitutionnelle. C'est en effet le premier caucus libéral depuis la non-ratification de l'entente du Lac Meech.

Les députés et ministres du gouvernement du Québec profitaient de la proximité des jeunes Libéraux pour les visiter samedi dernier à l'occasion d'une partie de balle-molle contre les jeunes partisans.

Durant le congrès-jeunes les militants libéraux discuteront de l'avenir constitutionnel du Québec, d'environnement et d'emploi. Ce congrès était clôturé par le premier ministre Robert Bourassa.

Un compte rendu de ces deux congrès vous sera livré dans la prochaine édition de votre Oie Blanche.

## Le Carrefour Mondial de l'Accordéon reçoit une subvention des Affaires Culturelles

(S.F.) Le Carrefour Mondial de l'Accordéon qui aura lieu en septembre prochain recevait dernièrement une sub-

vention de 10 000 \$ du ministère des Affaires Culturelles. Cette aide financière, qui servira à la réalisation

de la deuxième édition de ce grand rassemblement de l'accordéon, s'inscrit dans le programme d'aide aux organismes voués à la promotion des arts traditionnels et du patrimoine vivant.

Raynald Ouellet, accordéoniste de Montmagny a reçu pour sa part une bourse de 4 000 \$ du ministère des Affaires Culturelles. Cette bourse est accordée à des musiciens traditionnels de grand talent pour les soutenir dans leur pratique artistique. Selon nos informations, M. Raynald Ouellet recevait cette bourse de soutien pour la conception d'une trame musicale et d'arrangements musicaux pour un spectacle de danse d'une compagnie professionnelle.

### Journée portes ouvertes au Massif du Sud

La station touristique Massif du Sud vous invite à la deuxième édition de sa journée «Portes ouvertes» qui se tiendra le dimanche 19 août.

Après une première expérience des plus satisfaisantes, on réitère cette année avec encore plus d'activités au programme, ski bazar du 16 au 19. Apportez vos équipements usagers, la patrouille de ski s'occupera, pour vous,

de la vente ou de l'échange. Vous pourrez profiter en plus de rabais pouvant aller jusqu'à 80% sur le prix régulier, à la boutique de ski du 16 au 19. Les heures d'ouver-

ture sont le jeudi de 12h00 à 21h00, le vendredi de 10h00 à 21h00, samedi et dimanche de 9h00 à 18h00.

Le dimanche 19 août vous pourrez effectuer une randonnée en télésiège au coût de 2,00 \$ par personne. Il y aura vente des parts SPEQ et COOP, de terrains

du village alpin. Pendant la journée un service de garderie vous est offert. Des hot-dogs et des rafraîchissements vous seront servis au son de musique avec animation.

Vous pourrez également vous procurer votre billet de saison au prix de 89 sans TPS ajoutée.



EXAMEN DE LA VUE  
LUNETTES  
VERRES DE CONTACT

Gobeil et  
St-Martin Enr.

MARC-ANDRÉ  
ST-MARTIN o.d.

OPTOMÉTRISTE

46, St-Jean-Baptiste est  
Montmagny  
248-3420

### Démonstration d'extincteurs portatifs

Pour mieux connaître les divers types d'extincteur, leur fonctionnement et répondre à vos questions. Venez vous rencontrer.

Dimanche le 19 août, 13h30 à l'extrémité sud de la 6e Avenue sur le terrain de Messieurs Jacques et Raynald Morin.

La démonstration vous sera offerte par votre équipe de pompiers volontaires de Montmagny.

Invitation à tous.

Pour information: Pierre Nicole 248-2101, François Gaulin 248-6014.

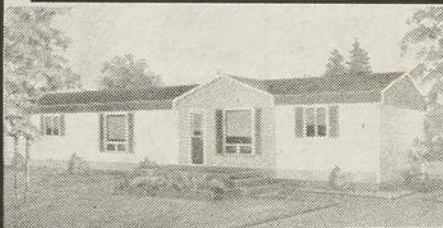
### POUR UNE RÉSIDENCE DE QUALITÉ...

MAISONS  
MODULAIRES  
BOCETEC

CHAMPLAIN



... ET UN SERVICE PERSONNALISÉ



BELLERIVE

SITUÉ TEMPORAIREMENT  
au:  
119 A, St-Jean-Baptiste Est  
MONTMAGNY  
(418) 248-4004  
LIETTE GAGNON

BOCETEC MMB

# Nos concurrents n'aiment pas notre air de jeunesse.



Lorsque vous achetez une Honda d'occasion, vous faites une excellente affaire. Les Honda sont les mieux cotées au chapitre de la satisfaction\* de leur propriétaire, et leur coût d'entretien est moindre que la plupart des autres voitures sur le marché. Alors pourquoi rater une si bonne occasion?

\*1989 CAA Autopinion Guide

Honda

DEGIRO INC.

HONDA

HONDA  
SELECT  
Le groupe

496 St-David Montmagny

248-2133

NOTRE FORCE C'EST NOTRE SERVICE

VENTE et RÉPARATION  
AUDIO-VIDÉO  
ET  
ÉLECTRO MÉNAGERS

TARDIF ELECTRONIQUE INC.

910, CHEMIN BELLEVUE EST, CAP-ST-IGNACE 246-3774

SPÉCIALITÉ  
RÉPARATION DES VIDÉO-CASSETTES  
3 TECHNICIENS  
DISPONIBLES  
EN TOUT TEMPS

# Grande Coulée lance sa tarification '90-'91

par Sylvain Fournier

À son kiosque de l'exposition agricole représentant le village alpin de St-Paul-de-Montminy, la Station de ski Grande Coulée dévoilait, mardi dernier, sa tarification pour l'hiver '90-'91. Les skieurs sont invités à se procurer leur abonnement de saison avant le 15 décembre 1990. Après cette date, les billets de saison seront augmentés en raison de la TPS.

Présentement en campagne de vente de billets de saison, la station de ski invite les skieurs à se procurer leur abonnement avant le 15 octobre. Par exemple, un adulte paiera 275 \$ avant le 15 octobre, 300 \$ avant le 15 décembre et 325 \$ après cette date, pour un abonnement de saison à la Station de ski Grande Coulée. Les étudiants, enfants et familles profitent également de rabais pré-TPS suivants les mêmes dates ci-haut mentionnées. Les adeptes de ski qui prendront un abonnement avant le 1er septembre pourront sauver la TPS de 6,3% qui sera imposée après cette date.

## Tarifs journaliers

Le président de la station de ski, M. Jean-Louis Proulx n'a pu confirmer si les tarifs journaliers de la saison '90-'91 subiront une majoration en janvier prochain en raison de la nouvelle TPS. «Présentement, je ne peux pas con-

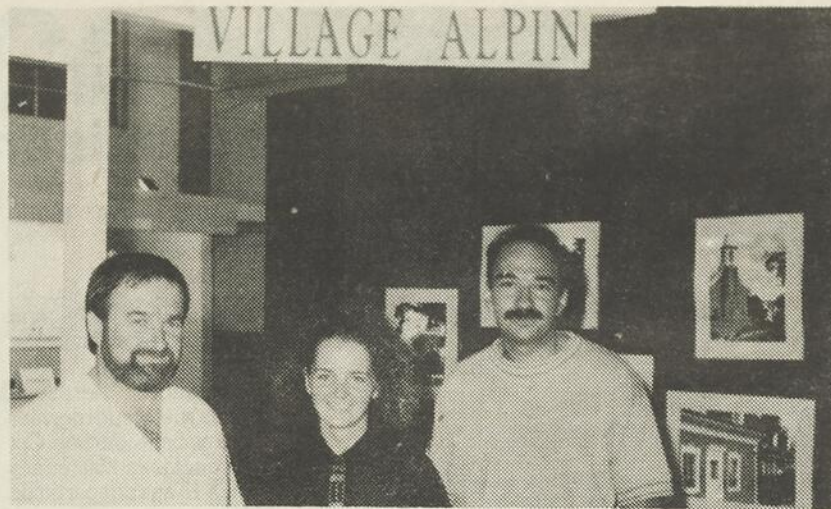
firmer si c'est la station qui supportera la TPS en entier ou si cette taxe sera partagée avec le skieur», nous a-t-il expliqué en soulignant que les tarifs journaliers demeurent les mêmes que l'an passé. Le tarif d'une journée de ski pour adulte sera de 15 \$ la semaine et de 19 \$ la fin de semaine.

## Village Alpin

Les représentants de Grande Coulée profitaient également de l'occasion pour inviter toute la famille à venir pêcher, se restaurer et séjourner au village alpin de St-Paul-de-Montminy regroupant 17 gîtes pouvant accueillir près de 90 personnes. Un livret d'information sur le village alpin est présentement disponible. Ce dépliant promotionnel présente les gîtes du village alpin.

Mentionnons également que la mascotte de la station Grande Coulée

récemment baptisée «Patapouf» a bien hâte de recommencer à skier sur les pentes en compagnie des petits et grands qui fréquentent la Grande Coulée. Entre-temps on pourra le rencontrer lors de la venue des Chevaliers O'Keefe le 26 août et au tournoi de golf à St-Pamphile le 9 septembre.



Le président de Grande Coulée M. Jean-Louis Proulx, Johanne Mercier Agent de Promotion et Daniel Racine dir. de l'aménagement posent dans la section représentant le village alpin à leur kiosque de l'expo.

## Super Méchoui à Ste-Euphémie

Dans le but d'amasser des fonds pour l'amélioration de la salle communautaire, le comité de citoyens de Ste-Euphémie organise un Super Méchoui "boeuf et porc" dimanche le 19 août à 17h30. Service à volonté. L'animation musicale a été confiée à l'orchestre Aline Talbot. Adulte 10 \$, enfants 4 \$ et gratuit pour les petits de 5 ans et moins. Pour informations: 469-2570, 469-2613, 469-2641, ou 469-3102. Bienvenue à tous.

## La Bonne Occasion

### PONTIAC FIREFLY 1988

Bleu, 79,000 km  
Manuelle

Spécial **5895\$**

### FORD TEMPO 1988

Rouge, manuelle, 62 000km

Spécial **7695\$**

### DODGE SHADOW 1987

Rouge, manuelle  
95 000km

Spécial **6295\$**

NEUF ET USAGÉ  
ACHAT - VENTE - ÉCHANGE  
VÉHICULES DE TOUS GENRES. TOUTES LES MARQUES

LES AUTOMOBILES  
**Chabot** INC.

260, Chemin des Poirier  
Sortie 376, Autoroute 20, Montmagny **248-4527**

1990

1991

1990

1991

MORIGEAU  
BERTHIER-SUR-MER  
ST-FRANÇOIS

259

L'ISLETVILLE  
L'ISLET-SUR-MER  
ST-EUGÈNE  
CYRILLE

# ANNUAIRE

## AVIS



**Mme Denise Rioux**  
est la représentante exclusive  
pour la région  
Montmagny

**Pour la région de Montmagny,**

Veillez prendre note que le guide annuel que vous avez reçu a été publié et distribué par **Aircom B.S. inc.** ( Voir page 8 de votre annuaire )

Présentement deux personnes font de la sollicitation sous le nom de **Aircom D.S. inc.** laquelle a cédé ses droits à **Aircom B.S. inc.** donc **SOYEZ PRUDENTS**, car ces personnes ne sont pas autorisées à vendre de la publicité pour le guide que vous avez reçu.

Merci de votre attention!

**Aircom B.S. inc.** Tél.: (418) 246-3030

**L'ALCOOL AU VOLANT**  
*C'est criminel*  
QU'ON SE LE DISE

Un appui de votre provincial et la compagnie de la

Logo de l'assurance automobile du Québec

**Blais**

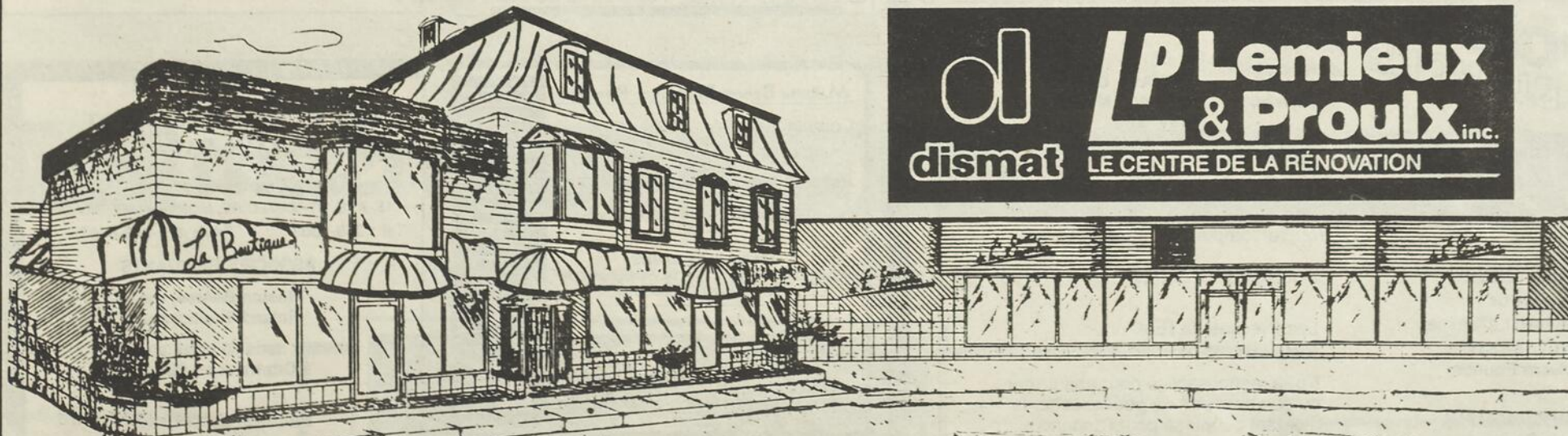
VINYLE  
VINYLE  
VINYLE  
VINYLE

**LETTRAGE  
VINYLE**

**248-0765**

## Des matériaux aux Cadeaux...Nous avons tout ce qu'il vous faut!

FUTURS MARIÉS, CONFIEZ-NOUS VOTRE LISTE DE CADEAUX



d

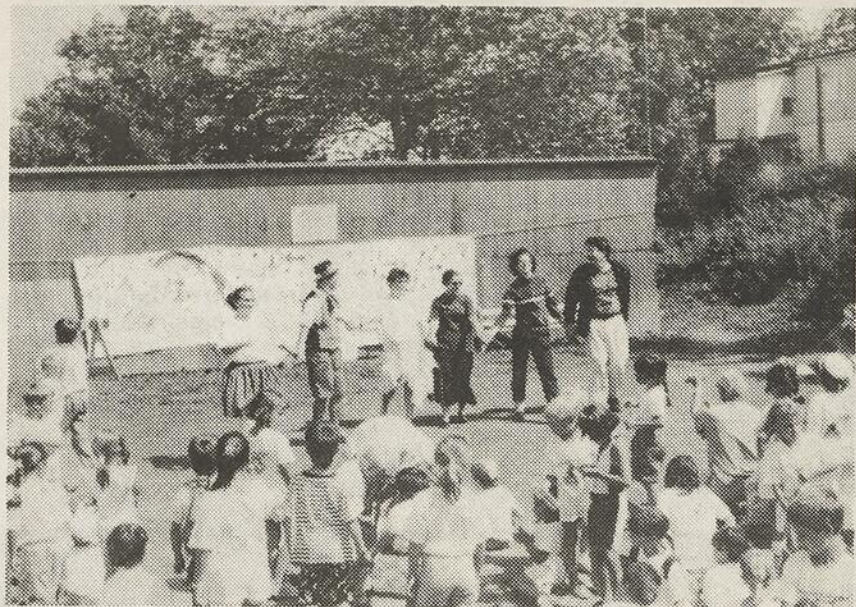
LP

Lemieux & Proulx inc.

**dismat** LE CENTRE DE LA RÉNOVATION

- Service personnalisé
- Choix incomparable
- Vaste stationnement

47, St-Jean-Baptiste Est, Montmagny 248-3400  
Ligne directe Québec: 884-2882  
GRAND STATIONNEMENT À L'ARRIÈRE



Les enfants ont apprécié le spectacle de la troupe Les Fines Herbes, lors de la clôture des activités du terrain de jeu.

## Des musées à la portée de la main

Une visite dans un musée peut à première vue ne pas paraître très hilarant... mais lorsque le musée présente la vie et les faits saillants de toute une communauté, là ça devient plus intéressant!

Par exemple, le Musée des voitures à Chevaux à Saint-Vallier nous propose une épopée au temps de la belle époque des véhicules à traction animale. C'est toute une collection de carioles, de calèches, de bogheï et d'accessoires que l'on peut admirer dans ce musée. Bonne randonnée... (Info: 884-2238)

À L'Islet-sur-Mer, le Musée maritime Bernier, (info: 247-5001) dédié au capitaine Joseph-Elzéar Bernier offre de fascinantes expositions sur le patrimoine maritime et les territoires arctiques. À l'arrière du musée, on peut monter à bord du brise-glace Ernest-Lapointe. Savez-vous que L'Islet-sur-Mer a fourni depuis le 18<sup>e</sup> siècle près de 200 capitaines

et pilotes à la marine marchande!

Si L'Islet-sur-Mer est la patrie des marins, St-Jean Port-Joli est à coup sûr le royaume de l'art et de la sculpture, d'ailleurs deux musées en témoignent.

La Maison-Musée Médard-Bourgault, acquise par ce sculpteur en 1920 nous permet de nous immerger dans la vie de l'ancêtre des sculpteurs de St-Jean Port-Joli. Il y a gravé sa vie, ses pensées et ses rêves... (info: 598-3769)

Tout près, le Musée des Anciens Canadiens nous raconte l'histoire régionale par la magie des oeuvres d'art. (info: 598-3392)

Quant à lui, le Musée Les Retrouvailles renferme une collection de métiers à tisser, des rouets, de vaisselle et de machines agricoles ou industrielles. On peut aussi y admirer une pièce unique au Canada: l'avion Super-Constellation. (info: 598-3531)

Bonne visite dans le temps...

**pierre bernier architecte**

194, Chemin des Poirier,  
Montmagny, Québec  
G5V 4J9  
Tél.: (418) 248-4942 Rés.: 248-7911

**DENTUROLOGISTE**

*Louise Briand, d.d.*

FABRICATION ET RÉPARATION  
DE PROTHÈSES DENTAIRES AMOVIBLES  
OUVERT AUSSI LE SOIR SUR RENDEZ-VOUS

88, St-Jean-Baptiste est,  
Montmagny **248-3091**

MARCHEZ PLUS ÉNERGIQUEMENT  
VOUS SÈREZ PLUS VITE RENDU,  
ET PLUS VITE  
EN FORME...

Kino-Québec

**L'OIE BLANCHE** JOURNAL  
de Montmagny  
L'Islet  
Bellechasse

119 Ave Collin  
C.P. 40, Montmagny, Qué.  
G5V 3S3

LA COOPÉRATIVE DU JOURNAL L'OIE BLANCHE 248-8820 FAX: 248-4033

|  |  |
|--|--|
| <b>Directeur général</b><br>Thomas Tremblay  | <b>Secrétariat</b><br>Brigitte Caron<br>Réjeanne Tremblay<br>secrétaire-comptable secrétaire   |
| <b>Information</b><br><b>Directeur</b><br>Raynald Laflamme<br><b>Journaliste</b><br>Sylvain Fournier | Montage: C.B. Compo Enr.<br><br>Les Presses de l'Est<br>Rimouski<br><br>Notre responsabilité pour une erreur<br>ou une omission ne peut excéder le<br>montant déboursé pour l'annonce. |
| <b>Collaborateur</b><br>Jean Carbonneau  | Toute reproduction intégrale ou<br>partielle du contenu de ce journal<br>est interdite sans l'autorisation de<br>l'éditeur.  |
| <b>Publicité</b><br>Thomas Tremblay<br>Anie Beaudet<br>Jean Bouffard                                 | Dépôt légal - 3e trimestre 1985.<br>Bibliothèque Nationale du Québec.  |

## L'équipe du Terrain de jeu termine sa saison en beauté

par Jacques A. Pelletier

Le Terrain de jeu de Montmagny, dont son thème cette saison était "A la recherche d'une gamme de rire", terminait ses activités jeudi dernier par une belle journée. Cet été, quelques 250 jeunes de 5 à 13 ans ont participé à de nombreux jeux et sorties de groupe en compagnie de leurs moniteurs.

Pour cette dernière journée baptisée "la journée à l'envers", les jeunes enfants sont partis du terrain de camping de la Pointe aux oies pour ensuite s'arrêter dîner sur le site du Manoir

Couillard-Dupuis. Ensuite ils se rendaient assister à une pièce de théâtre au Parc récréatif.

La pièce était présentée par la troupe amateur Les Fines Herbes. Elle nous raconte l'histoire d'une jeune fille qui découvre chez son grand-père un sac de pièces d'or et qui en profitera pour aller s'acheter des vêtements chez Jos Croteau. Quand son grand-père découvre le tout, Pauline, incarnée par Dany Fortin, veut la retrouver. Elle se rendra à tour de rôle chez Jos Croteau, le professeur dingue, la bibliothécaire pour ensuite se transporter dans une école. Ce périple prendra fin lors-

que le grand-père qui a récupéré son sac d'or se mettra à les manger...

Cette présentation mettait officiellement un terme à cette saison de terrain de jeu. La coor-

donnatrice du terrain de jeu, Mme Rita Lachance s'est dite très satisfaite de cette saison malgré les journées de pluie qui sont venues déranger quelque peu l'horaire.

Nous compatissons à votre deuil et vous offrons ce qu'il y a de mieux pour vos êtres chers.



### MONUMENTS FUNÉRAIRES

Nombreux modèles - Prix compétitifs  
Lettrage de monuments

RÉJEANE OUELLET et LAURENT CHABOT

203, Montée Rivière-du-Sud  
MONTMAGNY

Bur.: 248-5917

Rés.: 248-2890

Encouragez nos annonceurs

# VOTRE C.A.

votre partenaire

en affaires

**E**n recourant à la compétence d'un C.A. en matière de planification financière, de fiscalité, de comptabilité de gestion et de vérification, vous vous assurez les services non seulement d'un expert mais aussi d'un partenaire qui peut contribuer à votre succès en affaires.

*Fernand Breton, c.a.*

COMPTABLES AGRÉÉS

Édifice Banque Royale  
Montmagny

248-1232

**Camil Cloutier C.A.**

Comptable agréé

MARC COUILLARD, C.A.

535, du Petit Cap  
Cap-Saint-Ignace G0R 1H0

Bureau: 246-3430

**MICHEL CHAMARD C.A.**

COMPTABLE AGRÉÉ

123, de Gaspé Est, C.P. 909  
St-Jean Port-Joli (Qué.)  
G0R 3G0 (418) 598-3331

**Mallette Benoit Boulanger Rondeau**

Comptables agréés

MONTMAGNY - 1, Place de l'Église #100  
248-5777

ST-JEAN PORT-JOLI - 26, Chemin du Roy est  
598-3338

ST-PAMPHILE - 27, rue Principale nord  
356-5269

ASSOCIÉS RÉSIDANTS

Martin Chouinard C.A. Jean Chouinard C.A.  
Jeannine Caron-Giasson C.A.

Michel Dubé C.A. Lucie Leclerc C.A.  
Pierre Lalonde C.A. Alain Garant c.a., M. Fisc.

Au-delà des chiffres,  
nous parlons la langue des affaires.

Le Groupe  
Mallette

**RAYMOND, CHABOT,  
MARTIN, PARÉ**

Comptables agréés

15, AVE. ST-MAGLOIRE, MONTMAGNY G5V 2W4  
Tél.: 248-1303 FAX: 418-248-6187

ASSOCIÉS RÉSIDANTS

Gaston Bérubé, c.a.  
Roland Pouliot, c.a.

Bureaux dans 50 villes au Québec  
à Ottawa et en Europe

La force du conseil

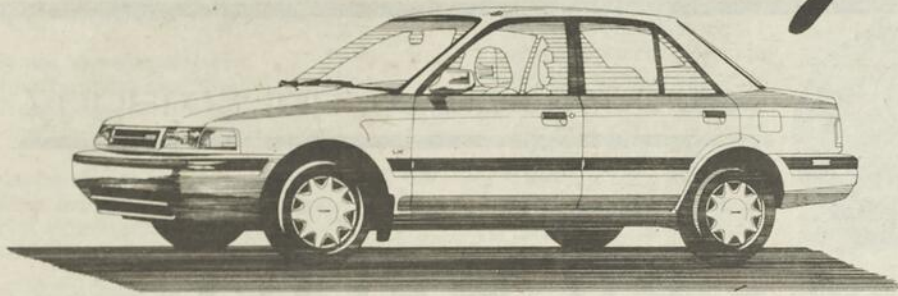
Ordre  
des comptables agréés  
du Québec



# ET ÇA CONTINUE...

en

# AOÛT



MAZDA 323 PROTEGÉ AUTOMATIQUE

À PARTIR DE

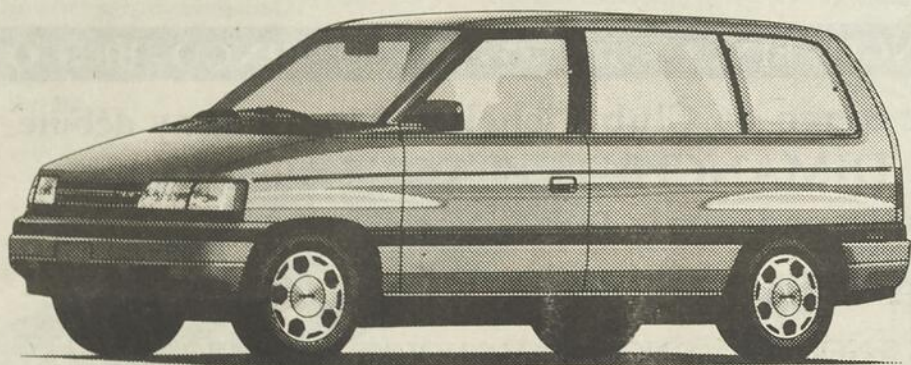
12,750<sup>00</sup>\$\*



PICK-UP MAZDA B 2200

À PARTIR DE

9,800<sup>00</sup>\$\*



MPV LA VAN DE L'ANNÉE

À PARTIR DE

18,200<sup>00</sup>\$\*

*Climatiseur* **GRATUIT**

*ou*

*Rabais équivalent de*

**1500<sup>00</sup>\$**

*sur MAZDA 626 et MX6*

**N'oubliez pas que MAZDA possède toujours  
la meilleure garantie de l'industrie**

\* Transport, préparation et promotion incluses pour un temps limité

**mazda**

**Je me sens bien.**

N.B.: Passez voir notre excellent inventaire de voitures d'occasion



**MONTMAGNY**

201 Boul. Taché ouest

MONTMAGNY

248-0014

## 26e saison musicale Hallélou

Pour certains les vacances sont terminées, pour d'autres sur le point de l'être et déjà nous devons penser au travail et s'y mettre!

La Troupe Hallélou n'échappe pas non plus à cet état de fait et nous en profitons pour t'inviter, toi qui aimes la musique, le chant, le rythme, la vie de groupe, etc... à te joindre à nous. Vous savez il existe dans la province actuellement plus de 350 chorales. Alors pourquoi te gêner, chanter seul(e) chez-toi, viens donc faire profiter les autres de tes talents cachés... Si tu rêves d'évoluer dans un milieu artistique alors il y a de la place pour toi chez Hallélou et tu y retrouveras également un milieu social valorisant où la solidarité des membres est garante de la réussite du groupe et de la tienne...

Chanter avec Hallélou ça ne coûte que du temps et ça rapporte beaucoup de satisfactions au niveau personnel.

Donc, c'est la rentrée le 4 septembre prochain à 20 heures à nos locaux situés au 2e étage de l'Édifice Boulet à l'arrière de l'Aréna. Communiquez avec un membre que tu connais tout simplement ou appeler à 248-0359 après 17 hres ou 248-2411.

Nous t'attendons avec plaisir, tu y as ta place...

## Québec maintient l'interdiction de chasser sur la Grosse-Ile

par Jacques-A. Pelletier

Il y aura maintient de l'interdiction de chasser sur la Grosse-Ile en vertu de la loi sur la conservation de la faune du Québec.

Selon M. Daniel Racine de la MRC de Montmagny quelques maires étaient anxieux de savoir ce qui allait ce passer avec l'interdiction de chasse

sur la Grosse-Ile après que le gouvernement fédéral l'eut décrété lieu historique national.

Malgré que la Grosse-Ile est de juridiction fédérale, c'est le gouverne-

ment provincial qui a maintenu l'interdiction de chasser sur l'île et sur une bande immergée de 0.4 kilomètre de longueur.

Aucune décision n'a encore été prise au sujet

de la surveillance du sanctuaire de la Grosse-Ile. À savoir si c'est le fédéral ou le provincial ou même les deux qui s'occuperont de faire respecter l'interdiction de chasser. Au cas

où des chasseurs mals intentionnés s'aventureraient fusil en main dans le sanctuaire. Le tout est présentement en discussion entre les deux juridictions.

## ÊTES VOUS PRÊTS POUR LA TPS

# Votre caisse enregistreuse acceptera-t-elle la TPS?

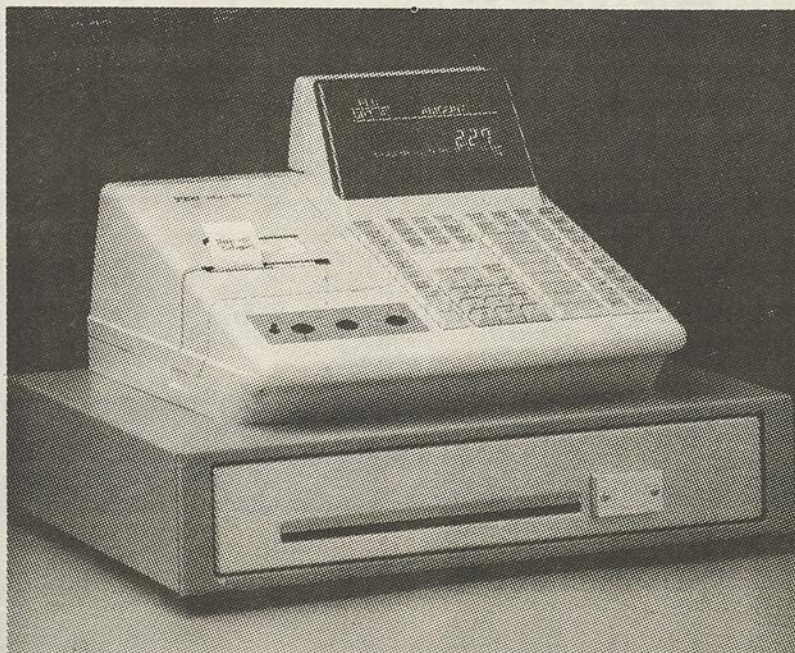
Depuis longtemps déjà, JACQUES GAUMOND INC. distribue et supporte les caisses TEC. TEC est une compagnie d'avant-garde et sa réputation de fiabilité est bien établie. Nos représentants et techniciens sauront, comme toujours, vous conseiller judicieusement pour répondre à vos besoins.

TEC a actuellement plusieurs modèles qui acceptent la TPS. Pour beaucoup de propriétaires actuels de Caisses TEC, vous n'avez qu'à communiquer avec nous pour en savoir plus sur la procédure à suivre et les coûts des modifications.

Pour les futurs acheteurs, vous avez l'embarras du choix.

### TEC

Peu importe votre produit ou votre service, n'hésitez pas à consulter nos représentants  
Alain Belley et Jean Gaumond



248-2454  
JACQUES GAUMOND INC.  
ÉQUIPEMENT DE BUREAU

67 EST ST-JEAN-BAPTISTE, MONTMAGNY, G5V 1J9  
FAX: (418) 248-2523 SANS FRAIS: 1-800-463-7038

TEC



club richelieu montmagny

C.P. 158 - MONTMAGNY, QUÉ. G5V 3S5

## LE RICHELIEU ET SES OEUVRES

Le Club Richelieu débute ses activités le  
**10 SEPTEMBRE 1990**  
par l'intronisation de son président  
l'ami Jos Gagnon

### BINGO - BINGO - BINGO - BINGO - BINGO - BINGO

Le Bingo du Club Richelieu Montmagny débute  
**DIMANCHE le 19 AOÛT 1990, à 19h30**  
sur les ondes de la Télévision communautaire, canal 6  
**À CHAQUE SEMAINE 1 800 \$ EN PRIX**

\$ NOUVEAU \$ NOUVEAU \$ NOUVEAU \$ NOUVEAU \$

|                             |                   |                |
|-----------------------------|-------------------|----------------|
| <b>TOURS «COUCHE-TÔT»</b>   | Bingo #1: 50,00\$ | } <b>300\$</b> |
| 1\$ la carte                | #2: 50,00\$       |                |
| <b>4 TOURS, TOTAL 300\$</b> | #3: 100,00\$      |                |
|                             | #4: 100,00\$      |                |

|                             |              |                |
|-----------------------------|--------------|----------------|
| <b>TOURS «SPÉCIAUX»</b>     | #5: 250,00\$ | } <b>500\$</b> |
| 3\$ pour 3 cartes           | #6: 250,00\$ |                |
| <b>2 TOURS, TOTAL 500\$</b> |              |                |

|                             |               |                 |
|-----------------------------|---------------|-----------------|
| <b>LE «GROS LOT»</b>        | #7: 1000,00\$ | } <b>1000\$</b> |
| 5\$ pour 6 cartes           |               |                 |
| <b>1 TOUR, TOTAL 1000\$</b> |               |                 |

**NOUVEAU**

Les cartes «TOURS COUCHE-TÔT» et «TOURS SPÉCIAUX» ne donnent pas le droit de participer au «GROS LOT» de 1000,00\$ et vice-versa.

Il sera très important de jouer le «TOUR COUCHE-TÔT» avec un crayon marqueur car les quatre bingos seront consécutifs, sans retourner les boules dans le boulier et avec une figure différente à chaque bingo.

Les cartes de Bingos sont en vente chez les dépositaires autorisés suivants:

#### MONTMAGNY

**Dépanneur Chez Marcel**  
122, rue Cloutier  
Montmagny, Qué. G5V 1W9  
248-3629

**Épicerie Léopold Fortin**  
92, 3e Avenue Sud  
Montmagny, Qué. G5V 3N9  
248-3797

**Dépanneur 7 jours**  
1, boul. Taché Ouest  
Montmagny, Qué. G5V 2Z9  
248-0707

**Marché Morency**  
342, St-Ignace  
Montmagny, Qué. G5V 1S7  
248-1588

**Accommodation Taché**  
123, av. de la Gare  
Montmagny, Qué. G5V 2T4  
248-4512

**Saluste Jacques et Fils Inc.**  
206, av. de la Gare  
Montmagny, Qué. G5V 2T7  
248-0444

**Dépanneur Morin**  
155, 7e Rue  
Montmagny, Qué. G5V 3H7  
248-2957

**Dépanneur Rosain**  
114, av. Ste-Marie  
Montmagny, Qué. G5V 1S2  
248-0509

**Épicerie Fréchette**  
44, av. Ste-Marie  
Montmagny, Qué. G5V 2R8  
248-0695

**Marché Têtu Enr.**  
156, Montée de la Rivière Sud  
Montmagny, Qué. G5V 3R9  
248-1186

**Tabagie au Royaume du Fumeur**  
130 Est, St-Jean-Baptiste  
Montmagny, Qué. G5V 1K5  
248-3654

**Dépanneur Irving**  
20, boul. Taché Est  
Montmagny, Qué. G5V 1B7  
248-7892

#### CAP-SAINT-IGNACE

**Dépanneur J.P. Bernier**  
405, Chemin Vincelotte  
Cap St-Ignace, Qué. G0R 1J0  
246-5345

**Alimentation Du Faubourg**  
3, du Manoir Est  
Cap St-Ignace, Qué. G0R 1H0  
246-5575



## Le souvenir

Quand on n'a plus vingt ans  
Nombre de souvenirs illuminent notre cœur  
Car la vie a été généreuse souvent  
Et là tout repasse dans notre esprit: quelle douceur.

Afin d'évoluer toujours dignement  
Le passé aide à faire face à la vie  
Et le souvenir demeure l'image du temps  
C'est parfois la façon où tout s'accomplit.

Vivre de nos souvenirs heureux  
Qui habitent en nous pour toujours  
Garde l'esprit jeune et valeureux  
En lui donnant l'aspect d'un doux retour.

Il faut accepter de vivre dans le présent  
Sans jamais oublier les souvenirs d'antan  
Qui furent si merveilleux surtout  
Nos amours, notre mariage qui forment un tout.

Il faut garder dans sa mémoire  
Les beaux souvenirs de notre tendre jeunesse  
Et se dire c'était un digne territoire  
Cette terre semée dans l'amour et la hardiesse.

Le souvenir de nos pères lointains  
De ceux qui ont franchi une dimension nouvelle  
Ceux qui nous ont donné l'exemple sur le chemin  
En nous inculquant des valeurs justes et réelles.

Le souvenir: c'est revivre un matin de printemps  
Où tout s'éveille en beauté et en douceur  
À l'aube d'un jour nouveau qui émerveille petits et grands  
La vie renaît riche d'amour et remplie de bonheur

Se souvenir qu'un bonheur nous a été donné  
Pour le partager avec nos frères les humains  
C'est le but de cette grande randonnée  
Voilà la façon de sourire à notre destin.

Denise Munro  
St-Jean Port-Joli

## Aide fédérale de 53 445 \$ pour le Club de Golf Trois-Saumons

L'Honorable Pierre Blais ministre des Consommateurs et des Sociétés, ministre d'État à l'Agriculture et député de Bellechasse aux Communes, a annoncé une aide financière de son gouvernement au Club de Golf Trois-Saumons Inc. pour un montant de 53 445 \$.

Cette contribution permettra la création de 11 emplois pour une période de 105 semaines conformément au programme de l'Article 25 de la Loi de l'Assurance-chômage. Par ce projet, le promoteur pourra compléter l'aménagement du terrain de golf par divers travaux.

Depuis 1985, le Club de golf a bénéficié d'une aide importante du gouvernement fédéral. Ainsi, la contribution fédérale totalise 336 875 \$.

«Ce projet, déclare le ministre, s'ajoutera aux efforts déjà consentis au cours des dernières années pour le développement du Club de Golf Trois-Saumons Inc. et rehaussera certes l'aspect du parcours. Ainsi le Club de golf continuera à être un apport important à l'économie touristique de la région», d'ajouter le ministre.



Sur la photo, le député-ministre Pierre Blais est en compagnie des travailleurs du Club de Golf Trois-Saumons.

MOI, JE ME LA COULE DOUCE.

AQTE Association québécoise des techniques de l'eau

### Animalerie Montmagny Enr.

Encore plus! 2 TORTUES pour seulement 3,99\$

Aquarium (10 glls.)  
spécial 16,99\$

Produits de qualité HAGEN

48, St-Jean Baptiste Est, Montmagny, 248-3766

L'OFFRE PREND FIN  
LE 30 SEPT. 1990



Vos représentants  
Toyota aiguisent leurs crayons  
pour vous calculer les meilleurs prix en ville.  
Alors pour une période limitée seulement vous  
pouvez faire une affaire au bout' sur n'importe  
quelle voiture Toyota neuve en stock.

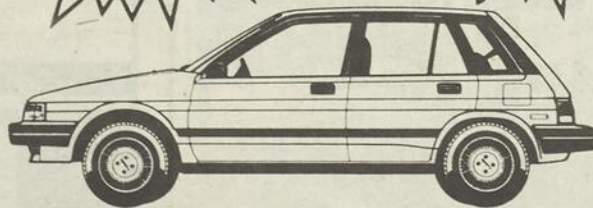
## UNE AFFAIRE AU BOUT' SUR DES VOITURES AU BOUT'!



TERCEL LIFTBACK 3 PORTES

- moteur 1.5 L. ■ boîte manuelle à 5 vitesses avec surmultipliée
- pneus Michelin toutes saisons ■ boîte automatique en option
- phares à halogène ■ ancrages pour sièges de bébé

À PARTIR DE **9738\$\***



TERCEL LIFTBACK 5 PORTES

- moteur 1.5 L. ■ 378 pi<sup>3</sup> de capacité de charge<sup>2</sup> ■ verrous de protection pour enfants à l'arrière ■ pneus Michelin toutes saisons ■ ancrages pour sièges de bébé ■ boîte manuelle à 5 vitesses avec surmultipliée

À PARTIR DE **10268\$\***



TERCEL COUPÉ DX

- moteur 1.5 L. ■ boîte manuelle à 5 vitesses avec surmultipliée
- pneus Michelin toutes saisons ■ boîte automatique en option
- phares à halogène ■ ancrages pour sièges de bébé

À PARTIR DE **11358\$\***



La promesse du mieux-faire

140 Boul. Taché Ouest  
MONTMAGNY  
248-2323

<sup>2</sup>Avec banquette arrière rabattue.  
\* Transport et préparation en sus



J.P. SIMARD  
AUTOS INC.  
à votre service depuis 33 ans

J.P. SIMARD  
AUTOS INC.  
à votre service depuis 33 ans





M. Jean-Guy Proulx vous enchantera à l'orgue historique de l'église de Saint-Raphaël.

## Concert d'orgue à St-Raphaël

Les paroissiens de St-Raphaël de Bellechasse auront bientôt l'occasion d'assister à un concert d'orgue qui sera présenté à leur église par M. Jean-Guy Proulx. M. Proulx, qui est professeur au Conservatoire de musique du Québec à Rimouski depuis 1969, poursuit une carrière active d'organiste puisqu'il est organiste-titulaire de la Cathédrale St-Germain de Rimouski depuis la même année.

L'idée d'organiser un concert d'orgue bénéfice est venue d'une part pour faire connaître à la population la grande qualité de l'orgue qui se trouve dans l'église de St-Raphaël, et d'autre part pour aider la Fabrique à trouver des fonds pour la peinture intérieure de l'église qui sera faite prochainement.

L'orgue de l'église de St-Raphaël, qui a été construit par la maison Casavant de St-Hyacinthe en 1936, a la particularité d'avoir été pensé par les frères Joseph et Léon Destroismaisons. L'abbé Joseph était alors curé de St-Raphaël. Il se préoccupa alors de la restauration intérieure de l'église et grâce à

son talent musical et à son goût pour le beau il fut, au profit de ses paroissiens, l'initiateur du projet d'achat de l'orgue actuel.

Avec l'aide de son frère l'abbé Léon Destroismaisons qui était professeur d'orgue à Ste-Anne-de-La-Pocatière, l'orgue actuel fut pensé longuement et minutieusement sélectionné; cet orgue à tuyaux qui date de 1936 comprend 21 jeux. Les abbés Destroismaisons voulaient doter l'église de St-Raphaël d'un orgue de très grande qualité; c'est ce que nous révèle la correspondance conservée dans les archives de la Fabrique. Cet orgue coûta à l'époque 5 700 \$. On avait toutefois donné à la maison Casavant le vieil orgue à soufflet pour rabattre le prix du nouveau. Le vieil orgue avait été payé 2 000 \$ en 1880.

L'inauguration du nouvel orgue eut lieu à l'été de 1936, au grand plaisir des paroissiens et du curé. Ceux-ci purent pendant plusieurs années apprécier les magnifiques concerts que l'abbé Léon offrait avant les messes lorsqu'il était en visite

chez son frère, le curé de St-Raphaël.

C'est dans cet esprit que le concert a été préparé et les pièces choisies. M. Proulx tient à assurer que ce sera pour lui un très grand plaisir de jouer pour les paroissiens

de St-Raphaël et pour tous ceux qui viendront.

Ce concert sera présenté le dimanche 19 août à 20h00 à l'église de St-Raphaël. Il sera présenté en deux parties de 30 minutes avec entracte entre les deux.

Des cartes sont disponibles au coût de 5,00 \$. Pour information: 243-2953.

C'est une belle occasion de profiter de cet événement unique dans notre région. Bienvenue à tous! Richard Coulombe.

## CAPSULES

### L'alcool est sexiste

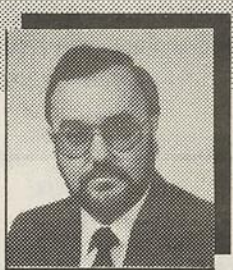
(ASP) A poids égal, les hommes supportent-ils mieux l'alcool que les femmes? Selon des chercheurs italiens et américains, la réponse est oui! Une enzyme anti-alcool, que l'on retrouve en plus grande quantité dans l'estomac des hommes, serait responsable de cette discrimination sexuelle.

L'action de cette enzyme réduit la quantité d'alcool qui se retrouve dans le sang. Si un homme et une femme de même poids consomment la même quantité d'alcool, la femme aura 30 pour cent plus d'alcool dans le sang. En fait, si on tient compte de la différence moyenne de poids, une bouteille de bière a le même effet chez la femme que deux bouteilles chez l'homme. Voilà qui raserait bien des machos!

La route est plus sécuritaire

(ASP) Ceux qui se rappellent «le bon vieux temps où il n'y avait presque pas d'accidents d'autos» feraient bien d'y penser à deux fois... Ainsi,

aux États-Unis, il y avait en 1935 quinze mortalités pour chaque cent millions de mille parcourus. Progressivement, ce chiffre a baissé pour se situer à 2,3 en 1988. Ce taux équivaut à un décès pour 7 100 voyages aller-retour entre New York et San Francisco.



MICHEL CHASSÉ  
DIRECTEUR COMMERCIAL

1989 TEMPO 4x4  
4 PORTES, 38 000 KM  
AUTOMATIQUE  
AIR CLIMATISÉ

1989 TRACKER  
CONVERTIBLE  
36 000 KM, ROUGE

Toute offre  
raisonnable  
acceptée!

Honda  
**DEGIRO**  
248-2133

*De la Durantaye et Fils INC.*

Thanatopracteurs diplômés-licenciés  
**SERVICES THANATOLOGIQUES**  
CRÉMATION ET PRÉ-ARRANGEMENTS  
(418) 246-5337  
558, du Souvenir, Cap St-Ignace

*Laurent Normand Inc.*

Entreprise funéraire  
Pierre Normand, prés. T.D.L.  
Jean Normand, T.D.L.  
Mario Gaudreau, T.D.L.

116, Ste-Julie,  
Montmagny, QC - G5V 2M1  
(418) 248-0545

NOUS  
DESSERVONS  
MONTMAGNY,  
BELLECHASSE.

■ Service de crémation ■ Service pré-arrangement

*Ruelland & Boulanger Inc.*

ENTREPRISE FUNÉRAIRE  
31 AV. DELA FABRIQUE, MONTMAGNY, QC. G5V 2J3

**B**

MAURICE BOULANGER, PRÉS.  
ALAIN BOULANGER, T.D.L. 248-1363

**OBTENEZ**

**JUSQU'AU  
30  
AOÛT 1990**

un

**REMBOURSEMENT  
DE 75 \$  
de  
KitchenAid\***

à l'achat combiné d'un  
lave-vaisselle KitchenAid  
et d'un broyeur d'ordures  
ménagères KitchenAid chez



**René Samson Inc.**

OU OBTENEZ UN

**REMBOURSEMENT  
DE 50 \$**

si vous achetez un lave-vaisselle KitchenAid seulement. †

**Rendez-nous visite AUJOURD'HUI MÊME et profitez  
de cette magnifique offre de remboursement!**

† Demandez-nous les détails sur les termes et conditions. L'offre prend fin le 30 août 1990.  
\*Marque de commerce de KITCHENAID, INC. E-U.; KitchenAid Canada Inc., titulaire d'une licence au Canada.

**René Samson Inc.**

80 Boul. Taché ouest,  
Montmagny **248-0210**

**UN CONSEIL EN DÉCORATION  
AVANT D'ACHETER VOTRE COUVRE PLANCHER**



**TAPIS MONTMAGNY**  
391, BOUL. TACHÉ EST  
MONTMAGNY **248-7840**  
EN FACE DE L'ÉCOLE ST-PIE X



ET AUSSI CHEZ COUVRE-PLANCHER LA POCATIÈRE

# Un jumelage qui a impact touristique régional

Le Comité des Jumelages de La Pocatière Inc., organisme sans but lucratif fondé en 1982, afin de répondre au vœu du Conseil de Ville a d'abord travaillé à la concrétisation du jumelage de Ville de La Pocatière avec la ville de Coutances en Normandie.

En 1984, une délégation de 39 personnes se rendait à Coutances afin de sceller cet engagement avec nos cousins français qui nous rendait la pareille quelques mois plus tard.

Encore cette année, un groupe de 37 personnes de Coutances séjourneront à La Pocatière et dans la région du 14 au 19 août 1990. Nous sommes à planifier l'accueil afin de rendre leur séjour des plus agréables. Une soirée folklorique est prévue, un repas communautaire, un souper à la cabane à sucre, visite des aboiteaux, des pêches à l'anguille, des tourbières, de fermes de la région, de la Seigneurie des Aulnaies.

Les activités sont prévues pour les coutançais, les familles d'accueil et les membres du Comité de Jumelage de La Pocatière. Cependant, la soirée folklorique est ouverte à toute la population. Elle aura lieu vendredi, le 17 août 1990 à 20h30 au sous-sol de la Cathédrale de la

Pocatière. L'orchestre Lord de Ste-Perpétue, fera les frais de la musique. La réputation de l'orchestre Lord n'est plus à faire et nous comptons sur la participation des gens de la région, qui leur permettra de venir faire connaissance avec nos cousins de Normandie. D'ailleurs ceux-ci nous ont préparés des numéros de danse en costume du pays. Bienvenue en grand nombre!

La présence de visiteurs étrangers dans la région a un impact très important sur le rayonnement régional et l'aspect touristique.

Nous voulons vous rappeler quelques événements qui ont eu lieu depuis le jumelage Coutances-La Pocatière. Plusieurs échanges se sont réalisés, favorisant ainsi la connaissance, de part et d'autre, de nos us et coutumes: échanges entre les classes d'école primaire, accueil de la chorale de Bayonne, accueil des administrateurs de la Caisse de Crédit agricole de la région de la Manche, jumelage des gens d'affaires de Coutances et de La Pocatière. Le Club de Judo la Pocatière revient d'un voyage à Coutances.

Nous avons également accueilli en juin un groupe d'étudiants de Montchaton, France; nous avons reçu un groupe de jeunes retraités de Saint-Lô en Normandie,

qui avaient deux jours pour se familiariser avec des français nord-américains et ils poursuivaient, par la suite, leur route vers les grandes villes américaines. Ils ont trouvé leur séjour trop court et inoubliable. Depuis le 26 juillet, 15 jeunes français de

la Haute-Normandie sont à La Pocatière et dans la région pour un stage en environnement: il s'agit du projet de jumelage Enjeu du Cégep de La Pocatière. Le groupe de La Pocatière quittera pour la France à la mi-août.

Des démarches sont, éga-

lement en cours entre l'École d'infirmières de la Ville de Vire en Normandie et le département de techniques de soins infirmiers du Cégep de La Pocatière, dans le but de réaliser un échange d'ordre professionnel. D'autres démarches de jumelage

avec la Nouvelle-Angleterre, qui ouvrira, nous espérons, de nouvelles avenues, tant dans les domaines culturels, touristiques que dans le domaine économique.

Comme vous pouvez le constater, le Conseil d'administration du Comité de

Jumelages de la Pocatière est convaincu des retombés de tels projets pour notre région et souhaite vivement que ces expériences enrichissantes se poursuivent dans l'avenir à la satisfaction des participants de plus en plus nombreux.

## AUBAINES POUR LA RENTRÉE

JUSQU'AU 18 AOÛT ou JUSQU'À ÉPUISEMENT DES STOCKS

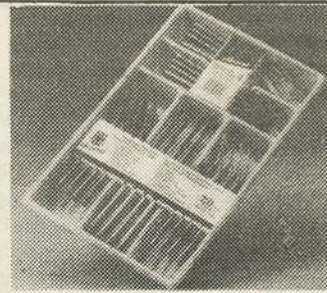
CONSULTEZ NOTRE CIRCULAIRE POUR PLUSIEURS AUTRES SPÉCIAUX



Serviettes sélectionnées Assortiment d'imprimés. Ord. 1.77 à 3.97 ch. **2/\$3**



Couches jetables Nannies. Ord. 59¢ ch. **2/97¢**



Coutellerie 20 mcx dans un casier. Ord. 12.99 **897** l'ens.



Jambon Citation 454 grammes. **2/\$5**



Papier mouchoirs Bébé-Soft. Bte de 150. **89¢**

Essuie-tout 2 rouleaux ou Papier hygiénique, 4 rouleaux. **99¢** ch.



Protège-dessous Peoples Bte de 30. Ord. 2.29 **197**



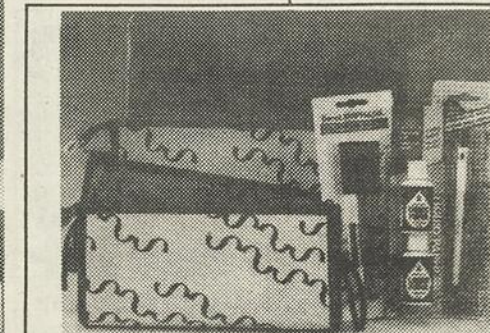
Biscuits à la crème Taste Delight. **2/\$3**



Paquet de 24 crayons à colorier Canadiana. **399** pqt



Chaussettes de sport Peoples pour toute la famille! Hommes, dames et enfants. Paquet de 3 pres. Ord. 3.49 à 4.49 **257** à **337** pqt. Hommes et dames. Paquet de 6 pres. Ord. 7.99 **597** pqt. **JUSQU'À 25% DE RÉBAIS**



Assortiment d'étuis pour crayons, Paquet de 2 correcteurs liquides "Liquid Paper", Crayon mécanique avec 12 mines, ou Paquet de 2 surligneurs rose/jaune. **199** ch.



Assouplisseur Printemps ou Printemps Plus 3.6 litres. **187** ch. Eau de Javel Old Dutch 3.6 litres. **2/\$3**



Feuilles mobiles en paquet de 300 feuilles. Ord. 1.99 pqt **2/\$3** pqt



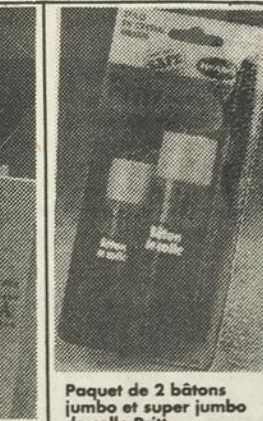
Paquet de 3 cartables à anneaux de 1", Paquet de 2 cartables à anneaux de 1-1/2", ou Relieur "Super Trapper" 1". Ord. 4.49 pqt **399** pqt



Paquet de 2 cartables à anneaux de 2" **599** pqt



Paquet de 4 cahiers d'exercices Canada. Ord. \$1 pqt ou cahier à reliure spirale 128 pages. Ord. 1.49 **88¢** pqt



Paquet de 2 bâtons jumbo et super jumbo de colle Pritt **299** pqt

**Produits Forever Living ALOE VERA**

« Un nouveau style de vie » avec

• SANTÉ • BEAUTÉ • NUTRITION

Conseillers en thérapeutiques naturelles  
CLÉMENCE & MARYO TREMBLAY  
91, St-Louis  
Montmagny, Québec, Canada  
G5V 1N1  
Tél.: (418) 248-3019 - 248-3245

**Bienvenue**

**Dre Hélène Mercier**

Chirurgien dentiste

Comptant 5 années d'expérience, le Dre Hélène Mercier, graduée à l'école de Médecine dentaire de l'Université Laval, est heureuse de se joindre à l'équipe de la Clinique dentaire Poitras. Elle exerce au 5, boul. Taché Est, Montmagny.

Heures de bureau sur rendez-vous ou en urgence

Lundi: 9:00 à 20:30  
Mardi: 8:00 à 20:00  
Mercredi: 8:00 à 17:00  
Jeudi: 8:00 à 20:00  
Vendredi: 8:00 à 17:00

**248-2422**

VISA ET MASTER CARD

N'oubliez pas notre PLAN DE MISE DE CÔTÉ

# PEOPLES

GALERIES MONTMAGNY TOUJOURS DES BAS PRIX



## L'art et le talent naturel

(S.F.) Mme Louise Gagné de Cap-Saint-Ignace présentait, les 3-4 et 5 août derniers dans un local de la rue de la Gare à Montmagny, sa collection d'oeuvres composées de toiles, de sculptures sur bois, de poteries, d'aquarelles et même d'un cerf-volant. Ses toiles représentent des oiseaux, des personnages et de l'art abstrait. Certaines toiles démontrent une note mexicaine, mais toutes ses huiles se ramènent à une harmonie de couleurs éclatantes. À noter que Mme Gagné profite d'un talent naturel, puisqu'elle n'a jamais suivi de cours précis en peinture, sauf en arts plastiques alors qu'elle fréquentait la polyvalente.

## Lettre ouverte

### La direction du CRCD tente de restituer les faits

Montmagny, le 7 août 1990. Suite à un article paru le lundi 6 août 1990 intitulé «Conférence socio-économique, un exercice de saupoudrage selon le rapport du CRCD», nous profitons de l'opportunité qui nous est offerte afin de tenter de restituer les faits dans leur contexte.

Dans un premier temps, nous tenons à préciser que le rapport d'évaluation de la conférence socio-économique est un document de travail qui a été élaboré afin de connaître les avantages et les difficultés rencontrés par l'ensemble des intervenants socio-économiques et politiques au cours de la conférence, d'identifier les causes, et de dégager des pistes de solution afin de répondre à ces problèmes.

Nous sommes conscients du sentiment d'insatisfaction et même de frustration qui a prévalu par quelques représentants de la région suite à la tenue du dernier sommet socio-économique mais il ne faudrait pas généraliser. Cependant, il faut constater qu'une telle réaction du milieu à la suite d'une première conférence socio-économique est compréhensible. Les attentes de certains étaient grandes, d'autant plus que la région Chaudière-Appalaches avait déjà été pratiquement oubliée dans le cadre du premier sommet de la région de la Capitale en 1983.

N'ayant pu obtenir les retombées économiques espérées à court terme, plusieurs intervenants dont de nombreux promoteurs ont réagi avec vigueur lors des rencontres d'évaluation. De plus, il faut noter que dans de telles circonstances, ce sont les inter-

venants insatisfaits qui font valoir leur point de vue, ce qui n'enlève pas pour autant la pertinence et la justification de ces propos. Il faut remarquer cependant qu'une part importante des intervenants ont été satisfaits mais n'ont pas ressenti le besoin de se faire entendre. Tout cela pour dire qu'il faut prendre un peu de recul face à ces critiques et les replacer dans un contexte plus général.

Il ne faut pas oublier que la Conférence socio-économique Chaudière-Appalaches a permis à l'ensemble des intervenants issus de tous les secteurs socio-économiques de la région de pouvoir se rencontrer et de dialoguer pour la première fois. Elle a donné l'opportunité aux régions moins favorisées de sensibiliser le milieu sur leur situation, leurs besoins, leurs orientations et leurs projets.

En dernier lieu, nous avons signé une entente gouvernement/région de plus de 124 millions, ce qui représente la deuxième entente la plus élevée au Québec après celle de la Côte-Nord. Que l'on ait saupoudré ou non cette somme, il n'en reste pas moins que le montant total est important et significatif en répondant à de nombreuses priorités issues du milieu.

Enfin, il est de notoriété publique que la démarche des conférences socio-économiques comporte certaines lacunes et c'est la raison pour laquelle une telle consultation a été effectuée. Les conclusions du rapport font ressortir clairement qu'il faudra revoir le processus. C'est un exercice qui est enclenché autant du côté gouvernemental que pour l'ensemble des régions mais il faudrait faire attention qu'en

souhaitant faire le grand ménage l'on mette fin à un processus de concertation régional où les priorités de la région ont l'occasion d'être présentées et défendues auprès des autorités gouvernementales.

Direction du CRCD/ Chaudière-Appalaches.



ANDRÉ LÉTOURNEAU  
REPRÉSENTANT

1989 CAVALIER  
4 PORTES, 20 000 KM  
AUTOMATIQUE,  
AIR CLIMATISÉ

1986 PRELUDE  
ÉQUIPÉ, 5 VITESSES  
78 000 KM, ROUGE

*Viens faire  
ton offre!*

Honda  
**DEGIRO**  
INC.  
248-2133

## Pierrette Morin présidente d'honneur d'un super défilé de mode organisé par le Club Magny-Gym Inc.

Comme première activité de financement pour l'année 1990, le Club Magny-Gym Inc. organise un grand défilé de mode au Centre Sportif Le Bûcheron, le 25 septembre prochain à 20h30.

Mme Pierrette Morin, personnalité bien connue du public magnymontois, a accepté d'assurer la présidence d'honneur de cet événement.

Possédant un bagage assez impressionnant tant au niveau culturel, social et communautaire, Mme Morin n'en n'est pas à ses premières armes dans l'organisation d'une telle activité.

En effet, bénéficiant d'une réputation qui n'est plus à faire, elle a touché à

peu près à tous les secteurs d'activité. Pour ne nommer que ses deux dernières réalisations, elle fut élue «Femme d'affaires de l'Année» en 1990 par l'Association des Femmes d'Affaires de Montmagny Inc., ainsi que présidente du Comité des Fêtes du 25e de l'A.F.A.M.

Comme boutiques participantes, nous retrouvons «Jeune Allure Elle et Lui», «La Lingerie» (propriété de Mme Morin), «Le Trait D'Union», «Double Pas» et le studio d'esthétique Gyna-Lyn qui assurera le maquillage de nos mannequins.

Plusieurs membres des différents clubs sociaux de Montmagny, ainsi que

certaines gymnastes du Club Magny-Gym ont accepté de parader bénévolement lors de ce défilé.

Les cartes sont présentement disponibles au coût 10,00 \$ à la boutique Jeune Allure, La Lingerie, Dépanneur Unisoir ainsi qu'auprès des membres du C.A. du Club Magny-Gym.

Des prix de présence seront également attribués. Nul doute que sous l'habile direction de Mme Morin, cette soirée connaîtra sûrement un franc succès.

Bienvenue à tous.



Mme Pierrette Morin élue présidente d'honneur du défilé de mode du Club Magny-Gym.

## YVON BOULET

112, av. de la Gare  
Montmagny (Québec)  
G5V 2T3

COMPTABLE GÉNÉRAL LICENCIÉ  
COMPTABLE EN MANAGEMENT ACCRÉDITÉ 418/248-9321

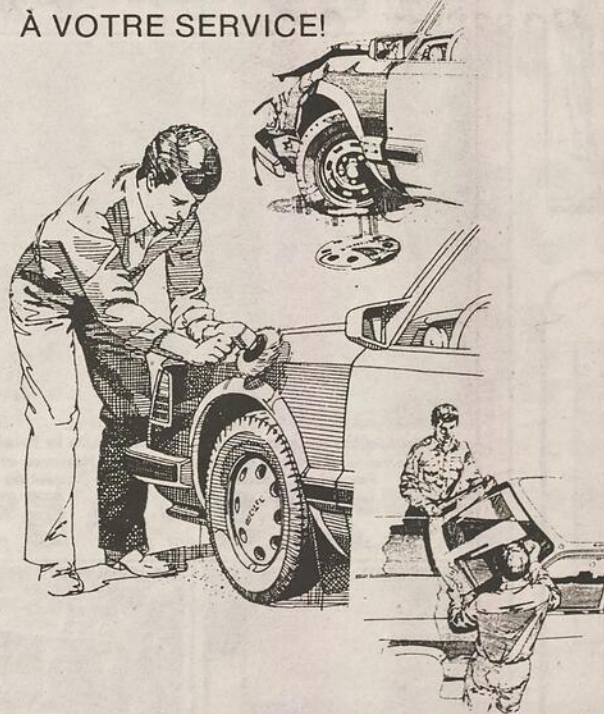
## clinique dentaire POITRAS

&  
associés

Dr. Jean Poitras 5, boul. Taché E  
Dr. Yvan Poitras Montmagny  
Dr. Sylvie Giguère (418) 248-2422  
Dr. Gilles Lamarre (418) 248-1584  
Dr. Hélène Mercier

## SPÉCIALITÉ DÉBOSELAGE-PEINTURE

4 DÉBOSELEURS ET  
1 PEINTRE D'EXPÉRIENCE  
À VOTRE SERVICE!



- SERVICE "FRAME MASTER" REDRESSEMENT DE CHÂSSIS
- NETTOYAGE ET PRÉPARATION DE CARROSSERIE AU JET DE SABLE (SANDBLAST)
- DÉBOSELAGE
- INSTALLATION DE PARE-BRISE
- PEINTURE
- VOITURES DE COURTOISIE À VOTRE DISPOSITION
- ESTIMATION GRATUITE

## GARAGE

## FERNAND LANGLOIS

DÉBOSELAGE - PEINTURE

174, 4ième rue, MONTMAGNY Bur.: 248-5622 Rés.: 248-6072

PLUS DE 30 ANS D'EXPÉRIENCE

30 ANS D'EXPÉRIENCE  
À VOTRE SERVICE



Deux  
places!

## TAPIS MONTMAGNY

391, BOUL. TACHÉ EST  
MONTMAGNY 248-7840  
EN FACE DE L'ÉCOLE ST-PIE X



ET AUSSI CHEZ COUVRE-PLANCHER LA POCATIÈRE

# COMPAREZ

*Retour à l'école*  
Achetez  
aujourd'hui

1er versement  
en décembre 90\*



## 1er tirage de la Loto-Camping '90-'91

(S.F.) C'est le vendredi 3 août dernier que s'effectuait, au Camping Coop des Érables, le 1er tirage de la deuxième édition de la Loto-Camping. Sur la photo, le président des tirages Loto-Camping, M. Yvan A. Dubé remet le prix de 500 \$ à Mme Andrée Mercier de Québec et le vendeur du billet chanceux M. Jean-Nil Massé reçoit un chèque de 10 \$ des mains de M. Denis Bernier trésorier. L'autre prix de 500 \$ a été remporté par M. Pierre Blouin de St-Augustin. Le billet gagnant lui avait été donné par sa mère, Mme Nicole Blouin, pour son cadeau d'anniversaire de mariage. Les vendeurs de billets Loto-Camping '90-'91 se sont surpassés avec un totale de 469 billets vendus sur une possibilité de 500 en l'espace de trois semaines. Les tirages ont lieu à chaque 1er vendredi du mois.

## Fête des Amis du Festival de la Truite

Le comité organisateur du 10e Festival de la Truite de St-Philémon tient à remercier tous les bénévoles pour leur travail.

La «Fête des Amis du Festival» aura lieu le samedi 18 août, à la salle du Camping Bellechasse. Au programme: musique, épluchette de blé d'Inde, «hot-dog party», jeux de société et encore plus.

### Gagnants du tirage

Mme Lucille Fournier de Laval s'est mérité le premier prix de 500 \$. Le billet a été vendu par Mme Thérèse Fournier.

Les gagnants du deuxième prix aux huitième prix de 200 \$ sont Mme Victoria Campagna et M. Eric Roy de St-Philémon, M. André Gagné et M. Denis Pouliot de Armagh, Mme Jeanne-D'Arc Boutin de Buckland, Mme Angèle Vachon de Montréal et M. Conrad Roy de Québec ont tous vu leur billet être pigné au hasard par les participants au tirage du Festival.

### Derby de démolition

MM. Bernard Gagnon, Marc Pouliot, Marco Roy, Marco Thibault, Daniel Labrecque, Normand Noël et Carl Lapointe ont respectivement terminé premier dans les sept premières courses.

Dans les trois «Free for All» MM. Michel Labrecque, Alain Breton et Camille Chamberland ont tous remporté une course.

M. Marc Pouliot a gagné la grande finale du derby.

### Tir aux pigeons d'argile

Les gagnants sont: dans la

classe «double» M. Gaston Catelier, classe «A» M. André Labrecque, classe «B» M. Stéphane Roy et dans la classe «C» M. Mario Nicole.

Le Festival de la Truite édition 1990 remercie tous les participants aux activités ainsi que tous les visiteurs.

**SIMON GOSSELIN**

Comptable général licencié



4 boulevard Taché est, local 108  
Montmagny  
Téléphone: 248-1616



248-0226



**Jeanne L. Boulanger Inc.**

COURTIER D'ASSURANCES GÉNÉRALES  
31, av. de la Fabrique Montmagny, Qué. G5V 2J3 Vie - Feu - Vol - Auto Responsabilité

## Nouveau

Camionnette équipée d'une échelle nacelle hydraulique pouvant atteindre une hauteur de travail de 36 pieds du sol et ce en toute sécurité.

- Rapidité - Efficacité
- Fiabilité - Sécurité

Aussi nous posédons en magasin un bon choix de climatiseur pour fenêtres et nous en effectuons le nettoyage et la réparation.

**Robert Corbin & Tils inc.**

Un gage de confiance et de continuité depuis 1953

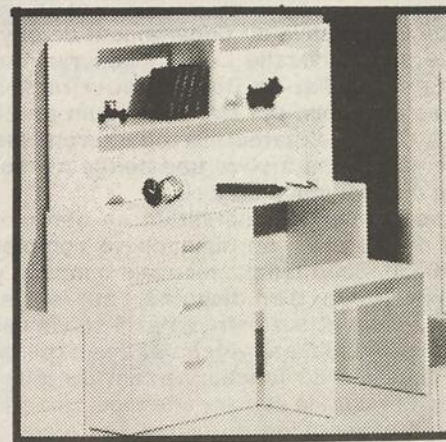
ENTREPRENEUR EN RÉFRIGÉRATION  
ENTREPRENEUR ÉLECTRICIEN  
INDUSTRIEL-COMMERCIAL-RÉSIDENTIEL

385, Boul. Taché Est, Montmagny, Qc-G5V 1E1  
248-2396 • 248-3942



- Table d'ordinateur
- Fini: mélamine blanc
- 61x26<sup>1/2</sup>x33H.

**159\$**



- Pupitre et étagère

PRIX RÉG.: 154\$

**129\$**



- Matelas 39" Ortho-chiro+
- Garantie 20 ans

**189\$**

- matelas 39" Promotion (Non illustré)

**119\$**

N.B.: Disponible en ensemble, si désirée



- Chaise sténo

**49\$**

et  
de nombreux  
autres spéciaux  
en magasin!

*Facile à assembler*

\* Sous réserve à l'approbation du service de crédit, CONDITIONS GÉNÉRALES EN MAGASIN (quantité limitée)



M E U B L E S

**BARNABÉ**

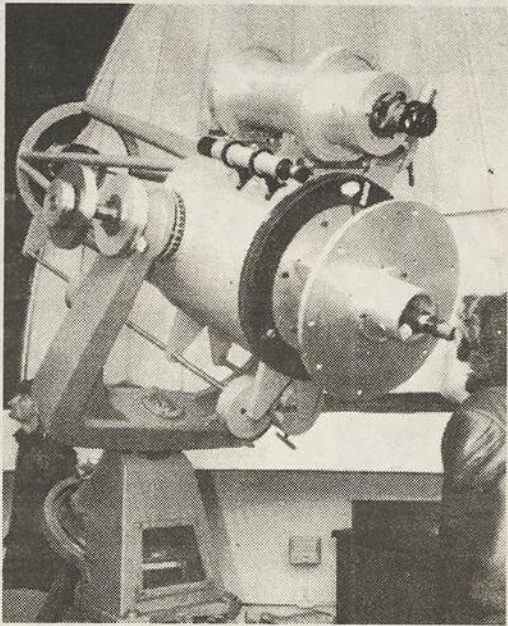
SAINT-DAVID DE LEVIS  
3555, boul. de la Rivière-Sud  
833-9222

SAINT-VALLIER, BELLECHASSE  
341, boul. Saint-Vallier 884-2831  
Ligne directe avec Montmagny  
248-5684

SAINT-PAUL-DE-MONTMAGNY  
516, 4 Avenue  
469-2188

LA POCATIÈRE  
970, Route 13  
856-3646

## L'Observatoire de Saint-Elzéar ouvert au public



Grâce à l'initiative du Département de physique de l'Université Laval, l'Observatoire de Saint-Elzéar-de-Beauce ouvrira ses portes au public cet été. Du 13 juin au 24 août, deux animateurs accueilleront les gens intéressés à vivre une soirée mémorable d'observation du ciel.

Les soirées d'observation se déroulent du mercredi au dimanche à compter de 20h30. Beau temps, mauvais temps, il y aura projection d'un diaporama sur le système solaire et sur notre galaxie suivie par une visite de l'Observatoire et une explication détaillée du fonctionnement du télescope. Lorsque le ciel sera dégagé, une période d'observation du ciel suivra jusqu'à 23h30.

Les personnes intéressées doivent réserver à l'avance en composant le (418) 656-2652.

## Bombardier et DMR reçoivent d'importantes subventions

### Le Fonds de développement technologique démarre

AGENCE sciencepresse

Félix Maltais

Le Fonds de développement technologique, mis sur pied par le gouvernement québécois il y a un an, vient d'accorder ses deux premières subventions. La firme Bombardier et le groupe DMR, ainsi que leurs partenaires respectifs, se partageront quelque 25 millions \$, tout en investissant eux-mêmes une trentaine de millions de dollars.

**De meilleurs wagons de métro**

Le projet Métro Plus, de Bombardier, a comme objectif la réalisation de rames de métro plus fiables et plus sécuritaires. Pour répondre aux nouvelles normes des sociétés de transport, le métro du futur doit être trois fois plus fiable que celui d'aujourd'hui. «Il ne doit pas tomber en panne plus d'une fois à tous les 170 000 kilo-

mètres», a indiqué Jean-Yves Leblanc, de Bombardier. Pour ce faire, la firme doit améliorer certaines composantes plus sollicitées, comme les mécanismes d'ouverture des portes et les systèmes de freinage.

Dans ce projet de recherche d'envergure, Bombardier s'est assuré la collaboration de deux petites firmes spécialisées, Pocotec et Tech-Rep Électroniques, du Centre de recherche industrielle du Québec et du Centre spécialisé de technologie physique du cégep de La Pocatière.

**Une collaboration tri-partite**

La deuxième subvention gouvernementale ira au groupe DMR pour son projet «Macro-scope», qui vise à «augmenter la compétitivité et la productivité des entreprises par le moyen des technologies de l'information, comme des logiciels et des programmes de formation», a indiqué le président du groupe DMR, Pierre

aussi des sommes importantes.

350 millions \$

Le fonds de 350 millions \$ (pour cinq ans) veut aider les entreprises québécoises à être plus concurrentielles sur les marchés mondiaux. «Pour ce faire, a indiqué le ministre de l'Industrie, du Commerce et de la Technologie, Gérald Tremblay,

elles doivent se concentrer et investir massivement dans la recherche et le développement».

Le ministère étudie présentement 19 autres projets. Dès l'automne prochain, on devrait annoncer de nouvelles subventions qui concrétiseront le fameux «virage technologique» que l'industrie québécoise semble de plus en plus vouloir — et devoir — prendre.

### Super Spécial

Détecteurs de fumée 9<sup>95</sup>\$ app.U.L.C.

Extincteurs + Rechargement 29<sup>95</sup>\$

10 % sur tout nos autres modèles

Les Aubaines du Québec  
222 ch. des Poiriers  
Montmagny, 248-4411

ATTENTION

En raison de circonstances incontrôlables, M. Jacques Paquet demeure administrateur du restaurant Aloha et du Bar L'Inter.

Pour réservation de groupe, jusqu'à 300 personnes.

Banquet - Réception - Réunion de groupe dans un salon privé  
- Réunion après funérailles ou service de buffet à emporter.

restaurant  
aloha  
248-7413

L'Inter  
Bar salon  
248-5747

186, BOUL. TACHÉ OUEST  
MONTMAGNY

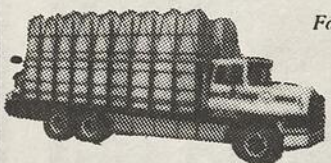
Pour livraison: 248-7413

### SOIRÉE FOLKLORIQUE À LA POCATIÈRE

DANS LE CADRE DU JUMELAGE DES COUTANÇAIS DE NORMANDIE AVEC LES POCATOIS (jumelage Coutances-La Pocatière): NE PAS OUBLIER LA SOIRÉE FOLKLORIQUE (SOIRÉE DE DANSE) ouverte à toute la population. Elle aura lieu vendredi, le 17 août 1990 à 20h30 au sous-sol de la cathédrale de La Pocatière. L'orchestre LORD de Ste-Perpétue fera les frais de la musique. La réputation de l'orchestre LORD n'est plus à faire et nous comptons sur la participation des gens de la région, qui leur permettra de venir faire connaissance avec nos cousins de Normandie. D'ailleurs ceux-ci nous ont préparé des numéros de danse en costume du pays.

BIENVENUE EN GRAND NOMBRE!

### Les fondations Guy Morin Inc.



Fondations résidentielles de tous genres

Tél.: 259-7993

Berthier-sur-Mer



Consultez notre spécialiste en couvre plancher  
**ERNEST LACHANCE**  
qui a plus de 15 ans d'expérience dans le domaine du  
**COUVRE PLANCHER**

GAMMACOLOR

119 est, St-Jean-Baptiste, Montmagny 248-3743

(418) 248-7102

FAX: 248-7117

CONCEPTION GRAPHIQUE - LETTRAGE PAR ORDINATEUR  
SERIGRAPHIE DE TOUS GENRES



Les Ateliers Maurice Boulay inc.

168-A 4e RUE, (PARC INDUSTRIEL) MONTMAGNY QC G5V 3L5

RÉJEAN CARON, représentant

ESTIMATION GRATUITE

GILETS - CASQUETTES - BRIQUETS - LICENCES  
BANNIÈRES - ÉCUSONS VINYLE - BANDEROLES  
ARTICLES PUBLICITAIRES

# MERCI.

Caisse Populaire Desjardins  
La Municipalité de St-Philémon  
Brasserie Molson-Lévis  
Multi-Centre St-Philémon  
Guy Lapointe Inc.  
Roger Noël Excavation Enr.  
Mme. Louise Begin, député  
Les Meubles Baroy Inc.  
Les Meubles Barnabé Inc.  
Location Grosse Tente Ltée  
Boulangerie Labrecque Enr.  
Lapointe Autos Inc.  
Marché Lemelin Enr.  
Alimentation Lafontaine Enr.  
Magasin André Roy Enr.  
Boucherie Pierre Picard Enr.  
Restaurant Charles Enr.  
M. Jacques Ménard, notaire  
Pisciculture des Alléghanys Inc.  
Manoir Chez Gaston  
Salon d'esthétique Line  
Casse-Croûte Chez Maric  
Bellechasse Fleuriste

Martin Roy Construction  
Ferme Benoît Talbot  
Raynald Lacroix, assurance  
Concassé de la Rive Sud  
Les Entreprises George St-Hilaire  
Garage André Gagnon  
Réjean Bilodeau, assurance général  
Hotel-Motel LaSapinière  
Jean-Paul Proulx, assurance  
Garage Bertrand Labrie  
Garage René Therrien  
Taxi St-Philémon  
Pièces d'Auto Armagh  
L. Bilodeau & Fils  
Magasin Damien Roy  
Emile Turgeon Sport Inc.  
Transport Scolaire St-Philémon  
Salon Marie-Chantale  
Salon Rendez-Vous de la Coiffure  
Frito-Lay  
Le Fritier Denis Roy  
Pâtisserie Francis  
Hervé Lavallé

Les Entreprises Gérard Pouliot Ltée  
Salon Boucle d'Or Enr.  
Léo Fradette Alignement  
Bar d'Essence et Dépaneur Laflamme  
Transport A.M.C.  
Pisciculture Rachel Boutin  
Coopérative de la Côte du Sud  
Le Groupe Dalbouc Inc.  
Idéal Sport Enr.  
M. Roger Nadeau, peintre  
Centre Electrique Côte du Sud  
M. Charles-Henri Morin, prêtre  
Garage P.A. Chabot  
Garage Daniel Bouffard  
M. Joseph Talbot, maire  
Roy et Rouleau  
Garage Ghislain Chabot  
Clinique Dentaire Tanguay et Deveau  
Motel Chatel Enr.  
Disco Claudette  
Garage Bertrand Lemelin  
Bijouterie Léopold Chamberland

Le Comité du Festival de la Truite remercie tous les commanditaires qui ont contribué à la réalisation du 10<sup>e</sup> Festival. Un merci tout spécial aux collaborateurs qui, d'année en année, font confiance à cette fête et s'impliquent pour que le Festival soit un succès.

10<sup>e</sup>

Festival de la Truite  
ST-PHILÉMON

# Les PMP — petits et moyens pollueurs — doivent eux aussi penser environnement

AGENCE sciencepresse

Roger Riendeau

Les grandes entreprises sont sans contredit les plus grands producteurs de déchets dangereux. Mais près du tiers de tous les déchets dangereux proviennent des PME, commerces, institutions de santé et d'enseignement et des citoyens. Or le plus souvent, ces déchets s'en vont directement dans les dépotoirs ou aux égouts.

Pour diminuer cette importante source de pollution, la solution serait de créer des «centres régionaux de transfert», sorte de plaque tournante entre les producteurs de déchets et les éliminateurs. C'est du moins ce qui ressort du premier symposium québécois sur la gestion des déchets dangereux chez les petits et moyens générateurs, tenu cet été à Orford, en Estrie.

La difficulté principale, selon l'ingénieur-chimiste Michel Ledoux, de l'Université de

Sherbrooke, est de gérer de petites quantités d'une multitude de substances différentes réparties sur un vaste territoire. De plus, les petits pollueurs possèdent peu de ressources humaines ou d'équipement technique, du reste fort coûteux. À l'opposé, la grande industrie génère de grands volumes d'un ou de quelques matériaux différents sur un même site, rendant ainsi la régie plus facile.

Dans cette perspective, les centres de transfert permettraient de réunir sous un même toit les déchets d'une très grande variété d'utilisateurs de produits chimiques. On peut effectuer une première ségrégation des substances en fonction de leur compatibilité mutuelle. On peut aussi soumettre certains produits à des procédés de neutralisation ou à des traitements physiques ou chimiques primaires de façon à assurer leur innocuité et ainsi pouvoir les évacuer comme des déchets ordinaires. On confie ensuite à des entreprises

spécialisées les produits toujours dangereux.

Cette approche contribue à réduire les quantités et à réaliser des économies. De plus, les déchets réutilisables ou recyclables prennent la voie des compagnies spécialisées en récupération. Si le projet suit son cours, l'Estrie devrait être la première région à se doter d'un tel équipement collectif.

Toute corporation publique ou privée générant au plus un baril par semaine de ces déchets douteux se trouve sur la liste des utilisateurs potentiels de ces nouvelles installations.

En vertu du principe pollueur-payeur, les imprimeries, laboratoires de photos, nettoyeurs à sec, garages, entreprises de construction ou de peinture, etc. devront prévoir des sommes pour l'élimination correcte de leurs rejets.

Les déchets des ménages auraient eux aussi leur place dans un tel système. Chaque ci-

toyen rejette près de cinq kilos de déchets toxiques par année. L'élimination sécuritaire de ces déchets s'avère problématique dans le contexte actuel.

Les collectes spéciales mises de l'avant ces dernières années ne sont pas une vraie solution. D'abord, on n'y recueille qu'un à deux pour cent de tous les déchets spéciaux des ménages. De plus, le coût de l'opération se révèle nettement prohibitif : plus de 10 000 \$ la tonne en comparaison de 60 \$ à 80 \$ pour les ordures ordinaires.

Les institutions scolaires n'échappent pas elles aussi au phénomène. Le ministère de l'Éducation du Québec et celui de l'Environnement ont entrepris depuis quelques années de faire le grand ménage.

Dans les écoles secondaires, on a trouvé pas moins de 1 200 substances différentes dont plus de 80 pour cent comportent des risques.

D'autre part, seule-

ment 600 des 4 400 tonnes de rebuts médicaux produites annuellement par les hôpitaux et autres centres de santé subissent un traitement convenable.

Avec ces nouvelles catégories de pollueurs, les intervenants cernent le phénomène des déchets dangereux dans toutes ses dimensions. Le modèle de gestion proposé aux générateurs de petite et moyenne taille retient l'intérêt. Néanmoins, même si la réduction à la source fait partie du discours, on devra accomplir des progrès en la matière.

## Du lait sans cholestérol

(ASP) La phobie du cholestérol a amené l'État de New York, les chercheurs ont mis au point une procédure complexe qui enlève le cholestérol tout en redonnant au lait 85 pour cent de son gras.

*Guimont*

**RÉPARATIONS DE MEUBLES**  
DÉCAPAGE ET FINITION

**CONCEPTION ET FABRICATION DE MEUBLES**  
(MÉLAMINE, ARBORITE ET BOIS)

109, du Manoir est,  
Cap St-Ignace, Québec  
G0R 1H0  
tél.: (418) 246-5515

## Débosselage et redressage du châssis

- Alignement électronique
- Méthode moderne de peinture
- Pièces d'origine
- Service de remorquage
- Voitures de courtoisie
- Expert-conseil

Pour information contactez: Paul Bérubé

Pièces  Service

**Le choix qui s'impose.**

**248-7122**

**Guy Thibault**

Pontiac - Buick - Cadillac Ltée  
500, av. St-David, Montmagny, Sortie 378, Rte 20.

# GROUPES D'AMAIGRISSEMENT

**Vous voulez apprendre à bien manger...  
Vous voulez vous garder en bonne santé...  
Vous voulez perdre du poids...**

**Vous voulez conserver votre allure de jeunesse...**

*Inscrivez-vous dès maintenant au programme "Alimentation-Santé"  
Session de 16 semaines débutant dans la semaine du 27 août et  
se terminant dans la semaine du 9 décembre 1990*

**Montmagny:** Lundi soir le 27 août  
Mardi, 13 heures le 28 août  
Mercredi, 13 heures le 29 août  
Mercredi soir le 29 août  
Jeudi soir, le 30 août  
Vendredi soir le 31 août

**St-Jean Port-Joli:** Jeudi soir le 30 août  
S'inscrire auprès de Suzette au 248-2840

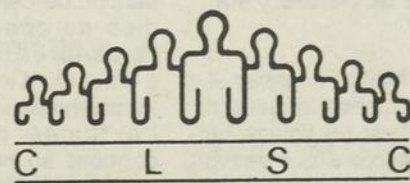
**St-Vallier:** Lundi soir le 27 août  
S'inscrire auprès de Jocelyne au 248-6957

**Cap-Saint-Ignace:** Mardi soir le 28 août  
**St-François:** Mardi soir le 28 août  
**St-Fabien:** Mercredi soir le 29 août  
**St-Juste:** Mardi soir le 28 août

**POSSIBILITÉ DE COURS DANS D'AUTRES MUNICIPALITÉS**

**Pour inscription, contactez le CLSC Antoine-Rivard  
entre 8:30 et 21:00**

**Montmagny: 248-1518 - St-Fabien: 249-2501**

  
*Antoine-Rivard*

# LES PETITES DÉBROUILLARD

## Que l'inertie soit avec toi

Les petits débrouillards adorent les tours de magie. L'autre jour, ils ont vu un magicien qui a réussi à retirer la nappe d'une table sur laquelle se trouvaient des assiettes et des verres, sans que rien ne bouge. Magie? Non, inertie!

Après le spectacle, Kim et Mathieu ont voulu savoir comment expliquer ce tour. Voici ce qu'ils ont découvert.

Si un objet est immobile, il faut pousser dessus pour le déplacer. Pour l'arrêter, il faut à nouveau lui appliquer une force.

On doit pousser plus ou moins fort selon la masse de l'objet. Ainsi, pour déplacer un piano, il faut pousser plus fort que pour faire bouger une feuille de papier. Un camion met plus de temps à s'arrêter qu'une bicyclette. Le camion et le piano ont une plus grande inertie que la bicyclette et la feuille de papier. L'inertie, c'est la résistance d'un objet à se mettre en mouvement ou à s'arrêter.

La force nécessaire pour vaincre l'inertie dépend de la masse de l'objet et de son état d'équilibre. Par exemple, pour faire tomber une bouteille en

équilibre sur son goulot, il faut pousser moins fort que si elle est sur sa base.

Dans l'expérience suivante, je te propose d'appivoiser l'inertie.

Procure-toi une petite bouteille d'eau gazeuse vide, une bande de papier d'environ 7 cm sur 15 cm et un crayon. Pose la bouteille en équilibre sur son goulot au centre de la bande de papier. Maintenant, essaie de récupérer la bande de papier sans faire tomber la bouteille. Que l'inertie soit avec toi!

Le truc est fort simple, enroule l'extrémité de la bande de papier autour du crayon jusqu'à ce que le «rouleau» touche le goulot de

la bouteille. Continue tout doucement à enrouler le papier. A cause de l'inertie de la bouteille, le papier glissera sous le goulot sans que la bouteille ne bouge. (Le crayon te donne un coup de main en aidant la bouteille à garder son équilibre.)

Tu peux refaire l'expérience en plaçant la bouteille sur sa base. Elle est alors plus stable et tu pourras enlever le papier en le tirant avec un mouvement rapide, comme le magicien enlève la nappe.

Prof Scientifix

## Le prof Scientifix te répond

### Pourquoi les doigts des fumeurs deviennent-ils jaunes?

Dans les feuilles de tabac, il y a une substance appelée nicotine. C'est un liquide huileux et incolore qui devient brun-jaune au contact de l'air. C'est la nicotine qui colore les doigts (et les dents) des gens qui fument beaucoup. Ce n'est pas son pire effet! La nicotine est très toxique : une seule goutte de nicotine pure peut tuer un chien!

La nicotine contribue à l'apparition de cancers, de maladies du cœur, d'ulcères (blessures) d'estomac, d'anxiété, d'insomnie et de tremblements.

La fumée de cigarette contient au moins une cinquantaine de substances dangereuses qui affectent la santé des fumeurs et de ceux qui respirent leur fumée.



## CAPSULES

### Le médecin chiromancien

(ASP) Des études récentes laissent croire que la lecture des lignes de la main pourrait aider les médecins à diagnostiquer le cancer du sein et la maladie d'Alzheimer. En fait, une branche ignorée de la médecine, la dermatoglyphie, s'intéresse depuis plus de 50 ans aux liens qui existeraient entre les lignes de la main et les maladies génétiques. Dès 1936, le Dr Harold Cummins, un Américain, remarquait une corrélation entre une ligne de la paume et le mongolisme. Dernièrement, le Dr James Kuhns, en analysant 13 lignes de la main et des doigts, a pu établir une relation avec la maladie d'Alzheimer. Grâce à de nouvelles méthodes statistiques et à l'apport des ordinateurs, la dermatoglyphie s'apprête à sortir des limbes. Les chiromanciens n'ont qu'à bien se tenir!

### De l'oreille au cœur

(ASP) Les personnes dont le lobe de l'oreille présente un pli diagonal devraient surveiller leur santé cardio-vasculaire. Selon le Dr William Elliot, de l'Université de Chicago, ce pli auriculaire indiquerait une tendance à souffrir de maladies cardio-vasculaires. De surcroît, une recherche menée par le Dr Elliot montre que les individus qui possèdent ce pli au lobe de l'oreille et qui souffrent d'une maladie cardiaque ont un taux de mortalité plus élevé (78 pour cent) que les malades sans pli (57 pour cent). Il y a de quoi plisser les yeux et tâter ses lobes d'oreilles.

### Les homosexuels à gauche

(ASP) La population homosexuelle aurait une forte proportion de gauchers dans ses rangs. Cette constatation a été faite par la Dr Sandra Witelson, psychiatre à l'Université McMaster, en Ontario. Des recherches menées par la scientifique ont montré que 75 pour cent des lesbiennes et 45 pour cent des gais accomplissaient avec la main gauche au moins une tâche sur les 12 étudiées. Or dans l'ensemble de la population, cette proportion n'est que de 35 pour cent. Comme l'utilisation de la main gauche ou de la main droite

est un indice de la dominance d'un des deux hémisphères cérébraux, la Dr Witelson se demande si l'orientation sexuelle n'aurait pas une base neurobiologique.

### De la bière pour les chimistes

(ASP) La Dr Margaret Kayser, de l'Université du Nouveau-Brunswick, aimerait introduire les levures de la bière dans l'industrie chimique. La fabrication d'un produit chimique nécessite en effet plusieurs étapes et à chaque étape un déchet important est produit. Ainsi, au bout de la ligne, on peut se retrouver avec quelques grammes du produit désiré et quelques tonnes de déchets! A l'ère de la protection de l'environnement, la Dr Kayser voit là une méthode plutôt frivole de faire de la chimie. C'est pourquoi elle propose l'utilisation de catalyseurs biologiques plus efficaces : les enzymes. Mais ces enzymes sont très dispendieuses. D'où l'intérêt des levures utilisées pour fabriquer la bière. Ces levures sont bon marché et très riches en enzymes.

### Nouveau médicament contre le sida

(ASP) La didéoxynosine (DDI), un médicament pour combattre le sida, vient de passer ses tests préliminaires, afin de vérifier son innocuité. La DDI provoque malheureusement chez certains patients une inflammation du pancréas et des douleurs dans les jambes et les pieds. Cependant, contrairement à la zidovudine (AZT), le seul médicament actuellement approuvé contre le sida, la DDI ne provoque pas d'anémie. Des essais cliniques en cours sur 900 patients détermineront l'efficacité du médicament. Ce nouveau produit éveille tant d'espoirs que 9 000 Américains atteints du sida ont déjà obtenu la permission de l'utiliser avant la fin des tests.

### Des habiletés masculines

(ASP) Soumis à des tests d'habiletés spatiales, les hommes ont des résultats de 25 à 40 pour cent supérieurs aux femmes. Selon Michèle Robert, de l'Université de Montréal, c'est l'une des rares caractéristiques de l'intelligence

où il existe des différences notables entre les hommes et les femmes. Mme Robert a mené une étude de perception spatiale auprès d'étudiants venant de 18 disciplines. Elle demandait aux volontaires de tracer le niveau du liquide au repos dans des contenants inclinés. Les étudiants ont facilement déclassé les étudiants. On ne sait si la supériorité des hommes à percevoir l'espace est génétique ou socio-culturelle.

### Les ravages du soleil

(ASP) Mauvaises nouvelles pour les bronzés : le soleil cause de plus en plus de cancers de la peau, plus particulièrement des mélanomes. Ainsi, en 1935, à peine un individu sur 1 500 risquait de souffrir d'un mélanome. En 1960, ce taux était de un sur 600. Puis, de un sur 250 en 1980, un sur 150 en 1985 et un sur 120 en 1990. De tous les types de cancer, c'est le mélanome qui progresse le plus vite. Selon les experts, comme il y a un délai de 10 à 20 ans entre les dommages causés par le soleil et l'apparition du mélanome, les taux de mélanome continueront de progresser jusqu'en l'an 2000. Une personne sur 90 souffrira d'un mélanome à cette époque.

### Petite femelle deviendra grand mâle

(ASP) Depuis 1950, les spécialistes de l'étude des poissons ont découvert plusieurs espèces dont les femelles deviennent des mâles en vieillissant. L'éthologiste M. Ghiselin explique ce comportement par la taille. Ainsi, il est avantageux pour un petit poisson d'être une femelle s'il veut produire. S'il était un mâle, il serait écarté par ses confrères plus costauds. Cependant, à mesure que le poisson grandit, il a intérêt à changer de sexe. Une grosse femelle produit moins d'ovules qu'un grand mâle produit de spermatozoïdes. Elle s'assure donc une plus grande descendance en devenant un mâle. Ce qu'elle fait. Évidemment, un tel comportement ne se présente que chez des espèces de poissons où il y a un mâle dominant pour plusieurs femelles.

# Le suicide augmente, surtout chez les jeunes

AGENCE science-presse

Michelle Dubuc

Depuis 1960, le taux de suicide au Québec a plus que triplé. En 1987, ce taux était de 18 suicides par 100 000 habitants. L'Abitibi-Témiscamingue arrive encore en tête de ce triste palmarès, malgré une diminution sensible au cours des dernières années. Et c'est au Saguenay-Lac St-Jean qu'on se suicide le moins.

Le suicide augmente aussi au Canada, où on est passé d'un taux de 7,8 suicides par 100 000 habitants en 1950 à 14,6 en 1986. L'Alberta a le plus haut taux, suivie du Québec et des trois autres provinces de l'Ouest.

Pour en connaître davantage sur ce phénomène inquiétant, l'enquête Santé Québec, réalisée en 1987, comportait des questions concernant les idées et les tentatives suicidaires. Cette grande enquête visant à mieux connaître l'état de santé des Québécois a été menée à la grandeur de la province et a rejoint 20 000 personnes de plus de 15 ans. Certains résultats touchant la santé mentale ont été présentés lors du V<sup>e</sup> Congrès d'épidémiologie psychiatrique, tenu récemment à Montréal.

L'enquête révèle par exemple que trois pour cent des Québécois de plus de 15 ans ont eu des idées suicidaires dans les douze derniers mois précédant l'enquête. « Contrairement à ce que plusieurs études antérieures ont montré, les hommes ont eu autant

d'idées suicidaires et ont fait autant de tentatives de suicides que les femmes » a commenté Richard Boyer, de l'Hôpital Louis-H. Lafontaine à Montréal.

Mais les hommes racontent beaucoup moins souvent leur coup: depuis trente ans, selon les années, il y a eu de deux et demie à quatre fois plus d'hommes que de femmes qui sont morts de cette façon.

D'autre part, les personnes mariées ont moins d'idées suicidaires que les personnes divorcées ou séparées.

Les gens ayant souffert de problèmes de santé mentale au cours de leur vie ont une probabilité six fois plus grande de faire une tentative de suicide. Également, les personnes peu scolarisées font plus de tentatives tandis que les très pauvres nourrissent plus d'idées suicidaires.

Mais ce sont surtout les jeunes qui songent au suicide. « Parmi les jeunes entre 15 et 24 ans, un sur sept a déjà sérieusement pensé à s'enlever la vie », a rapporté Lise Côté, du DSC de la Mauricie.

Qui sont ces jeunes? Ils sont plutôt pauvres et sans travail, ils se disent malheureux, se sentent très stressés et sont moins satisfaits de leur vie sociale que les autres jeunes. Ces jeunes suicidaires ne vivent pas isolés, ils font autant de rencontres sociales que les autres, mais ils manquent de relations profondes. Ainsi, un sur cinq rapporte l'absence de confident (contre un sur dix chez les jeunes non suici-

daïres). De plus, 16 pour cent des jeunes qui ont tenté de s'enlever la vie dépendent de l'alcool et consomment en plus des drogues.

## Le tabac est nutritif!

(ASP) L'enzyme qui permet aux feuilles de tabac d'absorber le bioxyde de carbone est une excellente source de protéines car elle contient un bon équilibre d'acides aminés essentiels à la santé. D'autres plantes offrent la même caractéristique mais le tabac leur est supérieur, surtout lorsqu'il est consommé sous la forme de jeunes plants, avant la floraison. Ah oui! Une dernière précision: il faut manger les feuilles, pas les fumer!

**C A F É**  
*L'Express*  
\*\*\*\*\*  
PETITE CUISINE MODERNE  
248-8158  
Il est toujours préférable de réserver à l'avance.

11, rue Saint-Jean-Baptiste Est MONTMAGNY

## CAPSULES

**Des autoroutes solaires**  
(ASP) L'énergie solaire, c'est bien beau, mais où installer ces immenses panneaux capteurs d'énergie? Une firme suisse a trouvé une réponse: elle a installé ses panneaux le long d'une route des Alpes, sur une distance de près d'un kilomètre. L'installation fournira 100 kilowatts à la communauté locale. La firme suisse va également expérimenter trois autres sites, dont le bord d'une voie ferrée, d'ici 1996. Ensuite, le gouvernement décidera s'il se lance dans un programme solaire de grande envergure. D'ici là, il faudra que le prix de l'électricité solaire baisse, car il est présentement, en Suisse, de 3 à 10 fois plus élevé que celui des autres formes d'électricité.

**Les vertus du sein**  
(ASP) Alors que les femmes des pays riches reviennent à l'allaitement, celles des pays pauvres s'en éloignent. Pour les bébés des pays en développement, la victoire de la bouteille sur le sein peut être synonyme de maladies et de malnutrition. En fait, rien ne vaut le lait maternel. Il est plus nutritif, hygiénique et économique que n'importe quel substitut. De

plus, il contient des anticorps qui protègent l'enfant contre les maladies. Autre avantage, cette fois pour la mère: l'allaitement naturel distance les grossesses. En effet, selon des chercheurs philippins, au lieu de libérer les mères, l'utilisation de la bouteille peut favoriser jusqu'à quatre grossesses supplémentaires par femme. Il semble qu'une bonne part de la popularité de la bouteille dans

ces pays vienne de l'ignorance des mères et des services de santé.

C'est pourquoi le Centre de recherches pour le développement international a accepté de financer la production d'un manuel et la mise sur pied d'un programme de formation qui rappelleront aux mères philippines les vertus du sein et... les dangers de la bouteille.

## Super Méchoui

BOEUF-PORC  
*Le comité des citoyens vous invite!*

- à Ste-Euphémie au 114, rue Principale
  - dimanche le 19 août à compter de 17h30
- Service à volonté

*Animation avec l'orchestre Aline Talbot*

adulte: 10<sup>00</sup>\$  
enfants de 6-12 ans: 4<sup>00</sup>\$  
enfants de 0-5 ans: gratuit

Pour informations: 469-2641 • 2570 • 2613

**UNICOOP**  
Vendeur autorisé

**Garage Minville & Fils Inc.**  
VENTE ET RÉPARATION MACHINERIE AGRICOLE


407, boul. Taché Est MONTMAGNY 248-2477

Tracteur à pelouse et jardin

Bur.: 248-7419  
246-3196


**Service SG**  
SIMON GAUDREAU PROP.  
RÉFRIGÉRATION COMMERCIALE  
CLIMATISATION  
VENTE - INSTALLATION  
FERBLANTERIE

307 TACHÉ EST, MONTMAGNY, P.Q.



### TIRAGE VOYAGE PLEIN AIR

**Chambre de Commerce de Cap-Saint-Ignace**  
en collaboration avec:  
**Les Fêtes de la Saint-Hubert**




**1<sup>er</sup> PRIX:** Voyage de chasse aux chevreuils pour 4 personnes à Anticosti - Valeur de 4000.00\$  
En collaboration: Pourvoirie Lac Geneviève, Anticosti, Conifair Inc.

**2<sup>e</sup> PRIX:** Voyage de pêche aux saumons, pour 3 personnes au N.B.  
Valeur de 1500.00\$ ou 1200.00\$ en argent  
En collaboration: La Pourvoirie Miramichi Lodge, N.B.

**3<sup>e</sup> PRIX:** Forfait d'une fin de semaine pour 2 personnes au Domaine de Louvois, Rivière-du-Loup  
Valeur de 500.00\$

**4<sup>e</sup> PRIX:** Forfait d'une fin de semaine pour 2 personnes au Mont Sainte-Anne - Valeur de 500.00\$

**5<sup>e</sup> PRIX:** Forfait d'une fin de semaine pour 2 personnes au Manoir Lac Etchemin  
Valeur de 500.00\$



Tirage: 1 septembre 1990 à 22h30  
Salle Communautaire,  
100, Place de l'Église, Cap-Saint-Ignace

**POUR 25.00\$**

Nombre de billets émis: 001 à 800

**INFORMATIONS**

R.L.C.Q. No: 11423-90

Luc Paris 246-5626 -5832 le soir, Benoit Jean 246-5320, Blandine Sylvestre 246-3379

**JF** **JEAN & FRÈRES inc.**  
manufacturiers - mobiliers de chambre

246-5636

PIÈCES COULÉES EN ALUMINIUM, BRONZE, PLOMB, ZINC

**FONDERIE PABER inc.**

246-5626

Cette publicité est une gracieuseté de

# Dopage des athlètes: le débat continue

AGENCE  
sciencepresse

Lyne Lauzon

Le dopage des athlètes, c'est bien plus qu'une simple question de stéroïdes anabolisants, comme on a pu le croire en suivant la malheureuse aventure de Ben Johnson. C'est un véritable cercle vicieux, que le docteur Robert Dugal, de l'Institut national de la recherche scientifique (INRS-Santé), a mis en lumière lors d'un symposium international tenu à Québec sous le thème : Sport... le troisième millénaire.

### Un cercle vicieux

Après avoir commencé à faire usage de stéroïdes, a expliqué le Dr Dugal, l'athlète se trouve souvent insatisfait de ses perfor-

mances. Il ingérera alors de deux à trois fois la dose de drogue dite «raisonnable». «Il sera ainsi sujet à éprouver des problèmes de rétention d'eau. Pour freiner ceux-ci, il devra donc prendre d'autres médicaments (des diurétiques). Dès lors, des crampes feront leur apparition... et l'athlète devra prendre des anti-inflammatoires».

A ce stade, l'athlète ne ressent plus grand-chose, il a tendance à se surentraîner et connaîtra souvent des accidents (claquages, etc.). «Par ailleurs, poursuit le Dr Dugal, son état d'esprit se transforme, il devient empreint d'une excitation psychologique anormale, souvent agressive, au point où l'on devra lui donner des déprimants. Ça n'en finit plus!»

### Une concertation mondiale

Le Dr Dugal a rappelé que certaines organisations supranationales (comme le Conseil de l'Europe) ont élaboré des politiques de contrôle du dopage, et que d'autres, comme les pays du Commonwealth, envisagent d'introduire de telles politiques. Selon lui, «il est clair qu'une harmonisation et une intensification des mesures prises par tous les intervenants, sur le plan international, sont devenues nécessaires.»

Le point de vue du spécialiste québécois a été partagé par les autres participants : «Des femmes ayant eu recours aux stéroïdes lors de leur carrière athlétique ont par la suite mis au monde des enfants complètement difformes, des enfants auxquels des membres ou des organes manquaient... et on devrait accepter que cela continue?», s'est indigné l'architecte français Roger Taillibert, qui participait au symposium.

### Et la liberté?

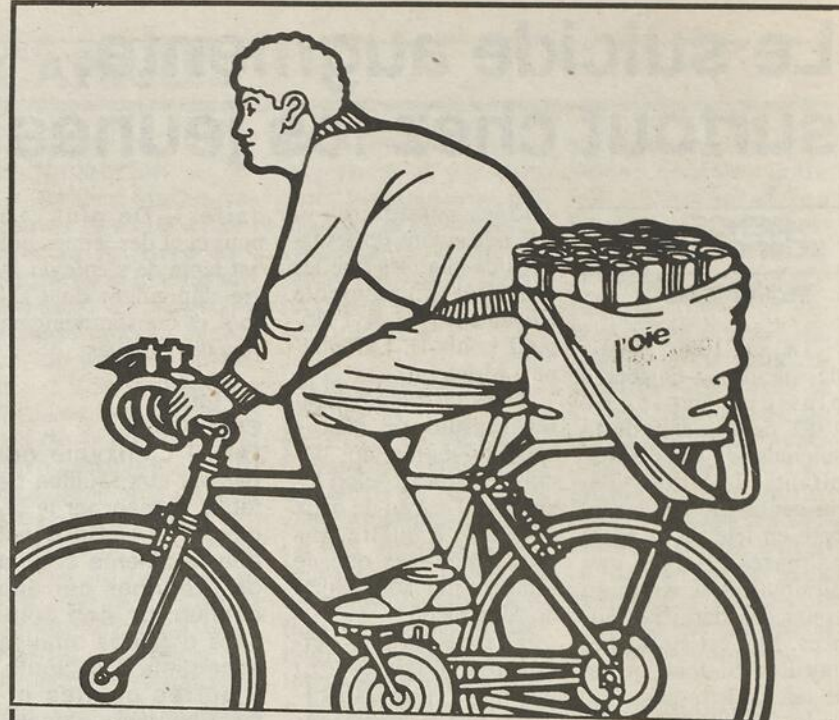
Il y a eu cependant un son de cloche bien différent émis par le vice-président du département de pédiatrie de l'Université du Wisconsin, M. Norman Fost.

Celui-ci a dénoncé les arguments anti-dopage, sous prétexte qu'ils étaient d'ordre moral et qu'ils allaient à l'encontre de la liberté individuelle.

Malgré cette note discordante, c'est l'unanimité chez les intervenants du monde sportif : Non aux drogues! C'est en tout cas ce qu'ils soutiennent en public et devant les journalistes...

## CAPSULE

Saviez-vous que... (ASP) ... il y a deux cents ans, la population mondiale équivalait à la population de l'Inde en 1990 (environ 800 millions d'habitants). ... la population mondiale atteint aujourd'hui 5,3 milliards d'individus. En l'an 2000, nous serons 6,2 milliards. (Faut se parler!)



# QUESTION DE RENTABILITÉ ACCRUE...

MES CIRCULAIRES  
JE LES FAIS  
DISTRIBUER  
AVEC MON  
JOURNAL

**l'oie  
BLANCHE**

**248-8820**



SÉLECT  
CARRIÈRES  
PROFESSIONS

Manoir des Erables

### OFFRE D'EMPLOI

Serveur(se) de table et  
commis junior demandés(es)

Expérience requise  
Bonne disponibilité

Si vous êtes intéressé(es), veuillez  
vous présenter au:

220, Boul. Taché Est, Montmagny

Municipalité Régionale  
de Comté de Bellechasse

### OFFRE D'EMPLOI

La M.R.C. de Bellechasse est à la recherche  
d'un (e) candidat (e) pour le poste à temps plein  
suivant:

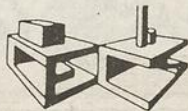
#### Technicien en géodésie

**Tâches:** Faire les relevés-terrains nécessaires à la mise à jour de cartes topographiques selon les exigences de la réforme cadastrale.

**Exigences:** - D.E.C. en géodésie  
- Connaissance de logiciels d'arpentage  
- Toutes connaissances ou diplômes pertinents à l'emploi pourront être pris en considération.

**Salaire:** Selon compétence  
Faire parvenir votre curriculum vitae avant le 29 août prochain, à:

M.R.C. de Bellechasse  
a/s M. Clément Fillion, dir. gén.  
100, Mgr Bilodeau  
Saint-Lazare (Québec)  
G0R 3J0



conseil  
économique  
de la Côte-du-Sud

### AGENT DE DÉVELOPPEMENT EN MILIEU RURAL

(Concours ouvert aux hommes et aux femmes)

**Organisme:**  
CONSEIL ÉCONOMIQUE DE LA CÔTE-DU-SUD  
**Lieu de travail:** Montmagny

**Fonctions:** Sous la supervision du Commissaire industriel, l'agent de développement en milieu rural du Conseil Économique de la Côte-du-Sud a pour mandat de promouvoir le développement économique et social de la zone rurale de la M.R.C. de Montmagny (13 municipalités):

- en assurant l'animation du milieu rural, afin de susciter l'émergence de nouveaux projets de développement économique sur son territoire d'intervention;
- en assurant un support informationnel et un encadrement technique appropriés auprès des intervenants socio-économiques et des promoteurs privés concernés par ses activités;
- et en assistant le Commissaire industriel dans toutes les autres tâches relevant de son champ d'attributions.

#### Qualifications requises:

- Posséder de préférence une formation universitaire en administration des affaires ou en aménagement et développement du territoire;
  - Avoir au moins deux (2) années d'expérience dans le domaine de l'animation en milieu rural;
  - Avoir de bonnes notions de comptabilité et d'informatique;
  - Être capable de communiquer efficacement.
- Le candidat retenu devra prévoir de venir s'installer dans la région de Montmagny.

#### Salaire:

Le salaire offert sera en fonction des qualifications et de l'expérience présentées par le candidat retenu (salaire brut annuel de 28 000\$ à 32 000\$). Les personnes intéressées sont priées de faire parvenir leur curriculum vitae accompagné d'une photocopie de leur (s) attestation(s) d'études avant le mercredi 22 août à 17:00 heures à l'adresse suivante:

CONCOURS AGENT DE DÉVELOPPEMENT  
CONSEIL ÉCONOMIQUE DE LA CÔTE-DU-SUD  
160, boul. Taché Est, C.P. 427  
Montmagny, Qué. G5V 3S7  
Philippe Meurant, Directeur

# LES PETITES ANNONCES

**VENDRE - ACHETER - LOUER**

119, AVENUE COLLIN, MONTMAGNY, C.P. 40, G5V 3S3 248-8820

## SPÉCIAL DE LANCEMENT

**3**  
POUR  
**9 \$**

**VENDRE - ACHETER - LOUER**

LES PETITES ANNONCES

CHÈQUE OU MANDAT PAYABLE  
À L'ORDRE DE: JOURNAL L'OIE BLANCHE

119, AV. COLLIN, MONTMAGNY, C.P. 40, G5V 3S3 248-8820

**PAYABLE À L'AVANCE**

MAXIMUM DE 15 MOTS, EN LETTRES MOULÉES  
MOT ADDITIONNEL .10¢

CETTE PROMOTION EST POUR UNE PÉRIODE LIMITÉE

### CAPSULES

Les épaulards parlent (ASP) Un scientifique canadien a découvert que les épaulards (killer whale) «parlent» différents dialectes. John Ford, conservateur des mammifères marins à l'Aquarium de Vancouver, a étudié pendant dix ans les sons émis par 350 épaulards, divisés en 19 tribus. Il a pu distinguer 12 types d'appel chez ces mammifères marins. Or ces appels diffèrent d'une tribu à l'autre. La différence entre le «dialecte» de chaque tribu pouvait être légère, comme celle entre le français parlé à Québec et celui parlé à Gaspé, ou grande, comme celle entre le français et le japo-

nais. Cette découverte place les épaulards sur le même pied que les humains, les primates et une espèce de phoque, qui peuvent tous apprendre à faire différents sons. Chez les autres mammifères, les scientifiques croient que les sons ne sont pas appris mais innés. Le nucléaire a de l'avenir (ASP) Les réacteurs nucléaires n'ont pas bonne presse. Sur tout à cause des craintes qu'ils inspirent après les accidents de Three Mile Island et de Tchernobyl. Pourtant, l'Institut californien de recherches en production d'électricité reste optimiste. Selon un de ses cher-

cheurs, John Taylor, il est possible de concevoir des réacteurs plus sécuritaires, plus simples et moins coûteux que les modèles actuels. Les recherches préliminaires sont orientées vers la conception d'un réacteur dont le système de refroidissement continuerait à fonctionner après un accident, quelle qu'en soit la cause, et sans aucune intervention humaine. Taylor estime que les réacteurs actuels sont inutilement compliqués, trop gros et pas suffisamment automatisés.

La compétition a entraîné une réduction des marges de sécurité et empêché la mise en place de designs standardisés.

### REMERCIEMENTS AU ST-ESPRIT

GRANDS remerciements au St-Esprit pour faveur obtenue, avec promesse de faire publier M.P.

**Vigneault** (87) ENR.  
C.P. 400, 260 Chemin des Poirier, sortie 376, Autoroute 20 Montmagny, G5V 3S7 248-5624



**VENTE & LOCATION**

Roulotte et tente-roulotte

•Services  
•Pièces  
•Accessoires

Heures d'affaires:

Lundi au mercredi: 9h à 17h30 - Jeudi, vendredi: 9h à 21h  
Samedi: 9h à 15h

### Maison à vendre à Berthier Directement du propriétaire



Sur rendez-vous seulement  
259-7937

Au centre du village  
19 rue Principale est  
4 chambres à coucher  
1 salon double  
1 salle à diner  
1 cuisine & cuisinette  
2 salles de toilette  
Chauffage eau-chaude  
Rénovée et ré-isolée  
Véranda sur 2 côtés  
Prix: 76,000.00\$  
Faites votre offre!



### A VENDRE

Maison style suisse, 26 x 28, 2 étages, proximité de l'école St-Thomas, construction 7 ans. 248-8819.

13-08-3fs

### ON RECHERCHE

Recherche MAISON À LOUER AVEC OPTION D'ACHAT à Montmagny ou Cap-Saint-Ignace, idéal avec petits bâtiments, le luxe n'est pas nécessaire. URGENT. Frais virés acceptés. Line ou Daniel 1-227-0660.

13-08-3fs



### A LOUER

A louer St-Just, 3 1/2 pièces, semi-meublé, libre immédiatement. 418-244-3879 le soir.

30-07-3fs

A louer logements 4 1/2 et 5 1/2 pièces, non-chauffés, non-éclairés, situés Rue St-Louis. 248-9123.

06-08-3fs

3 1/2 meublé, incluant laveuse-sécheuse, éclairage, chauffage, eau chaude, grand stationnement au 182 St-Jean-Baptiste Ouest, Montmagny. Libre le 1er septembre. 259-7937.

13-08-3fs

Logement 4 1/2 pièces, non-chauffé, non éclairé, stationnement, libre le 1er octobre, situé 3ième Avenue, Montmagny. 248-1908 ou 248-3276.

13-08-3fs

### ASSURANCES

### BLAIS PARE

*On est Primp!*

248  
5555

### GARÇONNIERE

Garçonnière 1 1/2 pièce, meublée, près du centre d'achat. Garçonnière 1 pièce, meublée, centre-ville. 248-3491, 248-3766.

13-08-3fs

Tu n'as pas le temps de faire ton gros ménage ou ton petit ménage. Appelle-moi, je vais te froter tout ça. 248-8909.

13-08-3fs

Jeune femme d'expérience garderait enfants de tous âges chez moi, à la journée ou à la semaine. 248-3831.

13-08-1f



### SERVICE

ÉTUDIANTS(ES) faites vous de l'argent en vendant du chocolat. Je livre chez vous. 248-3580.

06-08-9fs

### MAISON À VENDRE

199 rue du Manoir, Montmagny

Tél.: 248-2454 ou 248-2831

514-244-6192

Prix à discuter 9-4-90 JNO



### Bienvenue à la ferme!

Plus de 100 têtes pur-sang enregistrées, incluant 15 taureaux de 1 à 2 ans. Nous vendons aussi semences et embryons congelés de taureaux très prestigieux et populaires.

Montmagny - Ferme: Gilles Robin 248-4517

## Guy Thibault

Pontiac - Buick - Cadillac Ltée

**89 GMC SAFARI,**  
BLEU/GRIS 7 passagers,  
tout équipé, 48 000 km

**89 BUICK CENTURY**  
LIMITÉ, BLANC  
Air climatisé, 58 000 km

**89 PONTIAC SUNBIRD LE,**  
GRIS automatique, air  
climatisé, 28 000 km

**89 PONTIAC GRAND AM**  
LE, GRIS automatique,  
air climatisé, 23 000 km

**88 CHEVROLET CAVALIER**  
GRIS 4 portes,  
automatique, 65 000 km

Si nous n'avons pas le véhicule  
usagé que vous désirez en  
inventaire, venez nous voir car,  
nous pouvons généralement  
l'obtenir en quelques jours.

**88 PONTIAC TRANS-AM,**  
BLANC automatique,  
75 000 km

**87 CHEVROLET SPRINT,**  
BLEU/GRIS 5 vitesses,  
garantie km illimité,  
80 000 km

**TOUS NOS VÉHICULES SONT  
GARANTIS MINIMUM  
6 MOIS / 10,000 KM**

**Guy Thibault**

Pontiac - Buick - Cadillac Ltée

500, av. St-David, Sortie 378, Rte 20  
248-7122

## TARIFS DES PETITES ANNONCES

### PAYABLE AVANT PARUTION

- MAXIMUM 15 MOTS
- TEXTE EN LETTRES MOULÉES

- UNE PARUTION \_\_\_\_\_ 4,75\$
- RÉPÉTITION SANS CHANGEMENT \_\_\_\_\_ 4,50\$
- MOT ADDITIONNEL \_\_\_\_\_ 0,10\$
- CARACTÈRE GRAS (en sus) \_\_\_\_\_ 2,75\$
- ANNONCE ENCADRÉE (en sus) \_\_\_\_\_ 2,00\$

HEURE LIMITE: MERCREDI 16H00



Veste de moto en cuir pour femme, grandeur 9-10 ans, à l'état neuf. demandez Louise: 248-2918. 28-05-CO

ORDINATEUR Commodore VIC 20 avec Datasette plus 2 jeux, prix 100,00\$. TRS80-16K étendu plus cassette, prix 250,00\$. Jour: 248-7214 Soir: 248-2918. 28-05-CO

Berthier-sur-Mer, terre à vendre en entier ou en partie, 400 pieds de fond sur le fleuve. 248-7840. 28-05-CO

Machine à balancer électronique à l'état neuf, marque Sun, aussi divers équipements de garage. 248-0170. 28-05-CO

Set de salon provincial français, avec 2 tables et lampes, prix à discuter. Après 17 heures 246-5077. 25-06-CO

A vendre, set de salon avec fauteuil, à sacrifier, 300,00\$. A partir de 17 heures 246-3424. 25-06-CO

Voiture de golf électrique. 3 roues, idéal pour golf ou camping. Trailer 6x8 pieds, 350,00\$. Appelez Denis avant 16h30: 248-2650 ou 248-0737. 02-07-CO

Mobilier de salon de style régional français comprenant: 1 canapé (4 places), 1 causeuse, 1 fauteuil, 1 chaise et 3 tables de style. 248-1393 ou 248-5747. 23-07-JNO

1 set de chambre antique comprenant 1 lit et 1 bureau, prix à discuter. 2 bicycles 10 vitesses, 28 po. 60,00 \$ chaque. 248-1393 ou 248-5747. 23-07-JNO

Superbe voilier, 24 pieds, état neuf, 5 voiles, bien équipé. Remorque de route. Aubaine. 248-0722. 30-07-3fs

Très belle collection de lampes à l'huile à vendre, personne sérieuse seulement. 248-2596. 30-07-3fs

Arc à poulie de marque Golden Eagle, jusqu'à 80 livres de pression. Compresseur à air 2 cylindres avec impact drive 3/8. 248-7232. 30-07-3fs

3 tondeuses à vendre, en très bon ordre. Robert: 248-7313. 30-07-3fs

A vendre, tapis tressé oval, beige, très propre, servi quelques mois, comme neuf, 8 pi. 6 po. par 11 pi. 5 po., cause déménagement, valeur 239,99 \$, prix: 150,00 \$. 248-9334. 30-07-3fs

1 bain, 1 lavabo, 1 toilette, de couleur or moisson, usagé mais très propre, idéal pour chalet. Le soir 248-6814. 30-07-3fs

Tracteur John Deere #2120, pneus neufs. Moissonneuse batteuse John Deere #45. Bois de cabane. Après 6h30 p.m. 598-9135. 06-08-3fs

Poêle à bois neuf à vendre. Cause: déménagement. Téléviseur couleur. Vente de garage. Inf.: 246-5804. 06-08-3fs

Terrain 75 x 100, 11ème Rue, remplissage déjà effectué, vue sur le fleuve, à voir. 248-1750. 13-08-3fs

Bateau Mini Voo Doo, moteur Mercury 25 HP, avec remorque, acheté neuf printemps 1990. 598-3175. 13-08-3fs

Table de billard à vendre, professionnelle, de marque Sears, très bon état, prix à discuter. 246-5763, 246-5712. 13-08-3fs

Roulotte Swing 1974, 19 1/2 pieds, toute équipée, auvent automatique, prix: 5 000,00 \$ à discuter. Le soir: 259-2454. 13-08-3fs

Poêle combiné électricité et bois, 4 ronds électriques (220 volts). Le soir 246-5386. 13-08-3fs

Terrain à vendre centre-ville, zoné 1 à 8 logements, avec services, 9 400 pi.ca. 17 000,00 \$. 248-2082. 06-08-3fs

Poêle blanc de marque Bélanger, ameublement de salon 3 pièces, 2 fauteuils berçants cuvette, prix à discuter. 248-0643. 06-08-3fs

Annexe à l'huile de marque FINDLAY, en parfaite condition, réservoir et accessoires. Prix: 50,00 \$ 248-1897 entre 5 et 7 hres p.m. 06-08-2fs

A vendre tente-roulotte Lionel, 72, 6 places, pour amateurs de chasse. Prix à discuter. 259-2418. 06-08-3fs



Dodge Aries K familiale, 1984, 4 cylindres, servo-freins, servo-direction, automatique, moteur garanti pour 3 mois, excellente condition. 259-7254. 06-08-3fs

Corvette 1977, 4 vitesses, 66 000 milles, peinture neuve, excellent état. 10 800,00 \$. 248-2852. 06-08-3fs

Cavalier Z24, 1989, 5 vitesses, prendrait échange. Demandez Guy. 248-7877. 06-08-CO

Ford Tempo, 1985, moteur 4 cylindres, diesel, 38 000 milles (reconditionné), transmission manuelle 5 vitesses, propre, prix 2 400,00\$ négociable. 246-5292. 13-08-1f



RELIANT 1983, automatique, 4 portes. Topaz GS, 1985 manuelle. Chevrolet Bel-Air, 1977. Toutes en bonnes conditions. 248-7345. 06-08-3fs

Dodge Aries SE 1984, moteur 2.2 litres, 120 600 km, automatique, 2 portes, brun. Prix: 2 500,00 \$. 248-3340. 06-08-3fs

Oldsmobile Firenza, 1984, hatchback, manuelle 5 vitesses, 1 800,00 \$ négociable. Après 18 heures. 248-7157. 06-08-3fs

A vendre Trans Am, 1979, peinture neuve moteur 400 en très bonne condition, fille proprio, 3 200,00 \$. 243-3604. 30-07-3fs

Renault 18 familiale, 1983, couleur gris, bonne condition, 800,00 \$. 248-2223. 06-08-3fs

Honda V65 Sabre, 1984, 20 000 km, équipée, 2 000,00 \$. 248-9876. 13-08-3fs

Auto Dodge Raider 4 x 4, 1987, moteur 2.6 litres, 35 000 km, automatique. 248-2098. 28-05-CO

Toyota Corolla GTS, 1985, 5 vitesses, moteur 16 valves, prendrait échange, demandez Guy. 248-7877. 02-07-CO

A vendre XL600, 1984, semi-route, semi-trail, très propre, aussi Plymouth Horizon 1982, bonne condition, prix à discuter. 259-2291. 30-07-3fs

PROVINCE DE QUÉBEC  
MUNICIPALITÉ DE  
ST-PIERRE DE LA RIVIÈRE DU SUD

### AVIS PUBLIC

EST PAR LES PRÉSENTES DONNÉ par le soussigné, QUE:-

Le plan d'urbanisme et les règlements de zonage, lotissement et construction adoptés par la municipalité de St-Pierre de la Rivière du Sud sont entrés en vigueur le 11 juillet 1990, et ont pour effet de mettre fin au contrôle intérimaire de la MRC de Montmagny en vertu d'un certificat de conformité émis par le directeur général de ladite MRC le 11 juillet 1990.

DONNÉ à ST-PIERRE DE LA RIVIÈRE DU SUD ce 12ième jour de juillet mil neuf cent quatre-vingt-dix.

Georges Baillargeon  
Secrétaire-trésorier

MONTMAGNY  
CAPITALE DE L'OIE BLANCHE

### AVIS PUBLIC

PROVINCE DE QUÉBEC  
VILLE DE MONTMAGNY

AVIS PUBLIC est, par les présentes, donné par la soussignée, que le Conseil municipal de la Ville de Montmagny a adopté, lors de la séance régulière du 06 août 1990, le règlement numéro 1000 adoptant le plan d'urbanisme.

Ce règlement a pour but d'adopter le plan d'urbanisme de la Ville de Montmagny.

Donné à Montmagny, ce septième jour du mois d'août, mil neuf cent quatre-vingt-dix.

ME LOUISE BHÉRER, avocate  
Greffière

N.B.: La procédure d'enregistrement des personnes habiles à voter a lieu conformément à la loi.

MONTMAGNY  
CAPITALE DE L'OIE BLANCHE

### AVIS PUBLIC

PROVINCE DE QUÉBEC  
VILLE DE MONTMAGNY

AVIS PUBLIC est, par les présentes, donné par la soussignée, que le Conseil municipal de la Ville de Montmagny a adopté, lors de la séance régulière du 06 août 1990, le règlement de lotissement numéro 1200 et abrogeant le règlement numéro 524 et ses amendements.

Ce règlement a pour but d'adopter le règlement de lotissement de la Ville de Montmagny.

Donné à Montmagny, ce septième jour du mois d'août, mil neuf cent quatre-vingt-dix.

ME LOUISE BHÉRER, avocate  
Greffière

N.B.: La procédure d'enregistrement des personnes habiles à voter a lieu conformément à la loi.

MONTMAGNY  
CAPITALE DE L'OIE BLANCHE

### AVIS PUBLIC

PROVINCE DE QUÉBEC  
VILLE DE MONTMAGNY

AVIS PUBLIC est, par les présentes, donné par la soussignée, que le Conseil municipal de la Ville de Montmagny a adopté, lors de la séance régulière du 06 août 1990, le règlement numéro 693 amendement le règlement numéro 691 concernant les véhicules hippomobiles.

QUE les intéressés pourront prendre connaissance du susdit règlement au bureau de la soussignée aux heures normales de bureau.

QUE le règlement numéro 693 entre en vigueur conformément à la loi.

Donné à Montmagny, ce septième jour du mois d'août, mil neuf cent quatre-vingt-dix.

ME LOUISE BHÉRER, avocate  
Greffière

MONTMAGNY  
CAPITALE DE L'OIE BLANCHE

### AVIS PUBLIC

PROVINCE DE QUÉBEC  
VILLE DE MONTMAGNY

AVIS PUBLIC est, par les présentes, donné par la soussignée, que le Conseil municipal de la Ville de Montmagny a adopté, lors de la séance régulière du 06 août 1990, le règlement numéro 692 décrétant la fermeture de cinq (5) sections du chemin du Bras-Saint-Nicolas.

QUE les intéressés pourront prendre connaissance du susdit règlement au bureau de la soussignée aux heures normales de bureau.

QUE le règlement numéro 692 entre en vigueur conformément à la loi.

Donné à Montmagny, ce septième jour du mois d'août, mil neuf cent quatre-vingt-dix.

ME LOUISE BHÉRER, avocate  
Greffière

## CORRECTION

Prenez note que dans notre annonce parue dans l'édition du 6 août 90, la mention "SUJET À APPROBATION DE CRÉDIT" s'appliquant à l'offre de 90 jours sans intérêt aurait dû apparaître. Veuillez nous en excuser.

le Club  
**SINGER**

125, ave de la Gare, Montmagny 248-3734

MONTMAGNY  
CAPITALE DE L'OIE BLANCHE

### AVIS PUBLIC

PROVINCE DE QUÉBEC  
VILLE DE MONTMAGNY

AVIS PUBLIC est, par les présentes, donné par la soussignée, que le Conseil municipal de la Ville de Montmagny a adopté, lors de la séance régulière du 06 août 1990, le règlement numéro 694 concernant l'assurance collective.

QUE les intéressés pourront prendre connaissance du susdit règlement au bureau de la soussignée aux heures normales de bureau.

QUE le règlement numéro 694 entre en vigueur conformément à la loi.

Donné à Montmagny, ce septième jour du mois d'août, mil neuf cent quatre-vingt-dix.

ME LOUISE BHÉRER, avocate  
Greffière

Public Works Canada / Travaux publics Canada

### APPEL D'OFFRES

DES SOUMISSIONS CACHETÉES, visant les entreprises ou service énumérés ci-après à l'Administrateur finances et administration, Travaux Publics-Canada, 901 Cap Diamant, chambre 266, 2ième étage Gare Maritime Champlain, Anse au Foulon, QUÉBEC, P.Q. G1K 4K1 et portant sur l'enveloppe la désignation et le numéro de l'entreprise seront reçues jusqu'à 15 heures, à la date limite déterminée. On peut se procurer les documents de soumission par l'entremise du bureau de distribution des plans, à l'adresse ci-dessus (Téléphone 648-3142).

### ENTREPRISES

Appel d'offres 3902-353-1 - Pour ENVIRONNEMENT CANADA (SERVICE DES PARCS) - Travaux de préservation des bâtiments nos 32, 43, 47, 66 et 100 - GROSSE-ILE (MONTMAGNY) COMTÉ BELLECHASSE, (QUÉBEC).

On peut aussi consulter les plans et devis aux bureaux de l'Association des Constructeurs de Québec et de l'A.P.H.Q. de Québec, aux bureaux de poste du 115 ave de la Gare, Montmagny et de St-Antoine de l'Isle-aux-Grues, QC.

Date limite: le mercredi 5 septembre 1990  
AUCUN DÉPÔT POUR LES DOCUMENTS

Renseignements techniques: (418) 648-4263  
Renseignements généraux: (418) 648-3142

Il y aura visite des lieux le jeudi, 23 août 1990, prière de communiquer avec M. Jacques Lamontagne au (418) 648-4263 pour les détails

### INSTRUCTION

Le Ministère ne s'engage à accepter ni la plus basse ni aucune des soumissions.

Canada

## CAPSULES

### Une lampe qui vaut 80 ampoules

(ASP) Les automobiles d'aujourd'hui comportent environ 80 ampoules électriques. Dès que l'une brûle, c'est la visite au garage. Or voici que la firme General Electric vient de mettre au point un système ingénieux qui remplace ces 80 ampoules par une seule lampe. La lumière de cette super-lampe est transmise à l'aide de fibres optiques à toutes les parties de l'automobile. Cette ampoule unique utiliserait moins d'énergie, éclairerait tout autant que les phares halogènes, et durerait 10 ans.

### Zoothérapie pour bagnards

(ASP) Le Centre de réhabilitation des animaux sauvages de El Dorado, au Kansas, fait beaucoup plus qu'aider les animaux. Il aide les hommes. Ce Centre est situé dans une prison à sécurité minimum. Ce sont les prisonniers qui s'occupent des animaux blessés: chevreuils, renards, chats sauvages, blaireaux, aigles. Selon

Harold D. Samuels, directeur de la prison, soigner les animaux encourage les prisonniers à se réinsérer dans la société. L'un des prisonniers se propose même de devenir vétérinaire une fois libéré.

### Imax innove

(ASP) Les concepteurs d'Imax — des Canadiens — n'ont pas fini de nous surprendre. Après avoir créé les cinémas Imax et Omnimax, où le spectateur a l'impression

d'être au cœur de l'action, voici qu'ils nous proposent le Tapis volant. Le Tapis volant, c'est une salle de projection possédant deux immenses écrans: l'un en face des spectateurs, bien sûr, et l'autre... plusieurs mètres en-dessous! Le plancher de la salle est parsemé de panneaux transparents, et les sièges sont bien espacés, de

sorte que le spectateur voit des images sous lui, comme s'il voyageait sur un tapis volant. Ce cinéma bien spécial est inauguré cet été sur le site de la Foire internationale d'Osaka, au Japon.



PROVINCE DE QUÉBEC  
VILLE DE MONTMAGNY

AVIS PUBLIC est, par les présentes, donné par la soussignée, que le Conseil municipal de la Ville de Montmagny a adopté, lors de la séance régulière du 06 août 1990, le règlement numéro 695 concernant l'utilisation de l'aqueduc municipal et abrogeant le règlement numéro 503.

QUE les intéressés pourront prendre connaissance du susdit règlement au bureau de la soussignée aux heures normales de bureau.

QUE le règlement numéro 695 entre en vigueur conformément à la loi.

Donné à Montmagny, ce septième jour du mois d'août, mil neuf cent quatre-vingt-dix.

ME LOUISE BHÉRER, avocate  
Greffière



PROVINCE DE QUÉBEC  
VILLE DE MONTMAGNY

AVIS PUBLIC est, par les présentes, donné par la soussignée, que le Conseil municipal de la Ville de Montmagny a adopté, lors de la séance régulière du 06 août 1990, le règlement de zonage numéro 1100 et abrogeant le règlement numéro 522 et ses amendements.

Ce règlement a pour but d'adopter le règlement de zonage de la Ville de Montmagny.

Donné à Montmagny, ce septième jour du mois d'août, mil neuf cent quatre-vingt-dix.

ME LOUISE BHÉRER, avocate  
Greffière

N.B.: La procédure d'enregistrement des personnes habiles à voter a lieu conformément à la loi.



PROVINCE DE QUÉBEC  
VILLE DE MONTMAGNY

AVIS PUBLIC est, par les présentes, donné par la soussignée, que le Conseil municipal de la Ville de Montmagny a adopté, lors de la séance régulière du 06 août 1990, le règlement de construction numéro 1300 et abrogeant le règlement numéro 523 et ses amendements.

Ce règlement a pour but d'adopter le règlement de construction de la Ville de Montmagny.

Donné à Montmagny, ce septième jour du mois d'août, mil neuf cent quatre-vingt-dix.

ME LOUISE BHÉRER, avocate  
Greffière

N.B.: La procédure d'enregistrement des personnes habiles à voter a lieu conformément à la loi.



PROVINCE DE QUÉBEC  
VILLE DE MONTMAGNY

Aux personnes habiles à voter le 06 août 1990 inscrites sur la liste référendaire de la Ville de Montmagny.

AVIS PUBLIC est, par les présentes, donné par la soussignée, Me Louise Bhérier, greffière de la Corporation Municipale de la Ville de Montmagny:

1.- QUE le Conseil municipal de la Ville de Montmagny a adopté, lors d'une séance régulière tenue le 06 août 1990, le règlement de lotissement numéro 1200, abrogeant le règlement de lotissement numéro 524 et ses amendements.

#### DESCRIPTION DE LA ZONE CONCERNÉE:

Le règlement porte sur l'ensemble des zones du territoire de la Ville de Montmagny.

2.- QUE l'objet du règlement numéro 1200 est d'abroger le règlement numéro 524 et ses amendements sur le lotissement et d'adopter un nouveau règlement de lotissement numéro 1200 prévoyant des normes concernant les dimensions et superficies minimum des terrains, rues et développements et les conditions d'obtention des permis de lotissement.

3.- QUE les personnes habiles à voter peuvent demander que le règlement numéro 1200 fasse l'objet d'un scrutin référendaire selon les articles 566 à 579 de la Loi sur les élections et référendums.

4.- QUE cette demande a lieu selon la procédure d'enregistrement prévue aux articles 532 à 559 de la Loi sur les élections et les référendums dans les municipalités aux fins de laquelle procédure les personnes habiles à voter sur le règlement en question auront accès à un registre tenu à leur intention de 9 heures à 19 heures, le 23 août 1990, au bureau de la greffière de la Ville, situé au 134, St-Jean-Baptiste est, Montmagny.

5.- QUE le nombre requis de demandes enregistrées pour que le règlement numéro 1200 fasse l'objet d'un scrutin référendaire est de cinq cents (500) et qu'à défaut de ce nombre, le règlement numéro 1200 sera réputé approuvé par les personnes habiles à voter.

6.- QUE les personnes habiles à voter ont la faculté de consulter le règlement au bureau de la soussignée aux heures ordinaires de bureau et pendant les heures d'enregistrement.

7.- QUE la soussignée fera lecture du certificat requis par la Loi donnant le résultat de la procédure d'enregistrement, le 23 août 1990, à 19h05 dans la salle réservée aux séances du Conseil de cette ville, située au 134, rue St-Jean-Baptiste Est, Montmagny.

CONDITIONS pour être une personne habile à voter ayant le droit d'être inscrite sur la liste référendaire de la Ville de Montmagny:

1. Conditions générales à remplir, le 06 août 1990:

Être soit domicilié sur le territoire de la Municipalité, soit propriétaire d'un immeuble situé sur ce territoire, soit occupant d'une place d'affaires située sur ce territoire.

2. Condition supplémentaire particulière aux personnes physiques, à remplir le 06 août 1990: Être majeur et de citoyenneté canadienne.

3. Conditions supplémentaires particulières aux copropriétaires indivis d'un immeuble et cooccupant d'une place d'affaires:

Être désigné au moyen d'une procuration signée par la majorité de ceux-ci, comme le seul des copropriétaires ou des cooccupants qui a le droit d'être inscrit sur la liste référendaire à titre de propriétaire de l'immeuble de la place d'affaires le 06 août 1990 (Note: Un copropriétaire ou un cooccupant n'a pas à être désigné s'il est par ailleurs qualifié à titre de personne domiciliée, de propriétaire unique d'un immeuble ou d'occupant unique d'une place d'affaires).

4. Conditions d'exercice du droit à l'enregistrement d'une personne morale:

Être désignée par une résolution parmi ses membres administrateurs ou employés, une personne qui, le 06 août 1990 et au moment d'exercer ce droit, est majeure et de citoyenneté canadienne.

DONNÉ à Montmagny, ce huitième jour du mois d'août 1990.

Me Louise Bhérier  
Greffière de la Ville de Montmagny.



PROVINCE DE QUÉBEC  
VILLE DE MONTMAGNY

Aux personnes habiles à voter le 06 août 1990 inscrites sur la liste référendaire de la Ville de Montmagny.

AVIS PUBLIC est, par les présentes, donné par la soussignée, Me Louise Bhérier, greffière de la Corporation Municipale de la Ville de Montmagny:

1.- QUE le Conseil municipal de la Ville de Montmagny a adopté, lors d'une séance régulière tenue le 06 août 1990, le règlement de zonage numéro 1100, abrogeant le règlement de zonage numéro 522 et ses amendements.

#### DESCRIPTION DE LA ZONE CONCERNÉE:

Le règlement porte sur l'ensemble des zones du territoire de la Ville de Montmagny.

2.- QUE l'objet du règlement numéro 1100 est d'abroger le règlement numéro 522 et ses amendements sur le zonage et d'adopter un nouveau règlement de zonage numéro 1100 prévoyant la division du territoire en zones et établissant les normes d'occupation et d'utilisation du sol.

3.- QUE les personnes habiles à voter peuvent demander que le règlement numéro 1100 fasse l'objet d'un scrutin référendaire selon les articles 566 à 579 de la Loi sur les élections et référendums.

4.- QUE cette demande a lieu selon la procédure d'enregistrement prévue aux articles 532 à 559 de la Loi sur les élections et les référendums dans les municipalités aux fins de laquelle procédure les personnes habiles à voter sur le règlement en question auront accès à un registre tenu à leur intention de 9 heures à 19 heures, le 23 août 1990, au bureau de la greffière de la Ville, situé au 134, St-Jean-Baptiste est, Montmagny.

5.- QUE le nombre requis de demandes enregistrées pour que le règlement numéro 1100 fasse l'objet d'un scrutin référendaire est de cinq cents (500) et qu'à défaut de ce nombre, le règlement numéro 1100 sera réputé approuvé par les personnes habiles à voter.

6.- QUE les personnes habiles à voter ont la faculté de consulter le règlement au bureau de la soussignée aux heures ordinaires de bureau et pendant les heures d'enregistrement.

7.- QUE la soussignée fera lecture du certificat requis par la Loi donnant le résultat de la procédure d'enregistrement, le 23 août 1990, à 19h05 dans la salle réservée aux séances du Conseil de cette ville, située au 134, rue St-Jean-Baptiste Est, Montmagny.

CONDITIONS pour être une personne habile à voter ayant le droit d'être inscrite sur la liste référendaire de la Ville de Montmagny:

1. Conditions générales à remplir, le 06 août 1990:

Être soit domicilié sur le territoire de la Municipalité, soit propriétaire d'un immeuble situé sur ce territoire, soit occupant d'une place d'affaires située sur ce territoire.

2. Condition supplémentaire particulière aux personnes physiques, à remplir le 06 août 1990:

Être majeur et de citoyenneté canadienne.

3. Conditions supplémentaires particulières aux copropriétaires indivis d'un immeuble et cooccupant d'une place d'affaires:

Être désigné au moyen d'une procuration signée par la majorité de ceux-ci, comme le seul des copropriétaires ou des cooccupants qui a le droit d'être inscrit sur la liste référendaire à titre de propriétaire de l'immeuble de la place d'affaires le 06 août 1990 (Note: Un copropriétaire ou un cooccupant n'a pas à être désigné s'il est par ailleurs qualifié à titre de personne domiciliée, de propriétaire unique d'un immeuble ou d'occupant unique d'une place d'affaires).

4. Conditions d'exercice du droit à l'enregistrement d'une personne morale:

Être désignée par une résolution parmi ses membres administrateurs ou employés, une personne qui, le 06 août 1990 et au moment d'exercer ce droit, est majeure et de citoyenneté canadienne.

DONNÉ à Montmagny, ce huitième jour du mois d'août 1990.

Me Louise Bhérier  
Greffière de la Ville de Montmagny.

CANADA  
PROVINCE DE QUÉBEC  
DISTRICT DE LONGUEUIL  
NUMÉRO: 505-27-004376-894

PERCEPTEUR DES AMENDES  
partie demanderesse  
-VS-  
LES ENTREP. H. JALBERT  
1981 INC.  
partie défenderesse

COUR DU QUÉBEC

AVIS PUBLIC est donné que les biens meubles et effets mobiliers de la partie défenderesse saisis en cette cause en vertu d'un bref d'exécution, seront vendus en justice en vertu dudit bref le 15ième jour de AOÛT 1990, à 13:00 heures, au 845 DE L'ÉGLISE, à ST-ROMUALD, district de MONTMAGNY. Lesdits biens consistent en: 1 TRACTEUR DE VAN (CAMION) WESTERN STAR 1985. Le tout sera vendu suivant la loi. CONDITIONS: ARGENT COMPTANT, CHÈQUE VISÉ OU LES DEUX. Montmagny, le 5 AOÛT 1990 RICHARD LANGLOIS, huissier de Justice 248-5872

CANADA  
PROVINCE DE QUÉBEC  
DISTRICT BEAUHARNOIS  
NUMÉRO: 760-27-001607-896

PERCEPTEUR DES AMENDES  
partie demanderesse  
-VS-  
LES ENTREP. H. JALBERT  
1981 INC.  
partie défenderesse

COUR DU QUÉBEC

AVIS PUBLIC est donné que les biens meubles et effets mobiliers de la partie défenderesse saisis en cette cause en vertu d'un bref d'exécution, seront vendus en justice en vertu dudit bref le 15ième jour de AOÛT 1990, à 13:00 heures, au 845 DE L'ÉGLISE, à ST-ROMUALD, district de MONTMAGNY. Lesdits biens consistent en: 1 TRACTEUR DE VAN (CAMION) WESTERN STAR 1985. Le tout sera vendu suivant la loi. CONDITIONS: ARGENT COMPTANT, CHÈQUE VISÉ OU LES DEUX. Montmagny, le 5 AOÛT 1990 RICHARD LANGLOIS, huissier de Justice 248-5872

# LES PETITES DÉBROUILLARD

## Un bateau à réaction

Lorsqu'on tire avec un fusil, pourquoi nous donne-t-il un coup dans l'épaule? Comment fonctionne une fusée ou un avion à réaction?

C'est grâce au principe d'action-réaction. Lorsqu'une force est exercée dans un sens, il existe une force égale dans le sens opposé. Pour mieux comprendre ce principe, je te propose de fabriquer un bateau propulsé par un moteur à réaction.

Tu auras besoin du matériel suivant: un contenant de plastique d'un litre (contenant de liquide pour la vaisselle, d'eau de javel, etc.), un ballon gonflable, une bande élastique et un petit tube en plastique ou en caoutchouc (tu peux aussi utiliser un stylo-bille dont tu auras enlevé le réservoir d'encre ou encore une paille à boire).

### D'abord le bateau

Rince bien le contenant. A l'aide d'un couteau, taille le plastique de manière à former une coque. Perce un trou au fond de la coque pour y glisser le tube. Sois prudent et n'hésite pas à demander l'aide d'un adulte.

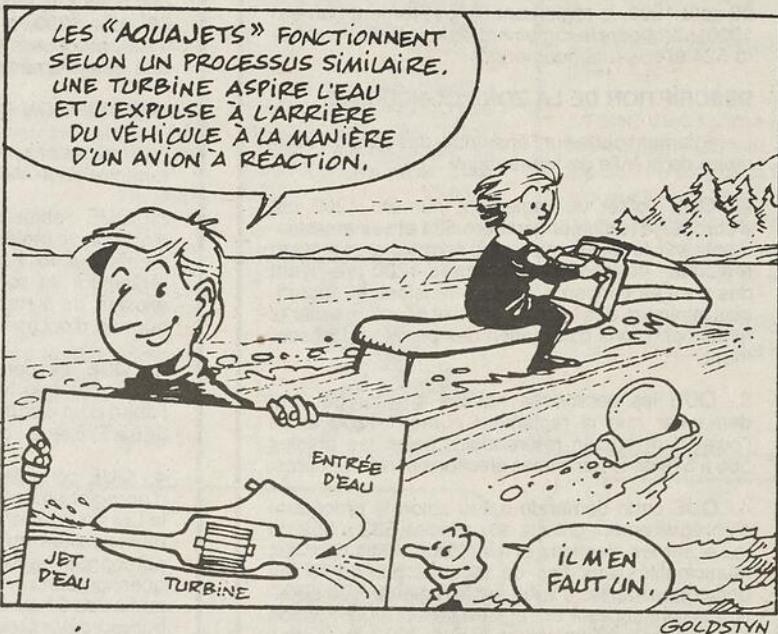
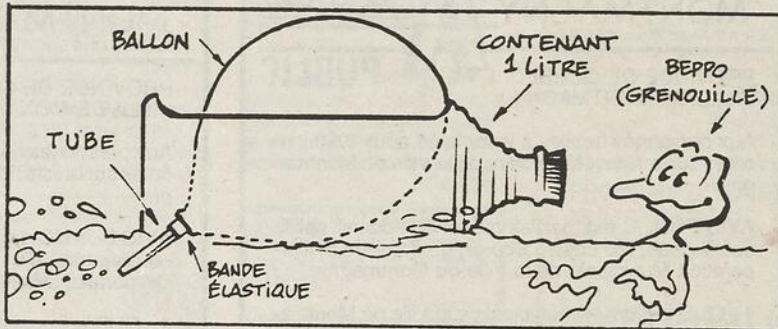
### Puis le moteur à réaction

Insère le tube dans l'ouverture du ballon gonflable. Attache-le avec la bande élastique. Gonfle le ballon en soufflant dans le tube et pince l'ouverture du ballon avec tes doigts pour l'empêcher de se dégonfler. Insère le tube dans le trou au fond de la coque.

### Et vogue le navire

Dépose le bateau dans la baignoire et lâche tout. Le principe d'action-réaction est à l'oeuvre sous tes yeux. Tant que l'air s'échappe du ballon à l'arrière, le bateau se déplace dans le sens opposé, vers l'avant.

Lorsque tu empêches le bal-



lon de se dégonfler, l'air qui est à l'intérieur pousse dans toutes les directions avec la même force. Rien ne bouge. Lorsque le ballon se dégonfle par l'ouverture, l'air qui poussait sur la paroi arrière du ballon ne pousse plus puisqu'il y a un trou. L'air qui poussait sur l'avant du ballon continue à pousser et fait avancer le bateau.

Attention, ce n'est pas parce l'air pousse sur l'eau que le bateau bouge! Ce n'est pas non plus parce que les gaz d'échappement s'appuient sur l'air que les avions à réaction ou les fusées avancent. Sinon, comment

pourrait-on s'en servir dans l'espace, où il n'y a pas d'air?

Sous différentes formes, le principe d'action-réaction est à l'oeuvre dans tous les mouvements. Essaie de l'identifier autour de toi. Voici quelques exemples de situations où il joue un rôle. Quel est le mouvement d'une branche ou d'un fil lorsqu'un oiseau prend son envol? Que se passe-t-il lorsqu'une auto freine brusquement? Tu pourrais aussi essayer de développer un moteur à réaction pour faire avancer une de tes petites voitures.

Prof Scientifex

## Les Chevaliers O'Keefe à St-Paul

Un spectacle drôle et inoubliable vous attend, le 25 août prochain à 19h00, au terrain de balle à St-Paul-de-Montminy.

Nos légendaires chevaliers ont depuis fort long-

temps démontrer leur savoir-faire; ils ont remporté 1 589 parties sur 1 655. Une équipe de la région affrontera ces indomptables joueurs au plaisir de tous. L'admission n'est que 2,50 \$ pour

les adultes et 1,00 \$ pour les enfants.

Suivra vers 22h00, une démonstration spectaculaire de lip-sing. Nos jeunes vedettes personifieront les groupes Scorpion, Beatles et Heart. Ils seront escortés par une superbe voiture de luxe blanche, de marque Fifth

## Inscription pour le patinage artistique

Certainement, tu passes un bel été, rempli de soleil et de jeux. Mais bientôt tu devras penser à la rentrée et à t'inscrire à une activité sportive.

Voici ce que je te propose: Que tu sois une fille ou un garçon, viens te joindre à nous dans l'apprentissage du patinage artistique. Pour apprendre à patiner ou à améliorer ce que tu sais déjà, tu seras étonné(e) après quelque temps des progrès réalisés, avec l'aide de nos monitrices qualifiées. Les garçons penseront peut-être à l'habileté que peut leur donner un cours de base de patinage artistique pour le patin dans le sport de hockey, tandis que les filles penseront à la beauté et à la perfection qu'exige ce sport particulier. Peu importe, tu y trouveras du plaisir et garderas quelque chose de cette expérience.

Les inscriptions auront lieu le jeudi 23 août de 18h00 à 20h00 et le samedi 25 de 9h00 à 12h00 à l'entrée de l'aréna de Montmagny. L'âge minimal requis est de 4 ans au 30 septembre. Le coût est de 55 \$ par enfant pour les débutants et le niveau écusion. Pour les autres le coût peut varier selon le niveau du patineur et pour les non-résidents de Montmagny. Le patinage débute à la fin de septembre pour se terminer au mois d'avril 91.

Encore cette année, pendant les séances d'inscription, il y aura comptoir d'échange ou tu pourras acheter et vendre patins et vêtements de patins. Ceux intéressés à demeurer sur place pour la vente de leur(s)

article(s), seront les bienvenues. Sinon, les items devront être déposés dès le début de l'inscription, jeudi 18h00, et être récupérés le samedi 25 août à 12h00.

Au plaisir de se rencontrer! Information: Richard Desbiens, tél: 248-4589, après 17h00.

Avenue, commandité par le concessionnaire W. Fortin de Montmagny.

Plaisir et rires assurés. Pour continuer les festivités

Puisqu'à la Station Grande Coulée ... c'est s'amuser même en été.

## Randonnée de vélo familiale à conseiller Le Rocher de la chapelle

Vous voulez réaliser une randonnée familiale en vélo d'environ 1/2 journée... Voici une destination par excellence à partir de Montmagny: le Rocher de la chapelle.

Le rocher de la chapelle est situé à environ 6 km du centre-ville à mi-chemin entre Montmagny et St-Pierre sur la rive-sud de la Rivière-du-Sud. Cette randonnée est relativement sécuritaire, facile et sur un chemin plat, exception faite d'une pente juste avant l'arrivée au pied du rocher. Toute la famille peut facilement effectuer lentement cette randonnée.

Pour s'y rendre on doit emprunter la rue de la Fabrique, la rue St-Pierre, un petit bout de la 283 et enfin le rang sud longeant la rivière. Lorsque arrivée au pied du rocher, un sentier vous conduira au sommet. De là, vous aurez une magnifique vue sur Montmagny, St-Pierre et les environs.

On l'appelle le Rocher de la chapelle parce qu'une chapelle aurait été construite au sommet au début de la colonie. C'est pour ne pas oublier cette partie de notre histoire régionale qu'une immense croix a été érigée au sommet. Une belle légende, celle de Mlle la Veuve, est également associée à l'histoire de la construction de la chapelle du rocher. Peut-être que lors de votre randonnée de vélo à ce site, vous entendrez parler de cette légende... Bonne randonnée!

Benoit Laberge  
DSC Montmagny.

## Les jeux de l'esprit

### Pense vite!

Remplis chacune des cases avec un mot de la catégorie indiquée dans la colonne de gauche. Ce mot doit commencer par la lettre au haut de la colonne. Par exemple: Paléontologie.

P.S.: Panse (avec un "a") est synonyme de ventre. Le verbe penser s'écrit avec un "e".

| Catégories         | P             | A | N | S | E |
|--------------------|---------------|---|---|---|---|
| Pays des Amériques |               |   |   |   |   |
| Sciences           | paléontologie |   |   |   |   |
| Joueurs de hockey  |               |   |   |   |   |
| Arbres             |               |   |   |   |   |
| Oiseaux            |               |   |   |   |   |

\* Canadien, Nordiques ou Sabre

Réponse : Les pays : Pérou, Argentine, Nicaragua, Salvador, Equateur. Les sciences : Paléontologie (étude des fossiles), anthropologie (étude des peuples anciens), neurologie (étude du cerveau), sociologie (étude des sociétés), entomologie (étude des insectes). Les hockeyeurs : Petit, Andreychuk, Naslund, Smith, Ewen. Les arbres : Pin, aulne, sapin, épinette, noyer. Les oiseaux : Perroquet, aigle, myctale, stitelle, épervier. P.S. Il y a plusieurs autres réponses possibles.



**LHGS.**  
remercie  
ses commanditaires  
et collaborateurs

### Brasserie Molson - M. Guy Bélanger

- Bédard Luminaire
- Restaurant À la Rive
- Restaurant Normandin
- Restaurant L'Entre-Gens
- Villa du Poulet
- La Table des Gourmets
- Garage Fernand Langlois
- Garage Paul E. Bélanger
- Centre du débossage G.L. Inc.
- Les alarmes Clément Pelletier
- Magasin Peoples
- De La Durantaye & Fils
- Matelas Condor
- Construction Montmagny
- L'Érablière Brie
- Bar laitier l'Igloo
- Accomodation Chez Lise
- Pharmacie Jacques Bernier
- Gagné Sport Équipement
- Marché Aubé
- Supérieur Propane
- Marché Provigo
- Casse-Croûte chez Yvette
- Studio Unis d'auto-défense
- Imprimerie Logotech
- W. Fortin Automobiles
- Montmagny Mazda
- École de conduite Salbi
- Garage Claude Albert
- Multidisciplinaire
- Nettoyage Mobile
- Journal L'Oie Blanche
- C.F.E.L.F.M 102,1
- Journal Le Peuple

## Ligue de balle rapide de la Frontière Les deux premières séries poussées à la limite

Collaboration spéciale: Laurier Bilo-deau

C'est le vendredi 3 août que les séries demi-finales de la ligue de balle-rapide de la Frontière ont débutées.

Dans la première demi-finale le Manoir Daaquam champion de la saison régulière, recevait l'Hôtel Motel Lac-Frontière au terrain de balle de St-Juste. L'histoire de la rencontre peut se résumer en un mot, Frédéric Talbot car celui-ci n'a accordé qu'un seul coup sûr, un circuit à Roger Roy après un retrait en septième manche. Pendant qu'à l'attaque le Manoir Daaquam inscrivait quatre points, un en première manche sur un circuit de Stéphane Mercier et trois autres en quatrième manche. Avec cette victoire de 4 à 1 le Manoir Daaquam prenait une avance de 1 à 0 dans la série.

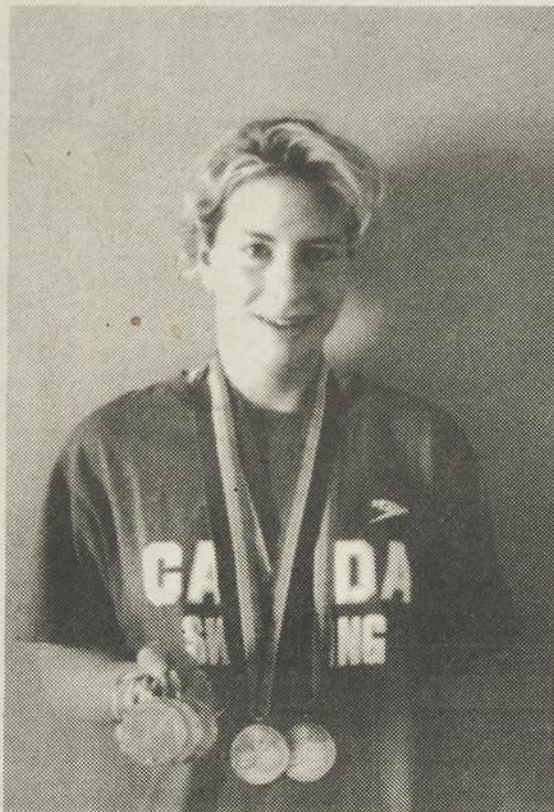
L'autre série demi-finale a débutée à Ste-Lucie où Les Assurances Bruno Zacharie recevait l'Hôtel Ti-Coun et Rose-Anna. Ceux-ci ont d'ailleurs pris une avance de deux à zéro dès la première manche mais avec un point en deuxième et un autre en troisième les Assurances Bruno Zacharie nivelait la marque deux à deux, marque qui devait tenir jusqu'en huitième où les joueurs du St-Camille ont profité de trois erreurs combinés à deux coup sûrs et un but sur balle pour marquer quatre points et filer avec une victoire de 6 à 2 prenant

du même coup une avance de 1 à 0 dans la série.

Donc le dimanche 5 août deux équipes faisaient face à l'élimination. La première, l'Hôtel-Motel Lac-Frontière recevait le Manoir Daaquam qui dès la deuxième manche prenait une avance de trois à zéro notamment grâce au deuxième circuit des séries de Stéphane Mercier. Mais acculés au pied du mur les joueurs du Lac-Frontière ont montré beaucoup de caractère pour revenir de l'arrière avec deux points en troisième sur un double de Michel Couette puis deux autres en cinquième pour finalement remporter ce match des plus excitant par la marque de 4 à 3 et égaler les chances dans cette série.

Pendant ce temps, les Assurances Bruno Zacharie visitait l'Hôtel Ti-Coun et Rose-Anna à St-Camille et les joueurs du Ste-Lucie ne voulaient certes pas subir l'élimination. C'est Arold Croteau qui a sonné la charge pour Ste-Lucie avec deux circuits, et les siens ont bien répondu inscrivant pas moins de dix points. Du côté du St-Camille malgré un circuit de Pierre Alexandre, on n'a pu inscrire que quatre points. Et les Assurances Bruno Zacharie nivelait la série 1 à 1 avec cette victoire de 10 à 4.

Donc les deux séries nécessiteront la tenue d'une troisième et décisive rencontre, ce qui illustre bien à quel point la lutte est chaude et bien malin est celui qui pourrait en prédire le résultat.



Guylaine Cloutier chargée de médailles à la suite des Championnats Canadien.

## Excellent performance de Guylaine Cloutier aux Championnats Canadiens

par Jacques-A. Pelletier

Aux Championnats Canadiens de natation les 1, 2, 3 août derniers à Toronto, Guylaine Cloutier, 18 ans, de Montmagny a réalisé le neuvième meilleur temps au monde et le deuxième au Canada sur 100 mètres et sur le 200 mètres brasse qu'elle a réalisés à Auckland en Nouvelle-Zélande.

À Toronto elle a effectué un temps de 1:10.71 m. sur 100 m., pour terminer avec l'argent, chrono qu'elle n'avait pas refait depuis Calgary en 87 où elle avait fait 1:10.78. Sur le 200 m. elle a remporté également l'argent.

Au début de juin elle avait quitté pour aller compétitionner à Canet en France.

À la rencontre de Perpignan elle a remporté l'or au 50, 100 et 200 mètres brasse.

À la compétition internationale de Canet en Russillien elle a terminé première au 100 m et deuxième au 200 m.

Au championnat de France elle a répété avec l'or au 50 et 100 m. brasse et l'argent au 200 m.

Le printemps dernier elle a remporté à deux reprises l'argent sur le 100 et 200 m. brasse. À souligner qu'elle a réalisé le

neuvième meilleur temps au monde sur 200 m. avec un chrono de 2:32.91. Le tout se déroulait pendant les jeux du Commonwealth à Auckland en Nouvelle-Zélande.

À noter qu'elle se prépare présentement pour les essais en vue de participer au championnats du monde en janvier prochain à Perth en Australie.

## Ligue de Hockey à pied

Le mercredi 15 août à la Taverne du Sportif à 19h30 aura lieu une soirée d'information pour la ligue de hockey à pied Molson de Montmagny. Les personnes intéressées sont les bienvenues. La saison débute au mois de septembre et les joueurs qui désirent participer peuvent s'inscrire lors de cette réunion d'information. Pour renseignements: 248-7218.



**DEMANDEZ  
NOTRE SPÉCIAL  
DU MOIS...**

PRODUITS NATURELS  
LYOPHILISÉS

**rolmex inc.**

CONSULTEZ NOTRE REPRÉSENTANTE  
**THÉRÈSE D. GAULIN**  
11 av. Ste-Brigitte - Montmagny **248-3930**

## Inscription pour le tournoi de golf du Festival de l'Oie Blanche

Le tournoi invitation du Festival de l'Oie Blanche aura lieu cette année le samedi 8 septembre au Club de Golf de Montmagny.

Pour l'occasion de ce tournoi la formule retenue est un continuous mulligan à deux. Les classes acceptées chez les hommes sont, AA, A, BB, B, et CC, chez les femmes les classes sont, A, B et C.

La date limite pour les inscriptions est le vendredi 31 août et le coût est de 50 \$ pour les équipes de l'extérieur et de 30 \$ pour les équipes locales. Seulement les 100 premières équipes inscrites seront acceptées.

Les inscriptions devront

être accompagnées d'un chèque à l'ordre du «Club de Golf Montmagny» et envoyez au nom de M. André Richard, 77 4e Rue, Montmagny, G5V 3L1.

**Tournois de la semaine**  
Le mercredi 15 août, 230 participants occuperont le terrain à partir de 7h00 pour le tournoi des gens d'affaires.

Le jeudi, Emploi et Immigration Canada prendra le départ avec 40 participants.

Vendredi 17, fielday amateur de l'A.G.Q. avec 200 concurrents occuperont le départ à compter de 7h00.

Le samedi, le garage Guy Thibault prendra le départ.

André Richard  
Publiciste.

# LE CENTRE

**Jeudi 16 août**  
Un beau spectacle  
des beaux danseurs  
de Lambada.

*Une belle soirée*  
20hrs à 23hrs  
Nous doublons votre plaisir.

Vendredi & samedi 17 et 18 août

La musique  
les tables de billard  
et  
**TOI**

**TROIS**  
bonnes raisons  
de fréquenter  
le Centre dancing  
20hrs à 23hrs  
Nous doublons votre plaisir

Toujours à "L'AVANT-GARDE" soucieux  
de vous offrir L'EXCLUSIVITE.  
Une IMAGE qui vous  
surprendra...




Le Centre  
Salon de billard  
Restaurant bar

RESTAURANT ♦ DISCO-BAR ♦ MOTEL  
3 boul. Taché Est ~ Montmagny ~ 248-3623

# CINEPARC

ÉCRAN 1




**Du 17 AOÛT  
AU 23 AOÛT**

**Mardi  
3,50\$**

**ROBOCOP 2**

ROBIN WILLIAMS    TIM ROBBINS  
**Cadillac Man**

ÉCRAN 2



**LES GARS SONT DE RETOUR!**

EDDIE MURPHY    NICK NOLTE  
**48 HEURES de plus**

**BLACK RAIN**

MONTMAGNY

ROUTE 20, SORTIE 228    HORAIRE: 248-2105

OUVERTURE A: 19h00  
LA PROJECTION DEBUTE AU CREPUSCULE PAR LE FILM PRINCIPAL  
ENFANTS DE 6 A 13 ANS. 2,00\$ 5 ANS ET MOINS. GRATUIT

# ski bazaar

UN SEUL ENDROIT



**4 JOURS SEULEMENT**  
DU 16 AU 19 AOÛT  
JEUDI 12H00 À 21H00  
VENDREDI 10H00 À 21H00  
SAMEDI 9H00 À 18H00  
DIMANCHE 9H00 À 18H00

**sports experts** SERA SUR PLACE (jusqu'au 19 août) AVEC DES PRIX SUPER SAUTÉS!

*Espaces disponibles pour acheter, vendre ou échanger vos équipements de ski usagés*

**ENSEMBLES DE SKI ALPIN**  
Junior (jusqu'à 120 cm)  
Skis Bottes Fixations  
**129<sup>99</sup>**  
Adulte  
**229<sup>99</sup>**

**ENSEMBLE**  
• Skis Head Hot Radial  
• Fixations Tyrolia 480  
Notre prix cour. 458,99  
**249<sup>99</sup>**

**VÊTEMENTS DE SKI ALPIN**  
(1 pièce et 2 pièces)

**JUNIOR UN SEUL PRIX**  
Valeur jusqu'à 129,99 **59<sup>99</sup>**

**JUNIOR UN SEUL PRIX**  
Valeur jusqu'à 169,99 **79<sup>99</sup>**

**JUNIOR UN SEUL PRIX**  
Valeur jusqu'à 199,99 **99<sup>99</sup>**

**ADULTE UN SEUL PRIX**  
Valeur jusqu'à 189,99 **99<sup>99</sup>**

**ADULTE UN SEUL PRIX**  
Valeur jusqu'à 269,99 **149<sup>99</sup>**

**ADULTE UN SEUL PRIX**  
Valeur jusqu'à 499,99 **199<sup>99</sup>**

**BOTTES**  
CABER NOVA  
Prix cour. 99,99 **39<sup>99</sup>**

• NORDICA 505  
• TECNO 650, 270  
• MUNARI MSJ, MS3  
• KOFACH CE 150  
Valeur jusqu'à 199,99 **99<sup>99</sup>**

• NORDICA 700, 700L, 701 •  
• SALOMON SX51  
• DYNAFIT 2F PRO  
• ROSSIGNOL R95  
• RAICHLER RE 255, 360, 560  
Valeur jusqu'à 329,99 **149<sup>99</sup>**

NORDICA 957  
Notre prix cour. 399,99 **199<sup>99</sup>**

Sélection de **SKI ALPIN** adulte  
UN SEUL PRIX

• TECNO  
• BLIZZARD  
• ROSSIGNOL  
• ATOMIC  
• FISCHER  
• KNEISSL  
• DYNAMIC  
VR23 PLUS

**99<sup>99</sup>**

BLIZZARD (modèles assortis)  
(Grandeur 190 cm)  
Notre prix cour. 349,99 **99<sup>99</sup>**

KNEISSL  
Valeur jusqu'à 449,99 **99<sup>99</sup> 129<sup>99</sup> 149<sup>99</sup>**

• FISCHER SC-4 Carbon (Lady)  
• OLIN (quantité limitée)  
Valeur jusqu'à 399,99 **149<sup>99</sup>**

• ATOMIC 3D System ARS  
• KNEISSL Céramic Pro  
• TECHNO PRO Céramic 89  
Valeur jusqu'à 349,99 **169<sup>99</sup>**

**LUNETTES** de ski alpin  
**30 À 60% DE RABAIS**

**NOUVEAU**  
**SUPPORT**  
pour entreposage de skis  
**3<sup>99</sup> ch**

**FIXATIONS** UN SEUL PRIX

• TYROLIA LADY D  
• TYROLIA 490 RDJ (pour junior)  
Valeur jusqu'à 99,99 **49<sup>99</sup>**

• MARKER M26S  
Twin Cam  
Notre prix cour. 149,99 **69<sup>99</sup>**

• TYROLIA CALGARY  
• TYROLIA 290D  
Notre prix cour. 169,99 **89<sup>99</sup>**

**GANTS** de cuir ÉTIREL pour junior  
Notre prix cour. 24,99 **4<sup>99</sup>**

**GANTS MITAINES** juniors et adultes  
Grandeurs, couleurs désassorties  
Valeur jusqu'à 39,99 **9<sup>99</sup>**

**TOUTES les nouveautés 90-91 vêtements et équipements de ski**  
**20% de rabais** disponibles à la boutique seulement.

**K-WAY 2000**  
Pantalons, jaquets, anorak couleurs, grandeurs désassorties

**POLAR LOUIS GARNEAU**  
**50% DE RABAIS**

**BEAUCOUP, BEAUCOUP D'AUTRES SPÉCIAUX SUR PLACE!**

**sports experts**  
UN SEUL ENDROIT  
Massif du Sud St-Philémon

PROCUREZ-VOUS VOTRE **BILLET DE SAISON** MAINTENANT AU PRIX DE '89 ET ÉCONOMISEZ LA TAXE "TPS"

**PORTES OUVERTES**  
DIMANCHE 19 AOÛT AU MASSIF DU SUD  
Venez vous amuser, venez fêter!  
REMONTÉE EN TÉLÉSIÈGE • RANDONNÉE PÉDESTRE  
HOT DOG PARTY • GARDERIE • BAR  
Plus beaucoup d'autres activités, toute la journée...  
ON VOUS Y ATTEND!

Possibilité d'achat de terrain avec avantages fiscaux...  
**INFORMATION SUR PLACE!**