

Sous les arbres

DANIELLE BONNEAU

Chaises longues où il fait bon se prélasser, chaises droites au design classique munies de coussins moelleux, auvents fixes ou rétractables : une visite chez Patiorama Bourque fait rêver. En admirant la grande sélection de meubles de jardin, on a soudainement le goût de l'été... et l'envie de redécorer sa cour.

Depuis près de 40 ans, Patiorama Bourque se spécialise dans les meubles de jardin haut de gamme. Établi loin des sentiers battus, à Saint-Antoine, entre Saint-Jérôme et Saint-Janvier, le premier magasin fondé par Carmen Bourque a su s'attirer une clientèle fidèle.

Oubliez les meubles de résine. La firme en a effectivement vendus dans les années 70 et 80, mais depuis environ huit ans, elle a recommencé à offrir principalement des meubles d'aluminium et de fer forgé haut de gamme. Elle accorde une place de choix aux meubles des collections exclusives des firmes américaines Brown Jordan et Woodard. Pour permettre aux gens de prolonger leur été, elle confectionne par ailleurs depuis sept ans ses propres auvents et réalise la plupart de ses coussins. Ce qui lui donne une grande flexibilité.

L'entreprise a le vent dans les voiles. Sous l'influence dynamique de Marcelle, Johanne et Jean Bourque, qui ont pris la relève, la compagnie prend de l'expansion. La nouvelle génération tente l'aventure à Montréal, en ouvrant une seconde boutique, boulevard Décarie, à l'intérieur du chic Carré Union.

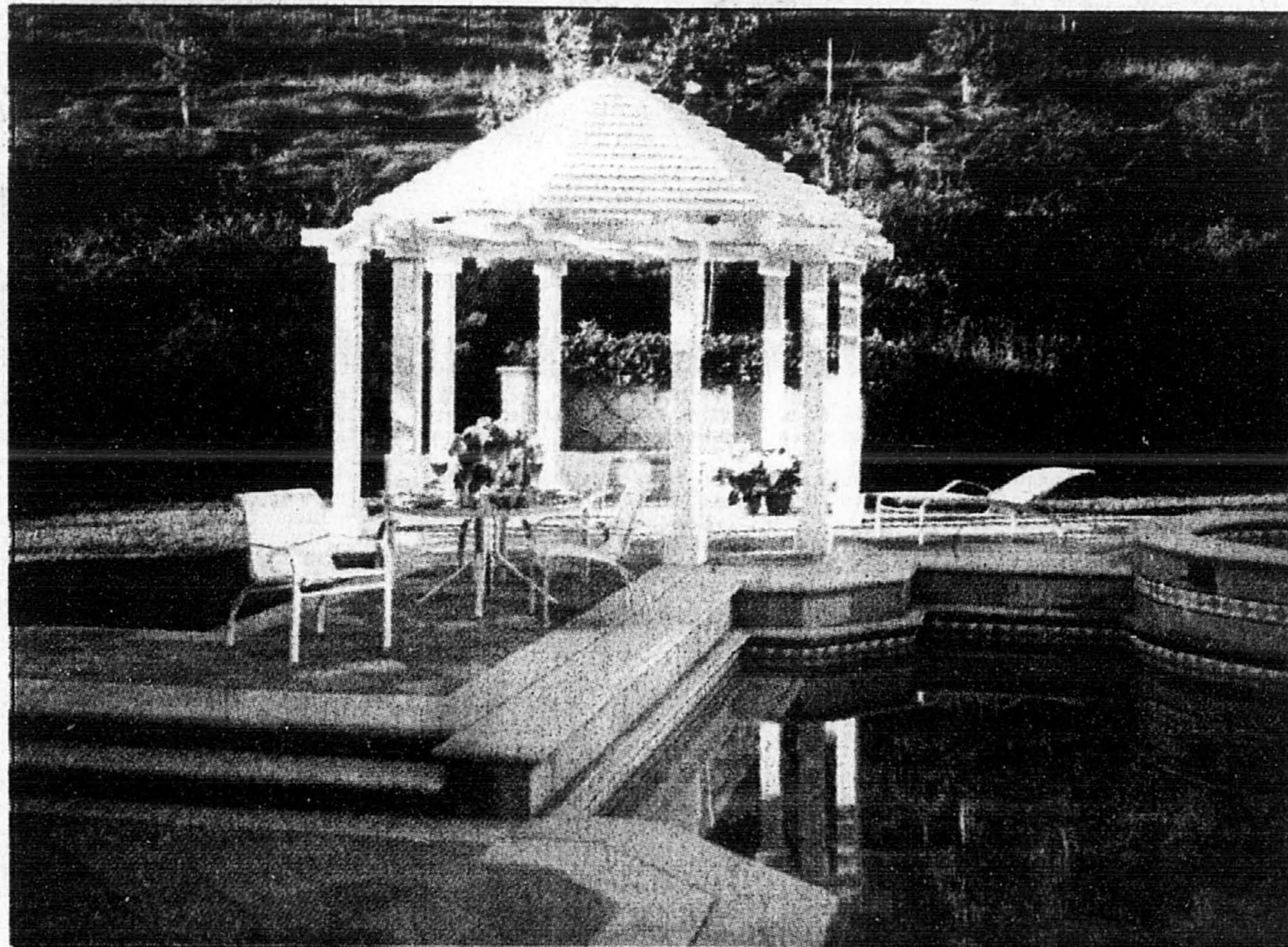
On y retrouve les mêmes collections de meubles de jardin qu'à Saint-Antoine, mais le nouveau magasin étant ouvert toute l'année, il y a davantage d'articles de décoration et de meubles pour l'intérieur.

« C'est le nouveau lit de fer forgé de la compagnie Brown Jordan qui nous a inspirés, révèle Johanne Bourque, l'une des trois co-proprétaires de l'entreprise. Nous en offrons d'autres modèles moins haut de gamme, mais celui-là nous permet d'innover. »

« Nous voulons être différents des autres et nous spécialiser dans le look fer forgé, poursuit-elle. Cet automne, nous présenterons de 15 à 20 modèles de lits et nous mettrons davantage l'accent sur la décoration intérieure. Plusieurs meubles que nous offrons, d'ailleurs, peuvent aussi bien être utilisés à l'intérieur qu'à l'extérieur. »

Formes classiques

Le retour aux valeurs traditionnelles se fait également sentir dans l'industrie des meubles de jardin. Les matières jadis populaires sont de nouveau en vogue.



La collection *Legend*, de Brown Jordan. Les meubles au profil fluide ont un cadre en aluminium et un siège confortable en tissu à mailles.

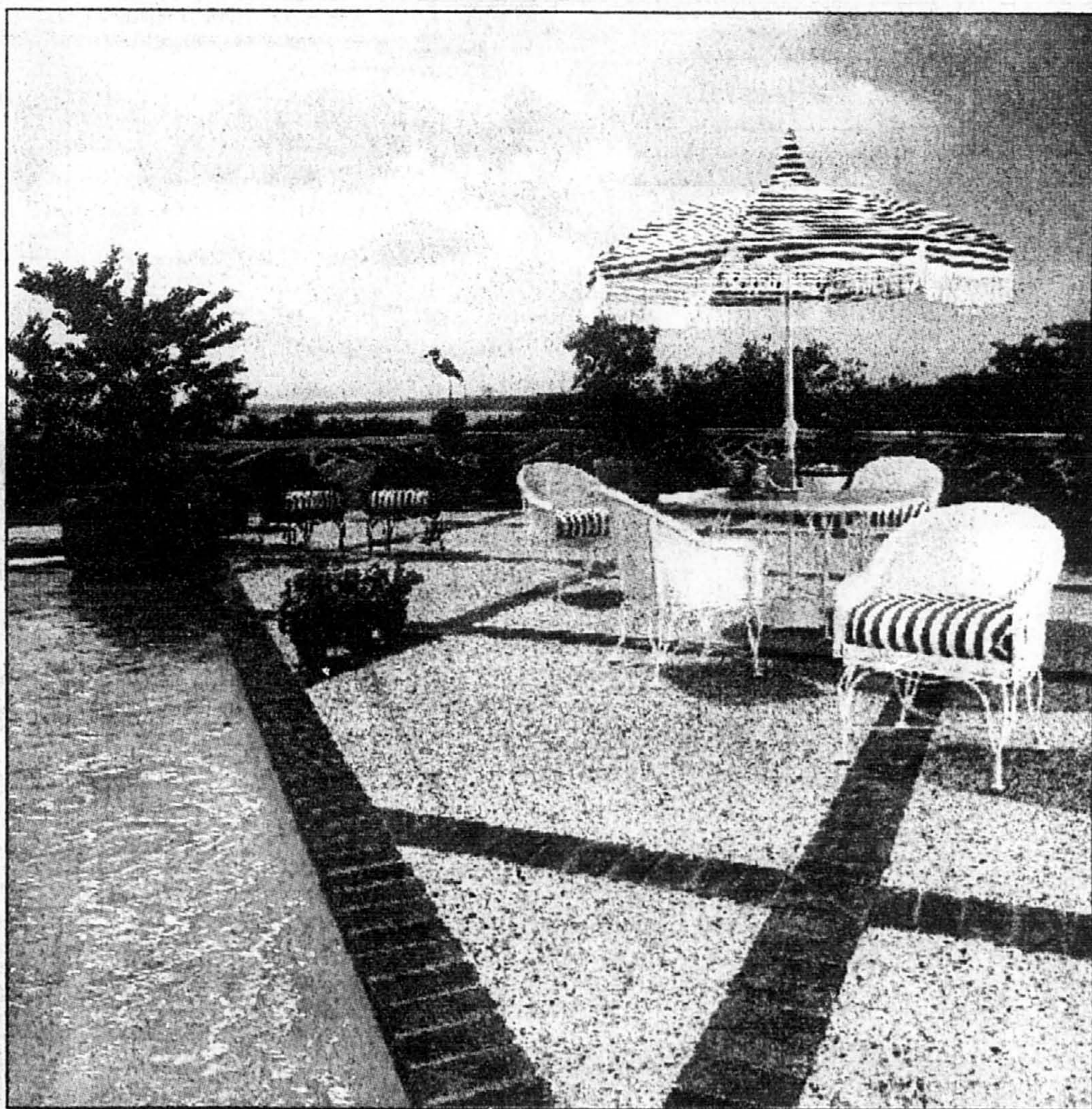
SUITE À LA PAGE J 2



Les meubles de jardin de hêtre de la collection *Country Estate*, de Brown Jordan.



La nouvelle collection de meubles en fer forgé *Seville*, de Woodard.



Les meubles de rotin synthétique ressemblent à s'y méprendre à des meubles de rotin naturel, mais résistent mieux aux intempéries.

875 - Bell

2 3 5 5

Le service

InfoBref Bell

Le téléphone le plus lu... Le quotidien le plus écouté!

• Nouvelles en bref

La Une.....110
Nouvelles locales.....120
Nouvelles sportives.....130
Nouvelles économiques.....140
Nouvelles nationales et internationales.....150
Arts et spectacles.....160
En primeur.....170

• Résultats des loteries

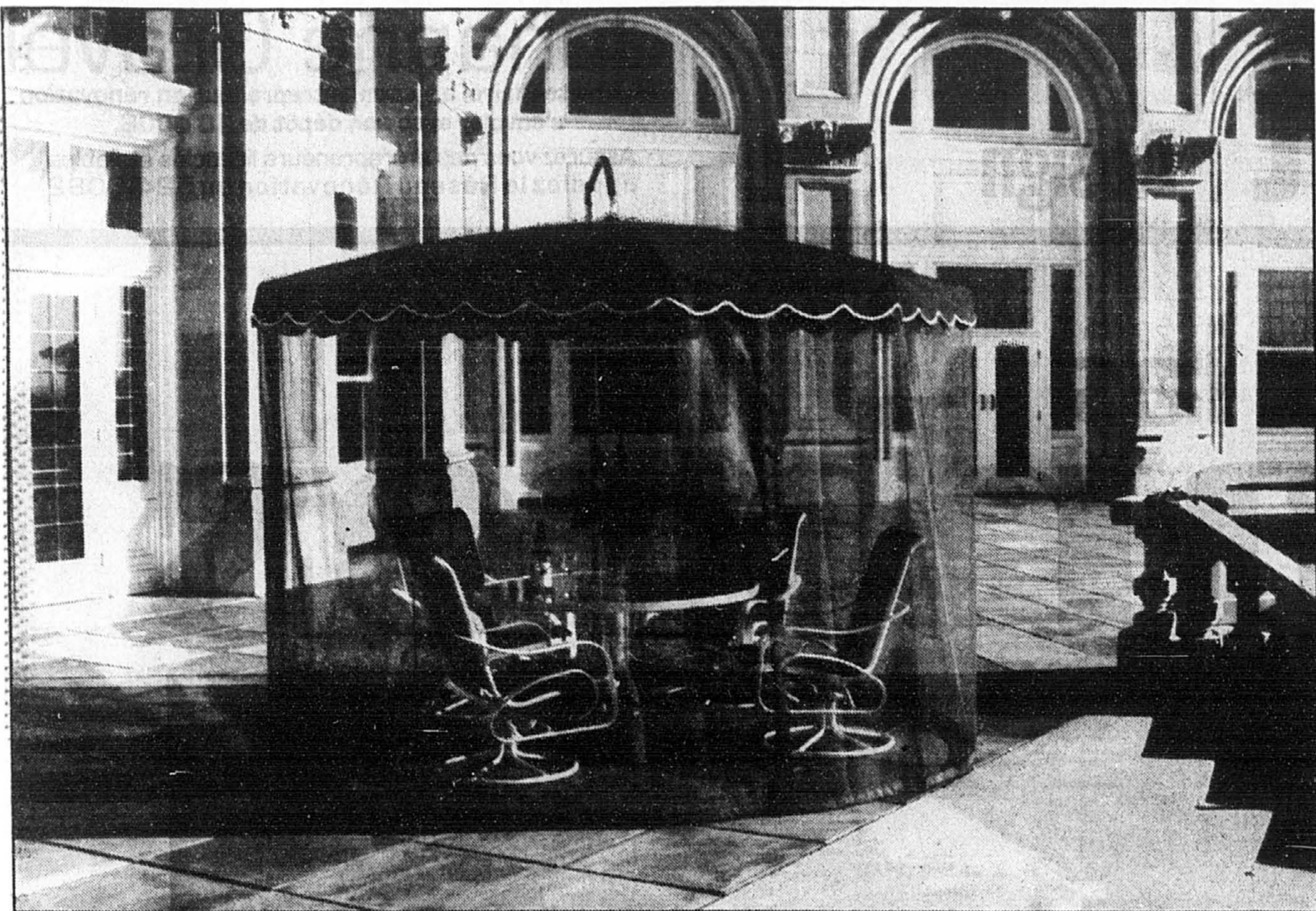
6/49.....411
Lotto Super 7.....412
Sélect 42.....413
Banco.....414
La Quotidienne.....415

• Éditoriaux.....210
Question du jour.....220

Pour entendre le contenu de ces différentes rubriques, composez le 875-2355. Puis, au son de la voix, composez le code à trois chiffres correspondant à la rubrique choisie. Pour sortir rapidement de l'une de ces rubriques, faites le 33 puis, au son de la voix, appuyez sur le 9. Vous pourrez alors choisir une autre rubrique.

Service rapide GRATUIT* accessible 24 heures sur 24, 7 jours par semaine, à l'aide d'un téléphone à clavier.

* Dans la zone d'appel locale seulement.



Le parasol Pendalex se déplace dans tous les sens. Son prix ? 2 095 \$. Pour la moustiquaire, il faut ajouter 300 \$.

Un retour vers les matériaux d'autrefois

SUITE DE LA PAGE J 1

On voit donc de plus en plus de fer forgé, d'aluminium et de bois. Les formes sont aussi plus classiques, rappelant les meubles des siècles derniers.

« Il y a un retour vers les matières d'autrefois qui ne se démodent pas, souligne Mme Bourque. Les gens ne veulent plus un look moderne, plastique. Car ils s'en lassent plus rapidement. Les antiquités, au contraire, ont toujours une certaine valeur. Un meuble en fer forgé, par exemple, une fois retapé, sera toujours beau et aura toujours sa place. »

Indémorable et très solide, le fer forgé est disponible dans une grande variété de tons (vert forêt, gris ardoise, sable blanc, etc.).

Le bois, délaissé depuis quel-

ques années, refait surface. Chez Patiorama Bourque, l'essence privilégiée est le teck, qui nécessite relativement peu d'entretien et devient gris argenté en vieillissant.

On y trouve aussi des meubles de rotin synthétique, qui ressemblent à s'y méprendre à des meubles de rotin naturel, mais qui résistent mieux aux intempéries.

« Contrairement à la croyance populaire, le rotin n'est pas un matériau, mais une technique de tissage, explique Mme Bourque. Le rotin synthétique, qui est relativement nouveau, a l'avantage de pouvoir passer l'été dans le jardin et de garder toute sa fraîcheur. Il est offert dans un choix de couleurs varié. »

L'aluminium, par ailleurs, à cause de ses nombreux avantages, est aussi de plus en plus po-

pulaire. Résistant, antirouille et relativement léger, il conserve son éclat malgré les rayons du soleil et les gamineries des enfants, précise Mme Bourque.

« Lorsqu'il est moulé ou forgé, l'aluminium allie les traditions artisanales du fer forgé et les besoins du XX^e siècle. Il ne peut remplacer les styles complexes du fer forgé, mais en mariant l'art et la technologie, il en offre l'élégance traditionnelle. »

L'aluminium tubulaire, de son côté, est le plus léger. Parmi les couleurs offertes, le noir, le vert forêt et le blanc sont les plus prisés, mais on trouve aussi des nouveaux finis ayant l'air de verdegri, de bronze vieilli et d'étain.

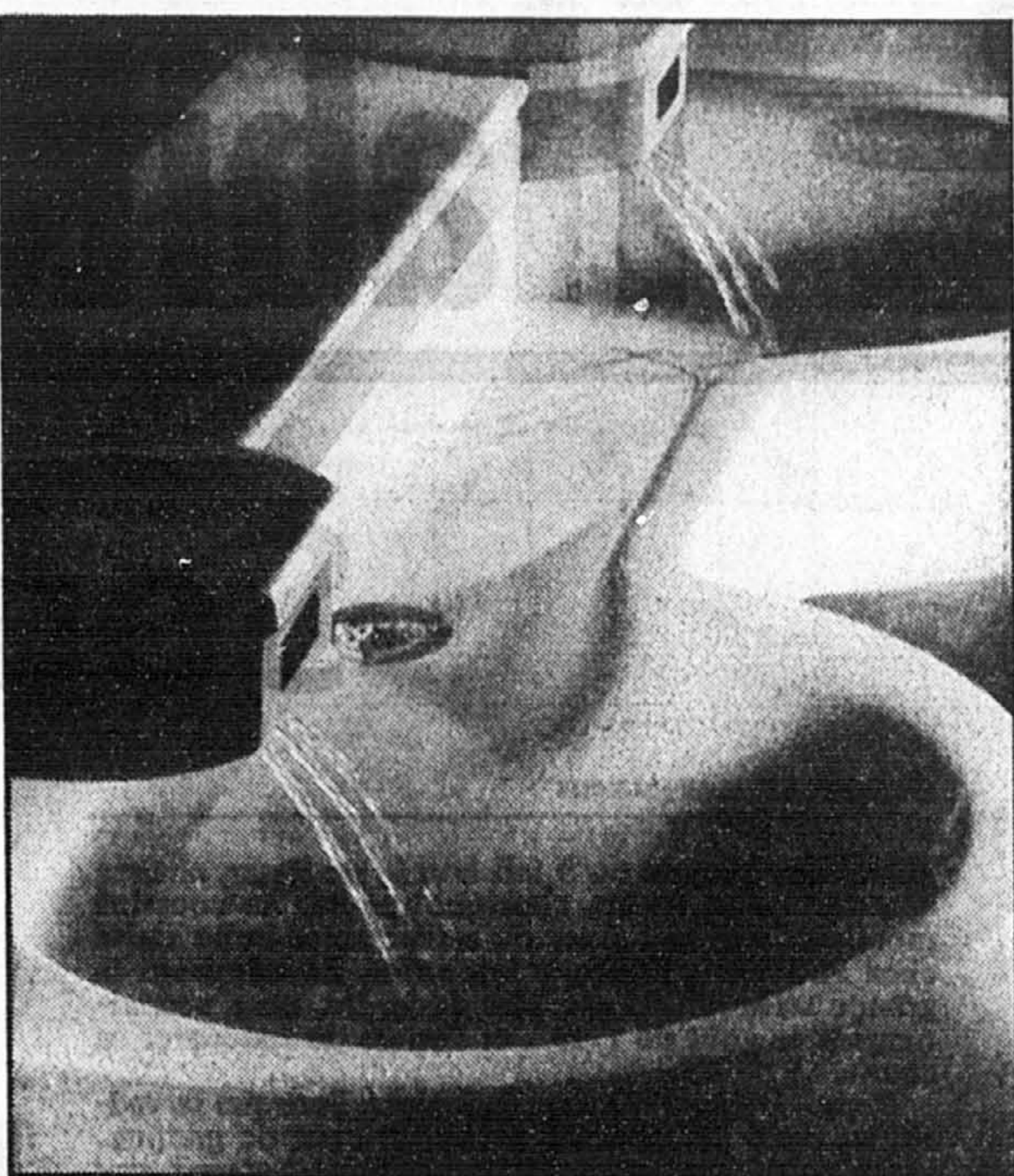
Mêler les styles
Pour éviter la monotonie, Johanne Bourque suggère de mé-

ler les styles. Elle recommande, par exemple, de mélanger le fer forgé et le rotin. De même, elle conseille de faire fi des conventions lors du choix des coussins et d'harmoniser des tissus rayés, unis et fleuris, et les meubles de mêmes tons.

« Osez, ne soyez pas ennuyants, s'exclame-t-elle. Des accessoires comme des pots de terre cuite, des vases et des mangeoires pour oiseaux peuvent aussi faire un bel effet, à peu de frais. »

Surtout, elle recommande de sélectionner des meubles de qualité. Quitte à n'acheter au début que la table et les chaises pour le coin repas et à compléter plus tard.

« On peut toujours renouveler les coussins et les petits accessoires, mais les meubles doivent traverser le temps avec élégance. »



Facile d'entretien et beaucoup plus léger que tous les autres matériaux, le terreon révolutionne la plomberie commerciale, en attendant de faire subir le même sort aux appareils sanitaires résidentiels.

Le terreon ou le roc réinventé

CLAUDINE HÉBERT
collaboration spéciale

■ En créant le terreon, la compagnie Bradley a déclaré la guerre aux taches, aux brûlures et aux nombreux coups que peuvent subir les lave-mains. Ce tout nouveau matériau de résine de polyester révolutionne le secteur de la plomberie commerciale et industrielle depuis un an, et le jour n'est sans doute pas loin où on le trouvera dans les cuisines et les salles de bains des résidences du pays.

« Fini les vieilles fontaines lourdes ! Le terreon est un matériau beaucoup plus léger. De plus, il est tellement plus facile à nettoyer », indique Glenna Antrim, responsable des ventes internationales à la maison mère de la compagnie Bradley, au Wisconsin.

Affichant l'élégance du granite poli, ce matériau de composite massif offre la même durabilité que l'acier inoxydable. Contrairement à la pierre naturelle ou à la porcelaine vitrifiée, le terreon ne s'égratigne pas ni ne s'érode.

Exclusif à la compagnie Bradley, ce matériau est principalement utilisé dans la fabrication de lave-mains et de cuves. Le terreon est disponible en six couleurs : gris empire et blanc poivré, vert oasise, os mesa, bleu sierra et rouge mojavé.

Pour l'instant, la compagnie Bradley utilise le terreon uniquement à des fins commerciales. Malheureusement, Glenna Antrim ne peut préciser à quel moment le produit sera utilisé dans la fabrication des appareils sanitaires résidentiels.



TUDIUM
Vivre ici ne coûte que quelques écus.

Sieur Gaspard Chaussegros de Léry
(1682-1756)
Architecte et ingénieur en chef du Roi,
en Nouvelle-France

Un havre de calme dans le Vieux-Montréal, à proximité des loisirs et des affaires. Un superbe jardin intérieur. Une galerie marchande pratique. Une qualité de construction tout à fait remarquable... et tout ceci vous est offert à un prix si raisonnable que le Chaussegros-de-Léry constitue probablement le meilleur rapport qualité-prix sur le marché.

**LES CONDOMINIUMS
CHAUSSEGROS-DE-LÉRY**
DANS LE VIEUX-MONTRÉAL



Venez voir pour voir

1 ch. 82 500 \$ et + - 2 ch. 130 000 \$ et + - 3 ch. 188 500 \$ et +
Luxueux penthouses avec vues imprenables

TPS et TVQ incluses - Admissible, crédit de taxes de 10 000 \$

BUREAU DES VENTES SUR PLACE :
340, RUE DU CHAMP-DE-MARS (Métro Champ-de-Mars)
(Stationnement gratuit pour les visiteurs)
Heures : lun. au jeu. : 12 à 17 h - Sam. et dim. : 13 à 17 h

(514) 395-6078

« On n'a que des choses positives à dire à propos de notre condo au Baron Royal. »

« Tout nous plaît : on est près de tous les services et des parcs, c'est tranquille, on a la piscine intérieure. C'est comme une île au cœur de la ville. On a visité plusieurs condos et il n'y en a pas beaucoup qui sont aussi bien construits. Félicitations à l'administration : l'édifice est toujours impeccable. »



- Agostino et Pina Ammirata

Promotion

(Offre d'une durée limitée)

Hypothèque

7 1/2 %
3 ans

Les prix comprennent la TPS et la TVQ :

Nombre de pièces	Surface	Prix d'origine à compter de	Prix ACTUEL à compter de
3 1/2	802 à 805 pi ²	129 500 \$	111 300 \$
4 1/2 Vendu	66 à 1 712 Vendu	175 000 \$ Vendu	136 500 \$ Vendu
5 1/2	1 563 à 2 043 pi ²	210 000 \$	151 200 \$
Penthouse	2 050 à 2 177 pi ²	350 000 \$	304 500 \$

Les condominiums **BARON ROYAL**

7 640, rue Le Mans, Saint-Léonard H1S 1Z9

Représentant exclusif :



257-9466

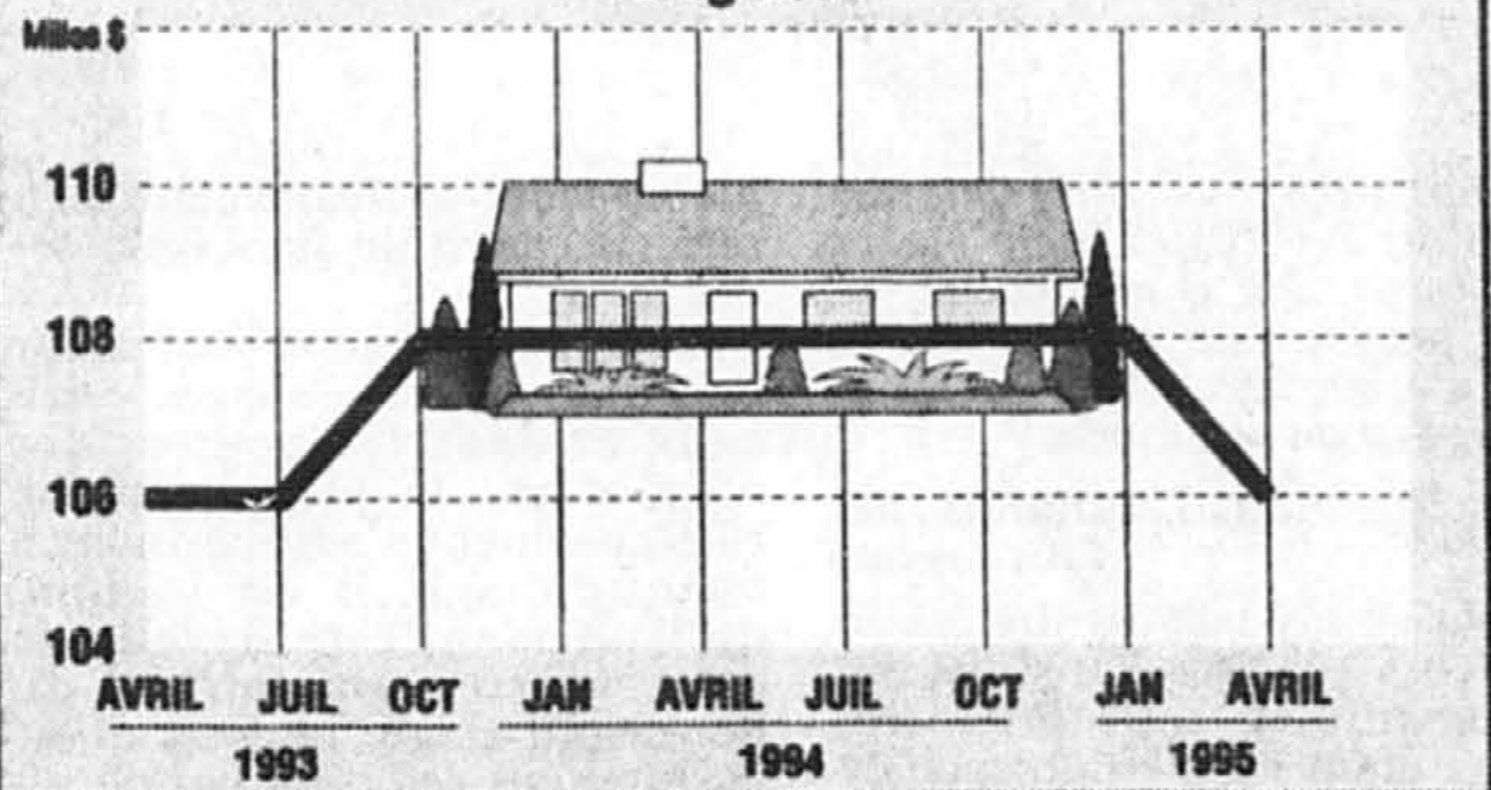
Un condo de classe internationale... à un prix bien de chez nous.

A 15 min. du centre-ville,
4 CONDOS
2 chambres à coucher, foyer, stationnement, planchers de béton.
à partir de **349\$** par mois
5% COMPTANT
AUCUNE TPS & TVQ
46900\$ @ 53900\$
95, rue Beauséjour, Laprairie
Tél. : 444-2970 & 945-7088
Lun. au Jeu. : 16h à 20h
Sam. et Dim. : 12h à 17h

été ACTIF!
Du 15 mai au 15 juillet
Il y a de la vie active dans votre milieu!
PARTICIPATION

Merci de votre p'tit coup de cœur.
FONDATION DES MANAGERS DU CŒUR DU QUÉBEC
Un cœur de la solidarité

DORVAL Bungalow



Source: Services immobiliers Royal LePage Inc., courtier. Infographie La Presse

Une confiance à reconstruire à Dorval



Le marché immobilier

GUY PINARD

■ Après avoir plafonné à 108 000 \$ et laissé planer beaucoup d'espoir pendant six trimestres, le prix moyen des maisons à un étage (ou bungalows) de Dorval est redescendu à 106 000 \$ (son niveau de juillet 1993) au cours du dernier trimestre, ce qui n'augure pas bien pour les citoyens de Dorval qui songent à vendre leur maison dans un proche avenir. C'est du moins ce que laissent entendre les chiffres fournis par la succursale de Dorval des Services immobiliers Royal LePage.

Le premier exemple concerne une maison de la rue Javelin. Il s'agit d'une résidence de 41 pieds sur 29,5, construite à une date inconnue, qui occupe, avec un cabanon, une bonne partie d'un terrain de 5 185 pieds carrés. Cette maison comprend six pièces dont trois chambres à coucher, plus une salle de bains. La cuisine rénovée a été dotée d'armoires en mélamine avec bordure en chêne. Le sous-sol fini comprend une grande salle familiale et deux chambres froides. Les portes et les fenêtres sont neuves. Le prix de vente comprenait le lave-vaisselle et l'ouvre-porte de garage. Le propriétaire vendeur demandait 105 000 \$, mais il a dû se contenter de 12,5 p. cent de moins, soit 91 900 \$, c'est-à-dire 15,3 p. cent de moins que l'évaluation municipale de 108 500 \$.

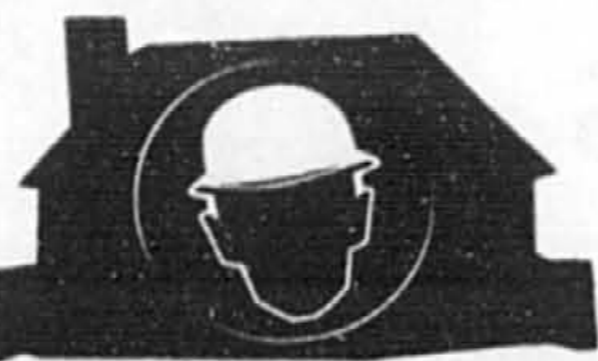
Deuxième exemple, celui d'une maison de la rue Lagacé, bâtie en 1953, dans un terrain de 5 395 pieds carrés très bien situé, près d'un parc. Cette maison de 45 pieds sur 26 comprend huit pièces dont trois chambres à coucher, plus une salle de bains. On y trouve une salle à manger et

un foyer. Tous les planchers sont en bois franc. Toutes les fenêtres en aluminium sont neuves ou récentes. Le prix de vente comprenait le lave-vaisselle, la cuisinière, la laveuse et la sècheuse. Cette maison a été vendue au prix de 96 500 \$, soit 12,2 p. cent de moins que le prix demandé de 109 900 \$, et 23,9 p. cent de moins que l'évaluation municipale de 126 800 \$.

Troisième exemple, celui d'une résidence de rue Thorncrest datant de 1952. Cette maison de 40,5 pieds sur 26 est dotée d'un revêtement de brique et d'aluminium et comprend huit pièces dont quatre chambres à coucher (une au sous-sol), plus deux salles de bains. Le terrain de 4 790 pieds est complètement clôturé. Tous les planchers sont en bois franc. La cuisine est dotée d'un coin dinette. Au sous-sol, on trouve également une salle familiale. La maison est dotée d'un échangeur d'air. Cette maison est située près d'un terrain de golf et de parcs, et à distance de marche du train et de l'autobus. Le propriétaire vendeur en demandait 109 000 \$, mais il a dû se contenter de 102 000 \$, soit 6,4 p. cent de moins. Cependant, il a obtenu 7,9 p. cent de plus que l'évaluation de 94 500 \$.

Le dernier exemple implique une deuxième maison de la rue Lagacé, bâtie sur un terrain de 5 395 pieds carrés. Cette résidence en brique de 45 pieds sur 29 date de 1953 et comprend sept pièces dont trois chambres à coucher, plus une salle de bains. La cuisine avoisine un coin dinette. Au sous-sol se trouve une salle de jeu avec moquette. La surface des planchers en bois franc a été entièrement refaite, et la maison est dotée d'un système central de climatisation. Le garage avoisine un abri d'auto. Le prix de vente comprenait la cuisinière, le réfrigérateur et l'ouvre-porte de garage. Le propriétaire vendeur a touché 107 500 \$, soit 16,3 p. cent de moins que le prix demandé de 128 500 \$, et 19,2 p. cent de moins que l'évaluation municipale de 133 000 \$.

Un projet de style victorien à Sainte-Julie



Les projets résidentiels

CLAUDINE HÉBERT collaboration spéciale

■ La société Les Constructions Cholette-Pépin et Associés inc. connaît bien Sainte-Julie, puisqu'elle y a déjà construit des maisons unifamiliales. Il ne faut donc pas s'étonner qu'elle ait à nouveau choisi cette petite ville en bordure de l'autoroute Jean-Lesage pour un projet d'appartements en copropriété, le Samuel de Champlain.

Affichant un style victorien, le projet Samuel de Champlain s'harmonise avec les nouvelles tendances architecturales. Répartis en 11 bâtiments de brique rouge, les 66 appartements en copropriété sont situés au cœur de Sainte-Julie. Ils sont donc à proximité d'une multitude de services dont le bureau de poste, des boutiques et des salons de coiffure.

Comme le rapporte Johanne Robichaud, de Constructions Cholette-Pépin, le projet résidentiel Samuel de Champlain s'élève près de l'église... et du cimetière: un emplacement rustique qui évoque la campagne.

Du luxe à prix modique

Conçus pour plaire tant aux retraités qu'aux semi-retraités et aux jeunes couples, ces nouvelles résidences favorisent l'accession à la copropriété. Les prix relativement modiques varient entre 59 900 \$ et 70 700 \$, avant taxes évidemment. Quant aux frais mensuels de copropriété, ils s'élèvent à 40 \$.



PHOTO ROBERT MAILLOUX, La Presse

Conçu pour plaire autant aux retraités qu'aux jeunes couples, le Samuel de Champlain favorise l'accession à la copropriété par ses prix modiques.

« Malgré ces prix abordables, le luxe ne manque pas, soutient Johanne Robichaud. Le style des appartements peut s'apparenter à celui d'une suite d'hôtel comprenant la grande salle de bains (baignoire sur podium et miroirs aux murs) et un foyer. »

Bien entendu, les plaisirs coquins que pourraient vous apporter une salle de bains luxueuse et la chaleur d'un feu de foyer coûtent un léger surplus. Certaines de ces unités n'ont pas de fenêtres dans les côtés, ce qui a pour effet d'en faire baisser les prix.

Incluant deux balcons (avant et arrière) en fibre de verre, les

unités sont munies de fenêtres coulissantes et à battant en vinyle. Ces petits appartements d'une superficie de 1 000 pieds carrés comportent quatre pièces et demie.

« Les futurs propriétaires peuvent également choisir la finition intérieure ainsi que le revêtement de leurs planchers », poursuit Mme Robichaud.

À défaut de profiter d'un garage intérieur, les propriétaires bénéficient d'un stationnement extérieur.

Trois hommes et des idées

Trois hommes sont à la tête du projet Samuel de Champlain :

l'architecte André Pépin, l'entrepreneur Daniel Landry et le gestionnaire Michel Cholette.

Réuni depuis janvier 1992, ce trio est particulièrement attiré par le secteur résidentiel de la Rive-Sud. Les Constructions Cholette et Pépin sont déjà implantées à Candiac, à Sainte-Catherine et Varennes.

Lors de la dernière remise des trophées Domus de l'APCHQ, l'entreprise a été finaliste dans la catégorie « excellence du concept - type unifamilial, 41 unités et plus ».

On peut joindre les Constructions Cholette-Pépin et Associés inc. au (514) 466-0628.

Un nouveau matériau de recyclage

CLAUDINE HÉBERT collaboration spéciale

■ Le patio de votre voisin vous intrigue? Le matériau vous semble doux au toucher, et pourtant ce n'est ni du bois traité, ni du PVC. Pas moyen d'y échapper, ce matériau a piqué votre curiosité.

En quoi peut bien être fabriqué ce patio ?

« Il est composé de vieux contenants d'huile, d'eau de javel et de lave-glace », répond votre voisin.

Devant votre air ahuri, le voisin consent à clarifier cette vérité abasourdissante : « C'est de l'Eco-Plastique, du polyéthylène recyclé. »

Ce tout nouveau matériau est apparu sur le marché en janvier dernier. L'Eco-Plastique peut servir à la construction d'une galerie, d'un quai, d'une terrasse pour piscine ou tout autre accessoire de jardin.

Il vient combler les désirs des consommateurs soucieux de la conservation des forêts.

Présentant à peu de choses près les mêmes caractéristiques visuelles que le bois traité, l'Eco-Plastique a également adopté les profils de son concurrent naturel. Le nouveau produit est offert sous forme de planches boutées, de colombages et de barreaux. Ne requérant aucun outil spécial, l'Eco-Plastique peut aussi être coupé sur mesure selon les dimensions requises par le consommateur.

Couleur et apparence garanties à vie

« Ce matériau écologique bénéficie d'une garantie à vie, commente Céline Gagnon, de Patio Look 2000 inc. à Saint-Hubert. Le produit est protégé contre les rayons UV. Sa coloration se fait quand le produit est encore sous forme de granules, ce qui permet à l'Eco-Plastique de conserver sa couleur. »

L'Eco-Plastique est disponible en dix couleurs : bleu ardoise, bleu gris, vert kaki, vert forêt, vieux rose, gris, beige, brun, rouge brique et bien sûr, blanc.

« Avant la mise en marché de son produit, le concepteur, Jean Comtois, a consulté un architecte ainsi qu'un designer pour effectuer son choix de couleurs. Il voulait s'enquérir des teintes les plus populaires. Celles qui s'harmonisaient le mieux avec les bords de fenêtre, les toitures, les persiennes », a souligné Mme Gagnon.

Une planche de trois quarts de pouce sur six coûte 3,65 \$ le pied.

« L'aménagement d'un patio standard occupant une superficie de dix pieds sur 12 coûtera approximativement 1 225 \$ en matériaux. Si le client désire qu'on lui installe son patio, il devra déboursier environ 800 \$ de plus », souligne la propriétaire de Patio Look 2000.

« C'est un peu plus cher que du bois traité, mais l'Eco-Plastique n'exige aucun entretien. Ce matériau ne pourrit pas, ne fendille pas et offre une bonne adhérence », conclut Mme Gagnon.

On peut joindre Eco-plastique au 990-0808 ou 1-800-489-0666.

Noracel, ou du PVC garanti à vie

CLAUDINE HÉBERT collaboration spéciale

■ En complément à notre dossier consacré au monde de la clôture, le 6 mai dernier, la compagnie Noracel prétend que ses rampes de balcon, ses clôtures, ses treillis et ses pavillons de jardin de PVC résistent aux rayons ultra-violet du soleil.

Pionnière en clôture de résine de synthèse en Amérique du Nord, l'entreprise mont-réalaise mise sur des stabilisants ajoutés à sa formule de PVC. Manufacturière de PVC depuis 16 ans, Noracel affirme que ses produits, disponibles dans les teintes de beige, blanc et gris, font fi des intempéries. Conservant leur couleur d'origine, résistant à la corrosion et ne nécessitant aucun entretien, les produits Noracel sont dotés d'une garantie à vie.

On peut joindre Noracel au (514) 494-2400.

Gazaille

CHEZ SOI

Réservez dès maintenant pour fin juin 1995.
Le meilleur rapport qualité/prix!
Services municipaux inclus
Profitez du nouveau programme d'aide aux locataires!

<p>Île Perrot/Blainville</p> <p>Île-Perrot DOMAINE DE LA MARINA Maisons unifamiliales détachées À partir de 101 500 \$ HAVRE DE PAIX! Site enchanteur avec vue sur le lac. Un port d'attache pour se la couler douce à proximité de la voie rapide vers le centre-ville. Taxes très basses. 453-0479 Autoroute 2-20, sortie Des Ombrières, secteur l'Éclaircie jusqu'au projet.</p>	<p>Blainville</p> <p>Blainville LES VILLAS DE LA CÔTE BLAINVILLE Maisons unifamiliales À partir de 103 000 \$ LE CALME DU HAUT PLATEAU! Situé dans le plus prestigieux secteur sur le plateau de Sainte-Thérèse, jouit d'une situation privilégiée à deux pas de l'autoroute. 979-4402 Autoroute 640, sortie 117 nord, jusqu'à Côte St-Louis est, jusqu'au projet.</p>	<p>Dollard-des-Ormeaux</p> <p>Dollard-des-Ormeaux VILLAGE SUNNYBROOKE «Domaine de la Gare» Maisons de ville de 1 500 pi² À partir de 113 613 \$ VERDURE ET NATURE! À quelques pas des trains de banlieue profitez d'un lien direct, rapide et économique vers le centre-ville dans le calme. Volez de l'immense parc LeLiesse. 684-3090 Autoroute 13, sortie Gouin ouest, jusqu'à Sunnybrook, à gauche jusqu'au projet.</p>	<p>Laval</p> <p>Laval SQUARE VICTORIA «Golf de Laval-sur-le-Lac» Maisons victorienne unifamiliales de 1 500 pi² À partir de 100 900 \$ ÇA VAUT LE DÉTOUR! Tous les services sont à deux pas. Résidences dos au golf de Laval-sur-le-Lac. Parc privé et court de tennis. Trains de banlieue à 28 minutes du centre-ville. 962-4931 Diane Bisson Autoroute 13, sortie St-Martin ouest, jusqu'au bout, Champagne à droite, puis tournez à gauche sur rang St-Antoine jusqu'au projet.</p>
---	--	---	--

BON D'ACHAT

Gazaille 6 000 \$

Quantité limitée sur inventaire
1 coupon seulement applicable à l'achat d'une maison.
Valide jusqu'à la fin juin 1995 — Livraison en juin et juillet 1995

Info-Gazaille • 990-0056 / Bureau chef: 695-2823

McGill
CONDOMINIUM

VIVRE

... une incomparable qualité de vie urbaine

Situé dans un voisinage de grande qualité, face au Vieux-Port, le «1 McGill» vous offre l'accès facile au centre des affaires et aux loisirs. Vous apprécierez sans aucun doute les installations du Vieux-Port et la proximité de la piste cyclable et des sentiers pédestres.

« Dans le Vieux-Montréal, la vie en condominium prend toute sa signification : la proximité du travail, des loisirs et des grands espaces. »
ROBERT DUBOIS SPÉCIALISTE EN HABITATION

Suite au succès de la phase 1, la phase 2 est présentement en construction pour occupation dès juillet 1995.

Des unités de 2 et 3 chambres et des penthouses sont encore disponibles avec stationnement intérieur.
Admissible au crédit de taxes de 10 000 \$.

CENTRE D'EXPOSITION ET DE VENTE, 15, rue McGill, Montréal (Québec) H2Y 4A3
lundi au vendredi : 11 h à 19 h, samedi et dimanche : 12 h à 17 h

Tél.: (514) 845-5757

Rénovations

Boîte vissée et vices de planchers



YVES PERRIER

Le 6e salon ExpolectriQ présenté par la Corporation des maîtres électriciens du Québec s'adressait presque exclusivement aux domaines industriel et commercial. Mais parmi ce monde hyper branché au jargon électrodomotique, j'y ai déniché un petit bijou tout simple : une nouvelle boîte pour le filage électrique qui élimine les problèmes de mise en place et de fixation.

Un bidule génial qui ne passera inaperçu. La nouvelle boîte dotée de pics d'alignement se fixe avec

la pression de la main, de manière à pouvoir la visser correctement après la mise en place. Ces pics maintiennent la boîte à exactement 1/2 pouce de la surface du colombage de bois pour arriver de niveau avec le panneau de placoplâtre. Fini les plaques décoratives mal appuyées!

Une deuxième rangée de pics sert à positionner la boîte lorsqu'elle est installée dans un mur avec des fourreaux intérieurs. Le génie créateur étant sans fin, les bosses de nivellement ont aussi été modifiées pour faciliter la fixation par vissage à 45 degrés. Fini les boîtes mal vissées!

De plus, une nouvelle rallonge latérale permet de pousser le filage de côté pour faciliter l'installation des rhéostats et autres filages qui prennent du volume dans la boîte. Rappelons tout de même qu'il est in-

terdit aux propriétaires de faire eux-mêmes des modifications à leur système électrique et que pour leur propre sécurité, le simple remplacement d'une boîte électrique doit être fait par un électricien licencié, membre de la CMEQ.

Un plancher qui courbe

J'ai fait poser de la céramique sur un lit de ciment dans la salle à manger d'une maison qui date de 1985. Après seulement six mois le plancher a descendu d'environ un demi-pouce au centre des solives. Mon entrepreneur veut tout stabiliser en doublant les solives, mais ne veut pas remonter le plancher de peur de faire craquer la céramique. Est-ce acceptable?

D.B. Rive-Sud

Un affaissement d'un demi-pouce n'est certainement pas acceptable. Pour de petits affaisse-

ments, on peut généralement remonter le plancher de niveau sans créer de fissure dans les finis de plancher. Si vous ne l'exigez pas de votre entrepreneur, demandez-lui au moins une compensation monétaire.

Le plancher qui descend

J'ai acheté en 1992 un appartement en copropriété (condominium) nouvellement rénové. Il semble qu'un mur original fut enlevé et remplacé par une poutre dans mon appartement et au même endroit dans l'appartement situé sous le mien. Un an après, j'ai l'impression que le plancher a descendu; des fissures sont apparues de manière progressive de chaque côté de la poutre et se prolongent dans le plafond.

Par contre, il n'y a aucune fissure dans les finis de l'appartement du dessous, ni au sous-sol, et j'ai l'impression que les fissures n'ont pas progressé depuis un an.

J'ai fait venir plusieurs entrepreneurs qui ne comprennent pas ce qui s'est produit et qui veulent enlever le placoplâtre pour voir ce qu'il y a derrière. Est-ce nécessaire? Est-ce un vice caché?

R. Lammontagne, Outremont

J'ai vu ce type de problèmes à plusieurs reprises dans des appartements en copropriété rénovés. Étant donné l'absence de fissure dans les appartements du dessous, il est peu probable que ce problème provienne des fondations ou d'une faiblesse structurale dans les appartements du dessous.

Si le fini de votre plancher creuse sous les murs fissurés, le problème peut provenir d'un mauvais support dans le plancher de chaque côté de la poutre.

Si le fini de votre plancher est parfaitement droit, le pro-

blème vient probablement d'un rétrécissement du bois après séchage.

Ce rétrécissement peut avoir lieu dans les colombages verticaux et dans les poutres des deux étages. Le phénomène de rétrécissement s'additionnant à chaque étage, il est logique qu'il se manifeste davantage dans votre appartement du deuxième étage. Le bois étant maintenant sec, une bonne réparation des fissures du plâtre devrait être permanente.

Si les fissures réapparaissent, il sera nécessaire d'aller vérifier la structure sous le plancher ou sous le placoplâtre.

Ce problème peut être considéré comme un vice caché s'il était présent lors de la vente et s'il n'était pas détectable. Si vous n'avez pas fait inspecter le bâtiment avant l'achat, il est maintenant difficile de prouver la deuxième hypothèse.

EN CONSTRUCTION

CONDOMINIUMS DE LUXE

Financement SCHL jusqu'à 95% Près du métro Cdn. et d'Édouard Montpetit

Bureau des ventes sur place Tél.: 344-1049 483-6401

5555 Côte-des-Neiges

À partir de 98 000\$

LE SEUL NOUVEAU CONDOMINIUM DANS CÔTE-DES-NEIGES

Devenez propriétaire pour seulement 335 \$ par mois

Les Jardins d'Alexandre

(projet immobilier de 83 condominiums)

Studios • Lofts • 3 1/2

420 à 650 pi², mise de fonds minime / Occupation immédiate

- Terrasse sur le toit
- Ascenseur
- Stationnement int.-ext.
- Inst. pour laveuse/sécheuse
- Insonorisation - Béton

Taux d'intérêt de 7 1/2% / 3 ans
Crédits taxes Ville de Montréal 2 000 \$ / 3 ans

Prix à partir de 48 500 \$

527-2525

Heures d'accueil : Lun. au ven. : 12 h à 20 h / Sam. et dim. : 11 h à 17 h

1927, rue Alexandre-de-Sève, no 122

Pour réponse immédiate: M. G. Tremblay, "Pagette" 629-5611

INFO-RÉNO

Un service d'information indépendant et gratuit pour bien planifier vos projets

Subventions - Permis - Garanties
Évaluation des coûts - Plans - Contrats

Lundi au vendredi de 9h00 à 17h00

Réseau Rénovation 524-8638

Le Grand Palais

de la Rive Boisée

Au bord de l'eau... d'une beauté dépassant l'imagination!!!

- 15 modèles et plus, 1, 2, 3 chambres
- 750 à 2800 pi², 71 900 \$ à 299 000 \$
- Piscine et salle d'exercice
- À quelques minutes du centre-ville
- Service de designer gratuit
- Investissez vos REER dans du solide!

N'hésitez pas, composez le 620-9985

160, chemin de la Rive Boisée, Pierrefonds (boul. Gouin et boul. St-Jean)

LE CALME AU CENTRE-VILLE

Bénéficiez des prix de pré-vente

1 c.c. de 68 500 à 130 500 \$*
2 c.c. de 116 500 à 175 500 \$*

- incluant cuisinière et réfrigérateur
- immeuble neuf de 6 étages avec ascenseur
- système de sécurité avec vidéophone
- chambre d'hôte et plusieurs services

Aucun frais de condos jusqu'au 01.01.97 pour les offres d'achat signées avant le 30 septembre 1995.

*Taxes en sus.

Venez nous voir!

SECID Canada Inc.

2055 rue du Fort, app. 4, Montréal, Québec H2K 2C7 Tél. (514) 942-8000

ROBITAILLE & FRÈRES

Les Cours du Cloître

PHASE I: 127 CONDOS VENDUS / 128

PHASE II: 44 CONDOS VENDUS / 56

- 4 1/2 avec foyer à partir de 72 500 \$ ou 550 \$/mois (cap. + int. + taxes + frais condo + crédits)
- Demier étage avec mezzanine
- Garage intérieur optionnel 550\$/mois

PHASE III: 12 CONDOS À VENDRE

- Début des travaux sept. 95
- Livraison décembre 95

Représentants: Jeanne et Denis Girouard
5335, rue Drolet, Mt. 278-3788

A 2 PAS DU MÉTRO LAURIER

Les Cours Bois-de-Boulogne

Projet unique à Montréal en bordure d'un parc, à deux pas de tennis, piscine et aréna

- 4 1/2 avec foyer 72 500 \$ et plus ou 532 \$/mois (24 mois) (cap. + int. + taxes + frais condo + crédits)
- Garage intérieur optionnel 532\$/mois
- Demier étage avec mezzanine 7,9% 2 ans

VISITE LIBRE 6 condos-témoins
Livraison: juillet 1995

Représentante: Lise Paradis
1645, rue Dudaime, Mt. 331-1134

EN BORDURE DU PARC

été ACTIF!

Du 15 mai au 15 juillet

Il y a de la vie active dans votre milieu!

PARTICIPATION

REPORTAGE PUBLICITAIRE

MELAS HABITATION

CHEZ SOI, AU COEUR DE LAVAL!

Développement Les Terrasses de l'île inc. vous invite à découvrir un projet domiciliaire innovateur, en voie de devenir la vedette du printemps immobilier de Laval en 1995.

Lancé par Joël et Mario Dargis, Terrasse Dale est le plus récent des projets lavallois d'une famille de constructeurs qui suscite la confiance des investisseurs et des consommateurs depuis 30 ans. Après le succès remporté l'an passé par les condos des Jardins Chomedey, le nouveau projet séduit les futurs propriétaires par son emplacement, l'originalité de sa conception, la qualité supérieure de sa construction et une gamme de prix sans précédent. D'ailleurs, plusieurs copropriétaires ont déjà emménagé dans leurs nouveaux domiciles.

Un site des plus recherchés

Situé au cœur de Laval, il s'agit d'un emplacement de choix à plusieurs points de vue. Tout d'abord, le projet se trouve à proximité des grands centres commerciaux, de l'aréna Chomedey et de la bibliothèque multiculturelle. En voiture, on accède rapidement aux grandes artères et aux principaux axes autoroutiers. En empruntant le pont Lachapelle, on se retrouve sur l'île de Montréal en quelques minutes seulement. De plus, un circuit d'autobus de la STL (#53, métro Henri-Bourassa) dessert le boulevard Chomedey. Enfin, tout près, le centre commercial LE 800 CHOMEDÉY abrite une polyclinique médicale offrant des services de santé complets, le CLSC Norman-Bethune ainsi qu'un bureau municipal des loisirs.

1200, rue Dale, Chomedey

Terrasse Dale c'est aussi la satisfaction de vivre dans un quartier résidentiel sécuritaire et paisible. En effet, en empruntant la rue Monod à partir du boulevard Chomedey, on passe rapidement de l'effervescence d'un environnement hautement urbanisé à la tranquillité d'un secteur domici-



liaire construit depuis plusieurs années, où la circulation automobile est pratiquement inexistante.

Le projet Terrasse Dale complète le quadrilatère formé par la rue Dale, bordée essentiellement de maisons unifamiliales. La rue, le trottoir, l'éclairage public et toute l'infrastructure sont déjà en place. L'aménagement paysager des terrains complètera en peu de temps la perspective de ces nouveaux immeubles aux lignes sobres, contemporaines.

Abritant condominiums (5 ou 10 unités) ou maisons de ville (4 unités), chaque bâtiment se distingue par l'élégance de son revêtement de façade en briques d'argile couleur Sahara. La toiture à deux croupes avec cheminées, les fenêtres coulissantes à quatre volets en aluminium, les portes-fenêtres coulissantes en PVC et les escaliers avant en structure d'acier avec panneaux de fibre de verre sont autant d'éléments distinctifs. L'ensemble des bâtiments est orienté de façon à profiter d'un ensoleillement complet.

Des condos réinventés

Les condominiums ont été conçus avec soin afin que chaque propriétaire se sente tout à fait chez lui. Chaque unité a en effet sa propre entrée privée en façade. Autre innovation: tous les condominiums possèdent un garage intérieur privé avec une grande pièce de rangement. Le modèle terrasse bénéficie d'un accès direct au garage et à son espace de rangement.

L'extérieur des condos a été pensé et dessiné afin de s'harmoniser parfaitement avec celui des maisons de ville. Leur superficie varie de 1 020 à 1 152 pieds carrés. Les visiteurs sont d'abord impressionnés par la fenestration et l'espace ouvert qu'offre chaque unité. L'aménagement intérieur peut varier d'un modèle à l'autre — ajout d'une troisième chambre, par exemple — pour répondre à des besoins spécifiques. Dans toutes les unités, la salle de séjour est ouverte sur la salle à manger. La cuisine est pourvue d'un comptoir-lunch et s'ouvre également sur la salle à manger. La salle de bain, équipée d'un bain sur podium et d'une douche encastrée avec porte vitrée, communique avec la chambre principale par un garde-robe « walk-in ». Une deuxième chambre, qu'on peut aménager en bureau, complète le tout. Les portes-fenêtres coulissantes des unités du rez-de-chaussée et de l'étage donnent sur de grands balcons à l'avant et à l'arrière.

Maisons de ville, maisons de rêve

De l'espace, beaucoup d'espace pour ceux qui choisiront de devenir propriétaire « de la cave au grenier »: 2 130 pieds carrés au total. Mais aussi des caractéristiques supérieures qui font de ces maisons de ville de véritables maisons de rêve!

Pour commencer, les modèles de coins disposent d'un garage intérieur pour deux voitures. On retrouve aussi un garage intérieur (simple) au sous-sol des modèles de centre.

Au rez-de-chaussée, se trouvent une salle d'eau, la salle de séjour, la salle à manger et la cuisine en forme de « U » avec un coin pratique pour la laveuse et la sécheuse. Cet espace ouvert et polyvalent permet d'aménager, si on le désire, une salle à diner familiale donnant accès au patio extérieur par une porte-fenêtre coulissante. L'étage permet aussi plusieurs aménagements — quatre modèles de base sont proposés. Dans chacun de ces modèles, la grande salle de bain avec fenêtre communique directement avec la chambre principale.

Des prix exceptionnels

Terrasse Dale innove également en matière de prix. Ceux des condominiums vont de 78 500 \$ à 91 800 \$. Les frais mensuels de copropriété est estimés à 60 \$. Les maisons de ville sont offertes aussi à prix plus que raisonnable, soit de 98 900 \$ à 110 900 \$. Ces prix incluent la garantie de l'APCHA, le certificat de localisation, l'infrastructure et l'aménagement paysager.

En plus de bénéficier du crédit d'impôt de 4 000 \$ duprogramme Premier toit, les acheteurs d'une première propriété à Laval peuvent obtenir un crédit de taxes foncières de 1 000 \$, réparti sur deux ans, dans le cadre du programme municipal Clé d'argent.

APCHA
Montréal métropolitain

Les lauréats des prix d'excellence du SIDIM

De nombreux prix ont été décernés lors du septième Salon international du design d'intérieur de Montréal (SIDIM), qui avait lieu la semaine dernière à la Place Bonaventure.

Une quarantaine de récompenses ayant été attribuées pour souligner l'expertise des exposants du salon et la qualité de leurs produits, nous nous limitons à mentionner le nom des gagnants des premiers prix dans les catégories Nouveaux produits, Tribune des artistes et Québec éco-design.

Nous indiquons aussi le nom des lauréats du prix Règle d'or de Loto-Québec, accordé pour la première fois à des créateurs

présentant leurs nouveautés dans le cadre de la Tribune des designers.

Nouveaux produits
 ☐ Mobilier résidentiel manufacturé

Jean Bourassa du Groupe Lacasse (mobilier pour espace de travail)

☐ Mobilier résidentiel sur mesure, hors série

Jean-Guy Chabauty et Christian Bélanger de Plouk Design (fauteuil « Napoléon solo »)

☐ Mobilier de bureau, commercial et institutionnel
 Global Contract ; Team Balla-

nate, designer (chaise « Dakota »)

☐ Matériaux
 Yves Simard, designer (cloison de verre)

☐ Éclairage et accessoires de décoration

Yvon Michel Dallaire, designer (lampe « Amanite lumineuse »)

☐ Tissu, papier peint et revêtements de fenêtres
 Maharam (« Métropolis »)

Revêtement de sol
 Mauzart ; Michel Desroches, Pierre Desroches et Maurice Pa-

radis, designers (impression sur pierre)

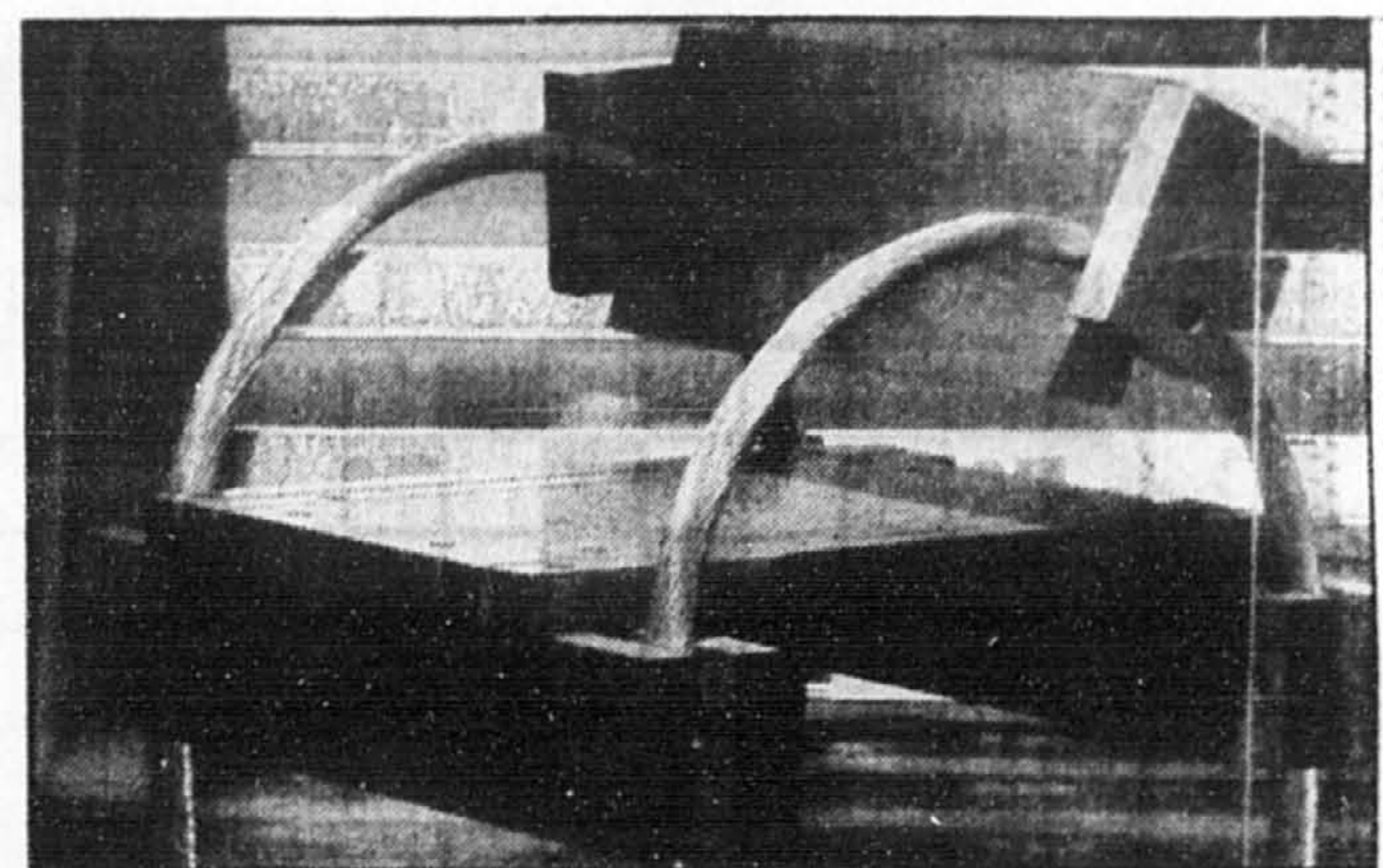
☐ Quincaillerie et robinetterie
 Monique Beaudry, designer (les poignées d'Art)

Tribune des artistes

Frank Morzuch et Simon Trudel (aménagement du stand)
 Québec éco-design

Jacques Rancourt, designer (fauteuil « haute tension »)

Prix Règle d'or
 Premier prix ex-aequo : Marco Brissette, designer (bibliothèque papillon)
 Nathalie Morin et Serge Tardif, designers (collection Circus)



Jacques Rancourt a remporté le premier prix dans la catégorie « Québec éco-design », pour son fauteuil intitulé « haute tension ».

Nettoyage de tapis : Steamatic est le plus efficace, selon le CRIQ

Presse Canadienne
 QUÉBEC

Impossible de nettoyer parfaitement un tapis. Mais parmi les procédés mécaniques de nettoyage les plus en vogue, c'est Steamatic qui se révèle le plus efficace. Easy-Off finit bon dernier.

Le rendement de Steamatic est de 64 p. cent, devant Chem-Dry (52 p. cent), Roto-Static (40 p. cent) et Easy-Off (20 p. cent). C'est ce qui ressort d'une étude objective effectuée par le Centre de recherche industrielle du Québec (CRIQ) et dont les résultats ont été déposés au début d'avril.

L'analyse technique a été faite à la demande expresse de l'agence de communication et marketing Everest Québec inc.

Les échantillons de tapis, d'environ un mètre sur deux, de qualité ordinaire et de couleur blanc cassé, ont été méthodiquement salis. Outre le concours de cinq examinateurs, trois des quatre firmes ont participé aux essais : Steamatic, Roto-Static et Chem-Dry. Par contre, c'est un technicien du CRIQ qui a effectué les tests de nettoyage avec le procédé Easy-Off, après location d'un appareil chez un distributeur autorisé. Steamatic, rappelle-t-on, nettoie à la vapeur, Roto-Static « à sec par électrostatique », Chem-Dry par effervescence et Easy-Off à l'eau chaude.

Très sales
 Du point de vue de l'élimination de la poussière « au fond du tapis », Steamatic et Chem-Dry dominent. Chaque procédé, en effet, en supprime « une très grande partie ». Chez les autres, en revanche, « une très grande partie demeure incrustée ». Le CRIQ indique cependant que, d'une façon générale, « aucun des procédés n'a été jugé très performant lors des essais ».

Mais, à la décharge de chaque firme, le CRIQ précise que les tapis étaient non seulement très sales mais « probablement plus sales que ne le sera jamais un tapis dans une résidence privée ».

Par contre, les laborantins du CRIQ ont trouvé aberrant que « des fibres soient moins blanches après nettoyage qu'avant ». Ils croient que cela est attribuable à la migration de la poussière du fond vers la surface.

En cela, la performance de Easy-Off est tout simplement lamentable, alors que celle de Roto-Static et de Chem-Dry est préoccupante.

Quant à l'usure, après 100 cycles de lavage, Roto-Static était le pire et Steamatic présentait les meilleurs résultats. Ceci résulte toutefois d'une évaluation visuelle « comparative ».

L'examen au microscope a été caduc en raison de l'existence de formes différentes de fibres dans les tapis neufs torsadés, détorsadés, enroulés, désenroulés, et encore et « qu'il était impossible de les distinguer des tapis usés ».

Et en ce qui a trait à la quantité de micro-organismes présents dans les tapis, le CRIQ dit trouver, en moyenne, 500 000 bactéries et 100 000 levures-moisissures par pouce carré.

Pour les quatre procédés de nettoyage, aucune diminution de la population microbienne n'est visible immédiatement après lavage, constate le CRIQ. Par conséquent, aucun des procédés ne désinfecte vraiment.

À la lumière de ses analyses, le Centre de recherche industrielle fait tomber ce jugement implacable à l'endroit du procédé Easy-Off : il est le seul à causer la prolifération des bactéries. En effet, on a observé une haus-

se significative de la population bactérienne après 18 heures de séchage. Et l'échantillon était toujours « passablement humide ».

« Jugé de piètre performance par les examinateurs, ce procédé, qui n'a pas du tout nettoyé le fond du tapis, semble plutôt avoir brassé les poussières au lieu de les enlever, de telle sorte que le tapis semblait beaucoup plus sale après nettoyage qu'avant ».

Quant à Roto-Static, s'il ne cause pas la prolifération des micro-organismes, « il n'a pas du tout nettoyé le fond du tapis », sans compter que ce procédé est celui qui « use le plus », peut-on lire dans le rapport du CRIQ.

Chem-Dry, enfin, se classe bon deuxième après Steamatic. Il nettoie le tapis en profondeur, il n'est pas un vecteur de prolifération bactérienne, et par surcroît il use assez peu le tapis.

REPORTAGE PUBLICITAIRE Une référence sûre en rénovation

La recherche d'un entrepreneur sérieux en rénovation n'est pas une mince affaire. Considérant que 40% des entrepreneurs s'annoncent dans la rubrique «Rénovation» des Pages Jaunes n'ont pas leur licence de la Régie du bâtiment du Québec et 25% ne sont plus en affaire, le choix se limite grandement. De plus comment s'assurer que ceux-ci ont l'expérience nécessaire pour bien réaliser vos travaux.

Depuis deux ans le Réseau Rénovation simplifie ce travail de recherche en référant des entrepreneurs qualifiés et sélectionnés selon leurs compétences à exécuter certains types de projets comme les cuisines, salles de bains, réaménagement, agrandissements et le remplacement des fenêtres.

L'indépendance du Réseau Rénovation face aux entrepreneurs en fait sa force et son originalité. Les consommateurs évaluent les travaux exécutés et les entrepreneurs selon des critères précis. Ceux-ci doivent maintenir un niveau élevé de satisfaction pour être référés à nouveau. Parmi les points évalués on retrouve :

- la clarté du contrat,
- la disponibilité,
- le respect de l'échéancier, des coûts et de l'entente initiale,
- la qualité des travaux et des matériaux utilisés,
- le respect de la propriété et la propreté des lieux durant et après les travaux.

Le Réseau Rénovation réfère des entrepreneurs dans la région de Montréal et sa banlieue. Vous pouvez les rejoindre au 524-5082.

Le plaisir d'habiter une oasis de calme au milieu d'un parc sur le bord du fleuve...

à 2 pas de la station de métro de l'Église et à 7 minutes du centre-ville de Montréal.

EN CONSTRUCTION

VISITEZ NOS APPARTEMENTS-TEMOINS.

3 1/2 (1 ch.) et 4 1/2 (2 ch.)
 Superficie: 800 à 1 178 pi²
 Stationnement inclus
 Charpente en acier et béton
 Livraison en juillet 1995

Heures d'accueil
 Lundi au jeudi: 13 h à 18 h
 Samedi et dimanche: 13 h à 18 h
 4200, boul. LaSalle, Verdun
(514) 762-1214
 Renseignements: (514) 745-1680
Taux d'intérêt de 8% garanti sur hypothèque d'un an

Appartements en copropriété

Les Brises du Fleuve

DES TROUS DANS VOS MEUBLES EN CUIR? Pas de problème!

Nous réparons trous, brûlures, fissures, déchirures, décorations et taches.

CUIR • VINTYLE • PLASTIQUE • TAPIS • TISSUS
 Automobile Commercial Résidentiel Marine

COMME NEUF COMME PAR MAÎTRE SUR PLACE

Service mobile: (514) 952-8108
FIBRENEW



Ouvrez-vous à un monde de différence



Le Clos St-André

Bien pensé.
 Encore mieux construit.

Bureau des ventes :
 908, boul. René-Lévesque Est
 Lundi au jeudi: 12 h à 18 h
 Samedi et dimanche: 13 h à 17 h

499-2020
 Consultez le publi-reportage en page J-7 pour plus de détail

OCCUPATION AUTOMNE 1995



Gazaille

Faubourg Québec à Montréal

PHASE I DÉJÀ CONSTRUITE MODÈLES À VOIR

Le nouveau Montréal, un nouveau quartier, Faubourg Québec

Maisons de ville exclusives de deux étages, avec cour privée donnant sur cour intérieure de 25 000 pi² car.
 Crédit taxes de 10 000 \$.

Luxeux penthouse sur deux étages, vue imprenable sur le fleuve, unique à Montréal.
 Les heures de visite sont du lundi au jeudi 13 h à 20 h, vendredi 13 h à 18 h, samedi et dimanche de midi à 18 h.

Phase II Pré-vente

355, rue Berri, app. 101 Montréal

Bureau des ventes: 845-4149 • Info-Gazaille: 990-0056

Cité-sur-le-lac, Nouveau Saint-Hubert

77/8% 1 AN SUR UNITÉS EN INVENTAIRE

AUSSI MAGNIFIQUES TERRAINS
 prêts à construire

Directement du propriétaire **443-3416 • 656-3032**

Condominiums à partir de 69 900 \$

Maisons de ville à partir de 99 900 \$

La compétence à Cité-sur-le-Lac
Techn-ecologie
 445-2415 • 443-3416

Le groupe **HABITAPRO**
 656-3730

Dobersol
 656-6466

GARANTIE

TERRASSE CHOMEDÉY DALE

682-6106

Innovation domiciliaire au cœur de Laval

- Près des centres commerciaux et des principaux axes autoroutiers
- Condominiums avec entrée individuelle et garage intérieur privé
- Maisons de ville de 2 030 p.c. avec garage intérieur simple ou double
- Plusieurs possibilités d'aménagement intérieur

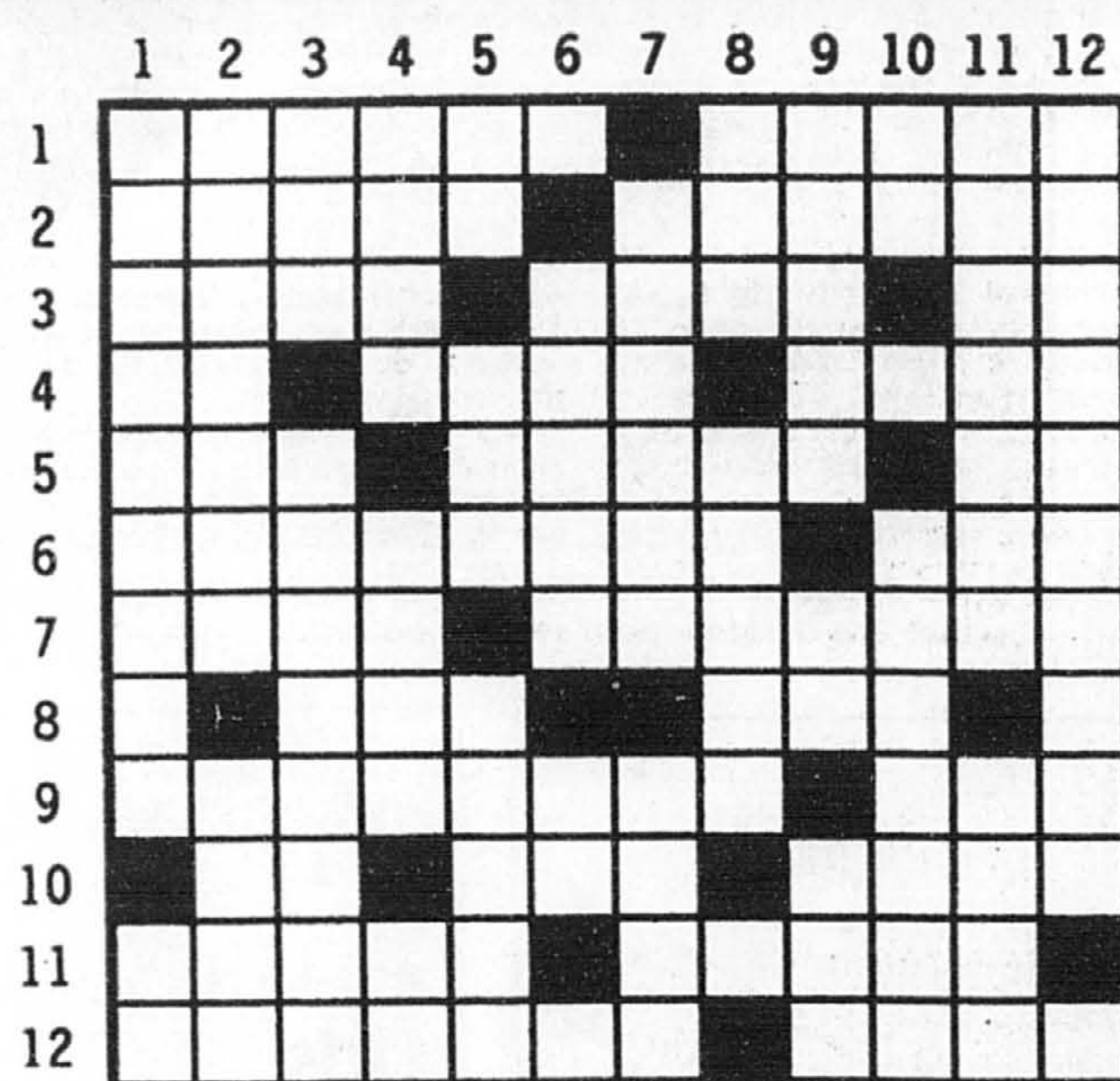
Condominiums de 84 500 \$ à 95 200 \$
 FOYER, L.P.S. et T.V.G. inclus.

Maisons de ville de 107 000 \$ à 120 000 \$
 L.P.S. et T.V.G. incluses.

DARGIS
 Depuis 1965

1200, rue Dale (grande rue Massé par boul. Chomedéy entre boul. St-Martin et Metro-Dôme)
 Horaire des visites : L. m. m. de 13 h à 20 h • J. s. d. de 13 h à 17 h

MOTS CROISÉS



4162

HORIZONTALEMENT

- Sert à comprimer un membre pour arrêter une hémorragie — Caillou.
- Exhalaison — Qui doit arriver inévitablement.
- Tunique moyenne de l'oeil — Entretien — Douze mois.
- Largeur d'une bande de papier peint — Peu courant — Vase à flancs arrondis.
- Sans variété — Poisson — Colombium.
- Instrument de musique — On peut le galvaniser.
- Bat le pavé — Manquement.
- Peut être positif ou négatif — Le plus souvent bordée de maisons.
- Chevelure abondante et mal peignée — Dégoûté.
- Appris — Habite — Prouve l'innocence de.
- Passé à Albertville — Roche siliceuse.
- Chercher pour découvrir des choses cachées — Pas très content.

VERTICALEMENT

- Avec avidité — Conifère.
- Arriver par accident — Sorti.
- Crie, en parlant du chevreuil — Arroser.
- Lever les pieds de derrière — Fut pape — le voisin de La Rochelle.

- Très utile en dentisterie — Un être cher — Racine comestible.
- Personne d'une violence excessive — Note.
- Grosse guêpe — On parle souvent d'elle.
- Allègre — Pénètre.
- Chance de réussir — Conjonction — Travaille avec des chevaux.
- A cet endroit — Falsifie une substance.
- Minces et grands — Préposition.
- Malaisée à comprendre.

SOLUTION LUNDI

1	F	L	E	M	M	A	R	D	A	R	C	
2	R	I	A	E	M	O	U	S	S	E	E	
3	A	Q	U	I	N	U	R	I	P	L		
4	N	U	R	E	N	V	E	R	S	E	E	
5	C	I	R	E	O	R	E	E	U	S		
6	O	D	O	N	A	T	E	R	A	P	T	
7	L	I	S	E	R	E	F	O	U	L	E	
8	I	T	E	P	R	E	U	X	E			
9	N	E	T	T	E	P	R	A	I	R	E	
10	T	O	N	I	E	N	A	P				
11	I	N	E	R	T	E	S	T	E			
12	D	E	S	S	E	R	T	S	I	R	E	

SOLUTION DU DERNIER NUMÉRO

Horoscope

GÉMEAUX du 21 MAI au 21 JUIN

Une personne se liera d'amitié avec vous aujourd'hui et pourrait vous faire des déclarations amoureuses qui vous surprendront. Vous sentirez qu'un cœur s'attache davantage à vous sans vraiment trop vous connaître. Réagissez avec une certaine réserve afin de ne pas perdre le contrôle de la situation.

CANCER du 22 JUIN au 22 JUILLET

La journée se passera dans le calme et un climat de confiance régnera dans votre entourage. N'hésitez pas à mettre en pratique toutes les qualités que vous possédez. Votre vie sentimentale sera équilibrée et rien d'inquietant n'est à redouter. Il y a possibilité d'une rencontre lors d'un court déplacement que vous aurez à effectuer.

LION du 23 JUILLET au 23 AOÛT

Beaucoup de succès pour ceux qui oeuvrent dans le domaine de l'entreprise privée. Vos investissements seront fructueux. Si votre cœur est libre, une rencontre inattendue et très agréable vous attend en soirée si vous faites l'effort de vous extérioriser davantage. Montrez votre bon côté et souriez!

VIERGE du 24 AOÛT au 22 SEPTEMBRE

Côté du cœur, vous ne saurez pas très bien ce que vous voulez et vous ferez preuve de contradiction. Vous aurez la chance de connaître une nouvelle amitié bénéfique mais vous devrez mettre de côté votre médisance si vous désirez la conserver. Rien d'extraordinaire au travail, mais de la réflexion et de l'efficacité, de la sagesse et une saine vision de l'avenir.

BALANCE du 23 SEPTEMBRE au 23 OCTOBRE

Dans vos relations amicales, vous vous préoccuperez davantage d'autrui et vous en serez récompensé. À la maison, vous sentirez que tout ne va pas sur les roulettes, le mieux serait de ne pas vous prendre au sérieux et de collaborer au bien-être de vos proches. Le domaine du travail sera caractérisé par des situations cocasses, des détails piquants et des rencontres bizarres.

SCORPION du 24 OCTOBRE au 22 NOVEMBRE

Vous aurez envie de tout lâcher aujourd'hui. Vous songerez sérieusement à abandonner votre emploi, car vous sentez un grand besoin de changement. Réfléchissez bien avant d'agir et n'hésitez pas à demander des conseils auprès de l'être cher. On saura vous éclaircir de façon à vous permettre de voir l'avenir d'une façon plus positive. Côté santé, surveillez votre alimentation.

SAGITTAIRE du 23 NOVEMBRE au 21 DÉCEMBRE

Vos relations avec l'être cher seront subtiles, tendres et passionnées. Vos énergies seront concentrées et formeront une profonde entente mutuelle. Au travail, une situation un peu difficile vous placera dans une position délicate. Soyez vigilant afin de ne pas déclencher un conflit désagréable entre vous et un second parti. Côté santé, surveillez votre hygiène dentaire.

CAPRICORNE du 22 DÉCEMBRE au 20 JANVIER

Votre vie sentimentale sera agréable et douce. La personne aimée aura le sens des valeurs et elle saura renoncer à quelques sorties ou à des distractions extérieures trop coûteuses. Au travail, votre sagacité ne fera pas de doute et vous portera à ne pas vous énerver pour des futilités. Ne faites pas l'erreur de vous moquer de quelqu'un de votre entourage.

VERSEAU du 21 JANVIER au 19 FÉVRIER

Harmonie dans les rapports sentimentaux. Votre humeur sera au beau fixe et vous connaîtrez un renouveau de confiance en vous et en l'être aimé. Des événements heureux vous rapprocheront et les malentendus disparaîtront. Aucun nuage. Au travail, vous aurez à faire preuve de plus de constance; vous vous disperserez trop et vous serez désordonné. Chance au jeu.

POISSONS du 20 FÉVRIER au 20 MARS

Les natifs de ce signe seront appelés à jouer un rôle important dans une décision à caractère social. Vous serez dignement récompensé par cette action dans le prochain avenir. Sur le plan financier, ne négligez pas d'effectuer vos paiements à temps si vous ne voulez pas déséquilibrer votre budget.

BÉLIER du 21 MARS au 20 AVRIL

La journée sera très tumultueuse, un incident en matinée viendra perturber et mettre à l'épreuve votre force de caractère. Ne vous inquiétez pas, car tout rentrera dans l'ordre et prendra des proportions moins dramatiques. Certaines décisions vous permettront de voir clair pour l'avenir. Votre courage et votre sang-froid seront grandement appréciés.

TAUREAU du 21 AVRIL au 20 MAI

Les astres indiquent que vous êtes dans une période de renouveau sentimental. Votre condition va vers une amélioration de votre statut social. Un appel téléphonique viendra concrétiser certains espoirs romantiques. Montrez-vous nonchalant et réservé face à certaines propositions qui nécessiteraient un engagement de votre part.

RÉPONSE À VOS QUESTIONS

Je suis née à Montréal le 27 août 1962 à 20 h 40. J'aimerais savoir quel est mon ascendant et quelles seront mes influences pour les prochains mois, autant sur le plan professionnel que sur le plan personnel.

Ascendant Bélier. Durant les quatre premiers mois de 1995, votre vie professionnelle sera au ralenti et même bloquée par des conflits et des embûches de toutes sortes. À cela s'ajoutera la perte du soutien financier d'un associé ou d'une institution financière. Par la suite, en 1995, vous vous retrouverez un peu plus de liberté d'action mais l'heure sera à la prudence et à une approche conservatrice, voire défensive dans la conduite de vos affaires. D'ailleurs, depuis 1994 et cela jusqu'à la fin de 1996, il vaudra mieux pour vous ne pas chercher à prendre de l'expansion, à investir ou à atteindre des postes plus élevés. Restez sur vos positions, et prudemment. À plus long terme, c'est toute votre vie socio-professionnelle qui, depuis 1994 et pendant cinq années, ralentira son rythme, ce qui ne veut pas dire qu'il ne se passera plus rien dans ce domaine mais que votre vie intime prendra plus d'importance que par les années passées. Une exception toutefois: en 1996 vous aurez beaucoup de chance et quelques succès professionnels et financiers intéressants. Durant la deuxième partie de 1995, vous aurez un énorme besoin de vous sortir de vos contraintes socio-professionnelles des mois précédents, en faisant un voyage important ou en vous plongeant dans de nouvelles études et une vie culturelle très riche.

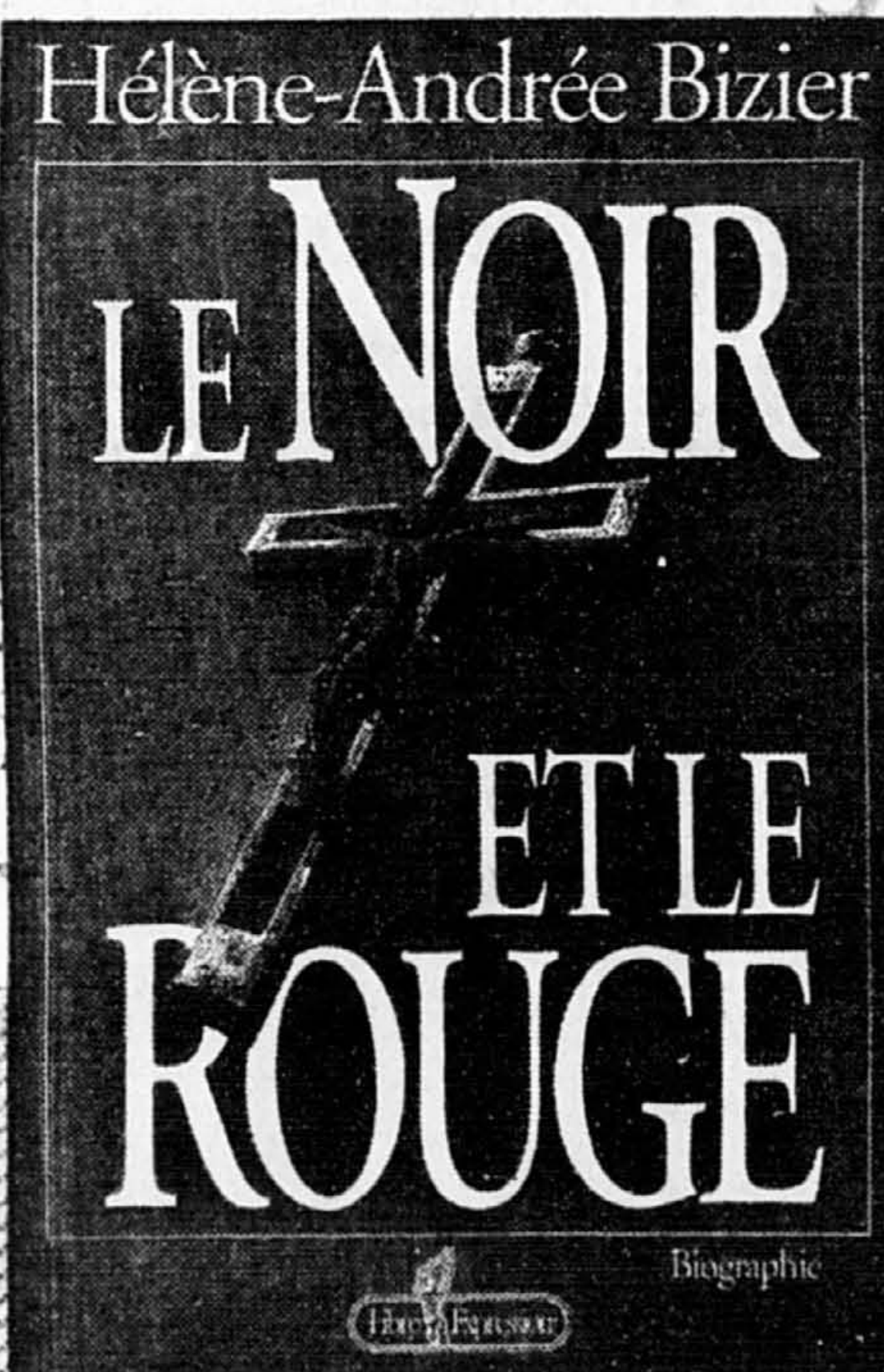
Je suis né à Brest en France le 6 novembre 1952 à 19 h 30. J'aimerais connaître mon avenir à court terme.

Les années 1995 et 1996 seront très productives et stimulantes pour vous dans votre vie socio-professionnelle. Vous aurez le sentiment confirmé par les faits - que vous avez atteint une sorte de sommet dans votre carrière. Période très accaparante, lourde en responsabilités, mais extrêmement valorisante et gratifiante pour votre ego. Durant cette période, vous serez avant tout un homme social et un professionnel presque complètement identifié au monde extérieur et à ses exigences. C'est-à-dire que votre vie intime sera au second plan. Essayez quand même de ne pas vous donner uniquement à votre travail, à vos ambitions. Durant cette période très exigeante, parfois épuisante, vous aurez régulièrement besoin du soutien de vos proches et de décompresser même sur de toutes petites périodes avec ceux-ci. En 1995-1996, vous récolterez en fait le fruit de vos efforts des 10 dernières années. Possibilité d'un dilemme: rester dans le même secteur professionnel en grimpaant dans la hiérarchie ou une forte envie d'abandonner votre emploi pour un autre moins payant, moins exigeant, mais beaucoup plus facile à vivre à court terme. Mais là encore, il vous paraîtra sans doute plus sage de continuer ce que vous avez déjà commencé il y a des années. Vous aurez l'occasion d'exercer plus de pouvoir, d'avoir plus d'autorité dans votre environnement professionnel et cela, malgré tout, vous conviendra. On vous respectera car, de toute évidence, la place que vous occuperez en 1995-1996 sera le fruit de vos efforts, de votre sérieux et de votre compétence. Autre envie ou besoin de changer de travail, mais cette fois-ci irrésistible, très forte, en 1997-1998. Les circonstances vous forceront probablement à faire d'importants changements professionnels.

Je suis né à Montréal le 23 décembre 1931 à 7 h le matin. J'aimerais connaître ce que l'avenir à court et moyen termes me réserve et avoir quelques observations sur ma personnalité.

Personnalité forte, entreprenante et réaliste. Pensée très vive, audacieuse, souvent courageuse et polémiste. Connaissance de la vie sociale, besoin de vous y intégrer le plus possible tout en demeurant un individu très autonome. Vous êtes les plus créatifs et originaux, vous les manifestez dans votre vie intime, beaucoup moins dans votre vie professionnelle. Intellectuel, communicateur, négociateur, éternel étudiant, chercheur, curieux de tout, vous êtes un mélange de tout cela. En 1995, vos finances personnelles, comme en 1994, ne seront pas faciles à gérer si vous laissez libre court à votre tendance à mélanger rêve et réalité. Mauvaise période pour prendre des risques financiers ou pour effectuer des transactions importantes. Vous aurez besoin de prudence et de rigueur dans la gestion de vos biens matériels et de vos revenus. Il n'y a pas seulement le rêve qui vous habitera beaucoup en 1995 (et aussi en 1996) mais toute une démarche de prise de conscience de valeurs spirituelles. Démarche complexe, profonde, qui vous plongera souvent dans une grande insécurité car c'est votre concept de la réalité, celui que vous utilisez tous les jours sans y penser, qui va se transformer, s'élargir. Et, avant d'arriver à une nouvelle compréhension de la réalité, en 1996, vous douterez de vous et de tout, très souvent. Mieux vaudra vivre simplement, calmement, sans avoir à prendre de décisions importantes à long terme, en 1995. Évitez aussi la compagnie de personnes que vous percevez comme difficiles, compliquées et surtout démoralisantes, durant cette année 1995. Bonne période pour l'étude et le travail intellectuel en général, dans un environnement calme et serein. Examen médical préventif fortement conseillé.

Si vous recherchez la réponse à une question se rapportant à l'astrologie, il suffit d'écrire à VOTRE HOROSCOPE, La Presse, 7, rue Saint-Jacques, Montréal, H2Y 1K9, en n'oubliant pas de mentionner l'heure, le jour, l'année et le lieu de votre naissance.



Le Noir et le Rouge

et nous en avons aujourd'hui plus d'une centaine. Dans certaines régions, en particulier dans notre nouvelle préfecture de Lintung, le travail consiste à ramener les anciens chrétiens aux sacrements et à la pratique religieuse. Pour nous, le travail est agréable parce que nous recrutons de nouveaux chrétiens. Dans le Jehol, à Lintung, les prêtres doivent lutter contre l'oubli où sont tombés des milliers d'anciens chrétiens. C'est plus ingrat.

Leur travail dans cette région reculée était en effet si ingrat, qu'ils avaient réfléchi pendant deux ans avant de prendre en charge une partie de la province du Jehol, où les missionnaires belges de Scheut travaillaient depuis des dizaines d'années. En 1931, malgré l'accueil réservé de la population et des autorités civiles, les Québécois acceptaient d'évangéliser les villages et les dessertes gravitant autour de Lintung. Les prêtres qui, depuis cette époque, quittaient Szepingkai et son évêque pour ce désert y supportaient une indescriptible solitude.

Mais, que ce soit à Lintung ou ailleurs, poursuivait Georges Pelletier, nous n'avons aucune influence réelle. Nous baptisons des mourants et des bébés. Les conversions d'adultes sont rares. Personnellement, je ne me sens vraiment utile qu'en travaillant de mes mains.

Cela fait partie du métier de missionnaire, continua Bérichon. Je dois vous dire que Pelletier est notre saint Joseph. Si vous allez à Hoai Te, vous verrez comment il s'est démené pour moderniser la mission. Grâce à lui, c'est tout le village qui profitera bientôt de l'électricité et de l'eau courante. Son problème, c'est d'avoir creusé trois puits et récolté un seul gallon d'eau. En Mandchourie, que vous travailliez avec Pelletier ou avec un autre, vous allez salir vos belles petites mains blanches.

C'est l'autre volet du métier, dit Pelletier. Nous n'avons pas, comme les théologiens, beaucoup de temps pour réfléchir. Trop de tâches nous absorbent. Gauvreau a raison et nous agissons ici sous la pression de l'urgence, sans nous arrêter aux détails.

De quels détails parlez-vous? demanda Gustave.

Tu veux un exemple? Je t'en fournis un tout de suite, dit Gauvreau. Comment se fait-il que les constructeurs, les bâtisseurs que nous sommes n'aient pas songé à élever un temple catholique sur le modèle de ces jolies pagodes où l'âme des ancêtres s'élève et grandit? De toutes les communautés, sociétés et congrégations établies en Mandchourie, seule celle des missionnaires américains de Maryknoll s'est inclinée

devant l'histoire pour ériger des lieux de prière inspirés de l'architecture traditionnelle.

Je ne vois pas pourquoi la Société imiterait l'architecture chinoise, dit Germain.

M. Gauvreau voudrait nous voir plus discrets, reprit Jasmin. Nous croyons, au contraire, qu'il faut insister sur notre différence et que cela passe par la partie la plus visible de notre activité. C'est pour cette raison que les bâtisses construites à Szepingkai sont assez semblables à celles qu'on voit au Québec.

Émerveillé par la richesse culturelle du plus grand et plus ancien empire du monde, Gauvreau mettait de l'emphase dans l'expression de ses sentiments et, pour tout dire, il parlait comme un livre. Indifférent à l'impatience de ses confrères, il s'attarda longuement sur des sujets sans lien direct avec leur oeuvre, insistant pour dire que la connaissance de la Chine était plus utile à l'étranger qu'aux naturels du pays, qui vivaient leur histoire sans la connaître. Ses propos touchèrent Gustave, plus proche de lui que de ces colosses qu'une foi folle avait tirés de Saint-Ferdinand-de-Halifax ou de Baie-des-Ha! Ha!

Comment Gustave assimilerait-il dix siècles de traditions, de spiritualité confuse et de mystères qui provoquaient le désarroi et l'admiration de Gauvreau?

D'autres sont passés avant nous et, avec l'aide du ciel, nous passerons à notre tour, mais il y a une telle frontière entre la civilisation chinoise et la nôtre... Nous ne faisons rien comme eux. Et de notre côté, nous disons qu'ils ne font rien comme nous... Même pas compter. Par exemple, Gustave, que sais-tu au juste des méthodes de calcul des Chinois?

Rien de plus que l'existence du boulier.

Et comment penses-tu te débrouiller, maintenant que tu as vu la manière dont les Chinois calculent?

Je ne le pourrai sans doute jamais.

Depuis son arrivée à Szepingkai, il avait suivi ses pairs dans l'obligatoire tournée des magasins de la ville. L'interprète chinois de la mission avait négocié devant eux l'achat de grandes pièces de flanelle et de coton noir pour la confection de leurs pardessus d'automne. Dans ces échoppes et plus tard chez le tailleur, un complexe jeu de doigts avait orchestré l'âpre et interminable dialogue du vendeur et de l'acheteur. Ailleurs, d'autres doigts agiles manipulaient des plateaux suspendus au plafond et pesaient étoffes, farine, sucre ou légumes. Sans logique apparente, les marchands lisaient, dans

la position des boules façonnées en un autre siècle et déformées par l'usage, le résultat d'une série de mouvements nerveux et saccadés.

Tu n'as pas encore percé le secret de ce langage codé, poursuivit Gauvreau, et à moins d'avoir le génie d'Ernest Jasmin ou de Mgr Lapiere, tu n'y arriveras jamais. Germain, Émilien et Gérard non plus. Ce n'est pourtant rien à côté d'un autre mystère. Imagine, maintenant, les âmes des pauvres gens. Pour les atteindre, tu devras d'abord admettre que beaucoup sont heureux dans le dénuement, et que tu ne dois pas rêver, pour eux, d'un bien-être auquel ils n'aspirent pas.

Ce n'était pas ainsi que Gauvreau, fils de bonne famille, avait abordé l'existence. L'éducation familiale l'avait amené à concevoir la pauvreté comme un état temporaire dont il fallait s'extraire, par le travail ou par l'étude.

Même si j'ai choisi d'aller à la rencontre des nécessiteux, j'ai d'abord appris à enseigner l'espérance et la foi. Ces pauvres gens partagent un principe qui nous est totalement étranger: le contentement. Malgré toute ma bonne volonté, je sens les choses autrement et, même si je maîtrise de mieux en mieux leur langue, je doute que cinq mille ou huit mille signes me permettront de sonder leur âme et de les aimer comme je le devrais. À quoi sert ma conception du bonheur dans un monde qui n'a pas besoin d'encouragement? Dans un monde où les humains ne craignent pas la mort?

Gauvreau déplorait que l'Amérique ne connaisse les Chinois qu'à travers les clichés répandus par la presse et par certaines publications missionnaires: misère, infanticides, soumission des femmes.

à suivre



La majesté millénaire des lis sur votre terrasse !

Le lis est l'une des plus anciennes plantes bulbeuses connues, non seulement en tant que plante de jardin, mais aussi comme fleur coupée ou pour la culture en pots.

Le lis apparaît dans les plus anciens manuscrits et les plus anciennes peintures. Il s'agit généralement de reproductions de *Lilium candidum*. Comme cette fleur poussait à l'état sauvage partout dans le bassin méditerranéen, rien d'étonnant à ce que ce soit là que l'on retrouve les plus anciennes illustrations, remontant à 2000 ans av. J.-C. On peut même apercevoir des lis sur les anciennes fresques décorant le palais du roi Minos dans l'île de Crète.

La principale raison pour laquelle le lis suscitait tant d'intérêt à cette époque, c'est que la fleur et le bulbe avaient tous deux des vertus médicinales. Les anciens manuscrits sur les plantes, comme le fameux *Cruyboeck* écrit par Dodanaeus (1517-1565) s'étendent longuement sur les nombreuses applications médicinales du lis. On

produisait aussi avec le lis une huile qui parfumait délicatement la literie et l'eau de bain.

Ce sont les croisés qui ramenèrent en Europe de l'Ouest des bulbes de lis, en même temps que de nombreuses autres plantes bulbeuses. Les moines les plantèrent dans les jardins des cloîtres en tant que plantes médicinales, les fleurs coupées servaient aussi à décorer les églises et les tombes. Heureusement, il y a une belle lurette que le lis a perdu cette réputation comme fleur tombale.

À la Renaissance, le lis blanc est devenu le symbole de la virginité et de la pureté, c'est ce qui explique que *Lilium candidum*, souvent illustré en compagnie de la Vierge Marie, soit connu sous le nom de « lis de la Madone ».

Le lis ne pousse à l'état sauvage dans l'hémisphère nord et principalement sur trois continents : l'Europe, l'Asie et l'Amérique du Nord.

On a découvert, au fil des années, un grand nombre d'espèces de lis avec lesquelles on a élaboré un nombre encore

plus grand d'hybrides. Les producteurs commerciaux ne cessent de produire et de mettre sur le marché de nouvelles variétés hybridées, les producteurs néerlandais se spécialisant dans le domaine des fleurs coupées.

Les lis en pots

Les lis conviennent idéalement aux pots ou aux bacs pour le patio, le balcon ou la terrasse. Si vous appliquez les conseils suivants, soyez assurés que vos lis vous émerveilleront tout l'été.

Les bulbes de lis se dessèchent facilement, il faut donc les planter le plus tôt possible après les avoir achetés. Comme ces bulbes détestent les sols détrempés, les planter dans un mélange de terreau qui se draine bien, dans un contenu suffisamment haut pour que les bulbes soient recouverts de 10 à 15 cm de terre.

Placez les pots de lis dans un endroit ensoleillé, mais pas trop, et préférez l'abri des grands vents qui les empêcheraient de pousser bien droits.

Au moment de décider où placer vos pots ou vos bacs de lis, il est bon de savoir que les fleurs en forme de trompette du lis suivent le déplacement du soleil dans le ciel. Placez-les de façon à voir les fleurs de face, et non de dos, à mesure qu'elles suivront le soleil. Finalement, les lis préfèrent avoir les pieds « au frais ». Il suffit pour ce faire de planter un couvre-sol dans le même pot comme, par exemple des gypsophyles (*Gypsophyla*), du lierre (*Hedera helix*) ou de petites pervenches (*Vinca minor*) ou de couvrir le sol de morceaux d'écorce décorative ou de mousse de sphagnum.

Si vous désirez « accélérer » la saison de croissance du lis, le forçage des bulbes dans des pots ou des contenants à l'intérieur peut donner d'assez bons résultats. Les hybrides Mid-Century, de même que des variétés plus anciennes de lis, comme *Lilium regale* (lis royal), *Lilium auratum* (lis doré du Japon) et *Lilium longiflorum* (lis de Pâques), se prêtent tous très bien au forçage et à la culture intérieure.

Au mois de janvier, placer un bulbe de lis par pot de 12 cm de diamètre. Si les bulbes sont plus petits, on peut en mettre jusqu'à trois dans un pot de cette grosseur, et de cinq à sept dans des pots plus grands. Les lis qui produisent leurs racines à partir de l'extrémité supérieure du bulbe doivent être plantés à au moins de 8 centimètres de profondeur. Placer ensuite le pot dans un endroit sombre et frais pendant quatre semaines, jusqu'à ce que les premières pousses apparaissent.

Vos lis sont maintenant prêts à être exposés. Placez les pots sur un bord de fenêtre où la température se maintient entre 15 et 20°C. Les lis ont besoin d'une protection contre les chauds rayons du soleil et nécessitent de fréquents arrosages. Lorsque les fleurs commencent à tomber, cela signifie que l'extrémité des racines est en train de se dessécher.

Si tout va bien, les fleurs feront leur apparition en avril ou en mai, juste à temps pour impressionner vos invités à Pâques.

De superbes arrangements avec des glaïeuls

Le nom *Gladiolus*, de la racine latine *gladius* qui signifie épée, est peu utilisé pour parler de cette plante bulbeuse mieux connue sous le nom de glaïeul.

Même si cette fleur a une longue histoire, dans l'Antiquité on ne s'y intéressait guère parce qu'elle n'avait aucune vertu médicinale, un critère essentiel à l'époque pour justifier la transplantation d'une espèce de son milieu naturel au jardin.

Les glaïeuls sont originaires de pays du bassin méditerranéen comme la Roumanie, l'Iran et l'Afrique du Nord. Ces espèces ne produisent toutefois que de petites fleurs, ressemblant à celles de l'hybride actuel *G. colvillii*, ce qui leur confère leur nom commun de glaïeul à petite fleur.

Les glaïeuls à grandes fleurs, avec lesquels nous sommes plus familiers ici, ont été obtenus par hybridation à partir des espèces africaines. Ces hybrides offrent une palette extraordinaire de couleurs qui vont du blanc au jaune-vert, et du jaune vif à diverses teintes d'orange et de rouge. On retrouve aussi toutes les teintes de rose, de lilas et de bleu lavande jusqu'au mauve foncé.

Même si les glaïeuls sont offerts à l'année longue sous forme de fleurs coupées, c'est en été qu'ils sont les plus abondants et les moins chers. En plus des nombreuses variétés de glaïeuls à grandes fleurs, les hybrides *colvillii* mentionnés plus haut — un glaïeul décoratif qui donne des fleurs plus petites, disponibles en blanc, blanc maculé de rouge et dans une variété de teintes al-

lant du rose vif au rose rougeâtre — sont également largement répandus.

La préparation du bouquet

Les glaïeuls sont généralement arrangés seuls dans un vase, sans autres plantes ni fleurs. L'ajout d'un peu de feuillage, de quelques tiges de fenouil verdâtre ou de carotte sauvage (*Ammi majus*) peut cependant donner une allure encore plus spectaculaire à un bouquet.

Comme les glaïeuls sont très hauts, ils se marient très bien aux fleurs d'été pour former de gros bouquets mixtes. La hauteur des inflorescences et leur présence sur le plan vertical accroissent la dimension et l'ampleur de tout arrangement floral.

En plus de votre choix de fleurs, songez à ajouter à votre bouquet quelques branches de buissons coupées dans le jardin, ou encore des chatons de saule, afin de préciser et de rehausser le profil élevé des glaïeuls. Les fleurs qui complètent bien les glaïeuls doivent avoir de nombreuses tiges distinctes avec des fleurs délicates, comme par exemple les mantelets de dame, le soupir de bébé ou les limoniums bleu lavande. Si vous désirez encore plus de fleurs, choisissez des fleurs aux formes bien définies comme des roses, des iris, des lis etc.

Il faut acheter les glaïeuls lorsque la couleur des fleurs inférieures commence à peine à poindre. À la maison, il faut couper la partie desséchée à la base de la tige avant de mettre les glaïeuls dans l'eau.



Les lis (à droite) comptent parmi les plus anciennes fleurs à bulbes connues. La variété orientale « Alliance », combinée ici à des iris hollandais « Blue Magic », a de quoi émerveiller.

Les bouquets d'iris

L'iris possède sans conteste l'une des plus belles fleurs du règne végétal. Elle se compose de deux parties principales : trois sépales dressés ou horizontaux, appelés segments extérieurs, et trois pétales inférieurs, appelés segments intérieurs. Les segments intérieurs sont presque toujours marqués d'une tache de couleur vive — souvent jaune ou orange — qui sert à attirer les insectes pollinisateurs et à les diriger au bon endroit. La forme inhabituelle des iris, combinée au fait que les sépales et les pétales d'une même fleur peuvent être de couleurs différentes, fait en sorte que ces fleurs ne passent jamais inaperçues.

Les iris hollandais occupent une large part du marché. Là où l'iris hollandais se distingue véritablement, c'est en tant que fleur coupée. Comme il est très facile de forcer ces bulbes, les iris hollandais sont les seules variétés offerts aux fleuristes 12 mois par année, le gros des ventes se faisant en hiver et au printemps. Quelque 200 millions d'iris coupés changent de mains chaque année et l'iris hollandais se classe au dixième rang parmi les fleurs coupées au monde.

Pendant de nombreuses années, la variété « Wedgewood » a été la plus populaire des iris hollandais et ce fut également l'un des premiers hybrides produits. Aujourd'hui, les meilleurs vendeurs sont les variétés « Ideal » (bleu violet), « Prof. Blaauw » (bleu foncé), « Blue Magic » (violet), « White Wedgewood » (blanc), « Apollo » (jaune et blanc) et « Yellow Queen » (jaune).

Les iris hollandais sont coupés et vendus à l'état de bourgeons, ce qui offre beaucoup d'avantages, tant pour les fleuristes que pour les consommateurs, puisqu'ils ne sont pas encore ouverts, ce sont ceux qui durent le plus longtemps. À la maison, il faut mettre les iris dans un seau d'eau et les laisser quelques heures dans un endroit frais, afin qu'ils absorbent le plus d'eau possible. Il faut ensuite remplir un vase d'eau propre additionnée d'engrais à fleurs coupées, qui prolongera de moitié la durée de vie des fleurs. Avant de mettre les iris dans l'eau, coupez un ou deux centimètres de la base de la tige avec un couteau.

Pour obtenir une pelouse qui fait... verdier d'envie

Si l'entretien de la pelouse vous semble une tâche agaçante, et si sa belle apparence s'avère une source de fierté, sachez que vous n'êtes pas le seul à penser ainsi. Une pelouse attrayante rehausse la beauté de l'aménagement paysager, tout en augmentant la valeur de la maison.

Il est facile d'obtenir une pelouse verdoyante. En suivant quelques techniques élémentaires, vous favoriserez une croissance vigoureuse du gazon pour des années à venir.

Conseils pratiques

D'abord, observez la règle du « tiers », en ne coupant à chaque

tonte pas plus du tiers de la hauteur de l'herbe. Certaines personnes laissent le gazon pousser trop haut, puis le coupent trop ras, ce qui risque de détruire une partie du système racinaire et de rendre la pelouse plus vulnérable à l'accumulation de chaume et à la maladie. En ne coupant que le tiers à chaque tonte, ou en utilisant une tondeuse-déchi-queteuse de conception spéciale, vous encouragez le développement de racines saines et profondes.

Aussi, tondez la pelouse dans un sens différent chaque fois, pour éviter qu'elle ne prenne un « penchant », et chevauchez cha-

que lisière de cinq à dix centimètres.

Engagez la lame une fois que la tondeuse est sur la pelouse et, si possible, tournez la tondeuse sur une surface dure, par exemple, l'entrée de cour ou une allée. Ces pratiques préviennent l'éraflage.

Veillez à ce que la lame soit toujours bien affûtée. Une lame émoussée déchiquette les brins d'herbe, qui jaunissent alors et deviennent plus susceptibles aux organismes pathogènes.

Choisissez plutôt le haut de la gamme de hauteurs de coupe recommandée pour votre variété de gazon. Cette hauteur varie

entre 6 et 9 centimètres pour les variétés d'herbe pour climat tempéré.

Qui n'apprécie pas un peu d'attention de temps à autre? Il en est ainsi pour la pelouse! Sauf que, dans son cas, le soin doit commencer par certains travaux de base.

Si vous n'avez pas fait faire d'analyse de sol récemment, prenez quelques moments pour préparer un échantillon. À l'aide d'un petit outil propre, prélevez du sol à divers endroits, en creusant à environ 15 à 20 cm et en retirant de la terre. Puis enlevez toutes les matières organiques, telles que l'herbe, les tiges et les

racines. Mélangez ensuite les échantillons et mettez-en environ 1/2 tasse dans un récipient propre, que vous étiqueterez « Pelouse » et apporterez à un pépiniériste de votre localité.

Les résultats de l'analyse vous aideront à déceler des problèmes éventuels, et vous obtiendrez des directives pour assurer à la pelouse une croissance vigoureuse. Par exemple, si le sol est trop acide, vous y ajouterez de la chaux; s'il est trop alcalin, c'est un apport de soufre qui l'acidifiera. Bref, les résultats de l'analyse indiquent avec précision les éléments dont le sol a besoin.

PUBLICITÉ

LE CLOS ST-ANDRÉ

L'air de la campagne en ville

Lauréat du concours Défi IDÉES, Le Clos St-André se distingue par la qualité de sa conception et de sa construction. Une attention toute particulière a été accordée à la qualité de l'air de ses appartements. Afin de satisfaire aux critères de ce concours national, une nouvelle technologie en matière de ventilation a été utilisée, procurant aux occupants un bien-être accru.

LA CONQUÊTE DE L'AIR

Lors de la conception du Clos St-André, les ingénieurs ont accordé beaucoup d'importance à la qualité de l'air. C'est pourquoi chaque condo est directement relié au système central d'apport d'air neuf qui utilise de l'air provenant de l'extérieur à 100%, qu'il puise au toit, loin des sources de pollution. Avant d'être distribué dans les condos, l'air est d'abord purifié par des filtres de haute efficacité. Grâce à son système avant-gardiste, l'air de chaque pièce est entièrement renouvelé toutes les trois heures,

ce qui assure aux résidents de l'air pur en tout temps.

IL Y A DU CONFORT DANS L'AIR

Au Clos St-André, on a aussi pensé à minimiser les pertes de chaleur. Un échangeur thermique permet au système central de récupérer 67% de la chaleur de l'air avant de le rejeter à l'extérieur. Un serpentin à l'eau glycolée est raccordé au système de chauffage pour atteindre la température voulue, soit 20-21°C. Cette température constante augmente le niveau de confort sans augmenter les factures de chauffage.

Pour éviter la formation de micro-organismes, le réseau de gaine est fabriqué en acier galvanisé. De plus, des portes d'accès sont prévues à tous les 10 mètres pour faciliter le nettoyage régulier du réseau.

À L'ÈRE DU CONTRÔLE...VOUS ÊTES LIBRE COMME L'AIR

En fonction de la température, un humidificateur central

fournit aux occupants du Clos St-André un maximum de confort. Par exemple, à 0°C le taux d'humidité est maintenu à 30%, alors qu'à -28°C, il est de 20%. Il est important de souligner que chaque condo possède un contrôle d'alimentation manuel qui détermine le taux d'humidité, la chaleur et la quantité d'air qui circulent dans l'appartement. Vous avez donc le dernier mot.

INVESTISSEMENT AVANTAGEUX

Peu de projets résidentiels offrent autant d'avantages à un coût aussi raisonnable. Les prix s'échelonnent de seulement 65 000 \$ pour les studios à 220 000 \$ pour les luxueux penthouses. De plus, la plupart des acheteurs peuvent bénéficier du Crédit-Proprio de la ville de Montréal (jusqu'à concurrence de 10 000 \$ par unité) et du programme provincial de crédit d'impôt Premier toit. Ces deux mesures permettent de réduire sensiblement les frais mensuels

des nouveaux propriétaires. Les condos du Clos St-André proposent aussi un investissement plus sûr puisque, en se conformant aux critères de Défi IDÉES, ils offrent une construction plus durable, ce qui constitue un atout au moment de la revente.

GRAND GAGNANT

Le Clos St-André a remporté le prix Défi IDÉES, un concours national organisé par la Société canadienne d'hypothèques et de logement (SCHL) et CANMET (Ressources naturelles Canada). Les concurrents devaient démontrer qu'il est possible de construire des tours d'habitation qui reflètent l'évolution des besoins de la vie urbaine.

Les logements sont construits pour assurer à leurs occupants une qualité de vie supérieure. Ils doivent répondre à des critères environnementaux et de durabilité de construction sévères. Et tout ça, à un



Occupation dès l'automne 1995

prix abordable! Pour atteindre ces objectifs, Le Clos St-André a adopté plusieurs techniques de construction innovatrices qui en font le premier-né d'une nouvelle génération de condominiums.

Pour plus d'informations, vous pouvez communiquer à :

Bureau des ventes :
908, boul. René-Lévesque Est
Lun. au jeu. : 12 h - 18 h
Sam. et dim. : 13 h - 17 h
499-2020

À deux pas du métro Berri-UQAM

Ressources naturelles / Natural Resources Canada

CANMET C-2000



Bien pensé. Encore mieux construit.

SCHL CMHC Question habitation, comptez sur nous

Jardiner

Une nouveauté : les pommiers « Colonnade »



PIERRE GINGRAS

Ils ont une allure étonnante. Imaginez un pommier qui fait au maximum deux mètres de hauteur mais dont l'envergure ne dépasse pas 50 centimètres de diamètre. Ce petit arbre donne des fleurs blanches, légèrement rosées, qui sont toutes concentrées près du tronc. Si la fécondation se déroule normalement, elles produiront de 15 à 30 pommes, dont la coloration varie du jaune au rouge foncé, selon la variété. Comme les fruits poussent près du tronc, l'arbre ne brise pas sous le poids des pommes, même par grands vents.

Il s'agit des nouveaux pommiers « Colonnade », qui viennent tout juste de faire leur apparition sur le marché québécois.

La recherche sur ces arbres fruitiers a commencé il y a une quinzaine d'années à la station de recherche de Summerland, à Kelowna, en Colombie-Britannique, dans la vallée de l'Okanagan. Mais les travaux ont été abandonnés en raison de la piètre résistance des arbres aux maladies. Les recherches ont cependant repris en Angleterre où l'on est parvenu à produire des hybrides beaucoup plus résistants.

Ces arbres sont maintenant vendus sous licence à travers le monde et c'est la pépinière Dominique Savio, de Saint-Jean-Baptiste, qui en détient les droits pour le Canada. Ils sont actuellement disponibles un peu partout au Québec.

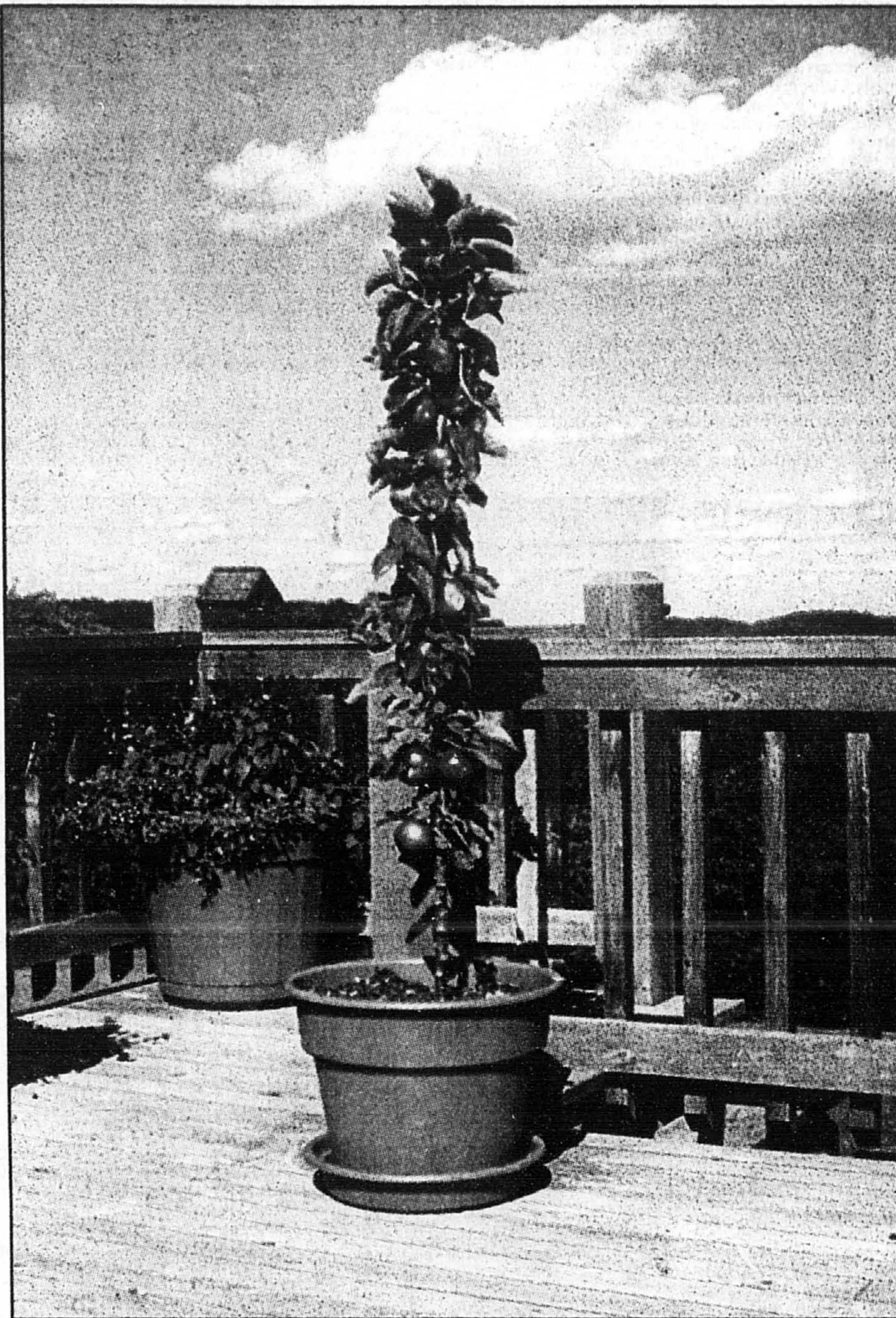
Même s'il pousse très lentement, le pommier « Colonna-

de » peut produire des fruits dès qu'il a deux ans, quand sa hauteur est d'environ de 1,2 mètre. En raison de sa petite taille, on peut le faire pousser en pot durant plusieurs années si la fertilisation est adéquate. Il suffira de protéger les racines contre le gel durant l'hiver.

Ces pommiers qui n'ont pas besoin d'être taillés peuvent aussi servir de haie si on les dispose à une soixantaine de centimètres les uns des autres. À un moment donné, leurs branches devraient se toucher. En raison de leur petite taille, il peuvent aussi trouver une place sur un terrain très exigü.

Il faut les planter au soleil ; mais si l'ensoleillement fait un peu défaut, cela ne retardera que la production des fruits. On considère d'ailleurs que la qualité des pommes produites par les « Colonnade » au Québec est supérieure à celle des fruits produits par les mêmes variétés aux États-Unis en raison de la température plus fraîche à partir du mois d'août.

On compte quatre variétés d'hybrides « Colonnade » sur le marché québécois, actuellement. L'Emerald produit de grosses pommes jaunâtres, très hâtives, vers le début de septembre. L'Ultra donne une pomme rouge foncé, prête pour la cueillette au cours de la deuxième semaine de septembre ; sa chair est légèrement acidulée. La Scarlet atteint sa maturité au début d'octobre, et le fruit est rougeâtre sur fond vert. Les « hybrideurs » ont aussi obtenu un cultivar de pommetier dans cette série, le pommetier colonnaire, un arbre qui se couvre au printemps de fleurs roses, presque rouges. Tous ces arbres se vendent de 40 \$ à 50 \$ pièce.



Les pommiers « Colonnade » ne dépassent pas deux mètres de hauteur et chaque arbre donne de 15 à 30 pommes.

Plusieurs déceptions...

■ L'an passé, je vous ai parlé à quelques reprises de la dernière petite « merveille » dans le domaine des hémérocalles, la Black-Eyed Stella. J'en ai commandé une quarantaine de plants pour des collègues de La Presse.

Je vous présente aujourd'hui un bref bilan de notre première expérience avec cet hybride qui a été l'objet d'une grande campagne de marketing.

Les plants qui provenaient de Crescent Nursery, en Ontario, sont tous arrivés en excellent état à Montréal et la plupart ont survécu à la transplantation.

Mais, plusieurs d'entre nous avons été déçus par les coloris de la fleur, qui ne correspondaient pas aux photos publicitaires.

Rappelons que la Black-Eyed Stella est un hybride dont un des parents est Stella de Oro, probablement l'hémérocalle la plus connue du monde, notamment en raison de sa floraison qui dure tout l'été. Or, Black-Eyed Stella possède théoriquement une période de floraison aussi longue sinon plus (on parle de la fin mai jusqu'à l'automne).

Le nouveau cultivar donne une fleur de couleur jaune vif mais son cœur est brun foncé, du moins l'était-il sur les photos qui ont été publiées un peu partout sur le continent.

Voilà justement le problème. Si je me fie aux plantes qui ont poussé chez moi, cinq spécimens qui ont tous fleuri au cours de l'été, les couleurs étaient délavées, le brun était très pâle. Rien à voir avec la photo officielle. Il faut dire que les photographes qui ont à présenter des fleurs réussissent souvent des chefs-d'oeuvre qui sont souvent bien loin de la réalité.

Le sol est-il en cause ? La chose n'est pas impossible. Mais les données proviennent d'au moins dix personnes. Il serait étonnant que tout ce monde possède un terreau qui ne convienne pas à la plante.

Dans un sol enrichi d'une bonne dose de compost, la Black-Eyed Stella semble très vigoureuse cette année, dans mes plates-bandes, et elle a été une des premières à pousser ce printemps. Je m'attends à ce qu'elle fleurisse d'ici une semaine ou deux. On verra alors si les couleurs sont aussi contrastées que prévu. Le cas échéant, cela nous apprendra une fois de plus à nous méfier des photos de catalogues...

LE TOUR DU JARDIN

VIENT DE PARAÎTRE...

■ La maison Broquet vient de publier un guide intéressant destiné à ceux qui veulent s'initier à la cueillette de champignons. Yvon Leclerc, un mycologue amateur, présente plusieurs trucs qui faciliteront vos premières expériences tout en évitant de vous empoisonner. Vous pourrez aussi y trouver quelques recettes et des méthodes de conservation. Intitulé *Initiation aux champignons*, le volume de 176 pages est vendu 27,95 \$.

Ottawa prolonge un programme

■ David C. Dingwall, le ministre responsable de la Société canadienne d'hypothèques et de logement (SCHL), a annoncé que le programme *Abordabilité et choix toujours* entré en vigueur en 1990 était prolongé d'un an.

Ce programme fédéral incite les municipalités, l'industrie de la construction et les organisations à but non lucratif à élaborer ensemble des moyens d'améliorer le choix et l'abordabilité dans le secteur de l'habitation.

Ce programme a pour but de favoriser la réfor-

me de la réglementation dans les municipalités canadiennes, et de déterminer, démontrer et encourager les modifications qui, apportées aux règlements relatifs à l'urbanisme et à la construction, pourraient aider à améliorer l'abordabilité, la qualité et le choix des logements. Soulignons que ce programme a suscité 82 projets à la grandeur du pays.

Bruce Clemmensen, président de l'Association canadienne des constructeurs d'habitation, s'est réjoui de cette annonce.

Signer sa carte de don d'organes... c'est pour la vie.

LA FONDATION DIANE HÉBERT
(514) 965.0333

Le Jardin Dufresne CONDOMINIUMS

Site unique! Face au Biodôme Près du métro

Intersection de l'avenue Pierre-de-Coubertin et de la rue Bennett

PRIX DE PRÉ-VENTE 77 000 \$ à 118 500 \$ 1120 à 1486 pl. ca.

- Actes notariés inclus
- Cour intérieure paysagée
- Mezzanine au dernier niveau
- Stationnement optionnel (intérieur ou extérieur)

Accès aux programmes SCHL, Garantie APCHQ, Crédit-propre, Premier-toit

OCCUPATION MARS 1996

Bureau de vente sur le site

Mardi, mercredi, jeudi 13h à 19h30

Samedi, dimanche 12h à 17h

253-3030

QUAIS

FLOTTANTS ASSEMBLABLES EN MOINS DE 60 MINUTES!

MAINTENANT AU QUÉBEC!

CHACQUE FLOTTEUR POLYSTAR EST FABRIQUÉ DE POLYÉTHYLENE RECYCLÉ AVEC PARE-CHOC ENCASTRÉ. LA CAPACITÉ DE FLOTTAISON DE 750 LIVRES/CH. OFFRE UNE STABILITÉ INCOMPARABLE!

1. PLACEZ LES FLOTTEURS À LA LARGEUR DÉSIRÉE.
2. BOULONNEZ LES SUPPORTS.
3. FIXEZ LES PLANCHES DE SURFACE.

INFORMEZ-VOUS AUJOURD'HUI POUR CONNAÎTRE VOTRE MARCHAND LE PLUS PRÈS!

DIMCO 1-800-661-1010 1-800-363-2456

ALTIMA CONSTRUCTION 2 projets pour mieux vous servir

Devenez propriétaire Face à la rivière

à partir de 39 900 \$

1 c. à c. à partir de 381 \$ mois

SPECIAUX DE JUIN SUR PLACE RACHAT BAIL

● Capital ● Intérêt ● Taxes ● Frais de condo ● TPS - TVQ

● Piscine chauffée ● Salle d'exercice ● Sauna ● Ascenseur ● Salle de réception

500 \$ POUR RÉSERVER VOTRE UNITÉ

961-0011 BUREAU DES VENTES

AUTOROUTE 25 NORD OU SUD SORTIE 21 ÎLE ST-JEAN

ANJOU PHASE I 100% VENDU PHASE II MAINTENANT EN VENTE

RACHAT DE TAUX 6% /1AN 8% /2ANS

Les Courchevels ● ASCENSEUR ● SALLE COMMUNAUTAIRE

À PARTIR DE 63 900 \$

484 \$ PAR UNITÉ (TOUT INCLUS)

6830, BOUL. DES ROSERAIES, ANJOU 352-5883