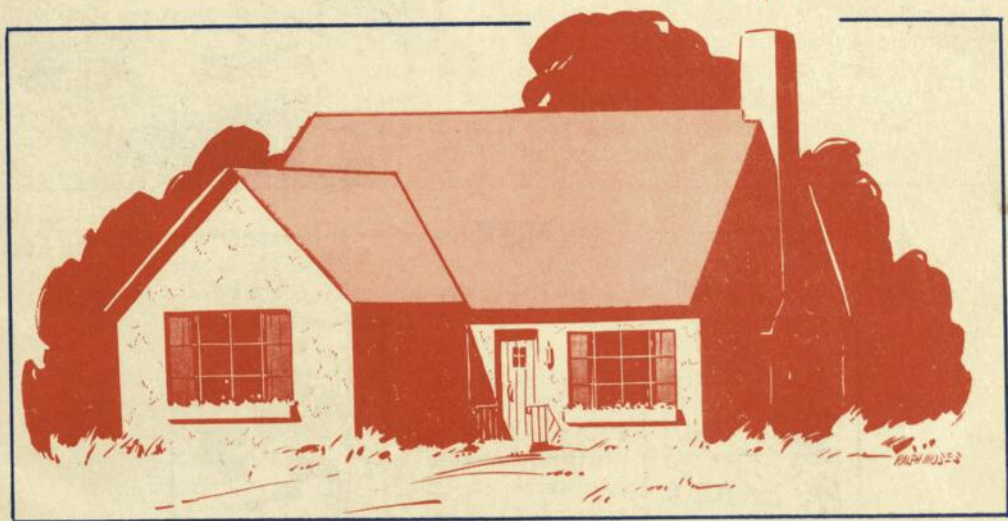


SÉCURITÉ du FOYER

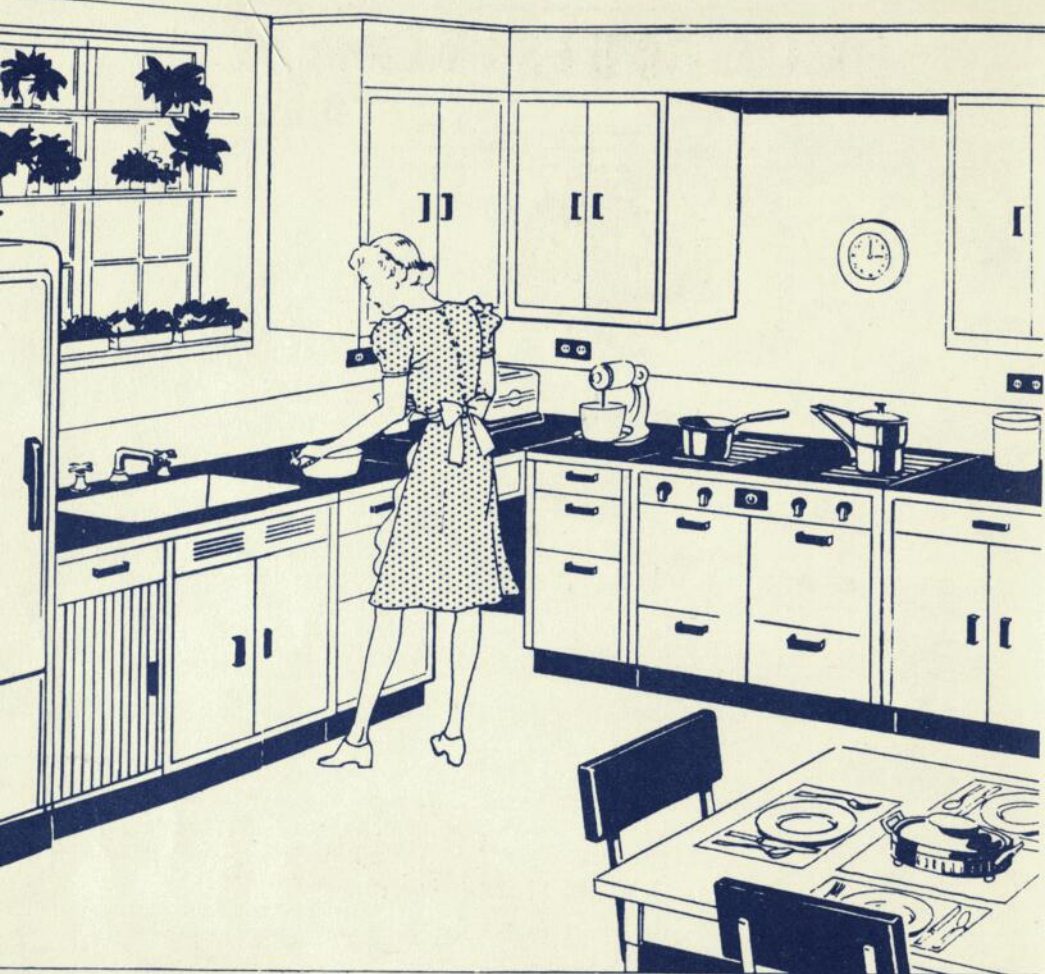


Une tâche pour
chacun des membres
de la famille



LA LIGUE DE SÉCURITÉ DE LA PROVINCE DE QUÉBEC

1455, RUE PEEL — MONTRÉAL 2, CANADA



Levez d'abord le côté du couvercle le plus éloigné de vous, afin d'éviter la vapeur.



Pour allumer le gaz du fourneau ou du réservoir à eau chaude, tenez-vous toujours de côté.

CUISINE

La cuisine est l'appartement le plus dangereux, spécialement pour les enfants. Apprenez-leur à s'éloigner du poêle et, si possible, ne tolérez pas leur présence dans la cuisine pendant la préparation des repas. Procurez à vos bébés, un parc d'amusement, et des tâches quelconques aux plus âgés.

Afin d'échapper à de graves brûlures lors d'une cuisson grasse, asséchez la nourriture. L'eau fait éclabousser la graisse.

La flamme d'un poêle allumé devrait être à une distance de 12" à 18" d'une fenêtre. Sinon, retenez sûrement les rideaux au mur. Isolez le plancher ou autres surfaces combustibles qui ne sont pas éloignées d'au moins 18 pouces d'un feu quelconque.

N'ALLUMEZ JAMAIS UN POÊLE AVEC DE LA GAZOLINE OU DU PÉTROLE.-

Les tablettes doivent être faciles d'accès. Sinon, servez-vous d'un escabeau solide.

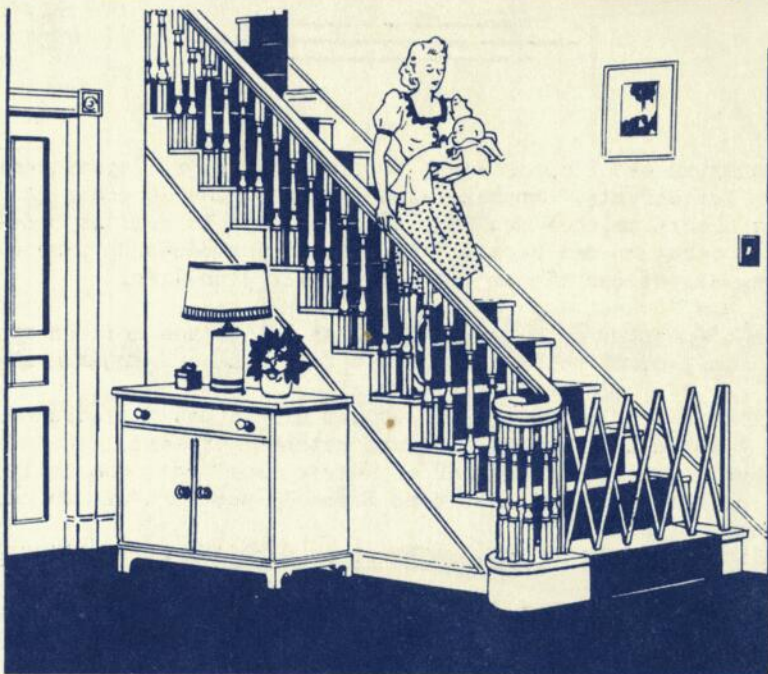
Si vous constatez une fuite de gaz, fermez immédiatement les brûleurs. Voyez si le jet allumeur est allumé. Servez-vous d'une lampe de poche pour découvrir l'échappement. Si vous ne pouvez le localiser, ouvrez toutes grandes les fenêtres et les portes afin de ne pas être asphyxié; et demandez un homme qualifié pour y voir. Si la fuite de gaz semble considérable, sortez immédiatement de la maison.

Maintenez ouvertes les soupapes de réglage d'un poêle ou d'une fournaise à charbon afin que l'oxyde de carbone s'échappe par la cheminée. Lorsque vous faites une cuisson, prenez soin d'aérer la cuisine.

Quand vous faites usage d'un couteau, ne dirigez jamais la lame vers vous. Serrez le hache-viande après usage, et placez tous les couteaux tranchants dans un tiroir, hors d'atteinte des enfants. Employez un ouvre-boîtes et non un couteau pour ouvrir les boîtes de conserves.

Placez hors de la portée des enfants, et préférablement dans une armoire sous clef : insecticides, caustiques, ammoniacque, et nettoyeurs nuisibles à la santé ou pouvant empoisonner.

ESCALIERS et PASSAGES



Les escaliers, y compris ceux qui conduisent aux galeries, au soubassement et au grenier, doivent avoir des marches d'égale hauteur, de largeur régulière, ainsi qu'une inclinaison douce et des rampes solides. Les portes donnant sur un passage devraient ouvrir vers l'intérieur de la salle et non vers le passage. Aucune porte ne doit ouvrir immédiatement sur un escalier.

En plus de réparer les rampes et les marches d'escaliers, enlevez toute obstruction à hauteur de tête d'une personne, ou rendez cet objet bien visible en le peignant en blanc, particulièrement dans les escaliers de cave et de grenier. Pour la protection des tout petits, placez des barrières au haut et au bas des escaliers.

Habituez votre famille à ne pas laisser traîner aucun panier à linge sale, panier à rebuts, balai, etc., dans les escaliers; - n'y laissez pas jouer les enfants non plus.

Afin d'éviter les chutes, tenez la rampe, et ayez une main libre à cette fin, lorsque vous transportez un bébé. Faites-vous aider, quand vous avez une charge volumineuse nuisant à votre vue, ou trop lourde. - Evitez aussi, dans un escalier, d'y transporter un aliment chaud ou un objet tranchant.

SALLE DE BAIN

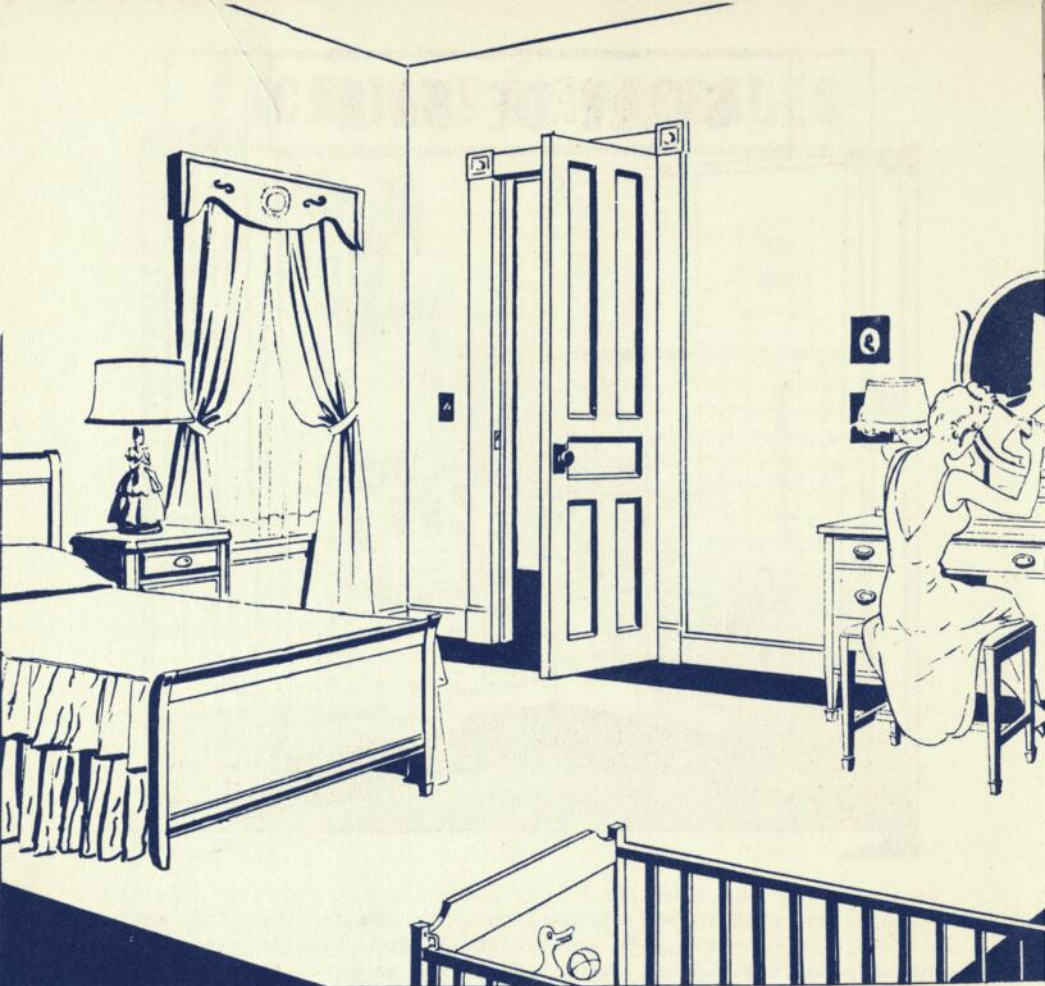


Réglez votre chauffe-eau automatique, de façon que l'eau soit à 125° F., ou au-dessous du point d'ébullition. Avec le dessous de l'avant-bras, vérifiez la chaleur de l'eau devant servir au bain de votre bébé.

A cause du danger de choc, augmenté par la présence de l'eau dans la salle de bain, n'y utilisez aucun appareil électrique. Si, toutefois, vous devez absolument en employer un, placez-le là où vous ne pourrez l'atteindre, ni du bain, ni du lavabo. Ne touchez jamais à un commutateur (switch) ou à un appareil électrique, si vous avez les mains humides ou si vous êtes à vous baigner.

Allumez toujours la lumière pour vous éclairer, avant de prendre un remède de votre armoire à pharmacie. Les poisons devraient être clairement étiquetés et placés hors d'atteinte des enfants (préférentiellement sous clef). Pour une identification sûre des poisons, fixez une bande de ruban collant (tape) autour du haut de la bouteille, ou piquez des épingles dans le bouchon.

Ne laissez jamais des petits enfants seuls dans la salle de bain, et gardez, hors de leur portée, les laxatifs recouverts de sucre, les pilules, etc., Même les comprimés pour le mal de tête, pris en grande quantité, peuvent leur occasionner de graves maux. Placez vos lames de rasoir usagées dans un endroit où les enfants ne pourront les atteindre.



Ne fumez jamais au lit.



Une place pour chaque chose;
chaque chose à sa place.

CHAMBRE À COUCHER

Beaucoup de gens âgés sont victimes de chutes mortelles dans la chambre à coucher, et un grand nombre de brûlures fatales y surviennent.

Ne dormez jamais avec un coussin de chaleur électrique, dont le courant n'a pas été enlevé pour la nuit, et, pour éviter tout choc, employez des coussins électriques approuvés et garantis. Entourez, de plusieurs épaisseurs de serviettes, les bouteilles d'eau chaude, et bouchez-les hermétiquement.

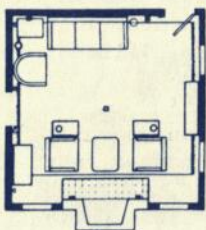
Placez tout appareil à chaleur rayonnante, là où il ne pourra mettre le feu aux couvertures de lit, aux rideaux, etc., et où il ne pourra pas non plus être renversé. Ne laissez jamais les enfants seuls avec une chaufferette électrique, une lampe à l'huile, ou un feu quelconque allumé. Aérez, durant tout le temps qu'une chaufferette à l'huile ou au gaz réchauffe la chambre. Les poêles pour la cuisson devraient être placés sur une base métallique; et les murs à moins de 18" de distance, protégés de leur chaleur.

Si vous avez cousu dans votre chambre, serrez, par après, les ciseaux, épingles, et aiguilles, là où les enfants ne pourront aller les chercher.

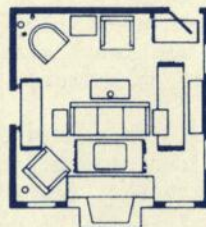
Si vous avez des lits à étages pour les plus âgés, protégez-en les côtés.

Votre bébé peut s'empoisonner, s'il mord ou ronge la peinture de sa couchette, chaise haute, etc. Achetez donc ses meubles chez un commerçant de confiance, qui connaît les ingrédients de la peinture employée. Assurez-vous, lorsque vous peindrez vos meubles d'enfants, que la peinture utilisée ne contient pas de poison.

La combustion spontanée peut causer des feux dans les armoires, cabinets de débarras, greniers, dépenses, etc. Enlevez du grenier, les rebuts, vieux magazines, et meubles dont vous ne vous servez plus. Non seulement ils peuvent s'enflammer d'eux-mêmes, mais alimenteront désastreusement tout feu commençant aux alentours de la cheminée ou du toit.



BIEN: Passage libre. Un court fil électrique empêche bien des chutes.



MAL: Tournants brusques, objets dans le chemin, invitent l'accident.

SALON

Faites de votre salon une pièce agréable à y vivre. Arrangez toute chose de manière à ce que vous ne butiez pas contre une table, un tabouret, ou quoi que ce soit dans le chemin. Chaque soir, voyez à ce que tout soit en ordre, avant de vous retirer pour la nuit.

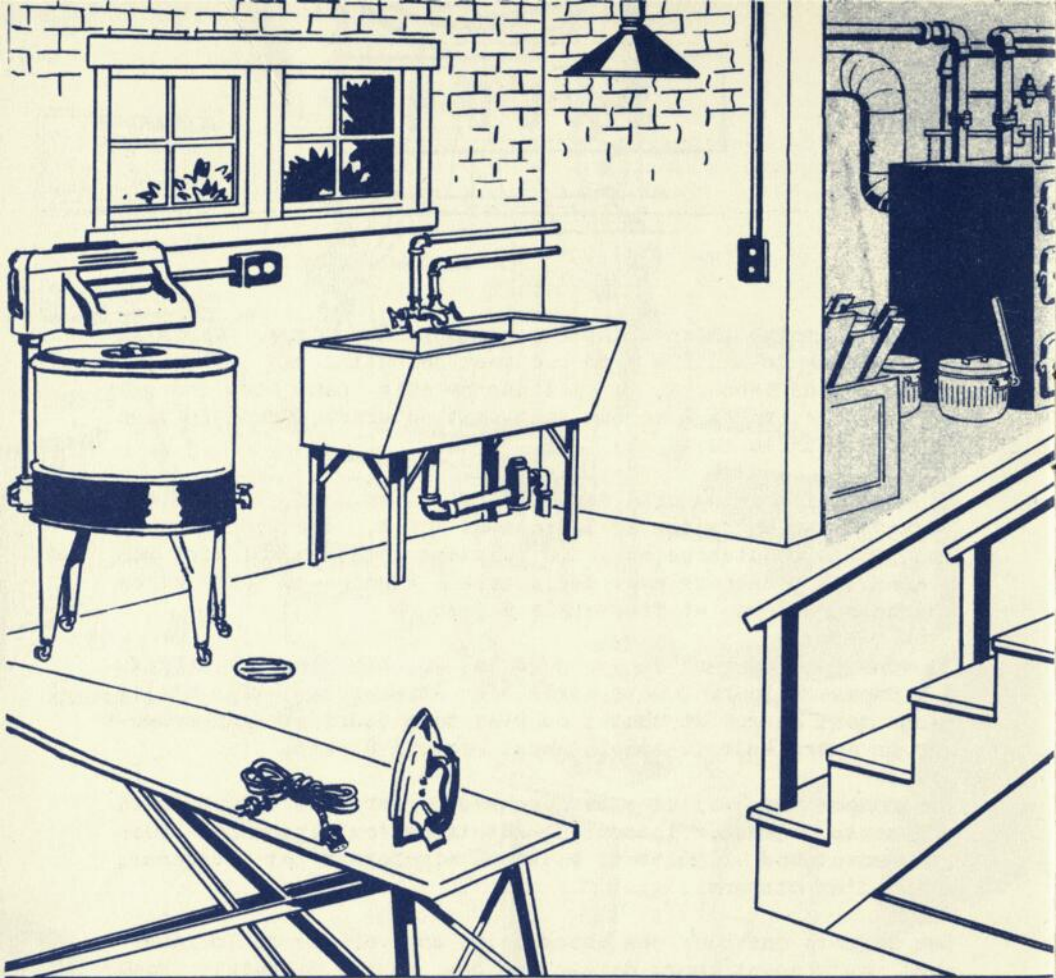
Si vos tapis retroussent dans les coins ou sur les côtés, cousez à ces endroits, en-dessous du tapis, des poids quelconques en caoutchouc ou autre substance pesante. Si vous polissez les planchers avec de la cire, étendez-en une mince couche régulière, et frottez-la à fond.

Si vous pourvoyez un espace pour le jeu, habituez vos enfants à y ramasser leurs jouets après s'en être servis, afin d'éliminer tout danger de chute; ou bien vous pourriez leur procurer un autre endroit spécialement réservé à cette fin.

Les nombreuses habitudes dangereuses de certains fumeurs sont une cause majeure d'incendies. Eteignez toujours bien soigneusement vos allumettes, bouts de cigarettes et cigares, avant d'en disposer.

Des enfants ont subi des chocs ou se sont brûlés douloureusement, en plaçant leurs doigts, ou des objets en métal, dans des douilles (sockets) au mur, et même avec les nouvelles sorties modernes au mur (prises de courant), plusieurs se sont quand même brûlés en tournant des broches à cheveux dans ces sorties. Vissez des prises de courant dans les douilles ouvertes, et laissez-les là en permanence. Comme protection additionnelle, habituez vos enfants à ne jamais toucher à une douille (socket), et mieux encore, placez un meuble quelconque en avant de cette sortie (outlet).

Si vous employez des lampes à pétrole, ou des chandelles, pour vous éclairer, assurez-vous qu'elles aient une base large et bien stable. Les bases en métal sont plus sûres que celles en verre. Retenez solidement au mur, les rideaux, draperies, etc., afin qu'ils ne puissent venir en contact avec aucune flamme.



Au foyer, dans votre atelier, ayez des gardes sur vos outils électriques. Portez des lunettes de sécurité (goggles), à la roue d'émeri.



Lorsque vous remplissez de charbon, votre fournaise ou poêle, laissez une partie du feu, à découvert, pour brûler les gaz qui se formeront.

CAVE

Faites nettoyer et réparer régulièrement vos fournaises, cheminées et tuyaux. Le surchauffage a brûlé de fond en comble, plusieurs demeures. N'allumez jamais un feu avec du pétrole ou de la gazoline, et gardez en dehors de la maison, ces deux fluides très inflammables.

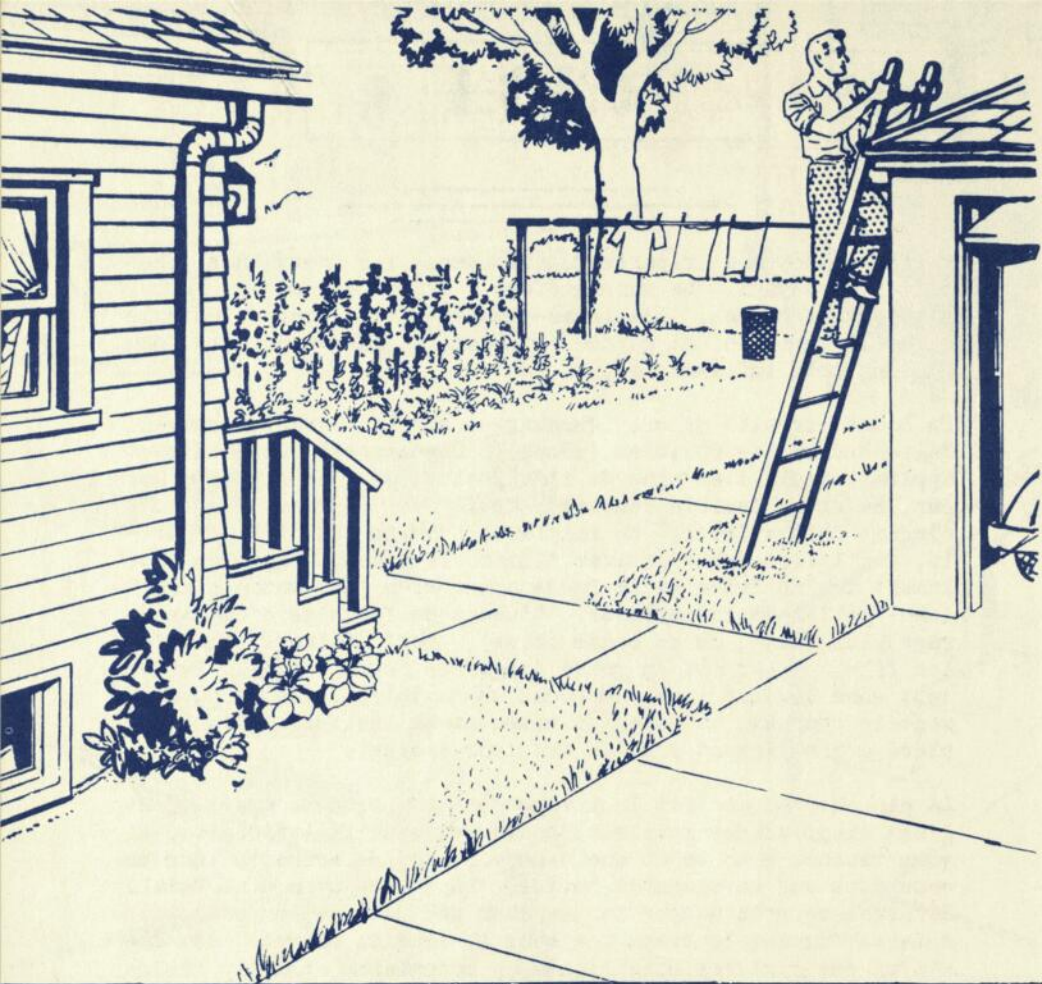
Un court circuit ou une surcharge sur le courant, peuvent faire brûler les fusibles (fuses). Disconnectez d'abord tout appareil employé en plus de l'ordinaire, et s'il n'y en a aucun, ou si un fusible remplacé, brûle de nouveau, un court circuit doit exister. Ne remplacez jamais un fusible brûlé, que lorsque vous en avez éliminé la cause. Employez seulement des fusibles de la force appropriée pour votre circuit (habituellement 15 ampères). L'usage de fusibles d'un ampérage plus élevé, ou de cents (sous), peut faire surchauffer les fils, ce qui est un grave danger de feu. Afin d'éviter tout choc lorsque vous remplacez un fusible, enlevez auparavant le courant, au moyen du commutateur (switch) principal, placé ordinairement près du compteur (meter).

Le plancher où se fait le lavage est très souvent mouillé, et l'eau étant un des meilleurs conducteurs de l'électricité, si vous touchez à un objet quelconque chargé de courant, lorsque vous êtes sur un plancher humide, le choc pourra être fatal. Efforcez-vous de garder le plancher sec, et disconnectez tout appareil durant le temps que vous ne vous en servez pas. Employez des fixtures électriques en porcelaine, plastic résistant, ou en caoutchouc, lesquels ne sont pas conducteurs de l'électricité. Une base non glissante en treillis (ajourée), placée sur le plancher, ou le port de caoutchoucs (claques), aideront à vous garder les pieds secs, ce qui est très important pour votre santé et surtout pour votre sécurité.

Si vous ne l'employez pas, déconnectez le fer à repasser et posez-le sur une base isolante de la chaleur ou debout sur son propre appui.

Employez un pot pour transporter l'eau bouillante, du "boiler" aux cuves. Ne laissez pas l'eau bouillir à une telle pression, qu'elle renverse et éteigne la flamme du gaz. Ne tolérez les enfants dans la cave ou soubassement, que si vous y êtes vous-même. Plusieurs d'entre eux s'y sont noyés ou ébouillantés, en tombant dans des cuves ou "boilers". N'enlevez pas le couvercle d'un séchoir pendant qu'il fonctionne.

Installez une lumière et un assez grand nombre de tablettes, dans le cellier aux fruits; enlevez les clous qui en dépassent.



Enseignez aux enfants, à surveiller où ils lancent quelque chose.



Enlevez la neige, avant qu'elle s'entasse.

PERRON, COUR, GARAGE

Plus de la moitié des accidents du foyer surviennent aux alentours de la maison.

Gardez le porche (galeries), marches, et chemins, libres de jouets, d'enfants, tels que voitures, traîneaux, patins à roulettes; libres aussi de planches avec pointes de clous en dépassant, de vitre brisée, de râteau dont les dents pointent vers le haut, de tondeuse à gazon, etc. Gardez les balançoires et autre équipement de jeu, en bon ordre.

Si vous ne pouvez enlever la glace sur le trottoir, recouvrez-la de sable, de cendre, ou de sel. Nettoyez les gouttières à l'automne; l'eau s'écoulera mieux, et vous aurez moins de glaçons pendant l'hiver. S'il s'en forme quand même sur les gouttières et le bord des toits en pente, enlevez-les avec une longue perche en bois.

Avant de monter dans un escabeau, voyez qu'il soit bien ouvert à sa pleine grandeur et posé d'aplomb. Si une échelle doit reposer sur un trottoir en ciment, ou surface glissante, ayez quelqu'un pour la retenir et l'empêcher de glisser. Placez une planche solide sous sa base, sur un terrain mou, afin d'empêcher l'échelle d'enfoncer d'un côté ou de l'autre. Faites face à une échelle quand vous y montez; ne vous penchez pas trop en dehors de celle-ci, et n'y transportez pas une trop lourde charge.

Lorsque vous nettoyez l'extérieur des fenêtres, employez une échelle, et déplacez-la fréquemment afin de les atteindre facilement. S'asseoir sur les rebords des fenêtres est tout-à-fait dangereux, même pour les fenêtres du premier étage. Il est plus facile et plus sûr, si vous avez à vous servir d'un seau, de le soulever au moyen d'une corde solide ou d'un câble. Employez un crochet en forme de "S" pour accrocher le seau aux barreaux de l'échelle,

Le bêchage et autres travaux exténuants du jardinage doivent être entrepris peu à la fois au début, afin d'éviter une fatigue excessive et une trop grande tension des muscles. Comme protection contre les coups de soleil et l'accablement par la chaleur, reposez-vous à l'ombre à toutes les heures, et portez toujours quelque chose sur votre tête.

Après vous être servi de liquides projetés dans l'air avec un vaporisateur, d'insecticides, de caustiques, etc., gardez-les sous clef, afin d'empêcher tout empoisonnement possible.

DIVERS



NETTOYAGE À SEC : Le seul moyen de nettoyer à sec sans aucun danger, est d'envoyer vos vêtements au nettoyeur. Mais si vous insistez absolument à nettoyer à sec, vous-même, ne le faites pas à la maison; tous les fluides nettoyeurs à sec sont inflammables ou toxiques, ou même les deux. La moindre étincelle, d'une flamme pilote à l'autre extrémité de la maison, de l'électricité statique provenant par exemple du frottement de la soie contre la soie, de la laine contre la laine, etc., peut allumer les vapeurs de ces fluides flottant dans l'air, et produire une explosion qui peut vous réduire, ainsi que votre demeure, en mille miettes. Faites le nettoyage en dehors de votre foyer; que vos mains touchent le moins possible au fluide employé (ces fluides qui enlèvent la graisse, des vêtements, dissoudront aussi les huiles naturelles de vos mains, et pourront vous causer la dermatite). Laissez aérer, dans la cour, les vêtements nettoyés, et tenez-en à l'écart, les enfants et les animaux que vous choyez.



ARMES À FEU : Environ le quart des accidents mortels causés par les armes à feu, surviennent au foyer. Placez dans un coffre, toutes les armes à feu, soigneusement déchargées et démontées, ainsi que les balles, cartouches, etc., Fermez-le bien à clef, et serrez-le où personne ne pourra y toucher. Considérez toujours un fusil, ou arme à feu, comme chargé, jusqu'à ce que vous ayez la preuve du contraire. Ne visez jamais, qui ou quoi que ce soit, à moins que vous ayez l'intention de tirer.

DIVERS "SUITE"



ÉCLAIRAGE : Assurez un bon éclairage dans chaque pièce, c'est-à-dire un éclairage approprié au travail qui s'y fait.

Pour éviter les chocs et le danger de feu, maintenez en bon ordre tout ce qui conduit l'électricité: pas de fils frangés, effilochés, découverts, tortillés, pas de prises de courant, douilles (sockets), fiches de contact (plugs), etc., brisées, et pas d'appareils électriques défectueux.



J O U E T S : Donnez à vos enfants, des jouets non dangereux. Ainsi, il devra leur être impossible d'avaler le sifflet d'un de leur jouets. Les yeux des objets bourrés devront être cousus, et aucune épingle ou autre article que les enfants peuvent avaler, devront faire partie des jouets. Les ciseaux des enfants devront être à bouts ronds. Habituez vos plus vieux à toujours serrer leurs billes et autres boules de jeu, afin qu'un bébé ne puisse les prendre et les avaler. Défendez à votre garçon de se servir d'un fusil à air comprimé.



Le foyer est généralement considéré comme un endroit sûr, de tout repos. Pourtant, le nombre des accidents mortels enregistrés, chaque année, est presque aussi élevé que celui des accidents de la route et près de deux fois plus considérable que le nombre des pertes de vie à l'usine.

Le contact journalier avec les dangers d'accident, au foyer, nous porte généralement à les oublier. Éliminez donc ces risques en prenant l'habitude de faire fréquemment une revue complète, pièce par pièce, de votre demeure.