

# le Bulletin DE BUCKINGHAM

LE SEUL HEBDOMADAIRE FRANCAIS PUBLIE ET IMPRIME A BUCKINGHAM

Vol. 6 - NO. 8

BUCKINGHAM, Qué.

Jeudi le 19 septembre 1963

ABONNEMENT : \$2.00 par année.

## Buckingham:

# ECLATANT SUCCES DE LA JOURNEE DU VOL



## A VOILE

Sous un soleil splendide, plus de 2,000 personnes ont assisté dimanche dernier à un pageant aérien organisé par le Club Vol à Voile de Buckingham. Les assistants avaient l'occasion de monter en hélicoptères et en avions. La foule fut électrisée, par les prouesses des planeurs "Cherokee" et "Ka. 7" dirigés, par les membres du club. Un petit gyro-coptère de seulement 250 lbs. de pesanteur construit par M. Marier Pilote aidé de Jean-Guy Germain tous deux, firent quelques prouesses qui attirèrent l'admiration de la foule de St-André-Avellin. Des sauts en parachute furent exécutés par MM. Jean-Guy Papineau et Lothar Hugger du club de parachutistes Laurentien de Montréal. Au cours de l'après-midi, le spectacle présentait également des modèles miniatures d'avions contrôlés par radio.

On pourrait aussi donner le nom à ce splendide spectacle, "Le spectacle du Frère Hormidas", qui on le sait bien se dévoue corps et âme depuis nombre d'années pour arriver à nous offrir un spectacle aussi grandiose que cette année.

Nous espérons que nous aurons l'occasion de voir se renouveler à chaque année d'aussi merveilleuses journées aériennes. Félicitations au "Frère Hormidas" pour le grand succès de votre entreprise du club "Vol à voile de Buckingham".

P. Tobin.

Photos Jean Bastien



# Bulletin

## BUCKINGHAM

C. P. 1390

Tél.: 986-5082

585 rue James

Hebdomadaire du comté de Papineau, publié et imprimé à Buckingham.

Rédacteur :

Abonnement	Journal dévoué aux intérêts de :
Canada :	Masson, Thurso, Angers, Perkins,
1 an -----\$2.00	Glen-Almond, N.-D.-de-la-Salette,
Hors du Canada :	Val-des-Bois N.-D.-du-Laus.
1 an-----\$3.00	et Poltimore,
Le numéro : .10¢	

Le Ministère des Postes à Ottawa a autorisé l'affranchissement en numéraire et l'envoi comme objet de 2ième classe de la présente publication.

## La route tue trop d'enfants

Septembre. Finies les vacances. C'est la rentrée des classes. Des milliers et des milliers d'écoliers reprendront dans quelques jours le chemin de l'école. Bien des parents sont inquiets. Certains vivent même dans l'angoisse. La sécurité des enfants dans les rues des villes et les chemins dans les centres ruraux, voilà le sujet qui doit tous nous préoccuper.

Bien que plusieurs mesures qui s'imposent dans le but d'améliorer davantage le système de protection des enfants sur le chemin de l'école, il n'en reste pas moins qu'un nombre incalculable d'accidents se produisent à des traverses d'écoliers, dans les rues des cités et villes, même qu'à la descente et à la montée des étudiants et étudiantes qui font usage d'autobus scolaires.

Malgré toute la publicité qu'ont donnée à ce problème tous les médias de publicité, il est inconcevable de constater jusqu'à quel point la très grande majorité des conducteurs de véhicules-moteurs se sont fi non seulement des dispositions de la loi à ce sujet mais aussi des règles de la plus élémentaire prudence.

Le ministère des Transports et Communications et en collaboration avec "Prudentia" lancent donc un appel de toutes leurs forces à tous les automobilistes, camionneurs et autres conducteurs de véhicules afin d'envoyer cette vague d'accidents qui déferle sur notre province.

Nous savions déjà que la route est une faucheuse de vies humaines et nous voyons maintenant qu'elle n'épargne pas plus les enfants que les adultes. Chez les jeunes, elle est la principale cause des morts accidentelles et ses ravages sont presque aussi considérables que ceux entraînés par toutes les autres causes d'accidents.

Si l'automobiliste qui circule à grande vitesse sur une route doit observer la plus grande prudence, il doit être encore plus prudent là où se trouvent des enfants parce que les agissements de ces derniers sont encore moins prévisibles que ceux des adultes.

Certes, les accidents de la circulation, dont les victimes sont des enfants, ne sont pas toujours évitables, mais en raison même des dangers plus considérables qui découlent de la présence des enfants, la prudence devient d'une plus rigoureuse nécessité. Un accident survient, un enfant est écrasé sous les roues d'un véhicule, le conducteur ne l'avait pas vu et il est exonéré de tout blâme. Il reste, cependant, qu'un enfant est mort et qu'avec lui se sont évanouies toutes les promesses d'avenir dont il était porteur.

Les enfants nous sont un bien trop précieux pour que nous ne prenions pas toutes les précautions requises pour assurer leur protection. Que 40 pour cent de ceux qui meurent d'une façon accidentelle soient des victimes de l'automobile, c'est une proportion vraiment trop élevée et que nous devons nous appliquer à diminuer sans délai.

### CARTES PROFESSIONNELLES

François Beauparlant

NOTAIRE - NOTARY

986-5704

111, St-Joseph

BUCKINGHAM

Me ROGER MUNN

NOTAIRE

986-2524

130 MacLaren Est

BUCKINGHAM

### AGENCE HYPOTÉCAIRE Enrg.

1ère et 2è HYPOTHEQUE - Termes 5 &amp; 10 ans

Aucun dépôt requis --- Aucun frais d'enquete

VERIFIEZ NOS TAUX

HUBERT DE COTRET

YU 6-3229 - R.R. 1 - Angers

( Après 6 hrs. P.M. )



HONORÉ CADIEUX

Salons Funéraires - Ambulance

322 Main  
Buckingham, Qué.Lorenzo Cadieux  
Gérant - Manager

## TRIBUNE LIBRE

Celui qui a écrit l'article. Comment faire? La voirie n'a pas évoluée. Ne semble pas avoir évolué beaucoup lui non plus pour regretter le travail si actif (comme il dit) de Roméo Lorrain.

Après tous les ponts qui tiennent, les ponts qui tombent, et ceux qui manquent, ne sont-ils pas les mêmes qui étaient là, lors de la première élection de Roméo Lorrain? Votre ministre et vous-même ne les avez-vous jamais vu pendant près de trente ans? Les routes je crois existaient même avant 1960 ne les avez-vous jamais vues? Pendant que l'Ontario s'enrichissait de belles routes que vous comparez aujourd'hui aux nôtres que faisait votre ministre si actif. Aujourd'hui vous vous éveillez vous comparez vous réalisez, qu'il n'y a pas eu grand chose de fait et tout de suite vous êtes porté à blâmer le gouvernement actuel.

Il y a eu, il y a encore de grands hommes au sein de l'Union Nationale. Bill Corringham par exemple qui même dans l'opposition travail d'arrache-pied pour son comté pour très bien réussir j'ai pour son travail une grande admiration au moins il siège à Québec il s'y rend en faisant preuve d'intérêt pour son comté il obtient beaucoup pour Argenteuil, surtout son bureau est ouvert pour rece-

voir ses électeurs. Il y en a quelques autres dans le même cas que vous connaissez. Ces hommes travailleurs sont un exemple pour Roméo Lorrain qui se fait passer pour malade à mesure que l'enquête Salvas progresse mais sa "dite maladie"... l'empêchera-t-il de revenir sur le "husting" pour promettre une trentième année consécutive qu'il va reconstruire les ponts, paver les routes? Aujourd'hui vous vous réveillez vous criez "Au secours" "mon Dieu les accidents", je suis avec vous de ce côté là, ceci prouve que vous avez toujours voté pour des promesses que votre ancienne organisation avait à coeur l'intérêt personnel beaucoup plus que l'intérêt du comté en général.

Comme vous constatez (un peu en retard) par vous-même, l'administration d'aujourd'hui, est obligé de partir à trente ans en arrière pour arriver au même niveau que les autres comtés. Pendant ce travail les autres comtés qui sont à date vont évoluer c'est dire que lorsque les trente années perdues seront reprises, nous serons encore trente autres années en arrière des autres. Voyez-vous comme s'est important d'évaluer en même temps que les autres et dire que vous regrettez les trente années que Roméo Lorrain a fait perdre à au comté. On aura tout vu.

Un lecteur.

**THEATRE Buckingham**

22 - 23 - 24 SUN. MON. TUE.

**SODOM AND GOMORRAH**

Stewart Grainger Bier Angeli

**TWO TICKETS TO PARIS**

Gary Crosby (A. T.) Kay Medford

26-27-28 THU. FRI. SAT.

**MOTHR**

Color - Cinemascope (A.) ALL STRA CAST

**LEMY POUR LES DAMES**

Eddie Constantine (A.) FILM FRANCAIS Françoise Brien

SAT. MAT: 9.30 a.m. : Cartoon - Special

**Association Libérale de Buckingham**

Mercredi le 18 avait lieu l'élection du conseil de l'Association Libérale de notre ville. Plus de 50 personnes ont assisté à cette assemblée. Tout d'abord M. Lionel Morissette, président sortant de charge remercia ses collaborateurs et l'assemblée présentée pour le support qu'ils lui ont accordé durant ses termes d'office. Les élections pour le nouveau conseil fut remis à la charge de M. Joseph Jobin.

A la présidence M. Raymond Bélasky remporta la victoire sur M. Jean-Noël Chénier. L'élection à la vice-présidence fut comme suit:

Proposé par Patrice Ryan, secondé par André Provost que Jean-Noël Chénier soit 1er vice-président accepté à l'unanimité.

Proposé par Lionel Morissette, secondé par Pierre Joannise qui Patric Ryan soit 2ième vice-président accepté à l'unanimité.

Proposé par Raymond Kane, secondé par Pierre Joannise que Victor Thibault soit 3ième vice-président, accepté à l'unanimité.

Proposé par Pete Lemmer secondé par Pierre Joannise, que Raymond Kane soit 4ième vice-président, accepté à l'unanimité.

Proposé par Jean-Noël Chénier secondé par Florent Goulet que Raymond St-Jacques soit 5ième vice-président, accepté par l'unanimité.

Proposé par Raymond Berthel secondé par Pierre Punant que Horace Gauthier soit nommé trésorier, accepté à l'unanimité.

Voici donc en résumé le nouvel exécutif de l'Association.

Président: M. Raymond Bélasky, les 5 nouveaux vice-président: M. Jean-Noël Chénier, Patric Ryan, Victor Thibault, Raymond Kane, Raymond St-Jacques. La nomination du secrétaire et de 20 nouveaux directeurs est laissé à la direction du nouvel exécutif.

Le nouvel exécutif se réunira le 3 octobre prochain afin de discuter sur le plan d'action à mettre de l'avant dans notre ville. Pierre Jobin.

**NOUVEAU SECRETAIRE**

M. Michel Brunet nommé secrétaire de l'Association des directeurs de funérailles et embaumeurs de la province de Québec, section de Hull, M. Brunet remplace M. Ubaldo Prince, de la maison Gauthier de Hull.

**GRANDE KERMESE EN FIN DE SEMAINE**

N'oubliez pas que vendredi, samedi et dimanche de cette semaine, dans la cour du Collège St-Michelily aura grande Kermesse au profit de nos cadets de Buckingham. Des jeux de toutes sortes avec des prix alléchants sauront vous intéresser, sûrement. Venez tous vous récréer et en même temps faire œuvre d'encouragement en faveur de ce mouvement des jeunes, qui est si prometteur.

Voici le programme officiel de cette Kermesse: Vendredi soir à 7 hre: ouverture par une parade à travers les rues de la ville. Cette parade, pour laquelle, nos "DYNAMIQUES, de Buckingham" revêtiront leur nouvel uniforme flamboyant se terminera, il va sans dire, au Collège où les cadets représenteront pour la foule la démonstration qu'ils ont donné samedi dernier, lors du fameux souper-gala. Samedi soir, vers les 7 heures et demie, à part les autres jeux, il y aura danse sur la cour pour tous, l'orchestre invité sera les Mastertones. Dimanche après-midi, à 1 hre 1/2, les célèbres Troubadours de Hull, envahiront notre ville. Ils paraderont dans quelques rues, puis nous donneront une démonstration dans la cour du Collège. Puis la Kermesse continuera jusqu'au soir, ou vers les 11 hres, un feu d'artifice mettra de la joie et de l'illumination dans les airs. Le comité d'organisation de la Kermesse a fait tout son possible pour rendre viable cette Kermesse. A vous maintenant de l'encourager et de prouver que les Dynamiques continuent de l'avant.

**AVIS**

CONSEIL DE TRAVAIL DU CANTON DE BUCKINGHAM

**AUX INTERESSES**

Des soumissions écrites seront reçues, par le sous-signé Secrétaire-Trésorier, jusqu'au 3 Octobre exclusivement pour l'ouverture des chemins d'hiver sur une distance de 30.266 milles dans le Canton de Buckingham.

Toutes les soumissions devront être cachetées et adressées ainsi: "Soumission pour Routes d'Hiver".

Ni la plus haute ni la plus basse soumission ne sera nécessairement acceptée.

Le soumissionnaire accepté devra satisfaire les conditions demandées par le Département des Routes, Québec.

Signé: Reg. Cameron, Sec-Trés.

**SOUSSION**

Des soumissions cachetées, portant bien cette mention en évidence seront reçues par le Contrôleur de la Corporation Ville de Buckingham 214 rue Dorchester, Case Postale 1118, jusqu'à 3,00 p.m. heure normale de l'est, le 23 septembre, 1963.

On n'acceptera pas nécessairement la plus basse ou toute autre soumission.

Marcel Croissetière,  
Contrôleur.

Les enveloppes doivent porter bien en évidence la mention SOUMISSION.

Le 10 septembre 1963.

La résolution suivante fut adoptée à l'assemblée du 9 septembre 1963. "Que le Contrôleur soit autorisé à demander des soumissions pour la vente de l'hôtel-de-Ville actuel. Ne seront pas inclus dans cette vente, la cloche, située dans la tour, l'antenne du poste de radiopole, les portes des voitures, les fournaises à l'huile avec tout ce qui comprend l'installation d'icelles, la sirène à incendie, les appareils servant à la vérification des compteurs, les lumières fluorescentes au complet et tous les biens meubles contenus dans cette bâtisse. L'acheteur s'engage à démolir cette bâtisse et de nettoyer l'emplacement à la satisfaction du Conseil pour le 10 octobre 1963.

"Que le Contrôleur soit autorisé à demander des soumissions pour la vente de l'immeuble situé sur les lots 402-1 et 400-2 appartenant à la ville. L'acheteur s'engage à démolir cette bâtisse et de nettoyer l'emplacement à la satisfaction du Conseil pour le 10 octobre 1963.

**Toujours le Premier**



**L'Imprimerie du Bulletin de Buckingham**

LE PREMIER ATELIER DE LA REGION A S'OCCUPER DE

**Presse Offset**

TRAVAIL DE GRANDE CLASSE A PRIX POPULAIRES

Entêtes de lettres, Cartes d'affaires,

Faire-part, Invitations, Circulaires, etc.

Appelez notre représentant à:

**986-5082**

ou venez à nos bureaux:

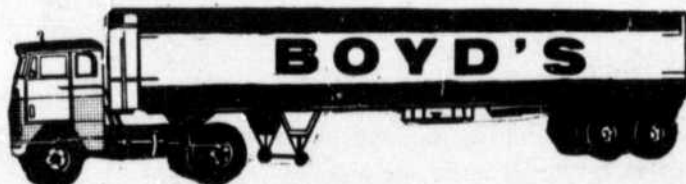
**IMPRIMERIE Le Bulletin de Buckingham**

585 RUE JAMES

BUCKINGHAM

**Transport**

MONTREAL - ST-EUSTACHE - LACHUTE - BROWNSBURG - PINEAUVILLE - BUCKINGHAM - GATINEAU - STE-THERESE - ST-JEROME - STE-AGATHE - HAWKESBURY, Ont. Et tous les points intermédiaires.



**Express Ltd.**

MONTREAL WE. 2-4173 ST-JEROME GE. 8-1243

LACHUTE LO. 2-2434 BUCKINGHAM 986-2300  
LN. 6-219 CE. 3-7913

**RAPIDE**

## NOUVEAUX ETUDIANTS A L'HOPITAL ST-MICHEL



Photos Jean Bastien

Lundi le 9 septembre avait lieu l'entrée des étudiants et étudiantes dont 25 gardes-malades auxiliaires, 8 gardes-bébés et 6 infirmiers. Ceci porte le nombre d'étudiants à 72. Le lendemain une messe en l'honneur du St-Esprit fut célébrée par l'abbé Yvon Gélinas, on pouvait remarquer dans l'assistance la présence de plusieurs médecins. La journée prit fin par l'initiation des nouveaux élèves. Tout le personnel de l'Institution était invité à rencontrer le nouveau groupe d'étudiants et étudiantes. Jeudi le 12 débutait une recollection spirituelle pour tout le personnel étudiant, prêché par l'abbé Rudolf Ville-neuve curé à Glenwalter et professeur de morale à l'hôpital

Hôtel-Dieu de Cornwall. Et, cette semaine se continue l'enseignement au nouveau groupe pour une période de trois mois. Professeurs: M. l'Abbé Yvon Gélinas, aumônier de l'hôpital St. St-Daniel, Directrice, Soeur Jean-Daniel assistante directrice, Garde Micheline Caron, Institutrice de clinique, Soeur Telman archiviste, Garde A. Filatreault, Institutrice de clinique.

Nous souhaitons au nom de la population de Buckingham et, les environs, la plus cordiale bienvenue aux nouveaux étudiants et étudiantes et tout le succès possible dans leur nouvelle vocation.

P. Jobin.

## AU CONSEIL DE MASSON

Référendum accepté.

Les contribuables de Masson ont voté en faveur du règlement 146 prévoyant des travaux d'hiver au montant de \$102,504.00.

M. Henri Lavergne secrétaire de la municipalité était président de l'élection. Le conseil était enchanté du résultat obtenu. Ils ont déclaré: "que ce vote montre que la population de Masson desire aller de l'avant et que l'amélioration au point de vue du chômage se fera sentir cet hiver.

Les travaux à exécuter pour cet hiver: installation d'égout sanitaire et pluviaux, chemin Buckingham-Masson ouest, refraction des égouts le long nord canalisation du ruisseau d'aqueduc sur les lots 10.1 et 11035, prolongement des basses d'aqueduc et d'égout sur le terrain 10 B 1-11. Les travaux commenceront vers le mois d'octobre.

Une rumeur circule à l'effet qu'un conseiller donnerait sa démission, depuis plusieurs mois, il n'assiste pas aux assemblées régulières. A son élection, il avait promis aux électeurs de Masson qu'il verrait aux intérêts de sa municipalité. Depuis, plusieurs mois et de nombreuses assemblées seulement 3 ou 4 conseillers ainsi que le maire font acte de présence.

Yvan Patry.

Masson.

Visite:

Mme Armand Carle de Masson ainsi que ses parents M. et Mme Adéodat Malette de Notre-Dame de la Salette accompagnée d'une amie ont visité Michel Carle hospitalisé à l'hôpital St-Anne de Bale St-Paul. Ils ont également visité la région de Québec et St-Anne de Beaupré.

Yvon Patry.

On oublie le pont.

Notre pont est dans un état lamentable ainsi que ses trottoirs. Espérons que nous pourrions y voir durant les mois d'hiver.

Yvan Patry.

M. Edouard Martin prend quelques semaines de vacances pour visiter ses parents et amis de la région de Masson et Buckingham.

## Maintenant! Au COMPTANT et à EMPORTER

Votre choix d'une cheminée préfabriquée, acceptée par le COC d'assurance (nous voulons dire la "Selkirk", bien entendu) ou tous les accessoires nécessaires pour construire votre propre cheminée, à votre choix!

VOYEZ-NOUS POUR PLUS DE DETAILS

**AVEZ-VOUS  
BESOIN  
D'UNE NOUVELLE  
CHEMINÉE?  
CHOISISSEZ  
LA SELKIRK.**



PROCUREZ-LA-VOUS AU  
COMPTANT ET A EMPORTER  
ACCESSOIRES INCLUS

### TUILES de CHEMINÉE

8 1/2" x 8 1/2" .....	\$1.55
10" x 10" .....	\$2.25
8 1/2" x 13" .....	\$2.35
13" x 13" .....	\$3.95

### PORTES de CHEMINÉE

9" x 9" .....	\$2.25
7" x 7" .....	\$1.65
6" x 6" .....	\$1.30

### COLLET de CHEMINÉE

7" x 4" avec rebord	85¢
7" x 6" .....	\$1.25
8" x 6" .....	\$2.00

### REGISTRE pour FOYER

# T-136-36" ...\$13.00

### TRAPPE à CENDRE

8" x 5" .....

### BRIQUES à FEU

Dougall .....

(le 1,000)

Aussi plastique rouge pressé

### FOYER "Tweed" D'ACIER

Ouverture 32" .. \$61.00

Ouverture 38" .. \$75.00

NOS PRIX REGULIERS, AVEC SERVICE DE LIVRAISON, SONT LES PLUS BAS N'IMPORTE OU!

"Voyez votre marchand local"

**Papineauville Lumber  
Co. Limited**

Téléphone: 427-6264

Papineauville, P.Q.

## Garderie d'enfants



Mesdames,

Prenez des vacances en toute tranquillité, en confiant vos enfants (de 6 mois à 5 ans) à une garderie d'expérience à Buckingham.

**MME G. LEMAY**  
Tél. 986-5082

**180 rue Sherbrooke  
Buckingham**

**Des amis?...**  
**Vite!**

**Appelez votre fournisseur et commandez une caisse de votre bière Molson préférée. Car la bière Molson met de la vie et de la joie en toute occasion! Bonne fin de semaine!**



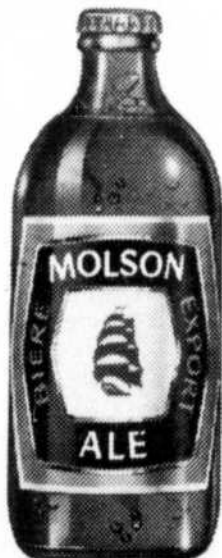
**SEUL MOLSON SATISFAIT TOUS LES GOÛTS**



LA BIÈRE LAGER RAFFRAÎCHISSANTE



LA SAVOUREUSE BIÈRE DOUCE



LA BONNE BIÈRE DE CHEZ NOUS

**Ste-Rose-de-Lima**

L'Union Catholique des Femmes Rurales tiendra son Congrès annuel, à Montréal, les 24 et 25 septembre prochains, sous le haut patronage de Son Excellence le Cardinal Paul-Emile Léger. Les délibérations auront lieu à la Maison de retraites des Pères Monfortains, 4300 Bousuet.

But du Congrès.

Le premier but de ce Congrès est de faire le point sur le travail réalisé au cours de l'année par les membres du Conseil, les Comités d'éducation, d'art ménagers, de la revue et de la publicité, le Secrétariat général et les fédérations diocésaines.

Le deuxième but est d'étudier les résolutions concernant l'éducation, la famille, le bien-être, l'économie et tous les domaines qui touchent la femme.

Le Congrès est également un échange entre les participantes sur un aspect du sujet du social. M. Jean-Marc Kirouac, responsable du Comité d'éducation de l'U.C.C., Mme. Cécile Brisbois, responsable du Comité d'éducation de l'U.C.F.R., et deux dirigeants nationaux de la J.R.C. se réuniront pour un colloque ayant pour thème: "La dialogue, porte ouverte à l'amitié." Mme René Boulay, secrétaire diocésaine, animera la discussion.

Elections.

Comme l'Union Catholique des Femmes Rurales est un mouvement autonome, les cent cinquante déléguées venant des douze fédérations éliront l'Exécutif provincial.

Qui est invité.

La journée du 24 est réservée aux déléguées diocésaines afin

d'étudier de plus près les besoins de l'association, et celle du 25 est ouverte à toutes les dames du milieu rural. Bienvenues à toutes!

Le 24 septembre, journée des déléguées.

2,00 hres. Inscription. Déclaration d'ouverture du Congrès. Appel des déléguées. Mot de l'aumônier. Lecture et adoption du procès-verbal du Congrès précédent. Communications. Rapports: Des activités de l'Association, du Secrétariat général, des Fédérations, de la présidente générale, des Comités, des finances.

12,00 hres. Dîner.  
1,30 hre. Etude des résolutions. Fixation du budget. Choix du vérificateur.

6,00 hres. Souper.  
8,00 hres. Suite du travail et élections.

Le 25 septembre, journée pour les membres et leurs amies.

9,30 hres. Ouverture et bienvenue. Rapport des activités de la Confédération, des résolutions acceptées la veille par les déléguées. Message: De Monsieur l'aumônier général de l'U.C.F.R. De la représentante des Cercles d'économie domestique. De la représentante de la Jeunesse Rurale Catholique. Du représentant de l'U.C.C.

11,15 hres. Messe.  
12,00 hres. Dîner libre.  
1,30 hre. Attribution du trophée à la Fédération gagnante.

2,00 hres. Colloque sur le thème du Congrès: "Dialogue, porte ouverte à l'amitié." Dons et installation du nouveau Conseil général.

4,30 hres. Conclusions.

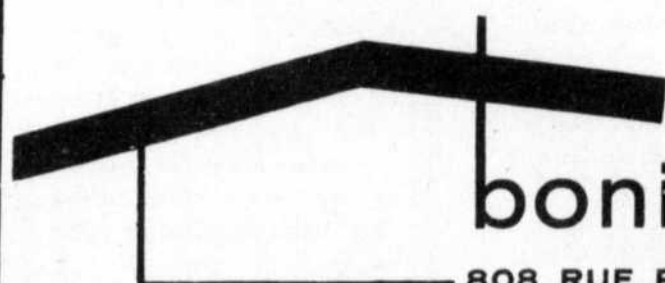
**WESTWARD CLUB**

Vendredi le 13 septembre avait lieu à la splendide salle des Chevaliers de Colomb la soirée récréative du club Westward. De nombreux prix ont été donnés avec la grâce et le zèle des établissements:

M. R. D'Aoust I. G. A., Portelance et Mercier  
Théâtre Buckingham  
Salle de Quilles Haspect.  
Les prix furent gagnés par

Jacques Lanthier, Rhéal Spencer, Terry Laforce et Roger Laurin. Nous aurons à l'avenir un tirage mensuel, le prix sera le disque du mois. Les billets seront en vente à .10 sous chacun. Nous croyons que seulement avec la coopération de la population nous pourrions réaliser nos projets.

N. Macmillan,  
Publiciste du Club.



**bonicalzi construction** LIMITÉE

808 RUE PRINCIPALE - BUCKINGHAM, QUÉ. - TEL. 986-5644

PROVINCE DE QUEBEC  
COMTE DE PAPINEAU  
VILLE DE BUCKINGHAM

Règlement N. S.

Règlement concernant l'annexion de partie du lot no. 8A, rang IV, du canton de Buckingham.

ATTENDU que demande a été faite au conseil de la ville de Buckingham par M. Hugh Laframboise, en vue d'annexer au territoire de la ville de Buckingham, certain lot formant actuellement partie de la municipalité de la partie Sud-Est du canton de Buckingham.

ATTENDU que la Loi des Cités et Villes permet l'annexion de territoire à certaines conditions:

ATTENDU que la ville de Buckingham désire suivre la procédure édictée par la Loi des Cités et Villes:

ATTENDU qu'avis de motion a été donné à une séance antérieure de ce conseil de la présentation du présent règlement.

IL EST PAR LE PRESENT REGLEMENT ordonné et statué et le présent règlement ordonne et statue comme suit:

#### ARTICLE (1):-

Le territoire suivant, plus particulièrement décrit sur un plan et description technique préparé par M. Paul-Eugène Poullot, arpenteur - géomètre, en date du 6 juin 1963, pour faire partie intégrante de ce règlement, sera annexé à la ville de Buckingham, à savoir:

"Commencant à un point indiqué par la lettre "A" sur le plan ci-joint, lequel point est situé à l'intersection de la ligne Sud - Est du lot 8C, rang IV, avec la ligne Nord-Est du lot 533-414 du village de Buckingham.

Du point "A", sur une distance de 240' pieds, mesurés vers le Nord-Est en suivant la ligne Sud-Est du lot 8C, jusqu'au point "B";

Du point "B", sur une distance de 290' pieds, mesurée, vers l'Est, en suivant la ligne Sud des lots 8A-12, 8A-20 et 8A-18 jusqu'au point "C";

Du point "C", sur une distance de 230' pieds, mesurée vers l'Est en suivant la ligne Sud du lot 8A-52, jusqu'au point "D";

Du point "D", sur une distance de 1357,8' pieds, mesurée vers le Nord, en suivant la ligne Est du lot 8A-52, jusqu'au point "E";

Du point "E", sur une distance de 500' pieds, mesurée vers l'Est perpendiculaire à la ligne ED, jusqu'au point "F";

Du point "F", sur une distance de 2188' pieds, mesurée vers le Sud perpendiculaire à la ligne EF, jusqu'au point "G";

Du point "G", sur une distance de 1259,7' pieds, mesurée vers l'Ouest, perpendiculairement à la ligne FG, jusqu'au point "H";

Du point "H", sur une distance de 588' pieds, mesurée, vers le Nord en suivant la ligne Est des lots 533-477 et 533-414 de la ville de Buckingham, jusqu'au point "A", point de commencement. Cette parcelle de terrain peut aussi être décrite comme suit:

Bornée vers le Nord par les lots 8A-12, 8A-20, 8A-18, 8A-51, 8A-52 et partie du lot 8A n.s.; vers l'Est et le Sud par partie du lot 8A n.s.; vers l'Ouest par les lots 533-477, 533-414 du village de Buckingham et 8A-52, rang IV; vers le Nord-Ouest, par le lot 8C; ladite parcelle de terrain a une superficie de 39,48 acres.

Les mesures dans cette description sont en mesure anglaise.

#### ARTICLE (2):-

Ledit terrain, à la suite de son annexion, fera partie du quartier Sud de la ville de Buckingham.

#### ARTICLE (3):-

Le présent règlement d'annexion prendra aussi effet pour toutes autres fins municipales, et en particulier pour les services du département des incendies, de la police et de l'assistance publique.

#### ARTICLE (4):-

En considération du présent règlement, la municipalité de la partie Sud-Est du canton de Buckingham transporte par les présentes à la ville de Buckingham, qui accepte, l'assiette des rues ainsi que tous les immeubles qu'elle a ou pourrait posséder dans ledit terrain.

#### ARTICLE (5):-

Toutes les dispositions de la Loi des Cités et Villes ainsi que les différents actes, règlements et ordonnances applicables à la ville de Buckingham, en vigueur au moment de l'annexion ou qui pourront l'être par la suite, en vertu des pouvoirs conférés par la Loi à la Ville de Buckingham, s'appliqueront au territoire ainsi annexé, excepté en autant que ces dispositions sont incompatibles avec les conditions du présent règlement.

#### ARTICLE (6):-

Le présent règlement, avant son adoption finale par le conseil de la ville de Buckingham, devra:

a) Etre adopté par le conseil de la municipalité de la partie sud-est du canton de Buckingham;

b) Etre approuvé par les électeurs propriétaires affectés de cette partie de la Municipalité de la partie Sud-Est du canton de Buckingham, lors d'une assemblée publique convoquée et tenue conformément à la loi;

#### ARTICLE (7):-

Par le présent règlement, le conseil de la ville de Buckingham consent en faveur du seul propriétaire actuel, soit M. Hugh Laframboise, inscrit actuellement au rôle d'évaluation en vigueur dans la municipalité de la partie sud-est du canton de Buckingham, en autant que celui-ci demeurera propriétaire de l'immeuble décrit à l'article (1), le droit de se servir de l'évaluation indiquée au rôle d'évaluation de la Municipalité de la Partie Sud-Est du canton de Buckingham jusqu'au dépôt du rôle d'évaluation de la ville de Buckingham.

#### ARTICLE (8):-

Le présent règlement viendra en force et vigueur après sa sanction par le Lieutenant-Gouverneur en conseil et après publication dans la Gazette Officielle de Québec:

#### ARTICLE (9):-

Les nouvelles constructions à être érigées sur le terrain annexé seront évaluées par les estimateurs de la ville de Buckingham au même temps et de la même façon que les propriétés de la Ville de Buckingham.

#### ARTICLE (10):-

Toutes améliorations ou additions aux propriétés existantes seront sujettes à l'évaluation de la ville de Buckingham relativement à ces améliorations ou additions.

#### ARTICLE (11):-

La taxe générale ainsi que les autres taxes de la ville de Buckingham s'appliqueront au territoire annexé aux conditions suivantes:

a) Ledit Hugh Laframboise ne sera pas sujet à la taxe spéciale actuellement en vigueur dans la ville de Buckingham; cependant, il sera sujet à toutes nouvelles taxes spéciales et à toutes taxes spéciales additionnelles imposées subséquemment au présent règlement;

b) Ledit Hugh Laframboise ne sera pas sujet à la taxe générale de la ville de Buckingham pour l'année 1963 mais devra payer ladite taxe pour l'année 1964 et les années subséquentes;

c) Ledit Hugh Laframboise devra payer à la partie Sud-Est de la Municipalité du canton de Buckingham, la taxe générale et la taxe spéciale imposée par cette municipalité pour l'année 1963.

#### ARTICLE (12):-

Le secrétaire-trésorier de la ville de Buckingham est autorisé à payer les frais d'avis et d'assemblée prévus par la Loi des Cités et Villes pour l'annexion du territoire ci-haut mentionné.

Adopté par le conseil de la Municipalité de Buckingham-Sud-Est à l'assemblée du 3 septembre 1963.

#### AVIS PUBLIC

Avis est par les présentes donné, par le soussigné, Gaston Renaud, secrétaire-trésorier de la ville de Buckingham, certifiant que cette copie du règlement affichée avec les présentes et conforme à l'original du règlement qui doit être pris en considération par le conseil de la ville de Buckingham, après l'expiration des délais légaux de cet affichage.

De plus, à 10:00 heures de l'avant-midi, le 25 septembre, 1963, à l'endroit désigné comme la propriété de Y von Bouchard tel que fixé par la maire de la corporation de Buckingham-Sud-Est, une assemblée générale des électeurs propriétaires de la partie de la municipalité aura lieu afin de prendre ce règlement en considération.

GASTON RENAUD, Sec. -trés.,  
Corporation municipale de la  
Ville de Buckingham,

DAN McNAMARA, sec. -trés.,  
Municipality of South-East  
Buckingham,

## Congrès des Conseillers en Orientation

Le but de ce communiqué est de renseigner les organismes locaux et régionaux sur certains aspects de l'orientation afin de leur faciliter l'étude des besoins de la région et de s'y répondre.

Rares sont, aujourd'hui, ceux qui contestent la nécessité de l'orientation. En fait, non seulement les parents, les étudiants et les éducateurs, mais la plupart des groupements et associations qui se sont penchés sur le problème des jeunes ont souligné la pénurie de conseillers en orientation et réclamé des services mieux organisés et plus nombreux pour combler les déficiences présentes.

L'éducation obligatoire jusqu'à l'âge de 15 ans, l'instruction gratuite jusqu'à la fin du cours secondaire, les allocations accordées aux parents des jeunes de 16 et 17 ans qui continuent de fréquenter l'école, les bourses plus nombreuses et plus variées remises aux étudiants qui désirent parfaire leur éducation professionnelle ou universitaire, tous ces avantages en somme, ont attiré un plus grand nombre d'élèves dans les institutions de tout genre.

D'autre part, depuis sept ou huit ans, la population s'est éveillée à l'importance de l'éducation. Les problèmes d'emplois soulevés par l'automatisation, le chômage chronique des travailleurs manuels, les exigences sans cesse plus élevées de la part de l'industrie pour une main d'oeuvre plus instruite et mieux qualifiée n'ont pas manqué de susciter dans le public le souci d'une éducation plus poussée.

Ces deux groupes de facteurs, avantages plus nombreux et pressions plus grandes, expliquent la réaction des parents qui veulent à tout prix garder leur enfant à l'école et leur procurer ce que notre système d'éducation offre de mieux comme cours d'études. Couramment, nos institutions d'enseignement regorgent d'élèves; nos écoles ont à faire face à des problèmes de financement scolaire toujours plus aigus et bientôt, l'on se prépare à une réorganisation complète de notre système d'enseignement.

Mais cette émergence du désir de s'instruire, cette profusion d'étudiants, ne sont pas sans créer d'autres problèmes: problème du choix des études à entreprendre, problème des cours à choisir, problème du métier ou de la profession vers lesquels se préparer, problème, de la carrière à envisager pour l'avenir. Qui apportera la lumière dans cette pénombre? Qui viendra éclairer le jugement du parent et de l'enfant? C'est là le rôle du conseiller en orientation.

En bref, l'orientation consiste à aider un individu à choisir une carrière et à faire le choix des moyens d'y accéder et d'y progresser. Ce choix implique

(Suite à la page 11)

# IN A BUCKINGHAM

CHEZ - AT

**JACQUES LEBLANC** <sup>COCO</sup> **LEFEBVRE**  
391 Main St. 986-3200 BUCKINGHAM

**VENTE**

**D'AUTOMNE**

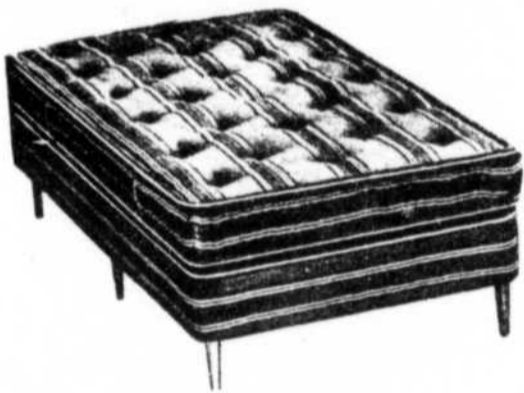
ARRETEZ ! STOP !  
REGARDEZ ! "SPECIAL" LOOK !  
ECOUTEZ ! LISTEN !

**AUTUMN**

**SALE**

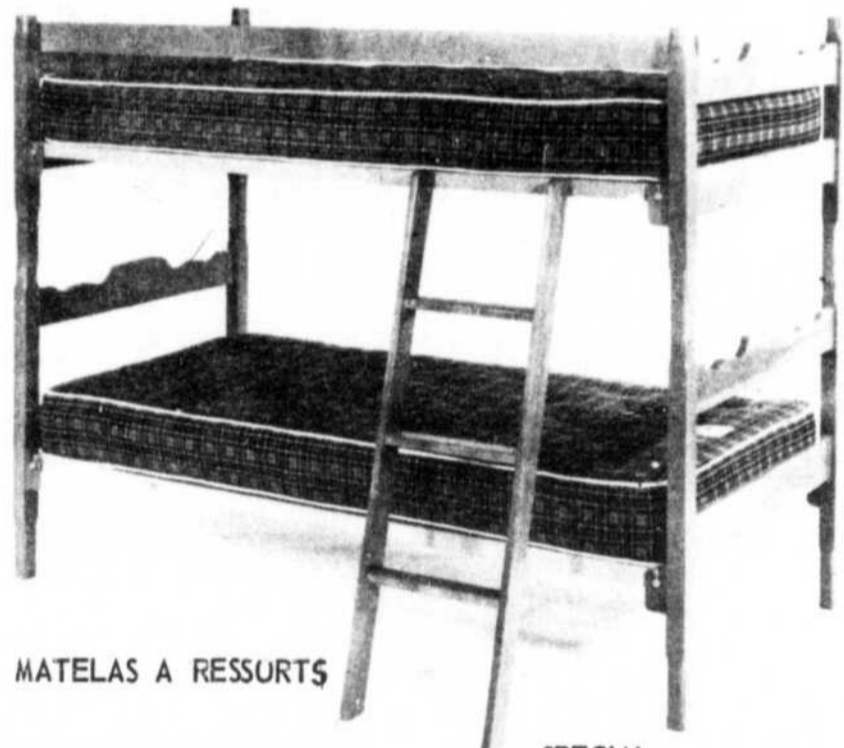
**THE LOWEST PRICES  
IN THE AREA**

**LES PLUS BAS PRIX  
DE LA REGION**



Largeur 30 pouces,  
30 inches.

**\$34.79**



MATELAS A RESSORTS

SPRINGFIELD MATTRESSES

SPECIAL

**\$59.95**



**Chesterfield 2 pces**

Couverture de fris  de Nylon - Frize of Nylon

Coussins de FOAM cushions **\$88.88**

**20% discount on all merchandise**

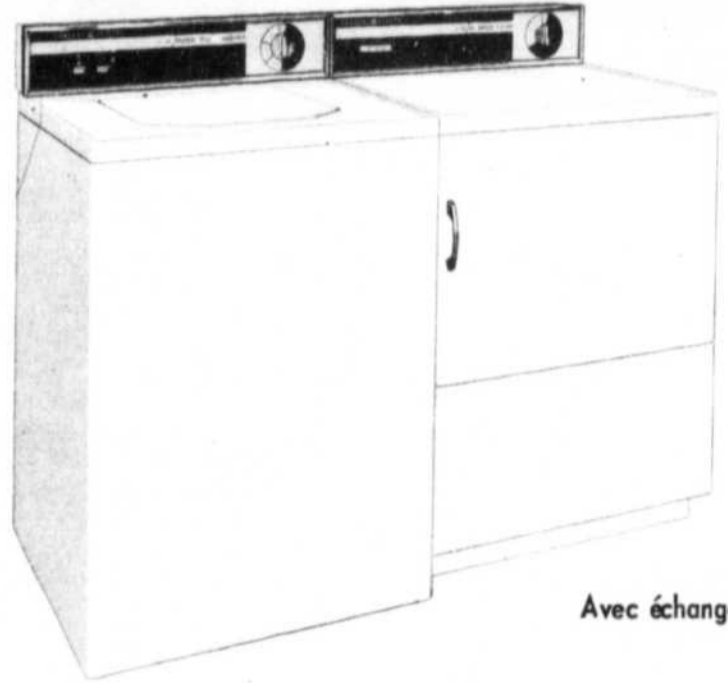
**Escompte de 20% sur toute marchandise**

**Lessiveuse Automatique Filter-Flo**

Capacité de 12 lbs — épargne 1 charge sur 5 • 2 cycles de lavage • Système de lavage Filter-Flo • Economiseur d'eau pour petites charges • Choix de température de l'eau du lavage et du rinçage — Lavage à l'eau chaude et rinçage à l'eau tiède ou lavage à l'eau tiède et rinçage à l'eau froide • Rinçages par jet et activé en profondeur • Dessus d'égouttage incliné • Filtre imbouchable • Equilibreur automatique de charge • Parfait pour agencement encastré • Récipient dispositif pour détergent • Dispositif de javelage • Dessus, panier et cuve en émail porcelaine • Système pour reprise de l'eau savonneuse 57W31  
Dimensions : Largeur 27" Profondeur 25" Hauteur du cabinet 36" Hauteur totale 41½"

**Séchoir Ultra-Rapide**

• Capacité; charge complète de lessive • Système de séchage ultra-rapide • Sélecteur variable de chaleur — chaud, moyen ou modéré, et froid pour assouplissement • Cycle de séchage jusqu'à 140 minutes • Défroisseur de synthétiques • Interrupteur de sécurité prévenant tout départ accidentel • Porte à loquet magnétique • Dessus et panier en émail porcelaine • Trappe pour la mousse en fin métal • Porte ouvrant à pleine largeur • Fonctionnement sur 115 ou 230 volts • Parfait pour agencement encastré  
Dimensions : Largeur 27" Profondeur 25" Hauteur du cabinet 36" Hauteur totale 41½"



Avec échange

**Lessiveuse  
Washer  
\$249.00**

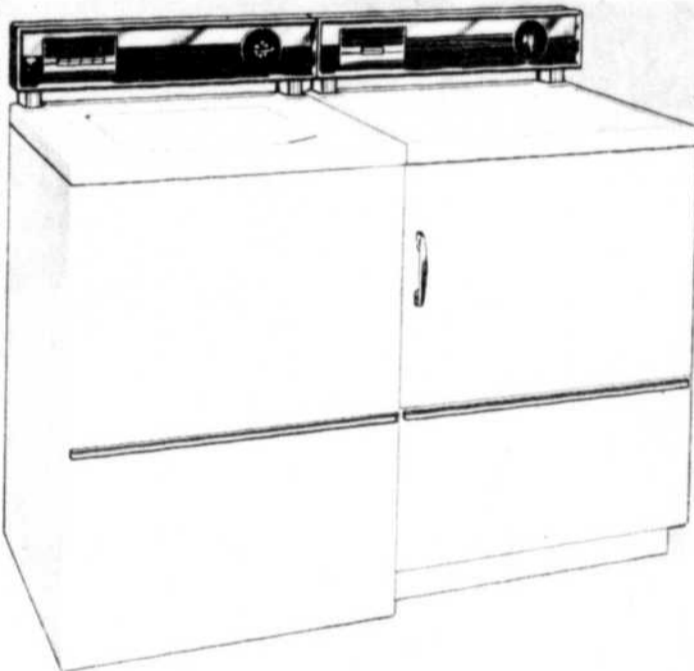
**Sécheuse  
Dryer  
\$159.00**

**Ensemble  
Set  
\$398.00**

**MODELE 78W31**

**Lessiveuse Automatique  
Filter-Flo De Luxe**

• 2 cycles de lavage • 2 vitesses de lavage et d'essorage • 3 choix de température de l'eau de lavage — chaude, tiède ou froide • 2 choix de température de l'eau de rinçage — tiède ou froide • Capacité de 12 lbs • Cycle de trempage activé • Système de lavage Filter-Flo • Economiseur d'eau pour petites charges • Régulateurs montés sur piédestal • Rinçages par jet et activé en profondeur • Dessus d'égouttage incliné • Dispositif de javelage • Filtre imbouchable • Equilibreur automatique de charge • Système pour reprise de l'eau savonneuse — Modèle 79W31 • Modèle 74W31 le même que le modèle 78W31 mais avec 1 vitesse seulement • Système de reprise de l'eau savonneuse Modèle 75W31  
Dimensions : Largeur 27" Profondeur 25" Hauteur du cabinet 36" Hauteur totale 43"



**\$519.00** With T.I.  
Avec T.I



**Special \$18.88**

**Aussi de plus LESSIVEUSE modèle Super Deluxe**

**Also the Super Deluxe model WASHER 94W21**

**REG. \$479.00 Special \$339 00**

LESSIVEUSE A ESSOREUSE "WASH MASTER"—

**MODÈLE 24P11**

• Capacité de 9 lbs • Action nettoyante 3-zones • Mécanisme "Permadrive" exclusif • Activateur Durez • Essoreuse à enclenchement automatique • Crochet pratique pour couvercle • Cuve en émail porcelaine • Garantie écrite d'un an CGE, 4 ans additionnels sur les pièces de la transmission.



**\$128.88**

Avec échange

L'action exclusive du triple mode de lavage de la Laveuse de Vaisselle Mobile Maid CGE rend la vaisselle plus brillante sans récurage ni rinçage à la main.

**GROS MODELE DELUXE 1964**

**PEUT LAVER 15 COUVERTS**

**\$459.00 pour \$339.00**

**Nouvelle laveuse à vaisselle automatique Mobile Maid**

**Modèle SP533**

- 3 modes de lavage—douche lavant le dessus, jet d'eau lavant le dessous et bras lavant autour
- Cordelière rétractable
- 3 cycles exclusif à boutons poussoirs
- Distributeur de détergent à recharge automatique
- Roulettes à roulement facile
- Intérieur coussiné de vinyle
- Claire "lift-top" exclusive
- Ecoulement par rinçage
- H—34¼", L—22½", P—28¼"



**MODELE STANDARD POUR  
AUSSI PEUT QUE \$269.00**

**Automatic Rotisserie Range-**

Wide 25" oven with rotisserie offers exciting new variety in cooking. Removable oven door with no-fog window, and plug-out bake and broil elements make cleaning so simple. Gleaming one-piece top has conveniently located surface unit pushbutton controls, oven and minute timer, electric clock, appliance outlet and full width fluorescent lamp. Finished in durable snow white porcelain enamel.

Dimensions:  
Height (floor to cooking surface) 36"  
Overall 44" Width 30" Depth 26 3/4"

**\$188.88**

With T.I.  
Avec



**Poêle de 24" à prix économique**

**Modèle 21J31**

- Porte amovible
- Très grand four
- Contrôles d'unités de surface à sept chaleurs
- Éléments de surface Calrod ultra-rapides
- Régulateur rotatif pour le four
- Gril à chaleur radiante
- Tiroir d'emmagasinage pleine largeur
- H-49", L-24", P-26 3/4"

Avec échange

**Pour  
seulement**

**For only**

**\$132.88**



**MODEL 101L23:**

Here's wonderful value with convenience features found in higher priced models. 49 lbs. freezer, three full-width shelves plus quarter shelf, three door shelves, butter keeper and egg rack, plus a full width vegetable crisper that maintains natural moisture in fruits and vegetables for days. CGE written warranty.

**\$168.88**

Avec échange en bon état  
With T. I. in good condition

**REFRIGERATEUR - CONGELATEUR**

**ZERO-ZONE AUTOMATIQUE**

**13 PI. CU.**

**Modèle 134L31**

- Réfrigérateur Deluxe deux portes à dégivrage automatique
- Congélateur Deluxe Zero-Zone de 112 lb.
- 4 tablettes dont deux mobiles
- Légumier pivotant
- Beurrier et claies pour oeufs
- Tablettes de porte Stor-a-door
- Porte de sécurité magnétique
- Dessin rectiligne
- H-61", L-30 1/2", P-28 3/4"

**\$279.00**

With T.I. in good condition  
Avec échange en bon état



**\$248.88**

**Modèle 33T41—"Snowden"**

**Console de 23"**

- Fameuse lampe-écran "Daylight Blue"
- Superbe ébénisterie en contreplaqué noyer ou acajou
- Haut-parleurs jumelés montés à l'avant
- Châssis d'une conception très précise
- Transformateur de pleine puissance
- Syntonisateur Cascade de haute progression
- Refroidissement par convection
- H-31 1/2", L-28 3/4", P-16 1/4"



**MOBILIER DE SALON  
Frise de Nylon 5 Mcx**

**\$219.00**



**BED ROOM SUITE**

3 pcs Double Bureau  
Chest of drawer  
Panel bed

**MOBILIER DE CHAMBRE  
A COUCHER**

3 mcx. Bureau double  
Chiffonnier  
Lit a panneau

**POUR SEULEMENT FOR ONLY \$118.88**

**\$249.00**

**MODEL 17C4**

(capacity 17.8 cu. ft.)

Large enough for the average family. Holds approximately 625 lbs. of food. High baked enamel inside and out. Equipped with 2 baskets, 2 dividers plus one large divider and 1 juice caddy, 36" high, 27 1/2" wide, 58 1/2" long. 1/4 H.P. Tecumseh unit. List price \$349.00.

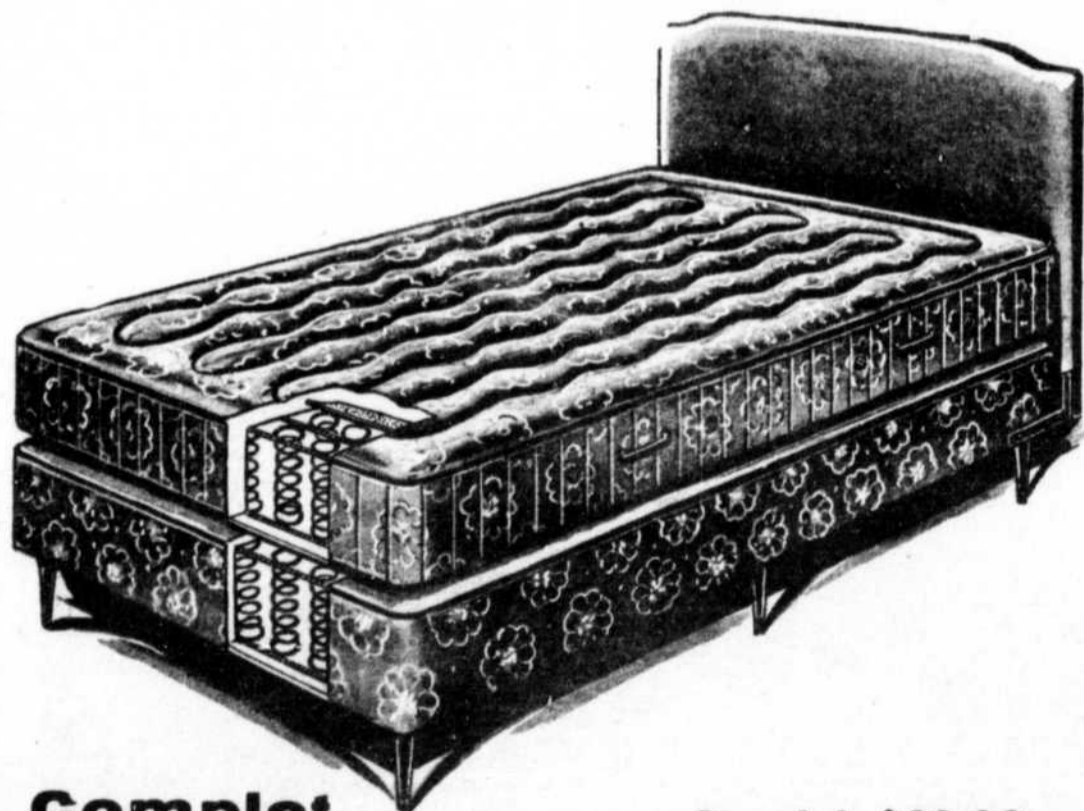


**MODÈLE 17C4**

17.8 pieds cube de capacité  
Assez grand pour la famille ordinaire. Contient autour de 625 livres d'aliment. Complètement couvert d'émail de haute cuisson. Equipé avec 2 paniers, 2 cloisons plus une grande cloison et 1 clayette à jus. Hauteur 36", largeur 27 1/2", longueur 58 1/2". Unit Tecumseh de 1/4 C.E. Prix \$349.00.

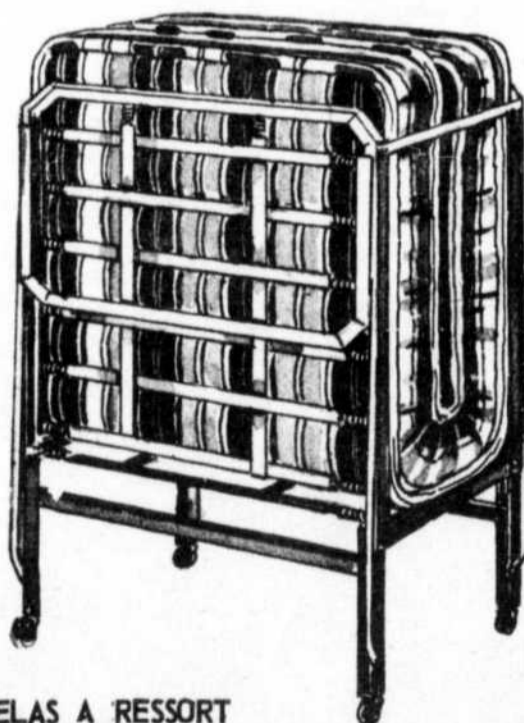


**\$64.88**



**Complet  
Complete**

**Special \$68.88**

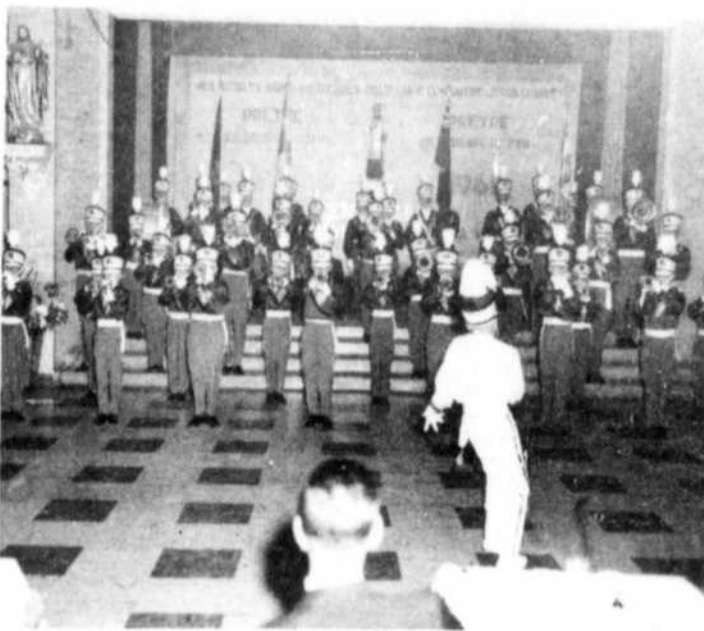


**MATELAS A RESSORT  
SPRINGFIELD MATTRESSES**

**\$22.88**

**OVERNITE EXPRESS LIMITED**  
 Tel.: 986-2012  
 Ligne intermédiaire entre : BUCKINGHAM - OTTAWA - HULL - MONTREAL - TORONTO - HAMILTON - ST-JEROME - MANIWAKI - PEMBROKE - HAWKESBURY - SHAWVILLE.

**LE CORPS DE CADETS DE BUCKINGHAM**



Le corps de cadets "Dynamiques de Buckingham" a présenté son nouvel uniforme lors d'un grand banquet donné dans la grande salle de l'école secondaire St-Michel.

Plus de 200 personnes assistaient à ce banquet en l'honneur des cadets.

M. Lucien Robillard, qui agissait comme maître de cérémonie a remercié les bienfaiteurs qui ont permis l'achat de ces nouveaux uniformes. Il a ensuite présenté le corps de cadets qui a fait son entrée au son d'un air à la mode.

Ils ont ensuite présenté plu-

sieurs numéros populaires. Le nouvel uniforme se compose d'une tunique rouge en soie, d'un pantalon bleu, avec rayures rouges et jaunes, à la ceinture ils portent un large ceinturon blanc, avec pointe en fleche, et au cou un foulard de soie blanc sert de cravate. Sur la tête ils ont un chapeau haut avec courte visière surmontée d'une large plume blanche. Le major-directeur est Jean Fauvelle et il porte un uniforme blanc et un autre en or. La soirée a été close par une grande danse populaire.

P. Jobin  
 Photo Demers.

(Suite de la page 6)

de la part de celui qui choisit, d'abord une connaissance de soi-même et ensuite une connaissance du monde du travail.

La tâche du conseiller en orientation, peut-être sa tâche, principale, consiste à aider le sujet à faire un inventaire de ses aptitudes, de ses goûts, de ses ambitions, des caractères distinctifs de sa personnalité.

Une seconde tâche qui incombe au conseiller en orientation, c'est celle d'étaler devant l'étudiant les diverses avenues du monde éducationnel et leurs débouchés sur le marché du travail. C'est précisément cette phase du processus d'orientation, qu'étrufferont du 30 septembre au 2 octobre prochain les conseillers en orientation réunis en congrès à l'Hôtel Estérel.

Ils veulent profiter de cette occasion pour faire l'inventaire des moyens présentement disponibles dans la province dans le domaine de l'information scolaire et professionnelle, étudier les diverses méthodes de diffusion employées et jeter un oeil critique sur leurs programmes d'information. Le but de ces études est évidemment d'améliorer la pratique de l'information. Le but de ces études est évidemment d'améliorer la pratique de l'information de façon à assurer un meilleur service à la population.

**Pour la rentrée des classes**

**Négociez un prêt de magasinage HFC**

Profitez des aubaines pour vêtir les enfants. Payez livres, frais de scolarité, etc. Empruntez en toute confiance de la maison qui s'appuie sur une expérience de 85 années.

Montant du prêt	Plans de remboursement mensuel			
	30 mois	20 mois	12 mois	6 mois
\$100	\$.....	\$ 6.12	\$ 9.46	\$17.85
250	.....	15.29	23.64	44.63
400	.....	24.27	37.63	71.17
500	.....	30.01	46.73	88.64
600	25.72	35.69	55.75	106.06
750	31.65	44.13	69.21	132.06
1000	41.45	58.11	91.56	175.34

*Il existe aussi plusieurs autres montants et modes de remboursements*

*Vous pouvez aussi protéger votre emprunt par une assurance-vie*

**HOUSEHOLD FINANCE HFC**  
 Corporation of Canada

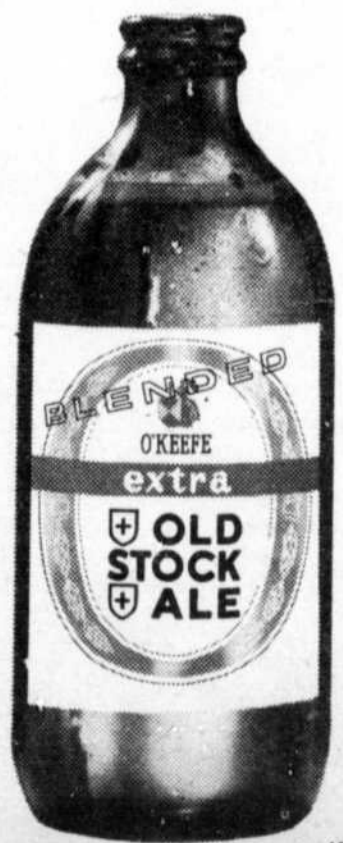
M. F. Wallingford, gérant  
 101, rue St-Joseph Téléphone YU 6-3327  
 BUCKINGHAM

**ÉQUILIBRÉE FORMULE**

**Deux bières mûries à point, n'en deviennent qu'une... à saveur unique.**

Nous brassons deux bières spéciales. L'une corsée, l'autre légère. Lorsqu'elles ont mûri parfaitement... et pas avant... nous les unissons savamment l'une à l'autre.

**Résultat:** une formule équilibrée qui vous apporte une saveur unique... celle d'une bière corsée mais sans amertume.





**DESROCHERS, Joseph Armand**  
C.A., F.C.I.S.  
Président du conseil d'administration et président.  
La Brasserie Dow Limitée, 990  
ouest, rue Notre-Dame, Mon-  
tréal 3, P.Q.

Né à Montréal, P.Q., le 21 mars 1901; fils de Joseph Desrochers et Irène (Champagne) Desrochers.

Fit ses études à l'Académie Saint-Jean-Baptiste, Montréal, P.Q. et à l'Université McGill (Comptabilité et droit commercial); C.A. en 1926.

Il commença sa carrière chez Gauthier, Mulligan & Co., comptables agréés, 1918-26; Crédit Canadien Inc., trésorier, 1927-29; secrétaire-trésorier, Brasserie Frontenac Limitée, 1929 fut nommé gérant, 1933; vérificateur général de la compagnie mère, National Breweries Limited (devenue La Brasserie Dow Limitée), 1941; contrôleur 1944; directeur des finances, 1945; directeur des ventes, 1949; gérant général, 1951; fut élu vice-président et gérant général, 1952; élu président, La Brasserie Dow Limitée, 1957; élu président du conseil d'administrateur, 1963.

Associations: "Fellow" du Chartered Institutes of Secretaries (chapitre du Québec; membre de l'Institut des Comptables agréés de la province de Québec, président, Association des Brasseries du Québec, 1954, 1955, 1956; président et président du Comité des Gouverneurs, Association des Brasseries du Canada, 1960-61.

Epousa Noella Atchambault, fille de Joseph Archambault, le 9 septembre 1924; cinq fils; deux filles.

Catholique.

Clubs: St-Denis, Kiwanis (St-Lawrence), Laval-sur-le-Lac.

Résidence: 732, avenue Wilder, Outremont, Montréal 8, P.Q.

Monsieur J. Armand Desrochers a été élu président du conseil d'administration de La Brasserie Dow Limitée lors d'une réunion du conseil tenue récemment au siège social de La Brasserie Dow à Montréal.

Monsieur Desrochers, qui est au service de La Brasserie Dow depuis 1929 et en est le président depuis 1957, succède à l'Honorable Wilfrid Gagnon, décédé en juin dernier. Monsieur Desrochers gardera ses fonctions de président de la compagnie.

Monsieur Desrochers est membre de l'Institut des Comptables agréés de la Province de Québec et Fellow du "Chartered Institute of Secretaries", sec-

(Suite à la page 15)

## Communiqué sur la Tuberculose et le Timbre de Noël



La cause la plus fréquente de la contagion de la Tuberculose s'appelle la contamination directe. Lorsqu'un tuberculeux parle, il émet de fines particules de salive ou de microsites, qui servent de support au bacille Koch. Ces gouttelettes sont absorbées par un être humain sain qui, s'il est affaibli, peu résistant ou déficient, développera dans son organisme la maladie. Un homme qui se sait contagieux et qui méprise les règles de la prévention et de la protection de ses enfants, a une mentalité d'assassin. Il n'a pas le droit d'ignorer le danger qu'il représente. Pour combattre adéquatement la tuberculose il faut de l'argent sans doute, mais il faut

aussi des chercheurs qui trouveront le remède le plus efficace et des citoyens dévoués qui eux auront vis à vis ce problème, une attitude psychologique spéciale faite de tendresse, de fermeté, de générosité et d'humanité. Pour combattre la tuberculose, la règle d'hygiène la plus élémentaire est de ne converser avec les malades positifs, que de rapport éloignés. Il faut supprimer la chambre commune, le dit commun, la vie alimentaire commune, la vie sexuelle commune, en somme, limiter les possibilités de contamination. Nuits paisibles, sommeil tranquille.

1) Utilisez le maximum de soleil dans les pièces. page 16)

ROBERT

OUVRAGE EN MACONNERIE  
REPARATION DE BRIQUES - CHEMINEES

PILOTTE

REPARATION DE CIMENT

Tel.: 986 - 3465

Buckingham



LA FÉDÉRATION LIBÉRALE  
DU QUÉBEC

vous invite à son

**DÎNER-BÉNÉFICE**

le dimanche 22 septembre  
à l'Hôtel Reine Elisabeth — Montréal



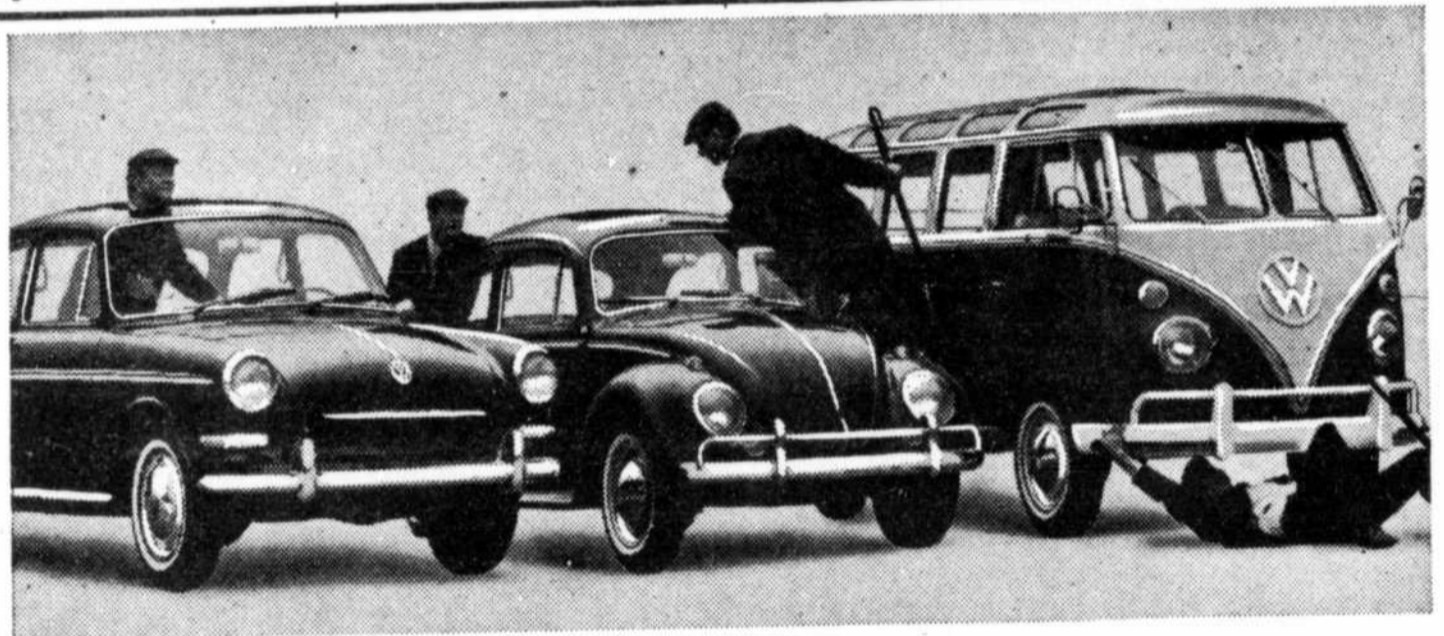
Conférencier:  
L'Hon. JEAN  
LESAGE  
Premier Ministre  
présenté par  
L'Hon. ERIC  
KIERANS  
Ministre du Revenu



Cocktail à 6 h. 30 — Dîner à 7 h. 30

Prix du couvert:  
cinquante dollars

ON PEUT SE PROCURER LES BILLETS AUPRÈS DE  
SON ASSOCIATION LIBÉRALE LOCALE OU À LA  
FÉDÉRATION LIBÉRALE À MONTRÉAL, TÉL. 735-2761



## Faites l'inspection détaillée des Volkswagen 1964

**VW 1500-TS.** Notre dernière venue a été si améliorée que nous lui avons donné un nom particulier: *Tourisme sport*.

Nous avons adopté le mot *sport* parce que sa puissance est supérieure de 25% à celle du modèle 1500 ordinaire. (Et les freins plus grands sont en rapport avec ce supplément de puissance.) Avec un taux de compression plus élevé et deux carburateurs, la 1500-TS fournit des performances étonnantes: Départ arrêté, elle atteint 50 milles/h en douze secondes. (Elle a vraiment les performances d'une voiture de sport.)

Et nous avons ajouté le mot *tourisme* parce que cette voiture permet de voyager dans un confort complet. (C'est également vrai pour le station-wagon.) Les sièges avant séparés, à coussin épais et spacieux, se règlent à 49 positions.

Autres avantages nouveaux pour 1964: chaufferette à rendement instantané, pneus à flanc blanc, nouvelles couleurs (deux tons sur demande) et quelques discrets ornements chromés.

(N.B.: Vous pouvez économiser en achetant le sedan ou le station-wagon 1500 ordinaire. Ils ont tous les perfectionnements 1964, sauf le moteur TS.)

**VW 1200.** Également appelée la "coccinelle" ou l'indestructible". Appelez-la comme vous voulez, c'est un fait que cette voiture vous en donnera toujours plus qu'une autre pour votre argent.

La preuve: regardez bien notre modèle de luxe 1964.

Ces pneus à flanc blanc ne sont pas là comme ornement; ils font partie de l'équipement.

Et remarquez le nouveau volant élégant, complet avec levier d'avertisseur. (On peut l'actionner instantanément.)

Le chauffage est instantané, lui aussi. (Le radio prend maintenant plus de temps à réchauffer que la voiture.)

Si vous avez déjà admiré notre modèle à toit ouvrant, voici une autre bonne nouvelle. Cette année, le toit ouvrant est en acier au lieu d'être en toile. Ainsi, vous pouvez jouir du soleil et de la brise en été, et être parfaitement à l'abri en hiver.

Rendez visite, cette semaine, au concessionnaire Volkswagen pour voir sa collection des nouvelles et ravissantes "coccinelles". (Le plus difficile sera de fixer votre choix parmi nos sept couleurs de carrosserie.)

**COMBINÉ VW.** Monsieur, continuez à suggérer à votre femme l'achat du station-wagon le plus ingénieux du monde. (Vous savez, celui dont elle dit qu'il a l'air d'un autobus.)

Ne perdez pas courage! Dieu sait que nous faisons de notre mieux pour la convaincre. Nous avons élargi la fenêtre arrière pour qu'elle puisse reculer en toute tranquillité. C'est même toute la porte arrière que nous avons élargie et montée sur des charnières spéciales. (Elle pourra maintenant l'ouvrir d'une seule main.)

Ne vous avouez jamais vaincu! Rappelez à votre épouse que, si ce station-wagon VW peut transporter neuf adultes (ou une ribambelle d'enfants), sa longueur est cependant inférieure de 4 pieds à celle d'un station-wagon ordinaire.

Autres avantages: un moteur 1500 plus puissant, un nouveau système de chauffage à rendement instantané, un moteur refroidi par air—donc pas de risque d'ébullition, une consommation d'un gallon d'essence par 30 milles de parcours, une boîte de vitesses entièrement synchronisée et des pneus à flanc blanc.



**BERNDT BROTHERS GARAGE**

436 CHARLES

BUCKINGHAM

YU. 6-2733



**REJEAN PILOTTE**  
Contracteur en briques  
Réparation générale - Cheminees  
Tél.: 986-3433 Buckingham

**Sport à Buckingham**

**Hockey Junior:**

Cette année l'organisation de club de hockey junior de Buckingham donnera à chacune de ses parties locales des prix de présence. En plus il y aura également des attractions spéciales pour les spectateurs. L'organisation du club, travail fermement pour redonner à Buckingham le prestige que nous avons perdu depuis quelques temps dans le domaine du hockey.

Nous demandons l'aide aux marchands et à toutes les personnes intéressées à donner généreusement en raison du coût exorbitant à la bonne marche d'une équipe de hockey.

Pour de plus amples renseignements et pour ceux qui veulent bien aider, communiquez avec M. Joseph Chénier.

Donc pour votre plaisir venez aider votre équipe locale.

Direction de l'équipe.

**BALLE-MOLLE A MASSON**

Les étoiles de la Ligue Commercial de Balle-Molle de Masson sous la direction d'André Mozerol, ont défait les champions de la Ligue "Séguin Esso".

À la cours de la partie en lieu le tirage annuel de la Ligue Commercial.

Le nouveau chef de Police M. Ulric Girard, a tiré le billet gagnant, M. Yvon Périard d'Angers gagna la somme de \$25.00.

Masson attend les champions de la Ligue de Buckingham.

**NOUVEL EMPLACEMENT**

Le Nouvel Emplacement de la BIJOUTERIE TRUDEL, sera situé en face du Magasin Jacques Lefebvre et près du Garage J. D. Berthel.

**SPORT A MASSON**

**Baseball: Ligue Prescott-Russell.**

Le Plantagenet a éliminé les casquettes rouges de Masson par une victoire de 5 à 1.

Presque tous les points du Plantagenet furent comptés sur les erreurs de notre équipe. Malgré les efforts de notre magnifique lanceur Gilles Lanthier qui

lança malgré tout une bonne partie.

Le Plantagenet passera maintenant en final contre le Rockland. La première rencontre, est ée duee pour dimanche le 22 a Rockland.

Yvon Patry.

**Ligue de quilles**

**"MODERNE"**

Salle de Quille Giroux.

Jacqueline Berthel	116.1
Irène Croteau	115.8
Aline Barbary	114.8
Hélène Dans	114.5
Edith Chénier	110.0
Marie-Ange Bastien	104.0
H. S. Jacqueline Berthel	151.0
H. T. Jacqueline Berthel	435.0

**Ligue mixte de Quilles Richelieu**



La ligue mixte de quilles RICHELIEU a recommencé ses activités jeudi le 12 septembre. Cette première soirée s'est avérée un franc succès, à en juger par la mine réjouie des participants. L'équipe prévoit une année sociale bien remplie, marquée du signe de la bonne humeur et de la franche camaraderie. La ligue de quilles RICHELIEU se rencontre chaque jeudi soir à 9.00 hrs. en la salle des Chevaliers de Colomb.

Photo Jean Bastien

**SPECIAL**  
**SERVICE DE NETTOYAGE ET REPARATION DE FOURNAISES GRATUITEMENT**  
**RESERVOIRS PRETES AUX CULTIVATEURS**  
**HUILE ET GAZ A TRES BON PRIX**  
Service à : Perkins - Buckingham - Masson - Angers - Ste-Rose-de-Lima  
Roger Beauseigle  
Informations : Coopérative Buckingham - 986-3750  
Gatineau - 663-3857 Thurse - 985-2550

(B. V. - J. A. C.)

**ELZEAR LAFLEUR Inc.**  
CONTRACTEUR GENERAL  
TEL. 986-2500 Buckingham

## NOTRE-DAME-DE-LA-SALETTE

### Batême:

M. et Mme Jean-Guy Bouladier (Georgette Mercier) sont les heureux parents d'une fille baptisée: Marie, Berthe, Chantal.

Parrain et marraine: M. et Mme Jean-Guy Lasalle de Hull oncle et tante de l'enfant.

Parraine: Ginette Bouladier, soeur du bébé.

### Pèlerinage:

Dimanche prochain le 22 sep-

## LA LIGUE RENAISSANCE

Finale de la Ligue Renaissance,

Brillante victoire du club Périard-Windsor sur le club Légion au compte de 20 à 8.

Ce fut une joute ponctuée de 8 coups de circuits, Edmond Desjardins et Marc Gaudet avec deux chacun et les autres par Laurent Leduc, Maurice Trudel, Daniel Matte et Marcel Desjardins. Marcel Périard fit des siennes avec 3 coups sûrs. Pour la Légion, Yvon Aubé se mit en évidence avec un long triple. Cette victoire facilement acquise donne une avance de 1 partie semie-finale 4 de 7.

Michel Fecteau fut le lanceur gagnant D'Assise Goulet le lanceur perdant.

P. Jobin.

Série finale, 2<sup>ème</sup> partie.

Les Légionnaires égalisent la série finale contre le club Périard-Windsor, par le compte de 13 à 8. Les Légionnaires ont frappés 10 c.s. alors que le Périard n'en frappait que 4 seulement. Robert Aubé fut le meilleur frappeur avec 3 c.s. en 5 présences au bâton pour les légionnaires. Marcel Trudel du Périard frappa un circuit et un simple.

Yvon Patry.

Ligue Renaissance, 3<sup>ème</sup> partie:

Les légionnaires ont porté leur avance à 2 parties, entre une en triomphant du Périard-Windsor au compte de 7 à 1, au début de la cinquième manche Périard menait 1 à 0, grâce à la performance de M. Fecteau un monticule qui avait retiré 8 frappeurs du bâton. A la fin de la 5<sup>ème</sup> manche, les légionnaires ont réussi à compter 4 points grâce à 2 c.s. et aidés de 2 erreurs commises par le Périard.

Albert Aubé a été le principal artisan de la victoire en frappant un c.s. avec les buts remplis et comptèrent 2 autres points sur des erreurs. A la 3<sup>ème</sup> manche 3 autres points furent comptés à la suite de buts sur balle et 2 erreurs commises.

Le lanceur gagnant fut D'Assise Goulet, le lanceur perdant fut Michel Fecteau.

Les prochaines parties auront lieu lundi et mardi et si d'autres sont nécessaires elles auront lieu mercredi et jeudi.

Yvon Patry.

tembre aura lieu le pèlerinage, annuel de la paroisse. Pour cette occasion y il aura messe à l'Eglise à 8 hres. et messe à 10 hres sur la montagne et à la même heure une messe sera célébrée à la petite chapelle au pied de la montagne pour les personnes dans l'incapacité de monter les escaliers. La communion sera donnée à ces messes pour tous ceux qui le désirent. Bienvenue à tous ceux qui viendront unir leurs prières à celles des paroissiens pour cette occasion et rendre ainsi hommage à Notre Vierge de la Salette.

### Cinéma:

Les soirées cinématographiques ont pris place le samedi et dimanche 2 fois par mois.

Malheureusement l'assistance est à la baisse. Les difficultés du début ont peut-être découragé les amateurs. Au printemps

derrière les films étaient souvent brisés et le manèment d'appareils demande encore quelquefois de nombreuses difficultés. Nous avons avec l'expérience surmonté ces difficultés. Les cinémascope en couleurs, et tous les films remis à neuf valent réellement la peine d'être vu par un plus grand nombre de gens.

L'horaire en sera de 8 hres le samedi soir et 8 hres le dimanche. Les films seront annoncés à l'avance et en y assistant en grand nombre vous contribuerez à aider les œuvres de l'Association missionnaire tout en passant une soirée intéressante. Une invitation toute spéciale aux gens de l'extérieur. Il y a rafraichissements sur les lieux mêmes.

Donc bienvenue à tous.

Association missionnaire.

## PELERINAGE A Notre-Dame- de-la-Salette

DIMANCHE LE 22 SEPTEMBRE 1963

Messe basse à 8.00 a.m.

Grand'Messe à 10.00 a.m.

à la chapelle sur la montagne



“Nous en avons besoin *tout de suite.*  
Alors, grâce à la banque...”

L'achat de maint appareil ménager comme celui-ci est financé au moyen d'un prêt bancaire. On trouve tout simple et tout naturel d'emprunter à la banque où l'on dépose ses économies. En fait, les banques à charte sont la principale source de crédit à la consommation, quant au volume et quant à la somme des avances.

Depuis des années, les banques à charte facilitent de plus en plus au public les moyens d'emprunter de l'argent, à des taux d'intérêt raisonnables, aux fins les plus diverses, comme l'achat d'une voiture, l'installation d'un nouveau

système de chauffage, l'éducation d'un fils ou d'une fille, les vacances de la famille, etc., etc.

Trois prêts bancaires sur quatre sont consentis à des particuliers pour répondre à leurs besoins personnels de crédit, et la somme des prêts de cette catégorie a presque doublé depuis cinq ans. C'est là une nouvelle preuve que les clients des banques comptent de plus en plus sur les succursales locales aussi bien quand il s'agit d'emprunter que de recourir à n'importe quel autre de leurs services financiers.

LES BANQUES À CHARTE DESSERVANT VOTRE VOISINAGE

selon ses besoins croissants et variables

**COURRIER DE MONIKA**



accepter me voir fréquenter ce monde. Cette année je suis étudiante à l'extérieure, c'est donc dire que je n'y serai plus pour surveiller mes intérêts... et cela me torture vous ne savez comment, car mon ami n'a pour seul défaut, l'habitude: d'être volage un peu car il n'est pas très réfléchi, vu le manque de discipline qu'il rencontre chez des parents très bons à mon avis mais beaucoup trop moi... vu aussi l'empêchement qu'il avait de me rencontrer librement, et aussi parce que son caractère d'enfant ne pourra tolérer l'éloignement. Quand je viendrai en fin de semaine je sais que je le retrouverai inchangé pour les premiers temps, mais dureront-ils éternellement. Je ne pense qu'à cela et j'ai peur de ne pas réussir mon année.

IDEE FIXE.

R. - Je crois mademoiselle, qu'il va falloir prendre une grande résolution tout de suite, il y va d'abord de vos études et de votre succès dans ce domaine, et je crois que cette séparation qui a toutes les apparences d'un malheur, pour vous présentement, s'avèrera peut-être un test merveilleux qui vous rendra heureux tous les deux, votre ami et vous, dans quelques mois. Voyez-vous beaucoup d'amoureux à un moment de la vie, exigent de petites séparations de ce genre entre eux pour permettre à chacun de voir clair dans son cœur... Alors si dans quelques temps votre ami vous voit toujours revenir de la ville avec autant de plaisir et que de votre côté, aucune rencontre n'est venue diminuer l'importance de ce premier garçon à vos yeux et bien je pense que vous pourrez croire à ce moment que vous vous aimez vraiment. Vous savez, pour que le choix d'une épouse ou d'un époux, est des chances de succès il faut qu'il ait été fait librement et sans aucune contrainte.

Si tout se passe comme vous le désirez aujourd'hui, les bâtons dans les roues, que vous impose votre mère disparaîtront j'en suis assurée, à condition qu'il n'y ait rien entre vous de plus grave, "que ce rang social", dont vous me parlez. Une maman, peut-être réticente au début quand elle voit son enfant s'attacher à un étranger pour la première fois, car elle a l'impression de la perdre déjà un peu, mais elle ne tarde pas de faire taire ses sentiments personnels quand il y va du bonheur de ses enfants. Ayez confiance... Soyez sérieuse... et surtout ne pensez plus à ce vilain cauchemar... qui n'existe que dans votre pensée. Je vous souhaite "Bonne Chance".

SINCEREMENT VOTRE, MONIKA.

**A. BOULADIER ET FRERES**

(ESTIMATION GRATUITE)

Entrée de cour en alspate, sable, gravier, creusage, terre-noire.

Tél.: 986-3913 675 Maple Buckingham

**A VENDRE**

**MAISON MODERNE - CENTRE RESIDENTIEL**

**3 chambres à coucher - Portique et comptoir.**

**1 chambre de bain en tuile de céramique**

**Grande salle de jeux, chauffée, non terminée**

**Armoire de cuisine de 18 pi. Lot de 112' x 276' finit en gazon. NOMBREUSES UTILITES.**

**Pour inspection TEL 986-9009**

**IMMEUBLES DUSSAULT**

HULL

**Agent a Buckingham**  
**CONRAD PREVOST**

986-5778

(Suite de la page 12)

tion du Québec.

Il a également servi comme président de l'Association des Brasseries du Canada et de l'Association des Brasseries du Québec.

**COURS PRENATAUX**  
**A L'HOPITAL ST-MICHEL**

Ces cours débiteront le 2 octobre et ils seront donnés par A. Cameron, i.l. Ils ont pour but de préparer la future mère, en vue d'un accouchement facile et consistant en quelques exercices physiques et de l'enseignement approprié. Les intéressées devront avoir la permission écrite de leur médecin.

Horaires des cours:  
Mercredi soir de 8,00 à 9,00, P.M. à la salle d'étude de l'hôpital au rez de chaussée. Pour informations signalez, 986-2045 ou 986-3155.

P. Jobin.

**MASSON**

**L'A.P.M.**

L'Association parents-matres de Masson tiendra sa prochaine assemblée sous-sol de l'Eglise Jeudi le 26 à 8 hres du soir. Le conférencier invité est M. Louis Charbonneau que tous connaissent comme une autorité en matière d'éducation. Le public est cordialement invité.

A vendre: Maison, 5 appartements, Chemin Montréal entre Masson et Thurso. Téléphone: 986-2167.

A vendre: Fournaise à l'huile et poêle électrique. Très bonne condition. Téléphonnez: 986-5308.

A vendre: Piano, Aubaine pour camp d'été. Appelez: 986-2434.

A Vendre: Auto de marque Panhard 1959. Bons pneus, 4 portes. Economique (40 milles au gal.) Tél.: 985-2263

A VENDRE: Chevrolet 1958, 6 cyl. 4 pneus neufs. Tél: 986-2596 (j.a.c)

AUTO A VENDRE: Ford '59 Galaxie, Aubaine. YU 6-3208 (Appelez après 6 heures.)

A VENDRE: 4 Lots au Lac Brochet, 200 pieds sur le lac. Belle plage. Information: Ottawa: Sherwood 9-4734 (19-26-3-10)

A VENDRE: Compresseur de garage, stationnaire. S'adresser à: Roger Charette, 53 Galipeau, Thurso. Tél.: 985-2891. (j.a.c.)

CHAMBRE ET PENSION: 280 rue Chénier, Tél: 986-2050 (j.a.c.)

**PETITES ANNONCES**

**VOUS AVEZ QUELQUE CHOSE A VENDRE ? VOUS AVEZ BESOIN DE QUELQUE CHOSE ?**

Vous pouvez vendre, acheter, louer, échanger n'importe quoi très facilement au moyen de nos ANNONCES classées.

Les petites Annonces sont payables avant publication à raison de 0.50¢ par insertion ou \$0.75¢ encadrée. Par courrier, s'adresser à: Le Bulletin de Buckingham - C.P. 1390, Buckingham, Qué.

**A VENDRE.**

A VENDRE: Maison, cause départ. Imitation briques. - 5 pièces: très chaud. Idéal pour couple ou petite famille. S'adresser à: Mme Marcel Blais 92 rue des Pins, Thurso, Qué

A VENDRE: Maison moderne, située sur la rue David, 3 chambres à coucher, chambre de bain, très grand terrain, rue résidentielle. Tél: 986-9009 (j.a.c.)

A VENDRE: Maison neuve, 3 chambres à coucher. Rue 1er, Rang Nord Masson. Tél: 986-2535 (29-5-12-19)

MAISON A VENDRE: chemin de Buckingham, 5 appartements. Tél. YU 6-3208. (Appelez après 6 heures.)

A vendre: Set de salon 2 morceaux: \$35.00 Poêle à bois Bélanger: \$35.00 Tél: 986-5007.

A VENDRE: Chesterfield 2 morceaux - bonne condition. Tapis Axminster 9 x 10 - 9 x 7 - 6 x 4 et autres grandeurs. Tél: 986-2485

A VENDRE: Un poêle à bois - Une fournaise à l'huile. Tél: 986-3194 (j.a.c.)

A VENDRE: Poêle combiné, huile et gaz. Tél: 986-5152

A VENDRE: Manteaux, costumes, robes. Grandeurs 14-16. Tél: 986-5196

FAUT VENDRE: D'ici un mois contenu de magasin et accessoires. (Tablettes, cooler, show case) Très bon bargain. Tél: 986-5276 ou 986-2096 (5"12"19"26)

Si vous désirez une gardienne d'enfants, Téléphonez à 986-2774 (jac)

ACCORDEUR DE PIANO: Tél: 986-3085 - Jean-Guy Lorrain (j.a.c.)

A VENDRE: Tondeuse à gazon à gaz. Petite chauffeferette à l'huile Coleman. Chauffeferette électrique. Aspirateur. Set de cuisine en bois. T.V. portable. Radio combiné. Table de salle à manger et 4 chaises. 2 lits simple et matelas. Petit poêle électrique de 110 v. Machine à laver. Planchette à repasser. Tél: 986-2979

A VENDRE: Gros wagon de ferme, sur pneus - Faucheuse à foin 6' à chevaux - Batteuse à grain 'Dion' sur pneus, 22 X 32 Tél: 986-3951

**ON DEMANDE**

LOGIS Demandé pour couple, avec chambre de bain. Pr. pr. Tél: 986-5409

**A LOUER**

A LOUER: 1 appartement de 4 chambres. Tél: 986-2658 (j.a.c.)

Lots à Vendre: Rue Pedneault, Beauchampville, 60' x 150' Tél: 986-2837 (19-26)

A LOUER: Logis 5 appartements - Tél: 986-9008

A LOUER: Petit logis - 2 pièces - Tél: 986-3933

Logement à louer: 2ème étage, 5 pièces. Chambre de bain complète. Courant 220. Libre le 15 septembre. 186 rue Lorrain Tél: 986-2026 (12-19)

APPARTEMENT à Louer, meublé. Pour jeune couple. 5al: 986-5979

LOGIS A LOUER, 5 pièces, chauffé. Entrée privée. Dans un bas. Tél: 986-2485

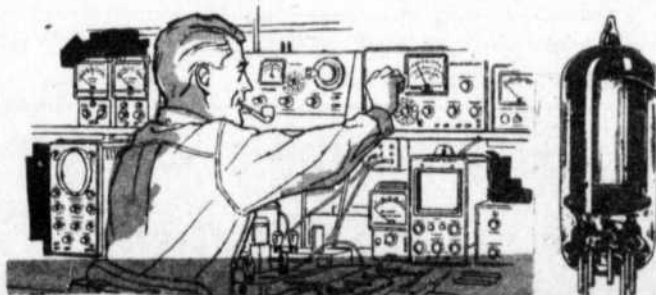
(jac)

A LOUER: 2 appartements chauffés. Nouvellement décorés. Tél: 986-2658 (j.a.c.)

APPARTEMENT à LOUER, 5 pièces. Décoré à neuf. Tél: 986-2485 (jac)

Logis à louer, 4 appartements, au 778 de la rue Principale, \$30,00 par mois. Tél: 986-5449 (19)

A LOUER: 2 Logements à louer à Buckingham, au 681 et 685 de la rue Dollard. Pour information s'adresser à: Tél: 428-4461 à Chénéville. (J.A.C.)



**MOUSSEAU T.V. SERVICE**

**17 CHEMIN MONTREAL - MASSON - 986-3294**

## AVIS

## Régie des Alcools du Québec

Avis est par la présente donné que la personne ci-après mentionnée a fait une demande de permis à la Régie des Alcool du Québec.

NOM	ADRESSE	CATEGORIE
MARION, Théodore	Val-des-Bois Bowman	Motel - Salle à manger Bars - Epicerie
PERIARD, Mme Jeanne Sabourin	Rue Victoria Thurso	Hotel - Salle à manger Bar-Taverna-Epicerie.

Quiconque désire formuler des objections à l'émission de ce permis doit le faire par écrit, dans les quinze jours de la publication du présent avis.

L'écrit contenant les raisons de l'objection à l'octroi d'un permis doit être signé et envoyé dans le délai ci-dessus, par poste recommandée à :

## REGIE DES ALCOOLS DU QUEBEC

BUREAU DU GREFFIER

CASE POSTALE 1058,

PLACE D'ARMES MONTREAL, P.Q.

**Black & Decker**

## PERCEUSE PRATIQUE U-100 de 1/4"

Rég \$19.95

**\$12.95**

Actuellement...

Maintenant... Black & Decker offre une perceuse pratique de 1/4" au plus bas prix qu'on ait vu. Elle comporte un moteur amélioré de 1.9 amp., .14 c.v., à inscription industrielle U.L. Elle comprend une poignée "Cycloc" plus longue et plus forte, pour en faciliter la commande. Une valeur exceptionnelle.

## Black &amp; Decker



Model U-151

## Sauteuse pratique

Une sauteuse nouveauté B&D puissante, fiable, capable d'un grand rendement. La réputation de qualité de la main-d'œuvre de B&D s'allie à des caractéristiques, telles que 3,000 courses à la minute et un système de refroidissement à l'air qui permet un fini lisse et qui facilite le découpage selon des patrons. Corde à 3 fils; brosses à vie.

Rég. \$31.00.

Actuellement **\$17.95**

## Black &amp; Decker

## SABLEUSE A FINITION

Une réelle aubaine. Economise 90% du temps et du travail du sablage à la main. Ses nouvelles caractéristiques contiennent à vos travaux de bricolage un cachet professionnel. D'un équilibre parfait pour en faciliter la manutention. Poignée CYCLAC incurvée à interrupteur du bout du pouce pour une commande instantanée. Engrenages, de construction robuste et éprouvée à la chaleur, très durables.

Rég. \$37.50

Actuellement **\$21.95**

LES OUTILS ELECTRIQUES BLACK & DECKER NE SONT PAS DISPONIBLES AU COMPTANT ET A EMPORTER. NOTRE STOCK COMPREND LA SERIE COMPLETE.

VENEZ VOIR L'ATELIER D'OUTILS ELECTRIQUES "DEWALT" A NOTRE SALLE DE MONTRE.

## Papineauville Lumber Co. Limited

Established in 1898 — Fondée en 1898

Téléphone : 427-6264

Papineauville, P.Q.

(Suite de la page 12)

2) Eviter de parler de trop près, de manger sans être séparé par une certaine longueur de table.

3) Obliger le sujet à retenir sa toux en présence de l'autre et à ne pas cracher ailleurs que dans des récipients désinfectés toujours.

4) Faire bouillir son linge et ses couverts; les placer dans un endroit réservé.

5) Multiplier les examens radiographiques, etc., et de régime. Le soutenir dans son espoir de guérison qui se réalisera plus vite si le malade se soumet aux traitements modernes.

Auparavant, ce fut le grand fait d'un diagnostic sûr, qui s'est immanquablement posé.

Les ligues du Timbre de Noël, s'efforcent de concourir à la réalisation de toutes ces choses.

Le comité de Buckingham se prépare à sa campagne de novembre et ses membres espèrent qu'elle sera des plus fructueuses car il faut combler cette année le déficit de \$200.00 de la dernière campagne. Nous lançons, ici, un appel aux coeurs généreux.

En plus des deux nouvelles secrétaires, nous avons acquis les services de M. Pierre Jobin, du Bulletin de Buckingham, comme publiciste bénévole.

Le secrétariat du Comité,  
C. P. 999,  
Buckingham, P. Q.

EXCURSION  
DIMANCHE LE 22 SEPTEMBRE  
Montréal

Oratoire St-Joseph - Cinérama - Parc Lafontaine

Messe à 11.00 a.m.

TRANSPORT ET BILLET PRIX \$7.00

Départ à 8.30 a.m.

Pour information:

RESTAURANT LARENTE BUCKINGHAM

Tél. 986-2567

SAMEDI 21 SEPTEMBRE 1963

GRANDE EPLUCHETTE DE  
BLE D'INDE

A L'HOTEL POINTE DES PINS

Val-des-Bois

## SOIREE DU BON VIEUX TEMPS

Avec l'orchestre: STACCATOS

avec DEAN HAGOPIAN

DANSES CARREES

Nombreux prix à gagner

33<sup>e</sup> VENTE ANNIVERSAIRE

## MAGASIN BEAMISH

LE 26 SEPTEMBRE

A 9.00 A. M.

HEURES D'OUVERTURE

JEUDI 26 SEPT. 9.00 A.M. - 9.00 P.M.

VENDREDI 27 SEPT. 9.00 A.M. - 9.00 P.M.

SAMEDI 28 SEPT. 9.00 A.M. - 9.00 P.M.



EPARGNEZ SUR 90 SPECIAUX EXTRAORDINAIRES

