

1a

Le Journal d'Agriculture ET D'HORTICULTURE

DE LA PROVINCE DE QUEBEC

Ce journal est publié par le Ministère
de l'Agriculture de la Province de
Québec.



TABLE DES MATIÈRES

Petites Notes.—Meilleur service.—Les séparateurs à bras.—Grains de semences.—Nouvelle école de laiterie à St.-Hyacinthe.—Nos marchés.

AGRICULTURE GÉNÉRALE.—Fabrication au beurre, (Circulaire).—Concours de mérite agricole, 1905, (Rapport).—Premier syndicat d'élevage.—Verdissage des pommes de terre.—Culture du tabac.—La pomme de terre et sa culture.—L'acte relatif aux graines, 1905.—Avis.

INDUSTRIE LAITIÈRE.—Règles pour la prise, la conservation, l'épreuve et la lecture d'un échantillon de crème.—L'élevage rationnel.

ANIMAUX DE LA FERME.—Animaux de race pure et enregistrés à vendre.—Ventes de porcs à bacon.—Médecine vétérinaire.

ARBORICULTURE ET HORTICULTURE.—Maladies des arbres fruitiers, (Kermès San José.)

DIVERS.—Société d'élevage de la vache Holstein.

RHUMATISME QUÉRI EN 30 JOURS



Souffrez-vous de rhumatisme, de sciaticque? \$1.00 vous guérira, sinon votre argent vous sera remis. Nous avons guéri des centaines de rhumatisants, nous pouvons vous guérir. Pas de remède à prendre. Vous mangez ce que vous voulez. Soulagement obtenu en 48 heures, guérison complète en 30 jours. Notre traitement pour le rhumatisme consiste en application des principes curatifs de l'électricité combinés avec l'électricité et le magnétisme du sol.

Notre système fournit les acides et les sels nécessaires qui venant en contact avec notre disque, forment une batterie complète. Vous ne courez aucun risque, nous garantissons vous retourner votre argent sur le renvoi du disque si vous n'obtenez pas de guérison.

ON DEMANDE DES AGENTS.
Magnetic Rheumatism Cure Co.,
Sherbrooke, Que., Canada.

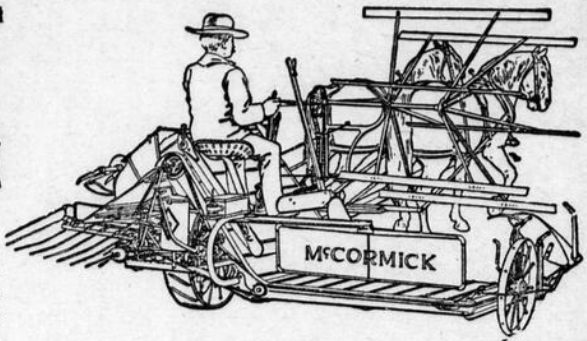
A DOUBLE ACTION, 8 pieds; remplace avantageusement la charrue.
Demandez les circulaires Cutaway Harrow Co Higginum, Conn., U. S. A.

HERSE DE



CLARK

La Lieuse McCormick



VOUS avez besoin d'étudier maintenant la question de la lieuse. Ne négligez pas une matière si importante. Le temps de vous renseigner, c'est avant d'acheter, non après.

Seulement un peu de temps consacré à faire une enquête, vous épargnera un monde d'ennuis quand vous serez dans votre champ.

La lieuse McCormick est la machine qu'on doit acheter. Elle fait une bonne besogne dans tout champ où la condition du grain permettra de faire fonctionner une lieuse.

L'appareil à lier est simple et soigné— deux parties mobiles seulement.

Son appareil à lier, est d'une conception parfaite et très simple. Il se dérangera difficilement.

Il est fait pour couper, soit à droite ou à gauche. Il y a une adressez-vous à l'agent de la McCormick pour des détails ou écrivez à la succursale la plus rapprochée pour le catalogue.

SUCCURSALES CANADIENNES: Calgary, London, Montréal, Ottawa, Regina, St-John, Toronto, Winnipeg.

INTERNATIONAL HARVESTER COMPANY OF AMERICA, CHICAGO, U. S. A. (INCORPORATED).

ge rangée d'ajustements partout, avec dévidoir, appareil à lier et bache.

Son diviseur se replie de telle sorte que vous pouvez sans ennui passer dans des passages étroits ou traverser des barrières et remiser la machine dans un espace restreint quand elle ne sert pas.

Ce ne sont que des notes générales sur les parties essentielles de la McCormick. Vous avez besoin de tout connaître. Outre les machines pour la moisson du blé et du grain, la ligne McCormick comprend des moulins à faucher, divers genres et grandeurs de râpeaux à foin, de machines pour mettre en meules, et de ficelle à lier.



Forcez votre jardin à produire une moisson plus abondante, et meilleure que d'ordinaire, en faisant usage des

GRAINES DE EWING
Infaillibles dans leurs résultats.

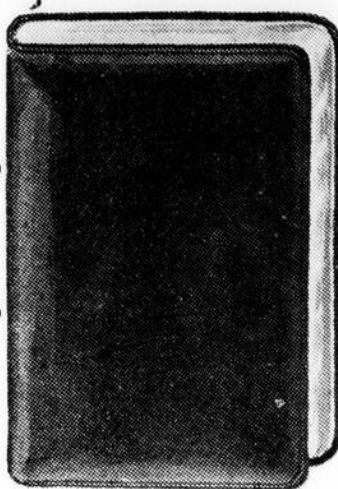
Ces graines ont été soigneusement choisies et peuvent donner au fermier intelligent des résultats vraiment surprenants. La METHODE EWING est la manière la plus certaine d'obtenir les résultats les plus excellents.

Nous envoyons gratuitement sur demande notre catalogue illustré. Demandez-le dès aujourd'hui.

Wm. Ewing & Cie.
142-146 rue MCGILL,
MONTREAL.



GRATIS



GRATIS



“LE CANADA” offre à ceux de ses abonnés qui feront remise d’ici à quinze jours du prix de leur abonnement, Edition Quotidienne, \$3.00, la magnifique Prime décrite plus bas:

UN RICHE PAROISSIEN ROMAIN

Ce Paroissien est un véritable chef-d’œuvre de luxe et de bon goût, la reliure capitonnée est en maroquin rouge et doublée à l’intérieur d’une page de garde semée de fleurs de lys d’or, le volume d’un format élégant est doré sur tranches. Publié avec l’approbation des autorités religieuses, ce Paroissien contient toutes les prières et offices des dimanches et fêtes de l’année, en latin et en français.

Chacune des 544 pages de ce Paroissien est encadrée d’une élégante bordure d’arabesques et de fleurs et ornée de vignettes, représentant les principales scènes de l’Evangile et les épisodes les plus connus de la vie des Saints.

Au frontispice, une gravure excellente représente le miracle de la Multiplication des pains.

Ce Paroissien Romain est imprimé sur papier de luxe et le travail typographique en est irréprochable. Cette prime vaut à elle seule le prix de l’abonnement.

Veuillez remplir le coupon ci-dessous.

Veuillez trouver ci-joint la somme de TROIS DOLLARS (\$3.00) en paiement de mon abonnement Edition Quotidienne et m’envoyer votre Prime, Paroissien Romain.

Nom

Adresse

Ceux qui paieront l’année écoulée et l’année à venir, c’est-à-dire \$6.00, auront droit en plus à une magnifique plume-fontaine.

Ecrivez aujourd’hui et demain vous recevrez la Prime promise.

Adressez : “LE CANADA,” 73 et 75 rue St-Jacques, Montréal.



Vous êtes invité à visiter la Ferme d'Élevage de Chevaux la plus renommée du monde entier.

M. W. Savage, le seul propriétaire de l'International Stock Food Co., Minneapolis, Minn., possède aussi l'International Stock Food Farm, de 700 acres, sise à 10 milles de Minneapolis. La vignette ci-dessus fait voir la partie principale de l'écurie d'entraînement de M. W. Savage, qui est la seule du genre par le monde entier. La partie centrale de forme octogone a 90 pieds de diamètre et chacune des cinq ailes a 157 pieds de long et contient 130 stalles avec bonne lumière par fenêtres donnant sur le dehors. De plus de cent pieds de haut elle possède un réservoir sur la toiture qui fournit l'eau à toute l'écurie. L'écurie est chauffée à la vapeur et à l'eau chaude, et coûte au-delà de \$50,000. Au-delà de 100 stalles additionnelles sont employées pour les juments poulinières. Cette ferme est située dans une belle vallée fertile de la Rivière Minnesota qui se déverse dans la Rivière Mississippi au vieux et historique fort Snelling. Des lignes de bateaux et de voies ferrées atteignent cette ferme qui se trouve située dans un des plus beaux endroits d'une véritable nature fleurie. Un ruisseau d'eau claire et pétillante coule à travers la ferme. Les rives sont couvertes de magnifiques arbres dont le feuillage abrite de nombreux pique-niqueurs qui viennent jouir des beautés de la nature et du plaisir de voir entraîner de jeunes poulains sur une piste d'un mille. Située sur la berge de la rivière et reconnue l'une des meilleures et des plus rapides du monde entier, cette piste est due à l'entreprise privée de M. Seth Griffin. Bâtie sur un sol nivelé elle a coûté \$18,000 par le travail parcimonieux qu'on y a fait. Cette piste d'un fond doux et élastique ne fatigue pas les pattes des jeunes poulains qui sont en entraînement tous les jours. Le propriétaire a établi une autre piste d'un demi-mille, dont on se sert lorsque la précédente est trop trempée par l'eau des pluies. L'International Medical Spring est située sur la ferme et sa production quotidienne est de 50,000 barils. Cette eau est délicieuse et médicinale et renommée par ses nombreuses cures. Vingt-cinq sources sont situées en différents endroits de la ferme et fournissent une quantité considérable d'eau très pure.

L'International Stock Farm est la seule ferme dans l'histoire du monde qui possède quatre étalons champions du monde, Dan Patch, 1.55 1-4 ; Crescus, 2.02 1-4 ; Directum, 2.05 1-4 et Arion, 2.07 3-4. Ces étalons sont actuellement champions dans leur classe respective et en outre nous y voyons Roy Wilkes, 2.06 1-2, Ed. Patch, 2.08 3-4, Buttonwood, 2.17, Directum Jr., 2.24 1-2. Ces chevaux mangent l'International Stock Food trois fois par jour. Dan Patch 1.55 1-4, le plus rapide trotteur sous harnais du monde n'a brisé le record du monde qu'après en avoir été nourri pendant six mois. Cette nourriture purifie son sang et l'enrichit, renforce son système entier, aide sa digestion, l'assimilation de sa nourriture et lui donna plus de muscles, plus d'endurance et plus de force de résistance. Depuis qu'il mange l'International Stock Food Dan Patch 1.55 1-4 a brisé douze records du monde et a terminé la saison de 1905 dans une condition remarquable.

Nous avons aussi cent magnifiques juments poulinières et leurs poulains tous les ans et ils mangent l'International Stock Food. Si vous visitez la ferme nous désirons que vous examiniez tout et jugiez des résultats obtenus. Nous avons des poulains à vendre issus de nos étalons et vous pouvez les acheter aussi sûrement par la malle que si vous les voyez. Nous nous engageons à vous retourner votre argent si vous n'êtes pas satisfaits de votre achat. Nous nous engageons à vous donner pleine et en-

tière satisfaction. Ecrivez-nous quand vous voudrez. Nos pertes à la naissance des poulains sont très restreintes et nous attribuons ce résultat au fait que nos juments poulinières sont tenues en bon état et nourries à la International Stock Food. Les éleveurs de chevaux les plus marquants et les entraîneurs se servent toujours de l'International Stock Food. S'il nous est profitable d'en nourrir nos chevaux il l'est également pour eux d'en nourrir les leur et nous nous garantissons que vous en retirerez de véritables profits d'en donner à leurs chevaux et à leurs autres animaux. Si le résultat attendu manque l'International Stock Food ne vous coûtera pas un sou vu qu'elle est vendue par des centaines de milliers de marchands avec l'entente de donner satisfaction ou sinon pas de paiement. Il vous paiera de l'essayer. Si vous ne pouvez vous la procurer dans votre endroit écrivez-nous et nous vous l'enverrons. S'il vous arrive de passer par ici, M. Savage vous invite à visiter l'International Stock Food Farm et vous serez les bienvenus en toute saison de l'année. Nous désirons que vous fassiez la comparaison entre les différentes races dont nous faisons l'élevage et vous rendre compte par vous-mêmes des résultats obtenus par l'usage de l'International Stock Food. Nos nombreux employés sont toujours prêts et à la disposition du public et se font un plaisir de vous faire visiter la ferme et vous faire voir nos chevaux. Nous n'annonçons que ce que nous pouvons vous faire voir avec plaisir.

Notre magnifique Catalogue de Ferme illustré

Nous venons justement de publier un magnifique catalogue illustré de notre ferme et de nos chevaux. C'est le plus beau du genre qui ait été mis en circulation. Imprimé sur papier émaillé pesant, élégante couverture en couleur, 80 pages, 9 x 12 pouces. Il contient une histoire de chacun de nos quatre champions, avec le nom de la piste et la date à laquelle ils ont remporté les premiers prix. Le style est d'un genre entraînant qui plaira au propriétaire ou à l'amateur de chevaux. Ce catalogue est tellement intéressant que tout amateur de chevaux voudra en avoir un. En outre il contient plusieurs magnifiques gravures demi-ton de nos étalons champions du monde, juments poulinières, poulains et différentes vues de la ferme, rivière et vallée. Ce livre embellira la bibliothèque de tout individu. Nous ne pouvons pas envoyer gratuitement ce magnifique livre à des centaines de milliers de cultivateurs et d'éleveurs qui le désireraient. Cependant nous avons décidé d'en maller une copie gratuite à tous ceux qui nous écrivent inclurant 35 cents en timbres-poste pour frais d'envoi, etc. Si vous en voulez une copie écrivez de suite et vous la recevrez immédiatement par le retour de la malle. Le premier tirage d'un mille nous coûte \$1.75 chaque exemplaire.

DAN PATCH 5.55 ENVOYÉ PAR LA MALLE GRATUITEMENT

Nous avons une magnifique gravure en couleur de notre champion ambleur Dan Patch 1.55 1-4, 16 x 24. Sans matière d'annonce, belle gravure pour encadrer, contenant tous les records obtenus par le fameux ambleur. Nous vous en enverrons une par la malle franc de port si nous écrivait vous nous donnez le nombre de têtes de bétail que vous avez et mentionnez ce journal. Ecrivez à

INTERNATIONAL STOCK FOOD CO., Toronto, Canada



LE CANADA a la plus grande circulation de tous les journaux du matin dans la Province de Québec.

"A 12 h. 40: L'Express pour Chicago."

Quand l'Employé de la gare dit "12 h. 40," c'est que c'est bien exactement 12 h. 40, mesuré par la Montre



ELGIN

L'heure de la Montre Elgin est l'heure de la gare "Timemakers and Timekeepers" une double histoire de la Locomotive et de la Montre est adressée gratis par la **ELGIN NATIONAL WATCH CO., Elgin, Ill., U. S. A.**



PICKPOCKETS PRIS

La Sharples Separator Co., de West Chester, Pa., a dans chaque ville un homme d'appointé pour arrêter les pickpockets. Chose étrange, ces pickpockets se volent eux-mêmes et ce sont toujours les cultivateurs et les laitiers. Les agents de la Sharples Separator Co., n'envoient pas ces prévenus en prison mais leur enseignent comment faire PLUS d'argent. Ils leur prouvent que s'ils n'ont pas le fameux séparateur Tubulaire à crème de Sharples, ils enlèvent de leur poche un tiers ou une demie des profits que leur lait devrait leur apporter et que par le fait même ils perdent un tiers ou la moitié de leur crème. Nos agents vous convaincront que VOUS vous volez VOUS-MEME. Ils le feront en vous prêtant pour l'essayer gratuitement le fameux Tubulaire ou encore en écrémant pour vous un vaisseau de lait déjà écrémé et en en retirant après vous une quantité de crème que VOUS vous trouvez à perdre. Cet essai ne vous coûtera pas un sou mais vous aidera probablement à augmenter les recettes provenant de votre lait de un tiers ou du double. Tout ce que vous avez à faire pour vous rendre compte de ce que vous perdez au moyen de vaisseaux, est d'emprunter un Tubulaire de notre agent pour l'essayer ou d'envoyer une certaine quantité de lait à notre agent pour en faire l'écrémage. Les résultats vous surprendront, ça ne vous coûtera pas un sou et vous mettrez de l'argent dans votre poche. Nous vous suggérons d'écrire à la Sharples Separator Co. de West Chester, Pa., et demandez en même temps notre catalogue No 233.

LA

Wire-Edged Ready Roofing

de Paterson

**DURERA TOUTE UNE VIE
COUTE MOINS QUE LE BARDEAU
TOUTE PERSONNE PEUT LA POSER
Fabriquée au Canada depuis au delà de vingt ans**

La couverture prête à poser à extrémité en broche à trois plis ne coûte que \$2.00 le rouleau ou carré, avec clous et ciment Asphalte nécessaires pour la poser.

Vous pouvez acheter notre couverture prête à poser de votre marchand local au même prix, plus les frais de fret.

Demandez-nous des échantillons et témoignages et plus amples informations.

THE PATERSON MFG. CO., Limited
TORONTO et MONTREAL

UN RECORD ENVIABLE

L'Evangile dit que la vie de l'homme en général est de 70 ans et qu'après il peut s'attendre à avoir du trouble. Contraste frappant, la maison J. A. & W. Bird & Company, de Boston, manufacturière de la Rex Flintkote Roofing, entre dans sa soixante-dizième année d'existence avec toute la vigueur de la jeunesse.

Rarement on a vu une maison commerciale demeurer entre les mains d'une même famille pendant trois générations consécutives. Cependant, dans ce cas-ci, cette existence lui a donné de grands avantages et maintenu une prospérité constante de génération en génération. L'excellente réputation de cette maison d'affaires par tout le monde est basée sur le Rex Flintkote Roofing qu'elle manufacture. La solvabilité de la compagnie est la meilleure garantie de la bonne qualité de leurs marchandises.

Une carte postale adressée à J. A. & W. Bird & Company de Boston vous procurera des détails sur le Rex Flintkote Roofing et des échantillons qui seront d'une grande utilité à quiconque aura à bâtir ou réparer quelques bâtiments de ferme.



Séparateurs à Crème : ALPHA DE LAVAL ...

Envoyés en essai contre tous les concurrents.
Supériorité garantie sur tous les points.

Ecrivez-nous pour avoir le CATALOGUE, ou demandez-le à nos Agents:
CANADIAN DAIRY SUPPLY CO., 327 rue des Commissaires, Montreal

Beurre,
Oeufs,

FORTIER & MONETTE
Fromage

604-606 rue St-Paul,

MONTREAL.

-7-fda-m

APICULTURES



L'endroit principal pour toutes sortes d'articles nécessaires aux abeilles. Stock considérable. Prix raisonnables. **RUCHES MODELES AMELIOREES**, (structure 9 L., cadres, couvercle en métal sans conteste la meilleure rucho en usage) sections, fondations à cire gaufrée, extracteurs à miel, fumigateurs, traites d'apiculture abeilles, et reines italiennes, etc.

Catalogue illustré gratis.

F. W. JONES, - Bedford, Qué.

\$40 Par Année

sont souvent perdus en se servant
d'Ecremeuses

dont les noussinets s'usent très rapidement, ce qui produit EN QUELQUES MOIS une vibration et conséquemment, une séparation imparfaite.

LE MELOTTE

fonctionne sans mouvement perceptible et écrème aussi bien APRES PLUSIEURS ANNEES D'USAGE que quand il est neuf, parce qu'il est construit avec une **TURBINE** se balançant d'elle-même et les axes verticaux tournant sur coussinets dans l'huile.

Pour les autres supériorités, voyez la liste descriptive des prix.



R. A. LISTER & CO., LIMITED.
MONTREAL.

LE BISSELL ROULEAU EN ACIER A TROIS TAMBOURS



PAR SES PALIERS DE TRACTION bas, il enlève toute charge supplémentaire aux chevaux. Les extrémités sont en ACIER SOLIDE PRESSE de forme spéciale à ces tambours. De beaux et grands ROULEAUX FONCTIONNANT EGALEMENT sont employés les uns contre les autres. Pas de division au centre, pas de bruit et grincement. Tout article authentique porte le nom "Bissell." Informez-vous à votre agent ou adressez-vous à

T. E. BISSELL,
ELORA, ONT.

Demandez le Département G qu'il vous envoie plus amples informations.



Nous voulons assurer les personnes qui cherchent à se procurer les meilleurs incubateurs et les meilleures couveuses que nous avons ces marchandises. Il en existe un supérieur aux autres et nous pouvons établir que nous l'avons en main. Personne ne peut certifier que nous ne l'avons pas et cela avec justice. Mr. CHAS. A. CYPHERS qui a fait de l'élevage des volailles, une étude de toute sa vie, est une autorité en cette ligne. En achetant cet INCUBATEUR MODELE vous vous procurez le fruit de l'expérience.

En achetant le modèle 1906 vous avez l'article que vous désirez avoir. Se règle par lui-même. Fonctionnement automatique même pendant votre sommeil. Plus de poulets faibles mais des sujets forts, pleins de vie. Donnez-nous une commande et vous serez satisfaits. Une fois employé, toujours en usage par la suite. Demandez le catalogue No 3.

C. J. DANIELS, - - 196-200 River Street, Toronto, Ont.

LES TUBULAIRES EXTRAIENT DE L'OR DU LAIT

Le Tubulaire augmente de 25c à 35c le beurre. La crème vaut seulement un cent pour la quantité du produit. Et plusieurs fermiers n'ont pas encore de séparateurs; un demi-cérémage du lait est fait; perte de 24c sur la crème contenue par le lait, et on s'étonne de ce que la laiterie ne paie pas. Les Tubulaires arrêtent cette perte. Les Tubulaires extraient la dernière goutte de crème du lait—donnant de gros profits. Les Tubulaires sont les seuls séparateurs modernes. Remarquez le bas recipient e. les appareils. Ferivez pour le catalogue S 233.

THE SHARPPLES SEPARATOR CO.,
West Chester, Pa. Toronto, Can. Chicago, Ill.

Sharples
TUBULAR
CREAM SEPARATORS

Reins Faibles

Il ne sert pas à grand chose d'essayer de soigner les reins eux-mêmes. Un traitement de ce genre est souvent inutile, parce que les reins ne sont pas à blâmer généralement pour leur faiblesse ou leur irrégularité. Ils n'ont ni pouvoir ni contrôle sur eux-mêmes. Ils sont dirigés et mis en opération par un mince filet nerveux qui seul est responsable de la condition dans laquelle ils se trouvent. Si le nerf qui commande aux reins est fort et plein de santé, les reins aussi sont forts et en pleine santé. Si le nerf des reins ne fonctionne pas bien, vous connaissez l'inévitable résultat—une maladie des reins. Ce nerf délicat n'est qu'une unité dans le grand système des nerfs. Ce système contrôle non seulement les reins, mais aussi le cœur, le foie et l'estomac. Pour plus de simplicité, le Docteur Shoop a appelé ce système les "Nerfs Intérieurs." Ce ne sont pas les nerfs de la sensibilité physique—non plus que ceux qui vous permettent de marcher, de parler, d'agir et de penser. Ils sont les maîtres nerfs et tous les organes vitaux sont leurs esclaves. Le nom commun de ces nerfs est "nerfs sympathiques" parce que chaque groupe est en relation constante et sympathique avec son voisin et qu'une faiblesse d'un côté provoque inévitablement une faiblesse dans tout le système.

Le seul remède qui vise à traquer, non les reins eux-mêmes, mais les nerfs qui les contrôlent et qui sont coupables, est connu par tous les médecins et pharmaciens sous le nom de "Restaurant du Dr Shoop" (En tablettes ou Liquide). Ce remède ne soigne pas seulement les effets ou symptômes, mais les causes. Tout en amenant un soulagement immédiat, ses effets sont permanents.

Si vous aimez à lire un livre intéressant sur les maladies des nerfs intérieurs, écrivez au Dr Shoop. Avec ce livre, il vous enverra aussi un "Bulletin de Santé"—un passe-port à une forte santé. Le Livre et le Bulletin sont gratuits.

Livre 1 Sur la Dyspepsie
Livre 2 Sur le Cœur.
Livre 3 Sur les Reins.
Livre 4 Pour les Femmes
Livre 5 Pour les Hommes
Livre 6 Sur le Rhumatisme.
vous voulez avoir.

Le Restaurant du Dr Shoop

est préparé en Tablettes et en Liquide. Il est mis en vente dans plus de quarante mille pharmacies. Les cas peu sévères peuvent se guérir avec une seule dose. 10-fdc.

OFFRE PERMANENTE



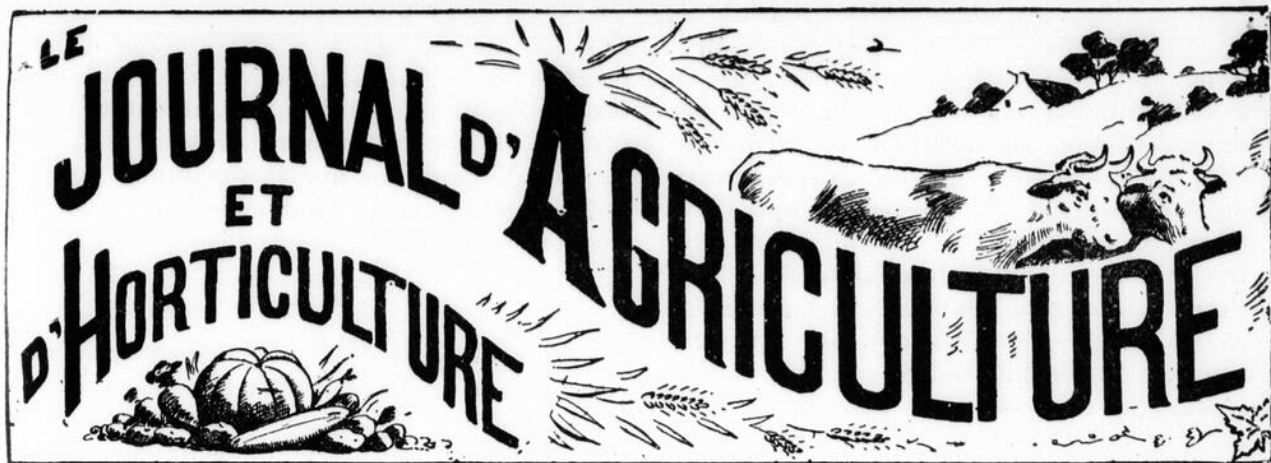
Toujours ouverte à tout le monde. \$100 DE RECOMPENSE à quiconque nous prouvera que

l'Elixir de TUTTLE

fallira dans la guérison de boiterie, courbe, suros, courbature ou autres maladies lorsqu'il y aura guérison possible. Le plus grand remède pour les chevaux. L'ELIXIR DE FAMILLE DE TUTTLE est un excellent remède pour blessures, douleurs, rhumatisme chez l'homme etc. Demandez notre livre gratuit de 100 pages le VETERINARY EXPERIENCE. Le guide de l'amateur de chevaux. Symptômes de chaque maladie et son traitement.

TUTTLE'S ELIXIR CO.,

113 Beverly Street, Boston, Mass.
Succursale canadienne, 32 rue St. Gabriel, Montréal, Québec.



VOL. 9, No. 20.

22 AVRIL 1906

Le Journal d'Agriculture et d'Horticulture

est publié par le Ministère de l'Agriculture de la Province de Québec. Pour tout ce qui regarde la rédaction, écrire à : Directeur Journal d'Agriculture, Parlement, Québec. Pour conditions d'annonces, etc., s'adresser à :

LA CIE DE PUB. DU "CANADA" Ltée
73 et 75 Rue St-Jacques, Montréal

Abonnement : \$1.00 par année, payable d'avance.

PETITES NOTES

Pour avoir une bonne récolte il faut: 1o préparer le sol avec soin avant de semer ; 2o donner à la récolte les éléments nutritifs dont elle a besoin.

*

Les expériences poursuivies à la Ferme Expérimentale d'Ottawa, pendant dix ans pour les céréales (avoine, blé et orge) et pendant cinq ans pour les pois, ont démontré d'une manière tout à fait concluante combien il est important, pour les cultivateurs, de semer tous les grains sans retard et autant que possible dans les dix jours qui suivent la préparation du sol au printemps.

*

Des essais d'ensemencement à diverses dates, faits à Ottawa, il ressort que, pour l'avoine, la perte causée par un retard d'une semaine après le moment le plus favorable a été en moyenne de plus de 15 pour cent, par un retard de deux semaines 22 pour cent, par un retard de trois semaines plus de 32 pour cent, et par un retard de

quatre semaines, environ 48 pour cent. L'orge a donné des résultats analogues.

*

A Ottawa, la perte causée dans la ré- après le moment le plus favorable à l'ensemencement, a été en moyenne de plus de 30 pour cent, par un retard de deux semaines au moins 40 pour cent, par un retard de trois semaines presque 50 pour cent et, par un retard de quatre semaines, plus de 56 pour cent.

*

L'ensemencement des pois ne doit pas non plus souffrir de retard, sinon la récolte peut être diminuée de 4 à 30 pour cent, suivant que l'ensemencement est retardé d'une à quatre semaines, d'après les essais poursuivis pendant cinq ans à la Ferme Expérimentale d'Ottawa.

*

En 1900 le rendement annuel de lait par vache au Danemark était de 4,328 livres ; en 1901, il était de 4,439 lbs ; et en 1902, de 4,678 lbs. Cette amélioration est due en grande partie à celle du bétail.

*

Dans le même pays, le nombre de porcs abattus était en 1890 de 147,455. En 1903, il était de 928,698.

*

En 1899 le Danemark exportait 278 mil-

lions d'œufs et en 1903 ce chiffre s'élevait à 462 millions. Le succès du Danemark dans l'élevage des volailles et la production des œufs provient en grande partie de l'organisation des sociétés coopératives pour l'exportation. La première coopérative fondée dans ce but, date de 1895. Cette compagnie danoise a maintenant 35,000 membres et 500 succursales qui sont sous le contrôle d'un bureau central. Chaque succursale ramasse les œufs frais dans son arrondissement et les expédie à un port d'exportation. Les œufs doivent être consignés dans les quatre jours de l'achat. Au bureau central les œufs sont pesés, examinés et classés, avant d'être emballés et expédiés.

*

Ainsi que nous l'avons déjà annoncé précédemment, à la demande de plusieurs sociétés d'agriculture, l'honorable Ministre de l'Agriculture de la Province de Québec a commandé une importation de chevaux de trait léger Belges (Ardennais). Ces chevaux arriveront prochainement pour être vendus à l'encan vers la fin de mai et ce sera une bonne occasion de s'en procurer pour les Sociétés d'Agriculture. Le paiement, pour ces Sociétés, pourra se faire en trois versements: 1o l'automne prochain; 2o l'année prochaine et 3o dans deux ans.

*

Le consul Stephens, de Plymouth, écrit qu'en Angleterre les pommes de la Nouvelle-Ecosse se vendent de \$6.08 à \$6.78 le baril. Les pommes canadiennes ordinaires rapportent de \$4.60 à \$5.82 le baril.

*

Nous attirons l'attention de nos lecteurs sur une circulaire de l'Association des Marchands de Provisions de Montréal, au sujet des dangers que présente pour notre industrie beurrière l'emploi dans les fermes des séparateurs à main. Nous avons sur le marché anglais de rudes concurrents qui travaillent à améliorer continuellement leur

fabrication et qui ne manqueraient pas de profiter, pour nous supplanter, de tout défaut qu'on pourrait remarquer dans notre beurre. Nous avons une réputation à soutenir et une grande industrie à protéger. Ne l'oublions pas.

*

Lorsque vous désirez avoir des animaux reproducteurs, adressez-vous à des éleveurs consciencieux. Il y a des animaux enregistrés qui ont peu ou point de valeur. Un bon éleveur ne vend pas de ces animaux, il les garde pour la boucherie. Tout animal, enregistré ou non, doit être bien nourri.

GRAINS DE SEMENCES

Les grains de semences, voilà qui est pour les cultivateurs d'une importance capitale. Il ne suffit pas en effet de bien fumer sa terre, de la bien labourer, herser, rouler, il faut encore si l'on veut avoir un bon rendement de récoltes s'assurer de bonnes semences. C'est ce que l'opinion publique réalise de mieux en mieux et, depuis quelques années, nous assistons à des efforts constants pour obtenir de meilleurs grains de semences. Nous ne pouvons qu'encourager ce mouvement et nous sommes heureux, encore aujourd'hui, de pouvoir relever ce qui s'est passé il y a quelques jours à St-Hyacinthe où avait lieu la seconde exposition annuelle de grains de semences de la société d'Agriculture du district de St-Hyacinthe. Bien que la température fut désagréable, il y avait quarante-trois concurrents et l'assistance était très nombreuse pour examiner les cent vingt-cinq articles exposés.

Les juges étaient Messieurs le professeur Klenck, de Ste-Anne de Bellevue et J.C. Côté du Département d'Agriculture d'Ottawa. Ils se sont acquittés de leur devoir avec un soin et une habileté qui leur fait honneur. La valeur des grains exposés leur a prouvé que les leçons données par les conférenciers de l'an dernier n'avaient pas été vaines mais qu'elles avaient porté leurs fruits.

Ces contestations entre les cultivateurs d'une même localité sont une manière très efficace de les perfectionner.

L'après-midi il y eut des conférences données sur l'importance des bonnes semences dans l'agriculture et sur la manière d'en juger la valeur suivies d'études au microscope sur les mauvaises herbes les plus répandues dans la contrée. Ces leçons données par Messieurs Dallaire, du département de l'Agriculture de Québec, et J. C. Côté du département d'agriculture d'Ottawa, ont été suivies avec beaucoup d'attention et trouvées très profitables. Messieurs Dallaire et Côté étaient deux conférenciers bien connus à St-Hyacinthe que les cultivateurs sont toujours heureux de rencontrer.

L'exposition avait lieu sous la présidence honoraire de l'honorable Auguste Tessier et était organisée par Monsieur Morin, président et René Morin, secrétaire de la Société d'Agriculture du comté de St-Hyacinthe.

L'association des producteurs de graines de la Province de Québec tenait aussi son exposition annuelle au même endroit. Les exposants n'étaient pas très nombreux mais les gerbes exhibées ont démontré qu'il y avait des endroits de la Province de Québec où l'on récoltait du beau grain.

MEILLEUR SERVICE

Tout le monde sait l'importance qu'il y a pour le cultivateur en particulier de voir transporter en bon état les produits périssables de la ferme sur les marchés de l'étranger. La commission de transport vient de transmettre son rapport au gouvernement. Elle recommande le perfectionnement d'un service régulier entre l'Angleterre et le Canada, l'ouverture d'une conférence avec la Grande-Bretagne, afin d'obtenir des subsides pour subventionner un tel service; certaines précautions à prendre pour sauvegarder les effets périssables, exportés en Europe; le perfectionnement du service des malles, celles qui sont desti-

nées surtout pour l'Orient et, enfin, l'établissement d'un service rapide entre Vancouver et les pays d'Asie.

La commission a constaté que de grandes améliorations ont été faites depuis l'an dernier, par les compagnies de transport. Elle prévoit un surcroît de commerce pour l'année qui commence.

LES SÉPARATEURS A BRAS

Les inconvénients inhérents à leur emploi en grand et systématique.

Les séparateurs à bras se répandent dans la Province de Québec et s'installent souvent à des endroits où on ne devrait pas en rencontrer. Aussi la polémique soulevée à leur sujet est-elle loin de se calmer. Des agents, pour pousser la vente de ces machines, émettent parfois des avancés qui sont loin de donner une juste idée de la question.

Monsieur Pierre Chouinard, qui est un propriétaire de beurreries et de fromageries à St-Léon de Standon, écrit que certains agents sont passés dans la localité et ont essayé de faire croire à ceux qui ont bien voulu les écouter, qu'avec ces machines, on peut obtenir deux livres de beurre de plus par cent livres de lait qu'en envoyant le lait aux beurreries. Avec de justes raisons il ne croit pas cette exagération, mais désirerait savoir exactement ce qu'en pensent les personnes autorisées et désintéressées.

Monsieur J. C. Chapais, assistant-commissaire de l'Industrie Laitière à Ottawa, a publié dans le Journal d'Agriculture (Nos des 22 septembre, 22 novembre, 22 décembre 1903 et 8 janvier 1904) une série d'articles traitant la question à fond. Il ne laisse aucun doute sur le mal qui menace notre industrie laitière si l'emploi des petites machines se généralise. Nous ne pouvons mieux faire que d'encourager les personnes intéressées à lire ces articles, et cela d'autant plus que depuis qu'ils ont été publiés, les résultats généraux obtenus n'ont fait que confirmer l'opinion qui y est exprimée.

Il est certain, et des chiffres le prouvent, que, si on considère la chose d'une manière générale et sans s'arrêter aux cas particuliers et accidentels, le rendement en beurre obtenu par l'intermédiaire des séparateurs à bras est plutôt inférieur à celui qui est obtenu dans les fabriques bien conduites.

Quant à la qualité des produits, et si on considère encore la chose d'une manière générale, les faits ont accusé que les fabriques qui reçoivent de la crème des petites machines, produisent un beurre d'une qualité inférieure à celui des bonnes fabriques qui écrèment elles-mêmes le lait.

C'est ce fait qui porte surtout à condamner la généralisation de l'emploi de ces petites machines. Il a été constaté non seulement dans la Province de Québec ; mais encore en Australie et en Nouvelle Zélande où la qualité du beurre a baissé depuis qu'elles ont été introduites et aussi aux Etats-Unis et même dans la Province d'Ontario.

A Washington, dit le *Heard's Dairyman*, on se plaint de la diminution de la qualité du beurre, et certaines personnes attribuent cela en partie à l'emploi des séparateurs à bras qui se répandent dans ce district.

Il n'y a pas de doute que s'il se généralise dans notre province et que si, en même temps, les cultivateurs qui en emploient ne font pas toutes les dépenses d'installation nécessaires pour pouvoir en tirer le meilleur parti, s'ils n'apprennent pas à s'en servir de manière à produire une crème de première qualité, et autant que possible uniforme, la réputation de notre beurre sur le marché anglais sera bien vite compromise.

En effet, pour fournir de la bonne crème, les cultivateurs doivent non seulement se procurer le séparateur, ce n'est pas la seule dépense à faire, mais ils doivent encore aménager un endroit propre, bien aéré, à l'abri des poussières et des mauvaises odeurs, endroit exclusivement réservé à l'écémage, et à la manipulation de la crème. A part cela il leur faut de la glace ou de l'eau suffisamment froide et en quantité suffisante pour tenir la crème fraîche jusqu'à son départ pour la beurrerie.

Cette question de l'eau froide et pure serait un grand obstacle dans bien des fermes. L'emploi des séparateurs à bras demande en outre un travail quotidien assez long, si on veut les tenir en bon état de propreté ainsi que tous les ustensiles accessoires qu'ils exigent, et lorsque l'on est poussé par les autres travaux de la ferme on est bien souvent porté à négliger ce nettoyage et à le remettre au lendemain.

Enfin, il faut que l'on ait appris à s'en servir d'une manière à peu près satisfaisante, chose assez délicate, parce que la nature du lait change d'un mois à l'autre et que les circonstances atmosphériques varient même d'un jour à l'autre.

Supposons tous ces desideratas réalisés, toutes les crèmes des patrons alimentant une fabrique auront-elles la même consistance et le même degré d'acidité ? Il y a là une quasi impossibilité à réaliser. Et comment ces crèmes vont-elles se comporter pendant le transport souvent long et qui exige de grandes précautions et l'emploi de glace ?

Au point de vue du capital à engager, il n'y a pas de doute que le système préconisé par quelques-uns serait loin d'être avantageux.

Une beurrerie ordinaire pouvant satisfaire aux besoins de 30 à 40 patrons peut coûter environ \$3,000.00. Supposons que 30 des patrons achètent chacun un centrifuge à bras, cela leur coûtera environ \$2,000 sans compter les dépenses nécessitées par l'installation de ces centrifuges chez eux. Voilà donc pour cette fabrique le capital doublé. N'eût-il pas mieux valu avec ces \$3,000 acheter des vaches et améliorer les terres, le sol étant la base de la production du lait. En supposant que cela se répète dans toute la province on peut facilement se rendre compte du gaspillage de capital que ce système pourrait causer.

Le prix de fabrication pourra être abaissé, il est vrai, mais le travail à la ferme sera augmenté dans une grande proportion.

Les frais de transport de la crème seront peu différents de celui du lait ; le beurre ne se vendra pas plus cher, au contraire, et le rendement sera plutôt plus faible.

Les gouvernements fédéral et local ont fait des sacrifices considérables pour engager l'industrie laitière dans une bonne voie. Leurs efforts joints à ceux des cultivateurs et des propriétaires de fabriques qui eux-mêmes n'ont pas reculé devant de grands sacrifices pour améliorer leurs fabriques, ont fait de cette industrie une industrie réellement payante et d'un grand avenir.

Va-t-il falloir démolir et mettre de côté ce qui a été fait, pour essayer de s'organiser sur une toute autre base ayant devant soi les aléas et les difficultés d'une organisation nouvelle, s'engager imprudemment et sans raison dans une voie peu sûre, dans un chemin de traverse aboutissant on ne sait où.

Tous les cultivateurs soucieux de l'intérêt général et de leur propre intérêt, devraient combattre par tous les moyens le changement proposé et se rappeler qu'il y a là un grand danger pour notre industrie nationale, que les experts aujourd'hui recommandent plutôt de grosses fabriques écrémant elles-mêmes le lait partout où les distances et l'état des chemins le permettent et que le système des séparateurs à bras et du transport de la crème aux fabriques va justement à l'encontre de cette opinion fortement motivée. Les séparateurs à bras ne devraient être tolérés que là où il n'y a pas de fabriques et près des villes, lorsqu'on travaille pour le marché local et pour la consommation immédiate.

NOUVELLE ÉCOLE DE LAITERIE A ST-HYACINTHE

Mgr Bernard, évêque de St-Hyacinthe, bénit solennellement la nouvelle école de laiterie.

St-Hyacinthe, 29 mars. — La magnifique école de Laiterie que le gouvernement provincial a fait construire à St-Hyacinthe pour remplacer l'ancienne école qui n'offrait plus assez d'avantages pour l'enseignement de l'industrie du beurre et du fromage, a été bénite hier par Mgr Bernard, évêque de St-Hyacinthe.

Cette cérémonie importante avait attiré à Saint-Hyacinthe plusieurs étrangers de mar-

que qui s'occupent de cette industrie dans la province de Québec.

Avant la bénédiction de l'école, M. J. C. Chapais fit une courte allocution, à laquelle Mgr Bernard a répondu.

Après la bénédiction, M. Joseph Morin, M. P. P., se faisant l'interprète du président de la société d'Industrie Laitière, a remercié Mgr Bernard de l'honneur qu'il a fait à la société en daignant bénir lui-même l'école. Puis il a invité Mgr à visiter en détail l'édifice qu'il venait de bénir.

Mgr s'est déclaré enchanté de l'école. Il a déclaré qu'il croyait qu'elle était la plus belle qui existait au Canada et qu'elle était un monument à la gloire de la province de Québec.

Monseigneur, s'adressant à M. G. A. Giguault, a remercié le gouvernement d'avoir choisi Saint-Hyacinthe comme site de cette institution où les citoyens de toute la Province viennent puiser une science qui a fait et fera la richesse de nos campagnes; il croit qu'on ne pouvait choisir un meilleur endroit pour l'accommodement des élèves, vu les nombreux chemins de fer qui entrent dans notre ville.

Toutes les personnes qui ont visité l'école s'en sont déclarées enchantées; le gouvernement a mis tous ses soins pour en faire une des plus parfaites qui existent et il sera terminée et complètement aménagée coûtera environ \$75,000.

NOS MARCHÉS

Sur le marché local, le beurre et le fromage ne subissent guère de changements. La saison de 1905-1906 est pratiquement finie et il ne reste plus en réserve que de très petits lots. Dans les régions de Belleville, Kingston, Brockville et Ingersoll, plusieurs fabriques sont déjà en opération et font du fromage coloré qui manque actuellement sur le marché anglais. Les prix varient de 13 cts à 13 1-4 soit 2 cents de plus que l'année dernière à pareille époque. Les perspectives sont belles pour la saison qui va s'ouvrir.

Le marché du beurre est stationnaire. Le

bon beurre de crèmerie se vend 23 à 23 1-2 cts, tandis que l'ordinaire de 19 à 22 cts.

Londres. — Une dépêche de Londres dit : En raison du peu de stock disponible, la demande de fromage canadien est forte et les prix varient de 63 à 65 s.

A Bristol, le fromage canadien est ferme à 64 et 66 shellings.

A Liverpool.—Beurre, 1ère qualité, 90 shel., 2e qualité, 80s. Le meilleur fromage blanc 63 s. 6, le coloré 68 s.

Lard, Bacon. — La demande est toujours forte et l'on paye pour les porcs abattus \$10.25 à \$10.50 par cent livres.

Sur les marchés de Londres et Bristol le bacon canadien se recherche et les prix ont augmenté de 1 à 2 sh. par quintal pour aller jusqu'à 65 s. A Liverpool, au contraire le bacon Wiltshire n'a atteint que 62 s.

Les œufs varient de 18 à 19 cts la douzaine ; les pois de \$1.55 à \$1.60 le boisseau.

Il se fait beaucoup d'affaires dans les produits de l'érable. Le sirop se vend de 70 à 80 cts le gallon, le sucre de 9 à 11 cts la livre. Il ne faut pas perdre de vue que l'inspection de ces produits se fait avec plus de rigueur que jamais. Gare aux contrefacteurs, ils paieront une forte amende, le jour où ils seront pris.

Le miel blanc en rayons se vend 13 1-2 à 14c, le miel en pots, 8 et 9 cts, le coloré 6 3-4 à 7 cts la livre.

ENTRETIEN DES BROSSES

Avec quelques précautions, l'on peut conserver les brosses la moitié plus longtemps. On doit adopter comme règle de faire reposer la brosse sur son poil et non sur le dos, la poussière y pénètre beaucoup moins et la brosse se maintient beaucoup plus longtemps propre. L'humidité ramollit les poils ; il importe dès lors de ne laver les brosses qu'en cas d'absolue nécessité et seulement avec de l'eau froide et du savon et on mettra sécher la brosse, mais jamais sur le dos pour que l'eau ne pénètre pas dans le bois.

Agriculture Générale

FABRICATION DU BEURRE

Nous attirons l'attention de nos lecteurs sur l'importante circulaire suivante qui nous est adressée pour publication :

Association des Marchands de Provisions de Montréal

Bureau : Bâtisse Board of Trade.

Montréal, 2 avril 1906.

Aux fabricants et aux patrons.

Messieurs,

Pendant la saison écoulée, les Membres de la Montreal Produce Merchants' Association ont été de plus en plus convaincus de la qualité inférieure, en général, du Beurre fabriqué au moyen des séparateurs à main et particulièrement quand la crème n'est pas ramassée chaque jour et l'Association désire avertir de nouveau les fabricants et les patrons de ne pas faire usage de séparateurs à main.

A tous les patrons qui sont forcés pour d'autres causes que celle de la simple commodité d'employer les séparateurs à main, ils conseillent fortement que la crème soit transportée chaque jour en canistres enveloppées et bien isolées. Les fabricants sont de plus exhortés de garder la crème séparée par les séparateurs à main à part de celle séparée à la crèmerie, de la baratter et d'empaqueter et de vendre le produit séparément. *Si ces précautions ne sont pas suivies avec rigueur, il n'y a pas de doute que notre réputation de producteurs de beurre de première classe et le profit de l'industrie subiront une grande perte.*

Je demeure, Messieurs,
Votre dévoué,

J. STANLEY COOK,
Secrétaire.

N. B. — Avant l'émission de la circulaire ci-dessus, elle a été soumise à l'approbation des Officiers du Département d'Agriculture d'Ottawa et de la Province de Québec, qui l'ont approuvée.

Concours de Mérite Agricole, 1905

Rapport des Juges du Concours

M. W. OSWALD, de Petit Brûlé, Co. Deux-Montagnes.

La terre de M. Oswald contient 120 arpents en culture, 2 arpents en pâturage permanent, 4 1-4 arpents en vergers, environ 1-8 d'arpent en jardin, et 58 en forêt de bois franc renfermant une belle érablière de 2250 arbres. Le sol est de formation argilo-sablo-calcaire ou sablo-argilo-calcaire et naturellement riche en éléments de fertilité. Il est assez accidenté et rocheux, à part quelques pièces dans la vallée de la "Belle-Rivière" où aboute le bas de la terre. Ce sol appartient au soulèvement calcaire qui forme une grande étendue du comté de Deux-Montagnes.

La ferme qui nous occupe est propre dans l'ensemble à toutes les cultures: fourrages, grains, légumes, fruits. Il y a plusieurs bons vergers et des plateaux de la plus belle terre à jardin.

Dans son état naturel, cette terre était loin d'offrir des facilités de culture. Partout, le sol était couvert de gros cailloux et les eaux des sources jaillissant au pied des coteaux rendaient les bas-fonds improductifs. Il a fallu un travail gigantesque, raisonné et persévérant pour améliorer l'état physique de toutes les parties de cette ferme et la rendre partout productive et facile à cultiver. Des milliers de charges de pierres ont été enlevées et utilisées dans les clôtures et dans le drainage des bas-fonds humides. Dix arpents linéaires de drains ont été faits avec de la pierre et 2 1-2 arpents avec des tuyaux de terre cuite. Les petites buttes trop saillantes ont été aplanies et les trous remplis. Les fossés d'égouttement ont été localisés aux meilleurs endroits et sont suffisants, efficaces et bien entretenus. La terre provenant du creusage et du curage de tous les fossés est bien étendue à bonne distance des bords. On a rempli et nivelé les rigoles partout où les opérations de nivellement et d'assainis-

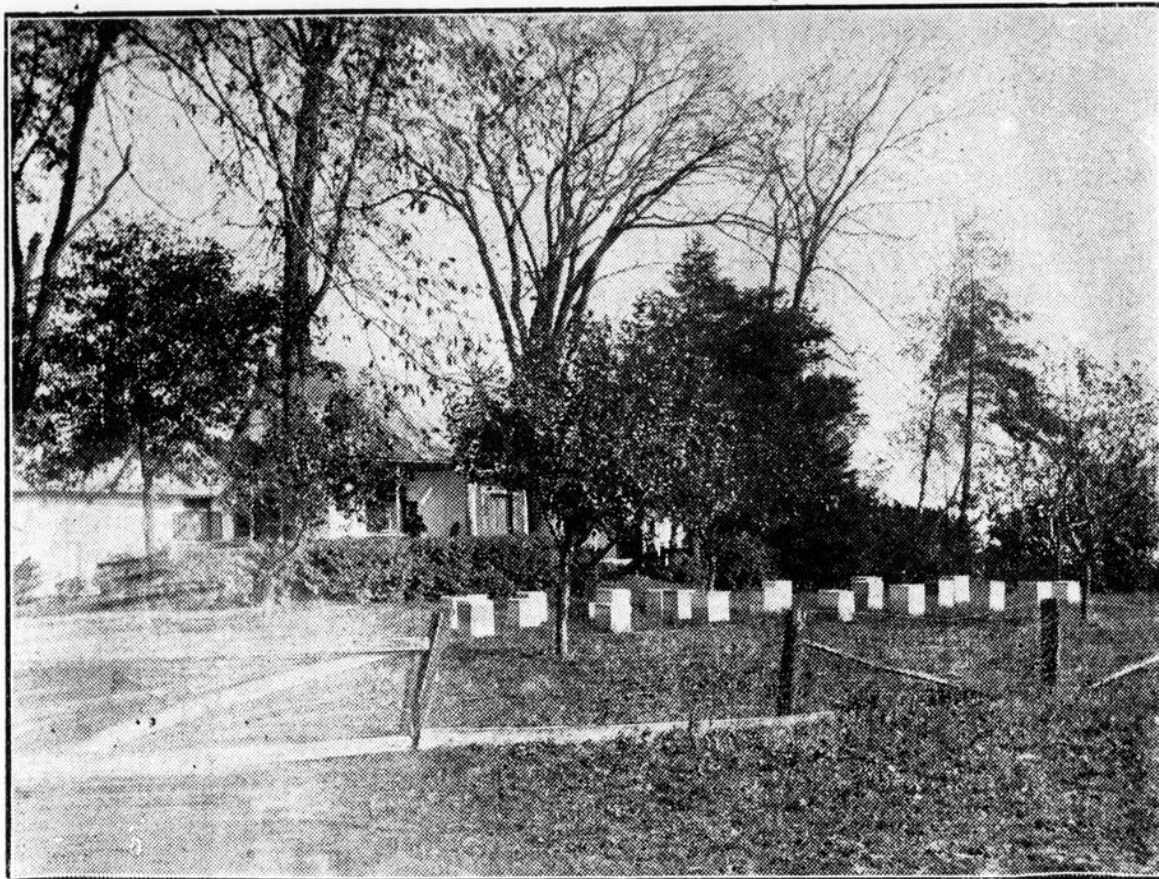
sement les ont rendues utiles. Six arpents de cours d'eau ont été redressés. Plusieurs milliers de charges de terre noire ont été répandues en une bonne couche sur une étendue de 20 à 25 arpents de terre argileuse pauvre en humus (terre blanche). Cette terre peu fertile a été transformée en une sorte de terre franche facile à labourer et rapportant le double, à tel point que les grains y sont exposés à verser dans les étés chauds et humides.

Le bon état de toutes les récoltes de la ferme est le fruit de ces excellentes améliorations et des bons travaux de culture. Le sol est partout d'une netteté remarquable, ce qui prouve une attention continue à empêcher la multiplication des mauvaises herbes qui s'emparent de tant de fermes par l'incurie de leurs propriétaires. M. Oswald sème et enfouit en vert de temps à autre du sarrasin pour combattre le chiendent dans le bas de la terre.

La forêt, moins une cèdrière, dans la vallée d'un ruisseau, renferme tous les meilleurs bois francs de la province. La sucrerie, exploitée d'après les méthodes améliorées, donne un bon revenu. Le chantier d'évaporation est confortable. Les chemins de "tournée" sont localisés intelligemment et avec calcul pour faciliter et rendre économique au plus possible la cueillette de la sève.

Au pâturage, les animaux ont accès à de la bonne eau de source et à des bosquets d'arbres les abritant contre les ardeurs trop fortes du soleil d'été. De jolis arbres ornent le devant de la maison et des bâtisses de ferme et donnent à l'établissement un aspect agréable. Le jardin, à l'est de la maison, est remarquable par la qualité supérieure du sol, l'excellente tenue, le nombre et la variété des fruits, des légumes et des fleurs. Ce sont les dames de la maison qui exploitent leur science et leur habileté horticole sur cette jolie parcelle de terre.

La division de la terre est très bonne et comprend un nombre suffisant de champs de bonné grandeur. De bons chemins de ferme mettent tous ces champs en commu-



Maison et ruches de M. W. A. Oswald, à Petit Brûlé.

unication avec les bâtisses et permettent aux animaux d'arriver de tous les pâturages aux abreuvoirs. Cette division est raisonnée et adaptée à la conformation et aux accidents du terrain et à la rotation. L'ancienne commission en a publié le plan dans l'un de ses rapports.

Les clôtures sont en cèdre et en pierre.

Le système général de culture et la rotation sont des meilleurs : 1, grains, fourrages, légumes, fruits, lait, viande, etc ; 2, deux prairies, trois pâturages ; 1 céréales ; 1, légumes ; 1, grain.

M. Oswald possède un bon troupeau de vaches de race Ayrshire pure et croisée.

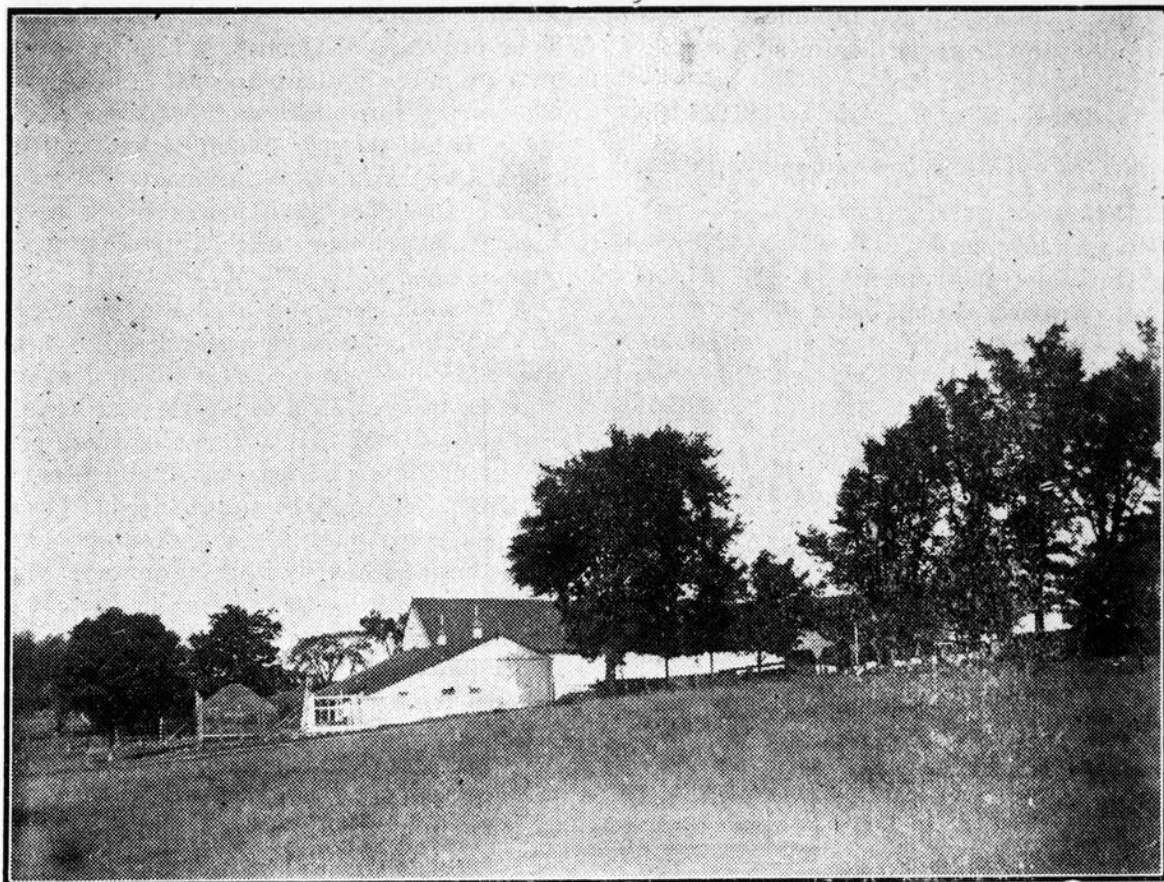
De bons porcs, de bonnes volailles et un bon lot (22) de ruches améliorées et exploitées d'une manière scientifique et productive à l'aide d'un outillage complet et amélioré.

Le sol du jardin et des vergers est cou-

vert de fumier l'automne, après que la terre est gelée. On y répand aussi, au-dessus des racines des arbres la cendre de la sucrerie.

Les fumiers des différents animaux sont mélangés entre eux et transportés aux champs durant l'hiver pour être appliqués aux cultures sarclées : blé-d'Inde et patates. Le fumier du printemps et de l'été s'emploie en automne sur les prairies qui en ont besoin. L'urine des porcs est recueillie et mélangée avec la substance des composts. Tous les engrais paraissent bien soignés et bien employés. Il en est de même des fourrages et les animaux sont bien tenus.

La maison est ancienne, un peu basse, mais assez spacieuse, bien finie à l'intérieur, confortable, bien aménagée et bien accommodée et pourvue de bonnes dépendances contribuant à rendre le service de



Ferme Oswald. — Bâtisses de Ferme.

la ferme économique. Elle renferme une bonne cave cimentée.

L'habitation et les bâtisses sont symétriquement et agréablement installées sur le bord d'un coteau, à quelques arpents du chemin public et à une exposition sud. Un beau parterre, de beaux érables à distance convenable embellissent le devant de la façade. Plus en avant, dans un enclos de trèfle, est situé le rucher.

Malgré le caractère isolé de la campagne, on trouve ce site charmant, grâce à l'art avec lequel M. Oswald y a installé son habitation.

Les bâtiments de ferme sont anciens de forme, n'offrant rien de remarquable, mais assez nombreux et suffisants pour les besoins. Blanchis à la chaux et couverts en tôle, ils présentent à distance un joli coup d'œil (voir la gravure). On y remarque un silo de 12' x 20' x 22' haut: une

porcherie en pierre à pavé cimenté avec carrés élevés en biais pour le coucher des porcs, deux remises à fumier, etc.

En un mot, on constate avec satisfaction que toute la ferme dont nous faisons rapport a été créée par un agriculteur qui a l'intelligence de son métier.

M. Oswald tient une comptabilité suffisamment bonne.

En 1904, il a acheté pour ses animaux 1 1-2 tonne de son, 2 1-2 mts de graine de lin, 1 tonne de grue et 300 lbs de moulée de blé-d'Inde. C'est de l'engrais pour les bêtes et pour le sol.

Les ventes sont données comme suit :

Bœuf	156.20
Porcs	193.53
Beurre	375.29
Sirop d'érable	283.70
Miel	120.00

Bois, volailles, œufs, pommes
autres fruits et légumes . . . 89.25

Total \$1217.97

à part ce qui a été consommé sur la ferme.

Déboursés pour la ferme :
Gages des employés . . . \$276.00
Outillage (instruments) . . . 27.00
Réparation du mobilier de
la ferme 64.50

Total \$367.50

Le montant des ventes de 1902 a été de \$1583.60, et celui de 1903 de \$1234.12. M. Oswald, nous l'avons dit, pratique l'agriculture avec science, observation et profit. Voici quelques notes de ses opérations :

Cet été, il n'a consacré que 5 ruches à la fabrication du miel en rayons. La meilleure de ses ruches a rempli complètement 4 boîtes de 24 sections d'une livre chacune, et la cinquième à peu près la moitié, ayant fabriqué un total de 108 à 110 lbs de miel en gâteaux. Le 4 de juillet, il a extrait de 35 à 73 lbs de miel de chacune des sept autres de ses meilleures ruches. Quatre d'entre elles ont produit respectivement 61, 63, 71, et 73 lbs. Treize jours plus tard, il a extrait des mêmes 7 ruches 34, 38, 40 1-2, 41, 47 1-2 et 54 lbs de miel, un total de 303 lbs. A la troisième et dernière extraction, il a tiré de ces mêmes sept ruches respectivement 15, 16, 17 17 1-2, 24, 25 et 28 lbs de miel. La meilleure a produit 153 lbs de miel coulé. D'autres ruches n'ont donné qu'un tiers de cette quantité, faute d'avoir été suffisamment renforcées l'automne dernier avant les froids. La leçon mérite d'être observée.

M. Oswald n'est pas seulement un agriculteur et un apiculteur de très grand mérite, il est de plus un ornithologiste et un taxidermiste remarquable, voire même un peu entomologiste. Etant célibataire, il trouve des loisirs pour se livrer à ses goûts de collectionneur d'animaux et à des études assez étendues sur les mœurs et les habitudes des oiseaux, etc., en rapport avec l'agriculture. Il possède un joli petit mu-

sée bien rempli de presque toute la faune de la province de Québec, si l'on excepte les gros animaux (quadrupèdes). Les spécimens sont convenablement classés. Les oiseaux utiles et ceux nuisibles aux cultivateurs sont groupés séparément. Ce musée, assez complet et aussi instructif qu'intéressant, fait honneur aux aptitudes artistiques et scientifiques de M. Oswald.

M. Oswald demeure avec son vieux père, M. Archibald Oswald, à qui il doit son mérite agricole puisque c'est lui qui a amélioré la terre et en a fait cette excellente et le d'argent. M. Arch. Oswald est né en Ecosse et est arrivé jeune avec son père sur la ferme. Etant habile agriculteur, il n'a pas peu contribué, par son exemple, avec ses compatriotes établis dans son voisinage, à faire avancer l'état de la culture dans le comté de Deux-Montagnes où l'on remarque tant de beaux labours et de terres bien tenues. Le fils suit le bon exemple paternel.



Premier Syndicat d'Élevage

Le premier syndicat d'élevage vient d'être constitué à Chicoutimi, sous le nom de "Syndicat d'élevage de Chicoutimi," avec un capital de \$2,000. Parmi les actionnaires se trouvent MM. Ursin Gobeil, Arthur Tremblay, Ernest Maltais, Olivier Lachance et autres.



Le verdissage des Pommes de Terre

Voici bientôt le moment de planter les pommes de terre; disons à ce propos que depuis plusieurs années un certain nombre de cultivateurs se trouvent bien de faire verdifier leurs pommes de terre de semence afin d'obtenir, au lieu de germes blancs, longs, étioles, très fragiles, des germes courts, trapus, résistants et susceptibles d'un bon développement dans la terre. L'opération, pour obtenir ce résultat, est très simple; il suffit, dès que les grandes gelées ne sont plus à craindre, de remonter les pommes de terre de la cave où la tem-

belle ferme qui apporte à son fils la médaille est trop élevée, pour les mettre à l'air par couche de 10 à 12 pouces sous un hangar recevant beaucoup de lumière; on les remue de temps en temps afin d'activer le verdissage. On obtient ainsi un rendement plus abondant à la récolte.—(*Gazette des Campagnes, de Paris.*)

CULTURE DU TABAC

Par F. Charlan.

(Suite, voir le dernier numéro.)

AERATION DES SEMIS.

Quand les jeunes plants ont pris 6 feuilles, ce qui doit se produire à une époque déjà voisine de la transplantation et où la température devient plus clémente, il faut les acclimater de façon à les préparer au repiquage et à leur donner la vigueur nécessaire.

A cet effet, pendant les heures chaudes de la journée, on soulèvera légèrement les châssis. Le temps pendant lequel les châssis seront ouverts, d'abord très court, sera progressivement augmenté jusqu'à ce que l'on puisse les enlever complètement; dans ce dernier cas il est prudent, surtout au Canada, de ne jamais oublier de les replacer le soir, afin de mettre le semis à l'abri des gelées blanches.

L'époque à laquelle les châssis pourront être ouverts ne peut être fixée ici d'une manière précise. Les plantes ont besoin d'air autant que de chaleur et de lumière, et chaque fois que l'occasion sera favorable, sauf dans les tous premiers jours de la levée sur la couche, on devra ne pas la laisser échapper. Un semis convenablement aéré donnera toujours du plant plus vert et plus vigoureux, mais il faut calculer l'aération de manière à ne pas amener des variations brusques dans la température et à maintenir cette dernière entre 70 et 80, autant que possible.

PLANT JAUNE.

Il arrive parfois que le plant jaunit. Dans

ce cas il est bon d'ajouter aux eaux d'arrosage un peu d'engrais, de préférence des tourteaux placés dans un nouet de linge que l'on fait tremper dans le récipient où l'eau est puisée. On peut remplacer le tourteau par de la colombine (fumier des poulaillers). Cette pratique redonne généralement aux jeunes plantes la vigueur perdue.

Il peut se produire également une sorte de carie qui s'attaque aux racines des jeunes plantules et paraît déterminée par des germes (sortes de champignons), provenant de vieux terreaux mal conservés, et qui se développent par l'arrosage. On doit remplacer les terreaux infestés et n'employer que des terreaux purgés par un séjour à l'air sec et livrés aux incursions des volailles.

ENNEMIS DES SEMIS.

Les jeunes plants de tabac offrent une proie facile aux insectes et ceux-ci envahissent souvent les couches.

On peut se débarrasser des limaces en plaçant le soir sur les couches des écorces de saule fraîches, des tranches de carottes sur lesquelles elles se rassemblent pendant la nuit, on les recueille le lendemain et on les détruit. On peut encore entourer les semis d'un cordon de chaux vive ou de bourrelets de crin ou de coton frisés, dans tous les cas les abords immédiats des couches doivent être tenus nets de toute végétation herbacée.

Les pucerons s'attaquent également aux semis; quand le soleil est chaud, ils se rassemblent sous des abris, on met à leur disposition des écorces d'arbres humides sous lesquelles on les trouve et les détruit.

Les vers de terre peuvent être chassés au coucher du soleil ou la nuit en évitant de faire du bruit, ou encore en plein jour en ébranlant les couches au moyen de perches passées en dessous.

La courtilière peut être asphyxiée en inondant ses galeries avec de l'eau additionnée de 1-20 d'huile, on peut encore employer du goudron de houille déposé à l'orifice des couloirs, à la dose de un petit verre à liqueur environ.

LA POMME DE TERRE ET SA CULTURE

par W. T. Macoun

QUELS PLANTONS PLANTER.

La condition des pommes de terre à la plantation est un facteur très important pour l'obtention d'une récolte maximum de tubercules. Autant que possible, il faut empêcher les pommes de terre de germer ; aussi dans le chapitre sur l'emmagasina-ge de la récolte discuterons-nous les meilleures méthodes de conservation des pommes de terre. Après la plantation dans le champ lorsque le planton commence à germer, la jeune plante tire d'abord sa nourriture du planton mère. Elle utilise aussi l'humidité contenue dans le planton, et en temps sec il est très important pour cette raison à elle seule que les plantons soient bien chargés d'humidité. Lorsque les pommes de terre germent dans une cave chaude humide, comme cela arrive souvent, les pousses qui se forment ainsi enlèvent aux tubercules à la fois de la nourriture des plantes et de l'humidité. Ces pousses se détachent lorsqu'on manie les pommes de terre, et par suite lorsqu'on tronçonne les tubercules pour la plantation, ils ne sont plus dans la meilleure condition pour produire une bonne récolte de pommes de terre. Des expériences soigneuses et la simple observation font voir que les secondes pousses qui apparaissent sont moins vigoureuses que les premières. Afin d'être certain que, lorsqu'on aura tronçonné les plantons, les yeux bourgeonneront, une bonne manière de faire est d'étendre les pommes de terre à la lumière quelques jours avant de les tronçonner jusqu'à ce que les yeux bourgeonnent ; on les tronçonnera alors avec plus d'intelligence. Dans des expériences faites par le département de l'Agriculture pour l'Irlande en 1904, des pommes de terre pour récolte principale ou tardive germées avant la plantation, ont donné 2 tonnes 13 quintaux, ou 99 boisseaux, de plus par acre. C'est là une forte augmentation de récolte.

Les expériences les plus fréquentes et qui attirent le plus l'attention sont celles qui

ont trait à l'espèce de plantons à employer. Doivent-ils être des tubercules entiers, des tronçons à un, deux ou trois yeux, des demi-tubercules, des quarts de tubercules, le bout du talon ou le bout de la couronne, ou quelque autre des nombreuses espèces de plantons qu'on a imaginées ? Ces expériences se continuent depuis cent ans et probablement depuis bien plus longtemps ; les résultats ont été très contradictoires sous plusieurs rapports, mais à certains égards la plupart sont d'accord. Les expériences prouvent que, toutes choses étant égales d'ailleurs, plus les plantons sont gros, plus la récolte est forte ; ainsi, de gros tubercules entiers sont ceux qui produisent le plus ; mais, comme ce qu'on désire est le rendement le plus élevé de pommes de terre vendables pour le moindre coût possible, on n'a pas en général trouvé avantageux de planter de gros tubercules entiers. Plus il naît de pousses du même planton, plus il est probable que la proportion de petits tubercules sera grande ; car la nourriture utilisable de la plante pendant la période limitée de la végétation n'est ordinairement pas suffisante pour faire parvenir à une grosseur vendable une bonne quantité des tubercules produits en plus, comme ce serait le cas si l'on avait planté de grosses pommes de terre entières. A la ferme expérimentale centrale nous avons commencé des expériences en 1889, et nous les avons continuées pendant neuf ans afin de recueillir quelques renseignements sur la meilleure espèce de plantons à employer. Dans la comparaison de tubercules entiers, gros, moyens et petits, nous avons trouvé que la récolte était en proportion de la grosseur du planton. Ceci a toutefois varié avec différentes variétés. Un gros tubercule d'une variété à peu d'yeux peut rapporter moins que le tubercule de moyenne grosseur d'une autre variété qui a beaucoup d'yeux. Cette différence dans les résultats s'est fait voir aussi quand les tubercules étaient coupés en tronçons d'un certain poids, sans égard au nombre d'yeux ; un planton de même variété ayant peu d'yeux peut produire moins qu'un planton

de même grandeur d'une autre variété qui a beaucoup d'yeux. La conclusion à laquelle nous sommes arrivés après un grand nombre d'essais est que l'espèce de planton la plus économique à employer est un planton qui a environ trois yeux et qui a beaucoup de chair. Lorsque les yeux sont distants les uns des autres, on peut avoir un gros morceau de chair avec un ou deux yeux ; mais quelquefois les yeux ne bourgeonnent pas, et beaucoup de lacunes dans le champ ont pour cause l'emploi de plantons à un œil seulement ou qui avaient trop peu de chair. Il devrait y avoir uniformité dans les plantes du champ, et le moyen le plus sûr de l'obtenir est de planter les plantons à environ trois yeux, bien que l'on obtienne souvent de bons résultats de plantons à deux yeux et même à un œil, si l'on a pris les précautions voulues. Si les fanes de pommes de terre sont gelées après leur levée, il y aura une bien meilleure reprise des plantons qui ont plusieurs yeux, car une plus grande proportion des pousses n'aura pas atteint la surface du sol. La récolte provenant du bout de la couronne d'une pomme de terre sera plus hâtive que celle provenant du bout du talon ; mais il y aura ordinairement une plus forte proportion de pommes de terre invendables. Les deux bouts toutefois doivent être employés dans le plantage pour la récolte principale. Il y a seulement une chose en faveur des plantons à peu d'yeux, savoir que, en général, moins les plantes ont d'yeux, moins ils produisent de pommes de terre invendables.

L'habitude à la ferme expérimentale centrale est de choisir de bonnes pommes de terre, de grosseur moyenne à grosses, fidèles au type si possible, et de les partager en quatre en les taillant en long et puis en travers. C'est une mauvaise manière de faire que d'employer d'année en année les petites pommes de terre comme plantons. Il va de soi que plus les tubercules sont développés plus leurs pousses seront vigoureuses et plus la récolte sera abondante. M. C. A. Zavitz, expérimentateur du Collège agricole de l'Ontario, à Guelph (Ont.), a fait une intéressante expérience.

Pendant huit ans il a planté à côté les uns des autres des tubercules entiers de trois grosseurs—gros, moyens et petits—en employant chaque année pour plantons les gros tubercules produits par les gros, les tubercules moyens produits par les moyens, et les petits tubercules produits par les petits. Les résultats moyens des huit années ont été : tubercules gros entiers, 199 boisseaux ; moyens entiers, 173 boisseaux ; petits entiers vendables, 116 boisseaux ; et très petits non vendables, 99 boisseaux. Ce sont là des résultats très convaincants de l'avantage qu'il y a à employer de bons plantons année après année.

Etat des plantons au plantage. — Beaucoup de cultivateurs tronçonnent leurs pommes de terre plusieurs jours ou peut-être plusieurs semaines avant le plantage, quand ils se trouvent avoir un moment de loin en loin, ou par le mauvais temps quand ils ne peuvent travailler dehors. M. Zavitz, dans une autre expérience qu'il a faite pendant huit ans, a trouvé que les plantons plantés aussitôt après avoir été tronçonnés produisaient en moyenne 8 boisseaux par acre de plus que s'il les avait gardés quatre à six jours sans les planter. A la ferme expérimentale centrale, à Ottawa, nous avons trouvé que de laisser les plantons non couverts dans les sillons pendant un à deux jours diminuait considérablement le rendement. Les plantons couverts tout de suite produisaient à raison de 308 boisseaux 18 livres par acre ; laissés non couverts un jour, 202 boisseaux 13 livres ; non couverts deux jours, 155 boisseaux 48 livres. On voit que la récolte a été réduite presque de moitié, quand on laisse les plantons exposés pendant deux jours dans le champ. La variété était l'Early Rose. Les rendements relatifs dépendent beaucoup du temps qu'il fait pendant que les plantons sont exposés : le premier jour il avait fait soleil et chaud, le second jour avait été nuageux et frais. Nous avons comparé des tubercules tronçonnés un mois à l'avance et conservés dans la cave aux racines avec d'autres tronçonnés et recouverts le même jour. Ces derniers, ont produit 308 boisseaux 18 li-

vres par acre ; les premiers 165 boisseaux 45 livres par acre ; c'est-à-dire 142 boisseaux 33 livres de moins par acre.

On verra par ce qui précède combien il est important que les plantons soient frais. Malheureusement, les cultivateurs, faute d'ouvriers, doivent souvent tronçonner leurs pommes de terre lorsqu'ils en ont le temps. S'ils sont obligés de le faire plusieurs jours à l'avance, il est bon de protéger les tronçons de quelque manière. On a trouvé qu'une couche de plâtre à amendement ou gypse conserve les plantons et fait augmenter le rendement. D'après des expériences faites à Guelph, des plantons fraîchement tronçonnés puis recouverts d'une couche de plâtre et plantés aussitôt ont produit 16.4 boisseaux de plus par acre. La principale raison de ce gain est probablement que la couche de plâtre empêche l'évaporation de l'humidité du planton, et la jeune plante se trouve avoir ainsi un plus grand approvisionnement d'humidité. Il y a dans le commerce plusieurs machines à tronçonner les pommes de terre, les unes meilleures que les autres, mais c'est à la main que l'on fait le mieux ce travail.

Concours de Mérite Agricole pour 1906.

AVIS OFFICIEL

Le concours de Mérite Agricole aura lieu, cette année, dans la deuxième région de la Province comprenant les comtés suivants :

Bagot, Beauharnois, Brome, Chambly, Châteauvauv, Compton, Drummond, Huntingdon, Iberville, Laprairie, Missisquoi, Napierville, Richelieu, Richmond, Rouville, Shefford, Sherbrooke, Stanstead, St-Hyacinthe, St-Jean, Verchères, Yamaska.

Les cultivateurs qui désirent prendre part à ce concours peuvent adresser leur entrée au Ministère de l'Agriculture, à Québec, dès maintenant jusqu'au 15 juin au plus tard, sur des blancs d'inscription qui leur seront fournis, sur demande, par ce Ministère.

Toute demande d'entrée transmise après le 15 juin sera refusée.

Les lauréats qui ont obtenu la médaille

d'argent et le diplôme de Très Grand Mérite en 1901, ne doivent pas oublier qu'ils ont droit, cette année, de concourir pour la médaille d'or et le diplôme de Très Grand Mérite Exceptionnel.

AVIS OFFICIEL

Sociétés d'Agriculture, Cercles Agricoles et Société d'Industrie Laitière.

Listes des abonnés au Journal d'Agriculture.

Pour éviter toute interruption dans le service régulier du "Journal d'Agriculture" aux abonnés, membres d'associations agricoles, Messieurs les secrétaires sont priés d'envoyer **immédiatement** au Secrétaire du Conseil d'Agriculture, à Québec, des listes (écrites avec soin) des abonnés qui ont payé leurs souscriptions, *arrangées par ordre alphabétique, groupées sur des feuilles séparées d'après les adresses postales, et groupées également sur des feuilles séparées suivant l'édition française ou anglaise que les abonnés veulent recevoir.*

La prochaine année d'abonnement commence en juillet 1906 pour se terminer en juin 1907.

Tout retard dans l'envoi des listes d'abonnés expose ceux-ci à ne pas recevoir les premiers numéros de la nouvelle année d'abonnement.

Syndicat des Cultivateurs de la Province de Québec.

Bureau : 141 Boulevard Langelier, Québec.

Président : Sa Grandeur Mgr L. N. Bégin.

Secrétaire-Gérant : Ferd. Audet, N. P.
Cercles agricoles, sociétés d'agriculture et cultivateurs, nous pouvons vous procurer des animaux de race pure, tels que :

Cochons : Yorkshire, Berkshire, Chester-White, Tamworth, etc.

Moutons : Shropshiredown, Leicester,
Bestiaux : Canadiens, Ayrshires, Durham, etc.

Chevaux : Canadiens, etc.

Ceux qui ont des animaux de race pure à vendre, voudront bien en informer le Syndicat.

L'ACTE RELATIF AUX GRAINES, 1905

SOMMAIRE : — *Etude sur l'Acte relatif aux graines de 1905.* — *Classement des mauvaises graines.* — *Notes explicatives du tableau numéro 1.*

Etude sur l'Acte relatif aux graines, de 1905. — Au 1er septembre, 1905, entré en force un acte fédéral relatif aux graines. Cet acte concerne l'inspection et la vente des grains et graines de semence, et son but est d'assurer l'acheteur de tels grains et graines de leur bonne qualité, c'est-à-dire de leur pureté et de leur haute faculté germinative. A cette saison où c'est le temps d'acheter ces grains ou graines, nous avons reçu un grand nombre de lettres demandant des explications au sujet de cet acte, surtout au point de vue de la manière de connaître, lorsqu'elles existent dans les échantillons envoyés par les marchands grainiers, les mauvaises graines dont la vente est défendue, et aussi pour savoir si ces mauvaises graines peuvent pousser partout, dans notre province. Pour éviter une somme considérable de travail de correspondance, nous avons cru bon de faire de nos réponses à ces nombreuses demandes de renseignements le sujet d'un article qui nous permet en même temps de donner des gravures très fidèles de toutes les graines défendues parce que mauvaises, chose qui serait impossible à faire dans des lettres personnelles.

Classement des mauvaises graines. — Dans l'acte dont nous nous occupons en ce moment, il y a deux catégories de mauvaises graines mentionnées, correspondant aux deux qualités ou classes de graines dont la vente est autorisée par l'acte. Dans la première catégorie de ces graines on trouve 14 variétés de mauvaises graines dont la présence est défendue en plus grande quantité que 5 unités de mauvaises par 1000 unités de bonnes graines. Ceci, dans l'esprit du législateur, concerne ce que l'on n'appelle pas, dans l'acte, des graines de seconde qualité, mais ce qui se trouve bien en fait constituer une seconde qualité de grains et graines de semence.

Notes explicatives du tableau numéro 1.

— Le tableau No 1, accompagnant le présent article, représente les 14 variétés de mauvaises graines auxquelles il vient d'être fait allusion, chacune, avec son numéro de référence. Ces gravures montrent la graine à sa grosseur naturelle en B, puis grossie et avec l'apparence qu'elle présente lorsqu'examinée avec une forte loupe ou verre grossissant en A. Avec ce tableau et les indications données ci-jointes sur chacune des graines, leur identification devient facile. Ces indications fournissent, 1o les noms botaniques français; 2o les noms botaniques latins; 3o les noms vulgaires français et 4o les noms anglais de chacune des graines, puis des notes sur la grosseur, la couleur de la graine, et, pour presque toutes, la quantité de graines que chaque plante issue d'une telle graine peut produire. Ces indications sont données dans l'ordre alphabétique des noms botaniques français de ces graines : —

Fig. 1. — Ambrosie à feuille d'armoïse; *Ambrosia artemisiae folia*; herbe aux poux; Bitter-Weed, Hog-weed, Rag-weed, Rich-weed, Roman warm-weed. Cette graine varie en longueur de un 12ème à un 16ème de pouce et est d'une couleur variant du brun-pâle au brun foncé. Une plante en fournit généralement environ 5,000.

Fig. 2. — Ambrosie trifide; *Ambrosia trifida*; Grande herbe aux poux; Great rag-weed, Tall ambrosia. Les indications données pour la graine précédente conviennent à peu près à celle-ci.

Fig. 3. — Avoine folle; *Avena fatua* ou *strigosa*; Wild oats; Folle avoine. Cette graine est d'environ 3-8 de pouce de longueur et jaune clair de couleur. Une plante en fournit environ 800. Dans la gravure 3, la graine dépouillée de sa glume et grossie est indiquée en C.

Fig. 4. — Barbarée commune; *Barbarea vulgaris*. *Coringia orientalis*, *Erysimum Australe*; Cresson d'hiver, Herbe de Ste-Barbe; Velar d'Orient; Hare's ear Mus-

tard, Winter cress. Cette graine est de 1-2 pouce de long et d'une couleur variant du brun pâle au brun foncé.

Fig. 5. — Epervière orangée; Hieracium aurantiacum, Pirevire enragée; Devil's paint brush, Orange hawkweed. Cette graine varie de un 12ème à un 16ème de pouce en longueur. Elle est d'un noir de jais ou d'un brun très foncé.

Fig. 6. — Ergot des graminées; Claviceps purpurea; Ergot; Ergot. L'Ergot a l'apparence d'un grain de seigle atrophié ou avorté placé parmi les grains sains sur l'épi et est absolument noir. Il a environ 1-2 pouce de longueur.

Fig. 7. — Laitron des champs; Sonchus arvensis; Crève-yeux, Roi des champs; Corn sow-thistle. Perennial sow-thistle. Cette graine a 1-8 de pouce ou un peu plus de longueur et est de couleur brune. Une plante en fournit 2,000. Dans la gravure 7 en B, l'une des petites graines est montrée avec une petite touffe de poil dont toutes les graines sont garnies.

Fig. 8. — Liseron des champs; Convolvulus arvensis; Clochette, Petit liseron, Vrillet; Small bind-weed. Cette graine a 1-6 de pouce de longueur et est de couleur brun foncé. Une plante fournit environ 160 graines.

Fig. 9. — Lychnide nielle; Lychnis ou Agrostemma githago; Agrostemme nielle, Couronne des blés, Gasse, Nielle des champs; Corn cockle, Purple cockle. Cette graine varie de 1-5 à 1-12 de pouce en longueur et a une couleur d'un noir de jais ou brun foncé. Une plante produit environ 500 de ces graines.

Fig. 10. — Nêlie paniculée; Neslia paniculata; Neslie, Ball mustard. Cette graine est contenue dans une petite cosse renfermant une seule graine telle que représentée de grandeur naturelle en B, dans la gravure 10 qui montre aussi en C la graine elle-même grossie.

Fig. 11. — Saponaire des vaches; Saponaria vaccaria, Vaccaria vulgaris, Vacca-

rie; Cow-cuckie, Cow-herb. Cette graine, à peu près de la grosseur d'une graine de radis, est ronde et noire. La plante produit un nombre incroyable de graines.

Fig. 12. — Sénévé des champs; Brassica sinapistrum; Jotte, Moutarde sauvage; Charlock, Herrick, Wild Mustard. Cette graine a un diamètre de 1-8 de pouce et est de couleur noir terne. La plante très prolifique, produit jusqu'à 15,000 graines.

Fig. 13. — Sisymbre officinal; Sysimbrium Sinapistrum; Herbe aux chantres, Moutarde roulante; Hedge Mustard, Tumbling Mustard. Cette graine a un diamètre de 1-20 à 1-24 de pouce et a une couleur rouge jaunâtre.

Fig. 14. — Thlaspi des champs; Thlaspi arvense; Herbe à Laviolette, Monnayère, Tabouret des champs; Bastard cress, French weed, Penny cress, Stink-weed Wild garlic. La graine a 1-10 de pouce de longueur et est d'un brun rougeâtre foncé. Une plante de cette mauvaise herbe peut fournir jusqu'à 20,000 graines.

Dans un prochain numéro, nous donnerons des gravures et des notes sur neuf autres variétés de mauvaises graines dont la présence est prohibée par l'acte relatif aux graines, en ce qui concerne les graines offertes en vente comme étant de première classe.

J. C. CHAPAIS.

(A terminer prochainement.)

AVIS AUX CULTIVATEURS

Le département de l'agriculture de Québec distribue gratuitement certaines brochures sur l'agriculture aux personnes qui lui en font la demande, mais ceux qui adressent ces demandes ne doivent pas oublier qu'ils doivent affranchir la lettre qu'ils envoient au département, s'ils veulent avoir une réponse.

Ne pas oublier aussi de bien indiquer lisiblement l'adresse du demandeur.

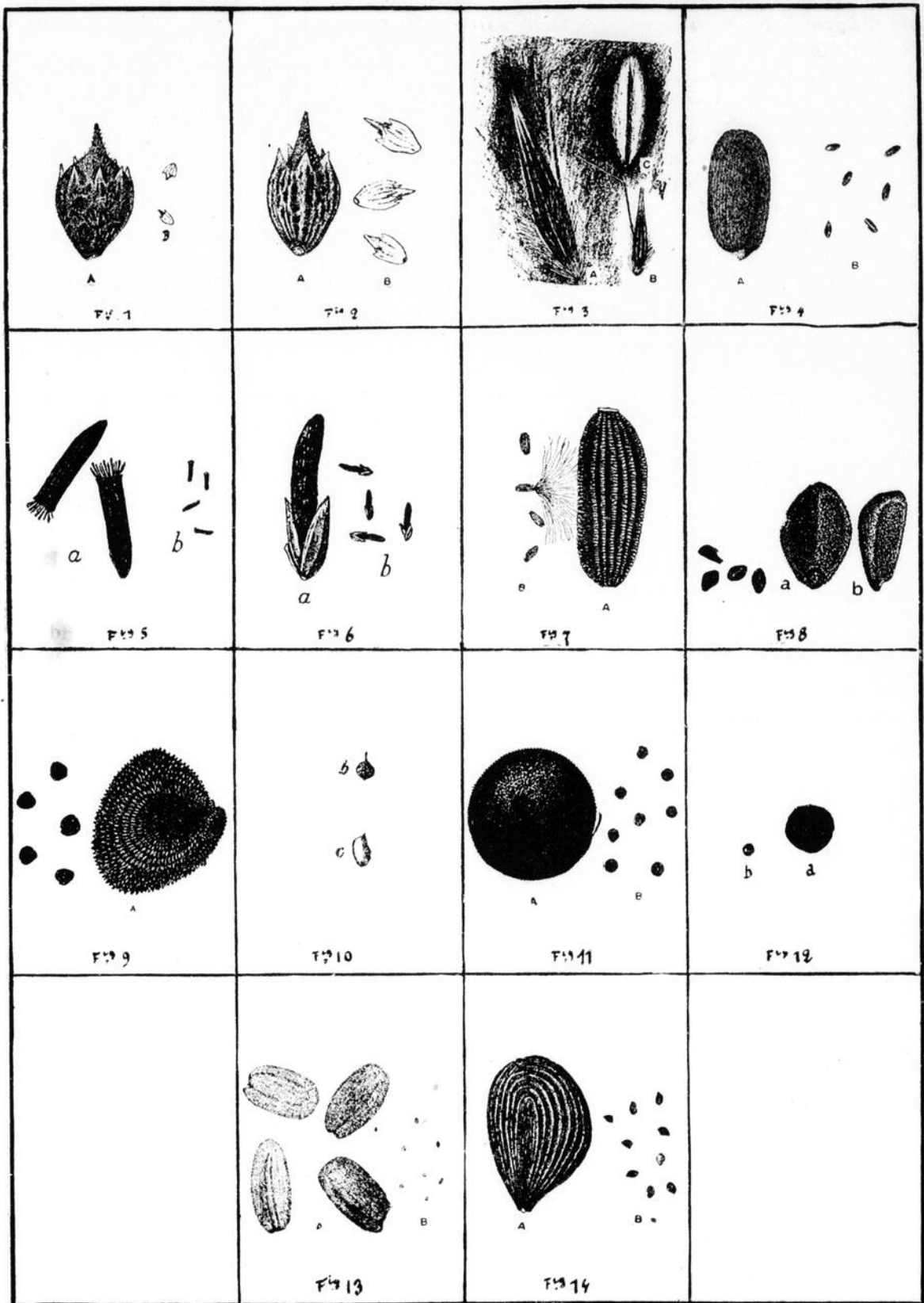


TABLEAU 1

Ecole d'Agriculture, La Trappe, près Montréal*Trimestre d'Avril à Juillet.***COURS THEORIQUES.**

Agriculture générale : — Engrais, cultures spéciales, entomologie agricole, mauvaises herbes, comptabilité agricole et construction rurales.

*Culture potagère.**Culture et arboriculture fruitières.**Aviculture, incubation et élevage artificiels.**Apiculture.***COURS PREPARATOIRE.**

Français, arithmétique et notions générales de l'agriculture.

Outre l'enseignement théorique ci-haut exposé, les élèves ont tous les jours plusieurs heures de pratique dans divers départements agricoles, pendant lesquelles ils appliquent les théories vues en classe.

Pour détails et informations d'admission, s'adresser : Ecole d'Agriculture, La Trappe, Qué.

N. B. — Les candidats qui désirent se mettre au courant de la taille et de la plantation des arbres fruitiers et de l'élevage artificiel de la volaille sont particulièrement priés de s'adresser à l'école dès maintenant.

Fabrication du Beurre en Irlande

Un correspondant du "Creamery Journal" recommande au Département de l'Agriculture de ce pays d'améliorer la fabrication du beurre dans les fabriques et non pas d'enseigner aux cultivateurs à faire le beurre à la maison. Il blâme ce département d'envoyer des instructeurs chez les cultivateurs. Ce collaborateur ajoute que seule la fabrication dans les fabriques donnera à l'industrie laitière l'importance qu'elle peut avoir.



SECTION RÉSERVÉE À LA SOCIÉTÉ D'INDUSTRIE LAITIÈRE

Règles pour la Prise, la Conservation, l'Épreuve et la Lecture d'un échantillon de Crème.*(Suite.)*

Voir numéro du "Journal d'Agriculture" du 8 avril

L'ÉPREUVE

- 1o. Mettez assez d'acide pour avoir un gras net, c'est l'expérience qui l'enseigne.
- 2o. Faites usage d'eau douce pour remplir les bouteilles.
- 3o. Après avoir ajouté l'acide, remplissez la bouteille jusqu'à l'affleurement du col avec de l'eau à la température de 120 degrés Fahr., et turbinez pendant cinq minutes.
- 4o. Après quoi, ajoutez de l'eau à la même température pour faire monter le gras dans le col de la bouteille et turbinez deux minutes.
- 5o. Gardez la température à 120 pendant le turbinage.
- 6o. Faites tourner le Babcock aussi vite que pourront le supporter les bouteilles.
- 7o. Pour le babcock à la main, ajoutez de l'eau bouillante jusqu'aux bouteilles.
- 8o. Pour le babcock à la vapeur, soulevez légèrement le couvercle pendant l'opération.

LECTURE DE L'ÉPREUVE

- 1o. Voyez à établir une ligne droite entre l'eau et le gras et faites la lecture depuis cette ligne droite jusqu'à la partie la plus élevée de la colonne de gras.
- 2o. Établissez la hauteur du ménisque et retranchez les 4-5 de cette dernière de la première lecture faite. Un homme habitué peut faire mentalement cette opération.
- 3o. Ajoutez 2 pour cent au résultat.
- 4o. Si vous opérez avec 9 grammes, dou-

blez les lectures avant d'ajouter les 2 p.c.

50. Lisez à la température de 120 degrés Fahr.

60. Si les bouteilles sont placées dans l'eau chaude pour rendre la température uniforme, laissez-les pendant 15 minutes avant de faire la lecture.

DES BOUTEILLES A ECHANTILLON

10. Faites usage autant que possible d'une bouteille à col étroit pour avoir des divisions plus espacées.

20. Les bouteilles de 9 pouces calibrées à 30 p.c. et graduées en 2-10 sont les plus justes, opérez sur 9 grammes et doublez la lecture.

30. Les bouteilles de 9 pouces calibrées à 50 p.c. graduées en 5-10 sont les plus justes après les précédentes.

40. Les bouteilles de 6 pouces de 30, 40, et 50 p.c. ne sont pas assez exactes.

50. Dans les bouteilles à large col, les divisions trop rapprochées sont la cause d'erreurs.

60. Toutes les bouteilles doivent être vérifiées avant qu'il en soit fait usage.

L. P. LACOURCIERE.

L'ÉLEVAGE RATIONNEL

Tous les pays où l'industrie laitière est florissante s'occupent, depuis un certain nombre d'années déjà, de l'amélioration des vaches laitières.

Pour encourager chez nous semblable mouvement, le gouvernement fédéral, par le Commissaire de l'Industrie laitière, a organisé un certain nombre de stations de contrôle. Partout où 20 cultivateurs s'engageront à peser régulièrement le lait de leurs vaches et à en prendre des échantillons, le Bureau fédéral de l'Industrie laitière se chargera de faire faire cette année l'analyse du lait de chaque vache. Pour améliorer nos vaches laitières il est essentiel, il est vrai, de connaître le record individuel de chacune d'elles, mais il n'est pas moins nécessaire de n'employer à la reproduction que

des taureaux de choix. A ce point de vue il existe en Suisse une organisation connue sous le nom de syndicats d'élevage, sur laquelle nous croyons à propos de fournir à nos cultivateurs quelques renseignements. Ces syndicats ont pour but l'achat en commun de taureaux qui par suite sont connus sous le nom de taureaux syndicaux. Voici quel est le fonctionnement de ces syndicats :

“Par taureau syndical, on entend un taureau appartenant à un syndicat d'élevage qui en fait l'acquisition avec les fonds de l'association, qui le garde et qui l'entretient pour le mettre à la disposition des syndiqués moyennant le paiement d'une rétribution dont le montant est fixé par les statuts.

Les syndicats d'élevage suisses se sont, dès l'origine, rendus acquéreurs de taureaux syndicaux. Le rapport fédéral de l'exercice 1898 est explicite à ce sujet : “En ce qui concerne spécialement l'élevage, y lisons-nous, il y a lieu de remarquer que pour encourager cet élevage d'une manière suivie et constante, il faut veiller surtout à ce qu'une contrée soit pourvue de bons taureaux. Il est inutile de vouloir faire un élevage rémunérateur si l'élément reproducteur mâle n'est pas de bonne qualité. Mais le petit éleveur ne peut se procurer par lui-même ces taureaux de choix, et s'il ne peut disposer des bons reproducteurs que posséderait un gros cultivateur voisin, il est obligé de recourir à l'association. C'est ainsi qu'après avoir reconnu la nécessité de l'association, les éleveurs d'une ou de plusieurs communes s'unissent pour former un syndicat d'élevage du bétail. Le syndicat fait l'acquisition d'un taureau de premier choix et de bonne ascendance, l'entretient d'une manière rationnelle, et ne l'unit qu'avec les meilleures vaches et génisses.

Et en 1902, le rapport fédéral annuel dit encore : “La garde d'un taureau en commun a été le point de départ de la création des syndicats d'élevage. N'oublions jamais cela et maintenons le principe qu'un syndicat doit avoir son reproducteur à lui, lequel doit être un sujet de mérite ;

le succès est là. Il est évident que le but sera plus vite atteint si les sociétaires possèdent des vaches de choix, car à quoi sert un taureau de grand mérite si les femelles sont de qualité absolument médiocre ?

Et en 1903, nous lisons encore dans le rapport publié chaque année par la Fédération : "Les frais de garde d'un taureau commun étant assez considérables, les syndicats peu fortunés se voient dans l'obligation de renoncer à entretenir un taureau. Il est donc de toute nécessité, pour l'avenir et la prospérité des syndicats, d'avantager aux concours les taureaux qualifiés appartenant aux associations. De la sorte, les syndicats auront un intérêt à faire l'acquisition de taureaux de choix et à les garder aussi longtemps que possible à l'élevage. Un inconvénient des taureaux privés pour un syndicat réside dans le fait que si plusieurs reproducteurs sont employés, la tenue des registres devient très difficile et très compliquée. D'autre part, les témoignages de tous ces tenanciers de taureaux sont moins probants que ceux du tenancier du taureau du syndicat, dont les inscriptions dans les carnets de saillie peuvent être considérées comme dignes de foi.

La pensée directrice de la fédération suisse des syndicats d'élevage de la race tachetée rouge est donc celle-ci : chaque syndicat d'élevage doit avoir son taureau à lui et ne faire l'acquisition que de taureaux d'élite.

Les statistiques nous montrent que le nombre des taureaux syndicaux possédés par les syndicats affiliés à la fédération suisse des syndicats de race tachetée rouge, s'est élevée, de 121 qu'il était en 1898, à 160 en 1904.

LES PRIX D'ACQUISITION DES TAUREAUX SYNDICAUX. — Il ne sera pas sans intérêt de rechercher maintenant quelles sommes les syndicats suisses d'élevage consacrent à l'acquisition d'un taureau d'élite. Les rapports annuels de la Fédération nous fournissent des renseignements suggestifs à ce sujet. Ainsi en 1898, les rapports enregistrent les renseignements

que fournissaient 76 syndicats, relativement au prix d'achat de leurs taureaux syndicaux, et en 1902, nous y trouvons des renseignements analogues sur les 86 taureaux possédés par 70 syndicats.

Les syndicats suisses n'hésitent pas à consacrer des sommes considérables à l'acquisition de leurs taureaux. Cette pratique donne du reste les meilleurs résultats ainsi que nous pouvons le constater par les renseignements qui nous sont fournis sur le syndicat du canton de Fribourg qui n'a pas craint en 1898 de consacrer la somme de \$256.00 à l'achat d'un taureau et de porter ce chiffre à \$400.00 en 1902. L'inverse se produit pour les syndicats qui ont cru devoir se contenter de taureaux de qualité moyenne ; ainsi en est-il du canton de Vaud, qui s'est contenté d'animaux au-dessous de \$200.00.



Animaux de race pure et Enregistrés à Vendre

Avis aux propriétaires de bétail laitier

Dans la classe des bovidés, nous n'annonçons que les vaches dont on indique le rendement en lait et le No d'enregistrement. S'il s'agit de veaux ou de taureaux, on doit indiquer le No d'enregistrement et le rendement en lait des mères de ces animaux.

A vendre :

Un taureau Jersey, de 2 ans, enregistré (No 69 194) Boy of the North ; père, Ginger of the Willows (No 63004) ; mère, Coronilla of the Willows (No 16786) ; et un autre d'un an, provenant des mêmes père et mère. La mère remarquable "par la quantité" et la tenue de son lait. Un veau Holstein, de Lilly Acme 2nd's Lady, enregistrée No 4264 et de St. Jerome Boy (De Kol) enregistré sous No 1490 ; la mère est

une taure de 3 ans qui a donné cinquante lbs de lait par jour. Un autre veau Holstein de Buckeye Maid 3d No 3039 (de Kol) et de St. Jerome Boy No 1490 (de Kol).

Jeunes cochons Chester White améliorés, nés le 14 mars 1906. Volailles, Brahmas claires et foncées, Cochinchinoises, de plumage chamois, perdrix, blanc et noir, Espagnoles noires à face blanche, Polaines noires, huppe blanche et polonaises argentées.

S'adresser à W. B. Nantel, St-Jérôme, Co. Terrebonne.

A vendre :

Plusieurs cochons Chester White enregistrés.

S'adresser à E. C. Brosseau, 771 St-Denis, Montréal.

A vendre :

Un cochon Tamworth enregistré, d'un an.

S'adresser à Régis Delâge, Ste-Madeleine, Co. St-Hyacinthe.

A vendre :

Un beau cheval étalon canadien enregistré, de 5 ans; poil rouge foncé; hauteur, 5 pieds 2 pouces; poids, 1300 lbs.

S'adresser à Edouard Hébert, St-Aimé, Co. Richelieu.

A vendre :

Deux veaux mâles Ayrshires dont les mères (Nos 15819 et 11274) ont donné respectivement 44 lbs et 45 lbs de lait par jour.

Trois génisses Ayrshires, dont les mères (Nos 6552, 14753 et 14754) ont donné 40 lbs, 42 lbs et 48 lbs de lait par jour.

Tous ces veaux descendent de "Dandy Duke of Barchiskie" No 14912.

S'adresser à Paul Lavallée, Berthier, Co. Berthier.

A vendre :

L'étalon Canadien Harem II, enregistré No 782, né en 1900, brun; hauteur, 5 pieds et 2 pouces; poids, environ 1300 lbs. Bon reproducteur, bien sain et en bonne condition.

S'adresser à Adolphe Desrochers, Pointe aux Trembles, Co. Hochelaga.

VENTES DE PORCS A BACON

Des ventes de porcs à bacon ont eu lieu dernièrement à Huntingdon, Cowansville, St-Hyacinthe et Joliette sous le patronage du Ministère de l'Agriculture du gouvernement fédéral, du Ministère de l'Agriculture provincial et des fabricants de bacon de Montréal.

Il y a des porcs pour lesquels on a payé plus de \$50.00.

Voici la liste des acheteurs à la vente de Huntingdon :

MM. H. Lalonde, St-Stanislas de Kostka; H. Normandin, St-Constant, Qué.; Arsène Charlebois, Beauharnois; Jas. Donaldson, Dewetville; J. P. Brown, M. P., St-Chrysostôme; Julien Girouard, Ste-Barbe; T. H. Quaye, Allens Corners; Jas. Stark, Huntingdon; Jas. Ruddock, Huntingdon; Donald Brims, Athelstan; H. Malo, St-Isidore; Geo. Frinlayson, Ormestown; Geo. A. M. Cracken, Huntingdon, T. Cogland, Herdsmans; D. Clyde, Kilbin Grove; Fred. Masson, St-Anicet; Pierre Brisson, Ste-Barbe; Geo. S. James, Huntingdon; W. F. Stephens, Huntingdon; Thos. Levers, Athelstan; M. T. Robb, Huntingdon.

A la vente de Cowansville :

L. J. Marsh, Sweetsburg, Que.; O. Sweet, North Sutton, Qué.; John Davis, West Shefford; Elwin A. Stone, Knowlton, Qué.; L. McClay, Bondville, Qué.; R. A. Wilson, Sutton, Qué.; Euclide Messier, West Shefford, Qué.; Jedd Scott, Scottsmore, Qué.; David Westover, Frelingsburg, Qué.; Z. E. Runter, Cowansville, Qué.; Henry Martel, Ste-Brigide, Qué.; J. C. Draper, Sutton, Jct., Qué.; A. F. Kay, Philipsburg, Qué.; F. Curley, Dunham, Qué.; A. C. Carter, Knowlton, Qué.; V. N. Dyer, Sutton, Qué.; W. E. Hall, East Farnham, Qué.; C. A. Katcheller, Bedyard, Qué.; Jos. Lee & Son, Dunham, Qué.; W. F. Kay, Philipsburg, Qué.; John Gibson, Cowansville, Qué.; W. F. Lee, Dunboro, Qué.; J. M. Pettes, West Brome, Qué.

A la vente de St-Hyacinthe :

MM. H. Coles, Richmond, Qué.; Hormis-

das Chaput, Milton East, Qué.; Jos. Charon, St-Sébastien, Qué.; Léonidas Auclair, Roxton Falls, Qué.; Misael Beauregard, La Présentation, Qué.; Ovila Marsan, St-Barnabé, Qué.; Antoine Deschamps, Rock Forest, Qué.; A. McDuff, Upton, Qué.; Alphonse Bélanger, St-Barnabé, Qué.; Alfred Gingras, St-Césaire, Qué.; Stanislas Turnel, St-Ange de Beauce, Qué.; Edmond Robert, Marieville, Qué. (Rouv.); Louis Lalime, St-Hyacinthe, Qué.; Dominique Bolduc, Compton, Qué.; Lucien Girard, Malbaie, Qué.; Arthur Lagacé, St-Hyacinthe, Qué.

A la vente de Joliette :

MM. Joseph Clément, St-Justin; Urgel Desrochers, St-Thomas; Arsène Denis, St-Norbert; H. Bergeron, St-Charles de Mandeville; J. O. Laporte, St-Paul, Joliette; Louis Thouin, Repentigny, Prosper Dauphin, St-Cuthbert; Paul Lavallé, Berthier; Hormisdas Lessard, St-Paulin; Wilfrid Drainville, St-Barthélémi; Cyriac Roy, St-Thomas; Ludger Thouin, L'Épiphanie; S. Vessot, Joliette; Siméon Boisvert, St-Gabriel de Brandon; J. L. Bazinet, St-Paul de Joliette; Joseph Gabouri, Ste-Elizabeth; J. S. Boulet, Joliette; Pahnuce Bonin, Ste-Elizabeth.

MÉDECINE VÉTÉRINAIRE

CONSULTATIONS

Quels remèdes faut-il employer pour les chevaux qui ont les "barbeaux" ? Un des membres de notre cercle agricole a perdu l'autre jour une belle pouliche qui est morte des barbeaux.—O. D. Secrétaire du Cercle Agricole.

Réponse. — Ce que vous appelez les "Barbeaux" sont les Oestres du cheval. Il arrive souvent qu'un cheval meurt d'une maladie quelconque et que, en l'ouvrant pour s'enquérir de la cause de la mort, on trouve dans l'estomac une quantité plus ou moins grande de ces oestres attachés à la partie interne de l'estomac, sans que ces helminthes aient été la cause de la mort de l'animal.

Comme traitement général vous pouvez donner, le soir, 2 onces de térébenthine dans une chopine d'huile de lin crue, suivie d'une purgation à l'Aloès à la dose d'une once donnée le matin à jeun.

J'ai un poulain qui s'est fait blesser dans l'aine par une vache, à un endroit où il y avait déjà un enflure grosse comme une tasse à thé; aujourd'hui l'enflure a augmenté sous le ventre jusqu'aux pattes de derrière. Le poulain a comme du vent entre cuir et chair et souffre beaucoup. Quels remèdes dois-je lui donner ?—Z. G., St-S.

Réponse. — Votre poulain souffre de hernie et, s'il vous était possible, il faudrait lui appliquer un bandage à cet endroit, mais je crois la chose peu pratique. Le moyen le plus sûr serait l'opération par un médecin-vétérinaire.

J'ai une jument de neuf ans qui est malade depuis l'automne dernier. Peu de temps après avoir été attelée elle devient malade, sue beaucoup, a l'air abattu, ne veut plus marcher, et, après trois ou quatre heures, elle commence à frissonner et souffle comme un cheval qui a fait un long voyage. Depuis l'automne elle n'a pas d'appétit. Voilà quatre fois que ces symptômes se répètent, et cela toujours en augmentant. Quel traitement conseillez-vous pour cette maladie ? — E. L. St.-A.

Réponse. — Cette bête doit souffrir de maladie de cœur. Naturellement, il est difficile, par les quelques symptômes que vous me donnez, de faire un diagnostic sûr. Je vous conseille, si la chose vous est possible, de la faire examiner par un médecin-vétérinaire.

J'ai un coq qui, depuis une dizaine de jours, respire difficilement et pousse des cris plaintifs, se secoue la tête comme s'il voulait se débarrasser de quelque chose qu'il a dans la gorge; j'ai examiné la gorge, le cou et le jabot, en palpant légèrement ce dernier, pour voir si je ne sentirais pas quelque chose d'étrange. Je n'ai rien senti

et rien vu, je lui ai seringué la gorge avec de l'eau, cette opération a paru beaucoup l'affaiblir, parce qu'il ne se tenait plus sur ses pattes. Vous m'obligerez beaucoup en me disant ce qu'il y a à faire en pareil cas.—J. E. E., St. J. A.

Réponse. — Gargarisez-le avec une solution d'Acide Borique à 5 pour cent d'eau. Ne pas oublier que ce coq peut souffrir de cette maladie appelée Roupie qui ressemble beaucoup au catarrhe, mais elle en diffère par sa nature contagieuse. Si c'est bien la roupie qu'a votre coq il faudrait faire brûler les poules attaquées et pas laisser le reste des volailles dans le local.

Veillez me dire comment traiter les vaches qui ont des verrues au pis; je voudrais connaître un traitement efficace pour les faire disparaître.—G. C., St. D.

* *Réponse.* — Appliquez avec un pinceau de bois de l'Acide Nitrique, 3 ou 4 fois. Si les verrues ne disparaissent pas dans quelques jours, renouvelez le traitement.

JOHN D. DUCHENE, M.V.



MALADIES DES ARBRES FRUITIERS

(Suite.)

Kermès San José. — *Remèdes.* — J'ai déjà dit, à propos de ce redoutable insecte, qu'il n'existait pas encore, fort heureusement, dans aucun verger de la Province de Québec. Cependant, il est bon que l'on connaisse les remèdes à employer pour s'en débarrasser, si on avait le malheur d'en constater l'apparition. La chose est fort possible du reste, car il s'importe chaque année, dans notre province, un grand nombre d'arbres fruitiers des États-Unis et

d'Ontario avec lesquels le San José dont ces pays, le premier surtout, sont infestés, peut très bien pénétrer chez nous. Disons de suite qu'il existe à la frontière américaine des bâtiments spéciaux, installés par le gouvernement canadien, où tous les plants de provenance américaine sont soumis à une fumigation complète dont le but est de détruire tous les kermès dont ces plants pourraient être recouverts.

C'est un insecte excessivement difficile à détruire, et quand un gros arbre en est recouvert, on n'arrive à s'en débarrasser que par un travail acharné, constant, dont on ne constate d'ailleurs les effets complets qu'au bout de quelques années, pourvu toutefois qu'on ne se soit pas négligé une seule fois. Les travaux doivent être faits par le maître lui-même, car il importe avant tout qu'ils soient consciencieusement exécutés. Quand on travaille par manière d'acquit, on risque de dépenser beaucoup d'argent en pure perte.

Les trois remèdes dont l'expérience a reconnu l'efficacité sont les suivants :

Savon à l'huile de baleine. Ce savon peut s'obtenir facilement dans le commerce. La solution qu'on doit employer pour combattre le kermès de San José doit contenir 2 lbs 1-2 de savon par gallon d'eau. Pour dissoudre parfaitement le savon, il est nécessaire d'employer l'eau chaude, et on applique le mélange avant qu'il soit complètement refroidi, afin que son action soit plus efficace. La solution doit être appliquée en pulvérisation avant l'épanouissement des bourgeons, au printemps. Le seul désavantage du savon à l'huile de baleine c'est d'être coûteux; mais comme il ne nuit en aucune façon aux arbres, il sera toujours préférable de commencer le traitement par ce remède, qu'on peut répéter du reste plusieurs fois s'il est nécessaire.

L'arrosage des arbres attaqués aura d'ailleurs cet autre résultat appréciable, de détruire une foule d'autres insectes, et en particulier le kermès proprement dit, ou pou d'écorce.

2o Le pétrole brut. Lorsqu'on emploie ce remède avec précaution, de manière à ne

pas faire de tort aux arbres, on obtient un résultat beaucoup plus prompt et plus efficace. Mais si le mélange entre l'eau et le pétrole n'est pas complet, on risque beaucoup de nuire aux arbres traités. Pour donner leur plein effet les pulvérisations doivent être faites avec le plus grand soin, jusque dans les moindres détails, et toutes les parties de l'arbre doivent être atteintes, bien que souvent le vent y mette obstacle au moins pour un côté. Le pétrole est en somme un remède efficace et peu coûteux, mais dont l'emploi exige de grandes précautions.

3o Fumigation. Pour les petits arbres et pour les arbustes, qu'on peut facilement recouvrir d'une tente ou d'une caisse, la fumigation est certainement ce qu'il y a de mieux; on emploie pour cela l'acide cyanhydrique gazeux qui détruit tous les kermès vivants sans nuire à la plante. C'est de cette manière que tous les plants américains importés au Canada, sont traités dans les bâtiments spéciaux auxquels il a déjà été fait allusion au cours de cet article. — *G. Reynaud.*

Divers

SOCIÉTÉ D'ÉLEVAGE DE LA VACHE HOLSTEIN

La société d'élevage de la vache Holstein au Canada, s'est réunie le 27 mars dernier, au St. Lawrence Hall, à Montréal. Cette réunion a été importante. On a fondé, pour la province de Québec, une association affiliée à la Société générale.

Un grand nombre des plus éminents éleveurs de la Holstein étaient présents, parmi lesquels nous avons remarqué MM. J. E. Herrick, Abbotsford; F. E. Came, Lachine; C. E. Berwick, Farnham; C. E. Baker, Durham; Sam. Nesbitt, Petite Côte; John Nesbitt, Petite Côte; Herbert Gladu, Mariville; Félix P. Ashby, Mariville; C. E. Noiseux, Mariville; Neil Sangster, Chateauguay; Fred. Paquette, St-Vincent de Paul; Chas. Penneston, Lachine Rapids;

Dr L. de L. Harwood, Vaudreuil; Jos. Brodeur, Ste-Anne; W. McAvoy, Petite Côte.

D'après les remarques faites, devant la réunion, il est incontestable que la Holstein devient de plus en plus en faveur parmi nos producteurs laitiers.

L'an dernier, le nombre des membres de l'Association des éleveurs a considérablement augmenté. De même, le registre de race s'est augmenté de 31-6 pour cent d'inscriptions.

L'Association de l'élevage de la Holstein l'emporte sur celle des Ayrshires, comme nombre d'inscriptions.

Les membres de l'Association comptent beaucoup sur la succursale ou société affiliée qu'ils viennent de fonder pour la province de Québec. Ils espèrent obtenir dans notre province, autant de succès que dans Ontario et aux Etats-Unis où la race Holstein est la plus populaire parmi ceux qui s'occupent d'industrie laitière, et où elle a triomphé de toutes ses concurrentes, dans les épreuves et concours laitiers.

Le secrétaire de l'Association a reçu instruction de préparer une liste de tous les éleveurs de Holsteins, et autres personnes qui s'intéressent à cette race, et de fournir copie de cette liste aux intéressés.

Voici les noms des officiers de la société de notre province, pour l'année courante :

Président Honoraire, Hon. M. Tessier, Québec; 1er vice-président, Dr L. de L. Harwood, 2ème vice-président, A. Ashby, Mariville; 3ème vice-président, P. Paquette, St-Vincent de Paul; 4ème vice-président, Neil Sangster, Chateauguay; 5ème vice-président, F. E. Came, Lachine.

Comité exécutif. — Jas. Boden, jr., Ste-Anne; C. E. Baker, Dunham; Jos. B. Ferland, Sorel; Dr Gaudreau, St-Sébastien; John Dundon, Québec; D. H. Brown, Beith.

La société s'adressera au gouvernement pour faire inscrire la Holstein dans le registre des races perfectionnées.

“Communiqué.”

ATTENTION

Aux collectionneurs de cartes postales illustrées

Nous avons en mains un assortiment des plus variés de cartes postales illustrées à des prix pouvant défier toute compétition.

Vues de Montréal, etc. . . . 10c la doz.
Cartes fantaisie, 2 pour 5c ou 25c " "
Séries Bergeret, 3 pour 5c ou 20c " "
Cartes en cuir, 2 pour 15c ou 75c " "
Cartes en cuir avec votre nom 15c chaque.

Les commandes de moins de 25 centins devront être accompagnées d'un timbre de deux centins (2) pour expédition.

C. EUREKA - 1576 Ontario, Montréal.

A VENDRE 12 beaux jeunes mâles Yorkshire, ainsi que plusieurs femelles, ces jeunes cochons sont nés le 28 et le 30 mars dernier. Ils sont descendants de mères qui ont remporté les premiers prix aux dernières expositions. S'adresser à Adolphe LeBrun, Belle Rivière, Co. Deux-Montagnes.



MONTRE EN OR ET CHAIN GRATUIT

Une montre américaine à boîtier plaqué en or, garantie bien tenir le temps, d'apparence égale à une montre plaquée en or garantie pour 25 ans, sera envoyée gratuitement aux garçons et fillettes, ainsi qu'à toute autre personne, qui nous vendra 24 morceaux de jolies orfèvrerie à 10c chaque. Envoyez votre adresse et nous vous enverrons les articles d'orfèvrerie francs de port.

Une fois vendus, retournez-nous \$2.40 et nous vous enverrons immédiatement la montre et la chaîne.—CROWN JEWELRY CO, Dépt. 63, 163 E RANDOLPH ST., CHICAGO, ILL. 10

Le meilleur Séparateur et le meilleur marché

— DE — SÉPARATEUR FÉNIX

Modèle K		Modèle D	
Une seule plaque dans le Bol.		Avec disques d'Ecrémage.	
Capacité.	Prix.	Capacité.	Prix.
K 1. 150 lbs..	\$30	D 1. 400 lbs..	\$55
K 2. 245 lbs..	35	D 2. 500 lbs..	70
K 3. 285 lbs..	40	D 3. 660 lbs..	90
K 4. 350 lbs..	45	D 4. 1000 lbs..	140

AGENTS DEMANDÉS PARTOUT.

Aussi modèles de grandes Laiteries, 1000 et 1320 lbs; modèles de Beurrieres, 3000 et 5000 livres. Circulars sur demande.

J. de L. TACHÉ, St-Hyacinthe.

Aucun petit déjeuner n'est complet sans

CACAO

nourriture admirable avec toutes ses qualités naturelles intactes et propre à la fois à donner et à maintenir une santé robuste et à résister au froid extrême de l'hiver. C'est une diète très appréciée pour les enfants.

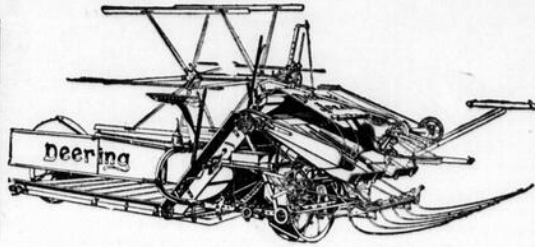
EPPS

Le plus nourrissant et le plus économique.

11-g

ÇA PAIE D'ACHETER UNE DEERING

Enlève
Tout
Le
Grain



Augmente
les revenus
de la
récolte.

VOUS le réalisez quand vous arrivez à compter les produits de la récolte.

Préparer un bon sol pour le grain, semer du grain de bonne qualité, et une température propice, cela ne suffit pas complètement.

Vous devez avoir une machine qui moissonnera votre grain de manière que vous puissiez retirer de la récolte jusqu'au dernier dollar possible.

La lieuse "Deering" fait cela. Elle est construite pour apporter tout le grain.

Le dévidoir amènera à la faucille sans y manquer, le grain haut ou court écrasé ou mêlé; les monte-charges, le manieront qu'il soit léger ou pesant; et l'appareil en rejettera de jolies bottes bien liées.

Quand un champ de grain est moissonné avec la "Deering", vous n'y trouverez pas éparpillée la nourriture des corneilles; vous ne verrez pas le grain couché sur des étendues où le dévidoir n'a pu le ramasser.

La "Deering" est construite pour moissonner le grain de la propre manière.

La lieuse "Deering" coupant sur une large étendue est spécialement adaptée pour servir dans les occasions où l'on a à moissonner de vastes champs de grain.

Durant la moisson, le temps vaut de l'argent.

La perte d'un jour durant la moisson peut signifier la perte de plusieurs dollars, et pas un fermier ne peut se permettre de faire un essai en achetant une lieuse médiocre.

La ligne "Deering" de machines à moissonner est complète et comprend, outre les machines à moissonner, le blé et le grain, une ligne complète de machines pour la fenaison, comprenant les moulins à faucher, les machines à faner, les rateaux et les appareils à mettre en meulon.

ADRESSEZ-VOUS A L'AGENT DE LA "DEERING" ET LAISSEZ-LUI VOUS EXPLIQUER la raison pour laquelle une machine "Deering" moissonne à la perfection. Ces agents locaux se trouvent partout et seront heureux de donner des renseignements et un catalogue concernant les machines "Deering".

SUCCURSALES CANADIENNES: Calgary, London, Montréal, Toronto, Ottawa, Regina, St. John, Winnipeg

INTERNATIONAL HARVESTER COMPANY OF AMERICA, CHICAGO, ILL (INCORPORÉE)

2-1

50 Ans de Succès! LINIMENT GENEAU

Plus
DE FEU!
Plus
DE TARES!



SEUL TOPIQUE

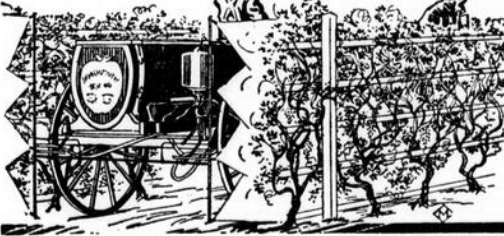
remplaçant le FEU sans douleur ni chute du poil. Guérison rapide et sûre des Boiteries, Molettes, Ecarts, Foulures, Vessignons, Engorgements des Jambes, Suros, Eparvins, etc.

DÉPÔT: 165, Rue St-Honore, Paris ET DANS LES PRINCIPALES PHARMACIES.

SPRAMOTOR A UN CHEVAL-VAPEUR.

POUR VERGERS, VIGNOBLES ET CULTURES AU SILLON.

Notre Régulateur breveté Automatique arrête la machine à 125 lbs de pression, la remet en mouvement à 100 lbs de pression.



Le régulateur du tuyau automatique assure une direction juste du jet.

La protection du tuyau automatique garantit les tuyaux contre toute obstruction.

Tout l'appareil est sous le contrôle du conducteur sans qu'il ait à arrêter.

Est en usage et recommandé par le département de l'Agriculture. Demandez notre pamphlet O de 86 pages.

BUFFALO, N.Y.

SPRAMOTOR CO.

LONDON, CAN.

8a

LOOK FOR THE BOY
TRADE MARK
REX Flintkote ROOFING

Cette marque de commerce apparaît sur chaque article véritable. On la trouve sur chaque rouleau sortant de notre manufacture.

Rex Flintkote Roofing

La toiture Rex Flintkote est fabriquée de laine à long fibre soumise à traitement chimique, et recouverte d'une composition à l'épreuve de l'eau, de l'acide, l'alcali et la pourriture. Elle n'est pas affectée par la chaleur ou le froid, ne contient ni goudron ou papier et est une sauvegarde contre les étincelles.

Demandez nos ECHANTILLONS GRATUITS et apprenez la raison pour laquelle la Rex Flintkote a été choisie pour toitures de bâtisses sous différentes variations climatiques de préférence à tout autre matériel, sans égard à leur désignation et prix.

J. A. & W. BIRD & CO.
Agents partout.

Toute personne peut poser la toiture Rex Flintkote. Informations complètes et articles nécessaires avec chaque rouleau.

Nous désirons que vous lisiez notre LIVRE GRATUIT SUR LA COUVERTURE. Il vous fera voir des photographies de bâtisses telle que celle ci-dessus qui vous prouveront nos avancés sur la couverture Rex Flintkote. Tout marchand l'a ou peut l'avoir. Il y a certainement des imitations, celles qui coûtent la moitié moins cher de manufacture et se vendent quelque peu meilleur marché. Un marchand consciencieux préfère la véritable; aussi un tel marchand préférera votre opinion à quelques centins de bénéfice. Demandez-leur qu'il vous fasse voir le "Garçon sur chaque rouleau."

18 India St., Boston, Mass.
Agents partout.

LE NOUVEAU ET L'ANCIEN

Il est difficile de dire quel est le Meilleur.

Lorsque nous avons mis sur le marché le "Nouveau joint Frost," nous considérons qu'il avait apporté une amélioration considérable sur tout autre de différentes espèces. Nous le pensions intimement. Mais quelques-uns de nos anciens clients nous dirent qu'ils désiraient avoir le "Joint" à coin Frost" adapté aux clôtures dont ils nous donnaient la commande. C'est exactement la même chose que de décider: Quelle est la meilleure vache entre la Holstein et l'Ayrshire.

Les Joints Frost sur les Clôtures en Broche Frost

possèdent la combinaison parfaite de la résistance. Le JOINT FROST "ferme" la broche de sorte qu'elle ne peut pas détendre ou pendre. Ne les tendez pas, ne les nouez pas, ne les crepez pas, la seule invention qui JOINT honnêtement deux broches dures sans les endommager.

Nous aimerions à vous envoyer une copie gratuite de notre pamphlet. Il traite de la clôture Frost et de bien d'autres choses qui méritent d'être connues.

FROST WIRE FENCE CO. LIMITED
Winnipeg, Man. Hamilton, Ont. Cleveland, Ohio.

Tudhope Voitures

Les membres de la société TUDHOPE surveillent la fabrication de leurs voitures du commencement à la fin. L'un achète les matériaux, un autre en surveille la fabrication, enfin un troisième en fait la vente et tous connaissent parfaitement leur affaire. Les voitures TUDHOPE ont été fabriquées de père en fils, depuis 1855.

TUDHOPE No 85

Couverture à extension—Sièges larges, ressort de l'arrière élevé et ressort à coussinet. La couverture aussi bien que le siège d'arrière s'enlèvent à volonté. Riche ment fini. La voiture de famille la plus populaire.

Demandez notre catalogue gratuit illustré.

THE TUDHOPE CARRIAGE CO Ltd. - - - - **ORILLIA, Ont.**

Entrepôts à Montréal, 41 rue Bonsecours. - - **CEO, BÉLANGER, Cérant.**

AUX
Cultivateurs

Plus de 25 ans d'expérience dans le commerce des graines de semence.

(EN GROS)

Demandez à vos fournisseurs nos principales marques de graines de semence garanties conformes à l'Acte du Gouvernement :

Mil : "Montreal Valley."
Mil : "Ottawa Valley."
Grand Trèfle : "Niagara."
Trèfle rouge : "Crown."
Trèfle Alsike : "Diploma."
Trèfle blanc : "King."

Ces marques sont imprimées sur chaque poche.

Si vos fournisseurs n'ont pas nos marques, venez nous voir ou écrivez-nous pour échantillons et prix.

Nous vous vendrons directement toutes sortes de grains de semence. Ensilage et légumes, etc.

Joseph Ward & Co.
Marchands-Grainiers
En Gros.

Bureau et Salle de vente : 115
Place d'Youville.

Nos Dents sont très belles, naturelles, garanties
Institut Dentaire, Franco-Américain,
Incorporé, 162 r St-Denis. Montréal. 6-jno

AGENTS

On demande des gens de confiance pour vendre nos variétés rustiques de pomiers Russlan, pruniers, cerisiers et arbres d'ornementation, etc., plants de patates, à salaire ou à commission payable toutes les semaines. Echantillons gratuits. Territoire exclusif. Expérience pas nécessaire. **NOUS AVONS AU-DELA DE 600 ACRES EN CULTURE.** Tout envoi d'arbres est accompagné du certificat du gouvernement. Ecrivez pour autres informations.

PELHAM NURSERY CO.,
Toronto, Ont.

N. B. — Conditions spéciales, pour les agents intérimaires. \$6-jno.

LA CLOTURE DE PAGE.

LA PLUS DURABLE ET LA MEILLEURE MARCHE.

Quand vous achetez un couteau, par exemple, vous considérez la QUALITE de l'acier dans la lame. Le couteau le plus pesant et le plus gros n'est pas nécessairement le meilleur. Maintenant, il y a autant de différence dans la qualité et la force de l'acier dans une clôture de broche qu'il y en a dans la lame d'un couteau ou d'un rasoir. Nous employons une broche **haut carbone** qui, bien qu'elle vous coûte qu'une légère fraction de plus, est cinquante pour cent, (50%) plus forte que la broche des autres clôtures. La clôture la plus légère que nous fabriquons est aussi forte que la plus forte des autres fabricants.

Remarquez le barrage dans nos clôtures "Empire." Vous avez aussi dû remarquer que **les autres l'imitent.** C'est là une bonne recommandation. Là où nous conduisons, les autres suivent.

Toute notre broche est "**PLOYEE**" et non pas gaufrée. A part le surplus de force et la supériorité de main d'oeuvre que nous vous donnons, nous fournissons

les **CLOTURES PAGE trempées dans une peinture speciale blanche** qui, ajoutée à la meilleure galvanisation, prolongera la durée de la broche pour plusieurs années. Et de plus, cette couche de blanc rend la broche plus agréable à l'oeil. Vu la grande force et l'élasticité de nos

clôtures, **un tiers moins de poteaux** sont requis; ce qui diminue beaucoup le coût de la clôture.

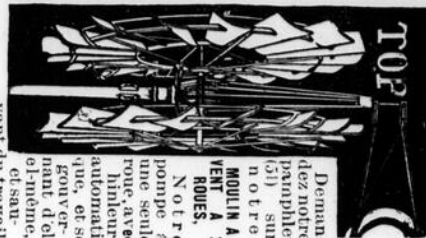
Comme vous obtenez dans les **CLOTURES DE PAGE une moitié de plus de force**, une plus grande protection contre la rouille, main d'oeuvre supérieure, meilleure apparence, employez moins de poteaux, cela vous paie-t-il d'employer d'autres clôtures, même si vous pouviez les acheter pour la

moitié du prix des nôtres? Mais, vraiment, **la notre ne vous coûte que bien peu de plus, si elle vous coûte plus.** Nous sommes en position de prouver aucune des assertions que nous faisons plus haut.

Illustrations et matière imprimée fournies sur demande. 407f



LE BARRAGE DANS LES CLOTURES "EMPIRE" DE PAGE.



VAINT DU TRAVAIL.

Demandez notre prospectus (2) sur notre moulin à vent à 2 roues. Notre pompe à eau avec robinet automatique, que, et se monte avec une seule main d'oeuvre et se monte d'office.

\$1000 de récompense pour son égal.

Double Power Mill Co., Apyleton, Wis.

DIX CENTS SEULEMENT



Pour faire connaître rapidement notre catalogue de bijouterie chic, nous vous enverrons cet anneau de dame, plaquage de 14 K. et serti de rubis. Initiales ou autre dessin gravé gratuitement. Envoyez la grosseur du doigt. — Shelby Jewellery Co. Mfg. Dept. Covington, Ky., U. S. A.

HOMMES DEMANDES. — Hommes de confiance dans chaque localité du Canada pour annoncer nos marchandises, clouer nos affiches aux arbres et palissades le long des routes et dans tous les endroits visibles; distribuer aussi nos petites annonces. Salaire \$900 par an, ou \$75, par mois et \$3. de dépenses par jour. Emploi permanent pour des hommes capables et de confiance. Pas d'expérience nécessaire. Ecrivez pour détails à Empire Medicine Co., London, Ont. \$8-jno

THE PAGE WIRE FENCE CO., Limited, Walkerville, Ont.

Succursales:—Montreal, Toronto, St. John.

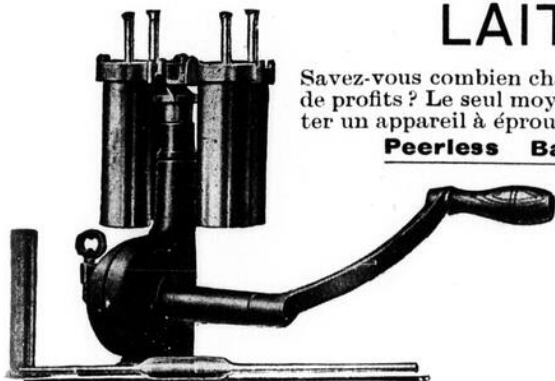
LAITIERS

Savez-vous combien chaque vache vous rapporte de profits? Le seul moyen de le savoir, est d'acheter un appareil à éprouver le lait

Peerless Babcock Tester.

IL VOUS LE PROUVERA
Commandez-le Aujourd'hui
Capacité de 4 Boutelles,
Prix \$5,00

C. Richardson & Co.,
Boite 506
St-Mary's, Ontario.



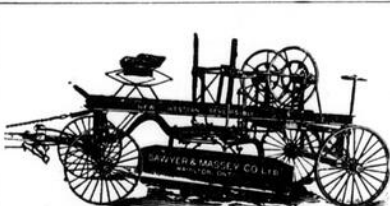
APPAREILS pour CHEMINS

LES DERNIERS GENRES ET LES MEILLEURS

Herse, Concasseurs, Elévateurs, Tamis, Rouleaux, Grattoirs, Charrues, Wagons à Epandre, Niveleurs, etc.

Catalogue Gratuit.

SAWYER & MASSEY CO. LTD., Hamilton, Ontario.



GUERISON

—DE LA—

TOUX, du SOUFFLE, de la GOURME et du CATARRHE

—PAR—

Les 36 BONNES PRISES FRANCAISES

à \$1.00 la boîte par la malle.

EXCELLENT REMEDE

contre les Noeuds, Ecarts ou Éparines, Engorgements du jarret, des boulets, Tendons forcés, Courbes, Formes ou Ringbones, Entorses et Boiteries de tous genres. Demandez la Pommade Fondante Parisienne à \$1.00 la boîte par la malle.

LA COLLECTION "C"

COMPRENANT :

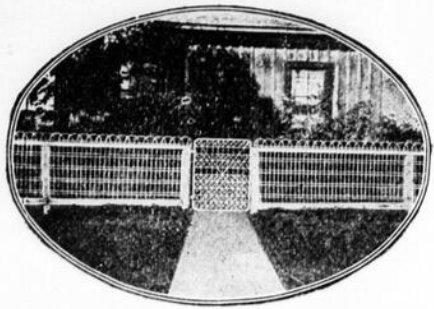
Le Petit Livre d'or, la sonde traqueuse, les Secrets de la Chasse à \$1.00 par la malle.

Pharmacie Vétérinaire

DU

Dr GRIGNON,

STE-ADELE, P. Q.



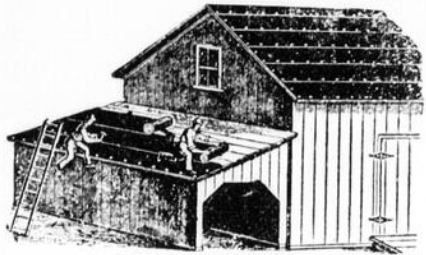
CLOTURE DE PAGE POUR PELOUSES

Pour Pelouses, Jardins,
Cimetières, Parcs, Etc.

Galvanisée et recouverte d'une
couche de peinture-émail blanche.
Toute hauteur jusqu'à 8 pds. et au-
cune longueur de 10 pds. et plus. Pas
de perte.

THE PAGE WIRE FENCE CO., Limited
WALKERVILLE, MONTREAL, 412F
TORONTO, WINNIPEG, ST. JOHN

Hamilton Mica Roofing Co.



COUVERTURE en MICA

pour toiture plate ou en pente, à
l'épreuve de l'eau, du feu; facile
à poser et meilleur marché que
toute autre. Envoyez timbre-
poste pour échantillon et men-
tionnez ce journal.

101 Rebecca St., - Hamilton, Canada.

LE "CANADA"

A la plus grande circulation de tous
les journaux français du matin dans
la province de Québec.



LES POELES ET "RANGES"

Laurentian

Sont sans pareils au Canada.

Soyez certain d'acheter le meilleur. Si
votre marchand n'a pas nos lignes, écri-
vez-nous directement et demandez notre
catalogue concernant les vignettes, des-
criptions et prix de nos marchandises.
Manufacturés que par

The Gould Manuf'g Co. Ltd.
Smith's Falls, Ont.

AVIS

Je désire avertir le public que per-
sonne par le passé ou l'avenir n'a été
et ne sera autorisé à vendre sur les
places publiques ou dans des tentes
mes fameuses prescriptions, Remèdes
du Dr Shoop. Des pharmaciens de re-
nom seuls sont mes représentants at-
titrés.

Certains individus de réputation plus
ou moins recommandable ont manu-
facturé et offert en vente des articles
supposés sortir de mes Laboratoires.
Probablement ces personnes responsa-
bles des déceptions encourues ont reti-
ré certains profits vu la popularité
acquise par les véritables remèdes du
Dr Shoop.

Cet avis est publié dans le but de
mettre le public en garde contre ses
falsificateurs. Des poursuites légales
seront intentées sans retard.

C. I. SHOOP, M.D.

PAR LE MONDE ENTIER

DES MILLIERS DE MÈRES
EMPLOIENT LE

SIROP DU

DR CODERRE POUR LES ENFANTS

Dans toutes les MALADIES ENFANTINES,
il faut bien admettre le fait que c'est une
préparation émérite et qu'on n'en a pas
exagéré l'utilité. C'est un calmant sûr
et agréable pour la dentition des enfants
et un remède prompt pour les troubles de
de l'estomac et des intestins.

Les médecins et les nourrices pro-
fessionnelles le recommandent.

Voyez à ce que la signature et le por-
trait du Dr Coderre soient sur l'enveloppe
de chaque bouteille que vous achetez.
Méfiez-vous des SIROPS préparés de ma-
nière à ressembler à celui du Dr Coderre.

Prix, 25c la bouteille, ou par la malle
sur réception du prix.

Seuls Propriétaires, THE WINGATE
CHEMICAL Co. Limited, Montréal, Canada

STANTON'S PAIN RELIEF,
Remède de famille pour usage interne et
externe.

UNE COUPURE DE GLOU, si négligée peut amener la perte d'un cheval de prix. Déchirures

de la selle et de harnais, blessures d'épaule, toutes demandent une atten-
tion spéciale. Une application de "HORSE COMFORT" enlève
immédiatement la douleur et empêche le mal de se répandre dans
le système entier. "HORSE COMFORT" est d'un grand prix
pour tout amateur de chevaux, il soulage et guérit toute dou-
leur, chasse les mouches et procure du confort au cheval. Il gué-
rit aussi les trayons gercés des vaches. Presque tous les mar-
chands l'ont en vente ou nous
vous l'enverrons. Demandez notre
livre gratuit "Horse Com-
fort". Si vous avez des vaches,
demandez "The Cost of a Lost Cow."

HORSE COMFORT

DAIRY ASSOCIATION CO., Mfrs., Lyndonville, Vt.





ECONOMISEZ toute votre crème.



Un domestique à gages qui ne trait pas vos vaches jusqu'à la dernière goutte à chaque traite est d'une aide modique pour la laiterie à N'IMPORTE QUEL PRIX. N'est-ce pas vrai? Et d'une manière semblable un séparateur à crème qui laisse une partie de la crème dans le lait à chaque écrémage est dispendieux, quel que soit le montant que vous l'avez payé.

LE SÉPARATEUR À CRÈME U. S.

Détenant le record du monde pour l'écr. mage parfait. extrait plus de crème que tout autre séparateur. Cela est dû à la construction du bol à l'écrémage. Nous désirons vous le démontrer, et prouver que ce que nous disons est la vérité. Le meilleur moyen pour le faire est de vous faire voir un de nos volumineux et jolis catalogues gratuits. Ecrivez-nous une carte postale et nous vous l'enverrons par le retour de la malle. Il vaut mieux le faire immédiatement, tandis que vous en avez l'idée.

VERMONT FARM MACHINE CO., Bel'ows Falls, Vermont
18 entrepôts de distribution dans des endroits centraux à travers les Etats-Unis et le Canada. Circulaires et correspondances en français

LA CIE DE LAITERIE ST-LAURENT, 10 PLACE d'YOUVILLE, MONTREAL, QUE., Agents Vendeurs pour les appareils de fabriques. Tient aussi un assortiment complet de tous les accessoires de fabriques de beurreries pour les U. S., Separators.

Veaux ! Veaux !

Envoyez vos veaux prêts pour le marché à **Davies Limited,**

"Les plus grands empaqueteurs de l'empire britannique."

Montréal

Envoyez par express et les jours froids.

Oeufs ! Oeufs !

Envoyez-nous vos OEUFS par fret.

Remise prompte faite au prix des quotations du marché.

L'Épandeur de Fumier 'Success'



Fait l'ouvrage de Cinq Hommes et de Deux paires de Chevaux — et Mieux.

- Si vous épandez votre fumier avec un **SUCCESS** vous savez que :
1. Il sera épandu uniformément.
 2. Qu'il sera complètement pulvérisé.
 3. Que la terre se labourera plus facilement, parce que la charrue ne s'enchequera pas contre des morceaux durcis.
 4. Qu'aucune parcelle de fumier ne sera pas perdue.
 5. Qu'il épandra exactement le fumier tel qu'il convient.
 6. Qu'il se paiera par lui-même par le travail qu'il épargnera.
 7. Que vos chevaux ne se ruineront pas en tirant une machine pesante et embarrassante.
 8. Que vous vous servez de l'épandeur de fumier le plus amélioré, résultat de 28 années d'expérience des plus grands manufacturiers du monde.

Demandez notre catalogue gratuit illustré "How to Increase your Crops" qui contient des informations très utiles aux cultivateurs.

MANUFACTURÉ PAR

THE PARIS PLOW CO., LTD.

PARIS et WINNIPEG.

Agents pour le Canada: THE FROST & WOOD, LIMITED.
Montréal, Québec, St. John, Truro.



Cette MONTRE EN OR de \$30 POUR \$1.50

LA PLUS GRANDE OCCASION D'ACHETER LA MEILLEURE MONTRE EN OR PLAQÉE À UN PRIX DÉRISOIRE. Le boîtier, de bonne qualité, gravé à la main, a un double plaquage en OR SOLIDE. Une GARANTIE DE 20 ANS DU FABRICANT est marquée au poinçon à l'intérieur du boîtier. Le mouvement, de haute qualité, est un des meilleurs sur le marché et comprend 17 RUBIS. Un régulateur breveté sert à la régler. C'est le véritable article pour celui qui tient à avoir un bon chronomètre. Cette montre de haute marque ne peut être achetée nulle part pour moins de \$30. Cependant, pour annoncer notre commerce et donner à chacun l'occasion de se procurer une bonne montre à un prix raisonnable, nous enverrons pour les 30 jours qui suivront, cette montre pour la somme de \$15 dont \$6 en envoyant la commande, parce qu'en Canada nous ne pouvons envoyer C.O.D. et la balance (\$9) par paiements mensuels de \$1.50. Si LA COMMANDE CONTIENT LES \$6, nous enverrons en sus une chaîne et une breloque, le tout par lettre chargée. Sur le paiement des \$6 vous entrez en PLEINE POSSESSION de la montre SANS AUTRE FORMALITÉ NI RESTRICTION. NOUS AVONS CONFIANCE EN VOUS et savons à l'avance que content de votre achat, vous vous hâterez de faire vos paiements mensuels de \$1.50 Jusqu'à parfait paiement de la somme de \$9.00. Si vous préférez payer argent comptant nous vous donnerons 10 p.c., ce qui vous fait la montre à \$13.50. Mentionnez si vous désirez une montre de dames ou messieurs, couverte ou non.

M. RECH & CO., Bijoutiers en Gros, Dépt. 264, CHICAGO, ILL.

OUTILS DE JARDIN de tous genres

pour jardins de famille ou culture maraichère. Un outil spécial pour chaque culture. Les SEMOIRS ET CHARRUES A BUTTER

NEW UNIVERSAL de MATTHEW pour toutes les phases de la culture maraichère depuis l'ensemencement au sillon ou à la butte jusqu'à la récolte. Pamphlet gratuit sur la plantation et la culture du jardin, donne tous les détails. Ecrivez et demandez-le. Les plus faciles à faire fonctionner.



AMESPLOW CO., 57 Market St., Boston, Mass

PROPRIETAIRES DE CHEVAUX



Faites usage du
**CAUSTIQUE
BALSAMIQUE
de COMBAULT.**
Un Remède sur, rapide

et certain. — Le remède le plus efficace, le meilleur que l'on ait jamais usé. Remplace tous les liniments pour la force et la puissance d'action. Eteuve les molletes et les enfure des chevaux et des bestiaux. L'emporte sur tous les cautères et les pointes de feu. Ne laissez jamais de marques ni de blêmes.
Chaque bouteille est vendue avec garantie de satisfaction. Prix : \$1.50 la bouteille. Vendu par les droguistes ou envoyé par express, franc de port avec instructions complètes sur le mode d'emploi. Ecrivez pour la circulaire détaillée THE LAWRENCE-WILLIAMS CO., Toronto, Ont.

**Le Sel Fromage
WINDSOR**

est le sel qui donne plus de satisfaction aux fabricants de fromage les plus particuliers du Canada, par sa pureté, sa finesse et ses qualités.



Une MONTRE en OR PLAQUE à \$3.98
N'a jamais été offerte avant. Nous enverrons cette magnifique montre à BOITIER PLAQUE EN O de 14 karats, gravée à la main, remontoir et régulateur, mouvement monté sur rubis, pour \$3.98, franc de port. Aussi chaîne et breloque, avec une GARANTIE DE 20 ANS. Cette montre ne ternira jamais; le chronomètre, employé surtout par les gens de chemins de fer.
Une montre en OR SOLIDE de \$40 ne paraît pas mieux et certains marchands la vendent \$10.00. Toutes les commandes venant du Canada doivent être accompagnées du plein montant.
GRATUITE UNE MONTRE si vous en achetez ou en vendez six. Dire quel genre vous désirez avoir, montre pour dames ou messieurs.
M. RECH & CO., Bijoutiers en Gros. Dépt. 165, CHICAGO, Ill.

Heureux Enfin

SON MARI NE BOIT PLUS.
LE REMÈDE SANS GOUT "SAMARIA"
L'A GUÉRI.



Cette dame écrit: "Pour la première fois depuis notre mariage je connais le bonheur et je suis contente; mon mari est guéri de son ivrognerie! Il y a quelques mois vous m'avez envoyé, à ma demande, un échantillon de votre Remède, et, à l'insu de mon mari, je lui ai fait prendre dans son thé et dans sa nourriture. Je me suis procuré ensuite un traitement complet et lui en ai donné régulièrement. L'effet fut merveilleux et je ne saurais trop vous remercier pour l'heureux changement qu'il a opéré dans notre foyer."

Paquet gratis, et brochure contenant tous les détails, témoignages et prix, envoyés dans une enveloppe ordinaire cachetée. Correspondance confidentielle. Adressez: THE SAMARIA REMEDY CO., 30 Jordan Chambers, rue Jordan, Toronto, Canada.

THE WOODVIEW POULTRY YARDS

LONDON, ONT.
SEULEMENT QUE DES PLYMOUTH ROCKS BARRES

A la grande exposition d'Ontario, tenue à Guelph, du 11 au 15 décembre 1905.

LES POULETS WOODVIEW ONT REMPORTE
Le premier prix dans la classe ouverte. Spécial pour les meilleures Poules Plymouth Rocks barrees de l'exposition et le prix spécial pour les poulets Plymouth Rocks élevés au Canada.

A L'EXPOSITION INTERNATIONALE tenue à Détroit du 6 au 11 janvier 1906.

LES POULETS WOODVIEW Ont remporté de nouveau le premier prix pour les poulets, les seconds jeunes coqs, seconds coqs et un prix spécial pour le meilleur et le plus beau coq du concours.

Nous prétendons avoir les meilleurs spécimens du Canada dans nos poulaillers.

Une couvée d'œufs \$2.00, frais d'express payés.
Liste envoyée par la malle sur demande. Correspondance sollicitée.

JOHN PRINGLE, Propriétaire.



**Les Appareils à Décharger
BUCHANAN**

Fonctionnent bien sur les meules ou dans les granges, déchargent le foin ou le grain, non ilé ou en javeller.

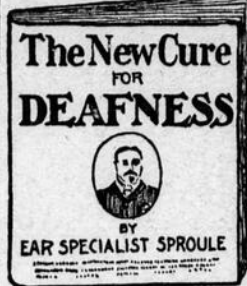
Demandez le catalogue, à

I. T. BUCHANAN & CO., Ingersoll, Ont.

**LIVRE GRATUIT
SUR LA SURDITE**

COMMENT RECOUVRER L'OUIE

Le meilleur ouvrage écrit sur la surdité et comment la guérir est donné absolument gratis par son auteur, le spécialiste pour la surdité Sproule, la plus grande autorité du siècle sur la surdité et ses troubles.



Le livre contient des informations qui seront d'une grande valeur pour les gens sourds. Il fut écrit pour aider honnêtement tous ceux qui souffrent de la surdité. Il dit toutes les causes déterminantes, les dangers et la façon de guérir la surdité avec les moyens les plus simples.

Il démontre comment le tube auditif de l'oreille devient tout obstrué, causant la surdité, et il explique les terribles bourdonnements et les sourds bruissements qui ont l'oreille pour siège et enfin indique les moyens de les arrêter.

Les plus beaux dessins exécutés par les meilleurs artistes illustrent les pages de ce livre.

Si vous voulez vous débarrasser de votre surdité, écrivez pour vous procurer ce livre et savoir ce que vous devez faire. La surdité peut se guérir maintenant, et ce livre vous dira comment.

Il est très répandu, demandez-le dès aujourd'hui.
Ecrivez votre nom et votre adresse très lisiblement sur les lignes pointillées, détachez le coupon gratuit et envoyez-le immédiatement par la poste au SPECIALISTE SPROULE POUR LA SURDITE, No 96, TRADE BUILDING, BOSTON.

**COUPON POUR LE LIVRE GRATUIT
CONTRE LA SURDITE.**

NOM

ADRESSE

HOMMES DEMANDES. — Hommes de confiance dans chaque localité du Canada pour annoncer nos marchandises, clouer nos affiches aux arbres et palissades le long des routes et dans tous les endroits visibles; distribuer aussi nos petites annonces. Commission ou salaire, \$960 par an ou \$80 par mois et \$3.00 de dépenses par jour. Emploi permanent pour des hommes capables et de confiance. Nous vous laissons champ libre. Pas d'expérience nécessaire. Ecrivez pour détails à Salus Medicinal Co., London, Ont. \$6-jno.

A VENDRE

Une terre à vaches laitières, dans les cantons de l'Est, 184 acres, bien pourvue d'eau; en bon état de culture; grise, écoles, bureau de poste, chemins de fer à un mille, bon chemin pour porter le lait, prix \$3,500, la moitié peut demeurer en hypothèque, bonnes conditions; puis vendre instruments aratoires, etc., avec animaux, Jersey, noutons, Cheviot et Dorset si cela peut convenir à l'acheteur. Taureau et vaches Jerseys de choix à vendre.
9-jno F. S. WETHERALL, Cookshire, P.Q.

COUVERTURE EN ACIER \$2.00 par 100 pieds carrés

Peinte en rouge sur les deux côtés, la couverture la plus durable et la plus économique pour toiture, lambris et plafonds des granges, remises, maisons, magasins, étables, poulaillers etc. Facile à poser, dure plus longtemps et coûte moins cher. Pas d'expérience nécessaire pour le posage. Un hachette ou un marteau ordinaire, voilà les seuls outils dont vous avez besoin.

NOUS PAYONS LE FRET POUR TOUS LES ENDROITS DU CANADA.

La vignette vous fait voir notre Couverture en acier unie demi-trempe No 15, 24 x 24 pouces, le carré de 100 pieds carrés..... \$2.00
Gondolé en "V" à plus ou à joint solide par carré..... \$2.10
Pour 25c extra par carré, nous vous fournissons ce matériel en longueur de 6 et 8 pieds
Imitation de brique pour lambris et plafonds, par 100 pieds carrés..... \$2.60
Demandez notre catalogue gratuit No. D 650—500 pages d'occasions—toitures, meubles, etc

CHICAGO HOUSE WRECKING CO., 35th and Iron Streets, CHICAGO