

## Aujourd'hui

### Arts et spectacles



### D1 La sensuelle lambada...

### Cinéma



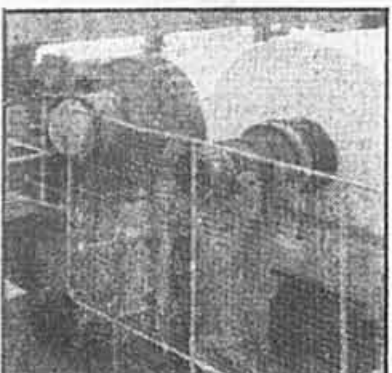
### C1 La Révolution selon Mnouchkine

### Vacances-Voyages



### I1 Tolède de la Mancha

### Économie



### H1 Le purgatoire des papeteries

## Sommaire

Annonces classées	
Immobilier.....	E1 à E13
Marchandises.....	E13, E14
Emplois.....	E14 à E20, G3 à G6
Automobiles.....	G7, G8
Propositions d'affaires.....	H2
Arts et spec. .... cahiers C, D, K	
Horaires.....	C4, D13
Avis.....	F7, H4
Bandes dessinées.....	I16
Bridge, Echecs, Timbres.....	M8
Carr. et prof. .... cahiers L et M	
Cinéma.....	cahier C
Décès.....	G8, G9
Économie.....	H1 à H10
Encans.....	F6, F7
Êtes-vous observateur?.....	E5
Feuilleton.....	K4
Habitat.....	cahier J
Horoscope.....	K4
Le monde.....	H11
Maisons d'enseig.....	H13
Mots mystères.....	E10, K3
• Mot mystère.....	E19
Restaurants.....	K6 à K8
Sports.....	F1 à F5

# Intair abandonne son projet de Saint-Hubert

## L'engorgement de l'aéroport Pearson empêche tout vol sur Toronto

PIERRE BELLEMARE

L'implantation du transporteur Intair, prévue le 6 novembre à l'aéroport de Saint-Hubert, est un projet mort-né!

Son président, M. Michel Leblanc, vient d'être informé par le comité consultatif des compagnies aériennes qu'Intair ne peut pas obtenir la permission d'atterrir ou décoller — aux heures d'affluence — à l'aéroport Pearson de Toronto, en raison de l'engorgement des circuits aériens.

«Cet avis m'oblige à annuler le service qu'Intair s'appretait à assurer à partir de Saint-Hubert, avec des vols en direction de

Québec, Ottawa et Toronto», a déclaré M. Leblanc hier à *La Presse*.

La liaison Saint-Hubert-Toronto représentait, selon lui, celle qui devait rentabiliser le projet d'Intair à Saint-Hubert, où on voulait offrir un vol toutes les deux heures dans chaque direction, y compris les deux capitales.

L'avis que M. Leblanc a reçu lui indique, de façon précise, que les créneaux d'atterrissage sont complets à l'aéroport Pearson, entre 14h45 et 18h45. «C'est le moment de la journée où nous devons être présents pour donner le service», constate avec amertume le président d'Intair.

Il est d'autant plus désolé que cet avis est inspiré, se doute-t-il, par les deux grands transporteurs, Air Canada et Canadien, qui

font partie du comité consultatif chargé de gérer le trafic aérien de l'aéroport Pearson.

### Un divorce coûteux

«C'est comme si on confiait la survie des poules aux renards», déplore M. Leblanc. Le maire de Longueuil, Roger Ferland, a eu ce commentaire: «C'est le prix que M. Leblanc doit maintenant payer pour son divorce d'avec Inter-Canadien.»

Même réaction du côté du maire de Saint-Hubert, Pierre-D. Girard, qui ajoute toutefois que «l'aéroport de Saint-Hubert est toujours là et que les quatre maires — M. Ferland, Hugues Aubertin (Boucherville) et Marcel Du-

VOIR INTAIR EN A 2

## L'heure recule... au césium!

CAROLE THIBAudeau

Ce dimanche à 2h du matin, l'heure officielle reculera d'une heure. À compter de lundi, on gagnera une heure de clarté le matin, pour la perdre le soir.

Pour Jean-Simon Boulanger, gardien officiel du temps, à Ottawa, c'est l'occasion de se rappeler que les secondes qui se succèdent aujourd'hui sont différentes des secondes d'autrefois.

VOIR HEURE EN A 2



M. Robert Bourassa et Mme Sharon Carstairs ont conversé pendant une quarantaine de minutes, hier, au bureau du premier ministre du Québec, à Montréal.

PHOTO PIERRE McCANN, La Presse

## Québec et Winnipeg restent sur leurs positions

LOUIS FALARDEAU

Le premier ministre du Québec, Robert Bourassa, espère toujours que l'Accord du lac Meech sera ratifié avant la date fatidique du 25 juin 1990, mais il n'a pas pour autant l'intention de faire quelque concession que ce soit à ceux qui s'y opposent.

C'est ce qu'il a déclaré à la presse, hier, à l'issue d'un entretien d'une quarantaine de minutes avec Mme Sharon Carstairs, chef de l'opposition libérale au Manitoba et adversaire résolue de l'Accord.

«Dites-moi sur quoi je puis reculer, a-t-il lancé. Nos demandes sont les plus raisonnables et les plus modérées qui aient jamais été faites. J'ai fait des propositions pour obtenir un oui du Canada anglais et la façon d'y arriver était de demander des choses qui avaient déjà été offertes au Québec. Pourquoi ce serait à moi de faire des concessions?»

M. Bourassa a répété qu'il n'était pas question que le Québec accepte de rouvrir l'entente. «Il est irréaliste de penser que nous pourrions négocier un nouvel accord en huit mois, a-t-il dit, alors que les opposants ne s'entendent même pas entre eux. Gordon Robertson, l'ancien conseiller de Pierre Trudeau en matière constitutionnelle, disait que Meech représentait un miracle politique. On ne peut espérer deux miracles en une décennie.»

Il s'agit, poursuit le premier ministre, du premier véritable accord constitutionnel entre tous les premiers ministres du Canada

VOIR QUÉBEC EN A 2

# Le Canada ne peut rester à l'écart des pays de l'hémisphère, dit Mulroney

GILLES PAQUIN  
envoyé spécial

La Presse à SAN JOSÉ, Costa Rica

L'entrée du Canada au sein de l'Organisation des États américains annonce un nouveau départ dans ses relations avec l'Amérique latine et démontre qu'il ne veut plus «rester à l'écart» des problèmes de l'hémisphère, a déclaré en substance hier le premier ministre, Brian Mulroney.

S'adressant aux chefs de gouvernement de 16 pays réunis à San José, au Costa Rica, à l'occasion de l'ouverture du Sommet de l'hémisphère, M. Mulroney a confirmé qu'Ottawa allait signer la Charte de l'OÉA. Le Canada s'abstiendra cependant de parapher le

Traité de Rio d'assistance mutuelle en cas de conflit.

«Nous nous rendons bien compte que les droits des Canadiens resteront fragiles tant et aussi longtemps que les droits d'autrui seront bafoués, que la prospérité du Canada ne sera pas assurée tant que celle d'autrui décroîtra», a-t-il dit.

«De même, on ne peut protéger l'environnement au Canada tant qu'il ne sera pas protégé partout, ou encore libérer notre société de la drogue tant que d'autres sociétés resteront sous son emprise», a ajouté M. Mulroney.

«Toutes ces questions exigent une coopération à l'échelle de l'hémisphère, une coopération essentielle aux intérêts du Canada, et c'est l'OÉA qui en détient la clé», a soutenu

M. Mulroney. «Elle peut nous unir dans la recherche de solutions à nos problèmes communs.»

Tout en reconnaissant que l'OEA avait ses «imperfections et ses problèmes» comme la plupart des organisations, M. Mulroney croit qu'elle peut les surmonter comme l'ONU est parvenue à le faire après avoir traversé une période très difficile au milieu de la décennie.

L'hôte de ce sommet, le président du Costa Rica et prix Nobel de la Paix, M. Oscar Arias, s'est montré très heureux de la décision du Canada. Dans un long discours inaugural, il a plaidé en faveur de la démocratie source de paix.

«Jamais deux démocraties ne se sont fait la guerre, c'est pourquoi nous voulons établir la

VOIR CANADA EN A 2

## LES PAYS D'EN-HAUT

UN NOUVEAU KLONDIKE

Paradis des villégiateurs depuis de très nombreuses années, «le Nord» des Montréalais n'est plus tout à fait ce qu'il était. En fait, les Laurentides ont bien changé et cela inquiète un peu les résidents des villages qui ne reconnaissent plus leurs Pays-d'en-Haut. Jules Béliveau y est allé voir de plus près. Il nous présente à compter d'aujourd'hui son reportage qui s'étalera sur trois jours de publication. Et comme les Montréalais qui ont découvert dans ces montagnes les plus vieilles du monde un nouvel éden, les promoteurs ont commencé à les voir comme un véritable klondike. «Mais, écrit-il, la région des Laurentides demeure encore aujourd'hui un des plus beaux coins du Québec.»

## À la fois éden et klondike

JULES BÉLIVEAU

1. Le bon curé Labelle en perdrait son latin!

Les descendants des colons amenés dans les Pays-d'en-Haut par le colossal sous-ministre de l'Agriculture et de la Colonisation au temps de l'honorable Mercier ont en effet aujourd'hui de bien drôles de façons d'exploiter la terre: plusieurs creusent de larges sillons sur le flanc des montagnes qui dévaleront des citadins en hiver; d'autres construisent ici et là des chalets suisses et même des condominiums; puis il y a ceux qui,

ayant dû fermer leur station d'essence ou leur kiosque à patates frites en bordure de la route 11 devenue la 117, travaillent dans une boutique ou un restaurant, dans l'un ou l'autre des villages les plus courus des Basses-Laurentides.

Il est vrai qu'il ne devait pas toujours être facile de labourer un sol aussi pierreux que celui des Laurentides et de faire les foins sur un versant de montagne. «Vous allez avoir de la misère à trouver une vache laitière dans tout le territoire des Pays-d'en-Haut», dit à ce propos le maire de Saint-Sauveur-des-Monts, M. Georges Filion. Et un arpenteur-géomètre de Sainte-Agathe-des-Monts, M. Jacques Poulin, renchérit: «Si on a des animaux ici, ce sont des chevaux de selle plutôt que des chevaux de train!»

Le P'tit Train du Nord — est-ce seulement une coïncidence? — est disparu des Laurentides à peu près en même temps que l'agriculture. Et peu à peu, alors que des Montréalais de plus en plus nombreux découvraient dans ces montagnes les plus vieilles du monde un nouvel éden, les promoteurs commençaient à le voir comme un véritable klondike.

«Nous vivons dans un paradis!»

Avec ses montagnes et ses innombrables lacs, la région des Laurentides située immédiatement au nord de Montréal demeure encore aujourd'hui un des plus beaux coins du Québec. Le courtier d'immobilier Maurice Aveline, personnage aussi coloré

VOIR EDEN EN A 2

**SPEC Electronique Dumoulin**

Qualité Mitsubishi... Bas prix Dumoulin

Vous recherchez un téléviseur de qualité supérieure aux caractéristiques d'avant-garde à prix abordable? Voici le CS-2015:

- MONITEUR 21" MTS STEREO
- TELECOMMANDE
- ENTRÉE SORTIE AUDIO VIDEO (AUDIO VARIABLE)
- GARANTIE 5 ANS

**MITSUBISHI 599\$**

3390 St-Hubert (au sud de l'autoroute 440) 388-1122 Montréal

1599 Autoroute 440 ouest (à l'est de l'autoroute des Laurentides) 745-3321 Laval

**INTAIR**

Intair abandonne son projet de Saint-Hubert (de Saint-Bruno) et lui — tentent de s'organiser pour relancer cet aéroport sur une base commerciale.

Le maire Ferland estime qu'Intair «est victime d'un coup bas et que l'intervention des transporteurs Air Canada et Canadien me semblent être, de prime abord, le résultat d'un lobbying alimenté par les chefs de file montréalais».

«L'implantation d'Intair à Saint-Hubert a suscité la controverse dans les milieux montréalais, qui appréhendent la compétition d'un troisième aéroport, au moment où Ottawa cherche à transférer la gestion des aéroports de Dorval et Mirabel aux hommes d'affaires locaux.

«La décision de fermer l'aéroport Pearson à Intair est une façon détournée de mettre en veilleuse le développement d'un transporteur commerciale à Saint-Hubert», déclare le maire de Longueuil.

«Cette décision me déçoit énormément. On va exercer des pressions en haut lieu pour faire renverser cette décision. On a tellement travaillé pour développer l'aéroport de Saint-Hubert», observe Paul Leduc, président de la Société montréalaise de développement.

M. Leblanc devrait interjeter appel, la semaine prochaine, de la décision rendue par le comité consultatif qui, en vertu d'un mandat de Transport Canada, a juridiction sur l'aéroport Pearson. Dans le fonctionnement de cette instance, on ne laisse place à aucune intervention ministérielle.

«L'appel est entendu par un comité des directeurs d'exploitation des compagnies aériennes englobées dans le comité consultatif», a fait savoir un porte-parole du ministre des Transports, M. Benoît Bouchard. Cependant, les leaders de la Rive-Sud ont l'intention d'appuyer M. Leblanc dans ses démarches, quitte à solliciter l'intervention directe du ministre des Transports.

Entre-temps, Intair aura engouffré \$1 million dans un entrepôt de Saint-Hubert, qu'on vient tout juste d'aménager en aérogare, en prévision du 6 novembre. De plus, les trois appareils d'Intair attendus à Saint-Hubert — deux ATR-42 et un MetroLiner — devront être affectés à d'autres circuits.

«En attendant, l'inutilisation de ces appareils signifie un manque à gagner de \$250 000 par mois», laisse tomber le président d'Intair.

Plus tôt en avant-midi, elle avait déclaré qu'elle était à Montréal pour présenter le rapport du comité manitobain à la presse et au premier ministre du Québec. Se voulant très conciliante, contrairement à son habitude, elle a dit croire qu'il était possible d'en venir à une entente si les gens acceptent de se parler et de s'écouter.

«Je ne connais pas bien le Québec, a-t-elle reconnu, comme les gens des autres provinces connaissent mal le Manitoba. Il appartenait au premier ministre du Canada de concilier les opinions diverses. Mais au lieu d'écouter les Canadiens, de les consulter, il a tout fait à huis clos, avec les seuls premiers ministres.

Mme Carstairs croit que si on reprend le dialogue, on peut s'entendre en huit mois sur un accord satisfaisant pour tous. Et s'il faut plus de huit mois, les premiers ministres, s'ils le veulent tous, peuvent reculer l'échéance.

Mais elle ne modifie en rien ses positions, qui signifient une renouveau de l'Accord d'une façon qui réduirait à presque rien les gains réalisés par le Québec.

Admiratrice inconditionnelle de Pierre Trudeau depuis toujours, elle souhaite que Jean Chrétien devienne chef du Parti libéral et premier ministre du Canada.

«L'inquiétude des gens, confie le maire de Saint-Sauveur-des-Monts, je pense qu'elle est bien fondée. Depuis dix ans, Saint-Sauveur a vécu une expansion que peu de municipalités et aucune région du Québec n'ont connue en aussi peu de temps. Pour les personnes qui habitaient ce petit village il y a cinq, six ou dix ans, cette expansion les a effrayés...»

Dans toutes les Basses-Laurentides, c'est la région la plus proche de Saint-Jérôme — et de Montréal — qui a effectivement connu au cours des dernières années le plus important développement. La Vallée de Saint-Sauveur, qui est constituée des trois municipalités du village de Saint-Sauveur-des-Monts, de la paroisse de Saint-Sauveur et de Piedmont, est ainsi devenue un klondike des temps modernes pour quelques gros promoteurs et pour une quantité impressionnante de petits investisseurs.

Le maire de Saint-Sauveur-des-Monts se souvient de l'époque encore récente où son village, en retrait de l'ancienne route 11 et malgré la proximité de quelques-uns des centres de ski les plus fréquentés, envoyait d'autres municipalités des Laurentides. «Ailleurs, se plaignaient les Saint-Sauveurois, ils ont des stands de patates frites, des stations de gazoline et toute la clientèle qu'ils veulent mais nous, nous n'avons rien parce qu'aucune grande route ne traverse notre village.»

Aujourd'hui, selon une estimation rapide du maire Filion, Saint-Sauveur-des-Monts, qui n'occupe pourtant qu'une minuscule parcelle de territoire de moins de quatre kilomètres carrés entourée des plus grandes étendues des municipalités de Piedmont et de la paroisse de Saint-Sauveur, compte de 325 à 340 établissements commerciaux. Et la municipalité affiche en 1989 une valeur imposable de \$151 769 000, ce qui est presque exactement le double de la valeur de la totalité de toutes les propriétés du village il y a seulement huit ans (puisque le rôle d'évaluation était, le 31 décembre 1981, de \$56 905 467 avec un facteur de 1,35 pour fin de comparaison avec 1989).

Autant de restaurants, de cafés-terrasses et de magasins de toutes sortes allant de la boutique de chandelles ou de lingerie fine à l'animalerie et de la maroquinerie au salon de coiffure et au marché aux puces, on s'en doute bien, ne visent pas uniquement la clientèle des quelque 2 700 résidents permanents et des 5 000 ou 6 000 semi-résidents du village.

«Il y a des embouteillages sur la rue Principale de Saint-Sauveur comme on en voit dans le bout de la rue Duluth à Montréal», s'exclame un Montréalais propriétaire d'un chalet à Val-David. Le maire de Saint-Sauveur-des-Monts confirme que l'été, de la Saint-Jean-Baptiste jusqu'au 10 août et parfois même jusqu'à la Fête du Travail, la rue des touristes et des villégiateurs venus de tous les environs est telle que «tous les jours sont comme des samedis» dans le centre de son village.

En plus des boutiques et des restaurants aux noms souvent poétiques de la Vallée de Saint-Sauveur, il y a là plusieurs établissements commerciaux qui ne sont tout simplement que des franchises ou des succursales de chaînes aussi connues que Dunkin' Donuts, Au Coton, Gibby's, Chez Better, Van Houtte, Mikes et Giorgio.

Et puis, de Saint-Adolphe d'Howard à Sainte-Marguerite du Lac Masson, de la Vallée de Saint-Sauveur à Sainte-Agathe-des-Monts et même au-delà, il y a les promoteurs, qui sont sans contre-dire les plus gros brasseurs d'affaires de toutes les Laurentides... □

DEMAIN: Des condos à flanc de montagne

«Grâce aux horloges au césium, nous pouvons maintenant mesurer le temps avec une marge d'erreur d'un millionième de seconde par année», affirme le physicien.

Qu'est-ce que ça change? Eh bien! Si on n'avait pas les horloges au césium, cela coûterait beaucoup plus cher pour avoir autant de canaux de télévision sur le câble. Le rapport? Il est simple. «C'est grâce à la précision de ces horloges que les satellites peuvent si bien se relayer l'information», explique Jean-Simon Boulanger.

Avec un temps aussi précis, les navigateurs peuvent trouver leur position sur l'océan avec une précision au mètre près.

Les temps ont changé, dit-on? Le temps, devrait-on dire. En 1967, on a troqué le «Greenwich Mean Time (GMT)» pour l'UTC, ou «Universal Time Coordinated». L'UTC est déterminé par le Bureau international des poids et mesures à Paris. Ce dernier utilise à cette fin une échelle de temps mise au point par les rares laboratoires du monde qui possèdent une horloge au césium dite «primaire», un club très sélect dont le Canada fait partie.

On dit ces horloges «primaires» car elles déterminent le temps par elles-mêmes, à partir de leur atome de césium «isolé». Par comparaison, les horloges au césium «commerciales» doivent être calibrées à partir d'une horloge primaire.

Au Laboratoire des étalons fondamentaux, à Ottawa, là où travaille M. Boulanger, on possède trois horloges primaires au césium, deux horloges commerciales au césium, un maser à hydrogène (pour calculer le temps à partir de l'oscillation de l'atome d'hydrogène) et une horloge expérimentale au césium! Cela devrait être suffisant pour «garder» l'heure.

Les trois prix Nobel de physique cette année sont des pionniers du calcul du temps: Norman Ramesay a inventé le principe de l'horloge au césium dans les années 40, et Dehmalt et Paul ont imaginé les premiers «pièges à ions» utilisés pour isoler les atomes, afin de mesurer leur oscillation à l'état fondamental.

Il y a un an, le Bureau international des poids et mesures de Paris a changé la définition du mètre. Ce dernier cesse d'être une fraction de la distance entre deux méridiens terrestres pour devenir la distance parcourue par la lumière au cours d'un certain nombre d'oscillations de ce fameux atome de césium.

«Pourquoi le césium? Parce que c'est lui qui permet une plus grande stabilité du temps. Il a failli être détrôné par l'atome d'hydrogène, qui permet une stabilité de fréquence encore supérieure, mais pour lequel la fabrication d'horloges rencontre certaines difficultés techniques. □

«Plus tôt en avant-midi, elle avait déclaré qu'elle était à Montréal pour présenter le rapport du comité manitobain à la presse et au premier ministre du Québec. Se voulant très conciliante, contrairement à son habitude, elle a dit croire qu'il était possible d'en venir à une entente si les gens acceptent de se parler et de s'écouter.

«Je ne connais pas bien le Québec, a-t-elle reconnu, comme les gens des autres provinces connaissent mal le Manitoba. Il appartenait au premier ministre du Canada de concilier les opinions diverses. Mais au lieu d'écouter les Canadiens, de les consulter, il a tout fait à huis clos, avec les seuls premiers ministres.

Mme Carstairs croit que si on reprend le dialogue, on peut s'entendre en huit mois sur un accord satisfaisant pour tous. Et s'il faut plus de huit mois, les premiers ministres, s'ils le veulent tous, peuvent reculer l'échéance.

Mais elle ne modifie en rien ses positions, qui signifient une renouveau de l'Accord d'une façon qui réduirait à presque rien les gains réalisés par le Québec.

Admiratrice inconditionnelle de Pierre Trudeau depuis toujours, elle souhaite que Jean Chrétien devienne chef du Parti libéral et premier ministre du Canada.

«L'inquiétude des gens, confie le maire de Saint-Sauveur-des-Monts, je pense qu'elle est bien fondée. Depuis dix ans, Saint-Sauveur a vécu une expansion que peu de municipalités et aucune région du Québec n'ont connue en aussi peu de temps. Pour les personnes qui habitaient ce petit village il y a cinq, six ou dix ans, cette expansion les a effrayés...»

Dans toutes les Basses-Laurentides, c'est la région la plus proche de Saint-Jérôme — et de Montréal — qui a effectivement connu au cours des dernières années le plus important développement. La Vallée de Saint-Sauveur, qui est constituée des trois municipalités du village de Saint-Sauveur-des-Monts, de la paroisse de Saint-Sauveur et de Piedmont, est ainsi devenue un klondike des temps modernes pour quelques gros promoteurs et pour une quantité impressionnante de petits investisseurs.

Le maire de Saint-Sauveur-des-Monts se souvient de l'époque encore récente où son village, en retrait de l'ancienne route 11 et malgré la proximité de quelques-uns des centres de ski les plus fréquentés, envoyait d'autres municipalités des Laurentides. «Ailleurs, se plaignaient les Saint-Sauveurois, ils ont des stands de patates frites, des stations de gazoline et toute la clientèle qu'ils veulent mais nous, nous n'avons rien parce qu'aucune grande route ne traverse notre village.»

Aujourd'hui, selon une estimation rapide du maire Filion, Saint-Sauveur-des-Monts, qui n'occupe pourtant qu'une minuscule parcelle de territoire de moins de quatre kilomètres carrés entourée des plus grandes étendues des municipalités de Piedmont et de la paroisse de Saint-Sauveur, compte de 325 à 340 établissements commerciaux. Et la municipalité affiche en 1989 une valeur imposable de \$151 769 000, ce qui est presque exactement le double de la valeur de la totalité de toutes les propriétés du village il y a seulement huit ans (puisque le rôle d'évaluation était, le 31 décembre 1981, de \$56 905 467 avec un facteur de 1,35 pour fin de comparaison avec 1989).

Autant de restaurants, de cafés-terrasses et de magasins de toutes sortes allant de la boutique de chandelles ou de lingerie fine à l'animalerie et de la maroquinerie au salon de coiffure et au marché aux puces, on s'en doute bien, ne visent pas uniquement la clientèle des quelque 2 700 résidents permanents et des 5 000 ou 6 000 semi-résidents du village.

«Il y a des embouteillages sur la rue Principale de Saint-Sauveur comme on en voit dans le bout de la rue Duluth à Montréal», s'exclame un Montréalais propriétaire d'un chalet à Val-David. Le maire de Saint-Sauveur-des-Monts confirme que l'été, de la Saint-Jean-Baptiste jusqu'au 10 août et parfois même jusqu'à la Fête du Travail, la rue des touristes et des villégiateurs venus de tous les environs est telle que «tous les jours sont comme des samedis» dans le centre de son village.

En plus des boutiques et des restaurants aux noms souvent poétiques de la Vallée de Saint-Sauveur, il y a là plusieurs établissements commerciaux qui ne sont tout simplement que des franchises ou des succursales de chaînes aussi connues que Dunkin' Donuts, Au Coton, Gibby's, Chez Better, Van Houtte, Mikes et Giorgio.

Et puis, de Saint-Adolphe d'Howard à Sainte-Marguerite du Lac Masson, de la Vallée de Saint-Sauveur à Sainte-Agathe-des-Monts et même au-delà, il y a les promoteurs, qui sont sans contre-dire les plus gros brasseurs d'affaires de toutes les Laurentides... □

DEMAIN: Des condos à flanc de montagne

«L'appel est entendu par un comité des directeurs d'exploitation des compagnies aériennes englobées dans le comité consultatif», a fait savoir un porte-parole du ministre des Transports, M. Benoît Bouchard. Cependant, les leaders de la Rive-Sud ont l'intention d'appuyer M. Leblanc dans ses démarches, quitte à solliciter l'intervention directe du ministre des Transports.

Entre-temps, Intair aura engouffré \$1 million dans un entrepôt de Saint-Hubert, qu'on vient tout juste d'aménager en aérogare, en prévision du 6 novembre. De plus, les trois appareils d'Intair attendus à Saint-Hubert — deux ATR-42 et un MetroLiner — devront être affectés à d'autres circuits.

«En attendant, l'inutilisation de ces appareils signifie un manque à gagner de \$250 000 par mois», laisse tomber le président d'Intair.

«L'appel est entendu par un comité des directeurs d'exploitation des compagnies aériennes englobées dans le comité consultatif», a fait savoir un porte-parole du ministre des Transports, M. Benoît Bouchard. Cependant, les leaders de la Rive-Sud ont l'intention d'appuyer M. Leblanc dans ses démarches, quitte à solliciter l'intervention directe du ministre des Transports.

Entre-temps, Intair aura engouffré \$1 million dans un entrepôt de Saint-Hubert, qu'on vient tout juste d'aménager en aérogare, en prévision du 6 novembre. De plus, les trois appareils d'Intair attendus à Saint-Hubert — deux ATR-42 et un MetroLiner — devront être affectés à d'autres circuits.

«En attendant, l'inutilisation de ces appareils signifie un manque à gagner de \$250 000 par mois», laisse tomber le président d'Intair.

«L'appel est entendu par un comité des directeurs d'exploitation des compagnies aériennes englobées dans le comité consultatif», a fait savoir un porte-parole du ministre des Transports, M. Benoît Bouchard. Cependant, les leaders de la Rive-Sud ont l'intention d'appuyer M. Leblanc dans ses démarches, quitte à solliciter l'intervention directe du ministre des Transports.

Entre-temps, Intair aura engouffré \$1 million dans un entrepôt de Saint-Hubert, qu'on vient tout juste d'aménager en aérogare, en prévision du 6 novembre. De plus, les trois appareils d'Intair attendus à Saint-Hubert — deux ATR-42 et un MetroLiner — devront être affectés à d'autres circuits.

«En attendant, l'inutilisation de ces appareils signifie un manque à gagner de \$250 000 par mois», laisse tomber le président d'Intair.

«L'appel est entendu par un comité des directeurs d'exploitation des compagnies aériennes englobées dans le comité consultatif», a fait savoir un porte-parole du ministre des Transports, M. Benoît Bouchard. Cependant, les leaders de la Rive-Sud ont l'intention d'appuyer M. Leblanc dans ses démarches, quitte à solliciter l'intervention directe du ministre des Transports.

Entre-temps, Intair aura engouffré \$1 million dans un entrepôt de Saint-Hubert, qu'on vient tout juste d'aménager en aérogare, en prévision du 6 novembre. De plus, les trois appareils d'Intair attendus à Saint-Hubert — deux ATR-42 et un MetroLiner — devront être affectés à d'autres circuits.

«En attendant, l'inutilisation de ces appareils signifie un manque à gagner de \$250 000 par mois», laisse tomber le président d'Intair.

«L'appel est entendu par un comité des directeurs d'exploitation des compagnies aériennes englobées dans le comité consultatif», a fait savoir un porte-parole du ministre des Transports, M. Benoît Bouchard. Cependant, les leaders de la Rive-Sud ont l'intention d'appuyer M. Leblanc dans ses démarches, quitte à solliciter l'intervention directe du ministre des Transports.

Entre-temps, Intair aura engouffré \$1 million dans un entrepôt de Saint-Hubert, qu'on vient tout juste d'aménager en aérogare, en prévision du 6 novembre. De plus, les trois appareils d'Intair attendus à Saint-Hubert — deux ATR-42 et un MetroLiner — devront être affectés à d'autres circuits.

«En attendant, l'inutilisation de ces appareils signifie un manque à gagner de \$250 000 par mois», laisse tomber le président d'Intair.

«L'appel est entendu par un comité des directeurs d'exploitation des compagnies aériennes englobées dans le comité consultatif», a fait savoir un porte-parole du ministre des Transports, M. Benoît Bouchard. Cependant, les leaders de la Rive-Sud ont l'intention d'appuyer M. Leblanc dans ses démarches, quitte à solliciter l'intervention directe du ministre des Transports.

Entre-temps, Intair aura engouffré \$1 million dans un entrepôt de Saint-Hubert, qu'on vient tout juste d'aménager en aérogare, en prévision du 6 novembre. De plus, les trois appareils d'Intair attendus à Saint-Hubert — deux ATR-42 et un MetroLiner — devront être affectés à d'autres circuits.

«En attendant, l'inutilisation de ces appareils signifie un manque à gagner de \$250 000 par mois», laisse tomber le président d'Intair.

«L'appel est entendu par un comité des directeurs d'exploitation des compagnies aériennes englobées dans le comité consultatif», a fait savoir un porte-parole du ministre des Transports, M. Benoît Bouchard. Cependant, les leaders de la Rive-Sud ont l'intention d'appuyer M. Leblanc dans ses démarches, quitte à solliciter l'intervention directe du ministre des Transports.

Entre-temps, Intair aura engouffré \$1 million dans un entrepôt de Saint-Hubert, qu'on vient tout juste d'aménager en aérogare, en prévision du 6 novembre. De plus, les trois appareils d'Intair attendus à Saint-Hubert — deux ATR-42 et un MetroLiner — devront être affectés à d'autres circuits.

«En attendant, l'inutilisation de ces appareils signifie un manque à gagner de \$250 000 par mois», laisse tomber le président d'Intair.

«L'appel est entendu par un comité des directeurs d'exploitation des compagnies aériennes englobées dans le comité consultatif», a fait savoir un porte-parole du ministre des Transports, M. Benoît Bouchard. Cependant, les leaders de la Rive-Sud ont l'intention d'appuyer M. Leblanc dans ses démarches, quitte à solliciter l'intervention directe du ministre des Transports.

Entre-temps, Intair aura engouffré \$1 million dans un entrepôt de Saint-Hubert, qu'on vient tout juste d'aménager en aérogare, en prévision du 6 novembre. De plus, les trois appareils d'Intair attendus à Saint-Hubert — deux ATR-42 et un MetroLiner — devront être affectés à d'autres circuits.

«En attendant, l'inutilisation de ces appareils signifie un manque à gagner de \$250 000 par mois», laisse tomber le président d'Intair.

«L'appel est entendu par un comité des directeurs d'exploitation des compagnies aériennes englobées dans le comité consultatif», a fait savoir un porte-parole du ministre des Transports, M. Benoît Bouchard. Cependant, les leaders de la Rive-Sud ont l'intention d'appuyer M. Leblanc dans ses démarches, quitte à solliciter l'intervention directe du ministre des Transports.

Entre-temps, Intair aura engouffré \$1 million dans un entrepôt de Saint-Hubert, qu'on vient tout juste d'aménager en aérogare, en prévision du 6 novembre. De plus, les trois appareils d'Intair attendus à Saint-Hubert — deux ATR-42 et un MetroLiner — devront être affectés à d'autres circuits.

«En attendant, l'inutilisation de ces appareils signifie un manque à gagner de \$250 000 par mois», laisse tomber le président d'Intair.

«L'appel est entendu par un comité des directeurs d'exploitation des compagnies aériennes englobées dans le comité consultatif», a fait savoir un porte-parole du ministre des Transports, M. Benoît Bouchard. Cependant, les leaders de la Rive-Sud ont l'intention d'appuyer M. Leblanc dans ses démarches, quitte à solliciter l'intervention directe du ministre des Transports.

Entre-temps, Intair aura engouffré \$1 million dans un entrepôt de Saint-Hubert, qu'on vient tout juste d'aménager en aérogare, en prévision du 6 novembre. De plus, les trois appareils d'Intair attendus à Saint-Hubert — deux ATR-42 et un MetroLiner — devront être affectés à d'autres circuits.

«En attendant, l'inutilisation de ces appareils signifie un manque à gagner de \$250 000 par mois», laisse tomber le président d'Intair.

«L'appel est entendu par un comité des directeurs d'exploitation des compagnies aériennes englobées dans le comité consultatif», a fait savoir un porte-parole du ministre des Transports, M. Benoît Bouchard. Cependant, les leaders de la Rive-Sud ont l'intention d'appuyer M. Leblanc dans ses démarches, quitte à solliciter l'intervention directe du ministre des Transports.

Entre-temps, Intair aura engouffré \$1 million dans un entrepôt de Saint-Hubert, qu'on vient tout juste d'aménager en aérogare, en prévision du 6 novembre. De plus, les trois appareils d'Intair attendus à Saint-Hubert — deux ATR-42 et un MetroLiner — devront être affectés à d'autres circuits.

«En attendant, l'inutilisation de ces appareils signifie un manque à gagner de \$250 000 par mois», laisse tomber le président d'Intair.

ges au césium et ses masers à hydrogène.

«Grâce aux horloges au césium, nous pouvons maintenant mesurer le temps avec une marge d'erreur d'un millionième de seconde par année», affirme le physicien.

Qu'est-ce que ça change? Eh bien! Si on n'avait pas les horloges au césium, cela coûterait beaucoup plus cher pour avoir autant de canaux de télévision sur le câble. Le rapport? Il est simple. «C'est grâce à la précision de ces horloges que les satellites peuvent si bien se relayer l'information», explique Jean-Simon Boulanger.

Avec un temps aussi précis, les navigateurs peuvent trouver leur position sur l'océan avec une précision au mètre près.

Les temps ont changé, dit-on? Le temps, devrait-on dire. En 1967, on a troqué le «Greenwich Mean Time (GMT)» pour l'UTC, ou «Universal Time Coordinated». L'UTC est déterminé par le Bureau international des poids et mesures à Paris. Ce dernier utilise à cette fin une échelle de temps mise au point par les rares laboratoires du monde qui possèdent une horloge au césium dite «primaire», un club très sélect dont le Canada fait partie.

On dit ces horloges «primaires» car elles déterminent le temps par elles-mêmes, à partir de leur atome de césium «isolé». Par comparaison, les horloges au césium «commerciales» doivent être calibrées à partir d'une horloge primaire.

Au Laboratoire des étalons fondamentaux, à Ottawa, là où travaille M. Boulanger, on possède trois horloges primaires au césium, deux horloges commerciales au césium, un maser à hydrogène (pour calculer le temps à partir de l'oscillation de l'atome d'hydrogène) et une horloge expérimentale au césium! Cela devrait être suffisant pour «garder» l'heure.

Les trois prix Nobel de physique cette année sont des pionniers du calcul du temps: Norman Ramesay a inventé le principe de l'horloge au césium dans les années 40, et Dehmalt et Paul ont imaginé les premiers «pièges à ions» utilisés pour isoler les atomes, afin de mesurer leur oscillation à l'état fondamental.

Il y a un an, le Bureau international des poids et mesures de Paris a changé la définition du mètre. Ce dernier cesse d'être une fraction de la distance entre deux méridiens terrestres pour devenir la distance parcourue par la lumière au cours d'un certain nombre d'oscillations de ce fameux atome de césium.

«Pourquoi le césium? Parce que c'est lui qui permet une plus grande stabilité du temps. Il a failli être détrôné par l'atome d'hydrogène, qui permet une stabilité de fréquence encore supérieure, mais pour lequel la fabrication d'horloges rencontre certaines difficultés techniques. □

«Plus tôt en avant-midi, elle avait déclaré qu'elle était à Montréal pour présenter le rapport du comité manitobain à la presse et au premier ministre du Québec. Se voulant très conciliante, contrairement à son habitude, elle a dit croire qu'il était possible d'en venir à une entente si les gens acceptent de se parler et de s'écouter.

«Je ne connais pas bien le Québec, a-t-elle reconnu, comme les gens des autres provinces connaissent mal le Manitoba. Il appartenait au premier ministre du Canada de concilier les opinions diverses. Mais au lieu d'écouter les Canadiens, de les consulter, il a tout fait à huis clos, avec les seuls premiers ministres.

Mme Carstairs croit que si on reprend le dialogue, on peut s'entendre en huit mois sur un accord satisfaisant pour tous. Et s'il faut plus de huit mois, les premiers ministres, s'ils le veulent tous, peuvent reculer l'échéance.

Mais elle ne modifie en rien ses positions, qui signifient une renouveau de l'Accord d'une façon qui réduirait à presque rien les gains réalisés par le Québec.

Admiratrice inconditionnelle de Pierre Trudeau depuis toujours, elle souhaite que Jean Chrétien devienne chef du Parti libéral et premier ministre du Canada.

«L'inquiétude des gens, confie le maire de Saint-Sauveur-des-Monts, je pense qu'elle est bien fondée. Depuis dix ans, Saint-Sauveur a vécu une expansion que peu de municipalités et aucune région du Québec n'ont connue en aussi peu de temps. Pour les personnes qui habitaient ce petit village il y a cinq, six ou dix ans, cette expansion les a effrayés...»

Dans toutes les Basses-Laurentides, c'est la région la plus proche de Saint-Jérôme — et de Montréal — qui a effectivement connu au cours des dernières années le plus important développement. La Vallée de Saint-Sauveur, qui est constituée des trois municipalités du village de Saint-Sauveur-des-Monts, de la paroisse de Saint-Sauveur et de Piedmont, est ainsi devenue un klondike des temps modernes pour quelques gros promoteurs et pour une quantité impressionnante de petits investisseurs.

Le maire de Saint-Sauveur-des-Monts se souvient de l'époque encore récente où son village, en retrait de l'ancienne route 11 et malgré la proximité de quelques-uns des centres de ski les plus fréquentés, envoyait d'autres municipalités des Laurentides. «Ailleurs, se plaignaient les Saint-Sauveurois, ils ont des stands de patates frites, des stations de gazoline et toute la clientèle qu'ils veulent mais nous, nous n'avons rien parce qu'aucune grande route ne traverse notre village.»

Aujourd'hui, selon une estimation rapide du maire Filion, Saint-Sauveur-des-Monts, qui n'occupe pourtant qu'une minuscule parcelle de territoire de moins de quatre kilomètres carrés entourée des plus grandes étendues des municipalités de Piedmont et de la paroisse de Saint-Sauveur, compte de 325 à 340 établissements commerciaux. Et la municipalité affiche en 1989 une valeur imposable de \$151 769 000, ce qui est presque exactement le double de la valeur de la totalité de toutes les propriétés du village il y a seulement huit ans (puisque le rôle d'évaluation était, le 31 décembre 1981, de \$56 905 467 avec un facteur de 1,35 pour fin de comparaison avec 1989).

Autant de restaurants, de cafés-terrasses et de magasins de toutes sortes allant de la boutique de chandelles ou de lingerie fine à l'animalerie et de la maroquinerie au salon de coiffure et au marché aux puces, on s'en doute bien, ne visent pas uniquement la clientèle des quelque 2 700 résidents permanents et des 5 000 ou 6 000 semi-résidents du village.

«Il y a des embouteillages sur la rue Principale de Saint-Sauveur comme on en voit dans le bout de la rue Duluth à Montréal», s'exclame un Montréalais propriétaire d'un chalet à Val-David. Le maire de Saint-Sauveur-des-Monts confirme que l'été, de la Saint-Jean-Baptiste jusqu'au 10 août et parfois même jusqu'à la Fête du Travail, la rue des touristes et des villégiateurs venus de tous les environs est telle que «tous les jours sont comme des samedis» dans le centre de son village.

En plus des boutiques et des restaurants aux noms souvent poétiques de la Vallée de Saint-Sauveur, il y a là plusieurs établissements commerciaux qui ne sont tout simplement que des franchises ou des succursales de chaînes aussi connues que Dunkin' Donuts, Au Coton, Gibby's, Chez Better, Van Houtte, Mikes et Giorgio.

Et puis, de Saint-Adolphe d'Howard à Sainte-Marguerite du Lac Masson, de la Vallée de Saint-Sauveur à Sainte-Agathe-des-Monts et même au-delà, il y a les promoteurs, qui sont sans contre-dire les plus gros brasseurs d'affaires de toutes les Laurentides... □

DEMAIN: Des condos à flanc de montagne

«L'appel est entendu par un comité des directeurs d'exploitation des compagnies aériennes englobées dans le comité consultatif», a fait savoir un porte-parole du ministre des Transports, M. Benoît Bouchard. Cependant, les leaders de la Rive-Sud ont l'intention d'appuyer M. Leblanc dans ses démarches, quitte à solliciter l'intervention directe du ministre des Transports.

Entre-temps, Intair aura engouffré \$1 million dans un entrepôt de Saint-Hubert, qu'on vient tout juste d'aménager en aérogare, en prévision du 6 novembre. De plus, les trois appareils d'Intair attendus à Saint-Hubert — deux ATR-42 et un MetroLiner — devront être affectés à d'autres circuits.

«En attendant, l'inutilisation de ces appareils signifie un manque à gagner de \$250 000 par mois», laisse tomber le président d'Intair.

«L'appel est entendu par un comité des directeurs d'exploitation des compagnies aériennes englobées dans le comité consultatif», a fait savoir un porte-parole du ministre des Transports, M. Benoît Bouchard. Cependant, les leaders de la Rive-Sud ont l'intention d'appuyer M. Leblanc dans ses démarches, quitte à solliciter l'intervention directe du ministre des Transports.

Entre-temps, Intair aura engouffré \$1 million dans un entrepôt de Saint-Hubert, qu'on vient tout juste d'aménager en aérogare, en prévision du 6 novembre. De plus, les trois appareils d'Intair attendus à Saint-Hubert — deux ATR-42 et un MetroLiner — devront être affectés à d'autres circuits.

«En attendant, l'inutilisation de ces appareils signifie un manque à gagner de \$250 000 par mois», laisse tomber le président d'Intair.

«L'appel est entendu par un comité des directeurs d'exploitation des compagnies aériennes englobées dans le comité consultatif», a fait savoir un porte-parole du ministre des Transports, M. Benoît Bouchard. Cependant, les leaders de la Rive-Sud ont l'intention d'appuyer M. Leblanc dans ses démarches, quitte à solliciter l'intervention directe du ministre des Transports.

Entre-temps, Intair aura engouffré \$1 million dans un entrepôt de Saint-Hubert, qu'on vient tout juste d'aménager en aérogare, en prévision du 6 novembre. De plus, les trois appareils d'Intair attendus à Saint-Hubert — deux ATR-42 et un MetroLiner — devront être affectés à d'autres circuits.

«En attendant, l'inutilisation de ces appareils signifie un manque à gagner de \$250 000 par mois», laisse tomber le président d'Intair.

«L'appel est entendu par un comité des directeurs d'exploitation des compagnies aériennes englobées dans le comité consultatif», a fait savoir un porte-parole du ministre des Transports, M. Benoît Bouchard. Cependant, les leaders de la Rive-Sud ont l'intention d'appuyer M. Leblanc dans ses démarches, quitte à solliciter l'intervention directe du ministre des Transports.

Entre-temps, Intair aura engouffré \$1 million dans un entrepôt de Saint-Hubert, qu'on vient tout juste d'aménager en aérogare, en prévision du 6 novembre. De plus, les trois appareils d'Intair attendus à Saint-Hubert — deux ATR-42 et un MetroLiner — devront être affectés à d'autres circuits.

«En attendant, l'inutilisation de ces appareils signifie un manque à gagner de \$250 000 par mois», laisse tomber le président d'Intair.

«L'appel est entendu par un comité des directeurs d'exploitation des compagnies aériennes englobées dans le comité consultatif», a fait savoir un porte-parole du ministre des Transports, M. Benoît Bouchard. Cependant, les leaders de la Rive-Sud ont l'intention d'appuyer M. Leblanc dans ses démarches, quitte à solliciter l'intervention directe du ministre des Transports.

Entre-temps, Intair aura engouffré \$1 million dans un entrepôt de Saint-Hubert, qu'on vient tout juste d'aménager en aérogare, en prévision du 6 novembre. De plus, les trois appareils d'Intair attendus à Saint-Hubert — deux ATR-42 et un MetroLiner — devront être affectés à d'autres circuits.

«En attendant, l'inutilisation de ces appareils signifie un manque à gagner de \$250 000 par mois», laisse tomber le président d'Intair.

«L'appel est entendu par un comité des directeurs d'exploitation des compagnies aériennes englobées dans le comité consultatif», a fait savoir un porte-parole du ministre des Transports, M. Benoît Bouchard. Cependant, les leaders de la Rive-Sud ont l'intention d'appuyer M. Leblanc dans ses démarches, quitte à solliciter l'intervention directe du ministre des Transports.

Entre-temps, Intair aura engouffré \$1 million dans un entrepôt de Saint-Hubert, qu'on vient tout juste d'aménager en aérogare, en prévision du 6 novembre. De plus, les trois appareils d'Intair attendus à Saint-Hubert — deux ATR-42 et un MetroLiner — devront être affectés à d'autres circuits.

«En attendant, l'inutilisation de ces appareils signifie un manque à gagner de \$250 000 par mois», laisse tomber le président d'Intair.

«L'appel est entendu par un comité des directeurs d'exploitation des compagnies aériennes englobées dans le comité consultatif», a fait savoir un porte-parole du ministre des Transports, M. Benoît Bouchard. Cependant, les leaders de la Rive-Sud ont l'intention d'appuyer M. Leblanc dans ses démarches, quitte à solliciter l'intervention directe du ministre des Transports.

Entre-temps, Intair aura engouffré \$1 million dans un entrepôt de Saint-Hubert, qu'on vient tout juste d'aménager en aérogare, en prévision du 6 novembre. De plus, les trois appareils d'Intair attendus à Saint-Hubert — deux ATR-42 et un MetroLiner — devront être affectés à d'autres circuits.

«En attendant, l'inutilisation de ces appareils signifie un manque à gagner de \$250 000 par mois», laisse tomber le président d'Intair.

«L'appel est entendu par un comité des directeurs d'exploitation des compagnies aériennes englobées dans le comité consultatif», a fait savoir un porte-parole du ministre des Transports, M. Benoît Bouchard. Cependant, les leaders de la Rive-Sud ont l'intention d'appuyer M. Leblanc dans ses démarches, quitte à solliciter l'intervention directe du ministre des Transports.

Entre-temps, Intair aura engouffré \$1 million dans un entrepôt de Saint-Hubert, qu'on vient tout juste d'aménager en aérogare, en prévision du 6 novembre. De plus, les trois appareils d'Intair attendus à Saint-Hubert — deux ATR-42 et un MetroLiner — devront être affectés à d'autres circuits.

«En attendant, l'inutilisation de ces appareils signifie un manque à gagner de \$250 000 par mois», laisse tomber le président d'Intair.

«L'appel est entendu par un comité des directeurs d'exploitation des compagnies aériennes englobées dans le comité consultatif», a fait savoir un porte-parole du ministre des Transports, M. Benoît Bouchard. Cependant, les leaders de la Rive-Sud ont l'intention d'appuyer M. Leblanc dans ses démarches, quitte à solliciter l'intervention directe du ministre des Transports.

Entre-temps, Intair aura engouffré \$1 million dans un entrepôt de Saint-Hubert, qu'on vient tout juste d'aménager en aérogare, en prévision du 6 novembre. De plus, les trois appareils d'Intair attendus à Saint-Hubert — deux ATR-42 et un MetroLiner — devront être affectés à d'autres circuits.

«En attendant, l'inutilisation de ces appareils signifie un manque à gagner de \$250 000 par mois», laisse tomber le président d'Intair.

«L'appel est entendu par un comité des directeurs d'exploitation des compagnies aériennes englobées dans le comité consultatif», a fait savoir un porte-parole du ministre des Transports, M. Benoît Bouchard. Cependant, les leaders de la Rive-Sud ont l'intention d'appuyer M. Leblanc dans ses démarches, quitte à solliciter l'intervention directe du ministre des Transports.

Entre-temps, Intair aura engouffré \$1 million dans un entrepôt de Saint-Hubert, qu'on vient tout juste d'aménager en aérogare, en prévision du 6 novembre. De plus, les trois appareils d'Intair attendus à Saint-Hubert — deux ATR-42 et un MetroLiner — devront être affectés à d'autres circuits.

«En attendant, l'inutilisation de ces appareils signifie un manque à gagner de \$250 000 par mois», laisse tomber le président d'Intair.

«Grâce aux horloges au césium, nous pouvons maintenant mesurer le temps avec une marge d'erreur d'un millionième de seconde par année», affirme le physicien.

Qu'est-ce que ça change? Eh bien! Si on n'avait pas les horloges au césium, cela coûterait beaucoup plus cher pour avoir autant de canaux de télévision sur le câble. Le rapport? Il est simple. «C'est grâce à la précision de ces horloges que les satellites peuvent si bien se relayer l'information», explique Jean-Simon Boulanger.

Avec un temps aussi précis, les navigateurs peuvent trouver leur position sur l'océan avec une précision au mètre près.

Les temps ont changé, dit-on? Le temps, devrait-on dire. En 1967, on a troqué le «Greenwich Mean Time (GMT)» pour l'UTC, ou «Universal Time Coordinated». L'UTC est déterminé par le Bureau international des poids et mesures à Paris. Ce dernier utilise à cette fin une échelle de temps mise au point par les rares laboratoires du monde qui possèdent une horloge au césium dite «primaire», un club très sélect

# Front commun syndical contre la loi 160

FRANÇOIS BERGER

Les trois centrales syndicales touchées par l'application des sanctions dans le secteur de la santé et des services sociaux feront front commun la semaine prochaine pour contester les mesures punitives décrétées par le gouvernement de Robert Bourassa à la suite des grèves illégales de septembre.

La Confédération des syndicats nationaux (CSN), la Centrale de l'enseignement du Québec (CEQ) et la Fédération des infirmières et infirmiers du Québec (FIIQ) doivent annoncer conjointement, lundi, un « plan commun d'action » contre les sanctions prévues par la loi 160. Ces sanctions, qui concernent quelque 130 000 travailleurs ayant débrayé en septembre, prévoient des réductions de salaires, des pertes d'ancienneté et l'arrêt de la retenue à la source des cotisations syndicales.

Des pourparlers se poursuivent entre les dirigeants des trois groupes syndicaux « pour développer un plan d'action commun », a déclaré le président de la CSN, M. Gerald Larose, à l'ouverture hier à Montréal du Conseil confédéral de cette centrale. M. Larose s'est cependant refusé à donner des détails sur les mesures communes envisagées par les organisations syndicales.

Des porte-parole de la CEQ et de la FIIQ ont confirmé à La Presse la naissance prochaine de ce nouveau « front commun », au moment où les négociations entre l'État et ses salariés sont encore en cours (dans le secteur de la santé, seule la FIIQ a signé une entente).

« L'application de la loi 160 dépasse le cadre des négociations, parce qu'elle met en jeu

des droits fondamentaux », a déclaré M. Larose en qualifiant les mesures punitives d'« agression contre l'ensemble du mouvement syndical ». « La motivation des travailleurs et la qualité des services en souffrent », a-t-il ajouté.

La sanction concernant les cotisations syndicales crée des problèmes de liquidités pour les organisations syndicales, qui se voient contraintes de percevoir directement auprès de leurs membres les sommes d'argent nécessaires à leurs activités. À la CSN, on resserre les dépenses et la Fédération des affaires sociales devra recourir à des emprunts pour financer ses activités courantes, a admis M. Larose en précisant que ce problème de liquidités pourrait durer un mois.

## Le « plan commun »

Le « plan commun » des trois centrales se présente sous deux volets, a appris La Presse: la contestation juridique de la loi 160 et la mobilisation des syndiqués à travers des assemblées d'information et des manifestations publiques.

La CEQ et la FIIQ participeront d'ailleurs à la manifestation contre la loi 160 organisée initialement par la CSN à la grandeur du Québec, mercredi prochain. Le président de la CSN, la présidente de la CEQ, Mme Lorraine Page, et celle de la FIIQ, Mme Diane Lavalée, marcheront côte à côte dans les rues de Montréal, où la manifestation doit se terminer devant les bureaux de l'Association des hôpitaux du Québec (à Québec, la manifestation aura lieu devant le parlement).

Le plan conjoint de mobilisation des syndiqués aura un impact important dans certains

établissements de santé où les trois groupes syndicaux sont présents (infirmières, employés de soutien et autres affiliés à la FIIQ, à la CSN ou à la CEQ).

Les trois centrales ont déjà annoncé que des griefs seront déposés « massivement » à l'encontre des sanctions. La vague de griefs est d'ailleurs commencée dans les hôpitaux où est présente la FIIQ.

Au chapitre de la contestation juridique de la loi 160, les procureurs des trois centrales se sont rencontrés hier pour explorer les possibilités de coordination des requêtes présentées devant les tribunaux. « On n'envisage pas encore de recours juridique commun, mais cela pourrait venir », a dit une porte-parole de la CEQ.

## Cotisation syndicale

La FIIQ a déjà déposé devant les tribunaux une requête en jugement déclaratoire pour obliger les employeurs à percevoir la cotisation syndicale, tandis que la CSN et la CEQ s'apprennent, chacune de son côté, à déposer la semaine prochaine une requête en sursis devant la Cour supérieure du Québec.

Les requêtes en sursis ont pour objectif de faire cesser l'application des sanctions tant et aussi longtemps qu'un tribunal n'aura pas tranché la question de la constitutionnalité de la loi 160. Des actions judiciaires clamant la nullité de la loi sont devant la Cour supérieure depuis le printemps 1987.

M. Larose a indiqué hier que le ministre de la Justice du Québec, M. Gil Remillard, a officiellement décliné la demande de la CSN pour un renvoi en Cour d'appel de toute la question de la constitutionnalité de la loi 160 et de la validité des sanctions.



Les flammes ont surtout endommagé le dernier étage et la toiture de l'édifice voisin du club de danseurs nus «281» de la rue Sainte-Catherine.

PHOTO PIERRE COTE, La Presse

## Incendie rue Ste-Catherine: l'hypothèse d'un acte criminel n'est pas écartée

MARCEL LAROCHE

Une main criminelle pourrait être à l'origine d'un incendie majeur qui s'est déclaré en pleine heure de pointe, hier matin, dans un vieil immeuble du centre-ville abritant des commerces et des chambres de pension, jetant sur le pavé une douzaine de personnes en plus de causer pour plus de \$ 100 000 de dommages matériels.

À l'arrivée des premiers pompiers sur les lieux du sinistre, vers 8 h 18, les flammes ravageaient surtout la toiture de cet édifice de trois étages situé au 273 rue Sainte-Catherine, à l'angle de Sanguinet, un secteur fort achalandé de la métropole.

Répondant à une troisième alerte, une soixantaine de pompiers ont combattu pendant près d'une heure l'élément destructeur qui a détruit en grande partie le dernier étage de l'immeuble regroupant huit chambrettes. Le second

étage abritant également des chambres et pensions ainsi que le rez-de-chaussée occupé par un salon de coiffure et de bronzage et un magasin de vêtements, ont été lourdement endommagés par l'eau et la fumée.

Les flammes ayant de toute vraisemblance pris naissance dans une chambre inoccupée du dernier étage de l'immeuble, une enquête a immédiatement été instituée par les sergents-détectives Paul Lavolette et Jean-Louis Le Cavalier, de la section des incendies criminels de la CUM.

Au cours de la journée d'hier, les enquêteurs ont fouillé les ruines du troisième étage de l'immeuble ravagé par les flammes, à la recherche de tout indice pouvant expliquer l'origine de cet incendie qui aurait été allumé par une main criminelle. Les policiers n'ont cependant trouvé aucune trace de produits inflammables ni aucune source d'alimentation précise de cet incendie qui n'a heureusement fait aucun blessé.

## Plus que quelques heures avant le tirage des \$14 millions

Les stands de Loto-Québec étaient très achalandés hier en raison de la fièvre causée par un gros lot de \$ 14 millions du Lotto 6/49. Le tirage a lieu ce soir à 20 h et c'est le troisième montant en importance dans l'histoire de Loto-Québec. Tout parier a une chance de gagner sur un peu moins de 14 millions.

Jean-Pierre Roy, de Loto-Québec, a expliqué que pour trouver le nombre de toutes les combinaisons de six chiffres du 6/49, il fallait multiplier les six chiffres les plus élevés (49 x 48 x 47 x 46 x 45 x 44) puis diviser le montant obtenu par les six chiffres les plus bas (6 : 5 : 4 : 3 : 2 : 1). Il y a donc en tout 13 983 816 combinaisons possibles.

Globalement au Lotto 6/49, on a une chance sur 53 de gagner un lot. Dans la catégorie 3/6 (3 bons chiffres sur 6) la possibilité passe à une chance sur 56 (montants de \$ 10).

Pour une seule et même loterie, les deux montants les plus élevés (\$ 15,2 millions et \$ 14,2 millions) ont été remportés tous les deux par quatre personnes. Mais le plus gros montant individuel a été gagné par un Ontarien en 1984 et s'élevait à \$ 13,8 millions.

Ce sont deux Lavalloises d'origine portugaise qui se sont partagées le gros lot de \$ 4 millions du 6/49, mercredi dernier. Les gagnantes sont Mesdames Léonilde et Margarida Santana, mère et fille. Mme Santana a décidé de rénover sa maison et d'offrir une voiture à chacun de ses cinq enfants. Quant à sa fille Margarida, qui a deux enfants, elle va liquider son hypothèque et faire des placements financiers.

C'est au dépanneur Couche-Tard, situé au 324 Place Renaud, à Chomedey, qu'elles ont acheté la combinaison chanceuse. Le détalant reçoit \$ 40 000, soit 1 p. cent du gros lot.



Au stand de Loto-Québec du Complexe Desjardins, les gens faisaient la queue hier, dans l'espoir de gagner la fabuleuse cagnotte de \$ 14 millions du 6/49.

PHOTO BERNARD BRAULT, La Presse

## Automobiliste impliqué dans un accident mortel accusé de négligence criminelle

MARCEL LAROCHE

Sorti indemne d'une violente collision qui a fait un mort et un blessé grave, jeudi soir, à Greenfield Park, sur la Rive-Sud, Réjean Labbé, un automobiliste de 33 ans, a formellement été inculpé de négligence criminelle et de conduite d'une automobile avec les facultés affaiblies par l'alcool.

L'accident fatal s'est produit à 23 h 54 jeudi soir, à l'intersection du boulevard Tachereau et de la rue Churchill, à Greenfield Park, au moment où un épais brouillard recouvrait toute la région métropolitaine.

Au volant d'une Ford Fairmont 1978 circulant en direction de Brossard sur le boulevard Tachereau, Réjean Labbé aurait brûlé un feu rouge. Au même moment, une voiture Dodge Omni 1981 occupée par les frères Pierre et Jacques Tardif a surgi de la rue Churchill. Le choc a été tellement violent que l'un des véhicules conduit par Pierre Tardif, 34 ans,

Il a fallu plusieurs minutes aux secouristes pour dégager Jacques Tardif des débris de l'automobile conduite par son frère mort dans l'accident.

PHOTO La Presse

de Saint-Hubert, s'est pratiquement enroulé autour d'un lampadaire. Le conducteur est mort sur le coup tandis que son frère, Jacques Tardif, 39 ans, de Brossard, est demeuré coincé dans les débris tordus pendant de longues minutes.

Les pompiers de Greenfield Park ont dû avoir recours à des tenailles pour libérer le malheureux qui a été transporté à l'hôpital Charles Lemoyne de Greenfield Park, souffrant de multiples fractures aux côtes, aux poumons, au bassin et à une jambe.

Appréhendé sur les lieux de cet accident mortel, Labbé a été conduit à la centrale de police de Greenfield Park où il a été soumis à un alcootest.

Après avoir été détenu pendant quelques heures, cet automobiliste de Saint-Lambert a brièvement comparu, vendredi matin, au Palais de justice de Longueuil pour y être inculpé d'une double accusation de négligence criminelle ayant causé la mort de Pierre Tardif et d'avoir causé des blessures à son frère, Jacques Tardif. L'automobiliste qui a aussi été accusé de conduite en état d'ébriété a été remis en liberté moyennant certaines conditions en attendant la suite des procédures judiciaires.



<p><b>MONTREAL HAWAII</b> EN VOL DIRECT Le Paradis à partir de <b>999\$</b> plus taxes HAWAII TOURS</p>	<p><b>VANCOUVER</b> 2 vols hebdomadaires à partir du 21 décembre, soit le jeudi et le lundi <b>359\$</b> plus taxes Vol aller-retour LES AILES DE L'OUEST</p>	<p><b>TURKS &amp; CAICOS</b> LA DESTINATION PAR EXCELLENCE Départs les samedis à partir du 23 décembre. 1 semaine à partir de <b>719\$</b> plus taxes 2 semaines à partir de <b>1132\$</b> plus taxes TURKS &amp; CAICOS TOURS</p>
---	---	--

\*\* Faites votre réservation 90 jours avant le départ et économisez 300\$ par couple • Nombre de places limitées • Consultez les brochures disponibles chez votre agent de voyages.

## Alerte à l'OVNI dans le Sahara

Agence France-Press  
LISBONNE

Un objet volant non identifié (OVNI) a été vu jeudi dernier pendant plus de quatre minutes au-dessus du désert du Sahara par les membres de l'équipage d'un avion commercial angolais, a rapporté l'agence portugaise LUSA.

Le phénomène a été observé jeudi, en soirée, quand l'avion angolais, un Boeing 707 cargo en provenance de Luanda, survolait la localité algérienne de Sihar et se dirigeait vers Lisbonne.

Selon un membre de l'équipage du Boeing, l'OVNI se déplaçait « d'une façon harmonieuse, en émettant plusieurs faisceaux de lumières et laissant un sillage de gaz couleur blanc-neon ».

# Du pipi et des excréments de souris... partout!

RAYMOND GERVAIS

Pour la deuxième fois en un an, l'épicerie Provisions Nazar, située au 5686 avenue du Parc, à Montréal, a été condamnée hier à \$2000 d'amende par un juge de la Cour municipale de Montréal, après avoir reconnu sa culpabilité à des accusations de malpropreté et d'avoir eu des rongeurs à l'intérieur du commerce.

Selon les dépositions, c'était tellement sale à l'intérieur de l'épicerie, le 14 juin, au moment de la visite des inspecteurs, que la CUM a envoyé une mise en demeure au propriétaire, M. Yeggyan Vartuhi, l'enjoignant de fermer son établissement pour une semaine afin de nettoyer le commerce de fond en comble.

L'établissement a effectivement fermé ses portes à la suggestion des autorités, pour qu'on fasse le ménage.

Au mois de juin, les inspecteurs avaient dû confisquer entre autres quelque 8000 kilos de den-

rées sèches (légumineuses, noix, épices, fruits et légumes) qui étaient contaminées par de l'urine et des excréments de souris ainsi que par la présence de moisissures et d'insectes.

Le rapport fait aussi état de la présence dans l'épicerie d'une caisse de citrons moisies, d'une boîte de tomates en conserve qui avait explosé et qui avait moisie sur place. De la présence d'excréments de souris en grand nombre dans les réfrigérateurs à légumes et sur des oeufs offerts en vente au public. De plus, des mouches en grand nombre volevoltaient au-dessus des légumes et des charançons se trouvaient dans des sacs de riz...

Dans l'entrepôt, des céréales portaient des marques du passage des rongeurs. Les sacs avaient été percés et les excréments souillaient les tablettes.

Dans la chambre réfrigérée, les fonctionnaires ont observé plusieurs caisses de fruits et légumes moisies d'où se dégageait une forte odeur de décomposition. Le plancher de l'entrepôt était tellement

sale et gomme que les souliers des inspecteurs y restaient collés...

L'année dernière, l'épicerie Provisions Nazar, avait écopé d'un total de \$1300. Hier, Me René Boucher, l'avocat de la poursuite, a réclamé du juge Luc Grammond qu'il impose \$2000 d'amende. L'avocat a expliqué au tribunal qu'il aurait réclamé une plus forte amende encore si l'épicerie n'avait pas fermé ses portes durant une semaine afin de nettoyer le magasin et si la situation ne s'était améliorée.

Par ailleurs, le Restaurant D'Azzuri Inc., sis au 4897 rue Berri à Montréal, qui a fermé ses portes le 5 mai 1989, a écopé pour sa part d'une amende de \$2300 après avoir été reconnu coupable de malpropreté, d'avoir eu un plancher non conforme ainsi que de n'avoir pas mis un placard à vêtements à la disposition des employés.

En rendant sa sentence, le juge Grammond a expliqué en substance que ce n'était pas parce qu'un établissement était fermé

que ses propriétaires n'étaient pas responsables d'un état de fait.

Les inspecteurs avaient noté entre autres que le plancher de la cuisine était recouvert d'une épaisse couche de graisse mélangée à des aliments divers, que la trancheuse à viande était recouverte d'une épaisse couche d'aliments séchés et que les appareils sanitaires dans les salles de toilettes étaient sales, tachés et collants.

Le magistrat a sévi également contre la Pâtisserie Hang-Pheng, du 3329 est, rue Sainte-Catherine, accusée de malpropreté et de n'avoir pas pourvu sa salle de toilette d'un distributeur de serviettes individuelles, même si le propriétaire alléguait que son commerce était bien petit et ne fabriquait que de petits gâteaux pour les restaurants chinois et vietnamiens...

L'infraction remontait au 19 janvier; le 25 octobre, la situation n'était toujours pas corrigée. Le pâtissier a écopé de \$1700 d'amende.

Par ailleurs, le restaurant Le Petit Sombro, sis au 1520 A, ouest, rue Notre-Dame, a été condamné à \$1200 pour malpropreté, pour n'avoir pas exigé que ses employés porte la resille et des vêtements de couleurs pâles. L'infraction remonte au 21 juin; le 25 octobre, la situation n'était que partiellement corrigée.

Finalement trois autres restaurants, deux dépanneurs et une

boulangerie ont écopé d'amendes variant de \$200 à \$1200 pour des infractions diverses à l'hygiène.

Le Dépanneur Mac, situé au 5395 est, boulevard Henri-Bourassa, à Montréal-Nord, a été reconnu coupable de malpropreté et a été condamné à \$1200. L'infraction remonte au 5 juin et selon les témoignages, la situation n'est pas encore corrigée.

Un restaurant qui a été vendu depuis la date de l'infraction le 21 juin dernier, le Swensen, sis au 2305 boulevard Rockland, à Mont-Royal, a écopé de \$1000 pour malpropreté et pour avoir eu des coquerelles.

Le restaurant Beignes Tim Horton, sis au 6765 rue Hochelaga, à Montréal, a écopé de \$600 pour avoir gardé des rebuts accessibles à la vermine et un contenant à déchets malpropre. La situation est maintenant corrigée.

La Boulangerie LaSalle, sis au 4073 rue Wellington, à Verdun, a écopé de \$400 pour n'avoir pas exigé que ses employés porte la resille et pour avoir utilisé des caisses consignées comme tablettes.

L'Épicerie dépanneur Armand, sis au 4549 rue Bordeaux, à Montréal, a écopé de \$250 pour avoir eu des murs non peints tandis que le Buffet Irené, sis au 825 rue Notre-Dame, à Lachine, a écopé de \$200 pour un conteneur à déchets qui dégageait de mauvaises odeurs. Dans le dernier cas, la situation est corrigée.

**BIENVENUE À TOUS!**  
**NOS PRIX SONT FORMIDABLES!**  
**CONSEIL DES FEMMES B'NAI BRITH**

## BAZAR BONANZA

Salle Sud — Place Bonaventure Prix d'entrée: 1,00 \$

**UN JOUR SEULEMENT! Jeudi le 2 novembre de 11 h à 22 h.**  
Marchandises vendues à une fraction du coût.

Boutiques, restaurants, meilleures valeurs, tissus, jouets, vêtements, articles de maison.

**AUBAINES INCROYABLES! Tirage le 2 novembre à 21 h 30.**

**POUR BIEN FERR**

Choisissez un outil de retraite offrant à la fois souplesse et sécurité: le FERR de Laurentienne Vie.

Communiquez avec nous:

Beloil	(514) 467-2948
Rive Sud de Montréal	(514) 671-3783
Vieux Montréal	(514) 849-6374
Centre Ville de Montréal	(514) 845-9455
Ouest de Montréal	(514) 874-0303
Nord de Montréal	(514) 381-9951
Est de Montréal	(514) 353-9612
Laval	(514) 629-0342
Laurentides	(514) 430-8939

**LAURENTIENNE VIE**

## ACCUMULEZ UN ACTIF À VOTRE NOM GRÂCE À VOS ÉCONOMIES D'IMPÔT

Les condominiums, à titre individuel, sont conçus pour des propriétaires non-occupants.

Les prix sont à partir de 80 000 \$

- Pas de comptant
- Gestion professionnelle (optionnel)
- Financement à 100%
- Possibilité de déductions fiscales 62 000\$ (5 ans)
- Garanties de revenus et dépenses (optionnel)

«Le but du Groupe est d'offrir à des individus la possibilité d'acquérir une propriété, dans un projet rentable, par les économies créées et exploiter l'inflation à son avantage.»

**LE GROUPE SONAM INC.**  
240, rue St-Jacques O.  
bureau 400  
Montréal, Qué.  
H2Y 1L9

Tél.: (514) 281-8282

Je voudrais des renseignements supplémentaires  
Je désire obtenir un rendez-vous  
Je veux participer à une séance d'information

NOM: \_\_\_\_\_  
Adresse: \_\_\_\_\_  
Tél.: \_\_\_\_\_

Revenu familial  50 \$M/75 M  75 \$M/100M  100 \$M +

## portes & fenêtres VERDUN inc

**STANLEY PORTE EN ACIER ISOLÉE**  
• VITRAGE LAITON  
• Prémontée dans un cadre en pin  
• Coupe-froid magnétique  
• Grandeur: 34"  
• Modèle B-30  
• Cadre 1 1/2"  
\$459

**STANLEY PORTE EN ACIER ISOLÉE**  
• Prémontée dans un cadre en pin  
• Coupe-froid magnétique  
• Grandeur: 34"  
• Cadre 1 1/2"  
• Modèle K-01  
\$149

**VEUX VEUX**

**FENÊTRE DE TOIT**  
• PUISSANCE DE LUMIÈRE AVEC SOLIN  
• 21 1/2" x 48 1/2"  
• Modèle FSFH-64  
\$219

**FENÊTRE DE TOIT**  
• PUISSANCE DE LUMIÈRE AVEC SOLIN  
• 21 1/2" x 48 1/2"  
• Modèle VSHH-64  
\$349

**LANTERNAUX**  
28 x 52 SPÉCIAL  
Dôme, forme demi-sphérique en acrylique  
Rég.: 9798  
\$149

**STANLEY PORTE DE GARAGE AVANTAGE H SECTIONNELLE EN ACIER ISOLÉE**  
• Coupe-froid  
• Grandeur incluse  
8 x 7 1485" \$409  
9 x 7 1485" \$439  
10 x 7 1485" \$469

**SOLARIS PORTE-PATIO 5 x 7**  
recouverte en vinyle  
\$459

**REVÊTEMENT VINYLE D4 GRIS**  
59¢ / pi car. (Prix à la boîte seulement)

**SOFFITE**  
\$9,85 / feuille (Boîte complète seulement)  
\$118,20 / boîte (12 feuilles 11" x 12")

Heures d'ouverture:  
Lun., mar., mer.: de 8h30 à 17h30  
Jeu.: de 8h30 à 20h  
Ven.: de 8h30 à 18h  
Sam.: de 8h30 à 13h  
Fermé entre midi et 12h sur semaine

**ÉCONOMISEZ, PAYEZ ET EMPORTEZ!**  
Plus de 25 modèles de portes en ACIER ISOLÉES en stock  
Prix en vigueur jusqu'au 31 octobre 1989

ST-BASILE	139, boul. Laurier rte 116	653-2265
LAVAL	4525, boul. Samson	681-1547
VERDUN	925, rue Hickson	769-1725
VERDUN	4281, rue Verdun	761-7895
MONTREAL	2269, St-Clément	255-6868

Informatique

## IBM PS/2

L'original À PRIX ABORDABLE

QUALITÉ ET FIABILITÉ IBM  
• IBM Ps 2 modèle 23 • 640 K RAM • Dos 3.3 • 1 lecteur 720 K • Disque dur 20 meg • Clavier étendu • Écran haute-résolution • Traitement de texte • courrier • base de données WORKS en français • Imprimante de qualité

TOUT INCLUS: 2777\$

Partenaire commercial

Plus que quelques jours

Les petits magasins au Grand Choix

## Dumoulin

Montréal 4251 St-Hubert 385-1777 Laval 1533 Autoroute 440 O. 688-1001 (à l'est de l'autoroute 15)

## Un système professionnel, à prix exceptionnels

Le nouvel ensemble AT complet de SAMSUNG

**ORDINATEUR AT** \$630  
— 80286, 12MHz  
— 1 Mo mémoire vive  
seulement  
**MONITEUR monochrome**  
**DISQUE RIGIDE DE 20 Mo** 1999\$

ajoutez une  
**IMPRIMANTE Panasonic KX-P1191**  
ajoutez 285\$

**AGCL**  
LE GROUPE INFORMATIQUE AGCL INC.

«LES SPÉCIALISTES DU RÉSEAU NOVELL»

450, boul. René-Lévesque ouest  
Montréal H2Z 1Z6 878-3144

VISA/MASTERCARD acceptés, possibilité de financement en magasin

5692, rue Jean-Talon est  
Saint-Léonard H1S 1M2 255-3799

HEURE D'OUVERTURE:  
Du lundi au vendredi  
de 9 h à 18 h.

**loto-québec Résultats**

**Provincial** Tirage du 89-10-27

NUMÉROS	LOTS
5616685	1 000 000 \$
616685	10 000 \$
16685	1 000 \$
6685	100 \$
685	25 \$
85	10 \$

**Quotidien** Semaine du: 89-10-21

3	4
SAMEDI 747	0881
LUNDI 973	0666
MARDI 979	2427
MERCREDI 836	6156
JEUDI 338	3409
VENDREDI 492	7907

**laMini** Tirage du 89-10-27

NUMÉROS	LOTS
476537	50 000 \$
76537	5 000 \$
6537	250 \$
537	25 \$
37	5 \$
47653	1 000 \$
4765	100 \$
476	10 \$

**panco** Vous pouvez miser jusqu'à 21 h les soirs de tirage

Tirage du: 89-10-27 Prochain tirage: 89-10-30

2	4	10	12	15
19	36	37	39	42
43	45	49	52	53
56	58	59	65	69

**TVA, le réseau des tirages de Loto-Québec**

Les modalités d'encaissement des billets gagnants paraissent au verso des billets. En cas de disparité entre cette liste et la liste officielle, cette dernière a priorité.

# L'HALLOWEEN

au Jardin botanique de Montréal

Les citrouilles les plus grosses, les mieux décorées, les plus bizarres, entourées de chrysanthèmes!!!

Tous les jours de 9 h à 18 h, jusqu'au 31 octobre, dans la Grande serre.

La sorcière sera au rendez-vous!

Entrée: adultes: 3 \$  
5-17 ans, troisième âge et personnes handicapées: 1.50  
enfants de moins de 5 ans: gratuit

Renseignements: 872-1400

VIVRE MONTREAL

# Le programme des Centres d'excellence: les chercheurs québécois sont plutôt satisfaits

MARC DORE

Le fait que le Québec soit absent du réseau canadien de recherche spatiale n'inquiète pas particulièrement le milieu québécois de la recherche universitaire.

«Faut pas s'énervier avec ça», a lancé le recteur de l'Université de Montréal, Gilles Cloutier, selon qui le projet du groupe mené par l'Université de Calgary a peu à faire avec la recherche spatiale.

Le programme des centres d'excellence a permis de choisir 14 projets parmi les 158 reçus par le ministère des Sciences et de la Technologie. Les exigences du programme imposaient le regroupement, sur une base volontaire, des chercheurs universitaires, gouvernementaux et privés.

Les demandes de crédits qui accompagnent les projets sélectionnés dépassent les 5300 millions, mais Ottawa a annoncé jeudi qu'il accordait un budget de \$251 millions à ce programme qui a été impulsé par le premier ministre Brian Mulroney lui-même.

Le centre d'excellence en recherche spatiale regroupe des universités de l'Ouest et de l'Ontario, des entreprises privées des deux mêmes régions ainsi que deux centres de recherche fédéraux basés en Ontario.

Selon M. Cloutier, malgré son nom, le «réseau d'excellence sur l'espace» est surtout destiné à des études de phénomènes de physique de la haute atmosphère.

C'est un projet important pour la recherche fondamentale, mais dont les retombées technologiques risquent d'être plutôt minimes, dit l'universitaire qui était co-président du comité de révi-

sion des choix faits par un comité international de sélection mis sur pied par les trois conseils fédéraux de recherche.

Son opinion est d'ailleurs partagée par le doyen de la faculté de génie de l'Université McGill, Pierre Belanger, qui ajoute qu'il y a au moins autant de «contenu» spatial dans deux autres centres d'excellence, portant l'un sur les télécommunications, et l'autre sur la robotique et les systèmes intelligents et auxquels des chercheurs québécois sont associés.

Même les groupes dont les projets n'ont pas été sélectionnés ont apprécié l'effort de coopération entre chercheurs que le programme fédéral a initié, a par ailleurs indiqué M. Belanger.

Tellement, fait remarquer de son côté M. Cloutier, qu'il n'est pas impossible que certains des projets rejetés soient soumis dans les prochains mois à l'Agence spatiale.

Selon lui, les critères et les objectifs du programme fédéral d'excellence ne sont pas nécessairement les mêmes que ceux de

l'Agence spatiale, qui n'a d'ailleurs pas été associée au choix du projet de réseau spatial.

Pour le reste, les universitaires québécois sont plutôt satisfaits des retombées du programme: l'Université Laval participe à 10 des 14 centres d'excellence, McGill à neuf, l'Université de Montréal (avec l'École polytechnique) à sept, l'Université du Québec à cinq et Concordia et Sherbrooke à deux.

Leur satisfaction semble également partagée à Québec, où on indiquait chez le ministre responsable de la Science, Claude Ryan, que le Québec a obtenu la commande de cinq des 14 centres d'excellence créés et environ 27 p. cent du budget, même s'il n'a soumis que 21 p. cent des projets (33 sur 158).

Traditionnellement, la part des chercheurs québécois dans l'allocation des fonds fédéraux consacrés à la recherche tourne autour de 12 p. cent, selon cette même source.

Quant aux retombées spatiales proprement dites promises au

Québec par le gouvernement conservateur, elles restent à venir, semble-t-il.

Ottawa a donné l'assurance que 36 p. cent des contrats de l'Agence spatiale, dont le déménagement d'Ottawa vers la région de Montréal a provoqué des luttes épiques outre-Québécoises, serait accordé au Québec.

Il ne semble pas que les quelque \$27 millions attribués au réseau de recherche spatial fassent partie de cette somme, indiquait-on hier au cabinet du ministre québécois de l'Industrie, du Commerce et de la Technologie, Gerald Tremblay, qui n'a pas eu plus de réaction officielle que le ministre responsables des Sciences, Claude Ryan.

Un point de vue qui n'est pas partagé par la porte-parole de l'Opposition officielle: l'Agence spatiale ne sera qu'une «coquille vide», a dit la députée de Chicoutimi, Jeanne Blackburn, en blâmant le gouvernement Bourassa pour avoir fait preuve d'«insouciance» dans ce dossier.

## Jean-Marc Béliveau, l'ancien chef de l'UN, devant le comité de discipline du Barreau

YVES BOISVERT

L'ancien chef de la défunte Union nationale, l'avocat Jean-Marc Béliveau, se défend actuellement devant le Comité de discipline du Barreau du Québec, où le syndic adjoint, Me Jean-Paul Michaud, réclame sa radiation à la suite de présumés abus de confiance.

Depuis trois jours, Me Michaud tente de faire la preuve que les actes reprochés à Me Béliveau sont à ce point répréhensibles qu'il devrait être radié immédiatement de façon provisoire en attendant que sa cause ne soit entendue sur le fond par le Comité.

Me Béliveau ne fait pas ailleurs l'objet d'aucune accusation criminelle.

Le syndic adjoint reproche à l'ancien unionniste d'avoir fait plusieurs emprunts personnels en se servant de son statut d'avocat. Dans certains cas, Me Béliveau aurait tardé à rembourser le prêteur, dans d'autres cas, il aurait tout simplement omis de le faire.

Au total, Me Béliveau aurait ainsi emprunté plus de \$400 000. Mme Monique Peries, de Hawkesbury, en Ontario, aurait prêté à elle seule quelque \$200 000 à Me Béliveau. Elle n'en aurait jamais revu la couleur depuis et poursuit d'ailleurs l'avocat de 55 ans devant la Cour supérieure.

Tous les prêteurs, de dire le syndic, étaient «plus ou moins familiers avec le domaine des affaires», et s'ils ont accepté de prêter leur argent à Me Béliveau, c'est «en raison de la confiance qu'ils manifestaient à l'endroit de Me Béliveau et

de la garantie de professionnalisme, d'honnêteté et de confiance que devrait assurer le statut d'avocat.»

C'est ainsi que le Comité a entendu le témoignage troublant de Mme Aristas Comis, une femme d'un certain âge qui, malgré ses modestes revenus (elle vit depuis un certain temps de l'aide sociale), avait réussi à économiser \$25 000 de peine et de misère.

Mme Comis, qui voulait améliorer sa condition, avait été séduite par les propos de l'avocat Claude Rousseau, qui anime une émission radiophonique sur les ondes de CKVL. Elle avait compris que Me Rousseau lui offrait une possibilité de faire fructifier son argent en s'associant à lui et Me Béliveau dans certaines affaires.

Me Rousseau est l'associé de Me Béliveau dans un cabinet d'avocats et il fait aussi l'objet d'une plainte au Comité de discipline.

En 1986, Mme Comis rencontre Me Béliveau et, sans «rien comprendre» de sa proposition d'affaire, lui offre tout son argent (\$25 000). Selon son témoignage, il aura fallu que Mme Comis fasse appel à un autre avocat pour savoir son argent de Me Béliveau, et encore, elle se plaint de ne pas avoir reçu tout ce que Me Béliveau lui avait promis.

Le syndic n'a pas tenté de dévoiler où s'en allait l'argent de tous ces prêts, mais un inspecteur du syndic, M. Michel Otis, est venu déclarer hier au Comité que Me Béliveau a des intérêts dans plusieurs entreprises vacillantes, sinon sur le bord de la banqueroute, dont Mad Dog Burger.

Me Béliveau, qui est défendu par Me Jean-Claude Hébert, a commencé à produire sa défense hier devant le Comité. Les procédures ont été suspendues jusqu'à vendredi prochain.



## Le championnat mondial d'échecs par équipes commence aujourd'hui à Lucerne

AFP  
LUCERNE, Suisse

Le deuxième championnat du monde par équipes, organisé sous l'égide de la Fédération internationale des échecs, commence aujourd'hui, au casino de Lucerne en Suisse.

Dix sélections masculines représentant l'URSS, l'Angleterre, les Pays-Bas, les USA, la Hongrie, la Yougoslavie, Cuba, la Chine populaire, la Suisse, ainsi qu'une sélection du continent africain, prendront part à la compétition qui se déroulera en neuf rondes, chaque équipe jouant une rencontre contre ses neuf adversaires.

L'URSS, l'Angleterre, les Pays-Bas, les USA et la Hongrie se sont qualifiés pour ce championnat du monde en prenant, dans cet

ordre, les cinq premières places de l'Olympiade de Salonique (Grèce), fin 1988. La Yougoslavie, la Chine, Cuba et la sélection africaine représentent leur continent respectif tandis que la Suisse participe en tant que pays organisateur.

L'équipe soviétique, vainqueur de la première édition, disputée aussi à Lucerne, en 1985, sera la favorite en dépit de l'absence du champion du monde Garry Kasparov qui a préféré se réserver pour le tournoi international de Belgrade, en Yougoslavie, à la mi-novembre.

L'Angleterre, médaille d'argent derrière l'URSS lors des Olympiades de Salonique ainsi que lors du premier championnat du monde par équipes, à Lucerne, est la mieux placée, selon les experts, pour contester la suprématie habituelle des Soviétiques.

Chaque équipe sera composée de quatre titulaires et deux suppléants. Les rondes auront lieu du 28 au 31 octobre, ainsi que les 1, 3, 4, 5 et 7 novembre.

Les parties éventuellement ajournées seront reprises le jour même, les éventuelles parties ajournées de la neuvième et dernière ronde seront reprises le 8 novembre. Les 2 et 6 novembre seront jours de repos. L'arbitre principal de la compétition sera le grand maître allemand Lothar Schmid.

La première ronde aura lieu samedi et opposera la Yougoslavie à l'Angleterre, la Suisse aux USA, l'URSS à l'Afrique, les Pays-Bas à Cuba, et la Chine à la Hongrie.

Les équipes nommées en premier ont les pièces blanches sur les échiquiers impairs.

**TRAITEMENT MÉDICAL DE L'OBESITÉ**

CLINIQUE DE MÉDECINE ET NUTRITION

MÉDECINS OMNIPRATICIENS

GUY COLPRON, M.D.  
GEORGE DONATO, M.D.  
ROGER GAGNE, M.D.  
LOUISE LACHANCE, M.D.  
MARIE-CECILE LAROCHE, M.D.  
JACQUES P. LEFEBVRE, M.D.  
SUZANNE NOBERT-GAGNE, M.D.  
GUY PÉRIHAM, M.D.  
PIERRE THIBODEAU, M.D.

430 est, rue Sherbrooke, Montréal 842-0336

8906 Maurice-Duplessis #112, Riv.-des-Prairies 643-3477

267 Ave Dorval, Dorval 631-2895

500 est, Gouin, suite 202, Ahuntsic 383-5274

6985 boul. Taschereau, suite 107, Brossard 676-5076

4470 est, rue Beaubien, Montréal 722-4637

1435 ouest, boul. St-Martin, suite 307, Chomedey, Laval 667-2664

GUY COLPRON, M.D. & Associés

**PRÊTS**

commerciaux seulement sans nantissement.

Rapid Finance Co. Ltd.  
342-4488

**CLINIQUE MÉDICALE D'AMAIGRISSEMENT**

Dr J.-M. MARINEAU, m.d.  
Dr J. LEMAY, m.d.  
OMNIPRATICIENS

MONTREAL 6715, rue Saint-Denis 274-3561  
SAINT-LÉONARD 6520, rue Beaubien est 259-5531  
REPENTIGNY 533, rue Notre-Dame 654-0089

LONGUEUIL 3180, chemin Chamby Bureau 104 (coin boul. Rivervall) 646-4364  
LAVAL 24, boul. de la Concorde est 662-2192  
CARTIERVILLE 5809, boul. Gouin ouest 339-1611

**PROGRAMMES PERSONNALISÉS DE CONDITIONNEMENT PHYSIQUE**

Dans votre maison ou dans un immeuble à condominiums, vous possédez des appareils de conditionnement physique, vous ne savez pas comment vous en servir de façon sécuritaire et vous désirez un programme personnel d'entraînement en fonction de vos capacités...

FAITES APPEL À UN ÉDUCATEUR PHYSIQUE D'ÉLITE  
TÉL.: 649-8686

**3-SOFT c'est...**

1- Plus de 50.000 logiciels  
2- Livraison rapide partout au Québec  
3- Service professionnel et courtis

**3-SOFT, l'unique source!**  
(514) 646-2259

MICROSOFT EXCEL PC Français à 399\$ en stock en entrepôt

**SÉMINAIRES ACCÉLÉRÉS**

6 personnes par classe  
Semaine ou fin de semaine

- Introduction au PC (Dos) 1<sup>er</sup> nov. ou 6 nov. ou 11 nov.
- WordPerfect 5.0 (ou 4.2) 31 oct. - 1<sup>er</sup> nov. et 9 - 10 nov. ou 11 - 12 nov. et 25 - 26 nov.
- Lotus 1-2-3 7 - 8 nov. et 16 - 17 nov.
- D BASE III PLUS 21 - 22 nov. et 30 nov. - 1<sup>er</sup> déc.

Autres dates disponibles en octobre, novembre et décembre

INTERNATIONAL QUEBEC INC., 1055, Côte du Beaver Hall / 878-9188 poste 38

**ENCANS EMPIRE**

PRÉAVIS

VENTE AUX ENCHÈRES PUBLIQUES

TABLEAUX — BIJOUX — OBJETS D'ART

Paul-Emile Borduas  
Huile sur toile 42 x 32 po (1955) adjugée à 352 000 \$ à notre vente d'octobre 1989. Prix record à l'enchère pour un tableau contemporain sur le marché canadien.

Afred-Joseph Casson  
Huile sur toile 37 x 44 po (1923) adjugée à 159 500 \$ à notre vente d'octobre 1989. Prix record à l'enchère pour une oeuvre de cet artiste du Groupe des Sept.

Vente: les 13, 14, 15, 16 et 19 novembre 1989 à Montréal.  
Exposition publique: les 10, 11 et 12 novembre 1989 à Montréal.

Nous acceptons en consignation les beaux tableaux canadiens et européens, les objets de collection rares, l'argenterie, les bijoux, les porcelaines, le verre d'art Gallé et Daum, les gravures de Louis Icart, etc.

N'hésitez pas, téléphonez dès aujourd'hui. Notre jeune équipe des plus dynamiques fera l'impossible pour que vos objets importants fassent partie de nos prochaines ventes.

Empire organise des ventes aux enchères mensuelles avec catalogue à son adresse montréalaise depuis plus de 10 ans.

Nous organisons aussi régulièrement des ventes à notre salle d'Ottawa et 2 ventes par année à Toronto.

LES ENCANS EMPIRE, la seule salle de vente pour ceux et celles qui exigent service, qualité, efficacité... et un peu plus.

5500, rue Paré, Montréal, Québec H4P 2M1  
Tél.: (514) 737-8586

**EBEL**  
Les Architectes du Temps

Seulement chez: KAUFMANN  
MAÎTRES JOAILLIERS DEPUIS 1954  
2195 Crescent, Montréal H3G 2C1, (514) 848-0595

Acier et or 18 ct, étanche 30 m.  
Garantie 5 ans.

**L'«AIDE AUDITIVE»**

La technologie moderne nous permet maintenant de vous offrir l'«aide auditive». Puissante et discrète, elle est si petite qu'elle se glisse simplement dans le creux de l'oreille.

Pour savoir si vous aussi pouvez porter l'«aide auditive», consultez:

**Choquette & Choquette**  
Audioprothésistes

- MONTREAL: Centre médical de l'Est, 30, boul. St-Joseph Est
- MONTREAL: Centre médical Bélair, 4246, rue Jean-Talon Est
- MONTREAL: Clinique médicale de Salaberry, 4990, rue de Salaberry
- LONGUEUIL: Centre médical, 415, rue Ste-Hélène
- GREENFIELD PARK: Centre médical Urgence Rive-Sud, 300, boul. Churchill
- LAVAL: Polyclinique de la Santé, 1688, boul. des Laurentides
- DORVAL: 795, av. Carson
- VERDUN: Clinique médicale Hickson, 3805, av. Verdun

Tous les jours  
Tous les soirs  
Sur rendez-vous  
845-6262

**J'TE VEUX en forme CET HIVER**

2,26\$ PAR JOUR incluant 3 heures de stationnement

L'hiver s'en vient et je compte bien en profiter avec toi. À une condition toutefois: tu d'asras te mettre en forme avant. La façon la plus agréable? Prends comme moi un abonnement éclair de 4 mois au Club LaCité. J'irai d'abord avec toi dans les salles d'exercice et de musculation, à la piscine ou sur les courts de squash. Puis, on se relaxera au bar, tous les deux ou avec des amis. Ainsi, nous serons prêts à affronter les pentes de ski.

Alléchant comme programme, non? Il y a même un spa. Et on nous offre trois heures de stationnement intérieur gratuit à chaque visite. Si nous prenons un abonnement d'un an? C'est encore plus avantageux. Quand on veut...

Pour information, composez le 288-8221.

LE FITNESS CLUB

SPECIAL DE 4 MOIS JUSQU'AU 15 NOVEMBRE.

## La Cour d'appel ordonne la tenue d'un nouveau procès

YVES BOISVERT

■ Une femme qui avait tué deux personnes et en avait blessé deux autres lors d'un accident d'automobiles et qui avait été condamnée à deux ans moins un jour de prison pour négligence criminelle, devra subir un nouveau procès parce que les policiers ne l'ont pas informée de son droit de consulter un avocat, avant de se livrer à un alcootest ou de se faire faire une prise de sang pour mesurer son taux d'alcoolémie.

La Cour d'appel a ainsi cassé le

jugement du juge Claude Lamoureux, de la Cour du Québec, qui avait permis que les résultats de l'alcootest de Mme Joyce Matchett soient admis, non pas pour prouver qu'elle conduisait en état d'ébriété, mais pour montrer qu'il y avait eu négligence criminelle de sa part.

La prise de sang révélait que Mme Matchett avait un taux d'alcoolémie de 196 milligrammes par millilitre de sang, alors que la limite légale est de 80.

Le 10 août 1985, Jeanne et Henri Lauzon sont morts après que leur véhicule eut été heurté par

l'automobile Dodge 1978 que conduisait Joyce Matchett. Deux autres personnes avaient été blessées.

Mme Matchett n'avait pas été informée par les policiers de son droit à l'avocat. Dès lors, la preuve recueillie quant à son taux d'alcool n'est pas recevable devant un tribunal, de dire la Cour d'appel, car un droit constitutionnel a été violé pour l'obtenir et sa production en cour contribuerait à déconsidérer l'administration de la justice. Un nouveau procès devra donc avoir lieu, sans admission de la preuve du taux d'alcool.

## Mission accomplie pour Ariane

Agence France-Press

KOUROU, Guyane Française

■ La 34e fusée européenne Ariane, pour son septième vol de 1989, a réussi dans la nuit dernière la mise sur orbite de transfert géostationnaire du satellite Intelsat-VI, le plus gros satellite de télécommunications civil jamais réalisé.

Pour la fusée européenne, c'est le 16e lancement réussi d'affilée, la plus longue série de succès depuis sa naissance, le 24 décembre 1979, date de son premier décollage.

Ce sans faute d'Ariane-4, qui remplace désormais définitivement les modèles précédents de la fusée européenne, marquera

l'inauguration des télécommunications spatiales de l'an 2000, le satellite Intelsat-VI ayant en effet une durée de vie prévue de treize ans.

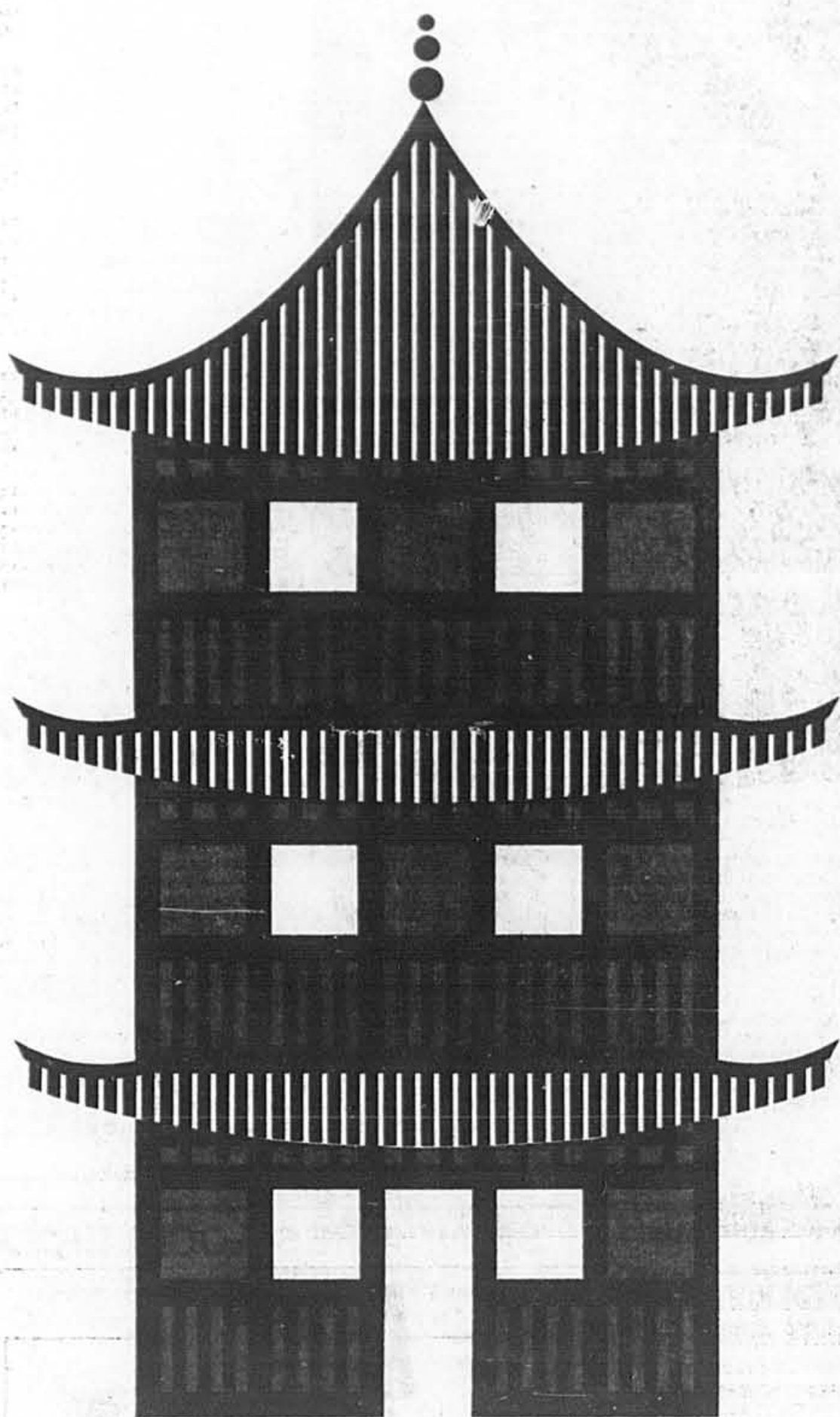
Fabriqué par une dizaine de firmes internationales sous la maîtrise d'oeuvre de Hughes Aircraft Company (États-Unis), il est le plus gros satellite de télécommunications civil jamais réalisé, avec un poids de 4260 kg au décollage et de plus de 2560 kg en orbite, et une hauteur de près de 12 mètres de haut, antennes déployées.

Placé sur une orbite géostationnaire à 35939 km d'altitude au-dessus de l'Atlantique, où il prendra la place d'Intelsat-IV, il pourra transmettre simultanément 120000 conversations téléphoni-

ques, ainsi que de nombreux programmes de télévision et des données.

Intelsat-VI couvrira non seulement de vastes régions du globe, mais aussi, grâce à des antennes spéciales orientables et émettant des faisceaux en « pinceaux », des zones ponctuelles. Ces transmissions de grande puissance pourront être captées par de petites stations proposant aux utilisateurs divers services sur mesure.

Intelsat-VI a ainsi rejoint en orbite treize autres satellites de l'Organisation Internationale de Communications par Satellites (Intelsat), à laquelle appartiennent 117 États, « suspendus » au-dessus des océans Atlantique, Indien et Pacifique.

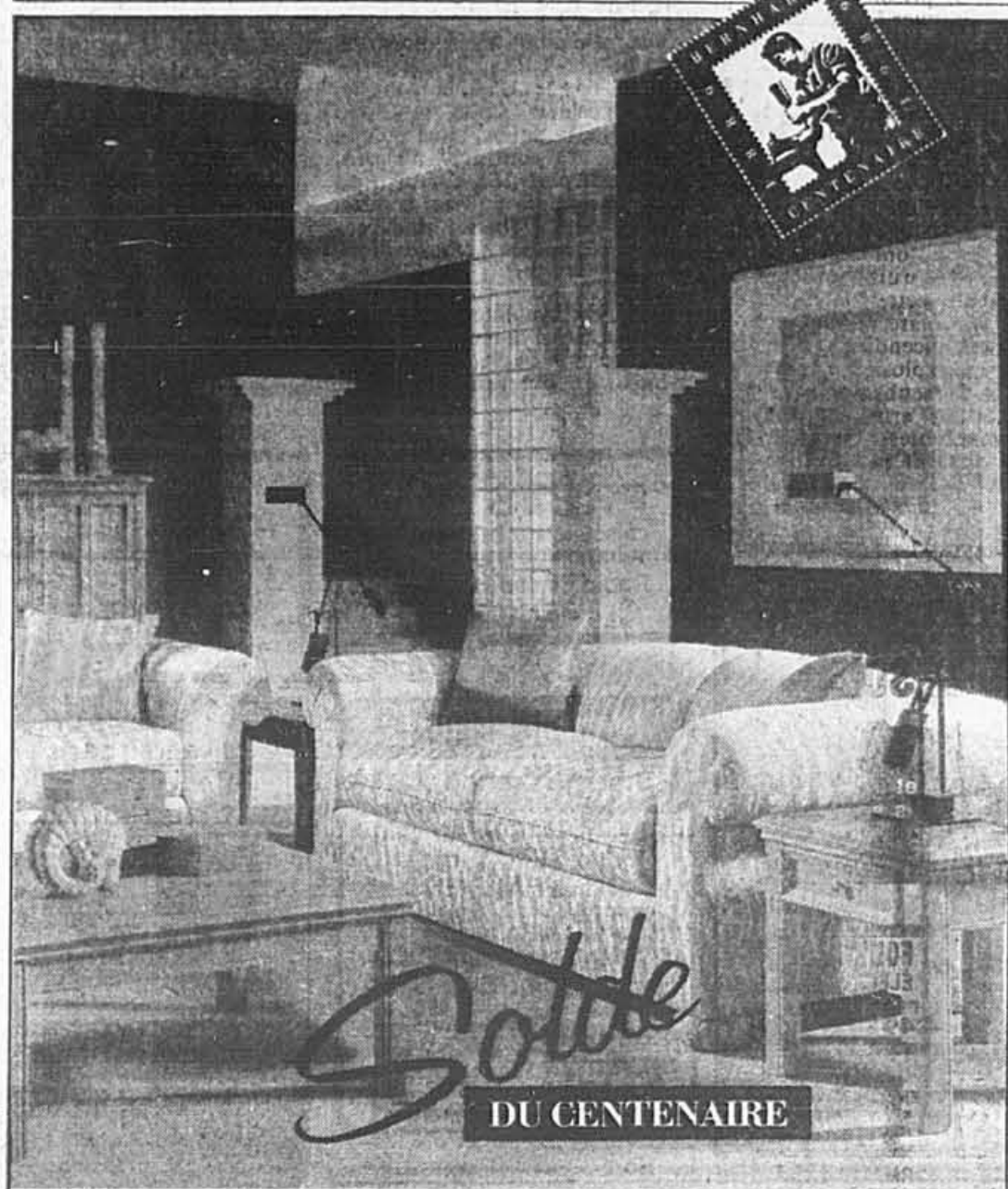


LE CULTÉ  
DES ANCÊTRES  
HONORÉ  
SOUS  
DES CIEUX  
DIFFÉRENTS



MAUSOLÉE  
SAINT-PIERRE ET SAINT-PAUL  
4601, CHEMIN DE LA CÔTE-DES-NEIGES, MONTRÉAL  
TÉLÉPHONE: (514) 735-1361

B E R N H A R D T



B E R N H A R D T

Un rêve  
devenu réalité!  
Le solde du centenaire Bernhardt  
un événement historique!

Cette année marque le centième anniversaire de Bernhardt, l'un des plus prestigieux manufacturiers de meubles de qualité en Amérique. C'est pourquoi vous pouvez bénéficier de 20% de rabais sur une vaste sélection de mobiliers Bernhardt.

Joignez-vous à nous pour célébrer le savoir-faire des artisans de Bernhardt. Une occasion quasi-historique d'économiser sur les collections Bernhardt les plus populaires.

Jusqu'au 18 nov. 1989, économisez sur:



Toutes les tables d'appoint  
Toutes les unités murales  
Tous les centres de divertissements pour le foyer  
Tous les ensembles de meubles rembourrés.

Pascal Ouest  
Centre d'achats Le Bazar  
3600, Côte-Vertu Ouest  
336-7170

Pascal Est  
À l'ouest des Galeries d'Anjou  
6800, Jean-Talon Est  
254-4971

# Les émeutes au pénitencier de Camp Hill font 101 blessés

Agence France-Press  
CAMP HILL, Penn.

Plus de 500 policiers faisant usage de leurs armes ont repris hier matin le contrôle du pénitencier de Camp Hill à moitié détruit par deux nuits successives d'émeutes et plusieurs incendies.

Les otages ont tous été libérés mais il y a 101 blessés, dont deux détenus et un gardien qui est dans un état critique.

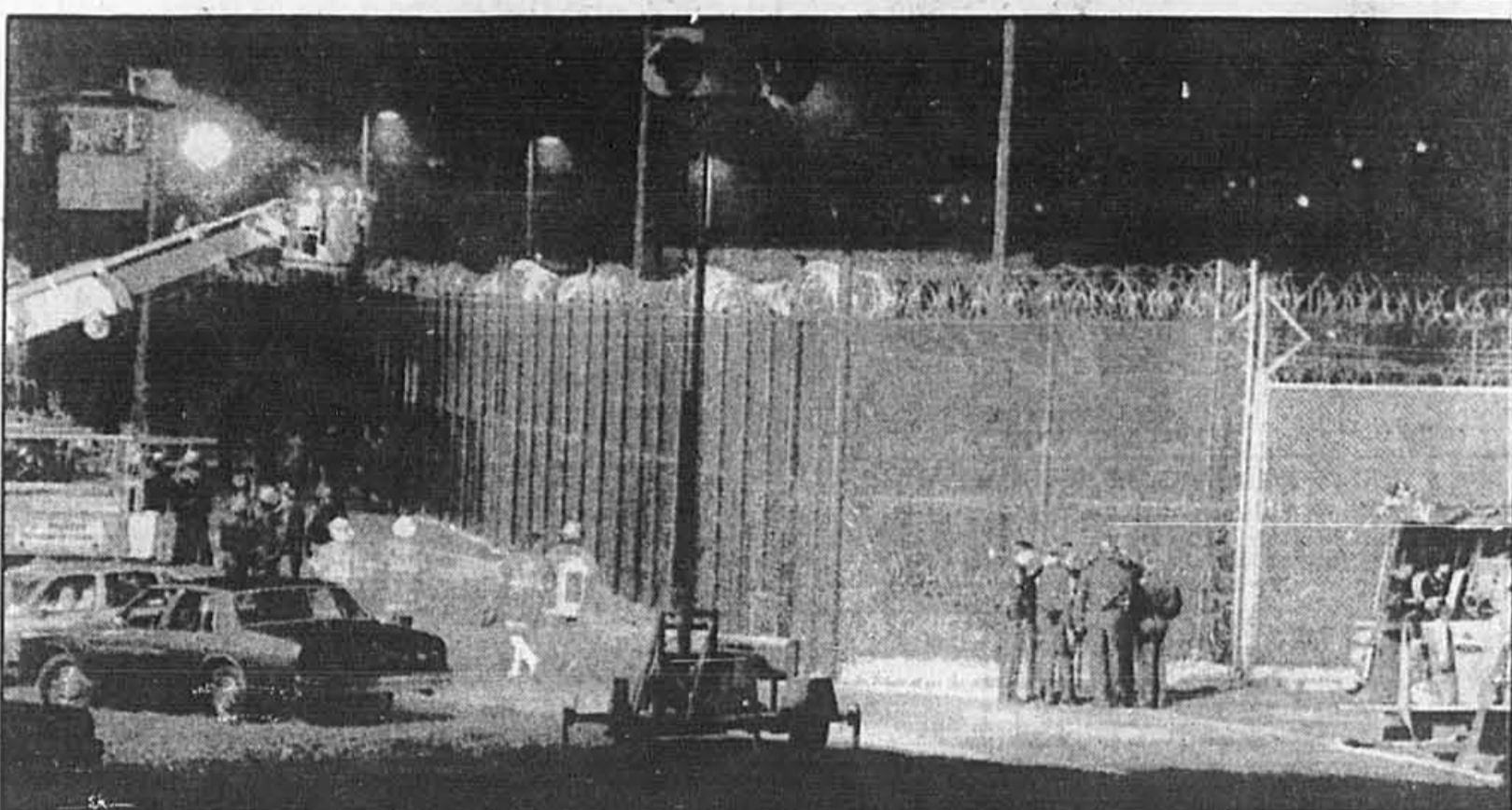
Selon des membres du personnel de l'hôpital de la prison, les deux détenus ont été blessés par balles lors de l'assaut final. Le gardien a reçu plusieurs coups de couteau dans le dos.

Les incidents avaient commencé mercredi soir dans une atmosphère rendue explosive par le surpeuplement de cette prison située à 150 km de Philadelphie et qui abrite 2600 détenus, soit 45 p. cent de plus que sa capacité. Ils avaient été provoqués par une interdiction de recevoir des colis au cours des visites de proches ainsi que par une modification du règlement concernant les consultations médicales.

Le millier d'émeutiers avait mis le feu à un bâtiment et pris huit gardiens en otages. À l'issue de négociations, ces derniers avaient été relâchés sains et saufs et le directeur de la prison, M. Robert Freeman, avait rencontré six représentants des détenus pour parler de leurs revendications. Les incidents, qui avaient duré sept heures, avaient alors fait 47 blessés.

Une colonne de fumée s'élève au-dessus de l'un des bâtiments correctionnels de la prison de Camp Hill hier matin, à la suite d'une deuxième nuit d'émeute.

PHOTO AP



Des pourparlers se sont déroulés dans la nuit et, selon l'un des négociateurs de la police, M. Raul Ramos, les demandes des détenus ont varié et ont un moment porté sur l'exigence de rencontrer le gouverneur de l'état Robert Casey ainsi que des représentants d'Amnistie Internationale. Un des quatre otages avait été alors libéré volontairement par les détenus.

Mais, alors que, selon des responsables de la prison, 12 de ses 31 bâtiments avaient été détruits, l'assaut fut donné hier matin au milieu des flammes par 500 policiers armés de lance-grenades lacrymogènes et de fusils, dont ils ont fait usage.

Les forces de l'ordre ont repris le contrôle complet de la situation un peu moins de deux heures plus tard et les prisonniers ont été forcés de s'allonger sur le sol face contre terre, avant d'être emmenés dans les bâtiments de la prison encore utilisables.

Les autorités pénitentiaires américaines lançaient des cris d'alarme depuis plusieurs mois devant le problème du surpeuplement qui affecte la grande majorité des prisons.

La Pennsylvanie est un des États où ce problème est le plus aigu. Un autre de ses établissements pénitentiaires, celui d'Huntingdon, avait fait également l'objet de sérieux incidents lundi.

## C'était la guerre

Pendant toute la journée du jeudi, les détenus ont été assignés dans leur cellule, y compris pour le repas du soir et les responsables de la prison ont donc du mal à s'expliquer le renouvellement des incidents dans la nuit de jeudi à hier. Certains émettent l'hypothèse que les serrures de certaines cellules aient pu être endommagées et que des clefs aient été dérobées lors des émeutes de la veille.

Les nouvelles violences ont été encore plus dures que la veille et quatre personnes ont été prises en otages. « La nuit dernière c'était l'émeute, cette fois c'était la guerre », a déclaré un gardien. De nombreux incendies ont été allumés et une explosion a ébranlé une usine de meubles de la prison. Les détenus, armés d'outils, ont également blessé plusieurs pompiers en leur lançant des pierres.

Les policiers de Pennsylvanie, les pompiers et les unités d'urgence encerclent la prison d'État de Pennsylvanie à Camp Hill dans la nuit d'hier à aujourd'hui après une émeute au cours de laquelle 101 personnes ont été blessées.

PHOTO REUTERS LPI

**DROGUES... PAS BESOIN!**

Santé et Services sociaux Québec

**Kalor FOURNAISE ÉLECTRIQUE**  
Vente - Réparation  
325-2491

**COURS DE RADIO**  
COLLÈGE DE FORMATION EN TÉLÉVISION ET RADIO C.F.T.R.  
(fondé par Henri Saint-Georges)  
Contenu: animation, information, publicité, diction, narration, mise en ondes, demo.  
Tél.: 843-4321  
1500, rue Stanley, suite 336  
Montréal, Québec H3A 1R3  
Permis du ministère de l'Éducation CP0136

Design et art de vivre  
Jeudi, dans le cahier décoration,  
La Presse vous propose  
Paravents pour réinventer son décor



Un article signé  
Lucie Côté  
La Presse

Agence de Voyages Sears  
**RECTIFICATIF**  
Veuillez noter les corrections suivantes dans notre annonce publiée aujourd'hui dans le cahier Vacances/Voyage en page 16:

- **CANCUN «JET VACANCES»** le DÉPART EST DE MONTRÉAL.
- **FLORIDE «TARIFS SOLEIL» «VACANCES CANADIEN»** La durée du voyage peut être de 1, 2, 3 ou 4 SEMAINES.
- **COSTA RICA «TOURS MONT-ROYAL»** Les dates devraient se lire comme suit: LES 7, 14, 21 ET 28 JAN. ET DU 11 MARS AU 15 AVRIL. Noter aussi que les DÉPARTS SONT DE MONTRÉAL. Nous nous excusons auprès de notre clientèle.

**RETROUVAILLES**

DIPLÔMÉES et DIPLÔMÉS du CÉGEP ANDRÉ-LAURENDEAU

LE PERSONNEL DU CÉGEP VOUS ATTEND À LA GRANDE SOIRÉE DES RETROUVAILLES

le vendredi 24 novembre 1989 à compter de 20h00

- ✓ Vous connaissez peut-être l'adresse de certains ex-camarades d'études: **INVITEZ LES!**
- ✓ Il suffit de confirmer dès maintenant votre présence au (514) 364-3320, poste 262 -Service des affaires étudiantes-
- ✓ Les frais d'entrée sont de 10\$ par personne.

À NE PAS MANQUER!  
Une soirée au profit du programme de bourses d'études de la Fondation du cégep André-Laurendeau

**GRANDE VENTE DE CHARITÉ ANNUELLE**  
UN JOUR SEULEMENT  
MERCREDI 1<sup>er</sup> NOVEMBRE 1989  
HÔTEL DE VILLE  
VILLE MONT-ROYAL  
90, av. Roosevelt  
10 h à 19 h

MARCHANDISE NEUVE PRIX D'AUBAINE CASSE-CROÛTE

Parrainée par the Council of Units of the J.H.H. Foundation

Voulez-vous maigrir pour de bon ou arrêter de fumer?

La clinique de perte de poids de l'hôpital Royal Victoria vous aide à modifier vos habitudes alimentaires et d'exercice. Le programme est dirigé par une équipe de psychologues, éducateurs physiques, diététistes et une physiologue. Si vous désirez vous joindre à un groupe de dix participants pour une série de douze rencontres commençant la semaine du 6 novembre prochain, téléphonez au 842-1231 local 4292. Le coût total est de 185 \$. Nous avons également une clinique pour arrêter de fumer.

**FAX CELLULAIRE**  
TELÉAVERTISSEURS  
**ON LES A!**

ACHAT OU LOCATION  
MEILLEURS PRIX  
SERVICE COMPLET

MARQUES RECONNUES  
AUDIOFOX  
nt  
RIGON  
MITSUBISHI  
Panasonic  
SHARP

273-8711  
LA CABINE TELEPHONIQUE

À PARTIR DE \$ **400** de Rabais

À l'achat d'un système complet Weather Master III\* Valable jusqu'au 15 décembre 1989

**AVANTAGES**

- La thermopompe la plus silencieuse sur le marché
- Garantie limitée de 10 ans sur le compresseur et le serpentier extérieur
- Économie sur vos frais de chauffage
- Thermopompe, fournaise électrique, filtre électronique et humidificateur

Communiquez avec nous dès aujourd'hui pour connaître les conditions.

**Carrier** La thermopompe la plus silencieuse.

UNITED TECHNOLOGIES CANADA

Aubin Réfrigération Trois-Rivières Tél.: 1-819-379-0292 A.M.Z. Clim. & Chauffage Montréal Tél.: 731-9775 AQT Ventilation Inc. St-Laurent Tél.: 747-8848 Beaudin Réfr. Inc. Sherbrooke Tél.: 1-819-563-2454 Bellis Réfrigération Iberville Tél.: 594-8830 Climatisation Pré Guin Inc. Blainville Tél.: 437-1783	Davis Réfrigération Côte-St-Luc Tél.: 331-2663 Ent. Réfr. Claude Bédard Repentigny Tél.: 849-2425 J. Labelle Inc. Montréal Tél.: 721-2901 Les Industries Econotech Ltée Montréal Tél.: 733-1414 Mercier Réfrigération Inc. Mercier Tél.: 891-3537 Thermopompe Midbec Ltée Drummondville Tél.: 1-819-477-1070	Résidentiel Inc. Montréal Tél.: 328-8813 Réfrigération R. Couillard Piedmont Tél.: 1-237-4691 Normand Richard Inc. St-Thomas D'Aquin Tél.: 798-3551 S. & S. Conversion Inc. Montréal Tél.: 337-7210 Thermo Ref Inc. Dorval Tél.: 455-5743 Climasol Inc. St-Vincent-de-Paul Tél.: 664-2320	Thermopompe Illimitées Inc. Montréal Tél.: 486-7901 Isolation Val Royal Dorval Tél.: 595-4844 Carvent Ltée Laval-des-Rapides Tél.: 867-7715 Brico Centre Laval, LaSalle, Longueuil Tél.: 595-4563 Météologie Ent. Laval Tél.: 867-9925 Manesco (1989) Inc. Laval Tél.: 829-6606
---	---	--	--

# SOYEZ PRÊT POUR SKIER AVEC CORTINA SKI



GRANDE VENTE PRÉSAISON

PLUSIEURS SPÉCIAUX EN MAGASIN

Équipement pour jeunes EN REPRISE

**ENSEMBLE HAUTE PERFORMANCE**  
Skis Dynamic VR27 ou Tyrolia Drive  
Fixations Tyrolia 490 ou Salomon 747  
**\$349<sup>98</sup>**

**MISE AU POINT À PRIX SPÉCIAL**  
Affûtage Rectifilage Meulage Cirage Vérification des fixations  
**\$17<sup>98</sup>**

**ENSEMBLE POUR JEUNE**  
Skis Atomic ou Dynastar  
Fixations Salomon 57  
Bottes Nordica 115 Jusqu'à 140 cm  
**\$149<sup>98</sup>**

**PRIX IMBATTABLE SUR ÉQUIPEMENT**  
HAUT DE GAMME VOLK, K2, HEAD, ATOMIC, DYNAMIC, TYROLIA, SALOMON, SESS, NORDICA, PACHSTEIL

Fixations Salomon 757 (modèle 1988) **109.98**  
Bottes Salomon SX82 (modèle 1988) **299.98**  
Lunettes Carrera Power **24.98**

**ENSEMBLE POUR INTERMÉDIAIRE**  
Skis Rossignol 550  
Bottes Nordica 500  
Fixations Tyrolia 470  
**\$269<sup>98</sup>**

Bâtons Leki-Sportline **27.98**  
NOMBREUX AUTRES À PRIX SPÉCIAL

**VÊTEMENTS SUN ICE, FAR WEST, COULOIR, JOFF, POD, SIARRAS, COLUMBIA**

**LA VENTE SE TERMINERA LE 11 NOVEMBRE**

219, boul. des Laurentides  
Laval — 668-4311

4307, boul. Saint-Jean  
Dollard-des-Ormeaux  
620-6110

6169, av. Monkland  
Montréal — 487-6443

## Le traitement à l'AZT sera fourni gratuitement aux enfants américains

AFF WASHINGTON

Les enfants sidéens de moins de 13 ans pourront désormais être soignés gratuitement aux États-Unis à l'AZT, le seul médicament officiellement autorisé pour traiter le SIDA, a annoncé jeudi dernier le secrétaire à la Santé et aux Services sociaux, le Dr Louis Sullivan.

C'est la première fois qu'un médicament traitant cette maladie fatale est approuvé dans ce pays pour des enfants séropositifs ou malades.

Le Dr Sullivan a toutefois précisé, dans une interview à la chaîne de télévision ABC, que de plus amples études seraient nécessaires pour déterminer les effets secondaires de ce traitement sur les enfants. Dans l'immédiat, l'AZT « améliorera et même allongera la

vie » de ceux d'entre eux qui sont atteints par le virus, a-t-il dit.

Selon les dernières statistiques officielles, 1,859 enfants de moins de 13 ans ont le SIDA, soit 2 pour cent des sidéens.

L'AZT, qui avait été approuvé sous forme de cachets en mars 1987 par l'Administration fédérale des produits alimentaires et pharmaceutiques (FDA) pour les adultes, existe maintenant sous forme de sirop parfumé à la fraise.

# FABRICVILLE LE MONSTRE EN FOLIE 2 JOURS SEULEMENT LUNDI 30 ET MARDI 31 OCT.

**PATRONS SIMPLICITY ET STYLE (PAS DE LIMITE)**  
ACHETEZ-EN 1 OBTENEZ-EN 1 GRATUIT  
SUR PRÉSENTATION DE CETTE ANNONCE OU DEMANDEZ LA CARTE D'OR

**NOTRE STOCK COMPLET DE TISSUS MODE À PRIX RÉDUITS**  
2 JOURS SEULEMENT LUNDI ET MARDI  
**33 1/3 DE RABAIS**

**NOTRE STOCK COMPLET DE TISSUS DE BASE À PRIX RÉDUITS**  
• POPELINE  
• ENTOILAGE  
• DOUBLURE  
• FEUTRE  
• ETC.  
**25% DE RABAIS**

115 cm POLY / COTON  
**POPELINE** Ord. 3.98 le m  
2 JOURS SEULEMENT **1.99** le m

115 / 150 cm 2 JOURS SEULEMENT  
**TRICOTS... TRICOTS** variés  
Ord. 7.98 le m **1.99** le m

90 cm COTON  
**FLANNELETTE UNIS ET IMPRIMÉS**  
Ord. 2.98 le m **1.99** le m

150 cm Économisez 60%  
**TISSUS POUR TAILLEUR «DORSET»**  
2 JOURS SEULEMENT **3.99** le m  
ASSORTIMENTS DE TISSUS  
Ord. 2.00 le m **1.49** le m

**TISSUS À RECOUVREMENT TWEEDS HERCULONS**  
Ord. 12.98 le m **2.49** le m

**ÉPAULETTES**  
Achat spécial **99¢**

**FILS**  
Achat spécial 2 JOURS SEULEMENT **4/99¢**

**«ÉPAULE DOUCE»** Plus **7.99**  
ARTICLES DE COUTURE **4/3\$**  
ÉLASTIQUE Achat spécial **3/99¢**

# LA RUEE VERS L'OR

## PLUS DE 18 000 000\$ EN PRIX

- 4 lingots d'or d'une valeur de 50 000 \$ chacun
- 154 Pontiac Firefly
- 222 voyages de rêve pour 2 à Hawaï, Paris, La Barbade
- Plus de 15 millions de dollars en essence gratuite

**2 FAÇONS DE GAGNER**

**GAGNEZ INSTANTANÉMENT!**  
Grattez les deux cases. Si les symboles sont assortis, vous gagnez le prix représenté.

**FAITES LA PAIRE!**  
Si les symboles ne sont pas identiques, séparez le billet en deux. Collectionnez les moitiés que vous pourrez assortir afin de gagner.

**C'EST FACILE DE GAGNER!**  
Grattez et gagnez avec La Ruée vers l'Or chez tous les détaillants Shell participants.



**Ça bouge avec Shell**

**Red Lobster**  
Pour l'amateur de fruits de mer en vous.

Demandez votre carnet de bons Red Lobster et épargnez jusqu'à 15 \$ à toutes les stations Shell participantes du Québec.

364-0090 737-4755 866-1821 365-8045 334-0910 672-6884 483-2685 688-1039 683-4550 662-1890 329-2230

# Montréal n'a pas encore donné le feu vert à la construction des condos à l'église unitarienne

AGNES GRUDA

Le projet de tour de condos que deux promoteurs souhaitent ériger au-dessus de l'ancienne église unitarienne de la rue Sherbrooke n'a pas encore reçu le feu vert de la Ville de Montréal.

Pour le moment, le service de l'Habitation et du Développement urbain de Montréal n'a pas

fini d'étudier le dossier, qui sera de toute façon soumis à la consultation publique.

Ces précisions ont été apportées cette semaine, à l'assemblée du conseil municipal, par M. John Gardiner, membre du comité exécutif de la Ville, en réponse aux questions de citoyens venus présenter une pétition signée par 5000 personnes opposées au projet.

L'église unitarienne, située à l'intersection des rues Sherbrooke et Clark, avait été incendiée à été 1987. Une partie de son presbytère a depuis été reconstruite, mais on estime que sa restauration complète coûterait quelque \$3,5 millions.

Les promoteurs immobiliers Stephen Vineberg et Gabriel Horvath ont acquis, de la communauté unitarienne, les droits

de construire au-dessus de l'église un immeuble de 17 étages, qui abriterait des condos de luxe.

Un tel immeuble dérogerait au règlement de zonage actuel qui interdit les édifices supérieurs à quatre étages dans cette partie du centre-ville, a rappelle M. Gardiner. Tout projet de l'envergure de celui proposé à l'administration municipale devra donc faire l'objet d'une consultation publique.

**Y COURS DE LANGUES AU YMCA**

MONTRÉAL

□ ANGLAIS □ FRANÇAIS □ ESPAGNOL □ ITALIEN □ PORTUGAIS

□ GREC □ ALLEMAND □ CHINOIS □ JAPONAIS

\*SAMÉDIS: COURS DE LANGUES POUR ENFANTS

- Matin, après-midi, soir ou samedi • Groupe de 8 à 15 étudiants
- Début: 6 nov. • Inscription: 24, 25, 26, 31 oct., 1<sup>er</sup> et 2 nov.
- Coût: (21 heures) 85\$ - (42 heures) 160\$ - (84 heures) 260\$

**CENTRE-VILLE** 1450, rue Stanley (métro Peel) 849-8393 poste 712 ou 732

**\*HOCHELAGA-MAISONNEUVE** 4567, rue Hochelaga (métro Viau) 255-4651

**Alamo Rent A Car**

Location de voiture en **FLORIDE**



Alamo recommande les voitures General Motors comme la Geo Metro.

**1 semaine Catégorie XG 65\$ can. km illimité**

1<sup>er</sup> NOV. AU 19 DEC. 1989  
1<sup>er</sup> JANV. AU 8 FÉV. 1990

Taxes, essence et assurances en sus

En collaboration avec **Maison**

**AMERICAN EXPRESS Agence de Voyages**

1141 boul. de Maisonneuve ouest 284-3300

**MAGASINS LA BAIE**

MONTRÉAL	Pointe-Claire	697-5280
Centre-ville	Galerias d'Anjou	353-4360
Centre Laval	Promenades St-Bruno	461-2203
Centre Rockland	Chicoutimi	(418) 545-7671
Place Versailles	QUÉBEC	
Place Vertu	Galerias La Capitale	(418) 627-2580
Carrefour Laval	Place Laurier	(418) 658-8820

«La belle époque c'était le temps des visites médicales à domicile.»



«La belle époque est revenue aux Jardins Intérieurs.»

Pour bien profiter de la vie, vous aimez vous rassurer régulièrement sur votre santé. C'est pourquoi les Jardins Intérieurs mettent à votre disposition des services médicaux permanents.

Et pour garder la forme, vous aimerez utiliser nos salles d'exercices, la salle de physiothérapie et la piscine. Aux Jardins Intérieurs, vous serez bien chez vous en ayant le sentiment de sécurité que vous procurerait un centre médical.

Aucun complexe immobilier n'offre autant de services rattachés à la vie moderne: bureau médical permanent, salles d'exercices, de musique, de billard, piscine, physiothérapie, cafétéria, salle à manger, salle de réception, comptoir bancaire et postal, buanderie, salon de beauté, coiffeur, épicerie fine, bureau de consultation professionnelle, transport privé, surveillance humaine et électronique permanente. Quoi encore? Service d'entretien ménager facultatif, service pastoral...



**LES JARDINS INTÉRIEURS**  
Saint-Lambert

Vivre en harmonie avec la vie.

1705, AVENUE VICTORIA, SAINT-LAMBERT J4R 2T7 TÉL.: (514) 671-1314

PROMOTEURS: LES DÉVELOPPEMENTS NATCO LTÉE MEMBRE DU GROUPE GENERAL ET MAXI BLOC, VIA LE RIVE DROITE.

Heures d'ouverture: tous les jours entre 10h et 20h  
Les week-ends, visites d'appartements modèles entre 11h et 17h.

PHASE II: Ouverture: Mars 1990  
Service d'hôtellerie hébergement protégé pour personnes semi-autonomes

# Air Canada Touram

**LA JAMAÏQUE «NO PROBLEM» à partir de: 299\$\*** (avion, hôtel et transferts inclus)

Départs le samedi avec Air Canada et le dimanche avec First Air

FANTASY RESORT* (chambre)		
Dates de départs	1 semaine	2 semaines
5-11-12 nov.:	599\$ 299\$	799\$ 399\$
18-19-25-26 nov.:	599\$ 349\$	799\$ 449\$
2-3-9-10 déc.:	579\$ 499\$	799\$ 599\$

CLUB CARIBBEAN (chambre)		
Dates de départs	1 semaine	2 semaines
5 nov. au 15 déc.:	789\$ 599\$	1149\$ 899\$
BONIS: 2 repas par jour		

SEAWIND BEACH HÔTEL (chambre)		
Dates de départs	1 semaine	2 semaines
5-11-12 nov.:	589\$ 319\$	769\$ 419\$
18-19-25-26 nov.:	589\$ 369\$	769\$ 469\$
2-3-9-10-16-17 déc.:	589\$ 499\$	739\$ 639\$
BONIS: Petits déjeuners		

CLUB JAMAÏCA (chambre)		
Dates de départs	1 semaine	2 semaines
5 nov. au 10 déc.:	829\$ 699\$	1229\$ 969\$
BONIS: 2 repas par jour		

**HÔTEL TRELAWNY BEACH (chambre supérieure)**  
OFFRE SPÉCIALE  
«2 SEMAINES POUR LE PRIX D'UNE» INCLUANT: 2 REPAS PAR JOUR, SPORTS ET ACTIVITÉS.  
**\$929 PAR SEMAINE**

CONSULTEZ VOTRE AGENT DE VOYAGES.

Veuillez noter: Prix par personne en occupation double. Places limitées selon la disponibilité des vols et/ou hôtels au moment de la réservation. Prix sujets à changements sans préavis. Consultez la brochure Hiver 89-90 AIR CANADA TOURAM pour connaître toutes les conditions de réservations. Taxes et frais de service en sus.

# Écoutez votre coeur sans perdre la tête

Micra 155,14 \$ par mois\*

Sentra 230,60 \$ par mois\*

Costaud 192,87 \$ par mois\*

Les affaires de coeur peuvent parfois coûter cher. Mais grâce aux taux de financement de Nissan, vous pouvez succomber à la tentation d'une voiture neuve.

Des taux intelligents sur les Micra, Sentra et camions Costaud. À partir de seulement 8,9% (période de 12 à 24 mois), 9,9% (25 à 36 mois), 10,9% (37 à 48 mois) ou 11,9% (60 mois). Et ce qui fait encore plus chaud au coeur, c'est que vous obtenez en même temps la réconfortante garantie Nissan SansSouci<sup>®</sup>, une protection de 3 ans ou 60 000 km, de pare-chocs à pare-chocs, et de 6 ans

ou 100 000 km pour le groupe motopropulseur.

Écoutez vite votre coeur et laissez-le vous guider chez votre concessionnaire Nissan participant... pour un coup de foudre abordable et sans douleur.

**NISSAN**

génial...et humain<sup>™</sup>

\*Micra 1990, 3 portes. Au prix spécial de 7990 \$ avec paiement initial de 1000 \$ (ou valeur d'échange équivalente) à un taux de 11,9% durant 60 mois, représentant un remboursement total de 9300,40 \$ pour un coût d'emprunt de 2328,40 \$. Sentra 1990, berline DLX 3 portes. Prix de 11 390 \$ avec paiement initial de 1000 \$ (ou valeur d'échange équivalente) à un taux de 11,9% durant 60 mois, représentant un remboursement total de 13 835,71 \$ pour un coût d'emprunt de 3443,71 \$. Costaud 1990, 4x4, camion ordinaire STD. PDSF de 9 690 \$ avec paiement initial de 1000 \$ (ou valeur d'échange équivalente) à un taux de 11,9% durant 60 mois, représentant un remboursement total de 11 571,92 \$ pour un coût d'emprunt de 2 381,92 \$. Tous ports, préparation, immatriculation et taxes en sus. Le concessionnaire peut vendre à un prix moindre.

L'Association des concessionnaires Nissan du Québec

## Rue fermée

La Ville de Montréal annonce que le tronçon de la rue Notre-Dame situé entre la 55<sup>e</sup> Avenue et la rue Raoul-Jobin, dans le quartier Pointe-aux-Trembles, sera fermé à la circulation entre 7h et 19h, aujourd'hui et demain, afin de procéder à la pose de la couche finale du revêtement d'asphalte. Les citoyens riverains auront cependant accès à leur résidence.

## Prolongement de la ligne 95

La Société de transport de Montréal a décidé de prolonger le parcours de la ligne d'autobus 95 afin d'améliorer la desserte dans le secteur des Galeries d'Anjou. En vigueur à partir du 30 octobre, ce prolongement permettra au public voyageur d'avoir un accès direct aux Halles d'Anjou, à la nouvelle institution financière récemment construite à proximité, ainsi qu'aux Galeries d'Anjou.

Le terminus d'autobus 95 jouxtera dorénavant les Halles d'Anjou et, tout en maintenant la correspondance avec la ligne 195 Galeries d'Anjou, le changement assurera aux voyageurs une nouvelle correspondance avec la ligne 141 Jean-Talon.

## La Garde nationale mobilisée

Agence France-Press  
ST JOSEPH, États-Unis

Le gouverneur du Minnesota, M. Rudy Perpich, a mobilisé hier la Garde nationale pour rechercher un enfant enlevé sous la menace d'une arme il y a une semaine dans cet État, près de St Joseph, alors que les réseaux de télévision font appel aux témoignages.

Le père du garçon de 11 ans, M. Jerry Wetterling, est un responsable local de l'Association nationale pour l'avancement des gens de couleur (NAACP), une organisation pour la défense des droits civiques des noirs.

Le petit Jacob a disparu dimanche soir, alors qu'il était à bicyclette avec son frère et un camarade, à deux kilomètres de son domicile.

Selon le récit de ces derniers, un automobiliste dont le visage était masqué s'est arrêté et leur a ordonné sous la menace d'un pistolet de s'éloigner en laissant leur compagnon.

## Meubles Pascal STYLE ET TENDANCES DEUXIÈME PARTIE

VOUS POUVEZ MAINTENANT  
COMBLER CE COIN DE MAISON  
VIDE PAR N'IMPORTE QUEL  
ACCESSOIRE POUR

# LA MOITIÉ DU PRIX HABITUEL!

Avec tout achat de 100\$ ou plus durant l'événement Tendances Deuxième Partie (21 octobre au 18 novembre 1989), vous recevrez un certificat qui vous permet de vous procurer n'importe quel accessoire en stock, à l'une de nos succursales, à la moitié du prix.

Appliquez-le à votre prochain achat de lampe, cadre, vase, coussin, ou tout autre accessoire qui vous plaira parmi notre sélection de 1 000 objets en stock. Il est valide jusqu'au 31 décembre 1989. Vous l'appréciez grandement à l'approche du temps des fêtes.

Magasinez sans tarder chez Meubles Pascal durant l'événement Tendances Deuxième Partie et profitez de cette offre; une première du genre signée Meubles Pascal.



**Pascal Ouest**

3600, Côte-Vertu ouest  
St-Laurent, Québec  
(514) 336-7170



**Pascal Est**

Et le nouveau centre de liquidation  
6800, rue Jean-Talon est  
St-Léonard, Québec  
(514) 254-4971

## Colloque sur l'environnement

Le développement durable:  
un grand projet

**DATE**  
le 2 novembre 1989

**HEURE**  
8 h à 17 h

**ENDROIT**  
Le Grand Hôtel  
777, rue University  
Montréal (Québec)

**PRIX DU BILLET**  
Organismes membres -  
200 \$ / personne  
Non-membres -  
250 \$ / personne

**RENSEIGNEMENTS ET  
RÉSERVATIONS**

**CENTRE GP**  
INTERNATIONAL  
321, rue de la Commune  
ouest  
Bureau 200  
Montréal (Québec)  
H2Y 2E1  
(514) 848-6100

**Président  
comité organisateur :**  
Daniel Dubeau  
Vice-président  
Environnement  
Hydro-Québec

**Les conférenciers**

**LE CONCEPT DU  
DÉVELOPPEMENT  
DURABLE**

Mohamed Shanoun  
Ambassadeur d'Algérie  
au Maroc et membre de la  
Commission mondiale sur  
l'environnement et le  
développement

Peter Jacobs  
Président de la  
Commission du  
développement durable,  
U.I.C.N. et membre de la  
Table ronde québécoise  
sur l'environnement et  
l'économie

Harvey-L. Mead  
Président, Union  
québécoise pour la  
conservation de la nature  
(U.Q.C.N.), et membre de  
la Table ronde québécoise  
sur l'environnement et  
l'économie

**LES CONDITIONS  
PRÉALABLES**

Guy Coulombe  
Administrateur

Roger Nicolet  
Président, Union des  
municipalités régionales  
de comté du Québec  
(U.M.R.C.Q.)

Me Michel Yergeau  
Avocat, Lavery, O'Brien

**CONFÉRENCE-MIDI**

Pierre Paradis  
Ministre de  
l'Environnement  
du Québec

**LES APPLICATIONS DU  
DÉVELOPPEMENT  
DURABLE**

François Sénécal-  
Tremblay  
Président et chef de la  
Direction, Société  
d'électrolyse et de chimie  
Alcan Ltée

Frank A. Dottori  
Président et chef de la  
Direction, Tembec Inc.

Richard Drouin  
Président du Conseil  
et chef de la Direction,  
Hydro-Québec

Bernard Lamarre  
Président-  
directeur général,  
Groupe Lavallin Inc.

**L'EXPLOITATION  
DES RESSOURCES**

Jean Bouvra  
Directeur, Institut Maurice-  
Lamontagne, Pêches et  
Océans Canada

Robert Delfranses  
Directeur, Planification  
Secteur forêts, ministère  
de l'Énergie et des  
Ressources du Québec

Bernard Cléry  
Négociateur en chef,  
Conseil Attikamek-  
Montagnais

**SYNTHÈSE**

Pierre-Marc Johnson  
Directeur de recherche en  
environnement, Centre de  
médecine, d'éthique et de  
droit, Université McGill



**GRATUIT**

**DEMANDEZ LE CATALOGUE ALEX  
GRATUIT ET MAGASINEZ AUJOURD'HUI  
À LA MANIÈRE DE DEMAIN**

Bienvenue au Club de Téléachat ALEX<sup>MC</sup>, une toute nouvelle façon de faire vos achats. C'est si simple et si pratique que vous voudrez toujours magasiner avec ALEX! Vous pouvez vous procurer des biens et services dans le confort de votre foyer ou de votre bureau, quand bon vous semble. Le Club de Téléachat ALEX vous fera sauver du temps et de l'énergie, atouts précieux à l'approche du temps des Fêtes.

En quoi cette nouvelle façon de magasiner est-elle unique?

ALEX, le nouveau service de communication vidéotex de Bell Canada, vous permet de communiquer directement, en mode TRANSACTIONNEL, avec les fournisseurs du nouveau catalogue du Club de Téléachat ALEX.

Vous passez votre commande à l'aide du terminal, ou du logiciel ALEX aussi faciles à utiliser que le guichet automatique de votre institution financière.

Il nous fera plaisir de vous faire parvenir un exemplaire GRATUIT de notre nouveau catalogue du Club de Téléachat ALEX qui comprend un vaste choix d'offres toutes spéciales présentées par les fournisseurs suivants:

Distribution aux Consommateurs... Bell... Tilley Endurables... Fédération canadienne de la faune... Déclic Plus... Energie. Mines et Ressources... Trévi... Croc... Temprix... Hertz... Baldaquin<sup>MC</sup>... Together... La Redoute... et d'autres à venir.

**Magasiner avec ALEX en deux temps trois mouvements**

Vous devez, bien sûr, vous abonner à ALEX, si ce n'est déjà

fait! Vous pouvez louer un terminal ALEX pour aussi peu que 27c par jour... soit seulement 7,95 \$ par mois. Ou encore, si vous possédez un ordinateur personnel et un modem, il suffit de demander le logiciel ALEX.\*

Puis...

1. Consultez votre CATALOGUE ALEX GRATUIT afin de choisir un produit ou un service qui vous intéresse.
2. Composez le numéro de téléphone approprié, entrez le code de service correspondant au clavier de votre terminal ALEX et suivez simplement les instructions qui apparaissent à l'écran.
3. Vous pouvez alors commander le produit ou le service désiré. Mettez-vous à l'heure du Téléachat ALEX dès aujourd'hui! Dites «adieu» à la cohue et aux courses par mauvais temps. Votre CATALOGUE ALEX GRATUIT vous propose une foule de suggestions de cadeaux pour toutes les personnes figurant sur votre liste de cadeaux de Noël. En fait, il est si facile de commander par ALEX que vous ne voudrez plus faire vos emplettes des Fêtes autrement!

Alex vous permet également de:

- Consulter le menu des restaurants • Trouver un numéro dans l'annuaire électronique • Louer une voiture • Vous informer des spectacles et films à l'affiche • Consulter les inscriptions immobilières • Vérifier les numéros de loterie gagnants • Participer à des discussions de groupe • Jouer à des jeux électroniques • Suivre le cours des titres boursiers • Lire les dernières nouvelles, les prévisions de la météo et les derniers résultats sportifs • et beaucoup plus!

\* Pour plus de renseignements, appelez au 870-ALEX.

**Comment obtenir votre CATALOGUE ALEX GRATUIT**

Si vous n'êtes pas déjà abonné à ALEX:

- Remplissez et postez le bon ci-dessous dès aujourd'hui.
- Ou passez prendre votre catalogue à une Téléboutique de la région de Montréal.
- Ou communiquez avec le Service à la clientèle de Bell (le numéro de téléphone figure dans les pages liminaires de votre annuaire des pages blanches) pour commander votre catalogue.

Si vous êtes déjà abonné à ALEX, vous recevrez votre catalogue par la poste au cours des prochains jours.

**COMMANDEZ VOTRE CATALOGUE**

**GRATUIT**

OUI! Veuillez me faire parvenir mon catalogue gratuit du Club de Téléachat ALEX, sans aucune obligation d'achat.

Français  Anglais

NOM: \_\_\_\_\_  
 ADRESSE: \_\_\_\_\_  
 VILLE: \_\_\_\_\_  
 PROVINCE: \_\_\_\_\_ CODE POSTAL: \_\_\_\_\_  
 TEL. RÉG.: \_\_\_\_\_ BUREAU: \_\_\_\_\_

Remplissez, détachez et postez dès aujourd'hui à:

Club de Téléachat ALEX  
 600, rue Jean-Jacques est  
 Bureau M-17  
 Montréal (Québec)  
 H2R 9Z9

DISTRIBUTION AUX CONSOMMATEURS Bell Fédération canadienne de la faune CROC TEMPRIX Hertz Baldaquin TOGETHER! La Redoute

**ALEX**

**Bell**

## Sécurité dans les édifices publics: deux condamnations

Les propriétaires de deux édifices publics de la région montréalaise ont récemment été reconnus coupables d'infractions à la Loi sur la sécurité dans les édifices publics par la Cour du Québec. Ces condamnations découlent de poursuites intentées par le ministère du Travail.

pour avoir négligé, ou omis de se conformer aux normes de construction et de sécurité.

Antonio Guilherme Salema, propriétaire de l'immeuble d'habitation situé au 4750, avenue Dupuis, à Montréal, a été condamné sous 14 chefs d'accusation par le juge Robert E. Lut-

cone.

La société 152636 Canada ltée, présidée par Aimé Bertrand, et propriétaire de l'édifice Cité de la Rive, phase II, situé au 7095, boulevard Gouin est, à Montréal, a été condamnée sous sept chefs d'accusation par le même juge.



Joanne Cabler et ses deux enfants Tammy Kathleen et John Allan

## Une mère et ses deux enfants recherchés

Un petit garçon de quatre ans et sa soeur âgée de six ans font l'objet depuis plusieurs jours d'intensives recherches de la part des policiers de la SQ de Montréal et de la Sûreté municipale de Longueuil qui croient que les enfants auraient été kidnappés par leur mère.

Tammy Kathleen et John Allan Cabler auraient été enlevés par leur maman, le 8 octobre dernier, alors qu'ils se trouvaient au domicile de leur père, au 8 Lilac Cane, à la base «Peace Air Force» du New Hampshire, en Nouvelle-Angleterre.

Les autorités policières pensent que les deux bambins auraient été kidnappés par leur mère, Joanne Cabler, âgée de 31 ans, au cours d'une visite que cette dernière aurait faite à son mari qui en assumait la garde légale aux États-Unis. Un troisième enfant du couple, une fillette de huit ans, aurait été enlevée en même temps par la mère. L'enfant a été retrouvée quelques jours plus tard dans une résidence de Châteauguay, en banlieue sud-ouest de la métropole.

Tammy Kathleen Cabler mesure 50 pouces, pèse 55 livres, a les yeux bleus et les cheveux blonds jusqu'aux épaules. Son frère John Allan mesure 48 pouces, pèse 39 livres et il a les yeux bruns et les cheveux blonds.

Les enfants seraient en compagnie de leur mère, Joanne Cabler, une femme qui porterait beaucoup de maquillage. Elle mesure 5 pieds 7 pouces, pèse 130 livres, a les yeux bruns et des cheveux «auburn» longs.

Toute personne pouvant fournir des renseignements sur les allées et venues de ces trois personnes est priée de communiquer le plus tôt possible avec le superviseur de la SQ de Montréal, au (514) 598-4242, ou avec la Sûreté municipale de Longueuil, au 646-8500.

## Découverte d'une usine du 1er siècle avant JC

Agence France-Press

BRINDISI, Italie

Un véritable centre de production industrielle d'amphores remontant au 1er siècle avant Jésus Christ a été découvert à Brindisi (Italie du Sud) lors d'une campagne de fouilles.

Il s'agit notamment, ont précisé les archéologues, de cinq fours de dimensions importantes, les plus grands jamais découverts en Italie. Ce centre de production devait lancer sur le marché des milliers d'amphores — les conteneurs de l'antiquité — pour l'huile et le vin.

Cette cité industrielle connaissait de surcroît une organisation dictée par les principes de la division du travail. Les ateliers de potiers jouxtaient les grands fours.

### Alimentation

Mercredi,

dans le cahier

alimentation,

La Presse

vous propose

Légumes de

terre:

légumes d'hiver



Un article signé

Françoise

Kayler

La Presse

# PASSEPORT GASTRONOMIQUE

Les réductions sont de

VALIDE JUSQU'AU 15 MARS 90

Voici la liste des excellents établissements:

#### ÎLE DE MONTRÉAL

(Centre)  
DESJARDINS  
JINDAL-LE  
L'INVITE  
LE MERIGNAN  
VESPUCCI  
LES JARDINS DU BOISÉ  
LA DIVA  
L'ORIENT EXPRESS  
EL GITANO  
LA SAUVAGINE  
L'EXOTIC  
LES ETES  
LE RECIF  
LE CLOS DE LA MONTAGNE  
CHEZ ZAN  
LE COEUR DU FAUBOURG  
IL FOURNO  
CHEZ FLORA  
LE BERCAIL  
CHAO PHRAYA  
LE VIEUX LUTECE  
AU VIEUX CARREFOUR  
LE GALOPIN (MI-Est)

#### ÎLE DE MONTRÉAL

(ouest)  
LE SURCOUT  
L'HABITANT  
LE CHANDELIER  
LE PEN CASTEL  
AUBERGE DE LA MARINE  
LES DELICES DU MEKONG  
LA FONTANINA  
LAVAL ET RIVE-NORD  
LE SAINTE-ROSE  
LE BELLEVUE SUR  
LE BOULEVARD  
L'EMERAUDE  
L'IMPRESSIONNISTE  
L'HOTEL DES MOULINS  
LA MAISON PIER MICHEL  
RIVE SUD:  
LES LOUFIATS  
AUBERGE LES CIGALES  
LE PARIS SAINT-LOUIS  
LE RELAIS TERRAPIN  
LE TOULOUSE  
LA GRATINÉE  
LA RABASTALIÈRE  
LE PERE MAGLOIRE  
L'ANCETRE  
CHEZ JULIEN

# 50%



sur repas pour 2 pers.

VALIDE 7 JOURS PAR SEMAINE

Les réductions sont de

50%	33 1/3%	25%
sur repas pour 2 pers.	sur repas pour 3 pers.	sur repas pour 4 pers.

45 établissements pour la région de Montréal. Prix 45\$

EN VENTE À:  
La Chambre de commerce du Montréal Métropolitain



RENSEIGNEMENTS ET RÉSERVATIONS  
288-9090

EN COLLABORATION AVEC La Presse

## FASHION FAIR CHEZ EATON

POUR VOUS...



### Soyez irrésistible avec la collection «Flirtations» Fashion Fair et obtenez une prime!

Aussi facilement que souffle la brise, éveillez votre beauté avec le maquillage «Flirtations» de Fashion Fair aux fascinantes couleurs «Sassy Sienna».

1. Fond de teint crémeux «Finition parfaite», 19,8 g 17.50
2. Lotion hydratante sans corps gras, 118 mL 22.50
3. Crayon à lèvres, 10 mL 12.00
4. Exfoliant doux, 60 g 14.00
5. Crème pour les yeux, 14 g 21.50

#### HEURES DE MAGASINAGE EATON

Centre-ville: 10h à 18h;  
jou. ven., 10h à 21h; sam., 9h à 17h.  
Autres magasins Eaton: 9h30 à 18h;  
jou. ven., 9h30 à 21h; sam., 9h à 17h.

#### Offre-prime

Avec tout achat de 17.50 ou plus de produits Fashion Fair, vous recevrez sans frais supplémentaires, l'ensemble «Flirtation Sassy Sienna». Ce nécessaire 5 pièces comprend: eau de Cologne Eunece en atomiseur 7 mL, lotion tonique II sans parfum 37 mL, lotion hydratante 22 mL, rouge à lèvres 3.4 g et vernis à ongles 7 mL «Sassy Sienna».

Une prime par personne.

Offre en vigueur jusqu'au 11 novembre 1989.

Eaton Centre-ville seulement. Rayon 216.

Achats en personne seulement.



Credit accepté avec la carte Eaton



Les cartes American Express, Visa, et MasterCard sont aussi acceptées.

# EATON

Nous sommes... le grand magasin du Canada

# Les négociations avec la FAS sont bloquées

Les négociations étaient apparemment bloquées hier entre le gouvernement du Québec et la Fédération des affaires sociales (FAS), la plus grosse composante de la CSN.

La FAS a déposé cette semaine une « proposition de règlement » pour ses 95 000 membres répartis dans plus de 500 syndicats du secteur de la santé et des services sociaux. Les syndicats se disent disposés à poursuivre les discussions sur l'organisation du travail après la signature d'une convention collective.

À la suite de pourparlers qualifiés d'« intensifs » cette semaine, la présidente de la FAS, Mme Catherine Louméde, a déclaré hier qu'elle attendait une réponse de la partie patronale. « Nous avons fait nos devoirs, mais nous n'avons pas obtenu de réponse claire des employeurs quant à notre proposition », a dit Mme Louméde qui, plus tôt cette semaine, parlait d'une possibilité de règlement au cours des « prochaines heures ».

Par ailleurs, à la Centrale de l'enseignement du Québec

(CEQ), la Fédération des enseignants de commissions scolaires (FECS) a fait savoir hier que « des pas importants ont été franchis » dans les négociations, mais que des questions prioritaires restent en suspens.

Une entente de principe sur le « dossier de la tâche » a été atteinte, mais il faut encore discuter de toute la question de la précarité des emplois, qui concerne un en-

seignant sur trois, a dit le président de la FECS, M. Luc Savard.

L'accord partiel prévoit notamment l'ajout de 265 postes d'enseignants au niveau secondaire, en 1990-91, et la réduction du nombre d'élèves en première année du primaire. De plus, l'accord améliore les conditions d'intégration aux classes régulières des élèves souffrant de troubles du comportement.

**EXPOSITION DE TIMBRES**  
Millions de timbres, enveloppes et cartes postales présentés et offerts par 70 détaillants  
**OCTOBRE 27, 28, 29**  
À la Place Bonaventure  
Montréal  
Heures: Ven. 11-6 pm; Sam. 10-6 pm; Dim. 10-5 pm  
**ADMISSION GRATUITE**  
Ensembles philatéliques GRATUITS pour visiteurs de moins de 15 ans  
**\$3 000 en prix d'entrée, tirage à toutes les heures**

**L'OCSO recherche**



Tous les coopérateurs-volontaires qui ont œuvré dans ses programmes de développement depuis sa fondation

**L'événement**  
Grande soirée de retrouvailles, incluant souper haïtien et soirée dansante

**Lieu et date**  
Au 4805, rue Christophe-Colomb à Montréal.  
le samedi 18 novembre

L'OCSO vous attend !  
Pour réservation : Sylvie Dubuc, (514) 937-1614  
*Ne perdons pas le contact !*



**LITS EN LAITON**

« NOUS SOMMES LE FABRICANT »



Important: aucun nettoyage requis. Lits garantis pur laiton et traités avec un fini laqué spécial.

**50% DE RABAIS PUR LAITON GARANTI**

Nous sommes spécialisés dans la fabrication de lits de laiton, c'est pourquoi nous pouvons nous permettre de les offrir à un prix, venez nous voir.

**LE GEORGIAN**  
Lits de laiton Brass Beds Inc.  
FABRICANT DE LITS DE LAITON  
2111, rue Saint-Régis 000

Des centaines de modèles offerts. Certains avec porcelaine. Rabais en vigueur sur tous les modèles et dimensions.

EN SEMAINE ET LE SAMEDI 9h-17h

683-0751

ENCAN PUBLIC • ENCEN PUBLIC • ENCEN PUBLIC

**ENCAN**

**TAPIS PERSANS et ORIENTAUX**

Pour non-paiement de traites bancaires à la date d'échéance

NOUS AVONS ÉTÉ MANDATÉS DE LIQUIDER PAR ENCEN PUBLIC UNE GRANDE QUANTITÉ DE TAPIS DE PERSE ET AUTRES, INCLUANT: tapis de soie, laine, Qum, Nain, Isfahan, Tabriz, Kashan, Bakhtiar, Heriz, Bokhara, tapisserie française, Kashmiri, des tapis d'Iran, Pakistan, Chine, URSS et Afghanistan et plusieurs autres.

Toutes taxes fédérales, douanes et autres déjà payées par courtiers cautionnés.

Grandeurs à partir de 1' x 1' à 10' x 17'. Valeurs \$100 à \$40 000 par pièce. Pas de réservation, pas de minimum. Bienvenue au grand public. Marchands exempts de taxe avec numéro de taxe.

**DIMANCHE 29 octobre 1989, 13 h 30**  
(Inspection à compter de 12 h 30)

**LES ENCANS BELEC AUCTIONS INC.**  
Liquidateurs - Encanteurs  
(514) 683-0661

au 2111, Saint-Régis  
Dollard-des-Ormeaux (entrepôt arrière)

(Direction: Transcanadienne, sortie Des Sources nord, droite sur Brunswick, droite sur Deacon et gauche sur Saint-Régis.)

Commentaires de l'encanteur: plusieurs magnifiques pièces! Venez miser! 10% de manutention à payer. Conditions: argent comptant, cartes de crédit et chèques avec ID.

ENCAN PUBLIC • ENCEN PUBLIC • ENCEN PUBLIC

**SOLDE MI-AUTOMNE**  
7 DERNIERS JOURS

VOUS POUVEZ GAGNER **1,000\$** en certificats-cadeaux Elizabeth Hager

**20%** de réduction\*

\* Manteaux • costumes • robes de jour • vêtements sport d'automne

*Elizabeth Hager*

5256, chemin Queen Mary (coin Décarie)  
5806, Mail Cavendish  
\*Excluant le Salon

PARTICIPEZ À L'UN DES DEUX TIRAGES pour 500\$ de certificats-cadeaux, 1 tirage dans chaque boutique, le samedi 4 novembre 1989.

**Seule... mais pas toute seule.**

**LES RÉSIDENCES**  
*Manoir Le Corbusier*

À partir de 600\$ • Occupation immédiate

1000, boul. Chomedey, Laval | 775, rue Muir, Ville St-Laurent  
Tél.: 682-6686 | Tél.: 748-1396

Nous offrons aussi des services spécialisés pour personnes en perte d'autonomie. Courts et longs séjours disponibles.



**VOTRE ENFANT est la VEDETTE de ces captivantes AVENTURES**

Le nom de votre enfant apparaît 20 fois dans chaque livre avec en plus les noms de ses ami(e)s, ses parents, son âge et sa ville.

- DES LIVRES ENTIÈREMENT PERSONNALISÉS!
- TOUT EN COULEURS!
- VOTRE DÉDICACE PERSONNELLE DANS CHAQUE LIVRE!

4 TITRES DÉJÀ PARUS:

Seulement **7,95\$** Plus expédition & manutention

**GARANTIE: Livraison 2 semaines**

Encercler vos choix:

A Mon aventure de sécurité	7,95\$	\$
B Ma surprise d'anniversaire	7,95\$	\$
C Quand j'ai aidé le Père Noël	7,95\$	\$
D Le Lapin de Pâques	7,95\$	\$
Lettre personnalisée du Père Noël	1,50\$	\$
Lettre personnalisée de Pâques	1,50\$	\$
Expédition/manutention 1.50\$ x livres		\$
Mandat <input type="checkbox"/> Chèque <input type="checkbox"/>	TOTAL	\$

Poster mes livres à:

Encadré pour l'adresse et le nom de l'enfant.

Encadré pour les noms des amis et parents.

Encadré pour les prénoms des amis.

Encadré pour le nom de la personne à qui le livre est dédié.

APPARTEMENTS LOCATIFS POUR PRÉ-RETRAITÉS ET RETRAITÉS.

**LE CLAIR MATIN**  
DE LONGUEUIL

... et la promesse d'une belle journée. Jour après jour.

Une rue tranquille, à Longueuil. D'un côté un parc, de l'autre, votre chez-vous, Le Clair Matin. Y vivre, c'est se lever au milieu du chant des oiseaux avec l'assurance que la journée sera telle que vous la désirez: doux moments d'oisiveté à la piscine intérieure ou à la salle de musique, animation et ateliers de créativité. Vivre au Clair Matin, c'est se savoir entouré de tous les services qui apaisent l'esprit, comme le poste infirmier 24 heures, le système d'inter-communication et d'appel d'urgence, le bureau de consultation professionnelle. Vivre au Clair Matin, c'est se simplifier l'existence grâce au dépanneur, à la salle à manger «Le Bec Fin», aux comptoirs postal et bancaire...

En fait, vivre au Clair Matin, c'est vivre comme enfin vous le méritez.



Le Clair Matin, appartements locatifs pour pré-retraités et retraités, 70 rue Lévis, Longueuil. Le bureau de location est ouvert en semaine de 13h à 20h, et les week-ends de 13h à 17h. Pour plus de renseignements, composez le (514) 442-4221.

Promoteurs: le groupe EUREKA et NATCO membre du groupe EMBUSQUÉ GENERAL



# FRANCE B. PRONUPTIA

**50% DE RABAIS ET PLUS**

• SUR  
**ROBES DE MARIÉE ET ACCESSOIRES**

UNIQUEMENT À LA BOUTIQUE:

**6832, rue SAINT-HUBERT**  
(JUSQU'AU 4 NOVEMBRE 1989)

PAS DE MISE DE CÔTÉ  
PAS DE CHÈQUE

## L'industrie militaire est en complète déroute au Québec

Deux professeurs décèlent des signes de reconversion des usines à des productions moins «belliqueuses»

JEAN-PIERRE BONHOMME

■ L'industrie militaire, vers laquelle le Québec s'est tourné, depuis peu pour stabiliser son économie, est en complète déroute et certains signes montrent que la nécessaire reconversion civile des usines est en voie d'être amorcée. C'est la constatation que deux

professeurs de sciences politiques à l'UQAM, MM. Yves Bélanger et Pierre Fournier, ont dit avoir fait alors qu'était lancé jeudi leur important ouvrage sur les usines de guerre.

Le livre, intitulé *Le Québec militaire; les dessous de l'industrie militaire au Québec*, établit qu'une reconversion vers le civil ne s'impose pas seulement pour des raisons de morale sociale. Elle est nécessaire en raison même d'une chute radicale extrêmement dramatique des commandes militaires et des fournitures accessoires.

L'espoir, selon eux, réside dans la constitution récente, dans certaines industries, de comités d'adaptation de la main d'oeuvre (CAMO). Il s'agit d'organismes patronaux-syndicaux qui examinent les manières de reconvertir les usines. Les auteurs espèrent que l'État, dont la politique à jusqu'ici été «incohérente» à cet égard, selon eux, donneront, à ces comités, les moyens d'action qui s'imposent.

L'ouvrage révèle au premier titre que l'option québécoise, prise il y a huit ou neuf ans, «de se lancer à l'assaut de contrats de défense», fut «un choix dangereux, risqué». Les conjonctures nationales et internationales, signalent les auteurs, «laissent présager un déclin des budgets militaires». Et, tout compte fait, l'industrie militaire, «est instable, génère peu d'emplois en comparaison avec

d'autres secteurs, crée des déséquilibres régionaux, produit peu de retombées technologiques dans le secteur civil et demeure fortement dépendante des décisions américaines».

Le Québec, précisent encore les auteurs, compte une douzaine de très grosses entreprises et une centaine d'autres de moindre calibre. Quarante mille emplois sont directement en cause; 10.000 autres le sont également mais moins directement car ils touchent les services.

À titre d'exemple, le professeur Yves Bélanger a signalé hier que les deux filiales de l'une des plus grandes firmes militaires du Québec (SNC — Surveyer, Nenniger et Chênevert), soit les Arsenaux canadiens (Canadian Arsenals) et IVI (Industries Valcartier), qui fabriquent des munitions, ont accusé un déficit de \$30 millions l'année dernière. Elles viennent, du reste, de licencier 685 employés. On sait trop, a-t-il rappelé, que Marine n'a plus que de rares navires militaires à construire...

Signalons par ailleurs qu'un colloque sur le désarmement dans l'espace «L'espace sans armes», se déroule jusqu'à ce soir à la Faculté de droit de l'Université McGill. La rencontre, de caractère international, a été organisée par le Centre de recherches en droit aérien et spatial. Le professeur René-Jean Dupuy, du Collège de France, et docteur en droit (honoris causa) de l'Université de Montréal, a dit à *La Presse*, hier, que le climat mondial se prête bien, actuellement, à un éventuel renforcement des traités sur le désarmement dans l'espace. Le traité sur la délimitation de la lune, rédigé en 1969, et qui n'a pas encore été ratifié, pourrait bien revenir à l'ordre du jour. Les congressistes devaient rendre un hommage particulier au professeur Nicolas Matesco Matte, spécialiste montréalais du droit international aérien et spatial, à l'occasion de son 75e anniversaire.



PHOTO PIERRE CUTE, La Presse  
Yves Bélanger

Pour votre hypothèque,  
si vous ne pouvez passer à la banque,  
la Banque Royale passera chez vous!



À la Banque Royale, nous savons que certaines personnes ont des disponibilités limitées.

C'est pourquoi nous offrons un nouveau service exclusif de consultation hypothécaire à domicile.

Sur demande, un de nos conseillers en prêts hypothécaires se rendra chez vous à l'heure et au jour qui vous conviennent.

Et parce que nous connaissons bien le monde des hypothèques, nous savons qu'il

est important d'obtenir une approbation rapidement. À la Banque Royale, nous vous donnerons de nos nouvelles en moins de 24 heures.

Que vous vous rendiez à la Banque Royale, ou que la Banque Royale se rende chez vous, vous pourrez toujours compter sur les conseils précieux et rapides de nos conseillers en prêts hypothécaires. Appelez-nous en composant, sans frais, le 1-800-363-3967.



**BANQUE ROYALE**



Les prêts hypothécaires les mieux pensés au pays!

## La valise de la touriste avait un double fond

MARCEL LAROCHE

■ Une touriste du Kenya a été interceptée, à son arrivée à l'aéroport de Mirabel, avec une valise à double fond contenant 1020 grammes d'héroïne blanche d'une valeur de plus de \$6 millions de dollars sur le marché noir.

Agissant sans aucun doute comme «courrier» pour d'importants trafiquants étrangers, Swale Nwanamuna, une jeune femme de 29 ans, a été appréhendée par des enquêteurs de Douanes-Canada, vers 18 heures jeudi, à son arrivée à l'aéroport de Mirabel.

Originaire de Nairobi, au Kenya, cette touriste faisait partie des quelque 71 passagers d'un vol régulier de Swissair en provenance de Suisse.

La jeune femme a été confiée aux enquêteurs de la GRC et a brièvement comparu, hier, au Palais de Justice de Saint-Jérôme, sous une inculpation d'importation de stupéfiants.

### Mode

Mardi,

dans le cahier

mode.

*La Presse*

vous propose

Le prêt-à-porter

à Paris



Un article signé

Anne Richer

*La Presse*

## Un camion fou tue huit personnes

d'après Canadian Press

KAMLOOPS, C. B.

■ Un camion plate-forme chargé de poutrelles d'acier a fait une embardée dans une côte abrupte, tuant au mois huit personnes en percutant plusieurs autres véhicules hier à Kamloops, en Colombie-Britannique.

L'accident s'est produit devant l'hôpital Royal Inland.

« Les corps de huit personnes mortes sur les lieux n'ont pas été transportés à l'hôpital », a déclaré le Dr Gordon Davies, directeur médical de l'établissement.

Onze personnes ont reçu des traitements à l'hôpital, a-t-il dit, mais un seul est dans un état critique.

« Le camion a heurté une dizaine de véhicules, a précisé le Dr Davies. Il semble qu'il se soit arrêté sur un mur d'enceinte. Une familiale a été coupée en deux, l'arrière se trouvant sous le camion. »

Une quarantaine de secouristes utilisant des machoires de survie et d'autres instruments étaient sur les lieux, ainsi que des centaines de badauds. A un moment donné, les flammes s'élevaient à plus de dix mètres de hauteur et une épaisse fumée noire s'échappait de l'enchevêtrement des véhicules accidentés.

Des témoins ont déclaré que le camion, dont les freins avaient lâché plus d'un kilomètre avant le lieu de l'accident, a percuté une file de voitures arrêtées au feu de circulation situé devant l'hôpital.

Le camion fou a entraîné au moins une voiture avec lui en allant frapper le mur de l'hôpital avant de prendre feu.

Le chauffeur du camion et les occupants de la voiture sont présumés morts.

« Je n'arrive pas à le croire. Je l'ai vu venir et j'ai essayé de m'écarter de son chemin », a déclaré pour sa part David McGregor, qui a évité de justesse d'être frappé par le camion fou. « Il m'a manqué de six pouces. »

« J'ai regardé dans mon rétroviseur et j'ai vu cet énorme camion qui emboutissait les voitures les unes après les autres. Elles explosaient littéralement à mesure qu'il les percutait. »

## Des millions pour les bijoux de la comtesse

Agence France-Presse

NEW YORK

■ Une collection de bijoux, unique au monde, appartenant à la comtesse française Albina de Boisrouvray, a été vendue jeudi soir chez Sotheby's à New York pour \$31,2 millions, un record aux États-Unis.

Il s'agit de la plus importante vente de bijoux d'un particulier depuis celle de la Duchesse de Windsor, à Genève, en avril 1987.

Les bénéfices de cette vente doivent aller à la fondation créée par la comtesse de Boisrouvray en mémoire de son fils François-Xavier Bagnoud, qui s'était tué dans un accident d'hélicoptère, lors du rallye Paris-Dakar de 1986.

Cette association vise à soutenir aux États-Unis, comme en Suisse, des causes humanitaires, scientifiques, culturelles, sportives et éducatives qui étaient chères au jeune homme, passionné d'aviation, disparu à l'âge de 24 ans.

# LA VENTE DU SIÈCLE



**CETTE VENTE S'APPLIQUE À TOUS LES ARTICLES EN MAGASIN! VOICI LA VENTE QUE VOUS ATTENDIEZ DEPUIS LONGTEMPS!**

**TOUT CE QUE NOUS VENDONS EST DE 1ère QUALITÉ AU PLUS BAS PRIX GARANTI!**

**VOICI LA VENTE DONT TOUT ACHETEUR AVERTI RÊVE!**

**UNE TELLE VENTE N'ARRIVE SEULEMENT QU'UNE FOIS EN 100 ANS!**

**Si vous avez besoin de stores verticaux, horizontaux ou plissés, stores de toile, rideaux, draperies, literies, accessoires de cuisine et de salle de bain, laissez tout tomber, venez aujourd'hui chez**

**Au Bon Marché**

**STORES VERTICAUX, STORES HORIZONTAUX ET STORES PLISSÉS**

**Achetez-en 1, obtenez-en 1 à**

**1/2 PRIX**

**Achetez-en 3, obtenez-en**

**1 GRATUIT**

**Achetez-en 5, obtenez-en**

**2 GRATUITS**

**Achetez-en 7, obtenez-en**

**3 GRATUITS**

**STORES DE TOILE, RIDEAUX, DRAPERIES ET TENTURES**

**Achetez-en 1, obtenez-en 1 à**

**1/2 PRIX**

**Achetez-en 3, obtenez-en**

**1 GRATUIT**

**Achetez-en 5, obtenez-en**

**2 GRATUITS**

**Achetez-en 7, obtenez-en**

**3 GRATUITS**

**COUVRE-LITS, LITERIE, ACCESSOIRES DE CUISINE ET DE SALLE DE BAIN**

**Achetez-en 1, obtenez-en 1 à**

**1/2 PRIX**

**Achetez-en 3, obtenez-en**

**1 GRATUIT**

**Achetez-en 5, obtenez-en**

**2 GRATUITS**

**Achetez-en 7, obtenez-en**

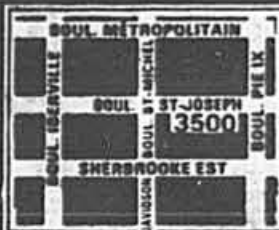
**3 GRATUITS**

**TOUS NOS STORES VERTICAUX SONT DE 1ère QUALITÉ ET NOUS FABRIQUONS N'IMPORTE QUELLE GRANDEUR, AU PLUS BAS PRIX GARANTI, PENDANT QUE VOUS ATTENDEZ!**

*Les articles gratuits ou à moitié prix doivent être de valeur égale ou inférieure aux articles achetés.*

LE PLUS GRAND CENTRE DE DECORATION AU MONDE

**Au Bon Marché**



UNE SEULE ADRESSE

**3500** boul. ST-JOSEPH est

(entre boul. St-Michel et Pie IX)

HEURES D'AFFAIRES: Lun. au mer. 9 h 15 à 18 h  
Jeu. ven. 9 h 15 à 21 h  
Sam. 9 h à 17 h

A prix modique, venez déguster un repas léger à notre cafétéria.

**259-3500**

CHEQUES ACCEPTÉS

VASTE STATIONNEMENT GRATUIT

# À vous, Maestro!

**Bang&Olufsen**

Beolink 1000

D'un seul coup de baguette, commandez toutes vos ressources de son et d'image à domicile, au niveau et à l'intensité désirés. Orchestrez l'éclairage pendant que vous y êtes...ou même pendant que vous n'y êtes pas...grâce à la télécommande Bang & Olufsen Beolink 1000 reliée au système de son/TV/vidéo B & O. Vos haut-parleurs périphériques, vos écrans de télé, tous vos éléments répondent au commandement de cette baguette magique, où que vous soyez dans la maison.

Il y a longtemps qu'Audio Centre installe les systèmes B & O. On ne s'étonne même plus de l'émerveillement qui se lit sur le visage de tous nos clients, dès le premier pitonnage.

Nous vivons l'époque du son-et-image. Profitez-en au maximum en passant chez Audio Centre pour vous commander un air de chef d'orchestre.

**audio centre**

"La sensation d'ouïr pour la première fois"

5260 Sherbrooke ouest (Decarie) 482-4420  
1970 boul. Le Corbusier, Laval 687-3627

TELECOULEURS BANG & OLUFSEN MAINTENANT DISPONIBLE...

## CENTRE INFORMATIQUE MTL INC.

451 MARIE-ANNE EST MONTREAL QUEBEC H2J 2A2

TEL: 843-6244 FAX: 843-4786

MONT-ROYAL

### TRIUMPH 286

vitesse 12mhz  
memoire vive 1024k  
disque rigide 20 meg  
carte graphique monochrome  
ports : 2 series, 2 paralleles  
horloge perpetuelle  
lecteur 1.2 meg 5.25"  
moniteur AMBRE 14" PLAT  
clavier 101 touches  
Ms Dos 3.3 anglais ou francais

**garantie 2 ANS limite**

**LOUER AVEC OPTION D'ACHAT a partir de 99.99 par mois ( bail 36 mois) sujet a approbation de credit**



**star** MICRONICS

### SPECIAUX DU MOIS

**Disquettes SONY**  
5.25" DSDD \$ 9.95  
5.25" DSHD \$ 18.95

**Papier continu**  
40 m 2500 feuilles \$ 30.95  
30 m 3500 feuilles \$ 34.95

La STAR NX2400 avec ses 24 aiguilles et ses 180 cps vous offre une qualité lettre et plusieurs types d'impression et un mode graphique. Pour **seulement**

### NX 2400 SIGNATURE

**\$ 495.**

GAMME COMPLETE DE PRODUIT INFORMATIQUE  
ACCESSOIRES IMPRIMANTES LOGICIELS MEUBLES  
VENTE SERVICE LOCATION



**CE SOIR**  
20h00

**Ciné-extra**  
**LA CORDE RAIDE**

Le **SUSPENSE** à son meilleur... Un **THRILLER** à vous couper le souffle!!  
Avec **Clint Eastwood** et **Geneviève Bujold**

**PLUS ON LA REGARDE PLUS ON L'ÉCOUTE**



**Dorval: Québec nomme un conciliateur dans le conflit qui oppose le maire et un pompier**

Une dispute entre le maire de Dorval, M. Peter B. Yeomans, et le Syndicat des pompiers du Québec (SPQ), a incité le ministre du Travail à nommer un conciliateur qui devra examiner le refus du maire d'accorder un congé sans solde à un de ses pompiers occupant la présidence du SPQ.

M. Gilles Raymond, pompier à Dorval et président du SPQ, doit réintégrer son poste de pompier le 6 novembre, sinon il sera con-

gédié, a décidé le maire Yeomans. La ville de Dorval accordait, depuis 1986, une libération syndicale à M. Raymond, mais elle refuse maintenant de reconduire cette entente.

«C'est le syndicat qui défraie tous les coûts, ça ne coûte rien à la municipalité», a fait valoir M. Raymond, qui ne comprend pas l'attitude du maire.

Le syndicat a émis jeudi un communiqué qualifiant l'attitude

du maire Yeomans d'«ingérence politique» dans les affaires syndicales. «Cela ne peut que susciter une confrontation», a dit le syndicat, qui a convoqué pour la semaine prochaine une assemblée spéciale de ses 1 500 membres.

Entretemps, le conciliateur Pierre L'Ecuyer doit tenter de rapprocher les parties, qui se rencontreront lundi au ministère du Travail.



**SPÉCIAL DU MOIS**  
AVEC PENSION  
**1 1/2 770\$**  
TOUT COMPRIS

LE  
**M·A·N·O·I·R**  
**Bois-de-Boulogne**

(514) 745-3414

**AU MANOIR BOIS-DE-BOULOGNE, LES AÎNÉS SE SENTENT EN SÉCURITÉ**

LE MANOIR BOIS-DE-BOULOGNE, situé à Ahuntsic, offre luxe, confort, toutes facilités, commodités et surtout, les soins et la sécurité dont les aînés peuvent rêver. Studio avec terrasse, cuisine équipée, bain tourbillon, stores vénitiens, système d'interphone et d'alarme relié à la réception, chauffage et électricité inclus.

**Seulement 659\$/par mois 2 1/2 avec alcôve à partir de 775\$/par mois**

**Option: un repas par jour: 110\$ par mois — deux repas par jour: 220\$ par mois.**  
Sécurité maximum: infirmerie, personnel d'infirmières et préposés à la réception 24 heures sur 24. Accès et couloirs contrôlés par un système de surveillance vidéo. Gicleurs et détecteurs de fumée automatiques dans tout l'édifice. Services bancaires, dépanneur, autobus, salon de coiffure, 12 salons communautaires avec foyer au 10<sup>e</sup> étage, bibliothèque, service de récréologie, de chapelle et bien d'autres avantages encore.

**UNE VISITE S'IMPOSE**  
au 10005, avenue de Bois-de-Boulogne, à l'angle du boulevard de l'Acadie.

Des appartements tout neufs vous y attendent.  
OCCUPATION IMMÉDIATE.

INFORMATIONS: (514) 745-3414

**CAMPAGNE PENSEZ À NAÛS**

SOCIÉTÉ POUR LES ENFANTS HANDICAPÉS DU QUÉBEC



2300 ouest, boulevard René-Lévesque, Montréal (QC) H3H 2R5

**Un avant-midi à Sherbrooke**



Pour réussir ses réunions importantes, on choisit son hôtel.

Forfait réunion:

**-18\$**

par personne.

Demandez les détails à l'hôtel.



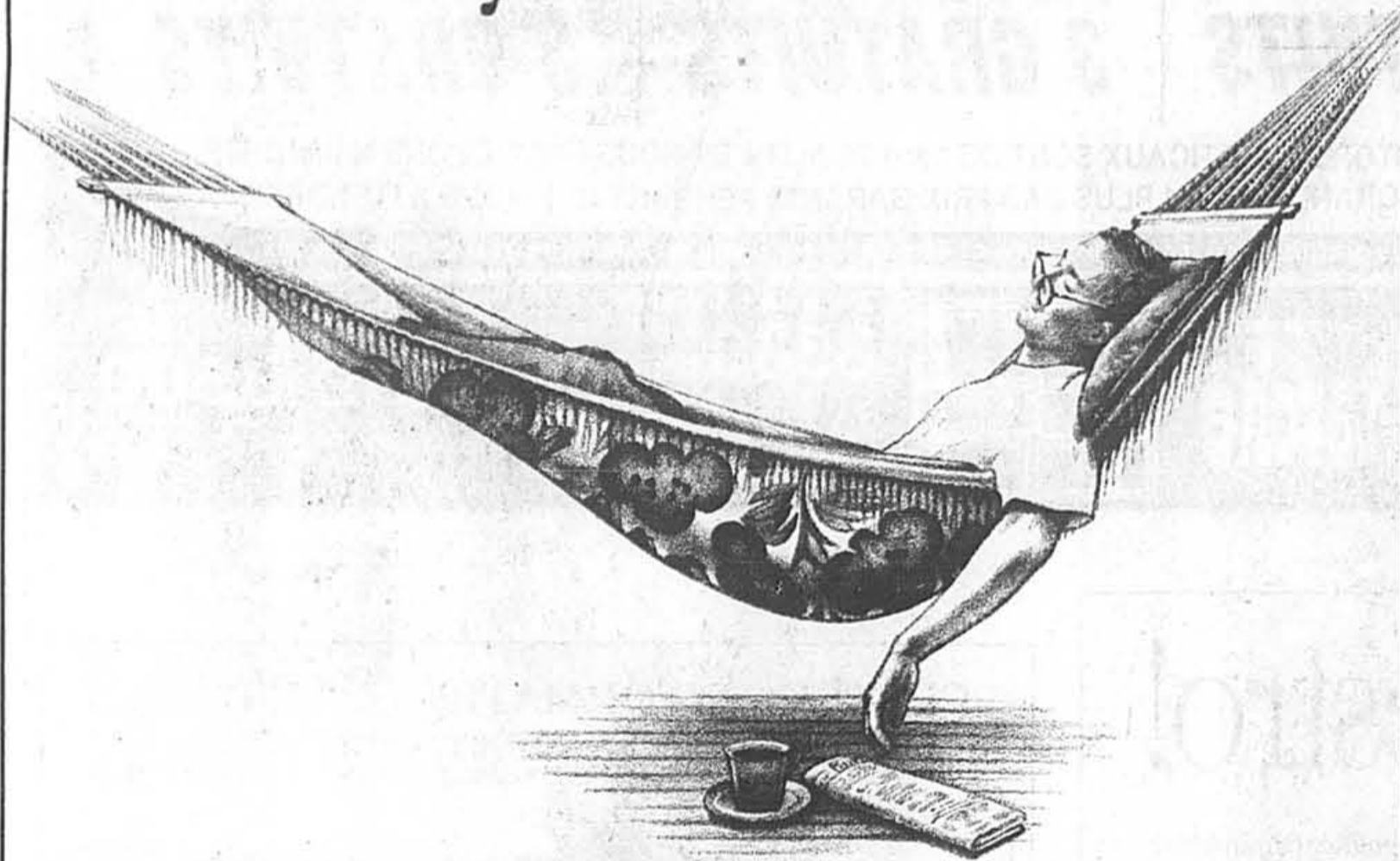
**HÔTEL DES GOUVERNEURS SHERBROOKE**

**VOTRE HÔTEL**

TÉL.: (819) 565-0464  
1-800-463-2820

La caisse populaire Desjardins

**Pour épargner les yeux fermés.**



L'épargne systématique Desjardins, c'est une façon bien simple d'épargner en toute tranquillité d'esprit. C'est la bonne habitude qui permet d'accumuler les fonds nécessaires pour réaliser vos projets ou pour parer aux dépenses prévues et imprévues. Vous épargnez sans souci et vous avez l'assurance de toujours avoir de l'argent de côté que vous pouvez retirer en tout temps, soit au comptoir de la caisse, au guichet automatique ou par inter-caisses.

**Et c'est simple!** Vous n'avez qu'à fixer le montant que vous désirez épargner et votre caisse populaire effectuera automatiquement, à la fréquence que vous avez déterminée et sans aucuns frais, un transfert de

**L'Épargne systématique Desjardins**

**la bonne habitude**

vos opérations à votre compte d'épargne stable à intérêt quotidien.

Vous pouvez décider de faire effectuer les transferts hebdomadairement, bimensuellement ou mensuellement. Il n'y a aucune durée préétablie et vous avez la possibilité de mettre fin aux transferts en tout temps.

Avec l'Épargne systématique Desjardins, vous avez en main un outil d'épargne simple qui vous permettra, le temps voulu, soit de vous offrir des vacances, de réaliser un projet qui vous tient à cœur ou d'effectuer un placement.

Prenez la bonne habitude: épargnez automatiquement, les yeux fermés, avec l'Épargne systématique Desjardins.

**L'épargne c'est la liberté**

La caisse populaire Desjardins

## Amende de \$4000 pour pollution

RAYMOND GERVAIS

Une compagnie située à Montréal-Nord qui se spécialise dans le reusinage de moteurs, la compagnie Atelier de Moteurs Reusines Dynamique Inc., sise au 10229 rue Armand Lavergne, a écopé d'une amende de \$4000 hier, après avoir été reconnu coupable d'avoir pollué l'air de la ville.

Le juge Luc Grammond de la Cour municipale de Montréal, s'est ainsi rendu à la suggestion de l'avocat de la poursuite au dossier, Me René Boucher, qui réclamait que la Cour impose cette amende à la compagnie polluante, la maximum que la Cour aurait pu imposer étant de \$20000.

Il faut préciser que la compagnie en question n'était pas représentée hier devant le tribunal, mais que la Loi permet en matière de règlements municipaux, de déclarer coupable par défaut un accusé, lorsque ce dernier ne se présente pas en Cour lorsqu'il a été assigné.

Selon les témoignages entendus, l'infraction remonte au 2 février dernier, mais c'est depuis le mois de juillet 1987 que la situation perdure et que les vapeurs provenant de la chambre à peinture de l'atelier, s'échappent dans l'atmosphère.

Le juge Grammond a donc trouvé inacceptable que la compagnie fasse fi des avis répétés du service de l'Environnement de la Communauté urbaine de Montréal depuis si longtemps, sans jamais démontrer l'intention de corriger la situation.

La compagnie Atelier de Moteurs Reusines Dynamique a déjà été condamnée à \$500 pour une offense similaire.

Le rapport des inspecteurs qui a été déposé à la Cour précise entre autres qu'il n'y avait pas de filtre dans l'épurateur du kiosque à peinture au moment de leur visite et que l'évacuation des particules polluantes se faisait directement dans l'atmosphère.



**LITS DE LAITON**

**LIQUIDATION jusqu'à 70% de moins**

POUR ECONOMISER BEAUCOUP D'ARGENT SUR DU MOBILIER D'INVESTISSEMENT EN LAITON SOLIDE.

**735-6344**

**RAMPES D'ESCALIER LITS DE LAITON SOLIDE**

incluant tête, pied et cadre

**199\$**

L'ATELIER DU LAITON DIRECT

UNIVERSITE  **Concordia**

L'Université Concordia est fière d'annoncer l'établissement de la première Chaire d'études hindoues dotée en Amérique du Nord.

La conférence publique inaugurale "Whither Hindu Studies" sera donnée par

**M. Krishna Sivaraman**

titulaire nouvellement nommé de cette Chaire

le vendredi 3 novembre 1989 à 19 h

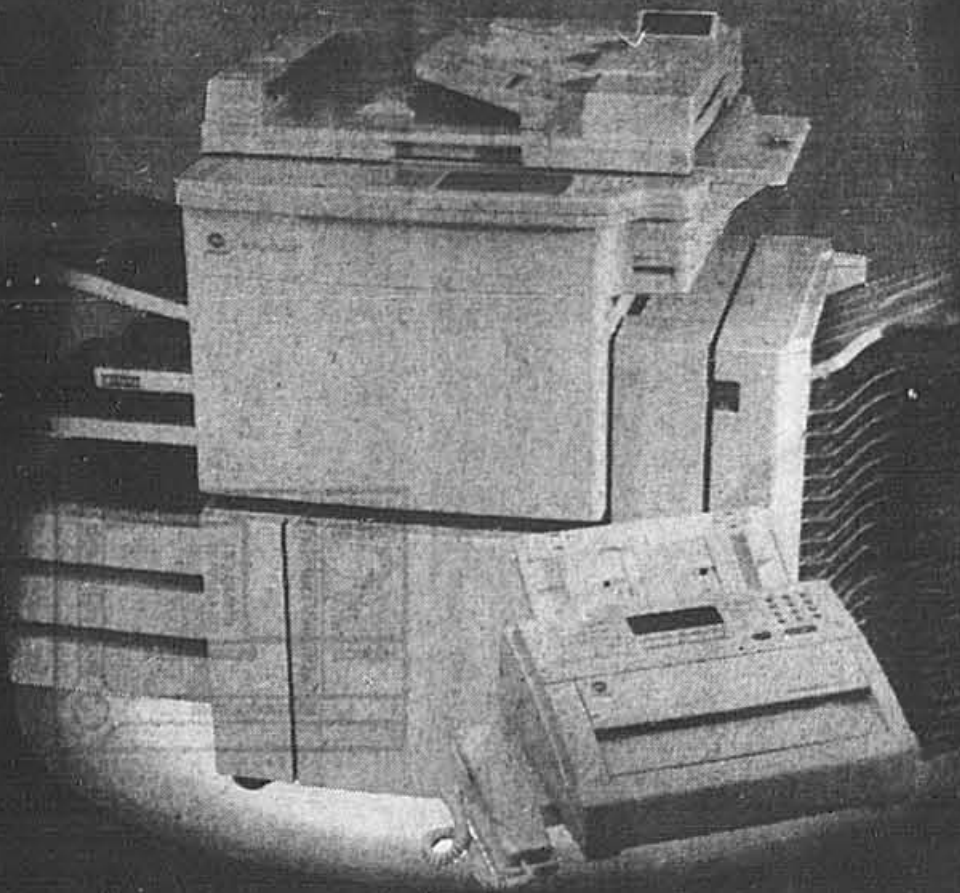
à l'auditorium du pavillon Henry F. Hall, pièce H-110  
1455, boulevard de Maisonneuve ouest, Montréal (Québec)

L'invité d'honneur sera l'honorable Gerry Weiner secrétaire d'Etat et ministre d'Etat au Multiculturalisme et à la Citoyenneté.

## LA MÊME QUALITÉ QUE NOS APPAREILS-PHOTO...



MINOLTA



### COPIEURS ET TÉLÉCOPIEURS MINOLTA

Pour connaître le dépositaire le plus près, consultez les Pages Jaunes, composez le 1-800-387-5242 ou remplissez le coupon ci-dessous.

MINOLTA (MONTREAL) INC.  
2705, boulevard Pitfield, Ville St-Laurent H4S 1T2 Télécopieur: (514) 335-3844

NOM: \_\_\_\_\_

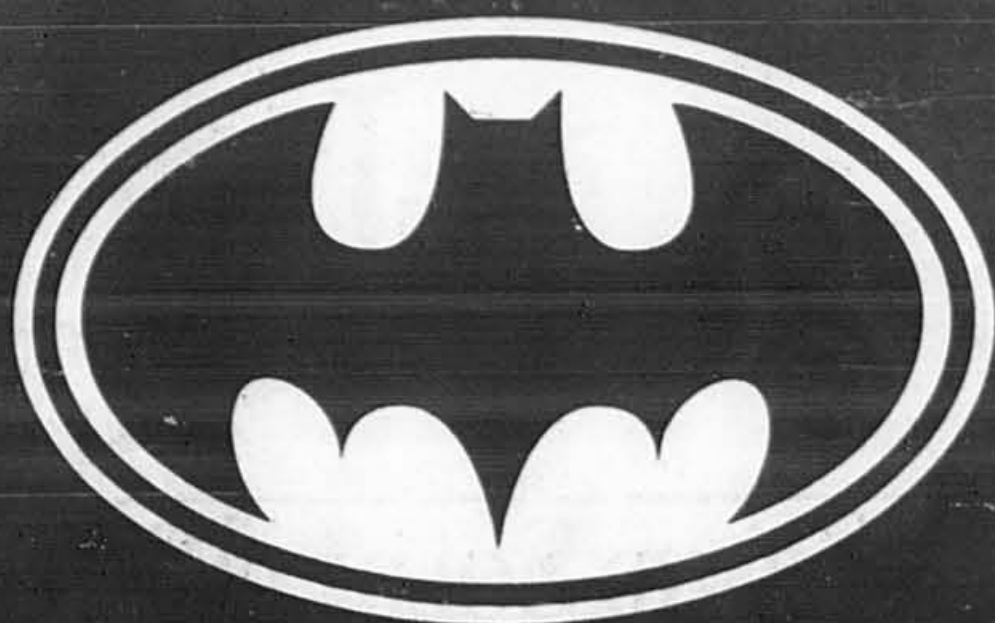
TITRE: \_\_\_\_\_

COMPAGNIE: \_\_\_\_\_

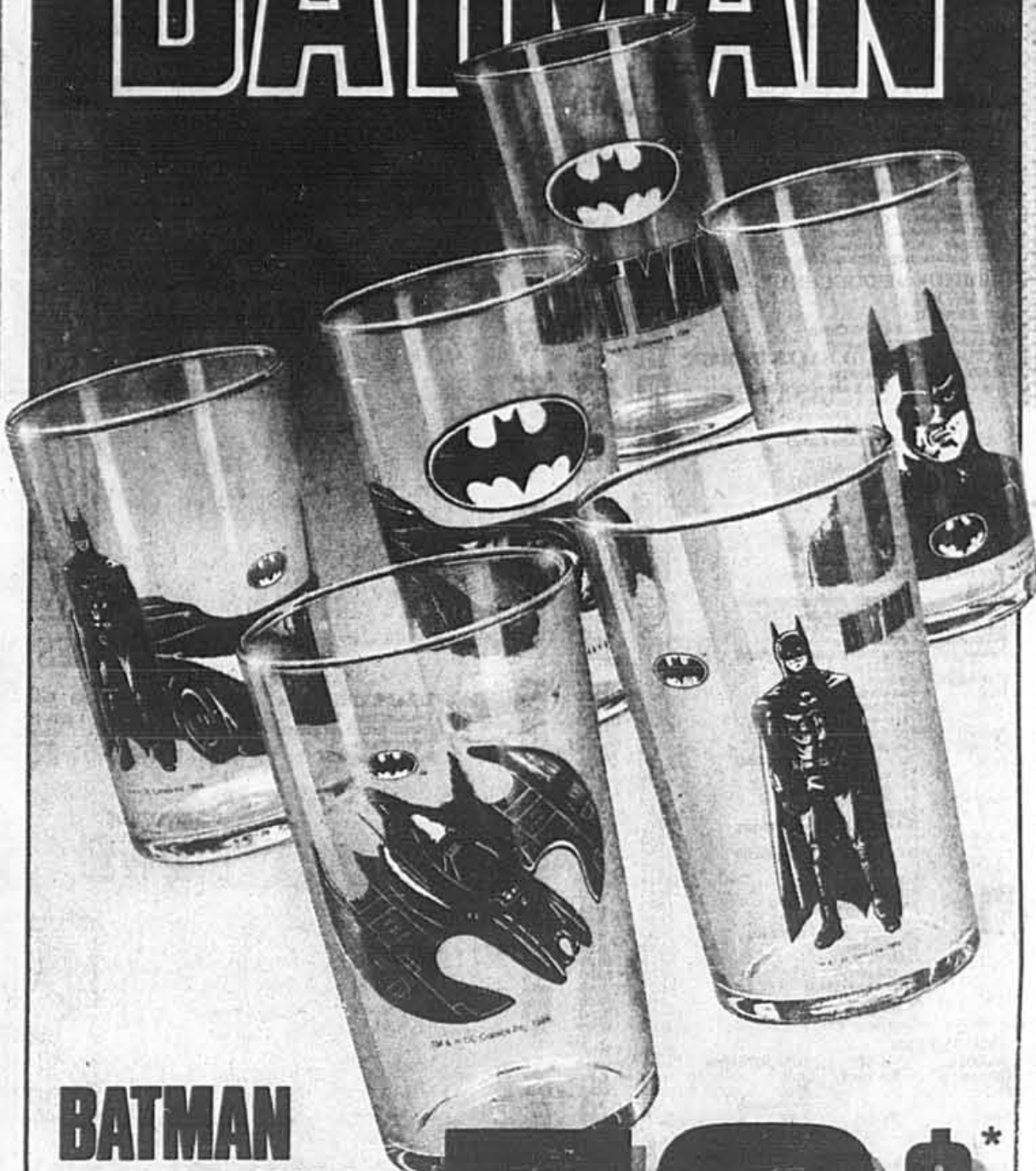
ADRESSE: \_\_\_\_\_

TÉL: ( ) \_\_\_\_\_

# VERRES



# BATMAN



**BATMAN EST EN VILLE!**

Capturez dès maintenant la collection de 6 verres BATMAN au bas prix de

**79¢\***

CHACUN + TAXE

\*À l'achat minimum de 25 litres de carburant. Un verre par achat, par client. Cette offre ne peut être jumelée à aucune autre offre ou promotion. Offre valable jusqu'à épuisement des stocks.

Participez au tirage de **20 BATMOBILES**



**ET DE 100 VIDÉOCASSETTES BATMAN**  
(VERSION FRANÇAISE OU ANGLAISE)

Déposez votre coupon de participation dans la boîte prévue à cet effet à votre station Ultramar participante. Aucun achat n'est requis. Vous n'avez qu'à répondre à la question suivante: 6 + 6 = \_\_\_\_\_

Le tirage aura lieu le 15 décembre 1989 au siège social d'Ultramar Canada Inc. Les noms des gagnants apparaîtront dans les principaux journaux.

Nom: \_\_\_\_\_

Adresse: \_\_\_\_\_

Ville: \_\_\_\_\_

Code postal: \_\_\_\_\_ Téléphone: \_\_\_\_\_



Disponibles dans toutes les stations Ultramar participantes

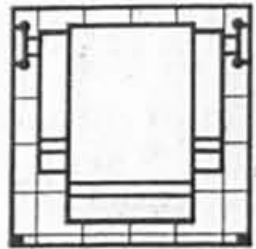
Service immédiat, courtois et gage de satisfaction. Pour plus de renseignements, communiquez avec notre Centre de satisfaction de la clientèle au 1-800-363-6949 (sans frais d'interurbain)

# LINEN CHEST

Boutique & Magasin à rayons

## LE GRAND SOLDE D'ENTREPÔT ANNUEL DE LINEN CHEST!

Jusqu'à  
**90%**  
DE  
RABAIS!  
DU 27 OCTOBRE AU  
4 NOVEMBRE!



### TABLE ET SALLE DE BAIN

DESCRIPTION	Prix cour.	Prix Entrepôt	Rabais
Rideau de douche «Trés Jolie»	54.00	21.60	60%
Rideau de fenêtre «In Flight»	53.95	5.40	90%
Rideau de fenêtre «Monte»	52.50	5.25	90%
Rideau de douche «Windswept»	60.00	30.00	50%
Rideau de douche «Basketweave»	34.00	13.60	60%
Rideau de douche «Horizon»	15.00	7.50	50%
Rideau de fenêtre «Aurora»	53.95	5.40	90%
Ensemble Madison (douche et fenêtre)	49.95	10.00	80%

DESCRIPTION	Prix cour.	Prix Entrepôt	Rabais
Rideau de douche Simon Chang	24.95	10.00	60%
Rideau de douche «Alligator»	56.00	22.40	60%

### ACCESSOIRES DE SALLE DE BAIN

DESCRIPTION	Prix cour.	Prix Entrepôt	Rabais
Support à papier de toilette	63.00	6.30	90%
Anneau à serviette	44.00	4.40	90%
Support à serviette 24"	69.00	6.90	90%
Porte-brosse à dents	36.00	3.60	90%
Porte-brosse à dents	60.00	6.00	90%
Crochets	23.00	2.30	90%
Disques (jeu de 3)	6.00	0.60	90%
Barre à serviette 24"	77.00	15.40	80%
Barre à serviette 18"	67.00	13.40	80%
Crochets	18.00	1.80	90%
Porte-savon	25.00	2.50	90%
Support de papier de toilette	42.00	4.20	90%
Porte-brosse à dents	30.00	3.00	90%
Anneau à serviette	42.00	4.20	90%
Porte-brosse à dents	16.95	1.70	90%

DESCRIPTION	Prix cour.	Prix Entrepôt	Rabais
Boîte pour papiers-mouchoirs	28.00	2.80	90%
Porte-brosse à dents	16.00	1.60	90%
Coquille de céramique fini «perle»	23.00	4.60	80%
Collage Alpaca	84.00	25.20	70%
Corbeille	18.95	1.90	90%
Boîte pour papiers-mouchoirs	9.95	1.00	90%
Balance	100.00	40.00	60%
Barre à serviette	39.95	16.00	60%
Porte-brosse à dents	31.95	12.80	60%
Porte-savon	24.95	2.50	90%
Porte-savon	9.50	1.90	80%
Goblet	9.50	1.90	80%
Boîte pour papiers-mouchoirs	12.00	2.40	80%
Porte-brosse à dents	10.00	2.00	80%
Porte-dentifrice	3.95	0.40	90%
Distributeur à lotion	8.95	0.89	90%
Porte-brosse à dents	7.95	0.80	90%
Boîte pour papiers-mouchoirs	9.95	1.00	90%
Porte-savon	9.95	1.00	90%
Boîte pour papiers-mouchoirs	18.95	1.90	90%
Porte-savon	16.95	1.70	90%
Porte-serviette	37.95	3.80	90%
Anneau à serviette	44.95	4.50	90%
Porte-brosse à dents	33.95	3.40	90%
Crochet	17.95	1.80	90%
Support de papier de toilette	39.95	4.00	90%
Porte-savon	33.95	3.40	90%
Tablette	23.00	2.30	90%
Barre à serviette 24"	53.95	10.80	80%
Barre à serviette 18"	47.95	9.60	80%
Porte-brosse à dents	24.95	2.50	90%
Tablette	16.95	1.70	90%
Siege de toilette	40.00	12.00	70%

DESCRIPTION	Prix cour.	Prix Entrepôt	Rabais
Boîte pour papiers-mouchoirs	10.00	2.00	80%
Porte-dentifrice	3.95	0.40	90%
Distributeur à lotion	8.95	0.89	90%
Porte-brosse à dents	7.95	0.80	90%
Boîte pour papiers-mouchoirs	9.95	1.00	90%
Porte-savon	9.95	1.00	90%
Boîte pour papiers-mouchoirs	18.95	1.90	90%
Porte-savon	16.95	1.70	90%
Porte-serviette	37.95	3.80	90%
Anneau à serviette	44.95	4.50	90%
Porte-brosse à dents	33.95	3.40	90%
Crochet	17.95	1.80	90%
Support de papier de toilette	39.95	4.00	90%
Porte-savon	33.95	3.40	90%
Tablette	23.00	2.30	90%
Barre à serviette 24"	53.95	10.80	80%
Barre à serviette 18"	47.95	9.60	80%
Porte-brosse à dents	24.95	2.50	90%
Tablette	16.95	1.70	90%
Siege de toilette	40.00	12.00	70%

DESCRIPTION	Prix cour.	Prix Entrepôt	Rabais
Boîte pour papiers-mouchoirs	10.00	2.00	80%
Porte-dentifrice	3.95	0.40	90%
Distributeur à lotion	8.95	0.89	90%
Porte-brosse à dents	7.95	0.80	90%
Boîte pour papiers-mouchoirs	9.95	1.00	90%
Porte-savon	9.95	1.00	90%
Boîte pour papiers-mouchoirs	18.95	1.90	90%
Porte-savon	16.95	1.70	90%
Porte-serviette	37.95	3.80	90%
Anneau à serviette	44.95	4.50	90%
Porte-brosse à dents	33.95	3.40	90%
Crochet	17.95	1.80	90%
Support de papier de toilette	39.95	4.00	90%
Porte-savon	33.95	3.40	90%
Tablette	23.00	2.30	90%
Barre à serviette 24"	53.95	10.80	80%
Barre à serviette 18"	47.95	9.60	80%
Porte-brosse à dents	24.95	2.50	90%
Tablette	16.95	1.70	90%
Siege de toilette	40.00	12.00	70%

DESCRIPTION	Prix cour.	Prix Entrepôt	Rabais
Boîte pour papiers-mouchoirs	10.00	2.00	80%
Porte-dentifrice	3.95	0.40	90%
Distributeur à lotion	8.95	0.89	90%
Porte-brosse à dents	7.95	0.80	90%
Boîte pour papiers-mouchoirs	9.95	1.00	90%
Porte-savon	9.95	1.00	90%
Boîte pour papiers-mouchoirs	18.95	1.90	90%
Porte-savon	16.95	1.70	90%
Porte-serviette	37.95	3.80	90%
Anneau à serviette	44.95	4.50	90%
Porte-brosse à dents	33.95	3.40	90%
Crochet	17.95	1.80	90%
Support de papier de toilette	39.95	4.00	90%
Porte-savon	33.95	3.40	90%
Tablette	23.00	2.30	90%
Barre à serviette 24"	53.95	10.80	80%
Barre à serviette 18"	47.95	9.60	80%
Porte-brosse à dents	24.95	2.50	90%
Tablette	16.95	1.70	90%
Siege de toilette	40.00	12.00	70%

DESCRIPTION	Prix cour.	Prix Entrepôt	Rabais
Boîte pour papiers-mouchoirs	10.00	2.00	80%
Porte-dentifrice	3.95	0.40	90%
Distributeur à lotion	8.95	0.89	90%
Porte-brosse à dents	7.95	0.80	90%
Boîte pour papiers-mouchoirs	9.95	1.00	90%
Porte-savon	9.95	1.00	90%
Boîte pour papiers-mouchoirs	18.95	1.90	90%
Porte-savon	16.95	1.70	90%
Porte-serviette	37.95	3.80	90%
Anneau à serviette	44.95	4.50	90%
Porte-brosse à dents	33.95	3.40	90%
Crochet	17.95	1.80	90%
Support de papier de toilette	39.95	4.00	90%
Porte-savon	33.95	3.40	90%
Tablette	23.00	2.30	90%
Barre à serviette 24"	53.95	10.80	80%
Barre à serviette 18"	47.95	9.60	80%
Porte-brosse à dents	24.95	2.50	90%
Tablette	16.95	1.70	90%
Siege de toilette	40.00	12.00	70%

DESCRIPTION	Prix cour.	Prix Entrepôt	Rabais
Boîte pour papiers-mouchoirs	10.00	2.00	80%
Porte-dentifrice	3.95	0.40	90%
Distributeur à lotion	8.95	0.89	90%
Porte-brosse à dents	7.95	0.80	90%
Boîte pour papiers-mouchoirs	9.95	1.00	90%
Porte-savon	9.95	1.00	90%
Boîte pour papiers-mouchoirs	18.95	1.90	90%
Porte-savon	16.95	1.70	90%
Porte-serviette	37.95	3.80	90%
Anneau à serviette	44.95	4.50	90%
Porte-brosse à dents	33.95	3.40	90%
Crochet	17.95	1.80	90%
Support de papier de toilette	39.95	4.00	90%
Porte-savon	33.95	3.40	90%
Tablette	23.00	2.30	90%
Barre à serviette 24"	53.95	10.80	80%
Barre à serviette 18"	47.95	9.60	80%
Porte-brosse à dents	24.95	2.50	90%
Tablette	16.95	1.70	90%
Siege de toilette	40.00	12.00	70%

DESCRIPTION	Prix cour.	Prix Entrepôt	Rabais
Boîte pour papiers-mouchoirs	10.00	2.00	80%
Porte-dentifrice	3.95	0.40	90%
Distributeur à lotion	8.95	0.89	90%
Porte-brosse à dents	7.95	0.80	90%
Boîte pour papiers-mouchoirs	9.95	1.00	90%
Porte-savon	9.95	1.00	90%
Boîte pour papiers-mouchoirs	18.95	1.90	90%
Porte-savon	16.95	1.70	90%
Porte-serviette	37.95	3.80	90%
Anneau à serviette	44.95	4.50	90%
Porte-brosse à dents	33.95	3.40	90%
Crochet	17.95	1.80	90%
Support de papier de toilette	39.95	4.00	90%
Porte-savon	33.95	3.40	90%
Tablette	23.00	2.30	90%
Barre à serviette 24"	53.95	10.80	80%
Barre à serviette 18"	47.95	9.60	80%
Porte-brosse à dents	24.95	2.50	90%
Tablette	16.95	1.70	90%
Siege de toilette	40.00	12.00	70%

DESCRIPTION	Prix cour.	Prix Entrepôt	Rabais
Boîte pour papiers-mouchoirs	10.00	2.00	80%
Porte-dentifrice	3.95	0.40	90%
Distributeur à lotion	8.95	0.89	90%
Porte-brosse à dents	7.95	0.80	90%
Boîte pour papiers-mouchoirs	9.95	1.00	90%
Porte-savon	9.95	1.00	90%
Boîte pour papiers-mouchoirs	18.95	1.90	90%
Porte-savon	16.95	1.70	90%
Porte-serviette	37.95	3.80	90%
Anneau à serviette	44.95	4.50	90%
Porte-brosse à dents	33.95	3.40	90%
Crochet	17.95	1.80	90%
Support de papier de toilette	39.95	4.00	90%
Porte-savon	33.95	3.40	90%
Tablette	23.00	2.30	90%
Barre à serviette 24"	53.95	10.80	80%
Barre à serviette 18"	47.95	9.60	80%
Porte-brosse à dents	24.95	2.50	90%
Tablette	16.95	1.70	90%
Siege de toilette	40.00	12.00	70%

DESCRIPTION	Prix cour.	Prix Entrepôt	Rabais
Boîte pour papiers-mouchoirs	10.00	2.00	80%
Porte-dentifrice	3.95	0.40	90%
Distributeur à lotion	8.95	0.89	90%
Porte-brosse à dents	7.95	0.80	90%
Boîte pour papiers-mouchoirs	9.95	1.00	90%
Porte-savon	9.95	1.00	90%
Boîte pour papiers-mouchoirs	18.95	1.90	90%
Porte-savon	16.95	1.70	90%
Porte-serviette	37.95	3.80	90%
Anneau à serviette	44.95	4.50	90%
Porte-brosse à dents	33.95	3.40	90%
Crochet	17.95	1.80	90%
Support de papier de toilette	39.95	4.00	90%
Porte-savon	33.95	3.40	90%
Tablette	23.00	2.30	90%
Barre à serviette 24"	53.95	10.80	80%
Barre à serviette 18"	47.95	9.60	80%
Porte-brosse à dents	24.95	2.50	90%
Tablette	16.95	1.70	90%
Siege de toilette	40.00	12.00	70%

DESCRIPTION	Prix cour.	Prix Entrepôt	Rabais
Boîte pour papiers-mouchoirs	10.00	2.00	80%
Porte-dentifrice	3.95	0.40	90%
Distributeur à lotion	8.95	0.89	90%
Porte-brosse à dents	7.95	0.80	90%
Boîte pour papiers-mouchoirs	9.95	1.00	90%
Porte-savon	9.95	1.00	90%
Boîte pour papiers-mouchoirs	18.95	1.90	90%
Porte-savon	16.95	1.70	90%
Porte-serviette	37.		

# La police croit être en mesure d'élucider l'affaire Doody la semaine prochaine

SUZANNE COLPRON

La Couronne n'attend plus que les résultats de l'autopsie pratiquée au début du mois sur le corps de Kingsley Doody, 81 ans, pour décider si elle portera des accusations ou fermera le dossier.

« Est-ce que la mort de M. Doody est reliée à l'incident du club de tennis? On ne peut pas l'affirmer. Il faut attendre les résultats des tests faits en laboratoire », a indiqué hier le procureur en chef de la Couronne à Montréal, Me Claude Parent.

M. Doody est mort d'une méningite le 2 octobre. Il avait été admis à l'hôpital le 31 août, trois côtes cassées et une hanche fracturée, à la suite d'un incident survenu dans un club de tennis privé de Côte-des-Neiges.

Selon un témoin, le vieil hom-

me aurait uriné par mégarde sur les vêtements de sport d'un jeune membre qui s'en serait vivement offensé. Il aurait été poussé et se serait infligé des blessures en tombant.

La police connaît l'identité du jeune joueur, âgé de 30 ans, mais sur les conseils de son avocat, celui-ci refuse de collaborer avec les enquêteurs.

« En tant que suspect, mon client a le droit de garder le silence », a déclaré Me Raphael Schacter, après un bref entretien avec les sergents-détectives de la section des homicides de la police de la CUM, jeudi.

Depuis maintenant un mois, cette histoire fait couler beaucoup d'encre dans les journaux anglophones qui accusent la police de se trainer les pieds.

Les enquêteurs ont même reçu des appels de journalistes de To-

ronto et de l'ouest du pays au sujet de cette affaire.

« Que voulez-vous? a dit un policier. Ce n'est pas un cas facile.

Nous avons eu le dossier sur notre bureau un mois après le début de l'incident, le 31 août, et nous avons dû reprendre le tout depuis le début. Les horaires des

témoins nous ont compliqué la tâche. »

La police pense néanmoins que cette affaire devrait connaître un

dénouement au milieu de la semaine prochaine alors que les résultats des dernières analyses faites au laboratoire de médecine légale seront connues.

**LU... VENDU!**  
LES ANNONCES CLASSÉES  
La Presse  
285-7111

## LA CHAÎNE MONDIALE

Enfin, la haute-fidélité britannique, la technologie japonaise et la précision danoise réunies chez-vous, grâce à Kébecson. La chaîne mondiale, un voyage dans l'univers de Kébecson.

**1500 \$\***

\*Ce prix comprend:  
- Installation à domicile  
- Récepteur Nakamichi TA-1  
- Enceintes KEF C-25 et au choix  
- Table tournante Bang & Olufsen BX-2 ou Platine Laser GENDON GCO-610

**Bang & Olufsen**

**kébecson**  
l'audio-conseil  
6555, rue Saint-Denis  
Montréal  
(514) 270-7900

# UN BON CONSEIL... PARTIEZ!

PARTEZ CONFIANT GRÂCE À VOTRE CONSEILLER

## AirCanada Touram

### RÉSERVEZ VOS VACANCES DE JANVIER DÈS MAINTENANT ET ÉPARGNEZ!

#### ACAPULCO

Départs le jeudi soir, vol direct, gros porteur Air Canada  
À partir de **299\$** ÉPARGNEZ JUSQU'À 320\$ PAR COUPLE (RÉSERVEZ AVANT LE 10 NOVEMBRE)  
Réservez entre les dates suivantes et épargnez:

**VOL SEULEMENT**  
(Dates de réservations pour départs de janvier)

28 oct. au 10 nov.	459\$	299\$
11 nov. au 1er déc.	459\$	349\$
2 déc. au 29 déc.	459\$	369\$
30 déc. au 31 jan.	459\$	399\$

Vol du samedi avec AIR TRANSAT  
1 seul prix pour janvier: **539\$ 399\$**

ÉPARGNEZ 100\$ PAR COUPLE POUR UNE SEMAINE  
ÉPARGNEZ 150\$ PAR COUPLE POUR DEUX SEMAINES

HÔTELS	1 SEM.	2 SEM.
Suites Alba	489\$	439\$ 574\$
Fiesta Americana Condesa	709\$	659\$ 1009\$ 1024\$
Torre de Acapulco	719\$	669\$ 1009\$ 1014\$

Autres hôtels disponibles, épargnez 50\$ par couple pour une et deux semaines.

#### PUERTO PLATA

Départs le vendredi, gros porteur Air Canada  
Départs le samedi avec Air Transat  
À partir de **299\$** ÉPARGNEZ JUSQU'À 260\$ PAR COUPLE (RÉSERVEZ AVANT LE 10 NOVEMBRE)  
Réservez entre les dates suivantes et épargnez:

**VOL SEULEMENT**  
(Dates de réservations pour départs de janvier)

28 oct. au 10 nov.	429\$	299\$	2 déc. au 29 déc.	429\$	359\$
11 nov. au 1er déc.	429\$	339\$	30 déc. au 31 jan.	429\$	399\$

Séjours de 3 et 4 semaines disponibles, aucun supplément.

ÉPARGNEZ 200\$ PAR COUPLE POUR UNE SEMAINE ET DEUX SEMAINES  
(Dates de réservations pour départs de janvier) 1 SEM. ET 2 SEM.

1 semaine	549\$ 474\$	VILLAS DORADAS	579\$ 504\$	RADISSON	699\$ 599\$
2 semaines	739\$ 664\$	749\$ 664\$	1039\$ 939\$		

Autres hôtels disponibles. Ces réductions sont applicables à toutes les catégories d'hébergement.

#### ORLANDO

Départs le jeudi et le samedi, vol direct, gros porteur Air Canada  
À partir de **199\$** ÉPARGNEZ JUSQU'À 200\$ PAR COUPLE (RÉSERVEZ AVANT LE 10 NOVEMBRE)  
Réservez entre les dates suivantes et épargnez:

**VOL SEULEMENT**  
(Dates de réservations pour départs de janvier)

28 oct. au 10 nov.	279\$	199\$
11 nov. au 1er déc.	279\$	209\$
2 déc. au 29 déc.	279\$	229\$
30 déc. au 31 jan.	279\$	239\$

ÉPARGNEZ 150\$ PAR COUPLE POUR UNE SEMAINE  
ÉPARGNEZ 200\$ PAR COUPLE POUR DEUX SEMAINES  
(Dates de réservations pour départs de janvier)

28 oct. au 10 nov.	1 semaine	299\$ 224\$	489\$ 364\$	349\$ 274\$
	2 semaines	529\$ 429\$	599\$ 499\$	499\$ 399\$
11 nov. au 1er déc.	1 semaine	299\$ 249\$	489\$ 389\$	349\$ 299\$
	2 semaines	529\$ 429\$	599\$ 524\$	499\$ 424\$
2 déc. au 29 déc.	1 semaine	299\$ 274\$	489\$ 414\$	349\$ 324\$
	2 semaines	529\$ 479\$	599\$ 549\$	499\$ 449\$

Autres hôtels disponibles

#### PUNTA CANA

Départs le dimanche avec NATIONALAIR  
À partir de **359\$** ÉPARGNEZ JUSQU'À 320\$ PAR COUPLE (RÉSERVEZ AVANT LE 10 NOVEMBRE)  
Réservez entre les dates suivantes et épargnez:

**VOL SEULEMENT**  
(Dates de réservations pour départs de janvier)

28 oct. au 10 nov.	519\$	359\$
11 nov. au 1er déc.	519\$	369\$
2 déc. au 29 déc.	519\$	379\$
30 déc. au 31 jan.	519\$	389\$

Séjours de 3 et 4 semaines disponibles, aucun supplément.

ÉPARGNEZ 120\$ PAR COUPLE POUR UNE SEMAINE  
ÉPARGNEZ 150\$ PAR COUPLE POUR DEUX SEMAINES  
BAVARO RESORT, incluant 2 repas par jour, sports et activités.  
(Dates de réservations pour départs de janvier)

28 oct. au 10 nov.	1 semaine	899\$ 779\$
	2 semaines	1299\$ 1224\$
11 nov. au 1er déc.	1 semaine	899\$ 779\$
	2 semaines	1299\$ 1224\$
2 déc. au 29 déc.	1 semaine	899\$ 814\$
	2 semaines	1299\$ 1269\$

Ces réductions sont applicables à toutes les catégories d'hébergement.

#### CUBA

Départs le samedi soir, vol direct, gros porteur Air Canada  
À partir de **414\$** ÉPARGNEZ JUSQU'À 150\$ PAR COUPLE (RÉSERVEZ AVANT LE 10 NOVEMBRE)  
Réservez entre les dates suivantes et épargnez:

ÉPARGNEZ 150\$ PAR COUPLE POUR UNE SEMAINE ET DEUX SEMAINES  
(Dates de réservations pour départs de janvier)

28 oct. au 10 nov.	1 semaine	489\$ 414\$	ASTORIAL TROPICAL+	559\$ 484\$	BELLAMAR+	619\$ 544\$
	2 semaines	859\$ 609\$	779\$ 729\$	799\$ 749\$		
11 nov. au 1er déc.	1 semaine	489\$ 439\$	569\$ 509\$	619\$ 569\$		
	2 semaines	859\$ 584\$	779\$ 704\$	799\$ 724\$		
2 déc. au 29 déc.	1 semaine	489\$ 464\$	569\$ 534\$	619\$ 594\$		
	2 semaines	859\$ 609\$	779\$ 729\$	799\$ 749\$		

Autres hôtels disponibles. Ces réductions sont applicables à toutes les catégories d'hébergement.  
\* Plan repas inclus avec forfaits.

#### PUERTO VALLARTA

Départs le dimanche avec Nationalair  
À partir de **379\$** ÉPARGNEZ JUSQU'À 240\$ PAR COUPLE (RÉSERVEZ AVANT LE 10 NOVEMBRE)  
Réservez entre les dates suivantes et épargnez:

**VOL SEULEMENT**  
(Dates de réservations pour départs de janvier)

28 oct. au 10 nov.	1 SEM. ET 2 SEM.	489\$ 379\$	2 déc. au 29 déc.	1 SEM. ET 2 SEM.	499\$ 399\$
11 nov. au 1er déc.	489\$ 389\$	30 déc. au 31 jan.	499\$ 419\$		

Séjours de 3 et 4 semaines disponibles.

ÉPARGNEZ 150\$ PAR COUPLE POUR UNE SEMAINE  
ÉPARGNEZ 200\$ PAR COUPLE POUR DEUX SEMAINES

28 oct. au 29 déc.	1 semaine	ENCINO	519\$ 469\$	PLAYA DE ORO	599\$ 549\$	VIDAFEL	629\$ 554\$
	2 semaines	579\$ 619\$	799\$ 739\$	799\$ 739\$	799\$ 699\$		

Autres hôtels disponibles  
Ces réductions sont applicables à toutes les catégories d'hébergement.

VEUILLEZ NOTER: Prix par personne, en occupation double. Places limitées selon la disponibilité des vols et/ou des hôtels au moment de la réservation. Prix sujets à changement sans préavis. Consultez la brochure HIVER 89-90 AIR CANADA TOURAM pour connaître toutes les conditions de réservation. Taxes et frais de service en sus. Voyez le conseiller CLUB VOYAGES.

**VACATIONCASH**  
Air Canada / Touram

## CLUB VOYAGES®

Le Conseiller

LES CONSEILLERS CLUB VOYAGES CONNAISSENT BIEN LES DESTINATIONS SOLEIL. ILS REPRÉSENTENT LA PLUS GRANDE PART DE CE MARCHÉ AU QUÉBEC DEPUIS PLUS DE 15 ANS.

IL Y A PLUS DE 100 AGENCÉS CLUB VOYAGES DONT UNE PRÈS DE CHEZ VOUS!

POUR CONNAÎTRE LES VOYAGES DERNIÈRE MINUTE À PRIX RÉDUITS CLUB VOYAGES, ÉCOUTEZ TÉLÉ-VOYAGES AU RÉSEAU VIDÉOTON TOUTS LES JOURS ENTRE 02 H ET 19 H AU CANAL 10 À MONTRÉAL

**MONTRÉAL ET RÉGION**  
AHUNTIC  
JEAN-TALON  
ALTIITUDE  
CLUB VOYAGES  
YCHON DUPUIS  
JOSÉE  
CLUB VOYAGES  
LACHRIE  
LACHRIE  
OUTRENTON  
CLUB VOYAGES  
ANJOU  
CLUB VOYAGES  
VERSAILLES  
CENTRE-EST  
CLUB VOYAGES  
DE MAISONNEUVE  
CLUB VOYAGES  
ROSEMONT  
CLUB VOYAGES  
YCHON DUPUIS  
CLUB VOYAGES  
CENTRE-VILLE  
CLUB VOYAGES  
CENTRE-VILLE  
CLUB VOYAGES  
FLEUR DE LYS

**CLUB VOYAGES**  
METRO-BERRI  
CLUB VOYAGES  
UNIVERSITÉ  
CLUB VOYAGES  
VOYAGE  
CÔTE-DES-NEIGES  
CLUB VOYAGES  
CÔTE-DES-NEIGES  
LACHRIE  
LACHRIE  
OUTRENTON  
CLUB VOYAGES  
PLATEAU  
MONT-ROYAL  
CLUB VOYAGES  
ATLAS  
CLUB VOYAGES  
CÔTE-DES-NEIGES  
DU PLATEAU  
CLUB VOYAGES  
POINTE-AUX-TREMBLES  
CLUB VOYAGES  
POINTE-AUX-TREMBLES  
CLUB VOYAGES  
S-FLAURENT  
CLUB VOYAGES  
DUVERNAY

**S-FLEONARD**  
CLUB VOYAGES  
AUREVOIR  
STE-ANNE-DE-BELLEVUE  
CLUB VOYAGES  
JACQUELINE  
BROSSARD  
S-FLAMBERT  
CLUB VOYAGES  
SVP  
CHANDRY  
CLUB VOYAGES  
DANIEL  
COWANSVILLE  
CLUB VOYAGES  
TRANSATLANTIQUES  
GRANBY  
CLUB VOYAGES  
PRINCESSE  
GREENFIELD  
CLUB VOYAGES  
CARTIER  
LAVAL  
CLUB VOYAGES  
LARA  
CLUB VOYAGES  
MER ET MONDE

**LONGUEUIL**  
CLUB VOYAGES  
MISTRAL  
MARIEVILLE  
CLUB VOYAGES  
SOLVIE SOLEIL  
RAWDON  
CLUB VOYAGES  
AUREVOIR  
REPERTIGNY  
CLUB VOYAGES  
ROBILLARD  
ST-EUSTACHE  
CLUB VOYAGES  
L. RENAUD  
MONT-ST-HILAIRE  
ST-HILAIRE  
BELLEFLEUR  
CLUB VOYAGES  
MONT-ST-HILAIRE  
ST-HUBERT  
CLUB VOYAGES  
J.M.  
ST-YACINTHE  
CLUB VOYAGES  
BOISLARD  
ST-JEAN-SUR-RICHIEUX  
CLUB VOYAGES  
EDEN

**PROVINCE**  
DRUMMONDVILLE  
CLUB VOYAGES  
AGATHE LECLERC  
JOLLETTE  
CLUB VOYAGES  
ALBATROS  
ST-JÉRÔME  
CLUB VOYAGES  
JARDI  
VICTORVILLE  
CLUB VOYAGES  
MÉRISOL

ET DANS 38 AUTRES VILLES

PERMIS DU QUÉBEC

# Le bifteck de Contre-Filet coupe New York

Rien de meilleur, même à Manhattan,  
et servi seulement chez Le Biftheque.

Laissez le plus grand spécialiste du bifteck  
en ville vous le présenter.

Cuisiné à la perfection et toujours aussi délicieux,  
c'est à vous qu'il doit sa réputation.

Chapeau bas devant la perfection! Vous en aurez l'eau à la bouche. Voici notre pièce de résistance: le Bifteck de Contre-Filet 18 onces coupe New York, au goût de tous, New York, Montréal... Une spécialité de la maison, sans aucun doute. Savourez aussi les plats qui l'accompagnent: pomme de terre en robe des champs ou frites croustillantes, salade regorgeant de la fraîcheur du jardin et petit pain chaud servi directement du four à la table.

Mille fois merci et continuez de répandre la bonne nouvelle...

**18 oz**  
**Bifteck de**  
**Contre-Filet**  
**12<sup>95</sup>\$**



Nos salles de banquet peuvent accueillir facilement tout groupe de 25 à 350 personnes pour vos réunions d'affaires ou pour toutes autres occasions spéciales.

Heures d'ouverture:  
dim. — jeu.: 11h30 à 23h  
ven. — sam.: 11h30 à minuit

Réservations disponibles pour groupes de 6 personnes ou plus.

Cartes de crédit principales acceptées.

**La Boucherie** Nos spéciaux cette semaine du 25 au 31 oct.

Catégorie «A»  
**Biftecks de côtes**

Pièce de boeuf de 12 à 16 lb de première qualité. Agé à la perfection pour rôtis ou biftecks, tranchés comme vous le voulez.

**4<sup>99</sup>\$** lb **11\$** kg

Catégorie «A»  
**Filet mignon**

Deux morceaux de 2 à 3 lb de boeuf de première qualité, agé à la perfection. Tranchés comme vous le voulez.

**6<sup>99</sup>\$** lb **15<sup>41</sup>\$** kg

Catégorie «A»  
**Oeufs frais**

Cat. A extra gros  
Fraîchement arrivés de la ferme  
Limite 3 douz. par client

**99¢** douz.

**Poulet Rôti B.B.Q.**

C'est délicieux, si juteux et si délectable. Ce régal vous attend à notre comptoir La rôtisserie.

**4<sup>99</sup>\$** ch.

Une fois que vous aurez dégusté nos grillades au restaurant, vous voudrez répéter l'expérience à la maison.

# LE BIFTHEQUE

**Rive-Sud**  
**100 boul. Mortagne**  
**Boucherville**  
**449-3388**

DIRECTIONS: Ponts Champlain, Victoria, Jacques-Cartier. Route 132 Est, sortie 15 Est, autoroute 20, sortie 92, boul. Mortagne vers Boucherville ou Boul. Métropolitain Est, tunnel L.-H.-Lafontaine, route 20 Est, sortie 92, boul. Mortagne vers Boucherville.

**Montréal**  
**6705 ch. Côte-de-Liesse**  
**Ville St. Laurent**  
**739-6336**

DIRECTIONS: Boul. Métropolitain (40 Ouest), sortie Côte-de-Liesse vers aéroport Dorval (route 520 Ouest) voie de service. De Dorval: 520 Est, sortie Hickmore. À gauche à McArthur jusqu'à Griffith à droite jusqu'à Migneron vers Côte-de-Liesse.