

## EN BREF...

### Trois accusations

**CHICOUTIMI** — Une personne de Jonquières a plaidé non-coupable à trois fautes commises simultanément concernant la loi des véhicules moteurs. Elle aurait, apparemment, le 19 septembre dernier conduit un véhicule sans permis, de plus ses facultés auraient été affaiblies par l'alcool et il ne serait pas arrêté après un accident.

De nouveau le 18 octobre il aurait conduit un véhicule sans permis et dans un état qui ne lui donnait pas toute la possession de ses facultés. Il s'est avoué non-coupable à ces deux autres chefs d'accusation.

L'enquête a été fixée au 30 octobre. Le prévenu fut libéré sous un cautionnement de \$200.

### Tous plaident coupable

**CHICOUTIMI** — Quatre personnes ont plaidé coupables, hier matin, en cour des Sessions de la Paix à l'accusation d'avoir fait de faux rapports d'assurance-chômage.

M. Robert Turcotte de Kénogami a avoué avoir commis 27 infractions aux lois concernant l'Assurance chômage qui lui ont rapporté la somme de \$221. Ces infractions se ramènent tous à des déclarations non-véridiques. M. Turcotte qui est célibataire, devra d'ici un mois, payer une amende de \$270 plus les frais, ou un mois.

M. Laureat Pelletier de Jonquières s'est reconnu coupable d'une infraction à l'article 107 de l'Assurance chômage. Il a dû payer \$15 d'amende.

M. Judes Bergeron de Naudville a également plaidé coupable à trois infractions semblables. Il fut condamné à \$30 d'amende plus les frais ou quinze jours. Un délai de quinze jours lui fut accordé.

M. J.-Marc Drolet de Kénogami a admis avoir commis 22 infractions sur les mêmes lois, ce qui lui a rapporté \$483. Sa sentence fut \$220 d'amende plus les frais ou un mois.

### Il veut être concierge

**CHICOUTIMI (RL)** — Un citoyen de Chicoutimi, M. Adélaïde Dufour, s'est présenté hier soir à l'Assemblée de la Commission scolaire, dans le but que sa demande comme concierge, pour l'école St-Joachim et l'école d'Youville qui est actuellement en construction, soit acceptée.

Les commissaires ont discuté un certain temps avant de faire connaître leur décision, car plusieurs personnes avaient aussi fait cette demande. Un commissaire a suggéré que l'Assemblée adopte une façon de procéder dans le choix des concierges, mais cette proposition a été rejetée, car ce qui est exigé pour un nouveau concierge, ne l'est pas pour un autre.

M. Dufour devra au début entretenir l'école St-Joachim, et par la suite, l'école d'Youville lorsque la construction en sera terminée.

### Un ajustement est demandé

**CHICOUTIMI (RL)** — M. Leo Dupéron, de 438 rue Fortin Chicoutimi écrivait dernièrement à la Commission scolaire de Chicoutimi afin qu'un ajustement sur ses taxes scolaires soit fait, et il donnait comme explication qu'il avait été victime d'un incendie durant l'année.

L'ajustement de \$53.30 qu'il demandait n'a pas été accepté, car d'après les règlements concernant les taxes scolaires, un incendie durant l'année courante n'influe pas sur le montant des taxes à percevoir.

### Les cinéastes sont hébergés

**CHICOUTIMI (RL)** — Les Cinéastes Amateurs du Saguenay ont présenté à la Commission scolaire, une lettre dans laquelle on demandait la permission d'employer la salle de l'école Notre-Dame du Saguenay, pour leur réunion et la projection de leurs films.

Cette permission leur a été accordée, mais les directeurs du club des Cinéastes devront prendre un arrangement avec les résidents de Notre-Dame du Saguenay qui se servent de ce local pour différentes réunions de loisirs ou autres.

Les autorités de la Commission scolaire ont déclaré que les activités des Cinéastes du Saguenay sont très intéressantes et qu'un tel mouvement est même nécessaire dans une ville comme la nôtre. C'est pour cette raison que leur demande a été acceptée sans objection.

### M. Boulanger sera conférencier

**CHICOUTIMI (RL)** — M. Tréfiel Boulanger, directeur général du Service des Etudes à la Commission des Ecoles catholiques de Montréal, récemment élu président de la Société du Bon Parler français, sera le conférencier invité pour l'inauguration de la 37e croisée annuelle, pour l'amélioration du parler populaire à travers la province, qui se fera dimanche soir, le 25 octobre à la salle académique du Séminaire de Chicoutimi.

M. Boulanger sera invité à prononcer le lendemain de réunion, une conférence pour le personnel enseignant de Chicoutimi.

Tous les Instituteurs et Instituteuses seront avisés de l'heure ainsi que de l'endroit où M. Boulanger adressera la conférence.

### Accusé d'avoir dérobé une montre

**CHICOUTIMI** — Un adolescent de 15 ans demeurant à Jonquières a comparu devant le juge Lagacé hier matin pour répondre à l'accusation d'avoir pénétré avec effraction dans une maison de la même localité et y avoir dérobé une montre d'une valeur de \$100.

Il a plaidé coupable et a choisi d'être jugé devant un magistrat seul. Sa mère qui l'accompagnait a dit au juge qu'il pouvait le placer dans une maison de correction s'il croyait que la chose était nécessaire. "S'il avait voulu suivre mes conseils avant, cela ne serait pas arrivé" a-t-elle dit.

Le juge Lagacé a cependant donné une chance au jeune homme de se reprendre et lui a demandé de revenir le 7 décembre prochain pour répondre de sa conduite.

### Pour avoir négligé sa famille

**CHICOUTIMI** — Un homme de 28 ans, père de sept enfants et demeurant à St-Jean-Vianney s'est avoué coupable devant la Cour d'avoir négligé depuis plus de trois mois, de fournir à sa femme et sa famille, nourriture, vêtements et argent nécessaire à leur subsistance.

Le prévenu a demandé la clémence de la Cour. Il a dit qu'il n'avait pu se trouver du travail régulier que pour une période d'un mois depuis le premier juin. Et pendant ce temps, il a fait parvenir à sa femme la somme de \$85. Par après il ne pu travailler qu'une journée ou deux par semaine ce qui ne suffisait même pas à subvenir à ses propres besoins. Il a ajouté que la boisson lui avait fait perdre un peu la tête, et que maintenant il était fermement décidé à agir droitement et à se comporter comme un homme. Il a d'ailleurs un emploi en perspective.

La Cour, considérant ses bonnes intentions, lui a laissé sa liberté, lui demandant toutefois de revenir le 21 décembre pour constater s'il y avait eu amélioration.

### Cénatrophe dévoilé le 15 novembre

**CHICOUTIMI (ML)** — Le cénatrophe érigé sur le terrain de l'hôtel de ville de Chicoutimi sera dévoilé le 15 novembre au cours d'une manifestation spéciale du Jour du Souvenir. Ce mouvement sera exécuté d'après la dernière maquette présentée par le Jeune Commerce au conseil de ville de Chicoutimi: "un assemblage de plaques et de métal donnant une impression d'élévation."

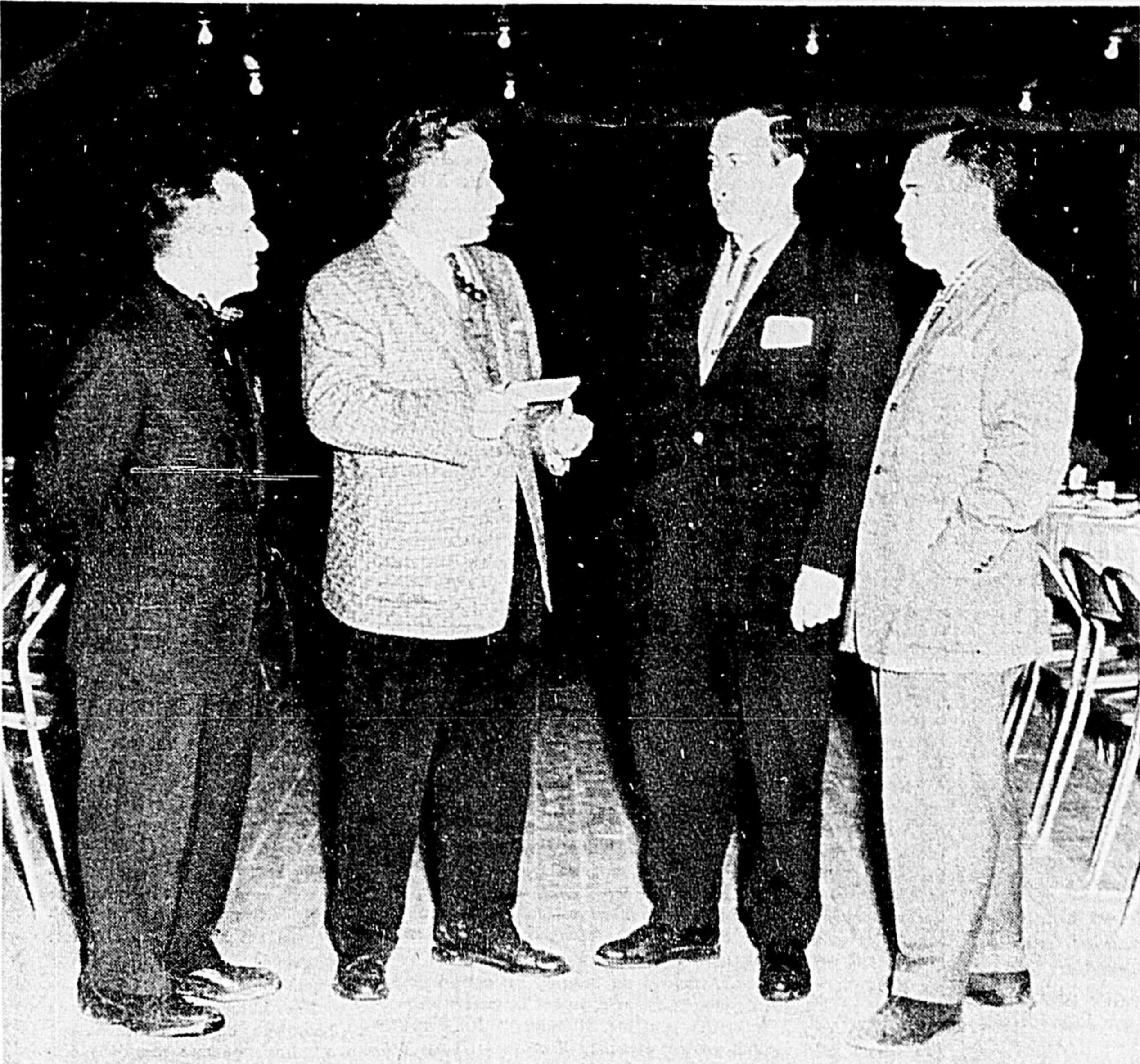
### \$2,250 à la Com. scolaire d'Arvida

**CHICOUTIMI (ML)** — La Commission scolaire de Chicoutimi paiera la somme de \$2,250 à la Commission scolaire catholique d'Arvida pour les 15 élèves catholiques anglais de Chicoutimi étudiant à l'école St-Patrick d'Arvida.

Le commissaire William Boulay a souligné que c'est moins dispendieux de payer ainsi pour les élèves anglais de Chicoutimi qui fréquentent cette école d'Arvida plutôt que d'engager des professeurs anglais spécialement pour les institutions de la Commission scolaire de Chicoutimi.

### Octroi de \$10,000 à St-Fulgence

**ST-FULGENCE (DNC)** — Après avoir obtenu un octroi de \$10,000 pour combler le déficit de la Commission scolaire de St-Fulgence, on apprend de source certaine que la Commission scolaire de la paroisse a obtenu à son tour un octroi de \$5,000. Ceci est dû aux représentations de l'honorable Antonio Talbot et par l'entremise du ministre de l'éducation.



UNE VISITE INDUSTRIELLE A ÉTÉ ORGANISÉE POUR LES JOURNALISTES à Labrieville où se déroule des travaux de construction pour deux nouvelles centrales hydro-électrique qui développeront plus de 2,200,000 H. P. Notre Journal présentera, à partir de mercredi, en septième page, une série de reportages montrant l'ampleur des développements des deux Bersimis. Notre photo, prise à l'issue de ce voyage, nous montre dans l'ordre habituelle, MM. Aimé Gagné, chef de l'Information de l'ALCAN; l'honorable Daniel Johnson, ministre des Ressources hydrauliques; Guy Gagné, chef de l'Information au Progrès du Saguenay; Aimé Trudel, directeur de l'hebdomadaire Le Lingot. Ce sont les trois représentants de la région. (Cliché Le Progrès)

## Commission sportive en voie de formation

**CHICOUTIMI (ML)** — Les membres du conseil de ville de Chicoutimi ont commencé à procéder à la formation de la Commission sportive annoncée récemment par le maire de Chicoutimi. Ils ont choisis les trois échevins qui y participeront. Il s'agit de MM. Marcel Drolet pour le quartier ouest, de Benoit Pineault pour l'est et de Maurice Laquerre pour le centre de Chicoutimi.

Le maire de Chicoutimi en fait également partie comme on l'a déjà mentionné, lors de la dernière séance du conseil de ville. La Ligue des Propriétaires, la Chambre de commerce "junior" et la Chambre de commerce "senior" devront également désigner un de leurs membres pour collaborer à cette commission.

Cette dernière devait être composée, l'on se souvient, d'au moins cinq membres, et d'au plus sept. Les services de tous les membres seront gratuits.

Les membres du conseil voteront dans le budget de l'année les sommes qu'ils croiront nécessaires aux sports. Mais celles-ci ne devront pas dépasser annuellement le montant de \$15,000.

Le conseil adoptera au cours d'une réunion subséquente des règlements pour régir cette commission sportive.

Ces règlements détermineront les attributions, pouvoirs et devoirs de la Commission sportive. Sur demande du conseil, elle devra lui rendre compte de ses travaux et de ses décisions en lui transmettant des rapports signés soit par le président, soit par la majorité de ces membres. Elle devra aussi avoir un secrétaire pour la rédaction de ses procès-verbaux.

Toute résolution autorisant une dépense devra au préalable être approuvée par le conseil de ville.

# Chicoutimi-Nord veut son Ecole Secondaire

**CHICOUTIMI-NORD (HB)** — La Commission scolaire de la ville de Chicoutimi-Nord songe sérieusement à entreprendre les démarches nécessaires pour la construction d'une école secondaire dans cette ville. Le sujet a été abordé assez rapidement, hier soir, devant le problème que causait le manque de classes supérieures dans cette ville.

Apparemment, ce projet comporterait une institution qui comprendrait de la 8e année à la 12e année inclusivement. Selon, M. Maurice Boivin, qui remplaçait le président, hier soir, l'école secondaire actuellement en construction à Chicoutimi ne pourra recevoir tous les élèves de Chicoutimi-Nord qui doivent fréquenter les degrés supérieurs, par suite du manque d'espace.

Le projet comprendrait une institution avec laboratoire et pouvant recevoir dans une section les étudiants et dans l'autre les jeunes gens. Toutefois, les deux divisions seraient complètement séparées.

Cette réalisation amènerait le décongestionnement de autres écoles de la ville et fournirait aux étudiants avancés de poursuivre leurs études sans que les parents aient à déboursier des sommes assez élevées.

### \$225 aux Jeunesses Musicales

**CHICOUTIMI (ML)** — Les membres du conseil de ville de Chicoutimi ont accordé un octroi de \$225 aux Jeunesses Musicales de Chicoutimi. Ce montant aidera les Jeunesses Musicales à continuer l'œuvre entreprise depuis dix ans, soit propager le goût de la belle musique parmi nos jeunes.

## 5,383 élèves fréquentent les écoles de Chicoutimi

**CHICOUTIMI (RL)** — Le recensement dans les écoles de la Commission scolaire de Chicoutimi, donne cette année, les chiffres suivants: 5,383 élèves fréquentent actuellement les écoles de Chicoutimi. Ce nombre est plus élevé que celui de l'an dernier, qui était de 5,246, donc un surplus de 137 élèves.

603 nouveaux élèves ont été admis dans les premières années, mais cette année, les étudiants dans les premières années ont l'avantage sur les années; comparativement à l'an dernier, le nombre n'en est pas trop élevé, et donne les chiffres suivants: 405 pour les garçons et 404 pour les filles. Les statistiques prouvent que cette année les filles sont plus nombreuses que les garçons. Pour l'année dernière, le pourcentage est resté à la 4e page, 3e col.)

# Budget scolaire de \$421,778 adopté à Chicoutimi-Nord

## La taxe scolaire est haussée de \$0.20: la taxe spéciale de \$0.05

**CHICOUTIMI-NORD (HB)** — La Commission scolaire de la ville de Chicoutimi-Nord a accepté, hier soir, un projet de budget pour le prochain exercice financier, budget s'élevant à \$421,778 pour enregistrer un déficit prévu de l'ordre de \$120,278. Avec la présentation du nouveau budget, la Commission scolaire s'est vue dans l'obligation de hausser la taxe scolaire de \$0.20 et la taxe spéciale de \$0.05 par cent dollars d'évaluation.

Avec cette augmentation, la publique que cette décision a accumulé au 30 Juin dernier taxé sera au total de \$1.70 par cent adopté. La taxe scolaire est qui est de \$93.125. L'évaluation cent dollars d'évaluation contre done de \$1.20 et la taxe spéciale dans cette ville est de \$7.75, \$1.45 l'année précédente. C'est de \$0.50.

Par ailleurs, on doit ajouter Du côté des revenus, la taxe le Département de l'Instruction au déficit prévu, le déficit de (suite à la 4e page, 3e col.)

### Le maire Gauthier parle de

## Taxe de vente et petites industries

**CHICOUTIMI (ML)** — "Si le gouvernement provincial avait accordé à la cité de Chicoutimi l'augmentation de taxe de vente de 2% à 3%, la municipalité ne serait pas toujours obligée de contracter des emprunts pour l'exécution de travaux."

C'est ce que déclarait hier le 2 à 3 pour cent sa taxe de vente, puisque c'est elle qui comble le déficit de Chicoutimi au cours de l'année. Le maire a rappelé: "nous les déficits des commissions, l'Assemblée régulière du conseil avons reconnu l'an dernier une augmentation de 1 pour cent diminue sa contribution au paiement du déficit."

Travaux à Chicoutimi Le maire de Chicoutimi a fait une courte transition pour toucher le sujet de travaux effectués à Chicoutimi par le gouvernement provincial. "Si les commissions scolaires. Ainsi, (suite à la 4e page, 3e col.)



GRANDE VEDETTE DE LA SCÈNE et de la télévision cagnadienne, François Rozet s'est surtout signalé au théâtre dans les premiers rôles de "Mon père avait raison"; de "La reine morte" oeuvre puissante d'Henri de Montherlant; de "Clérambard" de Marcel Aymé où il tenait le rôle titre. François Rozet incarnera le personnage d'Arnolphe dans "L'École des femmes" le chef-d'oeuvre théâtral comique, que le Théâtre Universitaire Canadien interprétera samedi prochain en matinée et en soirée à la salle académique du Séminaire de Chicoutimi.

### Dans le Progrès

Editorial .....	2
annonces classées .....	10
Radio-T.V. ....	11
Horoscope .....	11
Monde féminin .....	5
Nouvelles rég. ....	1-3-4-5-7-8-9
Sports .....	8-9-10



Le seul quotidien imprimé au Saguenay... Seule la Presse Canadienne est autorisée à réimprimer les dépêches du Progrès du Saguenay...

Quotidien indépendant, "Le Progrès du Saguenay" est tout entier au service des intérêts religieux, économiques et sociaux de la région du Saguenay et du Lac Saint-Jean...

CHICOUTIMI, MARDI 20 OCTOBRE 1959

Les prêtres-ouvriers et l'attitude de l'Eglise

Le saint-Siège vient de mettre fin à l'expérience des prêtres au travail, pour les raisons exposées dans la Note du cardinal Pizzardo à l'archevêque de Paris...

lieu ouvrier. Ce qui est tout à fait différent. L'initiative des prêtres-ouvriers, on le sait, était due au zèle pastoral de l'épiscopat français...

Sous le joug communiste

Le récent voyage qu'a effectué en Russie soviétique, M. La Pira, ancien maire de Florence a donné lieu à pas mal de commentaires...

tations du culte. Qui donc de M. La Pira chrétien démocrate qui prétend que le culte est libre ou M. Saragat chef socialiste...

A son retour, il fut plein d'éloges pour l'Eglise orthodoxe. "La foi en Russie est comme un chène qui pousse sous l'orage..."

Du moins pour l'Eglise orthodoxe. Il est vrai que déjà du temps des Tsars, certaines mesures discriminatoires furent prises contre eux.

Chez les autres

Réponse des rebelles à Paris En dépit de toutes ses réserves et de toutes les conditions qu'elle pose, la réponse du gouvernement algérien en exil au plan du président de Gaulle...

prendre fin. Le président de la République française a été loin dans ses propositions. Que le gouvernement installé à Tunis représente une majorité ou une minorité d'Algériens...

Dans une lettre secrète

La reine Marie s'est plainte de l'abdication d'Edouard VIII

LONDRES (PA)—Une lettre, demeurée longtemps secrète, révèle que la défunte reine Marie fut très choquée et peinée par l'abdication du roi Edouard VIII...

mençait une existence de semi-exil à l'étranger avec son épouse, comme duc et duchesse de Windsor.

jet et au sujet de la situation actuelle et c'est ce que je ferai", écrivait la reine Marie.

Le boxeur qui doit parer aux bombes

(UM) — Imaginez une ville du Pays Noir de Belgique, Charleroi pour ne pas la nommer, et imaginez dans une des rues principales de cette ville, un bar que l'on appelle "Le progrès"...

Rien de particulier à cela si ce n'est que de temps à autre, la police belge tient un oeil soupçonneux sur l'établissement, non pas que Monsieur Attar soit soupçonné de pratiques louches...

Et en effet, il se passe parfois des choses qu'aucune police ne peut tolérer dans aucun Etat du monde. Il y a quelques mois, M. Attar qui est un ancien boxeur se vit attaquer dans sa taverne par deux autres Algériens...

Nous disions que M. Attar est un boxeur. En effet il le fut même et avec assez de succès à Paris, avant la guerre et pendant la guerre...

M. Attar est natif de Scif en Algérie; il vit le jour en 1920, de parents forts pauvres quelque part dans un des ignobles taudis des bidonvilles d'Algérie.

Et tout cela à quoi cela doit-il nous amener? Tout simplement à dire qu'une seconde fois M. Attar vient d'échapper à un attentat. En effet, il y a quelques jours, la police belge arrêta à la frontière française une voiture occupée notamment par un ancien député français...

B. C. L.

Maison historique à Pointe-Claire

MONTREAL (PC) — La maison située à 210 Lakeshore Road à Pointe-Claire dans la banlieue de Montréal est discrète, entourée d'une clôture blanche et de l'extérieur elle n'a rien qui la différencie des centaines d'autres du même genre à Montréal et dans la région.

Mais elle est littéralement fondée sur l'histoire du Canada et mêlée à plusieurs légendes. Elle appartient maintenant à un bijoutier de la ville, René Plourde qui demandait récemment à un archéologue du gouvernement de l'aider à démêler ses origines.

Sous le porche moderne et les installations dernier cri on trouve les vestiges d'un vieux fort, autrefois utilisé par les premiers colons français.

Ce n'est qu'au cours des deux dernières années que la maison a commencé à révéler son secret. Le plancher du sous-sol couvert de plusieurs couches de terre depuis le jour où il fut posé au 17e siècle par un constructeur inconnu, est maintenant mis à découvert.

Après tout, toute ma vie j'ai placé le pays avant toute autre chose et je ne puis tout simplement pas changer maintenant.

Elle a donné au biographe, James Pope-Hennessy, l'accès illimité aux documents personnels de la reine Marie.

Le règne du roi Edouard VIII a duré moins de 11 mois. Il est monté sur le trône le 20 janvier 1936, à la mort de Georges V.

Par pure curiosité M. Plourde passa la terre de la cave au tamis. Il découvrit que le sous-sol de la maison avait déjà été beaucoup plus bas. La porte reliant les deux pièces de sous-sol était trop basse pour qu'un homme puisse y passer sans se plier et la porte conduisant à l'extérieur était recouverte jusqu'aux premières charnières.

Enlevant la terre, il découvrit des trous où l'on pouvait placer des barres qui empêchaient toute intrusion. La cave avait aussi deux meurtrières. Sous l'une d'elles enfouie dans le sol il trouva trois cartouches qui auraient pu avoir été échappées au cours d'un raid des Indiens.

Les recherches mettront peut-être à jour les vestiges d'un poste qui aurait été utilisé après le massacre de Lachine qui eut lieu en 1689.

La maison fut plus tard habitée par des fermiers. Elle demeura le foyer de plusieurs générations de la même famille. Un évier du genre de ceux qui étaient utilisés pour laver les légumes existe encore dans la maison. Un fourneau avait été recouvert de plâtre et de papier tenture, mais en temps et lieu il sera lui aussi tiré de l'oubli.

Découverte du tombeau d'une reine

SEWERBY, Angleterre (PA) — Les archéologues croient qu'ils ont trouvé le tombeau d'une reine qui régna sur les Angles. Cette peuplade vivait dans ce pays en l'an 547 par exemple de ce qui est maintenant la contrée des Schleswig-Holstein pour envahir et conquérir l'est de la Grande-Bretagne.

Le tombeau royal est au nombre des 48 sépultures découvertes à quatre milles de Flamborough Head, sur la mer Noire.

Marquée par un cairn de blocs de calcaire qu'on ne trouve pas au-dessus des autres tombes, celle-ci contenait le squelette d'une adulte mesurant environ cinq pieds.

Le squelette était enterré dans un cercueil de bois doublé de bronze dont on trouve encore des traces intactes. Les ossements sont parés de rangs de verroterie, d'épinglettes, de bracelets dorés, d'une bague de fer, de pendentifs en bronze et accompagnés d'un chaudron et bronze et de boîtes dorées.

On a aussi trouvé des pendentifs en cristal et en schiste. Les tombeaux environnants contenaient aussi des objets en verroterie, des ornements et des lances, mais rien d'aussi décoratif que ce qui fut trouvé dans le tombeau de la reine.

Le site est à un endroit reconnu comme étant le point de débarquement des Angles, qui donnèrent leur nom à l'Angleterre.

La Bible vous parle

Si vous abandonnez Dieu pour servir des dieux étrangers, il vous maltraitera à son tour et consommera votre ruine après avoir été votre bienfaiteur. (Jos. 24, 20) (Texte choisi par la Société Catholique de la Bible).

Advertisement for CN (Canadian National) travel. Features: 'UNE NOUVEAUTÉ DU CN POUR LES VOYAGES HORS-SAISON', 'LE VOYAGE PAR GROUPE SI ÉCONOMIQUE! POURQUOI CONDUIRE?', 'ÉPARGNES APPRÉCIABLES POUR TOUT GROUPE DE 2 PERSONNES OU PLUS'. Includes details on fares, services, and contact information.



# JONQUIÈRE KENOGRAMI

## en bref

### Campagne de souscription dimanche

**JONQUIÈRE (RC)** — La grande campagne annuelle de souscription du club Richelieu de Jonquière, en faveur des enfants nécessiteux de notre ville, aura lieu dimanche le 25 octobre prochain, durant l'après-midi, soit de 3 heures à 5 heures.

Le club Richelieu fera appel à la générosité de la population locale, afin de venir en aide à tous les enfants qui ont besoin de secours. Le travail de sollicitation sera réparti entre les membres du club Richelieu, ainsi que de collaborateurs qui consacrent leur temps gratuitement afin de faire de cette campagne de souscription, un succès. L'objectif pour cette année est de \$5,000.00.

Cette année, le club Richelieu, a choisi comme Slogan, "DES PETITS PIEDS BIEN CHAUD PAR VOS DONNS GÉNÉREUX".

Les responsables de cette campagne, sont le résident M. Robert Gosselin, propriétaire du restaurant Gosselin et le publiciste M. Jean Guy Carrier ingénieur civil, tous deux du club Richelieu de Jonquière.

### Vente d'obligations à Jonquière

**JONQUIÈRE (RC)** — Lors de la séance du conseil de Jonquière hier après-midi, le greffier de la cité, M. Lionel Harvey, a annoncé qu'une vente d'obligations, au montant de \$52,000.00 aura lieu durant la journée du 9 novembre prochain.

Cette vente d'obligation, comprend les règlements No. 440 au montant de \$52,500.00 et le règlement No. 446 au montant de \$30,000.00, concernant les travaux de l'ordonnance du Ministère de la Santé.

### Nouveau camion à incendie?

**JONQUIÈRE (RC)** — La ville de Jonquière, songerait à l'achat d'un nouveau camion à incendie, équipé d'une pompe et d'une échelle pour le prix de \$27,000. Une offre de la maison Pierre Thibault Ltée, qui se spécialise dans l'équipement pour incendie a été lue par le greffier de la cité, M. Lionel Harvey, au cours de la séance régulière du conseil, hier après-midi.

À la suite de la lecture de cette lettre, S. H. le maire J. J. Bouchard, a déclaré que le conseil attendrait le rapport de la Canadian Underwriter Association, afin de savoir dans le cas où l'on achèterait pas ce camion, si les assurances municipales augmenteraient.

L'échevin Martial Naud, a demandé à S. H. le maire, comment la ville si elle achète le camion à incendie s'y prendra pour le payer. Le maire a rétorqué que, pour le moment, il n'était pas question de l'acheter, mais de voir le rapport de la compagnie d'assurance, avant de l'acheter.

### \$7,000 pour une étude

**JONQUIÈRE (RC)** — La compagnie Dufresne, McLagan & Associés, offrent ses services, au prix de \$7,000.00 pour faire une étude et des recommandations sur une administration économique de la cité de Jonquière.

Selon le rapport sommaire, présenté au cours de la séance du conseil, hier après-midi, la compagnie prévoit qu'une somme de \$15,000 à \$20,000.00 pourrait être économisée dans le département de la Voirie municipale, et dans bien d'autres départements de la cité.

S. H. le maire a répondu, que cette offre sera portée à l'étude, lors du prochain comité qui aura lieu, jeudi soir.

### Nombreux accrochages à Jonquière

**JONQUIÈRE (LG)** — La mauvaise température de début d'automne a été la cause de nombreux accidents à Jonquière depuis plusieurs jours. Verglas et neige ont rendu la circulation difficile.

Lundi matin, vers 6 heures, la voiture de M. Gérard Lemay, domicilié à 39, rue Mgr de Laval, Jonquière a dérapé sur la chaussée glissante de la route régionale entre Larouche et Jonquière.

Le couple Lemay s'en revenait d'Alma lorsque l'accident est survenu.

En glissant leur voiture a quitté la route, traversé le fossé et s'est arrêtée sur un rocher.

Ils ont été transportés à l'Hôtel-Dieu N.-D. de l'Assomption, Jonquière. M. Lemay s'en est tiré avec un douleur au thorax et après examen a pu quitter l'hôpital. Mme Lemay a reçu des entaillures à la figure et une luxation à l'épaule droite.

### Assemblée des commissaires

**ARVIDA (DNC)** — La prochaine assemblée de la Commission scolaire d'Arvida se tiendra à l'endroit habituel ce soir le 20 octobre à 7 heures 30 p.m.

### Desjarlets s'avoue coupable de possession de fausses monnaies

**CHICOUTIMI** — L'enquête préliminaire de M. Gérard Desjarlets, âgé de 40 ans et demeurant à Sept-Îles, a eu lieu hier matin en Cour des Sessions de la Paix. Le prévenu a admis avoir eu en sa possession à Jonquière le 12 mai dernier, deux billets de \$10 contrefaits.

L'avocat de la défense a défaits. M. Desjarlets lui aurait demandé d'entendre la version de dit que la chose ne l'intéressait pas. Desjarlets, Voici selon son pas. Néanmoins, par curiosité, l'accusé aurait eu en sa possession deux billets de \$10 que l'inconnu aurait mis en circulation. Samedi, devant lui, afin de les confronter le 9 mai dernier, alors qu'il traîne avec des vrais et constater la différence.

De retour chez lui, il aurait placé les billets dans la poche de son habit pour ne plus y penser jusqu'à ce que la police le trouve quatre ou cinq jours plus tard.

L'avocat de la Couronne demande à l'accusé s'il possède dit sur lui de vrais billets de \$10 alors qu'il était à la taverne avec l'inconnu. Sur une réponse affirmative, il a ajouté qu'à ce moment-là il aurait pu très facilement faire la confrontation sur place.

Le juge, prenant la parole, (suite à la 4e page, 3e col.)

## VOYAGEZ MAINTENANT — PAYEZ PLUS TARD

Seulement 10% au départ — et le reste en versements mensuels.

Consultez votre agence de voyages ou téléphonez à KLM.

Bureau KLM dans les principales villes du Canada.

# KLM

ROYAL DUTCH AVIATION



LOGS DE L'ASSEMBLÉE MENSUELLE de la Chambre de commerce d'Arvida, on a discuté avec M. Léonce Ouellet député provincial, de plusieurs items. Nous voyons sur la photographie, de gauche à droite, M. Thomassin, secrétaire de la Chambre, M. Albert Voyer qui est le président, M. Gaston Ouellet alors qu'il présidait à l'assemblée de mardi dernier et M. G. E. Simard propriétaire de la Laiterie G. H. d'Arvida, vice-président de la Chambre.

## Une fanfare à Bagotville?

**BAGOTVILLE (DF)** — Bagotville aurait sa propre fanfare d'ici quelque deux ans peut-être ou guère davantage s'il faut en croire une lettre dont le secrétaire de la municipalité donna lecture à l'assemblée du conseil de ville lundi soir.

Le signataire, le révérend Père directeur de l'Académie St-Alphonse, sollicitait l'appui financier de la ville dans l'œuvre que nos éducateurs entreprennent, dans le but de pourvoir à la formation musicale des jeunes qui fréquentent cette institution.

Présentement, les autorités du collège disposent de quelques instruments et en ont commandé d'autres. A raison de deux heures par semaine, les jeunes de huitième et neuvième année sont instruits des techniques des différents instruments et reçoivent leurs premières notions de connaissance musicale.

La ville a accepté d'octroyer pour cette année la somme de cinquante dollars pour encourager cette heureuse initiative. Le

premier magistrat de notre ville s'est dit particulièrement heureux d'entrevoir la formation d'un corps musical qui viendrait rehausser de sa présence les diverses manifestations que ne manquent pas de souligner présentement la garde paroissiale et le corps des gymnastes du Patro Notre-Dame de la Baie.

Le maire rappela le passage dans notre ville de l'Harmonie Kenogami qui dimanche le 11 octobre, y donnait un concert, souligna que cet événement n'avait certes pas été sans impressionner heureusement l'auditoire de Bagotville. "Il y a quelques années j'avais songé à pourvoir notre ville d'une fanfare, mais après étude de la chose, je devais à regret admettre que le financement d'un tel organisme nous était impossible. Dans les conditions présentes nous sommes heureux de faire notre humble part et dans nos prévisions budgétaires à venir, si le mouvement de l'Académie se continue, nous serons les premiers à lui manifester notre

soutien d'une façon plus marquée.

Par la même occasion, le conseil vota la somme de \$15.00 pour l'association régionale des Sans-travail.

**Permis de construction**

Le conseil accorda aux entrepreneurs Gérard et Frères l'autorisation de construire cinq nouvelles demeures unifamiliales au coût de \$8,400.00. Ces nouvelles maisons font partie d'un projet de trente nouveaux domiciles que les entrepreneurs Simard et Frères entreprennent au cours de l'année dans le secteur ouest de la ville soit sur la rue St-Stanislas, dans la paroisse St-Marc.

M. René Tremblay s'est également vu accorder l'autorisation de procéder à l'édification de sa future demeure dont le coût sera de \$9,500.00.

La compagnie Imperial Oil, forte de l'autorisation de nos édiles municipaux, procédera à la construction d'un super-poste de service à l'angle des rues Gravel et Elgin, sur le terrain

ayant appartenu à la Compagnie des Autobus Saguenay Ltée. Le coût de la nouvelle station de service s'éleva à \$32,000.00.

Suivant Son Honneur le maire, la municipalité de Bagotville, à la fin de la présente année, aura accordé des permis de construction pour la somme globale de quelque \$400,000.00.

### La revue 'l'Élève' non utilisée

**CHICOUTIMI (M.L.)** — La revue 'l'Élève' sera rayée de la liste des livres l'an prochain dans les écoles de la Commission scolaire de Chicoutimi. C'est la décision prise au cours de leur dernière réunion par les membres du comité pédagogique de la Commission des écoles de Chicoutimi.

Cette année les élèves se serviront encore de la revue mais seulement dans les matières pour lesquelles ils n'ont pas de manuels.

Le commissaire Riverin a fait remarquer que la revue 'l'Élève' n'est pas parfaitement adaptée au programme scolaire.

### Au Richelieu d'Arvida

# M. Pelletier traite de l'art de la publicité

**ARVIDA (DNC)** — Au dîner-causette mixte du Club Richelieu d'Arvida, samedi, M. Jean-François Pelletier, publiciste-conseil de Montréal, a prononcé une conférence qui expliquait les redoutables mystères de la publicité moderne, sa nature et sa force.

C'est samedi soir dernier que le Club Richelieu d'Arvida recevait M. Jean-François Pelletier, de Montréal. M. Pelletier, qui est publiciste-conseil avait institué sa causerie: "L'auscultation du consommateur". Il a discuté de la publicité moderne en tant que science. Il l'a définie ainsi: "C'est l'art et la science de présenter sous son meilleur jour les avantages réels d'un produit ou d'un service, dans le but de pousser le consommateur à l'achat."

En tant que science, la publicité est très jeune, mais elle est très vieille en tant qu'art, disait M. Pelletier. Au Canada, les statistiques prouvent qu'elle n'a cessé de croître. En 1941, 49 agences de publicité; en 1958, 123. Le chiffre d'affaires augmenta de \$2 millions à 233. Le personnel collectif est passé de 1,200 employés à 4,200. Aujourd'hui, les salaires payés se totalisent à 35 millions et les revenus nets à 2 millions trois cents.

Et ceci, pour le secteur des agences de publicité.

Au Canada, comme dans les autres pays, d'ajouter M. Pelletier, la publicité a débuté assez modestement. Il est une question que l'on doit se poser et qui rend le problème fondamental de la publicité invariable: pourquoi au juste le consommateur achète-t-il, ou n'achète-t-il pas tel produit? M. Pelletier se rapporte à M. Louis Cheskin, publicitaire moderne et tondateur et directeur du "Color Research Institute" de Chicago pour répondre à la question.

L'oeuvre de Cheskin, explique M. Pelletier, se concentre sur l'auscultation des réactions profondes du consommateur à l'endroit d'un emballage, d'un produit, d'une réclame donnée. Ses tests à base de psychologie et de psychanalyse sont patiemment mis au point et sont dirigés aux paliers de l'inconscient et du subconscient du consommateur. Cheskin trouve dans cette méthode une solution scientifique et étanche le problème, selon M. Pelletier. Ce spécialiste de l'emballage qu'est Cheskin nous amène à considé-

rer surtout cet aspect du problème.

Selon M. Pelletier, et toujours d'après l'oeuvre de Cheskin, il existe quatre conditions nécessaires au succès d'un produit:

- Un produit de qualité
- Un emballage correctement conçu
- Une publicité efficace
- Un prix rationnellement fixé: en tenant compte du coût de production mais aussi des variables psychologiques et économiques du milieu en cause.

"Il faut donc que la recherche explore l'ajustement de chacun de ces quatre points du succès d'un produit. Il faut vérifier et suivre la qualité dans des laboratoires. Il faut rechercher le prix optimum en accord avec ce que le produit coûte, ce que les gens peuvent payer, avec ce qu'il est. Voir aussi s'il y a lieu de justifier un prix un peu fort. Pour ce qui est de la recherche sur l'emballage et la publicité, Cheskin entre dans le vif de sa révolution: ne pas croire que le consommateur dit un produit, même ce qu'il pense, mais aller chercher dans son subconscient ce qu'il ressent vraiment à l'endroit de ce produit." Voici ce à quoi se ramènent les tests de Cheskin, les tests du subconscient pour un emballage:

- La visibilité du paquet
- La facilité à lire son étiquette
- Les mouvements oculaires du consommateur qui regarde la boîte et l'étiquette.
- La couleur: à quel point le consommateur préfère, et associe cette couleur avec le produit et son emploi
- L'image ou le symbole: "image" ici, désigne la perception qu'on a du dessin-personnalité d'un emballage donné.

Tous ces tests, dit M. Pelletier, démontrent et prouvent que le consommateur ignore à

quel point il est influencé par l'emballage, qu'il croit qu'un produit est bon ou mauvais sans que l'emballage plait ou non personnellement, et presque toujours il achète un produit pour maintes raisons enfouies dans son subconscient. Nous devons donc admettre avec Cheskin, d'ajouter M. Pelletier, que l'auscultation des préférences profondes et des réactions profondes du consommateur ne sera valable que dans la mesure où elle se fera en profondeur et au seul parler du subconscient.

Tout ce que je viens d'énoncer, de dire M. Pelletier, donne concrètement en publicité des faits bien établis qui prouvent que vingt à vingt-cinq années de recherche publicitaire ont abouti à une technique efficace. M. Pelletier continue en donnant maints et maints exemples qui certifient qu'un produit s'achète surtout sous la poussée des tendances subconscientes.

Le conférencier avait été présenté par M. Lavole, gérant de la Banque de Montréal, à Arvida. Il fut remercié par Me Romuald Roy, également d'Arvida. Après cette conférence, les membres du club eurent une soirée récréative.

### MAISON NEUVE A VENDRE

4 pièces. Située à Arvida. Libre immédiatement. S'adresser à: J. H. SIMARD, Ltée Entrepreneur général 121, rue Calais, ARVIDA Tél.: LI. 8-4995

### VENDEUR DE PUBLICITE DEMANDE

Une entreprise locale recherche les services d'un jeune homme désireux de se créer un avenir dans la vente de publicité. Les candidats devront faire application par écrit ayant soin d'indiquer leur âge, leur degré d'instruction et leurs emplois précédents. Toutes les applications seront tenues confidentielles. Ecrire à Case Postale 218 Dept. F Chicoutimi

### Maison à vendre

Pour cause de départ. 7 appartements — Sous-sol fini. 2 salles de toilette. Terrassement complet. Visible sur rendez-vous. Tél.: LI 9-0269

### Après discussions

## Les soumissions ne sont pas ouvertes

**JONQUIÈRE (RC)** — Au cours de la séance régulière du conseil de ville de Jonquière, hier après-midi, la question relative aux soumissions à demander a soulevé des commentaires de la part de plusieurs échevins, et S. H. le maire a dû, pour clore les discussions, ordonner qu'aucune soumission ne soit ouverte au cours de la séance.

Les premiers échanges de Simard, a demandé "si le mots greffier de la cité M. Lionel Harvey, a procédé à l'ouverture des soumissions pour l'achat de tuyau de béton de 500 pieds, l'huile à chauffage. Après la lecture des soumissions, l'échevin Frédéric Achard, a demandé si le greffier avait reçu une soumission. L'échevin J.-J. Bouchard, a demandé "comment cela se fait-il, que des soumissions soient reçues des demandes de soumission, alors qu'il n'a pas été annoncé que des soumissions seraient reçues". S. H. le maire a déclaré que les soumissions ne seraient pas ouvertes pour le moment, pas avant que tout ceux peuvent soumissionner, vient à M. Bouchard, une demande de soumission". Revenant au bout de quelques minutes, il déclarait "que Bouchard n'avait reçu aucune demande de soumission de la part de l'ingénieur municipal. Le greffier a suggéré que "c'était peut-être un oubli de la part de l'ingénieur".

A ce moment, l'échevin Gilles

### M. J.-J. Boudreault présente

## Une maquette de l'aménagement futur de la Rivière aux Sables

**JONQUIÈRE (RC)** — Au cours de la soirée récréative, organisée en l'honneur du président de la Chambre de Commerce, M. J.-J. Boudreault, samedi soir au Saguenay-Inn d'Arvida, on a dévoilé une maquette futur aménagement de la Rivière-aux-Sables, Jonquière.

Cette maquette exécutée par les architectes St-Gelais, et Fernand Tremblay, comprend, un mur de soutènement, un parc de stationnement, des endroits de repos, et une terrasse. Cette maquette a été dévoilée pour annoncer ce projet ayant pour but d'embellir les abords de la Rivière-aux-Sables. Ce projet est préconisé par la chambre de commerce senior de Jonquière, qui depuis plusieurs mois, préparait ce projet.

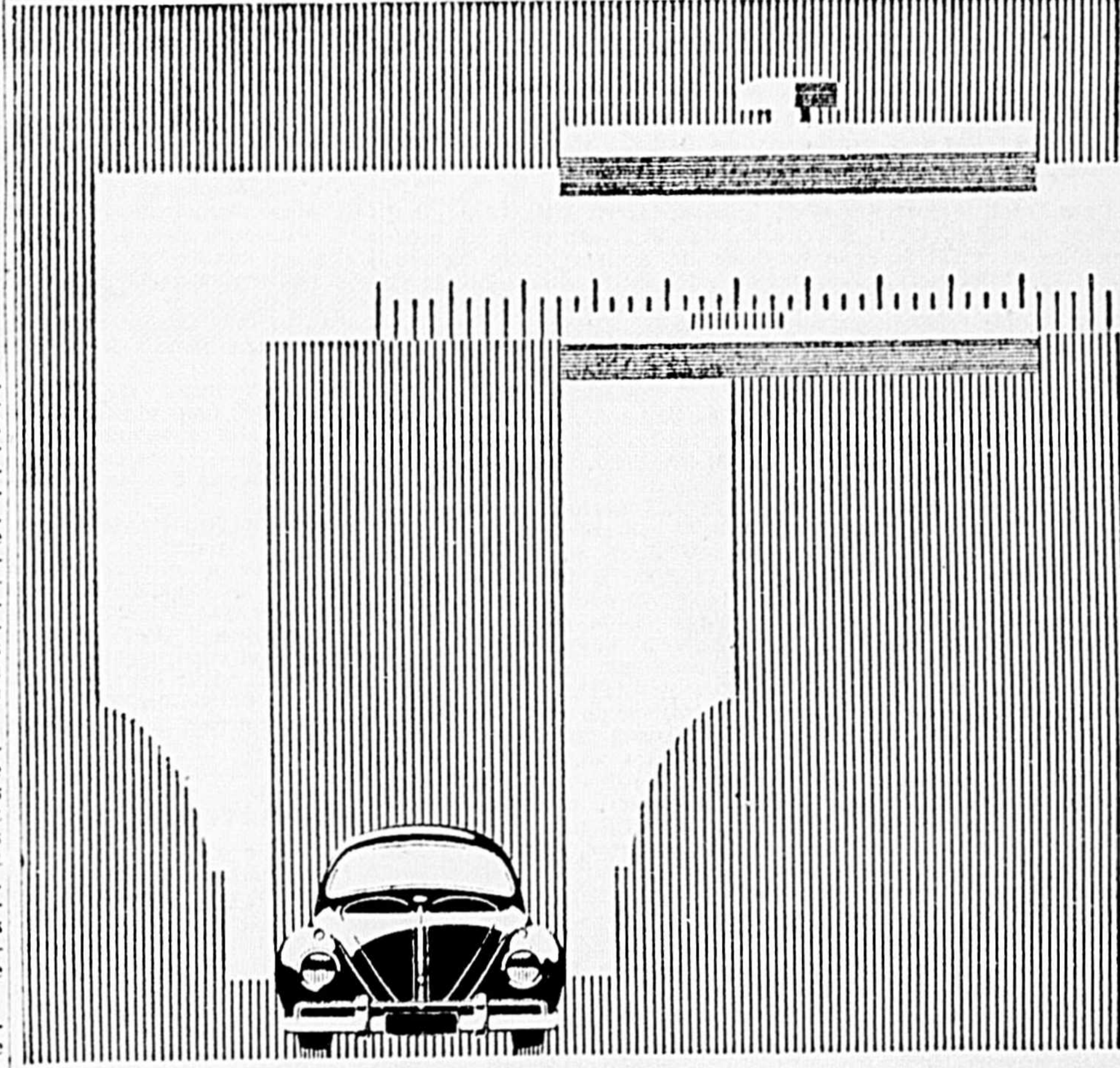
À la présentation de cette maquette, étaient présentes plusieurs personnalités de la ville de Jonquière, dont S.H. le maire J.-J. Bouchard, les échevins Martial Nault, Hervé Blais, J.-J. Gauthier, Frédéric Achard, Emile Lefrançois, René Harvey, Gilles Simard, et Ulysse Belley, le député du comté de Jonquière-Kénogami, M. Léonce Ouellet, et M. J.-J. Boudreault président de la Chambre de Commerce, senior, de Jonquière.

Nous avons relevés plusieurs impressions sur ce projet, et tous ceux interrogés ont été unanimes à l'approuver. Cette maquette sera officiellement présentée sous peu aux autorités de la cité de Jonquière.

## Amélioration aux caisses d'épargne

**CHICOUTIMI** — On pourrait améliorer sensiblement la situation des caisses d'épargne scolaires de Chicoutimi après un rapport présenté sur ce sujet de leur dernier assemblée.

Le directeur des études M. René Tremblay est prié de trouver un membre du personnel prêt à promouvoir une amélioration sur ce point.



"...le souci du détail"

La demande pour les Volkswagen s'accroît constamment. Elle s'est maintenue largement au-dessus d'une production en plein essor. Aujourd'hui, la Volkswagen est plus qu'une voiture. Elle fait partie de la maison, constituant l'exemple classique d'un bon placement. Et il en est ainsi parce que vous-même, comme tout le monde, pouvez effectivement "voir" la qualité dans une Volkswagen. Elle est présente dans chaque détail, dans chaque pièce. Vous n'avez pas besoin d'être ingénieur pour apprécier la manière dont les portes sont fabriquées. Ouvrez-les. Refermez-les. Elles se referment solidement, avec un bruit franc. Il en va de même pour le capot — pas d'espace béant où il rejoint la carrosserie. Voilà ce que les connaisseurs aiment examiner... et trouvent techniquement excellent.

Vous trouverez ce même souci du détail dans chacune des pièces. Voilà donc ce qui fait la Volkswagen!

Et c'est Volkswagen qui lança le premier en grande série des caractéristiques aussi

inusitées que le moteur à l'arrière, le refroidissement par air, la suspension par barre de torsion sur chacune des quatre roues... tous d'excellents principes de construction, que d'autres constructeurs adoptent maintenant.

Alors que la Volkswagen est constamment améliorée, le même modèle de base a été conservé. C'est pourquoi les 100,000 propriétaires de Volkswagen au Canada bénéficient d'une valeur de revente tellement élevée pour leurs voitures.

Et, partout où vous irez, vous trouverez un service d'entretien Volkswagen efficace. 280 centres d'entretien Volkswagen autorisés, à travers tout le pays, disposent de pièces d'origine. Des mécaniciens formés en usine vous procureront un service d'entretien efficace et bon marché. Tout ceci appuyé par un dépôt central de \$5,000,000 de pièces de rechange, à Toronto.

La voiture, les pièces, le service d'entretien... le souci du détail en tout et pour tout.



## VOLKSWAGEN CANADA LTD.

Distributeurs et agents à travers tout le pays

9834-18

## LAHOUD AUTOMOBILES LTEE

ST-JEAN-EUDES

TEL.: LI-8-6071



# En bref à .. ALMA NAUDVILLE

## Service de Mme J.-Aimé Fortin

ALMA — Le service de Mme J. Aimé Fortin décédée accidentellement le 17 octobre, sera chanté mercredi matin à 10 heures en l'église St-Joseph et l'inhumation aura lieu au cimetière de Chambord.

## Décès de Mlle Doris Brassard

ALMA (MC) — Le 16 octobre est décédée à Naudville à l'âge de 21 ans et 11 mois, Mlle Doris Brassard fille de feu Almas Brassard et dame Anita Maltais de Naudville. La dépouille mortelle était exposée à la résidence de sa mère, au numéro 116 de la rue St-Sacrement de Naudville. Son service fut chanté lundi matin à 10 heures en l'église St-Sacrement et l'inhumation eut lieu au cimetière paroissial. Mlle Brassard était enfant de Marie et Joëlle. La direction des funérailles a été confiée à la maison Entreprises funéraires Ltée d'Alma et Naudville.

## Décès de M. Marchand

ALMA (MC) — Le 16 octobre est décédé à Roberval, à l'âge de 59 ans, M. Wilbrod Marchand, époux de dame Ellée Truchon de St-Bruno. La dépouille mortelle est exposée à sa résidence à St-Bruno. Son service sera chanté mardi matin à 9 heures en l'église de St-Bruno et l'inhumation se fera au cimetière paroissial. La direction des funérailles a été confiée à la Maison Entreprises funéraires Ltée d'Alma et Naudville. Le Progrès du Saguenay exprime à l'intention de la famille éplorée ses sincères condoléances.

## Assemblée patriotique à Chibougamau le 25

ALMA (MC) — La fondation de la Société St-Jean Baptiste et du Cercle des Philanthropes de Chibougamau donna lieu le 25 octobre prochain à une grande assemblée patriotique à deux heures en la salle du Couvent de l'endroit.

C'est ce que nous annonçait en fin de semaine, le comité diocésain de la SSJB d'Alma. Le conférencier invité, Mgr Victor Tremblay aumônier régional des Sociétés St-Jean Baptiste adressera la parole en compagnie du président régional, M. Albert Perron de Dolbeau, du secrétaire régional, M. Georges-

Henri Fortin d'Alma et du propagandiste régional, M. Chs Edouard Langevin d'Alma. Cette assemblée sera sous le haut patronage du maire, M. Godfroy DeBilly et du président de la Commission Scolaire, M. Guy Valiquette.

Tout le public est cordialement invité à la fondation de la 32ième Société St-Jean Baptiste du diocèse. Louons cette heureuse acquisition au mouvement nationale des Canadiens-français dont la devise répond adéquatement au camp d'action de la SSJB "NOTRE LANGUE — NOS DROITS".

## Le contrat de chauffage des écoles de Chicoutimi-Nord est accordé

CHICOUTIMI-NORD (HB) — Le contrat de chauffage des différentes écoles de la Commission scolaire de Chicoutimi-Nord a été accordé, hier soir, à la maison A.-E. Gauthier, de Chicoutimi. Cet item a soulevé plusieurs discussions dans l'assistance.

En septembre dernier, deux demandes pour les contrats de soumissions avaient été ouvertes à savoir celles de A.-E. Gauthier de et Joron & Cie de Chicoutimi, mais le contrat avait été retenu à plus tard.

Hier soir, l'Imperial Oil a présenté sa soumission en diminution de 44 719 de différence avec celles déjà ouvertes. Toutefois, les Commissaires ont éliminé cette soumission vue qu'elle avait été présentée après l'ouverture des deux précédentes.

La discussion s'engagea pour finalement aboutir à accorder le contrat à la maison A.-E. Gauthier qui a consenti comme les autres à diminuer sa soumission initiale. Devant cette situation, qui a placé les Commissaires dans une impasse, ces derniers ont décidé que dans l'avenir des soumissions publiques seront

## M. Hervé Harvey élu président

ALMA — Un nouveau bureau de direction régit les directeurs de Funérailles section Saguenay-Lac St-Jean depuis la récente assemblée tenue à Alma. Le résultat des élections pour l'année à venir s'établissait comme suit:

Président, M. Hervé Harvey de Roberval; secrétaire, M. J. Ludger Potvin d'Alma; le vice-président, M. Jean-Paul Laperge de St-Prime; 2ième vice-président, Martial Naud de Jonquières; directeurs, MM. Bernadin Beauchamp de Roberval, Jacques Arcan de St-Félicien, Paul Bérubé d'Alma, Aurélien Fortin d'Hébertville, et Marc Leclerc de St-Félicien; enfin directeur provincial, M. C. A. Gauthier de Mistassini.

Les directeurs de Funérailles se sont déclarés heureux de voir leur profession reconnue comme l'une des plus importantes dans la société, car maintenant ils tiennent le premier magistrat de Chicoutimi. J'ai toujours pu de ces gestes honnêtes, suscité aucun scandale et travaillé dans l'intérêt et au bonheur des citoyens.

"Ceux qui disent que le maire de Chicoutimi ne travaille pas pour sa ville ce sont eux qui ne fournissent pas de collaboration."

## Industrie

M. Gauthier a ensuite souligné: "Depuis l'avènement au pouvoir de l'Union Nationale nous n'avons aucune nouvelle industrie dans la région. La dernière établie est l'Aluminium, toutes les autres transformées depuis, le furent par le gouvernement fédéral. Car, d'ajouter le maire, c'est le gouvernement libéral qui apporte des industries, il n'agit pas seulement en fonction de la caisse électorale."

"Qu'est-ce que le ministre a fait pour l'industrie depuis 10 ans? Plusieurs sont payés pour travailler contre moi. Mais, je suis au service de la municipalité depuis 15 ans et je le demeurerais tant que le public le désirera car jamais je ne l'ai trompé."

Pour démontrer qu'il avait été "bloqué" dans plusieurs projets le maire a terminé citant un exemple le conseil économique saboté par de "petits maires".

## Visite du premier ministre

Le maire a ensuite déclaré n'être au courant d'aucun détail, concernant la visite du premier ministre. "Je n'ai reçu aucune invitation, rapporte-t-il, même si la visite est faite dans la cité de Chicoutimi. Officiellement, je serais supposé n'en rien savoir."

## Desjarlets ...

(Suite de la page 3) a fait remarqué à l'accusé que la peine pour possession de monnaie contrefaite, selon l'article 293 du code criminel, était la prison pour quatorze ans. "Le doute ne joue pas en faveur du prévenu dans l'enquête préliminaire" d'ajouter le juge.

Sur le conseil de son avocat, M. Desjarlets a choisi un procès expéditif, et l'option pour le procès a été fixée au 26 octobre.

## 5,383 élèves ...

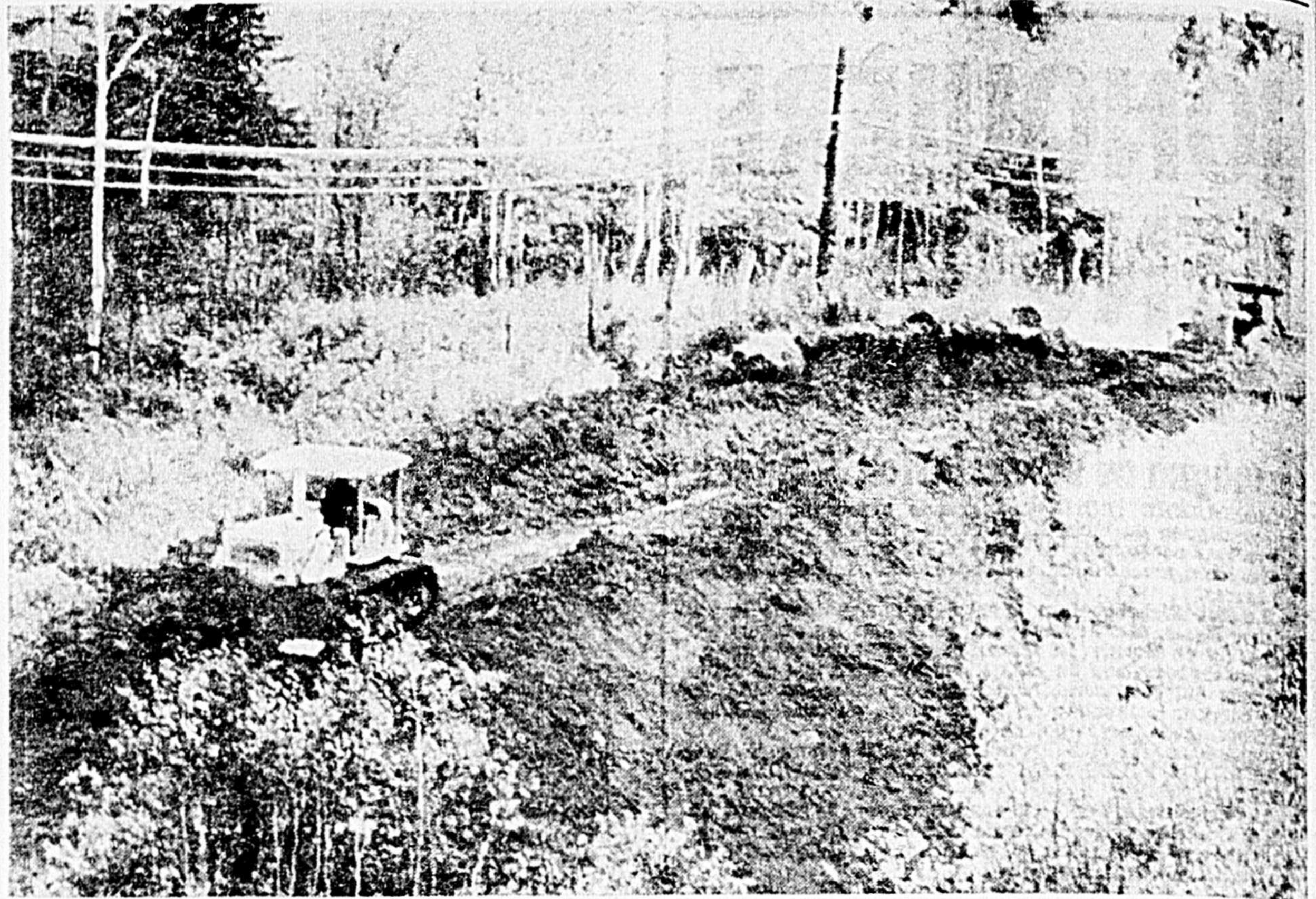
(suite de la page 3) de 165, tandis que chez les filles, il est de 184. S'en tenant aux statistiques se nourrit-il que dans quelques années le niveau d'instruction chez les filles soit plus élevé que chez les garçons?

## Budget scolaire ...

(suite de la page 3) scolaire rapportera dans les cadres de la Commission un montant de \$97,194. Les rétributions mensuelles rapporteront une somme de \$16,500. Un montant de \$1,100 proviendra de l'intérêt sur les arrérages de taxes. La taxe de vente donnera un montant de \$75,000 et les subventions statutaires une somme de \$94,525. Les revenus au total se chiffrent à \$301,300.

En ce qui a trait aux dépenses, ce sont les salaires versés au personnel enseignant qui absorbent la plus forte somme avec \$277,288. Un montant de \$1200 est versé pour les examens des élèves. L'argent versé pour les étudiants se chiffre au total à plus de \$29,000.

Une somme de \$65,300 est consacrée pour les dépenses au sujet des propriétés scolaires tandis que l'administration réclame un montant de \$17,350. Les dépenses à capital s'élevaient à \$12,852 et les dépenses diverses à \$19,187 pour les dépenses totales de \$421,778.



DEPUIS QUELQUES JOURS de la machinerie lourde aplanit et remplit l'énorme ravin qui est situé près de l'Ecole Technique de Chicoutimi. Durant la période froide de l'hiver, les résidents de la Coopérative du Sacre-Coeur pourront utiliser la rue Lafontaine pour se rendre au centre de la ville. De ce fait, on décongestionnera les rues Montcalm et Racine. Notez photo nous montre deux béliers mécaniques en train de remplir le ravin. (Photo Boly)

## Campagne de recrutement à la Chambre de commerce senior

CHICOUTIMI (HB) — La soirée, Jean Lafamme, Antoine Chambre de commerce senior Dubuc, Georges Gendron, avo de Chicoutimi inaugurerait officiellement sa campagne de recrutement, lundi le 2 novembre. Plusieurs membres ont assisté à l'assemblée spéciale qui eut lieu le jeudi soir, le 15 octobre.

Cette campagne de recrutement sera menée comme celles de Chicoutimi-Nord qui est avérée très efficace. Les personnes recrutées occuperont des postes dans la vie commerciale, industrielle et des autres commerçants, les industriels recrutés les industriels, etc.

MM. Eric P. Blais, gérant de la compagnie de téléphone Bell M. Michel Corriveau, des architectes de la compagnie Electrique du Saguenay, W. Dugal, Gérard de finance et d'autres entreprises.

## A Port-Alfred

## Budget scolaire adopté

PORT-ALFRED (DNC) — La Commission scolaire de Port-Alfred a adopté hier soir, au cours d'une séance spéciale présidée par M. Armand Bergeron, son rapport financier pour l'année scolaire se terminant le 30 juin 1959. L'année se termine par un excédent des revenus sur les dépenses de \$12,585.85, portant le surplus du fond révenus, à \$104,662.92.

Dans l'état des revenus et dépenses, inscrit à l'actif du fond pensés du bilan, on remarque, capital, \$5,677.80, octrois à recevoir les revenus, la taxe foncière du gouvernement provinciale générale, qui a rapporté \$39,103.11, disponibilités \$1,308,629.84, la taxe de vente, inscrit à l'actif du fond révenus, \$48,215.55, les rétributions mensuelles, \$3,831.95 et les subventions, \$125,564.45.

Les principales dépenses sont le chauffage, \$14,808.19, l'entretien et la réparation des écoles \$22,311.92, l'éclairage, \$7,708. la gratuité des manuels scolaires, \$9,382, les salaires des enseignants, \$29,476.86 et le personnel enseignant, \$250,365. le service de la dette s'établit à \$46,600. Le taux de la taxe foncière pour les obligations rachetées est de 2.90 pour cent. Le pourcentage de la dette nette par rapport à l'évaluation est de 4.03 pour cent. La part des dépenses à capital s'élève à \$30,629.29, la dette nette s'élevait à \$16,47 pour cent.

Le rapport annuel a été soumis aux vérificateurs de la dette, \$747,100, alors que la maison Gauthier et Tremblay, dette obligataire inscrite au passif de Chicoutimi, et a été acceptée pour un total de \$72,984.21. L'actif démontre, argent en lancette et Laurent Bolduc.



INNOVATION chez Gagnon & Frères de Chicoutimi, en haut de la côte. Le premier "escalier roulant" de Chicoutimi est installé pour le plus grand plaisir des clients. L'escalateur sera en opération bientôt et permettra de faciliter l'ascension du premier au deuxième étage à la manière "moderne".

## "Humanité versus alcool": thème des maisons Domrémy

ALMA — D'émouvants témoignages ont confirmé la semaine dernière l'acharnement des mouvements antialcooliques existant présentement. Les activités de Domrémy ne divergent pas de cette lutte impitoyable "humanité versus alcool".

Un deux posait nettement la question à l'assistance "Quels bienfaits, l'alcool apporte-t-il à la classe ouvrière?" L'ancien buveur invétéré lui-même, il avait un jour demandé l'aide d'En Haut et après une longue période de la messe quotidienne et la communion régulière, il avait en-

NE COMPOSEZ PAS à la diable

Vérifiez le numéro et COMPOSEZ AVEC SOIN

Encouragez nos annonceurs

# REQUISE...

par les autos modernes circulant sous les conditions actuelles!



# LANCÉE...

EN PRIMEUR PAR B-A

# NOUVELLE!



A coeur de jour, de courtes, courtes randonnées ...



... un moteur qui tourne au ralenti.

LA PREMIERE HUILE À MOTEUR SPÉCIFIQUEMENT PRODUITE POUR AUTOMOBILES DE PASSAGERS CIRCULANT SOUS LES CONDITIONS PRÉSENTES DE CONDUITE

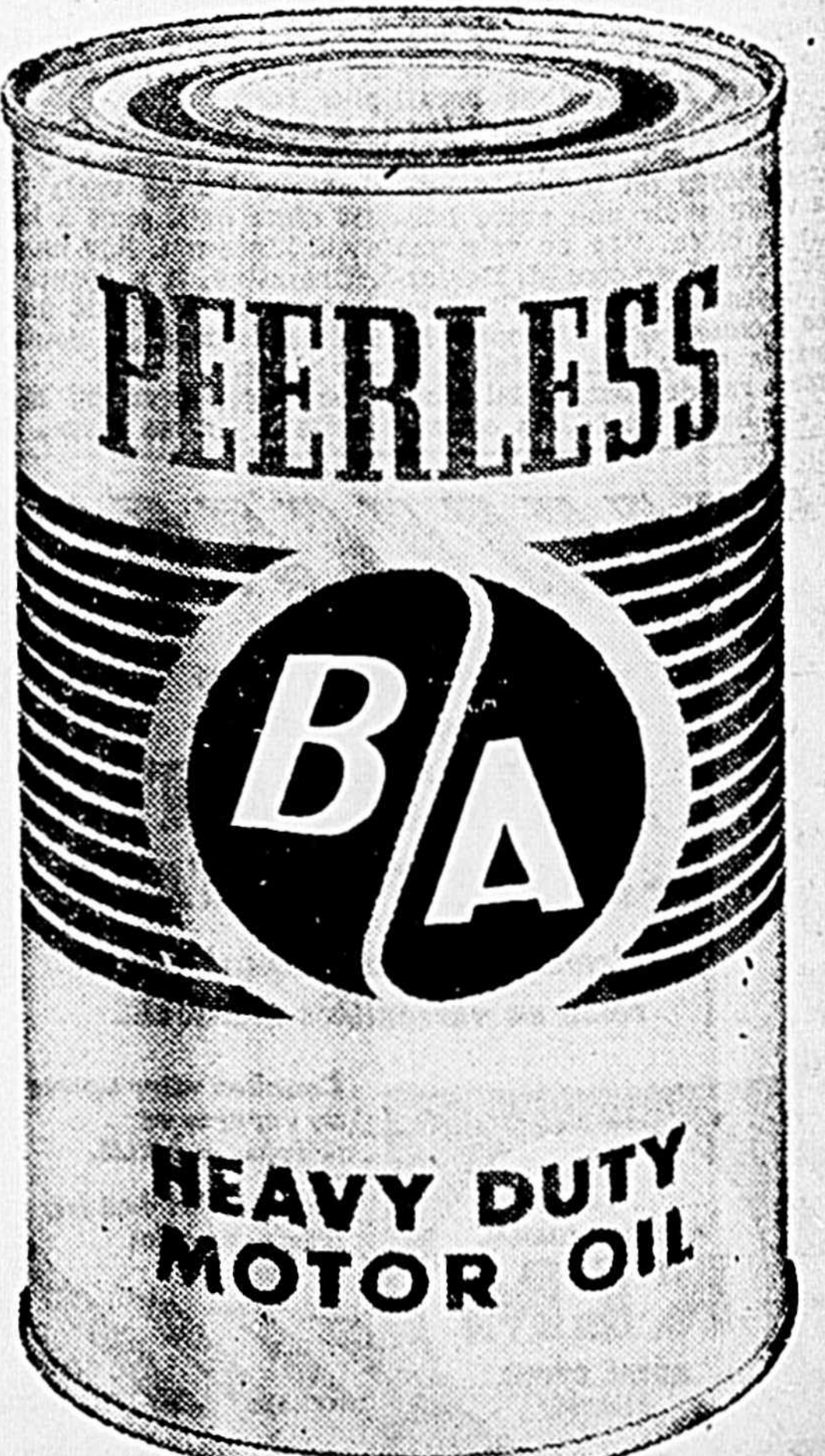
La circulation étant aujourd'hui ce qu'elle est, les moteurs modernes exigent un nouveau type d'huile à moteur à dispersion maxima durant les randonnées avec arrêts-départs et moteur roulant au ralenti tout comme lorsque le véhicule roule à hautes vitesses sur les grandes routes. Aujourd'hui, B-A lance la première huile à moteur "MS" disponible dans toutes les classes... produite selon une formule conçue pour les automobiles de passagers et les véhicules commerciaux légers. La nouvelle huile à moteur tout usage B-A Peerless Heavy Duty protège votre moteur contre les impuretés, gommes et cambouis qu'engendrent les voyages avec arrêts-départs multiples et les courtes randonnées; elle permet au moteur de fournir son plein rendement et elle vous aide à parcourir plus de milles sans ennui... au coeur de la circulation urbaine comme sur les grandes artères rurales.



pour tous les types de conduite moderne... VOUS NE POUVEZ ACHETER UNE MEILLEURE HUILE À MOTEUR

"MS" — classement officiel de l'industrie. Exigez l'huile à moteur "MS" pour votre automobile!

THE BRITISH AMERICAN OIL COMPANY LIMITED







La traditionnelle robe longue pour la mariée nous est présentée, ici, dans un riche tissu de dentelle. Tout est délicatesse et grâce.

### Un peu d'ingéniosité...

Un peu d'ingéniosité et cela suffit à transformer un manteau, une robe pour que ces vêtements s'ajustent mieux à la mode nouvelle.

Un collet à ajouter, une boucle à disposer, un décolleté à pratiquer, et voilà, le vêtement en question prend un visage nouveau.

Quant à la longueur du vêtement, il est si facile d'en assurer soi-même l'opération. Puisque nous en sommes à ce sujet, disons que la mode présente veut la robe sous le genou. Ceci est chose discutable, toutefois, puisque la longueur du vêtement doit tenir compte de l'ensemble de votre personne.

Un peu d'ingéniosité et vous serez émerveillée des résultats.

Gemma.

### A l'U.C.F.R.

## Mme Adjutor Levesque est réélue présidente

STE-ANNE — Le cercle de l'U.C.F.R. de Ste-Anne de Chicoutimi a commencé ses activités. En effet, lors de la dernière réunion, les membres ont élu leur bureau de direction. Madame Adjutor Levesque fut réélue présidente.

Madame Edouard Tremblay a été réélue vice-présidente, alors que madame Léonard Fillion a été nommée secrétaire.

30 dames et demoiselles étaient présentes. Elles sont reparties enthousiasmées et ont commencé le recrutement.

39 membres actuellement sont entrées dans les rangs de l'Union Catholique des Femmes Rurales. L'objectif à atteindre est de 45 membres.

### Chez les Dames de Ste-Anne

## Une réorganisation de la société

ST - FULGENCE (DNC) — A la dernière assemblée mensuelle de la société des dames de Ste-Anne, on a réorganisé ce groupement comme suit:

A l'avenir, les assemblées auront lieu le mardi qui suit le premier vendredi du mois, à 7h. 30, dans le sous-bassement du presbytère.

A cette assemblée, on a décidé de former de l'Armée Bleue. Les conditions seront les suivantes: 1.- Réciter le chapelet tous les jours. 2.- Bien accomplir son devoir d'état. 3.- La consécration à la Ste-Vierge.

Le conseil est formé comme suit: Présidente, Mme Joseph Tremblay (Arthur); Vice-présidente, Mme Gaston Tremblay; qui remplit en même temps, la charge de secrétaire.

Les conseillères sont au nombre de 14. Au village, ce sont: Mmes Léonard Larouche, Egide Harvey, Aimé-Louis Tremblay (Elzéar) et Egide Tremblay, Mme Ludger Brisson, Ludger Simard, Aimé - Léon Tremblay.

Dans le rang St-Charles: Mmes

### Au Cercle Provencher

## Les Filles d'Isabelle visitent les usines de l'Alcan à Arvida

ARVIDA — Les filles d'Isabelle, cercle Provencher, d'Arvida, visiteront les usines d'Arvida, aujourd'hui, mardi, 20 octobre.

La visite aux usines est prévue pour 1h.30.

Des guides seront à la disposition des visiteuses, leur expliquant les différents départements et les différentes opérations en marge de l'industrie de l'aluminium.

Cent-vingt-cinq dames prendront part à cette visite intéressante.

Quant à la prochaine réunion groupant les Filles d'Isabelle du cercle Provencher, elle est prévue pour le 4 novembre. On prie toutes les intéressées d'être présentes.



Les larges décolletés demandent un bijou bien choisi et de circonstance aussi. Le collier ici présenté est accompagné de boîtes d'oreilles et d'un bracelet.

Faites lire le Progrès

Le Progrès du Saguenay publie gratuitement et avec plaisir tous les événements sociaux, baptêmes, réunions, mariages, anniversaires, déplacements. Adressez-vous à: LE CAHNET SOCIAL, 316 ave Labrecque, Chicoutimi, tél.: LI-3-4474

### Initiative du CED

## Grande partie de cartes à Arvida le 29 octobre

ARVIDA — Une grande partie de cartes se tiendra à Arvida, jeudi, le 29 octobre, à 8h., au sous-sol de l'église Saint-Jacques.

Cette partie de cartes est organisée par les membres du cercle d'Economie Domestique de l'endroit.

On chuchote qu'un beau prix d'artisanat sera donné à chaque table. De même, de nombreux prix de présence seront distribués aux participants.

Il y aura aussi de magnifiques pièces d'artisanat qui seront mises en rafle: couvertes, nappes, serviettes, etc. Les billets se vendent: 10 sous, 3 pour 25 sous et 12 pour \$1.00.

Quant au prix d'entrée pour la partie de cartes, il est fixé à \$0.50 sous.

Tous les Arvidiens et leurs amis sont invités.

### LES POILS SUPERFLUS

sont un handicap social. Pourquoi ne pas les faire enlever de la figure, bras, jambes

Sûrement Définitivement Scientifiquement Par électrolyse et ondes courtes.

Consultations gratuites au Salon Epilatoire Louise, Inc.

Electrologue diplômée 110 est rue Racine suite 337 CHICOUTIMI Tél.: LI 3-1604 Ouverture à 10 hrs A.M.



## Dormez en paix

Il était une fois une jeune et jolie maman qui ne fermait pas l'oeil de la nuit quand elle était seule avec ses enfants. Maintenant, elle dort en paix, sachant qu'en cas de besoin, elle peut rejoindre le médecin, la police, les pompiers ou les voisins. La raison, vous l'avez devinée: elle s'est fait installer un téléphone de chevet.

Grâce encore à ce téléphone supplémentaire, ses journées sont beaucoup moins fatigantes. Il lui épargne nombre de pas et, lorsque la TV joue ou que les enfants sont bruyants, ou encore lorsqu'elle reçoit, il lui permet de téléphoner sans être dérangée. Morale: on vit mieux avec un téléphone supplémentaire!



Un téléphone supplémentaire ne coûte que \$1.25 par mois (et même moins dans certaines localités). Les frais d'installation sont de \$2.00 seulement. Commandez le vôtre à notre bureau d'affaires ou au conducteur d'un de nos camions verts.

LA COMPAGNIE DE TÉLÉPHONE BELL DU CANADA

## De l'air dans la chambre à coucher

A la maison, au bureau ou à l'atelier, une bonne aération aide à éviter la fatigue. Dans la chambre à coucher surtout, les fenêtres devraient toujours être ouvertes, ne serait-ce que de quelques pouces, pour que l'air se renouvelle.

## Les aliments à consommer à chaque jour

Q. — Quels aliments doit-on consommer chaque jour, pour s'assurer une alimentation équilibrée ?

R. — C'est aussi facile que de compter jusqu'à cinq, puisqu'il n'y a que cinq groupes d'aliments de base, qui doivent faire partie du menu quotidien pour constituer une bonne alimentation: ce sont: le lait, les légumes et autres fruits, les pommes de terre et autres légumes, le pain et les céréales de grain entier, et enfin la viande, le poisson ou la volaille. On doit aussi consommer souvent des oeufs, du fromage et du foie, et donner chaque jour aux enfants, une source quelconque de vitamine D.



Ce chapeau, pour le moins original, a été spécialement conçu pour une robe de satin rouge. Le chapeau, lui, est noir.

## IDÉES POUR MENUS

### "MUFFINS" AUX RAISINS A LA FARINE DE MAIS

Voici une recette de "muffins" qui vous mettra l'eau à la bouche. Ces muffins feront les délices de tous à la collation du dimanche ou au repas de famille.

"MUFFINS" AUX RAISINS A LA FARINE DE MAIS  
Recette pour 44 muffins. Avec Sucaryl chaque muffin contient 39 calories; avec sucre il en contiendrait 45.  
1/4 tasse de shortening  
1/4 tasse farine tamisée  
1/2 tasse de farine de maïs  
1 c. à table de poudre à pâte  
3/4 c. à thé de sel  
1 tasse de lait écrémé  
2 oeufs battus  
2 c. à thé de Sucaryl liquide ou 16 comprimés broyés  
1/2 de tasse de raisins secs.  
Faire fondre le shortening, le refroidir. Tamiser ensemble les ingrédients secs. Ajouter le shortening; le lait, les oeufs battus et le Sucaryl. Ajouter ce second mélange aux ingrédients secs en brassant lentement jusqu'à mélange parfait. (Ne pas battre). Incorporer les raisins. Par cuillerées à table, remplir les moules à muffins. Faire cuire à four très chaud 400F. pendant 25 minutes.

## Morts d'enfants par asphyxie attribuées au plastique

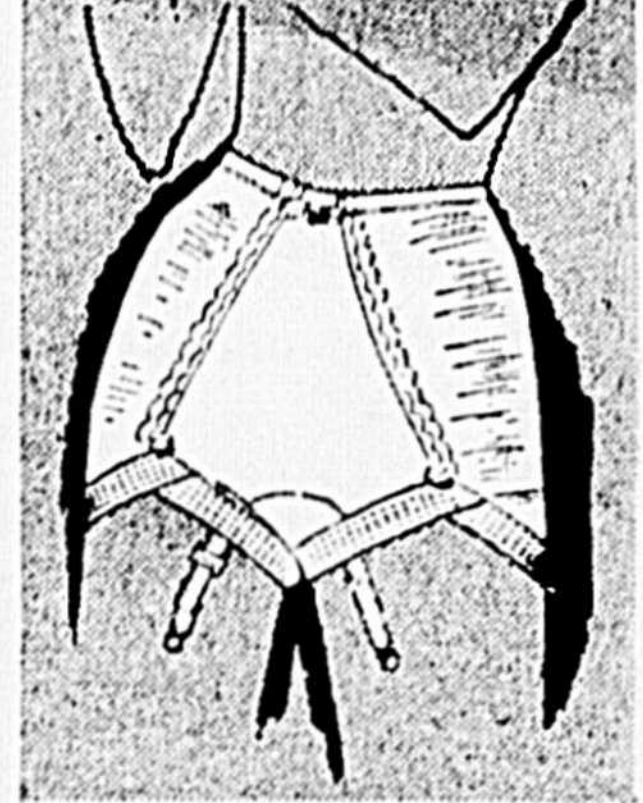
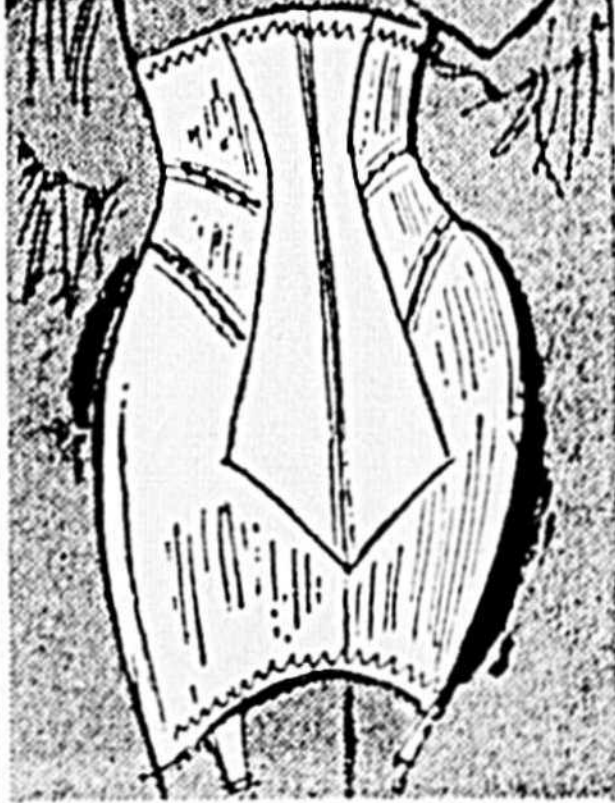
10 semaines: Matelas recouvert d'un plastique de fortune inapproprié.  
4 semaines: Matelas de berceau recouvert d'un plastique inapproprié.  
4 mois: En jouant avec un sac à litière en plastique.  
5 mois: Couverture de matelas en plastique.  
3 1/2 semaines: Couverture de plastique sur matelas de fortune.  
5 1/2 mois: Sac de plastique donné au bébé par un enfant plus âgé.  
6 mois: Sac de plastique donné au bébé par un enfant plus âgé.  
10 mois: Matelas recouvert d'un plastique inapproprié.  
5 mois: Matelas recouvert d'un plastique inapproprié.  
3 1/2 semaines: Couverture de plastique sur matelas de fortune.

au restaurant, demandez du **fromage cheddar** **SERVICE DES PRODUITS DU LAIT** Adresse canadienne des producteurs de lait 180 est, boul. Dorchester, Montréal, P.Q. **octobre - mois du fromage** GRATIS sur demande Nouveau livret de recettes au fromage canadien.

## Secret Lady

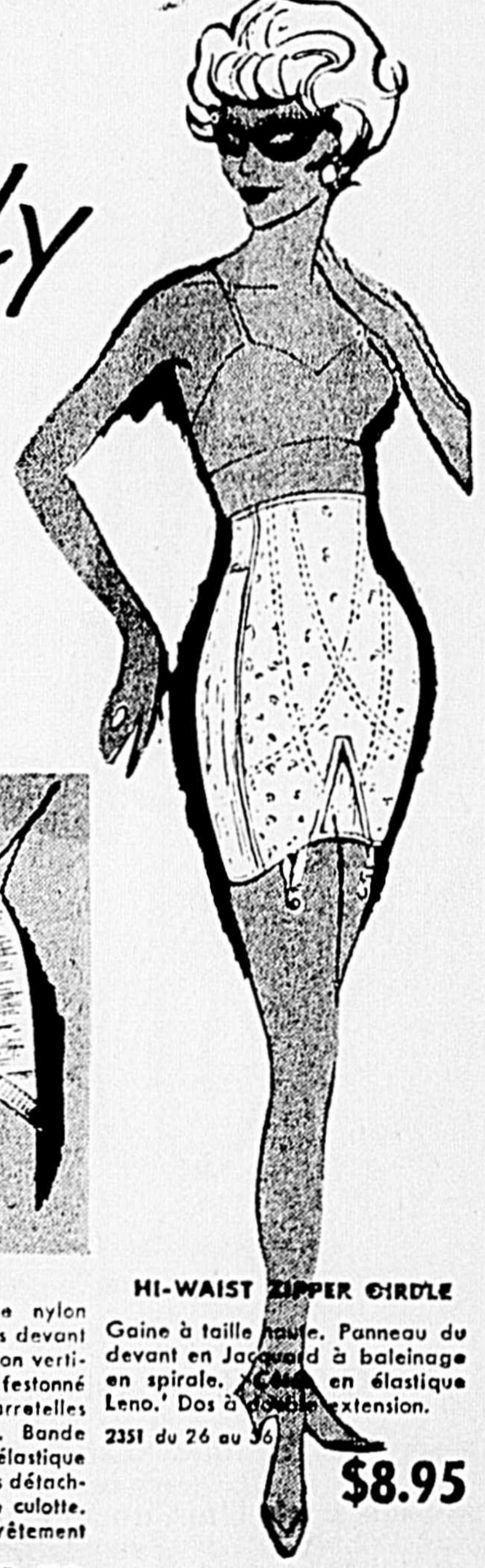
... le nouvel Agent de la mode ...

La Mode de cette saison requiert une nouvelle ligne, mince et svelte ... Ces magnifiques gaires par Exquisite Form Foundations seront vos favorites—lorsque vous aurez vu la ligne et la grâce qu'elles donnent à votre silhouette pour cette nouvelle Mode! Et elles sont si confortables ...



Devant à découpe haute, remontante et amincissante. Panneau du devant en satin et élastique leno extra léger donnant un contrôle et confort parfaits. Baleinage en spirale pour liberté de mouvement. Dos en satin latex à double extension. Fermeture éclair, 4 jarretelles. 18" de long. 2311 du 26 au 38 \$9.95 (omettre 35 et 37)

**TABI PANTI**  
Courte gaine culotte de nylon power net. Panneau des devant et dos en satin à extension verticale. Panneau frontal est festonné avec trois rosettes. Jarretelles détachables en élastique. Bande inférieure de la taille en élastique Melanca. Deux fourchettes détachables avec chaque gaine culotte. Changez votre sous-vêtement chaque jour. 9700 Petite, moyenne, grande—blanc \$6.50



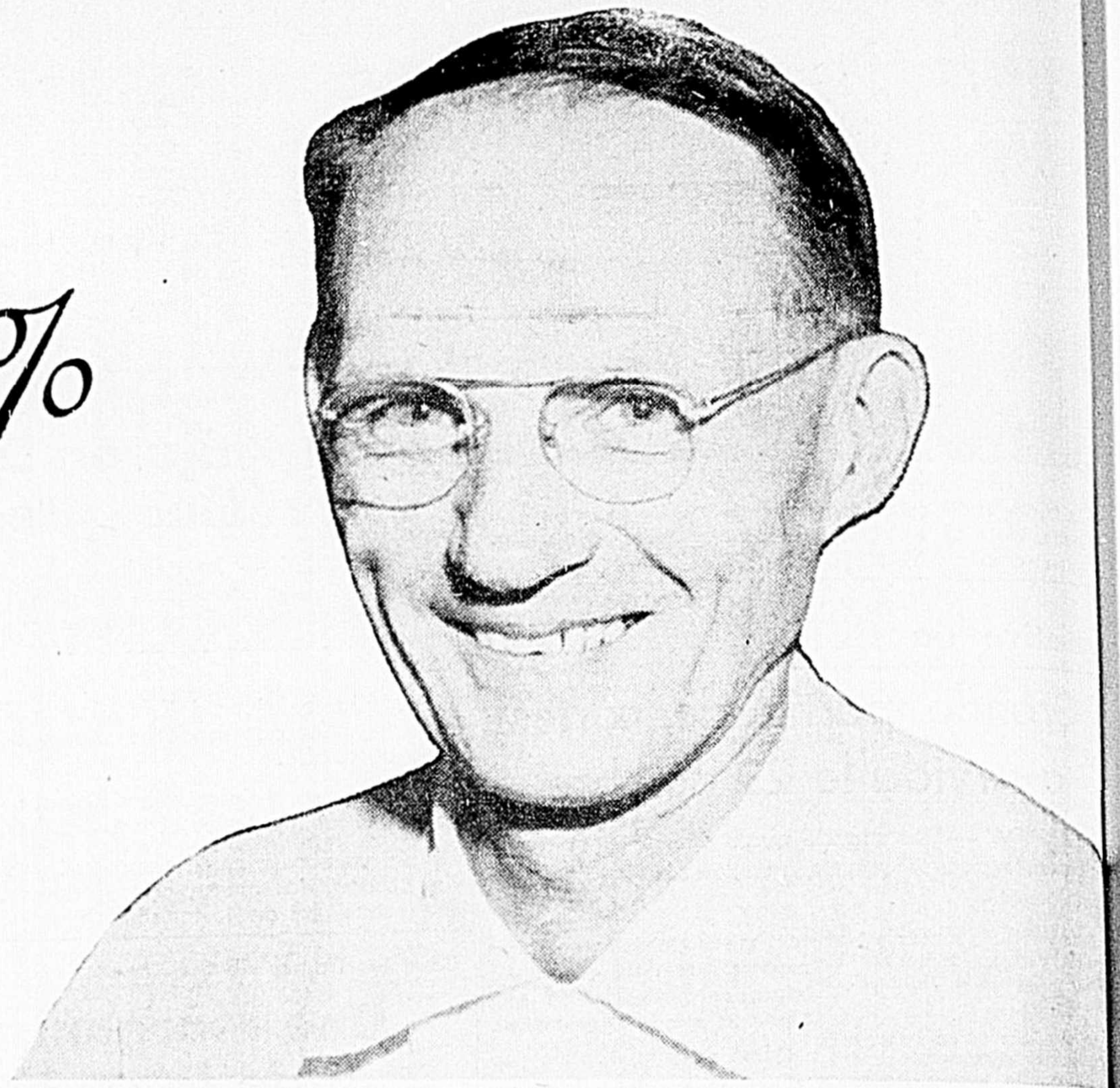
**HI-WAIST ZIPPER GIRDLE**  
Gaine à taille haute. Panneau du devant en Jacquard à baleinage en spirale. Dos en élastique Leno. Dos à double extension. 2351 du 26 au 38 \$8.95

A VOTRE MAGASIN FAVORI

**Lesnard** en bas de la côte 98 est, Racine CHICOUTIMI

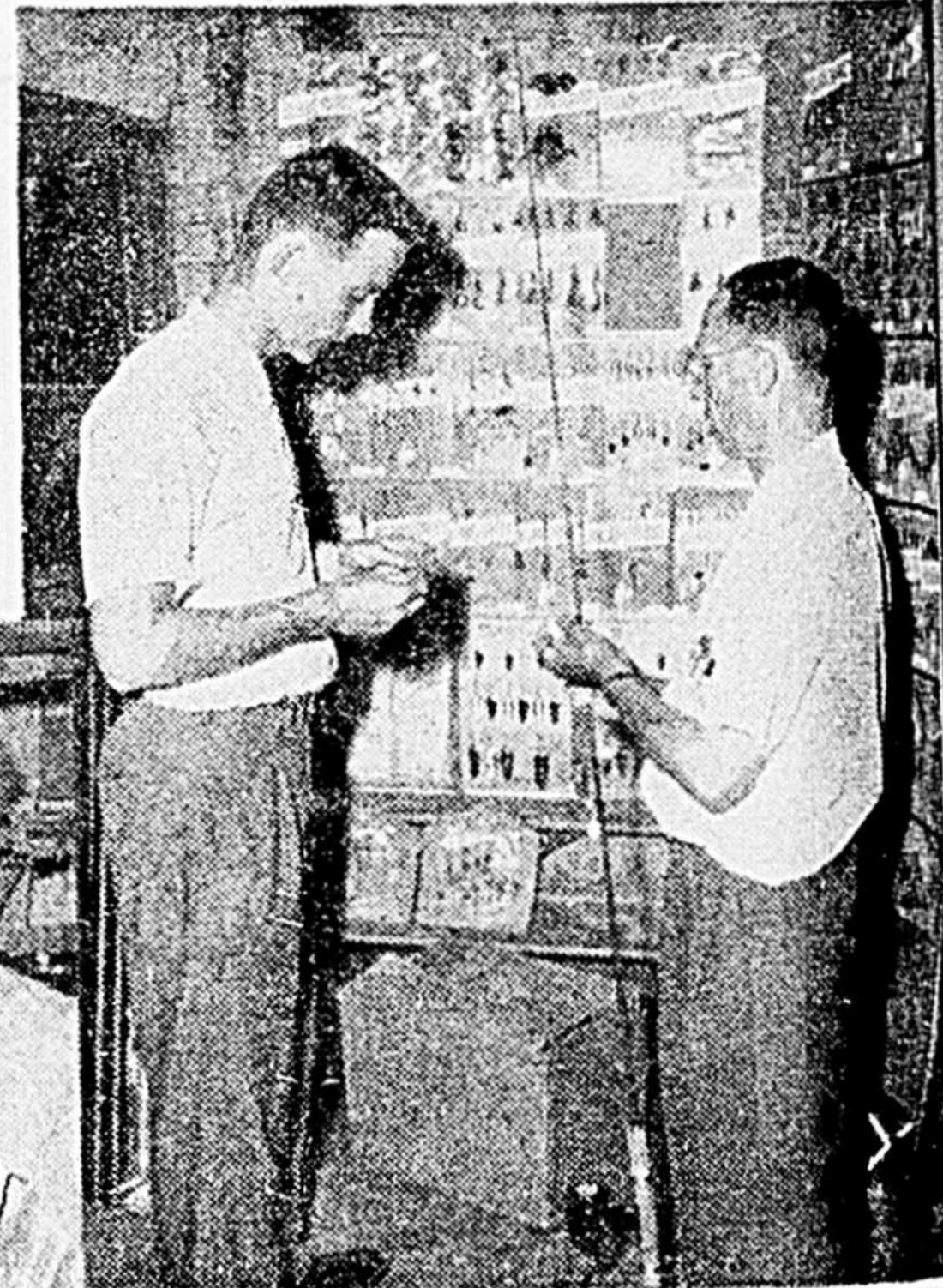
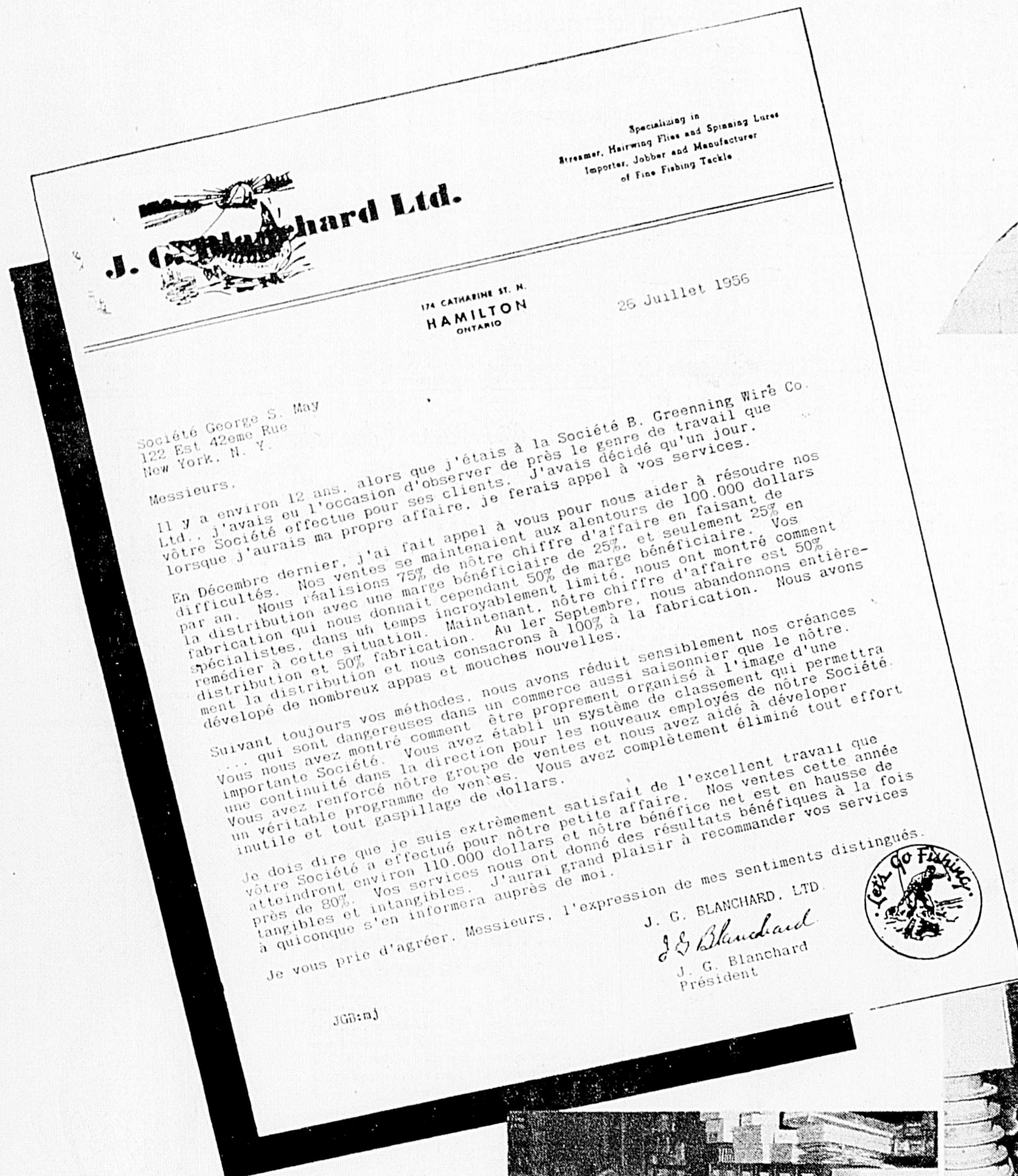


# Bénéfices en augmentation de 80%



Monsieur J. G. Blanchard, le Président de J. G. Blanchard Ltd., s'est aperçu qu'en raison de la structure non équilibrée de ses ventes, ses bénéfices posaient un problème. Il a voulu remédier à cette situation.

Lisez cette lettre pour savoir comment il a entendu parler de la Société George S. May et pourquoi il a fait appel à ses services pour résoudre son problème.



## Société George S. May

La Société George S. May est une organisation à l'échelle mondiale qui a servi les hommes d'affaire zélés depuis 1925. Elle a trois bureaux aux États-Unis, un au Canada et huit en Europe. Partant des faits, elle aide les hommes d'affaire à résoudre leurs problèmes de méthodes, de marchés, d'organisation et de profits. Elle serait très heureuse de discuter vos problèmes avec vous en toute confiance, gratuitement et sans obligation de votre part. Consultez le plus proche bureau de la Société George S. May dont voici la liste:

**NOTE**—Nous ne sommes pas des consultants  
—Nous vous soumettons simplement nos idées pour les appliquer dans votre entreprise et demandons votre approbation pour les mettre en exécution.

CHICAGO 6, Engineering Building, Financial 6-3460

NEW YORK 17, 122 East 42nd Street, OXford 7-3900

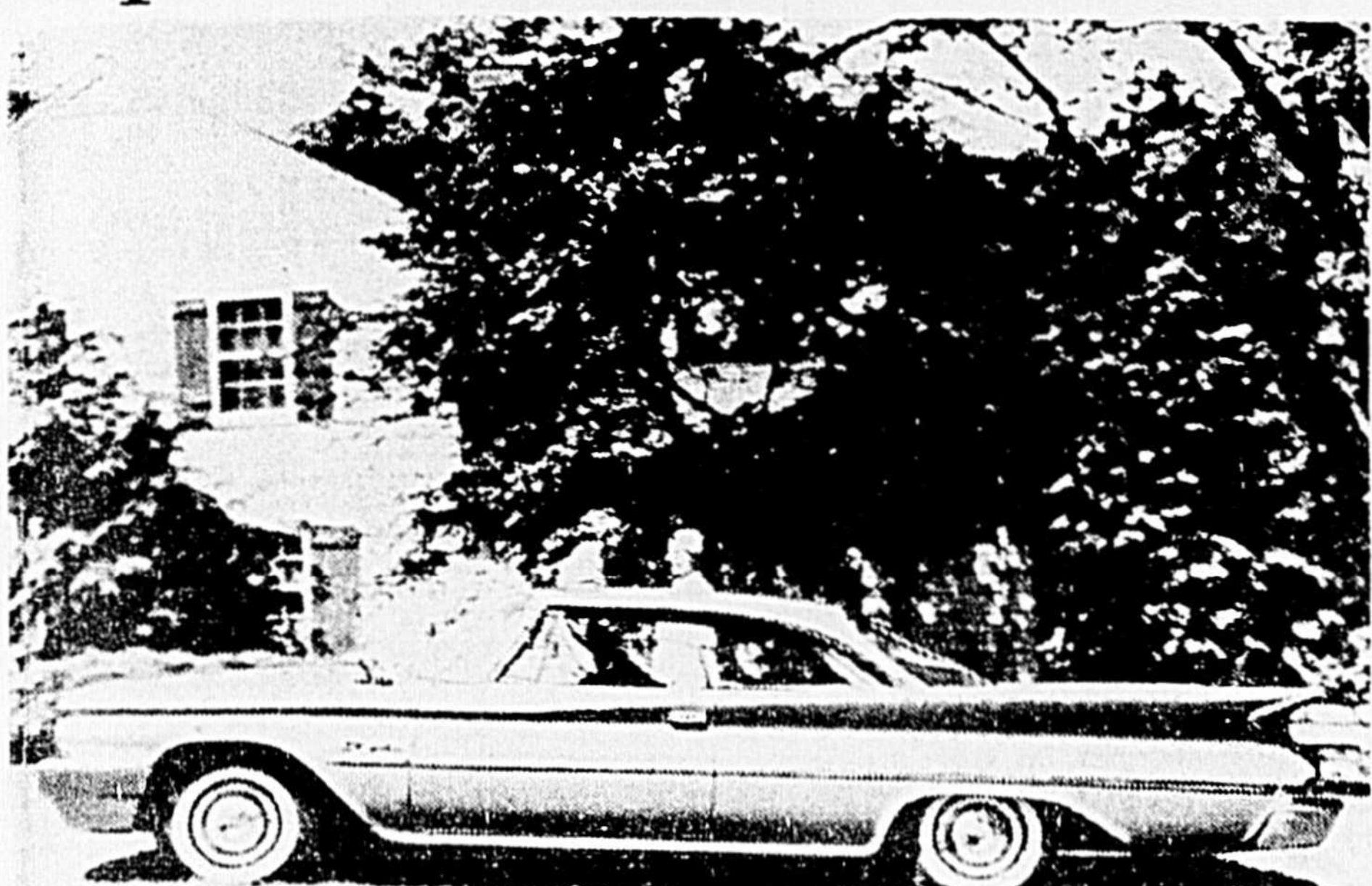
SAN FRANCISCO 2, 291 Geary Street, GARfield 1-5244

CANADA, 620 Cathcart Street, Montre-al, UNiversity 6-9150

LONDRES • PARIS • AMSTERDAM • BRUXELLES • VIENNE • ZUG • MILAN • DUSSELDORF



# Le bati monocoque: la plus importante amélioration



**LA CHRYSLER 1960 — LISSE ET RAFFINEE** — La Chrysler 1960 est une voiture plus grand raffinement. Elle a un charme tout spécial pour l'acheteur de bon goût. La ligne coulante de son extérieur est rehaussée par la fusion experte de l'aspect et du coloris de son aménagement intérieur. La Chrysler 1960 met en vedette une charpente monocoque avec une spacieuse intérieure qui ne semble pas possible à première vue à cause de la ligne basse de sa silhouette. Cette spacieuse est merveilleusement illustrée par l'espace plus considérable pour les jambes, par des banquettes nouvelles et plus hautes, dont une d'un caractère distinctif pour le chauffeur, qui lui assure plus de confort dans ses grandes randonnées. On voit dans cette photo, un des modèles Chrysler les plus populaires, la Windsor toit-rigide à deux portes.

Le dictionnaire des termes de mécanique de Chrysler of Canada ne contient plus les mots "secousse, ferraillement et grinçement". Un nouveau procédé de construction en a supprimé l'utilité.

Ce nouveau procédé s'appelle construction monocoque et tous les modèles 1960 qui sortiront des usines Chrysler de Windsor en bénéficieront.

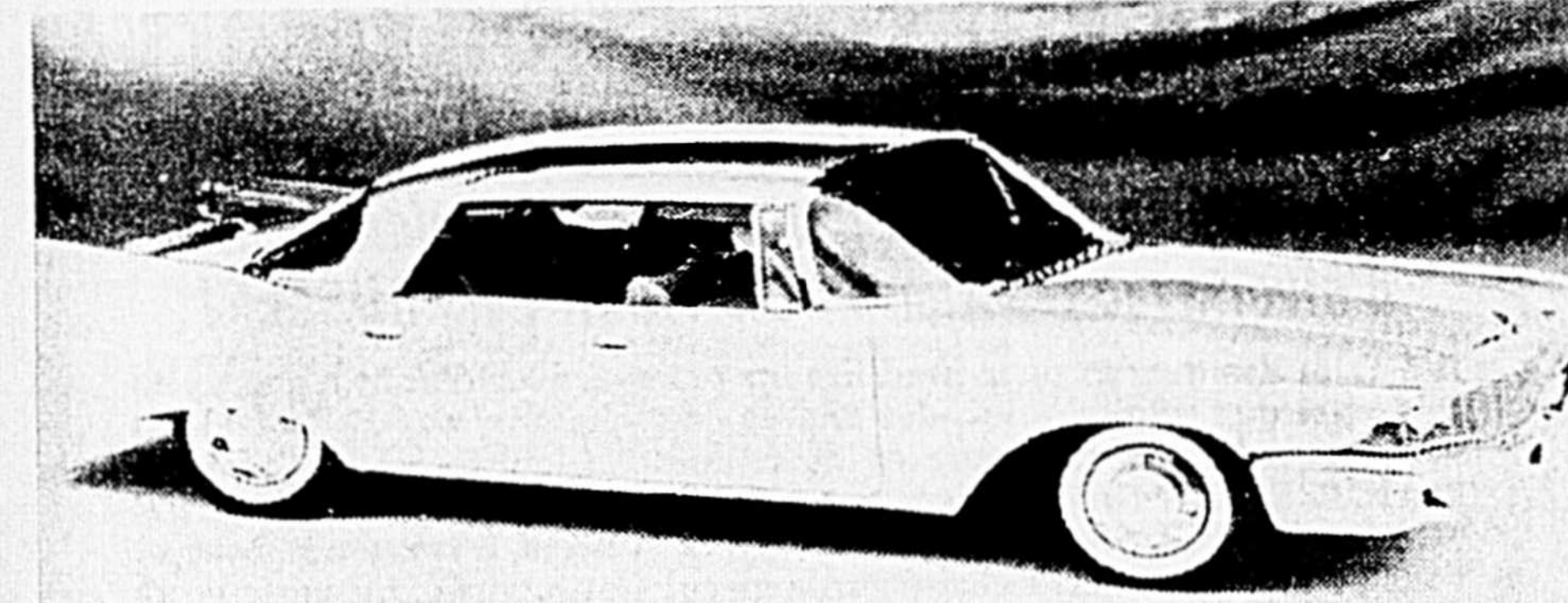
Ainsi seront-ils plus robustes, plus spacieux, plus discrets dans leur roulement et beaucoup plus accessibles quant aux réparations.

Les voitures Chrysler feront également plus long usage grâce non seulement à la charpente monocoque, mais aussi à l'insonorisation qui est d'une technique avancée, grâce enfin à une audacieuse méthode de protection contre les effets de la rouille.

De l'avis des dessinateurs Chrysler, le principe monocoque est le plus important perfectionnement technique de toute la production 1960. Qu'est-ce enfin, que la construction monocoque? La carrosserie et le cadre sont soudés pour ne faire qu'une seule et même charpente.

**PLUS SPACIEUSE**  
On a pratiqué sur un sedan 1960, quatre portes, de production régulière et monté en monocoque, une série d'essais à outrance pour évaluer la force de sa construction et l'on a constaté que la résistance à la torsion est de 100 pour cent meilleure et que la force portante a augmenté de 40 pour cent.

En plus de renforcer le corps des



**L'IMPERIAL 1960 L'INCARNATION DE LUXE ET DE LA QUALITE** — L'essence même de la supériorité de l'Imperial 1960, la qualité fondamentale qui met cette voiture dans une classe tout à fait différente, réside dans l'attention spéciale qu'on a apportée à sa ligne et à sa construction. L'Imperial 1960 est massive, lisse et puissante et reflète partout le travail de l'artisan fier de son métier. L'aménagement de son intérieur présente tout un aspect de grand luxe et son agencement est né d'une brillante imagination. On aperçoit, dans la photo, une de ces merveilleuses voitures, l'Imperial Southampton, toit-rigide à quatre portes.

## L'assurance-vie est-elle un bon placement?

Tout dépend du genre de placement que vous voulez faire. Ainsi, si vous avez les moyens de risquer de l'argent dans l'espoir qu'il vous rapportera des profits spectaculaires, l'assurance-vie n'est pas ce que vous cherchez. Mais s'il vous faut un placement qui assurera à votre famille une succession immédiate, advenant une mort prématurée, ou vous assurera un revenu régulier et permanent pour l'heure de la retraite, tout en vous garantissant des fonds pour les cas d'urgence, l'assurance-vie n'a pas d'égale. Un contrat permanent d'assurance-vie est le seul placement qui puisse vous assurer ce triple avantage. L'assurance-vie est toujours un placement sûr, même pendant les périodes de récession économique.

Si vous désirez vous renseigner plus à fond sur l'assurance-vie, le placement qu'elle représente et les économies d'impôts qu'elle rend possibles, consultez le représentant de la Manufacturers. Il vous fournira des informations qui sauront vous intéresser.



L. M. Tremblay  
Représentant  
CHICOUTIMI  
Tél.: LI. 9-3741

**THE MANUFACTURERS LIFE**  
INSURANCE COMPANY

Consultez le représentant de la Manufacturers

## Les marées

Mercredi, 21 octobre

**CHICOUTIMI:** Marée basse de 3.0 pieds à 1 h. 12 a.m.; marée haute de 13.2 pieds à 6 h. 35 a.m.; marée basse de 3.5 pieds à 1 h. 09 p.m.; marée haute de 14.9 pieds à 6 h. 44 p.m.

**PORT-ALFRED:** Marée basse de 2.2 pieds à 12 h. 04 a.m.; marée haute de 14.5 pieds à 6 h. 16 a.m.; marée basse de 3.1 pieds à 12 h. 02 p.m.; marée haute de 16.1 pieds à 6 h. 26 p.m.

Jeudi, 22 octobre

**CHICOUTIMI:** Marée basse de 3.7 pieds à 1 h. 50 a.m.; marée haute de 12.3 pieds à 7 h. 12 a.m.; marée basse de 4.1 pieds à 1 h. 49 p.m.; marée haute de 14.1 pieds à 7 h. 22 p.m.

**PORT-ALFRED:** Marée basse de 3.0 pieds à 12 h. 38 a.m.; marée haute de 13.6 pieds à 6 h. 52 a.m.; marée basse de 4.0 pieds à 12 h. 37 p.m.; marée haute de 15.2 pieds à 7 h. 03 p.m.

## Doctorats honorifiques

**OTTAWA (PC)** — L'Université d'Ottawa a conféré, hier, des doctorats honorifiques aux majors-généraux Jean-Victor Alford et Howard Kennedy, respectivement chef adjoint de l'état-major général et président du Comité d'aménagement de la capitale nationale et au Dr Norbert Sylvestre, de Riverside, en Ontario.

## Déclaration de Pearson

# Pression du gouvernement sur les réserves d'argent

L'Opposition, M. Pearson, a déclaré hier soir que le gouvernement avait créé la politique de restriction du crédit en s'emparant de toutes les réserves d'argent.

"C'est-à-dire que le gouvernement actuel, par ses emprunts énormes pour faire face à ses déficits énormes, a créé lui-même cette pression sur les réserves d'argent", a-t-il dit au cours d'une allocution télévisée. "Le résultat est que les taux d'intérêt sont grimés à des sommets astronomiques."

"Le premier ministre et son ministre des Finances disent que tout cela est dû à l'extraordinaire reprise de la récession; parce qu'une nouvelle activité économique fait augmenter la demande du crédit. Mais comment peuvent-ils expliquer le fait que les emprunts publics des sociétés, jusqu'en 1959, sont inférieurs de \$393,000,000 à ceux de la même période l'an dernier? Que le financement provincial et municipal a diminué de \$90,000,000 au cours de la même période?"

**Procédé clair**  
"Le procédé est clair: la première chose c'est la dépense record du gouvernement fédéral, environ \$1,000,000,000 de plus

qu'au cours de la dernière année de l'administration libérale; cela par suite de la promesse du gouvernement de réduire les dépenses.

Puis, parce que les dépenses du gouvernement ont été beaucoup plus considérables que ses revenus, nous avons des énormes déficits qui doivent être balancés par des emprunts énormes du gouvernement, emprunts qui ont imposé un fardeau énorme sur les fonds disponibles. C'est tout."

Il a continué: "Comme le disait quelqu'un: le gouvernement s'est emparé des réserves d'argent. Mais, suivant sa pratique normale, le gouvernement tente de blâmer les autres pour les difficultés qu'il a lui-même créées."

M. Pearson parlait à l'émission politique gratuite de 15 minutes, "Les Affaires de l'Etat". "Je ne crois pas que le premier ministre se leurre de croire plutôt qu'il tente de leurrer ses compatriotes canadiens."

M. Pearson a ajouté que le premier ministre et le ministre des Finances, M. Fleming, disent que les vrais coupables sont les grosses méchantes banques".

Le gouvernement dit qu'il ne permettra pas que les taux d'intérêt des banques montent au-dessus de six pour cent "parce que nous sommes pour les petites gens".

Et pourtant, le gouvernement a exigé des taux d'intérêt allant jusqu'à 6.87 pour cent sur ses propres prêts et le taux de la Banque d'Expansion Industrielle est de sept pour cent.

Néanmoins, "les plus gros emprunteurs de tous" font la leçon aux banques avec "une menace voilée", de voir à ce que les gros emprunteurs en prennent moins et que les petits emprunteurs en obtiennent d'avantage.

## Les grévistes proposent un conseil d'arbitrage

**WASHINGTON (PA)** — L'industrie de l'acier a proposé hier de soumettre à un conseil d'arbitrage la question du changement de méthodes de travail, l'un des principaux obstacles à la conclusion d'une entente qui mettrait fin à la grève des métallos, commencée il y a 97 jours. Les chefs du syndicat ont cependant rejeté cette proposition.

Le négociateur en chef pour l'industrie, M. R. Conrad Cooper, a proposé hier, devant le comité présidentiel chargé de faire un rapport sur la grève, que le syndicat et l'industrie devraient soumettre le problème à un conseil d'arbitrage, au lieu de négocier une solution. M. Cooper a proposé que ce conseil soit formé de trois personnes (suite à la 10e page)

# SERVICE

PROMPT  
POLI  
PERSONNEL  
PRÉVENANT

et M. Beep souligne 4 fois...

C'est toujours un plaisir de s'arrêter à une station-service BP et de profiter des avantages du service BP en 4 points.

**PROMPT** — Dès l'instant où vous arrivez, un employé souriant s'empresse de vous servir.

**POLI** — Vous constatez que tout le personnel de la station-service fait preuve d'une accueillante courtoisie.

**PERSONNEL** — Les employés de la station BP s'intéressent à vous et à votre voiture.

**PRÉVENANT** — Lorsqu'un préposé au service BP vérifie votre voiture, il sait où rechercher les causes possibles de pannes et ce qu'il faut faire pour les prévenir. Vous pouvez avoir toute confiance en ses recommandations. Votre voiture mérite le Service BP en 4 points. Vous trouverez ce service à l'enseigne BP jaune et verte.

## BP CANADA LTD

MEMBRE DU GROUPE "BRITISH PETROLEUM"





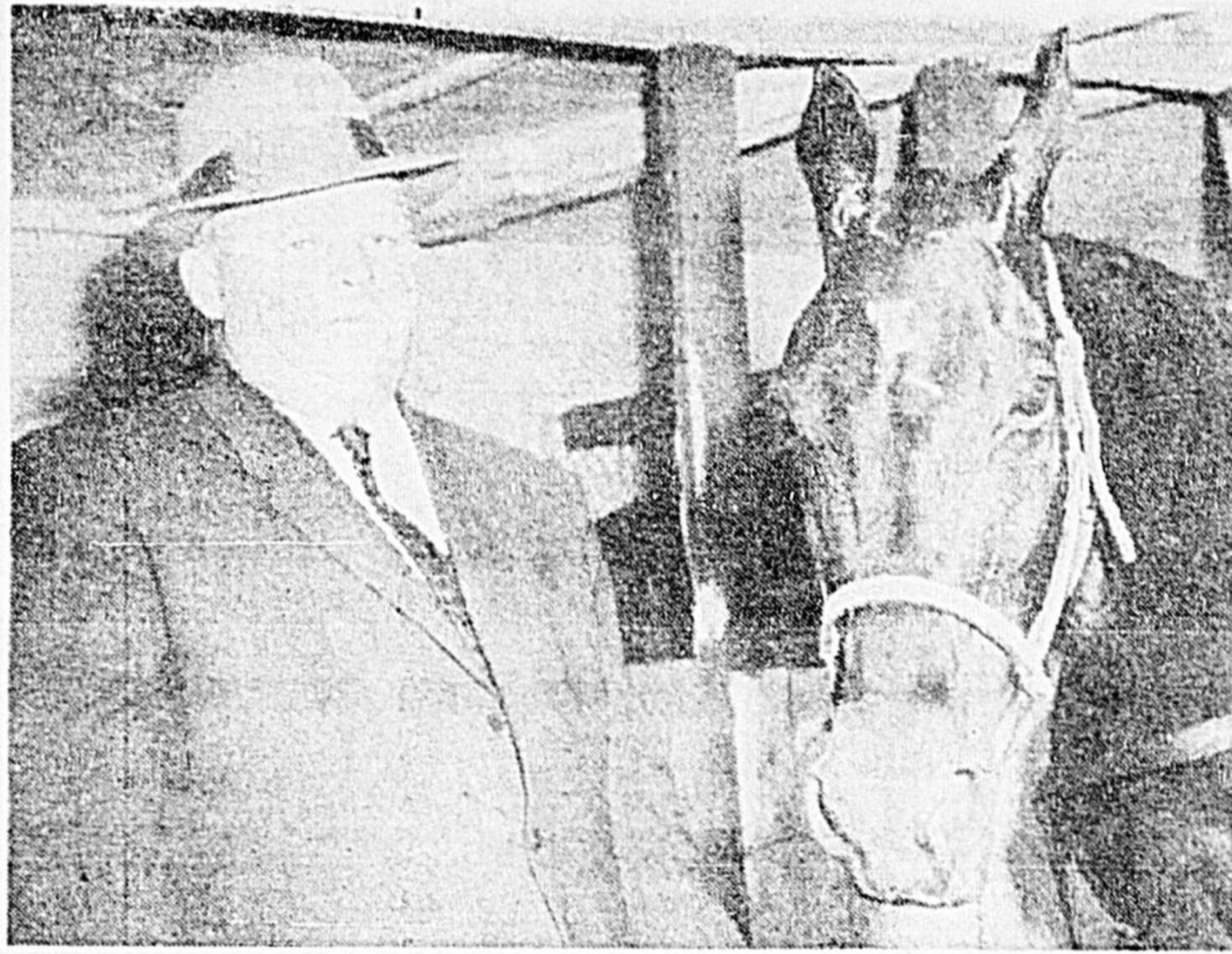


# Ralph Backstrom au rancart pour deux semaines

MONTREAL (PC) — Ralph Backstrom, combattif jeune joueur de centre des Canadiens de Montreal, ne pourra revenir au jeu avant deux semaines. La direction des Canadiens a annoncé hier que Backstrom, qui a été jugé l'an dernier la meilleure recrue de la ligue Nationale, s'est luxé des ligaments du genou droit lors de la joute de dimanche soir, à New York, et que sa jambe a été mise dans le plâtre. On n'enlèvera le plâtre que dans deux semaines. La direction ne songe pas, pour le moment du moins, à faire venir du renfort de ses équipes mineures. S'il y a lieu de faire des changements, l'entraîneur Toe Blake en décidera aujourd'hui, lors de la pratique de l'équipe.

Les Canadiens avaient 13 joueurs d'avant dans leurs rangs et Backstrom jouait sur une ligne formée de Bernard Geoffrion et Ab McDonald.

# My Gun et son propriétaire



Tout récemment arrivé à Jonquière, cette sensationnelle trotteuse montre une feuille de route impressionnante de 4 victoires en 6 départs. My Gun qui pose ici en compagnie de son propriétaire, le sportif Jules A. Gauthier de Jonquière a été payée \$1,750. Les nombreux amateurs de courses auront l'occasion de la voir à l'oeuvre d'ici la fin de la saison, et aux dires du duo Gauthier-Blackburn, ce coursier en fera voir de toutes les couleurs aux meilleurs chevaux de la piste.

# Dave Thelen, le bélier mécanique du Big Four

TORONTO (PC) — Dave Thelen, des Rough Riders d'Ottawa, demeure le meilleur porteur de ballon dans le Big Four et l'avance qui le sépare de ses plus proches rivaux s'accroît de jour en jour. Samedi, alors que les Riders ont triomphé des Tiger-Cats au compte de 17-16, Thelen a porté le ballon 26 fois et a réussi des gains de 158 verges. Depuis le début de la saison, il a porté le ballon pour des gains de 1,101 verges.

### Jackson en tête

Chez les joueurs de quart-arrière, Russ Jackson, d'Ottawa, est demeuré en première place pour le nombre de passes complétées et la meilleure moyenne de gains. Jackson a tenté 78 passes et en a complété 39 pour des gains de 862 verges, soit une moyenne de 11 verges de gain par essai.

D'après les statistiques du Big Four publiées aujourd'hui, Thelen a gagné exactement 200 verges de plus que Dick Shatto des Argonauts de Toronto. Samedi, alors que les Argos ont subi une drôle de défaite de 43 à 0 aux mains des Alouettes de Montreal, Shatto a porté le ballon 12 fois pour des gains de 70 verges. Depuis le début de la saison, le brillant joueur de champ arrière des Argonauts a porté le ballon 155 fois.

Tom Dublinski, récemment congédié par les Tiger-Cats, a la meilleure moyenne de passes complétées, soit 33 sur 65, pour une moyenne de 1,508.

Pour le terrain gagné dans les airs, Sam Etcheverry, des Alouettes de Montreal, est presqu'à égalité avec le grand gail-ard à la tête roussie a pris 60 chances sur des passes et en a attrapé 48. Joel Wells, un autre joueur des Alouettes, détenait la deuxième place la semaine dernière pour le nombre de passes attrapées, mais il a été re-

légué au troisième rang et a cédé sa place à Dick Shatto. Shatto a attrapé 39 des 42 ballons lancés en sa direction, cependant que Wells, qui n'a pas joué en fin de semaine à cause d'une blessure, en a attrapé 35 sur 44.

Pour les interceptions de passes, Ralph Goldston, de Hamilton, n'a pas son pareil. Goldston a intercepté sept passes de l'adversaire, soit une de plus que Bob Dehlinger, de Toronto. Personne n'est dans la même catégorie que Cam Fraser, de Hamilton, lorsqu'il s'agit de botter un ballon. Depuis le début de la saison, Fraser a botté un total de 110 fois et la distance moyenne de ces bottes est de 45,6 verges.

### Toweel contre Len Mathews le 20 nov.

LONDRES (PA) — Le Sud-africain Willie Toweel, ancien champion poids léger de l'Empire britannique, est passé à la catégorie des mi-moyens et il rencontrera Len Mathews, de Philadelphie, à New York le 20 novembre prochain. La rencontre sera de dix rounds. Toweel en sera alors à son premier combat aux Etats-Unis.

# Deux poings... c'est tout!

Yvon Durelle et Georges Chuvale le 17 novembre Moore favori 2-1 pour vaincre Neil

LONDRES (PA) — Davey Moore, le champion poids plume du monde, a été établi favori (suite à la 10e page)

NEW YORK (PA) — Sugar Ray Robinson, qui soutient qu'une infection microbienne l'empêche de s'entraîner en vue d'un combat qu'il doit livrer le mois prochain au Madison Square Garden, a été examiné hier par des médecins de la Commission athlétique de New York. Les médecins feront connaître plus tard cette semaine le résultat de leur examen.

La rencontre en question, le 12 novembre, devrait mettre aux prises Robinson et le Canadien Wilf Greaves. Le championat poids moyen du monde que détenait Robinson ne devait cependant pas être en jeu. Sugar Ray s'est vu enlever son titre par la National Boxing Association, mais il est encore considéré comme champion mondial dans les Etats de New York et du Massachusetts. Si le champion consent jamais à rencontrer Greaves, la bataille aura probablement lieu en janvier ou février.

Robinson est sous contrat pour défendre sa version du championnat contre Paul Pender à Boston en décembre.

### Cus d'Amato: témoin très important dans l'enquête sur la boxe

WASHINGTON (PA) — Cus D'Amato, gérant de l'ancien champion boxeur poids lourd Floyd Patterson, a été interrogé hier par le comité sénatorial qui fait actuellement enquête sur la boxe.

Un porte-parole du comité a déclaré que D'Amato sera un témoin très important lorsqu'un sous-comité sénatorial se réunira en janvier prochain pour approfondir l'enquête.

L'enquête est actuellement menée sous la direction du sénateur Estes Kefauver et D'Amato a été soumis à un interrogatoire vendredi dernier, à New York. On a refusé de révéler la nature des questions posées à D'Amato.

D'Amato a été suspendu comme gérant dans l'Etat de New York pour avoir refusé de se présenter à une séance spéciale de la Commission athlétique de cet Etat pour être interrogé au sujet de certains aspects de l'organisation du combat de championnat de juin dernier, entre Patterson et Ingemar Johansson.

# HOCKEY

### LES CLASSEMENTS Par la PRESSE CANADIENNE

LIGUE NATIONALE						
	G	P	N	PP	PC	Pts
Detroit	4	0	1	12	4	9
Montreal	3	2	1	21	21	7
Boston	3	2	1	21	20	7
Toronto	3	2	0	14	11	6
Chicago	1	4	1	12	17	3
New York	1	5	0	20	27	2

LIGUE AMERICAINE						
	G	P	N	PP	PC	Pts
Providence	6	2	0	27	20	12
Rochester	3	0	0	15	4	6
Springfield	3	1	0	26	14	6
Hershey	2	2	1	9	9	5
Cleveland	2	4	1	17	25	5
Québec	2	6	0	18	29	4
Buffalo	1	4	0	10	21	2

LIGUE DE L'EST						
	G	P	N	PP	PC	Pts
Royal	2	0	2	16	11	6
Sudbury	2	2	1	19	12	5
T-Rivières	2	3	0	15	18	4
Ottawa-Hull	2	2	0	16	15	4
Kingston	2	3	0	20	24	4
S-St-Marie	1	2	1	10	14	3

LIGUE JUNIOR						
	G	P	N	PP	PC	Pts
Chicoutimi	2	0	0	16	0	4
Alma	2	0	0	12	3	4
P-Alfred	0	0	0	0	16	0
Dobson	0	0	0	5	12	0
Arvida	0	0	0	0	0	0
Jonquière	0	0	0	0	0	0

# VOICI POURQUOI OLDSMOBILE DONNE UNE SATISFACTION TOTALE

### NOUVELLE PUISSANCE ÉQUILBRÉE!

Le moteur Rocket de l'Oldsmobile '60 développe une puissance qui satisfera les plus exigeants! Avec une aisance parfaite, dans toutes les circonstances, il fournit des performances qui vous étonneront. A ce rendement supérieur s'ajoutent de nouvelles caractéristiques d'économie, dont la consommation réduite d'essence des deux nouveaux Rocket 1960. Prenez rendez-vous pour un essai... vous comprendrez alors pourquoi Oldsmobile donne parfaite satisfaction.



SEDAN SPORT HOLIDAY DYNAMIC 88  
Il n'y a rien comme une voiture neuve... que la vôtre soit une Olds à moteur Rocket.

UNE VALEUR GENERAL MOTORS

# L'OLDSMOBILE '60

PASSEZ CHEZ VOTRE CONCESSIONNAIRE DE LA VOITURE DE QUALITÉ

# Côté Boivin Auto Service Inc.

80 est rue Racine

CHICOUTIMI

Téléphone: LI 3-7721

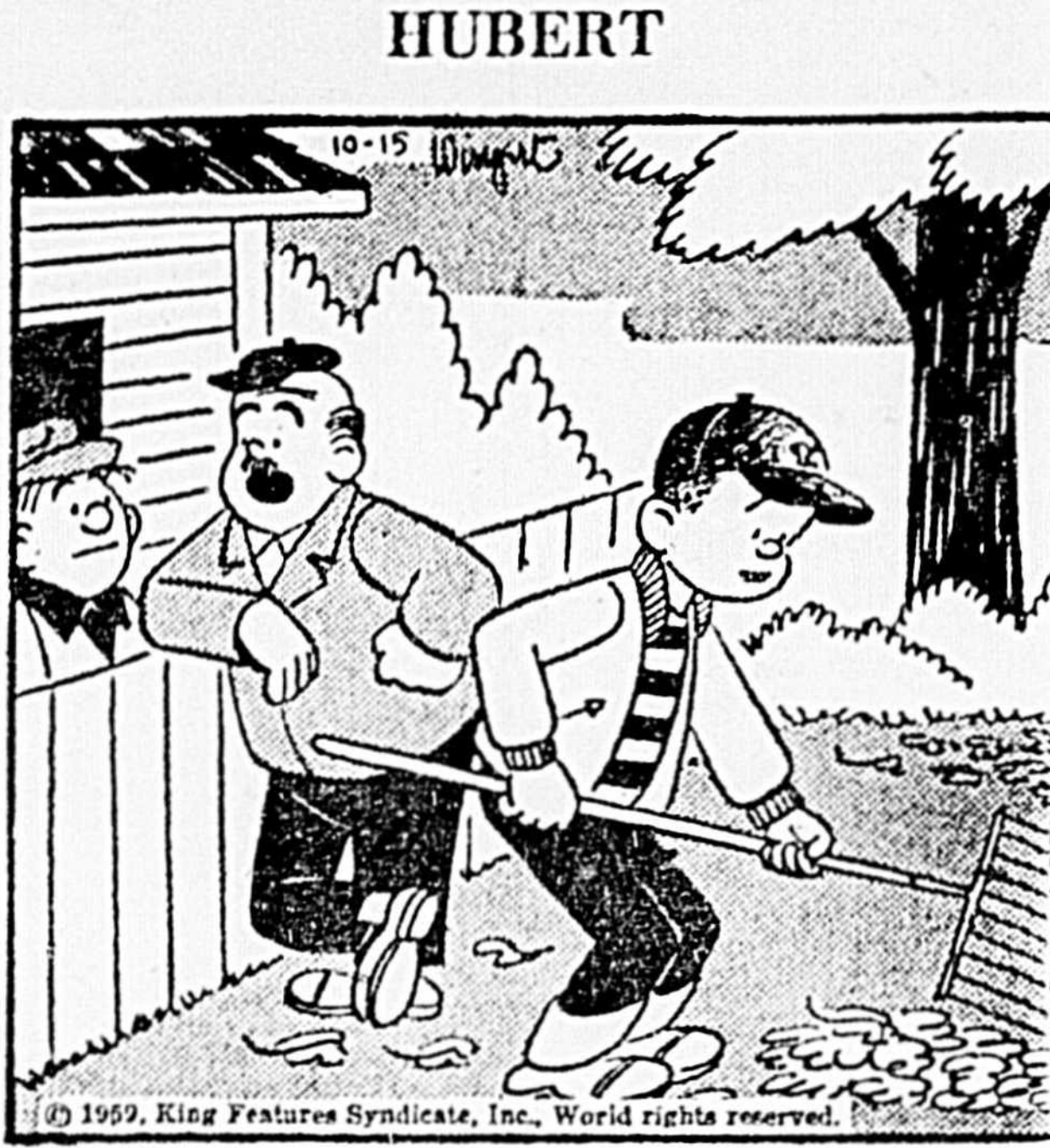


Cherchez-vous une aubaine? Lisez les annonces classées

VOUS CHERCHEZ UN LOGEMENT OU UNE MAISON? UTILISEZ NOS ANNONCES CLASSEES VOUS Y TROUVEREZ UNE FOULE DE SUGGESTIONS

Six résolutions votées par les employés

HAMILTON (PC) — Les employés du Service Civil qui ont assisté à une assemblée, samedi dernier à Hamilton, ont proposé six résolutions au sujet du refus du gouvernement fédéral de leur accorder des augmentations de salaires.



"Fiston est arrivé le 28e de sa classe en arithmétique et j'en ai fait une colère. — Après tout, ce n'est pas si pire, parce que j'ai découvert qu'ils sont 83 enfants dans sa classe."

Cartes professionnelles

BIJOUTIER en GROS J.-R. LABBE BIJOUTIER EN GROS Distributeur exclusif pour la province de Québec de LA MONTRE LUXOR

COMPTABLES GAUTHIER & TREMBLAY, C.A. COMPTABLES AGREES - CHARTERED ACCOUNTANTS

Boulangers, Fortier & Rouleau & Cie, C.A. Guy Fortier, B.A., L.S.C., C.A. Marie-Madeleine Fortier, B.A., L.S.C., C.A.

GAGNON & BERGERON COMPTABLES AGREES EDIFICE MURDOCK

LAROCHE & TREMBLAY Comptables Agréés • Chartered Accountants

INGENIEURS DELISLE & DAoust INGENIEURS-CONSEILS

LAQUERRE & LEMIEUX INGENIEURS-CONSEILS

AVOCATS FRADETTE, BERGERON, CAIN & CLERMONT

AVOCATS DUFOUR & TREMBLAY AVOCATS - BARRISTERS

AVOCATS Claude Ruelland AVOCAT

COURTIER L.-Roger Latraverse Inc.

ASSURANCES Henri Gagnon & Fils

DENTISTE Dr Paul Rivier CHIRURGIEN DENTISTE

ENSEIGNE NEON L'ATELIER de DÉSIN ENR.

ENCOURAGEZ NOS ANNONCEURS

12 femmes gravissent un mont des Himalayas

Par HENRY BRADSHAW KATMANDU, Népal (PA) — Un autre bastion de la gent masculine — les sommets ne-1954 elle établit le record mondial d'altitude chez les femmes, pris d'assaut par les femmes. Elles se proposent d'atteindre le sommet balayé par les neiges pres de 15000 pieds du sommet et les vents du Cho Oyu sur la du Cho Oyu ou des tempêtes les forceront à redescendre.

Il attend une femme? "Il est bien probable que de-1954 elle établit le record mondial d'altitude chez les femmes, pris d'assaut par les femmes. Elles se proposent d'atteindre le sommet balayé par les neiges pres de 15000 pieds du sommet et les vents du Cho Oyu sur la du Cho Oyu ou des tempêtes les forceront à redescendre."

AVIS CANADA PROVINCE DE QUEBEC DISTRICT DE CHICOUTIMI COUR SUPERIEURE

AVIS AVIS est par les présentes donné que Monsieur Louis Bilo-deau, a fait une cession de ses biens le 15ème jour d'octobre, 1959, et que la première assemblée des créanciers sera tenue à Chicoutimi, le 4ème jour de novembre 1959, à 2h30 de l'après-midi au bureau de Monsieur Léonidas Gagné, Le Séquestre-Officiel en le Palais de Justice.

AVIS AVIS est par les présentes donné que Monsieur Louis Bilo-deau, a fait une cession de ses biens le 15ème jour d'octobre, 1959, et que la première assemblée des créanciers sera tenue à Chicoutimi, le 4ème jour de novembre 1959, à 2h30 de l'après-midi au bureau de Monsieur Léonidas Gagné, Le Séquestre-Officiel en le Palais de Justice.

AVIS AVIS est par les présentes donné que Monsieur Louis Bilo-deau, a fait une cession de ses biens le 15ème jour d'octobre, 1959, et que la première assemblée des créanciers sera tenue à Chicoutimi, le 4ème jour de novembre 1959, à 2h30 de l'après-midi au bureau de Monsieur Léonidas Gagné, Le Séquestre-Officiel en le Palais de Justice.

AVIS AVIS est par les présentes donné que Monsieur Louis Bilo-deau, a fait une cession de ses biens le 15ème jour d'octobre, 1959, et que la première assemblée des créanciers sera tenue à Chicoutimi, le 4ème jour de novembre 1959, à 2h30 de l'après-midi au bureau de Monsieur Léonidas Gagné, Le Séquestre-Officiel en le Palais de Justice.

AVIS AVIS est par les présentes donné que Monsieur Louis Bilo-deau, a fait une cession de ses biens le 15ème jour d'octobre, 1959, et que la première assemblée des créanciers sera tenue à Chicoutimi, le 4ème jour de novembre 1959, à 2h30 de l'après-midi au bureau de Monsieur Léonidas Gagné, Le Séquestre-Officiel en le Palais de Justice.

AVIS AVIS est par les présentes donné que Monsieur Louis Bilo-deau, a fait une cession de ses biens le 15ème jour d'octobre, 1959, et que la première assemblée des créanciers sera tenue à Chicoutimi, le 4ème jour de novembre 1959, à 2h30 de l'après-midi au bureau de Monsieur Léonidas Gagné, Le Séquestre-Officiel en le Palais de Justice.

AVIS AVIS est par les présentes donné que Monsieur Louis Bilo-deau, a fait une cession de ses biens le 15ème jour d'octobre, 1959, et que la première assemblée des créanciers sera tenue à Chicoutimi, le 4ème jour de novembre 1959, à 2h30 de l'après-midi au bureau de Monsieur Léonidas Gagné, Le Séquestre-Officiel en le Palais de Justice.

Projet d'un service de paquebot entre Montréal et l'Europe

MONTREAL (PC) — M. Jean Marie, président de la Compagnie Générale Transatlantique, déclare samedi que sa compagnie songe à établir un service de paquebot entre Montréal et l'Europe.

Althéa Gibson avec les Giobettrotters

NEW YORK (PA) — Althéa Gibson, deux fois championne du tournoi de Wimbledon et des Etats-Unis, a signé hier avec les Harlem Giobettrotters un contrat professionnel de près de \$100,000.

Moore . . .

(suite de la 8e page) A 3-1 pour disposer de voir du champion britannique Bobby Moore, dans leur rencontre au stade Wembley. Le titre de Moore ne sera pas en jeu.

Quilles . . .

Table with scores for quilles: M. Gilbert 194 202 115 511, J. Dubé 156 126 132 394, TOTAUX 756 630 654 2059

Dans la . . .

Table with scores for chess: F. Sergerie 135 137 126 368, A. Létourneau 130 121 131 382, P. Simard 155 133 288 376, M. Trahan 113 105 216 434

Robinson atteint d'infection microbienne

MONCTON, N.-B. (PC) — Yvon Durelle, classé au quatrième du Canada et de l'Empire britannique, a signé un contrat pour rencontrer le champion George Chuvalo, de Toronto, pour le championnat poids lourd du Canada annoncé hier Chris Shaban, le gérant du boxeur des Maritimes.

Garnisons attaquées par les guérilleros

TAIPEH (Reuters) — Une agence de nouvelles nationaliste chinoise prétend aujourd'hui qu'un fort groupe de guérilleros sur le continent chinois a attaqué les garnisons communistes à la fin du mois dernier.

La reine Marie . . .

(suite de la 10e page) la reine Marie inquisite écrivit à son fils: "Je suis tellement peinée de ta grande anxiété."

Autour du . . .

Table with scores for chess: L. G. Tremblay 78 104 115 297, R. Vachon 87 169 133 389, H. Bigras 118 90 122 330, C. Larouche 92 98 106 296

Position des équipes

Table with scores for chess: Tailleurs Laflamme 18, Station BP Jacques Gagnon 17, Potvin et Tremblay Liée 17

AGENTS DEMANDES FAITES \$3.00 DE L'HEURE. hommes ou femmes, gagnent \$3.00 de l'heure en vendant à domicile dans votre entourage, les 250 produits Paula: Thé, Café, Epices, Essences, Médicaments, Articles de toilette, Déodorants, Insecticides, Cartes de Noël, Peignes, Broses et Va-draillures. Nous vous accorderons du crédit. Même sans expérience, votre succès est assuré en suivant nos directives. Ecrivez pour notre plan d'action d'un mois. Grátis, immédiatement. G. Laurin, Président, Paula Liée, 21 St-Paul E. Montréal.

PROPOSITION INTERESSANTE qui s'adresse A VOUS qui désirez une position régulière et A VOUS qui désirez un revenu supplémentaire N'ATTENDEZ PAS Homme ou femme que vous soyez riche ou de conditions modeste, de grandes possibilités vous sont offertes à TEMPS PLEIN ou PARTIEL. Pour détails écrivez à: Distribution Phyto Inc. C. P. 39, Cap-de-la-Madeleine, P. Q.

Gérant de district demandé pouvant vendre lui-même à domicile avec d'autres détaillants sous son contrôle, 3000 nécessités domestiques. Contés de Chicoutimi, Lapointe, Saguenay. Ecrivez casier postal 218, Dôpt D, CHICOUTIMI







# Vente à 1 DOLLAR

**Gagnon Frères**  
MOUVEAUTÉS CHICOUTIMI

## EN VENTE DEMAIN SEULEMENT

### DAMES

**JUPES DE COTON** \$1.00  
Bonne confection, modèle plissé. — Grandeurs: 12 à 20 ans. Teintes: bleu, rouge, noir, blanc. Rég. \$1.49 SPE.

**TABLIERS DE COTON** \$1.00  
Différents motifs gais et attrayants. Rég. \$0.59 et \$0.69 SPE. 2 pour

**JUPONS LONGS** \$1.00  
Soie rayonne, coupe droite, épaulettes étroites, belle qualité. Teinte: blanc. Grandeurs: 32 à 42. Rég. \$1.49 SPE.

**GANTS** \$1.00  
Chamoisette nylon, modèle uni. Grandeurs et teintes assorties. Rég. \$1.00 SPE. 3 pour

**FOULARDS** \$1.00  
Modèles carré ou rectangulaire en soie ou nylon. Teintes unies ou imprimées. Rég. \$1.00 SPE. 3 pour

**BAS SANS COUTURE** \$1.00  
Tricot uni, haut extensible, épaisseur moyenne. Idéal pour l'écolière. Teinte: beige. Grandeurs: 8 1/2 à 11. Rég. \$0.69 SPE. 2 paires pour

**BRASSIERES LARGES OU ETROITES** \$1.00  
Avec ou sans pad. Grandeurs: 32 à 44 — A—B—C. Rég. jusqu'à \$2.50 SPE.

### BIJOUX • PHOTOS

**BOUCLES D'OREILLES** \$1.00  
Modèles variés, teintes en vogue. Marques: Triad et Coro. Rég. \$1.00 SPE. 2 paires pour

**AMPOULES DE FLASH** \$1.00  
Marque G. E. No 5. Rég. \$0.17 SPE. 8 pour

### COSMETIQUES

**CREME A MAINS** \$1.00  
Marque: Shermay, avec dispensateur. SPECIAL

**DEODORANT** \$0.79  
A. S. et SHERAMY. Rég. \$1.00 SPE.

**SAVONS** \$1.00  
Lux, Camay Palmolive. Rég. \$0.13 SPE. 9 pour

### GARÇONS

**Chemises de flanelle** \$1.00  
Chemise sport en flanelle sanforisée. Teintes à carreaux: bleu, rouge, gris, brun. Ages: 8 à 16 ans. Rég. \$1.69 SPE.

**CHEMISES SPORT** \$1.00  
En coton sanforisé. Manches longues. Modèles à carreaux: bleu, rouge, gris. Ages: 8 à 16 ans. Rég. \$1.59 SPE.

**TUQUE DE LAINE** \$1.00  
100 p.c. laine. Teintes unies et rayées. Rég. \$1.39 SPE.

**GANTS DE LAINE** \$1.00  
Laine renforcée de nylon, mitaines de cuir avec poignets élastique. Ages: 4 à 12 ans. Rég. \$1.29 SPE.

**Pantalons longs POUR GARÇONNETS** \$1.00  
En Corduroy. Taille élastique. Teintes: brun, bleu vert. Ages: 2 à 6 ans. Rég. \$1.29 SPE.

**PYJAMAS** \$1.00  
En coton interlock, modèle polo-jamas. Teintes: bleu, jaune. Ages: 2 à 6 ans. Rég. \$1.29 SPE.

**CALEÇON D'HIVER EN COTON ET PLUM** \$1.00  
Ages: 8 à 16. Rég. \$1.29 SPECIAL.

**GILETS DE COTON POUR GARÇONNETS** \$1.00  
Manches longues. Teintes rayées: rouge, bleu, beige. — Ages: 4-6-8-10. Rég. \$0.69 Spe. 2 pour

**BAS LONGS BEIGES** \$1.00  
En nylon sans pointure. Ajustable de 7 à 10. Rég. \$1.29 SPE.

### FILLETTES

**Blouses d'automne** \$1.00  
Coton sanforisé. Modèle à manches longues ou trois quarts. Teinte: blanc. Ages: 3 à 16 ans. Rég. \$1.98 SPE.

**AFTER SKI** \$1.00  
Bas de laine avec semelle de cuir lavable. Teintes: bleu, rouge, vert. Ages: 6 à 12 ans. Rég. \$1.29 SPE.

**BERETS BASQUES** \$1.00  
Berets basques doublés avec bande de cuir. Teinte: bleu marine — Pointures: 6 3/4 à 7. Rég. \$1.49 SPE.

**PYJAMAS** \$1.00  
En coton sanforisé. Modèle baby doll et régulier. Ages: 2 à 6x ans. Rég. \$1.49 SPE.

**PANTALONS** \$1.00  
En plaid ou corduroy. Modèle avec bretelles et taille élastique. Ages: 2 à 6x ans. Rég. \$1.49 SPE.

**SOUS-VETEMENTS** \$1.00  
Panties, camiao, les, bloomers, caleçons en coton plum. Ages: 4 à 12 ans. Rég. \$0.69 SPE. 3 pour

**COUVERTURES** \$1.00  
pour lits de bébés. Legerement imparfaites. Bonne grandeur. Teintes unies ou de fantaisie: bleu, jaune, vert, beige, rose, vert, jaune. Rég. \$1.69 SPECIAL.

**Mitaines gabardine** \$1.00  
Gabardine de nylon, grand poignet. Teintes: bleu, rouge, vert. Ages: 4 à 11 ans. Rég. \$1.39 SPECIAL.

**PANTOUFLES POUR ENFANTS ET FILLETTES** \$1.00  
Semelle intérieure et collet de mouton. Teintes: bleu, vert, rouge. Pointures: 6 à 3. Rég. \$1.49 SPE.

### TISSUS à la VERGE

**Taffetas de fantaisie** \$1.00  
A rayure de simili-velours. Pour robes d'après-midi ou du soir. Teintes: gris bleu, royal, gris, copen, brun, noir. Largeur: 45". Rég. \$1.95 SPE. la verge

**CORDUROY D'IMPORTATION** \$1.00  
Uni ou à fines rayures. Belle qualité parfaite. Teintes pastelles ou foncées. Choix de 15 couleurs. Largeur 40". Rég. \$1.59 SPE. la verge

**Flanellette imprimée "WABASSO"** \$1.00  
A dessins pour lingerie d'enfants et à carreaux pour chemises ainsi que "unie. Largeur: 36". Rég. \$0.69 SPE. 2 verges

**PLAID** \$1.00  
En flanelle de coton fini laine, pour robes. Tons foncés pour vêtements d'enfants. Largeur: 36". Rég. \$1.39 SPE. la verge

**TOILE A NAPPE** \$1.00  
Imprimée de fleurs vives. Lavable et inalterable. Largeur: 54". Rég. \$1.49 SPE. la verge

**Imprimés de coton TEX MADE, WABASSO** \$1.00  
Grand choix de couleurs et dessins. — Largeur: 36". Rég. \$0.49 SPE. 3 verges

**Flanellette blanche** \$1.00  
De très belle qualité. Largeur: 36". Rég. \$0.49 SPE. 3 verges

**CHALLIE de rayonne imprimé** \$1.00  
Pour robes d'après-midi. Teinte: laine dans les tons foncés. Largeur: 36". Rég. \$1.69 Spe. la verge

**Tweed de rayonne** \$1.00  
Pour jupes et slacks. Largeur: 54". Rég. \$2.95 SPECIAL: LA VGE

**Coton à drap blanc "WABASSO"** \$1.00  
Très belle qualité. Largeur: 81". Rég. \$1.29 SPECIAL: LA VGE

**Coton non blanchi** \$1.00  
Très épais. Largeur: 37". Rég. \$0.49 SPE. 3 verges

**LAINES et COTON** \$1.00  
**LAINES CAPTAN** \$1.00  
Tricot double. Laine et rayonne renforcée de nylon. Jolies teintes. Rég. \$0.59 SPE. 2 balles

**LAINES 4 PLIS** \$1.00  
Renforcée de nylon. Dans toutes les teintes. Rég. \$0.35 SPE. 3 balles

**COTON A TISSER** \$1.00  
2-8 demi gros, non blanchi. Rég. \$1.19 SPE. la livre

## Pour HOMMES

**Sous vêtements coton** \$1.00  
Caleçons et camisoles. Grandeurs: P-M-G. SPE. 2 pour

**T-SHIRT de coton** \$1.00  
Modèle athlétique, manches courtes. Grandeurs: P-M-G. SPECIAL

## Pour la MAISON

**TISSUS A DRAPERIE A LA VERGE** \$1.00  
Teintes et motifs assortis. Largeurs: 36 et 45". Rég. \$1.59 SPE. la verge

**TAIS D'OREILLERS "WABASSO"** \$1.00  
Qualité Household, 156 fils au pouce carré. Rég. \$1.49 SPE. la paire

**NAPPES DE COTON** \$1.00  
Coton imprimé de jolis motifs variés. Nouvelles teintes. — Grandeur: 52 x 52. Rég. \$1.59 SPE.

**DEBARBOUILLETTE** \$1.00  
Ratine très épaisse. Motifs et teintes variés. Grandeur: 12 x 12. Rég. \$0.35 SPE. 5 pour

## VALEURS EXTRA - SPÉCIALES

**PYJAMAS POUR HOMMES ET JEUNES GENS** \$2.00  
En broadcloth sanforisé. Grandeur: C, seulement. SPECIAL

**BAS DE TOILETTE POUR HOMMES ET JEUNES GENS** \$1.08  
100% nylon extensible. Une seule grandeur pour plus de confort. Rég. \$1.50 SPE. ou 6 paires pour 6.00

**Couvre lit en chenille OU HOMESPUN** \$4.00  
Teintes et motifs assorties. Grandeur pour lit double. Rég. \$5.50 à \$7.95 SPE.

**Jupons à la taille POUR DAMES ET DEMOISELLES** \$2.00  
100% nylon, modèle droit, garniture de dentelle, belle qualité. Teintes et grandeurs variées. Rég. \$3.95 et \$4.95 SPE.

**Blouses de coton POUR DAMES ET DEMOISELLES** \$2.00  
Manches courtes ou sans manche, coupes parfaites, collet rond ou en pointe. Toutes les teintes et grandeurs. Rég. \$2.95 et \$3.95 SPE.

**Gants de Kid ou de Daim, IMPORTATION FRANÇAISES** \$5.00  
Gants de kid ou peau de daim (antelope) de première qualité, poignets courts ou de fantaisie. Teintes: noir, brun, marine, beige. Grandeurs à 7 1/2. Rég. \$5.95 et \$6.95 SPE.

A CKRS-TV TOUS LES MERCREDIS SOIRS DE 5h.30 A 5h.45 - COURS DE DESSIN PAR JON GNAGY