

Rapport du Conseil consultatif de l'environnement

# Aluminerie: zone industrielle injustifiée

par Pierre CHAMPAGNE

La création d'une deuxième zone industrielle pour l'implantation d'une aluminerie à Saint-Augustin et à Neuville n'apparaît pas justifiée pour l'instant.

Telle est la principale recommandation du rapport du Conseil consultatif de l'environnement, rendu public hier, à l'Assemblée nationale, par le ministre des Affaires municipales, M. Victor Goldbloom.

Au cours de la planification de ce projet, la CUQ et les autres organismes intéressés à sa réalisation n'ont pas réussi, selon l'avis du Conseil, à démontrer avec suffisamment d'évidence le bien-fondé et la nécessité à court et à long terme de l'établissement de cette seconde zone industrielle dans la région de

Québec, compte tenu des contraintes et des faits suivants:

1— Il existe déjà une première zone industrielle à Saint-Augustin dont le taux d'occupation actuel est limité à moins de 20%.

2— Il y a eu un manque évident d'études de localisation industrielles pour appuyer un tel projet.

3— Le rythme d'urbanisation de la CUQ s'accroît rapidement. En effet, de 50 acres par année il y a 100 ans il est passé à 2,000 acres par an au cours des 15 dernières années.

4— Les terres agricoles subsistent une désaffectation croissante alors qu'elles devraient être conservées à tout prix pour assurer les besoins alimentaires de la population.

5— Le site proposé comme zone industrielle contient aussi des parties à caractères esthétiques et architecturaux élevés et à potentiel récréatif certain qu'il y a lieu de conserver.

6— Les études d'impacts sur les fluorures pouvant résulter de l'érection d'une aluminerie dans ce secteur ont déjà révélé de manière concluante que l'industrie envisagée occasionnerait de nouvelles sources de pollution atmosphériques dommageables à l'environnement de la région et surtout à l'agriculture.

7— Le choix arrêté ne tient pas compte des études et des propositions d'aménagement régional intégré émises par la CACUQ.

Le Conseil consultatif de l'environnement recommande donc, à la suite de ces considérations, que le projet d'établissement soit différé et réétudié de façon globale afin:

Que la CACUQ ou l'organisme d'aménagement régional approprié soit appelé à collaborer étroitement à la planification du projet;

Que les recommandations du schéma d'aménagement de la Communauté urbaine de Québec soient prises en sérieuses considérations lors de cette étude;

Que le gouvernement élargisse le mandat d'étude de la Commission d'aménagement de la CUQ à l'ensemble de l'agglomération urbaine de Québec, incluant la Rivière-Sud, et si nécessaire débordant les

limites administratives fixées en vue de donner accès à un éventail plus grand de ressources disponibles pour le développement industriel de la région.

A l'avenir

Le Conseil consultatif est enfin d'avis que le gouvernement du Québec doit légiférer, dans les plus brefs délais, dans les domaines du zonage intégré du territoire québécois et de la conservation et du développement du territoire agricole, pour assurer l'utilisation rationnelle des ressources et de la protection de la qualité de l'environnement.

Il veut aussi qu'à l'avenir, tous les projets de développement industriel soient bien intégrés à l'intérieur des schémas régionaux d'a-

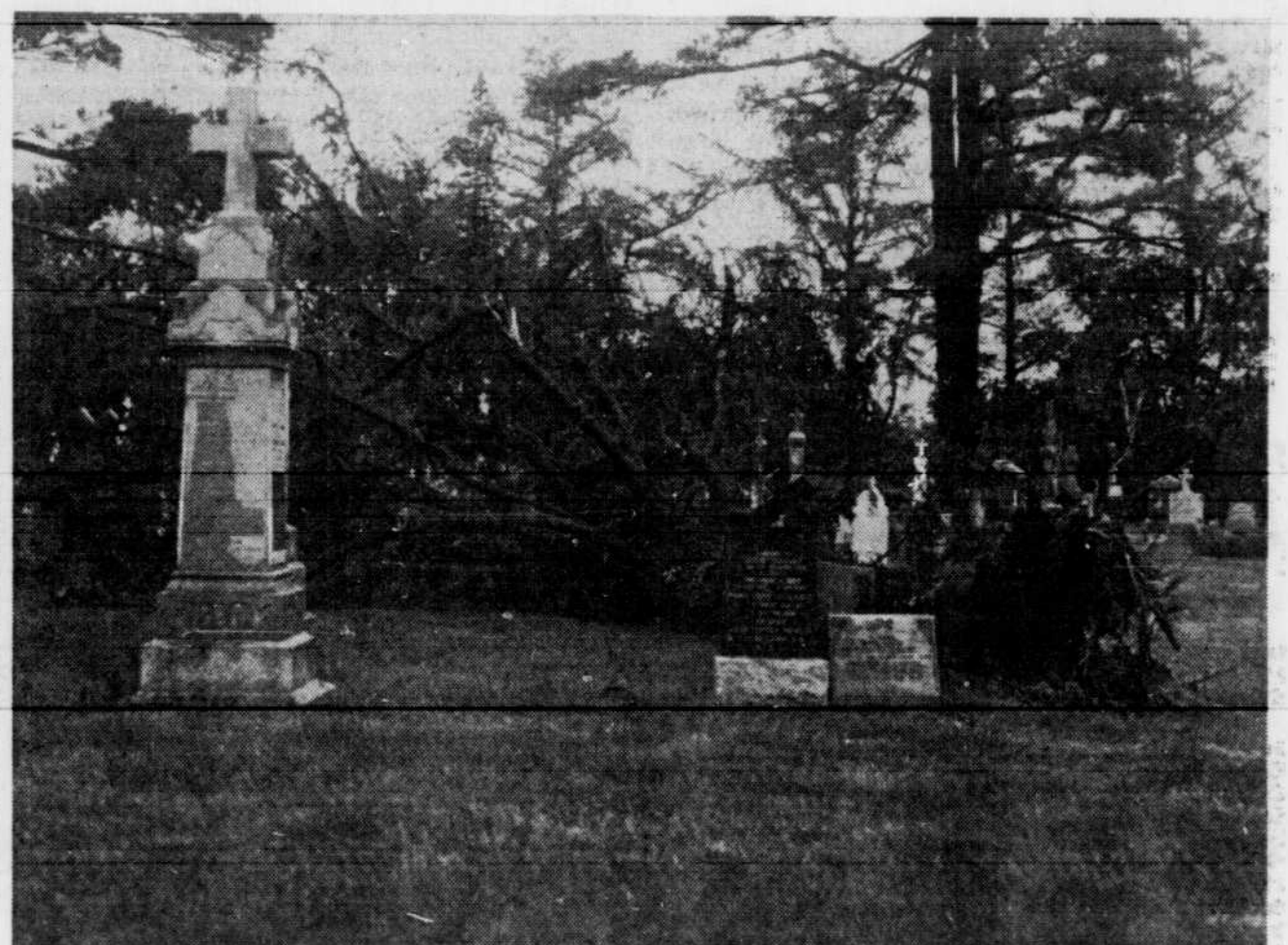
menagement pour la protection de la qualité de l'environnement et la conservation des ressources de la région.

Il aimerait également que dans un contexte plus général, ces plans régionaux fassent partie d'un plan d'ensemble de développement socio-économique et d'aménagement du territoire pour favoriser et coordonner le développement équilibré des différentes régions économiques du Québec.

Enfin, dans sa dernière recommandation, il souhaite qu'à l'avenir, tous les ministères, organismes parapublics, etc. intéressés à ces projets de développements industriels soient consultés et participent dès le début aux activités de planification.



La voiture de M. Serge Brochu a été écrasée par un arbre immense.



La tornade a eu raison de cet arbre vénérable.

## Sainte-Marie de Beauce ravagée par une tornade

par Paul-Henri DROUIN  
du bureau du Soleil

**SAINT-JOSEPH** — Après les inondations de la rivière Chaudière au printemps, la ville de Sainte-Marie de Beauce a de nouveau été éprouvée, hier après-midi, par le passage d'une tornade, causant des dommages évalués à quelque \$150,000. Heureusement, personne n'a été blessé.

"Je croyais que tout l'immeuble s'écroulait" sont les paroles de Mme Raymond Pomerleau qui, au moment où le toit de l'édifice qui abrite la Brasserie et le restaurant bar-salon "Au Vieux Fanal", était totalement arraché et projeté sur la rue Notre-Dame, au centre-ville de Sainte-Marie, venait de quitter son logement au second étage pour se diriger au restaurant bar-salon qu'elle administre avec son époux.

Il était 14h45 lorsque cette tornade accompagnée d'une pluie torrentielle a soufflé sur une portion de la ville de Sainte-Marie, tout particulièrement du côté "est" longeant la rivière Chaudière.

La pluie tombait tellement drue et poussée par un vent d'environ 125 milles à l'heure qu'il était impossible de voir à l'extérieur. C'était comme une brume opaque et cela a duré une couple de minutes pour ce qui regarde la tornade, alors que la pluie n'a cessé que tard dans la soirée.

**Les dégâts**

La toiture de l'édifice de M.

Raymond Pomerleau est une perte totale, la propriété de Mme Benoit Faucher a été endommagée, la façade de l'église paroissiale de Sainte-Marie a subi des dégâts assez appréciables, des arbres ont été déracinés et l'un d'eux s'est même immobilisé sur la voiture de M. Serge Brochu, stationnée près de sa demeure.

De nombreuses antennes de télévision ont été arrachées, des roulottes sur un terrain à l'entrée sud de la ville de Sainte-Marie ont subi des dégâts, et dans sa chute un arbre a causé des dommages dans le cimetière paroissial de Sainte-Marie.

Aussi, on a pu constater à différents endroits que des débris avaient été projetés à distance et que des érablières et boisés de fermes ont subi des dégâts sérieux.

Pour compenser raisonnablement aux dégâts subis par les citoyens de la ville de Sainte-Marie, le maire Wilbrod Gagnon que l'on a rencontré sur place, a fait savoir qu'il fera les démarches nécessaires auprès du député de Beauce-Nord, Me Denis Sylvain, dans le but d'obtenir de l'aide gouvernementale en de pareilles occasions.

**Bris**

Il est évident que le passage de cette tornade, à Ville Sainte-Marie de Beauce, a privé la population des services de l'électricité pendant plusieurs heures, et que la police municipale a dû détourner la circulation sur la rue Notre-Dame, dans le centre commercial de cette localité

beauceronne.

Heureusement, même après 17 heures, hier soir, les employés de l'Hydro-Québec continuèrent leur travail pour permettre à la population de

Sainte-Marie d'avoir du courant tard dans la soirée. Ce geste des employés syndiqués et des cadres de l'Hydro-Québec, du bureau de Saint-Joseph de Beauce, a été grandement apprécié

par la population de Sainte-Marie.

Quant aux débris de la toiture de l'édifice de la Brasserie et du restaurant bar-salon "Au Vieux Fanal", des

benévoles durent utiliser de la machinerie lourde et des grues mécaniques pour libérer la rue Notre-Dame et la façade de l'immeuble de M. Raymond Pomerleau.



La toiture de l'immeuble de la Brasserie et du Restaurant Vieux Fanal, sur la rue Notre-Dame, dans le centre commercial à Ville Sainte-Marie de Beauce, a été complètement emportée par la tornade d'hier après-midi.

<p><b>APARTEMENT DE LUXE meublé</b> Quartier Latin, vue magnifique, foyer, libre immédiatement. \$450/mois. 692-0621</p>	<p><b>A LOUER</b> ENTREPÔTS - BUREAUX Locaux industriels et commerciaux <b>ROUSSIN &amp; FRÈRES INC.</b> Informations: 651-9443</p>	<p><b>POMPES</b> VENTE ET REPARATION TOUTES MARQUES <b>POMPES IND. STE-FOY</b> 1830 G. BOUL. HAMEL, STE-FOY 872-5622</p>	<p><b>FINI LES VOLS</b> Appareil électronique protégé (à partir de \$495) Commerce ou Résidence <b>DEMONSTRATION GRATUITE</b> 626-5441</p>	<p><b>SABLE POUR PISCINES</b> Sable de remplissage <b>842-5053</b></p>	<p><b>LES GALERIES DES ILES LTEE</b> 8, boul. des Iles, Port-Cartier, Qué. <b>FUTUR COMPLEXE COMMERCIAL A PORT-CARTIER</b></p> <ul style="list-style-type: none"> <li>Mail intérieur et forum</li> <li>Air climatisé</li> <li>D'accès facile au centre-ville</li> <li>600 aires de stationnement</li> <li>Ouverture en août 1976</li> </ul> <p>Espaces commerciaux disponibles pour: Restaurant - Brasserie - Magasin de sports et boutiques diverses</p> <p>Espaces à bureaux également disponibles Pour de plus amples informations, communiquer au numéro: <b>(418) 766-3033</b></p>
<p><b>CLOTURES</b> • Mailles vinyle galvanisées aluminium, bois • Installation si désirée <b>CLOTURE ORLEANS LTEE</b> 849-2465</p>	<p><b>TON TOIT COULE ?</b> ESTIMATION GRATUITE <b>AQUILON CONS. INC.</b> COUVREUR - 849-5608</p>	<p><b>REMY BEAULIEU &amp; ASSOCIES</b> <b>DOCTEURS EN OPTOMETRIE</b> 376 du Roi, ch. 208. Tél.: 524-8417 (En haut Société des Alcools)</p>		<p><b>LE COLLÈGE JÉSUS-MARIE DE SILLERY</b> 2047, Chemin St-Louis a encore des places disponibles - en collège I — Dix (10) en sciences de la santé; — Cinq (5) en sciences pures. Veuillez téléphoner à: <b>527-4113</b></p>	

# Les agriculteurs se défendent d'être des parasites sociaux

par Paul-Henri DROUIN  
du bureau du Soleil

**SAINT-JOSEPH** — "Qu'on le croit ou non, pour MM. Pierre Elliott Trudeau et Robert Bourassa, les agriculteurs sont des parasites de la société et de l'économie".

Une telle affirmation a été faite, en fin de semaine, par

Mme Jeanine Bourque, présidente du Syndicat des producteurs de porc de la région du Québec-Sud.

Mettant en garde les producteurs agricoles du Québec, face au jeu du fédéral de vouloir anéantir l'agriculteur pour en faire un salarié au profit des multinationales qui contrôleront tantôt l'agriculture, Mme Bourque a invité

les agriculteurs "d'agir en conséquence en multipliant les efforts et la vigueur pour se faire respecter".

"Ca ne restera pas là, a ajouté Mme Bourque, car vous aurez affaires à des parasites qui ont du coeur au ventre, qui ont soif de la justice, en tant que groupe à la base même d'une société et d'une économie".

Si l'on s'en reporte aux propos tenus par la présidente du Syndicat des producteurs de porc de Québec-Sud, l'alimentation du pays devrait selon MM. Trudeau et Bourassa, "provenir soit de très grandes entreprises ou encore dépendre de d'autres pays, si à premier abord, ça paraît plus économique".

On ne répétera jamais assez, a ajouté Mme Jeanine Bourque, "que la force des autres vient de notre faiblesse et de notre division, notre seul moyen de s'en sortir demeure l'unité, la solidarité face aux dissidents, aux multinationales et aux gouvernements, pour qui tous les moyens sont bons pour faire fructifier les millions sur le dos des producteurs et consommateurs".

C'est pourquoi dit-elle, étant une minorité, les agriculteurs se doivent d'agir en

multipliant les efforts et la vigueur pour se faire respecter.

Même si en novembre 1974, le gouvernement Bourassa acceptait le principe des coûts de production, il en est resté sur son principe depuis deux ans, car dépendant des décisions prises à Ottawa il est demeuré impuissant et de nouveau ce sont les agriculteurs qui paient la note, a ajouté Mme Bourque.

Afin de ne pas retarder indûment l'organisation d'un mécanisme de représentation unique d'un plan conjoint et d'un système équitable et efficace de mise en marché de porc, la solidarité devient le mot de passe essentiel à chaque membre des Syndicats de producteurs de porc du Québec.

C'est l'appel qu'a lancé Mme Jeanine Bourque, car même si on est conscient du ridicule des contestataires qui ont fondé cet Office des producteurs de porc, il n'en demeure pas moins, a fait remarquer Mme Bourque "que leur travail de contre-signatures se poursuit chez les producteurs mal informés qui se laissent parfois prendre à ce jeu révoltant basé sur des informations fausses".

# Ottawa proposera aux provinces un régime d'assurance-santé pour les animaux

**EDMONTON (PC)** — Des réunions en cours cette semaine à Québec pourraient servir de prélude à la présentation d'un régime national d'assurance-santé pour les animaux à fourrure au Canada.

Une enquête d'envergure nationale sur la possibilité de réalisation d'un tel programme se poursuit depuis seize mois, et un sous-comité est à étudier les transcriptions de procès-verbaux régionaux, afin de préparer un rapport destiné à un comité de travail fédéral-provincial.

Le comité, présidé par le Dr Donald Skinner, d'Ottawa, vétérinaire au service du gouvernement fédéral, doit se réunir bientôt et faire les recommandations appropriées. Elles seront présentées au ministre fédéral de

l'Agriculture, M. Eugene Whelan, et à ses homologues des provinces.

Le Dr Skinner a déclaré que les premières réactions à ce projet de régime d'assurance-santé pour animaux (Veticare) allaient de l'appui total au rejet absolu.

Il existe déjà des types variés de régimes d'assurance pour les animaux, notamment au Québec et au Nouveau-Brunswick.

Selon le Dr H. N. Vance, directeur des services vétérinaires en Alberta, la plupart des provinces n'ont pas adopté encore de politique définie à ce sujet, "mais on pense que le Québec et le Nouveau-Brunswick accueilleraient bien la participation fédérale".

# Avez-vous besoin d'un numéro d'assurance sociale?

Les nouveaux règlements concernant le numéro d'assurance sociale seront en vigueur le 1er juillet 1976.

Ces règlements s'appliqueront à vous, seulement si vous présentez une demande de numéro d'assurance sociale (NAS) pour la première fois, une demande de changement de votre NAS dans les registres ou, tout simplement, pour remplacer votre carte matricule actuelle de NAS.

Vous pourrez très bientôt vous procurer une pochette de documentation contenant les formules et le guide du demandeur à un bureau de poste, à un centre de Main-d'oeuvre du Canada, à un bureau de district de la Commission d'assurance-chômage ou de Revenu Canada, Impôt.

## Avez-vous perdu votre carte matricule de N.A.S.?

Assurance-chômage Canada / Unemployment Insurance Canada  
Robert Andras  
Ministre de la Main-d'oeuvre et de l'immigration

Avez-vous goûté cette semaine

Notre homard frais à la Diable

RESTAURANT

**ER "Michelangelo,"**

Le restaurant italien par excellence

SALLE A DINER - SALON PRIVÉ - BAR DANSANT

Menu d'affaires du lundi au vendredi

OUVERT DE 11h. A.M. A 3h. A.M.

Rond-Point, Pont de Québec - 651-0262

**Salle** vous offre de 20 à 40% de réduction sur les plus prestigieuses collections de la mode internationale.

CANADA

OFFICE NATIONAL DE L'ENERGIE

**AVIS D'AUDIENCE**

SOYEZ AVISE QUE l'Office national de l'énergie a modifié les dates au cours desquelles il tiendra son audience publique sur le potentiel canadien de production de pétrole, la demande intérieure de pétrole et les stocks d'alimentation des raffineries provenant du pays, les effets des économies d'énergie sur la consommation canadienne, le surplus du pétrole canadien et la nécessité de modifier le régime d'octroi de licences d'exportation de pétrole brut et de produits pétroliers. Convoquée par l'ordonnance n° AO-1-OHR-1-76, ladite audience publique aura lieu aux dates et endroits suivants:

**CALGARY**  
La salle Bonavista du Calgary Inn, 320, 4<sup>e</sup> avenue, S.O., Calgary (Alberta), le 19 octobre 1976 à 9 h 30, heure locale.

**OTTAWA**  
La salle d'audience de l'Office national de l'énergie, 473 rue Albert, Ottawa (Ontario), le 26 octobre 1976 à 9 h 30, heure locale.

FAIT en la ville d'Ottawa, dans la province de l'Ontario, ce 27<sup>e</sup> jour de mai 1976.

OFFICE NATIONAL DE L'ENERGIE

*B.H. Whittle* Brian H. Whittle  
Secrétaire par intérim

La série VII, l'émission souvenir officielle de la monnaie olympique.

Pièce unique à partir de 88 et série de quatre pièces à compter de 847.50. En vente dans les banques, caisses populaires, grands magasins et chez les distributeurs autorisés.

Le stade et le vélodrome, conception architecturale, Roger Taillibert—le village olympique, construit par Les Terrasses Zarolega Inc.

# C'est arrivé!

**C'est arrivé!** Procurez-vous maintenant la toute dernière série de monnaie olympique. La monnaie olympique canadienne a cours légal. Sa valeur peut s'accroître au fil des années, comme celle de pièces de monnaie olympique émises dans le passé par d'autres pays hôtes.

**C'est arrivé!** La série VII, dernière série de monnaie olympique. Profitez de cette occasion d'obtenir un souvenir tangible des Jeux de la XXI<sup>e</sup> Olympiade.

**C'est arrivé!** La série VII. L'émission souvenir de la monnaie olympique. Chacune des quatre pièces constitue une oeuvre d'art remarquable, magnifiquement conçue et frappée dans de l'argent sterling pur.

**C'est arrivé!** L'euphorie, la grandeur, la magnificence des Jeux de la XXI<sup>e</sup> Olympiade. Montréal accueille alors au coeur de son île des gens du monde entier. Et les pièces de la série VII de monnaie olympique vous feront revivre ce grand moment dans les années à venir.

La monnaie olympique, la mémoire la plus brillante qui soit.

# Surveillance accrue de l'axe La Malbaie - La Pocatière, où on a décelé des risques de tremblement de terre

Par Réal LABERGE  
du bureau du Soleil  
**LA POCATIÈRE** — Il n'y a plus de doute sur le fait que le quadrilatère compris entre Baie-Saint-Paul, La Malbaie, Kamouraska et Saint-Jean-Port-Joli présente une concentration d'épicentres et de risques élevés de tremblements de terre.

En principe, il pourrait s'y produire une répétition du séisme de magnitude 7,5 enregistré à Rivière-Ouelle en 1925 et qui a été ressenti jusqu'en Virginie et au Mississippi.

La cause de cette anomalie tectonique est encore inconnue, mais elle pourrait être reliée au cratère existant entre Baie-Saint-Paul et La Malbaie, qui résulte probablement de la chute d'une météorite.

Les séismes relativement nombreux de cette région ont suscité la tenue de recherches intensives depuis 1969, afin de mieux comprendre ce phénomène qui dérange du mécanisme assez bien connu de la collision ou de la superposition des grandes "plaques" de l'écorce terrestre.

Un réseau de détection techniquement sophistiqué sera installé en permanence dans la région, cet été, jusqu'à ce qu'on enregistre une secousse tellurique de magnitude 4 ou 5 ou d'un ordre de la famille du tremblement de terre de 1925.

Ce sont là certaines des opinions et précisions pour le moins inédites et percutantes qu'a révélées hier le Dr Gabriel Leblanc, chargé de recherches sismologiques du département des Mines et de géologie d'Ottawa, à l'occasion d'une cause-rie prononcée devant quel-

que 200 personnes de la région à l'Institut de technologie de La Pocatière, sous l'égide de l'Ordre régional des agronomes.

Soulignant que les séismes qui ont successivement frappé au cours des derniers mois le Guatemala, l'Italie, la Turquie, la Russie, le Pérou et Victoria, en Colombie-Britannique, ont soulevé une inquiétude mondiale et bien des questions auprès du centre fédéral de recherches, le Dr Leblanc a remarqué qu'il n'existe aucune corrélation entre ces différents tremblements de terre, "parce qu'ils se sont produits à des endroits ne reposant pas sur les mêmes PLAQUES de la calotte du globe".

Le conférencier a, par ailleurs, déclaré que les relevés des neuf dernières années démontrent que la majorité des secousses sismologiques (90 pour cent) se répètent aux mêmes endroits, soit à la frontière des grandes plaques du pourtour de l'océan Pacifique et le long d'une faille s'étendant de l'Himalaya à la Méditerranée. Les autres séismes se produisant à l'intérieur des "plaques" ne représenteraient qu'un pourcentage de 10 pour cent. Mais on s'y retrouve sans explication, comme pour la région de La Pocatière — La Malbaie.

Au Canada, la fréquence des tremblements relevés par un réseau de 35 stations sismographiques s'élèverait à une moyenne d'environ 700 par année, dont 60 pour cent surviendraient dans l'Arctique, 25 pour cent sur la Côte ouest canadienne, et 15 pour cent dans l'est du pays. Dans cette dernière partie, le "quadrilatère" québécois serait une source importante d'épicentres, avec 5 ou 6 tremblements annuels d'une magnitude d'au moins 3 à 4,

et une moyenne d'un "petit tremblement" à tous les deux jours. "C'est plus concentré dans la zone La Malbaie — La Pocatière et surtout dans le fleuve, que ne l'indiquait ce que rapporte l'histoire depuis 1534". D'une magnitude de 4, la plus récente secousse, survenue le 14 mai dernier, avait son épicentre dans le Saint-Laurent, près de La Malbaie.

C'est cette concentration qui aurait décidé le département fédéral de recherches sismologiques à amorcer en 1969, sans l'ébruiter, un programme d'étude intensive de la région, de façon à déterminer l'orientation et la cause inconnues de cette anomalie tectonique, qui ne s'inscrit apparemment pas dans la ligne de la faille Logan.

Des premières recherches ont d'abord été restreintes à la rive nord, puis étendues aux deux rives en 1970, avec le résultat qu'on a décelé, en deux mois, une cinquantaine de petites secousses.

Revenue en force sur le terrain en 1974, "avec tout ce qu'on a pu sortir de sismographes à Ottawa, soit 24 appareils", l'équipe de recherches les a répartis de chaque côté du fleuve, de Saint-Eugène de l'Islet à Kamouraska et de Baie-Saint-Paul à La Malbaie. Le réseau se complétait d'un équipement de radio-ondes relié à un central installé à la Ferme expérimentale de La Pocatière. Une explosion de 5.000 livres de dynamite dans une carrière de Saint-Urbain a permis de mesurer les "ondes élastiques" entre les différentes stations. Les résultats de ces expertises plus scientifiques n'ont fait que confirmer les résultats préliminaires de 1970: forte concentration d'épicentres et risques relativement élevés de séismes majeurs.

Pour connaître une fois pour toutes le pourquoi de cette source de contrainte tectonique, le département fédéral procédera cet été à l'installation EN PERMANENCE de six stations sismographiques reliées par micro-ondes, "jusqu'à ce qu'on enregistre un tremblement de magnitude 4 ou 5 ou de la même famille du séisme de 1925, à Rivière-Ouelle."

A des questions de son

auditoire, le Dr Leblanc devait plus tard préciser que de tels tremblements majeurs ne sont pas toujours précédés de signes avant-coureurs, mais qu'il y avait toutefois une "courbe de sismicité" dont il y a lieu de tenir compte. Ce qui n'implique pas nécessairement un cycle aussi régulier qu'une récurrence à tous les 50 ans, "mais peut-être bien de deux dans 100 ans."

Il a ajouté qu'il se devait "d'avouer qu'en principe il pourrait bien se produire une répétition de 1925, ce qu'on prouve d'ailleurs depuis déjà quelques années."

Etant donné d'autre part que ce n'est que depuis 1974 qu'on sait vraiment quelque chose sur "le champ régional" de contraintes gravimétriques et d'épicentres de La Malbaie — La Pocatière" il s'est déclaré d'opinion avec l'hypothèse voulant que cette concentration soit reliée au cratère météorique de La Malbaie — Baie-Saint-Paul.

C'est ce que semblait confirmer notamment la présence d'un matériel géologique différent en densité dans cette zone, avec celui qu'on retrouve dans les secteurs voisins.



## Vous déménagez? Ne perdez pas la carte.

Vous savez combien le téléphone est important dans une maison. Alors si vous déménagez, ne l'oubliez pas. Pour en obtenir un le plus tôt possible à votre nouvelle adresse, communiquez avec nous, même si vous ne connaissez pas encore la date du déménagement.

1. Remplissez la carte-réponse qui accompagne votre compte ou téléphonez-nous au numéro ci-dessous. Nous mettrons les choses en train et vous nous donnerez les derniers détails plus tard.
2. Déterminez à l'avance tout ce dont vous avez besoin et choisissez avec soin l'emplacement du téléphone pour éviter les frais d'un changement ultérieur.
3. Si vous voulez des téléphones spéciaux ou supplémentaires, assurez-vous de connaître le tarif mensuel du service de base et des services spéciaux que vous désirez, y compris les frais initiaux.
4. Commandez tout en même temps pour éviter les frais d'une deuxième visite de l'installateur.
5. N'oubliez pas: emportez vos annuaires, mais laissez le téléphone en place.

Téléphonez-nous à 688-3911

Bell Canada

## La Fédération des municipalités change de nom

VANCOUVER (PC) — Pour commencer son congrès annuel de quatre jours, mercredi, la Fédération canadienne des maires et municipalités a décidé de changer son nom en Fédération des municipalités canadiennes.

Selon le président sortant de charge, M. Paul Godfrey, de Toronto, la majorité des membres favorisait un tel changement, en estimant que les maires ne sont pas les uniques leaders des gouvernements locaux.

Le président Godfrey a demandé aux gouvernements fédéral et provinciaux de reconnaître les gouvernements locaux comme des par-

tenaires de plein droit dans le système politique canadien.

A des questions de son

**Salle** vous offre de 20 à 40% de réduction sur les plus prestigieuses collections de la mode internationale.

## Aux abonnés de l'Hydro-Québec

La grève que subit actuellement l'Hydro-Québec amène certaines perturbations dans le service habituellement offert aux abonnés.

L'Hydro-Québec prie les abonnés de comprendre la situation difficile dans laquelle elle se trouve. Elle les assure qu'elle fait tout ce qui est possible pour en minimiser les effets.



## CET ÉTÉ, ÉVITEZ LA SURCHAUFFE DANGEREUSE. PRESTONE II, L'ANTIGEL QUI REFROIDIT VOTRE MOTEUR.



Les nombreux arrêts et démarrages sur les routes encombrées exigent un surcroît de travail de la part de votre moteur. Il en est de même des lourdes charges et nouveaux systèmes anti-pollution depuis 1970.

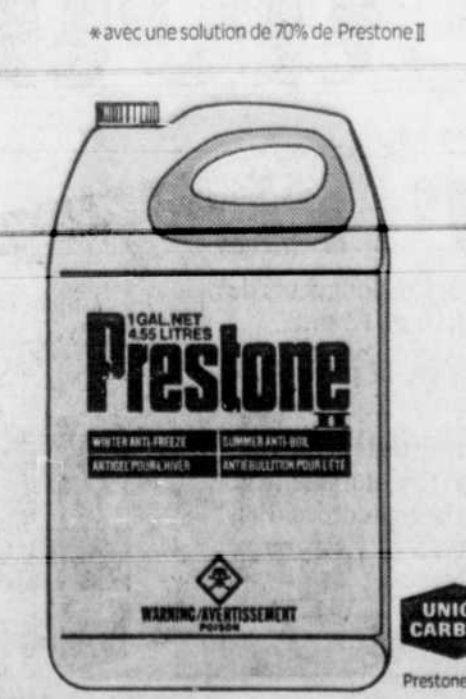
Le travail supplémentaire de votre moteur signifie surchauffe. Au cours de la période estivale, la surchauffe peut endommager votre moteur de la même façon que les froids sibériens de l'hiver.

Vous éviterez tous ces ennuis avec Prestone II parce que les ingrédients de Prestone II sont aussi efficaces comme antigel ou refroidissant.

Prestone II vous assure une protection efficace par basses températures et

assure bien sa protection en période estivale contre l'ébullition puisqu'il n'atteint ce niveau qu'à 26°F\* de plus que le point d'ébullition de l'eau, la marge de sécurité dont vous avez besoin.

La formule unique de Prestone II — silicone-silicate prévient la corrosion — protège votre voiture et vos intérêts.



En été, en hiver, à longueur d'année, Prestone II aide votre moteur à obtenir un meilleur rendement, car il consomme moins d'essence et dure plus longtemps.

Si au cours des 12 derniers mois vous n'avez pas changé votre liquide refroidissant, faites-le maintenant pour une conduite estivale sans problème et une protection maximale, l'hiver venue.

Economisez temps et argent en effectuant le travail vous-même.

C'est facile, procurez-vous le nécessaire Prestone pour Rincer et Remplir lorsque vous demanderez le liquide refroidissant/antigel Prestone II.

Passez un joyeux été et des vacances de tout repos.

- OBTENEZ PRESTONE II L'ANTIGEL/REFROIDISSANT POUR TOUTES LES SITUATIONS CHEZ:**
- CENTRES DE L'AUTOMOBILE WOOLCO
  - SIMPSONS-SEARS LTEE
  - CENTRES DE L'AUTO K-MART
  - MAGASIN TOWERS
  - MIRACLE MART LTEE
  - QUINCAILLERIE PASCAL CALEX
  - MAGASINS CONTINENTAL
  - LES QUINCAILLERIES "RONA"
  - LES QUINCAILLERIES "PRO"
  - MAGASINS LA SALLE
  - CENTRES GO GOODYEAR

## PRESTONE II REFROIDISSANT/ANTIGEL

Prestone II et Union Carbide sont des marques déposées.

# Aucune objection de Mme Sauvé à l'achat de CJBR-TV Rimouski par la société Radio-Canada

par Damien GAGNON  
du bureau du Soleil

RIMOUSKI — Mme Jeanne Sauvé, ministre fédéral des Communications, ne voit pas en quoi l'achat de CJBR-TV Rimouski par Radio-Canada serait un mauvais investissement, compte tenu que la politique de la société d'Etat est, dans la mesure du possible, d'étendre ses services à un plus grand nombre de Canadiens.

Elle répondait ainsi aux citoyens de Matane qui s'opposent à l'implantation d'une deuxième station de Radio-Canada dans l'est du Québec, à 60 milles de celle qui existe déjà: CBGA et CBGAT Matane.

Mme Sauvé qui s'est rendue à Matane hier pour l'inauguration de l'exposition Industrielle et commerciale de cette ville, a rencontré au cours d'un dîner-causerie des hommes d'affaires ainsi que le comité de citoyens pour le développement de Radio-Canada Matane et la presse régionale.

Au sujet du développement de Radio-Canada, Mme Sauvé a précisé que la société d'Etat est autonome et qu'il ne

lui appartenait pas de se prononcer pour ou contre l'achat de CJBR-TV Rimouski.

Elle devait ajouter que les dépenses prévues à Rimouski seront faites dans le cadre du budget régulier de la société d'Etat. Ces propos de Mme Sauvé laissent clairement entendre, comme c'est la croyance des gens de la région, que la décision de Radio-Canada de se porter acquéreur de CJBR-TV Rimouski serait déjà chose faite.

Pressée de questions par les journalistes, Mme Sauvé devait faire remarquer qu'il appartenait aux dirigeants de Radio-Canada d'annoncer s'il y a achat ou pas; chose certaine, dit-elle, pour avoir reçu de nombreuses représentations, la priorité pour les Rimouskiens c'est de pouvoir bénéficier des services de Radio-Canada.

Pour les nombreux organismes de Matane, leur opposition à l'implantation d'une

station à Rimouski vient du fait que Radio-Canada Matane fonctionne dans des conditions plus que modestes qui l'empêchent de desservir convenablement la population de l'est du Québec. Une amélioration des installations à Matane permettrait de desservir la population de Rimouski est l'argument des Matanais.

### Les communications

Abordant la question des communications, Mme Sauvé a réaffirmé que la maison des communications appartenait au gouvernement fédéral et que jamais elle n'accepterait de partager la juridiction des ondes tout en admettant que certaines demandes du Québec pouvaient être fondées et qu'il est peut-être possible d'en arriver à une entente.

Elle s'est dit heureuse de la souplesse manifestée par le ministre des Communications du Québec, M. Denis Hardy, lors de la rencontre de vendredi dernier.

## La lutte des travailleurs d'hôpitaux

un film de Denys Arcand

un film sur la situation des travailleurs dans le secteur hospitalier.

sur le réseau **TV**

Jeudi 17 juin '76 à 23h00 p.m.



CSN - F. P. - CGA

- DEPOSITAIRES**
- SICO**
- GERARD LAVOIE**  
1224, Marie-Victorin  
St-Nicolas, Qué.  
Tél.: 831-1335
- SICO**
- QUINCAILLERIE CORRIVEAU LAUZON ENR.**  
20, St-Georges  
Place Mont-Marie, Lauzon  
Tél.: 837-8831
- SICO**
- GAMMACOLOR ENR.**  
119 est, St-Jean-Baptiste  
Montmagny, Qué.  
Tél.: 248-3743
- SICO**
- DECOR NOUVELLE VAGUE ENR.**  
550, boul. Hamel  
Place Fleury, Lys  
Tél.: 525-7218
- SICO**
- QUINC. HARVEY**  
2174, boul. Père-Lelièvre  
Québec, P.Q.  
Tél.: 683-2149
- SICO**
- QUINC. J.-A. Laberge Enr.**  
1201, 1re Avenue,  
Québec, Qué.  
Tél.: 529-9683
- SICO**
- QUINC. BOVIN ENR.**  
(P. Nadeau & Fils - Prop.)  
1178, 4e Avenue  
Québec  
Tél.: 522-3766
- SICO**
- QUINC. STE-MONIQUE ENR.**  
1250, boul. Masson  
Les Saules  
Tél.: 871-8823
- SICO**
- GASTON OUELLET ENR.**  
72, Côte St-Grégoire  
Coeurville  
Tél.: 661-6480
- SICO**
- QUINCAILLERIE MAURICE GAUVIN**  
1764, Notre-Dame  
Ancienne-Lorette, Qué.  
Tél.: 872-1473

# Grande vente

# SICO





**Peinture lustrée d'extérieur à l'alkyde**

EN VENTE, PAS PLUS QUE **\$12.99** le gallon



**Latex d'intérieur, une couche**

EN VENTE, PAS PLUS QUE **\$12.99** le gallon



**Émail lustré-perle d'intérieur à l'alkyde**

EN VENTE, PAS PLUS QUE **\$12.99** le gallon

MÉDAILLES D'OR attribuées à SICO pour l'excellence de ses produits à la 4e Sélection Mondiale des peintures et vernis, à Paris (France).

<p><b>SICO</b></p> <p><b>QUINCAILLERIE R. CHOUINARD ENR.</b></p> <p>1403 Provencher Cap-Rouge, Qué. Tél.: 653-7446</p>	<p><b>SICO</b></p> <p><b>JUNEAU &amp; FRERE INC.</b></p> <p>550, 3e Avenue, Québec 524-3871</p> <p>Livraison: Québec métropolitain 524-2502</p>	<p><b>SICO</b></p> <p><b>QUINCAILLERIE DE GIFFARD INC.</b></p> <p>3211, av. Royale, Giffard, Qué. Tél.: 667-1964</p>
<p><b>SICO</b></p> <p><b>COLORIS QUÉBEC INC.</b></p> <p>2642, boul. Laurier Centre d'achats de Ste-Foy 653-9475</p>	<p><b>SICO</b></p> <p><b>Paquet</b></p> <p>Place Laurier, Ste-Foy Tél.: 651-7070</p>	<p><b>SICO</b></p> <p><b>Paquet</b></p> <p>Centro-Ville, Mail St-Roch, Qué. Tél.: 524-5121</p>
<p><b>SICO</b></p> <p><b>QUINCAILLERIE BOURG-NEUF INC.</b></p> <p>170, boul. St-Joseph Charlesbourg ouest, Qué. Tél.: 623-1678</p>	<p><b>SICO</b></p> <p><b>QUINCAILLERIE des Lauriers Inc.</b></p> <p>8465, boul. Henri-Bourassa, Charlesbourg, 623-1577</p>	<p><b>SICO</b></p> <p><b>Les Quincailleries J. A. Roy Enr.</b></p> <p>658, ST-JOSEPH, LAUZON, QUE. — Tél.: 637-4769</p> <p>GALERIES BOND-POINT, LEVIS, QUE. — Tél.: 837-0472</p> <p>16, ST-JOSEPH, BIENVILLE, QUE. — Tél.: 837-0022</p>
<p><b>SICO</b></p> <p><b>QUINCAILLERIE FLIBOTTE &amp; FILS LTEE</b></p> <p>666, des Oblats Québec Tél.: 525-7953</p>	<p><b>SICO</b></p> <p><b>QUINCAILLERIE LABERGE INC.</b></p> <p>564, av. Royale Beauport Tél.: 661-3714-15</p>	<p><b>SICO</b></p> <p><b>QUINCAILLERIE GIRARD enr.</b></p> <p>ON LES A LES PRIX!</p> <p>4850 ouest, 3e Av., Charlesbourg Tél.: 626-8791</p>
<p><b>SICO</b></p> <p><b>ODILON COTE INC.</b></p> <p>11193, av. Royale Beauport, Qué. Tél.: 827-3721</p>	<p><b>SICO</b></p> <p><b>QUINCAILLERIE FRIGON ENR.</b></p> <p>2378 Mauvils, Québec — Tél.: 661-3776</p>	<p><b>SICO</b></p> <p><b>LES QUINCAILLERIES CORRIVEAU</b></p> <p>1744 chemin St-Louis, Sillery, Tél.: 683-1901</p> <p>3400 Quatre-Bourgeois, Ste-Foy. Tél.: 651-6121</p>
<p><b>SICO</b></p> <p><b>QUINCAILLERIE SIOU ENR.</b></p> <p>Village Huron Tél.: 845-1969</p> <p>Ouvert tous les soirs</p>	<p><b>BOUTIQUE DU BRICOLEUR</b></p> <p>50 ouest, Trans-Canada, Lévis Tél.: 833-3436</p>	<p><b>SICO</b></p> <p><b>SYNDICAT DE QUEBEC</b></p> <p>Place Fleur de Lys Québec, Qué. Tél.: 529-7351</p>
<p><b>SICO</b></p> <p><b>J. N. LAFLAMME</b></p> <p>1143, Commerciale St-Romuald Tél.: 839-8817</p>	<p><b>MATERIAUX DE CONSTRUCTION QUINCAILLERIE PLOMBERIE</b></p> <p><b>frenette &amp; FRERES LTEE</b></p> <p>TOUT SOUS UN MÊME TOIT</p> <p>GROS ET DETAIL 376, RTE NATIONALE PORTNEUF, CTE PORTNEUF</p> <p>Téléphones: Local: 286-3321 Québec: 694-9264 878-2936</p>	<p><b>SICO</b></p> <p><b>NAP BOILY</b></p> <p>4094, boul. Ste-Anne, Montmorency, Québec Tél.: 663-7851</p>
<p><b>SICO</b></p> <p><b>NAP. MONTREUIL ENR.</b></p> <p>1510, rue Notre-Dame Ancienne-Lorette 872-2365</p>	<p><b>SICO</b></p> <p><b>QUINCAILLERIE CARRIER &amp; FRERES INC.</b></p> <p>460, boul. Pie XI Val Béclair, Qué. Tél.: 842-1951 ou 872-1294</p>	<p><b>SICO</b></p> <p><b>QUINCAILLERIE R.C.O. INC.</b></p> <p>1086, boul. des Chutes Villeneuve, Tél.: 667-5144</p> <p>1984, boul. Hamel Ste-Foy, Tél.: 872-3445 — 872-9070</p>
<p><b>SICO</b></p> <p><b>QUINCAILLERIE SILLERY INC.</b></p> <p>Réparations de tous genres Alépiques de toutes sortes</p> <p>1341, av. Maguire, Sillery Tél.: 527-2822</p>	<p><b>SICO</b></p> <p><b>Quincaillerie P.-H. VILLENEUVE:</b></p> <p>Tél.: 681-0555 230, av. Proulx, Vanier, Québec 8 G1M 1W7</p>	<p><b>SICO</b></p> <p><b>QUINCAILLERIE CREMAZIE</b></p> <p>168 ouest, Crémazie Québec Tél.: 522-2506</p>
<p><b>SICO</b></p> <p><b>H. BONNEVILLE &amp; FILS INC.</b></p> <p>Ste-Marie de Beauve Beauve, Qué. Tél.: 387-4466</p>	<p><b>SICO</b></p> <p><b>QUINCAILLERIE DURAND INC.</b></p> <p>359, rue Racine, Loretteville - 842-3682</p> <p>Place l'Ormière, Neufchâtel - 843-2223</p>	<p><b>SICO</b></p> <p><b>DECORA ENR.</b></p> <p>1309, boul. Talbot N.-D. des Laurentides Tél.: 849-3071</p>

# Beaucoup de spectacles au Théâtre de l'Île

Le Théâtre de l'Île, à Saint-Pierre, est un lieu exceptionnel et l'on n'en parlera jamais trop.

Ma collègue Martine Corrivault nous renseignait, hier, sur les activités théâtrales qui s'y dérouleront durant tout l'été et sur la nouvelle troupe, la Compagnie des Neuf's, qui y a trouvé une scène attachante.

Pour ma part, je vous parlerai aussi du Théâtre de l'Île mais en ce qui regarde la chanson et la musique



louis-guy lemieux spectacles

qui encore cet été occuperont une place importante dans la programmation.

Tout de suite deux nouvelles fort intéressantes que m'a glissées dans l'oreille l'excellent Pierre Jobin, administrateur et animateur de l'endroit.

— On compte agrandir considérablement le théâtre dès l'an prochain. Il compte actuellement 281 sièges. On veut pouvoir y asseoir 385 spectateurs. La scène deviendrait sur trois faces, genre agora, un peu comme à la salle Octave-Crématie. Pour y arriver, Pierre Jobin parle de rendre coulisants les murs de la vieille grange.

— Il est possible d'annoncer sans trop risquer de se tromper que Monique Leyrac viendra créer au Théâtre de l'Île, à la fin de l'été, un tout

nouveau spectacle sur Félix Leclerc. Tout le monde se souvient de son spectacle Nelligan. Elle a mis en chantier cette fois un hommage à Félix et la création aurait lieu, c'est parfaitement justifié, à l'Île d'Orléans, avant la France et avant Montréal.

Les activités en chanson débutent ce soir. Plume Latraverse y chantera, seul avec sa guitare, pour trois soirs. Les 22, 23, 24, 25 et 26 juin, ce sera au tour d'un auteur-compositeur originaire du Lac Saint-Jean qui a le vent dans les voiles, Jacques Antonin. Il a été encouragé par Félix et on a dit beaucoup de bien de son passage au Patriote. Pierre Jobin poursuit avec sa volonté de nous faire découvrir des auteurs de qualité. Souvenons-nous de Jules Beaucarne, l'an dernier.

Suivront, chaque dimanche, des noms aussi connus que Edith Butler (27 juin), Jean-Pierre Bérubé (4 juillet), Alexandre Zelkine (11 juillet), Tex Lecor (18 juillet et 8 août), Sylvain Lelièvre (25 juillet), Jean Lapointe (15 août), Pauline Julien (22 août), Clémence Desrochers (29 août), André Bernard (5 septembre).

Du 27 juillet au 7 août, un événement exceptionnel: un récital commun de Félix et de Claude Léveillée. Chaque année, Félix ne manque jamais de se produire une petite semaine dans ce théâtre dont il est à l'origine. Quant à Léveillée, il confiait à Pierre Jobin, l'été dernier, à la suite de son passage au Théâtre de l'Île, qu'il n'avait jamais rencontré Félix en personne. La rencontre fut organisée et il faut croire qu'elle fut heureuse et fructueuse puisque les deux auteurs ont décidé de présenter ensemble un récital.

Début septembre, on annonce aus-



L'animateur du Théâtre de l'Île, Pierre Jobin.

si la venue de Ricet Barrier qui s'est fait rare depuis quelque temps au Québec. Il donnera une quinzaine de spectacles et les dates exactes restent à confirmer.

Enfin, les 2, 9, 16, 23 et 30 août, le ténor québécois Yves Cantin présente un récital de bel canto. Les plus beaux

airs du répertoire pour les amateurs du genre.

Rappelons que le Théâtre de l'Île est facilement accessible: six milles en sortant du pont, à gauche. On peut réserver ses billets au numéro 828-9530.

# La bureaucratie compromet l'ouverture du musée Laure-Conan

par J-Thérèse LEGENDRE

LA MALBAIE — A cause de la lourdeur et de l'inefficacité du fonctionnarisme, l'ouverture du musée Laure-Conan est fortement compromise pour cet été.

La pierre d'achoppement est actuellement le service des soins à domicile qui ne peut pas occuper son local à Place Charlevoix parce que son intégration à l'unité sanitaire qui est faite en principe, ne l'est pas en réalité.

"C'est une affaire insignifiante de papiers, d'affirmer le président de la Corporation du musée Laure-Conan M. Jean-Paul Ricard, et qui déçoit énormément le conseil de la corporation menaçant de tuer les énergies."

Ce n'est pas la première fois que la Corporation du musée Laure-Conan doit se buter à des lenteurs ridicules du rouage du fonctionnarisme, mais cette nouvelle situation semble être la goutte qui risque de faire déborder la coupe.

"Nous avons les subventions, un budget d'opération, une bâtisse et les collections, mais nous ne pouvons pas occuper nos locaux", de dire le conservateur du musée M. François Tremblay. De plus, les contrats pour l'équipement sont signés et on se demande où seront déposés ces pièces lorsqu'elles seront livrées.

Si les soins à domicile ne quittent pas les lieux, le musée ne pourra pas ouvrir ses portes cet été au moment où le tourisme semble prendre un nouvel essor avec la nouvelle vocation du Manoir Richelieu.

Les ministres Mailloux, Forget et L'Allier ont été informés de la situation et selon M. Ricard, il suffirait que les ministres des Affaires sociales et des Affaires culturelles se rencontrent pour donner l'ordre aux fonctionnaires de compléter les documents nécessaires à l'intégration des soins à domicile à l'unité sanitaire, et les locaux nécessaires à l'ouverture du musée seraient vite libérés dans l'ancien bureau de poste.

# Décès du réalisateur de "King Kong" et de "Don Quichotte"

PARIS (AP) — Le cinéaste français Jean de Limur, qui fut le premier assistant de Charlie Chaplin et le collaborateur de Cecil B. De Mille et de Max Linder, avant de voler de ses propres ailes en réalisant "Mon gosse de père", "King Kong", "Don Quichotte", "La garçonne" et "L'âge d'or" parmi une quarantaine de productions, est mort discrètement, octogénaire, et son décès n'a été rendu public par sa famille qu'après les obsèques, selon sa volonté.

Il n'avait plus rien produit depuis "La grande meute", en 1944, mais il participait encore à des émissions de télévision au cours desquelles il égrenait ses souvenirs sur la grande période de Hollywood.

## Un film sur Karl Marx

BONN (AFP) — Un film en douze épisodes sur la vie de Karl Marx sera tourné, sous la direction du metteur en scène soviétique Lew A. Koulidjanov, en R.F.A., à Londres et à Paris.

M. Koulidjanov a indiqué à Bonn que le tournage débutera en octobre et qu'aucune décision n'avait encore été prise sur l'attribution des rôles principaux. La télévision soviétique et la télévision est-allemande sont les coproducteurs du film.

## Ken Russell veut son fric

LONDRES (AP) — Les avocats du metteur en scène britannique Ken Russell ont annoncé que des poursuites ont été engagées contre les producteurs du film "Tommy".

Ken Russell reproche à la "Robert Stigwood Organization", qui a financé le film, de ne pas lui avoir versé l'ensemble des royalties qui lui sont dues.

Adapté de l'opéra-rock du groupe pop "The Who", le film avait remporté un succès international il y a plus d'un an.

**AU BAR DANSANT Michelangelo**  
En vedette **Mike et Lee**  
Du mercredi au dimanche  
Lundi et mardi **Pierre François**  
Rond-Point du Pont de Québec  
Tél.: 651-6262

Du 24 juin au 4 sept. 1976  
le théâtre des marguerites inc.  
**10<sup>e</sup> ANNIVERSAIRE**  
**HERMINIE**  
COMME VILLETTE DE CLAUDE MAISON  
JANINE SUTTO  
LEO ILLAL  
ROGER GARCEAU  
JEAN BROUSSEAU  
AUBIERE PALLASCO  
JEAN-LOUIS PARIS  
GEORGES CARRERE  
ELISABETH CHOVALIDZE  
MARDI, MERCREDI, JEUDI, VENDREDI à 9 h 00  
SAMEDI (2 spectacles) 7 h 30 et 10 h 30  
RELACHE DIMANCHE ET LUNDI  
ADMISSION: \$4.00 - SAMEDI: \$5.00  
Billets en vente au guichet.  
Tél. (819) 377-3223  
TROIS-RIVIERES-OUEST

**Théâtre de l'Île**  
(St-Pierre Île d'Orléans)  
présente les  
17, 18 et 19 juin à 21h  
**PLUME LATRAVERSE**  
Réservations: 828-9530  
R.B. Les billets réservés doivent être réclamés 30 minutes avant le spectacle.  
une présentation de **chrc**

**Auberge Neptune Inn**  
**DU NOUVEAU**  
La direction est heureuse d'offrir...  
**UN "5 à 7" ESTIVAL**  
du lundi au vendredi à partir du 14 juin  
**AMUSE-GUEULES GRATUITS CHANTEUR AU PIANO**  
Venez vous divertir à la chandelle.  
3135, Chemin St-Louis, Ste-Foy.

**C'EST MA FÊTE!**  
MENU DE LA FETE DES PERES  
LE 20 JUIN  
TALMOUSE AU FROMAGE  
OU TERRINE MAISON  
CONSOMME DE BOEUF AU SHERRY  
OU CREME DE LEGUMES  
COTE DE BOEUF ROTIE AU JUS  
OU FILET DE SAUMON, SAUCE NORMANDE  
OU SALMIS DE CANARD AUX CERISES  
POMMES DE TERRE SAUTEES AU BEURRE  
HARICOTS VERTS AU BEURRE  
PARFAIT AU CASSIS  
OU SAVARIN AU RHUM  
CAFE  
DE 11H00 À 14H00 ET À COMPTER DE 17H00  
ADULTE \$6.75  
ENFANT \$3.75 - DE 10 ANS  
**CLUB DES GOUVERNEURS**  
3030 BOUL. SAINT-CYRILLE, SAINTE-FOY, Q.B. G1R 3C2

**C'EST MA FÊTE!**  
**buffet**  
LE 20 JUIN  
11h00 à 15h00  
17h00 à 21h30  
\$6.95 adultes  
\$4.50 enfants  
**CLUB DES GOUVERNEURS**  
690 BOUL. SAINT-CYRILLE EST 647-1717

**LE CABARET-DISCO**  
Hôtel Le Concorde  
**LA FOLLE NOSTALGIE MUSICALE**  
Des 25 dernières années...  
Tous les soirs de 21h00 à 03h00  
Faites valider votre billet de stationnement.

LE CINE-PARC DE LA COLLINE MAINTENANT SOUS L'ADMINISTRATION DES CINE-PARCS BEAUPORT  
NOUVELLE PROGRAMMATION - RÉAMÉNAGEMENT DU RESTAURANT - SERVICE AMÉLIORÉ!  
**UN MONDE FOU, FOU, FOU**  
UNE INCROYABLE CHASSE AU TRESOR AVEC LES VEDETTES LES PLUS COMIQUES DE L'ÉCRAN...  
CINÉPARC BEAUPORT 1  
CINÉPARC BEAUPORT 2  
**JAWS**  
LE FILM LE PLUS POPULAIRE AU MONDE  
UN FILM TERRIFIANT TIRE DU GRAND ROMAN À SUCCÈS AUCI TERRIFIANT!  
CINÉPARC De La COLLINE  
**LES DENTS DE LA MER**  
CINÉPARC MONTMAGNY  
OUVERT TOUTS LES SOIRS À 7.30. — LA PROJECTION DÉBUTE VERS 8.45 — LES MOINS DE 14 ANS: GRATUIT

**Le Théâtre d'été ST-MICHEL**  
(route 2 ou route 20, sortie 210)  
présente  
à partir du 17 juin  
**LES MAXIBULES**  
Comédie en exclusivité de Marcel Aymé  
Avec Pierre Thériault  
Catherine Bégin Linda Wilscam Rémi Girard  
Michel Dumont Marc Bellier Colette Brossoit  
Mise en scène: Yvan Canuel  
Du mardi au vendredi, à 20h.30 Samedi, à 19h. et 22h.30  
Mardi, mercredi et jeudi \$4  
Vendredi et samedi \$4.50  
Réservations: 884-2839  
Dépôts de billets: LIBRAIRIE GARNEAU  
Rue Buade et Place Laurier

665 MOTOCYCLETES

YAMAHA Enduro 100 cc. 1974, 5.000 milles, 626-9434. 767118

670 MOTONEIGES

MOTONEIGE Mercury 1973, 30 forces, 823-0529. 759430

675 ROULOTTES & ROULOTTES MOTORISEES

ACCESSOIRES, auvents, poêles, réfrigérateurs. Catalogue Refco, \$1,00. 1249 Taschereau, Longueuil. 754406

AVIS UNIK

ROULOTTES neuves, usagées, en vente, aussi chaises Unik. Roulettes Des Monts 4315 bd Hamel, Ancienne-Lorette. 872-3555. 758132

CAMPAGNON Dodge Maxi 1974, 25.000 milles, Voyageur, complètement équipé, comme neuf, bronze et blanc, garantie du manufacturier. Campagnon 831-1893. 751107

CAMPAGNON Dodge Maxi 1975, 3.000 milles, climatisé, douche, Michelin, auto, garantie complète, Campagnon 831-1893. 750524

CAMPAGNON GMC 1974, 4.000 milles, à l'état neuf, tout équipé, paye \$11.000, sacrifice \$7.500. 663-0384. 760327

CAMPER GMC 1966, fabrication domestique, très propre, équipée, réfrigérateur, poêle, toilette, évier, couche 3 personnes, 630-5416. 760221

CAMPEUR motorisé 27', entièrement équipé, 18.000 milles, moteur 455 cc. 1971, traction avant, roues arrière tandem, 1-723-2442. 760734

CAMPAGNON 1975, eau chaude, douche, lavabo, 827-2828. 760326

CAMPAGNON 1975, à vendre, tout équipé, très propre, prix à discuter. 872-3555. 762360

CAMPEUR Volkswagen 1967, propre, tout ouvrant, vitre, 524-9067. 760247

CAMPEUR Volkswagen 1973, tout équipé, très propre, \$31.500. 768404

CAMPAGNON 1974, 26.000 milles, prix à discuter, 842-7876. 758238

CAMPEUR tout équipé, parfaite condition, 872-3761. 760271

CAMPAGNON Chevrolet 1974, 18.000, 308, automatique, Michelin, 882-8233. 760221

CARNIVAL de L'Islet 1974, 1973, prix discutables, 831-2621. 760763

CITATION 1971, 24, tout équipé, à voir, 667-9104. 760055

EXPO-CAMPING INTERIEUR, EXTERIEUR

L.G. VIGNEAULT INC. MONTMAGNY, ROUTE 20 SORTIE 232 TEL. 1-249-2228

APALACHE, BELLEVUE, BONAIR, CHAMPLAIN ET LIONEL

VENTE ET ECHANGE FINANCIERMENT SUR LES LIEUX PLUS DE 60 MODELES EN DEMONSTRATION ACCESSOIRES DES PLUS COMPLETS

VENUE AU BON ENDROIT LA OU LE CHOIX REAGNE

Ouvert du lundi au vendredi de 10 heures à 9 heures p.m. samedi 10 à 5 heures. Dimanche 1 à 5 heures. 759927

EXPOSITION J. EMILE LEVASSEUR & FILS INC. ROND-POINT J. EVIS

VEDEUR de roulettes et de tentes-roulettes, aussi vente de pièces et accessoires. Ouvert les semaines de lundi au vendredi, jusqu'à 9h p.m., samedi jusqu'à 4h p.m., dimanche 10 à 4h p.m., entrepôt Distriale, 833-3611 ou résidence, 837-0824. 754900

FLYTE 23 pieds, \$4.900, 653-7139, lundi au vendredi. 757072

GARAGE ANDRE BELANGER

DEPOSITAIRE Holiday, Sunset, Satellite et Cypret, tentes-roulettes, Camping, vente, échange, réparations, installation d'attaches "hitch" tous genres, 3387 boulevard Hamel, Les Saules, 871-0107. 760233

HONEY, 13 pieds, 1975, tout équipé, luxueux, 653-2668. 768276

INSTALLATION d'attache roulotte et électricité. Tel. 831-2828. 763500

ISOLATION, finition, vans, vitrage, fenêtres fixes, coulisants, aménagements récréatifs, commerciaux, complet, parties, tout fibre de verre, Campagnon, Bernières 831-1893. 755185

LOCATION VOYAGES VACANCES INC.

EPARGNEZ les frais de motels et de restaurants. Partez en vacances avec un Campagnon. Réserves dès maintenant: 831-1662. 733034

LOCATION roulotte 16', équipée, attache si désiré, 861-6841. 767817

MAGASINERIE à Montréal et épargnez sur les tentes-roulettes Coleman, les roulettes de voyages Shasta, les roulettes de voyages légères Sprite et Cypret, Eastern Trailer Distributors, 349 boul. Labelle, Ste Rose Laval, 1 (514) 625-3651. 754446

MAISONS MOBILES METROPOLITAINES ENR. DISTRIBUTEURS EXCLUSIFS P.M.C. A QUÉBEC 871-1330

MAISONS MOBILES ROULOTTES DE VOYAGES CHALET, CABINES SERVICE ET PIÉCES

VENTE, échange, plan mise de côté, ouvert du lundi au vendredi jusqu'à 9h00 p.m., samedi et dimanche, jusqu'à 8h00.

DE PLU, ACHETONS ARGENT COMPTANT, ROULOTTES DE TOUTES MARQUES, DE 1970 à 1974. 760548

PMC 1973, 27 pieds, comme neuve, 1-249-4228 ou 1-549-0185. 758049

PREPARER vos vacances d'été, en réservant immédiatement roulotte motorisée, 20', tout équipé, modèle Unik, réservations 839-6503. 740181

Vos messages sont transmis quotidiennement à des milliers de personnes avec la plus grande diligence quand vous utilisez les annonces classées du Soleil.

SPECIALITES: AUVENTS en vinyle et en canvas armé fini vinyle. GARANTIE 5 ANS. Modèle automatique. Modèle à ressorts et mur de cuisine pour roulettes, tentes-roulettes, campeurs, etc. Installation sur place ou à domicile. 750024

PIECES ET ACCESSOIRES VENTE, SERVICE, INSTALLATION ET REPARATION. Pour tout genre de roulettes. Nous faisons les estimations pour les unités occidentales. ALEX BLOUIN 1977, Fleur de Lys. 529-0908. 750024

675 ROULOTTES & ROULOTTES MOTORISEES

RIVE-SUD SPORT ENR. ROUTE KENNEDY ST-HENRI, CTE. LEVIS

882-2309

DEPOSITAIRE PMC BELLEVUE CHAMPLAIN

Roulettes et tentes-roulettes, vente et échange, plan mise de côté, salle de montre intérieure. Ouvert le soir 9h, samedi 4h, 882-2309. 760404

Roulettes Langlois Inc. DEPOSITAIRE roulettes voyage Dup

chêne, Bellevue, maisons mobiles, Bellevue, ValBar. Adresses: 6990 boulevard Ste-Anne, 823-0671, 4090 boulevard Hamel, 872-0844. Ouvert soir. 751000

ROULOTTE motorisée, 32', air conditionné, génératrice, toutes commodités, Gray Photo Sport, 872-6797. 762321

ROULOTTE L'Islet, 1974, 14 pieds, très peu servie, couche 4 personnes, équipée, excellent état, aubaine, à \$2250, 658-5954. 760509

ROULOTTE 1973, 30', 1945 rue Notre-Dame, Laurendides. 747880

ROULOTTE motorisée, location, accommodant 6 personnes, soit \$29-6273, 823-0529. 760320

ROULOTTE motorisée, Citation 1974, tout équipé, 26 pieds, 21.000 milles, 626-1442. 760670

ROULOTTE Dauphine, 17 pieds, 1971, tout équipé, hitch, barres d'attache, \$3.000, 656-1168. 760494

ROULOTTES Claude Bélanger, Apalache, 4041 Ste-Anne, Montmorency, 867-1221. 760573

ROULOTTE 18 1971, gaz, électricité, très propre, 663-6381. 760596

ROULOTTE Apalache 18, 1972, avec accessoires, soit 671-6913. 760397

ROULOTTE Champlain 27, 1974, tout équipé, 831-2227. 750622

ROULOTTE 1973, 27', propre, jamais sorti, \$6.300, 667-5882. 763901

ROULOTTES à vendre, 19 pieds, 6 places, 661-8269. 760404

ROULOTTES à louer, 13 à 17', 658-4877, 658-4529. 757502

ROULOTTE PMC 1974, 15 pieds, équipement complet, 842-0050. 760401

ROULOTTE 18 pieds, 872-9127. 764190

SERVICE à domicile, installations, réparations, maisons mobiles, roulettes de voyage. J.L. Garant Service. Tel. 829-4343. 761095

SPECIAL UNIQUE UNIK MOTORISEE 1976

MODELLE 21 pieds, \$13.700, modèle 22 pieds, \$14.700, en montre: 4215 boulevard Hamel, Ancienne-Lorette, 872-3555. 748626

UNIK 1975, 17 1/2'

BIEN équipée, avec toilette, auvent automatique, chauffe-eau, à sacrifier pour \$8.000, située sur les Plaines Germains. Pour informations Larry Dussault, Téléphoneur résidence 2-354-846. 760397

UNIK 1974, 17 1/2 pieds, tout équipé, prix à discuter, 822-1927. 760974

VENTE DEPOSITAIRE LIONEL VALBAR

ROULOTTES, TENTES-ROULOTTES, PIÉCES, AUVENTS, REPARATION C.A. Caravane, 3947 boulevard Hamel, 872-6532. Ouvert tous les soirs, samedi-dimanche 9 heures. 760711

VOLKSWAGEN Camper 1972, tout ouvrant, complètement aménagé, état neuf, Campagnon, Bernières 831-1893. 754814

680 VÉHICULES TOUT TERRAIN

DUNEBUGGY, très bon ordre, 824-4794. 767442

TERRA-JET 1973, 440-KE, en très bonne condition, 871-4702, 829-3410. 760429

TERRA Jet 2400, 1972, bonne condition, 651-2130, 829-3360. 761944

TERRA-Jet 1973, excellente condition, 688-9207. 760163

685 YACHTS & BATEAUX

ATTENTION

VOILIER, chaloupe et canot, fibre de verre, 12', 14', à vendre et à louer, 872-9067, 823-6965. 760402

AUBAINE, barque de pêche et motor, 20', prix à discuter, 831-1787. 761964

A VENDRE, voilier, 470, dériveur, prix \$2.500, à discuter, voir 643-4681, poste 280, soir 651-7428. 760787

BATEAU (Gasparienne), 27 pieds, ré- fait à neuf, cabine, moteur 120 Chrysler, mat, voile, toilette, compas, sondeur, etc. prêt à naviguer, bateau 32 pieds, moteur Cumming, 65 forces, Tel.: 1-354-2443, Ste-Louis, Clé L.T.A. 764189

BATEAU 22', coque à clin en chêne, en parfait état, moteur marin 4 cylindres, neuf, cuisinière, salle bains, 2 couchettes, \$3.850, prêt à naviguer, si intéressé, 833-4629. 760328

BATEAU GLASTON 14' FIBRE de verre, alu, complètement neuf, très propre, bonne affaire, 1-926-3740. 794469

BATEAU 13 1/2 pieds, Princecraft, avec moteur 28 forces électrique, \$300, 831-9878, 831-9143. 758890

BATEAU Glastron, moteur Mercury, 65 CV, remorque, très bon état, \$7.000, ferme, 843-8380. 760787

BATEAU Sunray 10 1/2', remorque, moteur 25 forces, autre moteur Mercury 9,8, 827-8017. 764480

BATEAU 14', fibre verre, parfait état, moteur 35 forces, Evinrude, \$500, 828-9240. 763950

BATEAU 16 Peterborough avec moteur 100 forces Mercury, remorque, 831-0666. 760845

CABINE Cruiser 16', 1.800 livres, hors-bord Mercury 35 forces, très propre, \$600, 842-3712. 762294

CANOT fibre de verre 16 pieds, marque St Maurice, arrière pouvant recevoir moteur, parfaite condition, \$180, 843-3126. 761964

CANOTS, chaloupes, fibre de verre, chaloups aluminium, à bas prix, 626-5262. 753004

CANOTS neufs et usagés, à vendre et louer, \$80 à \$400, 643-0231. 760222

CATAMARAN 90 x 18 pieds, 3 mâts, 5 voiles, moteur dinghy, tout équipé, peut coucher 8, \$15.000, ferme, 651-3386. 757939

CHRISRAFT 31', Volvo 225, rapide, parfaite condition, 658-284. 767491

COQUE de bateau de pêche, 30 pieds, 5 ans, moteur Ford Diesel 4, \$4.000, 653-4857. 759316

CRUISER 30', fibre de verre, avec cabine, 90 forces, remorque, aubaine, 827-4862. 758813

CRUISER 38' seier, diézel, complètement équipé, économique, aubaine \$13.000, soir 837-9449. 767241

685 YACHTS & BATEAUX

BATEAU soufflé pour 4 personnes, caoutchouc très résistant, moteur Sears, 3 1/2 forces, \$450 pour \$300, entre 18 - 39 heures 653-1368. 762653

EMBARCATIONS aluminium et fibre de verre, à partir de \$520, 827-2310. 753133

FIBRE verre, 19 1/2', toit, 90 HP, propre, 628-7539. 762271

GLASTON 1973, avec remorque, 1441 St-Marc, Ancienne-Lorette, Parc des Maisons Mobiles. 750699

GLASTON 15', avec Mercury 50 forces, 20 heures de marche, \$3.200, 875-2286. 760166

GLASTON 23 pieds, 1974, état neuf, \$12.000, 1-876-2215. 760796

GOLLETTE 30', solide construction en bois, 1971, 27'6" de long, Volvo Diesel, toilette, réfrigérateur, voiles excellent état, couche 7 personnes confortablement, prêt à prendre la mer, visible à Gaspé, toute offre sérieuse considérée. 1 (514) 626-3342, soir 1 (514) 733-1211, après 11h 1-963-3876, soir 1-962-8991. 765494

LOCATION, vente, canot, kayak, avec voiles, Campex 849-2238. 745198

MOTEUR McCallum, 14 forces, parfait condition, avec réservoir 2 1/2 gallons, \$250, 849-4333. 763127

MOTEUR 2 forces Evinrude, parfait ordre, \$225, 667-6691. 764478

PACEMAKER 36', deluxe, 1966, 2 confortables intérieurs et extérieure (Fly bridge), 2 Engines, 220 HP, génératrice et transmissions, le tout reconstruit cet hiver, avec garantie. Équipement complet, stéro, air climatisé, douche, toilette avec réservoir, etc. Chaloupe surstratège avec pont motorisé, couche 6 personnes minimum. Prix \$25.000 à \$30.000, selon l'équipement acheté. Tel. 661-3353. 760494

PETER BOROUGH 16', avec moteur, 73 HP, \$1.600, 653-3042. 761194

SHEPPARD 47 pieds, 2 moteurs, 2 salles de bain, parfaite condition, \$38.500, 651-5852, soir 839-4594. 750418

SUNFISH voilier, idéal pour débutant, \$225, après 6 heures 827-4692. 763561

VENDEUR ou échangeur, voilier 25' long, bon ordre, centre scie mécanique, 837-9927. 762703

VOILIER Mason, 33', seier, finition Teak, 5 voiles, généralement complet pour 4 personnes, 70 HP, \$25.500, 656-6180, 694-9723. 759429

VOILIER Dériveur, OD-11, longueur 13 pieds, mat 18 pieds, prix à discuter, 658-5253, le jour, le soir, 629-9497. 764194

VOILIERS NORTH STAR VOILIERS usagés, 15 à 35', Tanzer 28, 647-2300. 754048

VOILIER 470 Marin, tout équipé, avec remorque, \$2.800, 656-9138. 760506

VOILIER Laser à vendre, bon état, Québec, 681-6211 ou La Malbaie 1-465-6133. 760322

W. PAQUET Marine Enr., vente, réparation de bateaux, moteurs, 461 Kiroac, 688-8088. 745505

YACHT 15 pieds, fibre de verre, couleur orange 1972, comme neuf, avec moteur 60 forces, Johnson, \$28.000, \$22.500 ou \$22.295. 760635

YACHTS, voiliers, canots, chaloupes, fibre de verre, aluminium, polyéthylène, toutes dimensions, prix \$100, et plus, 527-4788. 760872

YACHT 17', décapotable, Evinrude 125 forces, remorque, 653-6500. 751290

YACHT usage 20', moteur Acadia, 653-2101. 760150

YACHT, 18 pieds, moteur Johnson, à vendre, 681-3468. 760360

YACHT, 22 pieds, moteur Volvo, 119 forces, intérieur entièrement équipé, radar, remorque, roues doubles, \$4.790, 872-7240. 760907

16', 1973, DECAPOTABLE, 50 forces, \$2.000, 522-2964, 949-2113. 750657

690 EQUIPEMENT DE FERME

TRACTEUR ferme, Fordson, 1962, comptant \$200, balance \$30, par semaine, entre 5 et 7 heures 661-3816, 753479

FAUCHEUSE conditionneur, New Holland, 1973, 827-4426, 827-4698. 760483

CONDITIONNEUR à foie "New Idea", charnu 2 socs "Massey", état neuf, 829-9241. 759213

COMME neuf, International 806, 100 forces, équipé au complet, jour, 1-635-2747 soir, 1-635-2706. 764101

A VENDRE tracteur de ferme Massey Ferguson, jour 667-1926, soir 663-6781. 760434

FAUCHEUSE conditionneur, 9 1/2 pieds, très bonne condition, 897-6666. 767849

TRACTEUR Roto Boom, chargeur bois ou gravel, 1-285-1400. 757350

Des savants scrutent la flore du Québec

par J-Thérèse LEGENDRE

PORT-AU-SAUMON — Une quarantaine de savants membres de l'Association internationale de phytosociologie et venant de 15 pays ont séjourné quelques heures dans Charlevoix, dans le but d'étudier les associations végétales, et ceci, dans le cadre d'une tournée nord-américaine qui les aura conduits dans les Etats au sud des Grands Lacs, les Cantons de l'Est, les régions de Montréal et de Québec, dans Charlevoix, à Rivière-du-Loup, Rimouski et à Forillon.

Créée avant la guerre de 1939, cette association a connu un temps d'arrêt de 1939 à 1944, pour être remise en marche après la guerre. Elle compte 700 membres parmi les meilleurs écologistes au monde presque tous docteurs et professeurs d'université dans plus de 60 pays qui veulent dans leur tournée biennale étudier et comparer les associations végétales de différents pays et continents.

Demain, ces savants se réuniront en symposium aux îles de la Madeleine dans le but d'étudier la loi C-57 qui, au niveau de la protection des écosystèmes est considérée comme pouvant être la meilleure au monde. Un autre symposium de deux jours aura lieu à l'université Laval les 21 et 22 juin.

C'est au centre écologique de Port-au-Saumon que l'Association internationale de phytosociologie présidée par le docteur Lebrun de Louvain s'est arrêtée dans sa tournée nord-américaine. Les pays représentés étaient la Belgique, la Tchécoslovaquie, l'Allemagne, la France, la Grèce, l'Italie, le Japon, les Pays-Bas, la Pologne, l'Espagne, la Suède, la Suisse, les Etats-Unis et le Canada. Les docteurs Miroslav Grandtnerk et Gilles Lemieux de la faculté de Foresterie de l'université Laval représentaient le Canada, et selon ces derniers, chaque étude sur place amène des discussions et des comparaisons, mais toujours sans animosité ou difficulté aux différences de langues ou de méthodes de travail.

Le docteur Tuxen d'Allemagne, secrétaire de l'association a fait mention de l'atmosphère chaleureuse qui a prévalu durant la présente tournée. Nous sommes une grande famille, qui ne connaît pas de frontière, a-t-il dit. Le sexagénaire a spécifié ainsi les buts de la tournée actuelle: étudier les végétations d'une partie des Etats-Unis et du Canada, et de les comparer avec celles d'Europe et du Japon; comprendre les méthodes de travail de ces pays dans leur science de la végétation; essayer de trouver une seule méthode d'étude pour tous les pays participants; organiser le travail de recherches des prochaines années et développer l'amitié internationale.

Le docteur Tuxen a dit que l'association avait été impressionnée par la manière pédagogique d'expliquer les problèmes en Amérique du Nord.

Guerre nucléaire à éviter

TORONTO (PC) — Les risques d'une guerre nucléaire sont plus élevés qu'il y a 20 ans, mais on peut l'éviter grâce à une planification éclairée, a affirmé le savant D. M. Solandt.

Parlant devant une assemblée conjointe de l'Association nucléaire canadienne et de l'American Nuclear Society, M. Solandt a déclaré:

"Le monde est à court de nourriture. Les fournitures énergétiques ne sont pas assurées, la pollution est un problème et la guerre nucléaire est une menace très concrète."

Fondateur et ancien président de la Commission de recherche de défense du Canada, M. Solandt a dit que