

LE

VOTRE JOURNAL

RIMOUSKOIS



106, St-Germain est, Rimouski

COMPTOIR D'ESCOMPTE

PLUS POUR VOTRE ARGENT

VOLUME 15 NUMERO 35

LE MERCREDI 14 JUILLET 1982

KIOSQUE 25¢

CEGEP DE RIMOUSKI
BIBLIOTHEQUE
SERVICE DES PERIODIQUES

27 FEV. 1983

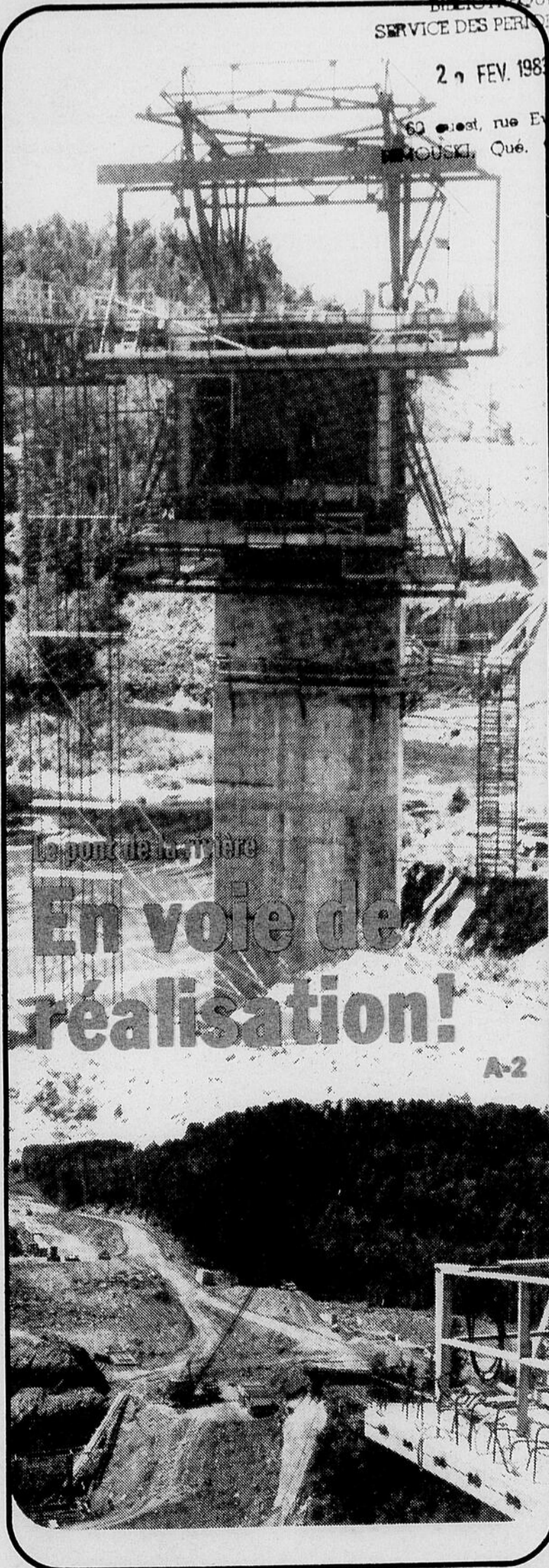
600, rue Exécutif
RIMOUSKI, Qué. G5L 4A8

La Pulpe ne fermerait pas

Le barrage est jugé adéquat



DOSSIER COMPLET
A-6 - 7 - 19



Le pont de la rivière

En voie de réalisation!

A-2

Dans la région du Bas St-Laurent/Gaspésie

Le taux de chômage continue sa progression

A-16

AVIS:

Il y a une publication spéciale en supplément dans votre copie du journal Le Rimouskois. Soyez certains de consulter ce supplément de publicité de:

Kmart • PHARMAPRIX
• STEINBERG

CAHIER K - 8 PAGES
"PRIX RECORD!"

LE TRANSPORT EN COMMUN À RIMOUSKI

PLUS QU'UN SOUVENIR!

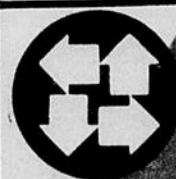
A-3



VALET SERVICE ÉCLAIR INC.

NETTOYEUR À SEC "SANITONE"

330 rue de la Cathédrale - 723-2247 - Rimouski



AGENCE DE VOYAGES RIMOUSKI

MEMBRE IATA - ATC - TAPSC
140 ST GERMAIN O SUITE 105 CP 1052
RIMOUSKI P QUE CANADA
G5L 7E1

Détenteur d'un permis du Québec
(418) 723-6869

Un projet de 4\$ millions

Le pont de la rivière Rimouski est en voie de réalisation

Les travaux de construction en marge de la première phase du projet de réalisation de la voie de contournement Bic-Mont-Joli se poursuivent à un rythme très accéléré.

En effet, plusieurs constateront, en se rendant sur les lieux où sont exécutés

les travaux sur la rivière Rimouski, à proximité de la Pulpe, à Ste-Odile, que la construction du pont de la rivière Rimouski avance à pas de géant.

Déjà, l'on peut voir l'armature du futur pont de la rivière Rimouski de la route conduisant à la Pulpe.

D'une hauteur vertigineuse d'environ 150 pieds, le pont enjambant la rivière Rimouski est une infrastructure, il va sans dire, d'importance et capitale pour la région de Rimouski.

Ce sont les entreprises Bon Conseil Ltée, d'Ancienne Lorette, rappelons-le,

relier la rue Tessier à la route 132.

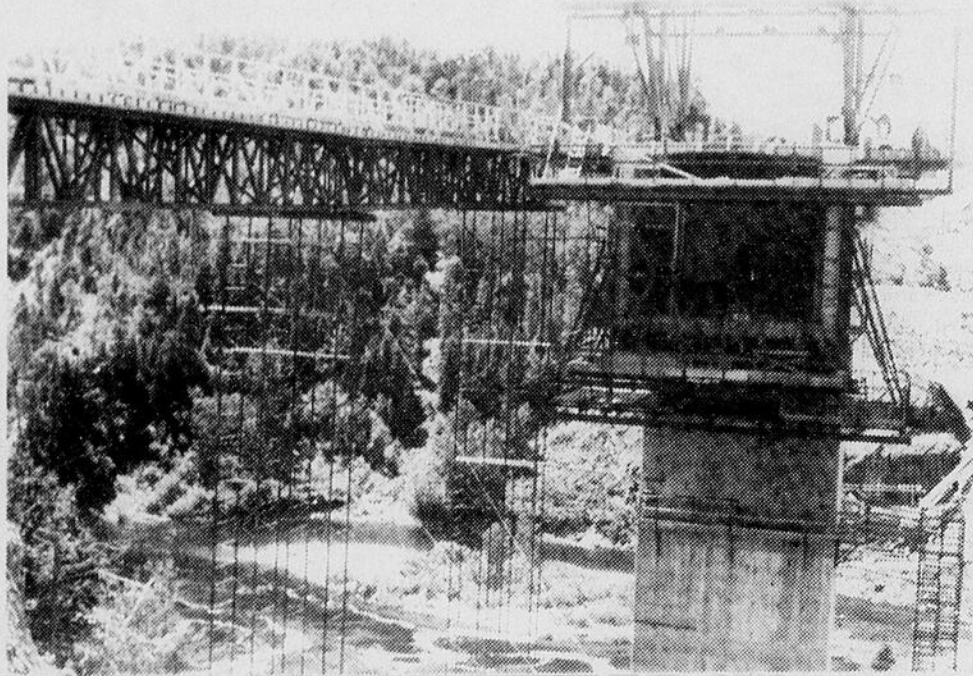
L'échéance prévue pour la réalisation de ces deux étapes a été établie sur une période de deux ans.

Dans le cadre de ce projet d'envergure, mentionnons que c'est le ministère des Transports du Québec qui a été autorisé par le Conseil des ministres en juillet 1980, à procéder à la construction d'une voie rapide entre Bic et Mont-Joli. Par conséquent, cette décision a amené le gouvernement du Québec à donner le feu vert pour l'érection d'un deuxième pont sur la rivière Rimouski.

Sur une période quinquennale, soit d'ici 1986, le ministère québécois des Transports anticipe donc

des investissements dans le projet de la voie de contournement Bic-Mont-Joli de l'ordre d'environ 40\$ millions.

Claude Pineault



Du chemin conduisant à la Pulpe, on peut observer de quelle envergure sera le deuxième pont de la rivière Rimouski.
Photo Le Rimouskois,

GILLES SÉGUIN

Opticien d'ordonnances, O.O.D.

LUNETTES
VERRES DE CONTACT
SERVICES OPTIQUES COMPLETS

CENTRE MÉDICAL (face à l'hôpital)
161, ROULEAU, SUITE 107, RIMOUSKI
Tél.: 723-4514

G. Séguin, o.o.d. L. Rancourt, o.o.d.

qui s'est vu, en décembre dernier, octroyer le contrat pour la construction du pont de la rivière Rimouski au montant de 5,7\$ millions. Comme plusieurs le savent maintenant, ce pont se veut le passage de la future voie de ceinture Bic-Mont-Joli, qui s'étendra sur environ 40 kilomètres.

Une fois complétée, la construction du pont de la rivière Rimouski coûtera près de 4\$ millions, tandis que les voies d'accès à la rue Tessier et Lausanne susciteront des coûts d'environ 2\$ millions. C'est à la firme Irénée St-Laurent de Luceville, soulignons-le, qu'a été confiée la sous-traitance pour la construction de ces routes.

Pour ce qui est de la deuxième phase du projet de réalisation de la voie de contournement Bic-Mont-Joli, le député et ministre des Travaux publics et de l'Approvisionnement du Québec, M. Alain Marcoux, annonçait dernièrement, soit en avril dernier, devant la Chambre de commerce de Rimouski que son gouvernement débloquerait des fonds de l'ordre de 2,5\$ millions, d'ici la fin de l'année '82. Ce deuxième contrat est à l'effet principalement de permettre la construction de voies pour

L'information
du public assurée
par
LES HEBDOS RÉGIONAUX

ASSOCIATION DES ÉDITEURS
DE LA PRESSE HEBDOMADAIRE
RÉGIONALE FRANCOPHONE

louez un téléviseur

Service de location à court et long terme.

TÉLÉCOULEUR ZENITH
A PARTIR DE

\$21

Par mois
sur une base annuelle
Incluant: livraison
installation
service

La meilleure couleur et jamais d'ennui!

loca vidéo
Ltée

ST-FABIEN
869-2049

Vente fin de saison

20%

sur toute la
marchandise
en inventaire

(Meubles et accessoires
pour patio seulement)

FAITES VITE PENDANT QUE LE CHOIX EST À SON MEILLEUR!

BOUTIQUE
**Autour
du feu inc.**

VENTE ET INSTALLATION

167, St-Germain Est
Rimouski
724-6438

75A, Hôtel de Ville
Rivière-du-Loup
862-9637

LIQUIDATION MODÈLES 1981 NEUFS GARANTIE COMPLÈTE GM

FIREBIRD
2-FS-87, 267 po. cu.
8 cylindres - Unité 1280 - Prix
détail sugg. \$10,027.00
SPÉCIAL
\$8,250.

**AUTRES
MODÈLES '81
NEUFS AINSI
QUE DÉMONS-
TRATEURS
81 ET 82.**

SPÉCIAL LIQUIDATION PONTIAC LEMANS

2 portes - 6 cylindres
Unité 1215 - Prix détail
suggéré \$9,645.00

SPÉCIAL
\$7,975.

**FIREBIRD
FORMULA
ESPRIT '81**
Unité 1147
Démonstrateur
Moteur 305 p.c.
Détail sugg. \$11,280.00
SPÉCIAL
\$9,150.

PROMOTION SPÉCIALE SUR MODÈLES 1982 À TRACTION AVANT

Venez faire l'essai d'une Pontiac 6000, J2000 et Phoenix ou d'une Buick Century, Skyhawk et Skylark.

Avec tout achat de l'un de ces modèles, vous obtiendrez gratuitement le **PLAN** de **PROTECTION CONTINUE** de GM pour 36 mois ou 60,000 km.

(Valide pour juillet seulement).

VOTRE GARAGE DE CONFIANCE

Soucy
AUTOMOBILES INC.

115 St-Germain ouest, Rimouski
Tél.: 724-4401

Après plusieurs jours d'angoisse

La Caisse populaire de Rimouski soutient Cooprix

Réuni la semaine dernière en assemblée spéciale, le conseil d'administration de la caisse populaire de Rimouski a accepté de soutenir la Coopérative des consommateurs de Rimouski en continuant à lui consentir une marge de crédit suffisante pour maintenir en fonction les deux supermarchés Cooprix qu'elle opère.

Cette décision de la caisse populaire survient à la suite de discussions et de rencontres entre les divers intéressés, à l'occasion desquelles les administrateurs de Cooprix ont soumis à la

caisse un plan de redressement dont la réalisation devrait permettre d'en arriver à une solution. Les administrateurs de la caisse populaire se sont surtout arrêtés au fait que les employés syndiqués ont déjà accepté de participer au plan de redressement et faisant des concessions majeures touchant leur rémunération ainsi que leurs conditions de travail.

Cette concertation de la caisse populaire de Rimouski, des administrateurs et des employés des Cooprix et, comme tous l'espèrent, de la population, augure

bien. Cependant, la situation devra évoluer rapidement car tous les interve-

nants aspirent à un règlement permanent le plus tôt possible.

A Rimouski

La Compagnie d'autobus de transport Ltée se saborde

C'est à compter d'hier, soit le lundi 12 juillet, que s'est sabordée la Compagnie d'autobus de transport Ltée, de Rimouski.

En effet, après avoir eu à subir une réduction substantielle du service de transport en commun, la population rimouskoise se voit aujourd'hui privée en entier et ce, pour une période indéterminée, de ce service essentiel et contraignant, de ce fait, à utiliser ses propres moyens pour se mouvoir dans la ville.

Comme en faisait foi le président de la Compagnie d'autobus de transport Ltée, M. Gérard Hallé, sur les ondes des différents médias de la région, vendredi dernier, la rupture des activités à la Compagnie d'autobus était rendue nécessaire, compte tenu du faible taux d'utilisation de ce service en région, notamment durant la saison estivale, et des déficits continuels qu'enregistre l'entreprise.

La situation financière de son entreprise était tellement précaire, a déclaré M. Hallé, qu'il n'avait même pas les fonds nécessaires pour payer ses chauffeurs.

Même au risque de perdre son permis pour assurer ce service de transport en commun, M. Hallé a indiqué que sa décision était irrévocable.

Le service de transport en commun a d'ailleurs de fortes chances qu'il ne reprenne pas son cours normal, à l'automne, soit au moment où reprendront les activités scolaires dans la région de Rimouski, a laissé planer le propriétaire de la Compagnie de transport d'autobus Ltée, M. Gérard Hallé.

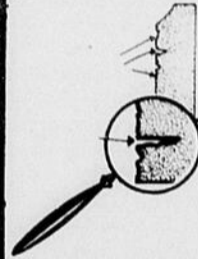
Pour une région de l'envergure de Rimouski, il est quand même curieux qu'on ne puisse rien faire pour maintenir un tel service, essentiel à la population... Il faudra donc s'attendre,

dans les prochains jours, à certaines réactions des organismes et individus intéressés au maintien de ce service de transport en commun dans la métropole rimouskoise.

Claude Pineault

EXCELLENTE PROTECTION

ELASTOL POUR LE BOIS À L'EXTÉRIEUR



RÉSISTE À L'EAU
RÉSISTE AUX INTEMPÉRIES
RÉSISTE AU FROID
RÉSISTE AUX RAYONS ULTRAVIOLETS DU SOLEIL
RÉSISTE AUX CHANGEMENTS DE TEMPÉRATURE
RÉSISTE À LA NEIGE ET À LA GLACE
NE S'ÉCAILLE NI SE FENDILLE

LES PRODUITS ELASTOL séchent mais ne durcissent jamais; ils demeurent élastiques et flexibles. Ils peuvent subir les chocs sans se briser; ils plient mais gardent leur adhérence au bois.

PAS LE PLUS GRAND... MAIS LE MEILLEUR !

PEINTURE - TAPISSERIE

**CROWN
DIAMOND**
PEINTURE DE QUALITÉ

**Mini
VARIÉTÉS** ENR

9 est, St-Jean-Baptiste, Rimouski
Tél.: 724-9588

J.-Guy Lessard
Conseiller en peinture

POURQUOI PAYER PLUS CHER?

JAKO
de haute qualité.

Prix avantageux.

Les sacs à ordures résistants, étanches et sans odeur.

Planchement parlé...

Chez BGB c'est tout gagné!

MATÉRIAUX BGB

LTEE

722-7744 GROS ET DÉTAIL 723-7622
166 Evêché O., Marcel Gagné, président 296 Léonidas,
Rimouski Rimouski

GLANURES GLANURES GLANURES

- ECKANKAR présente une soirée d'information pour tous ceux et celles qui veulent connaître ce mouvement de développement de soi, mercredi, le 14 juillet à 20 hres à l'école Dubé 242 rue St-René, Rimouski. Entrée libre Bienvenue à tous.

- L'alcoolisme est-il un problème dans ta famille? As-tu besoin d'aide? Al-anon t'invite à assister à une journée de Partage et d'information qui se tiendra au Cégep de Rimouski, 60 rue, Evêché Ouest, local D-127, le 23-24-25 juillet 1982. L'entrée est libre. On t'attend. Téléphone 739-3375 722-6804

- Dans le cadre du programme des activités du Club de Voile du Lac St-Mathieu, il y aura dimanche le 18 juillet, activité récréative à voile sur l'eau suivie d'une rencontre sociale. Venez vous amuser et profiter des plaisirs de l'été on vous attend au Club de Voile du Lac St-Mathieu dimanche le 18 juillet. Pour plus d'information communiquez avec le Club de Voile à 738-2545.

- Vous voulez savoir de quelle façon obtenir un brevet d'invention, comment faire une demande de pension de sécurité de vieillesse, ou encore vous ne savez ou vous adresser pour recevoir une information concernant le gouvernement fédéral. Communiquez avec les bureaux de service.

Avec l'été plusieurs personnes ont décidé d'entreprendre des rénovations à leur domicile. Certains se demanderont sans doute s'il existe des programmes d'aide gouvernementale pour la rénovation de maisons, l'isolation ou tout autre forme de travaux. Plusieurs programmes existent. Si vous voulez en connaître les grandes lignes adressez vous aux bureaux de service. Les bureaux de service sont présents dans votre région et une équipe de gens spécialisée pourront vous aider à trouver les

réponses à vos interrogations concernant le gouvernement fédéral.

- Avec la promulgation de la Loi 27, modifiant la Loi sur les services de santé et les services sociaux, le Conseil d'administration du Conseil de la santé et des services sociaux de la région du Bas Saint-Laurent, de la Gaspésie et des Îles-de-la-Madeleine était à renouveler entièrement. Le Conseil d'administration formé précédemment de vingt-deux (22) personnes n'en compte plus que quinze (15) actuellement. Au cours du mois de mai, le Conseil régional a procédé à l'élection des nouveaux membres tel que prévu par la Loi. Les institutions et les groupes concernés ont été appelés à élire leurs représentants. Les résultats de cette élection sont les suivants:

Représentant des maires:
Monsieur Réginald Aubé, Chandler
Monsieur François Gagnon, Cap-Chat
Représentant des directeurs généraux des établissements de la région:

Monsieur Charles Parent, Rimouski
Représentant des centres hospitaliers: Monsieur Jacques Miville-Dechéne, Maria
Représentant des centres d'accueil: Monsieur Germain Chevarie, Etang-du-Nord [I.M.]

Représentant des CLSC:
Monsieur Rodrigue Blanchette, Matapédia

Représentant des CSS:
Madame Claudette Bélair, CSS-GIM

Représentant des Conseils des médecins et dentistes:

Monsieur Claude Mercier, Chandler

Représentant de l'Université du Québec à Rimouski:

Madame Jeanne-Marie Gasse, Rimouski

Représentant des Cégeps:

Monsieur Maurice Alexandre, Rimouski

Représentant des organismes bénévoles:

Monsieur J.-Bernard Roy, Chandler

Représentant des groupes socio-économiques:

Madame Janine Bernatchez-Simard, Rimouski

Monsieur Jean-Paul Crépeau, Amqui

Monsieur Alphonse Forest, Laverrière [I.M.]

Directeur général du CRSSS-01:

Monsieur Jacques Plante, Rimouski

Le Conseil régional tient à féliciter les nouveaux élus et profite de l'occasion pour remercier très sincèrement les personnes qui doivent quitter le Conseil d'administration et leur souhaite bonne chance.

- Centraide Bas Saint-Laurent tiendra sa première campagne de souscription en octobre 1982. Un groupe de bénévoles travaillent, en effet, depuis quelques mois à implanter cet organisme dans notre région et il est assuré que l'organisation pourra dès l'automne recueillir des fonds destinés à venir en aide aux personnes les plus démunies de notre région. Centraide c'est un regroupement de ressources humaines et financières possédant une corporation autonome qui a pour objectif de transformer ces moyens en services à la communauté. Pour ce faire, Centraide tente d'unifier en une seule campagne de souscription annuelle, soit au mois d'octobre de chaque année, l'ensemble des petites campagnes de financement qui nécessitent bien souvent des sommes d'énergie considérables par rapport aux résultats obtenus. Centraide veut de plus permettre, par l'allocation de fonds aux groupes bénévoles du milieu, la réalisation de services à une population dans le besoin et se veut un pendant privé aux subventions gouvernementales. La campagne de Centraide est axée principalement sur les dons corporatifs, les dons perçus à la source et le porte-à-porte.

- La direction du Conseil de la santé et des services sociaux, région 01 [CRSSS-01] désire vous informer que les bureaux du CRSSS-01 seront ouverts pour la période estivale de 8h à 12h en avant-midi et de 13h à 16h30 en après-midi du lundi au jeudi inclusivement. L'horaire d'ouverture pour le vendredi est de 8h le matin à 12h. Cet horaire est effectif depuis le lundi 31 mai 1982 et prendra fin le vendredi 3 septembre 1982. La direction et le personnel du CRSSS-01 souhaite à chacun de passer un bel été. Le Centre hospitalier de Mont-Joli, le Centre de services sociaux du Bas du Fleuve, zone de Mont-Joli, le Centre local de services communautaires et la Résidence de Mont-Joli ont tenu une assemblée publique conjointe le mardi 1er juin 1982. Au cours de cette rencontre, il a été question entre autres du rôle de chacun de ces établissements desservant le territoire de la Mitis. D'avril 1981 à mars 1982, Communication-Québec, Bas Saint-Laurent-Gaspésie a répondu à 38 556 demandes de renseignements comparativement à 31 426 pour 1980-1981, soit une augmentation de 22%. Le bureau local de Gaspé a vu sa demande de renseignements augmenter de 17%, et le bureau régional de Rimouski, 8%. Pour rejoindre le service de renseignements de Communication-Québec à Rimouski, Gaspé ou au Îles-de-la-Madeleine, on peut s'adresser aux nu-

723-2242

Ambulance Rimouski

ROY-GOSSELIN PROP.

méros de téléphone suivants: [418] 722-3939, [418] 368-2550 et [418] 986-3222. Pour éviter les frais d'interurbains, faites le "0" et demandez Zenith Communication-Québec.

- Dans le cadre du programme Jeunesse Canada au travail, trois (3) infirmières en santé communautaire travaillent à la mise sur pied d'un service d'entraide parentale en période post-natale. Ce projet parrainé par le CLSC de l'Estuaire à Rimouski vise à implanter pour l'automne un service pouvant offrir informations et support aux parents ayant des enfants de 0 à 2 ans. Au cours de l'été des bénévoles seront recrutés sur tout le territoire desservi par le CLSC de l'Estuaire. Les critères de sélection sont d'être parents et d'avoir une certaine disponibilité. Les bénévoles choisis suivront quelques ateliers d'animation-formation car ce sont eux qui assureront le fonctionnement du service à l'automne. Pour recevoir de plus amples informations sur ce sujet, vous pouvez téléphoner à 724-7204 et demander Jocelyne ou Sylvie au local 208.

N.B Le service entrera en fonction à l'automne.

- Monsieur et madame Eugène Brillant, de St-Fabien, célèbre, le samedi 3 juillet dernier, leur 70e anniversaire de mariage. Félicitations!

- Dans le cadre des Fêtes du Centenaire de Pointe-au-Père, monsieur l'abbé Noël Hallé, le curé de Pointe-au-Père nous offre à nous qui faisons partie de la zone pastorale de Rimouski, la possibilité d'une célébration à l'occasion de la neuvième préparatoire à la fête de Ste-Anne. Les paroisses faisant partie de cette zone sont: Pointe-au-Père, Rimouski-est, Ste-Agnès, St-Pie X, St-Anaclet, St-Germain, St-Robert, Terrasse Arthair-Buies, Ste-Odile, Nazareth et Sacré-Coeur. Voici la date et l'horaire de cette rencontre:

Date: mardi 20 juillet 1982
Lieu: Sanctuaire de Pointe-au-Père

Horaire: 19h30 - Accueil et bienvenue

- Rappel historique de Pointe-au-Père et du Sanctuaire.

- Célébration individuelle du Pardon

20 - Eucharistie

Vous êtes tous invités à cette rencontre de prière et d'amitié, nous comptons sur votre présence.

LE SOURIRE de la semaine...



Cette semaine, notre sourire est une future technicienne en assistance sociale qui débutera à l'automne sa troisième et dernière année au Cégep de Rimouski. Son nom: Kathleen Thérèse, qui travaille cet été pour un projet Été-Canada intitulé: "Pour la protection des animaux dans notre milieu". Étant une amatrice de la nature, du soleil et du plein air, il n'est que normal que Kathleen s'intéresse aussi à la protection des animaux.

SUR RENDEZ-VOUS SEULEMENT

724-9755

Jean Chabot, d.d.

DENTUROLOGISTE

FABRICATION ET RÉPARATION DE PROTHÈSES DENTAIRES.

110, ST-GERMAIN EST, RIMOUSKI

LE RIMOUSKOIS

212 Cathédrale - Rimouski - 723-2571

Gaétan Ouellet, président
Jacques Gagnon, directeur
Claude Rioux, rédacteur en chef
Claude Pineault, journaliste
Robin Arguin, journaliste
Hugues Albert, sport
Doris Labonté, sport
Noël Bouchard, sport
Richard Paré, publicitaire
Claude Rioux, graphiste
Sylvie Simard, graphiste
Ghislaine De Champlain, secrétaire
Pierrette St-Pierre, correctrice
Mimi Gagnon, chroniqueur

**15,000
COPIES**

Publié par Les Éditions du Bas St-Laurent Inc.
212 Cathédrale, Rimouski, C.P. 460. Tél.: 723-2571

Composition, montage et impression:

Impressions des Associés Inc.

212 de la Cathédrale, Rimouski, P.Q.

Dépôt légal: Bibliothèque Nationale du Québec, No D-755-124

Abonnement: \$60.00 par année - Canada

Le contenu de ce journal ne peut être reproduit sans autorisation écrite et expresse de la direction.

LES HEBDOS RÉGIONAUX



Membre des
Hebdos Régionaux

ASSOCIATION DES ÉDITEURS
DE LA PRESSE HEBDOMADAIRE
RÉGIONALE FRANCOPHONE



Refuge pour personnes âgées à Luceville

Solution mitoyenne: le comité propose la création d'un Foyer de groupe

A défaut de pouvoir conserver intact le Refuge pour personnes âgées de Luceville et d'empêcher sa fermeture et le transfert au Foyer de Rimouski des 27 pensionnaires actuels, le Comité pour la sauvegarde du Refuge a opté en quelque sorte pour une solution mitoyenne en demandant au ministère des Affaires sociales de créer à Luceville, sous forme d'expérience pilote, un Foyer de groupe répondant aux besoins du milieu, pour fin d'hébergement de bénéficiaires classifiés A1 et A2.

C'est ce qui est ressorti de l'assemblée publique ayant eu lieu à Luceville la semaine dernière. Cette assemblée, à laquelle assistait le député-ministre Alain Marcoux et qui a réuni environ 250 personnes, avait été convoquée par le Comité et visait justement à trouver une solution au problème causé par la récente décision du Conseil régional de la Santé et des Services sociaux, région 01. On sait que compte tenu du réaménagement budgétaire du ministère québécois des Affaires sociales et des compressions budgétaires

imposées, le CRSSS annonçait dernièrement la fermeture du Refuge de Luceville - effective à compter du 1er septembre - et le transfert de ses 27 pensionnaires au Foyer de Rimouski - qui gère le Refuge - afin de diminuer les coûts d'opération.

A la suite de cette décision sans appel, un tollé de protestations est venu de la part des gens de Luceville qui ne voulaient absolument pas qu'on "déracine", au prix de leur santé et même de leur survie, les personnes âgées.

Des rencontres ont eu lieu, un comité a été formé et des pressions ont été faites auprès des instances concernées afin de renverser la décision.

Finalement, lundi soir dernier (le 5), devant le peu de chances de succès de leurs démarches, les gens

de Luceville ont adopté une résolution à l'effet que le Ministère crée un Foyer de groupe qui couperait en quelque sorte la poire en deux.

En effet, l'expérience pilote proposée permettrait de garder au Refuge environ la moitié des pensionnaires actuels et d'en rapatrier autant en provenance du Foyer de Rimouski.

Le Foyer de groupe se situe si on veut entre le Foyer conventionnel et la Famille d'accueil qui ne peut accepter plus que neuf pensionnaires.

Les pensionnaires d'un Foyer de groupe sont jugés comme autonomes et ils ne nécessitent pas de soins ou d'attention constante. Autre particularité du Foyer de groupe, il relève du Centre local de services communautaires.

Il fut donc proposé que le permis d'exploitation requis soit émis au nom du CLSC de Mont-Joli qui assumera, conjointement avec le Centre de services sociaux du Bas du Fleuve, la responsabilité de protection sociale et de soins infirmiers.

Présent à l'assemblée, le ministre Marcoux n'a rien promis et n'a pas voulu s'engager fermement comme quoi le Foyer de groupe deviendrait une réalité.

Le président du Comité pour la sauvegarde du Refuge, M. Michel Lavoie, s'est dit très optimiste face à la tournure qu'a pris la réunion et aux engagements qu'auraient pris M. Marcoux de s'impliquer dans le dossier et de l'activer.

"En fait, on propose une solution que le MAS recherche depuis longtemps et qui lui fera économiser de l'argent puisque les pensionnaires d'un Foyer de groupe coûtent beaucoup moins cher à la société que ceux d'un foyer conventionnel," a indiqué au RIMOUSKOIS M. Lavoie.

Au moment d'écrire ces lignes, il n'y avait pas de nouveau et les démarches suivaient leur cours, une

rencontre étant prévue avec M. Marcoux. Rappelons que dans un cas comme dans l'autre, une

décision finale devra avoir été adoptée avant le 1er septembre. Robin Arguin



Une fin de semaine pour toi et ta vie de couple... Pourquoi pas ! Pour information **723-7144**

SPÉCIAUX CHALEUR

ENDUIT À ASPHALTE Pour entrée de cour 18 litres	10.88
ENDUIT À TOITURE Fibre de verre No 03-480 20 litres	19.95
SCELLANT ACRYLIQUE "Mono" - Blanc Tube	2.79

PAS LE PLUS GRAND... MAIS LE MEILLEUR !

PEINTURE - TAPISSERIE

Mini VARIÉTÉS^{ENR}

9 est, St-Jean-Baptiste, Rimouski
Tél.: 724-9588

J.-Guy Lessard
Conseiller en peinture

PLACEMENTS GRYC

INC. 290 NOTRE-DAME OUEST RIMOUSKI (VOISIN DU POSTE CJBR)

FÉLICITATIONS!

GAGNANT D'UNE MOTO HONDA LORS DU TIRAGE DU 26 JUIN 1982

M. DENIS GRONDIN DE ST-ROBERT

PROMOTION VERRERIE!

DÉCOUPEZ CE COUPON DE VALEUR ET PRÉSENTEZ-LE À NOTRE STATION. IL EST VALIDE JUSQU'AU 15 AOÛT '82 ET APPLICABLE SUR UN ENSEMBLE DE VERRES DE QUALITÉ EN MONTRE À NOTRE STATION SERVICE. PROFITEZ-EN!

BILLET BONI

50 L.
50 L.

PLACEMENTS GRYC INC.

Ultramar

290 OUEST, NOTRE-DAME, RIMOUSKI

APPLICABLE SUR PRIMES EN MONTRE

EDITORIAL

L'incertitude plane...

Nonobstant les efforts qu'on déploie pour développer de façon accrue le secteur des pêches maritimes au Québec, les pêcheurs du Québec voient toujours des embûches se dresser sur leur route.

Avec l'appropriation récente du pouvoir de délivrer les permis de pêche commerciale au Québec par le gouvernement canadien, le ministère québécois de l'Agriculture, des Pêcheries et de l'Alimentation, M.A.P.A.Q., voit en outre en ce geste des conséquences néfastes pour l'essor de l'industrie québécoise de la pêche.

Ainsi, à l'heure où il se dispose à élaborer des stratégies de développement pour accroître davantage les pêches au Québec, le gouvernement québécois, en l'occurrence le ministère de l'Agriculture, des Pêcheries et de l'Alimentation, fait face constamment à de nombreuses contraintes, dont celui aujourd'hui de la délivrance des principaux permis de pêche au Québec par les autorités fédérales.

Cette offensive fédérale est d'autant plus contraignante, de révéler le ministre de l'Agriculture, des Pêcheries et de l'Alimentation du Québec, M. Jean Garon, qu'elle risque de freiner l'expansion qu'ont connue les pêches maritimes au Québec, depuis 1976.

Chiffres à l'appui, le ministre Jean Garon affirme que les pêcheurs du Nouveau-Brunswick ont capturé, en 1976, trois fois plus de produits marins que les pêcheurs du Québec, soit 114 709 tonnes comparativement à 41 955 tonnes. Pour l'année 1981, il révèle que les débarque-

ments de produits marins au Nouveau-Brunswick ont été de 95 113 tonnes, alors que ceux du Québec ont atteint 87 618 tonnes.

Ces dernières performances du Québec et du Nouveau-Brunswick dans le domaine des pêches s'expliquent, invoque le ministre Garon, par nombre de facteurs. Dans le cas des pêcheurs du Québec, il est évident, aux dires du ministre Garon, que l'effort financier qu'a consenti le gouvernement du Québec, depuis les cinq dernières années, pour le renouvellement et la modernisation de la flotte de pêche a, certes, influencé l'augmentation de leurs captures et de leurs revenus.

Depuis 1976, le gouvernement du Québec aura donc inscrit, dans le cadre du programme de renouvellement et modernisation de la flotte de pêche, quelque 5\$ millions en subventions et 17\$ millions en prêts sans intérêt.

Or, le fait que le gouvernement du Québec ait supporté financièrement, depuis les dernières années, les pêcheurs du Québec ne signifie pas pour autant qu'il désire continuer à récolter les miettes que leur laissaient les autres provinces avant 1976. Au contraire, cette aide s'inscrit de façon à ce que les pêcheurs du Québec occupent la place qui leur revient.

Encore dernièrement, le ministre Jean Garon faisait l'annonce, à Mont-Joli, de la construction de 65 nouveaux bateaux de pêche, dont la construction de 12 bateaux de 35 pieds et plus et de 53

bateaux de moins de 35 pieds, d'où un investissement de près de 7\$ millions (subventions et prêts sans intérêt).

Aux dires du ministre Jean Garon, le programme de renouvellement de la flotte de pêche du Québec n'en est pas encore à son essoufflement, bien qu'il ait connu l'année précédente un certain ralentissement dû notamment à l'instabilité des taux d'intérêt, mais connaît plutôt un nouveau souffle cette année.

En se prévalant d'un tel pouvoir, est-on à dire, le gouvernement fédéral contribue, somme toute, à créer un état de confusion chez les pêcheurs qui sont susceptibles, dorénavant, de s'adresser à deux administrations pour s'octroyer le droit de pêcher.

Pour la Basse-Côte-Nord en l'occurrence, on s'est dit drôlement inquiet quant à la situation qui prévaudra dans le domaine des pêches maritimes, alors que s'amorcera la saison de pêche pour l'année 1983, soit au moment où Québec remettra à Ottawa le pouvoir de la délivrance des permis de pêche commerciale au Québec, en raison de l'absence de bureaux locaux du ministère fédéral des Pêches et des Océans en ce territoire.

C'est le contrôle du développement de la pêche au Québec qui a amené, en définitive, le gouvernement fédéral à agir de la sorte, s'est dit d'avis le ministre Garon, et ce en s'accaparant des permis de pêche qui permettent 80 pour 100 des débarquements de produits marins du Québec.

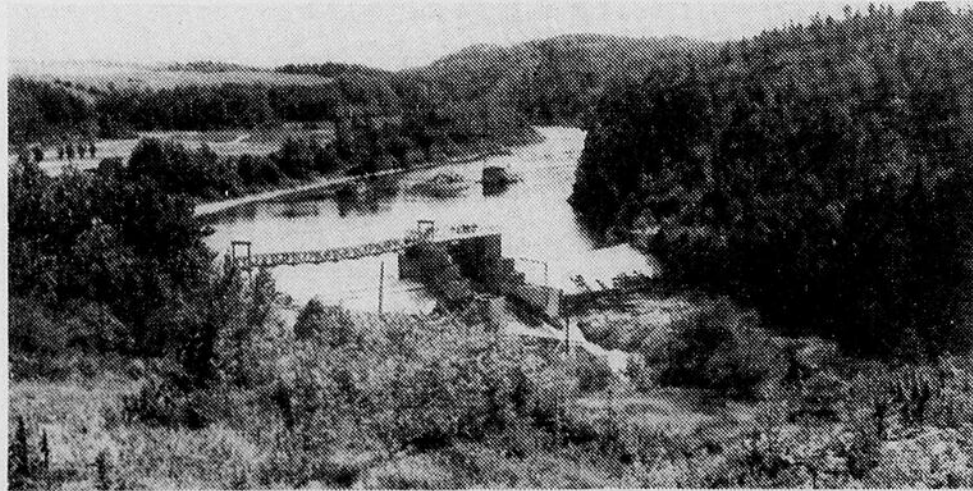
Claude Pineault

Le coroner recommande que la Pulpe soit totalement fermée

S'il n'en tient qu'au coroner du district judiciaire de Rimouski, Me Jeannot H. Roy, le parc de la Pulpe devrait être "totalement et complètement fermé" et l'accès au public de même que l'utilisation et l'opération du site par quelque personne ou corporation que ce soit devraient être formellement interdits.

C'est là l'essentiel des "suggestions et recommandations" qu'il fait à la suite de l'enquête publique qu'il a présidée et qui concernait la noyade du jeune Sylvain Ouellet, survenue en juin 1981 à la Pulpe.

Me Roy adresse, principalement ses recommandations au ministère des Loisirs, de la Chasse et de la



Pêche qui est propriétaire des terrains de la Pulpe.

Il recommande également que le Ministère installe sur

toute l'étendue du terrain des clôtures, barrières, tréteaux, affiches ou autres moyens nécessaires pour en

interdire l'accès au public.

En somme, le coroner recommande au Ministère "qu'il prenne les mesures

nécessaires en utilisant ses ressources humaines de même que les lois et règlements à sa disposition pour interdire l'accès à ce parc urbain" en y faisant des patrouilles régulières et en poursuivant en justice si nécessaire les contrevenants.

Cet accès devrait être interdit tant à pied, qu'en véhicule de toutes sortes, ou en embarcation ou bateau.

Le coroner recommande aussi au Ministère qu'il entreprenne et maintienne une campagne d'information pour publiciser cette interdiction d'accès à la Pulpe.

Quant aux municipalités de Ste-Odile et de Rimous-

ki, le coroner recommande qu'elles procèdent de la même manière que le Ministère en ce qui concerne leurs sphères et propriétés respectives.

"Et cela, termine Me Roy, tant et aussi longtemps que les trois organismes mentionnés n'en seront pas venus à une entente légale, finale, complète et définitive concernant l'utilisation, l'exploitation et l'opération de ce "parc urbain", le tout en conformité avec toutes les lois et règlements provinciaux en vigueur et en conformité enfin et surtout avec les dispositions du règlement sur la sécurité dans les bains publics."

Robin Arguin

La Pulpe: un parc ni ouvert ni fermé, qui n'existe pas tout en existant...

"Somme toute, il semble exister dans la région de Rimouski un parc urbain appelé "La Pulpe", qui n'existe pas tout en existant, qui n'est pas officiellement ouvert sans être non plus formellement interdit, et sur lequel enfin diverses autorités gouvernementales ou paragouvernementales [municipales] exercent des juridictions et des responsabilités bien mal déterminées".

C'est là une des conclusions et constatations que livre dans le rapport qu'il rendait récemment, le coroner du district judiciaire de Rimouski, Me Jeannot H. Roy, dans le verdict qu'il prononçait à la suite d'une enquête publique relative au décès par noyade du jeune Sylvain Ouellet, 16 ans, de Pointe-au-Père, qui, comme on le sait, s'est noyé dans les eaux de la rivière Rimouski, plus précisément à la hauteur de la Pulpe, le 18 juin 1981.

On sait que le coroner a rendu un verdict de mort violente accidentelle sans responsabilité criminelle. Toutefois, compte tenu des circonstances dans lesquelles le jeune Ouellet est décédé, Me Roy a cru bon d'y aller de recommandations et de suggestions lui étant conférées par la Loi.

Avant d'y aller de celles-ci, le coroner dresse un aperçu de la situation de la Pulpe. On sait que les terrains de ce parc public, à savoir les berges de la rivière Rimouski, appartiennent au ministère québécois des Loisirs de la Chasse et de la Pêche, alors que la Ville de Rimouski est quant à elle propriétaire des deux barrages, même de celui situé hors de son territoire.

Pour compléter le tout, l'ensemble du parc est situé sur le territoire de la municipalité de Ste-Odile, à qui appartient le lit de la rivière.

La Pulpe a été aménagée par la Ville de Rimouski

(maitre d'oeuvre des travaux d'aménagement) aux termes d'une entente intervenue il y a une dizaine d'années entre la Ville et le Ministère.

Le coroner remarque que même si les travaux d'aménagement ont été exécutés depuis longtemps, au moment de l'enquête publique sur le décès de Sylvain Ouellet, il n'y avait encore aucune entente d'opération intervenue entre les trois intervenants soit le Ministère et les deux municipalités.

Le coroner mentionne que ce qui l'a le plus troublé concernant l'opération de ce parc, c'est de constater que des trois intervenants impliqués, aucun ne voulait prendre quelque responsabilité que ce soit, alors que chacun y intervenait pourtant à un titre quelconque sans pour autant que les tâches et responsabilités de chacun soient clairement définies.

Anomalies
Me Roy dénote certaines contradictions. Ainsi, le directeur régional du MLCP, M. Eric-Yves Harvé a témoigné qu'à chaque année son Ministère émettait certains communiqués de presse informant la population de l'interdiction des baignades publiques à la Pulpe.

Pourtant, le coroner a retenu que les communiqués en question n'interdisaient aucunement l'accès du public au parc, et que par surcroît on demandait même la collaboration de la population pour le conserver dans le meilleur état possible...

Quant à la Ville de Rimouski, elle a déclaré n'avoir aucun projet d'opération ou d'animation de ce parc, même si la preuve a été faite, indique le coroner, que ses employés s'y rendaient exécuter certains travaux d'entretien et de conservation.

La preuve a aussi été faite que dans un document de publicité touristique, la Ville de Rimouski fait état de l'existence de la Pulpe où on déclare avoir aménagé une aire de baignade et de pique-nique...

Cette situation confuse, voire ridicule, perdure encore aujourd'hui et de l'aveu des témoins, rien ne semble avoir considérablement changé pour la saison 1982.

Pourtant, mentionne le coroner, tous et chacun devraient avoir tiré de sérieuses conclusions après la noyade du jeune Ouellet qui n'était d'ailleurs pas la première à survenir à cet endroit.

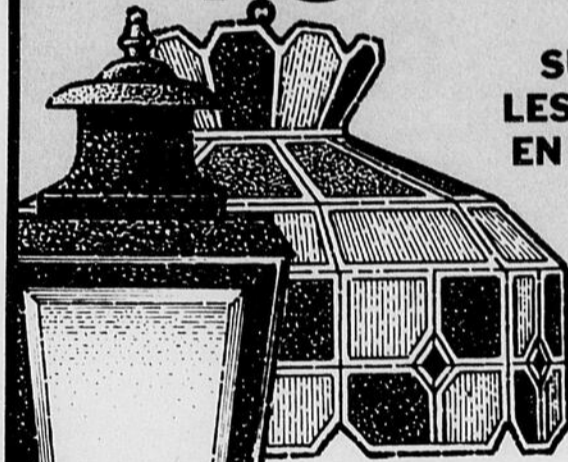
"Dans ces circonstances, conclut le coroner, je crois qu'il est grand temps que toute la confusion et le mystère entourant ce parc urbain soient éclaircis une fois pour toute et que les responsabilités de chacune des parties soient clairement établies et ce, dans l'intérêt et la protection du public".
Robin Arguin

VENTE RÉNOVATION

DU 15 AU 30 JUILLET INCLUSIVEMENT

10 À 50%

SUR TOUS LES ARTICLES EN MAGASIN.



- NOUS PROCÉDONS PRÉSENTEMENT À DES TRAVAUX D'AGRANDISSEMENT ET DE MODERNISATION.
- TOUS NOS LUMINAIRES DOIVENT SORTIR, ET NOS PRIX ONT ÉTÉ COUPÉS EN CONSÉQUENCE.

La Maison de la Lumière Ltée
245, St-Germain est, Rimouski
tél. 722-8822



UNE FOULE D'IDÉES LUMINEUSES VOUS SERONT SUGGÉRÉES LORS DE VOTRE VISITE.

JUSQU'À

16 3/4 %

Certificat de Placement Garanti

TAUX D'INTÉRÊT

(SOUS RÉSERVE DE CONFIRMATION)

Durée	Dépôt	
	minimum	Taux
30 à 59 jours	\$5,000	15.25%
60 à 89 jours	\$5,000	15.50%
90 à 119 jours	\$5,000	15.75%
120 à 179 jours	\$5,000	15.75%
180 à 269 jours	\$5,000	15.75%
270 à 364 jours	\$5,000	15.75%
1- moins de 2 ans *	\$1,000	16.50%
2- moins de 3 ans *	\$1,000	16.50%
3- moins de 4 ans *	\$1,000	16.50%
4- moins de 5 ans *	\$1,000	16.50%
5 ans Composé * annuellement	\$ 500	16.25%
Annuellement	\$ 500	16.75%
Semestriellement	\$ 500	16.25%
Mensuellement	\$5,000	15.50%
Mensuellement "60"	\$5,000	15.75%

*Intérêts payés annuellement.

Dépôts garantis

Trust Royal

HEURES D'AFFAIRES:

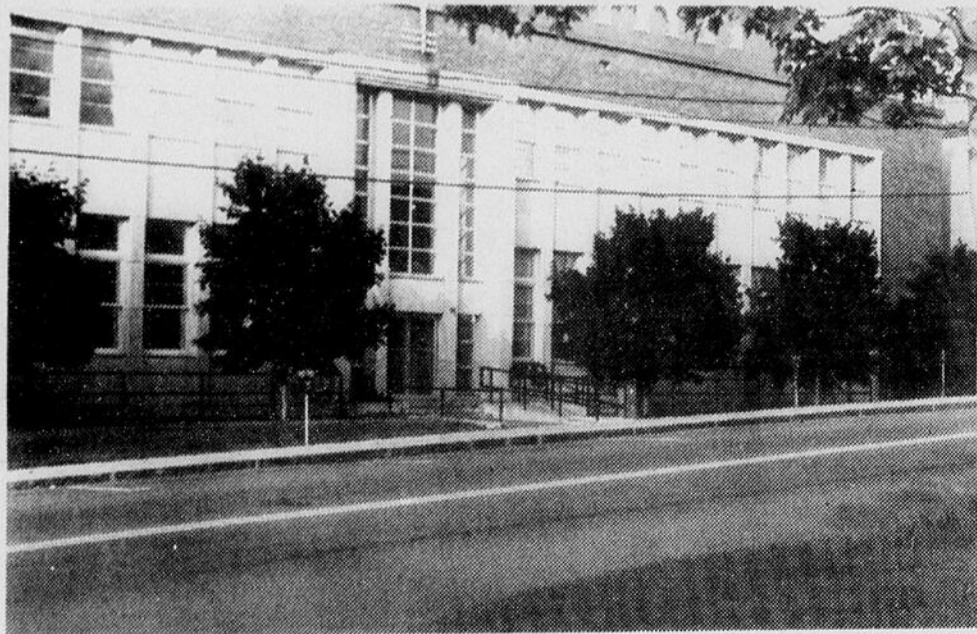
Lundi au mercredi: 9.30 à 17.30 heures
Jeudi et vendredi: 9.30 à 21.00 heures
Samedi: 9.00 à 12.00 heures.

LE CARREFOUR RIMOUSKI • 722-6434

Membre de la Régie de l'assurance-dépôt du Québec.

Travaux à l'édifice fédéral de Rimouski

La firme de construction ValGil se la voit confier



C'est au montant de 107,800\$ que Construction VALGIL s'est vu octroyé le contrat du Ministère fédéral des Travaux publics. Photo Le Rimouskois Claude Pineault

C'est l'entreprise rimoukoise VALGIL qui s'est vu confier dernièrement le contrat pour la réfection et l'isolation de la toiture à l'édifice fédéral, situé au 180 de la Cathédrale, à Rimouski.

Telle est l'annonce qu'a faite, la semaine dernière, l'honorable Paul Cosgrove, ministre fédéral des Travaux publics.

Le contrat octroyé à Construction VALGIL Ltée de Rimouski est au montant de 107 800\$. Sur les 14 soumissionnaires, VALGIL avait présenté la plus basse soumission. Selon le porte-parole du ministère des Travaux publics Canada, la soumission la plus élevée se chiffrait à 156 449\$.

Les travaux de construction qui ont débuté, en juin dernier, devraient être terminés, en août prochain.

Rappelons en terminant que l'édifice fédéral, sis sur la rue de la Cathédrale, abrite à l'heure actuelle le Bureau de poste, des locaux du ministère des Travaux publics Canada, du solliciteur général du Canada et de la Société canadienne du cancer.

Et enfin, c'est un représentant du Bureau des Travaux publics à Québec en la personne de M. Gaston Pelletier qui voit à l'administration du projet confié à la firme de Construction VALGIL. Claude Pineault

COMMANDEZ MAINTENANT
Profitez au maximum de l'été avec un auvent pour fenêtre et patio

- Auvents en toile pour café-terrasse, kiosque • Parasol • Auvents en toile pour magasin • Meubles pour patio • Divers articles en toile • Entrée d'hôtel et restaurant • Toiles pour camion et construction • Vente • Installation • Réparation • Couture industrielle • Commercial • Résidentiel • Estimation gratuite.

SÉBAST ENR. À votre service depuis plus de 5 ans
 1408, boul. Ste-Anne, Pointe-au-Père Tél.: 724-2425

PLACEMENTS AVANTAGEUX

1 ET 2 ANS **16 1/2 %**

3 À 5 ANS **17 %**

INTÉRÊT SEMI-ANNUEL

POUR PLUS D'INFORMATIONS:
LEVESQUE, BEAUBIEN INC.

Rimouski 724-3012
 New-Richmond 392-5322
 Rivière-du-Loup 862-9341

110 Lafontaine, Rivière-du-Loup

GRANDE PRIMEUR!

SINGER RÉDUIT LES PRIX DE 7 DE SES MACHINES À COUDRE!

C'est le moment où jamais d'économiser en cousant... et Singer se joint à vous pour combattre l'inflation. Oui, Singer vous offre jusqu'à 22% de rabais sur 7 de ses machines les plus populaires. Et ce n'est pas une offre de durée limitée... Ces bas prix

deviennent les nouveaux prix courants de Singer! Plus encore, Singer vous fait aussi profiter de ses Grands rabais d'été à des prix encore plus bas que ses nouveaux prix réduits. Ne manquez pas la grande primeur de Singer!

EN RECLAME CETTE SEMAINE

GRAND RABAIS D'ÉTÉ!

\$329.†

Machine À BRAS LIBRE et à point extensible.
Nouveau prix courant \$379.†
 Entretien 3 ans inclus

Légère et pratique, c'est l'éconocouture à son meilleur: tous vos points préférés, la canette à l'avant qui se place d'un seul mouvement, le dispositif à boutonnière à même, le bras libre pour les endroits difficiles d'accès et le plateau-rallonge pour couture à plat. Modèle 6104.

□ Modalités de paiement □ Remise sur échange □ Plus de 300 concessionnaires à travers le Canada pour mieux vous servir.

SINGER

LA GRANDE PLACE, RIMOUSKI — 723-2072

*Marque déposée de THE SINGER COMPANY Usager inscrit: La Compagnie Singer du Canada Ltée †Le prix peut varier

UNE VISITE S'IMPOSE

PLAN DE FINANCEMENT DISPONIBLE

QUALITÉ SERVICE ET PRIX

UN NOM QUI DIT TOUT

188 ÉVÊCHÉ OUEST, RIMOUSKI
723-7825

MEUBLES MICHAUD

- Meubles
- Appareils électriques Moffat
- Tapis et prélat
- Tentures - Céramique
- Stores verticaux
- Stores horizontaux
- Filet - Dentelle
- Pôles de toutes sortes
- Nécessaire à tapisserie
- Colle et décapant
- Accessoires de salle de bain
- Peinture Glidden

Pour renforcer l'économie du Canada

"Il faut d'abord favoriser les investissements étrangers"

— Joe Clark

Pour renforcer l'économie canadienne, il importe que le gouvernement fédéral mette l'emphase, de sorte à conserver les investissements canadiens au pays et à favoriser également les investissements étrangers.

Telle est, dans les grandes lignes, la politique économique à laquelle aspire le Chef de l'Opposition à la Chambre des communes, l'honorable Joe Clark, et sur laquelle il s'appuie pour sortir le Canada de cette mauvaise conjoncture économique dans laquelle il est plongé présentement.

Rimouski

De passage à Rimouski, vendredi dernier, dans le cadre d'une tournée éclair de trois jours dans la région de l'Est du Québec, le Chef du Parti Progressiste-Conservateur du Canada, M. Joe Clark, a fait part, en conférence de presse, qu'un profond malaise subsistait au sein du gouvernement fédéral actuel et qu'il était temps, voire urgent, que le cabinet Trudeau procède à des modifications majeures dans les politiques économiques qu'il préconise à l'heure actuelle, sinon quoi l'économie du pays risquait de s'effondrer davantage.

Dans les politiques que favorise le gouvernement Trudeau, aux dires de M. Clark, on ne peut pas s'attendre à une remontée spectaculaire de l'économie

canadienne, mais plutôt à la perte de tout espoir de se sortir de ce creux de la vague.

Chasser les investissements

Ainsi, pour le Chef de l'Opposition aux Communes, M. Joe Clark, l'idéologie dans laquelle s'inscrivent les politiques économiques du gouvernement fédéral actuel a pour effet principalement de chasser les investissements du pays et compromettre, de ce fait, de nombreux emplois. Il a évalué, en moyenne par jour, la perte de quelque 200 emplois au Canada.

La disparition éventuelle du ministère fédéral de l'Expansion économique régionale, M.E.E.R., est d'ailleurs un bel exemple de la politique de décroissance et anti-investissement Trudeau, a déclaré M. Clark. De plus, a-t-il dit, un tel geste de la part des autorités gouvernementales fédérales n'aura pour effet que de laisser à elles seules les provinces dans le développement économique de leur milieu.

Mauvaise gestion

De l'avis de M. Joe Clark, les perturbations que connaît le Canada actuellement au niveau économique sont le reflet, somme toute, de la mauvaise gestion économique du gouvernement Trudeau. De poursuivre le Chef de

l'Opposition aux Communes, ce n'est pas la faute des politiques des gouvernements Reagan, Mitterrand... qui font que le pays traverse une période difficile au niveau économique, mais plutôt celle du gouvernement libéral du Canada.

Pour ce dernier, les démarches sur lesquelles s'appuie le gouvernement Trudeau pour relever l'éco-

nomie du Canada ne sont, en fait, qu'un chassé-croisé.

Le taux de chômage, le gaspillage au sein de la fonction publique fédérale, le déficit de près de 20\$ milliards qu'a enregistré le gouvernement Trudeau, la politique salariale que le fédéral a infligée dernièrement aux employés du secteur public... sont autant de dossiers auxquels s'attaque le Chef du Parti Pro-

gressiste-Conservateur du Canada, M. Joe Clark, à l'heure actuelle.

Isolement

Relativement aux dernières statistiques sur le chômage, M. Clark a considéré inacceptable l'isolement du gouvernement fédéral dans la lutte pour contrer les hausses constantes du taux de chômage au pays.

Enfin, commentant les derniers résultats enregistrés dans le Bas St-Laurent et la Gaspésie, soit un taux de chômage dépassant les 24 pour 100, le Chef de l'Opposition, M. Joe Clark, a déclaré que ces résultats étaient la preuve de la volonté du gouvernement Trudeau de concentrer les pouvoirs à Ottawa, d'où l'abandon total des provinces. Claude Pineault

la vraie

VENTE

DU 13 AU 17 JUILLET INCLUSIVEMENT.

LOT DE CHEMISES Manches courtes Valeur \$31.95 SPECIAL 15.00	LOT DE CHAUSSURES D'ÉTÉ SPECIAL 19.95	BLOUSONS D'ÉTÉ RABAIS DE 50%
VESTONS SPORT Valeur \$139.95 SPECIAL 59.95	LOT DE PANTALONS 24.95 ET 29.95	IMPERMÉABLES RABAIS DE 50%
LOT DE COMPLETS SPECIAL 99.95	VESTONS ET VESTES DE CUIR RABAIS DE 20%	ENSEMBLES SAFARI 30 ET 40% DE RABAIS
LOT DE CHANDAILS D'ÉTÉ SPECIAL 9.95	LOT DE COMPLETS RABAIS DE 70%	ENSEMBLES DE PLAGE RABAIS DE 30%

EXCELLENT CHOIX - PRIX IMBATTABLES

MONSIEUR **HO!**
PLAN MISE DE CÔTÉ

MASCULIN

LA GRANDE PLACE RIMOUSKI 722-6363

JEAN-NOËL
ST-PIERRE D.D.
121 Lavoie, Rimouski

DENTUROLOGISTE

Pour rendez-vous:

TEL.: 722-7371

Fabrication et réparation de prothèses dentaires

VENEZ CONSTATER
SUR PLACE
NOS BAS PRIX.

CHOIX COMPLET DE

- Couvre-lit et tissu à rideaux
- Toiles romaines, draperies et photos murales
- Toiles solaires
- Toiles ordinaires, douillettes, plein-jour, pôles en bois et métal, porte-accordeon "Pella"
- Papier peint et peinture décorative, intérieure et extérieure.

NOUVEAU

Store horizontal européen, pour l'extérieur, anti-voil, vinyle ou métal, aussi disponible stores verticaux et horizontaux.

Stores transparents "MYLAR"

Pour vitrines de magasins, bureaux et maisons diverses couleurs.

GRATUIT: • Service à domicile • Estimation • Installation et transport.

À votre service depuis plus de 5 ans

SÉBAST ENR.

1408, boul. Ste-Anne, Pte-au-Père, Qué.
GOK 1G0 - Tél.: 724-2425

Au village de Biencourt

Début des travaux d'un HLM pour personnes âgées

Le village de Biencourt, qui compte de 800 à 900 âmes, était en quelque sorte en fête vendredi dernier puisque le projet d'une habitation à loyers modiques (HLM) pour personnes retraitées devenait officiellement réalité alors qu'on procédait à la levée d'une première pelletée de terre marquant le début des travaux de construction.

Ce sont le député-ministre Alain Marcoux, la députée fédérale Eva Côté et le maire de Biencourt, Alphonse Dionne, qui ont conjointement procédé à cette pelletée symbolique.

La mise en chantier de ce nouvel édifice de 13 logements est évaluée à 430,000\$. Il s'ajoute à la banque de 524 logements sociaux construits ou en voie de construction par la Société d'habitation du Québec (SHQ) dans la circonscription de Rimouski.

Bien que la SHQ sera propriétaire des logements, elle en confiera l'administration à l'Office municipal d'habitation de Biencourt.

En 1976
Lors de son allocution de

circonstance, le ministre Marcoux a indiqué la joie qu'il avait à partager un tel moment puisque l'idée d'un HLM à Biencourt, qui permettra aux personnes retraitées de vivre plus heureuses et plus longtemps en n'étant pas déracinées, remontait à la fin 1976, comme quoi les gens de Biencourt avaient été tenaces.

En parlant de ténacité, M. Marcoux n'a pu que souligner avec enthousiasme l'ardeur et la persévérance manifestées par le maire de Biencourt dans la poursuite et la réalisation de ce dossier d'importance pour le village.

Quant à la députée fédérale, elle a souligné l'apport dans ce projet du gouvernement canadien, qui a collaboré par l'entremise de la Société canadienne d'hypothèque et de logement en garantissant un prêt d'environ 429,000\$ et en réduisant le taux d'intérêt jusqu'à 2 pour 100 pendant 35 ans.

Cette aide financière représentera une subvention annuelle de plus de 59,000\$, somme qui sera versée de

façon à permettre une réduction du coût du loyer de 375\$ par mois par logement.

Le ministre Marcoux a également profité de la circonstance pour souligner la volonté de son gouvernement de répondre aux besoins de logement social en mentionnant qu'une dizaine de municipalités rurales du comté bénéficient mainte-

nant ou vont bénéficier de logements subventionnés soient: Luceville, Rimouski-Est, St-Anaclet, Biencourt, St-Narcisse, Ste-Blandine, Lac-des-Aigles, Pointe-au-Père, Esprit-Saint et St-Marcellin.

Les travaux de construction du HLM de Biencourt devraient se terminer en octobre prochain.

Robin Arguin

CLINIQUE DENTAIRE

Dr Jean-Pierre Bélisle, D.M.D.

Dr Michèle Bélisle, D.M.D.

38 St-Germain est

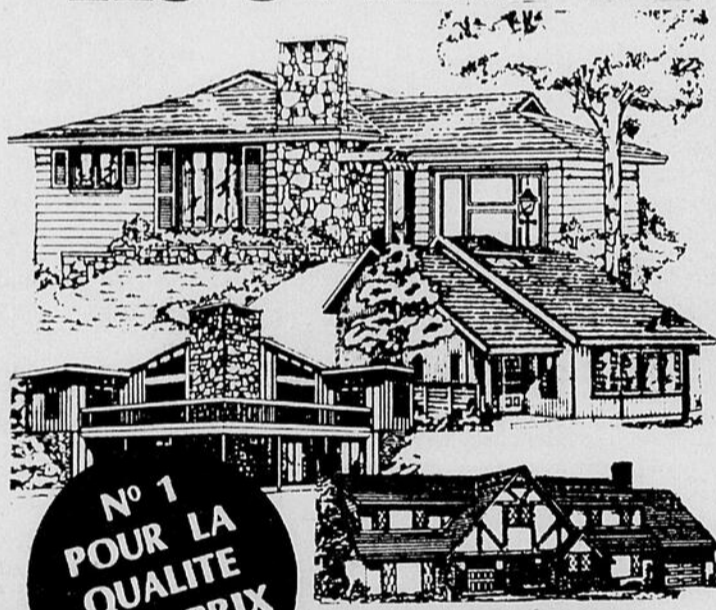
(édifice du Syndicat de Rimouski)

URGENCE · PRÉVENTION · RESTAURATION
PROTHÈSES

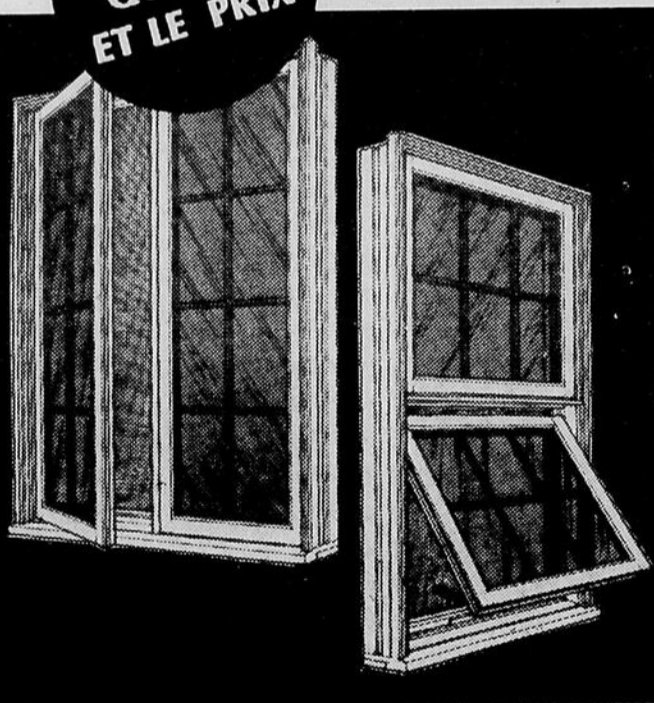
NOUVELLES HEURES DE BUREAU:
Pour la période estivale,
la clinique sera ouverte de 8h00 à 20h00
du lundi au vendredi

724-7935

DES PORTES ET FENETRES POUR TOUS LES STYLES DE MAISON

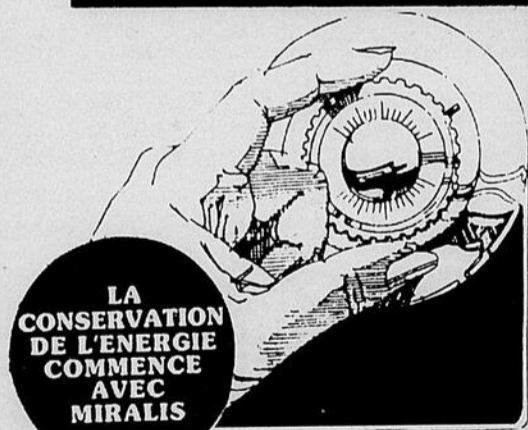
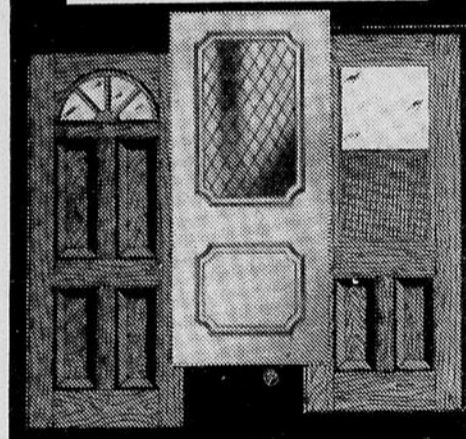


**N° 1
POUR LA
QUALITE
ET LE PRIX**



Quelque soit votre style ou genre de maison, nous avons les portes et fenêtres pour vous satisfaire. Choisissez MIRALIS, des gens de chez nous, qui fabriquent chez nous et contribuent à créer des emplois aux gens de chez nous! Pour une estimation gratuite, sans obligation de votre part, appelez-nous dès aujourd'hui!

**LE SEUL FABRICANT
A RIMOUSKI
DANS CE DOMAINE**



**LA
CONSERVATION
DE L'ENERGIE
COMMENCE
AVEC
MIRALIS**



**IL Y A PLUS QUE L'OEIL
PEUT VOIR LORSQU'IL
S'AGIT D'ACHETER DES
PORTES ET FENETRES**

CERTIFICAT DÉPÔT À TERME

RENDEMENT SUPÉRIEUR

JUSQU'À **16.75%**

PLACEMENT SÛR

30 à 364 jours	15.25%
1 an	16.75%
2 ans	16.25%

Intérêts payés annuellement.
Minimum: \$1,000.00

Taux sujets à changement sans préavis.

**CONSULTEZ
DES SPÉCIALISTES
724-4360**



**la caisse
d'établissement
du bas-st-laurent**

**149, St-Germain est
Rimouski**

Société inscrite à la Régie de
l'assurance-dépôt du Québec.

miralis

J-PAUL LAUZIER ET ASSOCIÉS, PROP.

**180 rue Leonidas
Rimouski
723-2673**

Visitez notre salle de montre de 8h00 à 6h00
tous les soirs sur rendez-vous

L'OCQ a posté, à la fin de juin, les chèques de vacances des vrais bâtisseurs

Les Vrais bâtisseurs ont reçu, par la poste, leur chèque de vacances correspondant à la période de travail de mai à décembre 1981.

Dans l'Est du Québec, 4 325 Vrais bâtisseurs se partageront 5 409 888\$ en prestations de vacances.

Pour l'ensemble du Québec, l'Office de la construction du Québec a procédé à l'expédition de 94 774 chèques de vacances pour un montant total de 115 440 697\$.

Les salariés qui n'auraient pas reçu leur chèque de vacances sont invités à

communiquer avec le bureau régional de l'OCQ situé au 135, rue des Gouverneurs (Place Dionne) Pièce 201 à Rimouski - Tél.: (418) 724-4491 - Interurbain: 1-800-252-0851.

De même, si une erreur s'était glissée dans le calcul de leur allocation de vacances, les salariés devront s'adresser au bureau régional.

Cette année, les vacances de la construction débuteront le dimanche 18 juillet pour se terminer le samedi 31 juillet à minuit.

Dans l'édifice DES PAS PERDUS

La municipalité de Rimouski a enregistré son premier meurtre de l'année 1982 la semaine dernière.

Monsieur Pierre Coulombe, âgé de 38 ans, domicilié au 362 de la rue de l'Église dans le quartier de Nazareth, a été retrouvé sans vie baignant dans son sang le 7 juillet à l'intérieur de son appartement par deux patrouilleurs de la Sûreté municipale rimouskoise.

La victime avait été poignardée d'un coup de sabre. Un jeune homme originaire de Mont-Joli mais demeurant à Contrecoeur près de Montréal, a été arrêté par les policiers municipaux de l'Ancienne-Lorette en banlieue de la Vieille Capitale. Le suspect est Pierre Pouliot, âgé de 18 ans.

Tenu criminellement responsable

Le coroner du district judiciaire de Rimouski, le docteur Marc Dauphin, a tenu criminellement responsable Pierre Pouliot de la mort violente de Pierre Coulombe après avoir présidé son enquête publique jeudi dernier au Palais de Justice de Rimouski.

Dans sa déclaration aux policiers-enquêteurs, le jeune homme aurait dit qu'il faisait de l'auto-stop sur le boulevard René Lepage dans l'après-midi du 6 juillet et que la victime l'avait fait monter dans son véhicule, alors que la température était à la pluie. Toujours selon le suspect, son hôte l'aurait invité chez lui pour manger une pizza arrosée de vin. C'est après le repas qu'une bataille aurait eu lieu entre les deux hommes.

Pierre Pouliot a comparu devant le juge Gilles Gagnon de la Cour Provinciale sous une accusation de meurtre au second degré (sans préméditation). Son enquête préliminaire a été fixée au mercredi 14 juillet.

Procès pour meurtre au 2 août

André Chamberland, âgé de 12 ans, de Trois-Pistoles subira un procès le 2 août prochain au Palais de Justice de Rivière-du-Loup devant douze jurés en Cour Supérieure.

Chamberland est accusé du meurtre au premier degré de Maurice Lebel, âgé de 62 ans, un industriel de Trois-Pistoles. Ce dernier a été poignardé de six coups de couteau dans la soirée du 22 février 1982 à l'intérieur de son domicile sis au 115 de la rue Pelletier.

Lors de l'enquête du coroner, il a été mis en preuve que le mobile de ce crime a été le vol d'une maigre somme de 56 dollars.

Noël Bouchard

l'aspire au mur Vacu-Maid

UN ASPIRATEUR CENTRAL SILENCIEUX, LÉGER ET PUISSANT.

PRIX À PARTIR DE **\$579.95**

Incluant appareil, boyau, accessoires, tuyauterie, 3 prises et balai-tapis.

ESTIMATION GRATUITE

Depuis plusieurs années, LE SPÉCIALISTE de la région.

Jean-Claude Théberge
326 Gagné
Rimouski 724-6159




ThermaR

DE HUNTER DOUGLAS

ThermaR de Hunter Douglas

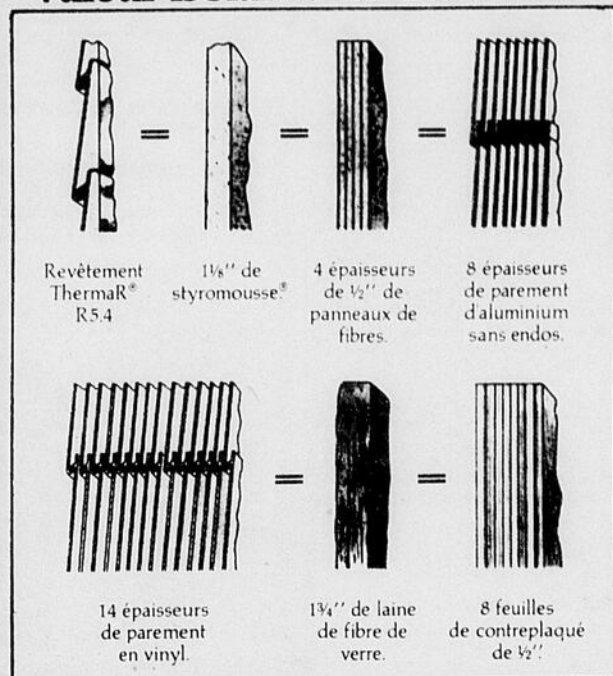
le nouveau parement qui vous fait épargner de 3 façons, tout en étant admissible aux subventions gouvernementales (PITRC*)

*Programme d'isolation thermique des résidences canadiennes.

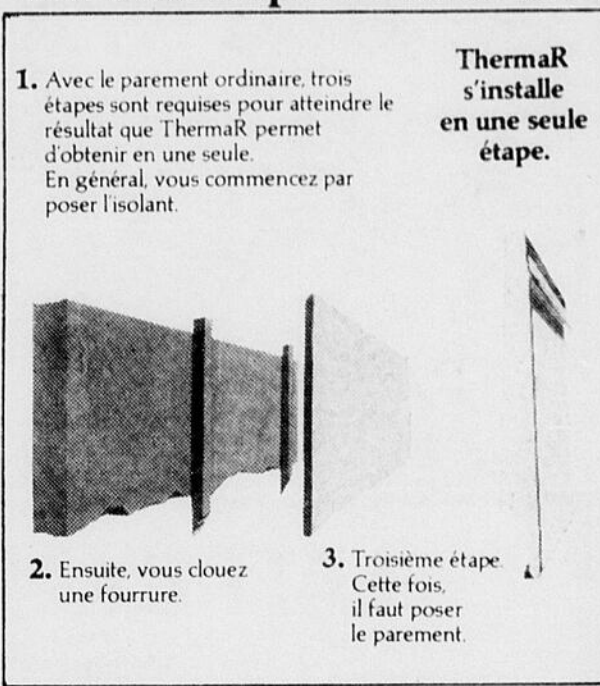
LE PRODUIT RÉVOLUTIONNAIRE À LA FOIS PAREMENT ET ISOLANT.

REMBOURSEMENT DE \$21.60 DU 100 PI. CA.

Valeur isolante de ThermaR



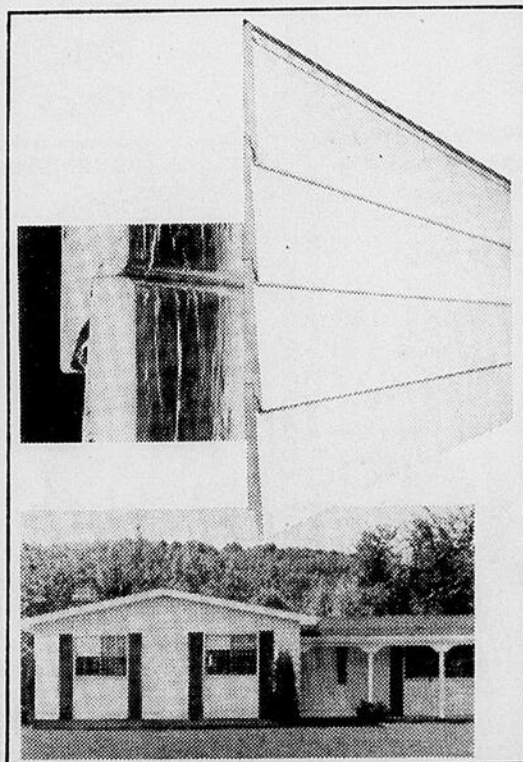
Une seule étape au lieu de trois.



THERMAR RÉDUIT LES FRAIS D'INSTALLATION

Que vous posiez ThermaR vous-même ou le fassiez installer par un ouvrier spécialisé, vous épargnez! Poser ThermaR est un jeu d'enfant grâce aux accessoires et aux techniques d'installation mises au point par Hunter Douglas. Tout a été conçu pour simplifier la tâche du bricoleur. Les planches de ThermaR

glissent facilement en place. Elles se taillent aisément au moyen d'une simple égoïne. L'isolant dont elles sont munies facilite leur manutention tout en réduisant les risques d'avarie, de gauchissement et de bosselure. De plus, elles sont légères: chaque planche ne pèse que 1,5 kg.



THERMAR RÉDUIT LES FRAIS D'ENTRETIEN

En plus d'améliorer radicalement l'isolation thermique de votre maison, ThermaR l'embellit prodigieusement. Et ce n'est pas tout. Fini les travaux de peinture et d'entretien! Grâce à son enduit cuit au four, ultra-durable, ThermaR n'exige pratiquement aucun entretien. Tout ce que vous aurez à faire sera de l'arroser de temps à autre pour le débarrasser de la poussière.

THERMAR RÉDUIT LES FRAIS DE CHAUFFAGE

A l'encontre des autres parements, chaque planche de ThermaR possède une languette isolante qui s'enclenche dans la planche qui précède lors de la pose. Ce système exclusif forme un écran isolant qui retient la chaleur tout en laissant l'humidité s'échapper. De plus, une feuille métallique spéciale recouvre la mousse pour la protéger et prolonger sa durée. Si une fourrure est utilisée, des études* indiquent que cette feuille métallique réfléchit la chaleur de la maison et augmente le coefficient d'isolation des murs de 1,97 R.

*Essais effectués par le National Certified Testing Laboratories, selon la norme C-236 de l'ASTM.

VENEZ NOUS RENCONTRER POUR PLUS DE DÉTAILS!

LES MEILLEURS ACHATS SE FONT CHEZ

B. Dupont

1982 INC.

HEURES D'OUVERTURE:

8h à 17h30 lundi au jeudi
8h00 à 21h00 vendredi
8h00 à 12h00 samedi

17, rue Goulet, Rimouski
724-2530





**Le géant
de la famille
Servi-aubaines**

AFFILIÉ À L.R. D'ANJOU RIMOUSKI - DÉGELIS

SPÉCIAUX EN VIGUEUR LES 14-15-16-17 JUILLET 1982.



VENTE ESTIVALE

**Crino, la crème
des laits évaporés.**

Rehausse
la saveur des desserts

Rend
le potage
plus velouté

... et la sauce
plus crémeuse

SACS À ORDURES

"Glad"

Intérieur
20"x22"
Pqt de 10's

Extérieur
26"x36"
Pqt de 10's

1.49

65

LAIT ÉVAPORÉ

"Crino"

Bte de 385 ml

.59

RAVIOLI AU BOEUF, BEEFARONI, LASAGNE

"Chef Boy Ardee"

Bte 425 g

.91

ASSIETTES DE CARTON

"Chinet" - Pour le lunch

Emb. 20's - 8 3/4"

1.49

LAIT EN POUDRE

"Crino"

Bte de 500 g

2.09

CAFÉ INSTANTANÉ

"Hills Bros"

Bocal de 10 oz

4.59

NOUS NOUS RÉSERVONS LE DROIT DE LIMITER LES QUANTITÉS.
PAS DE VENTE AUX MARCHANDS.

**ÉPICERIE
MICHAUD ENR.**
186 LAVOIE, RIMOUSKI
723-7824

**MARCHÉ NAZARETH
ENR.**
BENOÎT LÉVESQUE, PROP.
459 LASALLE, RIMOUSKI
724-4109

**SUPER-MARCHÉ
CHEZ PAUL**
FRUITS ET LÉGUMES — VIANDES DE CHOIX
BIÈRE - VIN - CIDRE
ST-DONAT - 739-4656



ÉPICERIE

MICHAUD

ENR.

186 LAVOIE, RIMOUSKI
723-7824

DÉPOSITAIRE DU FAMEUX
PAIN DE LA MAISON COUSIN
DE MONTRÉAL
(PAIN DE BLÉ, DE SON, FRANÇAIS, ETC.)

SPÉCIAUX DE LA SEMAINE

EN VIGUEUR LES 14-15-16-17 JUILLET 1982.

ESSUIE-TOUT "Scottowels" 2 rlx 1.29	SHORTENING "Domestic" 1 livre .75	PAINS À HOT-DOG "Landreville" Emb. 6's .59	JUS DE LÉGUMES "V-8" 19 oz .44
	RAGOÛT DE BOEUF "Clark" 15 oz 1.25	RAGOÛT IRLANDAIS "Clark" 15 oz 1.25	
	SAUCE HOT CHICKEN "Grad" 14 oz .48	DÉTERSIF EN POUDRE "Tide" 6 litres 3.65	
	ASSOUPLISSSEUR DE TISSU "Nu-Fluff" 3.6 litres 1.79		

RÔTI D'ÉPAULE DE PORC FRAIS

2.18 KG
.99 LB

CLUB STEAK
Catégorie "A"

10.98 KG **4.99** LB

RAISINS ROUGES
"Cardinal"
Frais - Pr. U.S.A.

2.40 KG
1.09 LB

PEPPERONI
"Maple Leaf" - En vrac

4.38 KG **1.99** LB

BROCHETTES DE BOEUF
Garnies

2 pour **2.29**

MELON D'EAU
Produit U.S.A.

.55 KG
.25 LB

PÂTES ALIMENTAIRES
"Trieste" - Lasagne, Fettucini, Spaghetti, Linguine
375 g **1.29**

PÂTÉ DE CAMPAGNE
"Charcuterie La Dijonnaise"
Saveurs assorties **4.73** KG **2.15** LB

CHAMPIGNONS
Frais - Pr. du Québec
Cello 8 oz **1.19**

PIMENTS VERTS
Gros
Produit U.S.A. **.25**

• Produits naturels • Conseillères culinaires • Charcuterie • Pâtisserie française • Café moulu Gérard Van Houtte • Livraison et commandes téléphoniques en tout temps • Chocolat Suchard • Produits orientaux • Fromage canadien et importé • Service de buffet • Produits d'importation • Thé Twinnings • Pain de ménage • Spéciaux "Maison" • Viandes catégorie "A" seulement • Recettes gratuites • Service courtois et chaleureux • Prix compétitifs • Spéciaux hebdomadaires

CHEZ MICHAUD, LES BAS PRIX N'EXCLUENT PAS LA QUALITÉ.
NOUS NOUS RÉSERVONS LE DROIT DE LIMITER LES QUANTITÉS. PAS DE VENTE AUX MARCHANDS.



Le géant de la famille Servi-aubaines

AFFILIÉ À L.R. D'ANJOU RIMOUSKI - DÉGELIS

ÉPICE MICHAU
186 LAVOIE,
723-78

SPÉCIAUX EN VIGUEUR LES 14-15-16-17 JUILLET 1982.

VEDETTES



LÉGUMES ASST. "Aylmer"

Canada de choix - Pois verts assortis, maïs en crème, fèves vertes coupées, pois et carottes

2 / .83

Bte de 10 oz

MARGARINE DURE

"Parkay"

Pratiques bâtonnets de 1/4 lb



Bte de 2 livres

1.50

KETCHUP AUX TOMATES

"Heinz"

Bouteille de 1 litre



1.95

BAS PRIX

DÉTERGENT LIQUIDE "Mir" Emb. de 2x750 ml 1.87	PAILLES À LIQUEUR 10" "Stone" Bte de 250's 1.09
SAISONNÉS SAUMÉS "Wendell" Bocal de 375 ml 1.67	SUON DE TOILETTE "Garnier" Emb. de 75 ml 1.33
RELISH ASSORTIE "Heinz" Sucrée, hamburger, hot dog Bocal de 375 ml .83	PILES ALKALINE "Eveready" Medium E93BP, E95BP Carte de 2's 3.69
IMMENSE PÊCHE EN CONSERVE "Cordon Bleu" Bocal de 375 ml 3.09	CRÈME DE CÉRAMIQUE "L'Oréal" Bte de 250's 2.79
DÎNER BOEUF ET LÉGUMES "Cordon Bleu" Bte de 29 oz 1.89	GARNITURE À TARTES "Shirriff" Saveurs assorties Bte de 5 oz .71
COCKTAIL DE TOMATES ET PALOURDES "Clamato de Mott" Emb. de 6x5.7 oz 2.55	JUS DE RAISINS ROUGE OU BLANC "Welch's" Bocal de 40 oz 1.99
BISCUITS "David" - Millefeuilles au chocolat, feuilles d'érable, petit Graham Pqt 250 à 400 g 1.39	FÈVES BLANCHES "Grad" Cello 900 g 1.45
ARACHIDES RÔTIES À SEC "Planters" Bocal de 325 g 2.35	
AUBAINES	PRODUITS SURGELÉS
FRUITS FROIDS À TARTINES "Cordon Bleu" Bte de 250's 2.39	PIZZA SUPREMA Emb. de 12x50 ml 2.39
FRUITS FROIDS À TARTINES "Cordon Bleu" Bte de 250's 2.39	PIZZA SUPREMA Emb. de 12x50 ml 2.39

ICERIE
HAUD ENR.
 DIE, RIMOUSKI
 3-7824

MARCHÉ
NAZARETH ENR.
 BENOÎT LÉVESQUE, PROP.
 459 LASALLE, RIMOUSKI
 724-4109

SUPER MARCHÉ
CHEZ PAUL
 FRUITS ET LÉGUMES - VIANDES DE CHOIX
 BIÈRE - VIN - CIDRE
 ST-DONAT 739-4656

AU DÉPARTEMENT DES VIANDES

BIFTECK
D'ALOYAU

Gros filet
 Catégorie "A"

8.00 KG

3.63 LB



DEMI-SOC DE PORC FUMÉ
 "Taillefer"

5.71 KG **2.59** LB

BRETONS FRAIS

4.17 KG **1.89** LB

BOEUF HACHÉ

Mi-maigre

4.92 KG

2.23 LB



BIFTECK DE
SURLONGE

Tranche complète
 Catégorie "A"

6.46 KG

2.93 LB



BACON DE DOS
 "Maple Leaf" - Pqt 175 g

2.49

JAMBON CUIT
 "Lafleur" - Extra-maigre

5.69 KG **2.58** LB

SAUCISSES FUMÉES

"Taillefer"

A cuire sur
 charbon de bois

Pqt 300 g

1.39



FRUITS ET LÉGUMES

PRUNEAUX ROUGES

"July Rosa" - Canada no 1 - U.S.A.

1.96 KG **.89** LB



ORANGES À JUS

"Sunkist Valencia"
 "Californie" - Gr. 113

Douzaine **1.29**

ECHALOTES SUR TIGES

Nouvelle récolte
 du Québec

2 pqs pour **.39**

NOUS NOUS RÉSERVONS LE DROIT DE LIMITER LES QUANTITÉS - PAS DE VENTE AUX MARCHANDS.

Dans la région du Bas St-Laurent/Gaspésie

Le taux de chômage continue sa progression

Lentement, sûrement, inexorablement, le taux de chômage continue sa montée de plus en plus inquiétante dans la région 01, soit le Bas St-Laurent, la Gaspésie et les Îles-de-la-Madeleine.

Ainsi, après avoir atteint les 23 pour 100 en mai dernier, les derniers chiffres publiés la semaine dernière par Statistique Canada indiquent que le taux est maintenant de 24 pour 100. Le nombre de chômeurs suit bien entendu la même courbe, celui-ci étant passé de 18,000 à 21,000 de mai à

juin.

Si on compare avec l'an dernier, le nombre de chômeurs était le même (18,000), mais le taux était passablement plus bas avec 18,7 pour 100.

C'est au niveau de la population à l'emploi que la différence entre juin 1981 et juin 1982 est la plus forte. A cette période, il y avait 80,000 personnes à l'emploi dans la région en 1981 contre 67,000 en juin dernier...

Quant à la population active, soit celle de 15 ans

et plus susceptible de travailler, elle était de 98,000 en juin 1981 contre 88,000 en juin 1982.

Cependant, de mai à juin, les populations active et à l'emploi ont connu un important bond, passant respectivement de 76,000 à 88,000 et de 59,000 à 67,000.

Quant au taux d'activité, il a lui aussi subi une encourageante hausse, passant de 47 à 53,5 pour 100.

Côte-Nord

Pour nos voisins de la rive nord, il y a eu une légère diminution du taux de chômage et du nombre de chômeurs de mai à juin. Le taux est passé de 17,4 à 15,7 pour 100 et le nombre de chômeurs est descendu de 11,000 à 10,000.

Le taux d'activité et les populations active et à l'emploi ont cependant toutes enregistré de légères diminutions.

C'est si l'on compare juin 1981 et juin 1982 que la

situation apparaît pour le moins dramatique sur la Côte-Nord puisque le taux de chômage n'était alors que de 6,7 pour 100 (contre 15,7) et le nombre de chômeurs de 4,000 (contre 10,000).

Au Québec

Pour l'ensemble de la province, le taux est monté de 13,8 à 14,2 pour 100 alors qu'il n'était qu'à 9,8 pour 100 l'an dernier. Quant au nombre de chômeurs, il est passé de 408,000 à 431,000 contre 303,000 l'an dernier à la même époque.

Au Canada

Pour l'ensemble du Canada, les records continuent alors que le taux est passé de 10,4 à 10,7 pour 100 [contre 7 pour 100 l'an dernier] et le nombre de chômeurs a augmenté de 1,241,000 à 1,303,000, soit près de 450,000 de plus qu'en juin 1981...

Rappelons que ces statis-

tiques ne tiennent pas compte de tous ceux et celles bénéficiant de l'aide sociale ou n'étant plus inscrits aux registres, par dévouement ou écoulement de leur période.

Robin Arguin

PARTEZ À LA CONQUÊTE DE L'OUEST CANADIEN

Voyage par autobus vers l'Ouest Canadien du 3 au 24 août (22 jours). Départ de Rimouski jusqu'à Vancouver, Colombie Britannique, retour par les États-Unis. Pour informations, 722-6153. Responsable: Daniel Brisson, en collaboration avec l'agence Q.M. Détenteur d'un permis no: 12419925-2101.

NETTOYAGE DE TAPIS PAR UN SPÉCIALISTE

- Lavage à la vapeur avec système de brosse
- Effectuons nettoyage de meubles de tous genres.

PRIX DÉFIANT TOUTE COMPÉTITION
ESTIMATION GRATUITE
724-2885

Futurs mariés
Escompte de 10% sur faire-part, cartes invitation, remerciements, etc., très grande variété de modèles.

L'Imprimerie Gilbert Ltée
6 est, Evêché, Rimouski



Une nouvelle coopérative de réparation de camions diesel ou au gaz au service des camionneurs du Bas St-Laurent et de la Gaspésie!

Notre coopérative est formée de 12 membres dont voici le conseil d'administration :



Léo Labrie
Président
Directeur des pièces



Fernand Bélanger
Vice-président
Directeur du service



Jacques Mercier
Trésorier
Contrôleur



Carole Leboeuf
Secrétaire



Réal Lachance
Administrateur
Commis aux pièces



Simon Castonguay
Administrateur
Mécanicien



Jacques Bélanger
Administrateur
Mécanicien

INVENTAIRE COMPLET DE PIÈCES



ENTRETIEN ET SERVICES TELS QUE :

Freins
Servo direction
Ajustement de retardeur JACOBS
Pose et entretien de moteur
Transmission
Différentiel

TAUX HORAIRE PLUS AVANTAGEUX

Grâce à notre formule coopérative, nous sommes en mesure d'assurer une politique de prix-horaire plus avantageuse à tous nos clients.

Heures d'ouverture : 8h00 à 12h00
13h00 à 22h00
du lundi au vendredi

Ligne directe sans frais pour nous rejoindre facilement

1-800-252-9030

Service de 24 heures sur demande



Coopérative de réparation de camions Cadiex de Rimouski
355, Léonidas
Rimouski, Qué.
G5M 1A1
Tél. : (418) 723-2216

(Ancienne adresse d'Équipements St-Paul)

Entreprise Jean-Paul Dumais Inc.

Le Syndicat demande le boycott de ses produits

Les camionneurs syndiqués de l'entreprise de liqueurs douces Jean-Paul Dumais Inc., de Rimouski, sollicitent l'appui de la population dans le présent conflit, d'où le boycottage des produits que distribue l'entreprise, Seven-Up, Crush, Kik Cola.

Un tel boycott, a fait part en conférence de presse jeudi dernier l'agent d'affaires du Syndicat des Teamsters local 1999, M. Robert Bouvier, est à l'effet principalement d'amener la direction de l'entreprise à s'asseoir à la table de négociations et à négocier de bonne foi avec ses camion-

neurs pour obtenir une certaine décence dans leurs conditions de travail.

Dans le contexte actuel, a déclaré le porte-parole syndical, l'employeur viole la loi "Anti-scab", en ayant recours à des pseudo-contractants pour la distribution de ses liqueurs douces sur le territoire de l'Est du Québec.

De l'avis du Syndicat, ce système de sous-traitance que favorise la direction dans le conflit actuel a pour but tout simplement d'éliminer le Syndicat de son entreprise.

Ainsi, l'action que précède le Syndicat des Teams-



ters est à des fins purement de démanteler ce système de sous-traitance auquel a recours présentement et ce, depuis trois semaines environ, l'entreprise Jean-Paul Dumais Inc. avec quatre distributeurs établis sur le territoire, dont Les distributeurs VM Pelletier, Les distributeurs du Nord de la Gaspésie, etc.

A l'heure actuelle, les conditions de travail sont telles, ont déclaré les cinq camionneurs syndiqués à la presse, qu'elles frisent l'indécence.

Au niveau salarial notamment, un camionneur ayant

effectué 55 heures de travail dans sa semaine n'atteint même pas une masse salariale de 200\$.

Il est inconcevable, aux dires des porte-parole syndicaux, qu'une telle situation subsiste au sein d'une industrie de liqueurs douces, alors que, partout au Québec, les employés de telles industries bénéficient de conditions de travail on ne peut plus avantageuses...

Au salaire que les travailleurs gagnent et au nombre d'heures qu'ils assument pour gagner leur pitance, les salariés de l'entreprise Jean-Paul Dumais Inc. ne sont pas loin de l'esclavage, ont estimé les porte-parole du Syndicat.

Ainsi, pour le Syndicat, il importe que la direction cesse son stratagème pour qu'enfin il en vienne à négocier de façon loyale et légale avec ses employés.

Les camionneurs impliqués dans ce litige se sont dits prêts à aller jusqu'au bout pour obtenir le traitement qui leur est dû.

Claude Pineault

NOUVEL AVOCAT À RIMOUSKI



Les avocats CASGRAIN, BLANCHET, GAGNON & DESROSIERS, de Rimouski, sont heureux d'annoncer qu'un nouvel avocat, en la personne de Me Jacques Villeneuve, vient de se joindre à leur étude pour y exercer dorénavant sa profession.

Originaire de Rimouski, où il a complété ses études classiques, Me Villeneuve a obtenu sa Licence en droit (LL.L.) de l'Université Laval en 1966 et il a été admis au Barreau du Québec en 1967.

Il a d'abord exercé sa profession à Montréal, de 1967 à 1973, comme membre de l'étude LALANDE, BRIÈRE, REEVES, PAQUETTE & LONGTIN, de 1973 à 1975 comme associé de l'étude VILLENEUVE & ASSELIN et de 1975 à 1979 comme conseiller juridique au contentieux du Centre des Services Sociaux du Montréal métropolitain. Par la suite, jusqu'en juin dernier, il a tenu un bureau de pratique privée à la Ville de Bécancour.

Me Villeneuve est le fils de Monsieur Jean-Paul Villeneuve, de Rimouski, décédé en mars 1982 et autrefois à l'emploi de Québec-Téléphone, et de Madeleine B. Villeneuve, Directrice de la Bibliothèque Municipale de Rimouski.

Le mercredi 14 juillet 1982 Le Rimoukois A-17

VIVRE SANS FUMER, C'EST AFFIRMER SA LIBERTÉ.

GENERATION

Canada

Fournier & Frère Enr.
 Entrepreneur général
 Construction et réparation de tous genres

SPECIALITE:
 Recouvrement de toitures d'asphalte et gravier.
 Travail garanti.

Gonzague
 345 Dollard, Rimouski
 Tel. bureau: 723-7098

Résidence Herve
 300 St-Joseph O., Rimouski
 723-3209

AVIS

Prenez note que je suis absent du 5 au 25 juillet 1982 pour vacances annuelles.

ADALBERT AUDET
 Votre spécialiste en nettoyage

POUR RENDEZ-VOUS:
723-8157 de 12h à 13h et le soir après 18h

L'ABATTOIR DE LUCEVILLE INC.
 EST MAINTENANT EN OPÉRATION.

SOUS INSPECTION FÉDÉRALE
BOEUF POUR CONGÉLATEUR

Demi-boeuf	\$1.55 LB
Partie avant	\$1.29 LB
Partie arrière	\$1.75 LB

Aucune catégorie attribuée, pesanteur avant débitage. Le débitage est inclus dans le prix de vente. À cause d'une perte de poids due au débitage, désossage ou parage, le coût en sera majoré.

Boeuf haché ordinaire - Pqt 10 lb	\$1.79 LB
Boeuf haché maigre - Pqt 10 lb.....	\$2.59 LB
Rôti de boeuf - Palette ou haut de côtes - 10 lb et plus	\$1.55 LB
Intérieur de ronde tranché ^{10 LIVRES ET PLUS}	\$3.09 LB
Extérieur de ronde pigé	\$2.89 LB
T-bone	\$3.29 LB
Longe de boeuf complète	\$2.89 LB
Foie de jeune boeuf	
Demi ou complet	\$0.59 LB
Demi-porc	\$1.39 LB

PRIX EN VIGUEUR DU 14 AU 27 JUILLET 1982.
RENDEZ-VOUS AU 56 DES ÉRABLES, LUCEVILLE.

L'ABATTOIR DE LUCEVILLE INC.
 CHARLES BERNIER, PROP.
739-4944

Yves Gauvreau
 Notaire et conseiller juridique

Edifice Bisson
 140 St-Germain Ouest, suite 10
 Rimouski (Québec)
 G5L 4B5

Bur.: 724-2144
 Rés.: 723-5184

Yvan Blanchet
 Arpenteur-Géomètre

Tél. (418) 724-6111
 Rés. (418) 723-2619

150 rue St-Pierre, c.p. 906, Rimouski, Qué. G5L 7C9

TON TOIT ATTEND

TU VEUX POSSÉDER TA PROPRE MAISON UNIFAMILIALE OU CONDOMINIUM? VIENS NOUS RENCONTRER, NOUS AVONS QUELQUE CHOSE DE TRÈS INTÉRESSANT POUR TOI.

Votre représentant

HABITEC 2000

LES ENTREPRISES OLIVON LECHASSEUR INC.
 173 DE LA SAPINIÈRE, RIMOUSKI
723-4389

PATUREL ÉLECTRO-MÉCANIQUE ENR.

VENTE ET RÉPARATION D'ACCESSOIRES ÉLECTRIQUES

SPECIALITÉ:
 Réparation de petits appareils électriques tels que:

- rasoir
- grille-pain
- mélangeur
- bouilloire
- fer à repasser
- hache-viande
- séchoir à cheveux

ainsi que les outils électriques.

DÉPOSITAIRE AUTORISÉ "NUTONE"
AINSI QUE SACS D'ASPIRATEURS DE TOUTES MARQUES.

55 ST-LAURENT EST
 RIMOUSKI - G5L 2C5
723-3511

CARRIERES et PROFESSIONS

INFIRMIÈRE COMMUNAUTAIRE

Le candidat choisi sera chargé d'assurer des soins psychiatriques communautaires, surtout dans le domaine de la réhabilitation. Il travaillera dans une équipe multidisciplinaire.

La personne recherchée sera diplômée d'une école reconnue de sciences infirmières avec enregistrement dans la Province du Nouveau-Brunswick, suivi d'un cours reconnu en soins et traitements psychiatriques professionnels ou possèdera un B. Sc. (inf.). L'expérience dans le domaine de la psychiatrie serait souhaitable. Une bonne connaissance des deux langues officielles est essentielle. Ce poste intéressera les personnes ayant une rémunération aux environs de \$22,000, et est situé au Ministère de la Santé, Clinique d'hygiène mentale à Campbellton.

Les demandes doivent nous parvenir au plus tard le 20 juillet 1982, portant la référence NB82-RI-190.

Offert également aux hommes et aux femmes.



COMMISSION DE LA FONCTION PUBLIQUE
DU NOUVEAU-BRUNSWICK
Pièce G-17, édifice du Centenaire
Casier postal 6000
Fredericton, Nouveau-Brunswick
E3B 5H1

Mes indicateurs économiques

Ca vous intéresse de savoir comment iront les affaires au cours des prochains mois? Hé bien, pour en avoir une idée assez précise, vous devriez commencer à vous intéresser sérieusement au glaçage des pâtisseries. De plus au lieu d'écouter le propos confus des économistes, surveillez attentivement le nombre des offres d'emploi publiées dans les journaux. Enfin, portez une attention particulière au nombre de parieurs ainsi qu'au montant de leurs mises aux guichets de Loto-Québec.

Bien que ça puisse paraître étrange, ces quelques observations peuvent constituer un baromètre assez précis de l'économie car elles reposent pas mal sur le "gros bon sens".

Ainsi, on sait par expérience que l'épaisseur du glaçage des pâtisseries a tendance à gongler pendant les périodes creuses. La raison c'est que pour attirer la clientèle, les pâtisseries en sont venues à croire qu'il doivent offrir plus de glaçage que de pâte. Au contraire, en période d'abondance, ils savent fort bien que le client se fiche pas mal de ces considérations, devenues futiles, comme s'il n'en voulait plus à tout prix pour son argent.

Quant aux offres d'emploi publiées dans les journaux, il semble bien qu'en étudiant leur nombre, on puisse arriver à se faire une idée assez juste de la situation qui prévaudra dans le monde des affaires au cours des prochains mois. En outre, on a remarqué depuis longtemps que les gens ont tendance à s'adonner aux jeux de hasard quand ils ont plus d'argent et qu'en période de crise l'inverse semble également se produire.

Inutile de préciser que plusieurs hommes d'affaires ont aussi leurs indicateurs économiques personnels. Dans l'industrie et le commerce du tabac, par exemple, on peut prévoir les périodes creuses d'après les ventes de tabac à pipe. C'est que, tout simplement, certains fumeurs de cigarettes s'en remettent à leur vieille pipe quand l'horizon

s'assombrit. Il y a donc gros à parier que les corridors des édifices gouvernementaux et des institutions d'enseignement sentiront davantage la pipe, à l'autonne.

En tout cas, bien des gens du monde des affaires, tout en disant que les indicateurs que je propose sont justes en autant qu'on n'y croit pas trop, se plaisent quand même à jouer le

jeu. C'est ainsi qu'un industriel bien connu dans le Bas St-Laurent m'a appris l'autre jour qu'il devait sûrement exister un rapport entre la mise en chantier de nouvelles maisons et la vente de l'aspirine.

A son avis, plus les banquiers consentent d'hypothèques actuellement plus ça les inquiète et plus ils valent d'aspirine!

Jan Thomas

VENTE ET MARKETING

Nous recherchons une personne dynamique, désireuse d'améliorer sa situation. Notre compagnie, d'envergure internationale, peut vous offrir un excellent programme de formation. Si vous recherchez une carrière stable, lucrative, et qui peut vous conduire vers le domaine du marketing. Pour renseignements confidentiels, appeler à:

723-9206



FÉDÉRATION DE L'UPA
DU BAS SAINT-LAURENT

OFFRE D'EMPLOI

TITRE DU POSTE:

CHEF FISCALITÉ ET COMPTABILITÉ

SOMMAIRE DES FONCTIONS:

Sous l'autorité de son supérieur, assure le fonctionnement d'un Service d'impôt mis à la disposition des producteurs. Voit à l'exactitude des avis de cotisation, au montage des états financiers pour les producteurs ou autres, à la présentation d'avis d'opposition s'il y a lieu. Voit à la révision et à la bonne tenue des dossiers. Exécute la vérification comptable des livres des clients du service. Informe les producteurs de ces services et participe à leur développement. Organise, supervise et contrôle le travail de sa division.

SPÉCIFICATIONS:

- Académique:

1er cycle universitaire en administration, option comptabilité ou finance et membre de l'Ordre des comptables agréés. Crédits additionnels en fiscalité seraient un atout.

- Expérience:

Trois (3) ans.

- Personnel:

- Sens de l'analyse et du contrôle
- Minutie et souci du détail
- Connaissance du milieu agricole
- Capacité de supporter des pressions à la fois des gens et du temps
- Habileté à la gestion: sens de la planification, de l'organisation et du contrôle
- Entregent et sens des responsabilités.

SALAIRE:

Selon les qualifications et l'expérience.

«Le poste est ouvert aux femmes et aux hommes.»

Les personnes intéressées sont priées de faire parvenir leur curriculum vitae avant le 30 JUILLET 1982.

FÉDÉRATION DE L'UPA
DU BAS SAINT-LAURENT
284, rue Potvin, Rimouski, (Québec) G5L 7P5
À l'attention de Monsieur Pierre Duchesne,
Conseiller en personnel

L'Hebdo, une formule efficace pour savoir ce qui se passe dans son milieu



L'HEBDO, LE JOURNAL LE PLUS PRES DE VOUS



OFFRE D'EMPLOI

Une compagnie désirant s'implanter dans la région est à la recherche de personnel dans le but de faire connaître ses services.

- Formation dispensée par la compagnie;
- Possibilité d'avancement et bons revenus;
- Exigences: être âgé de 20 ans et plus, avoir de l'initiative et de l'entregent.
- Lieu de travail: Rimouski, Matane, Mont-Joli, Trois-Pistoles et Rivière-du-Loup.

Pour informations:

723-4785 A.M.
OU **723-4262**

mouvement des caisses populaires et d'économie desjardins



offre d'emploi

L'INSTITUTION:

CAISSE POPULAIRE DE STE-FRANÇOISE

LE TITRE:

DIRECTEUR (TRICE)

LA DESCRIPTION:

Planifie, organise, dirige et contrôle sous l'autorité du Conseil d'Administration l'ensemble des activités de la caisse. Assure aux membres tous les services spécialisés d'épargne et de crédit en plus d'effectuer toutes les opérations courantes s'y rattachant. Conseille les membres dans les domaines de sa compétence et effectue les opérations comptables de la caisse. Soumet au Conseil d'Administration, à la Commission de Crédit et au Conseil de Surveillance diverses informations ou recommandations relatives aux changements de taux d'intérêt, au budget, aux demandes d'emprunt, etc... Veille à l'application des méthodes et procédures en vigueur.

L'actif de la caisse est de 1,8 million. Le nombre d'employés est de deux (2).

LES EXIGENCES:

- Diplôme d'études collégiales en techniques administratives option finance et deux (2) années d'expérience pertinente; toute autre combinaison de scolarité et d'expérience pertinente pourrait être considérée.
- Bonnes connaissances administratives.
- Esprit d'initiative et sens des responsabilités.

LES CONDITIONS DE TRAVAIL:

- Ce poste se situe au niveau II des emplois de Direction et le salaire varie de 16 755/ à 23 445\$ par année. Les avantages sociaux qui s'appliquent à ce poste sont ceux prévus selon la politique en vigueur à la Fédération des Caisses populaires Desjardins du Bas St-Laurent.

Toute personne intéressée par ce poste est priée de soumettre sa candidature par écrit, avant 16:00 heures, vendredi le 23 juillet 1982, à:

Direction des Ressources Humaines
Fédération des Caisses populaires
Desjardins du Bas St-Laurent
681 ouest, boul. St-Germain
Rimouski, Québec
G5L 7E5

No. dossier: P582-E-017

La Pulpe ne fermerait pas

Le barrage est jugé bon pour encore plusieurs années

Une étude sur le deuxième barrage de la rivière Rimouski réalisée par le Service d'étude hydraulique et écologique du ministère

québécois des Loisirs, de la Chasse et de la Pêche mentionne que le barrage en question n'est pas dangereux et qu'il est en bon

état, sa structure architecturale étant encore adéquate pour plusieurs années.

C'est ce qu'a indiqué en primeur au RIMOUSKOIS le responsable du dossier

de la Pulpe au bureau régional du Ministère, M. Gaston Dionne, quelques instants seulement après avoir pris connaissance du rapport qui est parvenu au bureau régional lundi matin.

En gros, d'après M. Dionne, le rapport indique que le barrage n'a à peu près plus aucune utilité en ce qui concerne la rivière Rimouski et que son seul effet est de maintenir une aire de baignade.

L'avenir

Questionné au sujet des recommandations et suggestions du coroner du district judiciaire de Rimouski, Me Jeannot H. Roy, qui recommande que le site de

la Pulpe soit totalement fermé et interdit tant que les différentes instances concernées ne se seront pas concertées pour une meilleure utilisation, le porte-parole du Ministère nous a indiqué que différentes mesures avaient déjà été prises (surveillance, aménagement, pancartes) et qu'une rencontre entre le Ministère, la Ville de Rimouski et la municipalité de Ste-Odile était prévue pour la mi-juillet afin d'utiliser au mieux les recommandations du coroner.

Déjà la semaine dernière, la Ville de Rimouski a répondu positivement à une demande du Ministère à l'effet de lever les pelles

d'eau, principalement situées du côté sud du barrage.

Ceci a pour conséquence de diminuer le niveau d'eau en amont du barrage et par conséquent, diminuer le courant et les risques de noyades.

Les principaux développements sont donc à venir, mais il semble bien que les autorités concernées ont enfin décidé de ne plus se renvoyer la balle et de se concerter pour prendre leurs responsabilités respectives.

Selon M. Dionne, il n'y aurait rien qui laisse présager la fermeture de la Pulpe pour bientôt, au contraire... Robin Arguin

Le site de la Pulpe: en perte de vitesse

Jeudi après-midi dernier, journée radieuse et très chaude, une des premières de l'année... quelques passages nuageux n'arrivent pas à assombrir un soleil de plomb.

C'est la journée idéale pour prendre du soleil et goûter aux joies du plein-air. Toutefois, au coeur de l'après-midi, on ne retrouve qu'une poignée de personnes au site de la Pulpe pourtant reconnu depuis quelques années pour sa grande attraction auprès de la masse.

Que se passe-t-il? Les gens boudent-ils la Pulpe à cause des interdictions de plus en plus fermes et ré-

pétées de s'y baigner? Pourtant, on s'y baigne encore... Lors de notre passage il y avait quelques baigneurs dans l'eau interdite, et ce, malgré le peu de monde.

Il y a du nouveau cette année à la Pulpe. Le terrain est propre et très bien entretenu. Les nombreux panneaux (j'en ai compté sept) interdisant la baignade sont tous intacts et le gazon est bien tondue.

Tout cela grâce à trois surveillants engagés depuis plus d'un mois maintenant par le ministère des Loisirs, de la Chasse et de la Pêche et qui travaillent à temps plein afin d'entretenir le terrain, de voir à

l'ordre et d'interdire aux gens de se baigner.

Toutefois, malgré le danger et les interdictions, il y en a toujours qui continuent à défier les règlements ou appels au bon sens et à se baigner. "On ne peut quand même pas aller les sortir de l'eau nous-même?", a indiqué l'un des gardiens au RIMOUSKOIS.

Quoi qu'il en soit, la situation actuelle fait que les gens semblent boudier la Pulpe, ce qui ne pourrait qu'inciter les autorités à fermer ce site pourtant jadis si populaire et toujours plein de charme, baignade ou non...

Robin Arguin

offre d'emploi

mouvement
des caisses populaires
et d'économie desjardins



L'INSTITUTION:

DIVISION SOUTIEN ADMINISTRATIF
ADMINISTRATION ET FINANCES

LE TITRE:

MESSAGER ET HOMME DE
MAINTENANCE

LA DESCRIPTION:

Est responsable, sous l'autorité de son supérieur, de tâches diverses reliées à l'entretien (travaux non ménagers) et aux réparations d'ordre mineur de l'immeuble et à l'équipement; des tâches reliées à l'entretien du terrain, des arbres et arbustes, des plantes intérieures ainsi que des accès à l'édifice durant la saison hivernale; des tâches reliées au service de courrier et de messagerie.

LES EXIGENCES:

- Le candidat doit avoir acquis par son expérience des bonnes habiletés en menuiserie et en entretien de tout genre.
- Il doit posséder la capacité physique nécessaire à l'accomplissement de ces responsabilités.
- La propriété d'une automobile est nécessaire.

LES CONDITIONS DE TRAVAIL:

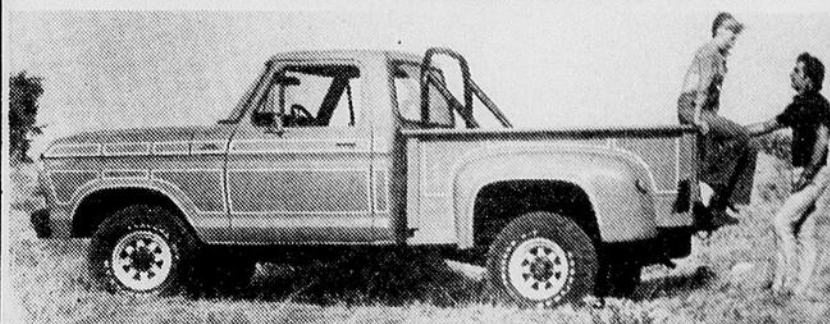
- Le salaire de ce poste se situe entre 11 670\$ et 15 200\$ par année. Les avantages sociaux qui s'appliquent à ce poste sont ceux prévus selon la politique en vigueur à la Fédération des Caisses populaires Desjardins du Bas St-Laurent.

Toute personne intéressée par ce poste est priée de soumettre sa candidature, par écrit, avant 16:00 heures, mercredi, le 21 juillet 1982, à:

Direction des Ressources Humaines
Fédération des Caisses populaires
Desjardins du Bas St-Laurent
681 ouest, boul. St-Germain
Rimouski, Québec
G5L 7E5

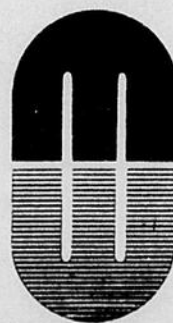
No du dossier: P582-E-018

DE PLUS PETIT AU PLUS GROS VÉHICULE, NOUS LES ENTRETENONS TOUS...



Des techniciens diplômés et ayant reçu une formation spéciale de Ford et Caterpillar sont à votre service chez Médaillon Ford.

**FIEZ-VOUS À UNE ÉQUIPE D'EXPERTS
POUR TOUTES RÉPARATIONS
MÉCANIQUES OU DE LA CARROSSERIE
DE VOTRE AUTOMOBILE OU CAMION.
FAITES FAIRE UN ESTIMÉ AU BON ENDROIT.**



**MÉDAILLON
FORD**

195, RUE LÉONIDAS, RIMOUSKI
723-2223

La seule solution: l'eau distillée

L'eau qu'on boit est plus néfaste que l'on croit!

Chacun d'entre nous boit en moyenne un gallon d'eau par jour. Ce chiffre n'est pas excessif si l'on ajoute à l'eau les tasses de café, de thé, les liqueurs douces et l'eau contenue dans les aliments.

Cela fait beaucoup d'eau, mais notre organisme en a au moins besoin d'autant pour bien fonctionner. Cependant, si l'eau n'est pas pure et qu'elle obstrue notre organisme de toutes sortes de minéraux et de composés chimiques, cela peut devenir un problème beaucoup plus grave que si on n'en buvait pas suffisamment.

Le Dr Allen E. Banik est probablement le plus grand spécialiste au monde de la question, trop méconnue encore, de l'eau, puisqu'il s'intéresse à celle-ci depuis une quarantaine d'années et qu'il est l'auteur de certains ouvrages remarquables sur l'eau.

Au cours des ses nombreuses années d'investigation, le Dr Banik est arrivé à une conclusion brutale qu'il ne pouvait plus éviter. Il fallait maintenant envisager que tous les problèmes de vieillissement ont la même cause et que presque toutes les maladies ont la même origine: l'eau...

En effet, que ce soit l'arthrite, les calculs rénaux, les calculs biliaires, le durcissement des artères, l'hypertrophie du cœur, l'emphysème, l'obésité, la constipation, la cataracte, le glaucome et le diabète, aussi incroyable que cela puisse paraître, ces déficiences, sont toutes directement reliées à l'eau que nous buvons avec tant d'insouciance.

Les types d'eau
Il existe au moins neuf types différents d'eau. Certaines eaux peuvent causer les maladies mentionnées plus haut, alors que d'autres types d'eau ont des effets opposés. Un certain type d'eau peut même ôter à l'organisme ce qui a été

apporté par un autre type d'eau.

Les neuf catégories différentes d'eau sont les suivantes: l'eau dure, l'eau brute, l'eau bouillie, l'eau douce, l'eau de pluie, l'eau nivale, l'eau filtrée, l'eau déionisée et l'eau distillée.

L'essentiel à retenir et l'essence même des recherches du Dr Banik est qu'un seul type d'eau est bon pour nous, même miraculeux, il s'agit de l'eau distillée.

Arrêtons-nous pour l'instant sur les autres types d'eau:

L'eau dure
L'eau dure est une eau saturée de sels calcaires, de chlorure et de nombres de substances chimiques et de minéraux inorganiques dangereux. La plus grande partie de l'eau que nous consommons provient des réseaux publics de distribution ou de puits. Ce sont des eaux dures. Toute eau de ruissellement ou d'infiltration devient obligatoirement dans une certaine mesure une eau dure.

Il y a aussi les eaux dures que l'on appelle "eaux minérales". Pratiquement tous les types d'eau en bouteille sont des eaux dures.

L'eau brute est une eau qui n'a pas été bouillie. Elle peut être dure comme l'eau calcaire ou douce comme l'eau de pluie. Chaque goutte d'eau brute contient des millions de virus et de bactéries.

L'eau bouillie n'est pas la solution. Même si cette opération permet d'exterminer un certain nombre de bactéries, elle n'élimine pas les minéraux inorganiques.

De plus, en consommant de l'eau bouillie, l'organisme absorbe les microbes exterminés qui s'y trouvent et ces matières mortes constituent un terrain fertile pour la propagation rapide et abondante de microbes qui se trouvent déjà dans l'organisme.

L'eau de pluie n'est pas

pure puisqu'avant de nous atteindre, l'eau pure des nuages traverse une atmosphère envahie par les bactéries, la poussière, la fumée, les produits chimiques et autres pollutions.

La neige, c'est de la pluie gelée. Si elle paraît blanche et propre, la neige contient malgré tout autant de microbes, de minéraux et de produits polluants que la pluie.

L'eau filtrée peut être dangereuse, car il n'existe aucun filtre dont les mailles sont suffisamment serrées pour arrêter les bactéries ou les virus. Plusieurs millions de microbes peuvent s'infiltrer par un seul trou du filtre le plus fin.

L'eau déionisée peut causer des infections virales. Le défaut du système, c'est la résine qui peut devenir un terrain favorable aux microbes.

Pour le Dr Banik et autres connaisseurs, la seule règle de sécurité que chaque individu peut appliquer consiste à distiller l'eau de manière à éliminer à la fois le chlore et les organismes pathogènes.

Nous traiterons donc la semaine prochaine des vertus de l'eau distillée.

Robin Arguin

CANADA
PROVINCE DE QUÉBEC
DISTRICT DE RIMOUSKI
No: 100-32-000407-818

COUR PROVINCIALE
ÉPICERIE BOUCHERIE
LAVOIE Partie demanderesse
— VS —
MAURICE LAVOIE
Partie défenderesse

AVIS LÉGAL

Avis public est, par la présente, donné que les biens meubles et effets mobiliers de la partie défenderesse, saisis en cette cause, seront vendus par autorité de Justice, le 24 JUILLET 1982 à 13h00, au 296 rue de la Cathédrale à Rimouski.

Les dits biens consistent en: 1- Buick Lesabre 1976, immatriculé 791M840 (202 MM).

Le tout sera vendu suivant la Loi.

Condition: argent comptant.
SIMON-PIERRE CARON, HUISSIER
338, rue St-Pierre,
C.P. 425,
Rimouski, (Qué.)

Rimouski, ce 9e jour de juillet 1982.

CANADA
PROVINCE DE QUÉBEC
DISTRICT DE RIMOUSKI
No: 100-02-000292-82

COUR PROVINCIALE
JEAN-PAUL DUMAIS INC.
Partie demanderesse
— VS —
FIRMIN LÉVESQUE
Partie défenderesse

AVIS LÉGAL

Avis public est, par la présente, donné que les biens meubles et effets mobiliers de la partie défenderesse, saisis en cette cause, seront vendus par autorité de Justice, le 24 JUILLET 1982 à 14h00, au 151 rue Principale à St-Anaclet, Cté Rimouski.

Les dits biens consistent en:
1- réfrigérateur avec une porte en vitre de marque 7 UP;
1- réfrigérateur avec deux portes en vitre de marque 7 UP;
1- mélangeur à pâte (Mixer);
1- caisse enregistreuse de marque Victor;
1- cafetière SILEX (3 silex) avec support;
9- tables;
136- chaises.

Le tout sera vendu suivant la Loi.
Condition: argent comptant.

SIMON-PIERRE CARON, HUISSIER
338, rue St-Pierre,
C.P. 425,
Rimouski, (Qué.)

Rimouski, ce 2e jour de juillet 1982.

CANADA
PROVINCE DE QUÉBEC
DISTRICT DE KAMOURASKA
No: 250-05-000071-829

COUR SUPÉRIEURE

BANQUE NATIONALE DU CANADA
Partie demanderesse
— VS —
MAURICE LAVOIE ET DAME MONIQUE CAOUCETTE
Partie défenderesse

AVIS LÉGAL

Avis public est, par la présente, donné que les biens meubles et effets mobiliers de la partie défenderesse, saisis en cette cause, seront vendus par autorité de Justice, le 24 JUILLET 1982 à 10h00, Rte 232, St-Simon, Cté Rimouski.

Les dits biens consistent en:
1- congélateur Speed Queen;
1- congélateur Admiral;
1- réfrigérateur Philco;
1- poêle à hot-dog;
1- ensemble réchaud pour sauce;
1- poêle à pizza réchaud;
1- fontaine à liqueurs;
3- silex à café et la base qui l'accompagne;
1- grille-pain à toast General Electric;
1- réchaud à sauce Campbells;
1- ouvre-boîte manuel commercial;
1- poêle avec plaque chauffante (Moffat);
1- friteuse Gorland;
1- réfrigérateur Bon Air;
1- porte double vitrée pour liqueurs et bières;
1- air climatisé.

Le tout sera vendu suivant la Loi.
Condition: argent comptant.

SIMON-PIERRE CARON, HUISSIER
338, rue St-Pierre,
C.P. 425,
Rimouski, (Qué.)

Rimouski, ce 9e jour de juillet 1982.

COMMISSION CANADIENNE DES TRANSPORTS

À TITRE DE RENSEIGNEMENT

Référence no 2-A535-10A (162/82) (AOL)
Rôle no 5957

REQUÊTE PRÉSENTÉE PAR AIR SATELLITE INC. AFIN DE MODIFIER LE PERMIS NO A.T.C. 2438/75 (C)

Le permis no A.T.C. 2438/75 (C), autorise Air Satellite Inc. à exploiter, à partir d'une base située à Rimouski (Québec), des services aériens commerciaux d'affrètement (classe 4) et spécialisé (classe 7) - inspection, reconnaissance et publicité aériennes - au moyen d'aéronefs à voilure fixe des groupes A et B.

La titulaire demande maintenant l'autorisation d'utiliser des aéronefs à voilure fixe du groupe C dans l'exploitation de son service d'affrètement (classe 4).

Tout intéressé peut intervenir pour appuyer ladite requête, s'y opposer ou en réclamer la modification conformément aux règles générales de la Commission canadienne des transports. Les interventions doivent être déposées au plus tard le **26 juillet 1982**, avec une preuve de leur signification à la partie requérante.

Le Comité fera parvenir, sur demande, plus de détails sur la requête et les modalités des dépôts des interventions conformément aux règles susmentionnées.

Toute demande doit être postée ou remise au Secrétaire du Comité des transports aériens à Ottawa, K1A 0N9.

M.L. Dionne
Division des permis
pour le Directeur de l'Exploitation
Comité des transports aériens.

Le 17 juin 1982.



Toujours aussi populaire



L'été nous étant finalement apparu, pour quelques jours, la semaine dernière, les observateurs ont pu constater que la plage publique de Ste-Luce-sur-mer est toujours l'endroit chéri des Rimouskois(es) quand il s'agit de prendre un bain de soleil sur les berges du fleuve.
Robin Arguin



le Permanent

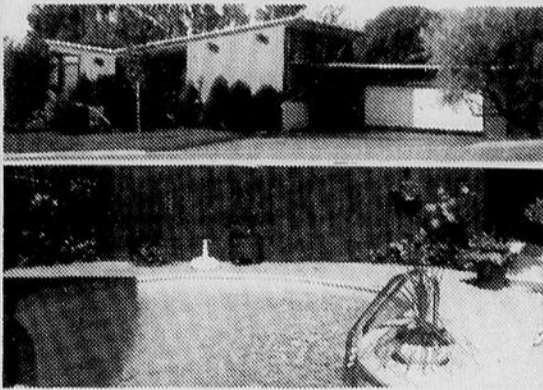
COURTIER

À L'ENSEIGNE DU QUÉBEC

143 ST-GERMAIN OUEST, RIMOUSKI

722-7695

PRIX RÉVISÉ



Réalisez votre rêve... voyez cette propriété au terrain bien paysagé. Piscine, patio vitré, cuisine avec portes coulissantes, intérieur de bon goût, doit être vendu rapidement: Départ. Denise Gendreau, 724-6130. 722-7695. S.I.A.

GAGNANT TROPHÉE HABITAS 1981



Ste-Luce. Près du Ciné-Parc. AUBAINE: défi à l'inflation. Balance prix de vente 12%, échéance 1987, taxes peu élevées. Georges Michaud, 722-6550, 722-7695.



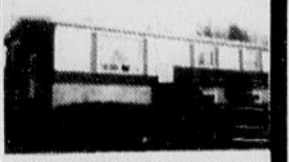
245-247, St-Pierre. Profitez d'un locataire pour vous aider à payer votre maison. Georges Michaud, 722-6550, 722-7695.



Luceville, 3, St-André. Je suis à la recherche d'un nouveau propriétaire. Vous serez confortablement logé et fier de votre placement. Pour renseignements supplémentaires: Georges Gendreau, 724-6130, 722-7695.



255, Route du Fleuve, Pointe-au-Père. Résidence luxueuse, ancienne route, avec grand terrain très bien aménagé. Prix révisé. Damien Boulanger, 723-1760, 722-7695.



Pointe-au-Père. Grand bungalow 24'x48', 4 chambres, prix raisonnable (R-680) Damien Boulanger, 723-1760, 722-7695.



Rang 2 ouest. Petit domaine, bungalow 25'x40', terrain aménagé 384'x384', tennis, garage 22'x38', foyer extérieur en pierre, patio extérieur, vue superbe. Pour informations additionnelles: Georges Michaud, 722-6550, 722-7695.



711 des Vétérans, Pte-au-Père. Très belle résidence avec foyer, sous-sol aménagé, aussi terrain paysagé. hypothèque 15 1/4% jusqu'en 1984. Jean-Paul Lapointe, 724-6779, 722-7695.

SERVICE DE RELOCALISATION À TRAVERS LE QUÉBEC

100 SUCCURSALES - 2,000 AGENTS AU CANADA



261 Boul. Jessop. Bungalow avec garage, usage résidentiel et commercial, balance hyp. 7%. Damien Boulanger, 723-1760, 722-7695.



St-Robert, 354, St-Laurent ouest. Une jolie maison pour vous, très propre. Prix raisonnable. Georges St-Pierre, 724-4735, 722-7695.



Chemin Ste-Odile. Petit domaine à quelques minutes de Rimouski, résidence spacieuse, isolation supérieure, si c'est ce que vous recherchez, nous l'avons. (R-676). Georges Michaud, 722-6550, 722-7695.



207, des Erables, Rimouski. Idéal pour hommes d'affaires et professionnels, possibilité de financement par propriétaire. NOUVEAU PRIX. Jean-Paul Lapointe, 724-6779, 722-7695.



Luxueuse résidence, en pierres taillées, vastes appartements, garage chauffé, foyer, vue sur le fleuve, très grand terrain. C'est à voir. Damien Boulanger, 723-1760, 722-7695.



St-Anaclet, rue Jean. Joli bungalow, sous-sol non fini, terrain bien aménagé, secteur paisible, bon taux d'intérêt. Damien Boulanger, 723-1760, 722-7695.



677 de la Forêt, Pointe-au-Père. Bungalow 25.6'x33', chauffage électrique, sous-sol entièrement fini, cabanon, terrain 66.11'x84.5'. Prix intéressant, hypothèque 15 1/2%, 3 ans, transférable sur approbation. Damien Boulanger, 723-1760, 722-7695.



Boulevard des Prés, Rimouski. Maison de campagne. Georges St-Pierre, 724-4735, 722-7695.



AUBAINE
Maison neuve \$20,000, style Québécois sur un terrain à votre choix, 24'x40', comprenant terrain valeur \$5,000, solage, plancher de ciment au sous-sol, plancher de rez-de-chaussée veneur 3/4, murs extérieurs prêts à recevoir la finition, les murs intérieurs préparés à recevoir le gyproc, ainsi que le plafond, le toit recouvert en bardeaux d'asphalte. Georges St-Pierre, 724-4735, 722-7695.

TERRAINS

Terrains résidentiels et commerciaux, Pointe-au-Père, près du Phare. Idéal pour développements résidentiels. Damien Boulanger, 723-1760, 722-7695.

Rang 4, St-Véran, lot à bois de 10 arpents et chalet 18'x20'. Faites une offre. Damien Boulanger, 723-1760, 722-7695.

Terrain situé route St-Léon, Lac Linda. Georges St-Pierre, 724-4735, 722-7695.

St-Pie X. Vue magnifique sur la ville et le fleuve, 2 terrains, 20,000 et 10,000 p.c. Denise Gendreau, 724-6130, 722-7695.

Pointe-au-Père. Plusieurs terrains cadastrés avec tous les services. Georges Gendreau, 724-6130, 722-7695.

UNIFAMILIALES

Rivière-Hâtée, résidence style futuriste, avec garage, grand terrain boisé. Georges Gendreau, 724-6130, 722-7695.

Sacré-Coeur, résidence spacieuse, pierre-brique, piscine creusée, terrain de 20,730 p.c., bien paysagé. Georges Gendreau, 724-6130, 722-7695.

Sacré-Coeur, rue Arpin, bungalow façade de brique, 3 chambres, sous-sol à demi fini. Denise Gendreau, 724-6130, 722-7695.

REVENUS

Centre-ville, édifice à revenus avec local commercial, extérieur brique et acier émaillé, bonne rentabilité. Georges Gendreau, 724-6130, 722-7695.

Squateck, résidence avec 2 revenus, extérieur clappboard aluminium. Georges Gendreau, 724-6130, 722-7695.

Pointe-au-Père, Bungalow 5 pièces, revenus d'un 4 pièces au sous-sol. Denise Gendreau, 724-6130, 722-7695.

44, St-Elzéar, Luceville, Bloc de 2 logements. Denise Gendreau, 724-6130, 722-7695.

PROFITEZ DES PROGRAMMES D'ACCÈS À LA PROPRIÉTÉ

Damien Boulanger
723-1760

Denise Gendreau
724-6130

Georges Gendreau
724-6130

Jean-Paul Lapointe
724-6779

Georges Michaud
722-6550

Georges St-Pierre
724-4735

Matane: Albert Desgagnés: 562-3949

COMMERCES

Route 232, près de Rimouski, atelier et entrepôt pour petite manufacture. A vendre ou à louer. Damien Boulanger, 723-1760, 722-7695.

Chemin Ste-Odile, Atelier de peinture 49'x40', terrain 90'x100', chambre à peinture neuve. Damien Boulanger, 723-1760, 722-7695.

Près de Cooprix, édifice à revenu, local commercial de 400 p.c., à louer. Denise Gendreau, 724-6130, 722-7695.

St-Mathieu, hôtel opérant à l'année, bon chiffre d'affaires. Georges Gendreau, 724-6130, 722-7695.

A 8 milles de Rimouski, dépanneur avec résidence. Denise Gendreau, 724-6130, 722-7695.

Ste-Luce, motels saisonniers, terrain de camping plus résidence. Consultez Georges Gendreau, 724-6130, 722-7695.

Près de Rimouski, motels avec bar opérant à l'année, bon chiffre d'affaires. Georges Gendreau, 724-6130, 722-7695.

Attention esthétique! Nous avons un commerce pour vous. Renseignements au bureau. Georges Gendreau, 724-6130, 722-7695.

BUNGALOW

521, Lausanne. Maison entièrement rénovée. Vastes pièces. Armoires, escaliers et planchers en chêne massif. Isolation supérieure. Damien Boulanger, 723-1760, 722-7695.



Placement. 4 logements de 4 1/2 pièces au centre-ville, extérieur acier émaillé. Il faut voir! Georges Gendreau, 724-6130, 722-7695.



Centre-ville. Grand 4 1/2 pièces, libre à l'acheteur, revenu d'un 5 1/2 pièces, 2 entrées électriques de 100 amp. Georges Gendreau, 724-6130, 722-7695.



Prix Révisé
Pour célibataire. Voici votre chance de faire travailler votre argent et être logé au centre-ville. Georges Gendreau, 724-6130, 722-7695.



Sacré-Coeur. Bungalow, 3 chambres, sous-sol à demi fini. Prix raisonnable. Denise Gendreau, 724-6130, 722-7695.



Ste-Odile. Vue superbe, résidence super-isolée, salon toit cathédrale, hypothèque 15%, échéance 1986. Denise Gendreau, 724-6130, 722-7695.



Bic. Coquet bungalow, tout briques, cuisine moderne, porte patio et quelle hypothèque: 13 3/4%, échéance 1985. Georges Gendreau, 724-6130, 722-7695.



St-Pie X. Vue superbe, 2 chambres, hypothèque 11 1/2%, échéance 1985, résidence super isolée. Georges Gendreau, 724-6130, 722-7695.



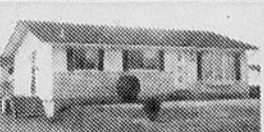
Les Hauteurs. Sortez de la ville, vous aimerez cette propriété de campagne, 32'x25', chauffage électrique. Denise Gendreau, 724-6130, 722-7695.



Pointe-au-Père. Secteur tranquille, 4 revenus, 1x4 1/2 pièces, libre à l'acheteur. Georges Gendreau, 724-6130, 722-7695.



Coin Wilson et St-François. Immeuble de 3 logements, vue superbe, classe 31. Informez-vous. Georges Gendreau, 724-6130, 722-7695.



Sacré-Coeur. Près de tout, église, école, 3 chambres, secteur de choix. Prix raisonnable. Georges Gendreau, 724-6130, 722-7695.



Sacré-Coeur. Jolie résidence avec abri d'auto, 2 chambres, 2 salles de bain, terrain aménagé, hypothèque échéance juillet 1984. Denise Gendreau, 724-6130, 722-7695.



A Sacré-Coeur. Pourquoi partir en vacances! Vous pourrez le faire dans votre cour arrière (arbres, piscine), à 1/2 mille de l'hôpital. Georges Gendreau, 724-6130, 722-7695.



Ste-Odile. Cottage impeccable, 2 logements de 4 1/2 pièces, près de tout. Denise Gendreau, 724-6130, 722-7695.



St-Pie X. Bungalow 46 1/2' x 28', 3 chambres, salle à diner, sous-sol au 3/4 fini, financement facile. Denise Gendreau, 724-6130, 722-7695.



Bic. Joli bungalow, 2 chambres, entrée split. Georges Gendreau, 724-6130, 722-7695.



Sacré-Coeur. Vue sur le fleuve, entrée split, 40'x24', 3 chambres, terrain aménagé, porte patio, hypothèque 15 1/4%. Denise Gendreau, 724-6130, 722-7695.



Rivière-Hâtée. Jolie maison mobile 70'x14', foyer, sortie extérieure au sous-sol. Georges Gendreau, 724-6130, 722-7695.



Bic. Site idéal pour artiste, ferme de 25 arpents carrés, co'tage, intérieur bois naturel, foyer en pierres. Denise Gendreau, 724-6130, 722-7695.



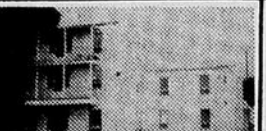
St-Pie X, près du Paul-Hubert. Votre coût de loyer est dispendieux... vous pouvez réduire vos mensualités avec un revenu de 3 chambres au sous-sol. Hâtez-vous. Denise Gendreau, 724-6130, 722-7695.



611, Chemin Beaujour. Devenez propriétaire à bas prix, à quelques minutes du centre-ville. Damien Boulanger, 723-1760, 722-7695.



Centre-ville. Immeuble de 4 logements, classe 31. Denise Gendreau, 724-6130, 722-7695.



Placement, centre-ville. Revenu de 11 logements, extérieur acier émaillé. Georges Gendreau, 724-6130, 722-7695.

RELEVEZ LE DÉFI! AGENTS IMMOBILIERS DEMANDÉS

HOMMES OU FEMMES
AVEC OU SANS EXPÉRIENCE
POUR ENTREVUE:

DAMIEN BOULANGER, 722-7695



St-Robert. Le revenu vous aidera à payer ce joli duplex impeccable, situé près de tout. Georges Gendreau, 724-6130, 722-7695.



Prix Révisé

La diminution de personnel dans les médias rimouskois

Le Conseil populaire des Communications s'inquiète

Madame Lise Bonenfant,
Directrice des programmes,
CFLP
Monsieur Denis Bélanger,

Coordonnateur CKLE-FM
Monsieur Louis Thériault,
Directeur des programmes,
CJBR Rimouski

Monsieur Renaud Francoeur,
Directeur des programmes,
CFER-TV, Rimouski.

jà très limitées pour répondre à ce que la population attend toujours d'un service public efficace.

parent visiblement la plus grande partie de leur masse salariale, le Conseil des Communications souhaite, par la vertu du dialogue, mieux connaître les solutions originales que les médias du secteur voudront sans doute mettre à l'essai

pour absorber le choc de la récession tout en maintenant une qualité d'animation et de contact dont le milieu ne peut décidément pas se passer.

Le président,
Jacques Landry

Madame,
Messieurs,

Les contraintes économiques appellent un peu partout des réductions sévères de dépenses et les médias de Rimouski ne semblent pas exempts de telles mesures restrictives. Les journalistes, animateurs et chercheurs nous semblent assez vulnérables en ce moment et nous en avons la triste confirmation dans l'annonce des mises en disponibilité qui se succèdent à CFER-TV, CJBR, CFLP ou CKLE-MF.

La protection de ces emplois n'est peut-être pas une fin en soi. Elle est cependant de nature à garantir la stabilité de la programmation et la qualité d'attention que les médias doivent soutenir envers la réalité régionale.

Sans vouloir reprocher telle ou telle décision particulière qui relève dans chaque station d'un choix légitime de priorités internes, notre Conseil populaire des Communications croit opportun d'affirmer son inquiétude envers cette diminution d'énergie vitale qui ne sera pas sans répercussion sur les services offerts.

Sachant que la conjoncture difficile peut justifier au sein des médias d'autres mesures d'austérité, le Conseil invite la direction des stations locales à tenir compte de la faiblesse numérique des effectifs de production dans ses projets de fermeture de postes, les ressources actuelles de programmation se révélant dé-

AUTOMOBILES ST-SIMON INC.

Le spécialiste de la voiture usagée possède le plus grand inventaire de 4 cylindres importées ou américaines dans la région. Service après-vente sur place.

DATSUN 210 1981

RENAULT 18 1981

ACADIAN 1981

MAZDA 626 1980

HONDA ACCORD 1980

CITATION 1980

RENAULT 5 GTL 1980

TOYOTA COROLLA 1978

HORIZON 1979

PICK-UP COURIER 1981

RABBIT DIESEL 1980

MONTE CARLO 1979

CHEVETTE 1979

HONDA PRÉLUDE 1979

OMNI 1979

HONDA FAMILIALE 1978

OMEGA 1977

682 BOUL.
DU RIVAGE,
RIMOUSKI-EST
724-2231



À vendre

Gouvernement du Québec
Ministère des Travaux publics
et de l'Approvisionnement

VENTE DE PLUSIEURS BÂTISSES POUR DÉPLACEMENT OU DÉMOLITION

Le ministère des Travaux publics et de l'Approvisionnement offre de vendre par enchères publiques, plusieurs bâtisses incluant: chalets, motel, cabines, garages et remises, situés dans le Parc du Bic, Municipalité du Bic, Comté de Rimouski, le 23 juillet 1982. La liste des bâtisses sera affichée au bureau du ministère du Loisir, de la Chasse et de la Pêche, 92, 2e Rue ouest, Rimouski, à l'Hôtel de Ville de la Municipalité du Bic et à l'Hôtel de Ville de la Municipalité de St-Fabien.

CONDITIONS DE VENTE

Pour chaque vente, l'acheteur devra verser immédiatement après l'adjudication, un dépôt en argent ou par chèque visé payable à l'ordre du Ministre des Finances du Québec, à titre de garantie d'exécution des travaux de démolition ou de déplacement et de nettoyage du terrain. Ledit dépôt servira également à garantir l'engagement de l'acheteur, à signer le contrat de vente et à verser le plein montant du prix de vente dans les 24 heures de la vente.

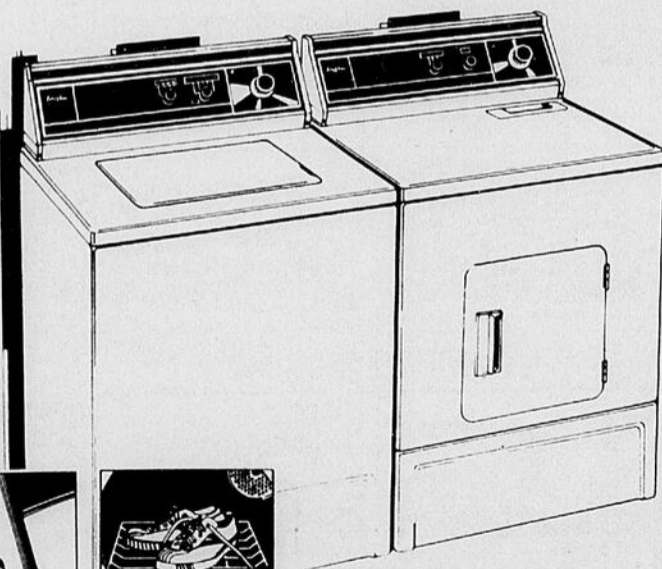
Cette vente sera tenue sur les lieux mêmes et toutes les conditions s'y rapportant seront lues avant la mise aux enchères: une visite des bâtisses (en partant du quai du Bic) aura lieu le vendredi, 16 juillet 1982 de 13:30 à 16:00 heures. Pour obtenir les conditions de vente ainsi que la liste des bâtisses, des mises à prix et des dépôts en garantie, vous pouvez vous adresser à monsieur René Gamache, Service d'acquisition d'immeubles, ministère des Travaux publics et de l'Approvisionnement, 475 rue St-Amable, 7e étage, Québec (QC) G1R 4X9, téléphone (418) 643-8835, ou à monsieur Donald Roussel du ministère du Loisir, de la Chasse et de la Pêche de Rimouski à l'adresse ci-haut mentionnée, téléphone (418) 722-5811.

Le Directeur de l'Acquisition de l'Espace,
ROBERT GRÉGOIRE, Ing.

Inglis

STYLE D'AVANT-GARDE

PERFORMANCE ET FIABILITÉ
HORS-PAIR !



MACHINE A LAVER AUTOMATIQUE SUPERB (R0 54000 ET R0 44000)

Voici une association "Superbe" — efficacité et caractéristiques de luxe, y compris 5 cycles — super-lavage et trempage, normal, apprêt permanent, délicat et tricot; une option d'eau froide, deux vitesses de lavage et deux d'essorage et un filtre qui se nettoie automatiquement au moment où l'eau s'écoule dans l'égoût et entraîne la charpie avec elle. Il y a aussi une option de récupérateur d'eau savonneuse "ménage-énergie" (modèle R0 54000), conservant l'eau savonneuse pour fin de réutilisation. Les machines à laver Superb possèdent et la fiabilité et l'efficacité renommées INGLIS et représentent une grande valeur!

Disponible en blanc et couleur amande.

SÉCHEUSE SUPERB (R0 74000 à gaz, R0 84000 électrique)

Notre sècheuse SUPERB, à gaz ou électrique, offre un séchage commandé automatique — régulier et apprêt permanent; un réglage duvetage-air, une grille de séchage sans culbutage, un filtre à charpie monté sur le dessus ainsi qu'un signal de fin de cycle. Disponible en blanc et couleur amande!

Meubles **Enchères Cherrier** 1976 Ltée

183 ouest, rue St-Germain, Rimouski

Tél.: 723-7373



LA CAISSE POPULAIRE ST-YVES OFFRE DE VENTE

A- Maison unifamiliale située à 24, Père Nouvel, Rimouski, 5 1/2 pièces, très beau quartier, près de Polyvalente, centre d'achat. Terrain paysagé. Une première hypothèque à 7% transférable.

Evaluation 51 000,00\$

Prix de vente: **46 000,00\$**

B- Maison unifamiliale située 262, route 132, Ste-Luce, 5 1/2 pièces. Terrain 100'x100', construction récente, magnifique vue sur le fleuve. Evaluation 41 000,00\$.

Prix de vente: **37 000,00\$.**

Ces maisons sont éligibles à la subvention de 3 000,00\$ du Fédéral (si acheteur admissible).

Pour renseignements: **418-723-2533**
418-723-0077

MAISON À VENDRE DIRECTEMENT DU PROPRIÉTAIRE



71 ROUTE DU FLEUVE, STE-LUCE-SUR-MER

Maison pierres des champs, avec foyer, four encastré, et plaque sur comptoir, 4 chambres, terrain 30,000 pi. ca. IL FAUT VENDRE.

"FAITES UNE OFFRE!"

TÉL.: 723-0429

À LOUER

Espace à louer, pour bureau, commerce ou clinique. Possibilité de réceptionniste et secrétariat. Aménagement inclus. Vaste stationnement privé. Surface de plancher au total: 1000 à 1200 p.c. Situé rue St-Germain Est.

Téléphone: **724-7240** le jour
722-6375 le soir

ANTIQUITÉ

Mobilier de salle à manger du début du siècle, bahut, vaisselier, table et 6 chaises.

723-1361

BUREAUX À LOUER

3 bureaux, idéal pour professionnels. 450, 600 et 700 p.c. Situés à Rimouski.

Pour informations:
723-4378

LOCAL COMMERCIAL À LOUER

- Rez-de-chaussée 1,807 pi. ca.
- Sous-sol, entrepôt 40'x30'
- Grande vitrine et porte arrière
- 91 ouest St-Germain.

S'adresser :

Trust Général du Canada
Service d'administration
d'immeubles

724-4106

LOCAL À LOUER

Espaces pour bureaux, situés Ave de la Cathédrale et Boul. René-Lepage. Gr. 375 pi. ca, 1,075 pi. ca. et 750 pi. ca. Libres immédiatement.

724-4455

12 TERRAINS À VENDRE

Situés à Sacré-Coeur

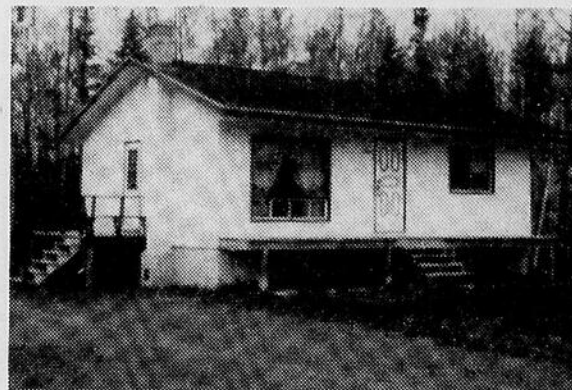
Avec services municipaux et route asphaltée.

A prix d'aubaine, c'est-à-dire 2 à 3 fois plus bas que le prix du marché actuel.

Peut se vendre en bloc ou à l'unité.

722-6771

REPRISE DE FINANCE



Maison située route St-Léon, Beauséjour. Construction de 4 ans, 43,000 p.c. de terrain. Garage isolé et chauffé.

Pour informations, téléphoner aux heures de bureau à **723-2267.**

DIRECTEMENT DU PROPRIÉTAIRE



Maison 28'x48', tout brique, terrain 90'x112', paysagé, 3 chambres à coucher, foyer, poêle au sous-sol, intérieur toit semi-cathédrale, armoires en pin, sous-sol fini, chambre froide, garde-robe cèdre. Très bonne construction. Prix raisonnable. Tél.: **722-6657**

C'EST À VOIR !

À QUI LA CHANCE? DEUX MAISONS NEUVES AU PRIX DE 1981

SUBVENTION FÉDÉRALE DE

\$3,000.00 COMPTANT

À TOUT ACHETEUR DE L'UNE
OU L'AUTRE DE CES MAISONS.

PLUS

AIDE PROVINCIALE

1ère année Environ 162,50/mois
2e année Environ 108,00/mois
3e, 4e et 5e année Environ 54,00/mois
SI ÉLIGIBLE AU PROGRAMME.



5 ans de garantie

PROGRAMME DE
CERTIFICATION DES MAISONS
NEUVES DE L'A.P.C.H.Q.

Compétence et solvabilité!

POUR INFORMATION ET RENDEZ-VOUS.

LA CONSTRUCTION DU GOLFE LTEE
360, RUE ASSELIN, RIMOUSKI
DEPUIS 22 ANS CONSEILLER EN HABITATION

723-6826

LES ÉQUIPEMENTS

DIVISION
GRL

équipements pour
ÉPICERIE — DÉPANNAGE — RESTAURANTS
SYSTÈME DE climatisation

224 DE LA CARRIÈRE **724-7711**

SPÉCIAL CE TEMPS-CI

NOUS AVONS EN MAGASIN

**ÉQUIPEMENT
D'ÉPICERIE**

REPRISE DE FAILLITE
À PRIX SPÉCIAL !

FERMETURE PROCHAINE À VENDRE

Ameublement et équipement de bureau.
Équipement et outillage de garage.

Visites permises du 26 juillet au 13 août, durant les heures régulières d'ouverture.

LES ÉQUIPEMENTS CASE LIMITÉE
125 RUE INDUSTRIELLE
RIMOUSKI, QUÉ.

PETITES ANNONCES

TARIF

\$2.00 pour 25 mots
\$0.05 le mot additionnel

Nous acceptons les petites annonces classées par courrier à la condition d'y inclure votre paiement et votre texte à C.P. 460, Rimouski, G5L 7C5 et au bureau, jusqu'à lundi matin 10 heures.

212 CATHÉDRALE
2ième plancher.

MAISONS A VENDRE

A VENDRE — 3 maisons neuves, prêts acceptés par la S.C.H.L. Accessibles au programme d'aide à l'accession à la propriété, maximum \$15,000 si éligible. Pour information, 723-6826, La Construction du Golfe Ltée, 360 Asselin, Rimouski. (JNO)

A VENDRE — Chalet situé au Lac La Fiole, Ste-Blandine. Terrain aménagé (200' x 200'), idéal pour pêche. Bon prix. S'adresser à 735-2000. (23 juin au 11 août incl.)

A VENDRE — Petite maison, 2 1/2 pièces, chauffage électrique, terrain paysagé, 35,000 pi. ca. Appeler à 723-7740. (23-30-7-14-21)

A VENDRE — Magnifique maison située à Lucerville avec garage et abri d'auto, foyer, terrain paysagé, directement du propriétaire. Pour plus d'information, s'adresser à 739-3556.

A VENDRE OU A LOUER — Chalet près de la rivière Rimouski, eau courante, chauffage bois et huile, 5 pièces, grand terrain. Tél. 724-9707. (30-7-14)

A VENDRE — Maison mobile à Rivière-Hâtée. Tél. 736-4523. (7-14-21-28)

A VENDRE — Semi-détaché, 25' x 37', 3 chambres, salon, salle de bain avec salle de lavage, cuisine, salle à manger avec un mur en bois, atelier et coin de rangement au sous-sol, façade en brique. Un chez-soi à prix abordable. Tél. 722-6609, 722-6594. (7-14)

A VENDRE — Directement du propriétaire, style ranch, 25' x 42', très bonne construction, sous-sol partiellement fini avec entrée indépendante. Magnifique terrain 69' x 140' clôturé, aménagé. Située à 529 des Jonquilles, Pointe-au-Père. Tél. 724-9802. (7-14-21-28)

A VENDRE — Maison mobile sur solage, située à Beauséjour à quelques minutes du centre-ville, terrain de 100' x 100'. Tél. entre 12h00 et 13h30 ou après 17h00 à 723-1571. (7-14-21)

A VENDRE — Aubainel Bungalow à revenu, appartement 5 1/2 pces au sous-sol. Terrain aménagé avec cabanon, situé au 383 rue Dionne, Pointe-au-Père. Prix: 647,000. Tél. 723-4389, Sylvain. (7-14-21)

A VENDRE OU A LOUER — Propriété commerciale située à 1605 Boul. Ste-Anne, Pointe-au-Père. Tél. 723-8819, 736-4934. (7-14)

A VENDRE — Maison mobile 12' x 54', 1972, sur solage de 8 pieds. Grand terrain aménagé. Située route 232. Appeler avant 15h30 à 724-3023. (7-14)

A VENDRE — Dépanneur et maison. Pour informations, tél. 723-3610. (7-14)

A VENDRE — St-Valérien village, petite maison face Caisse populaire. Bon pour couple, grande remise, demande \$8,000 discutable. Tél. après 18h00 à 736-4515. (7-14)

A VENDRE — Directement du propriétaire, maison située à St-Pie X, 5 1/2 pces, à prix raisonnable. Tél. 723-5125. (7-14)

A VENDRE — Très beau chalet, situé au lac Bellavance (3 milles de Rimouski), meublé, chauffage électrique, eau chaude, foyer, prix raisonnable. Tél. 724-7013. (7-14)

A VENDRE — Chalet situé à l'Anse-au-Sable, à très bon prix. Pour renseignements, tél. 723-5202. (7-14)

A VENDRE — Maison mobile Québécoise 1980, meublée ou non, située Camping Lavoie, Rivière Hâtée, 14' x 70', 3 chambres, poêle à combustion lente. Libre sur demande. Tél. 736-5491 ou au bureau 724-7320. (7-14)

A VENDRE — Duplex, 2 étages, plus sous-sol de 8' de hauteur avec foyer en brique, terrain paysagé, halle de céders, entrée asphaltée, remise de 16'. Tél. 724-9697, 446 Casault. (14-21)

A VENDRE — Chalet, rue des Tremblais au Mont-Comi, près T-Bar et dépanneur, terrain 100' x 100', boisé, bas prix. Tél. 723-0429. (14-21)

A VENDRE — Magnifique résidence avec terrain de 9074 pieds, située 382 Boul. Jessop face au garage Boulevard Chevrolat avec dépanneur à même, équipement et inventaire, bon chiffre d'affaires, prix intéressant. Directement du propriétaire.

A VENDRE OU A LOUER — Maison à revenu, genre bungalow (2 bachelors au sous-sol), située à Rimouski-Est, libre 1er août. Tél. bur. 724-4239, rés. 736-5600, 723-8735. (14-21)

A VENDRE — Chalet 2 étages, genre suisse, très bien situé au lac Gaz, St-Anaclet. Tél. 723-5783 après 18h00. (14-21)

A VENDRE — Beau petit commerce, dépanneur à même la maison, prix intéressant, bon chiffre d'affaires. Tél. 724-2555. (14-21)

A VENDRE — Maison à revenu de 5 logements, située à 351 Doucet. Auel, un 4 logements situé à 338 St-Laurent Ouest. Prix avantageux, directement du propriétaire. Tél. 723-8536. (14-21)

A VENDRE — Propriété de 2 logements, située sur la 1ère rue à St-Pie X, Jacques Bélanger courtier en Immeubles Enr., tél. 723-5652. (7-14)

A VENDRE — Petite ferme située dans le village au No 19 Ste-Flavie (est). Aussi, petite maison avec terrain 200' x 200', bonne condition. Tél. 775-7018. (14-21-28-4-11)

A VENDRE — Maison neuve, directement du propriétaire, située 108, rue Touraine, St-Pie X. Tél. 723-9825. (14-21-28-4-11)

A VENDRE — Maison, directement du propriétaire, située à Ste-Odile; style futuriste, terrain aménagé, hyp. 15 1/2% jusqu'en 1986. Prix à discuter. Tél. 724-7498 après 18h00. (14-21-28-4)

A VENDRE — Maison mobile M.M.B. 1979, 14' x 62', rallonge 8' x 18', sur solage, 8 pieds de hauteur, 3 chambres, terrain 30,000 pi. ca., rang 4 ouest, St-Anaclet. Tél.: 723-8889. (14-21-28-4)

A VENDRE OU A LOUER — Maison située à Sacré-Coeur, 5 chambres, sous-sol à demi-fini. Pour informations, tél. 724-2513. (14-21-28)

A VENDRE — Directement du propriétaire, 2 maisons en rangée, 5 1/2 pièces, situées au 98 et 146 Place Robert Joncas, libre immédiatement. Prix: \$34,000.00. Tél. 723-1349. (14-21-28)

A VENDRE — Maison mobile de marque PMC, 1975, 3 chambres à coucher, pas meublée, grandeur 64' x 14'. Tél. 869-2013. (14-21)

A VENDRE — Directement du propriétaire, demi-duplex, grande remise, entrée double asphaltée, terrain aménagé, \$415.00 par mois jusqu'en 1985, situé 474 Casault. Tél. 722-7595. (14-21)

A VENDRE — Chalet situé près du centre de ski St-Mathieu, meublé, avec grand terrain. Vente: cause départ. Tél. 738-2003 ou 738-2032. (14-21)

A VENDRE — Directement du propriétaire. Maison avec revenus de \$400/mois au sous-sol. Toute offre raisonnable sera acceptée. Cause de départ. Située au 602 des Rapides, Rimouski. Tél. 723-0750 ou 724-6940. (14-21)

A VENDRE — Chalet 16' x 24', solage ciment, 220; entièrement meublé, eau par gravité, chaude, pédalo, situé Petit Lac Ferré. A sacrifier. \$11,500.00. Tél. avant-midi 723-7557, Gontran Ouellet. (14-21)

A VENDRE — Maison neuve située à 245 des Alouettes. Prix: \$44,990. Habitat Matane, 562-5555. (14-21)

A VENDRE — Demi-duplex, rue Godbout, hypothèque avantageuse, libre immédiatement. Tél. 724-7423, 724-6532. (14-21)

A VENDRE — Maison mobile, sur solage, située à St-Donat, dans le village. Grandeur 14' x 70', avec grand terrain. S'adresser à 723-7219. (7-14)

A VENDRE — Maison à 2 logements, située près de l'église à St-Mathieu. Vente: cause départ. Tél. 738-2003 ou 738-2032. (7-14)

TERRAINS A VENDRE

A VENDRE — Terrains, rues existantes, services rendus, cadastrés, etc. Nazareth, Sacré-Coeur, Ste-Odile, Plaza Arthur-Buies. Prix à partir de \$1,000 le pi. ca. Pour informations, tél. 723-6826. (JNO)

A VENDRE — Terrains à Pointe-au-Père, Bic, Mont-Joli et Rimouski. Pour information, tél. le jour à 722-5155, le soir à 722-8652. (JNO)

A VENDRE — Terrains situés Place Jalna, prix avantageux. Tél. 722-8652, 722-5155. (JNO)

A VENDRE — Très beau terrain résidentiel, boisé ou semi-boisé, grandeur 20,000 pi. ca. ou plus, situé à Place Jalna, Beauséjour, escompte de 10% sera donné à l'acheteur d'un terrain. S'adresser à 55 Chemins des Pointes, au tél. 724-4920. (23-30-7-14)

A VENDRE — Terrain 100' x 500', situé au 3e rang de Sacré-Coeur, avec un peu de boisé au fond du terrain, cadastré, très belle vue sur le fleuve, peut être construit dès maintenant. Prix: \$5,000. Tél. 722-5190. (30-7-14-21)

A VENDRE — Très beau terrain à St-Pie X, rue de Touraine, 6,300 pi. ca., cadastré, avec services, très belle vue sur la ville. Faites une offre. Aussi, très beau terrain à St-Anaclet, rue de la Gare, 100' x 100', cadastré. Faites une offre. Tél. 722-6675. (30-7-14-21)

A VENDRE — Terrain multi-familial, grandeur 74,000 pieds. Tél. 723-5208. (14-21)

A VENDRE — Terrain 80' x 200', magnifique vue sur la ville et le fleuve, rue Pierre Laporte. Après 18h00, 724-9833. (7-14-21)

A VENDRE — Terrain 78' x 90', rue des Hirondelles. Tél. 722-9138. (7-14)

A VENDRE — Très beau terrain 60' x 100', près du centre d'achat Arthur-Buies, services eau et égout faits, prix avantageux, financé directement par le propriétaire. Tél. 723-6432. (7-14)

A VENDRE — Terrain au Mont-Comi, rue des Erables. Plus de 40,000 pieds carrés. Electricité et eau potable disponibles. Emplacement surélevé qui mettra en valeur une construction. Tél. 722-6609, 722-6594. (7-14)

A VENDRE — Terrain 110' x 200' cadastré, situé route 232, Ste-Blandine, très bon prix. Tél. après 17h00 à 723-3465. (7-14-21-28)

A VENDRE — Terrain situé route Beauséjour, Plan Gagnon, 20,000 p.c. et plus, taux réduit. Tél. 723-2972 midi ou soir. (7-14)

A VENDRE — Terrain 85' x 95', situé Boul. des Fleurs, avec services, prêt pour la construction. A prix avantageux. Tél. 722-6117. (14-21-28-4)

A VENDRE — Terrain 115' x 140', aménagé pour maison-mobile, situé à Rivière-Hâtée face 132. Tél. 368-1578 après 17h00 du lundi au jeudi. (14-21)

A VENDRE — Terrain piqué, cadastré, avec services, rue Mgr Plessis, nouveau développement, près des magasins, écoles, terrains de jeux, \$1.25 pi. ca. Tél. 724-6170 (7-14)

A VENDRE — 2 terrains 150' x 150', situés au Lac Lunette (Ste-Blandine), boisés, au centre du lac, \$1,000 chacun. Tél. 723-4389

A VENDRE — Terrain de 100' x 200', borné et cadastré, situé Boul. du Sommet (2e rang) Ouest, vue magnifique. Prix à discuter. Tél. après 17h00 à 722-7897. (14-21-28-4)

A VENDRE — A Ste-Luce, terrain avec garage, situé rue St-Louis (face à la bâtisse municipale). Pour inf., tél. 724-9714.

A VENDRE — Terrain prêt, avec entrée d'eau et fosse septique, situé rue des Bouleaux au Sept-Lacs. Pour information, s'adresser à 722-4711 entre 15h00 et 19h30.

AUTOS A VENDRE

A VENDRE — Subaru 1980, 4 x 4, famille, moins de 30,000 km (18,750 milles). En parfaite condition. Acheteur sérieux seulement. Tél. 723-7421. (23-30-7-14)

ACHETONS — Autos usagées, modèle récent, petite ou grosse. Payons comptant. Automobiles St-Simon, tél. 724-2231. (20-30-7-14)

A VENDRE — Ford Econoline E-150, 1978, très bien équipé. Tél. 723-8640. (30-7-14-21)

A VENDRE — Corvette 1974, couleur noir, très propre, mileage 40,000 milles. Tél. 723-6182 ou 723-9575 après 17h00. (30-7-14)

A VENDRE — R-8 Gordini, 1970, pièce de collection. Carrosserie: jaune, remise à neuf, moteur et transmission en très bon état. Prix: \$3,500. Tél. 724-4875. (7-14)

A VENDRE — Volvo 142, 1973, à très bas prix. Tél. 724-4846 entre 12h15 et 12h45. (7-14)

A VENDRE — Mercury 1972 Brougham, en bonne condition, très propre, mécanique en parfaite condition, très bon prix. Tél. 723-6831. (7-14)

A VENDRE — Datsun 200 SX, 1981, encore sur garantie, 2 tons de gris, vitres, miroirs électriques, cross control, \$9,000. Intéressé seulement, tél. jour 724-9192, après 18h00 723-5623. (7-14)

A VENDRE — Chevy Van Nomade toute équipée, 1978, en très bon état. Prix: \$5,500. Tél. 735-2681. (7-14)

A VENDRE — Beauville Sportvan GM, 1979, gris, tout vitré, au moins 8 places, seulement 19,000 milles, plusieurs accessoires supplémentaires. Valeur à l'achat de \$11,525.00 laissé à \$6,500.00. Tél. 723-6467. (7-14)

A VENDRE — Camion Dodge 3/4 tonne, D200, automatique, en parfaite condition. Appelez jour à 723-9201, demander Armand Guy. (7-14)

A VENDRE — Triumph TR-7, 1977, 39,000 milles, parfaite condition, peinture neuve, 4 cylindres, 2 carburateurs, \$4,700 discutable. Tél. 723-7651, Jacques. (7-14)

A VENDRE — Spécial Buick 1976, Century Landau. Pour informations, tél. après 17h00 à 722-4983. (7-14)

A VENDRE — Nova 1973, 2 portes, assez propre, mécanique très bonne, bons pneus, 54,000 milles. Tél. 722-6095. (7-14)

A VENDRE — Mercury Montego 1976, très propre, bas mileage, avec hitch pour roulotte, en bonne condition. Tél. 723-7026

A VENDRE — Camaro 1977, transmission automatique, 46,000 milles, en très bonne condition. Tél. 722-6270, 724-8521. (14-21-28)

A VENDRE — Monza 1979, coupé sport, avec 4 pneus d'été neufs. Appeler 736-5242. (23-30-7-14)

A VENDRE — Chevy Van 1979, 3/4 de tonne, modèle G-20, en très bonne condition. Prix: \$3,000. C'est à voir. Tél. 724-6435 et demander Roland. (14-21)

A VENDRE — Charger 1975, 65,000 milles, automatique, mécanique en très bon état. Si intéressé, s'adresser à Christian à 723-7060. (14-21)

A VENDRE — Mazda GLC 1979, 65,000 km, 4 vitesses, mécanique très bon état. Si intéressé, s'adresser à Serge Pelletier à 722-4138 jour, 722-6586 soir. (14-21)

A VENDRE — Convertible 1969 Chevrolet Impala SS, en bonne condition, à bon prix. Aussi camion 1/2 tonne Ford (F 100), 1974, cause de départ. Tél. 723-9355. (14-21)

A VENDRE — Ford 1956, complètement remis à neuf. Pick-up 1953. Tél. 735-5300 (soir). (14-21)

A VENDRE — Camion 1 tonne avec boîte fermée, isolée, environ 15 pieds. Prix: \$600. Tél. 736-4268 ou 736-4501. (14-21)

A VENDRE — Dodge Omni 1981, 4 portes, transmission manuelle, 1100 km (600 milles), très propre. Tél. 869-2842. (14-21)

A VENDRE — Volkswagen modèle 411, 1974, très propre, 60,000 milles. Tél. 722-6410. (14-21)

A VENDRE — Jeep Gimmy (G.M.C.), 1977, tout équipé et en parfaite condition. Avec 4 roues magnésium pour hiver, prix: \$3,500. Tél. après 18h00 à 869-2629.

A VENDRE — Dodge Diplomat 1978, en très bonne condition et à très bon prix. Tél. 869-2739 après 19h00. (14-21)

AUBAINE — Renault 5 GTL, 1978, peinture neuve, bons pneus, bonne condition. Prix: \$2500. A voir au 176 rue Lepage (rue face à la Grande Place). (14-21)

A VENDRE — Camion Dodge Club Cab 1976, entièrement remis à neuf avec peinture neuve. Mileage parcouru 55,000 milles. Prix: \$3,000.00 ou la meilleure offre. S'adresser à 722-7931 à l'heure des repas. (14-21)

A VENDRE — Toyota Corolla 1974, en très bonne condition, moteur 1200 cc, prix à discuter. Appelez après 16h00 à 722-5003

A VENDRE — Mercury Monarch 1975, 8 cylindres, en bonne condition. Tél. 723-5783.

A VENDRE — Jeep Suzuki 1981, 16,121 km, très propre, à bon prix. Tél. jour 724-5180, soir 722-6105.

A VENDRE — Dodge Omni, 1978, gris, 4 vitesses, très bonne condition. Prix: \$2,300. Tél. 739-4265.

A VENDRE — Pontiac Firebird 1969, rouge, ext. noir, moteur 350 2 banis, 24,000 milles, transm. manuelle, avec mag. Tél. 724-4519, 131 St-Joseph Ouest.

A VENDRE — Honda Civic 1978, 8800, Tél. 723-4389.

A VENDRE — Dune Buggy, 4 places, voiture idéale pour la chasse. Très bonne condition. Tél. 724-6504.

A VENDRE — Dodge Aspen 1976, 6 cylindres, 53,000 milles, en très bon état. 4 pneus d'été et 4 d'hiver. Prix: \$1,500.00. Demandez Claude à 723-3853.

A VENDRE — Toyota Corona 1973, moteur et carrosserie en bon état, \$600 ferme. Recherche pick-up 4 cylindres, entre 1975 et 1976. Tél. 724-4090 après 17h00.

MOTOS A VENDRE

A VENDRE — Honda 750 Super sport 1980, 12,000 km, excellente condition. Tél. entre 12h00 et 13h30 ou après 17h00 à 723-1571. (7-14)

A VENDRE — Moto MR-175 Honda, 1976, excellente condition. Prix: \$500. Tél.: 735-2402. (7-14)

A VENDRE A ECHANGER — Contre une Trail C.T. 70 ou C.T. 90, une motoblette Honda P.A. 50 1979, en très bon état. Prix: \$350. Demandez Henrico à 723-0429. (14-21)

A VENDRE — RV 125 Suzuki, pneus ballons, 5200 milles, bon état. Tél. 736-4745.

A VENDRE — Moto Kawasaki 1,000, 1981, 3,000 km, garantie valide pour 1982. Tél. 736-4541 soir, 724-5906 jour.

A VENDRE — Moto Yamaha, RD-350, 1981, 3700 km, 2 pneus neufs, protecteurs de moteur, acheteur sérieux seulement. Aussi recherche Yamaha, 650, 2 cylindres, usagée ou nécessitant réparation. Tél. 723-5904, demandez Gervais, le midi. (14-21)

A VENDRE — Moto GT 380, 1975, le feu refait à neuf, très bon prix. Tél. 723-7768, demandez Marc. (14-21)

A VENDRE — Motos Honda MR 250 Elsinore 800 et MK 175 Honda Elsinore 650. Appelez Frédéric, à Métis, 936-3468. (14-21)

A VENDRE — Honda CX 500 Deluxe, 1980, refroidi au liquide (radiateur), driving shaft, 9,000 km, pneus continental arrière. Tél. 724-9088 jour, 736-5467 soir, demandez Caron. (14-21)

A VENDRE — Motocyclette Suzuki 1977, 100 cc, parfaite condition. Prix: \$350.00. Tél. 723-5310.

A VENDRE — Moto Honda 750-K, 1978, couleur noire, mécanique parfaite condition, occasion d'affaires. Pour renseignement, tél. 724-7002.

A VENDRE — Moto CB 450 Honda, 1972, remontée à neuf, très propre, bon prix. Tél. 723-7474, demandez Serge aux repas.

A VENDRE — Moto Honda ST-90, 3,000 milles, en parfaite condition. Tél. 723-9064.

A VENDRE — Kawa 1000 LTD, 1978. Tél. 869-2471.

A VENDRE — Moto Suzuki 750, Katana, 1982, 9,000 kilomètres, \$3,600.00. Acheteur sérieux seulement. Tél. 723-5963.

A VENDRE — Moto Honda 500, 1976, en très bon état. Tél. après 16h30 à 722-7436.

A VENDRE — C.B. 360, Honda, 1974, 13,000 milles, très propre, pour pièces ou pour remonter. Prix: \$275.00. Acheteur sérieux seulement. Tél. 724-4597.

A VENDRE — Honda 650 custom, 4 cylindres, 1980, 13,000 km, très propre, \$2,100. Tél. 722-4575 après 18h00.

A VENDRE — Honda Accord LX 1982, 9,000 km, brun Savoy, \$9,400.00. Cause: perte d'emploi. Tél. 722-9169.

DIVERS A VENDRE

ACHETONS ET VENDONS — Magasin de Seconde Main Enr., Rimouski. Meubles et articles usagés, en bonne condition. Au 208 St-Cyprien, ancien local D'Anjou. Tél. 723-4611. (JNO)

ANTIQUITES — ACHAT ET VENDE — Choix complet de meubles: vaisselle, bibelots, outils et autres antiquités: grande armoire de pin, peintures à queue de rat; armoire 2 corps en pin; superbe lit de frêne avec grappes de raisons sculptées; ensemble salon 3 pièces, acajou. Boutique Souvenance, 113 St-Jean Baptiste, Bic. Tél. 736-5310. Ouvert tous les jours de 10h00 à 21h00, sauf le lundi. (19 mai au 28 juillet inclus.)

A VENDRE

A VENDRE — Bois de chauffage, rabais de \$5.00 la corde si acheté en juillet. Pour placer commande, tél. 723-9498. (14-21-28)

A VENDRE — Un poêle 30" "Moffat", jaune; un réfrigérateur "Moffat", à 2 portes verticales, 15 pi. cu.; un couvre-lit double + tentures; un couvre-lit simple + tentures; tentures divers; toiles et tringles; artisanat de tout genre. Tél. 724-7822. (14-21)

A VENDRE — Campeur "Unik", 10 1/2 pieds, entièrement équipé pour pick-up 3/4 de tonne, à l'état neuf. Tél. 723-0429. (14-21)

A VENDRE — Roulotte Val-Bar 1976, roues doubles, toute équipée, propre, en bonne condition. Tél. 775-8588. (14-21)

A VENDRE — Tente-roulotte Apache, toit et murs en fibre de verre (pas de toile), équipement complet: réfrigérateur, poêle, chauffeferre, très bon état. Tél. 723-1861. (14-21)

A VENDRE — Bureau secrétaire et chaise ajustable, \$250.00; 3 chaises pour visiteurs, \$45.00; planche coupe-papier, \$10.00; congélateur "Moffat", 19 pi. cu., \$300.00; frigidaire, \$60.00; poêle 2 ronds et four, \$50.00. Tél. 722-9547 après 17h00. (14-21)

A VENDRE — Set de chambre antique, 3 mcs; 2 climatiseurs 8 et 10,000 BTU; outils de jardin assortis; 900 pi. corlon 1 1/4"; tondeuse 21"; meubles de jardin, chaises longues, etc.; bois assortis 2" x 4", etc.; plantes intérieures superbes; bacs à fleurs assortis; souffleur 8 H.P. Ariens; réfrigérateur congélateur 3 portes Westinghouse; poêle Jenn-Air; mobilier salon cubique velours beige, 3 angles, 4 droits; TV couleurs 26" RCA. Rendez-vous à 722-7940. (14-21)

A VENDRE — Cèdre carré pour clôture, remparts, etc. Aussi 2 x 4, 2 x 5, 2 x 6 en épinette. Tél. 723-6086. (14-21)

A VENDRE — Piscine 4 1/2 pieds de profondeur, 28 pieds de diamètre, avec filtre, le tout en très bonne condition. Tél. 723-0599. (14-21)

A VENDRE — Voilier 23 pieds à compléter, avec trailer ou à échanger pour un cheval de selle. Tél. 736-4745. (14-21)

A VENDRE — Erablière 2000 entailles, système tubulaire, bâties en bon état, à 5 milles de St-Fabien. Tél. 723-4965. (14-21)

A VENDRE — Pièces de Mustang 1972, comme moteur 6,250 c.v., 34,000 milles, porte sièges avant et arrière noirs, transmission automatique, etc.; ensemble d'embranchement; Datsun 1200 1973; couchette et matelas, \$60.00. Tél. 724-4519. (14-21)

A VENDRE — Soudure "Miller" industrielle AC-DC, 250 amp, avec power factors, casques à souder, étui à rod, marteau, câble et pince compris. Fonctionnant sur le 220 et 560 amp. Communiquez à 722-3522 après 18h00 739-3302. (14-21)

A VENDRE — Meubles usagés, en très bon état (ensemble de cuisine, réfrigérateur, causeuse, lit double). Tél. 723-6640 après 18h30. (14-21)

A VENDRE — Annexe à l'huile blanche, marque Bélanger, très propre, \$100.; un réservoir à l'huile 100 gallons et un de 150 gallons au prix de \$100.00 pour les deux; lit superposé, prix à discuter. Tél. 723-3248. (14-21)

A VENDRE — Antiquités — un set de vivre comprenant 2 fauteuils, un divan-lit, 60 ans et plus; un rouet avec dévidoir; 1 baratte à beurre, une valise, un porte-parapluie, une machine à coudre à pédale, un radio (meuble) avec tourne-disques; 4 chaises, 2 fauteuils de salon pour chalet; un chaudron à gaz propane pour patates frites ou autres; 6 chaises simples 3' x 6', \$5.00 chacune. Tél. 723-9604. (14-21)

A VENDRE — Petit moteur marin électrique "Kota 15", 12 volts, état neuf, à 1/2 prix, \$45.00. Tél. 736-5260. (14-21)

A VENDRE — Voilier. Dériver Mistral, 16 pi., rouge et blanc, trapèze et remorque, visible au Club de Voile du lac St-Mathieu. Pour renseignements, tél. 724-6402. (14-21)

A VENDRE — Tente-roulotte Empereur 1970, 4 places, \$300.00; set de cuisine comprenant une table métal brun, dessus formica et 4 chaises fines cuirte beige, \$50.00; aspirateur Hoover, valeur \$105 pour \$35. Tél. bur. 722-4115, rés. 723-2531. (14-21)

A VENDRE — Caniche blanc petit, 7 1/2 livres, femelle, âgé de 16 mois. Prix: \$175. Tél. 724-7889. (14-21)

A VENDRE — Amusement pour hamster, à l'état neuf, bas prix. Tél. 724-7889. (14-21)

A VENDRE — Set salon, \$100.; lit double, \$40.00; \$100.00; caisse de son Yamaha, \$350.00; caisse enregistreuse, \$500.00; laveuse sècheuse \$300.00; matelas, \$50.00. Tél. 722-4616. (14-21)

ANTIQUITÉ VENTE — ANTIQUITÉ A-CHAT — Meubles et articles de toutes sortes. Ouvert tous les jours. Roy Antiquité, 64 des Erables, Lucerneville. Tél. 739-3211. (14-21-28-4-11-18-25)

A VENDRE — Chiots Colie et St-Bernard, chassés 57 3/4" x 35 1/4", 2 de 60" x 33"; fourniture à l'huile de plancher, réservoir 200 gallons, fournaise air chaud. Tél. 724-5749 ou 723-8224. (14-21-28)

A VENDRE — Lavabo, douche, toilette, stéréo dans un meuble en chêne, mobilier de salon style scandinave pour chalet. Prix intéressant. Tél. 723-3572. (14-21)

LOGEMENTS A LOUER

A LOUER — Au 366 et 368 de l'Eglise (derrière le McDonald), logements 3 1/2, 4 1/2, 5 1/2 pces, non chauffés, non éclairés, eau chaude fournie. Tél. jour: 722-5155, soir: 722-8652. (JNO)

A LOUER — Logement 3 1/2 pces, chauffé, non éclairé, libre 1er juillet, situé à 351 Doucet. Tél. après 17h00 à 723-8536. (14-21)

A LOUER — Logements 2 1/2, 3 1/2 et 4 1/2 pces, libres immédiatement, 1er juillet et 1er août. Tél. 724-4455. (JNO)

A LOUER — 2 1/2 pièces, libre le 1er juillet. Tél. 723-6622. (23-30-7)

A LOUER — Logements 1 1/2, 3 1/2 pces, libres immédiatement. 1 1/2, 2 1/2 pces libres 1er août. Tous meublés, eau chaude fournie. 127 Ste-Thérèse. Tél. 723-8277 ou 724-7747. (30-7-14-21)

A SOUS-LOUER — Logement 4 1/2 pces, chauffé, éclairé, à \$390.00 par mois, libre 1er septembre 1982. Pour informations, tél. 722-8651. (30-7)

A LOUER — Logements 3 1/2 pces, semi-meublés, chauffés, éclairés, situés rue Wilson et St-Pierre, \$315.00. Situé 2e rue Ouest, \$280.00. Libres immédiatement. Tél. 723-3055. (14-21)

A LOUER — Logements chauffés, éclairés, au 55 rue Duchesne, entre l'Université et le Cégep. 2 1/2 meublés, 3 1/2 et 4 1/2 semi-meublés ou pas, libres immédiatement et le 1er juillet. Edifice moderne et tranquille, service d'intercom, de buanderie, d'un dépanneur et d'un concierge demeurant sur les lieux. Tél. 722-4462, 735-2831. (14-21)

A LOUER — Logements 4 1/2 pces (app. neufs), très grands, situés à Sacré-Coeur et rue St-Pierre. Libres immédiatement. Tél. 724-6752, 724-4714. (14-21-28)

A LOUER — Logement 3 1/2 pces (sous-sol), situé à Val-Neigette, en face du golf. Tél. 724-2014 ou 723-8975. (14-21-28)

A LOUER — A Rimouski-Est, 2 1/2 pces neufs, meublés, eau chaude fournie. Tél. 722-4741. (14-21)

A LOUER — Logement 2 1/2 pces, meublé, chauffé, éclairé, situé au Beauséjour. Prix: \$225.00. Libre 1er août. Tél. 723-3927. (14-21)

A LOUER — Très beau logement neuf avec plusieurs commodités, libre immédiatement, électricité non fournie. 4 1/2 pces dans un semi-jumelé à Sacré-Coeur. Tél. 724-7795. (JNO)

A LOUER — Logements 4 1/2 pces, à prix exceptionnels, tout inclus: chauffés, éclairés, eau chaude fournie, toutes taxes payées. Tél. 724-7525 jour, 724-6644 soir. (7-14-21-28-4)

A LOUER — 2 1/2, 3 1/2, 4 1/2 pces, éclairés, chauffés, au choix, meublés, semi-meublés ou non meublés, stationnement, remise, service buanderie, situés près du Colisée et de Plaza Arthur-Buies, libres immédiatement, 1er août, 1er sept. Tél. 724-6318. (7-14-21-28)

A LOUER — Logement 4 1/2 pces, chauffé, éclairé, toutes taxes payées, \$400 par mois. Juillet gratuit. Tél. 722-4403. (7-14-21-28)

A LOUER — 2 1/2 pces, meublé; 4 1/2 pces, libres juillet, non meublé, tapis mur à mur, chauffés, éclairés, service intercom, stationnement asphalté, situés près du centre-ville. Tél. 723-1247, 724-7618. (7-14-21-28)

A LOUER — Logement 3 1/2 pces meublé, libre immédiatement, endroit tranquille, situé au 291 est St-Germain. Tél. 723-4550. (7-14-21-28)

A LOUER — 4 1/2 et 5 1/2 pces, chauffés, éclairés, stationnements privés, remise au sous-sol, semi-meublés si désirés. 1 1/2, 2 1/2, 3 1/2 pces meublés, libres immédiatement et août, septembre. Tél. après-midi à 724-7414, 779-2671. (7-14-21-28)

A LOUER — Logement 4 1/2 pces, non meublé, non chauffé, entrée laveuse sècheuse, situé à Ste-Blancine, \$300.00 par mois. Tél. 735-2114. (7-14-21)

A LOUER — Très beaux logements 4 1/2 pces, non chauffé, non éclairé, bien insonorisé, eau chaude fournie, stationnement en asphalte. 331 et 337 rue St-Pierre. Tél. après 18h00 723-0254, jour 775-3929. (7-14)

A LOUER — App. 5 1/2 pces, rue Mgr Langis, libre immédiatement. Tél. 722-5163. (7-14)

A LOUER — 2 1/2 pces, meublé, éclairé, chauffé, stationnement, câble TV, tout compris, très tranquille. Libre immédiatement. 59 St-François. Tél. 724-2106. (7-14)

A LOUER — Prêt fin août, 4 1/2 pces, non meublé, confort et isolation supérieures, en pleine nature, 10 minutes de Rimouski. Prix intéressant. Tél. repas à 735-2974. (7-14)

A LOUER — Maison unifamiliale, 3 chambres, sous-sol demi-fini, \$485.00 par mois. 569 Thomas-Taschereau. Tél. 724-2574. (7-14)

A LOUER — Maison 3 1/2 pces, située à Ste-Luce, pour couple seulement. Libre immédiatement. Tél. après 18h00 à 739-4526. (14-21)

A LOUER — Appartement France, 3 1/2 pces, semi-meublé, à Pointe-au-Père, près du bureau de poste. Tranquillité parfaite. Adressez-vous à 723-5416. (7-14)

A LOUER — 2 pièces meublé, chauffé, éclairé, situé au 278 Cathédrale, app. 1, prix \$225/mois. Libre immédiatement. Tél. 722-8134 ou 723-9100. (7-14)

A LOUER — Maison située au 3e rang ouest à St-Anaclet, libre 1er août 1982. Mensualité de \$350/mois. Pour informations, tél. 723-2814. (30-7-14-21)

A SOUS-LOUER — 4 1/2 pces, non meublé, non chauffé, non éclairé, eau chaude fournie, entrée laveuse-sècheuse, libre le 1er août. Tél. 724-9547 ou 724-8835. (7-14)

A LOUER — Grand logement 5 1/2 pces (très grandes pièces), meublé, chauffé, éclairé, laveuse-sècheuse, congélateur, lave-vaisselle, entrée indépendante, stationnement privé, \$575.00 par mois, libre août-sept. Tél. 723-5075. (7-14)

A LOUER — Près du Carrefour, à Rimouski-Est: 3 1/2 pces meublé, chauffé (\$310); 3 1/2 pces, non meublé, chauffé, éclairé (\$345); 1 1/2 pce meublé, chauffé, éclairé, stationnement déneigé, libre immédiatement. Tél. après 17h00 à 724-7155 ou 723-9166. (7-14)

A LOUER — Grand 4 1/2 pces, situé à St-Anaclet, non chauffé, non éclairé, libre le 1er août. Prix: \$238 par mois. Tél. 724-6641. (7-14)

A LOUER — Bachelor près de l'Université et 3 1/2 pces près du Cégep, meublés, toutes dépenses incluses. Egalement 3 1/2, 4 1/2 et 5 1/2 pces, à prix exceptionnels, toutes dépenses incluses. Tél. 724-7747. (7-14)

A LOUER — Logement 2 1/2 pces, meublé ou semi-meublé, chauffé, éclairé, situé au 369 rue St-Pierre, libre immédiatement. Tél. 722-7959. (7-14)

A LOUER — Maison mobile meublée, située à Val-Neigette, 12' x 60', 3 chambres, laveuse et sècheuse. Tél. 723-3866. (14-21-28)

A LOUER — Logements 4 1/2 pces (app. neufs), très grands, situés à Sacré-Coeur et rue St-Pierre. Libres immédiatement. Tél. 724-6752, 724-4714. (14-21-28)

A LOUER — Logement 3 1/2 pces (sous-sol), situé à Val-Neigette, en face du golf. Tél. 724-2014 ou 723-8975. (14-21-28)

A LOUER — A Rimouski-Est, 2 1/2 pces neufs, meublés, eau chaude fournie. Tél. 722-4741. (14-21)

A LOUER — Logement 2 1/2 pces, meublé, chauffé, éclairé, situé au Beauséjour. Prix: \$225.00. Libre 1er août. Tél. 723-3927. (14-21)

A LOUER — Très beaux logements, bien insonorisés, entrée sècheuse et laveuse, tapis mur à mur, grande cuisine, remise, non meublé, non chauffé, non éclairé, situés quartier résidentiel à Sacré-Coeur, rue des Commandeurs dans un quadruplex, endroit tranquille. Tél. 722-9138. (14-21)

A LOUER — Logements 2 1/2 pces meublé, \$300.00; 3 1/2 pces, semi-meublé, \$350.00. Situés 20 ouest St-Laurent, tél. 722-6224. (14-21)

A LOUER — A Nazareth, logement 4 1/2 pces, non chauffé, non éclairé, endroit tranquille. Pour personnes ou couples âgés de préférence. (chauffage à l'huile). \$75 par mois. Tél. 724-4563. (14-21)

A LOUER — 2 1/2 pces, meublé, chauffé, éclairé, \$255 par mois, rue Pierre D'Anjou. Tél. 723-6946. (14-21)

A LOUER — Maison seule située Boul. du Sommet est, libre immédiatement. S'adresser à 254 St-Robert. (14-21)

A LOUER — Bachelors neufs situés sur la rue St-Germain et au 4 1/2 pces, libres immédiatement; aussi 5 1/2 pces libre le 1er août. Tél. bur. 724-4239, rés. 736-5600, 723-8735. (14-21)

A LOUER — Maison mobile entièrement meublée, située au 15 A rue Poirier, Pointe-au-Père. Pour information, s'adresser au tél. 722-4711 entre 17h30 et 19h30. (14-21)

A LOUER — St-Anaclet, à 5 milles du centre-ville, maison seule, 3 chambres, libre, située 104 Principale est, \$350 par mois, éclairage et chauffage non inclus, le grand ménage y est fait. Aussi, un 4 1/2 pces, eau chaude fournie, \$225 par mois, libre. Venez rencontrer le propriétaire au 110 Principale est, app. 2, St-Anaclet. (14-21)

A LOUER — St-Pie X, 4 1/2 pces, meublé, 11, 7e rue, face école Elizabeth Turgeon, libre immédiatement. Tél. 869-2793. (14-21)

A LOUER — Logement 2 1/2 pces, situé sur la rue St-Robert, meublé, eau chaude fournie. S'adresser à 724-7466. (14-21)

A LOUER — Demi-duplex, 195 des Sapsins, 5 1/2 pces, \$395 par mois. Tél. 723-2859. (14-21)

A LOUER — Sous-sol chauffé, éclairé, meublé, situé au 84 Boul. des Prés, Rimouski. Tél. 723-2807. (14-21)

A LOUER — Pour le 1er août, 4 1/2, chauffé, éclairé, entrée laveuse-sècheuse. Aussi 3 1/2 meublé, chauffé, éclairé, service de buanderie, avec balcon. Tél. 723-7820, 724-7197 ou 735-5454. (14-21)

A LOUER — 5 1/2 pces, pour un homme d'entretien. Exigences: pas d'animaux, sens des responsabilités, bricoleur, pas de travaux majeurs et mineurs. Tél. 723-0496. (14-21)

A LOUER — 5 1/2 pces à St-Anaclet, \$325 par mois, non chauffé, libre immédiatement. Tél. 722-4597. (14-21)

A LOUER — App. 1 1/2 pce, chauffé, éclairé, meublé, situé près du Cégep et de l'hôpital, libre 1er août. Tél. 723-7594. (14-21)

A LOUER — Maison, 5 1/2 pces, située près de l'école Ste-Agnès, rue Léonard, \$450 par mois, non chauffée, non éclairée. Tél. 724-9051. (14-21)

A LOUER — Bachelor chauffé, éclairé, meublé, tapis mur à mur, rideaux inclus, personne sérieuse seulement, libre le 1er juillet, situé à St-Anaclet. Tél. 724-9527. (14-21)

A SOUS-LOUER ou A VENDRE — Demi-duplex, 3 chambres à coucher, non chauffé, non éclairé, remise, \$450 par mois, situé au 486 Godbout, libre immédiatement. Tél. 724-5109. (7-14)

A SOUS-LOUER — Logement 3 1/2 pces, chauffé, meublé, éclairé, libre 1er août, \$285 par mois. Tél. jour 723-2673, soir 724-6705. (7-14)

A LOUER — A St-Anaclet, logement libre immédiatement, chauffé, éclairé, pour un couple. \$350 par mois. Tél. 724-7705. (7-14)

A LOUER — \$225 par mois. Bachelor 1 1/2 pce, chauffé, éclairé, meublé, très propre, entrée indépendante, situé au 790 de la Plage (Rocher Blanc), Sacré-Coeur, Rimouski. Tél. 723-1082. (7-14)

A LOUER — Appartement, grand 3 1/2, meublé, non chauffé, non éclairé, entrée laveuse-sècheuse, entrée indépendante, \$230 par mois. Tél. 724-2628. (14-21-28-4)

A VENDRE — Logement 3 1/2 pces, chauffé, éclairé, situé au 355 St-Pierre, \$300 par mois. Libre le 1er août. Tél. 724-4279. (14-21-28)

A LOUER — Très belle maison située dans un endroit de rêve, St-Fabien-sur-mer, habitable à l'année et entièrement meublée: laveuse-sècheuse, poêle, frigidaire, lave-vaisselle, TV couleur, etc... Idéal pour jeune couple ou couple sans enfant. Libre 1er août. \$400 par mois. Tél. 736-4517 le soir, 723-2323 le jour. (14-21-28)

A LOUER — Grand logement 4 1/2 pces, non chauffé, non éclairé, libre 1er août, situé 230 des Commandeurs. Tél. 724-4116, demandez Ludger Côté. (14-21-28)

A LOUER — Logement 2 1/2 pces (grand chambre), semi-meublé, chauffé, éclairé, demi sous-sol, endroit tranquille, libre immédiatement. Boul. du Sommet Est. \$250 par mois. Tél. 723-0654 après 18h00. (14-21-28)

A LOUER — Libre immédiatement. 3 1/2 pces, semi-meublé, chauffé, eau chaude fournie, non éclairée. 273 St-Robert ouest. Tél. 723-9470. (14-21-28)

A LOUER — App. dans Sacré-Coeur, grand 4 1/2 pces non meublé, non chauffé (eau chaude fournie), entrée laveuse-sècheuse, \$377 par mois, libre immédiatement. Tél. 736-5277. (14-21)

A LOUER — Logement 3 1/2 pces, semi-meublé, chauffé, éclairé, \$230 par mois. Peinturé à neuf. Tél. 735-2615. (14-21)

A LOUER — 2 logements de 5 1/2 pces, situés derrière le poste CFER (Pointe-au-Père), non chauffés, \$375 par mois et \$325 par mois, libres immédiatement. Tél. 724-9716. (14-21)

A LOUER — 3 1/2 pces, semi-meublés, chauffés, éclairés, très propres, à Ste-Blancine, libre 1er août, \$230 par mois. Tél. 735-2615 ou 735-2437. (14-21)

A LOUER — A Ste-Odie, chambre avec cuisine commune, entrée indépendante, buanderie, grand stationnement, \$100 par mois ou \$25 par semaine. Tél. 723-0750 ou 724-6940. (14-21)

A LOUER — App. 3 1/2 pces, meublé, chauffé, éclairé, tapis mur à mur, libre pour le 1er août, pour étudiant ou travailleuse, au 178 Hudon. Tél. 723-8855. (14-21)

A LOUER — Grand 4 1/2 pces, tout meublé en neuf, incluant laveuse et sècheuse, système d'intercom, stationnement privé, etc. \$450 par mois. Tél. 723-0309. (14-21)

A LOUER — 3 1/2 pces, situé au 211 St-Robert, libre le 1er août, pas de stationnement. Tél. 723-6379. (14-21)

A LOUER — Beau grand logement, 5 1/2 pces, situé à Rimouski, à \$325 par mois. Si intéressé, tél. 735-2803. (14-21)

A LOUER — Logement (sous-sol), meublé, chauffé, éclairé, entrée indépendante, \$75 par semaine, situé près du Carrefour (Ste-Agnès). Tél. l'avant-midi à 723-7557. (14-21)

A SOUS-LOUER — App. 4 1/2 pces, chauffé, éclairé, non meublé, libre immédiatement, situé au 38, 2e rue est, \$310 par mois. Tél. 722-7042, de 12h00 à 14h00 et au souper. (14-21)

A LOUER — Logement 5 1/2 pces, non chauffé, non éclairé, rue du Rosaire, près de l'Université, \$350 par mois. Tél. heures des repas, 724-4414 ou 724-2200. (14-21)

A SOUS-LOUER — 3 1/2 pces, meublé, centre-ville, pour le 1er août. Tél. 722-5029 après 17h00. (14-21)

A SOUS-LOUER — App. 5 1/2 pces, non meublé, non chauffé, libre 1er août. Tél. 722-9237. (14-21)

A LOUER — Maison mobile, 14' x 68', à Rivière-Hâtee, non chauffée, non éclairée. Prix: \$325. Tél. 736-5439. (14-21)

A SOUS-LOUER — Logement 3 1/2 pces, semi-meublé, meublé, chauffé, non éclairé, libre 1er août, \$232.00/mois, près de l'hôpital. Tél. 722-6475 ou 161 St-André, Rimouski. (14-21)

A LOUER — Logements 2

Suite de la page 25

OFFRES DE SERVICE

ATTENTION — Aiguillage de scies, ci-seaux, varloppes, haches, tondeuses à gaz, ciseau à herbe, égoïne. Aussi, articles à vendre. S'adresser à 397 St-Germain est, tél. 723-7696. (16 juin au 1er sept.)

ATTENTION AUX MAMANS — Je garderais chez moi votre enfant (1 à 2), salle de jeux décorée. Je demeure à Sacré-Coeur dans une maison. Venez en discuter avec moi et amenez vos enfants. Demandez Yvette à 722-8074. (30-7-14)

GARDIENNE — Garderais des enfants, de 2 ans à 8 ans, du lundi au vendredi. Demandez Yolande à 723-8862. (7-14)

ATTENTION — Personne fiable. J'offre mes services pour garder un enfant chez moi. Avec expérience. Tél. 723-4477. (7-14)

ATTENTION — J'offre mes services pour travaux de menuiserie, peinture, entretien de cour, etc. Tél. 735-2159. (7-14)

ATTENTION — Décapage de meubles, travail et finition professionnels. Bon prix. Tél. 723-1550. (7-14)

GARDIENNE — Je garderais enfants de 3 ans et plus, du lundi au vendredi. Je demeure près de l'école St-Pie X. Expérience. Tél. 723-4856. (7-14)

ATTENTION — Pour la rénovation extérieure de votre maison, chassas, portes, lambris de clapboard, couvertures. Revêtement de bon goût à 739-3619. (14-21-28-4-11-18-25)

OFFRE DE SERVICE — J'offre mes services comme femme de ménage, maison privée. Tél. 722-9542. (14-21)

COUJURIERE — Fais réparation de vêtements et réparations telles bas de robe, jupe, pantalon. Tél. 722-4371. (14-21)

ATTENTION — J'offre mes services pour faire grand ménage, ménage de bureaux ou résidences. Tél. 724-2709.

GARDIENNE — Garderais enfants chez moi à compter de septembre, du lundi au vendredi. Tél. 723-7679.

COUJURIERE — J'offre mes services pour faire réparations, entre autre doublure de manteau. Tél. 723-9143.

ON DEMANDE — Gardienne pour la garde de 2 enfants (3 et 6 ans), à domicile, du lundi au vendredi. Peut résider à la maison. Tél. après 17h00 à 722-8465.

COURS DE TRICOT — Pour débutantes et non débutantes, 16 heures de cours. Pour inf., tél. 736-4271. (14-21)

ATTENTION — Pour la confection de tous genres de tricot (vestes, manteaux, chandails, etc.). Pour informations, tél. 736-4271. (14-21)

COUJURIERE — Fais réparations de tous genres pour hommes, dames et enfants. Ajustements de toutes sortes sur robes, manteaux, pantalons, etc... 10 ans d'expérience. Tél. 723-0317. (14-21)

ATTENTION — Entrepreneur en construction offre ses services pour tous travaux de réparations, rénovations, etc. A très bas prix. Aussi entretien d'édifices publics. Tél. 723-6086.

GARDIENNE — Je garderais bébé et enfants en bas âge à la journée et à la semaine. Je demeure à Ste-Odile. Aussi gardienne le soir. Tél. 723-6086.

FAVEURS OBTENUES

PRIERE AU ST-ESPRIT — St-Esprit, toi qui m'éclaircis tout, qui illumines tous les chemins pour que je puisse atteindre mon idéal, toi qui me donnes le don divin de pardonner et oublier le mal qu'on me fait et qui, dans tous les instants de ma vie, tu es avec moi, je veux pendant ce court dialogue te remercier pour tout et confirmer encore une fois que je ne veux pas me séparer de toi à jamais, même et malgré n'importe quelle illusion matérielle. Je désire être avec toi dans la gloire éternelle. Merci de ta miséricorde envers moi et les miens. (La personne devra dire cette prière pendant trois jours de suite). Après les 3 jours, la grâce demandée sera obtenue même et si elle pourrait paraître difficile. Faire publier aussitôt la grâce obtenue sans dire la demande. Au bas, mettre les initiales de la personne exaucée. G.B.C. (30-7-14)

A Cooprix Rimouski
Des opérations maintenues et progressives

La Cooprix des consommateurs qui opère deux supermarchés à Rimouski en plus du dépanneur Sonic-Coop, peut offrir à ses usagers les mêmes bons services qu'elle offrait avant les dernières perturbations.

A la suite des pourparlers des dernières 48 heures la direction de la Coopérative peut maintenant opérer ses trois (3) points de ventes avec la latitude que de telles opérations exigent.

•La Coopérative a reçu la confirmation de la S.D.C. d'une garantie de prêt sur sa marge de crédit à la Caisse populaire de Rimouski.

FAVEUR OBTENUE — Merci au St-Esprit pour faveur obtenue. N.P.

FAVEUR OBTENUE — Remerciement au St-Esprit pour faveur obtenue avec promesse de publier. G.M. (14-21)

PRIERE AU ST-ESPRIT — St-Esprit, toi qui m'éclaircis tout, qui illumines tous les chemins pour que je puisse atteindre mon idéal, toi qui me donnes le don divin de pardonner et oublier le mal qu'on me fait et qui, dans tous les instants de ma vie, tu es avec moi, je veux pendant ce court dialogue te remercier pour tout et confirmer encore une fois que je ne veux pas me séparer de toi à jamais, même et malgré n'importe quelle illusion matérielle. Je désire être avec toi dans la gloire éternelle. Merci de ta miséricorde envers moi et les miens. (La personne devra dire cette prière pendant trois jours de suite). Après les 3 jours, la grâce demandée sera obtenue même et si elle pourrait paraître difficile. Faire publier aussitôt la grâce obtenue sans dire la demande. Au bas, mettre les initiales de la personne exaucée. J.P.G.

FAVEURS OBTENUES — Remerciements au St-Esprit pour faveurs obtenues, avec promesse de publier. L.C.

FAVEUR OBTENUE — Remerciement au St-Esprit pour faveur obtenue avec promesse de publier. G.S.L.

FAVEUR OBTENUE — Remerciement au St-Esprit pour faveur obtenue avec promesse de publier. E.L.

FAVEUR OBTENUE — Pour faire suite à la prière au St-Esprit, ma grâce a été exaucée avec promesse de publier. L.S.

•La Caisse populaire accepte de renouveler la marge de crédit.

•Les employés de la Coopérative ont accepté le plan de redressement soumis par la direction de l'entreprise; ce plan comporte entre autres,

- 1- L'annulation des augmentations de salaires, pour août 82 et février 83.
- 2- Une augmentation de 39 à 42 heures de la semaine de travail sans rémunération additionnelle, soit un don de 3 heures.
- 3- Une diminution de salaire de 10% pour tous les employés syndiqués et cadres, pour une période de six (6) mois.

De plus, l'affectation des tâches des employés devrait être analysée au besoin pour permettre une productivité maximale, de même qu'un très bon service dans le magasin.

La Coopérative a reçu pendant toute la durée de ces négociations un excellent support de ses employés syndiqués et gérants d'unités. Suite aux nombreux délais de livraison beaucoup d'employés ont acceptés de travailler bénévolement pour permettre que le magasin soit prêt à recevoir les consommateurs jeudi matin. La direction tient à les remercier pour cette solidarité, et remercie également tous les fournisseurs pour la compréhension et la confiance qu'ils manifestent envers l'entreprise.

La Coopérative tient aussi à remercier ses membres et usagers pour la confiance soutenue à leur association. Nous sommes heureux de voir l'intérêt que tous nos usagers témoignent à l'égard de leurs magasins Cooprix. En effet, pendant que nous vivions ces heures difficiles nos ventes montraient des augmentations très substantielles. Nous sommes très heureux de cette confiance, on sent que Cooprix fait partie de la vie Rimouskoise.

La fidélité de tous et la coopération des employés permettront à Cooprix de demeurer le bon marché d'alimentation Rimouskois.

\$FINANCEMENT\$
DIFFICULTÉ À OBTENIR UN PRÊT?

Industriel et commercial.
\$25,000.00 et plus.
Information:
1-(418)-849-7134

MENAGE 1982
3 PIECES
\$689.00
Aussi ménage style colonial en bois massif.
\$1,375.00
Meubles Jude Ross Inc
1545 boul. Jacques-Cartier
Mont-Joli, 775-4361
Livraison rapide et gratuite dans toute la province.

À VENDRE



À St-Octave de Métis, belle grande résidence de 12 pièces, chauffage électrique, vaste terrain aménagé, très bonne valeur. Acheteur sérieux seulement.
Pour renseignements ou rendez-vous:
775-8127 ou 775-8657
entre 13h00 et 17h00

BUREAU À LOUER

AIR CLIMATISÉ — CENTRE-VILLE

STATIONNEMENT

Situé à Place Dionne

135 des Gouverneurs, Rimouski

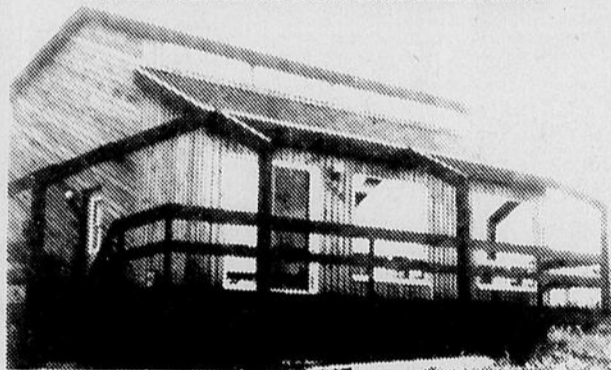
723-1828 ou 723-3288

BUREAU À LOUER
CENTRE-VILLE

625 pieds carrés, local divisé, tapis mur-à-mur, libre immédiatement.

723-3535 ou 724-6416

MAISON À VENDRE
DIRECTEMENT DU PROPRIÉTAIRE



395 rue des Alouettes, Rimouski

Maison neuve 26'x26', 1½ étage, 6½ pièces, sous-sol semi-fini, hypothèque 14%, solde \$44,700. Accessible rabais provincial. Comptant \$3,500.00.

722-8369

LOGEMENTS À LOUER

LOCATION IMMÉDIATE

SPÉCIAL POUR ÉTUDIANTS

Chambres simples et doubles à partir de **\$28.00** tout inclus.

1½ meublé, tout inclus **\$250.**

LIBRES EN AOÛT - SEPTEMBRE

2½ meublé, tout inclus **\$265.**

2½ meublé, tout inclus, centre-ville, balcon **\$272.**

4½ non meublé, tout inclus **\$385.**

4½ non meublé, luxueux et très grand, tout inclus **\$420.**

5½ maison, luxueux, libre 1er septembre **\$480.**

4½ non meublé, tout inclus **\$360.**

Tout inclus: chauffé, éclairé, eau chaude fournie et toutes taxes incluses.

RÉSIDENCE ARTHUR-BUIES
LOGEMENTS MODERNES ET LUXUEUX
DISPONIBLES EN AOÛT - SEPTEMBRE

3½ non meublé **\$325.**

4½ non meublé **\$385.**

4½ non meublé **\$410.**

Eau chaude et toutes taxes incluses.

ANNONCES CLASSÉES

JUSQU'À 25 MOTS \$2.00
CHAQUE MOT ADDITIONNEL \$0.05

Nous acceptons les ANNONCES CLASSÉES par le courrier, à la condition d'y inclure votre paiement et votre texte à:

LE RIMOUSKOIS
C.P. 460
RIMOUSKI, QUÉ.
G5L 7C5

ou à nos bureaux jusqu'au lundi matin, 10 heures:

LE RIMOUSKOIS
212 CATHÉDRALE
2e PLANCHER
RIMOUSKI, QUÉ.

Votre facteur
a l'air
en bonne
santé?

Faites
comme lui...



Société Générale d'Administration
de Rimouski, (S.G.D.) inc.

106 St-Germain E., Suite 101, Tél. **723-4378**

Administration et location d'immeubles
à logements, à bureaux et commerciaux.

Meurtre à Rimouski

Le suspect se dénonce

Le jeune Pierre Pouliot, 18 ans, originaire de Mont-Joli, a été tenu criminellement responsable de la mort de M. Pierre Coulombe, 38 ans, de Rimouski, alors qu'il comparait, jeudi dernier, devant le coroner, Marc Dauphin, du district judiciaire de Rimouski.

De plus, dans le cadre de l'enquête du coroner tenue au Palais de Justice de Rimouski relativement à la mort de l'infirmier, Pierre Coulombe, domicilié au 362

de l'Eglise appartement 5 à Rimouski, Maître Yvan Fortin a déposé une plainte de meurtre au deuxième degré.

C'est, le mercredi 14 juillet prochain, que Pierre Pouliot subira son enquête préliminaire, au Palais de Justice de Rimouski.

Le corps de la victime aurait été retrouvé, comme nous l'a rapporté le relationniste de la Sûreté municipale de Rimouski, M. Grégoire Mercier, perforé à l'abdomen sur le côté droit

d'un coup de sabre.

Ce n'est que le lendemain du meurtre, soit le mercredi 7 juillet dernier, que les agents de la Sûreté municipale de Rimouski, Guy Pichette et Claude Ouellet, ont découvert le corps de Pierre Coulombe, lequel baignait dans son sang, dans son appartement.

Ainsi, après avoir reçu un appel téléphonique de la Sûreté municipale d'Ancienne Lorette, vers les 7h05, mercredi dernier, disant qu'elle avait appréhendé un

individu à la suite d'un vol d'essence commis dans une station-service, avouant du même coup son forfait, la Sûreté municipale de Rimouski s'est rendue à l'adresse indiquée constater le crime.

Selon la version de Pierre Pouliot, Pierre Coulombe l'aurait pris à bord de sa voiture, vers 13h00, le 6

juillet, alors qu'il faisait de l'auto-stop sur le boulevard René-Lepage pour se rendre après quoi à l'appartement de la victime, où ils ont mangé et bu des spiritueux.

Après ce repas gastronomique, Pouliot a indiqué aux agents qu'il avait été menacé par sa victime avec un sabre pour le forcer à

avoir des relations sexuelles.

Rappelons en terminant que la victime, Pierre Coulombe, était mariée et père d'un garçon d'une dizaine d'années. Au moment où est survenu le crime, son épouse était apparemment en vacance avec son enfant dans la Gaspésie.

Claude Pineault

Une demande est déposée

Projet d'implantation d'une garderie au Bic

L'enquête menée au mois de mai dernier auprès des familles du Bic ayant démontré des besoins immé-

diats importants, autant pour une garderie pour les jeunes enfants de 0 à 5 ans que pour les enfants d'âge

scolaire, le comité de parents pour l'implantation d'une garderie au Bic a donc décidé suite aux discussions de ces trois dernières réunions de présenter dans les prochaines semaines, une demande de permis à l'Office des Services de garde à l'enfance, pour un service de garde en garderie pour les enfants de 2 ans à 6 ans. La garderie du Bic pourrait aussi offrir un service complémentaire de garde post-scolaire pour les enfants du primaire. Le comité comprenant une quinzaine de personnes poursuit actuellement les démarches pour se constituer en corporation à but non lucratif. On invite tous les parents intéressés à travailler à la réalisation de ce projet, de communiquer avec les responsables, Pauline Côté (tél. 736-5318) ou Martine Dubé (736-5582). La prochaine assemblée générale de parents, aura lieu, mardi, le 3 août, à 19.30 hrs à l'École Mont-Louis du Bic.

Pauline Côté (Bic responsable du comité d'implantation de "La garderie du village"

VENEZ CHOISIR VOUS-MÊME VOS PAPIERS PEINTS



**Paul Dionne
Décoration Inc.
PLAZA ARTHUR-BUIES
RIMOUSKI**

CENTRE DE PLOMBRICOLAGE

Gérald Leblond LTEE

183 RUE FISET, RIMOUSKI — 723-7903

EN SPÉCIAL POUR LES VACANCES DE LA CONSTRUCTION

DOUCHE
FIBRE DE VERRE
Qualité supérieure
Blanche, couleurs disponibles

Prix rég. \$265.00
SPÉC. 189.95

TOILETTE
"CRANE"
Blanche, isolée, siège non-inclus.

Prix rég. \$154.95
SPÉC. 94.95

LE MAGASIN SERA OUVERT PENDANT LES VACANCES DE LA CONSTRUCTION

HEURES D'AFFAIRES:
- Lundi au vendredi: 8h00 à 17h30
- Samedi: 9h00 à 17h00
- Fermé entre 12h00 et 13h00

LA PLACE PUBLIQUE

bar restaurant terrasse

- diner à prix abordable
- spécialités du soir

fondue de légumes
fondue de fruits de mer

167 ST-LOUIS
RIMOUSKI

réservation: 722-4388

OUVERTURE DE LA TERRASSE
MERCREDI 14 JUILLET À 17H00.

AMUSE-GUEULE À VOLONTÉ BIENVENUE À TOUS !



LA LIQUIDATION DE JUILLET SE CONTINUE...

BLOUSES DU PRINTEMPS

Manches longues
Couleurs: blanc, rouge, bleu, beige
Rég.: \$36.00 à \$38.00
SPÉCIAL

21.99

MANTEAUX 3/4

En lainage
Couleurs: bleu pâle, blanc cassé, marine
Rég. \$70.00
SPÉCIAL

34.99

BALANCE DE MANTEAUX DE PRINTEMPS RÉDUITS DE

50%

ROBE SOLEIL

En coton indien
Couleurs et grandeurs assorties
Rég. \$38.98 - SPÉCIAL

19.99

TOUS NOS T-SHIRTS SONT RÉDUITS DE

33 1/3%

TOUTE NOTRE SÉLECTION DE TISSU DE PRINTEMPS

Couleur, uni et imprimé
est réduite de

25%

NOTRE SÉLECTION DE CHAPEAUX DE PAILLE

est réduite de

25%

TOUTES NOS CEINTURES DE PRINTEMPS-ÉTÉ

sont réduites de

20%

TOUS NOS FOULARDS

sont réduits de

20%

T-SHIRTS D'ENFANTS

Pour filles, 7 à 14 ans
Couleurs et grandeurs assorties
Rég. \$4.98 à \$9.00

3.99

à **7.20**

LOT DE BLOUSES D'ÉTÉ

Grandeurs 7 à 14 ans
Rég. \$10.98 à \$14.00
sont réduites à

8.80

à **11.20**

TOUTE NOTRE SÉLECTION DE GILETS D'ÉTÉ

Pour filles et garçons
Grandeurs 4 à 6X
est réduite de

20%

JUPES D'ÉTÉ POUR FILLES

Grandeurs: 4 à 6X
Couleur imprimée
Rég. \$9.00 - SPÉCIAL

7.20

PANTALONS D'ÉTÉ

Pour filles et garçons, 4 à 6X
Coul.: jaune, turquoise, rose, bleu, beige
Rég. \$10.99 à \$14.00
sont réduits à

6.99

à **9.99**

TOUS NOS ENSEMBLES DE SOLEIL

Pour bébés, garçons et filles,
sont réduits de

20%

MAILLOT "T"

(T-shirts) de Stanfield's
Rég. \$6.50 - SPÉCIAL

4.99

LOT DE GILETS À MANCHES COURTES

Rég. \$10.98 à \$16.00, réduit à

7.99

LOT DE GILETS ET DE CHEMISES

Rég. \$14.99 à \$24.00
SPÉCIAL

10.98

GILETS À MANCHES COURTES ET CAMISOLES

De couleurs
Rég. \$5.98 - SPÉCIAL

3.99

LOT DE CHEMISES À MANCHES COURTES

Rég. \$12.98 à \$16.00, réduit à

7.99

CHEMISES À MANCHES LONGUES

Avec boutons aux pointes du col
Rég. \$23.00 - SPÉCIAL

6.99

GILETS

À manches courtes
(100% polyester)

4.49

VENEZ PROFITEZ DE NOS RABAIS!

PANTALONS "BERMUDA"

100% coton
Rég. \$15.00 - SPÉCIAL

7.99

LOT DE GILETS

À manches
Rég. \$15.00 et \$16.00
SPÉCIAL

7.99

LOT DE CHEMISES

À manches courtes et longues
(100% coton) - Rég. \$20.00 à \$32.00
SPÉCIAL

14.99

TOUTES NOS SANDALES D'ÉTÉ

Pour dames
Sont réduites de

30%

SOULIERS DE TOILE

Pour hommes - Marine ou beige
Rég. \$17.98 - SPÉCIAL

9.98

TOUS LES VESTONS DU PRINTEMPS

Pour garçons, 8 à 16 ans
sont réduits de

33 1/3%



CETTE SEMAINE OU JUSQU'À ÉPUISEMENT DES STOCKS.

demandez-nous n'importe quoi ou presque.