

**Accès**

LE

Journal des  
Pays-d'en-Haut



**LAURENTIDES : INVESTISSEMENTS ROUTIERS**  
**DES TAXES QUI FONT DE MOINS**  
**EN MOINS DE CHEMINS ?** PAGES 6 ET 7

JEUNES FEMMES ENTREPRENEURES  
**UN SOUTIEN FINANCIER**  
**DE 240 000 \$**

PAGE 8

DOMINIC ASSELIN  
**DE LA MONTAGNE**  
**À L'ENTREPRENEURIAT**

PAGES 14 ET 15

JUSTINE CHARTRAND-GRÉGOIRE  
**CHAMPIONNE PROVINCIALE**  
**À 11 ANS**

PAGE 21



**bonjour**  
Agence immobilière

**L'équipe immobilière**  
**la plus expérimentée.**

REMAX**bonjour**.com

SUIVEZ-NOUS



LES RÉSIDENCES DU

# Manoir



Vivre  
en   
couleurs



25<sup>ans</sup>  


« Une retraite à notre image, au cœur de la nature ! »

Appartements et chambres pour retraités en location  
[residencesdumanoir.com](http://residencesdumanoir.com) • 1 877 333.0933

Venez <sup>7/7</sup>  
nous visiter !



**Manoir  
de la Vallée**  
Appartements  
Retraités actifs

Saint-Sauveur  
450 240.1333

**Manoir  
de la Falaise**  
Appartements  
et chambres

Saint-Sauveur  
450 227.5994

**Manoir  
Quatre Saisons**  
Appartements  
et chambres

Sainte-Agathe-des-Monts  
819 326.8264

**Manoir  
Sainte-Adèle**  
Chambres

Sainte-Adèle  
450 229.4611

**Manoir  
Saint-Adolphe**  
Chambres

Saint-Adolphe-d'Howard  
450 226.1168

## LES SAINES HABITUDES DE VIE

Val-David - La Municipalité de Val-David convie ses citoyens à participer au Mois Défi Santé du 1<sup>er</sup> au 30 avril. Avec la venue du printemps, l'occasion est parfaite pour réveiller ou apprivoiser de nouveaux réflexes santé! Le défi consiste à manger mieux, bouger plus et garder l'équilibre au quotidien afin de favoriser une santé physique et mentale. En s'inscrivant sur le site [defisante.ca](http://defisante.ca), les participants reçoivent des recettes trucs et conseils en plus de bénéficier d'offres exclusives et d'une multitude de prix à gagner d'une valeur de 10 000 \$. Plus d'infos au [valdavid.com](http://valdavid.com)



## SAINT-SAUVEUR DÉSIRE VOUS ENTENDRE

Saint-Sauveur- La Ville œuvre actuellement à élaborer un plan d'action en développement durable, spécifiquement orienté sur l'environnement. L'objectif premier de cette démarche consiste à se doter d'un outil de planification, qui permettra à la Ville d'améliorer les attributs environnementaux, sociaux et économiques de son territoire. Afin de connaître les préoccupations environnementales des citoyens et des commerçants, la Ville vous invite à compléter un sondage sur le site [ville.saint-sauveur.qc.ca](http://ville.saint-sauveur.qc.ca). Le sondage sera disponible jusqu'au 31 mars 2020.



## PRIX D'EXCELLENCE EN FRANÇAIS GASTON-MIRON

Saint-Jérôme — Les lauréats des Prix d'excellence en français Gaston-Miron seront dévoilés lors du « Rendez-vous de la Francophonie » qui se tiendra le dimanche 29 mars, à compter de 13h30, au Théâtre Gilles-Vigneault. Jean-Paul Daoust, poète et romancier, sera l'artiste invité pour cette 9<sup>e</sup> édition. Bien connu des auditeurs de Radio-Canada, dont il est le poète en résidence, il est aussi un grand admirateur de l'oeuvre de Gaston Miron. Des billets sont disponibles au coût de 25 \$ et il est possible de les réserver en communiquant avec la SNQL au 450 438-4129 ou par courriel à : [evenements@snq-laurentides.quebec](mailto:evenements@snq-laurentides.quebec).



## SOUPER-BÉNÉFICIE FRANÇOIS MARCIL

Saint-Sauveur- François et son équipe d'Immobilier Marcil préparent la 15<sup>e</sup> édition du Souper-bénéfice François Marcil qui aura lieu le mercredi 6 mai prochain au restaurant Gibby's de Saint-Sauveur. Mais François Marcil ne s'en arrête pas là. Il lance aussi officiellement cette année un deuxième événement caritatif, le petit frère du Souper-bénéfice. L'événement VIP réseautage comprenant un cocktail intimiste à son jardin privé ([www.jardindefrancois.com](http://www.jardindefrancois.com)) et visite VIP, suivi d'un souper au Maestro, le 9 août, visant à favoriser les relations entre les commanditaires du réseau d'affaire de M. Marcil.

Maisons du Golf **MAISON TÉMOIN À VISITER**

# Alpine

NOUVEAU PROJET DOMICILIAIRE

**2411, rue de la Carriole, Sainte-Adèle**  
 heure d'ouverture du vendredi au lundi de 11h à 17h. du mardi au jeudi sur rendez-vous



MAISON EN VOIE DE CERTIFICATION  
LEED ET NOVOCLIMAT



450 821-4411



TESSAR

CONSTRUCTIONS

L'art de construire autrement !

[tessarconstructions.com](http://tessarconstructions.com)








# BENOÎT PERREAULT

## UN HOMME DE CŒUR, DE PAROLE ET D'ACTION

*Dyane Bouthillette - Depuis qu'il a été élu avec une forte majorité en 2017, Benoît Perreault se donne corps, cœur et âme à son rôle de maire de Val-Morin. Le respect, l'ouverture et l'honnêteté étant au centre de ses valeurs, il se dit amoureux de sa communauté. Philanthrope, il affirme par ses actions sa volonté de bonifier la qualité de vie à l'intérieur de sa municipalité. « Cela semble paradoxal pour un maire de dire ça, mais il faut que tu aimes les gens. Il faut cultiver l'amour. C'est la base de tout », croit-il fondamentalement.*

Troublé par le projet d'un promoteur immobilier appuyé par l'ancien conseil qui menaçait de défigurer son milieu de vie ainsi que celui de plusieurs autres citoyens, Benoît Perreault s'est senti interpellé par la politique. Homme d'action, il a réussi, depuis son élection, avec la complicité de son équipe de conseillers, à réaliser plusieurs changements positifs et améliorations dans la municipalité de Val-Morin, notamment l'augmentation des permis autorisant plus de constructions, de l'aide aux entrepreneurs désirant s'installer à Val-Morin, des projets de logements sociaux, etc.

### UNE COMMUNAUTÉ REDYNAMISÉE

Redonnant un nouveau souffle culturel à la communauté, le cœur du village de Val-Morin a recommencé à battre. Ainsi la programmation a offert 39 activités en 2019. « Et cela c'est sans

compter le théâtre du Marais qui fait 75 spectacles par année », souligne M. Perreault en indiquant que la culture est le meilleur moyen pour attirer plus de monde et redynamiser un village. « Avant il n'y avait que 4 jours d'événements par année », dit-il.

### L'HOMME DERRIÈRE LE POLITICIEN

Marié depuis 36 ans et père de 3 enfants de 17 à 20 ans, il se dit encore très amoureux de sa femme. « Ma femme c'est mon modèle, c'est la personne la plus importante dans ma vie. Ma femme, ma famille, ma santé, le travail, c'est vraiment dans cet ordre-là. Je suis privilégié d'être en amour plus que jamais ».

Outre sa vie de politicien municipal, Benoît Perreault a un parcours professionnel impressionnant. Musicien de formation, il a étudié le Jazz. « J'ai fait de la tournée comme musicien. J'étais dans la vingtaine. Un de mes partenaires d'époque c'était Martin Fontaine. On a été élevé sur la même rue », raconte M. Perreault. Encouragé par sa mère, il a commencé à apprendre la musique à l'âge de 5 ans.

Plus tard, il a entrepris des études en communication interactive à l'UQUAM. « Ce qui m'a amené à rencontrer un homme assez exceptionnel qui s'appelle Pierre Bourgault. Il m'a enseigné la communication orale, m'a fait rentrer à Radio-Canada. J'y ai fait des chroniques avec Marie-France Bazzo », raconte-t-il. Il est allé également chercher une maîtrise en administration et fait des études dans plusieurs autres domaines, notamment en gestion de projets, gestion de changement, en qualité de services, en réingénierie de processus. « Je suis consultant en management et en gestion depuis l'âge de 29 ans et j'ai mon entreprise, mentionne-t-il. Je suis très créatif et je suis allé chercher des compétences plus analytique, plus cartésienne. Et j'ai fait comme un mixte entre les deux ».

*Pierre Bourgault m'a enseigné 3 choses dont je me souviendrai toute ma vie. La première : Ne prends jamais les gens pour des cons. La deuxième : Parle de ce que tu connais. Et la troisième : À chaque occasion que tu as d'expliquer, d'enseigner et d'éduquer les gens, fais-le parce que tu vas élever tout le monde. Et cela va toi-même t'élever et les gens vont en être reconnaissant.*

## COUPS DE CŒUR DE BENOÎT PERREAULT



*Amateur de sport et de plein air, les coups de cœur de Benoît Perreault se situent dans la nature. « J'aime le parc régional Val-Morin. C'est un terrain de jeu fantastique. Le P'tit Train du Nord, c'est extraordinaire. Nos lacs, nos montagnes, nos espaces verts c'est ça les Laurentides. C'est ça qui est à préserver. Le théâtre de la nature c'est ce qui m'interpelle le plus, c'est un bel outil vers le bonheur ».*

Photo : Isabelle Michaud



**Grande passion**  
Faibles émissions

**186 g/km CO<sub>2</sub>** Déterminés à réduire les émissions depuis 1948.

**20 045\$\***

**51\$\*/sem.** 47\$\*/sem. 43\$\*/sem.  
0 \$ d'acompte 999 \$ d'acompte 1 999 \$ d'acompte

INCLUANT BONI 500 \$ - LOCATION 60 MOIS - 260 VERSEMENTS - 100 000 KM INCLUS 12¢/KM EXCÉDENTAIRE. TRANSPORT ET PRÉPARATION INCLUS.

**BONI 500\$<sup>†</sup>**  
À LA LOCATION OU FINANCEMENT SUR MODÈLES CIVIC BERLINE 2020 SÉLECTIONNÉS

**90 JOURS SANS PAIEMENTS\***

AU FINANCEMENT À L'ACHAT SUR TOUS LES MODÈLES 2020

UNE ENTREPRISE FAMILIALE RECOMMANDÉE PAR



Bonne route

Via **HONDA** de Sainte-Agathe



**Grande passion**  
Faibles émissions

**180 g/km CO<sub>2</sub>** Déterminés à réduire les émissions depuis 1948.

VALEUR AU DÉTAIL **30 605\$\***

LOUEZ LE CR-V LX 2RM 2020 À PARTIR DE **83\$\*/sem.** 77\$\*/sem. 71\$\*/sem.  
0 \$ d'acompte 1 499 \$ d'acompte 2 999 \$ d'acompte

INCLUANT BONI 500 \$ - LOCATION 60 MOIS - 260 VERSEMENTS 100 000 KM INCLUS - 12¢/KM EXCÉDENTAIRE. TRANSPORT, PRÉPARATION ET SURCHARGE A/C INCLUS.

**BONI 500\$<sup>†</sup>**  
À LA LOCATION OU FINANCEMENT

2020, Route 117, Val-David - 819.320.0068 - 1.877.326.1717 - www.hondasteagathe.com



**JEAN-CLAUDE TREMBLAY**  
jctremblayinc@gmail.com

*Je ne veux pas essayer d'être contre-tendance ni de m'inscrire en faux et démarrer un mouvement de type «papa cinglant», mais honnêtement, je suis content que la relâche soit terminée. Plus capable d'entendre des «c'est plate je m'ennuie!», ou encore le classique des classiques, usé à la corde : «il y a rien à faire!» J'ai eu beau passer mon temps à valoriser la créativité, la lecture, les jeux de société, les vertus des sports et du plein air, ce n'était jamais assez. Une fin de semaine en ville, des centres de jeux, un match de l'Impact et des Canadiens ? Pas assez, il y a (toujours) rien à faire!*

Non, moi je n'ai pas été à Mexico ni à Varadero, même pas à Dollard-Des-Ormeaux - je suis resté très occupé au boulot, bien au

pendant que Bambi le magnifique traverse le sentier comme dans un conte de Disney? ... et bien ce n'est jamais arrivé! «La patinoire et les installations sont fermées», a dit la municipalité, alors allez-vous chamailler ailleurs, enfants en carence de vitamine D, entêtés à rester en dedans au lieu de sortir et d'en profiter! Non mais il me semble que ça ne fait pas si longtemps que nos parents devaient se battre avec nous pour que l'on «rentre à la maison», car on perdait la notion du temps.

■ **L'ART DE S'EMMERDER**

Je vous le confirme, la majorité des enfants n'ont pas encore maîtrisé cette aptitude, mais ils ne sont pas totalement à blâmer, car ils vivent dans une ère où tout doit être

ne doit pas automatiquement être comblé, car on oublie souvent que ce qui produit la musique, c'est le silence entre les notes.

■ **RÉFLEXION DE SOCIÉTÉ**

Pourquoi, avons-nous besoin d'une relâche scolaire et d'où ça vient au juste? L'histoire nous dit qu'ici au Québec, ça date de 1979, une décision d'un certain Fernand Paradis, alors commissaire scolaire, qui avait noté que le taux d'absentéisme était plus élevé à la fin février. Voilà. 41 ans après, on n'a jamais regardé en arrière ni adapté ça à la réalité des familles d'aujourd'hui, tantôt reconstituées, tantôt en situation monoparentale, et où la plupart des membres doivent travailler pour subvenir aux besoins de leur rythme de vies effréné.

# ÉPUIISANTE RELÂCHE


froid dans mon Pays-d'en-Haut. Mais je dois vous avouer... je suis épuisé comme un gymnaste après une interminable série de saltos arrière achevés par des demi-vrilles de 180 degrés - je suis arrivé dimanche soir comme Charlebois en 69, tout écartillé, mais rempli d'espoir de voir le lundi (enfin) arriver!

■ **ENTRE SOUHAITS ET RÉALITÉ**

Vous savez, cette image bucolique d'enfants heureux qui patinent en se tenant la main, avec en arrière-plan les majestueuses montagnes illuminées par un soir étoilé,

(toujours) «hyperorganisé» - les temps morts, il faut éviter, tout à coup que ça les inciterait à se débrouiller! À leur décharge, ils baignent dans les jeux vidéos, ils ont 500 postes de télé, l'internet illimité, Netflix à volonté et ont sous la main une panoplie de «i-machin» qui incitent à la sédentarité. La vraie question demeure, est-ce que les actuelles générations auront l'occasion de développer l'art de s'ennuyer, une cruciale notion qui force l'être humain à réfléchir et à s'arrêter? En ce qui me concerne, l'ennui n'est pas un tabou, c'est une nécessité - tout vide

À ceux qui affirment que les enfants ont absolument besoin d'une trêve mentale, sachez que je suis entièrement d'accord. Par contre, je me demande si c'est normal d'avoir un système si demandant qu'une pause devienne nécessaire. Je ne vais même pas aborder le casse-tête géant que pose ledit congé scolaire pour une tonne de familles, mais je vais dire ceci : la relâche n'est-elle pas devenue le méga-pansement temporaire d'un problème sociétal éminemment plus important? Il y a une dichotomie entre le bien-fondé de vouloir recharger ses batteries et la possibilité de le faire - dans ce contexte, il serait peut-être temps de revisiter le modèle et de l'adapter.




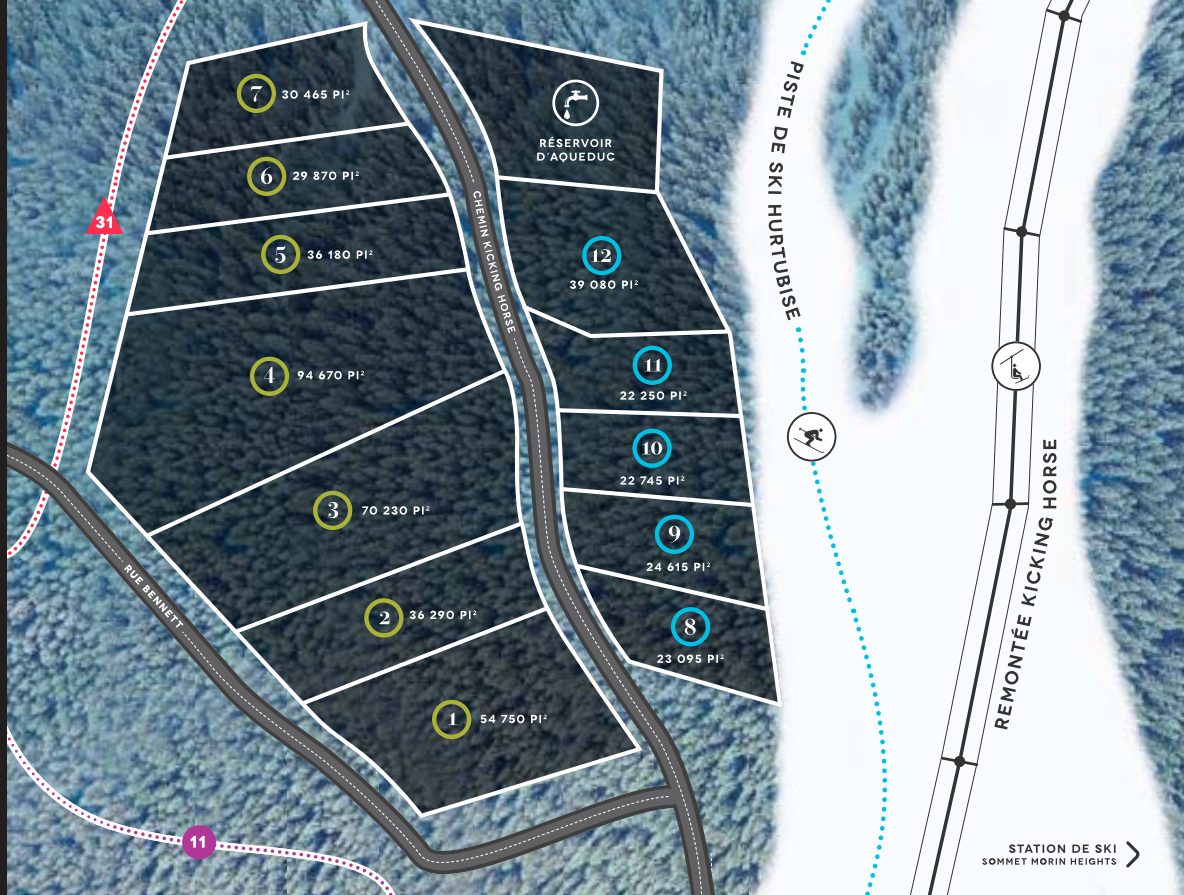
**Kickin' Horse**  
MORIN-HEIGHTS

PRÊTS À CONSTRUIRE  
AQUEDUC MUNICIPAL  
ARCHITECTURE CONTRÔLÉE  
SKI-IN / SKI-OUT  
VUE SUR LA MONTAGNE

- TERRAINS SKI-IN / SKI-OUT
- VUE PANORAMIQUE
- SENTIERS DE RAQUETTE  
● CHICKADEE - 3 KM
- SENTIERS DE SKI DE FOND  
▲ HORIZON - 1,8 KM

PROJET DOMICILIAIRE






Map showing 12 lots with areas in PI<sup>2</sup>:

- Lot 1: 54 750 PI<sup>2</sup>
- Lot 2: 36 290 PI<sup>2</sup>
- Lot 3: 70 230 PI<sup>2</sup>
- Lot 4: 94 670 PI<sup>2</sup>
- Lot 5: 36 180 PI<sup>2</sup>
- Lot 6: 29 370 PI<sup>2</sup>
- Lot 7: 30 465 PI<sup>2</sup>
- Lot 8: 23 095 PI<sup>2</sup>
- Lot 9: 24 615 PI<sup>2</sup>
- Lot 10: 22 745 PI<sup>2</sup>
- Lot 11: 22 250 PI<sup>2</sup>
- Lot 12: 39 080 PI<sup>2</sup>

Other features: RÉSERVOIR D'AQUÉDUC, CHEMIN KICKING HORSE, RUE BENNETT, PISTE DE SKI HURTUBISE, REMONTÉE KICKING HORSE, STATION DE SKI SOMMET MORIN HEIGHTS.



450 226 3959  
514 560 6872  
INVESCOHABITATION.CA

>P001518-1

140 M\$ POUR LES LAURENTIDES

# DES INVESTISSEMENTS ATTENDUS



(De gauche à droite): Du ministère des Transports, Alexandre Debs, directeur général des projets routiers de la région métropolitaine de Montréal, Lucie Lecours, députée de Les Plaines, Claude Thibeault, directeur général de la région de Laurentides-Lanaudière, la ministre responsable des Affaires autochtones et ministre responsable de la région de Laurentides, Sylvie D'Amours et Agnès Grondin, députée d'Argenteuil ainsi que le député de Saint-Jérôme, Youri Chassin.

E.M. - Le 5 mars dernier, la ministre Sylvie D'Amour a annoncé des investissements de plus de 140M\$ dans la région des Laurentides. En effet, le gouvernement du Québec investira 140 273 000 \$ d'ici 2022 afin d'entretenir et d'améliorer son réseau routier dans cette région.

«Investir massivement dans nos infrastructures, c'est assurer des déplacements plus sécuritaires, plus efficaces et plus fluides pour tous les Québécois et Québécoises.

C'est pourquoi votre gouvernement consacre des sommes significatives dans chaque région du Québec afin de réaliser de nombreux projets. Maintenir en bon état et améliorer vos infrastructures est une priorité pour votre gouvernement. », a affirmé François Bonnardel, ministre des Transports et ministre responsable de la région de l'Estrie. Tour d'horizon des investissements au sein des différentes villes et municipalités de la région.

## ■ SAINTE-ADÈLE

Un investissement de moins de 1M\$ pour un programme d'intervention et de réfection de la chaussée. Les travaux sont prévus pour 2020-2021.

Un investissement de moins de 1M\$ pour un programme d'intervention sur divers ponceaux. Les travaux sont prévus pour 2021-2022.

Un investissement de 1M\$ à 5M\$ pour la reconstruction du pont de l'autoroute 15, en direction nord, au-dessus de la rivière aux Mulets et du chemin du Mont-Sauvage. Les travaux sont prévus pour 2020-2021.

Un investissement de 1M\$ à 5M\$ pour la reconstruction du pont situé sur le chemin Notre-Dame, au-dessus de la rivière aux Mulets. Les travaux sont prévus de 2020 à 2022.

Un investissement de 1M\$ à 5M\$ pour la réparation du pont situé sur la route 177, au-dessus de l'autoroute 15. Les travaux sont prévus pour 2020-2021.

## ■ SAINTE-AGATHE-DES-MONTS

Un investissement de moins de 1M\$ pour la réparation du pont situé sur la route 309, au-dessus de la décharge du lac des Arpents. Les travaux sont prévus pour 2020-2021.

## ■ SAINTE-ANNE-DES-LACS

Un investissement de 10M\$ à 25M\$ pour la reconstruction du pont d'étagement sur le chemin de Sainte-Anne-des-Lacs, au-dessus de l'autoroute 15, et réfection du pont d'étagement sur le chemin du Moulin, au-dessus de l'autoroute 15. Les travaux sont prévus de 2020 à 2022.

## ■ SAINT-SAUVEUR

Un investissement de moins de 1M\$ pour la réfection du pont Constantineau, situé sur la montée Constantineau, au-dessus de la rivière à Simon. Les travaux sont prévus pour 2020-2021.

## ■ VAL-DAVID

Un investissement de moins de 1M\$ pour un programme de réfection de ponceaux sous la route 117. Les travaux sont prévus pour 2021-2022.

Un investissement de 5M\$ à 10M\$ pour la réfection de la chaussée de la route 117, du chemin Curé-Corbeil (Val-Morin) à la rue du Val-des-Monts. Les travaux sont prévus pour 2021-2022.

Un investissement de moins de 1M\$ pour la réfection d'un ponceau sous la route 117. Les travaux sont prévus pour 2021-2022.

## OUVERTURE AUTOMNE 2020



RÉSIDENCE CONNECTÉE À LA NATURE POUR ÂÎNÉS ACTIFS  
**RÉSERVEZ MAINTENANT!**



- Vue panoramique des montagnes environnantes
- Sentiers pédestres en forêt sur notre terrain
- Allées de quilles, salle billard, cinéma et piscine
- Atelier des saveurs, des arts et des bricoleurs

- Construction en béton, génératrice d'urgence
- Électricité, câblodistribution HD et Wi-fi inclus
- Services de navette et programme d'activités
- Cour extérieure avec balançoires, pétanque, shuffleboard

BUREAU DE LOCATION MAINTENANT OUVERT!  
450-820-3227 • [batisseurs.ca](http://batisseurs.ca) • 802 boul. Sainte-Adèle

■ WENTWORTH-NORD

Un investissement de moins de 1M\$ pour la reconstruction du pont situé sur le chemin de la Rivière-Perdue, au-dessus de la décharge du lac Long. Les travaux sont prévus pour 2021-2022.

Un investissement de moins de 1M\$ pour la réfection du pont situé sur le chemin London, au-dessus de la charge du lac Fraser. Les travaux sont prévus pour 2020-2021.

SAINTE-ANNE-DES-LACS



La mairesse de Sainte-Anne-des-Lacs, Monique M. Laroche.

La mairesse de Sainte-Anne-des-Lacs, Monique M. Laroche, assistait à l'annonce du MTQ. « Le chemin Ste-Anne-des-Lacs n'étant pas listé, j'ai vite interpellé M. Thibault, le responsable du territoire ». Bien que ces travaux n'apparaissent pas sur votre liste, ils font partie de la programmation annoncée lui a-t-il répondu. « Je m'attends dès le printemps à des travaux sur le chemin. On se croise les doigts, en espérant que les travaux soient acceptables encore un été », souligne la mairesse. M. Thibault lui a assuré que le MTQ allait réaliser un rapiéçage mécanisé sur le chemin de Sainte-Anne-des-Lacs dès qu'il sera possible d'utiliser de l'asphalte chaud, soit possiblement en mai. Les travaux de pavage seront coordonnés avec ceux

du viaduc au-dessus de la 15. En ce qui concerne les travaux de pavage sur l'ensemble de la route, ils seront réalisés sur 3,5km dès 2021 en coordination avec ceux du viaduc.

SAINTE-ADELE

Du côté de Sainte-Adèle, la mairesse, Nadine Brière, se dit très heureuse de voir que le ministère des Transports (MTQ) allait refaire le pont sur le chemin Notre-Dame. « Après avoir rencontré deux ministres des transports en deux ans et demi, fait des représentations à notre député, le pont sera finalement refait dans le courant de l'année, » souligne-t-elle. « Le sous-investissement que nous avons eu durant des années nous a affectés grandement et nous en avons pour plusieurs années à récupérer ce sous-financement », ajoute-t-elle. Le pont au-dessus de la rivière au Mullet sur la 117 sera également rénové, les piétons n'y ayant pas accès depuis plus de 12 ans. « Il était grand temps que des investissements soient faits à Sainte-Adèle », conclut la mairesse.

Les investissements routiers pour la région des Laurentides dans les 5 dernières années

2016-2018 : 242 M\$

2017-2019 : 189 M\$

2018-2020 : 149 M\$

2019-2021 : 144 M\$

2020-2022 : 140 M\$

NOUVEAU À VOTRE  
SUCCURSALE DE STE-AGATHE

MÉGA CENTRE  
D'OCCASION AVEC PLUS DE  
50 VÉHICULES DISPONIBLES

OUVERT LE SAMEDI DE 10:00 À 15:00

LOUEZ LE TOUT NOUVEAU ESCAPE 2020 SE  
À TRACTION INTÉGRALE

187\$<sup>†</sup>  
AUX DEUX  
SEMAINES

40  
MOIS AVEC  
3 000 \$ D'ACOMPTE

33 999\$  
VALEUR AU DÉTAIL

ÉQUIVAUT À 94\$<sup>\*\*</sup> PAR SEMAINE



LE TOUT NOUVEAU ESCAPE 2020  
INFORMEZ-VOUS SUR CETTE OFFRE EXCEPTIONNELLE

Ford CONSTRUIT AVEC FIERTÉ

Le détaillant peut vendre ou louer à prix moindre. Ces offres, d'une durée limitée, sont en vigueur uniquement chez les détaillants participants. Pour les détails complets, consultez votre détaillant Ford ou téléphonez au centre de relations avec la clientèle Ford au 1-800-565-3673. † TOTAL DE 87 VERSEMENTS PAYABLES AUX DEUX SEMAINES. ALLOCATION DE 60 000 KM. FRAIS DE 0,12 \$ PAR KM EXCÉDENTAIRE. L'offre inclut les frais de transport et la taxe sur le climatiseur (1 950 \$) ainsi que les frais liés à l'enregistrement au RDPRM de 52 \$. L'offre de location est en vigueur jusqu'au 2 mars 2020, et est basée sur une valeur de 33 999 \$ pour le Ford Escape 2020 SE à traction intégrale sur approbation du crédit par Crédit Ford du Canada Limitée. Certains clients pourraient ne pas être admissibles au taux d'intérêt annuel le plus bas. Taxes en sus. L'offre est assortie d'une option de rachat de 17 679,48 \$; l'obligation locative totale est de 19 138,40 \$ et les frais d'intérêt pour la location sont de 2 818,88 \$ ou correspondent à un taux d'intérêt annuel de 3,49 %. Certaines conditions/restrictions s'appliquent. \*\* Le paiement à la semaine est utilisé à titre d'exemple seulement. Consultez votre détaillant Ford pour plus de détails. © 2020 Ford du Canada Limitée. Tous droits réservés.



SAINTE-AGATHE  
90, boul. Morin 819 326-8944

MONT-TREMBLANT  
1235, Route 117 819 425-2767

COLLECTE  
DE SANG  
DU MAIRE



VENDREDI 13 MARS  
AU CHALET PAULINE-VANIER  
DE 13 H À 19 H



Ville de  
Saint-Sauveur



VILLE.SAINT-SAUVEUR.QC.CA



>P001481-1

FRANCOPHONIE

# NADINE GIRAULT SOUTIENT LES JEUNES FEMMES ENTREPRENEURES



Photo - Crédit photo: LOJIQ

Lors de l'annonce de la ministre Girault le 8 mars, dans les bureaux de LOJIQ à Montréal, dans le cadre de la table ronde sur l'entrepreneuriat féminin.

**Accès – La ministre des Relations internationales et de la Francophonie, Nadine Girault, a annoncé dimanche 8 mars, dans le cadre de la Journée internationale des droits des femmes et lors d'une table ronde en présence de plusieurs entrepreneures de la 3<sup>e</sup> Grande rencontre des jeunes entrepreneurs du monde francophone en France, un soutien financier de 240 000 \$, sur trois ans, destiné à de jeunes entrepreneures québécoises.**

« Je suis fière de l'appui du gouvernement du Québec à l'égard des jeunes participantes et participants aux programmes de LOJIQ. Dans la nouvelle Vision internationale du Québec, nous avons clairement identifié que la mobilité des jeunes

et l'entrepreneuriat des femmes étaient une priorité pour nous afin de soutenir le développement de leurs projets dans la sphère francophone », a souligné Nadine Girault, ministre des Relations internationales et de la Francophonie du Québec et députée de Bertrand.

Grâce à ce soutien, ces dernières pourront réaliser des séjours de formation dans l'une des représentations du Québec sur les territoires des États et gouvernements membres de l'Organisation internationale de la Francophonie (OIF).

■ **LOJIQ**

Les Offices jeunesse internationaux du Québec se sont vu confier la

mise en œuvre de cette mesure. L'expertise de l'organisme de mobilité sera mise à profit pour soutenir et accompagner jusqu'à 20 entrepreneures québécoises par an sur une durée de trois ans. Allant de quelques jours à trois semaines, ces séjours de formation permettront aux jeunes femmes sélectionnées, âgées de 18 à 35 ans, de bénéficier d'un accompagnement personnalisé par les équipes de développement économique des représentations du Québec à l'étranger.

Plus d'info au [lojiq.org](http://lojiq.org)

## ALTITUDE 700 OUVERTURE OFFICIELLE DE LA TOUTE PREMIÈRE VILLA !



Crystal-Marie Rouleau et Marc Perreault, le président de Landco.

(F. L. G.) - Samedi 7 mars, Altitude 700 procédait à l'ouverture officielle de la toute première Villa ! L'évènement se tenait de 13h à 15h au 62 avenue Filion à St-Sauveur. Vin et fromages étaient servis. Marc Perreault, le président de Landco, se réjouit d'avoir accueilli 80 personnes. « **Nous avons une belle réponse de la part des gens. Ce projet répond à une réel demande, les gens souhaitent habiter dans le cœur du village et dans de nouveaux bâtiments de qualité** », souligne-t-il. **Le projet Altitude 700 Villas Saint-Sauveur des Entreprises Landco Inc. comporte 15 unités en copropriété.** « **Il n'en reste que 12 à vendre, preuve que le profil de l'acheteur a été bien ciblé** », explique Marc Perreault.

Notez que du lundi au jeudi vous pouvez appeler Crystal-Marie Rouleau au 514 820 2700 pour avoir des informations. Sinon vous pouvez vous rendre au bureau d'information situé au 62 rue Filion à Saint-Sauveur de 10 h à 17 h, les vendredi, samedi et dimanche.

Pour informations Crystal-Marie Rouleau au [ventes@altitude700.ca](mailto:ventes@altitude700.ca).

LES COURS  
Sainte-Adèle

VENEZ VISITER  
NOTRE UNITÉ MODÈLE  
SITUÉE AU COEUR  
DES PROMENADES SAINTE-ADÈLE!

Bureau de location  
MAINTENANT  
OUVERT

LesCoursSainteAdele.com

555 BOUL. SAINTE-ADÈLE, SAINTE-ADÈLE, QUÉBEC J8B 1A7  
[info@lescoursaintadele.com](mailto:info@lescoursaintadele.com)

RÉSERVEZ  
dès maintenant

RÉSIDENCE  
EN COURS DE  
CERTIFICATION

ÉLIGIBLE  
AU  
CRÉDIT  
D'IMPÔT

# MILIEU FAMILIAL RÉGI ET SUBVENTIONNÉ UN VOTE À 97,5% EN FAVEUR D'UNE GRÈVE GÉNÉRALE ILLIMITÉE DÈS LE 1<sup>ER</sup> AVRIL

**Accès - Réunies en assemblée générale nationale, les membres de la Fédération des intervenantes en petite enfance du Québec (FIPEQ-CSQ) ont voté à 97,5% en faveur d'une grève générale illimitée à compter du 1<sup>er</sup> avril prochain.**

La FIPEQ-CSQ exige un rattrapage salarial d'un montant équivalent à 16,75 \$/h alors que la dernière offre du gouvernement est de 12,48 \$/h, soit moins que le salaire minimum. «*Que le ministre de la Famille, Mathieu Lacombe, ait le culot de nous faire la même offre après 6 semaines de grèves progressives démontre qu'il a*

*perdu le contrôle*», affirme la présidente de la FIPEQ-CSQ, Valérie Grenon.

«*Ce même ministre de la Famille déclarait sur Twitter récemment que l'égalité entre les hommes et les femmes était acquise en 2020. On a des nouvelles pour lui : à moins d'un changement de cap à 180 degrés, les 10 000 femmes de la FIPEQ-CSQ lui réservent une lutte épique*», ajoute la présidente.

## LES GRÈVES PROGRESSIVES SE POURSUIVENT

En plus d'annoncer une grève générale

illimitée dès le 1<sup>er</sup> avril, la FIPEQ-CSQ en a profité pour clarifier son calendrier de grève pour le mois de mars afin de permettre aux parents de planifier les ouvertures tardives de leurs services éducatifs en milieu familial.

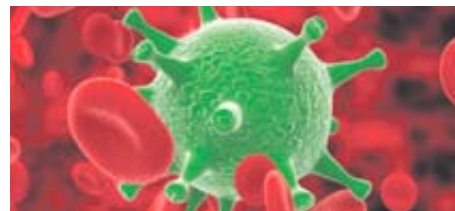
On estime qu'environ 60 000 familles sont touchées par les moyens de pression de la FIPEQ-CSQ.

## CALENDRIER DE GRÈVE

- 13 mars**  
Ouverture retardée de 1h45
- 20 mars**  
Ouverture retardée de 2h
- 27 mars**  
Ouverture pour l'après-midi seulement
- 1<sup>er</sup> avril**  
Début de la grève générale jusqu'à une entente

## LAURENTIDES UN PREMIER CAS DE CORONAVIRUS CONFIRMÉ

**Accès - La Direction de Santé publique des Laurentides annonçait la semaine dernière qu'un cas probable d'infection au coronavirus (COVID-19) avait été détecté dans la région de Mont-Laurier.**



transfert vers l'Hôpital général juif, de Montréal, a notamment été organisé.

Depuis, le Laboratoire national de microbiologie (LNM) du Canada à Winnipeg a confirmé le cas de coronavirus, un deuxième au Québec, et un premier dans les Laurentides.

Rappelons que cet hôpital est l'un des quatre centres désignés pour recevoir les cas de COVID-19 chez les adultes nécessitant une hospitalisation. Un protocole de triage concernant le COVID-19 et un protocole de prise en charge de patients susceptibles de présenter une maladie respiratoire sévère sont en place dans les hôpitaux des Laurentides.

La personne identifiée était de retour d'un voyage en Inde et a été prise en charge rapidement par l'équipe de soins de l'Hôpital de Mont-Laurier. La collecte d'information quant à ses déplacements est toujours en cours.

Rappelons enfin que les personnes qui éprouvent des préoccupations, des inquiétudes ou qui veulent en savoir davantage par rapport au COVID-19 peuvent toujours communiquer avec Info-Santé en composant le 811 disponible 24 h sur 24, 7 jours sur 7.

### VERS UN CENTRE DÉSIGNÉ

À partir du moment où cette personne a été considérée comme un cas probable de COVID-19, les mesures de prévention et de contrôle ont été mises en place. Le

**SAMEDI 21 MARS 11H À 17H**

# FEST'ÉRABLE

Parc Georges-Filion  
Entrée libre

**SUR PLACE :**

- Spectacle des Veuves Joyeuses à 13 h et 16 h
- Danse en ligne avec madame Flynn à 14 h 30
- Démonstration d'une sculpture sur bois
- Lancer de la hache
- Activité *Le camp du bûcheron*
- Mini-ferme
- Tour de carriole
- Kiosques des produits de l'érable (\$)

[ville.saint-sauveur.qc.ca](http://ville.saint-sauveur.qc.ca)

**Guy Desfossés inc.**  
Société par action d'un courtier immobilier  
T: 450 229-6066 | C: 514 949-2040  
guy1remax@gmail.com  
[www.guydesfosses.com](http://www.guydesfosses.com)

**bonjour**  
Agence Immobilière

Sécuri-T Intégr-T Tranquill-T

RE/MAX  
ÉPARGNEZ VOTRE  
RENOMMÉE  
MÉRITAS

**Rue Clos-des-Vignes PRÉVOST**

# NOUVEAU!

## PRÉLÈVEMENTS SANGUINS EN PHARMACIE



Appelez-nous pour  
prendre rendez-vous!

*\*Certains frais s'appliquent.*



*Les infirmières sont responsables de leurs activités professionnelles.*

SERVICE DISPONIBLE À LA PHARMACIE DE

**Danielle Gauthier**  
**Pharmacienne propriétaire**

Affiliée à:  **familiprix**

**Heures d'ouverture:**

Lundi au vendredi 9h à 19h

Samedi 9h à 17h

Dimanche 10h à 16h

707, chemin du Village, bureau 104  
Morin-Heights  
**450 226-5222**

22713

>P001144-1

# LA FONDATION MÉDICALE DES LAURENTIDES CÉLÈBRE SES 30 ANS SOUS LE SOLEIL



Photo Lili Gagnon

Plus de 1500 personnes étaient au rendez-vous de la Fondation médicale des Laurentides.

Lili Gagnon - C'est sous un soleil radieux que les familles de Ste-Agathe-des-Monts et des environs se sont réunies samedi dernier, le 7 mars pour célébrer les 30 ans de la Fondation médicale des Laurentides et des Pays d'en-haut. Dès 10 h il y avait foule devant l'ancienne église Fatima, sur la rue Corbeil. Jeux gonflables, sculptures de blocs de neige, dégustation de tire d'érable, pêche à la truite dans un bassin, les tout-petits s'amusaient en toute sécurité.

## REDONNER À LA COMMUNAUTÉ

La Fondation médicale des Laurentides a pour habitude d'offrir des cocktails dînatoires à ses donateurs et bénévoles pour les remercier de leur support et de leur implication. Pour célébrer son 30<sup>e</sup> anniversaire, la fondation a plutôt décidé d'offrir cette grande journée familiale. Pour Daniel Desjardins, directeur général de la fondation, c'est important de redonner aux

familles et à la communauté : « Sans eux, nous n'existerions tout simplement pas, alors on a décidé de redonner à ceux qui sont toujours là pour nous supporter. »

Pour l'occasion, le magasin les Trésors de la fondation était ouvert, comme à tous les samedis, et il y avait foule à la caisse. En donnant une deuxième vie à des objets ou vêtements, les citoyens contribuent à la mission de la fondation qui permet d'améliorer considérablement les installations et l'équipement des établissements de soins de santé dans les Laurentides. Les familles pouvaient aussi se délecter des fameux sandwiches au fromage de S.O.S. Fondue en échange d'un don.

Ce fut une journée mémorable, plus de 1500 personnes étaient au rendez-vous. Une foule bien au-delà des attentes des organisateurs. On peut dire : Mission accomplie!

## SAINT-SAUVEUR

# COLLECTE DE SANG DU MAIRE

Accès - Le maire de Saint-Sauveur, Jacques Gariépy, en collaboration avec les bénévoles de la Vallée de Saint-Sauveur, vous invite à la collecte de sang du maire qui se tiendra le vendredi 13 mars 2020, entre 13 h et 19 h, dans la Grande salle du Chalet Pauline-Vanier, situé au 33, avenue de l'Église à Saint-Sauveur. L'objectif de cet événement est d'accueillir 100 donneurs.

Vous contribuerez ainsi à sauver des vies! Mille dons de sang sont nécessaires chaque jour afin de maintenir la réserve collective de sang à un niveau optimal. Il est possible

de donner du sang tous les 56 jours, soit six fois par année.

## QUI PEUT DONNER DU SANG?

Toute personne en bonne santé, âgée de 18 ans ou plus, peut généralement faire un don de sang. Avant de se présenter à une collecte, il est possible de vérifier son admissibilité auprès du Service à la clientèle-donneurs au 1 800 847-2525 ou de consulter le site Internet d'Héma-Québec au [www.hema-quebec.qc.ca](http://www.hema-quebec.qc.ca), section Sang > Donneurs > Puis-je donner?



## CONSULTATION PUBLIQUE



### Complexe sportif de la MRC des Pays-d'en-Haut La Ville de Sainte-Adèle consulte sa population

La Ville de Sainte-Adèle souhaite consulter ses citoyens afin de savoir s'ils sont **POUR** ou **CONTRE** la participation de la ville au projet de Complexe sportif de la MRC des Pays-d'en-Haut.

Rappelons que le projet de complexe sportif comporte une piscine semi-olympique et une glace intérieure aux dimensions de la LNH, et qu'il devrait être construit à proximité de l'école secondaire Augustin-Norbert-Morin, sur le territoire de Sainte-Adèle.

Dans le cadre de cette consultation publique, les électeurs adélois recevront, **par la poste**, un **document d'information** expliquant les enjeux du projet et leur indiquant quand et comment voter.

### VOTE ÉLECTRONIQUE

Du lundi 9 mars à 8 h au samedi 21 mars à 17 h

### VOTE ÉLECTRONIQUE ASSISTÉ SUR PLACE

Vendredi 20 mars de 10 h à 20 h

Samedi 21 mars de 10 h à 17 h

Salle du conseil municipal

1386, rue Dumouchel, Sainte-Adèle

## SI VOUS N'AVEZ PAS REÇU DE LETTRE EN DATE DU 11 MARS

Vous pouvez vous inscrire pendant la période de révision et d'inscription

### RÉVISION ET INSCRIPTION

Judi 12 mars de 9 h à 18 h

Lundi 16 mars de 9 h à 18 h

Mardi 17 mars de 9 h à 18 h

Hôtel de ville de Sainte-Adèle  
1381, boul. de Sainte-Adèle

Vous devrez présenter l'une des pièces d'identité suivantes :

- Permis de conduire
- Carte d'assurance maladie (avec preuve de résidence)
- Compte de taxes 2020
- Facture de services publics datée de 2020 (Hydro-Québec, Bell, Cogeco)
- Passeport canadien (avec preuve de résidence)

Lors de votre inscription à la liste, nous vous remettons un NIP unique qui vous permettra de voter en ligne jusqu'au samedi 21 mars à 17 h. Vous pourrez également voter en personne le 20 ou le 21 mars si vous ne disposez pas d'un accès internet.

### QUI PEUT VOTER?

Un électeur domicilié :

Inscrit sur la liste électorale de la Ville de Sainte-Adèle.

Un électeur non-domicilié

- Le propriétaire unique d'un immeuble ou d'occupant unique d'un établissement d'entreprise.
- Le copropriétaire indivis d'un immeuble et le cooccupant d'un établissement d'entreprise.

Une personne morale, par l'entremise d'un membre, administrateur ou employé.

Pour information au sujet du vote :

450 229-2921, poste 1128 | [ysenneville@ville.sainte-adele.qc.ca](mailto:ysenneville@ville.sainte-adele.qc.ca)



**PASCALE LORTIE**  
Pascale.lortie@live.fr

*Le jour s'est enfin levé au Bamsebu après trois mois d'absence, irisant le ciel de reflets violacés. Une occasion de célébrer après un rude hiver polaire où la température frôlait souvent les -35 Celsius, sans compter le facteur vent. Même la petite hutte non isolée construite en 1930 tremblait de froid. La température à l'intérieur est descendue jusqu'à -3. Une nuit, les rafales de neige ont été si violentes qu'elles ont complètement bloqué la porte, obligeant Hilde et Sunniva à sortir par la fenêtre.*

Bien que le soleil ne se couchera à nouveau que l'automne prochain, Hilde et Sunniva n'ont pas le temps de faire la grasse matinée.

québécoise reconnue à l'échelle planétaire, qui a eu la générosité de soutenir nos deux aventurières en leur fournissant une motoneige Lynx.

La motoneige Lynx leur permet bien sûr de ratisser un territoire beaucoup plus large pour la collecte d'échantillons et l'observation de la faune et de la glace, elle rend aussi leur séjour beaucoup plus sécuritaire. Par exemple, lorsqu'elles ont trouvé la carcasse d'un renne tué par un ours polaire, elles ont pu suivre les traces de ce dernier et recueillir ses déjections (très recherchées par les scientifiques), une opération qui aurait été beaucoup trop dangereuse à pied



## LE PAYS DE LA MOTONEIGE

Nos deux citoyennes scientifiques doivent se mettre au travail et collecter données et échantillons sur le terrain et la banquise. Et avec le retour de la lumière, la tâche est énorme.

J'ai parlé précédemment de l'importance de la technologie et plus particulièrement de l'utilité du drone à imagerie multispectrale qui permet d'obtenir une foule de données précieuses en un temps record. Mais il y a un autre outil indispensable bien de chez nous et sans lequel l'expédition «*Hearts in the Ice*» n'aurait pas été possible : la motoneige. Et c'est BRP, une entreprise

ou en raquettes! Enfin la motoneige leur permet aussi de ramasser et de remorquer jusqu'à la hutte les énormes billots de bois qui ont dérivé depuis la Sibérie jusque dans le fjord. Ce bois est leur seul moyen de se garder au chaud, de cuisiner et de faire fondre la glace.

J'ai toujours cru que le Québec était LE pays de la motoneige mais quand je suis allée au Svalbard (en français : la côte froide), j'ai bien vu que nous n'étions pas les seuls. Là-bas, la motoneige c'est plus qu'un loisir, c'est un style de vie. La petite ville de Longyearbyen compte plus de motoneiges

que d'habitants ! En septembre, j'ai été frappée par le spectacle de centaines de motoneiges dispersées dans la ville, attendant patiemment le retour de la neige sur des palettes de bois. D'ailleurs le tourisme d'aventure y bat son plein du retour de la lumière en février jusqu'à la fonte des neiges en mai, la motoneige étant le seul moyen de parcourir rapidement les vastes étendues féériques du Svalbard.

C'est la Norvège qui a la souveraineté de l'archipel du Svalbard. Pendant 300 ans, la chasse était l'activité principale, remplacée par l'exploitation des mines début 1900. Les mines, la recherche et le tourisme sont aujourd'hui les activités principales du Svalbard. Plus de la moitié de la surface des îles est protégée la Norvège qui a institué des lois sévères pour la protection de l'environnement.

Aujourd'hui sur vos écrans, une web série pour vous dire «  **bonjour** » autrement!

Avec **Clara Grieco** et **Louis-Charles Ménard**

WWW.  
NORDY.LIFE  
/BONJOUR

**NORDY**

SOURCE CRÉATIVE



Je veux le  
**COMPLEXE  
SPORTIF...**

 Je vote  
**POUR!**



Citoyens de Saint-Adèle, **du 9 au 21 mars**, **VOTEZ POUR** le projet de complexe sportif. Rendez-vous à votre boîte postale pour récupérer vos informations d'inscription au vote.

## UN PROJET PORTEUR POUR LA RÉGION, POUR TOUTES LES GÉNÉRATIONS



### L'ARÉNA

- Une glace intérieure (dimensions LNH)
- Estrade de 300 places
- Chambres et vestiaires



### LA PISCINE

- Un bassin semi-olympique de 8 couloirs (25m)
- Un bassin récréatif
- Une rivière thérapeutique
- Des jeux d'eau



### L'ESPACE COMMUNAUTAIRE

- Salle multifonctionnelle
- Salle d'entraînement
- Comptoir alimentaire (type café)
- Espaces pour la détente
- Atelier et boutique d'articles de sports

Pour connaître les **AVANTAGES** du projet:  
[lespaysdenhaut.com/complexe-sportif](http://lespaysdenhaut.com/complexe-sportif)

450 229-6637 | [info@mrcpdh.org](mailto:info@mrcpdh.org)



ENTREPRENEUR D'ICI

# DOMINIC ASSELIN, CETTE « CHÈVRE DE MONTAGNE » DEVENUE ENTREPRENEUR

Ève Ménard et Clara Grieco - Dominic Asselin se définit tout d'abord comme un professionnel du plein air. « Je suis guide de montagne, d'alpinisme et d'escalade. » Il s'agit du métier qu'il exerce depuis maintenant 12 ans. Mais aujourd'hui, Dominic est aussi entrepreneur et propriétaire de La Chèvre, ce bar à spectacles situé à Saint-Adolphe-d'Howard.

Comment jumèle-t-on une passion du plein air et de la montagne, à un pub des

Laurentides? Dominic nous raconte son histoire dont le dénouement lui permet de fusionner toutes ses passions, plutôt que de n'en choisir qu'une seule.

## ■ ATTITUDE MONTAGNE

Il faut tout d'abord savoir que Dominic Asselin a fondé la compagnie Attitude Montagne, spécialisée dans les sports de montagne. Escalade de roches, escalade de glace, ski hors piste, sécurité en avalanche, nous énumère Dominic. « On



Clara Grieco en entrevue avec Dominic Asselin à La Chèvre.

## EXCAVATION NORMAND PARADIS INC.

- DÉCHIQUETAGE SOUCHES ET BRANCHES
- CHEMINS FORESTIERS
- DÉBOISEMENT ET CHEMINS PRIVÉS
- EXCAVATION DE SOUS-SOL
- DÉMOLITION
- PETITE ET GROSSE PELLE



ESTIMATION GRATUITE  
RÉSIDENTIEL

RBQ: 5754-9982-01 **NORMAND PARADIS**  
450 820.7828

guide au Pérou, au Népal, au Mexique, au Maroc, au nord du Québec. Il y a tout le volet de formation pratique et de formation professionnelle», poursuit-il. Préalablement localisée à Sainte-Adèle, en 2014, la compagnie cherchait de nouvelles installations et Dominic est alors tombé sur la bâtisse située à Saint-Adolphe-d'Howard. Elle a été rénovée presque au complet pour devenir les bureaux et les salles de classe d'Attitude Montagne.

La grande salle, qui avait été aussi rénovée, permettait parfois de prendre une bière avec des clients, après les formations. « Ils disaient : pourquoi vous ne repartez pas le pub? », raconte Dominic. « Sur le moment, je me suis dit pourquoi pas. J'avais un de mes bons amis qui était le brasseur en chef pour l'auberge du Baril Roulant, David. Il est venu, on a installé les premières lignes de fût, un peu pour le plaisir. [...] Puis, en 2015 on a fait une demande de permis d'alcool. On a ouvert l'automne 2015. » Au départ, la place se voulait uniquement un endroit où les gens viendraient prendre une bière. L'idée a bien évolué, depuis.

## ■ DE LA BIÈRE AUX SPECTACLES

Dominic raconte qu'il y a quelques années, l'émission La Petite Séduction était venue à Saint-Adolphe-d'Howard. « Ils sont venus à La Chèvre et ils ont fait un spectacle parce qu'il ne faisait pas beau à l'extérieur », se souvient-il. Suite à cette émission, le groupe a souhaité revenir jouer. « On a fait un premier spectacle comme ça, sans nécessairement tout l'équipement. » De fil en aiguille, les demandes des groupes de musique se sont faites de plus en plus nombreuses. Ils ont alors décidé d'agrandir la scène et d'améliorer la qualité de son en faisant affaire avec Les Pirates du Son, compagnie établie à Morin-Heights.

Aujourd'hui, La Chèvre se définit comme étant un pub événementiel et une salle de spectacle. « On ouvre seulement lorsqu'on a des shows ou des conférences, ou encore les dimanches pour les après-skis. Le vendredi soir, c'est souvent des conférences, des films sur le ski, sur l'escalade, sur le domaine de la montagne. Les samedis, c'est généralement des spectacles. Ce sont toujours des auteurs-compositeurs, de la musique originale », explique le propriétaire.

## ■ DE LA MONTAGNE À L'ENTREPRENEURIAT

Comme on l'aura bien deviné, le nom La Chèvre tire son inspiration de la chèvre de montagne et de la passion que possède Dominic pour le plein air. « C'est mon surnom [La chèvre de montagne] », nous confie-t-il, lui qui nous rappelle aussi que le logo d'Attitude Montagne est justement celui d'une chèvre. « Quand on a créé le pub, on voulait qu'il y ait un lien avec l'entreprise mère, sans nécessairement que ce soit le même nom », ajoute-t-il. « On a pensé à La Chèvre. On l'a tout de suite diminué, car même si on l'appelle la chèvre de montagne, tout le monde va l'appeler La Chèvre, comme la plupart des autres places. »

Dominic Asselin nous affirme vivre très bien sa nouvelle réalité d'entrepreneur. « Un moment donné, tu apprends à accepter qu'il n'y a pas grand-chose qui peut t'arriver de très grave dans une

Suite à la page 15 »

## MISE À JOUR

La bonne version de la chronique de Mimi, parue dans l'édition du 4 mars, se trouve sur notre page Web au [www.journalaccés.ca](http://www.journalaccés.ca) et sur notre page Facebook.



compagnie, à part faire faillite. Dans mon métier de guide, parfois ma question c'est : y'a-t-il quelqu'un qui va mourir dans ma journée? J'ose répondre non, mais ça fait partie de mon métier de guide. Alors quand j'arrive en gestion, si je prends une mauvaise décision, le pire qui va arriver, c'est que ça va me coûter de l'argent. Ça m'aide beaucoup en tant qu'entrepreneur, de ne pas avoir peur de prendre des décisions. » Le fondateur de La Chèvre admet que fréquemment, il se permet de changer des trucs, de s'adapter, de revenir sur des décisions. « D'être toujours prêt à s'adapter, je pense que c'est la plus grosse aptitude d'une entreprise », affirme-t-il.

### SON CONSEIL

« Arrêter d'avoir peur. Souvent les gens ont peur de se tromper, peur de faire des erreurs, peur que ça ne marche pas. La peur, je pense qu'elle bloque beaucoup d'initiatives de toutes sortes. » ■

■ Toujours **PLUS**  
À voir sur notre page Facebook :  
▶ l'entrevue vidéo de Clara Grieco avec Dominic Asselin!

## #Boislaurentides, pour faire rayonner le bois d'ici !

Signature Bois Laurentides a mis sur pied une campagne qui vise à mettre en valeur les entreprises et les produits du bois de la région en utilisant le mot clé **#Boislaurentides** dans les médias sociaux.

L'idée est de transformer **#Boislaurentides** en un sujet de discussion tendance sur les médias sociaux et de rallier une communauté autour de ce thème. Cette démarche de marketing territorial vise à rejoindre les entrepreneurs, architectes, designers et particuliers afin favoriser l'utilisation des produits du bois des Laurentides dans leurs projets de construction/rénovation.

### Pensez local, pensez environnemental, pensez bois d'ici!

Le projet qui est rendu possible avec le soutien du Fonds d'appui au rayonnement des régions (FARR) voit déjà des retombées. Selon Mme Justine Ethier, directrice générale : « Plus on parle des produits et projets en bois d'ici, plus on contribue à l'achat local, à l'utilisation d'un matériau écologique et à la prospérité des entreprises du secteur bois des Laurentides. La campagne **#boislaurentides** a été lancée récemment mais déjà, plusieurs entreprises utilisent le mots clés dans leur médias sociaux. Plus de 300 entreprises transforment le bois de différentes façons dans les Laurentides. C'est une richesse et il faut en parler. »

Suivez la page Facebook de Signature Bois Laurentides pour suivre le parcours de la campagne :

<https://www.facebook.com/boislaurentides/>

Répertoire des produits du bois de Signature Bois Laurentides : <https://boislaurentides.com/produits/>

Pour plus d'informations :

Justine Q. Ethier

[dq@boislaurentides.com](mailto:dq@boislaurentides.com)

### INVITATION SPÉCIALE

#### 4 @ 7 BOIS (vin!) & fromages

Architectes, entrepreneurs, designers  
Tables-rondes de fabricants

**Mercredi, 18 mars 2020**

Place des citoyens, 999 Blvd de Ste-Adèle, Ste-Adèle  
Confirmez votre présence à [dq@boislaurentides.com](mailto:dq@boislaurentides.com)

**Gratuit !** (2 personnes maximum par entreprise)



### En mars à La Chèvre

#### 13 MARS – CONFÉRENCE : LA SPÉLÉO AU QUÉBEC ET À L'ÉTRANGER!

Éric Légaré nous présente la spéléo... celle au Québec et la spéléo classique à l'étranger!

- Comment on prépare une expéditions sous terre... de l'entraînement aux pratiques de secours. De l'équipement requis à la nourriture incluant les permissions d'exploration officielles et le contact avec les populations locales.
- Comment est-ce qu'on progresse en gouffres verticaux une fois sur place, comment on effectue la topographie (cartographie) des gouffres.
- Quelle sont les explorations possible au Québec.
- Présentation du film «Attention: traversée de gouffre mexicain!» où une équipe de spéléologues crinqués du Québec (incluant votre hôte) et de l'international explorent un gouffre qui "sera" potentiellement la traversée la plus profonde des Amériques! – Par Éric Légaré

Entrée libre – contribution volontaire pour le conférencier!



#### 14 MARS – SAM HARVEY 5@7 MUSICAL

Sam Harvey vous invite à entrer dans son univers!

Nouvelles chansons au piano et à la guitare, covers et exploration de nouvelles techniques (pédales de loop, synthés, beat machines pour une ambiance plus éthérée et électro!). Ce sera une ambiance intime et une façon pour l'artiste d'expérimenter des trucs plus « prodés » en solo en mettant de l'avant son côté « réalisateur ». Quelques collaborateurs feront sûrement leur apparition et bien sûr Sam ne passera pas à côté de ses hits radios en solo mais sûrement avec un son nouveau!

Entrée libre – contribution volontaire (suggéré 10\$)

[www.lachevre.ca](http://www.lachevre.ca)



Photos Dyane Bouthillette



## QUOI DE NEUF AU RESTAURANT LA TRATTORIA DI MITRIO DE SAINT-SAUVEUR?

**Dyane Bouthillette - En l'espace de seulement 4 mois, de nouveaux propriétaires du restaurant de cuisine italienne La Trattoria Di Mitrio ont effectué de nombreux changements offrant ainsi une nouvelle vocation et un nouveau menu.**

Le restaurant Trattoria Di Mitrio existant depuis environ 2 ans, l'ancien propriétaire a décidé de quitter la restauration pour des raisons personnelles. « Mon frère et moi sommes propriétaires de la bâtisse. Alors, il y a 4 mois nous avons pris la relève », explique Jimmy Tanopolis.

En seulement 4 mois, les deux frères Jimmy et Peter Tanopolis ont changé le menu,

ajouté une section boulangerie et pâtisserie, effectué des rénovations, installé une cuisine au rez-de-chaussée.

### ■ DANS LA RESTAURATION DEPUIS TOUJOURS

Jimmy et Peter Tanopolis n'en sont pas à leur première expérience à titre de restaurateurs. « On a été dans la restauration toute notre vie. On a commencé tous les deux à travailler à l'âge de 15 ans dans un Mc Donald, raconte Jimmy Tanopolis. Ensuite, on a ouvert des petits casse-croûtes ».

Propriétaire d'une chaîne de restaurants à Montréal, Jimmy a vendu ses parts en

2006 pour venir s'installer à Saint-Sauveur. « Ici, on s'est lancé dans une autre carrière. On a acheté des immobiliers. On loue à des restaurateurs », explique Jimmy en affirmant son intention d'ouvrir d'autres restaurants d'ici le mois d'avril.

### ■ DE LA FRAICHEUR DANS L'ASSIETTE

Soucieux d'offrir de la qualité, les restaurateurs s'assurent de toujours acheter des produits frais. « Dans notre restaurant, on a fait beaucoup de changements. On offre une bonne table d'hôte pour le midi et le soir, explique Jimmy. Nous servons du veau organique nourri au lait. On achète vraiment des produits haut de gamme et de qualité. On n'achète pas des choses congelées. Les clients goûtent. Il y a une différence de goût entre produits congelés et de basse qualité et quelque chose de frais et de qualité supérieure. Nous, on fait tout sur place ».

### ■ DU BON PAIN ET DE SUCCULENTS DESSERTS

La nouvelle section de la boulangerie et de la pâtisserie artisanales offre un espace agréable pour les clients souhaitant se procurer du pain frais ou des desserts pour emporter ou pour manger sur place, tout en sirotant un bon café. Les produits étant

aussi faits selon l'inspiration des boulangers et pâtisseries, la fraîcheur et la variété sont également au rendez-vous tous les jours au grand bonheur des papilles gustatives. Fait seulement d'ingrédients biologiques, le menu propose des mille-feuilles, des gâteaux maison de différentes saveurs, des tartelettes au sucre ou aux pacanes, etc.

### ■ COMME CHEZ SOI

Le décor offrant à la fois un look italien et laurentien, le service est courtois et l'ambiance est chaleureuse. « Les clients ne sont pas vraiment des clients. Ils sont comme des invités. Nos serveuses et serveurs connaissent 75% de la clientèle. Les gens se sentent comme chez eux et c'est très confortable. Les gens peuvent venir à n'importe quand pour prendre soit un café avec un croissant ou pour diner ou souper. »

Heures d'ouverture : mardi, mercredi et jeudi de 10 h à 20 h, vendredi et samedi de 10 h à 21 h et dimanche de 10 h à 20 h. « Pour le moment, on est fermé les lundis, mais à partir du mois de mai, on va être ouverts 7 jours par semaine », indique Jimmy Tanopolis.  
10, avenue Filion, Saint-Sauveur  
450 227-1001 | [restauranttrattoria.ca](http://restauranttrattoria.ca)

Trattoria Di Mitrio  
Cucina Italiana

NOUVEAUTES  
café bistro

Spécial d'ouverture café et croissant 4\$

fabrication artisanale sur place  
manger sur place ou emporter

10 rue Fillion Saint-Sauveur 450.227.1001

Clementine

OUVERT  
DU JEUDI AU DIMANCHE

Apprez votre vin!  
Tendances du marché

APPORTEZ VOTRE VIN  
RÉSERVEZ TÔT : 819 322-2111

2459, rue de l'Église, Val-David  
[www.clementineresto.com](http://www.clementineresto.com)



Le couple propriétaire Francine Guindon et Robert Hamel.

# LA FABRIQUE DES ÉCOLORÉS POUR LA SANTÉ DE LA PLANÈTE

Dyane Bouthillette - Il y a 3 mois, la boutique La fabrique des écolorés située au 27 rue de l'Église à Saint-Sauveur a ouvert ses portes non seulement pour vendre des produits écologiques, mais aussi pour faire du bien à la planète qui hurle de détresse. Le couple propriétaire Francine Guindon et Robert Hamel, respectueux de la santé de l'environnement, confectionne de nombreux produits zéro déchet.

Ayant des préoccupations concernant la santé de la planète, Mme Guindon fait ses devoirs envers l'environnement depuis longtemps. « J'ai toujours été zéro déchet, même quand ce n'était pas à la mode, déclare-t-elle. Cela a toujours fait partie de ma vie. J'ai toujours bricolé aussi ».

Il y a 30 ans, elle produisait notamment ses propres petites pousses ainsi que sa mayonnaise. « On avait notre potager. Il n'était pas question que j'y mette du chimique. J'allais voir les fermes qui faisaient des produits bios pour savoir quoi faire. Le monde me trouvait étrange, mais je m'assumais. Je suis devenue forte grâce à ça parce que je me faisais juger, mais moi j'ai décidé de suivre qui j'étais et j'ai décidé de continuer ».

**■ VOUS ÉTIEZ UNE AVANT-GARDISTE, UNE VISIONNAIRE?**  
« Aujourd'hui en parlant avec les clients, je

pense que oui, répond Francine Guindon. J'ai vraiment l'impression que c'est ça ».

Si Francine et Robert étaient autrefois confrontés aux jugements d'autrui, aujourd'hui ils ressentent un sentiment de satisfaction à la fin de chaque jour et semaine de travail. « On se sent vraiment apprécié par toute la communauté, les gens autour de nous et les clients », se réjouit Mme Guindon.

## ■ POUR LA SANTÉ DE LA PLANÈTE

La boutique La fabrique des écolorés fait et vend une bonne gamme de produits. On y retrouve environ 180 matières premières, dont des huiles d'argan, d'amande, de l'acide citrique, du sel d'Epson, de l'argile, etc.

Fabriquant des tampons démaquillants, du papier hygiénique et des papiers d'essuie-tout lavables Francine et son

équipe effectuent plusieurs tests en atelier avant de mettre en vente ses produits afin de s'assurer de la résistance et d'offrir la meilleure qualité non seulement à sa clientèle, mais aussi par amour pour la planète.

« Je donne parfois du papier de toilette lavable parce que je me dis que la personne qui va l'essayer une fois ne voudra plus retourner au papier de toilette traditionnel », explique Francine Guindon.

Ainsi, en offrant gratuitement aux gens une simple feuille fabriquée avec du tissu bio lavable, Mme Guindon constate souvent que les clients reviennent ensuite pour acheter un rouleau.

L'entreprise fabrique également des linges à vaisselle, des lavettes et mouchoirs. « Les mouchoirs absorbent mieux et sont plus doux pour le nez », explique Francine. Les essuie-tout peuvent aussi être utilisés comme serviettes de table et lavettes. « C'est des clients qui en eu l'idée », souligne Francine. On y retrouve également du vinaigre 12% pour le nettoyage et l'entretien ménager.

**SOINS DE PIED**

**Studio Pédi-Nord**  
SOINS DES PIEDS | RÉFLEXOLOGIE  
PODOLOGUE DIPLOMÉE

**PROMOTION DE PÂQUES**  
cadeau un exfoliant avec un soin de pied

Service à domicile et en studio.  
Gym St-Sauveur  
700, ch. Jean Adam, St-Sauveur  
[studiopedinord.ca](http://studiopedinord.ca) • 514 714-3511

**Rachelle Béry** Saint-Sauveur

Rachelle-Béry Saint-Sauveur

377, rue Principale, Saint-Sauveur • 450 227-3343

endermologie

**250\$/min**  
au lieu de 3\$ la minutes pour un traitement de 40 minutes.

Pour les 100 premiers clients, taxes en sus

**P.S. Silhouette**  
Centre spécialisé depuis 16 ans  
Rajeunissement • Perle de centimètres  
Traitement en massothérapie et orthothérapie  
NOUVEAU épilation et soins du visage

6, rue Turcot, Saint-Sauveur • REÇU D'ASSURANCE  
450.227.1775 • 514 246-1435

**Le Pied D'Estale** Soins spécialisés pour les pieds

ACCORDEZ À VOS PIEDS L'ATTENTION QU'ILS MÉRITENT!  
VISITEZ NOTRE SITE WEB  
[www.soindespieds.ca](http://www.soindespieds.ca)

Reçus pour assurances/impôts

36 A, avenue Filion, Saint-Sauveur 514 910-3046

Rolande Morlon  
Podologue diplômée

**CLINIQUE de DENTUROLOGIE**  
Sainte-Adèle

DIANE LACELLE  
denturologiste

- Urgence réparation 7 jours / 7
- Prothèses dentaires de précision
- Esthétique et sourire naturel
- Service à domicile

1405, boul. Ste-Adèle, Sainte-Adèle  
[www.cliniquedenturo.com](http://www.cliniquedenturo.com) 450 745-0339

# GRAND CONCERT À SAINT-SAUVÉUR UN PIANO ET UN VIOLONCELLE SOUS LES CHANDELLES!



Accès - Le samedi 4 avril, dans une atmosphère recueillie, le chant du violoncelle et du piano s'élèvera et comblera de bonheur le public avec des musiques aussi douces et intimes que le « Canon » de Pachelbel qui ouvrira la soirée.

Vous y entendrez ensuite un Greensleeves suivi du tango le plus connu des mélomanes « Por una cabeza et Oblivion » de Carlos Gardel. Suivront du Bach avec son prélude pour violoncelle seul, le « Clair de lune » de Beethoven et l'un des plus beaux « Largo » d'Antonio Vivaldi.

Viendront alors trois musiques de film : Roméo et Juliette, La Liste de Schindler et le Titanic. La première partie du concert se terminera par deux œuvres connues de Georges Bizet, tirées de son opéra Carmen.

La deuxième partie commencera avec la « Toccata et Fugue » de Bach, puis une œuvre tirée de sa suite no.1 pour violoncelle seul. Suivra « Il était une fois dans l'ouest » ainsi que la « Califfa » d'Ennio Morricone et le « Cygne » de St-Saëns.

Viendra alors « Plus près de toi mon Dieu », dernière pièce qui fut jouée avant que le

Titanic s'enfonce à tout jamais dans l'océan. « L'Hymne à la joie » de Beethoven conclura cette soirée.

*Un rendez-vous à ne pas manquer, le samedi 4 avril prochain à 20 h à l'église de Saint-Sauveur. L'admission est de 30 \$ et les billets sont en vente à la librairie Quintessence, 275, rue Principale ainsi qu'à la porte le soir du concert.*

Pour infos : 514 774-9148 ou [concertchandelle.com](http://concertchandelle.com)



28 mars  
Safia Nolin

## SALLE ANM - SAINTE-ADÈLE

Présentement en tournée avec son album Dans le noir, paru en octobre, Safia Nolin offrira son spectacle à la Salle ANM, le samedi 28 mars 2020 dès 20h. Écrit avec sa plume purement déprimante, qui lui a valu les Félix de Révélation de l'année (2016) et Interprète féminine de l'année (2017), le Prix Félix-Leclerc de la chanson et le Prix Révélation de la SOCAN, Dans le noir a été qualifié par ICI Musique comme étant dur, plein de douceur douloureuse et surtout, beau à en pleurer. Un spectacle de Safia Nolin à ne pas manquer!

[salleanm.com/evenement/safia-nolin](http://salleanm.com/evenement/safia-nolin)

## THÉÂTRE DU MARAIS - VAL-MORIN

### 13 mars | Joe Bel

Étoile montante en France, Joe Bel fera découvrir son premier album réalisé au Québec, Dreams. Ce nouvel opus dessine les contrastes intérieurs de son auteure, dévoilant ses doutes et ses élans, entre rêve et réalité. Notez que le spectacle sera présenté dans le Foyer du Théâtre du Marais, en formule cabaret.

[theatredumarais.com/evenement/joe-bel-dreamssafia-nolin](http://theatredumarais.com/evenement/joe-bel-dreamssafia-nolin)

LES CINÉMAS **CARRÉFOUR DU NORD** LE GRAND ÉCRAN À PETITS PRIX!

LES MARDIS 6.25\$ LES MERCREDIS 7.75\$ LES JEUDIS 8.75\$

LES JEUDIS 2 POUR 1 SUR PRÉSENTATION DU COUPON

NOTRE CINÉMA VOUS GÂTE. PROFITÉZ-EN!

POUR CONSULTER NOTRE HORAIRES CINÉMAST-JEROME.COM

TELEPHONEZ 450-436-5944

PROGRAMMATION DU VENDREDI 13 MARS AU JEUDI 19 MARS 2020

POUR L'HORAIRE DE LA PROGRAMMATION RÉGULIÈRE VISITEZ LE [CINEMAST-JEROME.COM](http://CINEMAST-JEROME.COM)

**CINÉ-RÉPERTOIRE**

LUNDI 16 MARS 13H00 - 15H00 - 19H00 - 21H45

**LES MISÉRABLES**

GAGNANT DE 4 CÉSARS DONT CELUI DU MEILLEUR FILM

**MON ESPION**

NATURELLE. C'EST UNE

DÈS LE 13 MARS

**BLOODSHOT**

SÉRIE SPÉCIALES

JEUDI 12 MARS 19H00 / 21H45

DÈS LE 13 MARS

**LA CHASSE**

SPÉCIALES

JEUDI 12 MARS 19H00 / 21H45

DÈS LE 13 MARS

LUNDI 16 MARS 19H00 - 21H45

**ROMÉO & JULIETTE**

ÉVÉNEMENT DANSE DIMANCHE 29 MARS 12H55

**SPÉCIALES**

JEUDI 19 MARS 19H00 / 21H45

UN COIN TRANQUILLE

**INDE DU NORD**

LUNDI 16 MARS 13H00

**DER FLIEGENDE HOLLANDER**

RICHARD WAGNER

SAMEDI 14 MARS 12H55

LES OPÉRAS DU METROPOLITAIN

**LE JOURNAL DU CINÉMA**

CARRÉFOUR DU NORD

[WWW.CINEMAST-JEROME.COM](http://WWW.CINEMAST-JEROME.COM)

**CARTE-CADEAU**

EN VENTE À LA BILLETTERIE

**RECEVEZ LA PROGRAMMATION CHAQUE MARDI PAR COURRIEL**

POUR VOUS INSCRIRE VISITEZ LE : [WWW.CINEMAST-JEROME.COM](http://WWW.CINEMAST-JEROME.COM)

Billetterie en ligne sur notre site web [www.cinemapine.com](http://www.cinemapine.com)

Ligne Info-films 24 heures

450 229-PINE (7463) • 1 866 739-PINE (7463)

**Du 13 au 19 mars 2020**

NOUVEAU : Maintenant les mercredis après-midi et vendredis en matinée (complexe 1)

\*\*\*\*\* **Complexe 1** \*\*\*\*\*

★ **OPERA MET EN DIRECT DER FLIEGENDE HOLLANDER DE WAGNER**

SAMEDI : 12H55

★ **LES NOTRES** en français

VENDREDI ET SAMEDI : 14H00 - 19H30

DIMANCHE ET MERCREDI : 14H00 - 19H15

LUNDI, MARDI ET JEUDI : 19H15

★ **MAFIA INC.** en français

VENDREDI ET SAMEDI : 19H30 DIMANCHE : 14H00 - 19H15

LUNDI, MARDI, MERCREDI ET JEUDI : 19H15

★ **MONT FOSTER** en français

VENDREDI ET SAMEDI : 14H00 - 19H30

DIMANCHE ET MERCREDI : 14H00 - 19H15

LUNDI, MARDI ET JEUDI : 19H15

★ **DOCTEUR** en français

VENDREDI : 19H30 SAMEDI : 14H00 - 19H30

DIMANCHE : 14H00 - 19H15

LUNDI, MARDI, MERCREDI ET JEUDI : 19H15

★ **MY SPY** en anglais

SAMEDI : 19H30

LUNDI ET JEUDI : 19H15

★ **MON ESPION** en français

VENDREDI : 19H30 SAMEDI : 14H00

DIMANCHE : 14H00 - 19H15

MARDI ET MERCREDI : 19H15

★ **APPEL DE LA FORÊT** en français

VENDREDI ET MERCREDI : 14H00

★ **ONWARD** en français

VENDREDI ET MERCREDI : 14H00

★ **14 JOURS - 12 NUITS** en français

VENDREDI ET MERCREDI : 14H00

\*\*\*\*\* **Complexe 2** \*\*\*\*\*

★ **14 JOURS 12 NUITS** en français

VENDREDI : 20H15 SAMEDI : 14H45 - 20H15

DIMANCHE : 14H45 - 20H00

LUNDI, MARDI, MERCREDI ET JEUDI : 20H00

★ **ONWARD** en français

SAMEDI : 14H45 JEUDI : 20H00

DIMANCHE : 14H45 - 20H00

★ **ONWARD** en anglais

VENDREDI ET SAMEDI : 20H15

LUNDI, MARDI ET MERCREDI : 20H00

★ **CALL OF THE WILD** en anglais

SAMEDI : 20H15

MARDI ET JEUDI : 20H00

★ **L'APPEL DE LA FORÊT** en français

VENDREDI : 20H15 SAMEDI : 14H45

DIMANCHE : 14H45 - 20H00

LUNDI ET MERCREDI : 20H00

S.v.p. veuillez valider l'horaire au [www.cinemapine.com](http://www.cinemapine.com) ou l'infofilm

**LES SPÉCIAUX DU MARDI, MERCREDI ET JEUDI SONT DE RETOUR!**

**LA PROMOTION PLAISIR A 2 AVEC RESTAURANT SPAGO EST DE RETOUR \***

\*Certaines restrictions: info directement avec le restaurant

5 ANS ET MOINS 6.96\$\* - 6 À 15 ANS 8.69\$\* • 16 À 64 ANS 11.74\$\* • 65 ANS ET PLUS (AVEC PREUVE) 10.44\$\*

Les programmes et horaires sont sujets à changements sans préavis. Veuillez téléphoner quotidiennement au cinéma pour confirmation.

# OLIVIER MARTINEAU UN FACE À FACE AVEC LE FOU RIRE



« Je vais faire rire le monde. Je vais faire oublier le quotidien en parlant du quotidien », promet l'humoriste

**Dyane Bouthillette - L'humoriste Olivier Martineau promet de faire couler de rire le public tout au long de son spectacle Parfa en présentant la liste de toutes imperfections de la vie, le 14 mars, au Théâtre Gilles-Vigneault.**

« J'ai assez hâte! C'est un beau théâtre. C'est près de chez moi. Je reconnais le monde de mon coin. C'est le fun », s'est exclamé d'enthousiasme Olivier Martineau au début de l'entrevue. « C'est avec mon nouveau show que je viens vous visiter et j'ai bien hâte de vous le présenter. Je promets une soirée pleine de surprises. Il y a des nouveautés. Je vous promets de vous faire oublier votre vie normale en vous parlant de la vie normale ».

**Avertissement :** Attachez vos mâchoires avec de la broche afin d'éviter qu'elles se décrochent sous la pression de 90 minutes de fous rires. « Les gens doivent s'attendre à rire beaucoup, à rire très fort », confirme l'humoriste.

## ■ POUR LE PLAISIR DE CHIALER

Pointant du doigt à peu près tout les sujets se retrouvant dans son champ d'observation, Olivier Martineau s'amuse à chialer pour le plaisir de chialer. Ainsi il devient le miroir d'une société imprégnée de défauts. « C'est le fun de se rendre compte que tout le monde haït les mêmes affaires. Donc je parle de tout ce qui est imparfait », prévient-il.

Utilisant l'espace du moment présent pour observer le passé avec nostalgie, il dévisage avec son œil d'humoriste le futur tout en

exprimant ses inquiétudes face à celui-ci. « Je suis à la croisée des chemins dans la vie, avec l'âge aussi que j'ai. Je ne suis pas tout à fait assez vieux pour être vieux et je ne suis pas tout à fait assez jeune pour être jeune. Je suis un jeune vieux (rires) ».

Exprimant ses opinions, la société qui change, la religion, la politique et la mode chez les jeunes deviennent les cibles de son humour. Nous parlant aussi de son horreur du tofu qu'il compare à une boîte de kleenex ayant trempée dans l'eau pendant 10 minutes, il grimace devant la texture de cet aliment victime de son incompréhension. « Je ne suis pas capable! Je respecte le choix des gens de manger ce qu'ils veulent, mais Seigneur le tofu je ne trouve pas que c'est un bon aliment. Je ne comprends pas. Je l'ai essayé de toutes les manières et ça n'a aucun sens. Pour moi un bon tofu, c'est un tofu qui reste à l'épicerie. (rires) ».

Interagissant avec le public, Olivier Martineau éprouve un plaisir fou à questionner et dialoguer avec les spectateurs. « J'écoute leurs réponses. Je jase avec eux pendant une heure et demie et je pense que c'est là la différence pour un spectateur qui vient voir un spectacle live, un spectacle vivant. C'est complètement différent que d'écouter un truc à la télé », nous invite-t-il.

Son humour parfois assaisonné de grivoiserie, l'humoriste s'adresse principalement à un public de 16 ans et plus.

[theatregillesvigneault.com/calendrier](http://theatregillesvigneault.com/calendrier)



COUPE DU MONDE

# MIKAËL KINGSBURY REMPORTE UN 9<sup>E</sup> GLOBE DE CRISTAL CONSÉCUTIF!



Accès - Après avoir pris le deuxième rang de l'épreuve de duels à Almaty le week-end dernier, Mikaël Kingsbury ne se sera pas fait prendre deux fois de suite. Le bosseur québécois a reconquis sa place tout en haut du podium, samedi, à la Coupe du monde de ski acrobatique de Krasnoyarsk, en Russie. Une victoire importante pour le skieur qui s'assure ainsi d'un neuvième globe de cristal consécutif.

« Cette année, dans toutes les Coupes du monde, il n'y a eu que des hauts moments, mais je dirais que celui-là a été l'un des plus beaux », a dit l'athlète de Deux-Montagnes à propos de cette victoire.

Kingsbury a complété une journée parfaite en défaisant le Britannique

Thomas Gerken-Schofield en grande finale. Rapide en piste, il avait auparavant tour à tour éliminé le Français Jules Escobar, le Canadien Brenden Kelly, le Français Sacha Theocharis et finalement, en demi-finale, l'Américain Bradley Wilson contre qui il a d'ailleurs obtenu son meilleur pointage de la compétition grâce à une récolte de 85,43 points.

De son côté, le plus proche rival de Kingsbury au classement, le Japonais Ikuma Horishima a été éliminé en huitième de finale. « Quand Ikuma a perdu son duel, on dirait que ça m'a enlevé une petite pression sur les épaules. Je pouvais alors juste m'amuser et sortir le meilleur ski que je pouvais faire », a indiqué Kingsbury, qui a également vanté les qualités de la piste de Krasnoyarsk.

## ■ JUSTINE DUFOUR-LAPOINTE CINQUIÈME

Après avoir vaincu la Britannique Makayla Gerken-Schofield en huitièmes de finale, Justine Dufour-Lapointe a vu son parcours se terminer en quarts, battue par l'Américaine Hannah Soar qui avait d'ailleurs précédemment éliminé sa sœur Chloé. Les deux sœurs Dufour-Lapointe terminent respectivement 5<sup>e</sup> et 14<sup>e</sup>.

Valérie Gilbert a quant à elle été éliminée dans la ronde de 32 et a pris la 17<sup>e</sup> place.

La Française Perrine Laffont a signé une huitième victoire en Coupe du monde cette saison, remportant son duel final contre l'Australienne Anthony Jakara.

Les bosseurs termineront leur saison de Coupe du monde la fin de semaine prochaine, à Idre Fjäll, en Suède, où une épreuve en simple et une autre en bosses en parallèle sont au programme.



## PRFO SPORTS CÉLÈBRE SON 30<sup>E</sup> ANNIVERSAIRE EN AFFAIRES

Accès - Dans un paysage de vente au détail radicalement différent de ses débuts en 1989, PRFO Sports parvient à s'adapter au nouveau marché de la vente au détail en ligne en développant son site Web bilingue personnalisé, en mettant en ligne ses spécialistes en équipement et en étant plus accessible à leurs clients à travers le pays.

« Nous avons choisi d'adopter la tendance croissante des achats en ligne en partageant notre expertise et notre service client renommés aux clients à travers le pays via Internet tout en gardant un accent sur les produits basés sur le service local tels que les mises au point de vélos et les

réparations de planches et de skis », affirment les propriétaires.

Leur seul et unique magasin physique est situé à Saint-Sauveur, niché dans les Laurentides. Le magasin est maintenant devenu une sorte d'incontournable à Saint-Sauveur où les clients peuvent acheter, prévisualiser des marchandises, essayer et obtenir des conseils de nos spécialistes de l'équipement, ainsi que d'obtenir une mise au point pour leurs vélos, skis ou snowboards.

Pour plus d'informations : [www.prfo.com](http://www.prfo.com)  
SOURCE : PRFO Sports

### PRFO SPORTS C'EST :

- Une entreprise canadienne qui célèbre 30 ans d'activité dans un marché de détail en constante évolution
- L'un, sinon le plus ancien des détaillants spécialisés en planche à neige encore en activité au Canada.
- Une entreprise dirigée par deux jeunes entrepreneurs qui ont pris la relève à l'âge de 25 ans en 2008 après avoir travaillé dans l'entreprise pendant 10 années précédentes : Jason Mclean et Alexandre Filion. ■



Jason Mclean (gauche) et Alexandre Filion (droite), les propriétaires.

## PATINAGE ARTISTIQUE

# CHAMPIONNE PROVINCIALE DES JUVÉNILES U14 À SEULEMENT 11 ANS

**Luc Robert – La patineuse artistique Justine Chartrand-Grégoire a atteint un nouveau sommet, en fin de semaine dernière à Lévis, en devenant championne provinciale juvénile des moins de 14 ans, à sa première année dans cette catégorie.**

L'athlète de Sainte-Anne-des-Lacs a enregistré un record personnel de 45,47 points, devançant Alicya Blais, de l'Estrie, à 43,43 points, alors que Alexanne Joanis, de la Rive-Sud, a complété le podium, avec 41,21 points.

À sa dernière compétition provinciale de la saison, la jeune Chartrand-Grégoire a fait flèche de tout bois en réalisant un parcours sans faute, dont un «triple salchow» réussi, de surcroît.

## ■ UNE ATHLÈTE PROMETTEUSE

«Justine a simplement été magistrale. Elle volait littéralement sur la glace. Depuis la compétition précédente à Sherbrooke, nous avons intégré à sa routine un triple saut. Le défi était de le réussir, sans créer d'autres erreurs au cours de la prestation. Elle se sentait à l'aise aux entraînements et nous avons convenu que c'était un objectif réalisable d'amener cet élément en compétition provinciale», a justifié M. Yvan Desjardins, entraîneur au club Excellence de Rosemère. Les juges ont apprécié les triples sauts, puisque les trois médaillées ont toutes exécuté ce saut. Justine a de plus maîtrisé des doubles axels.

«Je me suis dit qu'on y allait comme d'habitude, aux entraînements. J'étais tellement dans ma bulle, que mon entraîneur semblait encore plus fier que moi du résultat (rires). J'ai écouté en boucle les deux chansons que mon père m'a achetées, en attente, et j'ai pu transposer

ma prestation de l'entraînement à la compétition», a-t-elle confié, avec la candeur de ses 11 ans.

Celle qui entend demeurer soliste la saison prochaine ne sent pas de pression à rééditer ses exploits, même si les saisons durent 11 mois. «Avec Yvan, on gère les appréhensions et le calendrier. Quand je joue Mary Poppins sur patins, ça me donne une joie d'être expressive et de seulement patiner. Je ne m'emballer pas, mais je suis contente de mes résultats»

## ■ AU PIED DU PODIUM

Plus tôt, en février, la jeune Justine a participé à la compétition provinciale des «Championnats B de la section Québec de Patinage Canada», à Sherbrooke, et a terminé 4<sup>e</sup>, parmi 157 patineuses inscrites dans la catégorie juvénile, toujours chez les U14.

Lors de la finale, la surdouée avait réalisé un nouveau pointage total record de 38,43, (pointage technique + pointage artistique), avant de dépasser ce meilleur résultat personnel à Lévis. «Justine enchaîne les prestations canons. Rien ne semble vouloir l'arrêter. Lors des saisons passées, il lui arrivait d'être un peu dans la lune. Elle est parvenue à conserver une grande concentration et le focus. C'est tout à fait remarquable, à 11 ans», a repris M. Desjardins.

«Justine se rapproche de la catégorie pré-novice, à laquelle elle va accéder en septembre prochain. Ça sera plus complexe, mais elle possède la volonté pour y parvenir». Sa saison compétitive 2019-2020 étant maintenant terminée, Justine Chartrand-Grégoire se concentrera à la préparation du spectacle annuel de son club des Mille-Îles, qui aura lieu les 18 et 19 avril, à l'aréna municipal de Boisbriand.



Justine Chartrand-Grégoire en pleine action au provincial.

Photo Josée Chartrand



À 11 ans, Justine Chartrand-Grégoire est devenue championne provinciale juvénile des moins de 14 ans.



**Etienne SAVARD inc.**  
Société par actions d'un courtier immobilier  
819 322 3666  
etienne.savard@remax-quebec.com  
www.etiennsavard.com



**bonjour**  
Agence immobilière

Le seul courtier  
**RE/MAX**  
avec bureau situé  
à Val-David

2515, rue de l'Église  
**VAL-DAVID**

<p><b>SAINTE-AGATHE-DES-MONTS</b></p>  <p>Spacieux et lumineux plain-pied à distance de tout, épicerie, restos, village, etc. Bonne condition. 4 CAC, grande SFM avec foyer de pierre au sous-sol. Immense SDB avec bain podium et douche. Cuisine offrant beaucoup de rangement et espace de travail. Garage. Véranda grillagée 18x12. Belle cour arrière boisée et privée. Terrain de 11 324 PC. À voir!</p> <p>MLS 18671155 <b>209 000 \$</b></p>	<p><b>SAINTE-ADÈLE</b></p>  <p>Occupation rapide! Prix en bas de l'évaluation municipale 382 000\$. Vue panoramique. Proximité de l'accès de l'autoroute 15 et des activités. Spacieuse propriété sur 3 étages, 2 grandes salles familiales, 4 CAC. Foyer 2 faces donnant sur le salon et SdB. Emplacement privé. Sous-sol complètement aménagé. Les 2 niveaux du bas sont hors-sol coté cour.</p> <p>MLS 19272942 <b>300 000 \$</b></p>	<p><b>VAL-DAVID</b></p>  <p>Accès notarié au lac Doré. Duplex de style contemporain. Construction 2014. Fenestration abondante, belle terrasse au deuxième étage. Chacune des unités est équipée d'une belle cuisine avec armoires en bois, comptoir de granite, planchers de bois et céramique et foyer au gaz. Secteur paisible à proximité du village, du parc régional et linéaire.</p> <p>MLS 27032963 <b>538 500 \$</b></p>
<p><b>SAINTE-ADÈLE</b></p>  <p>Maison style Canadienne offrant beaucoup de cachet. Immense salon avec foyer de pierres et poutres apparentes. Grande salle à manger, cuisine avec îlot et porte patio donnant sur la cour. 3 CAC à l'étage et une SDB. À proximité de tous les services et avec accès facile. Emplacement privé et intime, sur un bout de chemin privé à l'abri des regards.</p> <p>MLS 26447066 <b>190 000 \$</b></p>	<p><b>VAL-MORIN</b></p>  <p>Petit domaine totalisant plus de 100 000 PC au bout d'une rue sans issue. Incluant 2 lots cadastrés en face de la propriété pour autre construction. Grand plain-pied de 3 chambres, majestueux foyer de pierres au salon. Construction solide. Beau terrain plat bordé par un magnifique ruisseau en cascade et bassin naturel. À proximité de tout.</p> <p>MLS 23429677 <b>675 000 \$</b></p>	<p><b>VAL-DAVID</b></p>  <p>Attention!!! Très très rare à Val-David!!! Terrain de 70 acres offrant un grand potentiel de développement et de subdivision avec grande façade sur le chemin public du 1<sup>er</sup> et 2<sup>e</sup> rang Doncaster, sans être obligé de faire des chemins, certains avec vue, lac privé et ruisseau. À environ 4 km du coeur villageois. Avec une maison centenaire.</p> <p>MLS 14694227 <b>899 000 \$</b></p>
<p><b>VAL-MORIN</b></p>  <p>Bel emplacement avec grande façade sur la Rivière du Nord. Charmante propriété entièrement rénovée avec nouvelle fondation hydrofuge en béton coulé pour zone inondable, faite par des spécialistes. Sous-sol aménagé. Garage. Grand terrain plat de 33 163 PC. Accès direct aux activités de canot, kayak, menant jusqu'au Lac Raymond. Et plus encore...</p> <p>MLS 19262676 <b>457 500 \$</b></p>	<p><b>VAL-DAVID</b></p>  <p>Très spacieuse propriété. Secteur recherché et homogène, au coeur de Val-David, à quelques pas du parc linéaire régional et de toutes les commodités. Bordé par le ruisseau Doncaster à l'arrière. Incluant 1/50 du lac arc-en-ciel. Propriété intergénérationnelle de construction de qualité. Beaucoup de cachet, pierres et boiseries de pin, foyer, etc.</p> <p>MLS 16784131 <b>525 000 \$</b></p>	<p><b>VAL-DES-LACS</b></p>  <p>Charmante et chaleureuse propriété de 3 chambres. Salon et salle à manger avec foyer. Plancher de bois et ardoise. Endroit paisible à proximité des services, golf, cinéma, des artères de la 117 et 15, etc. Bien entretenu au fil des ans. Nouvelle entrée électrique 200 amp + nouvelle fourniture électrique avec domotique Google Nest (2019).</p> <p>MLS 23512023 <b>239 000 \$</b></p>

# Sudoku

jeu N°106

			8	4	3	7		
				6				
8	6			9	2			4
			5			9	7	
							3	2
	9	2						
	8	5				6		
2								7
7		1	6					3

**RÈGLES DU JEU :**  
 Vous devez remplir toutes les cases vides en plaçant les chiffres 1 à 9 une seule fois par ligne, une seule fois par colonne et une seule fois par boîte de 9 cases.  
 Chaque boîte de 9 cases est marquée d'un trait plus foncé. Vous avez déjà quelques chiffres par boîte pour vous aider. Ne pas oublier : vous ne devez jamais répéter les chiffres 1 à 9 dans la même ligne, la même colonne et la même boîte de 9 cases.

## Réponses

RÉPONSE DU SUDOKU JEU N° 106

8	6			9	2			4
			5			9	7	
							3	2
	9	2						
	8	5				6		
2								7
7		1	6					3

RÉPONSE DU MOTS CROISÉS JEU N° 106

S	E	L	E	S	A	V	E	N	E
L	I	V	E	L	E	T	S	V	E
V	A	L	E	N	I	V	M	E	S
T	O	R	R	A	V	A	R	E	T
L	E	G	E	R	H	E	C	R	A
O	S	S	E	S	O	C	O	S	
S	S	U	E	L	B	U	E	N	E
R	E	N	L	E	R	L	I	E	
R	E	S	A	V	C	E	S	O	
T	E	O	T	I	E	S	I	S	
A	V	A	N	E	R	U	C	O	
O	M	N	I	P	O	T	E	N	

**PONTON**

**VECTRA 21 2020 60HP**

**56\$/sem.** Plusieurs choix de couleur et moteur en inventaire

- Édition classique
- Chaise longue
- Réservoir à essence permanent
- Plancher de vinyle sélect

**PONTON ÉLECTRIQUE**

**BRIO<sup>E</sup> 17 2020**

**50\$/sem.**

- Toile d'amarrage
- Ensemble ambiance
- Volant et siège ajustables
- Coupe batterie

**BÂTEAU DE PÊCHE**

**SPORT 164 BLANC 2019 MERC 90**

**69\$/sem.** 1 seul en inventaire

- Remorque galvanisée
- Plancher recouvert de vinyle
- Ensemble Decalques Supérieur Deluxe
- Volant inclinable & Glissière siège conducteur

**Garantie complète 8 ANS** sur nos moteurs **MERCURY** Disponible

**FINANCEMENT RAPIDE EN 1H**

**THIBAUT Marine** VENTE – SERVICE – ENTREPOSAGE

4995, route 117, Sainte-Agathe-des-Monts 819 326-4084 | 1-888-698-0434 | www.thibaultmarine.com

# Mots croisés

jeu N°106

	1	2	3	4	5	6	7	8	9	10	11	12
1												
2												
3												
4												
5												
6												
7												
8												
9												
10												
11												
12												

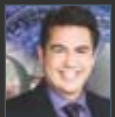
**HORIZONTALEMENT**

- Puissance absolue.
- Faire sécher à la fumée - Utilisa.
- Instrument de musique à percussion - Inflammation de l'oreille.
- Charpente - Broyer.
- Attacher - Article espagnol - Avance à la surface de l'eau.
- Imprécises.
- Poche - Audacieux - Sud-ouest.
- Projeter de la salive - Glacé.
- Allonge - Sert à comprimer un membre pour arrêter une hémorragie.
- Sept jours - Gallium.
- Classe sociale - Conjonction - Oignon.
- Prince troyen - Petits cloportes.

**VERTICALEMENT**

- Fait de devenir périmé.
- Gâté - Habileté - Douze mois.
- Dévêtus - Reçoit.
- Jaunisse - Sommet.
- Enclos - Marginal.
- Coûteuse.
- Règle - Atopies.
- Dieu de l'amour - En matière de - Pilier carré.
- Très mince - Volonté.
- Blinder - Aluminium.
- Existe - Science qui étudie la structure et l'évolution de l'écorce terrestre.
- Ventilés - Tables utilisés par les bouchers.

# HOROSCOPES



**ALEXANDRE AUBRY**  
 alexandre.aubry.astrologue  
 alexandre@norja.net  
 514.667.4803

**SIGNES CHANCEUX DE LA SEMAINE :**  
 POISSONS, BÉLIER ET TAUREAU  
**SEMAINE DU 11 AU 18 MARS 2020**



**BÉLIER** (21 MARS - 20 AVRIL)  
 Le temps devient une denrée rare pour vous! Au travail ou ailleurs, vous serez responsable de toutes les urgences. Il n'est surtout pas facile de concilier le travail avec une vie de famille bien chargée cette semaine.



**TAUREAU** (21 AVRIL - 20 MAI)  
 Avant la fin de l'hiver, vous vous investirez dans un magnifique voyage de ressourcement en couple. Il y aura peut-être aussi votre employeur qui vous enverra à l'autre bout de la province pour satisfaire un client.



**GÉMEAUX** (21 MAI - 21 JUIN)  
 Il y aura beaucoup d'émotions à gérer et vous n'aurez d'autre choix que de rester de glace pour affronter ce genre de situation. Vous trouverez une solution très originale à un problème d'argent.



**CANCER** (22 JUIN - 23 JUILLET)  
 Que ce soit pour le travail ou une activité sociale, vous devrez organiser un événement qui rassemblera pas mal de monde. Vous aurez à prendre en charge de nombreux petits détails qui vous imposeront un stress supplémentaire.



**LION** (24 JUILLET - 23 AOÛT)  
 Un peu d'anxiété risque de déranger votre santé. Ne vous laissez pas envahir par ces sensations qui ne vous appartiennent pas. Une thérapie serait bénéfique ou toute autre forme d'échappatoire.



**VIERGE** (24 AOÛT - 23 SEPTEMBRE)  
 relèverez un beau défi dont vous tirerez énormément de fierté. Même si certains tentent de vous décourager, ce sera avec de la persévérance que vous accomplirez des miracles.



**BALANCE** (24 SEPTEMBRE - 23 OCTOBRE)  
 Si vous envisagez un déménagement bientôt, vous ferez quelques démarches importantes en ce sens. Un membre de la famille sera plutôt exigeant à votre endroit, il pourrait abuser de votre générosité.



**SCORPION** (24 OCTOBRE - 22 NOVEMBRE)  
 Vous aurez de nombreux déplacements à faire. Vous risquez de vous retrouver dans un bouchon de circulation ou vous aurez de la difficulté à trouver l'endroit que vous cherchez. Mettez votre application GPS à jour pour éviter de tourner en rond.



**SAGITTAIRE** (23 NOVEMBRE - 21 DÉCEMBRE)  
 Au bureau, vous ferez bien quelques heures supplémentaires pour lesquelles on vous récompensera généreusement. Une courte formation vous aidera à atteindre un de vos grands rêves professionnels.



**CAPRICORNE** (22 DÉCEMBRE - 20 JANVIER)  
 On vous mettra de la pression pour faire un choix. Ce sera une décision où vous n'aurez pas le temps de peser le pour et le contre; suivez vos intuitions. Pensez aussi au bonheur que vous rapportera cette décision.



**VERSEAU** (21 JANVIER - 18 FÉVRIER)  
 les bancs d'école serait une solution à tous vos problèmes professionnels. Tâchez de voir la situation avec une perspective à long terme pour accomplir tous les efforts qui s'imposent dans un tel projet.



**POISSONS** (19 FÉVRIER - 20 MARS)  
 Vous recevrez quelques invitations de la part de vos amis concernant une activité pour la fin de semaine prochaine. Tâchez de profiter d'une telle occasion s'il y a un bout de temps que vous n'avez pas mis les pieds dehors.

**Immobilier**  
100 À 200

**marchandise**  
300 À 399

**services**  
400 À 599

**emploi et formations**  
600 À 799

**Évènements spéciaux**  
800 À 899

**véhicules**  
900 À 999

**105** Propriétés à vendre

**MORIN-HEIGHTS:** 770 ch. du lac Écho. Plain-pied (2004) Belle luminosité, 3 c.a.c., foyer. Terrain 39,321 pi.c. Accès direct sous-sol. 8 km de St-Sauveur. À proximité des pistes cyclables/ ski de fond/ pentes de ski. 514-699-7175

**205** Logements / appartements à louer

À ST-SAUVEUR: bas de duplex, grand 3-1/2 ensoleillé, foyer au bois. 3 KM du village. Paisible, idéal retraité. Stationnement. 600\$/mois. Non-fumeur. Pas d'animaux. Références demandées. 1er juillet. 450-675-9549, 450-227-1606

**205** Logements / appartements à louer

**STE-ADÈLE:** 3-1/2 bachelors, semi-meublé ou non. Proximité club golf De la Vallée, idéal personne seule. Non-fumeur, sans animaux. Stationnement. 625\$, chauffé, éclairé, disponible maintenant. 514-838-4118

**245** Chambre à louer

! À Ste-Jérôme: chambres, internet HV. Personnes responsables. Pas de drogue. 450-275-9407

! St-Antoine: 440\$ tout inclus. Internet. Laveuse, sècheuse. Stationnement. Non-fumeur. Libre. Bienvenue aux aînés 514-885-0348

**AUBERGE** Champêtre centre-ville, Ste-Adèle, loués au mois, chambres, studios, meublés, au choix, foyer, tourbillon. Tout équipé, incluant: Wi-Fi/ câble, buanderie sur place. IGA, Banques, Pharmacie, etc. 450-229-3533.

**CENTRE** St-Sauveur, belle résidence accès à la cuisine et au salon, pour homme ou femme. Bonnes références. Wi-Fi inclus. 450-530-1759

**SAINTE-ADÈLE,** Valiquette, entrée et toilettes privées, non-fumeur(se), idéal travailleur, étudiant. 500\$. 450-745-3141

**270** Bureaux / locaux à louer

**LOCAL** avec porte de garage de 14', hauteur libre intérieur 17' 6", sur route 117, St-Jérôme. Disponible dès maintenant. Pour information, 450-560-1018

**275** Commerces / magasins à louer

**SAINT-ADOLPHE-D'HWARD,** bâtisse commerciale à louer au cœur du village, 30'x40' et 14' hauteur, porte garage 16'x12', terrain 1,391.8 mètres carré, 819-323-1880

**270** Bureaux / locaux à louer

**SAINT-SAUVEUR**  
À LOUER LOCAL COMMERCIAL  
**NOUVELLE CONSTRUCTION**  
Sur la rue Principale (près de l'hôtel de ville)  
**1 500 à 6 000 P.C.**  
157 Principale  
**INFORMATION : 514 953-5777**

**BUREAUX À LOUER**  
36 ave Filion St-Sauveur  
200 à 800 pi<sup>2</sup>  
Disponible immédiatement  
36, ave Filion, St-Sauveur (face à l'école Marie-Rose)  
**450.602.0634**

**305** Ameublement

3 tabourets de comptoir hauteur ajustable, cuir blanc. 3 mois d'usage. Payé 185\$/ch demande 25\$/ch. 514-993-8017

**310** Divers à vendre

**QUAIS EN ALUMINIUM** DESSUS EN CÈDRE AVEC ACCESSOIRES 4 OU 6 PIEDS DE LARGE DIFFÉRENTES LONGUEURS SUR PATTES OU FLOTTANTS 450 444-5974

**VENTOUSE** à vendre avec 8 sucses, PowerGripp, peut lever 1,200 lbs, excellent pour comptoir marbre, 873-564-8828

**CABANONS** (remises de jardin)

10 x 12 : 2 625\$  
10 x 16 : 3 175\$  
12 x 16 : 3 625\$  
15 x 20 : 5 100\$  
15 x 30 : 6 850\$  
Autres grandeurs disponibles.  
RBQ #8213-9338-04.  
**450 632-0007**

**415** Massothérapie / Soins thérapeutiques

! 450-431-7966. ABSOLUMENT À DÉCOUVRIR LA MAGIE D'UN MASSAGE PERSONNALISÉ QUALITÉ SUPÉRIEURE SENSORIEL EXTRÊME DÉTENTE. SAUNA NATURISME PRIVÉ. REÇU. 7/7. 9H-22H. ENDROIT CHAMPÊTRE, ST-JÉROME.

! Au bord d'un lac charmant, massage détente. 7/7. 819-324-6235

À vous le calme et le bien-être. Massage détente, environnement champêtre. Mlle. Jessy, 819-323-4379/ Bilingue

BON massage doux et relaxant. Je me déplaçant du lundi au vendredi. Mélanie: 450-822-2778

MASSAGE professionnel thérapeutique/ nerf sciatique, massage à votre domicile aussi disponible. 60\$/heure. Reçu assurance. Certificat ca de eau. Nancy: 514-726-7207

**MASSOTHÉRAPIE** Saint-Sauveur, centre-ville. Membre AMQ. Reçu d'assurance disponible. Certificat ca de eau. 18 ans d'expérience. Massage strictement professionnel suédois, relaxation thérapeutique. 45\$/heure, 60\$ 1h-1/2. Sur rendez-vous. Sandrine 450-744-3060

**345** Antiquité / art / collections

**COLLECTIONNEUR** Achète: audio vintage, ampli Marantz, Sansui, McIntosh, Pioneer, Quad. Speakers IMF, Dittion, JBL, Tannoy. Tables tournantes: Thornens, Lenco, Technics, Michell, Sansui. Aussi disques vinyle rock, heavy-metal, jazz, blues. François 450-858-1587.

**365** Poêle / Fournaise / Bois de foyer

100% bois franc, sec ou semi-sec, en quartier ou en bûche, livraison ou autocueillette. Ouvert à l'année. L'environnement du nord, 43 Chemin du Lac-Adair, à Ste-Hippolyte. Visa/ MasterCard acceptées. 450-563-3139

**BOIS** de chauffage, première qualité, 100\$/corde. Bois d'allumage. Livraison. 450-431-9846

**404** Services domestiques offerts

**DAME** de compagnie pour personne dans le besoin, Guylaine: 514-916-8601

**ENTRETIEN** ménage, semaine/ deux semaines, résidentiel, commercial, références. Estimation gratuite. Reçu. 514-293-4251, 450-530-6841

**ENTRETIEN** ménage régulier de votre chalet ou votre demeure. Personne très soigneuse et très efficace. Renseignements: 514-992-0210

**415** Massothérapie / Soins thérapeutiques

! 450-431-7966. ABSOLUMENT À DÉCOUVRIR LA MAGIE D'UN MASSAGE PERSONNALISÉ QUALITÉ SUPÉRIEURE SENSORIEL EXTRÊME DÉTENTE. SAUNA NATURISME PRIVÉ. REÇU. 7/7. 9H-22H. ENDROIT CHAMPÊTRE, ST-JÉROME.

! Au bord d'un lac charmant, massage détente. 7/7. 819-324-6235

À vous le calme et le bien-être. Massage détente, environnement champêtre. Mlle. Jessy, 819-323-4379/ Bilingue

BON massage doux et relaxant. Je me déplaçant du lundi au vendredi. Mélanie: 450-822-2778

MASSAGE professionnel thérapeutique/ nerf sciatique, massage à votre domicile aussi disponible. 60\$/heure. Reçu assurance. Certificat ca de eau. Nancy: 514-726-7207

**MASSOTHÉRAPIE** Saint-Sauveur, centre-ville. Membre AMQ. Reçu d'assurance disponible. Certificat ca de eau. 18 ans d'expérience. Massage strictement professionnel suédois, relaxation thérapeutique. 45\$/heure, 60\$ 1h-1/2. Sur rendez-vous. Sandrine 450-744-3060

**415** Massothérapie / Soins thérapeutiques

**MASSAGE** très relaxant pour bien vous détendre, St-Jérôme, 514-370-8754 Carole

**MASSOTHÉRAPIE:** Massage de détente, Ste-Adèle, Carl 450-229-2073

**NATURISME,** lâchez-prise, détendez-vous en toute confiance. Chez Dan., 450-275-0780

**424** Astrologie / Occultisme

Ana Médium pure, 40 ans d'expérience, ne pose aucune question, réponses précises et datées, confidentielles. Tél.: 514-613-0179 (Avec ou sans Visa/ Mastercard)

**Médium** Québec réunit toujours pour vous les meilleurs voyant(e)s du Québec, reconnus pour leurs dons, leur sérieux, la qualité de leurs prédictions...Écoutez-les au 1-866-503-0830 et choisissez votre conseiller(e) personnel(le). Depuis votre cellulaire faite le # (carré)5722. Pour les voir et mieux les connaître: www.MediumQuebec.com

**430** Comptabilité / Impôt

**IMPÔTS FÉDÉRAL PROVINCIAL**  
PARTICULIERS / TRAVAILLEURS AUTONOMES / RÉGLEMENT SUCCESSION  
- TRAITEMENT INFORMATIQUE  
- RAPPORTS FÉDÉRAL / PROVINCIAL  
- FORMULAIRES T1 ET TP1 AVEC ANNEXES  
- EXPÉDIÉS VIA INTERNET : TED ET IMPÔT NET  
- PRIX SPÉCIAL : ÂGE D'OR ET RETRAITÉS  
- POUR INFORMATIONS, CONTACTEZ :  
**ROBERT LAVERGNE, cma, fisc.**  
**Fiscaliste, 30 ans d'expérience**  
450 227-7866 (bur) - 514 970-7767 (cell)  
rla\_robert@hotmail.com

**440** Déménagement / Transport / Entreposage

**DÉMÉNAGEMENT:** Éconolime avec remorque fermée, service professionnel, 20 ans d'expérience, 1 homme, 65\$/heure. 819-324-8200

**DÉMÉNAGEMENT** petit et grand à partir de 60\$ de l'heure avec assurances. Camion 26'. Demandez Jean-Luc, 450-694-0022.

**480** Toitures / Couvreurs

**STOITURES SILANIC**  
UNE COUVERTURE DE SATISFACTION  
Pour un service personnalisé et complet  
Un travail propre et garanti  
Dans le domaine depuis 1993  
Spécialité bardeaux d'asphalte  
Installation de gouttières sans joints  
**450 226-3843 • www.silanictoitures.com**

**442** Constructions / Renovations / Réparations

**ceramique mnicolas.com**  
Pose de céramique  
Ardoise et granit  
Douche sur mesure  
Expérience  
Travail propre  
RBQ.56103849-01  
**514.238.2653**

**442** Constructions / Renovations / Réparations

! Renovations à bas prix, intérieur/ extérieur. Travaux de tous genres et peinture. 28 ans d'expérience. Satisfaction garantie. Estimation Gratuite. Daniel 450-512-6200

**MENUISIER** pour travaux rénovations générales et armoires. Licence R.B.Q., carte. C.B.J. Gaëtan. 514-971-4187

**IMPÔTS FÉDÉRAL PROVINCIAL**  
PARTICULIERS / TRAVAILLEURS AUTONOMES / RÉGLEMENT SUCCESSION  
- TRAITEMENT INFORMATIQUE  
- RAPPORTS FÉDÉRAL / PROVINCIAL  
- FORMULAIRES T1 ET TP1 AVEC ANNEXES  
- EXPÉDIÉS VIA INTERNET : TED ET IMPÔT NET  
- PRIX SPÉCIAL : ÂGE D'OR ET RETRAITÉS  
- POUR INFORMATIONS, CONTACTEZ :  
**ROBERT LAVERGNE, cma, fisc.**  
**Fiscaliste, 30 ans d'expérience**  
450 227-7866 (bur) - 514 970-7767 (cell)  
rla\_robert@hotmail.com

**446** Peinture / décoration

**Peintre, réparation de plâtre, joints. Homme d'expérience. Propre et minutieux 514 946-6353**

**472** Dénéigement

**DÉNEIGEMENT DE TOITURES ABC**  
Pour service rapide professionnel à prix compétitifs. Estimation gratuite. André 450-675-2281

**Nicole Jean**   
Courtier immobilier  
Résidentiel et commercial **450-530-5221**

Visite libre 15 mars 14 h à 16 h

**810 Ch. des Pins O. Saint-Sauveur**  
**ATTENTION SKIEURS ET AMANTS DE LA NATURE DIRECTEMENT SUR LE MONT HABITANT**

**SKI, PLAGE, TENNIS !!!** St-Sauveur à 2 min du village, des écoles, boutiques, restos, golf ainsi que tous les sports d'été et d'hiver. 4 CAC+2 SDB. SPA, SAUNA, GAZEBO, CABANON, ABRIS BOIS, SYSTÈME D'ALARME AVEC CAMÉRAS DE SURVEILLANCE.



MLS 24884384 **429,000 \$**

**135** Propriétés commerciales à vendre

**SAINT-ADOLPHE-D'HWARD,** bâtisse commerciale à vendre au cœur du village, 30'x40' et 14' hauteur, porte garage 16'x12', terrain 1,391.8 mètre carré, 819-323-1880

**GRANDS** 4-1/2 St-Jérôme, 2 balcons, déneigé. Personne aimant la tranquillité. Non-fumeur. Pas d'animaux. 675\$. 450-432-7085 ou 450-660-2225

**5-1/2 (890\$) style** condo, foyer, 2 étages, planchers flottants. Lafontaine. 1er juillet 450-475-6097, 514-814-6097

**160** Terrains à vendre

**TERRAINS À VENDRE**  
CLÉ EN MAIN ou AUTO CONSTRUCTION  
Secteur tranquille, dans un cul-de-sac au Domaine Saint-Sauveur. À 2 minutes du village. Environnement de choix. Terrain avec vue ou ruisseau. À partir de 69 900\$  
Christian : **514 953-5777**

**205** Logements / appartements à louer

! 4-1/2 770\$, 5-1/2 805\$, type condo avec "locker", entrée laveuse et sècheuse, stationnement privé/ déneigé, immeuble tranquille, locataires respectueux, caméras de sécurité, intercom, grandes fenêtres, porte patio, grand balcon, près des services, hôpital et plage. enquête de crédit, références. 514-386-1563

**MAGNIFIQUE** 4-1/2 dans triplex centre-ville Ste-Adèle, nombreux services à proximité. 895\$/mois. 514-831-3014, 514-249-1822,

3-1/2 semi sous-sol, villa-ge Morin-Heights, propre, ensoleillé, stationnement, 2 électros inclus, 1er avril. 555\$, 450-512-2879

**3-1/2, 4-1/2, 5-1/2** Ste-Agathe, secteur tranquille. Grands, chauffés, éclairés. Repeints. Espaces rangement. Stationnement. 514-212-0482

! Grand 5-1/2 rénové, St-Jérôme (Lafontaine), stationnement, foyer, grand balcon. 514-952-9000

**225** Propriétés à louer

! **Morin-Heights/ Limite St-Sauveur:** Bungalow 3 chambres: Bois, Bain/ douche, Portes-patio, Garage, Grand terrain, Enquête, Idéal retraités, Chauffé, éclairé, juillet, 514-809-7935

5-1/2, chauffé/ éclairé, semi-détaché, 2 s.d.b., Ste-Marguerite-du-Lac-Masson. Enquête de crédit. Mai. 1,320\$. 450-822-1122

**MAISON/ Duplex** rénovés, 950\$, possibilité option d'achat. Saint-Sauveur environs. Financement disponible. Aucune mise de fond. 514-212-4644

**MONT-GABRIEL,** 1504 Versant Sud, Ste-Adèle. Maison bi-familial, 3 chambres, bois franc, foyer, mezzanine, plafond cathédrale, balcon. Au pied de pente de ski, golf, tennis 1,575\$, non chauffé. 1er juillet. 514-825-4003

**MONT Gabriel,** canadienne, semi-détaché, 1553 Versant Sud, 3 c.a.c., foyer bois, plancher bois massif, pierre et bois franc, vue 2 montagnes de skis, près du golf et ski. Stationnement 3 voitures, électricité non comprise, 1,325\$/mois, 1er juillet, 514-825-4003

## BAZAR DE LA POINTE BLEUE

Déménagé au : 249, Chemin Ste-Marguerite,  
Ste-Marguerite-du-Lac-Masson

**TOUS LES VENDREDIS  
ET SAMEDIS DE MIDI À 16H**  
Venez faire de belles trouvailles.  
Nous avons de tout.  
Beaucoup d'articles de  
grand luxe à des prix fous!

Nous acceptons : bijoux, vêtements, meubles, etc.  
Contactez-nous 450 228-2441 ou 450 229-4328,  
nous irons les récupérer.

P001057

### 472 Déneigement

#### LAVAGE DE VITRES NETTOYAGE DE GOUTTIÈRES

Lavage de vitres et moustiquaires. 20 ans d'expérience. Références sur demande. Travail propre et soigné. Nicholas, 514-264-7385 cell. 450-226-6095 (Maison Saint-Sauveur). Estimation gratuite.

### 555 Argent à prêter

**FINANCEMENT HYPO-THÉCAIRE PRIVÉ ET AUTOMOBILES À VENDRE.** Service rapide peu importe votre région. Aucun cas refusé, léger dépôt. Conditions de financement flexible. Financement Brissou 1-866-566-7081 www.automobilebrissou.com

### 484 Services divers

**SAAQ - SAAQ - SAAQ** Victime d'un accident automobile? Vous avez des blessures? Contactez-nous. Consultation gratuite. M. Dion Avocats tél: 514-282-2022 www.sos-saaq.com

### 585 Services financiers divers

**SOLUTIONS à l'endettement.** Trop de dettes? Laissez-nous vous aider. Un seul versement par mois. 7 sur 7, de 8h à 20h. MNP Ltée, Syndics autorisés en insolvabilité. 514-839-8004

### 485 Agence de rencontre avec permis

**CONTACTS directs et rencontres** sur le service #1 au Québec! Conversations, rencontres inattendues, des aventures inoubliables vous attendent. Goûtez la différence. Appelez le 1-866-553-5652 pour les écouter ou bien, pour leur parler, depuis votre cellulaire, faites le # (car-ré)6910 (des frais peuvent s'appliquer) L'aventure est au bout de la ligne. www.lesseductrices.ca

### 705 Formations diverses

Do you speak english? Anglais cours individuels. Conversation, rattrapage scolaire, 25\$/heure. Professeure diplômée 450-226-7239

### 555 Argent à prêter

**PRÊT 500\$ à 1000\$.** Maintenant ouvert 7 jours. Obtenez votre argent instantanément avec Sekur. Mauvais crédit accepté. Dépôt d'argent 7j/7. Crédit Yamaska 1-877-661-4721 www.credityamaska.com

### 985 Autos à vendre

**ATTENTION! ATTENTION!** Besoin d'une auto. Problème de crédit? C'est fini. Aucune enquête de crédit. Financement sur place. Voiture, camion, van. Léger dépôt requis. Robert Cloutier Autos 450-446-5250 ou 514-830-0098 1-888-446-5250 www.robertcloutierautos.com

**Offrez-vous des ailes.** Donnez à Centraide Laurentides.

## Emplois

### MAISON WILFRID-GRIGNON EN MODE RECRUTEMENT



On recherche des **GENS DE COEUR** PRÉPOSÉ-E AUX BÉNÉFICIAIRES

#### FAIS-NOUS PARVENIR TON CV

par courriel : [anne-renee.thibault@groupestearebec.com](mailto:anne-renee.thibault@groupestearebec.com)  
par la poste : Maison Wilfrid-Grignon  
195, boul. de Sainte-Adèle  
Ste-Adèle QC J8B 1A9

Salaire de base de 14 \$ (diplôme non requis)  
Reconnaissance des acquis et diplôme (salaire bonifié)  
Programme de formation pour devenir PAB dans notre résidence - Renseigne-toi!



Viens Voir  
groupestearebec.com/ri/wilfrid-grignon  
#ICIJSUISPASUNNUMÉRO



LES MERCREDIS DE L'EMPLOI  
Sainte-Agathe-des-Monts

### JOURNÉE DE RECRUTEMENT

18 mars 2020 - De 10 h à 12 h et de 13 h à 16 h

Bureau de Services Québec

1, rue Raymond, Sainte-Agathe-des-Monts (Québec) J8C 2X2

#### TRÉVI SAINTE-AGATHE

- Commis de comptoir – boutique
- Technicien de service – sur la route

#### BANQUE DE MONTRÉAL

- Conseiller en services bancaires
- Représentant, service à la clientèle

#### MAXI

- Commis de fruits et légumes
- Commis d'épicerie
- Commis d'épicerie – nuit
- Commis de service

#### FENÊTRES MQ

- Adjoint administratif
- Superviseur de production

1 Présentez votre CV

2 Passez des entrevues éclair

3 Décrochez un emploi!

Détails des postes : [www.lesmercredisdemploi.com](http://www.lesmercredisdemploi.com)

Information : Michelle Fredette  
mfredette@i-tl.org  
450 979-1640, poste 549



Avec la participation financière de :



### OFFRES D'EMPLOI

Les camps A.E.S en collaboration avec la Municipalité de Saint-Adolphe-d'Howard recherche des candidats pour combler les postes suivants :



Postes : ANIMATEURS DE CAMP DE JOUR - ± 40 HEURES/SEMAINE - 14,00\$ À 16,50\$ DE L'HEURE (SELON EXPÉRIENCE)

Exigences : Être étudiant à temps plein.  
Être disponible du 29 juin au 28 août.  
Expérience avec les enfants sera considéré comme un atout.  
Formation DAFA obligatoire (diplôme d'aptitude aux fonctions d'animateur).

Poste : ÉDUCATEUR SPÉCIALISÉ SERVICE D'ACCOMPAGNEMENT CAMP DE JOUR - ± 40 HEURES/SEMAINE  
15,00\$ À 17,50\$ DE L'HEURE (SELON EXPÉRIENCE)

Exigences : Être étudiant à temps plein.  
Être disponible du 29 juin au 28 août.  
Expérience avec les enfants à besoins particuliers sera considéré comme un atout.  
Formation DAFA obligatoire (diplôme d'aptitude aux fonctions d'animateur).

Poste : COORDONNATEUR DE CAMP DE JOUR - ± 40 HEURES/SEMAINE - 18,00\$ DE L'HEURE

Exigences : Être étudiant à temps plein.  
Être disponible de la mi-juin à la fin août (aussi disponible soir et fin de semaine).  
Expérience en gestion ou autre domaine connexe sera considéré comme un atout.

Les personnes intéressées doivent faire parvenir leur curriculum vitae, au plus tard le 1er avril 2020.

Pour faire parvenir votre candidature, veuillez remplir le formulaire électronique (lien en bas de la page), ou communiquer directement par courriel à l'adresse [lisiannel.cloutier@gvl-inc.com](mailto:lisiannel.cloutier@gvl-inc.com).

Nous remercions toutes les personnes pour leur intérêt envers notre municipalité. Veuillez noter que nous communiquerons seulement avec les candidats retenus. L'emploi du masculin à pour but d'alléger le texte.  
[www.stadolpheedhoward.qc.ca](http://www.stadolpheedhoward.qc.ca)

LIEN DU FORMULAIRE À REMPLIR : <https://forms.gle/SdwP2tSDXguT3qzw6>

>P001508-1

## Emplois

**gibbys**  
SAINT-SAUVEUR

RECHERCHE

- Cuisinier (ière)
- Aide-Cuisinier (ière)
- Plongeur (euse)

Temps plein/partiel

Nous contacter après 16 h  
au 450 227-2624

**La Boulangerie Pagé** Depuis 1903

recherche

- SERVICE À LA CLIENTÈLE
- BUSSBOY/AIDE-CUISINIER(IÈRE)

expérience un atout  
temps partiel ou plus

Se présenter avec votre c.v.  
7, avenue de l'Église, Saint-Sauveur  
450 227-2632

>P001219-2

### Équipements M. Touchette

#### Mécanicien(ne) recherché (e)

à Mirabel

Pour concessionnaire Mahindra (tracteurs)  
Connaissance en machinerie agricole  
Avec expérience

**450-438-4233**

>P001419-1



★★★★★

Recherche

**Technicien (classe A-B ou C)  
et Homme de service**  
Préposé (e) à la relance

Temps plein  
Gamme d'avantages sociaux  
Salaire compétitif  
Envoyez votre cv à :  
[s.roy@steagathe.toyota.ca](mailto:s.roy@steagathe.toyota.ca)

2330, rte 117, Val-David  
| 819 326-1044 |  
| 1 866 326-1044 |  
[www.toyotasteagathe.com](http://www.toyotasteagathe.com)

P01398-1

>P001202-1



Morin-Heights

RECHERCHE PERSONNEL  
DYNAMIQUE POUR COMBLER  
LES POSTES SUIVANTS :

### EMPLOIS DISPONIBLES

**BOUCHER OU  
APPRENTI-BOUCHER**

**COMMIS DE  
POISSONNERIE**  
TEMPS PARTIEL

**CHEF CAISSIÈRE**  
TEMPS PLEIN

**COMMIS  
PRÊT-À-MANGER**  
TEMPS PARTIEL

Bienvenue aux retraités et semi-retraités

Faire parvenir votre C.V. a/s de  
Pierre Desmanches par courriel à :  
[iga08587p.desmanches@sobeys.com](mailto:iga08587p.desmanches@sobeys.com)  
par télécopieur au : 450 226-6981  
ou par la poste ou en personne au :  
680, chemin du Village, Morin-Heights, Qc JOR 1H0

P000427-3



## ESTIMATEUR / ESTIMATRICE DE PROJETS

### Infrastructure

Relevant de la directrice des opérations, l'estimateur/estimatrice est responsable d'analyser les coûts et de préparer les soumissions pour les produits d'infrastructures et électriques. Il/elle est aussi responsable de ce processus pour les appels d'offres des différents clients potentiels. Il doit gérer un grand volume de dossiers et en assurer un suivi rigoureux.

#### PRINCIPALES TÂCHES :

- Analyser les plans et préparer les soumissions;
- Faire les suivis appropriés;

#### EXIGENCES ET APTITUDES :

- Technique en génie civile;
- Lecture de plans;
- Excellentes habiletés en mathématique et en communication;
- Rigueur, exactitude et souci du détail;
- Connaissances informatiques : MS Office (Word, Excel, Outlook);
- Connaissance Autocad (un atout);
- Salaire selon expérience;

La personne recherchée est méthodique, autonome, rigoureuse, débrouillarde, possède d'excellentes habiletés en vente et en communication verbale.

Si ce poste vous intéresse, envoyez votre C.V. par courriel à [france@boisclairfils.ca](mailto:france@boisclairfils.ca)

>P001350-1



## AGENT(E) SERVICE À LA CLIENTÈLE

### Fosse septique résidentielle

Boisclair et fils a pour mandat de fabriquer des produits de béton selon les plus hautes normes de qualité (BNQ) utilisées lors d'installation de systèmes de traitement des eaux usées et divers projets spécifiques.

Relevant de la directrice des opérations, l'agent(e) service à la clientèle est responsable de l'accueil des clients à nos bureaux, au téléphone et par courriel. Elle renseigne le client sur les fosses septiques et produits connexes.

#### PRINCIPALES TÂCHES :

- Accueillir et renseigner les clients sur les aspects techniques des différentes technologies;
- Effectuer les prises de commande;
- Planifier la logistique de livraisons;
- Gestion de l'inventaire;

#### EXIGENCES ET APTITUDES :

- Expérience dans le domaine assainissement;
- Rigueur et exactitude;
- Connaissance informatiques (Word, Excel, Acomba);
- Aptitude en logistique de transport;
- Excellent service à la clientèle et habiletés de communication verbale;
- Salaire selon expérience;

Si ce poste vous intéresse, envoyez votre C.V. par courriel à [france@boisclairfils.ca](mailto:france@boisclairfils.ca)

>P001349-1

## OFFRE EMPLOI GRAPHISTE

temps partiel 25h/semaine

Tu veux te joindre à une équipe dynamique et travailler dans le décor enchanteur des Pays-d'en-Haut? Tu rencontres les exigences du poste? Alors nous attendons ta candidature!

#### EXIGENCES

Céleste, rapide, autonome.  
Capacité à travailler sous pression et à respecter des échéanciers serrés.

#### IMPRIMÉ

InDesign, Photoshop, Illustrator

#### WEB

Wordpress, création de pages, modification de menu, création de Widget.  
Médias sociaux, infolettre Mailchimp

Les infographes seront aussi appelés à travailler sur les différents projets des journaux Accès et Le Nord au besoin.

Nous attendons vos CV et portfolio à: [jacinthe@journalaccs.ca](mailto:jacinthe@journalaccs.ca)



## MONT GABRIEL RESORT & SPA

### EST À LA RECHERCHE DE CANDIDATS(ES) POUR COMBLER LES POSTES DE

#### • SAUVETEUR

#### • PRÉPOSÉ AUX CHAMBRES

Envoyez votre cv à Daniel Dulong :  
[ddulong@montgabriel.com](mailto:ddulong@montgabriel.com)  
450 227-7983 poste 250

#### • MÉCANICIEN AU GOLF

Envoyez votre cv à Martin Lavallée :  
[mlavallee@montgabriel.com](mailto:mlavallee@montgabriel.com)  
450 227-7983 poste 271

#### • CUISINIER • PLONGEUR

Envoyez votre cv à Scott Chalmers :  
[schalmers@montgabriel.com](mailto:schalmers@montgabriel.com)  
450 227-7983 poste 243

Pour plus d'informations visitez le :  
[montgabriel.com/carriere](http://montgabriel.com/carriere)

P001517-1

## ANNIVERSAIRE DUROCHER RÉJEAN

Décédé le 9 mars 2010



Déjà 10 ans que tu nous as quittés. Nos pensées sont tous les jours avec toi. Veille sur nous. On t'aime! Ton épouse Denise, tes enfants Linda et Joanne, tes petits-enfants et arrière-petits-enfants.

>P001489-1

**Crématel**  
Simplement la CRÉMATION<sup>MD</sup>

- Sans embaumement
- Sans cercueil
- Sans exposition

Transport du corps directement au crématorium  
283, Labelle  
Saint-Jérôme  
Tél.: 450 431-7700  
Sans frais: 1 888 510-1112  
[www.crematel.com](http://www.crematel.com)

P000619-1

Depuis l'obtention de son permis de CHSLD privé

## Les Résidences Desjardins (Saint-Sauveur) Inc.

opère maintenant sous le nom de  
**Centre d'hébergement et de soins de longue durée L.-B.- Desjardins Inc. (CHSLD L.-B.- Desjardins Inc.)**

### LES POSTES RECHERCHÉS À CE JOUR SONT :

Nous offrons la formation :

- Préposées / préposés aux bénéficiaires (temps partiel régulier)
- Femme de chambre (Temps partiel régulier)
- Infirmier(ière) (Temps partiel régulier)
- Ergothérapeute (temps partiel régulier)
- Nutritionniste (temps partiel ou sur appel)
- Infirmiers / infirmières auxiliaires (temps partiel régulier)

Pour toute information, contactez les ressources humaines au :  
Poste #227 : Manon Desjardins  
Poste #226 : Fannie Desjardins

Direction des ressources humaines  
55, rue Hochar, Ville de Saint-Sauveur (Qc) JOR 1R6  
Télécopieur : 450 227-6186  
Courriel : [manon@residencesdesjardins.com](mailto:manon@residencesdesjardins.com)  
Pour information : 450 227-2241 poste 227

P000426-5

## RECRUTEZ VOTRE PERSONNEL

avec



**CONTACTEZ-NOUS**  
**450 227-7999**  
**TOMBÉE LE VENDREDI**  
**À 17H**

**Avis clôture d'inventaire**

Avis est par les présentes donné que, à la suite du décès de Jacques Thibault, en son vivant domicilié au B-700 chemin des Trois-Villages, Piedmont, Québec, J0R 1R3, survenu le 13 novembre 2019, un inventaire des biens du défunt a été fait par le liquidateur successoral, Stéphane Léger, devant Me Carole Forget, notaire exerçant au 14-d, Avenue des Seigneurs, Saint-Sauveur, Québec, J0R 1R4, conformément à la Loi.

Cet inventaire peut être consulté par les intéressés, à l'étude de Me Carole Forget, notaire, sise à l'adresse ci-dessus mentionnée.

**Carole Forget, notaire**

14-d, avenue des Seigneurs Saint-Sauveur (Québec) J0R 1R4

SUIVEZ-NOUS SUR  
facebook.com/journalaccès@LeJournalAccès



**AVIS PUBLIC**  
**AUX PERSONNES INTÉRESSÉES AYANT LE DROIT DE SIGNER UNE DEMANDE DE PARTICIPATION À UN RÉFÉRENDUM**

Second projet 740-2, adopté le 10 mars 2020, modifiant le règlement 740 et ses amendements.

**Avis public** est donné de ce qui suit :

- À la suite de l'assemblée publique de consultation tenue le 8 février 2020, le conseil a adopté le second projet de règlement modifiant le règlement 740 et ses amendements relatif aux usages conditionnels.
- Ce second projet contient des dispositions qui peuvent faire l'objet d'une demande de la part des personnes intéressées afin qu'un règlement qui les contient soit soumis à leur approbation conformément à la Loi sur les élections et les référendums dans les municipalités lequel vise des modifications aux objets suivants :

- Abroger le règlement de modification numéro 740-1;
- Établir une distance séparatrice minimale de 500 mètres entre un nouvel usage accessoire de résidence de tourisme et un usage existant détenant les permis requis;
- Restreindre à 3 le nombre maximal de chambre à couchers en location par immeuble où l'usage de résidence de tourisme sera autorisé et que cette résidence devra être localisée à une distance minimale de 20 des limites du terrain;
- Modifier des dispositions relatives au dépôt d'une demande;
- Ajouter des dispositions précisant une obligation de remettre une expertise signée et scellée par un professionnel sur les systèmes sanitaires;
- Prévoir les situations de nullité de la résolution d'usage conditionnel ou du permis selon le cas;
- Prévoir les montants des amendes exigibles;
- Modifier la définition d'une «Résidence de tourisme», introduire la définition de «Établissements de résidence principale» et ajouter les définitions des termes capacité d'accueil de la résidence de tourisme ou de l'établissement de résidence principale, capacité hydraulique d'une installation septique, chambre à coucher, autorité compétente, logement, professionnel compétent, ;
- Modifier l'utilisation du terme «usage complémentaire» par «usage accessoire» à l'habitation ou résidentiel;

Ce second projet vise l'ensemble du territoire. Toutes personnes intéressées ont donc le droit de signer une demande

- Pour être valide, toute demande doit :

- Indiquer clairement la disposition qui en fait l'objet et la zone d'où elle provient ; et le cas échéant, mentionner la zone à l'égard de laquelle la demande est faite ;
- Être signée par au moins 12 personnes intéressées de la zone d'où elle provient ou par au moins la majorité d'entre elles si le nombre de personnes intéressées dans la zone n'excède pas 21.
- Être reçue au bureau de la municipalité (1881, chemin du village, Saint-Adolphe-d'Howard, J0T 2B0) au plus tard le 19 mars 2020 à 16h30 ;

- Est une personne intéressée toute personne qui n'est frappée d'aucune incapacité de voter et qui remplit les conditions suivantes le 10 mars 2020 :

- Être majeure, de citoyenneté canadienne et ne pas être en curatelle;
- Être domiciliée, propriétaire d'un immeuble ou occupant d'un lieu d'affaire dans une zone d'où peut provenir une demande.
- Condition supplémentaire aux copropriétaires indivis d'un immeuble et aux cooccupants d'un lieu d'affaires : être désigné par la majorité des copropriétaires ou cooccupants, comme celui qui a le droit de signer la demande en leur nom.
- Condition d'exercice du droit de signer une demande par une personne morale : toute personne morale doit désigner parmi ses membres, administrateurs et employés, par résolution, une personne qui, le 10 mars 2020, est majeur et de citoyenneté canadienne et qui n'est pas en curatelle.

- Toutes les dispositions du second projet qui n'auront fait l'objet d'aucune demande valide pourront être incluses dans un règlement qui n'aura pas à être approuvé par les personnes habiles à voter.

- Le second projet de règlement peut être consulté au bureau de la municipalité (1881, chemin du village, Saint-Adolphe-d'Howard, J0T 2B0) du lundi au vendredi de 8 heures 30 à 12 heures et de 13 heures à 16 heures 30 ou sur le site internet en suivant le lien suivant; <https://www.stadolpheedhoward.qc.ca/services-aux-citoyens/urbanisme/reglements-et-permis/>

Donné à Saint-Adolphe-d'Howard, ce 11 mars 2020, Jacques Cusson Directeur général et secrétaire-trésorier

>P001501-1



**AVIS PUBLIC**

**RÈGLEMENTS 222-55-2019, 222-56-2019, 222-57-2019, 225-08-2019 ET 225-09-2019**  
**ENTRÉE EN VIGUEUR**

**AVIS** est donné par la soussignée que le conseil municipal, à une séance ordinaire tenue le 20 janvier 2020, adoptait les règlements suivants :

- 222-55-2019 Amendant le Règlement de zonage 222-2008 afin de modifier la délimitation et les dispositions applicables aux zones HT 325, HT 326, HT 327, HT 328, HT 329 et HT 336 ainsi que pour créer la nouvelle zone HT 406 à même une partie des zones HT 325 et HT 326;
- 222-56-2019 amendant le Règlement de zonage 222-2008 afin d'agrandir la zone HT 306 à même une partie de la zone HT 303 et d'autoriser un maximum de 7 chambres plutôt que 5 dans un gîte touristique (café-couette);
- 222-57-2019 amendant le Règlement de zonage 222-2008 afin de revoir les dispositions applicables aux projets intégrés;
- 225-08-2019 amendant le Règlement relatif aux plans d'implantation et d'intégration architecturale (PIIA) 225-2008 afin de modifier les dispositions du PIIA applicables aux zones HT 325, HT 326 et HT 327 en plus d'y assujettir les zones HT 336 et HT 406;
- 225-09-2019 amendant le Règlement relatif aux Plans d'implantation et d'intégration architecturale (PIIA) 225-2008 afin de créer un PIIA spécifique aux projets intégrés.

La MRC des Pays-d'en-Haut a émis le certificat de conformité pour ces règlements en date du 3 mars 2020.

Les règlements sont actuellement déposés au bureau de la greffière à l'hôtel de ville situé au 1, place de la Mairie, où toute personne intéressée peut en prendre connaissance aux heures régulières de bureau.

**DONNÉ À SAINT-SAUVEUR**, ce 11<sup>e</sup> jour du mois de mars 2020.

La greffière et directrice des Services juridiques,  
Marie-Pier Pharand, avocate

>P001502-1



**APPEL D'OFFRES PUBLIC**

**PROGRAMME DE RÉFECTION ROUTIÈRE 2020 EN SECTEUR NON URBANISÉ VISANT LES CHEMINS BÉLANGER, LAC-MILLETTE, DOMAINE-PAGÉ, BEL-AUTOMNE ET LEGAULT MISE AUX NORMES VISANT LES CHEMINS DORIS, LILY ET DES ENTREPRISES 2020-GE-TR02**

**CET AVIS REMPLACE L'AVIS D'APPEL D'OFFRES PUBLIC DU 26 FÉVRIER 2020**

La Ville de Saint-Sauveur demande des soumissions pour la réfection de tronçons des chemins Legault, Entreprises, Doris, Lily, Bélanger, Domaine-Pagé, Lac-Millette et Bel-Automne (3.5 km). Les travaux incluent des travaux de remplacement de fondations granulaires, la réfection de la chaussée et le remplacement de ponceaux.

En plus des travaux directs, l'Entrepreneur devra assurer le maintien de la circulation au maximum.

Cette description est un bref résumé des travaux projetés, le soumissionnaire a toute la responsabilité de se documenter sur les travaux avant de soumissionner.

Pour être considérée, toute soumission doit être déposée en deux (2) exemplaires, soit un original et une copie ainsi que sur une clé USB et doit être accompagnée :

- d'un cautionnement de soumission ou d'un chèque visé équivalant à 10 % du montant de la soumission en faveur de la Ville de Saint-Sauveur et valide pour une période de cent vingt (120) jours suivant l'ouverture des soumissions ;
- d'une lettre d'intention de la part d'une compagnie autorisée à se porter caution et s'engageant à fournir un cautionnement d'exécution équivalant à 50 % du montant du contrat, ainsi qu'une garantie de paiement des gages, matériaux et main-d'œuvre équivalant à 50 % du montant du contrat.

Le contrat est assujéti à l'ACCQO, à l'AQNB et à l'ALEC et l'entreprise doit se conformer aux restrictions et conditions suivantes :

- L'Entreprise doit être titulaire d'une licence émise par la R.B.Q. et qui est « sans indication de restriction au sens de la Loi sur le bâtiment aux fins de l'obtention d'un contrat public ».
- L'Entreprise ne doit pas avoir été déclarée coupable à l'égard de la **L.E.R.M.**, la **Loi électorale (L.R.Q., c. E-2.3)** et la **Loi sur les élections scolaires** et son nom ne doit pas être inscrit sur le registre du D.G.E. à cet effet.

Les soumissions, sous enveloppes scellées portant la mention « Programme de réfection routière 2020 en secteur non urbanisé et mise aux normes de divers chemins 2020-GE-TR02 », seront reçues jusqu'à dix (10:00) heures, le 15 avril 2020. Elles devront être adressées à Me Marie-Pier Pharand, greffière et directrice des Services juridiques de la Ville de Saint-Sauveur, au 1, place de la Mairie, Saint-Sauveur (Québec) J0R 1R6. Les soumissions seront ouvertes et lues publiquement le même jour et à la même heure. Aucun résultat ne sera communiqué par téléphone.

Les personnes et les entreprises intéressées par ce contrat peuvent se procurer les documents de soumission en s'adressant au Système électronique d'appels d'offres (SEAO), à compter du 11 mars 2020. Pour les fins de la consultation sur le SEAO, les documents seront inscrits sous la classification : « Ouvrages de génie civil » et la recherche pourra se faire à partir des mots-clés suivants : Réfection, pavage, fondation, chaussée.

Pour toute question, s'adresser à M. Patrick Gariépy, directeur du Service des travaux publics et génie : [pgariépy@ville.saint-sauveur.qc.ca](mailto:pgariépy@ville.saint-sauveur.qc.ca)

La Ville de Saint-Sauveur ne s'engage à accepter ni la plus basse, ni aucune des soumissions reçues et cela sans encourir aucune obligation envers le ou les soumissionnaires. **Certains items du contrat sont conditionnels à l'entrée en vigueur d'un règlement d'emprunt.**

Donné à Saint-Sauveur ce 11 mars 2020.

La greffière et directrice des Services juridiques,  
Marie-Pier Pharand  
Avocate

>P001486-1



PROPRIÉTAIRE Josée Pilote | CHEF DE PUPITRE Françoise Le Guen | JOURNALISTE MULTIMÉDIA Ève Ménard | ADJOINTE À LA DIRECTION Jacinthe Neault CONSEILLÈRES PUBLICITAIRES Camille Vaillancourt • Pascale Arcand • Isabelle Monette COLLABORATEURS Sandra Mathieu • Martine Laval • Mimi Legault • Jean-Claude Tremblay • Luc Robert | INFOGRAPHIE Marie-Eve Lapointe • Daniel Calvé • Daniel Berthier | NOUVELLES TECHNOLOGIES ET MULTIMÉDIA Pier Savard | AGENT AUX COMMUNICATION Antoine Gascon | OPÉRATIONS ET ADMINISTRATION Josée Ménard | FACTURATION Mélanie Gosselin | IMPRESSION Trans-Mag DISTRIBUTION Transcontinental | DÉPÔT LÉGAL Bibliothèque nationale du Québec ISSN 14808643 ADRESSE 11, rue Robert, St-Sauveur, J0R 1R6 | TÉLÉPHONE 450.227.7999 SANS FRAIS 1 844.856.5144 • TÉLÉCOPIEUR 450.227.1225 | [journalaccès.ca](http://journalaccès.ca)

Accès LE Journal des Pays-d'en-Haut est publié tous les mercredis à 24 611 exemplaires et distribué gratuitement de Saint-Jérôme à Val-David. Le contenu rédactionnel, photographique et publicitaire d'Accès LE Journal des Pays-d'en-Haut ne peut être reproduit en tout ou en partie sans autorisation écrite de l'éditrice. Accès LE Journal des Pays-d'en-Haut exclut expressément toute responsabilité quant au contenu des annonces soumises par son client, dont notamment mais non limitativement toutes atteintes aux droits d'auteur, droits de l'image et autres sources de propriété intellectuelle. Dans l'éventualité de quelques poursuites en dommages ou autres à l'encontre de Accès LE Journal des Pays-d'en-Haut relativement auxdites annonces soumises par le client, ce dernier s'engage à tenir Accès LE Journal des Pays-d'en-Haut indemne et à prendre faits et cause en sa faveur. L'abonnement annuel au tarif régulier est de 170 \$ +tx.





## AVIS PUBLIC

### APPEL D'OFFRES

#### RÉFECTION DE CHAUSSÉE

La municipalité de Morin-Heights demande des soumissions pour des travaux de réfection de chaussée.

Les plans et cahiers des charges ainsi que le formulaire de soumission peuvent être consultés et/ou obtenus auprès du bureau du système électronique d'appel d'offres (SEAO) à partir de jeudi, le 12 mars 2020, selon les coûts et modalités indiqués sur le site du SEAO : [www.seao.ca](http://www.seao.ca)

Les soumissions, en deux copies dans une enveloppe cachetée portant la mention « **Soumission pour les travaux de réfection de chaussée** » adressée au Directeur général, Municipalité de Morin-Heights, 567, chemin du Village, Morin-Heights, Québec, JOR 1H0, seront reçues au plus tard à **11h00, le mardi 14 avril 2020**, pour être ouvertes publiquement au même endroit et à la même heure.

La municipalité de Morin-Heights ne s'engage à accepter ni la plus basse, ni aucune des soumissions reçues et cela sans encourir aucune obligation quelconque envers le ou les soumissionnaires.

Hugo Lépine  
Directeur général et Secrétaire-trésorier  
Le 11 mars 2020

>P001504-1



## AVIS PUBLIC

### AUX PERSONNES INTÉRESSÉES AYANT LE DROIT DE SIGNER UNE DEMANDE DE PARTICIPATION À UN RÉFÉRENDUM

Second projet 634-15, adopté le 10 mars 2020, modifiant le règlement de zonage 634 et ses amendements.

**Avis public** est donné de ce qui suit :

- À la suite de l'assemblée publique de consultation tenue le 8 février 2020, le conseil a adopté le second projet de règlement modifiant le règlement de zonage 634 et ses amendements.
- Ce second projet contient des dispositions qui peuvent faire l'objet d'une demande de la part des personnes intéressées afin qu'un règlement qui les contient soit soumis à leur approbation conformément à la Loi sur les élections et les référendums dans les municipalités :
  - Modifier la définition d'une «Résidence de tourisme», introduire la définition de «Établissements de résidence principale» et ajouter les définitions des termes capacité d'accueil de la résidence de tourisme ou de l'établissement de résidence principale, capacité hydraulique d'une installation septique, chambre à coucher, autorité compétente, logement, professionnel compétent, ;
  - Autoriser l'usage de résidence de tourisme à titre d'usage accessoire à un usage résidentiel, lequel doit être exercé dans un bâtiment unifamilial isolé comportant un maximum de 3 chambres à couchers
  - Prévoir des conditions relatives à l'exercice d'un usage de résidence de tourisme à titre d'usage accessoire;
  - Ajouter des dispositions précisant une obligation de remettre une expertise signée et scellée par un professionnel sur les systèmes sanitaires;
  - Introduire des sanctions particulières à la résidence de tourisme comme usage accessoire à l'habitation unifamiliale;
  - Modifier l'utilisation du terme «usage complémentaire» par «usage accessoire» à l'habitation ou résidentiel;
  - Ajouter des dispositions ayant trait aux droits acquis, et aux usages dérogatoires.

Ce second projet vise l'ensemble du territoire. Toutes personnes intéressées ont donc le droit de signer une demande

- Pour être valide, toute demande doit :
  - Indiquer clairement la disposition qui en fait l'objet et la zone d'où elle provient ; et le cas échéant, mentionner la zone à l'égard de laquelle la demande est faite ;
  - Être signée par au moins 12 personnes intéressées de la zone d'où elle provient ou par au moins la majorité d'entre elles si le nombre de personnes intéressées dans la zone n'excède pas 21.
  - Être reçue au bureau de la municipalité (1881, chemin du village, Saint-Adolphe-d'Howard, JOT 2B0) au **plus tard le 19 mars 2020 à 16h30** ;
- Est une personne intéressée toute personne qui n'est frappée d'aucune incapacité de voter et qui remplit les conditions suivantes le 10 mars 2020 :
  - Être majeure, de citoyenneté canadienne et ne pas être en curatelle;
  - Être domiciliée, propriétaire d'un immeuble ou occupant d'un lieu d'affaire dans une zone d'où peut provenir une demande.
  - Condition supplémentaire aux copropriétaires indivis d'un immeuble et aux cooccupants d'un lieu d'affaires : être désigné par la majorité des copropriétaires ou cooccupants, comme celui qui a le droit de signer la demande en leur nom.
  - Condition d'exercice du droit de signer une demande par une personne morale : toute personne morale doit désigner parmi ses membres, administrateurs et employés, par résolution, une personne qui, le 10 mars 2020, est majeur et de citoyenneté canadienne et qui n'est pas en curatelle.
- Toutes les dispositions du second projet qui n'auront fait l'objet d'aucune demande valide pourront être incluses dans un règlement qui n'aura pas à être approuvé par les personnes habiles à voter.
- Le second projet de règlement peut être consulté au bureau de la municipalité (1881, chemin du village, Saint-Adolphe-d'Howard, JOT 2B0) du lundi au vendredi de 8 heures 30 à 12 heures et de 13 heures à 16 heures 30 ou sur le site internet en suivant le lien suivant; <https://www.stadolpheedhoward.qc.ca/services-aux-citoyens/urbanisme/reglements-et-permis/>

Donné à Saint-Adolphe-d'Howard, ce 11 mars 2020  
Jacques Cusson Directeur général et secrétaire-trésorier

>P001500-1

SUIVEZ-NOUS SUR

[facebook.com/journalacces@LeJournalAcces](https://facebook.com/journalacces@LeJournalAcces)

### ABATTAGE ET ÉMONDAGE

**ABATTAGE ÉMONDAGE ST SAUVEUR**

Abattage d'arbres dangereux, émondage, déssouchage

**DÉNEIGEMENT DE TOITURES**

Assurance complète

Martin Binette  
Cell: 450 530-4521 >P000768-1

### ENTRAIDE

L'ALCOOL EST-IL UN PROBLÈME POUR VOUS?

**AA**

ALCOOLIQUES ANONYMES PEUT VOUS AIDER

450 227-4420

P000423

### ABATTAGE ET ÉMONDAGE

**ABATTAGE émondage MB**

Pour un service **STIHL** professionnel & garanti

15 ans d'expérience Assurance complète

Mario Binette propriétaire

450 712-7728 >P001439-1

- Abattage - Émondage
- Déneigement de toiture
- Déboisement : terrains, chemins
- Service de déchiquetage
- Prix compétitifs

### ENTRETIEN MÉNAGER

Service de qualité à prix compétitifs

**Les entretiens Christina**

Christina Ireland-Brunner  
Service d'entretien ménager

lesentretienschristina@outlook.com

COMMERCIAL APRÈS CONSTRUCTION et RÉSIDENTIEL

Service professionnel et impeccable depuis 2015

450 516-3878

P001093-2

### CONSTRUCTION

**NOUS ACHETONS VOTRE TERRAIN RÉSIDENTIEL**

450 226-3959 >P000210-1

### PAYSAGEMENT

**PAYSAGEMENT YP**

VOTRE SPÉCIALISTE ARBORICULTEUR

ÉMONDAGE ET ÉLAGAGE D'ARBRES

ESTIMATION GRATUITE!  
ASSURANCE COMPLÈTE

[www.paysagementyp.com](http://www.paysagementyp.com)  
Yoan Parent 450 927-1022  
info@paysagementyp.com

### ÉCRITURE

**DIFFICULTÉ À ÉCRIRE VOS TEXTES?**

Laissez Mimi Legault vous aider :

- lettres • discours • c.v.
- corrections
- travaux scolaires
- autobiographies

[mimilego@cgocable.ca](mailto:mimilego@cgocable.ca)

Offrez-vous des ailes.

Donnez à Centraide Laurentides.

450 436-1584

**PROFESSIONNELS! AFFICHEZ-VOUS DANS VOTRE HEBDO !**

**CONTACTEZ NOS REPRÉSENTANTES • 450 227-7999**

**Pascale Arcand**  
Conseillère publicitaire  
(Ste-Adèle, St-Adolphe-d'Howard, Ste-Marguerite)  
450 227-7999  
Cell: 450 630-3011  
[pascale@journalacces.ca](mailto:pascale@journalacces.ca)

**Isabelle Monette**  
Conseillère publicitaire  
(Ste-Agathe, Val-Morin, Val-David, Huberdeau, Lanthier, Tremblant)  
450 227-7999  
Cell: 819-323-6417  
[isabelle@journalacces.ca](mailto:isabelle@journalacces.ca)

**Camille Vaillancourt**  
Conseillère publicitaire  
(Ste-Anne-des-Lacs, Piedmont, St-Sauveur, Morin-Heights)  
450 227-7999  
[camille@journalacces.ca](mailto:camille@journalacces.ca)

# Franke Mercedes-Benz

Entreprise familiale avec plus de 60 ans à votre service • Family run at your service for over 60 years.



Le tout nouveau GLB 250 4Matic! Solide, spacieux, sportif et disponible en 7 places. Et un VUS comme vous n'en avez jamais vu!

Profitez-en au volant d'une impressionnante Classe A 4Matic, Berline, Coupé ou Vus.



Poste de comande numérique : à votre portée, à votre service



La toute nouvelle CLA 250 4Matic Coupé. Attirante et colle à la route!

Venez faire l'essai du tout nouveau Mercedes-Benz GLB250 4MATIC 2020. Disponible 7 places et tellement + !

Taux à la location

3,99%\*

Credit bail de 45 mois

Paiements mensuels

649 \$\*

Mercedes-Benz GLB 250 2020

Versement initial

2 500 \$\*

Offre expire le 31 mars 2020

For english information please call.

Ouvert les samedis

Ventes, service et pièces.

\*Taxes en sus



## Mercedes-Benz

Franke Mercedes-Benz • 1751 rue Principale, Ste-Agathe-des-Monts • 1 888 480-9075 • mercedes-benz-franke.ca

\*© Mercedes-Benz Canada Inc. Véhicule montré ci-dessus: ModelWDC4M4HB6LW008523 ; Prix total des offres de location et de financement basées sur cette GLB250 4 matic 2020, disponibles uniquement par l'intermédiaire de Services financiers Mercedes-Benz sur approbation du crédit, pendant une durée limitée. \*Prix total 55 050 \$ pour le véhicule annoncé, plus toutes taxes applicables et frais de concessionnaire applicables. \*\*Exemple de location basé sur un versement de 649,45\$ par mois plus taxes applicables pour 45 mois avec versement initial de 2500\$. Première mensualité plus dépôt de garantie de 750,00 \$ et taxes applicables dus à la date d'entrée en vigueur du bail. PDSF à partir de 55 700 \$. Taux de location annuel de 3,99%. Obligation totale: 67 590 Kilométrage limité à 18 000km par année (des frais de 0,20 \$/km supplémentaire s'appliquent). Frais d'immatriculation, d'enregistrement et d'assurance, ainsi que taxes en sus. Les offres peuvent changer sans préavis et ne peuvent être jumelées à aucune autre offre. L'offre prend fin le 31 mars 2020.