

ENFIN... PEUT-ETRE?

À chacun son Écho



Louiseville, MERCREDI 29 OCTOBRE — 48^e année, no 50 — 2 cahiers 24 pages

10¢

CHANGEMENTS

Dans le but de présenter à ses lecteurs un journal plus complet et une publication d'une facture moderne, L'Echo de Louiseville subira une transformation complète tant graphique que rédactionnelle dans son édition de la semaine prochaine. Cependant, les heures de tombée où nos collaborateurs et nos clients commerciaux pourront nous faire parvenir leurs communications devront être modifiées. C'est ainsi que les communiqués de toutes natures devront être rendus à nos bureaux au plus tard le lundi matin 8.00 heures alors que les textes commerciaux, devront être commandés au plus tard, le vendredi à 5.00 heures. Quant aux annonces classées, nos clients pourront nous les faire parvenir avant midi, le lundi de chaque semaine.

CONCOURS

Dans le prochain numéro de L'Echo, nous publierons les règlements d'un grand concours de photographies, de peintures et de contes de NOEL. Il s'agira d'un événement très important pour les abonnés de L'Echo qui désireront prendre part à ce concours dont les lauréats verront leurs photos, leurs peintures ou leurs textes, être publiés dans notre édition de NOEL. Ce concours sera ouvert à tous les lecteurs, tant jeunes qu'adultes.



LE BONHEUR DES UNS . . . — La première chute de neige fait pousser des soupirs de désespoir à la plupart des gens, mais ça n'est pas le cas de ces bisons qui, eux, poussent des soupirs de soulagement. Avec les ours polaires, les loups, renards et quelques autres animaux, ce sont les seuls pensionnaires du jardin zoologique d'Orsainville dans la banlieue de Québec à passer l'hiver au grand air . . . Pour une cin-

quième année consécutive, le jardin sera ouvert cet hiver et les visiteurs pourront s'y rendre tous les jours de la semaine, de dix heures du matin à cinq heures du soir. Jusqu'au mois de mai, l'entrée est gratuite pour tous, adultes et enfants. Les autorités du jardin zoologique d'Orsainville, qui relève du ministère du Tourisme, de la Chasse et de la Pêche, ont révélé que 276,000 visiteurs se sont rendus au jardin en 1969. (O.I.P.Q.)

Les membres du conseil municipal de Louiseville ont tenu lundi soir dernier l'une des assemblées les plus constructives et la plus intéressante à laquelle il nous a été donné d'assister depuis plusieurs mois. En effet, il semble que les échanges de points de vue et d'opinion entre les membres du conseil et les citoyens qui ont assisté à cette assemblée auront été une pierre tournante de l'avènement d'un organisme valable dans le domaine des Loisirs.

On se souviendra que les deux conseils de Louiseville et de St-Antoine de la Rivière du Loup ont formé un Comité Intermunicipal des Loisirs où siège deux membres de chacun des conseils; que les deux conseils ont convenu d'une répartition équitable au pro rata de la population du financement de ce comité qui avait pour objectif la réalisation de deux ligues de hockey et de baseball mineur en plus des terrains de jeu. Ces objectifs ont été presque réalisés. Pourtant, il demeurait une difficulté, soit celle de choisir les trois autres membres de ce Comité Intermunicipal des Loisirs d'une façon telle qu'aucun des conseil ou des citoyens ne puissent prétendre à un noyautage du comité par l'un ou l'autre des conseils.

Maintenant, il est permis de croire que ce problème pourrait se solutionner en recherchant la participation extérieure de trois personnes occupant déjà un poste actif dans le domaine des loisirs.

C'est ainsi que le règlement créant officiellement le Comité des Loisirs pourrait stipuler que le Centre récréatif, qui vient de renaître; l'Oeuvre des Terrains de Jeux, qu'il ne serait peut-être pas nécessaire de faire disparaître; les ligues de hockey mineur ou de baseball enfin, pourraient avoir à déléguer un représentant au Comité Intermunicipal des Loisirs et ainsi compléter les cadres dont il était, semble-t-il, difficile de régler le statut à la satisfaction de tous.

Importantes modifications apportées à la Loi des Cités et Villes

Des modifications très importantes étaient apportées à la Loi des cités et villes (285) et au Code municipal (286) le 18 décembre 1968. Parmi ces changements, on remarque spécialement que les dates de la mise en nomination ont été changées pour être portées au dernier dimanche ou au dernier lundi du mois d'octobre et ce à la grandeur de la province.

On se rappellera qu'auparavant les électeurs des diverses municipalités étaient appelés à se rendre aux urnes soit en janvier en mai ou en juillet. Dans les villes, la nouvelle loi peut n'être appliquée qu'en octobre 1971 seulement, le tout à la discrétion du conseil municipal concerné.

Donc dimanche, c'était une grande journée de mises en nomination. Nos lecteurs trouveront dans notre édition les différents résultats de ces élections.

L'aspect social de
L'ÉDUCATION PHYSIQUE

p. 3

D'HIER à DEMAIN

Bal! Bal!

(B.M.). — Au nom de la Jeune Chambre de Louiseville, nous réitérons l'invitation à toute la population de Louiseville et des environs à participer à ce grand Gala annuel dans la région. Des responsables, dont les noms et numéros de téléphone apparaissent ci-dessous, ont encore plusieurs billets à vous offrir. De très hautes personnalités seront de la fête... Il y aura du plaisir pour tous et chacun... La Jeune Chambre vous attend chaleureusement.
René Lepage 227-4410
Claude Blais 228-5289
Gaétan Blais 228-2010

Plus de 400 mariages civils au Québec

Le ministre de la Santé, de la Famille et du Bien-être social, M. Jean-Paul Cloutier, a révélé que, depuis la mise en application de la loi sur le mariage civil au Québec le 21 avril 1969, plus de 400 mariages de cette nature ont eut lieu. Analysant les statistiques concernant les 100 premiers mariages, le Service de la démographie du ministère de la Santé a fait les constatations qui suivent:

— 27 hommes et 23 femmes étaient auparavant des divorcés;

4 hommes et 3 femmes étaient des veufs;

— 69 hommes et 74 femmes étaient des célibataires;

— 69 hommes et 77 femmes étaient nés au Québec; 2 hommes et 7 femmes venaient d'autres provinces canadiennes; 29 hommes et 16 femmes avaient vu le jour dans d'autres pays;

— les deux régions administratives du Québec d'où étaient originaires le plus grand nombre des mariés étaient celle de Montréal, avec 41 hommes et 34 femmes, puis celle de Québec, avec 12 hommes et 13 femmes.

Vols

L'auto de M. Réal Beaudoin, gérant de la Banque Canadienne Nationale, de Louiseville, soit une Chrysler 1967, a été volée dans la cour arrière de cet établissement dans la nuit de vendredi. Le sergent Réal Gerbeau et l'agent Pierre Béland ont été informés du vol dont ils ont transféré la plainte à la Sûreté du Québec.

Le véhicule devait être retrouvé sur le chemin de St-Cuthbert, à un mille environ du Château Berthelot. On croit qu'il aurait servi à un vol à St-Norbert et qu'il aurait été abandonné ensuite. La Sûreté du Québec enquête.

D'AUTRES

La Sûreté municipale a retrouvé un véhicule appartenant à M. Denis Boivin, du 4772 Mercier, à Montréal dans la nuit de dimanche. Les mêmes agents de la Sûreté Municipale ont localisé cette voiture, une Pontiac 1964, rouge, sur la rue Notre-Dame. Une autre voiture dont le propriétaire, M. Réjean Lipernoche de la rue Ste-Marie a constaté la disparition au cours de la même nuit est l'objet des recherches de la Sûreté Municipale.

Sauvez une vie!

(A.E.). — En vous faisant membre de la Brigade ambulancière St-Jean de Louiseville. Des cours seront donnés par le Dr R. Racicot de Trois-Rivières, au coût de \$6.00 pour les adultes et de \$3.00 pour les jeunes de 10 à 14 ans. L'argent des cours sera remis à tous ceux qui feront partie de la brigade ambulancière St-Jean.

Un nouveau groupe sera formé pour les jeunes de 10 à 14 ans: "Les cadres ambulancier St-Jean". Apprenez aux jeunes à faire du bien, puisque la décision vient des parents. Tous les jeunes sont bienvenus.

Pour de plus amples informations s'adresser à Pierre Lemyre: 228-4947 Mme Hermance Lebrun 228-4281, et à André Ethier 228-3174, pour les jeunes de 10 à 14 ans. Peut-être un jour ce sera vous qui aurez besoin des soins de nos ambulanciers et ambulancières.

Le Conseil Scolaire

Une chaise longue sera mise à la disposition de l'École St-Louis pour les élèves qui pourraient en avoir besoin à cause de maladie.

PELLES ET GRATTOIRS

Il a été accepté une réquisition pour l'achat de dix pelles à neige et cinq grattoirs devant servir à la patinoire projetée au couvent de St-Léon.

ENTENTE

Le conseil a approuvé l'entente officielle qui a été négociée et signée entre, d'une part, le ministère, la Fédération et son équivalent anglais, et, d'autre part, la Fédération des Principaux du Québec. De plus, par le fait même, le conseil scolaire de Grand-Pré a consenti à l'appliquer pour le personnel de direction des écoles à son emploi.

SUBVENTIONS

Le conseil a ratifié le paiement de \$100,000.00 qui a été effectué à la Commission scolaire Régionale des Vieilles Forges lors de la réception de deux subventions représentant le solde d'équilibre 1965-1966 de \$23,342.00 et un acompte de \$174,000.00 pour fins d'administration et rémunération du personnel enseignant.

DELEGUES

Les neuf membres du conseil scolaire ont été délégués à l'Assemblée générale de la Fédération des Commissions scolaires, ceci à cause d'un règlement spécial touchant les Commissions scolaires regroupées.

INSPECTION

Des soupapes de sûreté seront ajoutées à certaines chaudières à vapeur à la suite d'une inspection par la Compagnie d'Assurance générale de Commerce.

SEMEA

Le directeur des études a été autorisé à prendre part à une

journée d'étude organisée à St-Hyacinthe par la mission des projets expérimentaux du ministère. De plus, le directeur prendra part à une journée d'information à l'Institut Psycho-Social de Trois-Rivières le 29 octobre.

SABLIER

Des démarches seront faites auprès des auteurs de la méthode Sablier pour faire la supervision de cette méthode aux écoles de Yamachiche.

HORAIRE

Conformément aux spécifications du ministère, les classes de 3e à la 7e année verront leur horaire hebdomadaire être réduit de 75 minutes, c'est-à-dire, passer de 1,575 minutes à 1,500

minutes par semaine, soit 25 heures par semaine.

DOSSIERS

Le directeur des études a informé les conseillers scolaires de la formation de comités pour les principaux d'écoles qui seront appelés à travailler sur la préparation d'un dossier cumulatif. Deux autres comités seront également formés sous peu, l'un pour définir les fonctions des principaux d'école et l'autre pour la remise en place des ateliers pédagogiques.

MATERNELLE

A la suite d'une visite par le directeur des études et le conseiller scolaire Victorien Gélinas à la maternelle de St-Paul (Suite à la page 5)

MERCI

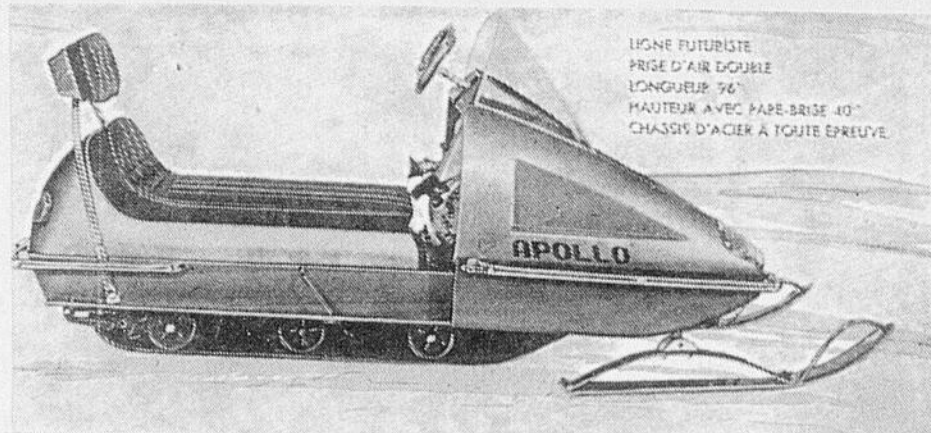


Je désire remercier la population de Ste-Ursule de la confiance qu'elle me témoignera dimanche prochain, le 2 novembre, à l'occasion des élections à la mairie.

CHARLES MILOT, Notaire

Soyez dans la course en 1970

Venez voir notre nouvelle moto-neige "GRAND PRIX"



LIGNE FUTURISTE
PRIGE D'AIR DOUBBLE
LONGUEUR 96"
HAUTEUR AVEC PARE-BRISÉ 40"
CHASSIS D'ACIER À TOUJOURS ÉPREUVE

Les modèles "GRAND PRIX" sont munis de moteurs de 19½ à 60 H.P.

ATTENTION VENTE ÉCLAIR

- Une REDUCTION d'avant saison sera accordée à tous ceux qui se porteront acquéreur
- d'une MOTO-NEIGE GRAND PRIX '70 entre le 31 octobre et le 2 novembre.

EN VENTE AU

GARAGE PAUL-ÉDOUARD SAUCIER

Vente et service — Mécanique générale — Remorquage 24 heures

530 Route Nationale 2 — Tél. : 885-3412 ou Rés. 885-3391 — ST-BARTHELEMY



René Savoie Inc.

701 St-Laurent Ouest,
Louiseville
Tél. 228-2755

TOUT
en ASSURANCE



L'aspect social de l'éducation physique

Lors d'une conférence de presse qu'ils accordaient, MM. Paul Beaulieu, directeur des programmes d'éducation physique à la Régionale des Vieilles Forges, et J. Bourgault, responsables de l'application du programme à la Polyvalente de Louiseville, ont insisté sur l'aspect social de l'éducation physique.

L'aspect social de l'individu est développé par l'éducation physique, par sa confrontation dans une petite société créée à partir d'activités physiques motivantes nécessitant les rapports entre les individus, les rapports de l'individu avec le groupe, et ceux entre divers groupes.

Le monde de l'éducation physique agit de la façon suivante : Il amène l'individu à respecter les autres, leurs opinions et l'expression de celles-ci. Le développement du sens de la justice, de la courtoisie, dans ses rapports avec les autres ; des réactions sociales conformes aux limites de son milieu (intégration sociale).

Le développement de l'honnêteté et de la sincérité envers les autres et envers lui-même. L'apprentissage du "fair play" et de la démocratie. L'individu à s'habituer à travailler en groupe vers un même but ; à réagir sainement envers l'autre sexe et à contrôler son ambition. Le contrôle de ses émotions et de saines réactions envers la société. L'acquisition du sens de l'honneur et du travail bien accompli. L'habitude de suivre les règlements et à respecter l'autorité ; sa tenacité dans la recherche et à l'atteinte d'un but. Le développement de l'initiative personnelle. L'individu à accepter des responsabilités, à développer ses talents de chef et

de meneur d'hommes dont la société a tant besoin. Il habitue à l'esprit d'équipe, à percevoir sa valeur et, à saisir et compter sur les qualités des autres ; il habitue l'individu à acquiescer des pratiques hygiéniques indispensables dans notre société.

Une remarque que l'enfant de six ans a besoin d'association avec ceux de son âge. C'est ainsi que l'attraction exercée par les activités collectives, exprime bien le désir qu'il a de jouer, de travailler avec les autres. Ce fait résulte du compromis à réaliser entre le besoin d'affirmation individuelle et celui de conserver le groupe qui seul peut réaliser cette tendance naturelle.

A l'adolescence, le jeune n'est plus à l'âge de la socialisation, mais il est plutôt parvenu à la conquête de son MOI. Or, cette conquête de son moi, se fait forcément dans et par le groupe, à travers des voies

interagissantes d'acceptation et d'opposition.

En un mot, "les jeux de l'adolescence ont un caractère social et exigent les vertus païennes de courage, d'endurance, de contrôle de soi, de bravoure..."

L'adolescent éprouve un impérieux besoin de participer et d'individualiser son moi par une mise en commun de ses capacités. Sur le plan horizontal, sa communication avec ses camarades devient grandissante, tandis que sur le plan vertical ; le maître, elle ralentit. Il tend spontanément vers des gestes altruistes.

A cet âge critique, l'attrait du milieu familial perd de sa vigueur. L'adolescent s'en défait petit à petit pour s'attacher au groupe d'amis qui devient pour lui l'occasion de se retrouver avec des gens qui ont les mêmes problèmes et les mêmes aspirations. Souvent ce groupe est témoin de certaines confidences qui rejette le milieu familial. Les activités qui sont entreprises par le groupe lui donne la possibilité de se valoriser. A l'approche de l'âge adulte, il y a dislocation progressive du groupe. C'est alors qu'un nouveau milieu s'ouvre à lui ; le monde du travail où bien souvent l'esprit collectif qui assistait auparavant semble disparaître.

Durant toute sa vie, l'homme passe d'un milieu social à un autre, dans lesquels il donne et reçoit. L'homme sera donc tou-

jours appelé à vivre dans un milieu social qui lui permette à la fois de garder sa personnalité et son authenticité.

L'éducation physique devient donc un moyen favorisant l'individu à son intégration à la vie en société. On ne peut négliger cet aspect dans l'élaboration d'un programme d'éducation physique, qui, à notre sens, doit être l'un des buts de notre profession et de sa discipline.

L'éducation sociale par l'éducation physique se fait de deux façons : premièrement, par l'activité physique elle-même, ex. : les sports collectifs ; deuxièmement, la pédagogie du professeur qui utilise des méthodes propres à développer l'aspect social de l'individu, ainsi :

En donnant des tâches à accomplir, on favorise chez l'in-

dividu le sens des responsabilités. Par découvertes guidées, on permet à l'individu de se découvrir lui-même à l'intérieur du groupe et il se sent utile face au groupe. Le style par petits groupes, offre la possibilité de se connaître et de s'apprécier. Le fait que le professeur demande à un étudiant de faire une démonstration, met l'élève dans une idée d'utilité face au groupe. Si la classe est divisée en équipe, le sens de l'organisation se développe chez le jeune. Tous les sports collectifs permettent aux étudiants de se sentir solidaires les uns des autres, puisque le but visé dépend de l'ensemble des individus qui composent l'équipe et non d'une seule vedette. Par la méthode par partenaire, l'étudiant peut aider son confrère, l'amener à collaborer à toute une collectivité ou à l'équipe.

CONFÉRENCE

Lors d'une conférence de presse, M. Marcel Bertrand, Gérant du Centre de Main-d'Oeuvre du Canada à Louiseville, nous informait que lundi, le 3 novembre prochain, Monsieur Donald Morrissette du Ministère de l'Expansion Economique Régionale d'Ottawa sera à Louiseville afin de renseigner les employeurs sur les changements apportés aux règlements concernant les subventions au développement régional pour les régions désignées.

Un souper-causerie a été organisé au Restaurant Flamingo pour 18h.30. M. Morrissette répondra alors aux questions qui pourraient intéresser les employeurs sur ce sujet.

Les personnes désireuses de rencontrer Monsieur Morrissette voudront bien communiquer avec M. Bertrand au Centre de Main-d'Oeuvre du Canada à Louiseville, avant le 30 octobre prochain.

Dr J.-André Lacroix
CHIROPATICIEN

Bureau :
Lundi-Mardi-Jeudi-Vendredi
244, St-Laurent - Tél. 228-5221
Louiseville

OHÉ ! OHÉ ! OHÉ ! OHÉ ! OHÉ ! OHÉ ! OHÉ !

ACHETEZ VOTRE PREMIER PNEU À NEIGE



GOOD YEAR

Suburbanite vitacord et Suburbanite nylon au PRIX REGULIER et
OBTENEZ LE DEUXIEME A

1/2 PRIX

No	Modèle	1er pneu	2ième PNEU
700-13	blanc	\$30.20	\$15.10
735-14	blanc	\$30.50	\$15.25
775-14	blanc	\$36.20	\$18.10
825-14	blanc	\$40.30	\$20.15
855-14	blanc	\$43.50	\$21.75

JUSQU'À EPUISEMENT DU STOCK

PNEUS RECHAPPES GOOD-YEAR

GRAND PRIX

Avec crampons
Prix à partir de **\$17. ch.**

CRAMPONS

à glace
par pneu **\$5.**

GRATIS

Tous les PNEUS A NEIGE achetés chez-nous sont POSES et BALANCES gratuitement.

HÂTEZ-VOUS ET PROFITEZ DE CES NOMBREUX SPÉCIAUX BOULE DE NEIGE

CHEZ JACQUES LEBLANC STATION



290 BOUL. EST

TEL. : 228-9086

LOUISEVILLE

Editorial

L'Echo, hebdomadaire régional, est dévoué aux intérêts des citoyens du comté de Maskinongé. Sans appartenance politique, recherchant la justice pour tous, L'Echo s'emploie à éclairer plutôt qu'à gouverner, diffuse la vérité et prône les réformes pouvant contribuer au mieux être des citoyens.

et commentaires

TEMPORISATION

26 SEPTEMBRE 1969

Le bill 63 est maintenant sur la place publique, consacrant un principe: le droit pour tous les parents du Québec de faire instruire leurs enfants dans la langue de leur choix, en français ou en anglais, sans aucune restriction.

Présenté en première lecture à l'Assemblée nationale, le projet de loi sera soumis en deuxième lecture cette semaine et, comme le premier ministre M. Jean-Jacques Bertrand l'a indiqué en Chambre, ne fera pas l'objet d'études et d'une discussion publique à la Commission parlementaire de l'éducation avant son adoption définitive.

Le projet de loi, dont son titre précise qu'il vise à "promouvoir l'enseignement de la langue française au Québec" comporte trois articles.

1. — Le droit de liberté absolu des parents de choisir la langue de leur choix pour l'éducation de leurs enfants; cette liberté de choix est telle que des parents francophones, en nombre suffisant, pourront exiger la constitution de classes anglaises dans des écoles françaises, et vice-versa pour les parents anglophones;

2. — Les élèves anglophones, à tous les niveaux, devront avoir une connaissance d'usage du français pour obtenir leurs diplômes, la définition de ce qu'est une "connaissance d'usage" devant être donnée semble-t-il, par les normes établies par le ministre de l'Éducation pour les cours et les examens;

3. — Les immigrants seront incités à apprendre le français à leur arrivée et le ministère de l'Immigration devra leur offrir tous les moyens à cette fin, mais aucune disposition législative ne

les obligera à fréquenter l'école française ou à envoyer leurs enfants dans une école francophone.

Primauté au français, mais sans coercition. Tel semble être l'attitude du gouvernement au sujet de la langue dans la province. Pour atteindre ses buts, le gouvernement démontre une détermination ferme à poursuivre les procédures d'adoption de cette loi sans fléchir devant la levée importante de boucliers que la province connaît; sans fléchir devant la réaction de certains de ses membres ministériels ou autres; mais sans donner vraiment, jusqu'à maintenant, de réponses ou d'éclaircissements sur l'application de cette loi "cadre" qui permet à la fois des espoirs et des craintes, toutes justifiables.

Présentement, il est presque impossible de trouver dans un pays du monde, un exemple où le choix de la langue d'enseignement est laissé aux parents. Une simple transposition de cette loi aux États-Unis par exemple nous fait frémir à l'idée des complexités qu'elle pourrait avoir créées. A première vue, cette loi apparaît comme une innovation audacieuse, comme une solution politique à un problème politisé par un peuple qui a acquis la certitude de sa puissance politique et bien près de vouloir aussi exercer sa puissance économique.

De là à penser que le gouvernement a été acculé à une échéance, où il doit opter pour un groupe ou l'autre de la population, puisqu'elle démontre une division, et où l'option devient presque un jugement de Salomon, c'est-à-dire, une option qui ne rallie pas de bon gré la majorité mais qui laisse suffisamment de place à la temporisation.

Normand Ferrier Le Clerc

L'apparition de la neige la semaine dernière a ramené à la surface bien des souvenirs concernant les premières chutes de neige.

Le 26 septembre est probablement la date la plus incroyable pour une première chute de neige. En 1939, c'est à cette date que la neige fit son apparition sur les Cantons de l'Est. On n'avait aucun souvenir, jusque là, d'une première neige le ou avant le 26 septembre. Elle ne prit pas de temps à disparaître. Un beau soleil se leva bientôt pour effacer ses traces et les beaux jours d'automne se succédèrent jusque tard dans la saison.

La neige était tombée dans la nuit du 25 au 26, mais elle avait été enregistrée pour le 26 avec une chute de 2.2 pouces.

Au bureau météorologique de la Station de recherches à Lennoxville, c'est de là que vient cette information, on nous dit que c'est la seule fois en l'espace de 55 ans que la neige fit son apparition en septembre. Ce bureau existe depuis 1915.

La température a de ces caprices que les hommes ne comprennent pas toujours. L'on a déjà vu un temps pluvieux de juin en pleine nuit de Noël, quarante degrés sous zéro un matin de Pâques, un lendemain de jour de l'An, on cueillait des pensées en arrière d'une grange dans la ville de Sherbrooke, un cultivateur a déjà fait du sirop d'érable un après-midi de décembre à Beauvoir. La neige a déjà surpris les habitants de la Côte Nord et du Lac St-Jean un 15 juin. C'était en 60, je crois, et les routes étaient impraticables, surtout la 54 qui traverse le parc.

Jean-Guy Boisselle

L'initiative... connais pas!

Les réflexions de la population sont significatives. "Qu'est-ce que ça veut dire qu'il n'y a rien qui marche à Louiseville?"

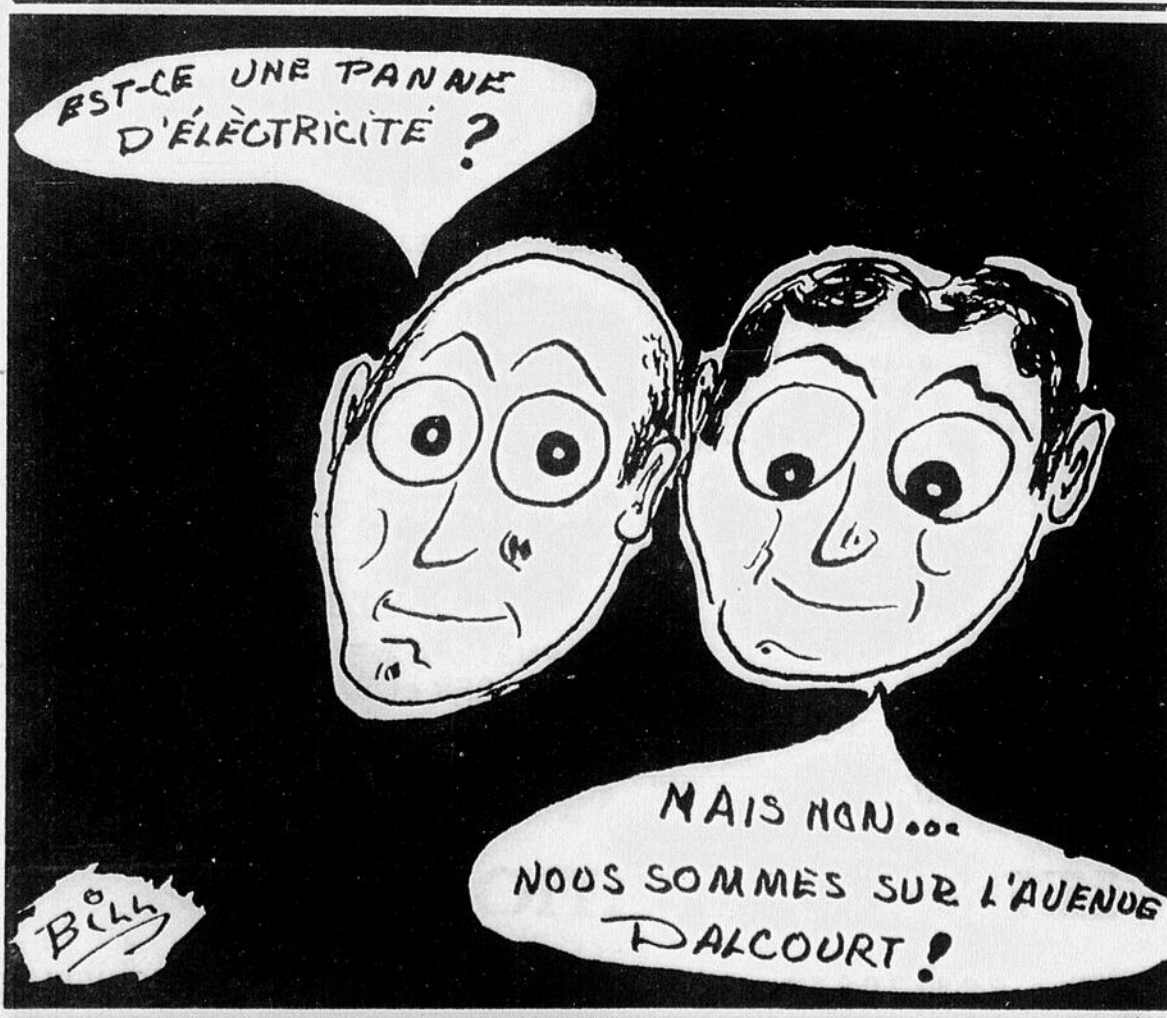
Que l'on fasse des pieds ou des mains pour recevoir une aide quelconque des autorités en place, rien et toujours rien. Personne jamais personne aura le courage de prôner une idée nouvelle et prendra les devants pour favoriser la population. On laisse toujours aux autres les initiatives. Faut sauver des \$\$\$ ça c'est "important". Mais le progrès, le développement de notre milieu c'est pas important. Il ne faut pas déroger de nos vieilles habitudes et s'accroupir autour d'une vieille fournaise avec un bon vieux crachoir et chercher des poux à celui-ci ou à celui-là.

Jamais vous n'entendrez "Est-ce que les pourparlers avancent dans l'optique de la fusion prochain-

ne de nos deux municipalités? Où en est rendu le Comité Inter-Municipal des Loisirs dans ses travaux? La promotion industrielle avance-t-elle? Notre collaboration avec les Autorités Provinciales ou Fédérales est-elle à son meilleur? etc. etc.". Au contraire, tout d'abord on se croirait dans un dortoir ou si vous aimez mieux dans un fumoir!

Ce qu'on peut entendre: "... Excusez-moi, mais je préfère ne pas le dire c'est tellement ridicule et enfantin que l'on peut se passer de le répéter ici. Tout ce que l'on peut dire, c'est que ces assemblées sont aussi routinières pour ces messieurs que pour l'insouciant qui se rend à la messe le dimanche. Il n'y a rien à en sortir c'est officiel. C'est une politique de dernière minute et plus souvent qu'autrement, après les autres.

Jules Baribeau



l'écho

Fondé en 1921,
L'Echo de Louiseville
édité et imprimé par
L'Imprimerie Gagné Ltée
610, rue Gagné
St-Justin, Cté Maskinongé
Tél.: 227-2212

Nos bureaux à Louiseville :
153 rue St-Laurent,
Tél.: 228-4320
Président : Ernest Gagné
Directeur : Claude Gagné

Réd. en chef : Normand F. Le Clerc
Sports : André Lauzon
Publicitaire : Léopold Comtois

Le prix de l'abonnement :

Canada :	3 mois \$2.00
	6 mois \$3.00
	12 mois \$5.00
Etats-Unis :	Un an \$7.50

Hebdomadaire publié à Louiseville
et entièrement dévoué aux intérêts
de la région.

Courrier de la deuxième classe —
Enregistrement no-0645

Aux Commissions Scolaires !

C'est ainsi que le conseil scolaire de la de Grand'Pré envisage la question à la suite de certaines opinions et intentions exprimées en certains lieux visant à remettre le transport des élèves entre les mains du Ministère des Transports. Dans une résolution adoptée unanimement par les membres du conseil, ces derniers expriment les raisons qui motivent leur position. Cette résolution sera envoyée aux commissions scolaires locales de la zone, aux commissions scolaires régionales de la province ainsi qu'aux députés de la zone.

Les conseillers scolaires ont exprimé dans cette résolution que l'association diocésaine des Commissions Scolaires, zone 14, demande à la Fédération des Commissions Scolaires et au Ministère de l'Éducation, qu'une étude sérieuse soit faite avant d'apporter tout transfert de responsabilités concernant le transport d'écoliers.

Les conseillers estiment que l'organisation du transport écolier a toujours été la responsabilité des commissions scolaires depuis le début de ce genre de transport. De plus, ils estiment également que pour la bonne marche des écoles, il est absolument nécessaire que le transport écolier soit organisé en vue des besoins des écoles et que ces besoins doivent être établis par des commissions scolaires.

Selon le conseil, le transport écolier doit être la continuité de l'éducation donnée à l'école et il serait, selon eux, difficile de maintenir l'ordre et la discipline à l'intérieur des véhicules sans la collaboration des principaux d'écoles.

Enfin, les conseillers soutiennent qu'une organisation à l'extérieur des cadres des commissions scolaires peut être préjudiciable au bien de l'enfant et que les commissaires d'écoles sont les représentants des parents, et comme tels, les seuls responsables de l'éducation tant matérielle que pédagogique dans leur milieu.

LA TAXE SCOLAIRE
FIXÉE À \$1.70

La Commission scolaire de Grand'Pré a fixé la taxe scolaire.

de 1968-69 à \$1.70 d'une façon définitive et a soumis cette résolution au ministère de l'Éducation pour éviter tout retard dans la perception pour l'année déjà terminée depuis quatre mois. Le secrétaire-trésorier a été prié de prendre toutes les dispositions et procédures requises pour mener à bonne fin cette imposition finale.

Les conseillers scolaires avaient pris connaissance au préalable d'un télégramme reçu le 3 septembre proposant un taux de \$1.92 mais par la suite, une autre lettre du 9 octobre informait les conseillers scolaires d'une surestimation dans les analyses des prévisions budgétaires de la Commission scolaire Régionale des Vieilles Forges mais qu'une correction avait eu pour effet de réduire à 50 pour cent ses dépenses inadmissibles, réduisant ainsi le taux d'imposition.

CONGRES DIOCESAIN

Les conseillers scolaires ont décidé d'offrir et de demander à l'Association Diocésaine des Commissions scolaires de tenir leur congrès 1970 à Louiseville en raison du désir ardent des membres du conseil qui ont été les pilotes dans le regroupement

scolaire. Les conseillers ont estimé que l'Hôte de la Mauricie offre des avantages de succès et d'attrait pour la tenue d'un tel congrès.

LITIGE DE \$12,000.00

Le comptable vérificateur a été autorisé à considérer un compte de \$12,000.00 comme une mauvaise créance et de la désaffecter des états financiers pour fin de comptabilité seulement, car il est bien entendu que cette somme demeure toujours exigible et due par les Frères de l'Instruction Chrétienne.

En effet, un montant de \$12,000.00, est demeuré en souffrance et représentant trois années de location pour la résidence des Frères à Louiseville en raison d'un litige existant entre la Communauté des Frères de l'Instruction Chrétienne et la Commission scolaire.

L'incapacité, jusqu'à date, pour la Commission scolaire de Grand'Pré de percevoir ce montant affecte les subventions d'équilibre à recevoir.

Le Conseil...

(Suite de la page 2)

lin, les 16 élèves de Ste-Angèle n'ont pas semblés être favorisés par cette école. C'est ainsi qu'une autre visite sera faite prochainement à cette école maternelle en compagnie du conseiller Magnus Leblanc dès qu'elle aura été transférée dans la nouvelle école.

ETUDES

Le directeur des études tiendra une journée d'étude pour tout le personnel de la Commission Scolaire de Grand'Pré avec le concours des professeurs qui ont donné des cours mathématiques modernes et en phonétique. Cette journée sera organisée à une date qui conviendra aux intéressés.

ABSENCES

Le rapport des contrôleurs pour le mois de septembre montre un pourcentage d'absence de 1.5 pour cent.

PERFECTIONNEMENT

Le coût des cours de per-

fectionnement et de recyclage pour le personnel enseignant en dynamique et catéchèse seront payés à même la masse salariale prévue à cette fin au budget de la commission scolaire.

PEE WEE

Un local sera mis à la disposition du club de hockey Pee Wee de Louiseville dans les immeubles de la rue St-Jacques en considération de l'intérêt et de l'encouragement que mérite cette organisation. On a opté pour la salle de sport autrefois occupée comme atelier au Collège St-Louis.

PATINOIRES

Le conseil a consenti à disposer de trois patinoires cette année, à la suite de la demande du représentant du club Pee Wee et du président de l'atelier pédagogique, M. Léopold Comtois après que ces derniers eurent offert gratuitement leur collaboration pour la troisième patinoire. Pour ce qui est du déneigement occasionné par les tempêtes d'hiver, ce travail sera confié à M. Joseph Comtois tandis que M. Pierre Béland s'occupera, comme par le passé, du déneigement des entrées et des chemins longeant les écoles.

Marché
GRÉGOIRE



★ DOUBLE ECONOMIE ARGENT
PLUS
★ TIMBRES GOLD STAR

EAU DE VICHY

CÉLESTIN

11¢ lb

BANANES

45¢

JUS D'ORANGES
SWING

5/89¢

Ouvert jusqu'à 9h. le jeudi soir.
Livraison gratuite Tél.: 228-2715

Magasins ouverts

LES MAGASINS DE LOUISEVILLE
SERONT OUVERTS TOUTE LA JOURNÉE
SAMEDI 1er NOVEMBRE, FÊTE DE LA
TOUSSAINT.

L'Association des Marchands
de Louiseville.

REMERCIEMENTS

Je tiens à remercier chaleureusement la population de St-Paulin-Village de la confiance qu'elle m'a manifestée en me réélisant par acclamation pour un troisième mandat consécutif.

Comme par le passé, je m'efforcerai de me rendre digne de cette confiance en demeurant au service de tous.

MAURICE MAYRAND, Maire

St-Paulin-Village



★ ELEGANTE ★ ROBUSTE ★ INCOMPARABLE



skiroler 70

- MOTEURS DE 14 A 60 FORCES
- TRACTION DE 15 A 19 POUCES


VOYEZ

BENOIT BELLEMARE

VENDEUR AUTORISÉ



50 - 4ième Ave. — Tél. 228-4955 — LOUISEVILLE



Normand Ferrier Le Clerc

L'Échotier

Ce sera Noël dans 58 jours... Que ce soit une bonne ou mauvaise raison de se souvenir que la plus perdue de toutes les journées est celle où l'on n'a pas ri, il importe pour soi-même et pour les autres de ne pas l'oublier.

Une jeune dame dans un magasin local: Si les jupes raccourcissent encore, il faudra que je fasse refaire mes jambes... elles ne montent pas assez haut.

Un paternel a été littéralement désarmé par sa fille alors qu'il lui disait que dans son temps les jeunes filles savaient rougir. Je me demande ce que vous pouvez bien leur dire...! lui répliqua-t-elle.

Je n'apprendrai à personne qu'il y aura des élections à la mairie et à l'échevinage de plusieurs corporations municipales de la région, mais j'apprendrai peut-être à quelques-uns qu'un candidat à la mairie de Ste-Angèle a distribué un gros pain aux électeurs, au lieu d'un petit, promis par son adversaire; que le maire "réel" de St-Antoine de la Rivière du Loup a fait une "sainte colère" avant la fin de la mise en nomination à la suite d'une mise en scène bien "pactée"; que l'un des candidats à la mairie de Ste-Ursule a retenu depuis un mois une importante salle de réception de Louiseville pour célébrer sa victoire... ou sa défaite peu importe, on raconte à ce sujet, que Claude-Henri Grignon y enverrait un observateur afin d'augmenter sa documentation pour la rédaction de son téléroman "Un homme et son péché"; qu'aucune personne dans aucune

des municipalités où il y aura des élections à un poste quelconque de l'administration, ne seront des personnes reconnues comme des partisans de l'Union Nationale ou le Parti Libéral, bien plus, ces candidats ne seront supportés ouvertement plus aucune personne ayant des attaches politiques; que le député et son secrétaire n'ont pas pris part à ces élections ni de près ni de loin; qu'à St-Alexis, l'élection ne suscite qu'un intérêt mitigé; et enfin, que les nouveaux droits des locataires n'ont rien dérangé dans les organisations électORALES locales.

Marie-Thérèse, descends tout de suite des genoux de ton fiancé. — Non, maman, aujourd'hui j'y étais avant toi...

Pour les parents: La femme est adulte deux ans plus tard qu'elle ne l'imagine et deux ans plus tôt que ne l'imaginent ses parents.

Pendant la messe. — Ecoute bien ce que je vais te dire, disait une jeune femme à son mari, je ne te le dirai qu'une fois, j'ai promis de ne pas le répéter...

Récemment, une jeune fille est arrivée chez elle à six heures du matin et son père qui voulait lui montrer qu'il s'intéressait tout de même à ses faits et gestes l'a reçue en disant: C'est toi, fille de satan? — Oui papa, répondit-elle.

Vous n'avez pas vu Valérie? Bab! L'histoire est bien banale, elle s'habille, elle babille, elle se déshabille et ainsi de suite.

Un grand voyageur devant l'Éternel qui habite la région m'entretenait d'une compilation statistique qu'il a faite des réactions des femmes après une folle nuit d'amour. Vous me permettez de taire son nom afin de ne pas causer de préjudice à sa réputation. L'Anglaise: Il n'y a pas à dire, je me sens mieux! L'Allemande: Oh! là, là, j'ai faim! L'Espagnole: Si un jour tu me trompes, je te tuerai! La Russe: Tu as eu mon corps, mais tu n'as eu mon âme! L'Italienne: Mon Dieu! A quelle heure est la messe! La Canadienne: J'espère que ce ne sera

pas des quintuplés! L'Américaine: Voilà le tablier, va vite faire la vaisselle! La Française: J'ai vu, hier, en vente, un petit tailleur sensationnel.

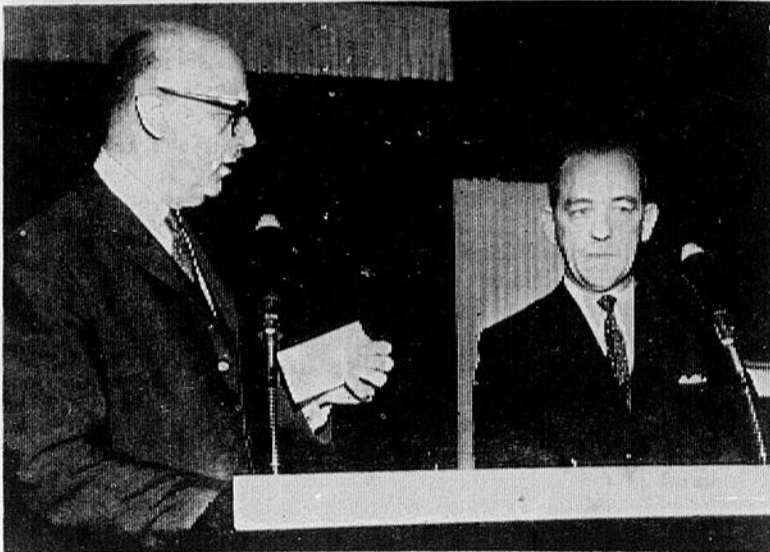
Le même voyageur qui a poussé plus loin ses recherches a également découvert un comportement particulier des femmes le jour où elles s'aperçoivent que leur mari les trompe. L'Italienne tue son mari; l'Espagnole tue son mari et sa rivale; l'Allemande se tue elle-même; la Japonaise tue sa rivale et se tue ensuite; l'Anglaise noie son chagrin dans le whisky; la Russe fait de même, mais avec de la Vodka; l'Américaine calcule le montant de la pension alimentaire qu'elle pourra réclamer; la Française cherche un autre partenaire et la Canadienne aussi mais, il y a des exceptions.

J'ai interrogé mon ami le voyageur sur les réactions de la Maskimongoise dans ces deux situations et il m'a répondu qu'il l'ignorait en fait, ses voyages le tiennent plus souvent qu'autrement à l'extérieur.

Pour terminer: En amour comme en politique d'ailleurs, il n'y a que le premier pas qui coûte... ou qui rapporte.

PLANTE ÉLECTRIQUE
Pierre A Plante, prop.
Réparations générales
Lessiveuses, sècheuses, poêles, accessoires électriques, autos-neige, souffleuses.
Rivière-aux-Ecorces
Tél.: 265-2084
ST-ALEXIS-DES-MONTS

Taxe volontaire du Maire



M. Denis Saint-Louis, 391 boulevard Est, Louiseville, s'est mérité la somme de \$250.00 en lingots d'argent en contribuant au rôle de la Taxe volontaire mensuelle de la Ville de Montréal de septembre 1969.

Sur la photo on aperçoit le Maire Jean Drapeau offrant ses félicitations. Les personnes désireuses de contribuer à la Taxe volontaire peuvent le faire en adressant \$2 ou multiple de \$2 joints à une feuille de papier sur laquelle elles inscrivent leur nom, adresse, numéro de téléphone et envoyer le tout à la Taxe volontaire de la Ville de Montréal, C.P. 9999, Montréal 101, Québec, Canada.

10% D'ESCOMPTE
tous les JEUDIS soir
de 6 h. à 9h.30

A LA **Mercerie Maurice Enr.** CHEZ **Mme H. Bélisle Textile**
Tél.: 228-4990 Louiseville Tél.: 228-4239 Louiseville

SERVICE TAXI LOUISEVILLE

Nous sommes heureux d'annoncer à notre nombreuse clientèle la fusion de: **LEBEL TAXI** et **SERVICE TAXI** sous le nom de **SERVICE TAXI LOUISEVILLE**.

11 voitures sont maintenant à votre disposition, jour et nuit, pour un service plus rapide et plus efficace.

Pour un service rapide
SIGNALEZ: 228-2222 OU 228-4422

"LE FOYER DU QUÉBEC À MONTRÉAL"

Chambres:
A partir de \$11.00
Air climatisé et télévision

Et pour une cuisine de choix...

Le Pavillon:
Le Rendez-vous des Gourmets.
Musique de danse avec Miguel Maura et son quartette.

Le Cavalier:
Déjeuner d'affaires à partir de \$1.85.

Le Pub Irlandais:
Le midi, Buffet chaud et froid \$2.00.

Stationnement gratuit
Hôtel de La Salle,
1240, Drummond,
866-6492
Montréal

REPARATION SUR TOUTES MARQUES DE TELECOULEURS, RADIOS et STEREOs, Etc.

A VOTRE MAGASIN DE CONFIANCE. LES PLUS BAS PRIX

"LE SERVICE C'EST NOTRE AFFAIRE"

NORMAND RADIO T.V.

OUVERT jusqu'à 10h. p.m. du lundi au vendredi inclusivement.

TÉL. 228-4400

51 Grande Carrière, LOUISEVILLE

POURQUOI PAS LE MEILLEUR ?

TÉLÉCOULEUR RCA

\$450, et plus
AVEC :

PLAN DE PROTECTION DE **5 ANS** POUR LES TELECOULEURS RCA
Sur lampe-écran, syntonisateur, panneau de circuits en cuivre.

Notre réputation est votre meilleure garantie.



REAL RIVARD
Candidat siège #2



FLORENT LESSARD
Candidat à la mairie



EMILE ARSENEAULT
Candidat siège #1



LEO-H. ST-YVES
Candidat siège #3



REGINALD BERGERON
Candidat siège #6

MESSAGE À LA POPULATION DE STE-ANGÈLE DE PRÉMONT

Vous aurez à vous choisir dimanche le 2 NOVEMBRE PROCHAIN un MAIRE et 5 CONSEILLERS. Nous vous présentons donc l'équipe que vous devrez élire dimanche pour une bonne et saine ADMINISTRATION.

Vous avez eu le privilège de constater les nombreuses réalisations apportées par l'équipe du MAIRE FLORENT LESSARD dans la paroisse.

Nous vous demandons de nous supporter de nouveau afin de continuer nos améliorations.

Par contre une autre équipe gouvernée par Roger Lacoursière qui depuis plus de 3 mois se promène d'une porte à l'autre dans la Paroisse semant la terreur et les promesses avant l'élection, n'a pas eu le courage de donner un seul pain pour démontrer sa largesse et son grand coeur, comme il le promet si bien.

Toi Roger Lacoursière tu as passé ta vie à vouloir acheter la population avec ton petit change, et à salir le nom de nos dirigeants. Penses-tu ROGER que par malchance, si tu réussissais à te faire élire, qu'elle serait la porte où tu pourrais frapper pour demander de l'aide en faveur de la population de Ste-Angèle de Prémont ?

"ON SE POSE TOUS LA QUESTION"

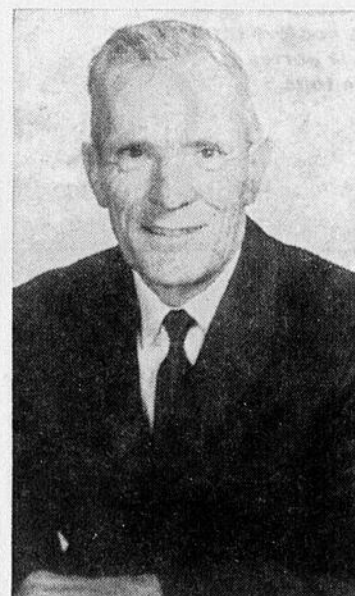
ELECTEURS et ELECTRICES — Nous sommes sérieux et nous voulons continuer à l'être avec votre support.

Le 2 novembre prochain **VOTEZ POUR L'ÉQUIPE**
du Maire FLORENT LESSARD

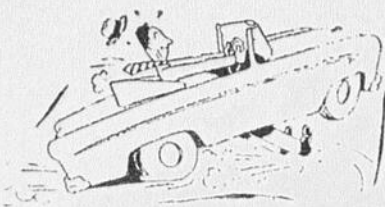
LESSARD EN OR
LACOURSIÈRE EN POUSSIÈRE



LIGUORI LEBLANC
Candidat siège #4



LUDOVIC LEBLANC
Elu au siège #5
1er gain de l'équipe



**GARDEZ
VOS
DISTANCES**
Jean-Guy Boisselle

Cette semaine, c'est vrai

Il y a quelques semaines, je vous disais qu'à l'avenir l'auto servant aux cours de conduite serait fournie par Louiseville Automobile. Depuis samedi dernier, c'est une réalité. L'auto est une Strato-Chief, mais l'équipement est digne de la Grande Parisienne. Entre autres, des freins à disques aux roues avant, un dégivreur de la fenêtre arrière, une suspension renforcée (Heavy Duty), une transmission automatique à trois vitesses avant, un volant de luxe qui permet d'avoir le klaxon à portée du doigt, des

sièges grand confort, des pneus Polyglass avec roues de 15 pouces, des lumières d'accueil sous le tableau de bord en plus du plafonnier. Le rétroviseur extérieur gauche est à commande intérieure, le moteur est muni d'éléments chauffant (heater), la direction et les freins sont assistés (power brake, power steering).

L'auto possède tout pour en rendre la conduite idéale. C'est heureux que Louiseville Automobile ait sacrifié le luxe pour le confort. Trop souvent, un client achète une auto qui lui coûte les yeux de la tête, mais il n'a pas le confort qu'il désirerait. Entre autres, combien de clients exigent le dégivreur de la vitre arrière et les freins à disques. Pourtant, ces deux éléments devraient équiper toutes les autos. Bien entendu, si les fabricants équipaient eux-mêmes leurs produits de tous les accessoires, ce serait l'idéal, mais les prix en seraient énormes, surtout pour les modèles déjà dispendieux. Pour l'acheteur, les accessoires de sécurité se traduisent par l'éternel signe \$. Par contre si tous exigeaient les freins à disques, par exemple leur prix en serait réduit par la production en série. Achetez vous-même un jeu complet de ceintures de sécurité et comparez le prix qu'il en coûte actuellement alors que toutes les autos en sont équipées, le prix en est énormément réduit. Que les acheteurs échantent quelques forces de moteurs et quelques équipements de luxe pour la sécurité et les fabricants en feront autant. Mais comment faire comprendre à un mordu de l'étincelant et des 400 cv qu'un modèle régulier et 200 cv. le conduiront tout aussi bien à bon port s'il est un peu plus sécuritaire!

Ah !
que c'est
donc commode
un bon
Cascade
bien chaud.



de l'eau chaude à volonté... pas de problème d'entretien ou d'installation... pas de flamme dans la maison: c'est Cascade ! Pensez-y... et consultez votre fournisseur local ou le service des ventes de l'Hydro-Québec.

L'électricité,
le confort total
à la portée
de tous.



AMATEURS D'AUTO - NEIGE

Dimanche, le 2 novembre, au Domaine Du Sablé de St-Barthélemy se tiendra une réunion dans le but de former un conseil pour un club d'auto-neige. Cette réunion se tiendra à deux heures. Toute la population est invitée.

À l'A.F.E.A.S. de St-Édouard

Jeudi, le 16 octobre, 29 membres assistaient à la réunion mensuelle de l'A.F.E.A.S. C'est à peu près le tiers des dames que compte notre cercle. Il est à souhaiter qu'à l'avenir toutes se feront un devoir d'assister à notre rendez-vous une fois par mois, toujours le 3e jeudi du mois.

Tout de même les dames ont passé une belle soirée; la discussion sur le civisme s'est faite avec entrain et enthousiasme. Un tas de fautes commises contre le civisme ont été trouvées et débattues; un cas en particulier a délié les langues bien pen-

dues ! On sait que les enfants ne comprennent pas toujours la portée de leurs actes et de leurs méfaits, combien de personnes ils peuvent déranger, et quand cela dure depuis des mois, ça finit par ennuyer un tas de gens. Il a été expliqué, que même les personnes âgées avaient droit au calme et à la tranquillité et à plus forte raison au respect.

Il faut en premier lieu que les parents s'occupent de leurs enfants. Imaginez que s'ils commencent dans leur jeune âge à se moquer des gens, que feront-ils quand ils seront devenus des adultes ? Deviendront-ils de bons citoyens respectueux des lois, des gens utiles à la société. Ils auront besoin de changer ! Quelques garçons à qui on demandait "Pourquoi ils s'amusaient à lancer des pierres et toutes sortes d'objets sur la maison d'un couple âgé ? Pourquoi faisaient-ils autant de tapage, ont répondu : "C'est bien simple, on a rien d'autre à faire c'est platte, mais c'est bien drôle, quand le monsieur se met en

colère et qu'il va appeler la police !"

Ce monsieur téléphone à la Sûreté du Québec presque tous les jours. Ces policiers ont bien d'autres chats à fouetter que de s'occuper de ce cas à longueur de semaine et même d'année !

Espérons que toutes les gens de bonne volonté feront un petit examen de conscience et que ce problème épineux et ahurissant se règlera au niveau de notre village.

* * *

Mme Pierrette Pichette a été l'heureuse gagnante d'un arrangement magnifique d'immortelles, de fleurs et de plantes séchées, don de Mme Léonard Casaubon. Mlle Céline Casaubon a gagné la jolie corbeille de courges ornementales, offerte par Mme Paul Pellerin.

Les deux généreuses donatri-

ces ont expliqué comment on cultivait ces plantes et la manière de les conserver. Belle leçon de choses, puisque nous avons vu que même une mauvaise herbe comme le chien-dent, trouvait sa place au milieu de fleurs séchées !

De son côté, Mme Viateur Beaugard nous fit admirer deux charmantes poupées tricotees. Félicitations à ces dames !

Le goûter a été préparé par Mmes Emile Lafrenière, Maurice Noël, Marcellin Généreux et Mlle Jeanne Michaud.

Mme la Présidente nous invita à donner de petits cadeaux au Service des Loisirs qui prépare une soirée. C'est faire preuve de civisme que d'aider les autres mouvements, en même temps nous nous attirons des faveurs quand viendra notre tour d'organiser notre soirée !

Mme Sylviane Alarie-Leblanc,
Publiciste-propagandiste.

4e RALLYE FAMILIAL

des Chevaliers de Colomb de St-Justin

DIMANCHE LE 9 NOVEMBRE

Départ de la cour du couvent de St-Justin
à compter de 8h.30 a.m.

(Aucun départ autorisé après 1 heure p.m.)

Pour informations : 227-4662 (le jour)
227-4577 (le soir)

Télécouleurs MONTÉS à la MAIN pour 1970



PRESENTE : CHROMACOLOR

La toute nouvelle lampe-écran à "bordure noire" CHROMACOLOR, augmente la brillance de 100% sur tout autre télécouleur à écran géant.

PRIX À PARTIR DE \$449.

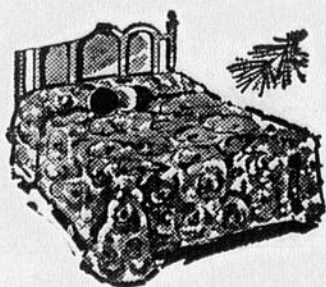
Pourquoi pas ZENITH classée première ?

Chez J. L. LAFRENIÈRE & FILS INC.

88 rue St-Laurent,

Tél. : 227-2223

MASKINONGE

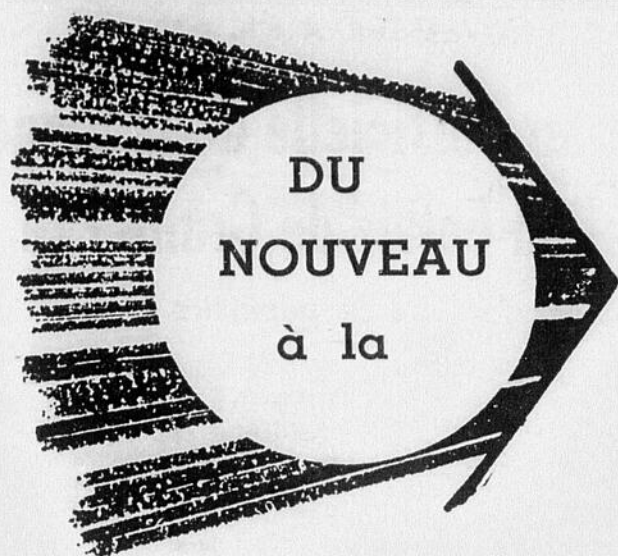


Réduction DE 25%

sur tous les COUVRE-LIT en magasin
CETTE OFFRE EST POUR UN TEMPS LIMITE SEULEMENT. OUVERT TOUS LES JEUDIS SOIR.

Mme H. Belisle Textiles

380 RUE ST-JACQUES
TEL. : 228-4239
LOUISEVILLE

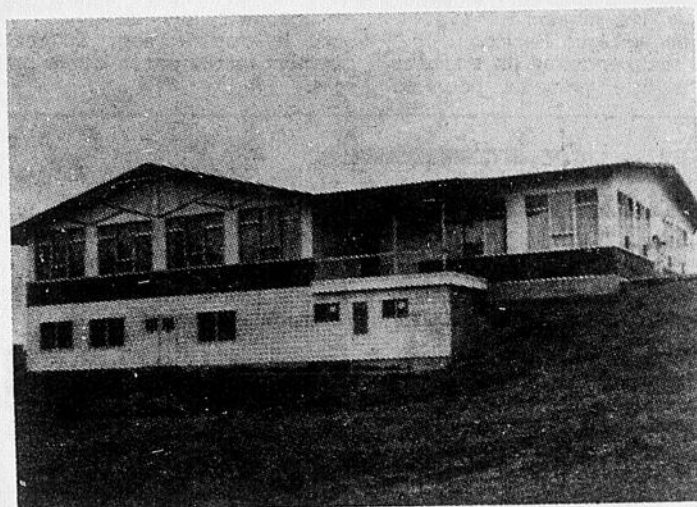


Seigneurie de Grand'Pré Ltée à Louiseville

LE RESTAURANT FLAMINGO INC.

concessionnaire

de La Seigneurie de Grand'Pré Ltée lance
une invitation aux membres, à leurs invités
et à toute la population à fréquenter le
Club pour participer à toutes les activités
sportives telles que :



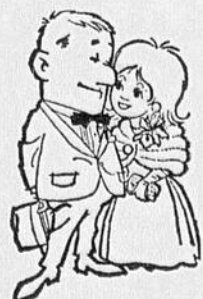
- ★ **BALLON-BALAIS:** ouverture lundi le 3 novembre
- ★ **AUTO-NEIGE:** Un club sera organisé cet hiver
- ★ **TENNIS SUR TABLE:** table à votre disposition
- ★ **AUTRES SPORTS:** surveillez nos prochaines annonces

N.B. — Une ligue de BALLON-BALAIS FEMININE est présentement à s'organiser. Inscrivez-vous immédiatement.



AVIS À TOUTES LES ORGANISATIONS

Pourquoi vous soucier de vos réceptions ?
Laissez-nous préparer pour vous vos **BANQUETS** ou
RECEPTIONS de tous genres.



— FUTURS MARIÉS —

Veuillez réserver notre vaste
Salle de réception dès maintenant
pour ne pas être déçus plus tard.

JUBILAIRES — HOMMES D'AFFAIRES

Pourquoi ne pas jouir d'une salle
qui possède une belle ambiance ?
Vous serez surpris de nos prix.

VOS HOTES SERONT : LAURENT LAMBERT, GERMAIN LAPIERRE, RENE LAMY.

Pour tous renseignements, communiquez :

TÉL. : 228-2990 ou 228.4761

C'EST SAMEDI SOIR LE 1er NOVEMBRE QU'AURA LIEU LA

soirée remise des trophées

Les équipes et joueurs qui se sont mérités des trophées devront être présents.

La 30e saison de la Ligue Rurale Albert Gaucher Inc. prendra officiellement fin samedi soir prochain alors qu'aura lieu en la salle Le Gallion, du 109 rue Brunel au Cap de la Madeleine, la soirée remise des trophées.

La Brasserie Molson, à cette occasion offrira aux plus méritants de nombreux et magnifiques trophées.

D'autres maisons d'affaires se joindront aux commanditaires et offriront également des récompenses à plusieurs joueurs.

Cette soirée remise des trophées n'est pas seulement la fête des champions mais la fête de tous les joueurs et supporters de la Ligue Rurale.

Les récipiendaires de trophées devront être présents pour se

mériter leur trophée ou du moins avoir un représentant si une raison majeure devait les empêcher d'y assister.

De nouveau cette année, en ce qui concerne le trophée C.J.T.R. accordé au joueur qui a obtenu le plus d'étoiles au cours de la saison régulière, deux joueurs de la section Ouest sont sur un pied d'égalité. Il s'agit de Gilles Chamberland de Ste-Ursule et Yvon Gervais de Maskinongé. Comme l'an passé un tirage au sort sera fait pour déterminer le gagnant de ce trophée qui demeure la propriété du joueur. Si l'un des deux joueurs était absent lors du tirage au sort, le trophée sera automatiquement mérité par le joueur présent.

Voici donc la liste des trophées qui seront distribués ainsi que les récipiendaires :

Trophée Molson : Pour avoir remporté le championnat de la Ligue Rurale Albert Gaucher Inc. Louiseville

Trophée Madame Albert Gaucher : pour le club finaliste de la Ligue Rurale Albert Gaucher Inc. Champlain.

Trophée Molson : Pour avoir remporté la finale de la section Ouest : Louiseville.

Trophée Molson : Pour avoir remporté la finale de la section Est : Champlain.

Trophée Echo de Louiseville : pour avoir terminé en tête de la section Ouest : Maskinongé.

Trophée Suprême : pour avoir terminé en tête de la section Est : St-Boniface.

Trophée Bijouterie Trois-Rivières : pour avoir été choisi le club le plus gentilhomme : Yamachiche.

Trophée Molson : pour avoir remporté le championnat des frappeurs de la section Ouest : Jean-Jacques Lajoie 448, Maskinongé.

Trophée Molson : pour avoir remporté le championnat des frappeurs de la section Est : Jacques St-Pierre 455, St-Tite.

Trophée Molson : pour le meilleur lanceur de la section Ouest : Yvon Gervais 8-2, Maskinongé.

Trophée Molson : pour le meilleur lanceur de la section Est : Guy Plourde 7-5, St-Etienne.

Trophée Molson : pour la meilleure recrue de la ligue : Bernard Ethier, St-Ignace.

Trophée Caillette : pour le joueur qui a frappé le plus de circuits : Marcel Garceau, Louiseville.

Trophée C.J.T.R. : pour avoir été choisi le plus utile à son club : Gilles Chamberland, Ste-Ursule et Yvon Gervais, Maskinongé. Un tirage au sort déterminera le gagnant.

Trophée C.H.L.N. : pour le joueur le plus utile des séries éliminatoires : Claude Boudreault Louiseville.

Trophée Molson : pour avoir remporté la joute d'étoiles : section Est. (Dr L.P. Janelle, gérant).

Trophée Molson : pour le meilleur joueur défensif de la joute d'étoiles : Yvon Gervais, Maskinongé.

Trophée Molson : pour avoir été choisi le meilleur joueur offensif de la joute d'étoiles : Jacques St-Pierre, St-Tite.

Trophée P.A. Gouin Ltée : pour le meilleur marqueur de la ligue : Robert Lessard, Maskinongé.

Trophée Molson : pour avoir lancé une partie parfaite : Claude Boudreault, Louiseville.

Trophée Molson : pour avoir lancé une joute sans point ni coup sûr : Yvon Gervais, Maskinongé.

Trophée Molson : pour avoir lancé une joute sans point ni coup sûr : Guy Plourde, St-Etienne.

N'oubliez pas d'être présents, samedi soir au Cap de la Madeleine pour recevoir vos trophées et à tous les autres joueurs et aux nombreux supporters nous lançons l'invitation de se rendre une dernière fois cette saison, encourager leurs favoris.

LUNDI LE 3 NOVEMBRE A 8 h. p.m.

Ouverture officielle de la Ligue de ballon-balais de Grand'Pré

8 équipes forment ce populaire circuit

Grâce à la collaboration des dirigeants du club Seigneurie De Grand Pré et à de nombreux bénévoles qui y vont de leur temps et même de leur argent unissent leurs efforts pour procurer quelques heures de loisirs par semaine à ceux qui ont bien voulu s'inscrire pour faire partie de l'une des huit équipes de ce circuit.

Le président de la Ligue, M. Gaétan Morin aidé des autres membres de la direction soit : Xavier Garceau, vice-président, directeurs : Renel Lafrenière, René Lamy, Germain Lapierre, René Livernoche qui cumule également la tâche d'arbitre en chef, et du secrétaire-trésorier, Laurent Lambert n'entendent rien ménager pour faire de cette saison de ballon-balais à la Seigneurie de Grand Pré, l'une des plus fructueuses.

Ce bureau de direction aura tout au long de la saison à seconder les arbitres suivants : René Livernoche, André Gélinas, René Langlois et Léo Grenier. Le chronomètreur officiel est Pierre Garceau.

Les huit équipes qui font partie de cette ligue sont les suivantes : Bastos — Montréal Casein, Professeurs, Hôtel Maski, Meubles de Maskinongé, Château Bleu, Tigres de Berthier et Hôtel Vincent de Berthier.

La cédule permettra de jouer 112 parties qui seront toutes jouées sur la glace du club Seigneurie De Grand Pré.

On jouera durant 14 semaines à raison de 8 parties ainsi réparties : deux le lundi soir à 8 h. et 9h.30 ; deux le mardi aux mêmes heures également le mercredi et le jeudi.

Chaque équipe pourra aligner 20 joueurs.

Les parties seront de 3 périodes de 20 minutes chacune et le dernier 10 minutes de la 3e période sera chronométré.

Le début de la cédule est prévu pour lundi soir le 3 novembre et doit prendre fin le 19 février.

Tous les sportifs de la région sont invités à assister à chacune des joutes. Pour ceux qui n'auraient jamais assisté à l'une de ces joutes, disons que l'endroit est excellent puisque les spectateurs peuvent y assister confortablement assis dans un fauteuil et à la chaleur du foyer.

Le bar et le restaurant est à la disposition du public et pour les servir il y aura nul autre que l'équipe du Flamingo avec en tête le dynamique Laurent Lambert.

Voici les joutes à l'affiche pour la semaine d'ouverture :

Lundi 3 novembre
8h. : Mtl Casein vs Hôtel Vincent
9h.30 —
Professeurs vs Tigres de Berthier

Mardi 4 novembre :
8 h. —
Hôtel Maski vs Château Bleu
9h.30 —
Bastos vs Meubles Maski.

Mercredi 5 novembre
Professeurs vs Hôtel Vincent
9h.30 —
Mtl Casein vs Tigres de Berthier

Jeudi 6 novembre :
8 h. —
Hôtel Maski vs Meubles Maski.
9h.30 —
Bastos vs Château Bleu

A chacune des équipes nous souhaitons bonne chance.

HOCKEY — LIGUE INTERMEDIAIRE "C"

St-Alexis arrête la marche victorieuse du St-Élie

GERALD LEMAY SE SIGNALE POUR ST-ALEXIS AVEC 2 BUTS

Dans la première joute présentée samedi soir à Shawinigan les Castors de St-Alexis, habilement piloté par Alain Arseneault ont remporté leur troisième victoire de la saison pour se maintenir en première place et par le fait même arrêtaient la marche victorieuse des Blues de St-Élie.

Les Castors l'ont emporté par le pointage de 3 à 2.

Gérald Lemay a été l'étoile des vainqueurs avec 2 buts.

Roger Landry a été l'autre compteur des Castors.

Pour St-Élie, André Bégin et Aurèle Déziel ont compté.

Dans la deuxième joute, le Charette a disposé du St-Paulin au compte de 6 à 4.

La 3e joute au programme et qui était disputée à Grand'Mère ce fut une avalanche de buts

puisqu' Louiseville a disposé du Yamachiche au compte de 11 à 10.

Dimanche, le St-Paulin a pris la mesure du St-Élie en l'emportant par le compte de 8 à 4.

Par cette victoire, le St-Paulin se hisse au 3e rang.

Classement des équipes

	g	p	n	pts
St-Alexis	3	1	1	7
Charette	3	1	1	7
St-Paulin	3	2	0	6
St-Élie	3	2	0	6
Louiseville	2	3	0	4
Yamachiche	0	5	0	0

PROCHAIN PROGRAMME

Samedi soir à Shawinigan

8h. : Louiseville vs Charette

9h.30 : St-Alexis vs St-Paulin

Samedi soir à Grand'Mère

8h.30 : St-Élie vs Yamachiche

Dimanche matin à Grand'Mère

11h. : St-Alexis vs Louiseville



On voit ici le cerbère des Castors de St-Alexis, Clovis Dupuis, réussir un arrêt fort spectaculaire.



Gérald Lemay a de nouveau joué le rôle de vedette dans la victoire des Castors samedi. Il tente ici de déjouer le gardien des Blues de St-Élie.

Choix complet

de

JACKETS

en

CUIR



Joli choix de "Jackets"
Nouveaux tissus
Nouveaux styles

Prix variant de : \$13.95 à \$35.



Ouvert tous les jeudis soirs



NE VOUS FAITES PAS VOLER VOTRE SKI-DOO!

Ski-Doo vous offre cette année 5 séries fantastiques, 14 modèles. Mais attention: en ce moment même quelqu'un est en train de vous voler votre Ski-Doo. Oui, chaque année, des milliers d'amateurs sont déçus parce qu'ils n'ont pas pu obtenir le modèle qu'ils désiraient. Alors faites vite: votre vendeur Ski-Doo vous attend!

Et le côté argent? En été, votre vendeur Ski-Doo est tout disposé à parler argent. Même que vous n'aurez aucun paiement mensuel à faire avant l'automne. Alors? Plus d'excuses! Venez voir les Ski-Doo 1970!

Ski-Doo 1970 Choix d'été... joies d'hiver!

Marque de commerce Bombardier Limitée © 1969

Clément & Frère Ltée,

700 BOUL. OUEST — LOUISEVILLE — TEL. 228-2701

RALLYE FAMILIAL DES C. DE C.

Tel qu'annoncé la semaine dernière, le 4^{ème} Rallye Familial organisé par les Chevaliers de Colomb de St-Justin aura lieu le 9 novembre prochain. Les départs s'effectueront entre 8h.30 du matin et 1 heure de l'après-midi.

On sait que cette compétition qui est commanditée par Georges Roy, agent Molson, est fort populaire puisque la moyenne de participation au cours des deux dernières années a été supérieure à 200 voitures. De plus, cette année, Gulf Canada offrira des récompenses aux participants les plus méritants.

La compétition est ouverte à tous et nous rappelons qu'il n'est pas nécessaire d'être membre de l'ordre colombien pour y participer.

La remise officielle des prix et trophées aura lieu à la Seigneurie de Grand Pré, à Louiseville, vendredi, le 14 novembre, à 9h.30 p.m.

Dans la région, on peut se procurer des billets d'inscription aux endroits suivants :

- Louiseville : Tabagie Gérard Lesage
- St-Léon : Epicerie Rabouin
- Maskinongé : J.L. Lafrenière & Fils Inc.
- St-Barthélemy : Jacques Mercure
- Berthierville : Bureau du Courrier de Berthier
- St-Justin : Epicerie Vertefeuille
Restaurant Masson
Salle des C. de C.

Le Centre Récréatif

L'ENDROIT IDEAL POUR
SE DIVERTIR GAIEMENT

QUILLORAMA 69

Donnez vos noms soit au Centre Récréatif, soit au Pavillon des Quilles. Le tournoi aura lieu bientôt, très bientôt.

La direction du Centre s'est réunie la semaine dernière avec ses principaux lieutenants, et des décisions importantes ont été acceptées. Le tout pour fournir à la population particulièrement à la jeunesse des attractions fort intéressantes.

T.V. en couleur...

Robert Viau Meubles mettra à la disposition de la "clientèle"

du Centre une télévision en couleur. Bravo et merci M. Viau.

Radio F.M.

Présentement nous étudions la possibilité d'équiper le Centre d'un système de Radio F.M.

Dernier weekend...

Des centaines de jeunes et de moins jeunes se sont amusés ferme en pratiquant leur sport favori.

N.B. Sur semaine, le tennis sur table, le shuffleboard et les autres mini sports sont gratuits. Le samedi, le bowling et le billard sont aussi gratuits.

Ballon-balai...

Les Jeunes travailleurs organisent une ligue de ballon-balai. Inscrivez-vous au Centre.

Studio de culture physique:

Plusieurs nouveaux membres sont inscrits... il y a encore des heures de libre.

Le Pavillon des Quilles

(Jean-Paul Lajoie)

Spéciaux de la semaine

Dans l'après-midi une feuille complète: \$2.00. Les fins de semaine vous avez la quille rouge. Venez profiter des spéciaux du Pavillon.

Nos étoiles de la semaine

Commerciale lundi: Pierre Hémond 197, Bruno Blais 513.
Commerciale mixte: Pauline Blais 158-423, Michel Gendron 209-519.

Grosses quilles: Raymond Rabouin 241-576.

Ligue Masculine Maskinongé: Roland Gagnon 177-483.

Grosses quilles: Maurice Lajoie 192, Raymond Durocher 547.

Ligue féminine (Maskinongé): Murielle Livernoche 137-392.

Garde Ste-Ursule: Thérèse Paquin 148-343, Vital Morin 146-425.

Hôpital Comtois: André St-Yves 165-442.

Industriel: Yvon St-Yves 172-439.

Commerciale mixte: Marie-Paule Blanchette 180, Jeannine Milette 447, Jean-Guy Noël 214-488.

Grosses quilles: Claude Lesard 235-580.

Ligue jeunesse: Andrée Dulude 132, Guylaine Gagnon 315, Denis Ferron 210-468.

Pour ce qui est de la ligue Jeunesse, de nouveaux quilleurs se sont joints à nos quilleurs habituels, ce sont: Luc Viau, Guy Bergeron, Luc Gélinas. Vous les jeunes de Louiseville, faites comme eux, du plaisir pour tous le samedi matin. Nombreux prix à gagner, passes de théâtre, etc. etc. Bienvenue à tous.

Tirage Manic:

Nos gagnants de la semaine dernière: Henriette Masson et Lily Gendron. Félicitations.

A-MUZ-TEK

Soirée formidable, samedi prochain. Venez rejoindre vos nombreux amis. Un spectacle qui promet! On fête l'Halloween avec Diane Laterreur accompagnée de musiciens bien connus. Ne manquez pas cette soirée qui est cédulée pour 8.30 heures.

Shuffleboard... Gagnants:

Alain Bergeron - Luc Pichette 102; Alain Bergeron - Luc Gagnon 100; Guy Noël - Jean-Claude Vallières 143; Guy Beaudoin - Robert Gélinas 169; Jacques Forest - Luc Gagnon 80; Jean-Claude Vallières - Guy Noël 85; Jacques Forest 97; Denis Ringuette - Jean Garceau 70; Luc Gagnon - Sylvain Lysight 23.

Le Centre est ouvert... Venez vous amuser!

PNEUS À NEIGE POLY-GLASS de toutes grandeurs en "STOCK"



VOYEZ VOTRE SPÉCIALISTE



ST-TITE

790 PETIT-BOIS

SHAWINIGAN

LOUISEVILLE

Tél. Rés.: 228-4943

OUVERT TOUS LES SOIRS

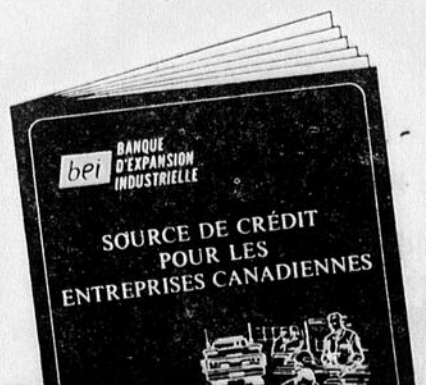
Demandez cette brochure

qui vous indiquera comment obtenir un prêt de la BEI en vue d'établir, de développer ou de moderniser votre entreprise.

BEI BANQUE
D'EXPANSION
INDUSTRIELLE

FINANCEMENT À TERME POUR LES ENTREPRISES CANADIENNES

TROIS-RIVIÈRES, P.Q.: 550, rue Bonaventure — Téléphone: 375-1621



PETITES ANNONCES

A LOUER

4 chambres à louer, dans sous-sol. Complètement neuves. Tapis mur à mur, chambre simple, téléphone, meublée, éclairée. Salle de bain avec douche, salon, téléviseur, laveuse et sècheuse à la disposition. Entrée privée. Cuisinette si demandé. S'adresser à Vital Lafrenière, 221 rue Lupien (rue de la Polyvalente) Louiseville. Tél. : 228-4644.

Appartement de 3 1/2 pièces plus chambre de bain. Entrée 220. Libre le 1er novembre. Situé rue Royale Nord, Louiseville. S'adresser à 228-2623.

Appartement de 4 pièces plus chambre de bain. Entrée 220, eau chaude. Garage. Situé près de l'A.T.C. Libre immédiatement. S'adresser à 411 Notre-Dame Nord, Louiseville. Tél. : 228-4430.

Chambre située près de la Polyvalente pouvant loger une ou deux jeunes filles. Meublée, chauffée, cuisine et salon avec TV, douche, laveuse. Libre immédiatement. S'adresser à S. Clément, 261, rue Pie XII, Louiseville. Tél. 228-5018.

Chambre à louer \$7, par semaine. Cuisine à la disposition. S'adresser à Mlle Raymonde Marcotte, 343 rue Ste-Dorothée, Louiseville.

Appartement à louer, comprenant 4 pièces plus chambre de bain. Entrée 220, eau chaude. Libre immédiatement. Situé à 447 rue Notre-Dame N., près de l'A.T.C. S'adresser à M. Alain St-Pierre, Louiseville. Tél. : 228-2683.

Appartement de 4 1/2 pièces plus chambre de bain. Entrée 220, eau chaude. Installation : laveuse et sècheuse. Libre le 1er décembre. S'adresser après 6 h. p.m. à 228-4857.

Loyer de 4 pièces avec chambre de bain, entrée 220, à louer. S'adresser à J.C. Sylvestre, St-Barthélemy village. Tél. 885-3451.

Appartement de 3 pièces plus chambre de bain. Entrée 220, eau chaude. Ménage fait à neuf. Libre immédiatement. S'adresser à 191 boulevard Est, Louiseville.

2 loyers à louer. Libre immédiatement. Prix : \$40, et \$60, par mois. S'adresser à Jacques Saucier, Louiseville. Tél. : 228-5555.

Chambre à louer, pour fille seulement. Foyer sans enfant. S'adresser à 62 St-Thomas, Louiseville. Tél. : 228-5781.

Appartement de 2 1/2 pièces plus chambre de bain. Meublé, chauffé éclairé. Ménage fait à neuf. Entrée privée. Libre immédiatement. S'adresser à 302 Notre-Dame Sud, Louiseville. Tél. : 228-5137.

Appartement de 3 pièces plus chambre de bain. Entrée 220, eau chaude. Installation : laveuse et sècheuse. Libre immédiatement. S'adresser à 228-4982.

Appartement de 5 pièces plus chambre de bain. Entrée 220, eau chaude. Installation : Laveuse et sècheuse. Libre le 1er novembre. Situé à 73 - 4e avenue, secteur Lagacé, Louiseville. S'adresser à 228-5374.

Appartement meublé, chauffé, éclairé, eau chaude fournie. Comprendant 2 pièces plus chambre de bain avec douche. Situé à 3 minutes de l'Hôpital Comtois. Libre immédiatement. S'adresser à 750 Petit Bois, Louiseville. Tél. : 228-4490.

PEINTURE GLIDDEN
Spécialiste en posage

- Tuiles • Tapis
- PRÉLARTS
- SABLAGE DE PLANCHERS
- ESTIMÉ GRATUIT

CLAUDE GOSSELIN
TEL. : 228-2817
162 Petite Rivière
LOUISEVILLE

H.P. RICARD
entrepreneur
PLÂTRE - STUCCO
Spécialité :
IMITATION DE
PIERRE
Ouvrage garanti
Estimation
gratuite
Tél. : 228-2885 — LOUISEVILLE

2 locaux commerciaux pouvant servir de bureau. 1 appartement chauffé, éclairé, de 3 1/2 pièces plus chambre de bain. Entrée 220, eau chaude. Installation : laveuse et sècheuse, aussi 1 appartement meublé de 2 pièces plus chambre de bain. Libre immédiatement. Situé Rue St-Laurent, Louiseville. S'adresser à 228-5281.

1 appartement meublé en style colonial comprenant 3 1/2 pièces plus chambre de bain. Chauffé, éclairé. Laveuse automatique. Entrée privée. Libre immédiatement. Situé Boul. Comtois, à Louiseville. S'adresser à 228-5281.

Appartement de 3 1/2 pièces plus chambre de bain. Entrée 220. Libre le 1er novembre. Situé rue Royale Nord, Louiseville. S'adresser à Lucien St-Cyr 228-2623.

A VENDRE

VENTE et REPARATIONS de matériaux de différentes grandeurs. S'adresser en toute confiance chez A. Dubé, 241 Ste-Elisabeth, Louiseville. Tél. 228-4201.

Profitez du vaste choix de REFRIGÉRATEURS à lait et de "BULK TANK" que nous possédons présentement. Toutes grandeurs dans le neuf ou l'usagé. Tous ces appareils sont entièrement garantis. S'adresser à Louiseville Réfrigération Enrg., Louiseville. Tél. 228-4468.

5 vaches laitières avec quota à vendre. S'adresser à Lionel Lacerte, St-Paulin, tél. 268-5248.

Belle jument de 5 ans pesant environ 1400 livres; 30,000 livres d'avoine; 3,000 livres de sarrasin criblé, une trayeuse De Laval avec compresseur et 4 chaudières; à vendre. S'adresser à Joseph A. Lessard, tél. 228-2312, Ste-Ursule.

Vêtements pour garçons 13-14 ans, moise pour bébé, deux pneus d'hiver avec clous 735x14; à vendre. S'adresser à tél. 228-5253, Louiseville.

3 machines à coudre Singer 96 K 40. S'adresser à Maskinongé après 5 heures p.m. Tél. 227-4436.

10 lave-vaisselle de marques : KITCHEN-AID, GENERAL ELECTRIC, MAYTAG, RCA, FRIGIDAIRE. Modèles 1969-1970 portatifs ou autres. Prix spécial. S'adresser chez J.L. Lafrenière et Fils Inc., 88 rue St-Laurent, Maskinongé. Tél. : 227-2223.

1 table de billard de 8 pieds x 4 pieds. Aussi vendrais Cadillac 1959, décapotable, 8 cylindres automatique. Tout équipé. Le tout en parfaite condition. S'adresser à 228-2035.

1 tour à céramique à vendre. En parfaite condition. S'adresser à M. Fernand Levesque, 201 rue Lemay, Louiseville. Tél. : 228-5729.

Robe de mariée avec accessoires, grandeur 10 ans, vendrais \$10. Aussi à vendre : paletot pour homme, grandeur 34, linge d'enfants de la naissance à 1 1/2 ans; pièces d'auto modèle Pontiac 1961. S'adresser à 228-4496.

Auto-neige de marque Ski Roule 27 h.p. en très bonne condition. S'adresser 66 rue St-Laurent, Maskinongé. Tél. 227-2036.

Chrysler 1964 Sedan 4 portes très propre, mécanique a-1, radio, chauffage électrique, servo-direction, servo-frein, pneus neufs; aussi "Chevy II 1963, sedan "Nova" très propre, mécanique a-1. Faut voir. S'adresser à 121, rue Ste-Marie, Louiseville, tél. : 228-4676.

Fournaise en fonte No 18 de marque Dominion avec 6 sections pour système de chauffage à eau chaude avec pompe, thermostat, etc., un réservoir à eau chaude neuf de marque "Metro Heat" avec brûleur à l'huile n'ayant pas servi, une fournaise-annexe à l'huile de marque "Bélanger" très propre et pratique-neuve; à vendre à bon prix. S'adresser à Robert Lampron, 2571, Fontarabie, Ste-Ursule, tél. : 228-2093.

Set de batteries (drums) pour musicien, de marque "Olympic", presque neuf, à vendre à très bon prix. S'adresser à Rosaire Lessard, Rang Rivière aux Ecorces, St-Alexis-des-Monts, tél. 265-2307.

4,000 livres de Sarrazin, très sec, très belle qualité. S'adresser à Raymond Gravel, 329 Petit-Bois, Maskinongé. Tél. : 227-2177.

Pour vos

- Tuiles
- Tapis
- Prélarts

Voyez

René JOURDAIN
— MEUBLES —

Nettoyage tapis
Sablage planchers
Encadrements

• Agent des peintures C-I-L
17 Notre-Dame
Louiseville - Tél. 228-5252

BOUTIQUE PRIDAMI ENRG.

Céramique (poterie, bibelots, vaisselle) — Nattage de chaises — Décapage de meubles usagés et cuivre.

(ouvert tous les soirs sauf le samedi)

61, St-Ubal, Louiseville
Tél. : 228-4463

MARCHANDISE de FAILLITE

200 paires de bottes d'hiver avec et sans fourrure, valeur de \$9.95 pour \$1.50 la paire
100 paires de pantouffles (pichou) en ratine pour dames valeur de \$1.50 pour 0.50¢ la paire; 40 paires de bottes d'hiver en cuir valeur de \$19.95 pour \$3.00; 300 douzaines de cartes de Noël valeur de 0.10 la carte pour 0.50¢ la douzaine.

— DIVERS —

Moteur électrique isolé de 10 forces \$50.00; 100 roulettes de recouvrement de caoutchouc pour fil électrique à 0.25¢ la roulette, 20 boîtes de fleurs artificielles pour bricolage, (pièces murales, tableaux, etc.); 10 lampes sur table en céramique valeur de \$25.00 pour \$15.00.

— AUTRE —

Bérets en laine faits à la main \$3.50 et \$4.00. S'adresser à la Boutique Pridami Enrg., 61, rue St-Ubal, Louiseville. Tél. : 228-4463.

Un poêle à bois Bélanger, un poêle électrique Bélanger, une laveuse de marque Beaty. S'adresser à St-Cuthbert. Tél. : 836-3346.

Carabine modèle 30-30, 1 violon. Aussi vendrais lingerie pour jeune homme et pour jeune fille. S'adresser à 228-5216.

1 mobilier de cuisine comprenant 1 table et 8 chaises. En parfaite condition. S'adresser à 51 rue Notre-Dame Sud, Louiseville. Tél. : 228-2964.

AIGUISAGE

Aiguisons vos lames de "clippers". Ouvrage fait à l'huile et garanti. \$1.25 le set. Pour service rapide, adressez-vous à : Boldac & Fils, 8875 Boul. Des Forges, Trois-Rivières.

SERGERIE FER ORNEMENTAL

Soudure générale escaliers — balcons rampes — poteaux portes et chassis Alum.

DEPOSITAIRE Machines à souder LINCOLN

Atelier rue St-Louis Ste-Ursule - Tél. 228-2500

SERVICE — REPARATION
PIECES DE RECHANGE
fers — grille-pain — malaxeurs — poêles — etc. —

J.-Pierre Arseneault
Appliance Service

472 St-Jacques — Tél. 228-4456
Louiseville
Allons chercher et livrons

MARCHANDISE de SURPLUS



HABITS D'AUTO-NEIGE • Mitaines
Homme : \$21.95 • Cagoules
Femme : \$21.95 • Lunettes
Junior : \$18.95 • Casques protecteurs
Enfants : \$16.95 • Bottes : Hommes, Femmes, Enfants

SUPERTEST LAJOIE & DESSUREAULT
783 boul. Ouest, — Tél. 228-4635 — LOUISEVILLE

1 Ski-Doo de marque Bombardier, modèle Nordic 1969, 24 forces, 18 pouces de pont. Très propre et en bonne condition. Presque neuf. Aussi vendrais Poney blond âgé de 5 ans, dompté pour le selky et 50 lapins de 5 semaines. S'adresser après 5 h. p.m. à Jules Chevalier, St-Paulin. Tél. : 268-2150.

Chalet d'été 12' x 26' transportable, plus hangar 9' x 12' situé au Lac Lambert à Ste-Angèle de Prémont. Vendrais aussi : 1 réfrigérateur G-E 9 p.c., 1 glacière à 2 portes; 1 sommier pour lit double; 1 petite armoire vitrée, 2 petites tables, 2 pharmacies, planches à repasser en bois, 2 lampes, 2 évier en fonte, 1 lavabo, 1 siège de toilette, 1 peinture avec cadre en bouleau, des chaises de toutes sortes, 1 machine à coudre SINGER à pédale avec moteur élec., ainsi que plusieurs articles de cuisine. Très propre et en bonne condition. S'adresser à 228-4858.

Chevrolet 1966, sedan 4 portes, 8 cylindres, automatique, tout équipé. Aussi vendrais 1 tente roulante neuve (6 personnes), 1 remorque avec boîte en bois. S'adresser à 10 Notre-Dame Sud, Louiseville. Tél. : 228-4503.

Habit d'enfant en fourrure bleu pâle lavable, grandeur 2 ans; 1 carrosse bleu marin et blanc pouvant faire lit d'auto. Achèterais maison à prix modique à Louiseville ou les environs. Pas d'agent d'immeubles. S'adresser à 228-5032.

Laveuse Général Electrique, blanc émaillé, en parfaite condition. S'adresser à Pierre Dumontier, St-Barthélemy, tél. : 885-3497.

Mobilier de salon à trois sections, beige pâle, style provincial, aussi perruque courte "Lady Suzanne" blonde. S'adresser à tél. 374-6736, Trois-Rivières.

AUTOS - CAMIONS

Camion DODGE 1961, 5 tonnes. Pneus neufs. En bonne condition. Aubaine à prompt acheteur. S'adresser à J. Oscar Piquet, 716 Notre-Dame Sud, Louiseville. Tél. 228-4460.

VOLKSWAGEN modèle 1967 De Luxe. Très propre et en parfaite condition. S'adresser à 150 Notre-Dame Sud, Louiseville. Tél. : 228-5225.

DIVERS

COUTURIERES DEMANDEES. On demande couturières avec expérience. Travail à l'année. S'adresser à la Confection Johanne, Louiseville. Tél. 228-4607.

CARTES DE SOUHAITS PERSONNELLES — CALENDRIERS POUR 1970 — Pour cartes de souhaits imprimées à votre nom ainsi que calendriers pour 1970 commandez directement et épargnez 15%. La Publicité Laurentienne Inc., tél. : 228-4551, Louiseville, (en face de l'Ecole de Métiers de Louiseville).

La maison FULLER demande pour le comté de Maskinongé, femmes ou hommes. Temps plein ou partiel, pouvant se faire de \$2.50 à \$4. de l'heure. 15 jours d'entraînement gratuit. S'adresser à Fernand Levesque, 201 rue Lemay, Louiseville. Tél. 228-5729.

Perdue. Montre sport pour dame de marque Girodau en or, perdue sur la rue St-Laurent, Louiseville. S'adresser à 227-2097 à St-Justin. Récompense promise.

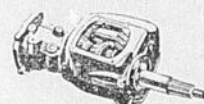
AUX CULTIVATEURS

J'aurais un besoin immédiat de plusieurs tonnes de foin et de paille. Je paierai un prix satisfaisant.

PAUL-AIME CLEMENT
TEL. : 227-2023 — MASKINONGE

AVIS

M. Pierre A. Plante, propriétaire de Plante Electrique, avise la population et ses clients qu'en raison de l'incendie récente à ses locaux, il sera en mesure de continuer de nouveau son service de réparation d'ici à quelques jours. Ses nouveaux locaux seront situés à l'ancienne résidence de M. Aimé Elliott, rang Rivière aux Ecorces à St-Alexis des Monts.



A VOTRE SERVICE

LOUISEVILLE TRANSMISSION AUTOMATIQUE

Réparation de tous genres de transmissions
Garantie de 100% pendant 3 mois
YVES BOURASSA, prop.

540 boul. Ouest, Tél. 228-3124 Louiseville

AVIS AUX AMATEURS DE MOTO-NEIGE

Devenez membre du

CLUB DE MOTO-NEIGE DE LOUISEVILLE

Inscription : \$5.

Avantages : SOUPER GRATUIT tous les samedis soirs
Rallye — Courses — Excursion
Soirée récréative gratuite

Pour information communiquez à

Tél. : 228-5858 ou 228-4761

ST-JUSTIN

Assemblée de la Caisse Populaire

L'assemblée générale annuelle des membres de la Caisse Populaire de St-Justin aura lieu mercredi, le 29 octobre, à 8 heures, au sous-sol de l'église.

En plus de la présentation des états financiers, il y aura élection des officiers. Les directeurs sortant de charge cette année sont MM. Paul-Emile Masson et Hector Deshaies au Conseil d'administration, Walter de Carufel à la commission de crédit et Régis Fafard au conseil de surveillance.

L'actif actuel de notre caisse se chiffre à \$1,338,302.32.

Au cours de la soirée, \$100.00 seront distribués en prix de présence.

Rallye C. de C.

Tel que mentionné ailleurs dans la présente édition, nous vous rappelons que c'est dimanche, le 9 novembre, qu'aura lieu

le Rallye Familial organisé par les Chevaliers de Colomb.

On doit se procurer son billet dès maintenant car le nombre de participants est nécessairement limité.

Partie de cartes

Les membres de l'A.F.E.A.S. de St-Justin présenteront leur partie de cartes annuelle samedi, le 8 novembre.

Ceux et celles qui aimeraient offrir des cadeaux à cette occasion voudront bien les faire parvenir aux membres de la direction.

- Tissus à la verge
 - Coupons de lainage à la livre
 - Ruban de paille "Phentex"
 - Laine "Phentex"
 - Pièces d'artisanat canadien
- Tous les lundis soir : cours de tricot au crochet et à l'aiguille.

HERMANCE CLEMENT

1501, rue Duchesnay, St-Justin, Tél. 227-4741

AVANT D'ACHETER UNE AUTO-NEIGE ASSUREZ-VOUS D'UN BON SERVICE.

NOUS POUVONS VOUS LE FOURNIR



venez voir le nouveau Snow Cruiser de 25 c.v. à chenilles larges maintenant!

- Engagement exclusif actionné par le couple moteur qui règle automatiquement la puissance du moteur pour toutes les conditions de terrains et de charges
- La transmission par courroie la plus robuste dans l'industrie avec une marche arrière qui fait partie de l'équipement standard sur les deux modèles
- Meilleure traction et meilleure stabilité permettant une plus grande sécurité de conduite avec les chenilles larges de 20 1/2"
- Le système d'échappement du type automobile et les freins à disque réduisent le bruit et permettent des arrêts plus rapides et plus sûrs
- Disponible avec démarrage manuel ou électrique.

Pour ne pas être déçu, apportez-nous dès maintenant votre SNOW CRUISER pour sa vérification et mise au point annuelles.

MARINA J.-P. BUISSON

CENTRE O.M.C.

821 NOTRE-DAME S., TEL. 228-4654 LOUISEVILLE

Eau payable

Les abonnés du Syndicat d'Aqueduc de St-Justin et ceux du Syndicat d'Aqueduc du Bois-Blanc voudront bien noter que l'eau est présentement payable au bureau de la Caisse Populaire.

A l'hôpital

Mme Elphège De Carufel est présentement à l'Hôpital Royal Victoria à Montréal où elle subit une intervention chirurgicale.

M. Lionel Lessard est hospitalisé à Montréal pour y subir une intervention chirurgicale.

Décès de M. Denis Brissette

La semaine dernière, à Montréal, à l'âge de 57 ans, est décédé un ancien citoyen de St-Justin en la personne de M. Denis Brissette, époux de feu Marie-Jeanne Lacharité.

Les funérailles ont eu lieu à Lachine, le 24 octobre. Nos sympathies à la famille!

Accidents

Trois personnes de St-Justin, ont été blessées sur le chemin du Club Nautique alors que la voiture qui les transportait, a eu un dérapage.

Les blessés sont MM. René Clément, conducteur du véhicule, Michel Demontigny et Réjean Lebeau, tous de St-Justin.

Ils ont été transportés à l'hôpital Comtois, par l'ambulance Louis Richard, de Louiseville. Quant aux dommages matériels à la voiture, ils sont de l'ordre de \$600.

A Ste-Angèle de Prémont, sur le chemin qui conduit à St-Edouard, une autre automobile a aussi connu un dérapage et les dommages matériels se chiffrent par \$2,000.

La voiture était conduite par Mme Maurice Lefebvre de notre paroisse qui, heureusement, n'a pas été blessée.

Travaux suspendus

Pour des raisons que nous ignorons, les travaux de voirie qui se poursuivaient sur la future route entre St-Justin et Ste-Ursule ont été suspendus depuis plus d'une semaine.

Prochain mariage

On annonce le prochain mariage de Claude Lemyre, fils de M. et Mme Onésime Lemyre de notre paroisse, à Mlle Fernande Lafond, fille de M. et Mme Léodar Lafond d'Ottawa.

Catéchèse

On ne peut passer sous silence les succès des cours de catéchèse aux adultes qui groupe depuis les débuts une cinquantaine de personnes et que toutes se montrent très intéressées à ces rencontres hebdomadaires.

Il faut ajouter en toute justice que le dynamisme des animateurs, MM. les abbés Lamy et Chrétien, y est pour quelque chose.

À VENDRE

- 1 réservoir 200 gallons
- 1 petit poêle à bois
- 3 brouettes
- 1 petit entrepôt 5'x5'x6'
- 1 réfrigérateur
- 1 sécheuse industrielle
- Pneus et roues de 15" 16" 17"

S'adresser à : 620 boul. Est, Tél. : 228-4314 — Louiseville

Les jeux sont faits à St-Alexis

En effet, en prévision du scrutin qui se tiendra dimanche prochain à l'Hôtel de ville, les bureaux de votation seront ouverts de 8 hres a.m. à 6 hres p.m. Et toujours en regard de ces élections municipales, voici la liste officielle des candidats et leurs sièges.

Siège no 1 : Jacques Lemay, Roger E. Lessard et Michel Valières.

Siège no 2 : Jean-Paul Diamond et Jean-René McMurray.

Siège no 3 : Théobald Arsenault, René Grenier et Arthur Lessard.

A la mairie : Léopold Bellemare et Ubald Giguère.

GRAVE INCENDIE

Mercredi dernier durant la soirée, le feu a rasé de fond en comble l'atelier de réparation d'appareils électriques, hangars, et maison privée de M. Pierre A. Plante; situés dans le rang Rivière aux Ecorces. Il s'agit d'une perte totale si ce n'est que le ménage intérieur seul, a pu de justesse être sauvé.

Lorsqu'on considère l'investissement nécessaire pour la mise en affaires, outillage, marchandises, rénovation intérieure de bâtisses, on imagine combien cette perte représente pour M. Plante.

Nous nous joignons à la population pour offrir à lui et sa famille nos sympathies et réconfort en cette épreuve.

BILAN

Le bilan de la chasse à l'orignal se chiffre à 75 orignaux soit une augmentation de 17 contre la même période de chasse l'an dernier. Il appert selon nos informations auprès des gardes-chasses locaux que le Ministère de la Chasse et Pêche continuera d'accorder le droit d'abattre soit le mâle, fe-

melle et petit de la famille orignal.

Au début de cette permission enlevant toute restriction en regard du sexe ou de l'âge, on avait cru en certain milieu que cela entraînerait à brève échéance la disparition de cette espèce. Il semble jusqu'ici que ces craintes n'étaient point fondées puisque les rapports indiqueraient que les bêtes abattues cette année seraient pour la plupart âgées de trois à quatre ans.

Cette nouvelle ne peut que réjouir les adeptes de la chasse dont certains verront peut-être leur chance sourire au cours des prochaines années.

CONVENTION COLLECTIVE

Les accords de la convention collective des bûcherons par la Fraternité des travailleurs forestiers seront discutés entre les intéressés lors de journées réservées à cette fin, les 4, 5 et 6 novembre, à la salle municipale.

On sait déjà que la Fraternité groupe plus de 100 travailleurs locaux oeuvrant dans le domaine pour le compte de la Domtar Newsprint Co.

— MAINTENANT OUVERT —
LES JEUDIS SOIRS JUSQU'À 9h.30

LE SALON

CLAUDE LE BOTTIER

Claude Bouchard, prop.

380 ST-LAURENT — TEL. 228-5594 — LOUISEVILLE



Amateurs d'auto-neige

ADULTES et ENFANTS

Nous avons à votre disposition dès maintenant :

- HABITS D'AUTO-NEIGE
- BOTTES
- CAGOULES
- MITAINES
- LUNETTES
- CASQUE PROTECTEUR
- ETC. ETC.

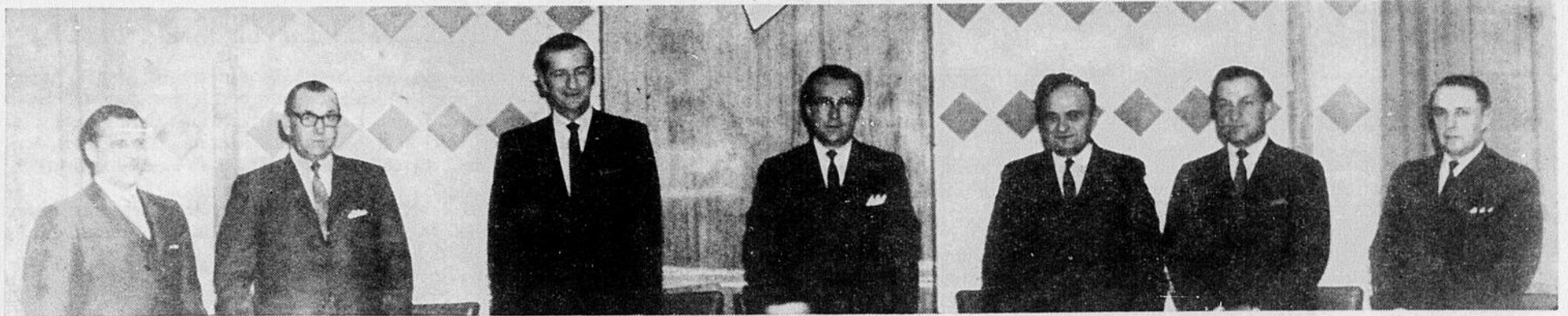
PRIX DEFIANT TOUTE COMPETITION A LA

MARINA J.-P. BUISSON

Vendeur

Snow Cruiser

821 Notre-Dame S. — Tél. 228-4654 — LOUISEVILLE



Tous les membres du conseil de St-Paulin ont été réélus par acclamation — De gauche à droite : Eloi Levasseur, Cyrille Allard, Claude Bastien, Maurice Mayrand, maire, Robert Renière, Germain Allard, Armand Picotte.

AMUZ-TEK par Luc

Salut les copains! Qu'avez-vous fait samedi soir, vous n'êtes pas venus à votre rendez-vous? Nous on attend toujours les bras

ouverts, avec plusieurs projets en tête, quelques-uns qui seront réalisés dans quelques jours, d'autres dans quelques semaines et même des projets encore plus éloignés. Donc, une année des

plus remplies. Par exemple en fin de semaine, fête de "l'Haloween", avec en spectacle des plus divertissants en compagnie de la charmante et talentueuse Diane Laterreur, accompagnée de deux musiciens, en l'occurrence, Pierre Picotte et Michel St-Pierre. Donc n'oubliez pas ton spectacle de samedi, 1er novembre à l'A-Muz-Tek.

coeurs, la liberté des enfants de Dieu, la liberté religieuse, la liberté de conscience, etc.

Ce volume est en vente, au prix de \$3.00, en plusieurs librairies et chez l'auteur.

L'A - MUZ - TEK

présente

Diane Laterreur

chanteuse — interprète

SAMEDI 1er NOVEMBRE à 8h.30 p.m.

Prix populaire — Bienvenue à tous!

MAINTENAN OUVERT DE 1h. p.m. à MINUIT

POUR VOS LOISIRS

LE CENTRE RECREATIF ST-ANTOINE

Quilles A-MUZ-TEK Billard

Tennis sur table — Culture physique

Restaurant : Au BLOUTON

TEL. : 228-4270

Bienvenue à tous!

Gibelotte

A L'HOTEL MONTMARTE DE ST-BARTHELEMY

samedi, le 8 novembre à 7 heures

Artistes invités : LES MUSICALES

Orchestre : LES ETOILES D'OR

Nombre de billets limité

Prix du billet : \$2.50

VIENT DE PARAÎTRE

Le père Ovila Melançon, de la Congrégation de Sainte-Croix, vient de publier son 21e volume qui s'intitule : VIE CHRETIENNE, VIE D'AMOUR. Il porte en sous-titre : POUR UNE MORALE RENOUVELEE SELON VATICAN II.

Cet ouvrage aborde plusieurs problèmes qui sont d'une brûlante actualité, et notamment la paternité de Dieu, l'enfance et la maturité surnaturelles, la Loi évangélique gravée dans les

MOTO-SKI

- Vente
- Service
- Etc.
- Habits
- Bottes
- Etc.

Venez vite au garage

M. - H. PLANTE

Alignement

Tél. 268-2059 — St-Paulin

Université de Montréal

COURS TÉLÉVISÉS

"INTRODUCTION À L'AUDIO-VISUEL"

en collaboration avec les universités canadiennes de langue française et la société Radio-Canada.

Présenté les dimanches à 9h.45 a.m. à compter du 11 janvier 1970 sur le réseau français de Radio-Canada et ses postes affiliés.

Offert aux étudiants, aux enseignants, et à toutes les personnes préoccupées par le phénomène de la communication audio-visuelle.

Date limite d'inscription : 15 nov. 1969

INSCRIPTION ET RENSEIGNEMENTS :

Secrétariat de l'enseignement télévisé

Centre audio-visuel

Université de Montréal

C.P. 6128 — Montréal 101

Tél. : 343-7344

DU NOUVEAU AU BAR SALON BELVEDERE

du Château Louise à Louiseville

MUSIQUE DE DANSE

Tous les SOIRS à compter de 8h. p.m. avec

★ RUDY DE CARO

pianiste de grande renommée

Venez entendre vos morceaux préférés. Sur votre demande, RUDY les interprétera pour vous.

Débutant cette semaine notre: 5h. à 7h. p.m. Consommation en double durant cette période.

**— NOUVELLE ADMINISTRATION —
MAINTENANT OUVERT**

LE RESTAURANT GEE GARDEN

au Château Louise à Louiseville
METS: Chinois et Canadiens



Ouvert tous les jours de 11h. a.m. à 3h. a.m.
Dimanche de 11h. a.m. à 1h. a.m.
LIVRAISON GRATUITE à compter de 5h. p.m.
excepté le dimanche de 11h. a.m. à 1h. a.m.

TEL. : 228-3189

Tout le conseil municipal de St-Léon est réélu

Le maire, M. Alphonse Charette, ainsi que les trois conseillers MM. Jeannot Paillé, Germain Auger, au No 4, à la place de M. Gratien Boulay, sortant de charge, et M. Emile St-Yves, au No 6 ont été élus et réélus. Les autres conseillers sont MM. Marcel Lessard, Georges-Aimé Lacoursière et Jean-Marie Deschênes; M. Victorien Gélinas est le secrétaire-trésorier de cette municipalité.

NAISSANCES

Le 23 septembre à M. et Mme Jacques Ferron (Yvonne Pagé) est née une fille baptisée le 26 octobre sous les prénoms de Marie, Antoinette, Lyne.

Parrain et marraine: M. et Mme Chs-Edouard Pagé, de Louiseville, grands-parents de

l'enfant.

Porteuse: Mme Jacques Ferron, mère de l'enfant.

Le 7 octobre à M. et Mme Jacques Auger (Hélène Dumontier) est née une fille baptisée le 26 octobre sous les prénoms de Marie, Céline, Joanne.

Parrain et marraine: M. et Mme Emilien Toupin de St-Cuthbert, oncle et tante de l'enfant.

Porteuse: Mme Arthur Dumontier de St-Barthélemy, grand-mère de l'enfant.

Le 15 octobre à M. et Mme Victor Ladouceur (Jeanne d'Arc Guimond) est née une fille baptisée le 26 octobre sous les prénoms de Marie, Suzanne, Sylvie.

Parrain et marraine: M. et Mme André Guimond de Coaticook, oncle et tante de l'enfant.

Porteuse: Mme R. Guimond, tante de l'enfant.

Randonnée sans souci avec



Vente Service Pièces Vêtements de neige pour toute la famille

J. L. LESSARD
201 St-Louis, Ste-Ursule
Tél.: 228-2103
Ouvert tous les soirs

Les ÉCHOS de L'HARMONIE

Comme leurs aînés qui célébraient il y a deux semaines leur 25ième anniversaire de fondation, les jeunes de l'Harmonie junior avaient une petite "sauterie" samedi dernier dans notre local! La soirée fut entièrement organisée par les jeunes sous la direction de leur présidente Mlle Carole Lessard. Les tâches étant divisées tous mirent la main à la pâte, décorations de la salle ayant pour thème l'Halloween, choix de disques, goûter, distribution de petits cadeaux, etc...

La bonne humeur régnait et notre vieille salle devait se sentir réchauffée au contact de cette jeunesse exubérante et sans prétention! Quelques-uns ont émis le désir que d'autres soirées du genre soient organisées, c'est possible, l'avenir seul le dira. L'important est que tous se soient amusés.

Concernant notre soirée du 25ième anniversaire, nous tenons à remercier tous les parents et amis qui se sont joints à nous. Tout a été très réussi et ceci grâce au travail du comité de réception ainsi qu'à notre maître de cérémonie M. Raymond Plourde qui a su ajouter une note de fantaisie dans la présentation des orateurs ainsi que dans le bilan qu'il a fait des 25 années de fondation de notre mouvement sous la direction de M. Arthur Doyon, ce bilan était entièrement écrit en vers, ce qui représente sûrement un très gros travail! Merci à tous.

Si au cours des prochaines pratiques vous remarquez que quelque chose de nouveau brille au doigt de M. Doyon, c'est au cas où plusieurs ignoraient la bague offerte par Lizette en notre nom au cours de cette même soirée d'anniversaire. Maintenant chaque fois que notre directeur lèvera les bras pour nous diriger, les feux qui

se dégageront de sa bague nous rappelleront les 25 années de travail assidu que ses mains ont accomplies. C'est comme disait M. Doyon, le symbole de ses fiançailles avec l'Harmonie de Louiseville!

Changement de sujet, comment est-il possible d'être aussi négligent! C'est la réflexion qui nous vient à l'idée chaque fois que l'on passe devant le kiosque du parc du Tricentenaire. Après la destruction quasi totale des panneaux de cou-

leurs ornant les côtés, voilà que maintenant ce sont les côtés mêmes qui se font démolir. A qui de droit devrait y voir, un bon matin il n'en restera plus qu'un tas de planches et l'on se demandera ce qui est arrivé à ce si beau kiosque!

Entre temps nous encourageons les membres à se rendre aux pratiques, car un concert d'intérieur est en préparation! A bientôt!

Lyse Arsenault, public.

JACQUES CHARETTE

est un homme dynamique.

Jacques CHARETTE est un homme intègre.

Jacques charette a BESOIN de Ste-Ursule.

Jacques Charette veut servir.

Le 2 novembre. Sainte-Ursule vote

JACQUES CHARETTE

Hôtel Windsor

LOUISEVILLE

Entrée gratuite

VENDREDI — SAMEDI — DIMANCHE
Spectacles : 10h.30 et 12h.30
Dimanche : 5h.30 et 10h.30 p.m.

— EN VEDETTE CETTE SEMAINE —

- ★ GEORGES LACHANCE, comédien
- ★ COOKIE, danseuse exotique
- ★ VIOLAINE VERMETTE, m.c.
- ★ Orchestre : ROLAND MATTE

JEUDI: "Soirée des DAMES" NOMBREUX CADEAUX

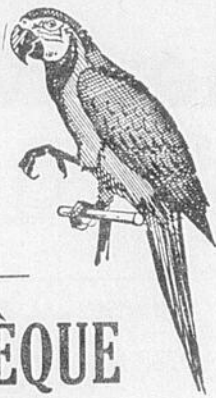
Mercredi BINGO gratuit

Nombreux prix à gagner

LE VENDREDI SOIR, A 10h.30
"LES TALENTS MERITAS"
Spectacle nouveau genre à ne pas manquer.
Du plaisir pour tous.
ENTREE GRATUITE

Au Perroquet Bleu Enr.

(Ancien local du Vieux Baril)



VENDREDI **DISCOTHÈQUE**
DIMANCHE

Danse sur disques

SAMEDI SOIR le 1er NOVEMBRE

Danse avec : LES 4 TEMPS

orchestre de Jean Malo

Banquets — Réceptions — Noces

Pour informations : 228-5858 ou à 228-3109

Hôtel MASKI

VENDREDI — SAMEDI — DIMANCHE

Danse — Spectacles : 11h. p.m. et 1h. a.m.
Dimanche : 5h. p.m. et 11h. p.m.

En vedette cette semaine

- ★ LIONEL et PIERRE
Duo : Chanteurs-instrumentistes
- ★ BOB DROUIN, m.c.
- ★ Orchestre : UNION FREDERIC

Jeudi 30 octobre : FETE de L'HALLOWEEN
SPECTACLE — DANSE — PRIX POUR COSTUMES

Dimanche, à 4 heures p.m. :

LE MASKI QUIZ — GROS LOT : \$70.

Commandité par : Garage Shell Marcel Lajoie et Bernard Pichette, agent de la Mutual of Omaha.



HÔTEL DU BOULEVARD

Roulette Chanceuse
VENDREDI SOIR

\$65.00

Commanditée par Hervé Lafontaine Ltée
et Lapointe Photo Enr.

VENDREDI · SAMEDI · DIMANCHE Les

SPECTACLES M

★ ACTE DE NOUVEAUTE A

★ DOLY, danseuse C

★ FERNAND PLANTE, m.c. O

S

DIMANCHE à 4 hres p.m. **DÉCOUVERTES '69**

A cette occasion nous aurons un spectacle spécial.

M. Guy Otis est réélu Maire de Maskinongé-Village

M. Guy Otis a été réélu par acclamation maire de Maskinongé-village lors de la tenue de la mise en nomination lundi dernier. M. Viateur Lemyre remplace M. Raoul Desserres et M. Robert Adam remplace M. Louis-Georges Lambert comme conseiller du pillage. M. Camille Rinfret a été réélu par acclamation.

Il y aura élections chez les conseillers à Maskinongé-Paroisse

Il n'y aura pas d'élection à la mairie à Maskinongé-paroisse puisque M. Ange-Albert Doyon a retiré sa candidature et que M. Thomas Rémillard a été élu par acclamation, M. Jules Paquin maire sortant, s'étant retiré de la vie politique. Chez les conseillers les élections auront lieu entre M. Alcide Ross (fils de Louis) et M. Roger Dupuis et MM. Albany Ross sortant de charge et Eddy Adam. M. Gilles Coutu a été élu par acclamation. Les autres membres du conseil sont MM. Réal Croisetière, André Gagnon et André-Lucien Guinard. Le secrétaire trésorier est M. Cyrille Blais.

PROMPT RETABLISSEMENT

A Mme Emilien Lacharité qui est actuellement hospitalisée à l'Hôpital Comtois après avoir subi une intervention chirurgicale de la part de son époux, de ses enfants et de sa belle-mère Mme Joseph Lacharité.

HEUREUSE CONVALESCENCE

A M. Théode Michaud qui est de retour dans sa famille après avoir séjourné quelques jours à l'Hôpital Comtois de la part de son épouse et de ses enfants.

DEPLACEMENTS

M. et Mme Ephrem Lemyre, Mme Jeannine Dupuis, Mme Alfred Dupuis et sa fille Denise ainsi que Mme Norbert Le Scouarnec de passage aux Etats-Unis pour y visiter des parents et amis dernièrement.

SOIREE CANADIENNE

C'est samedi soir prochain le 1er novembre, qu'aura lieu la grande soirée canadienne organisée au profit de la messe rythmée. Cette soirée consiste en un souper suivi d'une partie musicale. Elle a pour but d'acheter des instruments, tels que amplificateur et orgue afin que les instrumentistes qui se dévouent depuis un an n'aient plus à transporter les leurs et que d'autres puissent participer à cette messe rythmée.

Les membres de l'A.F.E.A.S. contribuent généreusement à l'organisation de cette soirée

**DOUCET
RADIO TAXI**
TEL. : 227-2264
Maskinongé

Soirée Canadienne

au profit des messes rythmées

SAMEDI SOIR le 1er NOVEMBRE 1969

à l'École Marie-Immaculée de Maskinongé.

SOUPER CANADIEN A 6h.30 p.m.

suivi d'une soirée récréative

Prix du billet \$2.00 pour le souper et la soirée.

La partie récréative seulement est de .75¢

Bienvenue à tous !

canadienne en offrant les billets. Vous aurez l'occasion d'entendre des talents de chez-nous. La soirée musicale est organisée par M. Marcel Dupuis. Venez nombreux à cette soirée tout en vous récréant sainement. Vous aiderez l'organisation de la messe rythmée. Donc à samedi prochain à la salle de l'école Marie-Immaculée à 6 heures 30 p.m.

PREMIER SAMEDI DU MOIS

Samedi soir prochain le 1er novembre aura lieu au Cap de la Madeleine le premier samedi du mois. Le départ aura lieu à 7 heures moins quart au restaurant chez Margot. La messe aura lieu à 8 heures 45, l'heure mariale à 10 heures. Le retour se fera à 11 heures. N'oubliez pas que l'heure du départ est changée à cause du retour à l'heure solaire. Pour plus de renseignements veuillez vous adresser à Mmes Jacques Paillet et Elzéar Lambert.

LOUP-MARIN ABATTU

M. Jean-Claude Adam fils de M. et Mme Doria Adam a tué un loup-marin pesant au-dessus de 100 livres dans le chenal du Nord dans le bas de la rivière Maskinongé en fin de semaine dernière. Félicitations à ce jeune chasseur pour ce magnifique coup de filet.

BAPTEME — GAGNON

Le 12 octobre est née à l'Hôpital Comtois une fille à M. et Mme Lucien Gagnon (Huguette Lemyre) baptisée par le Père Vital Lemyre le 26 octobre sous les prénoms de Marie, Pauline, Claudie, Parrain et marraine: M. et Mme Jacques Leblanc oncle et tante de l'enfant de Louiseville. La porteu-se était Mme Jean Béland.

Nos félicitations aux heureux parents.

GRATIS

1 gallon d'antigel

AVEC L'ACHAT D'UNE
PAIRE DE PNEUS NEUFS

TRACTION D'ETE OU D'HIVER



C'est le temps des PNEUS à NEIGE



- Semelles plus large
- Nervures profondes
- Garantie illimitée

Un pneu vraiment de 1^{ère} qualité

No	Blanc	Noir
650 x 13	\$20.25	\$17.95
735 x 14	\$21.75	\$19.35
775 x 15 - 14	\$23.45	\$20.85
825 x 14 / 815 x 15	\$26.25	\$23.40
855 x 14	\$28.90	\$25.50
845 x 15	\$29.40	\$26.10



Nous avons en main des pneus réchappés de 1^{ère} qualité toutes grandeurs

CENTRE DU PNEU ENR.

TROTTIER

TIRE SERVICE INC.



ST-TITE

SHAWINIGAN

**790 PETIT-BOIS
LOUISEVILLE**

Tél. Rés.

228-4943

OUVERT TOUS LES SOIRS

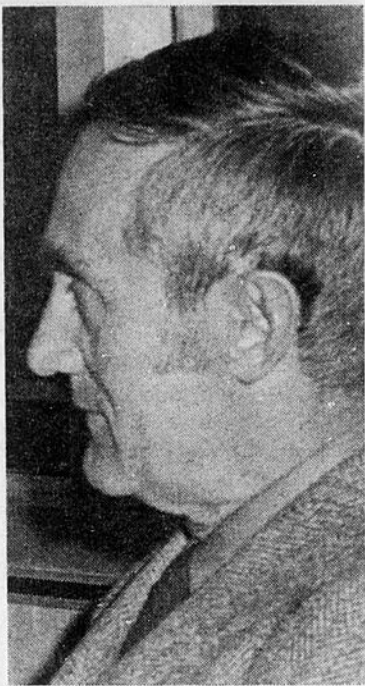
NOUVELLE SAISON du THÉÂTRE POPULAIRE du QUÉBEC

"On parle de décentralisation du théâtre. Il faut cesser d'en parler et la réaliser. C'est ce que nous faisons." Ces mots sont de Jean Duceppe mais ils peuvent très bien s'appliquer au Théâtre Populaire du Québec qui entreprend cette année sa septième saison de tournée.

Et pour inaugurer cette saison, le Théâtre Populaire du Québec a fait peau neuve. Pour commencer il a engagé un directeur artistique jeune et dynamique, Albert Millaire, qui a vu là l'occasion de réaliser un vieux rêve: une diffusion populaire de l'art dramatique. Les buts du Théâtre Populaire du Québec semblent répondre entièrement à ses objectifs.

Ensuite, la compagnie a changé complètement son répertoire. Du théâtre classique elle est passée non seulement au moderne, mais au théâtre québécois, au théâtre bien de chez-nous. Et pour ce faire, elle a d'abord inscrit à son programme une pièce de Madame Françoise Loranger, ENCORE 5 MINUTES, qui débutera à Québec dès le 18 octobre et se promènera

dans tous les grands centres de la province jusqu'au 30 novembre, pour ensuite se termi-



Dr Paul Cabana, amant du théâtre à Trois-Rivières. Le Dr Cabana, par son travail a pu rendre possible la venue du Théâtre Populaire du Québec à Trois-Rivières.

ner à Montréal, où la troupe donnera huit représentations, du 1er au 8 décembre, au Théâtre des Variétés, dont le directeur est M. Gilles Latulippe.

La mise en scène est de Louis-Georges Carrier, les décors de Hugo Wuehrich et les costumes de Gilles-André Vaillancourt. La distribution comprend: Marjolaine Hébert, Jean Duceppe, Francine Ruel et André Cartier.

Parallèlement à ce spectacle une création collective, sous la direction de Raymond Cloutier sera présentée dans les plus petits centres du Québec. Cette mini-production porte présentement le titre de T'ES PAS TANNEE JEANNE D'ARC?

Enfin au printemps '70, une création de Michel Tremblay prendra l'affiche au Théâtre Populaire du Québec et partira à son tour en tournée à travers la province.

Donc, pour ceux qui rêvent de théâtre québécois, le Théâtre Populaire du Québec est donc un nom à retenir et sa saison 1969-70, une saison à ne pas manquer, quoi!

Les Escoffiers Montclair

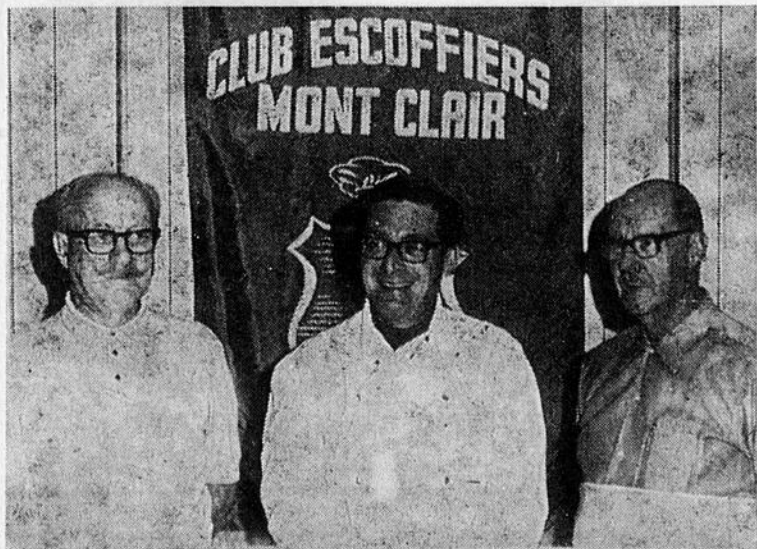


Le Théâtre Populaire du Québec est heureux de vous présenter son nouveau Directeur artistique: ALBERT MILLAIRE.

Jeune, dynamique, il n'a jamais refusé de participer à toute entreprise théâtrale propre à favoriser une évolution saine de son métier.

Après avoir occupé des postes à la direction du théâtre d'été Chanteclerc, du Centre théâtre, du Théâtre des Auteurs et, récemment, du Théâtre du Nouveau-Monde, Albert Millaire, du Théâtre des Auteurs, de la diffusion populaire de l'art dramatique. Les buts du Théâtre Populaire du Québec semblent répondre entièrement à ses objectifs.

Dès 1955, avant même la fin de ses études au Conservatoire d'Art dramatique, il se lance dans le milieu théâtral à titre de directeur du Plateau et de comédien. Depuis, soit comme metteur en scène, soit comme comédien, il a partagé son temps entre le théâtre, la radio, la télévision et le cinéma.



C'était, mercredi dernier, le premier souper des Escoffiers Montclair de Louiseville. A cette occasion, M. Jean Villemure était le maître-cuisinier, assisté de MM. Martial Béland et Marcel Desaulniers. M. Ghislain Noël, président sortant a dirigé les agapes à la table d'honneur où avait également pris place M. Germain Comtois.

RETOURNÉE AU JAPON



Soeur Marguerite-Marie LeFrançois des Soeurs de l'Assomption de la Sainte Vierge de Nicolet, est retournée à sa mission du Japon, mercredi le 15 octobre après un séjour de six mois parmi nous.

Soeur Marguerite-Marie est entrée en Communauté le 23 janvier 1933, à sa vêtue le 26 juillet, elle reçut le nom de Soeur Georges-Elisée, qu'elle garda jusqu'en juin dernier, elle a émis ses premiers vœux de religion en 1935, et ses vœux perpétuels en 1938.

Dans ses premières années de mission au Japon Soeur Marguerite-Marie s'occupa de l'enseignement du français par cours spéciaux, aux élèves et aux jeunes.

En 1956, elle se vit confier la charge d'économe locale et de la région en même temps que la responsabilité de la formation des aspirantes à la vie religieuse.

Vers le milieu de mars 1960, elle revient au Canada pour un premier congé.

A son retour au Japon en octobre de la même année; Soeur Marguerite-Marie occupa le poste de supérieure à la mission de Hirosaki; quatre ans après, elle fut transférée, comme supérieure à Aomori. Elle termina son mandat en mars dernier et le 14 avril elle revenait au Canada pour un deuxième congé bien mérité. Elle a donc vécu 21 ans au Japon. Soeur Marguerite-Marie nous a entretenus plusieurs fois

des besoins spirituels des missions, de l'obligation pour tous de prier et de se sacrifier pour la conversion des âmes païennes et pour la persévérance des baptisés.

Elle semble trouver son bonheur dans sa vocation missionnaire et elle se dit heureuse de retourner à son champ d'action.

Nos meilleurs vœux à Soeur Marguerite-Marie pour un fructueux apostolat et une bonne santé.

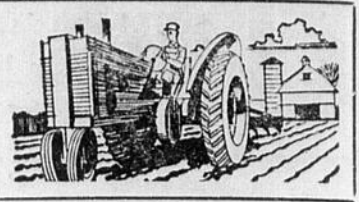
Soeur Marguerite-Marie est la fille de feu Joseph LeFrançois et de feu Cécile Bellemare, du Village des Gravel.

TIRAGE MENSUEL

(G.R.). — Voici la liste des heureux gagnants du nouveau tirage mensuel du Club Optimiste de Louiseville, qui s'est déroulé lors d'un souper hebdomadaire tenu à l'Hôtel Windsor mardi le 21 octobre dernier. Mlle Danielle Durand \$100.; Mme Cécile Roy \$5.; M. Jean-Jacques Plante \$5.; M. Jos. Cloutier \$5.; M. Pierre Gagnon \$5.; M. Paul Lessard \$5.; Mme Jacqueline St-Yves \$5.; M. Antonio Lavolette \$5.; Mlle Louise Gagnon \$5., tous de Louiseville.

Félicitations à tous ces heureux gagnants, et bonne chance pour le prochain tirage qui aura lieu vers le 15 novembre prochain.

INFORMATION AGRICOLE



Intégration des cours moyens d'agriculture

(O.I.P.Q.) — Les cours moyens d'agriculture reprendront incessamment dans cinq commissions scolaires régionales où cet enseignement vient d'être intégré, dans le cadre d'un programme répondant aux recommandations du Rapport Parent sur la revalorisation de l'éducation professionnelle.

Ces commissions scolaires sont celles de Provencher (Nicolet), Lanaudière (Joliette), Lapointe (Alma), Louis-Hémon (Normandin), et du Saguenay (Chicoutimi).

Les inscriptions y sont en cours et l'on estime déjà à plus d'une centaine le nombre des élèves inscrits.

Seules deux anciennes écoles offrent encore le cours moyen agricole à une centaine d'étudiants. Il s'agit de celle de Sainte-Martine, déjà intégrée à la Régionale d'Youville, et de celle de Sainte-Croix, où la question est à l'étude.

Cette intégration de l'enseignement agricole intermédiaire aux commissions scolaires régionales met donc un terme aux activités des écoles moyennes d'agriculture de Sainte-Anne-de-la-Pérade, Brigham, Nicolet, la Ferme (Abitibi), Rimoski et Saint-Barthélemy.

Ces écoles, dont la fondation remonte aux années '30, avaient pour objectif de contribuer à la formation de bons exploitants de fermes, d'ouvriers agricoles compétents et de cadres intermédiaires pour certaines indus-

tries agricoles et para-agricoles.

Les cours y étaient dispensés en deux périodes de 6 mois, du premier novembre au 30 avril.

Les étudiants, pour la plupart de jeunes agriculteurs jouissant déjà d'une expérience de la profession, y étaient admis après leur neuvième ou leur dixième année.

Le programme, surtout théorique, était cependant assorti de démonstrations techniques sur des exploitations agricoles rattachées aux institutions ou sur des fermes du voisinage.

Avec son intégration au secteur de la formation professionnelle des commissions scolaires régionales, le cours moyen agricole conserve le même objectif que le précédent.

Son programme, encore plus théorique que l'ancien, sera néanmoins mieux ajusté aux impératifs agricoles de l'heure: l'économie et la gestion.

Au Ministère de l'Agriculture

M. Clément Vincent, ministre de l'Agriculture et de la Colonisation, annonce la nomination de M. Gérard Turbide au poste de directeur du personnel au ministère. M. Turbide succède à M. Vital Bouhours, muté au Service de l'aménagement de ferme. M. Turbide est né au Lac-au-Saumon (Matapédia).

Des publications-photos

OTTAWA — Le ministère de l'Agriculture du Canada a préparé et mis en distribution depuis quelque temps un certain nombre de publications d'un genre inusité.

Elles ont la particularité de renfermer un maximum de photos accompagnées d'un minimum de texte explicatif, d'où l'appellation publications-photos dans le titre qui coiffe ce message. La plupart illustrent et décrivent brièvement les principales races de bestiaux et de volailles ou encore portent sur les différentes étapes d'une industrie agricole bien définie. Il y en a présentement douze disponibles en français et ce nombre ira croissant. En voici les titres, et les numéros s'il y a lieu:

- 1) Bovins laitiers.
- 2) Bovins de boucherie.
- 3) Porcs.
- 4) Races de poules (1348).
- 5) La fabrication du fromage.
- 6) L'industrie du poulet à griller (1346).
- 7) L'industrie du dindon au Canada (1344).
- 8) Les oies (1345).
- 9) Le canard (1349).
- 10) L'industrie ovicole au Canada (1347).
- 11) Le sirop d'érable (1368).
- 12) L'agriculture dans le Nord.

On peut se procurer gratuitement un exemplaire de chacune de ces publications en s'adressant à la Division de l'information, ministère de l'Agriculture du Canada, Ottawa.

La prochaine "Semaine du cultivateur" à St-Hyacinthe

QUEBEC — La "Semaine du Cultivateur", une série de journées d'études, tenue pour la deuxième année consécutive, aura lieu en deux tranches de trois jours chacune, les 9, 10, 11 et les 16, 17 et 18 décembre prochain, à l'Institut de Technologie agricole de Saint-Hyacinthe.

Organisée par l'équipe régionale, sur l'initiative de monsieur Gaétan Lussier coordonnateur de la région du Richelieu, la "Semaine du Cultivateur" vise à sensibiliser les agriculteurs à l'évolution très rapide de la technologie de la production agricole et du secteur de la mise en marché.

Bien que ces journées s'adressent, en premier lieu, aux exploitants de fermes de la région agricole du Richelieu, les cadres de l'événement ont été élargis, cette année, pour permettre la participation des agriculteurs de la région du sud-ouest de Montréal, un territoire qui connaît sensiblement les mêmes problèmes. Par conséquent, la prochaine "Semaine du Cultivateur" s'adressera aux agriculteurs des comtés de Richelieu, Verchères, St-Hyacin-

the, Bagot, Rouville, Iberville, Missisquoi, Beauharnois, Châteauguay, Huntingdon, Napierville, Laprairie, St-Jean, Vaudreuil et Soulanges.

Le programme détaillé de ces manifestations n'ayant pas encore été dévoilé, il est d'ores et déjà certain que des journées entières seront réservées à la culture du maïs-grain, des fraises, des pommes, et — une innovation — à la production de la viande bovine. Dans ce dernier cas, on tentera, semble-t-il, de trouver d'autres façons d'utiliser le fourrage récolté sur la ferme du producteur laitier qui, faute d'un quota plus élevé, ne peut augmenter sa production.

Ces différents sujets, de même que plusieurs autres questions communes aux deux régions, seront traités par une cinquantaine de conférenciers venant du ministère de l'Agriculture et de la Colonisation du Québec, de l'Institut de Technologie agricole de St-Hyacinthe, du ministère de l'Agriculture du Canada et de l'industrie.

On s'attend à ce qu'environ 2,000 agriculteurs assistent à l'une ou plusieurs de ces journées d'études.

La rentrée des plantes

d'appartements

La rentrée des plantes d'appartement nécessite autant de soins que leur sortie au printemps. Dans les deux cas, il importe de ne pas attendre le moment où il y a trop de différences entre les conditions de plein air et celles du logis.

Si cet écart est trop grand, signale M. Stephen Vincent, agronome, conseiller en horticulture ornementale au ministère de l'Agriculture et de la Colonisation, il peut causer la perte des plantes des plates-bandes ou des boîtes à fleurs que l'on désire conserver.

Afin de donner aux plantes d'appartement la protection exigée, c'est donc au début du mois

de septembre que l'on doit effectuer cette rentrée, ou encore quatre à cinq semaines avant que le système de chauffage soit en opération.

On profite alors de l'occasion pour faire la toilette des plantes, c'est-à-dire enlever les feuilles mortes ou endommagées, raccourcir les tiges trop longues et surtout se débarrasser des insectes.

Enfin, s'il y a des rempotages à faire, on choisira des pots de diamètre suffisant pour loger confortablement les racines, mais pas plus grands, car un surplus de terre retient trop d'eau après chaque arrosage, ce qui peut nuire à la plante.

J.-P. Boisvert, C. d'A. Ass.

ASSURANCES GENERALES

Feu Automobile Responsabilité

Aucun risque-automobile refusé

MASKINONGE

TEL. : 227-2332



SEUL DESCHÊNES Transport peut faire ÇA

**A. DESCHÊNES
TRANSPORT INC.**

191 Ave du Parc
Louiseville

Transport général
Transport de pierre à chaux
Analyse gratuite de votre sol
Transport de gravier
Transport de pierre concassée

un seul numéro

228-4607

Louiseville Asphalte Enr.

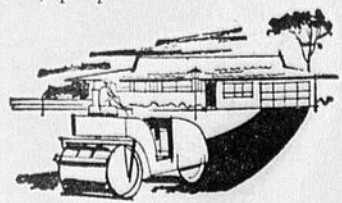
Florent St-Yves, prop.

Nous sommes équipés pour vos travaux : EXCAVATION — EGOUTS
AQUEDUC — TERRASSEMENT
GAZON

Vente : Gravier et pierre

Spécialité : PAVAGE D'ASPHALTE

481, St-Augustin — TEL. 228-5021 — Louiseville



OUVRAGE GARANTI

**J. J. GAGNON
PORTES ET CHASSIS**



TÉLÉPHONE
227-4777
SAINT-JUSTIN



- MENUISERIE GÉNÉRALE
- FENÊTRES PANORAMIQUES
- VITRES THERMOS
- ARMOIRES DE CUISINE, ETC.
- MATÉRIAUX DE CONSTRUCTION



Le carnet mondain

de Mme Annette Trudel

CHEZ LES DAMES CHARITABLES

La présidente des dames charitables, Mme Joseph Rose, nous informe qu'elle a eu la confirmation de Mme Françoise Gaudet-Smet pour une conférence qu'elle donnera au sous-sol de l'église à 2 heures moins quart mardi le 11 novembre. Nous répétons que toutes les dames sont invitées. Les billets sont déjà en circulation, s'adresser aux endroits suivants: Mlle Morin, fourrures Enrg., Mme Wellie Pothier, (Bijouterie), Epicerie Grégoire (IGA).

L'AGE D'OR A LOUISEVILLE

Avons-nous pensé aux personnes âgées qui ont aussi beaucoup de loisir et qui ne savent pas trop comment passer leur temps libre. Tout comme les jeunes elles ont besoin d'un lieu pour se récréer, pour fraterniser entre elles. Il serait tout à fait logique que nous leur procurions cet a-

vantage de se rencontrer dans un endroit choisi où elles pourraient s'amuser amicalement et jouir d'une détente salutaire. Il est fortement rumeur de fonder un cercle de l'âge d'or à Louiseville. Nous croyons que cette initiative serait bien accueillie.

Mme G. Paul

A LA GALERIE DU VIEUX TROIS-RIVIERES

Une exposition de peinture-céramique se tient présentement à la Galerie du Vieux Trois-Rivières, rue des Ursulines.

Les peintures sont de Soeur Jeanne Vanasse qui n'en est pas à sa première exposition. Nous avons vu déjà ses oeuvres dans des galeries à Montréal, Grand-Mère, et Québec. Elle présente des oeuvres abstraites.

Le céramiste, Gilles Dionne, expose en même temps ses oeuvres qui sont très belles. Cette Exposition a débuté dimanche le 26 octobre et durera jusqu'au 2 novembre.

OUVERTURE DE LA SAISON

Le Cercle Marie-Réparatrice ouvre sa saison d'activités à 14h. mercredi le 29 octobre à la Maison de M. R. boul. des Forges.

La présidente invite les dames de la région à des conférences qui se donneront tous les mercredis après-midi. Cette semaine, le conférencier sera M. Normand Godin. Il parlera de Versailles et de la vie quotidienne en Espagne. Il illustrera ses articles avec des diapositives.

BAPTEMES

A M. et Mme Jean-Claude Sicard, une fille baptisée sous les prénoms de Marie, Pauline, Martine.

A M. et Mme Réjean St-Denis, un fils baptisé sous les prénoms de Joseph, Patrick, Albert.

VISITE PAROISSIALE

La visite de la paroisse se continue sur les rues Royale Nord (en paroisse), Secteur de l'hôpital, Boul. Ouest et Petite Rivière s'il reste du temps.

Décès — Ricard

A Louiseville le 26 octobre est décédé M. Alide Ricard à l'âge de 87 ans.

Funérailles mercredi le 29 octobre en l'église St-Thomas de Caxton.

BERTHIER
ÉCOLE DE CONDUITE

Augmentez votre confiance en vous !
Dès aujourd'hui, faites appel à une monitrice d'expérience.

Lucette Bellehumeur

Tél. : 836-4588

N.B. Nous allons vous chercher et vous reconduire.



Billet Féminin de Marie

Nous continuons cette semaine à vous parler décoration. Chaque époque a produit un style bien particulier qui reflète bien les exigences de ces époques. Certains styles ont subi l'épreuve du temps et ont résisté à la critique; ils sont encore admirés, même employés avec quelques adaptations à la vie moderne.

Souvent, la production des enfants est un exemple de bon goût, car bien que sans technique, il est le résultat d'émotions vraies, où n'entrent ni la vanité ni le snobisme qu'ils nous faut absolument éviter. Le goût est une qualité supérieure quand il est senti, et peut être une expression instinctive influencée par l'observation et l'expérience; il s'accroît graduellement et inconsciemment.

Il est important aussi de faire vivre la pièce que l'on décore. Elle doit refléter le caractère et la personnalité de l'individu qui l'habite. Plusieurs qualités peuvent se retrouver dans la même pièce; la dignité, le conformisme, la sophistication, le luxe, la gaieté, la simplicité, la jeunesse, la maturité, la féminité ou la masculinité. Certaines autres sont à éviter: la prétention, l'ostentation, la vulgarité.

Les moindres détails contribuent à exprimer le caractère que l'on veut lui donner: les dimensions de la pièce, la grandeur des portes et des fenêtres, le style, la valeur et l'arrangement des meubles, les sujets et la qualité des peintures, la texture et la qualité des tissus, le choix des couleurs, les ornements ou les accessoires, les lignes.

Imagination est une qualité que doit refléter une bonne décoration et l'humour doit aussi y avoir sa place. On l'y amènera par des objets de poterie, de porcelaine, de bronze ou de métal; des objets petits qui causent une surprise quand on les voit. L'humour doit être subtil et raffiné, surtout éviter le ridicule qui devient alors un manque de goût marqué. La décoration est un art qui doit être traité dans les moindres détails, vous devez donc y accorder de l'importance puisque la décoration reflète votre personnalité et votre état d'âme.

Faites LE POINT avec Pierre Nadeau

du lundi au vendredi à 23 h 00

Vivez la nouvelle locale, nationale et internationale avec les experts du Service des nouvelles. LE POINT est partout, pour vous!



REGARDEZ BIEN, REGARDEZ RADIO-CANADA

CBFT 2 MONTRÉAL • CBVT 11 QUÉBEC • CBFT 9 OTTAWA-HULL • CBAFT 11 MONCTON • CBWFT 3 WINNIPEG • STATIONS PRIVÉES AFFILIÉES • CHAU 5 CARLETON • CKRS 12 JONQUIÈRE • CKBL 9 MATANE • CJBR 3 RIMOUSKI • CKRT 7 RIVIÈRE-DU-LOUP • CKRN 4 ROUYN-NORANDA • CKTM 13 TROIS-RIVIÈRES • CHLT 7 SHERBROOKE •

ANTIQUITES

NE JETEZ RIEN — ACHETONS TOUS VOS ARTICLES ANTIQUES — MEUBLES — VAISSELLES — HORLOGES — FUSILS — ETC.

PLUS HAUT PRIX PAYE

S'adresser :

RAYMOND MEUBLES ANTIQUES

274, rue St-Laurent - 374-8654 - Cap-de-la-Madeleine
Paul Laviolette, gérant

J. A. JULIEN INC.

Assurances Générales

200, Ste-Marie — Tél. 228-2727 — Louiseville

Responsabilité de tous genres

Automobile,

Feu

- Stabilité
- Service
- Sécurité

POUR VOTRE INSTALLATION DE CHAUFFAGE A AIR CHAUD, CONSULTEZ

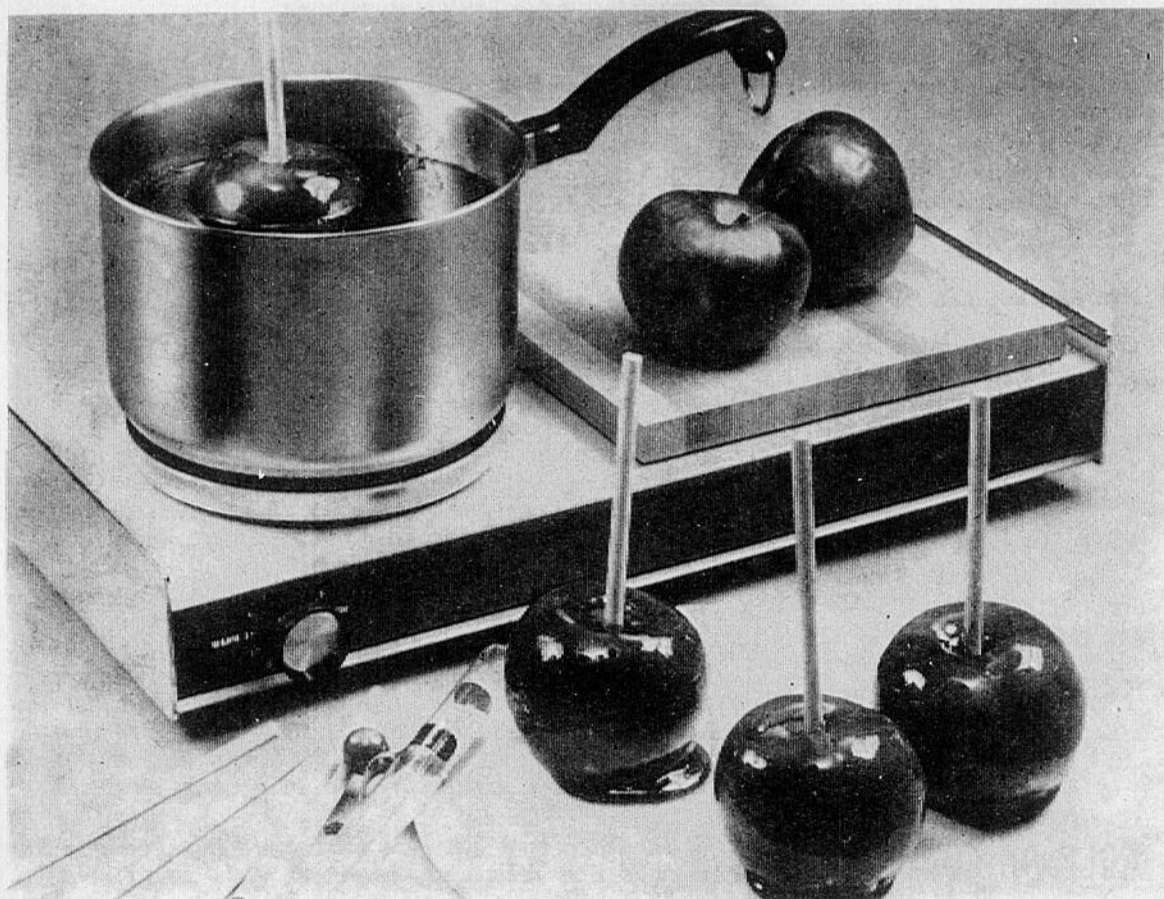
Bruno Bergeron

FERBLANTIER LICENCIÉ

Dépositaire des produits: L'ISLET — DELUXAIR

Tél. : 268-5551

Ste-Angèle de Prémont



Comblez les enfants de l'Halloween en leur offrant des POMMES GLACEES et des BONBONS au MAIS SOUFFLE ou aux CEREALES.

L'Halloween, jour de fête pour les enfants

Si vous vous souvenez des visites au cirque du temps de votre jeunesse si vous vous souvenez des longues marches dans les allées entourées de boîtes à musique, de manèges, de jeux, vous comprendrez le sentiment des enfants qui sonneront à votre porte au soir de l'Halloween.

Les enfants qui vont au cirque évoluent pendant quelques heures dans un monde mystérieux de couleur et de bruit. C'est comme s'ils vivaient sur une autre planète. Ils côtoient des personnages fantaisistes, courent d'un manège à l'autre et ne s'arrêtent que pour "dévorer à belles dents" les délices du cirque : la pomme glacée, le maïs soufflé, les bonbons...

Au soir de l'Halloween, des enfants de tous âges cherchent à personnifier les personnages du cirque qu'ils ont aimé le plus. Ils s'attendent à ce que vous partagiez leur enthousiasme. Ne les décevez pas; offrez-leur les gâteries de circonstance auxquelles ils s'attendent : la pomme glacée, les bonbons aux céréales, au maïs soufflé et aux noix. Ces sucreries sont de celles que l'on prépare qu'aux jours de fête, pour les enfants.

Pommes Glacées

8 pommes rouges de grosseur

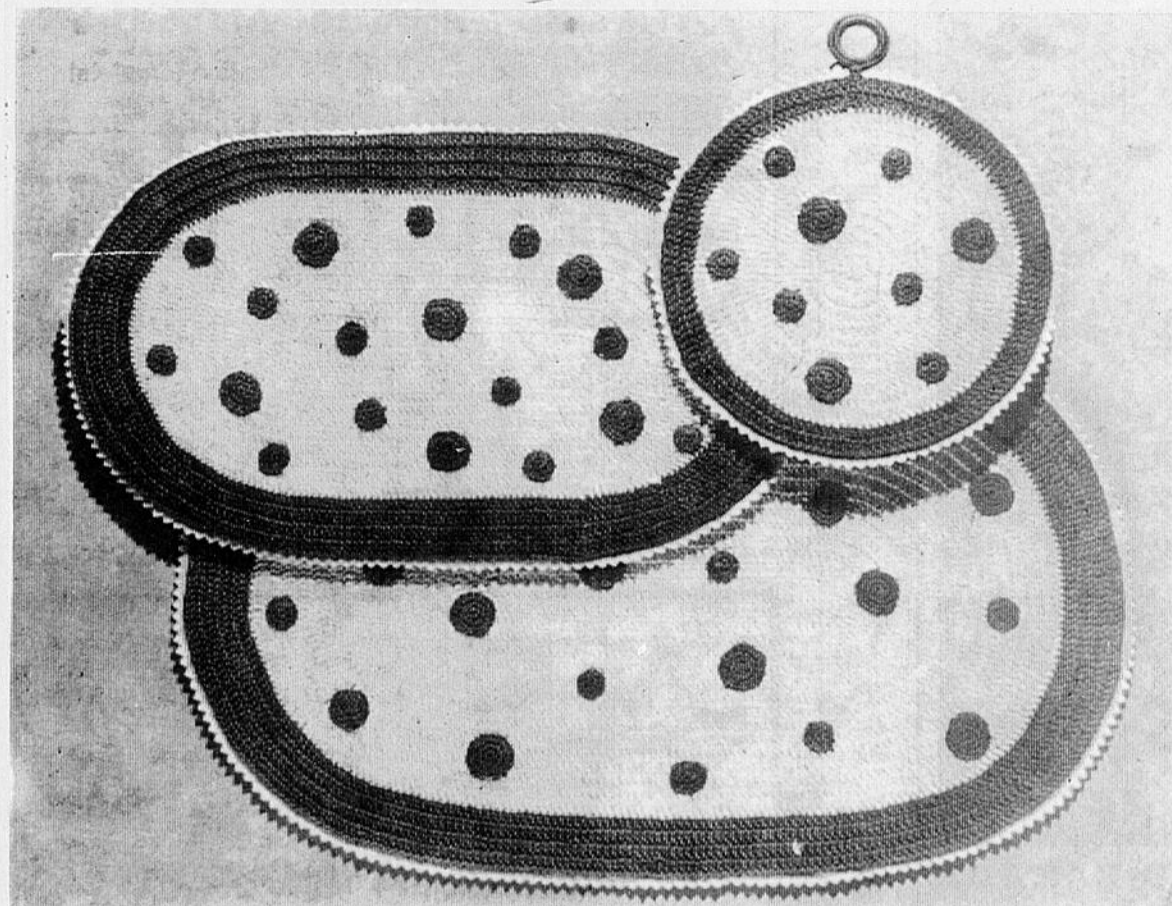
moyenne
8 bâtonnets
½ tasse de sirop de maïs +
3 tasses de sucre
½ tasse d'eau
2 c. à thé de colorant végétal rouge

Laver et bien assécher les pommes. Insérer les bâtonnets à la place de la queue de chacune. Mélanger le sirop, le sucre et l'eau dans une casserole profonde et épaisse. Laisser cuire sur feu moyen, en brassant continuellement, jusqu'à ce que le mélange commence à bouil-

lir. Laisser ensuite cuire jusqu'à ce qu'il atteigne 285°F ou jusqu'à ce qu'une petite quantité échappée dans l'eau très froide forme des fils fermes mais non cassants. Enlever du feu, ajouter le colorant végétal. Pencher la casserole, saucer la pomme dans le sirop, en tournant; laisser tomber l'excès de sirop et continuer à faire tourner la pomme jusqu'à ce qu'elle soit uniformément recouverte de tire.

Placer sur une surface graissée. Conserver au frais.

NAPPERONS ET POIGNEES DE CUISINE



Pour celles qui savent crocheter et pour celles qui débutent, ce napperon et ces poignées de cuisine sont faciles à exécuter. Il suffira de quelques heures pour crocheter cet ensemble.

Le vieillissement du vin

Après la période de fermentation, le vin n'a pas encore toutes les qualités qui le font apprécier pleinement. On lui reconnaît des arômes caractéristiques, mais son bouquet est encore inaperçu.

Pour dévoiler toutes ces saveurs particulières au vin, une période de repos est nécessaire. C'est le vieillissement.

Au cours de cette période, il se produit lentement dans le vin des réactions chimiques (oxydations, réductions, estérifications) qui le transforment. Comme résultats, on remarque une diminution de son acidité et un changement de couleur. Le vin est alors plus souple.

Cependant, le vieillissement prolongé ne convient pas à tous les vins. En général, les vins de consommation courante deviennent fades et perdent une partie de leurs qualités si cette période de repos dépasse deux ans. En revanche, les autres vins peuvent gagner des qualités remarquables.

Enfin, le vieux vin peut perdre toute sa richesse si la bouteille n'est pas hermétiquement fermée. Car, le bouquet est constitué des substances qui sont réduites dans le vin. Aussi, il est conseillé de consommer aussi rapidement que possible le vin des bouteilles entamées, afin d'éviter son oxydation.

Rappelons que la possession de boissons alcooliques de fabrication domestique est autorisée par la loi pourvu qu'il s'agisse de bière ou de vin et "que cette bière ou ce vin ne soient pas gardés dans le but d'en vendre".

2,000 étudiants ont travaillé en forêt

Le ministère des Terres et Forêts du Québec a accueilli près de 2,000 étudiants dans ses camps en forêt au cours de l'été. Du Saguenay à l'Outaouais, de l'Abitibi à la Gaspésie, des étudiants âgés de 18 ans en moyenne, se sont livrés à des travaux aussi nombreux que variés.

Deux groupes distincts se sont partagés cette besogne. Le premier était composé de quelque 1,100 étudiants qui ont habité en permanence les 17 camps forestiers disséminés un peu partout au Québec.

L'autre groupe, 800 étudiants environ, était constitué de 23 équipes comptant chacune 25 à 30 membres. Habitant chez leurs parents, à proximité de leur lieu de travail, ces étudiants furent véhiculés soir et matin, et s'adonnèrent à des travaux de sylviculture générale.

Le ministère des Terres et Forêts du Québec a consacré \$840,000 aux travaux mentionnés ci-dessus.

Au Conseil Supérieur de l'Éducation

M. Jean-Guy Cardinal, vice-président du Conseil exécutif et ministre de l'Éducation, annonce la nomination de M. Guy Villiard au Conseil supérieur de l'éducation. Domicilié au 11931, rue Poincaré, à Montréal, M. Villiard est un courtier d'assurance agréé. Il a un mandat de quatre années à compter du 1er septembre 1969.

SECRETARE DU CONSEIL DES UNIVERSITES

M. Jean-Guy Cardinal, vice-président du Conseil exécutif et ministre de l'Éducation, annonce la nomination de M. Pierre Cazalis, professeur à l'Université Laval, au poste de secrétaire du Conseil des universités. Créé le 26 juin 1969, le Conseil des universités est un organisme consultatif dont la mission est de suggérer au ministre de l'Éducation des politiques en matière universitaire. Son président est M. Germain Gauthier, ancien directeur général de l'enseignement supérieur.

L'A.F.E.A.S. DE LOUISEVILLE
vous invite à sa

SOIRÉE BINGO

à la SALLE DU COLLEGE DE LOUISEVILLE
Samedi, le 1er novembre '69 à 8h. p.m.

10 TOURS POUR \$1.

PRIX DE PRESENCE — NOMBREUX CADEAUX

Billets en vente à la porte.

Bienvenue à tous!

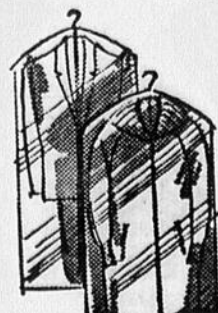
Adressez-vous en toute confiance à
La Teinturerie ST-LAURENT

QUE CE SOIT POUR :

- NETTOYAGE
- TEINTURE
- PRESSAGE OU LAVAGE DE CHEMISES

Au service de Louiseville et du Comté depuis 27 ans. 43 années d'expérience pour mieux vous servir.

131, St-Aimé (rue de la gare) - 228-4477 — Louiseville



Mise en nomination à Ste-Ursule

Il y aura élection à la mairie dimanche prochain le 2 novembre. Deux candidats ont été mis en nomination pour remplacer M. Martial Thisdel maire sortant de charge et qui ne revient pas sur les rangs. Ce sont MM. Charles Milot, notaire, et Jacques Charette, professeur. Les bureaux de scrutin seront au nombre de trois, ils seront aménagés à l'École Rinfret, et seront ouverts, dimanche

prochain le 2 novembre de 8 h. a.m. à 6 h. p.m.

Les trois conseillers sortant n'ont pas rencontré d'opposition, ils sont donc réélus par acclamation. Il s'agit de MM. O'Brien Dampousse, Maurice Giguère et Benoît Lessard.

Pensée

Le Christ nous propose un royaume qui n'est pas de ce monde c'est le royaume de Dieu conforme à son plan d'amour. Ce royaume est fait d'oubli de soi jusqu'à mourir pour ceux qu'on aime, il est fait d'un tel désir de servir les autres qu'on devient l'ami et comme le serviteur de tous; en cherchant ainsi le bonheur des autres on trouve cette joie que d'autres cherchent avec frénésie.

Groupes en service dimanche le 2 novembre.

Messe : 8 h. a.m. Aurèle Béland.

Messe : 10 h. a.m. Normand Thisdel.

EN ROUTE POUR MONTRÉAL

ne manquez pas d'arrêter à

L'HÔTEL JUNEAU

LAVALTRIE, Qué.

Un chaleureux accueil vous y attend!

Viateur Juneau, prop.

JACQUES CHARETTE

est un homme dynamique.

Jacques CHARETTE est un homme intègre.

Jacques Charette a BESOIN de Ste-Ursule.

Jacques Charette veut servir.

Le 2 novembre, Sainte-Ursule vote

JACQUES CHARETTE

DÉSIREZ-VOUS UNE STATION

- 1965 PONTIAC station
- 1969 BELVEDERE station
- 1970 Sport SATELLITE station
- 1966 BELVEDERE station
- 1968 BELVEDERE station

30

AUTOS USAGÉES

10

DEMONSTRATEURS 1969

2 AUTOS NEUVES 1969

En vente chez

CLÉMENT & FRÈRE LTÉE

700 boul. Ouest, — Tél. 228-2701 — LOUISEVILLE

M. René Michaud est réélu Maire de St-Barthélemy

Lors de la nomination de dimanche dernier, M. René Michaud fut réélu maire pour un 2^{ème} terme.

Au siège no 3 M. Léo Allard fut réélu pour un 2^{ème} terme; au siège no 4 M. Dominique Laurendeau fut réélu pour un 2^{ème} terme également, tandis qu'au siège no 5, M. André Bérard fut élu, succédant ainsi à M. Fernand Fafard.

Félicitations!

Décès de M. Jean-Claude Ross.



M. Jean-Claude Ross

A St-Barthélemy, mercredi dernier ont eu lieu les funérailles de M. Jean-Claude Ross, décédé accidentellement le 19 octobre, à l'âge de 28 ans et 10 mois, demeurant à 710 rang du Fleuve, à St-Barthélemy.

Il laisse dans le deuil son épouse: Réjeanne Sarra-

zin, deux jeunes enfants: Guylaine, 4 ans et Guy 3 ans; son père et sa mère: M. et Mme Alcide Ross de Maskinongé; un frère: Gaétan de Maskinongé; deux sœurs: Jocelyne et Johanne de Maskinongé; sa grand-mère; Mme Joseph Lacharité de Maskinongé; ses beaux-parents: M. et Mme Marcel Adam de St-Barthélemy; un beau-frère: M. Gérald Sarrazin de Montréal, ainsi que plusieurs oncles et tantes, cousins, cousines et amis.

Sincères sympathies à la famille si cruellement éprouvée!

Naissance — Dumontier

Le 19 octobre, fut baptisé: Joseph, André, Jean, fils de M. et Mme Marcel Dumontier (Marie-Paule Croisetière).

Parrain et marraine: M. et Mme André Bernèche (Lise Croisetière) oncle et tante de l'enfant.

Porteuse: Mme Urbain Dumontier, tante de l'enfant.

Naissance — Bruneau

Le 26 octobre, fut baptisée: Marie, Pauline, Chantal, fille de M. et Mme Bruno Bruneau (Simone Trudel).

Parrain et marraine: M. et Mme Jacques Fafard, oncle et tante, de Montréal.

Porteuse: Mlle Lise Trudel, tante.

Naissance — Fafard

Dimanche le 26 octobre, fut baptisée: Marie, Florence, Nathalie, fille de M. et Mme Roger Fafard (Micheline Valois).

Parrain et marraine: M. et Mme Gustave DeGrandpré, oncle et tante, de Montréal.

Porteuse: Mme Eddy Planre, cousine.

Félicitations à tous ces heureux parents!

Va et vient

Mlle Raymonde Sylvestre qui est présentement à l'École Anglaise de Woonsocket était en congé en fin de semaine chez ses parents, accompagnés de M. et Mme Wilfrid Beaubien ainsi que de leur fille Rose-Marie, tous de Woonsocket.

M. et Mme Benoît Laurendeau assistaient samedi dernier aux noces d'or de M. et Mme Emile Lamothe du Cap de la Madeleine.

Aux heureux jubilaires nous souhaitons tous nos vœux de bonheur, santé et longue vie!



La raison du confort est toujours la meilleure!

Bien sûr que oui! Surtout quand on parle du chauffage à l'électricité. Le confort, le confort total. Voilà un argument solide. Indiscutable. Et bien moins cher qu'on le croit. En effet considérez tous les avantages qu'il vous offre: le confort... en toute sécurité le confort... avec un maximum de propreté le confort... à volonté le confort... A VOTRE PORTÉE.

Consultez un spécialiste en chauffage à l'électricité ou le service des ventes de l'Hydro-Québec.

L'électricité, le confort total à la portée de tous.



Hydro-Québec

A. DENIS PÂQUET, M. ÉL.

NOUS VENDONS ET INSTALLONS LES SYSTEMES DE CHAUFFAGE ELECTRIQUES
345 STE-MARIE TEL. 228-2738 LOUISEVILLE

COUP D'OEIL SUR LE PASSÉ

ON LISAIT DANS L'ÉCHO, IL Y A 20 ANS

EDITION DU
28 OCTOBRE 1949

LOUISEVILLE

Décès

La semaine dernière, décédait subitement Mlle Alice Rousseau; la défunte avait été à l'emploi du Bell Telephone durant 29 ans et était à sa retraite depuis quatre ans.

Naissances

20 octobre: A. M. et Mme Gérard Doucet (Annette Ri-



Carier & Frère

HORAIRE DES AUTOBUS

*Départ de Louiseville pour Trois-Rivières, tous les jours: 12.40, 4.40, 6.40, 10.40, p.m. et 12.40 a.m.

Tous les jours, excepté le dimanche: 7.40, 9.40 a.m.; 5.40 p.m.

Départ de Trois-Rivières pour Louiseville, tous les jours: 3.30, 5.30, 9.30 et 11.30 p.m.

Tous les jours, excepté le dimanche: 8.30, 10.30 a.m.; 4.30 p.m.

Dimanche seulement: 11.30 a.m.

*Tous ces autobus se rendent à Maskinongé. Pour ce qui concerne les départs, veuillez calculer une différence de 10 minutes en moins à l'horaire ci-haut mentionné.

Voyageur Provincial

Tous les jours pour Montréal: 8.10, 10.10 a.m.; 1.10, 4.10, 7.10, 9.10 p.m. et 3.10 a.m.

Le vendredi: 5.10, 7.10, 10.10 p.m. et minuit 10.

Le samedi: 10.10 a.m.

Le dimanche: 5.10, 8.10, 9.10, 10.10, 11.10 p.m. et 1.10 a.m.

Tous les jours pour Québec: 9.40 a.m.; 12.40, 2.40, 5.40 p.m. minuit 40 et 2.40 a.m.

Le vendredi: 11.40 a.m.; 2.40, 5.40, 6.40, 7.40 et 8.40 p.m.

Le samedi: 9.40 et 11.40 a.m.; 2.40, 5.40 et 7.40 p.m.

Le dimanche: 11.40 a.m.; midi 40, 2.40, 5.40, 7.40 et 10.40 p.m.

Canadien Pacifique

HORAIRE DES TRAINS
A LOUISEVILLE

Tous les jours excepté dimanche POUR MONTREAL 9.37 a.m.
Tous les jours compris dimanche POUR QUEBEC 9.05 p.m.

Dimanche seulement POUR MONTREAL 5.08 p.m.
(Ce même horaire s'applique pour Maskinongé et Yamachiche avec un décalage de 5 minutes).

Canadien National

HORAIRE DES TRAINS
A ST-JUSTIN

Tous les jours (excepté lundi) POUR MONTREAL 6.45 a.m.
Tous les jours excepté samedi DE MONTREAL 10.05 p.m.

Samedi seulement DE MONTREAL 10.52 p.m.

card) une fille baptisée: Marie, Thérèse, Pierrette.

21 octobre: A. M. et Mme Alexandre Noël (Alice Milette) une fille baptisée: Marie, Cécile, Francine.

20 octobre: A. M. et Mme Walter Bergeron (Marcelle Gélinas) une fille baptisée: Marie, Fabiola, Michelle.

19 octobre: A. M. et Mme Lionel Lemire (Colombe Bellemare) un fils baptisé: Joseph, Normand, Michel.

20 octobre: A. M. et Mme Bruno Lessard (Agathe Paquin) un fils baptisé: Joseph, Réjean, André.

23 octobre: A. M. et Mme Raynald Lessard (Rachel Boivin) une fille baptisée: Marie, Lise, Ginette.

Mariage

15 octobre: Aux Trois-Rivières, mariage de Mlle Fernande Fréchette à M. Gilbert Courteau.

ST-ALEXIS DES MONTS

Baptême

19 octobre: Joseph, André, Normand, fils de M. et Mme Edouard Morin (Juliette Guimond).

Mariage

22 octobre: Mlle Angéline Allard à M. Origène Duplessis, de St-Etienne des Grès.

Vol d'auto

M. Léo-Paul Bellemare, marchand, a rapporté à la Police que sa voiture, une Plymouth 1949 était disparue dimanche matin. Vingt minutes plus tard M. Bellemare apprenait que son véhicule neuf était en panne sur le chemin de la Grande Rivière, avec des dommages de \$900 à \$1,000. La police est sur la piste du présumé voleur.

ST-BARTHELEMY

Recensement

Notre localité compte 2,181 âmes, réparties entre 433 familles dont 162 pour le village. — Ce dernier forme plus de 37% de toute la population de la paroisse.

Petit calcul

271 familles de la campagne ont 5 conseillers pour les représenter; 162 familles du village ont UN conseiller...

MASKINONGE

Baptême

23 octobre: Marie, Lucie, Diane, Jacqueline, fille de Honorius Lemire et de Yvette Lambert.

Décès

24 octobre: Angéline Morais, épouse de Wilfrid Lemire, décédée à l'âge de 62 ans.

STE-URSULE

Baptêmes

23 octobre: A. M. et Mme Raymond St-Pierre (Annette Michaud) une fille baptisée: François, Carole.

23 octobre: A. M. et Mme Henry Aubry (Annette Gagnon) une fille baptisée: Marie, Laura, Nicole.

Décès

A l'Hôpital St-Joseph des Trois-Rivières, est décédée le 23 octobre, Mme Théophile Lafrenière, née Gabrielle St-Pierre, à l'âge de 35 ans.

Baptême à Montréal

16 octobre: Joseph, François,

Pierre Langlois

AVOCAT

Bureau: Edifice Ameau

Tél.: 379-2200

118 Radisson — Trois-Rivières

Omer, Michel, fils de Louis-Joseph Bergeron et de Lina Malbeuf.

ST-PAULIN

Mariage

15 octobre: M. Louis Béland de notre paroisse à Mme Vve Aimé Lafrenière (Azilda Lessard).

ST-EDOUARD

Mariages

27 octobre: Mlle Rose-Eva Lessard à M. Réal Lambert, de Ste-Angèle de Prémont.

29 octobre: M. Léo Lemay à Mlle Jeannine Girard, de Louiseville.

Cartes Professionnelles

DR N. BASTRASH, M.D.

MÉDECINE GÉNÉRALE

Heures ordinaires de bureau:

Lundi, Mardi, Jeudi, Vendredi:

1.30 à 3.30 h. et 7 à 8.30 h.

30 boul. Comtois, — Tél. 228-4949

LOUISEVILLE

Dr Paulin Hébert

MÉDECINE GÉNÉRALE

MATERNITÉ

Bureau sur rendez-vous seulement

TÉL. 227-2364

MASKINONGÉ

Dr Florent Caron, M.D.

MÉDECINE GÉNÉRALE

MATERNITÉ

STE-URSULE

TÉL. 228-2844

TÉL.: 228-4408

CHARLES MILOT

NOTAIRE

SAINTE-URSULE, P.Q.

Dr Avellin Dalcourt

MALADIE DES OS

Maladie des enfants — Rayons-X

TÉL.: 228-4231

11, St-Laurent LOUISEVILLE

MICHEL LUPIEN

AVOCAT

105, rue St-Laurent

Tél. 228-5538 — Louiseville

DR J. ANDRÉ LACROIX

CHIROPATICIEN

Bureau:

Lundi - Mardi - Jeudi - Vendredi

244 ST-LAURENT — Tél. 228-5221

LOUISEVILLE

Jean-Guy Plourde

B.A. C.A.

COMPTABLE AGRÉÉ

BUREAU: 51 ST-MARC

Tél. 228-2021 — LOUISEVILLE

TÉL.: 228-4757

GILLES BÉLAND

NOTAIRE

151, ST-LAURENT LOUISEVILLE

TÉL.: 228-2915

YVON MILOT

NOTAIRE

Cessionnaire du greffe de M.

P. Flourey — Tél. 228-2915

222, St-Laurent — LOUISEVILLE

Dr CLAUDE CHAPUT

B.A. D.D.S.

Chirurgien - Dentiste

TÉL.: 228-5254

292, ST-LAURENT — LOUISEVILLE

En haut de la Pharmacie Louiseville

RODRIGUE ROY

B.A. O.D.

Optométriste

Examen de la vue

Lunettes — Verres de contact

Tél. 228-5734 — 292 St-Laurent

En haut de la Pharmacie Louiseville

Dr Yvon Simard

B.A., D.D.S.

CHIRURGIEN - DENTISTE

TÉL.: 228-2685

220, St-Laurent LOUISEVILLE

Gilles Gauthier

AVOCAT

Bureau:

Edifice Caisse Populaire

Tél.: 374-8160

1240 Royale - Trois-Rivières

Au CENTRE PROFESSIONNEL

321, ST-LAURENT — LOUISEVILLE

JOS. LANGLOIS

NOTAIRE

TÉL.: 227-2091 ST-JUSTIN

CENTRE PROFESSIONNEL LOUISEVILLE

EXAMEN DE LA VUE

Charles Auger, O.D.

OPTOMÉTRISTE

TÉL.: 228-4606

CENTRE PROFESSIONNEL

**Encouragez
nos
annonceurs**

Salon de Madeleine

(Julienne Doyon, prop.)

Deux coiffeuses à votre disposition

TÉL.: 228-5080

321, St-Laurent — LOUISEVILLE

Le concours "LA CLÉ D'OR DE LA CHANSON" est lancé

Les Productions Jacqueline Vézina Inc. annoncent officiellement le lancement d'un concours de chansons dont le but principal est de stimuler la création chez nos auteurs-compositeurs. Etant d'envergure nationale, ce concours s'étend à tout le Canada et une vaste publicité bilingue le fera connaître dans les dix provinces, ce qui permettra une large diffusion des chansons gagnantes.

Subventionné par le Ministère des Affaires Culturelles du Québec, le concours "La Clé d'Or de la Chanson" est entièrement réalisé par Les Productions Jacqueline Vézina Inc. Tous les auteurs-compositeurs, tant amateurs que professionnels, pourront soumettre des chansons dans l'une ou l'autre des deux langues officielles et ce, jusqu'au 1er février 1970.

À la première chanson primée, un trophée "Clé d'Or" sera remis ainsi qu'un montant de \$5,000.00 en argent. Sept autres prix, appelés "Clé d'Argent", seront décernés sous forme de stage de perfectionnement à l'étranger pour un montant de \$2,000.00 chacun.

Le poste de télévision CFTM-TV (Canal 10) de Montréal diffusera chaque vendredi, de 9h. 15 à 9h. 30 p.m., à partir du 31 octobre, une émission, intitulée "La Clé d'Or", au cours de laquelle les meilleurs envois seront entendus. De même, la station anglaise CFCF (Canal 12) présentera des chansons dans le cadre de son émission "Le Caf'Conc", le mercredi soir, de 10h. 30 à 11h. Animées respectivement par Guy Godin et Danielle Dorice, ces deux émissions ne manqueront pas de susciter un grand intérêt pour le concours. Enfin, un gala final présenté par CFTM-TV et auquel CFCF pourra éventuellement participer aura lieu le 31 mai 1970 pour couronner les meilleurs chansons.

Ce concours, en plus d'encourager la création chez nos artistes, fournit à nos interprètes l'occasion de choisir un répertoire typiquement canadien. C'est pourquoi "La Clé d'Or de la Chanson" marque une étape importante dans l'expression de notre culture nationale.

N.B.: l'anonymat du jury, composé de cinq personnalités canadiennes, sera gardé jusqu'au gala final, le 31 mai 1970.

150,000 tonnes de betteraves à sucre

M. Clément Vincent, ministre de l'Agriculture et de la Colonisation et président de la Raffinerie de sucre du Québec, a déclaré récemment que la présente récolte de betteraves sucrières se situera probablement entre 140,000 et 150,000 tonnes, ce qui représente une diminution d'environ 50,000 tonnes par rapport à l'an dernier. Toutefois, explique M. Vincent, cette baisse avait été prévue dans le cadre d'un programme de limitation de la production. En effet, la récolte sans précédent de 203,000 tonnes de l'an dernier dépassait largement la capacité de la raffinerie de St-Hilaire, entreprise d'Etat gérée par M. Léo Fillion. Les pluies abondantes de ces dernières semaines sont la cause d'un léger retard dans plusieurs des 17 circonscriptions où se pratique ce type de culture. Néanmoins, le ministre a dit que les premières betteraves arriveront à l'usine ces jours-ci.

Consultez votre médecin d'abord
et vos prescriptions seront remplies avec soin à

La Pharmacie Louiseville

Fernand Globensky, B.Ph., L.Ph., propriétaire
290, ST-LAURENT TEL. 228-2770

LOUISEVILLE



Livraison
rapide et
gratuite

LA SEMAINE À RADIO-CANADA

CANAL 2

SAMEDI 1er NOVEMBRE

8h.55 — Aujourd'hui à CBFT
9h.00 — Cours
Universitaires
9h.45 — Cours
Universitaires
10h.30 — Roquet, Belles
oreilles
11h.00 — Robin-Fusée
11h.30 — Lassie
12h.00 — Plein feu...
l'aventure
12h.30 — Si jeunesse pouvait
13h.00 — Les quatre saisons
13h.15 — Tennis
14h.00 — Football Canadien
16h.30 — Echos du sport
17h.00 — D'Iberville
17h.30 — L'Heure des
Quilles
18h.30 — Téléjournal
18h.35 — Atome et Galaxies
19h.00 — Cher Oncle Bill
19h.30 — Jiny
20h.00 — Soirée du hockey
22h.20 — Les couche-tard
22h.50 — La politique fédér.
23h.00 — Téléjournal
23h.15 — Nouvelles du sport
23h.30 — Cinéma
1h.15 — Ciné-Nuit

DIMANCHE 2 NOVEMBRE

8h.55 — Aujourd'hui à CBFT
9h.00 — Cours universitaires
9h.45 — Cours universitaires
10h.30 — Le Jour du
Seigneur
12h.00 — D'hier à demain
13h.00 — Les travaux et
les jours
13h.30 — Langue vivante
14h.00 — Football américain
16h.30 — Echos du sport
11h.30 — Le Francopho-
nissime
17h.00 — Cinquième dimen-
sion (5 D)
18h.00 — Au pays des géants
18h.55 — Téléjournal
19h.00 — Quelle famille !
19h.30 — Zoom
20h.30 — Les beaux
dimanches
22h.30 — Prisme
23h.00 — Téléjournal
23h.20 — Sports-dimanche
23h.35 — Cinéma

LUNDI 3 NOVEMBRE

9h.10 — Aujourd'hui à CBFT
9h.15 — Les Oraliens
9.30 — Signé Berthe et
Blanche
10h.00 — Télévision scolaire
Arts plastiques
10h.30 — En mouvement
10h.45 — Monsieur Surprise
présente
11h.00 — La souris verte
11h.15 — Cinéma
13h.00 — Cinéma
14h.30 — Oui ou non
15h.00 — Femme
d'aujourd'hui

16h.00 — Bobino
16h.30 — Grujot et Délicat
17h.00 — Monsieur Surprise
17h.30 — Les aventures du
Seaspray
18h.00 — Salut Jean-Pierre
18h.30 — Téléjournal
18h.40 — Nouvelles du
sport
18h.45 — 24 heures
19h.00 — Format 30
19h.30 — Les Belles histoires
des pays d'en haut
20h.30 — Ma sorcière
bien-aimée
21h.00 — A la seconde
21h.30 — Le paradis
terrestre
22h.00 — Les espions
23h.00 — Le Point
23h.30 — Nouvelles du sport
23h.40 — Cinéma
1h.15 — Téléjournal

MARDI 4 NOVEMBRE

9h.10 — Aujourd'hui à CBFT
9h.15 — Les Oraliens
9h.30 — Le train bleu
10h.00 — Histoire des
civilisations
10h.15 — Télévision scolaire
Arts plastiques
10h.30 — En mouvement
10h.45 — Monsieur Surprise
11h.00 — La souris verte
11h.15 — Cinéma
Guendalina.
13h.00 — Horizons verts
13h.30 — Cinéma
Départ pour le Brésil
14h.30 — Ni oui ni non
15h.00 — Femme
d'aujourd'hui
16h.00 — Bobino
16h.30 — Sol et Gobelet
17h.00 — Mini-fée
17h.30 — La vie qui bat
18.00 — Skippy
18h.30 — Téléjournal
18h.40 — Nouvelles du sport
18h.45 — 24 heures
19h.00 — Format 30
19h.30 — Cinéma du mardi
21h.00 — Rue des Pignons
21h.30 — Moi et l'autre
22h.00 — Format 60
23h.00 — Le Point
23h.30 — Nouvelles du sport
23h.40 — Ciné-Club
1h.15 — Téléjournal

MERCREDI 5 NOVEMBRE

9h.10 — Aujourd'hui à CBFT
9h.15 — Les Oraliens
9h.30 — Zéro, un, Londres
10h.00 — Le roman de la
science
10h.30 — En mouvement
10h.45 — Monsieur Surprise
11h.00 — La souris verte
11h.15 — Cinéma
13h.00 — Cinéma
14h.30 — Oui ou non
15h.00 — Femme
d'aujourd'hui
16h.00 — Bobino
16h.30 — Picolo
17h.00 — Walt Disney
18h.00 — Les 2 D
18h.30 — Téléjournal
18h.40 — Nouvelles du sport
18h.45 — 24 heures
19h.00 — Format 30
19h.30 — La bohème
20h.00 — Soirée du hockey

22h.20 — La paire gagne
23h.00 — Le Point
22h.50 — Politique prov.
23h.30 — Nouvelles-du-sport
23h.40 — Médecine
d'aujourd'hui
00h.25 — Les Incorruptibles
1h.25 — CBFT - Téléjournal

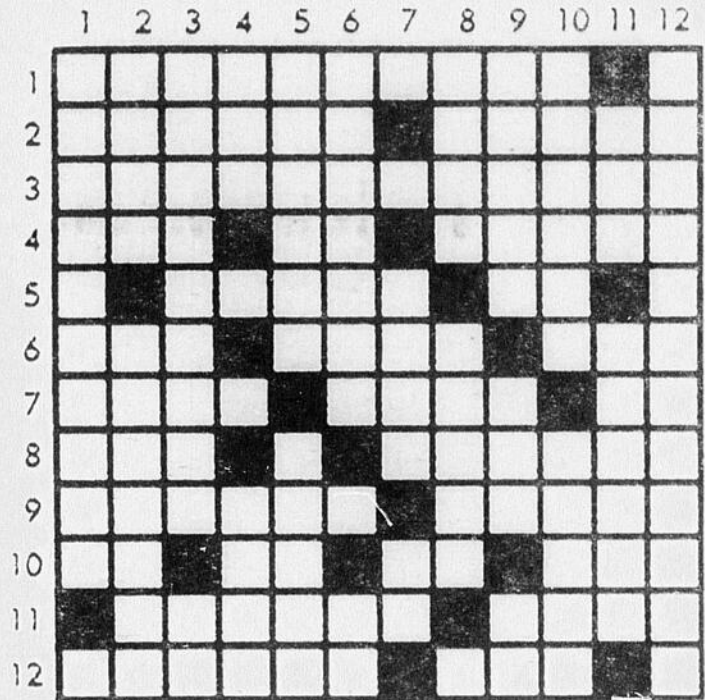
JEUDI 6 NOVEMBRE

9h.10 — Aujourd'hui à CBFT
9h.15 — Les Oraliens
9h.30 — Histoires sans
paroles
10h.00 — Télévision scolaire
10h.20 — Le petit frileux
10h.30 — En mouvement
10h.45 — Monsieur surprise
11h.00 — La souris verte
11h.15 — Cinéma
L'Arc-en-ciel.
13h.00 — Cinéma
Le Brigand
14h.30 — Ni oui ni non
15h.00 — Femme
d'aujourd'hui
16h.00 — Bobino
16h.30 — Pirate Maboule
17h.00 — Bidule de
Tarmacadam
17h.30 — Les Chevaliers du
Ciel ou les aventures
de Michel Tanguy
18h.00 — Thibaud ou les
Croisades
18h.30 — Téléjournal
18h.40 — Nouvelles du sport
18h.45 — 24 heures
19h.00 — Format 30
19h.30 — Les grands films
Quatre du Texas
21h.30 — La part du lion
22h.30 — Dossiers
23h.00 — Le Point
23h.00 — Téléjournal I
23h.20 — Téléjournal II
23h.30 — Nouvelles du sport
23h.40 — Cinéma
Le Soupirant
1h.15 — Téléjournal

VENREDI 7 NOVEMBRE

9h.10 — Aujourd'hui à CBFT
9h.15 — Les Oraliens
9h.30 — rGandes chasses
et pêches
10h.00 — Le roman de la
science
10h.30 — En mouvement
10h.45 — Monsieur surprise
11h.00 — La souris verte
11h.15 — Cinéma
13h.00 — Cinéma
14h.30 — Oui ou non
15h.00 — Femme
d'aujourd'hui
16h.00 — Bobino
16h.30 — La Ribouldingue
17h.00 — Yoki l'ours
17h.30 — Tour de terre
18h.00 — Les 2 D
18h.30 — Téléjournal
18h.40 — Nouvelles du sport
18h.45 — 24 heures
19h.00 — Format 30
19h.30 — La soeur volante
20h.00 — Donald Lautrec
"chaud"
20h.30 — Les règles du jeu
22h.00 — Format 60
23h.00 — Le Point
23h.30 — Nouvelles du sport
23h.40 — Cinéma
1h.15 — Téléjournal
1h.20 — Ciné-nuit

Mots croisés



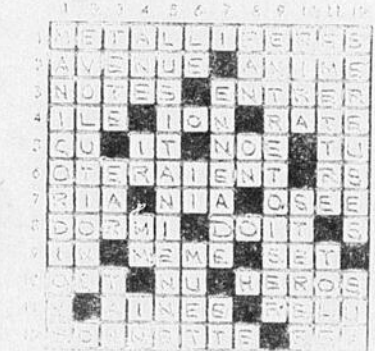
HORIZONTALEMENT

- 1- Se dit d'un oiseau passe-
reau au bec long et pointu.
- 2- Etendre, allonger — Faire
avancer un bateau au moyen
de la rame.
- 3- Changement d'une con-
sonne en voyelle.
- 4- Adv. de lieu — Cônifères
toujours verts — Organe que
porte la tête de plusieurs ru-
minants.
- 5- Mois de l'année — So-
dium.
- 6- Adresse — Anc. bouclier,
pl. — Enlève la vie brutale-
ment.
- 7- Couverture d'un bâtiment
— Sorte de boîte qui sert à
conserver un objet — Etain.
- 8- Fille de Cadmus — Tout
homme qui appartient à la pro-
fession militaire.
- 9- Frotter d'huile — Eau
congelée qui tombe en flocons.
- 10- Venu au monde — Ob-
tenu — Le premier en son ge-
re — Animal invertébré.
- 11- Revenu annuel, pl. —
Du verbe parer.
- 12- Mouche du sommeil —
Plante textile.

VERTICALEMENT

- 1- Action de soulever un
corps par la seule puissance de
la volonté.
- 2- Tête de rocher — Syn. de
Borassus, pl.
- 3- Action de vicier — Voyel-
les jumelles.
- 4- Se rendra — Organe en-
châssé dans la machoire.
- 5- Lire de nouveau — Qui
est resté à l'état de nature, pl.
- 6- Ouverture qui sert d'en-
trée — Voyelles jumelles.
- 7- Ciment pour faire des
joints, pl. — Carte à jouer.

- 8- Peur que l'on éprouve au
moment de paraître en public.
— Du verbe suer.
- 9- Mammifère carnassier
d'Amérique — Terre entourée
d'eau — Lettre grecque.
- 10- Etat gouverné par un é-
mir — Canapé sans bras ni
dossier.
- 11- Agent politique de Louis
XV — Celui qui a recours à
un service public.
- 12- Enrichiras d'ornements.



LA REINE DE LA POMME

M. Clément Vincent, minis-
tre de l'Agriculture et de la Co-
lonisation, a couronné la nou-
velle reine de la pomme pour
1969, Mlle Françoise Renaud,
au cours d'une grande soirée po-
pulaire au Centre Paul Sauvé, à
Montréal, soirée marquant la
fin du Festival de la pomme.
Quatre candidates étaient en
lice pour le titre: Mlle Fran-
çoise Renaud, de Saint-Antoine-
Abbé, région de Huntingdon;
Mlle France Biron, de Selby La-
ke, région de Missisquoi; Mlle
Nicole Dyotte, de Saint-Benoît,
région des Deux-Montagnes;
Mlle Monique Gagnière, de
Saint-Grégoire, région de Rou-
ville.

Moderne Electrique Enr.

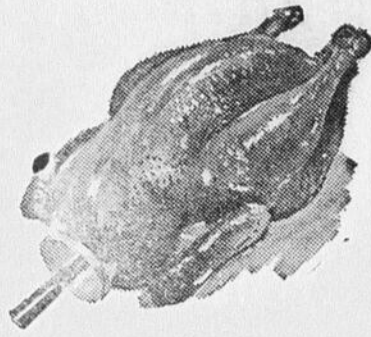
Tél.: 228-5858
125, Ste-Marie Louiseville



REPARATION T.V. — RADIOS
TRANSISTORS — STEREOS
INSTALLATION D'ANTENNES

ENTREPRENEUR ELECTRICIEN LICENCIÉ
Résidentielles - Commerciales - Industrielles
INSTALLATIONS:
OUVRAGE GARANTI





POULET

Flamingo - C.O.V.
5 lb à 7 lb

45¢

Oranges

Outspan #138
Sud Afrique

2 dz / **87¢**

Essuie-tout

Facelle

2 / **99¢**

Huile Mazola

24 on.

65¢

Pêches

Del Monte 28 on.
1/2 ou tranchées

2 / **79¢**

Brevages

ALLEN ass. — 48 on.

3 / **\$1.00**

Egg Rool

Bilopage

6 / **59¢**

Lait Primus

instant 3 lb.

99¢

Javex

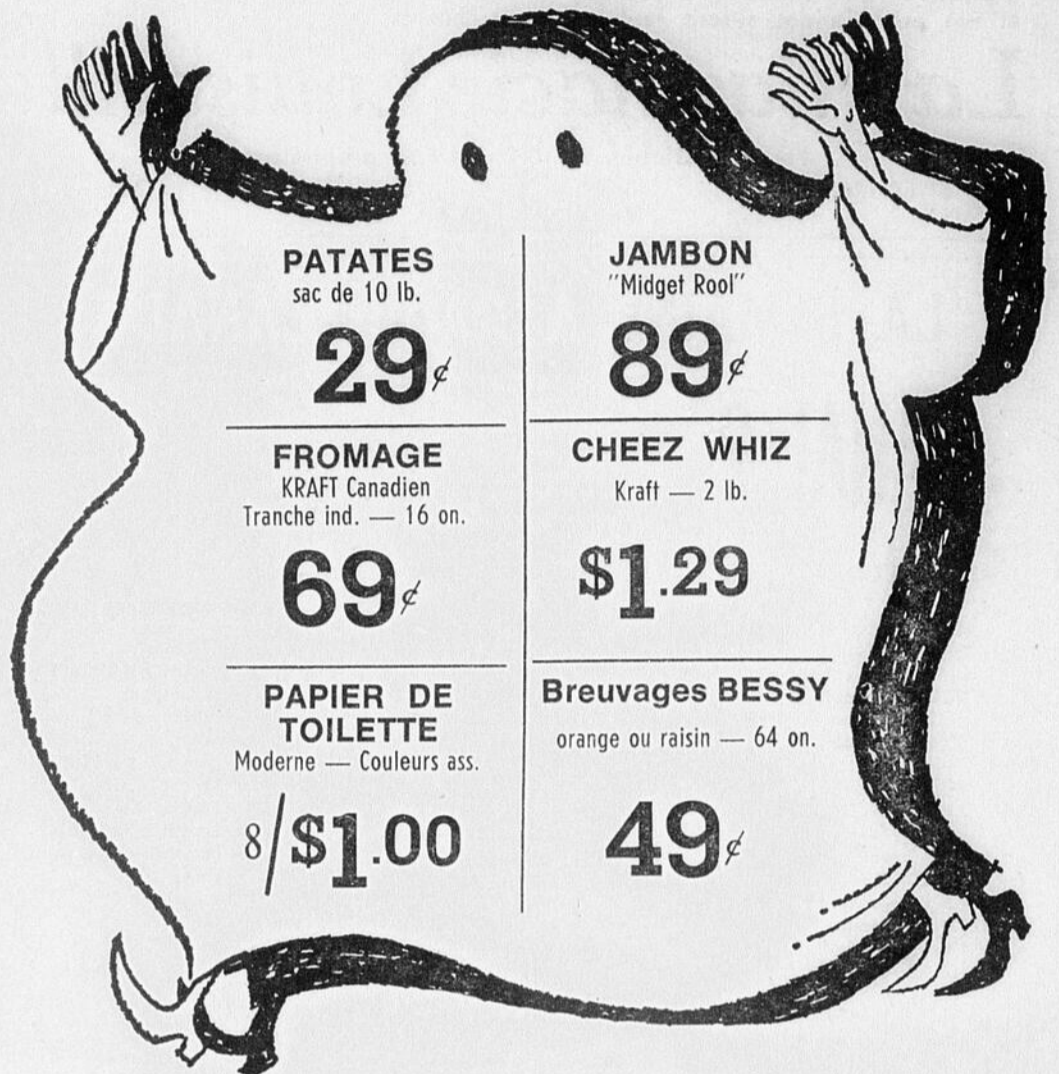
128 on.

79¢

Jus de pommes

Scotian — 48 on.

3 / **\$1.**



PATATES

sac de 10 lb.

29¢

FROMAGE

KRAFT Canadien
Tranche ind. — 16 on.

69¢

PAPIER DE TOILETTE

Moderne — Couleurs ass.

8 / **\$1.00**

JAMBON

"Midget Rool"

89¢

CHEEZ WHIZ

Kraft — 2 lb.

\$1.29

Brevages BESSY

orange ou raisin — 64 on.

49¢

PREPARATIONS A GATEAUX

MONARCH
Blanc
Chocolat
Doré
10 on.

3 / **49¢**

TETE FROMAGEE

Bilopage

43¢

Del Monte

Blé d'Inde en crème

Pois verts ass.

Fèves jaunes coupées

Pois et Carottes

7 / **\$1.00**

Soupes HABITANT

Pois ou légumes — 28 on.

3 / **69¢**

PAPIER MOUCHOIR

Facelle Royale Ass.

3 / **\$1.00**



Marché St-Laurent Ltée

m

**E
T
R
O**



90 STE-ÉLISABETH Louiseville