

Coup d'œil
VOTRE MÉDIA D'ICI

Pour rester à l'affût de l'actualité en tout temps, suivez-nous sur Facebook

facebook.com/coupdoeil.info

COUP D'ŒIL

Coup d'œil

VOTRE MÉDIA D'ICI .info

TOUJOURS PRÉSENT DEPUIS 1978!

LE 24 MAI 2023
Volume 45, N° 24/ 15 691 exemplaires

RE/MAX RE/MAX PLATINE R.G.
Agence immobilière
Licenciée indépendante
et adhérente de RE/MAX Platine

C'est le bon temps de vendre !

Richard GIROUX
Courtier immobilier agréé DA

Vendre ou acheter 43 ans d'expérience
APPELÉZ-MOI EN PREMIER,
CAR AVEC MOI, LE #1, C'EST VOUS !

450 444-8330

DÉCOUVREZ NOTRE...
194 km de produits locaux et d'expérience
en Montérégie Ouest

Le Circuit du Paysan fête ses 25 ans

Première route touristique signalisée au Québec

Le Circuit du Paysan a été fondé il y a 25 ans par le Centre local de développement des Jardins-de-Napierville. Le 18 mai avait lieu le lancement de sa 25^e saison. Sur la photo, on aperçoit certains représentants des dix entreprises qui en sont membres depuis les débuts, qui ont été honorés lors de cette soirée.

À LIRE EN PAGE 3

Photo: gracieuseté - Benoit Girard

Jardins-de-Napierville
Une soirée d'information sur un nouveau projet éolien

PAGE 4

Photo gracieuseté

Saint-Rémi
Des citoyens se mobilisent pour avoir accès à des soins au CLSC

PAGE 6

(Photo: Granby Express - Archives)

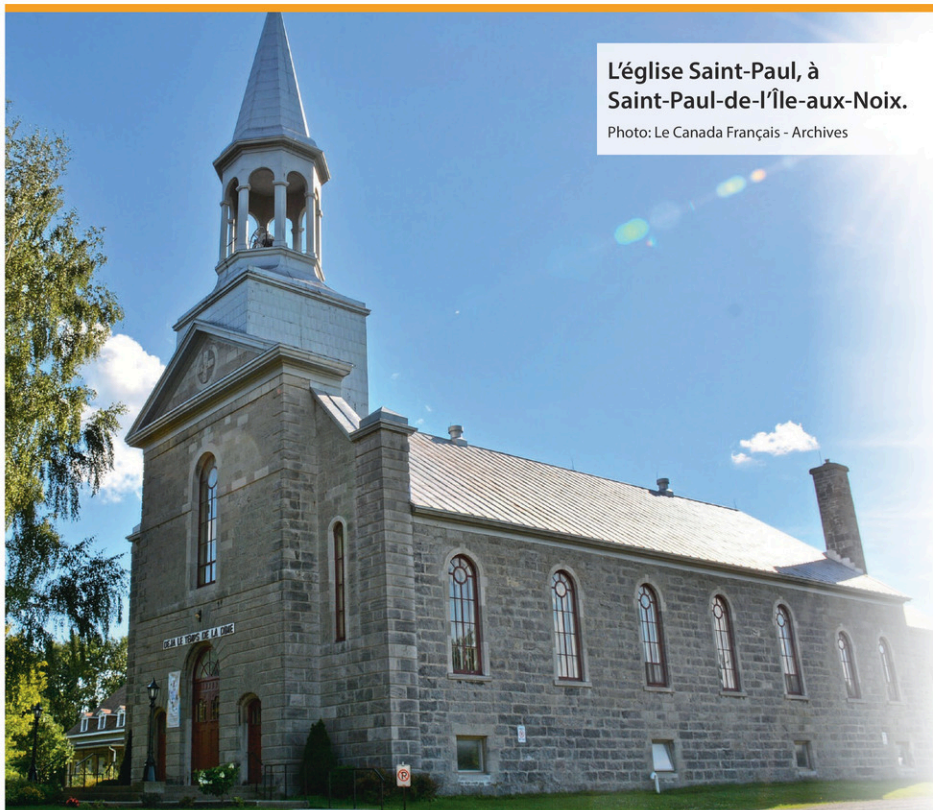
GARAGE J.L. LEFRANÇOIS INC.

Votre spécialiste en équipements de jardin et pelouse
RÉPARATION DE TOUTES MARQUES

Voir nos spéciaux à la section Jardin

GARAGE J.L. LEFRANÇOIS INC
724, RUE DE L'ÉGLISE, SAINT-RÉMI, J0L 2L0

TÉL. : 450 454-2233 • (SANS FRAIS) 877-454-2233 • FAX : 450 454-2359
LEFRANCOIS.GAR@VIDEOTRON.CA • WWW.LEFRANCOISTRACTEUR.COM



L'église Saint-Paul, à Saint-Paul-de-l'Île-aux-Noix.

Photo: Le Canada Français - Archives

Avenir des paroisses du secteur de La Frontière

Les citoyens invités à une soirée d'information le 31 mai

MARC-ANDRÉ COUILLARD

macouillard@coupdoeil.info

ACTUALITÉ. Les citoyens des paroisses de Saint-Paul-de-l'Île-aux-Noix, Saint-Valentin, Saint-Bernard (Saint-Bernard-de-Lacolle) et Notre-Dame-du-Mont-Carmel (Lacolle), sont invités à participer à une soirée d'information, le 31 mai, à Lacolle, qui portera sur l'avenir de ces paroisses.

Cette rencontre est organisée par le Comité sur l'avenir de l'unité pastorale de La Frontière, qui regroupe ces quatre paroisses. Ce comité est composé de membres des assemblées de fabrique de ces paroisses, de l'abbé François Ilunga, curé de l'unité pastorale de la Frontière, de l'abbé Réjean Poirier, responsable diocésain sur l'avenir des paroisses et de Françoise Dumesnil, déléguée de l'Évêque.

SITUATION CRITIQUE

Ces quatre paroisses « vivent des situations pastorales et financières difficiles », plaident les membres de ce comité, dans un communiqué.

Lors de cette rencontre, les membres du comité présenteront la situation vécue par ces paroisses en lien avec les célébrations de baptêmes, les funérailles, la participation aux messes et aux activités pastorales, ainsi que la contribution des bénévoles.

Il sera également question de la situation financière des paroisses et des projections pour les cinq prochaines années seront présentées.

INFORMATION PRATIQUE

Cette rencontre d'information aura lieu le 31 mai, à 19 h 30, au Centre Léodore-Ryan, situé au 10, rue Sainte-Marie, à Lacolle.

Collecte de sang
SUR RENDEZ-VOUS SEULEMENT,
composez le
1 800 343-7264



la collecte

CANTON ET VILLAGE
en collaboration avec les citoyens

TOWNSHIP AND VILLAGE
in collaboration with the citizens

À HEMMINGFORD

JEUDI 31 MAI 2023
DE 13H30 À 19H30

Thursday, May 31,
1:30 p.m. to 7:30 p.m.

Centre récréatif 550, ave. Goyette Hemmingford

À noter que la population des municipalités environnantes est invitée à participer également.

Engagés, à vos côtés

450 245-3391

Suivez-nous! @caisseseigneuriesfrontiere

Desjardins
Caisse des Seigneuries de la frontière

THIBERT-BOURGON
Assurances Inc.

RÉSIDENTIEL • AUTOMOBILE
FERME • COMMERCIAL
VOYAGE • BATEAUX

Venez nous rencontrer!
448, Champlain,
suite 2, Hemmingford
Tél.: 450-247-3210

France Landry
courtier ass.

Sylvie Thibert
courtier et présidente

CANTON Hemmingford
TOWNSHIP

(450) 247-2050 505 rue Frontière, local 3
hemmingford.ca Hemmingford, QC J0L 1H0

Boucherie Stee Bee

Ouvert au public
Mardi, mercredi, jeudi & vendredi
de 10h à 16h
Samedi ouvert de 8h à 16h
Dimanche et lundi fermé

Depuis 1950
83, Covey Hill, Hemmingford, Qc J0L 1H0
450 247-2130/3561
boucheriesteebeebou.com

Service d'abattage - gros et détail
Jambon fumé d'autrefois
Charcuterie maison - Viande fumée
Spécialité: viande pour congélateur

SERRE & FINNEGAN
SALONS FUNÉRAIRES • FUNERAL HOMES

Siège social:
48, de l'Église Nord,
Lacolle

450 246-3988
450 454-5697
1-800-263-3074
Lacolle - Hemmingford
St-Édouard - St-Michel
Napierville - Mercier
www.gillesserre.com

Disponible en tout temps

DU MINOT
CIBERIE

376, CHEMIN COVEY HILL,
HEMMINGFORD,
f duminot www.duminot.com
450.247.3111

Coup d'œil
VOTRE MÉDIA D'ICI

Votre média d'ici depuis 1978

810-D rang du coteau,
St-Jacques-le-Mineur
J0J 1Z0 450-515-5444

OBJECTIF 60 donneurs!



La zone de rencontre neutre est identifiée par un panneau de signalisation.

Photo tirée de Facebook

Sainte-Clotilde se dote d'une zone de rencontre neutre

MARC-ANDRÉ COUILLARD

macouillard@coupdoeil.info

ACTUALITÉ. Sainte-Clotilde s'est récemment dotée d'une zone de rencontre neutre, située dans le stationnement de l'Hôtel de Ville. Elle est clairement identifiée à l'aide d'un panneau de signalisation.

Cette zone de rencontre neutre est sous surveillance vidéo 7 jours sur 7, 24 heures par jour. Par contre, il n'y a pas de présence policière sur place. Les citoyens sont invités à s'y donner rendez-vous pour effectuer leurs transactions en toute sécurité. Son utilisation est gratuite.

Cet espace peut être utilisé, par exemple, comme terrain neutre pour le transfert d'enfants en garde partagée ou encore pour procéder à la transaction après la vente d'articles sur les sites de revente en ligne ou sur les médias sociaux.

Ce type de lieu diminue les risques de

transactions frauduleuses et les vols qualifiés sur la personne.

CONSEILS DE SÉCURITÉ

- Pour effectuer une transaction en toute sécurité, il est recommandé de ne jamais transmettre ses informations personnelles.
- Il est aussi recommandé de prendre des captures d'écran de la publicité, des informations du vendeur et de toutes les communications entre les parties.
- Il peut être judicieux de vérifier le nom du vendeur ou de l'acheteur sur un moteur de recherche en ligne.
- Il est préférable de se rendre sur les lieux de l'échange accompagné d'une autre personne.
- Il faut prioriser les modes de paiement par virement Interac.
- Enfin, si vous avez un doute ou que vous n'êtes pas à l'aise lors de la transaction, faites confiance à votre instinct.

Info-collecte: 514 832-0873
1 800 373-SANG (7264) • www.hema-quebec.qc.ca

DONNEZ DU SANG, DONNEZ LA VIE.

Créé en 1998 par le CLD des Jardins-de-Napierville

Le Circuit du Paysan souligne son 25^e anniversaire

MARC-ANDRÉ COUILLARD

macouillard@coupdoeil.info

ACTUALITÉ. Le Circuit du Paysan, cette route touristique qui traverse la Montérégie qui a été créée par le Centre local de développement des Jardins-de-Napierville (CLD), fête cette année ses 25 ans d'existence. Quelque 200 personnes étaient invitées pour souligner cet anniversaire, le 18 mai, au Parc Safari.

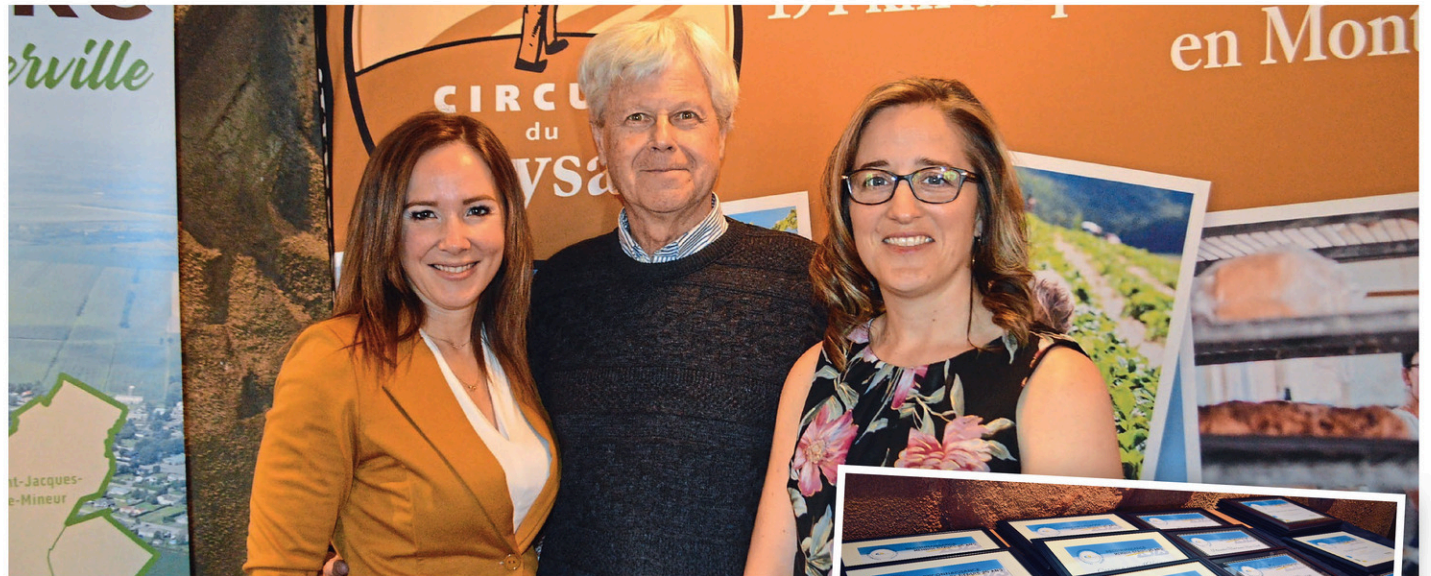
Lors de cette soirée, la directrice générale du CLD, Sonia Dumais, a rappelé les circonstances de la création de cette route. C'est son prédécesseur à la direction du CLD, Michel Charbonneau qui, voyant les étapes qui devaient mener à la création de ce trajet n'évoluaient pas assez rapidement, a décidé avec des collègues de partir en camionnette, pour aller installer eux-mêmes les panneaux d'affichage, en catimini.

« Cet été, visitons les attractions du Circuit du Paysan, partageons nos photos et donnons le goût aux gens de visiter notre magnifique région. »

- Carole Mallette, députée de Huntingdon



Charlie Deschamps, agente de développement agrotouristique au CLD des Jardins-de-Napierville. Photo: gracieuseté - Benoit Girard



La députée de Huntingdon, Carole Mallette, le propriétaire du Parc Safari, Jean-Pierre Ranger, ainsi que la directrice générale du CLD des Jardins-de-Napierville, Sonia Dumais, lors du lancement de la soirée soulignant les 25 ans du Circuit du Paysan. Photo: Coup d'oeil - Marc-André Couillard

« Ça a été tellement bien fait que les responsables ont décidé de les laisser en place, a lancé M^{me} Dumais. C'est devenu la première route signalisée au Québec. »

RICHESSE

Le Circuit du Paysan compte aujourd'hui près de 80 membres. Ce trajet signalisé s'étend sur près de 200 km à travers la Montérégie. Il permet aux visiteurs de découvrir des artisans de toutes sortes et des paysages à couper le souffle.

« Le Circuit du Paysan est parti d'une simple idée, mais c'est aujourd'hui au cœur du développement touristique de notre région, a rappelé la députée de Huntingdon, Carole Mallette. C'est un instrument de découverte de notre région. C'est une richesse rare et précieuse. »

MEMBRES DEPUIS 25 ANS

L'équipe du CLD des Jardins-de-Napierville

a tenu à souligner rendre hommage à dix entreprises qui sont membres du Circuit du Paysan depuis sa création, en 1998. Il s'agit du Vignoble Morou, Aux 3 Chocolats, Boucherie Viau, Parc Safari, Cidrerie du Minot, Vergers écologiques Philion, Lavandou.ca, Parc régional Saint-Bernard, Cabane à sucre L'Hermine et Vergers Cassidy.

« Je suis une fière héritière de ce patrimoine alimentaire, a déclaré Charlie Deschamps, agente de développement agrotouristique au CLD. C'est notre identité locale qui est mise sur une route signalisée. Je suis vraiment heureuse de pouvoir contribuer au développement touristique et au rayonnement de nos artisans locaux. »

ENGAGEMENT SOCIAL

Le CLD a souligné l'engagement social de trois entreprises de la région qui ont apporté

leur aide à la communauté, dont les deux premiers sont membres du Circuit du Paysan.

Le Domaine du Paysan, situé à Saint-Stanislas-de-Kostka, s'est démarqué en menant une campagne de sensibilisation sur la santé mentale des agriculteurs.

De son côté, la Brûlerie Emma, située à Valleyfield, a également été honorée parce qu'elle verse une partie de ses profits à des organismes locaux.

Finalement, l'entreprise Plancher Tendance Rive-Sud, basée à Saint-Michel, a été honorée pour son implication auprès du Club Optimiste et de la guignolée.



L'équipe du CLD a honoré dix entreprises qui sont membres du Circuit du Paysan depuis sa création, en 1998. Photo: Coup d'oeil - Marc-André Couillard

PROJET DE PARC ÉOLIEN LES JARDINS INVITATION AUX RÉSIDENT(E)S

Les citoyen(ne)s sont invité(e)s à une rencontre publique en lien avec le développement d'un projet éolien potentiel sur le territoire des municipalités de Saint-Patrice-de-Sherrington, de Saint-Édouard, de Saint-Michel et d'Hemmingford.

**Centre communautaire
Louis-Georges-Lamoureux**

Le mercredi 31 mai à 19 h
(ouverture des portes à 18 h 30)

224, rue des Loisirs
Sherrington, QC J0L 2N0

Pour toute question concernant le projet ou cette rencontre, veuillez communiquer avec nous au **1 844 294-6873** ou par courriel au **info.eolien@kruger.com**.

Kruger
Énergie

Kruger Énergie projette la construction d'un nouveau parc éolien



MARC-ANDRÉ COUILLARD

macouillard@coupdoeil.info

ACTUALITÉ. Kruger Énergie veut construire un nouveau parc éolien qui serait situé dans les municipalités de Saint-Édouard, Saint-Michel, Hemmingford et Sherrington. Les citoyens concernés par ce projet sont d'ailleurs invités à participer à une séance d'information qui aura lieu le 31 mai, à 19 h, au 224, rue des Loisirs, à Sherrington.

Kruger Énergie répond à un appel de projets lancé par Hydro-Québec le 31 mars pour 1500 mégawatts (MW) d'énergie éolienne. Les entreprises qui veulent réaliser un projet éolien doivent déposer leur soumission d'ici au 12 septembre. Hydro-Québec annoncera les projets retenus au mois de décembre.

La mise en service de ces projets à venir est prévue entre 2027 et 2029.

Une des six éoliennes que comptera le parc éolien des Cultures, en cours d'installation.

Photo: Coup d'oeil - Marc-André Couillard

PARTENAIRE LOCAL

Dans le cadre de cet appel de projets, Kruger Énergie veut ériger entre 15 et 25 nouvelles éoliennes.

«Ce projet est à l'étape de l'étude, indique Viviane Maraghi, directrice Développement durable chez Kruger Énergie. Nous avons amorcé le travail l'été dernier.»

Les règles entourant cet appel de projets prévoient que le milieu local en soit partenaire à 50%. On parle ici des municipalités, des MRC ou encore des communautés autochtones.

«Nous avons déjà approché quatre municipalités et nous avons commencé à travailler avec les propriétaires fonciers», ajoute M^{me} Maraghi.

Cette dernière précise que les municipalités n'ont pas l'obligation d'investir le projet. «La réelle obligation, c'est d'avoir un partenariat au niveau du contrôle, dit-elle. Si les municipalités n'investissent pas, elles vont quand même avoir leur rôle au conseil d'administration.»

Ainsi, Kruger Énergie sera propriétaire de 50% du projet, mais pourrait devoir en financer 100% par exemple, suivant la décision prise par les partenaires locaux. L'avantage pour les communautés locales de participer financièrement au projet est

de pouvoir également participer au partage des profits qu'il génère.

LE PROJET

La puissance combinée des 15 à 25 éoliennes que Kruger Énergie veut installer dans la région serait de l'ordre de 100 MW et 150 MW, ce qui correspond à la capacité d'interconnexion avec le poste d'Hydro-Québec, situé à Hemmingford.

«Nous n'avons encore aucune entente avec un manufacturier, mais nous envisageons des éoliennes d'une puissance de 5,5 MW à 6,5 MW chacune, indique M^{me} Maraghi. Elles seraient donc plus puissantes que celles que nous avons installées dans le parc éolien Des Cultures [six éoliennes installées à Saint-Rémi et Saint-Michel qui ont été mises en service en février 2022, NDLR].»

Leur hauteur serait similaire, soit environ 130 m, mais les pales seraient plus longues. Le diamètre total du rotor serait de l'ordre de 160 m et 170 m, contre 140 m au parc éolien Des Cultures.

«Nous sommes encore en début d'analyse, mais lors de la rencontre d'information, nous pourrions donner un aperçu du nombre d'éoliennes qui pourraient être implantées dans les différentes municipalités», conclut M^{me} Maraghi.

Un épisode de gel qui fait craindre le pire aux agriculteurs

MARC-ANDRÉ COUILLARD

macouillard@coupdoeil.info

AGRICULTURE. Un épisode de gel survenu dans la nuit du 17 au 18 mai a donné du fil à retordre aux agriculteurs. Ils ont dû agir très rapidement pour mettre en place différentes mesures afin de protéger les jeunes plants et les bourgeons du gel.

C'est le cas de Catherine Lefebvre, de l'entreprise Maraîchers L & L, à Saint-Michel, qui produit des betteraves. Elle a arrosé ses jeunes plants pour les protéger du gel.

«C'est une pratique courante, dit-elle. Le gel attaque l'eau plutôt que le plant.»

Elle a ainsi irrigué 20 acres de betteraves et elle a couvert ses plants de chou avec des bâches, ce qui permet de gagner quelques degrés.

«On s'est réveillés toutes les heures pour vérifier la température. À 0 degré, on a démarré nos trois systèmes d'irrigation. On avait installé nos tuyaux deux jours plus tôt.»

TOMATES

Les Fermes Alcaro, à Saint-Rémi, ont utilisé la même technique pour protéger leurs jeunes plants de tomates.

Ils ont d'ailleurs publié une impressionnante photo d'un plant couvert de glace, comme après une tempête de verglas.

«Une chance que nous avons irrigué, sinon ç'aurait été fatal, nous indique l'entreprise dans une conversation en ligne. Nous avons irrigué de 23 h 30 à 8 h 30 le lendemain.»



Au vignoble Domaine des Salamandres, plus de 300 feux ont été allumés au travers des vignes pour protéger les bourgeons du gel. Photo tirée de Facebook

VIGNOBLES

Au vignoble Domaine des Salamandres, à Hemmingford, les propriétaires ont dû allumer pas moins de 308 feux au travers 3600 plants de vigne, afin de protéger les jeunes bourgeons du gel. Au plus froid de la nuit, le thermomètre indiquait -5,3 degrés Celsius à 5 m du sol, précise la propriétaire Denise Lavoie.

«Nous avons commencé à allumer nos feux vers 21 h le 17 mai et nous avons mis notre éolienne en marche jusqu'au lever du soleil, vers 5 h 30 le lendemain matin, explique-t-elle. Nous avons brûlé 924 bûches écologiques et deux cordes de bois.»

Le surlendemain, elle estimait avoir réussi à sauver 80% de la superficie où se trouvaient les feux, puis 75% de la parcelle située sous le ventilateur.

«Nous tenons à remercier toute notre équipe et Guillaume à la quincaillerie Rona à Hemmingford, qui est venu nous livrer une

palette de bûche écologique la veille, insiste M^{me} Lavoie. Grâce à ça, nous avons sauvé nos plants et notre travail.»

SANTÉ

Fabien Gagné, propriétaire des Vignobles Saint-Rémi, rappelle à ses collègues agriculteurs qu'il est important de soigner sa santé physique et mentale lorsque ces situations surviennent.

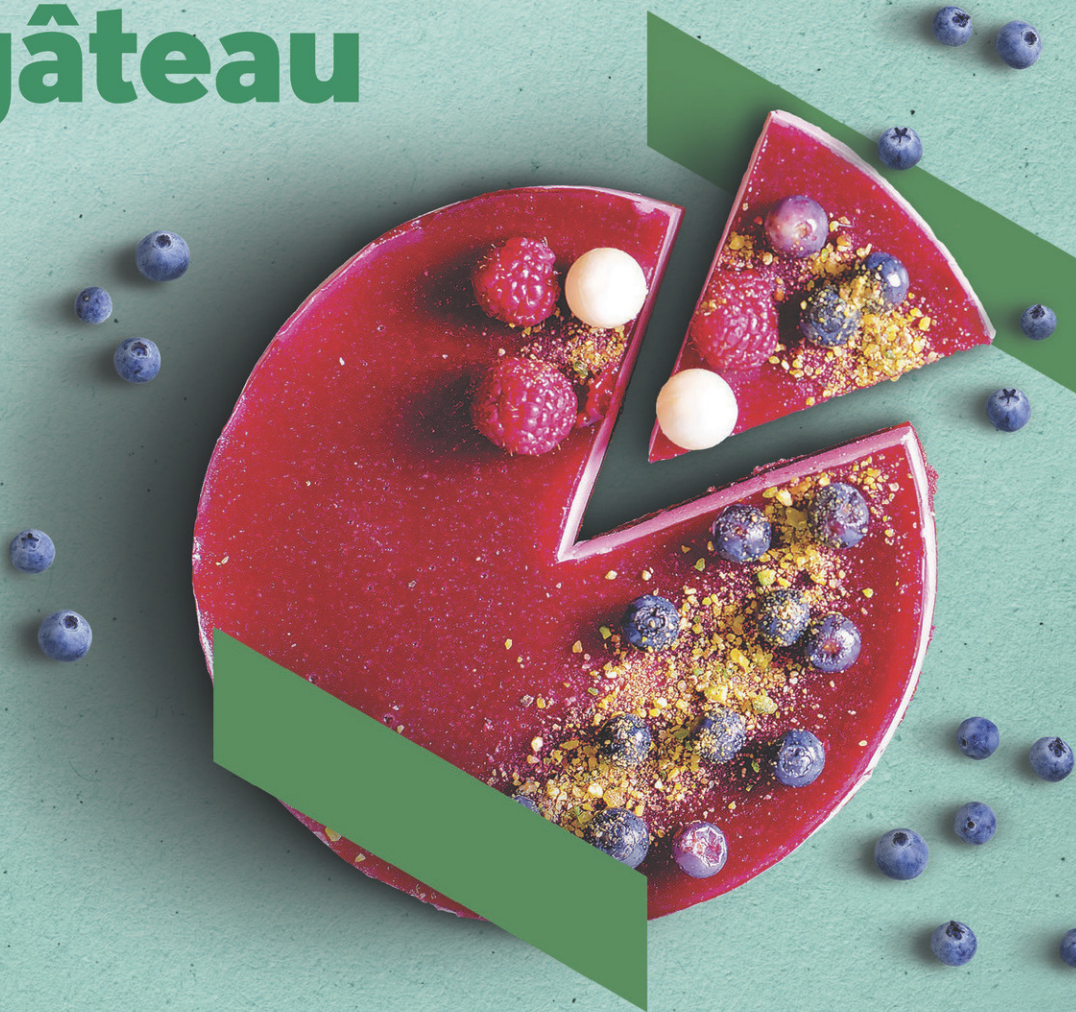
«Il faut bien s'alimenter, gérer son sommeil et être flexible, peu importe ce qui est en train d'arriver», dit-il.

Le travail de préparation a commencé plusieurs jours avant cette nuit où le gel était anticipé. «Le résultat est celui que nous obtenons parce que nous avons un plan, conclut-il. Nous suivons notre plan et si ça ne réussit pas, on ne se met pas à déprimer. Il existe d'autres outils économiques de protection du revenu. Après, il faut récupérer l'énergie et le sommeil qui ont manqué. Il faut vraiment bien prendre soin de nous.»



Les Fermes Alcaro ont irrigué leurs plants de tomates pour les protéger du gel. Cette photo permet de constater le froid qu'il a fait la nuit du 17 au 18 mai. Photo tirée de Facebook

La ristourne, c'est votre part du gâteau



Cette année, plus de 5 M\$ en ristournes sont partagés avec nos membres et la communauté.

 **Desjardins**
Caisse des Moissons-
et-de-Roussillon

 **Desjardins**
Caisse des Seigneuries
de la frontière

Nombre de membres

48 858

19 014

Ristournes totales

3 791 113 \$

1 599 304 \$

Actifs

1,9 G\$

904 M\$

Excédents avant ristournes

12,01 M\$

5,6 M\$

Détails et conditions à desjardins.com/ristourne

Le montant de la ristourne individuelle provient des excédents de l'année financière 2022 et est déterminé, au Québec, sur décision de l'assemblée générale de chacune des caisses et, en Ontario, par le conseil d'administration de la Caisse Desjardins Ontario Credit Union inc. Pour plus de détails, consultez desjardins.com/ristourne ou adressez-vous à votre caisse.

Une rencontre citoyenne pour obtenir des soins de santé au CLSC

MARC-ANDRÉ COUILLARD

macouillard@coupdoeil.info

SANTÉ. Yvon Potvin, un citoyen de Saint-Michel, en a assez de devoir attendre des heures à l'urgence de l'Hôpital Anna-Laberge pour une urgence mineure. Il fait partie d'un groupe de citoyens qui se mobilisent pour que des soins de santé soient offerts à tous au CLSC de Saint-Rémi. Tous les citoyens et les thérapeutes de la région, qui se sentent concernés par cet enjeu, sont invités à participer à une rencontre citoyenne qui se tiendra le 31 mai, à Saint-Rémi.

« On a un CLSC à Saint-Rémi qui nous appartient collectivement. On a la bâtisse et des thérapeutes. Nous sommes 15 000 de population dans le coin. Ça n'a pas d'allure de ne pas avoir de service », plaide M. Potvin.

« Ça n'a pas d'allure d'attendre 72 heures à l'Hôpital Anna-Laberge pour une urgence mineure. »

- Yvon Potvin

Ce dernier lance cette initiative citoyenne dans le but d'obtenir des services de santé au CLSC 24 heures par jour, 7 jours par semaine.

Les gens sont tannés d'attendre 15 heures dans

les urgences. Ça fait 30 ans que ça dure. Le peuple a besoin de services, poursuit-il. Même ceux qui ont un médecin, c'est virtuel ou ils obtiennent un rendez-vous dans deux mois. »

INVITATIONS

M. Potvin remarque que plusieurs thérapeutes travaillent dans la région, tant dans le secteur public que privé. Il propose que ces personnes soient mises à contribution afin que des soins puissent être offerts au CLSC et il les invite à participer à cette rencontre en grand nombre.

« On a beaucoup de thérapeutes, mais il faudrait que le privé entre dans le public. Je suis aussi en contact avec les pharmacies. Proxim essaie de trouver une infirmière », précise M. Potvin.

« J'ai transmis l'invitation aux municipalités avoisinantes et au Centre intégré de santé et de services sociaux, mais les responsables qui prennent les décisions ne sont pas dans le CLSC. Il n'y a plus de conseil d'administration au CLSC qui fait le lien avec la population », se désole-t-il.

INFORMATIONS SUR LA RENCONTRE

Cette rencontre citoyenne se tiendra le 31 mai, de 13 h 30 à 15 h, dans les locaux du Service d'action bénévole Au cœur du jardin, situés au 1030, rue Notre-Dame, à Saint-Rémi.

« Ce sont des démarches qui se font ailleurs, conclut M. Potvin. C'est une première réunion. On essaie de faire avancer le dossier. Le communautaire, ça part toujours d'une bonne idée avec trois ou quatre personnes. S'il y a une résonance dans la population, ça va lever. Notre revendication est claire, nous voulons des services de santé près de

chez nous, offerts 24 heures par jour, 7 jours par semaine, dans une bâtisse qui nous appartient collectivement, le CLSC, avec des thérapeutes qui sont déjà dans la région. Quand une idée est bonne, elle peut faire du chemin rapidement, et c'est une bonne idée. Tout le monde vit la même situation. »



Yvon Potvin souhaite que des services de santé soient offerts au CLSC de Saint-Rémi 24 heures par jour, 7 jours par semaine. Photo: Coup d'oeil - Archives

Conseils de nos PROFESSIONNELLS !

La Marg'elle vous informe Le pouvoir des câlins !

Le câlin est un geste bien plus puissant que ce que l'on pourrait penser. Ce simple geste n'apporte en fait que des points positifs à notre santé psychologique et physique. Bien que l'on sache qu'un câlin, c'est de prendre quelqu'un dans ses bras ou de se faire prendre dans les bras, saviez-vous que le temps où l'on est collé l'un à l'autre a toute son importance? Afin de libérer l'ocytocine (l'hormone du bonheur) pour que le câlin fasse du bien, celui-ci doit durer au moins 20 secondes. Essayez-le! Vous verrez qu'une sensation de bien-être et d'apaisement vous envahira. D'ailleurs, cela se produit autant pour la personne qui donne le câlin que pour celle qui le reçoit, car c'est un vrai moment partagé. C'est magique! Mais, au-delà des bienfaits psychologiques que les câlins nous offrent, ceux-ci agissent également sur notre système immunitaire. Selon une étude menée aux États-Unis, les câlins diminueraient le sentiment de stress, et donc aideraient le corps à mieux lutter contre les virus.

Au sein d'un couple, les câlins sont naturels et se font régulièrement, car ceux-ci ont une vraie signification et permettent à la relation de perdurer. Il existerait d'ailleurs une corrélation entre le nombre de câlins reçu et donné chaque jour, et la durée de longévité même du couple. De plus, les câlins favoriseraient notre disponibilité à laisser notre intelligence s'exprimer et à mieux apprendre et comprendre. Cependant, vous aurez remarqué que tous les bras ne sont pas aussi réconfortants les uns que les autres, aussi faut-il trouver ceux qui nous offrent le plus grand sentiment de sécurité afin que tout cela fonctionne. À vous maintenant de les trouver!

Vous vous sentez isolée? Vous vivez des difficultés? Vous aimeriez en discuter? N'hésitez pas et prenez rendez-vous avec notre intervenante, et ce tout à fait gratuitement au 450-454-1199.

Julie Armstrong



87 rue Perras, Saint-Rémi
450 454-1199

>419963

Conseils de nos PROFESSIONNELLS !



«Croquer à belles dents».

LE VAPOTAGE : LES CONSÉQUENCES SUR LA SANTÉ BUCCO-DENTAIRE



Dre Sarah Hyams

Les produits de vapotage sont apparus sur le marché québécois vers 2004, mais leur popularité a explosé ces dernières années. Il y a eu plusieurs produits qui sont commercialisés et qui attirent les jeunes consommateurs par l'utilisation d'arômes sucrés et d'un «look» amusant. Selon une étude menée par l'Institut national de santé publique du Québec (INSPQ), les cigarettes électroniques continuent de gagner du terrain au Québec grâce aux réseaux sociaux qui incitent davantage les jeunes à en consommer. Bien que les cigarettes électroniques aient été présentées comme un moyen de sevrer les gens des habitudes tabagiques traditionnelles, elles ont plusieurs conséquences sur la santé. De plus en plus d'études montrent que les produits chimiques contenus dans les cigarettes électroniques causent des dommages dès qu'ils pénètrent dans le corps par la bouche.

Tout d'abord, il est important de noter que le vapotage n'existe pas depuis très longtemps, ce qui signifie qu'il reste encore beaucoup à apprendre sur les effets à long terme de son utilisation. Cependant, certaines études ont déjà suggéré que le vapotage peut avoir des effets négatifs sur la santé bucco-dentaire. Par exemple, une étude publiée dans le Journal of Cellular Physiology a montré que la vapeur des cigarettes électroniques peut endommager les tissus gingivaux, ce qui peut entraîner des maladies parodontales. En effet, les substances chimiques contenues dans la vapeur des cigarettes électroniques peuvent provoquer une inflammation et la mort des cellules dans les tissus gingivaux, ce qui peut entraîner une récession gingivale et la perte de dents.

En plus d'endommager le tissu gingival, le vapotage peut également affecter le microbiome buccal, un écosystème complexe de bactéries et d'autres microorganismes qui vivent dans la bouche. Ces microbes jouent un rôle important dans la santé bucco-dentaire. Cependant, le vapotage peut modifier la composition du microbiome buccal - ce qui peut entraîner une augmentation des bactéries nocives et une diminution des bactéries bénéfiques. Un groupe de scientifiques de l'Université Laval a récemment examiné l'impact des cigarettes électroniques, sur la croissance de la levure C. albicans - un des microbes du microbiome buccal. Les résultats montrent la contribution de l'exposition aux vapeurs à la prolifération de C. albicans qui pourraient provoquer une candidose buccale aussi connue sous le nom de muguet buccal.

Selon une étude américaine, publiée le 1er décembre 2022 dans la revue The Journal of the American Dental Association, près de 80 % des patients qui vapotent sont à risque élevé de caries. La vapeur d'une cigarette électronique est extrêmement visqueuse et reste accrochée à la surface des dents, permettant ainsi l'adhésion facilitée d'une des bactéries responsables des caries: Streptococcus mutans.

Autres effets négatifs potentiels du vapotage sur la santé bucco-dentaire : la sécheresse buccale (ce qui peut augmenter le risque de carie dentaire), la sensibilité dentaire (le vapotage peut provoquer une sensibilité dentaire en érodant l'émail des dents et augmente le risque de carie), et le risque de développer un cancer de la bouche.

En conclusion, si le vapotage peut être considéré comme une alternative plus sûre que le tabagisme traditionnel, il n'en présente pas moins des risques pour la santé bucco-dentaire. Il est essentiel d'être conscient de ces risques et de prendre des mesures pour protéger les dents et les gencives, comme se brosser les dents deux fois par jour, utiliser un rince-bouche au fluor et consulter régulièrement un dentiste. En étant conscients des effets néfastes du vapotage sur la santé bucco-dentaire, les individus peuvent réduire leur risque global de problèmes dentaires et conserver un sourire sain.



60 Route 202, Lacolle | 450-246-4040 | 1-877-530-7300
cliniquedentairelacolle.com



>399886

Logements pour des personnes vivant avec une déficience intellectuelle ou un TSA

L'organisme Chez-nous Solidaire effectue la présélection des futurs locataires

MARC-ANDRÉ COUILLARD

macouillard@coupdoeil.info

ACTUALITÉ. L'organisme Chez-nous Solidaire procède actuellement à la présélection des futurs locataires qui résideront dans son nouvel immeuble qui comptera 19 logements destinés à des personnes vivant avec une déficience intellectuelle (DI) ou un trouble du spectre de l'autisme (TSA). Les personnes intéressées sont invitées à communiquer avec l'organisme.

Ce projet de Chez-nous Solidaire progresse. Le tout nouvel édifice qui abritera ces logements à loyer modique sera situé au 12, rue Marleau, à Mercier, mais les places seront attribuées à toutes les personnes admissibles qui résident sur le territoire du Centre intégré de santé et de service sociaux de la Montérégie-Ouest.

Il s'agit d'un projet d'une valeur de 9,3 M\$. Les travaux de construction devraient commencer à la fin 2023 ou au début de 2024. Les premiers locataires pourront prendre possession de leur appartement tout neuf au début de 2025.

LE PROJET

La mission de Chez-nous Solidaire est d'offrir 19 logements avec soutien à des personnes âgées de 18 à 64 ans qui vivent avec une DI légère à modérée, avec ou sans TSA.

« L'objectif premier est de créer un



Le nouvel immeuble de l'organisme Chez-nous Solidaire comptera 19 logements. Image gracieuseté

environnement propice au maintien des acquis et à leur développement, avec une supervision et une disponibilité immédiate, 24 heures par jour et 7 jours semaine», indique Guy Morin, qui est l'un des administrateurs de l'organisme.

Du soutien sera offert aux locataires « tout en assurant un équilibre respectueux entre leurs besoins d'autonomie, l'accès à un réseau social

stimulant, un milieu de vie stable, enrichissant, sécuritaire et permanent. »

INFORMATION

Chez-nous Solidaire est présentement à l'étape de la présélection des locataires. Les personnes intéressées sont invitées à écrire un courriel à l'adresse info@chez-noussolidaire.org.

De plus, l'organisme lance le processus d'embauche au poste de direction. Les personnes intéressées doivent le communiquer à l'adresse emploi@chez-noussolidaire.org.

Pour obtenir plus d'information au sujet de cet organisme et de son projet, il suffit de visiter le site Internet www.chez-noussolidaire.org ou sa page Facebook.



Il s'agissait de la 4^e édition des BIEC. En Montérégie-Ouest seulement, 127 000 \$ ont été octroyés en bourses à 13 projets. Photo gracieuseté

Bourses d'initiatives en entrepreneuriat collectif

Quatre organismes se partagent 47 500 \$

MARC-ANDRÉ COUILLARD

macouillard@coupdoeil.info

ACTUALITÉ. Le Centre de plein air L'Estacade, situé à Saint-Paul-de-l'Île-aux-Noix, Sourire sans fin et Apprendre en cœur, basés à Saint-Rémi, ainsi que Les Complices alimentaires, font partie des organismes qui ont reçu l'une des 40 Bourses d'initiatives en entrepreneuriat collectif remises pour l'ensemble de la Montérégie, le 9 mai.

Ces bourses sont versées dans le but d'assurer la pérennité d'entreprises d'économie sociale et de les faire rayonner.

Dans la MRC du Haut-Richelieu, L'Estacade a reçu une bourse de 12 500 \$ qui servira à diversifier ses revenus afin d'offrir de l'hébergement insolite en nature.

JARDINS-DE-NAPIERVILLE

Dans la MRC des Jardis-de-Napierville, l'organisme Apprendre en cœur a reçu 7500 \$ pour faire la promotion de ses camps d'été Stimulation en produisant des capsules vidéo qui démontreront aux parents la qualité de sa programmation, qui se déroule au rythme des enfants âgés de 3 à 5 ans.

De son côté, l'organisme Sourire sans fin a aussi reçu 7500 \$ qui lui permettront de créer un plan de communication qui vise à mieux faire connaître sa Friperie Éco 100 % locale.

Finalement Les Complices alimentaires ont reçu 20 000 \$ pour la mise en place d'un espace réfrigéré et congelé, qui permettrait à l'organisme de faciliter l'approvisionnement de ses quatre points de vente actuels dans la MRC.

Tarification non-résidents
0-4 ans: Gratuit
5-14 ans: 2\$
15 ans et plus: 4\$

HORAIRE BAIN LIBRE

Heure	Lundi	Mardi	Mercredi	Jeudi	Vendredi	Samedi	Dimanche
13h à 17h	Du 26 juin au 14 août	Du 27 juin au 15 août	Du 28 juin au 16 août	Du 29 juin au 17 août	Du 30 juin au 18 août	Du 10 juin au 19 août Fermé le 24 juin	Du 11 juin au 20 août
17h30 à 20h	Du 26 juin au 14 août Ouvert de 17h30 à 19h	Du 27 juin au 15 août	Du 28 juin au 16 août Ouvert de 17h30 à 18h30	Du 29 juin au 17 août Ouvert de 17h30 à 18h30	Du 10 juin au 18 août	Du 10 juin au 19 août Fermé le 24 juin	Du 11 juin au 20 août

***Un horaire des baignades libre qui aura lieu après la saison estivale, sera affiché dès la mi-août

Pool Party Samedi 8 juillet - 13h à 17h
Machine à mousse
Animation et musique de party,
Compétition amicale de volleyball dans l'eau!
Et plus encore...

SHINE SHINE SHINE Samedi 12 août - 20h à 22h
Soirée piscine illuminée!

Créer votre Jardin de rêves!

À GAGNER

2x 50\$ chez BMR
Napierville

2x 50\$ chez Home
Hardware
Sherrington

100\$ chez Piscine
Lemaire

Tirage au sort parmi tous les coupons reçus
avant le 31 mai 2023

Pour participer, remplir le coupon de
participation et le faire parvenir au bureau du
Coup d'oeil

810-D, rang du Coteau
Saint-Jacques-le-Mineur
(Québec) J0J 1Z0

CONCOURS JARDIN DE RÊVES!

Nom:

Ville:

Tél:

Côté cour,
côté jardin

RONA LACOLLE

À votre service depuis 1990



VENTE 4 JOURS

Du 26 au 29 mai
2023



Chauffe-terrasse
Style Selections bronze
en acier inoxydable,
48 000 BTU
rég. 429\$

SPÉCIAL 32175\$



Foyer extérieur Style
Selections Infinity
23 po x 35,5 po x
20,9 po, noir
rég. 249\$

SPÉCIAL 18675\$



Anneau en treillis
Style Selections
pour foyer, 30 po
rég. 599\$

SPÉCIAL 4499\$



Parasol de marché
inclinable de 7,5 pi en
tissu polyester à rayures
sarcelle Style Selections
rég. 799\$

SPÉCIAL 5999\$



Boyaux d'arrosage Scotts^{MD},
résine de PVC, 50' x 5/8", vert
rég. 299\$

SPÉCIAL 2249\$



Boyaux d'arrosage Scotts^{MD},
résine de PVC, 50' x 5/8", vert
rég. 299\$

SPÉCIAL 2249\$



Barbecue Grill Chef
gaz propane de
20 000 BTU à
2 brûleurs, noir

rég. 149\$

SPÉCIAL 99\$

**Les prix sont plus taxes, le détaillant peut imposer une limite par client. Jusqu'à épuisement des stocks.

- Matériaux
- Bois traité

- Coupe de vitre
- Réparation de moustiquaire

- Plomberie – Électricité
- Outillage – Peinture

- Nourriture (chat & chien)

LIVRAISON
OUVERT
7 JOURS

**RONA
LACOLLE**

66 rue de l'Église nord, Lacolle
450 246-3053

**NOUVELLE
COUR À BOIS**



Mobilier de jardin : 5 critères pour faire le bon choix

En quête du parfait ensemble de patio? Pour bien choisir vos meubles et vos accessoires, assurez-vous de tenir compte des éléments suivants :

1. L'usage : déterminez d'abord à quoi servira votre terrasse. Par exemple, si vous voulez seulement lire et prendre du soleil, vous encombrer d'une grande table est sans doute inutile. En revanche, un fauteuil confortable sera votre priorité. Dans tous les cas, n'oubliez pas d'inclure dans vos plans quelques tables d'appoint, coffres ou ottomans qui permettront de déposer roman ou verre, notamment.
2. Le confort : n'hésitez pas à essayer les sièges en magasin. Présence ou absence d'appuie-bras, hauteur des chaises (par rapport à la table) et des dossiers, nombre d'ajustements possibles (ex. : positions du dossier), profondeur de l'assise, etc., sont autant de caractéristiques qui influenceront votre niveau de confort.
3. L'espace disponible : si votre terrasse est petite, privilégiez les chaises qui se glissent complètement sous la table, ou encore pliables ou empilables. Misez aussi sur des meubles multifonctions, comme un banc de rangement ou une table avec rallonge.
4. La qualité : optez pour des pièces de qualité qui « survivront » longtemps aux intempéries. Assurez-vous notamment que les coussins, le cas échéant, résistent aux rayons UV et aux moisissures. Vous cherchez un ensemble avec parasol? Vérifiez que la base est assez solide pour affronter le vent.
5. Les matériaux : fer forgé, aluminium, acier, bois, matériau composite, rotin synthétique... une foule d'options s'offrent à vous. Renseignez-vous sur les avantages et les inconvénients de chacun afin de prendre une décision éclairée. Poids, durabilité, style, entretien exigé, coût et résistance aux éléments sont quelques-uns des facteurs dont vous devez tenir compte.

Comment choisir un sécateur?

Pour garder ses végétaux en bonne santé ou modifier leur apparence, il faut parfois en retirer certaines parties. Pour ce faire, un outil s'avère indispensable : le sécateur! Muni d'une lame convexe tranchante et d'une lame d'appui concave, il fait partie de l'équipement de base de tout bon jardinier. Voici quelques pistes pour dénicher celui qui convient le mieux à vos besoins!



CARACTÉRISTIQUES

Vous trouverez plusieurs modèles de sécateurs sur le marché, et ce, dans différentes gammes de prix (généralement entre 20 et 100 \$). Leurs lames sont la plupart du temps en acier inoxydable, et leur forme varie selon le type de végétaux que vous désirez couper. Pour faire un achat judicieux, évaluez d'abord le diamètre des branches ou des tiges que vous taillerez, car cela vous permettra d'orienter vos recherches en magasin (la capacité de coupe est indiquée sur les emballages des produits).

En outre, vous remarquerez que la plupart des sécateurs sont munis de ressorts (qui facilitent l'ouverture et la fermeture) et de dispositifs de sécurité (loquet pour verrouiller les

lames lorsque l'outil n'est pas utilisé). Ce genre de mécanisme est fort pertinent, entre autres si vous avez de jeunes enfants!

Notez que certains modèles possèdent un manche antidérapant, ce qui diminue les risques de blessures lors de la coupe, notamment si les végétaux sont humides. Si votre motricité fine n'est pas optimale ou que vous souffrez d'arthrite ou d'arthrose, par exemple, recherchez un modèle ergonomique pour éviter de développer des douleurs en jardinant.

Bon magasinage!

POUR VOTRE JARDIN



- Engrais
- Semence
- Chlore en 20 litres







VASTE CHOIX DE MANGEOIRES D'OISEAUX





Meunerie N. Gamache inc.
90, rue de l'Église Sud, Lacolle J0J 1J0
[f](https://www.facebook.com/419937) **450 246-3110**



Nous avons tout pour votre jardin

Terreaux (noire, à jardin, fleur, empotage et pelouse), compost, engrais, paillis de cèdre, poussière de roche, pierre de rivière et décorative, dalle patio.













B.B.Q, accessoires de piscines, parasol, etc...

Ouvert 7 jours / semaine

76, route 202, Lacolle Qc. J0J 1J0 • 450 246-2700 • Courriel: admin@bmlacolle.com



Créer votre Jardin de rêves!

Côté cour, côté jardin

Aménagement paysager : 5 façons d'utiliser la pierre naturelle

Vos yeux brillent quand vous voyez de la pierre naturelle et vous cherchez des façons d'en inclure dans votre aménagement paysager? Voici cinq idées pour la mettre en valeur qui pourraient certainement vous plaire!

1. Un sentier : les pierres plates, qu'elles soient de tailles variées ou coupées droit, sont parfaites pour créer des sentiers qui allient esthétique et fonctionnalité.
2. Un muret : le muret brise la monotonie de votre aménagement, tout en délimitant certaines zones, comme le jardin ou les platebandes.
3. Des marches : durables et élégantes, les marches en pierre ajoutent au charme de tout aménagement paysager et rendent diverses parties du terrain plus faciles d'accès.
4. Une décoration : certaines pierres, plus grosses, contribuent à donner un look campagnard à un espace de rocaille ou à une platebande. Les pierres concassées peuvent aussi servir de paillis décoratif.
5. Une terrasse : cette zone bénéficiera de l'aspect chaleureux de la pierre pour accueillir votre ensemble de patio et vous permettre de profiter des belles soirées d'été.



Un projet d'envergure en vue? Faites confiance au savoir-faire d'une entreprise spécialisée dans l'aménagement paysager pour le réaliser!

VA JOUER DANS LA BOUETTE.



NOUS RAFFOLONS DE LA BOUETTE

On est sérieux...

SÉRIE CS

- 2 NOUVEAUX MODÈLES
- BENNE CHARGEUSE À FIXATION RAPIDE
- TONDEUSE À MONTAGE VENTRALE EN OPTION
- MOTEUR DIESEL KIOTI 22 À 25 HP

DES OPTIONS FUN ET FLEXIBLES POUR VOTRE TRAVAIL SALISSANT



Votre spécialiste en équipements de jardin et pelouse
RÉPARATION DE TOUTES MARQUES



Le Choix Logique
www.lefrancoistracteur.com
GARAGE J.L. LEFRANÇOIS INC
724, RUE DE L'ÉGLISE, SAINT-RÉMI, JOL 2L0
Tél. : 450 454-2233 Fax : 450 454-2359
(Sans frais) 877-454-2233 lefrancois.gar@videotron.ca



QUINCAILLERIE SHERRINGTON INC.
304 Rue Saint-Patrice, Sherrington • 450 454-7796

Tout pour votre jardin



- Dalle patio
- Roche décorative
- Meuble de jardin
- Pallis de cèdre
- Terre

PROPANE • ARTICLE DE CUISINE

Exclusif à Home hardware



HEURES D'OUVERTURE
Lundi au vendredi : 8h à 18h
Samedi : 8h à 17h
Dimanche : informez-vous, selon les saisons



**LAISSEZ-VOUS GÂTER
CHEZ PISCINES LEMAIRE!**

PARCE QU'ON AIME PRENDRE SOIN DE VOUS !!

**VENEZ DÉCOUVRIR NOS
BBQ ET FUMOIRS EN MAGASIN !!**



Vente et installation de piscines
hors terre, pièces et accessoires,
chauffe piscine, spas, BBQ et fumoirs

810-D Rang du Côteau, St-Jacques-le-Mineur
450 245-0347
www.piscineslemaire.com

>419965



STIHL

SYSTÈME DE BATTERIE. CRÉÉ PAR STIHL. AKIIL



SOUFFLEUR
À BATTERIE
BGA 57 (ENSEMBLE)
AK 20-AL 101-5.1 LB ©
ÉCONOMISEZ 40%
26999\$
PDSM 30999\$

NOUVEAU
SOUFFLEUR
À BATTERIE
BGA 60 (ENSEMBLE)
AK 30-AL 101-7.7 LB ©
ÉCONOMISEZ 40%
37999\$
PDSM 41999\$

NOUVEAU
TAILLE-HAIE
À BATTERIE
HSA 60 (ENSEMBLE)
AK 10-AL 101-7.7 LB ©
ÉCONOMISEZ 30%
39999\$
PDSM 42999\$

COUPE-HERBE
À BATTERIE
FSA 57 (ENSEMBLE)
AK 10-AL 101-5.7 LB ©
ÉCONOMISEZ 40%
26999\$
PDSM 30999\$

COUPE-HERBE
À BATTERIE
FSA 60 (ENSEMBLE)
AK 20-AL 101-7.3 LB ©
ÉCONOMISEZ 40%
36999\$
PDSM 40999\$

TAILLE-HAIE À LONGUE
PORTÉE À BATTERIE
HLA 56 (ENSEMBLE)
AK 20-AL 101-8.4 LB ©
ÉCONOMISEZ 20%
52999\$
PDSM 54999\$



Magasinez local. Achetez STIHL.

Les détaillants peuvent vendre à prix moindre. Les prix sur tous les produits et accessoires resteront en vigueur jusqu'au 30 juin 2023. Les descriptions et les illustrations sont exactes au mieux de notre connaissance au moment de la publication et sont modifiables sans préavis. STIHL Limited n'est pas responsable des erreurs d'impression et le détaillant STIHL local détient le pouvoir final de décision des prix des produits. Les prix sont valables chez les détaillants participants uniquement jusqu'à épuisement des stocks.

© Poids sans batterie. © Prix incluant batterie et chargeur.

Facebook Instagram YouTube Twitter | STIHL.CANADA

WWW.STIHL.CA

>420223



Le Choix Logique

www.lefrancoistracteur.com

GARAGE J.L. LEFRANÇOIS INC

724, RUE DE L'ÉGLISE, SAINT-RÉMI, JOL 2L0

Tél. : 450 454-2233
(Sans frais) 877-454-2233

Fax : 450 454-2359
lefrancois.gar@videotron.ca

BMR Tout pour votre jardin

NAPIERVILLE

Promo du 25 au 31 mai !

**Terre à jardin
GARDEN SOIL**

28 L

073-9670



3/6\$

**PAILLIS NATUREL
ET DE COULEURS**

**15%
de rabais**



701 route 219, Napierville, 450-245-3677

www.coupoelinfo - Le 24 mai 2023 - 11

>91024<

Clarenceville

Première édition de la Marche du maire

MARC-ANDRÉ COUILLARD

macouillard@coupdoeil.info

LOISIRS. Les citoyens de Clarenceville sont invités à participer à la toute première édition de la Marche du maire, qui aura lieu le 27 mai.

Le départ de cet événement familial et festif sera donné à 9 h, au parc Claude-Bergevin, situé à l'angle des rues Normand et Lucie.

PARCOURS

Les participants sont invités à venir marcher sur une distance de 1, 4 ou 8 km, respectivement dans les secteurs Desranleau, ainsi que les chemins MacFie et Lakeshore. Les personnes inscrites recevront une boîte à lunch santé à la fin de leur parcours.

ENFANTS

Les tout-petits ne sont pas en reste puisqu'ils auront l'opportunité de parcourir un trajet de

1 km, où ils seront invités à photographier les Pokémon qui seront camouflés en bordure de route.

APRÈS-MIDI

En après-midi, des sessions de Zumba et de Zumba Gold, ainsi qu'un cours de yoga sur chaise seront présentés.

Jeux gonflables, musique et pris de présence agrémenteront également la journée.

NAVETTE

La municipalité offre un service de navette jusqu'au parc Claude-Bergevin aux citoyens qui n'ont pas de moyen de transport.

INSCRIPTION

Les marcheurs et les personnes qui nécessitent un transport par navette sont invités à s'inscrire par courriel à loisirs@clarenceville.qc.ca ou en composant le 450 294-2464, poste 1041.



Le maire de Clarenceville, Serge Beaudoin. Photo: Le Canada Français – Julien Saguez

Saint-Blaise-sur-Richelieu

Un beau projet en voie de réalisation à l'école Saint-Blaise

MÉGAN CHAMPAGNE

mchampagne@canadafrancais.com

ÉDUCATION. Depuis le début de l'année scolaire, quatre élèves de sixième année de l'école Saint-Blaise, accompagnés de leur enseignant, travaillent sur un ambitieux projet d'aménagement d'une surface pour jouer au dek hockey à l'extérieur. Ils amassent présentement des fonds pour obtenir de l'équipement.

Tout a commencé en début d'année alors que l'école a réuni les élèves pour qu'ils relèvent les caractéristiques d'une école bienveillante et à leur image. « On nous a demandé de nommer ce qu'on aimerait y ajouter, alors j'ai dit que je rêvais d'avoir une surface pour jouer au hockey à l'extérieur, sans penser que

cela pourrait vraiment arriver », raconte Xavier Masseau. Ce dernier partageait ce rêve avec ses collègues de classe Molly Dalpé, Édouard Poissant et Nicolas Bombardier.

« Quand j'ai vu qu'ils s'intéressaient à ce projet, j'ai tout de suite eu envie de les aider. Nous avons donc travaillé plusieurs mois pour que leurs ambitions deviennent réalité », explique Alexandre Bourgoïn, leur enseignant tout en disant partager cette passion pour le sport.

ÉTAPES

Depuis octobre, ces élèves ont consacré une grande partie de leur temps libre pour accomplir les différentes étapes de ce projet d'envergure. « Nous avons réfléchi et bâti un plan complet et réalisable avec les coûts,

pour ensuite aller montrer le projet à la direction de l'école, qui l'a approuvé », précise l'enseignant.

« Pour amasser des dons, nous avons entre autres collecté et consigné des canettes, fabriqué des porte-clés avec l'aide d'autres élèves et obtenu une commandite du restaurant Saint-Hubert », ajoute Molly Dalpé.

Le groupe a également réussi à obtenir du financement provenant des Fonds du simple au double et Fonds d'aide au développement du milieu, offerts par Desjardins.

SURFACE

Les efforts des élèves ont finalement permis de recueillir 21 000 \$ pour l'aménagement de la surface et l'achat des bandes. « On a déjà commandé le matériel et on l'installera

le plus vite possible à l'intérieur de la cour d'école pour donner un maximum de temps aux élèves impliqués pour qu'ils l'utilisent avant de partir pour le secondaire. Pour moi, c'était crucial qu'ils puissent eux-mêmes en profiter », souligne M. Bourgoïn.

Une journée d'inauguration de la surface de dek hockey ainsi qu'un tournoi amical sont prévus le samedi 3 juin. « Nous sommes très fiers d'avoir réussi et nous avons très hâte que les élèves puissent jouer. J'ai aimé y participer, cela me motivait beaucoup pour aller à l'école », mentionne Nicolas Bombardier.

COLLECTE

Les quatre adeptes de hockey et leur enseignant tiennent présentement une collecte de fonds en ligne via La Fabrique à projets pour l'achat d'équipement comme des casques, des bâtons et de chandails. Pour obtenir davantage de détails sur le projet ou pour faire un don, il suffit de consulter le site Web lafabriqueaprojets.ca et d'écrire École Saint-Blaise dans la barre de recherche. Au moment d'écrire ces lignes, une somme de 22 560 \$ avait été amassée sur leur objectif de 35 000 \$ pour l'entièreté du projet.

« Notre projet a aussi retenu l'attention du président de Knapper, une grande entreprise d'équipement de dek hockey. Celui-ci nous a montré son intérêt de nous aider », se réjouit Alexandre Bourgoïn.

AVENIR

Cette nouvelle surface sera un bel ajout pour l'école. Le tiers des élèves se disent passionnés par le hockey. « Dans l'avenir, quelques enseignants et moi souhaitons aussi créer de vraies équipes de dek hockey formées de nos élèves. La surface pourrait aussi servir pour d'autres sports, comme le basketball », de conclure M. Bourgoïn.



Alexandre Bourgoïn et ses élèves Xavier Masseau, Molly Dalpé, Édouard Poissant et Nicolas Bombardier ont travaillé toute l'année pour financer l'aménagement d'une surface de dek hockey dans la cour de l'école Saint-Blaise. Photo: Le Canada Français – Jessyca Viens Gaboriau

Sherrington

La quincaillerie Home Hardware amasse 1655 \$ pour le Service des loisirs

MARC-ANDRÉ COUILLARD

macouillard@coupdoeil.info

LOISIRS. Les propriétaires de la quincaillerie Home Hardware, à Sherrington, ont amassé 1655 \$ au profit du Service des loisirs de la municipalité, le 13 mai, grâce à une vente de hot-dogs qui s'est tenue à l'occasion du premier anniversaire de leur ouverture.

Cet argent sera utilisé par le Service des loisirs pour l'achat d'équipements de hockey, de soccer et de baseball qui seront prêtés aux enfants.

ENGOUEMENT

Les propriétaires sont heureux, mais surpris de l'engouement que leur activité-bénéfice a suscité chez les gens de la région.

« On ne pensait pas vendre plus de 300 hot-dogs, explique la copropriétaire de la quincaillerie, Martine Boyer. Finalement,

on en a vendu plus de 600! Un de nos clients a envoyé un autobus de travailleurs agricoles. Ils étaient 55. Quand on a appris ça, on a couru les pains et les saucisses. On a raflé tous les magasins.

DONS

Finalement, ils ont servi plus de 350 clients. Ils ont aussi reçu plus de 200 \$ en dons.

« Certains d'entre eux ont pris un hot-dog et ils ont donné 20 \$ », souligne M^{me} Boyer.

Les propriétaires ont ainsi remis 100 % des sommes amassées au Service des loisirs et ils comptent bien répéter l'expérience l'année prochaine.

« On est très contents, conclut M^{me} Boyer. Ça nous donne un aperçu pour l'an prochain. Nous allons refaire une collecte de fonds en même temps que les portes ouvertes à la caserne et le don d'arbres par la municipalité. En même temps, ça coïncide avec notre anniversaire d'ouverture. »



Roger Tétreault, Denis Tetreault et André Faille, des bénévoles qui ont participé à la vente de hot-dogs. Photo gracieuseté

Guide des gens d'affaires

Coup d'œil
VOTRE MÉDIA D'ICI .info

Commerçants
et gens d'affaires
SOYEZ VU...

>416069



Plus Grande Boutique au Canada*

MAINTENANT EN LIGNE



Également Outlets Officiels
Marques & Designers



Jusqu'à 50% de VRAIS RABAIS!
Membre VIP -20% Rabais Additionnel

927 Boul. Saint-Jean-Baptiste, Mercier, Qc.



AquaWaterEau.com
Corporation



Laboratoire d'analyses
accrédité ISO/CEI 17025
(514) 374-0454



Équipements de
traitement d'eau
(450) 454-3282



Systèmes de pompage
(450) 454-2082

Nous solutionnons tous les besoins
d'analyse d'eau, de systèmes de pompage
et d'équipements de traitement d'eau, et ce
depuis 33 ans.

Plus de clients que tous nos concurrents réunis
Satisfaction et résultats garantis
Merci d'encourager l'économie locale.

**Le plus grand centre d'analyses,
de pompes et de traitement d'eau
au Canada**

2255 Principale, Saint-Michel, Qc.

Offrez-vous des extras
 ✓ Encadré ✓ Titre centré
 ✓ Couleur ✓ Caractères gras
 Informez-vous auprès
 de votre téléconseiller

Profitez également de la parution GRATUITE
 de votre annonce sur **VosClassées.ca.**

Heure de tombée: lundi 9h00

Heures d'affaires du service téléphonique: lundi au vendredi 8h30 à 12h00
 et 13h00 à 16h30

Mode de paiement:

À NOS ANNONCEURS: Assurez-vous que le texte de votre annonce est exact dès sa parution, sinon il faut nous en aviser immédiatement. En cas d'erreur, notre responsabilité se limite uniquement au montant de l'achat de la première semaine de parution de votre annonce. Toute discrimination est illégale.

**POUR TOUT ACHETER
 ET TOUT VENDRE,
 près de chez vous**

Un seul numéro **1-866-637-5236**

IMMOBILIER 100 à 299 | MARCHANDISE 300 à 399 | SERVICES 400 à 599 | EMPLOI ET FORMATION 600 à 799 | ÉVÈNEMENTS SPÉCIAUX 800 à 899 | VÉHICULES 900 à 999

205 Logements / appartements à louer

4-1/2 entièrement rénové, chauffé, garage. 1.350\$. Pas d'animaux, non-fumeur. 18-A, rue St-André, St-Rémi. Chambre pour femme, accès cuisine, salon. Non-fumeur. Pas d'animaux. 500\$. 514-466-2688

345 Antiquités / art / collections

ACHETONS À DOMICILE BIJOUX EN OR: Bague Colliers, Bracelets, Boucles D'oreilles, Montre, Pendentifs, MONNAIES Olympique en argent et Or, pièces 1968 et avant, 10€, 25€, 50€, 1 dollars. TABLEAUX Canadien et Internationaux reconnus. 514-891-0699 montrealbijoux@gmail.com.

365 Poêle / fournaise / bois de foyer

BOIS de foyer Borduas. Érable, bois franc 100%. Prenons réservations. Livraison toute l'année. 450-347-2751; possibilité texto

BOIS franc sec, 1ère qualité. Hêtre, érable, 16". 110\$/corde. Livraison possible. 450-278-9473

390 Ventes de garage / Marchés aux puces

ACHETONS de la cave au grenier et succession, antiquité, outils et plus. Payons comptant \$\$\$. Info: 438-886-3444

424 Astrologie/occultisme

Ana Médium, spécialiste des questions amoureuses depuis 25 ans. Le secret des rencontres positives, la méthode pour récupérer son ex et des centaines de couples sauvés durablement, réponses précises et datées. Tél.: 450-309-0125

442 Constructions / Rénovations / Réparations

B.D.L. RÉNOVATION: Cuisine, s.d.b., céramique, modifications et finitions de tous genres. Service de peinture. 25 ans d'expérience. RBQ.: 5 7 1 5 - 2 5 9 7 - 0 1 . 514-755-7781

474 Terrassement/paysagiste

CÈDRES À HAIES, 3-8 PIEDS. 514-913-6786

555 Argent à prêter

PRÊT DE 500\$ Sans enquête de crédit. www.creditcourtage.ca 1-866-482-0454

585 Services financiers divers

SOLUTIONS À L'ENDETTEMENT. Restez à la maison! Tout se fait en ligne. Laissez nous vous aider. Un seul versement par mois. 7 sur 7, de 8h à 20h. MNP Ltée, Syndics autorisés en insolvabilité. 514-839-8004



ÉQUIPE SICOTTE

L'ÉQUIPE #1 RE/MAX ÉVOLUTION

<p>NOUVEAU PRIX</p> <p>SAINT-CYPRIEN-DE-NAPIERVILLE Grand terrain vaste de 12 448 pieds carrés bordé par la rivière l'Acadie (non inondable), à proximité du village de Napierville. Vous y trouverez écoles primaire et secondaire, ainsi que plusieurs services. Garage détaché de 15 X 23. MLS 24722333 PRIX DEMANDÉ: 245 000 \$ TOMMY BROWN 514-502-7688</p>	<p>DUPLEX</p> <p>SAINT-JEAN-SUR-RICHELIEU Duplex de type côte à côté sur un terrain de plus de 5000 pc. Bâtiment avec fondation de béton. Avec un logement libre en juin 2023 pour le propriétaire. Toiture de tôle repeinte en 2021. Bel emplacement, bien localisé et grande cour arrière. MLS 25410093 PRIX DEMANDÉ: 250 000 \$</p>	<p>ABORDABLE</p> <p>SAINT-ÉDOUARD Plain-pied situé à la campagne sur un terrain de 12 610 pieds carrés. Garage de bonne dimension 23x15. La toiture et le revêtement extérieur refait en 2015. Système Bionest 2021. Cette propriété vous offre 2 chambres. MLS 10823827 PRIX DEMANDÉ: 250 000 \$ ISABELLE TÊTREAU 514-617-3461</p>
<p>FERMETTE</p> <p>SAINT-BERNARD-DE-LACOLLE Cette ravissante maison à étage, construite en 1980, est entretenue avec soin et propose de nombreuses commodités. Située sur un terrain de 52 mille pieds carrés, elle se trouve à proximité de l'autoroute et des frontières américaines. MLS 20128402 PRIX DEMANDÉ: 620 000 \$</p>	<p>6-PLEX</p> <p>SAINT-JEAN-SUR-RICHELIEU Bel immeuble de 6 logements 4.5 pièces localisé dans un secteur de choix. Revenus de 65 940\$/année à compter du 01 juillet 2023. Locataire de qualité offrant une tranquillité d'esprit. Visite sur promesse d'achat acceptée seulement. MLS 26381865 PRIX DEMANDÉ: 1 250 000 \$</p>	<p>24 HECTARES</p> <p>SAINT-BERNARD-DE-LACOLLE Magnifique et vaste propriété en bois rond de 3 étages. Plafond de 24 pieds, ainsi qu'un balcon surplombant le lac. Isolée des voisins et en pleine nature, la construction 2008, fondation en béton coulé, est d'une qualité de irréprochable. A voir ! MLS 25950066 PRIX DEMANDÉ: 2 000 000 \$</p>

SAMUEL SICOTTE Courtier immobilier résidentiel
TOMMY BROWN Courtier immobilier résidentiel
CARL HUDON Courtier immobilier résidentiel et commercial
ISABELLE TÊTREAU Courtier immobilier résidentiel
ROBERT SICOTTE Courtier immobilier agréé

Contactez-nous pour une **ESTIMATION GRATUITE**
 450.349.5868 www.equipesicotte.com 450.246.4637

VOUS ÊTES À LA RECHERCHE D'UN EMPLOI?
coupdoeil.info/emplois

CERTIFICAT
OPINION DE VALEUR MARCHANDE DE VOTRE PROPRIÉTÉ

C'est LE BON TEMPS de VENDRE!
 Ce certificat donne droit au porteur à une opinion de valeur marchande de sa propriété sans frais. Vous voulez vraiment vendre? Cette offre est valable immédiatement.
Merci de votre confiance!

RICHARD GIROUX 43 ANS D'EXPÉRIENCE
APPELEZ-MOI EN PREMIER CAR AVEC MOI, LE #1 C'EST VOUS!
VOTRE 1^{er} CHOIX
 Nettement plus sympathique et professionnel

Richard Giroux Courtier immobilier agréé DA
 450-444-8330
 450-635-0000
RE/MAX
 RE/MAX PLATINE R.G.
 Agence immobilière
 Licenciée indépendante
 et autonome de Re/Max Platine

POUR RESTER À L'AFFÛT DE L'ACTUALITÉ EN TOUT TEMPS
SUIVEZ-NOUS

Coup d'œil
 VOTRE MÉDIA D'ICI



**ENTREPRISE EN
PLEINE EXPANSION**

RECHERCHE
- COMMIS AUX PIÈCES
- JOURNALIER

Horaire du lundi au vendredi de 8h à 17h
Assurance collective après 3 mois
Rver après 1 an

SVP nous faire parvenir votre C.V à rh@transportegl.com
450 245-0077 poste 230




NOUS EMBAUCHONS
PLUSIEURS POSTES DISPONIBLES.

Chauffeur classe 1
Chauffeur classe 3

Temps partiel/temps plein
Travail de mai à septembre
pour remplissage de piscine

Bon dossier SAAQ – 25 ans et plus

Tél. : 450 347-9328 ext. 226
CV par courriel : service@o-claire.com

Randall Finnegan
Encanteur
450 601-7111

Encan de 2 jours
pour M. Patrick Auclair
21 rang du Ruisseau-Norton Sud,
Sainte-Clotilde-de-Châteauguay (Qc) J0L 1W0

SAMEDI, 27 MAI 2023 À 10H30 ET
DIMANCHE, 28 MAI 2023 À 10H30


Liste partielle : 5 scies à chaînes Stihl MS391 (certaines utilisées juste 1 seule fois!), beaucoup d'outils à air et à batterie, compresseur à air Dewalt, planches de chêne rouge et érable, vêtements pour motocyclette, vêtements pour la chasse, peaux/fourrures de chevreuil, ours, raton laveur, voiture pour cheval, 2 selles western et de nombreux autres articles trop longs à énumérer.

Pour photos et vidéos des items, visitez le site web.
www.randallfinnegan.com

Paiements en argent comptant ou chèque personnel.

Pour toutes questions ou demandes d'information, contactez
Randall Finnegan 450-601-7111

Saint-Paul-de-l'Île-aux-Noix



Capitale nautique

AVIS PUBLIC

Aux contribuables de la susdite municipalité

Est par la présente donné, par la soussignée, directrice générale et greffière trésorière de la susdite municipalité, que le conseil municipal a adopté, le 29 septembre 2009, le Règlement numéro 268-2009 concernant les nuisances qui oblige tout propriétaire à maintenir son terrain en bon état de propreté.

Deux (2) coupes de gazon par année doivent être effectuées minimalement, une première avant le 1^{er} juillet et une seconde entre le 20 août et le 1^{er} septembre.

Constitue une nuisance, le fait de laisser, sur un terrain construit ou vacant, en zone résidentielle, croître de l'herbe à une hauteur de plus de vingt (20) centimètres.

À défaut, par le propriétaire, de se conformer aux dispositions dudit règlement, le conseil municipal a le droit de faire nettoyer ledit terrain aux frais et dépens du propriétaire, le tout conformément à la loi.

Donné à Saint-Paul-de-l'Île-aux-Noix, le vingt-quatrième jour du mois de mai 2023.

Magalie Filocco
Directrice générale et greffière-trésorière

Hemmingford

Souper de poulet BBQ à la Légion

La Légion organise un souper de poulet BBQ le 27 mai, de 17h à 18h, pour emporter seulement. Le repas inclut un demi-poulet, pomme de terre au four, sauce BBQ, salade de chou, petit pain et dessert. Coût: 20\$. Réserve: 514 705-2192.

Lacolle

Tournoi de Cribble à la Légion

Il y aura un tournoi de Cribble le 27 mai, à 13h, au 14, rue Laramée. Coût: 10\$. Info.: 579 538-8844.

Chasse à l'as à la Légion

Le gros lot de la chasse à l'as de pique, d'une valeur de 4979\$, a été remporté le 19 mai par Maggie Small. L'as de pique était dans l'enveloppe 47.

Napierville

Whist militaire à la Résidence Napierville

Il y aura une partie de Whist militaire à la Résidence Napierville (277, rue de l'Église), le 27 mai, à 13h. Coût: 15\$. Un buffet froid sera servi. Info.: 458 872-2887 ou 579 536-8188.

Saint-Bernard-de-Lacolle

Vente de fin d'année au comptoir familial Le Butin

La vente de fin de saison du Butin se tiendra pendant deux fins de semaine, soit les 9 et 10, ainsi

que les 16 et 17 juin. Les clients pourront remplir un sac vert de vêtements d'été, de souliers et de sacs à main au coût de 10\$. Le Butin offre aussi un large éventail d'accessoires pour la maison et de jouets. Heures d'ouverture: vendredi, de 13h à 16h, et le samedi, de 10h à 13h. Le Butin est situé au 103, rang Saint-Claude.

Sherrington

Dîner de fin d'année du Club Fadoq

Le dîner de fin d'année aura lieu le 28 mai, à 12h, au centre communautaire Louis-Georges Lamoureux (224, rue des Loisirs). Coût: 35\$. Repas servi aux tables. Apportez votre vin ou autres boissons alcoolisées. Pour l'achat des billets, les lundi, mardi et jeudi en après-midi au local du Club ou contacter Denise Plourde au 450 454-4129. La date limite pour l'achat des billets est le 25 mai. Aucun billet ne sera vendu à la porte.

Saint-Michel

Souper de la fête des Mères et des Pères du Club Fadoq

Le Club Fadoq organise un souper pour souligner la fête des Mères et des Pères le 8 juin, à la salle communautaire. Au menu: brochettes, pomme de terre au four, salades et desserts. Réserve: 450 454-3186. Bienvenue à tous les membres.

Saint-Paul-de-l'Île-aux-Noix

Activité de pétanque du Club Fadoq

Le Club Fadoq vous invite à la reprise de son activité de pétanque, à compter de la semaine du 19 juin. Les soirées de pétanque auront lieu les lundis et les mercredis, de 19h à 21h, au 959, rue Principale, à l'arrière de l'Édifice municipal. Info.: 450 291-3345.

Saint-Rémi

Élection de l'exécutif des Chevaliers de Colomb

Il y aura une élection de l'exécutif le 29 mai, à 19h, au local des Chevaliers de Colomb. Membres en règle seulement.

Jardins-de-Napierville

Activités à La Marg'Elle

Il y aura une activité de méditation le 29 mai, de 13h30 à 15h. Gratuit. Il y aura un café-rencontre sur le thème de l'hypersensibilité le 1^{er} juin, de 9h à 11h30. Gratuit. Inscription obligatoire: 450 454-1199 ou par courriel à l'adresse info@centrefemmeslamargelle.org. Le centre de femmes La Marg'Elle est situé au 87, rue Perras, à Saint-Rémi.

Assemblée générale de La Marg'Elle

L'assemblée générale annuelle du centre de femmes La Marg'Elle aura lieu le 21 juin, à 10h, à la salle Saturne du centre communautaire de Saint-Rémi (25, rue Saint-Sauveur). Un dîner sera servi après l'assemblée. Il faut confirmer sa présence avant le 14 juin au 450 454-1199.

Vente du sac à 10\$ à la friperie de Sourire sans fin

La prochaine journée du sac à 10\$ de la Friperie Éco 100% locale aura lieu le 1^{er} juin, de 9h à 20h. Vêtements pour toute la famille. Remplissez un sac réutilisable de vêtements de votre choix pour 10\$.

Assemblée générale de Sourire sans fin

L'organisme Sourire sans fin se tiendra son assemblée générale annuelle le 30 mai, à 19h, à la salle Neptune du centre communautaire de Saint-Rémi (25, rue Saint-Sauveur). L'assemblée sera précédée d'un souper qui sera servi à 18h. Une halte-garderie est offerte sur réservation pour les enfants de 1 à 10 ans. Il faut confirmer sa présence au 450 454-5747.

nécrologie

Avis de décès

ROLLAND MASSÉ
1948 - 2023



De Napierville, le 16 mai 2023 à l'âge de 74 ans, est décédé Rolland Massé, époux de Mme Suzanne Tétreault Massé.

Outre son épouse, il laisse dans le deuil son fils Jonathan Massé, ses petits-enfants Lancelot et Genève ainsi que de nombreux parents et amis.

La famille invite parents et amis à une rencontre commémorative, afin de lui rendre un dernier hommage, ce dimanche 28 mai, de 13h à 17h, au Vignoble 1292 à l'adresse suivante:

**1292, rue Principale,
Saint-Blaise-sur-Richelieu
(Québec) JOJ 1W0**

Vers 14h, nous pourrons lever nos verres en sa mémoire et il y aura une allocution relatant les faits saillants de son passage parmi nous.

>420457

WOW

Découvrir l'expérience de magasinage

WOW



Plus Grande Boutique au Canada*

927 Boul. Saint-Jean-Baptiste, Mercier, Qc.



Deux Méga Boutiques même adresse



Nouvelles collections
Automne / Hiver.
Toutes dernières
tendances modes.



Outlets Officiel
de plusieurs marques
& designers mode.

15 millions en Inventaire - 35,000 pieds carrés
20 écrans images - 17 salles d'essayage

927 Boul. Saint-Jean-Baptiste, Mercier, Qc.

5 minutes de l'autoroute  Sortie 38 direction Mercier

