

L'écho de La Tuque

ET DU HAUT SAINT-MAURICE

20ième Année — No 23

REDACTION ET ADMINISTRATION, LA TUQUE, QUE.

Autorisé comme matière de seconde
classe Ministère des Postes, Ottawa

Rédacteur: Roger Mulligan

Trois-Rivières, jeudi 6 juin 1957

RAPPORT SUR LES CONDITIONS DE LA TELEVISION A LA TUQUE

Par Jacques Laurence, Ing. P.,
1430, rue St-Denis, Montréal

A Messieurs les Membres
du Conseil de la Ville
de La Tuque, Québec.

Etat de la question:

Les 28 et 29 décembre 1956, à l'invitation de votre Conseil, je me rendais à La Tuque afin d'amorcer l'étude du problème de la télévision dans votre ville.

A cette occasion, j'ai eu l'avantage d'avoir une entrevue avec les Membres du Conseil qui m'ont exposé dans les grandes lignes, les difficultés de la télévision à La Tuque.

Lors de cette visite à La Tuque, j'ai également eu des entrevues avec les Propriétaires du Système communautaire de Télévision de La Tuque. Ceux-ci m'ont fourni à peu près tous les détails que je leur ai demandés touchant la tour et les antennes réceptrices érigées sur une montagne à proximité de la ville, ainsi que sur le réseau de câbles desservant la clientèle.

Durant la soirée du 28 décembre, j'ai également été à même de constater personnellement quelle était la qualité de la réception des programmes de télévision à La Tuque sur les canaux 2, 4, 5 et 6.

Questionnaire à la population de La Tuque:

A mon retour à Montréal, j'ai entrepris l'élaboration d'un questionnaire destiné à la population de La Tuque, et ayant trait à la réception des programmes de télévision et de la radio. On trouvera aux appendices A et B, pages 7 et 8, une copie de ce questionnaire ainsi que de la lettre qui l'accompagnait.

Le 24 janvier 1957, j'ai envoyé ce questionnaire à une portion représentative de la ville de La Tuque, comprenant 250 noms choisis au hasard dans l'annuaire téléphonique de La Tuque, et qui représente probablement près de 10% de la population. 137 réponses ont été reçues et j'ai indiqué dans chaque carré du questionnaire le nombre de réponses reçues dans chaque subdivision.

En consultant ce questionnaire et ses réponses, on constate que l'opinion générale s'accorde pour considérer comme passable la réception de l'image des programmes de télévision en provenance du canal 4 de Québec; d'autre part, les signaux en provenance de Sherbrooke et de Montréal sont considérés comme pauvres.

De plus, la majorité s'accorde pour déclarer la réception instable dans tous les cas. En somme, les réponses au questionnaire ont confirmé les déclarations qui m'avaient été faites lors de ma visite du 28 et 29 décembre.

Etude du problème

L'installation des câbles de télévision dans les rues de la ville semble avoir été faite de façon satisfaisante; nous ferons cependant

dans un paragraphe subséquent certaines suggestions destinées à accroître l'efficacité de la réception.

L'installation des antennes réceptrices sur une élévation voisine de la ville est également très acceptable du point de vue technique; ici encore nous suggérons des modifications dans l'agencement de ces antennes, ayant en vue la possibilité d'améliorer la qualité du signal reçu. Nous ne prévoyons pas toutefois que les améliorations qui pourraient résulter de ces suggestions seront très considérables.

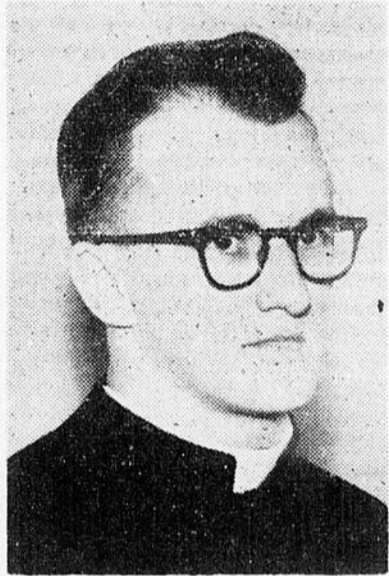
D'autre part, la hauteur de la tour, portant les antennes réceptrices, est limitée par les règlements du Ministère Fédéral des Transports, dû à la proximité de l'aéroport de La Tuque. Les possibilités d'une amélioration importante dans la réception des signaux de télévision résidaient donc surtout dans la découverte d'un emplacement où le signal serait supérieur à celui capté à l'emplacement actuel. Cet emplacement recherché devait être assez éloigné de l'aéroport pour permettre l'érection d'une tour d'au moins 200 pieds, et assez rapproché, d'autre part, de la ville de La Tuque pour ne pas nécessiter une ligne de transmission de coût prohibitif.

Après une étude sérieuse de la géographie de la région, il nous a semblé qu'un emplacement à environ 3 milles au N.N.E. de La Tuque, aux environs de Fitzpatrick, pourrait offrir des possibilités comme emplacement des antennes réceptrices.

Mesures d'intensités de champs

Nous avons donc entrepris de faire faire des mesures d'intensités de champs électriques à l'emplacement envisagé. Comme il était difficile d'effectuer ces mesures durant l'hiver, nous avons dû attendre jusqu'au début d'avril pour les effectuer.

On trouvera à l'appendice D, le détail des mesures d'intensités de champs qui ont été effectuées par des techniciens experts de la compagnie R.C.A. Victor de Montréal et de Québec, sous la direction immédiate de monsieur C. Fields, gérant des opérations techniques de la dite compagnie, à Montréal. Ces techniciens ont fait usage d'un hélicoptère pour atteindre les sommets où les mesures devaient être faites, et ont aussi utilisé une antenne télescopique de 100 pieds afin d'obtenir des résultats concluants. Ces mesures de champs avaient pour but de comparer l'intensité du signal capté à l'emplacement proposé près de Fitzpatrick, ainsi qu'à l'emplacement actuel. Les mesures aux deux endroits devaient permettre de comparer les deux emplacements, et devaient aussi



P. GERARD BLACKBURN, C.S.V.

Le Père Gérard Blackburn de la Congrégation des Clercs de Saint-Viateur, sera ordonné prêtre par Son Excellence Mgr Georges-Léon Pelletier, évêque des Trois-Rivières, samedi le 29 juin 1957, en l'église de la paroisse Marie-Médiatrice.

Il est le fils de M. et Mme Wenceslas Blackburn, 707, rue Roy. Il a fait ses études primaires chez les Frères Maristes et ses études secondaires successivement, au Collège Saint-Zéphirin, au Collège de l'Assomption (Worcester, Mass.), au Collège Saint-Pascal (Montréal) et au Séminaire Saint-Joseph (Trois-Rivières).

Il termine présentement ses études théologiques au Scolasticat de sa communauté à Joliette.

Prochain mariage

Samedi, 22 juin, à 7 h. du matin, sera célébré dans la plus stricte intimité le mariage de Mlle Andrée Trudel, fille de M. et Mme Lucien Trudel, à M. Gilles Duchesneau, fils de M. Francis Duchesneau, décédé, et de Mlle Francis Duchesneau.

Pas de faire-part.

donner de précieuses indications sur les qualités du signal reçu, abstraction faite des lignes de transmission et des câbles de distribution.

L'emplacement envisagé à 3 milles au N.N.E. de La Tuque ne s'est malheureusement pas avéré aussi favorable que nous l'avions d'abord espéré. En examinant les résultats des tests de l'appendice D, on constate en effet que le signal disponible à cet emplacement est légèrement plus faible que le signal capté à l'emplacement actuel. En conséquence, cet emplacement doit malheureusement être écarté comme site éventuel d'une tour d'antenne, car même en érigeant une tour de quelque 200 pieds, on ne pourrait espérer avoir un signal d'une plus grande intensité qu'à l'heure actuelle.

Il est intéressant de noter que les résultats des mesures d'intensités de champs sur les canaux 4, 7, 2 et 6, correspondent presque exactement à l'opinion de la population de La Tuque, telle qu'ex-

(Suite à la page 10)

SECURITE EN NATATION

Cette année, pour la première fois, sera observée dans tout le Canada, une Semaine Nationale de Sécurité aquatique, du 16 au 22 juin. La Société canadienne de la Croix-Rouge espère qu'avec votre appui et votre coopération cette initiative contribuera à diminuer le nombre des noyades au pays. D'après les statistiques disponibles pour 1955, la province de Québec détient le record, soit 356 noyades ou 7.9 par 100,000 de population. La province d'Ontario vient en seconde place avec 302 noyades.

Ci-après quelques conseils qui préviendront les accidents de l'onde.

NE NAGEZ JAMAIS seul.

NE NAGEZ PAS dans un endroit non surveillé.

NE PLONGEZ PAS dans une eau inconnue. Elle peut cacher des roches et des branches.

NE NAGEZ PAS après avoir mangé. Attendez au moins deux heures.

NE NAGEZ PAS quand vous avez très chaud. Refroidissez-vous graduellement au préalable.

NE NAGEZ PAS quand vous êtes très fatigué.

NE NAGEZ PAS trop loin du bord. Nagez parallèle à la rive.

NE NAGEZ PAS jusqu'à épuisement surtout si l'eau est froide.

NE NAGEZ PAS la nuit à moins que vous ne connaissiez parfaitement l'endroit, qu'il soit sûr et que vous soyez accompagné d'un copain. Restez près de la rive.

NE SUBMERGEZ PAS un baigneur et ne le poussez pas à l'eau. De tels jeux peuvent coûter une vie.

Election de M. Léon Lambert à la présidence de la Chambre de Commerce

Lors de l'assemblée générale de la Chambre de Commerce de notre ville, tenue la semaine dernière, le bureau de direction suivant a été élu. M. Philippe Gravel, ancien président, agissait comme président d'élection.

Président: M. Léon Lambert; premier vice-président, M. Aurélien Lévesque; deuxième vice-président, N. H. Duchesne; directeurs: MM. J.-O. Lejeune, J.-H. Riberty, Vincent Spain, Arthur Veillette, Roger Bertrand, Lucien Filion, Maurice Pagé, Roland Valois, Max Picotte, le Dr Lucien Ringuet, Gérard Racine, le Dr Armand Thi-beault, Antonio Trotter, Réal Gravel.

Communiqué de la S.S.J.B.

La Société Saint-Jean-Baptiste désire remercier la section féminine du Club 4-H de notre ville et les Scouts catholiques qui ont contribué à la vente de la rose de Dollard, ainsi qu'à la population de La Tuque pour le patriotisme qu'elle a montré à cette occasion.

Le 24 juin, fête de Saint-Jean-Baptiste, patron des Canadiens, sera fêtée comme par les années passées. Il y aura un feu de la Saint-Jean suivi du plus magnifique feu d'artifice jamais montré à la population de La Tuque. Cette année encore, le feu d'artifice aura lieu dans la côte de ski.

Le Bureau de Direction passera sous peu, pour la collecte qui permettra la réalisation de ce grand projet.

Toute personne désirant avoir un char allégorique lors de la parade est priée de communiquer avec M. Maurice Gravel, tél. 3938. René Hamel, publiciste.

La culture des champignons atteint aujourd'hui au Canada quelque 5,000,000 livres par année — écoulées entièrement sur le marché domestique.

Le 13...

Les Gais Compagnons ne sont pas des superstitieux puisque pour la deuxième fois en 7 mois, ils présenteront leur spectacle un 13. Ces amateurs qui bénévolement consacrent plusieurs de leurs soirées aux répétitions afin de faire goûter à notre population des heures de gaieté et de détente, ces gens, dis-je, ne méritent-ils pas tout notre encouragement? Du théâtre chez nous, par des artistes locaux, cela ne nous rend-il pas un peu fiers?

Alors je vous donne tous rendez-vous à la salle paroissiale de Marie-Médiatrice, jeudi, le 13 juin à 8 hres p.m.

Vive le bon théâtre et vivent les Gais Compagnons!

J'y serai!

Médecin ue garde

Le médecin de garde, de samedi midi à lundi matin sera le Dr André L'Heureux. Tél. 3232.



M. Normand St-Germain, à gauche, de la Fédération des Chambres de Commerce des Jeunes, reçoit ici, pour le mettre en lieu sûr, le trophée Esso que lui tend M. A. T. Roblin, gérant de l'Imperial Oil dans le Québec. M. St-Germain est président du comité du Road-e-o de la Fédération. Le Road-e-o doit attirer à St-Lambert, le 1er juin, de nombreux automobilistes adolescents. Au gagnant du concours de sécurité de conduite iront le trophée Esso, une miniature en or de celui-ci, et un montant de \$100. L'Imperial Oil accorde également une miniature en argent et \$75 au deuxième gagnant, et une miniature de bronze et \$50 au jeune qui se classera troisième. Parmi les concurrents est Jean Onil Héon, Séminaire Saint Joseph de Trois-Rivières, P.Q.

Cours d'animation de loisirs du 17 au 26 août, au Lac Ouareau

Bourses de l'Aide à la Jeunesse à une centaine de jeunes de la Province.

Jeunes gens et jeunes filles intéressés à l'animation des loisirs dans leur paroisse ou dans leur ville trouveront, au camp annuel de l'Ordre de Bon Temps, un excellent endroit où approfondir les techniques de loisirs, aussi bien que le travail d'équipe et les méthodes de réalisations, sans compter à richesse des échanges qui se produisent et des amitiés qui se lient dans une rencontre semblable, dont les participants viennent de tous les coins de la Province.

Le département de la Culture populaire du Service Provincial de l'Aide à la Jeunesse collabore étroitement à la réalisation du Camp de l'Ordre de Bon Temps en favorisant les jeunes animateurs d'une bourse qui défraie leur passage aller-retour, d'où qu'ils viennent dans la province, et en assumant une partie des frais de cours qui durent 10 jours.

Pour bénéficier de cette bourse, il suffit d'être âgé de 18 à 30 ans et d'en faire la demande dès maintenant au directeur du Camp, Gilles Beauregard, 7852 rue St-André, Montréal. L'inscription coûte deux dollars (\$2.00).

Les cours comprennent, outre quelques séminaires sur l'organisation des loisirs, des laboratoires pratiques de chant, danses, décoration, jeu dramatique, jeux sociaux, sports, etc., sans compter les expériences quotidiennes et variées de réalisations collectives, dirigés par des animateurs compétents, tels que Jeanne Courtemanche, Guy l'Ecuyer, Françoise Dan-

La Conférence Canadienne de Sécurité Routière rappelle qu'un grand nombre d'accidents mortels de la route sont causés par des freins défectueux. Vérifiez donc votre voiture en mai afin d'éviter les accidents.

Une voiture sans feu à l'arrière est très dangereuse sur la grande route. Comme le demande la Conférence Canadienne de Sécurité Routière, vérifiez votre voiture en mai afin d'éviter les accidents.

L'émigration de citoyens canadiens vers les Etats-Unis depuis 1900 a été en moyenne de 25,000 à 30,000 par année. On pourrait donc croire qu'il y a plus de 1,000,000 de personnes nées au Canada qui demeurent aujourd'hui aux Etats-Unis.

Religieux opôtres

La Croix de Paris rend un témoignage ému au R. P. Pierre Lhande, S.J., décédé le 12 avril dernier, qui après une brillante et fructueuse carrière, avait dû, forcé par la maladie, abandonner, durant les dernières années de sa vie, toute activité. Autour des années 1930 la grande voix du P. Lhande secoua, d'un souffle puissant son pays. "Le Christ dans la banlieue" où il exposait le résultat de ses enquêtes sur la banlieue parisienne, en était dès 1931 à sa 135e édition. Le livre qui lui faisait suite, "Le Dieu qui bouge", en comptait alors 60. Et le troisième de la série, "Le Christ sur les forêts", suivait la fortune de ses aînés. Le Père était le premier à lancer sur les ondes les radio-sermons: "L'Evangile par-dessus les toits" portait sa parole chaleureuse en des millions de foyers.

Il déclencha par son action une entreprise d'évangélisation qui a désormais changé de perspectives et de méthodes, mais qui lança alors tout un mouvement: entre 1925 et 1930, 52 églises ou chapelles étaient construites, 80 terrains acquis, 90 locaux de patronages, 58 maisons étaient achetées ou construites, et encore 40 dispensaires, 12 écoles, 8 jardins, 14 pouponnières. Le Père écrivait des romans: Luis, Mirentchu, Les mouettes, Les lauriers coupés, Mon petit prêtre... Il voyagea à Madagascar, aux Indes. A quelques semaines de distance, ajoute la Croix, voilà rappelés à Dieu des Pères Jésuites qui ont admirablement servi la chrétienté française: le P. Foreau, "père de la J.A.C."; le P. Parra et le P. Derély, pendant si longtemps ardents animateurs de l'Apostolat de la Prière et de la Croisade eucharistique.

★

Nos lecteurs auront une particulière prière pour ces hommes de Dieu à qui des millions d'âmes doivent tant.

Un volant défectueux peut vous coûter la vie et celle d'autres personnes. Suivez le conseil de la Conférence Canadienne de Sécurité Routière: vérifiez votre voiture en mai afin d'éviter les accidents.

VOTEZ POUR



"50" sème la joie partout! La "50" Labatt, va sans dire... la bière douce et légère qui plaît à tous. Comment s'étonner qu'elle soit la bière légère renommée du Québec! Essayez-la.



Brassée dans le Québec au goût du Québec

LABATT

L'éclaireur épargne ses petits gains pour s'acheter un appareil de prise de vues



Le chef éclaireur épargne pour élever sa famille qui augmente

TOUS DEUX ont un compte en banque et un motif pour épargner

Chacun a son propre objectif, mais tous deux s'inspirent de la même idée: pour arriver à ses fins, il faut épargner. Les raisons que vous avez pour vouloir augmenter votre compte en banque peuvent être aussi variées que les désirs ou les besoins humains: un voyage de vacances, l'éducation d'un enfant, l'achat d'un tapis ou d'un appareil photographique, ou peut-être simplement la satisfaction intime et le sentiment de sécurité que donne une réserve d'argent liquide. La banque à charte est l'endroit tout indiqué pour mettre vos économies en sûreté et les faire fructifier. Quelle que soit l'importance de votre compte, vous y trouvez un personnel expérimenté et sympathique, toujours empressé à vous servir.

Faites fructifier vos économies à la banque, vous aussi.

LES BANQUES À CHARTRE DESSERVANT VOTRE VOISINAGE

Belle réussite du professeur Montgrain et ses musiciens

Dimanche soir dernier, les quelque 800 personnes qui se sont rendues à la salle de l'École Centrale, ont eu le privilège d'assister à un concert de grande classe. Grâce à l'initiative du professeur Aubert Montgrain et à son inlassable dévouement, nous avons eu l'occasion, pour la première fois en notre ville, d'entendre un ensemble de 125 musiciens. Cet ensemble, en plus des cuivres, comprenait également tous les instruments d'un grand orchestre symphonique. Il nous a fourni des révélations jusqu'ici inconnues à La Tuque. Dans leur interprétation de la "Fantaisie" de Mozart, les membres de cet ensemble-massif nous ont bel et bien émerveillés.

Le professeur Montgrain avait divisé son programme en trois parties. En premier lieu, c'est euta avec brio "The Gypsy-Harmonie de La Tuque qui exé-Baron" de Strauss-Walter, "Punch and Andy" de Morrissey, "La Fiesta" de Paulson, "Elephant Tango" de Landes, mettant en vedette la section des trombones, "Caribbean Carnival" de Bennett et une marche "To Look Sharp" de Mhalon.

L'Harmonie de La Tuque, fondée en 1910, est, sans aucun doute

un actif pour notre ville. Ce corps de musique qui compte 60 membres, nous fait honneur.

En second lieu, ce fut au tour de la fanfare du collège de prêter son concours. Ces 55 jeunes élèves du professeur Montgrain, nous ont émerveillés avec le fini de leur exécution. Ils ont rendu "La Symphonie des Jouets" de Haydn avec un brio remarquable. Dans "Merriment" de Barnard, un duo pour clarinettes, les jeunes duettistes Jacques Montgrain et Jacques Scalzo, se sont mérité de frénétiques applaudissements. Dans "One Finger Polka" de H. Walters, le soliste Gilles Vaillancourt a été superbe. Nos jeunes ont également très bien rendu "La Comparita" un tango, avec arrangements par le professeur Montgrain, "Eels", une fantaisie de Bennett et "Rêve d'amour" de Mantovani-Montgrain.

En dernier lieu, nous avons eu le plaisir d'entendre l'ensemble à cordes du Professeur Montgrain, organisé il y a un peu plus d'un an et ce, à la demande générale du public. Cet ensemble s'est mérité de chaleureux applaudissements pour la virtuosité avec laquelle ses instrumentistes ont rendu le "Menuet" de Mozart, "Tondo" de Bee-

thoven, et "Valse opus 39 No 15" de Brahms.

Cette soirée musicale a remporté un franc succès. Elle était sous le patronage de S. H. le Maire J. O. Dallaire et de Mme la Mairesse.

Pour avoir été choisi le musicien le plus méritant au cours de l'année écoulée, M. Denis Lafontaine s'est vu octroyer le trophée J. H. Riberdy. La présentation fut faite par madame la Mairesse. M. Adé-lard Potvin a reçu le trophée Benoit Crête, comme membre le plus méritant de l'Harmonie de La Tuque pour l'année en cours. C'est le Dr Lucien Ringuet, président de la Commission Scolaire, qui a fait la présentation.

Les deux athlètes Canadiens-français bien connus, Maurice "Rocket" Richard et son jeune frère, Henri, étoiles du Club de Hockey "Les Canadiens", étaient invités d'honneur. Ils se sont gracieusement laissés interviewer par le M.C. Philippe Gravel. Inutile d'ajouter qu'ils furent longuement ovationnés. Somme toute, la soirée fut un franc succès. Toutes nos félicitations au professeur Montgrain et à ses musiciens.

Communiqué.

Les voyages organisés du Canadien National

Le Canadien est touriste en son propre pays. S'il adore voyager, la distance, par contre, l'intimide un peu. Dans un pays dont la devise mentionne deux océans, quoi de plus naturel! Et pourtant, visiter le Canada en deux ou trois semaines de vacances annuelles est parfaitement réalisable.

Le Canadien National, en publiant sa brochure de voyages organisés "Maple Leaf", a précisément voulu tenir compte du facteur temps. Non, il n'a pas raccourci les distances, ni ajouté de jours aux semaines. C'est quand même un fait; le voyage organisé, forfaitaire, indépendant et sans escorte allonge véritablement les vacances. Il évite la corvée des réservations et suggère au préalable les sites les plus susceptibles d'intéresser le touriste, l'excursionniste, le villégiateur, lui laissant ainsi plus de temps pour se divertir, comme il l'entend, sans autre préoccupation que celle de s'entendre dire: bonnes vacances!

Liturgie pastorale et Action apostolique

Pie XII a enrichi récemment le répertoire ecclésiastique de beaux textes qui, sous cette forme claire et persuasive qu'on retrouve dans ses nombreux discours et écrits, apportent au clergé un enseignement et des conseils lumineux. Sous le titre "Pastorale liturgique et Action apostolique" le nouveau fascicule (No 84) des Actes Pontificaux contient six de ces remarquables documents. On y trouve les deux dernières allocutions aux curés de Rome et aux prédicateurs de carême — dont onze ont déjà été publiées précédemment dans cette collection, — les touchants conseils à de nouveaux prêtres, des directives d'adaptation pastorale et de prédication, etc. Tout prêtre sera heureux de pouvoir posséder cette riche documentation. Les laïcs aussi peuvent en bénéficier. Ils comprendront mieux, à la lecture de ces textes, le rôle élevé de leurs pasteurs et avec quel soin l'Eglise les prépare à le bien remplir. Ce fascicule se vend 35 sous à l'Institut Social Populaire, 25 rue Jarry ouest, Montréal.

On va creuser le lit du St-Maurice jusqu'au roc pour bâtir la centrale du rapide Beaumont

Les hommes de la Shawinigan Engineering Company se frayent actuellement un chemin pour pénétrer dans le lit du St-Maurice au rapide Beaumont et faire avancer d'une autre étape la construction de la nouvelle centrale.

Depuis que la rivière, bouillonnante et rugissante, passe par le canal de dérivation, les deux batardeaux qui barrent la rivière à côté du canal ont été complétés et le lit du St-Maurice, dans l'espace de 550 pieds isolé par les batardeaux, sera bientôt asséché par des pompes.

Les hommes de la SECo. pourront ensuite accéder au lit du St-Maurice pour le dépouiller jusqu'au roc solide et commencer la construction de la partie du barrage constituée par la centrale. Des sondages ont déjà révélé que le lit du St-Maurice se trouve recouvert à cet endroit d'une épaisseur de sable, de gravier et de roches qui va jusqu'à 35 pieds.

La tâche de couler le béton de la centrale commencera au mois d'août et durera environ un an. En ce moment, on accède à l'emplacement de la centrale par un pont temporaire du type Bailey, qui traverse le canal de dérivation en amont du barrage. Quand le pont permanent, en aval, sera terminé le mois prochain, il fournira une nouvelle voie d'accès.

Les travaux d'excavation pour une autre importante partie du barrage, celle du déversoir, sont en marche et l'on commencera de couler le béton au cours du mois prochain. L'extrémité est du barrage, sur la rive gauche, se trouve commencée sur une longueur d'environ 350 pieds, et terminée sur une longueur de 200 pieds. C'est la première partie du barrage à atteindre l'élévation 636, qui exprime en pieds la hauteur qu'aura la crête du barrage au-dessus du niveau de la mer.

Les travaux considérables entraînés par la nécessité de détourner la voie du C.N.R. sur une distance d'une dizaine de milles, de la rive droite à la rive gauche, sont très avancés et l'on prévoit que les trains pourront circuler sur la nouvelle section au cours de l'été. Ils traverseront un nouveau tunnel en aval de la nouvelle centrale et passeront sur un nouveau pont à quelques milles en amont.

Environ 1500 hommes travaillent actuellement à la construction de la centrale et au détournement de la voie ferrée et l'on prévoit que ce nombre augmentera au cours des prochaines semaines.

Radio-Sacré-Coeur

Lundi et mardi: P. Jean-Marie Rocheleau, s.j.:

I—"Remplis de l'Esprit-Saint"; II—"Coeur de Jésus suave".

Mercredi et jeudi: P. Roger, Grisé, s.j.:

I—"Que votre règne arrive"; II—"Que votre volonté soit faite".

Vendredi: P. Gérard Tremblay, s.j.:

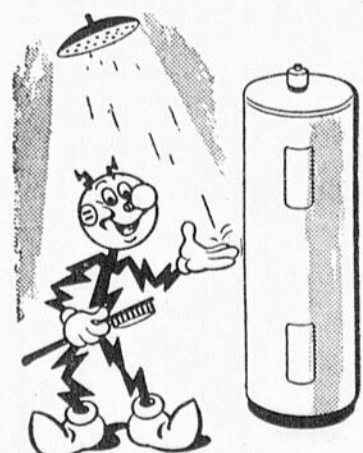
"Réponse à l'Amour du Christ".

Samedi: P. Jean-Paul Labelle, s.j.:

"L'Oeuvre de N.-Dame-de-a-Protection."

Trois-Rivières: CKTR-1350 à 7 h. 45 p.m.

DE L'EAU CHAUDE TOUTE LA JOURNÉE



Pour moins de 10¢ par jour, un chauffe-eau électrique automatique vous fournira toute l'eau chaude nécessaire aux divers travaux ménagers. Vous pouvez l'installer n'importe où, car un tuyau de cheminée n'est pas nécessaire. Absolument sûr... silencieux... propre... il ne demande aucun entretien.

Consultez votre plombier ou votre marchand d'appareils ménagers

THE SHAWINIGAN WATER AND POWER COMPANY



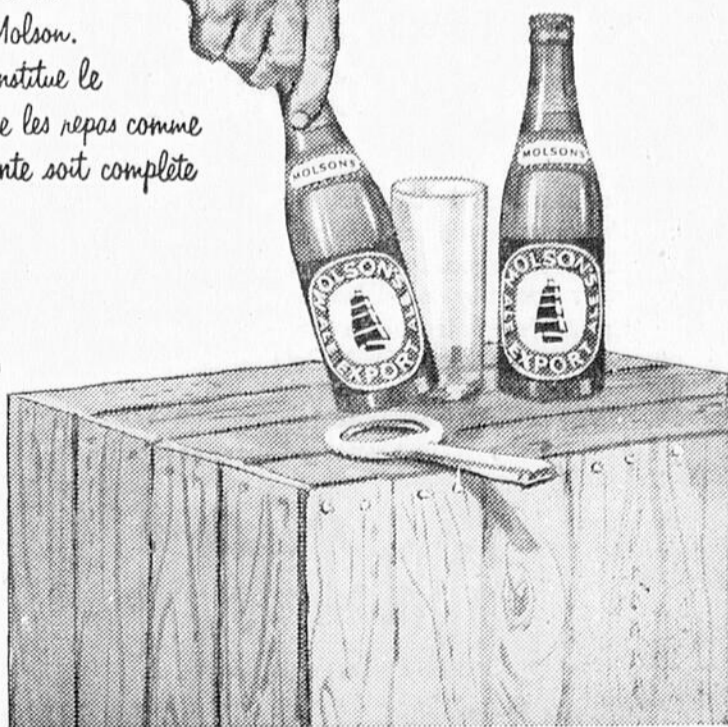
"Ah!... une MOLSON complète le tableau!"

En toute occasion on préfère... une MOLSON généreuse et légère!

Ce moment de détente, vous l'avez bien mérité. Offrez-vous donc ce qu'il y a de meilleur: une Molson. Généreuse et légère, elle constitue le rafraîchissement idéal entre les repas comme aux repas. Pour que la détente soit complète et plaisante, dites toujours:

"Une MOL pour moi!"

La bière favorite de chez nous



Trois sanctuaires nationaux

Le Canada Français compte trois Sanctuaires nationaux, dont les basiliques monumentales se dressent sur les bords du Saint-Laurent, comme le signe de la foi intense de notre peuple.

Sainte Anne de Beaupré, fondée près de Québec il y a 300 ans, en souvenir du pèlerinage breton de Sainte Anne d'Auray, a connu son premier miracle au temps de Mgr de Laval, premier évêque de la Nouvelle-France. En 1876, le Pape Pie IX donnait Sainte Anne comme patronne à la Province de Québec. Le riche sanctuaire de Beaupré, qui attire des foules de pèlerins de toute l'Amérique, est desservi par les Pères Rédemptoristes.

Saint Joseph a son Oratoire dans la grande métropole du Canada, à Montréal. Les pèlerinages y ont débuté en 1904. Les Pères de Sainte Croix qui dirigent cet Oratoire, complètent actuellement leur splendide basilique, au flanc du Mont-Royal. Saint Joseph avait été choisi comme premier Patron du Canada par les Pères Récollets, dès 1624; ce patronage a été confirmé par le pape Grégoire XVI, en 1834. A l'Oratoire du Mont-Royal on conserve précieusement une statue de Saint Joseph, don de saint Pie X, qui a été couronnée en 1956 par S. E. le cardinal Paul-Emile Léger, comme légat de Sa Sainteté Pie XII.

Notre-Dame du Rosaire a son sanctuaire national, confié aux Pères Oblats de Marie Immaculée, au coeur de la Province de Québec, au Cap-de-la-Madeleine, tout près de Trois-Rivières. La basilique de Notre-Dame du Cap est en construction; sa statue miraculeuse a été couronnée solennellement en 1954, lors d'un Congrès Marial national, par S. E. le cardinal Valerio Valeri, venu de Rome, comme légat.

Quant à la cathédrale de Trois-Rivières, sa construction débuta l'année de la proclamation du dogme de l'Immaculée Conception (1854); elle a été consacrée l'année des Apparitions de Lourdes (1858). La dévotion à Marie Immaculée remonte aux origines mêmes de la Nouvelle-France, vers 1635.

Il est remarquable: ces trois patronages, avec leurs sanctuaires et leurs pèlerinages, ont été établis par le zèle de Serviteurs de Dieu dont la cause de béatification est étudiée présentement à Rome: Mgr François de Montmorency Laval (Sainte Anne de Beaupré), l'humble Frère André, c.s.c. (Saint Joseph du Mont-Royal), le Bon Père Frédéric de Ghyvelde, o.f.m. (Notre-Dame du Cap).

Fondée près des plus anciennes villes du pays (Québec, 1608; Trois-Rivières, 1634; Montréal, 1642), ces trois sanctuaires sont

comme des phares qui guident notre peuple dans sa mission évangélistique, sous le patronage de la Très Sainte Vierge, de son Epoux Saint Joseph, et de Sainte Anne... On y voit accourir des foules, venues de tout le Canada et même des Etats-Unis, où près de trois millions de Canadiens-Français se sont établis depuis un siècle.

D'autres patrons veillent sur les destinées de notre peuple: Saint Jean-Baptiste donné comme patron aux Canadiens-Français par saint Pie X, en 1908; et les patrons secondaires du Canada: Saint François Xavier, choisi par Mgr de Laval en 1667, et les Saints Martyrs Jésuites, qui ont baigné de leur sang le sol de notre patrie en 1648-49, désignés comme patrons par S. S. Pie XII en 1941. Trois de ces Saints Martyrs avaient exercé leur ministère à Trois-Rivières, avant d'aller évangéliser les Hurons.

Saint Maurice, martyrisé avec sa Légion thébaine, dans le canton du Valais, en Suisse, vers l'an 287, est aussi en vénération dans notre région trifluvienne, surnommée "Mauricie" en raison de la grande rivière Le Saint-Maurice qui la baigne et lui apporte des richesses forestières. Encore un lien, entre nos deux pays...

Paul Lafèche

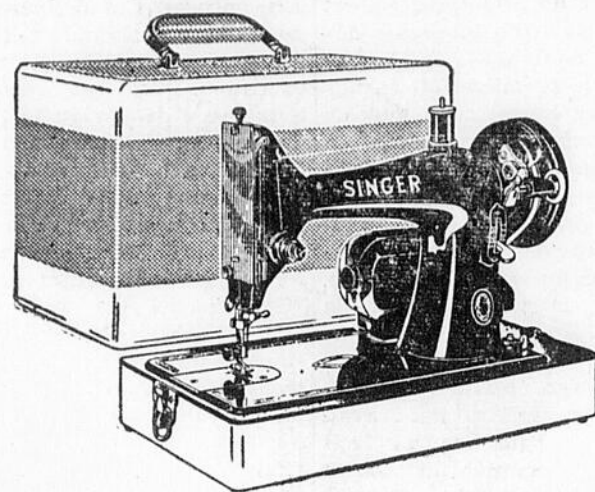
("La Liberté" de Fribourg)

sion d'exercer l'apostolat et dont le nom vient s'ajouter à la liste déjà longue des victimes de la tyrannie rouge.

Ceux qui veulent la paix feraient bien de la ficher aux autres.

La Commission des Liqueurs a toujours eu du stock "mouillé" et les financiers ne s'en sont jamais plaints.

A tout moment, on ajoute de nouvelles ailes à nos hôpitaux. Est-ce pour que leurs lourds déficits s'envolent plus facilement?



POUR AUSSI PEU QUE

\$99.90

vous vous procurez cette célèbre machine à coudre

SINGER

à canette ronde, avant et arrière

Demandez une démonstration à domicile sans obligation de votre part, en vous adressant à

MARTIN TREPANIER

612, rue Kitchener

Tél. 2909

Nouvelle victime de la tyrannie rouge

Le martyrologe de l'Eglise de Chine s'honore d'un nouveau nom: le P. François-Xavier Wang Ki Wen, décédé à Zi-Ka-Wei (Shanghai), le 24 mars dernier, quelques semaines après sa mise en liberté et à la suite d'une incarcération prolongée. Le P. Frs.-Xavier Wang est né le 14 février 1920. Il entra dans la Compagnie de Jésus en 1939 et fit son noviciat et ses études philosophiques à Sienhsien (Hopeh).

Envoyé au théologat de Zi-Ka-Wei (Shanghai), il y était ordonné en juin 1952, en troisième an-

née d'études théologiques. Il terminait ses cours quand, le 15 juin 1953, des arrestations en masse furent opérées parmi le clergé séculier et régulier de Shanghai. Le jeune prêtre ne fut pas compris dans ces arrestations, mais fut interné dans la Résidence avec nombre de ses confrères et, quelques jours après, il disparut.

Au début de mars 1957, la prison Shanghai s'ouvrait pour rendre à la vie "libre" le P. Fr.-Xavier Wang. De toute évidence, cet élargissement n'était pas dû à une mesure de générosité, mais avait pour unique but d'éviter que les registres de la prison eussent à enregistrer encore une fois la

mort d'un prêtre. C'est, en effet, un cadavre ambulancier qui revenait à la Résidence de Zi-Ka-Wei. Il fut immédiatement conduit par ses confrères à la clinique Ta-Wah, mais après trois semaines de traitement les médecins déclarèrent son cas incurable: le coeur, le foie, les reins, tout était atteint sans aucun espoir de guérison.

Revenu à la Résidence, il expira le 24 mars. Les funérailles eurent lieu dans la chapelle de la communauté et il fut ensuite porté au cimetière catholique du "Rubicon". Ainsi disparaît, à l'âge de 37 ans, un jeune religieux chinois qui n'avait pas encore eu l'occa-



Col et manchettes durent plus que la chemise

voici la chemise **LIFE** de **TOOKE!**

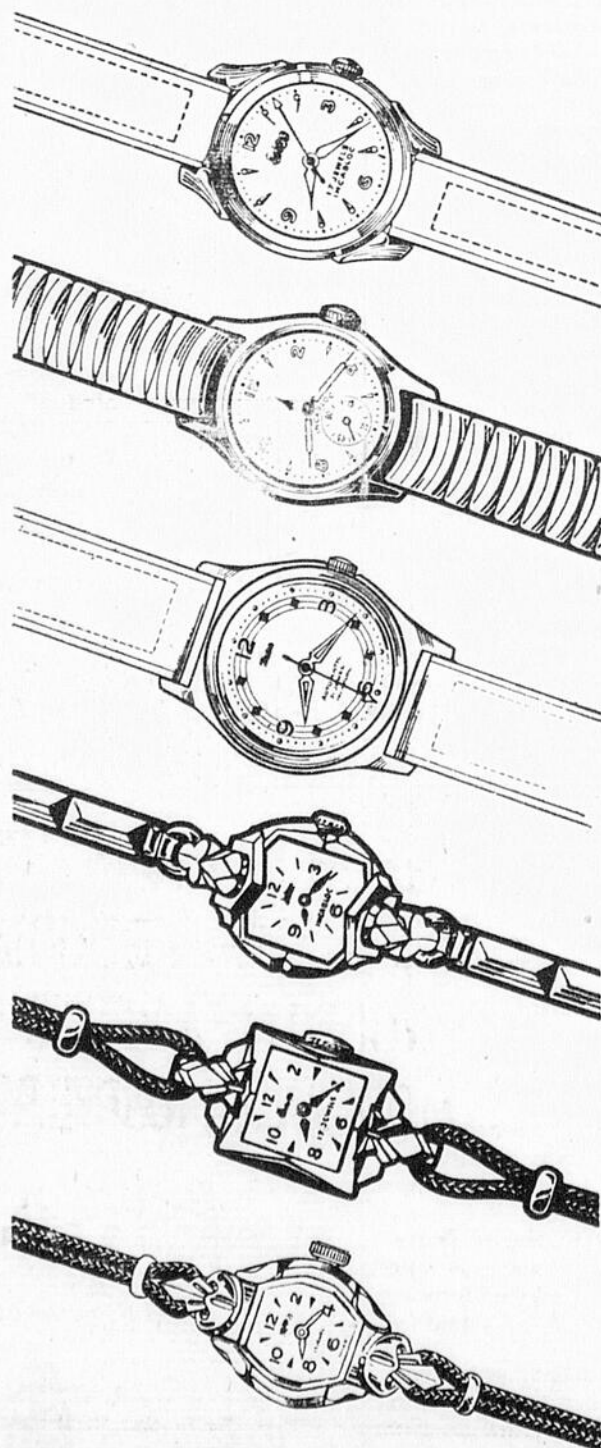
Si vous avez déjà un tiroir rempli de chemises usées, n'en ajoutez plus à votre collection! Essayez plutôt une chemise dont les manchettes ne s'effilochent pas et dont le col ne s'use pas. Achetez une chemise "Life" de Tooke... dont le col et les manchettes sont pratiquement plus résistants que la chemise elle-même! Coton peigné de première qualité. Cols fusionnés.

Voyez-la... essayez-la... et vous adopterez Tooke!

ROGER VAGNON
VÊTEMENTS de QUALITÉ

305, rue St-Joseph

Tél. 2250



EPARGNEZ EN
ACHETANT VOTRE
MONTRE A LA
BIJOUTERIE LAPORTE
309, rue St-Joseph
La Tuque

Les marques de montres les plus connues vous sont offertes avec une réduction de

40%

sur les prix de détail tels qu'indiqués par les fabricants de montres Suisses et Américaines.

LONGINE — WITTAUER
CYMA — ROAMER — ROTARY
GLADSTONE — NIVADA
ELGIN — CARDINAL
MONTAUK

15, 17, 21 et 25 pierres

Etanches, résistantes, incassables, automatiques.

Visitez la Bijouterie Laporte et faites l'achat d'une montre qui vous donnera satisfaction à un prix très réduit. Cette offre est pour 15 jours seulement.

J. C. LAPORTE, M.H.B.
HORLOGER-BIJOUTIER

Inspecteur des montres du C.N.R.

309, rue St-Joseph

Tél. 2211



Nous regrettons...

L'INCONVENIENT QUE NOUS VOUS CAUSONS DURANT NOTRE AGRANDISSEMENT. C'EST POUR VOUS MIEUX SERVIR QUE NOUS NOUS MODERNISONS. UN MEILLEUR ASSORTIMENT DANS UNE ATMOSPHERE PLUS PROPRE ET MODERNE EN SERA LE RESULTAT.

Frank Spain Cie Ltée

We are sorry

TO INCONVENIENCE YOU WITH THE DUST, NOISE AND TROUBLE OUR EXPANSION IS CAUSING YOU WHILE YOU ARE SHOPPING IN OUR STORE. IT IS TO SERVE YOU BETTER THAT WE ARE GOING AHEAD WITH OUR EXPANSION PROGRAM. A BETTER ASSORTMENT PLUS A CLEAN AND MODERN ATMOSPHERE WILL BE THE HAPPY RESULT.

Frank Spain Co. Ltd.

Au Conseil municipal

A une séance du Conseil municipal de la Ville de La Tuque, tenue le 28 mai 1957, étant un ajournement de la séance régulière du 21 mai 1957. Sont présents Son Honneur le Maire et MM. les Echevins: Gabriel Charland, Alfred Bolduc, Antonio Bilodeau, Norbert Ringuette, Maurice Larouche et Thomas Harvey.

No 7745. REGLEMENT No 414. TAUX DE LA TAXE.

ATTENDU que les évaluateurs, lors de la confection du rôle d'évaluation, ont porté l'évaluation des propriétés immobilières de la Ville de La Tuque à une valeur de 75% plus élevée que l'évaluation apparaissant dans les livres, l'an dernier;

ATTENDU que cette manière de procéder se conforme à la Loi des Cités et Villes, puisque la valeur des propriétés immobilières se rapproche d'autant plus de la valeur réelle, telle que voulue par la loi;

ATTENDU que l'évaluation municipale étant sur une base plus équitable, la valeur d'emprunt non seulement de la Ville mais aussi de chacun des contribuables se trouve d'autant plus favorisée;

ATTENDU que les Compagnies Canadian International Paper Company et St. Maurice Power Corporation sont appelées, à la suite de Bills privés passés à la Législature en janvier dernier, à payer à la Ville de La Tuque en taxes que des montants fixes indépendamment du taux de la taxe appliqué;

ATTENDU que l'étude du budget démontre que la Ville de La Tuque ne requiert aucun revenu additionnel immédiat pour son administration et qu'en conséquence aucune hausse de taxes foncières n'est nécessaire;

ATTENDU qu'il est désiré que les propriétaires de la Ville ne soient pas appelés à payer une taxe foncière plus élevée que celle de l'an dernier, pour une évaluation égale, en autant que leur évaluation n'aie pas changé à la suite de construction, modification ou réparation;

EN CONSEQUENCE il est proposé par M. Gabriel Charland, secondé par M. Alfred Bolduc et résolu:

QUE le règlement No 414, fixant le taux de la taxe foncière pour l'année fiscale mai 1957-1958 à \$1.00 par \$100.00 d'évaluation, conformément au nouveau rôle d'évaluation en vigueur, et fixant celui de la taxe locative à \$0.05 par \$1.00 de loyer payé ou estimé d'après le dit rôle d'évaluation en vigueur, soit accepté tel que rédigé.

ADOPTÉE.

Ce règlement a subi les deux lectures réglementaires.

No 7746. PROPOSE par M. Antonio Bilodeau, secondé par M. Maurice Larouche:

QUE le budget municipal au montant de \$566,650, pour rencontrer les dépenses d'administration de la Ville pour l'année fiscale mai 1957-1958, tel que préparé et corrigé par le Conseil, soit adopté.

EN AMENDEMENT, il est proposé par M. Thomas Harvey, secondé par M. Gabriel Charland:

QUE le budget de l'année 1957-58 tel que présenté par le gérant municipal soit adopté, après y avoir fait les changements suivants, c'est-à-dire que tous les salaires des chefs de département et employés de bureau, payés sur une base fixe, soient inscrits sur la base de l'année fiscale 1956-1957 avec une augmentation de 5% ainsi qu'une augmentation de 5% aux employés de l'extérieur qui n'ont pas profité de l'augmentation durant la dernière année fiscale, et que la différence soit inscrite dans les travaux de capital à l'item imprévus.

Le vote est pris sur l'amendement et a donné le résultat suivant:

POUR: Thomas Harvey, Gabriel Charland et Alfred Bolduc.
CONTRE: Norbert Ringuette, Ant. Bilodeau et M. Larouche.

Comme il y a égalité des voix, le greffier demande le vote prépondérant du Maire.

Par le Maire: Je suis contre l'amendement: C'est qu'il ne s'agit pas présentement d'une augmentation de salaire, c'est un rajustement de salaire pour les fonctions occupées par nos employés qui n'étaient pas rémunérés selon les fonctions qu'ils occupent, si on les compare aux autres villes de la même importance. Comme il n'y a pas eu de rajustement depuis plusieurs années, il faut toujours un jour ou l'autre se rendre aux exigences et donner justice à nos employés. C'est pourquoi je vote contre l'amendement et en faveur de la motion principale. L'amendement est donc rejeté à la majorité d'une voix et la motion principale adoptée.

ADOPTÉE.

No 7747. ATTENDU que les

travaux de construction d'un immense barrage hydro-électrique au Rapide Beaumont, près de La Tuque, et l'expansion des usines de la C.I.P., ont amené un surcroît de population en notre ville; ATTENDU que cette augmentation de la population est la cause d'une grave pénurie de logement;

ATTENDU que les territoires situés du côté Est de la rue Commerciale — à l'entrée de la ville — en face de l'aéroport du gouvernement Fédéral, se prête admirablement bien à un développement domiciliaire;

ATTENDU d'autre part, qu'il y a de nombreuses demandes pour la construction de bâtiments à cet endroit, à condition que la Ville y construise un égout municipal;

ATTENDU que la construction de cet égout serait de nature à contrôler le ruissellement des eaux de surface aux abords de l'aéroport, ruissellement qui chaque année est la cause d'inondations d'une partie de la rue Commer-

ciale et des terrains adjacents;

ATTENDU que des pourparlers sont en marche avec les autorités gouvernementales fédérales, en vue d'obtenir une généreuse contribution pour la construction de cet égout;

ATTENDU que la Ville de La Tuque se doit de favoriser la construction de maisons domiciliaires à cet endroit et d'y construire l'égout qui s'impose, à condition qu'elle reçoive l'aide financière du fédéral qu'elle est en droit de désirer;

EN CONSEQUENCE il est proposé par M. Maurice Larouche, secondé par M. Antonio Bilodeau et résolu:

QUE dès que ce Conseil recevra l'assurance que le gouvernement fédéral participera par le versement d'un octroi minimum de \$20,000. à la construction de l'égout projeté, il procédera immédiatement à sa construction, mais afin de ne pas causer de dépenses inutiles aux propriétaires qui se construiront sur les territoires ad-

jacents à la rue Commerciale et dans le but de ne pas retarder ceux qui désirent se construire à cet endroit, la Ville participera dans une proportion raisonnable à la construction de fosses septiques, puisards, égout.

ADOPTÉE.

La séance est alors levée.

L'Action catholique italienne

Les chiffres fournis par le Centre catholique de presse à Rome, d'après le nombre de cartes d'adhérents distribuées en 1956, l'Action catholique italienne groupe 3,251,000 membres soit 107,000 de plus qu'en 1955. L'Union des hommes compte 310,405 membres; l'Union des femmes: 632,027; les Associations d'enfants: 437,777; la jeunesse masculine: 578,000; la jeunesse féminine: 1,265,499; la Fédération universitaire catholique italienne: 6,054; le mouvement des diplômés, 13,564; celui des maitres, 8,073.

VOUS POUVEZ GAGNER!

5-1^{ERS} PRIX
DÉCAPOTABLES "HARDTOP"
FORD

5-2^{IEMES} PRIX
DÉCAPOTABLES LUCERNE
MONARCH

5-3^{IEMES} PRIX
DÉCAPOTABLES SUNLINER
FORD

15

splendides voitures neuves
vont être

DONNÉES!

FORD-MONARCH

"KERMESSE DE VENTES"



1ers PRIX

"Hardtops" Ford Skyliner à toit escamotable — La plus extraordinaire décapotable au monde: tout le confort d'une voiture à toit rigide, plus l'agrément d'une voiture entièrement découverte! Une autre innovation Ford!

UN CONCOURS SENSATIONNEL!

Rien à acheter! Quinze superbes voitures seront données en prix pendant la grande "KERMESSE DE VENTES" Ford-Monarch, du 10 juin au 17 août. Toutes les deux semaines, en fin de semaine, un gagnant sera choisi dans chacune des 5 régions suivantes: les 4 provinces de l'ouest et la Tête des grands lacs; l'Ontario; le Québec; les Maritimes, Terre-Neuve.

Notre "Kermesse de Ventes" durera 10 semaines. A la fin de chaque deuxième semaine 3 magnifiques voitures seront attribuées aux gagnants: une Ford Skyliner à toit métallique escamotable, une décapotable Monarch Lucerne et une décapotable Ford Sunliner. Le gagnant, ce peut être vous! Demandez tous les détails à votre vendeur Ford-Monarch.

2ièmes PRIX

Décapotables Monarch Lucerne — Plus que nouvelle, novatrice! La Monarch est la révélation de l'année et la plus belle réussite du génie automobile.

3ièmes PRIX

Décapotables Ford Sunliner — La Sunliner est la décapotable préférée des automobilistes. Elle est longue, basse, puissante et d'une beauté remarquable.

INSCRIVEZ-VOUS IMMÉDIATEMENT!

Voyez votre VENDEUR FORD-MONARCH



Des aubaines exceptionnelles vous seront offertes pendant la "Kermesse de Ventes" Ford-Monarch

LA TUQUE AUTOMOBILES LATUQUE

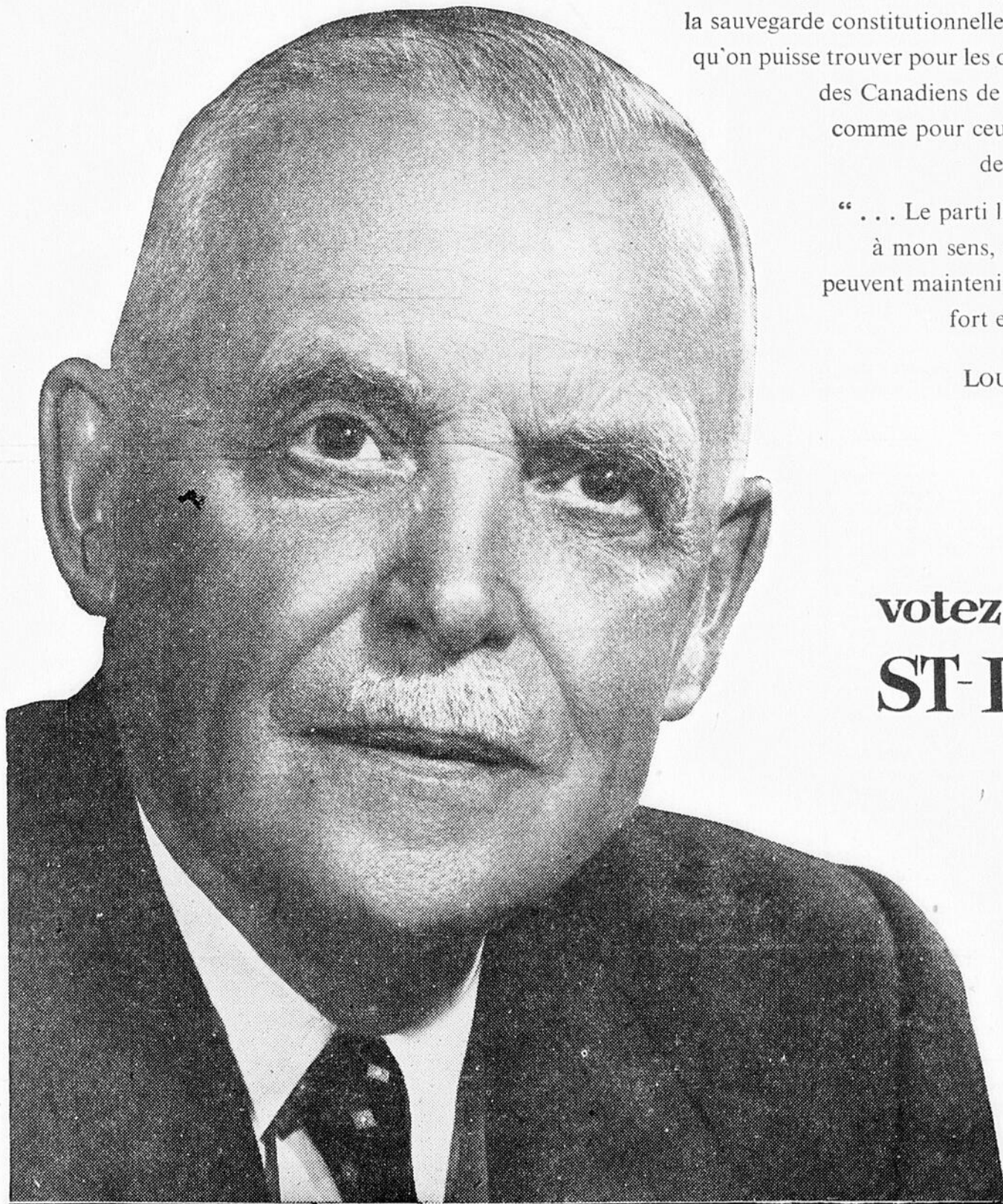
Un grand Canadien au service du Canada

“S’il existe aujourd’hui une nation canadienne, c’est que nos pères ont su reconnaître qu’il n’était pas nécessaire, pour créer cette nation, d’en fondre tous les éléments dans le même moule . . .

“ . . . je tiens à affirmer que j’approuverai la sauvegarde constitutionnelle la plus formelle qu’on puisse trouver pour les droits historiques des Canadiens de langue française comme pour ceux des Canadiens de langue anglaise.

“ . . . Le parti libéral est le seul, à mon sens, dont les mesures peuvent maintenir notre pays uni, fort et prospère . . . ”

LOUIS ST-LAURENT



votez

ST-LAURENT

ORGANISATION LIBÉRALE FÉDÉRALE

Voter est un
DEVOIR



votez
LIBÉRAL
c'est votre intérêt

La plaie morale du suicide

Héros ou déserteurs ?

A notre époque de désarroi, où même parmi les chrétiens on perd le sens du péché (Pie XII), on oublie trop souvent le *Ve Commandement de Dieu, qui défend de tuer* (sauf trois exceptions : le cas de légitime défense; celui du soldat qui, sur le champ de bataille, défend sa patrie; celui du bourreau qui, par ordre de l'autorité légitime, châtie un criminel par la peine capitale).

Depuis quelques années, les suicides se multiplient d'une façon alarmante, même chez les peuples les plus civilisés. Pour dilapider le don précieux de la vie, pour saccager cette merveille du corps humain que Dieu leur avait confié comme instrument des bonnes oeuvres, des misérables emploient le revolver ou la bombe, le poignard ou le rasoir, le poison ou la drogue, le gaz toxique, la noyade, la précipitation, la pendaison...

On se tue pour des peines d'amour (Tristan & Iseult), pour une ruine financière (lors du krach de 1939), dans une crise de souffrances (aux camps de concentration nazis ou communistes), pour des difficultés familiales (pères qui massacrèrent femme et enfants, puis se suicident), pour éviter le déshonneur (à la manière du *harakiri* japonais), par dégoût de la vie (les existentialistes athées), sous la menace vindicative des Loges maçonniques ou du Parti communiste (qui ordonnent parfois à un partisan compromettant de se supprimer lui-même), dans le délire alcoolique (nombreux exemples), enfin dans la rage du désespoir (Judas)...

Dans tous ces cas, il peut y avoir, plus ou moins, une crise de folie qui atténue la

responsabilité. . . En définitive, Dieu seul peut juger de la culpabilité morale du suicidé. Mais il est terrible de songer que la mort instantanée ne laisse que bien peu de chance au repentir.

Avec une grande tristesse, nous avons vu dernièrement des personnages en vue se suicider. La grande presse leur a fait une publicité scandaleuse, sans stigmatiser le crime du suicide. Ce qui est malheureux, c'est que de ces misérables, comme de tous les criminels, on a tendance à faire des héros, presque des martyrs, proposés à l'imitation.

Héros, martyr : voilà des mots sacrés dont le sens est souvent galvaudé. Dans le cas du suicidé, ne disons pas héroïsme, mais lâcheté... non pas martyre, mais illusion diabolique...

Tous les chrétiens doivent réagir contre ce courant païen, qui enlève au suicide son caractère odieux; ils doivent se rappeler que Dieu seul est le maître de la vie.

On fait une campagne contre les accidents mortels de la route; c'est bien. Cependant, les pertes de vie par suicide sont cent fois plus déplorables, car elles peuvent se résoudre en flammes éternelles.

Sans nous arrêter aux quelque 30,000 personnes qui, chaque année, se donnent la mort aux Etats-Unis, rappelons ces deux vedettes internationales, qui, récemment, ont laissé sur leur mémoire un *tache de sang*:

—En 1939, le capitaine Langsdorff, sur les ordres de Berlin, a sabordé le croiseur Graf Spee, après avoir mis son équipage en sûreté; puis, froidement, il s'est flambé la cervelle, pour ne pas survivre à sa défaite. Naturellement, il fut proclamé un héros par Herr Hitler, qui devait, en 1945, s'ensevelir lui-même avec Eva Baun sous les ruines de sa Chancellerie, lorsque sa fortune vint à s'écrouler.

—En avril dernier, l'ambassadeur canadien en Egypte, M. Norman, accusé par le Sénat des Etats-Unis d'avoir eu des relations avec les Communistes, mettait fin à ses jours en se précipitant par

une fenêtre de son hôtel, au Caire. Les agences de presse n'ont pas osé stigmatiser son suicide; on en a même fait l'éloge, en certains milieux.

Pour corriger les faux jugements, il est utile de rappeler ce que S. E. le cardinal Villeneuve répondait à un journaliste, lors de l'affaire Langsdorff:

"La guerre risque de faire perdre les notions fondamentales du droit naturel et de la morale chrétienne. Tout en faisant la part des illusions et des erreurs qui peuvent expliquer des situations tragiques et qui donnent trop peu le temps de réfléchir, on ne doit tout de même pas vicier le sens moral par des emballements ou des excuses pour des actes coupables de leur nature. (...) Quoi que l'on dise, le suicide reste immoral; il est un acte de faiblesse, quels que soient les prétextes sur lesquels on veuille le fonder. S'il est permis et glorieux

d'exposer sa vie aux coups ennemis pour l'honneur de la patrie, il ne l'est point de se l'enlever soi-même pour s'éviter de répondre de sa conduite, sous couleur de mourir en beauté. Il n'y a pas que la stratégie militaire des nazistes et des communistes à redouter; il faut aussi se défier de leurs principes de conscience, qui sont ceux d'un matérialisme et d'un fatalisme aussi cruel qu'athéiste." (Cf. "Le Droit", 27 déc. 1939)

Pour donner l'horreur du crime de suicide, l'Eglise refuse la sépulture chrétienne aux suicidés (Code canonique, c. 1240); mais elle excepte les cas de folie ou d'aliénation mentale; quand le défunt avait fait, auparavant, une bonne vie chrétienne, l'Eglise lui accorde le bénéfice du doute; la préméditation du suicide doit être prouvée. . .

(Suite à la page 17)

Russel Charland remporte une autre belle victoire

Russel Charland champion cycliste de La Mauricie, a ajouté un autre fleuron à sa couronne en remportant, dimanche après-midi, la course de 50 milles St-Odilon - Baie-Shawinigan, pour le championnat du Cap-de-la-Madeleine.

Notre concitoyen, qui portait les couleurs du club Langlet et de la maison Adéard Tremblay, agent de la Brasserie Dow a mis 2 heures 17 minutes et 50 secondes à parcourir la distance séparant St-Odilon à Baie-Shawinigan aller-retour. Cette précieuse victoire lui a valu 10 points.

Un total de 11 courseurs a pris le signal du départ mais 5 ont abandonné durant le trajet.

EXPOSITION

Industrielle et Commerciale

Du 27 Juin au 1er juillet 1957

Les hommes d'affaires de La Tuque qui ne l'ont pas déjà fait, s'il-vous-plait réserver vos espaces le plus tôt possible pour vos exhibits

TELEPHONEZ 2747 J. P. G. CARON

Les hommes d'affaires qui pour une raison ou pour une autre ne pourront pas exposer, peuvent participer à l'Expo 1957 en donnant un ou deux prix de présence qui seront tirés sur les lieux de l'exposition.

Téléphonez 2747 et M. Henri Hamel passera vous voir.

Nos remerciements anticipés à tous ceux et celles qui nous aideront à faire de l'Expo 1957 une période joyeuse pour toute la population de notre ville et nos visiteurs.

LE COMITE DE L'EXPOSITION INDUSTRIELLE ET COMMERCIALE
LA LEGION CANADIENNE LOCALE NO 31
LA TUQUE

Pour abonnement à
**"L'ECHO DE
LA TUQUE"**
ou renouvellement
nos agents:
M. et Mme
Jean-Paul Migneault
415, rue Jacques-Buteux
Tél. 3192
sont à votre disposition.

Achetez chez

J. A. ARCAND

Qualité - Service

Service de livraison

BOUCHER - EPICIER - LICENCIE

530, rue Commerciale

La Tuque

Téléphone 2705 - 2706

Le congrès du Jeune Commerce remporte un succès, tout à l'honneur des organisateurs

Plus de 175 délégués dont 125 de l'extérieur ont pris part en fin de semaine au congrès régional des Jeunes Chambres de la Mauricie qui a eu lieu à La Tuque. Ce congrès a été un des mieux réussis dans les annales du mouvement régional mauricien.

A 10 h. 30 samedi matin, le président régional sortant, M. Léon Garand, de Shawinigan, ouvrait les délibérations du congrès. Il souhaita la bienvenue au nom du mouvement et M. Wellie Boutet, président de La Tuque, fit de même au nom de la Chambre locale.

L'inscription des congressistes a débuté à 1 h. de l'après-midi, samedi.

Des tournois de quilles et de golf ont eu lieu au cours de l'après-midi. M. Horace Gravel, de notre ville, a remporté les honneurs du tournoi de quilles avec la plus haute moyenne pour un triple. Il a mérité le trophée offert par M. Léon Garand, président régional sortant de charge, qui lui a été remis au cours du banquet de clôture le lendemain soir. M. Armand Blais, président de la chambre de Shawinigan a été le gagnant du tournoi de golf. Il a mé-

rité un magnifique bâton de golf, don de M. Marcel Trottier, nouveau président de la chambre du Cap-de-la-Madeleine.

Toutes les Chambres de la région étaient représentées sauf celle de St-Paulin, Louiseville par Fernand Globensky, Trois-Rivières par Jacques Martin, Cap-de-la-Madeleine par H.-P. Dubé, Shawinigan par Armand Blais, Grand-Mère par Léo Lavergne, Saint-Tite par Jacques Perron, Ste-Anne-de-la-Pérade par Claude Blais et La Tuque par Wellie Boutet.

La Tuque a eu l'honneur de présenter la résolution qui s'est avérée la plus importante au point de vue régional à savoir la province a besoin de la route La Tuque-Lac St-Jean. La Chambre de Grand-Mère a eu l'heureuse initiative par l'entremise de son président, Léo Lavergne, d'annexer à la résolution de La Tuque la demande qu'un parc national soit ouvert entre Grand-Mère et La Tuque. Nul doute que la réalisation de ces deux projets s'avèrerait une solution heureuse au problème touristique dans notre région.

Samedi soir, nos visiteurs étaient les invités de M. J.-A. Dubois à un coquetel à l'Hôtel Windsor. Dimanche avant-midi les autorités municipales les recevaient à leur tour. Le dîner à l'Hôtel Royal était généreusement offert par M. Adélarde Tremblay, représentant de la Brasserie Dow. Les dames, dimanche après-midi, étaient reçues à un thé musical gracieuseté de M.

et Mme Denis Bélisle (Brasserie Molson). Finalement, le coquetel du Dr C.-E. Michaud, président honoraire régional, mettait le point final aux activités sociales du congrès, sauf celle du souper de clôture à l'Hôtel Royal, suivie d'une soirée récréative.

Au cours du thé musical, l'ensemble à cordes de M. Aubert Montgrain a présenté un programme des mieux réussis et s'est mérité de chaleureux applaudissements.

S. H. le maire J.-Onésime Dal-

(Suite à la page 12)

MICHAEL M. BONE, B. COM., C.A.,

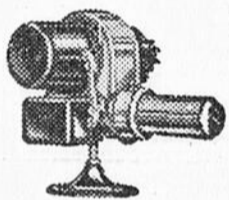
Comptable agréé

583, rue Commerciale — Tél.: Bureau 4435 Rés. 2853

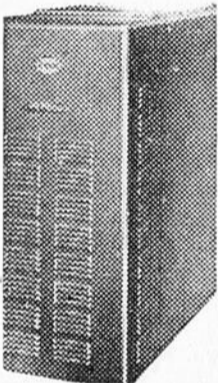
Heures de bureau: 9 h. à 5 h.

Épargnez

COMBUSTIBLE ET ARGENT AVEC UN



BRÛLEUR À L'HUILE
ESSO



Fournaise à l'huile
ESSO

5 ANS POUR PAYER

Spéciaux
CHAMBRE DE BAIN

\$140.00

RESERVOIR A EAU CHAUDE

Garanti pour 10 ans

\$95.00

CONFIEZ-VOUS A DES EXPERTS

ROGER LETOURNEAU

Entrepreneur
Plomberie, Chauffage, Couvertures

527, RUE ST-ANTOINE LA TUQUE TEL. 2227

VENEZ CHOISIR
VOTRE PALETOT
DU PRINTEMPS

CHEZ

HILLIER



Beau choix de tweed, gabardine, etc., dans les tissus les plus nouveaux

Prix: \$39.50 — \$49.50 — \$59.50 — \$69.50

H. R. HILLIER & SONS LTD

1 MILLION
DE
COULEURS

PEINTURES
B-H
CAROUSEL

N'IMPORTE QUEL
FINI

intérieur - extérieur
Mat - Luisant
Semi luisant
Email - Satin Latex
Email à plancher

MAGASIN

**H-ARTHUR-Y
HARVEY**

539, ST-ANTOINE

La Tuque, Qué.

Rapport sur...

(Suite de la page 1)

primée par les réponses à notre questionnaire de janvier 1957.

Conclusions:

Les études et les tests que nous avons effectués ne nous permettent pas d'envisager une amélioration considérable dans la réception des programmes de télévision à La Tuque. Quand on compare la télévision à La Tuque avec celle d'autres localités comme Grand-Mère et Shawinigan il faut se rappeler que la distance en ligne droite Montréal-La Tuque est de 140 milles alors que la distance Montréal-Grand-Mère est de 88 milles, et Montréal-Shawinigan est de 80 milles. Les observations en hélicoptères ont démontré que le site de l'antenne actuelle était probablement le meilleur dans un rayon d'une dizaine de milles de La Tuque. Pour obtenir avec certitude un signal de bonne qualité en provenance du canal 2 de Montréal, il faudrait construire des postes de relais par micro-ondes, dont nous considérons le coût comme prohibitif.

Suggestions:

Nonobstant les conclusions exprimées au paragraphe précédent, il y a certaines suggestions que nous désirons faire et qui pourraient avoir pour effet d'améliorer le signal reçu par les abonnés de La Tuque:

a) Antennes Réceptrices

On trouvera à l'appendice E un arrangement suggéré pour les antennes réceptrices de chacun des canaux. Cet arrangement apporte une attention spéciale aux relations de phases des différents étages d'antennes.

APPENDICES

QUESTIONNAIRE

4. Indiquez ci-dessous la qualité de l'image des émissions en provenance des canaux suivantes:

Canal	Bonne	Passable	Pauvre	Stable	Instable
Canal 4 Québec	13	98	23	37	54
Canal 5 (7) Sherbrooke	5	29	99	20	78
Canal 2 Montréal	1	29	99	11	95
Canal 6 Montréal	0	7	122	13	83

5. Indiquez ci-dessous la qualité du son, ou de la voix, en provenance des canaux suivants:

Canal	Bonne	Passable	Pauvre	Stable	Instable
Canal 4 Québec	97	35	3	56	23
Canal 5 (7) Sherbrooke	43	34	52	27	52
Canal 2 Montréal	37	44	48	25	59
Canal 6 Montréal	15	26	71	13	58

7. Possédez-vous un appareil récepteur de radio? Oui 117 Non 14

8. Indiquez ci-dessous la qualité de la réception des émissions en provenance des postes:

	Bonne	Passable	Pauvre
CBF 690 Montréal	34	33	46
CKAC 730 Montréal	39	33	40

APPENDICE "C"

SYSTEME COMMUNAUTAIRE DE T.V. DE LA TUQUE

Amplificateur No	Emplacement Rue	(près de) Rue	Inputs et Outputs	
			Decibels	Microvolts
1	Joffre	St-Zéphirin	à 50	à 300K
2	Roy	St-Zéphirin	25 à 60	17K à 1000K
3	Joffre	Neault	18 à 50	8K à 300K
4	Castelneau	St-François	14 à 50	5K à 300K
5	Roy	Lacroix	13 à 50	4K à 300K
6	Desbiens	St-François	17 à 50	7K à 300K
7	St-François	St-Louis		
8	St-Antoine	Lacroix		
9	Commerciale	"		
10	Commerciale	St-Zéphirin	20 à 56	10K à 600K
11	Joffre	Scott	31 à 50	35K à 350K
12	St-Benoît	Scott	12 à 48	4K à 250K
13	St-Joseph	Bostonnais	17 à 53	7K à 400K
14	Bostonnais	St-Michel	14 à 50	5K à 300K
15	Kitchener	St-Georges	17 à 50	7K à 300K
16	St-Joseph	St-Antoine	24 à 60	16K à 1000K
17	Tessier	Wenceslas	20 à 52	10K à 400K
18	St-Michel	St-Honoré	20 à 52	10K à 400K
19	St-Louis	Gouin	14 à 50	5K à 300K
20	On the Bank	Club	17 à 50	7K à 300K

APPENDICE "D"

TESTS D'INTENSITES DE CHAMPS DE LA TUQUE, QUEBEC

Date des tests: 10 avril au 13 avril 1957, inclusivement.

Personnel: C. H. Fields, RCA Victor Company, Ltd., Montréal; M. Simard, RCA Victor Company, Ltd., Québec.

But du relevé:

1. Obtenir des mesures d'intensités de champs à l'emplacement actuel de l'antenne sur les différents canaux reçus.

2. Trouver si possible un empla-

b) Câbles de Distribution

Le câble actuel employé dans la ville, de type RG-11-U "single shield", est tout à fait satisfaisant. Nous suggérons cependant que ce câble distributeur soit agencé de façon à faire circuler un câble principal duquel émaneraient des câbles secondaires sur lesquels seuls seraient branchés les clients. Cet arrangement pourrait éviter que certaines interférences locales ne se propagent sur l'ensemble du réseau.

c) Autre Emplacement à étudier

Il serait désirable d'étudier les possibilités d'un autre emplacement que nous avons envisagé comme second choix pour l'emplacement de l'antenne réceptrice; il s'agit d'un emplacement au voisinage du lac à Beauce, à quelques 8 milles au sud de La Tuque. Nous avons voulu nous en tenir en deça des dépenses que nous vous avons laissé prévoir pour l'étude de ce problème, et c'est la raison qui nous a empêché de faire des tests d'intensité dans cette région. Advenant le cas où cet emplacement indiquerait un signal de meilleure qualité que le signal actuel, une tour relativement élevée pourrait y être construite; cette tour serait reliée à La Tuque par une ligne de transmission d'un nouveau genre qui pourrait coûter à elle seule près de \$20,000.00.

Nous n'avons aucune certitude que cet emplacement s'avèrera satisfaisant; quoi qu'il en soit nous désirons vous l'indiquer comme une possibilité et vous faire savoir que des tests d'intensité à cet emplacement pourraient être effectués pour un coût approximatif de \$1,000.00.

Soumis respectueusement, Jacques Laurence, Ing. P.

Ouverture officielle du Club de Tennis

Le Président du Club de Tennis "Community", John Lacasse, annonce le début des activités du Club pour le dimanche, 16 juin prochain. Lors d'une réunion spéciale du Comité exécutif tenue la semaine dernière, différents projets ont été élaborés pour la prochaine saison de Tennis, entre autres, un Tournoi "Jitney" pour dames et hommes, suivi d'une réception à 9 h. le soir. Veuillez donc vous enregistrer le plus tôt possible afin de prendre part à ce tournoi d'ouverture.

A l'occasion de l'assemblée générale tenue le 27 mai dernier, on a procédé à l'élection des officiers devant former le bureau de direc-

tion pour la prochaine saison de tennis 1957, dont voici les noms: John Lacasse, président; Guy Bourget, vice-prés.; Yvan Beauparlant, sec.-trés.; Claude Noreau, org. des tournois chez les hommes; Madeleine Pothier, org. des tournois chez les dames; Matt Haché, org. du tennis chez les jeunes; John March, org. activités sociales; Susan Murphy, org. activités sociales; Andrée Boucher, org. activités sociales.

Avec un tel comité, nous pouvons nous attendre à une très bonne saison de tennis.

Tous ceux que le tennis intéresse, pour la prochaine saison, sont priés de communiquer avec M. John Lacasse ou le "Community Club". Le coût de l'abonnement est peu élevé et l'esprit de camaraderie qui règne est grand.

STATISTIQUES

Paroisse Saint-Zéphirin

Baptêmes:

26 mai: Joseph, Léo, Raymond, né le 14, enfant de M. et Mme Joffre Pilon (Claire Gagné). Parrain et marraine: Richard Pilon et Jacqueline Gagné.

26 mai: Marie, Lise, née le 13, enfant de M. et Mme Jacques Audet (Thérèse Sauvageau). Parrain et marraine: Maurice Sauvageau et A. Gauthier.

Mariages:

1er juin: M. René Lebel et Mlle Agnès Tremblay. M. Denis Desmarais et Mlle Gertrude Houle.



ARTHUR HARVEY
La Tuque, P. Qué.

F. X. LAMONTAGNE LTEE
La Tuque, P. Qué.

J. O. LEJEUNE
509, rue Commerciale
Tél. 2728

PAUL-EMILE PILON
La Tuque, P. Qué.

Grande Ouverture
SOUS PEU DE NOTRE NOUVEAU LOCAL DE FOURRURE
à 510, rue Saint-Antoine

Rénovation complète des plus moderne.
Rien n'a été épargné pour la satisfaction de nos clients.

SURVEILLEZ LA DATE D'OUVERTURE

ALORS QUE NOUS PRESENTERONS UNE GRANDE VENTE DE FOURRURES...
LES PLUS MODERNES

Des réductions jamais vues à La Tuque — Un cadeau aux 50 premières personnes qui visiteront notre nouveau magasin

SURVEILLEZ LA DATE DE L'OUVERTURE



F. O'BRIEN
FOURRURES

510, rue Saint-Antoine La Tuque Tél. 3420

cement meilleur à l'emplacement actuel en apportant une attention spéciale à un site situé sur une montagne à trois milles au N.N.E. de la ville de La Tuque.

Instruments utilisés:

1. Indicateur d'intensité de champ, type "Jerrold", modèle 704-B.
2. Récepteur de télévision RCA Victor, 14 pouces, no 14-S-7070.
3. Tour d'antenne télescopique. Hauteur maximum 100'.
4. Antennes de type "Yagi" de dix éléments pour chaque canal.

(Suite à la page 14)

Electeurs et Electrices de La Tuque



NOUS VENONS FAIRE APPEL A VOTRE BON JUGEMENT RELATIVEMENT A L'ELECTION DU 10 JUIN PROCHAIN. POUR LA PREMIERE FOIS, DEPUIS L'EXISTENCE DU COMTE ST - MAURICE - LA-FLECHE, COMME COMTE FEDERAL, UN HOMME DE CHEZ-NOUS SE PRESENTE POUR BRIGUER LES SUFFRAGES DE L'ELECTORAT. CET HOMME C'EST

LUCIEN FILION

Nous croyons sincèrement que vu la marque de confiance dont LUCIEN FILION a été l'objet de la part de plus de 180 délégués – venant surtout du bas du comté – à la convention qui le choisissait comme candidat, le 6 mai dernier, il serait de mauvais aloi que nous de La Tuque, nous fassions échec à sa candidature en votant contre lui.

LUCIEN FILION est un homme de chez-nous et ce seul titre devrait lui apporter notre appui

Il y a plus encore: LUCIEN FILION est le seul candidat en lice, dans la présente élection, à défendre la cause des classes laborieuses, si injustement traitées par le gouvernement Fédéral actuel, le gouvernement qui passera à l'histoire comme le plus taxeur et le plus usurpateur depuis l'établissement de la Confédération.

Un autre argument – et non le moindre – qui milite en faveur de LUCIEN FILION, c'est que nous croyons que La Tuque ne pourrait jamais être mieux servie, au point de vue politique, QU'AVEC FILION AU FEDERAL ET DUCHARME AU PROVINCIAL. C'est un duo qui serait un gage infaillible de progrès pour notre ville et le haut du comté.

PARCE QUE LUCIEN FILION A LES QUALIFICATIONS REQUISES POUR ALLER A OTTAWA –

PARCE QU'AUX COMMUNES, LUCIEN FILION SAURA SE FAIRE VALOIR PAR SES INTERVENTIONS OPPORTUNES –

PARCE QUE LUCIEN FILION EST UN HOMME DE CHEZ-NOUS QUE NOUS POURRONS RENCONTRER A VOLONTE POUR LUI EXPLIQUER NOS BESOINS

VOTONS LUCIEN FILION, LUNDI PROCHAIN

ASSEMBLEE DE CLOTURE DE LUCIEN FILION
DIMANCHE SOIR AU PARC A 8 h. 30

Le congrès...

(Suite de la page 9)
Mme Dallaire ont pris une
part active au programme social
du programme. Lors de la récep-
tion tenue à l'Hôtel de Ville, M. le
Maire a exprimé le plaisir que lui
et ses collègues ressentaient de re-
cevoir les nombreux délégués du
congrès et il les a invités à re-
venir.

A la table d'honneur, lors du
banquet de clôture, l'on remar-
qua MM. Jacques Martin de
Trois-Rivières, Jean Lamothe du
Cap-de-la-Madeleine, Robert Ga-
reau, nouveau président régional
du Cap-de-la-Madeleine, le Dr
C.-E. Michaud de Shawinigan,
Léon Lambert, président de la
Chambre de Commerce Senior de

La Tuque. Charles-Henri Jean
président de l'organisation du con-
grès Louis-M. Gagné, de Thet-
ford-Mines, vice-président de la
Fédération, Jacques Perron de St-
Léon, S. H. le maire J.-O. Dallai-
re, Me C. R. Ducharme, député
de Laviolette, M. le curé Louis
Caron, M. A. Blais, de Shawini-
gan, Claude Blais de Ste-Anne-
le-la-Pérade, Léo Lavergne de
Grand'Mère, Fernand Globensky,
de Louiseville et Wellie Boutet
de La Tuque, le Dr Maurice
Campbell, ancien président régio-
nal et M. Vincent Spain également
ancien président régional.

Le président du comité d'organ-
isation, M. Charles-Henri Jean,
agissait comme maître de cérémo-
nies au cours du souper, s'est at-
tiré les félicitations de tous les

congressistes pour la façon magis-
trale dont il s'est acquitté de sa
tâche.

Le député de Laviolette, Me
C. R. Ducharme, a félicité le grou-
pement au sujet de la résolution
naitresse du congrès à savoir la
construction de la route La Tu-
que-Lac St-Jean,

Ont également adressé la parole
lors du souper, S. H. le maire
Dallaire, M. le curé Louis Caron
de la paroisse St-Zéphirin, Léon
Lambert, président de la Chambre
de Commerce de La Tuque, M.
Gagné, vice-président provincial,
le président régional sortant, Léon
Garand.

Sans commentaires...

Le poète et dramaturge anglais
Johnson fut invité, un jour, à
rendre visite à un lord. Le "butler"
ne voulait pas le laisser entrer,
Johnson étant habillé d'une façon
très pauvre. Finalement, le do-
mestique alla chercher son ma-
ître.

Le lord, qui n'avait jamais vu
le poète, regarda le visiteur, puis



SOUSSIONS POUR CHARBON
ET COKE
EDIFICES FEDERAUX
PROVINCE DE QUEBEC

Des soumissions cachetées, adressées
au soussigné et portant la mention
précitée, seront reçues jusqu'à trois
heures de l'après-midi (heure avancée
de l'Est) le JEUDI 6 juin 1957, pour
la fourniture de charbon et de coke
pour les édifices fédéraux de la pro-
vince de Québec.

On peut obtenir les formules de
soumission, ainsi que les cahiers de
charges et les conditions qui y sont
jointes, en s'adressant au chef des
achats et des approvisionnements, mi-
nistère des Travaux publics, édifice
Jarland, Ottawa, à l'architecture ré-
gional, ministère des Travaux publics,
643, avenue Delormier, Montréal, et
à l'architecte régional, ministère des
Travaux publics, 75, boulevard des
Capucins, Québec 3, (P.Q.).

On ne tiendra compte que des sou-
missions préparées sur les formules
imprimées fournies par le ministère
en conformité des conditions qui y
sont stipulées.

Le Ministère se réserve le droit
d'exiger de tout adjudicataire, avant
de donner la commande, un dépôt de
cautionnement soit sous forme d'un
chèque VISE, établi au nom du RE-
CEVEUR GENERAL DU CANADA,
ou sur une banque constituée sous
le régime de la loi sur les banques ou
de la loi des banques d'épargne du
Québec, et représentant dix pour cent
du montant de la soumission, confor-
mément aux règlements sur les con-
trats du gouvernement présentement
en vigueur, soit sous forme d'obliga-
tions au porteur du Canada avec cou-
pons non échus ou de la Compagnie
des chemins de fer Nationaux du
Canada et de ses compagnies consti-
tuantes dont le principal et l'intérêt
sont garantis sans réserve par le gou-
vernement du Canada.

On n'acceptera pas nécessairement
la plus basse ni aucune des soumis-
sions.

ROBERT FORTIER,
Directeur des services adminis-
tratifs et secrétaire,
Ministère des Travaux publics,
OTTAWA, le 7 juin 1957.

—Vous n'allez pas me faire
rire que c'est vous le poète
Johnson ? Vous avez l'air si bête
que vous ne seriez même pas ca-

pable de dire "beech" à un cha-
meau.
Alors Johnson sourit, regarda le
lord bien en face, dit "beech", et
s'en fut...

LAURENT MICHAUD
M.D., C.S.P.Q.

Certifié du Collège Royal des Chirugiens du Canada

Consultations sur rendez-vous

575, rue Commerciale

La Tuque

PHARMACIE BERGERON



Toujours à la page la pharmacie Bergeron

est heureuse d'annoncer qu'elle a reçu les fameuses Pi-
lules qui remplacent en certains cas les injections d'in-
suline pour les diabètes. Toutefois il vous est indispen-
sable d'obtenir l'autorisation écrite de votre médecin.

Crème nettoyante pour les mains
marque Tiffany \$2.00

Lotion Sili-Crème avec lano-
line de Dorothy Gray
Spécial \$1.50

Balance Perfecto pour bébé \$8.25

Moisture Cream de Tussy.
Rég. \$3.50
Spécial \$1.75

Lampe solaire \$13.25

Noxema, 2 jarres de 65c
pour seulement

Sun tan lotion Coppertone \$1.50

99c

Shampoo Tussy Bright
Touch Régulier \$2.00

Nous venons encore de rece-
voir une petite quantité
d'APISERUM. Toujours le
même prix

Spécial \$1.50

\$20.00

Hé l'ami! Pour te remonter...
prends une Brading
... la bière robuste!



BRASSÉE AU RALENTI
AU GOÛT DU QUÉBEC



FABRICATION
SYNDICALE

ATTENTION

pour lettrage et nettoyage de monuments,

s'adresser à

ANDRE LEGARE

488, rue Joffre

Tél. 3651

AU FOYER DE LA REPARATION

NOUS REPARONS :

Laveuses — Bicycles — Brûleurs — Briquets
Aiguillage de ciseaux, couteaux, etc.

Consultez

OMER LECLERC

Réparations générales

Service prompt — Prix modique — Ouvrage garanti

Ouvert de 7 h. p.m. à 11 h. p.m.

473, St-Michel

Tél. 3140

Tél. 2727

Tél. 2727

POUR VOTRE HUILE A
CHAUFFAGE ESSAYEZ

FINA

L'ESSAYER... C'EST L'ADOPTER

Adressez-vous en toute confiance à votre distributeur

FINA

YVON RIBERDY

POUR VOTRE SECURITE ET SATISFACTION

LIVRAISON PAR COMPTeur

559, rue Saint-Antoine

Tél. 2727

J. A. RICHARD

S'EST D'ABORD OCCUPÉ DE SON COMTÉ...

C'EST POURQUOI IL A OBTENU DES SUCCÈS ET QUE SES RÉALISATIONS SONT NOMBREUSES

J. A. RICHARD

S'EST OCCUPÉ DE SES ÉLECTEURS D'ABORD...



Notre député n'agit pas en fanfaron... il ne casse pas les vitres, comme on dit communément. Mais il agit avec diplomatie, c'est d'ailleurs une de ses qualités caractéristiques, et il obtient toujours ce qu'il demande. Les nombreux électeurs qui ont eu l'occasion d'aller le rencontrer, soit à son bureau à Shawinigan ou à Ottawa, pour lui soumettre des problèmes d'ordre général ou personnel, sont là pour prouver que J. A. Richard a été le député de tous ses électeurs, sans distinction de parti politique. Il s'est occupé des problèmes minimes comme des grands.

VOICI QUELQUES-UNES DES RÉALISATIONS DE J. A. RICHARD

LA TUQUE

J. A. RICHARD A OBTENU

Un champ d'aviation de 10,000 pieds dont 8,000 pavés. Un édifice général de \$350,000, qui logera le Bureau des Postes, les Douanes et celui de l'Assurance-Chômage. L'obtention de libération du Lien que possédait le Ministère de l'Industrie et du Commerce sur les bâtisses de l'usine de l'Aluminium permettant ainsi à la Cité de La Tuque d'acheter ces bâtisses à bon compte et d'y loger à son gré des industries donnant du travail à la population de La Tuque. La distribution de la malle par facteurs. L'amélioration du transport des malles de Trois-Rivières à La Tuque permettant ainsi aux Citoyens de La Tuque d'avoir le même service postal que toutes les autres villes de la Mauricie.

A LA CROCHE

J. A. Richard a obtenu une augmentation de la fréquence du transport des malles de La Tuque à La Croche.

RIVIERE-AUX-RATS

J. A. Richard a obtenu la réparation du quai.

ST-ROCH-DE-MEKINAC

J. A. Richard a obtenu de refaire le quai.

ST-JEAN-DES-PILES

J. A. Richard a obtenu de refaire le quai La distribution de la malle rurale.

GRAND'MÈRE

J. A. Richard a obtenu la distribution de la malle par facteurs. J. A. Richard a reçu l'assurance du surintendant de la Commission des Chemins de fer, la construction de la gare du Canadien National en 1958. La réfection du quai de Grand'Mère.

STE-FLORE

Distribution de la malle rurale.

SHAWINIGAN

J. A. Richard a obtenu la construction d'un édifice général dont le coût dépassera \$1 million qui logera le bureau de Postes, les douanes et l'assurance-chômage. Un bureau de Postes à St-Marc sur la rue Viger offrant les mêmes services que celui de la 5ième Rue en plus de 2 dépôts dont un sur la rue Des Hêtres et un autre situé au coin des rues Bellevue et Frigon. Un manège militaire (salle d'exercice). La construction d'un mur de protection devant le Club Nautique de Shawinigan.

SHAWINIGAN-SUD

La distribution de la malle par facteurs.

BAIE SHAWINIGAN

La distribution de la malle par facteurs.

ST-GERARD

La distribution de la malle rurale.

CHARENTE - ST-ELIE - ST-MATTHIEU

J. A. Richard a obtenu des extensions de distribution de la malle rurale.

Par le travail inlassable de J. A. Richard, le comté St-Maurice-Lafèche est le seul comté au Canada dans lequel 3 villes distinctes, c'est-à-dire La Tuque, Grand'Mère et Shawinigan jouissent du service de la distribution des malles par facteurs.

Notre comté est aussi le seul où la construction de 2 édifices fédéraux est en cours en même temps.

La seule occupation de J. A. Richard est de représenter dignement, honnêtement avec droiture et justice tous les citoyens du Comté de St-Maurice-Lafèche sans distinction de couleur, de parti politique ou de classe.

A moins d'affaires urgentes pour son comté, vous trouverez J. A. Richard nous représenter assiduellement à Ottawa ou à son bureau ou bien chez-lui, toujours prêt à vous recevoir et vous aider.

Electeurs du comté St-Maurice-Lafèche, nous avons besoin d'un homme digne, honnête, dévoué, juste et droit pour nous représenter - J. A. Richard a vécu la vie de bon patron, connaît donc mieux que tout autre les problèmes et besoins de la société.

DONNONS TOUS NOTRE APPUI SINCERE A CELUI QUI AUJOURD'HUI REND COMPTE DE SON MANDAT AVEC FIERTE DU DEVOIR ACCOMPLI IL EST ENCORE LE MEME HOMME SOLLICITANT VOTRE APPUI POUR UN 3ième MANDAT EN VOUS OFFRANT SES SERVICES.

ST-LAURENT, NOUS L'AVONS - RICHARD, NOUS LE GARDONS

Rapport sur...

(Suite de la page 10.)

Observations:

Emplacement A.

Sur le site de l'antenne actuelle au sommet de la présente tour soit environ 1370' du niveau de la mer.

Signaux disponibles:

a) CFCM-TV, Canal 4, Québec: Intensité du signal de l'image 100 à 120 microvolts — Intensité du signal du son 100 à 120 microvolts.

L'image sur le récepteur de télévision est quelque peu neigeuse avec certaines interférences et un peu instable (fading).

Aucune perte de synchronisation cependant.

Tests d'intensités de champs, La Tuque

Signaux disponibles, suite.

b) CHLT-TV, Canal 7, Sherbrooke: Intensité du signal de l'image 80 à 100 microvolts — Intensité du signal du son 60 à 90 microvolts.

L'image sur le récepteur de télévision présente passablement de neige mais sans interférence.

L'image est plus instable que dans le cas précédent.

c) CBFT-TV, Canal 2, Montréal: Intensité du signal de l'image 30 à 50 microvolts — Intensité du signal du son 25 à 50 microvolts.

L'image sur le récepteur de télévision présente beaucoup de neige.

Perte de synchronisation et disparition complète de l'image parfois.

d) CBMT-TV, canal 6, Montréal: Ce canal est extrêmement instable et très pauvre, même à son meilleur.

Les lectures d'intensité de champs ne sont pas significatives. Emplacement B.

Sommet d'une montagne approximativement trois milles au N.N.E. de La Tuque près de Fitzpatrick.

Élévation approximative 1170' au-dessus du niveau de la mer. Signaux disponibles:

c) CRCM-TV, Canal 4, Québec: Intensité du signal de l'image 100 à 110 microvolts — Intensité du signal du son 90 à 110 microvolts.

L'image sur le récepteur de télévision est quelque peu neigeuse avec certaines interférences et un peu instable, (fading).

b) CHLT-TV, Canal 7, Sher-

brooke: Intensité du signal de l'image 70 à 90 microvolts — Intensité du signal du son 70 à 90 microvolts.

L'image sur le récepteur de télévision est neigeuse mais sans interférence. Il y a plus d'instabilité que sur le canal 4.

c) CBFT-TV, Canal 2, Montréal: Intensité du signal de l'image 25 à 40 microvolts — Intensité du signal du son 25 à 40 microvolts.

L'image sur le récepteur de télévision présente beaucoup de neige. Il y a perte de synchronisation parfois et beaucoup d'instabilité.

d) CBMT-TV, Canal 6, Montréal:

Les mesures d'intensité de champs sont très erratiques et peu significatives. On obtient l'image pour quelques instants seulement avec beaucoup de neige.

Observations générales

a) Une observation du haut des airs en hélicoptère révèle que l'emplacement actuel est le point le plus élevé dans un rayon d'une dizaine de milles. Logiquement cet emplacement devrait être le meilleur pour capter un signal.

b) A l'emplacement de l'antenne actuelle, on obtient une lecture constante de 10 à 15 microvolts de bruit en l'absence de tout signal et à toutes les fréquences.

c) A l'emplacement près de Fitzpatrick, l'intensité constante du bruit s'élève plutôt de 20 à 25 microvolts.

Conclusions:

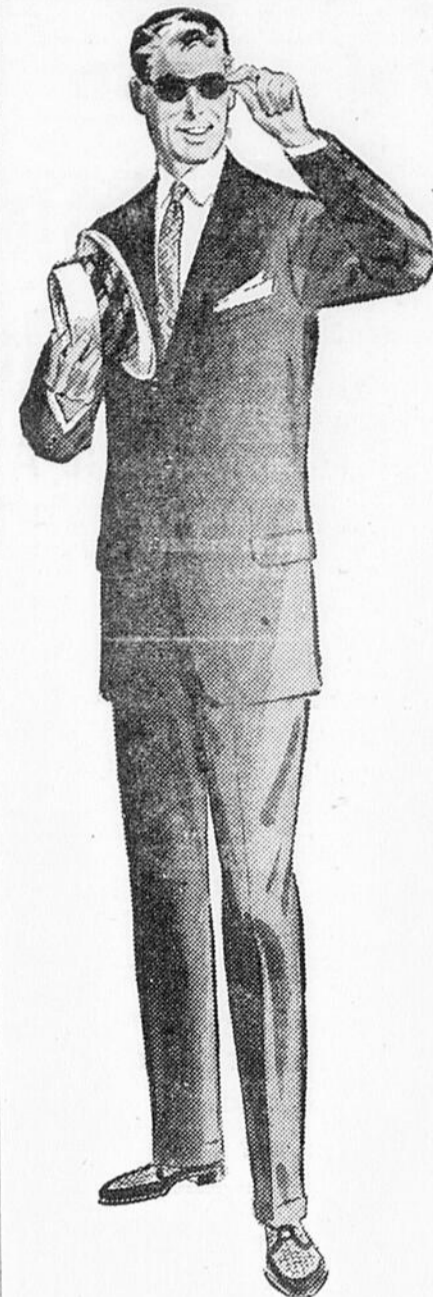
L'emplacement actuel semble pour toutes fins pratiques le plus favorable du point de vue des signaux disponibles.

Les résultats des tests semblent être conformes à ce qu'on espérait, étant donné la nature accidentée du terrain et la distance des postes émetteurs. Un examen du système semble indiquer qu'on a apporté un soin raisonnable à tous les détails techniques de l'installation et ceci est confirmé par le

fait que les signaux aux différents amplificateurs du réseau sont à peu près constants.

Les seules suggestions qu'on pourrait faire, serait d'apporter

plus d'attention à la relation de phase dans la disposition des antennes réceptrices. Ceci pourrait apporter de légères améliorations à la réception du signal.



★
15%
D'ESCOMPTE
SUR HABITS
ET VESTONS
DE SPORT

★
AU MAGASIN

CHEZ
ARCHIE
ORTENBERG

279, St-Joseph
Tél. 2488

★

SIMONEAU, LANGEVIN & CIE

Comptables agréés

Chartered Accountants

329, rue St-Joseph,

La Tuque, Qué.

Tél. 3393

1425, rue Notre-Dame
Trois-Rivières, Qué.
Tél. FR. 6-6210

67, Ouest, Rue King,
Sherbrooke, Qué.
Tél. LO. 2-9020

TIRAGE

d'un Matelas Sealy Posturepedic

VALEUR \$79.50 — GARANTI POUR 20 ANS

REMP LISSEZ LA FORMULE CI-DESSOUS EN REPONDANT AU QUESTIONNAIRE ET FAITES-LA PARVENIR AU

MAGASIN J. R. BEAUDOIN & CIE

584, rue Réal

C. P. 664

La Tuque

QUE PREFEREZ-VOUS?

Attendre d'être le gagnant entre des centaines de concurrents ou profiter immédiatement de votre argent sur l'escompte que l'on accorde à tous nos clients sur toutes marchandises.

INDIQUEZ AU MOYEN D'UN X CE QUE VOUS PREFEREZ :

- Je préfère sacrifier mon escompte et participer à un tirage avec des centaines de personnes.
- Je préfère obtenir un gros escompte immédiatement en faisant mes achats chez J. R. BEAUDOIN & CIE.

MON NOM

MON ADRESSE

CASE POSTALE

Tél. No

PETITES ANNONCES

A VENDRE
Pour poney, voiture genre "buggy" très propre, solide, sur roues de caoutchouc. Prix modique. S'adresser à Alfred Bacon, Ste-Thècle.

A VENDRE
Maison, 2 logements et commerce, logis libre à l'acheteur. S'adresser à 389 Bostonnais.

A LOUER
Grandes pièces, cuisinette et chambre meublées. S'adresser à 906, rue Roy, tél. 3921.

A LOUER
Apts avec cuisinette meublés, aussi chambre à coucher. Tél. 2852.

A VENDRE
Terrain à vendre pour chalets, situé au Lac aux Brochets, 4 acres de largeur sur le Lac, beau chemin d'automobile, environ 20 milles de La Tuque. S'adresser à Ephrem Grand'Maison, St-Narcisse, Co. Champlain, tél. 12. Pour information et inspection des lieux, s'adresser à Gabriel Dumais, tél. 4730 ou 2244, La Tuque.

A LOUER
1 pièce, sortie privée. R. Gaudreault, 9 rue Cartier, tél. 2537.

A VENDRE
Poêle, bois et charbon, combiné 2 ronds électriques, 1 laveuse, motocyclette BSA 125 cc, 1953, 1 Jawa 250 cc, 1951. S'adresser à R. Gaudreault, 9 rue Cartier, tél. 2537.

A VENDRE
Moteur hors-bord APACHE, 5 c.v. refroidi à l'air. Prix \$199.50. S'adresser à R. Gaudreault, 9, rue Cartier, tél. 2537.

A VENDRE
Scie à chaîne CLINTON, "direct drive" (sans transmission) 5 c.v. S'adresser à R. Gaudreault, 9 rue Cartier, tél. 2537.

A VENDRE
Maison, 5 pcs plus ch. de bain, couverture en aluminium. S'adresser à 448 St-Michel, tél. 2504.

A VENDRE
Camera Eastman Kodak, lentille 4.5, modèle touriste avec accessoires, "flash", étui, lentille, etc. Valeur \$170. Vendrait à prix d'aubaine. Tél. 4287.

PERDU
Collier de perles, 2 rangs, perdu entre la Pharmacie La Tuque et le Théâtre Empire. Récompense. Tél. 3451.

A VENDRE
Réservoir à vendre, galvanisé, allant sur poêle au bois ou charbon, prix modique, pour cause de déménagement. S'adresser à 580, rue St-Antoine, après 7 h. le soir.

A VENDRE
Terrains 50 x 200, rue Elizabeth et Jacques Buteux, tél. 3554.

A LOUER
Chambre et une cuisinette meublées. S'adresser à 906 Roy, tél. 3921.

A VENDRE
2 sets de chambre et cuisine, 1 set de salon. Aubaine pour vente au complet. Tél. 4400.

QUEL AROME quand il y a du Maxwell House au déjeuner! Cet excellent café est extra-délicieux parce qu'il subit une **Torréfaction Radiante** qui développe toute la saveur du superbe mélange Maxwell House.

A VENDRE
Camion Fargo, 1949, 1 tonne, parfaite condition. S'adresser à Réal ou Horace Gravel, tél. 2439 ou 3600.

A LOUER
Grandes chambres, entrée privée, chambre de bain. S'adresser à André Lesieur 412 Gouin. Tél. 2920.

A VENDRE
Poêle au gaz propane, 2 ronds avec équipement au complet. Aubaine. S'adresser à 614 Commerciale.

A VENDRE
Terrain situé dans quartier résidentiel 50 x 100. Tél. 3826.

A VENDRE
Maison de 8 appts plus chambre de bain. Loyer libre à l'acheteur. Excellentes conditions. S'adresser à 577 Jacques-Buteux.

A VENDRE
Bungalow de 5 appts plus chambre de bain. S'adresser à 342 Desbiens, tél. 2361.

A LOUER
Salon double, entré privée. Eau courante. S'adresser à 473 Elizabeth, tél. 2568.

A VENDRE
Bicycle à gazoline marque B.S.A. 250 cc. modèle 1956. S'adresser à 312 Laurier.

A VENDRE
Terrain de 50 x 100 situé à La Bostonnais et près de l'eau, idéal pour camp d'été. 7 milles de la ville. S'adresser à Ernest Moisan, tél. 3057.

CHAMBRE ET PENSION
Chambre et pension pour hommes. S'adresser à 722 Castelleau, tél. 3485.

A VENDRE
Plusieurs lots bien situés, 65 x 100, prix modique, comptant ou versements faciles. Mme C. Toussaint, rue Bostonnais, tél. 2946.

A LOUER
Trois appartements à louer — aussi croute de bois sec. S'adresser à 320 St-Paul, tél. 2961.

A VENDRE
2 portes, bicycle C.C.M. pour garçon, chaises, table et buffet pour camp, poêle et bain sur patte. Manteau et robe pour fillette de 12 ans, robe pour fille de 16 ans. S'adresser à 579, St-Maurice, tél. 3579.

LOYER DEMANDE
Couple, âge moyen, demande logement de 3 ou 4 pièces, chauffé ou non, avec chambre de bain. Tél. 3222 après 7 h. le soir.

A VENDRE
Poêle de cuisine 2 brûleurs, serpentin pour chauffe-eau, grille pour chauffer au bois ou charbon, réservoir à eau-chaude, petit poêle électrique de 3 ronds. Un fourneau pratique pour chaleur d'été. S'adresser à 307, St-Joseph, tél. 2391.

A LOUER
Grande chambre meublée à louer. S'adresser à 337, St-Honoré, tél. 2831.

A LOUER
Chambre à louer, aussi remorque "trailer" à vendre. S'adresser à 660 Commerciale, tél. 3547.

A VENDRE
FORD convertible 1950, en parfaite condition, radio, air climatisé. Prix \$725 comptant \$250. S'adresser à Claude Arès, 520-A rue St-Antoine.

A VENDRE
Garage ou chalet pouvant être transporté. 10 x 22½. Intérieur fini. S'adresser à 387 rue St-Louis.

A VENDRE
6 terrains à vendre en bloc. Prix \$2000.00. S'adresser à 736 Kitchener.

A VENDRE
Motocyclette BSA 650 cc. en parfaite condition. 715 Roy, tél. 3617.

LOGIS DEMANDE
On demande logement de 2 ou 3 appts, d'ici le 1er juillet, pour employé de la C.I.P. Tél. 3511.

A VENDRE
Réfrigérateur et poêle électrique. S'adresser à 520 Av. du Côteau, tél. 2565.

A LOUER
Chalet d'été, avec lingerie, meublé, eau courante, toilette dans le camp, à 6 milles de La Tuque, sur Boulevard Ducharme. S'adresser à 304 rue St-Georges, tél. 2959.

A VENDRE
Terrain à vendre. S'adresser à Roméo Tremblay, Route 19 Rang 1.

A LOUER
Chambres à louer, pour hommes seuls, privilèges de cuisine, salle de bain sur même plancher, \$5 par semaine. Tél. 3326 l'avant-midi et le soir seulement.

ATTENTION
Employez la peinture ARES, la peinture qui ne jaunit pas grâce à un nouveau procédé, aussi peinture caoutchoutée sans odeur. Ciment à couverture, à base de caoutchouc et amiante. Ne coule pas à la chaleur ni ne craque au froid. Garantie de 5 ans. Eugène Lortie, 322 St-Honoré, tél. 2295.

A LOUER
2 pièces meublées, pour couple sans enfants, toilette et lavabo privés, eau chaude. S'adresser à 537 Joffre.

A VENDRE
Commerce de lingerie et vêtements pour enfants, sur rue Commerciale, acheteur sérieux seulement. S'adresser à George Patrick, 509, rue Commerciale, La Tuque.

COMMIS DE BUREAU
\$1,860 à \$2,430 au début
DACTYLOGRAPHES
\$1,860 à \$2,310 au début
AIDES DE BUREAU
\$1,530 à \$1,800 au début
ministère de la Défense nationale (Aviation) Parent (P. Q.)
Précisions et formules de demande au bureau de poste ou au Service national de placement.

A VENDRE
Motocyclette 600 cc. ARIEL, en parfaite condition. 491 St-Michel, tél. 4157.

COURS DE BALLET
Cours de ballet pour jeunes filles. Prière de s'inscrire en personne seulement, à partir du 8 mai, chez Mme Réjeanne T. Peach, 390 Jacques Buteux. Classe spéciale pour enfants de 4 à 6 ans.

Gisèle Permanente chez soi

Si vous n'aimez pas boucler vos cheveux: Donnez-vous, en quelques minutes seulement, une nouvelle permanente plus facile aux ondulations plus durables. Demandez aujourd'hui même, chez votre pharmacien, la permanente approuvée et garantie par Canadian Cosmetics Industries "GISELE avec LANOLINE".

TRAPPEURS
Attention! Trappeurs de Haut-Saint-Maurice. Achetons peaux brutes. Lemieux & Frères Fourrures Enr., 1652 St-Marc, Shawinigan Falls.

A VENDRE
Mobilier de chambre à coucher, en très bonne condition, poêle marque Bélanger, faucheuse, herse à ressorts, charrue, enclume, étau, souffleur pour feu de forge, attelage, harnais, meule et plusieurs articles de fer. Plusieurs 100 pieds de broche à clôture. Mme Louis Desbiens, 685 Roy, C. P. 641.

A VENDRE
Camionnette Dodge 1953. S'adresser à 635 Desbiens.

ENTREPOSAGE
Pour entreposage de ménage. S'adresser à 723 Joffre, tél. 4597.

A VENDRE
Poêle Findlay, combiné avec brûleur à l'huile, noir et blanc. S'adresser à 658, St-Antoine, tél. 2034.

A VENDRE
Petit camion "panel" ¼ de tonne, marque THAMES, comme neuf, 10,000 milles. Fortunat Pèpin, 314, Tessier. Tél. soir 3409, jour 4171.

OPPORTUNITE à temps plein ou partiel sur route établie de produits alimentaires dans La Tuque. Préférons homme déjà employé et qui veut améliorer son sort. Automobile requise. Revenu au-dessus de la moyenne en commission et boni à l'applicant qualifié. Pour application, écrivez à M. T. Range, 350 St-Roch, Montréal, Québec.

AVONS BESOIN IMMEDIATEMENT
Homme ou femme pour Route Watkins vacante dans La Tuque. Rien à investir. Aucune expérience nécessaire car nous vous entraînons. Profits minimum \$50. par semaine. Faites application par écrit à M. F. Granger, 350, rue St-Roch, Montréal, Québec.

AVONS BESOIN IMMEDIATEMENT
Homme ou femme pour Route Watkins vacante dans La Tuque. Rien à investir. Aucune expérience nécessaire car nous vous entraînons. Profits minimum \$50. par semaine. Faites application par écrit à M. F. Granger, 350 St-Roch, Montréal, Québec.

A LOUER
3 pièces à louer, sortie privée. Tél. 2537.

A LOUER
Local pour commerce, 408 St-Joseph. S'adresser à Louis Drollet, 318, St-Honoré, tél. 2132.

A VENDRE
Beau poney bien dompté, avec selle et voiture si désiré. S'adresser à J. A. Tremblay, Doheny, Cté Laviolette.

A VENDRE
Carosse presque neuf à vendre. Tél. 4403.

A VENDRE
Bicyclette pour garçon, très propre. S'adresser à 695 rue Roy.

A LOUER
2 pcs à louer. S'adresser à 730 Kitchener, tél. 2764.

A VENDRE
Gravier, sable à mortier, terre à pelouse, terre pour remplissage. Charles Morissette, 779 Joffre, tél. 4430.

A LOUER
Chambre à louer, coin Paquin. S'adresser à 769 Joffre, tél. 4129.

A VENDRE
Chalet à vendre, situé sur côte de ski. L'acheteur doit le démolir ou le démanteler à un nouveau site avant 60 jours, comme condition de vente. Tél. 2049.

TEMPS PLEIN OU PARTIEL — Belle opportunité sur route établie de produits alimentaires. Préférons homme déjà employé intéressé à meilleure proposition. Auto requise. Revenus au-dessus de la moyenne. Commission et Boni à l'applicant qualifié. Pour application écrivez à M. F. Granger, 350 rue St-Roch, Montréal, Québec.

MARC-O
Pour vos maux de tête fréquents, exigez les fameux comprimés COPIRIN-MARC-O.

A VENDRE
Maison endommagée par le feu, avec 2 garages, 2 lots 100 pieds carrés, située 464, St-Eugène. S'adresser à J. Amédée Paquin, tél. 3254.

HORLOGERIE
Confiez vos réparations d'horloges, montres, etc. à T. Paradis, Atelier d'Horlogerie, 591 rue St-Antoine, tél. 2142. La Tuque

ÉVITEZ UNE PANNE du SYSTÈME de REFROIDISSEMENT



VÉRIFICATION GRATUITE

NOUS RECOMMANDONS LES...

PIÈCES CHRYCO
pour le **SYSTÈME D'ÉCHAPPEMENT**

THERMOSTATS **RADIATEUR**
COURROIES DE VENTILATEUR **ANTIROUILLE**
BRIDES DE BOYAU **NETTOYEUR**

DUBOIS MOTOR SALES

Votre Co-op vous invite à clore la Semaine CO-OP

**à une Soirée Récréative
à l'Hôtel Royal**
SAMEDI, LE 8 JUIN A 8.30 HRES

ADMISSION : VOTRE PAILLON CO-OP NUMEROTE

Prix tirés lors de la veillée : 6 paniers de provisions étalés dans les vitrines de votre magasin – Pailloons Co-op numérotés en vente à votre Co-op à 50c

TIRAGE DU CONCOURS CO-OP

SAMEDI, LE 8 JUIN A 5 hres p.m.

Venez nombreux participer au tirage

LES GAGNANTS AURONT A REpondre A LA QUESTION :

Quels sont les produits exclusifs vendus par les Coopératives ?

VOUS POUVEZ OBTENIR GRATUITEMENT UNE REVUE ENSEMBLE, NUMERO SPECIAL DE LA SEMAINE CO-OP A

VOTRE CAISSE POPULAIRE ET A VOTRE CO-OP

La Co-opérative La Tuque Inc.

542, rue St-Antoine

Tél. 2747

Héros ou...

(Suite de la page 8.)

La Loi civile elle-même condamne à la prison ceux qui sont convaincus de tentative de suicide; mais elle reste impuissante contre ceux qui ont réussi dans leur criminel projet.

Pour terminer, essayons de faire comprendre comme le suicide est un acte insensé, dont on ne sondera la malice que dans l'éternité.

Pour s'arracher aux peines de cette vie passagère, le suicidé, s'il est conscient, se précipite dans un gouffre, où il souffrira infiniment plus, et durant toute l'éternité. Faux calcul, irréparable folie...

Un chrétien qui a foi en la bonté de Dieu, ne cédera jamais à la tentation du suicide, qui est présentée par Satan, "Celui qui fut homicide dès le commencement" dit Notre-Seigneur (S. Jean, 8, 44). C'est bien l'Ennemi du genre humain qui pousse les hommes à se détruire, comme on le voit dans la Vie de Soeur Catherine de Saint-Augustin, mystique de l'Hôtel-Dieu de Québec; elle-même raconte l'obsession diabolique dont elle faillit être victime:

"Je me rendis, comme par contrainte, devant le Saint Sacrement. Mais, au lieu de l'adorer, je pris la résolution de mettre fin à mes jours, sous le prétexte de faire un sacrifice de moi-même à Dieu. Et, sortant du chœur, je trouvai très à propos un grand couteau bien aiguisé... Cette vue me réjouit beaucoup... J'allais le

prendre, quand le Père de Brébeuf (martyrisé depuis peu) m'inspira d'aller me prosterner devant une image de Notre-Dame et de lui demander permission. Je m'y rendis pour lui obéir. Mais là, mon esprit se trouva en ce moment tout changé. Je ne songeai plus à autre chose qu'à m'abandonner à tout ce que Dieu voudrait et à remercier Notre-Dame de sa protection, et de ce qu'après tout elle permettait ces extravagances en moi, qui, après le retour, servaient à m'humilier." (Cf. L. HUDON, s.j., Vie de la Mère Catherine de St-Augustin, p. 162).

À l'exemple de cette admirable Servante de Dieu, le bon chrétien se résigne dans les épreuves et demande le secours divin pour en être délivré. Il garde l'espérance d'être récompensé éternellement au ciel, pour les souffrances d'ici-bas, et il repousse avec horreur le suicide comme une suprême lâcheté.

Ce n'est pas lui qui délaissera le champ de bataille de l'Eglise Militante, à l'instar du soldat déserteur, qui se rend digne d'être condamné par le Conseil de guerre.

Reprenant courage, le chrétien éprouvé accepte la souffrance rédemptrice. Après avoir repoussé l'Esprit du mal, qui voulait, par le suicide, l'entraîner dans l'abîme infernal, il va s'agenouiller au pied de la Croix, pour s'unir au divin Sauveur dans son immolation, suprême, espérant ainsi mériter, après les souffrances passagères de cette vallée de larmes, les joies éternelles du Paradis.

G. P.

Rôle impérieux des catholiques laïcs

Certains catholiques se permettent parfois des critiques contre les prêtres. Parfois, ces critiques sont assez graves. Parfois, ce sont des boutades qui ne sont pas sans malice.

Et que fait-on de la charité? Placé dans les mêmes circonstances, que celui qu'il ose blâmer, le laïc ferait-il mieux?

Et puis, il y a les apparences. On juge souvent sur des apparences sans connaître tous les faits. Or, quand on ne connaît pas tous les faits on ne doit pas juger et même si on connaît tous les faits, la charité ne doit-elle pas nous indiquer de ne pas juger.

C'est notre Seigneur lui-même qui nous dit dans son Evangile de ne pas juger. Lui seul se réserve le jugement. Tous et chacun par notre faiblesse humaine sommes exposés à juger les autres, mais il faut veiller à se corriger de ce vilain défaut. Il faut savoir respecter notre clergé qui dans la très grande majorité est digne du plus pur respect et qui donne chaque jour des preuves de son dévouement et de sa bonne foi.

Catholiques, ne jouons pas le jeu des dénigreur du clergé. Au contraire, soutenons notre clergé dans les tâches délicates et ardues qui sont siennes, dans un monde bouleversé. Aidons-le plutôt dans son travail du sauvetage des âmes. Il y a mille manières d'aider le prêtre, et l'une des plus faciles tout en restant efficace, est au moins de ne pas donner suite aux critiques et blâmes qui parfois montent vers lui. Si chacun accomplissait sa besogne personnelle correctement, il resterait peu de temps pour ces conversations libres où il est si facile de reprocher des choses au prochain. La vie ne nous est pas donnée pour porter des jugements sur la conduite des autres mais pour avoir soi-même une bonne conduite. Sans doute l'orgueil nous pousse-t-il à croire que nous ferions mieux les choses que ceux que l'on critique, mais une once de véritable humilité nous enseignerait que chacun n'est en lui-même que faiblesse et que sans la grâce et le secours d'en-haut on n'est rien. Alors que sert de blâmer les autres?

CONSULTEZ LA SECTION CLASSIFIEE DE VOTRE ANNUAIRE

- (1) Quand vous avez quelque chose à acheter.
- (2) Pour trouver les noms des distributeurs d'une marque connue.
- (3) Quand vous avez oublié le nom d'une maison d'affaires dont vous vous rappelez cependant l'adresse.
- (4) Même quand vous savez le nom.

La Compagnie de Téléphone de La Tuque

Le Café
St-Maurice

Demande des filles de table

BON SALAIRE

OUVRAGE A L'ANNEE AVEC PROMOTIONS

S'ADRESSER A

534, rue Commerciale



Summer Sport Shirts

TRES BEAU CHOIX DE CHEMISES SPORT D'ETE

UNIES OU AVEC MODELES

PRIX POPULAIRES

TREPANIER & TRUDEL

569, RUE COMMERCIALE

TEL. 2244

La Fédération des S.S.J.B. se prépare à fêter ses fondateurs

La Fédération des Sociétés Saint-Jean-Baptiste du Québec se prépare à fêter ses membres fondateurs à l'occasion de son congrès du dixième anniversaire, les 1er et 2 juin, à Drummondville. Dans l'après-midi de la seconde journée, on rendra un hommage plus particulier aux membres du premier exécutif, élus lors de la fondation à Sherbrooke en mai 1947. Il s'agit de MM. Rodolphe Laplante, de Québec, président; Me Rodolphe Fournier, Iberville, secrétaire; Dr Valmore Olivier, Sherbrooke, trésorier; Henri Lallier, Québec, chef du secrétariat; Maurice Gélinais, Trois-Rivières, ancien président de la Fédération des Sociétés Saint-Jean-Baptiste du Canada.

Plus de trois cents personnes sont attendues à ces assises qui se dérouleront à la salle paroissiale Saint-Joseph de Drummondville, sous la présidence de M. J.-Emile Boucher, président de la Fédération, et la présidence d'Honneur de Mgr A. Martin, évêque de Nicolet.

Huit comités d'étude siégeront au cours du samedi après-midi: Comité du Bien de la Fédération, des Résolutions, de la Constitution, des Services d'entraide, des Concours, des Finances, de Refranchissement et Comité féminin. Chacun de ces Comités étudiera un aspect

particulier du travail des Saint-Jean-Baptiste et fera rapport à la dernière séance du congrès.

Dans la soirée de samedi les autorités municipales de Drummondville offriront une réception aux congressistes, après quoi il y aura veillée canadienne où les vieilles traditions seront remises à l'honneur.

M. l'abbé Antonio Parenteau, aumônier de la Société du diocèse de Nicolet, prononcera le sermon à la messe spéciale du congrès, célébrée à l'église Saint-Frédéric.

Enfin, le congrès se terminera par un grand banquet qui soulignera le caractère de la fête et au cours duquel on entendra M. Esdras Minville, directeur de l'École des Hautes Etudes Commerciales. M. Minville parlera de l'éducation. Il sera présenté et remercié par M. le Dr Rosario Cousineau, directeur de la Faculté de Commerce de l'université de Sherbrooke et M. le Dr Paul Dugal, directeur de la Société diocésaine de Nicolet.

Une compilation des projets des provinces et des municipalités indique qu'il se dépensera au Canada en 1957 plus de \$750,000,000 pour la construction de routes, de rues et de ponts.

Honneur au maj.-gén. Bernatchez



L'Université Laval de Québec a décerné un doctorat en Droit "Honoris Causa" au major-général J. P. E. Bernatchez, le général commandant de la Région Militaire du Québec, en signe d'appréciation de ses succès dans l'Armée canadienne et de son dévouement au service de ses compatriotes.

Le major-général Bernatchez est le canadien de langue française le plus haut gradé de l'Armée canadienne. Il est né à Montmagny en 1911. Il reçut sa formation universitaire et militaire au Collège Militaire Royal de Kingston, d'où il gradua en 1934. Il fut alors versé au Royal 22ième Régiment. Peu après, il fit un stage de deux ans avec l'Armée britan-

nique et fut aussi affecté pendant quelques temps à l'Armée française. Promu capitaine au début de la guerre en 1939, il retourna outre-mer avec son régiment, qui faisait partie du premier contingent canadien. Il fut bientôt promu major et après avoir gradué de l'École des Officiers Supérieurs en 1941, il devint lieutenant-colonel et fut nommé commandant de son régiment à l'âge de 30 ans.

C'est à la tête du Royal 22ième Régiment qu'on vit bientôt sa valeur. Avec ce régiment il envahit la Sicile et l'Italie, et les hommes qu'il a commandés rappellent avec enthousiasme le souvenir de ses exploits et de son dévouement. Il fut décoré de l'Ordre du Service Distingué (DSO) pour sa sagacité

et son courage à la bataille de la rivière Fortiore en décembre 1943.

En avril 1944 il fut promu brigadier et on lui donna le commandement de la 3ième Brigade d'Infanterie, laquelle faisait partie de la 1ère Division Canadienne en Italie. Il fut à la tête de cette brigade à travers l'Italie, la Belgique, la Hollande et l'Allemagne.

A la fin des hostilités en Europe, on lui donna le commandement de l'une des brigades de la Division canadienne qui devait aller continuer la lutte en Extrême Orient. La guerre prit fin en août 1945 peu de temps après qu'il eut assumé son nouveau poste. Il fut alors nommé Adjudant-général adjoint au quartier-général de l'Armée à Ottawa.



CHARLOTTE BOISJOLI et GUY HOFFMANN forment un couple d'amoureux bien sympathiques dans le Colombier d'Eugène Cloutier et démontrent avec beaucoup de charme que l'amour est de tous les âges et non pas seulement le fief exclusif des "teen-agers" comme voudraient le proclamer les jeunes clients impétueux de l'auberge.



Bonnes Nouvelles pour les Ménagères

Anne Marshall

L'HÔTESSE SE REPOSE AU BUFFET "SOUPE ET SANDWICHES"



Si vous voulez profiter des réunions printanières que vous organisez, faites en sorte de vous faciliter la tâche. Voici comment vous y prendre. Dresser un buffet appétissant et coloré de soupe chaude et de quoi faire des sandwiches assortis. Remplissez votre plus grand pichet de thé glacé, décoré de rondelles de citron ou de lime. Comme dessert, disposez de petites tranches de gâteau marbré ou des petits fours à la noix de coco sur votre plus joli plateau de verre.

Garnissez un plateau de tout ce qu'il faut pour faire des sandwiches, et laissez vos invités les faire eux-mêmes. Vous pouvez offrir différentes sortes de pain telles que pumpnickel, pain de seigle ou aux raisins. Comme garniture, ayez du gruyère, du fromage fumé, du jambon ou du saucisson de Bologne, du ketchup, et de la moutarde. Pensez à la laitue, aux radis, aux oignons qui accompagnent si bien les sandwiches.

Quand vous choisissez la soupe, souvenez-vous combien les soupes au poulet sont appréciées. Leur saveur délicate semble tenter les appétits encore plus quand il fait chaud. Vous pouvez également offrir des combinaisons de soupes qui sont doublement appétissantes et vous consacreront parfaite hôtesse. Par exemple, essayez celles-ci:

SOUPE AU POULET ET NOUILLES, ET GOMBOS

1 boîte (1 1/4 tasse) de soupe au poulet et gombos condensée
1 boîte (1 1/4 tasse) de soupe au poulet et nouilles condensée
1 boîte à soupe d'eau

Mélangez les soupes et l'eau. Faites bien chauffer. Versez dans 3 ou 4 bols. Préparez suffisamment de soupe pour pouvoir servir largement vos invités.

SOUPE CRÈME AU POULET ET GOMBOS

1 boîte (1 1/4 tasse) de soupe crème de poulet condensée
1 boîte (1 1/4 tasse) de soupe au poulet et gombos condensée
1 boîte à soupe d'eau

Mélangez les soupes; mettez d'abord la soupe crème de poulet dans la casserole; puis ajoutez petit à petit, en remuant, la soupe au poulet et gombos et l'eau. Faites bien chauffer. 3 ou 4 portions. Préparez suffisamment de soupe pour pouvoir en offrir une seconde fois à vos invités.

SOUPE AUX TOMATES ÉPICÉE FROIDE

Quand il fait chaud, de la soupe aux tomates refroidie, épicée avec de la toute-épice et des clous de girofle ouvre un repas d'une façon très rafraîchissante. Pour la préparer, mélangez une boîte de soupe aux tomates condensée avec 1 boîte à soupe d'eau et une pincée de toute-épice et de clous de girofle broyés. Faites bien chauffer, et mijoter pendant quelques minutes pour que les saveurs se mélangent. Faites refroidir. Pour servir, versez la soupe aux tomates dans des bols refroidis. Garnissez de crème sure ou de crème fouettée salée. 4 portions.

La peinture: conseils de votre détaillant Martin-Senour...

F. X. LAMONTAGNE LTEE

La ferronnerie et quincaillerie la plus complète en ville

De beaux extérieurs durables...



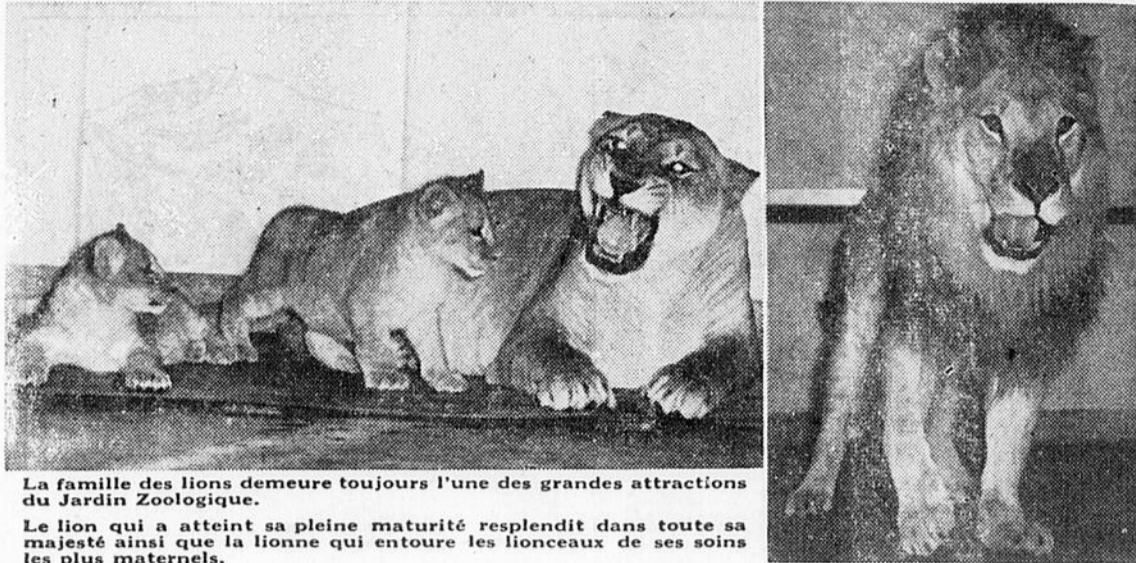
avec les PEINTURES À MAISON 100% PURES MARTIN-SENOUR



Les couleurs claires et gaies sont en vogue pour les extérieurs de maisons — des couleurs qui respirent la joie de vivre, les moeurs modernes. Pour obtenir ces coloris brillants et nouveaux, exigez les peintures à maison Martin-Senour 100% pures, dans les nouvelles couleurs "Trend and Forecast". Ces peintures extérieures de qualité s'obtiennent en une gamme de 48 teintes et nuances, que vous pourrez assortir harmonieusement pour donner un cachet d'élégance à votre maison. Venez en discuter aujourd'hui même, notre personnel est en mesure de vous donner les conseils professionnels qui vous aideront à résoudre la question.

Seulement \$000 le gallon

AU JARDIN ZOOLOGIQUE DE QUEBEC



La famille des lions demeure toujours l'une des grandes attractions du Jardin Zoologique.

Le lion qui a atteint sa pleine maturité resplendit dans toute sa majesté ainsi que la lionne qui entoure les lionceaux de ses soins les plus maternels.

Le syndicalisme chrétien

La C.F.T.C. (Confédération française des Travailleurs chrétiens) connaît actuellement en France une vogue croissante. Un de ses anciens présidents, M. Gaston Tessier, devenu aujourd'hui président de la C.I.S.C. (Confédération internationale des Syndicats chrétiens) expose dans un article récent, dont nous citons un extrait, les raisons de cette popularité.

"Les beaux résultats obtenus par les organisations de la C.F.T.C., lors de récentes élections pour des Comités d'entreprise, montrent bien à quel point le syndicalisme chrétien, largement ouvert quoique nettement orienté, correspond aux aspirations de l'âme populaire. Nulle équivoque: un peu auparavant, la C.F.T.C., par un tract amplement diffusé, avait manifesté son opposition au mouvement que la C.G.T. (Confédération générale du Travail) pré-

tendait déclencher le 13 novembre. En précisant son attitude quant aux problèmes de l'heure, en rappelant sa réprobation pour toutes les formes de dictature, la C.F.T.C. souligne qu'aujourd'hui, le fascisme de Moscou constitue le plus grand danger pour l'humanité et pour la paix".

De son côté, la C.I.S.C., par voie d'affichage, avait marqué, dans le contexte de la situation générale, une solidarité affectueuse, admirative, à l'égard des héroïques travailleurs de Hongrie. Fidèle à sa ligne d'action propre, la C.F.T.C. conserve une originalité de bon aloi, où le sens traditionnel s'allie à une vigilance très informée. En 1934, elle avait soumis aux réflexions des parlementaires, par la Commission de la réforme de l'Etat, un programme qui se résumait ainsi: permettre à la profession de se donner elle-même un statut, par le moyen de la convention collective de travail; à côté de la démocratie politique,

qui devrait être perfectionnée, réaliser la démocratie économique par la création, à tous les degrés, de conseils paritaires.

Or, il y a peu de jours, à Nantes, là-même où se déroulèrent, l'an dernier, de graves conflits, le 5e Congrès des métallurgistes de Loire-Inférieure, affiliés à la C.F.T.C., revendiquait l'élaboration de conventions collectives dans les secteurs où elles n'existent pas encore, et l'amélioration de celles déjà en vigueur. Tout justement, les accords de la métallurgie, dans l'été et l'automne de 1955, ont confirmé qu'il ne s'agissait pas seulement de théorie, mais que de larges réalisations étaient possibles.

D'ailleurs, les précédents ne manquaient point, pour illustrer cette thèse. Une région que nous avons connue, il y a vingt-cinq ans, agitée par de fréquents remous sociaux, celle de Roubaix-Tourcoing, a été transformée, grâce à l'épanouissement d'un vé-

ritable réseau d'institutions paritaires intéressant les allocations familiales, l'apprentissage, l'éducation physique, la médecine du travail, le service social et tout

spécialement à travers le Comité interprofessionnel du logement (C.I.L.) de Roubaix-Tourcoing vient de fêter le 10e anniversaire de sa "cité expérimentale".



Dites donc, voisin!

... nous sommes toujours à votre service!

Etant votre distributeur B-A local, nous sommes toujours à votre disposition pour vous donner des conseils quand il s'agit de résoudre des problèmes de lubrification sur la ferme.



Assurez-vous des visites régulières maintenant communiquez avec ...

J. A. DUBOIS, distributeur

TAXI ROBERT

Tél. 4747

575, Saint-Antoine

Service Jour et Nuit - At your Service Day and Night

SPECIALITES :

Voyages longue distance, mariages, funérailles, baptêmes

WE SPECIALIZE IN

Long-distance trips, weddings, funerals, christenings

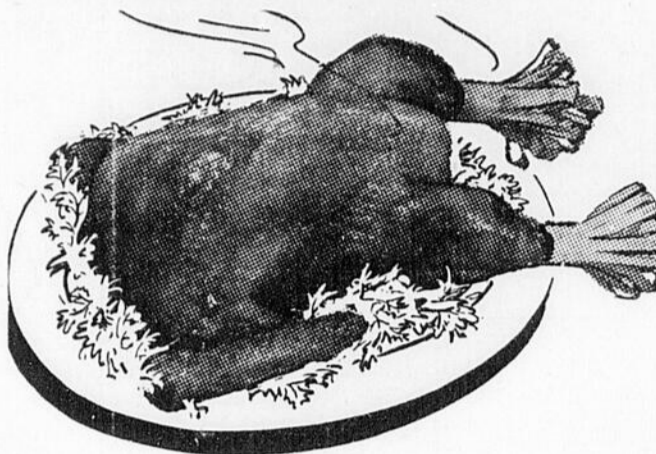
Robert Duchesneau

PROP.

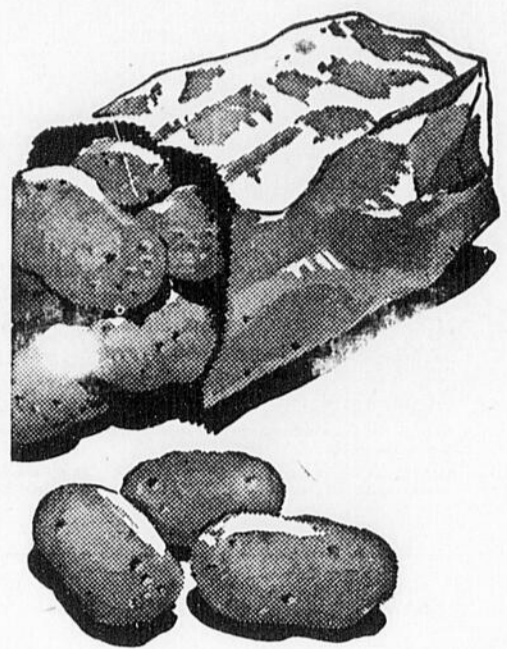
VIANDES DE QUALITE

JEUNES POULETS

Dodus - Catégorie "A"
pour rôtir ou frire
ou cuire à la broche



TENDRES - NETTOYES
PRETS A CUIRE
FRAIS TUES
ENTIERS
2 à 3 LIVRES
PRIX MODIQUE! LB. **.45c**



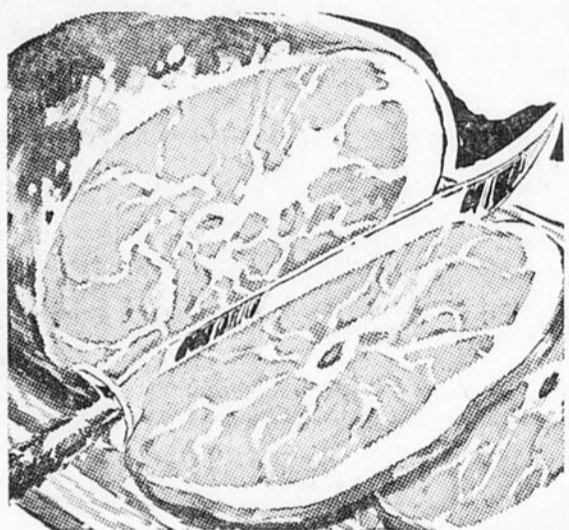
PATATES NOUVELLES

Longues et blanches de
Californie, no 1 des E.-U.,
choisies à la main

Sac de 5 lbs **29c**

SAUCISSE DE PORC

FRAICHE
A LA LIVRE lb. **47c**



JAMBON EPAULE

Picnic maigre 4 à 5 livres
La livre 49c

SPECIAL DE HEINZ

1 pot de concombres marinés de 12 ozs
1 bouteille de ketchup de 11 ozs
1 pot moutarde de 6 ozs

Les 3 dans un sac polythène
pour seulement

69c

JUS PAMPLEMOUSSE

DONALD DUCK
48 ozs 29c

PECHES

CHOIX — SIROP EPAIS
28 ozs 37c



OEUFS
FRAIS

Catégorie "A"
petits
Douz. 39c

CAFE CHASE & SANBORN

SPECIAL
Sac d'une livre \$1.03

BLE D'INDE CARRIERE

20 ozs
2 pour 37c

CHAMPIGNONS REEVES

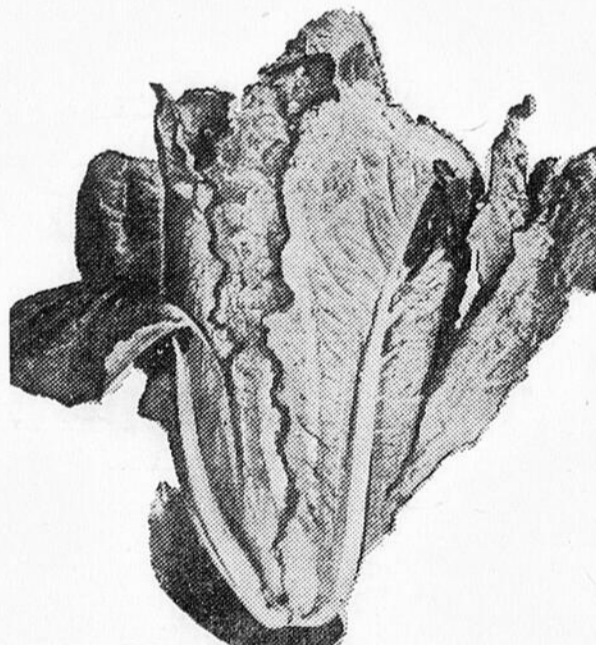
COUPES
Boîte 10 ozs 35c

QUICK NESTLE

2 livres \$1.05

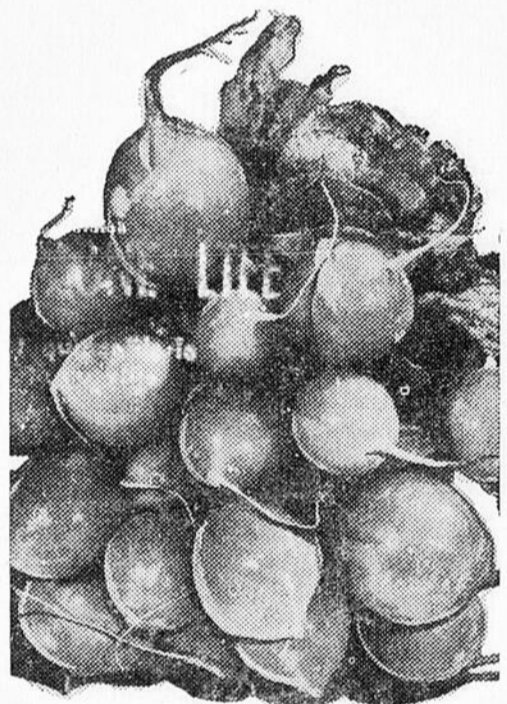
CHEER BLEU

Géant 79c



SALADE EN FEUILLE

Nouvelle du printemps
2 pour **25c**



RADIS DU CANADA

No 1

3 paquets **29c**

TOMATES

Fermes et mûres, importées,
no 1, choisies à la main

Cello 12 ozs **21c**

J. A. Bertrand Ltée