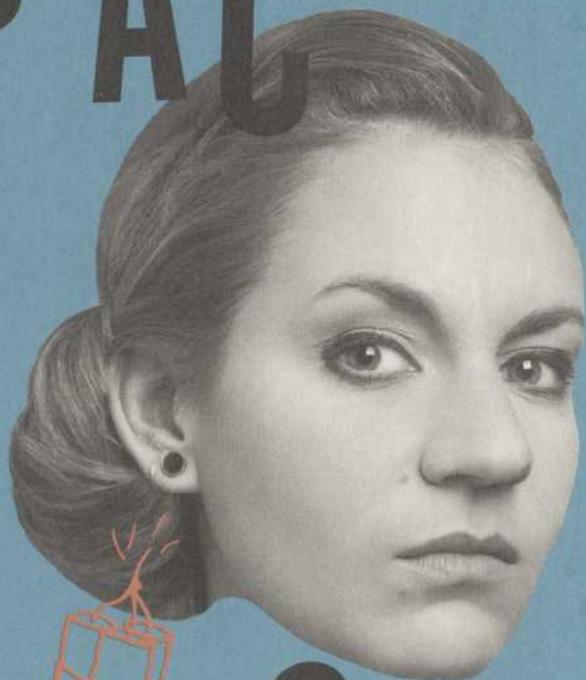


GRAND PARTENAIRE

QUÉBECOR

LA BORDÉE  
40 ANS

J'AC



EUSE

Une présentation



HÔTEL ROYAL WILLIAM

10 JANVIER AU 4 FÉVRIER 2017

TEXTE Annick Lefebvre MISE EN SCÈNE Sylvain Bélanger

Production du Centre du Théâtre d'Aujourd'hui, en codiffusion avec La Bordée

CCCC  
TTTT  
D'D'D'  
AAAA

CENTRE DU THÉÂTRE  
D'AUJOURD'HUI



## PRIX D'EXCELLENCE DES ARTS ET DE LA CULTURE 2015-2016

La Bordée tient à féliciter tous les lauréats et lauréates de la 30<sup>e</sup> cérémonie de remise des Prix d'excellence des arts et de la culture, qui se tenait le 28 novembre dernier. Cette cérémonie a pour but de souligner le talent des artistes et la contribution d'organismes et d'entreprises à la scène culturelle de Québec.

Une mention toute spéciale à **Christian Michaud** et **Josué Beauceage**, qui ont respectivement remporté les prix de la meilleure interprétation dans un premier rôle ainsi que de la meilleure musique originale pour la pièce *Bousille et les justes*. Des félicitations toutes particulières également à **Hugues Frenette**, qui a remporté le prix de la meilleure mise en scène pour *Qui a peur de Virginia Woolf?*.



# MOT DU DIRECTEUR ARTISTIQUE

En septembre 2014, nous vous avons présenté *Les fées ont soif*, cette pièce marquante de la dramaturgie québécoise qui avait fait événement lors de sa création, en 1978, par le grand coup de pied qu'elle donnait à l'image de la femme véhiculée par la société de l'époque. Avec la présentation de *J'accuse*, nous voulions donner le contrepoint contemporain d'une parole féministe forte, d'un coup de gueule éclatant, écrit près de quarante ans plus tard.

Que nous montrent-ils, ces deux textes? Qu'est-ce qu'on aperçoit derrière ces paroles de femmes? C'est que notre société a bien changé depuis. Énormément changé. En fait, ce sont presque deux mondes différents. Pour ceux et celles de ma génération, qui ont vu ces changements, on sait bien que tout a changé, mais 1978 est encore en nous, puisque nous l'avons

vécu, et le changement s'est fait jour après jour. Il faut avoir un temps d'arrêt comme nous le permet le théâtre pour prendre conscience de la différence. Tandis que pour ceux et celles qui ont 20 ans, qui peuvent se reconnaître parmi les cinq femmes de *J'accuse*, la société des *Fées ont soif* apparaît d'une étrangeté complète, sortie d'une autre planète: ils ne s'y reconnaissent pas du tout. C'est dire les bouleversements qui se sont produits.

Mais derrière tous ces changements, une chose n'a pas changé, c'est la nécessité du combat que chacun et chacune doit mener pour contrer l'injustice et l'iniquité, pour trouver sa place dans le monde, pour assumer pleinement son existence.

Bonne soirée!

**MICHEL NADEAU**

# MOT DE L'AUTEURE

ANNICK LEFEBVRE



## L'ENGAGEMENT INVISIBLE

J'avais l'intention d'écrire une pièce sur le travail. Celui, rémunéré ou non, que l'on exerce au quotidien. Celui dont on a hâte de tomber en congé pour aller se sacrer les deux pieds dans le sable d'un « tout inclus » en République dominicaine. Celui qui détermine notre position sociale. Et celui, surtout, qui nous fait acquérir des expertises spécifiques dans un domaine précis. Ça va de la fabrication de la mousse onctueuse d'un cappuccino à l'extraction télécommandée du minerai de fer, tout comme la récupération de ton disque dur par le technicien qui te sauve le cul quand ton ordinateur capitule et menace de te voler les photos du premier anniversaire de ton neveu pis le scan de l'article de journal de 1967 qui relate ta première victoire en tournoi de baseball. Je voulais mettre de l'avant l'idée qu'un « militantisme du quotidien » pouvait être développé, au Québec, en 2015 (et maintenant, en prolongation, en 2017!). Je voulais dire que chaque individu peut, à travers les connaissances pointues qu'il possède, poser des gestes concrets pour

l'amélioration de la vie collective de tous. Or, moi, Annick Lefebvre, jeune auteure dramatique, comment est-ce que je peux utiliser mon bagage particulier pour éclairer notre société d'une manière différente? Comment puis-je plonger dans un « militantisme de l'intime »? Comment me pousser dans mes retranchements les plus radicaux? Ma réponse à ces questions c'est *J'accuse*. Cette pièce qui n'a rien à voir avec Zola ou l'affaire Dreyfus – sinon l'indignation devant l'état des choses. Cette pièce-portrait qui met la parole des femmes de ma génération de l'avant. Cette pièce féministe (oui, féministe!) qui s'éloigne des icônes de la mère, la vierge et la putain. Cette pièce où l'on s'ouvre la trappe par instinct de survie et par foi en des lendemains moins moroses. Cette pièce « état des lieux » qui hurle à l'amour et qui *punche* en pleine face. Qu'est-ce que je peux faire pour engager le combat avec les armes que je maîtrise le mieux? Vous faire entendre *J'accuse*, assurément. Dans l'espoir qu'elle remue quelque chose de viscéral en vous.

A black and white portrait of Annick Lefebvre, a woman with dark hair, looking slightly to the right with a gentle smile. She is wearing a necklace with a circular pendant. The background is dark.

# SON PARCOURS

Credit photo : Catherine Aboumrad

Avant d'avoir terminé son bac en critique et dramaturgie, Annick Lefebvre avait assis ses fesses de stagiaire dans la salle de répétition d'*Incendies* de Wajdi Mouawad. Depuis sa sortie de l'UQÀM, en 2004, l'auteure a semé plusieurs courts textes dans des événements collectifs, dont *26 lettres : abécédaire des mots en perte de sens* (Olivier Choinière, CTD'A, Montréal, 2014 / *Ailleurs en folie*, Mons, 2015), *Cabaret des contes ruraux* (Eudore Belzile, Théâtre du Bic, Rimouski, 2015 / 2016) et *Lettres jamais écrites* (Estelle Savasta, Le Grand Bleu, Lille, 2017). En 2012, Annick a fondé Le Crachoir, compagnie qui questionne le rôle de l'auteur au sein du processus de création, de production et de représentation d'une œuvre. Elle est l'auteure de *Ce samedi il pleuvait* (Marc Beaupré, Aux Écuries, Montréal, 2013), de *La machine à révolte* (Jean Boillot, Le Préau, Vire, 2015) et de *J'accuse* (Sylvain Bélanger, CTD'A, Montréal, 2015) et de sa version belge (Isabelle Jonniaux, Rideau de Bruxelles, Bruxelles, 2017). *Le show du non-exil*, qu'elle a coécrit et qu'elle interprète avec Olivier Sylvestre, a été présenté au Festival du Jamais Lu de Montréal et au Cocq'Arts de Bruxelles en mai et juin 2015. Protégée de l'auteur Olivier Choinière au Prix Siminovitch 2014, Annick participe à la création d'*Identités*, de l'artiste pluridisciplinaire Séverine Fontaine (Cie IKB, Lyon), et plonge dans l'écriture de *Les barbelés*, son prochain projectile dramaturgique. Son théâtre est publié chez Dramaturges Éditeurs, où son recueil *Périphéries*, illustré par Vincent Partel, est paru récemment.

# MOT DU METTEUR EN SCÈNE

SYLVAIN BÉLANGER

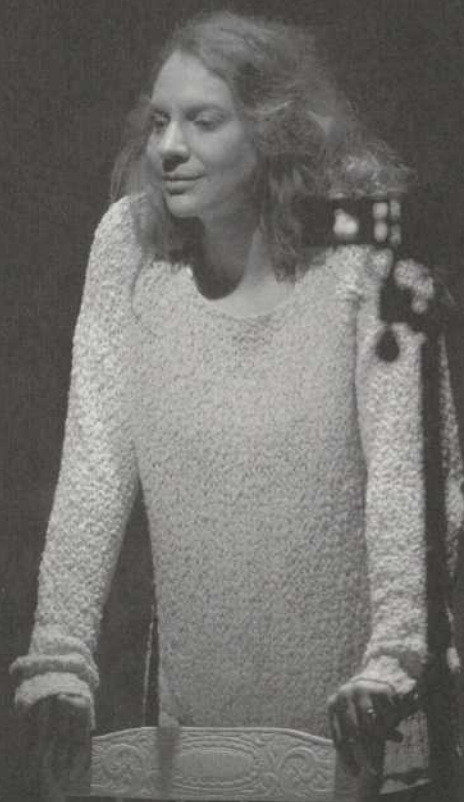
À la lecture des premiers morceaux de *J'accuse*, il y a trois ans, j'ai senti immédiatement qu'il nous fallait prendre acte, collectivement, de ces jeunes femmes qui se sentent en inadéquation par rapport à la société québécoise. Accompagné de la question féministe, je trouvais important d'entendre ces femmes aux destins difficiles, ces battantes qui marchent et qui avancent malgré toutes les défaveurs qu'elles subissent ou s'inventent.

On a beaucoup parlé de cette langue unique d'Annick Lefebvre, de cette langue-machine, de ce moteur qui fait avancer, comme un brise-glace, des désirs qui se sédimentent lentement et qui fabriquent une résilience lumineuse. Ces mots nombreux sont effectivement ceux d'une rage qui se construit de façon éclatante sous nos yeux, en direct, et qui anime la révolte.

Mais au départ, pour moi, il faut entendre la peine. Se permettre, dans notre société, de réentendre la peine et ce qu'elle dit. Il faut entendre cette peine qui cherche la justice, le repos, la solidarité, la légitimité, l'amitié.

*J'accuse*, du point de vue du travail que nous avons accompli ensemble, a été l'histoire d'un entraînement et non d'une mise en scène. Ces actrices se sont inscrites avec rigueur et discipline dans un travail de tous les jours. Elles ne font pas un spectacle. On vous permet d'assister à leur entraînement de survie. Elles ne nous divertissent pas. On s'intéresse à elles et on les assiste dans l'épreuve qu'elles s'infligent.

Se remettre tous les jours dans ce travail, c'est souhaiter pour elles de nouveaux lendemains. Y assister ce soir, c'est aussi espérer y déceler, quelque part, une nature surhumaine qui nous anime tous.





# SON PARCOURS

Credit photo: Ulysse Del Drago

Sylvain Bélanger est né en 1972, à Montréal. Il a été diplômé de l'École nationale de théâtre en 1997, où il enseigne depuis 2008. En 2012, il est nommé à la barre du Centre du Théâtre d'Aujourd'hui. Il est un directeur artistique passionnant et engagé. Tant au Théâtre du Grand Jour qu'au Théâtre Aux Écuries, deux théâtres dont il est cofondateur, son instinct et sa sensibilité en ont fait une personnalité incontournable du paysage théâtral québécois. Il est notamment reconnu pour ses mises en scène de *Cette fille-là* (Joan MacLeod), *Moi chien créole* (Bernard Lagier), accueillie entre autres à la Comédie-Française, *Félicité* (Olivier Choinière), *Yellow*

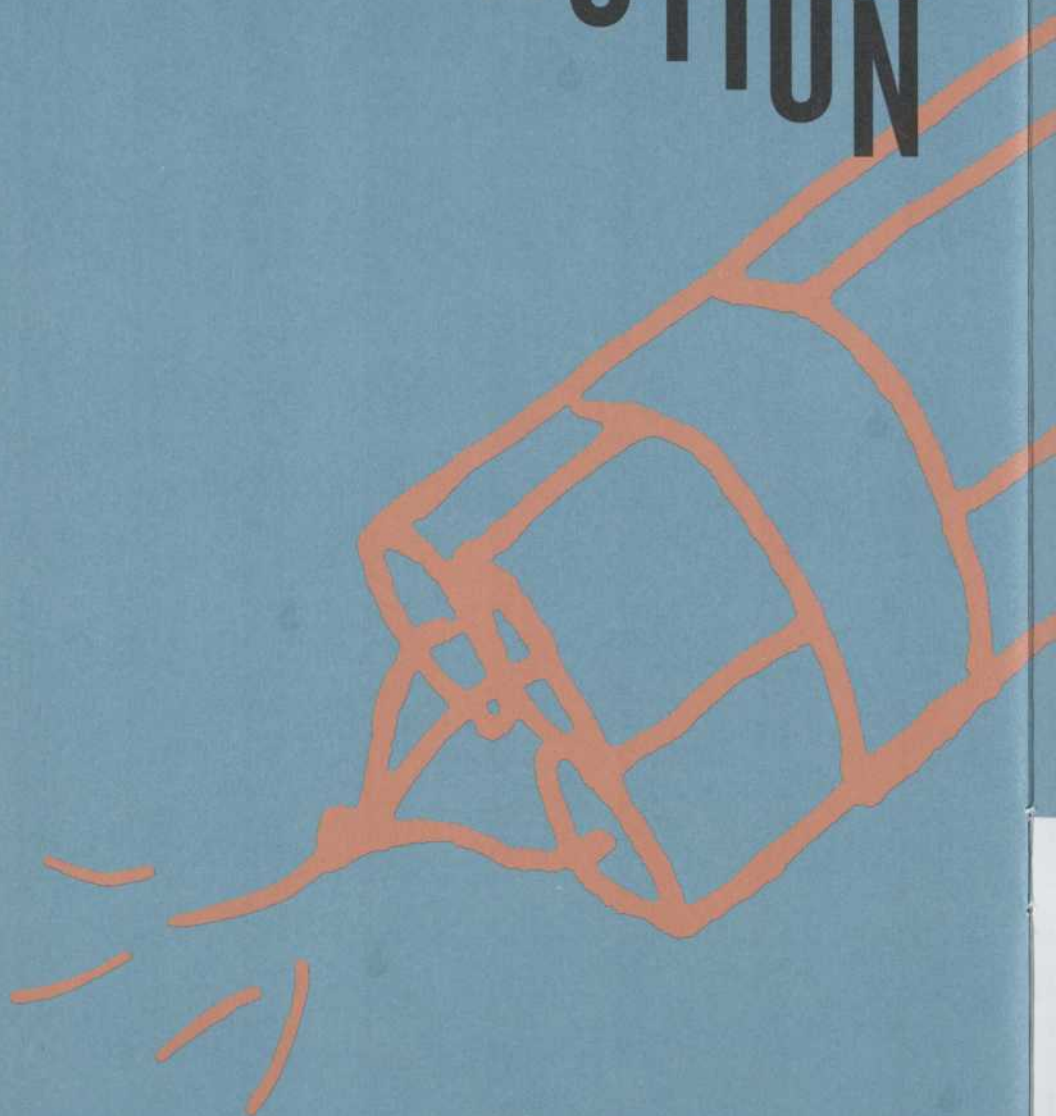
*Moon* (David Greig), *Les mutants* (idée originale de Sylvain Bélanger et Sophie Cadieux), *L'enclos de l'éléphant* (Étienne Lepage), *Billy, les jours de hurlement* (Fabien Cloutier) ou encore *Comment s'occuper de bébé* (Dennis Kelly) et *J'accuse* (Annick Lefebvre). Ses spectacles ont été acclamés tant par le milieu théâtral que par la critique. Sa reconnaissance l'a mené à collaborer avec le Centre d'essai des auteurs dramatiques (CEAD) et le Conseil des arts du Canada, comme juré, à siéger au conseil d'administration du Conseil québécois du théâtre ou encore à des comités du Conseil des arts de Montréal et du Conseil des arts et des lettres du Québec.



# LA PIÈCE

*J'accuse, c'est cinq monologues vibrants. Il y a la fille qui encaisse, vendeuse de bas de nylon dans une boutique souterraine; la fille qui agresse, propriétaire d'une petite entreprise qu'elle a osé démarrer dans un contexte d'austérité économique; la fille qui intègre, immigrante essayant de trouver sa place dans sa société «d'accueil»; la fille qui adule, admiratrice sans bornes d'Isabelle Boulay; et la fille qui aime, qui aime trop, qui aime mal. Cinq femmes pleines d'ambition, mais qui n'ont pas les moyens de celles-ci. Cinq femmes qui luttent contre une société qui les juge, qui essaie de les aspirer. Cinq femmes qui osent crier leur frustration.*

# DISTRIBUTION





Crédit photo: Julie Arraicho

**DEBBIE LYNCH-WHITE**  
(LA FILLE QUI ADULE)



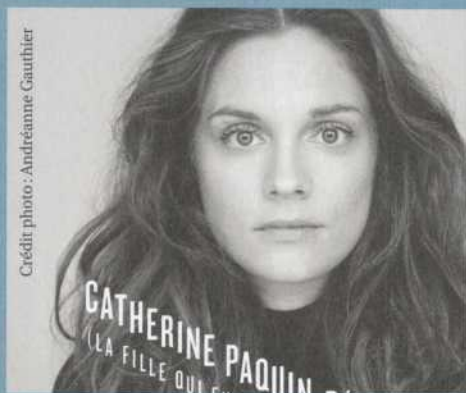
Crédit photo: Julie Arraicho

**CATHERINE TRUDEAU**  
(LA FILLE QUI AGRESSE)



Crédit photo: Jean-François Bérubé

**ALICE PASCUAL**  
(LA FILLE QUI INTÈGRE)



Crédit photo: Andréanne Gauthier

**CATHERINE PAQUIN-BÉCHARD**  
(LA FILLE QUI ENCAISSE)



Crédit photo: Julie Arraicho

**LÉANE LABRÈCHE-DOR**  
(LA FILLE QUI AIME)

# CRÉDITS

TEXTE

**ANNICK LEFEBVRE**

MISE EN SCÈNE

**SYLVAIN BÉLANGER**

ASSISTANCE À LA MISE  
EN SCÈNE

**OLIVIER GAUDET-SAVARD**

LES CONCEPTEURS

DÉCOR

**PIERRE-ÉTIENNE LOCAS**

COSTUMES

**MARC SENÉCAL**

ÉCLAIRAGES

**ERWANN BERNARD**

MUSIQUE ORIGINALE

**LARSEN LUPIN**

VIDÉO

**ULYSSE DEL DRAGO**

L'ÉQUIPE  
DE PRODUCTION

RÉALISATION DES  
MAQUILLAGES ET COIFFURES

**SYLVIE ROLLAND-PROVOST**

DIRECTION DE PRODUCTION

**ANNIE LALANDE ET**

**FÉLIX BERNIER GUIMOND**

DIRECTION TECHNIQUE

**ERIC-WILLIAM QUINN ET**

**NADINE DELISLE**

RÉGIE GÉNÉRALE

**ALEXI RIQUX**

PHOTOS DU SPECTACLE

**VALÉRIE REMISE**

## L'ÉQUIPE DE LA BORDÉE

### DIRECTION ARTISTIQUE

Michel Nadeau

### DIRECTION ADMINISTRATIVE

Christian Robitaille

### DIRECTION DE PRODUCTION

Félix Bernier Guimond

### DIRECTION TECHNIQUE

Nadine Delisle

### COMMUNICATIONS

Catherine St-Pierre

### DÉVELOPPEMENT DES PUBLICS ET GROUPES

Céline Gilbert

### SERVICE À LA CLIENTÈLE ET OPÉRATIONS

Sylvie Smith

### COMPTABILITÉ

Lisette Petit

### ENTRETIEN

Maurice Fortier

### BILLETTERIE

Andrée Legault

Jean-Philippe Marion

Elisabeth Routhier

Andréanne Wahlman

### PERSONNEL D'ACCUEIL

Diane Baganda

Mélissa Bouchard

Maude Boutin-St-Pierre

Lise Breton

Lisette Brochu

Marie-Ève Chabot-Lortie

Marie-Josée Godin

Alexandra Hinse

Shanya Lachance-Pruneau

Philippe Rivard

Marianne T. Bluteau

Marie-Claude Taschereau

Hélène Turcot

## LE CONSEIL D'ADMINISTRATION

### Martin Tremblay – président

Président, Qualité  
Construction (CDN) Itée

### Philippe-Edwin Bélanger – vice-président

Directeur du service des  
études supérieures et  
postdoctorales, Institut  
national de la recherche  
scientifique

### Kim Lapierre – secrétaire

M.A.P., adjointe exécutive,  
DGCN, Secrétariat du Conseil  
du trésor

### Administrateurs:

**Chantal Brunet**, directrice,  
Investissements stratégiques  
et relations avec les  
commanditaires, Desjardins  
Capital de risque

**Danielle Le Saux-Farmer**,  
comédienne

**Nicolas Létourneau**,  
comédien

**Ariane Sauvé**, scénographe

**Olivier Tousignant**, avocat,  
Joli-Cœur Lacasse

## À L'AFFICHE DANS LES THÉÂTRES DE QUÉBEC

*Le Songe d'une nuit d'été* // Du 17 janvier au 11 février, au Trident

*Album de finissants* // Du 17 au 21 janvier, au Périscope

*Attentat* // Du 24 janvier au 4 février, au Périscope

*Le Jeu* // Du 17 janvier au 4 février, à Premier Acte

*Les Zurbains* // Du 25 au 27 janvier, au Théâtre jeunesse Les Gros Becs

## MERCI À NOS PARTENAIRES DE SAISON

GRAND PARTENAIRE DE LA 40<sup>e</sup> SAISON

# QUÉBECOR

### PARTENAIRES PUBLICS



Conseil des Arts  
du Canada

Canada Council  
for the Arts

Conseil des arts  
et des lettres

Québec



### PARTENAIRES PRIVÉS



QUÉBEC

### PARTENAIRES DES SOUPERS-THÉÂTRE



DISTRICT  
ESTRATÉGIE

La Queue de Veau  
HYPERGRABRIERIE



### PARTENAIRES DE SERVICES



accro  
cuisine et dépendances

### PARTENAIRES MÉDIAS

TVA

LE JOURNAL  
DU QUÉBEC

LE CLAP

newad

SUIVEZ-NOUS!



4 18 694-9721

315, RUE SAINT-JOSEPH EST

QUÉBEC (QUÉBEC) G1K 3B3

INFO@BORDEE.QC.CA

BORDEE.QC.CA

HEURES D'OUVERTURE  
DE LA BILLETTERIE

#### Semaines de représentations

Lundi: de 9 h à 12 h et de 13 h à 17 h

Mardi - vendredi: de 9 h à 19 h 30

Samedi: de 13 h à 19 h 30

Dimanche: fermé

#### Semaines hors programmation

Lundi: de 13 h à 17 h

Mardi - vendredi: de 9 h à 12 h et de 13 h à 17 h

Samedi et dimanche: fermé

Présentateur de la pièce



HÔTEL ROYAL WILLIAM

QUÉBEC

L'Hôtel Royal William est fier  
d'offrir un hébergement  
grand confort aux artistes et  
partenaires du Théâtre La Bordée.

À L’AFFICHE PROCHAINEMENT

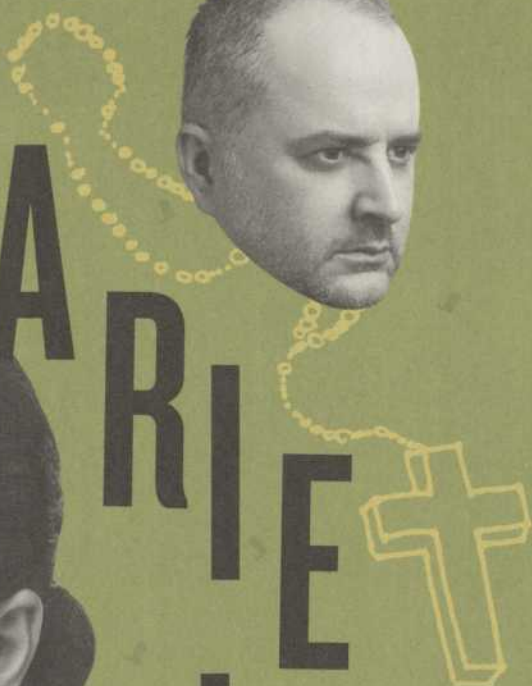
GRAND PARTENAIRE

QUÉBECOR

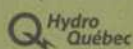
L’A  
BOR  
DÉE  
40 ANS

À TOI,  
POUR TOUJOURS,

TA M  
ARIE  
-LOU



Une présentation



21 FÉVRIER AU 18 MARS 2017

TEXTE Michel Tremblay MISE EN SCÈNE Alexandre Fecteau

PRO THEBOR 2017.01.10 X