

LA PRESSE

AFFAIRES



Evangelos Venizelos



CRISE EUROPÉENNE
**UN RÉPIT...
MAIS BEAUCOUP
DE DÉFIS**
PAGES 2 ET 3

BIOTECHNOLOGIES
**LE QUÉBEC REPREND
LA TÊTE AU CANADA**
PAGE 7

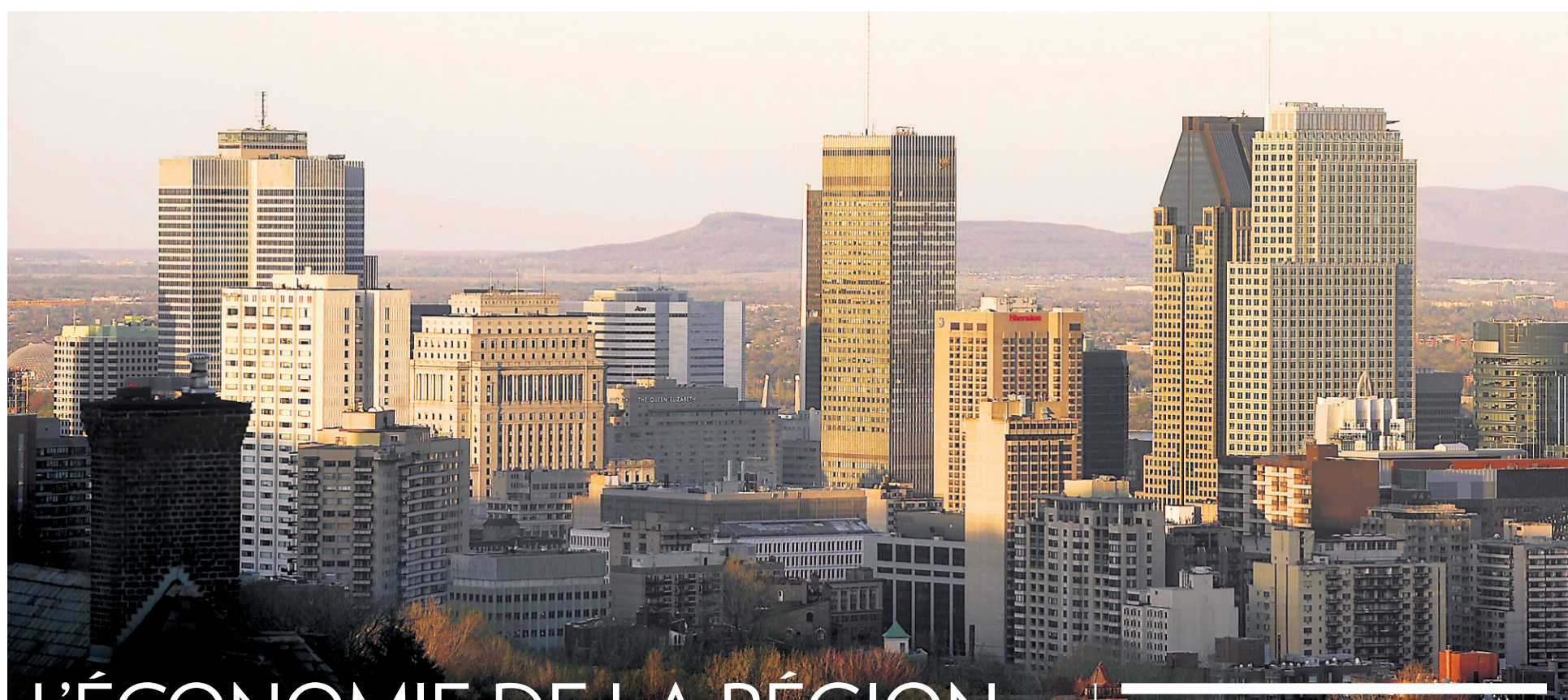
↑ **S&P TSX**
11 601,13
+76,23 (+0,66%)

↑ **S&P 500**
1344,78
+1,94 (+0,14%)

↓ **DOW JONES**
12 741,82
-25,35 (-0,20%)

↓ **PÉTROLE**
83,27 \$US
-0,76 \$US (-0,90%)

↓ **DOLLAR**
97,65
-0,18 ¢US



L'ÉCONOMIE DE LA RÉGION DE MONTRÉAL EN PANNE

VARIATION DU CLIMAT D'AFFAIRES ET DES CONDITIONS FAVORISANT L'INVESTISSEMENT PRIVÉ DEPUIS CINQ ANS



ANDRÉ DUBUC

La déficience des infrastructures routières est montrée du doigt pour expliquer le recul de la compétitivité de la région de Montréal, selon des dirigeants d'entreprises locales et étrangères qui y sont établies. Après l'échangeur Turcot et le pont Champlain, la chambre

de commerce du Montréal métropolitain (CCMM) s'inquiète maintenant de l'état du boulevard Métropolitain.

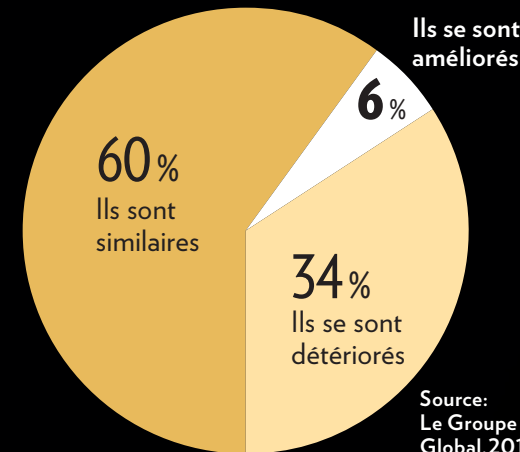
La chambre a dévoilé hier les résultats d'une étude sur la compétitivité de l'environnement d'affaires de la région. Le message des gens d'affaires est on ne peut plus clair à l'endroit du gouvernement provincial.

« Débloquons des projets, dit Michel Leblanc, président et chef de la direction de la CCMM. Débloquons la navette ferroviaire entre le centre-ville et l'aéroport. Toute métropole dynamique a un lien rapide

entre son centre-ville et son aéroport. »

« Débloquons le projet de la réfection du boulevard Notre-Dame, poursuit-il. Il n'y a aucun sens que la principale voie d'accès vers l'est de l'île soit toujours dans les cartons et jamais réalisée. Ne tardons pas sur Métropolitain. Éventuellement, il faudra travailler sur Métropolitain, qui prend de l'âge. Maintenant que Turcot est enclenché, il faut commencer à réfléchir aux autres infrastructures et ne pas attendre un point critique. »

Voir PANNE en page 4



Source: Le Groupe CAI Global, 2012

PHOTO BERNARD BRAULT, LA PRESSE

FESTIVAL DE LA CRÉATIVITÉ DE CANNES

Les agences de publicité peinent à garder leurs meilleurs talents



ISABELLE MASSÉ
ENVOYÉE SPÉCIALE
CANNES

Le message télé « The Force » de Volkswagen, dans lequel un enfant déguisé en Darth Vader veut tout faire bouger dans la maison grâce à La Force, a été un des plus populaires et appréciés en 2011. Conçu par l'agence

Deutsch L.A., il a été vu 53 millions de fois sur YouTube, a été primé à Cannes et a obtenu « une valeur de 100 millions de dollars en placement média », a souligné le magazine *Adweek*, il y a quelques mois.

« Le problème, c'est que le créateur de cette pub a quitté notre agence moins d'un mois après l'avoir conçue! », dit Mike Sheldon, PDG de Deutsch.

Le cri du cœur a été lancé, hier, au cours d'une présentation dans le cadre du Festival international de la créativité de Cannes qui a mis en lumière le taux de roulement élevé du personnel dans les agences de publicité:

30 %, selon une étude de l'American Association of Advertising Agencies.

« Cette situation cause un réel problème, estime Kim Getty, directrice de

Le taux de roulement du personnel est élevé dans les agences de publicité: 30 %, selon une étude de l'American Association of Advertising Agencies.

Deutsch. Elle dilue le talent et affaiblit le lien entre l'agence et ses clients. »

Et au bout du compte, elle fait perdre de l'argent. « Nous évoluons dans un business de talents, a dit Louis Duchesne, vice-président, Québec, de l'agence Cossette, après la présentation. Et on court toujours après les gens qui sont très bons, qui ont travaillé sur le terrain et sur plusieurs comptes. Le taux de roulement est souvent dû aux agences, mais elles ne sont pas les seules fautives. Les employés de la génération Y sont autonomes et indépendants. Comme ils n'ont pas connu la rareté dans le marché de l'emploi, ils se sentent libres de bouger. »

Voir AGENCES en page 4

Un mini-MBA pour demeurer au sommet de sa carrière



McGill INSTITUT DES CADRES

- ✓ Assimilez l'apprentissage d'un MBA dans un format concis et dynamique
- ✓ Maîtrisez les compétences fondamentales de la gestion d'aujourd'hui
- ✓ Échangez avec un groupe de pairs exceptionnels d'une variété d'industries

T 514 398 3970 | E executive@mcgill.ca
ou 1 888 419 0707 | W executive.mcgill.ca

DÉBUTE LE
17 SEPTEMBRE 2012

DES AUTELS Faculty of Management
Faculté de gestion

Programme offert en anglais. Visitez le <http://executive.mcgill.ca/fr/seminaires/cours-de-developpement-des-cadres> pour plus de détails.



CRISE EUROPÉENNE

Les finances de l'Europe restent un champ miné



RUDY LE COURS
ANALYSE

Après un long ouf! et la chute d'adrénaline qui le suit d'habitude, la tension et l'inquiétude ont bien tôt repris de plus belle parmi les créanciers de la zone euro et au sein de sa classe politique.

Tant en Grèce, en Espagne, en Allemagne, au sein de l'Europe tout entière que parmi la communauté internationale, on a pris acte hier que la courte victoire des partis grecs en faveur du plan de sauvetage assorti de mesures d'austérité draconiennes n'allait pas mettre fin à la crise qui s'étire depuis plus de deux ans.

L'Espagne l'a senti la première quand les taux de ses obligations venant à échéance dans 10 ans ont franchi la barre fatidique des 7% sur le marché secondaire. Heureusement, Madrid n'avait pas de dette à (re) financer hier, mais la nervosité des prêteurs indiquait que sa prochaine adjudication risque de lui coûter cher. Les spéculateurs, pour leur part, continuent à parier massivement sur l'inévitabilité d'un sauvetage de la quatrième économie de la zone euro, ce qui fragilise davantage la survie de la monnaie unique.

Entre-temps à Athènes, le gagnant du scrutin de dimanche, Antonis Samaras, leader de Nouvelle Démocratie, doit former son gouvernement de coalition au plus vite. Même si l'appui du leader du parti rival de toujours, le Pasok, lui est acquis pour faire passer le plan d'austérité, le temps presse.

« Le résultat électoral grec ne change pas la trajectoire de la crise de la dette européenne », ont résumé Pierre Fournier et Angelo Katsoras, analystes géopolitiques à la Banque Nationale, dans une note publiée dimanche soir.

Sous les pressions de l'Allemagne, l'Union européenne avait suspendu le mois dernier le versement d'une tranche de 1,1 milliard d'euros du plan de sauvetage, étant donné que le scrutin du 4 mai n'avait pas permis de trouver une solution politique pour gouverner le pays.

Dès juillet, les coffres d'Athènes, qui paraît toujours incapable de percevoir correctement ses impôts, seront vides et les fonctionnaires ne pourront être payés.

Quelle que soit l'ampleur de la coalition, le gouvernement devra être formé au plus tard demain. Il devra s'attaquer sans délai à l'application des mesures



Le gagnant des élections de dimanche, Antonis Samaras, chef du parti Nouvelle Démocratie, a rencontré le chef du Parti socialiste (Pasok), Evangelos Venizelos, afin de préparer la mise en place d'un gouvernement de coalition qui mettra en œuvre le plan d'austérité.

d'austérité impopulaires dictées par l'Union européenne, le Fonds monétaire international et la Banque centrale européenne (la troïka).

Athènes a déjà pris du retard. Il faut sabrer impérativement l'équivalent de 11,7 milliards d'euros d'ici à 2013-2014. Ces mesures prévoient aussi un imposant programme de privatisations dont les détails et le calendrier se font attendre.

des législatives, dimanche. Cela le place en position de force, devant la chancelière allemande Angela Merkel qui doit composer avec un gouvernement de coalition où apparaissent quelques fissures et avec une chambre haute (Bundesrat) dont elle n'a plus la majorité, après la cuisante défaite de sa coalition en Rhénanie du Nord-Westphalie, le mois dernier.

Au discours d'austérité allemand, M. Hollande oppose la nécessité de mesures de relance. Seule la croissance peut permettre à terme de sortir l'Europe de l'impasse actuelle, plaide-t-il.

Toute initiative en ce sens peut être très mal accueillie par l'Allemagne et surtout par les Allemands. Ils sont les principaux endosseurs de toute mesure de l'Europe financée par des emprunts. L'économie allemande représente 27% de celle de la zone euro, sa contribution à toutes les initiatives comme le Mécanisme européen de stabilité d'où est puisé l'argent destiné à la Grèce, aussi.

Pour son avenir politique, M^{me} Merkel a tout intérêt à se montrer la plus ferme possible tout en sachant qu'elle ne pourra faire autrement que de jeter un peu de lest, au bout du compte.

« Le résultat électoral grec ne change pas la trajectoire de la crise de la dette européenne », ont résumé Pierre Fournier et Angelo Katsoras, analystes géopolitiques à la Banque Nationale,

dans une note publiée dimanche soir. Au mieux, peut-il apporter une pause très brève dans la tempête. L'incapacité de la Grèce et d'autres pays de supporter le fardeau de leur dette, sans grandes concessions des prêteurs et/ou sans autre forme d'assistance, et le refus de l'Allemagne d'endosser les finances de la zone euro sont deux bombes à retardement qui assombrissent l'horizon. »

LA QUADRATURE DU CERCLE

Pour la Grèce:
mettre sur pied un gouvernement qui orchestre le plan d'austérité

Pour l'Allemagne:
gagner du temps et céder le moins possible

Pour l'Espagne:
éviter un plan de sauvetage en réformant ses banques

Pour l'Europe:
accélérer sa construction par une union bancaire et des mesures de relance

Bonne nouvelle, mais peu d'impact en Bourse

JEAN GAGNON
COLLABORATION SPÉCIALE
REVUE BOURSIÈRE

À voir le comportement des marchés à la suite des élections en Grèce, on peut se demander si les investisseurs n'espéraient pas un résultat différent. En effet, alors que l'on devrait se réjouir d'avoir écarté le risque de l'élection d'un gouvernement qui aurait voulu balancer par-dessus bord le programme d'austérité ainsi que l'euro, la réaction des marchés a été très mitigée.

Après un premier élan positif sur les marchés asiatiques, l'impact de la bonne nouvelle s'est estompé dès que l'activité s'est transportée sur les marchés européens. L'indice DAX à Francfort a terminé en hausse de seulement 0,3% et le CAC 40 à Paris a perdu 0,7%. À Londres, le FTSE-100 a gagné un maigre 0,22%.

Même réaction sur le marché des devises. Après avoir rallié jusqu'à 1,2750 à l'ouverture, l'euro est retombé rapidement à 1,2567. Rappelons que la devise européenne profitait d'une tendance à la hausse depuis le 1^{er} juin, lorsqu'elle avait touché un creux de 1,2288.

Du côté américain, les indices ont entrepris la séance légèrement en baisse et ont terminé à peu près inchangés, sauf pour le NASDAQ qui a gagné 0,78%. À Toronto, l'indice S&P/TSX a ajouté 76 points.

Depuis deux semaines, les marchés boursiers sont en hausse. La principale raison est que les investisseurs anticipent une réaction très musclée et coordonnée de la part des banques centrales dès que la situation risquera de devenir impossible à maîtriser en Europe. Un résultat différent aux élections en Grèce aurait pu causer cette situation.



Les résultats des élections en Grèce ne règlent pas tout. Les marchés boursiers ont toutefois tardé avant de réagir.

Mais ce n'est peut-être que partie remise. L'attention se porte maintenant vers l'Espagne et l'Italie. Et là, la situation est plus que jamais inquiétante. Les obligations espagnoles de 10 ans ont bondi au-dessus de 7% hier, niveau jugé critique en ce qui concerne la capacité du gouvernement à financer sa dette.

La semaine dernière, l'agence de notation Moody's a réduit la cote de crédit de l'Espagne à BBB avec perspectives négatives. Une autre décote, et on atteindra le statut d'obligation de pacotille, et les investisseurs institutionnels ne pourront plus en acheter.

La Bourse espagnole est aussi en difficulté. L'IBEX, principal indice sur le parquet de Madrid, a perdu près de 3% durant la journée. L'indice a perdu 38% depuis un an. Au chapitre des préoccupations, l'Italie n'est pas loin derrière. À la Bourse de Milan, l'indice FTSE Mib a perdu 2,85%.

Sur toutes les Bourses, le secteur le plus faible était celui des banques.

Le rallye de juin se poursuivra-t-il? Rappelons qu'après avoir perdu près de 10% durant le seul mois de mai, l'indice S&P 500 est en hausse de 5%

DES INQUIÉTUDES PERSISTANTES

Bourse	Variation hier	Variation depuis le début de 2012
New York (S&P 500)	+0,1%	+6,9%
Toronto (S&P/TSX)	+0,7%	-2,9%
Londres (FTSE 100)	+0,2%	-1,5%
Paris (CAC 40)	-0,7%	-3%
Madrid (IBEX 35)	-3%	-23,9%
Milan (FTSE/MIB)	-2,9%	-13,8%
Tokyo (Nikkei)	+1,8%	+3,1%

G20 Contributions au Fonds monétaire international

Les BRICS présentent leurs conditions

AGENCE FRANCE-PRESSE

LOS CABOS, Mexique — Les puissances émergentes des BRICS (Brésil, Russie, Inde, Chine et Afrique du Sud) ont posé hier leurs conditions avant de verser plus d'argent au Fonds monétaire international, avant l'ouverture d'un sommet du G20 à Los Cabos, au Mexique.

Le Fonds monétaire international (FMI), perçu comme la ligne de défense la plus crédible contre la contagion de la crise en zone euro, devra attendre avant de toucher les contributions de ces cinq pays.

Les dirigeants de ces cinq pays «sont convenus de renforcer leurs propres contributions au FMI», ont-ils indiqué dans un communiqué publié à Los Cabos où sont réunis les chefs d'État et de gouvernement du G20.

Mais les BRICS ne précisent pas de somme. Et ils posent deux préalables: que le FMI soit à court d'argent, et qu'il ait mis en œuvre une réforme de 2010 accroissant les droits de vote de ces pays émergents.

L'engagement des BRICS est pris «étant entendu qu'il ne sera fait appel à ces ressources qu'une fois que les ressources déjà existantes, y compris les Nouveaux accords d'emprunt, auront été substantiellement employées», lit-on dans le communiqué du groupe.



PHOTO VICTOR RUIZ GARCIA, REUTERS

Les cinq leaders des BRICS (Brésil, Russie, Inde, Chine et Afrique du Sud) se sont rencontrés hier à Los Cabos, au Mexique. De gauche à droite: Dilma Rousseff (Brésil), Vladimir Poutine (Russie), Manmohan Singh (Inde), Hu Jintao (Chine) et Jacob Zuma (Afrique du Sud).

Les Nouveaux accords d'emprunt sont un cadre dans lequel près d'une quarantaine d'États membres contribuent déjà aux ressources du FMI, et dans lequel le reste de l'argent à piocher.

Par ailleurs, les BRICS ont décidé de financer le FMI «en prévision que les réformes convenues en 2010 seront mises en œuvre dans les délais, y compris une

réforme complète des droits de vote et quotes-parts».

À la fin de l'année 2010, le FMI a voté une réforme qui doit permettre aux économies à la plus forte croissance d'avoir au sein de l'institution un rang plus conforme à la taille de leur économie. Toutefois, elle attend la ratification des parlements nationaux, et le processus a pris un retard considérable

en vue de l'objectif officiel, qui est une entrée en vigueur en octobre.

Depuis que le FMI s'est lancé en décembre dans une collecte d'argent frais, les pays émergents ont insisté pour que cet argent suive, et non précède, de profondes réformes en Europe.

Cette collecte a permis d'amasser plus de 430 milliards US promis par la zone euro et une vingtaine d'autres pays, pour garnir les coffres du Fonds dans un contexte de crise.

Selon le dernier point hebdomadaire sur ses finances, l'institution peut encore engager 380 milliards US pour ses États membres. La somme, si elle est importante, n'assure pas de pouvoir faire face à toutes les éventualités à un moment où la crise de la dette en zone euro s'aggrave encore.

La décision des BRICS met une nouvelle fois en lumière l'incapacité des États-Unis à ratifier la réforme du FMI de 2010.

Les États-Unis font aussi partie des pays qui n'ont pas souhaité contribuer à l'augmentation des ressources du FMI, avec l'hôte mexicain lui-même, deux autres puissances du G7 (Grande-Bretagne et Canada) ainsi que l'Argentine, l'Australie et la Turquie.

Le Japon, important contributeur, a appelé ces pays à mettre la main au portefeuille. «C'est maintenant le tour d'autres pays. Je pense que le G20 sera une autre bonne occasion pour ces autres pays de prendre leur engagement», a affirmé en marge du G20 un porte-parole du ministère des Affaires étrangères, Yutaka Yokoi.

En outre, les Européens, en butte aux pressions de leurs partenaires, ont vivement réagi peu avant l'ouverture du sommet du G20, en affirmant qu'ils n'acceptaient pas les leçons de démocratie ou d'économie, et promis des résultats, y compris à l'occasion de leur sommet à la fin du mois de juin.

«Franchement, nous ne sommes pas ici pour recevoir des leçons en matière de démocratie ou sur la façon de gérer l'économie», a affirmé le président de la Commission européenne Jose Manuel Barroso, qui a remarqué au passage que «tous les pays du G20 ne sont pas des démocraties».

Les Européens sont sous la pression de leurs partenaires du G20, qui rassemble pays riches et émergents, accusés de ne pas en faire assez pour résoudre la crise de la dette qui les mine depuis décembre 2009.

Pas de répit pour l'Espagne

SYLVIE GROULT
AGENCE FRANCE-PRESSE

MADRID — L'Espagne était de nouveau hier au cœur de la tempête dans la zone euro, malgré la victoire de la droite aux élections grecques qui n'a pas empêché les marchés

domino à l'Espagne de la crise grecque, la quatrième économie de la zone euro, en pleine récession, n'en reste pas moins plongée dans de dangereuses turbulences.

«L'économie espagnole connaît des problèmes importants, en particulier le

«Le résultat des élections dissipe les inquiétudes à court terme. Nous avons gagné du temps.»

— Federico Steinberg, chercheur de l'Institut eCano à Madrid

de repartir à l'attaque. Les taux d'emprunt espagnols ont atteint des niveaux alarmants.

S'il éloigne le spectre d'une sortie de la Grèce de l'euro, le résultat des élections n'a laissé aucun répit aux pays considérés comme les plus vulnérables de l'union monétaire, l'Espagne, dans l'attente d'un plan d'aide européen pour ses banques, mais aussi l'Italie.

Hier, les taux que devait payer l'Espagne pour se financer à 10 ans atteignaient un niveau record à plus de 7%, jugé insoutenable sur la durée.

La prime de risque, soit le surcoût que doit payer l'Espagne par rapport à l'Allemagne pour se financer, a atteint un nouveau seuil historique à 589 points de base (5,89 points de pourcentage).

La Bourse de Madrid n'a connu qu'une brève embellie, avant de plonger dans le rouge.

L'Italie, troisième économie de la zone euro, était également visée, avec des taux d'emprunt en forte hausse, au-dessus de 6%.

Le parti de droite de la Nouvelle Démocratie, vainqueur à l'arraché des élections grecques, tentait pendant ce temps de former au plus vite une coalition, afin d'ancrer le maintien du pays dans la zone euro.

«Le résultat des élections dissipe les inquiétudes à court terme. Nous avons gagné du temps, l'Union européenne a laissé ses problèmes derrière elle», a relevé Federico Steinberg, chercheur de l'Institut eCano à Madrid.

Mais une fois écarté le scénario du pire, qui faisait redouter un possible effet

ÉLECTIONS EN GRÈCE

Les notes des pays de la zone euro ne sont pas menacées

AGENCE FRANCE-PRESSE

PARIS — L'agence de notation Fitch Ratings a annoncé hier qu'elle n'envisageait plus de placer les notes des pays de la zone euro sous surveillance négative, porte ouverte à un abaissement, après la victoire de la droite pro-européenne aux élections législatives grecques.

Fitch souligne dans un communiqué que le résultat du scrutin de dimanche a éloigné le risque d'une sortie de la Grèce de la zone euro, événement dont elle avait prévenu mi-mai qu'il pourrait entraîner un abaissement des notes de tous les autres pays de l'Union monétaire.

Indiquant qu'elle anticipe la formation d'un gouvernement respectant le plan de rigueur négocié avec l'Union européenne et le Fonds monétaire international avant le sommet européen des 28 et 29 juin, l'agence de notation insiste sur

le fait que la crise en Grèce et en zone euro reste «intense».

Elle s'attend notamment à une «forte opposition parlementaire» du parti de la gauche radicale anti-rigueur Syriza, arrivé deuxième du scrutin et qui a rejeté tout gouvernement d'union nationale, sur fond de mesures d'austérité et de réformes structurelles.

L'agence de notation note toutefois qu'il y a «une marge de manœuvre» sur les modalités du programme d'austérité actuel, alors que plusieurs responsables européens ont évoqué la possibilité d'un

dialogue sur les délais de sa mise en œuvre.

Malgré le répit venant du front grec, Fitch Ratings rappelle que la situation reste tendue en zone euro.

«Même si les risques venant de la Grèce se sont atténués pour le moment, la violence d'une crise systémique engloutissant la zone euro ne devrait pas reculer tant que les leaders européens n'auront pas créé une feuille de route crédible qui renforcerait l'Union monétaire avec de meilleures intégrations fiscale et financière», prévient-elle.

manque d'accès au crédit et le chômage élevé» - 24,44% -, souligne Federico Steinberg.

«De plus, elle subit l'impact de facteurs externes, avec l'incertitude en Grèce et, de manière générale, l'imprécision dans l'Union européenne sur l'avenir de l'euro. Les élections en Grèce dissipent l'un de ces doutes mais ne le résolvent pas, a-t-il ajouté. Il reste maintenant à voir ce qui se passe au niveau européen.»



Paul Lirette
Président
Canada

GlaxoSmithKline Inc.

GSK est heureuse d'annoncer que Paul Lirette prendra la direction des opérations canadiennes de GlaxoSmithKline Inc. en qualité de président au Canada.

« Paul cumule plus de 20 années d'expérience dans le domaine pharmaceutique à l'échelle mondiale et a occupé des postes au sein de la direction internationale de GSK au Canada, en Europe et en Australie. Je suis persuadée que Paul s'appuiera sur les bases solides de GSK et qu'il fera bénéficier l'équipe de son expérience considérable des affaires et de la gestion sur les marchés internationaux, a déclaré Deirdre Connolly, présidente du Groupe Pharma Amérique du Nord ».

Natif de Montréal, M. Lirette s'est joint à GSK en 1988. En 2001, il a été nommé au poste de vice-président des Ventes et du Marketing de GSK au Canada. À ce titre, il a dirigé les activités commerciales et les initiatives de marketing stratégique de l'entreprise à l'échelle nationale. Sous sa direction, M. Lirette a fait preuve de son engagement à faire passer l'intérêt multidimensionnel de soins primaires qui vise à promouvoir une prise en charge optimale des maladies chroniques par les patients.

En 2005, il a été nommé directeur d'unité et directeur général de la région de l'Australasie, et son travail à l'égard de la promotion de l'innovation dans les soins de santé lui a valu le titre de Directeur général de l'année.

Plus récemment, M. Lirette a occupé les postes de vice-président principal et de directeur d'unité pour l'Europe centrale, où il supervisait les activités pharmaceutiques de 12 pays d'Europe, ainsi que les opérations de GSK pour la division de dermatologie de Stiefel dans les marchés européens et les divisions de l'immunologie et de l'hépatite en Europe, de même que dans les marchés émergents ainsi qu'en Asie-Pacifique et au Japon. En outre, M. Lirette a présidé le groupe de travail pour l'Europe centrale et l'Europe de l'Est de l'European Federation of Pharmaceutical Industries and Associations (EFPIA).

M. Lirette est titulaire d'une maîtrise en administration des affaires de l'Université de Sherbrooke et d'un baccalauréat en gestion des affaires de l'Université du Québec à Montréal.

GlaxoSmithKline Inc. (GSK) est un géant pharmaceutique voué à la recherche dont la mission ambitieuse et édifante est d'améliorer la qualité de la vie en aidant les gens à être plus actifs, à se sentir mieux et à vivre plus longtemps.



GlaxoSmithKline

www.gsk.ca

EXPORTATION ET DÉVELOPPEMENT CANADA

CLIVE WITTER
PREMIER VICE-PRÉSIDENT, ASSURANCES

Au nom du Conseil d'administration d'Exportation et développement Canada (EDC), Stephen Poloz, président et chef de la direction d'EDC, a le plaisir d'annoncer la nomination de M. Clive Witter au poste de premier vice-président, Assurances.

À ce titre, M. Witter sera chargé d'employer des moyens stratégiques pour stimuler la croissance du commerce extérieur du Canada et de contribuer à l'essor d'EDC et ses partenaires par la prestation de solutions d'assurance et de cautionnement aux exportateurs canadiens, qui représentera un apport annuel d'environ 80 milliards de dollars canadiens. M. Witter veillera à ce que la gamme de produits d'assurance d'EDC procure aux exportateurs canadiens les avantages recherchés sous forme de soutien et de renforcement de leur capacité à gérer les risques, à saisir les débouchés sur les marchés mondiaux et à faire activement du commerce international.

Exerçant la profession de comptable agréé, M. Witter a acquis 30 années d'expérience en finances et en assurances. Il a travaillé au Canada, en Irlande, en Belgique, au Royaume-Uni et à Hong Kong, surtout à des postes chez AVIVA Composite Insurance Group, l'une des plus grandes compagnies d'assurances du monde établie au Royaume-Uni. Le poste le plus récent qu'il a occupé avant sa nomination était celui de directeur général (COO), Europe continentale, pour Willis International, General Insurance Brokers, société établie à Londres.

M. Witter est titulaire d'un baccalauréat en théories politiques et gouvernement du collège universitaire de Swansea, au pays de Galles. Il a obtenu la désignation professionnelle ACA de l'Institute of Chartered Accountants of England and Wales pendant son service chez Coopers and Lybrand (maintenant dénommée PWC).

Organisme de crédit à l'exportation du Canada, EDC offre des solutions commerciales novatrices pour aider les exportateurs et les investisseurs canadiens à réussir sur les marchés mondiaux. Chaque année, plus de 7 700 entreprises canadiennes et leurs clients étrangers tirent profit de ses connaissances et de ses partenariats pour faire des affaires sur environ 200 marchés. EDC, société financièrement autonome, est un chef de file reconnu dans l'établissement de rapports financiers et l'analyse économique.

Canada



LA PRESSE AFFAIRES

À L'AGENDA

■ PRÉVISIONS ■ RÉEL BPA: bénéfice par action K: millier M: million G: milliard

AUJOURD'HUI

Mises en chantier	mai: 0,6% avril: 2,6%
Permis de bâtir (É.-U.)	mai: 1,0% avril: -7,0%
Mitel Networks	BPA 4T: 24c

VENDREDI 22 JUIN

Darden Restaurants BPA 4T: **1,16\$US**

DEMAIN

Labrador Iron Mines	BPA 4T: -1c
Micron Technology	BPA 3T: -19cUS
Red Hat	BPA 1T: 27cUS
Sonic	BPA 3T: 22cUS

LUNDI 25 JUIN

Ventes de maisons neuves (É.-U.)	mai: 0,6% avril: 3,3%
Apollo Group	BPA 3T: 97cUS
Synnex	BPA 2T: 90cUS

JEUDI 21 JUIN

Ind. de la Fed de Philadelphie (É.-U.)	juin: 2,0% mai: -5,8%
Ventes maisons existantes (É.-U.)	mai: -1,1% avril: 3,4%
Rite Aid	BPA 1T: -3cUS

MARDI 26 JUIN

Ind. de confiance des cons. (É.-U.)	juin: 64,2 mai: 64,9
AeroVironment	BPA 4T: 72cUS
H&R Block	BPA 4T: 2,07\$US

Source: Bloomberg

POUR NOUS JOINDRE

La Presse Affaires, 7, rue Saint-Jacques, Montréal (Québec) H2Y 1K9
lpa@lapresse.ca

SUDOKU

Ce jeu est une réalisation de Ludipresse. Pour plus d'informations: www.les-mordus.com ou écrivez-nous à info@les-mordus.com

	2		4		3			
1	7							
	9	5		6	1	7		
	6			2	5	1		
								4
2			3			6		
		2	6	9				8
6	3		5					
		7		3		4	5	

Niveau de difficulté : MOYEN

2317

Placez un chiffre de 1 à 9 dans chaque case vide. Chaque ligne, chaque colonne et chaque boîte 3x3 délimitée par un trait plus épais doivent contenir tous les chiffres de 1 à 9. Chaque chiffre apparaît donc une seule fois dans une ligne, dans une colonne et dans une boîte 3x3.

Solution du dernier sudoku

2	5	6	4	8	1	3	7	9
8	3	4	9	2	7	6	5	1
9	1	7	6	3	5	4	8	2
3	9	1	7	4	2	8	6	5
7	4	2	5	6	8	9	1	3
6	8	5	3	1	9	7	2	4
1	2	9	8	7	4	5	3	6
4	6	8	1	5	3	2	9	7
5	7	3	2	9	6	1	4	8

Par Fabien Savary

2316

L'économie de la région de Montréal en panne

PANNE

suite de la page 1

L'étude de la CCMM se fonde sur les réponses de 103 dirigeants d'entreprises situées dans la métropole, dont 70 % sont des filiales d'entreprises étrangères.

Ceux-ci considèrent à 94 % que l'environnement d'affaires a stagné ou s'est détérioré durant les cinq dernières années. Plus d'un tiers des répondants estiment que le climat s'est détérioré à Montréal.

«Montréal est en panne»

Outre le piètre état de nos ponts et chaussées, les dirigeants nomment la productivité et la disponibilité de la main-d'œuvre comme les principaux désavantages de la région quant à la compétitivité de leur entreprise.

Montréal souffre d'un retard au chapitre de la scolarité de sa main-d'œuvre par rapport aux grandes villes nord-américaines. En fait, son capital humain

municipales du Conference Board du Canada.

La région de Montréal, ce qui veut dire environ 40 % de la population québécoise, a perdu 100 000 personnes au profit des autres régions du Québec depuis 10 ans. «Montréal est la seule région métropolitaine de recensement au Canada d'au moins 1 million de personnes dont la croissance de la population est inférieure à la moyenne nationale depuis 25 ans», a indiqué M. Lefebvre.

Pire, son taux de chômage, à 9 %, est plus élevé que celui en vigueur ailleurs au Québec, à 6 %. «Cette inversion est unique dans le monde, à l'exception de Manchester, en Angleterre, a souligné Marcel Côté, économiste et fondateur de Secor, qui participait lui aussi au débat. Normalement, le taux de chômage est toujours plus bas dans la grande ville que dans les régions», a-t-il enchaîné.

De son côté, l'île de Montréal, avec un taux de chômage de 10,6 %, en mai 2012, est au deuxième rang parmi les 17

ORACLE

Le bénéfice en hausse de 17 %, au-delà des prévisions

AGENCE FRANCE-PRESSE

NEW YORK — Le groupe informatique américain Oracle a publié en fin de journée hier des résultats supérieurs aux attentes, avec un bénéfice net en hausse de 17 %, à 9,98 milliards US, pour l'ensemble de l'exercice, et en hausse de 8 % pour le seul quatrième trimestre, à 3,45 milliards US.

Rapporté au nombre d'actions et hors éléments exceptionnels, le bénéfice revient à 2,42 \$US pour l'année et 82 cents US pour le trimestre, alors que les analystes attendaient respectivement 2,42 \$US et 78 cents US. Le chiffre d'affaires a progressé

de 4 %, à 37,12 milliards US, pour l'année, et de 1 %, à 10,92 milliards US, pour le trimestre.

L'action a bondi de 5,1 %, à 28,55 \$US, dans les échanges après la clôture de la Bourse, après avoir perdu 2,1 % en séance.

Le groupe avait prévu à l'origine de ne publier ses résultats que demain, et semblait avoir avancé l'échéance pour répondre à des rumeurs sur des dissensions parmi les membres de la direction, qui avaient pesé sur le cours durant la journée.

Selon la chaîne de télévision CNBC, le patron des ventes du groupe, Keith Block, dont les

relations avec le numéro deux, Mark Hurd, étaient mauvaises, a effectivement quitté Oracle.

La directrice financière, Safra Catz, a souligné pour sa part dans un communiqué que le groupe avait collectionné les records au quatrième trimestre, au chapitre des ventes de nouvelles licences de logiciels (4 milliards US), des ventes totales de logiciels (8 milliards US), du chiffre d'affaires et du bénéfice par action.

Le groupe californien a annoncé par ailleurs qu'il augmentait de 10 milliards US son programme de rachat d'actions.

Montréal souffre d'un retard au chapitre de la scolarité de sa main-d'œuvre par rapport aux grandes villes nord-américaines.

est le plus faible de toutes les grandes villes d'Amérique du Nord. Aucun revirement n'est en vue, selon la Communauté métropolitaine de Montréal. En 2009, la part des diplômés universitaires dans la population active de 25 à 64 ans s'élève à 37,8 % dans les 26 principales régions métropolitaines américaines, à 35,9 % dans les grandes villes canadiennes, mais à 31,0 % seulement à Montréal. Le taux de fréquentation scolaire des jeunes de 15 à 19 ans est aussi plus bas à Montréal de près de cinq points de pourcentage par rapport à la moyenne de 26 grandes villes américaines.

L'étude sur la compétitivité de la CCMM vient faire échos aux constats inquiétants du Conference Board sur l'économie régionale qui ont mené cet organisme à créer un «Plan Sud» pour Montréal, dont les grandes lignes ont été rendues publiques vendredi à l'occasion d'un atelier sur Montréal organisé par l'Institut de développement urbain du Québec.

«Le moteur de l'économie du Québec est en panne», a dit à cette occasion Mario Lefebvre, directeur du Centre des études

régions administratives du Québec après Gaspésie-Îles-de-la-Madeleine, à 12,5 %. La moyenne provinciale est à 7,8 %.

«Ça va prendre combien de points d'écart avant que le reste du Québec se soucie de Montréal?», s'est demandé à voix haute Marcel Côté.

DÉSAVANTAGES POUR LES ENTREPRISES D'ÊTRE SITUÉES DANS LA RÉGION MÉTROPOLITAINE DE MONTRÉAL

1. Qualité des infrastructures routières
2. Coûts de la main-d'œuvre
3. Disponibilité de la main-d'œuvre
4. Niveau de taxation

AGENCES

suite de la page 1

Devant un tel constat, Deutsch a fait des recherches et dressé une liste de solutions pour retenir ses employés. «Quand je regarde la série télévisée *Mad Men*, je nous reconnais... alors qu'on est censés être rendus bien en avant, note Kim Getty. Nos recherches nous ont démontré que les entreprises considérées les plus créatives ne sont pas les agences de pub, mais des Google, Nike, Pixar, Apple, bref, la concurrence!»

Les solutions? Contrôler totalement son agence, soit éviter de la vendre à un réseau, investir en recherche et développement, faire travailler les gens en équipe restreinte – «Même sur des gros comptes comme Target, note Getty. Il est ainsi plus facile de reconnaître et valoriser les idées des employés» –, mettre en place des formations, laisser les employés travailler sur plusieurs comptes, et même ailleurs. «À l'époque de la création du spectacle

Le moulin à images, j'ai prêté mon directeur de création à Ex Machina, raconte Louis Duchesne. Les gens en agence veulent créer sous plusieurs formes. Son bagage nous a ensuite servi.»

Cossette Québec compte 100 employés et son taux de roulement est d'environ 5 %, selon Louis Duchesne. «Parce que nous sommes la plus grosse agence de Québec et parce que nous impliquons

(160 employés), selon Luc Du Sault. «De nombreux collègues sont ici depuis plus de 10 ans, note le vice-président, directeur création. Nous en demandons beaucoup aux employés, mais nous n'encourageons pas les heures supplémentaires. On ne peut avoir de vie à l'interne si on n'en a pas à l'externe.»

Cela dit, Deutsch, qui tient maintenant à faire connaître ses pistes de solutions aux

«Il faut laisser les gens partir. Mais notre agence est un véritable "club boomerang". Plusieurs reviennent neuf mois à peine après être partis dans une autre agence.»

– Mike Sheldon, PDG de Deutsch.

les gens dans d'autres projets, explique-t-il. Quand nous avons aménagé nos nouveaux bureaux, une équipe à l'interne a été mandatée pour la conception. Le nouveau lieu est à aire ouverte. Même moi, je n'ai pas de bureau.»

Le taux de roulement est aussi très bas à l'agence Ig2

autres agences, n'encaisse pas les départs en maugréant chaque fois! «Il faut laisser les gens partir, dit Mike Sheldon. Mais notre agence est un véritable "club boomerang". Plusieurs reviennent neuf mois à peine après être partis dans une autre agence.»

FESTIVAL DE LA CRÉATIVITÉ DE CANNES

Une pub de l'agence Ig2 parmi les meilleures du monde

ISABELLE MASSÉ

CANNES — Une campagne publicitaire imprimée et en affichage de Lunetterie Sears, conçue par l'agence québécoise Ig2, s'est faufilée dans les longues mais prestigieuses listes de favoris de Press Shortlist et Outdoor Shortlist du 59^e Festival international de la créativité de Cannes, hier.

Qui plus est, Ig2 voit une autre de ses publicités du Festival de magie de Québec se tailler une place dans la catégorie Media Shortlist; pour un total de sept mentions. «Je suis tellement excité, a lancé Luc Du Sault, vice-président création, de Ig2, qui a rencontré *La Presse*

Affaires au Palais des festivals. Je suis fier pour mon équipe et pour le Québec.»

Mais qui dit Shortlist ne dit pas forcément Lion, grand prix convoité. «Pour moi, une mention en *shortlist* est clairement un prix, dit Luc Du Sault. De faire partie des 200 meilleures pubs au monde est extrêmement valorisant.»

87 pays

Cette année, 34 300 pièces de 87 pays ont été soumises au concours, dont 1050 par les agences canadiennes.

Hier, les nommés de cinq catégories ont été dévoilés: Relations publiques, Imprimé, Affichage, Mobile et Média. L'agence Ig2 est la seule du Québec à s'être

taillée une place jusqu'à présent.

Dans le reste du Canada, le nom de plusieurs agences figurent dans des liste de favoris: Lowe Riche (tampons O.B., Warner Bros.), Cundari (application mobile pour The Hospital of Sick Children), Cossette Vancouver (McDonald), Rethink Vancouver (Dogwood Initiative), BBDO Toronto (Comité paralympique canadien), Leo Burnett (Raising the Roof)...

On saura aujourd'hui et demain si l'agence Ig2, qui a soumis 10 pièces cette année au concours, remporte un ou des Lions. Le festival de Cannes se poursuit jusqu'au 23 juin.



AVIS

800

801 AVIS LÉGAUX

AVIS est par la présente donné que JAMES HAMLEY BANSALL ALLEN, domicilié au 205, 34e avenue, Terrebonne, Québec, est décédé le 21 décembre 2011. La clôture de l'inventaire de la succession a été signée le 18 juin 2012 et publiée au Registre des droits mobiliers. Ledit inventaire peut aussi être consulté au bureau de Louise Roy, notaire, 744 St-Louis, Terrebonne, Québec, J6W1J6. 450-492-0561.

AVIS
Nos annonceurs sont priés de noter que toutes leurs annonces doivent être publiées en conformité avec la Loi sur la protection du consommateur, article 242, qui stipule :
«Aucun commerçant ne peut, dans un message publicitaire, omettre son identité et sa qualité de commerçant.»

850 AVIS DE DISSOLUTION CHANGEMENT DE NOM

DÉCLARATION TARDIVE DE FILIATION
PRENEZ AVIS que JEAN-ROBERT SENOSIER dont l'adresse du domicile est le 7586 rue Broadway, Montréal, Québec H8P 1H1, a déclaré au Directeur de l'état civil, être le père de EMMANUEL MATTE né le 4 septembre 1996 à Québec province de Québec et fils de JOAN MATTE. En conséquence, le sousigné requiert du Directeur de l'état civil qu'il inscrive son nom comme père de Emmanuel Matte dans l'acte de naissance de ce dernier et dont le nom de famille sera modifié pour se lire comme suit: SENOSIER. Prenez en outre avis que toute objection d'un tiers à la présente déclaration doit être notifiée aux déclarants, à l'enfant mineur âgé de quatorze ans ou plus et au Directeur de l'état civil au plus tard dans les vingt jours de la dernière publication d'un avis de cette déclaration. Avis rempli et signé à Verdun, le 12 juin 2012. Jean-Robert Senosier

TERRES RARES

Un projet de 800 millions à Kuujuaq

HUGO FONTAINE

La société minière Commerce Resources a lancé hier à Munich sa recherche d'un partenaire commercial pour son projet de terres rares Eldor, dans le Nord-du-Québec. Avec en main les résultats de sa première étude économique, publiés à la fin du mois de mai, les représentants de l'entreprise ont participé à un séminaire d'information sur le Plan Nord organisé par le conseil du patronat de la Bavière et la délégation générale du Québec à Munich.

Outre Commerce, des représentants de plusieurs promoteurs de projets québécois de terres rares (Matamec, Géoméga, Quest Rare Minerals, Niobec) étaient présents à Munich. Le ministre des Transports, Pierre Moreau, et le sous-ministre des Ressources naturelles, Robert Sauvé, étaient également au rendez-vous.

Les promoteurs ont voulu rappeler aux industriels allemands et de l'Europe de l'Ouest qu'ils auraient avantage à s'intéresser aux terres rares québécoises parce que les Asiatiques risquent de leur damer le pion, a résumé le directeur des communications d'entreprise de Commerce, Christopher Grove, joint dans la capitale bavaroise.

Commerce, justement, a quelque chose à proposer: un projet



PHOTO HUGO-SÉBASTIEN AUBERT, ARCHIVES LA PRESSE

Commerce Resources a un projet de 800 millions de dollars, situé à 130 km au sud de Kuujuaq, et dont elle estime la valeur actuelle nette à 2,3 milliards sur 25 ans. Selon les résultats de l'évaluation économique préliminaire (EEP), la société de Vancouver a en main un gisement de 4,7 millions de tonnes de terres rares.

de 800 millions de dollars, situé à 130 km au sud de Kuujuaq, et dont elle estime la valeur actuelle nette à 2,3 milliards sur 25 ans.

Selon les résultats de l'évaluation économique préliminaire (EEP), la société de Vancouver a en main un gisement imposant de 4,7 millions de tonnes de terres rares.

Le gisement Ashram, sur la propriété Eldor, arrive deuxième au Québec, derrière les 7,7 millions de tonnes de Niobec au Saguenay. Surtout, il arrive tard

dans la course à la mise en production de mines de terres rares pour attaquer l'actuel monopole chinois. Partout dans le monde, une foule de projets sont nés en réaction aux restrictions d'exportations de la Chine, mais le marché ne pourra pas tous les absorber. D'où l'avantage d'y gagner une place rapidement.

«Nous sommes un peu derrière la parade aujourd'hui, concède le président de Commerce, David Hodge, en entretien avec *La Presse Affaires* de Vancouver. Sauf que ce n'est pas vraiment où on est

dans le peloton aujourd'hui qui compte, mais où on sera à la ligne d'arrivée!»

Même si la mise en production d'Ashram ne se fera au plus tôt que dans cinq ans, David Hodge croit que la taille du gisement convaincra d'éventuels partenaires (grands utilisateurs ou fonds souverains) d'investir dans son projet et de patienter un peu plus avant les premières livraisons.

Avec une teneur de coupure plus faible que dans l'EEP, donc en incluant dans l'équation des ressources dont la teneur

en minerai est moins riche, Commerce a des ressources suffisantes pour soutenir 300 ans d'activités minières, avance M. Hodge. «Par sa simple taille, ce gisement est une menace pour les autres projets, soutient-il. Nous rattrapons notre retard très rapidement.»

L'EEP permet maintenant à l'entreprise d'aller cogner à la porte d'éventuels partenaires. Après Munich, la tournée se poursuivra ailleurs en Europe, puis en Asie.

Commerce prévoit produire 16 850 de tonnes de concentré par année et l'expédier par le port de Kuujuaq, ce qui exigerait la construction d'un lien routier entre la mine à ciel ouvert et le port, une affaire de 204 millions.

C'est là que le Plan Nord pourrait jouer en faveur de la société. Québec étudie la possibilité de construire un lien ferroviaire ou routier de Kuujuaq vers le sud, près de la propriété. Est aussi dans les cartons un projet de chemin de fer de la potentielle mine Lac Otelnuq, 85 km au sud, jusqu'à Sept-Îles. N'importe laquelle de ces options, même si elle impliquait que Commerce paie sa part des coûts, rendrait l'EEP encore plus solide, soutient David Hodge.

Le titre de Commerce Resources (CCE) est resté stable hier au TSX Croissance, à 26 cents.

EN BREF

Premier calcul pour l'or de Beauce

La petite société minière Golden Hope a perdu plus du tiers de sa valeur boursière hier, après avoir publié un premier calcul de ressources sur sa propriété aurifère située en Beauce. Le gîte de la propriété de Bellechasse-Timmins, entre Sainte-Justine et Saint-Magloire, contiendrait 322 000 onces d'or (ressources indiquées et inférées), en utilisant la teneur de coupe la plus généreuse (0,30 gramme par tonne). Avec la teneur de coupe la plus prudente (minerai à plus de 3 grammes par tonne), il affiche 90 000 onces d'or. Dans un communiqué publié hier, la société gérée à Montréal affirme qu'elle poursuivra l'exploration pour bonifier les ressources. Le titre (GNH) a terminé la journée à 0,08\$ au TSX Croissance, en baisse de 4,5 cents, ou 36 %.

DATES D'ASSEMBLÉE

Données fournies par la société émettrice par l'entremise de

SERVICES DE DÉPÔT ET DE COMPENSATION CDS INC.

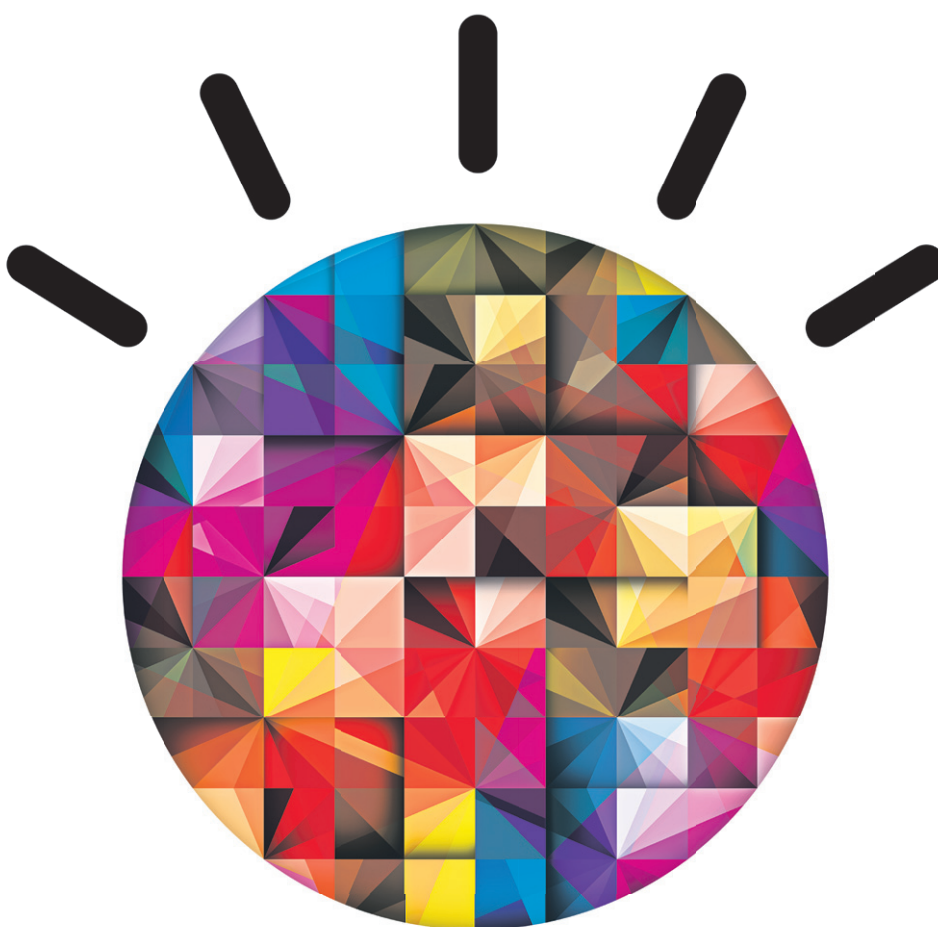
* Modifications aux renseignements déjà publiés.

A = annuelle ; S = spéciale ; G = générales ;

X = supplémentaire ; E = extraordinaire.

% = annulé ; @ = ajournée.

Raison sociale	Date inscr.	Date d'ass.	Type d'ass
Atlantis Systems Corp	Juil27	Sept20	AS
Balaton Power Inc	Juin18	Juil30	AGS
Canadian Oil Recovery	Juin25	Juil27	AS
Capital Pro-Egoux Inc	Juil10	Aout14	AG
Champion Minerals Inc	Juil03	Aout03	AS
Cornstock Metals Ltd.	Juil06	Aout10	AG
Corex Gold Corporation	Juil06	Aout10	AGS
Crown Point Ventures Ltd.	Juin22	Juil27	AGS
DNI Metals Inc	Aout12	Sept19	AS
Estrella Int Energy Svcs Ltd.	Juin25	Juil25	AG
F.D.G. Mining Inc.	*Mai25	Juil13	AS
Forbes & Manhattan Coal Corp.	Juil06	Aout15	A
Front Street Energy Growthfund	Juil26	Aout29	A
Gainey Capital Corp.	Juil10	Aout10	AG
GoGold Resources Inc.	Juin20	Juil20	S
Great Pacific International In	Juil06	Aout10	AGS
Happy Creek Minerals Ltd	Juin26	Aout01	AG
Huldra Silver Inc	Juil03	Aout07	AG
Intermap Technologies Corp	Juil05	Aout09	AG
International Datacasting Corp	*Juin04	Juil31	A
International PBX Ventures Ltd	Juil03	Aout03	S
Kazax Minerals Inc.	Juil03	Aout07	AG
LasVegasFromHome.com Entmnt	Juil19	Aout23	AGS
Logan Copper Inc.	Juil06	Aout10	AGS
Marchwell Ventures Ltd	Juil03	Aout07	AGS
Mexwada Mining Corp	Juin12	Juil17	AG
MEVA Hydrocarbons Inc.	Juin27	Juil25	AS
MIPVC Inc.	Aout10	Sept10	AS
Northaven Resources Corp	Juil12	Aout16	A
Opawica Explorations Inc	Juil05	Aout09	AG
Opawica Explorations Inc	*Juil18	Juil30	S
Opel Technologies Inc	Juin26	Juil31	AGS
Oracle Energy Corp.	*Juil06	Juil12	S
Palo Duro Energy Inc	Juil06	Aout16	AGS
Petrox Capital Corp.	Juil09	Aout08	AGS
Prime City One Capital Corp	Juin25	Juil27	AS
Rainmaker Entertainment Inc.	Juin29	Juil31	AG
Ravencrest Resources Inc.	Juin29	Aout09	AGS
Red Pine Investment Ltd	Juil17	Aout21	AEQ
Red Star Capital Ventures Inc.	Juil03	Aout14	AG
Royal Standard Minerals Inc	Juin26	Juil26	AS
Saccharum Energy Corp.	Juil09	Aout10	AGS
Satum Minerals Inc	Juil16	Aout24	AG
Seimur Capital Corp	%Juin08	Juil10	S
Siemma Gold Inc.	Juil03	Aout15	A
Silver Shield Resources Corp	Aout24	Sept28	AS
Silvercorp Metals Inc	Aout17	Sept21	AG
Sparrow Ventures Corp.	Juil04	Aout08	AG
Spectra Inc.	Juil03	Aout08	AGS
Statesmen Resources Ltd	Juin15	Juil17	AG
Technologies D-Box Inc	Juil10	Aout14	AG
Vast Wireless Technologies	*Juin07	Juin29	AG
Vest Exploration Inc.	Juin28	Aout08	AG
Vulcan Minerals Inc.	*Juin25	Juil25	AGS
WhiteKnight Acquisitions Inc.	*Mai31	Juil30	AS
Wood Composite Technologies In	Juil02	Aout07	AGS
Yampell Energy Corp.	Juil03	Aout01	S
Zoelander Corporation	Juil13	Aout14	AS
0922323 B.C. Ltd.	Juin13	Juil16	S
0922519 B.C. Ltd.	*Mai14	Juil13	S
88 Capital Corp.	Juil16	Aout30	AG



Une planète plus intelligente repose sur une analytique plus intelligente

Des signes de plus en plus nombreux laissent à penser que nous entrons dans une nouvelle ère de changement. La raison? L'augmentation des volumes massifs de données, soit les 2,5 quintillions d'octets d'information créés chaque jour collectivement par l'ensemble des personnes, des organisations et des objets instrumentés.

Dans un monde défini par les volumes massifs de données, il est difficile d'exagérer l'importance croissante de l'analytique. En fait, une étude de 2011 menée par le magazine *MIT Sloan Management Review* et IBM a révélé que les organisations qui adoptent l'analytique sont 2,2 fois plus susceptibles de se démarquer nettement des autres entreprises de leur secteur.

Mais la question à nous poser est celle-ci : les entreprises et les organisations canadiennes saisissent-elles et exploitent-elles les nombreuses opportunités qu'offrent ces volumes massifs de données? Selon le Conference Board du Canada, durant la majeure partie des deux dernières décennies, le pays a accusé un retard sur les autres grandes économies de la planète sur le plan de la stimulation du progrès et de la productivité. Ce retard serait dû à un sous-investissement en matière de recherche et développement ainsi que dans la machinerie et l'équipement, plus particulièrement dans les technologies de l'information et des communications.

Il règne partout dans le monde une concurrence plus forte que jamais, et ceux qui misent sur le potentiel de l'analytique pour se donner un avantage concurrentiel l'emporteront. Le temps est au changement.

Visionnez la vidéo



IBM, le logo IBM, ibm.com, Planète plus intelligente et le dessin du globe sont des marques déposées ou des marques de commerce d'International Business Machines Corporation, enregistrées dans un grand nombre de juridictions dans le monde et utilisées sous licence par IBM Canada Ltée. La liste à jour des marques de commerce IBM est disponible à <http://www.ibm.com/legal/us/en/copytrade.shtml>. © Copyright International Business Machines Corporation, 2012. © Copyright IBM Canada Ltée, 2012.

IBM investit déjà dans des domaines où l'analytique aidera à faire des pas de géant. Les recherches effectuées à l'University of Ontario Institute of Technology permettent actuellement de développer une analytique en continu qui aidera les hôpitaux spécialisés dans les soins aux nouveau-nés. En analysant 43 millions de points de données en continu par patient chaque jour, les hôpitaux peuvent améliorer l'état de santé des malades à partir de toutes les informations disponibles.

Et il ne s'agit pas d'un exemple isolé. Au cours des trois dernières années, IBM a, dans le cadre de plus de 20 000 mandats partout dans le monde, aidé des organisations à intégrer une approche plus intelligente de l'analytique. Nous bénéficions ainsi d'une vue d'ensemble unique qui nous permet d'effectuer le suivi des modèles dans différents secteurs d'activité, et de mettre à profit les connaissances acquises lors de chaque nouveau mandat client.

À mesure que nous avancerons dans l'ère des volumes massifs de données, IBM continuera de repousser les limites du possible grâce à l'analytique. Cela comprend le lancement de nouveaux systèmes comme Watson qui sont non seulement capables d'évaluer et de prévoir, mais aussi d'apprendre et de raisonner. Sur une planète plus intelligente, les opportunités sont aussi nombreuses que le sont les données.

Bâtissons une planète plus intelligente. Joignez-vous à nous et voyez ce que font vos pairs à l'adresse suivante : ibm.com/planeteintelligente/ca/analytique.



LA PRESSE AFFAIRES

AÉRONAUTIQUE

Les biocarburants coûtent encore trop cher

MARIE TISON

L'utilisation de biocarburant en aviation se heurte à deux obstacles de taille: la disponibilité et le prix.

«Les biocarburants coûtent de 5 à 10 fois plus cher que le kérosène conventionnel», a déploré le directeur général du Groupement aéronautique de recherche et développement en environnement (GARDN), Sylvain Cofsky, en entrevue avec *La Presse Affaires* hier. «Tant que le prix ne baissera pas, les vols utilisant des biocarburants demeureront un événement, comme celui d'aujourd'hui.»

Le secrétaire général de l'Organisation de l'aviation civile internationale (OACI),

Raymond Benjamin, a voulu attirer l'attention sur les biocarburants, et créer un événement, en se rendant à la conférence des Nations unies sur le développement durable, Rio+20, en empruntant uniquement des vols propulsés par des plantes et de l'huile de cuisson.

«Nous sommes sur le point d'entamer un voyage qu'il aurait été impossible d'envisager il y a à peine trois ans», a déclaré M. Benjamin hier matin dans un point de presse organisé à l'aéroport Montréal-Trudeau.

Ce voyage a commencé à Montréal à bord d'un vol commercial de Porter Airlines à direction de Toronto. L'appareil Q400 de Bombardier a utilisé un mélange de kérosène et de

caméline, une plante oléagineuse qu'on trouve notamment en Saskatchewan.

«C'est une plante qu'on peut trouver à l'état sauvage, qui est notamment utilisée pour les

L'OACI travaille sur une solution globale pour réduire les émissions de gaz à effet de serre.

champs en jachère, a indiqué M. Cofsky. Mais il n'y a pas assez de volume. C'est pour cela que nous devons diversifier les sources.»

Le deuxième vol de M. Benjamin s'est déroulé à

bord d'un Airbus A319 d'Air Canada entre Toronto et Mexico. Cette fois-ci, l'appareil a utilisé un mélange de kérosène et d'huile de cuisson recyclée. Il s'agissait d'un premier vol commercial à base de biocarburant pour Air Canada. Le voyage devait se poursuivre à bord d'un Boeing 777 d'Aeroméxico propulsé par de l'huile de cuisson, de la caméline et une autre plante oléagineuse, le jatropha. Le dernier tronçon doit relier aujourd'hui São Paulo à Rio. Le Boeing 737 du transporteur Gol doit utiliser du carburant dérivé d'huile de cuisson et d'huile de maïs non comestible.

M. Benjamin a insisté sur le fait que les biocarburants avancés utilisés aujourd'hui étaient créés à partir de sources

qui n'entraient pas en compétition avec la production de nourriture.

Le secteur aérien a souvent été ciblé par les organisations environnementales. L'Union européenne a notamment mis en place, unilatéralement, un système d'échange de quotas d'émissions qui a provoqué du mécontentement à l'extérieur de l'Europe.

Production moins polluante

M. Benjamin a rappelé que l'OACI travaillait sur une solution globale pour réduire les émissions de gaz à effet de serre. Il a indiqué que l'utilisation de biocarburants constituait justement un des éléments d'une telle solution.

Un moteur propulsé par des biocarburants produit sensiblement les mêmes émissions que lorsqu'il est propulsé par du kérosène, a indiqué M. Cofsky, de GARDN. Le grand gain environnemental se retrouve plutôt dans le processus de production, qui est beaucoup moins polluant que le processus de production de kérosène.

Une nouvelle génération de biocarburants, à partir d'algues, est encore plus prometteuse, mais il reste encore de la recherche à mener, a ajouté M. Cofsky.

Bombardier confirme son implantation près de Casablanca

SYLVAIN LAROCQUE
LA PRESSE CANADIENNE

Bombardier Aéronautique a confirmé hier qu'il érigera son usine marocaine dans une zone franche située près de Casablanca, de sorte que la nouvelle implantation ne paiera pas d'impôt pendant cinq ans.

Dans un communiqué publié hier, l'avionneur montréalais a annoncé la signature d'une entente avec la société Midparc en vue d'acquiescer les terrains nécessaires à la future usine, qui sera située dans la zone franche de Nouaceur.

Au début du mois, Bombardier avait déposé auprès des autorités marocaines un «dossier de demande d'agrément» pour s'implanter près de l'aéroport Mohammed V, à Nouaceur.

«Ce site répond à nos exigences rigoureuses et à nos normes élevées, et nous sommes impatients de commencer la construction et la production des premiers composants d'avions Bombardier fabriqués au Maroc», a déclaré hier dans un communiqué le président et chef de l'exploitation de Bombardier Aéronautique, Guy Hachey.

La zone franche prévoit notamment pour les

entreprises qui s'y installent un impôt sur les sociétés nul pendant les cinq premières années. Le taux d'imposition s'établit à 8,75% pour les 20 années suivantes – alors que le taux général est de 30%.

Le site web de Midparc précise que les entreprises situées en zone franche sont exonérées de la taxe sur la valeur ajoutée (TVA) et des droits de douane. Selon la publication française *L'Usine nouvelle*, ces dispositions devraient permettre à Bombardier d'importer sa machinerie de production en franchise de droits.

De plus, le Maroc verse des subventions à la formation

pouvant atteindre 6000 € (7800\$) par employé et une contribution maximale de 1,8 million d'euros (2,3 millions) pour l'achat d'équipement.

200 millions US investis

D'ici à 2020, Bombardier prévoit employer 850 personnes au Maroc. Lorsqu'elle amorcera ses activités, l'an prochain, l'usine assurera l'assemblage d'«ensembles secondaires de structures simples».

Bombardier prévoit investir quelque 200 millions US en matériel, en immeubles et en coûts de démarrage à Nouaceur au cours des huit prochaines années.

L'entreprise dit avoir choisi le Maroc en raison notamment de ses «coûts manufacturiers concurrentiels» et de sa proximité avec l'Europe, qui contribuera à réduire les coûts d'expédition. Bombardier compte une usine à Belfast, en Irlande du Nord.

Il convient de préciser que des géants aéronautiques européens comme Safran, Thales et EADS sont déjà présents dans une autre zone franche de Nouaceur, le parc industriel Aéroport.

Hier, l'action de Bombardier a gagné 14 cents pour s'échanger à 4,05\$, à la Bourse de Toronto.



Le Grand Prix de l'Entrepreneur^{MD}
d'Ernst & Young



Membres du jury 2012

François Dufresne, associé d'Ernst & Young et directeur du Grand Prix de l'Entrepreneur pour le Québec, est heureux de dévoiler le nom des membres du jury de l'édition 2012. Ce soir, Ernst & Young est fière de leur rendre hommage et de célébrer les réalisations exceptionnelles des candidats du Grand Prix de l'Entrepreneur 2012 à l'occasion d'un cocktail.

Le 19 juin 2012

800, boul. René-Lévesque O.
19^e étage, Montréal

Pour en savoir davantage,
visitez notre site Web à
ey.com/ca/gpe ou
téléphonez-nous
au 514 879 8173.

Commanditaires nationaux

NATIONAL POST
Right to the point.

LA PRESSE

RDI

Commanditaire pour le Québec

FONDS
de solidarité FTQ

Ernst & Young est fière d'appuyer

THE NEXT 36
CANADA'S ENTREPRENEURIAL
LEADERSHIP INITIATIVE



Isabelle Bettez

Présidente et
chef de la direction
8D Technologies inc



Étienne Borgeat

Chef de la direction
PCO Innovation
Lauréat 2010
Produits et
services d'entreprise
à entreprise



Jean Cloutier

Vice-président,
opérations et finance
Outdoor Gear Canada
(OGC)
Lauréat 2010
Fabrication



Nathalie Marcoux

Vice-présidente
aux finances
Capinabel Inc.



Andrée-Lise Méthot

Fondatrice et
associée principale
Cycle Capital
Management



Guy Michaud

Président
DirectLab Inc.
Lauréat 2010
Sciences de la santé



Pascal Pilon

Président et
chef de la direction
Averna
Lauréat 2009
Technologie



Alexandre Taillefer

Associé
XPND Capital



Étienne Veilleux

Président et
chef de la direction
Distech Controls Inc.
Lauréat 2010
Technologie verte

Créé et produit par

ERNST & YOUNG

La qualité dans tout ce que nous faisons

BIOTECHNOLOGIES

Le Québec reprend la tête

PHILIPPE MERCURE

Le Québec a repris sa position de leader des biotechnologies au Canada en obtenant la moitié de tout le financement accordé au pays l'an dernier. Et même si le secteur subit encore les contrecoups de la crise financière de 2008, les entreprises commencent à s'adapter et des signes encourageants apparaissent à l'horizon.

C'est ce qui ressort d'un vaste rapport de la firme Ernst & Young, qui pose un diagnostic sur l'industrie des biotechnologies de plusieurs régions du monde, dont le Canada.

Pour la première fois depuis plusieurs années, le ton du document est optimiste.

«Le secteur des biotechnologies a mangé tout un coup en 2008 et les dernières années ont été difficiles, dit Paul Karamanoukian, responsable du secteur des sciences de la vie chez Ernst & Young

« Les entreprises se sont adaptées au manque de capital et font maintenant beaucoup plus avec beaucoup moins. Les plus faibles sont tombées, mais celles qui restent sont plus efficaces. »

— Paul Karamanoukian, d'Ernst & Young

au Canada. Mais les 18 derniers mois sont encourageants. L'année 2011 a été beaucoup plus positive que les années antérieures, et la tendance semble s'être poursuivie pendant les six premiers mois de 2012.»

L'expert constate que devant des investisseurs échaudés qui se sont détournés du secteur, les entreprises ont adapté leur modèle d'affaires.

Pour comprendre l'ampleur du changement, il suffit de pousser la porte d'entreprises québécoises comme Milestone Pharma ou Mimetogen. Sans laboratoire, ne comptant qu'une poignée d'employés, ces boîtes fonctionnent selon ce qu'on appelle le «nouveau modèle virtuel». Elles sous-traitent tout ce qu'elles peuvent, et conservent leurs frais d'exploitation au minimum.

Le contraste est grand avec les biotechs du passé, où il n'était pas rare de voir des entreprises en démarrage compter des dizaines de chercheurs épaulés par une équipe administrative en bonne et due

forme comprenant un chef de l'exploitation financière, un avocat, un comptable et bien d'autres.

«Les entreprises se sont adaptées au manque de capital et font maintenant beaucoup plus avec beaucoup moins, observe M. Karamanoukian. Les plus faibles sont tombées, mais celles qui restent sont plus efficaces.»

Le Québec raffle le magot

Ce nouveau modèle semble plaire aux investisseurs. Le financement des entreprises de biotechnologies a bondi de 53% l'an dernier au Canada pour atteindre 739 millions de dollars, le plus haut niveau depuis 2007. Et contrairement à 2009, où la collecte de 733 millions avait été gonflée par un important financement de l'entreprise Biovail, aucune transaction ne vient cette fois causer de distorsion majeure dans les chiffres.

Après avoir été éclipsé au cours des dernières années par l'Ontario et la Colombie-Britannique, le Québec fait un retour en force. La province a obtenu 50% de tous les investissements l'an dernier, très loin devant l'Ontario, qui s'est contenté de 24% de la tarte.

Avec d'importants financements réalisés par Atrium, Medicigo et AEterna Zentaris, la ville de Québec à elle seule a attiré plus de 200 millions, soit davantage que l'Ontario ou la Colombie-Britannique au complet.

Selon M. Karamanoukian, des histoires comme celle de la montréalaise Enobia, achetée en décembre dernier pour un prix qui pourrait atteindre 1 milliard, contribuent à l'optimisme au Québec.

«Un cas comme Enobia, ça fait de beaux rendements pour les investisseurs et ça crée une excitation dans le milieu», dit-il.

L'expert note aussi que les grandes entreprises pharmaceutiques comme GlaxoSmithKline, Merck et Pfizer ont annoncé des investissements dans des fonds destinés à la recherche au Québec.

«On voit beaucoup plus de collaboration entre tous les intervenants du milieu, que ce soit les petites entreprises de biotechnologies, les grandes pharmaceutiques, les universités ou les centres de recherche», dit-il.

La Bourse a continué d'être boudée par les entreprises de biotechnologies. Aucun appel public à l'épargne n'a été enregistré encore cette année. Le dernier dans le secteur au Canada remonte à 2007.

MAISONS DE CAMPAGNE

Le marché a connu un nouveau souffle

LA PRESSE CANADIENNE

Le marché canadien des chalets et maisons de campagne a connu un nouveau souffle en 2012 grâce à la baisse des prix, à l'augmentation de l'offre et à la remontée des ventes encouragées par le regain de confiance des consommateurs, affirme un rapport publié hier par la firme immobilière Re/Max.

D'après le rapport, qui met en lumière les tendances et l'évolution du marché dans 33 régions au Canada, les ventes ont dépassé les niveaux de 2011 dans 70% des secteurs analysés – dont les Laurentides et les Cantons-de-l'Est au Québec –, tandis qu'elles égalent les résultats de l'an dernier dans 6% des secteurs.

L'amélioration de l'abordabilité a donné un bon coup de pouce au marché, en grande partie grâce à l'augmentation de l'offre et à la faiblesse des taux d'intérêt. Tandis que les prix sont restés stables au bas de la gamme dans les principaux endroits de villégiature au Québec, on signale une tendance à la baisse des prix de départ dans 49% des marchés et une absence de variation dans 33% des marchés. Quelque 19% des marchés ont enregistré une croissance des prix de départ par rapport à l'année dernière.

Malgré la pénurie d'habitations à vendre à l'entrée de la gamme de prix, les stocks se sont regarnis dans pratiquement toutes les régions, les Laurentides et les Cantons-de-l'Est ne faisant pas exception à la règle. Le marché des chalets et maisons de campagne affiche une santé «exceptionnelle» aux quatre coins du Canada dans le segment des propriétés de moins de 400 000\$.

Les propriétés haut de gamme de plus de 1 million de dollars suscitent également un regain d'intérêt dans plusieurs marchés, en particulier là où les prix ont fléchi en accord avec les conditions en vigueur. La température clémente de l'hiver a aussi poussé les acheteurs à entreprendre leurs recherches plus tôt que d'habitude dans de nombreuses régions du pays.

D'après les conclusions du rapport, la composition changeante de la clientèle d'acheteurs a également exercé une incidence indéniable sur le dynamisme actuel, en particulier dans l'Ouest canadien. Les acheteurs de plus de 60 ans issus de la génération des baby-boomers ont ralenti leurs activités par rapport aux années passées. Les prix avantageux des propriétés situées dans le sud des États-Unis ont largement contribué à faire dévier les achats, mais certains retraités rentrent maintenant au bercail depuis que les prix ont légèrement reculé au nord de la frontière.

Par ailleurs, les jeunes familles et les accédants à la propriété ont fait leur entrée

Les jeunes familles et les accédants à la propriété ont fait leur entrée sur le marché des chalets et maisons de campagne et comblé ainsi le manque à gagner dans la plupart des régions.

sur le marché et comblé ainsi le manque à gagner dans la plupart des régions. Au Québec, la demande pour les résidences secondaires est alimentée en majeure partie par les habitants de la province.

Il est désormais possible de s'offrir une propriété riveraine de base (soit une habitation toutes saisons de trois chambres à coucher) pour moins de 350 000\$ dans 53,5% des marchés et pour moins de 400 000\$ dans 58% des marchés – une amélioration par rapport à 2011. Parmi les marchés les plus abordables cités dans le rapport, on compte les Laurentides et les Cantons-de-l'Est au Québec, les provinces de l'Atlantique, plus de la moitié de l'Ontario (dont la région très prisée des lacs Muskoka) et le lac Winnipeg, Canmore, le lac Harrison ainsi que la vallée de Comox et le mont Washington, dans l'Ouest canadien.

Réseau des

SADC +CAE

Société
d'aide au développement
des collectivités et Centre
d'aide aux entreprises

STRATÉGIE JEUNESSE

Vous avez l'audace de vous lancer en affaires
et vous avez entre

18-35 ANS

Les SADC peuvent soutenir votre projet

- PRÊT PERSONNEL
- SANS GARANTIE
- CONGÉ D'INTÉRÊT
DE 2 ANS

Depuis 14 ans, plus de

6000

JEUNES QUÉBÉCOIS

ont bénéficié de la Stratégie jeunesse

Depuis plus de 30 ans, le Réseau rassemble 67 SADC et CAE dans les régions du Québec. Ils travaillent au développement économique de leur milieu en initiant et en soutenant des projets structurants dans leur collectivité et en accompagnant les entrepreneurs.

sadc-cae.ca

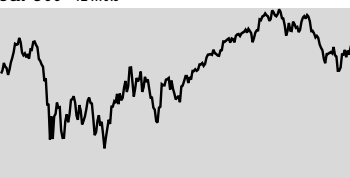
Canada Développement économique Canada appuie
financièrement les SADC et les CAE

LA PRESSE AFFAIRES INVESTIR

LES BOURSES

ÉTATS-UNIS

S&P 500 > 12 mois



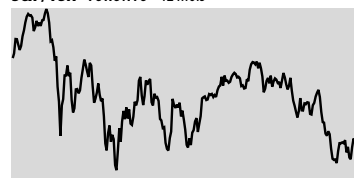
FERMETURE **1 344,78**
 VAR. 1J **0,14%** | 1 AN **+5,76%**
 52 SEM. HAUT **1 422,38** | BAS **1 074,77**

DANS LE MONDE

	FERMETURE	VAR. 1J (pts)	(%)
Brazil Bovespa (Brésil)	56 195,21	90,52	0,16
CAC 40 (France)	3 066,19	-21,43	-0,69
DAX (Allemagne)	6 248,20	18,79	0,30
DJ Euro Stoxx 50 (Europe)	2 321,97	1,71	0,07
FTSE 100 (Angleterre)	5 491,09	12,28	0,22
Hang Seng (Hong Kong)	19 427,81	193,87	1,01
Mexico Bolsa (Mexique)	38 060,82	322,24	0,85
FTSE MIB (Italie)	13 009,63	-381,06	-2,85
NIKKEI 225 (Japon)	8 721,02	151,70	1,77
S&P/ASX 200 (Australie)	4 136,90	79,57	1,96
Shanghai (Chine)	2 316,05	9,20	0,40
Swiss Market (Suisse)	5 938,76	26,94	0,46

CANADA

S&P/TSX TORONTO > 12 mois



FERMETURE **11 601,13**
 VAR. 1J **0,66%** | 1 AN **-9,29%**
 52 SEM. HAUT **13 516,17** | BAS **10 848,19**

PLUS ACTIFS

	VOLUME	FERM (\$)	VAR (%)
EXTORRE GOLD (XG)	53 479 919	4,27	68,11
MANULIFE FINAN. (MFC)	16 787 420	11,01	2,51
BANQUE ROYALE (RY)	13 153 920	50,90	-0,66
BOMBARDIER (BBD.B)	12 428 578	4,05	3,58
TALISMAN ENERGY (TLM)	9 348 841	11,63	-0,68
SUNCOR ENERGY (SU)	8 971 215	29,25	0,83
CANADIAN NAT. RES. (CNO)	8 155 215	28,33	2,50
SUN LIFE FINANCIA (SLF)	6 166 130	22,04	-0,41
BARRICK GOLD (ABX)	5 973 703	41,18	2,23
POWER CORP (POW)	5 518 424	23,39	1,12
TRANSALTA (TA)	5 287 159	17,25	-0,75
CENOVUS ENER. (CVE)	5 132 088	32,25	-0,12
BCE (BCE)	5 050 954	41,05	-0,17
YAMANA GOLD (YRI)	4 764 024	16,75	2,38
TECK RES./B (TKC.B)	4 673 044	33,32	1,15
ENCANA (ECA)	4 619 570	22,92	1,42

TITRES GAGNANTS

EN %	VOLUME	FERM (\$)	VAR (%)
DAY4 ENERGY (DFE)	504 050	0,01	100,00
EXTORRE GOLD (XG)	53 479 919	4,27	68,11
POSSERA-HDX (HDX)	3 000	0,25	56,25
CAZA OIL & GAS (CAZ)	1 000	0,15	25,00
STOCKPORT EXPL. (SPT)	20 500	0,10	25,00

EN \$

	VOLUME	FERM (\$)	VAR (%)
SXC HEALTH SOL. (SXC)	180 274	101,05	3,86
CANADIEN NAT. (CNR)	2 475 076	85,23	2,17
ATCO LTD-C/VI (ACO.X)	82 123	72,19	2,16
TAHOE RES. (THO)	429 547	19,24	2,15
AGRIUM (AGU)	655 694	85,97	2,08

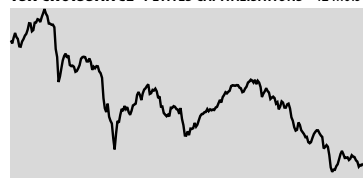
TITRES PERDANTS

EN %	VOLUME	FERM (\$)	VAR (%)
TRANSAT A.T./A (TRZ.A)	7 200	3,50	-22,22
SILVER PRED. (SPD)	12 666	0,19	-21,28
RIO VERDE MIN. (RVD)	68 850	0,24	-17,24
RED CRESCENT (RCB)	12 000	0,05	-16,67
NUINSCO RES. (NWI)	427 500	0,05	-16,67

EN \$

	VOLUME	FERM (\$)	VAR (%)
COGECO (CGO)	15 582	45,24	-1,66
CANADIAN HELL. (CHL.B)	1 350	27,11	-1,62
CONSTELLATION SO. (CSU)	4 023	90,40	-1,60
PACIFIC RUBIALES (PRE)	1 475 797	23,12	-1,19
KEYERA (KEY)	373 687	39,48	-1,14

TSX CROISSANCE PETITES CAPITALISATIONS > 12 mois



FERMETURE **1 259,75**
 VAR. 1J **0,70%** | 1 AN **-33,63%**
 52 SEM. HAUT **2 061,46** | BAS **1 215,45**

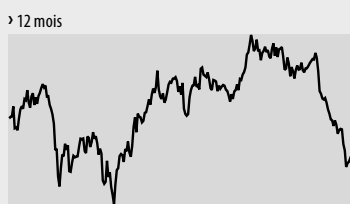
PLUS ACTIFS

	VOLUME	FERM (\$)	VAR (%)
TRELAWNEY MINI (TRR)	5 201 209	3,30	0,30
ELORO RES. (ELO)	4 507 989	0,09	38,46
NUVOLT (NCO)	3 064 000	0,03	50,00
AURCANA (AUN)	2 223 302	1,06	17,78
PINECREST ENE. (PRY)	1 981 461	1,70	0,00
MIDLANDS MINE. (MEX)	1 967 500	0,02	0,00
PETROMAGDALENA (PMD)	1 960 874	1,57	-0,63
GOLDEN HOPE (GNH)	1 899 476	0,08	-36,00
ZODIAC EXPL. (ZEX)	1 812 775	0,06	-8,33
IONA ENERGY (INA)	1 807 288	0,47	-1,06

CONSULTEZ les cotes
 sur lapiresseaffaires.com

PÉTROLE

West Texas Intermediate, contrat à terme



83,27 \$US

Variation 1 JOUR **-0,76 \$US**

Variation 1 SEM. **+0,69%**

Variation 1 AN **-10,47%**

FONDS INDICIELS

	FERM.	1J (\$)	1J (%)	1AN (%)
S&P/TSX comp. (XIC)	18,35	0,14	0,77	-9,47
S&P/TSX 60 (XIU)	16,71	0,10	0,60	-9,97
S&P/TSX fin. (XFN)	21,33	-0,08	-0,37	-8,34
S&P/TSX éner. (XEG)	14,81	-0,01	-0,07	-22,98
S&P/TSX or (XGO)	20,52	0,42	2,09	-7,19
Oblig. c. terme (XSB)	29,10	0,03	0,10	0,17
Oblig. l. terme (XBB)	31,49	-0,03	-0,10	4,38
S&P 500 (XSP)	15,40	0,02	0,13	4,90

CANADA LPA 100 (QUOTIDIEN)

La Presse Affaires présente une sélection de 100 titres inscrits à la Bourse de Toronto.

	FERM. (\$)	VARIATION 1J (%)	VOLUME (100)	VAR. CETTE ANNÉE (%)	52 SEM. HAUT	BAS	DIV. ANN.
SANTÉ	830,70 pts	3,31		13,80			
▲ Valeant Pharma (VRX)	47,42	1,50	3,27	3 745	-0,50	58,98	33,91 0,00
▲ Theratechnologie (TH)	1,78	0,05	2,89	431	-36,20	4,63	1,42 0,00
▲ Paladin Labs (PLB)	46,12	-0,13	-0,28	264	10,49	46,60	32,41 0,00
▼ Atrium Inno. (ATB)	10,71	-0,14	-1,29	74	-9,85	16,28	9,85 0,00
MATÉRIAUX	2 987,06 pts	2,24		-6,84			
▲ Ivanhoe (IVN)	10,28	0,68	7,08	11 375	-37,90	23,77	7,73 0,00
▲ Kinross (K)	9,39	0,34	3,76	21 196	-19,26	18,17	7,15 0,15
▲ Semafo (SMF)	5,25	0,19	3,75	12 898	-20,45	10,48	3,81 0,04
▲ Iamgold (IMG)	13,17	0,42	3,29	22 852	-18,60	23,79	9,31 0,25
▲ Agrium (AGU)	85,97	2,08	2,48	6 557	25,72	89,17	63,93 1,00
▲ Barrick (ABX)	41,18	0,90	2,23	59 737	-10,77	55,36	35,11 0,80
▲ Potash (POT)	39,91	0,62	1,58	10 558	-5,22	59,45	38,31 0,56
▲ Agnico-Eagle (AEM)	43,48	0,57	1,33	10 338	17,35	72,51	31,50 0,80
▲ Goldcorp (G)	40,68	0,52	1,29	18 728	-10,02	55,93	32,52 0,54
▲ Teck Res. (TKC.B)	33,32	0,38	1,15	46 730	-7,21	51,38	27,39 0,80
Domtar (DFT)	79,48	0,60	0,76	234	-2,49	99,86	63,88 1,80
Osisko (OSK)	8,19	0,06	0,74	30 656	-16,77	15,86	6,25 0,00
Cascades (CAS)	4,45	0,01	0,23	2 029	0,45	6,54	3,51 0,16
Canam (CAM)	4,95	0,00	0,00	60	20,73	7,25	2,81 0,00
▼ Tembec (TMB)	2,36	-0,07	-2,88	234	-15,41	4,77	2,01 0,00
INDUSTRIELLES	1 363,81 pts	1,89		3,10			
▲ Bombardier (BBD.B)	4,05	0,14	3,58	124 286	-0,22	7,16	3,30 0,10
▲ Canadian National (CNR)	85,23	2,17	2,61	24 751	6,34	85,84	63,72 1,50
▲ SNC-Lavalin (SNC)	40,78	0,94	2,36	4 750	-20,16	59,97	34,92 0,88
▲ Air Canada (ACB)	1,01	0,02	2,02	10 063	2,02	2,43	0,78 0,00
▲ Canadian Pacifique (CP)	74,86	1,48	2,02	4 198	8,48	79,29	46,01 1,40
▲ CAE (CAE)	9,78	0,10	1,03	13 243	-1,11	13,09	9,03 0,16
Chorus Aviation (CHR.B)	3,11	0,02	0,65	1 108	-1,89	5,27	2,65 0,60
Stella-Jones (SJ)	55,99	0,28	0,50	18	38,25	57,00	33,25 0,60
Quinc. Richelieu (RCH)	30,75	0,00	0,00	6	7,11	33,20	24,35 0,48
Velan (VLN)	12,16	0,00	0,00	0	5,56	15,00	11,06 0,32
Transforce (TFI)	17,04	-0,02	-0,12	1 289	31,58	18,57	9,76 0,52
WestJet (WJA)	15,15	-0,02	-0,13	2 768	28,83	15,92	10,30 0,24
Transcontinental (TCL.A)	9,48	-0,03	-0,32	1 507	-24,82	16,40	9,07 0,58
Genivar (GNV)	23,11	-0,10	-0,43	319	-12,20	28,49	19,83 1,50
▼ GLV (GLV.A)	2,21	-0,09	-3,91	361	-38,27	7,04	2,15 0,00
CONSUMMATION COURANTE	1 861,17 pts	1,37		6,04			
▲ Jean Coutu (PICA)	15,13	0,49	3,35	1 649	18,67	15,84	10,50 0,28
▲ Couche-Tard (ATD.B)	41,70	1,07	2,63	1 411	31,55	45,35	26,09 0,30
▲ Shoppers Drug Mart (SC)	40,45	0,94	2,38	3 858	-1,68	44,44	37,00 1,06
▲ Saputo (SAP)	41,36	0,67	1,65	2 873	5,97	47,75	35,80 0,76
▲ Metro (MRU)	50,97	0,51	1,01	1 720	-5,61	55,17	43,70 0,86
Loblav (L)	32,50	0,19	0,59	1 949	-15,54	39,81	31,11 0,84
Lassonde (LAS.A)	69,16	0,16	0,23	6	8,06	78,47	62,06 1,24
Dollarama (DOL)	62,50	0,00	0,00	1 610	40,45	63,75	29,10 0,44
Weston (George) (WN)	57,67	0,00	0,00	473	-15,30	71,73	57,00 1,44
Molson Coors (TPX.B)	40,76	-0,23	-0,56	10	-9,62	46,32	39,52 1,31
TÉLÉCOMS	977,90 pts	0,79		-2,63			
▲ Telus (T)	59,60	1,16	1,98	9 432	3,40	60,70	49,47 2,44
▲ Rogers (RCL.B)	36,30	0,57	1,60	11 033	-7,52	40,22	34,25 1,58
BCE (BCE)	41,05	-0,07	-0,17	50 510	-3,34	43,00	34,99 2,17
CONSUMMATION AUTRE	996,39 pts	0,78		10,84			
▲ TVA (TVA.B)	8,18	0,19	2,38	2	-6,73	12,65	7,60 0,00
▲ Rona (RON)	10,25	0,23	2,30	468	5,24	12,35	8,64 0,14
▲ Dorel (DII.B)	26,75	0,35	1,33	122	4,70	30,32	21,46 0,60
▲ Aimia (Aeroplan) (AIM)	13,14	0,17	1,31	5 211	10,05	13,93	10,50 0,64
▲ Cogeco Câble (CCA)	47,58	0,57	1,21	112	-7,34	54,28	42,48 1,00
Magna (MG)	40,44	0,35	0,87	10 518	18,94	52,46	31,91 1,10
Shaw (SJR.B)	19,26	0,14	0,73	4 182	-4,89	22,45	18,93 0,97
Reitmans (RET.A)	12,65	0,02	0,16	1 134	-14,64	16,50	12,17 0,80
Astral Media (ACM.A)	48,68	0,07	0,14	1			

LA PRESSE AFFAIRES INVESTIR

DENRÉES			
	FERMETURE	VARIATION (%)	
		1 JOUR	1 AN
Blé (\$US/boisseau)	6,30	3,32	-6,32
Cacao (\$US/livre)	0,99	-2,03	-25,47
Café (\$US/livre)	1,50	-0,33	-40,07
Mais (\$US/boisseau)	6,01	3,71	-14,17
Soya (\$US/boisseau)	13,89	0,96	4,22
Sucre (\$US/livre)	0,21	0,10	-20,89

ÉNERGIE			
	FERMETURE	VARIATION (%)	
		1 JOUR	1 AN
Essence (\$US/gallon)	2,65	-1,75	-9,89
Gaz naturel (\$US/gigajoule)	2,52	7,50	-38,68
Mazout (\$US/gallon)	2,62	-1,12	-12,28

Source: New York Mercantile Exchange (NYMEX)

MÉTAUX			
	FERMETURE	VARIATION (%)	
		1 J	1 AN
Aluminium (\$US/livre)	0,85	-1,70	-25,29
Argent (\$US/once)	28,69	-0,17	-19,74
Cuivre (\$US/livre)	3,39	-0,60	-17,87
Étain (\$US/livre)	8,81	-0,64	-22,57
Nickel (\$US/livre)	7,54	0,09	-24,12
Palladium (\$US/once)	631,85	0,44	-15,04
Platine (\$US/once)	1 481,80	-0,36	-15,43
Plomb (\$US/livre)	0,86	-1,10	-23,06
Zinc (\$US/livre)	0,86	-0,71	-13,89

Source: London Metal Exchange

LES OBLIGATIONS				
	COUPON	ÉCHÉANCE	PRIX	REND. VAR.
LE GOUVERNEMENT DU CANADA				
Canada	10,25	15-03-14	115,98	0,94 -0,05
Canada	9,75	01-06-21	168,08	1,56 0,11
Canada	8,00	01-06-23	161,54	1,78 0,10
Canada	8,00	01-06-27	176,15	2,05 -0,15
Canada	5,75	01-06-29	150,33	2,18 -0,20
LES PROVINCES				
Hydro Québec	11,00	15-08-20	161,76	2,55 0,04
Manitoba	7,75	22-12-25	151,87	3,03 -0,19
New Brunswick	6,00	27-12-17	120,53	2,04 -0,02
Newfoundland	6,15	17-04-28	136,39	3,20 -0,31
Nova Scotia	6,60	01-06-27	140,06	3,20 -0,30
Ontario	6,25	25-08-28	135,96	3,35 -0,31
Ontario Hydro	7,45	31-03-13	105,45	0,39 -0,02
Ontario Hydro	8,50	26-05-25	157,18	3,09 -0,19
Ontario Hydro	8,25	22-06-26	156,96	3,17 -0,22
PEI	8,50	27-10-15	122,44	1,59 -0,08
Québec	6,00	01-10-29	133,59	3,41 -0,32
LES CORPORATIONS				
Bell Canada	7,00	24-09-27	124,98	4,68 -0,10
Bombardier	7,35	22-12-26	104,25	6,88 0,00
Cons Gas	6,10	19-05-28	130,20	3,59 -0,11
Gtaa	6,45	03-12-27	131,57	3,74 -0,52
Investors Gr	6,65	13-12-27	118,97	4,88 -1,30
Wtscost Éne	6,75	15-12-27	131,99	3,96 -0,15

TAUX D'INTÉRÊT		
	FERMETURE	RENDEMENT SEM. ANNEE
CANADA		
Taux d'escompte	1,25	0,00 0,00
Taux préférentiel	3,00	0,00 0,00
Fonds à un jour	1,00	0,00 0,00
Bons du Trésor (3 mois)	0,88	0,00 -0,06
Obligations (2 ans)	0,98	-0,02 -0,52
Obligations (10 ans)	1,72	-0,04 -1,23
ÉTATS-UNIS		
Taux d'escompte	0,75	0,00 0,00
Taux préférentiel	3,25	0,00 0,00
Fed funds	0,25	0,00 0,00
Bons du trésor (3 mois)	0,08	0,00 0,05
Obligations (2 ans)	0,28	0,02 -0,09
Obligations (10 ans)	1,57	-0,01 -1,37
OR		
New York		
	1 625,70 \$US	
Variation 1 JOUR		-1,30 \$US
Variation 1 SEM.		+1,89 %
Variation 1 AN		+5,66 %

DOLLAR CANADIEN	
EN CENTS US > 12 mois	
EN EURO > 12 mois	
97,65 ¢US	0,7765 €
VARIATION -0,18 ¢	VARIATION +0,0020 €
SOMME REQUISE POUR ACHETER	SOMME REQUISE POUR ACHETER
Un dollar US 102,41 ¢	Un euro 1,2879 \$
LES DEVICES DANS LE MONDE	
Afrique du Sud 1 \$ vaut 8,09 rands	Japon 1 \$ vaut 77,52 yens
Australie 1 \$ vaut 0,96 dollar	Liban 1 \$ vaut 1 468,44 livres
Brésil 1 \$ vaut 2,01 reals	Mexique 1 \$ vaut 13,50 pesos
Chine 1 \$ vaut 6,21 renminbis	Norvège 1 \$ vaut 5,84 couronnes
Grande-Bretagne 1 \$ vaut 0,62 livre	Nouvelle-Zélande 1 \$ vaut 1,23 dollar
Hong-Kong 1 \$ vaut 7,57 dollars	Russie 1 \$ vaut 31,64 roubles
Inde 1 \$ vaut 54,64 roupies	Suède 1 \$ vaut 6,86 couronnes
Israël 1 \$ vaut 3,77 n.shekels	Suisse 1 \$ vaut 0,93 franc

Desjardins fait le plein de capital

Émission record de 1,2 milliard

HÉLÈNE BARIL

Attendue depuis quelques mois déjà, l'émission mammoth de 1,2 milliard de dollars lancée hier par la Fédération des caisses Desjardins permettra à l'institution financière de respecter avant l'heure les nouvelles règles internationales édictées après la crise financière de 2008.

Cette émission de parts permanentes est une première pour la Fédération des caisses, précise sa porte-parole, Nathalie Genest. Les besoins précédents en capital avaient été comblés jusqu'à maintenant par des émissions regroupées faites par les caisses. Quelque 2,1 milliards

ont ainsi été récoltés dans une dizaine d'émissions depuis 1989.

Cette fois, c'est la Fédération des caisses qui fait appel aux membres pour solidifier la base financière de l'organisation. Les parts sont émises en tranches de 10 \$ et pour un montant minimal de 100 \$. Elles sont en vente dans les caisses.

Le taux d'intérêt n'est pas connu. Il sera déterminé annuellement à l'intérieur d'une fourchette comprise entre la moyenne des taux d'intérêt des obligations du gouvernement du Canada de cinq ans (actuellement d'un peu plus de 1 %) et un maximum de 4,25 %.

Étant donné la faiblesse actuelle des taux d'intérêt, il ne faut pas s'attendre à ce que cette nouvelle fournée de parts permanentes génère un rendement mirobolant. Desjardins estime tout de même qu'il s'agit « d'un placement à long terme avec un rendement pouvant s'avérer avantageux ».

Desjardins espère vendre pour 1,2 milliard de ces parts permanentes, mais se réserve le droit d'en ajuster le montant selon la demande.

Comme c'est le cas avec les autres parts permanentes du mouvement coopératif, le capital investi n'est pas garanti autrement que par la solvabilité financière de Desjardins.

Desjardins affiche des profits de 1,5 milliard au terme de son exercice 2011, en hausse de 14 %. Son taux de capitalisation est supérieur à celui des banques canadiennes, et conforme aux nouvelles exigences des normes internationales.

Connues sous le nom de Bâle II, ces nouvelles règles internationales ont été édictées en 2010 afin d'éviter une réédition de la crise financière de 2008.

Pour qui?

L'émission s'adresse aux membres des caisses. Selon le mouvement coopératif, les parts permanentes sont un placement qui peut servir à diversifier un portefeuille.

La diversification, c'est bien la principale qualité de ce type de placement, estime la planificatrice financière Lison Chèvrefils. Et peut-être bien la seule, à son avis. Il y a beaucoup d'autres produits plus flexibles au rendement comparable, estime-t-elle.

« Des produits financiers, il y en a de toutes sortes et je n'ai jamais recommandé celui-là à personne », a-t-elle expliqué hier lors d'un entretien avec *La Presse Affaires*.

Le problème des parts permanentes de Desjardins, c'est qu'elles ne peuvent pas être revendues aussi facilement que d'autres types de produits financiers, par exemple les certificats de placement garanti, dit Lison Chèvrefils.

HEXAVEST

Une alliance pour mieux croître à l'étranger

STÉPHANIE GRAMMOND

Hexavest, fleuron montréalais de la gestion d'actifs, vient de conclure un partenariat avec l'américaine Eaton Vance, afin de poursuivre sa croissance à l'étranger.

La société de Boston achètera 49 % d'Hexavest, entièrement détenue par 14 de ses employés qui resteront tous en poste. Le montant de la transaction ne sera connu que dans quelques semaines.

Dans cinq ans, Eaton Vance aura l'option d'acquérir un autre bloc de 26 % d'actions d'Hexavest, ce qui en ferait l'actionnaire majoritaire avec une participation de 75 %.

Fondée en 2004 par six partenaires, Hexavest a connu une croissance importante grâce à un solide historique de rendement qui remonte à 1991. Les gestionnaires travaillaient alors pour les Conseillers financiers du St-Laurent, avant de lancer la firme Kogeva qui a été acquise par Gestion de portefeuille Natcan en 1998.

Hexavest, qui se spécialise dans les actions étrangères, gère aujourd'hui plus de 10 milliards de dollars d'actifs pour une clientèle institutionnelle, majoritairement de l'extérieur



PHOTO MARTIN CHAMBERLAND, ARCHIVES LA PRESSE

Robert Brunelle, premier vice-président d'Hexavest, et Vital Proulx, président.

du Canada. « Nous étions arrivés à une fourche. Pour continuer de servir la clientèle de l'extérieur du pays, il aurait fallu ouvrir des bureaux aux quatre coins du monde », explique le premier vice-président, Robert Brunelle.

Hexavest a préféré conclure un partenariat stratégique avec Eaton Vance, un poids lourd

de près de 200 milliards US qui dispose d'un réseau de distribution planétaire. « Leur mandat est de distribuer nos produits à l'extérieur du Canada, et nous allons nous concentrer sur la gestion de portefeuille et le service et le développement au Canada », dit le président d'Hexavest, Vital Proulx.

De son côté, Eaton Vance renforce son équipe de gestion en actions étrangère, une expertise qui lui manquait. La firme lancera bientôt quatre fonds d'actions (américaines, internationales, mondiales, marchés émergents) destinés à la clientèle américaine, qui seront gérés par Hexavest.

« Le fit était vraiment parfait », dit M. Proulx qui apprécie la culture d'entreprise de son nouveau partenaire, notamment en ce qui concerne le respect des employés. Il souligne qu'Eaton Vance n'a fait aucun licenciement durant la crise du crédit, malgré une baisse des profits.

« Le seul point où ce sera plus difficile avec eux, c'est qu'ils sont de vrais fans des Bruins de Boston et nous, on est des fans du Canadien ! », blague M. Proulx.

Hexavest espère que le partenariat lui permettra d'accélérer sa croissance, comme cela a été le cas pour Parametric, société de Seattle acquise par Eaton Vance en 2003. La firme a vu ses actifs gonfler de 5 milliards US, à 48 milliards US, en moins de 10 ans.

« C'est une bonne chose pour l'industrie de la gestion à Montréal. On a souvent dit que beaucoup d'argent d'ici était géré par des firmes étrangères. Nous, c'est le contraire... et ça va l'être encore plus. D'ici cinq ans, probablement 85 % de nos actifs viendront de l'extérieur. Ça va créer de l'emploi ici », dit M. Proulx.

Déjà, Hexavest doit embaucher 2 nouveaux analystes, ce qui portera son équipe à 39 employés.

Un Chinois invente la fausse banque

ASSOCIATED PRESS

PÉKIN — Les désormais traditionnels iPhone, DVD et autres sacs Louis Vuitton de contrefaçon sont dépassés. Un négociant en riz chinois vient d'inventer la fausse banque américaine, portant l'art du faux à un nouveau sommet dans une Chine pourtant devenue experte en la matière.

Lin Chunping s'est fait connaître dans les médias chinois au début de l'année en annonçant le rachat pour 60 millions US de l'Atlantic Bank, du Delaware. Sa ville lui avait attribué un poste politique de prestige et la presse avait qualifié son

expérience en affaires de « légendaire ».

Mais il n'existe pas d'Atlantic Bank au Delaware et Lin Chunping, 41 ans, a admis quelques « exagérations » pour embellir son statut social. Arrêté pour une autre escroquerie au début du mois de juin, il a dû abandonner son poste municipal à la Conférence politique consultative du peuple chinois, principal organe consultatif du gouvernement communiste.

Cette histoire illustre l'évolution de la contrefaçon en Chine, où les autorités ont fermé cinq faux magasins Apple dans la ville de Kunming, dans le Sud-Ouest,

l'an dernier. Les boutiques reproduisaient dans le moindre détail celles des États-Unis, des escaliers aux t-shirts bleus du personnel.

Pour les experts, la fréquence des falsifications possède de nombreuses origines, de l'hyper-compétitivité d'une société surpeuplée à l'adage qui veut que la fin justifie les moyens.

Une histoire séduisante

L'hileté de Lin Chunping a consisté à pimenter son histoire de détails accrocheurs: il a prétendu avoir négocié pendant deux ans le rachat de l'Atlantic Bank, mise en faillite en 2008 par la crise

financière, et que l'établissement fondé 85 ans plus tôt était tenu par des juifs, misant sur le préjugé répandu en Chine selon lequel ils excellent dans les affaires.

En outre, la Chine tire un orgueil particulier des acquisitions à l'étranger. Le rachat de l'Atlantic Bank symbolisait à la fois l'essor économique de la Chine et le déclin de l'Amérique. La prétendue réussite de l'escroc rejaillissait aussi sur sa ville, Wenzhou, où le resserrement du crédit public a mené des entrepreneurs à la ruine, au départ, voire au suicide pour quelques-uns.

Le site web du *People's Daily*, journal du Parti communiste

au pouvoir, décrit Lin comme un homme avisé et dur à la tâche, qui avait commencé en vendant des boutons à l'adolescence avant de racheter une mine de cuivre et d'or au Ghana et d'investir dans le riz en Chine.

Toute cette publicité a fini par perdre Lin Chunping. Alléchés par cette belle histoire, les journalistes économiques chinois ont mené leur enquête et mis au jour l'escroquerie. Et s'il n'a apparemment pas gagné d'argent avec cette fraude, l'homme d'affaires a aussi attiré l'attention des autorités chargées de la répression des fraudes économiques. Lin Chunping est soupçonné d'avoir mis au point un système d'évasion fiscale en falsifiant des factures de plusieurs de ses sociétés portant sur des dizaines de millions d'euros ou dollars.

514.987.VENDU (8363) • petitesannonces@lapresse.ca

PETITES ANNONCES



À VENDRE À LOUER IMMOBILIER

100 VISITES LIBRES
OUTREMONT • Visite libre dim. 14h à 16h
470 rue Villeneuve Ouest. Haut de duplex en indivis.

101 ÎLE DE MONTREAL
N.D.G., dans un secteur recherché, belle maison détachée

109 LAURENTIDES
ST-CALIXTE, 125, Petit Canal, près lac Duffy, 5 pces, gar., éval.

122 TERRAINS
Terrain prêt à construire rue Wolfe/Robin.

MIRABEL St-Colomban, 34 arpents, lac, source d'eau, 450-973-4926.

131 ÎLE DE MONTREAL
4 1/2, 2 ch. fermées, tout rénové, bois francs, entrées lav./séc.

À AHUNTSIC, 10 615 Francis, 4 1/2 chauffé, 815 \$, propre, tranquille, poêle frigo.

À CARTIERVILLE, 7 1/2 chauffé, haut de duplex, 4 cac, près hôp. Sacré-Coeur, propre, balcon.

AHUNTSIC, 2 1/2, rénové, poêle/ frigo/eau chaude incl., 450\$. Métro Sauvé, 514-377-7779

AHUNTSIC, 2 1/2 s/sol duplex, à côté métro H.-Bourassa, 550 \$ tout compris, juil. 514-381-3003

AHUNTSIC, 4 1/2, demi-s/sol, entrées lav.-séc., libre, 565\$. 514-602-1357

AHUNTSIC, 5 1/2 haut 2plex, rénové, entrées lav./séc., balcon, 810\$, libre 514-620-1099

AHUNTSIC, beau 5 1/2 haut duplex, très ensol., calme, bois franc, 880 \$. Juil. 514-385-3429.

MÉTRO Beaugrand, grand 5 1/2, 4e, grand balcon, a/c, pl.bois franc, entrées lav./séc. 1er juil. 1050 \$. 514-737-7052.

AHUNTSIC, Francis / Gouin, près métro, 5 1/2 rénové, 2 ch. entrées lav./séc., pl. bois, terrasse, 850\$, 514-575-9029.

AHUNTSIC, grand 3 1/2 chauffé, demi sous-sol très éclairé, rénové, rue calme, près métro, 750 \$. 1er juil. 514-951-6004

AHUNTSIC, grand 5 1/2, 3 ch. lav./séc. inclus, 2 min à pied métro 1100 \$, 514-772-6628

AHUNTSIC, Grand 5 1/2, au 2^e, près services, pl. bois/céramique, 2 balcon, a/c, entrées lav./séc./lav./vaiss., non chauffé, 900\$. 1^{er} août. 514-389-0748

AHUNTSIC, haut duplex grand 4 1/2 non chauffé, non éclairé, 875 \$, libre, 514-244-4724

AHUNTSIC, métro Sauvé, impecc. 3 1/2 au s/sol, électros et élect. incl. Réf. 580 \$ chauffé, libre, non-fumeur. 514-382-7189

AHUNTSIC, Place Meilleur, 2 1/2-3/4 semi meublé, buanderie eau chaude, libre 514-277-4606

ANGUS, 2825 Gifford, bloc neuf, béton, style condo 4 1/2, 850 \$ avec stat. 514-727-6609.

ANJOU, 5 1/2 haut duplex, rénové, style condo. 1er août, 950 \$, 514-256-0834 / 802-4764

ANJOU, beau 5 1/2, 3 ch., 2e, 820 \$ chauffé eau chaude. Libre juil. M. Maronne 514-983-2070.

ANJOU, petit 4 1/2 condo, semi s/sol, 625\$, entrées lav./séc., 1er août. 514-373-5224.

BELLECHASSE, 29e av., 1 1/2, 3 1/2, poêle frigo et 4 1/2, eau chaude, ascenseur, buanderie, garage en sus. 514-721-8206.

C.D.N., 3 1/2, propre, tranquille, poêle-frigo, chauffé, 514-344-3774.

C.D.N., 4 EMPLACEMENTS fantastiques, super beau 1 1/2, 3 1/2, 4 1/2, 5 1/2, chauffées, rénovées, ensoléillées, pl. bois franc, hauts plafonds, dans bloc très bien entretenu, près métro, UdeM et tous les services. 514-577-5941

C.D.N. - FAUT VOIR ! 4 1/2, 5 1/2, non chauffés. Près tous services, parcs, hôpitaux, métro, écoles. UdeM/HEC 514-739-5652

C.D.N. Lacombe / Decelles, 3 1/2, 760 \$ chauffé, eau chaude, poêle/ frigo. Près métro et université. Juil. 514-473-9658

C.D.N., près UdeM, bas duplex 5 1/2, 3 ch., réno, équipés, pl. bois, chauff. élect., 1^{er} juil. 1100\$ 514-739-9459

131 ÎLE DE MONTREAL
N.D.G., haut duplex, grand 7 1/2 ensol., boiseries, salon avec foyer, s/manger, 4 ch., rangement s/sol, accès terr., 1650 \$ chauffé, juil. Yves 450-691-0386

N.D.G., métro Vendôme, 5 1/2, rdc, 3 ch., rénové, ensoléillé, patio, stat. Juillet. 514-266-5145

N.D.G., spacieux et ensol., 3 1/2 ou 4 1/2, pl. bois franc, plafonds haut, face parc, balcon, garage, frais peint, calme 825 à 1045 \$ chauffé + électros 514-486-4879

OUTREMONT ADJ., métro UdeM, haut duplex 6 1/2, rénové, poêle/ frigo, 514-220-2454

OUTREMONT, beau 8 1/2 rénové, près métro, bon voisinage, 1275\$, 514-912-4104.

OUTREMONT, coin Bernard, Super beau 2 1/2, 3 1/2, 4 1/2, 5 1/2, 6 1/2, chauffés, rénovés, asc., pl. bois, ensoléillé, bloc bien entretenu, près métro, 514-272-6013

OUTREMONT, coquet 5 1/2, calme, propre, jolie rue, près métro et services, électros, 14 10\$ chauffé, sept., 450-539-6866

OUTREMONT, luxueux condo rue Bates, 4 1/2, électros, très ensol., a/c, stat. intérieur. Vue sur V.M.R. 1650 \$, 1er sept. 450-240-0101, 514-594-3181.

PARC LAFONTAINE, 3 1/2, au 2^e entrées lav./séc., calme, 530\$. 450-371-1719, 514-953-6042

P.A.T., 4 1/2 grand, rénové, pl. bois, près services, stat., 1er juil. 438-885-4425, 514-642-1750

PLATEAU 1 1/2 meublé, tout incl., balcon, buanderie, libre actuel ou juil. 525\$-535\$ 514-982-6910

PLATEAU 1 1/2 meublé, tout incl., balcon, buanderie, libre actuel ou juil. 530\$-535\$ 514-277-7308

PLATEAU, 3 1/2 chauffé, 12e, vue, pisc., gym, poêle/frigo, 925\$, 1^{er} sept., 514-523-2956

PLATEAU, 4 1/2, 5 1/2, 6 1/2, pl. bois franc, entrée lav./séc., libre juil., 730 \$ et +. 514-526-0821#0.

PLATEAU, 4 1/2 rénové, chambre fermée, balcon et terrasse, libre juillet, 970\$, 514-235-3460.

PLATEAU, 6 1/2, 3e, 3 ch., DeLorimier/Mt-Royal, rénové, a/c, balcon-terrasse, libre 1^{er} août, 1650\$. 514-596-0489.

PLATEAU adj. Beau 3 1/2, tranq. Poêle-frigo, buanderie gratuite, 550\$. Libre. Réf. 450-752-0295

PLATEAU Carré, 5 1/2, 3, 2 ch. puits de lumière, 4 électros, 2 balcon, 1280\$. 450-242-2380

PLATEAU condo 5 1/2, parc Lafontaine, sept., 5 électros, stat. Impec. 1380 \$. Réf. exigées. 514-289-9384, 717-5422

PLATEAU, condo semi meublé, rénové, parc Lafontaine, 1400\$, 514-467-4917.

HO-MA, grand 6 1/2 sur 2 étages, dispo, 1^{er} juillet, 1100\$. Contacter Stéphane 514-701-0691.

LACHINE, 3 1/2, style condo, moderne, sécuritaire, lumineux, entrées lav./séc., pas de chien, réf., 665\$, juillet, 514-365-8737

LACHINE, à aire ouverte, prox 500 p², entrée lav./séc./vaiss., 550\$, juil., 514-300-1766.

LASALLE, 3 1/2, 4 1/2, vue imprenable, fleuve, piscine, cyclable, piscine-gym. 514-595-8723

MERCIER, 5 1/2 haut duplex rénové, 760 \$. Enquête de crédit. Libre 1^{er} juil. 514-355-2033.

MÉTRO Beaugrand, 4 1/2 745\$, 3 1/2 645\$, 1 1/2 495\$, chauffé, 514-826-7990, 514-992-7986.

MÉTRO Beaugrand, beau 3 1/2 bach, et 4 1/2 2e, ensol., tranq., juil., enquête, 514-355-4365.

MÉTRO Cadillac, 3 1/2, impecc. bois, élect., sécuritaire, 560\$, 450-645-1800, 514-207-9164.

MÉTRO Cadillac, 5 1/2 rénové, a/c, frais peint, 3 cac, grand balcon, libre, 514-993-4439.

MÉTRO FABRE, grand 3 1/2, juin, juillet, 700\$, 3 1/2 s/sol, juillet, 650\$. Chauffé, eau chaude, immeuble calme 514-217-2020

MÉTRO JEAN-TALON 5 1/2 rénové, 985\$/mois, libre, 514-894-2888, 514-953-6042.

MÉTRO LIONEL-GROULX, superbe et vaste 5 1/2 sur 2 étages, victorien rénové, ensol., stat. 1095 \$, juin, 514-939-0747.

MÉTRO Papineau, 2 app semi meublés, 8 1/2, 5 ch. 2050\$ et 4 1/2 haut de gamme, 1495\$. Tranquille, propre, piste cyclable et feu d'artifices. Rue Jean-Langlois, 514-603-5181.

MÉTRO Sauvé / Près Fleury Beau grand 5 1/2 rénové, 2 ch. 2e, entrées lav./séc. Non fumeur 1^{er} août. 945 \$. 514-381-7807

MÉTRO St-Michel, 3 1/2, entrées lav./séc., propre, 1/2 s/sol, 505\$ 450-371-1719, 514-953-6042

MTL-MERCIER, grand 3 1/2, 2e, pl. bois, 2 balcon, moderne, calme, libre 550\$. 514-273-1480

MTL-NORD, calme, 5 1/2 ensol., pl. bois, céramique, près Gouin, rivière, piste cyclable et tous les services. 514-326-4020

131 ÎLE DE MONTREAL
ST-LÉONARD, 4 1/2 style condo, béton, entrées lav./séc., stat., non chauffé, 514-257-9239.

ST-LÉONARD, 5 1/2, 2e étage, éclairé et tranquille, 925 \$ non chauffé, 1er juil. 514-206-0459

ST-LÉONARD, rue Pointoise, 5 1/2 haut 2plex, rénové, cuisine armoirés modernes, etc. nitrés lav./séc., non chauffé. Pas d'animaux. Enquête. 1040\$. FAUT VOIR! 514-259-7909, répondre

ST-LÉONARD, semi s/sol, très grand 4 1/2, entrée privée, 640\$, entrées lav./séc., 450-661-4244

ST-MICHEL, 5 1/2 bas duplex, tout rénové, armoires de cuisine en bois, céramique, pl. bois franc dans cac, pas d'animaux, 975 \$, libre, 438-275-4305.

ST-MICHEL, grand 5 1/2, haut duplex, 3 cac fermées, balcon, entrée lav.-séc., 514-381-2654, a/c, stat., 1050\$, 514-296-9223.

VILLE ÉMARD, grand 4 1/2 près métro 2 ch., r.-de-ch., propre, 1er août, 750 \$, 514-363-0909

VILLE-MARIE métro Frontenac, 875 pc, poss. 1 ou 2 ch., a/c, stat., 1050\$, 514-296-9223.

VILLERAY, 7085, DeLorimier, 3 1/2, 2e, chauff. eau chaude incl., 700 \$, Monique 514-589-9140

VILLE ST-LAURENT, grand 6 1/2 haut duplex rénové, charme et cachet. Bus/métro/train. Pas d'animaux. 1100\$. 514-334-5146

132 CENTRE-VILLE
GRIFFINTOWN impeccable, restauré, lumineux, terrasse, jardin, remise 1 cac, 1325\$, 1^{er} juillet. Réf. 514-570-4853

135 LAVAL RIVE-NORD
DUVERNAY EST, bung, 3 ch., s/sol fini, belle vue sur rivière. À 5 min du pont 25, 1100 \$/mois. 450-685-4340, 514-726-2317

139 LAURENTIDES
À STE-ADELE 514-992-8788

SECTEUR MONT-GABRIEL, Magnifiques maisons à louer,oyer selon grandeur, 825 \$, 1130 \$, 1425 \$, Entretien terrain inclus. Pas d'animaux, réf. 1 libre maintenant, 2 en juillet.

140 MONTRÉGIE, ESTRIE
ORFORD, Jardin des Sables, condo 3 1/2 à vendre ou à louer, financement disp. 450-671-7257.

143 EXTÉRIEUR DU QUÉBEC
POMPANO BEACH, condo sur la plage, 3 1/2. Disponible à partir de décembre. 514-696-1523

145 CONDOMINIUMS COPROPRIÉTÉS
CENTRE-VILLE, 3 1/2, à 5 min. de Université Concordia et Guy, 5 électros, A/C, sécurité 24 h, piscine intérieure, meublé ou non, 1050\$/mois tout inclus, 514-638-8079

CHAMBLY sur le golf, juil. 12. Condos haut de gamme, 4 1/2-5 1/2 face au Bassin, a/c, asc., gar. int., piscine ext. Possibilité 1 mois gratuit 514-821-6466

CHOMÉDEY, secteur Ile-Paton, 3 1/2 haut de gamme, 800 p², 10^e étage, foyer, 5 électros, 1300\$, poss. meublé. 514-262-3108

DUVERNAY - Neuf, prestigieux! Aire ouverte, 3 cac, 2 sdb. Asc. Stat. int. (poss. 2e) "Lockout" Près tout! 1400\$, 450-664-7163

147 CHALETS
À MONT TREMBLANT, bord lac, 3 ch., 819-888-3347, 350 \$ +/sejm. chaletsbedard.com

BORD DU fleuve, Rivière Ouelle, cottage avec panorama et couchers de soleil, 418-551-0287.

ILES-DE-LA-MADELEINE, Havre-Aubert, maison bord de mer, sur la plage, cachet, semi/mois, juin à oct., 514-489-0191.

MAISON jumelée, lac Memphrémagog, secteur Filchbay, qui et garage disp., complètement rénovée, avec foyer, 6 pces, 2 s/d'eau, 1er juil. 819-348-6123.

148 CHAMBRES PENSIONS
CENTRE-VILLE, chambre pour étudiant(e) élite, a/c, chambre insonorisée, connexion Wi-Fi, câble gratuit, 850 \$ par mois. 514-743-4444

149 PROPRIÉTÉS
LONGUEUIL - Secteur golf Grandé maison, 4 cac, 3 sdb, gar. Libre. 2300\$, 514-949-2000

ST-ROCH-DE-RICHÉLIEU, maison de village, 4 cac, 2 sdb, 2 étages, piscine, grand terrain, entretien ext. incl., 1250\$/mois. Pageette: 514-888-3852

152 GARAGES À LOUER
STAT. INTÉRIEUR, Rosemont, pour autos/motos seulement, 80\$/mois annuel, 514-928-7413.

100 MARCHANDISES & SERVICES

212 ANTIQUITÉS OEUVRES D'ART BIJOUX
ENCAN SPECIAL, merc. 20 juin, 13 h. meubles de pin, art populaire, etc. 450-796-2886 www.encangelineau.com

214 LIVRES
Librairie Bonheur d'Occasion Achat à domicile au meilleur prix. Pignon sur rue: 4487 de La Roche/Mt-Royal. 514-914-2142.

235 MARCHANDISES DIVERSES
CABANONS 10x16: 1949\$, 12x16: 2199\$, 15x20: 3099\$, 20x30: 6899\$, autres grandeurs disponibles. Livraison et installation gratuites. 450-632-0007

240 MARCHÉ AUX PUCES
ELRAN, sofa 3 places + 2 fauteuils, 459\$. BÉRSANTE bois naturel, 69.95\$. 450-625-5823

LAMPE ultraviolet Burdick. Ultra luxe. Traitement psoriasis. 200 \$. 450-224-4986

MAGS avec pneus, American Racing, 16 po, 47, 205 45 16, 360\$. MAGS 16 po, 51, Subaru, 140\$. 514-946-9825

POÈLES AU GAZ (6), bonne condition. Idéal camp de pêche ou autre 175\$ ch. 514-928-7413

270 SOINS PRODUITS NATURELS
EXC. NOUVEAU MASSAGE, chinois, thai, suédois, Reçus. Engagements. 514-858-6666.

300 OFFRES D'EMPLOI

310 BUREAUX
RÉCEPTIONNISTE-SECRETARIE Bilingue. Excel. Word. Temps plein. Immédiat. Centre-ville. Envoyer CV par courriel à: awamar@groupemk.com

319 LAURENTIDES
HÔTELLERIE RESTAURATION ALIMENTATION

BORIS BISTRO recherche HÔTESSE temps partiel. Tél. 514-848-9575

CUISINIER(ÈRE) Min. 4 ans d'exp. Temps plein, de soir. Se présenter avant 11h avec CV, Toi, Mot & Café. 269\$, Notre-Dame Ouest

SERVEUR(SE)S d'expérience, temps partiel et plein. Se présenter au 3177, rue Masson. Buffet Casa Corfu

400 SERVICES PERSONNELS

402 AVIS DE RECHERCHE
JEUNE FEMME honnête pour aider un couple à trouver un enfant. Tél.: 514-865-7244.

445 STUDIOS DE MASSAGE
450-812-0218, érotique, 16 filles, 18 ans 4265 Montée St-Hubert, St-Hubert, J1Y 1V2

500 VÉHICULES AUTOMOBILES

502 AUTOMOBILES
AUDI A4 '06 cabrio 1.8 turbo aut. 85 000 km, marine / beige, 21 000 \$, 450-755-2696

AUDI A4 Premium 2012, 2000 km, aut., tout équipé, charcoal/ noir 39 995\$. ctr. 514-677-3108

AUDI Q7 2011, tout ouvrant panoramique, blanche, 22 000 km, 52 000\$, 613-839-0024.

AUDI TT Quattro 09, aut. Garantie Audi fin 2014, 36 600 km. Impec. Johanne 514-502-2664

BMW 323i '09, berline, blanche int. cuir noir Triptonic, 58 000 km, 4 Mags d'hiver, gar. sept. 2013. 24 900\$. 450-658-8702.

BMW X3 2.2 '05, 90 000 km, gris excellent état, 16 000\$ nég. entretien à date 514-824-2483

HONDA Accord SE 06, 150 000 km, auto, 4 cyl., a/c, toit. CD, mags, 7495 \$. 514-771-3336.

KIA Rio 5 2009, 4 ptes hatch-back, blanc, aut., tout équipé, gar. 13/02/2014, reprise banq. pour l'Europe le 17 juin. 8995\$ pour vente rapide! CL inc. 514-235-9448

LEXUS ES350, 2009, pleu marine, 91 500 km, groupe Premium et navigation + plusieurs extras, gar. prolongée par Lexus jusqu'en avril 2015 ou 180 000 km, 24 800 \$ nég. 514-402-3018

MERCEDES B200, 01, aut., tout équipé, 119 000\$, taxes banque. Vente rapide à Aubaine! Vendu au prix coûtant 15 995\$. Doit vendre cette semaine pour l'Europe le 17 juin. CL inc. 514-235-9448

MERCEDES C300 4Matic 2011 Sport, noir, 39 000 km, tout équipée, 41 000\$ 613-839-0024

211 COLLECTIONS
TIMBRES Achat collections ou accumulation. 514-775-8036.

212 ANTIQUITÉS OEUVRES D'ART BIJOUX
ACHAT-ANTIQUÉ: art, tableaux, bijoux, or, meubles. Ernest : 514-817-5536

200 MARCHANDISES & SERVICES

212 ANTIQUITÉS OEUVRES D'ART BIJOUX
ENCAN SPECIAL, merc. 20 juin, 13 h. meubles de pin, art populaire, etc. 450-796-2886 www.encangelineau.com

214 LIVRES
Librairie Bonheur d'Occasion Achat à domicile au meilleur prix. Pignon sur rue: 4487 de La Roche/Mt-Royal. 514-914-2142.

235 MARCHANDISES DIVERSES
CABANONS 10x16: 1949\$, 12x16: 2199\$, 15x20: 3099\$, 20x30: 6899\$, autres grandeurs disponibles. Livraison et installation gratuites. 450-632-0007

240 MARCHÉ AUX PUCES
ELRAN, sofa 3 places + 2 fauteuils, 459\$. BÉRSANTE bois naturel, 69.95\$. 450-625-5823

LAMPE ultraviolet Burdick. Ultra luxe. Traitement psoriasis. 200 \$. 450-224-4986

MAGS avec pneus, American Racing, 16 po, 47, 205 45 16, 360\$. MAGS 16 po, 51, Subaru, 140\$. 514-946-9825

POÈLES AU GAZ (6), bonne condition. Idéal camp de pêche ou autre 175\$ ch. 514-928-7413

270 SOINS PRODUITS NATURELS
EXC. NOUVEAU MASSAGE, chinois, thai, suédois, Reçus. Engagements. 514-858-6666.

300 OFFRES D'EMPLOI

310 BUREAUX
RÉCEPTIONNISTE-SECRETARIE Bilingue. Excel. Word. Temps plein. Immédiat. Centre-ville. Envoyer CV par courriel à: awamar@groupemk.com

319 LAURENTIDES
HÔTELLERIE RESTAURATION ALIMENTATION

BORIS BISTRO recherche HÔTESSE temps partiel. Tél. 514-848-9575

AVIS

800

Avis concernant la terminaison du Régime de rentes des cadres supérieurs de Sico inc. et ses filiales. Ce régime de retraite vise les employés de Akzo Nobel Canada Inc. et anciens employés de Sico Inc.

En raison de la terminaison du Régime de rentes des cadres supérieurs de Sico inc. et ses filiales, avis est donné à toute personne qui n'a pas reçu de relevé de droits, et qui croit avoir des droits au titre de ce régime, ou en vertu de la Loi sur les régimes complémentaires de retraite, qu'elle peut faire valoir ces droits avant le 29 juin 2012, auprès de l'administrateur du régime, à l'adresse suivante :

Akzo Nobel Canada Inc.
Centre de service des Ressources Humaines
2505, rue de la Métropole
Longueuil (Québec) J4G 1E5

Personne ressource, Véronique Tanguay

Appel d'offres

Montréal

Service de la concertation des arrondissements et des ressources matérielles Direction des stratégies et transactions immobilières

Des soumissions sont demandées et devront être reçues, avant 14 h à la date ci-dessous, à la Direction du greffe de la Ville de Montréal à l'attention du greffier, 275, rue Notre-Dame Est, bureau R-134, Montréal (Québec) H2Y 1C6 pour :

Catégorie : travaux
Appel d'offres : 5598
Descriptif : Garage Dickson – Mise aux normes des séparateurs d'huile
Date d'ouverture : 09 juillet 2012
Dépôt de garantie : 10 % de la valeur de la soumission (cautionnement, chèque visé ou garantie bancaire)

Renseignements : pour toute question, s'adresser à dsti.soumissions@ville.montreal.qc.ca
Visites : Les visites sont individuelles. La date limite pour prendre rendez-vous est le 27 juin 2012, à 10h00. Les visites auront lieu du 20 juin au 29 juin 2012 inclusivement, selon l'horaire suivant : 9h00, 10h00, 11h00, 12h00 et 13h30. Pour prendre rendez-vous, s'adresser à dsti.soumissions@ville.montreal.qc.ca
Documents : Les documents relatifs à cet appel d'offres seront disponibles à compter du 19 juin 2012.

Les personnes et les entreprises intéressées par ce contrat peuvent se procurer les documents de soumission en s'adressant au Service électronique d'appels d'offres (SÉAO) en communiquant avec un des représentants par téléphone au 1 866 669-7326 ou au 514 856-6600, ou en consultant le site Web www.seao.ca. Les documents peuvent être obtenus au coût établi par le SÉAO. Chaque soumission doit être placée dans une enveloppe cachetée et portant l'identification fourni en annexe du document d'appel d'offres. Les soumissions reçues seront ouvertes publiquement dans les locaux de la Direction du greffe à l'Hôtel de ville, immédiatement après l'expiration du délai fixé pour leur réception.

La Ville de Montréal ne s'engage à accepter ni la plus basse ni aucune des soumissions reçues et n'assume aucune obligation de quelque nature que ce soit envers le ou les soumissionnaires.
Montréal, le 19 juin 2012.

Le greffier de la Ville
M^e Yves Saindon

Annexe 1 AVIS RELATIF À LA PROCÉDURE DE RÉCLAMATION ET À LA DATE LIMITE DE DÉPÔT DES RÉCLAMATIONS

À L'ÉGARD DES RÉCLAMATIONS PRÉSENTÉES CONTRE
TIMMINCO LIMITED ET SILICIUM BECANCOUR INC.
(collectivement, les « requérantes »)

DANS L'AFFAIRE DE LA LOI SUR LES ARRANGEMENTS
AVEC LES CRÉANCIERS DES COMPAGNIES,
L.R.C. 1985, ch. C-36, en sa version modifiée

AVIS RELATIF À LA PROCÉDURE DE RÉCLAMATION ET À LA DATE LIMITE DE DÉPÔT DES RÉCLAMATIONS POUR LES REQUÉRANTES AUX TERMES DE LA LOI SUR LES ARRANGEMENTS AVEC LES CRÉANCIERS DES COMPAGNIES (LA « LCSA »)

SOYEZ AVISÉS que le présent avis est publié aux termes d'une ordonnance rendue par M. le juge Morawetz de la Cour supérieure de justice de l'Ontario, rôle commercial, datée du 15 juin 2012 (l'« ordonnance relative à la procédure de réclamation »)

Toute personne croyant avoir un droit de réclamation contre une requérante doit se rendre sur le site des réclamations de FTI au <https://cmsi.ftitools.com/timminco> pour créer un compte d'utilisateur et présenter sa réclamation en ligne. Par réclamation, on entend une réclamation préalable au dépôt, une réclamation A&D ou une réclamation de restructuration, mais ce terme ne comprend pas les réclamations exclues. Par réclamation exclue on entend, notamment, la réclamation d'une personne qui est garantie par une charge, une réclamation jugée comme n'étant pas touchée puisqu'elle découle d'une cause d'action pour laquelle la requérante visée est entièrement assurée ainsi que les réclamations A&D considérées comme non visées par l'ordonnance relative à la procédure de réclamation. Veuillez vous reporter à l'ordonnance relative à la procédure de réclamation pour obtenir une définition détaillée des réclamations (Claims) et des réclamations exclues (Excluded Claims).

Les créanciers qui ne sont pas en mesure ou qui ne veulent pas utiliser le site de réclamation de FTI peuvent demander un formulaire de présentation des renseignements et un formulaire de présentation des pièces justificatives au contrôleur au (416) 649 8125 ou au timminco@fticonsulting.com. Tous les créanciers doivent présenter leurs réclamations contre les requérantes à FTI Consulting Canada Inc., à titre de contrôleur des requérantes nommé par la Cour, au moyen du site de réclamation de FTI ou du formulaire de présentation des renseignements d'ici 17 h (heure normale de l'Est) le 23 juillet 2012 ou toute autre date ordonnée par la Cour (la « date limite de dépôt des réclamations »).

LES RÉCLAMATIONS QUI NE SONT PAS REÇUES AVANT LA DATE LIMITE DE DÉPÔT DES RÉCLAMATIONS SERONT PRESCRITES ET DÉFINITIVEMENT ÉTEINTES.

Les créanciers peuvent trouver le lien vers le site des réclamations de FTI et un exemplaire du formulaire de présentation des renseignements et du formulaire de présentation des pièces justificatives sur le site Web du contrôleur au <http://cfcanada.fticonsulting.com/timminco>; ils peuvent également communiquer avec les requérantes en s'adressant à FTI Consulting Canada Inc., à titre de contrôleur des requérantes nommé par la Cour (à l'attention de Toni Vanderlaan), no de téléphone : (416) 649 8125, pour obtenir le formulaire de présentation des renseignements et le formulaire de présentation des pièces justificatives.

Les créanciers doivent déposer leurs réclamations auprès du contrôleur au moyen du site de réclamation de FTI. Le formulaire de présentation des renseignements et le formulaire de présentation des pièces justificatives peuvent être transmis par la poste, par télécopieur, par messenger ou remis en main propre. Les créanciers doivent s'assurer que la réclamation est réellement reçue avant la date limite de dépôt des réclamations à l'adresse qui suit :

Adresse du contrôleur :

TIMMINCO LIMITED ET SILICIUM BECANCOUR INC.
a/s FTI Consulting Canada
79 Wellington St. W.
Suite 2010 Post Office Box 104
Toronto (Ontario) M5K 1G8

À l'attention de Toni Vanderlaan

No de téléphone : (416) 649-8125
No de télécopieur : (416) 649-8101
Courriel : timminco@fticonsulting.com

Fait à Toronto le 15 juin 2012.

LES PETITES ANNONCES LA PRESSE

VU VENDU

Placez une petite annonce dans La Presse et elle paraîtra gratuitement sur **VENDU**

LA PRESSE Qualité en quantité
514-987-VENDU (8363)



Cette personne a été victime d'un **crime.**

CAVAC CENTRE D'AIDE AUX VICTIMES D'ACTES CRIMINELS
Formé pour vous épauler

Appel d'offres

Montréal

Service de la concertation des arrondissements et des ressources matérielles Direction des stratégies et transactions immobilières

Des soumissions sont demandées et devront être reçues, avant 14 h à la date ci-dessous, à la Direction du greffe de la Ville de Montréal à l'attention du greffier, 275, rue Notre-Dame Est, bureau R-134, Montréal (Québec) H2Y 1C6 pour :

Catégorie : travaux
Appel d'offres : 5596
Descriptif : Tunnel Champ-de-Mars – Travaux de réfection
Date d'ouverture : 11 juillet 2012
Dépôt de garantie : 10 % de la valeur de la soumission (cautionnement, chèque visé ou garantie bancaire)

Renseignements : pour toute question, s'adresser à dsti.soumissions@ville.montreal.qc.ca
Visites : Les visites sont individuelles. La date limite pour prendre rendez-vous est le 05 juillet 2012, à 10h00. Les visites auront lieu du 29 juin au 06 juillet 2012 inclusivement, selon l'horaire suivant : 9h00, 10h00, 11h00, 12h00 et 13h30. Pour prendre rendez-vous, s'adresser à dsti.soumissions@ville.montreal.qc.ca
Documents : Les documents relatifs à cet appel d'offres seront disponibles à compter du 19 juin 2012.

Les personnes et les entreprises intéressées par ce contrat peuvent se procurer les documents de soumission en s'adressant au Service électronique d'appels d'offres (SÉAO) en communiquant avec un des représentants par téléphone au 1 866 669-7326 ou au 514 856-6600, ou en consultant le site Web www.seao.ca. Les documents peuvent être obtenus au coût établi par le SÉAO. Chaque soumission doit être placée dans une enveloppe cachetée et portant l'identification fourni en annexe du document d'appel d'offres. Les soumissions reçues seront ouvertes publiquement dans les locaux de la Direction du greffe à l'Hôtel de ville, immédiatement après l'expiration du délai fixé pour leur réception.

La Ville de Montréal ne s'engage à accepter ni la plus basse ni aucune des soumissions reçues et n'assume aucune obligation de quelque nature que ce soit envers le ou les soumissionnaires.
Montréal, le 19 juin 2012.

Le greffier de la Ville
M^e Yves Saindon

INTERVENEZ ET COMMENTEZ

Le blogue de Sophie Cousineau



lapresse.ca/cousineau




VOTRE PRESSE SUR VOTRE ORDINATEUR, EN VERSION INTÉGRALE, OÙ QUE VOUS SOYEZ.


2 SEMAINES D'ESSAI GRATUIT
2 \$ SEULEMENT /MOIS

POUR LES ABONNÉS VERSION PAPIER

Consultez chaque jour les mêmes articles, mêmes publicités, même mise en page et mêmes suppléments rédactionnels.

LAPRESSE

LAPRESSESurMonOrdi.ca



Olympiques spéciaux Québec

olympiquesspeciaux.qc.ca

sans frais
1 877 743-8778
514 843-8778



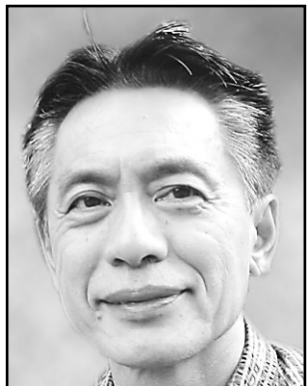
DÉCÈS, PRIÈRES, REMERCIEMENTS

900

INDEX DES DÉCÈS

- BERUBE, Jacqueline**
Montréal
- DI VENERE, Italo**
Montréal
- DUNN, David**
- LEGAULT, Jacques**
Boucherville
- LEGER, Georges Etienne**
Lachine
- PATRY, Jean-Marie**
Longueuil

lapresse.ca/necrologie



DUNN, David
1948 - 2012

Nous avons le regret de vous annoncer le décès du Docteur David Dunn, survenu le 13 juin 2012, à l'âge de 64 ans.

Il laisse dans le deuil son épouse Catherine, ses filles Rebecca et Anling, sa mère, son frère, ses beaux-frères et belles-soeurs, ainsi que de nombreux parents et amis.

La famille recevra les condoléances le jeudi 21 juin 2012 de 15 h à 17 h, ainsi que de 19 h à 21 h.

Collins Clarke MacGillvray White
Réseau **Dignité**
5610, rue Sherbrooke Ouest
Montréal, QC H4A 1W5
(514) 483-1870
www.dignitequebec.com

Vos marques de sympathie pourront se manifester par des dons à la Société canadienne du cancer.

Nous désirons remercier sincèrement la Docteur Johanne Desforges.

LÉGER, Georges Etienne
1924 - 2012

Le 14 juin 2012, à l'âge de 87 ans, est décédé M. Georges Etienne Léger, de Lachine, époux de feu Mme Lucienne Quesnel. Il laisse dans le deuil ses enfants, Gilles (Francine Durand), Jean (France Sanscartier), Lise et Serge (France Thibaut), ses petits-enfants, Hugo, Maxime et Josiane. Il laisse également ses frères Maurice et Gérard ainsi que de nombreux autres parents et amis. La famille recevra les condoléances au complexe funéraire Urgel Bourgie, 1750, Notre-Dame, Lachine

URGEL BOURGIE
514-735-2025

Consultez le registre à sa mémoire

www.urgelbourgie.com
le jeudi 21 juin 2012 de 14 h à 17 h et de 19 h à 21 h. Une liturgie de la Parole sera célébrée à 20 h 30. Vos témoignages de sympathie peuvent se traduire par un don à l'organisme de votre choix.

Le deuil : en parler pour mieux le vivre

LIGNE D'ÉCOUTE, D'INFORMATION ET DE RÉFÉRENCES SUR LE DEUIL



BÉRUBÉ, Jacqueline
1930 - 2012

Entourée de sa famille, Jacqueline Bérubé, épouse de feu Wilfrid J. Bélanger, est décédée le 15 juin 2012 à l'Hôtel-Dieu de Montréal.

Elle laisse dans le deuil ses filles Danielle (Susane Lanthier) et Michelle (Richard Pichet), sa petite-fille Sophie Aubertin (Sébastien Nolin), ses arrière-petits-fils Félix et Jacob et son ami Gilbert Gauthier, ainsi que plusieurs parents et amis.

La famille recevra les condoléances au Jardin Urgel Bourgie 8145, chemin de Chambly, St-Hubert

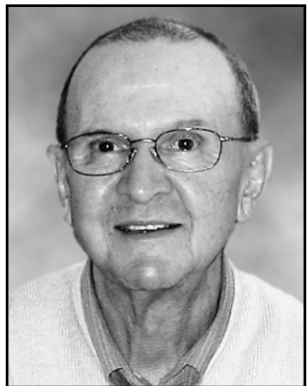
URGEL BOURGIE
514-735-2025

Consultez le registre à sa mémoire

www.urgelbourgie.com

ce jeudi 21 juin 2012 dès 14 h 30, suivi des hommages à 15 h 30.

Des dons à l'Association pulmonaire du Québec seraient appréciés.



LEGAULT, Jacques

À la Maison de soins palliatifs Source Bleue, à Boucherville, le 16 juin 2012, à l'âge de 84 ans, est décédé Jacques Legault, fils de feu Edgar Legault et de feu Juliette Théorêt, frère de feu Murielle (feu Robert Chicoine), Françoise, Rollande (feu Marcel Rault), Madeleine (feu Gilles Morel), Denise et André. Enseignant à Montréal, 1947 - 1957; à St-Joseph de Sorel, 1957 - 1962; à la C.S.R. Régionale de Chambly, écoles St-Hubert, Gérard-Filion, de Mortagne, Mont-Bruno 1962 - 1982. Une cérémonie de la parole sera célébrée en présence des cendres le vendredi 22 juin 2012 à 11 h, à la cathédrale Saint-Antoine, rue St-Charles angle chemin de Chambly à Longueuil. La famille recevra parents et amis à l'église avant la cérémonie. L'inhumation aura lieu ultérieurement au cimetière St-Raphaël-Archange de l'Île Bizard. Au lieu de fleurs, des dons en sa mémoire à la Maison de soins palliatifs Source Bleue, 1130, boul. de Montbrun, Boucherville (Québec), J4B 8W6, seraient appréciés. Des formulaires seront disponibles à l'église.

Direction:

YVES LÉGARÉ
Complexes funéraires

DIRECTION
www.yveslegare.com 514 595-1500



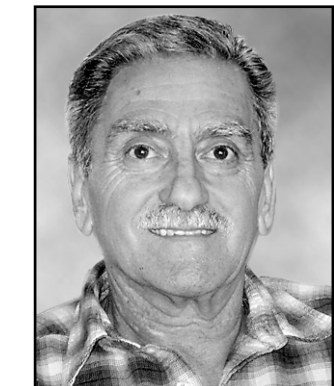
PATRY, Jean-Marie
1934-2012

À Longueuil, le 16 juin 2012, à l'âge de 78 ans, est décédé Jean-Marie Patry, époux de Yvette Marotte. Outre son épouse, il laisse dans le deuil ses fils Jean-Pierre et Michel (Josée Boucher), ses petits-enfants : Jeremy, Kevin et Olivier; ses frères et soeurs, beaux-frères et belles-soeurs, neveux, nièces, parents et amis. La famille recevra les condoléances au Complexe funéraire Urgel Bourgie au 1025, St-Laurent O, Longueuil

URGEL BOURGIE
514-735-2025

Consultez le registre à sa mémoire

www.urgelbourgie.com
ce mercredi 20 juin 2012, à compter de 15 h, suivi de la liturgie à 18 h 30, en la chapelle du complexe.



DI VENERE, Italo
1942-2012

À Montréal, le 17 juin 2012, à l'âge de 70 ans, est décédé M. Italo Di Venere époux de Mme Nicole Lebeau. Outre son épouse, il laisse dans le deuil ses fils, Robert (Hélène Lauzon), Dominique (Chantal Leclerc), Francis (Mélanie Saganash), Philippe (Caroline Bédard), ses treize petits-enfants, ses frères et soeurs. Il laisse également dans le deuil la mère de ses enfants Francine Charbonneau, de nombreux autres parents et amis. La famille recevra les condoléances au complexe funéraire Urgel Bourgie, 2500, des Perron, Auteuil, Laval

URGEL BOURGIE
514-735-2025

Consultez le registre à sa mémoire

www.urgelbourgie.com

le mercredi 20 juin 2012 de 19 h à 22 h et le jeudi 21 juin à compter de 14 h.

Une liturgie de la Parole suivra à 16 h 30 en la chapelle du complexe.

SLA
SOCIÉTÉ DE LA SCLÉROSE LATERALE AMYOTROPHIQUE DU QUÉBEC

UNE BATAILLE POUR LA VIE

LA MALADIE DE LOU GEHRIG

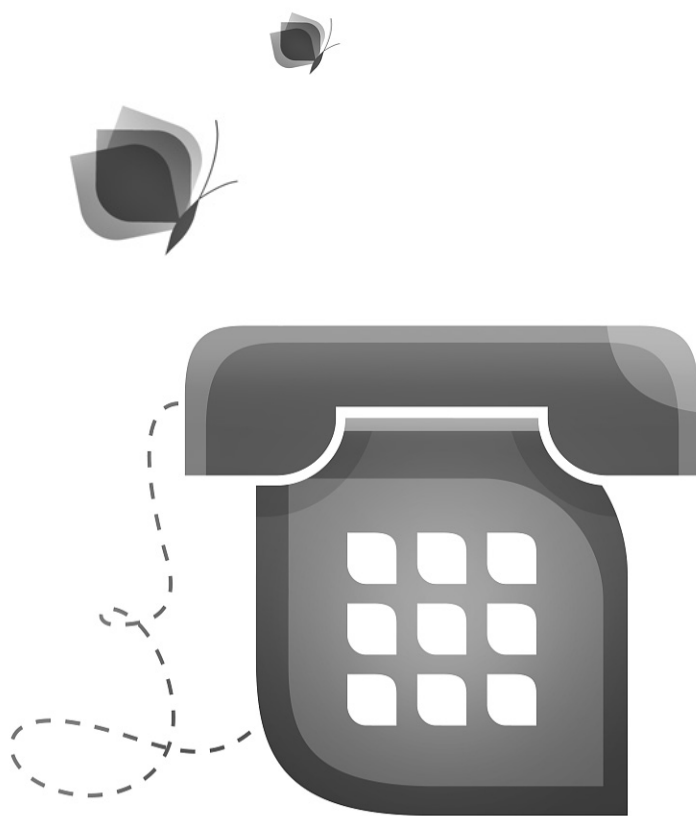
514 725-2653 • 1 877 725-7725
www.sla-quebec.ca • info@sla-quebec.ca

compte sur moi

leucan

Faites une différence pour les enfants

leucan.qc.ca • 1 800 361-9643



1 888 LE DEUIL

maison Monbourquette

infos@maisonmonbourquette.com
maisonmonbourquette.com

ASTROLOGIE DU JOUR

♈ BÉLIER DU 21 MARS AU 19 AVRIL

Il ne faut pas appeler le tigre pour chasser le chien. La Nouvelle Lune à la limite Gémeaux-Cancer risque de vous amener à remplacer un mal par quelque chose de potentiellement pire. Rappelez-vous que le climat de ce mardi peut vous amener à juger hâtivement les gens et les événements. Mieux vaut réfléchir et demander conseil avant de prendre une décision importante.

♉ TAUREAU DU 20 AVRIL AU 20 MAI

Tandis que le climat de Lunaison en Gémeaux se fait ressentir, vous pourriez constater que certaines personnes ne tiennent pas en place. Votre calme est le meilleur remède pour tempérer toute forme d'agitation. De vous énerver ne ferait que verser de l'huile sur le feu. Par ailleurs, il serait regrettable de ne pas oser demander un service à quelqu'un qui a la capacité de vous aider.

♊ GÉMEAUX DU 21 MAI AU 21 JUIN

Il ne faut pas allumer un feu que l'on ne peut pas éteindre, surtout quand la Lune fait peu neuve sur le dernier degré de votre Signe. Bien que les prises de positions des autres puissent vous donner envie d'y répondre impulsivement, il faudrait vous garder de poser un geste sur un coup de tête. N'oubliez pas que les conséquences de vos actes peuvent avoir beaucoup d'ampleur.

♋ CANCER DU 22 JUIN AU 22 JUILLET

Étant donné que c'est la Nouvelle Lune à la limite Gémeaux-Cancer, vous pourriez ressentir son influence avec une forte intensité. Les accès de colère ne sont pas plus exclus que les crises de fou rire, et d'une manière générale, se sont vos réactions qui peuvent étonner de par leur vivacité. Votre énergie débordante peut être très profitable si vous êtes capable de bien la canaliser.

♌ LION DU 23 JUILLET AU 22 AOÛT

Tout le monde n'a pas votre jugement, et il y a des gens qui risquent de répéter des affaires qui leur ont été révélées en stricte confiance. Vous aurez donc intérêt à insister sur le fait qu'il s'agit d'un secret si vous racontez des faits personnels à quelqu'un. En ce mardi de Lunaison en Gémeaux, si vous ne voulez vraiment pas que cela s'ébruite, il serait probablement encore plus sage de ne pas en parler.

♍ VIERGE DU 23 AOÛT AU 22 SEPTEMBRE

Angulaire à Mars en Vierge, la Lunaison fin Gémeaux vous recommande d'attendre un peu avant de réitérer une demande. Accordez davantage de temps aux personnes desquelles vous attendez une réponse. Risquant de faire mauvaise impression, toute insistance ne contribuerait pas à faire accélérer le processus. Profitez du climat Soli-Lunaire pour vous divertir en agréable compagnie.

♎ BALANCE DU 23 SEPTEMBRE AU 23 OCTOBRE

Avec une Nouvelle Lune à la limite Gémeaux-Cancer, il est recommandé d'éviter les cachotteries. Les choses que vous gardez secrètes ou que vous refusez d'avouer pourraient faire surface malgré vous, au moment le plus inopportun. Vous avez donc intérêt à dévoiler votre jeu franchement d'emblée. Les autres vous apprécieront d'autant plus pour votre honnêteté.

♏ SCORPION DU 23 OCTOBRE AU 21 NOVEMBRE

La Lunaison en Gémeaux peut vous amener à considérer un cours d'action plus impulsif. Vous condamnant au statu quo, l'indécision des autres peut vous impatienter, mais vous gagnerez quand même à ne pas basculer dans l'autre extrême. Prenez le temps de considérer les conséquences de vos gestes avant de les poser. Possibilité d'envisager un bon entretien en soirée.

♐ SAGITTAIRE DU 22 NOVEMBRE AU 21 DÉCEMBRE

Avec une Nouvelle Lune à la limite Gémeaux-Cancer, il n'y a pas de place pour les demi-mesures, et vous risquez de ne pas y aller avec le dos de la cuillère. Les résultats d'une démarche peuvent d'ailleurs surprendre par leur rapidité. Et, grâce à l'appui additionnel de Jupiter + Vénus en Gémeaux, vous pouvez obtenir un faveur sans même avoir besoin de la demander.

♑ CAPRICORNE DU 22 DÉCEMBRE AU 19 JANVIER

La franchise et la diplomatie peuvent sembler diamétralement opposées en ce mardi de Nouvelle Lune en Gémeaux. Même si vous n'aimez pas les différends, vous devez adresser vos reproches aux personnes concernées plutôt que de vous dévouer en exposant ce que vous ressentez à de tiers partis. La solution à un problème n'est peut-être pas facile, mais elle est disponible.

♒ VERSEAU DU 20 JANVIER AU 18 FÉVRIER

Les privilèges accordés aux uns seront éventuellement revendiqués pas les autres, même si leurs situations ne sont pas semblables. Avec le climat de Nouvelle Lune en Gémeaux, tout le monde risque de ne pas partager votre vision de ce qui est juste. Les négociations peuvent se faire plus ardues, mais l'entente n'est pas impossible si la raison prévaut sur l'émotion.

♈ POISSONS DU 19 FÉVRIER AU 20 MARS

L'entrée du Soleil en Cancer, autre Signe d'Eau, est pour demain, et apportera un climat qui ne devrait pas vous déplaire. Compte tenu du trigone qu'il formera avec Neptune, attendez-vous à ce qu'il y ait de la magie dans l'air. Et si vous êtes en mesure de vous ajuster à l'ambiance de la Nouvelle Lune en Gémeaux, vous constaterez que votre objectif n'est vraiment plus difficile à atteindre.