

LA FEUILLE D'ÉRABLE

Au pays de
"JEAN RIVARD"
Défricheur et Economiste

DIEU ET PATRIE

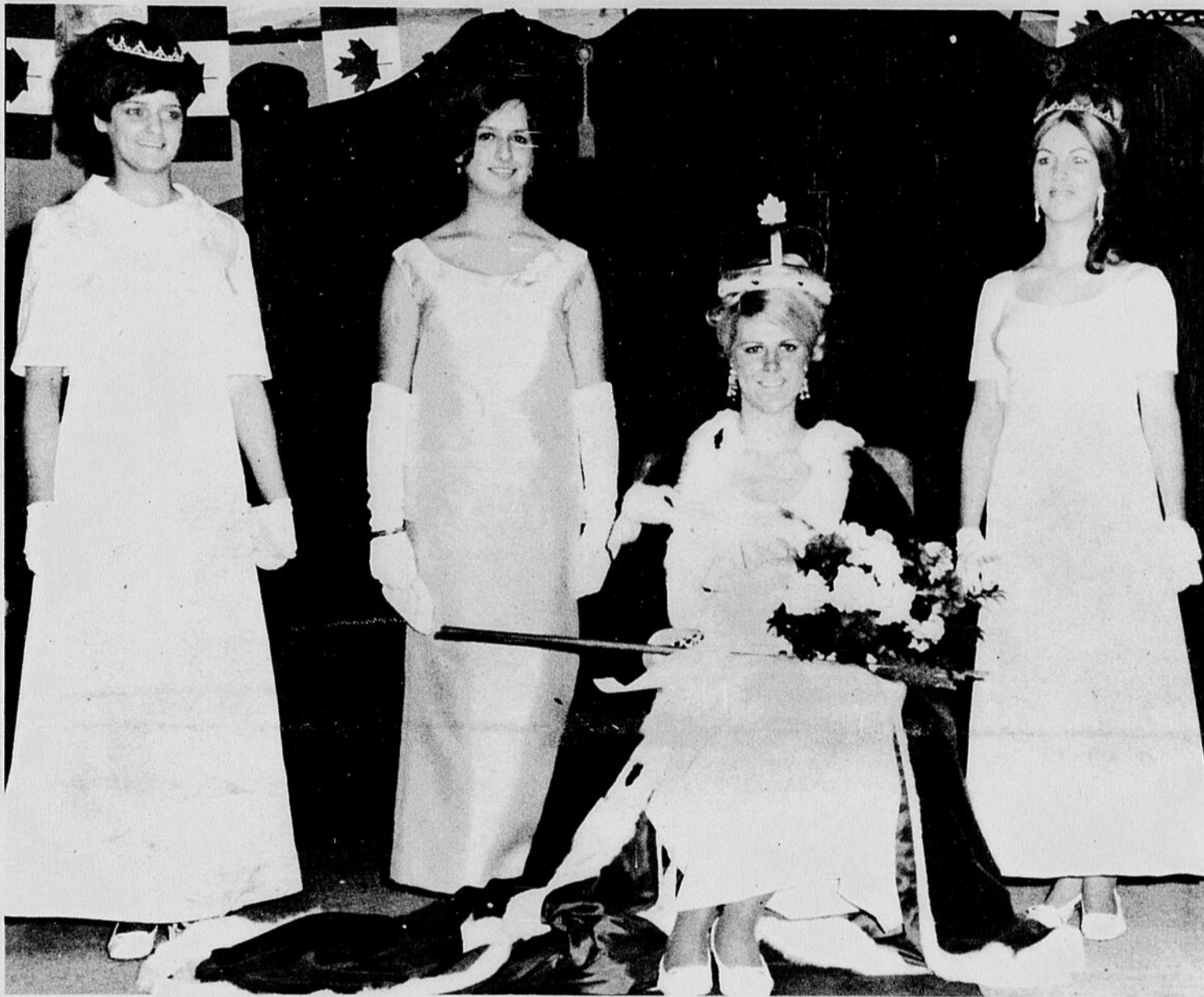
Redaction et Administration
A Plessisville, P.Q.,
Comte Mégantic.

24e année, No 6

Rédaction et administration à Plessisville - Jean-Paul Houde, dir.-prop.

Jeudi, 25 avril 1968

Mlle Micheline Bédard Reine du Festival de l'Érable 1968



La photo ci-contre nous fait voir la nouvelle Reine du Festival de l'Érable 1968, Mlle MICHELINE BEDARD, entourée de ses Princesses et de la Reine du Festival 1967 qui eut le grand honneur de couronner "MICHELINE 1ère".

De gauche à droite: Gaby DROUIN, Princesse, GINETTE 1ère Reine du Festival de l'Érable 1967, Sa Majesté MICHELINE 1ère immédiatement après son couronnement et Denise HENRY, Princesse.

Félicitations à MICHELINE 1ère et meilleurs voeux pour un règne glorieux.

(suite à la page 19)

M. Joseph McKay le nouveau "Maître-Sucrier" du Québec



M. JOSEPH MCKAY est le nouveau "Maître-Sucrier" du Québec. On le voit ci-dessus prendre part à l'OUVERTURE OFFICIELLE de l'EXPOSITION des PRODUITS de l'ÉRABLE qui se tient jusqu'au 28 avril au "Centre de Loisirs" de Plessisville.

De gauche à droite: M. le maire Marcel COLLIN, Mlle Gaby DROUIN, Princesse, Sa Majesté MICHE-

LINE 1ère Reine du Festival de l'Érable '68, "Miss Hospitalité 1968" Mme Diane Tétreault-Labelle de Québec, le "Maître-Sucrier" M. Joseph MCKAY, Mtre Marc BERGERON député de Mégantic à la Législature coupant le ruban symbolique marquant l'Ouverture de l'EXPOSITION et Mlle Denise HENRY Princesse.

A l'arrière on aperçoit les dirigeants du "Festival de l'Érable": M. Fernand BRETON, Mme Ginette VIGNOUL, Georges GOGGIN, M. le maire Aurèle Brassard, Gaspard VIGNEAULT, Jean-Louis FRADETTE président du Festival, Laurent RATTE, Guy FOURNIER et Simon POISSON.
(voir page 17)

LA FEUILLE D'ÉRABLE

Au pays de
JEAN RIVARD
Défricheur et Economiste

Redaction et Administration
A Plessisville, P.Q.
Comté Mégantic.

"LA FEUILLE D'ÉRABLE" est imprimée aux ateliers de
Imprimerie Poulin Ltée, Ville St-Joseph de Beauce

JEAN-PAUL HOUDE, propriétaire, Plessisville, P.Q.
Abonnement : Canada : \$3.00 — Six mois : \$2.00 — États-Unis : \$4.00
Le Ministère des Postes à Ottawa a autorisé l'affranchissement en
numéraire et l'envoi comme objet de 2ème classe
de la présente publication.

Il est entendu que les articles de "La Feuille d'Erable" sont publiés
sous la responsabilité de leurs auteurs.

Pour le tarif des annonces on voudra bien s'adresser à notre bureau.



Au conseil de la paroisse de Plessisville

Province de Québec
Paroisse de Plessisville.

Assemblée régulière du conseil de la Paroisse de Plessisville tenue ce 1er jour d'avril 1968, aux lieu et heure ordinaires des séances du conseil à laquelle sont présents MM. les conseillers suivants: Roland Boutin, Gérard Caron, Al-

phonse Therriault, François Hainse, J. Jacques Jutras, formant quorum sous la présidence de Son Honneur le Maire Aurèle Brassard.

Proposé par M. Frs Hainse, secondé par M. G. Caron, que le procès-verbal de l'assemblée du 4 mars après lecture faite soit adopté et signé. Adopté.

Proposé par M. J.J. Jutras, secondé par M. Rolland Boutin,

que les comptes suivants soient acceptés et le secrétaire-trésorier autorisé d'en effectuer le paiement. Adopté.

Yvon Marcoux	\$344.50
Gilles Jutras	111.25
Louis Mailhot	213.13
G. Labrecque et Fils	12.45
Adrien Grégoire	30.00
Léo Lachance	52.50
Henri Lachance	34.65
Noel Lachance	10.35
Denis Mailhot	24.75
Jacques Poulin	6.30
Roger Tremblay	3.60
Hervé Nadeau	105.00
Rob. Godbout	134.35
Caisse timbres	17.90
Feuille d'Erable	10.00
Ateliers G. Martineau	38.64
Lionel Lachance	100.00

\$ 1255.37

Avis de motion est donné par M. G. Caron pour que le règlement No 195 concernant le Cours d'Eau de la Savane soit amendé à une prochaine séance Adopté.

Proposé par M. J.J. Jutras, secondé par M. Rolland Boutin, que ce conseil s'ajourne au 15 avril 1968. Adopté.

Aurèle Brassard, maire

Mme Jean Tétreault en deuil de son père

A St-Hyacinthe, à l'âge de 60 ans est décédé subitement M. Hector Graveline, époux de dame Emilia L'Heureux.

Dans le deuil, outre son épouse il laisse 7 enfants: M. Carmin Graveline, actuaire de l'U.C.C. à Montréal, M. Normand Graveline, épicière de St-Barnabé, Mme Jean Tétreault (Lorraine), époux du notaire Jean Tétreault de Plessisville, M. Raynald Graveline, gérant d'Agrico de St-Hyacinthe, M. Yves Graveline, étudiant à Los Angeles, M. Jean-Marc Graveline, agent d'assurances de l'U.C.C. de Montréal, Mme Gilles Morin (Odette), épouse du Dr Gilles Morin, M.V. de Victoriaville au service du Gou-

vernement Fédéral; son père M. Hilaire Graveline de St-Hyacinthe; deux frères: Emile et Philippe Graveline; ses soeurs: Mme Armand Charest (Raymonde), épouse du Dentiste Armand Charest de Plessisville, Mme Paul Fontaine (Laura) de Montréal.

Il fut exposé au salon Lalime à St-Hyacinthe et les funérailles eurent lieu à l'église St-Barnabé lundi matin le 22 avril à dix heures.

Nous offrons nos condoléances sincères au Notaire et Mme Tétreault ainsi qu'au Dr Armand Charest et à Madame Charest et à toute la famille en deuil.

Dans les pays islamiques, le symbole du croissant rouge remplace celui de la croix rouge. L'Iran emploie son emblème national: le lion et le soleil rouges.

Pourquoi pas ?

En effet, pourquoi ne participeriez-vous pas au concours de Robe Longue et de Barbe?

Jeudi soir dernier, nous avons choisi les gagnants parmi les employés de commerce. Comme ces gagnants ne seront pas éligibles pour le concours final du 28 avril, vos chances de gagner sont donc plus grandes.

Donc, invitation vous est lancée de vous rendre à la Tente du Festival, dimanche le 28 avril à 2 h. 30 p.m.

Il est à noter que les dames sont attendues en grand nombre, étant donné l'originalité de toutes ces robes. Pour Messieurs les Barbus, la même chance vous est offerte.

Semaine Nationale de la joie du 26 avril au 3 mai

Toutes les écoles du Canada français sont invitées à participer à cette grande semaine de la Joie organisée par et pour les jeunes dans tous les diocèses d'expression française. Elle se déroulera du 26 avril au 3 mai. Sous le thème "Bâtissons dans la Joie", les jeunes construiront par équipe une cité de Joie avec des matériaux de fortune, symbole d'une autre Cité de Joie, la classe, l'école, la famille. De par notre vocation de Baptisés, de Confirmés, les chrétiens doivent être partout où ils vivent, des bâtisseurs de Joie, d'Amour, de Paix et de Justice. Aidons nos jeunes, particulièrement durant cette semaine, à accomplir leur mission de chrétiens: non seulement être des témoins de la Joie, mais des bâtisseurs de la vraie Joie, malgré les difficultés et les obstacles de toutes sortes. Parents, prêtres et éducateurs, aidons nos jeunes à sourire à la VIE et la vie leur sourira.

Assemblée des Fermières

Assemblée des Fermières mardi le 30 avril à 8 h. 15 au Centre d'Etudes. Concours du mois: Couvre-lit tissé, blouse tricotée au crochet ou à l'aiguille. Art culinaire: Décoration d'un gâteau d'anniversaire.

N.B.: L'assurance est payable dès maintenant.

Mme Ph. Daigle, sec.

Rénovations à l'hôtel de ville

Des travaux de rénovation et de réaménagement sont terminés à l'Hôtel de Ville de Plessisville. L'automne dernier, Son Hon. le maire M. Marcel Collin et ses collègues avaient approuvé ces travaux. Le projet a été soumis aux autorités concernées afin de pouvoir bénéficier des subventions accordées par Ottawa et Québec pour travaux exécutés en hiver. Le coût de réalisation du projet est toutefois beaucoup plus élevé qu'on ne l'avait prévu parce que des modifications aux plans préliminaires ont été apportés au cours de l'exécution des travaux. L'escalier intérieur a été déplacé, des bureaux agrandis et un vestiaire a été aménagé. Le coût total de ces travaux dépassera les \$20,000.

YVON LEVASSEUR

Marché d'Alimentation

Viande de choix — — Epicerie de qualité

1727, rue Savoie

PLESSISVILLE

Tél. 362-7445

PRIX EN VIGUEUR LES 25-26-27 AVRIL 1968

FEVES au lard Clark 19 oz	3 POUR	69c	EMPOIS Glide Spray 16 oz		49c
SOUPES pois Vachon 28 oz boîte	3 POUR	69c	SHOPS lard	LB	69c
HUILE Monarch 32 oz		65c	ROTI lard Surlonge ou haut côte	LB	59c
LAIT Lactantia 3 livres		1.09	BOEUF haché	LB	49c
SUCRE en poudre 1 livre	BTE	11c	PREPARATION à gâteaux Robin Hood, blanc, chocolat		1.00
BISCUITS chocolat David Jelly Mallow, cello	2 POUR	69c	19 oz	3 POUR	
CIDE liquide Clair 32 oz		89c	POMMES Cortland	5 LBS	29c

Timbres en double

Timbres "Fiesta" en double, jeudi, vendredi et samedi, sur toutes vos emplettes, avec achat de 2 cellos de Kisses "David" au prix régulier. Jeudi, 100 timbres gratuits avec commande de \$10.00 et plus.

Pour la belle saison...



Nos MECANICIENS D'EXPERIENCE ne demandent qu'à vous servir...

- NETTOYAGE de votre moteur (clean-up)
- VERIFICATION du système électrique
- MISE AU POINT du moteur
- ALIGNEMENT et BALANCEMENT des roues, GRAISSAGE et HUILAGE, etc., etc.

TOUT peut être VÉRIFIÉ dans TOUS les détails

Nous attendons votre visite... ou bien téléphonez-nous...
Notre service est rapide... Notre personnel est courtois...
Nos prix sont raisonnables...

Garage Super Test 1860, rue St-Calixte
Tél. 362-7482
René ROY, propriétaire PLESSISVILLE, P.Q.

Le Maire Collin n'approuve pas une décision des échevins

La décision du Conseil municipal de Plessisville d'octroyer \$5,500, pour finir le stade de baseball a donné lieu à une suggestion de la part de Son Hon. le maire M. Marcel Collin. Lorsque cette décision avait été prise l'échevin M. Roger Dubois avait enregistré sa dissidence. Le maire a demandé qu'une ou deux personnes de la direction de l'École de Baseball se rendent res-

ponsable de la construction et des argents votés à cette fin par le Conseil.

PAS D'ACCORD

Seul l'échevin M. Marc-Aurèle Bergeron a légèrement argumenté en faveur de la suggestion faite par Son Hon. le maire M. Marcel Collin. Les autres échevins n'ont pas voulu donner

suite à la suggestion du premier magistrat de la ville. Devant ce fait, le maire a insisté pour que l'on inscrive aux archives qu'il n'approuvait pas la décision des échevins et qu'il se dégageait de toute responsabilité dans cette affaire.

LE SYSTEME D'ECLAIRAGE

Une autre demande de l'Eco-

le de Baseball a été étudiée par le Conseil municipal de Plessisville. Il s'agit de faire vérifier le système d'éclairage du stade qui, semble-t-il, laissait à désirer à la fin de la saison 1967, saison qui a marqué de façon particulière l'histoire des Braves équipe qui représente Plessisville dans la ligue provinciale. Durant suite à cette requête les édiles ont demandé aux responsables de l'École de Baseball de faire exécuter le travail de vérification par un électricien et de produire un rapport au Conseil.

EMPLOI DES SUBVENTIONS

Le montant de \$5,500, voté par le Conseil municipal en faveur de l'École de Baseball pour le stade avait été offert sous condition. Cette condition stipulait que le stade devait être complètement fini avec ce montant. L'octroi était destiné à payer des matériaux pour \$4,500; l'autre \$1,000 était pour le salaire d'un contremaître chargé de surveiller et de diriger les bénévoles qui avaient accepté d'accomplir la tâche selon l'offre faite par l'École de Baseball.

Souper Canadien!

Festival de l'Erable Inc.

Souper Canadien

Sous la grande tente (Parc des Loisirs)
DE PLESSISVILLE

Samedi le 27 avril 1968

Le service débute à 5 heures **\$2.00 le couvert**

Après le souper : sous la grande tente
SOIREE CANADIENNE
En vedette :- Ti-Blanc Richard et Les 8 frères Grenier " Gigeurs "

APRES LE SOUPER CANADIEN

Soirée Canadienne

Sous la grande tente du Festival de l'Erable (Parc des Loisirs)
DE PLESSISVILLE

Samedi, le 27 avril 1968
à 8 h. 30

En vedette :- *Ti-Blanc Richard*
Les 8 frères Grenier
Gigeurs "

DANSE CARREES - CHANTS - GIGUES
MUSIQUE TYPIQUEMENT CANADIENNE

Entrée \$1.25 par personne

Pour réservation s'adresser à :

GASPARD VIGNEAULT

Tél. 362-7639
Plessisville, P.Q.

ARMAND VIGNEAULT

Tél. 362-3293
Ste-Sophie, P.Q.

AURELIEN CROTEAU

Tél. 428-3371
St-Ferdinand

ALFRED BEDARD
MARCHAND

Tél. 385-4333
Notre-Dame de Lourdes

Tout le public de Plessisville et la région est cordialement invité

Retenez vos billets immédiatement
car on attend une nombreuse assistance

"Brocéliande" de Montherlant ou la vie d'un petit fonctionnaire

L'émission radiophonique *Sur toutes les scènes du monde* propose aux auditeurs de Radio-Canada, le lundi 29 avril à 20 h 30, une adaptation par Ollivier Mercier Gouin de *Brocéliande* de Montherlant.

Cet écrivain français qui, sur-tout et avant toute chose, prend le parti des passions, ne croit qu'en une divinité: la Vie. Et tout son théâtre, de *la Reine morte* à *Don Juan* en passant par *Port-Royal* et *le Maître de Santiago*, nous apparaît surtout comme la plus belle et la plus haute exaltation de l'Homme et de ce qui le fait vivre.

L'idée de syncrétisme et d'alternance issue des forces vives et instinctives de Montherlant prend peut-être un relief tout particulier dans *Brocéliande* qui met en scène d'humbles personnages, quelque peu ridicules même et de qui l'auteur pourrait dire malgré tout: «... je suis aucun d'eux et je suis chacun d'eux». Nous sommes au coeur de l'humain, et les raisons de vivre ou de désespérer d'un petit fonctionnaire sont au fond de même nature que celles des grands de ce monde.

Durant trois actes, monsieur et madame Persilès, une servante, deux employés et un hérauldique nous renvoient notre image, nous révèlent des parties inconnues de notre âme, nous font rire de nos ridicules ou nous révèlent nos possibilités de grandeur. Nous pourrions tous nous perdre dans les fourrés de l'héraldique, et tout homme a besoin d'une Brocéliande de rêve.

Monsieur Persilès, fonctionnaire geignard de 59 ans, se désespère de vivre. Très lucide, il souffre de sa médiocrité alors que la grandeur le fascine. Il se compose un masque de gâteux, a horreur d'agir ou de prendre des décisions, et aspire à la solitude qui le reposerait de la vulgarité environnante. Madame Persilès l'exhorte à recevoir l'héraldiste Edgar Bonnet de la Bonnetière qui l'effraye, et dont il se méfie.

Lorsque de la Bonnetière lui révèle qu'il serait un descendant de saint Louis, Persilès fustige tout d'abord avec un humour à la fois incisif et pertinent toutes les prétentions à la noblesse, les titres, la particule, les blasons. Mais très vite il se persuadera que ses quelques gouttes de sang noble le prédisposent à accomplir de grandes choses pour la France: «Il est sorti de moi un autre être, qui était aussi moi, mais qui était mon meilleur moi.»

La vie du ménage Persilès se trouve transformée et madame doit en pâtir quelque peu. Elle fait donc appel à Bonnet de la Bonnetière et lui demande de dire à son mari que cet honneur d'être descendant de saint Louis, il le partage avec des milliers d'autres Français.

Dès lors, n'ayant plus cette grande passion qui le soutenait, Persilès s'effondre: «Que vais-je avoir maintenant pour me protéger contre moi-même? (...) Je suis comme Don Quichotte quand il a cessé d'être fou. Et c'est à ce moment-là qu'il meurt.» Persilès suivra ce grand exemple...

PLANTATION D'ARBRES...



Les ARBRES embellissent et enrichissent une propriété...

Afin de les voir dans toute leur SPLENDEUR, il faudrait les PLANTER dès cette année.

Pour des PLANTS D'ERABLES, de toutes grosseurs, GARANTIS POUR UN AN, adressez-vous à :

Réal Vigneault

Rang 10

Tél. 362-7527

Plessisville, P.Q.

Des pêcheurs des Bois-Francs sont honorés par Molson

Des membres de l'Association Chasse et Pêche de Plessisville ainsi que des Mousquetaires de Victoriaville ont été honorés par Molson à l'occasion d'une manifestation qui a réuni les délégués de ces deux organismes, à la salle St-Louis de Plessisville. Deux médailles ont été remises à des membres de l'A.C.P.P. qui ont pris les plus gros maskinongés dans les eaux du Québec en 1967. La médaille d'or est allée à M. René Ramsay pour un poisson de 24 livres et M. Gaétan Bernier a reçu la médaille d'argent pour un maskinongé de 24 livres.

MENTIONS HONORABLES

Des mentions honorables ont aussi été remis aux membres suivants de l'A.C.P.P. pour des

poissons pris en 1967. MM. Marcel Bourque, Robert Bolduc, Gaétan Brûlé, Jean-Paul Salvail, Michel Blanchet, Claude Gamache, Marius Bouffard, Fernand Lachance. Des mentions honorables ont aussi été présentées à trois membres des Mousquetaires de Victoriaville soit MM. Camille Langlois Wilfrid Brûlé et Hervé Blouin.

ACTIVITES DE L'A.C.P.P.

M. Daniel Bouffard, président de l'Association Chasse et Pêche de Plessisville, a souhaité la bienvenue aux personnalités présentes et à la nombreuse assistance. Il a fait remarquer que 7,000 heures de travail avaient été données en 1967 par les membres de

l'A.C.P.P. pour de l'entretien et du développement. M. Bouffard a fait de nouveau appel aux bonnes volontés pour la réalisation des projets de la saison qui débute. Ces projets sont: recrutement pour 800 membres, publicité, éducation, ensemencement, aménagement du "camping" et des terrains avec possibilité de laboratoire.

ATTENDRE L'OUVERTURE DE LA PECHE

Des projections de films sur la pêche en particulier, ont "fait venir l'eau à la bouche" des amateurs de ce sport qui, au nombre de plusieurs centaines assistaient à cette soirée Molson à Plessisville. Une mise en garde a toutefois été faite par M. Richmond Pelletier, directeur du Club de Pêche Molson. M. Pelletier était le principal conférencier au programme de la manifestation et il a insisté sur l'importance d'attendre le temps fixé par la loi pour aller "taquiner" le poisson. Le conférencier a félicité la direction et les membres de la soirée Molson.

Pour sa part, M. Roger Lauzon de Drummondville a fait remarquer que cette soirée Molson était la 11ième du genre organisée à Plessisville. Il a

Projetez-vous vous construire ou renover votre résidence ce printemps?...

Si vous projetez vous CONSTRUIRE ou RENOVER votre résidence prochainement, nous sommes à votre disposition...

NOUS POUVONS VOUS FOURNIR la main-d'oeuvre et tous les MATERIAUX nécessaires...

Revêtement d'aluminium...
Pierre artificielle et
Portes et châssis sont nos spécialités...

Consultez-nous et demandez nos prix... 408, ave Béland
Gilles Gosselin Laurierville,
Tél. 365-4441

Des Fleurs...

Pour toutes occasions: fleurs en pot, fleurs coupées, arrangements variés, bibelots fleuris, gerbes, couronnes, etc.

Fleuriste Plessis 1735 St-Calixte
Plessisville, P.Q.
Tél. 362-7567

Ubaldo Pellerin, prop.

Pour la Nouvelle Saison ...

VISITEZ LE MAGASIN

DION & FRÈRE

pour choisir vos vêtements de TOILETTE ou SPORT et pour admirer les NOUVEAUX STYLES et COULEURS

Dion & Frère
a un GRAND CHOIX de

- Complots
- Paletots
- Suits (sets)
- Chemises
- Sport Jackets
- Pantalons
- Souliers

DION & FRERE ne garde en magasin que les meilleurs marques à des prix populaires...

Dion & Frère [Confection] Ltée

Confection pour hommes et garçons

Coin St-Louis et St-Calixte Plessisville, P.Q.

(Notre magasin est toujours ouvert le mercredi après-midi)

LE MARATHON

D'autre part, M. Jacques Giguère a donné des détails sur le marathon du festival. Ce marathon est "parrainé" par l'A.C.P.P. et M. Giguère, qui en est l'un des responsables, a souligné que les inscriptions étaient acceptées jusqu'au 21 courant. Les marcheurs quitteront Deschaillons à midi le samedi 27 avril suivront la piste dite "de Jean Rivard" pour arriver à Plessisville le lendemain. La distance à parcourir est de 40 milles dont 18 milles pour le samedi et 22 milles pour le dimanche. Des prix en argent en plus de deux trophées seront distribués aux heureux participants.

DEUX VOYAGES

M. Richmond Pelletier a donné des détails sur deux voyages offerts par le Club de Pêche Molson. Les gagnants seront choisis en juin pour des excursions de pêche en Floride ou dans les Rocheuses. La soirée Molson avait M. Georges Bélanger comme animateur.

PERSONNALITES DU FESTIVAL DE L'ERABLE

Des personnalités du Festival de l'Erable Inc. ont fait une visite à la Salle St-Louis à l'occasion de cette soirée Molson. M. Jean-Louis Fradette, président, a présenté les candidates au titre de reine du festival soit Mlles Micheline Bédard, Gaby Drouin et Denise Henri, ainsi que le "grand sucrier" M. Simon Poisson. M. Fradette a invité l'assistante à prendre part aux manifestations du Festival de l'Erable, du 19 au 28 avril.

HUILE À CHAUFFAGE

raymond
PROVENCHER
362-2567

Plessisville, P. Q.

La MAISON du PRÉLART Inc.

1245, rue St-Calixte Plessisville, P.Q. Tél. 362-7712

Spécialités: prélaris et tapis
(posage par un expert)

NETTOYAGE de TAPIS à sec
(Estimé gratuit)

PEINTURE semi-lustrée de Canada Paint
Rég. \$11.75 pour \$ 6.75

AVRIL 1968

Le Mois du Courtier d'Assurances

**Conseiller
professionnel,
"Le Courtier
d'Assurances"
est votre
homme
de confiance!**


"LE SAGITTAIRE"



L'association des courtiers d'assurances a pour emblème le Sagittaire qui est, d'après la science du ciel et des planètes, le symbole caractéristique du sage et du conseiller.



CONSEILLER PROFESSIONNEL
LE COURTIER D'ASSURANCES
EST VOTRE
"HOMME DE CONFIANCE"





CAMILLE KELLY

courtiers d'assurances

1563 ave St-Edouard Tél. 362-2138 Plessisville



GEORGES-H. LEMIEUX LTÉE

courtiers d'assurances

Georges H. Lemieux Lionel Paquet

1851, rue St-Calixte Tél. 362-2311 Plessisville



L. ANTONIO GINGRAS LTÉE

courtiers d'assurances

Jean-Guy Gingras

1782, rue St-Calixte Tél. 362-2288 Plessisville



J.-LS FRADETTE LTÉE

courtiers d'assurances

Jean-Louis Fradette Jean-Louis Michaud

1265 rue St-Calixte Tél. 362-2435 Plessisville



LAURENT THERRIEN

courtier d'assurances

1308 rue Napoléon Tél. 362-7869 Plessisville

Au Cinéma et à la Télévision

EXPLICATIONS

La valeur humaine et chétienne du film est indiquée après le dernier tiret. A la fin du texte s'ajoute, quand il y a lieu, la convenance pour les jeunes: (e) enfants; (a) adolescents.

Les chiffres placés immédiatement à côté du titre réfèrent à la valeur artistique: (1) chef-d'œuvre; (2) remarquable; (3) très bon; (4) bon; (5) moyen; (6) médiocre; (7) minable. Ces explications sont pour remplacer la signification des cotes morales.

AU COLONIAL

"Un Homme... sept Femmes" (5) Drame psychologique
 "Hercule vs les Tyrans de Babylone" (A.A.) Film d'aventures
 "Des Pissenlits par la Racine" (D) Comédie policière

AU PLESSIS

"La Proie nue" (A) Film d'aventures
 "Arrivederci, Baby" (A.R.) Comédie

A LA TELEVISION

CANAL 4

Jeudi, 25 avril:
 11 h. 30 a.m. "Moi, un Noir" (4) Documentaire. Aussi canal 11.
 11 h. 20 "Les petits Chats" (3) Drame poétique. Aussi canal 11
 Vendredi, 26 avril:
 11 h. 30 "Le grand Alibi" (3) Film policier
 Samedi, 27 avril:
 3 h. "Le Monde du Silence" (2) Documentaire. Aussi canal 11
 4 h. 30 "Tabou" (2) Documentaire romancé. Aussi canal 11
 Dimanche, 28 avril:
 2 h. 30 "Les Fanatiques" (4) Drame
 Lundi, 29 avril:
 9 h. 45 a.m. "Action immédiate" (4) Drame d'espionnage
 Mardi, 30 avril:
 11 h. 30 a.m. "Ariane" (4) Comédie sentimentale. Aussi canal 11
 11 h. 20 "Vive sa Vie" (3) Drame psychologique. Aussi canal 11

CANAL 10

Jeudi, 25 avril:
 2 h. "Les Rats du Désert" (4) Film de guerre. Aussi canal 11
 Vendredi, 26 avril:
 2 h. "L'Homme à démasquer" (4) Drame policier
 Samedi, 27 avril:
 1 h. 45 "Sept Hommes restent à tuer" (4) Western
 Mardi, 30 avril:
 12 h. 15 a.m. "Nous sommes tous des Assassins" (3) Drame social
 Mercredi, 1er mai:
 11 h. 15 "Le Cauchemar de Dracula" (3) Drame d'horreur

CANAL 7

Samedi, 27 avril:
 11 h. 35 "La Fureur des Hommes" (4) Western
 Mercredi, 1er mai:
 11 h. 35 "En avant la Musique" (4) Comédie musicale (a)

CANAL 13

Vendredi, 26 avril:
 11 h. 30 "Commando dans la Gironde" (4) Drame de guerre.

M. Maurice Talbot, maire de Princeville élu président-provincial



M. J.-Maurice Talbot

Les membres de l'Association des marchés publics d'animaux du Québec Inc. ont élu M. J. Maurice Talbot de Princeville au poste de président du mouvement. Ce poste était occupé depuis la fondation de l'AMPAQ. Il y a trois ans par M. Roger Meunier de Montréal.

M. J. Maurice Talbot est président du Marché d'animaux Talbot Inc. de Princeville. C'est au cours de cette assemblée générale annuelle que les membres de l'AMPAQ ont choisi M. Talbot comme le nouveau président.

AUTRES RESPONSABLES

Comme premier vice-président de l'AMPAQ, on a nommé M. Gérard LaFaille, représentant des Enchères LaFaille Inc. de Coaticook. Le deuxième vice-président est M. Laurent Hamel des Encans Bas St-Laurent Inc., de Fortierville. Le trésorier est M. Paul Bernard des Enchères LaFerme Inc., de St-Pie de Bagot. Le poste de secrétaire a été confié à M. Jean-Ovila Foisy, aussi de St-Pie de Bagot.

LES DIRECTEURS

Les directeurs choisis au cours de la même assemblée générale annuelle de l'Association des marchés publics d'animaux du Québec Inc. sont: M. Marcel Fontaine, des Encans St-Théodore d'Acton, M. Robert Ménard de St-Edwige de Compton, représentant des Encans Sawyer-ville, M. Charles Patterson, des Encans Stukely, comté Shefford. L'AMPAQ compte la presque

totalité des 32 marchés d'animaux vivants en activité au Québec.

Maire Talbot à l'occasion de cette nomination.

BUTS DE L'ASSOCIATION

L'Association des marchés public d'animaux du Québec Inc. a été fondée dans le but de faciliter aux cultivateurs la vente de leur bétail et aux prix les plus avantageux possibles. Pour atteindre cet objectif, les membres de l'AMPAQ s'intéressent particulièrement à trouver de nouveaux débouchés pour les animaux élevés sur les fermes de la province. Dans ce but, des contacts sont maintenus avec les services d'achat des entreprises d'abattage et de salaison au pays et à l'étranger.

Nos félicitations à M. le



Adoucisseur d'eau **SOUTHERN** à triple action

Seulement **3c** la tonne pour adoucir votre eau automatiquement



EXACT...

Lorsque vous possédez un adoucisseur 100% automatique

L'EAU

se régénère durant votre sommeil.

L'adoucisseur Southern dans votre foyer signifie des économies considérables dans vos poches



- **FACTURES** de lessives réduites, vêtements plus propres et plus durables.
- **LES ALIMENTS** conserveront leurs valeurs nutritives. Le café conserve son arôme.
- **LES FRAIS** de réparation de la plomberie et chauffage éliminés.
- **TOUT CECI...** pour aussi peu que \$300.00.

Pour plus de renseignements, consultez votre seul agent autorisé "SOUTHERN"

FERNAND BRETON INC.

839, avenue St-Louis Tél. Bur. 362-2432 — Rés. 362-7926

PLESSISVILLE, P.Q.

Assureurs-Vie de carrière

Êtes-vous de ceux qui veulent en 1968 devenir des spécialistes en programmation avancée et en expertise successorale ?

Alors, joignez-vous à une institution Canadienne Française renommée pour travailler en étroite collaboration avec un service spécialisé en la matière.

Qualités requises

- Expérience dans la vente d'assurance-vie
- Diplômé au moins L.U.A.T.C.
- Succès dans la vente

Faites parvenir résumé biographique à :

Case Postale 160, Plessisville

Toute réponse tenue strictement confidentielle

PHARMACIE DEMERS
 L.P.H.
 TEL. 362-7321
PRESCRIPTIONS

La St-Jean-Baptiste célébrée à Plessisville cette année

Le Conseil Régional de la Société St-Jean-Baptiste de Victoriaville vient de mettre sur pieds les différents comités chargés de l'organisation des fêtes du 24 juin 1968.

Le Conseil Régional a demandé aux cinq villes soeurs des Bois-Francis, soit Plessisville, Princeville, Warwick, Arthabaska et Victoriaville, de déléguer leurs représentants à une réunion, en vue de l'organisation de la grande fête des Canadiens Français.

A cette réunion, on a formé trois comités;

a) Le Comité d'Honneur composé des maires de chacune des cinq villes;

b) Le Comité d'organisation composé du comité d'Honneur et de quatre représentants de la ville où se dérouleront les réjouissances;

c) Le secrétariat permanent des fêtes chargé d'assurer la permanence des manifestations annuelles de notre fête nationale.

Le représentant officiel du maire de Plessisville M. Raymond Dussault, a assuré les délégués présents à la réunion, que la ville de Plessisville était heureuse d'organiser ces manifestations patriotiques dans ses murs, en 1968.

Il a même ajouté qu'il était question d'innover en ce domaine, c'est-à-dire d'apporter certains changements qui répondront davantage aux exigences de la population de 1968.

Le maire de Plessisville, M. Marcel Collin se voit donc confier cette année, la présidence du comité d'Honneur et la responsabilité de l'organisation de ces fêtes.

Tous les autres membres sont heureux de collaborer avec lui, pour que ces fêtes obtiennent un grand succès.

Bonne chance Plessisville.

Roland GARANT, Président Conseil Régional.

Théâtre Populaire Molson



● Yvon Leroux, assure cette année la mise en scène et assume la direction artistique de la troupe du THEATRE POPULAIRE MOLSON qui, pour sa tournée 1968, met à l'affiche un vaudeville de Jean de Letraz intitulé "BI-

CHON". La troupe visitera plus de 47 centres de la province de Québec. On aperçoit, sur notre photo, le populaire Yvon Leroux en train de répéter une scène de "BICHON" en compagnie de Margot Campbell.

Souffleuse à neige à vendre

L'hôpital St-Julien de St-Ferdinand aurait une souffleuse à neige, avec moteur intégré, à vendre. Les personnes pouvant être intéressées à cette pièce d'équipement devront s'adresser à:

M. René Houle, c.a.

Directeur Général — Hôpital St-Julien
ST-FERDINAND, P.Q.

Deux cents personnes "dégustent" sous les étoiles...

Quelque 200 personnes des Bois-Francis et du Québec ont répondu à l'invitation de la Chambre de Commerce de Plessisville pour un "fête au sucre à la cabane". Le président provincial de la Chambre de Commerce du Québec M. Rolland Dugré d'Asbestos et son épouse étaient les invités d'honneur pour la circonstance. La manifestation a eu lieu à la Salle de l'Erablière à St-Pierre Baptiste.

SOUS LES ETOILES

Vin d'honneur par les membres du Bureau médical de l'Hôpital Sacré-Coeur de Plessisville, souper canadien, dégustation "sous les étoiles" des produits de l'érable, soirée récréative avec musique appropriée étaient au programme de cette manifestation. Les invités ont été ac-

cueillis par M. Rosaire Côté président de la Chambre de Commerce de Plessisville et son équipe de collaborateurs.

PERSONNALITES PRESENTES

C'est la 3^{me} année consécutive que le Chambre de Commerce de Plessisville organise ainsi une "fête à la cabane" pour les sections des Cantons de l'Est et des environs. M. Jean-Guy Côté de Daveluyville, autrefois de Plessisville pionnier de cette initiative état présent. On remarquait aussi MM. Bernard Dussault et Yvon Sirois de la direction de la Chambre de Commerce provinciale, une importante délégation de Victoriaville et du Festival de l'Erable voire même de Manchester et Boston.

Si vous avez des Obligations d'Épargne du Canada 1959

PROFITEZ DE CETTE OFFRE SPÉCIALE

Le Gouvernement du Canada offre à tous les détenteurs d'Obligations d'Épargne du Canada 1959 la possibilité de les échanger, avant leur échéance, contre des OBLIGATIONS SPÉCIALES DE REMPLACEMENT à rendement supérieur.

● Elles sont datées du 1^{er} mai 1968 et viennent à échéance dans 10 ans et 5 mois, soit le 1^{er} octobre 1978.

● On ne peut pas les acheter, mais seulement se les procurer en échange d'un montant égal d'Obligations d'Épargne du Canada 1959.

● Leur rendement annuel moyen est de 6.88%, si vous les gardez jusqu'à l'échéance. Si vous n'encaissez pas vos coupons ordinaires d'intérêt, vous recevrez à l'échéance 3 Certificats d'intérêt composé d'une valeur de \$280 par \$1000 d'obligations. Cette somme, plus les coupons ordinaires d'intérêt, vous permet de doubler votre argent.

Pour de plus amples renseignements, consultez tout agent autorisé à faire l'échange, soit toute banque, caisse populaire, société de fiducie ou tout courtier agréé.

CETTE OFFRE EXCEPTIONNELLE PREND FIN LE 15 MAI 1968. NE TARDEZ PAS... ÉCHANGEZ-LES DÈS AUJOURD'HUI.

● Lors de l'échange, vous recevrez, sous forme de Coupons de paiement anticipé:

● les 6 mois d'intérêt qu'ont rapporté vos anciennes obligations;

● la prime de 3% non taxable que vous n'auriez reçue normalement que le 1^{er} novembre 1968.

Ces 2 coupons, payables le 1^{er} mai 1968, totalisent \$55 dans le cas d'une obligation de \$1000.

● Elles sont remboursables en tout temps, à toute banque, à leur pleine valeur nominale plus l'intérêt couru.

Aux étudiants de Collège II (Laval)

qui désirent

leur Baccalauréat Es-Arts (Laval)

Avec options principales ou concentrations en français, en philosophie et en sciences

Inscrivez-vous au

Collège de Victoriaville avant le 1er mai 1968

N.B. — S'il n'y a pas suffisamment d'inscriptions définitives le 1^{er} mai, la Classe de Collège III ne sera pas donnée

Le Directeur des études



HEURES D'AFFAIRES

Lundi 1 p.m. à 6 p.m.
Mardi 8 a.m. à 6 p.m.
Merc. 8 a.m. à 6 p.m.
Jeudi 8 a.m. à 6 p.m.
Vend. 8 a.m. à 10 p.m.
Samedi 8 a.m. à midi

Magasin CO-OP



SOUPES AUX TOMATES OU AUX LÉGUMES

Bte 10 oz
8/1.00



MÉLANGE à biscuits Robin Hood

aux arachides 32 oz;
au gruau 24 oz;
chocolat chips 25 oz;
au choix

.59



FARINE Five Roses

Sac 7 lb
.69

DUNCAN HINES

Mélange à gâteaux Saveurs asst.
Bte 19 oz

.39



MACARONI au fromage CATTELLI

7 1/4 oz **.10**

ESSUIE-TOUT Scott

blanc pqt 2 rlx

.49



CRISTAUX Start

asst. bte métallique 3 1/2 oz

4/.79



NESCAFÉ

Jarre 10 oz
1.39



PAPIER DE TOILETTE "Vogue"

8 **.79**



SHAMPOING Head & Shoulders
3/4 oz **99c**



Savon de toilette Camay
Barres asst. **6 89c**



FORMAT GEANT

PATE dentifrice
Essence ordinaire ou à la menthe

2.99

Soupe "Cattelli" Pqt 2 env.

Poulet-Riz — Boeuf-Nouilles
Tomates-Légumes

3 btes **.79**

salon de

Foie de jeune lard tendre

PO...
LEGR...
entier...
panie...

BALAIS
CO-OP — 6
HARICO
coupés fcy C
BLE D'I
en crème fcy
BLE D'I
en grains fcy
BEURRE
CO-OP - 16

DE
"T
For
fam

P de Plessisville Tél.: 362-7384



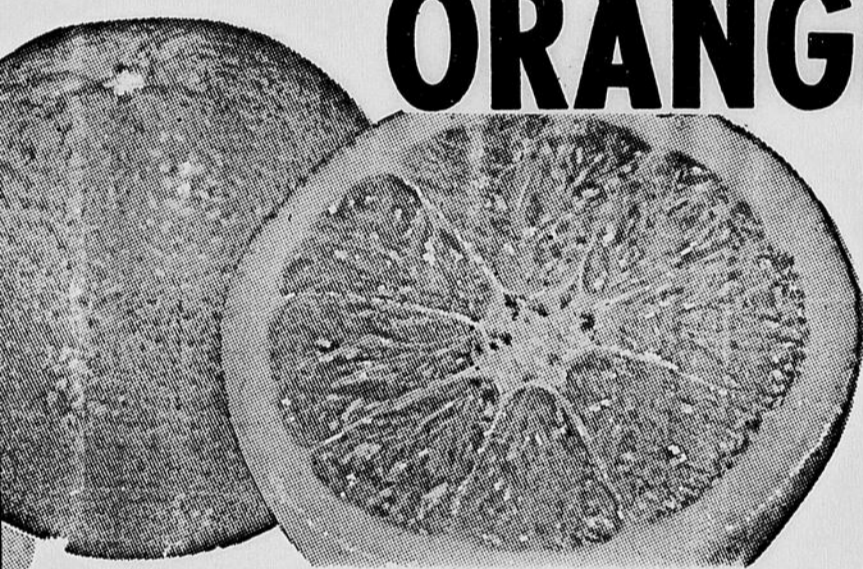
Les viandes à leur meilleur chez... Co.op

POULET **35¢**
LEGRADE
Cat. "A" genre B.B.Q.
environ 2 1/2 à 3 lb — lb



le lard
lb .39

POULET LEGRADE, Cat. "A" entier dans le panier, 3 à 4 lb - lb	.37	POITRINE DE POULET Legrade tendre et dodue, viande blanche, lb	.55	CUISSE DE POULET viande brune, pour hot chicken, lb	.43	FOIE, COEUR, GESIER, viande pour côte, lb	.39	BACON A DEJEUNER Legrade, traité au sucre, pag 1 lb	.69	JAMBON FUME genre picnic sans gigot, lb	.45
---	------------	--	------------	---	------------	---	------------	---	------------	---	------------



ORANGES Jaffa
d'Israël

gr 123

.59

RAISINS	Barlinka du Sud Africain lb	.49
LAITUE	Californie - gr: 24	.19
NAVETS	du Québec - No 1 lb	.05

COMPAREZ - ACHETEZ - ECONOMISEZ

NOUVEAUX SNACKS	de Christie, maïs 5 oz; fromage 4 1/2 oz; au choix	2/49
BISCUITS LIDO	Family mix — 22 oz	.59
TONIQUE WAMPOLE	Bout. 15 oz	1.19
LAMES GILLETTE	Super Stainless — Pqt 10's	1.09
LAIT INSTANTANE	Crino — Bte 3 lb	1.29
POIS VERTS	Asst. de Fantaisie, Del Monte — Bte 14 oz	4/89
CONFITURES DE FRAMBOISES	Kraft — 24 oz	.75
GARNITURES POUR TARTES	E.D. Smith - fraises, cerises, bleuets — 20 oz	.53
GELÉE DE FRUITS	Shirriff — 3 oz	6/59
SAUMON ROSE	Pink Seal — Bte 1 lb	.75
JAMBON CUIT	Legrade — Bte 1 1/2 lb	1.69
SAINDOUX LEGRADE	1 lb	.19
BOVRIL CORDIAL	Bout. 8 oz	.99
SALAD BOWL	de Kraft — 32 oz	.49
RELISH SUCRÉE	McLarens — 24 oz	.39
MARINADES SUCRÉES	McLarens — 24 oz	.39
MÉLANGE À PÂTE DE TARTE	Feuilletée R. Hood — 21 oz	.39

NOTEZ CES REELLES AUBAINES

BALAIS	CO-OP — 6 cordes — Ch.	\$2.19
HARICOTS JAUNES	CO-OP - 19 oz	2/.39
BLE D'INDE	en crème fcy CO-OP - 19 oz	2/.41
BLE D'INDE	en grains fcy CO-OP - 12 oz	2/.49
BEURRE D'ARACHIDES	CO-OP - 16 oz	.47

Des bas prix
hebdomadaires
grâce aux
produits



PECHES DEMIES	Choix CO-OP - 19 oz	.39
BREVAGES CHOCOLAT	Instantané CO-OP - 2 lb	.89
ALLUMETTÉS	CO-OP - 50 livres de .01	.25
DÉSODORISANT	CO-OP - menthe du pins - 11 oz	.99
SHAMPOING	CO-OP - doré ou bleu - 16 oz	.99



DETERSIF à lessive
"Tide"
Format
familial
1.39



SPIC & SPAN
format
géant
.89



"JOY"
24 oz **59c**



Déodorisant
"Secret"
3 oz **69c**



RINCE BOUCHE
6 oz **59c**
12 oz **79c**

de jardin!

**UN CONCOURS
EXTRAORDINAIRE**

METTANT EN VELETTE
CREST SECRET
HEAD & SHOULDERS
SCOPE

Inscrivez-vous dès aujourd'hui!
Inscrivez-vous maintes et maintes fois!

radio

17 h 00

De la musique française par l'Orchestre de Radio-Canada

Le dimanche 28 avril à 17 heures, Jean Beudet dirigera l'Orchestre de Radio-Canada, à la salle Claude-Champagne, à Montréal, pour le dernier concert de la saison. La musique française, une fois encore, sera à l'honneur. Le programme comportera: la première suite du ballet *Bacchus et Ariane* d'Albert Roussel et la *Symphonie no 3 en do mineur* de Camille Saint-Saëns.

Si l'on parcourt le programme de la saison, on peut d'ailleurs aisément constater que les compositeurs français ont souvent figuré à l'affiche de ces concerts diffusés à la chaîne française: Franck, Schmitt, Ravel, Debussy, Dutilleux, Honegger, Rortz.

Malgré un goût vif et précoce pour la musique, la première vocation d'Albert Roussel le portait vers la mer. Né à Tourcoing en 1869 et mort à Royan en 1937, il est marqué par son atavisme flamand et par sa passion pour les mathématiques. Il vint à la musique vers 1894, en partie pour des raisons de santé qui lui interdisaient de naviguer. Il fut un des premiers élèves de Vincent d'Indy qui venait de créer la Schola Cantorum. On a souvent comparé Roussel à Ravel et la suite d'orchestre composée d'après la musique du ballet *Bacchus et Ariane* a souvent été décrite comme une réplique de *Daphnis et Chloé*. Il n'en reste pas moins qu'Albert Roussel possède son propre style qui permet d'apprécier la hardiesse dont il a su faire preuve vis-à-vis de la tonalité.

La *Symphonie en do mineur* de Saint-Saëns fut écrite pour la Société philharmonique de Londres et exécutée en 1886 sous la direction de l'auteur. Elle comporte quatre parties soudées deux à deux. L'emploi de l'orgue et du piano à quatre mains, qui s'ajoutent à un effectif de grand orchestre, donne à l'oeuvre une dimension imposante et couronne magistralement la série des oeuvres pour orchestre composées par Saint-Saëns. Alors qu'on lui demandait s'il ne composerait pas une autre symphonie, le compositeur de *Samson et Dalila* répondit: «Non, j'ai donné là tout ce que je pouvais donner».

L'organiste invité à l'Orchestre de Radio-Canada sera Bernard Lagacé.



Drolet T.V. Service change de propriétaires

M. GILLES DROLET, propriétaire de "Drolet T.V. Service"

fait part à ses clients et à la population de PLESSISVILLE et de la région, qu'il a VENDU SON ENTREPRISE à MM. Gaston et Réal Drolet et qu'à l'avenir les nouveaux propriétaires opéreront cet établissement au même endroit, mais sous le nom de

Drolet Electronique

1753, Ave St-Laurent — Tél. 362-2304

Plessisville, P.Q.

Notons aussi que MM. Gaston et Réal DROLET se spécialiseront dans la

**T.V. en couleurs — T.V. noir et blanc
Stéréos — Radio — Installation et
réparations d'antennes**

Ouverture le 29 avril 1968

Deux techniciens à votre service : GASTON et REAL DROLET

Service prompt et courtois
Votre encouragement est sollicité

L'A.N.F.F.R. fait du recrutement dans les Bois-Francs

Des dispositions sont actuellement prises par Mme Antonio Boulanger de Plessisville pour organiser une campagne de recrutement en faveur de l'Association nationale des Fonctionnaires fédéraux retraités du Québec section des Cantons de l'Est. Mme Boulanger est la directrice qui représente la région des Bois Francs à cet organisme.

Sont invités à s'inscrire dans les rangs de ce mouvement tous les fonctionnaires fédéraux qui sont maintenant à leur retraite.

s'inscrire dans les rangs de cette association qui est la leur.

ARGENT

à
PRETER

sur
hypothèque

•
**TAUX
RAISONNABLES**

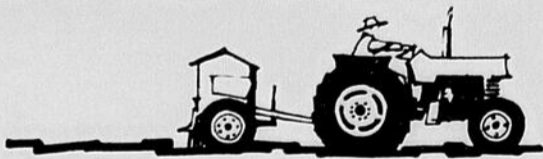
•
Case
Postale

160
PLESSISVILLE

**MIEUX
REPRESENTATION**

C'est l'intention de Mme Antonio Boulanger de Plessisville de voir à ce que la région des Bois-Francs soit bien représentée à la section des Cantons de l'Est de l'A.N.F.F.R. De la documentation est mise à la disposition des intéressés qui en feront la demande. Mme Antonio Boulanger reçoit ces demandes au 1627 ave St-Edouard à Plessisville, tél. 362-2161 et invité les retraités fédéraux à

ET QUOI D'AUTRE?



Avez-vous tracé votre programme de culture pour l'année qui vient? Connaissez-vous vos besoins d'engrais Aéro? Venez discuter de tout cela avec nous.

Maïs, foin et pâturages, céréales secondaires, légumes, cultures de revenu immédiat, quelles que soient les cultures que vous avez en vue, vous aurez profit à utiliser les engrais Aéro. Et il n'est pas trop tôt pour y songer.

Nous aimerions discuter avec vous de votre programme de culture et de vos besoins d'engrais. Nous croyons pouvoir vous fournir des produits et un service de tout repos.

Venez en tout temps — ou appelez-nous aujourd'hui même.

CYANAMID
au service du cultivateur
homme d'affaires.
®Marque déposée

**Les Engrais
Chimiques Victoria Ltée**

Maurice Leblanc
Gérant

VICTORIAVILLE

C. P. 513

Tél. 752-7247

**LE MÉLANGEUR
SUR COMMANDE
D'ENGRAIS "AÉRO"
de votre localité**

"Au Petit Salon"...

1506, ave St-Louis Tél. 362-7674
Mme Gilberte Rousseau, prop.
PLESSISVILLE, P.Q.

VOUS OFFRE:

- Nouveautés printanières...
- Confections et réparations de chapeaux
- Pour la mariée: voiles... diadèmes
GANTS "PERRIN", etc.
- Ecoulement de marchandises à prix
de grand rabais...
- Un lot de CHAPEAUX à \$5.00

VENEZ et REALISEZ de belles économies...

"Au Petit Salon" 1506, ave St-Louis
Plessisville, P.Q.

Un cadeau avec tout achat de \$5.00 et plus



DECOUPEZ ET CONSERVEZ CE MESSAGE



Devenez un payeur de TAXE VOLONTAIRE de MONTRÉAL

Toute personne peut payer une taxe volontaire à la ville de Montréal
UN PAIEMENT DE \$2 vaut pour un mois et donne une chance de recevoir l'un des 151 PRIX MENSUELS

1^{er} PRIX \$100,000 EN ARGENT

EN PLUS :

30 PRIX DE \$1,000 chacun en argent • **20 PRIX DE \$500** chacun en argent • **100 PRIX DE \$100** chacun en argent

Le choix des 151 détenteurs des numéros chanceux se fera publiquement. Ils seront avisés immédiatement de l'heure, du jour et de l'endroit où les prix seront attribués après qu'ils auront répondu correctement, en public, à quelques-unes des questions correspondant aux réponses imprimées au verso du reçu officiel.

A VOTRE CHOIX VOUS POUVEZ, PAR PAIEMENT A L'ORDRE DE LA VILLE DE MONTREAL :

1. Payer \$2 pour un mois : vous recevrez un reçu officiel de \$2.
2. Payer plus de \$2 pour un même mois : vous recevrez alors autant de reçus officiels différents qu'il y a de fois \$2 dans votre paiement.
3. Payer d'avance le montant total que vous voulez payer pour des mois à venir : vous recevrez alors un reçu pour le total, et par la suite, chaque mois, les reçus correspondant à vos paiements mensuels.
4. Payer au nom d'autres personnes. Si un enfant est trop jeune pour répondre aux questions, son père, sa mère ou la personne qui a payé au nom de l'enfant pourra répondre pour lui.

Si un candidat est incapable de se soumettre aux questions, le jury peut fixer un autre jour ou, sur acceptation d'un certificat médical, permettre à une personne dûment autorisée par le candidat de répondre pour lui.

Aucun distributeur, agent ou intermédiaire.

Remplissez la formule ci-après, indiquez bien le paiement que vous faites et postez directement

Me JEAN DRAPEAU, c.r. MAIRE DE MONTREAL
POUR LE DIRECTEUR DES FINANCES
C.P. 9999 MONTREAL, CANADA

Nous demandons au directeur des finances de nous inscrire au rôle mensuel de taxe volontaire de Montréal pour (ce) montant(s) et de nous envoyer un reçu mensuel officiel.

NOM				
N° ET RUE				
MUNICIPALITE			TELEPHONE	
PROVINCE	PAYS			

MONTANT NOMBRE MONTANT
MENSUEL DE MOIS TOTAL

NOM				
N° ET RUE				
MUNICIPALITE			TELEPHONE	
PROVINCE	PAYS			

MONTANT NOMBRE MONTANT
MENSUEL DE MOIS TOTAL

NOM				
N° ET RUE				
MUNICIPALITE			TELEPHONE	
PROVINCE	PAYS			

MONTANT NOMBRE MONTANT
MENSUEL DE MOIS TOTAL

NOM				
N° ET RUE				
MUNICIPALITE			TELEPHONE	
PROVINCE	PAYS			

MENSUEL NOMBRE MONTANT
MONTANT DE MOIS TOTAL

TOTAL \$



**EXPO '67 C'ETAIT TROP GRANDIOSE POUR SIX MOIS SEULEMENT
VISITEZ "TERRE DES HOMMES" DU 17 MAI AU 14 OCTOBRE '68**

Mêmes îles, mêmes pavillons, 40 présentations nouvelles, même minirail, même express, même atmosphère, même prix d'entrée et admission gratuite dans tous les pavillons.

La Chambre de Commerce recevra le Ministre Beaudry

On a confié au président M. Rosaire Côté la tâche d'organiser une journée d'activités spéciales à la Chambre de Commerce de Plessisville. Cette manifestation a pour but principal de faire connaître la ville de l'é- rable et l'important centre industriel et commercial qu'est Plessisville. La personnalité qui est ainsi invitée à venir prendre contact avec Plessisville est l'Hon. Beaudry, ministre de

l'Industrie et du Commerce dans le Gouvernement du Québec.

VISITES ET CONFERENCE

Le programme de cette journée avec l'Hon. Beaudry comprend la visite de deux des principales entreprises industrielles de Plessisville: Forano Ltée où près de 800 personnes sont à l'oeuvre dans le domaine de la métallurgie et le Tricot La Salle Ltée qui compte quelque 450 employés. La journée prendra fin par un souper et une conférence prononcée par l'invité d'honneur. La Chambre de Commerce de Plessisville profitera de cette visite de M. Beaudry pour le mettre au courant de plusieurs projets dont quelques-uns sont des besoins considérés comme des nécessités pour le progrès et le développement de la 2me ville en importance dans le comté de Mégantic et des Bois-Francs.

Madame... votre élégance est votre souci ?

"SPENCER" vous comprend et peut vous aider.

Pour cela consultez une

Conseillère diplômée

en vêtements de base "SPENCER" faits sur mesure. Aussi, vêtements médicaux.

Mme Yvonne Brochu

pour appointements (visites à domicile):

Jour (Plessisville) 362-2750
Soir (Princeville) 364-5370

Au Collège de Victoriaville

Le Baccalauréat ès-arts disparaîtra

Les transformations radicales apportées aux structures académiques au Québec au cours des dernières années conduiront à brève échéance, à la disparition du baccalauréat ès-arts sous sa forme actuelle.

En bref, après 15 années d'études l'étudiant d'aujourd'hui accède à un B.A. général. Demain, après 15 années, i.e. deux années après un programme général du CEGEP, l'étudiant pourra éventuellement être détenteur d'une licence d'enseignement secondaire par exemple. Après une 16e année, il pourra obtenir une licence spécialisée ou un B. Sc. spécialisé.

Mais dans l'immédiat, se pose le problème du droit acquis pour les étudiants qui actuellement

sont en Collège I et en Collège III. D'où la double conséquence tous les étudiants de Collège II ne feront pas de Collège III, et tous les Collèges du Québec ne maintiendront pas la classe de Collège III du moins s'il faut en croire la rumeur ainsi que l'information donnée dans plus d'un Collège. En effet si on peut entrer en faculté après Collège II, pourquoi faire Collège III?

D'autre part, un certain nombre d'étudiants persistent à vouloir obtenir le bon vieux... nouveau B.A., auquel ils aspirent depuis plusieurs années. On n'abandonne pas facilement un rêve d'avenir! Et cela pour des raisons aussi variées que possible allant du désir de passer immédiatement au monde de l'occupa-

tion avec une qualification valable et fonder, jusqu'au souci d'une culture intégrable (!), en passant, évidemment, par les aléas de toutes sortes, en particulier le risque d'échouer ou de n'être pas admis dans telle ou telle faculté de son choix.

Pour répondre au besoin de ces étudiants, le Collège de Victoriaville a sollicité l'autorisation de dispenser en septembre 1968 et 1969 les cours du B.A. traditionnel réformé de Laval, au niveau de Collège III. En date du 7 mars la Faculté des Arts répondait affirmativement à la demande du Collège de Victoriaville.

Par ailleurs le Conseil d'administration du Collège à sa résolution dans le sens suivant: Si le 1er mai 1968, il n'y a pas au moins 50 étudiants définitivement inscrits en Collège III, cette classe ne sera pas maintenue. En outre, les inscriptions devront être accompagnées d'un dépôt de \$35.00 (soit \$15.00 d'inscription au Collège et \$20.00 d'inscription à l'Université). Ce dépôt de \$35.00 ne sera pas remboursable s'il y a une classe de Collège III. Il sera retourné aux candidats, s'il n'y a pas de Collège III.

Le Conseil d'administration appuie cette politique sur les deux faits suivants d'une part, le Collège ne peut risquer de mettre sur pied une classe qui serait trop déficitaire à cause du trop petit nombre des étudiants qui s'y inscriront, et d'autre part les étudiants qui désirent réellement et définitivement leur B.A. et donc la classe de Collège III, doivent connaître assez tôt la décision finale du Collège, afin de s'orienter ailleurs si le Collège ne maintient pas cette classe du Collège III.

Les étudiants actuels du Collège II, qui désirent s'inscrire en classe de Collège III, pour septembre prochain doivent donc avant le 1er mai, signer une formule d'inscription qu'ils peuvent se procurer en s'adressant au Directeur des études collégiales, et faire un dépôt de \$35. Si au moins 50 étudiants ont répondu et fait leur dépôt avant le 1er mai, il y aura Collège III. Sinon, non.

Plus de 400,000 malades dans les hôpitaux canadiens recevront des transfusions de sang entier et des dérivés du sang grâce au service de transfusion sanguine de la Croix-Rouge canadienne.

DU NOUVEAU en 68!

Plus avantageux que d'autres pneus dits "économiques"

GOOD YEAR
MARATHON
PNEU NYLON 4 ÉPAISSEURS

1436
6.50 x 13

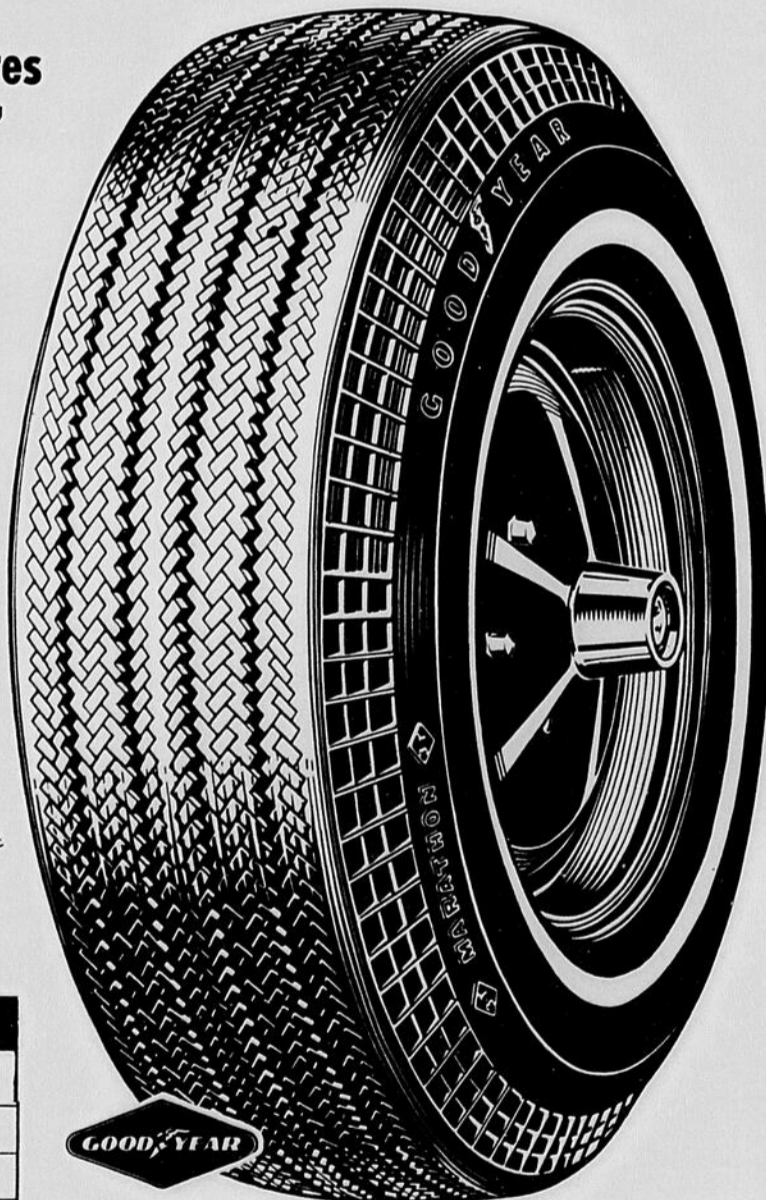
FLANC À MINCE CERCLE BLANC

- RENDEMENT DE TOUT REPOS—Carcasse 4 épaisseurs de câblé Nylon 3-T Goodyear
- BELLE PRÉSENTATION—Epaulement profilé moderne et flanc à mince cercle blanc
- ADHÉRENCE SÛRE—Semelle enveloppante à 5 nervures
- DURABLE—Semelle en caoutchouc TUFOSYN exclusif à Goodyear

GARANTIE GOODYEAR "ILLIMITÉE"

Mêmes bas prix dans les autres dimensions

DIM.	Type sans chambre flanc à cercle blanc	DIM.	Type sans chambre flanc à cercle blanc
7.75 x 14	\$16.54	7.75 x 15	\$16.54
8.25 x 14	\$18.38	8.15 x 15	\$18.38



Nous sommes les vendeurs autorisés

Plessisville Tire Service

1068, rue St-Calixte

Plessisville, P.Q.

Tél. 362-2275

NOUS SOMMES ACHETEURS

de bois franc et billes de longueur de 27 pouces et grosseur de 10 pouces et plus. Pour plus de détails s.v.p. communiquer avec nous

National Box and Lumber Co. Ltd

1819, rue Ste-Anne
Tél. 362-2560
Plessisville, P.Q.

Au Conseil Municipal de Plessisville

L'aménagement éventuel d'un lac pour la création d'une réserve d'eau a donné lieu à des transactions de terrains qui ont été approuvées par le Conseil municipal de Plessisville. Deux terrains ont été acquis pour le prix de \$4,708. Tous deux sont situés dans le 9e rang l'un a une superficie de quelques 14 acres et l'autre est de 64,000 pieds carrés. Ces terrains appartiennent à Mme Lucille Bénoit, veuve non remariée de M. Narcisse Vigneault, et à M. Edmond Vigneault.

AUTRES TRANSACTIONS

D'autre part, le Conseil municipal a approuvé l'achat d'un terrain appartenant à M. Edmond Vigneault et situé aussi dans le 9e rang. Ce dernier paiera \$1,251 pour ces 6.91 acres. Des ententes ont aussi été approuvées par les édiles en rapport avec des servitudes pour travaux d'aqueduc et posage de tuyaux. Enfin le Conseil municipal a décidé d'acheter de la Succession Siméon Savoie une lisière de 11,070 pieds carrés, dans le 9e rang, pour \$1,107. Son Hon. le maire M. Marcel Collin a été autorisé à signer les contrats en rapport avec ces transactions. Les édiles ont laissé de côté, pour le moment une offre de vente de terrain faite par Arco Construction qui demande \$8,000 pour ce qui est nécessaire au prolongement d'une partie de la rue Ste-Anne, dans le nord-ouest de la ville.

TRAVAUX POUR HOMOLOGATION

L'homologation de la partie de la rue Ste-Anne, entre la rue Bergeron et la Forano a retenu



"Le Coq" de la TV en couleurs
LECTROHOME

Prix à partir de \$ 395.00

Nous en avons de plusieurs modèles et à des prix variés
Venez les voir dès aujourd'hui

Nous avons tout ce que vous désirez dans les

Tuiles
Tapis
Prélarts

AUSSI

Epicerie de choix
Bière - Porter, etc.

Nous donnons les timbres BLEUS. Le jeudi, nous les donnons en double.



Théobald POULIN
Marchand
1562 rue Savoie
Plessisville
Tél. 362-7245

l'attention du Conseil municipal. On a confié à M. Armand St-Pierre le travail à faire en vue de cette homologation. Par ailleurs donnant suite à une demande faite dernièrement par les Amis des Scouts, il semble que les édiles sont en faveur de mettre à la disposition des Scouts un terrain de 60 par 95 pieds. On leur offrirait ce terrain chez M. Renaud Beauchesne.

CONTRATS ET SUBVENTIONS

Un contrat a été accordé à la Peinture Nationale pour 50 gallons de peinture dont le Conseil municipal a besoin pour son service de voirie. Un montant de \$1,000. a été voté en faveur du Centre des Loisirs; c'est un acompte sur le total accordé en 1968 par le Conseil. Au cours

de la même séance d'ajournement, les édiles ont approuvés le paiement de factures présentées par M. Benoit Laliberté, secrétaire-trésorier de la Ville; le total était de \$5,769. A la même occasion, des mutations ont été approuvées par 14 propriétés. Une requête pour constituer un organisme de délaçement a été pris en considération; le nouveau portera le nom de "La Ke-touche" et la demande d'incorporation est signée par plusieurs intéressés à la fondation de cette nouvelle association. Dans un autre domaine, une offre de dératization du dépotoir actuel a été reçue par le Conseil. Cette offre a été faite par M. J.R. Vallée de Thetford, à prix jugé raisonnable mais les édiles ont décidé d'étudier plus à fond le projet concernant le dépotoir avant de donner suite à cette offre.

L'USINE D'EPURATION

La Régie des Eaux du Québec a informé le Conseil municipal de Plessisville que des techniciens visiteront plus souvent l'usine d'épuration. On souligne que des analyses seront faites plus fréquemment. La bonne attention des employés municipaux affectés au service de l'usine est sollicitée dans ce domaine.

La
Feuille d'Erable
l'hebdo-
des gens avertis

television

dimanche 28
16 h 30

Prague et Panama

A l'émission **Partout** du dimanche 28 avril à 16 h 30, le réalisateur Georges Dufresne a choisi de nous présenter deux reportages tirés de la série **Panorama de l'ORTF: Vent de liberté à Prague et Panama entre deux présidents.**

Le premier reportage porte sur la situation en Tchécoslovaquie depuis le départ du président Novotny. Nous assisterons alors à des entrevues faites à Prague, avec des ingénieurs, avec des partisans de Novotny, avec le directeur de la télévision tchécoslovaque et avec le président de l'Union des écrivains tchécoslovaques.

Au cours du deuxième reportage qui porte sur la récente crise à Panama, nous entendrons une interview avec le docteur Roberto Arias, député panaméen de l'opposition et ancien président. Notons que M. Arias est le mari de la célèbre ballerine britannique Margot Fonteyn qui fit elle-même la manchette des journaux, ayant été soupçonnée d'avoir ourdi un complot pour enlever le chef de la police de Panama, afin de prévenir l'arrestation de son mari. Le chef de la police de Panama, le général de brigade Bolivar Vallarino, est également interviewé au cours de ce reportage, qui nous donnera une juste image de la situation à Panama à quelques semaines des élections.

MOLSON, LA TU PARLES



Brassée au Québec par Molson

Pour tous vos

PLACEMENTS

- Obligations
- Fonds Mutuels
- Actions

Consultez

Henri-P. Dion

1177, St-Calixte — 362-2069
1548, rue St-Louis
Tél. 362-2450
PLESSISVILLE

Grenier, Ruel & Cie
Inc.

Valeurs de Placement
Québec, P.Q.

"La Feuille d'Erable"

CARTES PROFESSIONNELLES

CAS URGENTS

Si votre medecin n'est pas là.

appelez à l'hôpital - - Tél: 362-7351

Tél. 362-2127

Dr Raymond Charron

Médecin - Chirurgien
PLESSISVILLE, P.Q.

L'AVANT-MIDI A L'HOPITAL
Bureau: 2 h. à 4 h. p.m. excepté le mercredi et le samedi
Le soir: de 7 h. à 9 h. le lundi et vendredi seulement

Tél. 362-2224

Dr Jules Cantin

MEDECIN - CHIRURGIEN
PLESSISVILLE, P.Q.

Heures de bureau: avant-midi à l'hôpital
Après-midi 1 h. 30 à 4 h. — Soirée: 7 h. à 9 h.
les lundi et vendredi
Pas de bureau le mercredi et le samedi à partir de midi

Tél. Bureau: 362-7157

Résidence: 362-3203

Dr Bertrand Savoie

MEDECIN - CHIRURGIEN
PLESSISVILLE, P.Q.

Bureau a.m.: 11 h. à midi — p.m.: 2 h. à 4 h.
(excepté mercredi et samedi)
Soir: 7 h. à 9 h. les lundi et vendredi seulement

Tél. 362-2655

Dr Jules Boisvert

MEDECIN - CHIRURGIEN

1628, Avenue St-Louis Plessisville, P.Q.
Heures de bur.: 11 h. à midi - 2 à 4 h. p.m. - 7 à 9 h. p.m.
les lundi et vendredi
Pas de bureau le mercredi et le samedi à partir de midi

Dr Gabriel Giguère

SPECIALISTE EN CHIRURGIE GENERALE
Certifié du Collège des Médecins et Chirurgiens de la
Province de Québec et du Collège Royal du Canada
Sur rendez-vous: Lundi en soirée
Mardi après-midi
Jeudi après-midi
(aucun changement les autres jours)
1578, Ave St-Edouard, Tél. 362-7777, Plessisville, P.Q.

Tél. Bur.: 362-3272

Rés. 362-3307

Dr Gilles Bilodeau

MEDECIN

Bureau tous les jours de 2 h. à 5 h. p.m.
Sauf le mercredi
Lundi soir et vendredi soir de 7 h. à 9 h.
1457, ave St-Edouard — Plessisville

Tél.: 362-2728

Dr Joseph Bélanger

MEDECIN - VETERINAIRE

1253, avenue St-Louis Plessisville, P.Q.
(Bureau 24 heures par jour)

C. Benoit Chartier,

Notaire, B. A. LL. L.

Cessionnaires des greffes des notaires
L. R. GUILBAULT (1900-1933)
C. E. GOSSELIN (1894-1945)
CHS-EUG. GOSSELIN (1933-1954)
1578, Ave St-Edouard - Plessisville, P.Q. - Tél. 362-2152

GASTON TÉTREULT
B.A., N.P.
(1922 - 1967)

Jean Tétreault

B.A., LL.B., STG. D.

L.-A. PARADIS, N.P.
(1898 - 1949)

notaire

Syndic licencié

ASSOCIÉ
RAYMOND GUY
B.A., LL.B.

(362-7314)
1588, AVE ST-LAURENT
PLESSISVILLE, QUE.

BUREAU À
INVERNESS
(453-2200)

QUÉBEC
(529-4119)

Rés.: 362-7294 — Bur.: 362-7261 — C.P. 248

Jacques Gagné

B.A., LL.L. Avocat et Procureur

1768-A rue St-Calixte Plessisville

Edifice J.E. Bourque & Fils Ltée

HEURES DE BUREAU

Tout les jours:
9:00 à 12:00 heures Soir:
2:00 à 5:00 heures Vendredi de 8.00 à 9.00
Fermé le samedi toute la journée. heures.

Moisan & Bellavance

AVOCATS ET PROCUREURS

1628, Avenue St-Louis 362-7929 Plessisville

HEURES DE BUREAU

A PLESSISVILLE { Mercredi p.m.: 2 h. à 5 h.
sans rendez-vous { Vendredi p.m.: 2 h. à 5 h.
et le soir 7.30 à 9.30

AUTRES JOURS SUR RENDEZ-VOUS SEULEMENT
Arthabaska: tous les jours 9 h. a.m. à 5 h. p.m.

JEAN-BERCHMANS
Gagnon
ARCHITECTE

M.A.A.R.Q. - DIPLOMÉ DES BEAUX ARTS - M.R.A.I.C.
97-Notre-Dame-Sud-Thetford-Mines-P.Q.
TELEPHONE: BUREAU - FE: 5-7515 - RESIDENCE - FE: 9 5202

INGENIEUR - CONSEIL

EDOUARD LAIR

1480 rue Savoie, Plessisville

C.P. 1510 — Tél. 362-7175

56, rue Fusey, Cap-de-la-Madeleine

125, rue Notre-Dame, Nicolet

TEL. 362-2621

Dr Jacques Baron

MEDECIN-VETERINAIRE

1585 AVE MARCOUX PLESSISVILLE, P.Q.

Docteur

Armand Charest

Chirurgien - Dentiste
1667, Avenue St-Louis
Tél. 362-2321
PLESSISVILLE, P.Q.

Dr M. Morin

Chirurgien - Dentiste
1582, ave St-Laurent
Tél. 362-2083
PLESSISVILLE, P.Q.

Dr G. Pelletier

Chirurgien - Dentiste
1457, ave St-Edouard
Tél. 362-7016
PLESSISVILLE, P.Q.
HEURES DE BUREAU:
Sur rendez-vous, de 9 h. à midi
de 1 h. 30 à 5 h.
Lundi soir: 7 h. à 9 h.
Vendredi soir: libre

Argent à prêter

Obligations... Actions...
Fonds Mutuels... Aussi, placements ou emprunts sur hypothèques ou autres garanties. Consultez-nous.

J. AIME GOSSELIN
C.P. 14 — Tél. 362-2130

1415, rue Savoie
Plessisville, P.Q.
(Lagueux, Desrochers Ltée)

Fourrures

Si vous desirez faire l'achat d'un manteau de fourrure ou bien faire REPARER celui que vous possédez actuellement consultez-nous. NOUS LOUONS aussi cape de fourrure pour toutes occasions. Demandez nos prix.

Mme Jacques Roger

Tél.: 362-7104
1575, Avenue Bélanger
PLESSISVILLE, P.Q.

Placements

- ACTIONS
 - OBLIGATIONS
 - FONDS MUTUELS
- Consultez



J. DENIS BÉLIVEAU

Placements
Administration de
Portefeuille

752-6822

Edifice Continental
117 N.-Dume-Est, Victoriaville
Cliche & Associés Ltée
Courtiers de placements

Municipales ou
scolaires 7 1/2 %
Int. commerciales
ou industrielles 8 %

"La Feuille d'Érable"

Tél. 362-7049 — Plessisville

Tarif et conditions des annonces classées:

Minimum: \$1.25 par insertion de 25 mots, ou moins. Chaque mot supplémentaire trois sous. Toute annonce classée doit être payée avant publication.

Les annonces classées devront être annulées pour le samedi soir, à 6 heures, le plus tard. Toutefois les nouvelles annonces sont acceptées jusqu'au lundi midi.

Trois annonces ou plus, minimum \$1.00 par insertion.

ON DEMANDE

Serveuses de tables pour le restaurant "Sweedon" Curb Service à Plessisville, tél. R. PINARD, tél. 362-3271, Plessisville.

(N. 28 mars jno)

TERRE A VENDRE

Terre à vendre dans Maple Grove, 23 bêtes à cornes. S'adresser à WILLARD BENNETT, Maple Grove, P.Q. (St-Ferdinand).

(N. 21 mars 68 J)

A VENDRE

Système d'intercommunication "Talk-a-Phone", première qualité, fini soigné, état de neuf. Un poste principal pouvant s'adjoindre jusqu'à 5 sous-stations. Actuellement: 2 sous-stations. Valeur: \$150.00 pour \$100.00. JEAN-DENIS MAUGER, O.D. 1457, avenue St-Edouard, appt. 4, tél. 362-2188, Plessisville.

(N. 21 mars 68 J)

CHALET A VENDRE

Chalet intérieur non fini avec terrain de 75 x 100, situé sur le côté est du lac William à St-Ferdinand. Appartenant à la Chorale St-Calixte de Plessisville, Inc. Très belle grève. S'adresser à: JEAN CAYA, sec. Tél. 362-2976, Plessisville.

(P. 4-11-18-25 av. 68)

PROPRIETE A VENDRE
Très belle propriété, comprenant sept logis, située rue Savoie, à Plessisville. Bon placement, bon revenu. S'adresser à: JULES DICKNER, 1498 rue Savoie, tél. 362-2591, Plessisville.

(N. 21 sept. 67 J.)

CHAMBRE A LOUER

Chambre avec poêle et frigidaire. S'adresser AU RENDEZ-VOUS, 1840 St-Edouard Plessisville tél. 362-3514.

(N. 7 mars jno)

LOGIS A LOUER

Logis neuf chauffé, situé au No 1321 avenue St-Louis à Plessisville, au 2ème plancher de la résidence de M Siméon Savoie. Comprenant 3½ pièces. Libre le 1er mai. S'adresser à: Mme PAUL-ANDRE LAFOND (après 6 heures p.m.) Tél. 362-7282, Plessisville.

(N. 15 fév. jno)

A LOUER

Logis de 2½ appartements. Chauffé et meublé. Eau chaude fournie. S'adresser à M. CHARLES GERMAIN, 2019 rue Fortier, tél. 362-2110, Plessisville.

(N. 25 janv. jno)

LOGIS A LOUER

Deux logis meublés et chauffés, situés à 1341 rue Napoléon à Plessisville, de 3½ pièces chacun. Libres le 1er mai. Logis de la Succession Siméon Savoie S'adresser à: Mme PAUL-ANDRE LAFOND (après 6 heures p.m.) Tél. 362-7282, Plessisville.

(N. 15 fév. jno)

LOGIS A LOUER

Logis meublé de trois pièces avec chambre de bain, cuisinette et boudoir. Libre immédiatement S'adresser à LOUIS DESROCHERS, 1455 avenue St-Louis, tél. 362-2141, Plessisville.

(N. 21 mars jno)

LAVAGE DE PLANCHERS

M. Armand Breton offre ses services pour lavage de planchers de toutes sortes, avec machine des plus modernes. S.V.P. appeler à l'heure des repas, à ARMAND BRETON, tél. 362-3065, Plessisville.

(N. 9 nov. 67 J.)

FEMMES AMBITIEUSES

Désirant revenu additionnel à temps partiel. Appelez Mme JACQUES FOUQUETTE entre 10 heures a.m. et 6 heures p.m. Tél. 362-7234, Plessisville.

MANUFACTURE D'INVENTE
3-25
BUREAU TECHNIQUE
FOURNIER
Procureurs de Brevets d'Invention
934 Ste-Catherine Est, Montréal

SPECIAUX... SPECIAUX

Sous-vêtements pour toute la famille, 3 morceaux pour \$1.00. Matériel à la verge au prix de 3 verges pour \$1.00. Aussi autre matériel à 1c le pouce. Sur tous les pantalons pour hommes, femmes et enfants. Escompte de 20%. Toujours d'autres grands spéciaux en magasin. Mme J.-BAPTISTE LABRIE, 1577 ave. St-Charles (Près de l'Hôpital) Tél. 362-2744, Plessisville.

(N. 7 mars jno)

CHAMBRE A LOUER

Grande chambre moderne à louer. Avec cuisinette et salle de bain. Entrée personnelle. S'adresser à MAURICE COTE, 1249 rue Napoléon, tél. 362-3374 Plessisville.

(N. 21 mars jno)

CHAMBRES A LOUER

S'adresser à: BENOIT HOULDE, 1505, avenue St-Joseph, Tél. 362-2344, Plessisville

(N. 7 mars 68 J)

AUTO A VENDRE

Chrysler New-Yorker. Bucket-seat électrique. En parfait état S'adresser: Mme LOUIS DESROCHERS, 1455 avenue St-Louis, tél. 362-2141, Plessisville.

(N. 21 mars 68)

A LOUER

Logis de trois pièces et demie, peinturé à neuf. Situé 1771 ave St-Louis. Libre immédiatement S'adresser à ALAIN MAYER. Tél. 362-7965, Plessisville.

(N. 1er fév. 68 jno)

TERRAINS A VENDRE

Terrains au lac William. Terrains de chalet à 10c du pied carré. S'adresser à J. EMILE LAFRAMBOISE, tél. 428-3222, St-Ferdinand.

(N. 21 mars 68)

ACHETONS - VENDONS CHIENS DE RACE

Achetons, vendons chiens de race: Boston, Terrier, Duchshunds, Lhaso-Apso, Pome-narien, Chihuahua. Elevons vingt races différentes. Prix de \$5 à \$100. Acheteurs ou vendeurs visitez-nous. Aucune offre raisonnable refusée. Tél. 562-5525, PAUL BLANCHETTE, R.R. 5, Sherbrooke (Chemin Beauvoir).

TERRAIN A VENDRE

Magnifique terrain de 125 x 185 situé sur l'avenue du Collège, à Plessisville. S'adresser à GEORGES LEMIEUX, tél. 362-2311 ou 362-3173, Plessisville.

(N. 7 mars 68 Ju)

LOGIS A LOUER
Logis de 3 appartements. Chauffé, eau chaude fournie. Libre immédiatement. S'adresser à ADELARD GERMAIN, 1880 avenue des Erables, tél. 362-2993, Plessisville.

(N. 21 mars 68)

A VENDRE
Bateau en fibre de verre 1965. 14½ pi., moteur 40 forces, toile et remorque. S'adresser à ROMEO VALIN, 2441 rue Lemieux, tél. 362-3059, Plessisville.

(P. 11-18-25 avril 68)

La Compagnie d'Assurance du Club Automobile de Québec

RISTOURNE 7%

SUR ASSURANCE AUTOMOBILE
aux assurés qui n'ont pas de réclamation durant la période de leur police
Facilités de paiement — Sans frais

MAURICE HOULE, rep. - Plessisville, P.Q.
1453, avenue St-Edouard — Tél. 362-2177

Bureau et Résidence
Tél. 358-2957

Michel Lemire
m. s. o. c. a.
COMPTABLE AGRÉÉ

26 BOUL. KIROUAC
WARWICK, QUE.

TEL.: RES. et BUR. 362-7869

Laurent Therrien, C. d'A. As.

ASSURANCES GENERALES
Vie — Feu — Autos — Accidents — Responsabilité
1308 RUE NAPOLEON, PLESSISVILLE
(près de l'église St-Calixte)
ASSURANCE-VIE "CROWN-LIFE"

Tél. 623-0482

Lucien Racine, C.A., R.I.A.

COMPTABLE AGREE

265, 65e Rue ouest
Charlesbourg

Québec 7

Tél. Bur.: 362-2435

J. L. Fradette Ltée

VIE — FEU — AUTOMOBILE — RISQUES DIVERS

Agent

Jean-Louis Fradette Jean-Louis Michaud
C. D'A. A. C. D'A. As.
Tél. 362-2436 Tél. 362-2492

1265, rue St-Calixte, Plessisville

Tél.: Bur. 362-2288 1782 rue St-Calixte C.P. 728
Rés. 362-2597

L. Antonio Gingras, Ltée

COÛRTIER D'ASSURANCE AGREE
PLESSISVILLE, P.Q.

Vie - Feu - Automobiles - Accidents - Responsabilité

Jean-Guy Gingras, co-propriétaire
Spécialité: PLAN FAMILIAL

Aldé Paradis Arsène Rousseau, gér.
Bur. 362-7720 Tél. 362-7720
Rés. 362-7148 Plessisville

La Laurentienne
Compagnie Mutuelle d'Assurance

1674, avenue St-Louis, Plessisville

Lionel Paquet Geo. H. Lemieux
Inverness Plessisville
Tél. 453-2609 Tél. 362-2311

Tél. 362-2522 C.P. 116

Geo. Dupont

OPTICIEN D'ORDONNANCE

Diplômé de la Corporation des Opticiens
d'Ordonnances de la Province de Québec

1556 Avenue St-Louis Plessisville,

1563, Avenue St-Edouard Tél. 362-2138

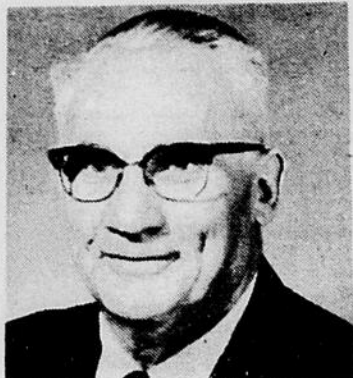
CAMILLE KELLY

COURTIER D'ASSURANCES AGREE
ASSURANCES GENERALES

Vie - Feu - Automobile - Accident
PLESSISVILLE, P.Q.

(Bureau à la résidence Madame Patrick Kelly)
Rue Saint-Edouard

Décès de M. Henri Houde de Valleyfield



Henri Houde

A l'Institut Neurologique de Montréal, samedi le 20 avril, est décédé à la suite d'un accident survenu à Valleyfield le 31 mars, M. Henri Houde à l'âge de 66 ans.

Le défunt avait été à l'emploi de l'Hydro-Québec pendant 43 ans et avantageusement connu dans la région. Depuis un an, il était à sa retraite et demeurait à Valleyfield.

Originaire de Plessisville, il était le fils de feu M. et Mme

Aimé Houde. Epoux en 1ère alliance de feu dame Aline Leroux et en 2ème de dame Gabrielle Morin qui lui survit.

Dans le deuil, outre son épouse il laisse ses enfants: Mme Salvator Barba (Mona) et son époux, de New-Jersey City (U.S.A.), Bernard, ing. c. de Montréal et son épouse; aussi ses petits-enfants: ses frères et soeurs, beaux-frères et belles-soeurs: M. et Mme Xavier Bilodeau (Maria), de Plessisville, M. et Mme Honoré Lecours (Yvonne) de Plessisville, M. et Mme Jean-Paul Houde du journal "La Feuille d'Erable", M. Lucien Houde, enquêteur pour le Ministère de la Voirie à Québec et Mme Lucien Houde, Mme J. Albert Houde de Plessisville, M. et Mme Lindor Belleville de Plessisville.

Les funérailles eurent lieu à Valleyfield mercredi après-midi le 24 avril à 2 h. 30. Inhumation au cimetière du même endroit.

Nos condoléances à Mme Henri Houde et à ses enfants.

Frères du Sacré-Coeur à Asbestos

JUBILE D'OR

L'événement majeur qui marquera l'année 1968 pour les Anciens qui ont fréquenté l'Ecole Saint-Aimé à Asbestos, est, sans contredit, le 50e anniversaire de l'arrivée de Frères du Sacré-Coeur dans la localité.

CINQUANTE ANS! au service de la jeunesse suppose en termes scolaires au moins sept générations d'écoliers qui se sont succédé sur les bancs de l'école; sept générations d'étudiants qui sont venus quérir et l'instruction, et l'éducation: deux

facteurs indispensables à tout individu pour vivre et agir socialement avec ses semblables.

Aujourd'hui, sans vain orgueil, mais en face du comportement de tous ces anciens, qui évoluent dignement dans toutes les sphères de la société, l'ALMA MATER se réjouit à bon droit d'avoir largement contribué au bien-être physique intellectuel et moral de ces milliers d'anciens disséminés aux quatre coins du pays et de l'étranger.

Pour la 4e année consécutive...

Cours de la saison pour Conduite d'Automobiles

A PLESSISVILLE

donné par

Madame Antonio Groleau

de Thetford-Mines

PROFESSEUR DIPLOMÉ



MADAME ANTONIO GROLEAU

en cours de CONDUITE D'AUTOMOBILE. Madame GROLEAU donnera ce COURS DE COMPETENCE à toute personne homme ou femme, désireuse d'apprendre à conduire une automobile et ainsi obtenir UN PERMIS pour conduire un véhicule automobile.

Les LECONS comprennent 12 heures de théorie et 6 heures de pratique.

Le cours débutera mardi soir, le 30 avril 1968 à 7 h. 30 à l'Ecole St-Edouard, rue Savoie, à Plessisville

Les personnes intéressées, devront se rendre sur les lieux au jour et à l'heure fixés, pour recevoir les informations supplémentaires.

Toutefois, les personnes qui ne pourront se rendre pour le 30 avril seront quand même les bienvenues pour le 7 mai, aux mêmes heures et au même endroit.

Madame Antonio Groleau

730, 11e AVENUE - THETFORD-MINES, P.O. - TÉL. 338-1611

Pour commémorer ce DEMI-SIÈCLE d'enseignement dont les réalisations furent nombreuses et fructueuses l'Amicale de l'école Saint-Aimé se propose les 27-28-29 septembre prochain, de célébrer par des FETES GRANDIOSES, le JUBILE D'OR de

leur présence au milieu de nous.

A cette fin, un COMITE DES FETES a été formé et M. Armand Larrivée en a été nommé président, M. Roger Houle, secrétaire et M. Fernand Champoux trésorier. Et pour faciliter le travail de cet exécutif dix autres comités appelés d'inscription, de publicité, de réception, des décorations, du livre, des jeux, du chant, du concert, du logement et de la Parade opéreront en temps et lieu.

Les Frères du Sacré-Coeur arrivèrent à Asbestos en août 1918. Ils étaient quatre FF. Augustin, dir, Emile, Arthur, Barnabé et Charles-Eugène. Ils demeurèrent trois ans dans la modeste école située sur la rue St-Aimé. En 1921, occupèrent les locaux de l'école actuelle. A l'occasion de la fondation d'une Amicale, en 1951, de solennelles démonstrations d'amitié et de gratitude eurent lieu à l'endroit de ces religieux qui oeuvraient depuis 33 ans dans ce secteur de l'Estrie.

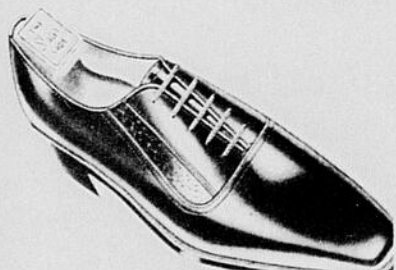
Aujourd'hui, par la voix du journal, nous lançons une invitation toute spéciale à tous ces

anciens élèves qui ont fréquenté l'institution.

Il sera difficile de rejoindre tout ce monde par correspondance ou autrement; aussi, faisons-nous un appel charitable à ceux qui peuvent nous aider de transmettre ce MESSAGE à qui de droit, afin de réaliser le succès que tous ambitionnent: celui de faire de ces trois jours de réjouissances une véritable APOTHEOSE à ces éducateurs qui le méritent bien.

Roger HOULE, secrétaire, 79, rue St-Jean-Baptiste Asbestos, P. Qué.

Pour le printemps...



Nous avons reçu tout ce qu'il y a de plus nouveau en fait de FORMES et COULEURS dans les marques SLATER - HUSH - PUPPIES - OOMPHIES - DONJOSE de Madrid, etc, etc.

VENEZ dès maintenant faire votre choix pour le printemps

Fournier & Grégoire Enr.

Plessisville, P.Q.

(Magasin fermé MERCREDI à MIDI et SAMEDI à 4 h. p.m.)

VENTE Centre de Couture
BERNINA
OMÉGA

181 NOTRE-DAME O. VICTORIAVILLE
Tél. 752-6162

Représentant à Plessisville pour "Bernina - Oméga"

Magasin J. HENRI FOURNIER

1694, ave St-Louis Tél. 362-2105 Plessisville



Blaise Charland

Vente - Echange - Service Réparation sur toutes autres marques. Démonstration et cours gratuits à domicile.

VENTE Centre de Couture
PFAFF

44 RUE PICHÉ VICTORIAVILLE
Tél. 752-2169

Représentant à Plessisville pour "PFAFF"

Magasin "CHEZ LOUISON"

1616 ave St-Louis Tél. 362-2217 Plessisville



Pour être bien renseigné lisez La Feuille d'Erable

A L'ASSOCIATION CHASSE et PÊCHE de PLESSISVILLE REMISE DE TROPHEES



● Lundi soir, l'Association Chasse et Pêche recevait à une soirée. Étaient présents les représentants MOLSON à la remise de trophées à la Salle Saint-Louis, le 15 avril dernier. Sur cette photo, on remarque: De gauche à droite, Claude Beaudoin,

surveillant des Ventes à la Compagnie Molson, M. Ben Mathieu, représentant Molson de Victoriaville, M. Daniel Bouffard, président de l'Association Chasse et Pêche locale, M. le maire Marcel Collin de la ville de Plessisville, M. Claude Turgeon, président

de l'Association Chasse et Pêche de Victoriaville, M. Richmond Pelletier, directeur général du Club de Pêche Molson, M. Roger Lauzon, représentant régional Molson de Drummondville.

(Photo Studio Boulanger, Plessisville)

M. Joseph McKay le nouveau "Maître-Sucrier" du Québec

Un nouveau maître-Sucrier du Québec a été proclamé à l'occasion du Festival de l'Erable de Plessisville. Le titre a été attribué à celui qui a été considéré comme le Meilleur producteur qui ont présenté des exhibits à l'occasion du concours organisé par la direction du Festival de l'Erable. Le nouveau maître-sucrier du Québec est M. Joseph McKay de Marleton, cté Wolfe.

HOMMAGE AU DEPUTE

Un hommage particulier a été rendu à M. Joseph McKay par Me Marc Bergeron, député du

comté de Mégantic à Québec. C'est Me Bergeron lui-même qui a inauguré l'exposition en coupant le ruban symbolique. Pour sa part, Son Hon. le maire Marcel Collin de Plessisville, a félicité le nouveau maître-sucrier et les organisateurs de ce 10ème Festival de l'Erable. Il a rappelé que lui-même en était à sa 10ième année comme premier magistrat de la ville où se déroulait en 1968 le 10ème Festival de l'Erable.

L'EXPOSITION

C'est M. Jean-Louis Fradette, président du Festival de l'E-

vable 1968, qui a souhaité la bienvenue à l'assistance. Or, remarquait à la cérémonie, Micheline première, reine du présent Festival de l'Erable et ses princesses Milles Gaby Drouin et Denise Henri. Assistaient aussi à l'inauguration Miss Hospitalité (Diane Tétreault Labelle), ainsi que plusieurs autres personnalités. Produits de l'érable artisanat, peintures et sculptures, dessins et maquettes se rapportant à l'érable ont été mis en étalage au Centre de Loisirs. L'exposition est ouverte durant toute la période du Festival de l'Erable, soit jusqu'au 28 avril inclusivement. Parmi les kios-

ques "montés" dans la salle de l'exposition on remarque principalement ceux du Ministère provincial de l'Agriculture et de la Colonisation, de la Coopérative des Producteurs de Sucre d'Erable du Québec. Des manufacturiers d'accessoires d'érablières présentent aussi des exhibits qui peuvent être visités par ceux

qui passent par le Centre de Loisirs.

Encouragez

nosannonces

AVIS

RÉGIE DES ALCOOLS DU QUÉBEC

Avis est par la présente donné que les personnes ci-après mentionnées ont fait une demande de permis à la Régie des alcools du Québec:

COMTE MEGANTIC

NOM	ADRESSE	CATÉGORIE
BERGERON, Dame Louis,	Hôtel St-Pierre, St-Pierre Baptiste	Epicerie additionnelle
BLONDEAU, Albert,	Hôtel Lakeside, St-Ferdinand, Bernierville (village)	Bar additionnel

Quiconque désire formuler des objections à l'émission de ces permis doit le faire par écrit, dans les quinze jours de la publication du présent avis.

L'écrit contenant les raisons de l'objection à l'octroi d'un permis doit être signé et envoyé dans le délai ci-dessus, par poste recommandée à:

RÉGIE DES ALCOOLS DU QUÉBEC

BUREAU DU GREFFIER
CASE POSTALE 2027
QUÉBEC 2



faites marcher vos
doigts dans les
PAGES JAUNES

La semaine Chambre de Commerce

Les Chambres de Commerce jouent un rôle important dans notre société



LE PREMIER MINISTRE
M. DANIEL JOHNSON

A l'occasion de la Semaine Chambre de Commerce, tenue du 21 au 27 avril, le premier ministre du Québec, M. Daniel Johnson, a déclaré: "Les Chambres de Commerce jouent un rôle important dans notre société car elles expriment les vœux de citoyens préoccupés du progrès économique et social".

"A cette époque de constante évolution, a ajouté M. Johnson, il incombe à tous de s'intéresser étroitement à toutes les phases de notre croissance économique et sociale. Or, les Chambres de Commerce jouent un rôle prépondérant en ce domaine."

Le premier ministre a conclu sa déclaration en disant: "Les Chambres de Commerce accomplissent souvent, à l'insu du public, un travail extrêmement valable. C'est pourquoi il convient de mettre leur oeuvre en lumière car, par leurs réalisations concrètes, ces organismes se méritent l'appui de tous."

LES CLINIQUES TOURISTIQUES

C'est dans ce sens que la Chambre de Commerce de la Province de Québec voit à l'organisation d'une série de cliniques touristiques au Québec, de concert

avec le ministère du Tourisme, de la Chasse et de la Pêche et de l'Association canadienne du Tourisme. Plus de quarante-deux municipalités du Québec participeront à ces cliniques, dites d'Accueil durant la période du 21 avril au 10 mai.

Ces cliniques d'accueil s'adressent aux personnes travaillant dans l'industrie touristique. Elles sont destinées d'abord à faire comprendre à ces gens l'importance de l'industrie du tourisme, puis à discuter des techniques qui permettront d'accueillir le visiteur comme il se doit.

L'importance économique de l'industrie touristique du Québec justifie la Chambre de Commerce de la Province de Québec à faire tout en son pouvoir pour améliorer la situation actuelle de cette industrie nécessaire à l'avenir du Québec. Les Chambres de Commerce locales considèrent qu'il est impérieux pour tous les organismes concernés, qu'ils soient impérieux pour tous les organismes concernés, qu'ils soient gouvernementaux ou privés, de concrétiser la vocation touristique du Québec.

Afin de démontrer son désir sincère de contribuer à l'amélioration de l'industrie touristique au Québec, la Chambre provinciale voit encore une fois

cette année à l'organisation et la stimulation d'un travail de promotion touristique dans chacune de ses Chambres locales, en collaboration avec les principaux organismes concernés.

Pourquoi, mesdames, pleurez-vous donc si souvent ?

Que la nature ait fait les filles différentes des garçons, nul ne songerait à s'en plaindre. Mais, touchant les glandes lacrymales, elle a vraiment dépassé la mesure. C'est du moins ce qu'affirme, dans un article de Sélection du Reader's Digest de mai, son auteur — une femme — qui explique pourquoi ses sœurs pleurent si souvent.

A l'homme, en effet, la nature a octroyé une petite soupape discrète qui ne fonctionne qu'en cas d'événement grave, et à la femme un robinet peu étanche, qu'une pichenette suffit à ouvrir ou à fermer. D'où les fréquentes crises subites de larmes folles auxquelles elle est sujette, crises aussi irrépressibles et inexplicables que le hoquet et également déconcertantes, pendant lesquelles l'homme se demande quelle peut bien être cette fois la cause du déluge.

Dans l'admirable candeur de son coeur, il croit que toutes les larmes sont pareilles et que si une femme pleure, c'est qu'elle a du chagrin. Or les femmes peuvent pleurer — et elles ne s'en privent pas — pour mille autres raisons. Sont-elles en colère sont-elles heureuses? Elles pleurent. Sont-elles attendries contrariées? Elles pleurent. Il leur arrive de le faire à dessein, et plus souvent par erreur, et même quand elles le font sans savoir pourquoi, elles escomptent évidemment que vous, vous le savez et que vous agirez en conséquence.

Que peut, que doit faire un homme quand, pour une raison qui lui échappe, la femme qu'il aime fond soudain en larmes? Aujourd'hui encore nombre

d'hommes adoptent la même attitude: dès que le visage de madame s'assombrit ils volent devant des désirs de son petit coeur, qu'il s'agisse d'une chevauchée au pays des Apaches ou l'achat d'une nouvelle garniture de divan pour le salon. Mais il n'est bon pour aucune femme d'obtenir tout ce qu'elle demande avec des larmes. Et que dire des inconvénients que cela peut avoir pour son mari! Toutes différentes sont les larmes de contrariété. Quand une femme pleure parce qu'elle est irritée, il ne lui plaît pas du tout qu'on ne fasse pas attention à elle. Elle veut qu'on l'apaise. Mais ne vous y trompez pas, ces larmes-là n'expriment pas une vraie colère. La fureur est une émotion trop forte pour provoquer les pleurs, car elle dessèche les voies respiratoires comme elle

déshydrate le cerveau. Une femme pleure plus volontiers pour une petite vexation que pour un outrage grave; c'est une vérité que tout homme doit apprendre.

Au fond, conclut l'article de Sélection, ce n'est pas tellement sorcier de vivre en bonne intelligence avec une femme qui pleure. Restez calme et essayez de découvrir la cause du dernier déluge. Et, surtout ayez toujours un mouchoir propre sous la main, à toutes fins utiles. Parque, si votre femme éprouve du bonheur ou de la lassitude, de la tendresse ou de la colère, de la fatigue ou de la joie, vous en aurez sûrement besoin.

Afin de répondre à la demande des hôpitaux canadiens, la Croix-Rouge devra recueillir plus de 970,000 dons de sang en 1968.

Les communications

Il n'y a pas de dialogue - Dialogue, dialoguer, voilà des expressions à la mode qu'on emploie à toutes les sauces... Dialoguer... c'est enlever ses lunettes déformantes... c'est essayer de voir les deux côtés de la médaille. Dialoguer, c'est parler moins et écouter davantage. Pour dialoguer, il faut être au moins deux, un qui parle et l'autre qui écoute... chacun à son tour.

Si les hommes veulent se comprendre mieux, il faut qu'ils communiquent entre eux, il faut qu'avant de prendre position, ils se renseignent.

Personne n'a le monopole de la vérité.

Peut-on dans ce siècle de communications comprendre qu'il y ait encore des préjugés, des discordes, des haines basées sur l'ignorance des faits.

Le dialogue est essentiel à l'équilibre de la société et la société, c'est vous... c'est moi.

Message de
LA CHAMBRE DE COMMERCE DE LA PROVINCE DE QUÉBEC
EN COLLABORATION AVEC VOTRE HEBDO

CONVERSION DE 1 POUR 1 AVEC LACTIVO



Produisez des veaux de lait "bons à choix" de 200 à 225 livres en 7 à 9 semaines avec moins de 150 livres de Lactivo.

Consultez-nous au sujet du régime SHUR-GAIN pour les veaux de lait.

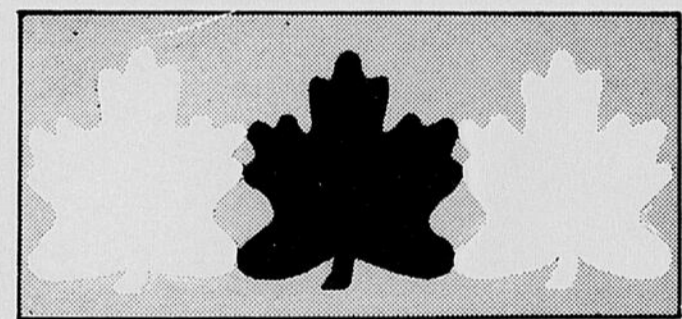
VENDEUR AUTORISÉ:

W.A. LAMONTAGNE LTÉE

Marcel Collin, gérant

2042 ave St-Laurent, tél. 362-2050

Plessisville, P. Que.



LE SUCRE D'ÉRABLE, COMME
LE GROS GIN MARCHAND,
SONT DEUX PRODUITS
DU QUÉBEC.



LES DISTILLERIES MARCHAND LIMITÉE
BERTHIERVILLE, QUÉ.

Mlle Micheline Bédard Reine du Festival de l'Erable 1968

Le Festival de l'Erable 1968 a maintenant sa reine. La chance a favorisé Mlle Micheline Bédard. L'héroïne du jour a été couronnée par Ginette première, reine du Festival de l'Erable 1967. Les deux autres candidates en lice, Mlles Gaby Drouin et Denise Henry ainsi que de nombreuses personnalités et des centaines de spectateurs ont assisté à la cérémonie du couronnement sous la grande tente de Radio-Canada.

LE COURONNEMENT

Le couronnement de la nouvelle reine du Festival de l'Erable a eu lieu sous un tonnerre d'applaudissement. La couronne symbolique a été présentée par Mlle Marise Fradette, fille de M. Jean-Louis Fradette, président du Festival de l'Erable 1968. Une magnifique gerbe de roses a été remise à Micheline première par Mme Bernard Nadeau, épouse du secrétaire-gérant du Festival de l'Erable; pour la circonstance, Mme Nadeau portait une toilette d'époque.

MUSIQUE ET SPECTACLE

Une formule originale avait été adoptée cette année pour le choix de la reine du Festival de l'Erable parmi les trois candidates qui aspiraient au titre. La cérémonie des élections a pris un cachet particulier avec un spectacle et des pièces musicales par les Majorettes des Bois-Francis. Les membres de l'Union Musicale ont aussi interprété des pièces appropriées à la circonstance.

PROCLAMATION DE LA NOUVELLE REINE

Après avoir été choisie comme nouvelle reine du Festival de l'Erable, Mlle Micheline Bédard a donné lecture d'une proclamation. Elle a félicité et remercié les deux autres candidates ainsi que tous ceux qui se dévouaient pour assurer le succès des manifestations de 1968. La nouvelle reine a invité la population à prendre une part active à tout ce qui était mis à l'honneur durant la période du Festival de l'Erable 1968.

INAUGURATION DE LA GRANDE TENTE

Une courte cérémonie a marqué l'inauguration officielle de la grande tente de Radio-Canada. La direction du Festival de l'Erable inc. a fait l'acquisition de cette immense abri de toile. C'est sous cette vaste tente que se déroulent les activités au programme du présent Festival de l'Erable. Système de chauffage commodités de tous genres, estrades et gradins assurent un certain confort aux centaines de personnes qui peuvent être accueillies sous ce dôme de toile.

BENEDICTION

La bénédiction de la grande tente a été faite par M. l'abbé Antoine Després, curé de la paroisse Notre-Dame de Fatima de Plessisville. M. l'abbé Després a prononcé une courte allocution au cours de laquelle il a demandé à tous de "se grandir par les

amusements" qui étaient au programme de la grande semaine du Festival de l'Erable.

REMISE DES CLEFS DE LA VILLE

Au cours de la manifestation, Son Hon. le maire M. Marcel Collin a remis les clefs de la ville au président du Festival de l'Erable, M. Jean-Louis Fradette. Le premier magistrat de Plessisville a insisté sur la participation de tous pour une réussite complète des activités. Pour sa part, M. Fradette a mis en évidence le magnifique travail accompli par son équipe de collaborateurs.

PERSONNALITES PRESENTES

En plus de ceux déjà mentionnés on remarquait parmi les invités spéciaux Son Hon. le maire M. Aurèle Brasard de la municipalité rurale de Plessisville, M. Gaston Provencher président de la Jeune Chambre des parents de la reine et des princesses ainsi que plusieurs autres personnalités de Plessisville et des Bois-Francis. Les trois personnalités féminines du Festival de l'Erable étaient accompagnées de leurs intendants et de Mme Pierre Vignoul, leur dame de compagnie. Cette manifestation d'élection et du couronnement était sous la responsabilité de M. Denis Desmarais et de son comité de la Jeune Chambre de Plessisville. Félicitations à Sa Majesté Micheline Ière et meilleurs vœux pour un règne glorieux...

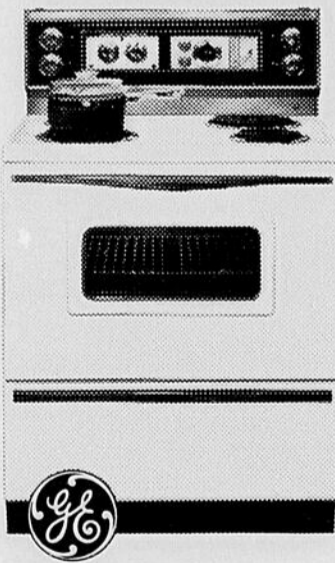
Mariage à Lourdes



● Le 15 avril fut célébré le mariage de M. Florent VIGNEAULT à Mlle Pierrette LALIBERTE en l'église Notre-Dame de Lourdes à 4 heures p.m. La réception eut lieu au Manoir Plessis à Plessisville.

(Photo Studio Boulanger, Plessisville)

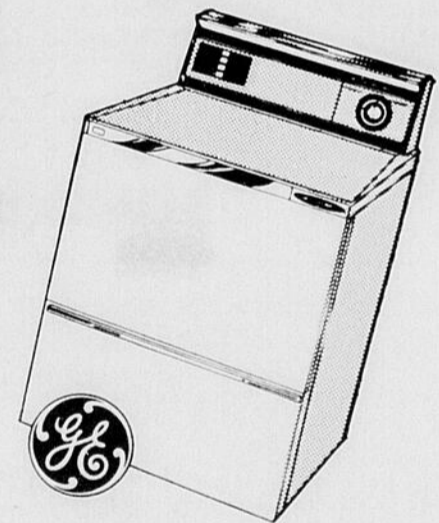
GENERAL ELECTRIC a de tout!



- Sensimètre à viande
 - Four autonettoyant P*7 avec hublot anti-buée
 - Tournebroche incorporé auto-arrosant
 - Minuterie automatique du four et prise de courant
 - Élément de surface Sensi-Temp avec gril Teflon
 - Éléments Calrod débranchables à intensité infinie extra-haute (2-8")
 - Blanc... Avocat... Cuivre bronzé
- Hauteur 47" Largeur 30" Profondeur 26 1/2" 37J85

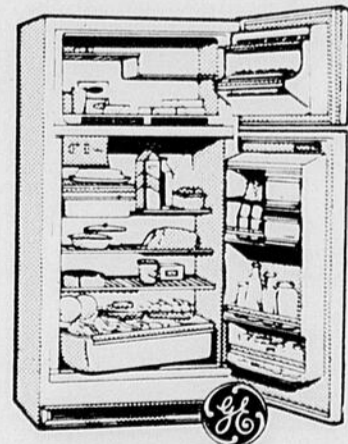


Laveuse et Sécheuse



Futurs Mariés

- Nous faisons l'entretien de vos meubles GRATUIT
- Mise de côté GRATUITE
- Livraison GRATUITE
- Ouvert le soir
- BAS PRIX
- QUALITE



- 14 pieds cubes, avec roulettes pour le déplacement
 - Congélateur antigivre "zone zéro" d'une capacité de 129 livres
 - Congélateur: tablette, 2 bacs à cubes de glace, panier
 - Compartiment spécial: fromage, beurre, viandes, oeufs, légumier pivotant
 - Tablettes: tablettes Selecta, 2 coulissantes, surface 23.7 pieds carrés
 - Blanc... Avocat... Cuivre bronzé
- Hauteur 65" Largeur 30 1/2" Profondeur 29 1/2" 140L87

ROSAIRE GOSSELIN

767, Avenue St-Louis

PLESSISVILLE, P.Q.



Le C.A.P. est à l'oeuvre dans trois domaines principaux

Théâtre, peinture et sculpture, ballets sont les trois principaux domaines où le Conseil des Arts de Plessisville a des activités à ce temps-ci de l'année. Au théâtre, une troupe de jeunes montent une pièce qui sera présentée au public au début de mai à la peinture et à la sculpture, une attention particulière est donnée à l'exposition régionale organisée à l'occasion du Festival de l'Erable; quant au billet, le récital de fin d'année est en préparation et sera présenté en mai.

Souhaits de prompt rétablissement

La direction et les membres du C.A.P. ainsi que les nombreux amis de Mlle Yvonne Roger, présidente, expriment des souhaits de prompt rétablissement à cette personnalité féminine avantageusement connue et estimée dans toute la région. On sait que Mlle Roger a dû être hospitalisée pour cause de maladie et qu'elle devra prendre un repos prolongé. Des dispositions sont prises par la direction du C.A.P. pour assurer la poursuite des activités en faisant un nouveau partage des tâches qui renaissent personnellement l'attention de Mlle Yvonne Roger.

Un message est donné par le chef Lebrun

Des experts en détoussage se sont donné rendez-vous à Plessisville durant la période du Festival de l'Erable. Déjà quelques personnes se sont fait soulager de leur porte-monnaie. La façon de procéder des malfaiteurs et le fait qu'ils visitent les poches les mieux garnies est une preuve que nous avons affaire à des spécialistes. Je recommande donc à tous de ne porter sur eux que l'argent dont ils ont besoin et de garder leur porte-monnaie en lieu sûr". C'est là le message donné par le chef de la Sûreté municipale de Plessisville, M. Edouard Lebrun.

M. Jacques Vallée de Plessisville se mérite deux nouveaux diplômes en électronique...



M. Jacques Vallée

M. JACQUES VALLEE, propriétaire de "Vallée T.V. Service Enr." de Plessisville, vient de terminer avec brio un cours de T.V. couleur (pratique) ainsi qu'un cours d'électronique industrielle, gracieuseté du Ministère de l'Education du Québec.

Déjà récipiendaire de plusieurs diplômes en électronique, dont :

- Radio et électronique de l'Institut Teccart
- Télévision monochrome de l'Institut Teccart
- Télévision couleur (théorique) du M.E.Q.
- EGAGEMENT inscrit aux cours clinique d'un important manufacturier d'appareils de Radios - T.V.

JACQUES est un électronicien consciencieux qui ne manque pas de parfaire ses connaissances dans une science qui évolue aussi rapidement que l'électronique...

Pendant cinq ans au service de M. Paul Fontaine chez qui il fit ses premières armes, il opère maintenant avec succès son propre commerce depuis sept ans. Il est également membre de la Corporation des Electroniciens du Québec.

Nos félicitations JACQUES et bon succès.

Les travaux se poursuivent activement au Foyer des Bois-Francis

L'étape principale est maintenant franchie en ce qui concerne les travaux de construction du Foyer des Bois-Francis de Plessisville. Les entrepreneurs généraux, Gaston Beaudet & Cie Ltée en sont rendus au posage de la brique pour l'extérieur. Quant à l'intérieur, les ouvriers sont occupés à compléter murs, planchers, etc. M. Lionel Henri exécute un sous-contrat pour le système électrique qui comprend aussi le chauffage. Un sous-entrepreneur, Fernand Breton Inc. a été chargé des travaux de plomberie.

Inscription des pensionnaires

Le Foyer des Bois-Francis de Plessisville pourra recevoir 46 pensionnaires. Les demandes sont faites par écrit, en ce qui a trait aux admissions. Ces demandes sont reçues par M. Georges Dupont, président du conseil d'administration des Bois-Francis Inc. Le Service Social s'occupe des enquêtes pour chaque cas et fait le choix de ceux qui seront acceptés comme pensionnaires. A date, 38 personnes sont inscrites sur la liste des intéressés à aller résider au Foyer des Bois-Francis et les enquêtes se poursuivent. On croit que les pensionnaires pourront entrer dans leurs appartements vers la mi-été.

Geste généreux

D'autre part, le chef Lebrun tient à souligner le geste accompli par M. Henri Lafond, entrepreneur général demeurant sur la rue St-Calixte à Plessisville. Par mégarde, M. Lafond a heurté un autre véhicule en sortant de sa cour. Le premier souci de M. Lafond a été de faire appel à la Sûreté municipale bien que personne n'ait été témoin de l'accident et que sa propre voiture ne portait aucune marque de la collision. "C'est là un beau geste à imiter" souligne M. Lebrun. "Manifester par des appels lorsque l'on voit faire un mauvais coup ou un vol serait un excellent moyen d'aider la police et de faire 'coffrer' les malfaiteurs" ajoute le chef Lebrun dans son message.

Résultat du Half and Half du 20 avril

Voici le résultat du Half and Half tiré à midi le 20 avril 1968, au restaurant "Au Bon Menu", prop. M. Alph. Doucet. Les billets étaient commandités par Belleville Inc.

Le premier, numéro 13318 pour \$148.00, vendu par Normand Michaud et réclamé par M. Honorius Daigle; le deuxième, No 15626, prix de \$15.00 non réclamé, vendu par J.G. Dubois.

Le troisième, No 16860 pour \$10.00, vendu par Richard Dubois, également non réclamé.

Le prochain tirage aura lieu chez Rouillier & Fils avec les billets gracieusement fournis par V. Boutin Express, samedi le 27 avril, 1968, à 11 h. 45 a.m.

Jacques Comtois, dir.

M. George Goggin remercie...

M. George Goggin, directeur du Festival de l'Erable et responsable de la fête des enfants, tient à remercier d'une façon tout à fait spéciale, les scouts dirigés par le Père Prescott et Georges Bélanger leur chef pour le magnifique succès de cette journée du 20 avril et félicite sincèrement M. Camille Vigneault, maître de cérémonie pour son dynamisme, son habileté et son amour des jeunes.

Il désire aussi remercier les Ambulanciers St-Jean, le service de la Police, les conducteurs d'autobus, taxis et toutes les aides bénévoles qui ont contribué à cette journée.

Une fête parfaite et merci à Sa Majesté Micheline et aux princesses Gaby et Denise d'avoir accepté de passer la journée avec les jeunes. Elles ont été acclamées royalement. Les enfants ne sont pas prêts d'oublier cette manifestation qui a groupé entre 4,000 et 4,500 enfants.

Centre de la main-d'oeuvre du Canada

En collaboration avec le Centre de la Main-d'Oeuvre du Canada, "La Feuille d'Erable" présente la liste des emplois présentement vacants. Notre journal ne possède aucun renseignement sur ces offres d'emploi. Les intéressés sont donc priés de communiquer directement avec le Centre de la Main-d'Oeuvre du Canada, 117 Notre-Dame Est, Victoriaville, tél. 752-4591, ou à 1800 St-Calixte, Plessisville, tél. 362-7197.

HOMMES

(VICTORIAVILLE)

Mécanicien d'expérience, entretient, qualités de vendeur.

Tailleur de cuir, expérience avec couteau à la main.

Travailleur social.

Opérateurs de machines à bois sableurs et assembleurs.

HOMMES

(PLESSISVILLE)

Vendeur d'assurance.

Patroneur (bois) dans une usine.

Aide fermier.

FEMMES

(VICTORIAVILLE)

Hôtesse dans un restaurant, soir seulement.

Serveuses de table.

Cuisinière.

Couturières d'expérience dans usine de la région.

Aides familiales.

Opératrice machine spéciale "jumper".

Sténographe parfaitement bilingue.

Commis de bureau pour Davelyville.

FEMMES

(PLESSISVILLE)

Serveuses de table.

Aides familiales.

Couturières avec ou sans expérience.

Cuisinière.

Commis au bar.

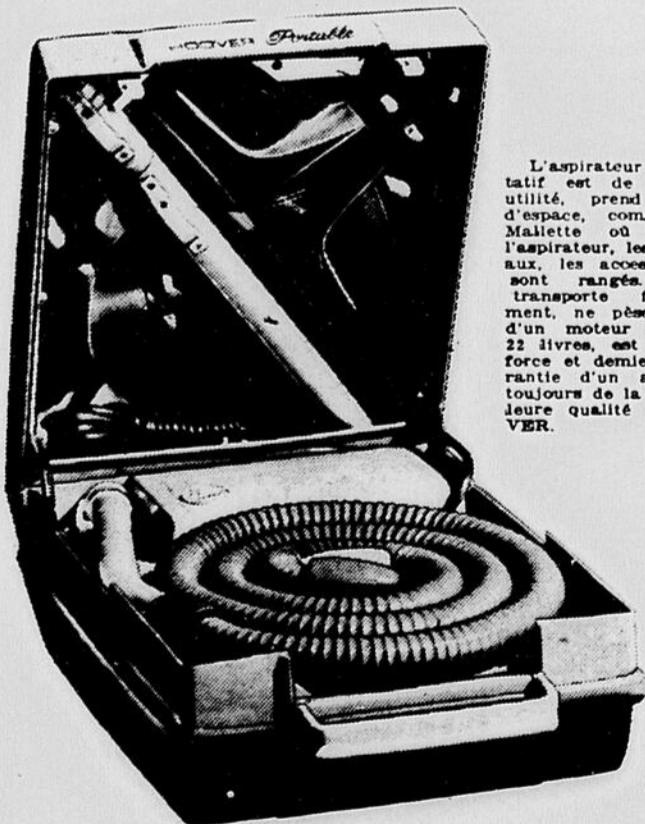
Serveuse au bar dans un Hôtel.

Infirmière préposée à la pharmacie pour un hôpital.

Vente d'Échange



\$20.00 d'allocation pour votre vieil aspirateur sur l'achat d'un nouveau "HOOVER PORTATIF"



L'aspirateur portatif est de toute utilité, prend peu d'espace, commode. Mallette où tout l'aspirateur, les boyaux, les accessoires sont rangés. Se transporte facilement, ne pèse que d'un moteur d'une 22 livres, est muni force et demie. Garantie d'un an et toujours de la meilleure qualité HOOVER.

La MAISON du PRÉLART Inc.

1245 rue St-Calixte — Tél. 362-7712

Plessisville, P.Q.

La Chambre de Commerce a de nombreuses réalisations à son crédit

Les réalisations de la Chambre de Commerce de Plessisville démontrent de l'importance donnée aux affaires publiques par cet organisme en activité depuis une dizaine d'années dans la capitale du pays de l'Érable. Le travail de préparation et la contribution apportée par la Chambre de Commerce pour mener à bonne fin plusieurs projets est une preuve évidente que le mouvement est le principal corps intermédiaire de pression dans une localité progressive. Ce qui a été accompli à Plessisville par sa Chambre de Commerce est tout à l'honneur de ceux qui en font partie et principalement sa direction.

ATTENTION DONNEE AUX STRUCTURES

Les pionniers de la Chambre de Commerce de Plessisville se sont particulièrement intéressés à donner de solides structures au mouvement qu'ils ont fondé. On a considéré que ces structu-

res représentaient les éléments de base pour des activités fructueuses. C'était là une semence qui donne d'excellents fruits et dont les résultats n'ont pas tardé à se faire sentir.

LA VOIRIE

Le domaine de la voirie est celui qui a retenu, en premier lieu l'attention de la Chambre de Commerce de Plessisville. D'importantes modifications apportées au réseau routier de la région affectaient Plessisville. Les demandes et recommandations faites par la Chambre de Commerce ont contribué, dans une certaine mesure à rendre le plus fonctionnel possible la réalisation de ces projets. Une attention particulière a été donnée pour une signalisation adéquate.

ELAIRAGE DECORATIF ET PARC PUBLIC

L'organisation d'un système

de lumières décoratives et la création d'un parc public sont aussi l'oeuvre de la Chambre de Commerce à Plessisville. Le Conseil municipal a manifesté une entière confiance à la Chambre de Commerce en mettant à sa disposition des montants substantiels. En ce qui concerne les lumières décoratives, des souscriptions volontaires et une subvention annuelle des autorités municipales permet à la Chambre de Commerce d'assurer toute l'efficacité possible à cette décoration qui donne un cachet particulier à la ville durant la période des Fêtes et autres temps de réjouissances comme le Festival de l'Erable. Au parc public, une étape importante a déjà été réalisée: deux îles ont été réunies dans la rivière Bourbon, près du barrage de la rue St-Calixte. C'est un premier pas accompli pour l'aménagement d'un site enchanteur, presqu'au centre de la ville.

UNE ANNEE EXTRAORDINAIRE

L'année 1967 est sans doute celle qui a connu le plus d'activité depuis la fondation de la Chambre de Commerce à Plessisville. En effet, en 1967, le travail des comités du mouvement a donné des résultats que l'on pourrait presque qualifier d'extraordinaires. L'Hôpital du Sacré-Coeur a été inscrite sur le programme de planification établi par le Gouvernement du Québec pour ses hôpitaux, un service de livraisons du courrier par facteur a été inauguré, une étape importante a été accomplie sur les travaux du parc municipal, une manifestation sociale a souligné les 30 ans de participation à la vie économique de Plessisville de M. Jean-Louis Héon manifestation qui a été l'événement social de l'année. Au cours de ses assemblées et de ses séances de travail, la Chambre de commerce de Ples-

sisville s'est appliquée à faire l'étude de nombreux problèmes d'intérêt général et a reçu des personnalités pour des conférences très instructives.

Plus de 90% de tout le travail de la Croix-Rouge canadienne est accompli par des volontaires.

Plus d'un million de jeunes appartiennent à la Croix-Rouge canadienne de la Jeunesse.



Oyez, Oyez SEMAINE des SPÉCIAUX du FESTIVAL chez FARMER



BAS

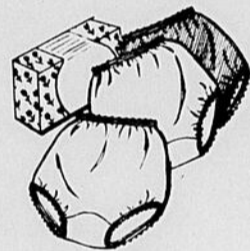
NYLON

4

.88

.77

BAS CULOTTES



PANTIES

pour dames

5

1.00

O.S. chacun

.37

PANTALONS enfants

.77

PARAPLUIES

Dames

.97

Fillettes

.77

COUVERTURES

Flanalette grise

.99

DRAPS flanalette

54 x 80

1.87

70 x 90

2.97

DEBARBOUILLETES

10

.88

BLOUSES assorties

Dames

.97

GILETS

sans manche

1.99

JEANS

Garçons 8 à 16 ans

1.97

Hommes 28 à 38

2.67

CHEMISES SPORT

Hommes et garçons

1.97 et .97

GILETS 2-3-4 ans



4

.97

4 à 6 ans

3

.97

CULOTTE plastique pour bébés

4

.57

ROBES

de coton dames

1.99

Blouses assorties

.97

CAMISOLES et SHORTS

Garçons 8 à 16 ans

.39

Hommes S.M.L.

.47

PANTALONS de travail

Vert

2.97

FLUSH-A-BYE

FACELLE

1.99

Verres à Coke

12.92

Balance

de chambre de bain

4.97

Balai

de cuisine

.99

LATEX

gallon

2.99

BOYAUX

arrosage

.97

CHAISES

de parterre

4.97

SET

20 mcx de vaisselle

3.99

MAGASIN FARMER 5-10-15c

1717 ST-CALIXTE — PLESSISVILLE

A la partie de sucre de la Chambre de Commerce de Plessisville



La partie de sucre qui eut lieu le 17 avril à la salle de l'Erablière à St-Pierre Baptiste a remporté un succès hilarant. La Chambre de Commerce a reçu plusieurs délégations de l'extérieure et on vous présente la table d'honneur.

Au premier plan de gauche à droite (avant): M. Rosaire COTE, président de la Chambre locale, Mme Jean-Louis FRADETTE et M. Jean-Louis FRADETTE, président du Festival de l'Erable 1968, Mme Rosaire COTE, M. Roland DUGRE, président provincial et Mme Dugré, M. l'échevin Paul-Maurice JURAS, et Madame, M. le curé Antoine DESPRES, de la paroisse

de Fatima et Mme L. Edouard PRESSEAU, épouse de M. PRESSEAU, un des organisateurs de cette partie de sucre dans les cadres du Festival de l'Erable. Sur l'autre plan à droite le notaire Louis LEMIEUX, de Granby, la Reine du Festival "Ginette" 1967, Mme VIGNOUL, dame de compagnie des Princesses 1968, les princesses du Festival, Gaby, Denise et Micheline, M. J. A. FORAND, président honoraire du Festival, le Dr Alphonse l'Espérance de la Chambre de Commerce de Québec et quelques autres. (Photo Studio Boulanger, Plessisville)

jeunes inconnus appartenant à des maisons de disques différentes et qui n'ont pas encore d'enregistrement sur le marché. Ce seront donc de véritables découvertes qui seront accueillies par les Jnobs. Ce même jour, entre 14 et 15 heures, Michelle Tisseyre et Wilfrid Lemoine animeront **Aujourd'hui** qui sera placée sous le signe de l'actualité du festival. L'émission sera diffusée le même jour à son heure habituelle.

Le 3 mai, Philippe Arnaud et Françoise Lemieux animeront **Age tendre** en direct, de 19 h 30 à 20 h 30. Ils présenteront plusieurs vedettes canadiennes. Il est possible également que des vedettes françaises, de passage à Montréal et liées à l'actualité du festival, se produisent au cours de l'émission qui sera composée de 15 chansons. Ces 15 chansons étant en bonne place pour une mise en nomination dans l'une ou l'autre catégorie. Enfin, pour clore cette manifestation, le **Gala du festival du disque** se déroulera Place des Arts, le 9 mai à 21 heures. Au cours de ce gala, les trophées seront remis aux artistes canadiens. Nous apprendrons également le nom de celui qui remportera le Grand Prix du disque couronnant l'enregistrement qui aura été nommé le plus souvent à différents titres de qualité. Il y aura aussi un prix pour un disque canadien d'expression anglaise et un prix pour un disque étranger (italien, anglais, français). Ce gala sera présenté à la télévision de Radio-Canada, le lendemain 10 mai à 20 h 30.

radio télévision

du 2 au 5 mai

La radio et la télévision seront présentes au 4e Festival du disque

Par Roger Briand

Pour la troisième fois en quatre ans, le Festival du disque se déroulera à Montréal, cette année du 2 au 5 mai, à l'aréna Maurice-Richard (cette manifestation n'avait pas eu lieu durant l'année de l'Expo).

Destiné à promouvoir et à honorer le disque canadien, le Festival du disque accueillera également pour la première fois la production discographique internationale. Comme les années précédentes, il bénéficiera de la participation de Radio-Canada. Des émissions de radio et de télévision seront réalisées en direct, et Radio-Canada sera constamment présente sur les lieux du festival où les visiteurs pourront rencontrer leurs animateurs préférés et toutes les vedettes. Des jeux seront organisés, et la radio de Radio-Canada amènera un local qui s'appellera «la boîte à chansons de Radio-Canada».

A cette boîte seront enregistrées plusieurs émissions: le 2 mai à midi, ce sera le Cabaret des ondes, populaire émission réalisée par Paul Legendre et qui fait sourire tous les auditeurs, le matin, à partir de 8 h 15. Les mousquetaires du rire et de la bonne humeur seront fidèles au poste et les visiteurs pourront voir et entendre Jean Mathieu, Jean Morin, René Caron et le trio de Roger Lesourd.

Le 3 mai, **Place aux femmes** sera réalisée en direct de 14 h 30 à 15 h 30. Lise Payette, Guy Provost et toute l'équipe animeront la production «féministe» de Radio-Canada où les chansons, l'humour et la blague figurent en bonne place, tout en laissant la place gaiement aux choses sérieuses.

Ce même jour, à compter de 20 heures, les Joyeux Troubadours enregistreront deux émissions qui seront diffusées les

jours suivants. La fidèle équipe de l'une des émissions les plus «solides» de Radio-Canada sera au rendez-vous pour chanter, rire et s'amuser.

Toujours le 3 mai, de 23 heures à 24 heures, en direct du plateau central du Festival du disque, **Jazz en liberté** présentera le Quatuor d'Yvan Landry.

Une innovation: durant la journée (entre les émissions), un studio simplifié sera à la disposition des volontaires de tous âges qui voudront essayer leur talent d'annonceur. Une période de cinq minutes sera allouée à chacun d'eux, et le candidat devra «présenter» un disque, lire un message commercial, suivant un texte remis par Radio-Canada. Un diplôme attestant qu'il a passé l'examen d'apprenti-annonceur lui sera remis avec plusieurs cadeaux.

La télévision occupera le centre de l'aréna où un vaste dispositif décoratif et scénique sera construit pour permettre d'accueillir les visiteurs et les spectateurs. Lorsqu'il n'y aura pas d'émissions, le dispositif se transformera en discothèque permanente et offrira aux amateurs de danse les derniers succès du jour, et aux autres, l'écoute des récents enregistrements des vedettes de la chanson et du disque. La réalisation de plusieurs émissions de télévision de Radio-Canada s'effectuera dans ce cadre où, par ailleurs, des alvéoles auront été conçues pour loger les vedettes qui signeront des autographes.

Le 2 mai à 18 heures, le Club des Jnobs sera réalisé en direct. Guy Boucher et Mariette Lévesque recevront quatre ou cinq



VENTE par Encan

Lundi après-midi le 29 avril à 1 h. p.m.

chez Emile Roux
d'Arthabaska, P.Q.

La ferme est située dans le 9e rang

Sera vendu :

Un très bon troupeau Holstein amélioré de 55 bêtes dont 30 vaches, 20 fraîches vélées dont 10 vélant à l'automne, 6 belles taures de 2 ans saillies, 9 taures d'un an, 10 veaux. Ce troupeau est clair de test certifié, fourni.

Le roulant comprend :

Un tracteur Cockshutt No 30, faucheuse, charrues et herse à disques "McCormick" pratiquement neuves, râtelier fileur "Oliver" neuf, épandeur à fumier, wagons sur pneus, trayeuse Co-op à 2 chaudières, refroidisseur à lait 8 bidons en parfait ordre, herse à finir, 20 bidons, tondeuse électrique, meule électrique, chargeur à foin vert, 500 piquets neufs 500 balles de bon foin et quantité d'articles trop longs à énumérer.

Conditions: COMPTANT.

Pour informations s'adresser à :

Pour informations, s'adresser à :

GEORGES GOGGIN

Encanteur licencié bilingue de Plessisville
Propriétaire de la Ferme Barilée enr.

Tél. 362-2195 — Plessisville, P.Q.

SOIREE DANSANTE

à l'occasion du mariage de

Mlle Ginette Langlois

à M. Dominique Lemay

SAMEDI SOIR 27 AVRIL 1968

à la salle de l'Erablière de
St-Pierre Baptiste

Admission \$1.25 — Orchestre

PLEINS FEUX C'EST LA VIE

On va-t'y n'avoir du plaisir!...

La joie n'est pas incompatible avec la sainteté, la perfection.

Même l'expression extérieure de son contentement est nécessaire

La personne tout entière, corps et âme, doit manifester son bonheur de vivre, la satisfaction que procure la paix du dedans.

Pour être vraiment humain, le plaisir ne doit pas consister en une évasion de ses responsabilités ou en une façon de masquer ce que l'on est aux autres, même à Dieu.

Le Festival, ce temps de réjouissances qui suit le Carême, peut-être aussi salutaire pour l'âme qu'une pénitence, s'il est une occasion d'aimer mieux ses semblables.

La joie est l'écho de la charité

Jean XXIII écrivait: "Dans la joie et la confiance, vivre l'Aujourd'hui de Dieu".

Le plaisir suppose, sans doute, de la mesure, une modération qui n'exclut pas, à certains moments, même l'exubérance.

Saint Paul disait aux Philippiens ceci: "Réjouissez-vous en tout temps, mais dans le Seigneur", ajoutait-il.

En effet, le Seigneur est le même, toujours Sauveur et Pontife, autant aux noces de Cana qu'à l'occasion du Sermon sur le Montagne ou de la montée au Calvaire.

Maintenant, c'est le temps de vous réjouir. Faites-le avec un authentique amour des autres et toujours dans le Seigneur.



JOYEUX FESTIVAL!!!

Hymne au printemps

Le printemps! Qu'il est doux, qu'il est merveilleux le printemps! il évoque le radieux soleil du matin, la source claire jaillie d'un rocher, le gazouillis des oiseaux, l'arôme délicat des fleurs, la joie de vivre...

Le printemps apporte la joie de vivre! Il vient réveiller tout ce qui dormait, animer tout ce qui attendait... Il vient susciter les audaces, réchauffer les timides, soulager les malheureux...

Le printemps, c'est la gaieté, la fraîcheur des jeunes, c'est l'espoir d'un monde meilleur, c'est la paix, la fraternité, l'amour...

J'aime le printemps parce qu'il me rend plus forte, plus sensible, plus humaine...

J'aime le printemps pour sa délicatesse, son renouveau...

J'aime le printemps parce qu'il m'apporte le bonheur...



Martin Luther KING ...

- Si je meurs, ce sera pour que tu sois libre.
- Je n'ai qu'une seule arme: l'amour.
- Pour nous, les non-violents: le printemps de la dernière chance
- Aujourd'hui, c'est moi. Demain un autre dirigeant, ou n'importe quel homme sera peut-être victime du mépris des lois et de la brutalité.



Pensée de la semaine...

"Ce qu'il y a de bien avec le printemps, c'est surtout qu'il vient au moment où on en a tant besoin".

D'ACCORD OU PAS D'ACCORD

"PLEINS FEUX"

C.P. 8, PLESSISVILLE

REDACTION ET MISE EN PAGE

"L'EQUIPE"

La grande parade du Festival de l'Erable attire des milliers de personnes



Des milliers de personnes venant de toutes les parties du coeur du Québec et des Bois-Francs en particulier ont vu, à Plessisville, la grande parade qui a marqué le 10ème Festival de l'Erable. Un temps idéal, avec une petite "brise du nord-est" a favorisé le succès de cette manifestation qui est considéré comme le "clou" du Festival de l'Erable. Le parcours du défilé avait été établi avec soin pour suivre les principales rues de Plessisville.

LA PARADE

Le Collège de Plessisville avait été choisi comme lieu de départ de la parade. La voiture de la Sûreté municipale tenait la tête du défilé avec le chef M. Edouard Lebrun et M. Robert Godbout, ce dernier chef de la brigade des incendies comme occupants. Le premier char allégorique portait M. Simon Poisson, le "Grand Sucrier". Suivaient les Majorettes des Bois-Francs de Plessisville, MM. Jean-Louis Fradette et Gérard Goulet, respectivement présidents de 1968 et de 1967 du Festival de l'Erable, le char "Les Produits de Chez-Nous", les Majorettes Métropolitaines, M. Jean-Marie Fortier, président de la Coopérative des Producteurs de Sucre d'Erable du Québec et M. Roland Bérubé, surintendant des opérations à Plessisville.

"L'Erable, industrie de chez-nous", "Fête à la cabane", l'Erable, attrait touristique", "La mise en marché", "Fête à la cabane à sucre", "Vachon donne le gogo aux gâteaux", "Mium, mium que c'est bon!", étaient les autres chars du défilé. La parade était fermée par le magnifique char de la reine sur lequel les spectateurs pouvaient

admirer Micheline première ainsi que ses princesses Miles Gaby Drouin et Denise Henri.

CORPS MUSICAUX

Le défilé comprenait les corps musicaux suivants: La Garde SS. Martyrs et Le Cercle Musical de Victoriaville, les Majorettes Mont St-Grégoire de St-Jean d'Iberville, les Majorettes Etoiles d'Or de Windsor, les Cadets de Thetford, les Majorettes Conquistadores de Drummondville, l'Harmonie de Princeville, les Cadets d'Acton Vale les Majorettes Aramis de Drummondville, les Majorettes Farandolles de Pierrefonds, l'Union Musicale de Plessisville.

PERSONNALITES

Dans les voitures faisant partie du défilé, on remarquait principalement: Me Marc Bergeron, député du comté de Mégantic à Québec, MM. les maires Marcel Collin et Aurèle Brassard, M. Joseph McKay de Marbleton, Oté Wolfe, le maître-sucrier 1968, M. Robert Bourque, président de l'Ecole de Baseball, Miss Hospitalité (Mlle Diane Tétreault-Labelle)

LA DIRECTION

Mlle Ginette Thibault, reine du Festival de l'Erable 1967 ainsi que Mme Pierre Vignoul, de la direction 1968 occupaient une voiture. Soulignons aussi la présence de M. Georges Goggin, vice-président du Festival de l'Erable ainsi que celle des directeurs suivants: MM. Guy Fournier, Bertrand Rioux, Fernand Breton, Gaspard Vigneault, Laurent Ratté, André Paul ainsi que le secrétaire-gérant, M. Bernard Nadeau.

MESSE ET SPECTACLE

Cette journée de grandes réjouissances au Festival de l'Erable de Plessisville avait débuté par une messe célébrée sous la grande tente. Après la parade, le programme de la fête s'est poursuivi par des spectacles sous la grande tente.

Des majorettes ainsi que des gymnastes ont donné ces spectacles. A l'heure du souper, un nombre considérable de convives ont profité des repas canadiens servis sous une autre grande tente installée sur les terrains du Centre de Loisirs. Des spectacles d'un autre genre, avec des spécialistes du rire

et de la comédie comme animateurs, ont mis fin aux activités de la journée.

SERVICES SPECIAUX

Des équipes de jeunes ont donné un cachet particulier au défilé; avec des instruments de

Suite à la page 25

*Le soulier
se marie
avec la bourse...*



"Au Bottillon"
1615, Saint-Louis
Plessisville, P.Q.

mercredi 1er
21 h 30

Humour et rire

A compter du 1er mai, la radio de Radio-Canada vous ouvrira des Horizons, le mercredi à 21 h 30. Sous ce titre général seront présentées diverses émissions dont les sous-titres varieront et dont le contenu aussi variera.

Cette série, préparée par Pierre Villon et réalisée par Gilbert Picard, débutera sous le signe de l'humour et du rire. La première mission, intitulée S.O.S. humour S.O.S. humour, porte en sous-titre: «... sommes attaqués par le snobisme». Gilles Pelletier, François Rozet et Hélène Loiseau seront les narrateurs. Qu'est-ce que le snobisme? Paul Valéry disait: «Le vrai snob est celui qui craint d'avouer qu'il s'ennuie et qu'il s'amuse quand il s'amuse.»

«Le snob est un gentleman persuadé d'être dans le vrai en faisant le contraire de l'ensemble de la population.» Cette dernière définition, souligne Pierre Villon, est bien meilleure que la précédente, mais son auteur est inconnu. «Il n'y a pas de plus grand snob qu'un snob qui pense pouvoir définir un snob.» Ceci est de Russel Lynes.

Au cours de cette série, nous ferons un parcours dans le passé pour rencontrer les différentes formes du snobisme au fil du temps. Il sera question, entre autres, de William Makepeace Thackeray, né à Calcutta en 1811, auteur du *Livre des snobs*, puis nous découvrirons les différentes formes du snobisme, comme le snobisme du vocabulaire qui se rattache, en quelque sorte, à la préciosité qui naquit en France vers le début du XVIIIe siècle. Deux poèmes de Jacques Prévert souligneront l'argumentation développée par Pierre Villon qui, en guise de conclusion, déclare: «La situation actuelle? Très grave... Il existe un puissant courant de snobisme populaire. Les ouvriers jouent les bourgeois, les bourgeois les aristocrates et les aristocrates les ouvriers...»

La Feuille d'Erable l'hebdo-des gens avertis

La grande parade ...

Suite de la page 24

musique improvisés ou portant des costumes originaux, ces jeunes ont contribué à maintenir une atmosphère de gaîté sur le parcours de la parade. La Sûreté municipale comprenait plusieurs constables supplémentaires afin de diriger adéquatement la circulation et maintenir le service d'ordre. D'autre part, les Ambulanciers St-Jean et les membres du Service de protection civile de Plessisville ont patrouillé les rues, prêts à répondre à tout appel. La Sûreté provinciale avait aussi délégué des agents pour prêter main-forte.

La direction du Festival de l'Erable et les autorités de Plessisville tiennent à souligner la collaboration des milliers de visiteurs qui ont passé quelques heures dans la ville de l'érable à l'occasion de cette journée de grandes réjouissances publiques

ORDRE DU DEFILE DE LA PARADE

Voici l'ordre du défilé de la parade:

1. Police, Chef Edouard Lebrun et Robert Godbout, chef pompier
Police Provinciale, Maurice

Soirée 15 - 20

A PLESSISVILLE

Sous la Grande Tente du Festival de l'Erable

DANSE CONTINUELLE
avec CINQ ORCHESTRES

Jeudi soir, le 25 avril 1968, à 8 heures

Admission : \$ 1.25

2. Le Sucrier du Festival de l'Erable '68: M. Simon Poisson sur un char allégorique avec son sosie
(Commanditaire: La Paroisse de Plessisville)
3. Les Majorettes de Plessisville

4. Président du Festival de l'Erable '68, M. Jean-Louis Fradette avec ex-président 1967, M. Gérard Goulet
(Convertible: Théobald Poulin)
5. Char allégorique - Thème "Produits de Chez-Nous"
(Commandit.: Citadelle)
6. Les Majorettes Métropolitaines
7. Producteurs Sucre d'Erable: M. Roland Bérubé, surint. des opérations à Plessisville avec son président M. Jean-Marie Fortier
(Conv.: Maurice Houde)
8. Char allégorique - Thème: "L'Erable, Industrie de Chez-Nous" - Personnages: M. et Mme Claude Dubois
(Commandit.: La Tribune)
9. La Garde Saints-Martyrs de Victoriaville
10. Le Maire de la ville de Plessisville, M. Marcel Collin avec Président de l'Ecole de Baseball, M. Robert Bourque
(Conv.: M. Roger Bélisle)
11. La fanfare de la ville de Victoriaville.
12. Autos antiques Renaud Parent, St-Léonard d'Aston - Ford 1908 électronique
13. Les Majorettes Mont St-Grégoire de St-Jean d'Iberville
14. Le Maître Sucrier 1968, M. Joseph McKay de Marbleton, Cté Wolfe de
(Conv.: Michel Gosselin)
15. Locomotive Lynn, MacLeod conduite par M. René Hébert, de Thetford Mines, ingénieur: Claude Charest
16. Les Majorettes Etoiles d'Or de Windsor

17. Député provincial, M. Marc Bergeron avec M. Georges Goggin, vice-président du Festival 1968
(Conv. M. Jacques Mercier)
18. Char allégorique de la JOC
Thème: "Fête à la cabane"
19. Cadets de Thetford
(Commandit.: Emile Couture, Coca-Cola)
20. Char allégorique - Thème: "L'Erable attire touristique"
(Commandit.: la T.V. de Sherbrooke)
21. Exécutif du Festival 1968
(Bertrand Rioux, resp. avec un autre membre exécutif André Paul.
(Conv.: Guy Painchaud - Service Shell)
22. Majorettes Conquistadoras de Drummondville
23. Char allégorique - Thème: "La mise en marché"
(Commandit.: CHR D-1480 Drummondville)
24. Bouffons (scouts)
26. Fanfare de Princeville
27. Exécutif 1968 Fernand Breton avec Gaspard Vigneault
(Conv.: Jean Labrecque)
28. Corps de cadets d'Acton Vale sous la direction du Frère Gilles Tremblay.
29. Grosse tête, exécutée par des élèves des écoles sous la direction de M. J.L. Vallée
30. Char allégorique - Thème: "Fête à la cabane à sucre"
(Commandit.: Coopérative Agricole de Granby)
31. Majorettes Aramis de Drummondville
32. Exécutif 1968: Laurent Rabbé avec Guy Fournier
(Conv.: André Lavigne)
33. Char allégorique - Thème: "Vachon donne le go-go aux gâteaux"
(Commandit.: Vachon)
34. Bouffons
35. Miss Hospitalité, Mlle Diane Tétreault-Labelle
(Conv.: Yvon Dubuc)
36. Les Majorettes Les Farandoles de Pierrefonds - dir. Louis Pharand
37. Char allégorique - Thème: "Mium, mium que c'est bon!"
(Commandit.: Les Boieseries Plessis Ltée, fabricant des chars allégoriques)
38. Union Musicale de Plessisville - dir. J.L. Vallée
39. Dame de compagnie membre de l'exécutif, Mme Pierre Vignoul, avec l'ex-reine du Festival 1967, Mlle Ginette Thibault
(Conv. Guy Fournier)
40. Char allégorique - La Reine Mlle Micheline Bédard; les princesses: Milles Denise Henri et Gaby Drouin
(Commandit.: Ville de Plessisville)
41. Pour fermer la parade, le camion du Service Civil (Ambulanciers St-Jean)
Ensuite: parachutistes, 6 sauts.

VENTE PAR ENCAN

MARDI, LE 30 AVRIL à 1 h. P.M.

à **RÉAL DION** à **TINWICK, P.Q.**

La Ferme est située dans le 6e rang, à mi-chemin: Tinwick et St-Paul.

SERA VENDU

1 Troupeau "HOLSTEIN" de choix de 50 bêtes... Dont 25 Vaches
5 Taures de 2 ans - 10 Taures de 1 an - 1 Taureau de lan - 10 Veaux.
Ce troupeau est clair de test, Certificat fourni.
2 bons Chevaux de 1600 et 1700 lbs.

<p>1 TRACTEUR Ferguson 35 avec chaînes et Poulie</p> <p>Charrue Semoir 2 Wagons sur pneus Banc de scie Sleighs doubles Frigidaire à lait de 12 bidons 15 Bidons Meule électrique Brouette sur pneus</p>	<p>Herse à disques Faucheuse Ford neuve Traylor Scie à chaîne Pioneer Traverse Co-Op à 2 chaudières Tondeuse électrique Attelage double Réservoir à gazoline Outils de hangar... etc...etc...</p>
---	---

La TERRE de 300 acres avec très belle érablière de 2300 entailles
toute équipée en neuf, est également à VENDRE
pour cause de santé.

CONDITIONS: COMPTANT... Acceptons plan provincial pour acheteur sérieux
Pour Informations, s'adresser à: Cantine sur les lieux.

GEORGE GOGGIN

ENCANTEUR BILINGUE LICENCIÉ

Tél: 362-2195 Ferme Barilée, Plessisville

PHARMACIE J.-D. BERNIER

1590 avenue St-Louis-Plessisville, P.Q.

Tél:
362-7677

PRESCRIPTIONS

PRODUITS DE BEAUTÉ
Lancôme de Paris

Proclamation des prix de Costumes et Barbus



●, Jeudi le 18 avril les commerces de Plessisville furent reçus à une réception sous la tente de Radio-Canada dans les cadres du Festival de l'Erable". On en a profité pour adjudger les prix aux meilleurs costumes et barbus des concours organisés à cette fin. De gauche à droite : M. Laurent DION, du magasin Dion & Frère, Mlle Thérèse BRADETTE, du

magasin "La Silhouette Moderne", qui s'est mérité le 2ème prix de costume de l'époque, M. André PAUL, gérant du magasin People's, responsable de cette organisation de costumes dans nos commerces, Mme Maurice FOURNIER, qui s'est mérité le 1er prix. M. Adrien DROLET, 1er prix des barbus. Mlle

Claire ROGER du magasin "La Silhouette Moderne". M. Claude DUBOIS, 2e prix des barbus. M. Bruno LORD, Ginette, Reine du Festival 1967 et Germain LABRIE. Nos félicitations aux gagnants et aux rois des barbus.

(Photo Studio Boulanger, Plessisville)

"Bichon" à l'affiche du Théâtre Populaire Molson

C'est avec un vaudeville fertile en quiproquos divertissants, en péripéties et en rebondissements que le THEATRE POPULAIRE MOLSON entreprend sa cinquième tournée annuelle dans toutes les régions de la province de Québec. La pièce à l'affiche: "BICHON" de Jean de Letraz.

L'excellent comédien YVON LEROUX assumera la direction artistique de la troupe et assurera la mise en scène, avons-nous appris dans un communiqué émis cette semaine par le directeur général et producteur du THEATRE POPULAIRE MOLSON, Serge de La Rochelle. Les décors ont été confiés à Jean-Paul Denis.

"BICHON" met en scène huit personnages dont YVON LEROUX a confié les rôles à des comédiens de choix: Edgar Fruittier, Denise Morelle, Jean-Louis Paris, Margot Campbell, Colette Courtois, Jean Faubert et Da-

nielle Roy. Cette touche professionnelle du THEATRE POPULAIRE MOLSON, caractéristique qui ne s'est jamais démentie, assurera une fois de plus le succès de cette troupe.

Toujours désireux de promouvoir le mieux-être de la population, Molson, a mis au point une formule unique selon laquelle les recettes de chaque représentation du THEATRE POPULAIRE MOLSON sont intégralement versées au profit d'un organisme sans but lucratif de la localité où a lieu le spectacle. C'est ainsi qu'au cours de ses quatre dernières tournées, le THEATRE POPULAIRE MOLSON a versé à des organismes d'intérêt communautaire une somme de \$190,000. pour un total de 176 représentations.

Il suffit de mentionner que le THEATRE POPULAIRE MOLSON s'est produit devant plus de 145,000 spectateurs dans quelque 60 centres du Québec pour se rendre compte de sa popularité grandissante. Pour la seule saison 1968, la direction a reçu plus de 60 demandes de représentations de tous les coins du Québec.

"Chez Molson, de conclure Serge de La Rochelle, nous sommes très fiers de ces réalisations car elles témoignent de notre désir commun de plaire au public. Cette motivation carac-

terise d'ailleurs toute l'organisation Molson à travers la province".

D'avril à juin et de septembre

à octobre, le THEATRE POPULAIRE MOLSON visitera plus de 45 localités du Québec, mettant ainsi à la portée de tous du

véritable théâtre professionnel, mission dont cette troupe s'acquitte avec grand succès depuis plus de quatre ans.

VENTE ENCAN

MERCREDI, LE 1^{er} MAI à MIDI

chez RENÉ DION de St-Paul de Chester

La ferme est située dans le 11e rang sur la route de St-Rémi.

1 très bon troupeau "HOLSTEIN" de 65 bêtes... Dont: 35 Vaches
1 TAUREAU pur sang de 1 an fils de Raymondale Seven Up
7 TAURES de 2 ans - 14 VEAUX - 8 TAURES de 1 an
Ce troupeau est clair de test, Certificat fourni

1 TRACTEUR Ford Diesel # 4000 tout neuf avec power steering
1 TRACTEUR Massey Harris # 33 avec pelle à fumier et chaînes
1 PRESSE à FOIN Ford # 530 qui n'a pas encore servi

Chaînes à tracteur

Faucheuse

Charrue Massey-Ferguson

Semoir à disques

Wagon sur pneus

Gros Trayler à roues doubles

Rouleau

Trayeuse Co-Op à 3 chaudières

Tondeuse électrique

2 Brouettes sur pneus

2 Scies à chaîne

TOUT UN ROULANT DE CHEVAUX

Pelle à neige et fourche à foin

Râteau-Fileur Oliver

Epandeur à fumier Massey-Ferguson

Herse à disques

Herse à ressorts

Herse à finir

Monte-balles

Refroidisseur de 12 bidons

Meule électrique

20 Bidons

Banneau dompeur sur pneus

Outils de hangar, etc... etc...

LA TERRE de 400 acres est A VENDRE en entier ou en 4 ou 5 parties à votre choix - à un prix raisonnable

Une GRANGE et une bonne MAISON sont aussi EN VENTE

CONDITIONS: COMPTANT - Acceptons plan provincial pour acheteur sérieux

Pour informations, s'adresser à:

Cantine sur les lieux

GEORGE GOGGIN

ENCANTEUR BILINGUE LICENCIÉ

Tél.: 362-2195

Ferme Barilée,

Plessisville

La CROIX-ROUGE
c'est vous
c'est moi - c'est nous
tous



Roulage des terrains

S'adresser à :

Oscar Mercier, 1908 rue Bélanger

Tél.: 362-7082, Plessisville
ou à

Mme Narcisse Aubre, 1233 rue St-Calixte

Tél. 362-3405, Plessisville

Décès subit de M. Hervé Berthiaume de Plessisville

A Plessisville le 19 avril est décédé subitement à l'âge de 47 ans et 8 mois M. Hervé Berthiaume, époux de dame Rosa Côté, de 1725 avenue St-Louis, Plessisville.

Dans le deuil, outre son épouse il laisse sa mère Mme Wellie Berthiaume; ses enfants Mme Marcel Perron (Huguette) de Ste-Foy, Louiselle, Carole Florence, Line et Yves; son gendre M. Marcel Perron; ses soeurs: Mme Alcide Garneau (Irène) de Plessisville, Mme Maurice Binette (Diane) de Princeville, Mme Robert Côté (Jeanne) de Québec; ses beaux-frères et belles-soeurs: M. et Mme Roméo Côté de Victoriaville, M. et Mme Henri Côté, de Granby, M. et Mme Emile Côté de Biddeford Maine, M.

et Mme Achille Côté, d'Arthabaska, M. et Mme Ernest Côté, M. et Mme Fortunat Côté de Granby, M. et Mme Gilles Boutin d'Arthabaska, M. Alcide Garneau de Plessisville, M. Robert Côté de Québec, M. Maurice Binette de Princeville.

Les funérailles eurent lieu à la paroisse de Fatima à Plessisville lundi après-midi le 22 avril à 3 heures.

Nos condoléances à Madame Berthiaume et à la famille en deuil.



Au tirage de Half and Half de Pâques



● Le 13 avril avait lieu le tirage Half and Half de Pâques et les billets chanceux furent tirés par M. le Gérant de la Caisse Populaire. On voit ci-dessus, de gauche à droite: M. Hervé PROVENCHER, vice-président du Baseball, M. Laurent RATTE, responsable des amusements dans les cadres du Festival de l'Erable, M. Jean-Marie OUELLET, gérant de la Caisse Populaire qui tire les billets et dont les noms chanceux apparaissent dans le texte ci-dessous et M. Robert BOURQUE, président du Club de Base-Ball de Plessisville.

(Photo Studio Boulanger, Plessisville)

Résultats des Half and Half de samedi 13 avril '68

Voici les numéros chanceux du tirage Half et Half régulier qui eut lieu à l'hôtel de ville à 17 heures, avec les billets gracieusement fournis par ROUILLER & FILS, Epicier-Boucher licencié.

1er No. 5073 pour \$163.00 vendu par le Tricot Plessis, non réclamé.

2me No. 6328 pour la somme de \$15.00 vendu par M. Blanchet du Manoir Plessis, non réclamé. 3me No. 5170 pour le troisième prix de \$10.00 vendu et réclamé par Moto-Parts Inc.

Les billets chanceux furent tirés par Messieurs Bourgouin et Claude Blais.

Pour le Half and Half de Pâques dont les billets étaient généreusement fournis par EASTERN AUTO PARTS de Plessisville les numéros furent tirés par M. Jean-Marie Ouellette de la Caisse Populaire et voici les résultats:

1er No. 2382 pour la somme de \$390.00 vendu par M. René La-liberté, réclamé par M. Louis Laperle 1817 St-Louis de Plessisville.

2me No. 2103 rapportant la somme de \$100.00 vendu par M. Denis Dubois fils de Jean-Marc,

attribué à Mlle Lucie Germain, 1693 Ave Ste-Thérèse à Plessisville.

La Direction de l'Ecole de Baseball félicite les gagnants et remercie le public pour l'encouragement apporté à la cause du baseball, qui fait partie des Loisirs de Plessisville.

Nous espérons aussi que le public continuera à encourager les généreux commanditaires de nos billets comme par le passé. Encore une fois un grand merci et au 26 de mai pour la première partie hors concours.

Jacques COMTOIS, dir.

P. S.: Le prochain tirage aura lieu chez Rouiller et Fils avec les billets commandités par Belleville Inc. samedi le 20 avril 1968 à 11:45 a.m.



GRANDE VENTE PAR ENCAN

Jeudi après-midi, le 2 mai 1968, à 1 heure

Sur la ferme de l'Hôtel-Dieu du Sacré-Coeur

à Loretteville

La ferme est située dans le rang St-Jacques (suivez les flèches sur la route No 2 à Ville des Saules)

Sera vendu :

Un très bon troupeau "Holstein" de 35 bêtes dont 23 vaches laitières, dont 15 vèleront au début de l'automne, 9 taures de 6 mois à 2 ans dont 4 saillies, un bon taureau de 2 ans.

Le troupeau est clair de test, certificat fourni.

Aussi, un BON CHEVAL de 1,600 lbs, garanti sur tout rapport. Le troupeau est sous contrôle laitier provincial.

Le roulant comprend :

Une moissonneuse-batteuse combinée No 60, Massey-Ferguson de 10 pieds avec réservoir à grain, TRACTEUR Massey-Ferguson No 35, PRESSE à foin Massey-Ferguson, CONDITIONNEUR "Mayer" avec pick-up, Flottant, ENSILEUR neuf "Dion", FAUCHEUSE Massey-Ferguson, DYNA Balance, RATEAU fileur, HERSE à disques Massey-Ferguson neuve de 28 disques, EPANDEUR à fumier, EPANDEUR d'engrais chimiques Massey-Ferguson, SEMOIR à disques, HERSE à finir, deux bons ROULEAUX en fer, CHARRUES hydrauliques à TROIS versoirs Massey-Ferguson, ARRACHE patates "Oliver" avec prise de pouvoir, WAGON de ferme capacité de 8,000 lbs, MONTE-BALLES et CONVOYEUR neuf de 60 pieds.

Aussi, TRAYEUSE "Surge" à deux chaudières et toute l'installation, REFROIDISSEUR de 10 bidons, 30 BIDONS de 10 pots et 20 BIDONS de 16 pots, SEPARATEUR "De-Laval", BASSIN de lavage, 2 CHARRIOTS à moulée et ensilage, TONDEUSE électrique, TRAINE à roches, 1,000 BALLES de beau foin, PLEUMEUSE à volailles de marque "Ashley".

De plus, à vendre, toute l'INSTALLATION D'ETABLE comprenant 35 stalles et carcans, 20 ABREUVOIRS, un ENCLOSE pour taureau, CAGE d'accouplement, 9 autres enclos de différentes grandeurs, tous les OUTILS de hangar et une quantité d'articles trop long à énumérer. Notez bien que tout est en parfaite condition.

Pour informations s'adresser à :

GEORGE GOGGIN

encanteur licencié bilingue

Plessisville Propriétaire de la Ferme Barilée Enr. Tél. 362-2195

Il y aura cantine sur les lieux

Qu'est-ce que la

publicité?

C'est le fortifiant d'une entreprise faible...

&

... l'assurance d'une entreprise forte.

Le Festival de l'Erable reçoit plus de 4,000 jeunes le 20 avril



● On a un aperçu de la foule enfantine qui a pris d'assaut la tente du Festival de l'Erable samedi matin le 20 avril. Les responsables de cette journée dont M. Georges GOGGIN avait la 1ère direction aidé des Scouts et autres ont eu fort à faire pour diriger toute cette troupe. Des friandises leur furent distribués et prix décernés aux différents concours.

(Photo Studio Boulanger, Plessisville)

Plus de 4,000 (quatre mille) jeunes ont été reçus à l'occasion de la manifestation organisée à l'intention des enfants dans le programme du Festival de l'Erable de Plessisville. Cette jeunesse a participé avec enthousiasme à toute la journée d'activités. La grande tente était remplie "à craquer" par cette foule venant de toute la région.

LES ACTIVITES SOUS LA TENTE

Le programme de cette journée de la jeunesse comprenait des projections de films de Wall Disney, des jeux de tous genres, de la rigolade. Friandises et rafraichissements ont aussi été

servis aux jeunes au cours de la manifestation. Plusieurs maisons d'affaires ont contribué généreusement pour ces distributions.

LES RESPONSABLES

Le vice-président du Festival de l'Erable M. Georges Goggin, avait la responsabilité générale de cette journée à l'intention des enfants. M. Georges Bélanger, chef de la troupe des Scouts de Plessisville, a dirigé ses équipes en uniforme pour les jeux. Tout s'est déroulé dans un ordre parfait et dans un atmosphère de joie et de bonne entente. Les Ambulanciers St-Jean étaient sur les lieux pour prêter main forte en cas de nécessité et don-

ner leurs services auprès de ces milliers de jeunes. Micheline 1ère et les princesses ont passé la journée avec les jeunes.

Résultat du concours

Chasse aux corneilles du 21 avril 1968

Renaud Garneau Plessisville, et William Garneau Plessisville, 53.

Noël Pellerin, Plessisville et Robert Charest Princeville, 45. Charles Martin et René Du-bois Princeville, 33.

Yvon Taschereau et André Payeur Plessisville, 15.

Une équipe ne s'est pas présentée au comptage des points et il y a environ 200 corneilles d'abattues.

Certaines équipes ont éprouvé de la difficulté dans leur Chasse par le fait que plusieurs associations avaient choisie cette journée pour leur concours des équipes étaient organisées pour chasser aussi loin que St-Victor de Beauce, St-Anselme Dorchester, St-Ferdinand et autres des environs.

Une équipe a été obligée de partir de leur cachette du fait qu'elle avait des casseurs qui chassaient à la carabine 22 ce qui est très dangereux à la chasse aux corneilles.

A St-Ferdinand le concours eut lieu le samedi.

Épargnez \$4.50 sur cette peinture de première qualité:

ROYAL COTE 101N



BLANC BRILLANT
D'EXTÉRIEUR

Prix rég. (gallon)
\$11.90

SPECIAL

\$7.40

Satisfaction garantie par
Mt ROYAL
ou argent remis!

Quincaillerie Somerset Enr.

Georges-H. Labrecque, propriétaire
1722, rue Savoie PLESSISVILLE, P.Q. Tél. 362-2238

ENCOURAGEZ
NOS ANNONCEURS

VENTE par Encan

Vendredi après-midi, le 3 mai 1968

à 1 heure p.m. chez

ARMAND MENARD

de Tingwick, P.Q.

La ferme est située sur la route de Tingwick, à Danville, à un mille de la grande route dans le 6e rang

Sera vendu :

Un très bon troupeau Holstein de 40 bêtes dont 18 vaches de choix, 5 taures saillies, 8 taures d'un an, 9 veaux. Ce troupeau est clair de test, certificat fourni.

Le roulant comprend :

Un tracteur John Deere sur chenilles, un tracteur Massey Harris Poney avec accessoires, herse à disques, herse à ressorts à finir, épandeur à fumier Oliver tout neuf, avec prise de pouvoir, râteau fileur Oliver neuf, 2 sets de chaînes à tracteur, 2 wagons sur pneus, un rouleau en fer à 3 sections, râteau, chargeur, sleighs, plusieurs vieilles automobiles, une trayeuse Co-Op, toute neuve à 2 chaudières, refroidisseur citerne Zero de 33 bidons tout neuf, avec laveuse automatique, bassin de lavage, système de chauffage électrique et à l'eau chaude pour la laiterie.

On vendra aussi la laiterie toute neuve de 16 x 20 pieds, tous les outils de hangar et quantité d'articles trop long à énumérer.

Conditions: Comptant.

Pour informations s'adresser à

GEORGE GOGGIN

Encanteur licencié bilingue de Plessisville.

Tél. 362-2195 — Plessisville

Prop. Ferme Barillee Enr.

(Il y aura CANTINE sur les lieux)

A l'inauguration de la Grande Tente du Festival de l'Erable



Le 19 avril le Festival de l'Erable inaugure officiellement la Grande Tente où se dérouleront toutes les activités.

Sur cette photo l'on voit au centre Mlle Lucie FRADETTE, fille de M. Jean-Louis FRADETTE, président général du Festival qui coupe le ruban traditionnel.

M. le curé Antoine DESPRES de la paroisse de Fatima a fait la bénédiction.

De gauche à droite on remarque le Maître-Sucrier Simon POISSON, Madame Pierre VIGNOUL, dame de compagnie des princesses, M. le maire Marcel COLLIN de la ville, Mme Jean-Louis FRADETTE, M. Aurèle BRASSARD, maire de la paroisse et M. Jean-Louis FRADETTE, président général.

Aux deux extrémités, des ambulanciers St-Jean, de Plessisville. (Photo Studio Boulanger, Plessisville)



longue campagne pour la planification familiale, qu'il poursuit toujours aujourd'hui. Il publie une chronique hebdomadaire dans un journal de Montréal, notamment, et deux ouvrages, *Naissances planifiées* et *Cours de sexologie*. Nommé en 1967 directeur du centre de planification familiale, il organise et anime un programme de recyclage en planification familiale pour tous les travailleurs sociaux du Québec. Récemment, le docteur Mongeau publiait un troisième ouvrage, *Evolution de l'assistance au Québec*, et un quatrième sur l'avortement est en voie de préparation.

A l'émission *Au bout de mon âge*, le docteur Mongeau parle de son option pour la médecine, puis pour le service communautaire, des raisons qui l'ont poussé à fonder les Chantiers, de la façon dont il conçoit sa vie conjugale et de sa façon de vivre la religion.

Réalisation: Roger Leclerc. Animateur-interlocuteur: Pierre Paquette.

Madeleine Brabant

17 h 00

Serge Mongeau à "Au bout de mon âge": "Je me suis toujours senti responsable des autres"

«Aussi loin que je remonte, même à l'école dans les premières années, j'étais toujours (dans

les jeux, dans les batailles) du côté de celui qui semblait le moins fort.» C'est le docteur

Serge Mongeau qui parle, en se racontant à l'émission *Au bout de mon âge*, qui sera télévisée à la chaîne française de Radio-Canada le dimanche 28 avril à 17 heures.

Cette phrase est bien significative de toute la pensée, de toute l'orientation qu'allait prendre la vie d'adulte du docteur Mongeau. En effet, cette préoccupation d'enfant n'allait pas changer. A 30 ans, le docteur Mongeau se range encore du côté du plus faible, du déshérité, et se sent toujours responsable des autres, ayant engagé toute sa vie au service des autres de façon active, concrète et la plus efficace possible. L'invité d'*Au bout de mon âge* dira à quel moment, dans sa jeunesse, il prit vraiment conscience de ce sentiment de responsabilité vis-à-vis des autres, à l'origine ou à la base de toutes ses entreprises.

Né à Montréal, Serge Mongeau fait ses études au collège Sainte-Croix. Puis, conseillé par un orienteur, il opte pour la médecine. Pendant ses études médicales, il ne cesse de dénoncer publiquement les injustices qu'engendrent notre société, les perspectives bourgeoises de la médecine et l'apathie du milieu universitaire. En réaction à cette apathie et pour répondre à un besoin de contact avec la population, il fonde les Chantiers de Montréal, modelés sur l'oeuvre de l'abbé Pierre. De 1963 à 1965, le docteur Mongeau pratique la médecine dans une agglomération défavorisée de la rive sud, tout en continuant à publier des articles dans diverses revues et à s'occuper des Chantiers. Mais il réalise que la médecine ne lui fournit pas les instruments nécessaires pour résoudre efficacement certains problèmes. C'est alors qu'il redevient étudiant à la faculté des sciences sociales; en 1967, il obtient une maîtrise en service social, option organi-

sation communautaire. Ces deux années d'études sont pour le docteur Mongeau aussi bourdonnantes d'activité que les années précédentes. Il entreprend alors une

La Société canadienne de la Croix-Rouge est l'une des 108 sociétés de la Croix-Rouge, du Croissant-Rouge et du Lion et Soleil rouges qui font partie de l'organisme international connu sous le nom de Ligue des Sociétés de la Croix-Rouge.

Mariage à St-Ferdinand



● En l'église de St-Ferdinand le 15 avril à dix heures fut célébré le mariage de M. GERALD OUELLET à Mlle GERMAINE LEMAY. Réception à la salle de l'Erablière St-Pierre Baptiste. (Photo Studio Boulanger, Plessisville)

Mariage à Plessisville



● A Plessisville en l'église St-Calixte le 15 avril à 11 heures du matin fut célébré le mariage de Mlle Lise GUILLEMETTE à M. Maurice PATRY. Réception à l'Hôtel Château Louise à Plessisville. (Photo Studio Boulanger, Plessisville)

Du nouveau pour tous les dessinateurs de la province

L'Association des Dessinateurs Industriels du Québec est maintenant formée en "Corporation des Dessinateurs Professionnels du Québec" avec charte provinciale en vigueur depuis le 5 avril 1968.

Elle regroupe en une seule corporation toutes les sections de l'ancienne association afin de la rendre plus puissante, plus représentative et plus adéquate comme représentante officielle de tous les dessinateurs du Québec.

Depuis le congrès de mai 1967, à Thetford Mines, le bureau de direction provincial élu s'était donné pour objectifs de faire une étude plus approfondie de sa constitution et de définir davantage ses buts et ses objectifs. L'exécutif s'est réuni régulièrement tous les mois en assemblée, soit à Chicoutimi, Thetford Mines et Québec. Alors, il a été suggéré de faire une étude pour trouver un nom plus représentatif et plus fort à notre association. Après étude faite, nous nous identifions désormais comme "Corporation des Dessinateurs Professionnels du Québec."

Le mot "Association" est remplacé par "Corporation" parce qu'"Association", d'après Larousse du XXe Siècle signifie: action d'association, état de ceux qui sont associés, union de

plusieurs personnes dans un intérêt pour but commun. "Corporation" signifie: formé en corporation, réunion d'individus de même profession en un corps particulier reconnu par l'autorité et ayant ses privilèges, ses règlements propres.

"Corporation" étant un mot plus représentatif et plus fort pour notre association, il fut choisi.

Entre les mots "industriel" et "professionnel", il fut fait la même chose.

"Professionnel", toujours d'après Larousse, étant le plus approprié par sa définition qui est relatif à une profession déterminée et que profession a comme synonyme art, état, métier. Le mot "professionnel" fut donc adopté unanimement pour remplacer "industriel" qui signifiait: dessin technique pour la représentation des ornements ou des objets mais qui ne comprenait en aucune façon le dessin d'architecture.

Dorénavant, les destinées des dessinateurs du Québec seront dirigées par la nouvelle Corporation de Dessinateurs Professionnels du Québec.

Cette année, le recrutement provincial a été des plus fructueux dû au fait que nous avons eu de nombreuses rencontres avec des groupes de dessinateurs à travers le Québec. Nous

Gagnante au Bingo géant du 20 avril



● Le bingo géant du Festival de l'Erable a suscité beaucoup d'intérêt et d'enthousiasme. On voit ci-dessus Madame J. Louis FRADETTE, Mme Adélaïde MOORE de Plessisville et

autrefois de St-Sophie qui est l'heureuse gagnante de la somme de \$500 qu'elle reçoit des mains du président M. J. Louis FRADETTE. (Photo Studio Boulanger, Plessisville)

nous sommes faits connaître davantage et c'est pourquoi nous groupons de nouveaux membres à partir de Hauterive, Baie-Comeau, Rimouski, Québec, Lac St-Jean, Chicoutimi, Thetford Mines, Victoriaville,

Sherbrooke, Asbestos, Valcourt, Drummondville, Shawinigan, Trois-Rivières, Sorel, Saint-Jérôme, Montréal, etc...

C'est donc dire que la Corporation des Dessinateurs Professionnels du Québec a élargi ses cadres d'une manière extraordinaire, cette année et que l'avenir est des plus prometteurs.

Il nous faut encore des membres et encore plus de membres afin d'atteindre notre objectif principal (toujours le même) celui d'une corporation reconnue par bill privé, au même titre que celle des ingénieurs, des architectes, etc.

Les prochaines réunions provinciales, d'ici les 7 et 8 juin (dates fixées pour les assises d'un gigantesque congrès à Québec) seront consacrées à l'organisation de cette rencontre qui groupera plusieurs centaines de dessinateurs venant de tous les coins de la province.

Surveillez bien les journaux pour des informations plus précises.

Votre président provincial sera toujours heureux de vous lire si vous avez besoin de renseignements supplémentaires sur notre Corporation et soyez assuré d'une réponse par le retour du courrier.

Faites-nous confiance! Joignez nos rangs! et avant le congrès...

Aidez-nous à vous aider.

JEAN-DENIS DOYON
président provincial,
Case postale 12
Thetford Mines
(Mégantic) Qué.

Baptême à Ste-Sophie

Marie Carmen Myriam, fille de M. et Mme Jean-Marc Breton, née Yvette Laflamme. Parrain et marraine, M. et Mme Adrien Cantin de Victoriaville, oncle et tante de l'enfant; porteuse Mme Jean-Marc Breton, mère de l'enfant.

La Feuille d'Erable l'hebdo-
des gens avertis

ANNONCES CLASSEES

AUTO A VENDRE
Auto convertible Chevrolet 1965 En bonne condition. Vitesse au plancher. Cerveau-frein, cerveau-direction. S'adresser à CLAUDE CHARETTE, 370 avenue St-Louis, appt. Yvonne No 7, tél. 362-2929, Plessisville. (N. 25 av. jno)

LOGIS A LOUER
Logis de 6 appartements. Libre le 1er mai 1968. S'adresser à GERARD TALBOT, 128 rue Grenier, Laurierville. (P. 25 av. 68)

CINÉMA PLESSIS

Complètement
Air Conditionné
"Alton"

1697 ave St-Louis — Tél. 362-2318
Plessisville, P.Q.

HORAIRE

Lun. Mar. Mer. 1er film à 7.30; 2e film à 9.00
Jeu. Ven. Sam. Représ.: 7.00 - 8.30 - 10.00
Dimanche et jours de fête, 3 représentations:
Matinées 2.00 - Soirées: 6.45 - 8.30 - 10.00

Dim. à Sam. 28-29-30 avril et 1-2-3-4 mai 1968

UNE SEMAINE A L'AFFICHE

ADOLESCENTS ET ADULTES 14 ANS



Technicolor Panavision

Paramount Pictures Presents

CORNEL WILDE

dans

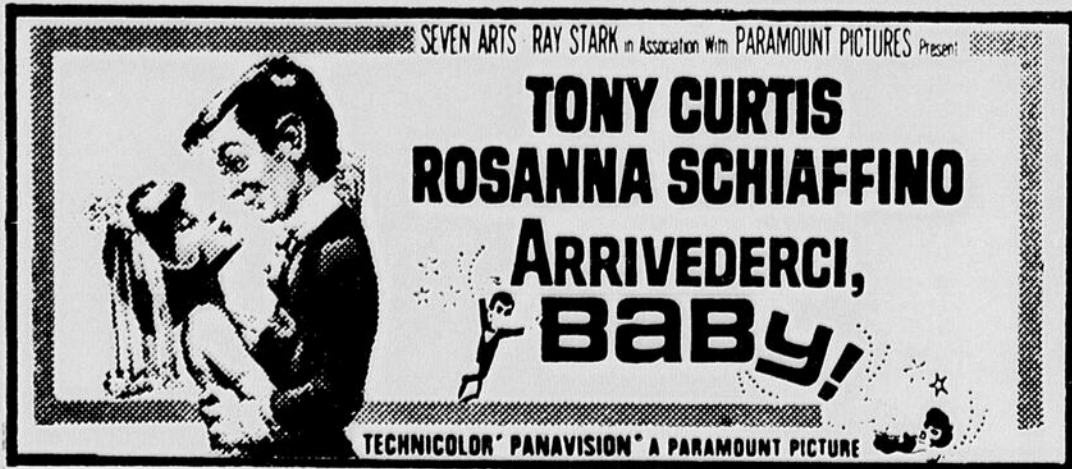
LA PROIE
NUE

avec

KEN CAMPU

GERT VANBERG

2 ième FILM



SEVEN ARTS RAY STARK in Association With PARAMOUNT PICTURES Present

TONY CURTIS
ROSANNA SCHIAFFINO

ARRIVEDERCI,
BABY!

TECHNICOLOR PANAVISION A PARAMOUNT PICTURE

A VENDRE

A PLESSISVILLE

- Maison de 2 logis, située coin Ste-Marie - St-Edouard, chauffage eau chaude, garage double, terrain 60 x 100
- 1 maison située au 1933 Avenue des Erables
- 1 terrain de 1420 pieds de front par 180 de profondeur situé rue du Collège
- Aussi plusieurs terrains à construire

Daniel Garneau

COURTIER

1273 rue St-Calixte

Plessisville

ANNONCES CLASSEES

MAISON A VENDRE OU A LOUER

Maison neuve à vendre ou louer Terrain 210 x 190. Bungalow, 7 appartements. Située à Ste-Julie Station. Aussi à vendre 4000 bardeaux, engrais chimique, semeuse à avoine et herse hydraulique. S'adresser: en fin de semaine à DONAT NADEAU, Ste-Julie Station (Gros-De-Ile), tél. 385-4389.
(N. 18-25 avril 68)

ROBE DE BAL A VENDRE
Robe de bal grandeur 12-14 ans Convientrait très bien pour soirée-surprise à l'occasion d'un mariage. Mme MARCEL PROVENCHER, RR. 2, Victoria-ville, tél. 752-7643.
(N. 18-25 av. 68)

LOGIS A LOUER

Logis de 4 1/2 pièces dans le bas. Libre le 1er mai (Avec chambre de bain). S'adresser à ALPHONSE TOURIGNY, 1333 avenue St-Louis, Plessisville, tél. 362-7716.
(N. 4 avril 68)

ROULOTTE A VENDRE
Roulotte de camping 1965 de 16 pieds en très bon ordre. Ayant à peine servi. S'adresser à ROBERT LEBEL, 1104 avenue St-Louis, tél. 362-2654, Plessisville.
(N. 11-18-25 av. 68)

TERRAINS A VENDRE
Plusieurs beaux terrains à vendre à Plessisville sur le boulevard Forand, grandeur 77 x 111 Aussi plusieurs terrains sur les rues Painchaud et Cormier. Le tout prêt à bâtir et à bonnes conditions. S'adresser à XAVIER BILODEAU, 1065 rue St-Calixte. Tél. 362-2368, Plessisville.
(N. 4-11-18-25 av.)

ROBE DE MARIEE
Robe de mariée. Age 10 ans. Avec traîne, grandeur 5 pieds 3 pouces. S'adresser à ALBE ROBERGE, 1777 rue Savoie, tél. 362-2569, Plessisville (A l'heure du dîner ou après 5 heures p.m.)
(P. 18-25 av. 2 mai 68)

CHALET A LOUER

Chalet confortable situé au lac Rose à 25 milles de Plessisville. A louer pour la saison. S'adresser à: GEORGES LEMIEUX, tél. 362-2311 ou 362-3173, Plessisville.
(N. 11 av. jno)

LOGIS A LOUER

Logis chauffé et meublé, de 2 1/2 pièces. Très moderne, situé à 1628 avenue St-Louis à Plessisville. Libre immédiatement. S'adresser à FRANÇOIS-MARIE ROUSSEAU, 1938 avenue St-Louis, tél. 362-7231, Plessisville.
(N. 28 mars jno)

CHALET A VENDRE

Chalet meublé à St-Ferdinand. Garage, système de chauffage à l'huile. Habitable à l'année. Chemins ouverts en toutes saisons. S'adresser à Mme GEORGES DUBOIS, 1077 avenue St-Louis, tél. 362-7703, Plessisville
(N. 4 avril jno)

FILLE DEMANDEE

Fille pour travailler au Château Louise. S'adresser à Hôtel CHATEAU LOUISE, tél. 362-2329, Plessisville.
(N. 11 avril 63)

MOULIN A SCIE

Moulin à scie à vendre, sur la route 5 à Princeville. Cause le vente: Maladie. S'adresser à: ALFRED SIMONEAU, 1873 avenue St-Laurent, tél. 362-2140, Plessisville.
(P. 11-18-25 av. 63)

POUR TRAVAUX DE PEINTURE

MM. Labrecque et Bécotte offrent leurs services pour tous travaux de peinture. Renseignements et estimés sur demande. S'adresser à M. LEON LABRECQUE et M. ROCH BECOTTE en appelant au Tél. 362-2197, Plessisville.
(N. 11 avril jno)

LOGIS A LOUER

Logis à louer à 1435 Avenue St-Edouard. S'adresser à Mme GEORGETTE BOURQUE, tél. 362-2781, Plessisville.
(N. 18 av. jno)

DEUX LOGIS A LOUER

Deux logis dont un dans un haut situé à 1440 St-Louis et l'autre dans un bas, situé à 1771 coin St-Louis-Lafond (Logis de 3 pièces plus chambre de bain). Libres en mai. S'adresser à GEORGES CARIGNAN, 1596 avenue St-Louis. Tél. 362-3646, Plessisville.
(N. 18 avril jno)

LOGIS A LOUER

Logis de 4 appartements plus chambre de bain. Libre le 1er mai. Situé rue Lafond. S'adresser: RAOUL PARIS, 1626 ave. St-Laurent, tél. 362-7184, Plessisville.
(N. 18 av. jno)

A VENDRE OU A LOUER
Chalet situé près de la rivière Kelly. S'adresser à RAOUL PARIS, 1626 avenue St-Laurent. Tél. 362-7184, Plessisville.
(N. 18 av. jno)

FOIN A VENDRE

Foin en balles. S'adresser: ALPHONSE JAM. Tél. 362-7540, Plessisville.
(N. 18-25 av. 2 mai 68)

FOIN A VENDRE

Aussi prendrais animaux pour le pâturage. S'adresser JEAN-LOUIS MICHEL. Tél. 385-4410 Lourdes, Cté Mégantic.
(P. 18-25 av. 2 mai 68)

LOGIS A LOUER

Logis neuf de 4 pièces plus ch. de bain, courant 220, tuile sur le plancher. Entrée laveuse et sècheuse. Libre immédiatement. S'adresser à RAYMOND LAVOIE, 1709 rue Savoie, Plessisville.
(P. 11-18-25 av. 68)

FOURNAISE A VENDRE

Fournaise à l'huile fini émail blanc. Très propre et en parfaite condition. S'adresser à REMI LEPAGE, 1885 avenue St-Laurent. Tél. 362-7791, Plessisville.
(P. 25 av. 2-9 mai 68)

POUPONNIERE

Ouverture d'une pouponnière (enfants naissants). Surveillance jour et nuit. Adressez-vous à Mme BERNARD BERGERON, 1851, rue Paris, tél. 362-3442, Plessisville
(N. 25 av. 2-9 mai 68)

A VENDRE

Nécessaire pour l'éclairage d'un terrain de tennis - piscine - croquet - patinoire ou autre. Comprendant abat-jour, ampoules, fil poulie, etc. Aussi 2 grands bancs de bois avec dossier mesurant 10 à 12 pieds de long. Aussi un petit tracteur. S'adresser à: Mme NARCISSE AUBRE, 1233 rue St-Calixte. Tél. 362-3405, Plessisville.
(N. 25 av. 2 mai 68)

LOGIS A LOUER

Logis de 5 pièces, installation prête pour laveuse et sècheuse. Meublé ou non meublé. Prêt pour le 1er juin. S'adresser à LOUIS DESROCHERS, 1455 avenue St-Louis, tél. 362-2141, Plessisville. Aussi chambres à louer immédiatement.
(N. 25 avril j.n.o.)

A VENDRE

Maison à Ste-Sophie de Mégantic. Payable aux mêmes conditions que logis. Aucun montant comptant exigé. S'adresser: LOUIS DESROCHERS et EMILE GAGNON, tél. 362-2141, Plessisville et tél. 362-2560.
(N. 25 a. jno)

MAISON A VENDRE

Maison en brique avec garage. 6 pièces située à 2015 avenue St-Edouard à Plessisville. S'adresser à HERVE SIMONEAU tél. 362-3418, Plessisville.
(P. 25 av. 2-9 mai)

FOIN A VENDRE

Foin en balles. S'adresser à ANDRE MARCOUX 1294 rue Napoléon. Tél. 362-7425, Plessisville.
(P. 25 av. 2-9 mai 68)

GARDIENNE D'ENFANTS
Garderais enfants de 8 heures du matin à 5 heures p.m., dîner compris. Du lundi au vendredi inclusivement. Pour renseignements: ROBERT GINGRAS, 1099 avenue du Collège. Tél. 362-7267, Plessisville.
(P. 25 av. 2-9 mai 68)

TAUREAU A VENDRE
Taureau Holstein de 3 ans provenant de l'insémination artificielle. Pur sang; non enregistré. La mère très bonne. Aussi condition chair très bonne. S'adresser à HERMAS BEAUCHESNE, 10ème rang, tél. 362-7628, Plessisville.
(N. 25 av. 2-9 mai 68)

VENTE PAR ENCAN

Samedi après-midi à une heure le 4 mai chez PAUL-EMILE ROY au village de St-Ferdinand. Un ménage au complet sera vendu. Aussi antiquités à vendre.
(P. 25 av. 2 mai 68)

Laquelle le séduira ?

SEPT FEMMES
LEURS DESIRS... LEURS AMOURS...
LEUR INTIMITE... LEURS INTRIGUES...
LEURS HYPOCRISIES...

HOMME... SEPT FEMMES

AVEC **MARISA MELL**

18 ANS ET PLUS

LA DROGUE A COMBATTRE...
La fameuse poudre qui fait trembler l'univers...!

COMMISSAIRE X HALTE AU LSD

AVEC **BRAD HARRIS**
CHRISTA LINDER
CHARLES TAMBLIN

SCOPE - COULEURS

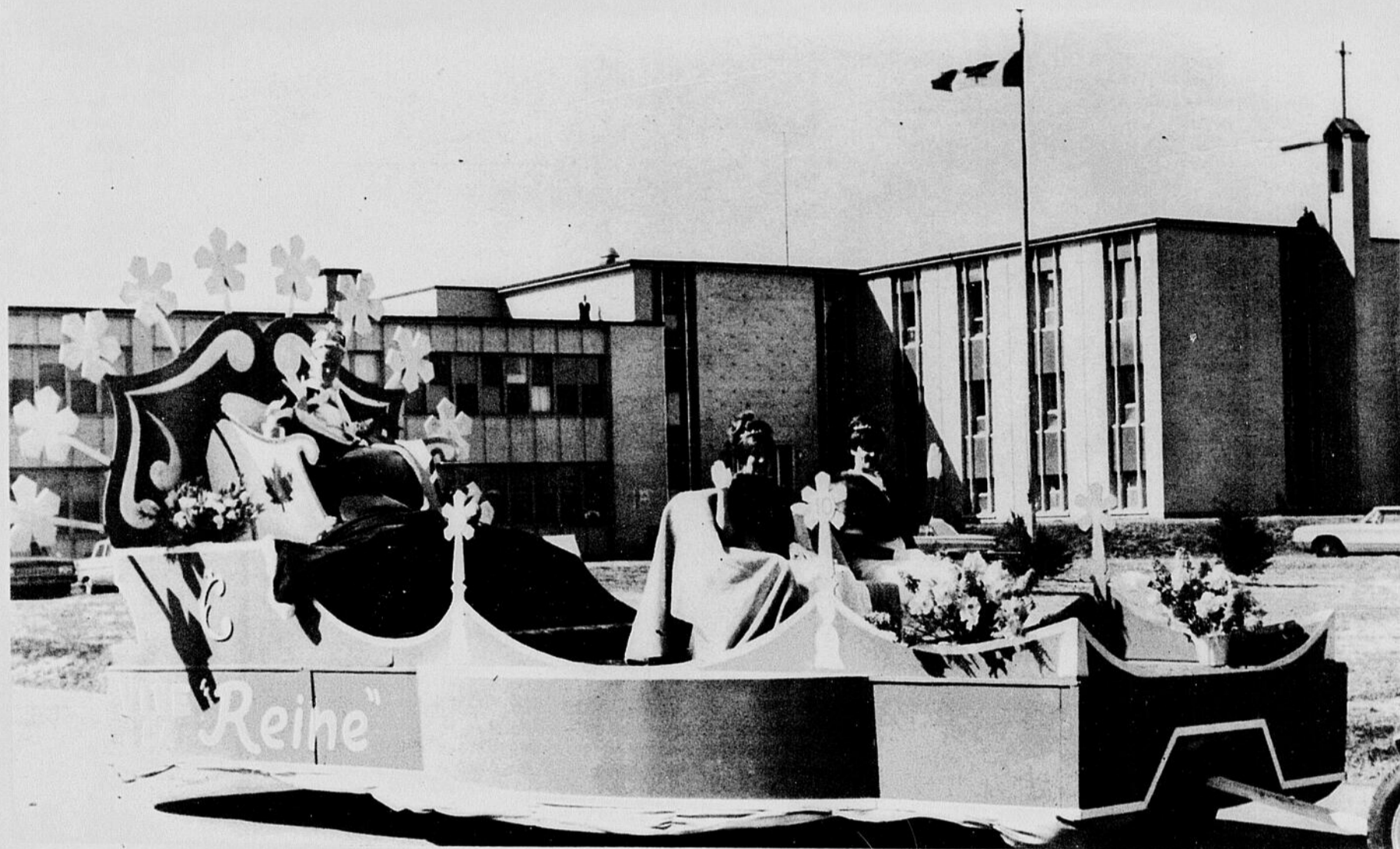
Distribué par: **SUPREME - PUGENK**

Théâtre Colonial

Trois jours seulement
les 28-29-30 avril 1968

18 ans et plus

LE CHAR DE LA REINE DU FESTIVAL 1968 "VIVE LA REINE"



● Le Char de la Reine Micheline, qui a paradé lors des manifestations de dimanche dernier, 21 avril. Sur le trône, Micheline (Bédard), Reine du Festival de l'Erable 1968, accompagnée de ses princesses. A gauche, Denise HENRY et Gaby DROUIN, à droi-

te. Nos hommages à Sa Majesté Micheline. Ce superbe char a suscité l'admiration de tous les spectateurs.

(Photo Studio Boulanger, Plessisville)

On regarde vers l'avenir à la Chambre de Commerce

Des questions d'intérêt public ont retenu l'attention de la Chambre de Commerce de Plessisville depuis sa fondation les dernières années ont été particulièrement actives mais on ne s'en tient pas là. Il est facile de regard sur le programme déjà le constater en jetant un bref

tracé pour les prochains mois: Loisirs, industrie, éducation, urbanisme sont les points où du travail est "taillé" et où des comités oeuvrent.

EDUCATION ET LOISIRS

Au cours des prochaines semaines une étude complète sera

faite sur le Centre de Loisirs et la Bibliothèque de Plessisville. Des recommandations seront faites pour assurer l'efficacité maximum de ces organisations. D'autre part, les démarches seront intensifiées en vue de doter l'Ecole de Métiers de classe où seront formés des techniciens dont on a un grand besoin à Plessisville pour la modèlerie et l'industrie métallurgique. On sait que Plessisville est l'un des principaux centres du Québec en ce qui concerne la métallurgie.

INDUSTRIE ET URBANISME

Le domaine industriel retient l'attention de la Chambre de Commerce de Plessisville dans la préparation de son programme d'action pour les prochains mois. Afin de mettre les membres dans l'ambiance une journée entière d'activités est prévue avec un représentant du Ministère provincial de l'Industrie et du Commerce comme invité spécial. Des usines locales seront visitées et un examen général de la situation sera fait avec études sur des possibilités de développement et d'organisations de nouvelles entreprises. Sur le plan de l'urbanisme une autre étape sera réalisée dans l'aménagement du parc municipal sur un île créée l'an dernier dans la rivière Bourbon. Des campagnes d'éducation pour la plantation et le soin des arbres des érables en particulier, qui font la beauté et renommée de Plessisville, sont aussi à l'ordre du jour après avoir été suggérées par les collaborateurs à l'Urbanisme.

REGIE INTERNE

Un projet qui intéresse directement la Chambre de Commerce est aussi au programme pour 1968. Il s'agit de la formation d'une régionale. La Chambre de Commerce de Plessisville s'est

déjà prononcée en faveur d'un tel projet. Elle appuie "à pleine épaule" le comité régional au travail pour mener à bonne fin la réalisation de la Chambre de Commerce Bois-Francs-Lac-St-Pierre, nom qui sera probablement donné au futur organisme.

Service anniversaire

Le service anniversaire de
Mme Rodolphe Brochu
sera chanté en l'église St-Joseph de St-Hyacinthe
Samedi après-midi, le 27 avril 1968
à 4 heures
Parents et amis sont priés d'y assister

Service anniversaire

Le service anniversaire de
Madame Arthur Dubuc
sera chanté en l'église de Laurierville
samedi après-midi, le 27 avril 1968
à 4 heures
Parents et amis sont priés d'y assister

Grande soirée

CONFERENCE
à la salle du Collège de Laurierville
Samedi soir, le 4 mai 1968, à 8 h. 30
CONFERENCIERE INVITEE :

Mme Françoise-Gaudet Smet

Sujet: "La consolidation de la famille et son attitude devant les assauts qui l'ébranlent".

Admission: \$1.00
(Coopérative Agricole de Laurierville)

DERNIÈRE

Soirée de Danse

de l'Institut de Danse Kirouac
de Victoriaville
Samedi soir, le 27 avril 1968

A LA SALLE DUPRÉ
DE PRINCEVILLE

Orchestre au programme :
" Les Fantaisistes de Nicolet "
Tout le public est cordialement invité