

NORDINFO

CANADA POST POSTES CANADA



Le meilleur choix

Depuis 1983

P046731-1_03126



STE-THERÈSE TOYOTA

120, boul. Desjardins Est, Sainte-Thérèse



450 435-3685
www.stetheresetoyota.com

P046707-1_11126

Z
ONE
CIRCU
LAIRES



rabaischocs

PAGES 29 À 31

GALA STELLAR 2026 PAGES 13 À 19



ASTEUR DÉTENTEUR D'UN PRIX MICHELIN APRÈS SEULEMENT UN AN

PAGE **4**

Photo Reine Côté



CLINIQUE DENTAIRE25

Votre sourire, notre priorité à Saint-Eustache
477, 25^e Avenue, local 200 - Saint-Eustache
SITUÉE EN HAUT DU TEXAS STAR

450-472-0125

maclinique25@videotron.ca

Réservez votre RDV dès maintenant:

- ✓ Les nouveaux patients sont bienvenus
- ✓ Nous acceptons les patients du Régime canadien de soins dentaires
- ✓ Transfert et estimation aux assureurs électroniquement

P047817-1_07477

FRUITS & LÉGUMES SAISONS
MARCHÉ SAISONNIER

LES LÉGUMES frais du Québec SONT ENFIN ARRIVÉS!

LAITUES fraîches et croquantes
ASPERGES du Québec
RADIS multicolores

CULTIVÉS QUÉBEC

Fraicheur • Qualité • Passion

694, boulevard Adolphe-Chapleau, Bois-des-Filion

P048447-8_02198

IGA Famille Girard

Un partenariat au service de la communauté

Grâce à l'appui de partenaires comme IGA Famille Girard, les Chevaliers de Colomb de Sainte-Anne-des-Plaines poursuivent année après année leur mission d'entraide auprès de la communauté anne-plainoise.

Le conseil 7044 des Chevaliers de Colomb est reconnu pour son implication auprès des familles, des jeunes et des organismes locaux. Portée par l'engagement de ses membres et de ses bénévoles, l'organisation multiplie les initiatives afin de soutenir les citoyens qui traversent des moments plus difficiles et d'appuyer plusieurs causes qui font une différence dans la région.

Cette année encore, le traditionnel Souper homard et festin sur le grill a connu un grand succès. L'événement a permis d'amasser près de 20 000 \$, une somme qui sera notamment remise à la Fondation québécoise du cancer.

Au fil des ans, les fonds recueillis par les Chevaliers de Colomb ont également permis de soutenir de nombreux organismes et projets locaux, dont le Club de patinage artistique de Sainte-Anne-des-Plaines, Marraine Tendresse, Moisson Laurentides, Héritage Anneplinois, le SEDAI, Le Phare des Lucioles, Les Amis de Simon, le Corps de cadets 3062, plusieurs écoles du territoire ainsi que différents groupes communautaires et jeunesse.

L'organisation vient aussi en aide à des enfants et à des familles qui ont besoin d'équipement ou de soutien financier afin de permettre aux jeunes de pratiquer leurs activités sportives et récréatives.

Pour mener à bien cette mission, les Chevaliers de Colomb peuvent compter sur la contribution de précieux partenaires. Parmi eux, IGA Famille Girard joue un rôle important en soutenant les activités de financement qui permettent de redonner directement à la communauté. La Ville de Sainte-Anne-des-Plaines, Location 2000, Lacom, Les Petits Délices de Nancy, Lucie Lecours, Conrex Conteneur, Transport des Plaines et l'Imprimerie MA-JO-LI figurent également parmi les

collaborateurs qui rendent ces initiatives possibles.

« Chez IGA Famille Girard, l'implication communautaire fait partie de notre ADN. Comme famille en affaires, c'est cette proximité et cet engagement sincère qui nous distinguent. »

– Camille, membre de la Famille Girard

Les Chevaliers de Colomb sont toujours à la recherche de nouveaux membres. Contrairement à certaines perceptions, l'engagement demandé peut se limiter à quelques heures par année, selon les disponibilités de chacun. Pour l'organisation, chaque geste compte et chaque implication contribue à renforcer le tissu social de la communauté.

Les personnes intéressées à joindre le mouvement peuvent communiquer avec les Chevaliers de Colomb de Sainte-Anne-des-Plaines par courriel à dgc7044@gmail.com, via leur page Facebook ou par téléphone au 514 476-2110.



IGA extra

Famille Girard

Une entreprise familiale près des gens depuis trois générations.

IGA
extra

Bois-des-Filion

50, montée Gagnon
(450) 621-2266

IGA
extra

Blainville

9, boul. de la Seigneurie
(450) 434-3313

IGA
extra

Saint-Janvier

13 380, boul. Curé-Labelle
(450) 971-7881

IGA

Saint-Augustin

14 995, rue des Saules
(450) 475-1118

IGA

Terrebonne

3451, montée Gagnon
(450) 951-9444

LES TECHNICIENS EN DOCUMENTATION SOUHAITENT ÊTRE RECONNUS

REINE CÔTÉ / cote@groupejcl.ca

Réunis au Collège Lionel-Groulx le 20 mai dernier, des professionnels techniciens en documentation ont lancé un manifeste dans lequel ils expriment leur besoin d'une meilleure reconnaissance de leurs compétences spécifiques.

Organisé par la Fédération des milieux documentaires, l'événement a permis à des techniciens en documentation et à des enseignants de cette technique de lancer un message mobilisateur autour de leur profession qu'ils estiment mal connue, voire insuffisamment valorisée.

« Nous sommes des spécialistes de la gestion de l'information. Notre profession regroupe des personnes aux titres, aux milieux de travail et aux champs de compétences variés », a souligné Pierre-Luc Brosseau, qui assurait l'animation de la présentation dudit manifeste. Diplômé du Collège Lionel-Groulx, ce dernier travaille au service des bibliothèques de l'UQAM.

UN MANIFESTE ÉCLAIRANT

Ce sont donc les techniciens en documentation qui revendiquent le manifeste, lequel a été rédigé à la suite d'une vaste consultation et en collaboration avec les institutions d'enseignement supérieur offrant le programme de Techniques de la documentation, gestion de l'information et avec plusieurs partenaires des milieux documentaires.

« Le manifeste que nous lançons aujourd'hui met en lumière notre travail et rappelle que les techniciens et techniciennes en documentation sont un maillon essentiel à chaque étape de la chaîne documentaire. Dans un contexte de pénurie de main-d'œuvre, il souligne aussi la nécessité d'un engagement collectif pour renforcer l'attractivité de la profession et soutenir la relève », a indiqué Valérie Lavoie, membre du comité exécutif de la section Tech Doc.

À l'ère de la diffusion débordante d'informations sur les réseaux sociaux et de l'arrivée de l'intelligence artificielle, les techniciens en documentation considèrent jouer un rôle essentiel dans l'organisation, la diffusion et l'accessibilité de l'information dans les bibliothèques, centres de documentation, archives et autres milieux de recensement documentaire.

C'est que la liste de tâches que peut effectuer un technicien en documentation est longue, comme l'a signalé Valérie Lavoie en présentant le contenu du manifeste : sélectionner et acquérir des documents de toutes les formes, sur tous les supports, cataloguer, indexer, classer les documents et l'information afin d'en permettre le repérage, promouvoir et mettre en valeur les collections et les services, gérer des documents administratifs et d'archives, mettre en place une veille informationnelle,



Photo : Reine Côté

Les techniciens en documentation insistent auprès des employeurs pour qu'ils privilégient l'embauche d'individus dûment formés.

veiller à la bonne conservation de documents d'archives...et ce n'est qu'un aperçu.

Des professionnels indispensables

Or, l'évolution accélérée des technologies impose la nécessité d'impliquer les techniciens dans le processus de diffusion de l'information, croit-on dans le milieu des TechDoc. « Concrètement, la présence croissante de l'intelligence artificielle dans nos vies professionnelles et personnelles, l'augmentation de la désinformation dans un monde de plus en plus polarisé et la montée des cas de censure dans les bibliothèques sont autant d'exemples qui justifient le besoin de personnes techniciennes en documentation formées afin d'accompagner adéquatement les clientèles et les aider à développer leur esprit critique », a insisté Valérie Lavoie.

Et si l'on vise également la promotion de la formation de futurs techniciens, c'est qu'il y a pénurie d'une main-d'œuvre spécialisée, surtout en régions éloignées, dit-elle.

« Considérant le rôle essentiel des techniciens en documentation comme contributeurs et collaborateurs de choix en tant que professionnels de l'information et

soulignant la nécessité d'un engagement collectif pour la reconnaissance et la promotion de cette profession, nous recommandons aux employeurs d'exiger la formation collégiale en technique de documentation comme critère d'embauche, de favoriser la formation continue et leur développement professionnel, de soutenir les établissements d'enseignement en offrant des stages de qualité », a laissé savoir Mme Lavoie.

Bien entendu, les techniciens documentalistes comprennent que d'importants défis les attendent, notamment celui de l'IA, qui ne passe pas inaperçu. « On ne peut pas l'ignorer, donc on collabore et on essaie de mieux s'outiller pour travailler en bonne intelligence avec ça. Mais l'humain est toujours là, omniprésent », a conclu Pierre-Luc Brosseau.

En plus du Collège Lionel-Groulx, plusieurs autres établissements collégiaux, notamment ceux situés en Outaouais, à Québec, à Montréal et à Trois-Rivières, dispensent la technique en documentation.

RÉPARATION de MACHINES à COUDRE

+40 ANS D'EXPÉRIENCE **AIGUSAGE CISEAUX-COUTEAUX**

MACHINES À COUDRE NATIONAL
96, 64^e Avenue, St-Eustache J7P 3P3

Près de la Grande-Côte et l'autoroute 13 **450 491-0686**

REMAX DU CARTIER
AGENCE IMMOBILIÈRE

DENYSE Bertrand
COURTIER IMMOBILIER
RÉSIDENTIEL ET COMMERCIAL
« J'ŒUVRE DANS CE DOMAINE DEPUIS 16 ANS »

450 275-3636
denyse.bertrand@remax-quebec.com

Club de Golf Saint-Janvier
dans un décor enchanteur

LUNDI ET JEUDI
Pour 2 personnes, golf et voiturette

100\$
(Non valide les jours fériés)

Certificats-cadeaux pour la fête des Pères

21081, rue Charles, Saint-Janvier - Mirabel | Autoroute 15, sortie 31 | 450 435-9631

BOISBRIAND

LE RESTAURANT ASTEUR RÉCOMPENSÉ PAR LE GUIDE MICHELIN

REINE CÔTÉ / rcote@groupejcl.ca

Ayant mis de l'avant un concept fort original sur la base d'une expérience culinaire singulière, le restaurant Asteur, situé à Boisbriand, vient de se voir décerner le prix du Meilleur Service 2026 par Le Guide Michelin.

La direction de l'établissement situé sur le chemin de la Grande-Côte a été la première surprise de recevoir ce prix, l'établissement ayant ouvert ses portes le 13 février 2025.

« Ça a été une très très belle surprise, que je ne m'attendais pas à recevoir,

surtout que notre restaurant, ça fait un peu plus d'un an qu'on est ouvert, donc ça a été une mention assez rapide », affirme fièrement Victoria Savoie, qui est la directrice et sommelière du restaurant.

Mme Savoie y est pour beaucoup dans cette reconnaissance signée Michelin. Après sa formation à l'Institut de tourisme et d'hôtellerie du Québec, elle a fait ses classes en restauration pendant 17 ans avant d'enrichir son parcours d'une formation professionnelle en sommellerie et donc de passer des fourneaux à la carte des vins.

C'est ainsi qu'on lui a d'abord proposé



Photo : Reine Côté
Victoria Savoie, directrice du restaurant Asteur, a reçu avec surprise le prix décerné par le Guide Michelin.

de devenir la sommelière principale chez Asteur avant de la nommer directrice de salle de l'endroit où elle se déploie pour satisfaire une clientèle venue pour y vivre une expérience culinaire : un repas de trois heures en dix services.

EXPÉRIENCE CULINAIRE

Oui, dix services en trois étapes : la salle principale, la dégustation de bouchées en cuisine autour des cuisiniers qui préparent les plats devant eux, pour ensuite terminer le repas dans la salle tout en bas, qui s'ouvre par une porte secrète, pour la partie desserts.

Et les clients découvrent le terroir de la Belle Province. L'équipe du restaurant s'approvisionne à 100 % de produits provenant du Québec, incluant plusieurs de la grande région des Laurentides : Domaine LaFrance – Intermiel – Noire & Blanche – Gaspior – Les fromagiers de la Table Ronde – Vignoble Vents d'Ange – Ferme Richard Lemay. Même la vaisselle est fabriquée par une potière du coin.

La directrice de l'endroit croit que la personnalisation du service est

certainement l'un des facteurs ayant permis au restaurant de Boisbriand de se faire remarquer par le Guide Michelin. Peut-être même l'élément distinctif puisque l'on veille à anticiper les petites envies d'une clientèle épicurienne.

« Ici, c'est vraiment une prise en charge du client qui se fait du début à la fin du service. C'est une expérience de trois heures, qui est basée sur un conte, dont le livre est sur la table. Chaque service correspond à un chapitre, donc les clients suivent l'histoire à travers la soirée. L'histoire part d'un ingrédient ou d'un concept. On travaille avec Dame nature », explique Victoria Savoie, qui assure pour sa part l'accord des vins auprès des clients qui le souhaitent.

Cette dernière donne en exemple l'histoire – le conte – dans lequel on retrouve un garçon découvrant les pousses printanières d'un légume, qui sortent du sol. Les clients liront donc l'histoire puis se verront servir dix services sur la base d'un thème, d'un produit tiré du conte sur leur table.

« C'est pour cela que l'on parle d'une expérience. C'est comme si on allait voir un spectacle, dans un sens, avec la pièce secrète qui est en bas et qui termine la soirée et qui est un peu plus féérique. »

LE GÉRALDINE

Un peu plus loin à Saint-Eustache, un autre restaurant s'est fait remarquer : Le Géraldine. Bien qu'il ne lui ait pas attribué d'étoile, le Guide Michelin en fait néanmoins la recommandation pour une seconde année d'affilée pour son offre gastronomique, ce qui avait déjà suscité une certaine curiosité dès l'annonce l'an dernier et même une effervescence, attirant du coup une nouvelle clientèle.

Antérieurement propriété d'Olivier Robillard, qui l'a vendu pour remplacer Le Milo par son restaurant-concept Asteur, Le Géraldine s'assure là aussi d'offrir une carte à base de produits locaux.

EN DIRECT DE LA CITÉ MIRABEL

CITÉ MIRABEL
DÉVELOPPEMENT

Les activités à ne pas manquer en juin à Mirabel!

Le mois de juin s'annonce rempli d'activités pour profiter pleinement du début de l'été à Mirabel! Que vous soyez amateur d'événements familiaux, de spectacles ou de sorties en plein air, il y en a pour tous les goûts.

Parmi les rendez-vous à inscrire à votre agenda, l'**ExpoPelle de Mirabel** fera son retour les **4, 5 et 6 juin**, tandis que le **Marché des petits entrepreneurs de la CCIMirabel** se tiendra le **6 juin**, offrant l'occasion de découvrir la créativité et le talent de la relève locale. Les mélomanes pourront quant à eux assister au concert **Les Quatre Saisons de Vivaldi sous les chandelles** le **12 juin**, une expérience musicale unique dans une ambiance intimiste.

Le mois de juin est aussi l'occasion de bouger pour une bonne cause. Le **7 juin**, c'est **Courir à notre santé**, une course-bénéfice au profit de la **Fondation de l'Hôpital régional de Saint-Jérôme**. Cet événement rassemble la communauté autour d'une cause essentielle : soutenir les soins de santé dans notre région. Une belle façon de prendre soin de sa santé tout en contribuant à celle des autres.

Pour découvrir encore plus d'activités, d'événements et de nouveautés près de chez vous, suivez les pages de **Cité Mirabel!**



P046426-22_11887

NORDINFO

nordinfo.com

Membre du GROUPEJCL
50B, rue Turgeon, Sainte-Thérèse
Québec J7E 3H4
Bureau d'affaires: 450 435-6537
Petites annonces: 450 974-2244
Télé.: publicité: 450 435 7968
Télé.: rédaction: 450 435-0588
Site Internet: www.groupejcl.com

Les Éditions Blainville-Deux-Montagnes inc.
Pour couvrir son territoire complètement,
LE NORD INFO est distribué toutes les semaines
dans ces municipalités:

Lorraine / Bois-des-Filion / Rosemère
Blainville / Sainte-Thérèse
Boisbriand

POSTES CANADA 32 370 exemplaires
DÉPÔT 6 325 exemplaires

Nombre d'exemplaires au 3 juin 2026
38 695 EXEMPLAIRES CERTIFIÉS

Fondateur : Jean-Claude Langlois • Président-Éditeur : Serge Langlois • Directeur général: Pierre-Marc G. Langlois • Conseil d'administration: Claude Langlois, Michel Langlois, Serge Langlois • Directeur de la production : Yves Bourbonnais • Assistante : Michèle Giroux
• Directeur du contenu : Christian Asselin • Rédacteur en chef : Dany Baribeau
• Journalistes : Benoît Bilodeau, Dany Baribeau, Reine Côté, Christophe Godon, Anne-Merline Eugène, Émilio Constanza,
Marie Pier Lafleur, Serge Langlois • Henriette Sena • Phoeby Laplante • Rédactrice Web : Isabelle Perreault
• Rédactrice publicitaire : Jade Lesieur • Vidéastes: Bruno Cloutier, Iona Mousil et Photographe
• Webmestre : Sylvain Leblanc • Directeur développement numérique et relations publiques : Jean-François Legault
• Représentants en solutions multimédias : Clémence Leblanc, Caroline Godon, Charles Lalonde, Jean-François Ferland,
Pauline Allard et Lynda Archambault
• Coordonnatrices aux ventes internes : Caroline Black et Patricia Leclerc

NORD INFO est lithographié par l'Imprimerie Transcontinental inc. et publié par Les Éditions Blainville-Deux-Montagnes. Toute annonce, grande ou petite, est acceptée par NORD INFO. Cependant, le journal dégage sa responsabilité au-delà du coût de l'annonce, en cas d'erreur ou d'omission. La reproduction des annonces et des nouvelles de ce journal est interdite. Distribution Blainville Deux-Montagnes, distributrice de circulaires, ne peut être tenue responsable, pour un montant supérieur au coût du contrat, des dommages résultant d'un incendie, d'une inondation ou d'autres avaries. «Société canadienne des postes - Envois de poste, publication, contrat de vente n° 0109576»



Conseil de presse

INFOPRO

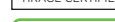
• Directeur de la production: Yves Bourbonnais
• Assistante: Michèle Giroux
• Responsable du développement commercial: Louis Vallée

Distribué par:



Canada

TIRAGE CERTIFIÉ



PEFC

PEFC/01-31-106

Certifié PEFC

Ce produit est issu de forêts gérées durablement et de sources contrôlées

www.pefc.org

ROSEMÈRE

L'ENTRE-MATIÈRES À TRAVERS 83 ŒUVRES PRÉSENTÉE PAR L'ARTISTE HORS NORMES CHARLEM LEPEINTRE

REINE CÔTÉ / rcote@groupejcl.ca

La Maison Hamilton de Rosemère a tenu tout récemment une exposition hors de l'ordinaire, si singulière qu'elle est presque inqualifiable : L'entre-matière de Charlem Lepeintre. Une véritable expérience visuelle.

L'artiste originaire de Rosemère s'était installé à cette adresse bien connue des amateurs d'art du coin pour une 19^e exposition qui se tient du 26 mai au 6 juin, y regroupant pas moins de 83 œuvres aux couleurs éclatantes et parfois plus sombres, incluant ses sculptures forgées dans le métal et façonnées dans le bois.

Dans cette exposition reflétant l'œuvre foisonnante et riche d'un artiste qui a exploré aussi bien l'abstrait que le figuratif flou sur fond de réalisme dans les 1000 œuvres qu'il a créées depuis 1998, on y devine un très long travail réalisé avec application et créativité. Or ce dernier terme n'est pas très juste.

Tout l'intérêt de cette exposition réside en fait dans la découverte de l'univers onirique de l'artiste, dans le dévoilement d'un monde étherique qui nourrit les rêves du peintre.

C'est que l'artiste a une vie nocturne chargée. Il rêve beaucoup et cela dit sans aucun sarcasme. Et son univers onirique lui laisse entrevoir des situations hors de notre réalité, mais qui lui paraissent bien réelles, avec des personnages hors de l'ordinaire et dont il se souvient parfaitement au réveil.

MÉDIUMNITÉ

Du plus loin qu'il s'en souvienne, Charlem a toujours eu ce genre de perceptions, pour ne pas dire de visions oniriques. Pour bien comprendre, l'artiste a des visions nocturnes lui permettant de voir à travers la matière et a créé un pont pour en maintenir la capacité une fois réveillé.

Et à l'état lucide, il parvient à ressentir l'énergie et les émotions d'individus qu'il côtoie. « Depuis que je suis tout petit, je vois les choses de mon œil intérieur. Quand je regarde une âme, je vois son spectre énergétique. Même chose pour les paysages », souligne le peintre, qui s'est installé à Mirabel.

L'artiste a donc décidé un jour de transposer sur toiles ses perceptions et ses rencontres d'un autre monde. Charlem a justement voulu exprimer ce qu'il ressentait entre la réalité et sa vie onirique, reproduire les lieux magnifiques que l'endormissement lui permettait de visiter, de voir à travers la matière, l'entre-deux mondes. L'Entre-matières en est le reflet.

LE FUTUR-PRÉSENT

L'artiste Charlem Lepeintre n'est pas un homme ordinaire. Il raconte avoir vécu une expérience de dématérialisation dans la nuit



Photo : Reine Côté

L'artiste Charlem Lepeintre a présenté sa collection L'Entre-matières, qui comprend plus de 80 œuvres dont des sculptures comme le Cavalier d'Entrée tiré d'une légende madelinienne.

du 11 septembre 2009, où il s'est retrouvé dans un vortex d'alvéoles hexagones.

Il qualifie d'ailleurs sa démarche créative de philosophie artistique, basée sur le concept d'un futur-présent. « Le futur-présent permet de programmer l'entre-matières en nourrissant le futur à partir des rêves, de pensées et de l'énergie du présent, explique l'artiste. L'entre-matières, elle est omniprésente autour de nous. C'est un vaste spectre créatif et quelque chose de programmable, l'entre-matière. »

Dans une envolée philosophique, l'artiste tente de mieux s'expliquer. « Ton futur, tu l'habites au moment présent parce que tu le nourris de tes rêves, de tes pensées, et tu le nourris énergétiquement et visuellement », spécifie Charlem, en comparant l'idée avec Internet qui existe dans le cyberspace bien qu'il ne soit pas visible.

LE PINCEAU DU COEUR

Malgré un apparent détachement, l'artiste ne s'éloigne jamais totalement d'un travail

effectué avec le cœur. Ses tableaux illustrent ce qu'il ressent, générant couleurs et émotions, chacune des couleurs ayant un sens philosophique.

Ses sculptures représentent elles aussi un intérêt, certaines ayant été fabriquées à partir de vieilles épaves de bateaux, trouvées aux Îles de la Madeleine. D'ailleurs, le Centre Éco-Nature, situé au parc de la Rivière-des-Mille-Îles à Laval, présente tout l'été une exposition de ses sculptures – L'eau philosophique –, en collaboration avec le département de muséologie du cégep Montmorency.

Si le nom de Charlem Lepeintre n'a pas retenu l'attention de tous, bon nombre d'entre nous se souviendront toutefois de la gigantesque œuvre longue de 360 mètres – composée de quelque 300 tableaux – réalisée pour l'Année internationale de la biodiversité, en 2010. Une œuvre majeure et probablement la plus grande au monde jamais réalisée et malencontreusement n'a jamais été « entièrement » exposée en raison des coûts requis pour la monter.

Pour mieux comprendre et saisir l'approche artistique de Charlem Lepeintre, rien ne vaut le déplacement et un brin de conversation avec le créateur. On peut le suivre à diverses expositions qui se déroulent dans la région et à différentes galeries d'art de Montréal.

Besoin d'un suivi médical pour votre perte de poids ?

- Infirmières praticiennes spécialisées
- Suivi médical et encadrement
- Soutien nutritionnel adapté
- Santé métabolique
- Diabète, hypertension, dyslipidémie
- Vente de produits protéinés
- 10 cliniques au Québec

CLINIQUE
Maigrir en Santé
1-888-853-9898
cliniquemaigrirsante.ca



Prenez rendez-vous



SERGE LANGLOIS

ICI CHEZ VOUS!

L'été pointe tranquillement le bout de son nez dans les Basses-Laurentides. Les journées s'allongent, les événements extérieurs se multiplient et l'envie de sortir à la rencontre de nos voisins se fait sentir. Pendant que les Canadiens de Montréal profitent d'un repos bien mérité après des séries éliminatoires qui ont fait vibrer les partisans, c'est l'occasion pour nous aussi de ralentir le rythme et de participer aux nombreuses activités qui animent notre région.

Les 6 et 7 juin, deux événements nous invitent à célébrer ce qui fait la richesse de notre milieu : son histoire et sa créativité.

À Sainte-Thérèse, un circuit historique au cimetière permettra aux participants de découvrir des personnages marquants, des familles pionnières et des événements qui ont façonné le développement de la ville. Derrière chaque pierre tombale se cache une histoire humaine, parfois méconnue, qui contribue pourtant à définir notre identité collective. Mieux connaître notre passé, c'est aussi mieux comprendre le présent et transmettre cet héritage aux générations futures.

Au même moment, les 6 et 7 juin également, la cinquième édition de Rosemère en Arts réunira des dizaines d'artistes provenant de plusieurs régions du Québec. Expositions, démonstrations, ateliers et activités familiales transformeront le cœur de la municipalité en véritable lieu de rencontre entre les créateurs et le public. Dans une époque où tout va vite, prendre le temps de contempler une œuvre ou d'échanger avec un artiste demeure une expérience précieuse.

L'histoire et les arts ont beaucoup en commun. Tous deux nous invitent à porter un regard différent sur notre environnement, à nourrir notre curiosité et à renforcer notre sentiment d'appartenance à la communauté.

Les prochaines semaines nous mèneront déjà vers les célébrations de la fête nationale et vers la fin de l'année scolaire pour des milliers de jeunes. Ce sont des moments privilégiés pour se retrouver, célébrer nos réussites collectives et rappeler l'importance du vivre-ensemble qui demeure au cœur de nos collectivités.

Sur ce, bonne semaine, ici chez vous!

PRÉCISION : RELAIS POUR LA VIE, CE SERA LE SAMEDI 13 JUIN



Photo : courtoisie

(NDLR) — Dans un texte publié dans l'édition du 27 mai dernier de votre hebdo NORD INFO, il a été écrit, en page 4, que le Relais pour la vie des Basses-Laurentides, organisé au profit de la Société canadienne du cancer, aura lieu cette année le samedi 6 juin prochain. Il aurait plutôt fallu lire que cette importante activité de financement se déroulera bel et bien le samedi 13 juin prochain, à partir de 17 h, sur un tout nouveau site, celui de l'école du Grand-Pommier, à Saint-Joseph-du-Lac. Toutes nos excuses pour la confusion que cette erreur a pu causer auprès des participants et au sein de la communauté. Pour en savoir davantage sur ce Relais de la vie ou s'y inscrire, il suffit de visiter la page www.facebook.com/RelaispourlavieBassesLaurentides.

GROUPE JCL
LA FORCE DU MESSAGE

ENTREPRISE
LOCALE

CLÉMENCE LEBLANC

CONSEILLÈRE EN PUBLICITÉ

COMMERCIALE

DEPUIS 35 ANS



rabaischocs



SERVICE PERSONNALISÉ



CRÉATION VISUELLE / VIDÉO PROFESSIONNELLE
JOURNAUX LOCAUX / RABAISCHOCs
SECTION EMPLOI / IMPRESSIONS WEB
ET BIEN PLUS ...

514 756-3909 cleblanc@groupejcl.ca

PO48188-1_08291

Gagnez du temps!

Vous devez vous rendre
dans un point de service?

Prenez rendez-vous.
Vous éviterez ainsi l'attente.

[saaq.gouv.qc.ca/
rendez-vous](http://saaq.gouv.qc.ca/rendez-vous)



Votre gouvernement

Société de l'assurance
automobile

Québec

SKY BLÜ 3

CONDOS URBAINS
CITÉ MIRABEL

PRÉVENTE
EN COURS



PRÉVENTE

CONDOS À VENDRE

3 ½ 4 ½ 5 ½

SKYBLÜ PHASE 3

Transformez votre style de vie situé au cœur de la Cité Mirabel, où vous bénéficierez d'un accès facile à une multitude de services, de commerces et de restaurants à proximité, tout en profitant du luxe et de la tranquillité d'esprit.

INCLUSIONS



Les 5
électroménagers
inclus



Comptoir de
quartz salle de
bain et cuisine



12 mois de frais
de condo payés



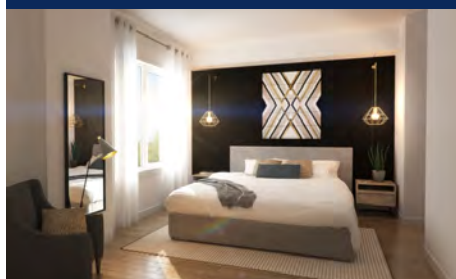
Choix des finis
parmi nos
sélections

VISITES LIBRES

SAMEDI LE 6 JUIN

12H00 À 16H00

12065 RUE DE BLOIS,
MIRABEL



514-929-7766



www.skyblucondos.com



vente@skyblucondos.com

PRENEZ RENDEZ-VOUS POUR VISITER!



Un projet réalisé par

RAY JUNIOR
INVESTISSEMENT

LA MAISON FRANÇOIS **OUVRE OFFICIELLEMENT** SES PORTES AUX PERSONNES EN SITUATION D'ITINÉRANCE

REINE CÔTÉ / rcote@groupejcl.ca

Sainte-Thérèse dispose désormais d'un lieu pouvant héberger toute personne en situation d'itinérance : La Maison François. Une nécessité lorsque l'on sait que la région des Laurentides enregistre une hausse de l'itinérance visible de 73 % alors qu'elle augmente de 20 % à l'échelle du Québec.

L'endroit a été officiellement inauguré sans tambour ni trompette, mais fortement salué par le CISSS des Laurentides et les instances gouvernementales. Et avec la promesse d'un financement à long terme de la part de Québec.

« Grâce à un financement récurrent de 870 926 \$, le continuum de services du Resto Pop permet d'offrir un soutien immédiat directement sur le territoire de Thérèse-De Blainville, mais aussi un accompagnement à long terme afin que les personnes vulnérables puissent retrouver stabilité et dignité. Ce projet illustre ce que nous pouvons accomplir lorsque les partenaires communautaires et gouvernementaux unissent leurs forces », a laissé savoir, Lionel Carmant, le ministre responsable des Services sociaux et de la Lutte contre l'itinérance.

« C'est un projet qui permet d'offrir des services concrets et humains aux personnes en situation de vulnérabilité, directement dans leur communauté. Je tiens à souligner l'engagement du Resto Pop Thérèse-De Blainville auprès de la communauté et des partenaires qui rendent cette initiative possible », a pour sa part commenté le député de Groulx et ministre des Finances, Éric Girard.



Photo : Reine Côté

Pour obtenir une place d'hébergement, il faut d'abord s'adresser au Resto Pop, qui est l'initiateur du projet Maison François.

UNE ADRESSE CONFIDENTIELLE

Ne cherchez pas l'adresse; elle est confidentielle. C'est ce que souhaitait l'équipe du Resto Pop, qui assure la gestion de ce centre d'hébergement à mission humanitaire avec ses neuf places, dont cinq lits d'urgence (0 à 14 jours) et quatre lits de transition (0 à 90 jours).

Le centre d'hébergement comprend également un accueil continu 24/7, un centre de jour ainsi que trois chambres de transition dans la communauté (séjours de 0 à 3 mois) permettant d'accompagner les personnes dans toutes les

étapes de leur stabilisation résidentielle et sociale.

C'est au Resto Pop qu'il faut se rendre pour effectuer une demande d'hébergement. Les intervenants sur place prendront en main la suite des choses. D'ailleurs, une équipe d'intervenants assure une présence à la Maison François 24 heures sur 24 pour veiller à ce que tout se déroule bien.

RÉPONDRE À L'URGENCE

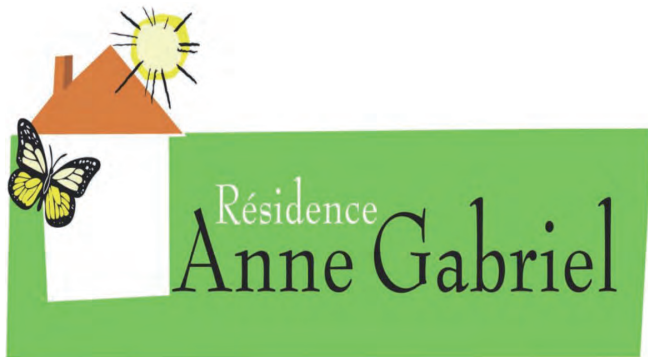
« Le besoin d'hébergement est réel et on est content de faire notre possible », indique Christine Vachon, la directrice du Resto Pop, qui déploie une série de services auprès des personnes en situation de vulnérabilité économique. Dans la région, l'endroit est bien connu pour ses repas à coûts minimes et son service d'intervention sociale.

En fait, la hausse de personnes s'étant retrouvées à la rue est si importante depuis quelques années que le centre en a hébergé dès novembre 2024. Avec le difficile et long hiver 2025-2026, il y a eu recrudescence. Du 1er avril 2025 au 31 mars 2026, on a accueilli 117 individus alors que l'on prévoyait en recevoir une trentaine.

L'équipe du Resto Pop a dû s'adapter. On a sorti les chaises pour que les gens puissent se reposer, à défaut d'un lit disponible.

Dans une région qui connaît le plus fort taux d'augmentation d'itinérance visible, les efforts du Resto Pop ont été remarqués. L'organisme s'est vu décerner un prix au dernier Gala Stellar : le Prix de l'OBNL de l'année.

Quarantième anniversaire (1986 - 2026)



Chambres pour personnes âgées.

LIBRE IMMÉDIATEMENT

Vous offre une multitude de services,
pour votre bien-être

Bouton panique - lavage - ménage - trois repas par jour

Collations - service aux tables - le câble

Et bien d'autres

Activités diverses

210, rue Ste-Marie, Sainte-Anne-des-Plaines

J5N 3W2 450 478-6575

residenceannegabriel@hotmail.com

www.residenceterrebonne.com

P051514-1_12792

 **FADOQ**
Laurentides



**Nous sommes fier-ère-s
de vous présenter la
nouvelle image de
marque de la FADOQ**

**Quatre axes au cœur de
l'action :**

- Vieillir activement grâce à nos activités
- Améliorer le pouvoir d'achat
- Défendre les droits des 50 ans et plus
- Informer, sensibiliser et former



Scannez et entrez
dans l'expérience
FADOQ



fadoqlaurentides.org
facebook.com/fadoqlaurentides

**Faire rayonner
la force de l'âge**

P051252-1_12781

CONDO ARA À BLAINVILLE

POUR DEVENIR PROPRIÉTAIRE DE CONDO... NOUVEAU PROJET RÉSIDENTIEL AU CŒUR DU QUARTIER CHAMBÉRY

Découvrez les condos Ara, un nouveau projet résidentiel qui prend forme sur la rue De Bellevue, dans le prestigieux quartier Chambéry à Blainville. La phase deux du projet est en cours et les condos sont disponibles pour une occupation rapide. Réservez votre unité dès aujourd'hui pour profiter d'une qualité de vie exceptionnelle!

UN ESPACE DE VIE PENSÉ POUR VOUS

Les condos Ara proposent des unités de type 3 ½ (872 pi²) et 4 ½ (1130 à 1136 pi²), parfaits pour les familles, les jeunes professionnels et les retraités en quête de tranquillité.

Chaque unité offre :

- Une généreuse fenestration qui apporte une abondance de lumière naturelle.
- Un habillage de fenêtres et porte patio élégant pour un intérieur prêt à vivre.
- Des comptoirs en quartz et des finitions intérieures modernes.

En plus, le projet inclut des rangements optimisés, un stationnement au garage, des stationnements extérieurs, un ascenseur

ainsi qu'un système de surveillance par caméras pour une sécurité accrue.

UN EMPLACEMENT INCOMPARABLE

Idéalement situé à Blainville, le projet est adossé à un boisé et situé tout près du magnifique parc de Chambéry qui a été inauguré en 2024, et de la nouvelle école primaire. Ce secteur paisible et verdoyant est parfait pour les amoureux de la nature, tout en étant proche des services essentiels.

À terme, le projet Condo Ara comprendra six immeubles totalisant 90 unités.

FAITES CONFIANCE AU PARTENARIAT PARMOFAB ET LOGIS M

Avec des années d'expérience, Parmofab s'est imposé comme un leader dans la gestion de projets immobiliers. Grâce à son savoir-faire, chaque détail du projet Condo Ara est conçu pour offrir un milieu de vie harmonieux. Du côté gestion résidentielle et de copropriété, Logis M s'est établi depuis quelques années comme la référence en offrant une gestion locative fiable. Que ce soit



Un aperçu du projet Condo Ara, à Blainville.

à Laval, Blainville, Mirabel et sur tout le territoire de la Rive-Nord, Logis M est synonyme de qualité, d'innovation et de service impeccable.

RÉSERVEZ DÈS MAINTENANT!

Pour en savoir plus sur le projet Condo Ara, visitez le condoara.ca ou communiquez avec le représentant des ventes Jean-François Perreault, par téléphone

au 514 831-7841 ou par courriel à perreault.jf@remax-quebec.com. Ne manquez pas cette occasion unique de vivre dans un environnement où confort et tranquillité se rencontrent!

Parmofab
condoara.ca
514 831-7841
perreault.jf@remax-quebec.com

 **PARMOFAB**

À vendre
3½ et 4½



CONDO
ARA

Projet de 6 immeubles de 15 condos muni d'une fenestration très abondante, d'une conception intérieure assurant une tranquillité assurée et d'une architecture intégrée à la nature.

INCLUS :

- Ascenseur • Garage • Fenestration abondante avec habillage des fenêtres • Rangement • Immeuble sécurisé par caméras • Zone détente en harmonie avec la nature. Et plus !

Pour informations : **514 831-7841**

• **120 Rue De Bellevue, Blainville**

ACHATS LOCAUX



Ça fait toute la différence!

PRÉSENTÉ PAR

GROUPE JCL

LA FORCE DU MESSAGE



TOURNEZ LA ROUE CHEZ LE LUNETIER

Le mois de juin tourne
à votre avantage.

Passer en boutique, faites tourner la roue
et découvrez votre rabais instantané sur votre achat.

LE LUNETIER

• DEPUIS 1986 •

Détail en magasin. Certaines conditions s'appliquent. Valable en juin 2026
seulement. Cette promotion ne peut être jumelée à aucune autre offre,
promotion ou rabais. Jason et Anthony Therrien, opticiens d'ordonnances.

P051754-1_03131

Nouveau à Ste-Thérèse!



220 C René A Robert
Ste-Thérèse, J7E 0C5
450 621-0033

P051440-1_12787

MENU HOMARD 24⁹⁹\$

Mac & Cheese Homard
Fettuccine Homard

TOPLA!
La boîte à pâtes

1375 boul. Michèle-Bohec, Blainville (450) 970-0400

club **voyages**
Marinair

Le monde vous appartient

100 \$ DE RABAIS

SUR UN FORFAIT
VOL + CROISIÈRE

Partez vers l'aventure,
laissez-nous nous occuper du reste!

Scannez-moi!

RÉSERVEZ AVEC NOUS
AVANT LE 30 JUIN 2026
POUR OBTENIR LE RABAIS.

CONTACTEZ-NOUS DÈS AUJOURD'HUI
450 437 2324

857107_1_6241504

NOUVEAUTÉ CANNOLI 5⁹⁹\$

3 délicieux Cannoli

Oreo
Smarties
Caramel écossais

Économisez encore plus
en achetant des **rabais chocs**

STE-THÉRÈSE
TOYOTA
120, boul. Desjardins Est

**C'EST L'HEURE
TOYOTA**

COROLLA 2026

87\$ /SEMAINE
+ taxes



* Location 60 mois, 20 000 km par année.

COROLLA CROSS FWD 2026

100\$ /SEMAINE
+ taxes



* Location 60 mois, 20 000 km par année.

DU LUNDI AU JEUDI DE 9 H À 20 H ET VENDREDI DE 9 H À 17 H

450 435-3685

stetheresetoyota.com



- Système précollision avec fonction de détection des piétons
- Régulateur de vitesse dynamique à radar
- Alerte de sortie de voie avec assistance à la direction
- Obtenez Toyota Safety Sense^{MC} sans frais supplémentaires sur nos modèles les plus populaires.
- Phares de route automatiques



(boul. Curé-Labelle)

LANAUDIÈRE ET LES LAURENTIDES **FONT FRONT COMMUN** POUR SE FAIRE ENTENDRE DU GOUVERNEMENT

ANNE-MERLINE EUGENE
ameugene@groupejcl.ca

Qu'il s'agisse de financement pour les hôpitaux, les écoles ou les infrastructures, les Laurentides et Lanaudière sont systématiquement traitées en parents pauvres, selon la présidente de la Table des préfets de Lanaudière, et préfète de la MRC de Matawinie et Xavier-Antoine Lalande, président du Conseil des préfets et des élus de la région des Laurentides et maire de Saint-Colomban.

Et parce qu'elles estiment être peu visibles et peu entendues, les deux régions décident de s'unir afin de « parler d'une voix forte auprès des décideurs politiques », pour s'assurer que leurs territoires obtiennent la juste part qui leur revient.

Les deux régions se retrouvent généralement en queue de peloton dans le soutien gouvernemental et bénéficient d'une couverture politique insuffisante, dénonce M. Lalande. Le sous-financement, dit-il, est visible dans différents secteurs. Plusieurs projets d'école ont notamment été stoppés en raison du manque de financement, alors que ces régions connaissent un fort taux de croissance démographique. « C'est là qu'il y a le plus de classes modulaires actuellement, parce que les taux de croissance démographique le demandent. » Le même constat s'impose pour les soins hospitaliers et le réseau routier. Les défis sont nombreux, soutient le préfet.

« Quand on regarde les différents indices qui démontrent l'engagement et les investissements publics dans différents secteurs, ce n'est pas rare que les régions de Lanaudière et Laurentides arrivent dernière et avant-



Photo : courtoisie

Xavier-Antoine Lalande, président du Conseil des préfets et des élus de la région des Laurentides et Isabelle Perreault, présidente de la Table des préfets de Lanaudière, et préfète de la MRC de Matawinie.

dernière dans le soutien gouvernemental qui accompagne les investissements. Ça peut aller en récréotourisme, ça peut aller en investissement manufacturier, en nombre de ressources, par exemple, dans le domaine de la santé par population. On a plusieurs indices comme ça qui tendent à démontrer que nos deux régions sont moins bien financées qu'ailleurs. — Xavier-Antoine Lalande, président du Conseil des préfets et des élus de la région des Laurentides

LES ÉLECTIONS PROVINCIALES POUR UN MEILLEUR IMPACT

Cette alliance interrégionale constitue, de l'avis de la présidente de la Table des préfets de Lanaudière, et préfète de la MRC de Matawinie, une avancée significative pour porter avec force les besoins et les réalités de « nos territoires auprès des décideurs nationaux ».

La période électorale est tout indiquée pour porter cette revendication commune puisque le paysage politique tend à se modifier. Il s'agit pour Isabelle Perreault, d'une opportunité de « s'assurer qu'on soit entendu ».

Historiquement, les Laurentides et Lanaudière ont toujours fait front commun pour défendre les intérêts de leur population. Ils sont d'ailleurs liés de manière géostratégique et partagent plusieurs défis. « C'est quand même une alliance assez naturelle », soutient Mme Perreault.

Dans les prochaines semaines, les deux territoires s'atteleront à recenser leurs enjeux prioritaires et à formuler des propositions concrètes à l'intention des partis politiques provinciaux, dans l'espoir d'obtenir des engagements fermes du gouvernement du Québec.

Notons que la Table des Préfets de Lanaudière et le Conseil des préfets et des élus de la région des Laurentides ont scellé cette entente en marge de l'Assemblée des MRC de la Fédération québécoise des municipalités (FQM) qui s'est tenue mercredi à Québec. La FQM a profité de l'événement pour présenter ses priorités en vue des prochaines élections.



**LIVRAISON PRÉVUE :
OCTOBRE 2026**

**CHARTWELL
DES MILLE-ÎLES**

Découvrez tout ce que vous réserve le projet d'expansion de notre complexe pour retraités à Terrebonne :

- Nouveaux appartements spacieux et lumineux
- Piscine intérieure, gym et nouvelle salle d'activités
- Salle à manger luxueuse avec repas préparés par un chef
- Services d'entretien ménager
- Cour extérieure aménagée et plus encore

Déjà plus de 50 % loué - faites vite.

Planifiez une visite dès aujourd'hui !



CHARTWELL DES MILLE-ÎLES

2915, boul. de la Pinière, Terrebonne | 450 914-0131 | [CHARTWELL.COM](https://www.chartwell.com)


CHARTWELL

DÉCOUVREZ
LA PHASE
2

**Chartwell
des Mille-Îles
à Terrebonne**

Gala Stellar 2026



Gala Stellar 2026



LA RECONNAISSANCE
DES ENTREPRISES D'ICI

ccitb.

Présenté par

 **Desjardins**
Entreprises



FÉLICITATIONS À TOUS LES LAURÉATS !



Le meilleur choix
Depuis 1983



**Visitez-nous au igadaigle.com
et faites de belles découvertes!**

Inscrivez-vous à notre infolettre!

450, rue Blainville Est
Sainte-Thérèse
450-435-5500

220, rue Saint-Charles
Sainte-Thérèse
450-435-1370

2605, rue d'Annemasse
Boisbriand
450-433-6226



Julien Daigle, Charles Gingras, Jonathan Bouchard
Épiciers propriétaires

41^E ÉDITION LE GALA STELLAR CÉLÈBRE LES FORCES DE LA RÉGION

HENRIETTE SENA / Hsena@grouprjcl.ca

Bottes western, chapeaux de cowboy, musique country et ambiance festive ont donné le ton à la 41^e édition du Gala Stellar de la Chambre de commerce et d'industrie Thérèse-De Blainville (CCITB).

Sous le thème « Au galop vers le succès », entrepreneurs, organismes et acteurs du milieu des affaires se sont réunis pour souligner les réussites et l'implication de plusieurs entreprises de la région dans une atmosphère volontairement plus chaleureuse et décontractée.

La soirée récompensait notamment des entreprises et des organisations s'étant démarquées en matière d'innovation, de leadership, d'engagement communautaire et d'entrepreneuriat.

Selon la responsable des événements majeurs et des relations partenariales de la CCITB, Emily Finnerty, le choix du thème s'explique par la popularité actuelle de l'univers country et par la volonté de varier les thématiques d'une année à l'autre. « Le country est quand même assez populaire cette année, donc nous avons décidé de l'adapter pour cette édition », a-t-elle expliqué.

Dans le mot d'ouverture du programme officiel, les organisateurs rappellent que les entreprises de la région évoluent dans un contexte économique marqué par « l'incertitude » et « des défis réels ».



Photo Henriette Sena

Sous le thème Au galop vers le succès, le Gala Stellar 2026 a célébré l'engagement, l'innovation et la persévérance des entreprises de la région.

Au fil des remises de prix, plusieurs interventions ont donné une dimension plus personnelle à la soirée.

Le Resto-Pop Thérèse-De Blainville, récipiendaire du prix OBNL de l'année, a profité de l'occasion pour rappeler certaines réalités observées sur le terrain. Par la voix de sa directrice générale, Christine Vachon, l'organisme a notamment souligné la hausse des besoins dans la région.

« Le coût du loyer augmente, le coût du panier d'épicerie augmente, alors la pauvreté, malheureusement, augmente », a-t-elle affirmé.

L'organisme offre des repas à prix modique, des services de réinsertion sociale ainsi que de l'hébergement pour les personnes en situation d'itinérance.

Dans un autre registre, la photographe Sonia Daviault, lauréate du prix Solopreneure, est revenue sur les commentaires reçus au début de sa carrière.

Elle a raconté qu'un enseignant lui avait conseillé de ne pas avoir « trop d'attentes ». Seize ans plus tard, elle affirme être toujours l'une des seules personnes de son ancienne cohorte à vivre de la photographie.

« Je fais mon métier parce que j'aime ce que je fais », a-t-elle déclaré en recevant son prix.

Elle a également indiqué qu'une de ses œuvres sera prochainement exposée à Paris.

Du côté de TAG E-Karting et Amusement, Alex Tagliani a insisté sur l'importance du travail d'équipe derrière le succès de l'entreprise.

« Un pilote ne fait absolument rien sans une équipe autour de lui », a-t-il déclaré.

Entre reconnaissance entrepreneuriale, implication communautaire et témoignages personnels, le Gala Stellar 2026 a mis en lumière plusieurs parcours marqués par la persévérance et l'engagement.

Gala Stellar 2026



PRIX MICHÈLE-BOHEC
CYNTHIA KABIS



Entreprise d'économie sociale ou
OBNL DE L'ANNÉE

ACADÉMIE DES ARTS TROUVE TA VOIE
GROUPE HUMANOVA
RESTO POP THÉRÈSE-DE BLAINVILLE

Fiers d'avoir participé au Gala Stellar 2026



cible-emploi

&



unies pour devenir

Groupe
humanova



Votre partenaire de confiance pour vos
transformations professionnelles &
organisationnelles.

(450) 435-5462
groupehumanova.ca
info@groupehumanova.ca

100, boul. Ducharme, bureau 250
Sainte-Thérèse (Québec) J7E 4R6



LE GRAND PRIX MICHÈLE-BOHEC REMIS À CYNTHIA KABIS

HENRIETTE SENA / Hsena@grouprjcl.ca

Le Grand Prix Michèle-Bohec a été remis à Cynthia Kabis, présidente-directrice générale d'Oliva Horticulture.

Émue au moment de recevoir cette distinction, elle a rappelé que l'engagement dans sa communauté a toujours occupé une place importante dans son parcours professionnel et personnel.

Au fil des années, Cynthia Kabis s'est impliquée auprès de plusieurs organisations de la région, notamment dans le cadre de la 60e Finale des Jeux du Québec, du Groupe Humanova, du Carrefour jeunesse-emploi Thérèse-De Blainville ainsi que du Collège Lionel-Groulx. Pour elle, ces implications ont toujours représenté bien davantage qu'un simple engagement bénévole.

« Redonner » fait partie des valeurs qui ont guidé son parcours, a-t-elle expliqué, soulignant que ces expériences lui ont permis de contribuer au rayonnement de la région tout en soutenant des organisations, des entreprises et des citoyens de son milieu.

La lauréate a également confié avoir retiré beaucoup de plaisir et d'apprentissages de ces différentes expériences. Selon elle, l'implication communautaire constitue une façon concrète de participer au développement de son milieu et de contribuer à son dynamisme.

Au moment d'évoquer le prix reçu, Cynthia Kabis n'a pas caché son émotion. Elle a rappelé que plusieurs personnalités qu'elle considère inspirantes ont reçu cette



Photo : Henriette Sena

Le Grand Prix Michèle-Bohec a été décerné à Cynthia Kabis pour souligner son parcours et son implication dans la région.

distinction au fil des ans. Le simple fait d'être associée à cette liste représentait déjà un honneur à ses yeux.

Recevoir le Grand Prix Michèle-Bohec lui apparaît donc comme une reconnaissance particulièrement significative.

« Je suis extrêmement émue », a-t-elle affirmé, ajoutant avoir encore de la difficulté à décrire ce qu'elle ressentait quelques instants après l'annonce du résultat.

Elle s'est dite à la fois fébrile et profondément touchée par cette marque de confiance de la part de ses pairs.

Questionnée sur le message qu'elle souhaitait transmettre

au public, Cynthia Kabis a choisi de s'adresser aux jeunes entrepreneurs et à la relève. Elle les a invités à se faire confiance, à oser prendre leur place et à persévérer malgré les obstacles.

Selon elle, il n'existe pas de parcours unique vers la réussite.

« Chaque parcours est atypique, mais chaque parcours est le sien », a-t-elle rappelé.

Pour Cynthia Kabis, cette distinction vient ainsi reconnaître non seulement un parcours professionnel, mais également des années d'engagement au service de la collectivité et du développement de la région.

Gala Stellar 2026

DUNTON RAINVILLE

AVOCATS et NOTAIRES

- Droit commercial et transactionnel
- Affaires bancaires et financement
- Droit de la construction
- Immobilier et copropriété
- Travail, emploi et immigration
- Droit public et municipal
- Droit de la famille

CONTACTEZ-NOUS DÈS AUJOURD'HUI.

995 rue Maher, bureau 201
Saint-Jérôme

450 431-0705

duntonrainville.com

L'EXPERTISE QU'IL VOUS FAUT LÀ OÙ VOUS EN AVEZ BESOIN



Me Marc Charland



Me Martin Côté



Me Anne-Marie Coutu



Me Rhéal Éloi Fortin



Me Etienne L. Morin



Me Benoît Roberge



Me Alexandre Aubin



Me Charles Dallaire



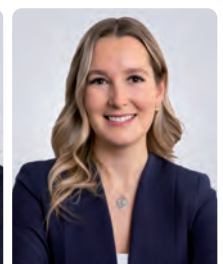
Me Véronique Hains



Me Geneviève Lalonde



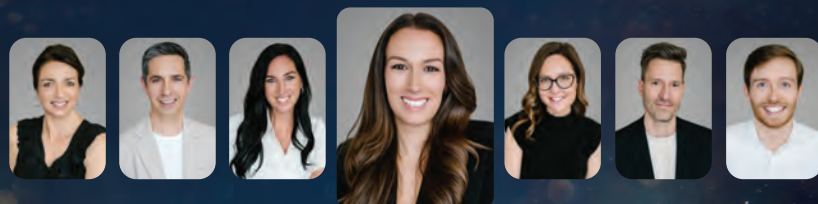
Me Isabelle Sarrazin



Me Tammy Sarrazin

Deux entreprises roseméroises honorées!

Toutes nos félicitations à **Sonia Daviault** de l'entreprise Sonia Daviault photographe, lauréate du prix Solopreneure de l'année et à **Lancelot Gestion Privée**, lauréate du prix de la Nouvelle entreprise de l'année lors de l'édition 2026 du prestigieux Gala Stellar.



ville.rosemere.qc.ca

LANCELOT GESTION PRIVÉE PRIX NOUVELLE ENTREPRISE DE L'ANNÉE



Photo Henriette Sena

CONSTANCE POMERLEAU
CPomerleau@groupejcl.ca

Le prix Nouvelle entreprise de l'année a été remis à Lancelot Gestion Privée. Bruno Legault, l'un des fiscalistes à l'origine de l'entreprise, a reçu cette distinction au nom de l'équipe. Le prix souligne le parcours d'une entreprise de moins d'un an qui s'est démarquée par son intégrité et son approche stratégique.

Lancelot Gestion Privée tire son nom du chevalier Lancelot du Lac et s'inspire du concept de la Table ronde, une référence à la collaboration et à l'égalité entre les différents professionnels qui composent l'organisation. Réunis sous un même

cabinet, ces experts offrent une gamme complète de services financiers, notamment en comptabilité, en placements, en fiscalité, en planification financière et en planification successorale.

L'objectif de l'entreprise est de regrouper plusieurs expertises afin d'accompagner sa clientèle de façon globale tout en plaçant l'intégrité au cœur de son approche. Pour Bruno Legault, cette reconnaissance témoigne du travail accompli depuis le lancement de l'entreprise. « C'est beaucoup de sacrifice de pouvoir avoir un prix qui va marquer cette transition-là. Ça va faire une page d'histoire dans l'histoire de Lancelot », affirme-t-il.



LANCELOT

GESTION PRIVÉE

VOTRE TABLE RONDE FINANCIÈRE

LAURÉATE

« NOUVELLE ENTREPRISE DE L'ANNÉE »

PLANIFICATION SUCCESSORALE
COMPTABILITÉ | PLACEMENTS
PLANIFICATION FINANCIÈRE
ASSURANCES | FISCALITÉ

6, Chemin de la Grande-Côte Rosemère
514-503-9207
lancelotgestionprivée.com



Gala Stellar 2026

L'ÉQUIPE PRÉSENTE AU GALA STELLAR 2026

SONIA DAVIAULT
PRIX SOLOPRENEURE DE L'ANNÉE



Photo Henriette Sena

CONSTANCE POMERLEAU /
 CPomerleau@groupejcl.ca

Après 16 ans à perfectionner son art et à bâtir son entreprise, la photographe Sonia Davault a vu son parcours récompensé lors de la 41e édition du Gala Stellar, où elle a remporté le prix Solopreneure de l'année.

Spécialisée dans les portraits corporatifs, les portraits féminins et la photographie fine art, Sonia Davault a développé au fil des ans une approche qui mise autant sur la technique que sur l'émotion. Son travail vise à mettre en valeur la personnalité de ses clients tout en leur faisant vivre une expérience unique. « Je fais mon métier parce que j'aime ce que je fais, ça me passionne, ça me fait triper », affirme-t-elle.

Au-delà de son travail en studio, la photographe s'implique auprès de divers organismes, fondations et causes liées à la lutte contre le cancer. Son talent lui a également permis de rayonner à l'international. Lors de la Semaine des Arts de Paris, l'une de ses œuvres a été sélectionnée et exposée dans le cadre du thème LOVE. Cette même photographie a aussi remporté la première place du Legacy Photography Award dans la catégorie des portraits de personnes âgées.

Par son engagement, sa créativité et la qualité de son travail, Sonia Davault s'est démarquée parmi les lauréats de cette 41e édition du Gala Stellar.

ÉVÈNEMENTS RECONNAISSANCE RH
PRIX JEUNE ENTREPRENEURE DE L'ANNÉE

CONSTANCE POMERLEAU
 CPomerleau@groupejcl.ca

Lors de la 41e édition du Gala Stellar, Catherine Poirier, fondatrice et propriétaire d'Évènements reconnaissance RH, a reçu le prix Jeune entrepreneure de l'année. Cette distinction souligne le parcours d'une entrepreneure qui se démarque par son leadership, son dynamisme et sa contribution au milieu des affaires.

Évènements reconnaissance RH se spécialise dans l'organisation d'évènements corporatifs pour les entreprises de toutes tailles. L'entreprise coordonne notamment des congrès, des salons professionnels et des voyages corporatifs, tout en offrant des services-conseils en ressources humaines. Son approche mise sur des solutions personnalisées qui favorisent l'engagement des employés et le développement d'une culture organisationnelle forte.

Au fil des années, Catherine Poirier a développé une expertise reconnue en ressources humaines et en organisation d'évènements. Par l'entremise de son entreprise, elle accompagne



Photo Henriette Sena

les organisations dans la création d'expériences mobilisatrices qui reflètent leurs valeurs et leurs objectifs. Cette vision axée sur l'humain lui a valu les honneurs lors du Gala Stellar.

Gala Stellar 2026

DEPUIS 1991

Quadra Plast est fière de supporter les entreprises de la région

Félicitations

aux entreprises finalistes et aux lauréats

18, rue Sicard, Sainte-Thérèse | 450 437-1243



DIRECTEMENT DU FABRICANT

M FENÊTRES MAGISTRAL

VOUS OFFRE;

- Expertise en portes et fenestres
- Produits de qualité supérieur
- Service personnalisé
- Garantie et satisfaction
- Plan de financement



MONTRÉAL . RIVE-SUD . RIVE-NORD

CONTACTEZ-NOUS



450-433-8733



fenestresmagistral.com

LES PETITS DÉLICES DE NANCY PRIX COUP DE COEUR DU JURY

HENRIETTE SENA / Hsena@goupejcl.ca

Le prix Coup de cœur du jury a été remis à Nancy Piché, propriétaire de l'entreprise Les Petits Délices à Nancy. Visiblement émue au moment de recevoir cette distinction, l'entrepreneure a confié qu'elle ne s'attendait pas à entendre son nom au terme de la soirée. Déjà finaliste dans la catégorie Entreprise engagée dans sa communauté, elle considérait sa nomination comme une reconnaissance importante de son parcours et de son implication dans la région.

« Je ne suis qu'une petite entreprise », a-t-elle lancé avec émotion devant les invités réunis pour cette 41e édition du Gala Stellar.

Nancy Piché figurait parmi les finalistes de sa catégorie, mais ne croyait plus recevoir de distinction lorsque le jury a procédé à la remise de son prix Coup de cœur. Contrairement aux catégories en compétition, cette reconnaissance spéciale vise à souligner le parcours ou la contribution d'une entreprise qui s'est démarquée parmi l'ensemble des finalistes du gala. Très touchée par cet honneur inattendu, elle a expliqué que le simple fait de se retrouver parmi les entreprises finalistes représentait déjà beaucoup pour elle. « Déjà, être une sur trois, c'est wow », a-t-elle ajouté sous les applaudissements de la salle.

À travers Les Petits Délices à Nancy, l'entrepreneure s'est forgé une réputation qui dépasse le cadre de ses activités commerciales. Son implication dans divers événements et collectes de fonds, de même que son attachement à sa communauté, ont d'ailleurs été soulignés tout au long de son parcours. Au cours de son allocution, Nancy Piché a également rappelé l'importance de l'achat local et du soutien aux petites entreprises, des valeurs qu'elle défend depuis plusieurs années.

La propriétaire a finalement pris le temps de remercier sa clientèle, ses proches ainsi que toutes les personnes qui l'accompagnent depuis les débuts de l'entreprise.

Dans une soirée marquée par plusieurs témoignages empreints d'émotion, la remise du prix Coup de cœur du jury a constitué l'un des moments les plus touchants du Gala Stellar, récompensant une entrepreneure dont l'engagement et la proximité avec sa communauté ont manifestement trouvé écho auprès du jury.

ÉTIENNE RUEL PRIX JEAN-MARC BOISVERT

HENRIETTE SENA
Hsena@goupejcl.ca

Le prix Jean-Marc-Boisvert a été remis à Étienne Ruel, avocat de carrière et figure bien connue du milieu des affaires et de l'engagement communautaire dans la région.

Touché par cette reconnaissance, le lauréat a souligné que cette distinction revêtait une signification particulière puisqu'elle reconnaît à la fois son parcours professionnel et son implication au sein de la communauté.

« C'est un prix qui souligne à la fois la carrière que j'ai eue et mes implications dans la communauté », a-t-il affirmé.

Membre du Barreau depuis 1998, Étienne Ruel a consacré plus de 25 ans à la pratique du droit, principalement en droit de la famille, des successions et de la personne. Au fil de sa carrière, il a également occupé différents rôles de leadership au sein du cabinet PFD Avocats, dont celui d'associé directeur.

Parallèlement à sa profession, il s'est impliqué dans de nombreuses organisations. Son engagement l'a notamment mené à la Chambre de commerce et d'industrie

Thérèse-De Blainville, où il a occupé plusieurs fonctions au cours des années, dont celle de président. Il a également siégé à différents comités du Barreau du Québec, participé au mentorat de jeunes avocats et assumé diverses responsabilités au sein d'organismes régionaux.

Plus récemment, il a pris part aux démarches entourant l'organisation des Jeux du Québec d'hiver 2026 à Blainville, poursuivant ainsi une implication qui s'étend bien au-delà du milieu juridique.

Recevoir un prix portant le nom de Jean-Marc-Boisvert représente d'ailleurs un honneur particulier pour lui. Étienne Ruel a rappelé que plusieurs personnalités ayant marqué la région ont reçu cette distinction avant lui.

Profitant de l'occasion pour s'adresser au public, il a lancé un appel à l'engagement citoyen. Il a invité les gens à trouver du temps pour s'impliquer dans les organismes et les causes qui contribuent au développement de la communauté.

Selon lui, ce sont ces engagements qui permettent de bâtir une région forte et solidaire.

Gala Stellar 2026

Félicitations aux entreprises thérésiennes gagnantes du Gala Stellar ainsi qu'à tous les finalistes!

Lauréats

Resto Pop Thérèse-De Blainville

Entreprise d'économie sociale
ou OBNL de l'année

Tag E-Karting et Amusement

Conciliation études-travail

Le Pois Mange-Tout

Entreprise engagée dans sa communauté

Finalistes

Groupe Humanova

Entreprise d'économie sociale
ou OBNL de l'année

Odyscène

Fleuron régional

Kathyryne Boileau, Kanari

Solopreneure de l'année

Najomie Cournoyer-Sinnathurai, Bras Gauche

Jeune entrepreneure de l'année

Clinique Practisanté

Nouvelle entreprise de l'année

Pierre Hardy

Prix Michèle-Bohec



SAINTE-THÉRÈSE



PO51485-1_01577

La MRC de Thérèse-De Blainville félicite les lauréats du GALA STELLAR 2026

Le Pois Mange-Tout

Grillage Bolar

Resto-Pop Thérèse-De Blainville

Solulan

Kaesar Compresseurs Canada

Étienne Ruel

Gamotech

Cynthia Kabis

Sonia Daviault Photographe

Étienne Ruel

Catherine Poirier
Événements reconnaissance RH

Lancelot Gestion Privée

Les petits délices à Nancy

Événement organisé par la CCITB

PO51475-1_01503



GRILLAGES BOLLAR PRIX DU FLEURON

HENRIETTE SENNA
Hsena@groupejcl.ca

Le Gala Stellar a permis de mettre en lumière plusieurs entreprises qui contribuent au développement économique de la région. Parmi elles, Grillages Bolar Inc. s'est distinguée en remportant le prix du Fleuron, une reconnaissance qui souligne le parcours d'une entreprise bien établie dans les Laurentides.

Manufacturier spécialisé dans les produits architecturaux en aluminium, l'entreprise produit notamment des grilles gratte-pieds, des trappes d'accès au toit ainsi que divers équipements destinés au secteur de la construction.

Pour le vice-président directeur général, Dylan Beauséjour, cette distinction représente bien plus qu'un simple trophée. Elle témoigne du travail accompli au fil des générations et de la solidité des liens développés avec la communauté d'affaires locale.

« C'est comme une petite tape dans le dos pour les trois générations », a-t-il affirmé après avoir reçu le prix.

Cette reconnaissance survient à un moment où plusieurs entreprises de la région cherchent à conjuguer croissance, innovation et enracinement local. Dans le



Photo Henriette Sena

cas de Grillages Bolar Inc., le succès repose également sur les relations bâties au fil des ans avec les employés, les clients, les fournisseurs et les nombreux partenaires qui gravitent autour de l'entreprise.

Visiblement ému, Dylan Beauséjour a tenu à partager cet honneur avec tous ceux qui contribuent au succès de l'organisation.

« C'est grâce à vous qu'on est encore là », a-t-il lancé.

GAMOTECH PRIX ENTREPRISE DE L'ANNÉE MOINS DE 15 EMPLOYÉS

CONSTANCE POMERLEAU
CPomerleau@groupejcl.ca

Spécialisée dans la conversion d'énergie pour les travaux mobiles, l'entreprise Gamotech a remporté le prix Entreprise de l'année dans la catégorie « moins de 15 employés ». Cet honneur souligne la pertinence de son travail ainsi que la qualité de ses services et de ses produits. Olivier Brault, fondateur de l'entreprise, est monté sur scène pour recevoir le prix.

Gamotech a pour mission d'accompagner la transition des industries qui fonctionnent à l'essence et au diesel vers des solutions alimentées à l'électricité. Au fil de sa carrière dans la construction d'usines de batteries pour véhicules électriques, Olivier Brault a souhaité transformer l'utilisation des carburants sur les chantiers de construction. C'est ce qui l'a mené à créer son entreprise.

Parmi ses initiatives figure notamment l'électrification des camions. L'entreprise contribue ainsi à réduire le bruit des moteurs polluants grâce à de nouvelles solutions hybrides, qui s'appuient sur les avancées technologiques du milieu.

Gamotech vise aussi à réduire concrètement le niveau sonore sur les chantiers. Ses services touchent les travaux municipaux,



Photo Henriette Sena

la réparation de camions commerciaux, ainsi que des secteurs spécialisés comme les mines, les chemins de fer et les éoliennes. Réduire la pollution et protéger l'environnement font partie des valeurs au cœur de l'entreprise.

« Nous avons aussi des gens qui nous soutiennent du côté social. On sent qu'on est dans une belle position pour grandir et s'épanouir. Nous sommes des vendeurs de changement, donc nous travaillons très fort pour transformer les industries », affirme M. Brault.

“Célébrons les entreprises d'ici, leur passion, leur audace et tout ce qu'elles apportent à notre région.”



Madeleine
CHENETTE

Députée de Thérèse-De Blainville
Leadership en action

Bureau de circonscription

369, boul. Adolphe-Chapleau, bureau 203

Bois-des-Filion (Québec) J6Z 1H1

Téléphone : 450 965-2100

Courriel : madeleine.chenette@parl.gc.ca



[madeleine.chenette](https://www.instagram.com/madeleine.chenette)
 [Madeleine Chenette](https://www.facebook.com/MadeleineChenette)
 450 965-2100

ALTERNATIM PRÉSENTE WOW

UN CHŒUR PLUS GRAND QUE LA SOMME DE SES VOIX

DANY BARIBEAU / dbaribeau@groupejcl.ca

Les 6 et 7 juin, à la salle Jean-Michel-Bergot de Sainte-Thérèse, l'Ensemble vocal Alternatim présentera son nouveau spectacle, WOW!

Pour Mathieu Bourret, qui dirige l'ensemble depuis maintenant 13 ans, le chant choral n'a jamais été uniquement une affaire de musique. Le partage, le sentiment d'appartenance et les liens humains occupent une place tout aussi importante que la qualité des harmonies présentées sur scène.

« Le fait de se rassembler, le fait d'être ensemble puis de croire au même projet. Pour moi, c'est ça », résume-t-il.

DES VOIX PAR DIZAINES

Cette philosophie prend forme chaque semaine au sein d'Alternatim. Le chœur compte aujourd'hui plus de 70 choristes aux parcours variés. Mathieu Bourret ne cache pas l'admiration qu'il éprouve envers ces amateurs qui consacrent temps et énergie à préparer chaque spectacle.

« Les choristes travaillent toute l'année. Ils travaillent tellement fort à la maison. Il y en a qui pratiquent des heures et des heures pour être sûrs de bien maîtriser les arrangements. On travaille la musique. On travaille la musicalité. On travaille les nuances. »

Pour lui, la musique doit toujours demeurer au premier plan. Si la mise en scène occupe sa place dans les productions d'Alternatim, elle demeure au service des chansons et des choristes.

« La mise en scène est vraiment là pour mettre en valeur les choristes qui ont travaillé fort. C'est une grande marque de respect. »



Photo : courtoisie

Sous la direction de Mathieu Bourret, les choristes d'Alternatim présenteront WOW! les 6 et 7 juin à Sainte-Thérèse, un spectacle où se côtoient harmonies, découvertes musicales et plaisir de chanter ensemble.

DES ŒUVRES CONNUES ET MOINS CONNUES

Cette importance accordée à la musique se reflète également dans le choix du répertoire. Comme à chaque production d'Alternatim, WOW! mariera des chansons connues du grand public à des découvertes. Un équilibre auquel le directeur musical tient particulièrement.

« Il y a quand même un bon pourcentage de découvertes. C'est important pour moi. Il y a de nouveaux artistes qu'il faut mettre en valeur aussi. »

Mathieu Bourret se réjouit également de pouvoir compter sur de nouveaux éléments musicaux pour enrichir le spectacle. Il mentionne notamment avec enthousiasme l'arrivée d'un saxophoniste au sein de la formation pour cette nouvelle production.

Cette volonté de créer des liens dépasse toutefois largement la scène. Depuis plusieurs années, Alternatim visite régulièrement des CHSLD et des résidences pour personnes âgées afin d'y offrir des prestations musicales. Pour Bourret, il s'agit de l'une des facettes les plus importantes de la mission de l'ensemble.

« Les gens qui sont dans les CHSLD sont souvent seuls. Le pouvoir de la musique dans les CHSLD comme ça, c'est hallucinant. J'ai vu des gens complètement amorphes se mettre à chanter puis retourner après dans leur état, pendant un moment », témoigne Mathieu Bourret.

Ce n'est pas un hasard si cette mission lui tient autant à cœur. Sa mère a travaillé pendant près de 30 ans dans un CHSLD, un milieu qu'il a lui-même fréquenté dès son enfance. Plus récemment, il a également été intervenant au Café Parenthèse de Sainte-Marthe-sur-le-Lac, une expérience qui a nourri davantage encore sa sensibilité aux réalités humaines.

CARRIÈRE SOLO

Au-delà de son travail à la tête d'Alternatim, Mathieu Bourret poursuit également sa carrière de pianiste et de compositeur. Un univers plus introspectif, mais qui repose sur la même passion de créer.

« Quand je suis devant Alternatim, on crée ensemble. Quand je suis au piano, je crée un projet tout seul. Dans le fond, je suis un créateur de projets », explique celui qui s'est produit l'année dernière comme pianiste dans la comédie musicale La Géante.

Les billets pour les représentations des 6 et 7 juin sont toujours disponibles.

« J'ai envie de dire aux gens de venir contribuer à ce projet-là et d'en faire partie », conclut le chef d'Alternatim.

GROUPEJCL

LA FORCE DU MESSAGE

ENTREPRISE
LOCALE

CAROLINE
GODON

VOTRE CONSEILLÈRE MULTIMÉDIAS
VOTRE SPÉCIALISTE DE LA RESTAURATION!
PRÈS DE 10 ANS D'EXPÉRIENCE



SERVICE PERSONNALISÉ



CRÉATION VISUELLE / VIDÉO PROFESSIONNELLE
JOURNAUX LOCAUX / RABAISCHOCs
SECTION EMPLOI / IMPRESSION WEB
ET BIEN PLUS ...

450 472-3440 POSTE 227 cgodon@groupejcl.ca

P048256-3-08291

Classique de golf de Moisson Laurentides 2026

Une mobilisation porteuse d'espoir au profit de la communauté

La 27e édition de la Classique de golf de Moisson Laurentides s'est tenue le 19 mai dernier au Club de golf Le Blainvillier, réunissant golfeurs, partenaires et membres de la communauté dans un élan de solidarité au profit de la lutte contre l'insécurité alimentaire.

Présentée sous la présidence d'honneur du joueur de hockey professionnel Anthony Mantha et avec la participation du copropriétaire d'honneur Corneille, cette journée a permis d'amasser plus de 102 500 \$ pour soutenir la mission essentielle de l'organisme dans les Laurentides.

Dans une ambiance conviviale et rassembleuse, les 228 participants ont profité d'une journée sur l'un des plus beaux parcours privés de la région, tout en contribuant concrètement à faire une différence pour des milliers de personnes touchées chaque mois par l'insécurité alimentaire.

Au-delà du golf, l'événement a surtout mis en lumière la générosité et l'engagement de nombreux partenaires, bénévoles, élus et membres du comité organisateur, dont la mobilisation collective a largement contribué au succès de cette édition.



Moisson Laurentides banque alimentaire

145101_1_0930504



Elise, Guillaume Richard, Jessica et membres du CA.



L'équipe de Genacol réunie sur le vert pour contribuer à cette mobilisation régionale au profit de la lutte contre l'insécurité alimentaire. On reconnaît Frédéric Michaud, Guy Michaud, Alexandre Michaud et Maxime Michaud.



Entre deux parcours, l'équipe de Place Rosemère a profité de l'événement pour partager un moment complice sous le soleil du Blainvillier. Sur la photo : Diane Brown, Nelia Medeiros, Alexandrine Harmignies et Brian Deslauriers.



La Caisse Desjardins de Mirabel-L'Envolée s'est jointe au mouvement de solidarité entourant la Classique de golf. On reconnaît Charlene Harrison, Chantale Bouvrette, Simon Lalonde et Vanessa Lesage.



L'équipe d'IGA Extra Daigle et de l'Académie Lafontaine a profité de cette journée sous le signe de la solidarité pour échanger et soutenir la mission de Moisson Laurentides. Sur la photo : Martin Gagnon et Claude Bélisle de l'Académie Lafontaine, ainsi que Julien Daigle et Jonathan Bouchard, copropriétaires du IGA Daigle.



L'équipe de Stablax a pris part à cette 27e édition dans une ambiance aussi conviviale qu'engagée. Jean-Denis Lafond, Steve Legros, Michel Perron et Benoit Giroux étaient de la partie.



La Classique a aussi permis de réunir plusieurs partenaires de longue date engagés dans la communauté. Serge Langlois, président du Groupe JCL, Daniel Lavergne et Mathieu Giroux, tous deux directeurs de la SAQ, ainsi que Christian Asselin, directeur du contenu du Groupe JCL, étaient présents pour l'occasion.



Fier partenaire de Moisson Laurentides depuis plus de 30 ans

Le meilleur choix Depuis 1983

BOISBRIAND-SAINTE-THÉRÈSE

POS1611-1_03126



PLACEROSEMÈRE

200 magasins et boutiques!

POS1755-1_04556

Catherine Lampron
Directrice Générale des ventes
Département des ventes



620, Boul Curé-Labelle Blainville
T : 450 435-5000 P 315
catherinelampron@hyundaiblainville.com

POS1787-1_02541



HOROSCOPE

Alexandre Aubry

alexandre@norja.net

www.lignevision.com

1 900 456-4114 ou par cell. #4114

DU 3 JUIN AU 9 JUIN 2026



BÉLIER

(21 MARS - 20 AVRIL)

Cette semaine, la maison devient votre centre d'attention. Travaux, réorganisation ou même déménagement pourraient occuper votre temps. Un proche sollicitera votre présence et votre soutien, vous ancrant davantage dans vos responsabilités familiales.



TAUREAU

(21 AVRIL - 20 MAI)

Vous vous retrouverez devant un dilemme concernant la discrétion. Garder un secret pourrait devenir difficile, risquant de vous exposer. Vous gagnerez davantage à écouter qu'à parler, recevant ainsi des informations utiles et stratégiques sans vous compromettre.



GÉMEAUX

(21 MAI - 21 JUIN)

L'achat ou la vente d'une propriété pourrait se concrétiser, révélant que vos moyens sont à la hauteur de vos ambitions. En amour, vos élans d'affection renforceront l'équilibre du couple et éclaireront une relation en profonde évolution.



CANCER

(22 JUIN - 23 JUILLET)

Des bouleversements vous pousseront à agir rapidement. Défis, imprévus ou décisions sensibles vous amèneront à trancher avec justesse. En parallèle, vos proches et vos collègues répondront enfin positivement à vos démarches, rendant vos efforts bien plus gratifiants.



LION

(24 JUILLET - 23 AOÛT)

Votre créativité atteindra un sommet, vous poussant à entamer une œuvre personnelle ou un projet audacieux. Assister à une exposition ou un spectacle vous marquera. Votre générosité enrichira aussi vos relations et renforcera vos liens affectifs.



VIERGE

(24 AOÛT - 23 SEPTEMBRE)

Votre vie sociale s'annonce intense et bénéfique. Anciens et nouveaux amis réclameront votre présence. Invitations, événements et discussions profondes révéleront des vérités. Ces échanges renforceront vos liens et enrichiront votre compréhension des autres.



BALANCE

(24 SEPTEMBRE - 23 OCTOBRE)

Une opportunité professionnelle exceptionnelle, comme le lancement d'une entreprise ou une promotion, se dessine. Ce rôle tant attendu se stabilisera dans le temps et pourrait marquer un jalon durable vers la sécurité et l'accomplissement de votre vie.



SCORPION

(24 OCTOBRE - 22 NOVEMBRE)

Un secret vous sera révélé volontairement ou non. Dans un cadre professionnel, vous pourriez travailler dans une langue étrangère ou déchiffrer un message. En amour, un échange particulier marquera un tournant émotionnel important avec votre partenaire.



SAGITTAIRE

(23 NOVEMBRE - 21 DÉCEMBRE)

Vos émotions s'amplifieront, mais pour de merveilleuses raisons. Un enfant ou un proche réalisera un exploit émouvant qui vous emplira de joie et de fierté. Vous verserez des larmes de bonheur profond et sincère.



CAPRICORNE

(22 DÉCEMBRE - 20 JANVIER)

En affaires, vos émotions devront céder la place aux faits. Vos négociations seront d'autant plus fructueuses si vous faites preuve de rationalité. Le respect strict des lois et réglementations évitera des complications et consolidera vos acquis professionnels.



VERSEAU

(21 JANVIER - 18 FÉVRIER)

Une avalanche de responsabilités professionnelles ralentira votre rythme. Si votre santé est instable, votre corps réclamera du repos. En répartissant mieux vos énergies, vous retrouverez force et efficacité pour affronter vos nouveaux défis.



POISSONS

(19 FÉVRIER - 20 MARS)

Une réussite vous emplira de fierté et mettra en lumière des talents ignorés jusque-là. Des tensions familiales créeront du stress, altérant un peu votre sérénité. Vous aurez à composer avec un certain déséquilibre.

L'ARMADA SERAIT DÉTENTRICE DU TROISIÈME CHOIX AU TOTAL

ÉMILIO CONSTANZA

econstanza@groupejcl.ca

L'Armada aurait droit à un vendredi soir de repêchage plus mouvementé qu'initialement rapporté puisque Mateo Nobert pourrait être utile pour le Blanc et Noir, mais pas sur la glace.

C'est parce que le confrère Mikael Lalancette du Soleil a rapporté, dimanche matin, que l'attaquant de 18 ans prendrait le chemin des Mooseheads d'Halifax, hôtes du repêchage, en fin de semaine.

La transaction impliquerait notamment le troisième choix au total de l'encan, appartenant initialement aux locaux. D'autres joueurs et d'autres choix seraient impliqués dans la transaction, mais cela n'est pas connu pour l'instant.

L'Armada n'était détentrice d'aucun choix de premier et de deuxième tour cette année et jusqu'en 2028, en raison de transactions coûteuses effectuées pour tenter de remporter le championnat. En l'occurrence, le Blanc et Noir n'aurait choisi qu'au troisième tour. Nul besoin d'un doctorat en hockey pour comprendre l'importance que peut revêtir une sélection comme le

troisième choix au total au lendemain d'une fin de cycle – qu'il soit utilisé sur un joueur, ou encore comme monnaie d'échange pour acquérir plusieurs sélections.

À noter que Lalancette a également rapporté que l'échange impliquant Nobert rapporterait possiblement une sélection de deuxième ronde.

UN STATUT INCERTAIN

Le statut de Nobert semble aussi stable que la météo en avril. Jusqu'ici, on ne connaissait pas les intentions du jeune homme. Olivier Picard a toutefois révélé lors du bilan de l'équipe que Nobert effectuait des visites au sein d'écoles américaines, mais sans plus. Sans non plus vouloir lui prêter des intentions, il disait qu'un retour dans la LHJMQ en 2026-2027 semblait plus probable pour l'espoir des Golden Knights.

Nobert vient tout juste de compléter sa troisième saison avec la Flotte, récoltant 30 buts pour la première fois, en plus d'avoir atteint de nouveaux sommets en carrière pour le nombre d'aides, de points totaux et au différentiel. Ses chiffres auront été plus timides en séries éliminatoires – 2 buts et 9

points en 17 rencontres – mais cela n'enlève en aucun cas sa valeur sur le marché des transactions.

Et s'il pouvait aider l'Armada une dernière fois, ce serait dans le cadre d'une transaction. Entre les choix cédés et les joueurs qui quittent pour la NCAA et les rangs pros, le nouvel état-major de l'équipe risque encore d'entamer son prochain chapitre bredouille.

Toutefois, Jean-François Fortin, Jason Pominville et la nouvelle direction n'ont décidément pas l'intention d'être spectateurs cet été.

C'est donc dire que pour savoir quel sort attend Mateo Nobert, il faudra attendre au repêchage de la LHJMQ, qui se déroulera dans la ville néo-écossaise d'Halifax, vendredi et samedi prochains.

Le Nord Info sera sur place au repêchage de la LHJMQ afin de vous faire vivre l'événement. Pour suivre les dernières mises à jour en direct, rendez-vous sur X à @EC_Constanza.

WILLIAM LACELLE QUITTE L'ARMADA POUR LA NCAA

ÉMILIO CONSTANZA

econstanza@groupejcl.ca

La LHJMQ perd un autre morceau important au profit de la NCAA puisque William Lacelle quittera pour l'Université du Nebraska-Omaha à l'automne. Il en a fait l'annonce via ses réseaux sociaux, la semaine dernière.

La LHJMQ perdra donc l'un de ses gardiens les plus prometteurs la saison prochaine. Le jeune homme de 18 ans a été transigé à l'Armada cet hiver à gros prix. En retour, Blainville-Boisbriand avait expédié deux choix de première ronde (en 2027 et en 2028), en plus d'un choix de cinquième ronde cette année et de l'attaquant Rafaël Cloutier.

Olivier Picard, le directeur général sortant, avait affirmé que William Lacelle ne serait pas de retour avec l'Armada, quoi qu'il arrive. Son acquisition n'était qu'un prêt – dans l'espoir de gagner le championnat – et il était destiné à quitter pour d'autres cieux – dans la LHJMQ, pas en NCAA. Picard avait par ailleurs soutenu que l'Océanic de Rimouski, ancienne équipe du portier, négocierait la transaction et en récolterait le retour. Or, avec un départ vers la NCAA, cela



Photo : Sébastien Gervais

William Lacelle quitte pour la NCAA.

son engagement auprès de l'école américaine en mars 2025.

Les prochaines semaines seront décisives pour Lacelle. Il est en lice pour être repêché dans la Ligue nationale de hockey (LNH) en juin. Au terme de la saison 2025-2026, l'ancien des Lions du Lac St-Louis s'est hissé en tant que le septième espoir chez les gardiens de buts en Amérique du Nord selon la centrale de recrutement de la LNH.

UNE FAMILLE QUI S'AGRANDIT

Au courant de la semaine, Maël Lavigne, qui a passé la saison 2025-2026 sous les couleurs de l'Armada, a également annoncé son engagement auprès de l'école étatsunienne. Les Mavericks compteront donc dans leurs rangs trois des joueurs de l'édition actuelle de l'Armada.

À noter que Maël Lavigne était un joueur de 20 ans la saison passée. C'est-à-dire qu'il n'aurait pu revenir dans la LHJMQ de toute façon.

Dans tous les cas, c'est un autre dur coup pour le circuit Cecchini, qui voit l'un de ses espoirs les plus prometteurs devant le filet quitter pour la NCAA.



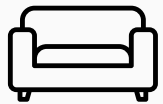
TOUT LE CONFORT INSPIRÉ DES PLUS GRANDS HÔTELS

3 1/2 • 4 1/2 • 5 1/2



CONDOS À LOUER CITÉ MIRABEL

579-477-7779



HALL D'ENTRÉE



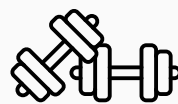
CUISINE
COMMUNE



GOLF
VIRUEL



SALLE
D'ÉVÈNEMENT



SALLE
D'ENTRAÎNEMENT



SALLE
DE JEUX



PISCINE, SPA &
SAUNA



TERRASSE &
JARDINS



SALLE
DE YOGA



www.le7sens.com



location@le7sens.com

VISITES LIBRES VENEZ VISITER LE 7 SENS



SAMEDI LE 11 JUILLET



DE 10H00 AM À 15H00 PM



11500 RUE DE CHAMBORD, MIRABEL



Un projet réalisé par

RAY JUNIOR
INVESTISSEMENT



Bienvenue au T-O Mirabel.

La terrasse de T-O Mirabel est officiellement ouverte !
Venez profiter de l'été, d'une ambiance unique et du
plus beau mini-golf au Canada.



**Ambiance
musicale avec DJ**



**Cocktails &
bouchées**



Mini Golf sur le toit

Contactez-nous ↗



(450)-233-9540 #1



info@t-omirabel.com



UN PLAN DIRECTEUR POUR RENDRE LE RÉSEAU CYCLABLE ENCORE PLUS ACCESSIBLE

REINE CÔTÉ

rcote@groupejcl.ca

Les sept municipalités de la MRC de Thérèse-De Blainville disposent désormais d'un Plan directeur vélo, lequel inclut une cartographie régionale officielle des pistes accessibles aux cyclistes.

La MRC de Thérèse-De Blainville a fait l'annonce tout récemment du dépôt de ce Plan directeur, élaboré en collaboration avec Vélo Québec dans le cadre du Fonds régions et ruralités – Volet 2, un programme du gouvernement du Québec qui est piloté par les MRC.

« Le dépôt de ce Plan directeur vélo représente une avancée majeure pour notre territoire. Ce plan permettra de mieux relier nos villes entre elles, de favoriser les déplacements actifs et de contribuer directement à la qualité de vie ainsi qu'à la santé de nos citoyens. Il s'agit également d'un engagement fort envers la transition écologique et la lutte aux changements climatiques », a déclaré la préfète de la MRC de Thérèse-De Blainville et mairesse de Blainville, Liza Poulin.

D'ailleurs, il convient de noter que cette annonce survient juste après le défi Maires et mairesses en mouvement, qui a été relevé partiellement par une trentaine d'élus municipaux de la région puis entièrement effectué par cinq élus, Liza Poulin, Marc Lamarre, Marie-Élaine Pitre, Nadine Brière et Émilie Derganc, qui ont roulé plus de 340 kilomètres durant cinq jours (9 au 13 mai), de Blainville jusqu'à Québec, en vue de promouvoir la mobilité durable aux Assises de l'UMQ qui se tenaient dans la capitale québécoise.

ÉTAPE IMPORTANTE

La direction de la MRC considère ainsi le dépôt du Plan directeur comme une étape importante puisqu'elle repose également sur une vision concertée de l'ensemble de ses municipalités. Il y est question du rôle stratégique du vélo comme levier de mobilité durable, de lutte contre les changements climatiques et de saines habitudes de vie en plus de promouvoir le récréotourisme régional.

Le Plan directeur vélo a été articulé de façon à renforcer l'interconnexion des réseaux cyclables intra et intermunicipaux, améliorer la sécurité et l'accessibilité des déplacements à vélo ainsi que pour soutenir le développement d'un réseau cyclable cohérent, sécuritaire et attractif pour l'ensemble de la population, laisse savoir la direction de la MRC de Thérèse-De Blainville.

OUTIL DE PLANIFICATION

Pour le directeur général et greffier-trésorier de la MRC TDB, Kamal El-Batal, le Plan

directeur servira d'outil de planification territoriale, rien de moins.

« Il permettra à la MRC et aux municipalités constituantes de se doter d'une vision commune afin de développer un réseau cyclable plus cohérent, sécuritaire et performant. Au-delà des infrastructures, c'est toute une culture de mobilité active et durable que nous souhaitons renforcer au bénéfice des générations actuelles et futures. »

L'idée d'un tel plan directeur avait été amorcée en avril 2024, en mandatant Vélo Québec d'articuler un plan directeur et une carte officielle du réseau cycliste, à la suite des consultations effectuées auprès des municipalités concernées et intervenants des secteurs du transport, du développement du territoire et récréotouristique.

La MRC estime que ce Plan directeur



Photo : Iona Mousli

Le territoire de la MRC dispose déjà d'infrastructures cyclables importantes, notamment la Seigneurie des Plaines et le Parc linéaire du P'tit Train du Nord, mais le réseau actuel présente encore certaines discontinuités.

vélo apporte une vision structurante qui permettra de bonifier la connectivité régionale, améliorer les liens avec les MRC voisines et favoriser une meilleure

intégration du vélo aux pôles générateurs de déplacements et aux réseaux de transport collectif.

AVIS DE CLÔTURE D'INVENTAIRE
Prenez avis que l'inventaire des biens de la succession de feu Lise Lapointe, en son vivant domiciliée à Sainte-Thérèse, Québec, décédée le 10 novembre 2025, a été clos le 26 mai 2026.
Cet inventaire peut être consulté par les intéressés à l'adresse suivante : 6594, rue des Cygnes, Laval (Québec) H7L 4M3.
Les créanciers et les personnes intéressées peuvent communiquer avec la liquidatrice pour toute question : Nathalie McKay au 450-965-9568
Courriel : mckaynat1975@gmail.com P051764-1_12808

Avis public

Régie des alcools, des courses et des jeux

AVIS DE DEMANDES RELATIVES À UN PERMIS OU À UNE LICENCE

Toute personne, société ou association au sens du Code civil peut, dans les 30 jours de la publication du présent avis, s'opposer à une demande relative au permis ci-après mentionné en transmettant à la Régie des alcools, des courses et des jeux un écrit assermenté qui fait état de ses motifs, ou intervenir en faveur de la demande, s'il y a eu opposition, dans les 45 jours de la publication du présent avis.

Cette opposition ou intervention doit être accompagnée d'une preuve attestant de son envoi au demandeur ou à son procureur, par courrier recommandé ou certifié ou par signification à la personne, et être adressée à la **Régie des alcools, des courses et des jeux, 200, chemin Sainte-Foy, bureau 400, Québec (Québec) G1R 1T3.**

NOM ET ADRESSE DU DEMANDEUR	NATURE DE LA DEMANDE	ENDROIT D'EXPLOITATION
Royal Padel inc. 1840, boulevard Mattawa Laval (Québec) H7P 4P1	Permis accessoire dans un centre sportif.	ROYAL PADEL - CENTRE DE PADEL ET PICKLEBALL 50, rue Jean-Paul-Cayer Blainville (Québec) J7C 0N9 Dossier : 10366831

P051620-1_11980

Québec

MOTS CROISÉS

N° 979 P045872-24_08290

HORIZONTALEMENT

- Disloquer.
- Tendre — Mammifère ruminant du Congo.
- Voisin du bouleau — Fruit à pulpe sucrée.
- Personne gaie — Se disait au roi.
- Met en circulation — Malpropres.
- Symbole de l'or — Bon — Fête du Vietnam.
- Maladie des reins — Doctrine.
- Partie de flûte — Une des neuf Muses.
- Porteur de l'information génétique — Partie saillante du visage.
- Poisson d'eau douce — Montagne de Jordanie.
- À la fin de l'année — Un ébéniste, par exemple.
- Grand navire du Moyen Âge — Constituer.

VERTICALEMENT

- Indique une capitulation (deux mots).
- Liquide incolore — Petit fruit — Gros serpent carnassier.
- Mesure de longueur — Décortiquer.
- De façon instantanée et en usant d'un pouvoir discrétionnaire — D'une locution signifiant de l'autre côté de.
- Contester — Maîtrise.
- Unité d'angle — Saule de petite taille — Lettre grecque.
- Peut se dire d'un stade — Qui dénote de la tristesse.
- Humain — Langue balte.
- Édit du tsar — Couverte de honte.
- Marchand de gladiateurs — Vérification.
- Sert à fermer une porte — Personnage hypocrite.
- Sourire d'enfant — Partie de l'office monastique.

REPOS DU N° 979

NORD INFO.COM, 3 juin 2026 Page 25



AVIS DE PUBLICATION D'UNE PROCÉDURE OUVERTE
Date d'émission : 3 juin 2026

OBJET : **CONTRAT NO 2026-2494, SE RAPPORANT AUX TRAVAUX DE RÉFECTION DES CONDUITES D'ÉGOUTS ET D'EAU POTABLE SUR LES RUES PELCHAT ET PIETTE**

Les travaux de la présente procédure ouverte se décrivent comme suit :

- Remplacement complet de l'égout sanitaire et de la conduite d'eau potable existants;
- Réhabilitation partielle de l'égout pluvial existant ;
- Remplacement des branchements de services jusqu'à la limite de l'emprise;
- Réfection complète de la chaussée;
- Travaux de bordures et de trottoir;
- Travaux de pavage;
- Réfection des terrains et des aménagements.

Le contrat à attribuer est d'approximativement 2 ans.

Les soumissions sous pli cacheté portant le numéro de contrat ci-haut mentionné devront être reçues **avant 11 h 00**, heure locale, **le vendredi, 3 juillet 2026** à l'adresse suivante :

VILLE DE BOISBRIAND
Service juridique et greffe
940, boulevard de la Grande-Allée, bureau 120
Boisbriand (Québec) J7G 2J7

Les soumissions seront ouvertes publiquement le vendredi, 3 juillet 2026 à 11 h, heure locale.

Toutes les conditions pertinentes sont décrites dans les documents d'appel d'offres qui doivent être obtenus par l'entremise du système électronique d'appel d'offres (SEAO) au www.seao.gouv.qc.ca.

Seules seront acceptées les soumissions provenant d'un entrepreneur ou d'un fournisseur ayant un établissement au Québec ou qui ont un établissement dans un territoire visé par un accord intergouvernemental de libéralisation des marchés applicable à la Ville.

Le contrat est attribué suivant la soumission conforme avec le prix proposé le plus bas.

La Ville de Boisbriand ne s'engage à accepter aucune des soumissions reçues, ni à encourir aucune obligation ni aucun frais d'aucune sorte envers le ou les soumissionnaire(s).

Me Rocio Delmonte-Palomares
Conseillère juridique
Service juridique et greffe
Ville de Boisbriand
2026-037

P051100-1_01574

LE PROJET CENDRINE DE PRÉVENTION INCENDIE RÉCOMPENSÉ À L'ÉCHELLE PROVINCIALE

Le projet Cendrine du Service de sécurité incendie de Sainte-Thérèse a remporté le prix Triangle jaune de l'Association des techniciens en prévention incendie du Québec (ATPIQ) lors du 61e séminaire annuel de l'organisme.

« Ce prix vient reconnaître non seulement un projet innovant, mais également l'engagement, la créativité et la passion de toute une équipe qui a à cœur la sécurité de sa communauté. La Ville de Sainte-Thérèse est extrêmement fière de cette réalisation et du rayonnement qu'elle génère à l'échelle provinciale », a déclaré le maire Christian Charron.

Également appelée prix Triangle Roger Gilbert, cette distinction est remise à un organisme ou à un service qui se démarque par la qualité de son travail en matière d'éducation du public à la prévention des incendies. Elle souligne les efforts déployés pour sensibiliser la population ainsi que l'impact et les résultats des initiatives mises en place.

Le projet Cendrine repose sur une série de courtes capsules vidéo humoristiques mettant en vedette une cigarette personnalisée. L'initiative est née de l'analyse des incidents sur le territoire

thérésien, qui a permis d'identifier les articles de fumeur parmi les principales causes d'incendie.

Par une approche accessible et créative, les capsules visent à sensibiliser la population aux comportements à adopter afin de réduire les risques d'incendie.

Selon l'ATPIQ, « Cendrine s'est rapidement imposée comme une figure marquante incontournable en prévention incendie », soulignant ainsi l'originalité et la portée du projet.

La réalisation de cette campagne a mobilisé plusieurs membres de l'équipe de prévention, dont la cheffe de division à la prévention, Karine Huard, ainsi que Marie-Andrée Grisé et Julie Venne. Le projet a également bénéficié de la collaboration de partenaires, notamment du Service de sécurité incendie intermunicipal Deux-Montagnes/Sainte-Marthe-sur-le-Lac.

Cette reconnaissance souligne les efforts déployés par la Ville pour développer des initiatives de prévention adaptées à sa population. Les capsules du projet Cendrine sont accessibles sur la page Facebook de la Caserne Sainte-Thérèse.



AVIS PUBLIC

**Assemblée publique de consultation sur le Projet de règlement N° 26-01 intitulé :
Projet de règlement N° 26-01 Règlement amendant le Schéma d'aménagement et de développement
2005 afin d'intégrer de nouveaux lots dans la grande affectation « Espace vert »**

AVIS PUBLIC est donné, par le soussigné, greffier-trésorier, que le conseil de la MRC de Thérèse-De Blainville a adopté, lors de la séance ordinaire du 27 mai 2026, le projet de Règlement No 26-01 visant à modifier le Schéma d'aménagement et de développement (SAD) afin d'intégrer de nouveaux lots à la grande affectation « Espace vert ».

RÉSUMÉ DES MODIFICATIONS

Le Projet de règlement N° 26-01 consiste à modifier le Schéma d'aménagement et de développement (SAD) afin d'intégrer certains lots à des fins de conservation dans la grande affectation « Espace vert » au schéma d'aménagement et de développement (SAD) de la MRC.

Le tout, plus précisément, afin d'assurer une cohérence entre la planification et la réglementation locale et supra-locale tout en permettant de reconnaître et de comptabiliser l'ensemble des contributions municipales et des organismes à la conservation des milieux naturels et d'obtenir un portrait plus juste et complet de la situation des milieux naturels voués à la conservation sur le territoire de la MRC de Thérèse-De Blainville.

Pour plus de détails sur son contenu, une copie du Projet de règlement N° 26-01 est disponible au bureau de votre municipalité locale ainsi qu'au siège social de la MRC de Thérèse-De Blainville, sis au 201, boulevard du Curé-Labelle, bureau 304, Sainte-Thérèse (Québec) J7E 2X6. Une version électronique téléchargeable du projet de règlement est également disponible à l'adresse Internet suivante : [Projet de règlement 26-01](#)

Toute personne peut transmettre ses commentaires ou questions par écrit relativement à ce projet de règlement **jusqu'au 15 juin 2026 à 17 h** de la manière suivante :

- par la poste, à la direction générale, 201, boul. Curé Labelle, bureau 304, Sainte-Thérèse (Québec) J7E 2X6
- par courriel à l'adresse : consultationpublique@mrc-tdb.org

ASSEMBLÉE PUBLIQUE DE CONSULTATION

Une assemblée publique, portant sur le contenu du projet de règlement N° 26-01, se tiendra le 08 juillet 2026 à 14 h au siège social de la MRC de Thérèse-De Blainville, sis au 201, boulevard du Curé-Labelle, bureau 304, Sainte-Thérèse (Québec) J7E 2X6.

Donné à Sainte-Thérèse, Québec
Ce 27 mai 2026

Kamal El-Batal, Ph. D.; Adm.A.
Directeur général et greffier-trésorier

P051647-1_01603



SAINTE-THÉRÈSE

Ville d'arts, de culture et de savoir

Avis de publication – Procédure ouverte

Contrat 2026-63 – Fourniture d'un camion outil pour asphalte

La Ville de Sainte-Thérèse demande des soumissions pour la fourniture d'un camion outil pour asphalte.

DOCUMENTATION DISPONIBLE

Les documents d'appel d'offres et les modifications à ces documents ne peuvent être obtenus que sur le système électronique d'appel d'offres (SEAO), au www.seao.gouv.qc.ca ou par téléphone au 1-866-669-7326, sous le numéro de référence **20148659**. L'obtention des documents est sujette à la tarification établie par SEAO.

Si des renseignements sur l'interprétation des documents d'appel d'offres sont nécessaires, veuillez vous adresser à M. Martin Pelletier, au service de la planification et du maintien des actifs municipaux au numéro suivant : 450 434-1440, poste 2277.

RÉCEPTION DES DOCUMENTS

Chaque soumission doit être placée dans une enveloppe cachetée portant la mention :

VILLE DE SAINTE-THÉRÈSE
Hôtel de Ville
6, rue de l'Église
Sainte-Thérèse (Québec) J7E 3L1

L'enveloppe de retour doit être clairement identifiée au numéro de contrat de la présente procédure ouverte, dans le coin inférieur gauche, et le nom de l'entreprise qui la dépose et son adresse légale dans le coin supérieur gauche.

Les enveloppes seront reçues **avant 11 h, le 18 juin 2026** et seront ouvertes publiquement, le même jour aussitôt que possible après l'heure limite, à la salle du conseil municipal au 6, rue de l'Église, Sainte-Thérèse (Québec) J7E 3L1.

La Ville de Sainte-Thérèse ne s'engage à accepter ni la plus basse ni aucune des soumissions reçues, ni à encourir aucune obligation ni aucuns frais d'aucune sorte envers le ou les soumissionnaire(s).

DONNÉ À SAINTE-THÉRÈSE, ce 3 juin 2026

Avis numéro : C-2026-63

Philippe Huot
Greffier

P051673-1_01577



Avis: veuillez prendre note que la publication gratuite de messages dans l'agenda communautaire est réservée aux organismes sans but lucratif (maximum de 50 mots). Préparez votre communiqué et envoyez-le à l'adresse suivante: gblais@groupejcl.ca avant le lundi, à midi.

SEMAINE QUÉBÉCOISE DES PERSONNES HANDICAPÉES

Le Regroupement pour la concertation des personnes handicapées des Laurentides (RCPHL) et l'Association régionale de loisirs pour personnes handicapées des Laurentides (Arlph Laurentides) vous invitent à la grande fête pour la Semaine québécoise des personnes handicapées 2026. L'événement se tiendra le jeudi 4 juin, de 10h à 14h, au Centre culturel et communautaire Thérèse-De Blainville (120, boul. du Séminaire, à Sainte-Thérèse). Une dizaine d'organismes œuvrant auprès des personnes en situation de handicap et leurs proches de la région des Laurentides seront présents. L'événement est gratuit et ouvert à toute la population. Renseignements: 450 432-2229, poste 1, info@handicaplaurentides.ca.

LIGUE DE QUILLES LES RETRAITÉS

Au Salon de quilles de Sainte-Thérèse, ligue amicale pour personnes retraitées. Nous recherchons des joueurs réguliers ou réservistes pour compléter nos équipes le mardi à 9h15 et le jeudi à 9h15, pour la saison débutant le 25 août 2026. Inscription avant le 3 juillet. Renseignements: Gilbert Limoges,

514 462-1953 ou Salon de quilles Sainte-Thérèse, 450 435-9212.

CLUB DES ASTRONOMES AMATEURS DE ROSEMÈRE

Voici les prochaines dates pour le Club des astronomes amateurs de Rosemère pour 2026: les 8 et 22 juin 2026. ROSEMÈRE sous les étoiles le 6 juin et remis au 13 juin si trop nuageux, sur le terrain de la maison Hamilton dès la tombée de la nuit. Les rencontres ont lieu à la maison Hamilton au 106, chemin de la Grande Côte, à Rosemère, à 20h. Renseignements: Janine au 450 430-8725.

LE GROUPE MARRAINE TENDRESSE

Le 10 juin, à 18h, vous êtes invités à participer à notre séance publique d'information ainsi qu'à notre assemblée générale annuelle. Elles ont pour but de présenter publiquement notre rapport d'activités et de faire connaître les réalisations de l'organisme pour l'année 2025-2026. Indiquez votre présence avant le 5 juin. Par téléphone (450 435-6924) ou par Messenger.

REGROUPEMENT DES USAGERS DU TRANSPORT ADAPTÉ DES PATRIOTES

L'assemblée générale annuelle 2026 du Regroupement des Usagers du Transport Adapté Des Patriotes aura lieu le lundi 15 juin, de 10h à 12h, au 184, rue Saint-Eustache, à Saint-Eustache (Maison du Citoyen). Celle-ci sera suivie d'un dîner offert gratuitement par le RUTADP. Par la suite, les membres pourront assister à une présentation sur le système de réservation en ligne du transport adapté.

Les membres sont donc invités à y participer de 13h à 14h30. Cette année, 4 postes sont en élection au conseil d'administration. Si vous avez de l'intérêt pour poser votre candidature, vous pouvez nous la transmettre au: info@rutadp.org ou au 438 530-7883. Pour confirmer votre présence ou pour toutes questions, n'hésitez pas à communiquer avec nous.

SOCIÉTÉ BLAINVILLE D'HORTICULTURE

Conférence en présentiel à venir le 11 juin: « Les thés et les tisanes du Québec, richesse du terroir boréal », par Roxane Valiquette. Admission: 15 \$ (gratuite pour les membres). Devenez membre pour aussi peu que 15 \$ /1 an. Renseignements: 438 773-0128, info@shb-blainville.ca.




Crématel
Funérailles économiques

Forfaits funéraires
les moins chers de la région
à partir de 1 195\$ + tx
(arrangements préalables disponibles)

Salle d'exposition

16, rue de la gare, St-Jérôme • crematel.com • 450 431-7700



P051746-1_01753

AVIS PUBLIC
ENTRÉE EN VIGUEUR

AVIS PUBLIC est, par les présentes, donné que les **RÈGLEMENTS 1418-201 et 1705** ci-dessous mentionnés ont été adoptés par le conseil le **12 mai 2026** et que la Municipalité régionale de comté de Thérèse-De Blainville a délivré ses certificats de conformité le **27 mai 2026** :

RÈGLEMENT 1418-201 MODIFIANT LE RÈGLEMENT 1418 DE ZONAGE.

L'objet de ce règlement est d'AUTORISER, de façon spécifique, l'usage « C1-08-02 - Vente au détail de marchandise à prix d'escompte » et à le contingerer à 1 dans la zone M-21.

RÈGLEMENT 1705 concernant l'imposition d'une contribution destinée à financer en tout ou en partie des dépenses liées à l'ajout, l'agrandissement ou la modification d'infrastructures ou d'équipements municipaux.

L'objet de ce règlement est décrit pas son titre.

Lesdits règlements sont actuellement déposés au bureau des Services juridiques, où toute personne intéressée peut en prendre connaissance aux heures de bureau.

Ces règlements sont entrés en vigueur le 27 mai 2026, le tout conformément à la loi.

Donné à Blainville,
ce 2 juin 2026

PATRICK ST-AMOUR, avocat
Greffier

Avis de clôture d'inventaire

Succession Denise Lemieux, en son vivant résidente et domiciliée au 300, Rue du Docteur-Charles-Leonard, Saint-Jérôme, province de Québec, J7Y 0N2, décédée à Saint-Jérôme, le 29 octobre 2025.

Un inventaire de ses biens a été dressé conformément à la Loi et peut être consulté par les intéressés au 11455, rue de la Topaze, Mirabel, Québec, J7N 3H1, sur rendez-vous uniquement en téléphonant au (438) 398-9449.

Donné ce 26 mai 2026, à Mirabel.

Autorisé par le liquidateur de la succession.

P051544-1_12294

AVIS DE CLÔTURE D'INVENTAIRE

AVIS est donné, conformément au *Code civil du Québec*, de la clôture de l'inventaire en regard de la succession de Rita de Grandpré, en son vivant domiciliée au 300, ch. de la Côte St-Louis à Ste-Thérèse, province de Québec, J7E 5T6 et décédée à St-Eustache le 16 octobre 2025.

Cet inventaire successoral peut être consulté par les personnes intéressées à l'étude de Me Ronald Charron située au 71, rue Turgeon à Ste-Thérèse, Québec, J7E 3H5.

Daté à Ste-Thérèse le 22 mai 2026

Josée Allard, liquidatrice de la succession P051523-1_12793

Fiers partenaires de notre agenda communautaire

PETITES ANNONCES

Un seul numéro 450 974-2244

AVIS À NOS ANNONCEURS

L'article 242 de la Loi sur la protection du consommateur stipule que: «AUCUN COMMERÇANT NE PEUT, DANS UN MESSAGE PUBLICITAIRE, OMETTRE SON IDENTITÉ ET SA QUALITÉ DE COMMERÇANT.» Nos annonceurs se doivent de publier leurs annonces en conformité avec cette loi. Veuillez noter que la responsabilité des journaux L'ÉVEIL, NORD INFO, INFOS MIRABEL ET LA VOIX se limite à une insertion d'une annonce erronée. Nous vous demandons de bien vérifier votre annonce dès la première parution.

Trouvez ce que vous recherchez en quelques clics!



Pour afficher une offre d'emploi 450

974-2244

205 - Logement appart à louer

3-1/2, Blainville, bachelor, semi meublé, terrasse, stationnement, A-1, 1,375\$, non-fumeur, pas d'animaux, 514-691-5163

4-1/2 (1,350\$), 3e, rénové, St-Jérôme, 5 minutes Carrefour, idéal retraité, immeuble tranquille. Non-fumeur, pas d'animaux. Enquête de crédit obligatoire. 514-213-3580

4-1/2 rénové, Ste-Thérèse rue Duquette. Céramique/ bois franc, entrées laveuse sècheuse, balcon avant arrière, 1 stationnement extérieur inclus, tranquille, pas d'animaux, 514-647-1955, 514-244-7022

4-1/2, Blainville, 5 électros inclus, stationnement. 1,950\$. 1er juillet. 438-877-8814, 514-816-8340

5-1/2 haut duplex, Ste-Thérèse. Près services/ gare/ autoroutes. Non-fumeur (interdiction drogue). Pas d'animaux. Propriétaire occupant. Enquête de crédit. 1er juillet. 1,500\$. 450-435-5991

6-1/2, 2ème étage, Rosemère, 2 chambres, 1 salon, 1 bureau, 1 salle à dîner, cuisine, balcon avant/ arrière, chauffage électrique, 2 stationnements, 1,395\$/ mois, libre 1er juillet, à 2 pas du train. Pas d'animaux, 514-893-9387

BLAINVILLE, grand 4-1/2 2e étage, climatiseur, stationnement. Non-fumeur. Enquête de crédit. Juillet. 514-290-6962

GRAND 5-1/2, lumineux, bain/ douche/ laveuse/ sècheuse, foyer électrique, 2 stationnements privés, cabanon 4'x8', quartier calme, près tous services et Autoroutes. Aucune fumée, pas d'animaux, 1,650\$/ mois, 450-434-1190

TRÈS grand 4-1/2 + bureau + grand rangement (1,550\$), 3e, rénové, St-Jérôme, 5 minutes Carrefour, idéal retraité, immeuble tranquille. Non-fumeur, pas d'animaux. Enquête de crédit obligatoire. 514-213-3580

245 - Chambres à louer

CHAMBRE près de la gare, 140\$/ semaine. Contacter en premier par message texte, Denis 514-891-9313

415 - Massothérapie | Soins thérapeutiques

MASSOTHÉRAPIE Blainville, lundi au jeudi, 10h à 16h. 514-249-5663 Nathalie

442 - Constructions | Rénovations | Réparations

CORMIER CONSTRUCTION : Ouvrage général, béton/ ciment. Fissures de solage (membrane), brique, pierre, bloque. Réparation et refection balcons/ trottoir, crépi. 40 ans d'expérience. Estimation gratuite! 514-212-6577

474 - Terrassement paysagiste

* Pose et réparation de pavé-uni et murets avec nouveau système d'attache et pieux disponible. Estimation gratuite. Résidentiel seulement. F. Butler & Fils inc. : 514-436-5755

482 - Maçonnerie et briquetage | Revêtement extérieur

D. Vézina maçonnerie : joint de brique, réparation de solage, allège, linteau, balcon, calfeutrage, revêtement acrylique, solage, mur, marche, "flashing" et aluminium. Ouvrage garanti, 514-917-7124

484 - Services divers

ARRANGEMENT complet, pose et réparation de brique et pierre, trottoir de béton, crépi, stucco. Couleur de ciment au choix. Estimation gratuite. F. Butler 514-436-5755

M.BÉTON : Maçonnerie, réparations/ restaurations : béton, cheminée extérieur (démolition), plancher garage, joint de brique, marche, pierre, sablage, epoxy, 33 ans d'expérience. 514-569-0261 Pascal

MARIO pour travaux, homme à tout faire : lavage vitres/ patio, nettoyage terrain, peinture patio, déchaumage gazon. 450-304-2696, 514-809-4077

605 - Emplois divers

EMPLOI extérieur (terrassment), condition A-1, mai à novembre, 450-712-1472

608 - Emplois saisonniers | Temporaires

RECHERCHE employés pour tonte de pelouse, secteur Ste-Thérèse, 514-236-9009, 514-809-2905

OFFRES DE SERVICES



RECHERCHE CHAUFFEUR DE 12 ROUES
CHAUFFEUR DE PELLE, DE LOADER ET DE TAMISEUR

Livraison de sable, terre et gravier

Terre noire • Terre à gazon • Terre à jardin
Terre jaune • Sable à mortier
Sable à compaction • Pierre concassée

125, montée du Domaine, Saint-Eustache
terreconstantin@videotron.ca
450 473-2384

Ados et dépression BRISONS LES TABOUS

Pour l'amour de nos jeunes, consultez notre site Internet ou composez le 514 529-1000 ou sans frais le 1 888 529-5354.



SAFRAN SYSTÈMES D'ATTERRISSAGE : ICI L'EXCELLENCE S'ÉCRIT À PLUSIEURS

Safran Systèmes d'Atterrissage est une filiale de Safran Landing Systems, une référence mondiale en matière de systèmes d'atterrissage et de freinage pour avions. Située à Mirabel, à la sortie 31 de l'autoroute 15, notre usine ultra-moderne incarne l'excellence technologique. Nous sommes fiers de fabriquer les composantes majeures des trains d'atterrissage pour des modèles d'envergures, tels que les Airbus A320, A330, A350 et le Boeing 787.

Ici, chaque jour, nos équipes relèvent des défis techniques passionnants grâce à des équipements de pointe : usinage, polissage, traitement thermique, grenailage, traitements de surface... Nos trains d'atterrissage permettent plus de 100 000 atterrissages chaque jour à travers le monde !

Pourquoi nous rejoindre ?

- Un site à taille humaine au sein d'un groupe d'envergure internationale.
- Une culture d'entreprise axée sur la collaboration, l'innovation et le plaisir au travail.
- Des conditions de travail exceptionnelles : emploi stable, salaire concurrentiel, gamme complète d'avantages sociaux.
- L'opportunité de participer à des projets accompagnés par des experts passionnés, dont le savoir-faire est d'exception.

La cadence augmente et nous recrutons des talents variés pour soutenir notre croissance, tant au niveau de la fabrication que des postes de soutien : ajusteurs-monteurs, machinistes, opérateurs en métallurgie, ingénieurs, managers et bien d'autres postes !

Rejoignez l'aventure Safran Systèmes d'Atterrissage à Mirabel et faites la différence !

Consultez toutes nos offres ici :






15.99\$
/LB

CHARLEVOIX
POITRINE DE POULET
DÉSOSSÉE
BIOLOGIQUE **35.18 \$/KG**

PRIX CHOC



9.99\$
340G

DU BRETON
CÔTELETTES DE PORC
DÉSOSSÉE BIOLOGIQUE

PRIX CHOC

ÉCONOMISEZ SUR VOTRE SANTÉ Valable jusqu'au 14 juin 2026


PROFITEZ TAUTALEMENT DE NOS OFFRES AVEC LA CARTE TAUTALE!




2/7\$
260G

FONTAINE SANTÉ
HUMMUS TRADITIONNEL


PRIX CHOC



8.99\$
322-550G

DAIYA
PIZZA SANS GLUTEN

PRIX CHOC



7.99\$
200G

ABENAKIS
CAFÉ BIOLOGIQUE

PRIX CHOC



2/7\$
4X220ML

KIJU
100% JUS

PRIX CHOC



14.99\$
3 X 230G

PINSAMI
CROÛTE DE PINSA CLASSIQUE

PRIX CHOC



4.49\$
350ML

TAU
SAUCE POUR PIZZA BIOLOGIQUE

PRIX CHOC



29.99\$
30 VCAPS

GARDEN OF LIFE
PRÉNATALE QUOTIDIENNE

PRIX CHOC



39.99\$
30 VCAPS

GARDEN OF LIFE
PROBIOTIQUES POUR FEMMES QUOTIDIEN

PRIX CHOC



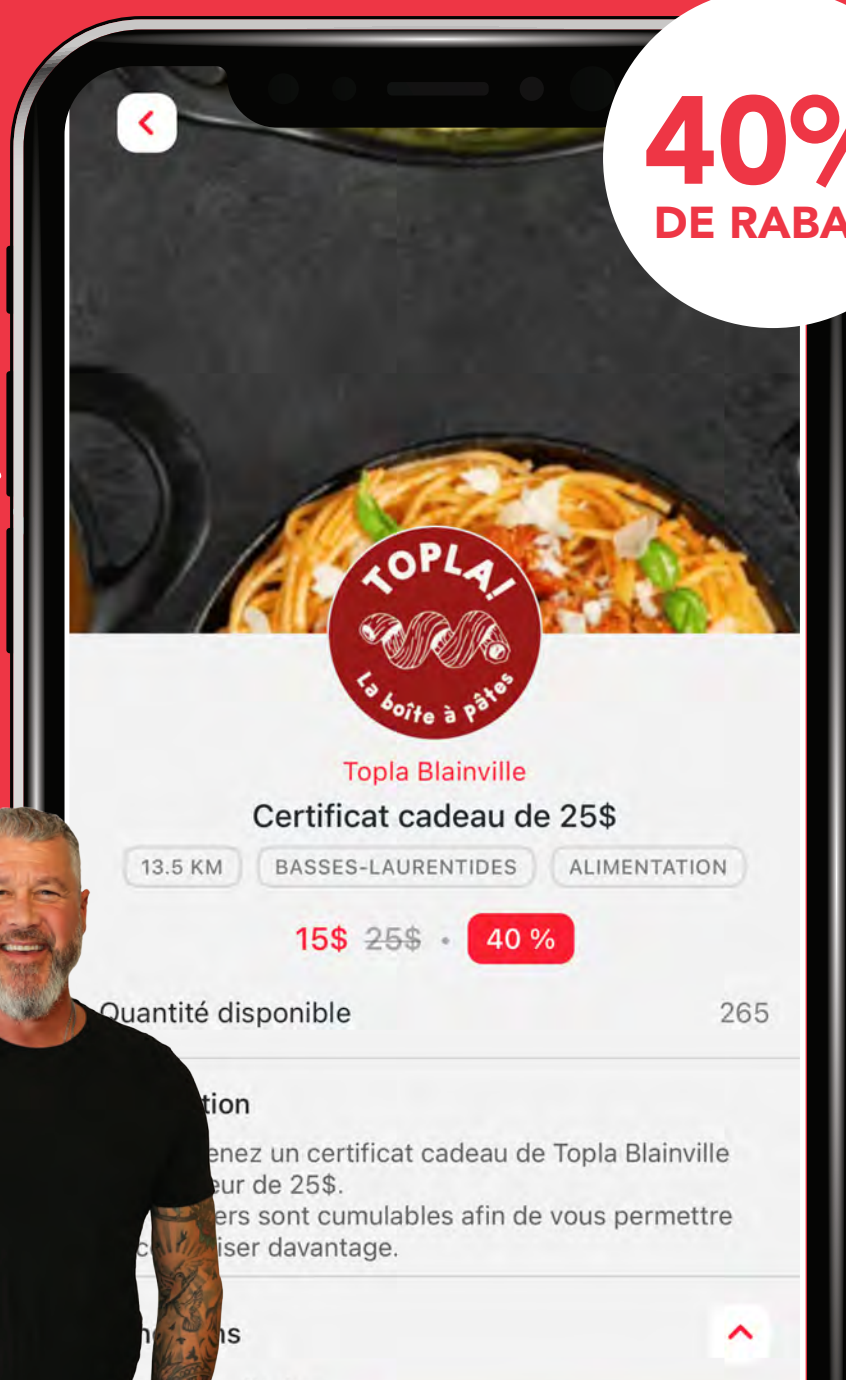
ZONE CIRCULAIRES

NORD.INFO.COM, 3 juin 2026 Page 29

rabaischocs

ZONE CIRCULAIRES

40%
DE RABAIS



**ACHETEZ DÈS
MAINTENANT !**

Abonnement entraînement libre 6 mo...
Entraînement Journey Inc
900\$ pour **180\$**
Basses-Laurentides

Certificat cadeau de 25\$
Hermès
25\$ pour **18\$**
Basses-Laurentides

18 Trous mini putt enfants
Terrasse et social putting
15\$ pour **1050\$**
Basses-Laurentides

Certificat cadeau de 25\$
Time Out Mirabel
25\$ pour **15\$**
Basses-Laurentides

Certificat cadeau de 60\$
Impression Mirabel
60\$ pour **30\$**
Basses-Laurentides


Certificat cadeau de 500 \$
Bath Outlet
500\$ pour **250\$**
Basses-Laurentides

HEY!

Voici un mode de paiement simple, facile et convivial. Ces bons d'achat sont cumulables et sans restriction !



OTE FAIBLE



Certificat cadeau de 130\$

Élégante Virgule

130\$ pour **90\$**

Basses-Laurentides




Certificat cadeau de 50 \$

Hébertisme - Parc du Domaine Vert

50\$ pour **25\$**

Basses-Laurentides

NOUVEAUTÉ




Certificat cadeau de 25\$

Scores Sainte-Thérèse

25\$ pour **1750\$**

NOUVEAUTÉ




1 entrée d'admission générale

TITAN de Laval

10\$ pour **6\$**

Basses-Laurentides

NOUVEAUTÉ



Certificat cadeau de 25\$

Bol-Appétit Rosemère

25\$ pour **18\$**

OTE FAIBLE



Certificat cadeau de 50\$

Maison du Décor Boisbriand

50\$ pour **35\$**

Basses-Laurentides



1 entrée d'admission générale

Hawks de Mirabel

10\$ pour **6\$**

Basses-Laurentides




Certificat cadeau de 50 \$

Expression décor Dubuc

50\$ pour **35\$**

Basses-Laurentides

NOUVEAUTÉ



Entrée Adulte

Parc du Domaine Vert

1050\$ pour **6\$**

Basses-Laurentides



Exclusivement en ligne sur rabaischocs.com et sur l'application mobile

G 4.8 ★★★★★





Vivez
Mirabel
autrement

Ferrovía

CONDOS LOCATIFS - MIRABEL

Nouvelle phase en construction

CONDOS LOCATIFS

(secteur St-Janvier)

3½ et 4½ disponibles
Garage souterrain et ascenseur
À deux pas de la gare de Mirabel

LIVRAISON
AUTOMNE
2026




450 350.0039

ferroviamirabel.com



SEULEMENT 4 UNITÉS RESTANTES!

LE QUARTIER
Cinq
4
PHASE 1
SEMI-DÉTACHÉS



ÉLEVEZ VOS *horizons*

SEMI-DÉTACHÉS AVEC GARAGE

LIVRAISON AUTOMNE/HIVER 2026

À PARTIR DE
599 000 \$
+ taxes

lecinq4.com

