

# Le Bulletin des Agriculteurs

VOL. 4 No 29

Montréal, 26 Juillet 1919



## Journal Hebdomadaire

CONSACRÉ À L'AVANCEMENT DE LA COOPÉRATION AGRICOLE  
ET DE L'AGRICULTURE DANS LA PROVINCE DE QUÉBEC



## Les avez-vous ?

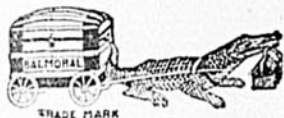
---

Si non, faites votre choix dans la liste suivante de publications agricoles et adressez votre demande à : — Service des Publications, Ministère de l'Agriculture, Québec.

Les demandes doivent être affranchies et comporter le nom et l'adresse complète du demandeur.

- Bulletins**
- 7 — Le cheval du cultivateur
  - 14 — La culture du trèfle
  - 24 — La grande erreur du pain blanc
  - 47 — Elevage du lapin
  - 50 — Elevage du mouton
  - 51 — Comment augmenter la production du porc à bacon
  - 52 — Le guide des Eleveurs de 1919
  - 53 — Le fumier de ferme
  - 56 — De la culture des racines fourragères
  - 61 — Engrais chimique et amendements.
- Circulaires**
- 11 — Engraissement de la volaille pour le marché
  - 38 — Calendrier général d'arrosage.

# Harnais Garantis



Demandez toujours la Marque ALLIGATOR,  
pour vos harnais ou parties de harnais.

C'EST VOTRE GARANTIE

## LAMONTAGNE LIMITEE

338 Notre-Dame Ouest

BLOC  
BALMORAL

MONTREAL

## LA BANQUE NATIONALE

Fondée en 1860

Siège Social: Québec

Capital Autorisé - \$5,000,000.00

Capital payé - \$ 2,000,000.00

Réserve - - - \$2,200,000.00

Actif - plus de \$50,000,000.00

Au-delà de deux cent soixante-quinze succursales et sous-agences à travers la Province de Québec, la majeure partie desquelles sont situées dans les campagnes, pour le plus grand bien de la population agricole.

Les opérations de La Banque Nationale sont presque exclusivement limitées à la Province de Québec. L'argent reçu des cultivateurs, des ouvriers et des petits marchands est, en grande partie, prêté à ces mêmes classes.

Pour être pleinement  
satisfait, utilisez  
les farines



Les Céréales marque

"Quality"

"RAINBOW"

"WHITE DOVE"

et "LILY"

SONT GARANTIES  
PURES.

Canadian Cereal and Flour Mills Company, Limited  
STRATFORD, ONTARIO.

Vous avez tout intérêt  
à faire venir vos fournitures  
de bureau de chez

### Joseph Fortier, Ltée

FABRICANTS-  
PAPETIERS ET  
NEGOCIANTS

Atelier de reliure, typographie, gaufrage et relief. Papeterie mercantile. Exportation et importation. Livres de comptabilité à teuillets mobiles. Agents du célèbre appareil "Mimeograph." Un essai vous convaincra—Ecrivez ou venez à

210, rue Notre-Dame Ouest, coin St-Pierre,

TELEPHONE MAIN 444 et 445.

MONTREAL

Tous les Cultivateurs qui veulent vendre avantageusement  
leurs produits lisent

### "LE BULLETIN DES AGRICULTEURS"

Le Journal agricole le mieux renseigné de la Province de Québec.

Envoyez immédiatement votre souscription au "DIRECTEUR," 63, rue William, MONTREAL.

Quand vous faites affaire avec nos annonceurs mentionnez toujours "Le Bulletin des Agriculteurs"

# Assurance-Accidents

Vous ne pouvez ni prévoir ni éviter les accidents, mais vous pouvez et devez, en vous assurant, vous prémunir contre leurs effets désastreux. Ce n'est pas quand le malheur est arrivé qu'il faut songer à s'assurer, c'est avant, c'est aujourd'hui même. "La Prévoyance" émet, à des taux raisonnables, une police pratique, parfaite et des plus libérales, qui protège à la fois l'assuré, ses enfants et son bénéficiaire. C'est la police que vous apprécierez. Cette police vous permet même de vous assurer contre les accidents pour un mois et plus, pour la durée d'un voyage, d'une excursion ou de la saison des vacances, si favorable aux accidents de toutes sortes.

Pour plus amples renseignements, s'adresser à

## "La Prévoyance"

Tel. Main 1626 et 1627

J. C. GAGNÉ, Directeur-Gérant.

189, rue St-Jacques

MONTREAL

\$5.500,000.00

OBLIGATIONS GARANTIES 6½%

## La Compagnie de Pulpe et de Pouvoirs d'Eau du Saguenay

COUPURES :—\$100. \$500. et \$1,000.

Echéances du 1er Juillet 1921 au 1er Juillet 1934. Intérêts par coupons semestriels, excepté le premier coupon qui comprendra sept mois d'intérêts. PRIX : Le Pair, \$100, et intérêts courus.

## CREDIT CANADIEN

(INCORPORÉ)

Tel. : Main 2926 et 2927.  
BOITE POSTALE 1180.

99, RUE ST-JACQUES, MONTREAL.  
CHS-ED. ARPIN, Directeur-Gérant.



**On demande! On demande! On demande!**

Des personnes intéressées à la bonne industrie laitière pour vendre

## Le Nouveau Séparateur à Succion

Qui écrème proprement et complètement à n'importe quelle vitesse

**GROS ESCOMPTE SUR TOUT ACHAT COMPTANT**

Ventes à courte échéance pour l'accommodation des acheteurs. Nous expédions de Montréal. Pour catalogue et prix, écrivez à

**SHARPLES SEPARATOR COMPANY** TORONTO, Ontario.

# "LE BULLETIN DES AGRICULTEURS"

ORGANE DE

La Société Coopérative Agricole des Fromagers de Québec  
et des sociétés coopératives agricoles affiliées.

Journal hebdomadaire entièrement consacré à l'avancement de la coopération  
agricole et de l'agriculture dans la province de Québec.

REVUE DU MARCHÉ — COOPERATION — CULTURE PRATIQUE —  
ELEVAGE — INDUSTRIE LAITIÈRE — AVICULTURE —  
APICULTURE — ACTUALITES AGRICOLES

DIRECTION ET ADMINISTRATION: 63, rue William, MONTREAL

Adressez toute correspondance au " Directeur du Bulletin "

## ABONNEMENT

Sociétaires de la Coopérative des Fromagers et des coopératives agricoles affiliées..... \$0.50 par an  
Non Sociétaires..... 1.50 " "

### TARIF DES ANNONCES :

Pour  $\frac{1}{4}$ ,  $\frac{1}{2}$  ou 1 page: demandez conditions au " Directeur ". Pour petites annonces: 50c pour  
chaque insertion de 25 mots ou moins; 1 cent par mot additionnel.  
Toute annonce sujette à l'approbation du " Directeur ".

(Ce journal est publié par la Société Coopérative Agricole des Fromagers de Québec, 63 rue William, et imprimé par l'Agence  
Canadienne de Publicité, Limitée, 284 Ouest, rue Lagacnetière, à Montréal.)

Vol. 4

Montréal, le 26 Juillet 1919

No 29

## SOMMAIRE

	PAGES
Marché.....	2-3
Editorial— <i>Changements importants dans le commerce du fromage</i> , L. TRUDEL.....	4
Revue des marchés— <i>Du 21 au 26 juillet inclusivement</i> .....	5
Industrie laitière— <i>Qualifications des fabricants</i> , E. BOURBEAU.....	6
La Basse-Cour— <i>Intéressant rapport d'une basse-cour bien organisée</i> , RAOUL DUMAINE.....	7
Engraissement du veau—E. GELINAS.....	10
L'Elevage du lapin— <i>Lapin argenté de Champagne</i> , A. LAMARRE.....	11
Chronique Agricole— <i>La gale</i> , A. LETOURNEAU.....	12
Propos et commentaires— <i>Petits propos sur de petits détails</i> A. LETOURNEAU	13
Notes, Petites annonces, etc.....	14

# LE MARCHÉ

Les prix ci-dessous sont fournis par la Société Coopérative Agricole des Fromagers de Québec.  
Ce sont les prix qui ont été obtenus et payés aux membres de cette société durant la  
semaine finissant à la date que porte le Bulletin.

Semaine du 26 juillet

Week ending July 26th

FROMAGE	CHEESE
Blanc et coloré.	<i>White and Colored.</i>
No. 1 .....	25c
No. 2 .....	24½c
No. 3 .....	24c

Les frais de transport sont à la charge de l'expéditeur.

BEURRE	CREAMERY BUTTER
Pasteurisé <i>Pasteurized</i> .....	54¼c
No. 1.....	53¾c
No. 2.....	53c

BEURRE DE FERME	DAIRY BUTTER
En pains d'une livre ou autres empaquetages.	<i>1 lb. prints or other packing.</i>
No. 1.....	45c
No. 2.....	43c
No. 3.....	41c

ŒUFS	EGGS
Strictement frais <i>Strickly new laid</i> .....	58c
No. 1.....	48c

SIROP D'ERABLE	MAPLE SYRUP
En canistres de ½ ou gallon impérial	<i>In cans of ½ or 1 gallon (imperial).</i>
No. 1.....	\$2.20
No. 2.....	2.10
No. 3.....	1.95
En canistres ou barils de 5 gallons ou plus:	<i>In cans or barrels of 5 gallons or more:</i>
No. 1.....	\$2.05
No. 2.....	2.00
No. 3.....	1.80

Les barils ne sont pas remis à l'expéditeur. *Barrels are not returned to shippers.*

SUCRE D'ERABLE	MAPLE SUGAR
No. 1.....	26c
No. 2.....	25½c
No. 3.....	25¼c

FEVES	BEANS
Blanches No. 1 { Triées à la main } White { Hand picked. }	7½c lb.
" No. 2 .....	7c lb.
" No. 3 .....	6c lb.
Jaunes et autres variétés } <i>Yellow and other kind</i> }	7c lb.
" " No. 2.....	7c lb.
" " No. 3.....	5c lb.

LAINES	WOOL
Lavée <i>Washed</i> No. 1.....	76c lb.
" " No. 2.....	75c lb.
" " No. 3.....	73c lb.
Non lavée <i>Unwashed</i> No. 1.....	57c lb.
" " No. 2.....	56c lb.
" " No. 3.....	54c lb.

VOLAILLES VIVANTES	LIVE POULTRY
Poulets <i>Chickens</i> No. 1.....	41c
" " No. 2.....	39c
" " No. 3.....	37c
Poules <i>Fowls</i> No. 1.....	38c
" " No. 2.....	36c
" " No. 3.....	33c

PIGEONS VIVANTS	LIVE PIGEONS
Le Couple <i>Pair</i> .....	50c.

LAPINS VIVANTS	LIVE RABBITS
Le couple <i>Pair</i> .....	\$0.50 à \$1.00

VEAUX ENGRAISSES AU LAIT	MILK FED CALVES
No. 1.....	23½c
No. 2.....	21½c
No. 3.....	20c
No. 4.....	17½c

# THE MARKET

The following prices are furnished by the Quebec Cheese Makers' Agricultural Cooperative Society as being those obtained and paid to the members of this Society during the week ending at the Bulletin's date of issue.

<b>PORCS ABATTUS</b>	<b>DRESSED HOGS</b>
Pesant de 90 à 140 lbs	} ..... 27c
Weighing from 90 to 140 lbs.—	
<b>VIEUX MOUTONS</b>	<b>SHEEPS</b>
No. 1.....	19c
No. 2.....	17½c
No. 3.....	15½c
No. 4.....	11c

<b>PEAUX</b>	<b>HIDES</b>
Peaux de vaches— <i>Beef hides:</i>	
Pesant moins de— <i>Weighing less than 60 lbs</i> . . .	38c
Pesant plus de— <i>Weighing more than 60 lbs</i> . . .	37c
Peaux de taureaux lourds— <i>Heavy bull hides</i> . . .	26c
Peaux de moutons de . . . \$1.75 à 3.50 chacune	
<i>Sheep skins, from</i> . . . \$1.75 to \$3.50 each	
Peaux de veaux de champs . . . . .	40c lb.
<i>Kips</i>	
Peaux de veaux de lait . . . . .	80c lbs
<i>Calf's skins</i>	
Peaux de chevaux \$8.00 à \$14.10 chacune, sui- vant grandeur.	
<i>Horse hides, \$8.00 to \$14.10 according to size.</i>	

## ANIMAUX VIVANTS

Vendus par chars complets seulement.

<b>BOUVILLONS</b>	<b>STEERS</b>
Choix ( <i>choice</i> ) . . . . .	13c
No. 1 . . . . .	11c
No. 2 . . . . .	9½c
No. 3 . . . . .	8c
No. 4 . . . . .	7c
<b>VACHES</b>	<b>COWS</b>
No. 1 . . . . .	9½c
No. 2 . . . . .	8½c
No. 3 . . . . .	7½c
No. 4 ( <i>maigres</i> ) ( <i>thin</i> ) . . . . .	6½c
No. 5 ( <i>très maigres</i> ) ( <i>very thin</i> ) . . . . .	5½c
<b>TAURES</b>	<b>HEIFERS</b>
No. 1 . . . . .	9½c
No. 2 . . . . .	8½c
No. 3 . . . . .	7¾c
No. 4 . . . . .	7c
Tauraille d'un an,— <i>yearlings</i> . . . . .	6¾c
<b>TAUREAUX</b>	<b>BULLS</b>
No. 1 . . . . .	9½c
No. 2 . . . . .	8½c
No. 3 . . . . .	8c

## LIVE STOCK

Sold in Carload Lots only.

<b>VEAUX ENGRAISSES</b>	<b>MILK FED CALVES</b>
<b>AU LAIT</b>	
No. 1 . . . . .	15c
No. 2 . . . . .	14c
No. 3 . . . . .	12½c
No. 4 . . . . .	10c
<b>PORCS VIVANTS</b>	<b>LIVE HOGS</b>
No. 1, 140 à ( <i>to</i> ) 260 lbs. . . . .	23½c
No. 2, 260 à ( <i>to</i> ) 300 lbs. . . . .	23c
No. 3, 300 et au dessus ( <i>and above</i> ) . . . . .	22½c
No. 4, moins de ( <i>less than</i> ) 140 lbs. . . . .	22½c
Truies moins de 350 lbs. } . . . . .	21½c
<i>Sows less than " "</i> } . . . . .	
Truies 250 lbs. et plus } . . . . .	20½c
<i>Sows " " and above</i> } . . . . .	
<b>MOUTONS</b>	<b>SHEEP</b>
No. 1 . . . . .	9½c
No. 2 . . . . .	9c
No. 3 . . . . .	8½c
<b>AGNEAUX DU</b>	<b>SPRING LAMBS</b>
<b>PRINTEMPS</b>	
Doivent peser au moins 50 lbs vivants. } <i>Must weigh at least 50 lbs alive.</i>	
No. 1 . . . . .	1a lb. ( <i>per lb</i> ) 17c
No. 2 . . . . .	1a lb ( <i>per lb</i> ) 16c
No. 3 . . . . .	1a lb ( <i>per lb</i> ) 15c
No. 4 . . . . .	14c
<b>VEAUX DE CHAMPS</b>	<b>GRASS CALVES</b>
No. 1 . . . . .	9½c
No. 2 . . . . .	9c
No. 3 . . . . .	8½c
No. 4 . . . . .	7½c

Adressez les animaux vivants à "Coopérative des Fromagers" { **Montreal Stockyards,**  
Address live stock to "Cheese Makers' Cooperative Society" { **Pointe St. Charles, Montreal.**



# EDITORIAL



## Changements importants dans le commerce du fromage

Le dernier numéro du "Bulletin des Agriculteurs" laissait entrevoir des développements considérables au sujet du commerce du fromage, dans le cours de la semaine. Ses prévisions se sont réalisées.

Des représentants du gouvernement anglais, Sir Thomas Clement et Monsieur F. Warren arrivaient au commencement de la semaine, à Montréal, où ils confèrent avec les représentants du commerce; subséquemment ils rencontrèrent à Brockville les principaux marchands et producteurs de l'Ontario, et, dès jeudi, il était officiellement annoncé qu'un comité établi à Montréal achèterait, pour le compte du gouvernement anglais, tout le fromage canadien destiné à l'exportation jusqu'à la fin de la saison de production, aux prix suivants: No 1: 25c; No. 2: 24½; No 3: 24c. Ceux qui expédient des produits laitiers à la Coopérative des Fromagers sont déjà au fait de la plupart de ces détails grâce à la lettre-circulaire qu'on s'est empressé de leur envoyer.

Bref, l'on revient pratiquement au système de la Commission d'achat qui a fonctionné depuis les deux dernières années, jusqu'à son abolition au commencement de 1919, pour laisser de nouveau le commerce d'exportation libre. Nos lecteurs se demanderont certainement pourquoi ce retour si prompt à un système que l'on ne vient presque que d'abolir? Il tient à des conditions économiques tant de ce côté-ci qu'outre-mer que nous ne pouvons analyser aujourd'hui ici même, mais sur lesquelles il y aura lieu de revenir.

Les prix que nous avons indiqués plus haut sont accordés aux producteurs pour le fromage rendu à Montréal. C'est-à-dire qu'ils devront en déduire les frais de transport qui seront à leur charge. Le comité d'achat paiera lui-même aux commerçants qui feront la manipulation du fromage les frais d'entreposage, d'assurance, de charroiyage des entrepôts aux transatlantiques, etc. Paiement sera effectué aux commerçants sur production des factures, certificats de pesée, connaissements et autres documents qui établissent la livraison au port de Montréal.

L'échelle de prix est la même que celle établie l'an dernier durant la dernière partie de la saison. C'est un point sur lequel les producteurs trouveront peut-être à redire. Mais somme toute, nous croyons que cette décision du gouvernement anglais de prendre à sa charge l'exportation du fromage canadien recevra l'approbation générale. Le marché était, depuis deux semaines, dans une situation tout-à-fait déprimante. Ce n'avait été qu'une série de baisse jusqu'au moment où il était devenu même presque impossible de faire établir un prix. Le producteur sera débarrassé du coup du cauchemar de la baisse et cette stabilisation des prix le mettra dans un état de sécurité qui l'encouragera à produire davantage, puisqu'il sera sûr de pouvoir compter sur un prix qui est, somme toute, rémunérateur.

Cette année encore la Coopérative des Fromagers sera sur un pied d'égalité avec les autres exportateurs; c'est-à-dire qu'elle vendra directement au comité le fromage qui lui sera expédié. Cette situation avantageuse lui permettra d'assurer à ses expéditeurs tous les avantages possibles. Elle compte bien que tous ceux qui avaient commencé à faire affaires avec elle depuis le début de la saison lui resteront fidèles; elle invite en même temps les autres fabriques qui, pour une raison quelconque, vendaient leurs produits par une autre entremise, de venir faire un essai de son système d'affaires.

Tous pourront compter sur un service aussi parfait que possible sous tous les rapports et principalement sur la promptitude et la ponctualité des remises.

LUCIEN TRUDEL

# REVUE DES MARCHÉS

Du 21 au 26 Juillet inclusivement

## BEURRE

La demande, durant la semaine écoulée, a été assez bonne. Quelques commandes ont été reçues pour l'exportation, ce qui a fait maintenir les prix fermes. Vu la fixation du prix du fromage à 25c, il pourrait se faire que les prix du beurre faiblissent un peu, surtout si les commandes d'exportation arrêtent.

## FROMAGE

Le Gouvernement Anglais a nommé un comité pour le représenter en Canada pour l'achat de toute la production du fromage jusqu'à la fin de la saison. Le fromage No 1 sera payé 25c, le No 2, 24½c et le No 3, 24c. Ces prix sont pour livraison à Montréal, c'est-à-dire que les expéditeurs auront à leurs charges les frais de transport de la fabrique à Montréal. Voir " Editorial " pour plus de détails.

## ŒUFS

Marché stationnaire. Les arrivages cette semaine sont en quantité moindre que la semaine dernière. Il n'y a pas de changement notable à mentionner dans les prix. Il y a encore avantage pour les cultivateurs de maintenir la production aussi forte que possible, et de voir à ce que les œufs soient livrés en bonne condition.

## FEVES ET POIS

Les fèves blanches triées à la main se font rares; les prix sont fermes. Les pois à soupe bien cuisants de bonne qualité sont rares; les prix sont fermes aux cotations de la semaine dernière.

## VOLAILLES VIVANTES

Le marché se maintient ferme. La demande continue d'être très bonne surtout pour les poules grasses, lesquelles sont très recherchées.

## ANIMAUX DE BOUCHERIE (vivants)

Le nombre d'animaux offerts en vente sur le marché de Montréal s'est élevé cette semaine à 2,075 bœufs, 4,650 veaux, 2,440 moutons et 6,115 cochons. Lundi matin le marché s'est ouvert lentement, mais par la suite dans le cours de la journée, il prit une meilleure tournure, de sorte que la plupart des animaux offerts trouvèrent preneurs.

## Bœuf

Le meilleur lot offert sur le marché consistait en 26 bouvillons (steers) dont le poids moyen était de 1,050 livres et qui se traitèrent à raison de \$13 les 100 livres. La Coopérative vendit également quelques bons bœufs de travail à \$11.00 les 100 livres. Les taures ont rapporté de \$7.00 à \$9.50 les 100 livres, les taureaux ordinaires de \$8.00 à \$9.00 et les vaches de \$7.50 à \$9.50.

## Veaux

Le marché s'est maintenu ferme. Les meilleurs veaux ont été vendus à \$15 les 100 livres; les veaux élevés à la chaudière à \$10, et les veaux de l'année, très communs, à \$6.75 les 100 livres.

## Moutons

Les moutons ont rapporté jusqu'à 9½c la livre cette semaine. Les agneaux par contre ont subi une baisse de \$2.00 par 100 livres.

## Porcs

Ceux de choix (select) pesant de 140 à 260 livres ont été vendus à \$23.50 à la sortie des chars. Le marché est cependant légèrement à la baisse en ce moment. Cela tient, selon toute apparence, au nombre inusité de truies et de cochons de qualité inférieure offerts sur le marché.

## ANIMAUX DE BOUCHERIE (abattus)

### Veaux

Le marché est à la hausse. Les cultivateurs qui ont actuellement des veaux engraisés au lait chaud, qu'ils ne peuvent expédier vivants, feraient bien de les abattre et de les expédier maintenant par express à la Coopérative des Fromagers. Elle leur obtiendra les plus hauts prix du marché.

Tout dernièrement elle a obtenu \$31.00 net pour un veau No 1 de 153 livres appartenant à Monsieur X. Aubé, de St-Valier Station; \$19.27 pour un veau No 2 de 100 livres, propriété de Monsieur J. A. Dumas, de Monjeau, comté de Montmagny; \$24.67 pour un veau No 3 de 141 livres, appartenant à Monsieur P. Champagne, de St-François de Montmagny.

### Peaux

Il n'y a rien de spécial à noter. Comme nous le disions précédemment, le marché est à la hausse et rien ne semble, pour le moment, devoir arrêter sa marche ascensionnelle.

### Laine

Le marché semble traverser une période de tranquillité relative. Ni l'offre ni la demande ne sont fortes. Mais les perspectives sont plutôt rassurantes et nous conseillons aux intéressés d'expédier à la Coopérative des Fromagers.



## Qualifications des fabricants

Pour avoir le droit de fabriquer du fromage ou du beurre dans la province, les fabricants doivent être porteurs d'un diplôme de l'Ecole de Laiterie, de St-Hyacinthe ou d'un permis du Ministre de l'Agriculture. Il va sans dire que pour obtenir un permis ou un diplôme il faut être qualifié; mais, en plus, il faut remplir certaines conditions et c'est de ces conditions que je vais vous entretenir aujourd'hui.

Un diplôme n'est accordé qu'aux fabricants qui ont donné des preuves de leur compétence comme fabricants et qui sont porteurs d'un certificat d'expert-essayeur de lait.

Les permis sont accordés: 1o aux jeunes fabricants qui ont fait deux ans d'apprentissage et qui ont suivi un cours à l'Ecole de Laiterie; 2o aux vieux fabricants qui n'ont pas de certificat d'expert-essayeur de lait ou qui n'ont pas suffisamment démontré leur compétence comme fabricants.

Ces permis donnent le droit de fabriquer pendant un temps déterminé, une saison ou une partie de saison de fabrication, et ils peuvent être renouvelés pendant trois années de fabrication. Pendant ces trois années, le fabricant est supposé avoir eu tout le temps nécessaire pour se qualifier, soit de démontrer sa compétence soit d'obtenir son certificat d'expert-essayeur de lait.

Nous considérons que le fabricant qui ne réussit pas ou qui ne veut pas se qualifier pendant ces trois années, ne réussira pas davantage quand bien même nous lui accorderions de nouveaux délais. Nous avons bien décidé de nous en tenir à ces règlements quand la guerre est venue et nous a obligés à être plus tolérants pour les vieux fabricants, parce que nous ne savions pas le nombre de jeunes fabricants qui seraient appelés à servir dans l'armée, et nous ne voulions pas que la province souffre trop du manque de fabricants, mais comme nous sommes revenus aux conditions normales, nous nous proposons de mettre la tolérance de côté et d'exiger que chaque fabricant se qualifie ou bien son permis lui sera refusé.

Les fabricants qui ne réussissent pas à obtenir leur diplôme par le fait qu'ils n'ont pas la compétence voulue, feraient mieux de chercher une occupation plus en relation avec leurs aptitudes, mais à ceux qui sont compétents et qui n'ont pas

encore de diplôme de fabricants, parce qu'ils ne se sont pas présentés à l'Ecole de Laiterie pour obtenir le certificat d'expert-essayeur de lait ou qui ont échoué dans leurs examens, je leur conseille de se hâter d'obtenir ce certificat, en suivant un cours à l'Ecole de Laiterie de St-Hyacinthe.

Pour que ce cours vous soit profitable et surtout pour réussir à passer de bons examens, il faut se préparer. Les examens ne sont pas difficiles, mais si vous arrivez sans aucune préparation, la durée des cours ne vous permettra peut-être pas de vous y préparer pendant votre séjour à l'Ecole.

Il faut donc y songer dès maintenant, surtout si vous voulez que votre inspecteur vous aide en vous faisant connaître ce que vous devez savoir pour réussir et en vous donnant des leçons pratiques sur l'épreuve du lait.

Quand nous faisons subir des examens sur l'épreuve du lait, nous constatons qu'au moins la moitié des candidats n'ont jamais fait d'épreuve de lait avant de se présenter au cours. Aussi, malgré toute leur bonne volonté et les efforts des professeurs, un assez grand nombre échouent. Nous constatons la même chose pour ce qui regarde le calcul.

Si vous voulez que le cours vous soit profitable, vous aurez donc à pratiquer l'épreuve du lait et à apprendre parfaitement, si vous ne le savez pas déjà, les quatre règles simples, la règle de trois et les décimales.

Aux fabricants dont le diplôme a été différé parce que leurs produits laissaient à désirer, je rappellerai que nous n'accordons les diplômes que sur la recommandation des inspecteurs qui les visitent pendant la saison de fabrication. Vous aurez donc à faire de bons produits pendant toute la saison. Un fabricant qui ne réussit que quand les conditions sont idéales, n'est pas considéré comme bon fabricant. Comme nous tenons l'inspecteur responsable des recommandations qu'il nous fait, il ne faudra pas s'étonner s'il prend les mesures nécessaires pour se protéger, en ne recommandant pas les fabricants qui n'ont pas la compétence voulue.

E. BOURBEAU,

Inspecteur général des fromageries.



### Intéressant rapport d'une basse-cour bien organisée.

Quiconque entretient encore des doutes sur les bénéfices réalisables avec les poules, trouvera peut-être matière à conviction en lisant le rapport annuel 1917 à 1918 de la basse-cour des Revdes Soeurs Grises à la métairie St-Joseph de Nicolet:

Il me fait plaisir de communiquer ce rapport aux lecteurs du "Bulletin", puisqu'il est exact, d'abord, et je tiens ensuite à citer comme modèle d'exploitation avicole cette basse-cour modeste et absolument pratique que je désirerais voir connu de tous nos cultivateurs de la province. Voyons, premièrement, ce que peuvent rapporter 210 poules "Rhodes Island Rouge" durant 12 mois et nous causerons ensuite de son organisation, de son administration et des possibilités d'imiter ce système sur la ferme.

La Révérende Soeur à qui l'on a confié l'administration du poulailler nous donne les chiffres suivants:

"Au 1er septembre 1917, 100 poules d'un an et 225 poulets habitaient la basse-cour, soit un nombre total de 325 sujets.

De ce nombre on sélectionna, dès le mois suivant, un troupeau de 210 pondeuses, dont 100 poules d'un an (reconnues bonnes pondeuses par l'emploi du nid-trappe) et 110 bonnes poulettes, nées en avril et au commencement de mai.

Conséquemment, au 1er septembre 1918, l'inventaire nous prouve qu'il y avait 325 sujets en basse-cour; de ce nombre on hiverna 210 pondeuses, desquelles l'on obtint 1064 doz. d'œufs vendus à \$0.48 la doz. \$510.72.

925 lbs de volailles à \$0.25 la lb... \$231.25  
Oeufs et coqs pour la reproduction.... 55.60

Revenu brut..... \$797.57

Dépenses totales (y compris l'alimentation des pondeuses et l'alimentation des poulets élevés à l'été 1918)..... \$447.80

Profit sur l'alimentation..... 349.77

A l'inventaire annuel de Septembre 1918, l'on trouva encore, dans la même basse-cour, 325 sujets dont 150 poules et 175 poulets.

Voilà 210 poules, représentant un capital investi de \$120.00, qui rapporte, après 12 mois d'opération, le joli dividende de \$349.77 en paiement des soins accordés aux 210 pondeuses en question.

Si l'on estime que les 925 lbs de volailles consommées à la communauté auraient dû être évaluées à au moins \$0.30 la lb soit \$0.05 de plus par lbs, sur 925 l'excédant des recettes sur les dépenses d'alimentation serait porté à \$396.02.

Mais j'entends les réfractaires au progrès, les gens qui se plaisent à dire que "les poules ça peut pas payer" (sans, bien entendu, se donner la peine d'y réfléchir un peu)". Vous ne nous parlez pas de l'intérêt du capital investi sur le poulailler, le terrain employé aux cours et la dépréciation

annuelle de cette même bâtisse." Une pareille question nous viendra toujours de la part d'un économiste qui, par exemple, tient ses poules à l'écurie et leur donne le devant-de-porte-de-grange comme parc embarrasé (plutôt qu'herbacé.)

Ici je pose une question pour faire une comparaison qui me semble logique:

Peut-on trouver facilement, sur nos fermes de la province, je dirai 4 vaches valant \$105.00 chacune, représentant \$420.00 de capital et qui laisseraient à leur propriétaire, après 12 mois de service, le joli montant de \$396.02 comme excédant des recettes sur le coût de l'alimentation, et ce, sans s'occuper ni de la dépréciation, ni de l'intérêt du capital investi dans le bâtiment qui doit les loger?

Je souhaite que cette question attire l'intérêt de nos lecteurs, au point de sortir le crayon et une feuille de papier.

Je disais donc que la basse-cour que je veux citer comme modèle de ferme se compose de deux cents et quelques sujets de ponte d'une seule variété et de race pure: la Rhode Island Rouge à crête simple; ces vaillantes pondeuses d'hiver sont logées dans un poulailler froid à façade de coton et à l'intérieur duquel on voit de jolies rangées de nids-trappes, preuve qu'on ne garde pas de pensionnaires.

L'ensemble de cette construction est plutôt économique, mais propre et très hygiénique.

Les parcs attenants au poulailler, sans être trop grands sont bien clôturés et surtout bien cultivés.

En tout temps de l'année le troupeau est plein de santé, et les nids pleins d'œufs. Une comptabilité parfaite est la preuve d'une bonne administration.

Un second interlocuteur me dira: "Tout ça, c'est bien beau, mais il faut avoir le temps de le faire. On a beaucoup d'autres choses à voir quand on est habitant; pour une religieuse, c'est pas de valeur, elle fait seulement que ça."

Oui, je conçois que sur la ferme on a plusieurs chats à fouetter, mais si chacun fouettait le sien, ils seraient de beaucoup mieux domptés, et la ferme où le travail serait bien organisé et bien distribué aurait l'aspect d'une petite compagnie industrielle où chacun est régulièrement à sa place aux heures de travail désignées par le contremaître, et le poulailler serait peut-être un département qui aurait des aspirants et au moins un gérant parmi les jeunes de la famille.

De cette façon, il y aurait sur chaque ferme un fervent à la cause avicole qui serait, à la moindre attaque, prêt à répondre "Des bonnes poules bien soignées, c'est payant."

RAOUL DUMAINE, A. A. D.

St-Guillaume, 23 Juillet 1919.

# ENGRAISSEMENT DU VEAU

Le lait de la mère est l'aliment naturel du veau, et les veaux élevés à la mamelle sont les meilleurs. Cependant, dans la province de Québec, comme on fait surtout de l'industrie laitière, pour ne pas affecter la productivité de la vache, on peut nourrir le veau au seau. Alors on l'engraisse souvent au lait écrémé, en remplaçant la matière grasse du lait qui a été enlevée, par un aliment riche en graisse comme la graine de lin. Jusqu'à l'âge de 3 semaines on devrait nourrir le veau au lait entier donné à la température du corps. A cet âge on pourra remplacer une pinte de lait entier par une pinte de lait écrémé et on ajoute une petite quantité de graine de lin au mélange. On prépare la gelée qu'on désire leur donner en faisant mijoter une cuillerée à dessert de graine de lin dans une chopine d'eau, jusqu'à ce que le tout forme une gelée. La crème enlevée est ainsi remplacée économiquement. Puis on augmente graduellement la quantité de lait écrémé afin qu'à 6 semaines le veau reçoive une ration dont la moitié sera composée de lait écrémé. On peut obtenir de bons veaux en 4 ou 5 semaines. Pour avoir de très bons résultats, il faut à tout prix éviter la malpropreté, la suralimentation, et faire tous les changements en opérant graduellement, sinon les veaux seront sujets à la diarrhée; dès que cette maladie apparaît, on diminue la quantité de graine de lin, et on peut même ajouter une chopine d'eau de chaux au breuvage. L'eau de chaux se prépare

à raison de 2 onces de chaux par gallon d'eau. Si les veaux sont à l'herbe, ménagez un endroit où ils puissent se protéger des rayons ardents du soleil. Ayez toujours de l'eau fraîche à leur disposition. A deux mois un veau boit environ 10 lbs d'eau par jour. A deux semaines on pourra commencer à donner des concentrés au veau, on emploiera surtout les moulées d'avoine, d'orge, de son, qu'on mettra, par exemple, dans le seau quand le veau aura fini de boire. Ceci aura pour effet de l'habituer à manger. Quand il y aura pris goût on servira ces moulées dans une boîte mise à sa disposition.

A cinq semaines un veau peut manger  $\frac{1}{2}$  livre de concentrés par jour.

L'individualité joue un grand rôle dans l'alimentation. On devra donc régler la quantité de nourriture sur les besoins du veau. Une bonne règle est de le tenir toujours un petit peu affamé.

Il est important que l'engraisseur sache quand l'animal est "à point." Un veau de choix est un veau de 4 à 8 semaines, bien engraisé et qui porte une bonne couche de viande sur le dos. Les côtes sont bien garnies, les reins larges, les flancs pleins, les pointes de la croupe bien recouvertes de chair, la peau douce et élastique. Un veau appartenant à une race de boucherie donnera un plus fort rendement en viande qu'un veau venant d'un troupeau de race laitière.

GEO. GELINAS, B. S. A.

— L'allumette — Ne s'éteint  
"Safety First" pas au vent

Demandez-la à votre fournisseur

ELLE EST FABRIQUEE DANS LA PROVINCE DE QUEBEC

# L'ELEVAGE DU LAPIN

## V

## LAPIN ARGENTE DE CHAMPAGNE

Originaire de France, dans la Champagne, cette variété s'y est surtout développée et propagée. En Angleterre, dans le comté de Lincoln, on y a fait aussi des tentatives d'élevage mais le but n'était pas le même. La couleur, dans ce dernier pays, est beaucoup plus foncée et le poids est moins élevé.

Afin d'obtenir de très beaux sujets vigoureux, on réduira le nombre de portées qui ne devront pas dépasser 4 par an et on réduira aussi le nombre de petits par portée. Quatre ou cinq petits au plus doivent être laissés avec la mère. La consanguinité doit aussi être évitée.

L'argente de Champagne craint plutôt les chaleurs que les froids. Afin de lui conserver une plus belle nuance argentée de sa fourrure, on devra le loger dans un clapier sain aéré, sec et plutôt sombre.

D'un naturel sauvage, il ne se laisse approcher que difficilement.

Les sujets reproducteurs ne doivent pas être livrés à la reproduction à un âge trop tendre: 10 mois pour la femelle et un an au moins pour le mâle, 2 ans est préférable.

Les principales qualités sont donc la rusticité, la prolificité, pouvant donner 8 à 10 petits par portée, et la qualité de la fourrure.

### APPARENCE GENERALE

TAILLE: — Allongée, svelte.

TETE: — Forte, un peu allongée, à crâne rond.

OREILLES: — Épaisses, demi-longues, arrondies au sommet, rapprochées et droites.

ŒIL: — Brun.

COU: — Assez long.

FANON: — Absent.

DOS: — Légèrement arqué.

PATES: — De longueur moyenne, bien musclées, droites.

POIL: — Fin, lisse, soyeux, plutôt demi-long que collé au corps.

ROBE: — De nuance "vieux argent," poils de différentes couleurs, les poils à extrémité blanche dominant les noirs.

POIDS: — De 7 à 10 lbs.

DEFAUTS: — Formes ramassées, trapues, tête plate ou trop-éfilée; yeux non bruns; oreilles trop courtes ou trop longues; étroites, pointues, trop écartées ou pendantes; cou mince; pattes courtes et fines, sans muscles; poids inférieur à 7 lbs; poil laineux, grossier, excès de poils blancs ou de poils noirs, marques blanches.

## LAPIN RUSSE OU HIMALAYEN

Le lapin "russe" appelé aussi himalayen a pris origine dans les pays situés, au nord et au sud des monts Himalaya. Cependant il y a aussi dispute quant au lieu de son berceau, car il vit en Chine à l'état sauvage. Il fut introduit en Europe où il porte les noms de Russe, Egyptien, Chinois et d'Anvers. Enfin, on lui a décerné le nom d'himalayen.

Les femelles sont fécondes et prolifiques, pouvant donner 6 à 8 petits par portée, au nombre de 4 ou 5 par an. Elles sont de plus, bonnes laitières et on les emploie aussi comme nourrices de petits d'autres variétés. Elles sont d'humeur tranquille et s'attachent beaucoup à leurs petits qu'elles défendent avec force. Cependant, elles sont ombrageuses, c'est pourquoi on doit les laisser en toute sécurité quand elles ont des petits.

Les jeunes sont robustes et précoces, mais on ne doit pas les livrer trop tôt à la reproduction si on veut voir se conserver les qualités du pelage et de la conformation. Sa chair fine, courte est très estimée.

La fourrure du lapin himalayen est très recherchée, car elle imite l'hermine.

Un excès de lumière affaiblissant les marques, on conseille un clapier à demi-éclairé. Dans l'alimentation, on évitera aussi une nourriture trop aqueuse dont le résultat serait l'affaiblissement des marques.

### APPARENCE GENERALE

TAILLE: — Plutôt petite, courte, plate.

TETE: — Large, un peu éfilée.

OREILLES: — Courtes, éfilées, collées l'une contre l'autre et très droites.

COU: — Court.

ŒIL: — Rose, vif, presque rouge.

DOS: — Plat.

PATES: — De devant, longues et fines; de derrière, fortes et puissantes.

POIL: — Court, fin, doux, brillant et lustré.

ROBE: — Blanche; ayant des marques noires au museau, lesquelles doivent s'étendre jusqu'à l'œil sans le toucher et être de forme circulaire; les oreilles sont noires de même que les pattes et la queue.

POIDS: — 5 lbs.

DEFAUTS: — Poids excessif; oreilles longues, couchées ou écartées; pattes torsées; les yeux de couleur autre que rouge; marques irrégulières, de mauvaise couleur. Robe blanche non homogène; marques sur le corps.

ARTHUR LAMARRE, E.E.A.,

Institut Agricole d'Oka.



## LA GALE

Réponse à M. L. P: P . . . Chambly, P.Q.

Le cheval, dont vous décrivez — trop sommairement — la maladie, semble, en autant que nous pouvons juger par les quelques mots de votre lettre, souffrir de la gale.

Voici quelques renseignements dont vous pouvez faire bois :

La gale, déterminée par un petit parasite de la peau, se transmet par cohabitation ou par le fait de loger un animal dans un local occupé antérieurement par un galeux, ou encore par l'usage des harnais ou des ustensiles de pansage qui ont servi récemment pour le travail ou pour la toilette d'un sujet galeux.

Un temps relativement long peut s'écouler entre la contagion et le moment où l'affection se manifeste.

Les démangeaisons permanentes que provoque cette maladie occasionnent une perte considérable des aliments; le cheval ne se repose pas et un amaigrissement accentué est la conséquence normale de cet état pathologique. Si on calculait les nombreuses livres d'avoine que la gale à coutées en pure perte, on serait effrayé.

Il est généralement aisé de guérir un cheval galeux, quoique quelques rares sujets soient réellement incurables. Mais beaucoup de propriétaires de chevaux galeux se bornent à redoubler les soins de pansage et à "décaper" la peau des malades; ils obtiennent ainsi une amélioration qu'ils considèrent comme satisfaisante; cette amélioration est généralement spontanée vers les mois d'avril-mai, mais en fait, ces chevaux sont simplement blanchis, la gale a "rétrocédé," mais elle existe encore; quand un semblable sujet cohabite pendant quelques mois avec des animaux sains, il contamine souvent toute l'écurie et la gale réapparaît très envahissante, vers le mois de décembre suivant. Nous ne saurions assez attirer l'attention de tous ceux qui ont à acheter des chevaux suspects d'être atteints de gale, sur le danger qui existe de voir tous leurs chevaux infectés par cette maladie contagieuse de la peau.

Le traitement complet de tout équipé galeux ou suspect est toujours une précaution élémentaire.

Pour combattre efficacement cette affection dans le pays, elle devrait être rangée parmi les maladies contagieuses au regard de la loi; tout

cas de gale du cheval devrait donner lieu à déclaration obligatoire.

L'écurie où séjourne un cheval galeux ne pourrait être accessible à un cheval sain. Dans le même ordre d'idées, une écurie où a séjourné un cheval galeux devrait être désinfectée.

Dans le cas cité dans votre lettre, il y a lieu de croire qu'il s'agit de la gale dite "sarcoptique", s'étendant à toute la surface du corps.

Commencez alors par laver le cheval avec de l'eau chaude et du savon.

Voici ce qu'écrivit le Dr Nicolle à ce sujet :

"Le premier symptôme est un prurit très fort qui engage les animaux à se frotter ou à se mordre. Au pansage lorsqu'on porte la brosse sur la région malade, le cheval éprouve une telle satisfaction qu'il étend l'encolure et retousse la lèvre supérieure en lui imprimant des petits mouvements de claquements. Les démangeaisons sont plus fortes la nuit, dans les écuries chaudes ou après un lourd travail. Si la maladie est ancienne, la peau se plisse, s'épaissit, se fendille et présente des excoriations plus ou moins nombreuses dues au grattage. Elle est contagieuse à l'homme; elle atteint surtout les mains et les bras des personnes qui pansent les chevaux galeux.

On commence à nettoyer les surfaces malades au savon, ensuite on emploie la solution suivante: Benzine, 12 onces, huile de cade, 3 onces, coaltar, 3 onces, une seule application, et on ne traite qu'un tiers de la surface du mal à la fois. La pommade suivante est aussi employée avec succès: souffre en poudre, 3 onces, carbonate de potasse, 6 onces, axonge, 20 onces."

Voilà! Si cela n'est pas suffisant, consultez un médecin-vétérinaire.

Inutile d'ajouter qu'il faut désinfecter soigneusement l'écurie et les harnais. Une bonne chose c'est de blanchir l'écurie puis désinfecter avec 1 livre d'acide de carbolique par gallon d'eau de chaux, couche épaisse de chaux sur le plancher.

ARMAND LETOURNEAU.



## Petits propos sur de petits détails

### ÉTRILLER

Si pressants que soient les travaux de la fenaison, il ne faut jamais négliger d'étriller soigneusement chaque soir les chevaux qui ont eu chaud.

L'étrillage a pour but d'empêcher le poil de se feutrer sous l'action simultanée de la sueur et des excréments graisseux du corps, lesquelles emprisonnent les poussières et obstruent les pores de la peau. Or, la respiration cutanée est une fonction physiologique absolument indispensable à la santé du cheval et l'étrillage—en France, on dit le **passage** et nous sommes à peu près sûr que le mot **étrillage** n'est pas français seulement il est bien compréhensible—est, presque aussi utile que la portion d'avoine, où, si l'on veut, le **picotin**.

C'en'est donc pas perdre son temps que d'étriller chaque cheval chaque matin pendant cinq ou six minutes. L'opération débute avec l'étrille qui doit être maniée avec dextérité puis un bon coup de brosse enlève les poussières et termine la besogne.

Le cheval s'en sent ragaillard, pas vrai ?

Quand le "team" rentre en sueur ou qu'il a été mouillé par la pluie, il est de toute nécessité de le soumettre à un étrillage énergique qui le séchera, ramènera le sang à la peau et empêchera les refroidissements, avec les affections respiratoires auxquelles les chevaux sont très sensibles, la gourme, par exemple, pour n'en citer qu'une.

Le tondage simplifie et facilite les diverses opérations de l'étrillage il est absolument inoffensif si on l'exécute avant les froids en prenant la précaution de ne pas exposer les animaux aux courants d'air.

Surveillez la corne. Quelques hommes à chevaux pour garder sa souplesse à la corne l'enduisent de temps à autre avec un onguent à base de cire.

Puis n'oubliez pas le ciseau à fret et le marteau.

### HARNAIS

Les harnais se vendent un prix fou ce temps-ci. Le cuir est très cher. Conclusion: ménagons, faisons durer ceux que nous avons en mains. Pour cela, prenons-en soin. Ils s'usent bien vite entre les mains d'un cultivateur négligent.

Il faut les laver soigneusement avec de l'eau avant de les huiler. Nous aurions dû commencer par dire qu'il faut les huiler de temps à autre.

Jetez un peu de soda dans de l'eau tiède, préférez l'eau de pluie, et baignez les harnais (moins les colliers) pendant une heure environ. Après quoi lavez avec une brosse et du savon un peu fort, puis suspendez-les une

nuit durant dans une pièce chaude et sèche. Il faut que le harnais soit légèrement humide quand on applique l'huile. L'huile elle-même doit être appliquée tiède.

Dans les grandes écuries, on lave légèrement au savon les harnais dont l'huile est séchée.

Employez—O! répétitions;—de la bonne huile. Pas d'huile de poisson.

Il faut suspendre avec soin les harnais dans l'écurie. Il faut éviter qu'ils attrapent inutilement la pluie. Dans la saison des gros travaux, il faut les laver souvent pour enlever la crasse et la sueur.

Et puis dès qu'une courroie commence à se découdre, voyez-y aussitôt. Il ne faut pas retarder.

Quelques points d'âlène préviennent bien de la casse.

### MOUTONS

A notre avis, le meilleur temps pour acheter des brebis d'élevage devrait être la première quinzaine d'août, immédiatement après que les agneaux ont été sevrés. A cette époque on pourra acheter à aussi bon marché qu'il y aura moyen parce qu'on pourra choisir les femelles qui ont rapporté, juger de leur faculté laitière et de leur vigueur. Au surplus, on sera en mesure de préparer la récolte de mouton pour l'an prochain.

Envoyez ces brebis au pâturage commun jusqu'au milieu de septembre après quoi, donnez leur accès aux regains de trèfle. Si le trèfle, ou d'une manière générale, si le pâturage est pauvre, il est bon de donner un peu de grain, si cher soit-il. Cela permettra aux brebis de se maintenir en vigueur et de se tenir prêtes pour l'élevage. C'est là le secret d'avoir des agneaux jumeaux.

Il est également temps de choisir un bon bélier. Le ministère de l'Agriculture, cette année comme les années passées, fait des ventes de bestiaux sous la direction de la Société générale des Eleveurs de la Province de Québec. Une de ces ventes aura lieu à Montréal, l'autre à Québec. On y vend généralement des animaux de choix à des conditions acceptables. Nous donnerons prochainement plus de détails sur ces ventes. Qu'on surveille la page du ministère de l'Agriculture au verso de la couverture du Bulletin.

On peut également faire son choix aux expositions. On est sûr de rencontrer là du bon stock.

ARMAND LETOURNEAU.



# NOTES



## PAGES BILINGUES

Nos lecteurs remarqueront que les pages du marché de notre journal sont, dans le présent numéro, bilingues, et qu'elles continueront de l'être à l'avenir. Cette innovation a été faite à la demande d'un grand nombre de membres de la Coopérative des Fromagers et de cultivateurs de langue anglaise, ce qui les mettra en état de tirer meilleur profit de notre journal. L'on pourra peut-être également leur consacrer par la suite une page de matière à lire, de temps à autre.

Cette innovation nous permettra en même temps d'augmenter considérablement la circulation de notre journal dans notre province et dans les provinces voisines.

La coopération est excellente chose pour tout le monde. Pourquoi n'en pas faire bénéficier en même temps les cultivateurs français et anglais, si nous le pouvons ?

## L'EXPOSITION AGRICOLE DE STE-SCHOLASTIQUE

Nous accusons réception du programme et de la liste de prix de l'exposition agricole de Ste-Scholastique, qui sera tenue du 15 au 19 septembre prochain.

L'un et l'autre sont très bien rédigés et font grandement honneur aux directeurs de cette exposition. C'est de bon augure et nous espérons que cette exposition aura tout le succès qu'elle mérite.

Grand nombre d'expositions agricoles du même genre n'ont que peu de succès, parce que l'organisation fait défaut et qu'on ne sait même pas rendre le programme attrayant.

## UN EXEMPLE ENTRE CENT

Un cultivateur de Princeville s'en venait, la semaine dernière, mener un veau à l'abattoir de cet endroit. Chemin faisant il est accosté par un commerçant qui lui offre d'abord \$13 pour l'animal. Sur le refus catégorique du cultivateur, le commerçant élève son prix; mais le cultivateur n'en demeure pas moins ferme, et il conduit son veau à l'abattoir. La Coopérative des Fromagers le lui a vendu pour la somme de \$25.00 net. C'est une assez jolie différence. Ceci se passe de commentaires.

## EXPEDIEZ DES VOLAILLES VIVANTES

La Coopérative des Fromagers conseille fortement aux cultivateurs qui peuvent disposer de volailles de les lui expédier dès maintenant. A cause de la rareté, la demande est plus forte et les prix par conséquent, plus rémunérateurs.

Que ceux qui ont des volailles en bonne condition n'attendent pas à la fin de la saison pour les expédier. Car, selon toutes probabilités, il y aura alors encombrement sur le marché, ce qui aura pour effet de provoquer une baisse.

Expédiez donc dès maintenant, si vous désirez obtenir les plus hauts prix.

## PETITES ANNONCES

### A VENDRE

Beurrerie en parfait ordre, située près de Kingsbury, Qué., et comprenant: bâtiments de fabrication (valant plus de \$1,000.00) et portant couverture métallique; superbe résidence finie en bois dur confortable et spacieuse; écurie à 2 étages, avec planchers en ciment (valant \$2,000.) 2½ acres de bonne terre et 100 minots de: choux, betteraves, carottes, pommes de terre, etc, ainsi qu'une belle pièce d'avoine.

Outillage des plus modernes; entrepôt de 1000 lbs de capacité, réfrigérateurs, barattes, engin, chaudière et pompe en bon ordre. Fabrication: 65 boîtes de 56 lbs par semaine. Durant la saison: 100,000 lbs, quantité pouvant être facilement augmentée.

Le propriétaire actuel vend pour cause de maladie. Conditions: \$1,000.00 comptant et la balance en 3 ans à 6% d'intérêt. Occasion exceptionnelle. Qui profitera de l'aubaine? Hâtez-vous! S'adresser à:

D. J. KENNEDY & CO.  
20 Rue du Dépôt,  
Sherbrooke, Que.

### A VENDRE

Une portée de Cochons Chester blanches, cinq mâles, neuf femelles nés le vingt-trois juin, d'une mère de deux ans.

ADJUTOR Blais  
St.-Camille, Co. Bellechasse.

### A VENDRE

Quelques cochons Chester blanches, enregistrés, âgés de deux mois, mâles et femelles. Très beaux sujets, aussi jeunes taureaux Holstein enregistrés.

ERIC POISSANT.  
Ferme Bellevue, Sutton, Co. Brôme.

## FRUITS ET LEGUMES

Provenant directement de nos jardins et de nos vergers.

Demandez nos listes de prix hebdomadaires.

Herold's Farms FRUITLAND, Ont.  
Niagara District.

# L'écrémeuse DE LAVAL

présente, durant l'été

## DES AVANTAGES PARTICULIERS



La supériorité de l'écrémeuse De Laval se manifeste surtout et est plus appréciée durant les mois d'été, qu'à toute autre période de l'année.

Durant l'été, saison d'activité intense sur la ferme, les cultivateurs apprécient d'avantage la De Laval pour sa grande capacité et la facilité avec laquelle elle se manipule et se nettoie.

La De Laval, notamment, permet de traiter le lait avec un minimum d'effort et dans le plus court délai possible, ce qui est doublement important, étant donné qu'il y a un tas d'autres choses à faire à la ferme pendant les chaleurs.

Le traitement rapide du lait et de la crème durant les chaleurs, assure le maintien de ces deux produits au plus haut degré de qualité, c'est-à-dire un profit certain.

Plus de 2,500,000 De Laval sont actuellement en usage dans le monde entier, c'est-à-dire un plus grand nombre que toutes les autres marques réunies peuvent avoir. Plus de 50,000 agences locales pourvoient aux besoins de tous ceux qui utilisent les De Laval.

Si vous ne connaissez l'agent de votre arrondissement, adressez-vous au bureau De Laval le plus rapproché.

## The De Laval Company, Limited

Les plus grands fabricants d'appareils  
de laiterie du Canada

MONTREAL PETERBORO WINNIPEG VANCOUVER

# A VENDRE

## BEURRE

Pasteurisé: en pains d'une livre, boîtes de 50 livres, 56½ cts.

Pasteurisé solide: Boîtes de 56 lbs. 56 cts.

No 1 (choix): en pains d'une livre, boîtes de 50 livres, 56 cts.

No (choix) Solide: Boîtes de 56 lbs. 55½ cts.

## PETITS FROMAGES BLANCS

Dans des boîtes spéciales contenant deux fromages, de 20 à 25 livres chacun.

Fromage fort: 34 cents la livre.

Fromage doux: 27c.

Pour un seul fromage, ½ cent la livre de plus que le prix indiqué, soit:

Fromage fort: 34½ cent la livre.

Fromage doux: 27½c.

## FEVES

(Par poches de 120 livres)

Blanches — No 1..... 8½c

" No 2 (belle qualité)..... 8c

" No 3..... 7c

Jaunes — No 1..... 8c

Souffrées, No 1..... 8c  
 Commande de 25 lbs et plus, coût de la poche 20c  
 Commande de 120lbs et plus, le coût de la poche n'est pas chargé.

## POIS A SOUPE

Cuisant bien  
 Par poche de 120 lbs..... 5½c la livre

## MIEL

Blanc—En chaudières de 30 lbs. .23c la livre

Brun—En chaudières de 30 lbs. .20c la livre

## NOTE

Les prix ci-dessus donnés sont sujets à changement sans avis, et toute commande pour l'un ou l'autre des produits ci-dessus énumérés est toujours sujette à acceptation à Montréal.

## CONDITIONS

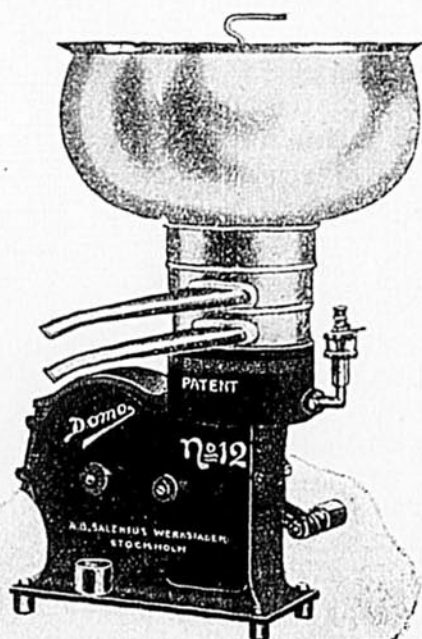
Strictement comptant. Le montant d'argent nécessaire doit toujours accompagner la commande.

Frais de livraison et de transport au compte de l'acheteur.

## La Société Coopérative Agricole des Fromagers de Québec,

63, rue William, Montréal. Tél. Main 6857.

Commission des Vivres du Canada. Licence No 9—10920



## Le nouveau modèle de L'écumeuse DOMO

est aujourd'hui la machine la plus parfaite en vente sur le marché et la plus à la portée de toutes les bourses. En vous offrant l'écumeuse DOMO, nous vous offrons une machine durable, facile à tourner et de toutes les capacités depuis 90 lbs. à 1,000 lbs. à l'heure.

Notre entrepôt est également muni de toutes les pièces de rechange pour l'ancien et le nouveau modèle, et les réparations sont faites promptement par des hommes d'expérience.

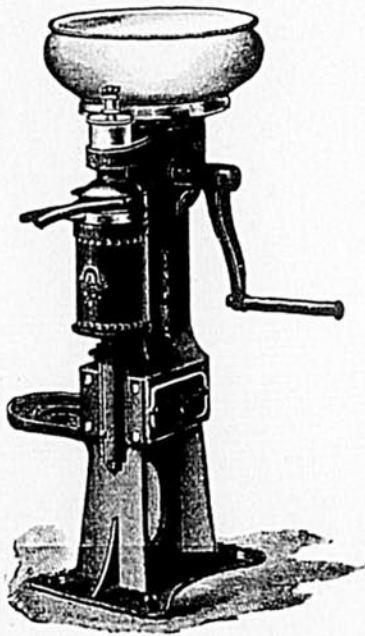
Acheteurs, n'oubliez pas de vous adresser à:

**SEPARATEURS DOMO,** 66-74 RUE STE-ANNE,  
ST-HYACINTHE, P.Q.

# Ecrémeuse Centrifuge "Magnet"

Épargne \$50.<sup>00</sup> avec le  
changement de débit

Avec la poulie  
d'entraînement  
à friction  
"Magnet" vous  
pouvez vous  
servir du Mo-  
teur à gazoline  
"Magnet" pour  
actionner le cen-  
trifuge "Ma-  
gnet."



Pour augmen-  
ter le débit de  
l'écrémeuse  
"Magnet", il  
suffit de chan-  
ger le bol et le  
réceptacle.

Demandez nos catalogues montrant l'écrémeuse "Magnet",  
le moteur à gazoline "Magnet", la poulie à friction "Magnet".

**La Cie Manufacturière Petrie, Limitée**  
3 rue Saint-Nicolas - - - - MONTREAL

18

# Les Séparateurs à Petit Lait "Sharples"

Remplacent les séparateurs à disques à la fromagerie  
"CHERRY VALLEY" à PICTON, Ontario

## CONDITIONS FACILES:

Chaque machine est installée dans votre fabrique, sujette au partage des profits jusqu'à paiement complet.



Pas d'argent comptant.  
Pas de billets.  
Pas d'intérêts.



## CAPACITES:

6,000 livres  
5,000 "  
4,000 "  
3,000 "  
2,000 "  
1,000 "



## NOUS GARANTISSONS:

Que le huilage et les réparations ne vous coûteront pas plus de \$1.00 par année.



LE SEUL  
SEPARATEUR  
QUI PORTE  
CETTE  
GARANTIE.

M. C. A. PUBLOW, le propriétaire-fromager bien connu, a remplacé ses séparateurs D... par des "SHARPLES" nouveau style, ce qui lui permet de faire, tous les trois jours, soixante-quinze livres de beurre de plus.

Un "SHARPLES," dans votre fabrique, signifie plus de bénéfices, donc plus d'argent.

Pour plus amples renseignements, écrivez à

# Sharples Separator Company

TORONTO, ONTARIO

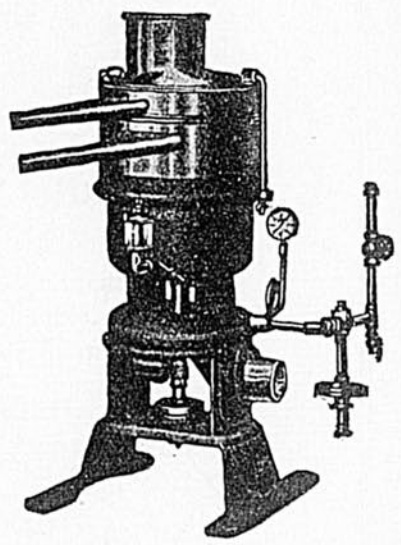
# LA SOLUTION DU PROBLÈME

La saison est particulièrement bonne pour la production du lait, meilleure même que ne l'espéraient un bon nombre de propriétaires de fabriques. Conséquemment, votre outillage n'est peut-être pas suffisant pour prendre soin du lait qui vous arrive en surplus sur la quantité que vous en attendiez.

**ALORS, DEMANDEZ NOS PRIX.** Nous avons les machines et les fournitures qui vous sont nécessaires, soit :

Séparateurs Simplex, pouvant servir et pour lait entier et pour petit-lait, ce qui veut dire que deux machines vous sont fournies dans la même

- Barattes Simplex,
- Barattes Success,
- Boîtes à beurre,
- Parchemins,
- Bassins à fromage,
- Râteaux à main ou à pouvoir,
- Moulins " " "
- Coton,
- Présure,
- Bois de boîte à fromage,
- Boîtes à fromage,
- Canistres,
- Scaleboards, etc., etc., etc.



Nous avons aussi certains articles d'occasion remis en parfait ordre, que nous offrons à des prix d'occasion, et au sujet desquels ils nous fera toujours plaisir de vous donner tous les renseignements désirés.

Cet assortiment comprend: séparateurs, barattes, bassins, bouilloires et engins de diverses marques et capacités.

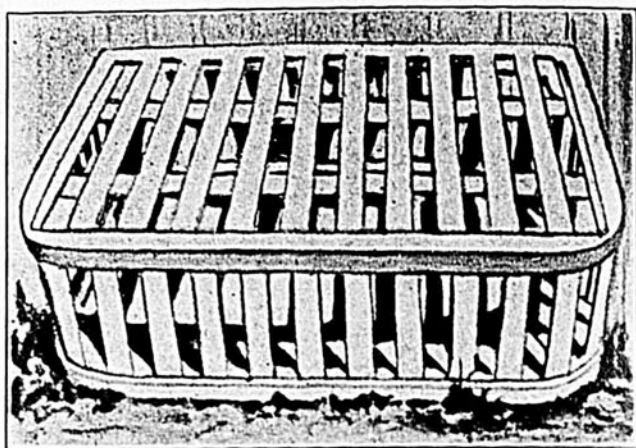
Toutes nos marchandises sont garanties

**B. TRUDEL & CIE, 38 Place Youville, Montreal**

MAIN 5570  
WESTMOUNT 4120

Caster postal 484

## “Du producteur au consommateur par la coopération”



### Expédiez-nous vos volailles vivantes.

---

Expédiez maintenant pour vendre très avantageusement et avec rapidité, car les volailles vivantes sont rares en ce moment sur le marché.

---

Nous vous enverrons, sur demande, des caisses spéciales pour l'expédition.

Rappelez-vous, cultivateurs, que le plus sûr moyen d'obtenir les plus hauts prix pour vos volailles vivantes c'est de nous en confier la vente directement ou par l'intermédiaire des coopératives locales.

Observez également, durant la période de grandes chaleurs, les recommandations que nous avons souvent répétées: ne pas encombrer les caisses afin que les volailles ne soient pas exposées à mourir durant le trajet.

---

**La Société Coopérative Agricole des Fromagers  
de Québec**

57-59-61-63, rue William, Montréal



*Ne vous inquiétez pas au sujet de l'augmentation de la capacité—Ayez une RENFREW*

Avec sa caractéristique exclusive de la capacité interchangeable, vous vous sentez libre d'augmenter le nombre de vos vaches laitières sans les ennuis et la dépense que provoque l'achat d'une nouvelle écrémeuse.

Lorsque vous désirez augmenter la capacité, tout ce que vous avez à faire c'est de commander un bol de la dimension qu'il vous faut — 450, 650, 800 ou 1,000 livres — avec les accessoires. Nous vous faisons une remise lorsque vous nous renvoyez votre outillage plus petit.

Toutes les machines RENFREW ont

un cadre de la même dimension. Elles sont suffisamment solide pour la plus grande capacité. En conséquence, vous pouvez changer votre machine d'une capacité de 450 livres à une capacité de 1,000 livres si vous le désirez, sans forcer plus la machine.

La capacité interchangeable RENFREW ne veut pas dire d'essayer d'écrémer différentes capacités avec un bol de dimension unique. Si vous commandez un bol de la dimension voulue, vous avez une machine d'une capacité complète

# Capacité Interchangeable

“C'est comme avoir une nouvelle écrémeuse pour une bagatelle”

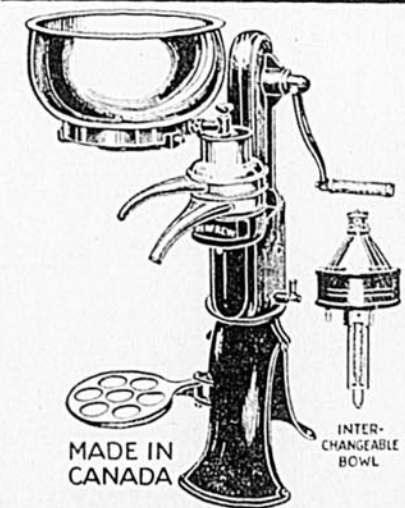
Tout fermier, au nom du progrès, est appelé à augmenter son troupeau, tôt ou tard. Si vous ne désirez pas acheter une écrémeuse complètement neuve chaque fois que vous êtes obligé d'augmenter la capacité d'écémage, est-ce que cela ne vous paierait pas largement de posséder

## Renfrew

fera l'ouvrage aussi parfaitement que si vous aviez acheté une écrémeuse complètement neuve. Cela ne vaut-il pas la peine pour tout homme de se renseigner au sujet de cette machine qui vous épargne du temps, des ennuis et de l'argent ?

Le record de l'écémage précis de la RENFREW est insurpassable et est prouvé par les épreuves des Ecoles Laitières du Gouvernement. De plus, vous obtenez un beurre plus ferme et meilleur à cause du bol exclusif RENFREW largement ouvert avec des ailes courbées

*Ecrivez pour demander la brochure décrivant complètement la capacité interchangeable de la RENFREW, caractéristiques de l'huile automatique, son bidon d'alimentation bas et les avantages du fonctionnement facile.*



MADE IN CANADA

INTER-CHANGEABLE BOWL

**The Renfrew Machinery Company, Limited** Bureau Chef et Usines: **Renfrew, Ont.**

Agences presque partout au Canada.

Secteur de l'Est: Sussex, N.B.

Autres lignes: Tracteur Happy Farmer, Balances camion, 1,000 lbs. pour cultivateurs