

Instruire en  
intéressant.

DE

Une revue mensuelle pour  
l'homme qui cultive bien.

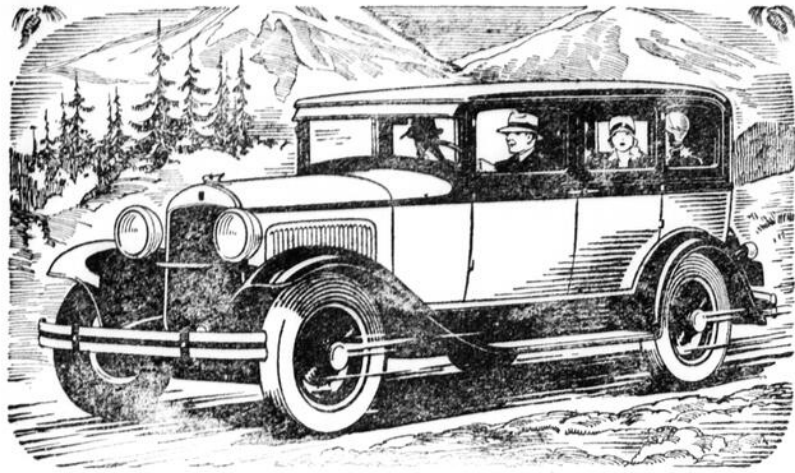
# JOURNAL D'AGRICULTURE

Directeur: A. Létourneau.



SCENE DE LA VIE RURALE DANS LE SUD DE LA FRANCE, d'après un tableau de M. T. Mayan.

PRODUIT CHRYSLER MOTORS



Le Sedan 4 portes, grandes dimensions, fabriqué au Canada pour les Canadiens

Le Plymouth **GRANDES DIMENSIONS** excelle par des qualités essentielles à un auto

LES quatre points principaux à considérer le plus dans le choix d'un auto sont : La carrosserie où vous prenez place; le moteur qui actionne l'auto; les freins d'où dépend votre sécurité et, en dernier lieu, le coût initial et ensuite l'économie de l'opération et de l'entretien qui affecte votre bourse.

**CARROSSERIES LES PLUS SPACIEUSES, LES PLUS FORTES, LES PLUS ELEGANTES**

Les carrosseries Plymouth sont de *grandes dimensions*—dépassant toutes celles des autos à prix bas pour le confort des jambes, des bras et de la tête. Les carrosseries Plymouth sont les *plus fortes* que l'on puisse trouver dans les automobiles à prix bas ou moyen. Les carrosseries Plymouth sont renforcées au point d'être silencieuses et sûres et de plus elles sont d'un modèle élégant.

**MOTEUR LE PLUS MOELLEUX, LE PLUS SILENCIEUX**

Le moteur Plymouth est construit selon les principes basiques des ingénieurs Chrysler, avec des résultats tels que la performance en est flexible, moelleuse, rapide et silencieuse.

**FREINS LES PLUS SURS, LES PLUS INFALLIBLES**

Le Plymouth *grandes dimensions* est de beaucoup le *plus sûr* des autos sur les routes. Il est le seul dans la catégorie des autos à prix bas, muni des freins *hydrauliques* aux quatre roues, à expansion interne, à l'épreuve des intempéries, parfaitement équilibrés et silencieux.

**COUT D'ENTRETIEN BAS**

Le Plymouth est l'auto *grandes dimensions* le moins coûteux en Canada. Plus que cela—son moteur simple, robuste et puissant vous fait bénéficier d'une économie remarquable de gazoline et d'huile et vous assure le moins de réparations à la station de service.

L'AUTO GRANDES DIMENSIONS LE MOINS COUTEUX AU CANADA

**PLYMOUTH**

PLYMOUTH MOTOR CORPORATION OF CANADA, LIMITED  
DIVISION DE LA CHRYSLER CORPORATION OF CANADA, LIMITED, WINDSOR, ONT.

**"Voici le moyen de débarrasser la maison des mouches"**

"Si réellement vous désirez vous débarrasser des mouches—en voici le moyen. Abaissez le store de la fenêtre à environ quatre pouces du bas. Placez une assiette ou une soucoupe contenant un papier à mouches Wilson trempé sur l'allège de la fenêtre. Madame Mouche et toute sa famille iront s'y reposer; ce sera la destruction de toute la famille. C'est le moyen, le plus simple, le plus sûr, le moins dispendieux, découvert jusqu'ici."



AUNT SALLY (elle-même)

*Aunt Sally*



**LES TUE TOUTES**

Pour 10 cents—pourquoi payer davantage ?

**\$25.00 EN PRIX TOUS LES MOIS**

Chaque mois des prix sont accordés pour les meilleures lettres reçues, renfermant les essais faits du Papier à Mouches de Wilson. 1er prix: \$10.00; 2me prix: \$5.00. Aussi 5 prix de \$2.00 chacun. Achetez un paquet de dix cents de papier à mouches de Wilson de votre fournisseur général, de votre épicière ou de votre pharmacien et écrivez-nous pour nous dire les résultats obtenus de son emploi. The Wilson Fly Pad Co., casier 335, Hamilton, Ontario.

Pour débarrasser la maison, suivez les directions sur le paquet.

Dans toutes les épiceries, pharmacies et magasins à rayons, 10 cents—Pourquoi payer davantage ?

GAGNANTS DES PRIX EN JUIN—1er prix: Mme J. T. Turnbull, Lacombe, Alta., 2e prix: Mme Cecil Currie, Oxdrift, Ont., 3e prix: Mme R. W. Wright, Chinook, Alta., Mme Mary F. Hoover, Watrous, Sask., Mme George Solomon, Desbarats, Ont., M. Stanley Foote, Sydney, N. E., Mme Henry Mathews, Beaver Mines, Alta.

**Force motrice à meilleur marché**

**L'ENGIN**

**NOUVEAU MODELE**

Complètement renfermé — plus simple—plus compact — avec la nouvelle magnéto modèle "R" et de nombreuses autres améliorations—de plus, il se vend meilleur marché que jamais !

Ecrivez pour avoir notre pamphlet gratis, vous expliquant les détails de ce système de force motrice pour la ferme.

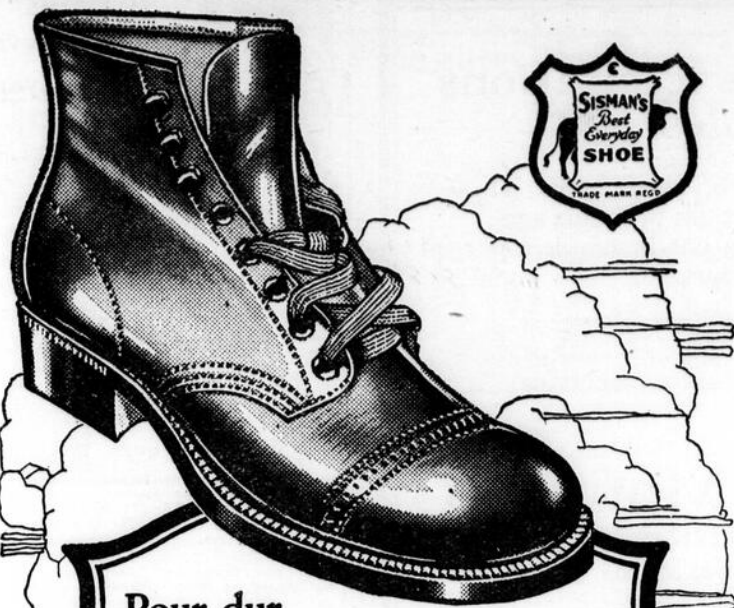
Ecrivez votre nom et adresse et mallez ce coupon à notre succursale la plus rapprochée.

Nom.....

Adresse.....

The Canadian FAIRBANKS-MORSE Company Limited

ST-JEAN WINDSOR	QUEBEC WINNIPEG EDMONTON	MONTREAL REGINA VANCOUVER	OTTAWA SASKATOON VICTORIA	TORONTO CALGARY	FA-328
--------------------	--------------------------------	---------------------------------	---------------------------------	--------------------	--------



**Pour dur service et résistance**

**P**OUR les travaux — travaux de ferme, travaux d'usine, travaux de construction, travaux de tranchées, travaux de chemins de fer — pour tous les travaux d'extérieur qui exigent une chaussure solide et résistante, il n'y a rien qui soit comparable à la Chaussure Sisman. C'est alors que vous pouvez vraiment juger de sa valeur.

Seuls les cuirs les plus solides servent à la fabrication des meilleures chaussures de travail canadiennes, par des cordonniers d'un grand nombre d'années d'expérience. Partout les marchands sont unanimes à déclarer qu'il n'existe pas de meilleures chaussures que les Sisman pour les gros travaux.

Quand vous achetez des chaussures de travail, voyez toujours à ce que celles-ci portent la marque de fabrique, ainsi que l'étiquette Sisman. C'est là votre garantie et votre protection.

Si votre marchand ne tient pas les Chaussures Sisman en magasin, demandez-lui de communiquer avec son grossiste ou avec nous directement. Mais surtout, n'acceptez jamais d'imitations à la place des véritables Chaussures Sisman.

The T. Sisman Shoe Co., Limited P.R. 31

**CHAUSSURES SISMAN**



**Quand aucun C.V. n'est accessible**

et que vous avez un cheval qu'affolent les terribles douleurs de la colique spasmodique aiguë, c'est dès les premières minutes qu'il faut enrayer le mal.

Vous avez un moyen très facile et très efficace d'épargner à vos animaux la maladie et la douleur: c'est de leur donner la

**Dr. Bell's Veterinary Medical Wonder**

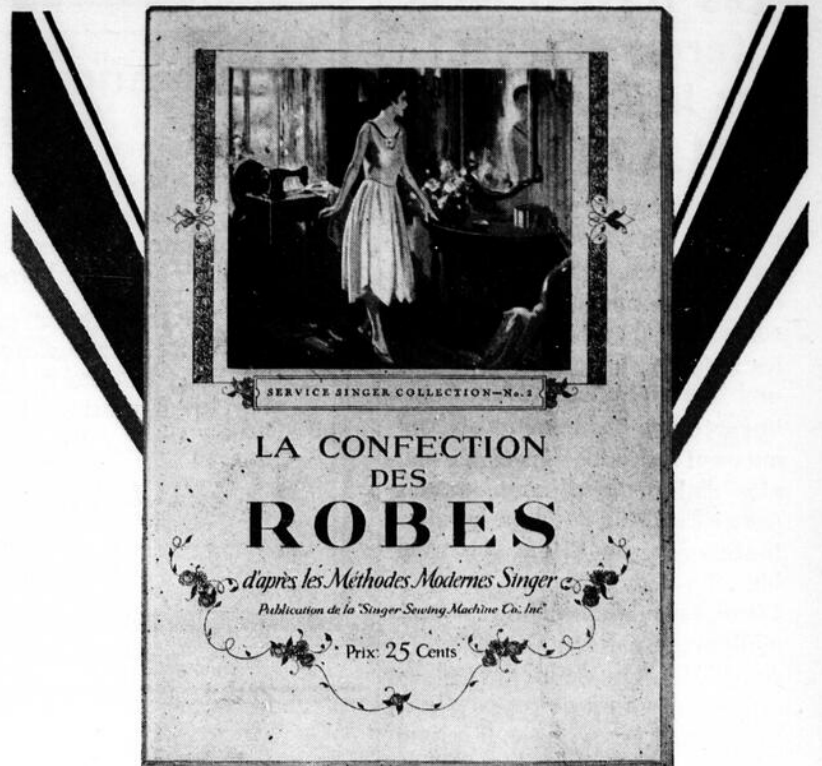
**DOSE À LA GOUTTE—NON À LA GORGÉE**

D'une à trois doses de quelques gouttes chacune dans la bouche du cheval assureront un soulagement rapide et sûr, même dans les cas les plus avancés.

Remède merveilleux pour le traitement de toutes les sortes de douleurs, coliques, fièvres, frissons, toux, dérangements, rétention d'urine, indigestion, dysenterie, épuisement, ou comme tonique pour stimuler l'appétit. Commandez-en aujourd'hui même une bouteille de votre fournisseur ou écrivez à

**THE DR. BELL WONDER MEDICINE CO., Kingston, Ontario, Canada.**

6F



**Avec Nos Compliments**

**Pour vous aider à avoir de JOLIS VÊTEMENTS**

Voici dans une brochure indispensable un guide pour choisir et confectionner des vêtements élégants. Ce pamphlet représente clairement chaque degré de la confection moderne — les nouvelles coupes et les méthodes récentes employées. On vous indique comment choisir le genre de robe qui vous convient, les tissus appropriés, comment faire le changement des patrons, la coupe, l'ajustement et la finition d'une robe attrayante dans tous ses détails. Ce livret donne les instructions complètes pour confectionner tous les différents modèles de robes — robes d'une seule pièce, de deux pièces, en plusieurs parties, sans manches. La publication "La Confection des Robes" est écrite avec de nombreuses illustrations et si simplement que même la commençante se procure un agréable passe-temps par la création d'une robe ravissante, et pour celle d'expérience elle obtient de jolis effets dans tous les nouveaux genres.

Avec ce livre et une Singer moderne, la confection de très jolies robes devient

une tâche facile. Quand vous vous servez des méthodes indiquées dans ce petit volume vous suivez les meilleures instructions dans l'art de la confection. Et lorsque vous possédez une machine Singer moderne vous avez la machine la plus perfectionnée, c'est le résultat de soixante-quinze années de progrès toujours grandissants.

Nous vous prions d'accepter avec nos compliments une copie "La Confection des Robes". Et nous vous invitons à constater ce qu'une Singer moderne produira en prenant le modèle de votre choix pour faire votre couture à la maison.

Le représentant de la compagnie Singer dans votre localité se fera un plaisir de vous donner une intéressante démonstration du genre de machine que vous choisirez et aussi il vous apportera une copie de notre brochure. Soit en téléphonant, soit en vous rendant au magasin Singer, demandez une copie de "La Confection des Robes" et une machine d'essai sur le Plan de Démonstration par Soi-Même.

**Les Succursales Singer dans Quebec:** Montreal, 700, rue Ste-Catherine, O.

Chicoutimi, 108, rue Racine  
Lévis, 82, Côte du Passage  
Québec, 223, rue St-Jean  
Rivière-du-Loup, 325, rue  
Lafontaine  
St-Hyacinthe, 61A, rue St-François

St-Jean, 59, rue Richelieu  
St-Jérôme, 286, rue Labelle  
Sherbrooke, 63, rue Wellington  
Thetford Mines, 345, rue  
Notre-Dame  
Trois-Rivières, 102, rue des Forges

**MACHINES À COUDRE SINGER**

Vendues seulement par les magasins de la Compagnie Singer et ses vendeurs partout. Paiements faciles. Une remise généreuse est accordée pour la machine que vous possédez.



Si vous n'avez pas encore l'électricité, il y a des machines Singer non électriques, mais tout aussi modernes, que vous pourrez munir plus tard d'un Moteur Singer et d'une Singelight.

Usine à Saint-Jean, P.Q.

## Les travaux de la ferme reposent sur la sûreté de la CHAMPION

Les camions, les tracteurs et les moteurs stationnaires, tout comme votre auto de famille, doivent en tout temps être considérés comme des unités fiables dans les affaires de routine de la ferme. Tous les cultivateurs, peu importe où ils demeurent, connaissent l'absolue sûreté des bougies d'allumage Champion pour tous les engins de la ferme dans toutes les conditions imaginables.

L'isolateur dans une bougie d'allumage est le point capital à considérer. Car de lui dépend son efficacité maximum et continue, sans égard à la vitesse, à la température et à la pression. Si l'isolateur est de qualité inférieure, la performance et l'économie du moteur sont grandement affectées.

Le sillimanite Champion — le meilleur isolateur naturel — est un minéral rare exclusivement employé dans les bougies d'allumage Champion.

D'une haute résistance naturelle à l'électricité, à la chaleur et aux chocs du mécanisme, il est de préférence apte à résister aux ravages de la combustion, à la pression et à la température intenses des moteurs modernes.

Le Sillimanite est pour vous une garantie du rendement supérieur de la Champion. Les Bougies Champion dans les moteurs en usage sur les fermes assurent le maximum d'efficacité, d'économie et de fiabilité.

Bougies d'allumage

## CHAMPION

WINDSOR, ONTARIO



UN PRODUIT DE FABRICATION CANADIENNE

## La finance des exploitations agricoles

DANS tout le pays la Banque de Montréal fait quotidiennement des prêts aux agriculteurs responsables qui ont besoin de son concours pour leurs entreprises.

Notre banque est toujours disposée à faire des avances pourvu qu'elles n'aillent pas à l'encontre des principes reconnus de la pratique bancaire.

## Banque de Montréal

Fondée en 1817

L'actif dépasse \$900,000,000

## L'élevage du chat sauvage est payant



Demande considérable. Elevage facile en enclos. Petit capital requis. Bons bénéfices. Ecrivez pour obtenir renseignements sur les enclos et clôtures à chat sauvage, renard, rat-musqué, vison. Sujets à vendre.

ECRIVEZ AUJOURD'HUI.

Ferme Avicole

Yamaska,

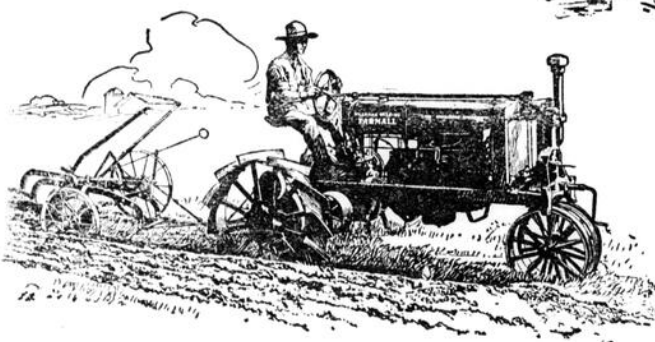
ST-GUILLEUME, QUE.



HOMMES ET FEMMES. Occupation permanente, lucrative, paye hebdomadaire. Produits de renommée mondiale, comprenant des arbres et arbrisseaux de toutes sortes. Les meilleures et plus récentes variétés. Faites-en votre profit. Equipement complet illustré. Coopération réelle de notre part. S'adresser : LUKE FRERES LIMITEE, Montréal, P. Q.



## Le FARMALL McCormick-Deering vous fournit



## Labourez nuit et jour avec une charrue à tracteur McCormick-Deering facile à ajuster et exempte de tout trouble

VOICI un des grands avantages du pouvoir et des charrues à tracteur — la journée de travail peut se prolonger d'une étoile à l'autre lorsque les grains et l'état de la température requièrent un travail rapide. L'économie du tracteur et de l'outillage vaut la peine d'être considérée — un tel instrument fait le travail de deux ou plus lorsqu'on a à travailler jusqu'à la nuit.

Mais voyez à ce que vos charrues soient d'un usage et d'un ajustage faciles et construites pour fournir un service exempt d'ennuis en tout temps. Les charrues à tracteur McCormick-Deering vous offrent tous ces avantages, plus l'assurance que vos charrues sont fabriquées par une organisation d'une longue expérience dans cette ligne de fabrication.

le POUVOIR pour labourer... le POUVOIR pour cultiver... le POUVOIR pour semer... le POUVOIR pour semer en sillons... le POUVOIR pour préparer le sol... le POUVOIR pour faucher, râtelier, charger et mettre le foin en meules... le POUVOIR pour moissonner les récoltes et les battre... le POUVOIR pour arracher les patates... le POUVOIR pour couper le blé-d'Inde... le POUVOIR pour remplir le silo... le POUVOIR pour ramasser le blé-d'Inde... le POUVOIR pour moudre les grains... le POUVOIR pour tous les travaux faits à la barre, courroie, et le pouvoir pour tous genres de travaux à un coût minimum.

Demandez à l'agent local McCormick-Deering tous les renseignements sur un Farmall et la charrue qui conviennent au sol et à sa grandeur. Informez-vous aussi des autres tracteurs McCormick-Deering, 10-20 et 15-30.

INTERNATIONAL HARVESTER COMPANY

HAMILTON of Canada, Ltd. CANADA

**SOUFFLERINE**



Garantie pour la GOURME, la TOUX, le SOUFFLE de votre CHEVAL. Les certificats que nous détenons attestent le vrai mérite de "SOUFFLERINE". Ne négligez pas de vous renseigner, prenez le temps de nous écrire de suite.

Boîte de 5 lbs. \$4.80 — 10 lbs. \$9.00  
Livré par la poste C.O.D.

MAINLAPBERT, boîte postale 1597,  
MONTREAL

1 livre de grands carrés de guingan à couvrir: 75¢; 4 livres: \$2.00; 1 livre de coupons de guingan: 90¢; 8 livres: \$2.00. A. McCREERY, Chatham, Ont.

**A VENDRE**

JEUNES taureaux Ayrshire du printemps enregistrés, provenant d'un père enregistré, bonne lignée de vaches laitières très bien marquées, prix d'occasion. WILKINS BROTHERS, Farnham, P. Q.

**Chevaux Boiteux!**

Absorbine arrête la boiterie résultant de jarde, forme, suros, courbe, forme cartilagineuse et autres affections similaires et remet votre cheval en sain état. Ce puissant liniment ne cause ni ampoules ni chute de poil, et le cheval travaille durant le traitement. \$2.50 chez les pharmaciens et marchands généraux. Brochure envoyée gratuitement. 75F

W. F. Young, Inc., Immeuble Lyman, Montréal

**ABSORBINE**  
Soulage les Coupures et les Plaies

HOMMES ET FEMMES.—Si vous aimez les arbres d'ornement, pourquoi ne pas en vendre? Vous devriez en faire un commerce temporaire ou permanent. 900 variétés éprouvées, Etiquettes Rouges. Paie hebdomadaire. Equipement et conseils gratis. Adresser: LA CIE PEPINIERE DOMINION, Montréal.

**THE PERFECT HEMSTITCHER**

ACCESSOIRE PARFAIT POUR POINT D'OURLET ET AUTRES TRAVAUX. PRIX \$1.25.



Garantie de remboursement. La plus grande invention connue pour la ménagère. S'adapte à toutes les machines à coudre. Se paie d'elle-même en dix minutes. Fait le point d'ourlet aussi parfait qu'une machine de \$275.00. Faites remise au postillon. Argent remboursé dans cinq jours si vous n'en êtes pas parfaitement satisfait. Hemstitcher Co., Casier P. Georgetown, Ont.

**AGENTS DEMANDES.**

ON demande des représentants (hommes et femmes) dans toutes les villes du Canada pour prendre les commandes pour cartes personnelles canadiennes de Noël. Forte demande. Faire venir maintenant un joli livret d'échantillons gratuit et faites de l'argent immédiatement. Commission liérale Premier Art Guild, College & Spadina, Toronto.

VOUS POUVEZ faire tanner ou vous procurer des robes de voitures en peaux de mouton brun seal à la tannerie W. ROBERT, Papi-neauville, Qué.

**Vous voulez de plus**



**gros "chèques de crème" ? procurez-vous alors une**

**DE LAVAL**

—la meilleure écrémeuse du monde entier

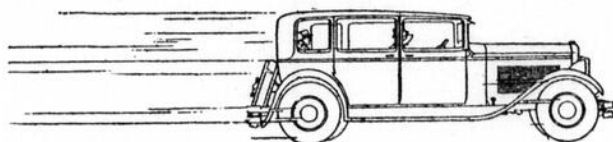
Une grandeur et un modèle pour répondre aux besoins et aux moyens de tout le monde.

En vente par paiements mensuels faciles... remise libérale sur les vieilles écrémeuses. Allez voir votre agent De Laval ou écrivez au bureau le plus rapproché mentionné ci-dessous.

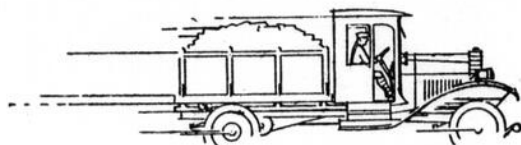
The De Laval Company, Limited  
Peterborough Montréal  
Winnipeg Vancouver

RETAILLES DE SOIE. Le plus bel assortiment de belles retailles pour crazy-work et autre travail de fantaisie. Couleurs fraîches, patrons unis et fleuris, grande variété de nuances. Gros paquet de 14 onces, 75c seulement, port payé partout. THE SILK SHOP, Dépt. A., Boischatel, P. Q.

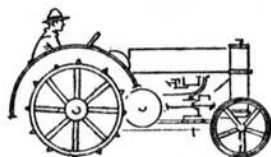
pour auto



camion



ou tracteur



**--Guidez-vous sur le "Tableau" de Graissage Economique**

Dès 1905, les experts en graissage Mobiloil démontrèrent qu'une seule et même huile ne pouvait convenir à tous les types de moteurs. Aussi analysèrent-ils chaque type et perfectionnèrent-ils diverses huiles selon les exigences de chacun. Ce fut le commencement du graissage scientifique.

Puis en 1906, les plus anciens spécialiste du monde en matière de lubrification réalisèrent un autre progrès. Ils firent bénéficier tous les cultivateurs du pays du fruit de leurs recherches en mettant à leur disposition le premier Tableau de Graissage Mobiloil—le premier guide scientifique assurant le fonctionnement économique des moteurs dont il soit fait mention dans l'histoire de l'automobile.

Ce Tableau rendit immédiatement de si grands services que :

- 182 fabricants d'autos et de camions-automobiles approuvent aujourd'hui ses recommandations pour leurs véhicules.
- 43 fabricants de moteurs stationnaires ou pour éclairage domestique recommandent Mobiloil.
- 31 fabricants de tracteurs agricoles recommandent Mobiloil.
- 90% des fabricants de tracteurs dont les machines ont subi les sévères épreuves de l'état du Nebraska ne veulent employer d'autre huile que Mobiloil, parce que c'est la seule qui leur inspire confiance entière.

Et c'est là ce que pensent de la protection de Mobiloil les hommes qui fabriquent vos moteurs. C'est là la réputation qu'a valu à Mobiloil son incomparable qualité.

*Nouvelle Economie avec la Nouvelle Mobiloil*

Les cultivateurs bien avisés ont toujours trouvé que la Mobiloil était encore l'huile la moins dispendieuse pour tous les genres de moteurs, parce qu'elle dure plus longtemps. Mais cette économie est encore plus grande avec la Nouvelle Mobiloil — une Mobiloil améliorée, créée pour répondre aux nouveaux besoins de graissage amenés par l'existence de moteurs d'autos plus rapides et de machines agricoles plus puissantes.

Et le Tableau Mobiloil devient de plus en plus le guide du graissage économique parce que des épreuves concluantes ont démontré que l'usage continu de la Nouvelle Mobiloil permet de réduire d'au moins 20% la consommation d'huile, comparativement aux autres huiles généralement vendues pour les mêmes moteurs.

Tous les fournisseurs autorisés de Mobiloil ont maintenant un approvisionnement complet de la Nouvelle Mobiloil, qu'ils tiennent à votre disposition. Vous pouvez l'acheter sans majoration de prix. Demandez à votre fournisseur de consulter son Tableau de Graissage Mobiloil afin de voir quel est le type correct d'huile que vous devez utiliser pour votre auto, camion ou tracteur.

NOTA: Pour l'approvisionnement de toute une saison, nous recommandons l'achat d'un baril de 30 ou 55 gallons, avec robinet commode.

la Nouvelle



**Mobiloil**

IMPERIAL OIL LIMITED  
Distributrice de GARGOYLE MOBILOIL  
au Canada.

Fabriquée par la  
VACUUM OIL COMPANY

**Un appel téléphonique lui fit gagner \$20**

Nous connaissons un cultivateur à qui on offrait 10 cts la livre pour ses go-rets. Il téléphona à un autre acheteur et obtint 11 cts. Le téléphone lui fit gagner — \$20.

Le téléphone vous tient au courant des prix des céréales et des bestiaux. Vous amène du secours en cas d'incendie, d'accident ou de maladie. Vous évite des courses à la ville. Vous met en contact avec vos amis ou vos voisins, soit des environs ou de la ville.

Chaque ferme devrait avoir le service téléphonique.



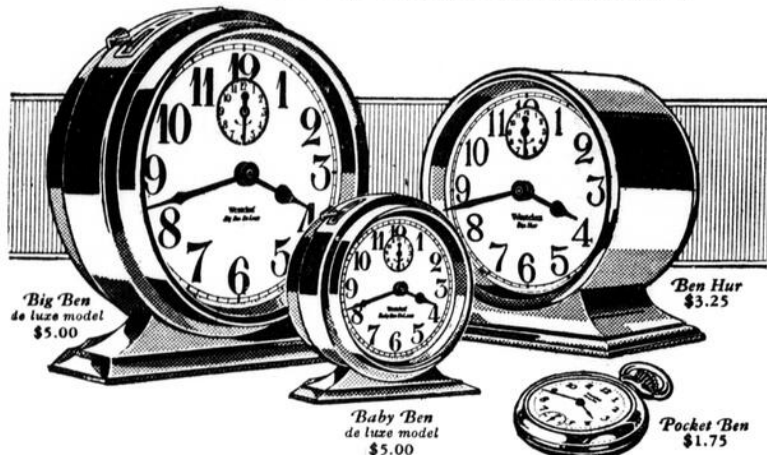
THE BELL TELEPHONE COMPANY OF CANADA

# SÛRES

QUELLE est l'heure exacte ? C'est ainsi généralement qu'on pose la question quand on veut savoir l'heure. L'heure est une des choses pour lesquelles nous exigeons l'exactitude. C'est important et souvent quelques minutes signifient beaucoup.

Des millions de personnes ont toujours l'heure exacte en utilisant la marque Westclox. Le nom Westclox est un gage de sûreté et d'exactitude pour les appareils à mesurer le temps. Il y en a une grande variété dont les prix varient de \$1.75 à \$6.25, depuis la montre de poche à l'horloge d'auto et au réveille-matin en plusieurs modèles et dimensions. Quelques-uns à cadran uni, d'autres à cadran lumineux. Il y a aussi des réveille-matin Westclox en de jolies nuances s'harmonisant avec le décor de n'importe quelle pièce—les prix étant les mêmes que pour le brillant fini nickel.

WESTERN CLOCK CO., Limited, Peterborough, Ontario



## Westclox

Réveille-matin, montres de poche, horloges d'auto.

Fabrication canadienne.

## "EN SANTÉ ET FORTE"



Mme J. MALIN  
R.R. No 5, rue Barton E, Hamilton, Ont.



Mme FRANK LUKES  
R. No 1, Casier 58, Lankin, N.D.

"J'ai à travailler dans le magasin, et faire mon travail domestique aussi. J'étais épuisée et nerveuse, et j'ai été au lit presque tout l'été. Le moindre bruit me rendait nerveuse. On me dit de prendre le Composé Végétal de Lydia E. Pinkham, et j'en ai pris sept bouteilles. Il m'a fortifiée et donné des couleurs aux joues. Je fais tout sans fatigue maintenant. J'aimerais à répondre aux lettres."—Mme J. Malin.

"J'ai eu deux bébés que j'ai perdus à sept mois. Avant la naissance de mon troisième bébé, mon mari m'a conseillé de prendre votre remède et m'en a acheté trois bouteilles. Dès la première bouteille je commençai à me sentir mieux, et je l'ai continué durant toute la période. Nous avons un beau bébé en santé, et en sommes très fiers. Nous louons le Composé Végétal de Lydia E. Pinkham qui m'a fortifiée et donné la santé.

—Mme Frank Lukes.

## Composé Végétal de Lydia E. Pinkham

Lydia E. Pinkham Medicine Co., Lynn, Mass., E.-U.A. et Cobourg, Ont., Canada.

## LE MINISTÈRE FÉDÉRAL DE L'AGRICULTURE

Le Ministère de l'Agriculture comporte de nombreux services dévoués au développement de l'agriculture au Canada. On compte dans ce Ministère huit services dont les activités s'exercent dans toute l'étendue du Canada. Voici les noms de ces divers services et de leurs chefs de bureau:

Service des Fermes Expérimentales,  
Dr. E. S. Archibald, directeur,  
Ferme Expérimentale Centrale

Service de Bétail,  
H. S. Arkell, commissaire,  
Ottawa

Service des Fruits,  
George E. McIntosh, commissaire,  
Ottawa

Service d'Entomologie,  
Arthur Gibson, entomologiste du  
Dominion, Ottawa

Service d'Hygiène animale,  
Dr. George Hilton, vétérinaire  
Directeur général, Ottawa

Service de l'Industrie laitière et  
réfrigération,  
Dr. J. A. Ruddick, commissaire,  
Ottawa

Service des Semences,  
George H. Clark, commissaire,  
Ottawa

Service de la Publicité,  
J. B. Spencer, directeur,  
Ottawa

### Le Canada Produit Annuellement pour plus de \$260,000,000 de Produits Laitiers

Des publications donnant des suggestions pour l'usage du lait et autres produits de l'industrie laitière sont préparées et distribuées aux ménagères. Des articles, des nouvelles, des pièces courtes et des couvertures de livres contribuent encore à éveiller l'intérêt des écoliers pour ces aliments.

Une section de la Division de l'Industrie Laitière et de l'Entreposage Frigorifique est associée aux organisations d'Hygiène et du Bien-Être de l'Enfance et celles-ci reçoivent toute la coopération nécessaire pour l'élaboration des programmes de nutrition dans les localités.

### Il existe toujours un excellent marché pour:

Les bons gros chevaux de trait ainsi que pour les chevaux de selle et de chasse.

Le Département encourage l'élevage de ces chevaux par les moyens suivants:

La politique des postes d'élevage pour chevaux de selle et de chasse.

La politique des clubs dans l'Ouest Canadien, par laquelle on rembourse aux clubs convenablement organisés le tiers des frais de saillie.

Subventions aux propriétaires d'étalons approuvés accordées conjointement par les Départements Fédéral et Provinciaux sur une base de cinquante pour cent dans les provinces d'Ontario, Québec et Maritimes. Ces subventions se chiffrent de \$60 à \$300 annuellement pour un cheval approuvé qui féconde au moins cinquante et une juments.

Pour renseignements plus complets, écrivez à la Division des Bestiaux du Dominion, Ottawa.

Il y a beaucoup d'argent à faire avec l'élevage des volailles, et les résultats d'expériences pratiquées dans 23 Fermes Expérimentales sont à votre disposition. Ils peuvent vous être d'un grand secours.

Vous pouvez obtenir toutes sortes de renseignements concernant les races, le logement, l'hygiène, l'alimentation, les maladies, l'amélioration des races de reproduction et les diverses méthodes de vente des oeufs et des volailles. Si vous désirez vous renseigner sur une phase quelconque de l'Industrie Avicole, écrivez à la Division des Fermes Expérimentales, Ottawa.

### Fruits et Légumes Expédiés sous Certificat d'Inspection du Gouvernement

L'inspection gouvernementale des fruits et légumes permet à l'expéditeur de garantir que les consignations sont de la catégorie indiquée et en parfaite condition au moment du chargement. Ce système facilite les ventes et contribue à créer pour les produits une réputation de qualité. Il est en vigueur pour les pommes de terre au Nouveau-Brunswick et dans l'Île du Prince-Édouard, pour les fruits frais et les légumes dans la Colombie Britannique et l'Ontario. Des dispositions sont prises pour assurer cette inspection en certains points du Québec et de la Nouvelle-Écosse au fur et à mesure que demande sera faite.

Pour renseignements plus complets concernant l'inspection des fruits et légumes aux points d'expédition ou d'arrivée, communiquez avec le Commissaire des Fruits, Ottawa.

### Écrivez au

Directeur de la Publicité, Ministère de l'Agriculture, Édifice Daly, Ottawa, Ont., pour obtenir la dernière liste des publications mises gratuitement à la disposition du public.

### Parasites Externes

Les parasites affectant les bestiaux causent chaque année des dommages sérieux. La gale est le parasite externe le plus néfaste qui affecte l'épiderme. La loi oblige les cultivateurs à signaler sa présence au Ministère d'Agriculture, à Ottawa, dès qu'ils soupçonnent sa présence chez leurs troupeaux. Les propriétaires de bestiaux ont tout intérêt à empêcher les pertes et à augmenter leurs revenus en traitant immédiatement leurs animaux qui souffrent de la présence de parasites externes.

Le meilleur moment pour plonger les animaux infestés de poux et tiques dans une solution qui les en débarrassera, c'est quand la température est chaude. Si vous avez actuellement des bêtes qui sont légèrement affectées par la présence de ces insectes parasites, vous pouvez être certain qu'ils en seront littéralement couverts au moment où ils prendront leurs quartiers d'hiver.

Il y a sur le marché plusieurs solutions au goudron et créosote qui sont très satisfaisantes pour ces bains par immersion; chaque bidon porte son mode d'emploi complètement expliqué. Observez attentivement toutes les indications données et n'oubliez pas que vous ne pouvez extirper tous ces parasites par un seul traitement. La première immersion, si elle est pratiquée comme il faut, détruira tous les insectes, mais peut-être pas tous leurs oeufs. Les oeufs qui résisteront au premier bain pourront éclore un peu plus tard et produire une nouvelle génération. Il faut conséquemment s'arranger pour détruire cette nouvelle génération après éclosion complète des oeufs, mais avant que ces derniers insectes aient commencé à déposer des oeufs à leur tour. Un intervalle de 12 à 15 jours entre les bains donne ordinairement de très bons résultats.

Honorable W. R. Motherwell,  
Ministre de l'Agriculture

OTTAWA

J. H. Grisdale,  
Sous-ministre de l'Agriculture

F3A

# LE JOURNAL D'AGRICULTURE



Volume 33

25 SEPTEMBRE 1929

Numéro 3

Pour tout ce qui concerne la rédaction, adresser :

**"JOURNAL D'AGRICULTURE"**

HOTEL DE LA LEGISLATURE - - - QUEBEC

Le secrétaire devra se hâter d'envoyer les plaintes reçues au secrétaire du Conseil d'Agriculture à Québec, en donnant le plus de détails possible, afin d'aider au redressement immédiat des griefs.

Nous répondons à toute demande de renseignements signée. Préférentiellement, on ne devra poser qu'une seule question à la fois.

POUR LES ANNONCES,

s'adresser à :

**LA CIE DE PUBLICATION DU "CANADA" Limitée,**  
33, rue St-Jacques Ouest, - - MONTREAL

CIRCULATION

FRANÇAIS ..... 61,712 ANGLAIS ..... 7,648

Coût de l'abonnement : \$1.00 par année: Etats-Unis et étranger \$1.50. On doit faire tenir cette somme à M. Oscar Lessard, secrétaire du Conseil d'Agriculture, Ministère de l'Agriculture, Québec.

## L'ACTUALITE AGRICOLE

Par Armand Létourneau.

Les pique-niques organisés sur les fermes de démonstration paraissent être de la très saine politique agricole. Il faudrait en faire davantage et les rendre encore plus instructifs,—si toutefois c'est possible quant à ce dernier point. Ceux organisés cette année (il ne faut pas songer à en publier des comptes rendus dans une publication mensuelle) ont rencontré un succès extraordinaire. Véritables fêtes rurales où l'utile se greffe fort heureusement sur l'agréable. Après ça, ne venez pas dire que c'est toujours ennuyeux de s'instruire !

A l'article Publicité, on pouvait lire ce qui suit dans le programme de M. Perron :

"Le Journal d'Agriculture deviendra la meilleure revue agricole française publiée au Canada. Il paraîtra plus fréquemment."

On nous demande donc, de tous côtés, si le journal sera publié toutes les semaines ou tous les quinze jours, quand se fera ce changement, comment sera rédigée cette nouvelle publication, etc., etc.

Il n'y a rien de positivement décidé à date, pouvons-nous dire, mais il est possible que le changement projeté soit effectué le printemps prochain. Nous sommes toutefois en mesure d'annoncer que ce journal subira des modifications profondes quant à sa rédaction, à sa présentation, à son illustration (qui sera sensiblement réduite) etc., etc. S'il est

"Il y a dans notre province des belles terres qui non seulement n'enrichissent pas leurs propriétaires, mais les appauvrissent, parce que ceux-ci ont continué de faire ce que faisaient leurs pères il y a cinquante ans. Par exemple, ils s'entêtent à produire du foin, alors que les automobiles refusent d'en manger, au lieu d'élever des animaux et au lieu de semer des grains que nous devons acheter à l'étranger."

"Il faut que toutes les bonnes volontés se réunissent. Il faut oublier, pour au moins d'ici à deux ans, nos passions politiques, les querelles de partis, pour nous donner la main et faire oeuvre d'apôtres afin de donner à l'agriculture l'aide dont elle a besoin."

"Nous ne négligerons rien pour faire un succès de l'agriculture dans la province de Québec. Mais quels que soient les sacrifices que nous sommes prêts à faire, et je puis vous assurer que nous irons jusqu'aux limites du possible, même si nous dépensons pour l'agriculture des millions de dollars, nos efforts ne seront couronnés de succès que si le cultivateur lui-même veut bien s'aider, car nous ne pourrions certainement pas le rendre prospère malgré lui. Le succès de l'agriculture réside dans l'industrie agricole elle-même, et non dans les oeuvres et le travail du gouvernement."

Hon. J.-L. Perron.

publié toutes les semaines, nous donnerons une place prépondérante à la rubrique marché, prix de tout ce qui se vend ou s'achète sur la ferme, commentaires, renseignements, etc. Nous pouvons ajouter que ce journal prendra de nouvelles initiatives: concours, numéros spéciaux, enquêtes, (notamment une auprès de tous les anciens gagnants de médailles d'or au Mérite Agricole), etc.

Bref, bien des choses. Qui vivra ..

Quelqu'un a l'audace d'affirmer dans une autre page du présent numéro que le fermier danois est plus "travaillant" que le fermier canadien-français. Ça prend ti pas un... pour écrire pareille chose ! Mais si, tout d'un coup, c'était vrai. Avant de le lapider, lisons attentivement ce qu'il en dit. Toute vérité n'est pas bonne... c'est entendu, mais il faut aussi avoir le courage de la dire à ceux qu'on veut aider. La critique et le braillage n'avancent en rien les choses. Vaut mieux réfléchir, étudier, comparer, tirer parti.

"La classe agricole de ce pays méritera qu'on s'occupe d'elle quand elle pourra souffrir qu'on lui dise ses vérités bien en face."  
—Paroles de l'évêque danois Grundtvig aux environs de 1861.

Le choix des trois nouvelles fermes de démonstration suivantes vient d'être sanctionné :



Ferme J.-H. Rheault, Deschailions, comté de Lotbinière.

Ferme A. Allard, St-François du Lac, comté de Yamaska.

Ferme W. Boulanger, La Patrie, comté de Compton.

On vient de nommer un nouvel instructeur en drainage au ministère. C'est M. J.-C. Petitclerc, B.S.A., précédemment attaché au ministère fédéral de l'Agriculture. M. Petitclerc a fait un stage d'un an à l'École Polytechnique de Montréal.

Le Service de l'Economie rurale a publié ces jours-ci un bulletin sur l'apparence des récoltes dans la province. C'est le premier—très au point—d'une série d'états, de faits et de statistiques agricoles dont on souhaitait depuis longtemps la publication par le ministère de l'Agriculture. Depuis le temps qu'on entend dire : Nous n'avons pas de chiffres pour établir que... Nous n'avons pas les données voulues pour... etc. Eh bien ! ce temps va finir. Le Service de l'Economie rurale va combler cette lacune. Marquons donc un autre bon point au tableau du nouveau régime.

Deux gros "hits" ce mois-ci : l'octroi accordé à la Société des Producteurs de Sucre d'Erable et celui accordé aux éleveurs de moutons. Reportez-vous bien vite ailleurs aux textes officiels qui annoncent ces bonnes nouvelles. Ces deux mesures ont été très soigneusement étudiées pour apporter aux intéressés la forme d'aide la plus directe, la plus pratique et aussi la plus substantielle. Car vous n'aurez pas besoin de lire deux fois ces circulaires pour découvrir que, si les habitants veulent se placer les pieds, il y a des tas de \$ et de cts qui vont quitter Québec et se mettre en route pour les campagnes. Ces octrois représentent en effet des sommes considérables. Nous avons un nouveau comptable, M. Auguste Gagnon, un chie type s'il y en a un. Il se prépare à payer. La signature du sous-ministre et la sienne au bas d'un chèque font un bien appréciable par où elles passent. Est-ce que nous allons mettre votre nom sur la liste des gens qui embarquent dans le mouvement ? Dites de suite **oui**, sans rechigner. Attachez votre char derrière celui de M. Perron : il va vous conduire au succès.

Etudions un peu ces mesures ministérielles.

La Société des Producteurs de Sucre d'Erable est composée d'une élite de cultivateurs qui font du très bon travail depuis cinq ans. On parle de succès coopératifs dans les vieux pays, au diable vauvert, c'est très bien, mais il y a aussi quelquefois autour

de nous des initiatives qui méritent d'être célébrées. Les Producteurs de Sucre d'Erable faisaient—et font, du reste, encore—de la véritable coopération. En très peu de temps, ils ont édifié, à Plessisville, un entrepôt qui est un modèle du genre et où tout marche de façon quasi parfaite. Au reste, les gens de cette région, c'est un fait reconnu, ont plus de "pushing" qu'ailleurs.

Tous les cultivateurs de notre province n'ont pas le même climat moral—à moi l'expression rare !—pour parler plus simplement, ils n'ont pas tous la même mentalité, ils n'ont pas tous le même esprit, le même idéal. Il y a ici et là des régions où il est plus facile qu'ailleurs de grouper les intérêts, de coordonner les efforts, de faire bouler de neige, quoi ! Les gens s'entendent mieux ; ils sont plus perméables aux idées de progrès, aux mouvements d'ensemble. Ils tirent à peu près tous du même côté. C'est une caractéristique du peuple danois que de vouloir tous la même chose, et c'est une des raisons pour lesquelles ils réussissent si brillamment. Là-bas, ce sont des intérêts identiques qui rallient des individus entraînés à vouloir la même chose. Je développerai cela longuement en temps et lieu. Cet esprit d'entente et cette harmonie règnent par tout le pays danois, tandis que dans notre province on ne trouve ici et là que des îlots, des groupements isolés au sein desquels puisse prendre racine et fleurir cette merveilleuse plante qui s'appelle la coopération.

La région de Plessisville est un de ces lieux où souffle l'esprit d'accord, et c'est pourquoi la Société des Producteurs de Sucre d'Erable fait très bien.

Elle fait très bien, c'est entendu, mais c'est sur une petite échelle, avec des moyens limités, dans un petit rayon. Elle fait très bien, mais elle n'en fait pas gros, voilà la formule. Pas assez gros, parce qu'elle manque de membres et de capital. Manque d'hommes et de bidous. Les hommes, ça se trouve, mais les bidous ? Avec plus d'argent, on augmenterait la production, on améliorerait la qualité, on arriverait mieux "posté" sur le marché. Que de belles choses on ferait avec plus d'argent ! Avec quelques mille piastres, on ferait deux fois mieux qu'à présent. Mais voilà ! faudrait beaucoup de petit change, faudrait de ça ! Ici, frottez le pouce contre l'index, vous comprenez...

Voilà ce qu'on a dû dire à M. Perron.

Et voici ce que ce dernier a dû répondre :

—C'est bien, messieurs, laissez-moi votre bilan, votre dossier, toute la "chibagne". Je vais étudier ça à fond. Je ferai la moitié du chemin si vous voulez faire l'autre moitié. Maintenant passons à autre chose.

Et les documents ont été minutieusement étudiés, scrutés, contrôlés...

Et c'est de tout ce remue-ménage qu'est sortie la circulaire qu'on trouvera en page VII.

C'est même mieux que la moitié du chemin, car le ministre laisse entendre, à la fin, qu'il fera autre chose. Ce qu'il fera, je le sais, mais je ne le dirai pas, car faut être discret, mais j'ajoute de suite : Producteurs de Sucre d'Erable, commencez par souscrire de suite du capital à votre société. Abandonnez, pour faire à votre société un fond solide et permanent, le sou par livre qu'on vous demande. C'est un petit sacrifice qui vous sera avant peu largement compensé. Faites cela pour asseoir votre entreprise sur des bases inexpugnables. Perdez un sou pour en gagner deux plus tard. Cela fait un gros % de profit. Recrutez des membres,—oui, justement X..., votre voisin, qui n'a pas confiance et qui jusqu'ici "kick". Gagnez-le ; gagnez tous les voisins. Prêtez de l'argent à votre société. Donnez-lui tous les moyens de devenir puissante, de se faire craindre sur les marchés, de se défendre vigoureusement quand on voudra lui marcher sur les pieds. En la fortifiant, vous fortifiez votre propre affaire. Prenez la devise de vos confrères danois : **Self-help !** Poussons-nous ! Et le ministre sera un peu là pour vous prêter main forte.

Le deuxième "hit" du ministère ce mois-ci,—le deuxième "bon coup", si vous aimez mieux — c'est l'assistance aux éleveurs de moutons.

(Suite à la page 42)

#### CINQ DEFINITIONS PAR MOIS.—No 1



Actinomycose.  
La lésion a formé abcès et s'est mise à bourgeonner de façon exagérée.

#### Qu'est-ce que l'actinomycose ?

L'actinomycose est une maladie parasitaire causée par un champignon microscopique, dit "actinomycète", s'attaquant surtout aux bêtes bovines et affectant plus particulièrement les mâchoires, la langue, les joues, le larynx. Elle est caractérisée par la présence de tumeurs suppurantes (formant du pus) ou non ; lorsque les abcès ne se cicatrisent pas, ils bourgeonnent d'une façon démesurée, et s'ils affectent la mâchoire, les animaux peuvent mourir.

Traitement :—8 à 12 grammes d'iodure de potassium dans du miel pendant trois semaines ; parfois, opération chirurgicale.

Pour être annoncée au public dans quelques jours :—Une intéressante prime à TOUS les cultivateurs qui travailleront à égoutter leurs terres. Voir votre agronome.

# "GROUILLONS-NOUS!"

Par Armand Létourneau.

Le point de départ essentiel.—Faisons comme les Danois.—Cessons de rouspéter.—L'appui viendra à ceux qui veulent s'aider.—Un message de confiance en soi-même.—On demande du travail raisonné, concerté, organisé.



Il y a quelque temps, l'honorable J.-L. Perron, parlant devant la foule à l'Exposition des Trois-Rivières, s'est exprimé ainsi :

"Nous ne négligerons rien pour faire un succès de l'agriculture dans la province de Québec. Mais quels que soient les sacrifices que nous sommes prêts à faire, et je puis vous assurer que nous irons jusqu'aux limites du possible, même si nous dépensons pour l'agriculture des millions de dollars, nos efforts ne seront couronnés de succès que si le cultivateur lui-même veut bien s'aider, car nous ne pourrions certainement pas le rendre prospère malgré lui. Le succès de l'agriculture réside dans l'industrie agricole elle-même, et non dans les oeuvres et le travail du gouvernement."

L'agriculteur de notre province, sur le sort duquel se penchent en ce moment tant de bonnes volontés, est prié de peser avec soin chacun de ces mots. Ils sont prononcés par un homme qui parle peu et qui n'a pas l'habitude d'ensaliver les problèmes—lisez, l'habitude de noyer les questions qu'il traite dans des flots de paroles. L'éloquence de M. Perron plaît aux habitants. Elle est sobre, imagée, percutante, (c'est-à-dire qu'elle tombe d'aplomb et porte au bon endroit.) Au besoin, elle ne recule pas devant le mot cru. Sa manière de parler peut, je crois, se définir ainsi: peu de balle, beaucoup de grain. Les gens du métier me comprendront.

La déclaration citée plus haut est pleine de choses.

Il y a d'abord de la détermination : "Nous ne négligerons rien pour faire un succès de l'agriculture dans la province de Québec."—Cela a été sûrement énoncé en fermant le poing, un gros poing qui attend l'obstacle et cognera dur.

Il y a ensuite une merveilleuse promesse : "Nous irons jusqu'aux limites du possible, même si nous dépensons pour l'agriculture des millions de dollars".—Vous avez entendu ? Répétons ça rien que pour nous caresser l'oreille et nous donner du coeur à la besogne: des millions de dollars ! C'est dire que l'aurore se lève sur des temps nouveaux. C'est dire que dans le gousset de l'agriculteur quelque chose luira bientôt, (il est temps, car il fait noir comme chez le diable là-dedans !) un métal méprisé par quelques-uns, convoité par tous, en tous les cas, fichtement commode pour payer les taxes, la dime, le boulanger, le marchand, etc., etc.

Mais ce n'est pas tout. Il n'y a pas dans les paroles prononcées aux Trois-Rivières rien que de la détermination et des promesses. Non, il y a autre chose. Il y a à la fin un avertissement, une prédiction, presque une menace, peut-on dire en un certain sens.

Cet avertissement, le voici :

"Nos efforts ne seront couronnés de succès, ajoute le ministre, que si le cultivateur lui-même veut bien s'aider, car nous ne pourrions certainement pas le rendre prospère malgré lui. Le succès de l'agriculture réside dans l'industrie agricole elle-même, et non dans les oeuvres et le travail du gouvernement."

Relisons bien cette dernière phrase.

Qu'est-ce que cela veut dire sinon que si le cultivateur ne se pousse pas, s'il ne se grouille pas, tout va tourner en compote.

Cela veut dire que si le cultivateur s'attend à ce qu'on le nourrisse à la cuiller, s'il

CINQ DEFINITIONS PAR MOIS.—No 2

## Qu'est-ce que l'agrologie ?

L'agrologie est l'étude du sol. On distingue l'agrologie générale qui étudie le sol en lui-même, et l'agrologie spéciale ou descriptive qui s'occupe plus spécialement de la description des différents terrains agricoles.

Les sols furent d'abord distingués à l'observation des caractères extérieurs d'après leur manière d'être et l'aspect de la végétation; puis on étudia leur constitution mécanique ou minéralogique pour en arriver à reconnaître les divers composants mécaniques: sable, argile, calcaire et humus. (Gasparin).

L'agrologie poursuit aujourd'hui l'étude des nombreux problèmes dont le sol est le siège: formation, nature, constitution physique, minéralogique et chimique; composants minéraux et organiques; propriétés essentielles, physiques, chimiques et biologiques; ferments humificateurs, nitrificateurs, etc.

s'attend à ce que les octrois tombent du ciel sans contrôle, sans discernement, s'il reste étranger aux idées de progrès que nous mettrons en mouvement autour de lui, s'il refuse de donner la main à ses voisins pour arriver plus fort et mieux "posté" sur les marchés, eh bien ! nous lui prédisons de suite une grande déception.

En conditionnant son succès sur la bonne volonté des cultivateurs, ce n'est pas une porte de sortie que le ministre se ménage. Ce n'est pas dans son genre et il joue trop franc jeu pour cela. Ce n'est pas davantage un moyen pour couvrir ses officiers, car nous sommes tous, du premier au dernier, derrière notre ministre et 100% attelés au succès de la cause.

Si l'on fait un aussi pressant—et catégorique !—appel à la bonne volonté de la classe agricole, c'est pour d'autres raisons.

Il y a environ 150,000 cultivateurs dans notre province. Ils habitent un magnifique et immense territoire qui va de Stanstead à l'Abitibi, de Pontiac à Gaspé. Si on les compare à leurs confrères des vieux pays, ils vivent loin les uns des autres. Leur isolement géographique n'est cependant rien à côté de leur isolement moral. Dans ce sens, peu de cohésion, peu d'esprit d'ensemble pour la défense des intérêts communs. (Je dis peu, car je n'ai garde d'oublier tel groupement agricole qui, il est vrai, n'a pas encore subi l'épreuve du temps.) Ils souffrent d'un mal qui s'appelle l'individualisme, un mal qui peut se traduire par la formule suivante: "Chacun pour soi." Ainsi séparés par l'absence de fraternité professionnelle, vaguement méfiants même vis-à-vis de l'action concertée, disciplinée, lisant peu, fréquentant peu les écoles d'agriculture, ils forment une classe difficile à atteindre. Une classe riche de merveilleuses possibilités,—c'est entendu—la fibre de l'habitant canadien-français est épatante, et M. Perron a raison d'espérer que dans cinq ans, si on a su s'atteler court et tirer franc dans le collier, on aura fait des prodiges,—mais classe extrêmement difficile à organiser. Cherchez à rejoindre, à rallier l'homme du fond du rang, l'homme du fond de la concession ! Cherchez à relever, à réveiller 100,000 cultivateurs enlisés dans des pratiques vieilles et inefficaces, tièdes, sinon hostiles, vis-à-vis de la science, ignorants des miracles que peut faire l'union ! Tâche ardue ? Oui. Tâche ingrate ? Peut-être. Tâche impossible ? Non. Tâche que M. Perron réussira ? Pour le sûr ! Comme il a une connaissance profonde des hommes, il s'est vite rendu compte que seuls sont profitablement "aidables" ceux qui veulent tout mettre en action pour s'aider eux-mêmes. Les autres sont peu intéressants; qu'ils viennent à gémir, on ne peut rien pour eux. Aussi l'un des premiers mots d'ordre du nouveau régime est-il celui-ci : "Aider ceux qui veulent s'aider."

Bonsoir, les autres !

Il y a plus. Il y a des gens qui sont prêts à s'aider, qui sont prêts à se démener, à ne pas ménager leurs efforts, mais si on leur demande de marcher avec leurs voisins, de combiner leurs efforts avec ceux des autres confrères, de s'atteler à une cause commune, de faire même des sacrifices pour que cette cause progresse, crac, ça ne leur va pas du tout, et les voilà qui jettent la courroie par terre. On a beau leur prouver que l'affaire

### REVENUS DE LA FERME PERRAS à Thurso, cté de Labelle

RECETTES BRUTES 1928	PROFIT NET 1928
\$5,739.31	\$2,866.71

LE LAIT A COÛTÉ \$ 1.79 DU 100 lbs À PRODUIRE. ON L'A REVENDU À \$ 3.48 DU 100 lbs (vente nature dans le village) PROFIT \$ 1.69 DU CENT

Revenu total de la Vacherie \$1,552.95

POULAILLER	\$293.65
JARDIN ET VERGER	\$480.56
GRANDE CULTURE	\$121.00

### COÛT DE PRODUCTION

PATATES 24 SOUS LE MINOT	CHOUX DE SIAM \$5.80 LA TONNE
FOURRAGE VERT \$16.80 LA TONNE	FOIN DE MIL \$6.43 LA TONNE
FOIN DE TRÈFLE \$7.23 LA TONNE	ORGE .83 SOUS LE MINOT
	AVOÏNE .63 SOUS LE MINOT

(Suite à la page 42)

## Dialogue sur l'agriculture au Danemark



*N'existe-t-il pas des silos au Danemark ?*

—Pour notre compte, nous n'en avons pas vu plus d'une dizaine. Dans quelques exploitations, on commence à utiliser des silos et il semble que les propriétaires sont contents des résultats obtenus. L'emploi du silo est cependant loin d'être courant au Danemark. D'après une statistique, vieille de deux ans, il est vrai, il n'en existerait qu'une soixantaine.

*—Comment traite-t-on le purin dans les étables ?*

—Avec le plus grand soin. Selon l'expression d'un agriculteur allemand réputé qui a visité dernièrement ce pays, "on traite en Danemark le purin comme de l'or liquide."

*—Comme ça, il y a beaucoup de fosses à purin ?*

—Ça s'adonne ! Voilà une statistique qui va vous épater : tenez-vous bien. 85% à peu près des terres cultivées dépendent de fermes ayant des réservoirs à purin. Ce chiffre est allé en augmentant car il n'y en avait que 72% en 1923. Sur cent fermes, il n'y en a que quinze à ne pas recueillir le purin.

A Hillerod, tout près de la route, un cultivateur arrosait de purin un retour de prairie. Il était assis sur une espèce de tonneau—arrosoir tiré par un cheval. Je suis descendu de voiture et l'ai regardé faire. L'arrosoir lançait le purin à jets très fins, et nous avons vite compris que le purin employé à dose trop massive brûle les plantes. A tous les trois ou quatre

tours, il retournait à l'étable remplir le tonneau. Il apportait autant de soins à sa besogne qu'un camionneur de la Cie Molson ou Boswell en apporte, toute proportion gardée, à la manipulation des caisses de bière. Deux liquides de même couleur : l'un fertilise la terre, l'autre défertilise le portemonnaie, mais fait du bien aux régions qu'il arrose...

*—Au lieu de dire des bêtises, faites-nous connaître comment on s'y prend pour recueillir le purin.*

—Correct ! Le plancher des étables de même que les mangeoires sont généralement en ciment (que le fermier danois achète à sa coopérative), mais j'ai remarqué que la stalle proprement dite, c'est-à-dire l'emplacement de l'animal, est le plus souvent en briques. Une rigole située derrière chaque rangée recueille le purin qui se déverse à travers une grille dans un petit réservoir qu'il traverse en laissant déposer une partie du fumier entraîné. Une canalisation conduit à un réservoir central le purin qui n'y arrive que débarrassé du fumier par son passage dans le réservoir cité plus haut,

et que nous pouvons appeler, pour le besoin de la cause, réservoir de clarifiage. (Dans le réservoir central, complètement clos, se déverse souvent le purin provenant de la porcherie). La plupart de ces réservoirs sont souterrains et une pompe fait monter le purin. Il y a aussi des fermes qui ont un réservoir construit au-dessus de la terre; dans ce cas, le purin est rassemblé d'abord dans un réservoir de moyenne dimension, d'où il est pompé chaque jour dans le réservoir supérieur. Ce système a l'avantage de permettre une moindre perte de temps lorsqu'on répand le purin dans les champs. En effet, vous devinez de suite que les voitures-arrosoirs n'ont qu'à être placées sous le robinet et le remplissage ne dure que quelques minutes. Au contraire, lorsqu'il faut pomper chaque fois pour remplir la tonne, le travail est plus long et cela d'autant plus qu'il est généralement accompli sans enthousiasme, car cela sent fort... On m'a dit toutefois que les réservoirs éta-

*—Dites donc, excusez si on vous interrompt, mais avez-vous vu des femmes travailler aux champs ?*

—Oui, en bien des endroits, mais coupez-moi pas la sifflette comme cela; on en parlera en temps et lieu, et je vous dirai que la fermière danoise se mêle intimement à la vie agricole; elle fréquente les écoles d'agriculture; s'occupe de contrôle laitier, de...

*—Est-ce qu'elles sont belles les femmes au Danemark ?*

—Oui, comme rares de créatures. Elles sont grandes, élancées, tournées au fuseau. Ce sont de très belles blondes aux yeux bleus. A peine au Danemark depuis deux ou trois jours, j'étais à part moi convaincu de la beauté des Danoises, mais j'en fus tout à fait fixé quand j'entendis ma femme me dire: "Sais-tu qu'elles sont épatantes, ces Danoises !"

*—Et quand une femme trouve qu'une autre femme est belle, c'est dire que...*

—Mais gardons ça pour le dessert...

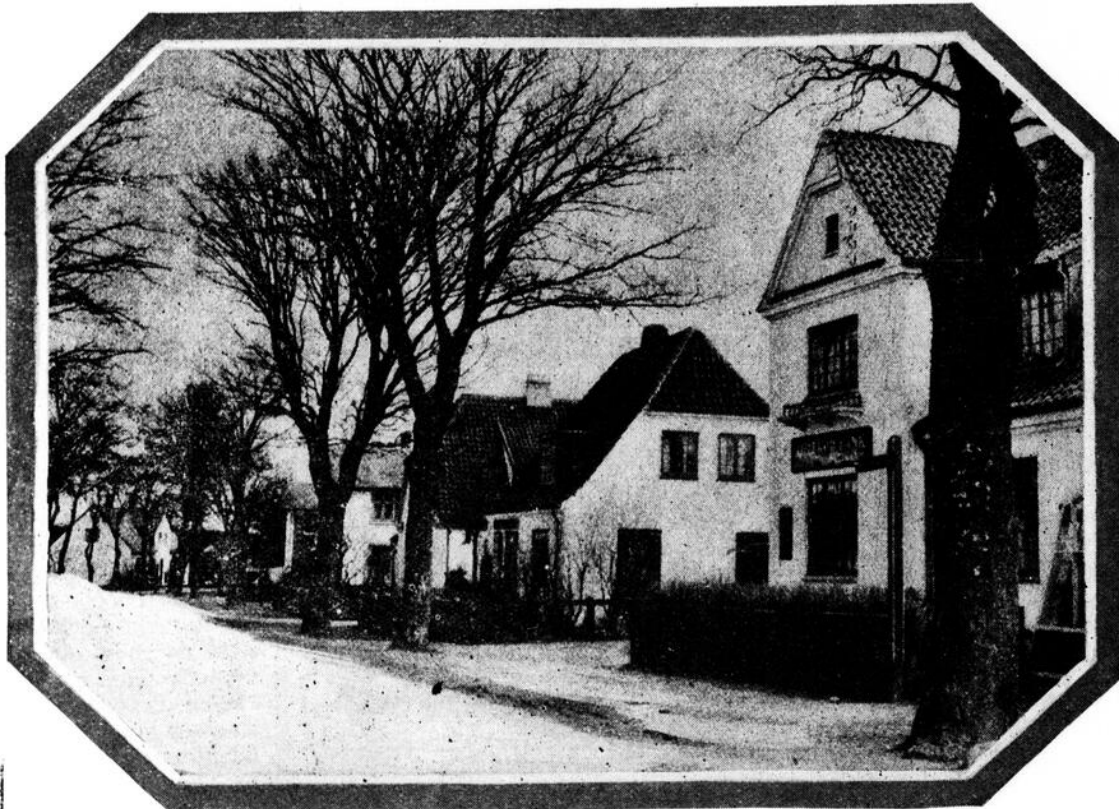
*—C'est bon ! gardons ça pour le dessert. Et on pourra en redemander ?*

—Je disais donc que les plantes-racines, c'est-à-dire les betteraves, les navets fourragers et les choux de Siam sont très en honneur auprès des fermiers-laitiers danois. Des statistiques officielles démontrent que 17% de toute la terre arable au Danemark est cultivée en plantes-racines. C'est une très forte proportion dépassant celle de tous les autres pays. Il n'y a pas de chiffres pré-

cis établissant la surface de notre province qui est affectée aux mêmes cultures. Imaginez-vous maintenant la somme de travail que cela représente en opérations de toutes sortes—principalement le sarclage et l'éclaircissage, dénommé démarriage dans les manuels d'agronomie. Les champs visités étaient tous propres et florissants. Comme il se fait peu de foin au Danemark, on travaille aux betteraves, aux navets et aux choux de Siam tout le printemps et une partie de l'été. Il faut ajouter que l'agriculture danoise possède un outillage de machines très varié et hautement perfectionné. J'ai vu plusieurs modèles de sarcleuses mécaniques dont on n'a pas la moindre idée ici. En fait de machinerie agricole, le Danemark est très en progrès.

*—Faudra nous parler de ça.*

—Oui, pour le sûr, et longuement. La culture des racines est, là-bas comme ici, le pivot sur lequel repose toute exploitation rationnelle de la ferme. Quand un fermier retire de grosses récoltes de racines, le reste va généralement bien. Au mois de juin, on était en pleine phase de sarclage et tout le



Rue typique d'un village danois.

blis au-dessus de terre étaient moins étanches à l'air et il n'y a pas de doute, qu'au total, ceux dans la terre sont plus pratiques.

Le fumier est conservé dans une fosse qui est souvent couverte.

D'après les calculs du professeur Linhardt, de l'Institut Royal Agronomique, le bétail a produit, en 1924, seize millions de tonnes de fumier et quatre millions sept cent mille tonnes de purin.

*—Récolte-t-on beaucoup de choux de Siam, de betteraves ou de carottes fourragères ?*

—Voilà une question importante et vous allez voir qu'il y a d'utiles leçons à tirer. De carottes fourragères, je n'en ai pas vues, —ce qui ne veut pas dire qu'il n'y en a pas —mais j'ai vu énormément de betteraves, de navets fourragers et de choux de Siam. Je dis énormément, en effet, les statistiques nous apprennent que plus d'un million d'acres sont cultivées en plantes-racines. Un million d'acres pour ce petit pays, c'est très considérable. Je suis justement arrivé dans le fort des travaux de sarclage et de démarriage.

monde était aux champs. Chez nous, la pièce de choux de Siam ou de betteraves, c'est quelques planches pas trop loin de la grange. Avec ce qu'on récolte, on fait faire un petit festin aux vaches pendant les deux premiers mois de l'hivernement. Elles aiment cela comme des petites foies, mais on n'en a pas pour longtemps, car, dit-on, c'est tant d'ouvrage ! Et puis on a dans la tête l'idée que c'est du luxe pour les vaches. Là-bas, on raisonne tout autrement. La surface semée en racines augmente d'année en année. Elle était de 12,000 acres en 1870 et elle est maintenant plus de 1,000,000. Voilà qui parle. Au surplus, grâce à la sélection scientifique des graines de semence et grâce à une fertilisation mieux appropriée et plus intensive, le rendement à l'acre a augmenté de façon sensible.

—Mais pourtant...

—Il n'y a pas de mais et encore moins de pourcentage. Le progrès de ces cultures est dû à l'augmentation du nombre des animaux domestiques et, d'autre part, à ce fait que de nombreuses expériences scientifiques et pratiques ont mis en évidence la très grande valeur fourragère des racines. Le Danois n'est pas bête; voici ce qu'il se dit: "Je ne soigne pas mes vaches avec des choux de Siam ou des betteraves rien que parce que cela augmente le rendement en lait mieux que des engrais concentrés, non, il n'y a pas rien que cela, je leur donne des racines parce que cette sorte d'aliment fournit la matière nutritive requise à meilleur marché que si je l'achetais sous forme d'engrais du commerce. Ce qui, comprenez-moi bien, ne veut pas dire qu'il n'achète pas de ces derniers. Non, au contraire, il en achète et beaucoup. Mais avant d'en acheter, il tire parti de son sol, de la moindre motte de sa terre en lui faisant produire ce qui, avec des fourrages verts, convient le mieux à ses vaches. Le Danois est au courant des expériences qui se font à Copenhague, à l'Institut Royal Vétérinaire Agronomique, et de celles qui se font par l'intermédiaire de sa société de contrôle sur l'alimentation comparée des vaches laitières avec différentes plantes. Par exemple, il sait que dans son dernier rapport, le professeur Larsen...

—Le professeur qui ?

—Larsen (c'est un nom aussi populaire au Danemark qu'ici le nom de Tremblay, ou de Gagnon, ou de Morin, etc.) Cet homme a démontré que pour produire une unité fourragère danoise — que nous prendrons ici comme terme de comparaison, sans le définir davantage — cela coûtait :

- 20 sous avec des plantes-racines;
- 23 sous avec du maïs produit sur la ferme;
- 30 sous avec de l'engrais acheté.

J'indique ces chiffres simplement à titre comparatif; les chiffres danois sont autres, mais la comparaison n'en garde pas moins sa justesse. Le Danois a donc raison de se dire: "Produisons plus de racines." Et les statistiques sont là pour montrer que ça marche un peu, mon neveu !

—Tu parles, Charles !  
—Tout juste, Auguste !

—J'ai comme ça l'impression que le Danois flâne pas souvent avec autant de sarcasme au programme.

—Vous l'avez dit. C'est un formidable batteur d'ouvrage. Je dirai même plus : le fermier danois est plus travailleur que le fermier canadien-français.

—Hein ? Qu'est-ce que vous chantez là, jeune homme ? Savez-vous que vous insultez les habitants de notre province, de votre province ?

—Il n'y a pas de jeune homme et encore moins d'insulte. Ecoutez-bien. Je prends sous ma responsabilité de dire devant toute la province de Québec que le fermier canadien-français est moins travaillant que le fermier danois.

—C'est grave ce que vous dites là.

—Sûr ! C'est toujours grave dire la vérité. Et dangereux ! Mais laissez-moi prouver ce que j'avance et...

—Nos pères ont défriché le sol canadien-français à la sueur de leurs fronts. Nous avons hérité de leur vaillance.

—Gardez cette éloquence pour la Saint-Jean-Baptiste de l'an prochain. Je ne parle pas de nos pères. Ce qu'ils ont fait est inconcevable d'énergie et proprement héroïque.

CINQ DEFINITIONS PAR MOIS.—No 3

Qu'est-ce que les alcaloïdes ?

Les alcaloïdes sont des poisons naturels organiques qui existent dans les végétaux sous forme de sels combinés à des acides organiques. Ils sont généralement solides (sauf la nicotine), cristallisables, peu solubles dans l'eau et très solubles dans l'alcool.

La plupart des alcaloïdes naturels (qu'on appelle aussi alcalis végétaux ou alcalis organiques) ont une saveur amère très prononcée et sont des poisons violents; cependant, la médecine les emploie à faible dose dans certaines maladies sur lesquelles ils ont une action énergique.

- Les principaux sont :
- la nicotine, très employée en agriculture comme insecticide;
  - la cocaïne, tirée de la feuille de coca;
  - la quinine, tirée du quinquina et utilisée contre la fièvre;
  - la strychnine, tirée de la noix vomique et utilisée dans la destruction des rongeurs;
  - la caféine, tirée du café;
  - la morphine, la codéine, la narcotine, tirées de l'opium, lequel provient lui-même du pavot.

Ces alcaloïdes se préparent par macération et filtration.

On appelle alcaloïdes artificiels ceux qui, comme l'aniline, ne renferment pas d'oxygène.

que. On reste confondu, on reste profondément ému devant les efforts surhumains qu'ils ont déployés, devant le courage qui les a animés, devant les difficultés vaincues avec des armes si primitives. Chers vieux dont le sang coule dans nos veines, vieux défricheurs, vieux colons qui dormez à jamais dans la terre que vous avez pétrie, que vous avez préparée aux miracles des moissons nourricières, nous ne serons jamais assez fiers de l'héritage que vous nous avez laissé. Vos leçons de vaillance, les mettons-nous bien en pratique ? Je parle des hommes de 1929, vos fils, petits-fils et arrière-petits-fils. Laborieux, nous le sommes, mais pas à la manière des Danois...

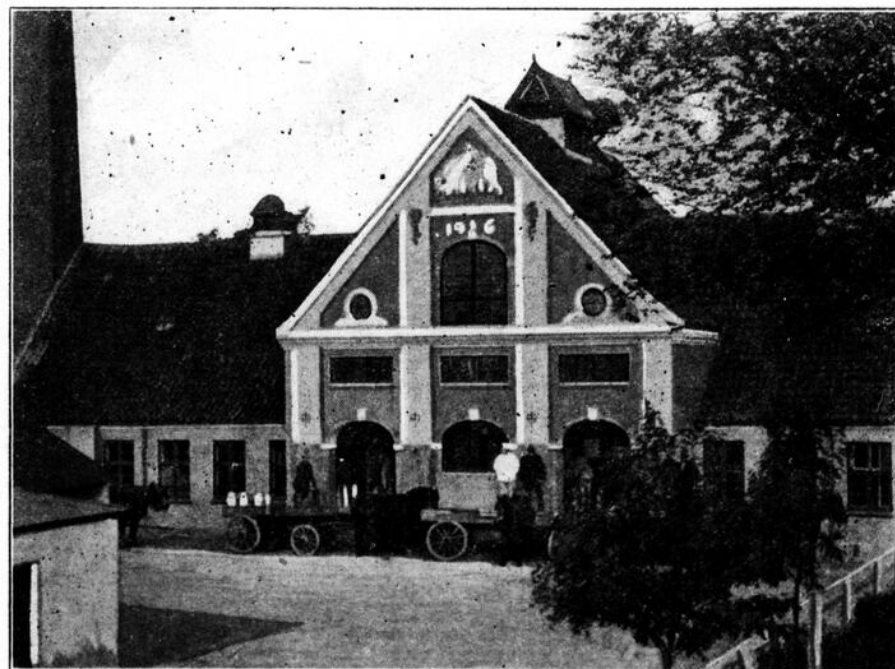
—Vous faites bien de ramener cela.

—Je ne ramène rien. C'est vous qui vous mettez en boule avant d'avoir compris. Vous vous montez la température pour rien. Je me suis vite rendu compte que, là-bas, le fermier travaillait de façon beaucoup plus soutenue, beaucoup plus uniforme que chez nous. L'activité danoise se répartit, calme et mesurée, sur les douze mois de l'année. Les productions sont sagement réparties, judicieusement balancées. Il n'y a pas de morte saison et c'est là le chef-d'oeuvre de l'agriculture bien organisée. On ne dépense pas en six mois ce qu'on a gagné dans les autres six mois. Le fermier ne chôme pas, ses diverses lignes de production non plus. Là-bas, les poules ne pondent pas pendant six mois, (alors que les oeufs se vendent le moins cher, comme la chose se fait ici au pays) pour chômer pendant les six autres mois. Il y a une rotation, non seulement des productions végétales, mais également des productions animales. Et c'est là une des merveilles de l'agriculture danoise, c'est là un des secrets de leur réussite.

—Je comprends mieux maintenant où vous voulez en venir.

—Le Danemark est placé entre deux gros pays industriels à population intense. D'une main, on peut dire qu'il sert l'Angleterre et de l'autre il sert l'Allemagne. Situation géographique épatante, vous voyez. Ces deux pays sont surpeuplés d'abord, et ensuite plus versés dans l'industrie que dans l'agriculture. Cela fait donc deux merveilleux clients, l'Angleterre surtout, qui est encore plus "acheteuse" que l'Allemagne. Comment pensez-vous que le Danois raisonne son affaire en face de ces deux gros voisins ? Voilà : homme d'affaires avant tout, "déniaisé" par un système d'enseignement quasi parfait, en tous les cas, l'un des meilleurs de l'Europe, il se dit ceci : Oui, je suis tout petit, mais ça ne fait rien. Je suis placé entre deux voisins, gros mangeurs et incapables de se suffire. Ils n'achèteront pas ma marchandise pour me faire plaisir, mais bien parce qu'ils en ont besoin. Je vais donc étudier leurs besoins. Ils ne tiennent pas à acheter de moi plus que d'un autre, mais moi, je vais tellement leur donner satisfaction sous tous rapports qu'ils vont me préférer aux autres vendeurs. Ils ont besoin de mangeaille. Quelle mangeaille ? Du beurre, du bacon et des oeufs. Je vais donc spécialiser dans ces lignes.

(A suivre ainsi pendant cinq ou six mois.)



Type de crèmerie coopérative danoise.

DETAILS SUR LA LOI DU PRET AUX CULTIVATEURS

Depuis quelque temps, il a été question à diverses reprises, dans les journaux de notre province, de la loi du prêt agricole. Cette loi, qui est relativement récente, est encore peu connue, et de nombreux renseignements nous ont été demandés à ce sujet. Nous croyons bon de donner ces quelques explications.

En son principe, la loi agricole est une loi fédérale passée par le parlement d'Ottawa et sanctionnée le 14 avril 1927. Elle a pour objet l'institution, par tout le Canada, d'un système de crédit hypothécaire à longs termes pour les cultivateurs. Au moyen de cette loi, tout cultivateur peut emprunter, par garantie hypothécaire, un montant n'excédant pas 50% de la valeur de sa terre et 20% de la valeur des bâtiments qui y sont érigés. Les prêts, cependant, ne doivent pas dépasser la somme de \$10,000.00 à la même personne.

Le remboursement de ces emprunts est effectué par un système d'annuités d'après quatre plans :

Plan No 1.—A 6½% par année, plus

2% d'amortissement. L'emprunt en capital et intérêt est remboursable en 22 versements annuels et consécutifs de \$8.50 par chaque cent piastres empruntées et un 23ème versement final de \$8.31 par chaque cent piastres empruntées.

Plan No 2.—A 6½% par année, plus 2% d'amortissement. L'emprunt en capital et intérêt est remboursable en 44 versements semi-annuels et consécutifs de \$4.25 par chaque cent piastres empruntées et un 45ème versement final de \$5.25 par chaque cent piastres empruntées.

Plan No 3.—A 6½% par année, plus 1% d'amortissement. L'emprunt en capital et intérêt est remboursable en 31 versements annuels et consécutifs de \$7.50 par chaque cent piastres empruntées et un 32ème versement final de \$7.47 par chaque cent piastres empruntées.

Plan No 4.—A 6½% par année, plus 1% d'amortissement. L'emprunt en capital et intérêt est remboursable en 63 versements semi-annuels et consécutifs de \$3.75 par chaque cent piastres empruntées.

La loi du prêt agricole du Canada veut qu'aucun prêt ne soit fait dans une province à moins que son gouvernement n'ait pourvu à la souscription du capital-actions de la Commission jusqu'à concurrence de 5% de la totalité des prêts en circulation dans cette province à quelque époque que ce soit lorsque ces prêts sont émis, et à moins que le gouvernement de cette province n'ait établi un conseil provincial pour agir à titre d'agent, dans cette province, de la Commission du prêt agricole du Canada.

Afin de faire bénéficier les cultivateurs, notre gouvernement, se rendant au désir du gouvernement fédéral, a établi une commission provinciale du prêt agricole devant agir de concert avec celle du Canada.

Les conditions du prêt et, conséquemment, le taux de l'intérêt sont fixés par la Commission du Canada et il n'est pas loisible à la commission provinciale d'y faire aucun changement.

Pour plus amples renseignements, s'adresser au surintendant du prêt agricole, M. J.-B.-T. Lafrenière, Québec.

Liste des lauréats du Mérite Agricole de 1929

M. Alfred Dubé, de Rimouski, gagnant de la médaille d'or et du diplôme de très grand mérite exceptionnel.

Lauréats de la médaille d'or :

- |  |     |
|--|-----|
| 1—Alfred Dubé, Rimouski commandeur de l'ordre du Mérite Agricole, lauréat de la médaille d'or et du diplôme de très grand mérite exceptionnel. | 928 |
| 2—François Tremblay, Hébertville Village, Lac St-Jean.   | 912 |
| 3—Auguste Beaulieu, Ste-Angèle-de-Mérici, Matane.  | 904 |
| 4—Auguste Michaud, Sacré-Coeur, Rimouski.  | 873 |
| 5—Adéland Fortin, Chambord, Lac St-Jean  | 851 |
| 6—Johnny Tremblay, Jonquières, Chicoutimi.   | 850 |
| 7—Nil Bouchard, Jonquières, Chicoutimi   | 834 |

Lauréats de la médaille d'argent et du diplôme de très grand mérite :

- |  |     |
|--|-----|
| 1—Ludovick Roy, Cap Chat, Gaspé                        | 923 |
| 2—Louis de G. Belzile, Amqui, Matapédia.               | 905 |
| 3—John Jones, Port-Daniel, Bonaventure                 | 900 |
| 4—Philippe Pelletier, Roberval, Lac St-Jean            | 895 |
| 5—Adéland Boily, Baie St-Paul, Charlevoix              | 894 |
| 6—Rév. J.-P. Lebel, St-Donat, Rimouski                 | 892 |
| 7—J.-T. Bérubé, St-Donat, Rimouski.                    | 884 |
| 8—Frs - Thomas Beaulieu, Ste - Flavie, Matane.         | 881 |
| 9—Narcisse Babin, St-Charles-de - Caplan, Bonaventure. | 878 |
| 10—Jean-Bte LeChasseur, Luceville, Rimouski.           | 873 |
| 11—Alfred Boivin, Roberval, Lac St-Jean                | 872 |
| 12—Damase Bégin, N.-D. de Palmarolle, Abitibi.         | 870 |
| 13—Xavier Boily, St-Prime, Lac St-Jean                 | 868 |
| 14—Désiré Bélanger, Amqui, Matapédia                   | 862 |
| 15—Josaphat Dumais, St-Joseph-de - Lepage, Matane.     | 861 |
| 16—Alphonse Rioux, Sayabec, Matapédia.                 | 860 |
| 17—David Caouette, Amos, Abitibi.                      | 859 |
| 18—Geo.-Alphonse Rioux, Amqui, Matapédia               | 858 |
| 19—Alphée Richard, La Reine, Abitibi.                  | 857 |
| 20—Harry Boulianne, Amqui, Matapédia                   | 856 |
| 21—Madame Philippe Crateau, Amos, Abitibi.             | 855 |

- |  |     |
|--|-----|
| 22—Antoine Riverin, Chicoutimi-Ouest.    | 854 |
| 23—Charles Côté, Ste-Croix, Lac St-Jean. | 853 |
| 24—Arsène Tardif, Amqui, Matapédia.      | 852 |
| 25—Albert Girard, St-Urbain Charlevoix.  | 851 |

Lauréats de la médaille de bronze et du diplôme de grand mérite :

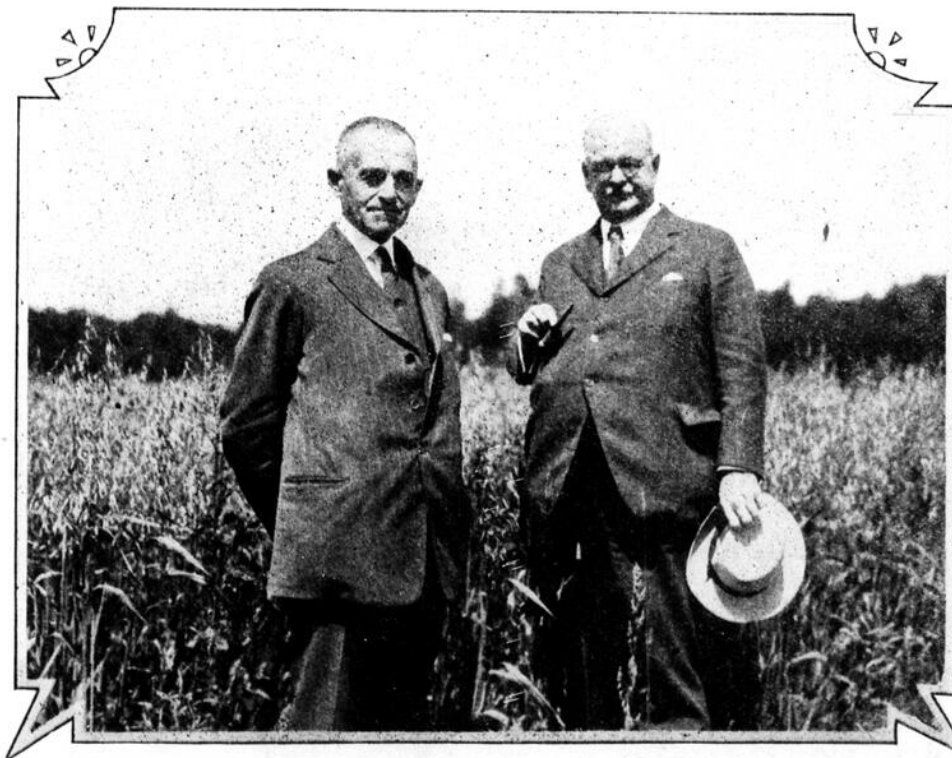
- |   |     |
|---|-----|
| 1—Hector Cyr, New-Richmond, Bonaventure.                  | 848 |
| 2—Octave Gagné, St-Ulric, Matane.                         | 847 |
| 3—Ferme St-Méthode (Henri Plourde, régisseur) St-Méthode. | 845 |
| 4—J.-Ernest Desrosiers, Grand Métis, Matane.              | 844 |
| 5—J. Alex. Cyr, New-Richmond, Bonaventure.                | 842 |
| 6—Jean-Bte Guimond Ste-Angèle de Mérici, Matane.          | 839 |
| 7—Ferdinand Ratté, Baie-des-Sables, Matane.               | 838 |
| 8—Octave Dionne, Sacré-Coeur, Rimouski.                   | 837 |
| 9—Anthime Paradis, Amqui, Matapédia.                      | 836 |
| 10—Hermel Thibault, St-Félix d'Otis, Chicoutimi.          | 834 |
| 11—François Caron, Price, Matane.                         | 833 |
| 12—Raymond Grenon, Amos, Abitibi.                         | 831 |

- |  |     |
|--|-----|
| 13—Romuald Lavoie, Sacré-Coeur, Rimouski               | 830 |
| 14—Félix Lepage, Ste-Blandine, Rimouski                | 829 |
| 15—Médéric Tousignant, Dupuy, Abitibi.                 | 826 |
| 16—Georges Dubé, St-Joseph-de-Lesage, Matane.          | 825 |
| 17—Achille Asselin, La Sarre, Abitibi.                 | 824 |
| 18—Absalon Blouin, Amos, Abitibi.                      | 823 |
| 19—Joseph Paquette, Baie-des-Sables, Matane.           | 822 |
| 20—J.-C. Fortier, Senneterre, Abitibi.                 | 815 |
| 21—Edmond Roussel Ste-Angèle-de-Mérici, Matane.        | 812 |
| 22—Donat Trépanier, L'Ascension de N.-S., Lac St-Jean. | 811 |
| 23—Gaudias Saucier, Val-Brillant, Matapédia.           | 806 |
| 24—William Lefebvre, La Sarre, Abitibi.                | 805 |
| 25—Paul Audet, La Sarre, Abitibi.                      | 804 |
| 26—Philippe Desrosiers, Ste-Flavie, Matane             | 803 |
| 27—Alphonse Deschênes, Ste-Flavie, Matane              | 802 |
| 28—Uldéric Gaudreault, St-Coeur-de-Marie, Lac St-Jean. | 796 |
| 29—Etienne Fournier, Baie-des-Sables, Matane.          | 795 |
| 30—Thomas Dumais, Ste-Angèle-de-Mérici, Matane.        | 794 |
| 31—Louis Perreault, Ste-Flavie, Matane.                | 792 |

- |   |     |
|---|-----|
| 32—David Thibault, Villemontel, Abitibi               | 791 |
| 33—Médard Hudon, Ste-Anne, Chicoutimi.                | 790 |
| 34—John - Alex. Macpherson, Port-Daniel, Bonaventure. | 786 |
| 35—Joseph Lemoyne, Ste-Rose-de-Poula-riés, Abitibi.   | 780 |
| 36—Robert Almond, Shigawake, Bonaventure.             | 770 |
| 37—Vitalien Villeneuve, Villemontel, Abitibi          | 764 |
| 38—Joseph-Arthur Babin, New-Carlisle, Bonaventure.    | 762 |
| 39—Philippe Labrie, Cap Chat, Gaspé.                  | 751 |

Diplômes de mérite :

- |   |     |
|---|-----|
| 1—Leslie Skeene, Shigawake, Bonaventure.    | 722 |
| 2—Edgar Lawrence, Port-Daniel, Bonaventure. | 709 |
| 3—Wilfrid Asselin, Colom-<br>bourg, Abitibi | 672 |



L'ancien et le nouveau ministre de l'agriculture photographés à la pépinière de Deschambault. A gauche : Honorable J.-E. Caron; à droite : Honorable J.-L. Perron.

Juges: MM. Arsène Denis, R.-R. Ness, Elzéar Campagna. Secrétaire: M. Charles-A. Fontaine.

# Comment alimenter la vache tarie

Par Gustave Toupin, professeur à l'Institut Agricole d'Oka.

Elle réclame des soins spéciaux.—Il ne faut pas la soigner comme les autres.—Il faut "overhauled" les organes producteurs de lait.

La vache tarie a besoin d'être engraisée avant le vêlage. Les bonnes vaches laitières terminent leurs lactations, en règle générale, dans un état d'épuisement. L'abondante production du lait a eu pour effet d'user leurs tissus protéiques, d'épuiser leurs réserves de matière grasse et d'endommager considérablement leurs stocks de matières minérales. D'où la nécessité, pour l'éleveur sérieux, de refaire l'état d'embonpoint de ses vaches taries et de reconstruire leurs réserves de matières minérales, s'il veut obtenir d'elles, dans la suivante lactation, de hauts rendements.

C'est une bien grave erreur économique que de négliger l'application de ce principe suivi par tous les bons éleveurs, et pour cause: une vache qui commence sa lactation dans un état de maigreur, très probablement d'abord ne produira pas à sa puissance maximum, et puis réduira subitement sa production, dès que la ration qu'on lui servira pêchera de quelque façon que ce soit.

Au contraire, la vache qui a des réserves au début du vêlage produira tout de suite un rendement maximum, et sera bien plus en mesure de subir des variations dans le rationnement sans fléchissement sérieux dans sa production journalière; et cela dû au fait qu'elle possède des réserves dans lesquelles la glande peut puiser en cas de besoin.

L'engraissement de la vache tarie peut sans doute se faire, dans une certaine mesure, par les bons fourrages, mais, en règle générale, l'éleveur devra plutôt recourir à un bon mélange de concentrés, servi, selon les cas, dans la mesure de 3 à 8 livres par jour.

### A.—Quantité d'aliments à servir :—

a)—Si l'on ne donne que des fourrages secs de première valeur, savoir: luzerne, trèfle, foin, avoine-pois-lentille, foin mêlé, la quantité à servir sera alors de 2 à 2 livres 1/2 par 100 livres de poids vif. Exemple: une vache de 1,000 livres, grasse, recevra 25 livres de fourrage par jour.

b)—Si l'on donne des fourrages secs de première valeur et des aliments succulents tels: ensilage ou racines, les quantités respectives seront alors de 1 à 1 livre 1/2 de fourrage sec par 100 livres de poids vif, et 2 à 3 livres d'ensilage par 100 livres de poids vif (ensilage ou racines). Exemple: une vache de 1,000 livres recevra 15 livres de fourrage et 20 à 30 livres d'ensilage.

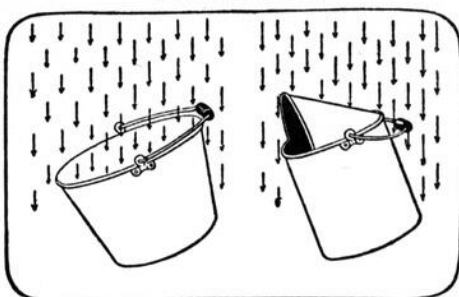
c)—Si les vaches sont maigres, il faudra alors, dans l'un ou l'autre des cas précédents, leur servir des concentrés dans la mesure de 3 à 8 livres par jour, selon leur degré de maigreur.

d)—Si les fourrages sont de qualité inférieure, savoir: mil, blé-d'Inde non ensilé, paille, et s'ils sont servis seuls sans aliment succulent, il vaut mieux alors réduire le fourrage à 1 livre 1/2 ou 2 livres par 100 livres de poids vif et donner des concentrés. Exemple: une vache de 1,000 livres recevra 10 livres de mil, 5 livres de paille et 3 à 8 livres de concentrés.

e)—Avenant le cas où l'on sert des fourrages de pauvre valeur avec de l'ensilage, la quantité de fourrage sec ne devrait pas dépasser 1 livre par 100 livres de poids vif; l'ensilage peut se donner

**D**  
Il y a au Danemark 1,077 clubs propriétaires de 1,254 taureaux représentant les intérêts de 26,000 petits cultivateurs. L'Etat subventionne les seuls clubs qui ont des taureaux à bon "pedigree".

alors dans la mesure de 2 à 3 livres par 100 livres de poids vif, et l'on ajoute des concentrés selon le degré d'embonpoint de la vache. Exemple: une vache de 1,000 livres recevra 10 livres de foin mêlé, 20 livres d'ensilage et 3 à 8 livres de concentrés.



Deux modèles de chaudières à traire. La chaudière ouverte laisse entrer toutes sortes de saletés; la chaudière couverte empêche l'entrée des saletés.

### B.—Espèces d'aliments à servir :—

a)—Le foin de trèfle et le foin de luzerne, plutôt rares sur la ferme, devraient être gardés pour les jeunes bovins et la vache en production.

b)—Les meilleures rations d'entretien pour la vache laitière sont celles faites d'un fourrage sec, d'un aliment succulent et d'un concentré.

c)—Quand il y a abondance de trèfle sur la ferme et pas d'ensilage, le foin de trèfle servi seul peut constituer une ration satisfaisante pour les vaches tarées et grasses.

d)—Quand il y a pénurie de foin de trèfle, on peut lui joindre de la paille ou du mil, dans la mesure de 50% de la partie fourragère, et la ration sera satisfaisante pour une vache déjà grasse. Si la bête est maigre toutefois, il faudra lui donner des concentrés dans la mesure de 3 à 8 livres.

e)—La luzerne, étant plutôt rare sur la ferme, devrait être gardée pour le jeune bétail et la vache en production. Si toutefois on en donne à la vache tarie, on pourra lui joindre de la paille dans la mesure de 50% de la ration, et cette dernière restera encore satisfaisante pour une vache déjà grasse. Si cette dernière est maigre, il faudra lui donner quelques livres de concentrés.

f)—Les meilleures rations pour la vache tarie sont celles qui seraient faites de foin mêlé, d'ensilage et de concentrés. Exemples de rations pour une vache de 1,000 livres :—

- (1) 10 à 12 livres de foin mêlé;  
20 à 25 livres d'ensilage;  
3 à 8 livres de concentrés, au besoin.

- (2) 8 à 10 livres de foin mêlé;  
5 à 8 livres de paille;  
20 livres d'ensilage;  
3 à 8 livres de concentrés, au besoin.
- (3) 15 livres de foin mêlé;  
20 livres d'ensilage;  
3 à 8 livres de concentrés, au besoin.

g)—La vache tarie doit recevoir tous les jours 3/4 d'once de sel de cuisine. Si la ration ne contient pas de trèfle ou de luzerne, il est bon d'y joindre, à part le sel, des cendres de bois et des os broyés. On fait alors un mélange de ces trois matières minérales, et on le sert dans les concentrés, dans la mesure de 3% de ces derniers. La formule suivante peut être appliquée pour composer un mélange de sels minéraux:—

- 1 livre de sel;
- 1 livre de cendres de bois ou de chaux éteinte;
- 1 livre d'os broyés.

Exemple: Il faudra ajouter 9 livres de cette mixture minérale à un mélange de concentrés de 300 livres.

### C.—Mélanges de concentrés pour vaches tarées:—

Ces mélanges sont caractérisés par un pourcentage en protéine digestible variant de 8 à 12% et par la part très large faite aux grains engraisants, savoir: l'orge, le blé-d'Inde ou bien la farine Hominy qui constituent 40 à 50% du mélange.

S'il n'y a pas d'inconvénients à servir, au début du tarissage, de tels mélanges, par ailleurs il est absolument nécessaire, quinze jours avant le vêlage, de leur substituer des mélanges plus laxatifs ne contenant ni orge, ni blé-d'Inde ou farine Hominy. De plus, il est non seulement nécessaire, quinze jours avant le vêlage, de changer la composition du mélange, mais on devra aussi réduire les quantités de concentrés à servir à une couple de livres.

Disons ici, qu'en règle générale, il vaut mieux servir les concentrés mouillés, savoir, en pâte épaisse, afin de prévenir les dangers d'indigestion. Cette règle devrait être rigoureusement suivie au moins par tous les éleveurs qui ne disposent pas, dans le rationnement de leurs animaux, d'aliments succulents comme l'ensilage et les racines. Le Révérend Frère Isidore, dont les méthodes d'alimentation s'appuient sur plus de vingt-cinq ans de pratique, sert toujours, et à toutes les classes de bovidés, les concentrés humides aux fins de les rendre plus appétissants et de prévenir les cas d'indigestion.

a)—Mélanges de concentrés à servir du tarissement jusqu'à quinze jours avant la mise-bas:—

- (1) 2 blé-d'Inde;  
1 avoine;  
1 son
- (2) 2 orge;  
1 avoine;  
1 son
- (3) 2 Hominy;  
1 avoine;  
1 son
- (4) 2 orge;  
2 avoine;  
1 son
- (5) 2 orge;  
1 avoine;  
1 son
- (6) 2 orge;  
1 son

b)—Mélanges à servir durant les quinze jours précédant la mise-bas:—

- (1) 1 avoine moulue;  
1 son.
- (2) 2 son;  
2 av. moulue;
- (3) 1 av. moulue;  
1 son;  
1 pain de lin.

**D**  
Pour qu'une vache soit exhibée, certaines sociétés agricoles danoises exigent un rendement minimum en lait et en matière grasse. Pour le taureau, on exige un rendement minimum chez sa mère et sa grand-mère. En bas de ces chiffres, pas d'entrée.

CINQ DEFINITIONS PAR MOIS.—No 4  
**Qu'est-ce que le crésyl ?**  
Le crésyl est un liquide brun, d'apparence sirupeuse, extrait du goudron de houille; il constitue un excellent antiseptique, peu toxique et peu cher. On l'emploie beaucoup en médecine vétérinaire.

**D**  
Seules les vaches contrôlées peuvent être admises aux expositions agricoles danoises. Leur rendement en lait et en beurre **POUR CHAQUE ANNEE** depuis le 1er vêlage doit être imprimé dans le catalogue. Les prix sont donnés en conséquence.

La Commission provinciale du crédit agricole ne relève pas des autorités provinciales comme beaucoup le croient, mais qu'elle n'est qu'une succursale de la Commission fédérale, créée en vertu d'une loi fédérale.

## Pourquoi la richesse du lait varie-t-elle en matière grasse ?

Les causes de la variation du test (%) de la matière grasse dans le lait sont le sujet de discussions sans fin entre le producteur, le distributeur, le fabricant et quelquefois le consommateur. Pourquoi le lait varie-t-il tant en matière grasse, tout le monde le sait à peu près, personne ne le sait au juste. Une fois pour toutes, voici, dégagé de considérations scientifiques inutiles, un résumé de ce que tout habitant intelligent est absolument tenu de savoir sur ce sujet. On ne fait pas de bonne industrie laitière sans la connaissance de ces causes.

Les variations dans les épreuves de lait et de crème causent probablement plus de discussions entre le producteur, le distributeur ou le fabricant que n'importe quel autre sujet. Ces variations ont plusieurs causes. Quelques-unes d'entre elles sont déjà bien comprises, mais un grand nombre ne l'est pas encore.

### La race.

Tout le monde réalise pratiquement la différence qu'il y a entre les épreuves de lait de diverses races de vaches. L'épreuve moyenne officielle des principales races se chiffre comme suit :

Race.	Pourcentage de gras.
Jersey . . . . .	5.23
Guernsey . . . . .	4.95
Shorthorn . . . . .	3.78
Ayrshire . . . . .	3.67
Holstein-Friesian . . . . .	3.35

### Le sujet.

Il est également reconnu que divers sujets d'un même troupeau peuvent donner des épreuves très différentes. Dans un même troupeau de Holstein connu, la meilleure vache donne annuellement une épreuve moyenne de 4% tandis que la pire vache donne une moyenne de 2.9% ; ce qui démontre la variation considérable qui peut survenir entre divers sujets.

### Phases de la lactation.

Pendant quelques jours après le vêlage, l'épreuve augmente légèrement. Elle est constante pendant un certain temps, puis elle décroît légèrement au bout du troisième ou quatrième mois ; après ce temps, elle augmente très rapidement, et à la fin de la période de lactation elle est plus élevée qu'au temps du vêlage. C'est à cause de cela que le vêlage de plusieurs vaches ensemble amène une chute notable dans les épreuves. Ce changement est plus remarquable et cause plus de difficultés qu'une augmentation régulière de l'épreuve. L'augmentation arrive graduellement à mesure que la quantité de lait décroît tandis que la diminution arrive plutôt soudainement au moment où les vaches qui viennent de mettre bas donnent de grandes quantités de lait supplémentaires de qualité inférieure. On peut généralement affirmer que plus une vache donne de lait, plus son pourcentage de gras est petit.

### Alimentation.

On varie considérablement d'opinions touchant les effets de l'alimentation sur les épreuves. Toutefois, il est généralement admis qu'il est impossible d'augmenter la production du gras, matériellement et en permanence, par un changement d'alimentation, et de maintenir en même temps l'abondance du lait. Na-

turellement, chez une vache mal nourrie, qui reçoit par la suite une ration convenable, il y aura augmentation de rendement, mais le simple fait de changer les aliments d'une ration balancée n'affectera en rien le rendement du gras. La quantité de lait et le pourcentage de gras peuvent changer sous l'action d'aliments succulents additionnels. L'augmentation de la quantité de lait et la diminution du taux de l'épreuve, au printemps, alors que les vaches vont au pâturage pour la première fois, expliquent cela clairement. Le fait d'administrer aux vaches de la pulpe de betterave mouillée cause les mêmes changements, comme on a pu l'observer dans un grand nombre de fabriques laitières, situées dans les districts à betteraves à sucre, où l'on ajoute de la pulpe de betterave à la ration pendant l'hiver.

On veut attirer l'attention du lecteur sur une preuve frappante de cet état de choses.

Un fermier qui vendait du lait à la laiterie d'un collège avait une épreuve de 3.4% dans la seconde semaine de février, sur une production de 230 livres de lait par

jour. Le 15 février, il administra à ses vaches de la pulpe de betterave ; au cours de cette semaine, sa production augmenta jusqu'à 245 livres par jour, mais le chiffre de l'épreuve tomba à 2.9%. La semaine suivante, il suspendit l'emploi de la pulpe de betterave et l'épreuve revint à 3.5% sur une production de 220 livres par jour.

### La saison.

Il y a des changements dans l'épreuve qui sont causés par la saison de l'année. Les épreuves sont basses au printemps et hautes à l'automne. La cause de ce changement n'est pas définitivement connue. Du fait que l'épreuve commence ordinairement à tomber avant de mettre les animaux au pâturage, on conclut que cette chute ne dépend pas de l'alimentation.

On voit parfaitement que les trois causes ci-dessus réunies peuvent opérer un changement très appréciable dans l'épreuve. Un certain nombre de vaches fraîchement vèlées peuvent n'être mises au pâturage qu'en avril et subir déjà une chute de 1% dans les épreuves du mois de mars. Cette diminution, que le fermier ne comprend ordinairement pas, cause du mécontentement et met en doute l'homme qui prend l'épreuve. Cependant, il n'y a aucunement de sa faute. On peut dire, en général, que le vêlage d'automne, de façon à ce que la plus grosse production du lait arrive au temps où les épreuves sont hautes et les prix élevés, sera beaucoup plus profitable que le vêlage du printemps, tel qu'on le pratique trop communément aujourd'hui.

### Premier lait et dernier lait.

Le premier lait renferme très peu de gras tandis que le dernier peut en contenir 8% à 9%, et quelquefois plus. Par où l'on voit la nécessité de traire les vaches à fond. L'omission de traire les vaches jusqu'à la dernière goutte de lait fait perdre beaucoup plus de gras que semble l'indiquer la perte de lait correspondante.

### Temps de la traite.

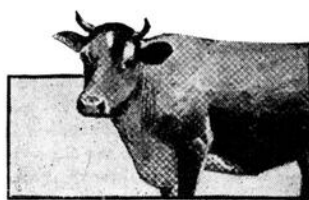
Le lait contient ordinairement plus de gras si on laisse écouler un court intervalle entre les traites. Si une vache est traitée à 5 heures du matin et à 6 heures du soir, le lait du matin contiendra plus de gras que le lait du soir. Si les heures changent au cours de l'hiver, et si la traite a lieu à 7 heures du matin et à 4 heures de l'après-midi, le lait du soir contiendra plus de gras que le lait du matin. Ceci affecte le chiffre de l'épreuve marqué dans le livre de laiterie, car le lait employé à la maison provient toujours d'une même traite et les épreuves de la laiterie dépendront du fait que le lait retenu à la maison est riche ou pauvre en gras.

(Suite à la page 41)

### Examinez toujours vos vaches de près.

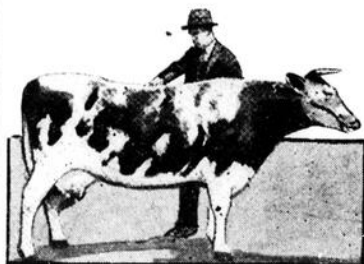


Certaines bonnes vaches laitières ont les épaules collées l'une contre l'autre et le garrot se termine en pointe, spécialement chez les grosses productrices de lait.

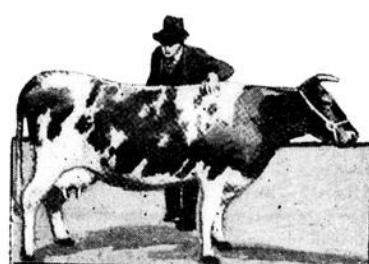


On ne déclassé pas une vache parce qu'elle n'a pas le garrot assez pointu. Voici une vache qui doit mettre bas. Elle est arrondie et le garrot est plus uni.

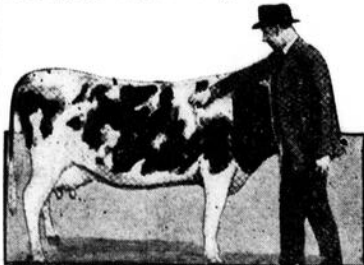
Une bonne vache tarie, ou encore génisse, peut avoir le garrot plutôt rond et demeurer très bonne productrice de lait. Cependant, le garrot et les épaules épaissies indiquent chez la vache une tendance à produire de la viande plutôt que du lait.



Passez la main sur l'épine dorsale. Beaucoup de vaches ont des prééminences sur l'épine dorsale et les sections ou les vertèbres ne se joignent pas parfaitement. Les reins doivent être au niveau et larges.



Regardez par-dessus le dos et faites-vous une idée de son épaisseur vis-à-vis de la région du cœur. Constatez la souplesse des côtes. Il faut que les côtes soient bien arquées pour rendre spacieux l'intérieur de la poitrine.



La peau doit être douce et souple. Une peau dure et sèche indique la mauvaise circulation du sang et le mauvais état de santé de la vache.



Les côtes d'une bonne vache sont habituellement éloignées de deux ou trois doigts entre elles.

NOTRE ARISTOCRATIE RURALE.—UN EXEMPLE DE PERSEVERANCE.

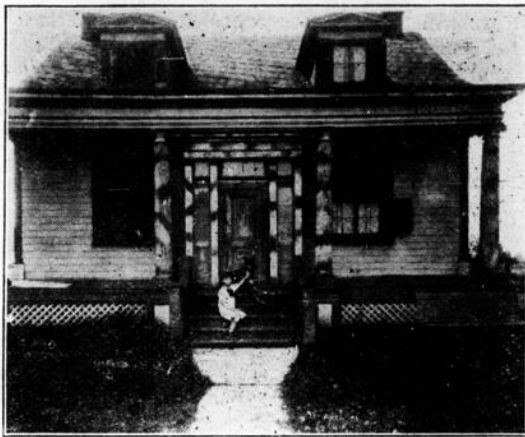
## La ferme de la famille Piette, à Berthier

Depuis 1683, elle a toujours appartenu à un Piette.—Aujourd'hui, c'est Madame Joseph Alexis Piette qui poursuit la tradition.—Une ferme où la besogne est faite de façon modèle et rémunératrice.

Le voyageur qui se rend, en automobile, de Montréal à Berthier rencontre, à environ un mille et demi avant la ville, une vieille demeure que l'âge n'a pas encore abattue. C'est une maison jaune, construite dans un style ionique très architectural et qui date de près de cent années. Les matériaux qui ont servi à son édification proviennent d'une ancienne chapelle, celle de Saint-Ambroise de Kildare. Rien n'a été modifié depuis la construction de cette vieille demeure dont l'architecte avait été M. Dominique Ducharme.

Cette maison est sise sur une terre beaucoup plus vieille encore: celle de feu M. Joseph-Alexis Piette, décédé il y a un peu plus de quatre ans, et dont la veuve continue l'exploitation raisonnée sur les données les plus scientifiques. La terre de Madame Piette a toujours appartenu à un Piette depuis 1683. Ce fut tout d'abord Jean Piette, puis Pierre, Jean-Baptiste, Antoine, Vincent, Alexis et Joseph-Alexis. Ses dimensions sont de trois arpents et demi de front sur cinquante arpents de profondeur.

On trouvera rarement dans la province pareil exemple d'attachement au sol. Une



La vieille demeure habitée par la famille Piette et qu'un style ionique pur distingue fort de la majorité des maisons de campagne.

aussi fertile et aussi bien entretenue, grâce à la pratique de la rotation que continue Madame Piette.

Actuellement, il y a vingt arpents en culture de tabac. Comme on pourra le constater par quelques-unes des photographies que nous publions en accompagnement de cet article, cette culture prend des proportions remarquables. Chaque année, grâce à un programme bien établi et suivi régulièrement, la récolte est satisfaisante. Elle nécessite, sans doute, beaucoup de labeur, mais, avec le concours d'une main-d'oeuvre bien stylée et des jeunes garçons de la famille, elle donne toujours des résultats dépassant les plus optimistes espérances. C'est une preuve que le travail produit toujours des fruits avantageux.

Les gens de la région de Berthier se souviennent fort bien de M. Piette qui a été l'un des pionniers de la culture du tabac. Il fut aussi l'un des propagateurs de l'idée coopérative qui se développe de plus en plus sous l'inspiration active de l'hon. M. Perron, ministre de l'agriculture. On rappelle qu'il y a quelques années, quand il s'est agi d'améliorer le sort des planteurs de tabac, un mouvement a été entrepris dans le but de venir en aide aux cultivateurs. M. Piette fut l'un des chefs qui se rendirent à Ottawa afin d'obtenir du gouvernement l'appui qu'ils sollicitaient. La démarche n'a pas donné les résultats attendus, mais elle a quand même fait comprendre aux cultivateurs de Berthier et de la région environnante que leur intérêt était dans la co-

opération. Aujourd'hui, peut-être, cette idée est-elle mieux comprise! La mentalité nouvelle créée à cette époque permettra sans doute au ministre de l'agriculture de faire triompher son principe de la coopération en faveur de laquelle les meilleurs esprits sont dévoués.

M. Piette fut également reconnu pour sa culture des petits fruits, surtout les fraises et les framboises. La terre de la famille Piette est aussi productrice de sirop et de sucre d'érable, une magnifique érablière y étant exploitée. A l'heure actuelle, l'érablière peut produire une quantité remarquable de sirop et de sucre du pays. Nul doute qu'avec l'aide fournie par le gouvernement elle soit administrée plus activement. Le printemps prochain, l'on projette de grandes améliorations dans ce domaine, tout comme Madame Piette envisage la reconstruction d'un vaste bâtiment sur les données des architectes du ministère de l'agriculture. Elle construisait, il y a deux ans, un magnifique bâtiment contenant une laiterie, une vaste salle où manipuler le tabac, une glacière, un compartiment pour les grains, une remise à voitures, sans parler d'un deuxième étage spacieux où l'on



Du tabac sur une vaste étendue s'élève majestueusement en attendant la récolte.

terre qui n'a pas changé de lignée depuis 1683 vaut la peine d'être signalée à nos lecteurs: ils y trouveront, en effet, non seulement un intérêt, mais aussi un exemple. A ceux qui soutiennent que la terre est désertée, l'on pourra répondre que certaines familles n'abandonnent pas le sol, mais s'y attachent vigoureusement. Madame Piette continue sur les données de feu M. Piette, et la terre ancestrale de Berthier continue également de fournir la subsistance de la famille nombreuse qui l'habite. A l'heure actuelle, il y a encore huit enfants vivants, dont deux filles mariées et demeurant à Montréal, une autre qui s'est consacrée à la noble profession de l'enseignement, un fils dans sa deuxième année de séminaire et quatre autres qui sont sous les soins de la mère attentive et dévouée.

Présentement, la ferme dirigée par Madame Piette est livrée principalement à la culture du tabac. C'est la première occupation de ces cultivateurs. On n'ignore pas que la région de Berthier est fertile pour cette culture, et c'est largement à feu M. Joseph-Alexis Piette qu'on le doit. C'est lui qui, l'un des premiers, a implanté la culture du tabac dans cette partie de la province. Aujourd'hui, Berthier rivalise avec succès avec les autres régions où le tabac se cultive sur une grande échelle. La ferme de M. Piette a été, de plus, champ de démonstration durant plusieurs années, et ce n'est que la mort du propriétaire qui a occasionné le changement,—la terre demeure toujours



Vue d'une autre pièce de tabac avec un aperçu des trois grands séchoirs bien blanchis à la chaux.

peut emmagasiner une foule de choses. Tout cela nous démontre suffisamment que loin de se détacher du sol, Madame Piette et sa famille ont continué l'oeuvre de M. Piette et l'ont agrandie. Aujourd'hui, cette ferme est incontestablement l'une des plus actives et pittoresques de la région. Elle est surtout exploitée avec méthode et donne des revenus suffisants pour faire vivre honorablement la nombreuse famille laissée par M. Piette.

L'industrie de l'élevage tient aussi une part assez large dans la vie quotidienne de la ferme Piette. Il y a deux ans, dans le but d'améliorer la qualité du troupeau et son rendement, un taureau de race pure a été acheté. Le résultat fut que maintenant Madame Piette retire de meilleurs revenus de ce côté. L'amélioration ne peut que s'accroître, car rien ne sera négligé dans ce sens.

Ajoutons immédiatement, pendant que le souvenir nous en saisit, que M. Joseph-Alexis Piette fut l'un des premiers à se livrer à la culture de la chicorée. On ne s'imaginerait pas beaucoup, peut-être, ce que cela peut signifier, mais on le comprendra facilement quand on saura que c'est de là que naquit l'industrie de la chicorée à Berthier, l'une de celles qui fournissent le plus de travail et de revenus aux cultivateurs de la région. L'usine de chicorée de Berthier tient aujourd'hui une place prépondérante dans l'industrie agricole, et c'est à M. Piette qu'on le doit.



Madame Joseph-Alexis Piette, encore alerte et vigoureuse, continue admirablement la tâche de son mari décédé.

(Fin au prochain numéro)

## Comment garder la jeunesse sur la ferme

On a beaucoup écrit et beaucoup parlé des moyens de garder la jeunesse sur la ferme, mais le problème semble loin d'être résolu, car nos jeunes continuent à émigrer vers les villes. Ayant été élevé sur une ferme, dans les montagnes de l'Ohio oriental, je connais, par expérience personnelle, quelque chose de la vie agricole telle que considérée par la jeunesse, et je me rappelle fort bien ce qui, à mon avis, la rendait monotone.

D'abord, je crois qu'un grand nombre de fermiers n'envisagent pas le problème du bon côté. Ils essaient de persuader la jeunesse et souvent la contraignent à rester sur la ferme, et sans rien faire pour rendre la vie des champs attrayante, intéressante. A moins qu'un homme y soit enclin ou intéressé, je ne pense pas qu'on puisse avantageusement le forcer à choisir la profession agricole, car peu de personnes sont prospères parmi celles qui n'aiment point leur occupation ou leur métier. Le jour où les fermiers feront davantage pour rendre la vie agricole plus intéressante, plus attrayante, la jeunesse ne délaissera pas la ferme en si grand nombre pour émigrer vers les villes. Voyons maintenant quelles peuvent être ces choses qui attirent et intéressent la jeunesse ?

Il y a plus de vérité que de poésie dans la vieille maxime suivante: "All work and no play makes Jack a dull boy." (Les enfants qui travaillent toujours et ne jouent jamais se "tannent".) Ne faites point travailler votre garçon de l'aurore à la brunoite; donnez-lui du temps pour se récréer. Vous n'y perdrez rien; le garçon qui aura quelques moments de repos pour rire et jaser fera beaucoup plus d'ouvrage que celui qui travaille d'arrache-pied, sans songer à s'amuser un instant. Quel est le jeune homme qui refusera de se hâter d'ensemencer un champ si on lui promet d'aller à la pêche quand il aura fini? Et lorsque vous faites des promesses, tenez-les, car après avoir plusieurs fois désappointé vos enfants, vous perdrez leur confiance. Ayez des jeux en plein air, comme le croquet, le tennis et laissez vos enfants jouer à la balle-de-champ (base-ball). Le jeu de croquet, malgré son caractère ancien, est encore fort goûté des jeunes et des vieux, et tout le monde peut le jouer aisément. Faites aimer à vos enfants la bonne lecture; procurez-leur des livres, des revues, et vous savez aussi que le foyer ne peut être complet sans un instrument musical quelconque qui contribue tant à l'égayer.

Après être certain que vous laissez à votre enfant assez de temps pour sa récréation, donnez-lui quelque chose qui l'intéressera dans l'exploitation de la ferme. Par exemple, un porc, un veau, et faites-lui sentir qu'il est votre associé. Faites-lui ce don à condition qu'il en prenne soin lui-même, sinon vous le reprendrez, mais vous n'aurez jamais l'occasion de tenir votre parole. Encore mieux, faites entrer votre garçon dans un cercle de jeunes éleveurs de porcs ou de veaux, s'il y

en a dans votre localité. Laissez-le exposer son animal à l'exposition du comté ou de la province. L'encouragement qu'il en retirera, surtout s'il reçoit un ruban, fera beaucoup pour l'intéresser davantage dans l'élevage du bon bétail. Et on ne l'entendra pas dire: "Mon veau est devenu une vache dans le troupeau de mon père."

Permettez à votre garçon de faire des achats et des ventes, et donnez-lui à porter plus de responsabilités. Celui qui n'est pas entraîné à la responsabilité dès sa jeunesse ne fera pas grand bruit dans le monde.

Vous devriez ensuite vous procurer autant qu'il est pratique les plus récentes machines perfectionnées dont vous avez besoin. Il y a tant de travaux agricoles ordinairement pénibles qui deviennent faciles à exécuter quand ils sont faits à la machine! Tout cela rend l'agriculture une occupation plaisante. Laissez votre garçon conduire les machines quoiqu'il ne le fasse pas avec autant d'adresse que vous-même. C'est lorsque les enfants sont jeunes qu'ils ont besoin d'apprendre. Celui qui n'apprend pas à faire les choses quand il est jeune ne voudra plus s'y appliquer quand il sera plus âgé. La jeunesse aime à s'occuper toujours; sans doute, elle commet des erreurs, mais je ne donnerais pas beaucoup pour un garçon qui n'a pas assez d'initiative pour faire un mauvais coup de temps à autre.

Ne commettez pas la maladresse de vouloir garder votre garçon tout le temps à la maison. Encouragez-le à prendre part aux travaux de sociétés rurales, ou de toute autre organisation fondée pour le bien de la communauté. Il y a tant de nos grands hommes d'aujourd'hui qui sont les dirigeants de la société et qui se sont entraînés au milieu d'une organisation rurale quelconque. Chaque localité devrait être pourvue d'un lieu de réunion où la jeunesse se rassemblerait et passerait de bons moments. En général, on trouve une nombreuse jeunesse dans les centres où elle peut se réunir pour se récréer et avoir des relations sociales. Lorsqu'on voit le travail considérable qui se fait dans quelques centres ruraux, où généralement l'organisation des sociétés agricoles exige un entraînement spécial et devient le centre de la communauté, on se demande pourquoi tout cela n'a-t-il pas été essayé dans chaque localité? La ville serait moins attirante pour les jeunes s'il y avait des amusements et des lieux de réunion dans leur propre localité.

D'autre part, rien ne fait plus de bien au garçon que de s'éloigner de chez lui pendant quelque temps. Une des meilleures semaines de ma jeunesse fut celle où je parcourus, toute une semaine durant, l'exposition de l'Etat. C'était la première fois que je lâchais la queue de la blouse de mon père, et c'était aussi mon premier voyage à l'exposition. J'avais vu, en une seule semaine, tant de choses et si merveilleuses que, revenu à la maison, j'avais conscience d'avoir appris plus en ce court espace de temps que dans les cinq années précédentes. J'étais spécialement intéressé par les beaux chevaux, le bétail, les porcs et les autres animaux; j'ai alors pensé que tout homme qui exploite le meilleur bétail seulement s'intéresse nécessairement à la ferme.

Si le garçon fait un voyage à l'exposition de la province, il sentira immédiatement le besoin de suivre un cours d'agriculture au collège de l'Etat. C'est ce qui est arrivé dans mon cas. En toute circonstance, vouloir c'est pouvoir, de sorte que vous devriez donner à votre garçon la chance de suivre un cours d'agriculture. Il apprendra en peu de temps au collège agricole ce que son père ne sait et qu'il n'aurait su lui-même qu'après plusieurs années de recherches et d'expériences personnelles. L'expérience coûte cher quelquefois. Quand j'ai commencé mon cours scientifique d'agriculture, la première chose dont je me suis aperçu, c'est que j'étais fort ignorant en tout ce qui concernait ma profession. Lorsque j'ai appris de quelle manière les plantes croissent en utilisant l'azote, l'acide phosphorique et la potasse contenues dans le sol, et comment les légumes accumulent l'azote dans les nodules de leurs racines, et nombre de choses que je ne comprenais pas, c'est alors que j'ai réalisé tout ce qu'il y a à apprendre en agriculture. L'agriculture devient une étude intéressante quand on commence par connaître le "comment" et le "pourquoi" des choses. Il n'est pas de plus grand avantage pour un jeune homme que de pouvoir suivre un cours agricole.

Après avoir suivi des cours agricoles, le jeune homme a besoin de mettre en pratique les nouvelles méthodes qu'il possède; laissez-le aller de l'avant et ne faites pas comme le fermier qui, après avoir envoyé son garçon au collège d'agriculture, ne voulait aucunement entendre ses conseils et insistait pour que les choses se fassent telles que son grand-père les faisait. Les méthodes du grand-père étaient peut-être les meilleures dans son temps, mais aujourd'hui nous en avons de supérieures. Si votre garçon vous dit qu'il vaut mieux élever du bétail de choix et vous débarrasser de vos vieilles rosses, vous ferez bien de l'écouter. Quand on voit sur certaines fermes des troupeaux d'animaux sans valeur, on comprend immédiatement pourquoi les jeunes ne s'y intéressent pas.

(Suite à la page 42)

### CINQ DEFINITIONS PAR MOIS.—No 5

#### Qu'est-ce que l'albumen ?

L'albumen, c'est le nom donné par les botanistes aux matériaux nutritifs répandus autour de l'embryon dans la graine et destinés à nourrir la jeune plante pendant la germination.

**Comment ça marche**  
**au Danemark**

GROUPEMENT LOCAL      GROUPEMENT RÉGIONAL      GROUPEMENT PROVINCIAL      GROUPEMENT NATIONAL

## “LE PROPHÈTE DU NORD”

Comment un pasteur danois en fondant les Popular High Schools danoises—uniques au monde en leur genre—changea les destinées de son pays.—Grundtvig, pédagogue, écrivain, prédicateur, réformateur.—Notes curieuses sur l'homme qui réveilla le Danemark et, en luttant contre l'ignorance et la routine, le rendit prospère et glorieux.

On ne peut étudier, même superficiellement, les progrès de l'agriculture au Danemark sans rencontrer, dans les livres et dans la conversation des Danois, le nom de l'évêque Grundtvig. Nous pensons intéresser nos lecteurs en leur faisant connaître l'homme qui fut à l'origine de l'essor de ce merveilleux petit pays.

La longue et fructueuse existence de cet évêque fut une lumière et une véritable bénédiction pour le peuple danois. C'est par l'expérience de cet animateur, de cet *éveilleur*, pourrions-nous dire, que le Danois a fait les brillantes conquêtes économiques qui en font un des peuples les plus heureux de l'Europe. Il capta l'imagination du peuple comme peu de têtes dirigeantes ont réussi à le faire. Les Danois chantent ses chansons, lisent ses livres, pratiquent ses maximes, et l'on peut trouver son portrait encadré dans presque toutes les demeures rurales.

Son influence en matière d'éducation fut exceptionnelle. Il fut l'inspirateur et le fondateur des Popular High Schools (sorte d'écoles populaires de hautes études) qui ont fait le Danemark moderne. Ces écoles sont au nombre de quarante-six. Elles sont fréquentées annuellement par près de sept mille personnes. Nous disons personnes, car ce sont surtout des adolescents murs qui les fréquentent, des gens âgés de dix-huit à vingt-cinq ans. La majorité de l'assistance se compose à l'heure actuelle de campagnards. C'est l'enseignement puisé dans ces écoles qui a réveillé le peuple danois. Leur fondateur, Grundtvig, a été appelé “le Prophète du Nord” et son influence s'est étendue partout dans les pays scandinaves. La bibliothèque de l'Institut Royal, à Copenhague, et celle de l'Université de la même ville renferment un grand nombre d'ouvrages sur sa vie, ses idées, ses oeuvres théologiques, historiques, patriotiques, littéraires et éducationnelles. Et il s'est remarquablement distingué dans toutes ces branches, quoique ses ennemis l'eussent accusé de démagogie. Ses activités littéraires, au cours de longues années, ont peut-être fait de lui l'écrivain danois le plus fécond et le plus grand. Peu d'hommes ont eu comme lui une influence sur ses compatriotes à cause de son caractère de puissance, de fascination et d'entrain.

Grundtvig naquit en 1783, dans une paroisse rurale de l'île de Zealand. Il était destiné à la religion. Parmi ses ancêtres, il comptait, des deux côtés, des théologiens et des savants distingués, et il fut assez heureux d'être élevé dans un milieu très cultivé parmi les beautés naturelles de Zealand. Le don de la psychologie et de la littérature s'est réveillé de bonne heure en lui, ainsi qu'un sens remarquable de la religion et de l'histoire, grâce aux contes et aux légendes que lui lisait sa mère dont la vieille ascendance était bien connue. Et c'est dans les leçons de l'enfance qu'il se préparait à livrer, avec vigueur, au cours de sa vie, un combat incessant contre l'ignorance, l'erreur et l'injustice sociale. Il combattit ainsi ces afflictions dont souffraient ses compatriotes pendant l'époque troublée du début et du milieu du dix-neuvième siècle.

En 1821, Grundtvig était curé de paroisse, mais il trouvait le système ecclésiastique protestant du Danemark trop rigide, trop froid, et à partir de cette année-là, il

**D**  
Le Danemark n'est pas une Terre Promise agricole. Son sol, son climat et les marchés à sa disposition ne sont pas exceptionnellement favorables. Ce qui est par contre tout simplement merveilleux, c'est l'esprit d'accord qui règne entre les fermiers et leur très remarquable avidité de s'instruire.

combattit avec une ferveur apostolique et avec une vigueur d'ancien croisé contre le pharisaïsme, l'intolérance et la bigoterie. A cause de sa conduite audacieuse, on le considéra comme ne faisant plus partie de la société religieuse protestante qui ne tolérerait point les écarts d'action en dehors de la routine ordinaire. Il devait y avoir un curieux élément de fascination dans sa puissance de caractère, car il poursuivait son but avec tant de ténacité et imposait si fortement sa volonté qu'il répandait une terreur folle chez ceux qui s'opposaient à lui. D'un autre côté, au cours de sa carrière longue et mouvementée, il n'a cessé d'être l'objet d'une dévotion idolâtrique de la part de ses disciples et de ceux qui le suivaient et l'approuvaient. Le Danemark languissait sous le douloureux joug ecclésiastique de la formalité puritaine. Il ne cessa de crier contre cet état de choses et s'attira sur la tête toutes les foudres de l'orthodoxie et de l'étroitesse sacerdotale. La passion de la liberté habitait en lui et il la désirait aussi pour ceux que l'ignorance et le formalisme religieux avaient chargés d'entraves.

Dans le milieu où il reçut sa première éducation scolaire, sous la direction d'un membre du clergé qui fut curé dans le Jutland, Grundtvig avait beaucoup de sympathie pour ceux qui n'étaient pas privilégiés du sort, pour les pauvres et les ignorants, en faveur de qui il consacra toute sa vie. Jusqu'à ce moment, il n'avait vécu que dans les



N. F. S. Grundtvig, évêque danois, créateur du système d'enseignement d'où découle la prospérité actuelle du Danemark.

livres. Mais, dans cette atmosphère de bruyère ou de lande qui différait tant de l'atmosphère familiale dans laquelle il vécut jusqu'à l'âge de neuf ans, il envisagea la vie sous un autre aspect et en fut grandement impressionné. Il passa là six ans à se préparer à l'étude du latin par laquelle devaient passer, à ce moment-là, tous les garçons de son origine et de son état. Il eut l'opportunité de voyager, et c'est ainsi qu'en visitant son pays il sentit naître en son coeur un amour profond pour sa terre natale.

Il passa ensuite deux ans à étudier le latin à l'école d'Aarhus, deux années perdues, pensait-il, puis il fit des études théologiques à l'Université de Copenhague pour se conformer aux désirs de ses parents. A cet endroit, l'enseignement semblait aussi émoussé, sans vigueur, qu'à l'école préparatoire. Il n'y a qu'un seul professeur qui semble l'avoir influencé considérablement, et ce fut son propre cousin, Steffens, dont les cours gratuits et spirituels enthousiasmaient le jeune homme. Cette influence se fit sentir plus tard dans les livres de Grundtvig.

Plus tard, une crise d'un caractère religieux le porta à l'étude attentive de la Bible et de l'histoire du Christianisme. Il alla tout droit aux Evangiles, au Notre Père et au Sermon sur la Montagne, et c'est là qu'il découvrit la base d'un Christianisme pratique et vécu. Il consacra le reste de sa vie à s'efforcer de l'introduire chez les Danois. Mais Grundtvig était plus encore qu'un réformateur religieux. Il était un grand nationaliste, un des premiers nationalistes de l'Europe, un partisan violent et sincère du Danemark contre l'Allemagne et les Germains. Ses écrits ont un tel caractère national, par le fond et la forme, qu'ils sont en dehors et au-dessus de toute la tradition européenne.

Après son ordination sacerdotale, il fit son premier sermon sur le sujet suivant: “Pourquoi la parole du Seigneur a-t-elle fui de sa maison?” Le clergé s'enflamma et lui voua une haine qui dura jusqu'à la fin de ses jours. Il fut forcé de quitter son poste de pasteur dans une église où son père avait été pasteur et à qui il avait succédé à sa mort. Sept ans plus tard, il reprit cette fonction, mais pour l'abandonner aussitôt pour les mêmes raisons. Quelques années plus tard, il fit encore du ministère et il le tint jusqu'à sa mort survenue à l'âge de quatre-vingt-neuf ans, mais il ne pouvait pas prêcher comme il voulait, faute d'endroits, excepté à l'hospice. En 1861, Frédéric III le nomma évêque, sans siège épiscopal. Cet événement vexe considérablement les évêques établis qui l'exclurent de toutes les chaires de leurs diocèses.

Vingt-deux ans auparavant, en 1839, lorsque Christian VIII monta sur le trône, cet écrivain-prophète n'avait accès à aucune chaire des églises d'Etat dans tout le Danemark. Le monarque le nomma chapelain de l'hospice où il prêcha jusqu'à la fin de sa vie. Ce fut aussi ce roi qui encouragea et aida Grundtvig, en dépit du gouvernement et des évêques réunis, à établir ses écoles populaires de hautes études qui ont tant fait et font encore tant pour le Danemark. Les services que Grundtvig a rendus à la cause de l'éducation populaire, pour laquelle il est très renommé en Europe, ré-

sultent de ses efforts constants dans le but de réveiller une population profondément endormie dans l'ignorance et la routine. Cet effort était toute sa passion. Il ressentit de bonne heure, et profondément, le besoin d'un réveil national, par suite des défaites et des humiliations que plusieurs catastrophes avaient imposées au Danemark.

Plusieurs siècles auparavant, le Danemark avait été maître de presque toute l'Europe. Les conquérants Vikings avaient envahi de nombreux territoires et fondé de nouveaux royaumes. Mais le Danemark avait rétrogradé et perdu de son prestige dans le concert des nations européennes. D'autres nations se formaient et grandissaient en force et en puissance. Les Danois avaient perdu leur individualité intellectuelle. Même leur langage était remplacé par le français ou l'allemand comme médium d'instruction. Le pays avait été vaincu par l'épée, le peuple était pauvre et découragé, bien longtemps avant les nouvelles humiliations qu'il subit au cours des guerres napoléoniennes. Le Danemark n'avait pas pu faire respecter sa politique de neutralité, et lorsqu'il préféra Napoléon à l'Angleterre, on lui enleva sa flotte et Lord Nelson bombarda et brûla ses belles villes, sous prétexte qu'il n'avait pas eu connaissance du signal de reddition. De sorte que, au moment où Grundtvig atteignait l'âge de trente ans, son pays était officiellement déclaré en banqueroute, et un an plus tard, en 1814, le Danemark perdait la Norvège, après une union féconde de quatre cents ans. Les Danois découragés voyaient avec insouciance leur vie nationale s'éteindre complètement. La fierté nationale était morte et n'était plus qu'un vain mot.

Il appartenait à Grundtvig de la restaurer.

Il avait vécu lui-même et avait hérité des gloires d'une race qui avait eu un passé puissant. Les calamités et les maux qui s'étaient abattus sur son peuple l'enflammèrent d'un zèle ardent et il s'appliqua à réveiller, à mettre debout, et à éclairer ses compatriotes et son pays,—et l'on avoue au Danemark que c'est cet esprit qui inspire encore les écoles dont Grundtvig a eu l'idée première. Pour acquérir une inspiration puissante, il se tourna vers le folklore et l'histoire des contrées du nord. Est-ce que la gloire des anciens dieux du nord ne servirait pas à émouvoir les qualités somnolentes de son peuple inconsolable, à réveiller en lui le sens de la fierté individuelle et de la grandeur nationale ? Est-ce qu'on ne trouverait pas dans l'histoire primitive, dans les glorieux contes nationaux, dans la vieille foi nordique, des preuves de la vigoureuse piété nationale qu'on pourrait, même de nos jours, restaurer et renforcer ?

Grundtvig traduisit en danois le livre intitulé *Saga*, écrit en islandais par Snorre Sturlason; du latin, il traduisit les *Chroniques Grammaticales Saxonnaises*; de l'anglais, il traduisit *Beowulf*. Ces ouvrages lui acquirent une grande réputation comme homme de lettres et comme écrivain, mais ne créèrent aucune émotion chez le peuple pour lequel il avait peiné. Au moyen de la littérature, il avait espéré déplacer, influencer, changer et améliorer les conditions d'existence douloureuse de son pays, mais sa confiance dans le pouvoir de la presse et des livres commença à faiblir. Cette expérience lui permit sans doute de concevoir une philosophie éducative sous un

autre aspect et de l'appliquer d'une autre manière. C'est ainsi que naquirent les écoles populaires—car les livres ne suffisent pas aux hommes, il faut qu'ils mettent la main aux choses, qu'ils vivent et expérimentent ce qu'ils apprennent. Ses essais dans le but de moderniser l'histoire et le folklore classique et de familiariser les Danois avec leur héritage spirituel, afin de soulever l'esprit national, de le convertir en énergie et en action, firent faillite. Grundtvig se tourna alors vers l'Angleterre. Il alla à Oxford et à Cambridge où il poursuivit davantage ses études littéraires durant la quatrième décennie du siècle. Il fut grandement impressionné par l'activité de la vie politique anglaise. La réforme législative était sur le point de s'opérer. On était sur le point de gagner la liberté d'expression et la liberté de penser. Cela faisait contraste avec les conditions du Danemark et il en eut beaucoup de peine. Comment donc s'y prendre pour grandir et ennoblir son pays ?

Il fallait donc trouver un autre moyen de réveiller le Danemark. Ce fut par l'éducation. Un genre d'éducation qui était si près de la réalité qu'aujourd'hui le nom de celui qui l'a préconisé est brillant et glorieux dans le Danemark. Qu'il suffise pour le moment de dire que le système éducationnel de Grundtvig demande en tout premier lieu des professeurs inspirés et inspirateurs,—des hommes ou des femmes doués d'enthousiasme pour la vérité historique, la noblesse morale et la beauté esthétique.

Le réveil du Danemark est dû à l'enseignement de cet homme remarquable. Il n'y a pas de prédicateur, de professeur, de politicien ou d'industriel qui a contribué autant à changer les destinées de son pays que cet homme qu'on a pourtant vilipendé de

**Ne mettez pas le fanal à terre dans la grange... accrochez-le!**  
**Maniez les allumettes aussi soigneusement que de la dynamite.**



*N'allumez pas d'allumettes près du foin dans la grange... c'est dangereux. Le bout de soufre enflammé peut se détacher et voler dans le foin et tout passera au feu. Il ne faut jamais jeter ou échapper une allumette allumée.*



*Le tremblement de la cloison peut faire tomber le fanal de son appui et le feu prendra. Ne mettez pas de fanal à terre où le vent peut pousser une porte dessus et le renverser. Ne mettez jamais de fanal à terre dans une grange.*



*Il mit son fanal sur une balle de paille pour s'éclairer en manipulant du foin. Il y a autant de danger d'installer son fanal ainsi que de le jeter délibérément dans le feu.*



*Posez un fil de broche bord en bord des bâtiments, avec un crochet pour y glisser le fanal. Accrochez bien votre fanal à ce fil; c'est plus commode et plus sûr.*

Accrochez votre fanal dans un endroit où les vaches et les chevaux ne peuvent le ruer et où vous ne pouvez le renverser vous-même en travaillant. Prenez autant de soin de l'incubateur que du fanal. Tout instrument qui fonctionne au moyen du feu ou de la chaleur, quel que soit son usage, est susceptible de causer un incendie.



*Une pipée d'après-dîner dans le foin peut brûler pour \$1,000. De foin à part des bâlisses. Le fait est arrivé souvent. Prenez comme règle générale de ne jamais fumer autour des bâlisses.*



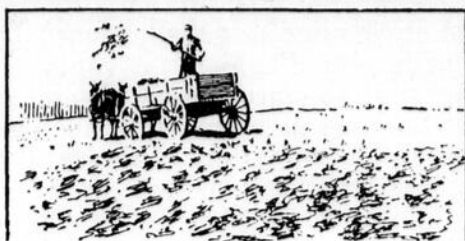
*Les fumeurs prennent de mauvaises habitudes, comme celle de vider leur cendre de pipe dans le foin ou de jeter au loin une allumette non éteinte. Les bâtiments ne sont jamais en sûreté quand ces sortes d'hommes tournent autour d'eux.*



*Il y a des personnes qui fument dans leur lit. Dès qu'elles se sont endormies, la pipe tombe et met le feu aux draps. La personne qui s'en dort en fumant peut se réveiller tout rôtie dans l'autre monde.*



*Ne laissez pas de passants dormir dans le foin. Ils peuvent vous payer de vos bontés en jetant des bouts de cigarettes dans le foin. Si le feu prend accidentellement, que feront-ils ? Ils s'enferment et laisseront tout brûler.*



**EPANDAGE DU FUMIER A LA FOURCHE.**  
La distribution n'est pas uniforme et l'application doit être relativement plus forte pour couvrir le sol.

bien des manières. Il n'en fut jamais d'aussi gentilhomme, d'aussi sincère, d'aussi patriote. Il releva le pauvre Danemark à un niveau de culture unique, rendit le courage à ceux qui n'étaient pas privilégiés du sort, augmenta les facilités éducationnelles, améliora les conditions économiques, sociales et politiques. Les paysans danois avaient tout d'abord grandement besoin de développement mental, d'enseignement exact, d'habitude de pensée et de pensée droite. Et c'est à cela que Grundtvig employa toute son énergie.

C'est donc à l'éducation qu'il faut s'employer énergiquement. C'est ce qui manque le plus dans notre pays. L'école, comme tout moyen d'éducation quelconque, doit inculquer au peuple la saine compréhension des choses qui le touchent de près, — les choses de la nature, du gouvernement, et de tout ce qui se rapporte au bien-être.

Ce serait pousser la parallèle trop loin que de comparer aujourd'hui la situation de la province de Québec à celle du Danemark, au temps de Grundtvig. Mais les problèmes de l'ignorance sont toujours et partout les mêmes et requièrent la même solution, — l'instruction, la lumière. Et il faudrait éventuellement chez nous des prophètes et des croisés qui entreprennent de combattre les mêmes maux que combattait Grundtvig au Danemark. Lorsqu'un de ces hommes apparaîtra, il devra être courageux et même audacieux. Il devra lancer le défi à l'ignorance, sous toutes ses formes, à l'apathie et aux stériles chicanes politiques.

**Pourquoi la richesse du lait varie-t-elle en matière grasse ?**

(Suite de la page 36)

**Maladie.**

Tout changement de l'état de santé de l'animal aura un effet sur les épreuves, soit en les augmentant, soit en les diminuant.

**Age.**

L'âge de la vache n'a ordinairement aucun ou très peu d'effet sur les épreuves de lait, quoiqu'une légère diminution puisse survenir après la sixième période de lactation.

**Divers.**

La température, les mouches, l'excitation causée par les chiens ou les enfants, l'eau très froide, le manque d'eau, etc., sont d'autres facteurs qui peuvent aussi causer un changement dans les épreuves.



La plus désastreuse manière de conserver le fumier.

**Assistance à l'élevage du mouton.**  
**Règlements de l'aide accordée par les ministères de l'Agriculture d'Ottawa et de Québec.**

—1929-1933—

**CERCLES D'ÉLEVEURS DE MOUTONS.**

Les Ministères de l'Agriculture fédéral et provincial offrent les encouragements suivants en vue de placer en cette province 25,000 agnelles à raison de 5,000 par année. Ces agnelles seront choisies parmi les meilleures destinées à la boucherie, et provenant de béliers de race pure.

**Règlements.**

1.—Un cercle d'éleveurs devra compter au moins 10 membres qui achèteront au moins 100 brebis.

2.—Ces cercles seront organisés exclusivement pour les cultivateurs ne gardant pas actuellement de moutons, ou en gardant peu, et là où il sera désirable que le troupeau soit développé en rapport avec les avantages offerts par la ferme pour cet élevage.

3.—Seuls les cultivateurs, membres du cercle agricole de leur localité, pourront faire partie du cercle d'éleveurs.

4.—Une fois organisé, le cercle devra fonctionner pendant quatre ans.

5.—Chaque membre devra acheter au moins 10 brebis croisées et pas plus de 15. Le membre qui possèdera déjà quelques brebis devra en acheter le nombre additionnel voulu pour porter le total à 10, au minimum. Dans ce dernier cas, toutefois, il devra acheter au moins 5 brebis.

6.—Les brebis devront être de type uniforme et être approuvées par le propagandiste du district lors de l'achat.

7.—Toutes les brebis distribuées devront porter une plaque à l'oreille et ne devront pas avoir plus de 2 ans lors de l'achat.

8.—Chaque troupeau devra être baigné au moins une fois par année.

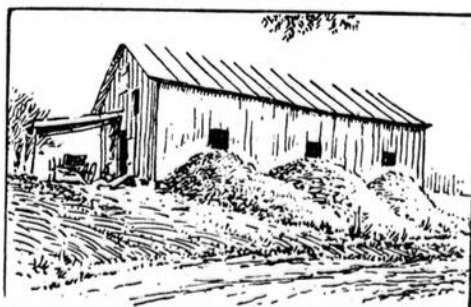
9.—La laine produite, à l'exception de celle que l'éleveur désirera garder pour filage à la maison, devra être vendue en coopération et expédiée à la Coopérative de Laine de Lennoxville pour y être classée.

10.—Les membres du cercle devront exhiber la progéniture de leurs troupeaux ovins, chaque année, à l'exposition locale du cercle.

11.—Les agneaux seront vendus en coopération, comme lot expédié par le cercle. Les ventes seront faites par un comité de vente d'agneaux composé du propagandiste du district, de l'agronome et de trois membres du cercle.

12.—Chaque membre devra se procurer un bélier de race pure approuvé lors de l'achat par le propagandiste en élevage du district ou par l'agronome. Tous les béliers des membres d'un cercle devront être de même race.

13.—Chaque membre, en entrant dans le cercle, s'engagera par le fait même à ne pas garder sur sa ferme, pour son usage ou celui des voisins, un bélier métis ou croisé.



Désastreuse manière de conserver le fumier. Le résultat de cette néfaste pratique est illustré ci-contre.



**EPANDAGE DU FUMIER A LA MACHINE.**  
L'épandage du fumier à la machine permet d'en bien répartir les éléments fertilisants.

14.—Tous les agneaux métis devront être châtrés avant qu'ils aient atteint l'âge d'un mois, et de préférence entre 10 à 15 jours après la naissance.

15.—Toute demande d'autorisation à l'organisation d'un cercle devra être faite au Service de l'Industrie Animale et être approuvée par lui.

16.—Un comité formé du propagandiste en élevage du district, de l'agronome et de trois membres du cercle devra être nommé pour diriger ses opérations. Le propagandiste devra agir comme secrétaire.

**Aide accordée.**

**Propagande.**

1.—Les propagandistes en industrie ovine aideront les acheteurs du cercle à choisir les brebis.

2.—Ils donneront des démonstrations d'ablation de la queue, de castration, de tonte et de baignage aux membres du cercle, la première année, suivant l'organisation du cercle. Les membres devront ensuite procéder eux-mêmes à ces opérations.

3.—Les agnelles et les béliers devront être sélectionnés par les propagandistes et acceptés par l'agronome du comté avant l'expédition.

**Base de paiement pour béliers et brebis.**

1.—Le Ministère de l'Agriculture de Québec prêtera aux membres, sans intérêt, et par l'intermédiaire du cercle agricole de la localité, les deux tiers du prix d'achat des brebis, à condition qu'elles soient revendues au même prix aux membres du cercle d'éleveurs de moutons. Chaque acheteur devra payer comptant un tiers du prix d'achat, et la balance en deux versements annuels et égaux, sans intérêt. Le prêt sera effectué sur production, au bureau du secrétaire du Conseil d'Agriculture, des factures des vendeurs, des reçus attestant qu'un tiers a été payé comptant par les acheteurs, et des billets promissoires de ces derniers à douze et vingt-quatre mois respectivement. Les billets seront faits à l'ordre du cercle agricole. Un cercle ne pourra pas emprunter pour l'achat de brebis un montant excédant \$1,500. L'agronome, assisté du propagandiste, aura la charge de la distribution, et devra voir à faire tenir au secrétaire du Conseil d'Agriculture tous les documents ci-haut mentionnés, dûment conformes.

(Suite à la page 42)



**LE PLUS CLAIR RESULTAT DU GASPILLAGE DU FUMIER.**

La récolte de foin ne retire presque rien d'un fumier lavé par les eaux et appauvri de ses éléments fertilisants.

### L'actualité agricole.

(Suite de la page 30)

Voilà un élevage qui, sans précisément périliter, est loin d'être aussi productif qu'il pourrait l'être. Il y a de grandes étendues de terre qui pourraient y être affectées de façon lucrative. Ne vous empressez pas de dire en plissant le bec:—"Ça ne paie pas!"—Dites-vous plutôt:—"Ça va payer si je suis attentivement les instructions qu'on va me donner, tant pour la production que pour la vente."—Car point n'est besoin de vous dire que le côté marché ne sera pas négligé. Ah! non. Déjà on organise pour le 9 octobre et les jours qui vont suivre "une semaine de l'agneau" à Montréal, sous le patronage de plusieurs "big bugs". Jamais tant d'hommes importants, venus de tous les milieux, ne s'étaient occupés de nos petits agneaux. Il est vrai que c'est pour les manger, mais tant mieux puisque ça fait notre affaire. On va faire une grande publicité autour de cette histoire. L'exposition—la première du genre—attirera tous ceux que ce commerce peut intéresser: épiciers, bouchers, gérants de maisons de salaison, acheteurs à l'emploi de grandes compagnies, etc. Ce sera une occasion idéale pour entrer en relations d'affaires.

L'organisation marche avec un entrain sans pareil. Un tas d'institutions secondent le mouvement: le ministère fédéral de l'Agriculture, le Board of Trade de Montréal, la Chambre de Commerce, la Live Stock Exchange, le

**D**  
Le Danemark est appelé le paradis des enfants. Une minutieuse législation les protège dans tous les domaines: longue instruction pratique, obligatoire depuis plus de cent ans, par des instituteurs excellemment entraînés, sévère restriction du travail des enfants, nombreux et efficaces moyens de lutte contre la mortalité infantile, etc.

Pacifique Canadien, les Chemins de Fer Nationaux, l'Union Catholique des Cultivateurs, l'Association des Bouchers, la Société des Éleveurs de la Province, la Montreal Stock Yards, les maisons de salaison et d'autres encore.

Vous voyez, tout le monde marche.

M. Stanislas Chagnon, directeur du Service de l'Industrie animale, organisateur de tout ce tremblement, rencontré ces jours-ci, nous a dit:

"Nous voulons, dit-il, tenir dans la ville de Montréal une exposition d'agneaux et voici pourquoi: la province de Québec a depuis quelques années amélioré grandement la qualité de ses agneaux de marché; au point que nos agneaux rivalisent avec ceux qui nous viennent de l'extérieur et dans bien des cas leur sont supérieurs. Les consommateurs ne le savent pas. Le ministère d'Agriculture veut augmenter la production dans la province par la distribution chez les cultivateurs de cinq mille bonnes brebis par année,

pendant cinq ans, aux conditions qui ont été annoncées dans les journaux. Il y aura plus d'agneaux à vendre et il faut plus de marchés. Actuellement, la production répond presque aux besoins de la consommation, mais notre consommation d'agneaux est loin d'être ce qu'elle pourrait être. La "semaine de l'agneau", instituée concurremment avec l'exposition, aura pour but d'augmenter la consommation: chaque fois que nous mangeons une livre d'agneau, c'est une livre de boeuf ou autre viande que nous n'avons pas à importer, et notre argent reste dans la province".

Et voilà!

Maintenant reportons-nous à la circulaire de la page 31. Lisons-la très attentivement car elle est assez compliquée à prime abord. Nous regrettons de ne pas disposer assez d'espace pour la commenter article par article.

Il faut d'abord remarquer que l'aide accordée vient autant du fédéral que du provincial. Vous voyez, les deux gouvernements marchent ensemble. Faites comme eux; entendez-vous avec vos voisins. Il en faut neuf—plus vous—pour former un cercle d'éleveurs de moutons et bénéficier des avantages décrits à la fin de la circulaire.

Aucune aide à l'homme isolé, l'homme qui veut mener son affaire seul et tirer dans toutes les directions, sans grand profit pour lui et sans profit pour la communauté. Chacune des clauses de la circulaire joue dans ce sens. Voyez surtout la troisième et la onzième. Et maintenant envoyez fort!

### "Grouillons-nous!"

(Suite de la page 31)

de tous est leur affaire, que leur intérêt bien compris est de servir l'intérêt commun, que s'ils aident aux voisins, ces derniers leur aideront en retour, nique, ils restent sourds, —mais non muets, malheureusement!

Funeste mentalité d'où découlent les servitudes économiques qui rongent jusqu'à l'os l'agriculture dans notre province!

L'agriculture manque de bras, dit une formule séculaire. Ne manque-t-elle pas aussi d'autres choses!

M. Perron propose—pour ne pas dire impose—un remède à cette situation. Puisque le salut n'est que dans le groupement des forces, (jusqu'ici disséminées au hasard,) il est donc inutile de traiter avec les individus. Aussi le second article de son programme est-il le suivant: "Subventionner les groupements coopératifs plutôt que les particuliers." Les octrois accordés aux producteurs de sucre d'érable et aux éleveurs de moutons—octrois que nous commentons ailleurs—sont des échantillons de cette sage manière de promouvoir les intérêts d'un chacun en servant d'abord l'intérêt général. Il faudra marcher d'accord ou se passer de l'aide du ministère.

Nous croyons en avoir assez dit pour prouver pourquoi il faudra se "grouiller". Il est vrai que nous n'avons pas encore dit comment il faudra se "grouiller". Ce sera la matière d'une prochaine causerie.

### Comment garder la jeunesse sur la ferme.

(Suite de la page 38)

Enfin, et ce n'est pas le moindre des moyens de rendre la ferme attrayante aux yeux de la jeunesse, faites tout ce que vous pourrez pour embellir la ferme et la maison. Un peu de peinture sur les bâtisses rendra le tout merveilleusement beau. Prenez une journée de temps à autre pour nettoyer et ramasser tout ce qui traîne. Cela paye d'avoir une place pour chaque chose et chaque chose à sa place, même les rebuts qui doivent être mis en tas, à quelque endroit écarté sur la ferme. S'il est possible, ayez une belle devanture avec des arbustes, des fleurs, des arbres plantés avec art. Toute personne peut se permettre ce luxe, et il est impossible d'avoir une belle maison sans cela. Faites de votre demeure un endroit dont votre garçon pourra être fier et dont il ne rougira pas. Et quand les fermiers auront pris à coeur de rendre la maison attrayante et les travaux de la ferme intéressants, il leur faudra encore donner à la jeunesse le temps de se récréer, la chance de se développer physiquement, mentalement et moralement; alors, moins de jeunes gens des champs délaisseront la ferme, car ils réaliseront que la vie des champs est plus indépendante et rend plus heureux que la vie citadine. — J. E. Allensworth, dans le "Hoard's Dairyman."

### Nomination.

M. D. Desjardins a été nommé par le Ministère de l'Agriculture de Québec instituteur en aviculture pour le Nord de Montréal.

### Assistance à l'élevage du mouton.

(Suite de la page 41)

2.—La Division fédérale de l'Industrie Animale offre de payer à chaque membre qui achètera pour la première fois un bélier de race pure une prime de \$10, payable en deux versements annuels de \$5, conformément aux règlements établis pour l'obtention de cette prime.

3.—Les deux Ministères paieront chacun 50% des frais de transport par lot d'au moins un wagon contenant au minimum 50 brebis.

#### Exposition.

\$200, en argent seront donnés chaque année, pendant les deux premières années, comme suit: \$100, par la Division Fédérale de l'Industrie Animale, et \$100, par le Ministère de l'Agriculture de Québec.

#### Concours de laine entre cercles.

Les prix accordés dans cette classe sont donnés par la Division Fédérale de l'Industrie Animale. Ils seront attribués en prenant comme base de jugement la bonne préparation et le nombre de toisons, l'état général et le classement des expéditions coopératives faites par les différents cercles de la province de Québec.

Un exhibit comprendra au moins 100 livres de laine et devra être adressé à la Coopérative des Producteurs de Laine, Lennoxville, P. Q., par le secrétaire, accompagné d'une lettre mentionnant que ledit exhibit doit participer au concours de laine.

Prix:—1er \$25., 2ème \$20., 3ème \$15., 4ème \$10., 5ème \$5.

# LE COIN DE LA FERMIÈRE

*On sent que le talent de la femme peut se consacrer avec un bonheur particulier aux choses de la terre. L'entretien du foyer, son approvisionnement méthodique, la préparation de ce qui convient à la nourriture familiale, les soins à donner au bétail, à l'égard duquel la femme, avec sa sensibilité très étendue, accorde de la sollicitude, tout cela fait que le métier de fermière est pleinement dans la vocation féminine. Oui, ménagère, artiste, éducatrice, la femme est tout cela. Elle ne l'est jamais plus complètement qu'au sein de la vie champêtre.—A. L.*

## Comment lutter contre les mites.

Si l'on excepte le pou, connaissez-vous un insecte à la fois plus petit et plus embarrassant que la mite ?

La mite commet des déprédations sur nos fourrures, nos meubles, nos rideaux, nos habits.

Vous en voyez voler une; vite vous vous précipitez pour essayer de la tuer. Le courant d'air que vous mettez en mouvement la fait s'envoler loin de vous, et vous en êtes quittes pour un petit exercice désagréable. Mais même si vous arriviez à tuer cette petite mouche, il faut que vous sachiez que ce n'est pas elle directement qui cause des dommages à nos habits et à nos fourrures. Sa courte existence ne dépasse guère trente jours, mais ce sont les oeufs qu'elle pond, ou plus exactement les petites chenilles qui sortent de ses oeufs qui commettent avec zèle et diligence tout le dégât possible.

La mite femelle n'est pas bête. Poussée par un instinct spécial, elle dépose ses oeufs précisément à l'endroit où les larves—ses petits—pourront se nourrir facilement. Vous avez beau fermer soigneusement la porte d'un garde-robe, d'une armoire, le tiroir d'un meuble, elle se joue de votre prudence et y pénètre facilement. Cela tient, disent les entomologistes, gens qui passent leur vie à étudier les insectes de toute nature, à ce que leur abdomen—pas celui des entomologistes!—est très extensible. La mite peut pondre ses oeufs dans les plus petites fentes, les plus petits coins.

Bien que ces désagréables petites "bibites" ne se multiplient qu'en juin et juillet, il est sage de les combattre toute l'année, car, en fait, dans certaines maisons à chauffage central, il y en a toute l'année. Il faut donc leur faire continuellement la guerre.

Aux premiers jours de chaleur, vite, mes soeurs, battez énergiquement les habits de laine, les fourrures, etc. Ne ménagez pas les coups et tapez fort. Nettoyez à fond, et autant que possible exposez-les pendant une heure ou deux à la lumière du soleil.

Armoires, bureaux, lavabos, boîtes, tout cela doit être épousseté à fond. Au passage, recommandez les déchirures et les coutures—j'allais dire les "découures".

Enveloppez dans des journaux fraîchement imprimés—mais ne faites pas servir le "Journal d'Agriculture" à cette besogne; conservez-le pour le consulter de temps à autre—les effets en laine dont vous n'avez pas besoin pour le moment.

J'ai déjà vu de diligentes ménagères confectionner elles-mêmes avec de la colle et des ciseaux d'utiles sacs de papier imperméable. On peut aussi s'en procurer de tout faits dans le commerce.

Si les caisses prennent trop de place, et si surtout—raison majeure—vous n'avez pas de caisse, suspendez ces effets en laine dans des sacs de toile fabriqués avec des vieux draps. Avant de mettre dans le sac, enveloppez avec du papier de journal.

Vous ne pouvez pas encore vous passer de ces jupons, de ces manteaux. Alors, n'oubliez pas de les brosser au moins tous les quinze jours. Les exposer à l'air et au soleil est également excellent. Secouez de temps à autre les habits suspendus dans l'armoire,—il n'en faut pas davantage pour déranger les habitudes de famille de maman mite.

Les fauteuils, les canapés, les petits meubles rembourrés ont besoin à leur tour d'être brossés avec grand soin, battus de temps à autre, et soigneusement visités, même et surtout dans leur partie inférieure.

Jouez un tour à la mite: dans les coins où elle aime déposer ses oeufs, jetez un sachet de poudre contre les mites,—boules à mites écrasées.

Il paraît que le papier à journal fraîchement imprimé, c'est-à-dire encore imprégné d'encre, est funeste aux mites. Cela ne tient pas au fait que les mites n'aiment pas les nouvelles d'actualité, mais plutôt parce que l'odeur de l'encre d'imprimerie ne leur va pas du tout.

Déposez dans les armoires et les tiroirs du camphre ou encore de la naphthaline. Voilà deux bons produits anti-mites.

Savez-vous que le poivre blanc pilé est aussi excellent contre les mites? Bien simple, n'est-ce pas! C'est une bonne chose également d'enduire les

coins des armoires et tiroirs avec de la térébenthine. On trouve aussi dans les pharmacies une huile dite huile d'eucalyptol qui est encore plus utile dans ce sens, et qui exhale en outre une odeur plus agréable.



## Les bonnes recettes de la ménagère.



Si le lait est pur, la goutte reste suspendue à l'extrémité de l'aiguille.

Mon lait est-il pur et de bonne qualité ?

Le lait naturel est de couleur blanche, tirant légèrement sur le jaune, l'odeur agréable et la saveur douce; un lait bleuâtre est pauvre en matière grasse. Le bon lait est assez visqueux et mousse quand on l'agite; une addition d'eau l'empêche de mousser. Si un échantillon de votre lait, chauffé jusqu'à l'ébullition, donne des caillots adhérent au fond ou aux parois du récipient, ou s'il coagule, il est en voie d'altération ou de composition incertaine. Vous pouvez aussi plonger dans votre lait, à quelques lignes de profondeur, la pointe d'une aiguille à tricoter, propre et sèche: si le lait est pur, il se forme à l'extrémité de l'aiguille une grosse goutte qui y reste longtemps suspendue; au contraire, si l'aiguille laisse tomber rapidement quelques petites gouttes, le lait a été "mouillé".

L'oeuf de gauche est frais: pas de chambre noire; celui de droite est "agé".

Pour savoir si un oeuf est frais.

Pour les oeufs, le procédé est très simple et très sûr. Tenez votre oeuf devant une lumière (lampe, bougie, etc.), de manière que le contenu en devienne transparent. Si l'oeuf est frais, il ne doit renfermer qu'une très petite chambre à air, c'est-à-dire l'oeuf est presque plein; l'aspect de vide sera d'autant plus grand que l'oeuf est plus vieux; et, s'il est gâté, on verra des taches sombres.

Autre moyen tout aussi probant: Dans une pinte d'eau, versez sept onces de sel de cuisine. Quand la solution est parfaite, plongez-y délicatement l'oeuf: si celui-ci est du jour, il descend au fond du vase; s'il est de la veille, il n'atteint pas le fond; s'il a deux jours, il flotte dans le liquide; s'il a plus de trois à cinq jours, il flotte à la surface, et la coque émerge d'autant plus que l'oeuf est plus âgé.

Vers la fin de juillet, la période d'essaimage et de multiplication tire à sa fin. C'est donc dire que certaines maisons de campagne ne sont plus menacées des mites. Cependant, on ne peut pas dire que la mite ne menace pas toute l'année. Ainsi, par exemple, dans les maisons où il y a un système de chauffage central, il y a toujours danger. Ici, pour dame mite, comme pour toutes les autres petites bêtes indésirables, la saison du gâchis ne finit jamais. Il faut leur faire la guerre toute l'année.

Il arrive malheureusement qu'en dépit de toutes les précautions les mites pénètrent dans les fauteuils et autres meubles rembourrés. Faites alors chauffer du vinaigre sur une lampe très forte; la vapeur produite est insupportable aux mites. En pareil cas, on prend la précaution d'envelopper le meuble avec du vieux linge, et on le soumet pendant une trentaine de minutes à l'action de la vapeur. Cette dernière force les petites chenilles à sortir, et c'est en ce moment que vous pouvez les détruire. Procédez pareillement pour des matelas infectés par les mites.

Répétez ce traitement plusieurs fois s'il le faut.

Vous savez, n'est-ce pas, que le pétrole n'endommage pas la peluche. Aussi n'hésitez pas à imbiber de pétrole les meubles garnis de peluche que visitent les mites. Ne négligez pas toutefois d'enlever l'odeur en exposant les meubles à l'air.

Voulez-vous fournir aux mites des occasions idéales de se reproduire en tout repos ?

Laissez à l'abandon des vieux vêtements, oubliez de mettre en lieu sûr des chaussures d'hiver, ne prenez pas garde aux morceaux d'étoffe qui traînent ici et là sur les meubles, en un mot, faites des "traîneries", et les mites ne tarderont pas à pulluler à vos dépens.

En terminant, laissez-moi ajouter qu'en tous les cas une grande propreté est un excellent moyen de prévenir la multiplication des mites. Les précautions les plus attentives ne seront jamais de trop pour les combattre victorieusement.

## La bonne cuisine fera le bon ménage.

Ce précepte est le sujet du sermon que fit dernièrement un pasteur anglais. Il s'adressait aux femmes en leur conseillant de soigner tout spécialement leur cuisine pour être heureuses en ménage.

—On se fatigue de tout dans l'existence, explique ce sage, même de l'amour. Il est une chose dont on ne se lasse ni ne se prive jamais: c'est de faire ses deux repas quotidiens. Il importe donc d'assaisonner cet acte d'un honnête plaisir et de le rendre aussi agréable que possible. Vous enchainerez ainsi vos maris dans les lacs de la gourmandise, et le coeur volage cédera à l'estomac satisfait.

L'idée n'est pas nouvelle, mais cet aimable moraliste n'a point tort de mettre la gourmandise parmi les vertus conjugales.

## Conservation des haricots.

Les haricots destinés à la consommation en sec devront être arrachés à complète maturité, c'est-à-dire lorsque les fanes, feuilles et gousses, sont complètement sèches; ensuite on les lie par petites poignées qui seront rentrées et suspendues sous un hangar ou dans un grenier.

Il est inutile de se presser d'égousser ou de battre les haricots pour en extraire les grains; au contraire, ces derniers se conserveront beaucoup mieux dans leurs gousses; de ce fait, le battage se fera au fur et à mesure des besoins; de plus, pour la reproduction de l'espèce, la faculté germinative est plus assurée lorsque les haricots sont conservés dans leurs gousses jusqu'à la plantation.

## Pour vous débarrasser des fourmis.

Quand vous aurez découvert la fourmillière, versez-y de l'eau avec un peu d'huile ou simplement de l'eau bouillante. Sur le passage des fourmis, mettez des tranches de citron que vous laisserez pourrir sur place, placez enfin sur la fourmillière des tranches de citron.

### Le billet de l'hygiéniste.

#### Pourquoi ne dormez-vous pas ?

Le sommeil est aussi nécessaire à l'homme que le boire et le manger. Notre organisme fournit, pendant la journée, un effort cérébral ou musculaire qui ne saurait se continuer indéfiniment. Une période de repos est indispensable pour réparer les forces perdues durant le travail.

Le sommeil est un état de fatigue tout à fait normal, grâce auquel le système nerveux récupère l'énergie dépensée pendant la journée. Tous les animaux, les plantes elles-mêmes subissent la loi du sommeil, et l'homme, comme toujours, se conduit d'une façon illogique et contre nature lorsqu'il n'obéit pas à la loi du sommeil.

Vous entendez fréquemment, autour de vous, des personnes qui se vantent de très peu dormir. Cette vantardise peut leur coûter cher. Pendant des semaines ou des mois, elles se privent de sommeil sans en ressentir aucun malaise, mais, d'un seul coup, ces personnes se trouveront affaiblies. Leur énergie qu'elles croyaient inépuisable tombera et vous aurez affaire à ces déprimés nerveux qui sont si fréquents aujourd'hui, et qui, à notre humble avis, doivent leur état à la privation de sommeil.

Il est bien entendu que certaines personnes ont besoin plus que d'autres de sommeil, mais il est un minimum au-dessous duquel il ne faut pas descendre sans compromettre la machine humaine. Ce minimum est, par tous, considéré comme étant de huit heures. Ceux qui dorment moins de

huit heures s'exposent à des accidents de dépression, de fatigue, qui feront d'eux des sujets en état de moindre résistance, tant pour la lutte qu'on doit mener chaque jour à seule fin de gagner sa vie, que pour la lutte contre la maladie.

Il ne faut pas trop dormir cependant, car l'abus de sommeil détruit tout l'effet bienfaisant de celui-ci. Pendant le sommeil, en effet, la respiration est lente, tous les organes sont au repos. Si l'on dort trop, l'insuffisance de l'oxygénation du sang, causée par la respiration ralentie, intoxiquera votre organisme.

Maintenant, pourquoi tant de personnes se plaignent-elles d'insomnie.

L'examen du médecin arrivera très facilement à connaître ces causes. Tantôt, et le plus souvent d'ailleurs, il s'agira d'un malade souffrant de l'estomac ou de l'intestin, de personnes dont les reins fonctionnent mal, qui sont intoxiquées par une mauvaise nutrition.

Nous ne parlons pas ici, bien entendu, de ceux qui ont des douleurs très vives quelle qu'en soit la cause, car alors, il est manifeste qu'il ne faut pas chercher ailleurs que dans ces douleurs la cause de la privation de sommeil.

Les médicaments qu'on peut employer pour dormir sont extrêmement nombreux et les meilleurs ne valent pas grand-chose. Ceci demande une petite explication.

C'est très bien de prendre un remède qui vous fasse dormir, mais prenez garde, vous habituez votre organisme à ce médicament. Bientôt vous ne pourrez plus vous en passer, le sommeil ne viendra pas sans lui. Et qu'arrivera-t-il ? Ce médicament étant un poison, comme tous les médicaments, il en résultera que vous vous intoxiquerez, et le remède sera ainsi devenu, comme il est dit souvent, pire que le mal.

Fréquemment, une bonne hygiène fera mieux que le meilleur des remèdes pour trouver le sommeil: évitez la constipation, faites une marche au grand air après le souper, prenez même, si vous le pouvez, une douche tiède. Evitez le café, le thé et le tabac, les mets épicés et les excitations de toutes sortes.

#### Entretien des allées de jardin.

Pour bien entretenir les allées et les sentiers d'un jardin, nous conseillons de les couvrir d'une couche assez épaisse de cendre de charbon qu'on recouvrira ensuite de gravier ou de sable. Les cendres, étant poreuses, permettent de maintenir les allées bien sèches, et dans les jardins que nous avons visités, nous avons observé que ce procédé empêche également les mauvaises herbes de pousser. Il est donc bien simple d'entretenir les allées du jardin en bon état.

#### Recettes et conseils.

##### Pour sauver les bestiaux d'un incendie.

Les animaux sont très difficiles à éloigner d'un incendie, car les flammes, la chaleur ou la fumée leur font peur. Pour les ramener au calme et à la docilité, il suffit de leur entourer la tête avec une couverture... et de ne pas les affoler par des cris ou des coups.

##### Pour éviter le picage des poules.

Cette maladie, qui oblige les poules à se *béqueter*, amène une rapide chute des plumes. Elle est causée par le manque de liberté et de nourriture carnée.

Employez les  
**GALETTES DE  
LEVAIN ROYAL**  
pour faire le Pain de Ménage Parfait

#### AVIS:

Si vous prenez du LEVAIN pour votre SANTE, employez les Galettes de Levain Royal. Ecrivez pour notre livret, donné gratis, "INFLUENCE DU LEVAIN ROYAL SUR LA SANTE".

LA CIE. E. W. GILLET LTEE.  
TORONTO MONTREAL QUEBEC



#### A VENDRE

TERRE à St-Michel de Napierville, belle terre de 300 arpents à vendre ou à louer, 20 arpents du village. S'adresser à EMILE BARBEAU, St-Constant, Qué.

#### LAVEUSE CONNOR A GAZOLINE



### ESSAI GRATUIT

— chez vous, sans obligation de votre part, de cette merveilleuse laveuse Connor, munie d'un moteur à gazoline. Impossible de vous rendre compte de ses perfections sans l'avoir essayée chez vous—sans l'avoir vue faire votre propre lavage—si vite—si blanc—sans aucune main-d'oeuvre. Elle lave une grosse brassée de linge dans sa grande cuve en cuivre nickelé en 10 minutes. Le moteur est fort, simple et fiable. Toute femme peut la faire marcher. Demandez livret et offre d'essai gratuit. En dedans de 5 ans, si l'électricité est affective dans votre district, sur demande, nous remplacerons le moteur à gazoline par un moteur électrique sans aucun frais.

#### ON DEMANDE DES AGENTS

J. H. CONNOR & SON Ltée.

Fabricants,

18, rue Lloyd — Ottawa.

Si vous ne pouvez laisser courir vos poules, donnez-leur du moins des racclages de jardin à gratter ou des épluchures. Ajoutez à leur pâtée du sang cuit ou de la viande cuite, à raison de 2 onces par jour et par tête. Distribuez également de la verdure.

#### Pour empêcher les poules de manger leurs oeufs.

Limez légèrement le bout et les côtés du bec. Parfois, aussi, le système qui consiste à placer un oeuf pourri dans le nid de la poule suffit à dégoûter celle-ci.

La poule mange souvent ses oeufs parce qu'elle manque de chaux; on devra donc lui procurer cette substance sous forme, au besoin, de coquilles pilées (coquilles d'oeufs, d'huitres, etc.)

#### Pour défendre les arbres contre les fourmis.

Etendre, sur le tronc, un anneau de goudron. Renouveler dès que le goudron sèche car les fourmis passeraient alors.

#### Pour choisir un bon cheval.

Levez successivement les quatre pieds. Le cheval doit les donner sans impatience ni brusquerie.

Faites reculer le cheval: recul aisé, signe d'équilibre.

Voyez-le se retourner seul dans la stable; la tête et la queue agiles confirment l'équilibre.

Voyez harnacher et mettre le cheval à la voiture.

Conduisez le cheval vous-même, lentement au départ; allongez progressivement les allures jusqu'à leur maximum. Montez et descendez une forte pente.

Montez le cheval; même essai qu'à la voiture.

Après le maximum de vitesse, arrêtez. Observez et écoutez la respiration, flancs et naseaux, écoutez les battements du coeur derrière l'épaule gauche.

Rencontrez un train en marche, des autos, des voitures à bras, conduisez dans une file de voitures au pas, voyez s'il tient le pavé; faites subir au cheval un essai aussi sévère, et voyez s'il mange gaiement en rentrant.

Pour plus de sûreté,—on n'est pas infailible—montrez l'animal à un bon vétérinaire, et faites-le ferrer devant vous pour constater la santé du pied. Si cela vous amuse, faites peser le cheval. De deux animaux d'apparence égale, le plus lourd est le meilleur.

Conclusion: Vous ne payerez jamais trop cher un cheval qui remplira tous les termes du programme ci-dessus.

#### La nationalité des légumes.

Les légumes ont aussi leur nationalité qu'il n'est pas inutile de connaître. Voici celle des principaux hôtes de nos actuels potagers:

La tomate vient du Pérou.  
La betterave vient de Perse.  
Le salsifis vient de Grèce.  
La chicorée vient des Indes.  
Le persil vient du bassin de la Méditerranée.

L'artichaut vient du Maroc.  
L'aubergine vient des Indes.  
Le potiron vient de la Guinée.  
L'épinard vient du nord de l'Asie.  
La mâche vient d'Europe et d'Asie Mineure.

Le concombre vient des Indes.  
La carotte vient de l'Europe, de l'Asie Mineure et de l'Afrique septentrionale.

Quant à la pomme de terre, elle est originaire du Chili, d'où les Es-

pagnols l'importèrent en Europe vers 1580, par conséquent deux siècles avant Parmentier.

**Les chenilles des choux.**

Pour détruire les chenilles qui dévorent les choux, surtout en septembre et octobre, M. Verguin, entomologiste à l'Institut des Recherches agronomiques, recommande de saupoudrer les plantes attaquées, avant que la rosée du matin se soit évaporée, avec de la chaux vive, des cendres de bois non lessivées ou du superphosphate. Les scorées conviendraient certainement aussi.

D'après les expériences faites à la station entomologique de Bordeaux, on détruit ainsi la moitié au moins des chenilles, même quand elles ont atteint leur plein développement et plusieurs traitements répétés à quelques jours d'intervalle en diminuent considérablement les dommages.

C'est le seul procédé applicable aux choux devant être consommés à bref délai.

**Industrie des produits de l'érable.**

**La Société des Producteurs de Sucre**

**d'Érable de Québec : subventions de \$25,000; prêts de \$12,000.**

L'érable est une de nos richesses nationales. C'est un don que la nature a fait à notre province. On célèbre les vins de la France, les fromages de la Suisse, les fruits de la Californie; célèbre-t-on assez le sucre et le sirop d'érable de la province de Québec? Tire-t-on tout le parti possible de cette industrie si éminemment appropriée à notre terroir? Les statistiques nous apprennent que nos érablières, depuis quelques années, produisent une moyenne de 22,000,000 de livres de sucre et de sirop par année. D'après de récents estimés, la récolte du printemps 1929 a atteint le chiffre de 32,000,000. C'est un beau résultat. Mais le ministre de l'Agriculture, l'honorable M. Perron, veut que nous fassions mieux. La preuve est établie que nous pouvons doubler cette production, à tout le moins atteindre l'objectif de 60,000,000. A 15 sous la livre, cette récolte laisserait dans nos goussets l'intéressante somme de \$9,000,000.00.

Il y a quelques années, le Ministère de l'Agriculture, groupant des intérêts épars et ignorés, a fondé la Société des Producteurs de Sucre d'Érable de Québec. Grâce à cette association et par suite de l'application des méthodes préconisées par le Ministère, nos producteurs ont amélioré d'année en année la qualité de leur sucre et obtenu des prix plus rémunérateurs. Mais ils sont loin d'avoir tiré tout le parti de l'instrument qu'ils ont entre les mains; ils sont loin de se douter à quoi ils peuvent parvenir en conjuguant leurs efforts, en disciplinant leurs activités. L'honorable M. Perron s'est avisé de cet état de choses. Fidèle à la devise qu'il s'est donnée: "aider ceux qui veulent s'aider", voici de quelle manière il leur tend une main secourable et empressée.

La Société des Producteurs de Sucre d'Érable n'a pas assez de membres—premier mal; elle n'a pas assez d'argent—deuxième mal. Cela limite son champ d'action, paralyse bien des efforts, diminue considérablement son efficacité. Les directeurs de cette société ont l'intention de demander aux membres qui ont consigné leurs produits ce printemps d'abandonner à leur société 1 sou par livre de sirop ou de sucre expédié en 1929. D'après les estimés faits par la Société, cela représenterait un montant de \$17,000.00. Cela constituerait un fonds de réserve qui placerait la Société à l'abri de toute éventualité. Cela formerait en quelque sorte le solage de tout repos sur lequel l'édifice pourrait s'élever de plus en plus haut. Si, par bonheur, les membres arrivent à comprendre leurs meilleurs intérêts et consentent unanimement à faire cet abandon à 1 sou par livre de sirop ou de sucre, voici ce que le Ministère fera: il versera à la Société une subvention égale à ce montant, soit \$17,000.00. Ce n'est pas tout. La Société aura en outre besoin d'un montant additionnel d'environ \$50,000.00. Ici encore on lui tendra la main. Si les membres et les producteurs qui veulent appartenir à la Société veulent souscrire et payer \$12,000.00, voici ce que le Ministère fera: Il versera

une subvention égale au montant souscrit et payé, d'ici le 31 décembre 1929.

Ce n'est pas tout. Si les membres veulent prêter à leur Société un montant de \$12,000.00, pour une période variant de quatre à huit ans, voici ce que le Ministère fera: Il prêtera un montant égal à 5% pour la même période.

Ce n'est pas encore tout... mais tenons-nous en là pour aujourd'hui en gardant pour plus tard une autre bonne nouvelle qui sera, nous en sommes sûrs, accueillie avec joie...

**L'herbe et l'homme.**

Il y a un proverbe qui dit: "Faites pousser deux brins d'herbe où il n'en poussait qu'un seul", mais il a certain-

nement vieilli et a été considérablement usé.

Il y a un proverbe plus moderne qui dit: "Faites faire l'ouvrage de quatre hommes par un seul", et il exprime parfaitement la tendance actuelle de la science agricole.

Nous savons que c'est une folie de faire pousser deux brins d'herbe s'ils se vendent moins cher qu'un seul, et s'ils coûtent autant à produire. Le secret consiste à produire deux brins d'herbe, et même plus, mais de n'employer que la moitié ou le quart de la même main-d'oeuvre pour les produire. De cette façon, même si le prix de vente est plus bas, l'augmentation du volume de production avec la diminution du coût de production laissent un profit au producteur.



**6 lbs de lait de plus pour deux sous ---c'est pas cher!**

Un relevé de la production du lait fait sur un total de 41,016 vaches a démontré les faits suivants:

Les vaches qui reçoivent de la Nourriture Purina (Cow Chow) en même temps que des grains domestiques produisent en moyenne 6 livres de lait de plus par jour que les vaches alimentées de rations mélangées à la main.

Les rations Purina coûtent 2 sous de plus cher par vache, par jour, que les rations ordinaires mélangées à la main.

Six livres de lait pour 2 sous, c'est vraiment pas cher!

En commandant maintenant votre approvisionnement d'hiver de Nourriture Purina pour les Vaches, (Cow Chow), vous bénéficiez des bas prix d'automne. Vous connaissez maintenant la quantité de grain que vous avez à disposer, en même temps que la qualité de votre foin. Le marchand de Purina possède des cartes et tableaux qui vous aideront à déterminer le genre et la quantité de Nourriture Purina constituant une ration équilibrée pour vos vaches jusqu'au printemps prochain.

Votre marchand ne cherchera pas à vous vendre plus que ce dont vous avez réellement besoin. Ce serait mauvaise politique de sa part, car il a tout intérêt à garder votre clientèle pour l'année prochaine.

Allez au magasin qui affiche l'enseigne quadrillée.

Ralston Purina Company, Limited  
Dépt. "L" Woodstock, Ont.

**NOURRITURES PURINA**

Dans les Sacs Quadrillés.



Telle est la ligne de conduite adoptée par la plupart des gros cultivateurs d'aujourd'hui. En utilisant leurs connaissances sur la manière d'augmenter la production à l'acre, ils se prévalent des forces de la machinerie pour diminuer le coût de la main-d'œuvre et le rendre plus bas qu'il était anciennement.

Dans la pensée agricole de 1929, le nombre de brins d'herbe par homme est plus à considérer que le nombre de brins d'herbe par acre. En d'autres termes, il faut autant s'occuper du profit du producteur que de l'approvisionnement du consommateur.

### Moyen d'exciter l'appétit des porcs à l'engrais.

L'engraissement des porcs, auquel on se livre de préférence en hiver, doit être conduit de telle façon que le but soit atteint le plus rapidement possible. Pour cela, il faut surtout nourrir intensivement. Mais alors, il arrive assez fréquemment que l'appétit de ces animaux, qui se donnent peu de mouvement et ne sortent guère, s'émousse. Ils laissent une bonne partie de la nourriture qu'on leur donne; même ils la refusent. Il en résulte un arrêt dans l'engraissement, voire même un recul, une perte de poids qui peut devenir considérable.

Un moyen bien simple à appliquer dans ce cas, c'est d'administrer chaque jour une poignée ou deux d'avoine salée.

Cette avoine salée se prépare comme suit: on met dans un pot ou dans un vase quelconque une couche de grain, puis du sel, et ainsi de suite. Quand on a traité ainsi une quantité suffisante pour une couple de jours, on presse le tout de la main et on arrose d'un peu d'eau. L'avoine gonflant beaucoup par suite de l'absorption d'humidité, le pot ne peut jamais être entièrement rempli.

La pratique dit beaucoup de bien de ce moyen. Il mérite donc, le cas échéant, d'être essayé.

### Préparatifs d'automne pour les agneaux.

Quand la production d'agneaux est faible, c'est généralement parce que le troupeau n'a pas eu les soins qu'il aurait dû recevoir en automne.

On devrait sevrer les agneaux en août ou en septembre, en se guidant principalement sur trois choses:

- (1) L'âge et la vigueur des agneaux;
- (2) L'état des brebis pendant l'été;
- (3) L'époque de l'agnelage.

Huit jours après que les agneaux sont sevrés, on met les brebis pacager dans un champ où l'herbe est peu succulente, afin d'éviter l'inflammation du pis. On examine les brebis tous les jours pendant cette semaine pour voir si leur pis ne se durcit pas. On trait

un peu les brebis qui ont une provision abondante de lait, pendant trois ou quatre jours après qu'elles sont séparées de leurs petits. Lorsque l'inflammation du pis n'est plus à craindre, on "conditionne" les brebis en les mettant sur un pacage succulent, comme un regain de luzerne, de mélilot, ou un bon pacage de brome. Ce dernier a donné d'excellents résultats dans les provinces des prairies pendant une saison pluvieuse. Souvent, il suffit d'un parcours sur le chaume pour mettre les brebis en bon état de production.

A la station expérimentale de Rosthern, en l'automne dernier, les brebis ont été divisées en trois groupes.

Le premier groupe, composé de douze brebis, avait la jouissance d'un regain de luzerne pendant deux mois avant la saison de lutte.

Le groupe No 2 avait du mélilot (trèfle d'odeur), et le groupe No 3 avait à sa disposition un pacage de chaume nu, où il n'y avait que très peu de regain. Les béliers étaient à peu près dans le même état lorsqu'ils ont été mis avec les brebis. Toutes

les brebis ont été pesées au commencement de l'expérience.

Les brebis tenues sur le regain de luzerne ont fait une augmentation de poids un peu plus élevée que celles qui étaient tenues sur le pacage de mélilot, tandis que celles qui avaient accès à un pacage de chaume n'ont fait qu'une très faible augmentation. Les brebis ont été tenues sous abri et ont reçu la même ration pendant l'hiver. Les groupes Nos 1 et 2 ont commencé à agneler le 1er mars et le groupe No 3 le 25 mars.

Les douze brebis du groupe No 1 ont donné vingt-trois agneaux pesant 187,0 livres à la naissance, soit un poids moyen de 8,1 livres. Sept brebis ont produit deux agneaux chacune; deux, trois agneaux chacune et trois un agneau. Il y avait dans ce groupe un agneau faible qui est mort au bout de vingt-quatre heures.

Les douze brebis du groupe No 2 ont donné dix-neuf agneaux sains et vigoureux, pesant 169,5 livres, soit une moyenne de 8,9 livres, et se répartissant ainsi: trois triples, dix jumeaux et six simples.

Les brebis du groupe No 3 avaient quinze agneaux pesant 130 livres, soit une moyenne de 8,6 livres, dont six jumeaux et neuf simples. Trois de ces agneaux sont morts à la naissance.

Les résultats de l'expérience démontrent qu'il est important de bien "conditionner" les brebis avant la saison de lutte.

Les béliers devraient être séparés des brebis en août et mis en bon état de lutte au moyen d'une petite quantité de grain, une demi-livre à une livre par jour (trois parties d'avoine et une de son), suivant leur état. On s'arrangera pour qu'ils prennent tout l'exercice nécessaire pour qu'ils soient très actifs lorsque la saison de lutte arrivera.

### Quelques types de lait anormal.

#### Causes et remèdes.

Le lait devient sur ou acide par l'action des bactéries de l'acide lactique; c'est là l'accident le plus commun et qui cause des pertes considérables à beaucoup de producteurs et de fa-



## TOITURE "ECONOMIE"

*Jolie A l'Épreuve du Feu Permanente*

**Incomparable au point de vue apparence et économie. Accroît la valeur d'une propriété et met fin aux réparations et renouvellements. Se recommande pour couvrir et lambrisser les maisons, granges, remises, garages, etc.**

**La Toiture "Economie" défie les intempéries. Elle est à l'épreuve du feu, de l'eau et se pose aisément. Sa galvanisation est solide et uniforme. Fabriquée dans la marque "Council Standard" en feuilles de 5, 6, 7, 8, 9 et 10 pieds de longueur, avec sept côtes seulement—"Economie 7 Côtes."**

**Nous fabriquons aussi la marque "Superior," à cinq et sept côtes—"Economie 5 Côtes" et "Economie 7 Côtes."**

**En vente partout. Pour un estimé gratuit donnez la longueur du faite et des chevrons. Pour obtenir nos imprimés et échantillons du Clou "Led-Hed", de la Latte Métallique et de la Toiture "Economie," retournez-nous le coupon ci-joint.**

**Quelques-uns de nos Produits**

Toiture "Economie" Cloisons de Chambres de Toilettes Portes Coupe Feu Etiquetées Murs Latéraux Métalliques Plafonds Métalliques Bardeaux Métalliques Plaques "Canada" Garages Métalliques Lambris Métalliques Lattes Métalliques Moulure d'Angle Corniches	Portes d'Acier Roulantes Tôles Ondulées et Unies Portes Tournantes Dalles et Dallots Fenêtres "Kalamein" Systèmes d'Echappement Portes "Kalamein" Fenêtres Métalliques Ventilateurs Puits de Lumière Châssis d'Acier Réservoirs
---	--

**Eastern Steel Products Limited**

1335 avenue Delorimier - Montréal  
Autres usines à Preston et Toronto

La Latte Métallique "Economie" est la seule qui puisse être fournie, posée et plâtrée aussi bon marché que la latte de bois.

Plafonds en Métal

Le nouveau Clou "Led-Hed" élimine les rondelles. Le plomb, le long de la tige, scelle parfaitement le trou du clou. Ni rondelles ni perte.

Veillez m'envoyer des imprimés descriptifs ainsi que des échantillons de: Clou "Led-Hed"; Toiture "Economie"; Latte "Economie"; marquez les items désirés. Marquez aussi les produits qui vous intéressent sur la liste ci-jointe et attachez au coupon.

Nom.....  
Bureau de Poste.....  
Comté.....

# GRATIS



Magnifique Plat à Viande de 12 pouces (Valeur \$1.25) donné gratis avec le

**Thé et Café**

## MIKADO

Meilleur que tout autre produit au même prix.

En vente partout

Demandez-le à votre fournisseur

**GLOBE TEA CO. MONTREAL**

bricants, spécialement à ceux qui vendent du lait frais ou qui fabriquent du lait condensé. Cette tendance du lait à surir est si universelle que l'on considère que c'est un changement normal, mais qui peut être hâté ou retardé suivant la façon dont le lait est traité et conservé.

Le lait, cependant, peut subir d'autres transformations qui affectent sa couleur, son goût, sa consistance, et qui lui enlèvent ainsi toute utilité. Ces accidents sont beaucoup plus rares, mais il faut en tenir compte. Ils se produisent parfois d'une façon apparemment mystérieuse et causent beaucoup d'ennuis et de pertes.

Le lait visqueux, généralement appelé lait filant, représente, sans aucun doute, le plus ennuyeux de ces états anormaux. Ce lait n'est pas dangereux pour la santé; en fait c'est un article de nourriture apprécié dans certains pays, mais il est invendable ici.

Les bactéries qui causent cet accident proviennent généralement de l'eau. L'eau des cours d'eau, des puits peu profonds, qui reçoivent les égouts de la surface, est très portée à contenir ces germes, que l'on peut aussi trouver dans la végétation des marais ou sur la paille humide. Une fois introduites dans la laiterie, les bactéries se logent dans les linges, les brosses, les bols de séparateurs ou les parties des ustensiles les plus difficiles à nettoyer, et peuvent réinfecter le lait régulièrement, à moins que l'on n'adopte un système parfait de stérilisation.

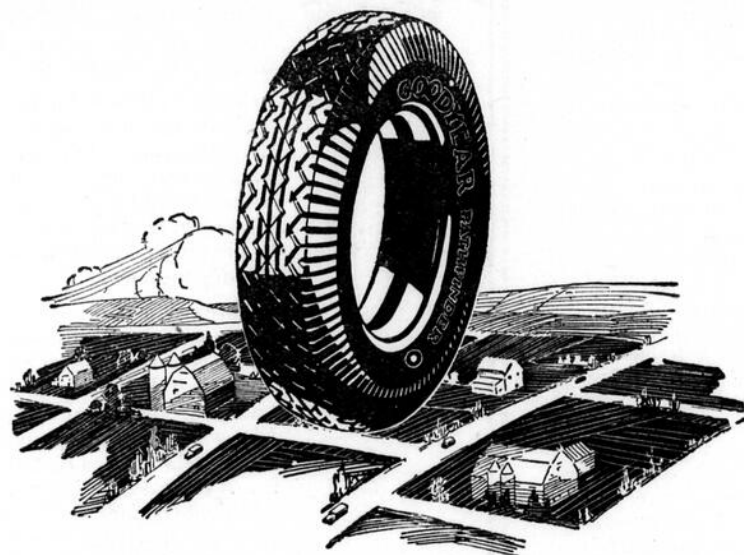
Ce n'est, en effet, que par une stérilisation énergique de tous les ustensiles, brosses ou contenants, que l'on peut éviter ces ennuis. Il faut se servir de vapeur ou d'eau bouillante, mais on peut aussi employer certains ingrédients chimiques comme le chlorure de chaux ou le chloramine, en

force suffisante. Ce traitement suffit généralement, mais on peut être obligé parfois d'avoir recours à une désinfection générale de la laiterie et de l'étable.

Les goûts anormaux peuvent parfois causer des ennuis et occasionner des pertes en faisant rejeter le lait. Il y a beaucoup de ces goûts anormaux tels que: amer, métallique, de poisson, d'huile, de navet, de savon, putride, de caramel, de malt, etc. Il est important, pour en trouver la cause, de voir si le lait a déjà ce goût lorsqu'on le tire ou s'il se développe par la suite. Les goûts anormaux se rencontrent parfois dans le lait fraîchement tiré, généralement vers la fin de la période de lactation, ou comme résultat de la mauvaise nourriture, et dans ce cas ils ne sont pas dus à l'action des bactéries.

Si l'état anormal se développe graduellement, on peut compter que les

## Un PNEU GOODYEAR splendide et pas cher



### Le Nouveau Pathfinder -- accomplissant des merveilles -- supérieur à bien des pneus dispendieux.

LE Dépositaire Goodyear de votre localité a pour vous un nouveau pneu splendide et pas cher. C'est le fameux Pathfinder, d'une conception améliorée et fabriqué dans une grande variété de grandeurs.

Vous trouverez le nom et le sceau de Goodyear — symboles de qualité — clairement marqués sur ce pneu. Vous constaterez que, bien que d'un prix étonnamment bas, il est absolument garanti.

Vous devriez voir le nouveau Goodyear Pathfinder. Et, quand vous le verrez, rappelez-vous qu'il a ces six caractéristiques remarquables :

1. Un pneu proportionné—toutes les parties également durables.
2. La solide charpente est en corde Supertwist, dont la vitalité et la résistance aux chocs sont incomparables.

3. La semelle est large et épaisse—ne s'usant que lentement et uniformément, et d'une force de traction exceptionnelle.
4. La matière première de la semelle a en elle les mêmes principes de caoutchouc durci que la fameuse Semelle Goodyear All-Weather.
5. La matière première, l'exécution et l'inspection sont à la stricte perfection réglementaire chez Goodyear.
6. A votre disposition dans toutes les grandeurs ballons et haute-pression populaires.

Examinez ce splendide pneu aujourd'hui même. Apprenez ce qu'il fera en votre faveur en fait de service éminemment satisfaisant et à bas prix. Le Dépositaire Choisi de Goodyear de votre localité sera heureux de vous le montrer.

Goodyear means Good Wear

**GOODYEAR**  
FABRICATION CANADIENNE

## SOLIDE ..chacune d'elles!

LA MAPLE LEAF

\$1.75



LA MAPLE LEAF—Voici une montre qui résiste aux heurts et aux secousses que provoquent les travaux de la ferme. Trente-cinq années d'excellent rendement et de services en ont fait, effectivement, la montre la plus célèbre au Canada. \$1.75. Radiolite, \$2.50.



LA MITE

\$6.00

LA MITE—La plus récente montre-bracelet Ingersoll, — petite, solide et sûre. Une montre qui résiste à toutes les secousses que peut lui imprimer un poignet actif et vigoureux. Et comme elle est petite et mince, c'est aussi la favorite des dames,—ainsi que des fillettes et des garçonnets. Finie au chromium. Cadran uni, \$6.00. Radiolite, \$6.50.



LA MONTRE-BRACELET---

Pour rudes manœuvres—un chronomètre solide et dur. Vous ne trouverez pas de montre plus forte ni plus robuste que cette très faible montre-bracelet Ingersoll. Cadran uni, \$4.50. Radiolite, \$5.00.

**INGERSOLL**

INGERSOLL WATCH CO., Inc.

209, rue Ste-Catherine Est,

MONTREAL, P. Q.

bactéries sont à la base du mal, mais il faut se rappeler que le lait conservé dans un mauvais endroit peut absorber des odeurs. Le remède dépend de la cause; si la faute est aux aliments ou aux conditions de conservation, les mesures sont indiquées. Lorsque les bactéries en sont la cause, le meilleur moyen est d'appliquer une stérilisation énergique, comme pour le lait filant.

Il est très rare que le lait se gâte par la décoloration. Dans le lait fraîchement tiré, une couleur rougeâtre indique la présence de sang et d'un pis malade. D'autre part, une couleur qui se développe plus tard indique la présence de bactéries; parfois le lait infecté devient rougeâtre, bleuâtre, jaunâtre ou verdâtre.

Maintenant que les conditions de la laiterie sont généralement améliorées et que le lait est conservé moins longtemps, il est rare que ces accidents se produisent. Le meilleur remède, ici encore, est le nettoyage suivi par une stérilisation énergique. En dehors de la décoloration bactérienne, le lait conservé dans des contenants rouillés perd sa couleur à cause de l'action des acides sur la rouille. Il prend non seulement une couleur gris bleuâtre, mais aussi un goût désagréable.

Beaucoup de ces défauts anormaux ont certains caractères communs. L'approvisionnement d'eau, les fourrages humides, etc., en sont souvent la cause. On constate parfois avec surprise que le lait conservé à basse température devient filant, amer ou contaminé. C'est parce que les germes nuisibles qui causent ce défaut se développent à des températures qui suppriment les bactéries normales du lait acide, qui, sans cela, combattraient les envahisseurs. Le remède est essentiellement le même, quels que soient ces accidents; il consiste en un nettoyage parfait et une bonne stérilisation. Dans les cas obstinés, la chlorination ou même le chargement de l'approvisionnement d'eau et la désinfection générale des locaux s'imposent.

#### L'Agriculture à l'honneur.

La province de Québec n'est pas la seule à avoir un Ordre du Mérite Agricole. Il y a également en France un Ordre du Mérite Agricole qui comprend trois classes: chevalier, officier et commandeur. Le ruban de cette décoration est vert bordé de rouge. Or, presque tous les pays du monde possèdent des ordres similaires. Le plus ancien fut l'ordre de Wasa, créé en Suède en 1772, par Gustave III et dont le ruban était complètement vert.

Peu après (1782), l'ordre de Saint-Wladimir de Russie fit son apparition (ruban cramoisi avec deux bordures noires), suivi de l'Aigle d'Or de Wurtemberg (1818, ruban rouge et noir) et de l'ordre de François Ier (1829) pour l'ancien royaume des Deux-Siciles (ruban pourpre et bleu). En 1839, l'Autriche créait l'ordre de François-Joseph (ruban vermillon). Puis venaient la Belgique (1847), dont la décoration industrielle et agricole a le ruban noir, jaune et rouge; le Mérite agricole et industriel du Portugal (1865, vert et blanc); le Mérite agricole du Mexique (1865, ruban vert), etc...

Comme on le voit, l'Agriculture est depuis longtemps récompensée comme elle le mérite.

#### Prêts aux cultivateurs.

Cinq des provinces du Canada, c'est-à-dire l'Alberta, la Colombie Britannique, Québec, la Nouvelle-Ecosse et le Nouveau-Brunswick ont jusqu'ici profité des avantages de l'organisation fédérale du Bureau Canadien de

Prêts aux Cultivateurs dont le but est d'accorder des prêts hypothécaires à long terme aux cultivateurs canadiens.

Le cultivateur qui veut profiter de ces nouvelles facilités d'emprunt au Canada doit souscrire au capital-actions du Bureau Canadien de Prêts aux Cultivateurs en versant 5 pour cent du montant qu'il emprunte. La province dans laquelle cette loi est mise en vigueur doit souscrire 5 pour cent du total des prêts consentis dans la province, et le gouvernement fédéral donne aussi sa souscription de 5 pour cent. Les capitaux nécessaires au fonctionnement du Bureau de Prêts aux Cultivateurs, en outre du capital-actions, proviennent de débentures que le gouvernement du Dominion a l'autorité d'émettre jusqu'à concurrence d'un montant n'excédant pas vingt fois le capital-actions souscrit par les emprunteurs. Les prêts sont consentis pour première hypothèque sur des terres de culture.

Chaque emprunt est remboursable en paiements annuels égaux, d'après un système d'amortissement s'étendant sur une période de vingt-trois ou trente-deux ans, selon les taux actuels d'intérêt et d'après le choix de l'emprunteur.

Chaque paiement ou annuité acquitte l'intérêt et réduit le principal proportionnellement, et son montant actuel n'est guère plus élevé que le montant nécessaire pour acquitter l'intérêt annuel qui devient dû.

Cela donne à l'emprunteur l'occasion et le temps de profiter des avantages qui résultent du prêt, soit en augmentant la production de sa ferme, soit en économisant sur l'exploitation en remboursant son emprunt. Cela l'assure que ses versements annuels pourront se faire à même les revenus annuels de sa ferme sans avoir recours à d'autres emprunts pour faire face à ses obligations courantes. Cela lui permet de continuer son exploitation en dépit d'une série de mauvaises récoltes, et cela lui fournit l'occasion de rembourser convenablement et en homme d'affaires les sommes empruntées, comme le font les corporations qui émettent des débentures ou obligations à long terme sur une base semblable de remboursement. Cela épargne à l'emprunteur le temps, les ennuis et les frais qu'entraînent les extensions et renouvellements ou l'obtention d'emprunts nouveaux pour remplacer les hypothèques dont la durée est expirée.

Un des traits marquants du système c'est que l'emprunteur se trouve actionnaire du Bureau en même temps que les gouvernements de la province et du Dominion et qu'il reçoit sa part du profit des opérations. Les prêts ne sont consentis qu'à des cultivateurs pouvant présenter toutes les garanties voulues.

Des bureaux provinciaux ont été formés dans les provinces énumérées, avec un siège dans les capitales respectives. Toutes les demandes d'emprunt dans chaque province sont d'abord examinées par les bureaux locaux après une inspection, par les évaluateurs du Bureau Canadien de Prêts aux Cultivateurs, des terres offertes en garantie.

L'intérêt que les cultivateurs prennent au fonctionnement du bureau se démontre par le fait qu'en réponse à des lettres, 1,200 formules de demandes d'emprunts ont été expédiées en Colombie Britannique et autant en Alberta, ces deux provinces ayant été les deux premières à profiter de la nouvelle loi et du système. Les autres provinces montrent proportionnellement autant d'intérêt.

## C'est la durée d'un Toit qui en détermine le Coût



Le coût initial de la Flexstone de Johns-Manville n'est pas plus élevé que celui de n'importe quelle toiture "passablement bonne" et la durée de la Flexstone (bardeaux ou rouleaux) est étonnamment longue.

De fait, la Flexstone de Johns-Manville est de la *roche flexible*—faite de fibre d'amiant extraite de nos mines canadiennes. Comme pierre, elle est à l'épreuve de l'usure et elle est de plus (qualité non moins importante) **INCOMBUSTIBLE**.

Les nouveaux coloris que l'on peut obtenir dans la Flexstone sont très jolis... mélanges de rouges bohémiens, mélanges bretons (rouge-cuivre, vert-mousse, violet et bronze combinés); rouge-tuile, vert foncé, bleu-noir, rouge et vert... Ils rehaussent la beauté et la valeur de votre maison et des dépendances.

Assurez-vous que l'on vous donne la Flexstone authentique de Johns-Manville. Votre couvreur, votre entrepreneur, votre marchand de bois ou de matériaux de construction devraient avoir en mains la Flexstone; sinon, ils peuvent vous l'obtenir à bref délai de nos distributeurs autorisés... Il y a aussi les célèbres bardeaux d'amiant rigides de Johns-Manville, d'un coût un peu plus élevé, mais beaux au delà de toute expression et qui durent toujours.



## Bardeaux d'Amiante FLEXSTONE Johns-Manville



### Réduisez votre compte de combustible

Les fournaies et tuyaux non couverts gaspillent terriblement de chaleur. Couvrez les vôtres avec l'Asbestocel Perfectionné de Johns-Manville. Envoyez toute la chaleur en haut. Le revêtement Asbestocel Perfectionné de Johns-Manville se paie généralement lui-même en une saison de chauffage.

### Rendez vos freins SÛRS

L'inspection quotidienne par la police se fait de plus en plus sévère. Mieux vaut sécurité que chagrin. Faites recouvrir vos freins de garniture d'amiant "J-M" à la plus proche STATION KEYSTONE. Elle adhère à la perfection par n'importe quelle température et est spécialement traitée pour durer plus longtemps.



### Le monde doit beaucoup à Johns-Manville

Le mot "amiant" et le nom de "Johns-Manville" sont indissolublement liés. Presque sans aide, Johns-Manville a exploité ce minéral jadis peu connu et en a fait un produit d'importance mondiale, tout cela dans l'espace du dernier demi-siècle.

## Canadian Johns-Manville Co., Limited L'AUTORITÉ EN AMIANTE

Les produits de la Canadian Johns-Manville proviennent de mines d'amiant et d'usines canadiennes. A-6F



# -un Symbole de Satisfaction

Dans toute l'étendue de ce vaste Dominion, le nom *Eatonia* est généralement reconnu comme symbole de satisfaction, de valeur extraordinaire, de qualité dans la marchandise. Qu'il s'agisse de fournitures ou d'accessoires de confort, d'objets d'utilité ou d'agrément, la qualité recommandable et la durée vous sont assurées. Vous pouvez choisir dans ce groupe représentatif de marchandises *Eatonia* ou dans l'assortiment plus vaste encore qui figure aux pages du catalogue EATON, avec la certitude que chaque valeur *Eatonia* représente la meilleure qualité possible au prix marqué.



### Le Bicycle Glider

Il joint la beauté et la solidité aux qualités utiles et nous croyons que c'est la meilleure valeur en bicyclette offerte aujourd'hui au Canada. Le Bicycle "Glider" comporte la populaire barre de sommet baissante, rayure dorée, roue à saillie Walten and Brown pour la chaîne, frein à contre-pédalage Sturmev-Archer, selle de cuir portant sur triple spirale, pédales de caoutchouc, pneus cloutés, pompe s'attachant à la monture, bidon à huile, sac à outils et clef à vis. La construction et le fini sont en tous points excellents. Il est mentionné dans le catalogue sous l'indication 07-1053-4-5, page 425, avec d'autres modèles et accessoires. Il est fini noir, bleu ou marron.

Prix, livré ..... \$27.50

(En donnant votre commande ne manquez pas de spécifier s'il vous faut la monture de 20, 22 ou de 24 pouces.)

### Pneus et Chambres à Air *Eatonia*

Chaque pneu est garanti pour 10,000 milles. Ce sont les champions de leur classe; leur qualité authentique et leur perfection éprouvée leur ont conquis des milliers d'amis.

Les chambres à air complètement moulées *Eatonia* offrent la même épaisseur tout le tour.

- |   |       |       |
|---|-------|-------|
| 07-1007 30 x 3 1/2, cordé régulier.....                     | Livré | 6.75  |
| 07-1000 29 x 4.40, ballon, (Grandeur de jante 4.40-21)..... | Livré | 7.35  |
| 07-1001 30 x 4.50, (Grandeur de jante 4.50-21).....         | Livré | 8.50  |
| 07-1002 29 x 4.75, (Grandeur de jante 4.75-20).....         | Livré | 9.50  |
| 07-1003 29 x 5.00, (Grandeur de jante 5.00-19).....         | Livré | 9.75  |
| 07-1004 30 x 5.00, (Grandeur de jante 5.00-20).....         | Livré | 10.00 |
| 07-1005 30 x 5.25, (Grandeur de jante 5.25-20).....         | Livré | 11.75 |
| 07-1006 31 x 5.25, (Grandeur de jante 5.25-21).....         | Livré | 12.25 |

Les chambres à air *Eatonia* s'adaptent parfaitement aux pneus et sont en caoutchouc rouge de belle qualité. Voir pages 428-429 de notre catalogue automne-hiver pour les prix.

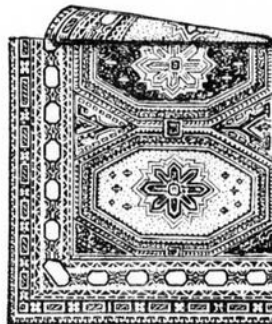


**Eatonia**  
"Un mot d'ordre synonyme d'économie"

### Carpettes Wilton *Eatonia*

Elles ajoutent à l'attrait et au confort de tout foyer et sont renommées pour leur qualité et leur valeur. Comme couleurs et dessins, elles imitent habilement la carquette orientale antique. Ce dessin attrayant et d'autres encore sont illustrés en couleurs dans le catalogue d'automne, à la page 343. Charmantes combinaisons de teintes or, bleu, rouge brique, tan et noir. Commandez par le numéro 67-228.

Prix, livrés		
27 pcs x 54	6 pds 3/4 x 9	9 pds x 10 1/2
\$6.75	\$39.50	\$61.50
36 pcs x 63	9 pds x 9	9 pds x 12
\$11.50	\$52.50	\$69.50

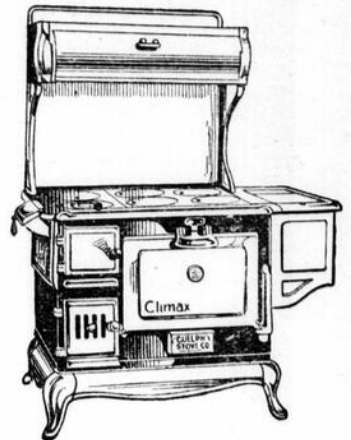


### Le Poêle Climax

De construction solide et de belle qualité durable, c'est un poêle pratique, d'une valeur éprouvée et pourvu des nouveaux perfectionnements modernes, comprenant surface de cuisson d'un beau fini doux; brillants panneaux émaillés blanc sur la porte du four; fond protecteur; devant et arrière du réservoir au-dessus de la chambre de chauffe; thermomètre précis sur la porte du four; tuyau du poêle reculé à l'arrière, laissant plus d'espace pour la chambre de chauffe, avec un fond et une surface de cuisson unis et propres. Le dessus de 45 pouces par 27 est en trois sections pourvu de 6 ronds de 9 pouces (dont l'un du type réductible). Le four est de 20 pouces par 20 avec très commode porte à bascule sur gonds solides. Le foyer peut loger un bois de 22 pouces et l'on obtient un contrôle rapide du tirage au moyen d'un registre merveilleusement construit. Référez au 15-304 et au 15-305 sur le revers de la couverture de notre catalogue d'automne.

Prix, livré (adapté au chauffage au bois seulement) ..... \$47.00

Prix, (adapté au chauffage au charbon)..... \$47.50



### Ecrémeuses *Eatonia*

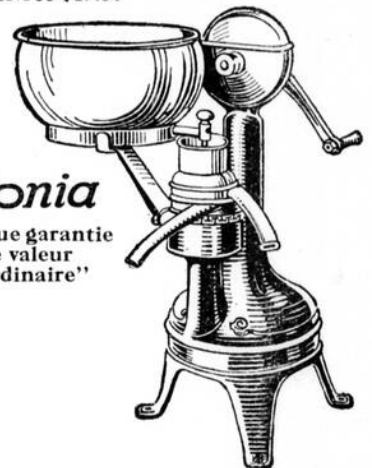
Elles sont renommées pour la longue durée de leurs services et leur qualité recommandable. Le bol de l'*Eatonia* est une écrémeuse exceptionnellement précise, parce que tous les disques écrémeur également et qu'aucun d'eux n'est surchargé. Il ne se perd donc point de crème et de précieuses livres de gras de beurre sont épargnées. Les autres nombreux avantages de cette merveilleuse écrémeuse sont énumérés aux nos 71-714-5-6-7, page 392, du catalogue d'automne, en même temps que sont données les conditions de paiements mensuels. On peut se les procurer de quatre dimensions.

350 livres de lait par heure pour 2 à 5 vaches  
Livrée \$44.50

550 livres de lait par heure pour 5 à 10 vaches  
Livrée \$49.50

650 livres de lait par heure pour 10 à 20 vaches  
Livrée \$54.50

850 livres de lait par heure pour gros troupeau  
Livrée \$58.00



**Eatonia**  
"La marque garantie d'une valeur extraordinaire"

**THE T. EATON CO LIMITED**  
CANADA

## LA VERITABLE MELASSE

### Extra Fancy

## des BARBADES

LA MARQUE "BEMA"



CETTE marque de commerce qui est imprimée sur chaque baril est votre garantie et la garantie de votre épicer que le contenu est bien la mélasse la plus renommée du monde entier.

C'EST LA SANTE, C'EST L'ENERGIE  
Servez-la à Chaque Repas!

NE SE VEND QU'EN QUANTITE CHEZ TOUS LES BONS EPICIERIS





LA température et les marchés déterminent la quantité et le prix de votre récolte. Des méthodes de culture efficaces en réduisent le coût.

La plupart des cultivateurs reconnaissent aux Produits Imperial Oil ces éléments de qualité et de valeur qui tendent à diminuer les frais de production, et, conséquemment, à accroître les profits.

Ces produits leur assurent un service efficace, économique et ininterrompu de leurs camions, tracteurs et autres machines de ferme.

Les Produits Imperial Oil sont appuyés par l'équipement, les ressources, l'expérience et les connaissances des plus puissants en même temps que plus anciens producteurs, raffineurs et distributeurs de produits pétrolifères au Canada. Ils sont d'une qualité uniforme sur laquelle on peut toujours compter et ils constituent une meilleure valeur.

Mettez-vous en relations avec l'agent de l'Imperial Oil ou avec le fournisseur le plus rapproché. Tirez de votre récolte tout le profit possible.

## IMPERIAL OIL LIMITED

6 RAFFINERIES 1,700 SUCCURSALES DES MILLIERS DE DEPOSITAIRES.



### PRODUITS IMPERIAL POUR USAGE SUR LA FERME.

GAZOLINE PREMIER  
GAZOLINE IMPERIAL ETHYL  
PETROLE ROYALITE  
HUILES A MOTEUR MARVELUBE  
HUILES A TRACTEUR  
MARVELUBE

HUILES A MOTEUR POLARINE  
HUILES A TRACTEUR  
POLARINE  
LUBRIFIANTS DE  
TRANSMISSION POLARINE  
GRAISSE A GODETS POLARINE

HUILE A CYLINDRES CAPITOL  
HUILE A MACHINES AGRICOLES  
PRAIRIE  
HUILE A MACHINES AGRICOLES  
GRANITE  
HUILE A MACHINES CASTOR

HUILE DURE DE BATTEUSE  
GRAISSE A ESSIEUX MICA  
HUILE A ECREMEUSE IMPERIAL  
HUILE A HARNAIS EUREKA  
HUILE A INCUBATEUR  
IMPERIAL