


MONTOIT

JARDINER · SUJETS D'AUTOMNE PAGE 18

LE PLATEAU DES MILLIONNAIRES

Depuis cinq ans, le boom du marché immobilier a fait doubler la valeur de la plupart des cottages du Plateau-Mont-Royal. Prix inconcevable il y a 10 ans, deux maisons y sont présentement en vente à plus de 1 million. **Si des acheteurs payent une telle somme, ce sera une première dans l'histoire de l'arrondissement.**

SAINT-HUBERT



PRIX : 1 300 000 \$

RACHEL EST



PRIX : 1 150 000 \$

ISABELLE AUDET

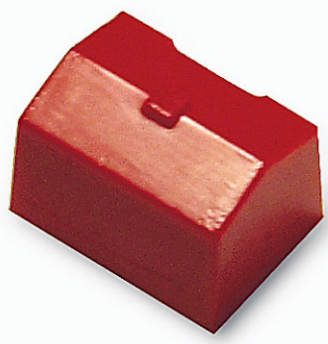
Au départ, l'agente Esther Leblanc était sceptique. Son associé avait inscrit un cottage, rue Rachel, à 1 150 000 \$. Vendre une maison à plus de 1 million de dollars dans l'arrondissement du Plateau-Mont-Royal ? Voyons donc !

L'agente a toutefois rapidement changé d'avis. «Je suis maintenant convaincue que le prix est juste, affirme-t-elle. La finition intérieure, la superficie et l'emplacement de ce cottage valent facilement 1 million. Le Plateau en est rendu là.»

Depuis le mois de mai, les acheteurs potentiels défilent dans la maison qui fait face au parc La Fontaine. Comptant 19 pièces sur trois étages, la demeure victorienne est particulièrement luxueuse.

Même si, en six mois, sa maison n'a toujours pas trouvé preneur, l'un des propriétaires, Jérôme Delville, est persuadé qu'il obtiendra le prix qu'il demande. «C'est une maison magnifiquement restaurée», dit-il en caressant un mur recouvert de velours rouge dans le salon.

➤ Voir **MILLIONNAIRES** en page 4
AUTRES TEXTES EN PAGE 2, 3 ET 4



Solde incroyable sur tous les chandeliers à prix courant.
Litemor
au plus clair... pour moins cher.



5965, chemin Côte-de-Liesse, Saint-Laurent
(Voie de service Nord)

(514) 738-2433



LE PLATEAU DES MILLIONNAIRES

TEXTES D'ISABELLE AUDET



PHOTO IVANOHO DEMERS, LA PRESSE ©

Tout le troisième étage de ce triplex est aménagé à aire ouverte.



PHOTO IVANOHO DEMERS, LA PRESSE ©

Le moderne et l'ancien se côtoient dans ce grand cottage.

Luxe sur le parc

➤ Prix demandé : 1 150 000 \$



PHOTO MARTIN TREMBLAY, LA PRESSE ©

C'est la finition intérieure qui fait grimper le prix de cette maison au-delà du million.

Le faste au coeur de l'action

➤ Valeur estimée : 1 MILLION

Non loin du parc La Fontaine, un triplex a entièrement été rénové l'été dernier. Un agrandissement, trois mois de travaux et près de 400 000 \$ d'investissement ont fait de l'immeuble une des maisons les plus luxueuses du Plateau Mont-Royal.

DE L'EXTÉRIEUR, RIEN N'Y PARAÎT. LE COTTAGE RECOUVERT DE BRIQUES RESSEMBLE À UN TRIPLEX CONVENTIONNEL, AVEC SES TROIS PORTES D'ENTRÉE.

De l'extérieur, rien n'y paraît. Le cottage recouvert de briques ressemble à un triplex conventionnel, avec ses trois portes d'entrée. La Ville de Montréal a exigé que les propriétaires, Michèle et Roland, respectent l'apparence extérieure de l'immeuble pour préserver l'homogénéité du secteur.

À l'intérieur toutefois, le coup d'oeil surprend. Le couple, d'origine parisienne, a aménagé une cuisine et une immense salle familiale au troisième étage. Cette aire ouverte, particulièrement éclairée, sera occupée surtout pendant l'hiver.

Un étage plus bas, au deuxième niveau, les propriétaires ont aménagé deux chambres, une salle de

bains et un grand espace de bureau. La chambre principale compte un grand placard de style walk-in et une vue sur le jardin.

Puis, au rez-de-chaussée, le couple a fait construire une cuisine d'été donnant directement sur une cour pavée de pierres plates. Une fois la cour enneigée, Michèle et Roland pourront toutefois se réfugier dans leur «jardin d'hiver», une pièce chauffée, entièrement vitrée, dans laquelle ils prévoient installer un spa. Le meilleur de la saison froide, quoi !

Les enfants des propriétaires, de passage à Montréal, ont aussi droit à une chambre, un salon et une salle de bains privés.

Après tous ces travaux, le résultat est résolument moderne. Le couple a toutefois préservé le cachet du bâtiment, en conservant un vieux poêle à bois, des poutres et les murs de briques d'origine.

Spéculeurs, soyez patients : après tant d'efforts, les propriétaires n'ont pas l'intention, «mais alors pas du tout», de déménager de sitôt...

Situé au 1123-1125, rue Rachel, juste devant le parc La Fontaine, cet immeuble comprend un cottage de trois étages ainsi que des bureaux loués à une clinique médicale au rez-de-chaussée. L'espace ne manque pas dans la portion résidentielle de l'édifice : on y trouve 10 chambres et cinq salles de bains réparties dans une aire habitable d'environ 6000 pieds carrés.

La maison, construite en 1910, est si vaste que les propriétaires actuels ont décidé de la transformer partiellement en gîte. Les futurs acheteurs bénéficieront donc d'une salle de bains privée attenante à chacune des grandes chambres.

La finition haut de gamme reste toutefois le principal atout de ce cottage. Un architecte

particulièrement méticuleux l'a complètement restauré à partir de 1994. Il a notamment recouvert des murs de velours et de cuir, redonné du lustre aux boiseries, et construit des salles de bains complètement en marbre.

Le pauvre architecte y a mis tellement de temps que sa femme, cinq ans après l'acquisition de la maison, a demandé le divorce. Le cottage a donc été vendu à perte en 1999, pour 400 000 \$. À peine plus de trois ans plus tard, les propriétaires actuels offriraient 300 000 \$ de plus pour l'acheter.

L'espace commercial du rez-de-chaussée rapporte 2200 \$ de loyer, mais les futurs acheteurs pourraient récupérer tout l'étage pour agrandir leur cottage. Avec 19 pièces au total, la maison est toutefois assez vaste pour loger une grande famille... élargie. Pour les jeunes

adultes, une partie de la maison a d'ailleurs été aménagée en studio à l'allure très moderne.

On trouve aussi, à quelques endroits dans le cottage, des passages presque secrets. La porte d'un placard s'ouvre même sur un escalier qui mène à l'étage inférieur. De quoi faire rêver les visiteurs à l'âme juvénile, ou ceux qui rentrent tard !



PHOTO MARTIN TREMBLAY, LA PRESSE ©



PHOTO MARTIN TREMBLAY, LA PRESSE ©

Nuits douillettes assurées...



PHOTO MARTIN TREMBLAY, LA PRESSE ©

Murs recouverts de velours, boiseries d'acajou... le luxe d'une autre époque.

AYLWIN Février 2006
4 unités de 1200 pi car. à deux pas du 2^e Joliette
4 1/2 et 5 1/2 avec climatiseur à partir de **185 000 \$** taxes incl.
Visite libre au 2291 Aylwin (près de Rouen)
Som. et dim. de 13 h à 17 h (semaine sur rendez-vous)

PRÉFONTAINE Juillet 2006
11 unités de 1 021 pi car. à 1 428 pi car.
3 1/2, 4 1/2 et 5 1/2 avec mezzanine, avec climatiseur
NOUVEAU À partir de **154 000 \$** taxes incluses

LES CONSTRUCTIONS D.L.A. INC. • Équipe de vente Procasa
(514) 522-5522 - Cell. : (514) 823-4148 - www.lesconstructionsdla.com

40% vendu LOFT GEN X
remercie ses 13 premiers lofteurs

- Concept ergonomique unique
- Cuisine modulaire
- Murs sur rails escamotables
- Concept chambre/spa
- Fenestration pleine hauteur exceptionnelle
- Ascenseur
- Garages intérieurs disponibles
- Emplacement exceptionnelle
- À une minute du marché Maisonneuve et des services
- Métro, ligne verte (centre-ville)
- À partir de 114 500 \$

2015, rue Aird, Montréal (514) 838-5757
www.loftgenx.com

La Fondation québécoise du cancer présente
Une chanson pour la vie
Votre don en échange d'une chanson !
www.info-cancer.com

Natalie Choquette, porte-parole

FONDATION QUÉBÉCOISE DU CANCER
INFORMER • HÉBERGER • ACCOMPAGNER
1 800 363.0063

PROMOTION » 3 % pour 3 ANS
les lofts rosemont
à partir de 136 900 \$* jusqu'à 293 900 \$*
3175, boulevard rosemont

BUREAU > Les Lofts Rosemont et Les Lofts Saint-Raphaël
DES VENTES 2055, rue Desjardins **514 253 6666**
*taxes en sus www.citycorproup.com

3 dernières unités
LES LOFTS Saint-Raphaël

169 500 \$

Lowney Leloft2
360, RUE DE L'INSPECTEUR
UNE RUE À L'EST DE PEEL/NOTRE-DAME
514.868.1555
LAU J> 16H À 21H. S ET D> 13H À 17H.

CHALET URBAIN AU TOIT
TERRASSE, FOYER, BARBECUE, PISCINE
GYMNASÉ, PISCINE À NAGE

Prével.ca

BUREAU DES VENTES
1011, RUE DE BLEURY
COIN BLEURY / VIGER
AU CŒUR DU QUARTIER INTERNATIONAL
DE MONTRÉAL
MÉTRO PLACE D'ARMES
514_866_1011
www.leriopelle.com

LE RIOPELLE
CONDOMINIUMS ET HÔTEL PRIVÉ

DES SERVICES POUR TOUS LES BESOINS
:: Conciergerie : Sécurité d'accès : Entretien ménager :
Centre de santé : Terrasse : Stationnement intérieur disponible :
Bistro européen : Hôtel privé pour moyen ou long séjour :
Centre d'affaires

LE CONFORT DU NID
:: Plafonds élevés, espaces ouverts et grandes fenêtres :
Vue panoramique sur Montréal
:: Accès au métro, à l'autoroute Ville-Marie et au réseau souterrain de Montréal : À 10 minutes de marche de la rue Sherbrooke



LE PLATEAU DES MILLIONNAIRES

Prestige rue Saint-Hubert



➤ Prix demandé : **1 300 000 \$**

ISABELLE AUDET

La rue Saint-Hubert est reconnue pour ses grandes maisons couronnées de fausses mansardes colorées. Tout près de la rue Sherbrooke, l'une d'elles est à vendre depuis le printemps.

Situé au 3425-3427, rue Saint-Hubert, ce cottage d'inspiration victorienne possède un immense terrain à l'arrière. Le propriétaire actuel l'utilise comme stationnement et loue des places à des professionnels et des résidents du secteur. Les acheteurs pourraient toutefois très bien en utiliser une partie pour en faire un jardin privé.

À l'intérieur, la finition est particulièrement soignée. Une fois le vestibule franchi, les visiteurs tombent sur un imposant escalier de bois éclairé par un puits de lumière. Tout autour, le plancher a été restauré pour qu'il retrouve son allure d'origine, avec ses insertions de bois foncé.

À gauche, le salon est baigné de lumière. Le foyer, qui trône au cœur de la pièce, a été recouvert de marbre de Carrare incrusté d'émail. Le piano à queue, installé devant la fenêtre, fait aussi presque figure d'accessoire dans ce salon aux moulures et aux boiseries somptueuses.

Un bureau, une salle à manger et une cuisine récemment rénovée complètent le premier étage du cottage. À l'étage, il y a quatre chambres. L'espace est si vaste que le propriétaire en a transformé une en immense placard.

Le rez-de-chaussée, qu'un acheteur pourrait récupérer, compte deux espaces de bureaux, une cuisine et une salle de bains. En attendant, les professionnels locataires paient 2000 \$ de loyer par mois.

Au total, le cottage a une superficie de 5000 pieds carrés. À distance de marche du centre-ville, il est situé dans un quadrilatère très en demande. D'après l'agente, c'est toutefois la finition intérieure de qualité qui justifie un prix de 1 300 000 \$.

Si le vendeur obtient la somme qu'il demande, le prix de la maison aura plus que triplé en 10 ans. En 1995, il avait payé la maison 368 000 \$. Il a cependant réalisé d'importants travaux de restauration.



Le plancher et l'escalier de ce cottage sont d'origine et méticuleusement restaurés.

PHOTO PATRICK SANFAÇON, LA PRESSE ©



Les hauts plafonds ajoutent au cachet de cette résidence.

PHOTO PATRICK SANFAÇON, LA PRESSE



Le foyer du salon est recouvert d'un précieux marbre de Carrare.

PHOTO PATRICK SANFAÇON, LA PRESSE ©

PROJET LAURÉAT
du CONCOURS de la Ville de Montréal

n.o.v.o.
NOUVELLE VISION ORIGINALE

Plafond 9 pieds
Stationnement intérieur
Admissible à la subvention de Montréal de 6 500 \$

architecture | aménagement | style de vie

À partir de **119 900 \$** + tx

EN CONSTRUCTION
LIVRAISON : AUTOMNE 2005

PHASE 1 : vendu à 100 %
PHASE 2 : vendu à 70 %
PHASE 3 : vendu à 50 %

1909 rue de Chambly métro Joliette
lundi au merc. 12 h à 19 h sam. & dim. 12 h à 17 h **514.524.3806**
www.racheljulien.com | www.novo-condos.com

PHASE 2 **Les Condos de la Gare** | Vivre Montréal

j'aime Montréal...
j'aime mon quartier...
j'aime bien manger...
j'aime bien boire...
j'aime être en bonne compagnie...
j'aime prendre soin de moi...
et je croque dans la vie...

Devenez propriétaire **930\$ / mois** capital, intérêts, taxes
Prix de base : 128 375 \$
admissible à la subvention de Montréal de 6 500 \$

7080 rue Hutchison métro Parc **514.271.8065**
lundi au mercredi 14 h à 20 h samedi et dimanche 13 h à 17 h
www.racheljulien.com | www.lescondosdelagare.com

Lofts abordables dans un quartier en émergence

PHASE 1 96 UNITÉS TERMINÉES
QUELQUES UNITÉS DISPONIBLES IMMÉDIATEMENT

condos neufs

18 unités, avec garage
futur 7700 rue Marquette

2 nouveaux projets

Villarray:
futur 7700 rue Marquette,
7637 rue St-André,
1,2 ou 3 chambres,
à partir de 149 746\$
taxes incluses.

Sam. et Dim. 13h à 16h,
condo modèle
5885 Boyer, ou sur appel,
514.522.3344

www.espaceslogiques.com

FABRE JEAN-TALON
MÉTRO

RBQ 8315-7099-23

Anjou-sur-le-Lac

CONFORT | EXCLUSIVITÉ | PRESTIGE

Montclair **514.351.9580**

PHASE I 100 % VENDUE
PHASE II EN CONSTRUCTION 65 % VENDUE

Venez visiter la phase II

CONDOMINIUMS DE PRESTIGE

À PARTIR DE **249 500 \$**
TOUTES TAXES INCLUSES

GAGNANT DE 2 DOMUS 2004

Unité de 1255 pi² à 1470 pi²
avec stationnement intérieur,
planchers de bois franc
et air climatisé central

GazMétro la vie en bleu

10 350, boul. Les Galeries d'Anjou
au nord de la rue Bombardier

www.groupefontclair.com

LE PLATEAU DES MILLIONNAIRES

La vitalité du quartier encourage le luxe

MILLIONNAIRES suite de la page 1

«On voit de plus en plus de cottages à vendre à 600 000 \$ sur le Plateau, et à ce prix-là, il y a souvent des rénovations à faire. Ici, les acheteurs n'auront rien à refaire et ils pourront profiter d'une finition intérieure de grande qualité», ajoute M^{me} Leblanc, pour justifier le montant que ses clients espèrent obtenir.

À quelques minutes du parc La Fontaine, rue Saint-Hubert, Louise Vignola et Elsa Guénette représentent elles aussi un propriétaire qui veut vendre sa maison à plus de 1 million. Depuis le mois d'avril, les agentes demandent 1,3 million pour ce cottage de deux étages, situé à un jet de pierre de la rue Sherbrooke et du centre-ville.

«Il y a peu de maisons de cette valeur sur le Plateau, croit M^{me} Vignola. Mais ce n'est pas la seule. Dans les mois et les années à venir, on va voir davantage de maisons à plus de 1 million dans le quartier.»

Phénomène marginal

Les acheteurs ne se bousculent cependant pas à la porte de ces deux cottages. Même si chacun comprend, au rez-de-chaussée, un espace commercial qui pourrait aider les propriétaires à rembourser leur hypothèque, rares sont ceux qui recherchent une maison d'un tel luxe dans le Plateau-Mont-Royal.

D'après la Chambre immobilière du Grand Montréal, le prix moyen d'un cottage dans le quartier est de 394 000 \$. Une somme plus élevée que celle demandée dans la majorité des quartiers de Montréal, mais de loin inférieure à celle des propriétés dans des arrondissements comme Outremont, où le prix actuel moyen d'une maison est de 858 000 \$.

«La situation des cottages de

luxe sur le Plateau se compare à celle des appartements haut de gamme dans le quartier Villeray, dit M^{me} Vignola. Pour le moment, ces appartements, tout comme les maisons cossues du Plateau, se vendent plus difficilement parce que les acheteurs ne s'attendent pas à trouver de telles constructions dans ces quartiers.»

En février dernier, la vente d'un grand cottage situé au 479-481, rue Prince-Arthur, a toutefois frôlé le million. Inscrite sur le marché à 1 090 000\$, cette grande maison de 15 pièces, dont 11 chambres et cinq salles de bains, a finalement trouvé preneur à 975 000 \$.

Une tendance incontournable

Le chef de la direction de la Chambre immobilière de Montréal, Michel Beauséjour, croit lui aussi qu'il y aura d'autres cottages de 1 million sur le Plateau. «Ce qui joue sur le Plateau, c'est la proximité du centre-ville, estime-t-il. C'est ce qui fait que ce quartier connaît une croissance aussi rapide. Le dynamisme du quartier va faire en sorte que de plus en plus de maisons luxueuses vaudront bientôt 1 million.»

C'est justement cette vitalité qui a amené Michèle et Roland, un couple de Parisiens récemment arrivé au pays, à choisir l'arrondissement du Plateau-Mont-Royal plutôt qu'un quartier comme Westmount ou Mont-Royal. «Je me serais ennuyée à mourir dans ces secteurs beaucoup trop résidentiels à mon goût, dit Michèle. Moi, je voulais vivre en ville, en plein cœur de l'action.»

Le couple a donc acheté un triplex converti en cottage par un peintre qui se servait des deux premiers étages comme atelier. Ils ont ensuite entièrement rénové l'édifice et ils lui ont ajouté une annexe sur trois étages. Avec ces récents travaux, la valeur de la maison d'environ 4000 pieds carrés dépasse maintenant le million.

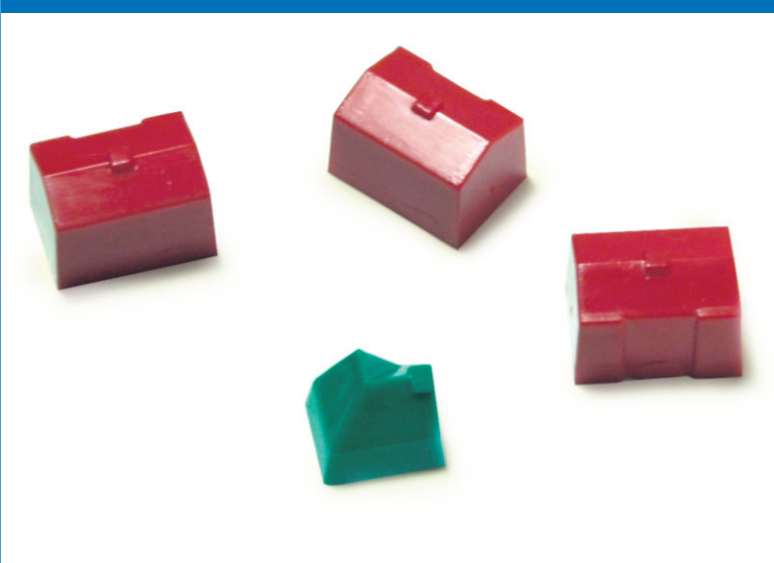
«Quand on a décidé de venir vivre dans ce quartier, des personnes nous ont dit qu'on était fous de s'établir dans un coin où il y a autant de cambriolages, raconte Michèle. Pourtant, on y habite depuis le mois d'août, et avec un bon système d'alarme, j'ai l'esprit tranquille. C'est justement le côté hétéroclite du quartier qui nous plaît !»



PHOTO IVANOVA DEMERS, LA PRESSE

Voici les quartiers des invités... tout aussi soignés que le reste de la maison.

PRIX DE VENTE MOYEN D'UN COTTAGE



QUARTIER	2000	JAN.-SEPT. 2005	VARIATION
Plateau-Mont-Royal	205 000 \$	394 000 \$	92%
Centre-Sud/Vieux-Montréal	222 000 \$	329 000 \$	48%
Ahuntsic	186 000 \$	307 000 \$	65%
Pointe-aux-Trembles	102 000 \$	178 000 \$	75%
Outremont	482 000 \$	858 000 \$	78%
Rosemont	143 000 \$	255 000 \$	78%
Verdun	116 000 \$	234 000 \$	102%
Saint-Henri	117 000 \$	287 000 \$	145%

SOURCE : CHAMBRE IMMOBILIÈRE DU GRAND MONTRÉAL.

4 CONDOS 4 1/2
31 unités

3354485
3381287

exSUM
« Nous bâtissons notre réputation »

Nouveau projet dans un quartier recherché

À partir de **139 900\$**

Balcon et terrasse privée
Plancher de bois
Stationnement extérieur
Garage intérieur

OCCUPATION JUIN 2006
Bureau des ventes
5395 Beaubien, coin 44e Avenue

1: 514.898.1090

Découvrez le nouveau Saint-Laurent
Les plaisirs de la campagne... Les avantages de la ville

À partir de **490 000\$** tx incluses

BUREAU DES VENTES
à tous les jours de 13 h 30 à 17 h 30
sauf le vendredi

7032, Henri-Bourassa
514.832.0494

Les Maisons Exécutives N.S.L. inc.

RODIMAX

Venez choisir votre terrain
4001, rue Pierre-Dagenais
(514) 956-1818

www.rodimax.com
R.B.Q. 8309064708

À partir de **149 000\$** tx incluses

Nouveau projet!

L'Oasis du Nouveau Saint-Laurent Condominiums

3348673

le rive gouin

MAINTENANT EN CONSTRUCTION!

UN ENVIRONNEMENT ET UNE ARCHITECTURE REMARQUABLES

- Parc-de-la-Visitation à un km
- Au bord de l'eau
- Piste cyclable et sentier piétonnier directement sur la rivière

Condo Modèle

[STANDARD]

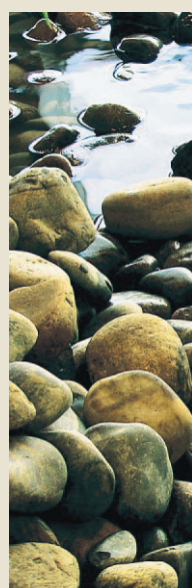
- Stationnement intérieur
- Climatisation centrale
- Salle d'exercice
- Piscine intérieure
- Baignoire à remous
- Sauna
- Salle communautaire

Web Cam en temps réel: www.rg2.info

514.955.5354
3591, boulevard Gouin Est, Montréal [Qc] #105

3381058

vous y êtes www.lessommets.com



Là où vous avez toujours rêvé d'être

Admirez un paysage sans cesse renouvelé. Des appartements dernier cri vous offrent une vue magnifique qui évolue au gré des saisons.

Visitez nos condos modèles nouvellement décorés par des designers professionnels, au goût des tendances 2006.

Vous aimez être au plus haut niveau ? Informez-vous sur nos prestigieux penthouses.

Lundi au vendredi : 11h à 19h Samedi et dimanche : 11h à 17h

514.762.3450

300, Avenue des Sommets, bureau 704, L'Île-des-Soeurs
Sur l'île, suivez la signalisation bleue

CULTIVEZ LE BONHEUR

www.lesjardinswestmount.com

LES JARDINS WESTMOUNT

LE COUT DE L'ENERGIE VOUS PREOCUPE? NOUS AVONS LA GEOTHERMIE.

Penthouses
Condos
Lofts

134 UNITES DE 700 A 2300 P²
A PARTIR DE 150 000 \$
BUREAU DE VENTE : 514.313.8877

350 Selby, # 1160
Westmount, Québec

Lun Mer: 12h à 19h
Sam Dim: 12h à 17h
Jeu Ven: rendez-vous

3361218

SELBY
GREENE
ATWATER
HALLOWELL
ST-ANTOINE O.

Besoin d'information ?
Besoin de support ?

Allergique ?
Pas de panique !

ASSOCIATION QUÉBÉCOISE DES ALLERGIES ALIMENTAIRES

Tél./Télec. : (514) 990-2575
www.aqaa.qc.ca

PM004A

ALFRED HALASA Une source d'inspiration au Centre de design de l'UQAM

Le Centre de design de l'UQAM présente, du 24 novembre au 18 décembre, l'exposition *Le Monde d'Alfred*, qui illustre plus de 20 ans de création graphique de l'affichiste et professeur Alfred Halasa. L'exposition offre 40 affiches créées par Halasa et 40 affiches de 22 anciens étudiants eux-mêmes devenus des designers réputés.

Les graphistes présentés sont : François Beauchamp, Robert Bigras, Dominique Boudrias, Nathalie Ciccocioppo, Suzanne Côté, Anne Desrosiers, Stéphane Halmai-Voisard, Stéphane Huot, Hélène L'Heureux, Jocelyn Laplante, Mathieu LaVoie, LINO (Alain Lebrun), Louise Marois, Jason Martin, Philippe Meunier, Réjean Myette, Luc Parent, François Picard, Alain Reno, Alexandre Renzo, Christopher Scully, Tomasz Walenta.

Des textes expliqueront le « monde d'Alfred », ses sources d'inspiration, sa démarche et ses techniques de création, ses pensées sur l'affiche, ainsi que les lignes maîtresses de son enseignement. Ils cerneront aussi l'influence qu'il a exercé et exerce toujours sur nos créateurs contemporains actifs dans ce domaine.

Né à Zawada, Pologne, le 6 février 1942, Alfred Halasa étudie, de 1962 à 1968, à l'Académie des beaux-arts de Cracovie, où il obtient une maîtrise en architecture, puis une autre en design industriel en 1971. Il s'installe à Paris en 1973 et travaille pour l'Agence parisienne d'esthétique industrielle, puis pour la Société d'études coordonnées. Il émigre au Canada en 1976 et devient professeur à l'École de design de l'UQAM l'année suivante.

En 1980, il fonde avec Frédéric Metz et Georges Singer le laboratoire de graphisme Bretelle. On trouve ses oeuvres dans plusieurs musées, bibliothèques et collections privées partout dans le monde. Il a remporté plusieurs prix au Canada, en Europe et au Japon.

Entre le design et l'art engagé

Designer radical, artiste engagé, Gaetano Pesce occupe une place bien à part dans l'univers du design de mobilier. Le créateur italien de 66 ans était de passage à Montréal lors du lancement de la Semaine du design italien 2005, qui se termine aujourd'hui.

LUCIE LAVIGNE

Peu importe le meuble qu'il crée, Gaetano Pesce ne peut s'empêcher d'exprimer un point de vue politique ou sociologique.

« Le design est une forme d'expression artistique comme peuvent l'être la peinture ou la sculpture », dit-il. Forme et fonction ne sont pas les seules prémisses d'un bon design. « Il faut ajouter la signification », souligne le designer qui vit à New York depuis 26 ans.

Sa pièce la plus connue dans le monde s'intitule *La Mamma*. Vendu à Montréal chez Mobilier Avant-Scène (à partir de 4000 \$), ce fauteuil affiche les formes d'une femme tout en rondeurs. Le repose-pied sphérique (en forme de boulet) est attaché au fauteuil par une corde (symbole de la chaîne). Cette métaphore du prisonnier, conçue en 1969, a permis à Gaetano Pesce de véhiculer un message d'inégalité.

« À l'époque, c'était un commentaire sur la condition de la femme victime des préjugés des hommes. Mais ce fauteuil est toujours actuel, car il y a malheureusement encore bien des femmes dans le monde qui sont maltraitées, qui n'ont pas le droit de voter et qui ne peuvent sortir seules. C'est inacceptable », affirme le designer.

La Mamma est devenue très célèbre pour une autre raison : sa conception high-tech. Premier fauteuil emballé sous vide, il est comprimé à plat entre deux feuilles de vinyle. Quand le client ouvre le paquet, l'air remplit les cellules de polyuréthane et gonfle le fauteuil.

Adeptes du design radical dans les années 70, Gaetano Pesce s'est donc opposé au mouvement moderne et à l'uniformité. Aujourd'hui, le mouvement n'existe plus. « Il ne faut pas seulement protester, mais proposer quelque chose de nouveau », dit-il.

Son innovation ? La « performance design ». Gaetano Pesce n'a jamais cessé, pendant toute sa carrière, de repousser les limites de la créativité. « Qu'un objet soit fonctionnel et ergonomique n'est pas suffisant. Pour moi, le design est une expression artistique adulte qui donne à réfléchir. »

Une autre de ses créations célèbres est le fauteuil *Feltri*. Vendu à la boutique Latitude Nord (7100 \$), ce siège à grand col est composé de feutre imprégné de résine. L'utilisation d'un matériau bon marché et de procédés de fabrication simples mettent en évidence la conscience sociale du créateur.

Enfin, le célèbre concepteur risque d'attirer (encore) l'attention lors du prochain Salon du meuble de Milan, en avril 2006. Pour le compte de l'entreprise italienne Meritalia, il présentera un siège hors de l'ordinaire. Grâce à une technologie et à des matériaux innovateurs, Gaetano Pesce



PHOTO PATRICK SANFAÇON, LA PRESSE ©

De passage à Montréal lors du lancement de la Semaine du design italien, Gaetano Pesce a posé sur son propre fauteuil *Feltri* (Les Feutres) qu'il a conçu en 1986.

dévoilera un « fauteuil » produit en partie à l'usine et complété par l'acheteur, à la maison.

« S'il est grand et mince, il pourra obtenir un fauteuil long et étroit. S'il est plus costaud, il pourra alors adapter le meuble à son gabarit. Ce genre de mobilier n'a jamais été fabriqué », soutient le créateur.

Les curieux peuvent découvrir les classiques de Gaetano Pesce au Musée des beaux-arts de Montréal, au gré des expositions. Son canapé *Tramonto a New York* est actuellement exposé.

Renseignements :
Mobilier Avant-Scène : (514) 281-6782
Latitude Nord : (514) 287-9038



PHOTO FOURNIE PAR LE MBAM

En créant le fauteuil *La Mamma* et son repose-pied en forme de boulet, Gaetano Pesce a voulu dénoncer la condition des femmes dans les années 60.

ACTUEL SANTÉ
INFORMATION, PRÉVENTION, SOLUTION
Tous les dimanches dans **LA PRESSE**

CONDOMINIUMS
L'URBAIN DU PLATEAU
Nouveau projet au Coeur du Plateau
Livraison Novembre 2005
3^{1/2} à partir de \$159,900 tx incl.
4^{1/2} à partir de \$199,900 tx incl.
Vue sur le Mont-Royal dos au parc Jeanne-Mance
Aussi disponible 7^{1/2} à partir de \$269,300
65% vendu
Encore 10 unités disponibles
Faites vite!
Heures de visites: Lun. mar. mer. de 14h à 19h, sam.-dim. de 13h00 à 16h, jeu.-ven. sur rendez-vous
Info: (514) 844-9309
André Lessard: (514) 961-2855
Bureau des ventes : St-Urbain coin Marianne

MAINTENANT OUVERT - MONTRÉAL CENTRE-VILLE
STUDIO À PARTIR DE 129 000 \$
1 CHAMBRE À PARTIR DE 169 000 \$
AUSSI DISPONIBLES : 2 OU 3 CHAMBRES ET PENTHOUSES
801, Sherbrooke Est
Ventes sur place : mar au dim 13 h-17 h
514.524.4256
www.801signature.com
25% VENDU

Habitez sur le Plateau!
Nouvelle construction
Occupation novembre 2005
À partir de 185 000\$

Condos neufs sur le Plateau Mont-Royal
5275, rue Berri, Laurier
• 1 et 2 étages, 687 pi² à 1 403 pi²
• Stationnements intérieurs
• Penthouses disponibles
Bureau des ventes: 5275, rue Berri
lun au jeu : 14h à 20h • sam et dim : 12h à 17h ou sur rendez-vous.
LEBERRI LAURIER CONDOS
514 277-4542
514 220-7199
berrilaurier.com

QUAI DES ÉCLUSIERS
sur le Canal
PHASE III
80% vendu
BUREAU DES VENTES
4300, rue Saint-Ambroise
Lun.-jeu.: 11 h-20 h Ven.: 11 h-19 h
Sam.-dim.: 10 h-17 h
937-2100

DERNIÈRE CHANGE - PHASE IV MAINTENANT EN VENTE
À deux pas du marché Atwater
450 Condos-Lofts
Occupation automne 2005
Construction de qualité supérieure en béton, plafond de 10 pieds de hauteur, grande fenestration, stationnement intérieur.
Marina, quai flottant, canot, kayak, patin à roues alignées, patin à glace, ski de fond, piscine, sauna, vélo, gym et plus.
Une réalisation Quai des Éclusiers inc.
www.lequai.ca

MON TOIT

PORTES OUVERTES SIMON DIOTTE COLLABORATION SPÉCIALE

La Cité du nouveau monde



Heureux propriétaire d'un appartement à la Cité du nouveau monde, George Visser profite d'un moment de repos pour contempler le paysage.



Le promoteur a démolé un bâtiment pour créer une cour intérieure, qui sera bientôt accessible aux résidents.



Les propriétaires ont transformé cette mezzanine en cinéma maison. La porte-fenêtre donne accès à un toit-terrasse.

Quartier :
le complexe résidentiel La Cité du nouveau monde est situé au coeur du Vieux-Montréal, face au Vieux-Port, entre les rues Saint-Paul, de la Commune et Saint-Sulpice.

Promoteur :
volume Urbain.

Nombre d'appartements :
48

Superficie :
de 850 à 2630 pieds carrés

Prix :
600 000 \$ et plus pour les appartements encore invendus (2000 pieds carrés et plus).

Touche distinctive :
six bâtiments historiques, datant des années 1850, ont été convertis en appartements au design mariant l'ancien et le moderne.

Caractéristiques :
> cour intérieure réservée aux résidents;
> mise en valeur des murs de briques et de pierres;
> vue sur le Vieux-Port et le fleuve;
> au rez-de-chaussée, espaces commerciaux réservés aux boutiques d'art, d'édition et de design;
> édifices centenaires.

Services :
> terrasse commune sur le toit;
> salle commune où l'on donne des cours de yoga;
> stationnement intérieur.

Clientèle cible :
les amoureux du Vieux-Montréal.

Appartement-témoin :
les photos de ce reportage ont été prises dans l'appartement de George Visser et Tania Dupont, d'une superficie de 1800 pieds carrés.



La Cité du nouveau monde occupe des bâtiments historiques du Vieux-Montréal.



Cette grande pièce de type loft sert de salon, de salle à manger et de cuisine. L'escalier à l'arrière-plan mène à la mezzanine.



Dans cette salle de bains, au design épuré, trône un bain encastré sur podium.



Cet appartement au décor contemporain possède un foyer au gaz et un plafond en béton apparent.

PHOTOS ARMAND TROTTIER, LA PRESSE

UN JARDIN DE VILLE EXCEPTIONNEL ET UNIQUE AU CENTRE-VILLE DE MONTRÉAL

Unités à partir de \$167,500 (taxes et rabais inclus)

Bureau des ventes Angle St-Jacques et Peel

Lundi au vendredi: 11 h à 19 h 30
Samedi et dimanche: 11 h à 17 h

T (514) 932-9111
F (514) 932-7518

www.truenorthproperties.com



PHASE NORD

Phase I - Livraison à partir de décembre 2006

Phase II - Livraison à partir de septembre 2006

Phase III - Maintenant en vente



MAGIL

TRUE NORTH PROPERTIES LTD.

JARDINS WINDSOR

LOFTS & CONDOS

90% VENDU



Le SOMO un STYLE OSÉ

au centre-ville de Montréal, près du Quartier international, Complexe Desjardins, CHUM

CONDO MODÈLE et PENTHOUSE à visiter sur place 1100 rue Jeanne-Mance (sud du boul. René-Lévesque)
PENTHOUSE AVEC TERRASSE PRIVÉE À PARTIR DE 334 900 \$ + TX

514.875.8282
www.le-somo.com
www.racheljulien.com

Bureau des ventes: 1100 rue Jeanne-Mance
Lundi au mercredi: 12 h à 18 h
Samedi et dimanche: 12 h à 17 h

www.HABITATIONSLAURENDEAU.com

Les terrasses Boyer
5845, rue Boyer, app. 3
28 condominiums • Rosemont / Petite Patrie • À deux pas du métro Rosemont Unités 4 1/2, 4 1/2 + mezz.

Le 2180 de Rouen
19 condominiums et 16 appartements locatifs
Arrondissement Ville-Marie
Unités 4 1/2 et 4 1/2 avec mezzanine
stationnement disponibles
Livraison décembre 2005

Les Terrasses Desjardins
À quelques pas du marché maisonneuve, des marchés de la rue Ontario et d'un milieu de vie urbaine en plein développement.

2125 Desjardins • 64 Condominiums
Stationnements disponibles • Unité 3 1/2, Unité 3 1/2 avec mezz., unité 4 1/2, unité 4 1/2 avec mezz. • Espace bureau pour toute les unités • Près du métro Pie-IX • Livraison juillet 2006

de 135 000 \$ à 260 000 \$

(514) 252-5271 • (514) 354-7687



Le **Children** est là pour la **vie**

(514) 934-4846
www.fondationpourenfants.com

HMEZ

LA FONDATION DE L'HÔPITAL DE MONTRÉAL POUR ENFANTS



HoMa abordable

SIMON DIOTTE
COLLABORATION SPÉCIALE

À quelques pas du marché Maisonneuve et de la Promenade Ontario, un nouveau projet immobilier de 64 appartements mise sur une architecture inspirée du passé industriel du quartier. Son nom : les Terrasses Desjardins, un complexe situé dans Hochelaga-Maisonneuve et conçu par Habitations Laurendeau.

Le projet se démarque par son architecture qui rend hommage à l'histoire industrielle de Maisonneuve, quartier que l'on avait surnommé à une époque le Pittsburgh du Canada en raison de sa puissance industrielle.

« Le gabarit des bâtiments, avec une façade de 300 pieds de longueur, leur hauteur, les détails au niveau de la maçonnerie et leur grande fenestration, tout contribue à recréer l'apparence des vieilles usines du quartier », explique l'architecte du projet, Jean René Corbeil.

Dans le but de préserver le style industriel, les immeubles ne posséderont pas de balcons en façade, à l'exception de Juliettes, et les toits-terrasses se retrouveront côté cour.

« L'objectif est de donner l'impression que les immeubles possèdent quatre étages plutôt que trois, ce qui rend l'ensemble plus imposant, comparable aux usines d'antan », ajoute M. Corbeil.

Pourquoi avoir opté pour un style usine ? C'est que le projet verra le jour dans une friche industrielle en voie de transformation, située tout juste à l'est du boulevard Pie-IX, rue Desjardins. D'ici, on se retrouve à proximité de tous les services imaginables, sans oublier un accès à la station de métro Pie-IX.

Malgré son apparence uniforme, le projet compte en fait huit bâtiments distincts, dans une structure en bois et brique. Le tout sera vendu par

phase. « Il y aura donc huit syndicats de copropriétaires plutôt qu'un seul pour l'ensemble du projet. Ça facilite grandement la gestion », explique Marc Laurendeau, d'Habitations Laurendeau.

Les Terrasses Desjardins offrent des 3 1/2 et des 4 1/2 avec ou sans mezzanine, pour des superficies variant de 845 à 1328 pieds carrés. Les appartements avec mezzanine posséderont en façade un plafond de 16 pieds de hauteur, avec un escalier en fer et bois de type ouvert, lequel donnera accès à une terrasse sur le toit. À l'avant, on pourra jouir d'une vue sur le centre-ville et à l'arrière, sur le marché Maisonneuve.

De plus, l'architecte a maximisé l'espace intérieur en aménageant un coin bureau dans tous les appartements. « C'est une caractéristique de plus en plus demandée, surtout dans les 3 1/2. En effet, pourquoi monopoliser une chambre à coucher pour installer un seul ordinateur ? » s'interroge M. Laurendeau.

Quant aux prix, ils s'échelonnent de 135 000 à 249 000 \$ (taxes incluses), soit moins de 200 \$ le pied carré. En conséquence, la moitié des appartements, vendus à moins de 150 000 \$, sont admissibles à une subvention d'accès à la propriété de la Ville de Montréal.

« Quartier en pleine effervescence, Hochelaga-Maisonneuve plaît à toute une gamme d'acheteurs. La clientèle comprend aussi bien des jeunes accédant à la propriété que des gens effectuant un retour à la ville », constate le promoteur.

L'aménagement intérieur standard comprend des armoires en mélamine stratifiée ; des planchers de bois franc à l'exception de la cuisine et de la salle de bains, recouvertes de céramique ; une baignoire et une douche séparées et un espace de rangement avec laveuse-sècheuse. Livraison prévue : juillet 2006.



ILLUSTRATION FOURNIE PAR JEAN RENÉ CORBEIL, ARCHITECTE

Avec ses détails dans la maçonnerie, son gabarit et sa fenestration généreuse, le projet Terrasses Desjardins propose un style architectural inspiré du passé industriel du quartier Maisonneuve.



ILLUSTRATION FOURNIE PAR JEAN RENÉ CORBEIL, ARCHITECTE

Les appartements avec mezzanine posséderont un plafond de 16 pieds de hauteur.

IRLANDE

Les toits de chaume disparaissent

AGENCE FRANCE-PRESSE

DUBLIN – Menacés par les techniques de construction modernes, les traditionnels cottages irlandais aux toits de chaume pourraient bientôt ne plus exister que sur les cartes postales ou dans les écomusées, selon une étude du gouvernement irlandais rendue publique cette semaine.

Actuellement, seulement de 1300 à 1500 de ces maisons aux murs blanchis à la chaux et aux toits de chaume subsisteraient encore en République d'Irlande, selon les chiffres officiels, soit 0,1 % de l'ensemble du parc immobilier.

L'extinction de ces chaumières aux toits de roseaux ou de paille est encore plus préoccupante au nord de la frontière, en Irlande du

Nord, sous gestion britannique, où elles ne sont plus que 150 aujourd'hui, contre 40 000 encore dans les années 50, explique le rapport commandé par Dublin.

La disparition inexorable des toits de chaume est en fait due principalement au coût des matériaux nécessaires, bien plus élevé que celui des tuiles ou des ardoises classiques. Mais aussi à leur courte durée de vie, un toit en roseau ou en paille durant de 5 à 25 ans seulement.

« Nous risquons aujourd'hui d'atteindre un seuil critique avec un parc de chaumières insuffisant pour permettre à l'industrie du secteur de survivre », a ainsi souligné le rapport commandé par Dick Roche, ministre irlandais de l'Environnement.

De fait, l'Irlande fait déjà face à

un manque d'ouvriers qualifiés dans le secteur et de nombreux artisans travaillant aujourd'hui à la réfection des toits de chaume irlandais sont recrutés à l'étranger, apportant avec eux des techniques et des procédés différents.

De même, pour la matière première, la paille ou les roseaux nécessaires à ces toits sont de plus en plus importés de Turquie ou de Pologne.

« L'utilisation continue de matériaux importés n'est pas justifiable, même à court terme », accuse ainsi le rapport, appelant à un retour vers les techniques, les matériaux et les styles traditionnels de l'Irlande.

Pas question d'une dérive des toits de chaume irlandais avec un style qui serait de plus en plus mondialisé, plaide ainsi ce document.

Pourquoi payer un loyer? Devenez propriétaire et réalisez un investissement intéressant!

Samcon

REDÉVELOPPEMENT URBAIN
Votre constructeur de confiance depuis 15 ans

Basé sur un loyer de seulement 975\$ par mois*
* condo de 149 900\$ - 10% comptant - capital, intérêt & taxes

DOMAINE ANDRÉ-GRASSET

Le luxe et le prestige à prix abordable
(514) 495-9009 (514) 924-8589

Bureau des ventes :
8580, rue Raymond-Pelletier
(au nord de Métropolitain)

À 15 minutes du métro Crémazie

AHUNTSIC

A partir de 149 900\$ (taxes incl.)

- 3 1/2, 4 1/2, 5 1/2 et penthouses
- De 621 à 1966 pi. ca.
- Extérieur en pierre et brique
- Terrasses aménagées avec gazebo
- Piscine extérieure et salle d'exercices

LE 825 RENÉ-LÉVESQUE

A partir de 149 900\$ (taxes incl.)

Un emplacement de choix près du CHUM
(514) 849-9782 (514) 571-1249

Bureau des ventes :
825, boul. René-Lévesque E.
(coin St-Hubert)

À 5 minutes du métro Berri-UQAM

CENTRE-VILLE

- 3 1/2, 4 1/2, et penthouses
- De 540 à 996 pi. ca.
- Extérieur en pierre
- Terrasses et piscine sur le toit
- Stationnements intérieurs disponibles

DAVIDSON-CUVILLIER HOCHELAGA

Une vie de château
A partir de 145 900\$ (taxes incl.)

- 4 1/2 et 5 1/2
- De 957 à 1083 pi. ca.
- Façade en pierre
- Grands balcons à l'arrière
- Stationnements extérieurs disponibles

(514) 527-8593 (514) 924-8589

Bureau des ventes :
2045, rue Valois
(nord de Ontario)

À 5 minutes du métro Joliette

LE LAURENDEAU VILLE ÉMARD

A partir de 137 900\$ (taxes incl.)

- 3 1/2 et 4 1/2
- De 801 à 945 pi. ca.
- Façade en pierre et brique
- Grands balcons à l'arrière
- Stationnements extérieurs disponibles

(514) 983-8880 (514) 845-8888

Bureau des ventes :
Coin rue Laurendeau et Leprohon

À 5 minutes du métro Jolicoeur

PLACE VALOIS HOCHELAGA

Face à la nouvelle Place Valois
A partir de 105 900\$ (taxes incl.)

- 3 1/2 et 4 1/2
- De 645 à 1015 pi. ca.
- Façade en pierre et brique
- Grands balcons à l'arrière
- Stationnements extérieurs disponibles

(514) 527-8593 (514) 924-8589

Bureau des ventes :
2045, rue Valois
(au nord de Ontario)

À 5 minutes du métro Joliette

LE BERCY VILLE-MARIE

A partir de 134 900\$ (taxes incl.)

- 3 1/2 et 4 1/2
- De 821 à 960 pi. ca.
- Façade en pierre et brique
- Grands balcons à l'arrière
- Stationnements extérieurs disponibles

(514) 527-9797 (514) 924-8589

Bureau des ventes :
2045, rue Valois
(au nord de Ontario)

À 2 minutes du métro Frontenac

OUVERTURE DES BUREAUX DE VENTE :
Lundi au vendredi 13 à 21 h
Sam. et dimanche 12 à 17 h
Ou sur rendez-vous

Tous nos condos sont aménagés avec planchers de bois franc et céramique
Nombreuses unités admissibles à la subvention de la Ville de Montréal (6500\$ ou 7500\$)

PLANS ET PHOTOS AU WWW.SAMCON.CA

3358048A

POUR LES AMOUREUX DE LA VIE URBAINE !

Offrez vous l'élégance contemporaine et un mode de vie raffiné dans une architecture surprenante, un design moderne et intemporel à quelques pas des boutiques, restaurants et principales scènes culturelles de réputation internationale dont Montréal foisonne et ce, en bordure du mythique Plateau Mont-Royal.

CONDOMINIUMS DE 209 000 \$ À 1 M \$ ET PLUS

Visitez notre condo témoin : Unité 601 • 333, rue Sherbrooke Est, Montréal (Qc) H2X 4E3
1 888 333.7770 • 514.849.5958 • www.333sherbrooke.ca

SHERBROOKE

3358048A

3358048B

MON TOIT

Des prix pour les constructeurs

L'Institut canadien de la construction en acier (ICCA-Québec) a remis ses prix d'excellence 2005 la semaine dernière. L'agrandissement du marché Jean-Talon, gérée par la Corporation de gestion des marchés publics de Montréal, a reçu un prix d'excellence. Dans la catégorie Bâtiments verts, le 740, rue Bel-Air à Montréal remporte un prix d'excellence pour la mise à contribution de l'acier dans l'intégration de concepts de développement durable dans plusieurs parties de l'édifice de Travaux publics et services gouvernementaux Canada. L'acier, par ses portées, sa rapidité de montage, sa haute teneur en

contenu recyclé et sa réutilisation a permis de marquer des points dans trois des six catégories LEED.

Dans la catégorie Coup de coeur du jury, le poste frontalier de Clarenceville a obtenu le prix d'excellence grâce à son recours au potentiel structural de l'acier pour développer un concept durable et esthétique, où la structure d'acier apparente rappelle les anciens ponts couverts de la région.

Dans la catégorie Projets industriels et ponts, le râtelier Unité 45 d'Ultramar a reçu une mention honorable. Dans la catégorie Projets résidentiels et rénovations, la rénovation du collège Bré-

beuf et la conversion de l'édifice Redpath en condominiums de luxe (Phase I) méritent une mention honorable pour leurs interventions réussies où l'acier contribue à la mise en valeur d'espaces patrimoniaux religieux et industriels.

Dans la catégorie Coup de coeur du jury, le spectacle *Corteo* du Cirque du Soleil et le nouveau hall de l'Administration générale de la congrégation des soeurs de la Providence reçoivent également une mention honorable. Des prouesses techniques ont été nécessaires pour la réalisation et le démontage des éléments scénographiques de *Corteo*, ainsi que pour l'espace lumineux, en hauteur, du hall en verre et en acier de la congrégation.

Êtes-vous suffisamment assurés?

ISABELLE AUDET

Un incendie rase votre maison. L'expert en sinistre détermine qu'il faudra 200 000 \$ pour la reconstruire. Et si votre prime d'assurance n'était pas assez élevée pour la reconstruire exactement comme elle était ?

Année après année, les assureurs ajustent la prime de leurs clients en fonction de l'augmentation du coût de la vie. Par contre, si les propriétaires ne déclarent pas les rénovations qu'ils apportent à leur maison, ils risquent d'être sous-assurés.

« Le propriétaire doit avertir son assureur de toute amélioration à sa demeure », rappelle Alexandre Royer, du Bureau d'assurance du Canada (BAC).

Ainsi, si l'assureur ignorait que son client a agrandi sa maison avant que le feu ne la ravage, il y a fort à parier qu'il ne puisse pas reconstruire le nou-

vin. Si le prix de la maison a doublé en cinq ans, le prix des matériaux dont elle est composée n'a pas grimpé à ce point. »

Et si on demande à notre assureur une prime beaucoup plus élevée afin de se protéger en cas de sinistre ? « Personne n'a avantage à payer tous les mois des frais d'assurance trop élevés », souligne M. Royer.

Maisons d'exception

Le BAC soutient que les consommateurs peuvent faire confiance à leurs assureurs pour établir la prime qui leur convient. Par contre, dans le cas des résidences de luxe, ou encore des maisons avec des caractéristiques particulières, mieux vaut consulter un évaluateur agréé.

« Quand on habite une maison qui ressemble à beaucoup d'autres, une évaluation professionnelle et détaillée est utile, mais pas nécessaire. Par contre, dès qu'on habite une maison d'exception, cet avis permet de mieux déterminer le coût de reconstruction », dit Mme Chauvin.

L'évaluateur agréé peut dresser une liste de tous les matériaux qui composent une maison. L'assureur se basera sur ce rapport pour ajuster, année après année, la prime de son client.

« Un bon agent ou un bon courtier d'assurances posera plusieurs questions, de manière à déterminer la valeur de reconstruction exacte d'une maison. »

veau solarium avec bar et spa ultramoderne. L'indemnisation sera probablement insuffisante.

Même les rénovations plus discrètes devraient être signalées à son assureur, précise Carole Chauvin, syndic à la Chambre de l'assurance de dommages (ChAD). « Quand on change un comptoir conventionnel pour du granit, ou qu'on investit 15 000 \$ dans une salle de bains, il faut absolument ajuster sa prime, sans quoi on court le risque de ne pas pouvoir tout remplacer en cas d'incendie », explique-t-elle.

Alexandre Royer ajoute que dès que les travaux coûtent plus de 5000 \$, les propriétaires devraient prévenir leur assureur.

Avec les renseignements exacts sur l'état de la maison, la compagnie pourra alors déterminer à combien s'élèvera la prime. « Cette somme n'a rien à voir avec la valeur marchande de la maison ni avec l'évaluation municipale, explique Carole Chau-

Malgré tout, il est parfois possible de tomber sur un courtier ou un agent incompetent.

Le BAC et la Chambre de l'assurance de dommages rappellent au public que même si la souscription se fait par téléphone, le professionnel doit s'intéresser de près à la maison qu'il protège.

« Les contrats se ressemblent, mais les besoins des propriétaires sont très différents les uns des autres, précise Mme Chauvin. Un bon agent ou un bon courtier d'assurances posera plusieurs questions, de manière à déterminer la valeur de reconstruction exacte d'une maison. »

Chambre de l'assurance de dommages : (514) 842-2591.

www.chad.ca

Bureau d'assurance du Canada :

(514) 288-6015.

www.bac-quebec.qc.ca



Condos situés face au parc Jean-Duceppe



MODÈLES À VISITER

ANGUS
SUR LE PARC

CONDOS 4 1/2, DE 219 900\$ À 265 900\$
(TAXES ET STATIONNEMENT INTÉRIEUR INCLUS)

Plafonds de 9 pieds • Ascenseur semi-privé
Balcons avant et arrière • Près du métro et piste cyclable
Devant un parc aménagé de 250 000 p.c.
Garderies, écoles, marché, et autres services à proximité
À 5 minutes du Centre-Ville

- 7 maisons de ville disponibles

BUREAU DES VENTES :
4495 ANDRÉ LAURENDEAU APP. 1, MONTRÉAL (PRÈS DU LOBLAWS)
www.angussurleparc.com

ST-JOSEPH
5E AVENUE
MONT-ROYAL
ST-MICHEL

(514) 529-1234

www.lebourg.ca

Le Bourg
DU VIEUX-MONTRÉAL

espace à vivre

Bien pensé. Bien conçu.

À PARTIR DE
159 900\$
taxes incluses

- ▶ Condos neufs 3 1/2 à 5 1/2
- ▶ Espaces de 719 à 1 260 pi. ca.
- ▶ Nouveau design à l'europpéenne
- ▶ Stationnement intérieur
- ▶ Plafonds hauts de 9 pieds
- ▶ À proximité du futur CHUM

Visitez nos condos modèles
Bureau des ventes : 851, rue Saint-Christophe
(angle Saint-Antoine)
Tél. : (514) 398-9988



UNE PREMIÈRE AU QUÉBEC
POUR LES RETRAITÉS

condo

AVEC SERVICES

OUVERTURE JUILLET 2006

Situé au cœur du Nouveau Longueuil, le complexe **Les Promenades du Parc** est adjacent à de nombreux commerces de même qu'au Parc régional de Longueuil et à l'hôpital Pierre-Boucher.

- Accès à 20 000 pi² d'aires communes et de services ■ Animation ■ Piscine intérieure, spa et salle d'exercices ■ Cinéma maison ■ Salon de billard ■ Salon Internet ■ Deux allées de quilles ■ Mini golf ■ Bistro ■ Dépanneur ■ Comptoir bancaire ■ Bureau médical et comptoir pharmaceutique ■ Service infirmier 24 heures ■ Service complet de restauration ■ Salon de coiffure et d'esthétique ■ Planchers de bois franc, stationnement intérieur, rangement et système d'appels d'urgence inclus

À PARTIR DE 149 500 \$
Taxes et un espace de stationnement inclus

WWW.LESPROMENADESDUPARC.COM

Les PROMENADES du PARC

Adoncour
Parc régional Longueuil
Olivier-Pelletier Est
Les Promenades du Parc
Roland-Therrien Ch du Monty
Centre Hospitalier Pierre-Boucher
Jolique-Carlier

(450) 448-3448
1910, RUE ADONCOUR
DANS LE NOUVEAU LONGUEUIL

Une réalisation signée
LE GROUPE MAURICE
www.legroupeaurice.com

Des doutes sur la couleur?

MONTOIT.ca

Consultez le nouveau **cybermagazine** pour vos projets de décoration

afin de vous inspirer et de vous informer des tendances et nouveautés avant de commencer à décorer.

Une réalisation
cyberpresse.ca

Une fée dans le café

ANNE RICHER

Peut-on imaginer, au petit matin, retrouver le sourire grâce à une fée imprimée sur sa tasse ? Ou à un mouton tout ébouriffé sur le réfrigérateur ? C'est l'équipe de Kettö, et principalement l'artiste Julie St-Onge-Drouin, qui réussit ainsi à faire entrer du soleil dans la grisaille, de l'énergie dans les ratés de l'engrenage de la journée qui vient.

La marque Kettö est presque un classique. La compagnie, dont l'atelier est situé dans la basse-ville de Québec, a déjà sept ans et offre sa production dans près de 80 boutiques au Québec, à Toronto et même en Colombie-Britannique. Une jolie réussite commerciale, qui se situe entre la micro et la moyenne entreprise.

Les illustrations de Julie St-Onge-Drouin ont de la tendresse, de l'humour et de la naïveté à revendre. C'est pour cette raison sans doute que certaines personnes y sont carrément « accro » et en remplissent leurs armoires. Des collectionneurs qui aiment s'entourer des personnages ludiques de l'enfance, courant les boutiques à la recherche de l'introuvable, attendant surtout les prochaines collections. Un morceau à la fois.

Dessins coup de foudre

Plusieurs de ces irrédutibles constituent leur collection de vaisselle petit à petit, sans craindre la rupture de stock, puisque l'inventaire des classiques est

toujours disponible. « Ce sont des dessins coup de foudre, explique Catherine Fafard associée et vice-présidente. Les animaux farfelus, les fées, les rois et reines, les princes et princesses, les légumes souriants ont un air enfantin et rigolo. » On est en effet loin de l'art abstrait.

Rigolos mais utiles

Objets rigolos mais utiles, voilà comment Kettö conçoit sa production. Et sans jamais perdre de vue l'aspect artisanal des tasses pour le café, vaisselle déjeuner-dîner-souper ; pots de fleurs, bols pour chat et chien, ensembles à sushis, bijoux, cartes de souhaits, etc. En plus, tout est fabriqué à la main. Chacune des tasses par exemple, si le dessin se ressemble, a une petite différence qui la rend unique. « La reproduction d'un même thème est fait à main levée », souligne Catherine Fafard.

Dans l'atelier, qui déménagera bientôt dans plus grand, l'équipe cherche toujours le renouvellement : girafes, grenouilles, poules, poussins, moutons, tortues, la ménagerie au complet prendra place sur les étagères. Une surprise pour Noël : une collection *trash* avec des têtes de mort sympathiques ! Une façon d'apprivoiser les plus jeunes.

Pour les plus romantiques, Kettö reste l'emblème de l'enfance et de la douceur.

www.kettodesign.com
(418) 522-2264



PHOTO FOURNIE PAR KETTÖ

La compagnie Kettö fabrique à la main des objets à la fois rigolos et utiles.

1540 Henri-Bourassa Ouest, Montréal

PLACE MASSENA

construction Miraflore



À partir de **134 400\$**
taxes en sus

- Luxueux Condominiums
- 41/2 et 51/2 appartements
- De 864 à 958 pieds carrés
- Foyer au gaz naturel
- Stationnement intérieur disponible.



1550 Henri-Bourassa Ouest

Phase II
maintenant disponible

Condo modèle meublé et décoré à visiter sur place.
Éligible à l'aide financière de la Ville de Montréal. REMBOURSEMENT JUSQU'À 7500\$!

www.PlaceMassena.com / Tél.: (514) 956-9330
Ouvert du lundi au jeudi, 13h à 18h, et samedi et dimanche, de 13h à 17h

OCCUPATION IMMÉDIATE **Plus** CINQ ÉLECTROS INCLUS

3 1/2 à partir de 122 650 \$ plus taxes

4 1/2 à partir de 169 700 \$ plus taxes



LE DISTRICT
CONDOMINIUMS

Un projet de Tri Power Developments

Bureau des ventes
98, rue Charlotte
(angle De Bullion et René-Lévesque)
Montréal (Québec)
H2X 3V2

Heures d'ouverture
Lun. à jeu. : 10 h à 19 h 30
Ven., sam. et dim. : 12 h à 17 h
ou sur rendez-vous
(514) 396-4600
Courtiers protégés.

Le District C'est abordable... et près de tout !

- 4 stations de métro
- Place des Arts
- Université
- Vieux-Montréal
- Grande bibliothèque
- Quartier des affaires
- Nouveau CHUM
- Quartier chinois

www.ledistrict.ca



si la vue vous intéresse...



condos de luxe au bord du fleuve

Occupation immédiate

- 5 minutes du centre-ville - navette privée - très luxueux - vues panoramiques stupéfiantes de la ville et du fleuve - piste cyclable - parcs aménagés - matériaux haut de gamme

stationnement intérieur et stationnement visiteurs - sécurité 24hrs - cave à vin - immenses balcons - piscine intérieure - bain vapeur - jacuzzi - sauna - centre sportif exclusif - salle de réunion

À partir de : **280 000 \$**
Disponibles : 996 pi² à 3 000 pi²

2380, Pierre-Dupuy, Montréal, Chemin du casino, voisin Tropiques Nord
514.931.2292 514.220.7199
condoprofilo.com

Visites: Sam-Dim 12h-17h,
Lun-Ven 12h-18h ou sur rendez-vous
Livraison en 90 jours après sélection des finitions intérieures




LANCEMENT LE 18 NOVEMBRE!



170 SHERBROOKE EST

VENEZ DÉCOUVRIR LE MONTMARTRE, LE PLUS RÉCENT PROJET RÉSIDENTIEL AU CENTRE-VILLE DE MONTRÉAL!

Le 18 novembre, pour trois week-ends seulement, Le Montmartre ouvre ses portes pour des réservations!

Profitez de nos prix de lancement et assurez-vous d'obtenir votre premier choix en rencontrant, au plus tôt, un de nos représentants, dans le cadre de cette offre spéciale limitée.

VIBREZ AU RYTHME DE LA VIE ARTISTIQUE ET CULTURELLE DE MONTRÉAL!



LE MONTMARTRE À MONTRÉAL



Entouré de splendides immeubles patrimoniaux, voisin du Plateau, du Quartier des spectacles, des grandes institutions culturelles de la Métropole, Le Montmartre offre un style de vie exceptionnel au carrefour de la culture et de l'histoire.

Venez découvrir la splendeur du site et des arbres centenaires qui orneront votre futur jardin.

UNE OCCASION À NE PAS MANQUER!

Bureau des ventes : 170, rue Sherbrooke Est, Montréal (Québec) H2X 1C8
Heures d'ouverture : Vendredi, de 11h à 19h - Samedi et Dimanche de 11h à 18h
(514) 849-7666 WWW.LEMONTMARTRE.CA INFO@LEMONTMARTRE.CA

MON TOIT

Un casse-noisettes... à tout casser!

En plus d'avoir du panache, ce magnifique casse-noisettes est très facile à réaliser et son coût est fort abordable (moins de 30\$). En fait, à part le tube — un tuyau en carton très résistant vendu dans les centres de rénovation sous le nom de « sono-tube » — vous avez certainement déjà presque tout le matériel à portée de la main, sinon vous pourrez facilement le trouver en brocante.



MANON LEBLANC

L'ATELIER

COLLABORATION SPÉCIALE

POUR PROCÉDER

1. Tout d'abord, installez le « sono-tube » à la verticale et délimitez les proportions du corps, à partir du sol. À l'aide du galon, mesurez, puis faites une marque à la mine à 30 po (longueur des jambes), puis à 47 po (hauteur du tronc = 17 po), puis à 57 po (tête = 10 po) et à 59 1/2 po (base du chapeau = 2 1/2 po).

2. Ensuite, peignez chacune des parties du corps. À l'aide du gros pinceau, appliquez du noir pour les jambes et la base du chapeau, du rouge pour le veston et la couleur pierre de sable pour la tête. Avant de peindre, délimitez chaque zone du corps avec du ruban-cache comme vous le feriez pour le découpage d'un mur (PHOTO A). Laissez sécher.

3. Ensuite, peignez en rouge les deux tubes en carton rigide — qui serviront de bras — et peignez en noir l'abat-jour qui, une fois placé à l'envers, formera le chapeau haut-de-forme (PHOTO B). Laissez sécher.

4. Peinturez les boules de styromousse: les 8 demi-lunes de 1 po (deux en noir pour les yeux et six en or pour les boutons du costume); les deux demi-lunes de 3 1/2 po (en or pour les épaules); les deux boules de 3 1/2 po (en blanc pour les mains). Laissez sécher complètement.

5. À l'aide de petits pinceaux fins, peignez la moustache, les sourcils et l'arête du nez en noir; les yeux et le bout du nez en blanc et les joues de couleur pêche. Laissez sécher. Ensuite, découpez et collez la frange et la barbichette en peluche, puis collez les pupilles formées par les 2 demi-lunes noires.

6. Maintenant, reprenez l'abat-jour et peignez une aigrette avec la couleur or. Laissez sécher, puis coiffez le casse-noisettes avec son joli couvre-chef. Il suffit de déposer la partie la moins évasée de l'abat-jour dans le trou, au sommet du tuyau et de la coller. J'ai fabriqué une visière avec de la pellicule plastique et j'ai collé deux rubans dorés pour créer un bourdalou (ruban du chapeau). Une fois que les bras sont secs, collez la première demi-lune dorée de styromousse sur le bras gauche, puis la deuxième sur le bras droit afin de créer les épaules. Puis, aux autres extrémités, collez les deux boules blanches pour former les mains gantées.

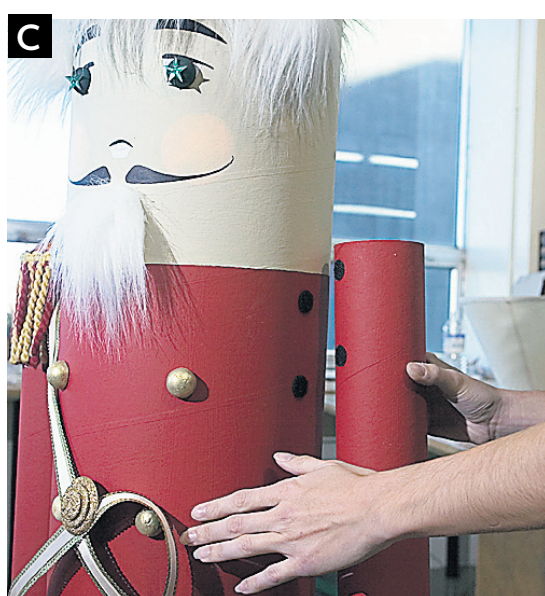
7. Il ne vous restera qu'à décorer les manches et le devant du veston, puis installer les bras sur le corps. Pour ce faire, collez deux pastilles de velcro sur chacun d'eux, puis appliquez-les à la hauteur des épaules (ligne de démarcation entre le tronc et la tête) (PHOTO C). Au lieu du velcro, vous pouvez visser les bras au reste du corps pour plus de solidité.

8. Si vous installez votre casse-noisettes à l'extérieur, appliquez une bonne couche de vernis qui le mettra à l'abri des intempéries. De plus, une fois l'emplacement extérieur déterminé, glissez un sac de sable (ou quelques briques) — par le haut de la tête, dans le trou du chapeau — afin de le maintenir solidement en place. Votre casse-noisettes résistera aux grands vents, mais peut-être pas à la convoitise des passants...

Manon LeBlanc anime l'émission *Manon, tu m'inspires!* à l'antenne de Canal Vie, le lundi à 19h30 et le mercredi à 19h.



PHOTOS FRANÇOIS ROY, LA PRESSE ©



MATÉRIEL

- > 1 tube de 10 po x 5 pi (pour couler le ciment)
- > 1 mètre ruban
- > 1 crayon à mine
- > 1 pinceau de 2 po (pour les grandes surfaces)
- > Peinture acrylique de différentes couleurs: Delta Ceramcoat noir (numéro 2506), tomate épicée (2098), pêche (2555), pierre de sable (2402), blanc (2505), or (2604)
- > Ruban-cache (*masking tape*)
- > 1 abat-jour conique de 10 po
- > Petits pinceaux pour les détails et la finition
- > Pistolet à colle chaude
- > 1 paire de ciseaux
- > 1 bande de peluche blanche pour la frange et la barbichette (vendue dans les magasins de tissus)
- > 4 pastilles autocollantes de velcro de 1/2 po
- > 4 boules en styromousse de 1 po (coupées en deux pour obtenir 8 demi-lunes), 3 boules de 3 1/2 po (dont 1 coupée en deux pour obtenir des demi-lunes pour les épaules, les 2 autres pour les mains)
- > 2 tubes en carton rigide de 3 po par 2 pi (dont on se sert pour rouler les affiches ou le tissu)
- > 1 morceau de pellicule plastique découpé en demi-lune pour la visière (facultatif)
- > Ruban doré
- > Boucles d'oreilles, broches, breloques, boutons, rubans (au choix)
- > Vernis acrylique pour l'extérieur (facultatif)
- > Sac de sable ou quelques briques (facultatif)
- > Vis et tournevis (facultatif)

sleb Lofts résidentiels

282.8883 241.8884
bureau des ventes | cellulaire



www.sleb1.com

phase 1 | en construction | livraison printemps 2006
phase 2 | en vente maintenant | à partir de 195 000 \$

10 ONTARIO OUEST ANGLE SAINT-LAURENT | L M M J 13 À 18 H | S D 13 À 17 H

Bienvenue aux agents immobiliers

VIVEZ VOS RÊVES
LE ST-LAURENT

Antonio Oliverio promoteur
(514) 816-7886



4236 Boul. St-Laurent

3361211



www.realiving.com

habitat cour + jardin



Visitez notre maison et condo témoin

Accueil

32^e Avenue et rue Provost
arrondissement de Lachine

Havre
Saint
Louis



LA VIE APRÈS LA VILLE

À PARTIR DE

condo-plex
maison de ville

155 000\$
248 000\$

L M M J 15 h à 20 h
S D 13 h à 17 h

514. 605.2032

EN VADROUILLE

LORRAINE SIMPSON, COLLABORATION SPÉCIALE

Avenue Victoria, à Saint-Lambert

Il y a encore quelques municipalités au Québec qui n'ont pas été envahies par les centres commerciaux et qui gardent un centre-ville actif. Saint-Lambert, sur la Rive-Sud, est une de celles-là, et l'avenue Victoria est en quelque sorte sa rue principale. On y fait de belles découvertes. Suivez le guide.



1 PLEINE LUNE
402, avenue Victoria
(450) 872-5390

Tout pour la chambre à coucher et la salle de bains. Imposante collection de couettes, nappes et coussins peints à la main. Très grand choix de tissus importés de France et d'Italie. Grande gamme de rideaux de douche, serviettes en microcoton, très douces et très durables.



3 MICHELINE BASILIERE
436, avenue Victoria
(450) 465-8647

Fabrication de très beaux meubles sur mesure en bois massif. Magnifiques armoires sculptées et grand choix de meubles pour la chaîne stéréo et le téléviseur. On peut choisir un modèle dans le catalogue ou dans la boutique. Excellent rapport qualité/prix.

6 IL ÉTAIT UNE FOIS
615, avenue Victoria
(450) 466-3818

Superbe boutique. On y trouve la plus grande collection d'objets de Tintin au Canada. Il y a aussi la vaisselle Bécassine, Marsupilami et Gaston, ainsi que la collection Umbra, constituée d'objets de designers canadiens. De beaux objets, utiles et abordables, des pèse-personnes originaux.

2 AMANDINE GOURMANDE
414, avenue Victoria
(450) 671-4906

Boutique d'accessoires de cuisine et de cadeaux. Les porcelaines de Marie-France Carrière, les jolis pots à fleurs de Rachel Yane, les verres peints par Anne Bartlet, les porcelaines chinoises Franz et les amusants plats à fondue de Ketto y attirent bien des clients.



4 LA BOUTIQUE DU PARC
440, avenue Victoria
(450) 465-5515

Boutique de cadeaux où on retrouve, entre autres, des créations d'artisans québécois, dont les lampes et objets en étain de Bernard Chaudron. Aussi, de beaux plats et bols de Provence à bons prix, des verres roumains peints à la main et des arrangements floraux préparés sur demande.



5 BOUTIQUE TOUCHE FINALE
460, avenue Victoria
(450) 465-9667

Boutique de cadeaux et d'accessoires de décoration. L'attrait majeur de cette boutique est sa magnifique collection de miroirs: il y en a pour tous les goûts et tous les budgets. On y trouve aussi les très belles et classiques lampes Haig, fabriquées au Québec.



PHOTOS IVANO H. DEMERS, LA PRESSE ©

ATELIER OUVERT AU PUBLIC

échange cadeaux

La lampe Berbère™

La lampe Berbère™ par Mogador 1169, autoroute 440 Ouest, Laval tél. : (450) 663-1333 sans frais : 1 877 411-4115 www.lalampeberbere.com

HEURES D'OUVERTURE
lundi au vendredi de 8 h 30 à 16 h 30
samedi de 9 h à 16 h
ouvert le dimanche de 12 h à 17 h
(du 20 novembre au 18 décembre inclusivement)

L'inspiration du fleuve · LA VIE DU VIEUX-MONTRÉAL

Une bouffée d'air frais souffle sur le Vieux-Montréal. Lofts, condos, penthouses et maisons de ville, de 678 à 3 165 pi. ca. et entourant un magnifique jardin aménagé, vous offrent des vues spectaculaires sur le fleuve, la ville et les îles.

solano

www.lesolano.com

Pavillon des ventes
847, rue de la Commune Vieux-Montréal
514-840-9222

ST-LUC HABITATION inc. CENTRE-VILLE

LE PAVILLON DES VENTES EST MAINTENANT OUVERT !

Bureau des ventes :
1311, rue Saint-Grégoire, app. 104
(coin rue Chambord)
Tél. : (514) 526.2220

LES COURS DU PARC LAURIER

Entrez dans une nouvelle phase... sur le Plateau !

le.Jardinville
CRÉATEURS D'ESPACE

- Face au Parc Laurier
- Nouvelles unités avec magnifique vue sur le parc
- Unités à partir de 179 900\$ (taxes et stationnement inclus)
- Nouveau design intérieur : cuisine et salle de bain
- Grand jardin aménagé

- Condos neufs 3 1/2 à 5 1/2
- Généreuse fenestration
- Stationnement intérieur disponible
- Plafonds hauts de 9 pieds
- Ascenseur
- Près de tous les services

GazMétro Laurier
www.lejardinville.com

LE JARDIN D'HERACLES

À partir de **149 900\$**
(taxes incluses) ou 622\$/mois

- Nouveaux Lofts avec vue sur le centre-ville et le Mont-Royal
- Subvention de la Ville de Montréal selon modèle (jusqu'à 6 500\$)

Bureau des ventes :
5410, rue De Mentana
(coin rue Saint-Grégoire)
Tél. : (514) 278.1191

MON TOIT

ENTRE QUATRE MURS

ISABELLE AUDET



1

LE TEMPS DE REVENDE ?

Le marché de la revente est toujours très dynamique dans la région de Montréal. Les agents membres de la Chambre immobilière du Grand Montréal (CIGM) ont vendu 3766 propriétés en septembre, soit une hausse de 9 % comparativement au même mois l'an dernier. Le prix moyen d'une maison unifamiliale se situe à 325 000 \$ à Montréal, à 205 000 \$ à Laval, et à 187 000 \$ en Montérégie. la lumière de ces chiffres, le chef de la direction à la CIGM, Michel Beauséjour, soutient que le marché est toujours en bonne santé : « Oui, c'est toujours le bon temps d'acheter ou de vendre, croit-il. Les facteurs positifs sont encore présents : bas taux d'intérêt et confiance des consommateurs dans l'économie. De plus, il y a un bon choix de propriétés à vendre. »

2

COLLE MAISON

Il existe une recette maison pour faire soi-même de la colle blanche domestique. Les ingrédients sont probablement déjà dans votre cuisine ! Il suffit de faire une pâte en diluant 3 c. à table de féculé de maïs dans 4 c. à table d'eau froide. Incorporer ensuite le mélange dans 2 tasses d'eau bouillante, et remuer à feu doux jusqu'à ce qu'il épaississe et devienne translucide. Laisser refroidir, puis verser la colle dans un contenant propre et réutilisable. Elle se conservera durant au moins une semaine au réfrigérateur.

SOURCE: LE SOLEIL

3

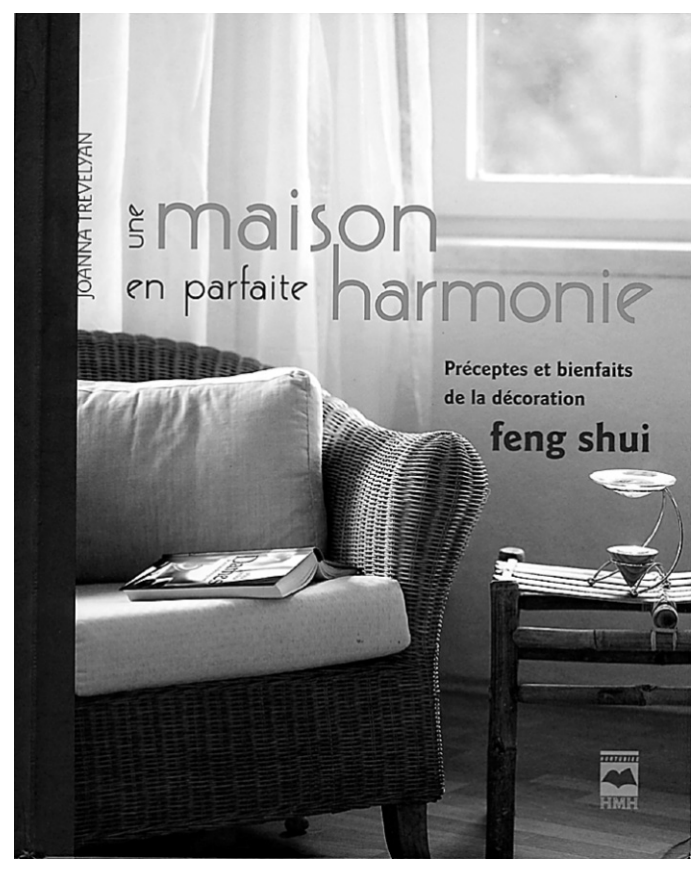
LAVEZ LAVEZ!

Dur, dur, d'enlever la cire des chandelles d'un meuble, d'un tapis ou encore d'une nappe. La gratter à l'aide d'un couteau risque d'endommager le matériau, et la chauffer avec un fer à repasser peu être tout aussi hasardeux. La solution ? Un simple essuie-tout et un séchoir à cheveux. Il suffit d'appliquer le papier sur la cire et de chauffer avec le séchoir. La cire fondra graduellement, et se fixera à l'essuie-tout. « Normalement, si la cire est teintée, elle ne laissera pas de tache sur la table ou le tapis », précise Guylaine Beaulieu, du service d'entretien Votre rayon de soleil.

4

BUREAU HARMONIEUX

Les travailleurs à domicile profitent d'un avantage certain : ils peuvent aménager leur espace de travail à leur guise. Dans son livre *Une Maison en parfaite harmonie*, Joanna Trevelyan donne quelques conseils à ceux qui aménagent un bureau à domicile. Elle leur suggère notamment de s'entourer de jaune, une couleur qui, selon les chromothérapeutes, stimule l'intelligence. L'auteur admet que le jaune n'est plus très tendance, mais elle explique qu'au minimum, un vase avec des fleurs jaunes peut être bénéfique. Un aquarium saurait aussi détendre les travailleurs, dont la tension artérielle diminuerait à la vue des poissons. En Chine, les poissons rouges sont d'ailleurs associés à la richesse. Professionnels, à vos boccas !



Portes ouvertes à Polytechnique

Vous êtes curieux et voulez en connaître davantage sur le « bâtiment vert » de l'École polytechnique de Montréal ? Demain, de 10 h à 16 h, par l'entremise d'une Journée portes ouvertes, on traitera notamment des programmes d'études renouvelés et des travaux scientifiques de l'École. Sans oublier qu'il sera possible, grâce à l'imagerie biomédicale, de visualiser son visage en 3D et de participer au concours du plus petit sudoku du monde... Cette journée s'adresse autant aux jeunes attirés par le génie qu'au public. Info : 340-4929 poste 1.

Phase 1
Déménagez cet hiver

Phase 2 | Construction débutera cet automne
Dernière chance pour les prix de pré-construction!

Devenez PROPRIÉTAIRE dans le Vieux-Montréal! | à partir de **142 900 \$** (taxes en sus)






514.875.5999

McGILL Ouest |

LOFTS NEUFS ET LUMINEUX DANS LE VIEUX-MONTRÉAL


Bureau des ventes maintenant ouvert
630, rue William (un coin de rue à l'ouest de McGill)

SAMEDI ET DIMANCHE 12H À 17H
LUNDI, MARDI ET VENDREDI 12H À 18H
MERCREDI ET JEUDI FERMÉ

mcgillouest.com

LES PROPRIÉTÉS BELCOURT INC. VENEZ NOUS VOIR !

SUIVEZ LE COURANT



LES BERGES DU FLEUVE


Ces condominiums exceptionnels font face au fleuve St-Laurent

- 2 ch. avec ou sans mezzanine
- Planchers préfinis en bois d'ingénierie en chêne
- Foyer au gaz naturel • Ascenseurs
- Unités avec 1 1/2 ou 2 salles de bain
- Grands balcons avec vue sur le fleuve
- Stationnement intérieur disponible
- 2 chambres à partir de **188 990 \$**
- Stationnement intérieur et taxes inclus

la vie en bleu

Bureau de ventes : 9893 boul. Lasalle app. #3, Lasalle
Lun. au jeu. 13 h à 19 h - Ven. sam. et dim. 12 h à 17 h
(514) 364-7305 Condo modèle à visiter

PRENEZ RACINE



JARDINS Starpell


Ce qu'un condo-appartement devrait être... et tellement plus!

- Plancher d'ingénierie préfini en bois de merisier
- Plancher en céramique dans l'entrée • Climatiseur
- Stationnements intérieur et extérieur disponible
- Plancher en céramique dans la cuisine et la salle de bain
- 1 ch. à partir de **116 990 \$**, taxes et stationnement ext. inclus
- 2 ch. à partir de **192 990 \$**, taxes et stationnement int. inclus

Bureau des ventes : 3 Pacifique App. #102
20 ouest, sortie Ste-Anne-de-Belleuve
Lun. au jeu. de 13 h à 19 h • Sam. et dim. de 12 h à 17 h
(514) 457-5299

Condo modèle à visiter

STE-HÉLÈNE DU HAUT ST-LAMBERT



Le Ste-Hélène ST-LAMBERT

ST-LAMBERT, LÀ OÙ IL FAIT BON VIVRE

- Planchers en lattes préfinis • Comptoirs en granit
- Foyer au gaz naturel (sauf unités rez-de-jardin)
- Planchers en céramique dans l'entrée, la cuisine et la salle de bains
- Système d'air climatisé multiple sans conduite
- Quelques unités avec salle familiale ou mezzanine
- Quelques unités avec 1 1/2 ou 2 salles de bains
- 1 chambre à coucher à partir de **149 990 \$**, taxes et stationnement inclus
- 2 chambres à coucher à partir de **233 990 \$**, taxes et stationnement inclus

Bureau des ventes :
Coin ave. Ste-Hélène et Upper Edison
(450) 465-2124

Samedi et dimanche 12 h à 17 h ou SUR RENDEZ-VOUS (514) 344-1300 # 241

WWW.BELCOURTCONDOS.COM

1000 idées brillantes pour vos décors des fêtes

Manon LeBlanc

inspirations

« Créez avec moi la **MAGIE de NOËL** »

Sapins bijoux
Cadeaux à modeler
Boules précieuses
Couronnes royales
Décor étoilé

PLUS
Les métamorphoses de l'émission
Manon, tu m'inspires!

CONCOURS GAGNEZ votre table des fêtes



Retrouvez Manon LeBlanc dans

lundi 19h30 et mercredi 19h à canal vie

EN KIOSQUE DES MAINTENANT!

Les Éditions

Des condos à la place des autos?

SIMON DIOTTE
COLLABORATION SPÉCIALE

Ça y est ! Après des années de rumeurs, le concessionnaire Mont-Royal Ford, situé sur l'avenue du même nom au coin de Fullum et Messier, déménagera en janvier au coin des rues Iberville et Saint-Joseph, et changera de nom pour devenir Ford Président. Qu'arrivera-t-il de l'imposant terrain du concessionnaire ? On n'en sait toujours rien, mais la machine à rumeurs s'emballe et annonce déjà la construction de plusieurs centaines de condos.

La venue possible de copropriétés — dans le journal local, on en annonçait 350 — provoque une levée de boucliers chez les groupes communautaires, qui réclament d'urgence la construction de logements sociaux. Pour le moment, personne chez le concessionnaire ne peut nous dire ce qu'il adviendra du terrain situé au 2275, rue Mont-Royal Est, qui appartient toujours à Ford Canada. « Nous sommes en pourparlers avec des gens de Detroit pour décider de son sort. Rien n'est décidé », affirme Pierre Mamarbachi, du Groupe Gabriel, propriétaire du concessionnaire Mont-Royal Ford depuis deux ans.

Si surprenant soit-il, ce terrain convoité est zoné résidentiel, sauf sur sa façade donnant sur Mont-Royal, qui est zonée mixte (résidentielle et commerciale). Mais le concessionnaire, en activité depuis 35 ans, possède un droit ac-



PHOTO ROBERT SKINNER, LA PRESSE ©

Le concessionnaire Mont-Royal Ford déménagera en janvier 2006 au coin des rues Iberville et Saint-Joseph. Son immense terrain servira-t-il à la construction de condos ou de logements sociaux ?

quis. « Par contre, si le propriétaire cesse ses activités pendant 12 mois, il perdra ce droit. Rien ne l'empêche cependant de céder le terrain à un autre concessionnaire afin de poursuivre la vente d'automobiles », explique Michel Tanguay, chargé des communications à l'arrondissement du Plateau Mont-Royal.

Halte à l'embourgeoisement !

Simon Dumais, du Comité logement du Plateau Mont-Royal, croit que la Ville doit profiter de la situation pour acquérir le terrain et construire des logements sociaux, en pénurie dans le quartier. « Le Plateau a déjà obtenu sa part de condos. Ça suffit maintenant ! Actuellement, 3000 ménages du quartier sont en attente

d'un HLM, 1000 autres cherchent à obtenir une place dans une coopérative et environ 9000 ménages consacrent plus de 50 % de leurs revenus pour se loger. Ce n'est pas en construisant des condos qu'on va solutionner la crise du logement », dit-il.

Le Comité logement revendique la construction de 500 logements sociaux dans l'arrondissement,

mais il manque de terrains. Avec le garage de la STM, adjacent au concessionnaire, qui pourrait déménager au cours des prochaines années, et le terrain de la voirie Mentana (coin Christophe-Columb et Saint-Grégoire), on pourra y construire au maximum de 300 à 350 logements. « Ce n'est pas suffisant. L'est du quartier est à revitaliser, mais est-ce que ça passe uniquement par la construction de condos ? » s'interroge M. Dumais.

D'autant plus, affirme ce dernier, que la construction d'un vaste complexe résidentiel risque de chasser les locataires actuels. « Il est prouvé que de tels investissements font augmenter la valeur des immeubles environnants. Résultat : les comptes de taxes augmentent. Les locataires écopent en subissant des hausses de loyers », ajoute M. Dumais.

Au bureau de la mairesse de l'arrondissement, Helen Fotopoulos, si on ignore tout de l'avenir du terrain, une chose est sûre, il n'est pas question de l'acheter à gros prix. « Les revendications du Comité logement sont légitimes, mais irréalistes. La Ville n'a pas les moyens d'acquérir ce terrain, qui vaut des millions de dollars, sans compter les frais de décontamination. C'est totalement hors de prix ! » affirme Marie-Paule Lessard, conseillère politique de la mairesse de l'arrondissement. Le Comité logement a-t-il déjà perdu sa cause ?

CONDOS 5 1/2 ESPACE JARDIN
Longueuil sur le parc

1532 PI CAR. | TERRAIN DE COIN | ASCENSEUR | GARAGE DOUBLE INTÉRIEUR | PLAFONDS DE 9 PI | PLANCHER EN LATTES D'ÉRABLE VÉRITABLE

Pour rendez-vous ou renseignements :
Stéphanie Bernard
(450) 448-8989
(514) 971-2500

Construction DENIS DES JARDINS

Le projet haut de gamme **ABORDABLE** à Sainte-Adèle

Maisons de ville et condominiums

PHASE 1 OCCUPATION OCT. 2005

Bureau des ventes
1918, rue du Skieur (par le ch. du Golf)
(450) 229-1745 1 877 229-1745

Desjardins Caisse populaire des Pays-d'en-Haut

Le Vignoble
Condos au bord de l'eau

Rabais pour certains modèles

- Grand 4 1/2 - 5 1/2
- 1220 pi car. à 1650 pi car.
- Ascenseur
- Foyer
- Garage intérieur
- Terrasse 12 pi x 24 pi face à la rivière des Mille-Îles
- Insonorisation de qualité supérieure

450.962.1313
35^e Avenue, Fabreville

www.jcperreault.com



Achetez maintenant et ayez l'esprit tranquille!

N'ATTENDEZ PAS QUE VOS ÉLECTROS FASSENT DÉFAUT ET RENDENT L'ÂME. ACHÉTEZ DÈS MAINTENANT ET PROFITEZ DE LA GARANTIE DE 6 ANS SANS FRAIS SUR DES APPAREILS DE GRANDES RENOMMÉES ET DE QUALITÉ EXCEPTIONNELLE; DES APPAREILS AVEC LESQUELS VOUS AUREZ L'ESPRIT TRANQUILLE POUR LONGTEMPS... TRÈS LONGTEMPS.

6 ANS DE GARANTIE
SUR PIÈCES ET MAIN-D'OEUVRE
SANS FRAIS!
OFFERT UNIQUEMENT
PAR JC PERREAULT



LAVEUSE À 9 PROGRAMMES ET SÈCHEUSE GRANDE CAPACITÉ, SUPERPOSABLES
LAVEUSE PTR165250 - SÈCHEUSE PTR162443

SEULEMENT **2999\$** L'ENSEMBLE
GARANTIE 6 ANS INCLUSE

MONITEUR À DISTANCE DE MACHINES INCLUS!
SURVEILLEZ OÙ EN EST VOTRE LESSIVE DEPUIS N'IMPORTE QUEL ENDROIT DE LA MAISON.
RLM10 PTR167534 - PLC10 PTR167535



RÉFRIGÉRATEUR EN ACIER INOXYDABLE 21 PI³, MÊME PROFONDEUR QUE LES ARMOIRES PTR141541

SEULEMENT **2999\$**
GARANTIE 6 ANS INCLUSE

NE PAYEZ QUE LES TAXES ET LA BALANCE DANS 6 MOIS*

(SUR APPROBATION DE CRÉDIT)

très

La Grande surface du meuble Haut de gamme au Québec!



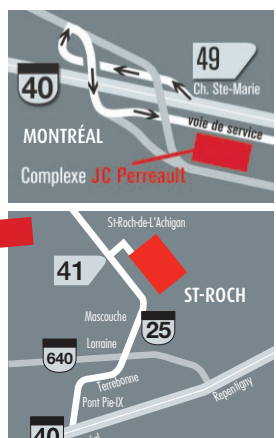
JC Perreault
Meubles • Accessoires • Matelas • Électros



MONTRÉAL (KIRKLAND) :
17 850 TRANSCANADIENNE (SORTIE 49, CHEMIN STE-MARIE)
(514) 695.7211 1.866.695.7211

JOLIETTE :
5 PAPINEAU
(450) 752.2595

ST-ROCH : À SEULEMENT 20 MINUTES DE MONTRÉAL
5 INDUSTRIELLE, ST-ROCH DE L'ACHIGAN
(450) 588.7211 1.800.588.7202
(EN BORDURE DE L'AUTOROUTE 25 NORD, SORTIE 41)



Les photos peuvent différer quelque peu. Financement disponible. Jusqu'à épuisement des stocks. Malgré tout le soin apporté à la préparation de cette annonce, des erreurs ont pu se glisser. Si nous en découvrons, elles seront indiquées en magasin. *Possibilité de payer dans 6 mois seulement (sur approbation de crédit, moyennant un dépôt au montant équivalent des taxes).

MON TOIT



PHOTO JOCELYN BERNIER, LE SOLEIL ©

« L'évier devrait être un des premiers éléments choisis dans une cuisine, car il est au centre », affirme Céline Marcotte, directrice du marketing chez Julien.

Éviers du XXI^e siècle

MARIANNE WHITE
LE SOLEIL

Le faste s'exprime maintenant sans retenue dans la cuisine. Les Québécois investissent beaucoup dans les électroménagers de luxe et les comptoirs haut de gamme. Mais un élément demeure parfois laissé-pour-compte : l'évier.

« Ce devrait être un des premiers éléments choisis, car il est situé au centre de la cuisine », affirme Céline Marcotte, directrice des communications et du marketing chez Julien.

L'entreprise de Québec s'est donnée comme mission de réinventer l'évier de cuisine et de mettre le design au service de la fonction. Spécialisée dans la conception d'équipements pour les cuisines commerciales et la fabrication de pièces industrielles, Julien a ouvert une division résidentielle il y a trois ans.

Depuis, le look accrocheur de ses éviers découpés, soudés et polis à la main avec de l'inox de calibre 16 a séduit de nombreux connaisseurs.

« Nous sentions que la demande était là pour des éviers haut de gamme qui s'allieraient avec les autres éléments de la cuisine qui ont pris du galon », explique M^{me} Marcotte.

Et l'acier inoxydable demeure indélogeable des cuisines. Les plus récentes expositions ont montré que les compagnies l'utilisent encore généreusement.

Julien produit de véritables meubles en inox aux soudures camouflées et au style moins industriel. Les éviers prennent de

l'expansion, mais leur allure est très épurée, quasi effacée. Ils s'intègrent donc facilement à l'environnement de la cuisine.

L'entreprise vient de lancer un service à la carte qui permet au client de concevoir lui-même son évier. Tout peut être personnalisé : les dimensions, la profondeur, le style, la position du drain, le dossier, les tiroirs basculants intégrés (pour ranger la lavette et l'éponge), l'égouttoir, etc.

« L'inox n'a plus de secret pour nous. Nous pouvons faire beaucoup de choses et notre équipement nous permet de traiter de telles demandes », explique M^{me} Marcotte, qui ajoute que la demande est grande pour ce genre de produit. L'évier ainsi confectionné peut être prêt en quatre semaines seulement.

Julien est également reconnu pour son Aquacentre, un îlot comprenant un évier, un lave-vaisselle et un imposant tiroir de rangement.

De nombreuses revues américaines prestigieuses — comme *Better Homes and Gardens*, *Metropolitan Home* et *Interior Design* — ont consacré des articles à l'entreprise de Québec et vantent les mérites de son produit. Car il faut dire que la compagnie — qui emploie 350 personnes dans la région — fait ses affaires principalement aux États-Unis, mais également en Europe et au Canada. Ses éviers ne sont pas à la portée de tous — certains coûtent plusieurs milliers de dollars —, mais ceux qui peuvent se le payer risquent de faire des jaloux.

www.julien.ca

Gadgets Sel à déglacer qui sent bon



PHOTO FOURNIE PAR FRUITS ET PASSION

La chaîne québécoise Fruits et Passion offre un sel à déglacer unique en son genre. Il est imbibé d'huiles essentielles aux arômes de romarin, de pin et d'eucalyptus ! Le but : créer une ambiance invitante autour de la maison pour les visiteurs. Saupoudrez-le sur le perron, les escaliers et les allées et l'odeur imprènera même votre vestibule, car les grains de sel ont tendance à coller aux bottes et à pénétrer subrepticement dans la maison. Ce sel parfumé est vendu 16 \$, pour un format de 500 grammes. En vente dans toutes les boutiques Fruits & Passion du Québec, ainsi que sur le site www.fruits-passion.com.

COMPLEXE LOCATIF HAUT DE GAMME

VOUS ÊTES SÉLECTIF

Offrez-vous un milieu de vie à votre image : Le Sélection. Un lieu privilégié qui vous permet de vivre à votre rythme.

CONCEPT UNIQUE



CONCIERGERIE



CAVE À VIN



CENTRE DE SANTÉ ET SPA

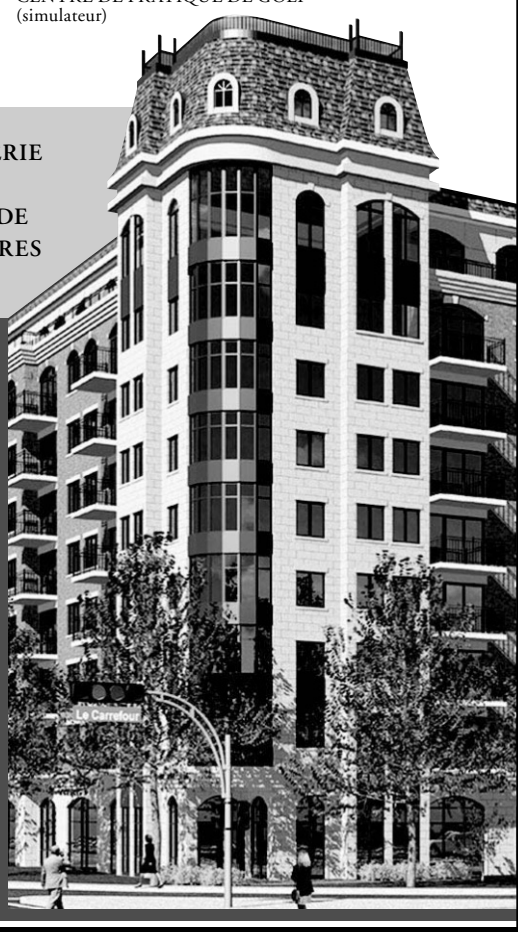


CENTRE DE PRATIQUE DE GOLF (simulateur)

- JARDIN SPECTACULAIRE • CONCIERGERIE
- CAVE À VIN (SALLE DE DÉGUSTATION)
- CENTRE DE SANTÉ ET SPA • CENTRE DE PRATIQUE DE GOLF • CENTRE D'AFFAIRES PENTHOUSES

(450) 687-3300

LE SÉLECTION
Occupation dès décembre 2006
327 appartements haut de gamme
3 1/2-4 1/2-5 1/2 et Penthouses
Face au Carrefour Laval
Bureau de location
3300, boul. Le Carrefour
(coin Daniel Johnson)
(450) 687-3300



www.lesélection.com

Complexe immobilier de 7 étages avec vue splendide sur Montréal et le nord, architecture luxueuse intégrant 132 unités de copropriété avec garage souterrain disponible, piscine intérieure, salle de réception, gymnase et ascenseurs. Planchers de bois franc et climatisation inclus dans le prix de vente.

HABITATIONS Viagère

CONDOMINIUMS
PLACE DE LA GARE SAINTE-THÉRÈSE
Pour le confort, le bien-être, le plaisir et pour le prix !

À partir de **126 286 \$** taxes en sus. **EN CONSTRUCTION**

ouverture du Bureau des ventes • lun. au jeu. 12 h - 19 h • ven. 12 h - 17 h • sam. et dim. 11h - 17 h

Desjardins Caisse Thérèse-De Blainville Partenaire des futurs acheteurs

Pour informations : (450) 508-1012
45, boulevard Desjardins, Sainte-Thérèse
www.immologique.com courtier@immologique.com

IMMOLOGIQUE INC.

PROJET DE L'ANNÉE AU QUÉBEC

GRAND GAGNANT DU GALA 2005 QUALITÉ HABITATION

• **1^{er} PRIX ÉMÉRITE:**
Condominium - Édifice de 5 étages et plus

• **PROJET DE L'ANNÉE:**
Intégration gaz naturel

• **1^{er} PRIX ÉMÉRITE:**
Meilleure intégration des technologies gazières dans un projet résidentiel

Boisé Notre-Dame
à l'image de votre style de vie

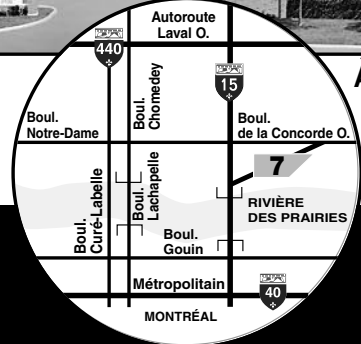


PHASE II
90% VENDU

PHASE III
50% VENDU

Condos disponibles
3 1/2 - 4 1/2 - 5 1/2
de 925 à 1 655 pi carrés

Téléphone:
(450) 978-1147



À partir de **164 900 \$**
plus taxes garage, climatisation centrale, foyer inclus

Vaillancourt



Phase I
100 % VENDU



3000 Boul. Notre-Dame, Chomedey, Laval
Lun. au jeu. : 11 h à 19 h Vend. : 13 h à 17 h
Samedi et dimanche : midi à 17 h
www.boisenotredame.com

Des briques anciennes pour les agrandissements

GILLES ANGERS
LE SOLEIL

Agrandir sa maison de brique vieille de 50 ans et plus, tout en lui conservant son cachet original, est un extraordinaire défi car la brique dont elle est revêtue est généralement introuvable sur le marché.

Or, une entreprise de Québec, Gemo Stones, vient mettre un terme au tourment des propriétaires concernés. Elle reproduit intégralement leur brique, en béton léger. La texture, la forme, les aspérités, les couleurs et nuances sont identiques.

Les briques sont non structurales, d'une épaisseur d'environ 1 po, composées de ciment Portland, d'agréats légers et d'oxyde de fer. Les consommateurs raffolent d'ailleurs de ce matériau qui permet, à une fraction du prix, de transformer en voûte leur cave à vin. Il est collé et ne requiert donc pas d'assise en béton.

Gemo Stones, moulant déjà des briques et pierres authentiques, a compris qu'elle pouvait reproduire, pour les besoins de particuliers, la brique de leur maison. « Pour ce, il faut un moule et il coûte cher. Mais le propriétaire peut y renoncer s'il

lui importe peu que sa brique joigne la collection du fabricant. S'il s'oppose à ce que sa brique soit reproduite, il peut reprendre le moule et en disposer à sa guise. Dans ce cas, il y a un coût. », détaille le directeur général, Yves Tessier.

Chez Patrick Robitaille, bien malin celui qui pourrait supposer un agrandissement. À part un timide reflet de neuf sur la brique en béton léger, rien n'y paraît. On a l'impression que l'annexe nouvelle, consistant en un garage surmonté d'un étage habitable, est là depuis la construction de la maison, en 1928.

Le reflet, dit-on, s'étiolera assez vite avec l'apport de la poussière. Car la brique de référence a dû être lavée avant moulage. De même taille, texture et fonte de couleurs que celles d'origine, les briques en béton léger ont été collées une à une par le maçon de Gemo Stones, Alain Friolet. Puis bordées de mortier du même ton que l'ancien.

Le coût de cette oeuvre de maçonnerie, d'après le dg de Gemo Stones, a été de 16 \$ le pied carré. Il aurait pu atteindre le double avec des briques conventionnelles.

Renseignements : 1 866 834-1208



PHOTO RAYNALD LAVOIE, LE SOLEIL

La section de la maison qui abrite le garage est couverte de briques de culture, explique Yves Tessier. Elles sont, en apparence, tout à fait identiques à celles du corps d'origine du bâtiment à gauche.



Inspirée et inspirante

MARIE-FRANCE LÉGER

Dans son magazine de Noël, *Inspirations*, Manon LeBlanc mise sur les décorations de table et les petits sapins. Jolis ornements, faciles à réaliser pour la plupart et de facture contemporaine. Voilà des idées originales, qui nous sortent des habituelles décorations des Fêtes.

Bleu, blanc, gris pâle, argenté, vert d'eau, doré sont les couleurs qui ont inspiré Manon. Elle consacre quelques pages d'idées amusantes pour les boules. Pourquoi ne pas déposer trois ou quatre boules dans un saladier transparent rempli de sel. Si on retire l'attache métallique, voilà d'élégants bougeoirs.

Une autre trouvaille : remplir de petits ballons d'eau et les mettre au congélateur. Tadam... Il en sortira quelques boules de glace qu'on placera adroitement au centre de la table dans un grand bol givré au moment de faire asseoir les invités.

On peut aussi enjoliver nos tables et buffets de petits arbres, en forme de cônes, mais recouverts de perles, de plumes ou de taffetas. Tiges de bambou avec styromousse, supports à tomates, tout est bon pour imiter la forme angulaire du sapin. Une fois le support trouvé, il nous reste à l'enrouler du tissu de notre choix.

Selon la décoratrice, le mois de décembre est aussi le temps de recouvrir certaines pièces de mobilier avant de recevoir pour le réveillon. Les chaises et les fauteuils méritent qu'on s'occupe d'eux et les tissus brocardés sont tout indiqués pour cette période de l'année. On en profite également pour rembourrer les assises qui ont pris de mauvais plis avec l'âge. Et chapeau pour cette création faite avec des assiettes à tartellettes en aluminium!!! Réussir ainsi à faire une couronne de roses argentées, il fallait y penser....

ACTUEL TENDANCES

Tous les jours dans **LA PRESSE**

LE PAUL MARICOURT

Avantages

- Construction d'acier et de béton
- Plafonds de 9 pieds
- Planchers de bois franc, foyer et climatisation
- Grands balcons et terrasses
- Jardin extérieur privé
- Stationnement intérieur
- Métro
- Place Longueuil marina et piste cyclable

Plusieurs condos à visiter!

au cœur du Condos Vieux-Longueuil

À DEUX PAS DES CAFÉS, RESTOS ET TERRASSES de la rue Saint-Charles

HEURES DE VISITE :
Lundi au jeudi : 13h00 à 18h00
Samedi et dimanche : 12h00 à 17h00

www.lepauldemaricourt.com

495, rue St-Charles Ouest, Tél. : (450) 651-7124 Cell. : (514) 209-7124

UN INVESTISSEMENT SÛR,
À DEUX PAS DU MÉTRO
UNE ALTERNATIVE AU PRIX DE L'ESSENCE

URBANIA
LE VILLAGE URBAIN

BLOC 3 MAINTENANT EN VENTE
BLOC 2 - 80% VENDU
BLOC 1 - VENDU

CONDOS
3 1/2 4 1/2 5 1/2

140 000\$ À 251 000\$

TAXES ET STATIONNEMENT INCLUS LIVRAISON IMMÉDIATE

BUREAU DES VENTES
HEURES D'OUVERTURE:
LUN. AU JEU. : 12 H - 20 H
VEN. SAM. DIM. : 12 H - 17 H

MÉTRO
MONTMORENCY
(2007)

(450) 682-2881
WWW.URBANIA.INFO

Saint-Bruno SUR LE LAC

Un site champêtre au cœur de la vie urbaine.

Condominiums luxueux aux abords d'un lac privé et nichés au pied du mont Saint-Bruno
Appartements de 1 300 pc à 3 500 pc à partir de 300 000 \$.

PHASE 1 : 50% VENDU

450 461-3535
stbrunosurlelac.com

HEURES D'OUVERTURE :
lundi au mercredi : 13 h - 17 h et 18 h - 20 h
jeudi et vendredi : fermé • samedi et dimanche : 13 h - 17 h

DELACROIX
SAINTE-ADÈLE

UN DÉVELOPPEMENT ATTITUDE NORD IMMOBILIER

Un complexe immobilier de classe mondiale intégrant 140 condominiums, un club house de 2M\$, de somptueux jardins et des bistros-terrasses aux abords d'une chute spectaculaire!

EN CONSTRUCTION

Je m'y vois déjà...

UNE PLACE MONTMARTRE À SAINTE-ADÈLE

Joyau des Laurentides

- Structure tout béton
- Ascenseur
- Stationnement intérieur
- Efficacité acoustique
- Abondante fenestration
- Grandes terrasses
- Hauts plafonds
- Finition raffinée, etc.

Info-Centre : 1 877 227-9731
Sortie 67 - à 45 minutes de Montréal
650 boul. Sainte-Adèle, Sainte-Adèle
Ouvert tous les jours de 12h à 17h
Administration : 1 866 929-NORD (6673)

delacroix.ca

Villas-sur-Rive
SAINTE-DOROTHÉE, LAVAL

Unifamiliales, maisons de ville, condominiums, duplex

À 3 km de Montréal, rivière, marina, parc et jardins

- piste cyclable et piétonnière
- nature à profusion
- trois secteurs harmonisés
- belvédère et marina
- intégration architecturale
- projet sans fil
- accès rapide à l'autoroute 13
- mégacentre et gare de train
- parc pour enfants

249 000 \$* 280 000 \$* 500 000 \$ - 1 M \$ et plus*

aussi : duplex à 343 800 \$** et condominiums à 169 000 \$*

VillasSurRive.com

100, chemin du Bord-de-l'Eau, Sainte-Dorothée, Laval (450) 689-0995 L-M-M : 13h à 20h • S-D : 12h à 17h
* Prix de départ incluant les taxes. Prix sujets à changement sans préavis. ** Location : 950\$/mois

MON TOIT

OPÉRATION PATRIMOINE ARCHITECTURAL DE MONTRÉAL

La maison hantée de l'île Bizard

CLAUDE-V. MARSOLAIS

En traversant le pont de l'île Bizard on aperçoit, à gauche sur la rive de la rivière des Prairies, une jolie maison québécoise au toit rouge avec deux lucarnes. Cette résidence, construite en 1831, était connue par les anciens résidents comme la maison hantée de l'île Bizard.

Bien qu'ils habitent la maison depuis l'an 2000, les propriétaires Claudel Saint-Pierre et Monique Dagenais assurent que le fantôme ne s'est jamais manifesté. On leur a raconté que la manifestation de l'esprit se serait produite à plusieurs reprises aux premiers temps où la maison fut habitée par les descendants du pionnier Joseph Théoret. L'un de ses neuf descendants décédés, frustré sans doute par une question d'héritage, aurait manifesté son mécontentement en troublant la quiétude des résidents pendant des décennies.

Quoi qu'il en soit, Claudel et Monique ont acheté la maison sur un coup de foudre et l'ont si bien bichonnée qu'elle leur a valu d'obtenir le Prix émérite du patrimoine architectural pour l'arrondissement de L'île-Bizard-Sainte-Geneviève-Sainte-Anne-de-Bellevue.

« Nous avions une autre résidence dans l'île Bizard et à chaque fois que je traversais le pont, je me disais que je me verrais vivre dans cette maison québécoise. Mais elle n'était pas à vendre. Un bon jour, j'aperçois une pancarte « À vendre » sur le terrain de la propriété. J'en parle à ma conjointe qui me décourage, en me rappelant que l'on venait d'entreprendre des travaux de rénovation dans notre résidence. Nous l'avons quand même visité lors d'une première journée « Portes ouvertes » et nous avons été séduits. Mais ce n'était pas le bon temps pour nous. Or quelques semaines plus tard, nous apprenons que personne n'a encore déposé une offre d'achat et que la maison de courtage immobilier organise une deuxième journée « Portes ouvertes ». Cette fois, nous n'avons pu



La belle québécoise de 1831 a fière allure à l'entrée de l'île Bizard.

PHOTO FOURNIE PAR VILLE DE MONTRÉAL

résister et nous avons présenté une offre d'achat qui a été immédiatement acceptée par la famille Martel, propriétaire depuis 1930 », relate Claudel Saint-Pierre.

L'achat d'une maison ancestrale réserve souvent des mauvaises surprises. Heureusement, les nouveaux propriétaires ont trouvé les fondations, le revêtement extérieur en moellons de pierre et le toit à baguette dans un très bon état. En fait, ils n'ont eu qu'à refaire les galeries de bois à l'avant et à l'arrière ainsi qu'à repeindre les fenêtres à 24 carreaux et le toit à baguette rouge. La cuisine avait été rénovée il y a une dizaine d'années mais les proprié-

taires s'apprentent à en modifier les armoires afin de l'harmoniser avec le style d'antan, surtout qu'un superbe âtre d'époque trône toujours en évidence du côté nord.

C'est surtout à l'intérieur que des rénovations ont été entreprises afin de rendre utilitaires et confortables des pièces qui n'avaient subi que des transformations minimales au fil du temps.

Ainsi, la chambre principale qui se trouvait au rez-de-chaussée a été transformée en salle de bains spacieuse dans laquelle a été aménagée un placard pour y loger la laveuse et la sècheuse. L'ancienne salle de bains qui était aussi minuscule

qu'un mouchoir de poche a été transformée en garde-robe.

C'est à l'étage que les modifications les plus importantes ont été réalisées. Anciennement, les chambres étaient aménagées en enfilade de sorte qu'il fallait passer par la première pour atteindre les plus éloignées. Les propriétaires ont fait aménager un corridor central qui donne accès à chacune des chambres et à une nouvelle salle de bains qui n'existait pas anciennement. Une pièce à débarras a également été prévue. Le minuscule escalier d'origine a cependant été conservé. À ce sujet, M. Saint-Pierre signale qu'il a fallu défaire une partie du

plafond pour pouvoir monter l'ameublement des chambres, tellement l'espace était exigü.

À l'avant de la propriété, le terrain descend en pente vers la rivière dévoilant un panorama sur l'autre rive à la hauteur de Sainte-Geneviève. À l'arrière, un vieux puits d'origine avec pompe à manivelle a été conservé, ce qui accentue le charme ancestral de la propriété.

Les Dagenais-Saint-Pierre, férus du patrimoine (ils ont fondé la Société Patrimoine et Histoire de l'île Bizard), ont poussé leur passion jusqu'à se meubler de meubles anciens et de vieux outils qui s'harmonisent avec l'âge de la maison.

LE VILLAGE PARISIEN

Condos @ Brossard

de 127 500\$ à 230 828 taxes incluses

10 CONDOS MODÈLES À VISITER

ROUTE 132 pont Champlain
boul. Taschereau
Le Village Parisien
AUTOROUTE 30 sortie 107 boul. Rome

HEURES D'OUVERTURE
Lundi au Mercredi 13h à 20h
Samedi, Dimanche 13h à 17h

514-923-6797 www.habitations-signature.com

R.R.Q. : 8288-2309-52
R.R.Q. : 8313-5665-32

Les Condos de la Gare SAINT-LAMBERT

EN CONSTRUCTION

À partir de 152 000\$ Taxes incluses

4 1/2 ET 5 1/2 > OCCUPATION JUILLET 2006
BUREAU DES VENTES : 250, av. Saint-Laurent, Saint-Lambert
Lundi et mardi, de 15 h à 19 h
Samedi et dimanche, de 12 h à 16 h
(514) 817-6374 | www.condosdelagare.net

Si vous pensez que Novoclimat^{MC} c'est la température qu'il fera demain, vous perdez de l'argent!

Hydro-Québec offre une aide financière aux acheteurs de maisons neuves Novoclimat certifiées par l'Agence de l'efficacité énergétique du Québec.

	Maison Novoclimat érigée sur site	Maison Novoclimat usinée modulaire	Maison Novoclimat usinée en kit
Acheteur	2000\$	1500\$	1500\$

Les maisons Novoclimat répondent à des normes d'efficacité énergétique supérieures au code national du bâtiment.

Novoclimat vous offre de nombreux avantages:

- Au moins 25% d'économie sur les coûts de chauffage.
- Planchers chauds et confortables.
- Absence de courants d'air désagréables.
- Air intérieur plus sain.
- Portes et fenêtres plus étanches et efficaces que dans les maisons conventionnelles.
- Certificat de conformité aux exigences Novoclimat.

Pour obtenir de plus amples renseignements concernant Novoclimat, communiquez sans tarder avec l'Agence de l'efficacité énergétique du Québec en composant le (418) 627-6379 dans la région de Québec ou le 1 877 727-6655 ailleurs au Québec, ou visitez le site Internet au www.aee.gouv.qc.ca



TRANSACTIONS RÉCENTES

RHÉAL BERCIER



Prix demandé: 235 000\$,
réduit à 228 000\$
Prix de vente: 215 000\$ (125 jours)

Brossard

Cette maison à paliers multiples est située au 3865, rue Berne, près de la rue Balzac, à Brossard. Construite en 1963 et bien entretenue, elle compte sept pièces, dont trois chambres. Elle comprend aussi une salle de jeux et un garage chauffé, de même qu'un aspirateur central et un foyer à bois. Le chauffage est alimenté au gaz naturel. Une piscine creusée se trouve sur le terrain d'une superficie de 5200 pieds carrés. La Ville de Longueuil évalue la propriété à 105 700\$. Les impôts fonciers sont de 1700\$ (taxes scolaires: 370\$). La Capitale de l'Île a joué un rôle dans cette vente.



Prix demandé: 539 000\$,
réduit à 469 000\$
Prix de vente: 450 000\$ (137 jours)

Plateau Mont-Royal

Ce quintuplex est situé au 4669-4677, avenue des Érables, près de l'avenue du Mont-Royal, en plein coeur du Plateau. Construit en 1924, il a été judicieusement rénové et a conservé le cachet propre au quartier. Le rez-de-chaussée, au plafond de neuf pieds de hauteur, comprend sept pièces. Il y a deux autres logements de quatre pièces et demie (deux chambres) et deux logements de trois pièces et demie (une chambre). Les logements sont chauffés au mazout. Le sous-sol est en béton. Il y a une seule place de stationnement à l'extérieur. La superficie du terrain est de 2200 pieds carrés. La Ville de Montréal évalue la propriété à 295 800\$. Les impôts fonciers s'élèvent à 4431\$ (taxes scolaires: 964\$) La vente a été effectuée avec le concours de Gilles Labrie, de Royal LePage Versailles.



Prix demandé: 348 500\$
Prix de vente: 330 000\$ (22 jours)

Rosemère

Ce cottage est situé au 128, rue du Jardin des Tourelles, près de la rue Bouthiller, à Rosemère. Construit en 1989, il compte neuf pièces, dont deux chambres et deux salles de bains. La résidence possède un foyer à bois, ainsi que l'air climatisé central, une thermopompe et un échangeur d'air. Le sous-sol est entièrement aménagé. Il y a un garage double. Deux voitures peuvent être garées dans l'entrée pavée. Une piscine creusée se trouve sur le terrain, d'une superficie de 2738 pieds carrés. La Ville de Rosemère évalue la propriété à 227 000\$. Les impôts fonciers sont de 2648\$. La transaction a été conclue par l'entremise d'Isabelle Rhéaume et de Proprio Direct.



Prix demandé: 339 000\$
Prix de vente: 330 000\$ (26 jours)

Centre-Est

Ce duplex jumelé avec garage simple est situé au 2570-2572, rue Dézéry, près de la rue Sherbrooke. Construit en 1954, il comprend deux logements de cinq pièces et demie, qui ont chacun trois chambres. Le sous-sol est entièrement aménagé. Une véranda de 12 pieds sur 20 se trouve à l'arrière. Le terrain a une superficie de 5000 pieds carrés. La Ville de Montréal évalue la propriété à 213 000\$. Les impôts fonciers s'élèvent à 3500\$ (taxes scolaires: 740\$). Clara Gisondi, de Royal LePage Versailles, est intervenue dans cette transaction.



PHOTO ARMAND TROTTIER, LA PRESSE

Nathalie Goyer et Luc Cadorette ont déjà commencé à rénover leur maison, située en bordure de l'eau, à l'Île-Perrot. Grâce aux conseils de l'architecte Guy Demers, leur duplex sera méconnaissable.

Leur cabane au Canada sera méconnaissable

UN ARCHITECTE CHEZ VOUS

DANIELLE BONNEAU

Quand ils ont acheté leur duplex à l'Île-Perrot, il y a trois ans, Nathalie Goyer et Luc Cadorette savaient qu'ils devaient effectuer d'importants travaux de rénovation. Mais ils ont été séduits par son emplacement au bord de l'eau.

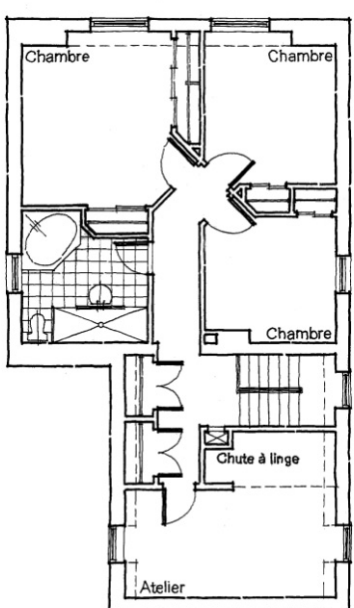
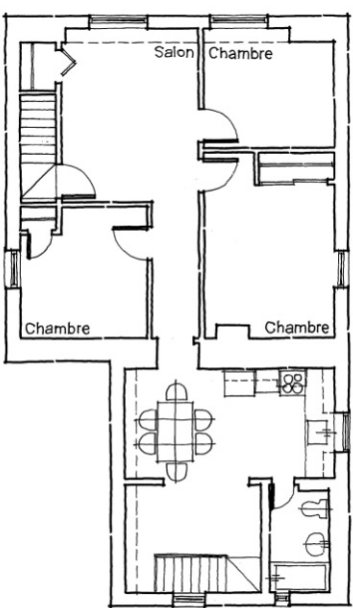
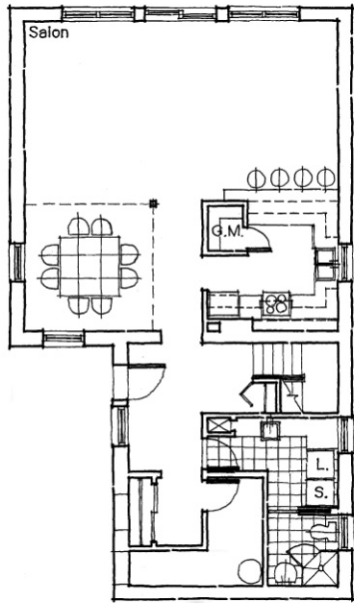
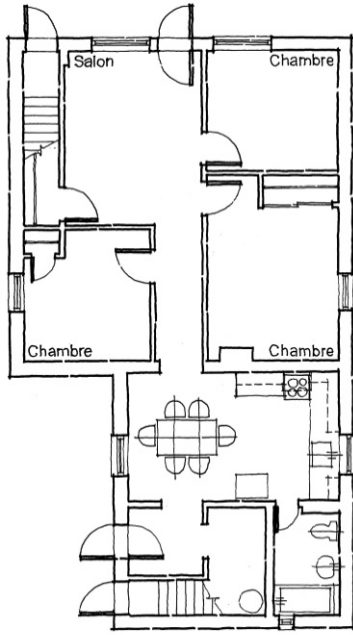
«C'est notre cabane au Canada», dit affectueusement Nathalie.

Leur ambitieux projet prend de l'ampleur. Après le départ de leurs locataires, en juillet, ils ont décidé de convertir leur duplex en cottage. Ils ont commencé les travaux à l'étage. Leur but : y aménager trois chambres, une grande salle de bains et un atelier pendant l'hiver, pour rénover le rez-de-chaussée l'été prochain. Ils feront tout eux-mêmes, avec l'aide de membres de leur

OBJECTIFS

- Profiter de la vue sur les écluses de Sainte-Anne-de-Bellevue.
- Convertir le duplex en cottage.
- Ouvrir au rez-de-chaussée.
- Éloigner la cuisine de la salle de bains.
- Avoir trois chambres et un atelier à l'étage.

famille, qui travaillent dans le domaine de la construction. Le couple a l'habitude: il s'agit de la quatrième habitation qu'il rénove. Leurs deux enfants, Anthony et Audrey, qui ont 14 et 10 ans, mettront aussi la main à la pâte. Audrey, par exemple, a aidé sa mère à abattre un mur de gypse, à l'étage, pour faire avancer les travaux.



«Avec votre aide, ce sera notre chef-d'oeuvre», dit Luc à l'architecte Guy Demers, qui leur a soumis une proposition pour le rez-de-chaussée et une autre pour l'étage.

La maison, qui a été construite en 1850, était anciennement une maison d'été. Elle a été agrandie. À la suite des travaux, elle sera méconnaissable. L'architecte fait disparaître les escaliers situés aux deux extrémités de l'édifice, qui servaient aux locataires. Un seul prendra place au centre de la maison pour mieux tirer profit de l'espace et enrayer la circulation qui se serait inévitablement créée entre les deux. Sur les deux étages, les pièces situées à l'arrière, qui ont une vue superbe sur les rapides de Sainte-Anne, seront ainsi dégagées. Les pièces situées à l'avant pourront aussi prendre de l'expansion.

La porte d'entrée déménagera au centre de la maison. En y pénétrant, les occupants feront face à l'escalier menant à l'étage. Comme l'escalier sera construit là où se trouve actuellement la fenêtre de la cuisine, celle-ci sera haussée et remplacée par une grande fenêtre. Le coeur du cottage sera alors baigné de lumière.

L'emplacement de l'escalier est déterminant. «Cela engendre tout le reste», explique Guy Demers.

Le rez-de-chaussée sera très ouvert, pour profiter pleinement de la vue sur les écluses de Sainte-Anne-de-Bellevue. La partie originale de la maison abritera un grand salon, une salle à manger et une cuisine dotée d'un long plan de travail autour duquel les membres de la famille pourront s'asseoir et manger rapidement le matin.

«Comme l'espace sera très ouvert, la cuisine est relativement fermée, souligne l'architecte. Vous y serez plus à l'aise pour cuisiner.»

Nathalie apprécie le grand garde-manger de type walk-in. Elle pourra ainsi avoir tout à la portée de la main. Une penderie et un vaste espace de rangement se trouveront à la droite de l'entrée. Une salle de lavage spacieuse sera aussi aménagée à côté de la salle de bains. La

présence d'une chute à linge réconcilie Nathalie avec l'idée de ne pas avoir de laveuse et de sècheuse à l'étage.

«C'est la seule façon d'avoir suffisamment de place pour l'atelier de couture et de bricolage, à l'étage», explique Guy Demers.

L'étage, qui change de vocation, est métamorphosé. On y trouve désormais trois chambres et une salle de bains, regroupées dans la section originale de la maison. Deux des chambres ont une belle vue sur l'eau. Le tout est complété par deux grands espaces de rangement et le fameux atelier, qui servira surtout à Nathalie. Cette pièce gagne deux fenêtres mansardées pour être davantage éclairée.

Le couple a déjà imaginé la salle de bains, qui sera zen et épurée. Il y aura une grande douche de céramique, avec deux ouvertures de part et d'autre d'un muret. L'évier s'adossera contre ce muret. Il y aura aussi une baignoire en coin.

Le coût ? Il est impossible à évaluer, estime l'architecte. Car le couple fera tout lui-même et bénéficiera de l'aide de ses proches. Il aura aussi plusieurs matériaux à bon prix, ayant beaucoup de contacts dans l'industrie.

Ils sont ravis. Nathalie apprécie beaucoup l'idée de repositionner l'escalier pour centraliser l'accès aux différentes pièces.

«J'aime qu'on voit l'escalier entrant, ajoute Luc, enthousiaste. C'est super. On pourra mettre de beaux carreaux de 16 pouces sur 16 dans le hall d'entrée et faire quelque chose de vraiment cool.»

La cuisine aussi sera dotée de larges carreaux. À les entendre, Luc et Nathalie ont déjà une bonne idée de ce qu'ils veulent réaliser!

Vous voulez changer de maison sans déménager ? Chaque semaine, l'architecte Guy Demers se rend chez des lecteurs de La Presse et les aide à résoudre leurs problèmes d'aménagement. Nous publions ses propositions en espérant qu'elles sauront vous inspirer à votre tour. Vous pouvez contacter Guy Demers par courriel, à gdemers@lapresse.ca.



PHOTO ARMAND TROTTIER, LA PRESSE

Au moment des rénovations, le mur entre le salon et la chambre sera abattu pour mieux profiter de la vue sur les écluses de Sainte-Anne-de-Bellevue.

Haro sur le cône à rosier!



PIERRE GINGRAS
JARDINER
pgingras@lapresse.ca

Voici venu le temps de protéger les rosiers hybrides de thé, les *floribonda* et les *grandiflora*, la période de l'année où les cônes en polystyrène poussent comme des champignons. Oui! Vous allez dire que je suis obsédé. Je déplore, en effet, que des jardins, embellis et dorlotés six mois par année, se transforment en cours des horreurs les six autres mois.

Encore s'il n'y avait que les cônes, mais on voit aussi les arbres et arbustes s'habiller de jute, de treillis en plastique multicolores, de filets, ou s'abriter sous de curieuses structures en bois, souvent inutiles.

Pourtant, même si dans le cas des cônes, il s'agit d'une habitude bien ancrée chez de nombreux amateurs de jardinage, ce type de protection hivernale laisse souvent à désirer et s'avère parfois très dommageable, dit Claire Laberge, responsable de la roseraie du Jardin botanique de Montréal. Une roseraie, qui rappelons-le, est considérée comme l'une des plus belles au monde par la World Rose Federation.

Pour être vraiment efficaces, les cônes à rosier doivent être recouverts de neige tout l'hiver, insiste-t-elle. Ce qui est rarement le cas, du moins dans la grande région métropolitaine. Même si on a pris la peine de butter la plante avant de la recouvrir de son abri, le volume d'air emprisonné n'est pas suffisant pour assurer une bonne protection. Au contraire. «La pire période est le mois de février. Faute de neige, l'air ambiant à l'intérieur du cône est réchauffé par le soleil, ce qui provoque l'apparition de moisissures sur les tiges qui noircissent et gèlent. Cette chaleur stimule aussi la croissance des branches vertes alors que le sol est encore gelé, ce qui peut-être fatal pour la plante.»

Selon M^{me} Laberge, les toiles isolantes, conçues spécifiquement pour la protection des rosiers, conviennent beaucoup mieux. Elles sont en vente dans les bonnes pépinières. L'horticultrice fait valoir toutefois que les rosiers placés près de la maison, souvent près d'un mur ou d'une haie qui les protège des grands vents, n'ont pas besoin d'une grande protection pour survivre, étant déjà à l'abri. Il suffit de les butter avec de la terre et de les recouvrir de neige régulièrement.

Par ailleurs, si le rosier est très exposé au vent, elle recommande aussi de le recouvrir de branches de conifères (on pourra en trouver chez des vendeurs d'arbres de Noël)

pour immobiliser la neige, mais pas avant que le sol ne soit durci par le gel. Cela afin d'éviter que les mulots ne creusent sous le monticule de terre pour manger les branches vertes.

Rappelons qu'avant de protéger vos plants pour l'hiver, ils doivent être rabattus à 30 cm de hauteur, en prenant soin aussi d'éliminer les feuilles qui pendent encore aux branches ou qui sont sur le sol. On les recouvre ensuite de terre ou d'un mélange de terreau et de mousse de tourbe, ce qui est beaucoup plus esthétique que le fameux cône. Il n'est pas recommandé d'utiliser des feuilles mortes en guise de protection à cause des maladies qu'elles favorisent, notamment l'oïdium.

Mais pourquoi, à vrai dire, faire pousser des rosiers qui nous compliquent autant la vie alors qu'il en existe des dizaines d'espèces et de variétés, tout aussi beaux mais rustiques? Pensons entre autres aux nombreux rosiers d'Agriculture Canada (Explorateurs, Morden, etc.) et même à certains rosiers anglais (David Austin). C'est aussi le cas de plusieurs variétés de la série «Renaissance» mises en marché par la compagnie danoise Poulsen, des cultivars qui donnent des fleurs similaires à celles des hybrides de thé et qui émettent, la plupart du temps, un agréable parfum, indique Claire Laberge. Nous en reparlerons.



PHOTO ARMAND TROTTIER, LA PRESSE

Comme protection hivernale, le cône à rosier n'est pas des plus esthétiques même s'il est de petite dimension. Il suffit pourtant de butter le plant et de le recouvrir de branches de conifères pour obtenir la même protection. Mais le coup d'oeil est beaucoup plus naturel.



PHOTO PATRICK SANSFAÇON, LA PRESSE

Faut-il ramasser les feuilles mortes?

J'ai un ami qui possède un chalet de campagne où depuis deux ans, il laisse les feuilles mortes sur son terrain, sans que cela ne nuise à la pelouse. Le gazon pousse très bien au printemps. Le gros bon sens me dira sans doute qu'un pouce de feuilles sur le gazon rendra impossible la croissance de l'herbe et qu'il s'agit peut-être d'une question de dosage. J'ai décidé de tenter l'expérience sur une petite parcelle de mon gazon. Qu'en pensez-vous?

— Guy Gosselin, Saint-Lambert.

Il y a fort à parier que le chalet en question est en partie entouré de bouleaux (blancs, gris ou jaunes) et autres espèces aux feuilles légères qui séchent facilement au sol. Évidemment, si la plupart des feuilles sont balayées par le vent au cours de l'automne, le problème ne se pose pas pour le gazon. La quantité de feuilles au sol a aussi toute son importance. Si le tapis est épais et si la lumière n'atteint pas le gazon au printemps, la pelouse ne poussera pas. C'est une loi de la botanique.

La situation est plus délicate en milieu urbain. Une partie des feuilles que vous laisserez au sol devrait se retrouver chez le voisin à cause du vent. Par contre, le tapis dense que devraient former les feuilles très charnues des chênes, lilas, peupliers, peupliers faux-trembles, frênes et érables — notamment

des innombrables érables de Norvège de nos banlieues — vont former une couche compacte sur le gazon qui nuira beaucoup à sa croissance. D'autant plus que souvent, elles se décomposent lentement. Cette couche sera aussi un abri de prédilection pour les insectes de tous genres. Si vous décidez quand même de laisser vos feuilles sur le gazon, ce que je vous déconseille, passez-les à la tondeuse afin de les déchiqueter. Mais encore là, si la couche au sol est trop épaisse, la pelouse n'appréciera pas. Pourquoi ne pas les ramasser pour en faire du compost dans un coin discret du terrain?

Par ailleurs, je conseille toujours de faire le grand ménage des platebandes l'automne plutôt qu'au printemps: arracher les annuelles, raser la plupart des vivaces (sauf celles à feuilles persistantes et certaines à feuillages ligneux comme les lavandes), éliminer les feuilles et même ajouter un mélange de terre et compost.

N'oubliez pas que les feuilles constituent un excellent abri pour les bestioles indésirables comme le ver de l'iris, par exemple, en plus d'être un bon réservoir de maladies pour les plantes (l'oïdium, notamment) et de maintenir le sol gelé plus longtemps au printemps. À mon avis, ces travaux sont plus aisés l'automne qu'au printemps, alors que le sol est mouillé et les plantes bulbeuses ont commencé à émerger.

Mouffettes et raton au travail

J'ai plusieurs endroits en piteux état sur ma pelouse et depuis deux semaines (début novembre), ils sont labourés de façon quotidienne pendant la nuit. Le matin, le gazon mort, ou ce qu'il en reste, est entièrement retourné. Un vrai désastre. J'ai découvert que le festin de mon laboureur est probablement une larve translucide bien dodue avec une tête marron. Serait-ce le hanneton européen? Si tel est le cas, que dois-je faire, les pesticides étant interdits dans la municipalité?

— Chantal Briand, Lorraine.

Vous êtes tombée pile au sujet du hanneton. Quant à la bête qui visite votre gazon, il s'agit selon toute vraisemblance d'une mouffette ou d'un raton laveur que vous devriez remercier, en réalité, pour son travail. Que faire maintenant? Rien, du moins jusqu'au printemps. Il sera alors temps de semer du nouveau gazon. Quant aux traitements, il faudra attendre au moins à la mi-août et possiblement au début septembre pour vous lancer dans la lutte biologique à l'aide de nématodes.



PHOTO ARMAND TROTTIER, LA PRESSE

Raton laveur montréalais...



PHOTO PIERRE MCCANN, LA PRESSE

Muscari armeniacum «Fantasy Creation», au début de mai

Feuilles de muscari

Début octobre, j'ai planté des bulbes de *Muscari armeniacum* et le feuillage est apparu peu de temps après. Ce phénomène est-il inusité et dois-je couper le feuillage?

— Diane Des Châtelets, Montréal.

C'est en automne que le feuillage de plusieurs muscaris fait son apparition. Rassurez-vous, les feuilles courtes et délicates, qui peuvent rappeler celles de la ciboulette, vont résister sans peine au gel hivernal. Il ne faut donc pas les couper car dès le dégel printanier, elles seront déjà à l'oeuvre afin d'assurer la croissance de la plante. Ces feuilles vont d'ailleurs disparaître dans les semaines suivant la floraison.

LE TOUR DU JARDIN

Bulbes : c'est encore le temps de planter

Les ventes de bulbes ont diminué de façon importante cet automne, un peu partout dans l'est du continent. Une situation en partie attribuable aux conditions climatiques des mois de septembre et d'octobre.

En septembre, les platebandes sont demeurées en beauté, ce qui n'a pas incité les amateurs de jardinage à acheter des bulbes. Par ailleurs, octobre a été pluvieux, particulièrement les fins de semaine, une situation guère encourageante pour le jardinier.

Pourtant, même si nous sommes à la mi-novembre, on peut encore planter des bulbes et cela, jusqu'au moment où le sol gèle en profondeur. D'ailleurs, une foule de détaillants offrent leurs bulbes en solde en moment.

Où magasiner? Dans les grandes surfaces, évidemment. Mais pour avoir

beaucoup de choix, il vaut visiter une pépinière ou un centre de jardin. Plusieurs offrent une sélection incroyable. C'est le cas notamment de la Pépinière Jasmin, boulevard Henri-Bourassa Ouest, à Saint-Laurent, entre l'autoroute 13 et le boulevard Laurentien. On y trouve le plus grand nombre d'espèces et de variétés au Québec (plus de 650 en début de saison), mais elle ne fait pas de soldes.

En plein coeur de Montréal, au marché Saint-Jacques (coin Ontario et Amherst), le fleuriste le Bougainville a aussi une sélection considérable. Ailleurs, il y a le centre de Jardin Brossard, à Saint-Hubert; les Grands jardins de Laval; le Centre de jardin Dion, à Sainte-Thérèse; le Centre de jardin Cléroux, à Pierrefonds; la Pépinière Pointe-Claire et les Centres de jardin Hamel et Floralies Jouvence, dans la région de Québec.



PHOTO FOURNIE PAR JEAN-YVES LEDUC

Iris d'octobre

Jean-Yves Leduc, de Sainte-Justine-de-Newton, un village à l'ouest de Rigaud, a été surpris de voir ses iris barbus commencer à fleurir au début de l'automne, comme en fait foi la photo ci-contre, prise le 10 octobre. Ses iris avaient été transplantés au mois de juin, mais n'avaient pas donné signe de floraison jusqu'à maintenant. Vaut mieux tard que jamais.