

Le jeudi 15 janvier 2015
Week-end LE CANADA FRANÇAIS

La peinture 3D
démystifiée

ISABELLE LARAMÉE Gadget ou nouveau courant artistique, la peinture 3D? Une chose est sûre, la méthode donne des résultats spectaculaires. Membre de la coopérative art[o], Suzanne Lord (notre photo) est considérée comme celle qui a défriché la peinture en trois dimensions au Québec. Deux autres artistes, Jean-Pierre Neveu et Mika, complètent le tableau de ces pionniers d'un style très tendance.

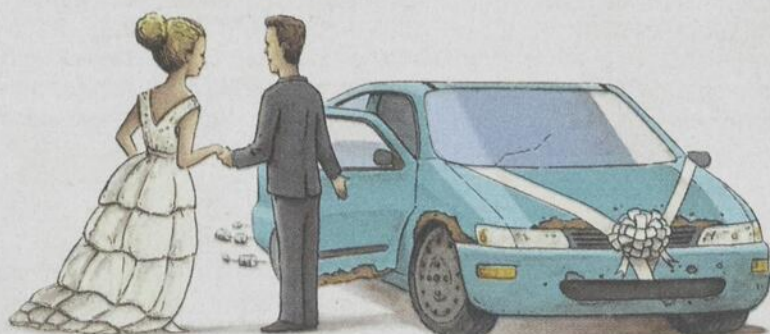
Page C-2

Photo gracieuseté - Suzanne Lord



DVD	VOYAGE	MUSIQUE	LECTURE	SOMMAIRE												
 Quatre mariages, quatre cultures PAGE C-6	 Paris au ralenti sous la pluie PAGE C-13	 Mélange pop-folk avec Bear's Den PAGE C-6	 Les temps sont durs à la SRC PAGE C-7	<table border="1"> <tr> <td>Jeux</td> <td>C-8</td> </tr> <tr> <td>Dans votre assiette</td> <td>C-10</td> </tr> <tr> <td>Automobile</td> <td>C-11</td> </tr> <tr> <td>Horoscope</td> <td>C-14</td> </tr> <tr> <td>Vétérinaire</td> <td>C-14</td> </tr> <tr> <td>Antiquités</td> <td>C-15</td> </tr> </table>	Jeux	C-8	Dans votre assiette	C-10	Automobile	C-11	Horoscope	C-14	Vétérinaire	C-14	Antiquités	C-15
Jeux	C-8															
Dans votre assiette	C-10															
Automobile	C-11															
Horoscope	C-14															
Vétérinaire	C-14															
Antiquités	C-15															

Besoin d'une nouvelle monture ?



Seul **AutoGO.ca** vous offre une recherche par style de vie.



ca démarre ici

tc • MEDIA

Ils dévoilent les secrets de la peinture en 3D

ISABELLE LARAMÉE
isabelle.laramee@tc.tc

Non, la technologie 3D n'est pas uniquement réservée aux écrans de cinéma. Elle s'adapte maintenant à l'art visuel. Trois peintres de la région s'appliquent à faire découvrir les possibilités que confère l'utilisation de la troisième dimension. Une nouvelle vague qui en met plein la vue!

C'est le cas de l'artiste Richard Thibault, alias Mika. Celui qui peignait à la base des toiles hyperréalistes a découvert par hasard que ses oeuvres pouvaient être vues sous un nouvel angle.

«Jean-Pierre Neveu m'a approché à Rencontre des arts, il y a deux ans, pour me dire que mes toiles étaient en 3D sans que je le sache. Il a sorti des lunettes et j'ai vu qu'effectivement le dessin se détachait de l'arrière-plan. J'avais déjà essayé auparavant avec d'autres sortes de lunettes, mais l'effet ne fonctionnait pas. J'ai donc cherché une autre compagnie et j'ai fait venir les lunettes», raconte l'artiste johannais qui a présenté ses toiles en 3D pour la première fois à Rencontre des arts, cet automne.

Si Mika utilise la 3D pour faire ressortir des éléments spectaculaires de ses toiles, le peintre Jean-Pierre Neveu utilise cette nouvelle dimension pour donner de la profondeur aux scènes qui illustrent souvent des paysages. Le membre d'art[o] qui s'intéresse depuis quelque temps au 3D a attendu en 2013 avant de montrer l'éventail de ses oeuvres.



Mika peint des oeuvres hyperréalistes qui prennent une dimension surprenante lorsqu'elles sont regardées à l'aide de lunettes 3D.

«Je me questionnais depuis longtemps sur ce principe, dit-il. Je me demandais comment le cerveau pouvait réagir aux profondeurs par des couleurs», raconte l'artiste. Il est reconnu comme étant le premier peintre figuratif en 3D par l'Académie internationale des beaux-arts du Québec et l'Institut des arts figuratifs.

C'est Suzanne Lord qui, selon M. Neveu, a défriché la 3D au Québec. La doyenne qui est également membre de la coopérative art[o] avait rapporté un petit tableau de laine d'un artiste mexicain qui était accompagné d'une paire de lunettes. C'est en regardant ses propres toiles abstraites avec les lunettes que Suzanne Lord

a décidé de peindre en fonction de ce deuxième regard.

UNE QUESTION DE COULEURS

Le secret de la peinture en 3D réside dans l'utilisation des couleurs chaudes et froides. Le principe utilisé depuis longtemps s'est toutefois raffiné avec le temps.

«À la base, ce n'est pas si difficile de faire de la 3D. En sachant que certaines couleurs donnent un effet d'avant-plan ou d'arrière-plan, tu peux déjà diviser les zones de couleurs, explique Mika. Si tu utilises les couleurs de l'arc-en-ciel de froid à chaud, tu auras une gradation de la 3D et les couleurs chaudes ressortiront du cadre.»

L'utilisation des couleurs est semblable en art abstrait. Les grandes toiles de Suzanne Lord en sont la preuve. «Déjà sans lunette, il y a une certaine profondeur dans mes oeuvres, souligne l'infographe de carrière. Celle-ci est accentuée de quatre à cinq fois par la lunette. On a l'impression que l'oeuvre flotte et qu'on peut passer littéralement la main entre les pastilles de couleur. De plus, lorsque tu bouges, l'oeuvre suit de gauche à droite.»

GADGET OU COURANT ARTISTIQUE?

Nul ne sait si la 3D révolutionnera l'histoire de l'art. Pour l'instant, tous s'entendent pour dire qu'il s'agit là d'un ajout attrayant à l'oeuvre. Pourvu que celle-ci soit intéressante à regarder sans lunette.

«C'est un plus. Si dans une galerie l'acheteur hésite entre deux oeuvres, il choisira celle qui lui en donne un peu plus. Ça donne un effet de nouvelle technologie et la 3D épate les gens. Je ne pense pas créer quelque chose d'extraordinaire, mais certainement nouveau», indique Mika, ajoutant être le seul qui à sa connaissance travaille l'hyperréalisme et la technologie 3D.

Même son de cloche du côté de Jean-Pierre Neveu et de Suzanne Lord, pour qui la 3D est plus un gadget qu'un nouveau courant artistique. «Je ne crois pas que ça va passer à travers le temps, poursuit Suzanne Lord. La technologie change très rapidement. Par contre, ça apporte un effet spectaculaire et les gens comprennent davantage l'art abstrait.»

Étienne Galloy recruté par la chaîne Vrak.TV

ISABELLE LARAMÉE
isabelle.laramee@tc.tc

Les projets se sont accumulés pour le comédien Étienne Galloy depuis qu'il a foulé le tapis rouge cannois, en mai dernier, grâce à son rôle dans *Petit frère*. Celui qui termine le tournage d'un long-métrage campe aussi un des premiers rôles dans la websérie *Avec pas de parents*, diffusée sur le site de Vrak.TV.

L'histoire de *Avec pas de parents* est simple. Gabriel se retrouve orphelin après avoir fait le souhait de ne plus avoir de parents pour pouvoir aller à une fête où l'élue de son cœur est invitée.

«Je joue le méchant dans l'histoire, lance le jeune homme qui étudie à l'école secondaire Joséphine-Dandurand. Mon personnage s'appelle Yan et il est déjà sorti avec Anne-Marie, pour qui Gabriel a un faible.»

La websérie d'une dizaine d'épisodes est disponible en ligne depuis le 1^{er} décembre sur le site Internet de la chaîne chouchou des jeunes. Il s'agit d'une belle aventure qui a permis au Johannais de rencontrer beaucoup de gens pendant les sept jours de tournage.

«C'était super le fun, lance-t-il. C'est cool de jouer dans une websérie, car ce

n'est pas un long tournage échelonné sur plusieurs semaines. Le rythme est très rapide. Ce sont de grosses journées de tournage, car il faut tourner l'équivalent d'un demi-long-métrage en une semaine!»

UNE SÉRIE À TÉLÉ-QUÉBEC

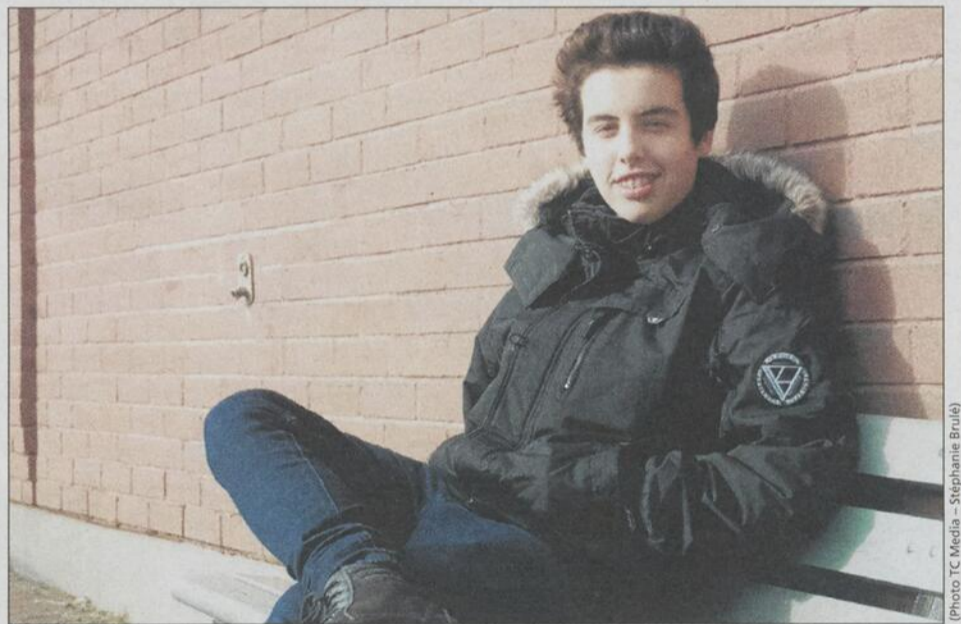
Le printemps 2015 s'annonce occupé pour le comédien qui incarnera le rôle principal d'une nouvelle série diffusée à Télé-Québec. Bien qu'Étienne Galloy ne puisse pas dévoiler beaucoup de détails, celui qui a tourné le pilote dernièrement a vraiment hâte de mettre les pieds sur le plateau.

«**C'est cool de jouer dans une websérie, car ce n'est pas un long tournage échelonné sur plusieurs semaines. Ce sont de grosses journées, car il faut tourner l'équivalent d'un demi-long-métrage en une semaine!**»

- Étienne Galloy

Il y débarquera en confiance lors de sa première journée. En effet, les réalisateurs de la série, Benoit Lach et Vincent Lafortune, réalisent aussi la websérie *Avec pas de parents*.

«J'avais tout d'abord auditionné pour la série de Télé-Québec et les réalisateurs m'avaient rappelé pour me demander d'auditionner pour la websérie. J'ai finalement eu les deux rôles. C'est l'fun, car je sais comment ils travaillent et ce qu'ils souhaitent pour les acteurs. Ce sera plus facile de travailler avec eux», raconte le jeune homme de 15 ans qui rêve maintenant de jouer dans la série *30 vies*.



Le comédien Étienne Galloy jouera bientôt dans une série diffusée à Télé-Québec.

PREMIER RÔLE

Étienne Galloy termine présentement le tournage d'un long-métrage. La production indépendante intitulée *Prank* met en vedette Simon Pigeau, Alexandre Lavigne et Constance Massicote.

«Le film raconte l'histoire d'un jeune ado de 15 ans, indique son interprète. Il est "rejet" et il est généralement dans sa bulle. Il va rencontrer deux gars plus vieux qui font des vidéos de pranks (vidéos où les personnes filmées sont victimes de mauvais tours). Le jeune va se retrouver à les filmer. C'est une comédie, mais elle est touchante puisque le personnage se retrouve dans plein de situations.»

Tourné durant les fins de semaine de septembre, octobre et novembre, le film indépendant a été filmé en grande partie dans la région. Les cinéphiles retrouveront certaines particularités de Saint-Jean-sur-Richelieu, notamment dans les scènes filmées dans un stationnement près des Cours Singer, à l'île Sainte-Thérèse et près de la polyvalente Chanoine-Armand-Racicot.

Le film est produit par Éric K. Boulianne qui a scénarisé le court-métrage *Petit frère* présenté l'année dernière dans le cadre de la Semaine de la critique, au Festival de Cannes. ■

L'odyssée d'une greffée des poumons couchée sur papier

ANDRÉ CORBEIJ
andre.corbeij@tc.tc

Après sept longues années d'émotions en montagnes russes, Karine Moreau a lancé le 11 janvier *La grande représentation* au Théâtre des Deux Rives. Le livre relate la triste histoire de sa mère, Diane Desforges, une ex-fumeuse décédée après avoir subi une greffe des poumons.

«Je ne suis pas écrivaine, mais je voyais dans le sujet quelque chose qui pouvait toucher et aider les gens. Le don d'organes peut sauver des vies et en prolonger celles de plusieurs. Ma mère a vécu sept ans avec sa greffe de poumons», explique la Marievilleoise.

Le livre publié à compte d'auteur indépendante a été réalisé grâce au financement social en prévente. Il est écrit dans une forme chronologique des événements de l'année mai 2007 jusqu'à mai 2008 où sa mère a subi sa greffe. Elle a tenu un journal quotidien dans lequel elle relate la progression de l'état de santé de sa mère. Diane Desforges est décédée le 23 novembre dernier à la suite d'un rejet de ses organes.



L'auteure Karine Moreau a pris part au numéro d'ouverture du lancement de son livre.

«Ma mère a été fumeuse pendant près de 30 ans, raconte-t-elle. Elle fumait un paquet de cigarettes par jour. Puis elle a arrêté. Ses problèmes respiratoires sont apparus quelques années après avoir cessé de fumer. Elle faisait de l'emphysème. Sa seule porte de sortie était une greffe de poumons».

SENSIBILISER LES GENS

Diane Desforges a reçu ses nouveaux poumons *in extremis* en 2007 alors qu'elle était à la porte de la mort, se rappelle Mme Moreau.

«La première année de sa greffe a été pénible. Elle était sous surveillance constante. On ne savait pas si les nouveaux poumons tiendraient le coup. Un rejet était toujours possible. Les problèmes de santé en parallèle pouvaient surgir et c'est ce qui est arrivé avec des artères bouchées et de l'insuffisance rénale», se remémore-t-elle.

Cette situation personnelle a allumé une bougie. Karine Moreau s'est mise à consulter son entourage, des spécialistes et des gens du milieu de la santé avec comme mission intérieure

d'apporter une contribution pour contrer le tabagisme.

LANCEMENT-ÉVÈNEMENT

Plus de 400 personnes étaient rassemblées au Théâtre des Deux Rives pour le lancement-événement très attendu de l'entourage de la Marievilleoise. L'événement était aussi agrémenté de témoignages, de prestations artistiques et de chansons.

«Je voulais faire un lancement différent, indique-t-elle. Ça ne me tentait pas de faire une conférence sur le tabagisme et le don d'organes. Je voulais quelque chose de plus vivant et de joyeux malgré la lourdeur du thème. Je voulais toucher les gens par les émotions. J'ai donc choisi la danse, le théâtre, les projections multimédias et la chanson avec Alexandre Bélair qui a interprété *La vie est si fragile*».

Les gens de Transplant Québec ont aussi contribué pour aider les comédiens dans la minipièce de théâtre, indique Mme Moreau. Souhaitant sensibiliser les spectateurs, le nouveau message de l'organisme De Facto qui mène une campagne contre le tabagisme auprès des jeunes a été diffusé. ■

Improvisation: la CLIC affronte ses cousins français

ISABELLE LARAMÉE
isabelle.laramée@tc.tc

L'improvisation sera mixte le samedi 24 janvier prochain chez art[o], alors que Les givrés de l'impro débarqueront de France pour affronter l'équipe étoile de la CLIC. Un match mémorable qui mettra certainement l'accent sur les différences culturelles et pas seulement linguistiques.

«J'ai bien hâte de voir comment le match va se dérouler et comment l'équipe de France va s'exprimer», indique Dominic Lorion, joueur et membre du conseil d'administration de la CLIC.

Selon celui qui prendra part à l'équipe formée spécialement pour la soirée, le match intercontinental sera aussi l'occasion de dresser les différences

humoristiques entre les pays. Les Français sillonneront les villes québécoises dans le cadre de leur tournée, du 23 janvier au 6 février. Bien qu'il s'agisse de leur première visite à Saint-Jean-sur-Richelieu, l'équipe n'en est pas à son premier passage en sol québécois. Elle est consciente des différences entre son style d'improvisation et le nôtre.

«C'est toujours agréable de confronter notre manière de faire de l'improvisation, explique Eric Cremers, membre des Givrés de l'impro. Chaque pays a sa force typique. Les Québécois sont des joueurs ayant une bonne humeur et une grande énergie. Ils ont le sens du *punch* et font de l'humour style *stand-up* américain. En France, nous aimons les histoires qui se racontent et nous développons des univers remplis d'ambiance. C'est notre côté Molière!»

Selon l'humoriste et le comédien amateur de 50 ans, cette contradiction donne généralement un bon spectacle puisque les univers se complètent.

ÉQUIPE ÉTOILE

Puisqu'il était impossible de faire jouer l'ensemble de la trentaine de joueurs de la CLIC, les membres de l'organisation ont dû trancher. Cinq chanceux ont été désignés pour affronter les cousins français.

Félix Collard, Joanie Lamoureux, Sophie Simard et Thomas Vachon formeront donc l'équipe élite de la CLIC aux côtés de Dominic Lorion. Le match sera arbitré par Benoît Patterson.

L'équipe française sera composée de trois joueurs ayant de l'expérience en sol québécois, dont Emmanuelle Landais, Arnaud Bioteau et Eric Cremers. Ce dernier est aussi l'organisateur des tournées en France de la Ligue d'improvisation Semi-Lustrée de Montréal depuis dix ans et de la LIPS de Châteauguay depuis cinq ans. Charlotte Destrebecq et Nicolas Tavernier en seront à leur première participation.

UNE CENTAINE DE SPECTATEURS

Le match inaugural de la saison hivernale promet d'être haut en couleur. «On veut vraiment remplir notre salle pour commencer l'année en grand! On veut faire de cette soirée un *happening* pour que les spectateurs reviennent à nos matchs réguliers. On veut montrer à la ville de Saint-Jean-sur-Richelieu que nous sommes la ligue officielle d'impro et que nous avons notre place et notre importance», affirme-t-il.

Le début d'année 2015 est rempli d'espoir pour les membres de la CLIC, qui existe depuis maintenant 31 ans. Après avoir annulé la fin de saison 2012-2013 par manque de liquidités et avoir traversé une période plutôt précaire par la suite, l'organisme sans but lucratif s'en remet peu à peu.

«On est revenus cette saison avec des prestations chaque semaine au lieu d'être



Dominic Lorion (à droite) prendra part au match opposant la CLIC aux Givrés de l'impro, le 24 janvier. On le voit ici en présence de son collègue William Drapeau.



Espace Césame en vedette chez art[o]

L'exposition collective *Espace Césame* a été lancée le 8 janvier à la salle d'art[o]. L'exposition rassemble les œuvres des 11 participants au programme du même nom et chapeauté par le Carrefour jeunesse-emploi Saint-Jean/Iberville. Des collages, des sculptures et des peintures forment la collection d'œuvres contemporaines à l'affiche. Sur la photo, on reconnaît Brenda Ouellet, Catherine Labelle Gram, Gabriel Gagnon Saint-Amand, Justin Hamel, Lara Doucet, Samuel Clément, Marie-Pier Laliberté, Laurianne Lafrance Loïselle, Rizlane Comeau Thibodeau, Aleck C. Després et Samuel Riffon. *Espace Césame* est présentée chez art[o] jusqu'au 18 janvier 2015. ■

aux deux semaines, explique-t-il. Ça va bien et le public est au rendez-vous. Environ 30 à 40 spectateurs assistent à nos matchs hebdomadaires du samedi soir.»

Les revenus provenant des rencontres sont cruciaux pour l'organisme. «C'est avec cet argent que nous pouvons acheter les projecteurs, les uniformes et les trucs nécessaires pour jouer. Il faut aussi payer le local qui ne nous est pas prêté gratuitement», poursuit-il.

Les billets de la rencontre France/Québec seront en vente à l'entrée, le soir du match, au coût de 3\$ pour les étudiants et de 5\$ pour les adultes. La soirée débutera à 20 heures. ■

Le duo Mazza/Fortin fait un malheur au Cabaret-Théâtre

ISABELLE LARAMÉE

isabelle.laramee@tc.tc

Le passage de Mariana Mazza et de Virginie Fortin à Saint-Jean-sur-Richelieu va certainement laisser sa marque. Le duo d'humoristes qui ouvrait la saison 2015 du Cabaret-Théâtre du Vieux-Saint-Jean, le 10 janvier, a laissé de nombreux fous rires dans son sillage.

Les deux amies ont tout pour réussir. D'une aisance affirmée, les humoristes dans la vingtaine prennent d'assaut la scène, faisant démentir les quelques spectateurs un peu sceptiques de venir entendre la relève.

Si Virginie Fortin est plus réservée, Mariana Mazza arrive sur les planches comme un *tank*. Celle qui occupe la première moitié du spectacle ne laisse personne indifférent. De son humour cru et parfois à la limite du vulgaire, la comique mi-arabe, mi-latine y va de ses commentaires sans merci.

D'une voix forte, elle déboule ses aventures les plus rocambolesques. Entre ses blagues ethniques et ses explications sur ses tatouages, dont une dinde au chapeau haut de forme et un poulet au monocle, Mazza prouve qu'elle n'a aucun filtre. Cette véracité dans ses propos permet aux spectateurs de s'associer à ses histoires «sans maquillage», même si celles-ci sont issues de sa vie

«C'est ça, le travail d'humoriste! Il faut que les gens aient autant de référents



Mariana Mazza est une véritable bombe d'énergie.



Virginie Fortin préconise un humour absurde.

possibles avec nos expériences personnelles. Il faut que ça touche tout le monde», explique-t-elle.

UN PEU D'ABSURDE

Si son acolyte balance ses blagues les unes après les autres, Virginie Fortin est plus douce. Loin d'être moins cinglante, la fille du comédien Bernard Fortin présente un humour plus songé où l'absurde à sa place.

Les textes de Fortin sont *punchés* et issus du *stand-up*. On retrouve dans

la performance de celle qui se produit en deuxième heure un répertoire d'humour plus grand public, parlant de sujet comme les animaux, Montréal, les femmes enceintes et la vieillesse.

La gagnante d'*En route vers mon premier gala* en 2013 a d'ailleurs signé avec Juste pour Rire pour la création de son premier *one woman show*. «C'est vraiment génial, dit-elle. On espère pouvoir le présenter dans deux ans.»

UNE BELLE CARTE DE VISITE

Le matériel présenté dans le cadre du spectacle Mazza/Fortin est très professionnel. On oublie parfois qu'il s'agit de leur première tournée. Le succès remporté par la tournée est donc un véritable cadeau pour les deux amies dans la vie.

«C'est une surprise inespérée et inattendue, lance Virginie Fortin. On avait fait ce *show*-là au Zoofest l'an dernier, dans le cadre de Juste pour Rire. On s'était rassemblées après avoir fait la finale d'*En route vers mon premier gala*. On a conçu notre *show* en se disant que si chacune faisait 30 minutes, ce serait bon. Finalement, le gérant de Mariana a proposé la tournée. On a dit oui, évidemment!»

Les filles qui ne s'attendaient à rien au départ réalisent l'engouement que procure leur spectacle au fur et à mesure que la tournée se déplace au Québec. Celles qui ont fait salle comble samedi dernier au Cabaret-Théâtre du Vieux-Saint-Jean avouent être heureuses de constater qu'elles rempliront le Théâtre Saint-Denis quelques fois!

«Le but était de simplement nous présenter. La tournée faisait office de carte de visite pour nous. On a voulu faire comme François Bellefeuille et Simon Leblanc, ou Simon Gouache et Louis T., par exemple. C'est une formule qui fonctionne et on est bien heureuses qu'elle marche pour nous aussi», conclut Mariana Mazza qui prépare actuellement son premier *one woman show* sous l'égide du Groupe Entourage. ■

Dix spectacles à ne pas manquer cette saison

MARIE-PIER GAGNON

marie-pier.gagnon@tc.tc

Encore cette année, la SPEC propose une grande variété de concerts dans la région. Pour vous aider à faire un choix, voici dix rendez-vous incontournables présentés chronologiquement.

Notre première suggestion n'est autre que le spectacle *Chien* de Mike Ward. Reconnu pour son franc-parler et son langage vulgaire, l'humoriste marque son retour avec un spectacle entièrement écrit par sa propre personne. Oreilles chastes s'abstenir. Pour les autres, le spectacle sera présenté le 17 janvier au Théâtre des Deux Rives.

Les amateurs de chansons à texte seront ravis d'apprendre que la production *Hommage à Brel* s'arrêtera au Théâtre des Deux Rives le 22 janvier. Une impressionnante brochette d'artistes réunissant entre autres Marc Hervieux, Isabelle Boulay, Marie-Élaine Thibert, Paul Piché, Diane Tell, Bruno Pelletier et Luc De Larochellière qui seront de la partie.

Pour conclure le mois de janvier dans le rire, notre choix s'arrête sur *Le dîner de cons*, mettant en vedette André Robitaille et Marcel Leboeuf. Mise en scène par Normand Chouinard, cette pièce est un classique du théâtre français. Elle a fait l'objet de plusieurs adaptations cinématographiques. À noter à votre agenda les 29 et 30 janvier.

ENTRE RIRES ET ÉMOTIONS

L'humour a toujours la cote, alors poursuivons avec le passage de la tournée



La pièce *Le dîner de cons* réunit Marcel Leboeuf et André Robitaille.

Dieu merci! qui s'arrêtera au Théâtre des Deux Rives le 7 février. La soirée sera animée par Pierre-Yves Lord et mettra en vedette Michel Charette, Didier Lucien et Marie-Chantal Perron. À noter que c'est le public qui choisit les sketches de la soirée.

Isabelle Boulay foulera la scène du Théâtre des Deux Rives le 20 février afin de revisiter l'œuvre de Serge Reggiani. Elle reprendra certaines des pièces les plus populaires de l'artiste, mais présentera également ses propres coups de cœur.

Retour au théâtre avec *Le prénom*, des auteurs français Matthieu Delaporte

et Alexandre de La Patellière. L'histoire est simple: un couple hésite à choisir le prénom de leur futur enfant. La famille s'en mêle, entraînant les personnages dans des situations tendues. La distribution québécoise réunit Christian Bégin, Patrice Robitaille, Catherine-Anne Toupin. À voir les 6 et 7 mars au Théâtre des Deux Rives.

NOSTALGIE ET POÉSIE

Les personnes qui n'ont pas eu l'occasion de voir Gregory Charles sur la scène de son théâtre mobile pourront faire un tour au Cabaret-Théâtre, les 21 et 22 mars. L'artiste y présentera *Ma mère*

chantait toujours dans une formule intimiste, un spectacle où il reprend les pièces qui ont bercé son enfance. Il pigera dans le répertoire de Diane Dufresne, Gilbert Bécaud, Édith Piaf et Charles Aznavour, entre autres.

Question de continuer dans la poésie, pourquoi ne pas aller voir *Le journal d'Anne Frank* mettant en vedette Mylène Saint-Sauveur dans le rôle-titre. La production présente un texte d'Éric-Emmanuel Schmitt dans une mise en scène de Lorraine Pintal. Une histoire poignante qui a touché des millions de lecteurs de par le monde. À voir les 27 et 28 mars au Théâtre des Deux Rives.

Pour conclure, voici deux suggestions où la poésie se mélange aux mélodies. Commençons avec Émile Proulx-Cloutier, un comédien (*Toute la vérité, 30 Vies*) qui porte également les chapeaux d'auteur, compositeur, interprète et raconteur. Son spectacle transporte les gens des rires aux larmes. Un coup de cœur du directeur général de la SPEC, Guy Boulanger, à voir le 4 avril au Cabaret-Théâtre.

Même si les trois représentations qu'il présentera du 13 au 15 avril au Théâtre des Deux Rives affichent déjà complet, impossible de passer sous silence le retour de Fred Pellerin dans la région. Il reprendra *De peigne et de misère*, une histoire qui fait maintenant partie du folklore québécois.

Pour en savoir plus sur le coût des billets de ces spectacles ou pour découvrir la programmation complète de la SPEC, visitez le site spec.qc.ca. ■



Les étudiants japonais ont visité la galerie d'art[o], le vendredi 9 janvier.

Des élèves japonais en visite dans la région

ISABELLE LARAMÉE
isabelle.laramée@tc.tc

Une vingtaine d'élèves japonais ont visité la région la semaine dernière afin de connaître la culture québécoise. Durant trois jours, la délégation qui était hébergée par les résidents de Saint-Valentin a participé à différentes activités, dont la visite d'art[o], de la galerie Action Art Actuel et un repas à l'Érablière St-Valentin.

«Ils sont venus ici pour vivre quelque chose de différent, alors la culture est un bon moyen de faire découvrir notre identité québécoise», indique le conseiller de Saint-Valentin Luc Van Velzen qui accompagnait le groupe.

Les étudiants ont eu l'occasion notamment de créer des banderoles

à l'aide de découpures de magazines nord-américains. De plus, les jeunes artistes de l'exposition d'Espace Césame du Carrefour jeunesse-emploi sont venus rencontrer les invités. Une belle rencontre selon Marie-Ève Boulanger, de la coopérative artistique, qui a permis à tous d'en apprendre un peu plus sur l'art fait par la jeune génération d'ici.

C'est le Consulat général du Japon à Montréal qui est la base de l'échange étudiant avec le lycée Sapporo Nishi Hokkaido, raconte M. Van Velzen, visiblement heureux d'accueillir les voyageurs. Rien n'indique toutefois si la collaboration se reproduira à nouveau, mais le conseiller assure qu'il en serait ravi. ■

ISABELLE LARAMÉE
isabelle.laramée@tc.tc

Lise Bonneville a décidé de poursuivre l'aventure du recueil *Quoi de neuf au village* dans le livre *Novella et nouvelles de la Révolution tranquille*. L'auteure souhaitait écrire la suite de l'histoire du personnage d'Évelyne Leduc.

«Les intrigues du recueil *Quoi de neuf au village* se déroulaient dans la période du baby-boom, entre 1950 et 1960, explique-t-elle. J'ai repris le personnage d'une nouvelle de ce livre pour écrire la grande histoire intitulée *L'étonnant retour d'Évelyne Leduc*, qui se déroule maintenant durant la Révolution tranquille.»

Si le personnage d'Évelyne Leduc a convaincu l'auteure de poursuivre l'aventure, l'histoire a aussi inspiré le titre du recueil sorti en décembre dernier aux éditions Les Francophiles.

«Une nouvelle s'étend sur 15 à 20 pages, tandis qu'une *novella* s'écrit sur 25 à 90 pages. Je trouvais que l'histoire de la jeune fille qui tombe amoureuse du curé de la paroisse était intéressante. On la retrouve cachée chez les religieuses après avoir déclaré son amour. Elle se rend compte que le curé est maintenant défroqué», raconte Lise Bonneville qui écrit présentement son huitième ouvrage.

Le style de la nouvelle, une histoire courte, a conquis le cœur de l'auteure



L'auteure Lise Bonneville a rencontré les lecteurs à la Librairie Moderne, l'automne dernier.

qui venait de terminer l'écriture d'une histoire d'amour étalée sur trois tomes. «J'ai pris conscience du défi d'écrire une histoire complète en peu de pages alors que je suivais un atelier avec un auteur spécialisé dans la nouvelle, raconte-t-elle. Je trouvais que c'était un beau défi et j'ai plongé!»

Celle qui siège au conseil d'administration de l'Association des auteurs de la Montérégie publiera son prochain livre en 2015. Elle quitte la fiction pour cet ouvrage qui prend plutôt la forme d'un essai sur les relations de couple dans l'histoire littéraire de la Grèce antique à aujourd'hui. ■

Dévoilement de l'exposition Zoom sur mon patrimoine

Le Musée du Haut-Richelieu, Action Art Actuel, art[o] et la Ville de Saint-Jean-sur-Richelieu invitent le public au vernissage de l'exposition *Zoom sur mon patrimoine*. L'événement aura lieu le 22 janvier.

Pour cette 7^e édition, les photographes amateurs et professionnels étaient invités à parcourir le territoire du Haut-Richelieu à la recherche des plus belles granges et des plus beaux hangars construits avant 1960.

Comme chaque année, le concours comporte un volet scolaire. Les élèves de l'école Marguerite-Bourgeois ainsi que ceux de l'école Marcel-Landry ont pris part à une formation sur le patrimoine bâti de même que sur la photographie.

Également pour cette édition, en plus des catégories grand public et scolaire, un volet collégial a été ajouté à l'initiative d'Action Art Actuel. Ainsi, une

soixantaine d'élèves en arts visuels du Cégep Saint-Jean-sur-Richelieu ont participé au concours.

VERNISSAGE

Lors du vernissage, de nombreux prix seront remis parmi les participants. Chaque catégorie aura droit à son prix Coup de cœur du public et à son prix du jury. De plus, les députés Dave Turcotte et Claire Samson remettront aussi leur prix Coup de cœur du député.

Le vernissage débutera à 17 heures au Musée du Haut-Richelieu. Le public sera ensuite appelé à se déplacer chez art[o], à 17h30, avant de se rendre chez Action Art Actuel, à 18 heures. La remise des prix aura lieu à 18h30. À noter que le public est invité à voter pour son œuvre favorite dans chacun de ces lieux.

L'exposition sera accessible gratuitement du 22 janvier au 15 février. ■

WEEK-END

À L'AFFICHE

Concerts et Théâtre

15 et 16 janvier: au Théâtre des Deux Rives dès 20 heures, spectacle de l'humoriste Louis-José Houde. Coût: 55,50\$.

17 janvier: au Théâtre des Deux Rives dès 20 heures, spectacle de l'humoriste Mike Ward. Coût: 48,50\$.

18 janvier: au Théâtre des Deux Rives dès 15 heures, spectacle de cirque *Flip*

fabrique - Attrappe-moi. Coût 19,50\$

Expositions

Du 15 janvier au 12 février: Action Art Actuel présente l'exposition *reVisiter* de Catherine Tremblay.

Gratuit.

Jusqu'au 2 mars: au Salon rouge de la bibliothèque Saint-Luc, exposition *Passion, danse et contes de fées*. Gratuit. ■

Levez la main si vous êtes prêt pour un service Internet haute vitesse plus fiable.

34,99 \$
6 premiers mois avec un contrat d'un an

DE PLUS, INSTALLATION DE BASE GRATUITE!
Une valeur de 225 \$!

Aucun équipement à acheter • Frais uniques d'activation de seulement 99 \$

Changez maintenant et obtenez l'expérience Internet que vous méritez.

Connectez à ce qui vous tient à cœur :
tout ce dont vous avez besoin pour passer l'hiver!

1 855 333.7333 | xplornet.com



XPLORNET
Internet Haute Vitesse | En Région



Appelez dès maintenant!

Digital Sans Fil • 1 844 612.8178
Skynet Telecom • 1 844 365.1318
Haute Vitesse Canada • 1 844 893.4189
NJ Albert Telecommunications • 1 844 608.5475

*Le taux de 34,99 \$ s'applique au forfait Branché d'accès satellite 4 G pendant les six premiers mois. Les prix réguliers 44,99 \$ commencent au septième mois. L'offre prend fin le 31 janvier 2015 et est offerte aux nouveaux clients qui acceptent un contrat d'un an pour le forfait résidentiel Branché d'accès satellite 4G de Xplornet. Ne peut être combinée à aucune autre offre. Des frais d'activation de 99 \$ sont en vigueur pour les forfaits satellites avec un contrat d'un an. Les taxes s'appliquent. La politique de gestion du trafic s'applique; voir www.xplornet.com/traffic-management. *Si les critères d'installation vont au-delà de l'installation de base, des frais additionnels pourraient s'appliquer. En fonction d'une vérification de l'emplacement, des frais de vérification de l'emplacement pourraient s'appliquer. Xplornet® est une marque déposée de Xplornet Communications inc. © 2015 Xplornet Communications inc.

WEEK-END

Un film drôle, mais également dérangentant



PASCAL CLOUTIER



Qu'est-ce qu'on a fait au Bon Dieu?



Qu'est-ce qu'on a fait au Bon Dieu? est une comédie du réalisateur Philippe de Chauveron qui met en vedette Christian Clavier. Le scénario met en scène un couple tout ce qu'il y a de plus français qui voit ses quatre filles marier des hommes originaires d'un peu partout sur la planète.

De différentes origines, de différentes religions, les nouveaux membres de la famille transforment les réunions de façon dracônienne. Celles-ci deviennent de plus en plus délicates parce qu'invariablement, l'ouverture des frontières ramène les différences à l'avant-plan. Les susceptibilités sont malmenées et les malaises nombreux au cours des dites réunions familiales.

D'en rire ainsi dénote combien la situation dérange dans la patrie de *Charlie Hebdo*. Les absurdités se multiplient, les réactions, exagérées ou pas, se font nombreuses et les sourires se transforment souvent en rires de bon cœur.

Les trois premières filles du couple se lient à des jeunes hommes différents, ce qui interpelle un peu le patriotisme de sang bleu des parents. Quand la plus jeune leur annonce qu'elle mariera un bon petit catholique, les parents pensent enfin avoir obtenu un répit côté accueil multiculturel. Pourtant, il n'en est rien.

La caricature que met de l'avant ce scénario nettement exagéré, dénote pourtant un certain malaise de voir autant d'immigrants changer la diaspora française à ce point. Si on prend tout ça comme une

comédie, tout va très bien. Si on se porte à un second niveau, on risque de se poser des questions plus profondes qui pourraient même nous interpeller dans notre Canada si ouvert, si prêt à intégrer quiconque est de bonne volonté. Un court film de 97 minutes qui nous permettra de comprendre combien le problème est différent ou amplifié en France.

C'est ici qu'on se quitte



Il n'y a rien de très drôle dans ce titre, nous en convenons. Pourtant c'est bien d'une comédie dont on parle. Le réalisateur originaire de Montréal, Shawn Levy, nous a offert des comédies assez différentes au cours de sa carrière. *C'est ici qu'on se quitte* est certainement sa comédie la plus sérieuse d'entre toutes.

Il y provoque de nombreux malaises. Les situations embarrassantes sont nombreuses.

Des frères et des sœurs se retrouvent au lendemain du trépas de leur paternel. Dès qu'ils sont mis en présence les uns des autres,

on comprend que la famille est des plus dysfonctionnelles. Celui qui nous l'introduit, c'est Judd Altman (Jason Bateman), qui vit une séparation douloureuse au moment même où on lui annonce le décès de son père.

La mère (Jane Fonda), un peu particulière, ne fait rien pour rapiécer les morceaux de ce qui aurait dû être une famille unie autour de leur père défunt. Ce n'est pas ce qui se passe et le film nous décrit ce merdier sans nom que chaque membre de la famille essaie d'éviter.

Témoin privilégié de cette réunion forcée, le spectateur pourra rire des quiproquos et autres situations comiques qui se multiplieront durant les quelques jours que la mère de la famille aura décrétés comme période de deuil intensif. Un deuil que tout le monde devra vivre ensemble.

Les séparations sont nombreuses durant les 103 minutes que dure le film, de là le titre de celui-ci. Toutes aussi dramatique les unes que les autres, la manière de raconter les petites histoires nous fait sourire. Ça nous rappelle un peu l'œuvre de Woody Allen avec moins de subtilités et plus de punchs exagérés, caricaturaux.

Jason Bateman, la vedette du film, semble prendre un malin plaisir à œuvrer au grand écran. Ses années télé font peut-être partie du passé parce qu'il devient évident que l'acteur de 45 ans s'amuse de plus en plus au cinéma.

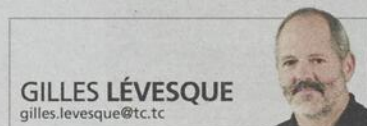
Des scénarios plus complexes que pour les *sitcoms* auxquelles son nom était associé depuis le début de sa carrière font partie de ses choix. De plus, le jeune garçon qu'on a connu dans *Silver Spoons* semble enfin avoir atteint la maturité nécessaire pour jouer des rôles d'adultes et pas seulement la comédie. Pas méchant. ■



WEEK-END

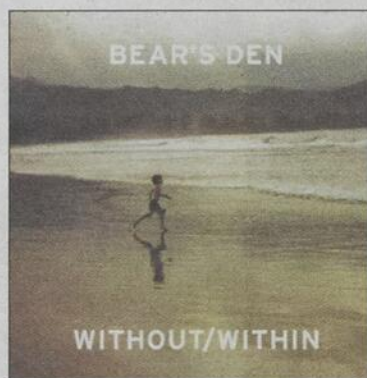
MUSIQUE

Bear's Den, un trio britannique à découvrir



GILLES LÉVESQUE

gilles.levesque@tc.tc



WITHOUT/WITHIN
BEAR'S DEN



CHANSONS: 6

GENRE: folk, pop

À TÉLÉCHARGER: *Don't Let The Sun Steal You Away*

Le trio britannique Bear's Den a beaucoup fait parler de lui en 2014. Plus particulièrement en sol européen, mais

aussi en Amérique du Nord, où l'on commence à découvrir l'ADN de cette formation qui a tout pour réussir. Bear's Den était d'ailleurs de passage au Petit Campus de Montréal en novembre dernier.

Il faut dire que ce groupe de la relève a été particulièrement actif au cours de la dernière année, lançant coup sur coup deux albums de courte durée et un premier CD intitulé *Islands*.

L'un des albums de courte durée (six chansons) a pour titre *Without/Within*. C'est, à notre avis, le plus intéressant des trois. On y retrouve la pièce *Don't Let The Sun Steal You Away* qui a connu passablement de succès à travers le monde. Vous l'avez probablement entendue sans savoir qu'il s'agissait de cette formation qui a vu le jour à Londres, à la fin de 2012.

On parle ici de folk à saveur pop. Si vous aimez Mumford & Sons, vous allez adorer. L'un des membres de cette formation américaine a d'ailleurs collaboré à cet album dont le son et le style nous font aussi beaucoup penser à Ben Howard.

S'accompagnant à la guitare et au banjo, les membres de Bear's

Den proposent des ballades dont le refrain est drôlement accrocheur. Pratiquement de façon instantanée, faut-il préciser. Les chansons sont empreintes de joie et de tristesse. Et si vous voulez le savoir, on tombe rapidement sous le charme de ce trio qui semble voué à un bel avenir.

Il est à noter que leur deuxième CD de courte durée est intitulé *Agape*. La plupart des pièces se retrouvent sur *Islands*, dont le lancement remonte à octobre dernier. Aucune pièce de *Without/Within* n'y figure, et c'est bien dommage.

FONTARABIE



CHANSONS: 14

GENRE: chansons orchestrales

À TÉLÉCHARGER: *Fontarabie*

Aussi bien vous y faire: les premières semaines de l'année vont être consacrées à des albums lancés en 2014, mais que nous

n'avions pas eu l'occasion de critiquer. C'est comme ça tous les ans. Il faudra sans doute patienter quelques mois avant que des artistes de renom procèdent au lancement d'un nouveau CD.

Cela dit, Julien Mineau lançait l'an dernier un premier album solo intitulé *Fontarabie*. Ce disque a eu droit à de très bonnes critiques, mais on peut facilement se risquer à dire que les ventes ont probablement été décevantes.

Julien Mineau est chanteur et guitariste pour le groupe Malajube, que l'on sait en pause prolongée depuis deux ans déjà. Il caressait ce projet depuis quelques années et disons que l'occasion était belle pour le mener à terme.

Aussi bien vous dire tout de suite que ce projet n'a rien à voir avec la musique de Malajube. On est loin du rock mordant et progressif de cette formation encore trop méconnue.

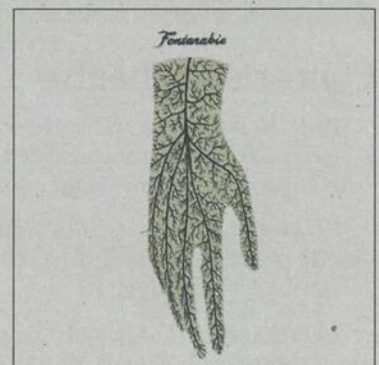
La première écoute nous a complètement déstabilisés. Nous ne nous attendions pas à entendre des chansons orchestrales qui relèvent de l'étrange. Cette musique cadrerait bien avec un film mettant en vedette

de drôles de personnages dans une maison hantée.

Pour créer cet univers bien particulier, Julien Mineau mise sur des instruments qu'on entend moins souvent, tels un harmonium, un mellotron et un célesta (piano au son clair utilisé entre autres par Tchaïkovski dans *Casse-Noisette*).

Vous aurez compris que le leader de Malajube se fait avant tout plaisir. En se lançant dans un tel projet, il savait bien que son auditoire serait restreint, mais l'occasion était belle pour épater les critiques qui lui vouaient déjà un immense respect. C'est chose faite.

Notons la collaboration de Simon Trottier, du groupe Timber Timbre. Ça s'entend! ■



WEEK-END

LECTURE

ICI ÉTAIT RADIO-CANADA SOS, SRC, boom!

JEAN-FRANÇOIS
CRÉPEAU



Je chroniquais en novembre dernier sur quelques essais traitant des médias. J'y faisais alors brièvement référence à *Ici était Radio-Canada* (Boréal, 2014), l'ouvrage que venait de faire paraître le journaliste Alain Saulnier. Je reviens aujourd'hui sur cette analyse qui doit résonner dans les chaumières comme les trompettes de l'apocalypse.

Alain Saulnier, je le rappelle, a œuvré une trentaine d'années au sein de l'équipe de journalistes de la Société Radio-Canada, devenue Ici Radio-Canada. En février 2012, on le remercie alors que la radio-télé d'État est en pleine tourmente de réorganisation et qu'il est directeur général de l'information du réseau français.

Son départ attriste les membres du personnel qu'il dirige, ceux-ci ne comprenant pas bien les motifs qui ont poussé la haute direction à le renvoyer. Il faut savoir que les dirigeants ainsi visés sont Hubert T. Lacroix, le PDG, Louis Lalande, un de ses adjoints, et, dans une certaine mesure, le conseil d'administration.

Je précise que *Ici était Radio-Canada* n'est pas un pamphlet dans lequel l'auteur règle ses comptes avec son ancien employeur, ni nommément des individus. Il fait, dans un premier temps, une rétrospective des faits saillants de l'histoire du diffuseur public. Il établit ainsi une brève chronologie des événements et des gens qui ont marqué l'évolution de la société d'État, rappelant notamment que ce fut le modèle d'affaires de la BBC, le réseau public d'Angleterre, qui servit de référence à la création de la SRC en 1936.

Une des grandes difficultés de ce type de réseau vient du fait que ce sont des élus du parlement qui en fournissent le budget et agréent l'embauche ou le choix de ses dirigeants. Or, la tentation est grande pour que le conseil des ministres considère le diffuseur comme un organisme

étatique alors qu'il est d'ordre public. La distinction entre ces deux notions est parfois mince et il faut toujours protéger une saine distance; l'expression anglaise «arm's length» illustre bien cette situation.

Alain Saulnier fait aussi le portrait du mode de gestion pratiqué par d'anciens PDG de la SRC et de l'attitude adoptée à cet égard par divers gouvernements canadiens. La question de l'unité nationale devient, parfois, le grain de sable dans l'engrenage, surtout quand il est question de politique fédérale et provinciale. Dans les périodes de tourmente comme le furent celles des référendums québécois, il faut un PDG d'une grande habileté pour naviguer entre les écueils que ces événements peuvent semer. Certes, c'est là une question de principe qui doit sans cesse être guidée par l'éthique médiatique et, bien sûr, par l'éthique journalistique.

L'essayiste, ne l'oublions pas, est un journaliste de carrière qui sait très bien débusquer les faux-fuyants des gestionnaires comme des politiciens. Il reconnaît le courage de gens tel le regretté Marcel Masse, à l'époque où il était ministre des Communications à Ottawa, ou le travail de Robert Rabinovitch, ancien PDG de la société d'État.

Le journaliste d'enquête qu'est toujours Alain Saulnier sait identifier et analyser les décisions et les actions qu'il considère comme douteuses de l'actuel PDG, Hubert T. Lacroix. Les incertitudes qu'il surligne s'appuient, entre autres, sur l'absence de la «saine distance» entre la direction de la SRC et les politiciens. Il appuie ses dires de plusieurs exemples, passés et présents, auxquels le lecteur averti pourra en ajouter d'autres, dont le récent réaménagement du travail des correspondants à l'étranger.

Je crois qu'on ne sort pas indemne de la lecture de *Ici était Radio-Canada*. Ou on s'engage à fond de train pour défendre l'indépendance intellectuelle et financière du diffuseur public. Ou on assiste béat à son démantèlement. Pour ma part, j'ai besoin de la SRC pour entretenir ma pensée citoyenne responsable. ■

AU CLAVIER

Salon rouge

Le Salon rouge de la bibliothèque Saint-Luc présente jusqu'au 2 mars l'exposition *Passion, danse et conte de fées*. L'événement souhaite souligner les 35 ans du Ballet classique du Haut-Richelieu (BCHR).

L'exposition, présentée à l'origine au Musée du Haut-Richelieu au printemps 2014, permettra aux petits et grands de découvrir ou de redécouvrir l'histoire de cette institution culturelle majeure de la région.

Les visiteurs sont invités à voyager dans l'univers de la danse classique et de la danse contemporaine. Ils découvriront, en images et en textes, plusieurs productions montées par le BCHR au fil des années, entre autres *Coppélia*, *La belle au bois dormant* et l'incontournable *Casse-Noisette*. L'entrée est gratuite.

Appel de projets

Un appel de projets est en cours dans le cadre du Programme pour les arts et les lettres de la Montérégie Est.

Il vise le soutien aux artistes et aux écrivains professionnels en lien avec la collectivité de la Route du Richelieu de même que le soutien aux artistes et écrivains de la jeune relève. La date limite pour déposer un projet est le 19 janvier. Information: programmeartslettres.com

Entente de développement culturel

La date limite pour déposer un projet dans le cadre de l'Entente de développement culturel est fixée au 20 février. Une aide financière maximale de 10 000\$ sera remise aux dossiers retenus.

Toute demande d'aide financière doit répondre aux axes prioritaires de la Politique culturelle de la MRC du Haut-Richelieu ainsi qu'aux deux types de projets ciblés par cette entente de développement culturel, soit innovation et médiation culturelle.

Les formulaires d'inscription sont disponibles sur le site haut-richelieu.qc.ca. Pour toute question, contactez Jennifer Crawford au 450 359-9999, poste 236. ■

VITRINE

CONTINUITÉ

(no 143, hiver 2015)



Quelle bonne idée que d'écrire sur le «Passé recomposé», le thème développé dans ce numéro! En exergue, une phrase tirée de Aaron, ce grand

roman d'Yves Thériault: «C'est le passé qui nous parle de l'avenir.» L'intertitre précise que «Le patrimoine, [est une] source d'inspiration», ce qu'Yves Hébert illustre en rappelant que Michel-Ange s'est inspiré de la sculpture gréco-romaine pour créer son *David*. Les articles consacrés au «passé recomposé» s'attardent sur des projets déjà réalisés qui illustrent ce qui peut arriver lorsque d'anciennes et de nouvelles architectures se rencontrent. Si la nouvelle bibliothèque de Montmagny est un bel exemple, je suis béat devant la transformation d'une station-service en centre culturel communautaire, un projet signé Mies van der Rohe situé sur l'île des Sœurs. Enfin, arrêtons-nous sur la rubrique «Mémoire» consacrée aux Cercles de fermières du Québec et des «100 ans de savoir partager» par leurs membres.

CONTINUITÉ

(hors série)



Le Centre de conservation du Québec (CCQ), c'est l'organisme qui, depuis 35 ans, veille sur la santé physique de composantes de notre patrimoine culturel. Son équipe fait l'entretien des œuvres picturales, des sculptures, des décors architecturaux, des vitraux, bref de ces créations qui participent à la beauté de l'univers québécois. Ce numéro hors série, intitulé «Lever le voile du temps», souligne cet anniversaire en s'intéressant à divers aspects de la mission du CCQ. «Cette publication s'adresse à tous ceux qui désirent découvrir les défis et les enjeux liés à la profession de restaurateur à travers des projets tous plus intéressants les uns que les autres.» Comme l'écrit René Bouchard, dg du Centre, «à la confluence vibrante de la science et de la création, le restaurateur se tient au faite de l'interrogation la plus vive: l'intégrité de l'œuvre, qu'il doit faire ressurgir des outrages du temps, des aléas du goût, de l'arbitraire des modes». ■

Souffrez-vous de douleur au pied ou à la cheville?

- ✓ Solution novatrice pour soulager rapidement la douleur au pied

- ✓ Retrouvez votre pleine mobilité et mettez fin à votre douleur aujourd'hui

Nous identifions la cause de votre problème au pied et vous proposerons la solution optimale

Consultation Gratuite

- ✓ Scan de vos points de pression
- ✓ Analyse biomécanique de votre démarche



Clinique médicale

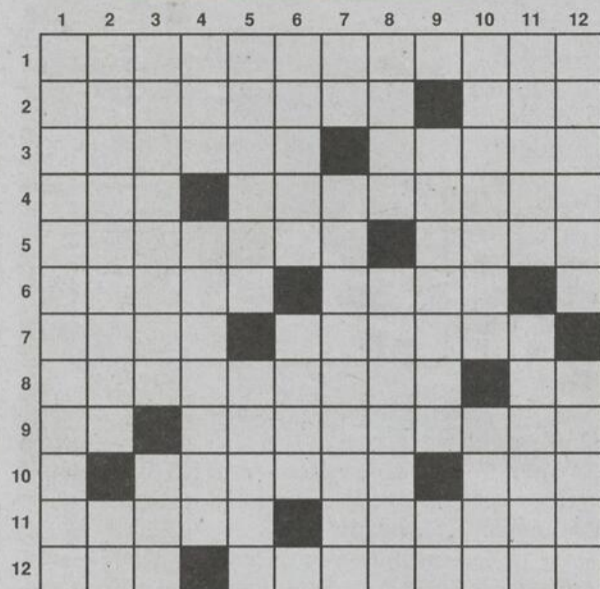
Saint-Jean-sur-Richelieu

383, Boul. du Séminaire Nord, # 120

Saint-Jean-sur-Richelieu

Prenez un rendez-vous: 450 210-0639
www.cliniquedupied-md.com

MOTS-CROISÉS



HORizontalement

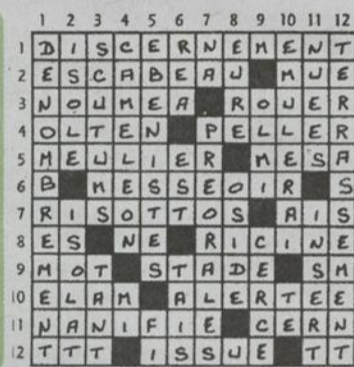
- 1- Qui excelle en son genre.
- 2- Cupidité. - Religieux non prêtre.
- 3- Qui fait preuve d'habileté. - Couvre-joint formé de mortier.
- 4- Rejette comme faux. - Qui commence à paraître.
- 5- Jour de la semaine (pl.). - Située.
- 6- Instrument de musique. - Tirer quelqu'un de l'endroit où il est.
- 7- Fleuve d'Irlande. - Maladie chronique de l'intestin (pl.).
- 8- Remplaceras les tubes d'une chaudière. - Tania Provencher.
- 9- Doublée. - Donnas un surcroît de hauteur à.
- 10- Capitale de l'Albanie. - Fille d'Harmonia.
- 11- Chrétien, au temps des persécutions. - Se précipita.
- 12- Possédas. - Utilisées.

Problème No 319

VERTICALEMENT

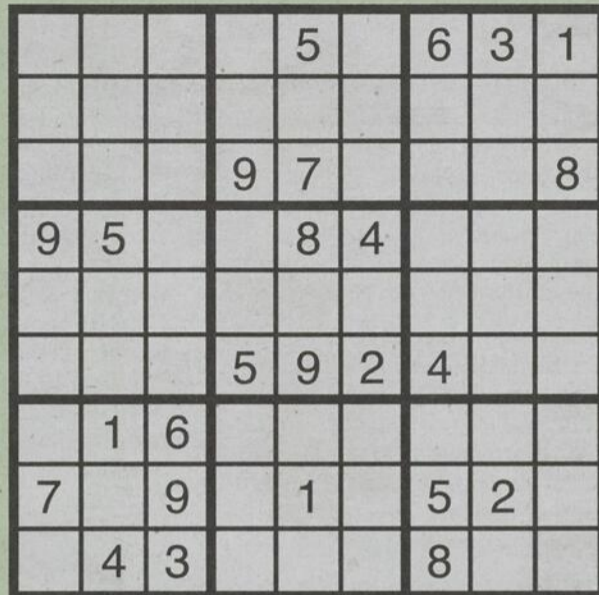
- 1- Ligne horizontale.
- 2- Disposés en rayons autour d'un axe. - Article contracté.
- 3- Farouchement. - Taxes sur les produits et services.
- 4- Cap entre Valence et Alicante, en Espagne. - Port de Grèce.
- 5- Fractionne. - Dans la Charente-Maritime.
- 6- Assignai en justice. - Existera.
- 7- Conjonction. - Diène qui est à la base de la fabrication de nombreux polymères (pl.).
- 8- Lac d'Écosse. - Luxe voyant.
- 9- Dont les os sont saillants. - Champagne.
- 10- Dans le Morbihan. - Additionne l'alcool des vins pour remonter leur degré alcoolique.
- 11- Dont la taille est de beaucoup inférieure à la taille moyenne (pl.). - Groupe de vers.
- 12- Produire des sons aigus. - Chacun des deux muscles pairs insérés sur les côtés des vertèbres lombaires.

Solution du dernier problème



SUDOKU

Problème No 345



RÉPONSE DU NO 344

2	1	3	4	7	6	5	8	9
7	5	6	3	8	9	2	4	1
4	8	9	2	5	1	7	6	3
8	3	2	7	9	5	4	1	6
5	4	1	6	2	8	9	3	7
9	6	7	1	4	3	8	2	5
3	7	4	5	1	2	6	9	8
1	9	5	8	6	4	3	7	2
6	2	8	9	3	7	1	5	4

RÈGLES DU JEU :

Vous devez remplir toutes les cases vides en plaçant les chiffres 1 à 9 qu'une seule fois par ligne, une seule fois par colonne et une seule fois par boîte de 9 cases.

Chaque boîte de 9 cases est marquée d'un trait plus foncé. Vous avez déjà quelques chiffres par boîte pour vous aider. Ne pas oublier : vous ne devez jamais répéter plus d'une fois les chiffres 1 à 9 dans la même ligne, la même colonne et la même boîte de 9 cases.

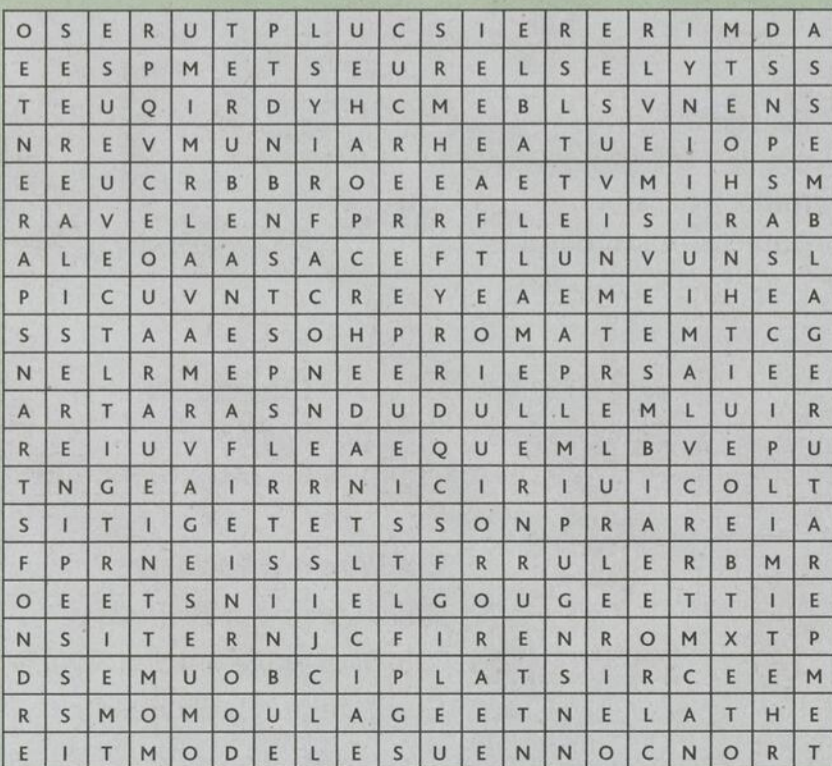
8 LETTRES

MOT-MYSTÈRE

SCULPTURE SUR GLACE

Lorsque tous les mots ci-dessous auront servi pour encercler ces lettres, il ne vous restera que les lettres servant à révéler le mot mystère.

- | | | | | |
|--|--|---------------------------------|--|--|
| A
ADMIRER
ART
ARTISTES
ASSEMBLAGE | DURÉE
ÉCLAT
EFFETS
ÉLÈVENT
ÉPATE
ÉVAPORERA
EXTÉRIEUR | H
HIVER
HYDRIQUE | NEIGE
NOM
O
OBJETS
ŒUVRES
OPTE
ORNER | SENS
SITE
STYLES |
| B
BEAUTÉ
BLOCS
BRILLE | F
FAÇONNER
FAIRE
FESTIVAL
FIGURES
FONDRE
FORMES
FROID | I
ILLUMINE
IMMENSE | P
PIC
PIÈCES
PUBLIC
PURE | T
TAILLER
TALENT
TEMPÉRATURE
TEMPS
THÈME
TOURISTIQUE
TRANSFORME
TRANSPARENT
TRONÇONNEUSE
TYPE |
| C
CARNAVAL
CHALUMEAU
CISEAU
CRÉATIVITÉ
CRÉE
CRISTAL | M
MAINS
MALLÉABLE
MANIER
MÉTAMORPHOSE
MODÈLES
MOULAGE
MUNI | L
LIGNES
LIMITE | R
RÉALISER
REFLETS
RUES | U
UNIQUE |
| D
DÉCOR
DIMENSIONS | G
GLACE
GOUGE | N | S
SCULPTEURS
SCULPTURES | V
VOIR
VUE |



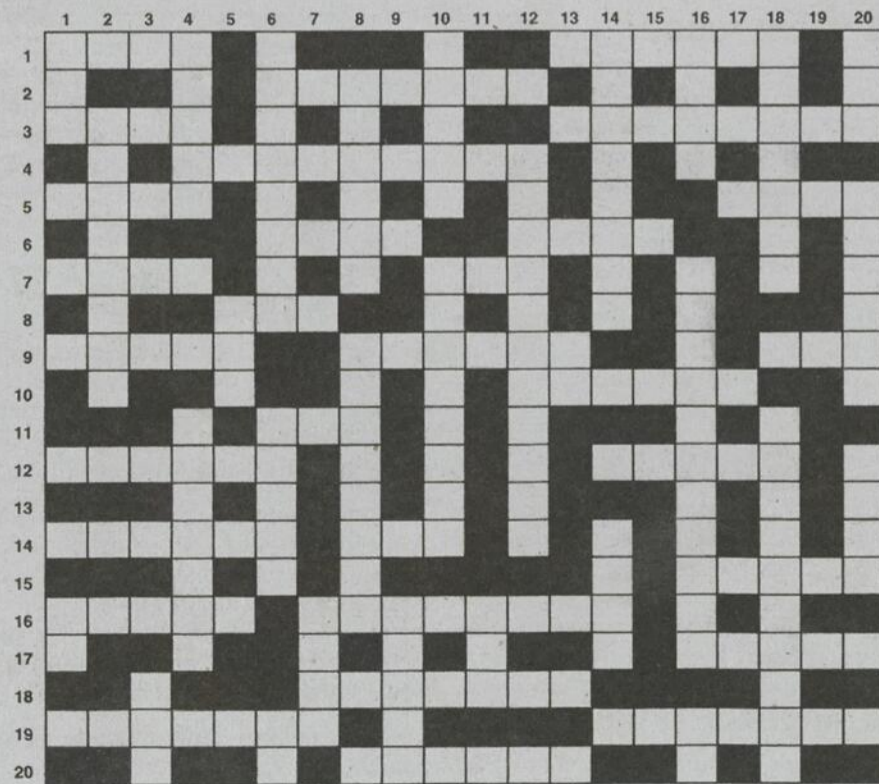
6 LETTRES CACHÉES

LES ENTRECROISÉS

LE MEXIQUE

Lorsque tous les mots ci-dessous auront servi pour compléter la grille, il ne vous restera qu'un seul mot dont le nombre de lettres est indiqué dans cette page.

- | | | | | | |
|-----|------|-------|--------|----------|--------------|
| an | qui | pays | sitôt | usages | Aztèques |
| au | rue | peso | style | volcan | Palenque |
| ne | vie | vais | temps | 7 | sombrero |
| ou | vue | vues | | chaleur | touriste |
| | | | | Chiapas | Veracruz |
| | 4 | | 6 | corrida | 9 |
| axé | arts | 5 | aspect | | |
| les | cité | accès | espace | Tampico | espagnols |
| lié | émet | animé | Jalapa | téquila | 10 |
| loi | état | golfe | Mérida | Yucatan | mexicaines |
| mer | être | Mayas | Mexico | 8 | 11 |
| par | Leon | océan | région | Acapulco | Guadalajara |
| | lieu | sites | Toluca | Amérique | sierra madre |



ASSIETTE SHISH TAOUK
OU SHAWARMA AVEC
SALADE FATOUCH
RIZ OU PATATES

6⁹⁹
ch.



15 16 17 18 19 20 21
Janvier / January 2015

MARCHÉ
ADONIS
Un univers de fraîcheur
www.groupeadonis.ca

Tomates rouges
Gr. 5-6
É.U.



99¢
lb
2.18 kg

Aubergines reg.
Mexique



Patates grelot
Choix varié
Canada



1⁹⁹
ch.

Melon Galia
Gr. 11-12
É.U.



1⁹⁹
ch.

Clémentines
5 lb
Caisse
Maroc - Espagne



3⁹⁹
ch.

Poires abatti
Italie



69¢
lb
1.52 kg

Pommes jaunes
Gr. 88
É.U.



99¢
lb
2.18 kg

POISSONNERIE

Loup de mer
400-600



5⁷⁹
lb
12.76 kg

Filet de sole



5⁴⁹
lb
12.10 kg

Mini rouleaux Kihî au
feta ou crème vanille
Alfa



3⁴⁹
ch.

Haricots romains
coupés
Cedar



1⁹⁹
ch.

ÉPICERIE UNIVERSELLE

Dattes Maamoul
Daoud Brothers



3⁴⁹
ch.

Riz patna
Cedar



3⁹⁹
ch.

Café instantané
Choix varié
Nescafe



3⁹⁹
ch.

Céréales Corn Flakes
680 g - Rice Krispies
cerealé riz grillé 440 g
Kellogg's



2⁹⁹
ch.

VIANDES FRAÎCHES

Palette de veau
de lait



4⁴⁹
lb
9.89 kg

Veau haché



3⁹⁹
lb
8.80 kg

Frites coupe
régulière
McCain



99¢
ch.

Imitation de
chair de crabe
Blue Tide



2²⁹
ch.

DE NOS RÉFRIGÉRATEURS

Yogourts grecs
4 x 100 g
ou Méditerranée
BERTÉ
Liberté



2⁹⁹
ch.

Fromage en tranches
Choix varié
Kingsey et
Saputo



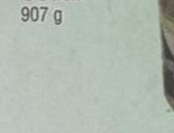
2⁹⁹
ch.

Biscuits à thé
Ulker



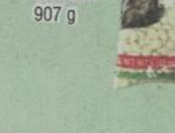
1³⁹
ch.

Sauce sésame
Tahini
Cedar



5⁴⁹
ch.

Haricot Great
Northern
Cedar



2⁴⁹
ch.

Panettone
italien
Italpasta



3⁴⁹
ch.

Variété de saucisses



2⁹⁹
lb
6.59 kg

Ailes de
poulet
marinées



3¹⁹
lb
7.03 kg

CHARCUTERIE DE QUALITÉ

Prosciutto italien
Olivia



11²⁹
lb
24.88 kg

Fromage
gruyère
suisse



Olives kalamatas
jumbo



2⁹⁹
lb
6.59 kg

Jambon blanc



6⁷⁹
lb
14.97 kg

Poitrine
de dinde
Choix varié
Schneiders



6³⁵
lb
13.99 kg

Fromage
Maasdam



8⁹⁹
lb
19.81 kg

FRAIS DU JOUR

Pain tranché épais
Choix varié
D'italiano



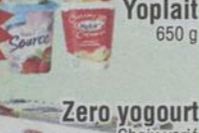
1⁴⁰
ch.

Crème à café 1/4 L ou
crème 35% 473 ml
Lactantia



1⁹⁹
ch.

Yogourt
Source ou Crèmeux
Choix varié
Yoplait



2⁸⁹
ch.

Zero yogourt
Choix varié
Astro



3⁹⁹
ch.

Lait de soya
Choix varié
Sensationnel



2⁸⁹
ch.

Fromage à la crème
La vache qui rit



5⁹⁹
ch.

Fromage à
raclette suisse



8⁹⁹
lb
19.81 kg

Fromage mozzarella
Fresca en boule
Galbani



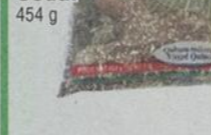
99¢
ch.

Tartinade crémeuse
Puck



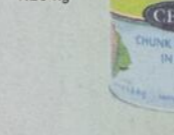
8⁹⁹
ch.

Graines de quinoa
mélangées
Cedar



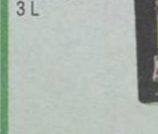
3⁹⁹
ch.

Thon dans l'eau
Cedar



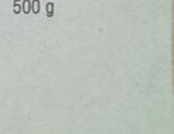
9⁴⁹
ch.

Huile d'olive
extra vierge
Cleopatra



15⁹⁹
ch.

Dattes deglet
nour
Daia



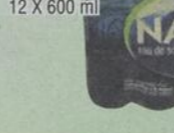
1⁹⁹
ch.

Boisson Jammers
Choix varié
Kool-Aid



2⁷⁹
ch.

Eau de source
naturelle
Naya



1⁹⁹
ch.

Sauce piquante 200 ml OU
lait de noix de coco 398 ml
Cedar



7^{9¢}
ch.

Bananes séchées
Cedar



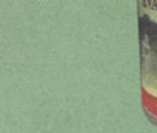
1⁹⁹
ch.

Barres Granola
Choix varié
Val Nature



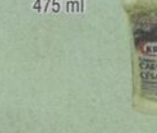
1⁹⁹
ch.

Lait évaporé
Cedar



1¹⁹
ch.

Vinaigrette
Choix varié
Kraft



2⁵⁹
ch.

Sauce
Choix varié
VH



1⁹⁹
ch.

Bière en bouteilles
Corona



25⁹⁹
ch.

Nous nous réservons le droit de
limiter les quantités * ou jusqu'à
épuisement de la marchandise.
Le texte prévaut sur la photo.



Des fibres pour maigrir

SYLVIE LAROCHE
NUTR.D.T.P.



Une alimentation riche en fibres apporte de nombreux bienfaits pour la santé. Mais saviez-vous que manger des fibres aide à contrôler le poids?

On sait que les fibres alimentaires aident à maintenir une flore intestinale en santé. Elles contribuent aussi à capter le cholestérol au niveau de l'intestin, réduisant ainsi son absorption. Elles contrôlent le taux de sucre sanguin et elles aident à contrôler l'appétit et le poids.

En effet, les fibres ralentissent le passage des aliments dans le tube digestif et retardent l'absorption et la digestion. Ces actions apportent donc un meilleur contrôle de l'appétit et par le fait même, du poids.

RECOMMANDATIONS

Les besoins en fibres pour les adultes sont de :

- 25g par jour pour les femmes de moins de 50 ans et 21g après 50 ans;
- 38g par jour pour les hommes de moins de 50 ans et 30g après 50 ans.

Une grande majorité de la population consomme à peine 15g de fibres par jour. Connaissant leurs bienfaits, on a tous intérêt à les consommer plus souvent. Et n'ayez crainte, les excès de fibres sont très peu probables.

Il faut augmenter graduellement sa consommation de fibres pour éviter les ballonnements et les inconforts intestinaux. N'oubliez surtout pas de boire beaucoup d'eau. Voici quelques suggestions pour vous aider à ajouter des fibres à votre menu :

- Cuisiner de l'orge mondée dans vos soupes;
- Saupoudrer quotidiennement 5-10 ml (1 à 2 c. à thé) de graines de lin moulues dans vos céréales, yogourt, salades, riz, pâtes et autres. Réfrigérez les graines entières et moulues;
- Choisir des céréales riches en fibres (plus de 3g de fibres par portion) comme plusieurs céréales de la compagnie Nature's Path, All-Bran et Bran Flakes de Kellogg's, Quaker Oat Squares à l'avoine, etc. Les céréales doivent contenir au plus 5g de sucres simples. Le maximum de sucre est de 10g pour les céréales avec fruits séchés;
- Consommer des pains riches en fibres. Ex: Pains Bon Matin Double Son, pain grains entiers avec germe de blé St-Méthode, pain 100% blé entier moulu à la meule de Country Harvest, Pain au lin... Une tranche de pain doit contenir au moins 2g de fibres (1 tranche = 15g de glucides) et avoir comme premier ingrédient une farine de grain entier (ex.: farine de blé entier);
- Choisir des craquelins à grains entiers avec fibres,

comme des toasts melba Multi-Fibres ou RYVITA;

- Cuisiner le riz brun, le quinoa, le millet plutôt que le riz blanc;
- Prendre un minimum de deux repas de légumineuses par semaine: pois chiches, lentilles, haricots blancs ou rouges, soupe aux pois;
- Choisir des pâtes riches en fibres, par exemple: pâtes Catelli Moisson Santé, pâtes de blé entier à 100% Choix du Président Menu bleu;
- Manger au moins deux fruits frais par jour: pomme, orange, raisin, kiwi, fraise, banane, poire... Les jus ne contiennent pas de fibre. Limiter votre consommation à 125 ml (1/2 tasse) par jour;
- Consommez au moins quatre portions de légumes, crus ou cuits tous les jours: pommes de terre avec pelure, carottes, betteraves, brocoli, chou-fleur, pois mange-tout, fèves vertes...;
- Ajoutez 10 à 15 noix ou 1 à 2 c. à table de beurre d'arachides, d'amandes et autres;
- Lire les étiquettes et choisir les aliments qui ont le plus de fibres.

Les gens souffrant de troubles digestifs doivent consulter une nutritionniste avant d'augmenter leur apport en fibres.

Pour des informations, contactez-moi au 450 358-2002. Sources: passeportsante.net, harmoniesante.com

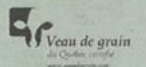


Palette de veau de grain, façon Fourquet Fourchette

Préparation: 15 min • Cuisson: 2 heures 15 min • 4 portions

INGRÉDIENTS

- 1 rôti de palette de veau de grain du Québec d'environ 750 g (1 3/4 livre)
- 30 ml (2 c. soupe) de beurre
- 1 bouteille de 335 ml de bière La Maudite
- 6 échalotes grises pelées
- 3 étoiles de badiane (anis étoilé)
- 15 ml (1 c. à soupe) de piment de la Jamaïque en grains
- Sel et poivre du moulin
- Légumes racines (carottes, panais, navets)
- Pommes de terre en morceaux



PRÉPARATION

Préchauffer le four à 175 °C (350 °F). Dans une cocotte en fonte, saisir la viande dans le beurre, saler et poivrer. Lorsque la viande est bien colorée, verser la bière dans la cocotte. Mouiller au quart de la hauteur de la viande, pour une viande plus savoureuse. Couvrir et enfourner pendant 1 heure 15 minutes. Après ce temps, vérifier la cuisson, ajouter les échalotes entières, les épices, le sel et le poivre, les légumes racines et les pommes de terre. Poursuivre la cuisson au four pendant environ 1 heure. Ajouter de l'eau au besoin. La viande doit se détacher à la fourchette. Déposer la cocotte au centre de la table et servir.

Pour des recettes savoureuses: www.veaudegrain.com



Rôti de pointe de surlonge de veau de grain du Québec

Préparation: 30 min • Cuisson: 40 min • 4 portions

INGRÉDIENTS

- 1 rôti de pointe de surlonge de veau de grain du Québec de 700 g (1,5 lb)
- Moutarde en grains (graines de moutarde)
- Sel et poivre du moulin au goût
- 300 ml (1 1/4 tasse) de fond de veau ou de consommé de bœuf

FARCE

- 250 ml (1 tasse) de figues sèches
- 60 ml (1/4 tasse) de moutarde en grains
- Sel et poivre du moulin au goût



PRÉPARATION

Préchauffer le four à 175 °C (350 °F). Dans un bol, mélanger tous les ingrédients de la farce. Pratiquer une incision au-dessus du rôti de veau de grain et le farcir avec le mélange de figues et de moutarde. Ficeler le rôti et le badigeonner avec le surplus de farce. Assaisonner au goût avec des graines de moutarde, du sel et du poivre, si désiré. Déposer le rôti de veau sur une claie de légumes ou sur une grille dans une lèche-frite. Enfourner et cuire jusqu'à ce que la température interne atteigne 64 °C (147 °F). La viande aura alors commencé à diminuer de volume et les sucs de viande remonteront à la surface. Évaluer entre 20 et 30 minutes de cuisson par pouce d'épaisseur selon l'efficacité du four. Retirer le rôti du four, couvrir légèrement d'un papier d'aluminium et laisser reposer au chaud approximativement 15 minutes. La chaleur se répartira et le centre de la viande devrait atteindre 66 °C (150 °F). Pendant ce temps, déglacer la lèche-frite avec le fond de veau. Pour confectionner la sauce, passer le jus de cuisson au tamis, l'assaisonner et l'épaissir au goût. Accompagner le tout de riz vapeur et de pâtisseries.

Pour des recettes savoureuses: www.veaudegrain.com



Le nouveau Audi Q7 sera allégé de 325 kg. Le V6 diesel de 3,0 l (272 ch et 442 lb-pi) et le V6 à essence de 3,0 l (333 ch) demeurent au catalogue. Un hybride est à venir.



Le design et la mécanique de tous les modèles de la Série 6 (berline, coupé et cabriolet) de BMW ont été retouchés.

Les nouveautés du Salon de Détroit

JEAN-FRANÇOIS
GUAY



LANCEMENTS

Parmi les lancements les plus importants à Détroit, on retrouve les Acura NSX, Alfa Romeo 4C Spider, Audi Q7, BMW Série 6, Cadillac CTS-V, Chevrolet Volt, Dodge Challenger T/A Concept, GMC Canyon Édition Nightfall, Honda FCV Concept, Infiniti Q60 Concept, Jeep Renegade Off-Road Mopar, Lexus GS F, Lexus RC F, Lincoln MKX, Mercedes-Benz GLE Coupé, MINI John Cooper Works, MINI Superleggera Vision Concept, Nissan Titan, Toyota Tacoma et plusieurs autres.

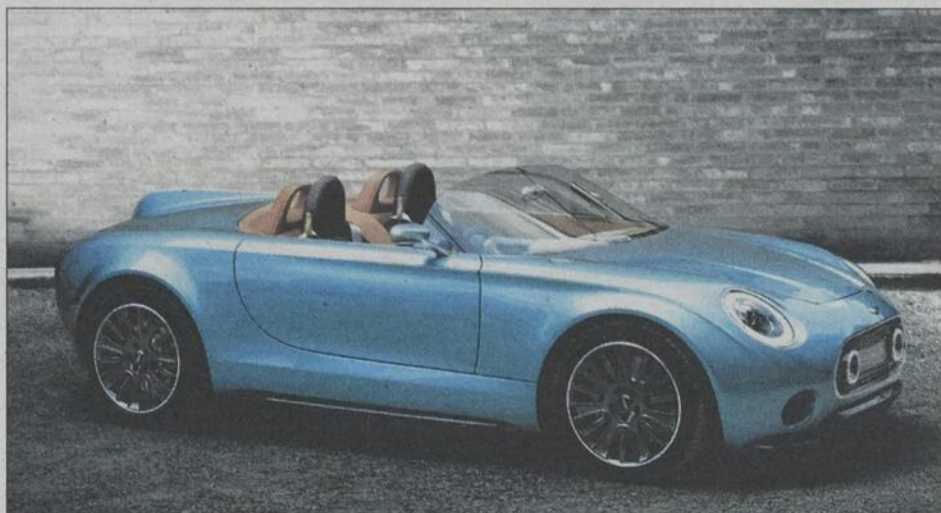
Le Salon international de l'automobile de Detroit se classe parmi les plus importants de la planète. Il fait partie du même groupe que ceux de Paris, Francfort et Genève.

Le célèbre salon américain fête ses 108 ans en 2015. Encore cette année, il se tiendra simultanément avec celui de Montréal qui ouvrira ses portes vendredi, au Palais des Congrès. Les deux salons fermeront le 25 janvier prochain.

La semaine prochaine, nous vous présenterons les nouveautés qui ont été dévoilées au Salon de Montréal. ■



La Cadillac CTS-V promet des performances époustouflantes avec son V8 de 6,2 l (640 ch et 630 lb-pi).



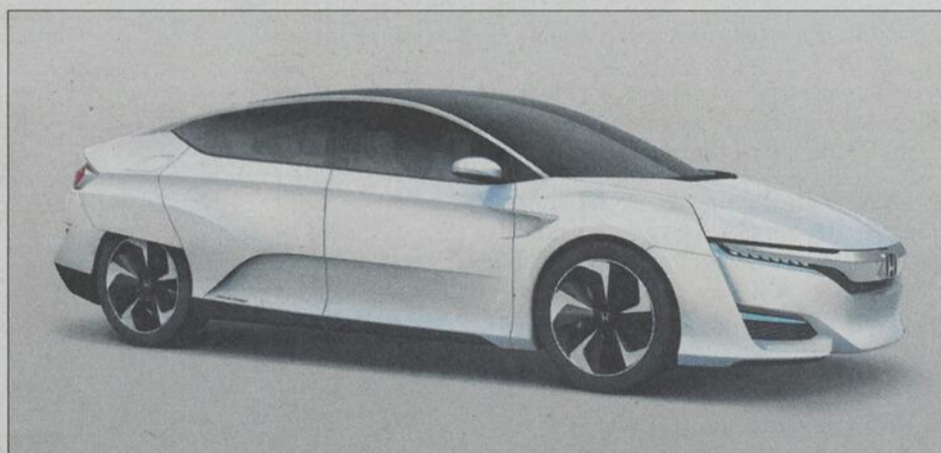
La Superleggera Vision pourrait éventuellement remplacer les MINI Coupé et Roadster. Pour l'instant, il s'agit d'un prototype qui sert à mesurer l'intérêt des consommateurs.



Le Mercedes GLE jouera dans la cour du BMW X6. Il sera animé par un V6 diesel de 3,0 l (258 ch et 457 lb-pi) ou un V6 à essence de 3,0 l (333 ou 367 ch selon la version).



À la suite du dévoilement des nouveaux Chevrolet Colorado et GMC Canyon, Toyota a fait une mise à jour de sa camionnette intermédiaire Tacoma.



Après ses débuts au Japon en novembre dernier, c'est au tour des Américains de voir la Honda FCV Concept à moteur à hydrogène dont l'autonomie est estimée à 480 km.



Après la berline Q50, c'est au tour du coupé Q60 d'être revu par les stylistes d'Infiniti.

Salade de mangue et pamplemousse à la camomille

JEAN-PAUL GRAPPE



le pamplemousse, la camomille et le fromage blanc font bon ménage.

Je vous propose cette semaine une autre recette de Patrice Demers. Précisons d'entrée de jeu que la mangue,

Après les excès de la période des fêtes, cette recette santé vous permettra d'entreprendre l'année de meilleure façon sur le plan des calories.

Portions: 6 à 8 - Préparation: 30 min

	2	mangues
	2	pamplemousses
200 g (1 tasse)		de sucre
400 ml (env. 1 ² / ₃ tasse)		d'eau
4 c. à soupe		de jus de citron
3 c. à soupe		de camomille* séchée

RECETTE DE BASE DE FROMAGE À LA CRÈME BATTU VANILLE CITRON

Préparation: 15 min

1 contenant de 250 g	de fromage à la crème
250 ml (1 tasse)	de crème 35 %
50 g (¼ tasse)	de sucre
½ gousse	de vanille
Le zeste	de ½ citron

Mettre tous les ingrédients dans le bol d'un batteur électrique et fouetter jusqu'à la formation de pics presque fermes. Conserver au réfrigérateur.



Éplucher les mangues, puis les trancher finement. Peler les pamplemousses à vif, retirer les suprêmes et les couper en 3. Dans une casserole, porter à ébullition le sucre, l'eau et le jus de citron pour préparer un sirop. Retirer du feu, ajouter la camomille et laisser infuser pendant 3 minutes. Passer le sirop au chinois étamine, puis le verser sur les fruits coupés. Laisser macérer au réfrigérateur. Dans un bol, déposer les tranches de mangue et les morceaux de pamplemousse. Garnir du fromage battu.

Aquarelle: la couleur de l'année

KIMBERLEY
C. TREMBLAY
www.groupepedecor.com

Calme, douce et inspirante, l'aquarelle est la couleur de 2015. Soyons ouverts aux pastels cette année, car ils sont de retour en force. Pas de panique, ceux-ci ont beaucoup évolué au fil du temps!

Chaque année, une teinte est choisie pour les décors élaborés par les grands designers. Celle de 2015 est très agréable à l'oeil. Elle est le résultat de recherches conduites par les grands designers et entreprises du domaine de la décoration intérieure.

J'en conviens, pour plusieurs stylistes et designers, il y eut des années où ce n'était pas évident dans le domaine. Surtout quand on fait de la consultation à domicile et que la couleur de l'année est un jaune ocre ou un vert forêt.

C'est une question de goût, mais en tant que professionnels, on n'a parfois pas le choix quand la cliente nous demande le dernier cri.

DOUCEUR

Cette année, tout est doux et agréable à l'oeil. La couleur Aquarelle HC-116 de Benjamin Moore est un vert tendre. Douce teinte, qui se fait enveloppante, on note une profondeur, une richesse et des teintes soutenues dans cette palette avec des teintes qui se font plus sobres. Une teinte qui évoque la fraîcheur printanière



La couleur Aquarelle HC-116 de Benjamin Moore se retrouvera sur bien des murs cette année.

et vous aidera certes à rendre vos pièces chics et confortables à souhait.

On parle ici d'une teinte claire rabattue de gris qui se fait assez subtile pour que ceux qui n'aiment pas le gris puissent tout de même en devenir adeptes dans plusieurs pièces de leur demeure. On prévoit un succès fou avec cette teinte.

UTILISATION

Cette couleur pourra se marier au décor d'une salle de bain, car elle est douce pour le corps et l'esprit. L'utiliser au coin lecture, dans un bureau, au salon ainsi qu'à la cuisine serait également un bon coup. Aquarelle saura apporter de la chaleur et faire de vos pièces des pièces sophistiquées.

Si vous cherchez à ajouter un peu de chaleur, à accroître le côté douillet ainsi que la convivialité, vous serez bien servis avec Aquarelle.

Bonne année pleine de projets inspirants! Formation home-staging, organisation de la maison, inscriptions au: 514 265-7290. ■

À Paris, la pluie freine les élans des Marier

PAULINE CLOUTIER ET
RAYMOND MARIER



Au troisième jour de pluie, malgré toute la bonne volonté des membres de la famille Marier, le rythme ralentit. Dès le petit-déjeuner, la troupe prend du retard. Raymond traîne un peu avant d'aller chercher les croissants au beurre, les meilleurs au monde. Pee-Wee oublie de faire bouillir l'eau pour le café instantané qu'il a apporté de Saint-Jean. Les filles prennent plus de temps devant le miroir.

Une fois la troupe installée autour de la table de l'aparthotel Adagio-Clichy, une voix se fait entendre: «Moi aujourd'hui, je reste à l'hôtel». On sait que la troisième journée d'effort est la plus difficile, c'est arrivé à Raymond sur le sentier de Compostelle, c'est arrivé en vélo, c'est arrivé en ski, mais quand même!

GRÈVE

Cécile, sœur de Raymond, ex-syndicaliste, veut faire la grève. Doris lui lince son regard en point d'exclamation. Raymond, fin renard, entreprend la négociation de conditions particulières: transport par autobus ou métro, pas de marche, pas de musées, parapluie à disposition... Ça ne marche pas. Elle ne veut rien faire. Raymond insiste. Il obtient une concession: elle fera la vaisselle du petit-déjeuner et visitera les sites en lisant son guide touristique de Paris.

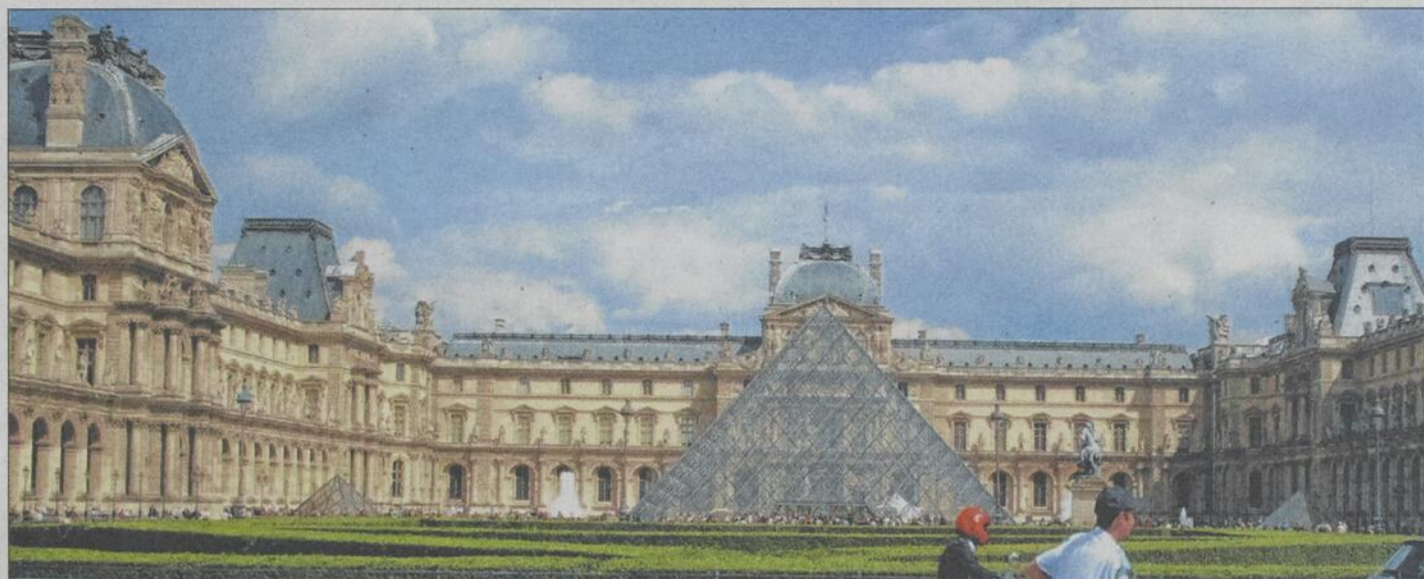
Sans plus attendre, Raymond se lève: «Allez, hop! Dehors, on y va!». Le circuit du jour débute au Palais de Tokyo, musée d'art moderne et contemporain, sur la rive droite de la Seine. On apprécie le bâtiment de style Art déco construit pour l'exposition universelle de 1937.

LADY DI

La promenade se poursuit sur l'avenue de New York vers la place de l'Alma reliée au pont du même nom, dont le tunnel fut le témoin silencieux de l'accident causant la mort de Lady Di en 1997. On emprunte ensuite le cours Albert 1^{er} menant au Grand Palais.

Ce musée, construit pour l'exposition universelle de 1900, accueille maintenant des expositions artistiques ou des salons techniques et commerciaux. Pendant la Deuxième Guerre mondiale, les Allemands y rangeaient des véhicules militaires.

Au moment de la construction, les systèmes électriques n'étant pas développés, les architectes devaient compter sur la lumière naturelle pour éclairer l'intérieur. La lumière y entre donc de façon magistrale grâce à une immense verrière. Huit mille



Le Musée du Louvre a accueilli 9,4 millions de visiteurs en 2014.

cinq cents tonnes d'acier, de fer et de verre composent la voûte, la coupole et le dôme d'une hauteur de 45 mètres. Splendide! Au Petit Palais, construit la même année, c'est le porche monumental surmonté d'un dôme qui suscite l'admiration.

OBÉLISQUE DE LOUXOR

Oubliant la pluie, nous marchons vers la place de la Concorde où trône, depuis 1936, le fameux Obélisque de Louxor, cadeau de l'Égypte à la capitale française. Imaginez les précautions requises pour la désinstallation en Égypte, le transport sur le Nil, la Méditerranée, l'Atlantique et la Seine, avant l'installation de ce monolithe de 23 mètres pesant 222 tonnes.

On passe ensuite de l'autre côté de la Seine, rive gauche, pour voir l'Assemblée nationale, installée dans le palais Bourbon, et le Musée d'Orsay, installé dans l'ancienne gare construite pour accueillir les visiteurs de l'expo, en 1900. Ce musée ravit les amateurs d'art impressionniste et postimpressionniste.

On emprunte la Passerelle de Solferino pour revenir sur la rive droite et poursuivre vers l'Est au Musée de l'Orangerie dans les Jardins des Tuileries, emplacement des anciennes fabriques de tuiles de Paris. La promenade se termine au Musée du Louvre, musée d'art et d'antiquités, musée le plus visité au monde, avec ses 60 600 mètres carrés de galeries et 460 000 œuvres.

UN MARI DÉBOUSSOLÉ

Après ce rallye agrémenté de pluie et de vent, nous prenons la ligne 14 du métro pour rentrer à l'hôtel, à Clichy. Pendant le souper, c'est Raymonde qui fait sourire toute la bande. Elle raconte ce qu'elle a appris au téléphone en parlant avec son amoureux, son mari depuis 50 ans qui reste à la maison pendant que sa femme voyage. Il se trouve assailli de



Façade du Petit Palais.

toutes parts, pour ne pas dire qu'il s'ennuie royalement.

Il doit se lever deux heures plus tôt pour faire son déjeuner; il saute des repas; il a maigri de huit livres. Le tracteur ne part pas; il ne peut tondre le gazon qui n'arrête pas de pousser. Il a mal à la gorge et ne trouve pas les médicaments. Il a mal aux dents et le dentiste est en vacances. Le chauffe-eau a pété: il n'y a plus d'eau chaude. Il y a eu une panne d'électricité: pas de téléphone, ni de télé. Jusqu'au tableau de bord de l'auto qui ne s'éteint pas. Vous pouvez imaginer à quel point ils étaient heureux de se retrouver à Dorval une semaine plus tard.

En fin de soirée, Cécile, en grande forme, nous nargue un peu: «Vous avez marché et vous vous êtes fait mouiller en masse pour voir de beaux sites parisiens; moi, bien au chaud, j'ai lu et j'en sais plus que vous sur tout ce qu'il y a dans ces palais et musées».



MÉTRO DE PARIS

- 16 lignes
- 220 kilomètres



Doris, Pauline, Raymonde, Raymond, Pee-Wee, Cécile, Jean-Philippe et Loetitia au souper dans une crêperie à Clichy.



Jardin tropical, ligne 14 du métro de Paris, station Gare de Lyon. Cette ligne, ouverte en 1998, est entièrement automatisée.

ASTROLOGIE

WEEK-END



Les prévisions de la semaine avec
ALEXANDRE AUBRY
514 640-8648

**SEMAINE DU 15 AU 21
JANVIER 2015**

BÉLIER

21 MARS AU 20 AVRIL

Pressé par le temps et d'autres facteurs hors de votre contrôle, vous risquez de signer un document qui vous engagera dans un investissement personnel auquel vous n'êtes pas tout à fait préparé.

TAUREAU

21 AVRIL AU 20 MAI

Mille et une choses pourraient bien vous faire perdre un temps fou. Heureusement, votre intuition vous permettra de trouver les compromis adéquats qui éviteront toute forme de dérapage.

GÉMEAUX

21 MAI AU 21 JUIN

Au travail comme ailleurs, le succès sera au rendez-vous. Ne vous fiez pas uniquement à votre intuition, même si elle est excellente. Un peu de préparation sera nécessaire.

CANCER

22 JUIN AU 23 JUILLET

Vous impliquerez votre partenaire de vie dans une idée folle, démarrer votre propre petite entreprise à la maison, par exemple. Ce dernier manifestera une grande admiration à votre endroit.

LION

24 JUILLET AU 23 AOÛT

Vous devrez probablement apporter du boulot à la maison. Heureusement, cet effort supplémentaire vous rapportera gros : le patron en prendra bonne note pour votre prochaine augmentation.

VIERGE

24 AOÛT AU 23 SEPTEMBRE

Avec la nouvelle année, vous déborderez de bonne volonté. Vous réaliserez certains projets ambitieux afin de créer un important coussin financier qui sera fort utile lorsque l'heure de la retraite sonnera.

BALANCE

24 SEPTEMBRE AU 22 OCTOBRE

L'heure est à la remise en question! Vous aurez besoin de revoir vos priorités et vos objectifs, et de faire des choix concernant votre avenir, aussi bien pour vous-même que pour votre famille.

SCORPION

23 OCTOBRE AU 22 NOVEMBRE

La famille sera passablement exigeante à votre endroit. La recherche d'emploi ou la quête d'une promotion sera très fructueuse cette semaine, pour autant que vous y mettiez les efforts nécessaires.

SAGITTAIRE

23 NOVEMBRE AU 21 DÉCEMBRE

Bien que vous soyez heureux de reprendre vos activités régulières d'avant la période des Fêtes, il n'en demeure pas moins qu'il s'agit d'un choc qui occasionnera un peu de stress.

CAPRICORNE

22 DÉCEMBRE AU 20 JANVIER

Vous vous retrouverez avec de nombreuses responsabilités sur les bras. Heureusement, vous aurez le courage de terminer tout ce que vous aviez tendance à remettre à plus tard.

VERSEAU

21 JANVIER AU 18 FÉVRIER

L'idée d'un voyage germera dans votre esprit et vous déciderez de partir en toute spontanéité vers une destination exotique. Vous serez aussi emballé par une forme d'apprentissage.

POISSONS

19 FÉVRIER AU 20 MARS

Prenez l'initiative au bureau et achetez des billets de loterie en groupe afin de maximiser vos chances. La chance sera d'ailleurs en votre faveur si vous mettez de l'ordre dans vos affaires.



>5981537

WEEK-END

PROFESSION: VÉTÉRINAIRE

Des symptômes de détresse respiratoire

MARIE-CLAUDE DUVAL



Je vais vous parler d'un python royal de près de 15 ans. Rassurez-vous, en captivité, cette espèce vit facilement jusqu'à trente ans, le record étant de 47 ans.

La dame qui l'amène en est propriétaire depuis près de six ans. Durant cette période, tout allait bien, mais depuis une dizaine de jours, rien ne va plus.

Ce serpent présente des symptômes de détresse respiratoire. Il se tient la partie devant du corps droite dans les airs, la tête inclinée vers l'arrière, garde la gueule ouverte et bave même à l'occasion. Il est temps d'y voir.

RAISON

Heureusement, ce serpent mangeait bien avant le début de cet épisode. À raison d'un rat vivant mangé par trois semaines, il avait un bon état de chair. Ses conditions de captivité semblaient adéquates, bien que les températures au point le plus chaud et le plus froid, de même que le taux d'humidité de son vivarium n'avaient jamais été mesurés.

Tout avait commencé après l'acquisition de nouveaux serpents dans les petites annonces via Internet. Depuis, la majorité des autres animaux atteints étaient décédés à la suite du développement de symptômes similaires.

À l'examen général, ce python royal est docile et relativement calme. Il mesure 124 cm (4 pieds) et pèse 2.6 kg (5 lb 11oz). Malgré que les nouveaux reptiles avec qui il a été mis en contact possèdent des mites de peau, il montre des écailles lisses et exemptes de parasites.

TRAITEMENT

Il a bien une plaie de morsure près du thorax suite à une altercation avec un rat, mais celle-ci se semble pas infectée. À l'intérieur de sa gueule, plusieurs membranes blanchâtres tirant un peu sur le jaune empêchent de pouvoir bien apprécier ses muqueuses. Au moment de la visite, il ne bave pas. L'auscultation et le reste de l'examen sont sans particularité.

Évidemment, on allait discuter d'un traitement, mais avant cela, plusieurs recommandations allaient être faites.



Si ce python royal ne va pas mieux, des procédures diagnostiques plus avancées devront être effectuées.

D'abord mesurer le point le plus chaud et le plus froid de même que le taux d'humidité dans le vivarium afin de s'assurer d'offrir un environnement optimal à ce type de serpent.

Il sera difficile de le traiter s'il n'évolue pas dans un endroit qui favorise la pleine efficacité de son métabolisme, incluant son système immunitaire.

ANALYSE DES SELLES

On souhaitera un point chaud aux alentours de 32 degrés Celsius (90 F) et un plus froid pas plus bas que 24 degrés (75 F). L'humidité devrait se tenir entre 40 et 50%. L'analyse des selles est une autre recommandation qui a été effectuée.

En effet, il n'est pas rare de trouver des parasites intestinaux chez ces carnivores et l'élimination de ceux-ci aura pour effet d'aider le corps à combattre les autres microbes. Le prochain repas devra être proposé dans environ une semaine.

Dorénavant, des proies mortes devraient être offertes afin de prévenir d'autres plaies de morsures qui, elles, pourraient s'infecter.

TRAITEMENT

Pour ce qui est du traitement, il faut d'abord penser aux parasites de peau qui s'installent, même si on ne les voit pas encore à l'œil nu. Madame dit avoir ce qu'il faut à la maison. Vient ensuite le traitement du problème médical comme tel.

Deux antibiotiques différents devront être administrés afin de couvrir un maximum d'agents pathogènes possible. Ces traitements seront longs puisque le métabolisme des reptiles est lent. On parle ici d'un minimum de six semaines de soins à prodiguer.

Comme il y a des injections intramusculaires à faire à la maison, la propriétaire a eu droit à une petite formation clinique afin d'être suffisamment à l'aise pour bien s'occuper de son animal.

Si ce python royal ne va pas mieux à l'intérieur de la prochaine semaine, des procédures diagnostiques plus avancées devront être effectuées: radiographies et cultures des sécrétions au minimum. C'est à suivre. ■



Ambulance, police, pompiers :	911
Sûreté du Québec (urgences) :	310-4141 (*4141 cellulaire)
Info-Santé :	811
CLSC de la Vallée-des-Forts :	450 358-2572
Croix-Rouge (urgence sinistres) :	1 877 362-2433
La ligne parents :	514 288-5555
Info-dépression :	1 800 268-0999
Tel-Jeunes :	514 288-2266
Protection de la jeunesse :	1 800 361-5310
Drogue - aide et référence :	1 800 265-2626
Centre de prévention du suicide du Haut-Richelieu :	450 348-6300
Maison Hina (femmes victimes de violence) :	450 346-1645
Centre de référence du Gand Montréal :	450 527-1375
Centre de référence du Centre d'action bénévole de Saint-Jean-sur-Richelieu :	450 347-7527
Gamblers Anonymes (GA) :	514 484-6666

EN CAS D'URGENCE

>5989589



WEEK-END

NOS CRÉATEURS D'IMAGES

Stéphanie Lachance, photographe de l'émotion

JEAN DENOMMÉ



Cette semaine, nous vous présentons Stéphanie Lachance, photographe de Saint-Jean-sur-Richelieu, à ne pas confondre avec Stéphanie Lachance photographe de Chambly. Ironie du sort, les deux femmes pratiquent la même profession à quelques kilomètres de distance.

Stéphanie Lachance réalise des photographies commerciales pour de nombreux clients locaux, tels que

Boom FM, Les Halles Saint-Jean, Dalissa, Voiles au vent, UAP NAPA, mais aussi d'autres de l'extérieur, comme la Croix-Rouge, la Fondation du père Sablon, les éditions Instar, l'Institut canadien des régimes et des avantages sociaux du Canada, le Salon de la «Business Intelligence», le magazine l'Actuelle et bien d'autres.

Elle est particulièrement fière des photos publicitaires diffusées dans La Presse. Tout comme elle se fait une joie de reprendre chaque année la prise de photographies du grand défilé du père Noël à Montréal pour le compte de l'organisme Destination Centre-Ville.

FOUGUE

Mère biologique de deux enfants et de deux autres par alliance, elle réussit à jumeler vie de famille et création. En entrevue, elle nous parle de sa carrière

tout en amusant le plus jeune qui a moins d'un an. Si vous croyez que les enfants sont des boules d'énergie inépuisables, sachez qu'ils n'arrivent pas à la cheville de la comète Stéphanie Lachance.

Comme un enfant, elle saute d'un sujet à l'autre avec toujours la même fougue dans l'œil et le geste. Cela explique sans doute son succès auprès des jeunes qui reconnaissent en elle l'effervescence débridée qui les anime. «Les enfants viennent naturellement vers moi», raconte-t-elle en témoignant avec fébrilité de son bonheur à les photographier.

ÉMOTION

«On dit une image vaut mille mots, mais pour moi, c'est plutôt une image vaut mille émotions. Regarder une photo c'est supposé te faire vivre quelque chose, te faire vibrer», explique-t-elle en serrant les poings comme un boxeur prêt à livrer un combat.

Stéphanie a vite établi un climat de confiance avec la chanteuse Ginette Reno qui retrouve en elle la même flamme intérieure. «Quand Ginette a besoin de photographies, elle vient me voir, peu importe le projet à réaliser», souligne-t-elle.

Sans but précis, Stéphanie Lachance s'inscrit au cégep en «technique de secrétariat» pour suivre sa meilleure amie au cégep du Vieux-Montréal. Les résultats scolaires sont désastreux, car elle ne se présente pas aux cours, mais la vie est belle. Ses talents en dessin, graphisme et photographie sont stimulés par



Stéphanie Lachance, une photographe de Saint-Jean-sur-Richelieu dont le talent est très apprécié.

l'effervescence de la grande ville. Jusqu'au jour où sa meilleure amie meurt dans un accident de voiture.

«Ça a changé ma vie pour le positif. Je me suis dit: j'ai une vie à vivre et je vais faire ce que j'aime dans la vie», lance-t-elle.

Poussée par cet élan, elle s'inscrit au célèbre Collège Marsan, où elle étudie avec sérieux et passion afin de devenir une photographe professionnelle.

LE CANADA FRANÇAIS

«Pour moi, *Le Canada Français* c'était le but à atteindre. Depuis que j'étais «kid» je voyais Jacques Paul et je me disais, ça c'est un photographe. Il était habillé en photographe et agissait en photographe. Il était une bête comme un photographe. C'était mon idole», raconte celle qui a attendu des heures dans l'entrée du journal avant de pouvoir rencontrer le rédacteur en chef, Gilles Lévesque, qui l'a embauchée.

Au fil du temps, Stéphanie Lachance a perfectionné son art. En prenant des tonnes de photos, mais aussi en admirant celles des autres. C'est ainsi que Jacques Nadeau, photographe officiel du Devoir, est devenu son mentor puis son ami. Le premier conseil qu'il lui a livré fut «Steph mets des personnages dans tes paysages». Depuis, l'être humain est au cœur de sa passion.

Visitez le Facebook du BAR À IMAGES pour en savoir plus sur Stéphanie et ses projets photo.

Dans deux semaines, nous avons rendez-vous avec une autre Stéphanie tout aussi énergique et passionnée, Stéphanie Tsujio. ■

WEEK-END

TRÉSORS DE FAMILLE

Une berçante de style «Chambly»

MARIO WILSON



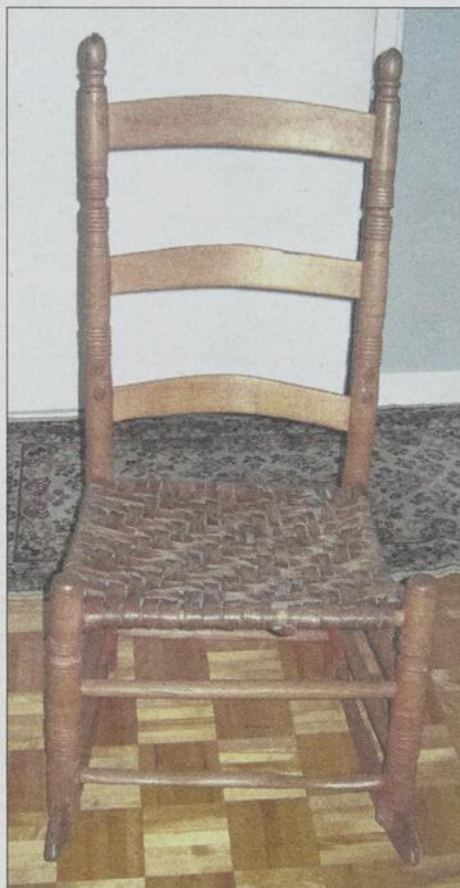
Parmi toutes les petites chaises à fond de babiche ou de clisse de frêne, les plus populaires demeurent sans nul doute les chaises dites de style «Chambly».

Comme les décrit si bien monsieur Michel Lessard dans sa *Nouvelle Encyclopédie des Antiquités du Québec*, «caractérisées par un assemblage à tourillons et des montants arrière terminés en gland sur pastille», ces chaises du dix-neuvième siècle se retrouvent évidemment dans la région du Richelieu.

On a l'habitude de trouver ce genre de petites chaises fabriquées à partir de pièces carrées aux montants avant et arrière. Déjà la particularité des montants ronds de la chaise Chambly comporte un élément caractéristique notable. La création artistique des extrémités des montants arrière constitue le deuxième élément qui définit ce style de chaise particulier.

SOLIDITÉ

Je ne suis pas allé rendre visite au grand-père d'Alexandre Bélair dernièrement,



La valeur de cette chaise d'autrefois varie entre 90 et 150\$.

mais les gens qui ont visité le fond de son atelier ne peuvent oublier cette accumulation de petites chaises droites accrochées au plafond.

Le Géant des antiquités vous dira qu'il en a vu passer de ces petites chaises, mais certainement moins couramment de ces chaises Chambly, plus difficile à dénicher sur le marché. Imaginez la rareté des chaises Chambly, berçantes de surcroît.

Bien que le fond de l'assise soit d'une très grande solidité, il est notoire qu'un petit coussin aidait à passer les longues soirées que les joueurs de cartes entretenaient jadis, à la lueur des lampes à l'huile.

Pendant ce temps, la grand-mère continuait inlassablement à tricoter les bas de laine, sur la chaise berçante, près du poêle à bois, de la mi-novembre à la fin de mars. À l'époque, tout nous forçait à discuter; les problèmes se réglèrent les yeux dans les yeux, sans l'intermédiaire des petits pouces ultrarapides, comme aujourd'hui.

VALEUR

Peu de gens tiennent à acquérir une pareille petite chaise berçante de nos jours. Nous avons des vendeurs de grand confort et pas seulement cette chaîne

de Suède pour nous assurer de belles et mémorables soirées dans le salon, avec ou sans un ordinateur à la main.

La berçante Chambly devient inévitablement un élément de décor pour ceux qui tiennent à garder un certain contact avec la vie qu'ont menée nos ancêtres dans ce grand pays froid.

On en retrouve à quelques occasions à des prix variant entre 90 et 150\$. Tout dépend de la condition générale, des petites particularités, comme ici les petites annelures incrustées sur les montants arrière, et bien sûr si la pièce a conservé sa couleur d'origine.

EXAMEN

Il en existe dans de nombreuses teintes, passant de l'orangé au marron foncé. Il est presque toujours possible d'en voir les traces, même si l'artisan qui l'a décapée a bien fait son travail.

C'est souvent un examen minutieux qui nous révèle la vie de l'objet, nous en fait reconnaître la couleur originale, les restaurations et même les remplacements de certaines pièces. Comme nous, les meubles sont souvent bien imparfaits. ■

Qui sera le bébé

2014?

IL NE RESTE QUE 2 JOURS
POUR INSCRIRE VOTRE BÉBÉ...

À gagner
1000\$
en prix

1^{er} prix :

500\$

OFFERT PAR
PADOK JUNIOR
420, 2^e Avenue, Saint-Jean-sur-Richelieu
Carrefour Laplante, 450 545-1319

Padok Junior

2^e prix :

300\$

OFFERT PAR
BIJOUTERIE JEAN LANGEVIN
145, boul. St-Joseph, Saint-Jean-sur-Richelieu
450 349-0111

**JOAILLERIE
LANGEVIN**

3^e prix :

200\$

OFFERT PAR
LE DÉFI VERT
216, boul. Saint-Luc, Saint-Jean-sur-Richelieu
450 741-4022

Le Défi vert
produits écologiques

Pour être éligible, bébé doit être né entre le 1^{er} janvier et le 31 décembre 2014. Une seule inscription par enfant. Vous devez fournir une photo couleur, de bébé seulement, identifiée à l'endos (son nom, date de naissance et noms des parents).

Les coupons de participation dûment complétés accompagnés des photos et du paiement des frais d'inscription de 20\$ (plus taxes), doivent être déposés ou expédiés au bureau du journal Le Canada Français avant le 16 janvier 2015, à midi.

**LE CANADA
FRANÇAIS**

84, rue Richelieu, Saint-Jean-sur-Richelieu (Québec) J3B 6X3

Tirage : le vendredi 16 janvier 2015, à 14 heures.

Nous ferons connaître les bébés gagnants dans l'Album bébés 2014, édition du 22 janvier 2015.

Coupon de participation

S'il vous plaît, compléter en lettres moulées

NOM DU BÉBÉ fils ou fille

DATE DE NAISSANCE DU BÉBÉ

NOM DE LA MÈRE

NOM DU PÈRE

ADRESSE

VILLE



CODE POSTAL

TÉLÉPHONE (JOUR)

SIGNE ASTROLOGIQUE DU BÉBÉ

**LE CANADA
FRANÇAIS**

Le coût d'inscription est de 23\$ (20\$ + tx)

Paiement : comptant (au journal) ou  ou 

N° CARTE

DATE D'EXPIRATION

Aucun chèque ne sera accepté sauf mandat de poste ou bancaires.

Note : Fournir une enveloppe pré-adressée et pré-affranchie pour le retour de votre photo. Le Canada Français ne peut être tenu responsable de la perte de photo.

* Ce concours est organisé conjointement pour Le Canada Français et Le Richelieu.