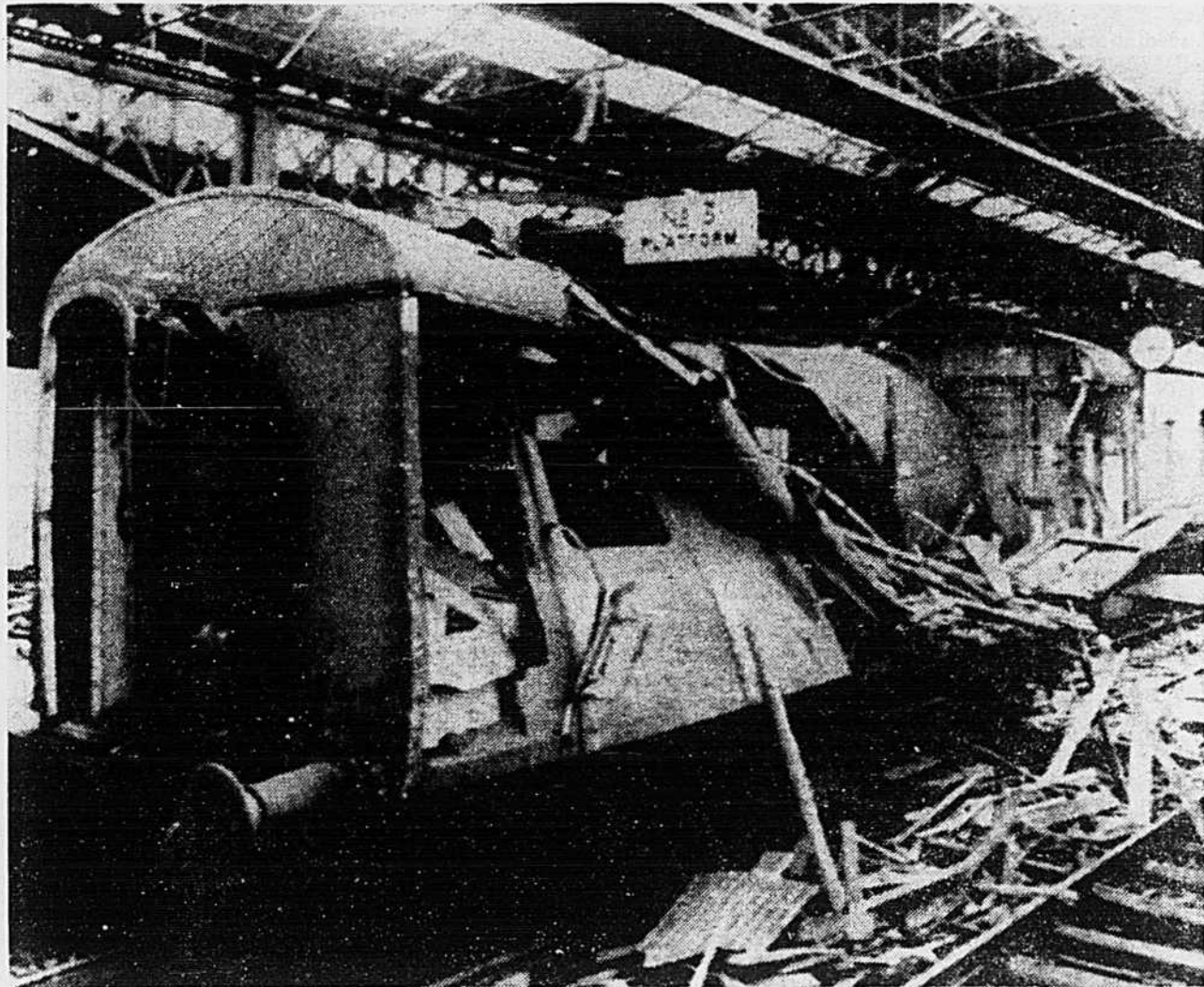




Un dur coup à l'administration Nixon

L'AFL-CIO quitte la Commission des salaires



Argument politique de l'I.R.A.

Ce wagon disloqué dans la gare de Victoria Street à Belfast témoigne de la puissance de la déflagration qui a secoué tout un quartier hier après-midi. Outre 70 personnes hospitalisées, l'explosion a fortement endommagé tous les immeubles et les véhicules dans un rayon de 300 pieds. Parmi les premiers figure l'hôtel Europa de 12 étages. La toiture de la gare s'est également effondrée.

Une bombe à Belfast endommage un grand hôtel et la gare

par **Yvan CHEMLA**
BELFAST (AFP, PA) — De sa chambre jonchée de débris l'envoyé spécial de l'AFP à Belfast raconte: "Ce fut brutal, fantastique. Il était 15 h. 05 quand une terrible explosion s'est produite dans la gare de Belfast qui jouxte le grand hôtel Europa de la ville, quartier général des nombreux journalistes, envoyés spéciaux. Littéralement projeté d'un mur à l'autre de la chambre, j'évitai de justesse les débris de la vitre qui volait en éclats. Une fumée noire avait tout envahi. "Je commençais à suffoquer et me ruai dans le couloir où une jeune serveuse, les bras en sang, était prise d'une véritable crise d'hystérie. Dans le couloir on se précipitait de partout

et la panique s'accrut quand on eut l'impression que les deux ascenseurs de l'hôtel étaient bloqués. Dans le hall, il y eut quelques instants d'affolement général, affolement accentué par les cris des femmes à la vue des blessés qui descendaient les escaliers ou sortaient des ascenseurs. "C'est alors qu'on vit entrer dans l'hôtel les parachutistes et la police. La panique gagna en intensité quand on crut qu'une deuxième bombe allait exploser sous peu. Ce fut, aux portetambours de l'hôtel, une bousculade indescriptible entre ceux qui voulaient fuir les lieux et les ambulanciers qui voulaient entrer pour porter secours aux blessés. "Quelques jeunes filles tremblantes

et le regard fixe n'arrivaient pas à trouver leur chemin, comme si elles avaient perdu le sens de l'orientation. Dans la gare, l'explosion a suscité une panique analogue. Nombre de femmes âgées qui prenaient le thé dans la buvette du hall se sont évanouies sans même avoir été touchées. De nombreuses autres ont été blessées. "La bombe de forte puissance avait été placée dans un camion de livraison stationné dans le parking de la gare, presque entièrement détruite par l'explosion. Des wagons ont été disloqués par la déflagration et une quinzaine de voitures entièrement détruites. Toutes les vitres de l'hôtel Europa, qui compte douze étages, ont été soufflées. Une heure après l'attentat, une jeune hôtesse de l'hôtel placée sur un brancard dans le hall n'avait pas encore repris connaissance. Tremblante de tous ses membres, elle avait les mains crispées sur le brancard comme sur une bouée de sauvetage. "C'est au moment de franchir le portail que je m'aperçus que du sang ruisselait de ma tempe. Parmi les autres blessés figurent notamment un reporter du "Sun", M. Gordon Broom, qui a dû être hospitalisé."

NEW YORK (AFP) — Le départ des représentants de l'AFL-CIO, la centrale syndicale américaine, du Conseil des salaires consomme la brouille entre le vieux leader syndical américain George Meany et le président Nixon, menace la politique de stabilisation économique de l'administration et pourrait avoir des conséquences sur les élections présidentielles qui se dérouleront dans moins de huit mois.

Les relations entre M. Meany qui préside l'AFL-CIO depuis sa création et le président des Etats-Unis sont tendues depuis le blocage des salaires décrété le 15 août dernier par M. Nixon.

La levée du blocage et son remplacement par divers organismes de contrôle des prix et des salaires n'aurait guère dégelé l'atmosphère et lorsque M. Nixon s'était adressé en novembre dernier à la convention annuelle des dirigeants de la centrale syndicale, à Miami Beach, la réception qu'il avait reçue avait été des plus froides, voire même discourtoise. Un petit déjeuner pris à la Maison Blanche il y a une dizaine de jours par le leader syndical avait laissé penser que les choses s'arrangeraient.

La décision prise hier par le conseil exécutif de la centrale montre qu'il n'en était rien. M. Meany et l'AFL-CIO estiment que le Conseil des salaires n'agit que pour accroître les bénéfices des entreprises et qu'il vaut mieux rompre les ponts.

Sur le plan économique, la décision de la centrale va compliquer les efforts anti-inflationnistes de l'administration, même si les deux autres représentants syndicaux, MM. Leonard Woodcock (Automobile) et Franz Fitzsimmons (Routiers) décident de continuer à siéger au Conseil. Le gouvernement conserve certes la possibilité de réduire les augmentations de salaires obtenues par les ouvriers mais les expériences de stabilisation effectuées à l'étranger au cours des dernières années montrent que les chances de succès d'un freinage de la hausse des salaires sont très minces sans la coopération, ou tout au moins, la neutralité des syndicats.

Nouvelle grève

La condamnation sans appel par M. Meany de la politique salariale du gouvernement risque d'encourager les syndicats membres de la centrale à agir énergiquement, au besoin par la grève, pour défendre les avantages négociés par les conventions collectives. Jusqu'à présent ils s'étaient contentés d'actions en justice. Les deux syndicats de dockers, celui de la côte ouest et celui de la côte est, étudient la possibilité d'une nouvelle grève dans les ports à la suite du rejet par le Conseil des salaires des hausses de salaires obtenues par les débardeurs de la côte ouest.

Sur le plan politique, l'opposition des syndicats à la politique salariale

du gouvernement est gênante pour M. Nixon en cette année électorale. Certes, les syndicats américains soutiennent traditionnellement le candidat démocrate à la présidence. Mais en 1968, M. Nixon avait bénéficié des voix de nombreux "cols bleus" irrités

par le libéralisme du précédent gouvernement. L'exploitation par les démocrates du mécontentement syndical pourrait leur rallier les voix de ces tarantules et faire de la politique salariale l'un des thèmes majeurs de la campagne électorale.

ARGENTINE: l'escalade du terrorisme engendre la confusion politique

Buenos Aires (AFP) — L'escalade terroriste menée depuis une semaine par les guérilleros péronistes, menace dangereusement l'entente Péron-Lanusse, pour la formation d'un front civique en vue des élections générales de 1973, estiment les observateurs.

Depuis jeudi dernier, où trois personnes ont été assassinées et une quatrième, le PDG des usines d'automobiles "Fiat" d'Argentine, M. Oberdam Sallustro enlevé par un commando de l'ERP (Ejército Revolucionario del Pueblo d'idéologie marxiste) une atmosphère de confusion envahit les responsables politiques et ceux du maintien de l'ordre du gouvernement du président Alejandro Lanusse.

Dans les milieux proches du palais

présidentiel, on considère que toutes ces opérations de commandos, qui ont coûté la vie à un ancien commandant de la gendarmerie, un dirigeant syndicaliste et un politicien de la "nouvelle force", sont destinées à barrer la route à la conciliation nationale souhaitée aussi bien par le gouvernement de Buenos Aires que par l'ancien président Juan Peron exilé à Madrid.

On estime également dans ces mêmes milieux que cette offensive des guérilleros, lancée dans le confus tableau politique argentin constitue un nouvel élément de surprise, car l'ouverture faite par Peron lui-même en vue d'un apaisement sur le plan politique laissait croire que le leader des "descamisados" contrôlerait facilement l'action de ses troupes de choc.

ITALIE: l'extrême droite est accusée de terrorisme

Rome (AFP) — L'extrême-droite italienne a reçu hier après-midi, un coup bien dangereux en pleine période électorale. En accusant trois militants néo-fascistes d'avoir organisé l'attentat à la bombe qui fit seize morts, et près de 90 blessés le 12 décembre 1969 à Milan, le juge d'instruction de Treviso a redonné à l'extrême-droite le rôle d'épouvantail joué jusqu'à maintenant par les anarchistes et les gauchistes.

En quelques jours, la situation a changé du tout au tout sur l'échiquier électoral italien. Le Mouvement social italien (MSI-néo-fasciste) espérait améliorer énormément ses positions, le 7 mai prochain, en se présentant comme le parti de l'ordre. Il s'était déjà acquis la troisième place parmi les partis italiens, derrière le démocrate chrétien et les communistes, en récoltant plus de quinze pour cent des voix aux cours des élections régionales et provinciales partielles de juin dernier.

Les violences gauchistes, ou attribuées aux gauchistes, réajustaient

au contraire sur l'ensemble de la gauche et surtout sur les communistes. L'ouverture du procès de l'anarchiste Pietro Valpreda à Rome le mois dernier, et son renvoi devant la Cour d'Appel de Milan, venait justement de rappeler à l'opinion publique les séquences de "l'automne chaud" de 1969 et les attentats meurtriers du 12 décembre 1969 à Rome et à la Banque nationale de l'agriculture de Milan.

Les traces des derniers désordres violents imputables à l'extrême-gauche, le 11 mars dernier, commençaient à peine à disparaître des rues du centre de Milan que le corps déshabillé de l'éditeur gauchiste et milliardaire Giangiacomo Feltrinelli était retrouvé sous un pylône électrique de la banlieue milanaise. Inquiets des conséquences sur l'opinion publique, les gauchistes ont contre-attaqué immédiatement en accusant les "fascistes" et les services secrets américains d'avoir assassiné l'éditeur et organisé toute une mise en scène pour faire croire à un accident au cours d'une tentative d'attentat.

Soljenitsyne contre l'athéisme

MOSCOU (AFP) — L'écrivain Alexandre Soljenitsyne a adressé au patriarche Pimène, chef de l'Eglise orthodoxe en URSS, une lettre lui demandant d'empêcher que la religion orthodoxe soit "submergée" par l'athéisme officiel. La lettre envoyée à l'occasion du grand carême de Pâques est parvenue hier à la connaissance de la presse occidentale à Moscou. L'écrivain (exclu de l'Union des écrivains et dont les oeuvres sont interdites en URSS) attire l'attention du patriarche sur le cas de plusieurs prêtres orthodoxes "arrêtés depuis sept ans" pour avoir prêché "une vérité"

différente de "la vérité" officielle. L'écrivain, prix Nobel de littérature 1970, rappelle au patriarche que le développement spirituel de la Russie a toujours été fondé sur la foi orthodoxe, et estime en substance que l'athéisme officiel en URSS ne répond pas aux aspirations innées de l'âme russe. Faisant allusion à la situation de l'Eglise catholique en Pologne, Soljenitsyne s'interroge sur les limites de l'indépendance de l'Eglise orthodoxe en URSS. Il déclare qu'à son point de vue, la situation, qui s'est créée, fait que l'Eglise orthodoxe est aux ordres de la propagande athée.

L'administration Nixon reste muette sur le "complot au Chili"

WASHINGTON (AFP) — Le gouvernement Nixon est demeuré muet hier sur les révélations du chroniqueur Jack Anderson l'accusant d'avoir donné le "feu vert" à un complot de la CIA et de la société américaine de télécommunications "ITT" au Chili pour empêcher l'arrivée au pouvoir du président Salvador Allende. Dans un article publié hier par plusieurs centaines de journaux américains, M. Anderson faisait état d'un message adressé en septembre 1970 par le département d'Etat à l'ambassadeur Edward Korry le laissant libre de toute action "à l'exception d'une action de type dominicain" pour barrer la route à Allende. L'action de "type dominicain" évoquée dans les documents cités par M. Anderson est une allusion à l'envoi de Marines en République dominicaine par le président Lyndon Johnson en 1965.

Nouveaux détails
M. Anderson donne également de nouveaux détails sur le complot qu'auraient tramé en 1970 la CIA et la

firme américaine "ITT" pour créer le chaos économique au Chili en vue d'empêcher l'élection du président Allende. L'International Telephone and Telegraph voulait ainsi "empêcher un gouvernement marxiste sous Allende de saisir ses investissements qui contrôlaient à 60 pour cent la compagnie chilienne du téléphone", précise Jack Anderson. Selon ce journaliste, le directeur de la division latino-américaine des services de la CIA, William Broe, avait "esquissé un plan économique en cinq points destiné à réduire l'économie chilienne au chaos". Lors d'une rencontre avec le vice-président de l'ITT, E. J. Gerrity. Si tout s'était passé comme prévu par le service américain de renseignements on aurait "abouti à un soulèvement militaire au Chili qui aurait écarté Allende du pouvoir". Jack Anderson, qui déclare s'être procuré des documents secrets provenant des bureaux de l'ITT à Washington, ajoute que "le plan de Broe était trop outrancier pour que même cette firme l'accepte".

MONSIEUR BUFFET
Tout pour votre fête
52 MORCEAUX
Sandwiches cocktail \$3.19
GATEAU GRATIS
Noces avec achat \$70
Fête avec achat \$15
1748 rue SAINT-DENIS 842-8509
Nous livrons

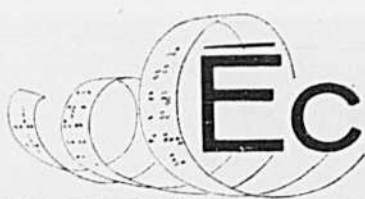
Magnifique ensemble scandinave de 3 pièces de la plus haute qualité. Venez voir ce grand spécial: salon, dinette et chambre pour seulement \$1195. Ne manquez pas cette aubaine!

TECK
A. FORGET INC.
6725 boul. st-laurent, tél.: 274-5568. stationnement gratuit à l'arrière du magasin.

BILINGUISME fonctionnel YMCA

Un nouveau concept dans l'étude des langues à la succursale centre-ville de la YMCA de Montréal.
Etudiez le français ou l'anglais comme langue seconde.
COURS ÉLÉMENTAIRES ET INTER-MÉDIAIRES
MÉTHODE AUDIO-VISUELLE ET DISCUSSIONS EN GROUPES

SESSION DE PRINTEMPS
Commencant le 18 mars
7 semaines de cours intensifs
Les cours se donnent l'après-midi, le soir aussi le samedi.
42 heures de cours / seulement \$63.00
Test d'aptitude gratuit, les jeudis soirs du 2 au 16 mars de 17 h à 19 h.
Pour rendez-vous et renseignements, composez **849-5331, ext. 723**
ou présentez-vous en personne au bureau des inscriptions — Succursale centre-ville YMCA de Montréal
1441 Drummond près de la station de métro Peel.



Economie & finance

Il importe que le Québec soit autonome en matière de stratégie industrielle

Rodrigue Tremblay

Le Québec a un urgent besoin d'investissements étrangers et, si la stratégie industrielle que vient d'annoncer Ottawa est axée sur une économie plus fermée, elle profitera à l'Ontario au détriment du Québec.

C'est ce que faisait remarquer hier M. Rodrigue Tremblay, professeur de sciences économiques et de finance internationale de l'Université de Montréal, devant les étudiants du CEGEP François-Xavier-Garneau, à Québec, en proposant que le Québec adopte sa propre stratégie industrielle de façon plus conforme aux structures économiques qu'il devrait avoir.

Et le conférencier de souligner qu'il "ne servirait à rien d'atteindre d'autres objectifs sociaux et politiques, si l'économie du Québec s'effondre et que sa population doit s'exiler pour survivre".

"Pour les Québécois qui ne sont déjà pas tellement présents dans les secteurs industriels et dont l'économie, contrairement à celle de l'Ontario, doit générer de toute urgence un nouveau départ vers l'industrialisation, a poursuivi M. Tremblay, il devient capital de s'assurer que



M. Rodrigue Tremblay

la capacité dont dispose le Québec d'attirer des entreprises neuves pour effectuer les changements structurels qui s'imposent ne sera pas handi-

capée au profit de l'Ontario." Le conférencier a fait observer que l'économie du Québec repose, présentement, sur l'exportation de matières

premières et sur un secteur tertiaire hypertrophié; que, faute d'investissements nouveaux aucun emploi nouveau n'a été créé depuis cinq ans dans le secteur secondaire, pourtant le plus productif d'emplois; et qu'enfin même nos exportations sont en perte de vitesse.

Les investissements

"Si nous remontons à une période aussi récente que 1964, a-t-il dit, le Québec comptait environ 26 p. cent des nouveaux investissements au Canada, soit environ 75 p. cent de la part de l'Ontario. Même si ce 26 p. cent des nouveaux investissements canadiens n'était pas optimal en 1964 avec 29 p. cent de la population canadienne au Québec (28 p. cent en 1971) la situation s'est continuellement détériorée depuis; de sorte que, l'an dernier, la part estimée du Québec dans les investissements canadiens totaux était tombée à 19,7 p. cent et représentait légèrement plus de la moitié de la part de l'Ontario. La chute la plus remarquable s'est cependant produite dans le domaine des investissements manufacturiers, où la part du Québec dans le Canada est passée de 25 p. cent en 1964 à guère plus de 18 p. cent en 1971."

M. Tremblay en conclut que, non seulement le Québec ne s'industrialise plus depuis six ou sept ans, alors que le mouvement est en direction inverse en Ontario, mais "il est permis de croire qu'il y a présentement en marche au Québec un processus de vieillissement de la structure industrielle, qui se traduira tôt ou tard par une détérioration de la capacité concurrentielle et par une contraction accélérée de l'emploi dans le secteur secondaire".

M. Tremblay attribue la détérioration de la position concurrentielle à trois facteurs: l'appréciation du dollar canadien; les politiques fiscales et monétaires restrictives que le gouvernement fédéral a poursuivies de 1968 à 1970 pour contrôler "la pression inflationniste en grande partie localisée en Ontario"; enfin, la pression que les travailleurs, surtout syndiqués, "appliquent pour établir une parité des salaires avec l'Ontario et même les Etats-Unis."

"La parité des revenus est

possible, a souligné M. Tremblay, mais seulement si l'organisation de l'économie québécoise et nord-américaine est rétablie en conséquence".

Le conférencier est d'ailleurs d'avis qu'une "politique québécoise des prix et des salaires" aurait le même effet bénéfique qu'une dévaluation de la monnaie, si les divers groupes économiques s'entendaient pour épauler le gouvernement. "Si le Québec possédait sa propre monnaie, l'évolution de l'emploi, des prix et de la productivité des dernières années exigeraient sans doute que cette monnaie soit dévaluée de 15 à 20 p. c. par rapport au niveau actuel du dollar canadien".

Le Marché commun

Autre sujet d'inquiétude

pour M. Tremblay: l'entrée de la Grande-Bretagne dans le Marché commun et la baisse de nos exportations en Europe.

Il offre cette solution: "Devant les difficultés que le Québec rencontrera à maintenir ses marchés en Europe, il devient évident qu'un effort spécial devra être entrepris pour que les exportations de Québec aux Etats-Unis connaissent un taux de croissance accéléré". De toute évidence, le gouvernement de Québec doit se préoccuper des politiques à long terme du gouvernement fédéral et bien comprendre les conséquences, pour l'économie du Québec, des grands bouleversements commerciaux qui se produisent présentement dans le monde".

Northern Electric a triplé ses bénéfices en 71

Northern Electric Co. Ltd. a révélé hier qu'elle avait réussi à tripler ses bénéfices nets au cours de l'exercice 1971 pour atteindre \$12,611,000 ou \$6.96 par action contre \$4,067,000 ou \$2.24 l'année précédente.

La société a révélé en outre avoir mis à pied plus de 1,800 employés au cours de l'année "pour accroître son efficacité". Le personnel de Northern Electric est en effet passé de 23,600 à 21,723 entre le premier janvier 1971 et le 31 décembre dernier.

Même si les profits ont grimpé à une telle allure, cette ascension ne reflète pas une progression aussi rapide des ventes consolidées qui ont totalisé en

1971 \$576,296,000 au regard de \$563,611,000 durant 1970. L'entreprise a fait savoir que l'augmentation de ses profits résultait d'efforts vigoureux pour accroître l'efficacité de ses services.

"Durant la dernière partie de l'année, un programme majeur de réorganisation des structures a été mis en branle et a permis de réaliser des bénéfices sensibles tout en laissant prévoir une situation tout aussi favorable cette année."

En septembre 1971, une filiale américaine fut créée, sous la raison sociale de Northern Telecom Inc., afin de pénétrer le marché des Etats-Unis.

La Jeune Chambre réclame un meilleur contrôle des investissements étrangers

"Bien qu'il n'existe pas, à notre connaissance, de données spécifiques quant au degré d'appartenance du Québec à des intérêts étrangers, affirme la Jeune Chambre de Montréal Inc., il devient évident, si l'on effectue un survol des trois grands secteurs d'activités économiques, que nous ne sommes pas maîtres chez nous."

En conséquence, cette association de jeunes hommes d'affaires recommande, dans un mémoire au gouvernement du Québec, — contrairement d'ailleurs à certains courants qui voudraient ouvrir davantage la province au capital étranger —, "une meilleure représentation et une prise de position québécoises pour la création, par le gouvernement canadien, d'un organisme de tamisage (comme celui qui propose le rapport Grey) afin de contrôler les investissements étrangers au Canada et au Québec".

La Jeune Chambre de Montréal reconnaît toutefois qu'il n'est pas aisé, "à une époque où notre société est affligée par un taux de chômage élevé et par une stagnation des investissements étrangers au Québec, d'appliquer des mesures qui pourraient avoir pour effet de détériorer davantage la situation actuelle".

Notre dépendance

Néanmoins, elle estime "prioritaire pour le Québec... d'apporter immédiatement des correctifs susceptibles de remédier peu à peu à notre état de dépendance vis-à-vis l'étranger, état d'où est vraisemblablement originaire une importante partie de nos maux".

Le mémoire de la Chambre s'appuie sur le rapport Grey pour étayer la thèse que le Québec est en grande partie sous l'emprise étrangère dans les secteurs primaire, secondaire et tertiaire.

"L'emphase que met présentement le gouvernement du Québec à modifier sa structure industrielle, lit-on dans ce mémoire, ne sert parfois qu'à consolider davantage la mainmise de l'étranger sur notre secteur manufacturier: par ses programmes d'aide à l'industrie de pointe, ou d'aide à l'industrie de haute technologie, le Québec favorise l'établisse-

ment chez nous de succursales ou de filiales de grandes sociétés multinationales. Ces-ci exportent la plupart du temps leurs effets d'entraînement et réinvestissent dans d'autres parties du monde des profits réalisés chez nous, sans que l'Etat intervienne."

Selon la Jeune Chambre, notre état de dépendance économique s'explique de maintes façons: le désinvestissement de nos gouvernements; l'exportation de notre épargne; les aides massives bénéficiant trop souvent aux entreprises étrangères; la politique d'achats du gouvernement; le peu de crédits alloués pour la recherche industrielle; une pénurie d'administrateurs.

Le mémoire recommande donc que le tamisage proposé dans le rapport Grey s'applique au Québec comme dans le reste du Canada, mais dans sept circonstances bien précises:

- lorsque l'économie québécoise est en position de force et que l'investissement étranger n'apporte rien d'essentiel au progrès technique;
- lorsque l'investissement étranger vise surtout à une extension ou à une consolidation au Québec du contrôle qu'il exerce sur les marchés; étranger va à l'encontre des priorités industrielles du Québec;
- lorsque l'investissement étranger restreint la concurrence au sein de l'économie québécoise;
- lorsque l'investissement étranger est un "takeover" pur et simple;
- lorsque l'investissement étranger n'a pas d'effet d'entraînement sur l'économie québécoise;
- enfin, lorsque l'investis-

secteurs ayant une importance particulière pour la préservation et le développement de la culture et l'identité québécoise (livres, films, périodiques, œuvres d'art, assurance, etc.).

Lorsque ces investissements sont nécessaires, poursuit la Chambre, ils devraient être assujettis à sept conditions:

- transformation maximale de nos ressources naturelles au Québec;
- réinvestissement obligatoire d'une majeure partie des profits au Québec;
- majorité canadienne (québécoise francophone) au sein des conseils d'administration;
- respect du français comme langue de travail au Québec;
- engagement obligatoire d'un certain nombre de Québécois francophones chez les cadres;
- participation minimale, dans certains cas, des gouvernements canadien et québécois au capital-actions (au lieu d'octrois et de cadeaux purs et simples);
- attribution d'une cer-

taine partie de leur sous-traitance à des entreprises québécoises.

Autres recommandations

Par ailleurs, la Jeune Chambre de Montréal recommande au gouvernement d'effectuer une étude sur le potentiel et les moyens d'expansion économique au Québec; d'augmenter le budget du ministère de l'Industrie et du Commerce; de mieux orienter le pouvoir de dépenser de l'Etat; de limiter à 25 p.c. la participation maximale des intérêts étrangers aux maisons de courtage de la province, comme au Manitoba; de réorganiser le secteur des valeurs mobilières pour en accroître l'efficacité et le dynamisme; d'abolir le syndicat financier qui distribue présentement les obligations du Québec et de l'Hydro et de confier cette tâche à l'Hydro et à la Caisse de Dépôt; d'accroître le capital de la SGF et de la restructurer; de continuer ses démarches à Ottawa pour que les aéroports de Dorval et de Ste-Scholastique deviennent des unités francophones de travail au sein de la fonction publique et parapublique du gouvernement fédéral.

L'Hydro empruntera 100 millions de marks à 6 1/2 %

L'Hydro-Québec a l'intention d'émettre un emprunt de 100 millions de marks (\$31 millions) avec fonds d'amortissement sur les marchés financiers allemands de Frankfurt et de Dusseldorf.

L'emprunt s'étendra sur 15 ans et le taux d'intérêt sera probablement de 6 1/2%. Ce dernier, de même que le prix de l'émission, seront fixés définitivement le 28 mars.

Pour le moment les membres du syndicat financier, qui seront chargés de distribuer les obligations, (Commerzbank, Deutsche Bank, Westdeutsche Landesbank Girozentrale, Crédit Lyonnais — Banco Di Roma, Orion Bank Ltd., Lévesque & Beau-bien Inc., A. E. Ames and Co., est.) contactent leurs clients en vue de connaître leurs réactions. L'émission sera lancée officiellement le 30 mars.

On accueillera favorablement, selon les premiers rapports, l'emprunt de l'Hydro-Québec que le marché allemand qualifie d'un des plus

grands producteurs d'électricité du Canada.

Il semble y avoir sur ce marché des capitaux disponibles pour des institutions et des compagnies bien connues. Un emprunt récent de Shell, par exemple, s'est bien comporté.

En prêtant à l'Hydro-Québec leurs capitaux en marks, les investisseurs allemands se protègent contre un changement dans le taux de change (réévaluation), de leur monnaie.

Mais le taux d'intérêt de 6 1/2% pendant 15 ans, de 3 1/2% à 1% moins élevé que si l'emprunt se négociait en dollars canadiens, permettrait à l'Hydro-Québec d'absorber une réévaluation de 10% du mark allemand sans encourir de frais additionnels.

Nouvelle opposition à la vente de Canadian Marconi

L'opposition à la vente projetée de la compagnie de radiodiffusion Canadienne Marconi à une firme torontoise s'est intensifiée cette semaine, alors qu'un second enchérisseur écarté annonçait son intention de combattre cette décision.

M. Geoff Stirling, président de la Maisonneuve Broadcasting Corp. à Montréal, d'un réseau de télévision à Terre-Neuve et de deux stations de

radio en Ontario, a fait savoir qu'il en appellerait auprès du Conseil de la radiodiffusion canadienne pour empêcher la cession du permis en question à Multiple Access Ltd., de Toronto.

La vente doit en effet être approuvée par le CRTC, et une audience est prévue à ce sujet dans le courant de l'année.

Lundi, immédiatement après l'annonce par la firme britannique Canadian Marconi de son acceptation de l'offre faite par Multiple Access Ltd., la compagnie Canadian Arena, l'autre acheteur sérieux sur les rangs, avait fait qu'elle s'opposerait à la vente.

Le département de radiodiffusion de Marconi comprend CFCF-TV, ainsi que les stations de radio CFCF, CFCR-FM et CFCX ondes courtes, toutes de Montréal.

M. Stirling a l'intention d'exprimer son inquiétude de voir ce permis "traité comme toute autre marchandise quelconque".

"Marconi, dit-il, pense encore qu'elle a le droit de vendre simplement au plus offrant, sans égard aux engagements en matière de programmes. Marconi est une compagnie étrangère qui a déjà fait fortune dans ce domaine, et je pense que le permis devrait être réaffecté avant tout en se basant sur la programmation", a ajouté le président de la Maisonneuve Broadcasting Co.

"La parité des revenus est

LA BELLE FERMIÈRE



Jean W. Tremblay

Monsieur J. Ralph Bourassa Jr., président de N. Bourassa Ltée, fabricants des produits La Belle Fermière, annonce la récente nomination de Monsieur Jean W. Tremblay au poste de gerant général de la compagnie.

Monsieur Tremblay s'est joint à la compagnie il y a 15 ans, et avant sa nomination au poste de gerant général, il a occupé les postes de gerant de succursale, gerant de production et gerant général des ventes.

N. Bourassa Ltée a été fondée à Montréal en 1857 et est la plus ancienne maison de charcuterie au Canada.

ASSOCIATION DES DIPLOMÉS DE POLYTECHNIQUE



M. R. Bouthilllette, ing., M.S.

L'Association des Diplômés de Polytechnique a le plaisir d'annoncer la nomination de M. Roland Bouthilllette, ing., M.S. au poste de président de l'A.D.P. Diplômé de l'Ecole Polytechnique, M. Bouthilllette est associé de la firme Bouthilllette & Parizeau, ingénieurs-conseils spécialisés en mécanique-électricité.

PROPRIÉTÉ à VENDRE

Proximité du FORUM
Prix réduit
Zonage: quartier résidentiel
10,300 pi. carré
134,400 pi. carré
Luzern, Riviera, appartements
\$300,000.00

842-6604

EN EXPANSION ?

4 locations dans la banlieue de Montréal

- Longueuil:** 1436, chemin Chambly (en face centre d'achat Jacques-Cartier)
 - Greenfield Park:** 320, Gladstone (en face du centre d'achat Greenfield Park, boul. Taschereau)
 - Ville-Emard:** 6562, boulevard Monk (en face de Steinberg's)
- Aussi: 6565, boul. Saint-Laurent, Montréal (location excellente pour importateur ou grossiste, bien équipée: bureau, salle de montre, etc.)

277-3174

Une autre communication des spécialistes:

Demande d'emploi: Télex cherche compagnie entreprenante pour association profitable.

Le Télex peut rendre des services inestimables dans une foule d'entreprises. Comment ça? Le Télex est un système de communication mondiale qui permet la

transmission directe et instantanée, entre hommes d'affaires, de messages écrits. Le Télex pourrait vous être utile? Parlez-nous-en.

Les communications d'affaires: notre unique préoccupation.

Telecommunications CNCP



W. H. COLLIE

Le président de General Appraisal of Canada Limited, M. R. L. Sheard, annonce la nomination au conseil d'administration de la compagnie de M. Wallace H. Collie, de Montréal. M. Collie était jusqu'ici vice-président de la Banque de Montréal. Il est maintenant conseiller spécial de la B de M et président de Gleneagles Investment Company Limited. M. Collie est bien connu des milieux des affaires canadiens, ayant participé à de nombreux organismes. C'est ainsi que tout récemment, il était président de la Croix-Rouge Canadienne au Québec et président national de la Ligue des cadets de l'air du Canada.

Reitman's (Canada) Limited

Dividende no 50
Avis est par les présentes donné que le dividende ordinaire trimestriel de 7 1/2 cents par action a été déclaré sur les actions de classe "A" de la compagnie, payable le 1er mai 1972 aux actionnaires inscrits à la fermeture des affaires le 14 avril 1972.

Actions ordinaires
Dividende no 91
Avis est par les présentes donné que le dividende ordinaire trimestriel de 7 1/2 cents par action a été déclaré sur les actions de classe "A" de la compagnie, payable le 1er mai 1972 aux actionnaires inscrits à la fermeture des affaires le 14 avril 1972.

Par ordre du conseil,
Le secrétaire,
Jeremy H. Reitman
Montreal, le 20 mars 1972

GRUPE COMMERCE



André Benoit, b.com., m.s.c. com. Le Président du Conseil d'administration des Compagnies d'assurance du Groupe Commerce, Monsieur Benoit Benoit, est heureux d'annoncer l'élection de Monsieur André Benoit, b.com., m.s.c. com., au poste d'administrateur des Compagnies d'Assurance Générale de Commerce et Canadienne Mercantile.

Reprise partielle en fin de séance

d'après AFP et PC

La tendance a été irrégulière à Wall Street hier. Les investisseurs ont marqué une pause après la baisse de la veille et les affaires ont été assez calmes.

Les cours se sont effrités à l'ouverture mais ont enregistré une reprise partielle par la suite. En clôture, les baisses l'emportaient légèrement en nombre sur les hausses. Les mouvements ont généralement été de faible ampleur.

Les transports aériens, parmi lesquels American Airlines, TWA et Eastern Airlines, se sont mis en évidence, ont été fermes et les pneumatiques, les papiers et les tabacs ont progressé modérément.

Syntax a gagné \$3 aux pharmaceutiques, soutenues, et les alimentaires ont enregistré quelques gains modestes. Par contre les cuprifères se sont alourdis et les matériaux de construction se sont effrités.

General Motors a cédé un demi-point aux automobiles tandis qu'United Aircraft en a perdu un aux aérospatiales et que Zenith s'est replié de \$2 aux télévisions.

Les sidérurgiques, les mécaniques, les électroniques et les chemins de fer ont évolué irrégulièrement de même que les chimiques et les pétroles.

En clôture l'indice des industrielles s'inscrit à 933,93 en baisse de 0,07 point; 15,370,000 actions changent de main dont 1,910,000 au cours de la dernière demi-heure.

Indices officiels du Stock Exchange de New York

Indice général 59.43 en hausse de 0.10
Indice industrielles 64.48 en hausse de 0.11
Indice finance 77.65 en hausse de 0.28

Indice transports 52.82 en hausse de 0.53

Indice services publics 38.42 en baisse de 0.10

Les cours continuaient de pérorer hier à la Bourse de Montréal dans tous les compartiments à l'exception des services publics, dans une séance faiblement animée.

Les industrielles ont perdu 58 à 204.01; les banques 89 à 254.97; l'indice composé 42 à 201.97 et les papiers 42 à 87.85. Les services publics ont pris 37 à 164.41.

Le volume combiné sur les bourses Canadienne et de Montréal s'est inscrit à 992,300 actions, contre 1.2 million mardi.

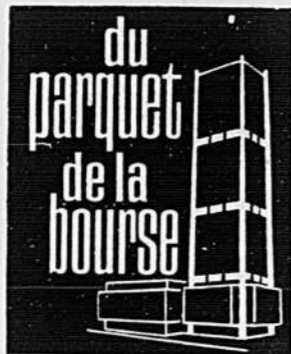
A la Bourse de Montréal, Pacific Petroleum a perdu 1 à \$31 1-4; Texaco Canada 3-4 à \$49; Massey-Ferguson 1-2 à \$13 1-2; Logistec Corp 1-2 à \$11; Hudson's Bay Oil and Gas 1-2 à \$43; Hollinger 1-2 à \$44 3-4 et Dominion Textile 1-2 à \$21 1-4.

Dome Petroleum a pris 1 7-8 à \$35 3-4; Peoples Stores 1 1-2 à \$19; Laidlaw Motorways 3-4 à \$18 1-2; Bell Canada 5-8 à \$46 et Woodward Stores 1-2 à \$27 1-4.

Power Corp., la plus active des industrielles pour la journée, a pris 1-2 à \$10 1-4 sur un volume de 35,550 actions. La Banque de Montréal a perdu 1-8 à \$20 1-4 sur un volume de 27,530 actions.

Saut des pétroles
Malgré une recrudescence de la demande qui a permis, à quelques instants de la clôture, de récupérer une bonne partie des pertes de la journée, les cours sont demeurés faibles dans la plupart des compartiments hier à la Bourse de Toronto, où la séance a été modérément animée.

Par suite d'achats qualifiés



de "spéculatifs" par les analystes, les pétroles de l'ouest ont sensiblement grimpé. De l'avis des analystes il n'y a eu au cours des récentes journées aucune nouvelle concernant d'importantes découvertes de pétrole ou de gaz qui eussent pu justifier cette hausse.

Sous l'effet du repli enregistré à New York, les cours ont légèrement fléchi en début de séance, pour reprendre plus tard sous la pression d'une demande en hausse sur les valeurs qui avaient le plus perdu au cours des récentes journées.

Il faut augmenter et diversifier nos exportations vers le Japon

OTTAWA (PC) — Le Comité sénatorial permanent des affaires étrangères a pressé, hier, les Canadiens d'augmenter et de diversifier leurs exportations à destination du Japon, l'un des 20 pays de la région du Pacifique avec lesquels le Canada a des relations.

Le Japon constitue un facteur dominant du commerce canadien dans la zone du Pacifique et il est probable que ce pays, estime le comité, occupera d'ici quelques années le second rang parmi les plus importants débouchés commerciaux du Canada.

Actuellement, seuls les Etats-Unis et le Royaume-Uni sont des partenaires commerciaux du Canada plus importants que le Japon. Le comité, qui a déposé au

Sénat son rapport sur "les relations canadiennes avec les pays de la région du Pacifique", souligne qu'au cours des années récentes, les échanges commerciaux entre le Canada et cette région du monde ont progressé "à un rythme phénoménal" comme d'ailleurs les investissements.

"Tout indique que la région du Pacifique sera au point de mire de plus en plus important pour les intérêts économiques du Canada".

Or, le comité composé de 30 membres, présidé par le sénateur John B. Aird, note que le Japon absorbe actuellement 60 pour cent des exportations vers les pays du Pacifique et que le proportion est la même pour les importations en provenance de ces pays.

Le comité note à regret que le flux d'exportations canadiennes vers le Japon est constitué de quelques groupes de matières premières. Ces groupes représentent presque 80 pour cent de l'ensemble des produits exportés et proviennent surtout de l'ouest du Canada.

C'est sur cette constatation que le comité fonde sa recommandation d'augmenter et de diversifier les ventes canadiennes au Japon.

"Il est devenu impossible de justifier ce fait", dit le comité, notant que ce défaut d'équilibre peut être corrigé par "un effort national concerté".

Selon lui, il est extrêmement urgent que les industries et les divers paliers

gouvernementaux prennent les mesures qui s'imposent.

De plus, le comité croit que cette situation pourra être corrigée si le gouvernement canadien continue ses démarches auprès des autorités japonaises pour que leur pays élargisse ses mesures tarifaires et élimine ses barrières douanières multiples.

Imagination

Par ailleurs, déclare le rapport, il importe aussi de surmonter le manque de connaissances, d'imagination et d'esprit combatif qui caractérise les hommes d'affaires canadiens dans la zone du Pacifique, "tout en abordant le problème général d'une insuffisance d'innovations scientifiques et techniques au sein de l'industrie canadienne".

STANDARD CHEMICAL



Maurice Riel, C.R.

M. R. F. Powell, Vice-Président et Gérant Général de Standard Chemical Limited annonce la nomination de Me Maurice Riel, C.R., comme Administrateur de la compagnie.

Me Riel est associé senior de Riel, Bissonnette, Vermette & Ryan, Avocats et Procureurs, et est aussi Administrateur d'un certain nombre d'importantes compagnies.

Standard Chemical, une filiale de PPG Industries Inc., a terminé récemment la modernisation et une expansion importante de son usine de chlore soude caustique à Beauharnois, Qué., et est un important producteur de ces produits chimiques et chlorate de sodium, tout en étant un distributeur à travers le Canada de produits chimiques industriels et spécialement fabriqués par PPG Industries, Inc., et autres compagnies.

Les postes du budget familial varient peu selon les revenus

OTTAWA (PC) — Selon les chiffres compilés par Statistique Canada plus de 500,000 familles disposaient en 1969 d'un revenu dépassant \$15,000.

La moyenne de leur revenu s'établissait à \$20,324, dont plus du cinquième — 22.4 p. cent — fut versé en impôt sur le revenu personnel.

Mais l'étude réalisée par le bureau fédéral sur le revenu des familles et leurs habitudes de dépenses montre que la distribution de leur budget n'est pas tellement différente — proportionnellement — de celle des familles à revenus plus modestes.

L'étude montre qu'en fait la famille au revenu de

\$15,000 et plus dépense une part moins grande de l'argent dont elle dispose — trois pour cent — en tabac et spiritueux, que les familles ne disposant que de moins de \$3,000 par an. Ces dernières en dépensaient 3.80 pour cent.

Où la différence est sensible, c'est dans les dépenses alimentaires et le logement.

Pour les familles à revenu inférieur à \$3,000 l'alimentation englobe plus de 25 pour cent et le logement presque autant.

Mais les statistiques montrent qu'au fur et à mesure

que les revenus familiaux augmentent, une fois comblés les besoins de base en nourriture et logement, la part supplémentaire s'amenuise. Pour le groupe des \$15,000 et plus, la nourriture ne comptait que 13.4 p. cent et le logement que pour 12.2 p. cent des dépenses familiales.

En dollars, la famille à bas revenu dépensait en moyenne \$719 en nourriture et \$639 en logement, en 1969.

Au plus haut niveau, la nourriture représentait \$2,470 et le logement \$2,240.

NOS SPÉCIALISTES EN ROUGE VOUS FERONT FAIRE UN PAS EN AVANT

A l'achat d'un appareil-photo Polaroid de la série 400, vous recevrez tout à fait gratuitement un étui à polaroid de même que deux rouleaux de pellicule-couleur 108

JAPAN CAMERA CENTRE
LES GALERIES D'ANJOU, VILLE D'ANJOU — 353-6800

Pour de l'équipement acoustique de haute qualité, voyez le JAPAN ELECTRONIC CENTRE

Nouvelles émissions
\$2,312,000 D'OBLIGATIONS
COMMISSION SCOLAIRE RÉGIONALE DE LA CÔTE NORD (BAIE COMEAU)
Nous offrons des obligations à 7 1/2% échéant le 15 mars 1982

\$556,000 D'OBLIGATIONS
CITÉ D'ALMA
Nous offrons des obligations à 7 1/2% échéant le 15 mars 1982

\$3,765,000 D'OBLIGATIONS
COMMISSION SCOLAIRE RÉGIONALE LE ROYER (POINTE-AUX-TREMBLES)
Nous offrons des obligations à 7 1/2% échéant le 15 mars 1982

\$1,100,000 D'OBLIGATIONS
CITÉ DE CHICOUTIMI
Nous offrons des obligations à 7 1/2% échéant le 15 mars 1982

\$1,554,500 D'OBLIGATIONS
CITÉ DE ST-JÉRÔME
Nous offrons des obligations à 7 1/2% échéant le 15 mars 1982

Prix: 100 et l'intérêt couru
RAYMOND CAMUS INC.
Courtiers en Valeurs Mobilières
500, Place d'Armes, ch. 1140, Montréal, Tél. 842-2715

Pour votre déclaration d'impôt...
la calculatrice "sauve-qui-veut"

Préparer votre déclaration d'impôt est déjà assez ennuyeux sans que vous ayez à y consacrer plus de temps qu'il ne faut. Alors pourquoi ne pas confier vos maux de tête à la calculatrice SCM, modèle 1011E? C'est votre "sauve-qui-veut" quand le 30 avril vous attend au coin de votre calendrier. De prix modique, la 1011E, durable, rapide et efficace, peut se charger du calcul de votre revenu, pourvu évidemment, qu'il ne dépasse pas le milliard. (Même nos gouvernements pourraient en tirer profit...)

—999,999,999.99
Voilà le nombre le plus élevé que vous pouvez employer—suffisant pour vos calculs les plus élaborés.

—Inscription automatique du solde au crédit.
Tous les nombres positifs sont imprimés en noir. Les négatifs (y compris le solde au crédit), en rouge.
L'espacement automatique à double interligne rend les solutions plus faciles à distinguer.

—Pratique.
La 1011E se caractérise par ses touches de simple, double et triple zéros pour des calculs plus rapides.

—Touche hors calcul.
Pour numéros de référence ou dates.

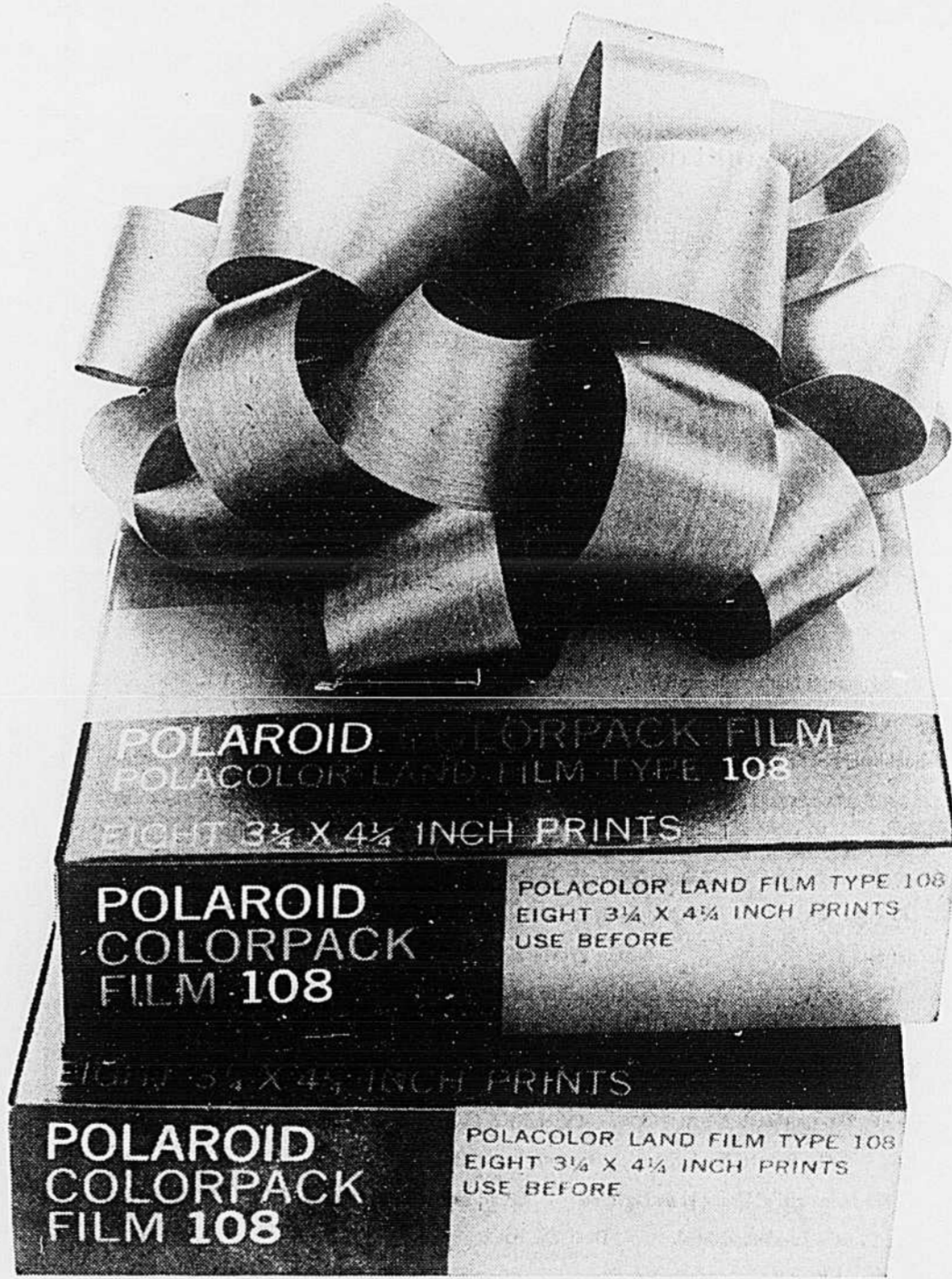
—Tolaxe automatiques.
Additionne ou totalise selon un cycle unique.

La Smith-Corona 1011E chez votre marchand, dès aujourd'hui.

Les produits SCM pour le foyer et l'entreprise—machines à additionner, à calculer, à copier, machines à écrire portatives et machines à écrire de style compact pour bureaux.

SCM SMITH-CORONA MARCHANT
Distributeur exclusif pour le Québec
1275, Avenue de la Science Nord
Boulevard Frontenac, Montréal, Québec H3A 2K4
Téléphone: 384-2222 (4 lignes)
Télégramme: SCM 1011E

Polaroid présente le cadeau d'avant-Pâques.



Avant Pâques, achetez un appareil-photo de la série 400 de Polaroid avec flash focalisé et vous recevrez 2 film packs couleur (16 photos-minute) en cadeau.

Si, depuis un certain temps, vous caressez l'idée d'acheter un appareil de la série 400 de Polaroid avec flash focalisé, l'heure est venue de vous payer ce petit cadeau.

Car, par la même occasion, vous pourrez obtenir vos 16 premières photos couleur du printemps gratuitement chez tout marchand participant.

Tous les appareils de la série 400 de Polaroid sont si automatiques que faire de splendides photos couleur en une minute (noir et blanc en 15 secondes) n'a jamais été si facile ni plus amusant.

Utilisez par exemple notre flash focalisé. Avec lequel il devient presque impossible de prendre une photo couleur qui soit trop pâle ou trop foncée. (De petits volets mobiles placés devant le cube-éclair régulent l'éclairage automatiquement quand vous faites la mise au point.

Quant aux autres réglages de la mise au point, ils sont faits automatiquement par un œil électrique et un obturateur électronique.

Il y a aussi un choix d'accessoires (pour les modèles 440 et 450) qui vous permettent de faire des gros plans, des portraits et même des autoportraits.

Mais n'attendez pas à la dernière minute. Après Pâques, lorsque vous demanderez deux film packs couleur, vous devrez payer pour.



Polaroid

"Polaroid" est une marque déposée de Polaroid Corporation, Cambridge, Mass. U.S.A.

vancover

Nomination chez SNC INC.



Jean-Paul GOURDEAU

M. C.A. Dagenais, président de SNC Inc. (Surveyer, Nenniger & Chénévert Inc., consultants de Montréal) annonce la nomination de M. Jean-Paul Gourdeau, M.Sc., ingénieur, au poste de vice-président, directeur général. Jusqu'ici vice-président-operations depuis plusieurs années, ce dernier a joué un rôle prépondérant dans l'organisation et la coordination des travaux de la compagnie, partout au Canada et à l'étranger.

Très actif dans les milieux de l'environnement, il est l'auteur de plusieurs articles sur la lutte contre la pollution et recevrait, l'an dernier, le prix Arthur Sidney Bedell décerné par la "Water Pollution Control Federation", de Washington, pour "devoement personnel extraordinaire" envers le "Canadian Institute on Pollution Control". M. Gourdeau est administrateur de l'Association des ingénieurs-conseils du Canada et membre du Comité de direction de la Fédération internationale des ingénieurs-conseils. Il est le seul Canadien de ce comité de huit membres.

M. Gourdeau est diplômé de l'Université Laval, l'Ecole Polytechnique de Montréal et l'Université Harvard.

par la PRESSE CANADIENNE

Table with columns: Valeurs, Ventes, Haut, Bas, Form., Net. Includes sections for MINES and various stock prices.

INDUSTRIELLES

Table with columns: Valeurs, Ventes, Haut, Bas, Form., Net. Lists industrial stock prices.

titres au comptoir

par la PRESSE CANADIENNE

Table with columns: Valeurs, Ventes, Haut, Bas, Form., Net. Lists stock prices from Accurate Calc to Zodiac A.

PETROLES

Table with columns: Valeurs, Ventes, Haut, Bas, Form., Net. Lists petroleum stock prices.

cote des grains

MERCREDI 22 MARS 1972

Table with columns: Marche à terme, (Winnipeg), (Chicago), (Chicago). Lists grain market prices.

americaine

par la PRESSE CANADIENNE

Table with columns: Valeurs, Ventes, Haut, Bas, Form., Net. Lists American stock prices.

COTES de l'or

MERCREDI 22 MARS 1972

Table with columns: Valeurs, Ventes, Haut, Bas, Form., Net. Lists gold prices.

marche des BESTIAUX

MERCREDI 22 MARS 1972

PC - Les arrivages étaient plus nombreux, les échanges actifs, la demande bonne et les prix stables, mercredi sur les marchés de Montréal. Arrivages: 228 bêtes à cornes, 209 veaux, deux porcs et trois moutons. Il n'y avait pas de bouvillons de choix, les bons se vendaient \$35.50, les moyens \$33, les communs de \$28.75 à \$30.50. Les génisses de choix valaient \$30.50; il n'y avait pas de bonnes génisses, ni de moyennes ou de communs. Les vaches ont rapporté de \$25.50 à \$27.50, les moyennes de \$23.75 à \$25.50, les communs de \$22 à \$23.75, les vaches destinées à la charcuterie et à la mise en conserve de \$16.50 à \$22.50. Les taureaux valaient de \$28.75 à \$33.50, il n'y avait pas de taureaux moyens ou communs. Les veaux ont rapporté de \$50 à \$56.60, les moyens de \$40 à \$49.50, les communs de \$28 à \$44. Le prix des moutons n'a pas été donné.

fruits et LEGUMES

Table with columns: (PC) - Prix payés aux producteurs du Marché central métropolitain pour les produits de première qualité. Lists fruit and vegetable prices.

dividendes

Table with columns: MERCEDES 22 MARS 1972, TAUX, PAIEMENT, ENREG. Lists dividend and interest rates.

Westinghouse INGÉNIEUR REPRÉSENTANT EN CLIMATISATION. L'expansion de notre département de climatisation exige les services d'un ingénieur qualifié comme représentant des ventes et connaissant bien le marché de Montréal et Québec. Nous recherchons un candidat capable de s'exprimer dans les deux langues, française et anglaise, et possédant une vaste expérience en matière de réfrigération et climatisation. Il doit posséder un dossier de représentant de premier ordre et avoir servi dans ce domaine particulier de l'industrie. Le poste offert peut conduire à la gerance régionale des ventes. Les appointements de niveau professionnel sont proportionnés aux responsabilités du poste. L'entreprise offre également un ensemble de bénéfices sociaux, y compris un Plan de Protection du Revenu. Voiture fournie. Prière de téléphoner à Hamilton: (416) 528-8811, poste 2484 - ou, toute discrétion étant assurée, de faire parvenir un sommaire à: Westinghouse Canada Limitée, Département W1-10, Service aux Employés Salariés, C.P. 510, Hamilton, Ontario.

NOUVELLE EMISSION le 23 mars 1972. 75,000,000 de francs français. La Commission des écoles catholiques de Montréal. Obligations à 7 1/2% échéant le 1er mars 1987. List of participating banks and financial institutions.

CARRIÈRES et PROFESSIONS. DIRECTEUR RÉGIONAL VENTES INDUSTRIELLES. Traitement initial: \$18,000 environ + voiture. Le Défi: Une compagnie solidement établie, spécialisée dans la mise en marché de produits hygiéniques tels qu'insecticides, détergents, pesticides et équipements sanitaires, désire embaucher un directeur pour diriger ses activités de ventes au Québec et dans les Maritimes. Renseignements: Les annonces publiées dans cette section sont facturées au tarif uniforme de \$100 la ligne agée. Nous accordons la commission habituelle aux agences de publicité. Les services de suivi, postale et de retour du courrier ne sont pas inclus dans le tarif. Le délai limite pour réception de ces annonces est de 2 jours avant la date de parution. Téléphonez à 874-7320 ou écrivez à LA PRESSE, 7, rue Saint-Jacques, Montréal.

P. S. ROSS & ASSOCIÉS CONSEILLERS EN ADMINISTRATION. MONTREAL • QUEBEC • OTTAWA • TORONTO • WINNIPEG CALGARY • VANCOUVER • HALIFAX • LONDRES. Représentés dans la plupart des villes importantes, à l'échelle mondiale.

CEGEP DE ST-JEROME offre d'emploi ADJOINT AUX CONSTRUCTIONS. LE POSTE: Sous la responsabilité du directeur des services de l'équipement, le titulaire organise les diverses consultations auprès des chefs de service et responsables de département en vue d'établir les besoins des différents secteurs, la programmation et l'implantation de l'aménagement de locaux prévus au programme de construction. Il sera également appelé à faire de la surveillance de chantier. QUALIFICATIONS: - Diplôme en architecture ou génie; - Connaissance de base des méthodes PERT & CPM; - Expérience pertinente. SALAIRE: Selon les qualifications et l'expérience. Prière d'envoyer "curriculum vitae" au plus tard le 28 mars 72, au: Secrétaire général, CEGEP de St-Jérôme, 295, av. du Palais, St-Jérôme.

REPRÉSENTANT EXÉCUTIF \$12,000. à \$15,000. Un important fabricant d'équipement de bureau canadien offre à deux candidats les postes de représentant pour comptes spéciaux dans le cadre d'un programme d'expansion. Les candidats choisis suivront un stage de formation sur nos produits, devront maintenir les relations d'affaires avec nos principaux clients et devront négocier à un niveau administratif. Les candidats doivent être bilingues et avoir une voiture. La rémunération est basée sur un salaire garanti plus stimulant (incentive) ou avance sur commission. Poster un résumé de vos qualifications aujourd'hui même en toute confiance à: CASE 12521 LA PRESSE. UN HÔPITAL DE 500 LITS recherche • DIÉTÉTISTE CHEF en diétothérapie • DIÉTÉTISTE CHEF en distribution • DIÉTÉTISTES PROFESSIONNELLES. Adresser votre "curriculum vitae" complet à: CASE 12,518 LA PRESSE. Tel.: 331-3240.

CARRIÈRES et PROFESSIONS

ASEA

LA COMPAGNIE

Notre Compagnie est affiliée au groupe Suédois ASEA qui compte au-delà de 36.000 employés répartis dans plus de 70 pays et qui se spécialise dans la fabrication, la vente et l'entretien d'équipement électronique d'une grande variété.

Notre nouvelle usine de transformateurs de puissance située à Varennes requiert les services immédiats de candidats sérieux et désireux de participer activement à l'essor de l'entreprise.

POSTES VACANTS:

1- ASSISTANT AU DIRECTEUR DE LA PRODUCTION

PRINCIPALES ATTRIBUTIONS:

— assister le directeur de la production dans toutes les phases de la fabrication des transformateurs de puissance

QUALIFICATIONS REQUISES:

- ingénieur (mécanique ou électricité)
- 30 à 40 ans de préférence
- bilingue (français-anglais)
- 5 ans et plus d'expérience pertinente au niveau de la production, préférablement dans le domaine électrotechnique

2- MÉCANICIEN INDUSTRIEL

PRINCIPALES ATTRIBUTIONS:

— réparer et entretenir la machinerie
— assembler et installer la machinerie et l'équipement
— opérer les machines-outils pour réparer ou fabriquer des pièces d'équipement
— nettoyer ou lubrifier les machines, etc.

QUALIFICATIONS REQUISES:

- 3 ans et plus d'expérience pertinente
- lecture de plans
- cours secondaire

3- BOBINEURS

QUALIFICATIONS REQUISES:

- cours primaire
- lecture de plans
- expérience de travail dans une entreprise de production

4- ASSEMBLEURS

QUALIFICATIONS REQUISES:

- cours primaire
- lecture de plans
- expérience de l'assemblage industriel (matériel lourd)

5- TRAVAILLEURS DANS LA PLAQUE D'ACIER

QUALIFICATIONS REQUISES:

- cours primaire
- lecture de plans
- soudure (oxy-acétylène, etc.)
- expérience pertinente du travail de plaque d'acier

6- NOYAUTAGE ET ISOLATION

QUALIFICATIONS REQUISES:

- cours primaire
- lecture de plans
- expérience pertinente du travail industriel

N.B. Les candidats choisis pour les postes 3 - 4 - 5 - 6 seront sujets à un entraînement théorique et pratique, d'une durée variable dépendant de la fonction, qui pourra être effectué si requis en dehors du pays.

Pour tout renseignement supplémentaire ou pour obtenir un rendez-vous, téléphonez ou écrivez au:

SURVEILLANT DU PERSONNEL,
ASEA INDUSTRIES LIMITÉE,
1600, MONTÉE STE-JULIE,
STE-ANNE-DE-VARENNES, QUE.
TÉL: (514) 652-2901

CENTRE ESSO

EN RAISON du développement que connaissent nos centres de services pour l'auto, nous avons besoin de personnes compétentes, pour assumer la position de:

GÉRANT DE CENTRE

Nous offrons:

- Un entraînement initial.
- Un salaire intéressant plus boni de rendement.
- De nombreux avantages sociaux.
- L'occasion de faire carrière dans une industrie progressive.

Le candidat doit:

- Connaître les aspects de la commercialisation et le fonctionnement intérieur d'un magasin.
- Avoir de l'expérience dans le commerce au détail.
- Avoir exercé la surveillance d'un personnel d'environ 10 employés.
- Être bilingue.

Les demandes seront traitées confidentiellement.

Prière d'écrire à:

L. M. MARTIN
C.P. 310,
Montréal, P.Q.

DIRECTEUR FABRICATION CHIMIQUE

Traitement initial jusqu'à \$18.000 environ

Ce poste est disponible chez l'un de nos clients, une société manufacturière qui distribue une gamme variée de produits industriels. La fonction se situe à Montréal.

Sous l'autorité d'un directeur divisionnaire, le titulaire assumera la direction de toutes les activités d'exploitation du service de la fabrication des produits chimiques. Ce poste mettra l'accent sur une opération efficace des activités de production, du contrôle de la qualité et des coûts, de la gestion du matériel, du développement des produits ainsi que sur la sélection et le perfectionnement d'un personnel qualifié.

Les candidats à ce poste seront bilingues et détenteurs d'un diplôme universitaire en génie ou en sciences, option chimie. Ils auront acquis une solide expérience de gestion de la fabrication dans l'industrie chimique. Ils recherchent l'occasion d'utiliser pleinement leur compétence technique et administrative au sein d'une équipe de direction dynamique.

P.W.
Rourke & Associés

Veuillez soumettre votre curriculum vitae qui sera traité confidentiellement à M. Jean-Pierre Bourbonnais, 1808 ouest, rue Sherbrooke, Montréal.

Cabinet-conseil en gestion des ressources humaines

HÔPITAL DES LAURENTIDES

SOINS INFIRMIERS

A) 1 infirmière autorisée, possédant post scolaire en psychiatrie.

Lieu de travail: Clinique Externe Psychiatrique de Ste-Agathe-des-Monts.

Genre de travail: Recherches, nursing communautaire.

B) Infirmières autorisées en service général.

Lieu de travail: Hôpital des Laurentides.

BIBLIOTHÉCAIRE

Diplômé(e) universitaire ou diplômé(e) CEGEP.

READAPTATION

ASSISTANT RESPONSABLE AU SERVICE DE READAPTATION

- Formation niveau CEGEP ou universitaire en administration et en gestion du personnel.
- Connaissance sérieuse des Sciences Humaines.
- Facilité d'adaptation au milieu psychiatrique
- Expérience souhaitée mais non indispensable.

B) RESPONSABLE AU CENTRE D'ENTRAÎNEMENT SOCIO-PROFESSIONNEL DE ST-JÉRÔME

- Formation niveau CEGEP.
- Connaissances sérieuses en Sciences Humaines.
- Expérience des techniques administratives et de gestion du personnel.
- Expérience antérieure dans le milieu commercial appréciée.

C) 2 ERGOTHÉRAPEUTES

- Formation universitaire.
- Baccalauréat Es Sciences en Ergothérapie.
- Expérience recommandée mais non indispensable.
- Faculté de travailler en équipe.

D) EDUCATEUR SPÉCIALISÉ

- Diplôme en Education spécialisée, niveau CEGEP.
- Attitudes pédagogiques indispensables.
- Expérience recommandée mais non indispensable.
- Faculté de travailler en équipe.

E) 2 DIPLÔMÉS EN ARTS PLASTIQUES

- (1 option sculpture, 1 option peinture).
- Formation universitaire.
- Diplôme d'enseignement spécialisée en Arts Plastiques (niveau Baccalauréat).
- Diplôme formation artistique (option sculpture — option peinture).
- Faculté de travailler en équipe.

F) DIPLÔMÉ EN EDUCATION PHYSIQUE

- Formation universitaire.

Adresser curriculum vitae à:

Directeur du personnel,
HÔPITAL DES LAURENTIDES,
L'ANNONCIATION,
Comté Labelle, Que.

CENTRE PSYCHO ÉDUCATIF ET DE PLEIN AIR LA CALÈCHE

situé à Sainte-Agathe-des-Monts, demande

POUR GARÇONS AFFECTÉS SUR LE PLAN SOCIO-AFFECTIF

I) EDUCATEUR

FONCTION: Personne qui anime une unité de garçons (8) vivant l'expérience du mi-temps sportif et du mi-temps pédagogique. Voit à l'application d'une stratégie de traitement définie avec une équipe multi-disciplinaire et voit au bien-être des enfants sur tous les plans.

QUALIFICATIONS: Diplôme de technicien en rééducation ou toute autre formation pertinente au poste. Préférence pour personne pouvant pratiquer le sport.

II) CHEF D'UNITÉ

FONCTION: Responsable de deux unités de vie. Coordonne et anime les éducateurs de ces unités. Responsable des dossiers cumulatifs des enfants.

QUALIFICATIONS: Posséder expérience dans le domaine de la rééducation.

III. CHEF D'UNITÉ D'OBSERVATION

FONCTION: Dirige, anime et supervise l'équipe d'une unité de vie avec laquelle il partage la responsabilité de l'observation, l'évaluation et la classification des enfants nouvellement accueillis et de la bonne marche du groupe selon les modalités établies par le bureau de Direction.

QUALIFICATIONS: Diplôme de psycho-éducateur ou diplôme de technicien en rééducation, ou brevet d'éducateur de cadre et expérience de la vie institutionnelle.

IV) ENSEIGNANT

FONCTION: Coordonner et animer une unité de vie, sur le plan académique.

QUALIFICATIONS: Posséder un brevet d'enseignement. Être initié à l'utilisation des fiches individuelles et des méthodes actives.

V) EDUCATEURS DE PLEIN AIR:

FONCTION: Mettre en application un programme de développement physique et d'enseignement des sports, axé sur le plein air dans un régime de mi-temps sportif, mi-temps pédagogique.

QUALIFICATIONS: 15 ans de scolarité. Préférence pour diplômés en technique de loisirs, spécialisation sports.

CONDITIONS DE TRAVAIL: Traitements selon compétence et qualifications. Bénéfices de l'emploi avantageux.

S.V.P. faire parvenir votre curriculum vitae d'ici le 3 avril à:

DIRECTEUR DU PERSONNEL

100-B, boul. des Prairies, Suite 203, Laval, Que.

ASSISTANT DIRECTEUR D'USINE

QUALIFICATIONS: Cours technique ou équivalent, 3 ans d'expérience dans la gestion d'usine de production.

— Avoir expérience du maniement des hommes devant s'occuper de la transformation du métal.

— Travail de nuit.

AVANTAGES: Excellent salaire selon qualifications, bénéfices sociaux usuels.

Faire parvenir "curriculum vitae" à:

DIRECTEUR DU PERSONNEL

11101 Parkway, Anjou, Qué.



Fonction publique
Canada

Public Service
Canada

SPÉCIALISTE DES COURS DE PERFECTIONNEMENT EN LANGUE FRANÇAISE

Traitement jusqu'à \$19.671

Section des services pédagogiques

Bureau des Langues

Commission de la Fonction publique du Canada
Ottawa

Sous la surveillance du Chef de la division des Programmes de français, le titulaire a la responsabilité des tâches suivantes:

- concevoir, élaborer et réaliser les études qui lui sont confiées par le Chef de Division, entre autres les cours spécialisés et le cours de rectification de la langue française, destinés aux francophones;
- effectuer des recherches en linguistique, en linguistique appliquée et en pédagogie;
- analyser et évaluer le matériel pédagogique disponible sur le marché ainsi que les travaux se rapportant à l'enseignement des langues.

CONDITIONS DE CANDIDATURE: baccalauréat es arts ou en pédagogie ou en psychologie; études supérieures en linguistique ou en linguistique appliquée ou en pédagogie ou en psychologie; expérience dans l'enseignement du français langue maternelle aux adultes; expérience touchant la formation des professeurs et l'élaboration de programmes d'études; expérience relative aux moyens de communication audio-visuels; expérience dans l'organisation et l'administration de programmes; excellente connaissance de la langue française.

MODALITÉS D'INSCRIPTION: la nomination à ce poste se fera des qu'il se présentera un candidat compétent. Faites parvenir votre curriculum vitae circonstancié ou la formule PSC 367-401 "Demande d'emploi", que vous pouvez vous procurer aux bureaux de poste, aux Centres de main-d'œuvre du Canada et aux bureaux de la Commission de la Fonction publique du Canada, à l'adresse suivante:

ADMINISTRATION DU PERSONNEL
COMMISSION DE LA FONCTION PUBLIQUE DU CANADA
PIECE 900
TOUR "A", PLACE DE VILLE
OTTAWA (ONTARIO) K1A 0M7

Référence à rappeler dans toute correspondance: concours no 72-CFP-BL-9.

INGÉNIEURS EN ESSAIS EXPÉRIMENTAL

United Aircraft, première société d'étude et de construction de turbines à gaz au Canada, recherche des ingénieurs qualifiés désireux d'assumer de hautes responsabilités, pour réaliser des programmes de mise au point de turbines à gaz.

Les candidats doivent avoir un diplôme universitaire en génie, ou son équivalent, et posséder plusieurs années d'expérience dans le domaine des turbines à gaz.

Les curricula vitae, qui seront examinés avec toute la discrétion voulue, devront être envoyés à:

Sélection du personnel,

United Aircraft
DU CANADA LIMITEE

C.P. 10, Longueuil, Québec

fonction publique municipale

MÉDECIN

Service de Santé

Nature de l'emploi

- Effectuer des travaux de médecine préventive dans les écoles ainsi que dans les consultations de nourrissons et d'enfants d'âge pré-scolaire.

Qualités requises

- Être membre en règle du Collège des médecins et chirurgiens de la Province de Québec. Posséder une bonne connaissance du français et de l'anglais.

Conditions de travail

- Excellente possibilité de carrière avec un organisme offrant une bonne sécurité d'emploi et des avantages sociaux très généreux.

S'inscrire en complétant le questionnaire "demande d'emploi" de la Ville de Montréal que l'on peut se procurer au Service du Personnel, Hôtel de Ville, chambre 416 ou par téléphone au numéro 872-3236 ou 872-2250.

VILLE DE MONTRÉAL

JOURNALISME D'ENTREPRISE

Une importante entreprise canadienne est à la recherche d'un jeune candidat pour son service de relations publiques au siège social de Montréal.

Le candidat choisi devra faire preuve d'initiative et d'imagination dans la préparation de communications s'adressant aux employés. Il devra maîtriser parfaitement le français et pouvoir communiquer en anglais à l'occasion.

L'expérience n'est pas essentielle. Les candidatures de finissants de CEGEP intéressés au journalisme ou aux relations publiques sont les bienvenues.

Si la fonction vous intéresse, veuillez nous dire brièvement pourquoi et nous faire tenir votre "curriculum vitae". Toute correspondance sera gardée confidentielle.

CASE 12,522 LA PRESSE

CARRIÈRE EN GÉRANCE

Nous avons actuellement 3 postes de gerance à combler dans la région de Montréal.

Nous offrons une profession pour ceux qui recherchent la liberté d'action, d'initiative et la créativité. Excellente rémunération, tous les bénéfices marginaux. De plus les candidats recevront l'entraînement requis avec leur plein salaire.

EXIGENCES:

- Bonne connaissance du milieu des affaires.
- Agé de 25 à 30 ans.
- Scolarité de 15 années et plus.

Si vous avez ces critères de base, envoyez votre "curriculum vitae" à

CASE 12,519 LA PRESSE

LE CONSEIL SCOLAIRE DE TIMMINS

solicite des demandes pour les postes

d'enseignement suivants pour septembre 1972

SECONDAIRE

ÉCOLE SECONDAIRE THÉRIAULT

M. R. G. Michon, directeur
65 est, avenue Jubilee
Timmings, Ontario
Téléphone 705-267-1491

CHEFS DE SECTEUR

Education physique (filles)
Mathématiques
Orientation

DIRECTEUR-ADJOINT

Technologie - dessin architectural

PROFESSEURS

Arts plastiques et dessin
Cours pratique (académique)
Cours pratique (filles)
Dactylo et Stenographie
Economie domestique
Géographie
Mécanique d'auto
Education physique (garçons)
Musique instrumentale

SALAIRE: \$7.700. — \$16.100.

Veuillez faire parvenir vos demandes à:

M. J. R. Chenier
Surintendant des Opérations
Timmings Board of Education
C. P. 1020
Timmings, Ontario

Une équipe d'embauche sera disponible pour les interviews vendredi 31 mars et samedi 1er avril au Holiday Inn, 350 Dalhousie, Ottawa, Ontario.

R. J. Perry Directeur de l'éducation
Président P. W. Ferren

fonction publique municipale

ARCHITECTE-PAYSAGISTE

Devoirs de la fonction

- Préparer des plans en vue de l'aménagement de parcs et de terrains de jeu et de l'embellissement des abords de certains édifices, voies-promenades, etc.

Qualités requises

- Posséder un baccalauréat en architecture paysagiste ou posséder un diplôme universitaire en architecture et cinq ans d'expérience en architecture de paysage. Facilité d'élocution et de rédaction en français et en anglais.

Conditions de travail

- Excellente possibilité de carrière avec un organisme offrant une bonne sécurité d'emploi et des avantages sociaux généraux. Echelle de salaire: \$9.520-\$15.355, selon l'expérience du candidat.

S'inscrire en complétant le questionnaire "demande d'emploi" de la Ville de Montréal que l'on peut se procurer au Service du Personnel, Hôtel de Ville, chambre 416 ou par téléphone au numéro 872-3236 ou 872-2250.

VILLE DE MONTRÉAL



BANQUE ROYALE — CENTRE CHARGEX PRÉPOSÉ À LA COLLECTION

FONCTIONS: Voir au bon fonctionnement des comptes en communiquant avec le détenteur de carte par téléphone ou correspondance.

QUALIFICATIONS: Bilingue
Diplômé de 11e année

Expérience dans le crédit et la collection

AVANTAGES: Salaire selon compétence
Bonnes opportunités d'avancement
Excellents bénéfices marginaux

Faire parvenir "curriculum vitae" à:

SERVICE DU PERSONNEL
BANQUE ROYALE DU CANADA
DIRECTION GÉNÉRALE
C. P. 6001, MONTRÉAL (QUÉBEC)

COLLÈGE MARIE-VICTORIN

offre d'emploi

PROFESSEUR D'INFORMATIQUE

FONCTION: Professeur à temps plein au secteur des techniques d'informatique.

EXIGENCES: Baccalauréat en informatique, expérience dans l'enseignement (connaître le marché du travail est possible).

TRAITEMENT: Selon les normes de l'entente collective.

Faire parvenir votre "curriculum vitae" à:

Directeur du personnel
COLLÈGE MARIE-VICTORIN
7000, rue Marie-Victorin
Montréal 462

FOUR MOTIFS

par la PRESSE CANADIENNE

Main market index table with columns for 'par la PRESSE CANADIENNE' and 'Achat Vente'. Includes sub-sections for 'MINE' and 'INDUSTRIELLES'.

INDICES A LA BOURSE DE MONTREAL

Table of Montreal stock indices including Var. 22 mars, Clôt. 22 mars, and various sector indices like Bas 72, Bas 71, and Bas 70.

new york

par la PRESSE CANADIENNE

Table of New York stock indices and market data, including 'A-B' and 'M-N' sections.

Bourse Canadienne

par la PRESSE CANADIENNE

Table of Canadian stock indices and market data, including 'INDUSTRIELLES' and 'PETROLES' sections.

INDUSTRIELLES

Table of industrial stock indices and market data, including 'MINE' and 'INDUSTRIELLES' sections.

INDICES A LA BOURSE DE TORONTO

Table of Toronto stock indices including 'Var. 22 mars', 'Clôt. 22 mars', and various sector indices.

Devises étrangères

Table of foreign exchange rates for various currencies, including 'PAYS' and 'Unité' columns.

DOUW-JONES de clôture

-0.07 à 933.93

Table of Dow Jones closing data and market statistics.

INDUSTRIELLES

Table of industrial stock indices and market data.

PETROLES

Table of oil and petroleum stock indices and market data.

INDUSTRIELLES

Table of industrial stock indices and market data.

INDUSTRIELLES

Table of industrial stock indices and market data.

courses des obligations

Table of bond market data including 'GOUVERNEMENT DU CANADA', 'PROVINCIALES', and 'MUNICIPALES'.

courses des obligations

Table of bond market data including 'GOUVERNEMENT DU CANADA', 'PROVINCIALES', and 'MUNICIPALES'.

INDUSTRIELLES

Table of industrial stock indices and market data.

INDUSTRIELLES

Table of industrial stock indices and market data.

INDUSTRIELLES

Table of industrial stock indices and market data.

OU SE RECREER?

CE SOIR : — à 8 h., danse pour les personnes âgées, au centre de l'Age d'Or "Laurier", 1115 est. rue Laurier, près de LaRoche.

— A 8 h., à la piscine St-Arsène, 7355, rue Ch.-Colomb, cours du Centre de natation pour tous (inscription sur place).

— A 8 h., au club de l'Age d'Or "Côte-des-Neiges" (sous-sol de l'église St-Pascal-Baylon), angle Barclay et Côte-des-Neiges, concert avec le Choeur des Pompiers de Montréal (733-4825).

— A 8 h., au centre récréatif St-Charles, 1055, rue Hi-bernia, près Grand Trunk et Charlevoix, défilé de modes "Simplicity" au profit des Loisirs.

— A 8 h., à "l'Accord", 2015, rue de la Montagne, suite 602, soirée culturelle libanaise, causerie de Mimi Bassili, spectacle (entrée libre, pour Canadiens et Néo-Canadiens).

— A 8 h., au Club Hélios, 1238 est. rue Bélanger, pour les personnes "seules", danse avec l'orch. de Juliette Painchaud.

— A 8 h 30, à la Société théosophique, 8595, rue St-Denis, causerie et diapositives sur les Pharaons, avec A. Schenouda (625-6258).

— A Verdun : à 8 h 30, à l'auditorium du Catholic High School, 619, boul. Champlain, spectacle des Grands Ballets Canadiens (768-1140).

— A 8 h., à la salle E-238 du Pavillon Jésus-Marie, 90, rue Bellingham, causerie avec projections sur les oiseaux, avec M. Henri Ouellet, ornithologue du Musée National à Ottawa (entrée libre).

DEMAIN : dès midi, à la Place Bonaventure, ouverture du Salon national Camping et Sports (accessible au public jusqu'au 2 avril).

Loisirs et récréation

Deux jeunes athlètes de LaSalle seront honorés

Un joyeux événement doit se dérouler demain, à Cité de La Salle, pour la 5e année consécutive. Il s'agit des Olympiques d'hiver qui auront lieu au Centre municipal, 8681, boul. Champlain.

A cette occasion, de dignes hommages seront rendus par la Récréation municipale à deux jeunes athlètes qui habitent LaSalle et qui font grand honneur à leur ville. Ce sont : **Colette Duhamel**, la meilleure nageuse au Québec, et **Richard Martin**, des "Sabres" de Buffalo et l'une des meilleures recrues de la Ligue Nationale de Hockey.

Agée de 15 ans, Mlle Duhamel est l'une des nageuses les plus prometteuses au Canada. Elle détient plusieurs records et elle devrait participer, en août prochain, aux Jeux olympiques de Munich.

Quant à Richard Martin, il est âgé de 21 ans et ses exploits au hockey avec les "Sabres" de Buffalo sont connus de tous. Il est présentement l'un des candidats les plus sérieux pour l'obtention du trophée Calder, décerné à la meilleure recrue de l'année dans la LNH.

D'autre part, M. André Larose, directeur de la Récréation municipale de LaSalle et instigateur de cette cérémonie d'hommage à des athlètes locaux, nous signale que des bénévoles des sports et des loisirs seront aussi honorés, lors de la même fête. Une plaque leur sera remise en signe de gratitude pour les services rendus à la cause du loisir et des jeunes.

Lors de ces Olympiques

d'hiver, dix centres de loisirs et associations sportives de LaSalle seront représentés par autant de "duchesses". Parmi celles-ci, on compte présentement :

— Mlles Patricia Canty, Ginette D'Andrieu, Marie-France Gareau, Lise Grand'maison, Debbie Lefebvre, Lucie Levac, Colleen MacLean, Terry-Ann O'Neil, Diane Veilleux.

Au cours de la soirée, on procédera au tirage de deux paires de patins offertes aux jeunes par le club Lions. Le programme préparé par M. André Larose, secondé par M. Maurice Latreille, son adjoint, débutera à 6 h. du soir, avec une partie de hockey entre les écoles St-Télesphore et Laurier-MacDonald.

L'ouverture officielle des Olympiques se fera à 7 h., en présence des invités d'honneur. Suivront : spectacles des "Tournesol" et des Loisirs LaSalle-Centre, patinage artistique, hockey entre parents et enfants, sauts de barils par Gilles Leclerc, partie de hockey entre l'équipe de CKVL et celle des pompiers de LaSalle. Pour renseignements : 366-4513.

PETIT MEMO

L'orchestre du "Jazz libre du Québec" sera en vedette, demain et samedi soir, au "Cafébec", 4100, rue Adam, angle Pie-IX; l'entrée y sera libre. A noter que ce café pour les jeunes est à la disposition des groupes intéressés à présenter spectacles, pièces de théâtre, etc. Pour renseignements : Gérard St-Pierre ou Carmen Carufel (526-2633).

Un spectacle de théâtre sera offert demain soir, à 8 h 30, à la polyvalente de Mortagne, sous les auspices de la Récréation municipale de Boucherville. La troupe des Loisirs de Verchères y jouera la pièce "Patate".

De plus, l'aréna municipal de Boucherville sera le théâtre des tournois régionaux de hockey pour les catégories de calibre AA, de la rive sud. Ces compétitions y débuteront demain soir, à 7 h, pour se continuer samedi et dimanche.

Spectacle de "Jeunesse 72"

Les Folkloristes de St-Jean ont complété les préparatifs de leur grand spectacle annuel : "Jeunesse 72", qui suscite toujours un vif intérêt chez les fervents de la danse et du folklore.

Ce spectacle sera présenté demain et samedi, à 8 h 30 du soir, ainsi que le dimanche 26 mars, à 2 h de l'après-midi, à l'auditorium du CEGEP St-Jean-sur-Richelieu, 30, boul. du Séminaire, à St-Jean.

La troupe compte quelque 50 danseurs et danseuses, sous la direction artistique de M. Germain Hébert. En plus de ce dernier, les chorégraphes du groupe sont Paul Hébert et Pierre Pomerleau. Pour tout renseignement, s'adresser à Jacques Goineau (514-348-8949).

Cette année, "Jeunesse 72" comprendra des suites de danses polonaises, portugaises, russes, tchèques, croates, françaises et moldaves, ainsi qu'une fantaisie moderne.

Bruno Quesnel, O.D.

Optométriste

bureau chez

PEOPLES CREDIT JEWELLERS
1015 ouest, Ste-Catherine — 849-7071

OPTOMETRISTES • OPTICIENS

J. HENRY RICHARDSON, Jr., O.D.

JACQUES BENOIT, O.D.

900, SHERBROOKE OUEST (CH. 11) 849-1274

OUVERT DU LUNDI AU MERCREDI DE 9 A.M. à 5:30 P.M.
JEUDI — VENDREDI DE 9 A.M. à 9 P.M. — SAMEDI: FERME

Shish Kebab — C'est c'qu'est bon!



Une Spécialité de la Popina, restaurant Méditerranéen sur la Plaza de la Place Ville Marie. Réservations: 861-3511

Administré par le Regime Etzabeth

Stationnement seulement \$1.00 au "Canadawide Parking" de la P.V.M., dès 18h.30. Faites valider votre billet au restaurant.



Laissez le volant et venez vivre avec nous, de temps en temps: c'est si reposant. Nos trains sont beaucoup plus qu'un moyen de transport agréable, sûr et confortable... c'est un mode de vie que vous découvrirez à bord. La plupart de nos trains vous offrent divers services de repas et de boissons, et un vaste choix de voitures-lits. Grâce aux tarifs Rouge, Blanc, Bleu, il est facile de choisir la date qui convient le mieux à votre budget. Et les billets Famille, Jeunesse, Sagesse et Groupe permettent des économies supplémentaires. Appelez sans tarder votre agent de voyages ou un bureau des Ventes Voyageurs du CN.

MONTREAL-HALIFAX	\$20.50*	MONTREAL-OTTAWA	\$ 4.35*
2 trains quotidiens — Ocean et Scotian		4 trains quotidiens — 5 le vendredi	
MONTREAL-VANCOUVER	\$63.00*	MONTREAL-TORONTO	\$11.50*
quotidien — Super Continental		5 trains quotidiens (2 Rapidos)	
MONTREAL-QUEBEC	\$ 6.40*		
2 Rapidos quotidiens		*Billet simple, jours de tarif Rouge, voiture-coach (repas non compris)	

vivez moderne voyagez **CN**

GRANDE OFFENSIVE
RÉNOVATION DU PRINTEMPS

LA FAMEUSE PEINTURE À PRIX SANS COMPÉTITION



C-I-L
\$5.89 le gallon
SUPER Spécial

EN QUANTITÉ DE 3 GALLONS ET PLUS

\$ 5 00 LE GALLON

Choix de finis :

- Mat
- Latex
- Semi-lustré
- Lustré
- Couche de fond
- Blanc extérieur
- Gris plancher

Léger supplément pour couleur



ÉMAIL SUPER BLANC RONA

Fini porcelaine qui reste blanc plus longtemps.

\$9.95 LE GAL.

Couche de fond appropriée — le gallon \$7.50

PLASTIQUE LIQUIDE RONA

Le fini vitré pour planchers. Nul besoin de cire.

\$8.95 LE GAL.



VASTE CHOIX DE TAPISSERIES SUNWORTHY

ET IMPORTÉES

SERVICE RAPIDE

LIVRAISON GRATUITE

QUEST DE MONTREAL

P.-E. CHEVRIER

170, rue SAINT-JACQUES 484-8418

VILLE SAINT-PIERRE



SUPER SPÉCIAL



AUX 3 ENDROITS SUIVANTS

NORD DE MONTREAL



QUINCAILLERIE

ALBERT LORD

LTEE 7341 SAINT-DENIS 274-2561—277-8115

Représentant du Nord

VILLE DE LAVAL



QUINCAILLERIE

RAYMOND GOYER

1533 CURÉ-LABELLE Chomedey 681-3328

Représentant de Laval

EST DE MONTREAL



QUINCAILLERIE

J.R. GRÉGOIRE

ENRG. 3605 EST, ONTARIO 524-1167

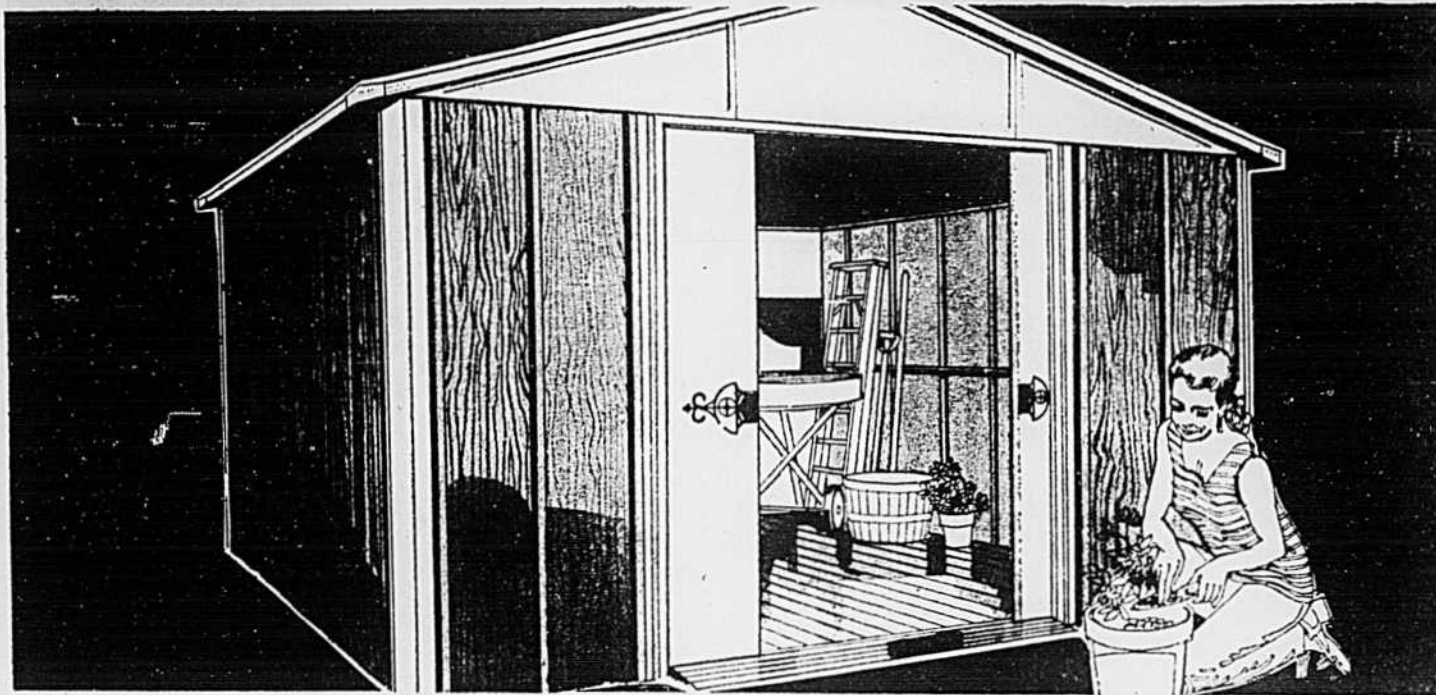
Représentant de l'Est





Carnaval d'Aubaines Centennales

Chez Simpsons au, sous-sol



Rabais \$15! Remise de jardin en acier

complète avec plancher en acier et étagère

Rég. 184.89

La solution pour le rangement de vos outils de jardin... articles sport afin de les préserver de la température et conserver votre garage exclusivement pour votre auto.

- Construction préfabriquée en acier
- Capacité 376 pi. cu.

- Ouverture porte 58"

Murs à panneaux s'emboîtant et se verrouillant pour construction solide, bords retournés pour meilleure rigidité.

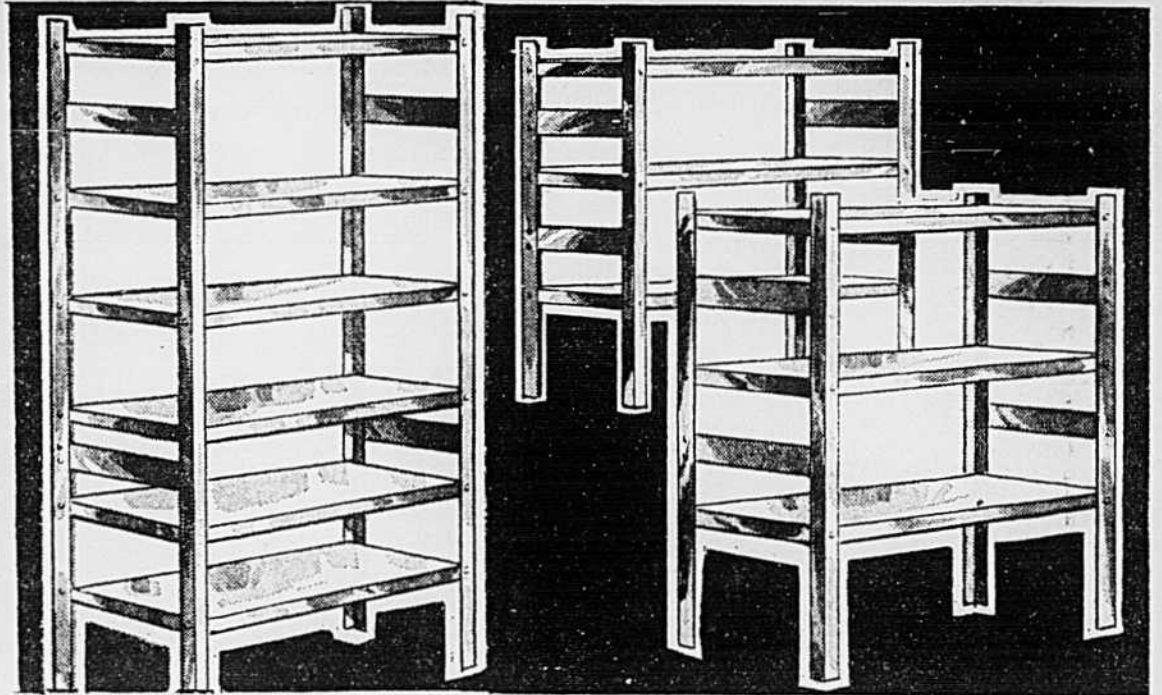
- Dimensions approximatives, extérieur: largeur 125", profondeur 85 1/2", hauteur 82"

169⁸⁸

Mens. \$10

10' x 7' complète — Fini avoca; plancher et étagère

Rayon 774 au sous-sol — Aussi à Fairview et Anjou



Rabais 1.99! Étagères en acier

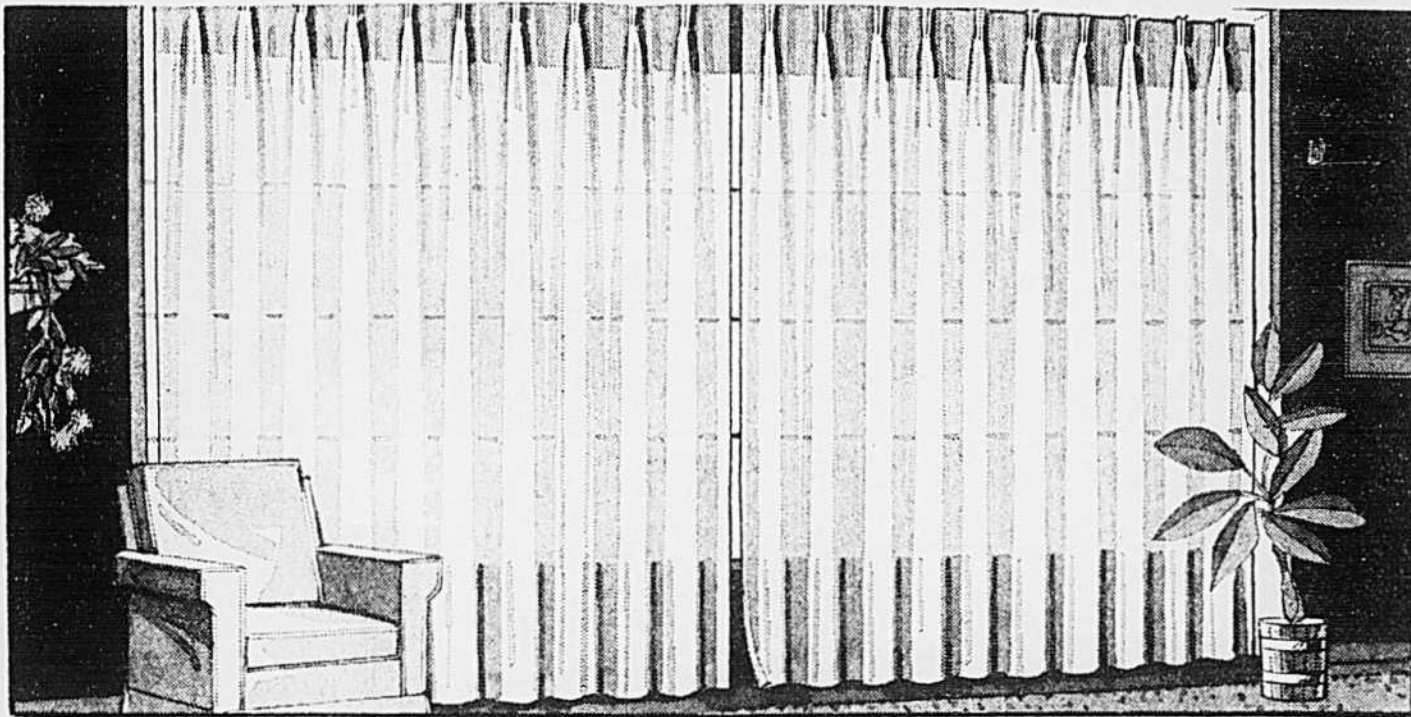
Rég. 10.98

Une façon pratique de gagner de l'espace dans votre salle de jeu, sous-sol ou remise de jardin.

- Peut former deux étagères indépendantes à 3 tablettes ou une étagère à 6 tablettes.
- Disponible fini avoca "Stelcolour"
- Étagère 6 tablettes, dimensions approximatives: hauteur 54" x 27 1/4" (largeur) x 10 1/4" (profondeur). A 3 tablettes: 27" x 27 1/4" x 10 1/4"
- Complète avec supports empêchant tablettes de basculer.

8⁹⁹

Venez en personne, écrivez ou composez 842-7221



Rabais \$10! Tentures mur à mur, tricot polyester

Tricot 100% polyester vaporeux, qui laisse pénétrer le soleil tout en sauvegardant votre intimité.

- Tentures sans souci... se lavent à la main et, un léger coup de fer leur redonne leur apparence de neuf. Irrétrécissables.

- Confection soignée avec tête à plis. Tons décorateurs, or, lilas, melon, vert ou blanc.
- Dimensions mur à mur: 144" x 95"

144" x 95"

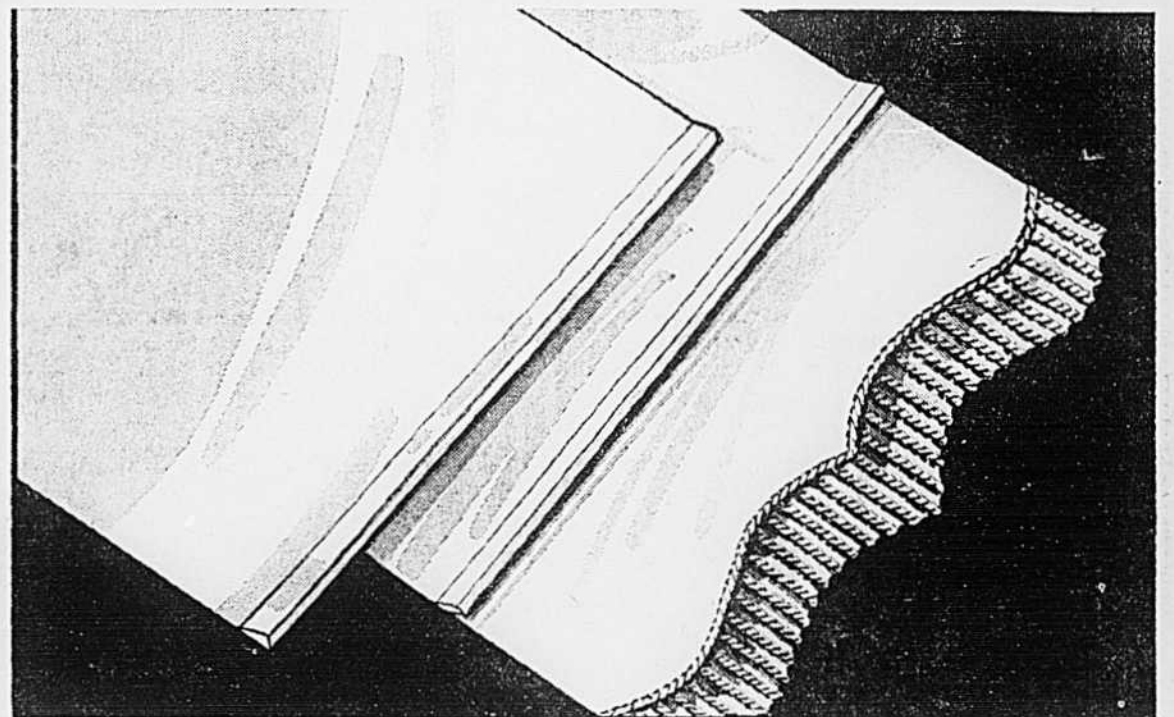
Rég. 29.99 pai.

19⁹⁹

pai.

Rayon 792 au sous-sol — Aussi à Fairview et Anjou

Venez en personne, écrivez ou composez 842-7221



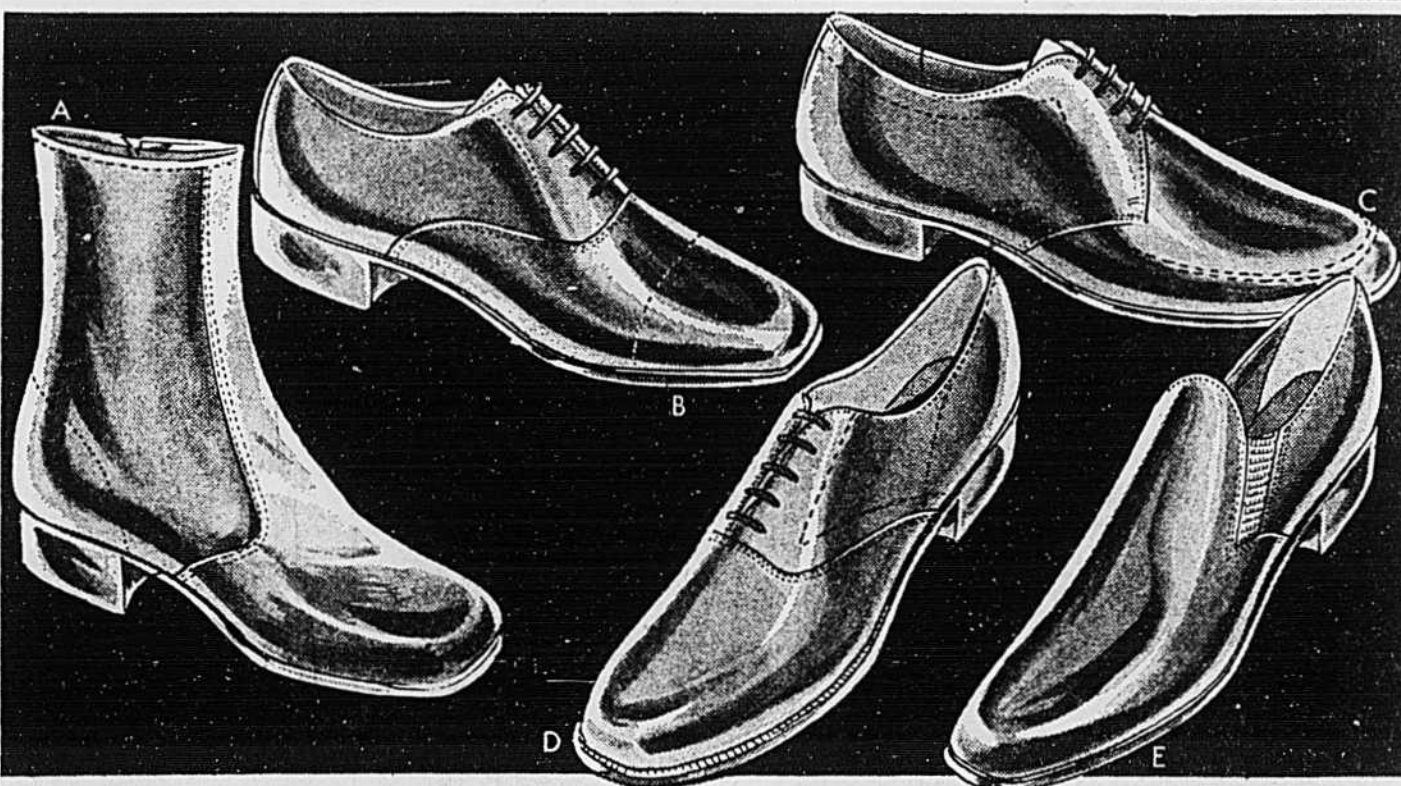
Rabais 22% à 25%! Stores en vinyle

Stores unis ou frangés en vinyle épais, qui assombrissent votre chambre le jour et qui sauvegardent votre intimité le soir. Ne jaunissent pas et ne craquent pas. Blanc.

Dim.	27" x 58"	36" x 70"	42" x 70"	48" x 70"	54" x 70"	63" x 70"	72" x 70"	77" x 70"
Unis	Rég. 3.49	3.99	4.99	6.99	8.99	13.99	15.99	21.99
	Vente 2.59	2.99	3.74	5.24	6.74	10.49	11.99	16.49
Frangés	Rég. 5.99	6.99	7.99	8.99	10.99	17.99	21.99	16.99
	Vente 4.49	5.24	5.99	6.74	8.24	13.49	16.49	20.24

Rayon 792 au sous-sol — Aussi à Fairview et Anjou

Venez en personne, écrivez ou composez 842-7221



Rabais \$4 à \$7 sur souliers et bottillons en cuir de fabrication canadienne

Souliers et bottillons en cuir, semelles et talons composition. Pointures 6 à 12 (avec 1/2). Pas de 11 1/2.

- A) Bottillon, 6 pouces, avec glissière latérale pleine longueur. Noir ou brun. Rég. 18.99 **11⁹⁹**
- B) «Balmoral», 5 oeillets. Noir seulement. Rég. 15.99 **10⁹⁹**

- C) «Blucher» avec empeigne mocassin. 4 oeillets. Noir ou brun. Rég. 14.99 **10⁹⁹**
- D) «Balmoral», 5 oeillets. Noir ou brun. Rég. 14.99 **10⁹⁹**
- E) Souliers sport avec soufflet élastique latéral. Empeigne unie. Noir seulement. Rég. 14.99 **10⁹⁹**

Rayon 787 au sous-sol — Aussi à Fairview et Anjou

Venez en personne, écrivez ou composez 842-7221

Superbes manteaux tout-temps pour hommes

Prix "Carnaval d'aubaines"

15⁹⁹

Classique manteau tout-temps offert à bas prix exceptionnel!

- 52% polyester, 48% coton, tissu gabardine
- Entièrement doublé; manches doublées nylon.
- Traité «Scotchgard», rebelle à la pluie et aux taches.
- Modèles manches semi-raglan, poches fendues, devant à glissière.
- Choix de marine, beige;

tailles 36 à 46 pour statures régulières, 36 à 44 statures courtes, 38 à 46 statures élancées. Olive: 36 à 44 régulière, 36 à 42 courte, 38 à 44 élancée.

Rayon 790 au sous-sol
Aussi à Fairview et Anjou

Venez en personne, écrivez ou composez 842-7221

