

# Plessisville

et sa région

35 CENTS

# L'UNION

MARDI 11 AVRIL 1978



Les 14, 15 et 16 avril à Plessisville

## C'est le Salon du printemps

Plessisville (GAB) — C'est autour du thème «Canard atout» que se tiendront les activités du «Salon du printemps», à Plessisville, les 14, 15 et 16 avril.

Le programme est maintenant connu pour cette manifestation annuelle qui est une initiative de l'Asso-

ciation chasse et pêche de Plessisville. Etalages de tout ce qui est utilisé par les fervents de la vie au grand air et en pleine nature, artisanat et spectacles ainsi que défilé de modes seront vus par les milliers de visiteurs attendus.

Spectacles et défilé de modes

L'inauguration officielle se fera le vendredi, 14 avril, à 19 h en l'aréna municipal où se dérouleront toutes les activités. A 22 h 30 le même soir, ce sera le spectacle d'Anne René; «Guilda» est au programme pour un autre spectacle qui se donnera le lendemain, samedi, à 22 h 30. Quant au défilé de modes,

avec la «Silhouette moderne» pour les présentations, il aura lieu le dimanche à partir de 15 h.

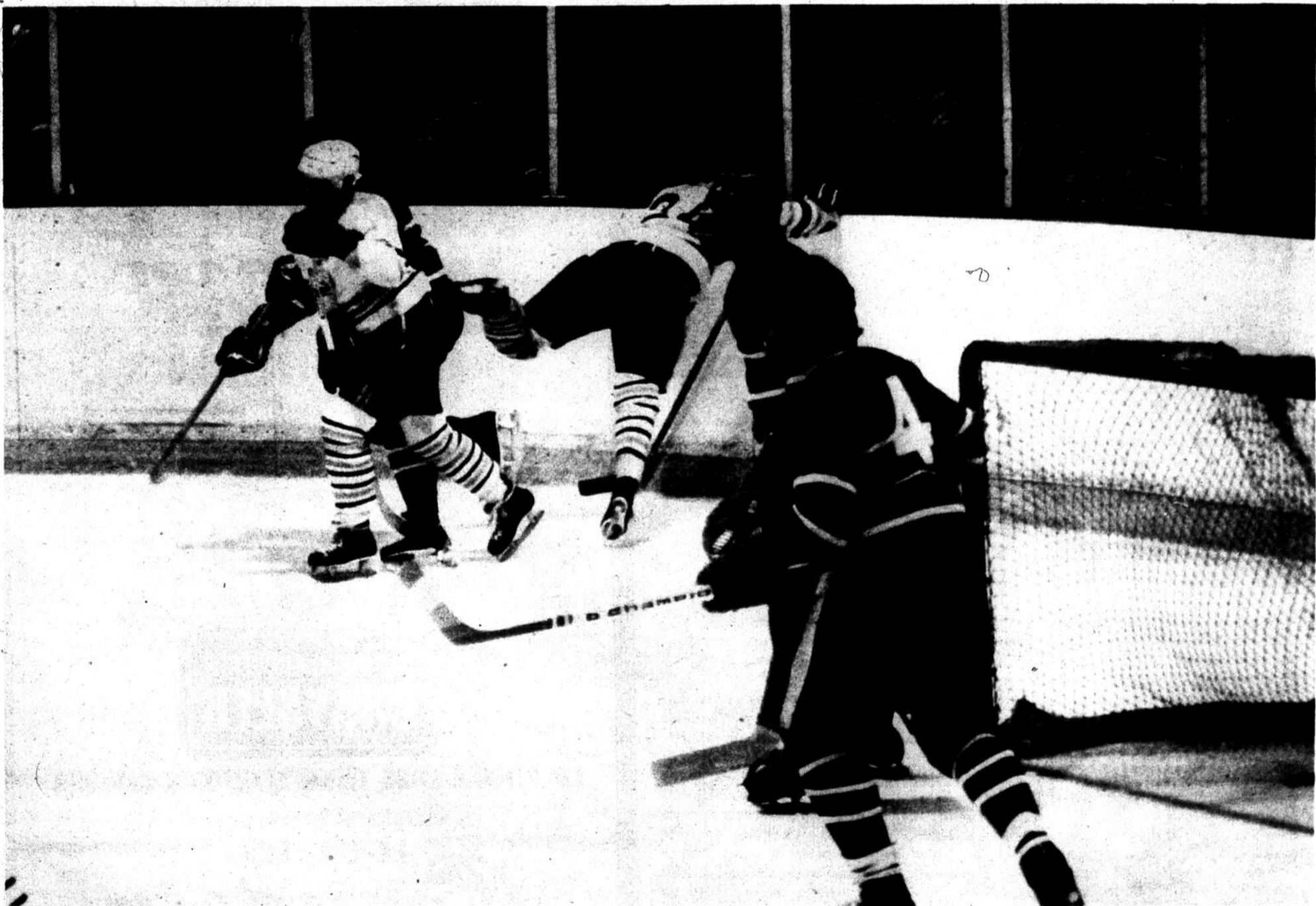
Le «Salon du printemps» sera ouvert au public visiteur le vendredi soir ainsi que le samedi à partir de midi jusqu'à la fermeture et également, le dimanche, de midi à 21 heures alors que

les activités prendront fin. Particularités

Au bar-salon, c'est un artiste bien connu, Gilles Latulippe, qui sera en vedette. Un tirage est prévu à 17 h 30 le dimanche, 16 avril, pour différents prix de présence offerts par de généreux collaborateurs; le principal est un voyage en

Floride pour deux personnes.

M. Jean-Pierre Poirier est le président de l'équipe au travail pour le «Salon du printemps» 1978 et le coordonnateur général est M. Daniel Bouffard, président de l'Association chasse et pêche de Plessisville.



Tournoi provincial Intermédiaire

## 4,000 personnes franchissent le tourniquet

A Plessisville

# Germain Boulanger, nouveau maire suppléant

Plessisville (GAB) — Un nouveau maire suppléant a été nommé pour la ville de Plessisville; M. Germain Boulanger remplace à ce poste M. Marcel Collin dont le mandat était terminé.

A la même occasion, M. Jean-Marie Fortier, maire, et les conseillers ont autorisé M. Adrien Corriveau, ingénieur-gérant de la ville, et M. Jean-Marie Painchaud, président de la Commission municipale d'urbanisme, à assister au congrès de l'Association canadienne d'urbanisme, section du Québec; ce congrès se tiendra à Trois-

Rivières les 8, 9 et 10 juin.

## Finances

Les factures totalisant \$76,585, soumises par M. Benoît Laliberté, secrétaire-trésorier de la ville de Plessisville, ont été approuvées pour paiement. Par ailleurs, une subvention de \$1,000 est accordée au club de ski Plessis Inc. pour les activités 1978 à la station du mont Apic. Une autre subvention de \$500 est consentie au Festival de l'Erable, section du défilé, pour le nouveau char de la reine qui figurera dans la manifestation du 30 avril, en soirée. Toujours au domaine des finances, autorisation

est donnée pour contracter un emprunt temporaire de \$209,000 en attendant le produit d'une vente d'obligations.

## Signature aux livres

Les amendements proposés au règlement 346 sur le zonage, la construction et l'urbanisme donnent lieu à une signature aux livres de la part des opposants à cette décision des édiles de la ville de Plessisville. Les dates des 13 et 14 avril, de 9 h à 19 heures sont déterminées pour recueillir les signatures, à l'hôtel de ville, ces jours-là.

## Une collecte

Une collecte en faveur du

rallye Tiers-Monde est autorisée par le conseil municipal urbain de Plessisville. La requête est présentée par Mlle Odette Doyon. Le produit de la souscription est pour l'oeuvre «Jeannine Nault» d'Haïti. Dans la demande, il est précisé que la sollicitation se fera le samedi, 22 avril, de 13 h à 16 heures.

## Des terrains

L'Hydro-Québec a informé la ville de Plessisville que cette dernière sera mise au courant dès que des terrains pourront être disponibles; ces terrains, appartenant à l'Hydro-Québec ont donné lieu à une offre de la part des édiles vu que la ville de Plessisville est intéressée à s'en porter acquéreur.

## Demande et acceptation

L'offre faite par «Service diplomate Enr.» pour opérer le restaurant de l'aréna municipal est mise à l'étude par le maire, M. Jean-Marie Fortier, et les conseillers. Par ailleurs, les édiles ont accepté la soumission faite par «Le jardin de vos rêves» de Saint-Ferdinand-d'Halifax pour des réalisations qui coûteront \$1,866 selon cette soumission.

Une confirmation

Les membres du conseil municipal urbain de Plessisville ont confirmé la nomination de ceux qui feront partie d'un comité «ad hoc». Ces représentants de la Commission municipale des loisirs ont à négocier un protocole d'entente avec la commission scolaire Régionale des Bois-Francs.

Les personnes concernées sont Mme Madeleine Dusseault et M. Réjean Nadeau, tous deux du conseil municipal, M. Paul Simoneau, directeur du Service des loisirs de Plessisville ainsi que MM. Normand Isabelle, Raymond Grondin et Me Gabriel Michaud.



Dans l'ordre habituel: M. Benoît Beaudoin, président de l'exécutif du PQ dans le comté de Lotbinière, M. Yves Bérubé, ministre des Richesses

naturelles et M. Gaston Trépanier, responsable du secteur Manseau - Sainte-Sophie-de-Lévrard.

(Cliché L'Union)

Financement du PQ dans Lotbinière

## Objectif de \$13,500.00

Sainte-Sophie-de-Lévrard — Lors du lancement de la campagne de financement 1978 du Parti Québécois, M. Yves Bérubé, ministre des Richesses naturelles, était de passage à Sainte-Sophie-de-Lévrard, samedi le 1er avril dernier, où il a participé à un dîner-causerie auquel ont pris part une centaine de militants péquistes.

Au cours de son exposé, le ministre Bérubé a tenté de démontrer que l'économie du Québec était sans cesse décroissante depuis 1965 et ce, quel que soit le gouvernement au pouvoir et qu'il était impossible pour le

gouvernement actuel d'accroître cette économie au sein de la Confédération, puisque seul le gouvernement fédéral a le pouvoir de légiférer dans ce domaine. «Il ne reste donc qu'une alternative au gouvernement de la province, celle d'investir directement, comme dans les mines par exemple, afin de réduire le taux de chômage», a précisé le ministre.

Par la suite, le ministre Bérubé devait poursuivre sa visite du comté pour assister à un souper à Saint-Gilles et à une soirée à Saint-Apollinaire. Monsieur Bérubé terminait sa visite

du comté dimanche, le 2 avril, dans une cabane à sucre à Villeroy.

L'objectif de la campagne de financement du comté de Lotbinière est de \$13,500. «Cet objectif doit être atteint et même dépassé si nous voulons être en mesure de lutter à armes égales avec Ottawa qui, sous le prétexte de l'unité canadienne, s'arroge le droit d'utiliser les fonds du gouvernement pour défendre son option fédéraliste, le «statu quo», a déclaré le président de l'exécutif du Parti Québécois dans le comté de Lotbinière, M. Benoît Beaudoin.

## NOUVEAUTE MONDIALE



## PROTHESES MAMMAIRES KNOCHE

Création allemande, couleur chair, veines naturelles, évidées à l'intérieur.

Pour femme ayant sein amputé ou poitrine peu développée. Elles adhèrent à la peau, ne se déplacent pas pendant les sports ou la natation. Ajustement confidentiel par femmes diplômées. Remboursement de \$50.00 par la Régie du Québec pour femmes mamectomisées. Aussi costumes de bain.

Service orthopédique de Sherbrooke (S.O.S.)

## PHARMACIE F. GROLEAU

610 EST, RUE KING SHERBROOKE 569-9251

LA LOCATION POURRAIT VOUS CONVENIR..

## IDEALOUAGE

VOLARE STATION-WAGON



LOUEZ-LE!



RÉSEAU DE LOCATION CHRYSLER

LOCATION A LONG TERME D'AUTOS & CAMIONS

Consultez-nous!

LOCATION

Beaudoin  
LYSTER 389-5765

Au 20ième Festival de l'Erable

# Une nouvelle équipe, des éléments nouveaux

Plessisville (MD) — Sous la présidence de M. Roger Dubuc, très bien secondé du Grand Sucrier, Gilles Baril, et d'une armée de bénévoles, le 20ième Festival de l'Erable de Plessisville débutera dans un peu plus d'une semaine; il se déroulera en effet du 20 au 30 avril prochain.

Dans notre dernière édition, nous avons mentionné quelques-unes des activités continuelles qui se dérouleront tout au long de cette semaine de festivités. Rappelons entre autres les déjeuners tous les matins à la brasserie Roule-Taboule et au Café Central, l'exposition des produits de l'érable, culturelle et artisanale à l'hôtel de ville, de Plessisville, le 5 à 7 tous les jours dans la majorité des hôtels de la ville, l'exposition industrielle et agricole au domaine du Festival de l'Erable, sans oublier la Place Festival, située sur la rue Saint-Calixte (face à l'hôtel de ville) qui accueillera tous les soirs, de 19 à 23 heures, deux excellents orchestres qui permettront à la population de danser dans la rue.

Voici les détails des activités qui se dérouleront lors de ce festival.

**Judi, le 20 avril**

Cette année l'ouverture officielle du Festival de l'Erable, édition 1978, se fera à Place Festival à 19 h 30 où le président, M. Roger Dubuc, se verra remettre les clés de la ville par le maire, M. Jean-Marie Fortier.

Suivra l'inauguration officielle, le couronnement de la Reine du Festival de l'Erable 1978 sur la place publique à 21 heures. Ainsi, tous les gens de Plessisville et de la région pourront assister à l'élection de la reine. La responsabilité de cet événement est confiée à Brigitte Morneau.

**Vendredi, le 21 avril**

Dès 8 heures, il y aura le déjeuner du président à la brasserie Roule-Taboule où l'animation et la musique canadienne seront de la partie.

A 21 heures, sous la responsabilité de Jacques Proulx, une nouvelle activité sera des nôtres afin de remplacer la traditionnelle soirée Western. Il s'agit du Bal des Guenillous avec orchestre bavarois en l'aréna municipal où il y aura concours de costumes.

**Samedi, le 22 avril**

A 8 heures, déjeuner des sucriers à la brasserie Roule-Taboule. Ce samedi est la journée des enfants où nous mentionnons la participation et l'aide des Optimistes de Plessisville dans l'organisation de la journée.

A la salle du Festival, à 21 h 30, une soirée dansante sera dédiée en l'honneur de la Reine du Festival de l'Erable 1978. Notons que la journée des enfants est sous la responsabilité de José Morin et la soirée sous celle de Brigitte Morneau.

Pendant ce temps, se déroulera en l'aréna de Plessisville un Festival-Disco sous la responsabilité de Jules Breton. Les jeunes pourront y danser et s'amuser au son d'une musique à leur goût.

**Dimanche, le 23 avril**

Dès 8 heures, ce sera le déjeuner des coureurs au Café Central. Une messe sera célébrée à l'église Saint-Calixte à 10 heures et au même moment se fera l'ouverture au grand public de la 20ième exposition des produits de l'érable 1978 à l'hôtel de ville. Ajoutons que cette exposition est

complétée par l'élément artisanal et culturel (montée en collaboration avec le comité socio-culturel de Plessisville). Cette exposition déterminera le Roi de l'Erable 1978 et on y attend

plus de 75 exposants des produits de l'érable.

A midi, un tournoi de dards provincial sera organisé par l'Hôtel des Bois-Francis.

A 13 h 30, c'est le départ du

demi-marathon comprenant trois classes qui se fera à l'aréna et les inscriptions se feront de 12 h 30 à 13 h 30. Cette activité est sous la responsabilité de José Morin.

A 17 h 30, un souper canadien sera servi au public et sera suivi d'une soirée canadienne avec les meilleurs amateurs de la région. Cette soirée est un élément nouveau au pro-

(suite à la page 5)

## Le lock-out est réglé chez A. & C. Assouad

Plessisville (MD) — C'est par un vote de 70% que les employés de la compagnie A. & C. Assouad Canada Ltée de Plessisville ont accepté les dernières offres patronales, après trois semaines de lock-out.

Cette décision fut prise lors d'une assemblée générale du Syndicat tenue jeudi soir dernier, laquelle faisait suite à une séance de conciliation intensive qui a permis à la partie syndicale d'obtenir gain de cause sur 90% des points qui faisaient l'objet du litige.

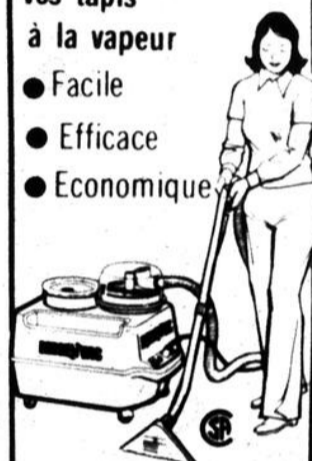
Notons notamment l'ancienneté et son application dans les cas de promotion et transfert, la charge de travail, la sécurité au travail, les heures de travail et le temps supplémentaire. Salaires

Quant aux salaires, les employés ont accepté \$1.20 d'augmentation, à raison de 40 cents par année, rétroactif au 1er janvier 1978.

Ajoutons que le Syndicat des employés de chez A. & C. Assouad Canada Ltée de Plessisville est affilié à la C.S.D..

Nettoyez vos tapis à la vapeur

- Facile
- Efficace
- Economique



EMISE VAC

Louée pour seulement \$12. par jour

**PAMPHILE AVOINE**  
rue Gingras, Warwick  
358-2433

# Super-Aubaines

PNP  
**National**

LATEX-SATIN D'INTERIEUR

No 800 SUPER BLANC (1 Gallon 4.54 Litres)

PAS PLUS QUE

**11<sup>75</sup>**

LATEX SEMI-LUSTRE

No 1800 SUPER BLANC (1 Gallon 4.54 Litres)

PAS PLUS QUE

**12<sup>75</sup>**

EMAIL FINI-VELOURS

No 1400 SUPER BLANC (1 Gallon 4.54 Litres)

PAS PLUS QUE

**12<sup>75</sup>**



MATERIAUX DE CONSTRUCTION — QUINCAILLERIE — ARMOIRES DE CUISINES

En vente chez:

**L. Drolet & Fils Inc.**

1975 Av. BELANGER — (819) 362-7331 — PLESSISVILLE, QUE. — G6L 2C5

## Tournoi provincial Intermédiaire

# Un beau et bon tournoi

Par Hélène Ruel-Roberge

Selon certains commentateurs recueillis, alors que sur la glace, deux équipes composées des gros calibres de la région se disputaient les honneurs du premier tournoi provincial Intermédiaire Molson, jamais à Plessisville on aura vu un tel tournoi. Jamais on a été aussi satisfait du calibre du tournoi ainsi que de l'arbitrage.

Au-delà de 4,000 personnes ont franchi les tourniquets du tournoi intermédiaire où 19 équipes se disputaient les honneurs, divisées en quatre classes, ouverte, féminine, «A» et «B».

L'organisateur du tournoi, Réjean Gosselin, confiait qu'évidemment une telle expérience sera renouvelée

l'an prochain. Certains changements seront apportés; par exemple, la diminution du nombre d'équipes de Plessisville, la disparition probable de la classe féminine en raison du peu d'intérêt qu'y vouent les spectateurs et peut-être aussi la date du tournoi. Ou bien, le tournoi se déroulera plus tôt dans l'année, aux environs du mois de décembre, ou bien il se tiendra plus tard et serait accolé, si les négociations aboutissent, au Festival de l'Erable. De toute façon, le tournoi ne peut se tenir ni en janvier ni en février en raison du trop grand nombre de compétitions sportives qui se déroulent au Québec durant ces deux mois.

Toujours est-il, qu'on ne peut parler du tournoi sans parler de l'équipe championne, le V. Boutin Express qui donnait aux spectateurs de dimanche soir une finale exceptionnelle. En effet, après une première période où les deux équipes, le V. Boutin Express et le Guay Sports, semblaient d'abord vouloir se mesurer, tout en fournissant un spectacle relevant parfois de la comédie, on en reparlera un peu plus tard, les 2 autres périodes ont été quelque peu mouvementées; un nombre impressionnant de punitions a été enregistré. Mais, et on doit le mentionner, aucune bagarre générale n'a éclaté. Finalement, Yvan Picard donnait la victoire à son

équipe en marquant, après 20 secondes de la période supplémentaire, le troisième but du V. Boutin Express. L'autre marqueur de l'équipe est Jean-Marc Allaire qui comptait à lui seul les deux points. De son côté, le Guay Sports doit ses deux buts aux joueurs junior de Warwick, Alain Rouillé et Luc Boutin.

### Classe «B»

Dans la classe «B», la Prudentielle de Sorel l'emportait difficilement sur la Bijouterie Marcel de Plessisville alors qu'en classe «ouverte», les Pyros de Tracy se méritaient la bourse de \$800 de la

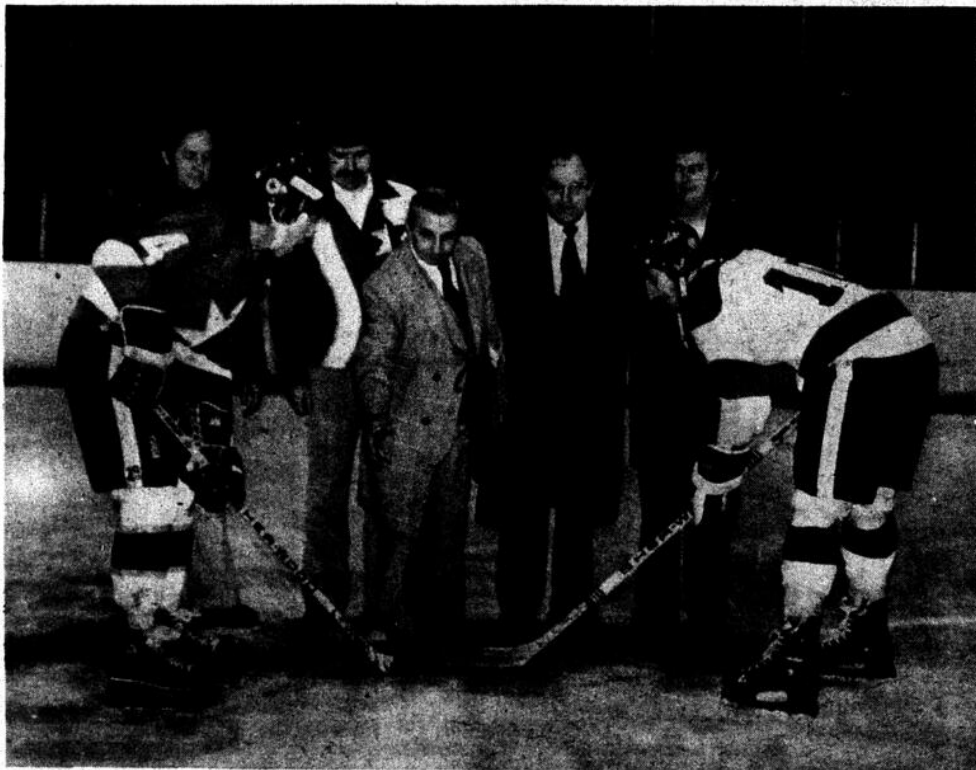
brasserie Molson, commanditaire du tournoi. Les Pyros, équipe composée de plusieurs joueurs professionnels, affrontaient l'équipe du Playboy Toyota.

Du côté des femmes, Ville-neuve l'emportait sur l'équipe du Château Louise au compte de 7 à 5. Mentionnons que pour les équipes féminines, le tournoi regroupait des équipes déjà constituées contrairement à celles des autres classes.

Pour revenir à cette dernière partie de la classe «A», les spectateurs du dimanche soir, en ont eu pour leur argent. Encore là, les deux arbitres de

Montréal ont été particulièrement appréciés pour leur travail. Au cours de la première période, deux joueurs étaient éjectés de la patinoire, projetés sur une porte, laquelle fort heureusement, s'est brutalement ouverte. Quelques échauffourées, plutôt comiques que tragiques, ont contribué à rendre cette dernière partie du V. Boutin Express plus intéressante que jamais.

Evidemment, les spectateurs s'attendent encore à un tournoi d'envergure pour l'an prochain. Ils l'auront sûrement, leur spectacle; ce sont les organisateurs du tournoi qui l'assurent...



Une mise au jeu officielle avant la dernière partie du premier tournoi provincial Intermédiaire. On reconnaît le maire de la municipalité de Plessisville, Jean-Marie Fortier, procédant à la mise au jeu. On reconnaît à gauche, en arrière, le président organisateur du

tournoi, Réjean Gosselin, le commanditaire de l'équipe du Guay Sports, Jean-Louis Guay, celui de l'équipe du V. Boutin Express, Paul Boutin et le président honoraire du tournoi, Jacques Doyon...

(Photo H.R.R.)



Une prise de tête...on l'aura constaté...

(Photo R.H.)



Un gardien assailli...mais un bel arrêt...

(Photo R.H.)



PAGE D-4 - L'UNION - MARDI 11 AVRIL 1978

De l'action! Un but ou pas? En tout cas, le gardien est en fort mauvaise posture...

(Photo R.H.)



Cette fois, tout est gagné ou tout est perdu...dépendant de quel camp on fait partie...

(Photo R.H.)

## Une...

(suite de la page 3)

gramme et est organisée par le comité socio-culturel de Plessisville.

### Lundi, le 24 avril

De nouveau, il y aura déjeuner des chômeurs à la brasserie Roule-Taboule à 8 heures. En plus des activités habituelles, un 5 à 7 sera organisé à l'Hôtel des Bois-Francis.

A 18 heures, souper populaire des travailleurs, suivi de la soirée canadienne avec orchestre. Ce souper est sous la responsabilité de Henri Pellerin.

### Mardi, le 25 avril

Un autre déjeuner à 8 heures, celui des secrétaires et des patrons, à la brasserie Roule-Taboule. Les expositions artisanale, culturelle et celle des produits de l'érable sont ouvertes pendant toute la semaine à partir de 13 heures à l'hôtel de ville.

Un 5 à 7 à l'hôtel Central. De 17 à 18 heures, le traditionnel souper des hommes d'affaires suivi de la soirée dansante avec orchestre. Comme par les années passées, ce souper remporte un très grand succès, les gens sont servis copieusement et peuvent se divertir et danser au son

d'une musique de choix.

### Mercredi, le 26 avril

Dès 8 heures, déjeuner de la reine du foyer, dans le cadre de la «Journée de la femme», sous la responsabilité de Martine Turgeon. C'est maintenant traditionnel chez nous cette journée de la femme. Des organismes venant de partout passent une journée qu'ils n'oublient pas de si tôt. Le Festival en collaboration avec les Fermières, les Filles d'Isabelle et l'Association féminine d'éducation et d'action sociale est l'organisateur de cette journée. Dès 13 heures, les dames se rendront à l'exposition des produits de l'érable en la salle de l'hôtel de ville.

A 14 heures, elles se rendront en la salle du Festival pour une partie de sucre. Plus de 700 femmes devraient être présentes. Des autobus seront à leur disposition. Pour les groupes de l'extérieur, une visite

## Caisse pop

**Plessisville (GAB)** — La Caisse populaire de Plessisville est la 31ème en importance parmi les quelque 350 faisant partie de l'Union régionale de Québec des Caisses populaires. C'est ce qu'a précisé M. Roger Tremblay, responsable de la «Caisse populaire-Coop» de Plessisville en rendant hommage à la population du milieu pour son esprit coopératif et ses initiatives dans ce domaine de la vie économique.

dans quelques industries sera organisée.

A 17 heures, un 5 à 7 sera organisé à la brasserie Auberge où les femmes chantent et s'amusez ferme et ainsi les met en appétit pour le repas canadien à 18 heures en la salle du Festival.

Ce souper sera suivi à 20 heures, d'une mini-parade de modes à l'ancienne où il y aura des concours de robes d'époque et de macramé. Une soirée récréative et d'amateurs terminera la journée.

Pour cette journée toute spéciale, les dames sont invitées à porter le costume d'époque. Les groupes de l'extérieur désirant des réservations pourront s'adresser à Mlle Martine Turgeon au numéro de téléphone suivant: 362-2392.

### Jeudi, le 27 avril

Sous la responsabilité de Jean Philie, c'est la journée de l'Age d'Or qui est orga-

nisée conjointement par le club de l'Age d'Or de Plessisville et le Festival de l'Erable. De 9 à 21 heures, c'est le «Magasinage à l'ancienne» dans les différents commerces de la ville.

La reine et les princesses accompagnées du président du Festival de l'Erable visiteront les foyers pour personnes âgées, certains commerces et industries.

A 14 heures, le grand public est invité à une partie de sucre en la salle du Festival.

A 17 heures à la brasserie Roule-Taboule, on aura un 5 à 7. Pour l'Age d'Or, il y aura souper à 18 heures suivi d'une soirée canadienne en or.

### Vendredi, le 28 avril

A 8 heures, il y aura déjeuner des tapeux de pieds à la brasserie Roule-Taboule. Le «Magasinage à l'ancienne» sera à l'honneur encore toute la journée. A 17 heures, sous la responsabilité de Roger Dubuc, il y aura un 5 à 7 au Manoir Plessis.

A 21 heures, s'ajoutera un élément nouveau, soit un concours d'orchestres pop en l'aréna municipal. Des prix et trophées seront attribués aux gagnants. Ce concours est sous la responsabilité de Roger Dubuc.

### Samedi, le 29 avril

A 8 heures, il y aura déjeuner des directeurs du Festival de l'Erable à la

brasserie Roule-Taboule.

De 10 à 18 heures au domaine du Festival sera présenté la tire de tracteurs. On compte avoir un grand nombre de spectateurs à cette nouvelle activité. En effet, des tracteurs montés venant de l'Ontario donneront aux spectateurs un formidable spectacle. Ceci est sous la responsabilité de Henri Pellerin.

A 17 heures, l'hôtel Château Louise donnera un 5 à 7.

A 18 heures, il y aura le Souper de l'Erable 20ième anniversaire. On a modifié les prix d'entrée pour favoriser un plus grand nombre de gens à assister à ce souper. Le tout débutera par un cocktail suivi d'un souper gastronomique et d'une soirée dansante avec orchestre réputé. Toute l'équipe du Festival sera présente. La responsabilité de cette fête a été confiée à Jean-Claude Boivin.

Il est à souligner qu'au cours de la soirée, l'on procédera au tirage d'un voyage aux Barbades pour deux personnes et de nombreux autres cadeaux. Mentionnons que la plus grande partie du voyage sera défrayée par le Festival et qu'une fraction seulement sera payée par Charron Voyages de Victoriaville.

### Dimanche, le 30 avril

C'est la dernière journée du Festival et les activités seront nombreuses.

Le déjeuner des hommes forts à 8 heures au Café Central. A 11 heures, une messe rythmée sera célébrée en l'église Notre-Dame-de-Fatima. Pour dîner, le public est invité à un repas canadien en la salle du Festival.

A 13 heures, se dérouleront les activités sportives, au stade municipal où il y aura souque à la corde, concours de sciage et bûchage et levée du poids. On y attribuera bourses et trophées aux gagnants. Ces activités sont sous la responsabilité de Henri Pellerin.

A 14 h 30, il y aura partie de sucre à la salle du Festival et à 17 h 30, souper canadien au même endroit.

A 19 h 30, notre grand défilé de nuit créera un élément des plus nouveaux cette année et empruntera le parcours suivant: départ du stade municipal, rues Du Stade, Saint-Germain, Saint-Paul, Saint-Louis, boul. Des Sucrieries, Terrain du Festival.

Ce grand défilé, sous la responsabilité de Henri Pellerin, prendra fin au domaine du Festival. Pour clôturer tous ces éléments, un immense feu de joie, qui est sous la responsabilité de José Morin, permettra aux jeunes et aux moins jeunes de venir se réchauffer et de savourer les derniers instants du Festival de l'Erable, édition 1978.

Bienvenue à tous!



## La dernière princesse à faire son entrée

En fin de semaine, l'organisation du Festival de l'Erable tenait sa dernière soirée pour présenter les princesses. La troisième princesse à faire son entrée est Mlle Rosanne Lessard représentante

du Syndicat de l'UPA de Plessisville. Elle était accompagnée de Pierre Pellerin. Raymond Lachance, président de l'UPA de Plessisville, la couronne.

(Photo H.R.R.)

## Nomination



Jean-Marc Laroche.

M. Guy Saint-Pierre président de Automobiles Hilco Inc. annonce la nomination de Jean-Marc Laroche à titre de gérant des ventes, division camions lourds Ford chez Automobiles Hilco Inc.

M. Laroche est avantageusement connu dans les Bois-Francis pour ses 20 ans d'expérience dans le domaine de la vente de camions lourds.

Jean-Marc Laroche profite de l'occasion pour inviter sa nombreuse clientèle à venir le rencontrer chez:

**Automobiles Hilco Inc.**



1245 ave Forand — Plessisville — 362-3207

# Du nouveau pour les femmes du deuxième âge de la région

Plessisville (GAB) — «Du nouveau à Plessisville; nouveau départ». C'est quoi? Un programme d'orientation. Pour qui? Pour les femmes du 2<sup>ème</sup> âge (35 à 55 ans) de Plessisville et de la région. Comment? Par une série de douze rencontres avec thème différent à chaque séance. Avec qui? Des personnes-ressources bien choisies, des animatrices bien préparées. Quand? En septembre prochain.

Un programme d'orientation destiné aux femmes du 2<sup>ème</sup> âge n'a pas pour but de recycler les femmes en vue de les insérer ou de les réinsérer au marché du travail mais de leur donner l'occasion de faire le point, de les instrumenter afin de pouvoir mener une vie plus riche et plus heureuse avec un choix de cinq voies possibles dont bien sûr, le retour au travail pour celles qui en auraient besoin.

Pour toutes les classes Ces cours seront à la disposition des femmes de toutes classes, qu'elles soient mariées, célibataires ou soutiens de famille. La série de rencontres permettra aux participantes de faire le point sur leur vie actuelle à travers les changements sociaux de toutes sortes, d'évaluer leurs goûts, leurs aptitudes, d'exprimer leurs attentes et leurs besoins, de participer à la vie de groupe, de

s'orienter vers des actions ou activités adaptées à leurs propres besoins.

## Nouveau départ

«Nouveau départ» ne veut pas offrir une récréation, réaliser une image type de la femme, donner une formation professionnelle, créer des demandeuses d'emplois, être une agence de placement. «Nouveau départ» veut: un travail sérieux, informatif, structuré, une restructuration du «moi» aux niveaux social et familial; aider à chaque participante à réaliser sa

propre image en lui aidant à faire un choix réaliste et éclairé, adapté à ses besoins et respecter le choix de chaque participante; inciter celles qui n'ont pas de formation professionnelle à en entreprendre une; équiper celles qui ont besoin de travailler.

## Un éventail de sujets

«Nouveau départ» veut également offrir tout un éventail de sujets adaptés aux interrogations que plusieurs se posent. Une pré-inscription sera bientôt mise en circulation pour favoriser l'organisation afin de

répondre au plus grand nombre de candidates possible.

## Autres informations

D'autres informations seront fournies dans les semaines à venir. Des détails supplémentaires sont toutefois disponibles immédiatement; ces détails sont donnés par Mme Irène Breton (tél.: 362-7975 ou 362-3226 extension 34).

Mme Breton est la responsable de la mise en place de cette initiative en faveur des femmes du 2<sup>ème</sup> âge de Plessisville et des environs.

## L'érablière du Festival de l'Erable est en pleine exploitation

Plessisville (GAB) — L'érablière du Festival de l'Erable de Plessisville est en pleine exploitation durant la période des sucres.

Un spécialiste dans le domaine, M. Jérôme Dubois, voit à la transformation de la sève sucrée dans la cabane rustique où la «bouilloire» est en opération. Cette cabane est située à proximité de la vaste salle

où des repas canadiens sont servis durant la période des sucres; les hôtes, M. & Mme Claude Cadorette, y accueillent les convives pour des dîners et soupers libres tous les dimanches et, sur réservation, les autres jours de la semaine.

## Le Festival de l'Erable

Un spectacle folklorique par la troupe «Les Quatre Vents», dans le programme

de «Tournestrie», un tournoi provincial de hockey de catégorie Intermédiaire, le «Salon du printemps» sont les manifestations auxquelles le Festival de l'Erable collabore dans une certaine mesure, en avril, en plus de ses propres manifestations. Pour ces dernières, elles seront inaugurées le jeudi, 20 avril pour prendre fin par la parade de nuit, le dimanche, 30 avril.

L'inauguration officielle prend la forme d'une remise des clefs de la ville, le soir du 20 avril; M. Jean-Marie Fortier, maire, remettra la clef symbolique à M. Roger Dubuc, président du Festival de l'Erable 1978. Cette cérémonie aura lieu sur la «Place du Festival», soit sur la rue Saint-Calixte, entre les avenues Saint-Louis et Saint-Edouard. L'élection de la reine et la présentation officielle de l'éluée suivront la remise des clefs de la ville.

## Affaires municipales

Plessisville (GAB) — Certains problèmes sont en voie d'être solutionnés, à la ville de Plessisville, en rapport avec la station de pompage de Notre-Dame-de-Lourdes. Le fonctionnement des appareils a donné lieu à des difficultés; on en a remplacés à la suite de l'examen de la situation par les ingénieurs et les démarches se poursuivent pour que les opérations de la station de pompage puissent se poursuivre de façon satisfaisante.

## Stationnement

L'offre faite par des intéressés de l'extérieur, en rapport avec la démolition d'une maison, est acceptée par la ville de Plessisville. Il s'agit d'une construction située sur un terrain devant être converti en stationnement public, entre les avenues Saint-Louis et Saint-Laurent. M. Jean-Marie Fortier, maire, et les conseillers ont autorisé le secré-

taire-trésorier, M. Benoît Laliberté, à contracter un emprunt nécessaire à payer une partie du coût d'aménagement de ce terrain de façon permanente. L'espace en question a été utilisé dès cet hiver à la suite d'un aménagement temporaire.

## Autres appuis

Les organismes du milieu continuent à appuyer le conseil municipal de Plessisville dans ses démarches auprès de la Société d'habitation du Québec pour que se réalise au plus tôt le projet d'un ensemble de logements pour personnes âgées ou handicapées à revenus modiques. Le Conseil régional des syndicats nationaux de Plessisville, le Richelieu, les Filles d'Isabelle ont fait parvenir des lettres d'appui aux édiles; ces lettres sont acheminées, comme les précédentes aux autorités de la Société d'habitation du Québec.

## Optimistes

Plessisville (GAB) — Les élections se préparent chez les Optimistes de Plessisville. Un premier rapport a été donné par le responsable du comité de nomination, M. Denis Rousseau au cours d'un souper-assemblée qui réunissait une trentaine de membres, sous la présidence de M. Claude Lafond, à la «Cabane 4-7». A la même occasion, M. Jean-Denis Guay a été nommé responsable de l'équipe qui collaborera pour la journée des enfants, dans les cadres du Festival de l'Erable, le 22 avril avec partie de sucre, projection de films et théâtre de marionnettes. Les Optimistes prêteront également leur concours pour la partie de sucre de la Brigade scolaire, le 15 avril à la «Cabane 4-7».

### Vente pré-saison

Prix à partir de **\$1.50** le pied



**Gouttières Aluminium Enr.**



**758-7333**  
\* Estimation gratuite

**Gouttières SANS JOINT en aluminium**

- \* Longueurs illimitées
- \* 25 couleurs à votre choix
- \* Epaisseur .032
- \* Garantie sur matériel, 25 ans, main-d'oeuvre 10 ans.
- \* Manufacturées sur place

31-10-78

Symbole de qualité



## LA SAISON COMMENCE BIEN AVEC LE MATÉRIEL DE JARDIN JOHN DEERE





### Tracteurs de jardin

John Deere offre le choix de 8 modèles - de 8 à 19.9 ch avec transmission à variateur, hydrostatique ou à 3 et 4 vitesses. Triple sécurité contre les démarrages accidentels. Commandes de couleur à portée de la main. Capot en fibre de verre, relevable pour accéder au moteur.

## André Girouard & Fils Inc.

650 boul. Industriel est - Victoriaville - 758-0643



## A Sainte-Sophie-de-Mégantic

# Qui sera élue Reine des loisirs '78?

Sainte-Sophie-de-Mégantic (MD) — Pour une cinquième année consécutive, le comité des loisirs de Sainte-Sophie-loisirs. Quatre duchesses ont accepté de se faire la lutte



Brunette Boutin



Martine Faucher

Salle de la Grange, de Mlle Carole Breton, appuyée par M. Omer Laflamme de Plessisville, Mlle Martine Faucher, commanditée par M. Rosaire Pellerin et enfin Mlle Claire Gosselin, présentée par M. Jean-Guy Gosselin. Mentionnons que les duchesses dirigent une distribution de billets pour le tirage de prix.

Une manifestation spéciale est prévue pour le choix et le couronnement d'une nouvelle reine des loisirs de la municipalité. Notons que l'élection de l'heureuse élue se fera par un tirage par capsules avec élimination. Le tout se déroulera le soir du 20 mai prochain, en la Salle de la Grange.



Claire Gosselin



Carole Breton

de-Mégantic organise un concours de popularité en s'agissant de Mlle Brunette Boutin, présentée par la

## Armes à feu

Plessisville (GAB) — Les cours de sécurité dans le maniement des armes se poursuivent sous l'initiative de l'Association chasse et pêche de Plessisville. Après les séances des 2 et 9 avril, d'autres sont inscrites au calendrier pour les 18, 19 et 20 du même mois. D'autre part, les réservations se font pour ceux qui désirent occuper des sites, durant la saison estivale, au domaine du lac Joseph à Saint-Pierre-Baptiste; la date du 28 mai est fixée comme limite pour les inscriptions.

## Deux feux

Plessisville (GAB) — Les pompiers de Plessisville n'ont fait que deux sorties pour du feu en mars. Une automobile qui brûlait dans le territoire urbain et un incendie qui s'était déclaré dans un logement, sur la rue Napoléon, sont les deux cas sur lesquels les sapeurs ont eu à intervenir. Le directeur de la Brigade des pompiers, M. Robert Godbout, a été hospitalisé, à Québec, pour une intervention chirurgicale à la suite d'un léger accident de travail.



# VOYAGES

été  
automne



## CECULE ESTIVALE (Départs de Victoriaville et de Plessisville)

DATES	DESTINATIONS	PRIX A PARTIR DE
040 Du 19 au 22 mai	Old Orchard Beach	\$57.00
041 Du 20 au 22 mai	Ottawa - Festival des tulipes	\$61.00
042 Du 20 au 22 mai	Burlington-Enfield	
	Mt. Washington	\$68.00
043 Du 23 au 25 juin	Manoir Richelieu - Chicoutimi	
	Tour du lac Saint Jean	\$82.00
046 Du 30 juin au 3 juillet	Toronto Niagara Mille-Iles	\$121.00
045 Du 30 juin au 3 juillet	Abitibi-Témiscamingue	
	Nord Ontario	\$105.00
047 Du 3 au 7 juillet	Tour de la Gaspésie	\$181.00
048 Du 8 au 30 juillet	Ouest canadien	\$735.00
057 Du 22 au 31 juillet	Les provinces maritimes	\$249.00
058 Du 5 au 20 août	Nouvelle Orléans - Nord de la Floride	\$432.00
059 Juin-juillet-août	Iles de la Madeleine (avion)	\$207.00
060 Du 12 au 23 août	Tournée des grands lacs	\$372.00
061 18-19-20 août	Old Orchard Beach	\$57.00
062 Du 13 au 19 août	Terre-Neuve (avion)	\$471.00
063 Du 1 au 4 septembre	Toronto-Niagara-Mille-Iles	\$121.00
064 Du 6 au 9 octobre	Boston-Cape Cod	\$72.00
066 Du 7 au 9 octobre	Ottawa-Capitale canadienne	\$61.00
065 Du 4 au 26 novembre	Miami	\$445.00
067 Du 18 nov. au 3 déc.	Miami	\$445.00

### ATLANTIC CITY...PERIODE DES VACANCES

Durée de 9 jours:	Durée de 7 jours:
8 au 16 juillet 49	9 au 15 juillet 50
15 au 23 juillet 51	16 au 22 juillet 52
22 au 30 juillet 53	23 au 29 juillet 54
29 juillet au 6 août 55	30 juillet au 5 août 56

PRIX A PARTIR DE \$155.00 PRIX A PARTIR DE \$135.00

\*: DUREE DE 14 JOURS A TOUTES CES DATES,  
PRIX A PARTIR DE \$218.00

758-0511

# CHARRON VOYAGES

38, NOTRE-DAME EST VICTORIOVILLE

Licence provinciale:  
12454690 - 0096

## L'Italie: Florence et l'île de Capri

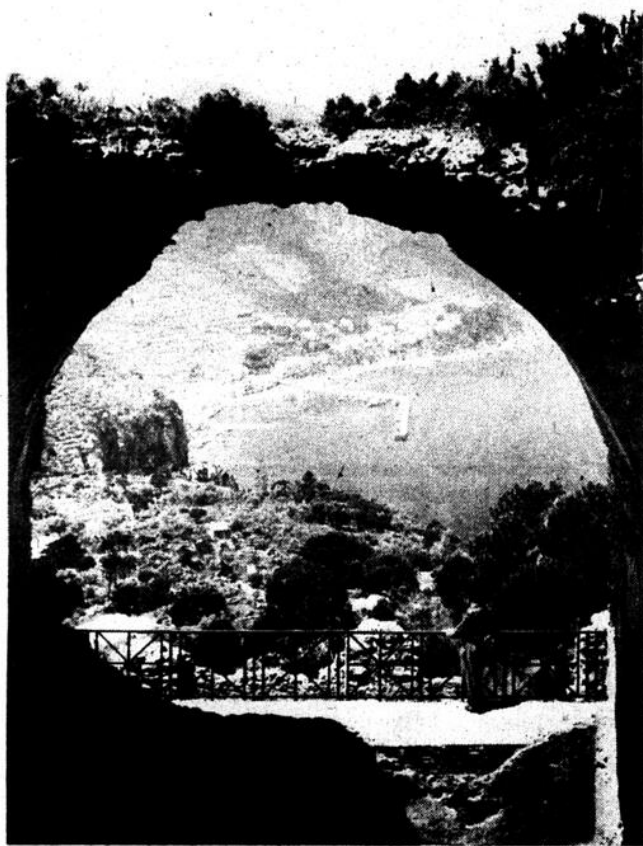
Il serait faux de vouloir identifier l'Italie à Rome et au Musée du Vatican, à la Tour penchée de Pise ou encore à Venise et ses gondoles. L'Italie, c'est plutôt plusieurs pays en un seul. C'est le centre des arts, des visites archéologiques, des centres de villégiature, des musées, du bel canto et des belles campagnes aux riches vignobles. Formée de plusieurs provinces aux aspects différents, offrant des attraits variés dans quelque domaine que ce soit, l'Italie regorge de trésors laissés par les civilisations antiques, de curiosités de la nature et de lieux historiques.

Ce pays entouré de plusieurs mers, possède tous les charmes et tous les atouts pour attirer les visiteurs. Aussi est-ce la raison pour laquelle il est important de bien choisir le genre de vacance que l'on veut y passer avant de planifier un voyage.

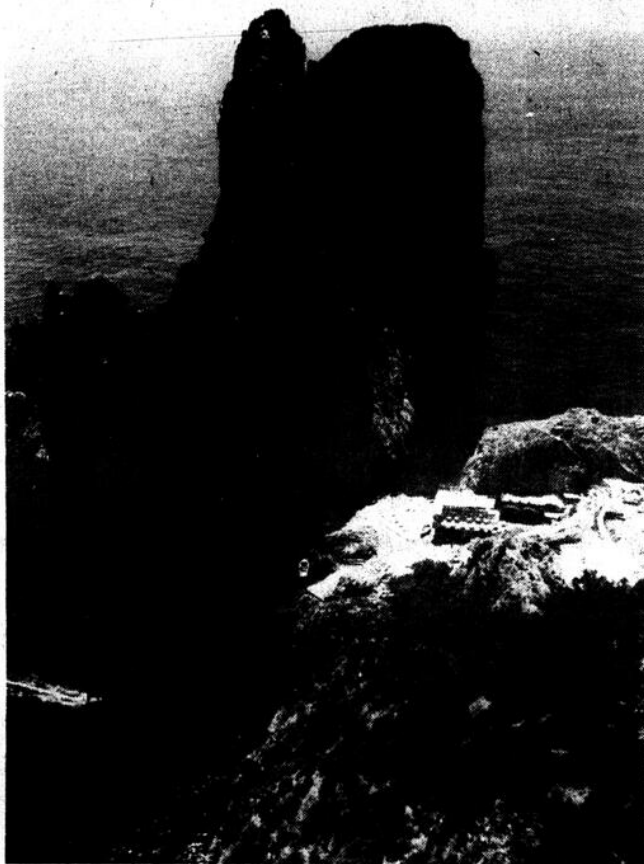
### Conseils avant de partir

Le passeport est nécessaire. Il est conseillé, avant de partir, de consulter le livre "Renseignements utiles pour

touristes". Il résume à peu près toutes les informations concernant les hôtels, musées, principales villes, sports, climat. Il sera un guide précieux. Vous pouvez vous le procurer ainsi que toute la documentation susceptible de vous aider à tracer votre itinéraire, en écrivant à: Office National du Tourisme Italien, 3, Place Ville Marie, Suite 56, Montréal, P.Q.



Capri, vue du Mont Tibère.



Une autre curiosité de l'île. Du promontoire on peut y admirer quelques-unes des grottes.

## L'île de Capri

L'île de Capri est formée de roches calcaires. La côte avec ses parois dolomitiques, en de nombreux points surplombe la mer. Elle est parsemée de splendides grottes et est entourée d'écueils aux formes remarquables.

Le Mont Tibério à l'est et le Mont Solaro à l'ouest, sont les deux sommets principaux. Entre eux, comme sur une selle de cheval, avec Marina Grande au nord et Marina Piccola au sud, se dresse la petite cité de Capri. L'autre partie habitée, Anacapri, au centre de l'île, est située sur une vaste étendue à l'ouest du Mont Solaro. Cette île, habitée dès l'époque paléolithique, fut grecque, puis romaine. Achetée de la ville de Naples par César Auguste, qui fut conquis par son incomparable beauté, elle a eu comme successeur l'empereur Tibère qui y construisit douze villas consacrées aux divinités de l'Olympe. Elle fut habitée jusqu'à la fin du IV<sup>e</sup> siècle après J.C.

Elle devint ensuite duché de Naples puis elle subit la domination des Lombards, Normands, Espagnols, Français, Autrichiens et Anglais. Au 19<sup>e</sup> siècle, commença l'afflux des artistes, écrivains, poètes et de tous ceux que son harmonieuse beauté attirait. Le climat y est salubre et agréable. La température moyenne de février, le mois le plus froid de l'année, ne descend pas au-dessous de 9 degrés C. En août, le thermomètre ne dépasse pas 23 degrés C. La flore est très variée. On y trouve 850 espèces de plants et fleurs. Son climat agréable, la sérénité de son ciel, l'enchantement de son paysage et ses multiples attraits en font le plus beau séjour dont puisse rêver un touriste en toute saison.

### Itinéraires

Pour la visiter, plusieurs itinéraires sont suggérés. Il serait difficile d'en conseiller un en particulier, mais la tournée nous amenant à la Grotte d'Azur et faisant le tour de l'île ainsi que celle d'Anacapri comprenant la visite de la villa San Michele offrent des aspects intéressants. Le tour de l'île, qu'il est préférable d'effectuer en matinée, peut se faire en canot à moteur ou en barque à rames. Elle part du quai de la Marina Grande. On longe d'abord les bords de Tibère

pour rejoindre la plus renommée de toutes les grottes de Capri: la Grotte d'Azur.

Le bleu fascinant de l'eau est dû à un phénomène de réfraction de la lumière. Défilent ensuite la Grotte Verte, semblable à une énorme émeraude liquide, la Grotte Blanche où par une échelle taillée dans le roc on accède à la Grotte Merveilleuse. Elle tient son nom à sa forme extraordinaire et aux stalactites qui l'entourent. La lumière de la mer se reflète par en-dessous de façon curieuse. Après avoir contourné le Cap, on visite d'autres petites grottes pour revenir à la Grande Marina.

### Anacapri

Anacapri est située dans la partie la plus élevée de l'île et est reliée à Capri par une route panoramique qui offre une vue incomparable de la baie de Naples et de la Péninsule de Sorrente.

À la hauteur de la Chapelle Saint-Antoine, la route croise l'"Escalier Phénicien" taillé dans le rocher. Il servait jadis de voie de communication entre Anacapri et la Marina Grande. De la Piazza della Vittoria, un télésiège amène en 12 minutes les gens au Mont Solaro, le plus haut point de l'île. On peut redescendre à pied. Par un sentier on arrive à la via Capodimonte d'Anacapri où s'élève la Villa "San Michele" construite par le médecin et écrivain suédois, Axel Munthe. Elle reçoit chaque année des étudiants des Beaux-Arts. Ses jardins, sa situation géographique en font un endroit remarquable.

### Quoi acheter

Parmi les articles à rapporter, il ne faut pas oublier les souliers, les sandales faites à la main, les céramiques, les colliers et les coquillages finement décorés. Ils sont vendus à des prix très abordables. On recommande de goûter au ravioli, et au panaruzzi, plat hautement apprécié des amateurs d'escargots, sans oublier le gâteau aux amandes. Les vins de Capri, blanc ou rouge sont délicieux. Le choix des hôtels va de ceux de grand luxe aux pensions de famille à la portée de toutes les bourses. L'île est reliée à Naples et Sorrente par des aéroglisseurs qui sont beaucoup plus rapides que les traversiers.

## À inscrire à son itinéraire: Florence

Florence, qui compte environ un demi-million d'habitants, est située sur les bords de l'Arno, entre la mer Tyrrhénienne et l'Adriatique, presque au centre de la péninsule italienne. Son activité industrielle et artisanale, ses échanges commerciaux et culturels, sa vie artistique et scientifique lui confèrent un aspect intensément vivant.

Fondée par les Romains au 1<sup>er</sup> siècle avant J.C., c'est sous la dynastie des Médicis qu'elle prit une ampleur vraiment prodigieuse. De Dante à Machiavel, de Giotto à Brunelleschi, de Léonard de Vinci à Michel-Ange, Florence fut et demeure le centre vivant de la pensée et de l'art italiens. Leurs oeuvres, et celles d'autres artistes, mé-

me contemporains, sont réunies dans les nombreux Musées de la ville. Les Offices vous présentent leur incomparable collection de peinture italienne et européenne. Il faut voir l'Académie, la Chapelle des Médicis avec les chefs-d'oeuvre de Michel-Ange, la Galerie d'Art Moderne, le Musée de l'argenterie et des pierres dures. Les merveilleux monuments de Florence marquent les étapes de sa civilisation artistique. Sa cathédrale à l'intérieur au style gothique, où vous pourrez admirer une pieta de Michel-Ange et dont la construction s'étale sur plusieurs siècles, avec son dôme et à côté la célèbre campanile, en font un des plus beaux endroits à visiter.

### L'artisanat

Florence est également célèbre pour son artisanat de haute qualité révélant un esprit créatif recherché. Ses marchés et ses boutiques offrent un vaste choix qui répond à tous les goûts. Les objets de cuir au travail raf-

finé et soigné, les articles de paille, autant de produits typiquement florentins, les bibelots en verre, les meubles, les pièces de cuivre finement ciselées sont parmi les souvenirs que vous voudrez rapporter. La lingerie fine, les broderies précieuses méritent une mention par leur originalité et leur grâce. Et, que dire des bijoux, de l'argenterie et de ses mosaïques, dont vous ne trouverez rien de semblable ailleurs? Pour les amateurs d'antiquité, il est bon de noter que Florence est un des marchés les plus importants d'objets anciens.

### Hospitalité

On a toujours vanté l'hospitalité florentine. Elle tient encore à cette réputation. Ses organismes touristiques vous offrent plus de 400 hôtels de toutes catégories, des terrains de camping, et une Auberge de la Jeunesse. Ses nombreux restaurants, et ceux des collines environnantes, offrent tous les plaisirs gastronomiques, auxquels s'ajoutent les fameux vins Chianti.



Le palais Vecchio, l'édifice le plus important de Florence.

Pour M. Armand Guérard

## Les corvées ont été merveilleuses

Plessisville (GAB) — Quelques 300 personnes ont répondu à l'invitation faite par M. Armand Guérard de Plessisville pour une manifestation en hommage à ceux qui ont contribué par des corvées et autres formes d'aide à la reconstruction de sa vaste étable incendiée le 11 janvier 1978.

Les corvées ont été

merveilleuses, de déclarer M. Guérard qui précise que, grâce à ces bénévoles et aux contributions financières généreusement consenties, la reconstruction a pu être réalisée en dix semaines. M. & Mme Armand Guérard ont accueilli avec joie ceux qui s'étaient rendus à leur invitation et c'est avec plaisir qu'ils ont exprimé leur

reconnaissance en faisant visiter les lieux à leurs invités.

### La nouvelle construction

La nouvelle étable de M. Armand Guérard s'élève sur le site même de celle qui a été détruite par un incendie en janvier dernier. C'est une vaste construction de 310 pieds de longueur sur 50 de

large. Grands espaces pouvant abriter quelque 200 bêtes en stabulation libre, salon de traite, laiterie, système de nettoyage automatique sont les principales caractéristiques du nouvel ensemble où tout est conçu pour des opérations fonctionnelles.

Les silos, les granges et remises servant à abriter les productions de la ferme, les instruments aratoires avaient été épargnés par le feu et sont utilisés à nouveau dans l'ensemble des bâtiments de l'importante exploitation agricole que dirige M. Guérard à titre de propriétaire.

On sait que M. Armand Guérard est un vice-président ex-officio de l'Union des producteurs agricoles du Québec.

A Sainte-Sophie et N.-D.-de- Lourdes

## Cours de préparation à la retraite

Le C.L.S.C. de l'Erable, toujours en collaboration avec le service d'Education aux Adultes de la commission scolaire Régionale des Bois-Francis offre aux personnes âgées de 55 ans et plus de Sainte-Sophie et de Notre-Dame-de-Lourdes, l'opportunité de suivre des cours de «préparation à la retraite».

Ces cours d'une durée de dix (10) semaines ont pour but de développer chez les participants une attitude positive face à la retraite en leur livrant une information détaillée sur les sujets suivants: santé - alimentation - questions juridiques - questions financières - adaptation du couple et loisirs.

La retraite représente selon chaque cas, entre 10 et 30% de la vie de l'individu.

Il importe donc de bien planifier cette étape si on veut la vivre heureuse le plus longtemps possible.

## Club 4-H

Plessisville (GAB) — Mlle Anne-Marie Hanser, responsable de la section des filles du club 4-H de Plessisville, et ses aides, ont entrepris des démarches auprès de la Société de conservation du sud du Québec. Ces démarches portent sur la possibilité de présenter à des groupes et associations les diapositives que fait occasionnellement circuler dans les écoles, avec animateurs pour explications, la Société de conservation du sud du Québec.

## C. de C.

Plessisville (GAB) — Le nouvel ameublement est maintenant en place dans la grande salle de l'édifice du Conseil colombien 2527 de Plessisville, souligne M. René Daigle, Grand-Chevalier. Le vaste local a été le lieu de rendez-vous pour les nouveaux initiés et une foule de membres à l'occasion de la «Soirée des impressions», soirée qui a suivi l'admission de 46 aspirants. Par ailleurs, différentes compétitions de jeux intérieurs comme le billard et autres en sont à l'étape des finales avec la participation des intéressés à ces activités récréatives.

## Loisirs

Laurierville (GAB) — Le conseil municipal de Laurierville a convenu de réaliser, en 1978, une autre importante étape de son programme d'aménagement au domaine des sports et loisirs. Un montant de \$36,000 a déjà été investi pour un terrain de jeux multifonctionnel et le travail se poursuivra cette année. Pour aider au financement, une subvention de \$24,000 est confirmée par le Haut-Commissariat aux Loisirs, à la Jeunesse et aux Sports du Québec.

**PELERINAGES A L'ETRANGER 1978**  
Europe — Amérique du Sud — Afrique  
Lieux-Saints — Orient — Pacifique Sud  
Demandez nos programmes — BIENVENUE avec nous.  
Adresse: PELERINAGES A L'ETRANGER  
DU CAP INC.  
521, Notre-Dame No 304  
CAP-de-la-MADELEINE, P.Q. G8T 8L9  
tél.: (819) 376-1954  
(Détenant d'un permis du Québec)

**16 AU 30 JUILLET**

# QUEST CANADIEN

(DEPART VICTORIAVILLE)

**841<sup>00</sup> (base double)**  
**801<sup>00</sup> (base quadre)**

**UN PRODUIT AMERICANADA**

**Le prix comprend**

- \*Billet d'avion Montréal - Calgary - Montréal
- \*Transport en autocar - Chambre pendant votre séjour - Taxe d'Hôtel
- \*Manutention d'une valise
- \*Les spectacles du Stampede
- \*Taxe d'aéroport canadienne
- \*Pourboires aux escortes

**Le prix ne comprend pas**

- \*Autobus de Victoriaville
- \*Vos assurance
- \*Vos repas
- \*Vos dépenses personnelles

**VISITEZ**

CALGARY - BANF - LAC LOUISE - JASPER - KAMLOOPS  
VICTORIA - KELOWANA - REVELSTOKE

**UN VOYAGE MERVEILLEUX AVEC GUIDE ET ESCORTE  
FRANCAISE PENDANT LA DUREE DU VOYAGE**

758-3151

**AGENCE DE VOYAGES  
ESCAPADE**

43B  
Saint-Jean-Baptiste

# POUR UNE TENUE DE GALA

## VENTE ET LOCATION



### POUR TOUS GENRES DE SOIREES SOCIALES

### POUR TROUVER LA TENUE QUE VOUS CHERCHEZ VOYEZ:

# Raoul Saucier Inc.

J.N.O.

42 PLACE SAINT-DOMINIQUE,  
VICTORIAVILLE  
752-5358

L'UNION — MARDI 11 AVRIL 1978 — PAGE D-9

## Expérience-pilote

Plessisville (GAB) — Les difficultés s'aplanissent graduellement dans la mise en application d'une expérience-pilote, à Forano Ltée de Plessisville. Cette expérience consiste à réduire à quatre jours la semaine de travail du personnel syndiqué des usines et des bureaux; la 5ième est payée par la Commission d'assurance-chômage. Cette initiative adoptée pour 32 semaines, permet de maintenir un important groupe au travail et même d'en rappeler qui avaient été mis temporairement à pied. Les résultats de l'expérience sont de plus en plus positifs en même temps que la situation s'améliore par l'entrée de nouvelles commandes dont l'importance est un encouragement pour tous.

## Délégués

Plessisville (GAB) — M. Jean-Paul Dubois, maire de la Corporation municipale, paroisse de Plessisville, et les conseillers ont nommé MM. Raymond Grondin et Ghislain Dubois comme délégués sur le Comité des loisirs de Plessisville. A leur session d'avril, les édiles ont approuvé des factures pour \$3,500. et autorisé M. Marcel Collin, secrétaire-trésorier, à en effectuer le paiement. Une revue générale de la situation, à l'articlé des travaux municipaux, laisse voir que c'est la période «morte» à ce temps-ci de l'année.

## Sucre d'érable

Plessisville (GAB) — La présente période en est une d'activité intense aux établissements de Plessisville de la Société coopérative des producteurs de sucre d'érable du Québec. Après la distribution de matériel et d'équipement pour l'exploitation des érabières, ce sont les arrivages de sirop et la transformation de ce sirop qui occupent le personnel. Un comptoir est à la disposition du public désireux de se procurer d'authentiques produits de l'érable; l'originalité des présentations et la variété offerte contribuent à mieux faire connaître une production typique.

## Inspecteurs

Notre-Dame-de-Lourdes (GAB) — La nomination d'inspecteurs d'arrondissements, au nombre de six, d'un inspecteur agraire, d'un inspecteur sanitaire et d'un chef-pompier était le principal article à l'ordre du jour de la première session d'avril, au conseil municipal de Notre-Dame-de-Lourdes (comté de Lotbinière). Les titulaires sont les mêmes qui étaient en fonction auparavant, pour la plupart. Par ailleurs, M. Raoul Normand, maire, et les conseillers ont donné instruction à leur secrétaire, Mme Gervaise Côté, de préparer un règlement sur le cours d'eau «Michel Gosselin».

## Club Richelieu

Plessisville (GAB) — Un extrait du «Petit catéchisme de Québec» a été reproduit dans le numéro que vient de distribuer à ses membres le Richelieu de Plessisville. Cet extrait concerne le 8ième commandement de Dieu et, invitation est faite, de le lire attentivement, de le méditer et...de le mettre en pratique... Pour ceux qui l'auraient oublié...le commandement en question est: «Faux témoignage ne diras ni ne mentiras aucunement». Par le même bulletin, les membres du Richelieu sont convoqués pour un souper-assemblée, pour le mardi, 11 avril, à la «Cabane 4-7».

## Comité culturel

Plessisville (GAB) — Le Comité culturel de Plessisville apporte une importante contribution au Festival de l'Érable 1978. La section artisanale et artistique de l'exposition est sous la responsabilité du C.C.P.. Artisans et artistes présenteront leurs oeuvres aux étalages montés à l'hôtel de ville; le public visiteur y sera admis à partir du dimanche, 23 avril, jusqu'au dimanche, 30. Des invitations ont été adressées à ceux qui s'adonnent à l'artisanat ou au domaine artistique en vue d'obtenir leur participation à cette exposition du Festival de l'Érable 1978.

## Le bétail

Plessisville (GAB) — La direction du Cercle d'amélioration du bétail de Plessisville, organisme présidé par M. Rosaire Brassard, a pris des mesures pour être représenté à l'assemblée générale annuelle de l'Association des cercles d'amélioration du bétail du Québec. Cette manifestation est inscrite au calendrier pour le mardi, 18 avril, à Notre-Dame-du-Bon-Conseil, près de Drummondville.

## Nouvelles scolaires

Plessisville (GAB) — Les administrateurs de la Municipalité scolaire Jean Rivard ont porté un intérêt particulier au domaine de l'initiation à la musique dans les écoles élémentaires sous leur juridiction.

A l'occasion d'une session régulière tenue au Centre administratif de Plessisville, M. Martial Demers, président de la M.S.J.R., et ses collègues commissaires ont reçu MM. Jean Bergeron et Luc Vachon, spécialistes en musique pour de l'information sur les objectifs et le programme en voie de réalisation pour 1977-78.

### Immobilisation

La mise en application, par les commissaires de la M.S.J.R., du programme de stimulation de l'économie du plein emploi donne lieu à quelques modifications dans les projets déjà approuvés; les changements concernent l'école Saint-Edouard (Plessisville) et le Centre administratif (Plessisville).

Par ailleurs, les responsables de la M.S.J.R. ont établi le budget des immobilisations à faire pour 1978-79; à la même occasion, ils ont déterminé la façon de distribuer les investissements prévus à cet article et qui totalisent une somme de près de \$200,000. La distribution des dépenses concerne les écoles du territoire et ce budget d'immobilisation est soumis, pour approbation, au ministère de l'Éducation.

### Pédagogie

Autorisation est donnée à M. l'abbé Marc-André Lemay, conseiller pédagogique en éducation chrétienne, d'assister à des sessions de perfectionnement, sessions qui se tiendront à Québec en avril et en mai.

Par ailleurs, les commissaires ont pris connaissance

de rapports sur les journées pédagogiques de mars.

### Projets éducatifs

Le directeur général de la M.S.J.R., M. Rosaire-E. Gagnon, a vu ses décisions confirmées par les commissaires, projets à caractère éducatif qui profiteront à des élèves du niveau élémentaire. Les maternelles d'Orsainville, le camp Fraser à Saint-Ferdinand-d'Halifax, l'érablière du Festival de l'Érable de Plessisville, des sites historiques sont les principaux endroits où les jeunes impliqués feront des visites et prendront part à certaines activités sur les lieux.

### Les principaux

Différents colloques qui se tiendront en divers endroits et durant avril donnent lieu à une autorisation de participation par les commissaires de la Municipalité scolaire Jean Rivard; ces colloques sont à l'intention des directions d'école et l'organisation de telles rencontres est une initiative de la Fédération des principaux d'école du Québec. Ces colloques, pour certains, se tiendront également jusqu'à la mi-mai.

### Politique d'achat

Les politiques d'achat du gouvernement du Québec sont portées à l'attention des administrateurs de la M.S.J.R. dans un communiqué émis par la Fédération des commissions scolaires catholiques du Québec.

La Brigade scolaire à l'oeuvre sur le territoire Jean Rivard, «Travaux du Québec», résolution de la commission scolaire Sainte-Croix concernant l'inscription des élèves à la maternelle sont autant de points, à l'article de la correspondance, sur lesquels les commissaires se sont penchés lors de leur session de mars, au Centre administratif de Plessisville.

## 28 accidents, 4 blessés

Plessisville (GAB) — Quatre personnes blessées légèrement, des dommages matériels estimés à \$31,275 sont les résultats des 28 accidents de la circulation sur lesquels le Service de la police de Plessisville a ouvert des enquêtes en mars; 59 véhicules sont impliqués dans ces accidents, précise M. Edouard Lebrun, directeur. Au cours de la même période, les constables ont répondu à 545 appels pour plaintes ou demandes diverses. Quant aux services d'ordre donnés en mars, ils totalisent 28 dont 12 pour des sépultures.

## Les «Rythmex»

Plessisville (GAB) — La direction des «Rythmex», une chorale mixte de quelque 70 jeunes, filles et garçons, de Plessisville, a confié des tâches particulières à certains de ses membres. Céline Guillemette prend la responsabilité de l'accueil; Julie Guillemette agit comme animatrice en charge; Christiane Desjardins s'occupe de l'équipe des servants-lecteurs, le contrôle des présences se fait par Louise Binette, Charles Maroux voit à l'audio-visuel; Josée Simoneau est publicitaire. Quant à l'équipe des «camps», Sylvie Béliveau en est la présidente et elle a Michelle Tardif comme secrétaire.

## Les «Optibelles»

Laurierville (GAB) — Les Optimistes de Laurierville-Sainte-Julie ont manifesté leur appréciation envers les compagnes des membres qui ont fait un succès d'un premier défilé de modes organisé par les «Optibelles». C'est Mme Gilberte Samson qui a dirigé l'équipe à l'oeuvre pour la présentation des modes printanières et estivales, activité qui a intéressé quelque 300 personnes. Les créations mises en valeur par des mannequins vivants ont été une révélation, précise M. Jean-Jacques Bergeron, président 1977-78 des Optimistes de Laurierville-Sainte-Julie.

## Eau potable

Lyster (GAB) — Le conseil municipal de Lyster a approuvé les plans et devis préparés par les ingénieurs de la firme Louis-Philippe Couture (Québec) pour la construction d'un réservoir devant constituer une réserve en eau potable pour l'aqueduc municipal; ce réservoir doit être construit entre les secteurs «Lyster» et «Sainte-Anastasia». A la même occasion, les édiles ont adopté une résolution autorisant les ingénieurs concernés à présenter plans et devis au Service de protection de l'environnement pour en obtenir l'approbation; c'est une autre étape vers la réalisation du projet à l'étude depuis quelques mois.

## Défilé de modes

Plessisville (GAB) — Les luxueux salons de l'hôtel Manoir-Plessis sont le lieu de rendez-vous pour un défilé de modes préférentiel, une initiative des Filles d'Isabelle de Plessisville. Cette manifestation est prévue pour le mercredi soir, 12 avril. Plusieurs entreprises commerciales du milieu ont accepté de présenter les plus récentes créations dans les modes pour femmes, hommes et enfants. Le programme prévoit également des compléments en vue d'apporter de la variété au cours de la soirée qui est ouverte au public pour le défilé de modes.

## Foyer de Lyster

Lyster (GAB) — L'équipe des administrateurs est au complet au Foyer de Lyster. M. François Gosselin est le président de l'équipe et Mme Colette Lacasse agit comme secrétaire. Le directeur général est M. Martin Binet. Le groupe des directeurs comprend: Dr Paul-Emile Leblanc ainsi que MM. Camille Roy, J.-Claude Marois, Jacques Croteau ainsi que Mlle Monique Beaudoin et M. Michel Vachon; ces deux derniers sont les représentants des pensionnaires dans l'équipe des administrateurs.

<b>PNP</b>	
<b>National</b>	
LA PEINTURE QUI DURE !	
LATEX-SATIN D'INTERIEUR No 800 SUPER BLANC (1 Gallon 4.54 Litres)	PRIX SUGG. <del>18.00</del> <b>11.75</b>
SUPER LATEX D'EXTERIEUR No 950 SUPER BLANC (1 Gallon 4.54 Litres)	PRIX SUGG. <del>19.00</del> <b>13.75</b>
EMAIL SEMI-LUSTRE No 500 SUPER BLANC (1 Gallon 4.54 Litres)	PRIX SUGG. <del>19.00</del> <b>13.75</b>
EMAIL FINI-PORCELAINE No 301 SUPER BLANC (1 Gallon 4.54 Litres)	PRIX SUGG. <del>22.00</del> <b>15.95</b>
<b>Centre de peinture</b>	
<b>84 est, Notre-Dame Victoriaville</b>	
<b>752-6060</b>	
30-5-78	

*L'Atelier du cuir « Acton inc. »*

# DERNIERE SEMAINE, DERNIERE CHANGE!

*pour profiter de nos super spéciaux*

**JEUDI-VENDREDI-SAMEDI  
LES 13-14-15 AVRIL 78**



POUR HOMMES, REG.: \$160.00  
PRIX DU MANUFACTURIER:

**\$85.00**

Aussi manteaux longs,  
rég.: \$209.00

PRIX DU MANUFACTURIER:

**\$125.00**



POUR DAMES, REG. \$129.00  
PRIX DU MANUFACTURIER:

**\$70.00**

Aussi manteaux longs,  
rég.: \$189.00

PRIX DU MANUFACTURIER:

**\$110.00**

LA VRAIE MANUFACTURE QUI DISTRIBUE  
SANS INTERMEDIAIRE.

POUR UN VASTE CHOIX DE MODELES, DE COULEURS  
ET DE GRANDEURS.

POUR LES TAILLES PLUS FORTES **\$25** EXTRA.

**PLACE LUXOR  
197 NOTRE-DAME EST  
VICTORIAVILLE**

PLUSIEURS SPECIAUX SURPRISE A L'INTERIEUR DU MAGASIN



**\$2.99**  
 Une collection  
 de nos plus belles  
 chansons d'hier  
 2 disques 32 chansons 24 artistes



Ginette Reno

**\$2.99**

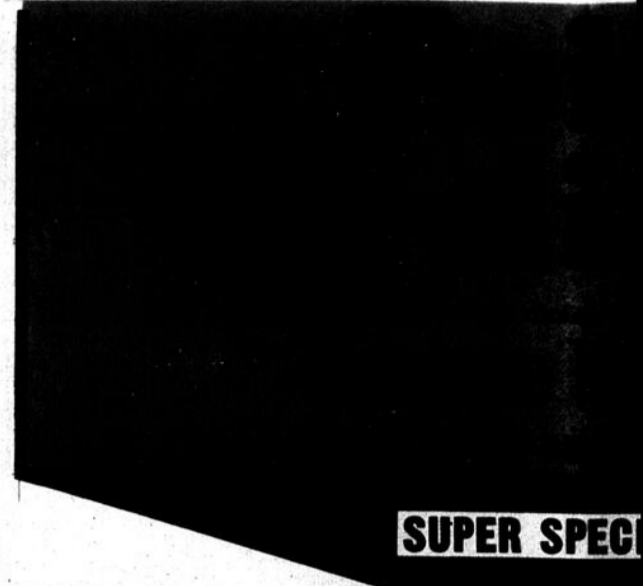
Big Band Sound  
 Dance Party

**\$2.99**



Farago

**\$2.99**



**Angèle Arsenault** **\$3.99**  
 NOUVEAU  
 1 par client

**Vee-Gees** **\$7.99**  
 Rég.: \$12.98  
 Saturday Night (2 disques)  
 1 par client

**2 POUR \$5.00**

LONG-JEUX / CASSETTES 8 PISTES



Elvis



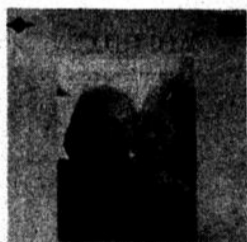
Il était une fois dans l'ouest



Roger Whittaker



Elvis



Jacqueline Dulac



Star Wars

**2/\$5.00**

Et plusieurs autres: Paul Anka - Platters - Soprimes - Elvis - Bobby Vinton - Bill Haley - Sam Cooke - Andy William - Neil Sedaka - Buck Owen - Jeff Beck - Diana Ross (voir liste)



Fausto Papetti



Dalida



Barry Manlow



Marie-Claire Séguin



Belle époque



Charles Aznavour



Space Project



Chick Coréa  
 Mad Mater



Grace Jones



Méco



Vangelis



Julie Arel



Elvis



Emmanuelle



Révélation



Shirley



Michel Louvain



Jean-Luc Ponty

**\$4.99**



Super Disco



Michel Richard  
 René Martel



Claude Valade



The Platters

GRATUITS  
GRATUITS

1000

long-jeux  
GRATUITS

Aux mille premiers clients avec n'importe quel achat

Long-jeux incluant  
les dix finalistes  
pour la chanson  
olympique  
1 PAR CLIENT

\$ 1.99

SPECIALS

DISCO

**\$12.98** **\$7.77** Seul.  
Gees Day Night (2 disques) 1 par client

**\$3.99** Seul.  
Santa Esméralda The House of the risingsun 1 par client

Billits, Francis Lai

VILLAGE PEOPLE  
Macho Man

CLAYDERMAN  
Richard Clayderman

Queen

MIKE BRANT  
Mike Brant

Bobby Winton  
Boby Winton

SERGE FONTAINE  
Serge Fontaine

Pétula Clark  
Pétula Clark

\$ 9.99

\$ 5.47

Streisand  
Superman

Voyage

Gilles Valiquette

Joe Dassin

Brel

Tomita

A Star is Born  
Streisand & Kristofferson

\$ 7.77

Enrico Macias

Félix Leclerc

Star Wars

Emerson Lake & Palmer

Donna Summer

Rebel Rouser

24- Super Western

Saint-Preux

Chicago

Louise Forestier

Santana

Albums  
\$ 3.99

Nana Mouskouri

Démis Roussos

Chuck Berry

Ennio Morricone



**MERCREDI, LE 12 AVRIL  
ON FRAPPERA À  
VOTRE PORTE**



# le culturel

**Silence! On tourne...**



**...le même cliché,  
mais pas la même histoire!**

En collaboration avec Câblevision

# Trois émissions portant sur la grippe espagnole, souvenirs de 1918, ranimés par des étudiants

Par Hélène Ruel-Roberge

Toute la journée, la camionnette de Câblevision est stationnée dans la cour du Musée Laurier. A l'intérieur du Musée, on a décroché le cordon rouge fermant habituellement aux visiteurs l'entrée du grand salon pour y laisser passer des gens illustres, tels Joseph Lavergne et son épouse Emilie, Adolphe Poisson, le poète et évidemment, Sir Wilfrid Laurier et son épouse, lesquels fêtent ce jour-là leur cinquantième anniversaire de mariage. C'est en 1918, juste un peu avant que la fameuse grippe espagnole décime les familles et une année avant la mort de Laurier.

Un rêve... peut-être... Dans un sens, non... Mais il vaudrait mieux raconter les faits avant de passer pour une hystérique.

Dans le cadre des cours de théâtre et d'histoire régionale du Cégep de Victoriaville, les étudiants ont envahi le Musée avec une équipe de Câblevision, dont le réalisateur Claude Doré, pour reproduire une scène d'environ 15 minutes, laquelle sera intégrée à une émission d'une demi-heure. Trois émissions de ce genre seront réalisées pour relater les faits au moment de la grippe espagnole. La première émission porte sur les symptômes de la grippe espagnole. Elle situe la grippe dans son contexte en appuyant sur certains faits comme l'avènement de l'électricité à Warwick par exemple. La deuxième émission est entièrement consacrée à la grippe elle-même et des ravages qu'elle a causés dans la région des Bois-Francs. Enfin, la

troisième émission s'attache à énumérer les conséquences de la grippe. Tout cela en 1918.

Ainsi, les étudiants se sont mis à la recherche de gens de la région pour incarner les personnages de l'époque. Photos à l'appui on a transformé le juge Jean Moisan en Sir Wilfrid, Mme Claudette Brière en Lady Laurier. Me Pierre Labbé incarne l'avocat Joseph Lavergne, Mlle Alice Bergeron son épouse (Mlle Bergeron est habituée à ce genre de transformation; elle semble se prêter aux expériences avec beaucoup de bonheur!), M. Maurice Bergeron, par la magie du maquillage s'est métamorphosé en Adolphe Poisson, même si, dit-il, sa moustache n'est pas assez raide. Hélène Lambert, une étudiante du Cégep, incarne le personnage de Mlle Labbé, la bonne de la maison de Laurier. Tout ce beau monde s'est réuni dans le salon, s'est assis sur les chaises droites pour célébrer de façon très intime le cinquantième anniversaire du couple Laurier.

Mais les propos sont sérieux. On discute du désastre qui s'est produit récemment à Arthabaska, lorsque le pont couvert a été emporté par les glaces, de l'annonce de la fin de la guerre, d'une collecte dans la population pour combler le prêt de guerre, du congrès des commissaires d'école à Victoriaville, de l'exposition de volailles à Plessisville. Laurier raconte également qu'il a vendu le journal «L'Union des Cantons de l'Est» au député J.-E. Perreault. On parle également de l'enca-



Le grand branle-bas achevé, les personnages sont fin prêts à écouter les propos du poète Adolphe Poisson en avant-plan. A gauche, Me Lavergne et son épouse

Emilie, Lady Laurier et son époux Wilfrid.

(Photo H.R.R.)

organisé par les étudiants du couvent de Warwick, histoire de se ramasser des fonds.

Bref, une activité fébrile parmi l'équipement de Câblevision, l'encombrement de instruments de maquillage, les costumes qu'on a dénichés à Windsor, les textes et photos anciennes, les feuilles de scénario.

Les gens ont chaud, sont quelque peu nerveux mais très solennels... On persiste, parce que finalement, on a le sentiment de travailler pour une bonne cause...

Au Laurier, vendredi

## Témoignages sur les soucoupes volantes

Vendredi prochain, à 21 heures au cinéma Laurier...

Des dizaines de milliers de témoins sincères et crédibles, dispersés dans le monde entier, rapportent avoir vu des objets volants non identifiables... L'Homme tourne les yeux et son esprit vers l'Univers... Des hommes, des scientifiques réputés se penchent sur la question... à la recherche d'une réponse...!

Tous les jours, l'organisme humain est l'objet de phénomènes encore inexplicables: l'esprit humain est récepteur d'informations dites clairvoyantes, précognitives et télépathiques... La perception extrasensorielle et l'émission d'informations sur l'environnement physique (la psychokinésie) préoccupent un nombre grandissant de parapsychologues... à la recherche de réponses...

Explo-Mundo a offert sa tribune à ces chercheurs: Jimmy Guieu, prolifique auteur de 85 ouvrages, chef des Services de la Commission internationale d'enquêtes scientifiques Ouranos, le Docteur Louis Bélanger, un Québécois formé à l'Université de Freiberg, en Allemagne, professeur de psychologie à l'Université de Montréal (qui présentera sa ciné-conférence en octobre prochain...) et plusieurs autres en cours de préparation (Jean-Pierre Gauthier, docteur ès lettres de la Sorbonne, Marc Leduc, professeur de Sciences physiques, deux autres Québécois...).

Avec l'esprit ouvert aux nouveaux sentiers de la connaissance mais avec une implacable rigueur, ces auteurs préparent un film-synthèse sur l'état de leurs

recherches et des connaissances actuelles... Explo-Mundo en est le producteur.

Les conférenciers des «Grandes Enigmes» privilégient une approche démystifiante des phénomènes dits «paranormaux». L'esprit de la nouvelle série de conférences qui sera lancée avec la ciné-conférence de Jimmy Guieu, «L'Enigme des Soucoupes Volantes», prend ses racines dans cette citation de celui à qui on doit encore les conceptions les plus solides de notre univers physique:

«Si j'ai appris une chose au cours de ma longue vie, c'est que toute notre science, confrontée à la réalité, apparaît primitive et enfantine - et pourtant, c'est ce que nous possédons de plus précieux.

Albert Einstein



PAGE D-16 - L'UNION - MARDI 11 AVRIL 1978

Claude Doré, le réalisateur de l'émission.

(Photo H.R.R.)

Jeudi le 13 avril au cinéma Laurier

# Le prolifique Charles Dumont

Charles Dumont... Impossible que ces quatre syllabes accouplées n'évoquent rien. Quelques bribes de phrases peut-être, soutenues par une ligne mélodique dont la résonance est si entêtante qu'elle continue aujourd'hui encore de nous habiter... «Non, rien de rien, non je ne regrette rien», ou encore «Quand les amants entendront cette chanson, c'est sûr ma belle qu'ils pleureront...».

Le récital d'Edith Piaf à l'Olympia en 1961 était signé Charles Dumont et c'est à cette époque qu'il interprète «Les Amants» avec la voix d'Edith Piaf.

Auparavant, il a écrit pour d'autres grands artistes parmi lesquels Tino Rossi, Luis Mariano, Gloria Lasso, etc. et l'on se souvient encore de succès tels que «Lorsque Sophie dansait» ou «Envoie la musique».

En 1962 et 1963, il compose plus spécialement pour Juliette Greco, Sacha Distel, Cora Vaucaire et Jean-Claude Pascal, puis en '64, il part aux Etats-Unis pour plusieurs années. Labas, il travaille avec Allan U. Lener, l'auteur de «My fair lady». Au cours de son séjour, il fait la connaissance de Barbra Streisand qui jouait à l'époque «Funny Girl»; elle enregistre une de ses chansons «I've been here».

A son retour en France, il compose plusieurs musiques de films pour la télévision entre autres «Michel Vaillant» et le feuilleton «Gori le Diable». De la télévision, il passe au cinéma: il rencontre Jacques Tati pour lequel il écrit la musique des films «Trafic» en 1972 et «Parade» en 1975. Mais il n'oublie pas pour autant la chanson et c'est la création de chansons telles que «Ta cigarette après l'amour», «Le fils prodigue», «Une femme»,

etc. 1974: Grand Prix de l'Académie Charles Cros. 1975: sortie de son nouvel album «Concerto pour une chanson» qui est une formule extrêmement nouvelle liant la musique classique aux chansons et à la poésie. 1976: un autre 33-tours «L'Or du Temps» est mis sur le marché et connaît un très grand succès - succès qui pousse Charles Dumont à entreprendre une série de récitals qui le conduisent à travers toute la France, de

Marseille (théâtre Toursky) à Bordeaux (théâtre de l'Alhambra) à Rennes (théâtre Municipal), etc. La tournée se termine par trois récitals exceptionnels à Paris à «L'espace Pierre Cardin».

1977: Charles Dumont visite à nouveau plusieurs grandes villes dont Lyon, Lille, Marseille, Bordeaux, Toulouse... et se rend en Suisse et en Belgique... il effectue une première tournée au Québec où il reçoit partout un accueil très

chaleureux. il est en vedette à l'Olympia ou son talent d'interprète est définitivement consacré.

1977 marque aussi la sortie de deux nouveaux 33-tours: «Elle» et «Lettre à une In-

connue». Ce dernier album sera incidemment lancé au Québec sous peu.

Charles Dumont, on le rappelle, occupera la scène du cinéma Laurier à Victoriaville, jeudi le 13 avril.

**"GRANDE OUVERTURE" 14 avril**

**CINE-PARC** Victoriaville  
Horaires: 752-2223

Ce qui les frent pour survivre constitue la page la plus révélatrice dans l'histoire de l'humanité.

**14**

L'incroyable récit de cannibalisme à l'ère moderne.

**SURVIVRE!**

La construction aérienne des Andes.  
L'incroyable histoire des rescapés.  
Ils ont fait ce que vous n'auriez pas osé faire.  
L'aventure de ces hommes et de ces femmes, vous l'avez vu à la télévision.  
Le film qui la raconte vous fascinera!

**L'HISTOIRE D'UNE FEMME**  
**OUTRAGÉE QUI SE VENGE!**

MARGARET HEIBROUN  
CHRIS SARANDON PERITY KING and ANNE BANCROFT

**VIOL ET CHÂTIMENT**

**VEN SAM DIM**  
**les 14 15 16 avril**

OUVERT TOUS LES SOIRS A 19.00. LA PROJECTION DEBUTE VERS 19.30. LES MOINS DE 14 ANS. GRATUIT

**Danse à tous les samedis soir**  
au Pavillon du Centenaire de Saint-Albert  
avec l'orchestre les **"Bout-en-train"** de Victoriaville

Au violon Robert Pinard, champion du Festival des Cantons Danses populaires et sets canadiens. Exibition de danse donnée par les élèves. Soirée organisée par Jeannine et Roger. Admission: adultes \$2.00 Etudiants: \$1.50

Après *Emmanuelle* et *l'Antiverge*, voici *Goodbye Emmanuelle*, l'aventure ultime de Sylvia Kristel à la recherche de l'Amour dans l'Erotisme et le Plaisir...

Entièrement tournée aux ILES SEYCHELLES

**SYLVIA KRISTEL**  
dans  
**Goodbye Emmanuelle**  
Combien d'entre nous pourront la suivre?

**2ème FILM**

**tout le monde il en a deux!**

LUNDI au JEUDI à 19.30  
SEM. 18.45 et 20.40  
DIM. 13.30 - 18.45 et 20.40

**LAURIER**

**UN GRAND SUCCES!.. que dire de plus**  
Le public a dit "OUI" à "DEMAIN SERA TROP TARD"

C'est touchant à nous faire pleurer. J'ai aimé ça à merveille.

Je vais aller la revoir encore parce que t'est trop beau.

**POUR TOUS**

**2e sem.**

**DEMAIN SERA TROP TARD**  
VE de TOMORROW IS TOO LATE  
JAMES WHITMORE • MARINA MALFATTI • LEE J. COBB  
RENATO CESTIE • ADOLFO CELI  
réalisation: M. GARZIOLI - musique: STELVIO CIPRIANI - distribution: FRANCE FILM

**LES 21 HEURES DE MUNICH**  
Ven. à jou. 19.30 Les 21 heures 21.05 - Demain sera trop tard  
Dimanche matinée 13.30 Les 21 heures 15.05 Demain sera trop tard

**BOIS FRANCS**

Ces hôtesse vous servent un petit goûter avec un service très spécial.

**les HÔTESSES du SEXE**

Je fais le trottoir parce que je l'ai choisi!

**L'HYSTÉRIQUE AUX CHEVEUX D'OR**  
avec JANET AGREN - MARISA TRAVERS en COULEUR

Ven. à jou. 19 h Cheveux d'or 20.25 - Les hôtesse  
Dimanche matinée 13.09 - Cheveux d'or 14.25 - Les hôtesse

**BOIS FRANCS**

L'UNION - MARDI 11 AVRIL 1978 - PAGE D-17

Quand l'artisan-archiviste n'est pas présent au Musée

# Une exposition de fléché quelque peu dénudée d'intérêt

Par Hélène Ruel-Roberge

Jusqu'au 16 avril, le Musée Laurier offre à la population de la région et aux éventuels touristes une exposition de fléché. Cette exposition itinérante est un prêt du Musée McCord de Montréal.

travaille au Musée. Bref, une exposition pour le moins statique, laquelle pourra plaire aux gens qui ne connaissent pas le fléché; ceux-là apprendront qu'on peut fabriquer, grâce à la

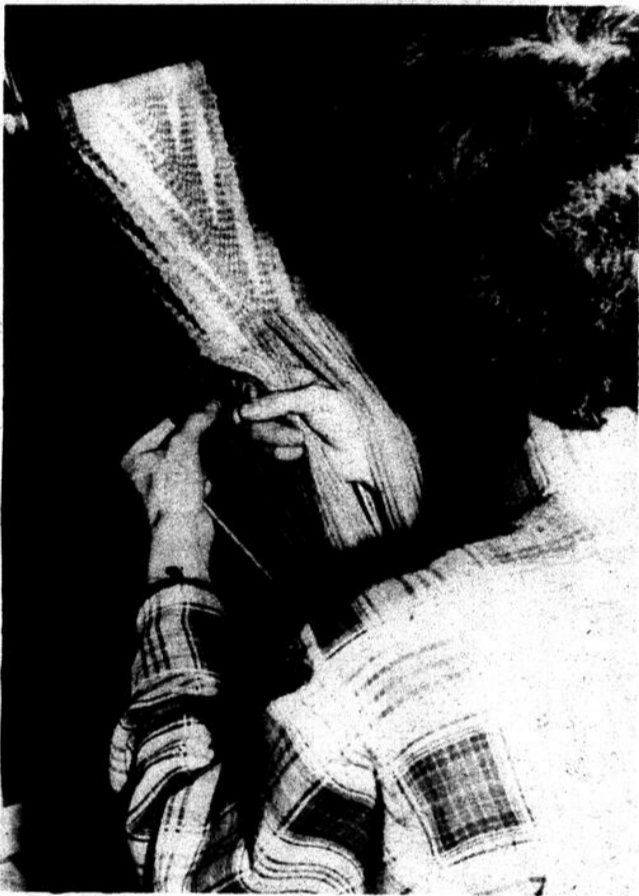
encerclée autour de la taille. Un peu plus tard, la mode se répand. Si on a déclaré que la ceinture servait principalement à tenir ceux qui la portaient, au chaud, Maurice Leduc quant à lui conteste cette utilité. La ceinture serait probablement partie intégrante du vêtement sans remplir une fonction quelconque. Souci esthétique peut-être. Les Indiens la portaient abondamment et de toutes les façons, enrubannées autour de la tête, du bras pour devenir brassard, etc. Quant aux femmes, si les «ceintures à capuchon» semblent confectionnées à leur intention, il n'est pas certain qu'elles en portaient puisque celles qu'on a retrouvées ne sont pas assez longues pour encercler en même temps la tête et la taille. Par ailleurs, M. Leduc souligne que le port d'une ceinture sur la tête serait désagréable en raison de sa texture plutôt rugueuse.

Les ceintures les plus communes proviennent d'une paroisse située au nord de Montréal, la paroisse l'Assomption. Pendant longtemps, alors qu'on ne parlait pas nécessairement de «ceintures fléchées», les gens les appelaient «ceintures Assomption». Elles reproduisent toujours le même motif; des «éclairs» placés de chaque côté d'un «tronc» (c'est moi qui utilise le terme ayant malheureusement oublié la véritable appellation) habituellement rouge. Suivent, immédiatement après le centre, des éclairs blanc, gros bleu, petit bleu et d'autres couleurs comme le vert et le jaune. Maurice Leduc relève certaines caractéristiques servant à distinguer une véritable ceinture fléchée d'une fausse. Par exemple, une véritable ceinture fléchée reproduit le même motif des deux côtés. Une ceinture fausse, tissée, dévoilera sa trame à travers les points de l'éclair. De plus, le tissage produit deux lignes droites et parallèles sur les deux côtés de la ceinture, ce qu'on ne trouve pas dans une vraie ceinture fléchée complètement travaillée à la main. Evidemment, il vient un



Maurice Leduc «fléchant» des ceintures à la moderne.

(Photo H.R.R.)



Le tissage, au doigt ou le fléché...

(Photo H.R.R.)

Pour animer l'exposition, Maurice Leduc, archiviste pour l'Association des artisans de ceinture fléchée du Québec et artisan lui-même, donne des informations pertinentes aux visiteurs, cela deux jours par semaine.

J'ai profité de la présence de M. Leduc pour visiter l'exposition. Heureusement... car finalement, sans la présence de l'archiviste, l'exposition m'aurait paru bien dépouillée et presque totalement dénuée de son aspect éducatif. Aucun vidéo, aucune brochure sauf le dépliant de l'association relatant les origines du mouvement, quelques rares affiches et photos recouvrant très sommairement l'histoire du fléché. Dans une salle, le fléché traditionnel et deux mannequins, dans l'autre, du fléché à la moderne, des murales surtout et un support pour travailler le fléché, technique que l'on peut apprécier quand M. Leduc

technique du fléché, autre chose que des ceintures. Quant à ceux qui connaissent la technique, ils ont le seul loisir, en visitant le Musée Laurier, d'admirer de fort belles pièces.

Maurice Leduc ne tarit pas... Il raconte toute l'histoire du fléché, du moins ce qu'on en connaît jusqu'à maintenant puisque l'objectif de l'association ne consiste pas seulement à promouvoir le fléché mais aussi à tenter d'extirper ses racines et de localiser ses origines. Car l'histoire a ses méandres. Un peuple s'approprie les origines, un autre se hâte de contredire l'idée. Ce qu'on sait, et pas d'une façon certaine, c'est que le fléché résulte de l'alliage du changement de trame des Indiens et des chevrons des Blancs. La ceinture la plus âgée, remonte, si je me souviens bien, à 1812. Et c'est pendant tout le 19<sup>ème</sup> siècle que la mode du fléché fait rage. Les coupeurs des bois la portent,



Le fléché traditionnel...

(Photo H.R.R.)

temps où la demande dépasse l'offre. La Compagnie de la Baie d'Hudson commence à importer des ceintures fléchées, fabriquées sur d'énormes métiers, car les femmes ne peuvent produire des quantités exorbitantes (mentionnons qu'une ceinture fléchée traditionnelle, mesurant environ 7 pieds de longueur et 7 pouces de largeur, nécessite de 400 à 500 heures de travail). Quand le marché sera submergé et que la demande ne suffira plus... la mode s'éteindra doucement, reléguant la ceinture fléchée et sa technique aux oubliettes.

Fort heureusement, vers 1920, Marius Barbeau et E.Z. Massicotte sonnèrent

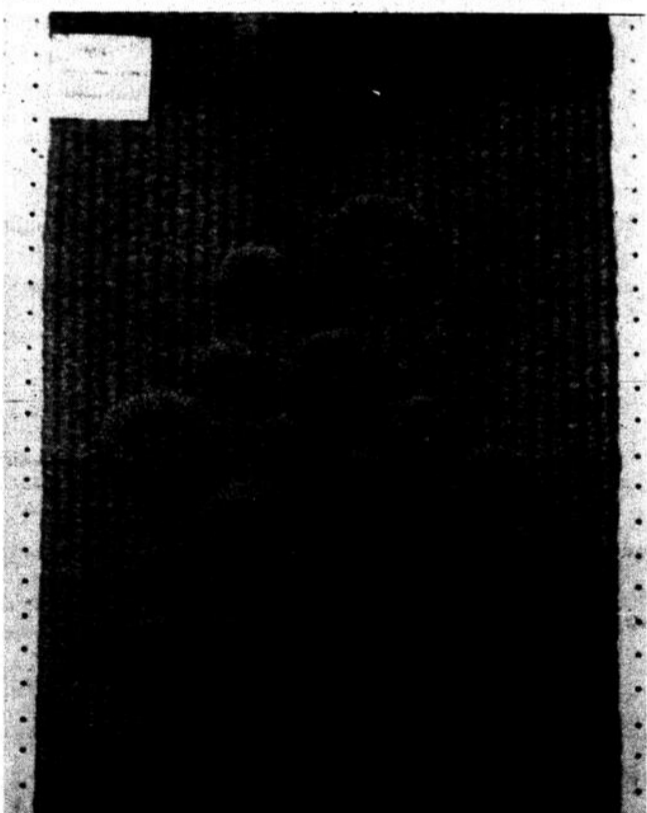
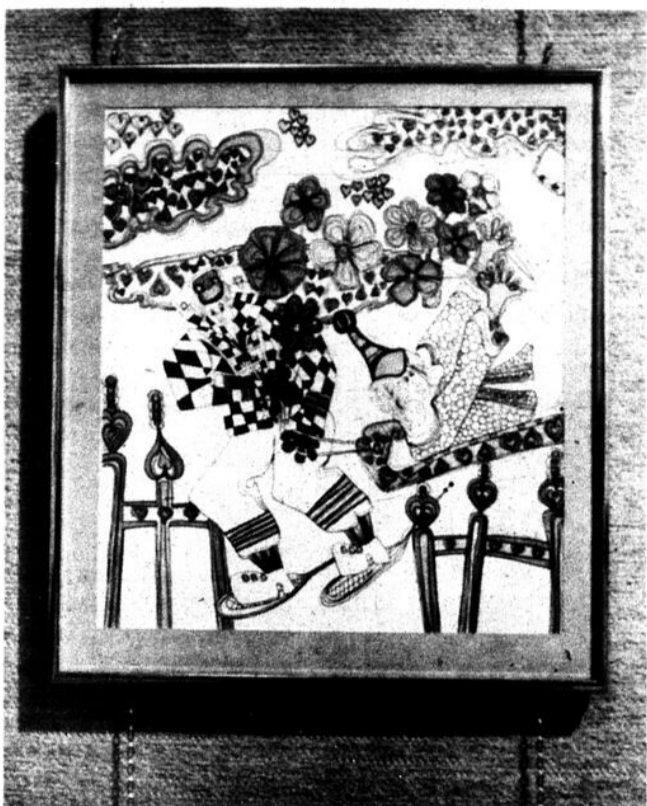
l'alarme. Ils ont tous deux réussi à faire revivre la technique en l'incorporant à des cours d'enseignement ménager. Ils n'ont pu cependant l'intégrer de façon définitive à l'artisanat québécois. Aussi, 50 années plus tard, naissait l'Association des Artisans de ceinture fléchée du Québec, laquelle tente de ramasser ce qui reste de l'histoire du fléché, de sauvegarder les

techniques traditionnelles, de promouvoir son enseignement, de susciter les créations nouvelles (car on en fait des sacs à main, des cravates, des vêtements...), de sensibiliser le public à la connaissance du fléché et de favoriser la recherche.

Si l'archiviste-artisan, M. Leduc, n'avait pas été présent lors de ma visite, l'histoire du fléché aurait été bien sommaire.

## Centre communautaire

Sainte-Hélène-de-Chester (GAB) — Nombreux sont les groupes qui avaient choisi le Centre communautaire de Sainte-Hélène-de-Chester comme point de ralliement pour des activités spéciales durant l'hiver 1977-78. Etudiants, participants au Service de préparation au mariage, aux projets en scoutisme, jeunes handicapés y ont passé des périodes dont tous gardent un bon souvenir.



## Pêle-mêle

Au mois de novembre 1977, s'est incorporée à Saint-Jérôme une compagnie portant le nom de Papousses et Babouche Inc. Cette compagnie a pour but de promouvoir et de valoriser le travail artisanal, en organisant deux expositions annuelles à Saint-Jérôme. La première se tiendra à l'aréna, rue Mélançon du 23 juin au 2 juillet. Une deuxième exposition est prévue pour le mois de décembre et aurait lieu du 1er au 10 décembre. Les artisans intéressés à participer à ces expositions peuvent recevoir plus d'informations en écrivant à l'adresse suivante Papousses et Babouche, 642, Laviolette, Saint-Jérôme Qué. ou en téléphonant à Lucie au numéro 1-514-436-6894.

0-0-0-0-0

Publiée tous les mois, la revue Scout-Jeunesse contient 24 pages de documentation sur le plein air, la vie des bois, l'orientation en forêt, les sports nautiques, la survie, les plantes comestibles, et une foule d'autres sujets. Abondamment illustrée, cette revue dépasse largement les cadres du scoutisme par son contenu varié et sa documentation technique. Deux fois gagnante de prix internationaux pour les revues destinées aux jeunes, cette publication intéressera tous les amateurs de plein air, de santé et de vie des bois. La revue Scout-Jeunesse comporte également de magnifiques photographies de scoutisme et de la vie des jeunes dans le cadre de la nature. L'abonnement est de \$7 par année, pour 12 numéros. Pour la recevoir il faut écrire à Scout-Jeunesse, 16 Place du Fort, Repentigny, Québec, J6A 3H7.

0-0-0-0-0

### Artisanat

Depuis avril 1977, quelques artisans de Trois-Rivières et des environs immédiats ont accepté de collaborer à une politique mise de l'avant par le ministère des Affaires culturelles du Québec et ont travaillé à un regroupement des artisans créateurs qui font de leur activité artisanale plus qu'un loisir ou un passe-temps.

Ces travailleurs de la première heure étaient:

Pierre Brassard, bijoux;  
Gilles Désaulniers, verre;  
Michel Lemire, poterie;  
Angèle Rul, tapisserie;  
Jeannot Savary, cuir;  
Pierrette Saint-Onge, batik;  
Jean Trépanier, bijoux.

Après la préparation des statuts et règlements, l'envoi de la requête en incorporation, les membres ont démarré sans tarder leurs activités. Les «Métiers d'art des Trois-Rivières» ont participé à l'exposition régionale de Trois-Rivières

(été 1977), ont collaboré au Salon des Métiers d'art de Trois-Rivières (décembre 1977), ont organisé une série de rencontres télévisées à CKTM-TV (hiver 1978) et ont contribué à mettre sur pied une corporation régionale des Métiers d'art (hiver 1978).

De sept (7) membres qu'ils étaient au début, ils sont passés maintenant à vingt-huit (28) qui groupent des représentants de plusieurs métiers d'art: sérigraphie, bijoux, tissage, tapisserie, verre, batik, gravure, teintures, poupées, jouets, poterie, aquarelle.

(suite à la page 21)

## Des émissions sur l'artisanat

Le Centre d'artisanat Multiart annonce le début d'une série de 13 émissions sur l'artisanat chez nous.

Cette série commence lundi le 17 avril à 18 heures sur les ondes du Canal 9 et sera reprise le mercredi 19 avril à 18 h 30. Les émissions se poursuivront au même rythme et à la même heure, soit le lundi et le mercredi de chaque semaine.

Ceci est une invitation toute spéciale à la population de synthoniser le Canal 9. Par le biais de ces émissions, les gens découvriront réellement ce que sont nos artisans.

# ENTREPOSAGE

# FOURRURES

**"Un service exclusif"**  
**Ne vous en privez pas!**

### DU A:

- Un entrepôt ayant des voûtes modernes et sécuritaires
  - Une salle de nettoyage exclusive
  - Un personnel qualifié et de riche expérience en fourrure
  - Des voitures propres et adéquates à la cueillette des fourrures
- ASSURANCE FOURRURES 12 MOIS
  - NETTOYAGE ET LUSTRAGE DES FOURRURES
  - EVALUATION POUR REPARATIONS
  - REMODELAGE

**RENSEIGNEMENTS**  
**SERVICE D'ENTREPOSAGE:**  
**(819) 752-4536 - 752-4537**

**P.S. N'hésitez pas à nous recommander à vos amis!**



**Langlois**

FOURRURES INC.

200 Notre-Dame est. Victoriaville, 752-4536 - 752-4537

**Les experts depuis plus de 30 ans!**

### Les fruits sans arbre

Malheureusement, lors de notre passage dans le hall d'entrée du Cégep où le service socio-culturel organisait son exposition, nous n'avons pu rencontrer l'artiste Danielle Bastien et les artisanes Denise Rousseau et Fernande Comtois. Quoi qu'il en soit, nous avons pu remarquer les dessins fantaisistes et gracieux de Danielle, les tapisseries vigoureuses de Denise et la poésie de Fernande....

(Photos H.R.R.)

"Les anthropoïdes" de Bessette

## Un rite initiatique?

par Louis Caron

Trois cents pages, grand format, d'une typographie serrée, relatant l'éveil de l'homme et de sa tribu à la conscience, voilà **Les anthropoïdes** de Gérard Bessette, paru il y a quelques mois aux éditions La Presse. On ne peut pas dire que ce soit un livre facile, même l'écriture y est massacrée pour restituer le cheminement lent et lourd de la pensée dans le cerveau de l'homme.

Ceux qui lisent un peu connaissent **Le libraire** de Bessette. Ceux qui ont étudié s'y sont attaqués un peu plus en profondeur. Gérard Bessette compte donc parmi les écrivains importants de ce temps. Mais on peut se demander quel accueil sera réservé à une œuvre aussi difficile que **Les anthropoïdes**. A moins que ses lecteurs, dans un grand effort de conciliation à l'endroit de la volonté de l'auteur, n'acceptent de vivre l'aventure totalement dépouillée des références littéraires habituelles, on risque fort de se retrouver devant des lecteurs déçus. L'avertis-

sement est donc sérieux: **Les anthropoïdes** est un roman d'aventure(s) difficile, très difficile.

Ce qui frappe à première vue, c'est l'écriture complexe, embrouillée, on dirait à l'image même de la pensée naissante dans les cerveaux des premiers hommes: confusion des temps, présent, passé et futur, et plus encore, usage de plusieurs personnalités chez le même personnage. Le verbe fut au commencement de tout, et ce, à plus d'un point de vue. Le verbe, ici, constitue une espèce de révélateur de l'évolution de la conscience. Les phrases sont lourdes, très lourdes même, tortueuses à souhait. La lecture terminée, j'ai ouvert le livre, au hasard, au centre, et j'en ai compté une de 75 lignes. C'est clair?

Le roman fait le récit de la vie de la tribu, à travers ses rites, ses croyances, son mode de vie, ses images, ses habitants et ses classes sociales hiérarchisées. Plus qu'un récit, on parlerait plutôt d'une

fresque, si vaste d'ailleurs que ses parties ne semblent pas toujours être en rapport les unes avec les autres. Sujet difficile, s'il en est, qui a dû conduire son auteur à vivre une aventure personnelle de plusieurs années, en cours de rédaction. Travail de moine, par certains aspects, de paléontologue par d'autres. **Les anthropoïdes** ne constituent pas cependant, une thèse scientifique ni même une évocation rigoureuse d'un passé profondément enseveli dans la nuit des temps.

Nous nous trouvons plutôt en présence d'une reconstitution fantaisiste, certes, mais rigoureuse par son intention, d'une époque irrémédiablement révolue.

Le roman constitue donc en soi un rite initiatique, de la même manière que ses héros, si on peut employer ici cette expression, devaient eux aussi se soumettre à certains rites pour atteindre la prétendue "civilisation". De là à dire qu'il s'agit d'un roman pour lecteurs initiés...

## Au temps du boxa ou du "buck saw"

par Jacques Larue-Langlois

Voici cent ans cette année, Thomas Edison franchissait, avec la mise au point de la première machine à enregistrement sonore, un pas définitif devant mener l'humanité au seuil d'un mode de communication nouveau. MacLuhan dirait que nous sortions de l'ère Gutenberg.

Bien sûr, la littérature ne devait pas cesser d'exister de ce fait et, finalement, la communication sonore, par la radio, puis visuelle et sonore, par le biais de la télévision, en portant la connaissance dans tous les foyers au-delà des barrières distancielles, permit d'aiguiser la curiosité de chacun à l'endroit de l'information et d'inciter les plus curieux et les moins paresseux à lire davantage. Il n'en demeure pas moins que si la littérature est éminemment utile, certains "messages", certains souvenirs du fait qu'ils ressortissent à la tradition orale avant tout, auraient avantage, pour passer la rampe séparant le narrateur de ceux à qui ils s'adressent, à user de la voie orale plutôt que d'abuser, via l'écriture, de la patience du lecteur.

Ainsi en est-il, à n'en point douter, de ces brefs récits anecdotiques que nous propose Léonard Bernier, aux éditions Parti Pris, sous le titre à l'orthographe déroutant de **Au temps du boxa**. Le "boxa" est le godendar français, cette

grande scie à couper les arbres dont se servaient les bûcherons avant l'invention de la scie à chaîne et dont il ne faut pas contester le nom anglais de "buck saw", puisque c'est celui qui a couru chez ses utilisateurs, mais dont la graphie francisée étonne tout de même un peu.

Léonard Bernier se retrouva donc bûcheron à quinze ans, en 1937, comme la plupart des fils d'habitants d'alors, et les souvenirs de chantiers, les histoires et racontars "tout en muscle, tout en plaisir" qu'il déploie dans ce petit livre ne sont pas dénués d'intérêt en ce qu'ils nous apprennent de la vie des chantiers de cette époque. Une anecdote, ça paraît insignifiant, secondaire, léger, "petit détail longtemps caché", selon Voltaire. C'est un mot d'esprit, une phrase exclamative, une historiette timide, un récit humble constitué d'événements ordinaires. Et pourtant, derrière tout cela, il y a quelque chose d'important: la vérité. Car la vie prodonde d'un pays se transmet moins sous les couvertures élégantes des manuels froids que par les propos anodins mais sincères de ceux qui l'ont vécue.

Ceci dit, Léonard Bernier, parce qu'il tente de déguiser son style parlé sous quelques formules littéraires ampoulées dont on se demande ce qu'elles veulent prouver dans un récit

de cette nature, ne parvient souvent pas à faire vrai et, conséquemment, le lecteur est constamment dérouteré tout au long de ces historiettes. Il faut dire qu'il n'est pas aidé par sa maison d'édition, qui nous avait habitués à mieux (on regrettera longtemps Gérard Godin à Parti Pris: pour un bon député, nous avons perdu un excellent éditeur). Parti Pris donc a choisi une mise en page pénible où les dialogues, pourtant nombreux et importants, ne se détachent pas du plein texte et ne sont indiqués que par ces affreux guillemets de la typographie américaine (x) qui ressemblent davantage à des "bananes" de caporal qu'à des signes de ponctuation et qui n'ont rien à voir dans la langue française.

On me permettra enfin de souligner que les \$6 qu'on demande pour cette quasi brochure de moins de cent pages constituent une exagération grossière qui, en plus d'encourager la montée inflationniste, ne fait rien pour la popularisation de la littérature. De toute façon, le contenu de ce livre, en utilisant les conséquences logiques de l'invention d'Edison, aurait donné, au mieux une ou deux bonnes émissions de radio ou, au pire, un disque document où le narrateur aurait pu rendre justice à la langue riche, imagée et pleine de trouvailles, des hommes de ce temps et de ces lieux.

### Chanson patriotique

La Gazette de Québec, 14 février 1825.

Air Brûlant d'amour et partant pour la guerre



## Les Québécois ont chanté la Reine, les élections...

par Ghislaine Pesant

Voici qu'il nous est maintenant donné de regarder notre passé par le biais de la chanson politique qui, tout autant que le conte ou la chanson folklorique, fait partie de notre patrimoine. Le premier tome des **Chansons politiques du Québec**, publié chez Leméac par Maurice Carrier et Monique Vachon, constitue un véritable recueil de chroniques qui témoignent des sentiments politiques de notre peuple, de ses aspirations et de ses déceptions, durant la période de 1765 à 1833.

Résultat du dépouillement de quatorze journaux québécois effectué par Maurice Carrier, ce répertoire de chansons politiques est composé de quatre parties: le temps de la fidélité au nouveau maître (1763-1806); celui de l'affrontement linguistique avec les Anglo-Saxons (1806-1812); celui de la guerre de 1812, de l'Union des deux Canadas (1812-1831) et celui où les francophones prennent conscience qu'ils constituent une nation distincte des autres Canadiens (1831-1833).

Chacune des chansons est accompagnée d'un double commentaire, historique et musical. La lecture est rendue beaucoup plus intéressante parce que les chansons se trouvent ainsi replacées dans le contexte sociopolitique de l'époque. Grâce à Monique Vachon, dont la recherche a consisté à retrouver les mélodies originales — pour la plupart françaises — du texte politique, on s'aperçoit que le ton énergique, sinon violent, du texte contraste avec celui de la mélodie existante qui souvent ressemble plutôt à un cantique, nous dit le préfacier,

Robert-Lionel Séguin. On découvre aussi au fil de la lecture qu'en 1785, **La Gazette de Québec**, journal pourtant bilingue, publie en anglais seulement une chanson en l'honneur de l'anniversaire de la Reine.

Oeuvre de journalistes anonymes ou de collaborateurs spéciaux, la chanson politique québécoise est essentiellement une chanson de circonstances. Ainsi veut-on "commémorer la levée du

siège", ou célébrer "la fête du 10 janvier 1799", ou encore "le jour de la naissance du Roi". Mais les chansons les plus chantées demeurent les chansons d'élections.

L'intérêt de ce livre réside en outre dans sa valeur documentaire; il y a là tout le corpus nécessaire pour qui veut entreprendre l'étude des thèmes littéraires ou de la forme musicale de la chanson politique québécoise d'autrefois.

## Un programme d'aide aux écrivains d'ici

Le Conseil des arts du Canada vient de publier sa brochure d'aide aux artistes pour 1978-79. Dans le domaine des lettres, et plus précisément de la création littéraire, les bourses s'adressent exclusivement aux écrivains qui désirent s'adonner à un travail de création littéraire, proprement dite (roman, poésie, théâtre, etc.). D'autres programmes du Conseil sont offerts aux personnes qui désirent écrire dans un domaine ne relevant pas de la création littéraire.

Pour avoir accès au programme de bourses, il faut avoir publié au moins un livre de création littéraire chez un éditeur professionnel, ou l'équivalent d'un livre dans des revues littéraires, ou avoir eu des œuvres dramatiques publiées ou jouées par des gens de métier.

Une bourse ne peut servir à financer la publication d'un livre. Toutefois, le Conseil offre à cette fin des subventions aux maisons d'édition.

Des bourses de longue durée sont également offertes aux écrivains et s'adressent essentiellement à la même

clientèle, sauf que le titulaire doit être de nationalité canadienne. Leur durée est, en principe, de trois ans. Deux bourses sont attribuables annuellement, l'une à un écrivain francophone, l'autre à un anglophone.

Le titulaire peut toucher un maximum de \$17,000 par année, plus une indemnité de voyage ne dépassant pas \$2,600. Il doit s'engager à consacrer la majeure partie de son temps à son œuvre de création littéraire, mais peut néanmoins recevoir d'autres rémunérations. Au terme de chaque année, il doit présenter un rapport d'activité avant de pouvoir toucher les fonds imputables sur l'année suivante.

Le bénéficiaire d'une bourse de longue durée devra attendre trois autres années avant de pouvoir solliciter une autre bourse du Conseil.

Pour obtenir des renseignements et un formulaire de demande, on est prié de s'adresser au Service des bourses pour artistes, Conseil des arts du Canada, C.P. 1047, Ottawa, Ontario, K1P 5V8, 1-613-237-3400.

## Pêle...

(suite de la page 19)

cailloux peints, cuir, peinture, étain, couture.

Après un an de fonctionnement, maintenant que les lettres patentes sont parvenues à la corporation, le temps est venu de procéder à la fondation officielle de l'association. Une assemblée générale des membres prendra connaissance des lettres patentes et élira officiellement son premier bureau de direction.

Cette réunion se tiendra mercredi le 12 avril 1978, à 19 heures, au département de la métallurgie (Pavillon des Sciences, rue De Courval) du Cégep de Trois-Rivières.

La presse écrite et électronique est convoquée à 21 h 30 ce même jour pour rencontrer les membres de l'association et connaître les membres élus au bureau de direction.

0-0-0-0-0

Numismates et philatélistes

L'Association des numismates et philatélistes de Saint-Hyacinthe Inc. tiendra le samedi 29 avril 1978 et le dimanche 30 avril 1978 au stade de La Providence, 605 boul. Laflamme à Saint-Hyacinthe sa 16ième grande exposition annuelle, la grande exposition de collectionneurs du Canada.

L'an passé, près de 15,000 personnes ont visité cette exposition qui est presque unique en Amérique du Nord, tant par le nombre de ses exposants que par celui de ses visiteurs.

Il y sera exposé, entre autres, des monnaies rares en or et en argent, des médailles militaires, des vieux billets de banque, des timbres de tous genres et de grande valeur, des macarons, des cartons d'allumettes, des cuillères souvenirs, des cartes postales antiques, des capsules de bouteilles, des anciens cadenas et clefs, des antiquités, etc. etc..

Des représentants de l'Hôtel de la Monnaie du Canada, des Postes canadiennes et de Loto Québec nous ont confirmé leur participation. Des marchands de monnaies, timbres et médailles tiendront des tables de bourse pour la vente, l'échange et l'achat. Un comptoir de fournitures pour numismates et philatélistes sera sur les lieux. Aussi, des tirages de prix de présence auront lieu toutes les deux heures.

L'exposition ouvrira ses portes le samedi 29 avril 1978 de 10 heures à 22 heures et dimanche le 30 avril 1978 de 10 heures à 18 heures.

Venez y jeter un coup d'oeil et dites-le à vos amis.

0-0-0-0-0

Les collectionneurs de cachets d'oblitération des Postes voudront bien noter que le Musée national des postes utilisera un cachet d'oblitération différent à partir du 1er mai 1978, jusqu'à ce qu'un nouveau cachet soit choisi par un concours de design. Le cachet de rechange ressemble à celui qui est utilisé actuellement mais il est plus petit. La date suivra la courbure du dessin au lieu d'être en ligne droite. Les collecteurs qui désirent obtenir des enveloppes frappées le premier jour au moyen du cachet qui sera utilisé à compter du 1er mai doivent faire parvenir des enveloppes portant leur adresse, affranchies au moyen de timbres canadiens, au Musée national des postes avant cette date. Il faudra également noter que depuis le 1er avril, les tarifs postaux sont les suivants: le tarif du courrier de la première classe pour le Canada, les Etats-Unis, la Grande-Bretagne et les pays du Commonwealth sera de 14 c. l'once, et de 30 c. l'once pour les autres pays. On peut également faire expédier ses plis par courrier recommandé; le droit est de \$1.25 en sus de l'affranchissement.

0-0-0-0-0

Quelque 30,000 personnes sont attendues en trois jours les 12, 13 et 14 mai prochain, au vélodrome de Montréal, non pas pour assister aux six-jours cyclistes comme ce temple sportif en est périodiquement le théâtre, mais pour y admirer les plus précieuses collections de timbres-poste qui aient été rassemblées au Québec depuis ces dernières années. Réunissant des timbres de collection d'une valeur globale dépassant plusieurs millions de dollars, Exup XI sera la première exposition philatélique d'envergure provinciale organisée à Montréal depuis près de quinze ans. Elle précédera d'environ un mois l'exposition philatélique internationale organisée à Toronto, Capex 78, pour commémorer les 100 ans de l'adhésion du Canada à

l'Union postale universelle. Au vélodrome, sur une surface de 40,000 pieds carrés ceinturée par la piste incurvée des coureurs cyclistes, environ 400 philatélistes dont un certain nombre détiennent déjà des trophées glanés dans diverses expositions régionales, exposeront leurs travaux de recherche et leurs collections les plus précieuses. De nombreux pays se joindront aux philatélistes du Québec pour y exposer les plus belles pièces de leur production de timbres. L'exposition est ouverte au public dès le

vendredi 12 mai à 10 heures. Des voyages en groupe peuvent être facilement

organisés. Il suffirait de communiquer avec M. Roger Moreau, du cercle

Victoriaville-Arthabaska, 9 rue Marchand, Victoriaville, G6P 4H8.

# Multiart en grand!

Le Centre d'artisanat revient cette semaine, plus fort que jamais, puisqu'il présente trois expositions dont une gigantesque à la Place Luxor où une dizaine d'artisans seront présents.

Le motel Boifran reçoit deux artistes-peintres, du 10 au 24 avril. Gisèle Lavallée et René Leblanc peignent

surtout des paysages de chez nous. Ils exposeront dans le hall d'entrée ainsi que dans la salle à manger de l'endroit.

A l'Auberge du Fer à Cheval d'Arthabaska, trois artisans travaillent le cuir de façon traditionnelle. Il s'agit de Michel Desroches, André Langevin et André Guertin. Pierre Desroches

exposera aussi des photographies artistiques de tous les genres. Guy Charest fera voir ses meubles en bois fabriqués de façon traditionnelle. Ils seront au Fer à Cheval les 15 et 16 avril.

Enfin, une dizaine d'artisans seront à la Place Luxor les 13, 14 et 15 avril. Le café sera offert gracieusement.

## SERVICE DE PNEUS DROLET INC.



La performance du radial à un prix abordable!

### RADIAL POLYGLAS II

Dimension GR78-15 s'adaptant à plusieurs des modèles:

✓ Buick 1974-77  
✓ Dodge 1972-77  
✓ Pontiac 1972-77

✓ Chevrolet 1972-77  
✓ Cutlass 1975-77

✓ Ford 1972-73  
✓ Plymouth 1972-77

**41.95** chacun, pose comprise

C'est le moment où jamais d'adopter la performance du radial à un prix abordable. Le radial Polyglas II ceinturé de fibre de verre vous offre

tous les avantages du radial sans coûter les yeux de la tête. Comparé aux pneus classiques, le radial Polyglas II vous offre plus longue durée de la semelle, maîtrise de la direction plus ferme, meilleure adhérence sur chaussées sèches et mouillées, résistance au roulement réduite et roulement doux et confortable de sa carcasse en câblé de polyester.



Pneu ceinturé fiable à prix économique!

### CEINTURÉ DE FIBRE DE VERRE, BANDE BLANCHE

Vous pouvez obtenir l'adhérence, la maîtrise et le mileage additionnel d'un pneu ceinturé de fibre de verre à un prix économique grâce au pneu ceinturé Deluxe All-Weather de Goodyear. Examinez bien ces caractéristiques: carcasse à deux plis de câblé de nylon robuste offrant robustesse et roulement doux. Deux ceintures en fibre de verre réduisent le serpentement de la semelle et prolongent ainsi la durée du pneu. La semelle à 7 bandes de roulement et à encoches assure stabilité de la direction et adhérence impeccable.

DELUXE ALL-WEATHER CEINTURÉ			
DIMENSION	PRIX	DIMENSION	PRIX
E78-14	33.95	F78-15	36.95
F78-14	36.95	G78-15	38.95
G78-14	38.95	H78-15	41.95



Des pneus pour les voitures qui n'exigent pas le radial!

### POLYCUSHION 78 À BANDE BLANCHE

Voici le pneu qui vous offrira performance fiable et roulement doux et de toute sécurité à prix raisonnable. Il est doté de toutes les caractéristiques que vous êtes en droit d'attendre d'un pneu de qualité Goodyear. Semelle large à 7 bandes de roulement assurant stabilité, maîtrise de la direction et bonne adhérence sur chaussées mouillées. Semelle à surface aplatie pour un plein contact avec la chaussée. Carcasse en câblé de polyester robuste et souple assurant durabilité et douceur de roulement.

DIMENSION	PRIX	DIMENSION	PRIX
B78-13	29.15	G78-15	36.25
F78-14	34.05	H78-15	39.95
G78-14	36.25		

## A Drummondville

Au cours du mois d'avril, le Centre culturel de Drummondville présente Ti-Gus et Ti-Mousse dimanche le 16, Edith Butler, dimanche le 23 et Robert Charlébois, dimanche le 30 du même mois.

Pour réserver des billets, on n'a qu'à signaler (à frais virés) 1-819-477-5412. Les heures d'ouverture du guichet sont les suivantes: de 13 heures à 18 heures sur semaine, de 12 heures à 14 heures et de 17 heures à 22 heures la fin de semaine.

## SERVICE DE PNEUS DROLET INC.

ALIGNEMENT CAMIONS ET AUTOS  
SUSPENSION

**(819) 357-2494**

705 BOUL. BOIS-FRANCS SUD, ARTHABASKA

**GOODYEAR**

Rachel Perreault

# Quand les enfants sont partis, le pouvoir créateur émerge

Par Hélène Ruel-Roberge

«Quand le chat est parti, les souris dansent», dit-on. Il en est à peu de chose près de même pour Rachel Perreault de Princeville qui, le jour, où elle s'est aperçue que les trois garçons avaient déserté le foyer familial, s'est ressaisie et a réussi à matérialiser un vieux rêve, à prendre enfin en main son

peinture, il faudrait parler du bricolage de Mme Perreault. Avec une patience infinie, elle décore tout ce qui lui tombe sous la main; une bouteille de boisson s'orne graduellement des trésors que contient la boîte à bijoux. Le plus remarquable consiste en une immense



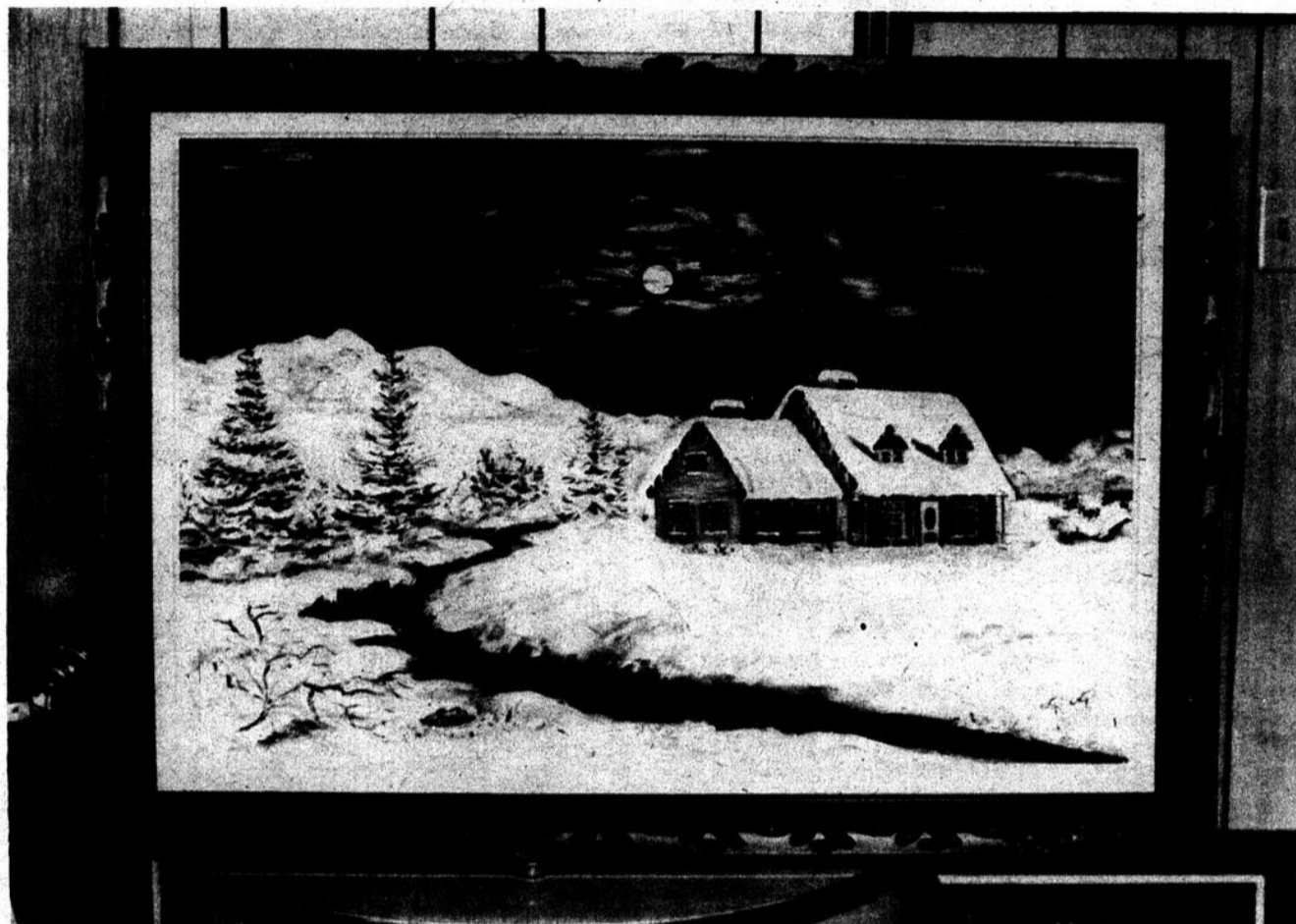
Rachel, au milieu de ses toiles.

(Photo H.R.R.)

pouvoir créateur. Le changement ne fut pas aussi radical et soudain qu'on le voudrait, puisque Mme Perreault avait déjà commencé à bricoler.

Aussi, avant de parler de

plaque de massonite, recouverte des objets les plus divers, bouteilles d'eau de javel, bijoux, morceaux de bois, et permettez-moi d'en passer... L'effet est tout simplement saisissant. Un



Un des paysages de Rachel...qu'on pourrait intituler «Reflot de lune».

(Photo H.R.R.)

jet d'eau issu d'une fontaine, trône au milieu d'un hall d'entrée, lequel est limité au fond par des arcs et tout en haut par un dôme à travers duquel les arbres pointent leur cime. Un monde féérique est reproduit sur le mur du couloir témoignant de l'originalité de Mme Perreault. Des pots de fleurs sur lesquels Mme Perreault a collé de petits cailloux offrent des gerbes épinglées avec le plus grand soin.

Mais, il n'y a plus maintenant de bricolage. Si Mme Perreault a délaissé tous les

autres matériaux pour ne s'adonner qu'à la peinture à l'huile, elle n'en continue pas moins de se bricoler un univers parfois naïf, parfois très réel. Entre le grand tableau pendu au mur du salon et les innombrables toiles encombrant les murs d'un petit atelier, il y a trois longues années, pendant lesquelles Mme Perreault s'est efforcée d'améliorer sa technique et aussi de s'attarder un peu moins sur les détails pour promener plus aisément son pinceau sur la toile. Pendant ces trois années donc, Mme Perreault s'est empressée, ayant maintenant les mains libres, de prendre des cours de Mme Suzanne Bastien à Victoriaville et de s'inscrire aux ateliers de Dominique Laquerre également à Victoriaville.

Si la peinture des années 1975 de Mme Rachel Perreault garde un point commun avec son bricolage, on n'en trouve presque plus aucune trace aujourd'hui. Elle a cependant un tout aussi grand appétit des couleurs, lesquelles ont acquis une maturité et des nuances beaucoup plus subtiles qu'autrefois. Des paysages qui semblaient presque enfantins et posés à plat sur la toile, Mme Perreault a réussi à donner à sa peinture une conformité,

une vraisemblance sans s'astreindre à dépouiller son sujet de tous ses secrets. En ce sens-là, l'évolution est remarquable; les tableaux donnent beaucoup plus à réfléchir qu'au temps où Mme Perreault donnait au «regardant» de la nourriture presque entièrement digérée.

Par le biais du Centre d'artisanat Multiart, Mme

Perreault a l'occasion d'exposer, chose qu'elle n'avait pu faire qu'une seule fois auparavant. Timide et fébrile, Mme Perreault surveille les impressions qui se dessinent sur le visage des regardants.

Elle cherche un appui. Avant que le projet Canada au travail ne se termine, Multiart pourra peut-être lui fournir ce dont elle a tellement besoin...

## Chez nous

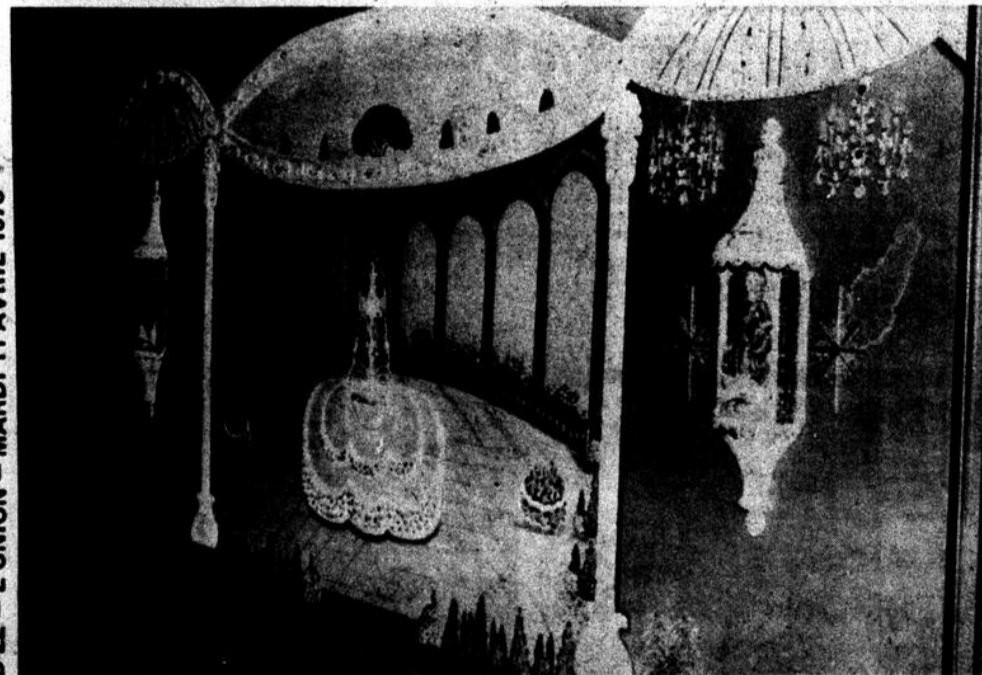
(HRR) — Multiart poursuit ses expositions hebdomadaires en présentant cette semaine Gisèle Lavallée et René Leblanc, deux artistes-peintres au Boifran du 10 au 24 avril, cinq artisans à l'Auberge du Fer à Cheval dont trois travaillent le cuir de façon traditionnelle, Michel Desroches, André Langevin et André Guertin. Les deux autres sont Pierre Desroches, photographe et Guy Charest qui fabrique des meubles. Ils seront sur place les 15 et 16 avril. A la Place Luxor, les 13, 14 et 15 avril, dix artisans occupent les murs et le plancher!

L'exposition du fléché traditionnel et moderne se poursuit jusqu'au 16 avril au

Musée Laurier. On peut rencontrer l'animateur vendredi et dimanche mais l'exposition demeure ouverte toute la semaine sauf le lundi.

Le cinéma Laurier présente deux spectacles cette semaine. Jeudi soir, Charles Dumont occupe la scène. Le lendemain, le Laurier présente les «Grandes énigmes» une ciné-conférence sur les soucoupes volantes.

La Chorale des Jeunes se produit vendredi au grand auditorium du Cégep de Victoriaville à 20 h 15.



Une preuve du talent de Rachel en bricolage. Un grand panneau de massonite

recouvert des trouvailles de Rachel...

(Photo H.R.R.)

Au Laurier, le 21 avril

# Pierre Verville s'en vient

Qui n'a jamais entendu parler de Pierre Verville? Il est né à Arthabaska le 12 juillet 1962. Il a 15 ans, il est imitateur et comme le talent n'atteint pas le nombre des années, Pierre possède déjà une grande expérience dans le domaine des spectacles. Le cinéma Laurier lui offre encore une fois sa scène vendredi le 21 avril.

Après s'être produit dans différents clubs sociaux de Victoriaville, sur la scène de la Polyvalente de Victoriaville, du Centre culturel de Drummondville, Pierre a vraiment prouvé ce qu'il était capable de faire, alors que sur la scène du cinéma Laurier en juin dernier, pendant près de deux heures, il a su capter l'attention de plus de 700 personnes qui avaient payé pour



pu le voir à la télévision à l'émission Vacances au 7. En août dernier, Pierre faisait ses débuts à la télévision montréalaise alors qu'il se produisait à l'émission de «Parle parle Jase jase» émission diffusée à travers la province. Réal Giguère lui rendait le plus beau des hommages en le réinvitant

pour son émission en octobre prochain.

Ses imitations comprennent Bécand, Aznavour, Dassin, Fugain, Charlebois, Jacques Normand, René Lévesque, Guy Godin, Guilda, Sol, Deschamps, le groupe Autre Chose, Plume, Chartrand, Elvis, Blanchard etc... plus de 40 imitations.

**GOGO-GOGO-GOGO-GOGO-GOGO**  
**A l'Hôtel Notre-Dame**  
 De Notre-Dame-de-Ham  
 (Noël Bergeron, prop.)  
**Chaque semaine**  
**du jeudi au dimanche**  
**incl.**  
**2 danseuses à gogo**  
**De 15 h 00 à la fermeture**  
 J.N.O.  
**GOGO-GOGO-GOGO-GOGO-GOGO**

## \$4,000. à l'ASCBF

(HRR) — L'Association socio-culturelle des Bois-Francis tenait jeudi soir dernier sa dernière assemblée avant que l'organisation des «Rencontres culturelles» tiennes ses activités du mois de mai.

Récemment, l'Association recevait du Service des loisirs de Victoriaville et d'Arthabaska l'assurance d'un fonds de roulement, lequel sera offert en trois versements. Au total, l'Association disposera de la somme de \$4,000 pour l'année en cours. Rappelons que l'Association a également fait parvenir sa demande de subvention au Haut-Commissariat à la Jeunesse, aux Loisirs et aux Sports pour l'organisation des Rencontres culturelles. Si le montant reçu n'est pas celui qu'on avait espéré, on devra puiser à même le fonds de roulement. L'an dernier, l'organisation du Salon culturel avait nécessité la somme de \$9,000. L'Association a établi son budget cette année aux environs de \$13,000 incluant l'aide du Service des loisirs.

Par ailleurs, les gens de l'Association se sont particulièrement intéressés à la tenue du colloque organisé par le Service des loisirs de 29 et 30 avril. Le président de l'A.S.C.B.F. a particulièrement incité les représentants des organismes à envoyer des délégués à ce colloque qui s'avère fondamental quant à l'avenir du monde des loisirs pour la région de Victoriaville et

d'Arthabaska.

Enfin, l'Association a dû abandonner son projet de réaliser un bottin des organismes puisque le Service des loisirs, dans le cadre d'un projet Canada au travail, s'occupe justement d'en bâtir un. Quant au

projet d'une série d'émissions sur les organismes faisant partie de l'Association, les membres de l'administration s'informeront d'abord de celle que présentera à compter du 17 avril le Centre d'artisanat Multiart.

A la TVC

## Les "assistés", deuxième partie

Lors de l'émission de la semaine dernière, des bénéficiaires d'aide sociale racontaient comment ils avaient été obligés d'avoir recours à l'aide sociale, ce que cela représentait pour eux.

Cette semaine, ils diront ce que le fait d'être «assistés» représente dans leur vie de tous les jours, à l'école, à la maison, dans la société... Des personnes qui les côtoient, praticien social, fonctionnaire, animateur communautaire, donnent aussi leur opinion sur ce que

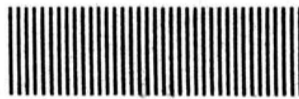
vivent les assistés sociaux. On peut voir l'émission sur les ondes du Canal 9, mercredi à 18 heures et vendredi à la même heure.

Cette deuxième émission constitue la fin du dossier sur les assistés sociaux, mais ce n'est pas la fin de leurs problèmes. Tant que ne sera pas révisée collectivement et honnêtement l'échelle des valeurs de notre société, tant que nous ne changerons rien à nos comportements, des histoires comme celles-là n'auront pas de fin.

En parler  
c'est déjà agir!

**OXFAM**

le voir, et c'est avec une ovation debout que le public de tous les âges lui a rendu hommage. En juillet dernier, le public de la région a



## Nouveau dans la région



**Magnifique choix de cadres et de peintures**  
Cadres de toutes grandeurs et de tous styles  
encadrements pour petits points

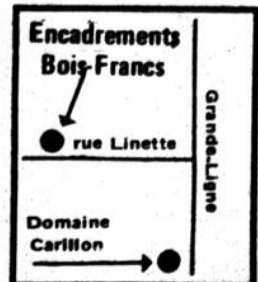
**Super spécial:** Sur cadre 8" x 10"  
Tubes de peinture: Rég. \$1.20 SPECIAL: **.99**

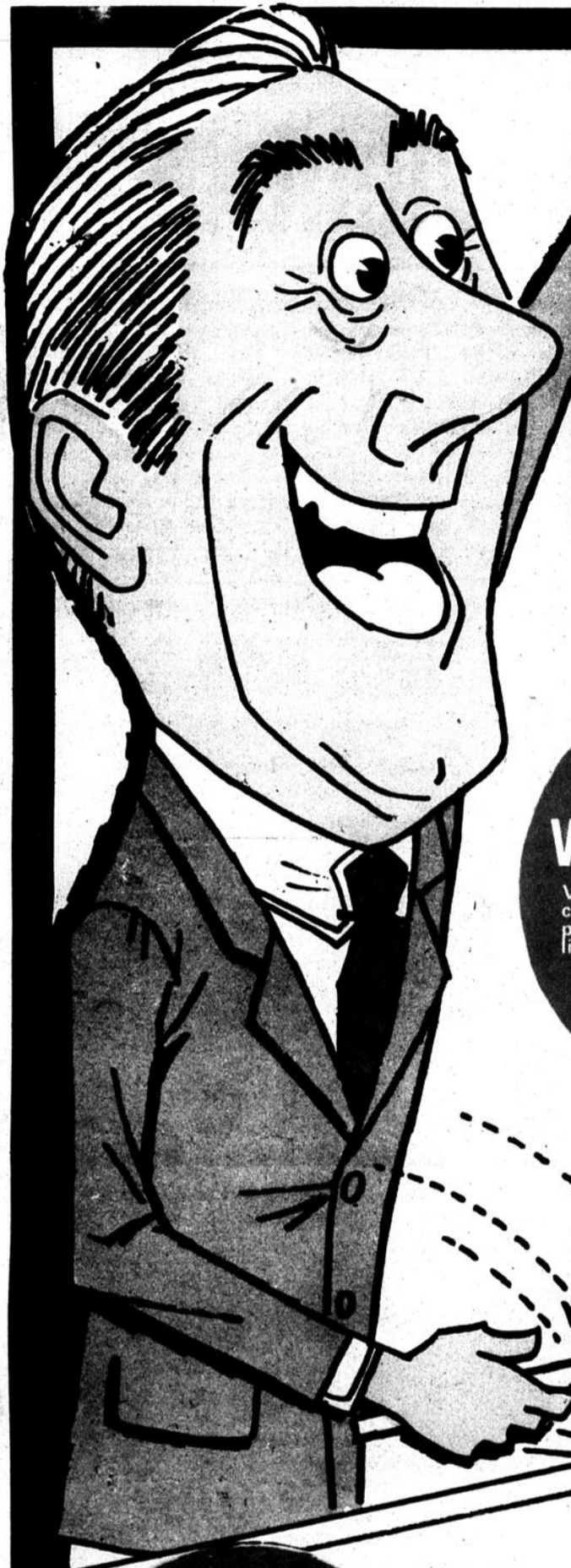
**MATERIEL D'ARTISTE**

Pinceaux - Peinture - Chevalets - Toiles etc.

**Encadrements  
des  
Bois-Francis**

Rue Linette, Victoriaville  
758-0478





**COMME PRESIDENT**  
du comité d'études du marché

**Je déclare que:**  
**Mercerie Bois-Francis Inc.**  
a été trouvé l'endroit où  
les prix sont les plus avantageux

**EN VOICI LA PREUVE AUTHENTIQUE**

Seul notre grand pouvoir d'achat  
peut nous permettre de vous  
offrir d'aussi belles valeurs.

Formez un  
deuxième habit  
avec l'un de ces

**VESTONS SPORT**

Vaste choix de patrons, de tissus et de couleurs, qui vous facilitera la tâche d'appareiller votre pantalon. Pour un temps limité, prix à partir de

**\$58.**

**HABITS de luxe**  
velours et polyester

Notre réputation d'avoir l'un des plus beaux choix en ville n'est plus à faire. Venez vous convaincre. Marques réputées. Patrons qui vous plairont. Nouveaux modèles. Très jolies nuances. 36 à 44. Pourquoi ne pas en acheter 2? Rég. \$200.00

**\$168.**

Pour compléter votre ensemble.

**BELLES CHEMISES** **\$12.**

Unies ou à dessins. Nuances pastelées ou foncées. Sûres de plaire. Prix à partir de

Pour un temps limité

**HABITS 3 PIECES**

Un nouveau bas prix qui vous plaira. Plusieurs dessins et unis. Teintes printanières et pour l'été. Nous sommes orgueilleux de vous présenter ce beau choix à seulement.

Rég. \$150.00

**\$118.**



**SPECIAL PANTALONS "VIVANT"**

100% fortrel polyester, lavage et séchage à la machine. Perma-press. Rég. 22.98

**\$18.98**



**Jeans et jackets**

Toujours aussi populaires. **\$24.50**

**JEANS** offerts à un prix vraiment spécial.

**JACKETS** **\$28.98**

Autres modèles à **10%** de rabais

**Complets sur mesure**

46 à 52. Vous qui faites un peu d'embonpoint, mais ne voulez pas le paraître, passez nous voir. Nous avons ce que vous désirez à seulement.

**\$118. à \$168.**



**SUIVEZ LES FOULES AU MAGASIN DES ECONOMIES ENR.**

OU ACHETENT DES MILLIERS DE CLIENTS SATISFAITS - VENEZ VOUS CONVAINCRE

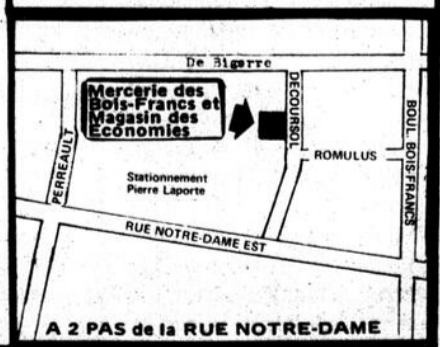
<b>Chemises de toilette</b> <b>\$6.78</b>	<b>Ensembles velours côtelé</b> <b>\$49.98</b>	<b>Pantalons 100% coton</b> <b>\$5.98</b>	<b>Vestons sport lot spécial</b> <b>\$19.98</b>	<b>Chemises 100% coton</b> <b>\$5.98</b>	<b>Habits lot spécial</b> <b>\$29.98</b>	<b>Paletots de printemps</b> <b>\$18. à \$48.</b>	<b>Pantalons de toilette</b> <b>\$13.98</b>
--	---	--	--	---	---	--	--

**19 De Coursol - Place Pierre Laporte**  
**752-9277 - Victoriaville**

SATISFACTION GARANTIE OU ARGENT REMIS

**CHARGEX** **master charge**

VOICI L'ENDROIT UNIQUE OU SE TROUVENT NOS 2 MAGASINS



PAGE D-24 - L'UNION - MARDI 11 AVRIL 1978