

DÉCOUVERTES

LE DEVOIR, LE MERCREDI 28 AVRIL 1993

EN BREF

SIDA: FRONT COMMUN DE 15 SOCIÉTÉS PHARMACEUTIQUES

Quinze sociétés pharmaceutiques américaines et européennes ont annoncé la mise en commun de leurs recherches sur le sida afin d'accélérer la découverte de thérapies combinées dans le traitement de la maladie. Ce regroupement, effectué à l'initiative de la société américaine Merck and Co Research Laboratories, réunit des entreprises américaines, britanniques, suisses, suédoises, allemandes et italiennes.

«La thérapie combinée (associant simultanément plusieurs produits) étant actuellement le meilleur moyen de traiter la maladie, il a semblé à un certain nombre de personnes, y compris moi-même, que plus les meilleures combinaisons seraient identifiées tôt, plus elles pourraient être rapidement mises en oeuvre au bénéfice du public», a déclaré Edward Scolnick, président de Merck and Co.

La coopération ne portera pas sur la mise au point de nouveaux médicaments, mais sur la recherche concernant les remèdes déjà disponibles. Les sociétés échangeront gratuitement leurs produits, normaliseront leurs essais de résistance au virus et partageront les frais des travaux de collaboration.

L'opération, ont-elles souligné, n'a aucune implication commerciale ou financière, et chaque société demeure totalement indépendante. Les représentants de Burroughs Wellcome ont indiqué que l'accord ne menaçait pas la position dominante de l'AZT sur le marché. (Le Monde)

CHINE: 300 MILLIONS DE FUMEURS

Pékin (Reuter) — La Chine compte près de 300 millions de fumeurs réguliers, soit environ 35 % de la population adulte, d'après une étude publiée hier par le Bureau national des statistiques.

«Les statistiques montrent que les personnes de 21 à 30 ans constituent la proportion la plus importante, avec 19,32 %. La plupart ont commencé à fumer avant l'âge de 20 ans», écrit l'agence Chine nouvelle.

Le tabagisme est particulièrement répandu dans la province du Henan, où il touche 41,5 % des adultes.

La Chine produit environ 400 milliards de cigarettes par an et est considérée par les sociétés de tabac étrangères comme le plus grand marché du monde.

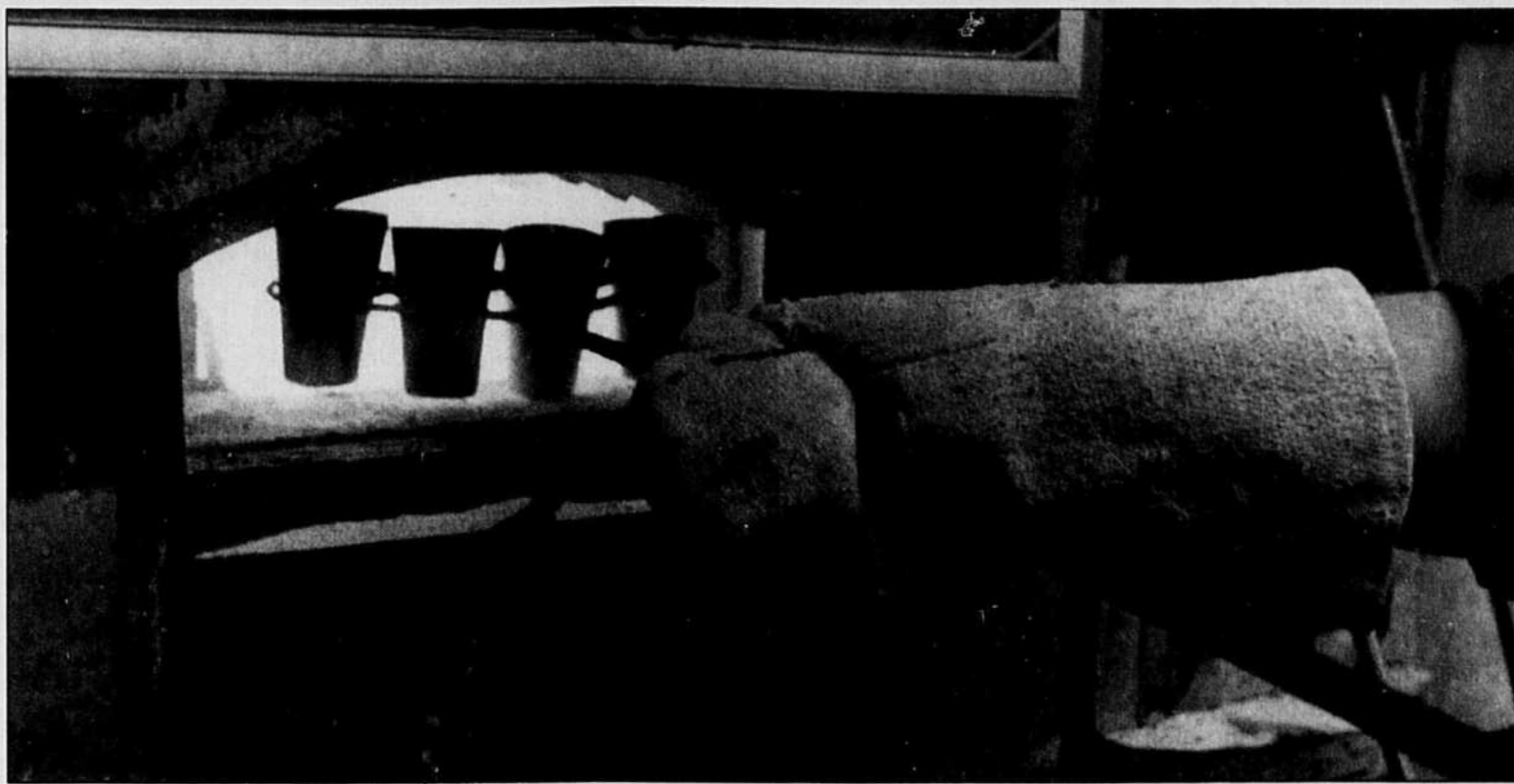
La consommation de tabac diminue en Occident, beaucoup de sociétés étrangères espèrent s'implanter sur le marché chinois.

BRISE-VENT À VOCATION FAUNIQUE

Les brise-vent sont utilisés dans les provinces des Prairies depuis le début du siècle dans le but de protéger les établissements agricoles. En Saskatchewan, le gouvernement insiste maintenant pour que les brise-vent des fermes abandonnées soient préservés, puisqu'ils constituent des refuges pour les animaux. Une étude gouvernementale en cours près de Rosetown, dans le centre-sud de la province, a révélé que les brise-vents de la région abritaient plus de 120 espèces d'oiseaux migrateurs.

PREMIÈRE UNIVERSITÉ POLYTECHNIQUE EN ONTARIO

Le gouvernement Rae compte faire de l'Université Ryerson la première école polytechnique de l'Ontario. Le président de Ryerson, M. Terence Grier, a qualifié la décision d'histoire, estimant que l'initiative gouvernementale permettrait à l'école d'élargir son champ de recherche appliqué.



Le Québec compte 107 parcs à résidus miniers, dont 29 sont considérés par le ministère de l'Environnement comme hautement dangereux pour le milieu naturel et les humains. Sur la photo, un technicien procède à des tests de fusion visant à extraire, de résidus miniers, d'infimes quantités de métaux précieux.

Les mines vertes

Recyclage des déchets miniers: les chercheurs ont trouvé un filon

Une compagnie minière québécoise, Ressources Sainte-Geneviève, finance au coût de 20 millions\$ un programme de recherches de l'INRS, destiné à extraire des métaux précieux à partir des résidus miniers, ces déchets généralement toxiques laissés sur place par les premiers exploitants des mines. Le procédé serait non seulement rentable, mais permettrait d'enrayer la contamination des cours d'eau situés en aval de ces véritables dépôts de toxiques à ciel ouvert.

LOUIS-GILLES FRANCOEUR
LE DEVOIR

Ce procédé, dont Québec autorise un premier essai sur 100 000 tonnes de résidus à la mine Manitou, près de Val d'Or, fait partie des solutions de «première génération». Son intérêt est double car, tout en donnant une nouvelle valeur commerciale à ces déchets souvent dangereux, il les sort de l'environnement menacé, réduit leur volume de 80% et pourrait bien arriver à contrôler le résidu du résidu, si l'on peut dire, par un enfouissement dans les anciennes galeries, sous l'eau, afin de stopper irrémédiablement la libération des toxiques présents naturellement dans ces matériaux.

Il y a environ 10 000 parcs à résidus miniers dans le monde, associés d'une façon ou d'une autre à des risques pour l'environnement.

Le contrôle des eaux contaminées, qui suintent des parcs à résidus miniers, est devenu un objectif gouvernemental prioritaire partout dans le monde. Les parcs miniers ont contaminé des bassins hydrographiques entiers et leur contrôle, depuis une ou deux décennies, coûte une fortune aux gouvernements aux prises avec les sites orphelins, et aux exploitants des mines actives.

Il y a environ 10 000 parcs à résidus miniers dans le monde, associés d'une façon ou d'une autre à des risques environnementaux. Le Canada produit chaque année 500 millions de tonnes de résidus miniers, dont le cinquième vient du Québec. De nos 100 millions de tonnes, 45 millions sont de véritables résidus, c'est-à-dire une poudre de pierre riche en sulfures métalliques, semblable à du sable. Les exploitants miniers abandonnaient ce résidu sur place après y avoir extrait les métaux de bonne valeur. Le reste, soit 55 millions de tonnes, sont des «stériles», c'est-à-dire de gros cailloux résultant du concassage. Comme leur nom l'indique, les stériles ne posent pas de problèmes environnementaux, hormis l'espace qu'ils artificialisent.

Le Québec compte 107 parcs à résidus miniers, dont 29 sont considérés par le ministère de l'Environnement comme hautement dangereux pour le milieu naturel et les humains. L'Abitibi-Témiscamingue récolte 70% des parcs miniers du Québec, ce qui en fait le territoire le plus pollué de la province, bien plus que le corridor industriel Montréal-Tracy. Ces parcs occupent une surface de 25 000 hectares. Il s'en écoule des acides puissants ainsi que des métaux lourds toxiques pour la faune, comme le zinc et le cuivre, ou pour les humains, comme le plomb, l'arsenic, le cadmium et le cyanure.

Cette contamination invisible des cours d'eau, parfois sur des dizaines de kilomètres, constitue le vrai drame environnemental de cette région, bien plus que le spectacle hallucinant des immenses mares de poudre ou des lacs d'acide pur aux couleurs aussi étranges qu'inquiétantes.

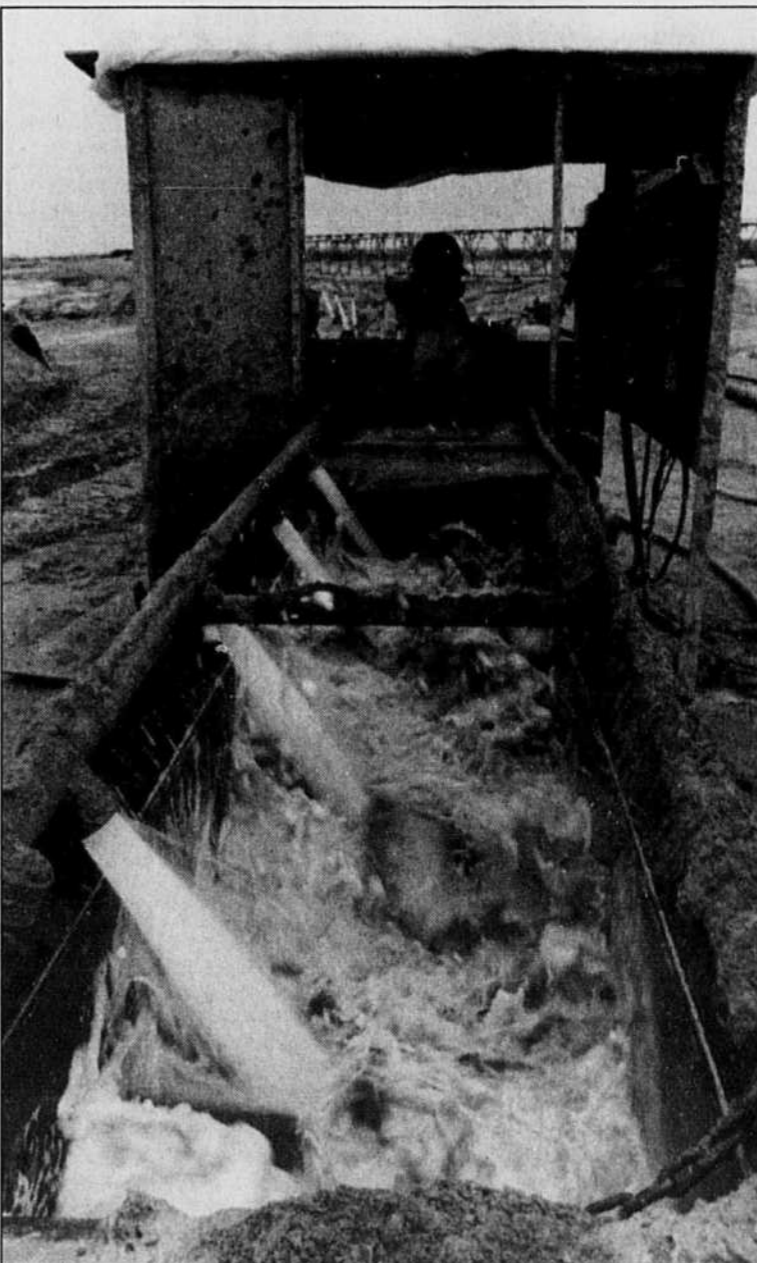
Les contaminants crachés par les parcs à résidus miniers sont, en général, le résultat de l'oxydation progressive des sulfures métalliques présents dans le minerai. On rejetait ces sulfures pour obtenir des concentrations plus riches en minerai de valeur.

L'oxydation des résidus est stimulée par l'action d'une bactérie, la Thiobacillus Ferro-oxidans. Cette oxydation du métal stimule la formation d'acide sulfurique, qui accélère à son tour la dégradation du métal, amorçant ainsi une pollution inépuisable. Les acides, présents naturellement dans la roche, libèrent à leur tour d'autres métaux, dit «lourds», à l'origine de l'intense contamination des cours d'eau situés en aval.

Jusqu'ici, les gouvernements ont demandé aux propriétaires de mines — lorsqu'ils sont encore là! — de contenir avec des digues les eaux de pluies qui filent aux cours d'eau après avoir mijoté dans le tas de résidus comme du café dans un filtre. Les mines en opération sont maintenant obligées de traiter ces rejets. Le traitement classique consiste à neutraliser l'acidité par l'ajout de chaux. Il en coûte généralement plus de 500 000\$ par an pour un tel traitement... qui n'agit pas sur la source du problème.

VOIR PAGE B-2: MINES

La mine Manitou, près de Val d'Or, où se poursuit actuellement une expérience novatrice de recyclage des produits miniers.



Un travailleur surveille le fonctionnement du «répulpneur», situé tout à proximité du parc à résidus miniers. L'eau transporte jusqu'à l'usine les résidus dont seront extraits les métaux.

La pierre philosophale

LOUIS-GILLES FRANCOEUR
LE DEVOIR

Les procédés de recyclage de résidus miniers actuellement sur la table de travail des chercheurs dans le monde entier s'en vont le plus sérieusement du monde vers la mise au point... de la pierre philosophale. Ou presque.

Les chercheurs, explique Pierre Lapointe, le directeur scientifique de l'INRS, classent les procédés en perfectionnement en trois générations.

Aussi surprenant que cela puisse paraître, l'usine-pilote qui a démarré la semaine dernière sur le site Manitou, près de Val d'Or, se situe tout simplement dans la catégorie des sites dits de «première génération». C'est-à-dire dans la catégorie où on «optimise» les procédés connus pour les amener à leur niveau d'efficacité maximale.

Le procédé testé au site Manitou vise à permettre aux investisseurs de la société Sainte-Geneviève de savoir s'il est possible de tirer suffisamment d'or et d'argent des résidus de la vieille mine de cuivre de l'endroit pour la redémarrer avec un procédé plus performant.

Quant au ministère de l'Environnement, il contrôlera les affirmations des promoteurs qui estiment diminuer le tas de résidus toxiques de 80% pour en faire du sable de plage. Le reste, soit le résidu sulfurique — acide et métaux lourds — sera noyé dans l'ancienne mine d'une manière qui pourrait le rendre inerte pour des siècles.

D'autres procédés, dits de deuxième génération, permettraient d'extraire simultanément plusieurs métaux précieux de ces mêmes résidus avec des taux d'efficacité et de rentabilité encore plus élevés. Les principales filières à l'étude sont la biolixiviation,

c'est-à-dire des procédés, généralement de flottation, qui misent sur des bactéries pour des baptes ou transformer les molécules à divers stades de l'extraction. D'autres méthodes, dont la pyrolyse (chauffer à haute température en l'absence d'air), semblent aussi prometteuses.

Le but de ces recherches, explique M. Lapointe, est certes la rentabilité mais souvent d'abord et avant tout la sécurité environnementale, car ce dernier devient si important qu'il pourrait faire la différence entre différentes technologies.

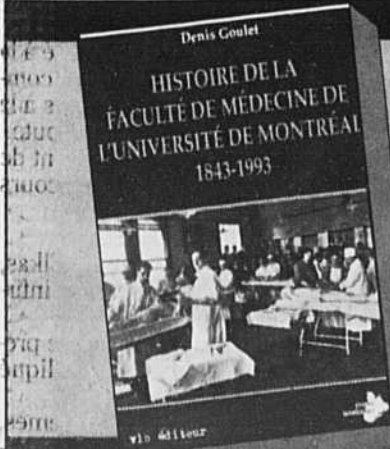
La troisième génération, explique-t-il, est née de découvertes qui ont amené les chercheurs à se demander si on avait vraiment découvert tout l'or présent dans les résidus miniers lorsqu'on les avait recyclés, même avec un procédé performant de première génération.

Il y a des indices sérieux, explique-t-il, qui amènent les chercheurs à penser que l'or et l'argent pourraient, en effet, être présents sous des formes moléculaires inconnues dans divers types de roches. Si cette hypothèse se vérifie, explique-t-il, on aura de fortes chances d'arriver à l'extraire même si, en apparence, il n'y en a pas.

On serait alors à deux doigts de la pierre philosophale, qui devait permettre de transformer les métaux ordinaires en or!

Avec cette différence qu'il s'agit ici de déchets, qui porteraient plus que jamais leur étiquette contemporaine «d'or vert»...

Des indices font penser que l'or et l'argent existent sous des formes moléculaires inconnues.



LES 150 ANS DE LA FACULTÉ DE MÉDECINE DE L'UNIVERSITÉ DE MONTRÉAL
Denis Goulet

HISTOIRE DE LA FACULTÉ DE MÉDECINE DE L'UNIVERSITÉ DE MONTRÉAL 1843-1993

Un ouvrage captivant qui retrace la petite et la grande histoire de la faculté de médecine de l'Université de Montréal, depuis sa fondation en 1843 par quatre médecins anglophones, jusqu'à aujourd'hui alors qu'elle est devenue une institution majeure de renommée mondiale.

«...l'essai de Denis Goulet passe la rampe d'une lecture non spécialisée. Son écriture claire, rigoureuse (...) permet une radiographie inattendue de la société québécoise d'aujourd'hui (...) C'est dire jusqu'à quel point, lorsqu'il est bien fait, un ouvrage d'histoire éclaire bien des choses.» Robert Saletti, *Le Devoir*.

528 pages - 29,95\$

vlb éditeur LA PETITE MAISON DE LA GRANDE LITTÉRATURE

• DÉCOUVERTES • MINES Les recherches portent fruit

SUITE DE LA PAGE B-1

Diverses expériences ont, d'autre part, été tentées pour réduire à la source ces lixiviats toxiques. On a recouvert de diverses façons les résidus pour empêcher l'air et l'eau d'y activer les oxydants. Les succès furent mitigés car les barrières totales sont difficiles à créer sur des surfaces équivalentes à 75 champs de football, comme c'est le cas de la mine Manitou où une nouvelle méthode de confinement en galerie souterraine — sous l'eau pour annuler tout contact avec l'air — sera testée au cours des prochains mois sous la supervision du ministère de l'Environnement.

Cette méthode de confinement sous l'eau a été testée à d'autres mines, comme la mine Doyon, dans la même région. Le succès fut partiel car les eaux, brassées par le

vent, contiennent assez d'oxygène pour amorcer le processus même si l'eau ralentit son action. Or, les eaux de mines ne contiennent pas d'oxygène, d'où l'idée d'y emprisonner le résidu des résidus.

L'idée d'enfouir en galerie n'est pas nouvelle mais les gouvernements y ont résisté pour ne pas accrédi-ter l'enfouissement de déchets dangereux et provoquer d'importantes contaminations souterraines.

Deux raisons ont poussé Québec à tenter le coup cette fois: d'abord parce que le procédé d'extraction d'or et d'argent des vieux résidus du site en réduit le volume de 80%, pour laisser sur place un sable fin semblable à celui de votre plage préférée, affirme l'inventeur du procédé en question, M. Edmond Saint-Jean.

Le 20% qui reste, ce résidu du résidu, est si fin et compact qu'aux

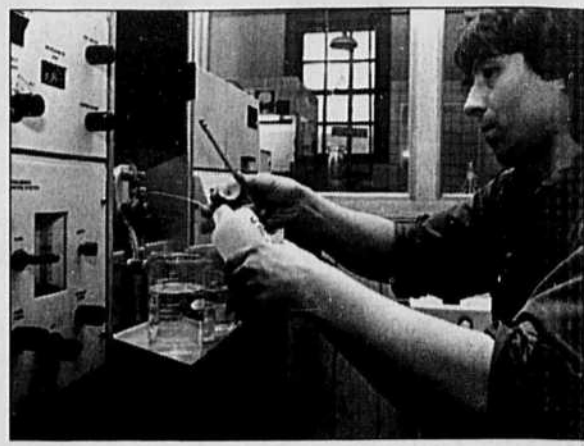
pressions exercées par l'eau dans les galeries souterraines, «même l'eau des veines rocheuses sera bloquée et empêchée de passer là où le résidu sera immergé», affirme M. Saint-Jean. Les résidus plongent d'eux-mêmes au fond de la mine noyée et ne devraient plus y bouger. Dans plusieurs mines où les anciens propriétaires ont enfoui les résidus de première génération, qui sont loin d'être aussi compacts que ceux du procédé Sainte-Geneviève, on a quelque fois relevé des écoulements, d'où la prudence du ministère.

Mais le principal bénéfice du projet Sainte-Geneviève réside principalement dans le fait que les 10 millions de tonnes de résidus accumulés sur le site Manitou vont être retirés de l'environnement qu'ils polluent pour fournir d'autres minéraux précieux, ce qui pourrait

rendre l'opération rentable. Les vieux procédés n'arrivaient pas à extraire plus de 80 à 90% des métaux précieux présents dans la roche extraite, ce qui laisse de véritables mines à ciel ouvert aux promoteurs, si le projet pilote confirme leurs prévisions. Dans certaines mines comme la mine Manitou, qui se spécialisait dans l'extraction du cuivre, on ne pensait même pas à l'or qu'on a commencé à couler vendredi dernier sous forme de «brique verte».

Aujourd'hui, on lave le vieux résidu de couleur jaune pour le débarrasser de ses oxydes de surface. On concentre tous les sulfures, au lieu de les rejeter comme dans les procédés classiques, parce que l'or et l'argent s'y trouvent à l'état de trace. On dissout cet or avec du cyanure, comme du sucre dans du café, puis on l'accouple à du zinc

Chacune des étapes des recherches de l'INRS à Manitou font l'objet de tests et de vérifications en laboratoire.



ce qui correspond à 17-20 tonnes de résidus. C'est possiblement fort rentable car une mine, dont les frais d'exploitation sont cinq à six fois plus élevés, rend entre 2 et 3 grammes par tonne de minéral traité.

TÉL.: 985-3344 AVIS PUBLICS FAX: 985-3340

AVIS PUBLICS
Tél.: 985-3344
Fax: 985-3340

DEMANDE DE PROPOSITIONS NO 93-502
FABRICATION D'ÉQUIPEMENTS DE JEUX
Clôture le: 19 mai 1993, 11 h, heure locale

Loto-Québec désire recevoir des propositions relativement à la fabrication d'équipements de jeux utilisés dans le cadre d'une émission télévisée.

Les propositions peuvent porter sur l'un, l'autre ou l'ensemble des lots suivants:

Lot 1: Jeux des tableaux et roulette
Lot 2: Poulailler, coquetier et podium

Toutes les conditions de cette demande de propositions sont contenues dans le document qui est disponible pour examen et qui peut être obtenu contre un paiement non-remboursable de 50 \$ présenté sous forme de chèque certifié ou mandat-poste fait à l'ordre de Loto-Québec, du lundi au vendredi entre 9 h et 12 h et de 13 h 30 à 16 h 30, à:

Loto-Québec
Service de l'approvisionnement, 19^e étage
500, rue Sherbrooke Ouest
Montréal (Québec)
H3A 3G6

Aucune proposition reçue après les délais ne sera acceptée.

Seules sont admises à présenter une proposition, les sociétés ou compagnies ayant un bureau d'affaires au Québec, ayant obtenu le document de demande de propositions directement de Loto-Québec, et ayant assisté à la séance d'information OBLIGATOIRE qui se tiendra le 5 mai 1993 à 15 h. Vous devez confirmer votre présence auprès de Louise Gagné au numéro 499-5094.

Les propositions devront être accompagnées d'un chèque certifié, d'une traite bancaire ou d'un cautionnement de proposition en faveur de Loto-Québec, pour un montant équivalent à 10% de la valeur totale du lot, dans le cas du lot 1, et à 5% de la valeur totale du lot, dans le cas du lot 2.

Les propositions pour le lot 1 devront aussi être accompagnées d'une convention relative à l'émission d'un cautionnement d'exécution équivalant à 40% de la valeur totale de ce lot.

Loto-Québec ne s'engage pas à accepter la plus basse ou toute autre proposition reçue.

Toute information peut être obtenue auprès de Louise Gagné au numéro 499-5094.

Louise Gagné
Chef de service
Approvisionnement
Émis le 28 avril 1993

AVIS PUBLICS
Tél.: 985-3344
Fax: 985-3340

CANADA, PROVINCE DE QUÉBEC, DISTRICT DE MONTRÉAL, COUR DU QUÉBEC, NO. 500-02-16114-923, Roniad Adam et al., Partie demanderesse, -vs- Microlim Archimed Inc., Partie défenderesse. Le 10^{ème} jour de mai 1993, à 11h00, au 24, Pierre, Repentigny, Qc., district de Joliette, seront vendus par autorité de justice, les biens et effets de Microlim Archimed Inc., saisis en cette cause, consistant en: 1 camion Custom modèle 100 couleur brun, plaque 9477960, 1 bureau mélamine, 1 chaise sur roulettes, 1 pompe march MFG, 1 pompe d'eau, 1 pompe Margaretek, 1 compo HF, 1 chauffe-eau, 1 réservoir eau chaude, 2 appareils de mise en lice, 1 cyclonair blower Roton, 1 développeur HF, 1 développeur Allen et acc. CONDITION: ARGENT COMPTANT et/ou CHEQUE VISE. Information: MICHEL GAUCHER, huissier, (514) 954-6511, Fax: 654-0341, 1-800-363-3014, GAUCHER, TESSIER & ASSOCIES, HUISSIERS, 264 rue De Boisbriand, Repentigny, Qc., J6A 8A1.

Avis est par les présentes donné que le contrat de vente en date du 29 mars 1993 à LA BANQUE TORONTO-DOMINION de toutes dettes, présentes ou futures, payables à 2814641 CANADA INC. TRADING AS DESIGN HYDRAULIQUES a été enregistré au bureau d'enregistrement de la division d'enregistrement de Montréal, le 13^e jour d'avril 1993, sous le numéro 4597149.

Ce 21^e jour d'avril 1993, LA BANQUE TORONTO-DOMINION.

Avis est par les présentes donné que le contrat de vente en date du 29 mars 1993 à LA BANQUE TORONTO-DOMINION de toutes dettes, présentes ou futures, payables à 2814641 CANADA INC. a été enregistré au bureau d'enregistrement de la division d'enregistrement de Montréal, le 13^e jour d'avril 1993, sous le numéro 4597148.

Ce 21^e jour d'avril 1993, LA BANQUE TORONTO-DOMINION.

Avis est par les présentes donné que le contrat de vente en date du 29 mars 1993 à LA BANQUE TORONTO-DOMINION de toutes dettes, présentes ou futures, payables à 2814641 CANADA INC. a été enregistré au bureau d'enregistrement de la division d'enregistrement de Montréal, le 13^e jour d'avril 1993, sous le numéro 4597150.

Ce 21^e jour d'avril 1993, LA BANQUE TORONTO-DOMINION.

Avis est par les présentes donné que le contrat de vente en date du 6 avril 1993 à LA BANQUE TORONTO-DOMINION de toutes dettes, présentes ou futures, payables à 2960-2778 QUÉBEC INC. TRADING UNDER THE NAME OF "SIGNATURE TEXTILES PAR VAL-ABEL" a été enregistré au bureau d'enregistrement de la division d'enregistrement de Montréal, le 13^e jour d'avril 1993, sous le numéro 4597147.

Ce 21^e jour d'avril 1993, LA BANQUE TORONTO-DOMINION.

Avis est par les présentes donné que le contrat de vente en date du 6 avril 1993 à LA BANQUE TORONTO-DOMINION de toutes dettes, présentes ou futures, payables à COMMON GOSSIP DESIGN INC. a été enregistré au bureau d'enregistrement de la division d'enregistrement de Montréal, le 5^e jour d'avril 1993, sous le numéro 4595521.

Ce 16^e jour d'avril 1993, LA BANQUE TORONTO-DOMINION.

Avis est par les présentes donné que le contrat de vente en date du 10 mars 1993 à LA BANQUE TORONTO-DOMINION de toutes dettes, présentes ou futures, payables à 2815504 CANADA INC. TRADING UNDER THE NAME OF "DORAL TEXTILES" a été enregistré au bureau d'enregistrement de la division d'enregistrement de Montréal, le 5^e jour d'avril 1993, sous le numéro 4595521.

Ce 16^e jour d'avril 1993, LA BANQUE TORONTO-DOMINION.

CÉLINE LETENDRE, Greffière de la Cour du Québec.

BERTRAND & DUBÉ a/s de Me Denis Dubé 124, St-Vincent Ste-Agathe-des-Monts, Québec J6C 2B1
Tél.: (819) 326-8983
Producteurs de la demanderesse.

CANADA, PROVINCE DE QUÉBEC, DISTRICT DE MONTRÉAL, COUR DU QUÉBEC, NO. 500-12-210741-934
COUR SUPÉRIEURE PRÉSENT
PROTONOTAIRE ADJOINT
WINSLOW CLAYBOURN
Partie demanderesse
c
PATRICIA HAMILTON
Partie défenderesse
ASSIGNATION
ORDRE est donné à PATRICIA HAMILTON, de comparaitre au greffe de cette Cour situé au 10 est, rue St-Antoine, Montréal, salle 1.100, à dans les trente (30) jours de la date de la publication du présent avis dans le journal Le Devoir.

Une copie de la déclaration en divorce a été remise au greffe à l'intention de PATRICIA HAMILTON.
Lieu: Montréal
Date: 23 avril 1993
DOMINIQUE DIBERNARDO, P.A.

CANADA, PROVINCE DE QUÉBEC, DISTRICT DE MONTRÉAL, NO. 500-11-000439-631
C. 127916
COUR SUPÉRIEURE "EN FAILLITE"
DANS L'AFFAIRE DE FAILLITE DE: SERVICE DE TAPIS ROSEMONT (1986) INC.
5370, 13^e Avenue Rosemont, Qué. H1X 2X8
AVIS DE LA PREMIERE ASSEMBLEE DES CREANCIERS
AVIS est donné de ce qui suit:
1. SERVICE DE TAPIS ROSEMONT (1986) INC. a déposé une cession le 20 avril 1993 et le soussigné, J.P. CHATIGNY & ASSOCIES INC., a été nommé syndic de l'actif de la débitrice par le séquestre officiel, sous réserve de la confirmation par les créanciers de sa nomination ou sous réserve de la nomination par ceux-ci d'un syndic de remplacement.
2. La première assemblée des créanciers de la débitrice sera tenue le 10 mai 1993 à 10:30 heures a.m., au bureau du Séquestre Officiel, 5, Place Ville-Marie, 8^{ème} étage, Pièce 800, Montréal, Québec. Chaque créancier doit, pour avoir le droit de voter à l'assemblée, déposer auprès de moi avant l'assemblée, une preuve de réclamation et, au besoin, une procuration. Sont annexées au présent avis une formule de preuve de réclamation (formule 61) et une formule de procuration générale (formule 59).
3. Les créanciers doivent prouver leur réclamation à l'égard de l'actif de la débitrice pour avoir le droit de partage dans la distribution des montants réalisés provenant de l'actif.
Fait à Valleyfield, le 22 avril 1993.
J.P. CHATIGNY & ASS. INC., SYNDIC

Bureau de: J.P. CHATIGNY & ASSOCIES INC., 7 rue Bay Valleyfield, Québec, J6S 1X3
Tél: (514) 373-5698 ou 1-800-363-5330.

CANADA, PROVINCE DE QUÉBEC, DISTRICT DE MONTRÉAL, COUR DU QUÉBEC, NO. 500-02-000378-926
COUR DU QUÉBEC MUNICIPALITÉ DE VAL-DAVID
Partie demanderesse
-vs-
JENNY BRAGMAN-GREENBERG, autrfois domiciliée au 4289 St-Laurent à Montréal
Partie défenderesse
ORDONNANCE
PAR ORDRE DE LA COUR AVIS. La défenderesse, JENNY BRAGMAN-GREENBERG est, par les présentes, requise de comparaitre, dans un délai de trente (30) jours de cette publication, pour l'entente de ses procureurs; Une copie du bref d'assignation et de la déclaration a été laissée au greffe de la Cour du Québec, district de Terrebonne, siégeant à Ste-Agathe-des-Monts et ce, à son intention. De plus, PRENEZ AVIS qu'à défaut par vous de signifier ou de déposer votre comparution-contestation dans lesdits délais, la demanderesse procédera à obtenir contre vous un jugement par défaut conforme aux conclusions qu'elle sollicite. CONSÉQUENCE: Ste-Agathe-des-Monts, le 20 avril 1993.
CÉLINE LETENDRE, Greffière de la Cour du Québec.

CANADA, PROVINCE DE QUÉBEC, DISTRICT DE MONTRÉAL, NO. 500-11-000439-631
C. 127916
COUR SUPÉRIEURE "EN FAILLITE"
DANS L'AFFAIRE DE FAILLITE DE: SERVICE DE TAPIS ROSEMONT (1986) INC.
5370, 13^e Avenue Rosemont, Qué. H1X 2X8
AVIS DE LA PREMIERE ASSEMBLEE DES CREANCIERS
AVIS est donné de ce qui suit:
1. SERVICE DE TAPIS ROSEMONT (1986) INC. a déposé une cession le 20 avril 1993 et le soussigné, J.P. CHATIGNY & ASSOCIES INC., a été nommé syndic de l'actif de la débitrice par le séquestre officiel, sous réserve de la confirmation par les créanciers de sa nomination ou sous réserve de la nomination par ceux-ci d'un syndic de remplacement.
2. La première assemblée des créanciers de la débitrice sera tenue le 10 mai 1993 à 10:30 heures a.m., au bureau du Séquestre Officiel, 5, Place Ville-Marie, 8^{ème} étage, Pièce 800, Montréal, Québec. Chaque créancier doit, pour avoir le droit de voter à l'assemblée, déposer auprès de moi avant l'assemblée, une preuve de réclamation et, au besoin, une procuration. Sont annexées au présent avis une formule de preuve de réclamation (formule 61) et une formule de procuration générale (formule 59).
3. Les créanciers doivent prouver leur réclamation à l'égard de l'actif de la débitrice pour avoir le droit de partage dans la distribution des montants réalisés provenant de l'actif.
Fait à Valleyfield, le 22 avril 1993.
J.P. CHATIGNY & ASS. INC., SYNDIC

Bureau de: J.P. CHATIGNY & ASSOCIES INC., 7 rue Bay Valleyfield, Québec, J6S 1X3
Tél: (514) 373-5698 ou 1-800-363-5330.

Province de Québec, district de Terrebonne, COUR DU QUÉBEC (CHAMBRE CIVILE), NO. 700-02-0007-935, DIFFUSION PROLOGUE TORONTO-DOMINION de toutes dettes, présentes ou futures, payables à 2815504 CANADA INC. a été enregistré au bureau d'enregistrement de la division d'enregistrement de Montréal, le 5^e jour d'avril 1993, sous le numéro 4595520.

Ce 16^e jour d'avril 1993, LA BANQUE TORONTO-DOMINION.

Province de Québec, district de Terrebonne, COUR DU QUÉBEC (CHAMBRE CIVILE), NO. 700-02-0007-935, DIFFUSION PROLOGUE INC. Demanderesse, -vs- AU GRIBOUILLAGE INC., Défenderesse. Le 5 mai 1993, à 10h00 de l'avant-midi, au domicile de la défenderesse, au 157 rue Richelieu, en la cité de St-Jean sur Richelieu, seront vendus par autorité de justice, les biens et effets de la défenderesse, saisis en cette cause, consistant en: mobilier et équipement de bureau et magasin. Conditions: ARGENT COMPTANT, RICHARD GAGNE, huissier, AVELINE, AVELINE & ASS. HUISSIERS, C.P. 204, Ste-Adèle, Ste-Adèle, 23 avril 1993.

MONETTE, BARAKETT, LÉVESQUE, BOURQUE ET PEDNEAULT
Les procureurs de la compagnie.

Province de Québec, district de Terrebonne, COUR DU QUÉBEC (CHAMBRE CIVILE), NO. 700-02-000320-899, COMMISSION DE LA CONSTRUCTION DU QUÉBEC, Demanderesse, -vs- CLEMENT LEFEBVRE (LES CERAMIQUES C.L.P. ENR.), Défendeur. Le 7 mai 1993, à 10h00 de l'avant-midi, au domicile du défendeur, au 193 rue 3^{ème} Avenue, en la cité de Terrebonne, seront vendus par autorité de justice, les biens et effets du défendeur, saisis en cette cause, consistant en: mobilier de maison. Conditions: ARGENT COMPTANT, PATRICE SAUVÉ, huissier, AVELINE, AVELINE & ASS. HUISSIERS, C.P. 204, Ste-Adèle, Ste-Adèle, 23 avril 1993.

PRENEZ AVIS que DERNIER RECOURS MONTRÉAL, une corporation constituée en vertu de la Partie III de la Loi sur les compagnies (Québec), ayant son siège social à Montréal demandera à l'inspecteur général des institutions financières de la province de Québec sa dissolution selon les dispositions de la Partie III Loi sur les compagnies (Québec).
DATÉ ce 21 avril 1993.
MONETTE, BARAKETT, LÉVESQUE, BOURQUE ET PEDNEAULT
Les procureurs de la compagnie.

Avis est par les présentes donné que le contrat de vente en date du 25 mars 1993 à LA BANQUE TORONTO-DOMINION de toutes dettes, présentes ou futures, payables à HENRY SZTERN TRADING UNDER THE NAME OF H. SZTERN & ASSOCIES ENR. I. a été enregistré au bureau d'enregistrement de la division d'enregistrement de Montréal, le 5^e jour d'avril 1993, sous le numéro 4595523.

Ce 16^e jour d'avril 1993, LA BANQUE TORONTO-DOMINION.

Avis est par les présentes donné que le contrat de vente en date du 25 mars 1993 à LA BANQUE TORONTO-DOMINION de toutes dettes, présentes ou futures, payables à EUROCHAMINE INC. a été enregistré au bureau d'enregistrement de la division d'enregistrement de Montréal, le 5^e jour d'avril 1993, sous le numéro 4595522.

Ce 16^e jour d'avril 1993, LA BANQUE TORONTO-DOMINION.

MOTS CROISÉS

1 2 3 4 5 6 7 8 9 10 11 12

1
2
3
4
5
6
7
8
9
10
11
12

HORIZONTALEMENT

1- Port à l'embouchure du Tage. — Poème lyrique.
2- Compteur. — À la mode.
3- Couleur. — Relatif à l'arc brisé.
4- Ers. — Lettre grecque.
5- Egare. — Parasite du mouton.
6- Argent. — Instrument chirurgical. — Erbium.
7- Divisible par deux. — Dioléfine.
8- Plat. — Tétine. — Relégation.
9- Lieutenant. — Ne pas travailler. — Mesure chinoise.
10- Ourdir. — Partie du pain.
11- Plaine. — Rai.
12- Xénon. — Message ultime.

VERTICALEMENT

1- Fatigué. — Couvert de papules.
2- Discourtois. — Laize.
3- Miner. — Deux. — Technétium.
4- Endurcir. — Escarpe-

ment rocheux.
Plante qui fixe le sable des dunes. — Projecteur.
Notre-Seigneur. — Systèmes linguistiques.
Mot de création récente.
Protozoaire des eaux douces. — Flana.
Ebeniste français (1734-1806). — Américium.
Qui a cessé d'être. — Mollusque.
Richelement orné. — Élément de l'os iliaque.
Poser des briques en alternant les joints. — Attacher.

Solution d'hier

1. VITRIFIÉS
2. NORMALEMENT
3. PUS A D'ARTNER
4. AL ECO O N E O
5. LIE R R I T E B
6. I N T E R P E D I V I
7. E R E H A S C K E L
8. E N F I A T R I E
9. F M I E S T E R N
10. F T A I M E L I O U E
11. E N I E M A M O L A
12. T E R R E N E Y E U

WESTMOUNT

AVIS DE VENTE POUR NON-PAIEMENT DE TAXES

AVIS PUBLIC est, par les présentes, donné par le soussigné, greffier adjoint de la Ville de Westmount, qu'à sa séance générale tenue le 13 avril 1993, le conseil a adopté une résolution autorisant le greffier de la ville, conformément à la Loi sur les cités et villes, de vendre l'immeuble ci-dessous décrit, situé dans ladite ville, à l'enchère publique, à la Salle du Conseil de l'Hôtel de Ville, 4333, rue Sherbrooke Ouest, Westmount, Québec, H3Z 1E2, le mercredi 26 mai 1993, à dix heures de l'avant-midi (10h00), pour satisfaire au paiement des taxes municipales avec intérêts, plus les frais encourus ou qui pourront être encourus.

Toutefois, l'immeuble sera exclu de la vente si lesdites taxes ainsi que les intérêts et les frais sont payés avant le moment prévu pour ladite vente.

La Ville de Westmount a été autorisée par une résolution de la Commission municipale du Québec, en date du 19 avril 1993, conformément à l'article 513 de la Loi sur les Cités et Villes, à faire une énumération abrégée des numéros cadastraux de l'immeuble à être vendu.

Ledit immeuble sera vendu avec et sujet à toutes les servitudes actives et passives, apparentes ou occultes, l'affectant ou pouvant l'affecter.

Ledit immeuble apparaît aux plan et livre de renvoi officiels de la paroisse de Montréal et est situé dans la Ville de Westmount (cadastre officiel de la paroisse de Montréal).

Le prix de l'adjudication de cet immeuble sera payable immédiatement, en monnaie légale ou par chèque visé.

No de compte	Propriété	Propriétaire
11020690	1 avenue Wood	Central capital corporation a/s M. Paul Neault 4120, Ste-Catherine, 2 ^e étage Westmount, Québec H3Z 1P4

Désignation
5793-1] parties
5793-2] communes

5793-105,	5793-106,	5793-107,	5793-108,	5793-109,	5793-110,
5793-111,	5793-112,	5793-113,	5793-114,	5793-A-01,	5793-A-02,
5793-A-03,	5793-A-04,	5793-A-05,	5793-A-06,	5793-A-07,	5793-A-08,
5793-A-09,	5793-A-10,	5793-A-11,	5793-A-12,	5793-A-13,	5793-A-14,
5793-A-15,	5793-A-16,	5793-A-17,	5793-A-18,	5793-A-19,	5793-A-20,
5793-A-21,	5793-A-22,	5793-A-23,	5793-A-24,	5793-A-25,	5793-A-26,
5793-A-27,	5793-A-28,	5793-A-29,	5793-A-30,	5793-A-31,	5793-A-32,
5793-A-33,	5793-A-34,	5793-A-35,	5793-A-36,	5793-A-37,	5793-A-38,
5793-A-39,	5793-A-40,	5793-A-41,	5793-A-42,	5793-A-43,	5793-A-44,
5793-A-45,	5793-A-46,	5793-A-47,	5793-A-48,	5793-A-49,	5793-A-50,
5793-A-51,	5793-A-52,	5793-A-53,	5793-A-54,	5793-A-55,	5793-A-56,
5793-A-57,	5793-A-58,	5793-A-59,	5793-A-60,	5793-A-61,	5793-A-62,
5793-A-63,	5793-A-64,	5793-A-65,	5793-A-66,	5793-A-67,	5793-A-68,
5793-A-69,	5793-A-70,	5793-A-71,	5793-A-72,	5793-A-73	

Donné à Westmount, Québec, le 21 avril 1993.

Le Greffier-adjoint de la Ville
Me Jean Fortier

CANADA, PROVINCE DE QUÉBEC, DISTRICT DE MONTRÉAL, COUR DU QUÉBEC, NO. 500-12-210180-935
COUR SUPÉRIEURE PRÉSENT
PROTONOTAIRE ADJOINT
JEAN-LUCIEN RODRIGUEZ
Partie demanderesse
-vs-
IMMACULA NELSON
Partie défenderesse
ASSIGNATION
ORDRE est donné à IMMACULA NELSON, de comparaitre au greffe de cette Cour situé au Palais de Justice de Montréal, au 10 est, rue St-Antoine, Montréal, salle 1.100, dans les trente (30) jours de la date de la publication du présent avis dans Le Devoir.

Une copie de la déclaration de divorce a été remise au greffe à l'intention de IMMACULA NELSON.
Lieu: Montréal
Date: 05 avril 1993
MICHEL MARTIN, P.A.

AVIS DE LA PREMIERE ASSEMBLEE DES CREANCIERS
DANS L'AFFAIRE DE LA FAILLITE DE: LES ÉTIQUETTES MÉDICOM INC., corps politique d'imprimé incorporé selon la Loi, ayant son siège social et sa principale place d'affaires au 5073, boul. St-Jean-Baptiste, dans la ville et le district de Montréal, en la province de Québec (H1B 5V3)
ASSEMBLÉE:
7^e jour de mai 1993 à 9h30, au bureau du Séquestre Officiel, 5, Place Ville Marie, 8^e étage, Pièce 800, Montréal (Québec).
DATÉ à Laval, ce 28^e jour d'avril 1993.
POISSANT THIBAUT-PEAT MARWICK THORNE INC. Syndic
FRANÇOIS A. GOUIN Administrateur désigné

LA MÉTÉO

Prévision à long terme pour Montréal

Aujourd'hui	Ce Soir	Jeu	Vend	Samedi
max 15	min 7	max 14	5/15	4/15

Carte de la météo montrant les températures maximales et minimales pour Montréal et les régions environnantes.

Environnement Canada

Situation générale: l'anticyclone qui a donné du soleil sur l'ensemble du Québec aujourd'hui continuera de se manifester sur les régions du sud et celles de la péninsule gaspésienne, mercredi. Ailleurs, le ciel s'ennuagera graduellement à cause d'une perturbation en provenance de l'Ontario. Quelques averses sont attendues sur les régions du nord-ouest. Demain, la perturbation influencera la majeure partie du Québec avec du temps nuageux avec quelques averses. Les températures reviendront à la normale de saison.

Régions:

Abitibi et Témiscamingue: nuageux avec averses. Max. 9. Vents de 20 à 40 km/h le matin. Demain: nuageux avec 60% de probabilité d'averses. Min. 4. Max. 7.

Réservoirs Cabonga et Gouin: nuageux. 60% de probabilité d'averses en après-midi. Max. 8. Vents de 20 à 40 km/h en après-midi. Demain: Pluie. Min. 3. Max. 6.

Pontiac et Gatineau-et-Lièvre: ennuagement le matin suivi de 30% de probabilité d'averses. Max. 13. Vents de 15 à 30 km/h. Demain: nuageux avec éclaircies et 60% de probabilité d'averses. Min. 5. Max. 12.

Laurentides: ensoleillé avec passages nuageux. Ennuagement en fin d'après-midi. Max. 12. Vents de 15 à 30 km/h. Demain: nuageux avec averses. Min. 5. Max. 11.

Ottawa, Hull et Cornwall: ensoleillé le matin. Ennuagement par la suite. Max. 14. Demain: nuageux avec éclaircies et 40% de probabilité d'averses. Min. 7. Max. 14.

Montréal: ensoleillé avec passages nuageux. Ennuagement en fin d'après-midi. Max. 14. Demain: nuageux avec éclaircies et 40% de probabilité d'averses. Min. 7. Max. 14.

Bas-Saint-Laurent: ensoleillé avec passages nuageux. Ennuagement en fin d'après-midi. Max. 14. Demain: nuageux avec éclaircies et 40% de probabilité d'averses. Min. 7. Max. 14.

Estrie: ensoleillé avec passages nuageux. Max. 14. Demain: Ennuagement. Min. 7. Max. 14.

Trois-Rivières, Drummondville, Québec, Beauce, Charlevoix et Rivière-du-Loup: ensoleillé avec passages nuageux. Max. de 8 à 12. Demain: nuageux avec 40% de probabilité d'averses. Min. de 5 à 7. Max. de 10 à 13.

Lac St-Jean et Saguenay: ennuagement graduel. Max. 7. Demain: un peu de pluie. Min. 3. Max. 6.

La Tuque et Réserve Faulkique des Laurentides: ensoleillé avec passages nuageux. Ennuagement en fin d'après-midi. Max. 8. Demain: nuageux avec 60% de probabilité d'averses. Min. 4. Max. 8.

Rimouski, Matapédia, Ste-Anne-des-Monts, Parc de la Gaspésie, Gaspé et Parc Forillon: ensoleillé avec passages nuageux. Ennuagement en fin d'après-midi. Max. 8. Demain: Ennuagement. Min. 2. Max. 8.

Baie Comeau et Sept-Îles: ennuagement graduel. Max. 4. Demain: nuageux avec 60% de probabilité d'averses de pluie où de neige. Min. 2. Max. 3.

Lever.....5h47
Coucher.....19h57

Prévision à long terme pour Québec

Aujourd'hui	Ce Soir	Jeu	Vend	Samedi
max 12	min 5	max 13	4/15	2/15

Prévision à long terme pour Ottawa

Aujourd'hui	Ce Soir	Jeu	Vend	Samedi
max 15	min 7	max 14	5/15	4/15

LE DEVOIR

LE MONDE

PERSPECTIVES

Pékin et Taïpeh renouent à Singapour

Discussions «historiques» entre les deux frères ennemis

La Chine et Taïwan ont entamé hier à Singapour leurs premiers pourparlers de haut niveau depuis la fin de la guerre civile, en 1949. Les délégués se réuniront tous les trois mois, tour à tour à Taïpeh et à Pékin.

LE MONDE

C'est la première fois qu'un tel dialogue a lieu depuis que la victoire de Mao a contraint le régime nationaliste de Tchiang Kai-chek, à se replier dans l'île. Bien préparées de part et d'autre, ces conversations sont en principe «non-gouvernementales» et n'impliquent pas un début de reconnaissance mutuelle. Elles vont se tenir à Singapour à partir du mardi 27 avril, entre les secrétaires généraux de deux organismes «non-officiels», et néanmoins très proches des deux directions politiques: côté Pékin, Wang Daohan, ancien maire de Shanghai, et l'Association pour les relations au travers du détroit de Taïwan; et côté Taïpeh C.F. Koo, milliardaire familier des missions officielles pour le compte de Taïwan, patron de la Fondation pour les échanges à travers le détroit.

Les parties ont insisté sur le fait que ces discussions n'aborderont pas les questions sensibles touchant au statut politique de l'île, que Pékin considère comme une province, promise à réunification, sur le mode de Hong-kong. Elles porteront seulement sur certains aspects pratiques des échanges qui ne cessent de croître entre le continent et Taïwan: circulation des personnes, règlement des litiges pouvant en découler, échanges de biens et transferts de capitaux, garanties légales à apporter aux investissements taïwanais sur le continent, qui auraient atteint un total de 10 milliards de dollars. Cette réunion pourrait annoncer des rencontres systématiques entre les deux parties.

Pour Pékin, l'ouverture de ce canal de communication est une étape majeure dans une stratégie qui a consisté, depuis plus de 10 ans, à appeler à l'instauration de liens privés, de manière à attirer Taïpeh dans un dialogue auquel cette capitale s'est longtemps refusée. Pour Taïwan, les conversations, de Singapour peuvent servir à consolider l'implication croissante de la Chine populaire dans l'économie de marché et, par ricochet conforter la marge de manoeuvre de l'île dans une éventuelle négociation politique.

Reste à déterminer la sincérité de Pékin. Quand, en janvier 1946, Zhou Enlai avait signé, sous l'oeil du général Marshall — envoyé par le président Truman dans la capitale nationaliste Chungking — des accords par lesquels les deux armées chinoises se promettaient de se partager le pays sans plus s'affronter, il avait paru engager le régime communiste dans une voie de réconciliation nationale. Or, peu après, les communistes, refusant aux gouvernements l'accès à la Mandchourie que leur accordait en principe les accords. Ainsi s'est ouverte la deuxième guerre civile entre PCC et Kuomintang...

AFRIQUE

Réformer le FMI ou en débarrasser le continent

CLÉMENT TRUDEL
LE DEVOIR

Oxfam-Londres et son directeur David Bryer viennent de lancer un cri d'alarme sur la situation de l'Afrique sub-saharienne qui, sans plan de relance, risque de se retrouver à la fin du siècle avec 300 millions de pauvres, soit 50% de la population.

Dans une analyse publiée lundi dans la capitale britannique (*Africa, make or break: Action for recovery*) dont rend compte dans son édition d'hier le *Financial Times*, Oxfam suggère un plan Marshall pour l'Afrique. Le but est d'éviter que ce continent qui compte 32 des 47 pays les plus pauvres de la planète ne s'engage dans une impasse. La dette globale de cette partie de l'Afrique s'élevait en 1992 à 183 milliards de dollars, soit 30 milliards de plus qu'elle n'était en 1989, année où commença le courant d'annulation d'une partie de la dette.

Pour M. Bryer, les pays occidentaux ont en mains les atouts qui permettent de choisir entre les occasions actuelles de relance ou, au contraire, «condamner la région à l'agonie et au déclin».

Une telle analyse va largement à l'encontre des pronostics contenus dans un rapport publié en février par la Banque Mondiale (*From stagnation to recovery*). Oxfam se fait d'ailleurs très critique envers la Banque Mondiale et envers le FMI dont l'action «fait mal et ne fonctionne pas». Le Fonds monétaire international aurait même eu, selon Oxfam un «rôle de plus en plus nocif» depuis les années 80, confondant le fait d'être un débiteur non solvable et les problèmes de liquidités à court terme. Oxfam n'est pas la seule organisation non gouvernementale à attaquer les programmes d'ajustement structurel, mais elle accuse carrément le FMI d'avoir eu recours aux «mauvaises ressources, dans une approche faussée» face à ce lent processus d'ajustement et de relance. «Le temps est venu de réformer le FMI... ou d'en débarrasser l'Afrique», affirme le directeur d'Oxfam qui compte bien présenter ses réflexions sur l'endettement des pays d'Afrique au Groupe des Sept pays les plus riches qui tiennent une réunion en juillet prochain à Tokyo.

L'Afrique compte 10% de la population du globe. Elle comptait en 1970 pour 3% du commerce mondial; cette proportion est maintenant tombée à 1% du commerce mondial. Ce continent ne bénéficie que de 1% des investissements étrangers cumulés de par le monde. Ce sont autant de signes qui inquiètent Oxfam, laquelle prévoit des effets désastreux quant aux conditions de vie des Africains. La volonté politique de l'Ouest fait défaut, dit l'analyse qui reproche la manière négligente avec laquelle l'Occident a traité durant une décennie des problèmes africains «beaucoup plus profonds» que ne le sont les ennuis que connaît présentement l'ex-URSS et les pays de l'Est.

EX-YOUGOSLAVIE

Le chaos s'installe lentement à Belgrade
Les nouvelles sanctions de l'ONU semblent faire mal

Blessée, cette femme et ces deux jeunes Musulmans de Srebrenica se dirigeaient hier vers le centre où sont quotidiennement distribués quelques vivres permettant aux habitants de la ville assiégée de survivre.

PHOTO AP

Eltsine sort de sa réserve

Il est temps de mettre fin au conflit en Bosnie-Herzégovine

D'APRÈS AFP

Moscou — Le président russe Boris Eltsine, en annonçant hier qu'il était «temps de prendre des mesures décisives pour mettre fin au conflit» en Bosnie-Herzégovine, a voulu montrer qu'il tenait, maintenant que le referendum était passé, à se rapprocher ouvertement des Occidentaux.

M. Eltsine n'a pas donné plus de précisions sur ce que pourraient être ces mesures, mais a souligné que «les nationalistes serbes et tous les autres participants au conflit qui misent sur la force se heurteront à une riposte ferme de l'ONU».

Il n'a pas mentionné la moindre réserve russe sur une telle «riposte ferme», laissant ainsi entendre que l'Occident pourrait cette fois compter sur un soutien de Moscou.

Le vice-ministre de la Défense a toutefois affirmé hier que la Russie n'avait «aucune intention d'élargir sa présence militaire en ex-Yougoslavie».

M. Eltsine, en faisant cette déclaration lui-même au lieu d'en laisser le soin à son ministre des Affaires étrangères Andreï Kozyrev, souligne l'importance qu'il veut donner à la réaffirmation du soutien russe aux efforts de l'ONU.

Moscou avait obtenu de ses alliés que le renforcement des sanctions soit retardé jusqu'au lendemain du referendum pour ne pas donner des munitions supplémentaires aux conservateurs, qui dénoncent sans cesse la position pro-occidentale de la direction russe.

Après sa victoire, M. Eltsine peut se permettre d'exprimer plus ouvertement le soutien qu'attend l'Occident.

Il a ainsi souligné l'importance de «l'unité des membres permanents du Conseil de sécurité» et affirmé que la Russie «ne protégera pas ceux qui s'opposent à la communauté mondiale».

M. Eltsine a rappelé qu'il n'y avait pour Moscou «pas d'alternative au plan Vance-Owen» de découpage de la Bosnie, et souligné que «toute partie belligérante qui

n'accepte pas ce plan dans son principe en portera l'entière responsabilité».

Moscou s'est plusieurs fois dit en faveur d'un plan Vance-Owen «remanié» en fonction des exigences «minimales» des Serbes de Bosnie.

Sur le fond, les déclarations de Boris Eltsine reprennent les points essentiels de la position russe depuis des semaines: priorité à la voie diplomatique, traitement égal pour tous ceux qui sont à blâmer.

Ces points étaient soulignés hier par le porte-parole du ministère des Affaires étrangères Sergueï Iastrjembksi, qui a noté une nouvelle fois les violations de cessez-le-feu de la part des Croates et affirmé que, «si cela continuait, il faudrait examiner également la question de sanctions à l'égard de la Croatie».

M. Iastrjembksi a également souligné les différends entre les Serbes de Bosnie — que Moscou qualifie de «parti de la guerre» — et Belgrade: il a dit la satisfaction du gouvernement russe devant le discours «positif» du président serbe Slobodan Milosevic au «parlement» serbe de Bosnie.

Les Serbes de Bosnie «agissent en contradiction avec ce que leur demandent les principaux leaders serbes de Belgrade», a-t-il ajouté.

Il a redit enfin que «la Russie est contre une intervention internationale» en ex-Yougoslavie, qui «ne ferait qu'aggraver le conflit».

Pendant ce temps, sur le terrain militaire, un détachement de soldats serbes de Croatie a pénétré dans la poche musulmane de Bihac, dans l'ouest de la Bosnie, tandis que les forces serbes de Bosnie ont menacé de couper le ravitaillement de l'enclave musulmane de Srebrenica (est) si l'ONU n'achève pas sa démilitarisation d'ici au 7 mai.

Une compagnie de soldats serbes, appuyée par 10 chars et de l'artillerie, a pénétré dans la poche de Bihac et pris trois villages, a indiqué un porte-parole de la Force de Protection des Nations-Unies à Zagreb.

Pourparlers sur la paix au Proche-Orient

Une journée comme les autres

Les entretiens entre la Syrie et Israël n'ont pas donné grand chose

Quelques heures avant la reprise hier à Washington des négociations de paix israélo-arabes, les Palestiniens réclamaient à Genève la reconnaissance de leurs droits aux ressources aquifères lors de l'ouverture de la 3ème session du groupe de travail multilatéral sur l'eau au Proche-Orient. Les problèmes de l'eau, ressource vitale mais rare au Proche Orient sont intrinsèquement liés à un règlement durable du conflit israélo-arabe.

D'APRÈS REUTERS ET AFP

Washington (Reuter) — Après plus de quatre mois d'interruption, les pourparlers sur la paix au Proche-Orient ont repris hier à Washington mais les entretiens entre la Syrie et Israël n'ont pas donné grand-chose et les deux pays semblent camper sur leurs positions respectives.

Le secrétaire d'État américain Warren Christopher a exhorté les délégués à cesser de discuter procédure et à s'attaquer aux véritables questions.

Israël a également eu des conversations bilatérales avec la Jordanie et le Liban hier matin et avec une délégation palestinienne de la bande de Gaza et de Cisjordanie dans l'après-midi. «Il n'y a rien d'important à signaler aujourd'hui. Nous n'avons encore rien décelé dans la position israélienne qui permette de progresser», a dit le chef de la délégation syrienne, Mouwafak el Allaf.

Itamar Rabinovitch, qui conduit la délégation israélienne, a livré une appréciation tout aussi maussade, bien qu'il ait noté que les Syriens employaient à présent l'expression «paix totale» pour décrire l'objectif de ces pourparlers.

«Nous ne pourrions pas aller de l'avant sans avoir une définition spécifique, explicite et précise de la paix», a déclaré le délégué israélien Warren Christopher a rencontré l'ensemble des chefs de délégation et a affirmé sa détermination à rapprocher les parties, quitte à rédiger lui-même des projets de compromis.

L'auditoire du secrétaire d'État était composé de huit délégués israéliens et de deux représentants de chacune des quatre délégations arabes.

Prié par les journalistes de serrer la main de son homologue israélien, Mouwafak el Allaf a refusé, déclarant: «Nous espérons aboutir dans ces négociations à quelque chose de plus que des poignées de mains. Nous sommes là pour la paix et pas seulement pour échanger des politesses».

Warren Christopher a ensuite fait son entrée dans la salle. «L'important pour nous, c'est de nous concentrer sur la véritable substance des négociations, et non pas la procédure», a-t-il lancé aux délégués.

Implication plus prononcée de Washington?

Mouwafak el Allaf, Itamar Rabinovitch et le délégué jordanien Abdoul Salam Madjali se sont félicités de cette position américaine, en laquelle ils voient une implication plus prononcée des États-Unis qu'à l'époque de George Bush.

En ce qui concerne les négociations entre la Syrie et Israël, les diplomates occidentaux estiment que les contours d'un accord sont d'ores et déjà tracés: un retrait total du Golan en échange d'une paix totale.

Les négociations israélo-libanaises dépendent pour une large part de l'évolution des discussions syro-israéliennes et celles avec la Jordanie ne soulèvent pas de problèmes majeurs. Le porte-parole israélien Yossi Gal a semblé devoir adopter une attitude plus ouverte envers les Palestiniens et a émis l'idée de négociations permanentes plutôt que de sessions de deux semaines. «Israël est aussi disposé à envisager de transférer davantage d'autorité aux Palestiniens, même avant la conclusion des négociations», a-t-il dit. Cela pourrait concerner la terre, la distribution de l'eau, certaines questions de police, les droits de l'homme et des questions économiques, a ajouté Yossi Gal.

Belgrade (AFP) — Les nouvelles sanctions de l'ONU entrées en vigueur lundi vont accroître le délabrement de l'économie yougoslave sans pour autant mettre en danger l'approvisionnement alimentaire de la population et les capacités militaires du pays au moins pendant un an, le principal problème restant l'approvisionnement en pétrole, estiment diplomates et experts à Belgrade.

En dépit de l'embargo décrété en mai 1992 par l'ONU, des millions de tonnes de pétrole sont parvenues en Yougoslavie (Serbie et Monténégro): généralement via la Roumanie, la Macédoine et la Bulgarie, grâce à de faux documents douaniers indiquant un pays tiers comme destinataire ou grâce à des camions-citernes et barges théoriquement en transit qui livraient en Yougoslavie leur cargaison.

Le transit par la Yougoslavie est désormais interdit et le contrôle aux frontières, notamment le long du Danube a été renforcé: la Yougoslavie doit maintenant compter essentiellement sur ses ressources propres qui assuraient jusqu'à présent 25% des besoins du pays.

En raison de la chute de la production industrielle, les quelque 100 000 tonnes de pétrole fournies chaque mois par les puits de Voïvodine et des territoires de Croatie contrôlés par les Serbes (Slavonie) représentent aujourd'hui beaucoup plus que ces 25%, souligne un expert occidental à Belgrade.

«En limitant au maximum les livraisons d'essence aux particuliers et aux services d'urgence, la Yougoslavie peut assurer une distribution alimentaire minimum et limiter les pénuries alimentaires», ajoute cet expert qui prévoit cependant une extinction progressive de plusieurs secteurs industriels si les sanctions sont maintenues pendant un an.

Les besoins du pays

La production de pétrole en 1993 devrait atteindre 1,7 million de tonnes en 1993 grâce à de nouveaux forages en Voïvodine (nord de la Serbie) et au Monténégro (sud de la Yougoslavie), selon le directeur de l'Industrie Pétrolière de Serbie, M. Srbljub Stankovic. Selon des sources yougoslaves, les besoins du pays sont estimés à environ 5,5 millions de tonnes par an de pétrole brut, soit un manque prévisible de 3,8 millions de tonnes pour 1993.

Alors que la production industrielle a fortement baissé avec une chute de -41% en février 1993 par rapport à février 1992, les seuls secteurs à avoir progressé sont le pétrole et le gaz (+ 15,9%).

Avant même l'imposition de ces nouvelles sanctions, l'essence était quasi-introuvable en Yougoslavie pour les particuliers sauf au marché libre pour deux ou trois dollars le litre et de très nombreuses lignes de trains et autobus ont été supprimées faute de carburant.

La situation est plus difficile encore pour le gaz naturel, la production yougoslave en 1992 ayant été de quelque 870 millions de mètres cubes, soit un cinquième des besoins du pays. La pénurie de gaz est à l'origine de la fermeture ou de la mise en sommeil de nombreuses entreprises incapables de poursuivre leur production.

Dans le domaine agricole, la Yougoslavie est autosuffisante et a même continué à exporter du maïs en Ukraine et en Macédoine malgré l'embargo, selon des sources diplomatiques à Belgrade. Cette autosuffisance est cependant menacée à terme par la pénurie d'engrais chimiques, de diesel et de pièces de rechange pour les machines agricoles et les problèmes de distribution provoqués par la difficulté de se procurer de l'essence. Déjà, la production agricole a baissé de 22% en 1992 par rapport à l'année précédente (638% pour les céréales).

«La Yougoslavie est menacée par la famine», estimait récemment l'agence yougoslave Tanjug en affirmant que les 10,4 millions de Yougoslaves et 600 000 réfugiés n'auraient bientôt plus de quoi se nourrir.

Des repas chauds pour Tuzla

SYLVIANE TRAMIER
LE DEVOIR

La région de Tuzla en Bosnie orientale, coupée du monde pendant plusieurs jours par des combats qui se sont déroulés autour, va bientôt voir arriver des secours.

L'organisation caritative Care va expédier demain un convoi d'une dizaine de camions chargés de 90 000 repas, de Metkovic, à la frontière avec la Croatie à l'ouest, jusqu'à Tuzla, à 80km au nord-est de Sarajevo. Le convoi sera placé sous escorte des Nations unies.

«Les besoins sont énormes dans la région de Tuzla», dit Paul Willcott, représentant de Care-Canada, rejoint au téléphone à Metkovic. D'après le HCR (Haut Commissariat de l'ONU pour les Réfugiés), le nombre de réfugiés s'est accru de façon phénoménale. A Tuzla, 20 000 réfugiés se sont ajoutés depuis quelques jours.

La route que va emprunter le convoi passe par des régions de Bosnie centrale qui ont été le théâtre de violents combats au cours des dernières semaines, entre forces croates et musulmanes, dans la région de Vitez et de Zenica.

Des bombardements, des tirs de mortiers et d'obus ont bloqué l'accès à la région de Tuzla la semaine dernière.

Un calme relatif régnait hier en Bosnie centrale. Mais les convois de secours restent à la merci des tireurs embusqués. Deux chauffeurs du HCR ont été grièvement blessés par balles hier près de Zenica.

Le convoi de l'organisation Care comprend des vivres et des cuisines militaires capables de fournir 9000 repas par jour. Les vivres ont été donnés par l'Espagne, l'Australie et l'Autriche.

Les opérations des organisations caritatives se font sous la menace constante d'évacuation, en cas d'intensification des combats et en cas d'intervention aérienne de la communauté internationale contre les forces serbes.

«Les camions sont équipés de radios et nous sommes en contact direct avec la FORPRONU (Force de protection des Nations unies)», dit Paul Willcott. «Tous les matins, on a un des réunions de sécurité pour pouvoir agir en conséquence, procéder à une évacuation par exemple. La FORPRONU a un plan d'urgence avec trois niveaux d'alerte et des consignes très strictes à appliquer.»

Dans la région de Tuzla, l'organisation Care va également gérer quatre camps de réfugiés, établis par le HCR à Zivinice.

TÉL.: 985-3344

ANNONCES CLASSÉES

FAX: 985-3340

I • N • D • E • X

100 • 199 IMMOBILIER RÉSIDENTIEL Achat-vente-échange 100 Visites libres 101 Propriétés à vendre 103 Condominiums et co-propriétés 105 Propriétés à revenus 115 Extérieur de Montréal 120 Laurentides 121 Cantons de l'Est 125 Hors-frontières 130 Maisons de campagne 132 Chalets 134 Terres-fermes 135 Terrains 150 Transactions diverses 151 Services immobiliers Location 160 Ag. et log. à louer 164 Condominiums à louer 165 Propriétés à louer 175 Maisons de campagne à louer 176 Chalets à louer 200 • 299 IMMOBILIER COMMERCIAL Achat-vente-échange 201 Propriétés commerciales 203 Propriétés industrielles 205 Espaces commerciaux 210 Commerces à vendre 220 Entrep. (vente-location) 230 Gestion immobilière Location 251 Bureaux à louer 259 Espaces comm. et ind. à louer 275 Locaux à louer 300 • 399 MARCHANDISES 301 Oeuvres d'art 303 Antiquités 313 Ordinateurs 314 Bureaux 315 Téléphone 318 Mobilier de bureau et acc.

LES ANNONCES CLASSÉES

DU LUNDI AU VENDREDI DE 8H30 À 16H00 Pour placer, modifier ou annuler votre annonce, téléphonez avant 14h30 pour l'édition du lendemain. Téléphone: 985-3344 Télécopieur: 985-3340 Pour placer votre annonce par la poste: C.P. 6033, succ. Place d'Armes Montréal H2Y 3S6

105 PROPRIÉTÉS À REVENUS RSMT. Près métro, 8 log. tous loués (éval.: 280 000\$; prix: 230 000\$, poss. bal. vente: 277-3424 (mess.), 454-9683. 115 EXTÉRIEUR DE MONTRÉAL RIVE-SUD VUE MONT-S-HILAIRE + ROUGEMONT Maison 10 pièces, boiseries, foyer, sol, solarium, garage double. Terrain 200 x 200, 285 000 \$. Terre 37,5 arpents 350 000 \$. MICHELINE GUIMOND 644-4841 Échangeais pour maison St-Lambert, Outremont ou C.D.N.

101 PROPRIÉTÉS À VENDRE ROUGEMONT Offre exceptionnelle! Maison 8 pièces, en pierre taillée, terrain de 30 000 pi. ca., piscine intérieure, court asphalté, endroit paisible. Très bon prix! 539-3378. ST-LAMBERT, bord de l'eau, aubaine, prestigieuse bung., 3 p. pos., 3 c.c., 2 s/bains, terr. 17 000 pi. ca., occup. imm., pas agent. 617-9362. VERDUN OUEST, triplex semi-dét., bas 6 1/2 ét., haut 1 x 4 1/2, 1 x 3 1/2, maison de qualité, prête à habiter. 165 000\$. 923-1062. CONDOMINIUMS CO-PROPRIÉTÉS MONT-ST-LOUIS 240, SHERBROOKE EST Près de la rue St-Denis, 41/2, mezzanine. Vend en bas de l'évaluation. Prix réduit pour vente rapide. Possibilité de location. 695-5794 457-9007 103 CONDOMINIUMS CO-PROPRIÉTÉS ALONGUEUIL, luxueux 5 s/s, hyp. max. de 85 000\$. Condo 3 chambres, foyer, planchers bois, entrée individuelle. 646-5255, 928-9288. BERRIQUAM 3 1/2 neuves ensoleillées, 3ième étage avec puits de lumière, 75 900\$ taxes incluses, subventions, faut voir: visites libres de 14h à 17h samedi, 1260 Robin, 497-6600/629-5847. BOUCHERVILLE: NOUVEAU CONCEPT Maison de ville en condo, court privé, cabanon, à partir de 109 000\$. 655-5550. CENTRE-VILLE Grand 4 1/2, garage, thermopompe, alarme, foyer. 932-3951. CONDO LOFT, métro St-Henri, 975 pi. ca., 2 étages, mezzanine, très ensoleillé, foyer, cuisine à l'europpenne, pl. bois, 5 électro. stat., vente rapide: 83 000\$. 932-1935, 591-3514. DOMAINE VAL DES NEIGES: Mont Ste-Anne, studio, 427 pi. ca., tout inclus 819-353-2919. FORT DE LA MONTAGNE 2 étages, escalier en spirale, 1 chambre, 2 s/bains, garage intérieur. 932-2963. LOFT Beauport de cachet, 1 600 p. ca., 3e, ensoleillé, stat. int., terrasse, ch. ferme. 149 000\$. 255-0552. MAGNIFIQUES CONDOS, 6 1/2, 5 1/2 Lieux, refaits à neuf, prix réduits, plus extras. 444-5621. N.D.G. EXCEPTIONNEL Condo-étage, duplex détaché, rénové, 7 pces, 175 000\$. A voir 334-9700. OUTREMONT, 412 Côte Ste-Catherine, 7 1/2 haut duplex, rénové, 2 appartements, garage. Prix réduit. 271-8111. PLATEAU charmant 3 1/2 ét., très clair, 2 ét., 700 p. ca., bien situé, au 4660 Marquette. 59 500\$. 842-7046. PLATEAU 4 1/2, 1 ch., rénovations en cours, terrasse, cachet. 88 000\$. 5039 FABRE près St-Joseph. 278-2387. PRES HOPITAL MAISONNEUVE-ROSEMONT Condominium de prestige, tour du Monts, 6ième étage, vue dégagée et superbe, bois et bois protégé, lumière. Intérieur 1 500 pi. ca. plus terrasse près de 400 pi. ca., 2 s/bains, 2 garages intérieurs. Tous services incluant saunas, piscines intérieure et extérieure, bain tourbillon, salle d'exercices, construction de qualité, conciergerie résident, propriétaires responsables, sécurité, confort, proximité de toutes artères. Libre immédiatement. Prix: 210 000 \$ Sur rendez-vous. Jour: 987-3838, soir: 388-2704. MAGOG luxueux condo à vendre/louer. 3 1/2 meuble, tout équipé, foyer, piscine. A partir de 55 000\$. 819-868-0058. 125 HORS-FRONTIÈRES VERMONT (ALBURG) Merveilleuse propriété sur côte LAC CHAMPLAIN, 150 min. centre-ville. Charles: 939-1328, 802-796-3962. MAISON DE CAMPAGNE BERTHERVILLE maison ancestrale, bord rivière, 7 1/2 meuble, grand terr. paysager, gar., remise, t/basses, pas agent. 514-836-4885. VINOVY (OUTAOUAIS) maison centenaire rénovée, salons, mezzanine, garage, étale, cabane à sucre, 220 acres, 145 000\$. 745-6940, 819-428-7279. 132 CHALET BORD LAC LOUISE Endroit calme, chalet rénové, 27 x 22, pierre des champs, mezzanine, foyer, terr. 7800 pi. ca., aménagé, 49 000\$. 418-458-2130.

160 APPARTEMENTS-LOGEMENTS À LOUER AHUNTSIC, Place Meilleur, neufs, 2 1/2, 3 1/2, 4 1/2, 277-4606, 381-4041. AHUNTSIC, coop d'habitation, construction d'un am. 5 1/2 à 545\$, 4 1/2 à 500\$, 4 1/2 am. s/sol 450\$. Pour juillet. Laissez message. 387-1895. ANGLE ROSEMONT/DE LORIMIER 72-6998 (laissez message) AUBAINE Grand logis, frais repeint, 3 c.c. fermées, près métro Crémazie, rue St-Denis, 5855 389-3038 jr, 354-5548 sr. AVE DES PINS Près Hôpital Général, 2 x 5 1/2, 4 c.c. fermées, 600\$ + 750\$. Libre imm. 932-4341. BEAU 6 1/2 près métro, cuisine moderne, 9 1/2, 1 1/2, 1 1/2, 6 lav., tranquille, chauff. électr., pièces fermées. 6205.270-9656. BERRIQUAM, r-de-ch., 3 c.c., cuisinière, frigo, libre 1er mai. 8205. 647-6184. BOUL. ST-JOSEPH E. 1 1/2, chauffé, tranquille, juillet, 2705. 521-4498. C.D.N. 5633, près Côte Ste-Catherine 3 1/2, 4 1/2 chaud, cuis. frigo. Juin, juil. Jr: 738-6791. Sr: 387-8823. C.D.N., 1/2 à 5 1/2, bien situé, près hôpital Ste-Justine, U de M, beau et propre, buanderie, intercom. 737-9300. C.D.N., 3010 Goyer, 4 1/2, livres, propres, tranquilles, meublés ou non, service lav./séch. 733-4544. C.D.N., près U de M, imm. rénové, 2 1/2 350\$, 3 1/2 355\$, 4 1/2 460\$ et +, jull., chauffé, équipé, calme, propre, piscine. 345-9690. C.D.N., près UdeM, haut duplex, 8 1/2, équipé, balcon, chauff. électr., 850\$, 1 juil.93 au 1 juil.94. 738-9812. C.D.N., près métro, s/sol de duplex, 2 1/2, chauffé, eau chaude, élect., cuisinière, réfrig., 400\$. Idéal étudiant. 342-2428. CARTIERVILLE, 3 1/2, 4 1/2, frais peint, planchers refaits, chauffé, eau chaude, frigo, poêle, près transports. 337-6829 après 6h30. CH.COLOMB près Villier, métro J-Talon, grand 4 1/2, chauffé, 6e, escalier intérieur, propre, éclairé, tranquille, entrée lav./séch., galerie vitrée, réf. extérie, 278-9060 entre 16h et 19h. CHATEAU LATOUR Près métro UY 1 1/2, 2 1/2, 3 1/2 Chauffés, poêle/frigo, accès piscine et sauna, entrée d'ascenseur, corridor à entrée rénové, grand balcon, très bien entretenu, surintendant et concierge responsables sur place. 934-0555. DE MAISONNEUVE E. Près Radio-Canada, luxueux 3 1/2, frais peint, poêle, frigo, lav./séch. intégré. 598-5003. DISCRIMINATION INTERDITE «La Commission des droits de la personne du Québec rappelle que lorsqu'un logement est offert en location (ou sous-location), toute personne disposée à payer le loyer et à respecter le bail doit être traitée en pleine égalité, sans distinction, exclusion ou préférence fondée sur la race, la couleur, le sexe, la grossesse, l'orientation sexuelle, l'état civil, l'âge du locataire ou de ses enfants, la religion, les convictions politiques, la langue, l'origine ethnique ou nationale, la condition sociale, le handicap ou l'utilisation d'un moyen pour pallier ce handicap.» ED. MONTPETIT: Près UdeM, 3 1/2 spacieux, clair, et calme avec grand balcon donnant sur boisé Brebeuf + studio. 733-9753. HAIT Rosemont, 5 1/2, ensoleillé, haut duplex, stat., chauffé, 625\$, 1er juillet, 254-5192. LASALLE, secteur pont Mercier, 5 1/2 haut duplex dét., très propre, très éclairé, ent. lav./séch., 560\$, 366-8281. LASALLE 3 1/2, juillet, 4 1/2 immédiat. VILLE EMARD: 3 1/2, 4 1/2, 5 1/2, près métro Monk. 366-7710. LONGUEUIL 4 1/2, 3 1/2, 5 1/2, rénovés près toutes commodités, 2 stat., 2 c.c., 1 403 pi. ca., 430-3116. MONTGOMERY près Sherbrooke, Grand 3 1/2, chauff. élect. très très propre, très tranquille. 1er juillet, 295\$, 324-3637. MTL-NORD Haut duplex, grand 5 1/2, non-chauffé, personne tranquille. Réf.: 323-5848. MÉTRO CHARLEVOIX: r-de-ch. et 2e et 3e, 4 1/2, impeccable, spacieux et éclairé, cuisine mezzanine, s/bains céramique, etc. prix 500\$. Année: 768-7039. MÉTRO J-TALON mai à sept 5 1/2 moderne, meuble, prox. de tout, idéal proff. en séjour à MtL. 4005 nég. 987-4258. MÉTRO JEAN-TALON: coin Boyer. Rd-c. 8 1/2 rénové, ent. lav./séch. 875\$, poss. stat. 667-9607. MÉTRO PRÉFONTAINE, 5 1/2, 2 c.c., rénové, 1 mois gratuit, 1er étage. 523-0660, 278-2550. N.D.G. 1er juil. 2172 Old Orchard Grand 7 1/2. Haut duplex. Puits de lumière. Boisées. Foyer 2 balcons. Sûreté de tous les services. Prés métro Vendôme. 860\$. 484-6240, 288-6612. N.D.G. 6 1/2 haut duplex chauffé, 750\$, 1er juillet, 487-9494. NOUVEAU-BORDEAUX Haut duplex, très grand 7 1/2, non chauffé, cuisine en céramique, 2 s/bains rénovés, salons-diner, près de toutes commodités, 740\$ 336-6953, 332-0198. OUTREMONT (DUNLOP) Haut duplex, 6 1/2, chauffé, 2 balcons, ensoleillé, tranquille. 1 200\$/mois. Après 16h.: 341-2903. OUTREMONT ADJ. Chemin Hudson, près U. de M., jlli 3 1/2, chauffé, eau chaude, poêle/frigo. 475\$. 733-6020. OUTREMONT ADJ., bas duplex, 8 1/2 + s/sol, chauff., eau ch., foyer. 1250\$ 735-1445. OUTREMONT Grands 4 1/2 - 5 1/2 rénovés, Champagne/Bernard. 278-7354. OUTREMONT Près métro, avenue Dollard 4 1/2, 1 c.c., 5 1/2, 2 c.c., chauffés, concierge. Très propres 279-3224, 735-1782. OUTREMONT Rue Laurier, face église St-Viateur, grand 7 1/2 pièces, eau chaude, fournie, 1350\$. 733-1228. OUTREMONT ADJ., bas duplex, 8 1/2 + s/sol, chauff., eau ch., foyer. 1250\$ 735-1445. OUTREMONT Grands 4 1/2 - 5 1/2 rénovés, Champagne/Bernard. 278-7354. OUTREMONT Près métro, avenue Dollard 4 1/2, 1 c.c., 5 1/2, 2 c.c., chauffés, concierge. Très propres 279-3224, 735-1782. OUTREMONT Rue Laurier, face église St-Viateur, grand 7 1/2 pièces, eau chaude, fournie, 1350\$. 733-1228. OUTREMONT ADJ., bas duplex, 8 1/2 + s/sol, chauff., eau ch., foyer. 1250\$ 735-1445. OUTREMONT Grands 4 1/2 - 5 1/2 rénovés, Champagne/Bernard. 278-7354. OUTREMONT Près métro, avenue Dollard 4 1/2, 1 c.c., 5 1/2, 2 c.c., chauffés, concierge. Très propres 279-3224, 735-1782. OUTREMONT Rue Laurier, face église St-Viateur, grand 7 1/2 pièces, eau chaude, fournie, 1350\$. 733-1228. OUTREMONT ADJ., bas duplex, 8 1/2 + s/sol, chauff., eau ch., foyer. 1250\$ 735-1445. OUTREMONT Grands 4 1/2 - 5 1/2 rénovés, Champagne/Bernard. 278-7354. OUTREMONT Près métro, avenue Dollard 4 1/2, 1 c.c., 5 1/2, 2 c.c., chauffés, concierge. Très propres 279-3224, 735-1782. OUTREMONT Rue Laurier, face église St-Viateur, grand 7 1/2 pièces, eau chaude, fournie, 1350\$. 733-1228. OUTREMONT ADJ., bas duplex, 8 1/2 + s/sol, chauff., eau ch., foyer. 1250\$ 735-1445. OUTREMONT Grands 4 1/2 - 5 1/2 rénovés, Champagne/Bernard. 278-7354. OUTREMONT Près métro, avenue Dollard 4 1/2, 1 c.c., 5 1/2, 2 c.c., chauffés, concierge. Très propres 279-3224, 735-1782. OUTREMONT Rue Laurier, face église St-Viateur, grand 7 1/2 pièces, eau chaude, fournie, 1350\$. 733-1228. OUTREMONT ADJ., bas duplex, 8 1/2 + s/sol, chauff., eau ch., foyer. 1250\$ 735-1445. OUTREMONT Grands 4 1/2 - 5 1/2 rénovés, Champagne/Bernard. 278-7354. OUTREMONT Près métro, avenue Dollard 4 1/2, 1 c.c., 5 1/2, 2 c.c., chauffés, concierge. Très propres 279-3224, 735-1782. OUTREMONT Rue Laurier, face église St-Viateur, grand 7 1/2 pièces, eau chaude, fournie, 1350\$. 733-1228. OUTREMONT ADJ., bas duplex, 8 1/2 + s/sol, chauff., eau ch., foyer. 1250\$ 735-1445. OUTREMONT Grands 4 1/2 - 5 1/2 rénovés, Champagne/Bernard. 278-7354. OUTREMONT Près métro, avenue Dollard 4 1/2, 1 c.c., 5 1/2, 2 c.c., chauffés, concierge. Très propres 279-3224, 735-1782. OUTREMONT Rue Laurier, face église St-Viateur, grand 7 1/2 pièces, eau chaude, fournie, 1350\$. 733-1228. OUTREMONT ADJ., bas duplex, 8 1/2 + s/sol, chauff., eau ch., foyer. 1250\$ 735-1445. OUTREMONT Grands 4 1/2 - 5 1/2 rénovés, Champagne/Bernard. 278-7354. OUTREMONT Près métro, avenue Dollard 4 1/2, 1 c.c., 5 1/2, 2 c.c., chauffés, concierge. Très propres 279-3224, 735-1782. OUTREMONT Rue Laurier, face église St-Viateur, grand 7 1/2 pièces, eau chaude, fournie, 1350\$. 733-1228. OUTREMONT ADJ., bas duplex, 8 1/2 + s/sol, chauff., eau ch., foyer. 1250\$ 735-1445. OUTREMONT Grands 4 1/2 - 5 1/2 rénovés, Champagne/Bernard. 278-7354. OUTREMONT Près métro, avenue Dollard 4 1/2, 1 c.c., 5 1/2, 2 c.c., chauffés, concierge. Très propres 279-3224, 735-1782. OUTREMONT Rue Laurier, face église St-Viateur, grand 7 1/2 pièces, eau chaude, fournie, 1350\$. 733-1228. OUTREMONT ADJ., bas duplex, 8 1/2 + s/sol, chauff., eau ch., foyer. 1250\$ 735-1445. OUTREMONT Grands 4 1/2 - 5 1/2 rénovés, Champagne/Bernard. 278-7354. OUTREMONT Près métro, avenue Dollard 4 1/2, 1 c.c., 5 1/2, 2 c.c., chauffés, concierge. Très propres 279-3224, 735-1782. OUTREMONT Rue Laurier, face église St-Viateur, grand 7 1/2 pièces, eau chaude, fournie, 1350\$. 733-1228. OUTREMONT ADJ., bas duplex, 8 1/2 + s/sol, chauff., eau ch., foyer. 1250\$ 735-1445. OUTREMONT Grands 4 1/2 - 5 1/2 rénovés, Champagne/Bernard. 278-7354. OUTREMONT Près métro, avenue Dollard 4 1/2, 1 c.c., 5 1/2, 2 c.c., chauffés, concierge. Très propres 279-3224, 735-1782. OUTREMONT Rue Laurier, face église St-Viateur, grand 7 1/2 pièces, eau chaude, fournie, 1350\$. 733-1228. OUTREMONT ADJ., bas duplex, 8 1/2 + s/sol, chauff., eau ch., foyer. 1250\$ 735-1445. OUTREMONT Grands 4 1/2 - 5 1/2 rénovés, Champagne/Bernard. 278-7354. OUTREMONT Près métro, avenue Dollard 4 1/2, 1 c.c., 5 1/2, 2 c.c., chauffés, concierge. Très propres 279-3224, 735-1782. OUTREMONT Rue Laurier, face église St-Viateur, grand 7 1/2 pièces, eau chaude, fournie, 1350\$. 733-1228. OUTREMONT ADJ., bas duplex, 8 1/2 + s/sol, chauff., eau ch., foyer. 1250\$ 735-1445. OUTREMONT Grands 4 1/2 - 5 1/2 rénovés, Champagne/Bernard. 278-7354. OUTREMONT Près métro, avenue Dollard 4 1/2, 1 c.c., 5 1/2, 2 c.c., chauffés, concierge. Très propres 279-3224, 735-1782. OUTREMONT Rue Laurier, face église St-Viateur, grand 7 1/2 pièces, eau chaude, fournie, 1350\$. 733-1228. OUTREMONT ADJ., bas duplex, 8 1/2 + s/sol, chauff., eau ch., foyer. 1250\$ 735-1445. OUTREMONT Grands 4 1/2 - 5 1/2 rénovés, Champagne/Bernard. 278-7354. OUTREMONT Près métro, avenue Dollard 4 1/2, 1 c.c., 5 1/2, 2 c.c., chauffés, concierge. Très propres 279-3224, 735-1782. OUTREMONT Rue Laurier, face église St-Viateur, grand 7 1/2 pièces, eau chaude, fournie, 1350\$. 733-1228. OUTREMONT ADJ., bas duplex, 8 1/2 + s/sol, chauff., eau ch., foyer. 1250\$ 735-1445. OUTREMONT Grands 4 1/2 - 5 1/2 rénovés, Champagne/Bernard. 278-7354. OUTREMONT Près métro, avenue Dollard 4 1/2, 1 c.c., 5 1/2, 2 c.c., chauffés, concierge. Très propres 279-3224, 735-1782. OUTREMONT Rue Laurier, face église St-Viateur, grand 7 1/2 pièces, eau chaude, fournie, 1350\$. 733-1228. OUTREMONT ADJ., bas duplex, 8 1/2 + s/sol, chauff., eau ch., foyer. 1250\$ 735-1445. OUTREMONT Grands 4 1/2 - 5 1/2 rénovés, Champagne/Bernard. 278-7354. OUTREMONT Près métro, avenue Dollard 4 1/2, 1 c.c., 5 1/2, 2 c.c., chauffés, concierge. Très propres 279-3224, 735-1782. OUTREMONT Rue Laurier, face église St-Viateur, grand 7 1/2 pièces, eau chaude, fournie, 1350\$. 733-1228. OUTREMONT ADJ., bas duplex, 8 1/2 + s/sol, chauff., eau ch., foyer. 1250\$ 735-1445. OUTREMONT Grands 4 1/2 - 5 1/2 rénovés, Champagne/Bernard. 278-7354. OUTREMONT Près métro, avenue Dollard 4 1/2, 1 c.c., 5 1/2, 2 c.c., chauffés, concierge. Très propres 279-3224, 735-1782. OUTREMONT Rue Laurier, face église St-Viateur, grand 7 1/2 pièces, eau chaude, fournie, 1350\$. 733-1228. OUTREMONT ADJ., bas duplex, 8 1/2 + s/sol, chauff., eau ch., foyer. 1250\$ 735-1445. OUTREMONT Grands 4 1/2 - 5 1/2 rénovés, Champagne/Bernard. 278-7354. OUTREMONT Près métro, avenue Dollard 4 1/2, 1 c.c., 5 1/2, 2 c.c., chauffés, concierge. Très propres 279-3224, 735-1782. OUTREMONT Rue Laurier, face église St-Viateur, grand 7 1/2 pièces, eau chaude, fournie, 1350\$. 733-1228. OUTREMONT ADJ., bas duplex, 8 1/2 + s/sol, chauff., eau ch., foyer. 1250\$ 735-1445. OUTREMONT Grands 4 1/2 - 5 1/2 rénovés, Champagne/Bernard. 278-7354. OUTREMONT Près métro, avenue Dollard 4 1/2, 1 c.c., 5 1/2, 2 c.c., chauffés, concierge. Très propres 279-3224, 735-1782. OUTREMONT Rue Laurier, face église St-Viateur, grand 7 1/2 pièces, eau chaude, fournie, 1350\$. 733-1228. OUTREMONT ADJ., bas duplex, 8 1/2 + s/sol, chauff., eau ch., foyer. 1250\$ 735-1445. OUTREMONT Grands 4 1/2 - 5 1/2 rénovés, Champagne/Bernard. 278-7354. OUTREMONT Près métro, avenue Dollard 4 1/2, 1 c.c., 5 1/2, 2 c.c., chauffés, concierge. Très propres 279-3224, 735-1782. OUTREMONT Rue Laurier, face église St-Viateur, grand 7 1/2 pièces, eau chaude, fournie, 1350\$. 733-1228. OUTREMONT ADJ., bas duplex, 8 1/2 + s/sol, chauff., eau ch., foyer. 1250\$ 735-1445. OUTREMONT Grands 4 1/2 - 5 1/2 rénovés, Champagne/Bernard. 278-7354. OUTREMONT Près métro, avenue Dollard 4 1/2, 1 c.c., 5 1/2, 2 c.c., chauffés, concierge. Très propres 279-3224, 735-1782. OUTREMONT Rue Laurier, face église St-Viateur, grand 7 1/2 pièces, eau chaude, fournie, 1350\$. 733-1228. OUTREMONT ADJ., bas duplex, 8 1/2 + s/sol, chauff., eau ch., foyer. 1250\$ 735-1445. OUTREMONT Grands 4 1/2 - 5 1/2 rénovés, Champagne/Bernard. 278-7354. OUTREMONT Près métro, avenue Dollard 4 1/2, 1 c.c., 5 1/2, 2 c.c., chauffés, concierge. Très propres 279-3224, 735-1782. OUTREMONT Rue Laurier, face église St-Viateur, grand 7 1/2 pièces, eau chaude, fournie, 1350\$. 733-1228. OUTREMONT ADJ., bas duplex, 8 1/2 + s/sol, chauff., eau ch., foyer. 1250\$ 735-1445. OUTREMONT Grands 4 1/2 - 5 1/2 rénovés, Champagne/Bernard. 278-7354. OUTREMONT Près métro, avenue Dollard 4 1/2, 1 c.c., 5 1/2, 2 c.c., chauffés, concierge. Très propres 279-3224, 735-1782. OUTREMONT Rue Laurier, face église St-Viateur, grand 7 1/2 pièces, eau chaude, fournie, 1350\$. 733-1228. OUTREMONT ADJ., bas duplex, 8 1/2 + s/sol, chauff., eau ch., foyer. 1250\$ 735-1445. OUTREMONT Grands 4 1/2 - 5 1/2 rénovés, Champagne/Bernard. 278-7354. OUTREMONT Près métro, avenue Dollard 4 1/2, 1 c.c., 5 1/2, 2 c.c., chauffés, concierge. Très propres 279-3224, 735-1782. OUTREMONT Rue Laurier, face église St-Viateur, grand 7 1/2 pièces, eau chaude, fournie, 1350\$. 733-1228. OUTREMONT ADJ., bas duplex, 8 1/2 + s/sol, chauff., eau ch., foyer. 1250\$ 735-1445. OUTREMONT Grands 4 1/2 - 5 1/2 rénovés, Champagne/Bernard. 278-7354. OUTREMONT Près métro, avenue Dollard 4 1/2, 1 c.c., 5 1/2, 2 c.c., chauffés, concierge. Très propres 279-3224, 735-1782. OUTREMONT Rue Laurier, face église St-Viateur, grand 7 1/2 pièces, eau chaude, fournie, 1350\$. 733-1228. OUTREMONT ADJ., bas duplex, 8 1/2 + s/sol, chauff., eau ch., foyer. 1250\$ 735-1445. OUTREMONT Grands 4 1/2 - 5 1/2 rénovés, Champagne/Bernard. 278-7354. OUTREMONT Près métro, avenue Dollard 4 1/2, 1 c.c., 5 1/2, 2 c.c., chauffés, concierge. Très propres 279-3224, 735-1782. OUTREMONT Rue Laurier, face église St-Viateur, grand 7 1/2 pièces, eau chaude, fournie, 1350\$. 733-1228. OUTREMONT ADJ., bas duplex, 8 1/2 + s/sol, chauff., eau ch., foyer. 1250\$ 735-1445. OUTREMONT Grands 4 1/2 - 5 1/2 rénovés, Champagne/Bernard. 278-7354. OUTREMONT Près métro, avenue Dollard 4 1/2, 1 c.c., 5 1/2, 2 c.c., chauffés, concierge. Très propres 279-3224, 735-1782. OUTREMONT Rue Laurier, face église St-Viateur, grand 7 1/2 pièces, eau chaude, fournie, 1350\$. 733-1228. OUTREMONT ADJ., bas duplex, 8 1/2 + s/sol, chauff., eau ch., foyer. 1250\$ 735-1445. OUTREMONT Grands 4 1/2 - 5 1/2 rénovés, Champagne/Bernard. 278-7354. OUTREMONT Près métro, avenue Dollard 4 1/2, 1 c.c., 5 1/2, 2 c.c., chauffés, concierge. Très propres 279-3224, 735-1782. OUTREMONT Rue Laurier, face église St-Viateur, grand 7 1/2 pièces, eau chaude, fournie, 1350\$. 733-1228. OUTREMONT ADJ., bas duplex, 8 1/2 + s/sol, chauff., eau ch., foyer. 1250\$ 735-1445. OUTREMONT Grands 4 1/2 - 5 1/2 rénovés, Champagne/Bernard. 278-7354. OUTREMONT Près métro, avenue Dollard 4 1/2, 1 c.c., 5 1/2, 2 c.c., chauffés, concierge. Très propres 279-3224, 735-1782. OUTREMONT Rue Laurier, face église St-Viateur, grand 7 1/2 pièces, eau chaude, fournie, 1350\$. 733-1228. OUTREMONT ADJ., bas duplex, 8 1/2 + s/sol, chauff., eau ch., foyer. 1250\$ 735-1445. OUTREMONT Grands 4 1/2 - 5 1/2 rénovés, Champagne/Bernard. 278-7354. OUTREMONT Près métro, avenue Dollard 4 1/2, 1 c.c., 5 1/2, 2 c.c., chauffés, concierge. Très propres 279-3224, 735-1782. OUTREMONT Rue Laurier, face église St-Viateur, grand 7 1/2 pièces, eau chaude, fournie, 1350\$. 733-1228. OUTREMONT ADJ., bas duplex, 8 1/2 + s/sol, chauff., eau ch., foyer. 1250\$ 735-1445. OUTREMONT Grands 4 1/2 - 5 1/2 rénovés, Champagne/Bernard. 278-7354. OUTREMONT Près métro, avenue Dollard 4 1/2, 1 c.c., 5 1/2, 2 c.c., chauffés, concierge. Très propres 279-3224, 735-1782. OUTREMONT Rue Laurier, face église St-Viateur, grand 7 1/2 pièces, eau chaude, fournie, 1350\$. 733-1228. OUTREMONT ADJ., bas duplex, 8 1/2 + s/sol, chauff., eau ch., foyer. 1250\$ 735-1445. OUTREMONT Grands 4 1/2 - 5 1/2 rénovés, Champagne/Bernard. 278-7354. OUTREMONT Près métro, avenue Dollard 4 1/2, 1 c.c., 5 1/2, 2 c.c., chauffés, concierge. Très propres 279-3224, 735-1782. OUTREMONT Rue Laurier, face église St-Viateur, grand 7 1/2 pièces, eau chaude, fournie, 1350\$. 733-1228. OUTREMONT ADJ., bas duplex, 8 1/2 + s/sol, chauff., eau ch., foyer. 1250\$ 735-1445. OUTREMONT Grands 4 1/2 - 5 1/2 rénovés, Champagne/Bernard. 278-7354. OUTREMONT Près métro, avenue Dollard 4 1/2, 1 c.c., 5 1/2, 2 c.c., chauffés, concierge. Très propres 279-3224, 735-1782. OUTREMONT Rue Laurier, face église St-Viateur, grand 7 1/2 pièces, eau chaude, fournie, 1350\$. 733-1228. OUTREMONT ADJ., bas duplex, 8 1/2 + s/sol, chauff., eau ch., foyer. 1250\$ 735-1445. OUTREMONT Grands 4 1/2 - 5 1/2 rénovés, Champagne/Bernard. 278-7354. OUTREMONT Près métro, avenue Dollard 4 1/2, 1 c.c., 5 1/2, 2 c.c., chauffés, concierge. Très propres 279-3224, 735-1782. OUTREMONT Rue Laurier, face église St-Viateur, grand 7 1/2 pièces, eau chaude, fournie, 1350\$. 733-1228. OUTREMONT ADJ., bas duplex, 8 1/2 + s/sol, chauff., eau ch., foyer. 1250\$ 735-1445. OUTREMONT Grands 4 1/2 - 5 1/2 rénovés, Champagne/Bernard. 278-7354. OUTREMONT Près métro, avenue Dollard 4 1/2, 1 c.c., 5 1/2, 2 c.c., chauffés, concierge. Très propres 279-3224, 735-1782. OUTREMONT Rue Laurier, face église St-Viateur, grand 7 1/2 pièces, eau chaude, fournie, 1350\$. 733-1228. OUTREMONT ADJ., bas duplex, 8 1/2 + s/sol, chauff., eau ch., foyer. 1250\$ 735-1445. OUTREMONT Grands 4 1/2 - 5 1/2 rénovés, Champagne/Bernard. 278-7354. OUTREMONT Près métro, avenue Dollard 4 1/2, 1 c.c., 5 1/2, 2 c.c., chauffés, concierge. Très propres 279-3224, 735-1782. OUTREMONT Rue Laurier, face église St-Viateur, grand 7 1/2 pièces, eau chaude, fournie, 1350\$. 733-1228. OUTREMONT ADJ., bas duplex, 8 1/2 + s/sol, chauff., eau ch., foyer. 1250\$ 735-1445. OUTREMONT Grands 4 1/2 - 5 1/2 rénovés, Champagne/Bernard. 278-7354. OUTREMONT Près métro, avenue Dollard 4 1/2, 1 c.c., 5 1/2, 2 c.c., chauffés, concierge. Très propres 279-3224, 735-1782. OUTREMONT Rue Laurier, face église St-Viateur, grand 7 1/2 pièces, eau chaude, fournie, 1350\$. 733-1228. OUTREMONT ADJ., bas duplex, 8 1/2 + s/sol, chauff., eau ch., foyer. 1250\$ 735-1445. OUTREMONT Grands 4 1/2 - 5 1/2 rénovés, Champagne/Bernard. 278-7354. OUTREMONT Près métro, avenue Dollard 4 1/2, 1 c.c., 5 1/2, 2 c.c., chauffés, concierge. Très propres 279-3224, 735-1782. OUTREMONT Rue Laurier, face église St-Viateur, grand 7 1/2 pièces, eau chaude, fournie, 1350\$. 733-1228. OUTREMONT ADJ., bas duplex, 8 1/2 + s/sol, chauff., eau ch., foyer. 1250\$ 735-1445. OUTREMONT Grands 4 1/2 - 5 1/2 rénovés, Champagne/Bernard. 278-7354. OUTREMONT Près métro, avenue Dollard 4 1/2, 1 c.c., 5 1/2, 2 c.c., chauffés, concierge. Très propres 279-3224, 735-1782. OUTREMONT Rue Laurier, face église St-Viateur, grand 7 1/2 pièces, eau chaude, fournie, 1350\$. 733-1228. OUTREMONT ADJ., bas duplex, 8 1/2 + s/sol, chauff., eau ch., foyer. 1250\$ 735-1445. OUTREMONT Grands 4 1/2 - 5 1/2 rénovés, Champagne/Bernard. 278-7354. OUTREMONT Près métro, avenue Dollard 4 1/2, 1 c.c., 5 1/2, 2 c.c., chauffés, concierge. Très propres 279-3224, 735-1782. OUTREMONT Rue Laurier, face église St-Viateur, grand 7 1/2 pièces, eau chaude, fournie, 1350\$. 733-1228. OUTREMONT ADJ., bas duplex, 8 1/2 + s/sol, chauff., eau ch., foyer. 1250\$ 735-1445. OUTREMONT Grands 4 1/2 - 5 1/2 rénovés, Champagne/Bernard. 278-7354. OUTREMONT Près métro, avenue Dollard 4 1/2, 1 c.c., 5 1/2, 2 c.c., chauffés, concierge. Très propres 279-3224, 735-1782. OUTREMONT Rue Laurier, face église St-Viateur, grand 7 1/2 pièces, eau chaude

LE MONDE

EN BREF

C'EST O-U-I EN ÉRYTHRÉE

Asmara (AFP) — Les électeurs érythréens se sont prononcés à près de 100% pour l'accession à l'indépendance de l'Érythrée, l'ancienne colonie italienne qui a été pendant 30 ans en guerre de sécession avec l'Éthiopie. Selon un communiqué officiel de la Commission nationale d'organisation du référendum publié mardi à Asmara, 1 156 280 électeurs sur 1 173 706 inscrits ont choisi le OUI à l'indépendance, soit plus de 99,8% des voix. La «Voix des masses érythréennes» d'Asmara (officielle), citant le président du gouvernement provisoire érythréen Issaias Afe-works, a quant à elle annoncé en début d'après-midi que 98,3% des suffrages s'étaient portés en faveur de l'indépendance.

VOTE DANS LE CALME AU YÉMEN

Sanaa (d'après AFP) — Les premières élections législatives au suffrage universel du Yémen unifié se sont déroulées hier dans le calme et ont été marquées par une forte participation de l'électorat. Dès le début de la journée, les Yéménites se sont rendus en grand nombre dans les quelque 3000 bureaux de vote répartis dans 301 circonscriptions. L'électorat est composé de 2,7 millions de personnes, dont 500 000 femmes, sur une population totale de 14 millions d'habitants. Les résultats définitifs seront connus dans les prochains jours.

VIVE LA RÉPUBLIQUE BRÉSILIENNE

Rio de Janeiro (AFP) — La République a obtenu 66,1% des voix et le système présidentiel, 56,4% des voix, selon les résultats définitifs du référendum du 21 avril sur la forme et le système de gouvernement au Brésil, annoncés hier après la comptabilisation des derniers résultats venus de la lointaine Amazonie. Sur la question de la forme du gouvernement, 66,1% des votants se sont prononcés pour la République contre 10,2% pour la restauration de la Monarchie. 10,5% des bulletins ont été laissés en blanc et 13,2% ont été déclarés nuls. La République présidentielle est donc sortie confortée de la consultation et seule un léger toilettage constitutionnel est désormais prévu en octobre prochain.

BOEING INTERDITS DANS LE CIEL

New Delhi (Reuter) — L'Inde a annoncé hier qu'elle interdisait de vol quatre Boeing 737, âgés de plus de 20 ans, à la suite de l'accident qui a causé lundi la mort à 55 personnes. Le ministre de l'Aviation civile, Ghulam Nabi Azad, a déclaré au Parlement que le Boeing 737 de la compagnie Indian Airlines qui s'est écrasé près d'Aurangabad avait été construit en 1974. Il a précisé que la compagnie aérienne possédait 23 Boeing 737 avant l'accident. Les enquêteurs ont retrouvé la boîte noire de l'appareil. Celui-ci a heurté au décollage un camion chargé de balles de coton et s'est écrasé peu après. Une équipe de l'avionneur américain est attendue à Bombay pour participer à l'enquête.

AUTRE ENQUÊTE SUR JARUZELSKI

Varsovie (Reuter) — La justice militaire a ouvert une enquête sur le rôle de Wojciech Jaruzelski dans la répression des grèves de 1970, rapportait l'agence PAP. Plus de 50 personnes avaient été abattues par la police qui avait tiré sur les grévistes des ports baltes de Gdansk et de Gdynia. Le bureau du procureur maritime de Gdynia a déclaré à PAP qu'il avait accusé l'ancien chef d'État communiste, alors ministre de la Défense, «de participation à l'organisation d'actions visant à écraser l'agitation populaire sur la côte balte». L'intéressé a rejeté cette accusation qui marque l'ouverture d'une troisième enquête sur le passé du général. Ce dernier et d'autres anciens responsables communistes font l'objet d'une enquête parlementaire qui doit décider s'ils doivent être poursuivis pour avoir décrété la loi martiale en 1981, lorsque Wojciech Jaruzelski est parvenu au pouvoir.

UN OTAGE COSTA-RICAÏN LIBÉRÉ

San José (Reuter) — L'un des 19 juges de la Cour suprême du Costa Rica pris en otage par un groupe baptisé «Commando de la mort» a été libéré hier pour raisons de santé, a déclaré un porte-parole du gouvernement costaricien. Après la libération du juge Jesus Ramirez, qui souffrait apparemment d'une appendicite, le commando restait toujours dans l'enceinte de la Cour 23 personnes, 18 juges et cinq civils, a dit Gerardo Gonzalez, porte-parole du ministère de l'Intérieur. Cette libération a été le seul moment de détente dans l'atmosphère tendue qui règne depuis lundi, où le groupe armé a entamé sa prise d'otages et formulé des exigences, dont la remise d'une rançon de 20 millions de dollars.

Andreotti lâché par ses «frères»

Segni refuse un portefeuille dans le gouvernement Ciampi

Le nouveau président du Conseil italien, Carlo Azeglio Ciampi, s'est heurté hier à un obstacle de taille dans ses efforts pour réunir une équipe d'hommes neufs capables de sortir l'Italie de la crise. Enseignant sarde de 54 ans, fils d'un ancien président de la République et symbole du renouveau aux yeux des Italiens depuis sa campagne victorieuse pour changer le système électoral, Mario Segni a en effet décliné une offre d'entrer au gouvernement. Favori de l'opinion pour diriger un gouvernement transitoire conduisant l'Italie à des élections législatives anticipées, Mario Segni n'avait pu obtenir ce poste du président Oscar Luigi Scalfaro en raison de l'hostilité de la Démocratie chrétienne. Parti de tous les gouvernements depuis la guerre, la DC ne lui pardonne pas de l'avoir désertée en mars en l'accusant «d'ouvrir les portes de la République à la mafia». Mario Segni a justifié son refus d'entrer au gouvernement par le veto de la DC au gouvernement réformiste qu'il aurait aspiré à conduire.

Rome (AFP) — Le sénateur à vie Giulio Andreotti, 74 ans, a été abandonné par ses pairs qui ont recommandé hier la levée de l'immunité parlementaire de l'homme qui incarne un demi-siècle de vie politique, aujourd'hui soupçonné par la justice d'avoir entretenu des liens avec la mafia.

Dix des vingt-trois membres de la commission ad hoc se sont prononcés en faveur de cette mesure, ouvrant ainsi la voie devant le Sénat réuni en séance plénière à un débat particulièrement attendu la semaine prochaine, avant le vote décisif de la Haute assemblée.

M. Andreotti a été abandonné même par ses collègues de parti, les huit commissaires démocrates-chrétiens s'abstenant dans une belle unanimité, de même que trois socialistes et le président de la commission, membre du parti démocratique de la gauche (PDS, ex-communiste). Le vingt-troisième membre de la commission n'aurait pas pris part au vote.

L'homme politique qui a été de toutes les coalitions gouvernementales de l'après-guerre, sept fois président du Conseil et trente-trois fois ministre, se retrouve désormais en position très délicate, accusé par le parquet de Palerme de collusion présumée avec la mafia sicilienne.

Les deux chefs d'accusation que la magistrature entend prouver, si M. Andreotti redevient un citoyen com-

me un autre devant la justice, sont en effet accablants: association de malfaiteurs et association de type mafieux.

Ces accusations sont qualifiées «d'infamantes» par celui qui a été nommé sénateur à vie en 1991, un poste honorifique réservé aux anciens chefs d'État, de gouvernement ou à des personnalités exemplaires.

A trois reprises, le parquet de Palerme a envoyé des documents à la commission sénatoriale. Et par trois fois M. Andreotti a dû venir s'expliquer sur des déclarations de malfaiteurs repentis qui collaborent avec la justice.

Si les premiers témoignages ne faisaient que citer le nom de M. Andreotti, le présentant comme un «correspondant» de la mafia à Rome, les dépositions successives se sont faites de plus en plus précises, avec un luxe de détails dignes d'un roman de série noire.

Peu à peu, de «référence» romaine à laquelle on s'adresse pour «arranger» des affaires, l'ancien président du Conseil est devenu un complice actif, se rendant en Sicile pour y rencontrer des chefs mafieux. Avec de véritables clichés, les repentis ont décrit «l'homme vêtu de sombre» arrivant dans «une voiture blindée aux vitres obscurcies», «jetant un regard alentour» avant de s'engouffrer dans une maison de campagne.

La troisième déposition apparaît encore plus surprenante. Baldassare di Maggio, qui fut un temps le chauffeur de Toto Riina avant de permettre l'arrestation de son maître en janvier dernier, décrit une scène hallucinante qui se serait située en Sicile.

La rencontre à Palerme de Giulio Andreotti avec Riina, le «parrain» mafieux considéré comme le chef de la «coupe» de Cosa Nostra. En présence de Salvo Lima, député européen de la DC et de Ignazio Salvo, une sorte d'encas-seur de fonds perpétuant la fonction des fermiers-généralistes, deux hommes qui ont été assassinés l'année dernière.

Napolitaines en colère

Rome (Reuter) — Des épouses et des mères de mafiosi emprisonnés ont manifesté hier devant la résidence officielle du président du Conseil, le palais Chigi, au cœur de Rome, pour protester contre les conditions de détention.

«Nous réclamons nos droits. Nous voulons voir nos hommes une fois par semaine», ont scandé une centaine de Napolitaines accompagnées de leurs enfants, sous le regard attentif d'un petit groupe de policiers anti-émeute.

«Les prisonniers vivent comme des chiens, isolés du monde», lisait-on sur une des banderoles. «Tout est de la faute de ce cocu de Martelli (Claudio Martelli l'ancien ministre de la justice). Qui va juger Martelli et l'envoyer en prison?», déclarait Adele, qui a dirigé la manifestation, un haut-parleur à la main. Claudio Martelli, mis en cause dans le scandale sur la corruption, a démissionné en février.

Après l'assassinat des juges anti-mafia Paolo Borsellino et Giovanni Falcone, il avait réduit les visites autorisées aux prisonniers mafieux et envoyé des centaines de membres de la Camorra dans des prisons situées sur des îles. Ces mesures visaient à empêcher que les mafiosi continuent de diriger leurs empires depuis leurs cellules.

FRANCE

La nouvelle majorité s'attaque à la jungle des banlieues

Paris (AFP) — Drogue, insécurité, chômage, immigration, la nouvelle majorité gouvernementale se penche à son tour sur les multiples problèmes de la ville et des banlieues, un mal récurrent en France depuis plus de dix ans et dont la classe politique a appris à découvrir toute l'infinie complexité.

Signe de l'importance du sujet, et de son urgence, le gouvernement français a choisi la ville et les banlieues comme premier thème de débat parlementaire, depuis les

élections législatives du 28 mars dernier.

Ouvrant hier le débat qui se poursuivra aujourd'hui, le Premier ministre Edouard Balladur a prôné une «réforme» de la politique de la ville qu'il a jugée «encore peu efficace» malgré les moyens «importants» engagés. Il a appelé les députés à formuler des propositions «concrètes à la mesure du défi» à relever.

Majorité et opposition font aujourd'hui preuve de prudence dans leurs déclarations, sachant bien que les causes de ces

poches d'exclusion que sont devenues certaines zones urbaines sont extrêmement profondes et qu'il n'existe pas de panacée.

Le langage n'est pas dans ce domaine à la rupture, mais plutôt à la continuité de l'action entreprise. Les politiciens de tous bords s'accordent sur la nécessité de mettre fin, selon les termes de l'un d'entre eux, à la «déchirure sociale».

Il est vrai que les maux des villes et des banlieues sont déjà anciens. C'est durant l'été 1981 que les Français découvrirent

avec consternation les problèmes sociaux urbains, avec les troubles des Minguettes, à Venissieux, près de Lyon. De jeunes chômeurs, notamment d'origine maghrébine, avaient incendié de nombreuses voitures, en tenant tête aux forces de l'ordre.

Douze ans après, le problème est toujours aussi aigu, en dépit des efforts considérables engagés, et des explosions de colère rappellent régulièrement à l'opinion publique toute la tension sociale qui règne dans les quartiers défavorisés.

Les maux des villes et des banlieues sont anciens en France et les explosions de colère sont fréquents.

LOUEZ L'AMÉRIQUE



BUICK REGAL CUSTOM 1993

359\$

PAR MOIS*/36 MOIS

- Moteur V6 de 3,1 litres
- Boîte automatique 4 vitesses
- Climatiseur à 2 zones
- Lève-glaces électrique
- Radiocassette AM-FM stéréo
- Verrouillage électrique des portes
- Régulateur de vitesse
- Volant inclinable
- Chauffe-bloc
- Garantie GM TOTAL[™] de 3 ans/60 000 km* sans franchise

VOS CONCESSIONNAIRES
PONTIAC
BUICK
PARTICIPANTS

Assistance ROUTIÈRE 24 heures

*Prix basé sur un bail de 36 mois avec versement initial de 2000\$. Premier versement et dépôt de garantie remboursable de 425\$ requis. Taxes en sus. Frais de 5¢ du kilomètre après 72 000 km. Sujet à l'approbation du crédit. Offre d'une durée limitée, réservée aux particuliers, s'appliquant aux véhicules neufs 1993 en stock. **Selon la première éventualité. L'Assistance routière Buick est offerte sur les modèles Buick 1993. Durée: 3 ans ou 60 000 km selon la première éventualité. Certains équipements peuvent être en supplément. Tous les détails chez votre concessionnaire.

DÉCÈS

DAME PAULINE BOYER TASSÉ

A Québec, Dame Pauline Boyer Tassé est décédée à l'âge de 83 ans le 25 avril 1993. Elle est partie comme elle a vécu, douce et discrète, à la résidence familiale, entourée de son mari et de ses enfants. Elle quitte son époux Yvon Roma, ses quatre filles et ses trois garçons: Suzanne (Roger Matte), Michel (Helen Burns), Guylaine (Terry Cribb), Denyse (André Vallierand) Lucile (Jean Bruniau), Yves (Isabelle Lamontagne) et Jacques; ses petits-enfants, Mairé-Josée, Dominique, Richard, Johanne, Alain, Bruno, Frédéric, Marie-Michel, Nancy, Debbie, Natalie-Andrée, Caroline, Alain, Jean-Sébastien, Alexandre et son arrière-petit-fils Charles; ses frères et sœurs, Jeanne Pretty, Claire Rinfret, Lucienne (Albert Mayrand), Thérèse, Louis et Alphonse et ses beaux-frères Georges Lafrance, Laurent Gelly, André L'Espérance et Y. Guy Tassé (Jeanne Langlois) ainsi que plusieurs neveux et nièces.

Elle est exposée au Salon Lépine-Cloutier, 975 Marguerite-Bourgeois, le lundi 26 avril de 19h à 21h et le mardi 27 avril de 14h à 17h et de 19h à 21h. Les funérailles auront lieu en l'Église St-Charles Garnier, boul. Laurier, coin Chanoine-Morel, à Sillery, le mercredi 28 avril à 14h00.

Au lieu de fleurs, des dons pour la recherche en sciences neurologiques seront appréciés par la Fondation de l'Ensemble de Santé de l'Enfant-Jésus, 1401, 18e rue, Québec, G1J 1Z4.

Mme Mariette Bélanger-Duguay-Bélair

Mme Mariette Bélanger-Duguay-Bélair est décédée, le 25 avril dernier, à l'âge de 97 ans, au Centre d'accueil La Salle.

Mme Bélair fut l'épouse, en premières noces, de Gustave Duguay d'Amos et, en secondes noces, de Joseph-Ovide Bélair de Saint-Georges-de-Beauce.

Elle était la mère de Claude Duguay (feu Jean-Louis Caron), de feu Raymond Duguay (Julien Viens) et de Marc Duguay (Lucette Roy); la tante de Carol Wilcox (William Charnutzky); la grand-mère d'Hélène, Marie, Genny, Louis, Pierre, Yves (Caron), de Jacques, Christine, Claire, feu Jean-Marc, Claude, Lise (Viens), de Suzanne, Louise et Charles (Duguay).

Mme Bélair laisse également dans le deuil plusieurs arrière-petits-enfants et autres parents ainsi que ses nombreux amis.

Elle sera exposée au salon Wray Walton Wray, 1459 Towers à Montréal, le vendredi 30 avril de 14h à 22h.

Les funérailles auront lieu à la Cathédrale Marie-Reine du Monde, le samedi 1er mai à 11h.



CHÈRE LIZETTE...

Voilà déjà un an que tu nous as quittés pour continuer ton schéma, mais tu es toujours aussi présente dans nos cœurs et nos esprits. L'amour et le bonheur que tu nous as laissés sont inoubliables et nous accompagnent dans tout ce que nous vivons.

En souvenir une messe anniversaire sera célébrée le dimanche 2 mai 1993 à 11h00 en l'Église de St-Jean Port-Joli.

La présence des parents et amis sera grandement appréciée.

DÉCÈS

Par télécopieur

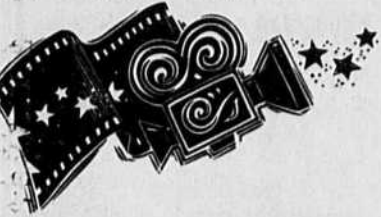
Avant 16h00
985-3340

Après 16h00
et la fin de
semaine
985-3360

AGENDA CULTUREL

MUSIQUE CLASSIQUE L'ONF en plein essor

CINÉMA



ASTRE: (849-3456) — Indecent Proposal 7 h, 9 h 20 — Best of the Best 2 7 h, 9 h — Dark Half 7 h 10, 9 h 30 — Boiling Point 8 h, 9 h 40 — Cop and A Half 8 h 20

BERRI: (849-3456) — La part des ténérables 1 h 30, 4 h, 7 h, 9 h 20 — Clef de Paris 1 h 40, 3 h 40, 5 h 40, 7 h 30, 9 h 30 — La Florida 1 h 30, 4 h, 7 h, 9 h 15, excepté le 28 avril 1 h 30, 4 h, 7 h 15 — Un filic et demi 1 h 45, 3 h 45, 5 h 45, 7 h 45, 9 h 15 — Les tortues Ninjas 3 1 h 40 — Point critique 3 h 30, 5 h 30, 7 h 30, 9 h 30

BROSSARD: (849-3456) — Tu seras un homme 7 h 05, 9 h 30 — Coup de foudre 7 h 15, 9 h 15 — La part des ténérables 7 h, 9 h 30

CARREFOUR LAVAL: (849-3456) — L'abominable lutin 7 h 35, 9 h 30 — The Sandlot 9 h 10 — Les tortues Ninjas 3 7 h — Un filic et demi 7 h 10, 9 h 10 — Coup de foudre 7 h 10, 9 h 10 — Tu seras un homme 7 h, 9 h 20 — Dark Half 7 h 10, 9 h 30

CENTRE EATON: Mtl — The Boy's Life 1 h 4, 4 h, 6 h 40, 9 h 15 — Benny & Joon 12 h 45, 2 h 50, 4 h 55, 7 h 05, 9 h 20 — Indochine 5 h, 8 h — Strichly Ballroom 12 h 50, 3 h — Best of the Best 2 12 h 55, 3 h 05, 5 h 15, 7 h 20, 9 h 30 — Unforgiven 3 h 55, 6 h 30, 9 h — Aladdin 12 h 15, 2 h 30, 4 h 45, 7 h 10, 9 h 10, 11 h 25, 1 h 45, 3 h 10, 5 h 15, 7 h 15, 9 h 25

CINÉMA ÉGYPTIEN: (849-3456) — Dark Half 4 h 30, 7 h, 9 h 30 — Mac 4 h 30, 9 h 15, excepté le 28 avril 4 h 30, 9 h 30 — The Sandlot 7 h, 9 h, excepté le 28 avril aucune représentation — Scint of a Woman 5 h, 8 h 15

CINÉMA LANGELIER: Mtl — Les tortues Ninjas 3 6 h 45 — Point critique 8 h 45 — Parfum de femme 9 h 15 — Coup de foudre 7 h — Tu seras un homme 7 h 10, 9 h 20 — La Florida 6 h 45, 9 h, excepté le 28 avril 9 h 10 — La part des ténérables 7 h 05, 9 h 25 — Un filic et demi 7 h 10, 9 h 10, 9 h 30

CINÉMA NOUVEL ÉLYSÉE: (288-1857) — La vie fantôme 5 h, 9 h 30 — Atlantis 5 h 15, 9 h 15 — L'Accompagnatrice 7 h — Jennifer 8 h

CINÉMA OMEGA: (847-1122) — Les tortues Ninjas 3 7 h 05 — Impardonnable 9 h — Point critique 7 h 15, 9 h 30 — L'abominable lutin 7 h 30, 9 h 30 — Le jour de la marmotte 7 h 25, 9 h 30

CINÉMA ONF: (496-6895) — Vues d'Afrique

CINÉMA PARADIS: (354-3110) — L'huile de Lorenzo 6 h 45 — Maman j'ai encore raté l'avion 7 h — Larmes fatales 7 h — Des hommes d'honneur 8 h 45 — Le garde du corps 9 h 05 — Face à face 9 h 30

CINÉMA PARALLÈLE: (843-6001) — Montreal Jewish Memories: Stories of the Twenties and Thirties 7 h

CINÉMA DE PARIS: (933-5287) — Bob Roberts 3 h — Matador 5 h — My Dinner with André 7 h 15 — Salmonberries 9 h 30

CINÉMA POINTE-CLAIRE: (849-3456) — Teenage Mutant Ninja Turtles 3 7 h — Leprechaun 9 h — Scint of a Woman 8 h — Dark Half 7 h 10, 9 h 30 — The Sandlot 7 h 30, 9 h 30 — Cop and A Half 7 h 10, 9 h 30 — Unforgiven 6 h 45, 9 h 20

CINÉMATHEQUE QUÉBÉCOISE: (842-9768) — Vues d'Afrique

CINÉPLEX: (849-3456) — L'abominable lutin 3 h, 7 h — Une enfance à Natashquan 5 h, 9 h — Hurt Penguins 3 h 05, 7 h 15 — North of Pittsburgh 5 h 10, 9 h 20 — Fatalis 3 h 30, 6 h 45, 9 h 05 — Parfum de femme 4 h 30, 8 h — Scint of a Woman 3 h 55, 5 h 50 — The Sandlot 6 h 45 — La belle histoire 4 h 35, 8 h 10 — Les amoureux 3 h, 5 h 05, 7 h 10, 9 h 15 — Les quils fauves 4 h, 6 h 45, 9 h 20 — Impardonnable 4 h, 6 h 45, 9 h 20

COMPLEXE DESJARDINS: (849-3456) — Max et Jérôme 5 h 10, 5 h, 7 h 20, 9 h 45 — La crise 1 h 30, 3 h 25, 5 h 20, 7 h 15, 9 h 10 — Tu seras un homme 2 h, 4 h 30, 7 h, 9 h 30 — L&T 7 h, 3 h 45, 6 h 30, 9 h 15

CONSERVATOIRE D'ART CINÉMATOGRAPHIQUE: (848-3878) — Système sans ombre 7 h — Fouette 9 h 15

CRÉMAZIE: (849-FILM) — La Florida 7 h — Parfum de femme 9 h 10

DAUPHIN: (849-3456) — Les enfants du dimanche 7 h, 9 h 20 — Une enfance à Natashquan 7 h 15, 9 h 15

DÉCARIE: (849-3456) — Crying Game 7 h, 9 h 15 — Scint of a Woman 8 h 30 — Cop and A Half 8 h 45

DORVAL: (631-8586) — Dark Half 7 h, 9 h 40 — Indecent Proposal 7 h 15, 9 h 35 — La Florida 7 h 05, 9 h 25 — Boiling Point 7 h 10, 9 h 20

DU PARC: (844-9470) — Boiling Point 7 h, 9 h — Passion Fish 6 h 45, 9 h 20 — Peter's Friends 9 h 15 — Flirting 7 h 10

DU PLATEAU: (521-7870) — La part des ténérables 2 h, 4 h 30, 7 h, 9 h 30 — La Florida 5 h, 7 h 15, 9 h 30 — Les tortues Ninjas 3 1 h, 3 h

FAMOUS PLAYERS POINTE-CLAIRE: — Les visiteurs 7 h 10, 9 h 30 — Best of the Best 2 7 h 10, 9 h 30 — Crying Game 6 h 45, 9 h 30 — Indecent Proposal 6 h 45, 9 h 15 — Indian Summer 7 h 15, 9 h 35 — Boiling Point 7 h, 9 h 10 — Benny & Joon 7 h 05, 9 h 25 — This Boy's Life 7 h 10, 9 h 30

FAUBOURG SAINTE-CATHERINE: (849-3456) — QTZ 1 h 30, 3 h 20, 5 h 15, 7 h 10, 9 h 05, excepté le 28 avril 1 h 30, 3 h 20, 5 h 15, 9 h 30 — Howard's End 2 h, 5 h, 8 h — El Mariachi 2 h, 4 h 30, 7 h, 9 h 10 — Groundhog Day 4 h 15, 9 h — Teenage Mutant Ninja Turtles 3 1 h 45, 7 h

GOETHE INSTITUT: (499-0905) — Système sans ombre 7 h

GREENFIELD: (671-6129) — Proposition indécente 6 h 45, 9 h 05 — Les visiteurs 7 h, 9 h 20 — L'As des As 2 7 h 15, 9 h 25

IMAX: (496-4629) — L'homme et la bête et Les feux du Koweït mar. au ven. et dim. 10 h, 1 h 30, 3 h 15, 5 h, 7 h, sam. 1 h 30, 3 h 15, 5 h, 7 h — version anglaise mar. au dim. 11 h 45, 8 h 45 — Les Rolling Stones at the Max sam. 22 h 30

IMPÉRIAL: (288-7102) — Proposition indécente 12 h, 2 h 15, 4 h 30, 7 h, 9 h 20

LAVAL: (688-7776) — L'As des As 2 7 h 10, 9 h 20 — Indecent Proposal 6 h 40, 9 h — Le point critique 7 h 05, 9 h 05 — Indian Summer 7 h 15, 9 h 25 — Proposition indécente 6 h 45, 9 h 05 — Impardonnable 6 h 40, 9 h 10 — Boiling Point 7 h, 9 h 10 — Le cri des larmes 7 h 10, 9 h 30 — Les visiteurs 7 h 10, 9 h 30 — Benny & Joon 7 h, 9 h 10 — Best of the Best 2 7 h 10, 9 h 20 — This Boy's Life 6 h 50, 9 h 20

LAVAL 2000: (849-3456) — La part des ténérables 7 h, 9 h 20 — La Florida 7 h, 9 h 10, excepté le 28 avril 9 h 10

LOEWS: (861-7437) — Indecent Proposal 1 h 15, 3 h 50, 6 h 30, 9 h 15, 11 h 45 — Like Water for Chocolate 12 h 05, 2 h 25, 4 h 45, 7 h 10, 9 h 20 — Indian Summer 12 h 45, 3 h, 5 h 15, 7 h 25, 9 h 35 — Point of No Return 7 h 15, 9 h 35 — Adventures of Huck Finn 12 h 05, 2 h 30, 5 h — Crying Game 12 h 15, 2 h 35, 4 h 45, 7 h 05, 9 h 25

PLACÉ: — The Crush 3 h 25, 5 h 10, 7 h 10 — Sommersby 3 h, 9 h 20 — Hear No Evil 1 h 15, 5 h 10, 7 h 15 — Body of Evidence 3 h 15, 5 h 15, 7 h 15 — Falling Down 1 h 15, 7 h 15 — Fire in the Sky 1 h 10, 3 h 10, 5 h 10, 7 h 10, 9 h 10 — Untamed Heart 12 h 30, 5 h, 9 h 35 — A Few Good Men 2 h 30, 7 h — Army of Darkness 1 h 15, 5 h 15, 9 h 25 — Dracula 2 h 45, 7 h

PARISIEN: (866-3856) — Retour A Howard's End 6 h 15, 9 h — Aladdin 12 h 20, 2 h 20, 4 h 20 — Indochine 1 h 50, 5 h, 8 h 15 — Le cri des larmes 12 h 15, 2 h 30, 4 h 45, 7 h, 9 h 15 — Les visiteurs 12 h 10, 2 h 30, 4 h 50, 7 h 10, 9 h 30 — Les visiteurs 1 h, 3 h 30, 6 h, 8 h 30 — La petite amie d'Antonio 12 h 25, 2 h 40, 5 h, 7 h 20, 9 h 35 — L'As des As 2 12 h, 15 h, 4 h 30, 6 h 50, 9 h 05

PLACÉ ALEXIS NIHO: (849-3456) — Dark Half 1 h 30, 4 h, 7 h, 9 h 35 — Cop and A Half 1 h 30, 3 h 30, 5 h 30, 7 h 30, 9 h 30 — Leprechaun 1 h 35, 5 h 20, 9 h 10 — The Sandlot 3 h 25, 7 h 10

PLACÉ LONGUEUIL: (849-3456) — Un filic et demi 7 h, 9 h 15 — La Florida 7 h 05, 9 h 20, excepté le 28 avril 9 h 20

PLAZA CÔTE DES NEIGES: (849-3456) — Dark Half 7 h 05, 9 h 25 — The Sandlot 7 h 25, 9 h 20 — This Boy's Life 7 h 05, 9 h 30 — Boiling Point 7 h 15, 9 h 15 — Benny & Joon 7 h 10, 9 h 30 — Indecent Proposal 7 h, 9 h 25 — Unforgiven 7 h, 9 h 35

VERSAILLES: (353-7880) — Les visiteurs 7 h 15, 9 h 35, mar. 12 h 20, 2 h 35, 4 h 55, 7 h 15, 9 h 35 — Proposition indécente 6 h 40, 9 h 05, mar. 1 h 15, 3 h 45, 6 h 40, 9 h 05 — Benny & Joon 7 h, 9 h 10, mar. 12 h 30, 2 h 30, 4 h 35, 7 h, 9 h 10 — Aladdin mar. 12 h 50, 2 h 45, 4 h 40 — Boiling Point 7 h, 9 h 25 — L'As des As 2 7 h 15, 9 h 30, mar. 12 h 45, 2 h 55, 5 h 05, 7 h 15, 9 h 30 — Le cri des larmes 6 h 50, 9 h 20, mar. 1 h 15, 4 h, 6 h 50, 9 h 20

VERSAILLES: (353-7880) — Les visiteurs 7 h 15, 9 h 35, mar. 12 h 20, 2 h 35, 4 h 55, 7 h 15, 9 h 35 — Proposition indécente 6 h 40, 9 h 05, mar. 1 h 15, 3 h 45, 6 h 40, 9 h 05 — Benny & Joon 7 h, 9 h 10, mar. 12 h 30, 2 h 30, 4 h 35, 7 h, 9 h 10 — Aladdin mar. 12 h 50, 2 h 45, 4 h 40 — Boiling Point 7 h, 9 h 25 — L'As des As 2 7 h 15, 9 h 30, mar. 12 h 45, 2 h 55, 5 h 05, 7 h 15, 9 h 30 — Le cri des larmes 6 h 50, 9 h 20, mar. 1 h 15, 4 h, 6 h 50, 9 h 20

VERSAILLES: (353-7880) — Les visiteurs 7 h 15, 9 h 35, mar. 12 h 20, 2 h 35, 4 h 55, 7 h 15, 9 h 35 — Proposition indécente 6 h 40, 9 h 05, mar. 1 h 15, 3 h 45, 6 h 40, 9 h 05 — Benny & Joon 7 h, 9 h 10, mar. 12 h 30, 2 h 30, 4 h 35, 7 h, 9 h 10 — Aladdin mar. 12 h 50, 2 h 45, 4 h 40 — Boiling Point 7 h, 9 h 25 — L'As des As 2 7 h 15, 9 h 30, mar. 12 h 45, 2 h 55, 5 h 05, 7 h 15, 9 h 30 — Le cri des larmes 6 h 50, 9 h 20, mar. 1 h 15, 4 h, 6 h 50, 9 h 20

VERSAILLES: (353-7880) — Les visiteurs 7 h 15, 9 h 35, mar. 12 h 20, 2 h 35, 4 h 55, 7 h 15, 9 h 35 — Proposition indécente 6 h 40, 9 h 05, mar. 1 h 15, 3 h 45, 6 h 40, 9 h 05 — Benny & Joon 7 h, 9 h 10, mar. 12 h 30, 2 h 30, 4 h 35, 7 h, 9 h 10 — Aladdin mar. 12 h 50, 2 h 45, 4 h 40 — Boiling Point 7 h, 9 h 25 — L'As des As 2 7 h 15, 9 h 30, mar. 12 h 45, 2 h 55, 5 h 05, 7 h 15, 9 h 30 — Le cri des larmes 6 h 50, 9 h 20, mar. 1 h 15, 4 h, 6 h 50, 9 h 20

VERSAILLES: (353-7880) — Les visiteurs 7 h 15, 9 h 35, mar. 12 h 20, 2 h 35, 4 h 55, 7 h 15, 9 h 35 — Proposition indécente 6 h 40, 9 h 05, mar. 1 h 15, 3 h 45, 6 h 40, 9 h 05 — Benny & Joon 7 h, 9 h 10, mar. 12 h 30, 2 h 30, 4 h 35, 7 h, 9 h 10 — Aladdin mar. 12 h 50, 2 h 45, 4 h 40 — Boiling Point 7 h, 9 h 25 — L'As des As 2 7 h 15, 9 h 30, mar. 12 h 45, 2 h 55, 5 h 05, 7 h 15, 9 h 30 — Le cri des larmes 6 h 50, 9 h 20, mar. 1 h 15, 4 h, 6 h 50, 9 h 20

VERSAILLES: (353-7880) — Les visiteurs 7 h 15, 9 h 35, mar. 12 h 20, 2 h 35, 4 h 55, 7 h 15, 9 h 35 — Proposition indécente 6 h 40, 9 h 05, mar. 1 h 15, 3 h 45, 6 h 40, 9 h 05 — Benny & Joon 7 h, 9 h 10, mar. 12 h 30, 2 h 30, 4 h 35, 7 h, 9 h 10 — Aladdin mar. 12 h 50, 2 h 45, 4 h 40 — Boiling Point 7 h, 9 h 25 — L'As des As 2 7 h 15, 9 h 30, mar. 12 h 45, 2 h 55, 5 h 05, 7 h 15, 9 h 30 — Le cri des larmes 6 h 50, 9 h 20, mar. 1 h 15, 4 h, 6 h 50, 9 h 20

VERSAILLES: (353-7880) — Les visiteurs 7 h 15, 9 h 35, mar. 12 h 20, 2 h 35, 4 h 55, 7 h 15, 9 h 35 — Proposition indécente 6 h 40, 9 h 05, mar. 1 h 15, 3 h 45, 6 h 40, 9 h 05 — Benny & Joon 7 h, 9 h 10, mar. 12 h 30, 2 h 30, 4 h 35, 7 h, 9 h 10 — Aladdin mar. 12 h 50, 2 h 45, 4 h 40 — Boiling Point 7 h, 9 h 25 — L'As des As 2 7 h 15, 9 h 30, mar. 12 h 45, 2 h 55, 5 h 05, 7 h 15, 9 h 30 — Le cri des larmes 6 h 50, 9 h 20, mar. 1 h 15, 4 h, 6 h 50, 9 h 20

VERSAILLES: (353-7880) — Les visiteurs 7 h 15, 9 h 35, mar. 12 h 20, 2 h 35, 4 h 55, 7 h 15, 9 h 35 — Proposition indécente 6 h 40, 9 h 05, mar. 1 h 15, 3 h 45, 6 h 40, 9 h 05 — Benny & Joon 7 h, 9 h 10, mar. 12 h 30, 2 h 30, 4 h 35, 7 h, 9 h 10 — Aladdin mar. 12 h 50, 2 h 45, 4 h 40 — Boiling Point 7 h, 9 h 25 — L'As des As 2 7 h 15, 9 h 30, mar. 12 h 45, 2 h 55, 5 h 05, 7 h 15, 9 h 30 — Le cri des larmes 6 h 50, 9 h 20, mar. 1 h 15, 4 h, 6 h 50, 9 h 20

VERSAILLES: (353-7880) — Les visiteurs 7 h 15, 9 h 35, mar. 12 h 20, 2 h 35, 4 h 55, 7 h 15, 9 h 35 — Proposition indécente 6 h 40, 9 h 05, mar. 1 h 15, 3 h 45, 6 h 40, 9 h 05 — Benny & Joon 7 h, 9 h 10, mar. 12 h 30, 2 h 30, 4 h 35, 7 h, 9 h 10 — Aladdin mar. 12 h 50, 2 h 45, 4 h 40 — Boiling Point 7 h, 9 h 25 — L'As des As 2 7 h 15, 9 h 30, mar. 12 h 45, 2 h 55, 5 h 05, 7 h 15, 9 h 30 — Le cri des larmes 6 h 50, 9 h 20, mar. 1 h 15, 4 h, 6 h 50, 9 h 20

VERSAILLES: (353-7880) — Les visiteurs 7 h 15, 9 h 35, mar. 12 h 20, 2 h 35, 4 h 55, 7 h 15, 9 h 35 — Proposition indécente 6 h 40, 9 h 05, mar. 1 h 15, 3 h 45, 6 h 40, 9 h 05 — Benny & Joon 7 h, 9 h 10, mar. 12 h 30, 2 h 30, 4 h 35, 7 h, 9 h 10 — Aladdin mar. 12 h 50, 2 h 45, 4 h 40 — Boiling Point 7 h, 9 h 25 — L'As des As 2 7 h 15, 9 h 30, mar. 12 h 45, 2 h 55, 5 h 05, 7 h 15, 9 h 30 — Le cri des larmes 6 h 50, 9 h 20, mar. 1 h 15, 4 h, 6 h 50, 9 h 20

VERSAILLES: (353-7880) — Les visiteurs 7 h 15, 9 h 35, mar. 12 h 20, 2 h 35, 4 h 55, 7 h 15, 9 h 35 — Proposition indécente 6 h 40, 9 h 05, mar. 1 h 15, 3 h 45, 6 h 40, 9 h 05 — Benny & Joon 7 h, 9 h 10, mar. 12 h 30, 2 h 30, 4 h 35, 7 h, 9 h 10 — Aladdin mar. 12 h 50, 2 h 45, 4 h 40 — Boiling Point 7 h, 9 h 25 — L'As des As 2 7 h 15, 9 h 30, mar. 12 h 45, 2 h 55, 5 h 05, 7 h 15, 9 h 30 — Le cri des larmes 6 h 50, 9 h 20, mar. 1 h 15, 4 h, 6 h 50, 9 h 20

VERSAILLES: (353-7880) — Les visiteurs 7 h 15, 9 h 35, mar. 12 h 20, 2 h 35, 4 h 55, 7 h 15, 9 h 35 — Proposition indécente 6 h 40, 9 h 05, mar. 1 h 15, 3 h 45, 6 h 40, 9 h 05 — Benny & Joon 7 h, 9 h 10, mar. 12 h 30, 2 h 30, 4 h 35, 7 h, 9 h 10 — Aladdin mar. 12 h 50, 2 h 45, 4 h 40 — Boiling Point 7 h, 9 h 25 — L'As des As 2 7 h 15, 9 h 30, mar. 12 h 45, 2 h 55, 5 h 05, 7 h 15, 9 h 30 — Le cri des larmes 6 h 50, 9 h 20, mar. 1 h 15, 4 h, 6 h 50, 9 h 20

VERSAILLES: (353-7880) — Les visiteurs 7 h 15, 9 h 35, mar. 12 h 20, 2 h 35, 4 h 55, 7 h 15, 9 h 35 — Proposition indécente 6 h 40, 9 h 05, mar. 1 h 15, 3 h 45, 6 h 40, 9 h 05 — Benny & Joon 7 h, 9 h 10, mar. 12 h 30, 2 h 30, 4 h 35, 7 h, 9 h 10 — Aladdin mar. 12 h 50, 2 h 45, 4 h 40 — Boiling Point 7 h, 9 h 25 — L'As des As 2 7 h 15, 9 h 30, mar. 12 h 45, 2 h 55, 5 h 05, 7 h 15, 9 h 30 — Le cri des larmes 6 h 50, 9 h 20, mar. 1 h 15, 4 h, 6 h 50, 9 h 20

VERSAILLES: (353-7880) — Les visiteurs 7 h 15, 9 h 35, mar. 12 h 20, 2 h 35, 4 h 55, 7 h 15, 9 h 35 — Proposition indécente 6 h 40, 9 h 05, mar. 1 h 15, 3 h 45, 6 h 40, 9 h 05 — Benny & Joon 7 h, 9 h 10, mar. 12 h 30, 2 h 30, 4 h 35, 7 h, 9 h 10 — Aladdin mar. 12 h 50, 2 h 45, 4 h 40 — Boiling Point 7 h, 9 h 25 — L'As des As 2 7 h 15, 9 h 30, mar. 12 h 45, 2 h 55, 5 h 05, 7 h 15, 9 h 30 — Le cri des larmes 6 h 50, 9 h 20, mar. 1 h 15, 4 h, 6 h 50, 9 h 20

VERSAILLES: (353-7880) — Les visiteurs 7 h 15, 9 h 35, mar. 12 h 20, 2 h 35, 4 h 55, 7 h 15, 9 h 35 — Proposition indécente 6 h 40, 9 h 05, mar. 1 h 15, 3 h 45, 6 h 40, 9 h 05 — Benny & Joon 7 h, 9 h 10, mar. 12 h 30, 2 h 30, 4 h 35, 7 h, 9 h 10 — Aladdin mar. 12 h 50, 2 h 45, 4 h 40 — Boiling Point 7 h, 9 h 25 — L'As des As 2 7 h 15, 9 h 30, mar. 12 h 45, 2 h 55, 5 h 05, 7 h 15, 9 h 30 — Le cri des larmes 6 h 50, 9 h 20, mar. 1 h 15, 4 h, 6 h 50, 9 h 20

VERSAILLES: (353-7880) — Les visiteurs 7 h 15, 9 h 35, mar. 12 h 20, 2 h 35, 4 h 55, 7 h 15, 9 h 35 — Proposition indécente 6 h 40, 9 h 05, mar. 1 h 15, 3 h 45, 6 h 40, 9 h 05 — Benny & Joon 7 h, 9 h 10, mar. 12 h 30, 2 h 30, 4 h 35, 7 h, 9 h 10 — Aladdin mar. 12 h 50, 2 h 45, 4 h 40 — Boiling Point 7 h, 9 h 25 — L'As des As 2 7 h 15, 9 h 30, mar. 12 h 45, 2 h 55, 5 h 05, 7 h 15, 9 h 30 — Le cri des larmes 6 h 50, 9 h 20, mar. 1 h 15, 4 h, 6 h 50, 9 h 20

VERSAILLES: (353-7880) — Les visiteurs 7 h 15, 9 h 35, mar. 12 h 20, 2 h 35, 4 h 55, 7 h 15, 9 h 35 — Proposition indécente 6 h 40, 9 h 05, mar. 1 h 15, 3 h 45, 6 h 40, 9 h 05 — Benny & Joon 7 h, 9 h 10, mar. 12 h 30, 2 h 30, 4 h 35, 7 h, 9 h 10 — Aladdin mar. 12 h 50, 2 h 45, 4 h 40 — Boiling Point 7 h, 9 h 25 — L'As des As 2 7 h 15, 9 h 30, mar. 12 h 45, 2 h 55, 5 h 05, 7 h 15, 9 h 30 — Le cri des larmes 6 h 50, 9 h 20, mar. 1 h 15, 4 h, 6 h 50, 9 h 20

VERSAILLES: (353-7880) — Les visiteurs 7 h 15, 9 h 35, mar. 12 h 20, 2 h 35, 4 h 55, 7 h 15, 9 h 35 — Proposition indécente 6 h 40, 9 h 05, mar. 1 h 15, 3 h 45, 6 h 40, 9 h 05 — Benny & Joon 7 h, 9 h 10, mar. 12 h 30, 2 h 30, 4 h 35, 7 h, 9 h 10 — Aladdin mar. 12 h 50, 2 h 45, 4 h 40 — Boiling Point 7 h, 9 h 25 — L'As des As 2 7 h 15, 9 h 30, mar. 12 h 45, 2 h 55, 5 h 05, 7 h 15, 9 h 30 — Le cri des larmes 6 h 50, 9 h 20, mar. 1 h 15, 4 h, 6 h 50, 9 h 20

VERSAILLES: (353-7880) — Les visiteurs 7 h 15, 9 h 35, mar. 12 h 20, 2 h 35, 4 h 55, 7 h 15, 9 h 35 — Proposition indécente 6 h 40, 9 h 05, mar. 1 h 15, 3 h 45, 6 h 40, 9 h 05 — Benny & Joon 7 h, 9 h 10, mar. 12 h 30, 2 h 30, 4 h 35, 7 h, 9 h 10 — Aladdin mar. 12 h 50, 2 h 45, 4 h 40 — Boiling Point 7 h, 9 h 25 — L'As des As 2 7 h 15, 9 h 30, mar. 12 h 45, 2 h 55, 5 h 05, 7 h 15, 9 h 30 — Le cri des larmes 6 h 50, 9 h 20, mar. 1 h 15, 4 h, 6 h 50, 9 h 20

VERSAILLES: (353-7880) — Les visiteurs 7 h 15, 9 h 35, mar. 12 h 20, 2 h 35, 4 h 55, 7 h 15, 9 h 35 — Proposition indécente 6 h 40, 9 h 05, mar. 1 h 15, 3 h 45, 6 h 40, 9 h 05 — Benny & Joon 7 h, 9 h 10, mar. 12 h

CULTURE

SPECTACLES

Comment survivre à son passé

La tournée nord-américaine de Tina Turner fera escale au Forum en juillet. La superstar nous a accordé une entrevue

SYLVAIN CORMIER

Son autobiographie de 1986, *I, Tina*, devait clore le sujet une fois pour toutes. La page se tournerait forcément, une fois qu'elle aurait tout dit, tout décrit de ses vingt ans d'esclavage marital et professionnel avec l'abominable Ike Turner. Tout révélé aussi des coups et blessures, des côtes enfoncées, des cicatrices, des humiliations de toutes sortes, du show qu'il l'avait forcée à livrer trois jours après avoir enfanté, de la procession d'Ikettes (les choristes) et de groupies que l'insatiable Ike se farcisait en tournée et jusque dans sa maison, de la terre sous laquelle il la maintenait comme un proxénète avec sa prostituée préférée.

Une fois qu'elle aurait raconté sa fuite éperdue en 1976, évoqué les années de vache rachitique qui ont suivi, on lui permettrait enfin de laisser tout cela derrière elle, et l'histoire de sa vie ne commencerait vraiment qu'au début des années 80, au moment où ses fans les plus célèbres, David Bowie, les Stones, Eric Clapton, Rod Stewart, reconnaissants, vinrent à sa rescousse en lui offrant d'ouvrir leurs spectacles ou en lui déverrouillant les portes de l'industrie. Les entrevues allaient dorénavant la concerner exclusivement, et on ne lui parlerait plus que des hauts faits de sa carrière solo, du succès remarquable et hautement symbolique de *What's Love Got To Do With It?* en 1985, de son fabuleux duo avec Jagger à Live-Aid, de ses tournées triomphales en Europe, de sa place chèrement acquise dans l'aristocratie du rock, où elle est la seule femme.

Une seule rescapée

Mais le passé de Tina Turner est trop croustillant pour qu'un public en mal de sensations ne désire pas le machouiller encore un peu, et l'industrie le sait. D'où *What's Love Got To Do With It?*, le pendant cinématographique de l'autobiographie, qui prendra l'affiche en juin. D'où l'album du même nom qui sera lancé à peu près simultanément, car Miss Turner, pas folle, n'a pas voulu que l'affaire lui passe sous le nez sans en profiter: elle a suffisamment payé pour justifier son droit aux dividendes. D'où la tournée nord-américaine qui fera escale dans un Théâtre du Forum agrandi (8000 places) le 4 juillet prochain (les billets sont en vente aujourd'hui à 10h). D'où le blitz promotionnel qui offrira Tina Turner en pâture aux médias montréalais en fin de semaine. D'où, inévitablement, le rappel incessant des heures sombres.

Pas facile, lui dis-je mon tour venu, d'avoir à rouvrir des plaies qu'elle croyait définitivement cicatrisées. Pas nécessaire non plus. Le livre aurait dû suffire. «Si vous pouviez le dire à tout le monde, dans chaque ville et chaque état! Savez-vous ce qui se passe dans ce monde? Personne ne veut faire de films à propos du bonheur, de la beauté, du succès et des changements positifs dans la vie de quelqu'un, y compris Tina Turner. Ils se sont dit: trouvons ce qu'il y a de plus violent et de plus laid, et mettons-le en images. C'est ce qui intéresse les gens.»

«Disney a décidé de tourner cette histoire parce que c'est la mode. Après Lady Di et le Prince Charles, Michael Jackson et sa famille, Hollywood est à l'affût des tragédies chez les célébrités. S'il y a des immondices dans votre vie, apportez-les à Hollywood! Franchement, en parler encore me rend malade. Je le fais le plus professionnellement possible, mais je vais finir par craquer et devenir folle!» Elle s'esclaffe. Mieux vaut en rire, se dit-on. Chose certaine, elle survivra à la promo comme au film, chiquenaudes en regard du passé.

Sur la compilation *Simply The Best*, parue en 1991, qui rassemblait les titres majeurs des années 80, une seule chanson rescapée des années Ike, la *River Deep Mountain High* de 1966, a trouvé grâce aux yeux de Tina Turner. La seule où Ike, justement, n'avait pas posé ses sales pattes: Phil Spector, le légendaire réalisateur, lui avait filé 20 000\$ pour qu'il se tienne loin des studios Goldstar. «C'était une session fantastique, un aperçu de ma vie actuelle. Phil ne voulait pas que je grogne ou que je hurle, mais que je chante.» Elle en fredonne les premiers mots. «When I was a little girl...» Un frisson court dans la suite de l'hôtel. Ou est-ce le long de mon échine? «Phil savait exactement ce qu'il voulait. J'ai dû la refaire encore et encore, ligne après ligne, jusqu'à la perfection. Mais c'était un plaisir. Je n'ai que de bons souvenirs de cette chanson, qui m'a ouvert la porte de l'Europe, où le public m'est toujours demeurée fidèle.» Inclue dans le film, *River Deep* fait quelquefois partie du spectacle.

Ce qui frappe lorsqu'on écoute Tina Turner, au-delà du propos, c'est la noblesse du ton, la diction parfaite,

l'articulation du discours, la distinction du vocabulaire, la plénitude du sourire, le port altier, la sincérité absolue du regard. Mesurée à son enfance misérable à Brownsville, Tennessee, à l'état d'indigence physique, affective et intellectuelle dans lequel Ike la confinait, la force intérieure qui lui a permis d'échapper au destin habituel des chanteuses noires du Sud et d'accéder à un tout autre monde où l'on sait vivre et bien vivre, apparaît tout simplement extraordinaire.

Elle a trouvé la force intérieure qui lui a permis d'échapper au destin des chanteuses noires du Sud.

Elle attribuera l'essentiel de cette force à la part spirituelle de son existence. «A cause de la portion indienne de mon sang, la spiritualité a été importante dès le départ. Mon père oeuvrait dans une église baptiste, et ma grand-mère pratiquait avec ferveur. J'ai récité le *Lord's Prayer* tous les jours de ma vie jusqu'à ce qu'on me fasse connaître le bouddhisme. La religion baptiste m'avait soutenue jusqu'à un certain point, mais le bouddhisme m'offrait la possibilité de changer ma vie. Aujourd'hui, je me rends compte que toutes les religions se rejoignent, qu'elles peuvent toutes permettre d'établir une connexion. Je n'ai plus besoin d'aller au Temple. Le Temple est chez moi, en moi.» Et Ike y est à jamais interdit de séjour.

dhisme. La religion baptiste m'avait soutenue jusqu'à un certain point, mais le bouddhisme m'offrait la possibilité de changer ma vie. Aujourd'hui, je me rends compte que toutes les religions se rejoignent, qu'elles peuvent toutes permettre d'établir une connexion. Je n'ai plus besoin d'aller au Temple. Le Temple est chez moi, en moi.» Et Ike y est à jamais interdit de séjour.



PHOTO PETER LINDBERGH

Un livre, un disque, un film, une nouvelle tournée nord-américaine, Tina Turner a certainement trouvé moyen de survivre glorieusement à son passé.

DANSE

La face sombre d'Apollon

APOLLON
Création chorégraphique de William Douglas. Musique de Timothy Sullivan. Scénographie de Jacques Viennet. Interprétation par William Douglas, Marito Olsson-Forsberg, Dominique Porte et Danielle Sturk

WE WERE WARNED
Chorégraphie de William Douglas. Musique de Reld Robins. Interprétation par William Douglas, José Navas et Dominique Porte. Spectacle présenté à l'Agora de la danse du 28 avril au 1er mai.

VALÉRIE LEHMANN

«J'ai vu le sobre *Apollon* composé par Balanchine, il y a quinze ans. Cette chorégraphie des années vingt m'a inspiré pour la création de «mon-*Apollon*. En allant à la rencontre de ce dieu grec de la beauté et de la lumière, à travers des lectures et un voyage à Delphes, j'ai découvert la face sombre du mythe, qui constitue le centre de ma nouvelle pièce. Les séquences de Daphné, de Yacinthe et de l'oracle qui figurent dans mon oeuvre ont été sélectionnées parmi les centaines d'histoires «vécues» par *Apollon*», explique le chorégraphe William Douglas, très calme, malgré l'agitation qui règne dans son petit bureau d'enseignement à l'UQAM.

Dans *We were warned*, sa création précédente, aux lignes abstraites et fluides qui ne sont pas sans rappeler la danse moderne américaine chère à Trisha Brown, «la danse se voulait seulement structurale. Le geste existait par lui-même entièrement, le mouvement pur dominait.»

Avec le quartet d'*Apollon*, cet artiste américain, québécois d'adoption, qui ne vit pas la ses premières expériences chorégraphiques, entame

donc une autre étape dans sa recherche, qui implique le narratif.

Mais, bien que l'approche chorégraphique se diversifie, William Douglas ne change pas pour autant la vision de sa danse. Il ne se lasse pas de monter sur le plateau. Derrière un fort narcissisme apparent, se cache l'homme de coeur. «Être sur scène représente pour moi la façon la plus directe de communiquer, de délivrer ce que l'on a absorbé. En dansant moi-même, je trouve ma force pour créer... et pour vivre aussi. Danser reste essentiel. J'ai d'ailleurs peur qu'en 1994, dans ma prochaine pièce à cinq interprètes, je sois obligé de me retirer de la scène pour seulement composer...»

Approche collective

William Douglas est définitivement une personne fidèle. A lui-même mais également aux autres. Et parce qu'il paraît aussi un homme extrêmement cohérent, il prône évidemment le labeur collectif. Pour monter *Apollon*, il a travaillé à partir d'improvisations chorégraphiques, imaginées par ses interprètes. Dominique Porte, Danielle Sturk et Marito Olsson ont participé activement à la création. «Plus je laisse librement agir mes collaborateurs, plus je me trouve satisfait» dit très sérieusement à ce propos le chorégraphe.

Pour confectionner la musique et la scénographie, il a fait appel à de vieux complices. L'éclairagiste, Nicole Werner, vient exprès de Los Angeles pour *Apollon*. Le compositeur, Timothy Sullivan, intervient pour la deuxième fois dans ses spectacles.

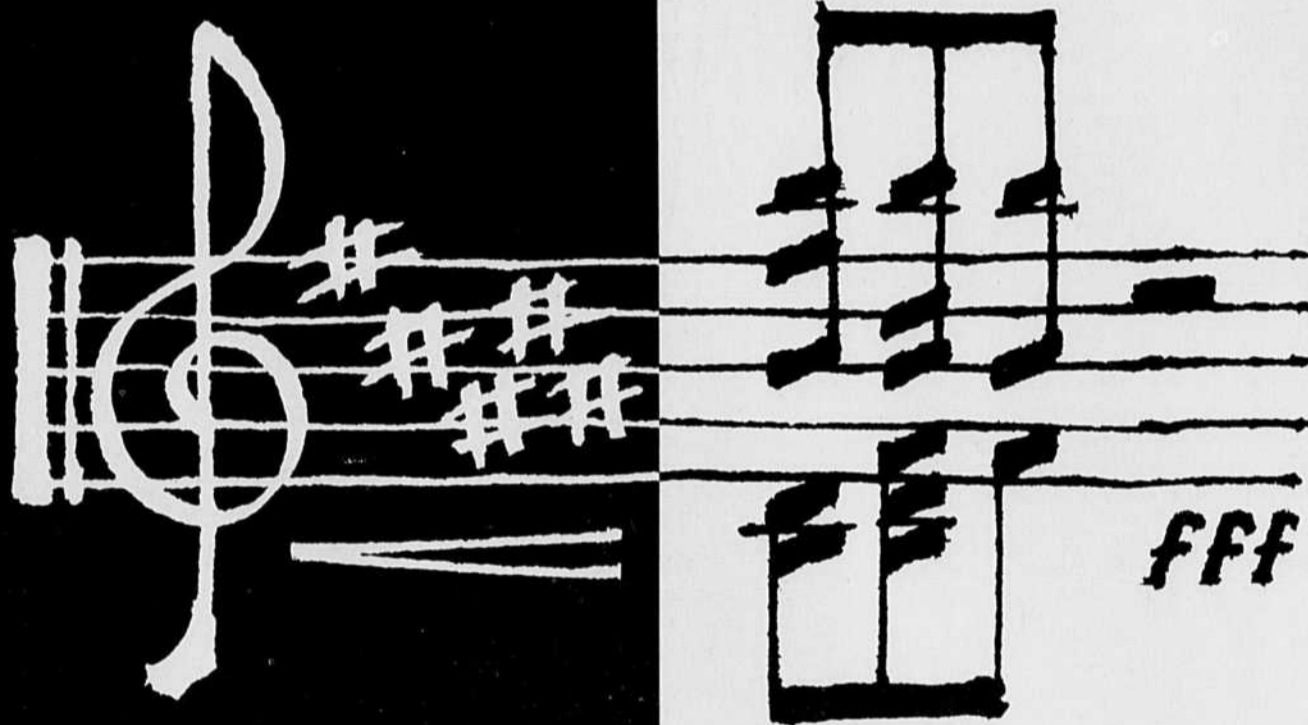
Que l'on apprécie ou non leur style, les danses de Douglas ont véritablement un sens communautaire particulier. Dans *We were warned* et *Apollon*, un philanthrope virtuel (est-ce William lui-même?) occupe l'espace, en pleine lumière.

Le FM de

Création
un ACCORD

RADIO-CANADA

et la
musicale:
PARFAIT



Le réputé compositeur canadien CLERMONT PÉPIN
a composé LA MESSE SUR LE MONDE

à la demande de Radio-Canada FM. Cette oeuvre
sera créée par le Choeur et l'Orchestre Symphonique
de Québec sous la direction de Pascal Verrot.

Réalisation: Chantal Bêlisle

Écoutez la différence

À RADIO-CONCERT

CE SOIR
20h

SRC



CBF-FM 100,7
Montréal

LE DEVOIR

CULTURE

CINÉMA



ALAIN CHARBONNEAU

L'écran qui chante

La Cinémathèque québécoise faisait connaître cette semaine son programme des mois de mai et juin, un programme qui, c'est le moins qu'on puisse dire, se distingue par l'originalité et la variété des diverses rétrospectives proposées. Dès dimanche, on invite les amateurs d'opéra à être tout yeux tout oreilles, en assistant aux premières séances d'un choix d'opéras portés à l'écran. Au programme, *Carmen* de Rosi, bien sûr, avec Migenes-Johnson et Domingo, mais aussi *Rigolotto* de Carmine Gallone avec le baryton Tito Gobbi, *La grande nuit de l'opéra* de Roger Benamou avec la divine Callas, *Le baiser de Tosca* de Daniel Schmid, et bien d'autres, dont une sélection de films d'animation et de «cartoons» consacrés à l'opéra. Autre événement d'importance: sous la bannière «Artaud et le cinéma», la Cinémathèque présente, à compter du 6 mai, une rétrospective qui promet d'être intéressante et instructive, sur l'auteur du *Théâtre de la cruauté* et ses prestations d'acteur. De tous les écrivains qui ont gravité autour de la comète surréaliste, Artaud fut sans doute celui qui se passionna le plus violemment pour cette invention révolutionnaire qu'on appelait alors le cinématographe, ainsi que pour les nouveaux moyens d'expression et d'évasion qu'elle procurait aux artistes de l'époque. Des 22 films dans lesquels il a tenu un rôle, huit seront présentés dans le cadre de cette rétrospective, dont la très célèbre *Passion de Jeanne d'Arc* de Dreyer, *Liliom* de Fritz Lang et *Lucrece Borgia* d'Abel Gance. Quelques films-hommages consacrés à Artaud complètent la programmation.

Deux autres rétrospectives, dignes d'intérêt, suivront au cours des prochaines semaines. D'abord, un hommage à Eddie Constantine alias Lemmy Caution, le 007 du cinéma français des années cinquante, décédé plus tôt cette année à l'âge de 76 ans. Outre *La même vert-de-gris* et *Lemmy pour les dames* de Bernard Borderie, le cinéaste qui l'a fait connaître à travers le monde, on présentera *Folies-Bergère* de Henri Decoin et *Helsinki Napoli* de Mika Kaurismäki. L'autre rétrospective, importante en nombre et en qualité, portera sur le cinéma de l'Est, un cinéma que l'on considère déjà, à peine trois ans après la chute du mur, comme histoire du passé. Des films d'Eisenstein, Wajda, Makavejev, Jancso, Konwicki, Jasny et une foule d'autres cinéastes qui ont oeuvré tantôt sous la coupe du pouvoir central, tantôt dans les coulisses de la clandestinité.

Signalons enfin que la Cinémathèque rend hommage au département d'études cinématographiques de l'Université Concordia, qui célèbre cette année ses 20 ans d'existence, en projetant des films réalisés par des étudiants au cours de leur formation. En tout, une trentaine de courts métrages, dont la plupart ont été primés dans les festivals où ils ont été présentés.

Vues d'Afrique, suite et fin

«Vues d'Afrique» se poursuit jusqu'à samedi, et d'ici là, le public montréalais pourra assister aux projections de plus de la moitié des 132 courts et longs métrages présentés dans le cadre du festival. Toutes sections confondues, la neuvième édition des «Journées du cinéma africain» propose une riche sélection de films africains, mais aussi d'oeuvres réalisées partout à travers le monde et portant sur divers aspects de la vie africaine. Au programme, parmi beaucoup d'autres: *Sababu* de Nissi Joanny Traoré (mercredi à 19h30), *Automne, Octobre à Alge* de Malik Lakhdar-Hamina (jeudi à 21h00), *Les Zozous de la vague* de Mohamed Ali El Okby (jeudi à 19h30), *L'Eglise du Sida (mourir n'est pas un péché)* (vendredi à 19h00), *Samba Traoré* d'Idrissa Ouedraogo, le réalisateur inspiré de *Tilai* (vendredi à 19h30), *Yelega* de Mamo Cissé (samedi à 21h00) et *Gito l'ingrat* de Léonce Ngabo (samedi à 19h30). Véritable bouillon de culture africaine et créole, l'événement s'accompagne aussi d'une exposition d'oeuvres d'art, de dégustations de mets africains et d'une dizaine de spectacles de danse sur rythme afro. Les séances, rappelons-le, se tiennent à la Cinémathèque québécoise, au Cinéma ONF et à la salle Marie-Gérin-Lajoie de l'UQAM.

LA TÉLÉ

C E S O I R

CANADIEN-NORDIQUES

Les Nordiques sont de retour au Forum. Le match sera-t-il le dernier de la série?

(Radio-Canada, 19h 30)

SPECIAL CINÉMA

Entrevue avec Al Pacino, oscar du meilleur acteur pour *Scent of a woman*. Aussi, Alain Tanner.

(TV5, 20h)

AMERICA'S EDUCATION REVOLUTION

Documentaire sur les efforts des Américains des dix dernières années afin de relever la qualité de l'éducation.

(PBS, 20h)

Paule des Rivières

VIDÉO

Les quinze jours de Prim

Un voile se lève sur l'Orient

IDOLAS DANS L'OMBRE

De Dalila Ennadre et Yousef El Jai,
27 avril à 19h

THE RAFT OF THE MEDUSA;

FIVE VOICES ON COLONIES, NATIONS AND HISTORIES
De Julian Samuel (anglais/français), 28 avril à 19h

LE PROCÈS DE LA TUNISIE

De Moncef Barbach, 29 avril à 19h
(visionnement sur demande
jusqu'au 7 mai)
PRIM, 3981 boulevard
Saint-Laurent, 3e étage.

MARIE-MICHÈLE CRON

Emprisonnements, tortures, assassinats, falsifications électorales, régime oppressif, la Tunisie à la fois tuméfiée et sanguinolente dans le vidéo de Moncef Barbach qui signe de son véritable nom lorsqu'il réalise des films inoffensifs pour le gouvernement, et de Mohamed Amin, lorsqu'il revêt le manteau du philanthrope courageux qui dénonce les agissements du pouvoir. Récemment présenté dans le cadre des Rendez-vous du cinéma québécois, distribué à 5000 exemplaires à l'étranger et en Tunisie (où on se le passait discrètement de maison à maison), et maintenant dans le cycle vidéo des Quinze jours de Prim, *Le Procès de la Tunisie* dénonce 36 ans de totalitarisme maintenu par Bourguiba et son successeur Ben Ali.

Était-ce alors un mythe, ce geste émancipateur d'un président qui ôtait le voile aux femmes et interdisait la barbe aux hommes, le coran et l'utilisation de la langue arabe sur les bancs de l'école? À l'inverse, on se demande continuellement devant ce documentaire-choc qui ne traite pas ici de cette question, si la montée des intégrismes dans les pays musulmans, l'excès de la raison et des ferveurs du fanatisme religieux, représentent l'outil de libération idéal

pour les peuples qui, désabusés par le miroir aux alouettes occidental, veulent renouer avec la religion islamique, incomprise et biaisée par les événements actuels.

Dans un cas comme dans l'autre, la crise identitaire, les règles de la liberté d'expression et de la démocratie sont en jeu. Témoignages éloquentes, entrevues, photographies d'archives, entre le président Ben Ali qui bâillonne et élimine le discours du mouvement islamiste Ennahda par la mort, et le programme que propose ce dernier, participer à la vie sociale, politique, culturelle du pays (et les femmes qui courbent l'échine dans les champs pendant que leur maris sont au café aussi), le spectateur a vite fait de trancher. Et pourtant, les mythes ont la vie dure. Et les épisodes douloureux de l'histoire aussi. Nous sommes constamment tiraillés entre divers parti-pris alors que le spectre des fous de Dieu plane sur ce film qui nous plarde devant la réalité. Moncef Barbach a laissé la parole à tous les intervenants qu'il a filmés à Londres, à Tunis et à Montréal. Et déboute quelques interrogations. «L'Ennahda est un parti plus modéré que les autres même si je ne prend pas parti pour lui explique-t-il. Il faut faire attention aussi car si certaines idées véhiculées par certains mouvements islamistes du monde arabe sont dangereuses, d'autres ne le sont pas. Je suis avant tout un militant qui défend depuis longtemps les droits de la personne, je veux réconcilier notre identité avec l'Occident et je veux montrer que l'Islam, n'est pas une menace mais un défi pour lui comme pour les musulmans eux-mêmes.»

Orient, ligne de fuite

En fait, comprenons-nous si bien que cela l'Orient et le Proche-Orient? Quels sont les antagonismes séculaires qui tourmentent ce creuset des plus grandes civilisations et le reste de l'univers? En émaillant de toiles célèbres, *Le radeau de la Méduse* de Géricault, entre autres, des entrevues avec diverses personnalités qui analysent l'histoire de la pensée en Orient, *The Raft of the Medusa*; *Fives voices on colonies, nations and histories* de Julian Samuel, auteur de plusieurs films dont le Cinéma Parallèle

présenta une rétrospective en 1990, lance des pistes de réflexion sur l'émergence des nationalismes. Scission de l'Inde Britannique en 1947 et statut singulier de Hong Kong qui doit se confronter avec la Chine continentale, schisme entre le modernisme eurocentrique et le fondamentalisme islamique. Si le film comporte quelques longueurs et s'éparpille dans de multiples directions, les commentaires sont toutefois pertinents et éclairés. Du brillant Amin Maalouf qui pense l'importance de connaître la réalité du monde à partir de différents points de vue à Thierry Hentsch qui ouvre une belle métaphore sur la vision occidentale de l'Orient comme une ligne de fuite onirique, on se prend à rêver à la soudaine apparition d'un Bernard Pivot qui viendrait relancer et mousser un débat passionnant.

Quête de soi, retour sur le passé, réminiscence d'une mère aimante et profondément attachée à la terre natale, *Idoles dans l'ombre*, le documentaire de Dalila Ennadre qu'elle a réalisé avec Yousef El Jai, suit le double parcours chaotique qu'entreprennent les immigrés, et nous renvoie les images d'un Maroc éblouissant scandé par les expériences mystiques des Gnaouas. Le vieux Majhoub, beau comme un seigneur des sables, est le doyen de ces esclaves venus du Mali, de la Guinée et du Soudan qui se réunissaient une fois par semaine pour chanter leur langue, créant après la fin de leur servitude, un culte qui vouait fidélité aux génies africains et aux saints musulmans. Aujourd'hui souillés par les actes maléfiques d'une confrérie que l'Islam condamne, les Gnaouas font les délices des touristes qui les observent dans les lettres du cliché et du folklore. Les traditions orales croisent les éléments autobiographiques, comme le déclin des Gnaouas celui du destin de la mère de Dalila Ennadre. La vidéo devient dans la main de l'auteur, un instrument de catharsis. Et pour les spectateurs, une fenêtre ouverte sur une culture nord-africaine qui tend toujours, dans les multiples facettes spirituelles et sociales qu'elle prend, à lui échapper. Et à le fasciner.

NB: Les auteurs seront présents lors des projections des 28 et 29 avril.

THÉÂTRE

Un remarquable Shakespeare au Rideau Vert

LA NUIT DES ROIS

Une pièce de Shakespeare, traduite par Antonine Maillet. Mise en scène de Guillermo de Andrea. Décor de Richard Lacroix. Costumes de François Barbeau. Éclairages de Michel Beaulieu. Musique de Michel Smith. Chorégraphie de combat de Jean-François Gagnon. Avec Benoît Gouin (Orsino), Linda Roy (Viola), Markita Boies (Olivia), Martin Drainville (Feste), Normand Chouinard (Malvolio), Marie Tifo (Maria), Michel Dumont (Sir Toby), Guy Nadon (Sir Andrew), Patrick Huneault (Sébastien), Eric Cabana (Antonio), Luc Pilon, Benoît Dagenais et Louis de Santis. Une production du Théâtre du Rideau Vert, à l'affiche jusqu'au 15 mai.

GILBERT DAVID

Le Théâtre du Rideau Vert termine sa saison en beauté avec une solide production de *La Nuit des Rois*, défendue par une brochette de comédiens de première force, qui permettent de redorer le blason d'une compagnie que l'imagination et le ferveur créatrice semblaient avoir déserté depuis longtemps... Même si la mise en scène de Guillermo de Andrea n'est pas de celles qui proposent une réinterprétation audacieuse de la comédie shakespearienne, le théâtre, dans toute sa généreuse et subtile vibration, est bel et bien au rendez-vous. C'est du théâtre-théâtre, si on peut dire, à son meilleur.

On s'amuse donc ferme devant le chassé-croisé d'amoureux imaginé par le grand dramaturge, dont la verve est on ne peut mieux servie par la savoureuse et pétillante traduction d'Antonine Maillet. L'auteur de la célèbre *Sagouine* n'en est pas à son premier essai dans le domaine si difficile de la traduction des pièces de Shakespeare — on lui doit un *Richard III* qui ne m'avait pas laissé un souvenir indélébile. Mais cette fois-ci on en redemanderait tant la traductrice trouve de brillantes solutions aux jeux de mots, aux facettes verbales et autres entourloupettes imagées de l'original, en égalant ce plaisir de l'esprit par un souci constant de naturel et par un bonheur d'expression qui ne se dément pas dans le traitement des scènes d'échanges et de soliloques amoureux.

Twelfth Night est la dernière des trois comédies, dites de la maturité, de Shakespeare, après *Much Ado About Nothing* et



GUY DUBOIS

Michel Dumont, Marie Tifo, Guy Nadon, Martin Drainville et Normand Chouinard contribuent à faire de cette *Nuit des Rois* un spectacle à ne pas manquer.

As You Like It. Créée, croit-on, le 5 janvier 1601, *La Nuit des Rois* précède de peu *Hamlet*, la première des grandes tragédies du barde anglais. La place occupée par cette ultime comédie des erreurs dans l'oeuvre shakespearienne a poussé des commentateurs à y voir une pièce plus grave qu'il n'y paraît. Une comédie, en somme, où la complexité du cœur humain est absolument prise en compte — sans en gommer les aspects plus sombres et plus menaçants — et où le bonheur n'est jamais totalement à l'abri «du vent et de la pluie», comme le bouffon Feste le laisse entendre dans sa presque cynique chanson finale.

Dans une Illyrie légendaire, le duc Orsino est épris d'Olivia que le deuil de son frère a rendue mélancolique et hostile à

tout engagement amoureux. À la suite d'un naufrage qui la sépare de son frère jumeau Sébastien, Viola échoue en Illyrie et, se travestissant en jeune homme sous le nom de Cesario, elle devient le page d'Orsino dont elle tombe amoureuse, alors qu'en tant qu'émissaire du duc auprès d'Olivia, elle réveille chez celle-ci les feux de la passion. De sorte que, sur fond d'ambiguïté sexuelle, Viola-Cesario aime Orsino qui aime Olivia qui aime Cesario-Viola. Il faudra l'apparition de Sébastien, qui provoque d'abord le déboulement du quiproquo, pour donner à l'intrigue son dénouement heureux qui voit Olivia s'unir à Sébastien, et Orsino à Viola, une fois rétablie l'identité réelle des jumeaux.

Parallèlement à ce jeu trouble des dualités, la pièce propose une intrigue secon-

daire qui raconte, d'une part, les mésaventures de Sir Andrew, qui s'est entiché d'Olivia, une situation qu'exploite Sir Toby, le cousin ripailleur de la belle endeuillée, et d'autre part, celles de Malvolio, l'intendant autoritaire et infatué de sa personne, à qui l'on fait croire qu'Olivia le veut pour amant, ce qui finira par le conduire en prison, pour cause d'insanité.

Guillermo de Andrea a su respecter cet équilibre entre les pôles romanesque et burlesque de *La Nuit des Rois*. Dans un dispositif sobre et polyvalent du scénographe Richard Lacroix — un praticable en escalier que domine à la verticale une imposante et irrégulière plaque noirâtre où sont couchés des corps nus en bas-relief — l'action est rondement menée. La mise en scène multiplie les plans, varie les entrées et tire profit des multiples rebondissements qui gardent le public en haleine, tout en ménageant une place égale aux épanchements des uns et aux drôleries des autres.

Si de Andrea a parfois du mal à exploiter à fond le jeu corporel que réclament certains personnages — c'est là ma seule réserve — il fait rapidement oublier ces quelques faiblesses par une direction d'acteurs nuancée et tonique. Linda Roy, en Viola, est exquise de fraîcheur et de franche détermination. L'Olivia de Markita Boies est tout simplement magistrale. Benoît Gouin, en Orsino, et Patrick Huneault, en Sébastien, jouent en finesse et se montrent toujours d'attaque. Alors que Michel Dumont offre un Sir Toby plus lourdard que paillard, Guy Nadon compose un Sir Andrew hilarant de maladresse, j'en ris encore !, et Normand Chouinard est tout à fait impayable en Malvolio. La Maria de Marie Tifo est dotée d'une énergie à toute épreuve et le Feste de Martin Drainville mérite amplement l'ovation que lui réserve le public aux saluts.

Cette production très enlevée ne serait pas non plus ce qu'elle est sans l'extraordinaire conception de costumes que signe François Barbeau — quelle maîtrise dans les coloris, les coupes, les détails, dans un ensemble d'une éblouissante harmonie ! — sans les éclairages impeccables de Michel Beaulieu et sans la musique évocatrice et prenante de Michel Smith. Il n'en faut pas davantage pour conclure à une grande réussite d'équipe.

Avec cette magnifique fête pour les sens qu'est *La Nuit des Rois*, le Rideau Vert propose l'un des meilleurs spectacles de la saison. À ne pas rater.

VUES D'AFRIQUE PRÉSENTE LES 9ÈMES JOURNÉES DU CINÉMA AFRICAIN ET CRÉOLE

LE DEVOIR



- Afrique du Sud
- Algérie
- Burkina Faso
- Burundi

- Cameroun
- Canada
- Congo
- Côte d'Ivoire

- États-Unis
- France
- Guadeloupe
- Guinée

- Haïti
- Mali
- Martinique
- Maurice

- Niger
- Sénégal
- Seychelles
- Suisse

- Togo
- Tunisie
- Zaïre
- Zimbabwe

Billetterie UQAM, Pavillon Judith-Jasmin, Métro Berri-UQAM (514) 987-3456

Et tous les comptoirs du RÉSEAU ADMISSION (514) 790-1245