

Pour toutes transactions immobilières, fiez-vous au courtier le plus progressif et responsable de la rive-sud.



For all real estate transactions, place your confidence in the most progressive and responsible broker on the south shore.



Lafortune & Mattéo
Assurances Inc.

225, De Brullon - Boucherville

655-5901

Un service complet d'assurances



Laurent Lafortune
Président

BOUCHERVILLE - Semaine du 25 au 2 mars 1968 -- Vol. 4 No. 8

L'A.C.B. inc. dit 'NON' au Bureau de Poste.

Face à une politique à tâtons et devant les réactions diverses suscitées par la volonté des édiles municipaux de faire construire par la Ville de Boucherville un édifice de juridiction fédérale, l'Association des Constructeurs de Boucherville Inc. s'est réunie lundi, le 26 courant, et à l'unanimité de son conseil exécutif s'inquiète de la tournure des derniers événements, i.e. de la passation du règlement d'emprunt de \$450,000.00 pour l'érection du Bureau de Poste. Cette Association pose alors au Conseil de Ville les questions suivantes:

1-Si le pouvoir d'emprunt de la Ville n'est pas assez bon pour permettre le financement à long terme (20 ans) des égoûts domestiques de la construction domiciliaire, (comme le font toutes nos villes voisines de Beloeil, St-Bruno, Brossard, Ville Jacques-Cartier, Longueuil, Candiac, St-Lambert, etc. . . , compétiteurs immédiats de la Ville de Boucherville), comment alors comprendre que celle-ci peut bénéficier d'une marge de crédit suffisante pour financer un bureau de poste ou toute autre réalisation qui n'est pas de son domaine?

2-L'expérience du Centre Civique n'est-elle pas assez convaincante pour éviter de laisser entre les mains des autorités municipales l'administration de cette nouvelle aventure? Surtout que nous ne possédons même pas encore les chiffres définitifs et exacts de ce Centre, bien que nous voulions depuis longtemps les obtenir sans détour. . . N'ont-ils pas été évalués à \$1,250,000. tout au long de la campagne d'information auprès de la population?

3-Les économistes, les financiers, les gouvernements nous chantent de toutes parts que la finance est difficile à obtenir présentement et cela pour une période indéterminée ne l'est-elle donc pas autant dans tous les domaines et à un coût fort élevé?

4-En touchant au domaine immobilier, la Ville ne manque-t-elle pas à son devoir premier qui est la fourniture des services municipaux, qui eux, sont vraiment de son ressort?

5-Pourquoi existe-t-il donc depuis trois ans surtout ce manque de coopération entre l'administration de la Ville de Boucherville et l'Association des Constructeurs?

6-Comment expliquer la lenteur de l'exécution des règlements, lenteur qui se situe non au niveau du département du génie, mais à celui de l'administration?

7-Les règlements de charges pour améliorations locales sont ridicules dans les cas de terrains pour "coin de rues". Pourquoi ne pas appliquer dans une même ville les mêmes règlements pour la construction domiciliaire que pour celle de l'industrie (dans le parc industriel) dans ces cas précis? C'est-à-dire pourquoi ces charges au pied linéaire dans le premier cas et à la surface dans le second?

8-Le constructeur qui est forcé d'investir au départ (i.e. avant même de construire un édifice) un montant variant entre \$400 et \$600 selon la profondeur du roc, pour l'établissement du service des égoûts domestiques tributaires:

APRÈS 2 ANS DE POURPARLERS...

UNE AUTRE LETTRE DEMEURÉE SANS RÉSULTAT

Boucherville, le 10 avril 1967
M. le Maire Clovis Langlois,
Mm. les Echevins.
Ville de Boucherville, P.Q.
Attention: M. Ronald Beaupré,
Administrateur.

Messieurs

Après une étude longue et sérieuse, les membres de l'Association des Constructeurs de Boucherville Inc. ont réalisé que la méthode en force actuellement relativement à l'installation des égoûts domestiques, place un fardeau additionnel sur les épaules des constructeurs et des lotisseurs, et d'aucune façon cette méthode n'ajoute à la bonne administration de la Ville ou encore n'est au bénéfice de l'acheteur de maison neuve à Boucherville.

Le coût définitif des égoûts domestiques, autrefois installés par les lotisseurs, et constructeurs, après préparation des plans par leurs propres ingénieurs, était de beaucoup inférieur au coût actuel, vu que la

loi ne les obligeait aucunement à demander des soumissions publiques, et qu'un lotisseur avait l'avantage d'obtenir des meilleurs prix de gré à gré en planifiant à l'avantage les installations de ces égoûts au cours de la période d'été ou au cours des périodes creuses des entrepreneurs.

De plus, il ne faut pas oublier l'addition d'un pourcentage de frais de génie et de frais d'administration par la Ville au coût réel de ces égoûts domestiques, qui en accroît le coût d'autant.

Les membres du Conseil doivent réaliser sans aucun doute que ces augmentations ne peuvent être supportées par les constructeurs et doivent nécessairement être reflétées dans le prix de vente de la maison. Ceci implique nécessairement une mise initiale de fonds supplémentaire et dans bien des cas rend l'acquisition de la maison une impossibilité.

a) ne sera-t-il pas enclin à retarder la préparation de nouvelles subdivisions?

b) n'est-il pas doublement lésé de payer lui-même pour ce service sans pouvoir administrer ces travaux?

c) n'est-il pas déjà lourdement taxé, puisqu'il doit assumer en plus 14 à 15% de frais d'administration pour les règlements qui le concernent?

dont 3 % pour la fabrication des plans,

3% pour la surveillance des travaux,

2% pour bâtir les règlements,

6% pour les intérêts sur le compte.

9- Comment comprendre que la ville assume présentement 75% des autres services (pavage, rues, trottoirs, éclairage, etc. .) et ne peut ou ne veut accepter sa responsabilité - comme nos villes voisines - de défrayer également le coût des égoûts domestiques? Serions-nous situés dans une zone défavorisée ou au contraire à ce point favorisée???

10- Cette fameuse transaction du bureau de poste franchira-t-elle la porte et l'adhésion du Ministère des Affaires Municipales du Québec?

11- Ce bureau de poste construit, que vaudra-t-il dans 20 ans? Répondra-t-il vraiment aux besoins de la ville? Ne sera-t-il pas plutôt une charge pour la municipalité, s'il est inadéquat?

Dans des prochains articles, nous aurons d'autres questions à poser aux membres de notre Conseil Municipal.

L'Association des Constructeurs de Boucherville Inc.

Nous nous demandons pourquoi la Ville n'assumerait pas le financement à long terme de ce service vu qu'au moins 90 pour cent de tous les services sont à la charge de la municipalité actuellement. Ceci permettrait la compétition avec ces villes qui prennent 100 pour cent des services à leur charge comme la Ville de Candiac par exemple. L'épargne au nouveau propriétaire se traduirait par une diminution du comptant requis lors de l'acquisition de la maison d'environ trois cent à six cent dollars selon les secteurs. Nous comprenons quand même que cet acheteur devra assumer ce montant sous forme d'une augmentation des taxes spéciales sur une période de vingt ans, mais ceci ne changera que quelque peu son budget.

La Ville de Boucherville vient de compléter la construction de son hôtel de ville et d'un magnifique centre civique, qui a été prévu, nous en sommes assurés, pour une population d'environ trente mille âmes au moins. La Ville se doit donc d'aider par tous les moyens à sa disposition, à arriver à ce niveau de population, afin de répartir le plus tôt possible le fardeau du remboursement du coût de ces importantes immobilisations sur le plus grand nombre de payeurs de taxes. Cette nouvelle méthode du remboursement à long terme des égoûts domestiques, aiderait beaucoup la vente de maisons à Boucherville et par conséquent serait un facteur important pour atteindre l'objectif désiré.

Espérant que vous voudrez bien faire l'étude de ce problème le plus tôt possible et croyant que notre requête est justifiée nous osons espérer une réponse favorable. Vous remerciant de votre bienveillante attention, nous demeurons,

Vos tout dévoués,

L'ASSOCIATION DES CONSTRUCTEURS DE BOUCHERVILLE INC.

Par: Jérôme Comeau,
Secrétaire.

MUSTANG
FALCON
FAIRLANE
FORD
THUNDERBIRD
CAMIONS

ON PAIE MOINS CHER

Gagnant de la
Mention d'Honneur



CHEZ

P. E. BOISVERT AUTO LTEE

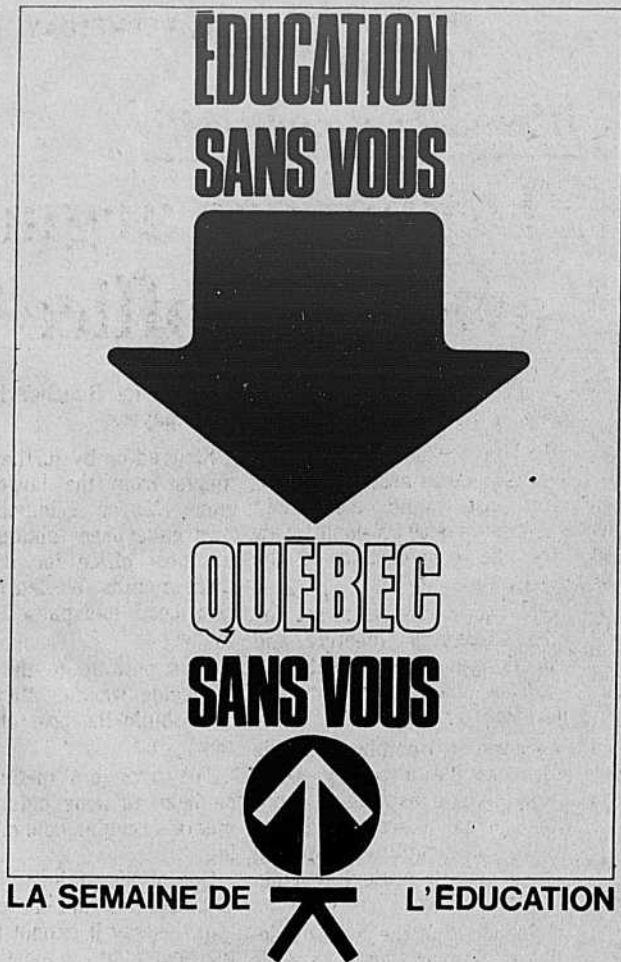
2 MARIE-VICTORIN, BOUCHERVILLE, P. Q.

(A LA SORTIE DU PONT TUNNEL)

SERVICE HORS PAIR

* VENTE
* LOCATION
* SERVICE

655-1301



DU 3 AU 9 MARS 1968

Tel est le THEME DE CETTE SEMAINE SI IMPORTANTE. . .

'Etre homme, c'est sentir en posant sa pierre, que l'on contribue à bâtir le monde'.

(Saint-Ex.).

Une collectivité est forte en autant que les individus qui la composent sont forts. La diversité des richesses naturelles, les possibilités de développement, sans le CAPITAL HUMAIN, ne permettra jamais à une collectivité de s'épanouir complètement.

Le facteur HUMAIN est essentiel.

Mais ce facteur humain doit être mûr pour pouvoir agir. Cette maturité, il l'obtiendra par son éducation. Cette maturité qui amènera le plein épanouissement de l'individu, rejallira sur toute la collectivité. Tout homme renferme des possibilités insoupçonnées qui ne demandent qu'à se développer. Certains psychologues vont jusqu'à dire qu'un homme ne développe durant sa vie que 5% de ses capacités.

'Etre homme, c'est être

responsable' nous rappelle Saint-Ex.

C'est donc le SENS des RESPONSABILITES qu'il importe de susciter et de soutenir, pour développer en même temps le sens de l'appartenance à une société existant PAR lui et POUR lui.

Le monde d'aujourd'hui exige de la compétence, celui de demain exigera encore plus.

L'EDUCATION, c'est la pierre de taille du Québec de demain.

L'EDUCATION SANS VOUS, ETUDIANTS?

On semble vous oublier, dans l'élaboration et la mise en application de la réforme scolaire! Pourquoi? La réponse pourrait s'avérer surprenante!!!

Manque d'intérêt aperçu chez vous pour cette réforme? Manque d'engagement de votre part? Crainte de vos réactions trop soudaines?

Peur de vos idées nouvelles??

Pourtant, cette réforme scolaire du Québec est VO-

TRE affaire!! Et la VOTRE avant tout. Vous êtes touchés!! Pan.

Alors, la réforme scolaire sans vous? NON!

Intéressez-vous à la question. Faites savoir aux adultes votre intérêt et demandez qu'il vous soit possible de participer activement à l'élaboration de VOTRE renouveau.

L'EDUCATION SANS VOUS, ENSEIGNANTS!

L'unanimité est faite dans l'affirmation de l'importance du maître comme premier artisan de la réforme scolaire au Québec, comme intermédiaire indispensable.

Mais, pour beaucoup encore, cette unanimité est restée au niveau VERBAL.

Dans le concret, l'enseignant demeure au second plan.

On veut qu'il s'engage à fond dans le renouveau, mais sitôt engagé, on lui casse les jambes.

On lui refuse la participation à l'élaboration de son programme de formation dans les écoles normales.

On les oblige à suivre toute une phalange de cours de recyclage, de rattrapage, de renouveau, mais. . .

On lui refuse une participation honnête à la gestion des écoles, à la politique des commissions scolaires, à la mise en place des nouveaux programmes.

On veut qu'il se prépare à travailler mais, prêt, on lui refuse le travail.

Le succès de la réforme scolaire au Québec ne saurait être dissocié de la reconnaissance du statut professionnel de l'enseignant.

L'ENSEIGNANT, C'EST L'HOMME DE L'HEURE (ou la femme)

L'EDUCATION SANS VOUS, PARENTS.

L'EDUCATION c'est VOTRE affaire, Vous avez un ROLE A JOUER.

Vos jeunes s'attendent à vous voir participer au renouveau scolaire. Leur intérêt à la question dépend souvent de votre propre réaction.

Votre participation sociale à l'oeuvre de L'EDUCATION est ESSENTIELLE.

Votre engagement personnel dans le mouvement de l'éducation permanente est aussi une question à l'heure! L'appel à l'éducation, à l'amélioration de soi est lancé à tous.

Tous les parents, pour être "dans le vent" doivent bénéficier de ce grand mouvement d'éducation.

Autrement, vos enfants vont vous dépasser. . . et ce ne sera pas long.

L'EDUCATION C'EST VOTRE AFFAIRE.

L'EDUCATION SANS VOUS, TRAVAILLEURS!

Le renouveau scolaire doit "coller au monde du réel.

Donc la formation acquise par les jeunes doit évoluer parallèlement avec l'évolution pour ne pas dire la révolution - du monde du travail.

Les connaissances acquises doivent être à jour, adoptées aux découvertes toujours nouvelles, aux techniques sans cesse en devenir.

Les travailleurs désirent que leurs enfants aux études ne constituent pas dans 25 ans, un prolétariat technicisé, qui n'aura pas plus que ses pères, voix au chapitre dans les décisions majeures de la société.

Pour les travailleurs, la participation signifie la possibilité de contribuer à donner au monde du travail, un usage humain, où le sens de la responsabilité individuelle est respectée partout.

Pour les travailleurs, participer au renouveau pédagogique, c'est pouvoir exercer leur droit de décider quel type de formation conviendra à leurs enfants pour vivre en hommes libres demain.

L'EDUCATION SANS VOUS, ADULTES?

L'éducation doit susciter chez tous un intérêt constant.

Jusqu'à maintenant, il semble que seuls les professionnels de l'enseignement se sont vraiment sentis impliqués dans ces problèmes.

La masse des adultes s'est trop souvent laissée dépasser par les évé-

nements, se contentant d'en absorber le contrecoup.

Il est donc maintenant important que TOUS les adultes prennent en main leur propre formation, d'une façon positive, en appuyant la réforme à tous les niveaux.

Une telle action demandera nécessairement un effort soutenu.

C'est le prix à payer pour les adultes qui ne veulent pas être laissés pour compte.

L'EDUCATION SANS VOUS, HOMMES D'AFFAIRES?

Le monde des affaires répondra-t-il PRESENT à l'éducation?

Les hommes d'affaires responsables peuvent participer à l'effort communautaire en collaborant à l'élaboration des politiques, en facilitant le recyclage des travailleurs, et en assurant un bien entre le monde scolaire et le monde du travail.

Sauront-ils relever le défi?

L'EDUCATION SANS VOUS, CORPS INTERMEDIAIRES?

Impensable sans vous!

Parce que les corps intermédiaires sont la conscience des gouvernements, l'inspiration des technocrates

la voix de la population Intermédiaires entre les vœux du peuple et le législateur.

L'éducation doit être une des préoccupations constantes des corps intermédiaires.

En résumé de toutes ces cogitations, on en revient à un slogan connu au Québec: L'EDUCATION C'EST NOTRE AFFAIRE.

Jean Tremblay, Principal.

A l'école Père Marquette

L'Association Parents-Maîtres de l'école Père Marquette est heureuse d'annoncer qu'une conférence aura lieu dans l'auditorium de l'école à 20.30 hres. Lundi soir le 4 mars prochain. Le conférencier sera le Dr. Raymond Genest, psychologue, et le sujet traité: La psychologie de l'enfant d'âge scolaire. Tous les Bouchervillois sont cordialement invités.

Boucherville

HENRI RACICOT

TÉL.: 655-8155

Spécialiste en Tapis — Carpet Specialist — VINYLE — CORLON

TUILES — PEINTURES — TAPISSERIES

VENTE DE TAPIS HARDING

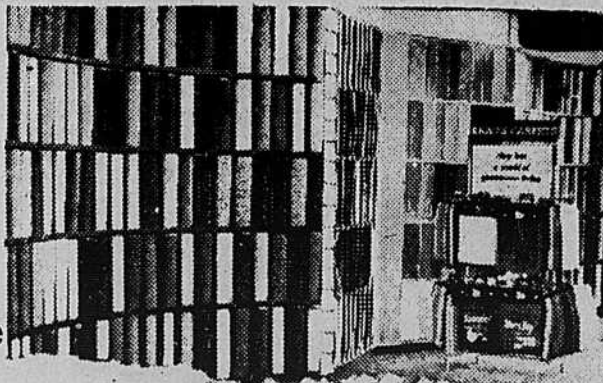
100% Acrilan choix de finis velours, frisé ou a motif

\$12.90 la verge carrée,

dessous de tapis et pose comprise

SERVICE DE DÉCORATION SANS CHARGE

AINSI QUE LE SERVICE A DOMICILE



BOUTIQUES FORT ST-LOUIS

TOUJOURS LES PLUS BAS PRIX

Comptant ou à crédit

NETTOYAGE DE TAPIS A SEC
GRAND CHOIX DE CARPETTES
25% DE RÉDUCTION

DISTRIBUTEUR DE PEINTURES .

BENJAMIN MOORE

Boucherville projetée de construire... un édifice pour le gouvernement fédéral!

Dissent at Boucherville

par Claude MASSON

Les rôles sont renversés!

Alors que ce sont les municipalités qui, dans la presque totalité des cas réclament un apport pécuniaire des gouvernements supérieurs, voici que le pouvoir central fait appel à la collaboration financière d'une municipalité.

Il s'agit toutefois d'un cas assez exceptionnel.

La ville de Boucherville, sur la rive sud, projetée de construire un édifice public qui desservira en majeure partie un service fédéral.

Le conseil municipal a en effet approuvé un règlement d'emprunt de \$450,000 pour la

construction d'un bureau de poste qui sera par la suite loué au ministère des Postes. De ce fait, le gouvernement fédéral n'aurait pas d'investissement à faire, le coût total de la construction étant à la charge de la municipalité.

Cependant, le maire de Boucherville est d'avis que l'emprunt à contracter n'occasionnera aucune hausse de la taxe générale pas plus que l'imposition d'une taxe spéciale.

Selon lui, seule la location d'un espace de 12,000 pieds carrés au ministère des Postes permettra à la ville de rencontrer ses obligations. La location doit rapporter \$54,000 par année.

Or le maire Clovis Langlois prévoit que le remboursement annuel de la dette pourra se chiffrer à 44,000. En outre, un montant de \$15,000 sera consacré pour les divers services à la charge de la municipalité: l'eau, l'éclairage, le chauffage et l'entretien.

Le maire a déclaré: "Ce projet se paiera lui-même sur une période de 20 ans".

Mais la construction de ce bureau de poste n'est pas encore assurée. Une assemblée des électeurs-proprétaires aura lieu le 6 mars. Si 20 d'entre eux l'exigent, la ville devra tenir un référendum.

Des représentants de la Ligue des propriétaires ont déclaré qu'au moins 250 contribuables demanderont un référendum.

Déjà, un conseiller municipal s'est opposé à cet emprunt de

\$450,000. M. Léopold Sénécal a déclaré: "Si le gouvernement fédéral veut un bureau de poste, qu'il s'en construise un mais je ne pense pas que nous devrions en prendre la responsabilité à sa place".

Un porte-parole de la Ligue a déclaré, hier, que l'organisme fera une déclaration plus élaborée à ce sujet d'ici quelques jours.

Plusieurs contribuables se demandent quelles raisons ont bien pu motiver le conseil à offrir un édifice au gouvernement fédéral.

La réponse de l'administration se résume ainsi: dans 20 ans Boucherville aura un édifice qui aura été complètement payé par le fédéral tout en permettant à la municipalité d'utiliser le sous-sol de l'immeuble pour des fins culturelles, sociales ou administratives.

Taxpayers argue over post office

The fate of the proposed post office for Boucherville now rests with the south shore town's taxpayers.

Amid a loud and tumultuous general assembly meeting last night, council adopted a \$450,000 loan bylaw for the construction of the post office.

March 6 has been set for the taxpayers' meeting and 20 signatures are needed to call a referendum on the project.

However, members of the Boucherville Property Owner's League expressed confidence that there will be at least 250 signatures opposing the council's project to build the post office.

In adopting the bylaw resolution, Mayor Clovis Langlois explained that there will be no special or other taxes levied for the loan.

"The project will pay for itself in 20 years. The Federal Government has promised to lease the post office for a minimum of \$54,000 a year," Mayor Langlois said. "We in turn will have to pay out \$44,000 annually towards the debt and it should cost no more than \$15,000 for water, lighting and heating."

Alderman Léopold Sénécal was the only one dissident on the resolution explaining that "if the Federal Government wants to build a post office here, they can build it."

"But I don't think we should take on the responsibility of doing it for them."

Good investment

Alderman J. C. Joidoin said the project was "a good investment. In 20 years, the post office building will be paid up, it will have cost us \$234,000 but will have a value of \$400,000 and belong to the city."

"And more, we can use the basement of the building for a library and cultural activities as soon as it is built at no extra cost to us."

Spurred on by further arguments from the large audience, Mayor Langlois said "we have been talking about the post office for the past three months. We learned the final costs and passed a loan bylaw."

"It's now up to the public to decide whether they want us to build the post office or not."

The taxpayers' meeting will be held an hour before next month's regular council meeting.

One of the main arguments of citizens is that the city authorities say it cannot finance the secondary domestic sewers — which the homeowner and the constructor have to pay in full within a year — but can undertake a \$450,000 loan bylaw to build a Federal Government service.

Angry blast

In other business last night, Boucherville city council was on the receiving end of a vicious tongue-lashing from one of its citizens.

Mr. Jean Claude Cuerrier said it was illegal for council to sell the Seigneurs de Boucherville junior league hockey club without first calling public tenders.

"When a council sells a hockey club for \$662 without tenders, and knowing that the city could have got at least \$1,500 for the club, I sincerely doubt the honesty of the council members," said Mr. Cuerrier.

Councillors were quick to object to the accusation and Mayor Langlois demanded a public retraction.

Mr. Cuerrier explained he meant "doubted the principle of honesty in the city council" and said he was sorry for any misunderstanding.

However, Alderman J. C. Joidoin proposed that the legality of the sale be brought up with the city's legal advisers for clarification.

Meanwhile, the bus service trouble within Boucherville has been settled and fares for both the eastern and western sector residents will be a uniform 10 tickets for two dollars, and 10 tickets for one dollar for children with a school pass. The agreement still has to be ratified by the board of transport.

EXTRAIT DE: **LA PRESSE** MONTREAL, JEUDI 22 FEVRIER 1968

POUR LE PRIVILÈGE DE PERDRE ENVIRON \$17,000 PAR AN DANS L'AVENTURE PROPOSÉE D'UN BUREAU DE POSTE, VOICI À QUOI DEVRA S'ENGAGER LE PROPRIÉTAIRE

En plus de répondre à toutes les exigences spécifiées ci-après, tous les prix faits comprendront les frais de la fourniture des services suivants pendant la durée du bail et des renouvellements de celui-ci:

- 1) chaleur et entretien du matériel de chauffage.
- 2) régularisation de l'humidité et entretien du matériel.
- 3) électricité et remplacement des lampes et fusibles.

- 4) Tous les appareils électriques.
- 5) service d'eau chaude.
- 6) ascenseurs et leur fonctionnement et entretien s'il y a lieu.
- 7) fournitures de salles de toilette et de bain.
- 8) soins de ménage généraux le jour et la nuit - (fournir un exemplaire du programme de nettoyage, par jour, par semaine et mois).
- 9) enlèvement de la neige et de la glace.
- 10) enlèvement des déchets.
- 11) réparation et entretien complets de l'édifice et de ses dépendances y compris:

- a) la peinture intérieure, selon les nécessités, mais au moins tous les cinq ans.
- b) l'entretien de toute installation de plomberie, y compris les fosses septiques et les lits de tuiles s'il y a lieu.
- c) l'entretien de tous les circuits électriques.
- d) toutes les réparations à faire à l'édifice et toutes les menues réparations.

En plus des services précités, tous les prix faits comprendront les frais de ce qui suit et les prévoiront:

- (I) TAXES MUNICIPALES, y compris les TAXES D'EAU.
- (II) Toutes les cloisons de bureau.

(III) Toutes les prises téléphoniques.

(IV) Stores vénitiens à toutes les fenêtres (au besoin).

(V) Stationnement - le nombre exact de stalles fournies sera spécifié et indiqué graphiquement sur une esquisse (pour 25 autos).

(VI) Prises de timbres de poste, d'intercommunications et d'électricité.

e) Fournir un système de climatisation adéquat en état de bon fonctionnement (20 ans).

Dans la section du contrat "Considérations générales" nous trouvons entre autres:

Des chemins d'accès convenables doivent être portés afin qu'ils s'adaptent avec l'édifice en ce qui a trait aux secteurs de virage et particulièrement aux camions et aux parcs de stationnement nécessaires.

La section de stationnement en plus des espaces pour autos doit permettre le stationnement et virage de trois camions de cinq tonnes en tout temps.

On doit tenir compte du plan d'ensemble de l'aménagement paysagiste lors de la préparation des dessins préliminaires. Les arbres, haies, arbustes et plantes actuels doivent être conservés, protégés, entretenus et incorporés dans le nouveau plan d'aménagement paysagiste.

Avons-nous besoin d'espace pour fin municipale:

Avons-nous besoin d'espace pour fin municipale:

Définitivement le bureau de poste va quitter l'immeuble qu'il occupe actuellement. Ce local qui appartient à la ville et qui est loué à bon compte sera disponible pour fin municipale.

Lors de la construction du garage municipal Monsieur l'échevin responsable nous certifie que cette bâtisse pourra accommoder quelques étages additionnels. Ceci a des coûts certainement inférieurs à un édifice en pierre avec toit en cuivre.

La majorité de l'espace du sous sol de l'Hôtel de ville est occupé par le centre d'art (depuis quelques mois seulement) et par la défense civile. Avec la coopération habituelle de la Commission scolaire, il serait possible d'accommoder le centre d'art à quelques parts.

S'il y avait urgence et besoin de locaux (tel n'est pas le cas) on pourrait trouver de l'espace en arrière du centre d'achat Boucherville (édifice du bowling vacant depuis 2 ans) au Centre d'achat La Seigneurie, plus de 20,000 pi.ca. sans compter le Centre d'achat Pierre Boucher qui se construira bientôt.

L'école Marguerite Bourgeoise ne répond plus aux exigences du ministère de l'éducation et pourra être disponible d'ici quelques années.

Le local actuelle de la Caisse Populaire de Ste-Famille sera bientôt à louer ou à vendre à environ \$45,000.

Tout ceci a meilleur compte.

Joubert & Frère, Montréal
 Monsieur Pierre Joubert, Varennes,
 Monsieur André Joubert, Boucherville.

ont l'honneur de vous inviter
 à vous prévaloir de leurs services :

— VENTE : directement de l'atelier.
 — ENTREPOSAGE & ASSURANCE :
 — REMODELAGE : styles, selon votre personnalité.
 — NETTOYAGE : scientifique et garanti.

Vingt années de spécialisation dans tous les domaines de la fourrure.

Réparation de tous genres. Service à domicile si désiré.
 Sur un simple téléphone, notre expert passera chez vous sans frais et sans obligation de votre part.
 Location de fourrures, S.V.P. faire réservation.

849-7924

Joubert & Frère
 FOURRURES EN GROS

% ? % ? %

Curieux de savoir comment il en coûterait pour financer l'emprunt du bureau de poste nous avons consulté The Financial Post pour constater ce qui suit: Le taux d'intérêt réel moyen en janvier 1967 était de 7.34 pour cent alors qu'en novembre 1967 il était de 7.99 pour cent que sera-t-il dans quelques mois, car rien ne semble que les prix soient appelés à baisser très bientôt.

MANDAT A VIE et DES CADEAUX

Ligue des
Citoyens
et
Propriétaires
de
Boucherville Inc.



Maintenant permettez-nous de vous citer une envolée oratoire lors des dernières élections en février dernier. On nous disait à peu près ceci: Je suis maintenant dans une position où je pourrais me retirer, mais je vous demande un autre mandat afin de voir au financement de notre centre civique. Depuis cette illustre déclaration, nous avons demandé à plusieurs reprises des comptes sur cette construction du centre civique, nous attendons toujours. Voilà que maintenant on veut se lancer dans une nouvelle construction qui elle aussi demandera un autre mandat. Ouf!

En veine de confiance monsieur le maire nous a déclaré que dans 5 à 7 ans il faudra également construire un poste de pompiers et de police serait-ce un premier pas pour remplir cet immense terrain avec un édifice occupé par une bibliothèque, un gymnase un centre d'art, en tout un complexe de huit luxueux immeubles de pierre et de cuivre. Une vraie hémorragie de \$\$\$\$.

Parlant de terrains, le fédéral exige 25,000 pieds carrés de terrain pour son bureau de poste. Dans les chiffres de la ville (voir tableau no. 1) aucune somme n'a été figurée pour le terrain, pourquoi ce cadeau de 25,000 pieds carrés que nous avons chèrement payés.

Ne sacrifions-nous pas déjà assez en perdant le bénéfice de taxes (voir tableau no. 2) scolaire, municipale, vidange eau, éclairage, trottoir égout etc. etc. parce que la ville se montre généreuse envers le fédéral et construit elle-même au lieu de laisser le fédéral se débrouiller et faire affaire avec l'entreprise privée, qui elle payerait toutes ces taxes, soit plus de \$10,000,00 l'an.

Nous sommes assurés que l'administration municipale contestera nos chiffres puisque nous partons de principes diamétralement opposés. Messieurs du conseil veulent prouver qu'ils peuvent amortir la dette en 20 ans en remboursant \$10,000,00 l'an sur le capital mais pour ce faire, ils accumulent des déficits annuels qui sont démontrés dans nos tableaux.

Mercredi, le 6 mars 1968 vous serez appelés à prendre une décision sur l'administration de vos taxes. C'est une des décisions les plus importantes depuis la construction du centre civique et l'on sait comment celui-ci s'est fait sentir sur nos taxes.

Le conseil veut construire le bureau de poste pour le gouvernement fédéral. C'est une embaardée qui débute à \$450,000,00 (le montant est déjà voté) et qui se terminera où? Vous êtes aussi en mesure que nous pour le dire. Les gageures sont ouvertes.

Nous ne pouvons vous transmettre dans cette courte lettre toutes les informations et le résultat de notre travail depuis un mois, mais nous vous conseillons de surveiller la prochaine édition de la Seigneurie ainsi que La Presse et le Star.

Heureusement le code des cités et villes n'autorise pas les administrateurs municipaux à endetter les contribuables sans leur demander leur avis. Nous avons la chance mercredi le 6 mars (de 7 à 8 p.m. seulement) de nous opposer à cette dette de \$450,000,00 qui n'est qu'un début, si l'on considère l'expérience du centre civique, où les coûts exacts nous sont encore inconnus après trois ans d'occupation. Soyons au rendez-vous, protégeons nos investissements et nos propriétés.

Au plaisir de vous voir mercredi le 6 mars à 7 hres p.m.

LA DIRECTION.

LE BUREAU DE POSTE DU MAIRE et CIE

Les contribuables de Boucherville seront appelés à se prononcer, le 6 mars 1968 à 7 hres p.m. sur le principe de la construction d'un bureau par la ville de Boucherville, pour le compte du ministère des postes et à approuver l'emprunt de \$450,000,00 à cette fin, car le coût est maintenant arrêté, temporairement à \$450,000,00. Au début on parlait de \$200,000,00, on est passé à \$400,000,00 mais maintenant c'est \$450,000,00 et monsieur le maire a déclaré que s'il en fallait plus, on passera un autre règlement d'emprunt.

A la suite de la performance de la construction de l'hôtel de ville et du centre civique, on ne doute pas qu'on passera un autre règlement d'emprunt. On est en possession de ce mastodonte depuis plus de 3 ans et on ne sait pas encore comment il a coûté, ni comment il en coûtera, son honneur le maire nous l'a encore avoué cette semaine lors de l'assemblée du conseil, le secrétaire-trésorier-administrateur-secrétaire de la commission industrielle, secré-

re de la commission de révision et commissaire industriel pro-tempore a été trop occupé, il n'a pas eu le temps d'enligner des colonnes de chiffres qui nous satisfassent.

Mais revenons au bureau de poste. Son honneur le maire nous dit, sans toutefois nous l'assurer, que le tout coûtera \$450,000,00 et que dans 20 ans nous serons en possession d'un bel édifice tout payé, qui ne nous aura pas coûté un seul cent. C'est-y pas beau ça!

Mais permettez nous de mettre en doute ces assertions de monsieur le maire, pardon son honneur, étant donné que nous n'avons pas appris les mathématiques à la même école. Nous utilisons les chiffres qu'on a bien voulu nous donner à l'assemblée du 20 février; chiffres que vous trouverez dans le tableau no. 1.

Nous aimerions que messieurs du conseil nous disent comment ils feront pour devenir propriétaire en 20 ans d'un édifice qui ne leur aura rien coûté alors qu'il y aura un déficit d'opération!

AVIS

Le Directeur du Bureau de Presse de l'Evêché de St-Jean nous annonce en toute dernière heure que Monseigneur Gérard-Marie Coderre visitera les paroisses de Boucherville, comme suit:

Dimanche le 3 mars, il visitera la paroisse St-Sébastien,

Dimanche le 10 mars, il visitera la paroisse St-Louis,

Dimanche le 17 mars, il visitera la paroisse Ste-Famille,

Dimanche le 21 mars, il sera à l'Hôtel de Ville,

pour recevoir les diverses associations municipales et scolaires.

Messieurs les Curés annonceront prochainement l'heure exacte où Monseigneur Coderre rencontrera les fidèles de son diocèse.

à votre tour...



Monsieur Charles Desmarteau,
Directeur de l'hebdomadaire "La Seigneurie"
4 rue Bachand,
Boucherville, Qué.

Monsieur le directeur,

Les points de vue émis par Messieurs Drapeau et Carignan dans notre hebdomadaire local m'incitent à solliciter votre hospitalité.

Au pays depuis sept ans je suis citoyen canadien et j'insiste citoyen canadien ayant librement choisi et heureux de sa décision.

Loin de moi l'idée d'entamer une polémique oiseuse qui ne ferait qu'accentuer la confusion dans laquelle baigne certains esprits.

Je tiens néanmoins à soulever un aspect du problème qui nous touche profondément, nous les canadiens d'adoption. Lorsque nous avons opté pour notre nouvelle patrie nous avons posé un geste que nous estimons irrévocable. Nous sommes désormais ressortissants canadiens et nous sommes fiers de l'être. Advenant une indépendance ou une souveraineté du Québec, quel serait notre Statut? Serions-nous mis devant cette alternative, combien pénible de changer à nouveau notre appartenance ou deviendrions-nous des étrangers au sein de notre pays? Nombreux nous sommes venu au Canada dans l'espoir d'y trouver cette stabilité et cette liberté qui souvent nous étaient refusées ailleurs.

Ce serment de fidélité que nous avons prêté un jour serait-il lettre morte?

Je n'ose y croire!

Dans cet ordre d'idée je me sens enclin à approuver la thèse de Monsieur L.R. Drapeau parce que une de ses phrases sonne agréablement à mes oreilles.

"Unis sous un même drapeau: La Feuille d'Erable."

Monsieur le Directeur, je vous remercie de votre aimable hospitalité.

M. Jean Lambillon,
886 Pierre Viger,
Boucherville Qué.

Tél: 655-8306.

Un citoyen laisse Boucherville.

Ayant à plusieurs reprises laissé entendre à l'administration de Boucherville que s'ils continuaient à augmenter les évaluations et les taxes de la sorte que plusieurs citoyens moyens laisseraient Boucherville pour aller ailleurs.

Me considérant comme un citoyen qu'une ville devrait garder on a au contraire fait fi de mes revendications et on continue d'augmenter les évaluations et les taux de taxe.

Durant les derniers 6 ans j'ai subi quatre augmentations d'évaluation de l'ordre de 25%.

Donc j'ai vendu ma maison, je laisse la ville, mais je laisse derrière moi plusieurs bon citoyens que vous perdrez sans doute.

André Leduc
citoyen.

N.B. Nous déplorons le départ soudain de notre Grand Chevalier de Colomb, M. André Leduc, citoyen émérite et très estimé de tous ses confrères et des citoyens en général. Un tel état de choses n'est pas sans nous faire réfléchir et même nous faire sursauter. Puisse-nous ne pas être témoins souvent de tels départs malheureux!

Pouvoir d'emprunt

A ceux qui ont assistés aux assemblées du conseil durant les derniers mois, nous leurs rappelons que plusieurs dépenses ou projet furent refusés en disant que nous ne devons pas abuser de notre pouvoir d'emprunt.

Comment la ville peut-elle avoir les moyens de financer la construction du bureau de poste lorsqu'elle refuse à l'Association des Contracteurs de financer le coût des services (égout domestique) comme le fait d'autres municipalités.

Ligue des
Citoyens
et
Propriétaires
de
Boucherville Inc.



SAVIEZ-VOUS QUE:

La population du Canada était de 20,000,000 de personnes en 1966.

La population de Boucherville de 15,338 de personnes en 1966.

La population totale de Boucherville représente 0.00076% du Canada.

La construction d'un bureau de poste de \$450,000. construit par le fédéral coûterait à chaque citoyen du Canada exactement \$0 0224.

La Construction de ce même bureau de poste construit par Boucherville coûterait à chaque citoyen de Boucherville \$29 3389.

Qu'il y a d'après les statistiques 4.2 personnes par famille à Boucherville.

Donc le cout par famille de Boucherville pour la construction du bureau de poste serait donc de \$123.22.

PETITES ANNONCES

MAISON A VENDRE

Véritable aubainé, maison très bien située sur la rue De Mons à Boucherville.

Prix: \$14,800.00

1ère Hypothèque à 4 1/2%

Téléphoner à :

655-0505 ou 655-1967

JE SUIS LA FINANCE

J'ai des ameublements complets. Vendrais pour balance de paiement. Pas de comptant requis. Aussi peu que \$3.00 par semaine. Entreposage gratuit. Ouvert tous les soirs.

526-3775

À QUI LA CHANCE?

Fiançailles rompues, 3 appartements complets neufs. Vendrais pour balance de paiement. Pas de comptant demandé. Mlle Gariépy.

321-7343

LOGEMENT DEMANDE

Désire un logement de 5 ou 6 pièces dans Boucherville ou environs, pour le mois de mai prochain, si possible, près d'une école.

655-1516

A BAS PRIX

Particulier vendrait ameublement espagnol, moitié prix. Valeur \$1,500.00 pour \$750.00. Pas de comptant, pas de finance. Présentement entreposé. Venez voir sans obligation.

523-4432

TERRAIN DEMANDE

Terrain demandé 100 x 125, bord d'un lac pour ski nautique, arrondissement 50 milles de Montréal. Ecrire à: Denis Mercure, 6207 Louvois, St-Léonard, P. Qué.

ON DEMANDE

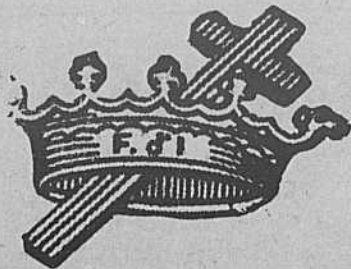
Homme ou femme demandé, à temps plein ou à temps partiel. Auto utile. Téléphoner à:

384-4569

ATTENTION! ATTENTION!

Futurs et nouveaux mariés, pourquoi payer un intermédiaire? Directement du manufacturier au client, meubles tous les styles, prix de gros, dix salles de montre à votre service. Pas de comptant demandé, pas de finance, ouvert tous les soirs. Entreposage gratuit.

523-6181



La Guignolée

Le 10 mars, c'est la guignolée dans la paroisse Ste-Famille.

Il faut penser aux moins fortunés, aux pauvres. Les bénévoles de la St-Vincent-de-Paul, aidés des Chevaliers de Colomb, passeront dans vos foyers pour ramasser le linge et les conserves que votre coeur voudra bien leur donner. Le tout sera distribué à des familles vraiment pauvres.

P.S. Les Filles d'Isabelle qui seront libres dimanche après-midi le 10 mars voudront bien se rendre à la salle paroissiale pour trier les vêtements recueillis.

Deux dates à retenir: 10 mars: la guignolée, 27 mars: la partie de cartes.

Partie de cartes

La grande partie de cartes annuelle organisée par les Filles d'Isabelle aura lieu le mercredi 27 mars, à 8 heures du soir, à l'Ecole Sacré-Coeur.

Ces parties de cartes font la joie de bien des gens qui par leur seul billet de présence peuvent gagner des prix.

Organisez vos tables dès maintenant. Les billets sont en vente à:

La Boutique Hélène et Paulette 643 boul. Marie-Victorin, Boucherville. 655-1544.

Pour renseignements:
Mme Quintal 655-5545.
Mme Tardif 655-1544.
Donc le 27 mars à 8 heures p.m. Ecole du Sacré-Coeur.

Gisèle Ste-Marie, rédactrice.

★★★ NOS CORPS INTERMÉDIAIRES ★★★

"FAIS CE QUE DOIS, ADVIENNE QUE POURRA"

Le chœur Laurentien à Boucherville



SAMEDI SOIR LE 24 FEVRIER DERNIER, A L'ECOLE LA BROQUERIE, LE CHOEUR LAURENTIEN, PRESENTA UN CONCERT POPULAIRE DANS LE CADRE DE LA FETE DES NEIGES68.

Les enfants arriérés.

La branche de l'rive-sud de l'Association du Québec pour les enfants retardés vient d'élire son nouveau président: le Capitaine Donat Senecal, 36 ans, de Boucherville.

L'Association, qui groupe une centaine de membres, vise à dépister l'enfance exceptionnelle ou déficiente mentalement pour l'intégrer à la société par des cours ou des travaux spéciaux. Sur la rive-sud, la branche pourvoit présentement à une dizaine d'écoles et d'établissements.

Pilote et navigateur avec 17 ans de service militaire dans l'Aviation du Canada, le capitaine Senecal maintenant sur les Strato-Jets DC-8 des lignes outre-mer du Canadien Pacifique. Il est en plus directeur des relations extérieures pour l'Aviation de réserve de Montréal et

pour le Club des Lions de Boucherville. Il est aussi membre actif de plusieurs organismes, dont l'Association Internationale des Pilotes, l'Association des Pilotes et Propriétaires d'Avions du Canada, l'Association des Navigateurs de l'Amérique du Nord.

Marié à Thérèse Desbiens de Chicoutimi, le Capitaine Senecal et leurs cinq enfants vivent à Boucherville, depuis trois ans.



CAPITAINE DONAT SENECAL

entreprises commerciales pour y ouvrir restaurants, boutiques, galeries d'art, bureaux, disco-

thèques, théâtre, etc. Le but de cette opération rajeunissement est de faire du Vieux Montréal non pas un vaste musée mais bien un quartier actif, animé, débordant d'intérêt.

Devant le vif succès remporté par le dîner-causerie et l'intérêt manifesté par les personnes présentes le Centre d'Art organise une visite guidée du Vieux Montréal, visite qui sera commentée par M. Guy Duquette.

La date de cette visite vous sera communiquée ultérieurement.



Lors du souper Optimiste de mercredi le 21 courant, Monsieur Jean-Guy Jubinville, président de Faymor Chemicals Ltd établi dans le parc industriel de Boucherville, a été reçu officiellement membre du Club Optimiste local. Présenté par son parrain, Gerry Desjardins, il reçut son bouton des mains du sénateur Gaston Moussette, en l'absence du président Lionel Létourneau, "retenu" dans le sud... pour affaires! Une présentation délicieuse et fort humoristique de Gerry précéda cette investiture qui se déroula devant une vingtaine de membres présents. Le nouvel élu, après avoir lu le credo Optimiste, promit de mettre le mieux possible en application chacun des principes de cet acte de foi et de consacrer le meilleur de lui-même au service du p'tit gars.



Dans l'ordre habituel, nous reconnaissons, GASTON MOUSETTE, sénateur du club, le nouvel élu JEAN-GUY JUBINVILLE et son parrain GERRY DESJARDINS.

Visite guidée au musée des Beaux-Arts.

Le Centre d'Art de Boucherville organise une visite guidée au Musée des Beaux-Arts de Montréal (1319 ouest, rue Sherbrooke) le mercredi 13 mars, à 20 heures.

Cette visite portera tout par-

ticulièrement sur "la peinture canadienne" et sera commentée en français.

L'entrée du musée et la visite guidée sont gratuites.

Pour renseignements: Murielle Cyr - 655-0547.



L'UNION REGIONALE DES CAISSES POPULAIRES DU DIOCESE DE ST-JEAN VERRA-T-ELLE LE JOUR? Cette épineuse question fut discutée lors d'une réunion qui eut lieu, lundi le 12 février dernier au LA BARRE 500 à Cité de Jacques-Cartier. Plus de cent cinquante administrateurs et gérants représentant plus de 33 caisses du diocèse ont assisté aux délibérations. Ils ont tour à tour entendu MM. Albert Boyer, gérant de la Caisse St-Pierre Apôtre de Longueuil, Jean Marc Roy, gérant de La Prairie, Napoléon Mackay, gérant de l'Union Régionale de Saint-Hyacinthe, J.G. Hamelin, gérant de l'Union Régionale de Montréal, Emile Girardin, président de l'Union Régionale de Montréal et plusieurs autres dont l'abbé Guy Pratte, curé de la paroisse de Fatima de Jacques Cartier. Il semble donc que les administrateurs ont suffisamment entendu le pour et le contre de cette nouvelle affiliation et tout laisse prévoir que dans un avenir rapproché le comité provisoire sera en mesure de prendre une décision finale soit en faveur de la formation d'une nouvelle Union Régionale pour le diocèse de St-Jean ou tout simplement si les quelques 42 caisses du diocèse continueront leur affiliation à Montréal.

Dîner-causerie sur le vieux Montréal.

C'est dans la chaude ambiance de l'Auberge Le Vieux St-Gabriel qu'avait lieu samedi, le 10 février dernier, le dîner-causerie du Centre d'Art de Boucherville.

Devant une salle comble, soit une assistance de 155 personnes, le conférencier invité, M. Guy Duquette, architecte-urbaniste brossa d'abord un tableau de l'histoire du Vieux Montréal, des différentes étapes du développement de la Ville. M. Duquette fit ensuite part des mesures prises par la Ville depuis 1962 pour préserver et rehausser la qualité de ce quartier qui est, fait à noter, le plus grand territoire décrété historique en Amérique du Nord.

Le coût prohibitif de la restauration authentique ne permet évidemment pas à la Ville de tout restaurer elle-même; elle compte sur la collaboration des citoyens, pour en faire un quartier résidentiel, et surtout des

C. LÉTOURNEAU Inc.

— BOIS ET MATERIAUX DE CONSTRUCTION — TOUT SOUS UN MEME TOIT —

24, rue LÉVIS (Monk) LONGUEUIL

— SPÉCIALITÉ —

Finition de sous-sol

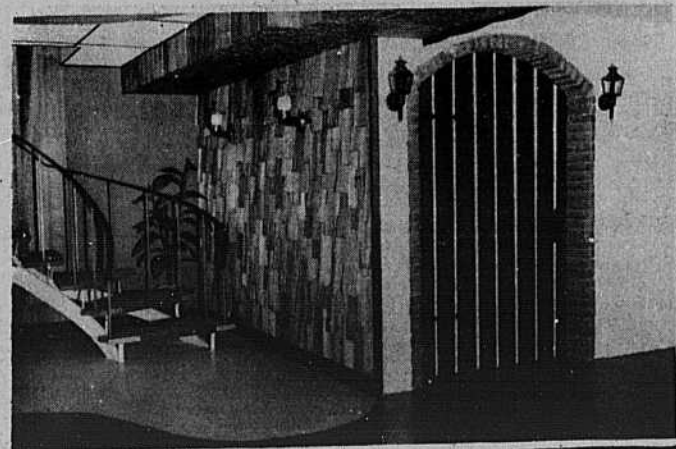
674-4939



Clément LÉTOURNEAU Co-propriétaire



Lionel LÉTOURNEAU Co-propriétaire





Le conseil municipal adopte un règlement d'emprunt de \$450,000.

L'événement majeur de l'assemblée du Conseil municipal du 20 février dernier fut, sans contredit, l'adoption d'un règlement d'emprunt au montant de \$450,000 pour la construction d'un bureau de poste. Seul l'échevin Sénécal enregistre sa dissidence en disant qu'il appartient au gouvernement fédéral de construire ses propres immeubles. M. Jean-Claude Jodoin précise que la Ville est déjà assurée d'un loyer de \$4.50 le pied carré, c'est-à-dire un revenu de \$54,000 par année. D'autre part, les déboursés annuels remboursement de la dette et entretien s'élèveront à \$59,000. M. Jodoin conclut que le surplus à payer, soit environ \$5 000 représente un loyer peu onéreux pour les 12,000 pieds carrés du sous-sol que la Ville pourra utiliser à des fins culturelles, sociales ou administratives. Après 20 ans, la municipalité sera propriétaire d'un immeuble d'une valeur de \$400 000.

L'échevin Fontaine souligne que le fait de construire un bureau de poste n'entraîne pas la Ville dans le domaine de la construction: c'est seulement la possibilité d'employer le sous-sol qui motive cette décision.

Pour sa part, le Maire Langlois signale que le règlement n'a pas été présenté à la séance précédente non pas à cause de la forte assistance, comme certains l'ont prétendu mais parce que les administrateurs attendaient une lettre du Ministère des Postes devant confirmer le prix du loyer.

La parole est maintenant aux contribuables. IL Y AURA ASSEMBLEE PUBLIQUE LE 6 MARS A 7 HEURES. Si 20 contribuables s'opposent au règlement, un référendum sera rendu nécessaire.

AUTRES REGLEMENTS:

Il est proposé par M. Jodoin, appuyé par le Dr. Fontaine que les constructeurs de maisons unifamiliales, duplex, triplex, multifamiliales, soient dispensés de fournir des plans d'architectes en faisant la demande de leur permis de construction. Approuvé à l'unanimité.

Il est proposé par l'échevin Lalonde, appuyé par l'échevin Jodoin que les membres du bureau de révision (cf. évaluation) soient rémunérés comme suit: \$40 au président et \$30 aux autres membres par séances de 2 heures (publiques ou à huis clos). Adopté unanimement.

RAPPORT DE LA COMMISSION INDUSTRIELLE:

Il est proposé par M. Gareau, appuyé par M. Jassar, que la Ville accepte l'offre de M. Wilson pour l'achat de 26,000 pieds carrés de terrain dans le P.I.B. Cet

industriel se propose de construire une usine de produits chimiques d'une valeur de \$50,000. Adopté unanimement.

CORRESPONDANCE:

Le Ministère des Affaires municipales informe les villes ayant plus de 10,000 de population qu'elles ne seront plus éligibles aux subventions accordées pour l'amélioration des services municipaux ou de la protection contre les incendies. Boucherville est donc dans ce cas. Toutefois la Ville a été assurée par lettre d'un octroi de \$52,000 pour la construction d'un réservoir.

La Ligue des Citoyens et Propriétaires de Boucherville demande, dans une lettre adressée à la Ville, des informations concernant le coût de construction de l'Hôtel de Ville, du Centre Civique du terrassement et l'achat du terrain. M. le Maire promet de fournir les chiffres à la prochaine assemblée.

RESOLUTIONS:

Il est proposé par l'échevin Sénécal, appuyé par l'échevin Jodoin que le stationnement soit prohibé du côté ouest de la rue de Montbrun, entre le boulevard Marie-Victorin et la voie ferrée.

Il est résolu que le Conseil municipal envoie une lettre au gouvernement fédéral pour demander qu'à l'avenir on mette

tout en oeuvre pour éviter que se forment des embâcles sur le St-Laurent. Plusieurs citoyens de Boucherville ont subi des dommages causés par les inondations cet hiver. Le Maire Langlois suggère à la L.C.P.S. de faire circuler une pétition afin d'appuyer cette résolution.

LA PAROLE AU PUBLIC:

M. Cuerrier demande au Conseil s'il est vrai que la Ville a vendu le club de hockey Les Seigneurs de Boucherville sans aller aux enchères publiques. Devant une réponse affirmative il rétorque: "si c'est comme ça, j'achète le Centre Civique". Selon lui la transaction conclue entre la Ville et M. Honoré Sénécal était illégale. Il est alors proposé par l'échevin Jodoin appuyé par l'échevin Gareau, que la Ville demande un avis légal de ses avocats sur cette question.

A son tour M. Charles Desmarteau s'étonne que l'on n'ait pas étudié ce soir l'offre d'achat d'un industriel pour lequel il agit comme courtier. L'offre d'achat est conforme aux règlements, dit-il: .22c le pied carré pour un terrain de 108,000 p.c. M. Jodoin précise que sur le plan ce terrain n'a que 90,000 p.c. et de ce fait doit se vendre à .25c le pied carré. M. Desmarteau soutient qu'il aurait dû être averti de ce changement et déplore le manque de collaboration de la Ville.

Un construction, M. Aimé Racicot, demande que la Ville finance elle-même les égouts domestiques plutôt que les faire payer comptant aux constructeurs d'habitations. Il prétend que si la municipalité a les moyens de construire un bureau de poste elle devrait aussi fournir ce service pour aider au développement résidentiel. En réponse M. le Maire insiste sur le fait suivant: l'emprunt pour le bureau de poste ne se fera qu'une fois, alors qu'il faudrait investir de \$200 000 à \$250,000 par année pour la construction des égouts domestiques.

La séance est levée à 11 heures. Prochaine assemblée le 5 mars à huit heures.



Ville de Boucherville

PROVINCE DE QUEBEC
VILLE DE BOUCHERVILLE
- AVIS PUBLIC -

The Council of the City of Boucherville has adopted the following by-law:

AT ITS MEETING OF FEBRUARY 20, 1968

BY-LAW NO. 625, by-law amending article 4 of by-law No. 447, concerning remuneration to be paid to the members of the Board of Revision.

PUBLIC NOTICE is also given that all interested parties can consult the said by-law, at the City Clerk's office, at the City Hall, and this by-law will be in force according to law.

Donné à Boucherville, ce 21^{ème} jour de février 1968.

EUGENE Mc CLISH
Greffier - City Clerk.

PROVINCE OF QUEBEC
TOWN OF BOUCHERVILLE
- PUBLIC NOTICE -

The Town of Boucherville Council has adopted the following by-law:

AT ITS MEETING OF FEBRUARY 20, 1968

BY-LAW NO. 625, by-law amending article 4 of by-law No. 447, concerning remuneration to be paid to the members of the Board of Revision.

PUBLIC NOTICE is also given that all interested parties can consult the said by-law, at the City Clerk's office, at the City Hall, and this by-law will be in force according to law.

Given in Boucherville, this 21st day of February 1968.



Ville de Boucherville

PROVINCE DE QUEBEC
VILLE DE BOUCHERVILLE
- AVIS PUBLIC -

AVIS PUBLIC est par les présentes donné que le Conseil de la Ville de Boucherville a adopté les règlements suivants:

A SA SEANCE DU 20 FEVRIER 1968

LE REGLEMENT NO. 622, règlement décrétant la construction d'un bureau de poste et prévoyant un emprunt de \$450,000.00 dollars à ces fins.

LE REGLEMENT NO. 623, règlement modifiant l'article 9 du règlement No. 566.

AVIS PUBLIC est également donné que le Conseil a fixé au: MERCREDI, 6 MARS 1968

la date à laquelle les électeurs propriétaires concernés sont convoqués en assemblée publique, à l'Hôtel de Ville, à 7.00 heures p.m., pour l'approbation ou la désapprobation desdits règlements.

Donné à Boucherville, ce 21^{ème} jour de février 1968.

EUGENE Mc CLISH
Greffier - City Clerk.

PROVINCE OF QUEBEC
TOWN OF BOUCHERVILLE
- PUBLIC NOTICE -

PUBLIC NOTICE is hereby given that the Council of the Town of Boucherville has adopted the following by-laws:

AT ITS MEETING OF FEBRUARY 20, 1968

BY-LAW NO. 622, by-law concerning the construction of a post office and authorizing an expenditure of \$450,000.00 dollars to these effects.

BY-LAW NO. 623, by-law amending article 9 of by-law No. 566.

PUBLIC NOTICE is also given that the Council has set

WEDNESDAY, MARCH 6, 1968 the date on which taxpayers concerned are requested to attend a public meeting held at the Town Hall, at 7.00 p.m., for the approval or disapproval of said by-laws.

Given in Boucherville, this 21st day of February 1968

SOYEZ AU RENDEZ-VOUS

SOYEZ AU RENDEZ-VOUS! A l'Hôtel de Ville, Mercredi, le 6 mars à 7.00 P.M. Sujet: Approbation du Règlement d'emprunt de \$450,000. - 622 re: Construction du Bureau de Poste.

On paie moins cher chez

Boisvert
AUTO LTÉE



2 boul. MARIE-VICTORIN, BOUCHERVILLE - 655-1301
A LA SORTIE DU PONT LOUIS HIPPOLYTE LAFONTAINE

1966 - TRIUMPH - TR 4 -

Convertible - radio -

\$1695.

1966 - PONTIAC -

Convertible - 8 Cyl. 283 - Transmission automatique - servo-direction - servo-freins - radio

\$2045.

1966 FORD - GALAXIE 500

2 portes - toit rigide - toit vinyl V8 - 289 - transmission automatique - servo-direction - radio

\$2045.

1965 METEOR

Convertible - siège baquets - moteur 390 - transmission automatique - pneus blancs - servo-direction - servo-freins -

\$1895.

1966 CHEVROLET BEL-AIR

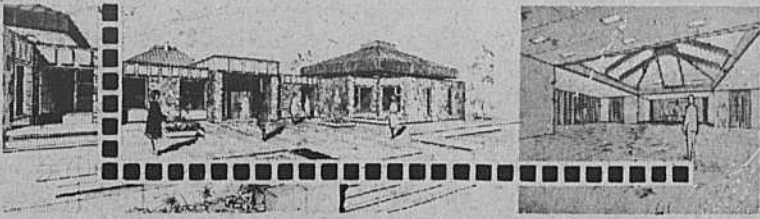
SEDAN - 6 Cyl. - Transmission automatique - Radio -

\$1795.

655-1301

Voyez notre choix de camions neufs et usagés

OBSERVATION



Devant le refus obstiné des autorités municipales de nous fournir les chiffres requis afin que nous puissions nous faire une idée de la rentabilité de construire le bureau de poste pour le gouvernement fédéral, nous avons du faire faire nos propres recherches, tant auprès du gouvernement fédéral que de spécialiste du milieu de

la construction et de l'immeuble.

Vous trouverez donc une grande quantité de chiffres dans ce journal nous éviterons donc de faire double emploi ici.

Au cours d'un long entretien entre monsieur le maire et deux de nos directeurs, on nous a promis une copie des deux lettres reçues du

fédéral au sujet de ce fameux bureau de poste. Ceci se passait jeudi dernier. Nous sommes maintenant lundi et nous n'avons obtenu copie que d'une lettre, sous prétexte qu'on n'a pas trouvé l'autre. Nous considérons qu'il est plus urgent de consacrer du temps à mettre de l'ordre dans le système de classeurs que de s'aventurer dans la construction d'immeubles pour le compte du fédéral.

Si on est dans l'impossibilité de retracer une lettre du gouvernement fédéral demandant d'investir \$450,000, il semble que l'administration de la ville est en bien piètres mains.

TABLEAU: 3

TABLEAU 3

Halifax	7.50
Hamilton	7.25
Metro Toy	7.05
Montreal	7.62
Ottawa	7.21
Regina	7.55
Vancouver	7.35
Winnipeg	7.25

TABLEAU 4

Financial Post	2/24/68	%
City of Dollard des Ormeaux		8.08
Notre Dame des Prairies		7.64
Shawinigan Sud		7.90
Town of Anjou		8.13
Cookshire		7.86
East Angus		7.96

TABLEAU 5

	Revenu	Maintenance	Capital et Intérêts	Perte	Intérêt 7%
1st	\$54,000	\$15,000	\$65,000	-\$26,000	-\$1,820.00
2nd	54,000	15,000	63,000	- 24,000	- 1,680.00
3rd	54,000	16,000	61,000	- 23,000	- 1,610.00
4th	54,000	16,000	59,000	- 21,000	- 1,470.00
5th	54,000	17,000	57,000	- 20,000	- 1,400.00
6th	54,000	17,000	55,000	- 18,000	- 1,260.00
7th	54,000	18,000	53,000	- 17,000	- 1,190.00
8th	54,000	18,000	51,000	- 15,000	- 1,050.00
9th	54,000	19,000	49,000	- 14,000	- 980.00
10th	54,000	19,000	47,000	- 12,000	- 840.00
11th	60,000	20,000	45,000	- 5,000	- 350.00
12th	60,000	20,000	43,000	- (3,000)	- 210.00
13th	60,000	21,000	41,000	- (2,000)	- 140.00
14th	60,000	21,000	39,000	--	--
15th	60,000	22,000	37,000	+ 1,000	+ 70.00
16th	60,000	22,000	35,000	+ 3,000	+ 210.00
17th	60,000	23,000	33,000	+ 4,000	+ 280.00
18th	60,000	23,000	31,000	+ 6,000	+ 420.00
19th	60,000	24,000	29,000	+ 7,000	+ 490.00
20th	60,000	24,000	27,000	+ 9,000	+ 630.00
Total	1,140,000	390,000	920,000	- 170,000	- 11,900.00

Revenus:	1,140,000	20 ans
Dépenses	390,000	20 ans
Dépenses	920,000	20 ans
Dépenses	170,000	20 ans
Dépenses	11,900	20 ans
Dépenses	174,000	20 ans
Total des dépenses	1,665,900	
Déficit	525,900	

TABLEAU: 1

Nous nous permettons de publier ici un tableau comprenant les chiffres obtenus de Monsieur le Maire.

REVENU MINIMUM:	\$54,000.00
12,000 pi. ca. à \$4.50	
(disponible, sous-sol 10,000 pi. ca.)	
DEPENSES:	
Entretien: chauffage	
ménage	
neige	
assurance	
électricité	\$15,000.00
REMBOURSEMENT CAPITAL & INTERET:	\$44,100.00
	\$59,100.00
DEFICIT	\$5,100.00
PERTE DE REVENUS MUNICIPAUX	
\$200.00 à 0.90	\$1,800.
Scolaire \$200,000 x 2.00	\$4 000.
	\$5,800.00
DEFICIT TOTAL	\$10,900.00

Lors de notre rencontre avec M. le Maire, le 22 février, nous avons insisté au nom des citoyens pour obtenir tous les documents disponibles afin de pouvoir renseigner la population adéquatement. Nous n'avons obtenu qu'une copie de lettre le lendemain.

Si ce n'était que de divulguer nos sources d'informations, nous serions en mesure de vous affirmer que l'administration municipale nous cache des renseignements.

Au cours de notre rencontre du 22, on nous a déclaré qu'il n'existait que deux lettres en provenance du gouvernement fédéral au sujet de cette transaction et que les autres démarches verbales avaient été faites entre les fonctionnaires fédéraux et notre administrateur municipal.

Il nous semble étrange que pour un projet d'une telle envergure il n'y ait que deux lettres en dossier. Comment comprendre que nos édiles aient pu voter ce règlement No. 622.

Vous remarquerez sans doute dans le tableau ci-dessus que l'emprunt est de \$450,000, mais pour fin de chiffre à l'avantage de la ville, l'évaluation de la bâtisse est désignée à \$200,000. Citoyens de Boucherville vos résidences sont évaluées à 85 pour cent de leur valeur, pourquoi donner des chiffres de \$200,000 au lieu de \$306,000.

TABLEAU: 2

EMPRUNT	\$450 000.00
Intérêt à 8 pour cent	\$36,000.00
Entretien	\$15,000.00
Assurances	\$1,500.00
Taxes perdues	\$8,201.00
(scolaires & municipal)	
Taxes spéciales	\$1,000.00
Remboursement de capital	\$10 000.00
Administration 2 pour cent	\$9,000.00
TOTAL	\$80 701.00
REVENU	\$54,000.00
DEFICIT ANNUEL	\$26,701.00

Si l'on considère que pour amortir cet édifice en 20 ans il faille rembourser \$10,000.00 l'an le déficit annuel devient \$26,701.00 l'an. L'administration municipale ne dit pas déficit, mais bien loyer pour l'espace disponible dans sous-sol. (Espace dont le besoin immédiat n'est pas prouvé). Cet espace revient donc à \$2.67 le pied carré dans un sous-sol, ce qui est fort dispendieux, surtout si l'on considère que le sous-sol de l'hôtel de ville ne rapporte actuellement que \$5 000.00 l'an. Utilisons nos espaces avant de s'en procurer d'autres à plus cher.

RÉFLEXION

moi, mes souliers...

Est-ce un caprice? Notre conseil municipal veut se lancer dans la construction. En ce temps-ci, les gouvernements et les autorités publiques nous prêchent l'économie, la restriction et la modération. Le conseil municipal veut s'embarquer dans une galère et mener au nom du gouvernement fédéral la construction d'un bureau de poste. Pourquoi? N'a-t-il rien d'autre à faire? Voyons:

a) Notre système d'aqueduc et d'égout est-il parfait?

Notre population qui devait doubler d'ici 1970, a augmenté d'environ 1,000 personnes en 1967. Y a-t-il eu étude à ce sujet?

Le financement du coût du centre civique est-il à point????...

Notre système d'administration municipale est-il adéquat?

Notre situation financière est-elle à son meilleur?

Fut-il prouvé qu'il y a manque d'espace à l'hôtel de ville, lorsque certains locaux servent à des fins qui ne sont pas municipales?

LE BUREAU POSTE DU MAIRE

Autant de réponses que la population serait intéressée de connaître. LA CONSTRUCTION D'UN BUREAU DE POSTE NE RELEVE EN RIEN DU DOMAINE MUNICIPAL. Voilà notre opinion.

Cette bâtisse, si elle est érigée par le Fédéral ou par la ville, ne rapporterait aucune taxe. Pourquoi la ville ne voit-elle pas l'idée qu'une entreprise indépendante prenne soin de ceci? Cette bâtisse serait alors sujette aux taxes et rapporterait à la ville quelque \$20,000.00

A supposer que le terrain nécessaire à la construction du réservoir coûte \$20,000.00, il est à noter que le conseil ne veut prendre aucune décision.

Comment expliquer qu'il pense à prendre une décision pour la construction d'un édifice de \$300,000. à \$400,000.00??...

LA DIRECTION par Gérald Héru.
Tél.: 655-9091- 1139- 5321.



Caroline de Rossy .



LA BOUTIQUE DE MME JOCELYNE LAPALME

Grande, mince, jeune, jolie, une chevelure où se mêlent des mèches brunes et blondes. Jocelyne Lapalme symbolise vraiment la femme moderne. Active elle l'est, enthousiaste elle l'est aussi. Propriétaire de la boutique "CAROLINE de ROSSY", des boutiques Fort St-Louis, elle admet sans hésitation aimer la mode féminine et se plaire auprès du public.

Jocelyne Lapalme connaît la rive sud depuis longtemps, avant son mariage elle vivait avec ses parents à St-Lambert. Elle fit une partie de ses études dans cette ville pour terminer par la suite son cours classique au Collège Jésus-Marie d'Outremont. Lors de ses vacances, elle travaille à la pharmacie de son père et se forme ainsi aux exigences du public. Mariée depuis quatre ans et sans enfant, elle décida, l'année dernière, d'ouvrir un commerce là où elle vit depuis son mariage i.e. à Boucherville. Le tout s'est réglé rapidement et après seulement une soirée de réflexion. Ces événements se déroulèrent comme dans un rêve nous confie-t-elle. Le 14 juin 67, Mme. Jocelyne Lapalme ouvre les portes de sa boutique.

Chez "CAROLINE de ROSSY" une mode reflétant la joie de vivre nous attend. Les nuances vives des années que nous vivons font bon ménage avec les tons pastels toujours appréciés. Les modèles offerts sont

jeunes et répondent aux goûts des mamans de Boucherville. L'originalité des robes et des ensembles ne fait pas de doute, cependant, on ne trouve aucune extravagance qu'on peut seulement se permettre d'admirer. Disons que c'est la boutique par excellence pour les jeunes femmes que nous sommes. Parmi les robes, jupes, pantalons, chemisiers, chandails, manteaux étalés en magasin nous trouvons quelques importations françaises entre autres: FRANCE KNIT, maison qui fabrique des vêtements de laine infroissables. Au printemps, la boutique "CAROLINE de ROSSY" vendra la ravissante collection signée MONTAGUEU, un autre nom prestigieux qui vient s'ajouter aux



noms canadiens et américains. Mme Lapalme peut nous satisfaire quelque soit notre taille. Elle habille les toutes menues et les plus fortes. Du 5 ans au 17 ans, tout y est, aussi bien dans les vêtements sports que dans les toilettes un peu plus élaborées.

Les petits bijoux folichons qui agrémentent si facilement une robe unie et simple sont affriolants cette année. Ils s'offrent à nous sous toutes les formes et sous toutes les couleurs, vraiment mesdames vous vous laisserez tenter. Les ceintures qui reviennent en grande pompe marquer nos tailles, attirent notre attention. Étroites, larges, clignotantes, militaires, elles sont toutes là. Les gants de peau ou de tissu nous tendent la main et nous font réaliser en somme, combien l'accessoire dans la mode d'aujourd'hui joue un rôle important.

Pour nous donner le courage de passer au travers des jours froids que nous subissons, parlons maillots de bain. La marque de commerce "JANTZEN", renommée à travers le monde tant par la coupe des costumes de bain qu'elle présente que par la richesse de ses colories, prendra la vedette sous peu à la boutique "CAROLINE de ROSSY". Mme Lapalme nous assure que cette année encore cette compagnie s'est surpassée. Les bikinis reviennent plus nombreux, souvent accompagnés d'une sortie de bain assortie. Le deux-pièce a toujours la vedette et le traditionnel maillot offre parfois des décolletés inattendus. Voilà en bref les dernières tendances de la mode pour cet été. Nous pourrions agencer nos bonnets de bain aux ensembles choisis car ils viendront compléter cette ligne déjà si complète.

En 1968, la femme reste élégante et jeune longtemps. Mme Jocelyne Lapalme est consciente de ce phénomène. Elle nous propose donc un air de jeunesse, de gaieté.

PETITES ANNONCES

655-0505

655-0505

ROI DES MACHINES A COUDRE

Pour \$25.00 - machines remises à neuf - garantie 5 ans - aussi Omega 1968 - prix régulier \$119.00 - pour \$59.95 garantie 20 ans 100% - service à domicile gratuit - 9.00 a.m. à 11.00 p.m. - cabinet et réparations. Téléphoner à :

382-2605

BATEAU A VENDRE

10, rue Desmarteau, téléphoner à :

655-9314

A VENDRE

Meubles, articles divers, déménagement, téléphoner à :

655-5455

ATELIER PEDAGOGIQUE

Date limite pour l'inscription des parents - 5 mars - S.V.P. appelez Ecole Labarre à :

652-9123

A LOUER

A Boucherville - Haut Duplex - 4 1/2 pièces - Foyer naturel - système de chauffage - Adultes - Références téléphoner après 5 heures à :

655-1414

LOGEMENT DEMANDE

Désire un logement de 4 ou 5 pièces dans Boucherville ou les environs, pour le mois de mai. Bonnes références. Prix raisonnable. Téléphoner à :

933-5245

A LOUER

Ici à Boucherville, 4 appartements fermés, sous-sol, entrée fermée. Téléphoner à :

655-9600

A VENDRE

Robe de Première Communion, en broderie suisse, grandeur 6X, prix: \$15.00, téléphoner à :

655-0165

CAKE SALE

The Sea Rangers are having a bake Saturday, March 2nd, from 1.00 to 4.30 P.M. at Boucherville Protestant School - Thanks very much -

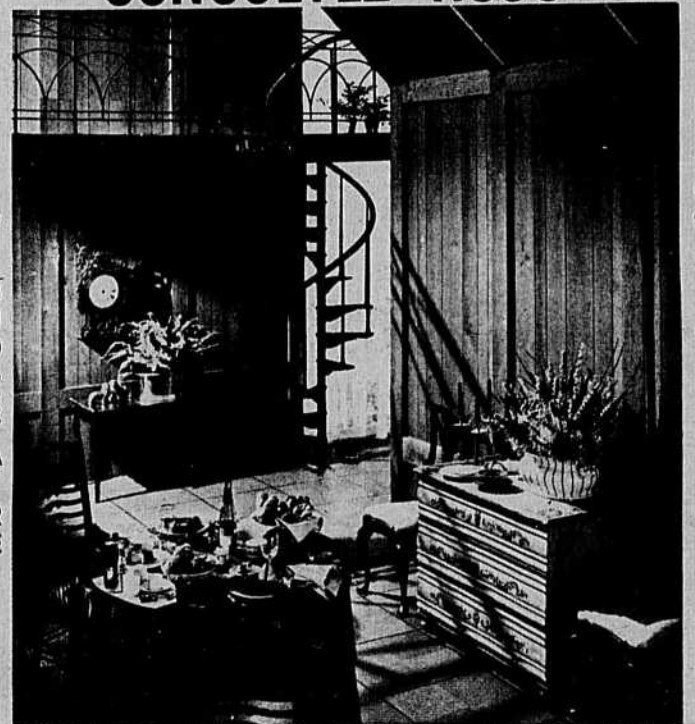
655-0623

A LOUER

Bachelor à louer, 1 1/2 pièces meublées, éclairées, eau chaude, taxes payées, téléphoner après 5 heures :

655-1701

VOUS RÉNOVEZ?
Vous finissez votre sous-sol?
CONSULTEZ-NOUS



IBC ESTIMÉ GRATUIT
(À DOMICILE SI DESIRÉ)
MENUISIERS COMPÉTENTS A VOTRE DISPOSITION

VÉRIFIEZ NOS PRIX

Denis Racicot Inc.



31, Pierre-Boucher
BOUCHERVILLE

655 1348

SALAISSON BOUCHERVILLE ENRG.

PERSONNEL COMPÉTENT ET COURTOIS À VOTRE SERVICE



CHOPS de PORC

.79¢
la livre

Spécialités: Viande-Fruits-Légumes

Smoked-Meat "COARSH"

2 onces **4/.79¢**

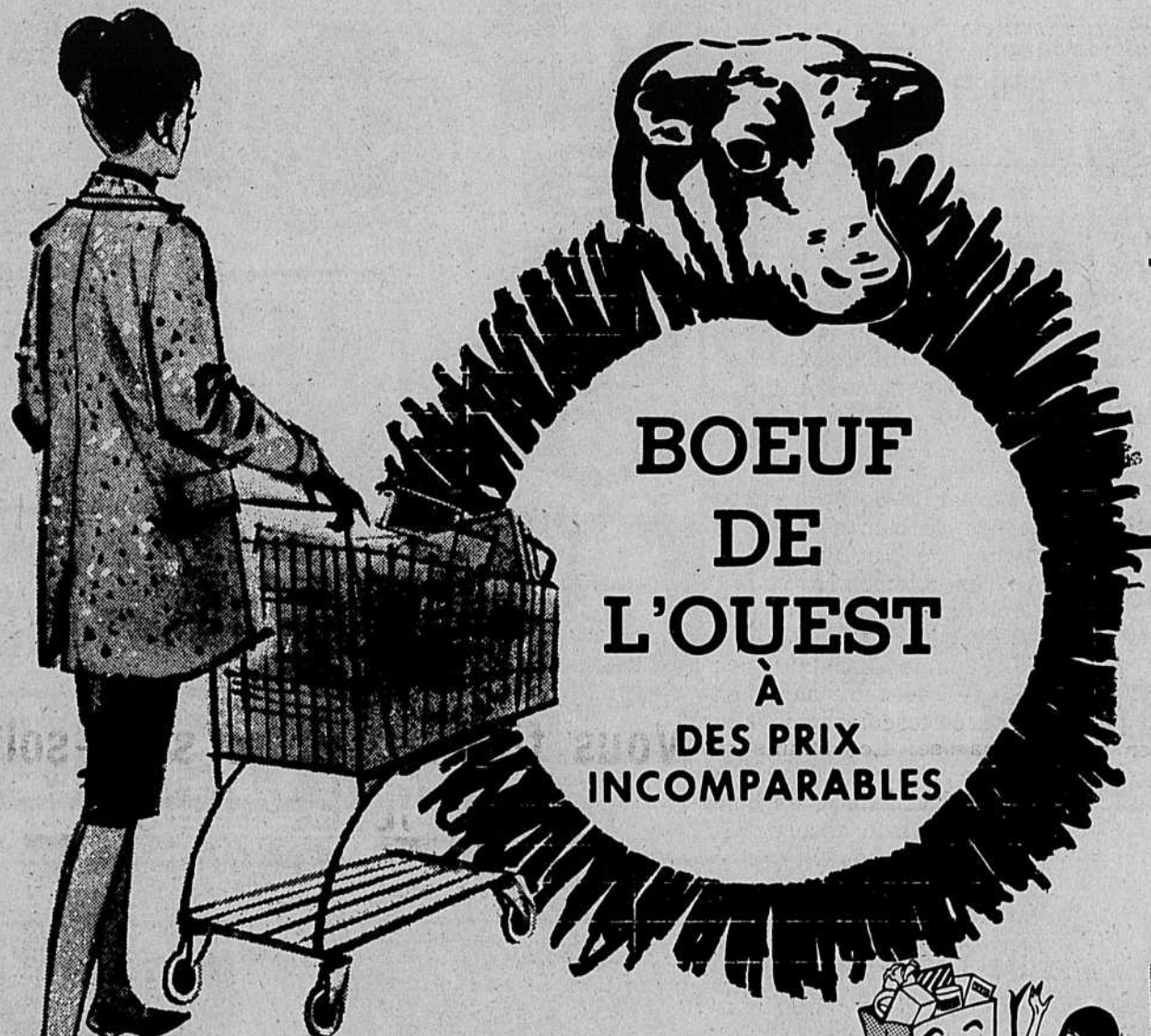
CAFÉ

CHASE and SANBORN

.79¢ la livre

SOUPE Poulet - Nouilles
"LOWNEYS"

10/.95¢



**BOEUF
DE
L'OUEST**

À
DES PRIX
INCOMPARABLES

ÉPICERIE - BIÈRE - PORTER

SPÉCIAUX

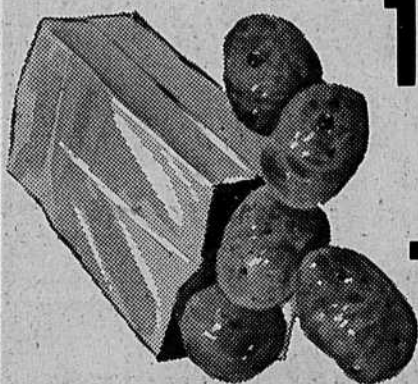


PÂTES Alimentaires
"CATELLI"

16 onces
2 pour **.39¢**

PATATES

10 livres
.29¢



TANGERINES

3 douzs
pour
.69¢



BALONE

.29¢
la livre



655-1359

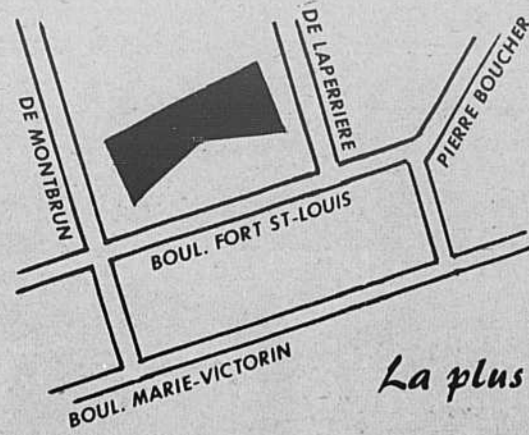
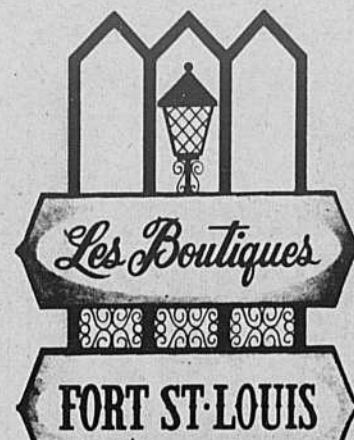
643, MARIE-VICTORIN

LIVRAISON GRATUITE

ROGER SAVARIA, prop.

655-1350

BOUCHERVILLE



Banque Canadienne Nationale
 Caroline Rossy: 655-9606
 Les Impeccables: 655-9691
 Librairie L. Foy: 655-9003
 Régie des Alcools
 Messier Super Métro: 655-9026
 A. Lafond: 655-5683
 R. Letourneau: 655-8022
 H. Racicot: 655-8155
 Au Calumet: 655-9546
 Sylhouette: 655-0242
 Boucles d'Or: 655-9717
 Pierre et Antoine: 655-9425
 Au P'tit Bistro

Banque Canadienne Nationale

GRANDE RÉDUCTION
20% @ 50%
 SUR LES ROBES
20%
 SUR TOUS AUTRES ARTICLES
Bienvenue chez Caroline de Rossy
Caroline De Rossy 655-9606

RÉGIE DES ALCOOLS DU QUÉBEC

Les Impeccables
 BOUTIQUE POUR MONSIEUR

"en matière d'élégance ils sont intouchables"

Spécialité
 LIVRE FRANÇAIS et CANADIEN

ARTICLES et ACCESSOIRES DE BUREAU * ARTICLES SCOLAIRE "PARTY GOODS" * ARTICLES DE CUIR

Spécial BOURSE FRANÇAISE Rég.: \$8.00 **4.95**
 faites à la main de manufacturier renommé. couleurs assorties.

Livraison gratuite
LIBRAIRIE L. Foy STATIONERY INC. 655-9003

Les Boutiques **FORT ST-LOUIS**

La plus cordiale bienvenue au Centre Commercial le plus à la page de Boucherville où vous trouverez Qualité, Distinction, Style.

Profitez de nos bas prix + PLUS

STEAk de RONDE .99¢ lb

CHOPS de BOEUF .99¢ lb

TANGERINES SUNKIST 3 lbs .49¢

PÊCHES ARDMONA 28 onces - 3 pour \$1.00

MARGARINE GOLDEN GIRL 5 LBS. \$1.00

BOEUF DE MARQUE ROUGE BIÈRE et PORTER

MESSIER SUPER METRO INC.

Viandes pour congélateur préparées à votre choix

À VOTRE MARCHÉ METRO VOUS OBTENEZ TOUJOURS UN P'TIT QUELQUE CHOSE DE PLUS

CRÉATIONS DE DRAPERIES LAFOND

655-5683
Draperies LAFOND

655-8022
Real Letourneau
AMEUBLEMENTS
 Réparation-Radio-T.V.- Stéréo
GRANDE VENTE DE PLANCHER PLUS DE \$50,000.00
D'AMEUBLEMENTS
 MAGAZINEZ PARTOUT MAIS, AVANT D'ACHETER VENEZ NOUS VOIR CAR NOUS BATTONS LES PLUS BAS PRIX

ATTENTION SPÉCIALE AUX FUTURS MARIÉS

GRAND CHOIX DE LINGERIE DE MAISON EN SPÉCIAL

Serviettes 22x44 .98¢
 19x36 .79¢

Linge à vaisselle 18x30 .39¢
 pure toile 20x30 .49¢

Nappe en vinyl dessous en filenette 52x70 \$3.89

SPECIALISTE EN TAPIS - CARPET SPECIALIST
 Prélarts, Tuiles, Peintures, Tapisseries
 Estimation gratuite
 Nettoyage tapis à sec
 655-8155
H. RACICOT INC.

650 BOUL. FORT ST-LOUIS BOUCHERVILLE

BIENVENUE À TOUS

MARCEL DESJARDINS GÉRANT
La Taverne AU P'TIT BISTRO
 LE STATIONNEMENT: PAS DE PROBLÈME...

Salon Pierre et Antoine

SPÉCIALITÉ: COUPE AU RASOIR
 4 BARBIERS À VOTRE SERVICE
BARBIER
 TEL. 655-9425

Specialité: Permanente "Permabel"

Salon BOUCLE D'OR 655-9717

TRICOT ET ROBE DE TOUT GENRE
RÉDUCTION 20% @ 30%
 TRÈS CONFORTABLE COMME STYLE DE PRINTEMPS

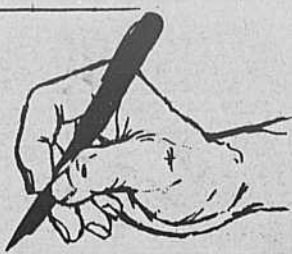
Sylhouette Corsetière 655-0242

MAGAZINES JOUETS **SPÉCIAL**

Camions à bascule
 rég \$7.98 pour **\$3.98**

Au Calumet 655-9546
 PROP. R. PLANTE
 Heures d'affaires: 9 h. a.m. à 9 h. p.m. tous les jours dimanche inclus.

à votre
tour...



POUR OU CONTRE LE BUREAU DE POSTE

Comme M. Pearson, le Conseil municipal de Boucherville connaît des difficultés, à la différence qu'au lieu de se dénouer, la crise semble s'aggraver. La vie publique n'est pas une sinécure, par contre, personne n'y est obligé; ceux qui s'y lancent doivent être prêts à affronter des critiques acerbes et on sait assez combien venimeuses peuvent être les insinuations lancées contre nos hommes publics en général. Le Conseil n'y fait pas exception et nos administrateurs qui représentent plus de 15,000 personnes font régulièrement face à une cinquantaine de leurs commettants dont la plupart sont sûrement lucides et réalistes. Nous voulons nous aussi être lucide et réaliste et surtout objectif.

Dans cet esprit nous nous opposerons toujours à la virulence, au manque de respect, aux menaces et au chantage dont nous avons déjà goûté quelques échantillons et nous comprenons mal que l'on permette dans l'auguste enceinte de l'Hôtel de Ville, les éclats auxquels nous avons assisté le 20 février 1968.

Depuis plusieurs semaines, c'est le Bureau de Poste surtout qui fait les frais de la conversation. Sans doute serait-il bon d'éclairer la lanterne de chacun: disons tout d'abord qu'au Ministère des Postes il arrive fréquemment pour accommoder leurs services, de louer des espaces dans certaines municipalités. Cette politique évite des dépenses d'investissements assez considérables; il ne s'agit donc pas d'un cas d'exception ici, mais d'une procédure normale. D'autre part, on reproche trop souvent à nos édiles leur absence totale de vision, leur manque de planification et leur facilité de rechercher des solutions de cataplasme à la majorité des problèmes quotidiens qui les assaillent. Or il est possible et facile à l'aide de projections, de pouvoir déterminer les besoins essentiels d'une municipalité en espaces pour ses services dans l'avenir; la Ville a sans doute fait cette étude mais nous n'en avons pas les résultats un seul exemple flagrant de manque d'espace actuel que chacun peut facilement vérifier deux fois par semaine c'est l'ignominie des locaux attribués à la Bibliothèque. Si nous attendons 25,000 habitants et plus en 1970 à Boucherville, comme plusieurs nous le laissent entendre depuis longtemps, il deviendra bientôt impérieux d'augmenter les espaces de minimum et il peut devenir hautement souhaitable de faire d'une pierre deux coups à l'aide d'un bureau de poste, tout en restant dans les disponibilités financières de la Ville. Nos administrateurs ont sûrement en main les rapports financiers qui leur permettent d'en juger.

Les chiffres soumis par le Conseil sont les suivants; surface du bureau de poste: 12,000 pieds carrés, prix de location \$4.50 le pied pour un total de \$54,000,00 par an. Emprunt de \$450,000,00 remboursé à raison de \$44,100,00 par an. Une simple soustraction nous démontre un excédent de \$9,900,00. Cet excédent est-il suffisant pour couvrir les frais d'opération d'entretien etc... nous ne sommes pas à même de juger; mais la Ville peut certainement récupérer au sous-sol de l'édifice une certaine surface fort utile d'ici quelques années et ce, à un coût extrêmement minime.

Une chose reste certaine, c'est que cet emprunt de \$450,000,00 devrait couvrir les frais complets de construction le budget accordé par pied carré à l'édifice devrait être prédéterminé et les professionnels qui s'occuperont de la construction devraient être avertis qu'on ne tolérera aucun extra ou changements et qu'on sera très strict quant au montant du coût de la construction par rapport au budget et aux estimés soumis.

Si le Ministère de l'Éducation peut construire des écoles pour moins de \$15.00 le pied carré, ce budget extrêmement serré devrait être respecté pour un bureau de poste où le luxe n'a aucune raison d'être et où les services connexes seront certainement beaucoup moins complexes.

JACQUES DUNANT.



SI VOUS RECHERCHÉZ
QUALITÉ SERVICE
CONSULTEZ DES
SPÉCIALISTES.



M. Tapis

Gilles Quintin V.A., Mme Pauline Dubois. Pour un service de décoration gratuit à domicile. Equipement de Bureau.

674-3035

M. Tapis Meubles Enr.
Bur. 68 De Gentilly, coin-St-Alexandre, Longueuil.



Mme Draperie



VARENNES COURS DE TISSAGE

Toutes les personnes, qui s'intéressent au tissage domestique, auront l'avantage de recevoir des cours au début d'avril, même si elles ne sont pas membres du Cercle de Fermières de Varennes.

Il suffit de s'inscrire en appelant: Madame Gilbert Beaudoin à 652-2276 et lui envoyer ou lui porter \$1,00 à 51 boul Langlois, le plus tôt possible.

La semaine prochaine: rapport de la conférence de M.J.-M. Pitre, gérant de la Caisse Populaire de Varennes.

COMMISSION SCOLAIRE

La Commission Scolaire de Varennes informe la Commission Scolaire Régionale de Chambly que Varennes désire garder sous sa juridiction les élèves de 7e année pour l'année scolaire 1968-69 et de plus qu'elle n'est pas disposée à payer les frais de scolarité à la Régionale pour les élèves des autres commissions scolaires, qui ont été intégrés au niveau secondaire en septembre 1967.

Disons Bravo! à Mme Yvette Delisle, qui fait cette proposition et aux autres commissaires qui l'ont appuyée.

Une autre prise de position faite par M. Jean Lebeuf recevra probablement l'assentiment général des parents. La Commission Scolaire ne peut acquiescer à la demande du Comité pédagogique de libérer le personnel enseignant une heure par semaine ou un après-midi par mois pour faciliter le travail d'équipe.

Voici les raisons invoquées par la Commission Scolaire:

Elle doit se soumettre aux règlements du Ministère de l'Éducation;

Les enfants perdraient plusieurs heures de classe par année;

Aucune convention collective, si avantageuse soit-elle, ne les oblige, en ce sens.

LIQUIDATION MOTEL

GRANDE VENTE DE:

Lits, bureaux,
chaises, canapés, etc.

Bois, plywood,

Lavabos, douches, toilettes.

500 Boul. Montarville,
Boucherville.

655-0622

LUCIEN PICARD T.V.

.VENTE .SERVICE .LOCATION
TV - RADIO - STEREO - PHONO - ETC.

"Membre de la Corporation des
Electroniciens du Québec"

5192 Beaubien - Montréal

259-2000

801 Michel Peltier - Boucherville

655-8909

Jacques Lessard, L.L.L.
NOTAIRE

825, rue Pierre Viger
BOUCHERVILLE, QUÉ.

655-5808

Chiropraticien DR. JEAN-PROVOST GATIEN Chiropractor

655-8374

800 Pierre Viger
BOUCHERVILLE

1595, rue St-Hubert
Montréal, Qué.

526-6621

Roméo Boyer, c.a.

COMPTABLE AGRÉÉ - CHARTERED ACCOUNTANT

16, Boul. de Varennes
Boucherville, Qué.

655-1002

LEOPOLD DEPANGHER, b.a., II.I.

NOTAIRE - NOTARY

55, RUE DE MONTBRUN
BOUCHERVILLE, QUÉ.

TÉL.: 655-8256

Jobin Ltée.

Tenue de livres

Impôt sur le revenu

55 de Montbrun
BOUCHERVILLE

RES.: 655-1575

BUR.: 655-1314

Victor Duhamel, B.A., L.L.B.
NOTAIRE

526, RUE NOTRE-DAME
BOUCHERVILLE.

TÉL. OL. 5-1021

Pour vos achats ou vente de maisons
Faites confiance à:

Mme Margaret R. Reilley

We will sell your property or help you buy a new
home with confidence. Call us.

COURTIER EN IMMEUBLE

REAL ESTATE BROKER

55 Louis-Robert
Boucherville, P.Q.

Bureau: 674-3861
Résidence: 655-8728



Vous n'avez pas à vous inquiéter du prix

LORSQUE VOUS MAGASINEZ CHEZ LA SALLE!

**PALETOTS TOUT-TEMPS
SEMI-RAGLAN
POUR GARÇONNETS
3 À 6 ANS
11⁹⁷**

Beau tissu viscose et acetate de Celanese traité contre les intempéries. Dessin fantaisie au ton vert uni. Belle confection avec doublure de rayonne pour convenir. Collet Napoléon, ceinture fantaisie. La casquette est comprise.

**ENSEMBLES
PALETOT, CASQUETTE
À DESSIN DAMIER
POUR BAMBINS DANS L'ESPRIT
DE LA MODE PRINTANIÈRE 3 à 6x
11⁹⁷**

Tel qu'illustré. Tissu de nylon et coton traité hydrofuge. Belle confection, coupe croisée à 8 boutons, manches semi-raglan. Doublure fantaisie pour convenir. Couleurs: quadrille bleu, quadrille or.



**MODÈLE SPORT EN CUIRETTE
VINYLE
LONGUEUR AUX HANCHES
POUR HOMMES**

Superbement confectionné d'un très souple vinyle traité hydrofuge et facile d'entretien. Couture triple à la paillrine, poches à revers, boutons à l'avant. Doublure de fantaisie en rayonne. En noir seulement. Grandeurs: 36 à 44.

19⁴⁴

**PALETOT BANLIEUE CONFORTABLE
EN SOYEUX VELOURS CÔTELÉ**

Modèle pour hommes de longueur au dessus des hanches. Traité et cousu en dessin diagonal. Empiècements aux épaules et revers des poches en suède véritable, pour ajouter une touche spéciale à ce très beau vêtement. Boutons en simili-cuir. Entièrement doublé en rayonne à motifs de fantaisie. Couleurs: Antilope, brun. Grandeurs: 36 à 45.

15⁶⁶



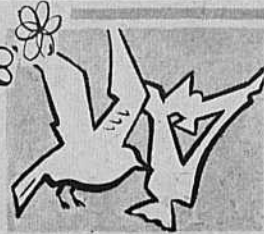
**PALETOTS
EN SIMILI-CUIR**

**À DOUBLURE AMOVIBLE
SUR GLISSIÈRE**

30⁷⁷

Confectionnés selon nos spécifications en souple matériel simili-cuir. Modèle classique, longueur aux genoux avec poches à revers, pattes aux manches. À noter la triple couture au bas. En noir seulement doublé en rayonne noire. La doublure détachable de pesant-moyenne est harmonisée au paletot. Grandeurs 36 à 45.

**Donnez... et plus vivront
FONDS DU COEUR**



**MINI-MANTEAUX
EN NYLON MATELASSÉ
POUR ADOLESCENTES 8 À 14 ANS**

17⁹⁷

S'attachant à l'aide de boucles de métal, ce manteau nouvelle vogue printanière est très seyant. À l'approche du printemps, cette silhouette matelassée captera l'oeil par ses tons de blanc, sarcelle ou rose. Entièrement doublé de rayonne.



**MANTEAU FANTAISIE
POUR ADOLESCENTES
RAYURES ÉCLATANTES**

TAILLES 8 À 14 ANS

14⁹⁷

Confectionné d'un robuste coton ce manteau fait vraiment choc à la mode. Taille abaissée. Grosses rayures multicolores dans les tons de vert ou rose combinées au bleu, orange, etc. Coupe-mini. Glissière à l'avant. La doublure est en rayonne.



**TRICOT CROCHET ORLON LAMINÉ
TRÈS JOLIES ROBES EN
TRICOT CÔTELÉ DE
COULEURS RAVISSANTES
POUR FILLETES 7 À 12 ANS**

6⁹⁷

Les rayures de blanc/rose/vert ou blanc/orange/vert font de ces robes une heureuse acquisition pour la garde-robe de la fillette. Encolure ronde attrayante, pli creux sur le devant, glissière au dos.



**VESTON EN VINYLE PRESSÉ
POUR GARÇONS 8 À 18 ANS**

12⁸⁸

15⁴⁴

A- Tel qu'illustré, veston à devant simple longueur aux hanches-garnitures inspirées de l'Ouest. Poches en creux bords relevés par coutures, double empiècement avec inserts de lacets en cuir. Confection robuste dans une souple vinyle avec doublure à dessins de fantaisie. En noir seulement. Pour 10 à 18 ans.

B- Autre modèle de coupe classique, veston croisé à 6 boutons en vinyle pressé. C'est un tissu Euro-Pel importé de France. Le dos est à plis, dont les bords sont cousus. Doublure à motif paisley. Belle qualité de simili-cuir hydrofuge, robuste quoique léger et facile d'entretien. En noir seulement. Pour 10 à 18 ans.

Un parfait ensemble!

Deux prix sensationnels!

**PULLOVERS EN NYLON
FILÉS TORS EXTENSIBLES**

Seulement **1⁷⁷**

Merveilleux choix de couleurs dans ces chandails en tricot côtelé pour porter avec jupe ou pantalon. Col simili roulé, fermeture éclair au dos. Couleurs bleu, orange, marine, lime, jaune. Grandeurs P.M.G.

**JUPES DROITES
100% ARNEL**

Seulement **1⁹⁷**

Pour compléter l'ensemble. Lavables à la main, entretien facile Arnel. Coupe ajustée avec glissière fini couture entrelacée. Couleur marine, brun, aqua, rose. Grandeur 10 à 20



CENTRES D'ÉCONOMIE FAMILIALE POUR MIEUX VOUS SERVIR

BOUCHERVILLE

Centre d'achats "La Seigneurie"

BOUL. FORT ST-LOUIS entre Cicot et Montée Montarville

TOUS LES JOURS: 9 A.M. À 9.30 P.M. SAMEDI: 9 A.M. À 6 P.M.

LONGUEUIL

210, rue ST-JEAN

TOUS LES JOURS: 9 A.M. À 10 P.M.



LES PIONNIERS DE LA VENTE À RABAIS AU CANADA

Reflets féminins

MODES ACTUALITÉS NOUVEAUTÉS



MONTRE DE VOYAGE À DEUX CADRANS

Spécialement conçue pour ceux qui voyagent d'un continent à l'autre ou d'un fuseau horaire à un autre. Les horlogers suisses ont créé deux cadrans dans un seul boîtier, révélant ainsi simultanément les heures différentes de deux parties du monde - partout au monde! Le premier indique l'heure exacte "chez soi" tandis qu'on règle l'autre à "l'heure locale"

La collection des modèles à deux cadrans offre des montres calendriers à remontage automatique, ainsi que des modèles très féminins pour les grandes voyageuses.



Les montres du soir modernes pour hommes présentent une élégance raffinée et un style total bien masculin. Voici deux modèles d'une belle collection de montres suisses: A gauche: le large bracelet en or, à mailles fines comme un filet, donne un cachet de distinction à cette montre automatique, extra-mince. A droite: le grand luxe - sans contredit - des montres de grande tenue! Une couronne de diamants encercle le boîtier de cette élégante montre au large bracelet à mailles fines.

SERVICE A DOMICILE TOUS LES JOURS A **BOUCHERVILLE**
EVERYDAY'S SERVICE AT

NOUS DESSERVONS EGLEMENT
VARENNES, VERCHERES, ST-AMABLE ET STE-JULIE.



RIVE SUD **861-2821** SOUTH SHORE

20 CAMION "BLEU & BLANC, A VOTRE SERVICE
TRUCKS "BLUE & WHITE AT YOUR SERVICE

Février est un mois qui n'inspire guère d'enthousiasme.

Le temps des Fêtes est passé et le printemps est encore trop loin pour faire des projets de Pâques, le grand nettoyage du printemps ou les premières sorties estivales.

Oeufs à la diable

(6 portions)

6 oeufs durs
1/2 cuillerée à thé de sel
Quelques grains de poivre de cayenne
2-3 de cuillerée à thé de moutarde
3 cuillerées à thé de jus de citron.
1 cuillerée à table de margarine ou d'huile à salade
1-3 tasse de jambon haché ou de restes de viande froide (hachée)

Coupez les oeufs en deux; enlevez les jaunes.

Ecrasez les jaunes, ajoutez-y la margarine ou l'huile, l'assaisonnement et la viande, mélangez bien.

Remplissez les moitiés d'oeuf avec ce mélange et servez-les sur des feuilles de laitue avec de la sauce à salade.

C'est le mois idéal pour une réception qui ranimera la gaieté dans la maison et réchauffera le coeur de votre famille et de vos amis pendant ces tristes jours gris d'hiver.

Les recettes suivantes peuvent être facilement modifiées en proportions directes avec le nombre de personne que vous désirez inviter.

Farce au jambon

(pour remplir les choux)

3 1/2 tasses de jambon cuit haché
2-3 tasse de cornichons doux hachés
4 cuillerées à thé de raifort (plus si désiré)
2 cuillerées à table de jus de citron
4 oeufs durs (hachés)
sauce à salade
sel et poivre

Combinez tous les ingrédients et humectez-les avec l'huile à salade; salez et poivrez.

Suprême au citron

(env. 24 portions)

1 paquet de mélange à gâteau au citron
1 paquet de gelée au citron en poudre
3-4 tasse d'huile à salade
4 oeufs

Préparez la gelée avec 1 tasse d'eau bouillante; laissez-la refroidir. Ajoutez la gelée froide et l'huile à salade au mélange à gâteau, mélangez bien. Ajoutez les oeufs, un à un, en battant bien après chaque oeuf. Mettez le mélange dans deux moules à pain.

Faites cuire dans un four à 350 degrés pendant 45 minutes. Enlevez ces pains du four et, pendant qu'ils sont chauds, badigeonnez-en le dessus avec le jus sucré d'un citron.

Remarque: Pour obtenir un saveur ou une couleur différente on peut choisir un mélange à gâteau ou une gelée d'essence différente (limette, orange, etc.)

Pour compléter facilement et simplement le menu de votre réception, servez votre salade favorite et, pour donner la note gastronomique raffinée ajoutez un plateau de tomates marinées et de condiments, et un plateau de fromages assortis.

Choux au jambon

PATE A CHOUX (pour 48 choux)
1/2 tasse de margarine
1 tasse d'eau bouillante
1 tasse de farine tout-usage tamisée
4 oeufs

Mettez l'eau bouillante dans une casserole, ajoutez-y la margarine et mettez la casserole sur le feu. Quand la margarine a fondu et que le mélange bout à gros bouillons, ajoutez-y la farine d'un seul coup. Tournez vigoureusement jusqu'à ce que le mélange forme une boule au centre de la casserole. Enlevez la casserole du feu et laissez refroidir légèrement.

Ajoutez les oeufs un à un en battant bien après chaque oeuf. A l'aide d'une cuillère, déposez des petits choux sur une tôle graissée. Chaque chou devra avoir environ un pouce de diamètre. Faites-les cuire à four très chaud (450 degrés) pendant 20 minutes; réduisez la température à 325 degrés et laissez cuire 15 à 20 minutes de plus. Laissez refroidir les choux. Fendez-les sur le côté et introduisez la farce au jambon.

Ouverture du Salon Monique.

COIFFURES
DE TOUS GENRES

VENDREDI

1er MARS 1968

92, LOUIS LACOSTE
BOUCHERVILLE

Mlle Monique Pepin,
compétente.



SUR RENDEZ-VOUS

655-8151



**TOI
ET
MOI**

PAR: VIOLETTE

Un pensez-y bien pour les maris

Messieurs les maris, La dernière fois que je me suis adressée à vous chers "chefs-d'oeuvre de la création", je dois avouer en toute humilité que je n'ai pas eu un succès fou puisque pas un d'entre vous n'a daigné me répondre. Il faut croire que la colonie masculine de notre ville est complètement endormie ou... trop occupée. (Je suis généreuse, je laisse une alternative!) Il y aurait aussi la question d'intérêt que l'on porte à ma chronique, la question de \$64,000.00... Comme je suis optimiste de nature, que je ne suis pas rancunière et que j'ai beau caractère, je ne compte pas les tours et me re-volla au grand désarroi de plusieurs..

Je disais donc, Messieurs les maris, vous qui avez dit "oui" il y a 10, 15, 20 ans ou plus, vous êtes-vous déjà arrêtés à penser (la farce, un mari qui pense!) ce que vaut pour vous votre femme? En général, les choses ne se bonifient pas avec l'âge. Cependant, la femme mariée fait exception à cette règle; plus elles sont mariées depuis longtemps, plus elles s'améliorent. Que faites-vous d'une voiture de 10 ans? Son lustre a disparu, elle grince et craque de partout, il serait trop coûteux de la remettre à neuf. Conclusion: FERRAILLE. Certains hommes croient qu'ils peuvent agir de la même façon avec leur femme. Comme la loi interdit de jeter les épouses à la ferraille, ils se débarrassent de la leur de façon plus orthodoxe et prennent un nouveau modèle.

ERREUR. Une femme ne se compare pas à une automobile. Au cas où vous n'y auriez pas pensé, il y a quelques petites différences. Dix ans après avoir dit le "oui" fatidique, la femme commence seulement à donner sa pleine mesure. Dès lors, elle pâle en dividendes et devient de plus en plus utile à son mari. Au bout de 15 ou 20 ans, il se peut

qu'elle ait besoin d'un petit remodelage et après 25 ans, elle est tout bonnement indispensable. Le "chromé" n'est probablement pas aussi reluisant que les modèles de l'année, mais le moteur messieurs, LE MOTEUR!... Et si vous y regardez attentivement, il y en a certainement plus sous le capot.

Elle ne manque plus vos oeufs trois minutes, les bifteck sont justes à point, les boutons qu'elle coud tiennent plus longtemps, quand il lui arrive de sortir la poubelle, elle n'en fait pas toute une histoire. Si tout par hasard elle trouve un cheveu blond sur votre veston, elle n'en fait pas un drame parce qu'elle sait fort bien que, tout simplement, une représentante du sexe faible vous a frôlé dans un restaurant, le métro ou l'autobus. Si vous exagérez en quoi que ce soit, elle ne crie plus: "Je retourne chez maman!" Sa plus grande menace consiste à vous dire: "Je vais le dire à ton médecin". Si l'aspirateur tombe en panne ou qu'une prise de courant fasse défaut, elle fait elle-même les réparations. Si tout comme par hasard, vous vous trouvez "fauché" quelques jours avant la paie, elle vous offrira à même ses petits fonds secrets de quoi vous payer un petit gueuleton avec vos copains à l'heure du diner, geste qu'on ne saurait attendre des femmes jeunes parce qu'elles n'ont jamais le sou.

Bien sûr, il vous a fallu beaucoup de temps, de peine, de patience et de compréhension pour faire d'une jeune écervelée le plus grand chef-d'oeuvre de l'homme; une épouse bien entraînée et à tout point de vue parfaite. Mais un mari peut-il consacrer ses années à une oeuvre plus exaltante?

Alors Messieurs, si vous projetez de changer votre "vieille" pour une "neuve", réfléchissez

avant de faire profiter un autre de tout le travail et "l'abnégation" que vous avez fournis pour faire de votre femme ce qu'elle est aujourd'hui. Vous ne voudriez quand même pas tout recommencer?... Alors là, ce serait de l'héroïsme!
Sincèrement,

Violette,
P.S. Pensée à l'appui: "L'abnégation de soi-même n'est pas une vertu: c'est seulement l'effet de la prudence sur la canaille."

(G.B. Shaw).

**Sleighride
de l'année
un succès**

Le 'sleighride' du 17 février dernier organisé par Les Loisirs Pierre-Boucher a eu un succès monstre. Comme les grandes troupes de théâtre et les artistes bien connus, nous étions à guichet fermé une semaine avant l'événement. Plusieurs personnes que l'on pourrait surnommer à juste titre "les ouvriers de la dernière heure" ont été déçues parce qu'elles n'ont pu se procurer de billets. Toutefois, nous vous avions prévénus par notre publicité de ne pas attendre à la dernière minute. Prenez donc des notes pour l'an prochain!

La salle de l'école Pierre-Boucher qui avait revêtu un air de fête champêtre était à son comble; on y a même vu des gens assis sur le parquet... faute de places pour s'asseoir. Malgré le manque d'espace pour danser que tous déplorent, (l'an prochain nous aurons une salle plus grande) la joie régnait à toutes les tables et même dans les corridors. L'orchestre de Victor Pucci était vraiment à son meilleur ce soir-là et les petits "bouts-de-chous" qui prenaient la relève étaient vraiment extraordinaires. Ceux qui étaient ou qui voulaient être dans le vent ont su en profiter et nous avons même vu évoluer des dames et des messieurs aux cheveux gris qui dansaient le "gogo"; n'est-ce pas formidable?

Les randonnées en voitures ont été bienvenues de tous, question de changer un peu l'air des poumons! Au retour, tout recommandait. La nourriture que l'on a servi au souper canadien était délicieuse; ceux qui ne goûtaient pas tout particulièrement les fèves au lard et les tourtières en étaient quitte pour un repas liquide... et ses conséquences!

Pendant la soirée on présentait une gerbe de fleurs à Sa Majesté La Reine Carole et on lui remit un cadeau, en l'occurrence un magnifique chandail sport ainsi qu'aux trois duchesses. Le président des Loisirs Pierre-Boucher fit une courte

allocution qui était en fait un peu un discours d'adieu puisque M. Senécal laisse la présidence aux prochaines élections, c-a-d en mars prochain. Malheureusement, à cause du bruit, quelques personnes seulement ont pu entendre son petit discours. Pauvre Nick! Ne parviendrez-vous jamais à vous faire écouter lors d'une activité des loisirs. Il faudrait trouver un moyen...

Un magnifique 'buck à bière' entièrement sculpté à la main par Maurice Boisvert a été décerné comme prix de présence et a été gagné par une personne de l'extérieur.

Le Comité remercie tous ceux qui ont aidé d'une façon ou d'une autre à la réalisation de cette activité. Votre présence est le plus bel encouragement et la plus grande marque d'appréciation que vous puissiez leur donner. Nous avons eu de nombreuses félicitations de gens de Boucherville et spécialement des invités de l'extérieur concernant notre organisation et l'atmosphère qui régnait en a épaté plusieurs. Ce n'est pas pour nous vanter, mais ON EST BON!!!

VIOLETTE L. LAGACE

L'illusion de la jeunesse

Les femmes ne vieillissent plus aujourd'hui! Et bien présumptueux qui s'avise de coller un âge sur une silhouette... par un beau matin de printemps.

Elles mettent en oeuvre toutes les ressources de leur art pour prévenir, réparer ou réduire les signes du vieillissement. Quelle parure pour un foyer qu'une maman toujours souriante, une épouse jeune et soignée, sur qui ni les corvées ni les années ne semblent avoir prise.

Ce souci de paraître jeune peut cependant conduire à certaines aberrations. Ainsi retarde-t-on le port de lunettes, parce que ça vieillit. Quant au port du bilentille, n'en parlons pas. Elle attendra que son bras ne soit plus assez long pour éloigner l'objet à regarder, ou le texte à lire. Et encore!

Il faudrait alors resituer le problème. Les lunettes ne sont plus aujourd'hui ce qu'on appelait hier "des béquilles". Elles sont une aide indispensable. Indispensable à la protection, à l'efficacité, au confort et à la durée de la vision. Et le choix de montures est si diversifié qu'il faut être de mauvaise foi pour ne pas trouver celle qui convient.

La pose d'une couronne dans la bouche ne déguise ni ne vieillit. Il en va de même pour le port des lunettes qui améliorent, protègent et conservent.

Voyez si votre optométriste n'a pas ce qui vous convient. Vous pourrez alors, toute seule, trouver les numéros de téléphone!

Communiqué du Collège des Optométristes fourni par le Dr. Gilles Séguin; optométriste.

**SALON
FRANCOIS MORTAGNE
BOUCHERVILLE**

MME MONIQUE - B. CARRIER, PROP.

ATTENTION

SPECIALISTE
EN HAUTES COIFFURES
PERRUQUES ET POSTICHES
MÈCHES - TEINTURES



TECHNICIENNE EN
TEINTURE ET DÉCORATION

209 Thomas-Pépin 655-9567

PÂTISSERIE MONTENACH

ENR'G.

R. PROULX, Prop.

- . Gâteaux de nocés
- . Pains aux oeufs
- . Pâtisseries françaises

80 Boulevard de Gentilly (Montenach) Longueuil

1006 Boulevard Ste-Foy, V.J.C.

Tél.: 674-7276

AGENCE DE VOYAGES • TRAVEL AGENCY

GH

Gaston Houle

655-1220
655-0624

Membre de Trans-Atlantic Passenger Conférence
536 Marie-Victorin,
Boucherville, P.Q. Canada

Aux nouveaux mariés de la saison

IL EST DÉJÀ TEMPS DE PENSER
À VOTRE VOYAGE DE NOCES???

Pour un choix complet de voyages de toutes sortes:

- UN VOYAGE DANS LES LAURENTIDES.....
- ATLANTIC CITY.....
- FLORIDE ET NASSAU.....
- MOUNT POCONOS.....
- LES ANTIILLES OU LE MEXIQUE.....
- CROISIÈRE EN BATEAU.....
- NOUS AVONS UN VOYAGE.. POUR VOUS...
- ET À VOTRE BUDGET.....

N'hésitez donc pas à nous contacter au plus tôt pour tous les renseignements et brochures désirés.

NOS SERVICES SONT GRATUITS ET CONFIDENTIELS...

CAS D'URGENCE! DOIT



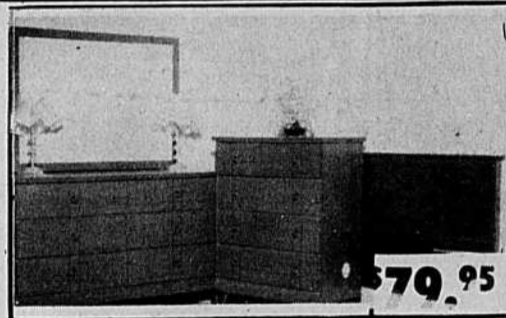
**NOUS DEVONS FAIRE DE L'ESPACE
POUR LES OUVRIERS !**

Nous avons justement complété les préparatifs avec le contracteur pour renouveler notre magasin. Cependant, le contracteur, refusé de l'assumer la responsabilité pour les dommages probables à la mar- chandise, nous avons décidé d'écarter le stock entier de meubles, articles d'ameublement, appareils électriques, radios, téléviseurs et couvre-litanchers à prix exceptionnellement réduits. TOUT DOIT PARTIR et nous avons extrême- ment coupé les prix pour vous offrir de la marchandise de première qualité provenant de notre stock régulier et échantillons d'étalage avec de véritables économies de 30% à 50% y compris de nombreux articles à moins de prix coûtant. Si vous prévoyez avoir besoin de meubles ou appareils cette année, c'est le temps propice de magasiner et économiser comme jamais auparavant.

PAS DE COMPTANT

CA NOUS FAIT RIEN... NOUS DESIRONS VIDER
NOTRE MAGASIN... PRENEZ JUSQU'À 36 MOIS POUR PAYER

**VOICI QUELQUES-UNS DES ITEM A PRIX REDUITS
DES CENTAINES D'AUTRES DANS NOTRE MAGASIN**



\$79.95

ATTRAYANT MOBILIER de CHAMBRE 3 MEX

Comprend un grand bureau double à 6 tiroirs, surmonte a un tiroir encadré, commode à 4 tiroirs et lit à panneaux de 4'6". Tout fini noyer avec poignées en bois et cuivre. Se vendant régulièrement \$119.95

Mobilier de chambre avec bureau triple d'un chic style moderne, avec commode et lit à panneaux. Fini noyer, poignées cuivrées. Reg. \$189.95

\$159.95

Mobilier de chambre, 3 mex, comprenant bureau triple à 9 tiroirs, commode à 4 tiroirs et lit à panneaux tout fini noyer. Reg. \$229.95

\$179.95

Elegant mobilier de chambre, 3 mex, fini noyer, consistant en un bureau triple à 9 tiroirs, commode et lit à panneaux. Reg. \$249.95

\$189.95

Mobilier de chambre, 3 mex, comprenant un grand bureau triple, 72" de long, à 9 tiroirs avec chiffonnier et lit à panneaux. Reg. \$349.95

\$269.95

Mobilier style Espagnol, bureau triple 72" à 9 tiroirs, avec commode et lit à panneaux aussi table de nuit. Reg. \$599.95

\$459.95

Nous avons quelques sets provenant de faillite. Ils vous seront offerts durant cette vente à des réductions de 50%.



\$39.95

FAUTEUIL BERCANT

Cadre en bois dur, recouvert de vinyle et tissu, pivotant, construction solide. Se vendant régulièrement \$59.95

Fauteuil inclinable "Lazy-Boy" recouvert de vinyle. Fabrication à ressorts. Reg. \$89.95

\$69.95

Lazy-Boy recouvert de vinyle, fabrication à ressorts dans le siège et dossier. Reg. \$79.95

\$59.95

Fauteuil berçant à plate-forme, siège et dossier rembourrés. Teintes assorties. Reg. \$79.95

\$49.95

Fauteuil berçant et Lazy-Boy, ajustable, recouvert d'un tissu durable. Reg. \$99.95

\$79.95

Fauteuil berçant et Lazy-Boy, cadre en bois dur, ressorts à ressorts, tissu durable. Reg. \$109.95

\$89.95



\$54.95

SPACE-SAVER

Très confortable, recouvert de tissu, idéal pour espace limité, dossier et siège rembourrés, d'entretien facile. Teintes assorties. Reg. \$79.95

Divan-lit de style moderne et fauteuil assorti. Recouvert de tissu, couleurs assorties. Reg. \$99.95

\$79.95

Divan-lit de construction solide et fauteuil pour s'adapter, aux teintes assorties. Reg. \$139.95

\$124.95

Divan-lit avec 2 chaises, très modernes, style colonial, fabrication soignée. Reg. \$159.95

\$129.95

Divan-lit avec 2 chaises, recouvert de vinyle, facile d'entretien, fabrication à ressorts. Reg. \$159.95

\$139.95

Lit-chesterfield et fauteuil s'harmonisant, recouvert de tissu aux teintes assorties. Reg. \$169.95

\$139.95

Lit-chesterfield et fauteuil, de construction solide, confort insurpassable, choix de teintes. Reg. \$229.95

\$189.95



\$249.95

TELEVISEUR

TELEVISEUR console, Philco, modèle 7715, 23" fini noyer, transformateur de puissance, cadran sélecteur lumineux. Se vendant régulièrement \$299.95

Joli modèle portatif 12", rendement superbe. Reg. \$99.95

\$115.00

Un Philco portatif 12", modèle 1214. Reg. \$139.95

\$124.95

T.V. portative 16", Demont modèle DP34. Reg. \$159.95

\$159.95

Modèle Nivico, 19" forme compacte, léger. Reg. \$119.95

\$159.95

Modèle console, Admiral, 23", LH 3031. Reg. \$239.95

\$239.95



\$69.95

LITS SUPERPOSES

Finis érable ou noyer, comprennent 2 lits, 2 matelas, 2 sommiers, garde-feu et échelle. Se vendant régulièrement \$99.95

Lits superposés, fini antique, 8 morceaux de qualité, barre protectrice. Reg. \$99.95

\$79.95

Lits superposés, 8 mex, à panneaux avec demi-roues, fini noyer. Reg. \$119.95

\$89.95

Lits superposés, 8 mex, fini antique ou érable, 2 roues, 2 barreaux. Reg. \$159.95

\$99.95

Lits superposés, 2 sommiers-bottes, 2 matelas, fini antique, 4 roues. Reg. \$149.95

\$119.95

Lits superposés, 2 sommiers-bottes, 2 matelas à ressorts et couvertures piquées. Reg. \$169.95

\$139.95

Lits superposés avec matelas, reprises de finisses pour être couleur. Reg. \$29.95

\$29.95

2 NOMS A SE RAPPELER

PHILCO

pour l'électronique

MOFFAT

pour la buanderie



AMEUBLEMENT NATIONAL LTEE

1085 boul. STE-FOY, Cite Jacques-Cartier

SITUATION CRITIQUE VIDER

POUR REPARATIONS

EPARGNEZ JUSQU'À 50%

NOTEZ BIEN ! LA VENTE DEBUTE JEUDI le 29 FEVRIER à 10h. A.M.



**PAS SIMPLEMENT UNE AUTRE VENTE DE FEVRIER OU MARS
C'EST UNE OPPORTUNITÉ QUI NE SERA PAS RÉPÉTÉE**



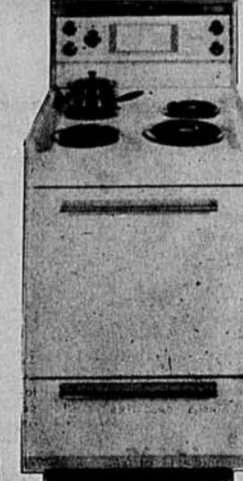
\$39.95

SOLIDE DINETTE CHROMÉE 5 MEX

Grande table extensible avec dessus en Arborite, quatre chaises rembourrées de mousse. Construction solide et durable. Choix de teintes. Se vendant régulièrement \$59.95



**UN LOT de MOBILIERS
de CUISINE \$69.95
à partir de**



CUISINIÈRE

DE LUXE

La cuisinière Moffat offre un choix plus étendu de températures et la commande des éléments chauffants est plus précise car on peut la régler à n'importe quelle température désirée. Modèle 24L25, 24". Se vendant régulièrement \$179.95.

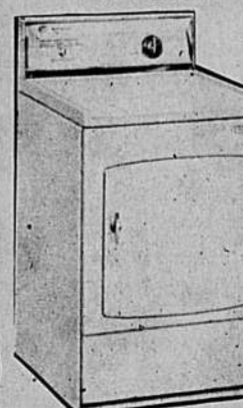
\$134.95

Cuisinière Tappan Gurney, 30", porte-feu avec vitre, automatique, spécial

\$149.95

Sècheuse Goinaday, réglage de température à forte chaleur, faible chaleur et circulation d'air réglé par minuterie et commandé par thermostat, éléments chauffants de 5000 watts. Spécial

\$129.95



Cuisinière Tappan Gurney, 30", automatique, porte avec vitre, spécial

\$159.95

Cuisinière Moffat, 30", automatique, avec porte et vitre, tube inox, râpette, spécial

\$199.95

SECHEUSE HAUT RENDEMENT Westinghouse

5 programmes de séchage pour tous genres de tissus, sélecteur automatique de durée, période de refroidissement automatique à la fin du cycle. Cabinet en fini acrylique. Modèle DEH250

REG. \$199.95 **\$149.95**



POUR LES DEUX \$399.95

Sècheuse Westinghouse ultra-rapide, choix de 3 températures. Sélecteur automatique de durée. Système de séchage par flux d'air équilibré. Période de refroidissement automatique à la fin du cycle. Cuve en porcelaine très lisse. Cabinet en fini acrylique. Modèle DEH250.

Lavandromat de haut rendement Westinghouse, forte capacité en soie. Système de suspension de conception spéciale pour manipuler tous genres de charge. Cuve en émail. Dessus et couvercle en émail-porcelaine. Modèle LAH350

**aussi
plusieurs modèles
de laveuses et sècheuses
MOFFAT 1968**

**AUCUN VERSEMENT INITIAL
JUSQU'À 36 MOIS POUR PAYER**

S.V.P. PAS DE COMMANDES
POSTALES, TELEPHONQUES OU
PAYABLES SUR LIVRAISON

LIVRAISON
IMMEDIATE, GRATUITE
ENTREPOSAGE GRATUIT
JUSQU'À DEMANDE





Les éliminatoires ont débuté dans la catégorie "mosquito" lundi dernier et déjà ça ne va pas rondement dès les premiers résultats entrés. Depuis le début de la saison et plus précisément depuis la création d'un nouveau règlement, il existe parmi certains instructeurs un climat de mécontentement qu'il aurait été facile de corriger par des rencontres amicales plus fréquentes. Nous ne voudrions pas empirer le problème mais nous constatons que ce qui arrive était à prévoir depuis longtemps. Les instructeurs ayant pour but fondamental de gagner (il y a des exceptions) oublient qu'ils sont là pour former les jeunes, leur donner une base de hockey et emploient des méthodes gagnantes au point de laisser des joueurs sur le banc ou simplement de passer leur tour afin de les remplacer par un plus doué qu'eux. Durant la saison, on ne critique pas trop, on peut se reprendre aux éliminatoires. Quand les deux parties au total des points arrivent, là rien ne va plus. Une décision devra être prise et nous vous prédisons qu'elle ne plaira pas à tout le monde. Qui va souffrir de cette décision? Les jeunes (on les avait oubliés un moment ceux-là). Il ne faudrait pas oublier que nous parlons de la catégorie "mosquito" et qu'il reste mieux prévenir que guérir. **BONNE CHANCE** messieurs de la Commission du Hockey Mineur. . .

Les petits Seigneurs ont gagné deux fois cette semaine contre St-Lambert par des pointages de 3 à 2 et 4 à 3. La seconde partie fut très excitante et seule une bonne performance du gardien adverse a pu ralentir nos élans. La vedette du match fut sans contredit Yanning Plunier qui a enfilé deux superbes buts. Les autres allèrent à Daniel Diotte et François Nadeau. Les Seigneurs ont joué leur position à merveille et le jeu de passes était quasi-parfait. . .

Chez les juvéniles, le Pharm. Bouchard et le Pharm. Boucher ont fait match nul 4 à 4. Claude Côté de PH. Boucher sauva les siens avec le but égalisateur, son deuxième de la partie, dans les derniers moments. Pour le Bouchard, Michel Parent marqua deux fois. . . Dans l'autre partie, le Police a eu raison du Ph. Cent. 5 à 2. Encore une fois, le trio Ogleman-Savaria-Labelle s'est partagé les honneurs pour le Police. Ce sont les mêmes clubs qui s'affronteront dans les éliminatoires. Incidemment, le fait de jouer trente minutes de plus fut apprécié de tout le monde. . .

Jean-Paul Savaria nous dit que François Angers fut celui de ses joueurs qui fut le plus régulier cette saison. Il s'empresse cependant d'ajouter le nom de Guy Mercille. Il nous souligne également que la blessure subie par Robert Lamoureux au début de janvier fut fatale à son club car Robert ne fut jamais le même par la suite. L'instructeur des Seigneurs soutient encore qu'il avait les joueurs pour tout remporter mais que c'est le mauvais esprit de corps qui régnait au sein de l'équipe qui l'a déjoué. M. Savaria commence dès maintenant à faire du recrutement car on sait que son équipe subira des pertes considérables. . .

Chez les bantam le "Esso" de Jean St-Cyr sera à surveiller dans les séries de fin de saison. Il a une équipe de patins joueurs qui ont le hockey bien à cœur. De son côté le Louis Tremblay connaît des moments difficiles mais demeure dangereuse selon Normand Dubois. Le "Villeroy" redevient cependant lui-même pendant de temps. M. Marsan compte sur de rapides patineurs et il sera difficile à vaincre. Le "Seigneurie" demeure un point d'interrogation mais leur robuste se sera peut-être leur planche de salut. . .

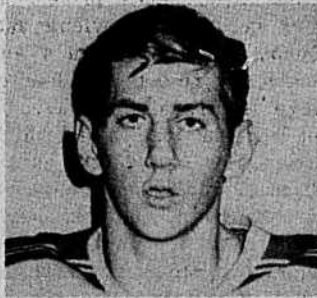
Les Seigneurs en vacances

Avec le revers de 10 à 4 de jeudi dernier les Seigneurs terminaient ainsi une saison difficile. Après avoir présenté une fin de saison dramatique et finalement une cinquième place, les Seigneurs viennent de tirer leur révérence au St-Léonard et à Jacques Fafard en six parties. Que faut-il penser de cette performance?

Au tout début, en voyant les nombreuses recrues nous nous posions des questions tant qu'au résultat possible. Nous aurons une équipe balancée disait-on, mais les championnats seront pour demain. Puis vers le milieu de la saison, on changea son fusil d'épaule, c'était le championnat et les honneurs que l'on voulait. Evidemment la réalité fut toute différente comme on sait. Mais les premiers buts qu'on s'étaient donnés, c'était de construire pour demain tout en offrant du jeu spectaculaire. En perdant des gars comme Picard, Gosselin et Poitras, on perd une bonne partie du noyau.

Bien que cela semble sonner faux, nous pensons que les Seigneurs ont accompli leur devoir sans plus cependant. Plusieurs joueurs ont eu leur première chance, et l'expérience ça ne se perd pas. Toutefois, personne n'ignore qu'il y a eu défaillance au niveau de l'esprit d'équipe. Loin de l'admiration mutuelle, on s'arrachait la vedette. Il manquait un "leader" dans le club. Il manquait quelqu'un qui aurait fait le pont entre des caractères très différents.

Enfin, c'est l'an prochain qui importe le plus à ce moment-ci. Si les règlements demeurent les mêmes, six joueurs nous quitteront, soient François Angers, Mario Blanchet, Normand Caisse Bernard Blain Simon Marcil et Michel Lemieux. Sinon, s'ajouteront les noms de Jean St-Cyr et Michel Rochon. Alors, les jeunes, la relève c'est vous!



JEAN ST-CYR

LE HOCKEY MINEUR

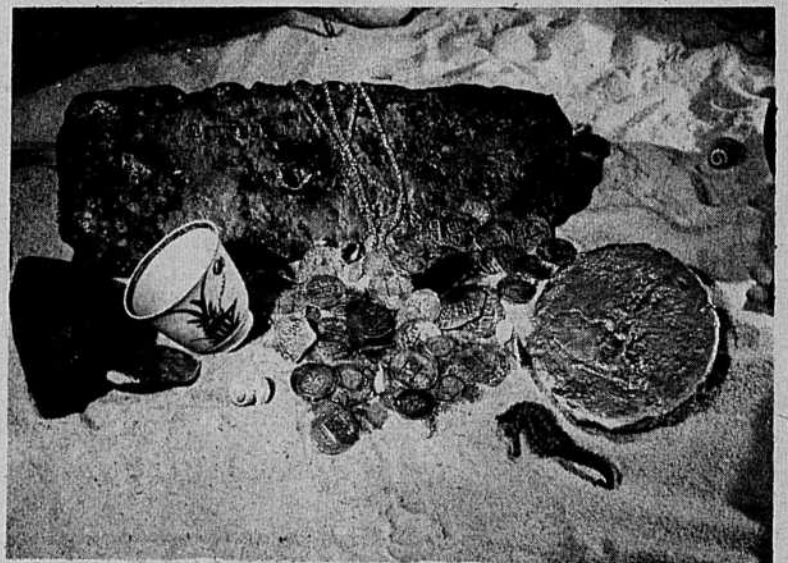
Dans le Pee-Wee "A", cette semaine, le Denis Racicot a encaissé deux revers successifs aux mains du Ferr. Bouch, et du Aristo. Dans la première joute, 4 joueurs différents ont dirigé l'offensive du Ferr. Boucherville soient P. Bouchard, R. Marsan, Jean Bélanger et Benoit Ménard, pour conduire leur équipe à une victoire de 4 à 2. Pour le Denis Racicot, les deux buts furent marqués par Serge Dubois et Michel Lafontaine. A l'autre partie, le Aristo n'a eu aucune difficulté à gagner 5 à 1 alors que P. Giroux et Claude Provost y allaient de chacun deux buts, tandis que Pierre Préfontaine complétait le pointage. R. Ménard réussissait le seul but des siens.

Trois joutes furent disputées dans le Pee-Wee "B". Le Pier-

re Boucher a facilement déclassé le St-Sébastien au compte de 7 à 0. La vedette de la partie fut B. Larouche qui a récolté 4 buts, les autres compteurs furent D. Marinier, M. Richard et D. Bougie. Dans la seconde joute, le Rive Sud y allait d'une victoire au dépend du Faymor au pointage de 4 à 1. C. Cadieux marquait deux buts, G. Gosselin et M. Fortier comptaient les autres. Pour les perdants, D. Deshaies évitait le blanchissage. Dans la dernière joute, le St-Louis infligeait une autre défaite au Faymor par le pointage de 3 à 2. Pour les vainqueurs, M. Léger Sylvain Nadeau et Gilles Desrochers furent les compteurs, tandis que D. Laframboise et Pierre Nadeau comptaient pour le Faymor.

COMPTEURS ST-LAURENT

Nom	Club	B	A	T.P
Claude Provost	Aristo	16	5	21
R. Marsan	F. Bouch.	9	4	13
B. Ménard	F. Bouch.	11	7	18
P. Préfontaine	Aristo	8	4	12
Jean Bélanger	Ferr. Bouch.	5	0	11



SALON NAUTIQUE NATIONAL

Cet étalage de lingots d'or et d'argent, pièces de monnaie, bijoux et autres objets, donne une excellente idée de la valeur du trésor découvert par la compagnie Real Eight à bord d'une flotte espagnole qui avait fait naufrage le long des côtes de Floride lors d'un ouragan en 1715. Sur la photo, un lingot de 7 livres (extrême droite), une chaine en or et un lingot d'argent de 22 livres (à l'arrière), une tasse en porcelaine datant de l'époque de la dynastie K'ang Hsi reposant sur un lingot d'argent en forme de triangle (à gauche) et un assortiment de pièces de monnaie en or et en argent. Ces articles font partie du trésor qui sera exposé lors du Salon Nautique National qui se tiendra à Montréal dans l'immeuble de la Place Bonaventure du 24 février au 3 mars prochain.

Cadieux & Frère Ltée

Maître-Mécanicien

OFFRONS SERVICE COMPLET
pour TOUT TRAVAIL de
PLOMBERIE - CHAUFFAGE
et MÉCANIQUE INDUSTRIELLE
PLAN DE FINANCE SI DÉSIRÉ

643 Marie-Victorin
Boucherville

655-1319 655-1310

CASCADE
40

CHAUFFE-EAU ELECTRIQUE

FILLES EXPLOSIVES

RESERVE
AUX
ADULTES
18 ans

DES FILLES SPLENDIDES,
QUE RIEN N'ARRÊTE,
QUE RIEN
NE GÊNE...

Les jupons passent
à l'attaque!

Commencent VENDREDI!

SEXYZ GANG

CARRÉ ROUGE POUR EN DE DAMES UN

AVALON

MATINEE POUR LES JEUNES
SAMEDI 2 MARS

DERNIERS JOURS D'UN EMPIRE
RETOUR DE MARCELINO couleur

LONGUEUIL 674-9226



**QUI
SKI
RIT**

PAR CLAUDE GAGNON

Avec un bon baguage de connaissances de la technique de ski après les cours théoriques dans nos pages, nous serons bien armés pour le ski de printemps.

En effet, le ski de printemps est arrivé depuis la dernière fin de semaine. La neige fondait par un soleil radieux et les skieurs et skieuses en "short" dévalaient les pistes avec aisance profitant des rayons chauds du soleil pour se faire un teint hâlé un peu à la manière des touristes qui nous reviennent du Sud.

Pour le ski en cette saison il est bon d'enduire l'épiderme d'une crème protectrice qui aide à bronzer et empêche les coups de soleil. N'oubliez pas aussi le bloc de cire argent "silver" cette cire que l'on utilise sur neige mouillée. On l'applique abondamment sur la semelle en commençant par le talon pour finir à la spatule en ayant soin de bien lisser la cire avec un bloc de liège ou fauta de liège avec votre gant.

Sur notre photo; voyez l'air détendu des skieurs qui viennent de finir le dîner entre deux descentes sur une belle neige granulée.

CLUB DE SKI SPCRAC

Les 8-9-10 mars prochain;

excursion au Mont Ste-Anne à Québec. On me confie que l'an dernier on a dû refuser des gens faute de place dans l'autobus. Prenez vous à l'avance: réservez maintenant 679-4231 ou 671-6431. Voilà l'occasion de visiter un Centre formidable.

ECOLE DE SKI KANGOUROU

Il ne reste que deux excursions pour finir la saison, et à l'occasion de ces deux excursions nous préparerons nos petits skieurs à un slalom annuel. Nos membres porteront le dossard réglementaire et chaque descendant sera chronométré de façon à trouver le meilleur temps dans chaque équipe. Une médaille d'or sera remise au gagnant de chaque groupe et une médaille d'argent pour le deuxième.

A l'occasion de cette journée qui marquera la clôture de la saison soit le 9 mars prochain; les parents et amis de nos p'tits amis Kangourous sont invités à venir nombreux au Mont Blanc. La remise des trophées aura lieu au restaurant de ce centre de ski après la course. Les parents pourront s'ils le désirent souper au restaurant et ramener leurs enfants avec eux. Une journée inoubliable en perspective! Venez nombreux pour voir nos p'tits amis à l'oeuvre.



Qu'est-ce que la réforme scolaire ?

Parents, vous êtes sûrement inquiets, à ce sujet...

Le Comité Scolaire des Unions de Familles de la rive sud en collaboration avec votre comité famille-école local, vous invite à une rencontre où vous aurez l'occasion de vous documenter sur cette "Réforme scolaire".

La direction des études de la Régionale de Chambly viendra vous rencontrer le 5 mars à l'école Paul VI de Boucherville.

Vous avez, ou vous aurez des enfants au secondaire?

L'occasion vous est offerte de venir chercher les réponses aux nombreuses questions que vous vous posez.

Louis M. Pilote
Président du comité Famille-école.

Une nouvelle activité vient de s'ajouter au programme des élèves du Collège de Longueuil cet hiver. Appelée "Classe de Neige" cette expérience d'une semaine d'enseignement coupé de fréquentes périodes d'activités sportives, tel que traîne sauvage, excursions en raquette et de ski, sous la direction de moniteurs, permettra de mettre à l'essai cette façon d'enseigner en pratique depuis plusieurs années déjà en Europe. Il semble que les écoliers fatigués à cette période de l'année bénéficieraient grandement de ce changement d'air.

- 1- Pour leur étude.
- 2- Pour de meilleures relations avec leurs professeurs. Les élèves de neuvième année seront à ce camp du 4 au 9 mars. De retour dans leur collège ils travailleront avec joie et entrain jusqu'à la fin des cours. Le camp situé au mont Pinnacle près de Frelighsburg à 65 milles de Longueuil, semble un endroit idéal pour ce genre d'activité. Espérons que cette initiative trouvera des résultats heureux pour tous nos enfants.

boutique de

CHRISTIAN G. DUBÉ.
PROP.

Sports Seigneurie

Equipement complet pour tous les sports



Complete equipment for all sports

CENTRE D'ACHATS PLACE SEIGNEURIE

280 BLVD FORT ST. LOUIS BOUCHERVILLE, QUE.

5 TEL. 655-9111

COMMISSION SCOLAIRE RÉGIONALE DE CHAMBLY

EXTRAIT DU LIVRE DES DELIBERATIONS

A une session ordinaire des Commissaires d'écoles pour la Commission Scolaire régionale de Chambly tenue au lieu habituel des séances, 1330 ouest boulevard Curé-Poirier Cité de Jacques-Cartier, mardi le 31 octobre 1967 et ajournée à lundi le 13 novembre 1967 à 8:00 heures de l'après-midi (heure normale) et à laquelle session sont présents:

Messieurs: Chs.-E. Plamondon Antonio Lebrun, Jules-E. Moulin, Léo-F. McCarthy, Jean-M. Poissant, Jules Lesage, Jacques Rocheleau et Jean N. de Martel, tous Commissaires et formant le quorum exigé par la loi de l'Instruction publique.

Sous la présidence de Monsieur Chs.-E. Plamondon.

Le secrétaire-trésorier, Monsieur André Chartier, est aussi présent.

Avait motivé son absence, Monsieur le Commissaire André Camarale.

Sujet: Achat de l'école de Métiers de Jacques-Cartier.

RESOLUTION NO. 747-67

ATTENDU que la demande de soumissions pour la construction d'une partie d'édifice additionnelle à l'école de Métiers de Jacques-Cartier se fera dans un avenir très rapproché (60 jours);

ATTENDU QUE les travaux d'excavation devront se faire sur une partie de terrains dont la Commission Scolaire régionale de Chambly n'est pas propriétaire;

ATTENDU QUE l'école de Métiers actuelle de Jacques-Cartier deviendra selon les plans et devis acceptés par le Ministère de l'Education, partie intégrale de l'école polyvalente projetée;

EN CONSEQUENCE il est proposé par Monsieur le Commissaire Jacques Rocheleau que la Commission Scolaire régionale de Chambly offre au Ministère de l'Education la somme nominale de \$1.00 pour l'achat des biens mobiliers et immobiliers de l'école des Métiers de Jacques-Cartier sise sur les lots P-74 et P-75 du cadastre officiel de la Paroisse St-Antoine de Longueuil.

ET QUE demande soit faite aux autorités compétentes de nous aviser de leur décision dans le plus bref délai possible.

ADOPTÉE

Vraie copie certifiée du Livre des Délibérations, (folio 55 Livre 8), Jacques-Cartier, ce 22ième jour de février 1968.

Le secrétaire-trésorier,
André Chartier.

NUMISMATES ET PHILATELISTES

L'Association des Numismates et Philatélistes de Boucherville vous invite cordialement à sa prochaine réunion qui aura lieu, dans la salle du conseil à l'hôtel de Ville, dimanche le 3 mars 1968, de 1.00 à 5.00 hres p.m.

Collectionneurs de monnaie et de timbres, venez participer

à nos activités: achat, vente, échange, encan, exposition, table de bourses, comptoir d'accessoires, prix de présence.

Profitez de tous les avantages qu'offre une bonne association. Rendez-vous dimanche, nous vous promettons un après-midi très agréable. (Informations M. Malo 655-5430).

La direction.

Classe de neige au collège de



Longueuil

REMBOURREURS

Set de salon, set de cuisine. Garantie écrite de 5 ans. Estimation gratuite. Termes faciles.

674-6271

STATION de SERVICE



DESROCHERS

Sunoco Service

• RÉPARATION GÉNÉRALE
• REMORQUAGE JOUR et NUIT

598, BOUL. MARIE-VICTORIN BOUCHERVILLE

655-1719

Rés. 655-5963

La seule ciné-discothèque au Québec

LE VOLCAN DES MERS DU SUD

situé à l'ancien cinéma Vox

575 BOUL. STE-FOY, CITÉ DE J.-C.

2 ET 3 MARS PROCHAIN ORCHESTRE INVITE:

LES "CHOKS"

A CHAQUE SEMAINE DU MERCREDI AU DIMANCHE POUR ADOLESCENTS DE (16 ANS ET PLUS) DE 7:00 A 12:00 P.M.

ENTRÉE GRATUITE POUR LES JEUNES FILLES LE MERCREDI.

ADOLESCENTS DE MOINS DE 16 ANS, LE DIMANCHE MIDI SEULEMENT:

DE 1:00 A 6:00 HEURES P.M.

674-8743

ça explose de plaisir!



AU VOLCAN

VENTE

T.V. COULEUR



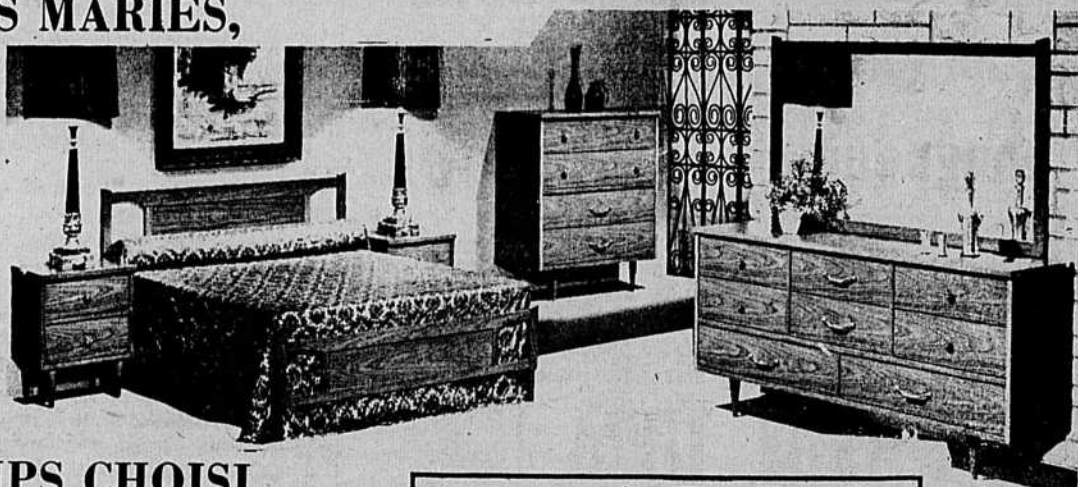
d'Écoulement

Votre vieille T.V.

vaut jusqu'à \$200.00
en échange

sur une T.V. PHILIPS couleur 25"

FUTURS MARIÉS,



C'EST LE TEMPS CHOISI
pour UN MOBILIER 3 PIECES,

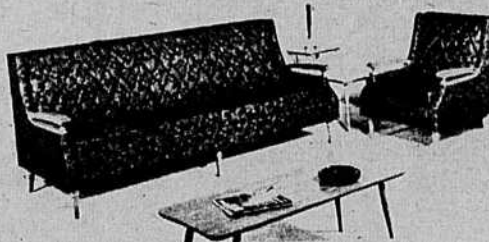
SPECIAL \$ **499.**



- Magnifique set de chambre en noyer - 3 mcx.
- Set de cuisine 5 mcx - Choix de couleurs.
- Set de salon sectionnel en foam - Choix de couleurs.

LA PLUS BELLE OFFRE JAMAIS VUE!

ENSEMBLE 3 PIECES
PRIX INCROYABLE



IL FAUT FAIRE
PLACE A LA NOUVELLE
MARCHANDISE
IL FAUT TOUT VENDRE

**A PRIX
SACRIFICE**

NOS PRIX
SONT EXCEPTIONNELS

**PREMIER ARRIVÉ
SERVI**

HÂTEZ-VOUS

MEUBLES FATIMA

2060 MARIE VICTORIN

ANCIENNE
EGLISE FATIMA

Tél. 679-2050