



# La Boussole

Aide aux proches d'une personne atteinte de maladie mentale



## RAPPORT D'ACTIVITÉS

2022-2023



# Table des matières

2-3

Mot de la présidente et de la  
directrice générale

4

Mission, vision, et valeurs  
Réalizations de l'année

5-6

Conseil d'administration et comités  
L'équipe

14

Nos partenaires et nos collaborateurs

7

Les clientèles  
Les étapes d'une demande d'aide

13

Vie associative  
Orientations 2023-2024

8

L'offre de services

12

Financement

11

Communications et réseautage

9-10

Programmes et projets

# Mot de la présidente

Individuellement nous sommes une goutte d'eau.  
Ensemble nous sommes un océan  
- Ryunosuke Satoro, auteur japonais



**Lyne Larose, présidente du CA**

L'année 2022-2023 a été une période de consolidation post-pandémique. Mes sincères remerciements à l'équipe de La Boussole qui a relevé avec brio plusieurs défis et qui a su garder le cap malgré les écueils vécus pendant la pandémie. Défi relevé, bravo à toute l'équipe.

La médiatisation de plusieurs incidents a durement touché non seulement les personnes atteintes de problématiques liées à la santé mentale mais également les proches. L'équipe de La Boussole a été grandement sollicitée et s'est appliquée à soutenir les proches dans ces moments difficiles. À cet effet, la mission, la vision et les valeurs de La Boussole, révisées cette année, ainsi que ses priorités d'actions retenues pour les prochaines années visent à consolider et développer ses services pour mieux répondre aux besoins des proches.

Du côté du conseil d'administration, l'équipe est constituée de personnes dynamiques, dédiées et préoccupées autant par les services offerts que par la gestion de l'organisme, de ses ressources humaines et de ses bénévoles. Outre la qualité des administrateurs, le soutien de Chantal Godin, directrice générale, a contribué grandement à l'efficacité du conseil d'administration.

La Boussole peut être fière de sa vie associative et particulièrement de l'implication de ses bénévoles. Ces derniers font partie de l'équipe de La Boussole. Grâce à eux, les proches bénéficient de l'ajout de services de qualité. C'est une fierté à La Boussole de disposer de bénévoles de si grande qualité.

Enfin, grâce à l'engagement de tous, La Boussole s'est méritée une mention d'excellence lors de sa certification à titre d'organisme membre du Réseau Avant de Craquer.

Pour la prochaine année, je nous souhaite de conserver la fierté que nous avons envers La Boussole.

La Boussole a le vent dans les voiles !



# Mot de la directrice générale



**Chantal Godin, directrice générale**

L'année 2022-2023, à La Boussole, a été teintée d'adaptation, de défis et de changement. En plus d'entrer dans l'ère post pandémie, nous tentions tous de reprendre le cours de notre vie et de nos projets là où nous les avons laissés il y a deux ans. À La Boussole, plusieurs employés, dont certains de longue date, ont choisi de nous quitter pour aller relever de nouveaux défis. Pour nous, le défi a été de renouveler plus de 50% de l'équipe de travail. Heureusement, nous avons réussi à reconstruire une équipe ce qui a, incontestablement, demandé une adaptation des membres du personnel en place. Ils ont accueilli et accompagné leurs nouveaux collègues de travail avec bienveillance et professionnalisme tout en continuant d'offrir des services de grande qualité à la population.

Bien évidemment, avec la venue de tout ce beau monde, en m'incluant, des changements étaient prévisibles. Nous nous devons de nous doter d'un fonctionnement commun tant au plan opérationnel que stratégique. Le lac-à-l'épaule fut donc bénéfique à cet effet car, après la reconstruction de l'équipe de travail, il a permis de reconstruire les ponts entre l'équipe opérationnelle et l'équipe stratégique.

Donc, un an après ma venue, je suis honorée d'être à la direction de La Boussole. Je me considère très choyée d'être entourée d'une équipe compétente, professionnelle et attentionnée au mieux-être de la clientèle et d'avoir des administrateurs pleinement engagés et investis dans la mission. Nous sommes maintenant prêts à relever le défi du plan d'action et à atteindre les objectifs que nous nous sommes ensemble fixés.

Je vous invite à parcourir le rapport d'activités 2022-2023 qui se veut le reflet de la dernière année. Vous serez à même de constater que les services offerts à la population n'ont aucunement été affectés par les changements vécus à l'interne.

Je vais conclure en réitérant que je me considère privilégiée de pouvoir évoluer dans un organisme tel que La Boussole et de participer à son rayonnement. Je suis particulièrement reconnaissante envers les membres du conseil d'administration qui m'ont donné l'opportunité de relever ce défi et envers l'équipe de travail qui m'a accueillie et suivie dans les changements proposés.

Bonne lecture!



# Mission, vision et valeurs

## Mission

La Boussole, organisme communautaire de la région de Québec, regroupe et soutient les membres de la famille et de l'entourage d'une personne qui présente des manifestations reliées à un trouble de santé mentale. Elle offre l'aide et les outils pour mieux faire face à leur situation et ainsi améliorer leur bien-être.

## Vision

La Boussole vise à être la référence reconnue, par l'ensemble de la population de la région de Québec et de ses partenaires, pour sa proactivité et la qualité de son accompagnement auprès de sa clientèle.

## Valeurs

La bienveillance  
L'innovation  
L'entraide  
La responsabilisation et l'engagement  
La qualité de service

# Réalisations de l'année

## Consolidation de l'équipe de travail

- Avril - Nouvelle directrice générale
- Mai - Accueil d'une nouvelle intervenante et d'une paire aidante famille
- Juin - Embauche nouvelle adjointe administrative
- Octobre - Arrivée d'un 4e intervenant
- Février - Intégration d'un nouveau poste : Adjoint à la direction et aux communications

## Lac-à-l'épaule et planification stratégique

- 14 et 15 octobre - Journées de réflexion avec tous les membres du conseil d'administration et du personnel
- Février - Adoption de la planification stratégique 2023-2026 par les membres du conseil d'administration

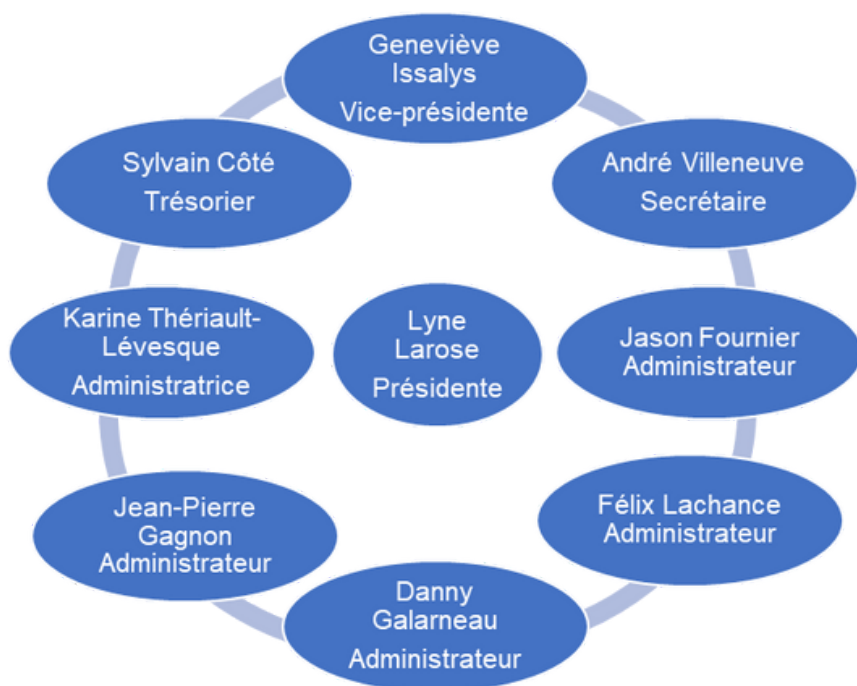
## Ajout d'un nouveau service

- Adhésion au Projet Aider sans filtre - nouveau service pour les jeunes de 12 à 29 ans
- Septembre - Embauche de 2 agentes de soutien et de sensibilisation

## Yapla

- Nouvelle plateforme web
- Formation aux membres du personnel pour l'utilisation de la plateforme
- Développement des applications de la plateforme

# Conseil d'administration et comités



Le conseil d'administration est composé majoritairement de membres de l'entourage d'une personne ayant un enjeu de santé mentale, donc issus de la communauté.

- 12 séances régulières du CA
- 3 séances du comité exécutif

Pendant cette année, les membres du conseil ont travaillé sur de gros dossiers dont le comité sur la planification stratégique qui a poursuivi intensément ses travaux. Soulignons également qu'une nouvelle pratique a été instaurée lors des séances du conseil d'administration invitant un des membres du personnel à venir présenter son champ d'expertise au sein de La Boussole. Cette pratique permet aux membres du conseil d'avoir une meilleure vision de la réalité quotidienne de l'organisation.



Les membres du conseil d'administration sont, de gauche à droite, Jason Fournier, Karine Thériault-Lévesque, Geneviève Issalys, André Villeneuve, Danny Galarneau, Lyne Larose, Jean-Pierre Gagnon et Félix Lachance. Sylvain Côté est absent de la photo.

La présidente du conseil d'administration, Lyne Larose, tient à souligner le départ de deux administrateurs. « Sincères remerciements à Jason Fournier qui a mis la main à la pâte pour la réalisation de la planification stratégique ainsi qu'en tant que membre du comité audit et finances. Une mention spéciale est adressée à Sylvain Côté qui a siégé au conseil et agit à titre de trésorier et responsable du comité audit et finances depuis juin 2019. C'est notamment grâce à sa rigueur et ses compétences que La Boussole bénéficie d'une bonne santé financière. »

La Boussole a renouvelé son accréditation du Réseau Avant de Craquer (RAC) au cours de la dernière année. Notons que la certification est d'une durée de 5 ans, soit de 2023 à 2028 et que La Boussole s'est vue décerner une mention d'excellence pour la performance exemplaire de son leadership à promouvoir le mieux-être des proches en santé mentale.



# Conseil d'administration et comités

## Comité de gouvernance et d'éthique

**Membres : Geneviève Issalys, Lyne Larose, Karine Lévesque, André Villeneuve et Chantal Godin**

**8 rencontres**

En début d'année, les membres se sont entendus sur le processus d'évaluation du conseil et de ses comités à mettre en place pour 2022-2023. Par la suite, les membres se sont concentrés sur la refonte des Règlements généraux de l'organisme. Les principaux objectifs poursuivis dans cet exercice ont été l'allègement de ces règlements et leur actualisation pour tenir compte des bonnes pratiques en matière de gouvernance des organismes à but non lucratif.

**André Villeneuve pour le CGE**

## Comité des ressources humaines

**Membres : Jean-Pierre Gagnon, Lyne Larose, Félix Lachance, André Matte et Chantal Godin**

**11 rencontres**

Le comité ressources humaines a traité de divers sujets touchant le personnel. Principalement, deux dossiers ont retenu l'attention des membres du comité. Premièrement, les conditions de travail et les salaires ont été revus dans l'optique d'avoir une bonne rétention du personnel et maintenir la satisfaction au travail. Deuxièmement, deux emplois ont été réévalués dans le cadre du nouveau plan d'évaluation des emplois afin de satisfaire aux exigences de la loi sur l'équité salariale.

**Jean-Pierre Gagnon pour le CRH**

## Comité d'audit et des finances

**Membres : Sylvain Côté, Yvan Gaudet, Jason Fournier, Manon Sirois et Chantal Godin**

**9 rencontres**

Le comité des finances est un comité permanent du CA pour l'aider à remplir ses obligations de surveillance des affaires financières. Au cours de la dernière année financière, le comité finance a recommandé au CA l'approbation du budget, l'acceptation des états financiers, l'enveloppe budgétaire des augmentations de salaire et des avantages sociaux, l'augmentation des loyers ainsi que des positionnements contractuels suite à l'analyse de soumissions. Il a présenté les rapports de suivis financiers avec l'explication des écarts et a rencontré l'auditeur en fin d'année. Il supervise aussi la gestion de la liquidité et a recommandé les placements appropriés. Une révision de la politique financière et le suivi de la gestion des risques ont débutés et vont se poursuivre cette année.

**Sylvain Côté pour le CAF**

# L'équipe

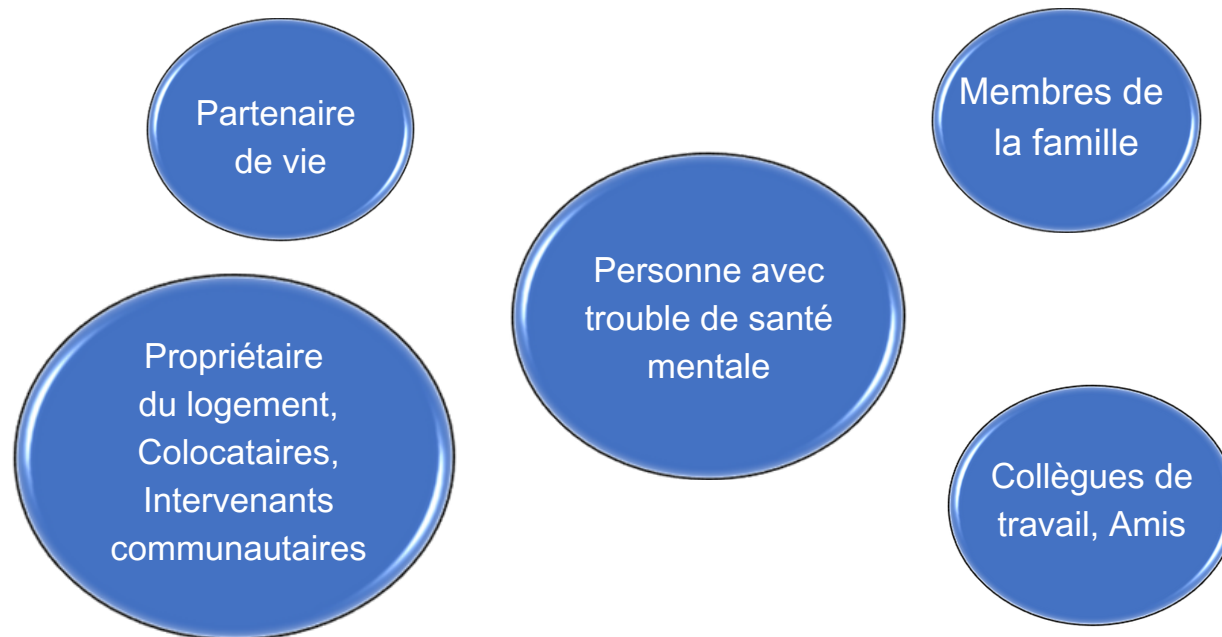


Au 31 mars 2023, l'équipe de La Boussole était composée de (de gauche à droite) : Johannie Couture, Riel Michaud-Beaudry, Manon Sirois, Jean-Michel Lavertu, Marie-Jo Labrecque, Sylvie Trudel, Doris Gendreau-Rodrigue, Julie Belleau, Catherine Martineau, Catherine Ménard (stagiaire), Chantal Renaud, Émie Légaré, et Chantal Godin. Sylvain Carrier et Charles Desmeules, absents sur la photo, complètent l'équipe.

Nous avons eu la chance d'accueillir à nouveau une stagiaire, Catherine Ménard, qui s'est intégrée à notre équipe très rapidement et qui a aidé l'équipe à répondre aux nombreuses demandes d'aide.

# Les clientèles

À La Boussole, tous les membres de l'entourage d'une personne ayant des enjeux de santé mentale sur tout le territoire de la ville de Québec ont accès gratuitement aux services.



## Les étapes d'une demande d'aide



Chantal Renaud  
Adjointe administrative

L'accueil est la porte d'entrée de l'organisme. C'est par cet endroit que le cheminement d'une demande d'aide débute. Il est donc très important de faire savoir d'emblée aux personnes qui nous contactent qu'elles sont au bon endroit pour recevoir de l'aide et d'être à l'écoute de leurs mots, mais aussi des émotions qui les accompagnent souvent. La personne à l'accueil de La Boussole n'est pas une intervenante, mais une bonne notion de relation d'aide est essentielle pour rassurer et reconforter les proches le temps qu'un retour d'appel soit fait.

Plus de 3 000 appels

Demande d'aide reçue

Retour d'appel par un intervenant dans les 24 à 48 heures ouvrables

Évaluation, soutien et accompagnement personnalisé - rencontre en urgence si nécessaire

Propositions de nos services, d'outils et d'activités.  
Référence vers une autre ressource appropriée au besoin

Inscription à la liste d'attente pour suivi en relation d'aide. Possibilité de participer à un groupe d'entraide et de rappeler en tout temps.

# L'offre de services

## Volet clinique

Encore une fois cette année à La Boussole, l'offre de services à la population fut des plus variée. De la relation d'aide, en passant par la ligne d'écoute, l'accompagnement à la réalisation d'une demande d'ordonnance en évaluation psychiatrique, ainsi que les groupes d'entraide et séances d'information, tout était présent pour accompagner les membres de l'entourage. L'évaluation continue de nos services, la qualité des formations offertes à notre équipe clinique ainsi que le dévouement du personnel de La Boussole permettent de toujours mieux répondre aux besoins de la clientèle.



Julie Belleau  
Coordonnatrice clinique  
et responsable du PEJ

73 références  
du réseau de  
la santé

## Les 2 types d'intervention

L'intervention psychosociale : Service offert en suivi individuel, parental ou familial par le biais de rencontres en personne, d'entretiens téléphoniques ou par visioconférence avec des intervenants ;

ET

La paire-aidance famille : Intervention qui repose d'abord et avant tout sur le partage du vécu expérientiel.

5 292  
interventions

## Accompagnement d'une demande d'ordonnance en évaluation psychiatrique

Ce service vise à soutenir les proches ayant des inquiétudes face aux comportements d'une personne de leur entourage, puisqu'elle pourrait représenter un danger pour elle-même ou autrui.

65 demandes

## Les groupes

Groupe d'entraide : Groupe généralement animé par un proche aidant bénévole. Il s'agit d'un moment privilégié pour partager le vécu, recevoir le témoignage des autres proches aidants tout en permettant aux participants d'avoir accès à la richesse de leur expérience en tant que proches aidants.

39 séances  
219 participations

4 séances  
158 participations

## Séances d'information

Ce service permet d'informer les gens sur des thématiques spécifiques sous la forme de conférences ou d'ateliers.

Groupe d'entraide et d'éducation : Ce type de groupe animé par des membres du personnel propose un cheminement structuré de quatre ou cinq rencontres au cours desquelles divers thèmes sont abordés :

- Comment devenir un meilleur accompagnateur;
- Trouble de la personnalité limite,
- Troubles anxieux,
- Troubles psychotiques.

157 appels

## La ligne d'écoute bénévole

Ce service est offert par une équipe de bénévoles pour offrir soutien et accompagnement aux proches. Cette année la ligne a été quelque peu modifiée. Le service est toujours offert 7 jours sur 7 mais n'est plus en fonction la nuit. Les nouvelles heures sont de 16h30 à 22h en semaine et de 8h30 à 22h les fins de semaine et les jours fériés.

# Programmes et Projets



Sylvie Trudel  
Intervenante  
psychosociale et  
responsable du  
programme HQPAA

## L'homme qui parlait aux autos

L'homme qui parlait aux autos est un programme de formation qui vise à sensibiliser certains publics cibles, des milieux diversifiés tel que: organismes communautaires, réseau public, établissements d'enseignement, entreprises privées, aux maladies mentales et aux attitudes et comportements à adopter en présence d'une personne ayant un trouble mental en contexte professionnel ou de bénévolat.

12 ateliers de  
formation  
160 personnes  
formées

## Répit

Le répit constitue un service qui permet de prévenir et d'atténuer l'épuisement physique et mental d'un proche. L'objectif est de permettre au proche aidant de prendre un moment pour lui afin de prendre soin de soi. En 2022-2023, le programme a été peu utilisé et c'est pourquoi nous avons décidé de le revoir afin de simplifier son application. Ainsi des activités de répit ont été définies et les gens qui souhaitent avoir recours à ce service ont la possibilité de choisir.



Jean-Michel Lavertu  
Intervenant psychosocial  
et responsable du  
programme de répit

## Programme

### Enfance-Jeunesse

Les services et activités du Programme Enfance-Jeunesse (PEJ) de La Boussole sont toujours dynamiques et grandement appréciés. À travers notre gamme d'ateliers d'éducation et d'entraide, les opportunités de sorties entre jeunes ou en famille, le suivi familial ou individuel, nous tentons de répondre aux besoins des jeunes dont un membre de l'entourage a une problématique de santé mentale. Que ce soit à travers les groupes pour enfants le samedi matin, les ateliers du jeudi soir pour les adolescents ou jeunes adultes, ou encore lors du camp d'été estival, l'équipe du PEJ demeure motivée et heureuse d'accompagner les jeunes dans leur cheminement.



### Jeunes adultes

5 séances

- 20 participations

### Ateliers jeunesse

64 séances

- 358 participations

Sorties familiales  
Séjours ressourcement  
Camp d'été

510  
interventions

# Programmes et projets



Catherine Martineau  
Agente de soutien et de sensibilisation

## Projet Aider sans filtre

Le projet Aider sans filtre est une initiative pour aider et pour mieux rejoindre les jeunes de 12 à 29 ans qui accompagnent une personne vivant avec un trouble de santé mentale et leur offrir des services adaptés à leurs besoins. Notre travail, à titre d'agente de soutien et de sensibilisation vise à aller à la rencontre des jeunes dans les milieux qu'ils fréquentent, c'est-à-dire dans leurs milieux de vie comme les écoles, les maisons des jeunes, les milieux de travail, etc.

Le projet Aider sans filtre se concrétise en faisant des activités de sensibilisation sur la santé mentale et les ressources d'aide disponibles. En d'autres mots, les activités permettent d'ouvrir le dialogue sur les problèmes de santé mentale et les enjeux reliés à la proche aidance afin de réduire la stigmatisation des personnes touchées par ces réalités.



Émie Légaré  
Agente de soutien et de sensibilisation

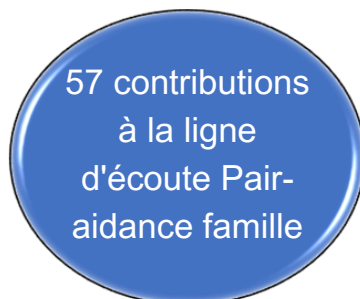


Doris Gendreau-Rodrigue  
Paire-aidante famille

## Projet proches et pairs

La paire aidance famille vise à briser l'isolement, à créer des liens de confiance et à être une référence dans le processus de rétablissement.

Au cours de la dernière année, en plus des rencontres individuelles et de contribuer à ligne d'écoute des paires aidants, la paire-aidante famille a animé des groupes d'entraide : le lâcher prise, la culpabilité et le deuil, lesquels groupes ont été fort appréciés par les proches.



# Communications et réseautage

Plus de 25 GPS

## Groupes de présentation des services

Les Groupes de présentation des services communément nommés GPS permettent de présenter la multitude de services que nous offrons et de mieux nous faire connaître. Ces présentations favorisent du même coup la démystification du concept de santé mentale et permettent aux proches de réaliser qu'ils ont eux aussi besoin d'aide lorsqu'ils côtoient une personne ayant des enjeux de santé mentale et qu'ils ne sont pas seuls à vivre des situations difficiles avec un proche.



Marie-Jo Labrecque  
Intervenante psychosociale et  
responsable des groupes de  
présentation des services

Facebook

- 6 083 visites
- 525 nouvelles mentions «J'aime»

Hausse de 153  
visites de la  
page Facebook

La communication et le support administratif sont des éléments importants pour toute organisation. Le poste d'adjoint à la direction et aux communications sert à épauler la direction dans ses responsabilités. Ce poste, en vigueur depuis le 1er février, contribue à alimenter la page Facebook, à rechercher du financement, à réaliser le nouveau site web, à faire le lien avec le fournisseur de services TI et les locataires, et bien d'autres tâches qui contribuent au bon fonctionnement de La Boussole.



Riel Michaud-Beaudry  
Adjoint à la direction et  
aux communications

## Réseautage

L'expertise de la proche aide par l'équipe de La Boussole est régulièrement sollicitée. Que ce soit pour faire partie de tables de concertation, pour participer à divers projets de recherche ou pour simplement donner des conseils pour l'amélioration des services à offrir à des proches ou pour démystifier les troubles de santé mentale.

### Tables de concertation et comité

- Table de concertation en santé mentale
- Alliance des groupes d'intervention pour le rétablissement en santé mentale (AGIR)
- Table d'action Préventive Jeunesse Québec-Centre (TAPJ)
- Comité régional des organismes d'aide aux proches (CROP)

### Expertise

- Comité aviseur de Québec Philanthrope - Programme d'aide aux employés
- Projet de recherche ULaVal – Codéveloppement trousse d'accompagnement CERVEAU à l'usage des membres de l'entourage
- Service de placement de stage UQTR
- Rencontre annuelle des partenaires

# Financement

De nouvelles sources de financement se sont ajoutées à nos subventions récurrentes, ce qui permet de développer des projets spécifiques. Par exemple, le projet Pair aidant famille et le projet Aider sans filtre permettent d'offrir à notre clientèle un plus grand éventail de services. À la fin de chaque projet, nous devons donc produire une reddition de compte à nos partenaires. Enfin, nous travaillons de plus en plus par projet et par capture de coûts, ce qui permet de connaître nos besoins financiers et d'être proactifs dans notre recherche de financement.

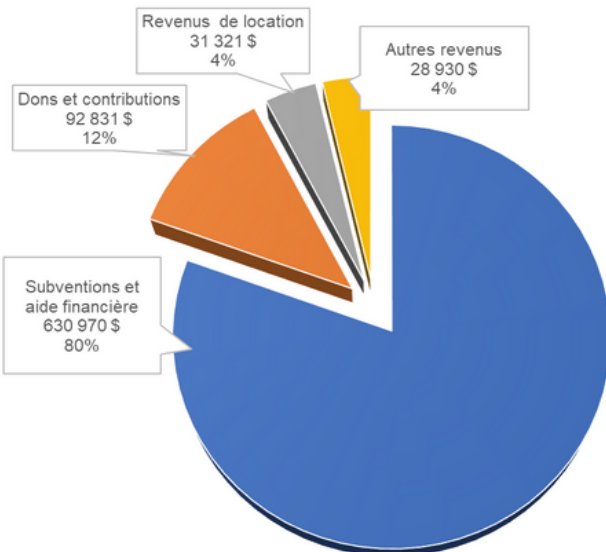


Manon Sirois  
Technicienne en comptabilité

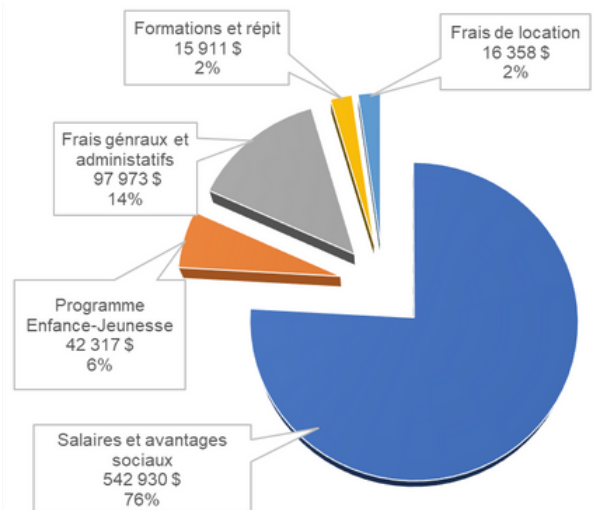


Hausse des dons de 26 % !!!

## Revenus



## Dépenses



Plusieurs personnes ont pensé à La Boussole lorsque venait le temps de récolter des fonds. Merci à tous et à toutes pour votre générosité!

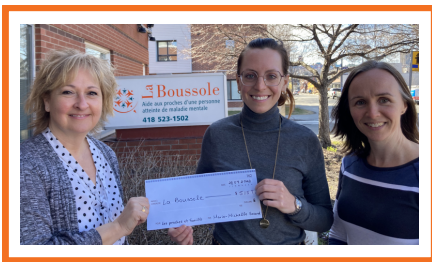
Voici quelques exemples de donateurs :

À gauche

Haut : Marie-Michelle Savard, Marathon de Boston  
Bas : Groupe de jeunes qui ont vendu de la limonade

À droite

Haut : Chu-T, rappeur - Spectacle bénéfique  
Bas : André Maurice, Banque Laurentienne



# Vie associative

32 bénévoles  
1 232 heures  
d'implication

La présence de bénévoles est essentielle dans les diverses activités de La Boussole. La pandémie ayant limité l'accueil de nouveaux bénévoles, c'est avec grand plaisir que, depuis la dernière année, nous comptons de nouveaux visages parmi notre équipe de bénévoles. Chacun participe à sa façon à la mission de l'organisme; certains mettent leurs compétences à contribution en offrant de leur temps au conseil d'administration, dans divers comités, en effectuant des travaux de maintenance, en accomplissant des tâches administratives ou à la réception des appels et d'autres partagent leur vécu pour offrir un soutien par des témoignages, l'animation de groupes d'entraide ou à la ligne d'écoute.



Johannie Couture  
Intervenante psychosociale  
et  
responsable des bénévoles



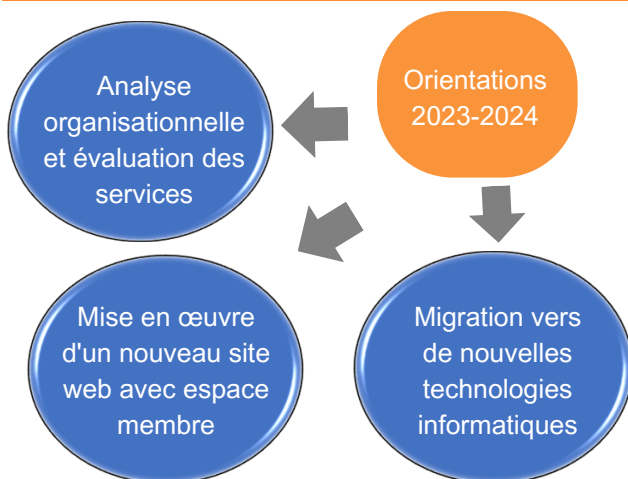
245 Membres  
63 nouvelles  
adhésions



Nous avons à cœur la reconnaissance de l'apport indispensable de nos bénévoles, car ils font une grande différence dans le parcours des proches qui bénéficient des services de La Boussole. Nous remercions chacun d'entre eux. Dans cette vision nous avons nommé Mme Marise Tremblay bénévole d'exception, en juin 2022, afin de souligner sa précieuse implication à titre de bénévole à l'animation des groupes d'entraide et à la ligne d'écoute.

Après plus de deux ans d'activités à distance, nos activités sociales reprennent pour garder contact. Nous avons eu le plaisir de rencontrer 35 membres et bénévoles lors du brunch de Noël en décembre 2022. Mme Julie Vignola, Députée de l'arrondissement Beauport-Limoilou, nous a fait l'honneur de sa présence.

# Orientations 2023-2024



## Axes d'orientations



# Nos partenaires et nos collaborateurs

L'apport des partenaires est inestimable pour La Boussole. Leur contribution nous permet de continuer à offrir des services de qualité. Nous tenons à remercier chaleureusement nos partenaires financiers et nos collaborateurs.

## Nos partenaires financiers

- Centraide Québec et Chaudière Appalaches
- Centre intégré universitaire de santé et de services sociaux de la Capitale-Nationale (CIUSSS-CN)
- Fondation Bon départ (Canadian Tire)
- Fondation Québec Philanthrope
- Fondation Dufresne et Gauthier
- Fonds Distal
- Gouvernement du Canada
- Julie Vignola, Députée Beauport-Limoilou
- Sol Zanetti, Député de Jean-Lesage

Merci à tous nos  
partenaires!



## Nos collaborateurs

- Aire ouverte
- Alliance des Groupes d'Intervention pour le Rétablissement en santé mentale (AGIR)
- Association québécoise pour la réadaptation psychosociale (AQRP)
- Centre de crise de Québec (CCQ)
- Centre de prévention du suicide de Québec (CPSQ)
- Cercle Polaire
- Centre intégré universitaire de santé et de services sociaux de la Capitale-Nationale (CIUSSS-CN)
- Direction de la protection de la jeunesse (DPJ)
- Institut universitaire en santé mentale de Québec (IUSMQ)
- L'Arc-en-Ciel
- La Marée
- Monastère des Augustines
- Musée de la civilisation de Québec
- Palais de justice
- Programme d'encadrement clinique et d'hébergement (PECH)
- Réseau Avant de craquer (RAC)
- Réseau des organismes communautaires de la région 03 (ROC 03)
- Service de Police de la Ville de Québec (SPVQ)
- Table d'action préventive Jeunesse Québec-Centre (TAPJ)
- Urgences psychiatriques (CHUL et CH Enfant-Jésus)
- Ville de Québec