

MAISON EN VEDETTE
620, rue St-Patrick, Thetford Mines

JEAN-FÉLIX DOYON
COURTIER IMMOBILIER RÉSIDENTIEL

RE/MAX Avantages
POUR EN SAVOIR PLUS > jeanfelixdoyon.com

C. 418 333-3181 B. 418 832-1001
9201 Boulevard du Centre-Hospitalier
Lévis, Qc G6X 1L5

LE MINISTRE DE L'AGRICULTURE EN MODE ÉCOUTE

De passage dans la région la semaine dernière, le ministre de l'Agriculture André Lamontagne en a profité afin d'échanger avec des producteurs, membres de la relève agricole et divers intervenants au sujet de l'importance économique de ce secteur d'activité.

PAGE 4

(Photo Courrier Frontenac - Jean-Hugo Savard)

ÉVÈNEMENT EMPLOI PAGES 15 À 17 OFFRES D'EMPLOI PAGE 23

LOCATION D'OUTILS THETFORD

Équipement résidentiel commercial et industriel

locationdoutilsthetford.ca
418 335-5245

-10% AVANT QU'IL NE FASSE -30 DEHORS!

Accord D Desjardins

Ce rabais sur nos fenêtres IsoDéco est pour un temps limité. Applicable sur projets de rénovation.

Isothermic
Portes et fenêtres

RE/MAX @ccès 418 338-6161

Agence immobilière

François Gagné
Courtier immobilier résidentiel

Avez vous VENDU? Confiez-moi votre maison!

www.gagneimmobilier.com
309, boul. Frontenac Ouest, Thetford Mines

Résidence & Habitation *Le Tournelle*

Téléphone : 418 335-6418

setlakwe
MODE & STYLE DE VIE

ACHETEZ 3 PAIRES DE BAS EN RABAIS À 1299\$

et OBTENEZ une paire gratuite

Modèles et couleurs assortis.

Promotion valide du 3 au 6 octobre 2019 à la boutique Contemporaine.

Centre-Ville de Thetford Mines
418 335-9121

Disraeli
418 449-2602

Ste-Marie
418 387-5448

setlakwemode.com

ACTUALITÉS

Restauration de l'église Ste-Luce à Disraeli

La demande de subvention n'est pas retenue



CLAUDIA FORTIER
cfortier@courrierfrontenac.qc.ca

DISRAELI. Les responsables de la Grande Quête de l'église Ste-Luce, la campagne de levée de fonds visant à restaurer le bâtiment, devront de nouveau faire une demande de subvention auprès du Conseil du Patrimoine religieux du Québec (CPRQ) en 2020 puisque ce dernier n'a pas retenu celle faite plus tôt cette année. Ils demeurent toutefois positifs que leur dossier sera finalement accepté.

Le comité en a été informé à la fin août par Jocelyn Groulx, directeur du CPRQ. Selon Dave Morin, directeur de la campagne de levée de

fonds, il faut comprendre les critères de sélection pour ne pas être étonnés de cette réponse. Rappelons que les responsables croient être admissibles à une subvention de 1 750 000 \$, soit 70 % des travaux évalués à 2,5 millions \$.

« Lors de l'analyse, certains points sont prioritaires. Parmi ceux-ci, il y a bien sûr le niveau de classement patrimonial, ce qui est un avantage pour l'église Ste-Luce, car elle est classée B. Par la suite vient la date du dépôt. Nous en étions à notre première démarche en 2019, ce qui est un désavantage », a-t-il indiqué par voie de communiqué.

Il y a aussi l'urgence des travaux à faire. « Nous avons constaté au printemps que le dernier hiver a été très dommageable pour la devanture, ce qui devrait venir prioriser notre dossier en 2020 », a-t-il ajouté.



Construite il y a près de 100 ans, l'église Ste-Luce nécessite des travaux sur son enveloppe. (Photo Courrier Frontenac - Claudia Fortier)

Dans le cadre du concours,

GAGNEZ VOTRE ÉPICERIE POUR 1 AN (Valeur de 5 200\$)



Toutes nos félicitations à M. Mathieu Bergeron qui est notre 1^{er} gagnant de 100\$ d'épicerie chez IGA St-Pierre et fils!

Nous sommes ravis de vous avoir comme client et de vous faire profiter de ce montant pour votre prochaine épicerie!

À suivre!

>222622

Enfin, l'un des points les plus importants est la mobilisation de la communauté. Lors du dépôt en février, aucune somme n'avait encore été amassée dans le milieu et la population n'avait pas encore pu démontrer son appui au projet.

« Nous avons presque la certitude qu'en 2020 ça sera notre tour et que nous pourrons lancer les travaux à l'automne »

Dave Morin

« La situation sera complètement différente en février prochain quand nous déposerons une nouvelle requête d'aide financière, car nous aurons atteint notre objectif de 750 000 \$ et nous serons à notre deuxième fois. L'urgence des travaux est réelle et nous pourrions présenter un dossier avec tout ce qui a été fait par la communauté au cours de l'année 2019 », a expliqué M. Morin.

LA PARTICIPATION DU MILIEU, UNE RÉUSSITE

La campagne de levée de fonds, amorcée le 11 juin dernier, est néanmoins un succès jusqu'à maintenant puisqu'elle a déjà atteint 85 % de son objectif. En effet, 650 000 \$ ont été amassés sur un montant ciblé de 750 000 \$. Dès le lancement, Desjardins avait annoncé son aide à hauteur de 100 000 \$. Le comité se donnait un horizon de cinq ans afin de parvenir à son but.

« Il reste tout de même 100 000 \$ à amasser. Un appel est donc maintenant lancé à la population en général afin qu'elle puisse contribuer à ce succès provenant de notre collectivité. C'est maintenant à leur tour de le faire à la hauteur de leurs capacités financières. Le formulaire de don est disponible au presbytère de l'église Ste-Luce ou sur le site Web de la Paroisse St-André-Bessette », a informé Dave Morin.

Par ailleurs, une loto-voyage a été mise en place et les profits seront remis entièrement à la campagne. Plus de détails sont disponibles sur la page Facebook « La Grande Quête Donne-Don Église Ste-Luce de Disraeli ».

150 \$
EN BONI INSTANTANÉ

JUSQU'À
100 \$
D'ÉCONOMIES
ADDITIONNELLES

90 JOURS
NI INTÉRÊTS

5% EN PRIMES DE
LA CARTE GM
ET 2% PAR LA SUITE
sur l'achat d'un véhicule

100 %
GARANTI

OBTENEZ JUSQU'À 250 \$ DE RÉDUCTION!



À L'ACHAT D'UN ENSEMBLE DE 4 PNEUS
(HIVER, TOUTES-SAISONS OU HAUTE PERFORMANCE et
sur toutes les marques de véhicules)

En payant avec ta carte Visa GM Banque Scotia
(aussi applicable sur demande de la carte)

Marques admissibles: BF GOODRICH, BRIDGESTONE,
CONTINENTAL, DUNLOP, FIRESTONE, GENERAL, GOODYEAR,
HANKOOK, KELLY, MICHELIN, PIRELLI, UNIROYAL, KUMHO.

Valide jusqu'au 30 novembre 2019



Service Certifié



Bisson
CHEVROLET BUICK GMC INC.



Sur approbation de crédit. Certaines conditions et restrictions s'appliquent. Ne peut être combinée à d'autres offres. Détails sur place.

2257, Notre-Dame Est, Thetford Mines, 418 335-7571

bissonchevrolet.com

>222616

**GAGNEZ
VOTRE ÉPICERIE
POUR 1 AN!**
Valeur de 5 200 \$



À chaque tranche de 50\$, obtenez un coupon vous donnant la chance de gagner 100\$ d'épicerie par semaine, pendant 8 semaines.

PLUS Grand tirage à la fin de 5 200\$ d'épicerie parmi les 8 finalistes.

À vos paniers!

780, boul. Frontenac Est,
Thetford Mines | 418 335-6222
Livraison et épicerie en ligne 10 000 amis

2020177

La Polyvalente de Disraeli crée une nouvelle concentration théâtre

CLAUDIA FORTIER
cfortier@courrierfrontenac.qc.ca

ÉDUCATION. Après les arts du cirque, le hockey et le plein air, la Polyvalente de Disraeli offrira dès l'automne 2020 une nouvelle concentration théâtre. L'établissement scolaire en a fait l'annonce lors d'une conférence de presse tenue le mercredi 25 septembre.

Celle-ci vise les élèves des deux cycles et de tous les cheminements, qu'ils soient en cours réguliers, en adaptation scolaire, en situation de réussite ou d'échec. L'idée a commencé à germer lors de la soirée portes ouvertes de l'an dernier.

« Je me suis fait aborder par une mère avec sa fille qui me demandait ce que j'avais à lui offrir pour la culture. J'ai alors fait mon discours de vente et je lui ai parlé des arts du cirque, ainsi que de Secondaire en spectacle, mais j'ai compris que je

ne visais pas tout à fait la cible. C'est là qu'elle m'a parlé de théâtre et je me suis engagé à y réfléchir », a raconté le directeur de la Polyvalente de Disraeli, Jonathan Brochu.

L'idée a continué à mijoter et les démarches ont par la suite été entreprises. Selon lui, les intervenants du monde scolaire, de la Commission scolaire des Appalaches, du conseil d'établissement et de la Fondation Jeunesse Secondaire ont bien reçu le projet.

« Ça nous prenait un local. Nous en avons un au troisième étage qui n'était pas utilisé. La décoration datait des années 1970. Nous nous en servions plutôt comme costumier et il n'était pas adéquat pour le théâtre », a poursuivi le directeur.

Le lieu choisi a été revampé de fond en comble afin d'accueillir la concentration dès la prochaine rentrée scolaire. L'auditorium pourra aussi servir selon les besoins, lui qui est rarement occupé pendant la journée.



Denis Langlois, président de la Commission scolaire des Appalaches, Johanne Laurendeau, représentante de la Fondation Jeunesse Secondaire Disraeli, Jonathan Brochu, directeur de la Polyvalente de Disraeli, Cyndia Lacasse, représentante du député de Mégantic François Jacques, et Martin Blanchard, président du conseil d'établissement

(Photo Courrier Frontenac - Claudia Fortier)

Lors de la première année d'existence du programme, la direction prévoit recevoir un groupe d'une vingtaine d'élèves provenant des deux cycles. La création d'un groupe par cycle est prévue pour les années suivantes. Un total de 13,5 heures par horaire de 15 jours sera consacré spécifiquement à cet art.

DÉVELOPPER LA CRÉATIVITÉ

Le programme entend faire appel au potentiel créatif des adolescents, de même qu'à l'expression de leur personnalité et de leur sensibilité, en plus de leur faire vivre l'expérimentation et l'apprentissage des diverses techniques de jeu au service de l'art théâtral.

« Nous voulons faire toucher aux jeunes à peu près tout ce qui existe dans le domaine, les initier aux techniques d'interprétation, à la présence sur scène, à la diction, à la pause de la voix, à la posture, aux ateliers d'improvisation, à la composition des caractères des personnages, aux

créations personnelles, aux mini saynètes, ainsi qu'à l'écriture et à l'histoire du théâtre. Tout ce qui entoure la mise en scène, la technique, l'éclairage et le son est aussi prévu », a expliqué M. Brochu.

L'établissement scolaire est présentement en discussions avec un professionnel de ce domaine afin qu'il vienne donner un coup de main. « Nous voulons faire venir l'expertise à l'école pour de la formation ou des conférences. Nous savons que dans la région nous avons beaucoup de gens compétents et de troupes. Nous voulons en mettre plein la vue aux élèves », a souligné le directeur, ajoutant que des sorties culturelles au théâtre pourraient s'ajouter.

Enfin, notons qu'une soirée portes ouvertes aura lieu à la Polyvalente de Disraeli, le mercredi 9 octobre dès 18 h 30, pour les jeunes et leurs parents en vue de la prochaine année scolaire. Des auditions pour les futurs élèves de la concentration se tiendront le samedi 23 novembre en matinée.



« Notre objectif est de donner le goût aux jeunes de se lever et de venir à l'école, de développer une passion, de se dépasser et de se valoriser avec une concentration, peu importe laquelle ils choisissent »

Jonathan Brochu



Dr^e Louise Fortin, D.C., Chiropraticienne | Dr Jean Vaillancourt, D.C., Chiropraticien | Dr^e Claudia Gagnon, D.C., Chiropraticienne | Dr^e Maud Vaillancourt, D.C., Chiropraticienne

Pour toute question ou prise de rendez-vous, n'hésitez pas à nous contacter.

754, rue Notre-Dame Est, bureau 103 | Thetford Mines | 418-335-7159
www.chirovaillancourt.com

Clinique chiropratique
Vaillancourt

Transfert des dossiers de Dr Roger Fortier, chiropraticien

Chères clientes et chers clients,

L'équipe de la Clinique Chiropratique Vaillancourt souhaite la bienvenue à la clientèle qui était desservie par Dr Roger Fortier qui, après plusieurs années de loyaux services, quitte pour une retraite bien méritée. Dr Fortier nous a confié la mission de prendre soin de votre santé et ses dossiers ont été transférés à notre clinique.

Il nous fera plaisir de faire le suivi de votre santé avec professionnalisme en vous offrant des soins chiropratiques complets, personnalisés et adaptés aux besoins de chacun (bébé, athlète, personne âgée, etc.).

Heures d'ouverture | Lundi 8h30 à 16h30 | Mardi 12h à 20h30 | Mercredi 9h à 13h
Jeudi 12h à 20h30 | Vendredi 8h30 à 16h30

Le ministre de l'Agriculture rencontre les producteurs de la région



JEAN-HUGO SAVARD
jhsavard@courrierfrontenac.qc.ca

RÉGIONAL. Le ministre de l'Agriculture, André Lamontagne, a profité de son passage dans Lotbinière-Frontenac, le lundi 23 septembre, pour échanger avec des agriculteurs, membres de la relève agricole et divers intervenants au sujet de l'importance économique de ce secteur d'activité dans la région.

Il a commencé sa tournée à la Ferme Poirier située à Sainte-Agathe-de-Lotbinière. Il a consacré environ une heure de son temps à une dizaine d'agriculteurs présents sur place. Il s'est ensuite rendu à l'incubateur agroalimentaire des Appalaches à Adstock et le tout s'est poursuivi avec une table ronde. Plusieurs sujets ont été abordés comme la construction d'un centre de transformation agroalimentaire.

«Ce que je retiens, c'est qu'il y a un super beau projet ici à Adstock et qu'il semble y avoir des embûches, notamment au niveau de l'accompagnement du financement et au point de

vue de certains zonages. Je sors d'ici avec une grande motivation pour accompagner ma collègue Isabelle Lecours afin de faire en sorte qu'il puisse se réaliser», a mentionné le ministre Lamontagne.

La lourdeur administrative dans certains programmes, l'aide disponible à la relève agricole, la transformation alimentaire et l'accessibilité au marché font aussi partie des sujets discutés. «À la suite des échanges que nous avons eus, je vais m'assurer que mon équipe communautaire avec eux, mais aussi avec les ressources pour les mettre en lien. C'est sûr que le gros du travail revient à l'entreprise, mais nous devons lui donner tout ce que nous pouvons comme soutien».

L'AGRICULTURE EN SANTÉ?

Interrogé à savoir comment se porte, à son avis, l'agriculture au Québec, le ministre Lamontagne a d'abord souligné la passion et la créativité de tous ceux et celles qui travaillent dans ce domaine.

«L'idée que je me fais de cela, c'est que ça ne se peut pas que ça aille mal quand je vois tous



Le ministre de l'Agriculture, André Lamontagne (Photo Courrier Frontenac – Jean-Hugo Savard)

ces gens. C'est sûr que nous sommes dans un contexte mondial. Il y a toutes sortes de changements qui se passent. Il y a la gestion de l'offre et les accords commerciaux. Il n'y a pas d'environnement qui n'a pas ses défis et difficultés, mais ceux qui œuvrent dans le milieu agricole ont de l'énergie et de la passion. D'être associé à

eux et chercher à les aider de la meilleure façon possible, c'est très stimulant.»

Enfin, quant aux audiences publiques sur l'utilisation des pesticides, le ministre de l'Agriculture a indiqué qu'il suivra les travaux en cours et accueillera avec grand intérêt le rapport qui sera déposé dans les semaines ou mois à venir.

Fonds de diversification économique

Les règles d'attribution représentent un problème, reconnaît le ministre Lamontagne

JEAN-HUGO SAVARD
jhsavard@courrierfrontenac.qc.ca

ADSTOCK. Les règles d'attribution s'appliquant au Fonds de diversification économique dont bénéficie la MRC des Appalaches sont problématiques, a reconnu le ministre de l'Agriculture, André Lamontagne.

«J'en entends parler depuis un bout de temps. Isabelle Lecours travaille très fort là-dessus avec la ministre Marie-Eve Proulx et on espère vraiment faire en sorte que la machine entende raison pour arriver au bout avec des facilités», a-t-il déclaré lors de son passage à Adstock, le lundi 23 septembre.

Plusieurs projets dans la région ont de la difficulté à débloquer puisqu'ils ne parviennent pas à obtenir du financement via le fonds mis en place par l'ancien gouvernement

libéral. Le ministre Lamontagne a soutenu que ce sont les programmes qui doivent s'adapter et non le contraire.

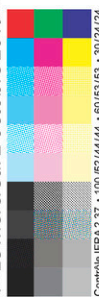
«Le projet que vous avez, peut-être qu'il n'est pas dans une feuille gouvernementale quelque part, mais pour vous dans le milieu c'est une priorité. N'essayons pas d'inventer des projets qui n'existent pas pour les faire cadrer avec un programme. Vous en avez un qui fait consensus dans la communauté et vous avez investi pour le faire? Comment

peut-on être aidant pour qu'il se réalise? C'est ça qui va être l'étincelle pour allumer autre chose. C'est ce qu'il faut faire. Ma visite vise à s'en aller vers là», a-t-il renchéri.

Parmi les projets qui ne cadrent pour l'instant dans aucun des programmes existants, mentionnons celui du pôle récréotouristique du mont Adstock. Il engendrerait pourtant des investissements de plus de 100 millions \$ dans la région.



VOUS AVEZ DES QUESTIONS CONCERNANT LA DISTRIBUTION DU JOURNAL?
Composez le 418-338-9216



Courrier Frontenac
VOTRE MÉDIATRICE
POUR NOUS JOINDRE
Rédaction : redaction@courrierfrontenac.qc.ca
Publicités : info@courrierfrontenac.qc.ca
337, boul. Frontenac Ouest, Theford Mines (Québec) G6G 6K2
Tél. : 418 338-5181 Fax : 418 338-5482
Annonces classées : 1-866-637-5236
www.courrierfrontenac.qc.ca
RÉSEAU SÉLECT

Directeur général : Mathieu Allard
Journalistes : Jean-Hugo Savard, Claudia Fortier
Conseillers en publicité solutions médias : Christian Grenier, Geneviève Bégin, Caroline Bibeau

Support aux ventes : Caroline Campagna
Coordonnatrices aux ventes : Michelle Lemay, Cynthia Guéard

Publié par : Icimédias inc.
Président : Renel Bouchard
Directeur général : Marc-Noël Ouellette
www.icimedias.ca

Distribution : TC Media, Publi-Sac
Impression : TC Imprimerie Transcontinental
www.tc.ca

23 236 EXEMPLAIRES • TIRAGE : 23 236 EXEMPLAIRES IMPRIMÉS

Dépôt légal : Bibliothèque Nationale du Québec. Toute reproduction des annonces ou informations, en tout ou partie de façon officielle ou déguisée est interdite sans la permission écrite de l'éditeur. Le Journal COURRIER FRONTENAC ne se tient pas responsable des erreurs typographiques pouvant survenir dans les textes publicitaires mais il s'engage à reproduire uniquement la partie du texte ou se trouve l'erreur. La responsabilité du journal et ou de l'éditeur ne dépassera en aucun cas le montant de l'annonce. Les articles publiés dans Le Journal COURRIER FRONTENAC sont sous la seule responsabilité des auteurs et la direction ne partage pas nécessairement les opinions émises.

Veuillez recycler ce journal

Faites-nous parvenir vos photos à redaction@courrierfrontenac.qc.ca



VOTRE RÉGION
EN PHOTOS



Un local restauré pour le Cercle de fermières Robertsonville

Le 21 août dernier, le Cercle de fermières Robertsonville a procédé à l'inauguration de son local restauré grâce au programme Nouveaux horizons pour les aînés (PNHA) du gouvernement fédéral. À cette occasion, étaient présents le député de Mégantic-L'Érable Luc Berthold, le maire de la Ville de Thetford Mines Marc-Alexandre Brousseau, la conseillère Lise Delisle, des représentantes du Conseil d'administration de la Fédération Beauce-Appalaches et les membres du Conseil d'administration local. Plusieurs fermières s'étaient aussi déplacées pour souligner cet événement. (Photo gracieuseté)

Résidence & Habitation
la Tourelle
RÉSIDENTE POUR AÎNÉS



Le 22 septembre dernier, nous avons eu l'honneur de célébrer le 100^e anniversaire de Mme Rita Dodier Lessard. Pour cette occasion, nous avons dégusté un bon repas en compagnie de sa famille et de ses amis résidents de la Résidence la Tourelle. Mme Rita Dodier Lessard est la toute première centenaire de la résidence. Nous la voyons ici entourée de M. Daniel Martineau, propriétaire, et de Maryne Bolduc, gérante.



Le spécial de JP

1 au 31 octobre 2019

Protégez votre carrosserie pour l'hiver

- Lavage extérieur à la main et séchage
- Décontamination de la peinture
- Application d'une cire longue durée à l'orbitale

89,95\$

(+ 20\$ pour VUS/camionnette)

ANTIROUILLE **RUST CHECK** ✓

DISPONIBLE À PARTIR DE 109,95\$

GRENIER, C'EST RÉGLÉ.

3520 BOUL. FRONTENAC O. | 418-423-2505



Courrierfrontenac.qc.ca - Le mercredi 2 octobre 2019 - 5

Isabelle Grégoire, candidate libérale dans Mégantic-L'Érable

Offrez-vous un pied d'athlète!

Vous souffrez du dos, des hanches, des genoux lors de la pratique de vos activités quotidiennes? Vous passez le tiers de votre journée sur vos pieds, une orthèse pourrait être idéal pour soulager la douleur!



UNE RENCONTRE QUI PEUT CHANGER VOTRE VIE!
NOUS SOMMES SPÉCIALISTE EN CONFORT DES PIEDS DEPUIS 1975!

Marie-Charlyne Breton
Directrice de laboratoire
Orthésiste-Prothésiste T.P.

T. : 418 335-3118
cliniqueorthoappalaches.ca
cloatm@cgocable.ca
58, rue Notre-Dame O. Thetford Mines



>163213

CLAUDIA FORTIER
cfortier@courrierfrontenac.qc.ca

POLITIQUE. Le Parti libéral du Canada (PLC) aura une candidate en vue des prochaines élections dans le comté de Mégantic-L'Érable. Il s'agit de la Thetfordoise Isabelle Grégoire.

Âgée de 37 ans et native de Courcelles, la candidate libérale a fait ses études au Centre de formation professionnelle Le Tremplin et travaille à Thetford Mines comme infirmière auxiliaire depuis 2002.

« J'ai toujours aimé la politique et je suivais ce qui se passait. Je me disais qu'un jour j'en ferais, mais je n'avais pas mis de date sur le projet et je ne savais pas si ce serait au provincial ou au fédéral. Je voyais que M. Berthold était seul et je trouvais cela dommage, alors je me suis dit, je me lance! Je veux rendre service aux gens, ce que je fais depuis longtemps pour mon travail, mais maintenant à un autre niveau », a expliqué Isabelle Grégoire en entrevue avec le Courrier Frontenac.



La candidate libérale Isabelle Grégoire travaille comme infirmière auxiliaire au CHSLD Saint-Alexandre à Thetford Mines.

(Photo gracieuseté)

Manteaux
de marque «Caterpillar»
Isolé ou non

SPÉCIAL 129⁹⁹\$

Bottes avec feutre amovible
Rég. : 71⁹⁹\$

100% imperméable, de marque Baffin
Hommes, femmes et enfants

SPÉCIAL 44⁹⁹\$

Bottes de sécurité
Taupe ou noir

SPÉCIAL 169⁹⁹\$

OUVERT
même le dimanche
de 11 h à 16 h

Les photos peuvent différer légèrement du produit.

Chaussure de marche
Crestwood Mid
Imperméable, adulte

SPÉCIAL 129⁹⁹\$

Ensembles de travail
Polyester et coton
Couleurs : marine ou noir

CHEMISE : 24⁹⁹\$ PANTALON : 24⁹⁹\$

Pour votre **SÉCURITÉ**
Bout et semelle intercalaire en acier, adultes

SPÉCIAL 79⁹⁹\$

Chemises de flanelle
couleurs assorties pour adultes
Tailles : P à TTG

SPÉCIAL 12⁹⁹\$

Bottes d'hiver
bien isolées
rég. : 89⁹⁹\$

SPÉCIAL 69⁹⁹\$

Pantalon de travail CARGO
Polyester et coton
Marine ou noir
Rég. : 39⁹⁹\$

SPÉCIAL 29⁹⁹\$

Bas de laine Merino
Thermal

5⁹⁹\$

Chemises doublées
Doublure matelassée
polyester et coton
Tailles : P à TTG

SPÉCIAL 34⁹⁹\$

Couvres-chaussures
en véritable caoutchouc

SPÉCIAL 54⁹⁹\$

Jeans Lois

À PARTIR DE 59⁹⁹\$

Bas de laine

2 PAIRES 14⁹⁹\$

Jeans extensible
Hommes 28 à 48
Rég. : 59⁹⁹\$

SPÉCIAL 29⁹⁹\$

Imperméable
Rég. : 29⁹⁹\$

SPÉCIAL 19⁹⁹\$

Couvre-tout
Polyester / coton

SPÉCIAL 39⁹⁹\$

Vestes bien doublées
pour adultes

SPÉCIAL 39⁹⁹\$

Pantalons doublés
polyester et coton
rég. : 59⁹⁹\$

SPÉCIAL 49⁹⁹\$

Valide du jeudi 3 octobre au mercredi 30 octobre 2019
368, rue Labbé, Thetford Mines
Ouvert le samedi jusqu'à 17h Tél. : 418 335-9591
vetementslabrecque.com

LABRECQUE



►►► L'une des raisons qui l'ont décidé à aller de l'avant est qu'elle avait l'impression d'être dans le bon comté et avec le bon parti. Elle souligne que ses valeurs sont très près de celles du PLC, donc il allait de soi qu'elle choisisse ce parti.

Mère monoparentale de deux enfants de trois et quatre ans, elle se sent interpellée par le programme du parti qui met l'accent sur la classe moyenne et qui a mis en place des mesures afin d'aider les jeunes familles comme l'Allocation canadienne pour enfants (ACE). « Il y a d'autres raisons qui m'ont fait choisir le PLC, mais le fait d'aider la classe moyenne, ça me parle beaucoup. »

Par ailleurs, travaillant près des aînés dans le cadre de son travail, la candidate affirme qu'il est primordial d'en faire plus pour ceux qui ont bâti le Canada d'aujourd'hui. « Le plan du PLC afin de soutenir nos retraités est solide; il propose de bonifier le supplément de vieillesse de 10% dès l'âge de 75 ans en plus d'augmenter le Régime de rentes du Québec de 25% pour ceux vivant seuls. »

Localement, il y a plusieurs dossiers ayant un impact sur la vie des gens qu'elle aimerait toucher. Cependant, elle ne veut pas s'avancer à promettre des choses sans les connaître d'avantage. « Les gens s'attendent à ce que je prenne position sur certains dossiers. Toutefois, je ne veux pas faire des promesses puis décevoir les électeurs et dire que je ne connaissais pas assez les sujets. Puisque je n'étais pas dans la vie politique, je connais les enjeux de l'extérieur comme le commun des mortels. Maintenant, je dois apprendre à les connaître de l'intérieur », a affirmé M^{me} Grégoire.

S'il n'y a pas d'imprévu de dernière minute, la candidate libérale devrait être présente aux débats organisés dans la région.



COMMENT AMÉLIORER LA QUALITÉ DE VOTRE SOMMEIL

CONSEILS D'AMI



Un mouton, deux moutons, trois moutons... Ne vous découragez pas, vous êtes loin d'être seul à éprouver des difficultés avec votre sommeil. On estime que l'insomnie chronique atteint jusqu'à 10% des adultes et jusqu'à 20% des personnes âgées. Les problèmes d'insomnie sont multiples: alors que certains se plaindront d'éveils matinaux précoces ou d'éveils nocturnes, d'autres mettent un temps fou à s'endormir.

Le rôle de la mélatonine

La mélatonine est une hormone que le corps produit de façon naturelle. Elle est sécrétée par une glande du cerveau appelée glande pinéale. Le rôle de la mélatonine est d'informer votre cerveau que la nuit est venue et qu'il est temps de dormir. La sécrétion de la mélatonine est stimulée quand il fait sombre et elle est inhibée par la lumière. Également, la quantité de mélatonine produite varie d'une personne à l'autre et tend à diminuer avec l'âge, ce qui peut expliquer la diminution de la qualité de votre sommeil avec le temps.

La bonne hygiène de sommeil: une première étape

Il faut bien l'admettre, nos vies sont mouvementées et le stress est omniprésent, ce qui compromet souvent les bonnes habitudes de sommeil. Pourtant, elles sont primordiales et incontournables dans le traitement de l'insomnie. Puisque la lumière diminue la production de mélatonine, il est préférable d'éviter les lumières fortes émanant des écrans, tels que la télévision, le cellulaire ou les jeux vidéo avant de vous coucher. Le maintien d'horaires réguliers de sommeil, même la fin de semaine, et la pratique d'exercices physiques faciliteront votre sommeil. Évitez les longues siestes le jour, particulièrement en fin d'après-midi, et allez au lit seulement lorsque vous vous sentez somnolent. Si vous ne dormez pas en 15 ou 20 minutes, levez-vous, allez dans une autre pièce et retournez vous coucher seulement lorsque vous vous sentirez de nouveau somnolent. Finalement, évitez la nicotine, la caféine, l'alcool et les repas copieux avant de vous coucher.

La mélatonine: est-ce un bon choix de traitement?

En sachant que la mélatonine stimule le sommeil et est parfois déficiente avec l'avancement en âge, il plaît à l'esprit de penser que d'en consommer pourrait régler votre problème. Effectivement, la mélatonine est un produit de santé naturelle qui a été étudié en ce sens. Elle est surtout indiquée pour diminuer les symptômes liés au décalage horaire, mais peut également être prise pour aider à induire le sommeil et le maintenir. Votre pharmacien peut vous aider à choisir un produit et vous conseillera sur la dose nécessaire.

La mélatonine se vend sous diverses formes. Certains produits sont « à libération immédiate », faisant en sorte que la mélatonine prise agira immédiatement. Cette forme de mélatonine est plus intéressante pour les gens ayant de la difficulté à s'endormir. Autrement, une personne ayant plutôt de la difficulté à rester endormie bénéficiera davantage d'un produit qui permettra à la mélatonine d'agir plus tardivement dans la nuit. Bien que la mélatonine ne soit pas contre-indiquée chez les enfants et puisse être sécuritaire à partir de 6 ans, la consultation d'un médecin est préférable, car l'insomnie est plutôt anormale chez un enfant et il faut s'assurer qu'aucune cause sous-jacente plus grave ne pourrait l'expliquer.

Quelles sont les autres options?

En vente libre, plusieurs produits sont vendus pour contrer l'insomnie. La plupart contiennent des médicaments de la famille des antihistaminiques, comme par exemple la diphenhydramine, soit le BénédrylMD. Ces médicaments, conçus pour contrôler les symptômes allergiques, ont pour principal effet secondaire la somnolence, ce qui explique pourquoi ils sont vendus pour contrer l'insomnie. Par contre, une tolérance s'installe rapidement à ces produits, ce qui signifie que votre corps s'y habitue. Après aussi peu que trois semaines, ils deviennent souvent inefficaces, ce qui en fait un mauvais choix de traitement à long terme, d'autant plus que plusieurs effets secondaires y sont rattachés, particulièrement chez la personne âgée. La valériane, un autre produit naturel, peut être essayé. Si la valériane ou la mélatonine, en plus des bonnes habitudes de sommeil, ne parviennent pas à vous aider, la consultation d'un médecin s'avère appropriée afin d'essayer des médicaments requérant une ordonnance médicale.

Camille Tougas

Stagiaire en pharmacie chez Jean Coutu

Pour plus d'informations, n'hésitez pas à nous consulter.



Pharmaciennes affiliées au groupe



926, rue Labbé, Thetford Mines - 418 335-2903
718, boul. Frontenac Est - 418 335-2901
171, rue Notre-Dame Ouest - 418 338-8513



LA culture

A L'HONNEUR



CROATIE, UN TRÉSOR EN MÉDITERRANÉE

LUNDI 7 OCTOBRE 2019 19H30
SALLE DUSSAULT 19 \$



MIKE WARD - NOIR
SAMEDI 12 OCTOBRE 2019 20H
SALLE DUSSAULT 40 \$



LAURENT PAQUIN - DÉPLAIRE
VENDREDI 25 OCTOBRE 2019 20H
(SUPPLÉMENTAIRE)
SALLE DUSSAULT 47 \$

EXTRAS ET ORDINAIRES
SAMEDI 26 OCTOBRE 2019 20H
SALLE DUSSAULT 30 \$



WWW.SPECTART.CA
418 755-1305

LUNDI AU MERCREDI
DE 14 H À 17 H

JEUDI ET VENDREDI
DE 14 H À 18 H 30

>221937





Luc Berthold: la main-d'oeuvre, un enjeu majeur pour Mégantic-L'Érable

POLITIQUE. Luc Berthold, candidat conservateur à l'élection du 21 octobre, a présenté la semaine dernière sa vision économique pour la circonscription de Mégantic-L'Érable.

«Depuis mon élection à titre de député il y a quatre ans, je rencontre quotidiennement des intervenants, des entrepreneurs, des agriculteurs et des citoyens qui sont tous extrêmement préoccupés par le manque de main-d'oeuvre, dans les trois MRC de la circonscription», souligne M. Berthold.

La pénurie de main-d'oeuvre actuelle fait mal aux PME et aux industries de Mégantic-L'Érable. Le recrutement de nouveaux employés devient de plus en plus difficile et constitue un véritable casse-tête. «Certaines entreprises doivent même refuser de lucratifs contrats, faute d'employés suffisants pour accomplir le travail. Des restaurants ferment plus tôt, ou doivent couper dans leurs services. Des agriculteurs s'essouffent. Pour assurer notre avenir, le recrutement de main-d'oeuvre et la rétention de nos jeunes sont une priorité.»

LA PAPERASSE

M. Berthold soutient que son bureau reçoit quotidiennement des appels de la part de propriétaires d'entreprises qui ont besoin d'aide avec le ministère de l'Immigration au sujet de leurs dossiers de travailleurs étrangers.

«Des permis de travail sont refusés parce que sur le formulaire, le crochet a été mis au mauvais endroit. Ce sont des démarches qui s'avèrent coûteuses et qui se traduisent souvent par de longs délais. Il faut revoir le système et mieux aider nos entreprises», a-t-il commenté.

Le chef du Parti conservateur, Andrew Scheer, a annoncé qu'un gouvernement conservateur réduira les règlements fédéraux de 25 pour cent, et établira la règle du 2 pour 1 pour les nouveaux règlements. «Le ministre du Développement économique pour tout le pays est un député de Toronto, qui ne comprend rien à la réalité de nos régions. Andrew Scheer s'est engagé à nommer un ministre des Affaires rurales, un ministre du Développement économique pour le Québec, et un ministre dont le mandat sera de réduire la paperasse.



Luc Berthold (Photo gracieuseté)

Trop souvent, nos demandes sont restées sans réponse depuis quatre ans. Il est temps que des ministres s'occupent des régions au Canada!»

Par ailleurs, le dossier de l'accès à Internet haute vitesse et au réseau cellulaire doit passer à une vitesse supérieure. «Les libéraux ont promis l'accès à Internet partout, et malgré les efforts et l'argent investi par les intervenants de

Mégantic-L'Érable, les programmes du gouvernement ont manqué leur cible. Une mission des MRC devant le CRTC, des rencontres des maires avec les cabinets de ministres n'ont rien changé. Ce gouvernement ne comprend pas l'urgence d'agir dans notre région, pour permettre à toutes les municipalités de se développer et de garder leurs citoyens.»

M. Berthold dit avoir démontré au cours de son premier mandat que la présence sur le terrain fait une réelle différence. «Quand on est près des gens, qu'on va à leur rencontre, on comprend les attentes et on peut travailler à améliorer leur quotidien. Je suis engagé depuis plus de trente ans dans ma communauté, dans le domaine communautaire, sportif et économique. J'ai participé à son développement et je souhaite que les gens m'accordent leur confiance pour continuer à le faire en tant que député de Mégantic-L'Érable pour les quatre prochaines années. Je m'engage à continuer d'être présent, partout, pour vous, comme je l'ai été dans mon premier mandat», conclut le candidat conservateur.

Lapointe
centres dentaires

Créateurs de sourires depuis 30 ans!

Simulation³

AVANT APRÈS

André Gilbert, d.d. Cynthia Aubin, d.d. Dr Luc Breton

Adresse
593, boul. Frontenac Est

Tous les services accessibles en versements de moins de

135\$ /mois¹

Consultation sans frais!²

¹Certaines conditions s'appliquent. Le montant de versements mensuels de 135\$ est possible sur les plans de traitement de valeur inférieure à 9000\$ uniquement et le terme de remboursement varie en fonction du montant d'emprunt total, jusqu'à son plein paiement. Sous réserve d'une approbation de crédit. Tous les détails et conditions des produits de financement sont disponibles dans nos centres et à centreslapointe.com/promotion, ainsi que sur le site de la Fédération des caisses Desjardins du Québec, bit.ly/FinancementsDesjardins. Non jumelable à aucune autre promotion.

² Offerte par les professionnels exerçant dans les Centres dentaires Lapointe, valeur de 250\$.

³ Ces photos sont publiées à titre indicatif afin de fournir de l'information sur la nature de l'intervention. Elles ne constituent aucunement une garantie de résultat. Source photo: Shutterstock.

1 800 Lapointe (527-6468) | centreslapointe.com

Guérir du surendettement, ça fait beaucoup de bien.

Découvrez l'effet Raymond Chabot avec l'un de nos conseillers près de chez vous.

Raymond Chabot
Conseillers en redressement financier
Syndics autorisés en insolvabilité

1-855-R-CHABOT
raymondchabot.com

Thetford Mines
418 338-1887
375, rue Labbé

Priscilla Corbeil briguera les suffrages pour le Bloc



La candidate Priscilla Corbeil (Photo gracieuseté)

JEAN-HUGO SAVARD
jhsavard@courrierfrontenac.qc.ca

POLITIQUE. Le Bloc québécois misera finalement sur la candidature de Priscilla Corbeil pour remporter la circonscription de Mégantic-L'Érable lors du scrutin du 21 octobre prochain.

Celle-ci est originaire de Lévis. Elle détient un baccalauréat en psychologie et complète une maîtrise en psychopédagogie à l'Université Laval. La candidate se spécialise dans l'encadrement des enfants avec des difficultés d'apprentissage et cumule des expériences professionnelles en recherche et en enseignement universitaire. Elle travaille actuellement comme entrepreneure en gestion d'entretien et de projets immobiliers.

« La circonscription de Mégantic-L'Érable est composée d'une cinquantaine de petites municipalités dont plusieurs sont en déclin. C'est avec l'esprit créatif et innovant des Québécois qu'on va redonner de la vitalité à nos régions. Si je suis élue députée, je vais m'attaquer à cet enjeu sans tarder », a déclaré Priscilla Corbeil par voie de communiqué.

La formation politique qu'elle représente va également soutenir les aînés en proposant de

réformer la pension de la sécurité de la vieillesse pour leur garantir que leur pouvoir d'achat ne diminuera jamais.

« Le Bloc va également continuer de défendre les producteurs sous gestion de l'offre dans toutes ses tribunes tant qu'ils n'auront pas

été indemnisés pour les trois accords de libre-échange et n'aura pas à diluer ses interventions au profit des producteurs de canola dans l'Ouest. Nous, au Bloc, c'est le Québec seulement, le Québec tout le temps et le Québec sans compromis », a conclu la candidate.

PRODUCTIONS ALAIN TURCOTTE PRÉSENTE

Guylaine Vachon
John Jed

ONE LOVE SHOW

LA REVUE MUSICALE
DES PLUS BELLES CHANSONS D'AMOUR

OCTOBRE 2019
11 . 12 . 18 . 19 . 25 . 26

THÉÂTRE D'ÉTÉ DE ST-PIERRE-BAPTISTE
20H00 • ADMISSION : 25\$
RÉSERVATIONS : 418-335-8030

L'ÉVÉNEMENT
LIQUIDATION TOTALE
SE TERMINE LE 8 OCTOBRE

RAM 1500 CLASSIC 2019
CONFORT ET COMPÉTENCES VOUS ATTENDENT

OBTENEZ 25% DE RABAIS SUR LE PSDF

POUR DES REMISES POUVANT ATTEINDRE*

17 500 \$

sur les modèles 2019

TheTford
CHRYSLER | JEEP | DODGE | RAM | PROMASTER
435, FRONTENAC EST
418 335-2945
www.thetfordchrysler.com

UNE ÉQUIPE BIEN DE CHEZ VOUS !

ALEXANDRE BOURQUE Propriétaire

DANIÉL HOUDE Directeur des ventes véhicules neufs

SACHA BEAULIEU Directeur des ventes d'occasion

JULIE BOULANGER Directrice financière

ERIC CARON Conseiller véhicules neufs

MAXIME COUTURE Conseiller véhicules neufs



Service de nettoyage Reno Prévost
À votre service depuis 1991

ON S'ADAPTE À VOS BESOINS

- Entretien personnalisé à votre entreprise ou adapté à vos demandes
- Entretien clé en main (gestion de l'entretien et de l'approvisionnement en fournitures sanitaires)
- Travail de qualité
- Personnel fiable, professionnel et à l'écoute de vos besoins
- Proposition d'entretien selon votre budget

Évaluation et soumission gratuites

SERVICE D'ENTRETIEN DE BUREAU COMMERCIAL ET INDUSTRIEL

Région de Thetford et environs

418 338-5381 | rprevost@snrpp.ca



Reno Prévost, prop.,
28 ans d'expérience

TOUS LES SAMEDIS ET DIMANCHES

BUFFET BRUNCH

DE LA CACHE DU DOMAINE

SEULEMENT
19,95\$
/adulte



755, 9e Rue Sud, Thetford Mines
T (418) 755-1335

>220019

MON AGENDA

communautaire

D L M M J V S

POUR VOS ANNONCES :

REDACTION@COURRIERFRONTENAC.QC.CA

- Une messe sera célébrée le samedi 12 octobre à 16h à l'église St-Alphonse pour les couples qui fêtent 5-10-15-20-25... 65-70-75 ans de mariage en 2019. Pour vous inscrire, communiquez avec le secrétariat de la Fabrique St-Alexandre au 418 335-9141 avant le 7 octobre.

- Retour des jeux au club de l'Âge d'Or St-Adrien-d'Irlande: shuffleboard tous les lundis à 13h et baseball-poche tous les mercredis à 13h.

- Le Club Fraternité FADOQ Robertsonville invite la population et ses membres à participer à ses activités dès le 7 octobre au local 5726, boul. Frontenac Est, Thetford Mines. Jeu pétanque tous les lundis à 13h30, jeu baseball-poche et jeu de cartes tous les jeudis à 13h30. Le jeu shuffleboard tous les mardis 18h30 au Centre récréatif de Robertsonville.

JEUDI 3 OCTOBRE

- La troupe des Tabliers est de retour pour des animations gratuites dans les résidences avec sketch, chant, danse, etc. Pour réservation, contactez Louise Toupin.

VENREDI 4 OCTOBRE

- Shuffleboard (galet) pour tous au Club le Marquis du secteur Black Lake à 19h30.

SAMEDI 5 OCTOBRE

- Le Club Fraternité FADOQ de Robertsonville vous invite à une soirée dansante à 20h au centre récréatif avec le Duo Francine Royer et Olivier Tardif.
- Messe avec chants grégoriens en l'église Très-Saint-Cœur-de-Marie, suivie d'une vente à l'encan de plusieurs produits. Souper chaud à 18h au centre intergénérationnel et orchestre en soirée.
- Soirée de danse à 20h au Club le Marquis de Black Lake avec Pierrette & Robert.
- Soirée dansante à 20h au lac Elgin avec le groupe Pulsion Mix.
- Danse à la salle des Amis du 3^e Âge de Disraeli à 20h avec Normand et François.

DIMANCHE 6 OCTOBRE

- Un bingo aux poulets organisé par les Chevaliers de Colomb aura lieu à 19h à la salle Bernardin-Hamann de St-Méthode.
- Le Club des artisanes de St-Jacques-de-Leeds et la Municipalité vous invitent à sa journée portes-ouvertes. Les artisanes présenteront pour l'occasion les nouveaux équipements acquis grâce au gouvernement du Canada dans le cadre de son programme Nouveaux Horizons pour aînés. Elles exposeront également leur travail. Rendez-vous au sous-sol de l'église entre 13h30 et 16h30.

Suite à la page 13 ►►

Vitesse Internet ultra-rapide
Wi-Fi puissant • Télé flexible
Service à la clientèle local

MAINTENANT, PAYEZ

90\$

- INTERNET ULTRAFIBRE 40
- TÉLÉ MON MIX 10 AVEC ENREGISTREUR 4K
- TÉLÉPHONIE RÉSIDENNELLE

PAR MOIS
PRIX RÉGULIER COURANT : 158,99 \$ PAR MOIS
LES PRIX PEUVENT CHANGER PENDANT L'ABONNEMENT. FRAIS D'INSTALLATION DE 60 \$.

ÉCONOMIES GARANTIES DE 69 \$ PAR MOIS PENDANT 12 MOIS.

COGECO

Passez en mode épatant

Visitez cogeco.ca/tout

Cette offre est d'une durée limitée. Des conditions s'appliquent. Les prix et les forfaits peuvent varier par région. Les prix sont sujets à changement en tout temps. Taxes en sus. Offert là où la technologie le permet. Les photos sont présentées à titre indicatif seulement. Le prix de cette offre est calculé selon les prix mensuels réguliers en vigueur moins les économies garanties mensuelles suivantes pendant 12 mois : le forfait Internet UltraFibre 40 moins 20 \$, le forfait Télé Mon Mix 10 moins 17 \$, l'Enregistreur TiVo moins 15 \$ et le forfait Téléphonie de base moins 17 \$. Les prix réguliers peuvent changer en tout temps. À la fin de la période de cette offre, les prix réguliers en vigueur s'appliqueront. Les prix peuvent varier pour toute autre combinaison. PASSEZ EN MODE ÉPATANT™. TiVo™. Visitez cogeco.ca/tout pour plus de détails.

>212379

On a tout
ce qu'il vous faut.



PORTES OUVERTES



Les soirées « portes ouvertes » et les soirées d'information des établissements de niveau secondaire de la Commission scolaire des Appalaches (CSA) auront lieu prochainement. C'est l'occasion idéale pour les **parents** de découvrir toute la richesse de ces milieux : programmes particuliers, projets, installations... Réservez donc vos dates et faites découvrir à votre **enfant qui débutera son secondaire en septembre 2020** les programmes exceptionnels offerts dans notre région.

Grâce à du personnel dévoué qui s'engage pour la réussite, les écoles secondaires de la CSA vous offrent :

- ◆ Des parcours stimulants et enrichissants
- ◆ Des milieux de vie riches et diversifiés
- ◆ Des services variés et adaptés
- ◆ Un encadrement personnalisé
- ◆ La promotion de valeurs importantes comme le respect, la rigueur, la responsabilisation et l'équité



POLYVALENTE DE DISRAELI

Un petit milieu, une grande famille!


VISITE GUIDÉE

MERCREDI, le 9 octobre 2019

De 18 h 30 à 19 h 30

- Visite du nouveau laboratoire créatif
- Informations sur la concentration Plein air
- Rencontre avec les entraîneurs
- Démonstration sur glace synthétique
- Essai du mur d'escalade

Venez découvrir nos programmes :

- Concentration Théâtre 
- Concentration Plein air
- Concentration Hockey
- Concentration Arts du cirque (volets : acrobatique, musique, arts plastiques)



Information : 418 449-3200
Poste 4008



POLYVALENTE DE BLACK LAKE

L'expérience PBL c'est l'anglais, le iPad, le soccer, les sports, les sciences, la musique, les arts et plus encore!

PORTES OUVERTES

MARDI, le 15 octobre 2019

18 h 30

Venez découvrir nos programmes :

- Anglais enrichi et concentration
- Anglais langue seconde (ELA)
- Programme iPad
- Concentration soccer



Information : 418 423-4291
Poste 3323



POLYVALENTE DE THETFORD MINES

Plus de sports, plus d'options, un monde de passion!

SOIRÉE D'INFORMATION

Visite de nos installations sportives

MARDI, le 22 octobre 2019

De 18 h 30 à 20 h

à la Salle Dussault

Entrée principale, porte 5

Venez découvrir nos programmes :

- Concentration sportive
- Programme d'éducation internationale (P.E.I.) : anglais intermédiaire et anglais enrichi
- Anglais enrichi
- 12 sports Montagnards



Information : 418 338-7832
Poste 5000



ÉLECTIONS



2019

Mathieu Boisvert est le candidat du Nouveau parti démocratique

CLAUDIA FORTIER

cfortier@courrierfrontenac.qc.ca

POLITIQUE. Le Nouveau parti démocratique (NPD) a annoncé via son site Web la candidature de Mathieu Boisvert dans la circonscription de Mégantic-L'Érable en vue des élections du 21 octobre.

Ce dernier a étudié les sciences politiques et la sociologie. Le résident de Sainte-Catherine en Montérégie a aussi travaillé pour deux députés. Il s'est impliqué dans un comité afin d'améliorer

le service de transport en commun et dans des projets de bénévolat. Il a siégé sur l'exécutif de diverses associations du NPD, de la commission LGBTQI2S+ et de la commission des Jeunes démocrates du Québec (JNDQ).

Selon son profil sur le site Web du parti, deux grandes menaces le préoccupent, soit la crise climatique et la montée de l'extrême droite. Il affirme se battre pour bâtir une société plus tolérante, où personne ne subit ni haine ni discrimination. Par ailleurs, en tant que superviseur d'un centre d'appels, il a été confronté aux besoins des gens, à la pauvreté, au manque de

logement et aux fins de mois difficiles.

S'il est élu, il a l'intention de mettre en place des solutions concertées, concrètes et durables qui améliorent la qualité de vie des gens d'ici dans une économie verte, diversifiée et prospère qui bénéficie à tout le monde, et ce, tout en appuyant les entrepreneurs locaux.

« Mettons fin à la division en politique, à l'aide aux riches du 1%, aux griefs négatifs qui nous empêchent d'avancer et travaillons ensemble avec optimisme et courage », peut-on lire dans sa biographie.



Mathieu Boisvert (Photo gracieuseté)

INTERNET DANS LES RANGS **INFORMATIQUE MAINTENANT DISPONIBLE**

Municipalités de: Sacré-Coeur-de-Marie, Thetford, Robertsonville, Kinnebar's Mills, Black Lake, St-Adrien d'Irlande, East Broughton, Pontbriand, St-Jean-de-Brébeuf, Vimy Ridge, Lac Elgin, St-Julien, St-Jacques-le-Majeur, Lac du Huit, Beaulac-Garthy, Stratford.

Ste-Praxède, secteur Grand Lac, St-François, St-Romain, Disraeli, Lac Aylmer, Disraeli Paroisse, Inverness, St-Méthode, St-Daniel, St-Gérard, Lac Rond, Lac Jolicoeur, Lac Bécancour, Lac Bolduc, Secteur Petit Lac St-François, St-Sylvestre, St-Narcisse.

Téléphonie à partir de 19.95\$

INFORMATION : www.beucesansfil.com
418 228-6330, 1-877-228-6330

ZONAGE AGRICOLE

- Demandes d'autorisation à la CPTAQ :
- Usages non-agricoles : résidences, commerces, industries...
- Morcellement de ferme
- Changement d'usage, d'exclusion, etc.
- Déclarations de privilèges
- Droits acquis
- Recours en appel devant le tribunal administratif

Jean-Guy Provencher
Avocat
Ex-commissaire de la CPTAQ et du tribunal d'appel

Plus de 25 ans d'expérience à vous offrir!

Tél. : 418 623-4141 1170, boul. Lebourgneuf
Sans frais : 1-877-623-4141 bureau 300, Québec G2K 2E3
jeanguyprovencher@jgpavocat.ca

Courrier Frontenac
VOTRE MEDIA D'ICI

Suivez-nous sur Facebook

Pour rester à l'affût de l'actualité en tout temps

facebook.com/courrierfrontenac

Données illimitées!

Enfin, vous pouvez profiter d'un accès illimité aux données avec Données XTRA^{MC1}

Prix nouveau!

seulement **59⁹⁹** \$
mois²

Contrat d'un an obligatoire.
Frais d'installation professionnelle de 49 \$.³

Appelez sans tarder au **1 877 250 8904!**



XPLORNET
Branché à ce qui vous tient à cœur

Votre détaillant local :

Securite MM
418-774-6604

¹Pour le forfait 100 illimité avec débit allant jusqu'à 25 Mbps, vous profiterez d'un débit réduit allant jusqu'à 2 Mbps après vos premiers 100 Go. Cependant, certains usages plus intensifs ou l'accès simultané par plusieurs appareils pourraient être rendus impossibles lors de ce débit réduit. Offerts sur certains faisceaux dans certaines régions seulement. Le véritable débit Internet peut varier en fonction de votre configuration informatique, du trafic, du serveur et d'autres facteurs. Nos politiques de gestion du trafic s'appliquent; consultez le www.xplornet.com/fr/notes-legales pour en savoir plus. ²La tarification à 59,99 \$ tient compte d'une réduction mensuelle de 70 \$ durant les trois premiers mois. La tarification normale à 129,99 \$ par mois entrera en vigueur à compter du quatrième mois. La promotion est offerte jusqu'au 30 novembre 2019 pour les nouveaux clients. Offre d'une durée limitée. Les taxes s'appliquent à tous les forfaits. Le coût de location du matériel est calculé dans les frais de service mensuels, sauf le routeur sans fil Xplornet (le cas échéant). ³Des frais supplémentaires pourraient s'appliquer si une installation de base n'est pas suffisante. Veuillez consulter le détaillant pour d'autres renseignements à ce sujet. Xplornet^{MC} est une marque déposée de Xplornet Communications inc. © 2019 Xplornet Communications inc.



Jean Paradis confirmé comme indépendant

CLAUDIA FORTIER

cfortier@courrierfrontenac.qc.ca

POLITIQUE. C'est officiel, Jean Paradis se présente en tant qu'indépendant dans la circonscription de Mégantic-L'Érable en vue des élections fédérales du 21 octobre. La directrice de scrutin, Hélène Chagnon, a confirmé la candidature du Méganticois d'origine le 21 septembre dernier.

Rappelons que sa candidature à l'investiture du Bloc québécois avait été refusée par le bureau national du parti il y a quelques semaines. Par voie de communiqué, M. Paradis a indiqué qu'après avoir reçu l'appui d'un nombre grandissant d'électeurs du comté au cours des dernières semaines, il considère qu'il est de son devoir de se présenter de façon indépendante et compte bien se dévouer pour la population.

Il a également indiqué qu'il défendra un programme électoral qui reflète les enjeux réels de la région, notamment en ce qui a trait à l'économie et à la jeunesse. Dans les prochaines semaines, M. Paradis effectuera la tournée de la



Jean Paradis est le premier candidat indépendant à se présenter dans le comté de Mégantic-L'Érable depuis sa création en 2003. (Photo gracieuseté)

circonscription pour y rencontrer les électeurs et présenter son programme.

Retraité depuis un peu plus d'un an, l'homme de 61 ans a fait carrière dans le domaine de l'informatique, de l'enseignement et des communications. Il s'est impliqué en politique lors de l'élection

provinciale de 1981 en faveur du péquiste Raynald Fréchette dans la circonscription de Sherbrooke. Il a également milité dans le même comté en 1994 auprès d'une autre péquiste, Marie Malavoy. Enfin, il s'est impliqué dans le projet de référendum en 1995.

►► Suite de la page 10

- Film documentaire « Le phénomène de guérison » présenté par le Cercle des amis de Bruno Gröning à la Maison de la Culture de Thetford Mines (salle 117) de 9 h 30 à 16 h 30 (2 pauses incluses).
- L'Association des loisirs folkloriques de Thetford vous invite au Centre Émilienne-Gourdes pour un gala. Ouverture des portes à 10 h 30, inscription à 11 h et début du gala vers 12 h 15. Apportez vos consommations.

MARDI 8 OCTOBRE

- Vous êtes invités à venir marcher, départ à 9 h 30, Centre Rond Point du secteur Black Lake. La marche est suivie d'une conférence.
- Réunion de l'AFÉAS d'East Broughton à la salle paroissiale à 19 h 30. Il y aura une invitée spéciale, échange de marinades,

conserves, etc. Les personnes ayant tricoté apporteront leurs tricots pour la St-Vincent-de-Paul d'East Broughton.

- FADOQ - Thetford présente de 9 h à 11 h 15 à la salle Le Marquis de Black Lake une série de trois conférences sur le sujet « Avec l'âge, deux questions viennent se poser: pourrais-je continuer de demeurer chez moi? Ou devrais-je aller vivre ailleurs? ».

MERCREDI 9 OCTOBRE

- L'AFÉAS invite toute la population à une conférence donnée par Marcelle Dubois, responsable des Cuisines Collections pour le CERD, à 13 h 30 au sous-sol de l'église de Disraeli.

- Venez chanter, danser et jouer d'un instrument mercredi en après-midi à la salle des Amis du 3^e Âge de Disraeli à 13 h.

OFFRE DE PRÉSAISON JUSQU'AU 12 OCTOBRE

Démarreur avec télécommande d'origine

À partir de
SEULEMENT

199⁹⁹\$

- ✓ Installation incluse
- ✓ Garantie à vie

Visitez un Lebeau^{MD} près de chez vous.

Tous les détails sur lebeau.ca



2542, Notre-Dame Est,
Thetford Mines, G6G 2W5
418 338-4281



François Duval

5\$ DE RABAIS

sur moulée
NUTRIENCE ORIGINALE



Adultes race moyenne Poulet et riz brun

- Muscles vigoureux et minces
- Peau saine et pelage lustré
- Bon système immunitaire
- Protection des articulations

Oméga 3 et 6 | Glucosamine | Chondroïtin

Nous acceptons les cartes club fidélité de la concurrence
Valide jusqu'au 16-10-2019



THETFORD MINES
855, Boulevard Ouellet
418 335-6147

Service de livraison

MÉGANTIC—L'ÉRABLE

Luc
BERTHOLD

 CONSERVATEUR



**Présent
Partout
Pour l'économie**



LucBerthold2019@outlook.com

Adresse :
1100, Boul. Frontenac Est
Thetford Mines
G6G 6H1
418-755-3387

Autorisé par l'agent officiel de Luc Berthold

>220015

ÉLECTIONS 2019

Damien Roy représentera le Parti Rhinocéros dans Mégantic-L'Érable

JEAN-HUGO SAVARD
jhsavard@courrierfrontenac.qc.ca

POLITIQUE. L'auteur-compositeur-interprète Damien Roy, notamment connu pour sa chanson « Le Seigneur est dans le moteur », briguera les suffrages dans Mégantic-L'Érable sous la bannière du Parti Rhinocéros du Canada.

L'homme originaire du secteur Saint-Daniel à Adstock affirme avoir toujours eu un côté humoristique. « C'est comme un vieux rêve abandonné. J'ai décidé de me lancer là-dedans pour le plaisir de le faire. C'est quelque chose de nouveau dans ma vie. »

Celui qui demeure aujourd'hui à Daveluyville a de grands projets pour la région de Thetford. « Le mont Adstock n'est pas assez haut. Nous allons creuser un tunnel qui descend à l'intérieur de la montagne. Nous prendrons le matériel extrait pour le mettre sur le dessus. Les gens pourront faire du ski l'été avec une piste réfrigérée qui se rendrait jusqu'au lac à la Truite. »

Le candidat a aussi une bonne idée pour exploiter les anciens tunnels miniers sous la ville de Thetford Mines. « Il pourrait y avoir des tournages de films, une galerie d'art ou une prison pour les politiciens qui ont fraudé le gouvernement. L'eau qui s'y trouve sera pompée et versée dans l'ancienne mine à Black Lake. Nous pourrions ainsi finir de remplir le trou jusqu'au bord pour que les grenouilles puissent se faire bronzer au soleil », a-t-il ajouté.

Notons que le Parti Rhinocéros du Canada a vu le jour en 1963. Il se définit comme une coopérative de candidats, où chacun peut promettre ce qu'il veut dans sa circonscription.

« Vous pouvez dire le contraire de ce que je dis et je vais être d'accord avec vous, je vais vous supporter. Il y a une plateforme rhino, les candidats peuvent prendre les morceaux qu'ils aiment et dire le contraire de ce qu'ils n'aiment pas. C'est important pour moi de n'avoir aucune ligne de parti et de ne pas chercher à contrôler le message. Anyway, les autres partis le font déjà », mentionne, entre autres, le chef Sébastien CoRhino sur le site Web de la formation.



L'affiche du candidat Damien Roy (Photo gracieuseté)

ÉLECTION FÉDÉRALE / LE LUNDI 21 OCTOBRE

 #CestNotreVote



X
C'est notre vote

Êtes-vous inscrit pour voter?

Vous votez pour la première fois? Vous venez de déménager? Vérifiez si vos renseignements d'inscription sont à jour.

Surveillez l'arrivée par la poste de votre carte d'information de l'électeur

Elle vous indique où et quand voter.

Communiquez avec Élections Canada si votre carte d'information de l'électeur :

- contient des erreurs
- n'est pas arrivée d'ici le 3 octobre

Visitez elections.ca pour l'information officielle sur le vote
1-800-463-6868 / elections.ca / ATS 1-800-361-8935

 Elections Canada

>222034

Adieu lettre de présentation, place au Pitch Mail!

Impact Travail est un organisme d'aide à l'emploi oeuvrant depuis 1984. Notre mission est d'accompagner les chercheurs d'emploi dans leurs démarches.

Désirant se tenir informé des nouveautés et ainsi, adapter les techniques de recherche d'emploi aux changements du marché du travail, l'ensemble des conseillers en emplois et conseillers en orientation ont suivi une formation sur le Pitch Mail, en septembre 2019.

Comme nous pouvons le constater lors de nombreuses discussions avec les employeurs, ceux-ci sont peu convaincus à la réception d'une lettre de présentation traditionnelle, puisqu'aucune d'entre elle ne se démarque réellement des autres. Comme le recrutement 3.0 passe dorénavant par les réseaux sociaux et les candidatures par courriel, le pitch mail s'y adapte bien puisqu'il est écrit à même le courriel. Comme les employeurs veulent de l'originalité, il faut donc s'adapter à leurs demandes afin d'attirer leur attention. Avec l'arrivée du Pitch Mail, le message sera d'autant plus percutant, puisqu'il est simple et rapide à lire. Depuis que nous avons suivi la formation, nous avons pu mettre en application le pitch mail pour divers domaines d'emploi. Une cliente souhaitait faire application pour un concessionnaire automobile, malgré son manque de connaissance en mécanique. Avec le pitch mail, nous avons

mis l'emphase sur d'autres compétences, et celle-ci a reçu un appel dès le lendemain afin d'être convoquée en entrevue. Le pitch mail a donc visé juste!

Bien entendu, les lettres de présentation sont toujours de mise dans certains contextes. Au même titre que le pitch mail, la lettre standard connaît elle aussi des modifications, afin de démontrer encore plus clairement aux employeurs les compétences-clés que possède le candidat. Les emplois gouvernementaux (ex. Postes Canada, Commission scolaire, fonction publique) ainsi que les postes en gestion exigent toujours une lettre pour accompagner le CV, mais doivent elles aussi être plus originales afin que l'employeur porte une attention particulière, et soit intéressé à rencontrer le candidat.

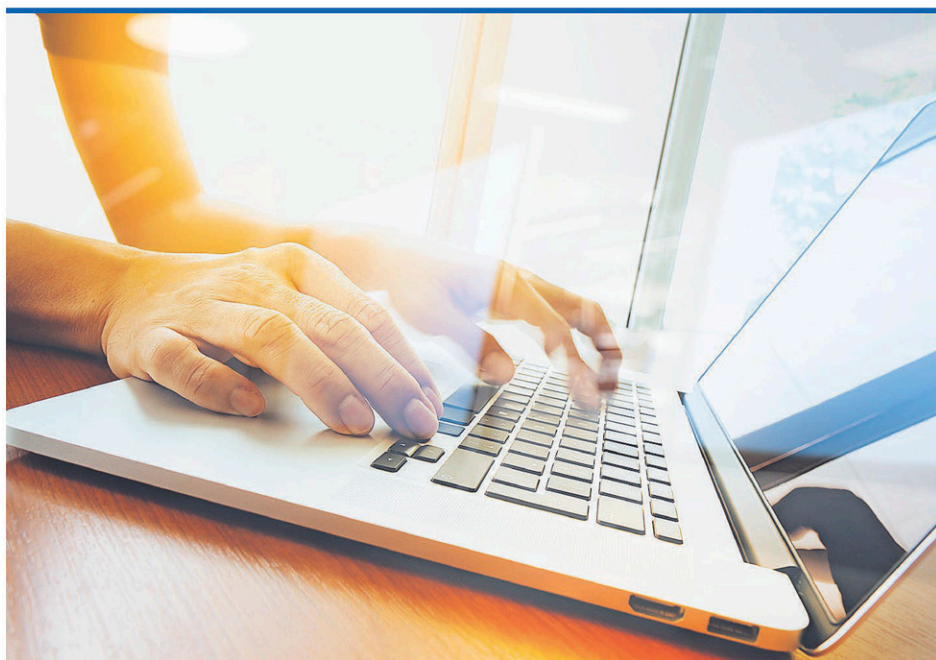
Selon vos besoins et vos objectifs d'emploi, notre équipe pourra donc vous accompagner pour la rédaction de votre pitch mail, qui sera adapté à chacune des entreprises. Le message doit refléter en quoi vous avez les qualifications requises, en faisant des liens avec vos propres compétences.

L'équipe d'Impact Travail saura donc vous guider dans l'ensemble de vos démarches et, bien entendu, dans la rédaction du Pitch Mail. Venez donc nous rencontrer!



TU CHERCHES UN EMPLOI ? ON T'ATTEND !

10 OCTOBRE 2019
de 16h à 19h à la Salle Promutuel
au Cégep de Thetford
671, Boul. Frontenac O, Thetford Mines



STATIONNEMENT



GRATUIT

APPORTE
TON C.V.!

Le savoir-être professionnel

Dans un contexte de plein emploi avec pour conséquence une pénurie de main-d'œuvre importante, les entreprises sont confrontées à un autre enjeu lorsqu'ils effectuent leur processus de dotation; l'attitude professionnelle. Il n'est pas évident pour un employeur, lorsque les candidatures se font rares, d'avoir à négocier avec un futur employé qui démontre les compétences requises, mais qui est déficient quant à son attitude (Savoir-être).

Un employeur embauche généralement une personne sur la base des capacités professionnelles qu'elle manifeste et la remercie de ses services sur la base des attitudes professionnelles qu'elle ne manifeste pas! (Henri Boudreault, 2011).

Il est important de comprendre que le savoir n'est pas inné, il est acquis. Le savoir-être est une attitude adaptée, un comportement spontané qu'une personne manifeste conformément aux pratiques dans le but d'établir un lien

de confiance. Avoir une bonne attitude professionnelle montre qu'on est capable de respecter les normes et les règles, ce qui est important pour sa crédibilité en tant qu'employé.

De plus, cela signifie aussi de respecter ses collègues, d'avoir une bonne communication et de savoir prendre du recul en analysant ses comportements et en apprenant de ses erreurs. En travaillant son attitude professionnelle elle devient une compétence, et ce, à partir du moment où on se donne les moyens de se dépasser et de progresser. Cette dernière constitue l'ensemble des qualités, des principes, des attitudes ou des comportements qu'un employé doit manifester dans une situation de travail pour démontrer son professionnalisme. Bref, pour être en mesure de l'acquérir, il faut d'abord bien se connaître.

Selon les travaux d'Henri Boudreault, professeur à l'UQAM, il y a six niveaux de compétences et 20 attitudes profes-

sionnelles pour cheminer dans son développement professionnel.

LES SIX NIVEAUX DE COMPÉTENCES :

- 1-Survivant; 2-Débutant;
- 3-Fonctionnel; 4-Maîtrise;
- 5-Expertise; 6-Excellence.

Pour compléter son portrait professionnel il convient d'être un expert dans son domaine et bien connaître ses points forts et ses points faibles. Adopter une attitude professionnelle c'est aussi différencier sa vie au travail et sa vie privée.

Lorsque la courbe du plein emploi va s'inverser et que les postes à pourvoir se feront plus rares, le meilleur moyen de tirer son épingle du jeu sera d'avoir acquis cette compétence essentielle qui fera de vous l'employé idéal que tout employeur recherchera.

LES 20 ATTITUDES PROFESSIONNELLES :

- 1-Organisation; 2-Patience;
- 3-Communication; 4-Initiative;
- 5-Efficacité; 6-Assiduité;
- 7-Respect; 8-Protection (Sécurité); 9-Tenue;
- 10-Autonomie; 11-Persévérance;
- 12-Esprit d'équipe; 13-Intégrité;
- 14-Polyvalence;
- 15-Débrouillardise; 16-Maturité;
- 17-Vigilance; 18-Audace;
- 19-Jugement; 20-Proactivité.

Les attitudes les plus populaires recherchées par les employeurs sont l'autonomie, l'organisation du travail, le respect de l'horaire de travail, l'esprit d'équipe, le jugement et la communication.

Pascal Clément - Conseiller en emploi au Carrefour jeunesse emploi de Frontenac

BESOIN D'AIDE POUR TON CV OU TON ENTREVUE?

CONTACTE-NOUS!
418 335-0802

Carrefour jeunesse-emploi de Frontenac

cjefrontenac.com

>222751



16 - Le mercredi 2 octobre 2019 - courrierfrontenac.qc.ca

❖ CANATAL L'ART DE CONJUGUER LE SAVOIR, LE TALENT ET L'ACIER

SOUDEURS-ASSEMBLEURS

FONCTIONS PRINCIPALES

- ◆ Étudier les dessins, déterminer les matériaux, planifier la séquence des tâches à exécuter
- ◆ Tracer des points de référence et assembler les pièces d'acier à l'aide de soudure par points
- ◆ Procéder au soudage des pièces métalliques
- ◆ Lever et déplacer les matériaux à l'aide du pont roulant

EXIGENCES

- ◆ DEP en soudage-montage ou expérience équivalente
- ◆ Pouvoir lire et comprendre des plans
- ◆ Expérience dans des fonctions similaires constitue un atout

HORAIRE : Soir (16h30 à 3h, 4 soirs par semaine)

JOURNALIERS

FONCTIONS PRINCIPALES

- ◆ Démêler le matériel requis et le distribuer de la préparation vers l'assemblage
- ◆ Fournir les différentes pièces nécessaires à la production
- ◆ Effectuer diverses tâches et aider les autres travailleurs

EXIGENCES

- ◆ Débrouillardise et capacité de travailler en équipe
- ◆ Pouvoir lire et comprendre des plans
- ◆ Expérience dans des fonctions similaires constitue un atout

HORAIRE : Soir (16h30 à 3h, 4 soirs par semaine)

POSTULEZ CHEZ NOUS

: canatal.net
 : emplois@canatal.net

: Service des ressources humaines
2885, boul. Frontenac Est, Thetford Mines (Qc) G6G 6P6



>222120

Investissement majeur à Thetford

S serie act...
peinture inc.

poursuit son expansion

À la demande de ses clients, Serie Act Peinture offrira bientôt un nouveau procédé de peinture industrielle. Le E-Coat est un procédé de traitement de surface par électrodéposition permettant de recouvrir les pièces sans compromettre les détails fins. L'agrandissement de l'usine amènera l'ouverture de plusieurs postes au sein de l'entreprise de jour et de soir.

Faites partie de notre équipe,
Nous avons besoins de vous de jour ou de soir !

Cariste

Peintres

Journaliers

Faites parvenir votre CV par courriel à
info@serieactpeinture.com

OU

En personne au
1984, rue Setlakwe,
Thetford Mines, Qc
418 338-4126

VOICI CERTAINS AVANTAGES DONT VOUS POURREZ BÉNÉFICIER

- Assurances Collectives
- 2 congés de maladie payés
- Activités sociales
- La semaine se termine à 11:00 le vendredi
- Équipe dynamique
- Travailleur à temps partiel accepté



-222090

Viens rejoindre notre équipe!



POLYBOIS

POLYBOIS est une entreprise manufacturière dynamique, spécialisée dans le domaine de l'ébénisterie architecturale depuis 1971. La qualité des produits de Polybois se retrouve dans des secteurs aussi variés que les suivants :

**Collèges et universités | Casinos | Centres hospitaliers
Hôtels et centres de congrès | Salles de spectacles et musées
Palais de justice et édifices à bureaux | Grands magasins | Aéroports**

Afin d'assurer sa croissance sur les marchés canadiens et américains, les postes suivants sont disponibles :

Estimateur(trice)

VOS PRINCIPAUX DÉFIS :

Vous devez préparer les soumissions, interpréter les plans et devis techniques, estimer le temps de main-d'oeuvre et le matériel nécessaire à la réalisation des projets. Vous aurez à communiquer avec les architectes, entrepreneurs et fournisseurs.

Compétences recherchées :

- Maîtrise de la langue anglaise
- D.E.C. en ébénisterie ou D.E.P. de l'École nationale du meuble et de l'ébénisterie avec 2 ans d'expérience de travail

Technicien(ne) de mise en production

VOS PRINCIPAUX DÉFIS :

À partir des dessins d'atelier, vous devez préparer les listes de débitage et de quincaillerie, programmer ces listes pour les outils robotisés et valider la disponibilité des matériaux.

Compétences recherchées :

- Connaissance de la langue anglaise
- D.E.C. en ébénisterie ou D.E.P. de l'École nationale du meuble et de l'ébénisterie avec 5 ans d'expérience de travail

Ébénistes

VOS PRINCIPAUX DÉFIS :

À partir des listes de débitage, des plans et des spécifications des dessins, vous devez procéder à la fabrication des pièces et à l'assemblage des composantes.

Compétences recherchées :

- Être familier avec la lecture de plans
- D.E.C. en ébénisterie ou D.E.P. de l'École nationale du meuble et de l'ébénisterie avec 5 ans d'expérience de travail

AVANTAGES SOCIAUX COMPÉTITIFS

- Programme d'assurance collective (50% employeur)
- Participation de l'employeur au REER (Fonds FTQ)
- 17 congés (13 journées fériées, 2 congés mobiles, 2 journées de maladie)
- Congés les vendredis après-midi
- Arrêt de travail pour la période des Fêtes
- Covoiturage

Faire parvenir votre candidature à l'adresse courriel suivante :
grh@polybois.ca

Scie à chaîne à essence
MS 170



STIHL

Cylindrée 30,1 cm³
Puissance 1,3 kW
Poids 3,9 kg (8,6 lb)*

25995 \$
PDSM 289,95 \$
avec guide-chaîne de 16 po

**ÉCONOMIES
AUTOMNALES
2019**

RECEVEZ UNE TROUSSE WOOD-PRO^{MC} GRATUITE
à l'achat d'une scie à chaîne STIHL sélectionnée.

• Coffre WoodsmanTM • Chaîne OILOMATICTM • Casquette STIHL

**Ne manquez pas votre chance de recevoir la trousse Wood-Pro^{MC}. Achetez simplement une des scies à chaîne sélectionnées d'ici le 30 novembre 2019 et vous recevrez GRATUITEMENT une trousse STIHL Wood-Pro^{MC}. Cette trousse comprend un coffre WoodsmanTM, une casquette STIHL et une chaîne de rechange OILOMATICTM; le tout d'une valeur de 85 \$! Le modèle de casquette peut varier. Cette offre est en vigueur jusqu'au 30 novembre 2019 ou jusqu'à épuisement des stocks. Modèles admissibles : MS 170, MS 171, MS 180 C-BE, MS 181 C-BE, MS 193 C-E, MS 211, MS 250, MS 251, MS 251 C-BE, MS 261 C-M, MS 271, MS 291 C-BE, MS 362 C-M et MS 391.



Scie à chaîne à essence
MS 180 C-BE



31,8 cm³ | 1,5 kW | 4,2 kg (9,3 lb)*



35995 \$
PDSM 379,95 \$
avec guide-chaîne de 16 po

Scie à chaîne à essence
MS 250



45,4 cm³ | 2,3 kW | 4,6 kg (10,1 lb)*



44995 \$
PDSM 459,95 \$
avec guide-chaîne de 16 po

Scie à chaîne à essence
MS 271



50,2 cm³ | 2,6 kW | 5,6 kg (12,3 lb)*



54995 \$
PDSM 569,95 \$
avec guide-chaîne de 16 po

Scie à chaîne à essence
MS 362 C-M



59,0 cm³ | 3,5 kW | 5,6 kg (12,3 lb)*



94995 \$
PDSM 989,95 \$
avec guide-chaîne de 16 po

**MEILLEUR
PRIX DE
L'ANNÉE!**



Scie à essence
MS 261 C
50.2 cm³/3.0 kw - 4.9 kg/10.8 lb

POUR UN TEMPS LIMITÉ

f t i y p | STIHLCanada www.stihl.ca



Scie à chaîne à essence
MS 291



49995 \$
PDSM 609,95 \$
avec guide-chaîne de 16 po

55,5 cm³ | 2,8 kW | 5,6 kg (12,3 lb)*



Les détaillants peuvent vendre à prix moindre. Les prix des scies à chaîne, outils motorisés et accessoires sont en vigueur jusqu'au 30 novembre 2019. Les descriptions et les illustrations sont exactes au mieux de notre connaissance au moment de la publication et sont modifiables sans préavis. STIHL Limitée n'est pas responsable des erreurs d'impression et le détaillant STIHL local détient le pouvoir final de décision des prix des produits. Les prix sont valides uniquement chez les détaillants participants. *Poids moteur seulement.

ACCESSOIRES

SPÉCIAL

Chaîne 16" 1450\$ ch.	Huile à mix 2995\$ ch. (la caisse de 16) 200 ml	Bar 16" 3600\$ ch.	Limes rondes 1450\$ la douzaine	Limes plates 375\$ ch.	Gants de sécurité 2295\$ et plus	Pantalon sécurité 79\$ et plus
Huile à chaîne 2675\$ (à la caisse) 26\$ (5 caisses et plus)	Crochet à pulpe 1995\$ ch. avec pointe changeable	Crochet à pulpe régulier 1695\$ ch.	Pointe de crochet 650\$ ch.	Ruban à mesurer Forestier 50 pieds 5500\$	Chapeau sécurité complet 4995\$ et plus	Bottes de sécurité 115\$ et plus

**ARMAND
LAPOINTE
ÉQUIPEMENT**

#1 au Québec

561, rang Ste-Caroline, Saint-Victor
418 588-3567

www.armandlapointequipement.com



CULTURE

Randy Coleman : un artiste à découvrir

MUSIQUE. Le chanteur américain Randy Coleman sera de passage à la salle Dussault en formule cabaret, le vendredi 11 octobre dès 20 h.

L'artiste chevronné est de retour avec son tout nouvel EP Ragged Heart. Les chansons en séquence racontent une histoire de déchirement et de rédemption. C'est un aperçu introspectif de son journal personnel pendant une période douloureuse sa vie.

Comme le dit le chanteur, « ce disque témoigne d'une époque où j'étais spirituellement en faillite et mis à genoux. C'était mon alléluia brisé, pour citer Leonard Cohen. »



Le chanteur présentera notamment les chansons de son nouvel EP Ragged Heart. (Photo gracieuseté)



CENTRE DE FORMATION AGRICOLE SAINT-ANSELME

Samedi, 5 octobre 2019 de 10h à 15h
819, route bégoin, Saint-Anselme

→ Portes ouvertes ←
Venez nous rencontrer!



Plusieurs ateliers pratiques seront présentés, tels que:

Biosécurité
Entretien des tracteurs
Ajustement de la charrue
Nouvelle ferme-école en production porcine
Tonte de moutons
Test de performance sur un moteur diesel à gestion électrique
Traite
Station de pompage dans une érablière
Et plus encore

Pour info:
418 885-4517 poste 1650



>222905



BVA fait l'acquisition de Lavoie Pouliot Laforce CPA de Saint-Nicolas

BVA BLANCHETTE
VACHON s.e.n.c.r.l.
Société de comptables
professionnels agréés

De gauche à droite :
M. Jasmin Grondin, CPA auditeur, CA, président et associé,
Mme Sandra Laforce, CPA auditrice, CA, associée,
M. Manoël Lavoie, CPA auditeur, CGA, associé

« Dès la première rencontre, nous nous sommes vite rejoints sur la nécessité de bien accompagner les entrepreneurs par une gamme de services-conseils diversifiée et sur l'importance de l'épanouissement des ressources dans notre milieu. C'est notre désir commun d'entrepreneuriat qui a été l'élément clé de la transaction », affirme M. Jasmin Grondin, président de BVA.

À noter que se joignent à l'équipe d'associés déjà en place les deux associés propriétaires de Lavoie Pouliot Laforce, M. Manoël Lavoie et Mme Sandra Laforce.

« Cette acquisition, portant notre organisation à plus de 200 ressources, vient consolider notre présence à la tête des ponts et se veut une continuité de notre développement dans la région de Québec et de Chaudière-Appalaches. »

- Jasmin Grondin, président

NOS SERVICES

- Certification et conseils d'affaires
- Fiscalité et taxes à la consommation
- Achat-vente et évaluation d'entreprises
- Financement
- Prix de revient et amélioration de la performance
- Traitement et conseils à la paie
- Comptabilité traditionnelle et infonuagique
- Et plus encore...

Plus de
200 professionnels
pour propulser votre entreprise

bvacpa.ca

Saint-Georges • Sainte-Marie • Lévis (Saint-Romuald) • Thetford Mines



Immobilier pour trouver **votre maison**

20 - Le mercredi 2 octobre 2019 - courrierfrontenac.qc.ca

Consultez nos **EXPERTS**

>173698

>167517

AUDREY SÉVIGNY : UNE EXPÉRIENCE UNIQUE

LA LEADER DU SERVICE CLÉ EN MAIN!

Audrey Sévigny
COURTIER IMMOBILIER RÉSIDUEL
418 281-1786

RE/MAX ELITE
Agence immobilière

1141, Avenue Saint-Louis,
Plessisville
819 621-1000

Kasandra Deschênes,
adjointe

facebook.com / audrey.sevigny.remax • asevignyremax@gmail.com

VENDUS!

NOUVEAUTÉ



1207, 9E RUE NORD,
THETFORD



65, RUE MONTMORENCY,
THETFORD



2447, RUE NOTRE-DAME EST,
THETFORD



115, RTE GUAY,
IRLANDE

NOUVEAUTÉS!



430, 10E RANG SUD,
ST-PIERRE-BAPTISTE



2621, RUE AINSLEY,
THETFORD



720, 10E AVENUE SUD,
EAST BROUGHTON



1238-1240, RUE NOTRE-DAME
EST, THETFORD

PRIX MODIFIÉS!



1200, RUE JEANNE-MANCE,
THETFORD



3436, RUE CLOUTIER,
BLACK LAKE



403, RUE TRÉPANIÉ,
THETFORD



447, RUE MARCEAU,
THETFORD

FAUT VENDRE!



5710, AVE GOBEIL,
ROBERTSONVILLE



2, RUE JOLICOEUR,
ADSTOCK



128, RUE ST-ANTOINE,
THETFORD



87, RUE PRINCIPALE,
EAST BROUGHTON



176-178, RUE DEMERS,
THETFORD



311, RUE DES ROSIERS,
THETFORD



318, RUE DUBÉ,
THETFORD



31, RUE GRENIER,
ROBERTSONVILLE

Plus que des promesses des résultats!



RE/MAX Avantages
AGENCE IMMOBILIÈRE
Franchisé indépendant et autonome de RE/MAX Québec inc.



Isabelle Vaehon
adjointe administrative

Alexandre Labbé
Courtier immobilier
résidentiel et commercial



Merci à ma précieuse clientèle pour votre confiance!

Bur.: 418 832-1001

cell.: 581 724-0090



BORD DE L'EAU
198, Ch. du Lac-Caribou,
Saint-Joseph-de-Coleraine, 299 000 \$



303, rue Principale,
East Broughton, 149 000 \$



1045, rue Côté,
Thetford Mines, 209 000 \$



782, 13e Avenue,
Thetford Mines, 129 000 \$



928, rue St-Alphonse N.,
Thetford Mines, 99 000 \$



1277, rue Labbé,
Thetford Mines, 89 500 \$



269, 13e Rue E.,
East Broughton, 66 500 \$



305, rue Roy,
East Broughton, 87 000 \$



JUMELÉ
1027, rue Beaugard,
Thetford Mines, 167 000 \$



62, rue St-Pierre,
Saint-Pierre-de-Broughton, 89 900 \$



7991, 6e Rang,
Disraeli Paroisse, 59 000 \$



5725-5729, boul. Frontenac E.,
Thetford Mines, 99 000 \$



8507, Route 112,
Disraeli Paroisse, 104 000 \$



30, rue des Pins,
Saint-Pierre-de-Broughton, 49 000 \$



329, rue du Beau-Mont,
Adstock, 274 900 \$

SECTION MUNICIPALE



Vous voulez écrire au maire de Thetford Mines pour lui faire part de vos commentaires ? Faites-le à l'adresse suivante : 144, rue Notre-Dame Ouest, C.P. 489, Thetford Mines (Qc) G6G 5T3 ou encore par courriel à mair@villethetford.ca

CABINET DE LA MAIRIE

TOUT EST BIEN QUI FINIT QUAND MÊME ASSEZ BIEN...

La semaine dernière, je vous ai parlé du pacte fiscal qui était en négociation avec le gouvernement en mentionnant que plusieurs revendications du monde municipal ne semblaient pas trouver écoute. Je vous rappelle qu'il s'agit d'un enjeu essentiel de diversification des revenus. En effet, les services dont nous disposons se sont beaucoup diversifiés au cours des dernières années et nos demandeurs visent à le considérer en évitant de tirer uniquement nos revenus sur la valeur de vos propriétés.

Au final, l'entente convenue démontre que nous avons été entendus en partie. Les sommes investies par le gouvernement dénotent une progression certaine par rapport au dernier pacte, alors que les municipalités avaient subi des coupures draconiennes. Québec ne paiera toujours pas ses taxes comme tout le monde, mais une nouvelle source de revenus est apparue avec le partage de la croissance d'un point de TVQ. C'est différent de 1% comme nous l'espérons, mais ce sont quand même des revenus intéressants qui s'ajoutent à notre marge de manœuvre.

Marc-Alexandre Brousseau, maire

LOISIRS & CULTURE

DIMANCHES DÉCOUVERTE À LA BIBLIOTHÈQUE L'HIBOUCOU

Les Dimanches découverte se poursuivent à la bibliothèque L'Hiboucou! Chaque semaine à 10 h, une thématique est abordée et des ateliers sont offerts aux participants. À venir: 6 octobre «La peinture» | 13 octobre «Animal à découvrir: les rats» | 20 octobre «La danse». Infos: 418 335-6111. Soyez-y!

À L'AGENDA:

LA GRANDE MARCHÉ DE THETFORD

La Grande marche du Grand défi Pierre Lavoie sera de retour le 20 octobre prochain! Toute la population est invitée à marcher pour les saines habitudes de vie. Les détails seront bientôt dévoilés, mais d'ici là, réservez cette date à votre agenda et consultez le: www.onmarche.com

RESSOURCES HUMAINES

OFFRES D'EMPLOI

Directeur adjoint – responsable de la surveillance du territoire

Le Service de la sûreté municipale recherche actuellement une personne d'expérience et de talent pour combler le poste permanent à temps complet de directeur adjoint responsable de la surveillance du territoire afin de compléter son équipe dynamique déjà formée d'une quarantaine de personnes, dont 26 policiers permanents. Date limite pour postuler: 6 octobre 2019.

EMPLOIS ÉTUDIANT

• Surveillant(e) de l'aire de glissade, secteur Black Lake: Les samedis et dimanches de 13 h à 16 h | Salaire de 14 \$ / heure | Période: fin décembre jusqu'à mars (selon les conditions).

• Surveillant(e) de l'anneau de glace: Du lundi au vendredi de 18 h à 21 h, les samedis et dimanches de 13 h à 15 h 30 et de 18 h à 21 h | Salaire de 14 \$ / heure | Période: fin décembre jusqu'à mars (selon les conditions).

CONTRACTUELS RECHERCHÉS

Entretien et surveillance des patinoires extérieures

- Responsabilités: surveillance, déneigement, arrosage, entretien, etc.
- Les contractants doivent être âgés de 16 ans et plus
- Durée du contrat: du 8 décembre au 8 mars, selon conditions.

RESSOURCES FINANCIÈRES

VISITE D'UN ÉVALUATEUR

Il est possible que vous receviez la visite d'un évaluateur au cours des prochains mois. En effet, la Ville a mandaté la firme d'évaluation Évimbec Ltée pour confectionner et mettre à jour son rôle d'évaluation foncière. Pour effectuer leur mandat, les techniciens de la firme sont appelés à visiter les immeubles situés sur le territoire de la ville. Ces visites peuvent être effectuées tout au long de l'année. Prendre note que l'évaluateur ou son représentant peut, dans l'exercice de ses fonctions, vous rendre visite du lundi au vendredi, entre 8 h et 21 h, excepté les jours fériés. Il doit détenir une carte d'identité avec photo et porter un dossard identifié au nom de la firme Évimbec Ltée.

Pour de plus amples informations concernant les visites de l'évaluateur, n'hésitez pas à contacter le percepteur au Service des finances de la Ville au 418 335-2981, poste 204.

AVIS PUBLICS

Prenez note que depuis le 1^{er} mai, certains des avis publics sont publiés seulement sur le site Internet de la Ville, à la section Citoyens / Avis publics.

Offrez-vous des extras
 ✓ Encadré ✓ Titre centré
 ✓ Couleur ✓ Caractères gras
 Informez-vous auprès de votre téléconseiller

Profitez également de la parution GRATUITE de votre annonce sur VosClassées.ca.

Heure de tombée: vendredi 12h00

Heures d'affaires du service téléphonique: lundi au vendredi 8h30 à 12h et de 13h à 16h30

Mode de paiement:

À NOS ANNONCEURS: Assurez-vous que le texte de votre annonce est exact dès sa parution, sinon il faut nous en aviser immédiatement. En cas d'erreur, notre responsabilité se limite uniquement au montant de l'achat de la première semaine de parution de votre annonce. Toute discrimination est illégale.

POUR TOUT ACHETER ET TOUT VENDRE, près de chez vous

Un seul numéro 1-866-637-5236

- IMMOBILIER 100 à 299
- MARCHANDISE 300 à 399
- SERVICES 400 à 599
- EMPLOI ET FORMATION 600 à 799
- ÉVÈNEMENTS SPÉCIAUX 800 à 899
- VÉHICULES 900 à 999

205 Logements / appartements à louer

! À voir! très beau 3-1/2, non meublé, non chauffé, remise extérieure, 1639 rue Maurice, Thetford Mines. À partir de 370\$/mois. Pas d'animaux, non-fumeurs. 418-338-5402

! 3-1/2, moderne, Paroisse Notre-Dame, Thetford, tranquille. Très propre, Libre immédiatement. 418-338-4440

! FACE HÔPITAL THETFORD 2-1/2, 3-1/2, 4-1/2. Buanderie, conciergerie, balcon, près de la piste cyclable. 418-338-8096

2-1/2, 3-1/2, 4-1/2, 5-1/2, libres immédiatement, propre, déneigement compris, 418-335-9238

3-1/2, frais peint, semi-meublé, 1429 Corrievau, Thetford Mines, près CEGEP. Libre. 300\$. 418-334-2119

4-1/2, 1er étage, stationnement déneigé, non chauffé, non-fumeur, 540\$. Thetford. 418-338-3460

205 Logements / appartements à louer

4-1/2, 2e étage, 4e Avenue, St-Ferdinand, libre immédiatement, 325\$/mois, déneigé, non chauffé. 418-428-3348

5-1/2 sur 3 étages, 497 Sauvageau. Chauffé, éclairé, 575\$/mois, Thetford Mines. 4 1 8 - 3 3 4 - 9 7 9 3 , 418-281-0024

BLACK-LAKE: Grand loft, 3-1/2, rénové, 410\$/mois. Libre immédiatement. Bell Express Vu décodeur Super Ecran inclus. Photo sur demande. 418-281-0440

BLACK LAKE: 5-1/2, 1er étage avec cave, 480\$; 3-1/2, 370\$, chauffé/éclairé. Libres. Pas d'animaux. Stationnement déneigé. 418-423-5247

JUMELÉ, 2 chambres, non-fumeur, sans animaux, Tring-Jonction, 650\$ Pascal. 819-314-4546

THETFORD MINES: 5-1/2, 2e étage, 58 Chemin du Mont. Granit ouest. 500\$. 819-473-1125

THETFORD MINES: Centre-ville, 3-1/2, 360\$, meublé, eau chaude, laveuse, stationnement, taxes. Propre, paisible. Libre immédiatement. 418-335-3741

210 Logements / appartements chauffés à louer

FACE À L'HÔPITAL THETFORD 2-1/2, chauffés, éclairés, bail mensuel, références exigées, 418-338-8096

215 Logements / appartements chauffés / meublés à louer

1-1/2, meublé, chauffé, éclairé, refait à neuf, rue Notre-Dame est, Thetford Mines près Resto Truc. Libre 418-338-5294, 418-333-0768

* * Thetford Mines Centre-ville, 3-1/2, 430\$. Chauffé, éclairé, meublé, bien insonorisé, conciergerie, service de buanderie, aspirateur central, intercom. Très sécuritaire, stationnement/ déneigement inclus. Libre 418-387-4993

245 Chambre à louer

CHAMBRE, Thetford Mines, près tous services, avec internet. Non-fumeur. 4 1 8 - 3 3 8 - 8 2 0 6 , 418-335-2355.

270 Bureaux / locaux à louer

LOGEMENT commerciaux, bureau, entropôt et espace commercial à louer. Thetford. Stationnement, enseigne, etc. Libres. 418-334-1655

Massothérapie / Soins thérapeutiques
 MASSAGE de détente favorisant l'apport en énergie physique, mental et spirituel. 95 9e rue Nord, Thetford. Marc, 418-332-0170, marc.jacob.lafamme@gmail.com

280 Entrepôts à louer

ESPACE sécuritaire pour entreposer bateaux, motorisés ou véhicules de tous genres. Entrée et sortie sans souci, Thetford Mines, secteur Black Lake. 418-332-9474

310 Divers à vendre

Bouilleuse de 7 pi x 30 po très propre 418 332-7502

320 Animaux

PORC et bovin plein air, nourris à l'herbe. 8.00\$/livre. Emballé sous vide. Boucher certifié. Pour la reproduction porc pur sang KuneKune. Croisement Beckshire: prix à discuter. 418-334-6369

324 Articles de chasse et pêche

POUR CHEVREUILS Pommes, carottes, maïs, fèves soya à partir du 30 août. Succession Serge Bourgault. 418-449-1558

404 Services domestiques offerts

J'OFFRE mes services pour petit ou grand ménage. 20 ans d'expérience. 418 332-7813 >219383

415 Massothérapie / Soins thérapeutiques

MASSAGE de détente favorisant l'apport en énergie physique, mental et spirituel. 95 9e rue Nord, Thetford. Marc, 418-332-0170, marc.jacob.lafamme@gmail.com

424 Astrologie/occultisme

Ana Médium pure, 40 ans d'expérience, ne pose aucune question, réponses précises et datées, confidentielles. Tél.: 514-613-0179 (Avec ou sans Visa/ Mastercard)

Médium Québec réunit toujours pour vous les meilleurs voyant(e)s du Québec, reconnus pour leurs dons, leur sérieux, la qualité de leurs prédictions...Écoutez-les au 1-866-503-0830 et choisissez votre conseiller(e) personnel(le). Depuis votre cellulaire faite le #carré5722. Pour les voir et mieux les connaître: www.MediumQuebec.com

474 Terrassement/paysagiste

* * Taillage haies de cèdre +25 ans d'expérience. bons prix! Renaud, 418-423-4888

484 Services divers

SAQA - SAAQ - SAAQ Victime d'un accident automobile? Vous avez des blessures? Contactez-nous. Consultation gratuite. M. Dion Avocats, tél: 1-855-282-2022 www.sossaaq.com

485 Agence de rencontre avec permis

CONTACTS directs et rencontres sur le service #1 au Québec! Conversations, rencontres inattendues, des aventures inoubliables vous attendent. Goûtez la différence. Appelez le 1-866-553-5652 pour les écouter ou bien, pour leur parler, depuis votre cellulaire, faites le #(carré)6910 (des frais peuvent s'appliquer) L'aventure est au bout de la ligne. www.lesseductrices.com

555 Argent à prêter

PRÊTEUR hypothécaire privé de premier et deuxième niveau. Financement rapide peu importe votre région. Service professionnel. Nos taux sont compétitifs et nos conditions de financement flexibles. Financement Brisson. 1-866-566-7081

585 Services financiers divers

SOLUTIONS à l'endettement. Trop de dettes? Reprenez le contrôle. Plusieurs bureaux en Beauce pour vous servir. MNP Ltée, Syndics autorisés en insolvabilité. 418-425-1127

625 Travail de Bureau

TECHNICIEN(NE) comptable disponible sur appel, Thetford Mines. 418-335-3130

650 Bars/hôtels/restaurants

CUISINIERS(ÈRES), temps plein et temps partiel, Ste-Agathe-de-Lotbinière. Saisonnier, début en octobre. Motivé, autonome. Capacité de gestion. 418-570-0854

845 Prières/remerciements



REMERCIEMENTS Remerciements au Sacré-Coeur de Jésus pour faveur obtenue. J.St.P.

905 Entreposage

ENTREPOSAGE plus d'espace pour autos, secteur Black Lake, St-Ferdinand, 418-428-3576

945 Achat d'autos

\$\$\$ ACHAT \$\$\$ ACHAT AUTOS ET CAMIONS À PRIX COMÉTITIFS Nous achetons vos autos et camions en fonction ou non avec service de récupération et de transfère à la S.A.A.Q. 418-335-2132

950 Ferraille

!!!! Achat d'autos et métaux pour ferrailles. Va chercher et payons comptant. 418-335-1530

985 Autos à vendre

ATTENTION! ATTENTION! Besoin d'une auto. Problème de crédit? C'est fini. Aucune enquête de crédit. Financement sur place. Voiture, camion, van. Léger dépôt requis. Robert Cloutier Autos 450-446-5250 ou 5 1 4 - 8 3 0 - 0 0 9 8 1-888-446-5250 www.robertcloutierautos.com

À voir auto, camion, 4x4. Financement maison aucun cas refusé. Voitures 2010 à 2017, léger dépôt, aucun endosseur. 1-866-566-7081 www.financementbrisson.net

L'Évènement Emplois Express se tiendra le 10 octobre

EMPLOI. La troisième édition de l'Évènement Emploi Express se tiendra le 10 octobre prochain entre 16h et 19h à la salle Promutuel du Cégep de Thetford.

Organisé par le Comité emploi de la région de Thetford, celui-ci propose une formule plus légère pour favoriser les contacts directs entre employeurs et chercheurs, le tout dans une ambiance décontractée. Déjà une vingtaine d'entreprises ont confirmé leur présence et offriront des emplois à temps partiel et à temps plein.

Comme ailleurs au Québec, la région vit une rareté de la main-d'œuvre. Tous les secteurs de l'économie sont touchés et c'est pourquoi ce type d'initiative est rendu nécessaire.

Enfin, le comité informe les employeurs de la région de Thetford qu'il est toujours possible de réserver un espace en communiquant avec la Chambre de commerce et d'industrie.

Des nouvelles de chez nous!

GRATUIT

VOS ANNONCES CLASSÉES SUR INTERNET.

Quand vous placez une petite annonce au Courrier Frontenac, elle se retrouve automatiquement sur le net, GRATUITEMENT.

Plus de visibilité, plus de possibilités.

Paiement par carte de crédit seulement

1-866-637-5236

Les Blue Sox remportent le premier duel de la finale

PIERRE NADEAU
redaction@courrierfrontenac.qc.ca

BASEBALL. Les Blue Sox de Thetford ont entrepris la défense de leur sixième championnat acquis l'an dernier en remportant les honneurs du premier match de la grande finale de la Ligue de baseball majeur du Québec par la marque de 10-1 sur les Cascades de Shawinigan, dimanche, devant 482 spectateurs. La série devait commencer la veille, mais a dû être décalée de 24 heures en raison de la température.

Les Blue Sox ont marqué quatre points dès la manche initiale contre Luis Munoz et n'ont pas été inquiétés par la suite. Le lanceur des Cascades a été chassé de la rencontre après un retrait en troisième manche après avoir accordé six points (cinq mérités) et sept coups sûrs. « On voyait que toutes nos présences au bâton étaient bonnes. Même les retraits qu'ils faisaient, c'était compliqué. C'était de bon augure, c'est certain », a mentionné Dominic Bolduc.

On sentait une atmosphère de finale dans le rang des Blue Sox. « Tout au long de l'année, le seul objectif c'est de gagner les séries. Sauf que plus on approche, plus les vrais de vrais Blue Sox sont là. »

Toutefois, l'entraîneur a pris bien soin de dire que ce n'était qu'un match et que c'était loin d'être terminé. « C'est une victoire, mais une fois que la partie est finie, c'est 1-0. Ça ne change rien du tout et on va avoir à affronter Rusch (Matthew) qui a lancé beaucoup de manches depuis le début des séries. Ça va être un combat. »

Jérôme Duchesneau a connu une bonne journée au bâton avec trois coups sûrs, dont un circuit et trois points produits. « On commence une nouvelle série et on met ce qui est fait en arrière. On repart à neuf et tout le monde est dans cet état-là », a-t-il dit concernant sa performance.

Depuis le début des séries, il avait claqué plusieurs balles solidement, mais qui avaient été attrapées la plupart du temps en défensive. « C'est la loi de la moyenne. On joue au baseball et à un moment donné, il faut que ça tombe », a indiqué le joueur d'arrêt-court des Sox.

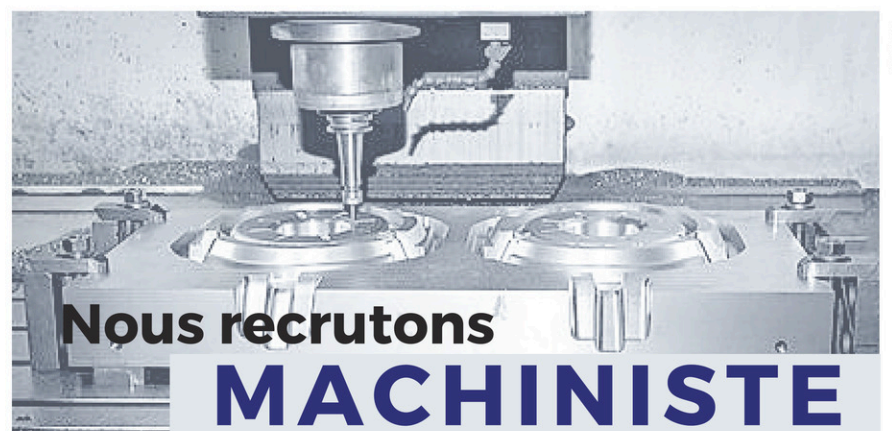
Michel Simard a mérité une quatrième victoire en six décisions jusqu'à maintenant en séries. Il a connu quelques difficultés en première et troisième manche où il a donné quatre buts sur balles. « J'avais de la misère à prendre les devants sur les frappeurs et j'ai donné beaucoup de buts sur balles, mais on a été capables de faire les gros retraits même avec des coureurs sur les buts. Marc-André (Charbonneau) a fait un gros jeu en défensive pour terminer une manche. »

Par contre, il ne pouvait expliquer cette situation. « Ça m'a peut-être pris un peu trop de temps à faire l'ajustement, donc pour le prochain départ, on va travailler là-dessus. » Il s'est bien repris en terminant en force lors de ses deux dernières manches où il a retiré cinq des six derniers frappeurs qu'il a affrontés sur des prises. « Je me sentais bien, tout fonctionnait bien et c'était beaucoup mieux. »

Le vétéran lanceur a aussi louangé ses coéquipiers. « Tout le monde a super bien joué. On

a marqué dix points et on n'a pas fait d'erreurs. C'est vraiment plaisant de commencer la série comme ça. Il faut continuer, mais ce n'est pas fini. Eux autres, ils ne se laisseront pas abattre. Ils la veulent autant que nous et on va continuer à travailler fort pour essayer de remporter un autre championnat pour les gens de Thetford. »

Prendre note que les résultats des rencontres de lundi et mardi sont disponibles au www.courrierfrontenac.qc.ca.



Tâches

- Effectuer la programmation des parties moules avec le logiciel Mastercam.
- Programmer et régler les CNC afin de s'assurer que les pièces aient les bonnes dimensions.
- Lire et interpréter des dessins techniques 3D et des plans.

Exigences

- DEP un technique d'usinage ou DEC en génie mécanique
- 1 à 2 années d'expérience ou expériences pertinentes en lien avec l'emploi



Les personnes intéressées devront faire parvenir leur candidature à l'attention de Pier-Ann Fecteau

418-338-6250 poste 203 rh@cifmetal.com

1900 rue Setlakwe, Thetford Mines



Offre d'emploi Intervenant(e) communautaire

La Croisée, regroupement de parents et ami-e-s de la personne atteinte de maladie mentale de la MRC des Appalaches est à la recherche d'une personne pour le poste d'intervenant(e) communautaire occasionnel pour un projet d'environ 12 mois.

Nature du projet
Faire connaître davantage à toute la population du territoire de la MRC des Appalaches les services de proximité mis en place par La Croisée.

Exigences requises:

- DEC en éducation spécialisée, en sciences humaines ou autre formation pertinente à l'emploi.
- Connaissance du milieu.
- Connaissance de la suite Office.
- Avoir une automobile à sa disposition.
- Horaire flexible.

Salaires: 16, 50 /l'heure
28 heures/semaine

Les personnes intéressées doivent faire parvenir leur curriculum vitae au plus tard le 11 octobre 2019 à 16 h 30.

La Croisée
a/s Lucie Rochefort, directrice
1197, rue Notre-Dame Est, bureau 700, Thetford Mines (Québec) G6G 2V2
Télécopieur: 418 335-2638 | Courriel: lacroisee1@cgocable.ca | Site Internet: lacroisee.info

Prendre note: Seules les personnes retenues pour une entrevue seront contactées.

C'EST LE
TEMPS D'EN
PROFITER!

505, boul. Frontenac Est
Thetford Mines
418-332-2886



auto
quebec

AUTOQUEBEC.TM.COM

1^{re}, 2^e et 3^e chance au crédit!

<p style="writing-mode: vertical-rl; transform: rotate(180deg); font-weight: bold;">LIQUIDATION</p>  <p>KTM 350 SX-F 2012 MANUELLE, SUSPENSION STADIUM, # STOCK B375B</p> <p style="font-weight: bold; color: red;">3 990\$ 29\$/SEM.</p>	<p style="writing-mode: vertical-rl; transform: rotate(180deg); font-weight: bold;">LIQUIDATION</p>  <p>KAWASAKI ZG1400C CONCOURS 14 2011 MANUELLE, PIPE TWOBROTHERRACING, 52 928 KM, # STOCK B373C</p> <p style="font-weight: bold; color: red;">5 990\$ 42\$/SEM.</p>	 <p>CHEVROLET SILVERADO 1500 2016 AUTOMATIQUE, DOUBLE CAB, V8, 5.3L, MAGS 20P, 126 451 KM</p> <p style="font-weight: bold; color: red;">26 990\$ 109\$/SEM.</p>	 <p>GMC SIERRA 1500 2017 AUTOMATIQUE, CREW CAB, V8, 5.3L, JAMAIS ACCIDENTÉ, 57 618 KM, # STOCK B439</p> <p style="font-weight: bold; color: red;">32 490\$ 130\$/SEM.</p>
 <p>BMW 3 SERIES 328I 2010 AUTOMATIQUE AVEC MODE MANUEL, DÉCAPOTABLE, BAS KILO 71 434 KM, # STOCK B442A</p> <p style="font-weight: bold; color: red;">15 890\$ 102\$/SEM.</p>	 <p>MERCEDES-BENZ SL-CLASS 500 2006 AUTOMATIQUE AVEC MODE MANUEL, MAGS 19 P, NAVIGATION, GARANTIE, 187 143 KM</p> <p style="font-weight: bold; color: red;">16 890\$ 133 000\$ NEUF</p>	 <p>TOYOTA TACOMA TRD SPORT 2017 AUTOMATIQUE AVEC MODE MANUEL, DOUBLE CAB, NAVIGATION, 78 080 KM, # STOCK B333</p> <p style="font-weight: bold; color: red;">35 890\$ 144\$/SEM.</p>	 <p>RAM 2500 SLT OUTDOORSMAN 2013 AUTOMATIQUE, CREW CAB, 6.7L, DIESEL, 107 973 KM, # STOCK B406A</p> <p style="font-weight: bold; color: red;">37 900\$ 200\$/SEM.</p>

Sébastien Roy demeure invaincu

CLAUDIA FORTIER
cfortier@courrierfrontenac.qc.ca

BOXE. Sébastien Roy (8-0-0, 1 K.O.) a eu le dessus sur l'Ontarien Larone Whyte (6-4-0, 5 K.O.), samedi, au Casino de Montréal. Le boxeur de Thetford Mines l'a emporté par décision unanime des juges.

Roy demeure ainsi invaincu en huit combats professionnels. Il s'agissait d'un gros test pour l'athlète qui affrontait pour une première fois un boxeur classé dans le top 10 canadien. En vertu de cette victoire, le Thetfordois est maintenant classé huitième au pays dans la catégorie des mi-moyens.

«J'ai eu beaucoup de poids à perdre en peu de temps et ça a été plus dur qu'à l'habitude.

Sinon, tout a bien été, nous avons bien étudié le style de Whyte et je savais exactement quoi faire quand le combat a commencé. Je suis vraiment content d'en sortir gagnant en plus d'avoir grimpé dans le classement», a commenté Sébastien deux jours après sa victoire.

Ce dernier ne connaît pas encore la date de son prochain combat, mais des galas sont déjà prévus à Québec et Montréal d'ici la fin de 2019. «On verra ce que Eye of the Tiger Management (EOTTM) a comme plans pour moi.»

Enfin, le boxeur a dit souhaiter continuer à se mesurer à des adversaires de qualité. «Je ne veux pas perdre mon temps. Je veux affronter la meilleure adversité pour me donner des combats de plus grande importance», a conclu l'athlète qui s'entraîne au Club de boxe de Robertsonville.



Sébastien Roy après sa victoire en compagnie d'Antonin Décarie d'EOTTM et de ses entraîneurs Constant Chabot, Stéphane Lachance et Patrick Bilodeau

(Photo gracieuseté - Eye of the Tiger Management)

rabaischocs.com

DES CENTAINES d'offres exclusives

Certificats-cadeaux de vos marchands locaux à petits prix

Visitez le **rabaischocs.com** pour prendre connaissance de ces offres limitées.

Courrier Frontenac
VOTRE MEDIA D'ICI

SPÉCIAUX

MATCH PRÉ-SAISON
CENTRE MARIO-GOSSELIN
BILLET 10\$ / CONSOMMATION 3.50\$
12 À 18 ANS: 6\$ 5 À 11 ANS: 5\$
5 ANS ET MOINS: GRATUIT

VENREDI 4 OCTOBRE 2019 20H00

PÉTROLIERS DU NORD LAVAL VS **ASSURANCIA THETFORD MINES**

Programmation du 30 septembre au 4 octobre 2019 www.tvcrA.com		TvcrA <small>Télévision communautaire de la région des Appalaches</small> NousTV : 9 et HD555 / Vidéotron : 9
LE TOUCHE-À-TOUT Pierre Sévigny reçoit cette semaine M. Denis Langlois, au sujet des maternelles 4 ans, de la réussite éducative et de la démocratie scolaire.	Lundi et Mardi : 8h00 Mercredi, jeudi et vendredi : 15h15 Samedi : 10h00 Dimanche : 14h30	
APPALACHES EN QUELQUES MOTS Nelson Fecteau couvre l'actualité de la MRC des Appalaches dans son bulletin hebdomadaire.	Mardi : 20h30 Mercredi, jeudi et vendredi : 8h00 et 22h00 Samedi : 10h30 Dimanche : 15h00	
OBJECTIF Jean-Philip Turmel s'entretient avec les décideurs de la MRC des Appalaches. Cette année, nous découvrons les présidents, les directeurs généraux et les cadres du secteur public et privé qui ont une influence directe dans le quotidien des citoyens de la région. L'invité de la semaine: M. Paul Vachon, préfet de la MRC des Appalaches.	Lundi : 22h00 Mardi et Vendredi : 12h00 Samedi : 11h00 Dimanche : 19h30	
RENCONTRES Jean François Hamel rencontre M. Alain Turcotte	Du mardi au vendredi: 14h00 Samedi : 11h00	
ZOOM APPALACHES Ghislain Hamel rencontre les intervenants de l'agriculture, de la protection des consommateurs, des services éducatifs, de la science industrielle et de la culture. Son invité cette semaine, dans le volet Science & Industrie: M. David Berthiaume, directeur général d'OLÉOTEK	Lundi, jeudi, vendredi: 22h30 Samedi : 9h30 et 22h30	

BOUTIQUE BON PIED BON OEIL
50\$ POUR 35\$

matelas orthopédique
70\$ POUR 50\$

Auberge la Bonne Mine
50\$ POUR 35\$

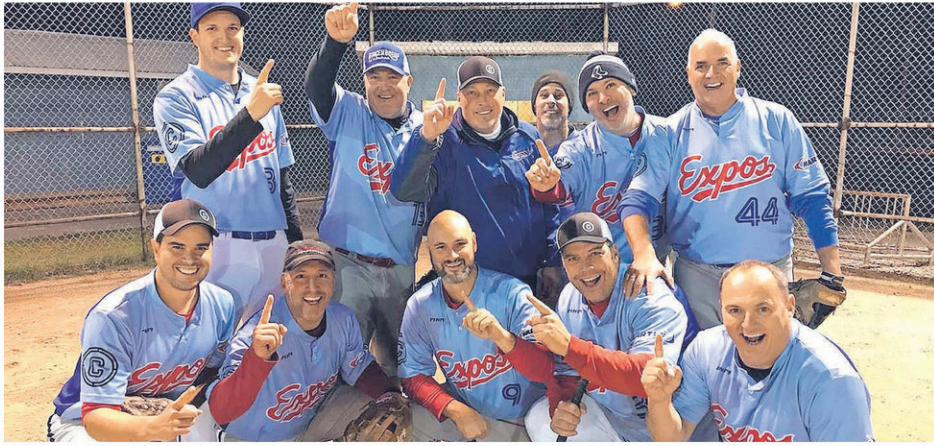
Thai Express
10\$ POUR 5\$

AU Baluchon VÊTEMENTS POUR ENFANTS ET ADOLESCENTS
25\$ POUR 15\$

Pizzeria RESTO-TRUC
15\$ POUR 10\$

ET PLUSIEURS AUTRES! JUSQU'À ÉPUISEMENT DES STOCKS!

Les Expos champions des séries



L'équipe championne de la Ligue de softball Sports Experts/Molson

(Photo gracieuseté)

SOFTBALL. Les Expos sont les nouveaux champions des séries 2019 de la Ligue de softball Sports Experts/Molson en vertu d'une victoire de 6 à 3 sur le Mafioso/Cité construction dans la troisième partie de la série finale trois de cinq. Il s'agit donc d'un coup de balai pour les Expos.

Le lanceur Serge Cadorette a encore une fois bien fait au monticule, ainsi que Richard Grenier qui a frappé un triple pour vider les sentiers qui étaient bondés de trois coureurs. D'ailleurs, c'est cette manche qui a fait basculer la partie du côté des Expos, eux qui ont marqué cinq points.

AVIS PUBLIC DE NOTIFICATION

(articles 136 et 137 C.p.c.)

Avis est donnée à SUCCESSION DE FEUJE LOUISE LAFLAMME de vous présenter au greffe de la cour SUPÉRIEURE du district de FRONTENAC situé au 693 RUE ST-ALPHONSE NORD, THETFORD MINES, QC. G6G 3X3 afin de récupérer, dans les 30 jours, la copie de la Demande Introductive d'instance en délaissement forcé aux fins d'être autorisée à vendre un immeuble sous contrôle de la justice et avis d'assignation, dans la cause 235-17-000052-197, qui y a été laissé.

Vous devez répondre à cette demande dans le délai indiqué dans l'avis d'assignation qui l'accompagne, sans quoi un jugement par défaut pourrait être rendu contre vous et vous pourriez devoir payer les frais de justice.

Le présent avis est publié à la demande de Richard Larivière, huissier de justice, qui a tenté sans succès de vous signifier le 2019-09-21.

Le présent avis ne sera pas publié à nouveau, à moins que les circonstances ne l'exigent.

Victoriaville, ce 2019-09-26

Pascal Gaumont, Huissier de Justice
Étude Pascal Gaumont, Huissier de Justice inc.
731 Boul. Bois-Francis sud
Victoriaville, Qc. G6P 5W3
Tel. 819-357-1682 courriel : epghuissier@gmail.com

>222607

AVIS PUBLIC DE NOTIFICATION

(articles 136 et 137 C.p.c.)

Avis est donnée à SUCCESSION DE FEUJE LOUISE LAFLAMME de vous présenter au greffe de la cour SUPÉRIEURE du district de JOLIETTE situé au 200 RUE ST-MARC, JOLIETTE, QC. J6E 8C2 afin de récupérer, dans les 30 jours, la copie de la Demande Introductive d'instance en recouvrement de sommes dues et avis d'assignation, dans la cause 705-22-018789-196, qui y a été laissé.

Vous devez répondre à cette demande dans le délai indiqué dans l'avis d'assignation qui l'accompagne, sans quoi un jugement par défaut pourrait être rendu contre vous et vous pourriez devoir payer les frais de justice.

Le présent avis est publié à la demande de Richard Larivière, huissier de justice, qui a tenté sans succès de vous signifier le 2019-09-21.

Le présent avis ne sera pas publié à nouveau, à moins que les circonstances ne l'exigent.

Victoriaville, ce 2019-09-26

Pascal Gaumont, Huissier de Justice
Étude Pascal Gaumont, Huissier de Justice inc.
731 Boul. Bois-Francis sud
Victoriaville, Qc. G6P 5W3
Tel. 819-357-1682 courriel : epghuissier@gmail.com

>222604

AVIS PUBLIC DE NOTIFICATION

(articles 136 et 137 C.p.c.)

Avis est donné à Donald Fortier, 6062, boulevard Frontenac Est, Thetford Mines, Qc, G6H 4J5, de vous présenter au greffe de la Cour du Québec, division des petites créances, du district de Frontenac situé au 693, rue St-Alphonse Nord, Thetford Mines, Qc, G6G 3X3, dans les 30 jours afin de recevoir la demande introductive d'instance en recouvrement d'une petite créance qui y a été laissée à votre attention.

Vous devez répondre à cette demande dans le délai indiqué dans l'avis des options qui l'accompagne, sans quoi un jugement par défaut pourrait être rendu contre vous et vous pourriez devoir payer les frais de justice.

Thetford Mines, le 20 septembre 2019

Anick Nadeau
Greffière-adjointe de la Cour du Québec

>221706

Nécrologie

L'équipe du Courrier Frontenac offre, aux familles éprouvées, ses plus sincères condoléances.

>173702



**Lucile
DUBUC
ROUSSEAU**

À la Résidence René-Lavoie, le 28 septembre 2019, est décédée à l'âge de 92 ans et 6 mois, Mme Lucile Dubuc, épouse de feu Hildège

Rousseau, domiciliée dans le secteur Black Lake de Thetford Mines. Elle laisse dans le deuil ses enfants: France (Marc-André Hébert), Odette (André Thériault), Robert (Anny Couture), Nathalie (Jean Charestan), ses petits-enfants: Véronique (Ludovic), Annick (Alexandre), Kristopher (Eva), Sarah-Maude, Guillaume ainsi que ses arrière-petits-enfants: Mathias, Joshua, Donovan, Abby et Nathan. De la famille Dubuc, elle était la soeur de Gisèle (feu Gabriel Dubois), Cécile (feu Claude Turgeon), feu Jean-Denis, feu Alphée (feu Anne-Ida Audet), feu Léopold (Yolande Doyon), feu Origène (feu Rita Turcotte). Elle laisse également dans le deuil ses beaux-frères et belles-soeurs de la famille Rousseau: Élise, Maurice (Carmen Boulé), Andrée Garon Rousseau, Noëlla (Guy Roberge), Madeleine, Gaétane (Jean-Rock Labrie), Yvan (Lucille Moreau), Émilien (Françoise Faucher) et Émile (Jocelyne Parent), ses neveux et nièces ainsi que d'autres parents et amis. La famille recevra les condoléances le samedi 5 octobre à compter de 13h au salon funéraire Guy Ferland de la Maison J.A. Savoie & fils, 831, rue Saint-Louis, secteur Black Lake, Thetford Mines. Parents et amis sont invités à se joindre à la famille pour une liturgie de la parole qui sera célébrée à 15h au salon-chapelle de la Maison J.A. Savoie & Fils. La famille désire remercier le personnel de l'Hôtelierie Nouvel-Âge et de la résidence René Lavoie pour les bons soins prodigués à leur mère. Votre sympathie à la famille peut se traduire par un don à la fondation de votre choix.

Maison
**Gamache
& Nadeau**

>228172



**Lilianne
DOYON**

Au Centre de Santé de la région de Thetford, le 29 septembre 2019, est décédée à l'âge de 89 ans et 6 mois, Mme Lilianne Doyon, épouse de

M. Paul-Émile Pomerleau, domiciliée à Thetford Mines. Outre son époux, elle laisse dans le deuil ses enfants: Jacques (Pierrette Morin), Charlotte (Ghislain Turcotte), Éloi, Josée (Alain Leblond), Dario (Chantale Niquette), Annie, ses petits-enfants: André, Geneviève (Keven), Joanie, Alexandre (Jessica), Marilyne (Simon), Vicky (Steve), Sébastien, Sarah, Jonathan et Jean-François ainsi que ses 8 arrière-petits-enfants. Elle laisse également dans le deuil sa belle-sœur Gaétane Leclerc, ses neveux et nièces ainsi que d'autres parents et amis. La famille recevra les condoléances le samedi 5 octobre de 19h à 21h ainsi que dimanche à compter de 10h au Centre funéraire Gamache & Nadeau Ltée, 590, rue St-Alphonse Sud, Thetford Mines. Parents et amis sont invités à se joindre à la famille pour une liturgie de la parole qui sera célébrée dimanche le 6 octobre à midi à la Chapelle du Centre funéraire Gamache & Nadeau Ltée. La famille désire remercier le personnel de l'Hôpital de Thetford pour leur gentillesse et les soins prodigués à Mme Doyon. Votre sympathie à la famille peut se traduire par un don à la Société Canadienne de sclérose en plaque, 550, rue Sherbrooke Ouest, Tour Est, Bureau 1010, Montréal, Qc, H3A 1B9, 1 800 268 7582, <http://scleroseenplaques.ca/fr/donner/>. La famille a confié la direction des funérailles à la Maison Gamache & Nadeau Ltée, membre de la Corporation des thanatologues du Québec.

Maison
**Gamache
& Nadeau**

>228892

Vous pouvez consulter les nécrologies sur internet

www.courrierfrontenac.qc.ca



**OUVERTURE OFFICIELLE
JOURNÉE PORTES OUVERTES
DIMANCHE, LE 20 OCTOBRE DE 10H À 16H
AU PLAISIR DE VOUS RENCONTRER!**



MICHEL BOUTIN
CONSEILLER



MANON LAPLANTE
DIRECTRICE GÉNÉRALE



DOMINIC GUAY
DIRECTEUR FUNÉRAIRE

653, RUE PIE XI, THETFORD MINES » 418 338-2676
213, RUE PRINCIPALE, EAST BROUGHTON » 418 427-2677

LIGNE INFO-FUNÉRAILLES:
418 334-0584
WWW.MFAMIANTE.COOP



COOPÉRATIVE
FUNÉRAIRE
DE LA RÉGION
DE L'AMIANTE



**Yvette
TURMEL**

Au Centre d'hébergement du Lac Noir, le 25 septembre 2019, est décédée à l'âge de 96 ans et 3 mois, Mme Yvette Turmel, épouse de feu Jean-Baptiste

Gagnon, domiciliée dans le secteur Black Lake de Thetford Mines. Elle était la fille de feu Nazaire Turmel et feu Régina Rouleau. Elle laisse dans le deuil ses enfants: Gisèle (feu Henri Grondin, Serge Doyon), André (Rita Croteau), Daniel, Yvan et Claude ainsi que ses petits-enfants et arrière-petits-enfants. De la famille Turmel elle était la soeur d'Yvonne (feu Eloi Lemay), Madeleine (feu Armand Marrisselle), Hélène (feu Lucien Turgeon) et Soeur Monique s.c.l. De la famille Gagnon elle était la belle-soeur de feu Claire (feu Sinaï Faucher), feu Marie (feu Philius Roy), feu Albert (feu Gilberte Lehoux), feu Ernest (feu Irène Roberge), feu Germaine (feu Lucien Therrien). Elle laisse également dans le deuil ses neveux et nièces ainsi que d'autres parents et amis. La famille recevra les condoléances le vendredi 4 octobre de 19h à 22h ainsi que samedi, jour des funérailles, à compter de 9h à la résidence funéraire Guy Ferland de la Maison J.A. Savoie & Fils, 831, rue Saint-Louis, secteur Black Lake, Thetford Mines. Le service religieux de Mme Yvette Turmel Gagnon sera célébré le samedi 5 octobre à 11h en l'église Saint-Désiré-du-Lac-Noir. La famille désire remercier sincèrement le Dr Gilles Samson ainsi que le personnel du Domaine Saint-Désiré et du CHSLD Du Lac Noir pour les bons soins prodigués à leur mère.

Maison
J.A. Savoie



**Doris
JACQUES**

Au Centre de santé de la région de Thetford, le 28 septembre 2019, entourée de l'amour des siens, est décédée à l'âge de 64 ans, Mme Doris Jacques,

domiciliée dans le secteur Black Lake de Thetford Mines. Elle était la fille de feu Rachèle Lagueux et feu Jules-Aimé Jacques, la soeur de Jocelyne (Marc-André Lessard), Martial et Marquis (Maryse Nolet). Elle laisse également dans le deuil ses oncles, tantes, neveux, nièces ainsi que d'autres parents et amis. Une cérémonie privée aura lieu dans l'intimité de la famille. La famille désire remercier sincèrement toute l'équipe des soins palliatifs de l'Hôpital de Thetford pour les soins prodigués à leur sœur.

Maison
**Gamache
& Nadeau**



Vous désirez publier
un remerciement ?

Communiquez
avec nous au
418 338-5181

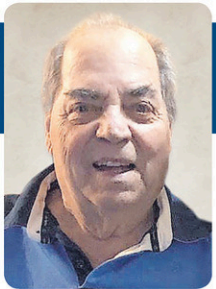


**Cécile
LESSARD**

À l'Hôpital de la région de Thetford, entourée de l'amour des siens, le 27 septembre 2019, est décédée à l'âge de 83 ans et 6 mois, Mme Cécile Lessard épouse

de M. Carman Marois, domiciliée à Thetford Mines. Outre son époux, elle laisse dans le deuil, ses enfants: Christian (Line Leblond), Michel et Julie (Gilles Beaulieu); ses petits-enfants: Karine (Hendrik Lessard), Philippe, Charles (Catherine Lafrance), Emilie (Danick Lefebvre), Francis (Kathy Gilbert Raymond) et Maude Deslongchamps (Raphaël Vachon) ainsi que ses 6 arrière-petits-enfants. De la famille Lessard, elle était la fille de feu Tancrede Lessard et feu Marie-Louise Groleau, la soeur de feu Adrienne (feu Luc Jolicoeur), feu Émilien (Marguerite Jolicoeur), feu Ghislaine (feu Florian Roy), feu Lucille (feu Léopold Shink) et Gabrielle. De la famille Marois, elle était la belle-soeur de Claudette (feu Paul Martel) et Monique (Rosaire Yergeau). Elle laisse également dans le deuil plusieurs neveux, nièces et autres parents et amis. Vous pourrez offrir vos condoléances à la famille, le jeudi 3 octobre de 14h à 16h30 et de 19h à 22h ainsi que vendredi à compter de 10h au Centre funéraire Gamache & Nadeau Ltée, 590, rue St-Alphonse Sud, Thetford Mines. Parents et amis sont invités à se joindre à la famille pour une liturgie qui sera célébrée le vendredi 4 octobre à midi à la Chapelle du Centre funéraire Gamache & Nadeau Ltée. La famille désire remercier M. Huppé et tout le personnel de la Seigneurie St-Martin, Dre Line Trépanier, Dr Steve Breton et le personnel du 3e étage de l'hôpital pour les délicates attentions et les bons soins prodigués à Mme Cécile Lessard.

Maison
**Gamache
& Nadeau**



**Bertrand
GRONDIN**

Au Centre de santé de la région de Thetford, le 28 septembre 2019, est décédé à l'âge de 79 ans et 2 mois, M. Bertrand (Bert) Grondin, époux

de Mme Francine Landry, domicilié à Thetford Mines et autrefois à Tring-Jonction. Outre son épouse, il laisse dans le deuil ses deux fils: Pierre et Rock (Annie Nolet) ainsi que ses petits-enfants: Antoine et Laurence (Arnaud Larochelle). De la famille Grondin, il était le fils de feu Honorius Grondin et feu Marie-Anna Dorval et le frère de feu Gaétan (Yvette Dupont). De la famille Landry, il était le beau-frère de feu Floride (Bertrand Landry), feu Paul-André (Béatrice Pomerleau), feu Marcel, feu Rosaline (Roméo Rouleau), feu Madeleine (Paul-Émile Leclerc), Maurice (Claire Langlois), feu Réjean (Madeleine Gingras), feu Robert (Marie-Ange Paquin) et feu Fernand (Thérèse Vachon). Il laisse également dans le deuil ses neveux et nièces ainsi que d'autres parents et amis. La famille recevra les condoléances le samedi 5 octobre à compter de 13h au Centre funéraire Gamache & Nadeau Ltée, 590, rue St-Alphonse Sud, Thetford Mines. Parents et amis sont invités à se joindre à la famille pour une liturgie de la parole qui sera célébrée le samedi 5 octobre à 16h30 à la Chapelle du Centre funéraire Gamache & Nadeau Ltée. La famille désire remercier sincèrement le personnel de la résidence Le Crystal et des soins palliatifs de l'Hôpital de Thetford pour la qualité des soins prodigués à M. Bertrand Grondin.

Maison
**Gamache
& Nadeau**



FONDATION RESIDENCE
DENIS - MARCOTTE
56, 9^e Rue Sud
Thetford Mines G6G 5H6

La Fondation de la
Résidence Denis-Marcotte
travaille sans relâche pour
améliorer la qualité de vie
de ses résidents hébergés
qui est consacré aux
personnes âgées en sévère
perte d'autonomie.
La Fondation sollicite vos
DONS pour cette oeuvre
humanitaire et vous remercie
à l'avance. 179969

Les avis de nécrologie
sont disponibles sur notre
site Internet dans la section
« Avis de décès »
www.courrierfrontenac.qc.ca

Remerciements

*Jean-Marc Lessard
décédé le 5 septembre*



Puisse-t-il y avoir un certain réconfort à penser que les souffrances causées par la maladie sont maintenant finies et qu'elles ont fait place à une paix infinie. Merci à tous ceux et celles qui ont vécu cette séparation avec nous, soit par votre présence ou en pensée. Merci pour les messes, fleurs, assistance aux funérailles ou toute autre manifestation que ce soit. Nous avons été profondément touchés par tous ces témoignages et nous vous prions d'agréer notre profonde reconnaissance.

Lyse, Jean-Pierre,
Nélène, André, Natacha
et les petits-enfants



**Albertine
THIVIERGE
DEMERS**

Au Centre d'hébergement Denis Marcotte, le 19 septembre 2019, à l'âge de 98 ans et 11 mois, est décédée, entourée de sa famille, notre chère

maman, Mme Albertine Thivierge épouse de feu Charles-Auguste Demers. Elle était la fille de feu Marie Sylvain et feu Albert Thivierge. Native de Saint-Jacques-de-Leeds, elle demeurait à Thetford Mines. Elle était la mère de feu Lyse (Roch Breton), Normand, Micheline, Denis (Lien Nguyen), Pierrette (Marcel Fortin), André (Lisette Bolduc), Marcel-Marie (Monique Guérette), Charlotte (Gérard Poulin), Michel (Lina Goulet), Serge (France Landry), Roger (Vanessa Martin-Roy), la grand-mère de 17 petits-enfants qu'elle aimait tant: Marie-Charlyne, Nathalie, Stéphane, Marie-Ève, Marie-Chantale, Kathleen-Elisabeth, Geneviève, Marc-André, Marie-Michèle, Audrey, Amélie, Dominic, Pascale, Sofia, Victoria ainsi que l'arrière-grand-maman de 22 petits-enfants. Elle laisse également dans le deuil son frère Philosaire (Anne-Marie Larochelle). De la famille Thivierge, elle était la soeur de feu Adrienne (feu Arthur Carrier), feu Rodolphe (feu Julienne Roberge), feu Abondius (feu Marie-Claire Desrosiers), feu Marie-Reine (feu Benoît Labbé), feu Émile (feu Cécilia Pomerleau), feu Joseph (feu Albertine Labrecque), feu Irénée (feu Marie-Ange Labrecque), feu Félix, feu Paul (feu Gilberte Larochelle), feu Thérèse (feu Edmond Gagné) et feu Rita (feu Léo Gagné). De la famille Demers, elle était la belle-soeur de feu Soeur Ange-Aimé, feu Soeur Rose-Irma, feu Marie-Reine et feu Aline Demers. Elle laisse également dans le deuil plusieurs cousins, cousines, neveux, nièces et amis. La famille recevra les condoléances le vendredi 4 octobre de 14h à 16h30, de 19h à 22h ainsi que samedi, jour des funérailles, à compter de 9h au Centre funéraire Gamache & Nadeau Ltée, 590, rue St-Alphonse Sud, Thetford Mines. Le service religieux de Mme Albertine Thivierge Demers sera célébré le samedi 5 octobre à 11h en l'église Saint-Alphonse de Thetford Mines. La famille désire exprimer un remerciement tout spécial au personnel du 3e étage de l'Hôpital de Thetford et de la Résidence Denis Marcotte pour les bons soins prodigués à l'égard de leur mère. En guise de sympathies à la famille, votre offrande peut se traduire par un don à la Fondation de la Résidence Denis Marcotte, 56, 9e Rue Sud, Thetford Mines (Qc), G6G 5H6, ou à la Fondation de l'Hôpital de la région de Thetford (1717, Notre-Dame Est, Thetford Mines, G6G 2V4, <http://www.fondationhopitalregionthetford.ca>).

Maison
**Gamache
& Nadeau**

Vous pouvez consulter
les nécrologies sur internet
www.courrierfrontenac.qc.ca

Messe 1^{er} anniversaire

*Denise
Dubreuil*



Un an déjà que tu n'es plus là, mais dans nos têtes et dans nos cœurs tu es toujours présente. Nous t'aimons et nous te remercions pour tout l'amour et la bonté que tu nous as donnés. Sois notre guide et notre protectrice à tous.

Ton époux, tes
enfants et petits-enfants

Une messe sera célébrée le
dimanche 6 octobre à 9h
en l'église de St-Méthode.



Lors de la perte d'un être cher,
vos dons
peuvent être
faits à la

Fondation
Marc-André Jacques

272, Principale, East Broughton
Pour information : 418 427-2068

Remerciements

Vous avez eu la délicatesse de nous témoigner votre amitié et votre compréhension à notre douleur lors du décès de

**Louise-Hélène
Quirion Jalbert**



Nous en avons été sincèrement touchés. Soyez assurés de notre profonde gratitude et veuillez considérer l'expression de notre reconnaissance en acceptant ces remerciements comme vous étant adressés personnellement.

Nathalie (Jean-Luc),
Hélène (Mario),
Noémie et Anabelle

Supportons la Fondation
de notre hôpital.

Elle travaille pour
nous... chez nous

Faites parvenir vos dons au :
1717, rue Notre-Dame Est
Thetford Mines G6G 2V4

www.fondationhopitalregionthetford.ca



Hervé LABRECQUE

À l'Hôpital Ste-Croix de Drummondville, le 22 septembre 2019, est décédé à l'âge de 90 ans et 2 mois, M. Hervé Labrecque, époux de Mme Henriette Cliche, originaire de Thetford Mines. Outre son épouse Henriette, il laisse dans le deuil ses enfants: Yves (Louise Vaillancourt), Gilles (Claude Spenard), Luc (Nancy Brouillard) et Lise (Daniel Perreault); ses 6 petits-enfants: Dave, Kaven, Charles, Florence, Kariane et Maggy; ses 4 arrière-petits-enfants: Léa, Louis, Romy et Livia. De la famille Labrecque, il était le frère de feu Joseph (Antoinette Gilbert), feu Marie-Reine (feu Réal Lachance), feu Yvette (feu Henri Lachance), feu Germaine, feu Laurien (feu Gisèle Poulin), feu Aurana (feu Hervé Paquet), Thérèse (feu Fernando Thivierge) et feu Marcel (Suzanne Fluet). De la famille Cliche, il était le beau-frère de feu Fernande (feu Jean-Paul Lessard), feu Adrien (feu Janette Gosselin), feu Thérèse (feu Lionel Rodrigue), Marie-Paule (feu Georges Grondin), feu Monique (feu Roland Thivierge), Françoise (feu Réal Boulanger), feu Gérard (Hélène Gagné), Wilfrid (Denise Vachon), Paul-Henri (feu Nicole Gagné) et Denise (Marcel Roy). Il laisse également dans le deuil, plusieurs neveux, nièces et autres parents et amis. Une liturgie a été célébrée le samedi 28 septembre à la Chapelle du Centre funéraire Gamache & Nadeau Ltée.

Maison
Gamache
& Nadeau



Anita JACQUES

À l'Hôpital de Thetford Mines, le 26 septembre 2019, est décédée à l'âge de 88 ans, Mme Anita Jacques, épouse de feu M. Jules-Henri Gagnon, domiciliée à East Broughton. Elle était la fille de feu M. Alidor Jacques et feu Mme Florida Trudel. La famille vous accueillera le vendredi 4 octobre 2019 de 14h à 16h et de 19h à 21h30 et samedi le 5 octobre 2019 de 9h à 10h35 au Salon Funéraire d'East Broughton, 241, rue Principale. Le service religieux sera célébré, le samedi le 5 octobre 2019 à 11h en l'église d'East Broughton. Mme Jacques laisse dans le deuil ses enfants: feu Bernard, Michel (Nancy Laplante), Lucie (Martin Plante), Jean (Jeane Gagnon) et Jacques (Julie Leblond); ses petits-enfants: Tommy (Andréa Jacques), Pascale (Jérémy Dubuc), Philippe (Jessica Durand), Samuel, Marilie, Charles, Ralph et Nathan et ses arrière-petits-enfants: Ema-Lee et Loan. Elle était la sœur de feu Albert, feu Rosaire (feu Clémence Lessard), feu Cécile (feu Roméo Jacques), feu Martin, feu Patricia (feu Philippe Cloutier), feu Marie-Claire, feu Alberta (feu Valère Vachon), feu Yvette (feu Gérard Paquet), feu Marcel (feu Anita Létourneau), feu Benoît (Aline Létourneau), Noël (Raymonde Létourneau), feu Bella (feu Paul-André Gilbert) et André (Doris Cloutier). De la famille Gagnon, elle était la belle-sœur de feu Jean-Baptiste, Jean-Paul (Ghislaine Champagne), feu Marc-André (Rainette Nadeau), Monique et Hélène. Mme Jacques laisse également dans le deuil ses neveux, nièces, cousins, cousines et de nombreux autres parents et amis(es). En guise de sympathie, un don à la Société Alzheimer Chaudière-Appalaches (1494, route du Président Kennedy N, Sainte-Marie (Qc), G6E 3V8, Tél.: 1-888-387-1230) serait grandement apprécié de la famille. Les enfants d'Anita désirent sincèrement remercier tout le personnel de l'urgence et du département des soins palliatifs du Centre hospitalier de Thetford pour leur chaleureux dévouement et leur attention à l'égard des soins prodigués. La direction des funérailles a été confiée à la maison Jacques & Frères Inc. 565, 13e Ave, La Guadeloupe. Information tél.: 418-459-3534, téléc: 418-459-6570, Courriel: jacquesetfreres@lino.com, Site Web: www.jacquesetfreres.com

**JF SALON FUNÉRAIRE
JACQUES & FRÈRES**
222720

Avec profonde sympathie nous offrons nos condoléances aux familles éprouvées.
Le personnel
Courrier
Frontenac



Victorine DUSSAULT

À l'hôpital de Thetford Mines, le 24 septembre 2019 est décédé à l'âge de 75 ans, Mme Victorine Dussault fille de feu M. Herménégilde Dussault et feu Mme Louiselle Gravel domiciliée à St-Ferdinand. Elle est partie rejoindre son frère Gérard et sa sœur Marielle. Elle laisse dans le deuil ses frères et sœurs: Priscille (Rénald Mercier), Damien (Lise Gouin), Thérèse (Ghislain Nicol), Patrice (Diane Gagnon), Jean-Marc (Christiane Blier), Alfred (Lyne Belzil) et Lucie (Marise Pelchat). Elle laisse également dans le deuil ses neveux et nièces ainsi que plusieurs parents et amis chers à son coeur. La famille recevra les condoléances le vendredi 4 octobre de 19 à 22h et samedi le 5 octobre à compter de 9h à la résidence funéraire J.A. Richard Ruel Inc., 175, Principale, St-Ferdinand. Les funérailles seront célébrées en l'église de St-Ferdinand à 11h. La famille désire remercier le personnel de la résidence Tardif, du 3e et des soins palliatifs de l'hôpital de Thetford pour les bons soins prodigués à leur soeur. En guise de sympathie, vous pouvez verser vos dons à la Société Canadienne du Cancer et à la Société Alzheimer du Québec.

Résidence Funéraire

J. A. Richard Ruel Inc.

Thanatologue

222715



Nous partageons
votre chagrin
en ces moments difficiles



Thérèse PARADIS

Au CISSS de Thetford, le 24 septembre 2019, est décédée Mme Thérèse Paradis à l'âge de 88 ans. Elle était la fille de feu Henri-Louis Paradis et feu Yvonne Bernier ainsi que l'épouse de feu Roland Bilodeau. Elle demeurait à Disraeli. Les funérailles ont été célébrées, samedi, le 28 septembre 2019 en l'église Ste-Luce de Disraeli. Mme Thérèse Paradis Bilodeau laisse dans le deuil ses enfants: Jacques (Guylaine Jalbert), Yves (Yves Pothier), Lyne (Gaétan Lapointe), Johanne (Fernand Couture), Bruno, Mario (Chantal Laflamme), Francine (Pierre Fortin) et Manon (Jean-Claude Dion). Elle était la mère de feu Michel. Elle laisse également dans le deuil ses 16 petits-enfants et ses 7 arrière-petits-enfants. Elle laisse aussi dans le deuil ses frères, ses sœurs, ses beaux-frères et belles-sœurs ainsi que ses neveux, nièces, cousins, cousines et autres parents et amis(es). La famille remercie sincèrement tout le personnel de l'hôpital de Thetford pour l'attention et les bons soins prodigués à Mme Thérèse Paradis Bilodeau. Sous la direction de La Maison Funéraire Audet Ltée, 496, Avenue Jacques-Cartier, Disraeli (Qc) GON 1E0, Tél.: 418 449-2500, Téléc. : 418 449-1773, Pierre Dupuis, Président, Symon Audet, Directeur, www.maisonfuneraireaudet.com.

**MAISON FUNÉRAIRE
AUDET**
LTÉE

222398

1^{er} Anniversaire

En ce 3 octobre, jour de souvenir de

*Jacques
Lessard.*

Un an déjà que tu n'es plus là, mais dans nos têtes et dans nos cœurs tu es toujours présent. Nous t'aimons et nous te remercions pour tout l'amour et la bonté que tu nous as donnés. Sois notre guide et notre protecteur à tous. «Ne pleurez pas pour moi, mes souffrances sont terminées.»

Son épouse Suzanne et ses enfants
Emmanuelle et David

>221570



Messe 2^e anniversaire Gaétane Chrétien

Déjà deux ans que tu m'as quitté. Pourtant, tu vis toujours dans mes pensées et ces larmes que je ne cesse de verser me rappellent que tu es mon amour pour l'éternité.

Jean-Claude

Ton souvenir restera à jamais gravé dans nos cœurs.

Tes enfants Joëlle, France, François, Anne; tes petits-enfants Carolanne et Audrey, de même que tes arrière-petits-enfants

>220295

CENTRE RÉGIONAL DU DEUIL

en partenariat avec
SOS
Onde Amitié



Véronique Jacques

GRUPE D'ENTRAIDE POUR PERSONNES ENDEUILLÉES

Le Centre régional du deuil, situé au 390, rue Labbé, invite les personnes endeuillées à sa rencontre mensuelle gratuite

Lundi le 7 octobre 2019 À 13H30

Thème : «Après l'été... le chemin de l'automne»

Personne ressource : Mme Véronique Jacques

- * Si vous souhaitez mieux comprendre et mieux vivre les étapes du deuil, nous vous proposons 10 rencontres d'accompagnement soit en groupe ou individuellement.
- * Aussi : Accompagnement pour les enfants et adolescents endeuillés à partir de 7 ans et plus.
- * Pour information : Véronique Jacques, tél. : 418 335-3408



Maison
Gamache
& Nadeau

est fière de
supporter
le Centre
Régional
du Deuil

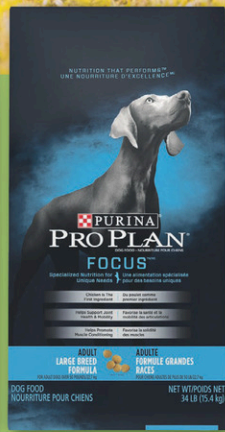
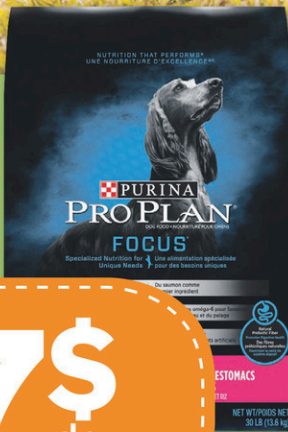


BOUOTIQUE DU COMPAGNON

L'expert animalier



Parce qu'ils font partie de la famille !



7\$
de rabais

Pro Plan chien 7,26 kg à 17 kg



5\$
de rabais

Pro Plan chat 2,49 kg à 3,18 kg



7\$
de rabais

Pro Plan chat 6,35 kg à 7,26 kg



5/6\$

Pro Plan chat
Conserves 85 g



Promotions valides du 3 octobre au 16 octobre 2019. Une offre par consommateur, quantité limitée.