

LA GRÈVE PREND FIN À GDANSK

Pologne: accrochages avec la police dans deux villes

d'après AFP, Reuter, UPI, AP

Tandis que, cédant aux pressions des autorités, les ouvriers du Chantier naval Lénine de Gdansk mettaient fin au mouvement de grève qu'ils avaient entamé lundi pour protester contre l'interdiction de Solidarité, l'agitation a gagné Wrocław (ouest de la Pologne) et Nowa Huta (banlieue ouvrière de Cracovie, sud du pays) où des affrontements ont eu lieu.

La télévision polonaise a confirmé les affrontements, à Nowa Huta, entre manifestants et forces de l'ordre. « Des groupes de jeunes au comportement agressif, a indiqué le présentateur, ont attaqué plusieurs bâtiments publics, et les forces de l'ordre sont intervenues d'une façon décidée. Elles ont fait usage de gaz lacrymogènes et de canons à eau pour disperser les aventuriers ». Selon un témoin, les forces de l'ordre auraient dispersé, à Wrocław, plus de 500 personnes qui s'étaient rassemblées devant le dépôt des tramways où siégeait en août 1980 le comité de grève régional, et en auraient interpellé une trentaine.

En revanche, à Nowa Huta, les affrontements se sont déroulés avec une certaine violence. D'après des témoins, plusieurs milliers de manifestants ont été attaqués par les forces de sécurité quand ils ont commencé une marche de protestation des énormes aciéries Lénine à la grande église moderne de la ville, parcours traditionnel des marches de protestation depuis la loi martiale.

Cependant, à Gdansk, la situation était parfaitement calme, hier soir. Pour la première fois depuis deux jours, la sortie des chantiers navals n'a donné lieu à aucun attroupement. Ce calme relatif fait suite à la militarisation des chantiers qui rend possibles de cinq ans de réclusion les travailleurs prenant part à des mouvements de protestation sur leurs lieux de travail.

Sur les tracts distribués aux ouvriers des chantiers navals de Gdansk, les autorités annoncent



La police polonaise à l'action contre les manifestants dans les rues de Nowa Huta, centre minier de la région de Cracovie.

aux employés des chantiers que leur contrat a été dénoncé et qu'ils doivent désormais se considérer comme des conscrits appelés au service actif. Toutes les grèves et manifestations sont interdites. Les instructions des directeurs deviennent des ordres. L'ouvrier ne se présentant pas au travail sera considéré comme déserteur. Aux termes de la loi martiale décrétée en décembre dernier, l'insubordination dans les usines « militarisées » est passible d'un minimum de deux ans de prison et, au maximum, de la peine capitale.

Par ailleurs, des tracts reproduisant l'appel de la direction clandestine de Solidarité à une

grève de quatre heures le 10 novembre prochain dans toute la Pologne ont été jetés du haut des toits dans au moins deux endroits du centre de Varsovie. L'appel de la Commission provisoire de coordination (TKK) invite d'autre part les ouvriers à boycotter les nouveaux syndicats devant être créés sur la base de la loi adoptée par la Diète.

Sur le plan des réactions, tandis que l'agence Tass accusait « les éléments clandestins antisociaux » d'être responsables des « troubles publics » en Pologne, la Maison Blanche a souligné que les manifestations en Pologne témoignent clairement du « soutien des

travailleurs polonais à la démocratie et aux syndicats libres ». Quant à Jean-Paul II, il a proposé à ses compatriotes de considérer « Saint Maximilien Kolbe, comme protecteur de tous les Polonais en ces temps difficiles ».

D'autre part, le Congrès du Travail du Canada (CTC), réagissant à l'abolition de Solidarité, a annoncé, hier, à Ottawa, « qu'il proposera la suspension de la Pologne du droit d'affiliation à l'Organisation Internationale du Travail (OIT) et invite les gouvernements occidentaux à ne plus offrir de crédits au régime militaire de ce pays ».

Liban: heurts entre les phalangistes et les milices druzes

d'après AFP, AP, UPI et Reuter

De violents affrontements à l'artillerie ont opposé pendant plusieurs heures, hier, les « Forces libanaises » (dominées par les Phalangistes) aux milices druzes de Kamil Joubblatt dans la montagne du Chouf occupée par les milices chrétiennes à la faveur de l'invasion israélienne et dont les Israéliens continuent de refuser l'accès à l'armée libanaise.

Le premier ministre Chafic Wazzan a dépêché des unités de la Gendarmerie libanaise dans la région, située à 25 km au sud-est de Beyrouth. Après plusieurs heures d'inaction, des soldats israéliens sont entrés hier soir dans les localités de Baouerta, Dakoun, Kfar Matta et Aabey, ostensiblement « pour protéger la population druze », et le ministre libanais de l'Information Roger Chikhani annonçait en soirée la fin des affrontements.

Ces combats, qui auraient fait plusieurs morts et qui ont amené la communauté druze à décréter une grève générale pour aujourd'hui, illustrent selon les observateurs les difficultés éprouvées par le président Amine Gemayel, soutenu par les Phalangistes, à désarmer les milices chrétiennes de Beyrouth-Est tandis que l'armée libanaise poursuit ses opérations de nettoyage dans le secteur ouest de la capitale.

Israël réduisait entre-temps ses exigences en abandonnant, d'une part, son projet de traité de paix avec le Liban et en acceptant, d'autre part, que les réfugiés palestiniens du Sud-Liban, dont les camps ont été systématiquement bombardés et ensuite rasés au sol, puissent reconstruire leurs habitations « en dur ». Les observateurs attribuent cet assouplissement, interprété comme un double revers pour le ministre de la Défense Ariel Sharon, aux pressions exercées par les Etats-Unis.

Réuni en « Conseil de défense », le cabinet Begin s'est en effet

contenté, selon la radio israélienne, d'exiger du Liban un « accord de sécurité » sur une zone de 40 à 50 km à sa frontière nord. De retour d'une tournée au Sud-Liban, le ministre de l'Economie Yaakov Meridor estimait entre-temps que les réfugiés palestiniens « qui peuvent reconstruire leur propre maison » seraient autorisés à le faire, mais réaffirmait que tous les réfugiés seraient relégués dans des tentes au-delà d'une limite de 40 à 50 km de la frontière libano-israélienne.

A Beyrouth, où des tracts ont été distribués appelant au boycottage des produits israéliens et où la presse écrit que les milices chrétiennes ont commencé à déménager leurs armements vers la montagne, les autorités publiaient hier les chiffres de 762 cadavres délogés et de 1.200 autres emportés par les familles à la suite des massacres de Sabra et Chatila, tout en estimant possible la découverte de nouveaux charniers.

Au terme de quatre jours d'entretiens avec le roi Hussein, à Amman, qui continuent de susciter des critiques en Syrie, le chef de l'OLP Yasser Arafat a rencontré hier à Tunis le chef de la diplomatie française Claude Cheysson. Tout en se disant satisfait des pourparlers, Arafat s'est montré pessimiste sur les démarches de l'Europe qui, a-t-il dit, « subit des pressions américaines ». Cheysson a pour sa part accusé Israël de faire obstacle à l'engagement de l'OLP sur la voie d'un règlement pacifique, ce qui « pourrait amener certains éléments incontrôlés à être de nouveau tentés par le recours à la violence », a-t-il dit.

Le Vatican révélait enfin, pour la première fois, que lors de l'audience du mois dernier, Arafat avait accepté trois requêtes du pape Jean-Paul II: que l'OLP renonce à la violence, qu'elle reconnaisse Israël et qu'elle joue un rôle actif pour le retour à une situation stable au Liban.

Le discours de Reagan à la télé tourne à la polémique électorale

d'après UPI, AP et AFP

Le président Ronald Reagan avait promis pour hier soir une allocution télévisée « non partisane » sur l'économie, mais fixée à 19h30, entre les téléjournaux et la seconde partie des Séries mondiales, à moins de trois semaines des élections législatives, cette initiative, vite enlisée dans la controverse, a donné lieu à une véritable polémique électorale entre républicains et démocrates.

« En dépit de l'état grave de l'économie qui a jeté 11 millions d'Américains au chômage, les Etats-Unis sont sur le chemin de la relance et le monde entier le sait », a affirmé Reagan dans un discours de 23 minutes, émaillé de données statistiques et de thèses « reaganomiques », qu'il a conclu en proclamant le thème républicain de la campagne électorale: « Nous le pouvons...en allant jusqu'au bout ».

La réplique démocrate a été immédiate. « La vérité est que cette administration a ouvert deux voies: une voie rapide pour la minorité et une voie semée d'embûches, de trous et de barrages pour le reste d'entre nous », a affirmé le sénateur Donald Riegle, du Michigan. « Ça ne fait rien aux républicains d'aller jusqu'au bout, a-t-il dit. Ce n'est pas eux qui paient, c'est nous. Et il n'y a qu'une chose à faire: changer de voie ».

Un représentant de la Maison blanche, requérant l'anonymat, a admis que le président avait décidé de recourir à la télévision « à la suite des bouleversements des derniers jours » - hausse du chômage à 10,1 p. cent, flambée à Wall Street et baisse du taux d'intérêt préférentiel.

Tout en reconnaissant que le chômage va continuer d'augmenter, Reagan est demeuré intraitable sur le fond de sa politique économique: le mal résulte de longues années de dépenses gouvernementales incontrôlées et d'impôts excessifs, et il n'y a pas de solution miracle. Graphiques à l'appui, il a cité la baisse de l'inflation, le renforcement du dollar à l'étranger et l'augmentation du pouvoir d'achat comme signes annonciateurs de la relance prochaine.

Faisant état d'une lettre adressée par une certaine Judith, de



téléphoto UPI

Reagan: pas de solution magique

Selma, en Alabama, se plaignant d'un taux de chômage de 19 p. cent dans sa ville, le président a affirmé que tous ses efforts demeureraient tendus vers la relance économique. Mais, a-t-il dit, le mal de « l'érosion rampante du rêve américain » est si profond que seul un traitement radical peut en venir à bout. « Toute demi-mesure pourrait même aggraver l'état du patient ».

Les démocrates, rappelant que les réseaux CBS et NBC avaient refusé du temps d'antenne au président Carter en 1978, ont accusé les réseaux d'offrir gratuitement à Reagan du temps d'antenne d'une valeur de \$500.000. ABC a refusé de téléviser le discours de Reagan mais NBC et CBS l'ont transmis en direct. CBS a toutefois offert aux démocrates un droit de réplique à 23h30 seulement, donc passé l'heure de pointe.

Charles Mannatt, président du Comité national démocrate, a déclaré que son parti envisageait de se plaindre auprès de la Commission fédérale des communications.

En soirée, le sénateur Riegle a affirmé que « les politiques de l'administration ont causé d'incroyables problèmes économiques à des millions d'Américains qui n'avaient jamais pensé qu'ils seraient un jour en chômage ou sur le bien-être ».

MOBILIER DE SALON? VISITEZ LES

2 tousalon

À CÔTÉ DE BROSSARD MONTRÉAL LAVAL

SECTIONNEL 2 MORCEAUX
Recouvert d'un lainage gris beige à motifs discrets, 4 coussins réversibles avec une face de velours marron.

PRIX SPÉCIAL L'ENSEMBLE **479\$**

SOFA ET CHAISE
Recouverts de velours ocre piqué (causeuse disponible).

Le sofa **668\$** La chaise **394\$**

DU CUIR VÉRITABLE AVEC LES MEILLEURS ET LES MEILLEURS TISSUS

En exclusivité: MOBILIER DE SALON
Stylisé Sonia en cuir véritable avec renfort lombaire — cloutage tapisserie — nombreuses couleurs disponibles sur demande.

Sofa **1 749\$** Fauteuil **945\$**

MAGNIFIQUE MOBILIER DE SALON MODERNE
Habillé de cuir véritable pleine fleur et doté de coutures sellier. Nombreux coloris sur demande. Causeuse disponible.

Le sofa **1 149\$** Le fauteuil **649\$**

LE PLUS GRAND CHOIX DE MONTRÉAL = DES PRIX POUR TOUS

BROSSARD
7205, boul. Taschereau
BROSSARD
Tél.: 445-1544

LAVAL
315 ouest, boul. Saint-Martin
LAVAL
Tél.: 382-0564

Japon: Nakasone principal favori à la succession de Zenko Suzuki

■ TOKYO (Reuter) — M. Yasuhiro Nakasone faisait figure de favori à la succession de M. Zenko Suzuki, qui a annoncé mardi son intention de quitter prochainement le poste de président du parti libéral au pouvoir, et par conséquent de chef du gouvernement. Les responsables des cinq courants du

parti libéral et le bureau exécutif de cette formation ont entamé une série de discussions qui devraient déboucher sur le choix du successeur de M. Suzuki.

Deux camps ont clairement émergé: celui favorable à M. Nakasone, numéro deux actuel du cabinet japonais, et celui qui estime le prétendant trop proche de M. Suzuki, critiqué à la fois pour ses options économiques et pour ses relations étroites avec l'ancien premier ministre Kakuei Tanaka, impliqué dans un scandale de pots-de-vin.

M. Nakasone, 64 ans, directeur général de l'agence pour la gestion administrative, sera probablement élu si les tractations entre factions ne durent pas trop longtemps. En revanche, en cas de désaccord, il sera fait appel aux «vieux sages» du parti, très hostiles à M. Suzuki et par conséquent peu enclins à choisir l'un des membres de sa «famille».

Impliqué dans le scandale «Lockheed» — la firme aéronautique américaine avait versé d'importantes sommes d'argent à des personnalités japonaises afin de faciliter des signatures de contrat, M. Tanaka demeure cependant un personnage-clé de la politique nipponne.



Yasuhiro Nakasone

Surnommé «le faiseur de rois», il siège désormais à la chambre en tant qu'indépendant, mais peut se targuer de contrôler encore la plus importante faction du parti libéral (107 parlementaires sur 421).

Parmi les autres prétendants au poste de chef du gouvernement figurent M. Toshio Komoto, 71 ans, un homme d'affaires engagé tardivement dans la politique, et surtout M. Kiichi Miyazawa, 63 ans, chef de file des intellectuels du parti.

N'appartenant à aucune faction, M. Miyazawa pourrait être choisi par les «anciens» si ces derniers sont consultés. Il ferait alors office de rassembleur au sein d'un parti libéral très déchiré.

- BRADENTON 318\$
- CLEARWATER 219\$
- DAYTONA BEACH 283\$
- FORT LAUDERDALE 224\$
- FORT MYERS 318\$
- GAINESVILLE 340\$
- HOLLYWOOD 224\$
- JACKSONVILLE 330\$
- MELBOURNE 299\$
- MIAMI 224\$
- ORLANDO 219\$
- PENSACOLA 386\$
- ST. PETERSBURG 219\$
- SARASOTA 318\$
- TALLAHASSEE 344\$
- TAMPA 219\$
- WEST PALM BEACH 224\$

LA FLORIDE

À PARTIR DE **219\$** ALLER-RETOUR.

SEULE EASTERN VOUS OFFRE D'AUSI BELLES VACANCES EN FLORIDE À CES PRIX SI MODIQUES. DIX-SEPT DESTINATIONS À PARTIR DE 219 \$ POUR L'ALLER-RETOUR. RAISON DE PLUS POUR QU'EST-CE QU'EST DEVENUE LA COMPAGNIE AÉRIENNE LA PLUS IMPORTANTE DE L'AMÉRIQUE DU NORD. LES RÉSERVATIONS ET LES ACHATS DE BILLETS, LES JOURS DES VOLS ET LA DURÉE DU SÉJOUR SONT SUJETS À DES CONDITIONS ET À DES RESTRICTIONS SPÉCIFIQUES. POUR DE PLUS AMPLES RENSEIGNEMENTS, TÉLÉPHONEZ À VOTRE AGENT DE VOYAGES OU À EASTERN AIRLINES À MONTRÉAL. COMPOSEZ 931-8211 À L'EXTÉRIEUR DE MONTRÉAL. COMPOSEZ 1-800-361-8530. SANS FRAIS. LES PRIX MENTIONNÉS SONT EN VIGUEUR JUSQU'AU 1^{er} NOVEMBRE 1982 ET COMPRENNENT LES TAXES MAIS SONT SUJETS À CHANGEMENT SANS PRÉAVIS.

Quel solde chez Flormont-Florsheim!
\$79.98 la paire
 Pour un temps limité

Plus qu'un mocassin, c'est un *Caporicci*

- Tout cuir
- Cousu à la main
- Semelle intérieure coussinée
- Modèles, pointures et couleurs variés

Flormont
FLORSHEIM

1246 rue Peel, Les Terrasses, Place Ville-Marie, Place Bonaventure, Place Victoria, Mail Cavendish, Galeries d'Anjou, Carrefour Laval. Aussi à Québec et Ottawa.

Meubles Pascal

Hoover

Les économiseurs d'espace !

Démonstrations dans les deux salles d'exposition : jeudi 14 octobre
vendredi 15 octobre
samedi 16 octobre

Séchoir électrique mobile — Modèle 0914

Caractéristiques que vous apprécierez : se branche sur toute prise standard (15 amp.) • Programmeur automatique avec abaissement de température pour les tissus prêts-à-porter • Cycle d'aération et d'adoucissement • Ouverture de la porte commande l'arrêt du séchage et du chauffage. Couleur: blanc (disponible en amande: 10,00 en sus).

Prix régulier 299,95 **279,95**

Laveuse à cuve double — Modèle 0617

Rapide : lave 24 lb en 30 minutes. Compacte : 31 1/4" x 29 1/4" x 16 1/4". Pas besoin d'installation, ni de plomberie spéciale. S'adapte au robinet. Couleur: blanc seulement.

Prix régulier 379,95 **349,95**

Support : prix régulier 39,95 **34,95**

Laveuse à action rapide — Modèle A6001

Capacité... largeur 21 1/2" x 22 1/4" x 37 1/2". Se loge n'importe où. Double système de remplissage d'eau, un tuyau de remplissage pour installation permanente, 2 raccords de tuyaux pour installation permanente. Attrayant tableau de commande facile à lire comportant : sélecteur de température d'eau, sélecteur de niveau d'eau, sélecteur de rinçage supplémentaire, cadran de minuterie totalement synchronisée. Cuve d'acier recouvert de porcelaine émaillée à l'intérieur et en polypropylène à l'extérieur. Agitateur réversible pour une action efficace de l'eau. Séchage-essorage à grande vitesse, 840 tr / mn. Contenance : haut niveau 10 gallons impériaux, bas, 8 gallons impériaux, charge maximale 6 lb. Couleurs : modèle A6001-4 : blanc, modèle A6001-6 : amande, 10,00 en sus.

Prix régulier 529,95 **499,95**

Pascal ouest
 3600 Côte-Vertu - Centre d'achats Le Bazar

Pascal est
 6800 est, Jean-Talon - à l'ouest des Galeries d'Anjou

Kohl promet de sortir la RFA de la plus grave crise économique de son histoire

d'après Reuter, AFP et AP

Le nouveau chancelier ouest-allemand Helmut Kohl a présenté hier, devant le Bundestag, un «programme d'urgence» en quatre points visant à sortir la RFA de «la plus grave crise économique et financière de son histoire» par une relance des investissements au détriment des dépenses sociales.

Les quatre objectifs énoncés sont la création d'emplois («Le chômage passera de 1,8 million actuellement à 2,5 millions cet hiver»), «une pause dans la politique sociale», le renouvellement des fondements de la diplomatie et de la défense du pays (l'OTAN, l'Union européenne, et l'amitié avec les États-Unis), et le contrôle de l'immigration de façon à faciliter le retour dans leur pays d'origine des travailleurs étrangers (4,5 millions).

Après 13 années de pouvoir social-démocrate, sa coalition chrétienne-démocrate, libérale et chrétienne-sociale était nécessaire, a-t-il dit, «pour empêcher le déclin rapide du pays de se transformer en véritable effondrement». Le changement de direction qu'il offre est «résolument orienté vers le centre», a-t-il toutefois précisé.

Il a justifié sa décision de ne pas provoquer des élections générales immédiates par l'urgence de mesures économiques pour faire face à un taux de chômage de 7,5 p. cent, à un taux d'endettement de \$280 milliards (le service de la dette atteignant \$24 milliards par année), à la baisse de la part de l'investissement dans le PNB (tombée à 21 p. cent), à la prolifération des faillites (100.000 emplois perdus depuis un an) et à la menace d'une baisse de la production industrielle après deux années de stagnation.

Le chancelier chrétien-démocrate s'est toutefois dit décidé à convoquer des élections générales le 6 mars 1983. A cette fin, il va entamer des consultations avec tous les partis pour résoudre les problèmes constitutionnels que poserait la dissolution du Parlement dans le seul but d'organiser des élections. Si ces problèmes ne sont pas résolus, le scrutin ne pourra avoir lieu avant l'échéance normale d'octobre 1984.

Concrètement, les mesures proposées hier prévoient une injection de \$1 milliard dans le bâtiment et dans un programme d'aide à l'accession à la propriété, une réduction des charges fiscales pour les classes moyennes et des avantages fiscaux pour les entreprises qui investiront, accompagnés toutefois d'une hausse du taux de la TVA qui passera de 13 à 14 p. cent, d'un report de six mois de la prochaine augmentation des retraités et l'obligation pour les assistés sociaux de financer les 15 premiers jours de leur hospitalisation.

«Les caisses des assurances sociales sont vides», a affirmé Kohl, qui a ajouté que l'augmentation des taxes et la réduction des dépenses sociales étaient nécessaires pour empêcher que le déficit budgétaire n'atteigne \$24 milliards, soit le double du déficit prévu par le gouvernement précédent.

EPARGNEZ \$107 SUR NOS MAGNIFIQUES MANTEAUX EN CUIR, PEAU DE PORC, TWEED OU CACHEMIRE ET LAINE, REHAUSSÉS D'UN COL DE FOURRURE



MAGNIFIQUES MANTEAUX AUX SUPERBES COLORIS D'UN RAFFINEMENT INCONTESTÉ

ORDINAIRE \$575 **\$468** EPARGNEZ \$107

AMERICAN EXPRESS — VISA — MASTERCARD — DINNERS — CARTE BLANCHE et la CARTE A. GOLD & SONS

AG

NOUS VOUS PRÉSENTONS LES MANTEAUX EN PEAU DE PORC EN TONS TECK, NOIR, BRUN OU BEIGE NUTRIA. NOS TWEEDS EN GRIS ET BRUN. CUIR CABRETTA EN TON DE BRUN. LAINE ET CACHEMIRE EN MARINE, BEIGE FONCÉ, TAUPE OU GRIS ARDOISE. CHACUN DE CES MAGNIFIQUES MANTEAUX EST D'UNE COUPE IMPECCABLE ET CONFECTIONNÉ SELON LES EXIGENCES QUI ONT FAIT L'EXCELLENTE RÉPUTATION DE NOS VÊTEMENTS.

A. Gold & Sons®

SUPERBES COLS EN
• Chat sauvage naturel
• Castor naturel
• Chat sauvage à pointes argentées
• Castor rasé
CHAPEAUX DE FOURRURE \$167

- 388 ouest, Ste-Catherine
- Les Galeries d'Anjou
- Fairview, Pte-Claire
- Le Carrefour Laval
- 960 ouest, Ste-Catherine
- Les Promenades St-Bruno

10,000 raisons qui font de **GBS** votre meilleure source de rechange...

Darnell
CA ROULE À L'INFINI!

GBS GENERAL BEARING SERVICE INC.

1326 O., Notre-Dame 937-7423
3898 Hochelaga 254-6038
6879 E., Jarry 326-0471
1908, boul. des Laurentides 668-5330
805, boul. Ste-Foy 679-2550

LA ROULETTE À TAPIS
qui convient idéalement au piétement d'une chaise ou d'un fauteuil de bureau. Absolument silencieuse, d'une grande souplesse, elle roule parfaitement sur tout genre de tapis ou tout autre revêtement de sol sans le marquer ni le tacher.



CETTE CHEVROLET DE LA NOUVELLE GÉNÉRATION N'EXIGE QUE 12 CV POUR FILER À 80 km/h

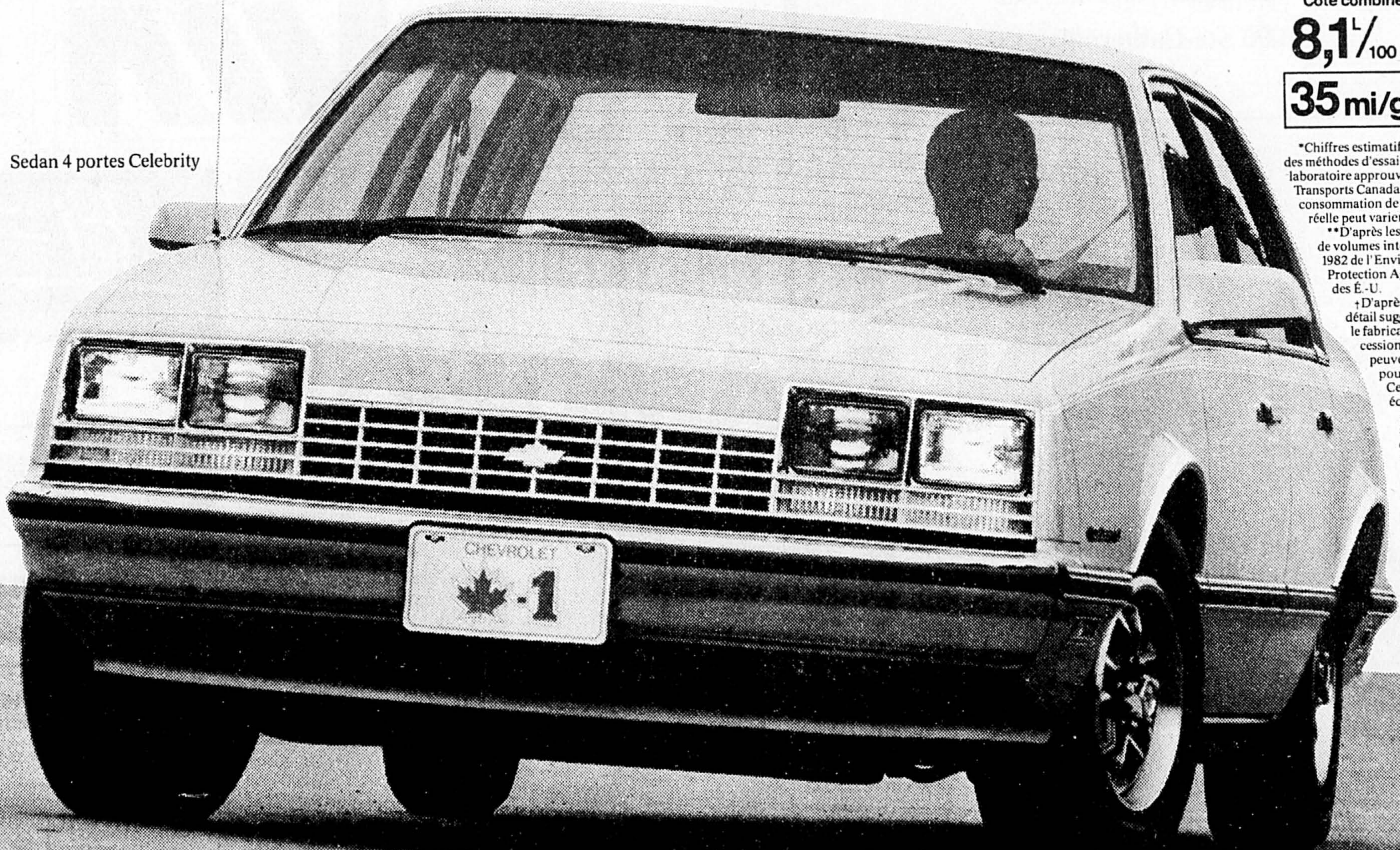
Chevrolet est le numéro un et entend bien le rester. Et le numéro un l'emporte, avec un profil scientifiquement étudié qui transforme l'air en allié technique. La Celebrity répond à notre objectif de créer un sedan de taille moyenne pour cinq adultes, si aérodynamique qu'il n'utilise que 13% de sa puissance totale — à peine 12 CV — pour maintenir une vitesse de 80 km/h. Il en résulte une remarquable cote combinée d'économie de carburant de 8,1 L/100 km (35 mi/gal)*, même avec la transmission auto-

matique en équipement standard. Performante, la Celebrity offre en plus suffisamment d'espace pour cinq adultes nord-américains. Effectivement, la Celebrity présente plus d'espace intérieur que plusieurs voitures importées plus coûteuses, moins efficaces: 7 pi cu. de plus que l'Audi 5000, 12 pi cu. de plus que la Toyota Cressida**. La Celebrity de Chevrolet. Un sedan à traction avant qui vous offre aérodynamisme, place pour cinq passagers et luxe raffiné... le tout pour moins de 9 900\$†.

Cote combinée*
8,1^L/100 km
35 mi/gal

*Chiffres estimatifs basés sur des méthodes d'essais en laboratoire approuvées par Transports Canada. Votre consommation de carburant réelle peut varier.
**D'après les indices de volumes intérieurs 1982 de l'Environmental Protection Agency des É.-U.
†D'après le prix de détail suggéré par le fabricant. Les concessionnaires peuvent vendre pour moins. Certains des équipements représentés sont livrables contre supplément.

Sedan 4 portes Celebrity



LE NUMÉRO UN L'EMPORTE



CELEBRITY • CITATION • CAVALIER • CHEVETTE • CAMARO • MALIBU • MONTE CARLO • CAPRICE • CORVETTE

Exposition de bijoux de successions chez Mappin



Nous vous présentons cette extraordinaire collection de bijoux, véritables trésors provenant de successions, d'antiquaires et de particuliers, à des prix très modiques.

Malheureusement, comme les premiers arrivés sont les premiers servis, il se peut que certains des articles énumérés ci-dessous aient déjà été vendus.

1. Bague pour dame, sertie d'un rubis pesant approximativement 0.14 ct, et de 16 petits diamants pesant .31 ct, sur monture or jaune et blanc 14 KT. 700,00 \$
2. Bague pour dame, sertie de 5 petits diamants poids total .37 ct, sur monture or jaune 14 KT. 960,00 \$
3. Jonc éternité pour dame sertie de 28 petits diamants, poids total approximatif .58 ct, sur monture or jaune 14 KT. 1 495,00 \$
4. Bague pour dame, sertie d'un diamant pesant environ .12 ct et de 18 petits diamants poids total .22 ct, sur monture or jaune et blanc 14 KT. 960,00 \$
5. Bague pour dame, sertie d'un diamant pesant environ 0.08 ct et de 6 petits diamants poids total estimé 0.09 ct sur monture or jaune et blanc 14 KT. 685,00 \$
6. Bague pour dame, sertie de 2 diamants pesant environ .20 ct et d'un saphir pesant approximativement .21 ct, sur monture or jaune 14 KT. 975,00 \$
7. Bague pour dame en corail, sertie d'un camée sur monture or jaune 14 KT. 240,00 \$
8. Bague pour dame, sertie d'une émeraude pesant environ .25 ct et de 12 petits diamants poids total approximatif .30 ct, sur monture or jaune et blanc 14 KT. 1 200,00 \$
9. Bague pour dame, sertie de 3 perles mesurant entre 4.5 et 6.5 mm de deux diamants marquise poids total approximatif .20 ct et de 14 petits diamants poids total estimé .40 ct, sur monture en platine. 1 525,00 \$
10. Boucles d'oreilles serties de 2 perles blanches de 7 mm de diamètre et de 2 diamants poids total .30 ct sur monture or jaune 14 KT. 840,00 \$
11. Bague pour dame, sertie d'une opale mesurant environ 12 x 10 mm et de 14 petits diamants poids total approximatif .84 ct sur monture or jaune 14 KT. Poids de la monture 10 grammes. 1 800,00 \$
12. Bague pour dame, sertie d'un diamant pesant 0.23 ct environ et de 42 petits diamants poids total estimé .27 ct, sur monture or jaune 18 KT. 1 500,00 \$

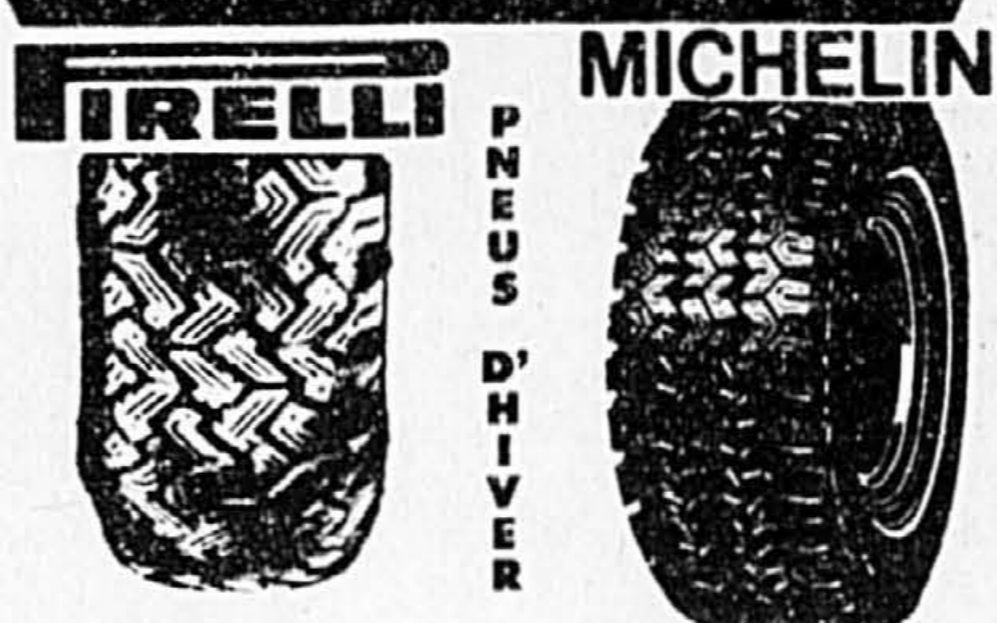
JOAILLIERS
Mappin

Le magasin du bon goût.

1000 Ste-Catherine ouest

866-7431

JUSQU'À 45% DE RABAIS



GRANDEURS	FLANC BLANC	PRIX
185R14 (ER78 / 14) (P19575R14)		73 ⁰⁰
195R14 (FR78 / 14) (P20575R14)		82 ⁰⁰
205R14 (GR78 / 14) (P21575R14)		79 ²⁰
195R15 (FR78 / 15) (P20575R15)		83 ⁰⁰
205R15 (GR78 / 15) (P21575R15)		84 ⁰⁰
215R15 (HR78 / 15) (P22575R15)		96 ⁰⁰
235R15 (LR78 / 15) (P23575R15)		117 ⁰⁰

PAYEZ ET EMPORTEZ TANT QU'IL EN RESTERA

PNEUS MODERNE

Tél.: 274-2574 900 est, rue JEAN-TALON

POUR OBTENIR UNE MAIN-D'ŒUVRE SPÉCIALISÉE...
285-7320
SOUS LA RUBRIQUE
carrières et professions
dans **la presse**

DÉPÊCHES

LES CHANCES de la marine suédoise de retrouver le sous-marin inconnu pourchassé depuis le 1er octobre près de la base secrète de Muskoe paraissent de plus en plus minces. Le commandant en chef des forces armées suédoises, le général Lennart Ljung, a exprimé « la profonde déception de la défense de n'avoir pu mener sa mission comme elle le souhaitait ». Le général avait déjà évoqué dimanche dernier la possibilité que l'intrus ait pris le large. Toutefois, les recherches se poursuivent.

M. DRIES VAN AGT, premier ministre sortant des Pays-Bas, dans un véritable coup de théâtre politique, a annoncé qu'il ne dirigera pas le prochain gouvernement de son pays. Cette décision est d'autant plus surprenante que les élections du 8 décembre avaient conforté le premier ministre dans ses ambitions initiales. M. Van Agt a cependant affirmé qu'après plusieurs années de politique il ne se sentait plus en mesure d'apporter quelque chose de neuf. Le parti chrétien-démocrate a décidé à l'unanimité de faire appel à M. Ruud Lubbers pour diriger le prochain gouvernement.

POURSUIVANT une offensive d'envergure dans l'est du pays, les guérilleros salvadoriens se sont emparés, hier, des villes de San Fernando et Torola, dans la province de Morazan. Les autorités militaires ont confirmé la prise des deux villes, précisant que les bataillons d'élite Atlacatl et Bellos allaient être envoyés sur place. L'agglomération de Perquin, dans la même région, était également assiégée. De plus, les insurgés contrôlent toujours Las Vueltas et Jicaró, dans la province septentrionale de Chalatenango, dont ils se sont emparés au terme de violents affrontements qui ont fait une cinquantaine de morts.

MYSTÈRE autour de l'arrestation, en Suisse, d'un Palestinien trouvé en possession d'armes et d'explosifs et qui serait affilié au groupe dissident de l'OLP Abou Nidal. Cependant le Département fédéral de Justice et de Police, interrogé, se refuse à tout commentaire. Selon Blick, quotidien helvétique à grand tirage qui a lancé la nouvelle, ce terroriste présumé aurait été arrêté à Zurich, ce que dément la police zurichoise qui confirme toutefois qu'un Palestinien a bien été arrêté en Suisse le mois dernier mais sans préciser où.

EXTRADITION de Omer Bagci, complice présumé du Turc Mehmet Ali Agca, auteur de l'attentat contre le pape. Arrêté à Soleure (Suisse centrale), le 3 juin dernier, à la requête d'Interpol, Omer Bagci avait été accusé par la police italienne d'avoir fourni à Agca l'arme du crime : un pistolet de marque Browning. Les autorités suisses ont assorti l'extradition de la condition que Bagci ne soit jugé que sur l'accusation de complicité dans une tentative d'assassinat et non d'autres violations de la législation italienne, qui ne tombent pas sous le coup du code pénal suisse.

AMNISTIE INTERNATIONALE « souhaiterait un dialogue avec le gouvernement guatémaltèque », mais celui-ci ne lui en a jamais fourni l'occasion, a déclaré le chef du service de presse d'Amnistie Internationale. Un rapport de l'organisation avait affirmé, mardi, que 2600 paysans et Indiens ont été massacrés par l'armée guatémaltèque depuis la prise du pouvoir par le général Rios Montt, le 23 mars dernier. Le porte-parole de la présidence a démenti ces accusations, ajoutant que le Guatemala « ouvrirait grandes ses portes à Amnistie », invitation qu'Amnistie Internationale n'a jamais reçue.

TORONTO

Jusqu'à
6 trains par jour de Montréal.
Tarif 1-jour aller-retour: 48\$
Tarif 7-jours aller-retour: 60\$

Le réseau de trains inter-ville de VIA c'est un service de premier ordre sur toute la ligne. Des trains perfectionnés, dont le tout nouveau train LRC. Des horaires pratiques. Et le choix du service de première classe VIA 1.

VIA c'est aussi des tarifs avantageux: 40% d'économie sur les tarifs aller-retour d'un jour et 25% d'économie sur les tarifs 7 jours.*

Communiquez avec votre agent de voyages ou VIA au 871-1331. Notre standard téléphonique est ouvert 24 heures par jour.

* Les départs ne peuvent être effectués le vendredi. Les tarifs sont fournis sous réserve de changement sans préavis.



VOYAGEZ BIEN. PRENEZ LE TRAIN.



Chef basque arrêté en France

■ BAYONNE — (AFP) — Le présumé chef de l'ETA politico-militaire (8e assemblée) a été arrêté sur la côte basque française et inculpé hier d'association de malfaiteurs, apprend-on à Bayonne de source autorisée.

Jesus Abriksketa Korta «Cxuxo», 33 ans, a été arrêté lundi à Saint-Jean-de-Luz, en compagnie de Jose Ostolaza Pagoaga, 27 ans. Ce dernier a été remis en liberté par la suite.

Pour les urgences
Urgences Santé
842-4242
île de Montréal, Laval

Conseil de la santé et des services sociaux de la région de Montréal métropolitain

la vente d'automne

CROWN DIAMOND

ÉMAIL SEMI-LUSTRÉ d'intérieur au latex, blanc (05-100) pas plus de **12,88\$** les 4 litres*

ÉMAIL VELOUTÉ d'intérieur au latex, blanc (01-509) pas plus de **18,88\$** les 4 litres*

ÉMAIL SEMI-LUSTRÉ d'intérieur à l'alkyde, super blanc (01-404) pas plus de **19,88\$** les 4 litres*



...en toute confiance

*Prix en vente pour le blanc seulement. Ces peintures peuvent être teintées dans une variété de tons pastel, moyennant un léger supplément.

1+1=3
PLUS D'INFORMATIONS SAMEDI

CROWN DIAMOND	LE COLORI MAÎTRE 1439, Shevchenko Laval 365-2990
FERRONNERIE DUFRESNE 5701, Laurendeau Montréal 767-2136	EMPIRE WALLPAPER 5280, av. Verdun Verdun 767-1044
MAURICE BERNIER Peinture-Tapisserie 1451 est, rue Fleury Montréal 382-4961	DUPONT LTÉE 4925, des Laurentides Auteuil, Laval 622-0880
ARCHAMBAULT STE-ROSE LTÉE 134, boul. Ste-Rose Ste-Rose de Laval 625-1917	FERRONNERIE CHARLEROI 4690, Charlevoi Mil-Nord 322-2031
L. GAGNON & FILS INC. 325 ouest, rue Fleury Montréal 387-2421	COLORATION PARIS INC. 4412, Wellington Verdun 769-6071



REDÉCOUVREZ LES LITS D'EAU AVEC SPRINGWALL... À LA BAIE!

Fini ces idées préconçues sur les lits d'eau!

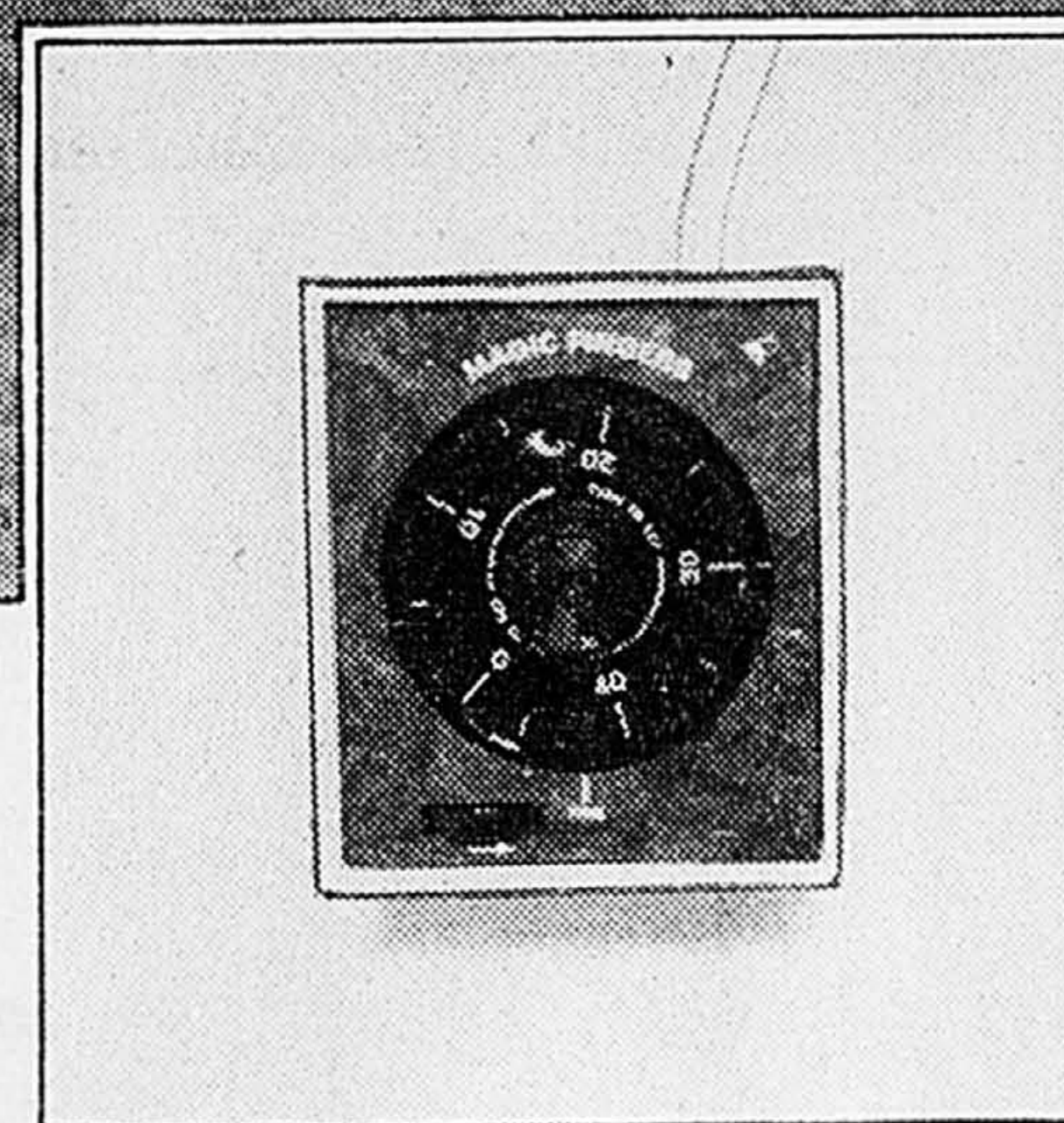
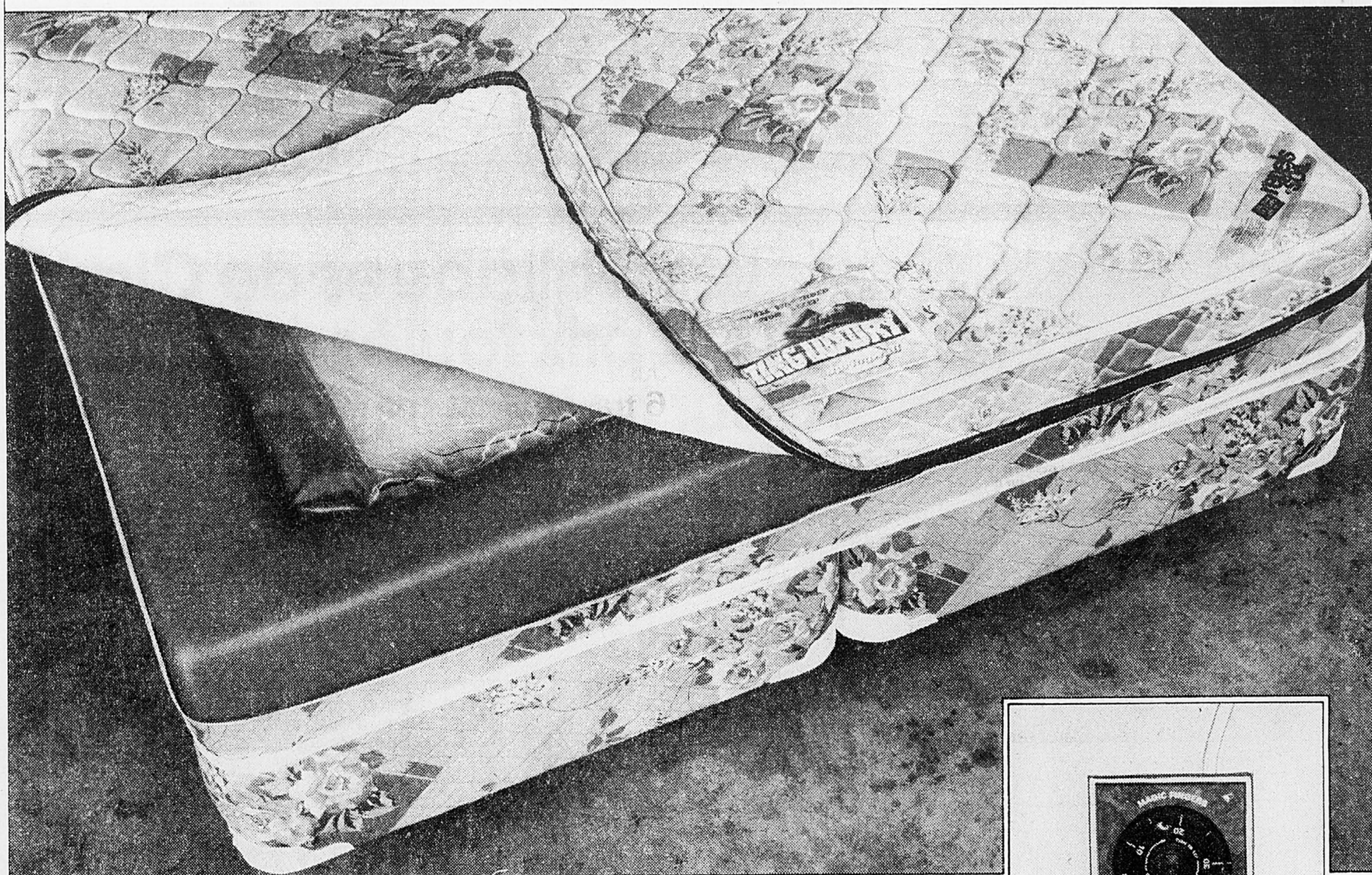
Est-ce qu'on s'endort facilement sur un lit d'eau? Et comment! Surtout que les lits d'eau Springwall moulent doucement la forme de votre corps, tout en vous assurant un soutien ferme et bien réparti.

Un lit d'eau... est-ce que ça ballote? Pas du tout. Les lits d'eau Springwall sont spécialement conçus pour empêcher les remous excessifs. Le matelas à eau suit tranquillement vos mouvements, et s'immobilise dès que vous ne bougez plus.

Est-ce que c'est bien lourd, un lit d'eau? Pas les lits d'eau Springwall. Ils ne pèsent que le tiers du poids d'un lit d'eau ordinaire. Et une fois le matelas vidé, ils se déplacent aisément.

Mais ne faut-il pas une literie spéciale adaptée à la forme du lit d'eau? Non, car les lits d'eau Springwall ont tout à fait l'apparence et la taille de lits ordinaires. Vous pouvez utiliser votre propre literie!

Et le prix d'un lit d'eau? Est-ce abordable? Oui! La Baie a le lit d'eau Springwall qui convient à votre budget! Chaque lit comprend matelas, sommier, chauffe-eau et cadre d'acier soutenu par 9 pieds.



Lit d'eau Shalimar, avec matelas à fibres

A. Rebord de soutien en mousse et matelas rempli de fibres poreuses, pour diminuer les remous. Protège-matelas piqué. Comprend doublure étanche (pas avec lit jumeau), chauffe-eau, vibromasseur à minuterie, sommier en deux parties et cadre en acier.

Jumeau	699⁰⁰ l'ens.	Deux places	799⁰⁰ l'ens.
Queen	899⁰⁰ l'ens.	King	1099⁰⁰ l'ens.

Lit d'eau Enchanted Island

B. (Hors photo). Solide rebord en mousse, protège-matelas piqué. Comprend matelas, doublure étanche, chauffe-eau, sommier en deux parties et cadre en acier.

Queen	749⁰⁰ l'ens.	King	969⁰⁰ l'ens.
-------	-----------------------------------	------	-----------------------------------

Lit d'eau Quietide, avec matelas à défecteurs

C. (Hors photo). Les défecteurs d'eau suspendus dans le matelas diminuent les remous.

Jumeau	469⁰⁰ l'ens.	Deux places	539⁰⁰ l'ens.
Queen	629⁰⁰ l'ens.	King	849⁰⁰ l'ens.

Lit d'eau Chiropractic Aqua Spring

D. (Hors photo). Matelas muni de défecteurs à fibres, pour diminuer les remous.

Jumeau	1199⁰⁰ l'ens.	Deux places	1259⁰⁰ l'ens.
Queen	1299⁰⁰ l'ens.	King	1399⁰⁰ l'ens.

Nous n'acceptons que les commandes spéciales. Veuillez compter 2 semaines pour la livraison.

Meubles, rayon 511. Pas au Boulevard, à Dorval, Rockland, ni à Chicoutimi.



• Centre-ville Montréal, lun. à mer., 10h à 18h; jeu. et ven., 10h à 21h; sam., 9h à 17h
• Succursales, lun. à mer., 9h30 à 18h; jeu. et ven., 9h30 à 21h; sam., 9h à 17h

• Centre-ville Montréal 281-4422 • Boulevard 728-4571 • Dorval 631-6741 • Rockland 739-5521
• Centre Laval 688-8970 • Place Versailles 354-8470 • Place Vertu 332-4550 • Promenades St-Bruno 653-4455



Votre entière satisfaction... nous la garantissons!

Espagne: les socialistes défendront furieusement l'indépendance du pays

MADRID (AFP) — Le Parti socialiste ouvrier espagnol (PSOE), s'il arrive au pouvoir après les élections du 28 octobre prochain, veillera «furieusement» à l'indépendance de son pays vis-à-vis des deux blocs, a indiqué son secrétaire général, M. Felipe Gonzalez, au cours d'une rencontre avec la presse étrangère.

L'intégration à l'Europe constituera la priorité, «mais non pas l'obsession» d'un éventuel gouvernement socialiste, dont l'action extérieure tendra également à l'établissement de relations nouvelles avec l'Amérique latine et l'Afrique du Nord, a-t-il affirmé.

Estimant que l'Espagne constitue «une puissance moyenne qui ne peut pas se permettre le luxe d'avoir une politique planétaire et efficace à la fois», M. Gonzalez a affirmé qu'elle est «bien située pour faciliter les relations sud-sud entre l'Afrique et l'Amérique latine».

M. Gonzalez a successivement abordé les différents points de la politique étrangère que suivra son parti s'il accède au pouvoir.

•EUROPE: «Nous avons toujours arboré le drapeau de l'intégration à l'Europe mais nous estimons qu'il est dangereux d'en faire une obsession.»

«Je crois qu'avec un nouveau gouvernement, les négociations avec la communauté européenne connaîtront un nouvel élan. Nous allons adopter une nouvelle attitude. Il ne s'agira pas de demander l'intégration mais de faire valoir notre droit à occuper la place qui

nous revient en Europe. Nous lancerons en quelque sorte un défi à la volonté politique des pays membres: s'ils ont véritablement une vocation européenne, ils devront compter sur nous.

«Nous croyons que les problèmes ne se résolvent pas seulement à Bruxelles et nous mènerons plutôt une discussion bilatérale avec chacun des pays de la communauté».

•OTAN: «Nous ne sommes pas contre l'OTAN. Mais je crois qu'intégrer l'Espagne à l'OTAN constitue une maladresse et cela n'améliore en rien notre situation».

(Le PSOE prévoit de geler les négociations pour l'intégration à l'organisation militaire, et de convoquer un référendum à une date non précisée).

•ETATS-UNIS: «Je veux avoir de bonnes relations avec les États-Unis et je crois que les bases existent pour qu'il en soit ainsi. Mais je défendrai furieusement l'indépendance de l'Espagne.

«Nous négocierons un nouvel accord bilatéral. L'actuel a été conçu en fonction de l'intégration de l'Espagne à l'OTAN et non pas des nécessités défensives de l'Espagne. Depuis 1953 (date du premier traité bilatéral d'amitié et de coopération avec les États-Unis), j'ai le sentiment qu'on est en train de vendre la souveraineté de l'Espagne. Il faut comprendre qu'on ne nous rend aucun service en signant un accord avec nous. Si l'autre partie n'est pas intéressée par un accord, moi je n'ai aucun



Des affiches électorales déployées à Madrid montrent le leader socialiste Felipe Gonzalez et le slogan du parti: Pour le changement.

intérêt à avoir des bases militaires en Espagne.»

•PAYS ARABES ET AMÉRIQUE LATINE: «Il s'agit d'en finir avec la rhétorique et de développer de réelles relations d'échange. Nous sommes dans une bonne situation pour faciliter des relations sud-sud entre l'Afrique et l'Amérique latine.»

•GIBRALTAR: «Il s'agit d'une

priorité historique, à laquelle ne peut renoncer aucun gouvernement espagnol. Nous prétendons trouver le moyen de récupérer notre souveraineté sur Gibraltar (...) Nous sommes alliés d'un pays qui maintient une colonie sur notre territoire. Nous attendrons que passe la vague d'hypernationalisme actuelle en Grande-Bretagne pour négocier rationnellement.»

Danemark: menace de crise ministérielle

COPENHAGUE (AFP) — M. Poul Schluter, premier ministre danois, a annoncé une visite qu'il devait faire en Grande-Bretagne vendredi prochain en raison de la situation politique dans son pays, a annoncé hier un porte-parole du gouvernement.

Le gouvernement de centre-droit que dirige M. Schluter depuis un mois est en effet menacé de tomber samedi au parlement sur son programme d'austérité économique. Il lui faut en effet l'appui du Parti radical et de l'aile droite du parti du Progrès pour obtenir la majorité au parlement. Ces deux partis demandent, pour lui accorder leur soutien, des concessions importantes sur son programme, qui prévoit notamment un blocage des prix et des salaires et des coupes sombres dans l'assistance sociale.

Les observateurs et la presse danoise doutent fort que M. Schluter puisse accéder à ces demandes et envisagent donc l'éventualité d'élections législatives anticipées.

M. Poul Schluter, 53 ans, avait succédé le 9 septembre dernier à M. Anker Joergensen, social-démocrate, qui avait démissionné

après neuf mois de gouvernement, après avoir annoncé de sévères mesures économiques destinées à réduire l'énorme déficit budgétaire du pays.

la Baie
Corrections

Veuillez prendre note des corrections suivantes, à apporter au cahier "Vies de valeurs" publié par la Baie.

Page 2, appareil Intellivision. Le prix aurait dû se lire 377,00 ch.
Page 2, appareil Intellivox. Le prix aurait dû se lire 84,00 ch.
Page 3, ordinateur vidéo Atari. Le prix aurait dû se lire 258,00 ch.
Page 5, caméra vidéo Hitachi. Le prix aurait dû se lire 1249,00 ch.
Page 22, congélateur 12 pl cu. Beomark. Disponible en ton armande seulement.
Page 23, aspirateur central Beomark. Le prix aurait dû se lire 499,981 ch.
Page 26, plantes en pots de 6" de diamètre. Le prix aurait dû se lire 6,99 ch.
Page 33, porcelaine Royal Albert. Il s'agit de porcelaine tendre anglaise.
Page 45, meubles "Discovery" de Delcraft. Vasselier seulement: le prix aurait dû se lire 1029,00 ch. Buffet seulement: le prix aurait dû se lire 939,00 ch. Le plateau de la table octogonale est d'érable et non de marbre.

Nous regrettons les inconvéniants que ces erreurs ont pu causer.

Veuillez prendre note des corrections suivantes, à apporter au cahier publicitaire La Cuisine en Fête publié par la Baie.

Page 21
Article B. Le fer à repasser "Light 'N' Easy" CGE ne possède pas de fonction jet de vapeur.
Page 24
Article A-8. La batterie de cuisine Mikasa est offerte en marine ou bougeon.
Article C-D. La batterie de cuisine Mikasa est offerte en marine ou ivory.
Page 26
Article A-E. La batterie de cuisine Logastina offerte à 155,97 inclut 2 casseroles avec couvercles (12 l, 16 l), un faitout avec couvercle (5,5 l) et un poëlon 24 cm. Les articles A jusqu'à E ont des capacités différentes des articles compris dans l'ensemble et ils sont vendus séparément.
Page 33
Article A. Le robot ménager Cuisinart à 199,00 représente un rabais de 20%.

Nous regrettons les inconvéniants que ces erreurs ont pu causer.

la Baie



Les Wallabees de Clarks à prix foulés aux pieds pour trois jours seulement!

Venez sans tarder à la Baie! Procurez à vos pieds le confort inégalable des Wallabees de Clarks, maintenant à bas prix durant ces trois jours seulement! Et si vous ne connaissez pas encore ces merveilleuses chaussures, venez en faire l'essai: vous serez conquis! L'empeigne de cuir souple ou de suède, façon mocassin, cousue à la main vous offre l'aisance d'une forme naturelle et beaucoup d'espace pour les orteils. Le support de voûte plantaire est intégré et la robuste semelle de crêpe absorbe bien les chocs. Le tout compose une chaussure parfaite: pas étonnant que les Wallabees de Clarks marchent autant! Cuir noir ou brun, suède brun; pointures 7 1/2 à 11 avec demies, largeur moyenne. Offrez-vous ce qu'il y a de mieux à bas prix dès aujourd'hui!



1. Bout de forme naturelle
3. Cuir souple ou suède
2. Semelle intérieure spéciale rembourrée
4. Semelle en crêpe véritable
5. Devant cousu main

62⁰⁰
la pai.

Achats en magasin seulement. Chaussures pour hommes, rayon 368.
En vigueur jusqu'au 16 octobre.

la Baie

• Centre-ville Montréal, lun. à mer., 10h à 18h; jeu. et ven., 10h à 21h; sam., 9h à 17h
• Succursales, lun. à mer., 9h30 à 18h; jeu. et ven., 9h30 à 21h; sam., 9h à 17h

• Centre-ville Montréal 281-4422 • Boulevard 728-4571 • Dorval 631-6741 • Rockland 739-5521
• Centre Laval 688-8970 • Place Versailles 354-8470 • Place Vertu 332-4550 • Promenades St-Bruno 653-4455

Votre entière satisfaction... nous la garantissons!



Venez admirer notre expo-vente Crossley-Karastan du 16 octobre au 13 novembre: vous applaudirez nos aubaines!

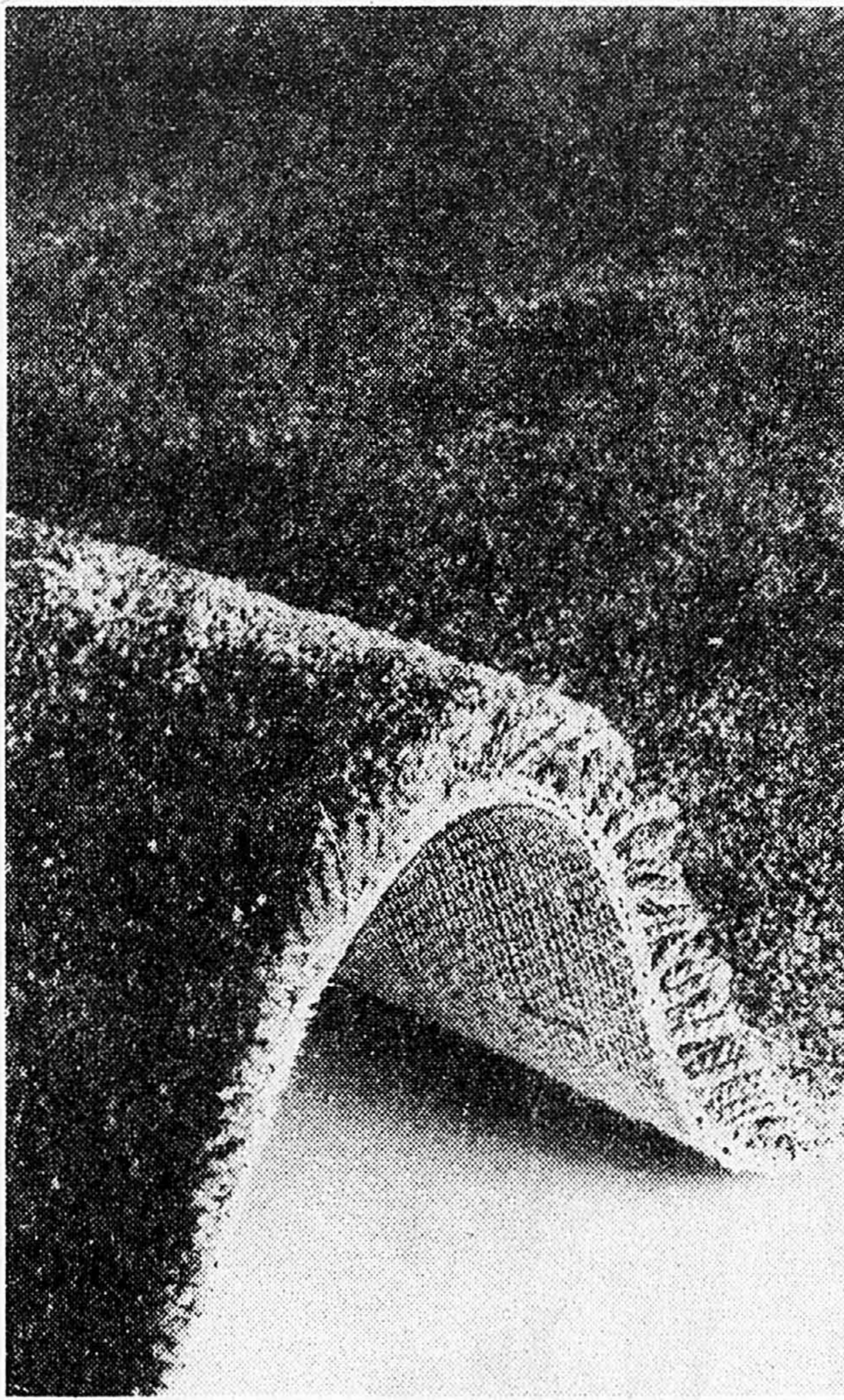
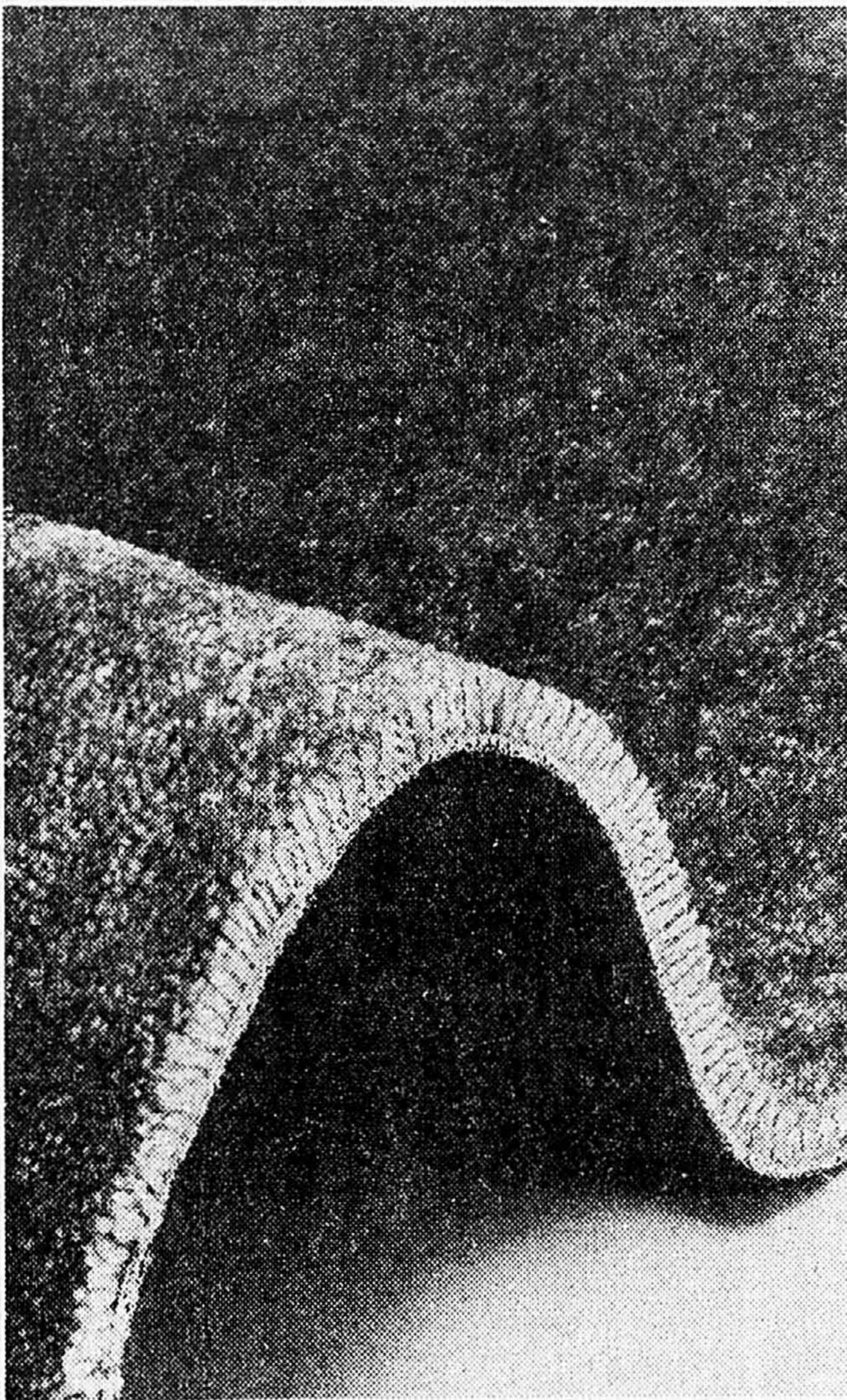
Si vous pensez recouvrir à neuf les pièces de votre maison, l'expo-vente Crossley-Karastan arrive à point! Vous pourrez profiter de superbes aubaines sur de la moquette de choix, pour

raviver votre décor à bon compte! Vous trouverez une collection de douze attrayants modèles pelucheux, saxony, d'aspect berbère ou au riche fini velours, dans une gamme de teintes radieuses!

Visitez l'expo-vente Crossley-Karastan à la Baie et procurez-vous dès maintenant de la moquette splendide à prix d'aubaine!

Voici trois exemples d'aubaines à ne pas manquer!

Trois modèles de moquette en peluche saxony, toutes réalisées en polyester Trevira Star^{md}. Et voyez les rabais dont vous pouvez profiter!



Achats à domicile



pour tentures, recouvrement et moquette

Téléphonez à **842-6261** (région de Montréal) **627-5922** (Québec)

et nos experts se rendront chez vous avec des échantillons. Il n'y a pas d'obligation d'achat.

Rabais de \$6 le m²
Moquette Bacaris.
Choix de 14 couleurs.

La Baie, ord. 25.95

19⁹⁵ le m²

Rabais de \$7 le m²
Moquette Symmetry.
Choix de 15 teintes.

La Baie, ord. 34.95

27⁹⁵ le m²

Rabais de \$8 le m²
Moquette Rich Reward.
En 10 coloris mode.

La Baie, ord. 42.95

34⁹⁵ le m²



Couvre-sols, rayon 553. En vigueur du 16 octobre au 13 novembre.

Vous en trouverez une copie dans votre journal d'aujourd'hui ou au magasin la Baie le plus près de chez vous!



• Centre-ville Montréal, lun. à mer., 10h à 18h; jeu. et ven., 10h à 21h; sam., 9h à 17h
• Succursales, lun. à mer., 9h30 à 18h; jeu. et ven., 9h30 à 21h; sam., 9h à 17h



• Centre-ville Montréal 281-4422 • Boulevard 728-4571 • Dorval 631-6741 • Rockland 739-5521
• Centre Laval 688-8970 • Place Versailles 354-8470 • Place Vertu 332-4550 • Promenades St-Bruno 653-4455

Votre entière satisfaction... nous la garantissons!

la Baie



DES TRÉSORS VENUS DE LOIN

Imaginez un port de Chine par un matin brumeux... de là nous arrivent ces trésors merveilleux!

Dans toute leur splendeur, dans toute leur opulence, ils sont ici, ils sont à voir, à l'intérieur de la Maison des meubles précieux (au sixième), et au Pavillon des porcelaines (au cinquième)!

Paravents secrets, laques de Coromandel, racontant des légendes millénaires! Chaises impériales, tables et coffrets somptueusement ouvragés! Figurines, vases, reproductions d'objets antiques en délicate et subtile porcelaine!

Venez voir ces pièces magnifiques, venez y puiser l'inspiration, venez faire d'heureuses acquisitions!

C'est tout le faste et le raffinement de la Chine qui vous accueille à la Baie, centre-ville Montréal, jusqu'au 30 octobre.

ALLEZ DE DÉCOUVERTES EN DÉCOUVERTES

GRAVEUR DE LAQUES DE COROMANDEL

Transmis de père en fils, un art longtemps gardé secret! Sur le bois de meubles ou de paravents enduits d'une laque épaisse, les artisans y gravent d'anciennes légendes ou des scènes de la vie quotidienne qu'ils peignent ensuite à la main! Voyez M. Chan Chin pratiquer devant vous cet art vieux de plusieurs siècles! Au sixième Du 13 au 23 octobre Lun, mar et mer. 11h à 14h et 16h à 18h.

Jeu. et ven. 11h à 14h et 16h à 20h Sam. 11h30 à 16h30

PEINTURE CHINOISE

Un art où portraits et paysages respirent calme et sérénité! Un art ne ressemblant en rien au nôtre! Et que vous avez la chance de voir exécuter sur place par M. Chan John. Au cinquième 19, 20, 27 et 30 oct. 11h à 15h 14, 21, 22, 28 et 29 oct. 11h à 14h et 16h à 19h30 15 oct. 11h à 14h 16 et 23 oct. 11h à 16h

ET C'EST LOIN D'ÊTRE TOUT!

En plus des boutiques remplies d'exotiques marchandises de Chine, il y a d'autres fascinantes démonstrations tout au long de la journée! Danses folkloriques, broderies, gravure sur bois, sceaux personnels, plantes orientales, cuisine chinoise, Dim Sum, films et diapositives... c'est toute la Chine qui vous attend!

VOUS POURRIEZ GAGNER UN VOYAGE POUR DEUX EN CHINE!

Vous retrouver dans les rues de Pékin, vous promener le long de la Grande Muraille... oui, vous pourriez être le fortuné gagnant d'un fabuleux voyage de 16 jours/14 nuits pour deux personnes en Chine populaire! Vous trouverez coupons de participation et règlements du concours dans tous les magasins la Baie. Offert par la Baie, Voyages la Baie, et CP Air. Le concours se termine le 6 novembre.

CP Air Voyages la Baie

中國 CHINE

DÉCOUVREZ-LA