

**OTTAWA (PC) — S'il n'en tient qu'au premier ministre Pierre Trudeau en 1981, les Canadiens proclameront pour la troisième fois en 114 ans qu'ils ont obtenu leur indépendance de la Grande-Bretagne.**

Bien que la reine du Canada continuerait à vivre dans un autre pays et que son consentement continuerait techniquement d'être nécessaire à l'adoption de quelque législation que ce soit, M. Trudeau se vante déjà du fait qu'il coupera les derniers liens coloniaux avec la Mère Patrie.

**Colère générale**

Du moins, c'est ainsi que M. Trudeau a imaginé les événements à venir — ce qui a eu pour effet de provoquer une série sans précédents d'affrontements fédéraux-provinciaux, et qui a peut-être donné une nouvelle chance de survie à M. Joe Clark comme leader progressiste conservateur.

Les luttes qui en découlent feront peut-être échouer les efforts de M. Trudeau pour passer à l'histoire comme un nouveau Sir John A. Macdonald, étant donné l'opposi-

tion manifestée à la fois par les conservateurs au Parlement, par six premiers ministres en colère, par les Indiens hostiles et par un Parlement britannique possiblement peu coopératif.

Voici comment le premier ministre envisage le scénario pour 1981:

— Un comité conjoint du Sénat et des Communes, chargé d'étudier les propositions de M. Trudeau pour le rapatriement et la réforme de la constitution, fera rapport au Parlement le 6 février, recommandant quelques changements mineurs à l'ensemble de la proposition.

— Les changements suggérés seront alors discutés pendant quelques semaines au Sénat et aux Communes, avant que la proposition, légèrement amendée, soit envoyée à Londres.

— Westminster approuvera les changements, abolira son pro-

pre pouvoir d'amender la constitution et renverra la nouvelle constitution à Ottawa.

— Le gouverneur-général, M. Edward Schreyer, au cours d'une cérémonie subventionnée par le gouvernement, le 1er juillet, proclamera la nouvelle constitution, qu'on appellera l'Acte du Canada.

**Décision des tribunaux**

Mais à un certain moment pendant cette série d'événements, les tribunaux provinciaux du Québec, du Manitoba et de Terre-Neuve doivent décider si les efforts unilatéraux de M. Trudeau pour rapatrier et amender l'Acte de l'Amérique du Nord, vieux de 113 ans, sont, en fait, constitutionnels.

Ces trois actions juridiques ont été prises par les gouvernements de Colombie-Britannique, d'Alberta, du Manitoba, du Québec, de l'Île du Prince-

# Une 3e déclaration d'indépendance en 114 ans pour le Canada?

Edouard et de Terre-Neuve.

Ces six gouvernements disent que par tradition la constitution ne peut être changée qu'avec l'accord des gouvernements fédéral et provinciaux. Tout comme les conservateurs fédéraux, ils s'opposent aux méthodes préconisées par M. Trudeau pour amender la constitution une fois que celle-ci sera au Canada, et ils prétendent que le premier ministre empiète sur la juridiction provinciale en tentant unilatéralement d'insérer une charte des droits civils, y compris les droits linguistiques et les droits des minorités.

Les seuls alliés de

M. Trudeau, sur le plan provincial, sont l'Ontario et le Nouveau-Brunswick. Les gouvernements de Saskatchewan et de Nouvelle-Écosse n'approuvent pas les projets de M. Trudeau, mais leur opposition est silencieuse.

Une fois que les jugements auront été annoncés dans les trois causes en cour, ces décisions seront probablement portées en appel devant la Cour suprême du Canada, pour un ultime jugement. Si la Cour suprême décide que le gouvernement fédéral agit de manière non-constitutionnelle et annonce cette décision avant que Westminster ait eu le temps d'agir, les

projets de M. Trudeau pourraient être gravement menacés.

Les porte-parole des Indiens, des Inuits et des Métis veulent que le droit à l'autodétermination pour les autochtones soient insérés dans la constitution avant que celle-ci soit rapatriée. M. Trudeau, de son côté, ne veut discuter des droits des autochtones qu'une fois le rapatriement effectué.

Au cas où la Grande-Bretagne ne ferait tirer l'oreille, le gouvernement étudie la possibilité d'une déclaration unilatérale d'indépendance, comme celle de la Rhodésie — un geste qui pourrait mettre en péril la position du Canada comme membre du Commonwealth.



# Autre tranche du journal de Mackenzie King dévoilée: il se gavait de pilules et de potions

**OTTAWA (PC) — Le journal de l'ancien ministre William Lyon Mackenzie King révèle comment le dirigeant libéral égroutait tentait de retrouver la santé avec des pilules et des potions allant de la morphine à la vitamine E.**

L'ouvrage, qui relate fidèlement la vie de King jusqu'à trois jours avant sa mort, le 22 juillet 1950, a été rendu public vendredi par les Archives publiques du Canada. Un règlement stipule que les documents de King doivent demeurer secrets, sauf pour les histo-

riens, pendant 30 années après leur rédaction. Presque chaque jour, on apprend que M. King a mal dormi la nuit précédente, les symptômes des maladies dont il souffrait et quels pilules, massages et médicaments il a reçus. Sa lutte pour un bien-être normal

lui semblait impossible certains jours, le poussant au désespoir.

"Je me sentais comme si j'étais fait d'une série de pierres, chacune remplie d'une substance irritante et douloureuse", écrit le 7 janvier le prédecesseur de Louis Saint-Laurent, après une nuit particulièrement difficile. "Ca m'a presque poussé à la démence."

Même préoccupé par la préparation de son testament et la rédaction de ses mémoires, M. King, alors

agé de 75 ans, a consacré la plus grande partie des 325 pages de sa dernière année d'existence à des descriptions détaillées de ses médicaments. Souvent, il s'inquiétait de savoir s'il prenait le bon médicament, les bonnes doses ou encore s'il ne risquait pas l'accoutumance.

Les drogues qu'il mentionne dans son journal sont la vitamine E, la nitroglycérine, la morphine, la digitaline, des sels hépatiques, le tonique B-Plex et

des pilules identifiées seulement par un nombre ou une couleur (rouges, vertes, jaunes, brunes, rouges et blanches). Il y a une seule mention de l'opium. Ses médecins lui ordonnaient de boire du scotch presque tous les jours.

Premier ministre pendant 22 ans entre 1921 et 1948, King est mort d'une pneumonie aigue, consécutive à un mal cardiovasculaire chronique dont le pire moment, vers Noël de 1949, fut marqué par une crise cardiaque dont il ne se releva jamais complètement.

Dans sa dernière inscription, l'homme politique dit la frustration causée par son infirmité qui avait laissé sa fenêtre ouverte et un infirmier qui lui avait donné de la literie humide: "C'était affreux de penser au genre de service qu'on reçoit en certains endroits quand on est complètement dépourvu."

Le jour suivant, le malade entra dans le coma et son amie personnelle Joan Patteson prit la plume pour

ces trois journées, racontant qu'il était revenu, la veille de sa mort, à une demi-conscience et déclara à ceux qui l'entouraient qu'il se sentait: "Bien, merci."

"Ces mots furent suivis d'un beau sourire et M. King retomba dans le sommeil", note Mme Patteson. Il mourut paisiblement le lendemain à sa résidence de Kingsmere, dans l'Outaouais, à 21 h 42. Cette maison de campagne est maintenant ouverte au public.

La fortune de M. King fut évaluée à \$750,000, y compris la propriété de Kingsmere. Cette somme était importante, compte tenu de son état de célibataire et surpris au moins une de ses amies, Mme Violet Markham: "Je fus atterrée de lire le montant d'argent dans le testament", écrit-elle dans une lettre au confident et ancien secrétaire de King, M. Fred McGregor. La lettre a été publiée en même temps que cette dernière partie

du journal du défunt.

"J'avais toujours pensé que Rex (King) était pauvre et, à sa retraite, je m'inquiétais de savoir comment il pourrait garder une automobile privée, un secrétaire et sa maison d'été", ajoutait Mme Markham.

L'année 1950 du journal de l'homme politique fait souvent mention de spiritisme quoiqu'il raconte des visions, dont celle où il se voyait extrayant trois éléphants de sa poitrine.

Un quatrième tachyderme s'échappa tout seul, écrit King: "Ceci peut bien être révélateur d'un état dont on voudrait se libérer."

M. King se plaint régulièrement de difficultés à respirer, de démangeaisons, de douleur aux jambes, de tournis et d'insomnie.

Sa crainte de devenir dépendant des drogues fut quelque peu atténuée quand il apprit que Mme John D. Rockefeller prenait également des narcotiques pour combattre la maladie.

Il fut souvent insatisfait du travail de ses infirmières, racontant qu'à plusieurs reprises il avait demandé de l'aide, la nuit, pour découvrir que la préposée du quart dormait ou mangeait.

"Cette nuit, eu des difficultés avec l'infirmière à cause de mon pyjama — très fâcheux", remarque-t-il le 8 janvier. Plus tôt, il avait dit qu'il se sentait mal à l'aise avec les jeunes infirmières et était moins gêné avec les plus âgées.

Il se confortait à la vue de scènes comme celle d'une biche gambadant sur le gazon. Mais il se sentait malheureux, étourdi par les médicaments ou troublé par des cérémonies tenues chez lui comme la remise de la Grand Croix du Luxembourg ou de l'Ordre du Chêne.

M. King fut inhumé dans le lot familial du cimetière Mount Pleasant, à Toronto, après des funérailles d'Etat à Ottawa. Son corps fut exposé dans le hall d'honneur du Parlement.

# Paul Rose: dernière demande de libération conditionnelle rejetée

**OTTAWA (PC) — Après 10 années en prison, l'ancien felquist Paul Rose a vu sa dernière demande de libération conditionnelle, partielle ou complète, rejetée par la Commission nationale des libérations conditionnelles (CNLC). C'est ce qu'a annoncé hier son président, M. W.I.R. Outerbridge.**

Rose avait été condamné à la perpétuité pour l'enlèvement et le meurtre du ministre québécois du Travail et de l'Immigration Pierre Laporte, commis à l'automne de 1970.

"La commission a traité le cas de M. Rose de la même manière qu'elle traite ceux des autres (individus) condamnés par les tribunaux, pour des crimes sérieux relevant du code criminel", précise M. Outerbridge dans un communiqué.

Répondant aux affirmations de l'Office des droits des détenus, de Montréal, voulant que la commission ait "négligé de prendre ses responsabilités" dans l'audition des requêtes de bagarriers condamnés pour terrorisme, M. Outerbridge écrit: "La commission a en fait accordé une forme de libération sous conditions à tous ceux qualifiés par ces organismes de 'prisonniers politiques' sauf deux", dit-il.

Les raisons du rejet de la demande de Rose, ajoute le haut fonctionnaire, ont été fournies par écrit à l'intéressé la veille du Jour de l'An mais ne seront pas publiées par la commission. "Le prisonnier est toutefois libre de les révéler s'il le désire."

La CNLC avait refusé à Rose, en juin 1979, une libération de jour.

M. Outerbridge souligne que l'ex-felquiste n'est devenu admissible à une libération complète que le mois dernier et que, règle générale, la CNLC refuse ce genre de libération à six requérants sur 10 lors de leur première demande

La commission n'a pas considéré non plus qu'un requérant devait purger un temps donné de sa peine avant d'être libéré. Sept commissaires ont voté indépendamment dans le cas Rose, a-t-il précisé.

"Avant de prendre une décision, les commissaires analysent des rapports détaillés sur le comportement du détenu, son attitude ac-



Paul Rose

tuelle et les projets concrets qu'il a formulés pour l'avenir", écrit M. Outerbridge. La CNLC, soutient-il, ne reconnaît pas l'existence de prisonniers "politiques" au Canada.

La commission a maintenant accordé leur libération complète ou partielle à trois autres individus condamnés dans l'affaire Laporte, soit Bernard Lortie en 1978, de même que Francis Simard et Jacques Rose, le frère de Paul.

Lors de l'audition de la requête en octobre, un rapport rédigé à la demande du gouvernement Lévesque par l'avocat Jean-François Duchaine, de Québec, concluait que Paul Rose pouvait ne pas avoir été présent quand M. Laporte a été étranglé.

Dans une entrevue en octobre, Rose lui-même affirmait: "L'enlèvement de Laporte a été une décision collective et tout ce qui en a découlé fut la responsabilité du Front de libération du Québec."

Un porte-parole de la

CNLC à Montréal, M. Gordon Parry, a précisé que, dans cette requête, Rose devait obtenir sept votes positifs pour être libéré et qu'il ne les a pas obtenus.

Un commissaire peut exiger que ce nombre soit augmenté de deux, c'est-à-dire porté à neuf dans ce cas-ci, mais cela ne fut pas demandé.

## collège de sherbrooke

### ACTIVITES DE CULTURE POPULAIRE

<p>— J'apprends comment voyager <b>LUNDI</b></p> <p>— J'apprends l'allemand <b>LUNDI</b></p> <p>— J'apprends l'espagnol débutant — intermédiaire <b>LUNDI</b></p> <p>— J'apprends à réussir mes investissements <b>MARDI</b></p> <p>— J'apprends l'anglais débutant — intermédiaire <b>MERCREDI</b></p>	<p>Comment voyager à bon compte en "consommateurs avertis". Comment tracer un itinéraire de voyage adapté à ses intérêts.</p> <p>Apprentissage de l'allemand axé sur l'utilisation en voyage et sur la civilisation issue des pays germaniques.</p> <p>Grammaire fondamentale. Connaissance active des 600 premiers mots du vocabulaire espagnol, exercices intensifs d'expression orale et écrite.</p> <p>Comment obtenir le meilleur rendement dans ses placements bourse, obligations, épargne-actions. Quels sont les choix et les risques. Les abris fiscaux possibles.</p> <p>Apprentissage de l'anglais facilité par l'utilisation de méthodes audiovisuelles. Accès au laboratoire en dehors des périodes de cours.</p> <p>Test de classement de niveau le premier soir.</p>	<p><b>DUREE</b></p> <p><b>30 h</b></p> <p><b>45 h</b></p> <p><b>45 h</b></p> <p><b>30 h</b></p> <p><b>45 h</b></p>
---	--	--

### SERVICE DE L'ÉDUCATION DES ADULTES

année scolaire 80-81  
pavillon 5 local 31-140  
(819) 563-3150 poste 157/158

**INSCRIPTION 5 au 8 janvier**  
de 8 h à 12 h, de 13 h à 17 h et de 18 h à 21 h  
**FRAIS DE SCOLARITÉ: AUCUNS**  
Nombre de places limitées

475, rue Parc  
Sherbrooke  
J1H 5M7

# La page éditoriale

## La médiocrité télévisée

Il n'y a pas que la grève des journalistes que la Société Radio-Canada laisse pourrir dans ses tours de la rue Dorchester. Il y a longtemps que l'imagination a caillé du côté des scripteurs d'émissions supposément humoristiques. Un épicier qui servirait à ses clients des produits aussi défraîchis que le Bye Bye 80 de Radio-Canada, serait mis à l'amende et serait rapidement contraint de fermer boutique ou de se recycler. S'il s'apercevait qu'un gérant ou un employé trompait sa clientèle, il le remettrait vite à l'ordre ou le congédierait. Mais quand il s'agit de nourrir de l'esprit, si on peut appeler nourriture un plat indigeste et désolant comme celui qui accompagnait la fin d'année mercredi soir, il semble que les restants les plus fades peuvent encore être servis. Du moins Radio-Canada confirme cette thèse en répétant année après année une expérience que des collégiens n'auraient pas osé signer il y a 25 ans.

Que Radio-Canada produise au fil des semaines de mauvaises émissions, personne n'en fera de drame. Qu'elle nous offre à l'occasion du réchauffé, on passera l'éponge. Mais quand dans une émission qu'elle annonce comme prestigieuse, elle permet des insipidités comme les soixante minutes de babillage stupide de Bye Bye 80, la Société d'Etat CHOISIT de gaspiller notre argent. Et avec la pléiade de vedettes invitées à produire ce spectacle, il ne faudrait pas s'étonner que Radio-Canada ait dilapidé une bonne partie de l'argent que les journalistes en grève réclament en guise de réajustement salarial.

Outre une dépense inutile d'argent, Radio-Canada a insul-

té l'intelligence des téléspectateurs et minimisé leur sens de l'humour. A lui seul mercredi, le caricaturiste de La Presse, Girerd, dans une rétrospective de ses meilleurs dessins de l'année, témoignait de cent fois plus d'humour que toute l'équipe du Bye Bye de Radio-Canada. Et dans n'importe laquelle réunion familiale du temps des fêtes, je suis persuadé qu'on aurait pu découvrir des mines inépuisables d'humour moins gras, moins lourd, plus spirituel que celui démontré par des scripteurs qui semblent écrire leurs textes sans suivre l'actualité et dans le simple but d'exprimer leurs opinions politiques.

La direction de Radio-Canada aurait perçu un complot ourdi par certains de ses journalistes pour renverser les cadres de la salle des nouvelles. Elle devrait se méfier du complot de la médiocrité dans laquelle se complaisent trop de faux intellectuels et de pseudo-humoristes, assurés on ne sait trop par quel bonze, qu'ils conserveront le privilège de faire bâiller les francophones d'ennui tout en se lamentant sur la préférence qu'accordent les téléspectateurs à Télé-Métropole.

C'est l'argent des contribuables qui a été utilisé mercredi pour la confection d'une omelette dégoulinante à l'odeur fétide. Ils ont le droit de se plaindre et sinon d'obtenir un remboursement, d'exiger des changements. Et qu'on ne nous rabatte pas les oreilles avec l'argument qu'on puisse fermer le poste de télévision ou changer de station. Rien ne change au fait que nous avons payé pour une facétie indigne d'une Société d'Etat.

Jean Vigneault

### PORTRAIT

## Lech Walesa, cet inconnu

par Michel BRET

AFP. -Totalelement inconnu il y a cinq mois, Lech Walesa, le chef incontesté du Syndicat indépendant polonais "Solidarité" est déjà sacré par les médias "L'homme de l'année 1980". Cet homme de 37 ans, probablement le plus photographié du monde depuis août dernier, idole des foules polonaises, a connu une ascension fulgurante dans la célébrité. Une célébrité mondiale qui a très vite dépassé les limites de sa popularité dans son propre pays.

Qui ne connaît en effet le visage et la silhouette de celui qui mena avec succès, en août dernier, la grève des chantiers navals "Lénine" de Gdansk, le grand port de la Baltique?

Sa famille n'a non plus de secrets pour personne: sa femme, Danuta, ses six enfants (quatre garçons et deux filles), dont la dernière, Anna, est née durant les grèves de juillet), son père Stanislaw, 64 ans, émigré aux Etats-Unis (dans le New Jersey) qui rencontra Jimmy Carter le 24 septembre dernier pour le remercier de l'aide économique américaine à la Pologne.

Combien de fois n'a-t-on raconté une journée de Walesa. Elle commence toujours par la messe, à 7h.30, à l'église de Poméranie, triste édifice moderne en béton gris. Il s'y rend chaque matin, l'image de la vierge de Czestochowa épinglée au revers de son veston, et communique, agenouillé sur les marches de l'autel.

Pourquoi, lui a-t-on cent fois demandé? Il est alors intarissable.

"Parce que c'est la source de ma force. La Vierge est la Reine de la Pologne. Je n'ai pas d'autre force que celle du coeur et de la foi. Sans la foi, je ne serais rien".

Au moral, tous ceux qui l'ont approché témoignent avant tout de son réalisme, de sa perspicacité, de son habileté (il ne prononce jamais, dit-on, le nom de l'URSS). Il a des nerfs d'acier qui lui permettent parfois, dans les situations les plus difficiles, de plaisanter.

"Je sais que je fais parfois des blagues et que vous pensez que je m'en fiche mais j'ai tant de choses importantes à faire, tous les jours, que j'ai parfois besoin de me détendre".

Son histoire commence en 1970 lors des émeutes de la Baltique et du remplacement de Gomulka par Giersek. "Lech" fait déjà partie, à cette époque dramatique, du Conseil d'entreprise des Chantiers et milite alors dans les syndicats officiels. Mais le soulèvement ne dure que quatre jours et, remarquant ses biographies, Walesa n'a pas le temps de s'affirmer.

Les années suivantes sont pour lui comme un tremplin pour la tâche qui l'attend en 1980. Il est licencié (en 1976) pour avoir rédigé un cahier de revendications, mis à la porte (en 1978) de l'usine où il venait d'être embauché pour avoir défendu avec intrépidité les droits des ouvriers.

polonais. Alors, tout va très vite: 1er septembre (première réunion du nouveau Syndicat indépendant "Solidarité", nouvellement créé, issu du "MKS", le Comité de grève inter entreprises), 7 septembre (réception de Lech par le Cardinal Wyszynski, le Primat de Pologne), 24 septembre (son jour de gloire à Varsovie où, après avoir fait enregistrer les statuts de "Solidarité" il est reçu par le vice-premier ministre Mieczyslaw Jagielski), 15 Octobre (son voyage triomphal dans le sud de la Pologne, sur la trace des pas de Jean-Paul II), 24 octobre (la déception et la colère face à l'enregistrement ambigu des statuts du Syndicat par le tribunal régional de la capitale).

10 novembre enfin: le compromis quand les fameux statuts sont enregistrés sans modifications et le retour triomphal à Gdansk le lendemain.

On pourrait dresser déjà une anthologie des "petites phrases" de Walesa qui, derrière leur simplicité, traduisent la détermination de l'homme.

"Pourquoi je réussis? tout simplement parce que je dis la vérité".

"On ne peut pas travailler contre l'homme".

"Je veux bien travailler pour une assiette de soupe mais à condition de pouvoir dire ce que je pense".

"Nous parlons concrètement, nous n'aimons pas qu'on nous pleure à l'oreille".



### SONDAGE GALLUP

## Le déclin de la monarchie

Presque les trois-quarts des Canadiens pensent que l'importance de la monarchie, représentée par la reine Elizabeth II est en train de décroître au Canada. Depuis 1965, cette proportion est passée de 65 p.cent à 74 p.cent.

Par contre, seulement 3 p.cent des Canadiens estiment que l'importance de la monarchie augmente. Il y a 15 ans, 17 p.cent des Canadiens pensaient la même chose.

Les résultats par région montrent qu'un peu moins de gens dans les Maritimes

(65 p.cent) et en Colombie britannique (67 p.cent) voient un rôle amoindri pour la monarchie; en Ontario, le pourcentage est de 78 p.cent et dans les Prairies de 75 p.cent. Au Québec qui traditionnellement, a toujours moins endossé l'idée de la monarchie, 73 p.cent des gens disent que son importance décroît.

La question posée à 1,046 personnes était celle-ci:

"Croyez-vous que l'importance de la monarchie augmente ou diminue au Canada?"

	Augmente	Diminue	Inchangé	Pas d'opinion
Canada	3%	74%	12%	11%
Maritimes	8%	65%	13%	14%
Québec	2%	73%	8%	16%
Ontario	2%	78%	13%	7%
Prairies	3%	75%	14%	7%
Col. britan.	4%	67%	15%	14%

### DOCUMENT

## Avant tout, améliorer la santé du monde

**NDLR** Nous publions ici un deuxième extrait du rapport de l'UNICEF intitulé "L'état des enfants dans le monde". Un premier texte est paru dans l'édition de mercredi de La Tribune.

Passer du monde actuel à un monde où la pauvreté de masse appartiendra au passé demande davantage que des exemples encourageants et une réévaluation approfondie. Cela nécessite des stratégies particulières, élaborées nation par nation, communauté par communauté.

De nouvelles stratégies sont notamment nécessaires dans le domaine de la santé, de la nutrition et de l'éducation.

#### LA SANTE

La loterie de la naissance montre l'importance du fossé qui existe entre ce qui est et ce qui pourrait être. L'enfant né en Suède court moins de 1% de risque de mourir avant l'âge d'un an, alors que pour l'enfant né dans un pays en voie de développement, ces risques sont de l'ordre de un sur 10. Dans les pays les plus défavorisés, la proportion est de un sur 6.

Si les 12 millions de bébés morts pendant l'Année internationale de l'Enfance étaient nés au Japon ou en Finlande, 11,88 millions d'entre eux vivraient encore aujourd'hui.

Pour ceux qui passent le cap de la première année, la lutte pour la vie et la santé est pourtant loin d'être terminée. Dans les pays les plus pauvres, seul un enfant sur 10 pourra être examiné par un agent de santé primaire qualifié, ou sera vacciné pendant sa première année de vie contre la diphtérie, le tétanos, la rougeole, la tuberculose, la coqueluche ou la poliomyélite, six des maladies les plus fréquentes chez les enfants qui, pourtant, peuvent toutes être évitées au moyen de l'immunisation.

Dès lors que ces enfants grandissent, rampent, marchent, courent, jouent et enfin travaillent, ils s'engagent progressivement dans un environnement qui, sur le plan de la santé, équivaut à un véritable champ de mines. Dans les zones rurales des pays en voie de développement, près des trois quarts des

enfants n'ont pas accès à l'eau potable. Rares sont ceux qui bénéficient de conditions d'hygiène correctes. Par voie de conséquence, les maladies dues à l'environnement sont légion.

A l'échelle mondiale, un enfant sur 5 souffre de malnutrition, elle-même porte ouverte à la maladie. Et 2 enfants sur 100 sont si gravement sous-alimentés que, pour pouvoir rester en vie, leurs corps doivent puiser dans les réserves de protéines contenues dans les muscles, y compris les muscles cardiaques.

Il en résulte que près de 15 millions d'enfants âgés de moins de 5 ans meurent chaque année, ce qui représente plus d'un tiers du chiffre global des décès dans le monde.

#### DEUX SOUS POUR LA PREVENTION

Pour faire face à de tels problèmes, les budgets réservés à la santé dans les pays en voie de développement ne représentent qu'un centième par habitant de ce qui, dans les pays industrialisés, est consacré à la santé. En Afrique et en Asie, par exemple, les dépenses de santé — y compris celles faites par les particuliers — dépassent rarement 5 dollars par habitant et par an.

Pour que ce tableau de la santé se modifie de façon spectaculaire en l'an 2000, il faudrait accroître les ressources qui lui sont consacrées. Mais comme, de toute évidence, ces ressources sont limitées, il est également urgent de mettre au point des stratégies nouvelles permettant d'améliorer le rapport entre l'argent investi et les améliorations apportées.

Au coeur de ces deux stratégies, on retrouve le vieil adage selon lequel "Deux sous de prévention valent bien un louis de guérison".

On estime par exemple que, dans le monde en voie de développement, près de 80% des maladies pourraient être évitées grâce à un ensemble d'améliorations portant sur l'alimentation, l'approvisionnement en eau, l'hygiène de chacun, l'éducation sanitaire au niveau familial et communautaire, l'assainissement et les campagnes de vaccination. Compte tenu de cela, consacrer la totalité de ressources déjà faibles à la for-

mation de médecins et à la construction d'hôpitaux n'apparaît pas comme la solution permettant de sauvegarder la santé du plus grand nombre au moindre coût. Pourtant, sous l'influence des normes établies et de l'aide apportée par les pays industrialisés, les trois quarts de toutes les dépenses de santé du monde en voie de développement sont actuellement consacrés à des soins de prix élevés, destinés à quelques-uns, au lieu d'une prévention à faible coût destinée au plus grand nombre. En Afrique, par exemple, environ 70% des médecins sont regroupés dans des villes où l'on ne trouve qu'environ 20% de la population.

Une stratégie alternative, que la Chine et ses 1,6 million de "médecins aux pieds nus" a été la première à appliquer, de façon spectaculaire, réside dans l'option des soins de santé primaires. C'est en tout cas sous cette bannière que l'Organisation mondiale de la santé et l'UNICEF ont organisé la Conférence mondiale sur les soins de santé primaires, à Alma Ata, en Union soviétique, vers la fin de l'année 1978.

#### LES SOINS DE SANTE PRIMAIRES

Tout d'abord, il a été reconnu qu'investir dans une meilleure alimentation, des ressources d'eau et de bonnes conditions sanitaires pour tous équivalait à jeter les fondements de la santé des populations. En second lieu, on a estimé que ceux qui travaillent sous les noms de médecin aux pieds nus, soignant, auxiliaire médical, aide médicale rural, ou agent de santé primaire ou communautaire — font partie d'une stratégie qui peut contribuer à transformer l'image de la santé mondiale dans les vingt années à venir.

Le but des soins de santé primaires n'est pas de supplanter les hôpitaux et les docteurs, mais de les relier aux besoins de la

majorité à un coût raisonnable. Ayant appris à reconnaître les problèmes de santé qui exigent une connaissance et un traitement plus spécialisés, l'agent de santé peut renforcer l'efficacité des services médicaux traditionnels. En retour, c'est la puissance même de ces services médicaux qui confère sa crédibilité à l'agent de santé communautaire, et qui empêche les soins de santé primaires de devenir un service de seconde catégorie pour les pauvres. Tout en contribuant à l'expansion des soins de santé primaires dans le monde, l'UNICEF en a tiré une certaine expérience. Et aujourd'hui, aider à former et à équiper les agents de santé constitue la préoccupation majeure de sa "Stratégie des services de base", une stratégie qui tend à satisfaire à peu de frais les besoins humains élémentaires, en encourageant les initiatives destinées aux communautés dans lesquelles travaille l'UNICEF et inspirées par celles-ci.

#### LA MERE ET L'ENFANT

Un des moyens les plus efficaces dont les agents de santé disposent pour élever le niveau de santé de la communauté consiste à prodiguer des soins intensifs à la mère et à l'enfant pendant la grossesse, l'accouchement, et les premières années de la vie.

Tous les ans, à travers le monde, 25 millions de femmes souffrent de maladies graves ou de complications durant la grossesse, l'accouchement, et les premières années de la vie. L'OMS et l'UNICEF mettent aujourd'hui au point un code de conduite destiné à encourager l'allaitement au sein, et à régulariser le marketing de nourritures artificielles pour bébés dans les pays en voie de développement. Au début de l'année prochaine, ce code sera soumis pour ratification à l'Assemblée Mondiale de la Santé. S'il est adopté par les gouvernements, et suivi par le monde du commerce, cela peut signifier que dans beaucoup de pays en voie de développement, les bébés ne seront plus victimes de la mode du biberon.

### Avis à nos lecteurs

La Tribune publie comme service à ses lecteurs ses opinions que ceux-ci lui font parvenir sur des sujets d'actualités ou d'intérêt public. Les lettres doivent être signées et porter l'adresse et le numéro de téléphone du signataire. Nous acceptons les pseudonymes à la condition que les correspondants se soient identifiés clairement auprès du directeur de la page éditoriale. Les lettres ne doivent pas être trop longues et nous nous réservons le droit de les publier en tout ou en partie.

Le rédacteur en chef

**OPINION DES AUTRES**

**Des sondages déprimants pour les chefs de parti**

Trois sondages consécutifs de l'opinion publique n'ont pas apporté grand confort aux trois chefs de parti fédéraux.

L'un de ces sondages révèle que les Canadiens désapprouvent l'action unilatérale de M. Pierre Trudeau sur la constitution par 58 pour cent contre 27 pour cent. Selon un deuxième, les Canadiens voteront encore libéral s'il y avait des élections. Et le troisième démontre que MM. Ed Broadbent et Pierre Trudeau ont perdu cinq points dans l'appréciation de l'exercice de leurs fonctions comme chefs de parti, tandis que M. Joe Clark en a gagné cinq.

Quelques traits saillants ressortent de ce mélo-mé. M. Clark et les conservateurs ne semblent pas obtenir beaucoup de crédit auprès des électeurs pour leur opposition aux projets constitutionnels du gouvernement. Même si M. Clark a vu s'améliorer sa cote

personnelle, elle n'est que de 37 pour cent comparée aux 45 pour cent de M. Trudeau et aux 44 pour cent de M. Broadbent.

Bien plus, malgré la baisse de la popularité personnelle de M. Trudeau et de l'aversion du public pour son initiative constitutionnelle, les libéraux obtiennent encore une majorité suffisante pour former le gouvernement dans une autre élection. On peut voir là de l'indifférence du public à l'égard de M. Clark, que l'on perçoit peut-être encore comme un perdant.

Le sondage qui montre que 58 pour cent du public s'oppose à la mesure unilatérale de M. Trudeau sur la constitution est une victoire des premiers ministres, non de M. Clark. Les trois sondages sapent aussi l'espoir de M. Clark de se maintenir à la direction de son parti en février.

The Ottawa Citizen  
Le 22 décembre

**L'égoïsme de la France**

La brusque décision du gouvernement français de boycotter la conférence de 35 pays francophones à Dakar au Sénégal constitue un acte de dépit égoïste et destructif.

Bien que la France et le Québec revendiquent la direction du monde francophone, ironiquement ils doivent partager la responsabilité d'avoir managé l'effondrement de la conférence. Et leurs efforts récents d'en jeter la responsabilité sur Ottawa sont aussi franchement ridicules qu'injustes.

Les Français admettent franchement qu'ils ont posé "quelques problèmes" aux organisateurs de Dakar. En veine d'impudente ingénierie politique le mois dernier, le président de la France, M. Valéry Giscard d'Estaing, a imprudemment brandi la menace d'un boycottage à moins qu'Ottawa ne permit au Québec d'y participer comme Etat souverain en fait. L'exigence fut repoussée de manière significative par le premier ministre, M. Pierre Trudeau, lors de son récent passage à Paris.

Comme la réunion de Dakar devait porter sur la politique étrangère, domaine

au sujet duquel Ottawa s'exprime pour tous les Canadiens, M. Trudeau a normalement insisté pour que des représentants fédéraux dirigent la délégation canadienne. Le Québec et le Nouveau-Brunswick, provinces à fortes populations francophones, furent invités à participer comme membres de l'équipe canadienne. Mais tout engagement officiel, liant tous les Canadiens, aurait été pris par Ottawa et non par des provinces individuelles.

Le franc parler du premier ministre a évidemment embarrassé les Français.

Mais les Français avaient peut-être une autre raison, plus pratique, de saborder la réunion, comme l'a laissé entendre le ministre des Affaires extérieures, M. Mark MacGuigan. Historiquement, la France a eu tendance à transiger directement avec ses partenaires commerciaux; et ces rapports précieux de pays à pays pourraient bien être menacés par la création d'un commonwealth francophone, qui faciliterait le commerce entre les pays membres sans passer par la France.

The Toronto Star

**Une attitude dangereuse**

En ordonnant à ses sociétés de la Couronne de retenir les paiements de la nouvelle taxe d'accise fédérale sur le gaz naturel, la Colombie-Britannique a de nouveau intensifié la bataille de l'énergie du Canada.

C'est une évolution regrettable. Quel que soit le résultat de la bataille judiciaire sur cette taxe, bataille qui s'annonce longue et compliquée, l'accès de dépit de la Colombie-Britannique aggraverait probablement les tensions qui rendent déjà impossible d'espérer un accord durable, à l'amiable, sur l'énergie.

La Colombie-Britannique dit que deux sociétés provinciales de la Couronne ne devraient pas avoir à payer de taxe au gouvernement fédéral suivant le vieux principe que la Couronne (en ce cas, Ottawa) ne saurait taxer la Couronne (en ce cas, la Colombie-Britannique).

Il n'est pas convenable de retenir une taxe qui n'a pas été déclarée illégale. Les contribuables individuels ne peuvent se permettre ce luxe; les gouvernements provinciaux ne devraient pas non plus se l'offrir.

Le gouvernement de la C.-B. peste contre cette taxe qui chasserait les nouvelles entreprises énergétiques. Mais cette mesure n'aide pas les sociétés privées; elles continueront à payer la taxe.

L'explication de cette décision fâcheuse semble se trouver dans une déclaration du ministre de l'Énergie de la Colombie-Britannique, M. Robert McClelland, que la taxe fédérale constituerait "une injustifiable intrusion dans l'avenir énergétique (de la C.-B.)". Ce qui implique que le gouvernement fédéral n'a aucun rôle et aucun droit en matière énergétique. Cette attitude, qui devient courante dans l'Ouest, est dangereuse.

Le gouvernement fédéral a des droits bien définis, et même des devoirs, pour faire en sorte que dans un monde de crises énergétiques, ce pays gère ses richesses énergétiques au plus grand profit de tous les Canadiens. Comment s'acquitter de ce rôle, il est légitime d'en discuter, mais la légitimité du rôle n'est pas discutable.

The Montreal Gazette

**Quel génocide culturel?**

Ancien journaliste qui gagne encore sa vie avec les mots, M. René Lévesque emploie parfois un langage anormalement trompeur. Voyons de ses déclarations en France dans un discours à la Sorbonne.

A moins que le Québec ne préserve son identité particulière, sa langue, sa culture, dit-il, il sera menacé d'"absorption, une sorte de génocide indolore".

Quand M. Lévesque voit une menace implicite de "génocide" dans les pressions sur la culture du Québec, on doit s'interroger sur son interprétation du mot. Nous, anglophones, menaçons-nous tellement M. Lévesque? Avons-nous recruté une armée de "subversifs", par exemple, pour infiltrer l'industrie de l'édition de cette province et déchirer les pages de tous les livres publiés au Québec en langue française?

Avons-nous envoyé des commandos culturels au Québec, les avons-nous descendus en parachutes des Des Havilland Beavers sur les stations de radiotélé de Montréal pour qu'ils attaquent au chalumeau les milliers de disques et de films en langue française si populaires dans cette province?

Les forces ignobles du Canada anglais ont-elles capturé Roger Doucet pour l'envoyer languir dans une cellule de prison glaciale de l'île de Baffin?

Toute culture qui peut donner au monde Mon Oncle Antoine et Robert Charlebois n'a rien à craindre d'une rivale dont l'imagination se limite à The Brood et à Burton Cummings.

The Kingston Whig-Standard  
Le 18 décembre

**SECRETAIRE (Homme ou Femme)**

Une importante compagnie, en rapport avec le domaine de la construction, possédant une succursale près du Centre d'Achats Woolco, est à la recherche d'une secrétaire.

**EXIGENCES:** Bilingue, dactylo, comptabilité, bonne apparence, entretenu. Expérience dans la réception et la vente serait préférable. Disponibilité: (heures de commerce).

Faire parvenir votre curriculum vitae au plus tard le 13 janvier 1981 (dossier 4587) à:

**La Tribune Ltée**  
Casler 82  
1950, rue Roy  
Sherbrooke, Qué.  
J1K 2X8

61901

**CARRIÈRES ET PROFESSIONS 569-9201**

**CONTREMAITRE ASSISTANT-GERANT**

pour région de l'amiante

Personne responsable. Expérience de contre-maitre pour une industrie de couture de 100 employés.

Salaires très appréciables, selon qualifications. Des rémunérations supplémentaires à discuter.

Adresser vos demandes à:

**Contremaître demandé**  
C.P. 277  
Thetford Mines  
G6G 5T1

61334

La firme d'ingénieurs-consultants Lemieux, Royer, Donaldson, Fields, Nadeau, Fouquette, Blais, Morin, Demers, Latendresse & associés, spécialisée dans les domaines du bâtiment, génie municipal et routier, de l'environnement, de l'urbanisme, est à la recherche d'ingénieurs en mécanique pour sa division mécanique-électrique.

Les candidats recherchés devront posséder de l'expérience dans la mécanique se rattachant:

- 1) aux bâtiments (ventilation, climatisation, chauffage, plomberie),
- 2) à l'installation et à l'entretien de machineries industrielles (mise en place, ventilation, hydraulique, etc.),
- 3) à la conservation d'énergie.

Le traitement et les avantages sociaux sont intéressants. Possibilités d'association.

S.V.P. faire parvenir votre curriculum vitae à Monsieur Hubert Latendresse, 150 rue Vimy Nord, Sherbrooke, Qué. J1J 3M7.

Toute application sera confidentielle.

61575

**C.S.S. G.I.M.** LE CENTRE DE SERVICES SOCIAUX DE LA GASPE ET DES ILES DE LA MADELEINE

RECHERCHE

**DEUX (2) AGENTS DE RELATIONS HUMAINES**  
(travailleurs (euses) sociaux (socials))

**FONCTIONS:**

Le (la) titulaire du poste exercera des activités de conception, d'actualisation, d'analyse et d'évaluation dans un ou plusieurs programmes sociaux. Plus particulièrement, il (elle) concevra et élaborera des programmes de services sociaux, aidera à leur application, en évaluera les résultats et verra à leur mise à jour. Il (elle) exécutera toute autre tâche connexe à la demande de son supérieur immédiat.

(Réf. #284) 1 poste: programmes de services sociaux dispensés dans des établissements (Centres Hospitaliers, Milieu scolaire et Centres d'Accueil, Readaptation). (Réf. #285) 1 poste: Programmes Enfance-Jeunesse

**QUALIFICATIONS:**

Détener un diplôme universitaire terminal de 1er cycle en Service Social d'une Université reconnue au Québec.

Posséder un minimum de trois (3) ans d'expérience en service social clinique. Toutefois, une scolarité et/ou une expérience additionnelle en service social clinique seront considérées.

**EXIGENCES:**

Détener un permis de conduire en vigueur permettant la conduite d'une automobile.

**PORT D'ATTACHE:**

Centre administratif, York (GASPE)

**REMUNERATION:**

Conformément à la convention collective en vigueur.

Les personnes intéressées à ce poste sont priées de faire parvenir leur offre d'emploi, en mentionnant le numéro d'affichage, avant le 23 janvier 1981 à 16:30 heures à l'adresse ci-dessous mentionnée:

**C.S.S. G.I.M.,**  
Direction des Ressources Humaines,  
Case Postale 39 - GASPE  
GOC 1R0

N-37826

**Berol**

Fabriqueur d'instruments d'écriture, situé dans le parc industriel de Drummondville est à la recherche d'un acheteur professionnel. Le candidat recherché est bilingue et a un minimum de 3 ans d'expérience. Il possède également des connaissances pratiques du contrôle des inventaires en utilisant l'informatique. Si vous possédez cette expérience et si vous désirez vous joindre à une équipe dynamique, veuillez faire parvenir votre curriculum vitae à:

**Berol Inc.**  
C.P. 247  
1275, rue Janelle  
Drummondville, Qué.  
J2B 6W1

à l'attention de: M. Gaston Brault  
Gérant du Personnel

61910

**CONTREMAITRE ASSISTANT-GERANT**

pour région de l'amiante

Personne responsable. Expérience de contre-maitre pour une industrie de couture de 100 employés.

Salaires très appréciables, selon qualifications. Des rémunérations supplémentaires à discuter.

Adresser vos demandes à:

**Contremaître demandé**  
C.P. 277  
Thetford Mines  
G6G 5T1

61334

**C.S.S. G.I.M.** LE CENTRE DE SERVICES SOCIAUX DE LA GASPE ET DES ILES DE LA MADELEINE

RECHERCHE

**UN (E) AGENT DE RELATIONS HUMAINES**  
(travailleur (euse) social (e))

**FONCTIONS:**

Le (la) titulaire du poste exercera des activités de conception, d'actualisation, d'analyse et d'évaluation dans un ou plusieurs programmes sociaux. Plus particulièrement, il (elle) assumera les responsabilités d'accueil, d'évaluation et d'orientation des clients/des services par la succursale de Gaspé; de plus, dans le cadre de la Loi de la Protection de la Jeunesse, il (elle) assumera les responsabilités susmentionnées de même que l'application des mesures d'urgence en conformité avec la délégation du Directeur de la Protection de la Jeunesse.

Il (elle) exercera toute autre tâche connexe à la demande de son supérieur immédiat.

**QUALIFICATIONS:**

Détener un diplôme universitaire terminal de premier cycle en service social d'une Université reconnue au Québec.

Expérience clinique souhaitable.

**EXIGENCES:**

Connaissance parfaite de la langue française et connaissance d'usage de la langue anglaise.

Détener un permis de conduire en vigueur permettant la conduite d'une automobile.

**ENDROIT:**

Territoire desservi par la succursale de Chaudière.

**REMUNERATION:**

Conformément à la convention collective en vigueur.

Les personnes intéressées à ce poste sont priées de faire parvenir leur offre d'emploi, en mentionnant le numéro d'affichage, avant le 16 janvier 1981 à 16:30 heures à l'adresse ci-dessous mentionnée:

**C.S.S. G.I.M.,**  
Direction des Ressources Humaines,  
Case Postale 39 - GASPE  
GOC 1R0

N-37828

**C.S.S. G.I.M.** LE CENTRE DE SERVICES SOCIAUX DE LA GASPE ET DES ILES DE LA MADELEINE

RECHERCHE

**UN (E) AGENT DE RELATIONS HUMAINES**  
(travailleur (euse) social (e))

**FONCTIONS:**

Le (la) titulaire du poste exercera des activités de conception, d'actualisation, d'analyse et d'évaluation dans un ou plusieurs programmes sociaux. Plus particulièrement, il (elle) assumera les responsabilités d'accueil, d'évaluation et d'orientation des clients/des services par la succursale de Gaspé; de plus, dans le cadre de la Loi de la Protection de la Jeunesse, il (elle) assumera les responsabilités susmentionnées de même que l'application des mesures d'urgence en conformité avec la délégation du Directeur de la Protection de la Jeunesse.

Il (elle) exercera toute autre tâche connexe à la demande de son supérieur immédiat.

**QUALIFICATIONS:**

Détener un diplôme universitaire terminal de 1er cycle en service social d'une Université reconnue au Québec.

Expérience clinique souhaitable.

**EXIGENCES:**

Connaissance parfaite de la langue française et connaissance d'usage de la langue anglaise.

Détener un permis de conduire en vigueur permettant la conduite d'une automobile.

**ENDROIT:**

Territoire desservi par la succursale de Gaspé.

**REMUNERATION:**

Conformément à la convention collective en vigueur.

Les personnes intéressées à ce poste sont priées de faire parvenir leur offre d'emploi, en mentionnant le numéro d'affichage, avant le 16 janvier 1981 à 16:30 heures à l'adresse ci-dessous mentionnée:

**C.S.S. G.I.M.,**  
Direction des Ressources Humaines,  
Case Postale 39 - GASPE  
GOC 1R0

37830

**Union Screen Plate Co. Ltd**

recherche une **secrétaire**

au département du personnel.

Les principales fonctions découlant de ce poste sont: assiste à la préparation de la paie; responsable de la mise à jour des dossiers du personnel; aide à l'administration des avantages sociaux (assurance groupe, fonds de pension, etc.)

**Qualifications:**

Personne bilingue, expérience pertinente serait un atout. Pour une entrevue téléphonez à:

**Union Screen Plate Co. Ltd**  
72, Queen, Lennoxville, Qué.  
J1M 2C3  
Tél.: 562-4754

61770-3 janv.

**C.S.S. G.I.M.** LE CENTRE DE SERVICES SOCIAUX DE LA GASPE ET DES ILES DE LA MADELEINE

RECHERCHE

**UN (E) PSYCHOLOGUE**

**FONCTIONS:**

Le (la) titulaire du poste devra, selon les règles particulières de la profession, concevoir et exercer des activités d'évaluation, d'orientation, de consultation et de traitements psychologiques adaptés aux besoins individuels et collectifs du ou des bénéficiaires.

Il (elle) devra exécuter toute autre tâche connexe à la demande de son supérieur immédiat.

**QUALIFICATIONS:**

Détener un diplôme universitaire de deuxième cycle en psychologie d'une Université reconnue au Québec.

Etre membre en règle de la Corporation Professionnelle des Psychologues du Québec.

**EXIGENCES:**

Détener un permis de conduire en vigueur permettant la conduite d'une automobile.

**ENDROIT:**

Territoire desservi par la succursale de Chaudière.

**REMUNERATION:**

Conformément à la convention collective en vigueur.

Les personnes intéressées à ce poste sont priées de faire parvenir leur offre d'emploi, en mentionnant le numéro d'affichage, avant le 16 janvier 1981 à 16:30 heures à l'adresse ci-dessous mentionnée:

**C.S.S. G.I.M.,**  
Direction des Ressources Humaines,  
Case Postale 39 - GASPE  
GOC 1R0

Affichage #281 N-37829

**C.S.S. G.I.M.** LE CENTRE DE SERVICES SOCIAUX DE LA GASPE ET DES ILES DE LA MADELEINE

RECHERCHE

**UN (E) AGENT DE RELATIONS HUMAINES**  
(travailleur (euse) social (e))

**FONCTIONS:**

Le (la) titulaire du poste exercera des activités de conception, d'actualisation, d'analyse et d'évaluation dans un ou plusieurs programmes sociaux. Plus particulièrement, il (elle) assumera les responsabilités d'accueil, d'évaluation et d'orientation des clients/des services par la succursale de Chaudière; de plus, dans le cadre de la Loi de la Protection de la Jeunesse, il (elle) assumera les responsabilités susmentionnées de même que l'application des mesures d'urgence en conformité avec la délégation du Directeur de la Protection de la Jeunesse.

Il (elle) exercera toute autre tâche connexe à la demande de son supérieur immédiat.

**QUALIFICATIONS:**

Détener un diplôme universitaire terminal de premier cycle en service social d'une Université reconnue au Québec.

Expérience clinique souhaitable.

**EXIGENCES:**

Connaissance parfaite de la langue française et connaissance d'usage de la langue anglaise.

Détener un permis de conduire en vigueur permettant la conduite d'une automobile.

**ENDROIT:**

Territoire desservi par la succursale de Chaudière.

**REMUNERATION:**

Conformément à la convention collective en vigueur.

Les personnes intéressées à ce poste sont priées de faire parvenir leur offre d'emploi, en mentionnant le numéro d'affichage, avant le 16 janvier 1981 à 16:30 heures à l'adresse ci-dessous mentionnée:

**C.S.S. G.I.M.,**  
Direction des Ressources Humaines,  
Case Postale 39 - GASPE  
GOC 1R0

37828

**SYNDICAT DES ENSEIGNANTS DE L'ESTRIE**

RECHERCHE

**SECRETAIRE (TEMPS PARTIEL)**  
(A DEMI-TEMPS JUSQU'AU 30 JUIN 81)

**NATURE DE LA FONCTION:**

- Sténographie.
- Dactylographie.
- Tout autre travail de bureau tels que compilation, classement, réception des appels téléphoniques, etc...

**EXIGENCES:**

- Connaissance de la sténographie et de la dactylographie.
- Parfaite connaissance du français écrit.
- Utilisation du dictaphone.
- Ecrire un minimum de 100 à 120 mots à la minute.
- Diplôme ou expérience juridique de préférence.
- Formation d'études pertinent ou expérience jugée équivalente.

**CONDITIONS DE TRAVAIL:**

Selon le contrat de travail des secrétaires.

**SALAIRE ET BENEFICES MARGINAUX:**

La rémunération prévue pour ce poste se situe entre 261,00 \$ et 375,00 \$ par semaine selon l'expérience.

**DATE LIMITE:**

Veuillez faire parvenir votre curriculum vitae au vendredi le 9 janvier 1981, au plus tard, au:

**SYNDICAT DES ENSEIGNANTS DE L'ESTRIE**  
2610, rue GALT OUEST,  
SHERBROOKE, P.Q. J1K 2X2.

61780

**VILLE DE BROMPTONVILLE**

**POLICIER MUNICIPAL**  
(Temps partiel)

Le candidat devra être qualifié aux termes de la Loi de Police du Québec. Aux intéressés, faire parvenir votre demande avant le 9 janvier 1981 à:

**Michel Dupont, B.A.A.**  
Greffier,  
Ville de Bromptonville  
133 rue Laval,  
C.P. 610,  
Bromptonville, P.Q.  
JOB 1H0

61777-2-3 jan

**C.S.S. G.I.M.** LE CENTRE DE SERVICES SOCIAUX DE LA GASPE ET DES ILES DE LA MADELEINE

RECHERCHE

**UN (E) AGENT DE RELATIONS HUMAINES**  
(travailleur (euse) social (e))

**FONCTIONS:**

Le (la) titulaire du poste exercera des activités de conception, d'actualisation, d'analyse et d'évaluation dans un ou plusieurs programmes sociaux. Plus particulièrement, il (elle) assumera les responsabilités d'accueil, d'évaluation et d'orientation des clients/des services par la succursale de Chaudière; de plus, dans le cadre de la Loi de la Protection de la Jeunesse, il (elle) assumera les responsabilités susmentionnées de même que l'application des mesures d'urgence en conformité avec la délégation du Directeur de la Protection de la Jeunesse.

Il (elle) exercera toute autre tâche connexe à la demande de son supérieur immédiat.

**QUALIFICATIONS:**

Détener un diplôme universitaire terminal de premier cycle en service social d'une Université reconnue au Québec.

Expérience clinique souhaitable.

**EXIGENCES:**

- Disposition pour fonctionner à l'intérieur d'un modèle évaluatif
- Capacité de décision et autonomie professionnelle.
- Habilité à rédiger de façon rapide et à préciser les recommandations qui seront transmises au tribunal.
- Excellente connaissance du français et connaissance appropriée de l'anglais.
- Posséder un permis de conduire en vigueur permettant la conduite d'une automobile.

**ENDROIT:**

Port d'attache: Succursale de Bonaventure.

Toutefois, le (la) titulaire devra répondre aux demandes d'ordonnance émises pour l'ensemble du territoire du C.S.S. - G.I.M. Il (elle) pourra être amené (e) au besoin, à travailler à l'intérieur du territoire.

**REMUNERATION:**

Conformément à la convention collective en vigueur.

Les personnes intéressées à ce poste sont priées de faire parvenir leur offre d'emploi, en mentionnant le numéro d'affichage, avant le 16 janvier 1981 à 16:30 heures à l'adresse ci-dessous mentionnée:

**C.S.S. G.I.M.,**  
Direction des Ressources Humaines,  
Case Postale 39 - GASPE  
GOC 1R0

Affichage 283 N-37831

**C.S.S. G.I.M.** LE CENTRE DE SERVICES SOCIAUX DE LA GASPE ET DES ILES DE LA MADELEINE

RECHERCHE

**DEUX (2) Chefs d'Unité**

**FONCTIONS:**

Sous l'autorité du Directeur de succursale le (la) titulaire du poste dirige et contrôle les activités professionnelles et administratives relatives aux services sociaux dispensés dans son unité.

De façon plus particulière, il (elle):

- supporte par son expertise le personnel clinique dans ses activités professionnelles quotidiennes;
- participe à l'élaboration des normes et standards de pratiques professionnelles et s'assure de leur application dans les interventions auprès des bénéficiaires;
- assure de la livraison des services sociaux dispensés par son unité;
- assure de l'application des politiques, procédures et mécanismes en vigueur;
- dirige le personnel de son unité, participe à sa sélection et procède à des évaluations périodiques du rendement;
- accomplit toute autre tâche connexe à la demande de son supérieur immédiat.

**QUALIFICATIONS:**

Détener un diplôme universitaire terminal de 1er cycle en service social d'une Université reconnue au Québec.

Posséder un minimum de trois (3) ans d'expérience en service social clinique. Toutefois, une scolarité et/ou une expérience additionnelle en service social clinique sera (seront) considérée(s).

**EXIGENCES:**

Utiliser un véhicule automobile personnel dans l'exercice de ses fonctions.

**ENDROIT:**

(Réf. #287) 1 poste à la succursale de Ste-Anne-des-Monts.  
(Réf. #288) 1 poste à la succursale de Chaudière.

**REMUNERATION:**

Conformément à la politique de rémunération des cadres du réseau des Affaires Sociales

CLASSE 14 Minimum \$25 852,00 / année  
Maximum \$36 180,00 / année

Les personnes intéressées à ce poste sont priées de faire parvenir leur offre d'emploi, en mentionnant le numéro d'affichage, avant le 23 janvier 1981 à 16:30 heures à l'adresse ci-dessous mentionnée:

**C.S.S. G.I.M.,**  
Direction des Ressources Humaines,  
Case Postale 39 - GASPE  
GOC 1R0

N-37827

**DESSINATEURS SENIORS ET INTERMEDIAIRES**

Un bureau de consultants spécialisés en conception industrielle est à la recherche de candidats qualifiés désirant oeuvrer au sein d'une équipe dynamique.

**QUALIFICATIONS:**

- Diplôme en génie mécanique, industriel ou électrique de niveau collégial ou universitaire;
- Une expérience minimum de 3 ans pertinente au poste;
- Une expérience dans l'industrie des pâtes et papier sera considérée comme un atout.

**RESPONSABILITÉS:**

Sous la supervision du chef du département d'ingénierie, les candidats se verront offrir diverses responsabilités de conception de projets, de dessins, de surveillance des travaux, etc.

**SALAIRE:** Selon qualifications.

**LIEU DE TRAVAIL:** Trois-Rivières

Faire parvenir curriculum vitae le plus tôt possible à:

**Casler 81, La Tribune**  
1950, rue Roy - Sherbrooke - J1K 2X8

61861





**Notes fiscales**  
Par **Gérald Tessier**

**Acomptes provisionnels (2)**

**Corporation**

Toute corporation assujettie à l'impôt sur le revenu doit effectuer des versements d'impôt (acomptes provisionnels) à valoir sur son impôt de l'année courante. Toutefois, dans les deux situations suivantes, une corporation n'est pas tenue de respecter cette obligation:

- a) lors de son premier exercice financier;
- b) lorsqu'aucun impôt n'était exigible pour l'année d'imposition précédente.

Il existe deux méthodes prescrites pour calculer les versements. La plus utilisée est la suivante: chaque versement devra être égal à 1/12:

- 1) du montant de l'impôt que la corporation estime être obligée de payer pour l'exercice financier en cours; ou
- 2) du montant de l'impôt que la corporation a payé pour l'exercice financier précédent.

Chaque versement devra parvenir au receveur général du Canada et au ministre du Revenu du Québec le plus tard le dernier jour de chacun des douze mois de son existence financière.

Au fédéral, la corporation devra payer le solde de son impôt de la façon suivante:

- i) si la corporation réclame la déduction accordée aux petites entreprises, au plus tard le troisième mois se terminant après la fin de son exercice financier;
- ii) dans tout autre cas, au plus tard le deuxième mois se terminant après la fin de son exercice financier.

Au Québec, le solde de l'impôt devra être payé au plus tard le deuxième mois se terminant après la fin de son exercice financier.

Dans tous les cas où une corporation était obligée de faire des versements d'impôt et qu'elle ne s'est pas exécutée, un intérêt lui sera alors chargé au Québec, un intérêt de 15 pour cent l'an est exigé sur tout versement ou toute partie de versement d'impôt qui n'a pas été fait par une corporation à la date à laquelle il était dû. Un intérêt additionnel de 5 pour cent l'an sur un versement insuffisant est aussi exigé. Il s'ensuit qu'au total, un intérêt de 20 pour cent sur un versement en retard ou insuffisant peut être exigé.

Au fédéral, un seul taux d'intérêt est exigé sur un versement en retard ou insuffisant. Il sera de 12 pour cent à partir du 1er janvier 1981.

Tout solde impayé d'impôt portera un intérêt au taux de 12 pour cent au fédéral et de 15 pour cent au provincial.

**GERALD TESSIER, B.A.A., M.Fisc.**  
Simoneau, Charpentier, Poulin,  
Sarrasin et ass., C.A.

# Repli généralisé du taux d'intérêt dans les banques américaines

**NEW YORK (AFP) — La baisse d'un point, à 20,5 pour cent, des taux d'intérêt de base bancaires s'est généralisée vendredi aux Etats-Unis.**

La Bank of America, de San Francisco, première banque commerciale, s'est alignée sur le mouvement de baisse décidé par la plupart des autres grandes institutions financières.

La généralisation de la détente sur les taux d'intérêt marque la première baisse du "prime rate" depuis juillet dernier. Les taux de base bancaires n'avaient cessé de grimper depuis le niveau de 11,75 pour cent, enregistré au milieu de l'été pour atteindre le taux record de 21,5 pour cent aujourd'hui abandonné.

Contrairement à celle de cet été qui avait été brutale, la baisse se propage graduellement dans le système bancaire. Elle avait été amorcée la semaine dernière par plusieurs petites banques, puis encouragée par la réduction des taux d'intérêt sur les bons du Trésor et l'annonce d'une réduction de la masse monétaire. Les grandes banques s'étaient toutefois montrées très prudentes avant de rejoindre le mouvement de baisse.

"Cette prudence s'explique par l'incertitude des perspectives économiques pour le premier trimestre de l'année nouvelle", a estimé M. David Jones, économiste du cabinet d'analyse Aubrey Lanston and Co.

L'incertitude et la forte demande de crédits vont contribuer à ralentir le mouvement de baisse, a-t-il ajouté.

Le haut niveau atteint par les taux d'intérêt a affecté les secteurs de la construction et de l'automobile, fortement financés par le crédit à la consommation.

L'économie américaine a cependant mieux résisté que prévu à la seconde escalade du loyer de l'argent enregistrée en 1980. L'indi-

ce des principaux indicateurs économiques, baromètre de l'économie américaine, a progressé en novembre de 1,2 pour cent, la sixième croissance mensuelle consécutive.

"Il y a une force souterraine dans l'économie américaine qui n'a pas été reconnue. La résistance de l'économie à la hausse des taux d'intérêt a été sous-estimée", a affirmé M. Ted Torda, économiste du département du Commerce. Selon le département, la croissance aurait été de quatre à cinq pour cent en rythme annuel au cours du dernier trimestre de 1980.

Avec la détente sur les taux d'intérêt, l'horizon économique s'éclaircit un

peu plus, à quelques semaines de l'arrivée à la Maison Blanche de M. Ronald Reagan.

**CORRECTIONS**

**Cahier vente Foyerama encarté dans le journal d'aujourd'hui**

Chez Eaton, nous nous faisons un point d'honneur de vous offrir une publicité exacte. Une erreur peut toutefois se glisser. Nous nous assurons alors de prendre aussitôt des mesures adéquates.

Pages	Articles	
3, 7, 10, 18, 14, 15, 29 et 32	2D à 2K; 3C, 3E; 7K; 10B à 10D; 10K; 13N à 13T; 15A et 15B; 15C à 15E; 29C et 29D; 32C	Veuillez allouer 2 semaines avant la livraison
4	1A à 1C	Veuillez allouer 3 semaines avant la livraison
8, 9 et 28	8A et 8B; 9D à 9F; 28A	Veuillez allouer 4 semaines avant la livraison
26, 27, 30 et 31	26D à 26F (cafétière); 27D (petit vase); 30G à 30P; 31B	Veuillez allouer 8 semaines avant la livraison
27	Porcelaine Aynsley	Devrait être: sur commande, certains articles de service sont également offerts à prix spéciaux.
30	30A	Devrait être 30E
30	30E	Devrait être 30A
28	28F	Devrait être 28J
28	28J	Devrait être 28F
21	21B (Maritimes seulement)	Devrait être: env. 96" x 63" Prix courant Eaton 44.99 32.97 ch.
21	21C	Devrait être: Prix courant Eaton 34.99 26.97 ch.
M11	M11C	Cet article n'est pas en vente
17	17A	Devrait être: draps et taies King seulement au magasin du Centre-ville de Montréal
17	17B	Devrait être: 6-dredon et couvre-orillers King au magasin du Centre-ville de Montréal seulement
M4	M4A	Modèle ER 759
M4	M4C1	Devrait être 274.95 ch.
M4	M4C2	Devrait être 354.95 ch.

**EATON**

## Remontée imminente du marché boursier canadien

Les bourses du Canada ont terminé l'année, cette semaine, sans grande célébration mais certains analystes prévoient une remontée à court terme.

Bien que les trois bourses principales aient fini la semaine sur une note stationnaire, l'activité était plutôt ternie.

Les analyses croisent que la plupart des ajustements de fin d'année au portefeuille avaient déjà été faits et que les investisseurs institutionnels s'étaient retirés du marché pour l'année.

L'indice composé 300 à la Bourse de Toronto a gagné 13,88 points, soit 61 pour cent durant les quatre jours de séance de la semaine pour fermer à 2290,4, son plus haut niveau depuis le 5 décembre.

Les communications et media et le secteur des services publics ont tous deux donné de fortes performances, le premier enregistrant son troisième gain hebdomadaire en importance depuis 1971, en hausse de 69,86 ou 2,86 pour cent à 2509,3, tandis que les seconds gagnaient 45,72

points ou 3,02 pour cent à 1560,9.

Les aurifères, cependant, ont dégringolé de 187,75 points, ou 3,87 pour cent, à 4660,4.

M. Neil Wickham, principal analyste des dossiers spéciaux chez Greenshields Ltd de Toronto, croit que les taux d'intérêt demeureront le principal facteur affectant immédiatement le marché.

Il prévoit à court terme une remontée si les taux demeurent stationnaires ou vont à la baisse, mais il prédit que cette reprise sera suivie, un et trois mois plus tard, d'une baisse générale, lorsque les spéculateurs constateront que la politique de la prochaine administration Reagan aux Etats-Unis doit avoir un impact négatif à court terme.

Entre-temps, selon M. Wickham, les investisseurs semblent préoccupés par l'effet dommageable que la spirale montante récente des taux peut déjà avoir eu sur l'économie nord-américaine.

Il est à prévoir que ces taux réduiront sensiblement les bénéfices du der-

nier trimestre de 1980 et les résultats du premier trimestre de cette année, ce qui pourrait s'avérer désastreux pour certaines industries, à son avis.

Plusieurs banques américaines ont diminué leurs taux préférentiels d'un pourcentage à 20,5 cette semaine mais les banques canadiennes n'ont abaissé le leur que d'une fraction, à 17,26 pour cent par rapport au 17,28 pour cent de la semaine précédente. Le taux bancaire canadien est demeuré à un haut record de 18,25 pour cent.

Seulement 14,55 millions d'actions valant \$168,98 millions ont changé de mains à Toronto. Le volume des trois séances de la semaine dernière était de 15,57 millions d'actions pour une valeur de \$220,8 millions.

Plus de 16,38 millions d'actions ont changé de mains à la Bourse de Vancouver durant les trois séances de la semaine, mais la valeur des transactions n'était pas disponible.

Les moyennes de fermeture à la Bourse de Montréal n'étaient pas non plus disponibles.

## Essor lié à une baisse du coût des emprunts

Selon la Banque royale du Canada, la remontée économique au Canada et aux Etats-Unis ne prendra pas vraiment son essor avant la baisse des taux d'intérêt à des niveaux plus raisonnables.

La banque prédit que cela ne se produira pas avant la fin du printemps. Ces prédictions sont contenues dans la dernière livraison du "Trendicator" de la Banque royale, un index des indicateurs financiers conçu pour permettre de déceler les changements importants dans la direction et le rythme de l'activité économique réelle.

Le "Trendicator" a monté à un taux annuel de 1,8 pour cent dans le troisième trimestre de 1980, sept des 11 principaux indicateurs ayant marqué des hausses.

La Royale note, cependant, que la hausse du troisième trimestre dépendait fortement de la forte performance de la bourse et d'une remontée dans le logement, toutes deux ayant la forte hausse des taux d'intérêt depuis septembre.

Des quatre indicateurs qui ont baissé, une forte dégringolade a été enregistrée dans la production d'a-

cier, reflétant le ralentissement de l'industrie de l'automobile.

Ailleurs sur la scène financière, Retail Marketing Associates, de Toronto, fait état de fortes ventes de Noël, bien que les hausses sur l'ensemble soient inférieures au taux d'inflation pour 1980.

## « L'AVENIR DE L'ÉLECTRICITÉ DANS LE CONTEXTE ÉNERGÉTIQUE QUÉBÉCOIS »

La Commission parlementaire permanente de l'Énergie et des Ressources tiendra des auditions publiques sur le plan des installations 1981-1990 d'Hydro-Québec à compter de mardi le 24 février 1981, au Salon rouge de l'Assemblée nationale.

L'ensemble des documents déposés par Hydro-Québec sont disponibles au siège social d'Hydro-Québec situé au 75, boul. Dorchester ouest, Montréal.

Le document de synthèse, intitulé « Une stratégie pour la décennie 80 », est disponible dans les bureaux régionaux d'Hydro-Québec.

Toute personne ou organisme intéressé à se faire entendre devra déposer son mémoire en cent exemplaires, **AU PLUS TARD, MERCREDI LE 21 JANVIER 1981**, à l'adresse suivante:

**SECRETARIAT DES COMMISSIONS  
ASSEMBLÉE NATIONALE  
HÔTEL DU PARLEMENT  
BUREAU 6  
QUÉBEC (QUÉBEC)  
G1A 1A4**

**Ministère de l'Énergie et des Ressources**

**METAUX**

**LONDRES (PC) —** Voici les cours de l'or à la fermeture des principaux marchés mondiaux, en dollars américains, avec entre parenthèses, les cours de la veille:

Londres pas de cours (\$587,50)  
Paris \$617,93 (\$626,75)  
Francfort \$584,99 (\$588,99)  
Zurich fermé (\$586,50)  
Hong-Kong \$584,47 (\$590,00).

**TORONTO (PC) —** Handy and Harman of Canada Ltd. cotait l'argent-métal mercredi à \$18,703 l'once de troy et à \$601,31 le kilogramme. Vendredi, les bureaux de cette firme étaient fermés.  
Ces cours sont en devises canadiennes.

**TAUX DES MONNAIES**

**MONTREAL (PC) —** Le dollar américain, par rapport à la devise canadienne, a clôturé vendredi en baisse de 1-5 à \$1,1918. La livre sterling a perdu 1 97-100 à \$2,8365.  
A New York, le dollar canadien a gagné 7-50 à \$0,8391, mais la livre a perdu 1 1-4 à \$2,3800.

**DENRÉES**

**MONTREAL (PC) —** Cours des denrées transmis par le ministère fédéral de l'Agriculture:

Beurre: Commission canadienne de l'industrie laitière, prix d'achat, No 92, \$1,58 2-5; No 93, \$1,59 2-5; prix de vente, \$1,59 2-5; prix de gros moyen aux détaillants, \$1,67 - \$1,74.

Fromage cheddar: blanc, \$1,63 4-5; coloré, \$1,63 7-10.

Poudre de lait écrémé: No 1, sacs de 25 kg, \$2,13 le kg pour nourrisseur, \$1,20 à \$1,34 le kg; lait de beurre en poudre: \$1,65 à \$1,76; pour nourrisseur: \$1,10 à \$1,21 le kl; petit lait en poudre: \$0,36 à \$0,40 le kg; petit lait de nourrisseur: \$0,30 à \$0,32 le kg; lait évaporé: \$23,55 à \$23,65 pour 48 sachets de 385 ml.

Oeufs: prix moyens des grossistes aux détaillants, boîte d'une douzaine, A-extra-gros, \$1,23 8-10; A-gros, \$1,16 7-10; A-moyens, \$1,07 6-10; A-petits, \$0,84 3-10.

Prix de gros aux distributeurs, établis par la Fédération des producteurs avicoles du Québec: A-extra-gros, \$1,21; A-gros, \$1,14; A-moyens, \$1,05; A-petits, \$0,82; A-peewee, \$0,39.

# LUC FAUTEUX INC.

234, 4e Avenue,  
Sherbrooke,  
J1G 2L3

**SPECIALISTE EN REVETEMENT**

**Aluminium, vinyle, masonite, gouttières sans joint, Acier commercial et industriel.**

informe sa clientèle qu'il vient d'acquiescer la firme



Pour toute information concernant ces produits, composez

**562-8144**

Estimation gratuite.

# Les voyages

## COMMENTOUR

### Les agences de voyage

Par Gregory Fisch

Nous avons tous eu affaire un jour ou l'autre à une agence de voyage. Mais que sont les agences de voyage au juste et comment survie toute cette industrie?

Il faut se situer dans le contexte du monde du voyage. Un domaine très complexe et en constant remue-ménage. C'est un milieu complexe dû au fait qu'il y a beaucoup d'intervenants: les compagnies aériennes, ferroviaires, maritimes, routières, en plus des grossistes, des consulats, offices touristiques; des bureaux de location de voiture, des hôtels, etc... Chacun avec ses conditions particulières.

C'est aussi un milieu très instable car les tarifs sont sujets à modification constamment. Souvent on n'aura pas le choix que de passer par une agence. En effet, les grossistes ne vendent leur produit que via les agences de voyage.

Les agences de voyage en fait représentent toutes les compagnies dans le tourisme. Ils constituent les intermédiaires entre le produit à offrir et nous, la clientèle.

Les préparatifs d'un voyage sont primordiaux. Toute la réussite d'un séjour à l'étranger dépend en très grande partie de la préparation qu'on y a mis.

Organiser seul un voyage, c'est bien sûr faisable; mais cela nous prendra plus de temps et l'on devra se débrouiller seul avec les différentes formalités, conditions d'entrée, le matériel de voyage, le transport, etc... Bien souvent l'on finira par payer plus et avoir moins.

Il existe de nombreux avantages à consulter une agence de voyage.

Premièrement, d'un seul coup d'oeil on a devant nous un éventail de tout ce qui est offert au Québec dans le domaine du voyage. Ce n'est pas le choix qui manque.

Deuxièmement, ça ne coûte rien. En effet, les agences sont rémunérées par les commissions que leurs fournisseurs les différentes compagnies dont vous achetez le produit. Vous n'aurez pas un meilleur tarif en allant directement à la compagnie et vous aurez un choix limité aux produits de cette même compagnie.

De plus, du fait que les agences soient dépositaires de nombreux produits sur le marché du voyage, ils accumulent expérience et documentation. On épargne donc beaucoup de temps, d'argent et de nombreuses démarches inutiles en passant par eux.

Mais attention!

Comme dans tous les métiers, il y a des bons et des moins bons. Le gouvernement a tâché de remédier à la situation au sens de la loi des agents de voyage. Dans le cas d'une première demande de permis, le solliciteur doit prouver qu'il a exercé pendant une période minimum de deux ans, à plein temps, les activités d'agent de voyage. Ceci nous permet donc de croire que chaque agence retient les services au moins d'une personne de compétence et d'expérience dans le milieu.

Règle générale, les agences sont assez bonnes au Québec. Dans le passé, il y a eu des excès; toute personne pouvait ouvrir une agence et se déclarer conseiller en voyage. La situation de par la loi des agents de voyage est quelque peu différente aujourd'hui. Des amendes allant de \$1 000 à \$5 000 par jour attendent les fautifs.

Il faut savoir choisir une agence. On la choisit d'après sa réputation, notre goût et notre style aussi. Bon nombre d'agences se spécialisent dans le marché jeune des groupes, d'aventure, etc... Tout dépend de ce que l'on veut comme voyage.

Le marché est vaste mais se restreint dans la mesure où vous précisez davantage vos besoins: voyage de groupe aux repas, comprenant des excursions, la location d'une voiture...

L'important reste malgré tout de savoir bien préciser ses desirs et ses craintes à l'agent de voyage.

Je vous suggère cependant en même temps que vous consultez une agence de voyage de contacter l'office touristique, le consulat ou encore l'ambassade du pays que vous avez l'intention de visiter. Les agences s'intéressent davantage à l'aspect pratique soit le coût, les facilités de voyage et ne gardent pas beaucoup d'informations touristiques et culturelles.

## La petite île Spanish Wells

# A la découverte d'une émeraude

Parmi ces 700 émeraudes que sont les Bahamas, quelques-unes seulement sont habitées. St. George's Cay, plus connu sous le nom de Spanish Wells (qui est, en fait, le nom du village), est l'une d'entre elles. C'est une toute petite île qui n'a que deux milles de long et un demi-mille de large, et pourtant, elle est maintenant presque entièrement habitée. Le nom de Spanish Wells fut donné à ce village pour rappeler le puits que les Espagnols avaient creusé dans le sable pour s'approvisionner d'eau avant d'entreprendre la traversée de l'Atlantique. On dit que le conquistador espagnol Ponce de Léon s'y était arrêté lors d'une de ses expéditions, croyant y trouver la fontaine de jouvence...

Lorsque nous sommes partis de Nassau, mes collègues et moi (membres de la Fédération internationale des journalistes et écrivains de tourisme, réunis en congrès), nous pensions aller vers une petite île sauvage où il y aurait à peine quelques habitants. Quelle surprise! Après avoir pris l'avion pour North Eleuthera, le taxi pour Gene's Bay, puis le bateau, nous débarquons enfin dans cette île où de nombreuses maisons nous entourent.

Le gérant du Spanish Wells Beach Resort où nous allons (un Canadien de Toronto) nous attend au quai et nous devons marcher environ dix minutes, nous dit-il pour nous y rendre. Cet unique hôtel de l'île ne comprend que 22 chambres et 8 chalets, mais il est très chaleureux. De grandes portes panoramiques donnent accès à un balcon et l'on y a une vue magnifique sur la mer.

### A pied

Je pars à la découverte de l'île avec un camarade. A pied, bien sûr. Nous sommes d'abord surpris de voir des voitures (et de grosses voitures américaines, évidemment...) sur une île si petite. On se demande bien où ils peuvent bien aller avec leurs voitures... Mais, la plus grande surprise, c'est peut-être de voir tous ces blancs aux cheveux blonds et aux yeux bleus. Après Nassau, c'est à ne rien y comprendre... J'ai découvert, par la suite, que Spanish Wells est l'île où habitent les survivants de ce qu'étaient "The Eleutherian Adventurers". Le mot "Eleutheria" vient du grec et veut dire "liberté". Ces gens, d'origine anglaise, étaient venus des Bermudes, à la recherche d'une liberté de religion et le mot "Eleutheria" devint plus tard "Eleuthera". Leur bateau avait fait naufrage à l'île portant aujourd'hui le nom de "Eleuthera" probablement vers

1648. Ils trouvèrent refuge dans une grotte qu'on peut d'ailleurs encore visiter et connue maintenant sous le nom de "Preacher's cave".

La vie dans l'île Eleuthera fut pénible et la plupart de ces gens retourneront aux Bermudes. Le capitaine Sayle qui avait conduit le groupe retourna lui-même en 1657. Seul un petit groupe continua à lutter.

### Destruction

En 1684, des Espagnols, arrivant de La Havane, détruisirent tout ce qui restait. Parmi ceux qui survécurent, quelques-uns allèrent à Harbour Island, les autres à Spanish Wells. C'est aujourd'hui à Spanish Wells qu'on retrouve le plus grand nombre de descendants de ces "Eleutherian Adventurers". Les habitants de Harbour Island laisseront leur île et se dispersèrent, tandis que ceux de Spanish Wells n'ont jamais quitté leur île. De plus, ces gens ne supportaient pas l'esclavage; c'est là une autre explication au fait que les habitants sont presque tous blancs.

Aujourd'hui, c'est une île qui reflète la propreté et le calme. Les maisons démontrent un certain standing de vie et les 1500 habitants de cette île sont parvenus, dès 1800, dit-on, à cette prospérité grâce leurs diverses entreprises: plantation de coton, exportation d'ananas, construction de navires, pêche, etc. Des navires modernes transportent maintenant en grande quantité des fruits de mer vers le Canada, les Etats-Unis et l'Europe. Le tourisme y joue encore un rôle mineur et c'est ce qui lui conserve son charme.

Nous nous arrêtons à une maison où une enseignette indique "patchwork". Mme Vernecia Pinder vient nous offrir et elle nous invite à passer dans une autre pièce pour voir le travail qu'elle fait. Ce sont de magnifiques couvre-pieds. On ad-

mire aussi des coussins et autres menus articles. Elle et son mari sont heureux de recevoir des visiteurs et de parler des événements de l'île, comme, par exemple, de la visite du Prince Philip en 1957. Je dois dire, en passant, que le nom de Pinder est un nom que l'on retrouve un peu partout: le magasin général est Pinder's; il y a le "Pinder's ferry" et puis le "Pinder's boat supplies" et le "Pinder's Tune Up".

### Le port

Ensuite, en continuant notre promenade, nous contournerons l'île, puis arrivons au port. Nous nous arrêtons au Langousta Bar. C'est un petit bar-restaurant très simple. Un menu typique attire tout de suite notre

attention. Nous n'avons, malheureusement, pas pu y retourner pour dîner. Il y avait, entre autres, du steak de tortue que j'aurais bien aimé essayer, et puis, évidemment du homard, des écrevisses, etc. et tout cela pour un prix fort raisonnable. Le souvenir que je garde de cet endroit est aussi relié au "spectacle" auquel nous avons eu la chance d'assister. A peine étions-nous assis au bar qu'un homme un peu "éméché" entre et s'assied à une table. Le propriétaire (parce qu'il s'agissait sans doute du propriétaire) alla le retrouver et lui dit de sortir. L'homme ne bougea pas et refusa de sortir. Le propriétaire insista en élevant la voix. L'homme ne bougea toujours pas. Le propriétaire le menaçait

d'appeler les policiers, ce qu'il fit. Et puis, quelques minutes plus tard, arrivèrent deux jeunes noirs en motocyclette, très calmes, habillés en shorts, sans armes à feu. Ils allèrent retrouver l'homme en question et lui demandèrent bien poliment de quitter les lieux... Alors, là, nous n'en croyions pas nos yeux! C'était bien les policiers de

l'île! Il paraît que le travail primordial du policier, à Spanish Wells, est d'émettre les permis de conduire... L'île est, en fait, réputée pour sa tranquillité. Il n'y a pas de vol, paraît-il. D'ailleurs, à l'hôtel, il n'y a même pas de clé. "Ce n'est pas nécessaire" nous avait dit le gérant à notre arrivée, "il n'y a pas de voleurs dans l'île".

**Carrefour Voyages**  
**GROUPE HIVER 81**  
**EGYPTE - ISRAEL:**  
 4 avril, 2 semaines avec Multitour  
**TOURNEE MEXICAINE:**  
 30 janvier, 2 semaines, avec Belvedere Tours  
**PUERTA VALLARTA:** 27 février, 2 semaines  
**LOVE BOAT et PUERTO RICO:** 2 semaines, 28 février  
**ACAPULCO:** 14 février, 2 semaines  
**JAMAÏQUE:** 14 mars, avec Adventure Tours, 2 semaines  
**HAWAII:** 25 janvier, 2 semaines  
**MIAMI BEACH:** 3 avril, 2 semaines  
**CIRCUIT ITALIE:** 28 février, 1 mois  
 Brochures disponibles à notre bureau  
 Situé au Carrefour de l'Estrie — 819-563-7131  
 3050, Boul. Portland, local 304, Sherbrooke, Québec, J1L 1K1  
 permis du Québec

**SPECIAL**  
**Ouest Canadien Eté 81**  
**LE STAMPEDE DE CALGARY**  
 Calgary — Banff — Lac Louise — Jasper — Kamloops — Vancouver — Victoria — LOS ANGELES et SAN FRANCISCO (en option)  
**REMISE DE \$50**  
**par personne**  
 Réservez avant le 4 janvier 1981  
 Ce SPÉCIAL s'applique aux départs du 27 juin et 5 juillet Maxi Tour, du Tour panoramique du 2 juillet ainsi qu'au Mini Tour du 11 juillet.  
 Les conditions énumérées dans la brochure 1981 "STAMPEDE DE CALGARY", UNE TOURNÉE DE L'OUEST CANADIEN ET AMERICAIN" prévaudront.  
**OUVERT**  
**TOUS LES SOIRS**  
**JUSQU'À 9 HEURES**  
 (A Sherbrooke du lun. au ven.)  
 Pour informations et réservations, consultez  
**BOUTIQUE DU VOYAGE**  
 2339, Centre commercial King  
 SHERBROOKE, Qué. 563-7343  
**CENTRE COMMERCIAL D'ASBESTOS**  
 Asbestos, Qué. 879-7188  
 Tél.: sans frais via téléphoniste: ZE-53870  
 Détenteur d'un permis du Québec  
**AGENCE DE VOYAGES MEMBRE DE L'ENTENTE**  
**INTER-AGENCES**


Confiez-nous tous vos VOYAGES  
**VOYAGES TRANS-OCEAN INC.**  
 Pour un voyage inoubliable, consultez des professionnels du voyage.  
 Tél. 563-4515  
 66, KING OUEST, SHERBROOKE. Tél. 563-4515 ZENITH 59010  
 Détenteur d'un permis du Québec No 1280898-298 Stationnement gratuit, demandez-nous des jetons. 59044

**CET HIVER à QUÉBEC C'EST AU Château Bonne Entente**  
**\$59 LE COUPLE**  
 Semaine et Fin de Semaine incluant  
**2 PERS. 2 NUITS. 2 DEJEUNERS PAR PERSONNE**  
 (brunch le dimanche) toutes taxes et service  
 3400, Chemin Sainte-Foy  
 Québec G1X 1S6  
**1-800-463-4390**  
**(418) 653-5221**  
**Telex 051 31700**  
 SUR RÉSERVATION INDIVIDUELLE, 24 HEURES, AVEC MENTION  
 "SPÉCIAL HIVER" DÉCEMBRE À AVRIL 1981 (PAQUES), EXCLUANT DU 5 AU 20 FEVRIER  
 CARTES AAA DAA CAA VISA MASTER AMX, EN ROUTE  
 N-36823

Les Tailleurs **léo laliberté** à fils liés  
 CENTRE D'ACHATS KING  
 88 nord, rue Wellington, (Centre ville) Sherbrooke  
**Au mois des fourrures... Vacances au soleil Laliberté!**  
**VETEMENTS D'ETE**  
 PLAGE BAIN GOLF  
 ENSEMBLES, MAILLONS, CHANDAILS, CASQUETTES  
**"Les gentlemen de la confection masculine"**  
 Une courte visite à notre spacieux magasin du Centre d'Achats King, vous convaincra de l'importance que nous accordons à vos vêtements "VACANCES-HIVER-LALIBERTÉ".  
 59476

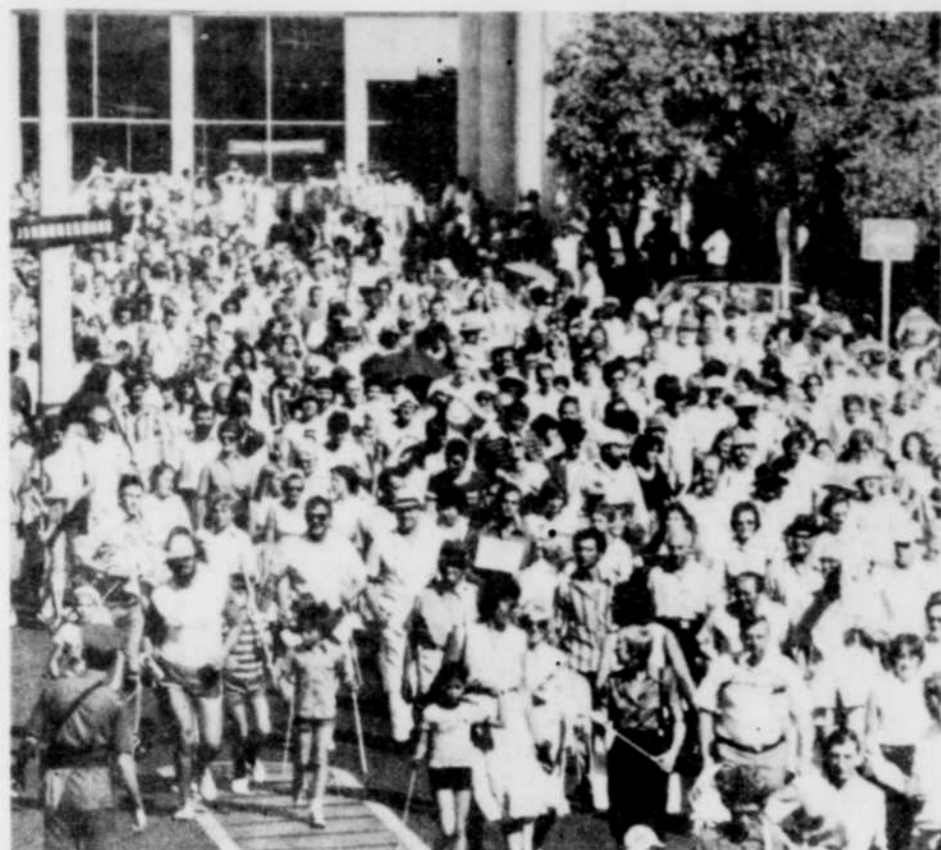
A Miami, le nouveau rendez-vous de ceux qui aiment que ça bouge, c'est le SUEZ  
**SUEZ**  
**AU BORD DE LA MER**  
 Profitez, au moins une fois dans votre vie, de chambres luxueuses à quelques pas de la mer. Le matin, vous irez vous promener sur la plage sablonneuse puis vous irez déjeuner au bord de la piscine avant d'aller jouer une partie de tennis, de ping-pong ou de gâteaux.  
 Ensuite, vous pourrez aller vous baigner ou faire de la plongée en mer ou dans l'une de nos 2 piscines.  
 Nous vous offrons gratuitement un party de hot dogs et le gérant vous invite à un cocktail.  
 Puis après un souper détendu, la plus récente discothèque de Miami vous attend... vous pourrez y danser jusqu'à 3 heures du matin, dans une atmosphère fabuleuse faite de sons et lumières "disco".  
 Réservation: C'esta 102, Centre-ville, Sherbrooke, Québec, J1L 1K1  
 (305) 947-6748  
 Numéro de télex: 51 8883 MAB  
 ON THE OCEAN et 182nd STREET  
 MIAMI BEACH, FLORIDA 33160

**POUR BIEN DEBUTER L'ANNEE 1981...**  
**Sears** Carrefour de l'Estrie Sherbrooke  
 vous invite à profiter de sa grande **VENTE D'ENTREPOT**  
**PARAISANT DANS LA TRIBUNE DU MARDI 6 JANV. EN VIGUEUR DU 7 AU 12 JANVIER 81 INCLUSIVEMENT.**  
 61433

**Ne partez pas sans nous...**  
  
 Louis Bilodeau et l'équipe Escapade vous invitent à une présentation sur le Portugal et Madère en préparation du voyage de Louis Bilodeau au Portugal du 06 au 21 avril 1981. La présentation de films et la séance d'information auront lieu au Club Social de Sherbrooke (688 Prospect) le mercredi 21 janvier 1981.  
 S'il vous plaît réservez pour cette soirée en communiquant avec Lorraine à 563-5344.  
 Nous vous promettons une soirée très agréable et informative.  
 "Louis Bilodeau et l'équipe Escapade"  
**Voyages Escapade Inc.**  
 119 121, RUE FRONTENAC  
 SHERBROOKE, QUE. J1H 1J7  
 (819) 563-5344  
 GALERIES QUATRE SAISONS  
 900 NORD, 13e AVENUE  
 SHERBROOKE, QUE. J1E 3J4  
 (819) 566-7444  
 61291  
**AMERICAN EXPRESS** Voyages Tourisme

**BOUTIQUE DU VOYAGE**  
 CENTRE COMMERCIAL KING - SHERBROOKE - 563-7343  
 CENTRE COMMERCIAL D'ASBESTOS - 879-7188  
 INTERURBAIN: (SANS FRAIS) ZE 53870  
**OUVERT TOUS LES SOIRS**  
 Lun. au ven. jusqu'à 9h  
**PROFITEZ DES SPECIAUX DE JANVIER**  
 56493

# Ruée touristique vers le diamant



L'attrait des diamants est irrésistible. Sur la photo: une partie des 4,000 "prospecteurs" qui, en mars dernier, sont partis de l'hôtel de ville de Kimberley pour piquer leurs concessions à l'occasion de la ruée vers les diamants.

**KIMBERLEY** - Ce qui a commencé voilà moins de deux ans comme une simple affaire de publicité isolée présente aujourd'hui tous les symptômes d'une future attraction touristique annuelle dans cette ville de diamants d'Afrique du Sud.

La Grande ruée vers les diamants de Kimberley, comme ils disent. A celle de mars 1979 (c'est l'automne en Afrique du Sud), quelque 3.000 personnes, courant, marchant et clopinant à travers les grandes artères de la ville, participèrent à la plus grande ruée vers les diamants que l'on avait jamais vue à Kimberley en près de 100 ans.

La raison de cette cohue: des diamants d'une valeur dépassant 14.000 Rands (environ 22.000 \$ canadiens aux taux d'échange actuels).

Tout le monde était de la fête - des vieux prospecteurs endurcis, des marrants trimbalant leur bambin dans une poussette, des gens en chaise roulante ou à béquilles, et même l'ancien premier ministre de ce que l'on appelait autre-

fois la Rhodesie (aujourd'hui Zimbabwe). Ian Smith, qui avait acheté cinq permis de courir, mais convainquit un journaliste de faire le parcours à sa place.

On parle maintenant de développer l'idée de la ruée et d'en faire un carnaval - le Carnaval des diamants - où la ruée constituerait la principale activité. Pour 1981, la date de célébration prévue est le samedi 21 mars.

Chacun est invité à participer à la ruée, c'est pourquoi l'on médite sérieusement sur le potentiel qu'offre cette fête en tant qu'attraction touristique. En mars dernier, le nombre de participants dépassait les 4.000, soit près de 1.000 de plus qu'à la première ruée en 1979. Pour cette année, les organisateurs prévoient au moins 5.000 personnes.

Un participant peut acheter un permis de courir pour 2 Rands (environ 3,25\$ canadiens) qu'il échange le matin de la ruée contre un piquet de concession de diamants servant à piquer une concession au stade des expositions de Kimberley. Vous pouvez acheter autant

de permis que vous le désirez (Ian Smith en avait acheté cinq mais aucun ne lui rapporta de filon).

En mars dernier, le premier prix était un diamant de 6.000 R (9.600 \$ can.), le deuxième prix, un diamant de 3.100 R (4.960 \$ can.) et le troisième prix, un certificat-cadeau d'une valeur de 3.000 R (4.800 \$ can.) échangeable à une bijouterie locale. Toute une série d'autres prix de moindre valeur était également en jeu.

Le départ de la ruée est donné sur la vieille place du marché au son d'un coup de pistolet tiré à 10 heures du matin; il s'agit alors de se rendre aussi vite que possible de la place du marché au Stade de Beers sur les terrains d'exposition de Kimberley afin de piquer votre concession.

(Prévoyant une participation record au mois de mars prochain, les organisateurs conseillent de vous y prendre à l'avance, surtout sur le plan des réservations de chambres d'hôtel, si vous envisagez de participer à la Grande ruée vers les diamants de Kimberley de 1981.)



Marida van Rensburg, professeur de danse à Kimberley, s'adjuge une concession.

## Quand le rude Mont Tremblant s'adoucit

par Tony Sloan

A partir de cet hiver, le Mont Tremblant dans les Laurentides, au Québec, change de visage.

Il ne sera plus question d'interrompre la descente et de marcher au bas de la piste

Nansen (on a remblayé pour former une pente douce), ni de retrouver l'étroite piste Beauvallon, à la pente raide, qui se

couvrirait de givre (on l'a élargie et nivelée de sorte que le skieur ne lutte plus contre la gravité en suivant la piste) ni de revoir, au sommet, ces surfaces de tufs balayés par le vent (de la neige artificielle y remédie). La longue partie plane au bas de la piste Beauvallon peut être évitée (un nouveau télésiège à trois places se rend au sommet), mais l'escarpement de la piste "Flying Mile" - inoubliable aux yeux des mordus du Mont Tremblant - n'est plus (on l'a fait sauter et on a élargi la piste).

Il s'agit alors de remplacer le vénérable télésiège à une place qui a monté le versant sud pendant 42 ans par un second télésiège à trois places, pour que commence à se révéler l'importance du projet de rénovation de plusieurs millions de dollars réalisé au Mont Tremblant cet été.

### Neige artificielle

Cette année, grâce au système amélioré de fabrication de neige artificielle, l'ouverture est prévue pour le 5 décembre.

C'est cela le progrès, indéniablement, mais saluons encore discrètement la mémoire de ces imperfections, maintenant corrigées, qui, comme par magie, avaient à leur façon gagné le cœur à la fois des novices dévalant les pen-

tes sur le derrière et des holidays chevronnés depuis près de 50 ans.

Le directeur adjoint, M. Bill Williams, admet volontiers que le vaste programme d'élargissement et de nivellement, ainsi que le système de fabrication de neige artificielle qui assure de bonnes conditions de ski marquant un effort maximum pour rendre les pistes plus agréables au skieur de niveau intermédiaire. Il subsiste encore bien des défis à relever pour les experts, mais le programme est destiné à favoriser les choses pour le skieur moyen qui veut s'amuser.

Le système de fabrication de neige artificielle est, cette année, le projet le plus ambitieux à la fois sur les plans technique et financier. La dénivellation, équipée de remontées mécaniques, est de 671 m (soit 2 201 pieds). Etant donné que les endroits critiques sont situés au sommet ou à proximité, il faut un système de pompage qui soit efficace pour tirer l'eau du lac Trem-

blant.

La principale canalisation qui mesure 36 cm (14 pouces) de diamètre et 7 km (4 1/2 milles) de longueur, devra suivre la pente jusqu'à une hauteur de 700 m, soit 2 300 pieds. Elle sera installée sous terre, question d'isolation, mais aussi parce qu'il faut éviter autant que possible de briser le paysage.

### Le vent s'en mêle

Le sommet d'une montagne où l'on fait de ski est invariablement achalandé, et les vents qui balaient causent un problème, même pour le pic élevé du Mont Tremblant reconnu pour ses chutes de neige bien plus abondantes que la moyenne.

Les installations pour la fabrication de la neige artificielle s'étendent sur tout le versant nord, pour recouvrir de neige la piste Upper Duncan's et la partie supérieure des pistes Lowell Thomas et Beauvallon. Les pistes d'accès, comme la piste Ridge,

seront également recouvertes de neige et élargies; on pourra alors skier davantage, plutôt que dévaler, en ligne droite et à toute allure, les voies étroites, comme cela se faisait couramment dans le passé.

Une nouvelle piste sera ouverte sur le versant nord cette année - ce sera une descente facile à partir du sommet du Sissy Schuss jusqu'à la piste Beauvallon et au terminus inférieur du nouveau télésiège à trois places.

Selon le directeur, M. Yves Pinard, l'objectif du plan d'ensemble à long terme pour le Mont Tremblant est de faire connaître une expérience unique aux familles qui veulent faire du ski, et ce, dans l'ambiance canadienne-française qui y règne déjà. La mise en oeuvre du plan, sans oublier la construction de nouveaux chalets-condominiums et l'aménagement de nouvelles pistes et de remontées mécaniques, demandera entre quatre et cinq ans.

Les changements

apportés à l'aspect du Mont Tremblant se limitent pour l'année 1980 aux installations fondamentales sur la montagne et à l'hébergement dans les villages, le tout ne laissant transparenter que de l'optimisme et de l'enthousiasme pour la bonne volonté pour la prochaine saison.

Le très digne Mont Tremblant Lodge situé à proximité des remontées mécaniques sur le versant sud, la châteauesque Villa Bellevue non loin de là, le Manoir Pinoteau, plus bas sur la route, perche sur une colline qui offre un beau panorama et le Cattle's Tremblant Club, qui donne sur la vie et d'où l'on voit les pistes du versant sud, sont toutes des stations de ski établies depuis longtemps. Cette année, plus que jamais, la tradition du Mont Tremblant - venez skier et vous divertirez - est vivante.

Pour plus de renseignements sur le tourisme au Canada, veuillez communiquer avec l'Office de tourisme du Canada, Ottawa, Canada, KIA 0H6.



(Photo La Tribune par Claude Poulin)

Après en avoir été privés durant toute une saison, les amateurs de ski de fond ne se font pas prier, cette année, pour dévaler les pistes à qui mieux mieux.

## Un Club Méditerranée aux USA

NEW YORK (AFP) - Le Club Méditerranée vient de faire une percée sur le marché américain des vacances en ouvrant son premier club aux Etats-Unis.

Il s'agit d'un club de sports d'hiver de 470 lits,

qui vient d'être inauguré à Copper Mountain (Colorado), à plus d'une centaine de kilomètres à l'ouest de Denver.

A Noël 1982, un second centre du même type sera ouvert dans la même région à Breckenridge, a précisé le bu-

reau new-yorkais de l'organisation de vacances.

Le "club Med" envisage en outre dans les années à venir la création de plusieurs autres villages de bord de mer, en Floride, en Caroline du Sud et en Californie du Sud.

Chers clients et amis,

15 ans déjà que nous avons le plaisir de vous servir! Laissez-nous vous dire un merci bien sincère pour votre fidélité au cours des ans. Et le temps des Fêtes nous donne l'occasion de souhaiter à tous une Nouvelle Année remplie de choses merveilleuses. Quant à nous, nous espérons vous servir à nouveau en 1981.

La direction et le personnel



VOYAGES TRANS-OCEAN INC.

Nous sommes détenteur d'un permis du Québec. No 12780896-0298

66, King ouest - Sherbrooke  
563-4515 - Zenith 59010



Notez bien que nos services sont gratuits.

## CUBA EN JANVIER C'EST LE CARNAVAL

Grâce à nos super-aubaines vous pourrez économiser jusqu'à \$160 par couple

De magnifiques plages, éblouissantes de soleil, et de mémorables soirées de Carnaval sous les étoiles.

Le Carnaval de Cuba approche: pourquoi n'y seriez-vous pas? Cette année, pour la première fois, Varadero, avec sa célèbre plage, probablement la plus belle du monde, accueillera le festival. Tout un événement!

### Vacances Sunflight vous proposent:

CUBA - AVEC TOUS LES REPAS								
Départ de Montréal le samedi, via Cuba Airlines								
	1 semaine		2 semaines		1 semaine		2 semaines	
	Reg	Spec. Epar	Reg	Spec. Epar	Reg	Spec. Epar	Reg	Spec. Epar
<b>Les 10, et 17 janvier:</b>								
Quatro Palmas	579	499	80	769	699	70		
Salle de bains partagée	619	539	80	649	779	70		
Salle de bains privée								
<b>Tortugas:</b>								
Salle de bains partagée	579	499	80	769	699	70		
Salle de bains privée	619	539	80	649	779	70		
<b>Le 24 janvier:</b>								
Quatro Palmas	589	509	80	779	709	70		
Salle de bains partagée	629	549	80	859	789	70		
Salle de bains privée								
<b>Le 24 janvier:</b>								
Tortugas	589	509	80	779	709	70		
Salle de bains partagée	629	549	80	859	789	70		
Salle de bains privée								

### D'autres choix disponibles!

Pour tous les détails veuillez vous reporter au magazine Vacances Sunflight - Hiver 1980-81.

CUBA, LA MEILLEURE VALEUR DES ANTILLES!

Vacances Sunflight  
Le numéro 1 des vacances-soleil.

Détenteur d'un permis du Québec

Pour renseignements et réservations contactez

Voyages Escapade Inc.

119 121, RUE FRONTENAC  
SHERBROOKE, QUÉ J1H 1J7  
(819) 563-5344

Victoriaville - 758-3151  
Ne partez pas sans nous.

GALERIES QUATRE SAISONS  
900 NORD, 13<sup>e</sup> AVENUE  
SHERBROOKE, QUÉ J1E 3J4  
(819) 566-7444  
Drummondville - 477-3717



Voyages  
Tourisme

# PARTICIPEZ AU TIRAGE



**OFFERT PAR La Boutique du Voyage de l'Estrie Inc. (1980)**  
 Les Promotions CO-PRO-VAC  
 et les marchands participants

2339, Centre commercial King  
 Sherbrooke,  
**563-7343**

en collaboration avec



**1 SEMAINE A MIAMI**  
 pour 2 personnes  
 incluant AVION et HOTEL.

Tirage  
 le 24 janvier 1981 à  
 10 heures A.M.  
 à La Boutique du  
 Voyage de l'Estrie Inc.

La personne au bénéfice de laquelle le concours publicitaire est tenu a payé les droits exigibles quant à ce concours, en vertu de la Loi sur les loteries et les concours publicitaires. Un litige quant à la conduite et l'attribution d'un prix de ce concours publicitaire peut être soumis à la Régie des Loteries et Bourses du Québec.

<b>QUINCAILLERIE VICTORIA</b> 682 Victoria Sherwin William Kem 20% sur Peintures et tapisseries Sherbrooke TEL: 563-0586	<b>BOITEAU LUMINAIRE</b> 2324 King Ouest Sherbrooke TEL: 566-2616	<b>GARAGE RICHARD HETU</b> R.R.1 Débossage Peinture autos et camions Sherbrooke TEL: 562-2222	<b>BIJOUTERIE BOLDUC ENR.</b> 16 Windsor Dépositaire SEIKO Bijoux et 10K, 14K, réparations, montres et bijoux Sherbrooke TEL: 567-6296	<b>CENTRE D'ESTHETIQUE MAGOG INC.</b> 20 St-Patrice Est Magog TEL: 843-1274 E.V.D. Présidente Carmen (Robert) Tétrault	<b>RESTAURANT F.L. LUNCH</b> 314 Queen Lennoxville TEL: 562-9544	<b>ST-MICHEL AUTO PARTS</b> 733 St-Michel Omerville TEL: 843-4991	<b>SPORTS 4 SAISONS</b> 429 Conseil Aiguillage de Patins Sherbrooke TEL: 562-8116
<b>LE CHIEN ELEGANT ENR.</b> Boutique de toilette canin accessoires pour chiens. Sherbrooke TEL: 569-7178 563-3676	<b>ALTITUDE 23 DECOR</b> 85 Albert Prop: Pierre Sigouin décorateur Sherbrooke TEL: 562-3966	<b>RESTAURANT MONTPARNASSE</b> 271 Sherbrooke 913-131ème ave. Nord Galerie Quatre Saisons Sherbrooke TEL: 562-4764	<b>SALON PAULA (COIFFURE)</b> 1411 Durham 2 coiffeuses complètes bilingues coiffures de tous genres, manucure. Sherbrooke TEL: 567-9888	<b>MARCHE LACAILLE ENR.</b> 271 Sherbrooke Magog TEL: 843-2868 Prop: Omi Langlois	<b>MOTEL LE GREC</b> 147-143 R.2 Lennoxville TEL: 566-5148 Restaurant Pizzeria Bar Salon Livraison gratuite, commandes pour emporter Ouvert: Dim à jeudi 10 a.m. à 1 a.m. vend à sam 10 a.m. à 3 a.m.	<b>BRELOQUE JACQUELINE INC.</b> Plaza Rock Forest Rock Forest TEL: 563-6848 Or, diamants, réparations, etc.	<b>LES TAPIS DONALD BLANCHETTE INC.</b> 1831 Dunant Vente et installation tapis, prêt-à-tulle Sherbrooke TEL: 568-8141
<b>LA BRASSERIE BELLEVUE</b> 771 King Sherbrooke TEL: 569-8911	<b>BIJOUTERIE LAURE</b> 124 Wellington Nord Sherbrooke TEL: 566-7808	<b>FILLE D'ÈVE INC. (Boutique)</b> 91 King O. Ginette Lafamme prop. Vêtements derniers mode pour la jeune féminité Sherbrooke TEL: 567-1121	<b>SPORT 44</b> 44 King Est Deny Girard Prop. Sherbrooke TEL: 563-2278	<b>RESTAURANT AU VIEUX POELE</b> Cherry River Road Magog TEL: 843-6442	<b>MATERIAUX DE CONSTRUCTION LETOURNEAU</b> Rte 143 Lennoxville TEL: 826-4884	<b>POULIN DECOR</b> 4696 St. Bourque Rock Forest TEL: 567-1716 Draperies, couvre-lits, toiles, jolis, accessoires, tapisserie, pièces tissées, estimés gratuits. Lise Bergeron, prop.	<b>NETTOYEUR EMBASSY</b> 3044 Portland Sherbrooke TEL: 569-5418
<b>CHEZ PIERRE REMBOURRAGE DE MEUBLES</b> 1436 King Est Sherbrooke TEL: 563-3046	<b>MARIE ELLE</b> Galerie Quatre Saisons Salon de la Marie, vêtements pour dames Sherbrooke TEL: 569-2104	<b>QUINCAILLERIE DE L'OUEST ENR.</b> 2907 Galt Ouest Bureau de poste, peintures Moore Sherbrooke TEL: 567-9555	<b>OXYGENE DES CANTONS</b> 882 Wellington S. Spec: Produits de soudage Sherbrooke TEL: 568-9418	<b>YVES GRAND MAISON INC.</b> 436 Main O. Magog TEL: 819-843-9244 Pièces de chevaux, coiffure, modeling, vente et service.	<b>MEUBLES LOURAMA INC.</b> 486 Principale Richmond TEL: 826-3560 Dépositaire: English, Hot Point, Sklar, Roton, Vic, Craft	<b>GARAGE LAMBERT</b> 4289 Martin Rock Forest TEL: 567-8407 Débossage Peinture	<b>NANKING CAFE INC.</b> 2637 King O. Livraison Gratuite Sherbrooke TEL: 565-9333
<b>RAYMOND ELIAS PHARMACIEN</b> Carrefour Dunant Clinique Médicale Rock Forest Sherbrooke TEL: 565-9595 Tél: 566-2525	<b>MR HAMBURGER REST.</b> 287 Galt Ouest Sherbrooke TEL: 567-3292	<b>RESTAURANT LYNNE</b> 2446 King Ouest Ouverture de 4 hrs. à 11 hrs. à 4 hrs. P.M. Sherbrooke TEL: 563-9717	<b>BEN AUTO ELECTRIQUE ENR.</b> 1356 King E. Sherbrooke TEL: 565-7311	<b>GUY LACASSE CHAUSSURE INC.</b> Richmond 241 St-Patrice Est Magog TEL: 843-4732	<b>GARAGE CLAUDE ET GILLES</b> 740 Craig E. Richmond TEL: 826-5521	<b>AUTO CENTRE VAL BOISE INC.</b> 1317 Mi-Vallon Rock Forest TEL: 566-1770 Ventes de pièces automobiles, voitures Européennes	<b>AU STUDIO LA LOUVE</b> Carrefour de l'Estrie Sherbrooke TEL: 567-2579
<b>LA BRASSERIE LA SEIGNEURIE</b> 14 Léger Sherbrooke TEL: 567-8515	<b>BOUTIQUE EDUCATIVE DE L'ESTRIE</b> 2520 King Ouest Jeux éducatifs, art plastiques, matériel artisanal Sherbrooke TEL: 567-2083	<b>STATION DE SERVICE DOYON AIGLE D'OR ENR.</b> 658 Bowen S. Sherbrooke TEL: 567-3033	<b>SUPERIOR MACHINE DE BUREAU LTEE</b> 218 King O. Vente location service Photocopieur, machine à écrire, calculateur, machine à dicter ameublement de bureau TEL: 569-8375	<b>RESTAURANT LE STOP</b> 1005 Child Coaticook TEL: 849-3819	<b>PICKEN SERVICE INC.</b> R.R. 2 Richmond TEL: 826-2309	<b>BOUTIQUE MADO</b> 511-1ère Avenue Asbestos TEL: 879-4669 Confections pour dames et jeunes filles	<b>GARAGE HOGUE &amp; CHAMBERLAND</b> 1685 Danault Sherbrooke TEL: 569-6454
<b>CENTRE DE PEINTURE L'ESTRIE</b> 160 Short Sherbrooke TEL: 563-3466	<b>GARAGE DENIS &amp; MICHEL ENR.</b> 363 Galt Ouest Mécanique Générale Sherbrooke TEL: 563-0277	<b>ACCOMMODATION JULIEN DESROCHERS</b> 1558 Galt O. Sherbrooke TEL: 568-6988	<b>EXCAVATION RENE ST PIERRE</b> 2365 Queen Nord Service de Fardier dans un rayon de 200 milles Sherbrooke TEL: 565-1494	<b>BOWLING COATICOOK</b> 65 Wellington S. Coaticook TEL: 849-3758 Prop: Normand Laroché	<b>GARAGE M. GUNTER TEXACO</b> 448 Craig E. Richmond TEL: 826-2502	<b>RESTAURANT LA SOUS-PIERRES</b> 178 Du Roi Asbestos TEL: 879-2989	<b>STUDIO J.M.C. PHOTOS</b> 680 King Est Photos Passeport en 5 minutes Sherbrooke TEL: 569-1212
<b>PÂTISSERIE DUQUETTE INC.</b> 212-9ème Avenue Sud Président: Marcel Duquette Sherbrooke TEL: 569-1101	<b>SALON NICOLE COIFFURE</b> 1033 Bowen Sud Sherbrooke TEL: 562-7471	<b>RENALD MUSIQUE ENR.</b> 468 Galt O. Sherbrooke TEL: 566-2666	<b>ACCOMMODATION DE L'OUEST</b> 930 Galt Ouest Ouvert: Lun. au sam. 8 hrs à 23 hrs dimanche 9 hrs à 22 hrs. Sherbrooke TEL: 568-1310	<b>ACCOMMODATION BERNARD THIBEAULT LTEE</b> 25 St-Jacques Nord Coaticook TEL: 849-2616	<b>GARAGE GAETAN COURTEAU</b> Rte 116 Richmond TEL: 826-5581 Débossage, peinture	<b>BAR ROGER</b> 245 St-Jean Baptiste Asbestos TEL: 879-2555 Musique Western	<b>BOUTIQUE SABRINA</b> 83 Wellington N. Vente janvier - assemblée 30% à 75% Sherbrooke TEL: 563-6562
<b>LES MATELAS HOUDE INC.</b> 340-10ème Avenue Sud Prop: Michel Houde Sherbrooke TEL: 569-1925	<b>TREMBLAY REMORQUAGE</b> 3555 Queen Nord Remorquage 24 heures Sherbrooke TEL: 563-7522	<b>FLEURISTE ST-CYR ENR.</b> 2258 King O. Sherbrooke TEL: 565-7575	<b>PIECES D'AUTOS LAROCHELLE ENR.</b> 920 Short Pièces d'Autos et accessoires de garage Sherbrooke TEL: 565-1033	<b>B.C. LOMBOINE VETEMENTS POUR HOMMES ET JEUNES GENS</b> 79 Child Coaticook TEL: 849-2816 Fait sur mesure	<b>PIECES D'AUTOS DANIEL ENR.</b> 45 rue Craig Richmond TEL: 826-5246 Pièces d'automobiles	<b>E. PARENTEAU LTEE MEUBLES</b> 520-3ème Ave. Asbestos TEL: 879-5919 Prop: Rock Parenteau	<b>LA BELLE AUTO ENR.</b> 43-9ième Ave. Nord Sherbrooke TEL: 569-9543
<b>MEUBLES F. HALLEE ENR.</b> 392 Alexandre Sherbrooke TEL: 562-4332	<b>GARAGE PLANTE</b> 1997 Galt Est Spec: Alignement, balancement & frein. Sherbrooke TEL: 562-3357	<b>VITRERIE SHERBROOKE INC.</b> 141 Gr. Fourches S. Sherbrooke TEL: 565-7700	<b>RESTAURANT DE LA MONTAGNE</b> 1700 Dunant Sherbrooke TEL: 565-1111 Pizza sous-marins, cuisine canadienne et italienne	<b>ROBERT AUTOMOBILES</b> C.P. 51 Coaticook TEL: 849-4344 849-4171 849-4659 Vendeur autorisé AMC, Jeep, Renault	<b>MEUBLES LOUIS HAMEL INC.</b> 52 Principale Nord Richmond TEL: 826-3496 Pour ceux qui aiment le beau et l'épargne	<b>BOUTIQUE BO-REGARD</b> 231 Du Roi Asbestos TEL: 879-5557	<b>ACCOMMODATION CHEZ TI-PERE</b> 901 rue Larocque Sherbrooke TEL: 569-5868
<b>BRASSERIE L'EMERILLON</b> 92 Wellington S. Prop: Maurice Proteau Sherbrooke TEL: 566-5116	<b>GARAGE PAUL ROY</b> 867 Galt E. Spec. Transmission automatique Sherbrooke TEL: 562-7525	<b>VIGER TEXACO SERVICE</b> 651 King E. Sherbrooke TEL: 567-8242	<b>CANTINE SENEY</b> 1103 Fédéral Sherbrooke TEL: 569-0419 Repas légers chauds spécial du jour meilleur prix et qualité	<b>AUBERGE LA TOURELLE</b> 112 rue Watopoka TEL: 849-8771 Spec. Mets chinois, Rest. 849-8300 Spécial du jour mets canadiens Brasserie Chez Hélène	<b>VITRERIE DE WINDSOR ENR.</b> 112 rue Watopoka Windor TEL: 845-7593 Entrepreneur général Portes, fenêtres, déclin, goulière en aluminium	<b>BAR DION INC.</b> 280 Du Roi Asbestos TEL: 879-7337 Orchestre Vendredi & Samedi	<b>EPICERIE MELLISSA INC.</b> 840 Belvédère Sud Anciennement épicerie Florence Sherbrooke TEL: 567-6020
<b>SALON PAULINE</b> 1825 Belvédère Sud Prop: Pauline Noury Sherbrooke TEL: 569-1336	<b>BRASSERIE DU NORD</b> 2665 King Ouest Sherbrooke TEL: 562-7331	<b>ACCOMMODATION JACKSON ENR.</b> 492 Galt O. Sherbrooke TEL: 567-7589	<b>STATION DE SERVICE J.M. ALLAIRE</b> 888 King Ouest Sherbrooke TEL: 569-5557 569-5555 569-6615	<b>CROQUE NATURE</b> 27 Principale O. Coaticook TEL: 849-7139 Magasin d'Alimentation et Librairie Naturalistes	<b>Service de Pneus COMEAU Inc</b> 133 Cookshire East Angus TEL: 832-3928 de 25% à 35% sur les pneus à passagers d'été et d'hiver	<b>GARAGE ST-FRANCOIS ENR.</b> 3480 Est Rue King Fleurimont TEL: 562-1665 Spec: débossage, peinture, installation de vitres de tout genre.	<b>MARCHE BONIN</b> 147 Alexandre Sherbrooke TEL: 569-9181
<b>SALON DIANE</b> 18-7ième Ave. Sud Sherbrooke TEL: 569-7397	<b>LA PHOTO CITE INC.</b> 303 King Ouest Vente, service réparation appareils photo Sherbrooke TEL: 566-1466	<b>LA MENUISERIE DE L'EST ENR.</b> 73 - 9ième Ave. S. Sherbrooke TEL: 569-4746	<b>SUPER TABERIE DUNANT INC</b> 1569 Dunant Sherbrooke TEL: 563-1358	<b>CHAREST ELECTRIQUE LTEE</b> 9 Wellington Coaticook TEL: 849-2708 RES: 849-3630 Entrepreneur Electricien Cascade 40-60 Edifices publics et industriels Chauffage électrique	<b>RESTAURANT LANTERNE VERTE</b> 365 Principale Est Cookshire TEL: 875-3147	<b>ABATTOIR GIROUX INC.</b> R.R.5 Bromptonville TEL: 569-4494 Bœuf pour congélateur prop: Léo Giroux	<b>CUISINE IDEALE INC.</b> 955 rue Blais Sherbrooke Manufacture d'armoire de cuisine TEL: 562-7313 TEL: 562-0752
<b>SILENCIEUX MINUTE</b> 80 Des Gr. Fourches Sud Tout pour votre voiture Equiperment auto Sports Sherbrooke TEL: 566-8116	<b>LES EQUIPEMENTS ELECTRONIQUES</b> Roland Simard Canada Ltée 866 Galt Ouest Sherbrooke TEL: 569-4329	<b>RESTAURANT ITALIEN PIZZERIA</b> 53 Wellington Sud Sherbrooke TEL: 569-5588	<b>BOUTIQUE FEMININE CLASSIQUE</b> 235 King Ouest Sherbrooke TEL: 567-8545	<b>ABATTOIR REGIONAL DE COATICOOK INC.</b> R.R. 3 Coaticook TEL: 849-2548 849-6974 Boucherie Chez Gaston Abattage et découpage de viande pour congélateur	<b>LA TASSERIE PIZZERIA ENR.</b> 2455 King E. Fleurimont TEL: 566-2336	<b>GARAGE M.C. VACHON ENR.</b> 2461 Bonin Sherbrooke TEL: 562-2321	<b>NETTOYEUR COTE ENR.</b> 2307 Galt Ouest Sherbrooke TEL: 569-3527
<b>BIJOUTERIE GUERTIN ENR.</b> 304 King O. Prop: Roger Girard Sherbrooke TEL: 562-6852	<b>DELICATESSEN LES 3 FRERES</b> 38 Wellington Sud Sherbrooke TEL: 563-1133	<b>FERRONNERIE BERNIER INC.</b> 820 Belvédère Sud Prop: Yves Mercier Sherbrooke TEL: 569-5877	<b>RESTAURANT LE POELON INC.</b> 541 Est rue King Sherbrooke TEL: 567-2171	<b>DISCO JEANS</b> 112 A. Queen Lennoxville TEL: 565-8311	<b>CLAUDE CYR (BOUCHERIE)</b> Chemin Barre St-Cyr TEL: 826-2801 Viandes de chov., congélateur et détail	<b>SALON OPALE</b> 388 Short Joyeux Noël et Bonne Année Sherbrooke Tél: 567-0644	<b>CAFE LA SALLE</b> 61 King Ouest Spéciaux du jour, dessert maison, service de buffet Sherbrooke TEL: 562-1188
<b>SHERT-ART LTEE</b> 900 King O. Equiperment de bureau Sherbrooke TEL: 563-1422	<b>RESTAURANT MARIO</b> 2249 Galt Ouest M.N. Duquette et Mire P. Doucet prop. Spec: mets canadiens Sherbrooke TEL: 569-6769	<b>BOUTIQUE PETIT ANGE</b> Place Belvédère Sherbrooke TEL: 562-9806	<b>BAR SALON L'OFFEROIS</b> 981 Rte 220 St-Elle d'Orford TEL: 562-7767	<b>MOTEL LENNOXVILLE</b> 94 Queen Lennoxville TEL: 563-7525	<b>MARCHE DAIGLE ET FRERES</b> 363 Bl. Bourque Omerville TEL: 843-2183	<b>TOURIGNY SPORTS ENR.</b> 255 Bl. Jacques Cartier Sud Aiguillage de patins de hockey et artistique Sherbrooke TEL: 569-8000	<b>DEPANNEUR PHIL</b> 1067 Galt Ouest Spec: Produits asiatiques, bière, vin, cidre Epicerie journaux, Ouvert de 7 hrs à 23 hrs p.m. 7 jours Sherbrooke TEL: 567-8501
<b>TABAGIE DU TERMINUS ENR</b> 22 King O. Sherbrooke TEL: 569-7170	<b>BIJOUTERIE ANDRE ET MUSIQUE V.W.</b> Galerie Saisons Bijouterie Musique V.W. Sherbrooke TEL: 569-8403 TEL: 569-8403 TEL: 569-8937	<b>LES AUTOMOBILES CARRIER INC.</b> 2835 King O. Prop: Lucien et Rena Carrier Sherbrooke TEL: 569-9211	<b>LAVOIE ET LAVALLEE INC.</b> 199 St-Patrice Est Magog TEL: 843-2842 Mercerie Hommes, dames, enfants	<b>RESTAURANT PEP'S DAIRY BAR</b> 262 Queen St. Lennoxville TEL: 569-2411 Spec: Poulet frit, fruit de mer, spécial du jour	<b>RESTAURANT JERRY'S PIZZARIA</b> 106 Queen St. Lennoxville TEL: 569-9381-2	<b>CHARLES RESTAURANT INC.</b> 116 Queen Lennoxville TEL: 569-2523 Spec: Cuisine canadienne, bar salon, discothèque Chez Robert	<b>Bonne chance</b>
<b>ROY FINA SERVICE INC.</b> 4205 King Ouest Spec du mois: Changement d'huile Filtre, graissage \$14.95 Sherbrooke TEL: 563-4555	<b>SHER SPORT INC.</b> 777 King Est Sherbrooke TEL: 562-3162	<b>BELIVEAU PLYMOUTH CHRYSLER</b> 405 Belvédère Sud Sherbrooke TEL: 567-8421	<b>STATION SHELL</b> 1245 Principale O. Magog TEL: 843-3641 Centre de pneus Magog Texaco 1305 Sherbrooke Magog	<b>REGLEMENT DE PARTICIPATION:</b>			
<b>BOUTIQUE CAMELIE INC.</b> 2243 King Ouest Sherbrooke TEL: 563-5066	<b>LISE GAUDET INC.</b> 950 King Ouest Centre d'Esthétique Sherbrooke TEL: 567-9646	<b>LEMAY ULTRAMAR</b> 2039 King O. Prop: Jean-Baptiste Lemay Bons repas bons vins Spec: Gas Diesel Sherbrooke TEL: 567-1440	<b>LA GROSSE POMME BAR ET DISCO</b> Restaurant Après la Chute 278 Main Ouest Magog Bons repas bons vins Desserts au cœur de Magog, Mt. Star	<ol style="list-style-type: none"> <li>1. Pour participer au concours, une personne doit inscrire ses nom, adresse et numéro de téléphone sur la formule de participation ou sur une simple feuille de papier et la faire parvenir à l'endroit mentionné dans la réclame.</li> <li>2. Le concours débute le 10 décembre 1980 pour se terminer le 24 janvier 1981 à 10:00 A.M. heures;</li> <li>3. L'attribution de chaque prix offert se fera le 24 janvier 1981 à 10:00 A.M. heures par tirage au sort parmi toutes les formules admissibles reçues;</li> <li>4. Une personne peut participer au concours autant de fois qu'elle le désire;</li> <li>5. Pour se mériter un prix, la personne dont le nom apparaît sur la formule de participation tirée au sort doit répondre correctement à une question faisant appel à ses connaissances;</li> <li>6. Le concours s'adresse exclusivement aux résidents du Québec.</li> <li>7. Un prix doit être accepté comme tel et ne pourra être échangé contre une somme d'argent;</li> <li>8. Une personne qui se mérite un prix doit consentir, si requis, à ce que son nom soit utilisé à des fins publicitaires relatives à ce concours.</li> </ol>			
<b>SERVI PLUS MARCHE LABRIE</b> 981 King Ouest Sherbrooke TEL: 562-2683	<b>ROUBEC ECOLE DE CONDUITE CARREFOUR INC.</b> 20 King Ouest Terminus Autobus Sherbrooke TEL: 562-3355	<b>BOUTIQUE LA JONC-UILLE</b> 150 Wellington Nord 124 Wellington, Place Wellington Carrefour de l'Estrie Sherbrooke TEL: 562-3227	<b>GARAGE RICHARD BELANGER INC.</b> 1385 Didece Magog TEL: 843-6262 Prop: Jean-Pierre Douillard				