

SAS

Systeme Aérien Scandinave



Le SAS, exemple de
coopération internationale,
encercle maintenant l'univers!

SAS — Scandinavian Airlines Systems — est un exemple unique au monde de coopération internationale. SAS représente, selon les observateurs étrangers, une leçon d'adaptation humaine.

Ces lettres, synonymes depuis le 1er août 1946 du summum dans le domaine du transport aérien international, représentent un consortium né de l'amalgamation des lignes aériennes du Danemark, de la Norvège et de la Suède. C'est à la suite de négociations entamées en 1939 et interrompues malheureusement par la guerre que les représentants de ces trois pays scandinaves signaient l'entente originale qui réunissait en un seul organisme puissant les lignes aériennes de ces trois nations.

Même avant 1939 cependant, le travail préliminaire à la formation de la société Scandinavian Airlines System était accompli aux Etats-Unis par M. Tore H. Nilert, plus tard président de SAS Inc. Ce dernier, en plus de représenter les trois pays signataires de l'accord obtint des Etats-Unis la permission de poser les avions du SAS dans diverses villes d'Amérique du Nord, accomplit un coup de maître lorsque trois semaines seulement après la signature de l'accord, les premiers aérobus de SAS se posaient aux Etats-Unis avec leurs passagers.

Les trois pays signèrent un nouvel accord de 25 ans en 1951, complétant ainsi l'amalgamation des trois compagnies d'aviation intéressées, AB Aerotransport (ABA — Suède), Det Danske Luftfarselskap A/S (DDL — Norvège) et Det Norske Luftfartselskap A/S DNL — Norvège).

On uniformisa alors toute la procédure de la compagnie pour une plus grande efficacité et les divisions européenne et internationale furent fusionnées. La Suède contrôle trois septièmes du consortium, tandis que le Danemark et la Norvège en contrôlent deux septièmes chacun. La participation financière de chaque pays à la société représente une contribution de 50 pour 100 du gouvernement et un versement égal d'intérêts privés. Il est intéressant de noter que la compagnie est l'une des rares au monde qui ne soit pas subventionnée par le gouvernement.

(suite à la page 8)

N'importe où
sur le globe!



Charmante hôtesse du SAS

LA MALBAIE,

— centre de villégiature —

EN descendant le fleuve de Québec à La Malbaie, la nature, à première vue, pourrait rappeler des fjords norvégiens ou des images de l'Espagne ensoleillée. Mais pourquoi comparer ce paysage de rêve dont le caractère unique au monde est typiquement canadien. Les proportions de la structure géographique, le fleuve lui-même et la chaîne toute bleue des Laurentides appartiennent bien à une nature vierge, encore hantée par l'histoire des premiers explorateurs.

Les sapins, les épinettes, teignent l'horizon d'un vert très vif sur lequel glisse parfois la pointe blanche d'un clocher. Au fur et à mesure que le soleil se déploie, le fleuve perd sa couleur d'acier et La Malbaie se précise. Au sommet de la falaise, le Manoir Richelieu hisse son pavillon, le bateau laisse échapper trois coups de sirène et je descends les yeux un peu brûlés, une poussière d'eau salée couvrant encore mon visage.

Au temps des seigneurs

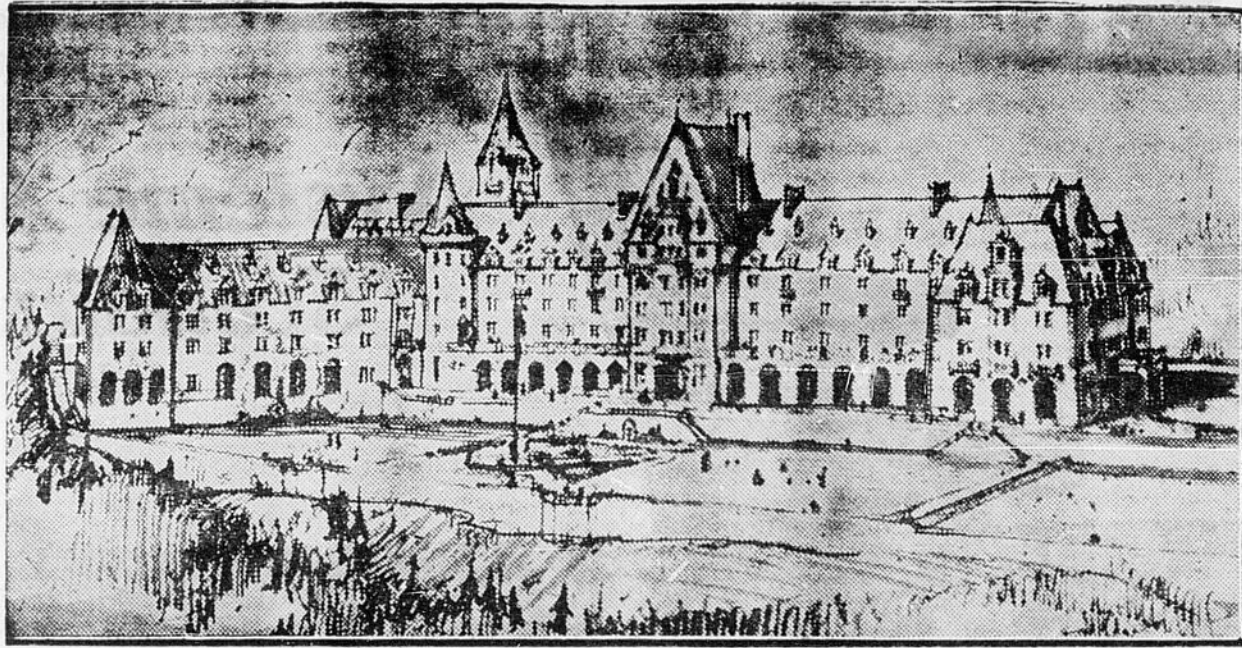
Située à environ 90 milles au nord-est de Québec, la seigneurie de La Malbaie fut accordée en l'an de grâce 1672 au Sieur Gaultier de la Comporte. Plus tard, elle fut divisée entre Malcolm Fraser et John Nairne, qui l'appellèrent Murray Bay en l'honneur du général anglais James Murray.

En 1608, Champlain atteignit un cap qu'il nomma le Cap-à-l'Aigle à cause des nombreux rapaces qu'il y trouva; puis il découvrit une baie où coulait une rivière et lui donna le nom de "Male Baie" en raison des lits de vase qui, à marée basse, gênaient le mouillage des bateaux. Le mot "male" est un adjectif du vieux français qui signifie "mauvais".

Pointe-au-Pic

A pied ou en voiture, il faut prendre le Chemin des Falaises pour aller à Pointe-au-Pic, localité jumelle de La Malbaie située approximativement à un mille. Tournant au flanc des coteaux boisés qui surplombent la baie, il découvre de superbes résidences d'été enfouies dans la verdure, qui s'étagent jusqu'au sommet de la montagne. Un détour conduit aisément au chalet du terrain de golf de 18 trous, propriété du Manoir Richelieu, d'où la vue embrasse le St-Laurent large d'environ 15 milles. Au sud, la chaîne des Appalaches borde le fleuve; à l'est, les gracieuses tourelles normandes du Manoir pointent dans le ciel.

La baie est le lieu de villégiature par excellence d'illustres familles américaines. C'est vers 1900 que l'hôtel fut construit pour recevoir, de juin à septembre, les estivants déjà nombreux. En 1928, il fut détruit par le feu immédiatement après sa fermeture pour l'hiver. William H. Coverdale, alors président des "Canada Steamship Lines" se lança dans une entreprise extraordinaire, celle de reconstruire pendant l'hiver pour ouvrir au mois de juin suivant. Les ouvriers dressèrent un abri et, à l'intérieur de cette forteresse



Le fameux manoir Richelieu à La Malbaie.

provisoire, élevèrent en quelques mois les nouveaux murs de ciment armé par une température de moins de 20 degrés.

Le président Coverdale a laissé au Manoir une collection prodigieuse d'aquarelles et de meubles de style qui font la grâce des salons et la joie de l'amateur.

Une clientèle d'élite, venant en majeure partie des Etats-Unis, aime le Manoir pour son site, son élégance, sa table, son confort et son hospitalité. Le directeur, M. Lewis P. Beers, explique que ses 480 employés sont presque tous des étudiants. Garçons, chasseurs, femmes de chambre, sans oublier les cinq téléphonistes chargées de répondre aux 457 téléphones de l'hôtel, assurent le service avec beaucoup d'aisance et une pointe de timidité qui ne manque pas de charme.

Le travail s'allie à la douceur de vivre

Une promenade dans les rues

de la ville révèle que les quelque 5,000 résidents de La Malbaie sont des gens paisibles et laborieux. Si les magasins affichent parfois un nom d'origine écossaise, la majorité de la population demeure d'expression française. Cette région si belle

Par Yvonne Roure

possède très peu d'industries manufacturières; elle est surtout peuplée de cultivateurs, de bûcherons, de navigateurs, d'artisans et de commerçants. Deux grands noms se distinguent cependant dans l'exploitation forestière, la firme Donohue Brothers Ltd., de Clermont, et la maison D. d'Auteuil Lumber.

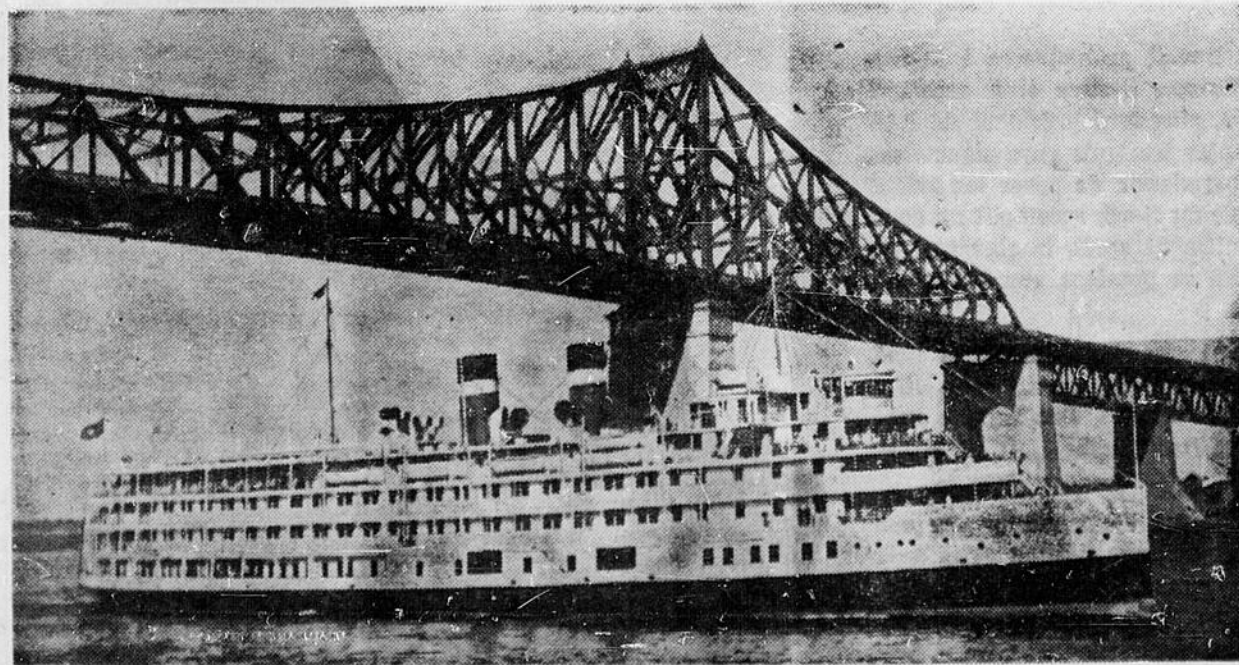
Dès la belle saison, la vie de-

vient intense dans le petit port de croisière. Jeunes et vieux se rendent à Pointe-au-Pic pour surveiller l'arrivée des touristes et guetter les goélettes chargées de bois qui font le cabotage. Le gouvernement fédéral vient d'entreprendre des travaux estimés à \$700,000 pour agrandir ce quai.

Les boutiques d'artisanat offrent aux visiteurs tout ce que la région produit en fait de couvertures et de tapis tissés, de peintures, de sculptures, et de mille et un objets nés du talent et de l'imagination des artistes du bas St-Laurent.

Education et loisirs

La Malbaie ne manque pas d'activité dans le domaine de l'éducation. Nous y trouvons une école supérieure de garçons, une école primaire allant jusqu'à la douzième année, ainsi qu'une école des métiers où les jeunes peuvent se spécialiser en mécanique automobile ou en électricité.



La Malbaie est un port de croisière et ainsi ce navire photographié au moment de son passage en dessous du pont de Québec, ne manquera pas de faire escale à La Malbaie pour y laisser des touristes et en recueillir d'autres.

Quant aux loisirs, ils sont nombreux. La région renferme quelques-uns des plus beaux camps de pêche du pays où la truite abonde. La natation et le tennis ont aussi leurs adeptes, mais le sport numéro un demeure le golf; quiconque va à La Malbaie sans savoir y jouer risque fort d'en revenir avec un complexe.

L'hiver est plus calme; toutefois, si cette partie des Laurentides était mieux aménagée pour le ski, elle offrirait aux amateurs les plus belles pistes de l'est canadien.

Communications

Descendre le fleuve en bateau est certes, en été, le moyen le plus agréable de se rendre à La Malbaie. Le CNR et, pour les automobilistes, les routes 15 et 15A, assurent d'autre part la liaison avec Québec.

Un autre facteur de développement est un projet d'aéroport de \$400,000 par le gouvernement fédéral, auquel s'intéresse particulièrement la compagnie Quebecair. Cette entreprise souhaitable ouvrirait probablement pour la région une ère nouvelle de prospérité.

Parallèlement au progrès de cette contrée, la compagnie Bell a grandement amélioré le service téléphonique depuis 1955, date de l'achat du réseau à la Compagnie de Téléphone de Charlevoix et Saguenay. C'est en 1900 que M. Hector Lemieux installa le premier central à La Malbaie. En 1908, la localité comptait 63 abonnés comparativement à 1,441 à l'heure actuelle.

M. Denis Paré, gérant local de la compagnie Bell, nous apprend qu'une étape importante vient d'être franchie dans l'histoire du téléphone de la région. Le 7 juin, en effet, le service automatique a été inauguré, le nouveau central desservant La Malbaie, Pointe-au-Pic, Cap-à-l'Aigle, Rivière Mailloux et le Nord-Est de la Rivière. Dans les années à venir, la Composition Interurbaine Directe créera un véritable lien entre les usagers de ces localités et le reste du continent.

(Blue Bell)



Vos reins... peut-être

Prenez les Gin Pills pour aider à l'accroissement du débit urinaire et soulager les irritations des voies urinaires et de la vessie, qui sont souvent causes de courbatures, de lassitude et d'un sommeil agité.

GIN PILLS

POUR LES REINS



Son Exc. M. Georges Vanier est le successeur de Vaudreuil

Origine

DU haut de leur compétence, les biologistes nous assurent que, dans le perfectionnement des races, le croisement est sain. L'enfant né de sangs différents bénéficie d'une riche hérédité. Par exemple, le rejeton d'un Canadien français et d'une Irlandaise a la solide charpente osseuse d'un gars de la verte Erin et la souplesse nerveuse des compatriotes de Carpentier; il a les élans imaginatifs d'un Celte et la rigueur de pensée d'un peuple qui a produit Descartes et Bossuet.

Cette théorie, qui vaut pour la généralité des cas, se vérifie dans le cas du nouveau gouverneur général du Canada, le major-général Georges Philias Vanier. J'ai sous les yeux sa photo prise par le photographe-peintre Roloff Beny et publiée dans *Maclean's* numéro du 26 septembre 1959. La lentille de Beny a capté un faciès remarquable. Les cheveux blancs de ce septuagénaire encore vert restent abondants. La paupière gauche est légèrement baissée, comme chez celui qui observe attentivement et réfléchit; la paupière droite est bien dégagée, laissant apparaître une prunelle où passe une lueur de commandement impérieux. Le nez aquilin souligne l'air autoritaire de l'ensemble de la physionomie. La moustache taillée avec soin décèle le soin de la bonne mine. Les jointures de la main droite s'abritent dans la paume de la main gauche; les doigts sont longs, charnus, taillés pour les gestes de chef, pour étreindre le bâton de l'officier. Ce visage de patricien est empreint d'une dignité un peu froide, d'un sérieux qui s'accorde aux hautes responsabilités.

Son Excellence M. Georges Vanier, gouverneur général du Canada, est né d'un père canadien-français et d'une mère irlandaise, Margaret Maloney. Dans ses veines court le sang des deux races qui ont conclu le pacte de 1867, l'Acte de la Confédération; comme le très honorable Louis-S. St-Laurent, c'est un Canadien au sens plénier du mot. Les querelles du nationalisme québécois ou du nationalisme torontois doivent être vides de sens pour lui. Avec nos compatriotes de langue anglaise, il se sent comme chez sa mère; avec nos compatriotes de langue française, il se sent comme chez son père. Cette dualité ethnique qu'il porte dans sa chair et dans ses muscles le prédestinait à un poste qui transcende les deux composantes de notre peuple.

Militaire

Les journaux du 16 septembre nous ont fait voir le major-général Vanier inspectant une garde d'honneur du premier bataillon des Gardes canadiens. C'était beau de voir défilier, d'un pas presté et léger, malgré l'infirmité, — on sait que Son Excellence est unijambiste, — ce vieillard à l'allure martiale. Il n'avait pas le regard vide du civil qui se prête uniquement, par déférence aux cérémonies militaires. Il comprend l'âme et les gestes du soldat. Pendant 45 ans, il a porté l'uniforme d'officier du 22e Régiment, dont il a été un des fondateurs. Il a fait le coup de feu sur les champs de bataille de la première Grande Guerre où il a laissé sa jambe droite et remporté trois décorations pour hauts faits d'armes. Un peu plus tard, il devenait commandant en second du 22e Régiment, à la citadelle de Québec. C'est là qu'il rencontra lord Byng, alors gouverneur général du Canada, dont il devint aide de camp à Rideau-Hall, à Ottawa.

En 1940, pour échapper aux blindés nazis, le major-général Vanier s'embarquait sur une sardinière, quittant pour quelques années sa chère France où, l'année précédente, il avait été accrédité comme ministre du Canada. De retour au Canada, il commanda le district militaire no 5 de Québec, parcourant la province pour exhorter les Canadiens français à participer à l'effort de guerre national.

Diplomate

L'homme qui a joué un rôle important au cours des deux Grandes Guerres n'a pas toujours été sanglé dans un uniforme d'officier. La tenue

d'apparat du diplomate lui est familière depuis trente ans.

Après avoir été un des délégués du Canada aux conférences de Genève sur le désarmement, il devint en 1931 secrétaire du haut commissaire du Canada à Londres. En 1943, Mackenzie King le nomma ministre du Canada à Londres près les gouvernements européens en exil. A la fin du conflit mondial, il se trouvait en Algérie, auprès de Charles de Gaulle. Douze jours après la libération de Paris, M. Vanier rentra dans la Ville-Lumière comme premier ambassadeur du Canada en France. Neuf années s'écoulèrent à ce poste. Il y devint doyen du corps diplomatique de Paris. Il y noua des relations d'amitié avec les principaux dirigeants de la France.

De ces années d'ambassade, le général de Gaulle lui-même a gardé un vivant souvenir. Une estime admirative unit ces deux généraux. Ils ont d'ailleurs bien des traits en commun. Et quand vint la nomination de M. Vanier au poste de gouverneur général du Canada, un des premiers télégrammes de félicitations à lui parvenir était celui du président de la Ve République française.

Catholique

Le diplomate qui au cours de son ambassade à Paris devint un ami intime du nonce papal de l'époque, aujourd'hui Sa Sainteté Jean XXIII, est catholique dans l'âme. Son Excellence M. Vanier et son épouse assistent chaque jour à la messe. A leur premier dimanche à Ottawa, ils se sont rendus à la Basilique de la capitale, où Son Excellence Mgr Marie-Joseph Lemieux, o.p., les a accueillis sur le parvis; ils s'y rendront encore en grande pompe les jours de fête, comme le veut le protocole. Canoniquement, ils appartiennent à la paroisse Saint-Vincent-de-Paul que dirigent les Révérends Pères Franciscains.

Dans ce foyer où la prière tient une grande place, deux vocations religieuses ont éclos. Leur fils Georges, qui a 33 ans, est moine trappiste, et leur fils Jean, qui a 31 ans, est dominicain.

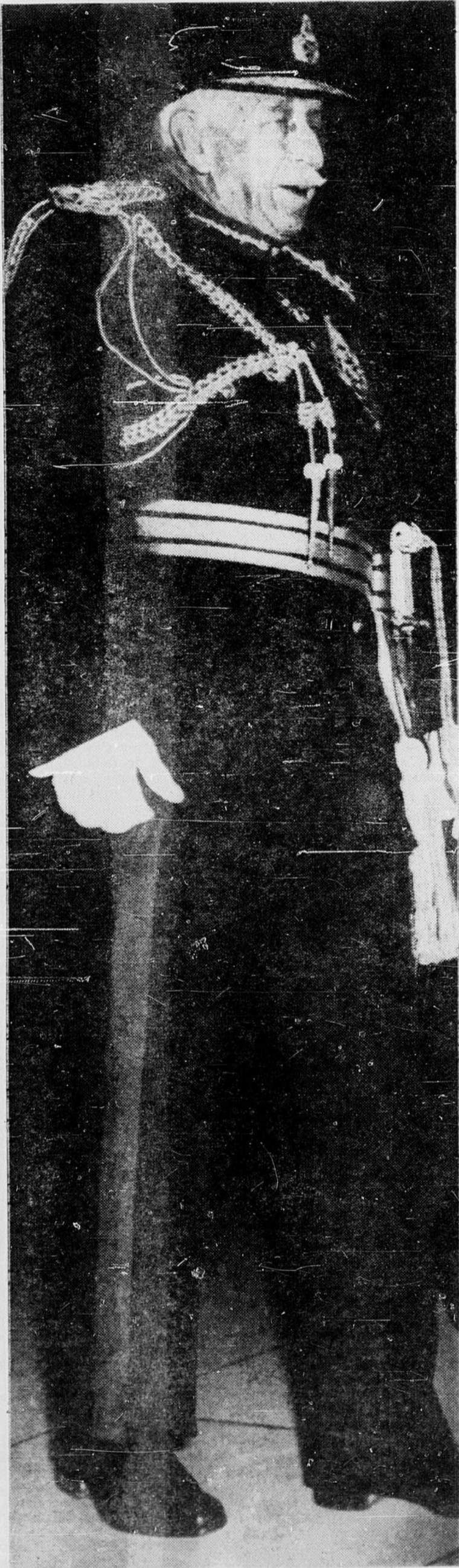
Le jour de son intronisation comme gouverneur général, Son Excellence a commencé son allocution aux chefs de l'Etat canadien en disant: "Mes premiers mots sont une prière. Puisse le Dieu Tout-Puissant dans sa sagesse et sa miséricorde infinies, bénir la mission sacrée qui m'a été confiée et m'aider à la remplir en toute humilité." A la fin de son discours, parlant de l'égalité des deux races du Canada, il ajoutait: "Nous sommes tous les enfants de Dieu." Le chef de peuple qui raisonne à ce niveau a des convictions d'un christianisme authentique.

Sa mission

Le simple fait de succéder à des esprits d'envergure comme le comte de Bessborough (1931-1935), le baron Tweedsmuir (1935-1940), peut-être mieux connu du public comme auteur de romans d'aventures et de romans historiques, le comte d'Athlone (1940-1946), le comte Alexander de Tunis (1946-1952), le t.h. Vincent Massey, impose déjà un lourd fardeau. Il s'agit d'emboîter le pas à des chefs de file qui ont donné un certain ton, une certaine orientation à la vie politique de notre pays; qui avaient acquis un grand prestige par leur culture; qui avaient aplani les difficultés imputables à la composition biethnique du Canada; qui avaient pesé sur l'évolution constitutionnelle de notre gouvernement fédéral sans la freiner. La certitude se répand que le nouveau vice-roi du Canada est à la hauteur de la situation. Sa double ascendance en fait un arbitre impartial des différends éventuels entre les deux races du Canada; sa bravoure de militaire se révélera dans l'audace de ses décisions; sa longue carrière de diplomate l'ont rompu aux exigences du doigté et de la douceur.

Sa Majesté la Reine Elisabeth II avait éminemment raison de différer à la suggestion du t.h. John Diefenbaker en nommant M. Georges Vanier gouverneur général du Canada, qui, à titre de Canadien français, se trouve à succéder à Vaudreuil.

...le gouverneur général



Son Exc. M. Georges Vanier

Au contact de la nature

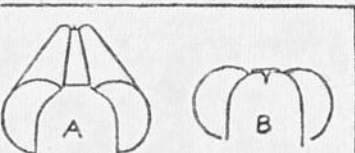


Fusil approprié...



Assurez-vous que votre fusil vous convient.

Généralement un fusil est de bonne longueur lorsque la crosse repose bien sur l'épaule et que le doigt atteint justement la gâchette.



Si votre fusil est bien adapté et que vous manquez souvent la cible, les raisons principales de ce manque sont: que vous ne baissez pas assez la joue sur le fusil et partant vous voyez trop le canon et tirez trop loin; ou encore vous arrêtez ou modérez votre geste et ainsi vous tirez trop à l'arrière.

Pour améliorer votre tir, rien de mieux que de tirer sur des pigeons d'argile lancés par un de vos partenaires.



Lorsque vous descendez la joue sur la crosse pour voir par la mire, vous devez voir la longueur du canon. Si vous ne baissez pas suffisamment vous voyez trop le canon. Lorsque la mire est trop basse vous tirez trop loin. Par contre si elle est trop haute vous frapperez à court de votre objectif.

Pêche...et chasse



J'ai essayé tout ce que j'ai dans ma boîte.

Le meilleur coup pour abattre le chevreuil c'est un direct dans une des vertèbres du cou ou de l'épine dorsale.

Ne vous blâmez pas si vous ne prenez rien lorsque l'achigan saute tout autour de vous. C'est qu'il ne se nourrit pas alors.

Les oiseaux aquatiques migrateurs ne peuvent être abattus d'une chaloupe mûe par un moteur.

Un soi-disant champion battu en seize secondes!

Par Rosaire BARRETTE

AU début du siècle, les amateurs de boxe furent témoins du plus grand combat chiqué qui ait été enregistré dans les annales sportives. Cette bataille, qui se déroula au Lenox Athletic Club de Brooklyn, donna lieu aux scènes les plus sauvages. Les spectateurs, qui avaient perdu des fortunes en vinrent aux coups. Ce fut un massacre général, et tous voulaient lyncher celui qui les avait pris pour des poires.

Deux pugilistes irlandais se firent face en cette circonstance. On avait opposé à Peter Maher, boxeur régulier qui avait un excellent palmarès, un certain Mike Morrissey, infirmier dans un asile d'aliénés qui n'avait jamais enfilé une paire de gants de boxe. Tout ce que ce dernier avait en sa faveur, c'était sa haute stature et ses bras solides et vigoureux dont il se servait pour maîtriser les patients de son institution.

Les organisateurs le firent passer comme le nouveau "champion de l'Irlande", récemment arrivé aux Etats-Unis et désireux de rencontrer les plus grandes vedettes américaines, et plus particulièrement Peter Maher. A grand renfort de publicité, on souleva vite l'enthousiasme populaire, et les pronostics allèrent leur train. Impossible de trouver une meilleure occasion d'encaisser des ducats, puisque le championnat de l'Irlande était en jeu.

Eugène Comiskey, qui s'était constitué gérant de Mike Morrissey, emmena ce dernier à Long Island pour y suivre ce qu'il appelait son entraînement. Comme il ne connaissait absolument rien des règles de la boxe, Morrissey passa là-bas un

certain temps à faire de longues marches à travers les bois et à empiffrer les aliments les plus fortifiants.

Plus les jours avançaient, plus Mike Morrissey tremblait de peur. Arriva un moment où il refusa complètement de se prêter à pareille comédie; mais on fit miroiter devant ses yeux une somme de \$3.000, ce qui eut pour effet de lui donner plus de cœur au ventre. Comiskey l'habitua à faire quelques gestes avec des gants, et c'est tout.

Il va de soi que la population irlandaise de cette partie de la République voisine attendait avec impatience cet événement sans précédent. On avait tellement chauffé les esprits et la fièvre avait atteint un tel paroxysme que Morrissey devint bientôt le favori. Les paris s'établissaient à 2 à 1 contre Maher, et il y avait une abondance d'argent disponible.

Le soir du combat, le Lenox Athletic Club était rempli à craquer et il y régnait un vacarme infernal. De tous les coins de la vaste enceinte on s'échangeait des billets de banque. On chantait, on hurlait, et les épreuves préliminaires passèrent presque inaperçues. Enfin, ce fut l'heure du numéro principal. Tous s'attendaient à une lutte classique.

Dans sa loge, Peter Maher commençait à douter de ses chances, à la vue du crédit dont jouissait son adversaire. Avant de monter dans l'arène, il ingurgita, à la régale, une imposante quantité d'alcool, puis fit son apparition devant le public. En constatant la réception plutôt froide qui marqua son arrivée, le boxeur comprit qu'il aurait à mettre toutes ses ressources en oeuvre pour remporter la victoire. Sa carrière allait

peut-être dépendre de l'issue de cette rencontre.

De son côté, Mike Morrissey sentait, dans sa loge, les sueurs de la mort lui glacer le corps. A un certain moment, on crut qu'il allait s'affaisser sur le plancher. On le ravivota avec de l'alcool et toutes sortes de belles promesses. Il permit à ses seconds de l'habiller, puis s'achemina lentement vers le ring. Quand la foule l'aperçut, ce fut un tonnerre d'applaudissements. Elle vociféra, cria, clama, et le bruit fut tel qu'on crut que le toit de l'établissement allait crouler. C'était du pur délire.

Morrissey s'y prit si gauchement pour monter dans l'arène que les connaisseurs et les spectateurs chevronnés sentirent qu'il y avait anguille sous roche. Ce bloc enfariné ne leur disait rien qui vaille; mais ceux qui avaient parié sur lui crurent que Morrissey voulait faire le clown et se réjouir grandement de ce spectacle. Juste avant le commencement de la bataille, Tom O'Rourke, le gérant du club, déclara à quelques amis qu'il avait l'impression que le tout était du truqué, du chiqué. Il était, toutefois, trop tard pour en informer le public.

L'arbitre Charley White convoqua les deux pugilistes au centre du ring pour leur donner les dernières instructions, et le gong se fit entendre. Les gestes de Morrissey s'avèrent si gauches dès le début que ses favoris se mirent à rire, croyant qu'il avait l'intention de donner un numéro de variétés avant de fondre sur son adversaire. Debout, au milieu de l'arène, droit comme un piquet, les deux bras en l'air comme s'ils eussent été gelés, Morrissey attendait Maher, tout éberlué, ne sachant (Suite à la page 15)

Quelques échos du cinéma!

ETATS-UNIS

Trouble pour Tina

Tina Louise, que révéla le film tiré du "Petit arpent du bon Dieu" a été pressentie pour être la vedette d'une nouvelle adaptation d'un roman d'Erskine Caldwell, "Trouble en juillet". Elle hésite, car on lui a aussi proposé le principal rôle féminin d'une "Histoire de Michel-Ange".

Tina vient de tourner successivement "Le bourreau" avec Robert Taylor et "Le jour du hors-la-loi" avec Robert Ryan et Burl Ives.

"Les cheminots"

Robert Mitchum, Peter Ustinov et Deborah Kerr seront les principaux interprètes du prochain film de Fred Zinnemann, "Les cheminots".

Le metteur en scène de "High Noon" ("Le train sifflera trois fois") et de "From here to Eternity" ("Tant qu'il y aura des hommes") mettra ses "Cheminots" en chantier au début de septembre, en Australie.

"Can Can"

Lois Jourdan a invoqué le "can't" à propos de "Can Can". Il a renoncé à être un des interprètes de ce film, n'étant pas d'accord avec le producteur et le metteur en scène sur certains aspects du rôle qui lui était destiné. Il sera remplacé par Jean Sablon.

RUSSIE

Deux nouvelles Anna Karénine Michel Kalatozov, metteur en scène du film soviétique "Quand

passent les cigognes", qui remporta la palme d'or l'an dernier à Cannes, prépare aux studios Mosfilms une adaptation cinématographique d'"Anna Karénine".

Le film sortira l'an prochain pour le cinquantième anniversaire de la mort de Tolstoï.

De son côté Ingrid Bergman va incarner la célèbre héroïne russe pour la télévision américaine, qui réalisera également l'adaptation à Moscou.

ITALIE

Monicelli, commandant en chef de "La grande guerre"

Des détachements de la division cuirassée "Mantova", de l'armée italienne, sont passés aux ordres du metteur en scène Mario Monicelli, pour plusieurs séquences particulièrement importantes de son film "La grande guerre".

A Frioul, à une trentaine de kilomètres d'Udine, ces troupes ont évoqué l'offensive qui permit aux Autrichiens, pendant l'une des heures les plus dramatiques de la guerre de 1914-1918, d'envahir cette région.

Les "héros" de cette "Grande guerre" sont Vittorio Gassman et Alberto Sordi. Mais nous verrons aussi dans ce film Silvana Mangano, Folco Lulli et Bernard Blier.

L'histoire romaine à l'écran

Les civilisations antiques sont toujours à la mode.

Mario Montuori va réaliser "Les bacchantes de Tibère" qu'il annonce comme une "satire de la Rome antique". La vedette en sera Abbe Lane, entourée de Walter Chiari et Ugo Tognazzi.

Belinda Lee, qui fit perdre au prince Orsini sa charge héréditaire d'assistant au trône pontifical, sera la "Messaline" de Vittorio Cottafavi.

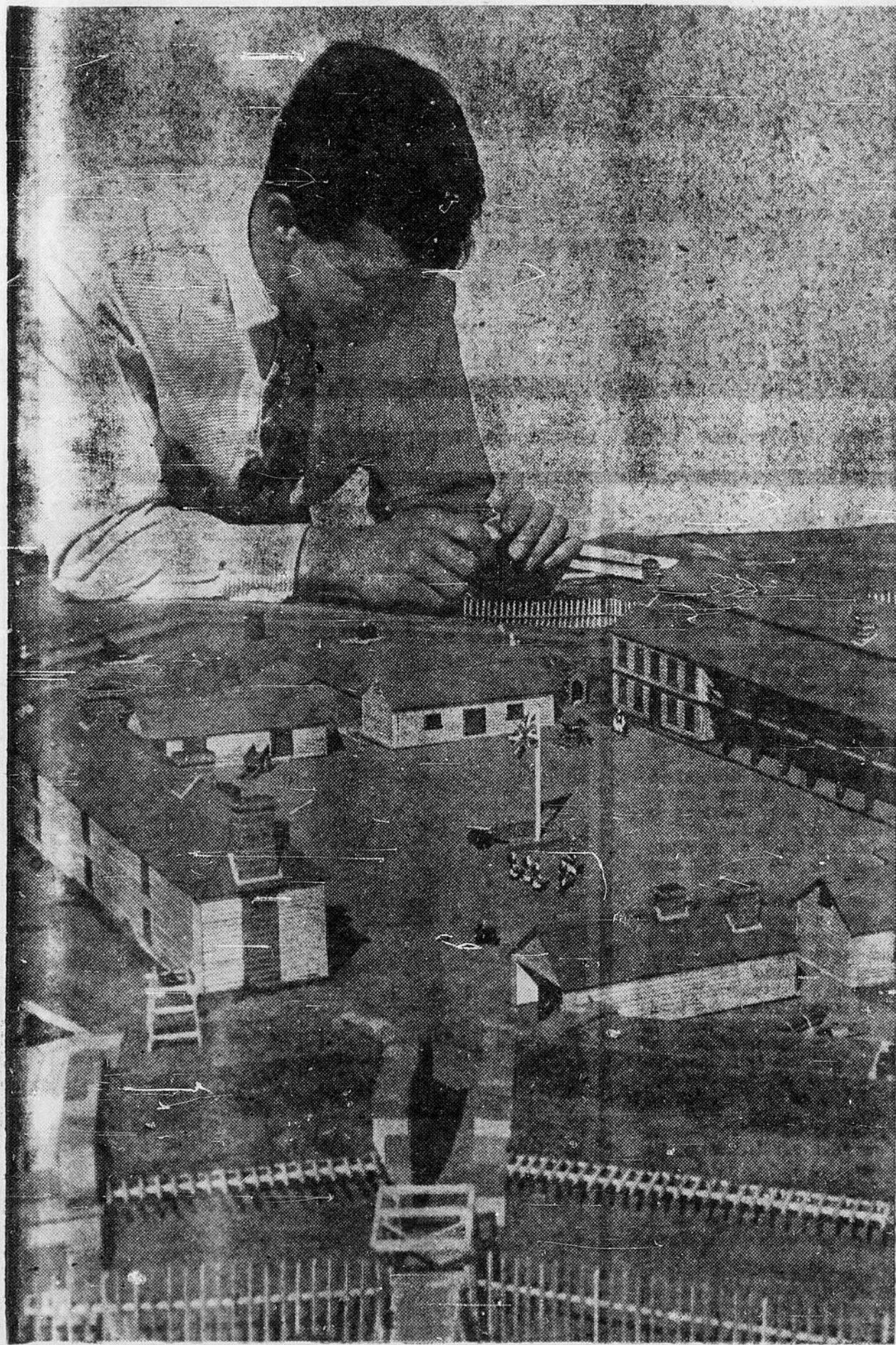
Mario Bonnard va tourner, à son tour, en co-production italo-hispano-allemande, une nouvelle version des "Derniers jours de Pompéi". A. F. P.



Tina Louise

A l'école de la petite histoire

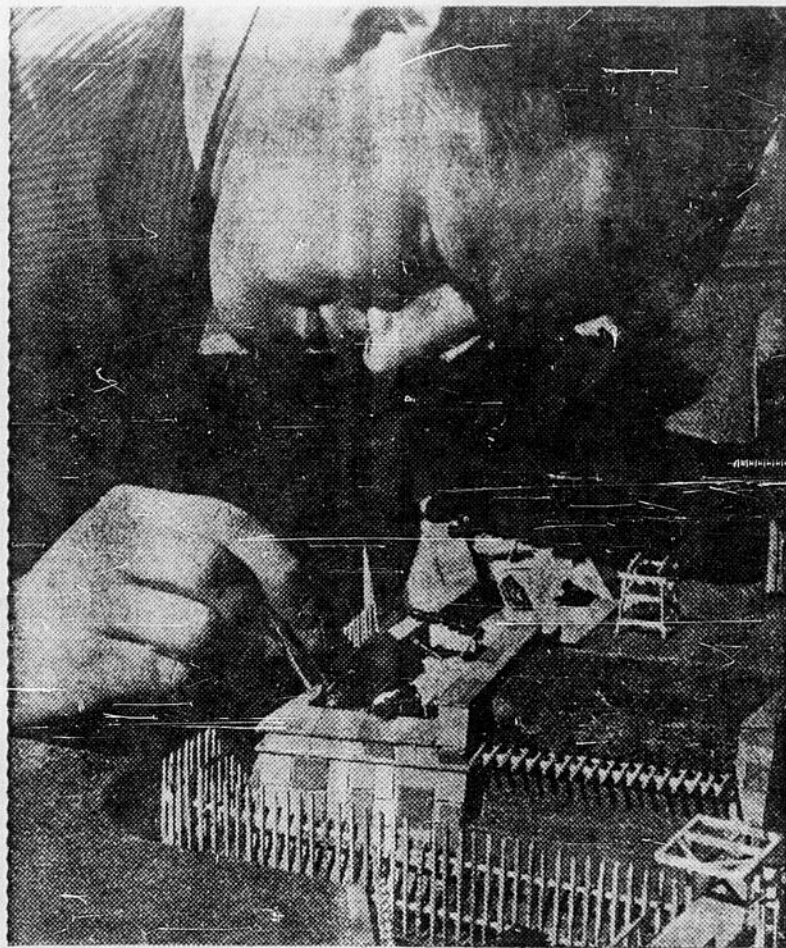
Des miniatures reconstituent
une grande époque historique



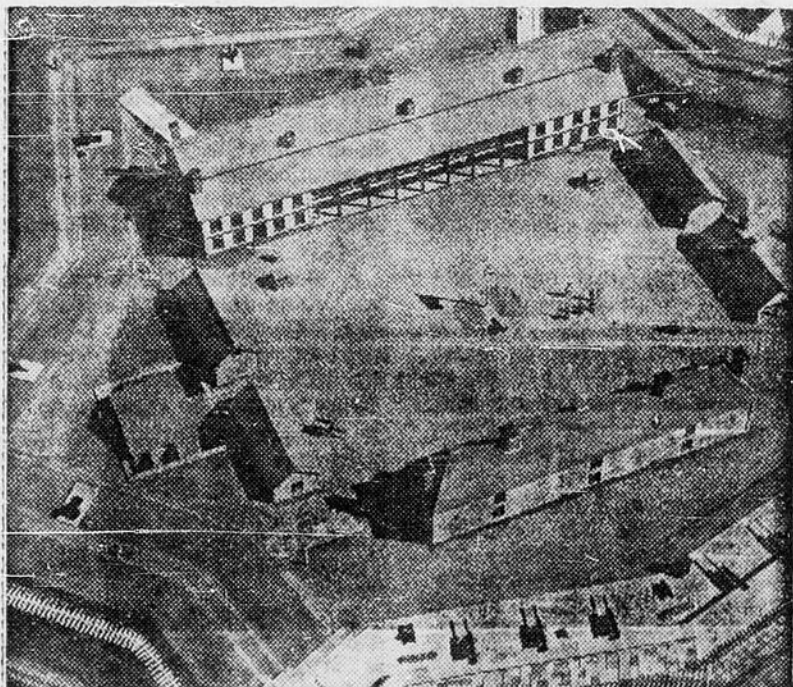
Belles pages de Terre-Neuve

Passionné pour l'histoire, un jeune Anglais de 29 ans, David Webber, a décidé de faire revivre dans l'imagination populaire quelques-unes des plus belles pages de Terre-Neuve en faisant la reconstitution, à l'échelle, des forts les plus célèbres de ce bastion naturel du Nouveau-Monde. Habitée brièvement dès l'an 1,000 par les Vikings qui y construisirent des fortifications, l'île fut ensuite visitée par des pêcheurs, des explorateurs, des aventuriers et même des pirates qui ont contribué largement à enrichir un folklore pittoresque, dans lequel des légendes du monde entier se mêlent à l'histoire locale.

(Photos de l'Office national du film du Canada, par Gar Lunney)



A l'aide d'une pincette épilatoire David place avec dextérité un morceau de la maquette du Fort Townshend construit après que la ville de St-Jean fut tombée aux mains des troupes françaises en 1762. On l'a démantelé en 1871.



Cette vue à vol d'oiseau nous permet d'admirer une autre fortification servant à la protection de la ville de St-Jean. Le gouvernement de Terre-Neuve s'intéresse au travail de Webber et il lui accorde des subventions pour ses "constructions".



Ces deux jeunes garçons sont surpris d'apprendre que cette maquette représente le fort Frederik, construit à Placentia, une ville fondée par des marins français. Le roi Guillaume IV d'Angleterre y habita avant d'accéder au trône.

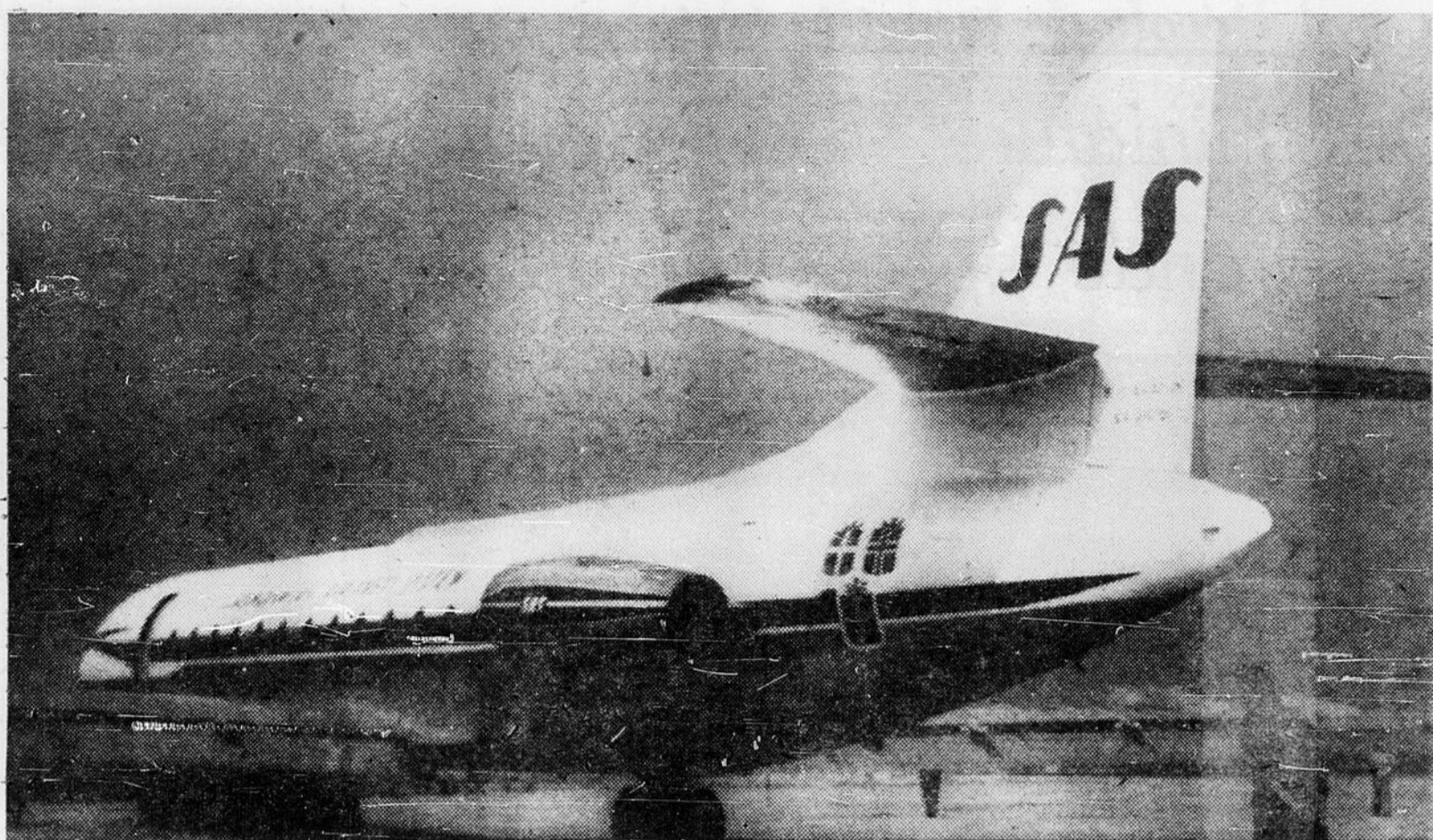
SAS

Caravelle

◆
Avion réacté
de transport

◆
70 voyageurs

◆
500 milles
à l'heure!



SAS emploie maintenant le fameux avion réacté de transport: "La Caravelle".

MEME si elle ne compte qu'un peu plus d'une décennie d'existence, la société Scandinavian Airlines System est devenue, avec l'avènement des avions à réaction, l'une des compagnies aériennes les mieux équipées au monde.

SAS a commandé un certain nombre de DC-8, qui peut porter 120 passagers et qui sera mis en service à la fin de cette année ou au début de 1960, et des avions du type Convair 880, qui peut transporter 90 passagers des classes première et deuxième.

Mais les avions à réaction sont déjà en service sur certaines lignes aériennes desservies par SAS. Il s'agit du modèle français Caravelle, un bimoteur réacté d'une capacité de 70 passagers, qui peut atteindre une vitesse de 500 milles à l'heure et qui est employé depuis quelques mois déjà pour compléter les envolées de portée moyenne effectuées par SAS.

La Caravelle

La Caravelle, fabriquée par Sud-Aviation à Toulouse, est un appareil unique dans cette ère nouvelle de l'aviation moderne. L'avion est mû par deux moteurs à réaction sis presque entièrement à l'arrière. Cette particularité assure des envolées sans bruit et très confortables pour les passagers et les 5 membres de l'équipage. Ceux qui ont voyagé à bord de la Caravelle s'accordent à dire que le confort des voyageurs, avec ses 20 sièges de première classe et ses 50 de classe touristique, est, de tous les avions à réaction en service, celui qui se ressent le moins du bruit ou du sifflement des moteurs.

La société Sud-Aviation, qui fabrique la Caravelle, est le plus important manufacturier d'avions en Europe; sur le plan mondial, elle vient en sixième place. Cette compagnie a été formée le 1er mars 1957 par l'amalgamation de Sud-Est Aviation et de Ouest-Aviation. La société compte quelque 22.000 employés et ses usines représentent une superficie de 5.000.000 de pieds carrés. Ses opérations sont réparties en neuf centres principaux:

A Toulouse, le centre de recherches a mis à point le modèle SE 210 de la Caravelle. La principale ligne de production de la Caravelle y est située. On y manufacture aussi le Durandel SE 212 et les fuselages du Dassault Ouragan et des chasseurs du type Mystère.

A Marignane, on manufacture les avions de combat Mistral et Aquilon. Cette usine fabrique aussi des pièces pour le Vautour SO 4050 et la Caravelle.

Les usines de Courbevois et de Suresnes à Paris, avec leurs immenses tunnels, servent à la fabrication de prototypes.

Certaines parties des ailes de la Caravelle et du fuselage du Vautour sont fabriquées à Saint-Nazaire.

A Bouguenais, on fabrique d'autres pièces des ailes pour le Mystère, le Vautour et la Caravelle.

Le petit hélicoptère à cinq passagers Alouette SE 3130 est fabriqué à La Courneuve.

Les avions civils et militaires sont remis à neuf à l'usine de Bordeaux-Mérignac (Sferma), qui fabrique aussi des pièces du Vautour.

Il y a aussi les usines de Rochefort et de Cannes-la-Bocca et, à ce dernier endroit, on poursuit des recherches sur les projectiles téléguidés et autres engins du genre.

Avec son service de Caravelle, la société SAS relie au moins 24 villes de 17 pays européens, du Moyen-Orient et d'Afrique. Ce réseau est le plus vaste utilisant exclusivement des avions à réaction.

La Caravelle est mue par deux moteurs Rolls-Royce R.A. 29 Avons qui produisent chacun une poussée de 11.700 livres. Cette réserve de pouvoir a permis à la Caravelle d'effectuer avec un seul moteur et en toute sécurité, des décollages et des atterrissages.

Les essais effectués jusqu'à maintenant démontrent qu'à l'envol et à l'atterrissage, les deux moteurs font plus de bruit et de vibration qu'un appareil à quatre moteurs à pistons. La Caravelle est aussi le premier appareil à réaction qui ait obtenu la permission de se poser à l'aéroport international de New

York. On sait que d'autres avions avaient été bannis de l'aérodrome au début à cause du bruit qu'ils faisaient.

Le fait que les deux moteurs soient à l'arrière du fuselage offre les avantages suivants:

1° Le compartiment des voyageurs, en plein vol, au décollage ou à l'atterrissage, est moins bruyant que l'intérieur d'une automobile. Le passager voyage en avant du sifflement des moteurs.

2° Les ailes sont donc entièrement nues et aucun facteur extérieur ne vient entraver la vitesse normale de l'appareil.

3° La résistance de la structure des ailes est d'autant plus élevée.

4° Les moteurs étant à l'arrière, l'air y circule plus librement, la succion est plus forte, ce qui assure un meilleur fonctionnement durant l'ascension, au décollage par exemple.

5° Le compartiment des voyageurs est entièrement libre de bruit, et les passagers ne ressentent donc pas la fatigue habituelle du bruit des moteurs. Cette partie de l'avion est pressurisée.

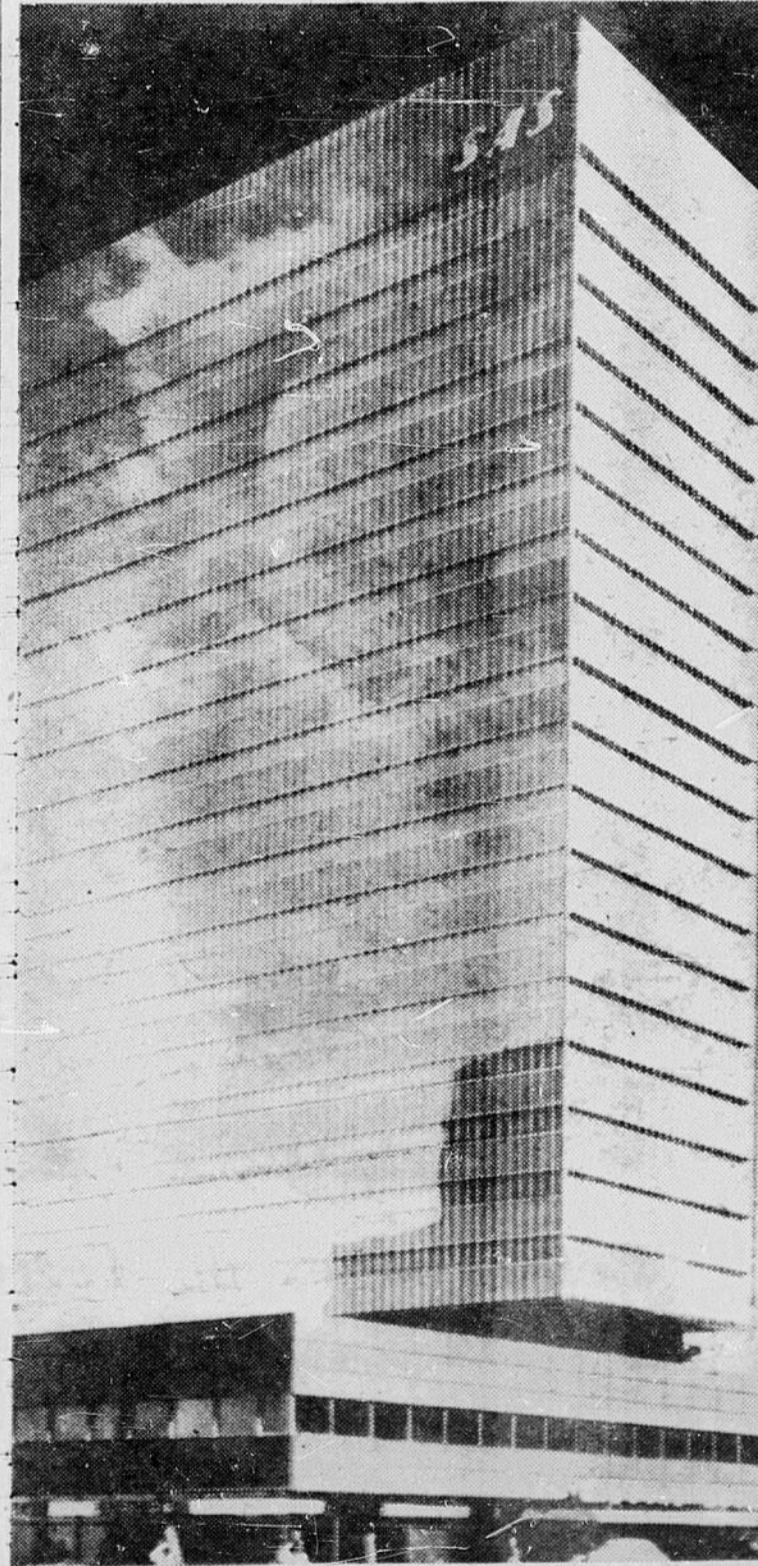
6° Aucune matière indésirable ne peut pénétrer dans les moteurs.

7° Les moteurs sont placés à la portée des équipes d'entretien. On peut en changer un en aussi peu que trois quarts d'heure.

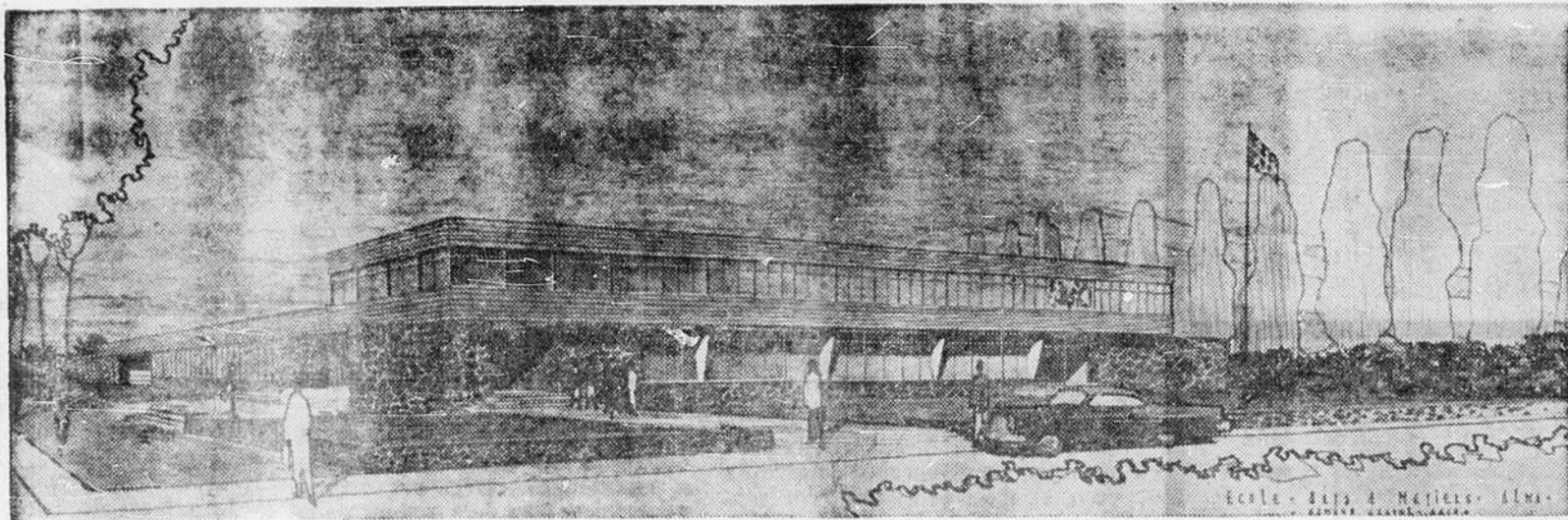
SAS a d'abord commandé 6 appareils du type Caravelle et a pris une option sur 19 autres; les premiers ont été livrés au début de janvier 1959. Le système hydraulique est fabriqué par la compagnie British Lockheed, tandis que la société Dunlop fabrique les roues, les pneus et les freins.

Aux Etats-Unis, la compagnie Lear fabrique le pilote automatique, Bendis, les générateurs, Sperry, Kollsman, Bendix et Collins, les instruments de vol et Air Research, les systèmes de pressurisation et de climatisation de l'air.

Le ministère français de l'Aviation et l'Administration de l'aviation civile aux Etats-Unis ont accordé leurs certifications à la Caravelle vers la fin de 1958.



Le siège social du SAS, à Copenhague.



L'école d'Arts et Métiers à Saint-Joseph d'Alma.

Saint-Joseph d'Alma, ville coquette au coeur d'un vaste territoire boisé

SAINT-JOSEPH d'Alma, établie sur les bords enchanteurs de la "Petite Décharge" du Lac Saint-Jean, en face de l'île d'Alma, à laquelle elle doit son nom, demeure l'une des villes les plus agréables de la vaste région Saguenay-Lac Saint-Jean. L'été surtout, il est peu d'endroits dans la province où la beauté des paysages, la luminosité du ciel, la teinte vert tendre des pelouses et des feuillages soient plus éclatante qu'en cette région.

St-Joseph d'Alma, ville moderne et coquette, est située au coeur d'un vaste territoire richement boisé, ouvert à la colonisation dès 1850. L'agriculture, l'industrie, et le développement considérable des ressources hydrauliques ont radicalement changé, en une quarantaine d'années, la physionomie de ce pays aujourd'hui très prospère.

Alma, où se trouve présente-

ment le terminus du Chemin de fer National, était à l'origine une paroisse essentiellement agricole. En 1923 débutèrent les grands travaux d'aménagement du barrage de la grande Décharge, à l'île Maligne, et la construction du chemin de fer reliant Alma à Jonquière, ce qui donna un

élan considérable à ce centre. En quelques années, la population locale doubla. Incorporée en ville en 1924, Alma compte actuellement quelque 9,500 âmes et est le centre commercial le plus actif du Lac Saint-Jean.

L'église, de style très moderne, rénovée il y a quelques années,

abrite de magnifiques vitraux. Un hôpital très moderne a été bâti à Alma, en 1954.

Sur la colline qui domine, à l'est, la coquette ville d'Alma, l'Hôtel-Dieu du Christ-Roi, s'impose aux regards du passant par la majesté et l'aspect moderne de sa construction. D'une capa-

acité de 160 lits, l'hôpital d'Alma offre tous les services médicaux et chirurgicaux des meilleurs hôpitaux de la province. L'hôpital du Christ-Roi fut ouvert au public le 10 mai 1954 et plusieurs spécialistes de grand talent y sont attachés.

L'Hôtel-Dieu est administré par

les Religieuses de la Miséricorde, issues de l'Hôtel-Dieu de Roberval. Dernièrement, des plans d'embellissement ont été dressés pour les alentours de l'Hôpital ainsi que pour divers autres édifices de la ville d'Alma dont le couvent, l'église, plusieurs secteurs de la rue St-Joseph, l'hôtel de ville, etc.

Face à la ville d'Alma se trouve la petite cité de l'île Maligne, qui doit son existence au premier des grands aménagements hydroélectriques de la rivière Saguenay. C'est en effet à cet endroit que deux ingénieurs canadiens, J. B. Duke et William Price, commencèrent en 1923, la construction des barrages et de la centrale d'énergie hydroélectrique de l'île Maligne. Ces travaux ne furent terminés qu'en 1926. Aujourd'hui, cette entreprise est la propriété de l'Aluminum Company of Canada.

Par Jacques Coulon

Précieux conseils aux automobilistes!

VOUS est-il possible de vous hypnotiser au point d'être impliqué dans un accident la nuit à force d'avoir constamment regardé la ligne blanche au milieu de la grande route? Les psychologues m'ont assuré que, dans certaines circonstances, la monotonie de la ligne blanche peut endormir un chauffeur fatigué à tel point qu'il oublie les dangers causés par une voiture qui vient de la direction opposée ou par une voiture qui arrive subitement d'une route secondaire. On connaît des cas qui sont rares mais vrais pourtant où des chauffeurs ont été hypnotisés par la ligne blanche au point qu'ils se sont complètement endormis.

La ligne blanche est un excellent moyen de sécurité et vous sauve souvent la vie lorsque vous vous trouvez en face de phares non-baïssés, mais ne comptez pas trop là-dessus. Le chauffeur qui ne détache pas les yeux de la ligne et ne tient aucun compte des autres dangers de la route peut finir par dormir beaucoup plus longtemps qu'il ne le pense.

Suivez les conseils de deux chauffeurs de camion professionnels pour éviter la "monotonie de la ligne centrale": Reposez-vous les yeux en regardant pour quelques secondes les bords de la route. Ne regardez jamais directement les phares d'une voiture qui vient en face de vous. Baissez toujours vos phares lorsque vous voyez une voiture qui arrive en face de vous. Vérifiez assez souvent les indicateurs de vitesse, de pression d'huile, de température du moteur et les autres instruments simplement pour vous donner un petit exercice mental; sifflez ou chantez si vous voulez.

Souvenez-vous que lorsque cette ligne blanche devient pour vous une ligne à suivre et rien de plus — vous avez assez conduit pour la nuit.

Est-ce que le tuyau d'échappement de votre voiture émet de la fumée lorsque vous conduisez? Si oui, vous perdez de l'essence, du lubrifiant et de l'argent. Vous violez même la loi de certaines villes en polluant l'air.

Les experts en automobile de Shell affirment que des signaux de fumée peuvent avoir les significations suivantes:

Une fumée noire est probablement l'indice d'un filtre sale ou d'un carburateur défectueux. Un mélange de carburants trop riche provoque l'usure excessive des bagues et cannelures du piston parce que le surplus d'essence enlève la pellicule huileuse qui protège ces surfaces. En outre, l'huile du carter se dilue et il faut alors la changer souvent.

Une fumée blanche ou bleue signifie habituellement que de l'huile pénètre dans les chambres à combustion du moteur. Elle est poussée au-delà des bagues et cannelures usées du piston ou elle est aspirée à travers les guides de clapet très usés. Une partie de l'huile se calamine causant ainsi l'allumage prématuré et l'usure plus grande du cylindre.

Dans l'un ou l'autre cas, consultez un expert en mécanique.

Médecine préventive: Surveillez le tuyau d'échappement de votre voiture. Gardez l'épurateur d'air propre et veillez à ce que l'allumage se fasse à temps au moyen d'un nettoyage et d'une vérification réguliers — tous les 2,000 milles. Faites ajuster le carburateur et faites vérifier régulièrement le silencieux et le tuyau d'échappement.

Maintenez votre voiture en parfait état, économisez de l'argent et aidez à garder votre ville propre.

SAS

Système Aérien
Scandinave



M. TORE NILERT, président de SAS Inc., New York.



M. WARREN KRAMER, vice-président de SAS Inc., New York



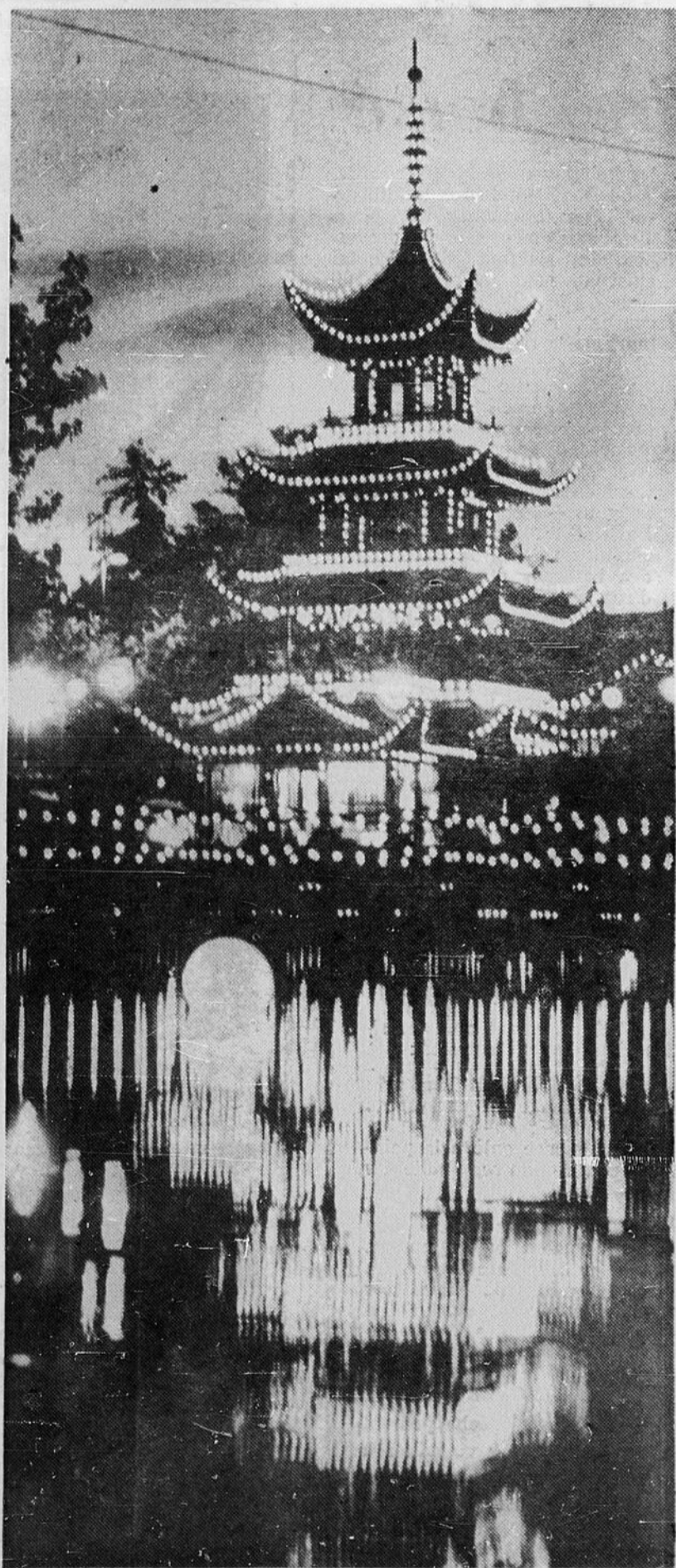
M. ERIC KUUTTI, gérant des relations extérieures de SAS pour le Canada.



M. HANS DEDEKAM, gérant régional des ventes de SAS Inc., pour le Canada.

SAS

SCANDINAVIAN
AIRLINES SYSTEM



Une pagode dans les jardins Tivoli, à Copenhague, chef-lieu de la compagnie SAS.

SAS peut vous conduire dans tous les coins de

(Suite de la page 1)

La société est administrée par un bureau de direction composé de deux représentants de chaque pays et d'un président représentant chaque année un autre pays.

SAS possède une vaste expérience dans le domaine du transport aérien. La société DDL, partenaire danois du consortium, a été fondée le 29 octobre 1918; c'est la plus ancienne compagnie de transport aérien au monde. Son premier service régulier a été exploité entre Copenhague et Warnemunde, une distance de 100 milles; on utilisait cette année-là l'hydravion Friedrichshafen. La compagnie ABA (suédoise) a vu le jour en juin 1924 et a été la première à utiliser un trimoteur fabriqué entièrement de métal pour le transport des passagers, et la société DNL (norvégienne) a été formée en 1927.

Après plus de 13 ans d'existence, SAS a étendu son service à plusieurs coins reculés du monde, démontrant ainsi que trois compagnies d'importance secondaire peuvent surmonter les préjugés nationaux et les divergences d'opinion pour le plus grand bien des milliers de per-

sonnes qui utilisent leurs services amalgamés.

SAS a débuté en 1946 avec 14 appareils du type DC-4, et elle a maintenant élargi ses cadres pour faire face à la concurrence des aérobus réactés, avec la Caravelle française et le DC-8 américain, à venir l'an prochain. A la fin de 1958, la compagnie possédait un total de 59 appareils, dont 14 nouveaux DC-7, 13 DC-B, 12 DC-6 et 20 Convoir.

En plus de relier la Scandinavie aux Etats-Unis, SAS a été la première compagnie de la période d'après-guerre à relier directement, à l'aide d'aérobus commerciaux, la ville d'Hambourg, en Allemagne, aux Etats-Unis.

Pour démontrer la diversité des services offerts par SAS, disons que Stockholm, en Suède, est reliée à Santiago, au Chili, une distance de 8,907 milles, par des avions à hélices, en moins de 46 heures. Les 1,961 milles qui séparent Rio de Janeiro de Santiago sont couverts au cours d'une envolée ininterrompue, au-dessus de la jungle brésilienne, des pampas d'Argentine et de la Cordillère des Andes.

Le terminus des circuits africains est situé à Johannesburg, avec des arrêts tant sur le continent qu'à Athènes, en Grèce, à Khartoum et à Nairobi.

Le circuit de Stockholm à Tokio, soit une distance de 10,284 milles via Karachi et Bangkok, est l'un des plus longs exploités par une compagnie d'aviation. Au Moyen-Orient, SAS dessert Beyrouth, au Liban, Stamboul, Damasc et Téhéran. Le réseau européen est aussi compliqué qu'une toile d'araignée, avec des envolées une ou deux fois par jour vers toutes les villes d'importance. SAS dessert au moins 48 villes européennes, soit un plus grand nombre que toute autre compagnie transatlantique d'aviation.

Dans ses opérations du nord-Atlantique en 1952, SAS a accompli 996 envolées. Les revenus bruts ont augmenté de \$8,740,000 en 1947 à \$43,725,197 en 1952, les Etats-Unis à eux seuls marquant une hausse de 28.8 pour 100 durant cette même période.

La société SAS a aussi été, durant ses 13 années d'existence, une pionnière dans plusieurs domaines. Le 12 novembre 1952, la compagnie a écrit une page



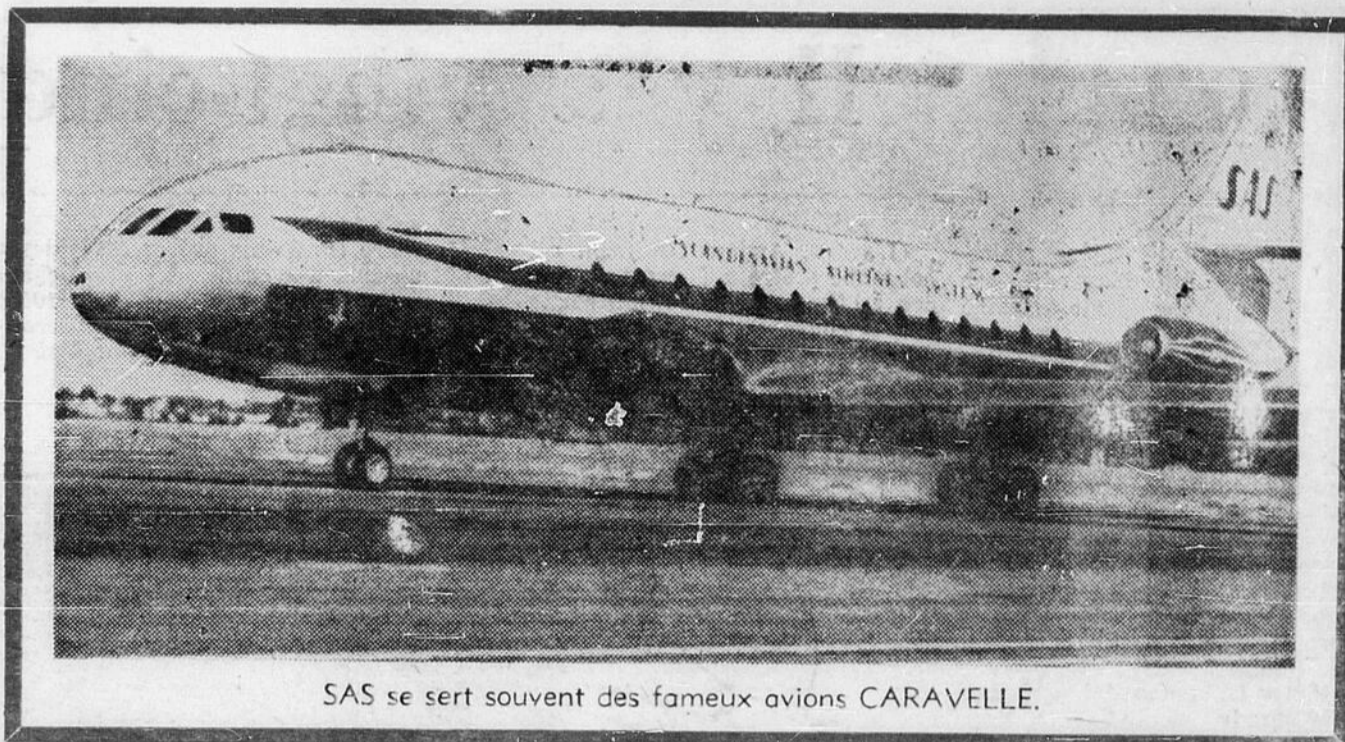
SAS vous rappelle qu'un voyage en Europe serait incomplet sans visiter Rome.



Vue à vol

Agenc

ne n'importe où de l'univers...!



SAS se sert souvent des fameux avions CARAVELLE.

d'histoire de l'aviation moderne lorsqu'un de ses appareils est parti de Los Angeles pour se rendre à Copenhague, au-dessus du cercle polaire, avec arrêts à Edmonton, au Canada et Thulé, au Groenland. En novembre 1954, ce nouveau circuit polaire devenait une réalité. Durant les deux premières années de ce service, SAS a transporté 18.600 passagers via le pôle nord, à raison de cinq envolées par semaine comparativement à deux au début.

En 1956, SAS se classa parmi les trois grands pour le transport de passagers vers l'Europe, soit de New York à Copenhague ou de Los Angeles à Copenhague, via la route polaire.

Le 24 février 1958, SAS écrit une autre page de l'histoire de l'aviation commerciale moderne, alors que deux DC-7 se croisèrent au-dessus du pôle nord pour inaugurer un nouveau circuit, un raccourci entre l'Asie et l'Europe. C'était la seconde route polaire inaugurée par SAS. Avec ce nouveau service Tokio-Copenhague, SAS encercle maintenant le monde entier. La durée de l'envolée entre les deux villes a été réduite d'une journée complète; elle n'est maintenant que de 30 heures. Ceci, dans des appareils à hélices.

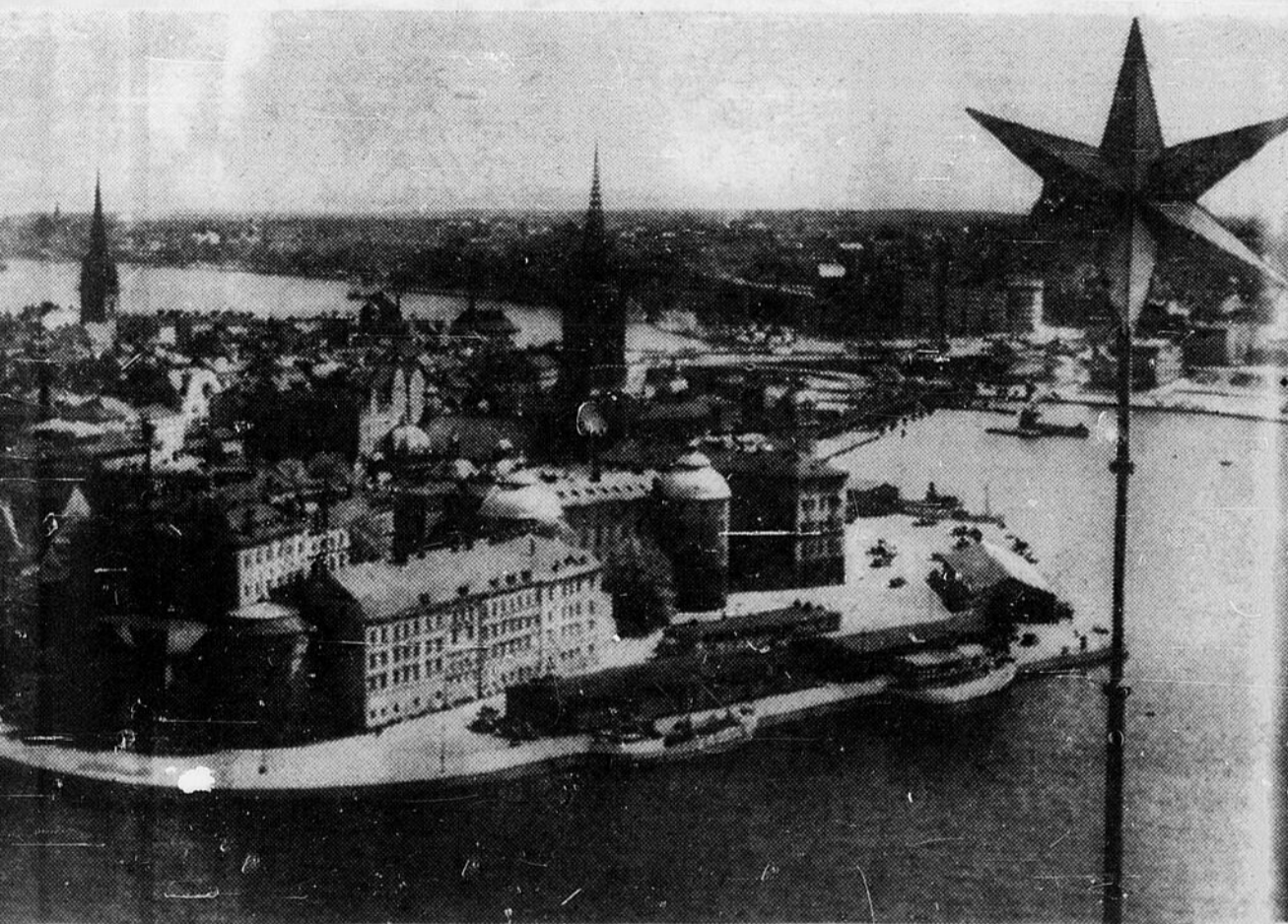
En juin 1957, SAS entra dans le domaine du réactif en commandant 6 appareils du type Caravelle de la société Sud-Aviation de Toulouse, France. Un an plus tard, cette commande était portée à 12 bimoteurs Caravelle, à réaction. Les premiers Caravelle sont entrés en service, il y a quelques mois avec la société SAS. On a aussi commandé sept aérobus à réaction DC-8, de la société Douglas Air-

craft des Etats-Unis. Ces géants de l'air relieront les Etats-Unis à Copenhague l'an prochain, via l'Atlantique et la route polaire. L'investissement de la société SAS dans les aérobus à réaction représente quelque \$90 millions.

L'an dernier, soit le 22 octobre, SAS a inauguré le lien entre l'Europe et l'Alaska avec une envolée sans arrêt d'Anchorage à Copenhague, survolant le faite du globe terrestre. La durée de l'envolée est de 14½ heures. Le 7 juin 1958, SAS a inauguré son service bi-hebdomadaire d'Europe à Montréal, portant à 84 le nombre de villes desservies par la compagnie dans 42 pays sur 5 continents.



Personnage typique du Danemark, l'un des pays scandinaves dans l'alliance de SAS.



à vol d'oiseau de Copenhague où la compagnie SAS a son siège social.



SAS vous invite à faire du bouquinage dans les kiosques le long de la Seine à Paris.

On revient toujours aux tours de Dufour

Agence de Voyages DUFOUR

159, rue Principale, Hull P. Qué.

1934

Il y a vingt-cinq ans!

1959

LA dépouille de sa majesté le roi Alexandre 1er de Yougoslavie, tombé sous les balles des assassins la veille, à Marseille, en France, a repris la route de sa terre natale.

Le cortège funèbre a passé à travers les rues de Marseille, toutes endeuillées, et entre deux haies de citoyens attristés, à travers ces mêmes rues, qui retentirent si joyeusement d'abord à l'arrivée du roi, et ensuite si lugubrement au crépitement des revolvers et aux cris d'horreur de la foule.

Pierre II, l'enfant-roi, part pour la Belgrade.

x x x

Le 32e congrès eucharistique international s'est ouvert à Buenos-Ayres, en Argentine. On y voit arriver plus de cent mille pèlerins. Le cardinal-légit, Son Eminence le cardinal Eugenio Pacelli, qui deviendra plus tard le Pape Pie XII, officie à l'ouverture du congrès.

x x x

JEUDI 11 OCTOBRE 1934

Le feu fait trois victimes à Hull. Un sauveteur, M. Donnet Cunneville, 25 ans, périt, en tentant de soustraire des flammes une septuagénaire, Mme Moïse Payette, 79 ans, et une fillette, Thelma Hutchison, quatre ans, à Hull-sud.

Une explosion à Halifax fait plusieurs morts. On découvre au moins six cadavres dans les décombres.

x x x

Une fillette de Kinburn, en Ontario, succombe aux brûlures subies quatre jours auparavant à sa demeure.

x x x

On enquête dans l'Ontario à la suite de l'assassinat du Dr E. Speer, directeur de l'école Mount Hermon, de North Field, Mass., survenu à sa maison d'été, à 25 milles de Témigami Station.

x x x

VENDREDI 12

Deux hommes, envoyés pour assassiner le roi Alexandre 1er de Yougoslavie, font finalement des aveux en France. Novak et Bénès déclarent avoir reçu un ordre du comité d'une association de terroristes. Alexandre aurait été condamné à mort secrètement en avril par des Croates et des Macédoniens.

x x x

L'explosion de Halifax dans un immeuble, qui a coûté la vie à six personnes, aurait été motivée par la vengeance apprennent les détectives.

x x x

L'archevêque orthodoxe Johann Pommer, est assassiné en Lettonie.

x x x

SAMEDI 13

Me Armand Racine, commissaire-enquêteur, recommande une réorganisation entière du personnel et des opérations du Témiscamingue and Northern Ontario Railway.

x x x

James Melrose établit un nouveau record aérien. Il s'est rendu d'Australie à Londres en trois heures de moins que le capitaine Mollison.

x x x

Une jeune femme aurait été engagée par des terroristes pour transporter en France les armes qui ont servi à l'assassinat du roi Alexandre 1er de Yougoslavie.

L'avocat Arthur Geoffrion est ordonné prêtre à Tours, en France, à l'âge de 61 ans. Il fait partie de la congrégation de la Fraternité sacerdotale. Mgr Gaillard qui

lui confère les Saints ordres est aussi un ancien avocat.

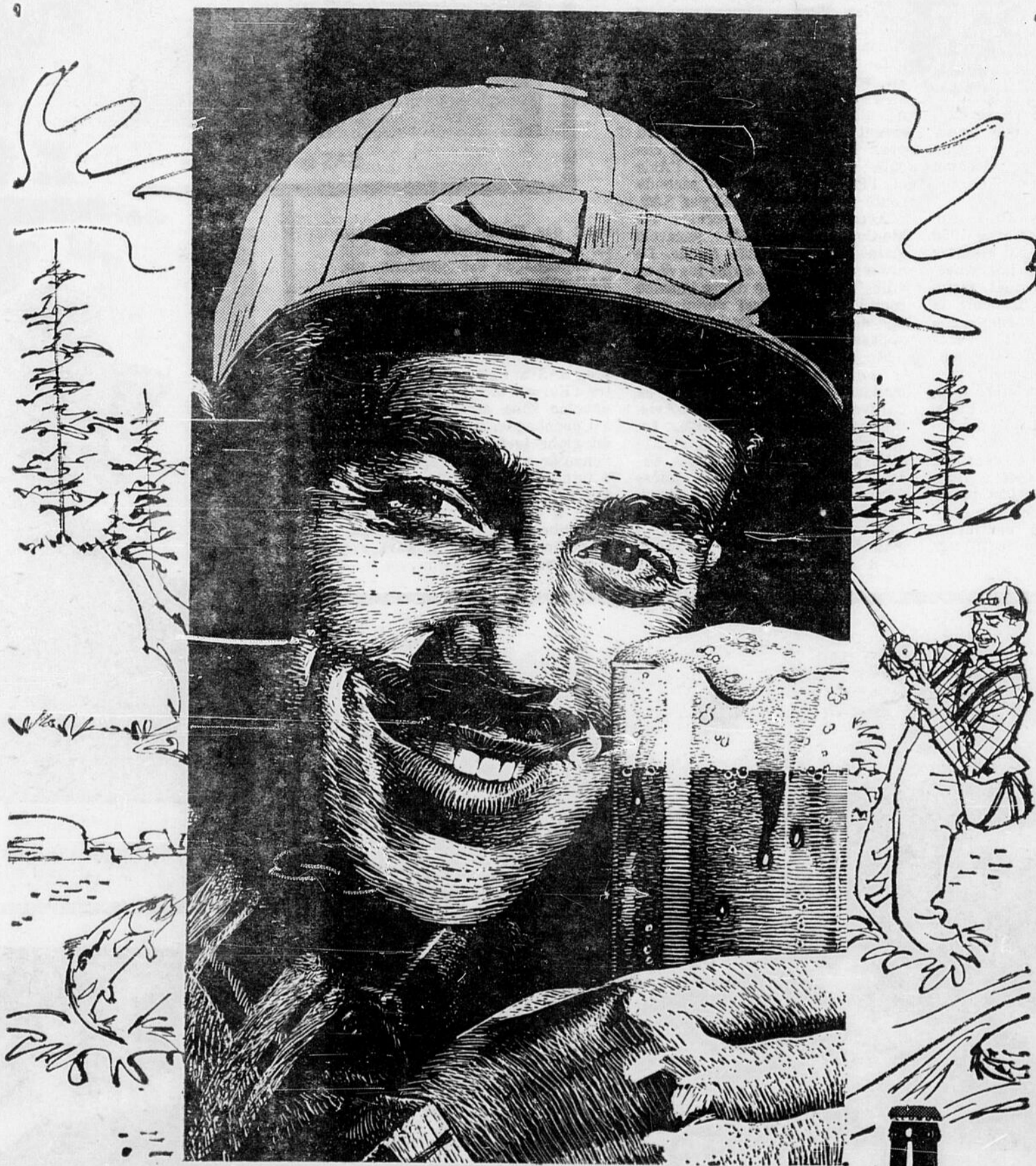
x x x

LUNDI 15

Raymond Poincaré, le dernier



des grands hommes d'Etat français du temps de la guerre 1914-1918 est mort. Il a succombé, croit-on au choc que lui ont causé les assassins du roi Alexandre

1er de Yougoslavie, à Marseille. Il était âgé de 74 ans. Raymond Poincaré a souvent été appelé par ses concitoyens le Napoléon français. (Suite à la page 15)



POUR L'HOMME D'AUJOURD'HUI DU QUÉBEC

La **BIÈRE RED CAP** de Carling
conserve sa Saveur "Extra"*

dès qu'on y GOÛTE... ...Jusqu'à la dernière GOUTTE 

*Seul le nouveau procédé de brassage Carling emprisonne toute la vraie saveur de la bière et l'améliore au point de perfection.



Brassée au Québec jusqu'à la saveur "extra"

SAS...et les gourmets



LE FAMEUX CHEF VIGGO HANSEN, chef-cuisinier des lignes aériennes SAS à New York, nous donne ci-dessus un exemple de ce que sont les mets servis durant les envolées transatlantiques ou transpolaires à bord des avions de Scandinavian Airlines System.

Mets succulents!

LES voyageurs à bord des avions de Scandinavian Airlines System sont toujours épatés par les mets succulents que leur servent les jolies hôtesseS durant les envolées et par la variété des menus. Un dîner typique à bord du Royal Viking de SAS se décrit ainsi: caviar d'astrachan, rôti Melba, ou homard scandinave avec apprêt français ou américain, vol-au-vent à la reine, fruits assortis et demi-fasse. La liste des vins comprend l'Aquavit scandinave, la bière exportée de Scandinavie, le champagne brut, les Bordeaux, les sherrys, le porto, le cognac V.S.O.P., les liqueurs, le scotch whisky, le whisky américain, le gin, le vermouth, les eaux gazeuses et les jus de fruits.

A bord des Caravelle, les menus pour les courts voyages sont les suivants: saumon froid scandinave, salade de concombre et fromage; sorbet au champagne; salade norvégienne, kebab à l'orientale, salade de tomates et fromage; pâté à la maison, salade composée et café. Les envolées durant lesquelles on sert ces mets légers ne durent que de 35 minutes à 2 heures et 25 minutes et relient respectivement Copenhague et Munich, Munich et Vienne, Vienne et Stamboul, Stamboul et Ankara, Ankara et Le Caire.



UN DINER PRINCIER, à la mode des Romains, illustre bien la qualité du service et des mets à bord des avions SAS. Le chef et deux jolies hôtesseS ajoutent au régal.



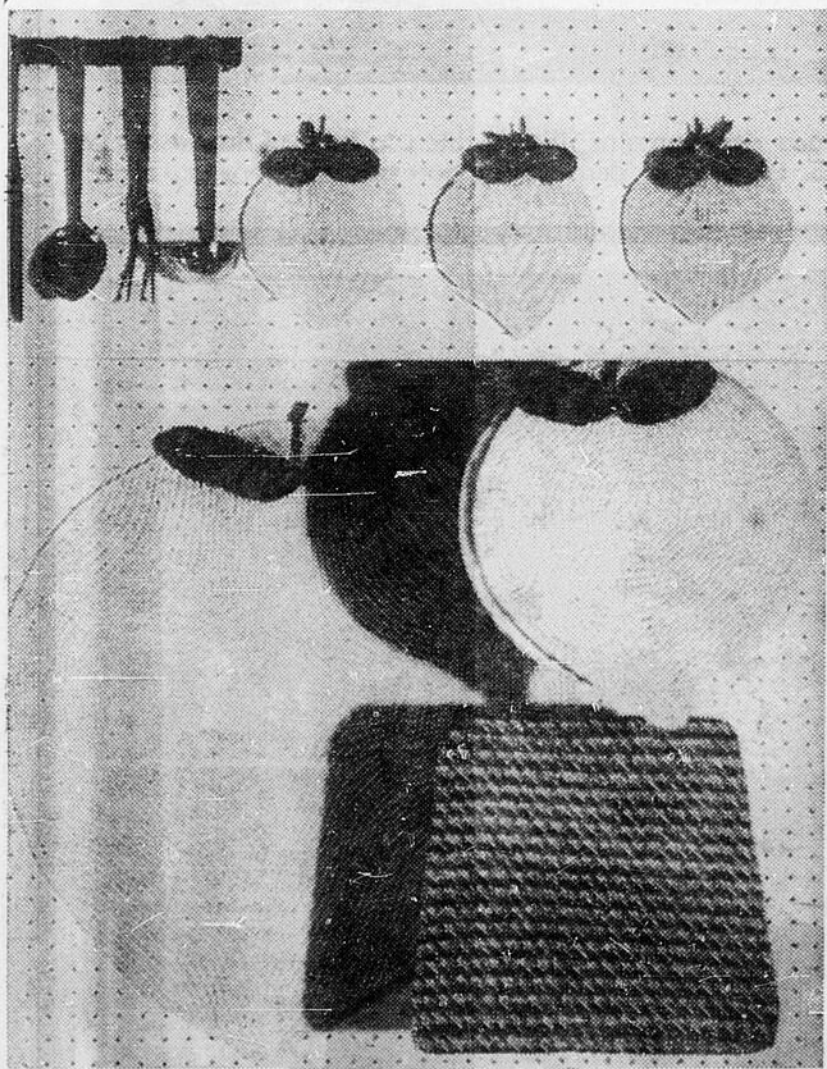
LE BUFFET FROID au restaurant Oskar Davidsen, à Copenhague, capitale du Danemark, est renommé dans le monde entier. La cuisine scandinave n'a rien à envier à celle des autres pays d'Europe ou d'Amérique, comme le démontre cette table richement garnie.



LA MAGIE DU NOIR dans les toilettes d'après cinq heures a toujours un effet particulier. Non seulement dans les robes, comme celle illustrée ici, mais aussi dans les bourses du soir. On présente ici, une bourse de dimension plus grande qu'à l'ordinaire. Cependant, elle est de velours noir et s'agrémentée d'une bourse miniature en fil d'or. Cette petite bourse est tout juste assez grande pour contenir le bâton de rouge à lèvres et quelques sous pour les pourboires éventuels.



LA ROBE-CHEMISIER est vraiment le style quatre-saisons, qui convient à toutes les tailles. Dans les grandeurs 10 à 20, on peut obtenir le patron 4592, en envoyant 50 sous, nom et adresse, avec taille désirée et numéro du patron, à Anne Adams, Service du patron, Le Droit, 60, rue Front, Toronto.



LA CUISINE est probablement la pièce de la maison où la famille se réunit le plus souvent, aussi faut-il y mettre un brin de soleil et de gaieté. Voici un ensemble en forme de citron, qui égayera celle-ci. Le tapis, doublé de feutre, mesure 27 1/2 pouces de diamètre, il y a aussi les poignées et deux modèles de couvertures pour chaises. Le tout crocheté d'un double fil de coton. Modèle No C-S-882-F, explications en français. — Pour le commander, envoyer 10 cents en argent au Service des Patrons, "Le Droit", 375, Rideau, Ottawa, Ont. Ajouter une deuxième enveloppe portant timbre, nom et adresse.



Maman peut confectionner une jolie robe pour sa fillette. On peut obtenir ce patron 4914, en envoyant 40 sous, son nom et adresse, le numéro du patron et la grandeur désirée, de 2 à 10 ans, à Anne Adams, Service des patrons Le Droit, 60, rue Front, Toronto.



SOLEILS DU MIDI — Tartelettes dont la pâte a tout l'attrait de la pâte feuilletée sans en offrir les problèmes d'exécution. C'est le beurre et la crème sure qui sont les artisans secrets de cette pâtisserie unique. Les pêches ont été glacées de sirop de framboise, ce qui nous permet de les appeler Melba. Servez avec beaucoup de crème fouettée.

Délicieux desserts!

Tartelettes aux pêches Melba (8 portions)

- 1 1/2 tasse de farine tout-usage, tamisée
- 1/4 c. à thé de sel
- 1 tasse de beurre
- 1/2 tasse de crème sure
- 8 moitiés de pêches fraîches
- crème fouettée

Tamiser la farine et le sel. A l'aide de deux couteaux défaire le beurre jusqu'à ce que les morceaux aient la grosseur de pois. Ajouter la crème sure et bien mélanger avec une fourchette. Faire deux boules avec la pâte. Refroidir. Rouler la pâte très mince. Couper en ronds de 3 1/2" de diamètre. Aux 3/4 des cercles ainsi taillés, retirer des cercles du centre à l'aide d'un plus petit emporte-pièce. Piquer les rondelles avec une fourchette. Sur chaque rondelle, placer trois cercles de pâte. Répéter jusqu'à ce que tous les cercles soient utilisés. Cuire à four moyen (375°F) 18 à 20 minutes. Placer une moitié de pêche fraîche au centre de chaque tartelette. Recouvrir le dessus de gelée de framboise chaude. Servir avec de la crème fouettée.

Tout le monde aime les Poudings Betty. En voici donc un aux pêches puisque ces délicieux fruits sont maintenant à leur mieux. Les miettes de pain, le beurre, les pêches sucrées, la muscade et le citron rendent ce mets bien succulent.

Pêches Betty (6 portions)

- 2 tasses de panure grossière, sèche
- 1/4 tasse de beurre fondu
- 3 tasses de pêches fraîches tranchées
- 2/3 tasse de cassonade
- 1/4 c. à thé de muscade
- 1 c. à table de jus de citron
- 1 c. à thé de zeste de citron

Combiner la panure et le beurre dans la poêle et faire dorer sur un feu bas. Mélanger les pêches, la cassonade, la muscade, le jus et le zeste de citron. Étendre 1/3 de la panure dorée dans le fond d'un plat beurré de 1 1/2 pinte. Étendre la moitié des pêches sur cette panure. Répéter et finir avec un rang de panure sur le dessus. Cuire à four moyen (350°F) 30 à 35 minutes ou jusqu'à ce que les pêches soient tendres.

Notre troisième recette est un flan aux pêches et au riz. Si vous croyez que vos enfants devraient boire plus de lait, voici un truc: le toujours populaire pouding au riz. Les pêches fraîches, les noix et les dattes hachées en feront une recette nouvelle.

Flan aux pêches et au riz (6 portions)

- 1 1/2 tasse de sucre
- 3/4 tasse d'eau
- 6 moitiés de pêches
- 1/4 tasse de dattes hachées
- 2 c. à table de noix de grenoble hachées
- 3/4 tasse de riz cuit
- 1 1/4 tasse de lait
- 2 oeufs
- 1/2 tasse de sucre
- 1/4 c. à thé de muscade
- 1 c. à thé de vanille

Combiner le sucre et l'eau dans un plat. Amener au point d'ébullition, remuer jusqu'à ce que le sucre soit fondu et le liquide clair. Ajouter les moitiés de pêches et cuire jusqu'à ce que tendres. Placer les dattes et les noix dans des moules à flans beurrés. Placer les moitiés de pêches sur les dattes et les noix, côté coupé en bas. Dans une casserole combiner le lait et le riz, amener au point d'ébullition. Battre les oeufs légèrement, leur incorporer le sucre, la muscade et la vanille. Incorporer graduellement le lait et le riz. Verser le mélange sur les pêches dans les moules. Disposer dans une lèchefrite peu profonde, contenant de l'eau chaude à un pouce d'épaisseur. Cuire à four moyen (350°F) 35 à 40 minutes.



Les modes canadiennes, cet automne



NOUVELLE VERSION d'un ancien favori, le blazer, cette jaquette semi-classique et semi-sport, en veau-velours, est portée avec la jupe droite, le short Bermudes, ou le pantalon. Une jolie bordure blanche ajoute une note féminine à ce vêtement.



LES SEPARETTES qui ont connu la saison dernière une grande popularité constituent encore le choix des femmes d'affaires. Il est si pratique d'interchanger jupe et tunique pour se former ainsi plusieurs ensembles. Voici un amenuisant deux-pièces de tricot de laine, rouge parisien. La tunique droite laisse deviner la taille, tandis que la jupe, droite aussi, semble allonger la silhouette.

MONTREAL — L'un des progrès les plus remarquables dans l'histoire de la mode au Canada a été révélé officiellement lors d'un déjeuner tenu en la salle Versailles de l'hôtel Windsor, où le monde du journalisme et du commerce a pu assister à un défilé de modes canadiennes.

La nouvelle que plusieurs manufacturiers canadiens préparent cette année des copies et des adaptations de créations de couturiers canadiens constitue un point tournant dans l'essor fabuleux de l'industrie du vêtement féminin au Canada. Si l'on tient compte du rapport de l'Ouest canadien sur la collection spéciale de haute couture de Lore Maria Wiener pour la Compagnie de la Baie d'Hudson, et de la présentation de créations récentes de Mario Di Nardo et d'Eve Lyn dans la collection internationale de haute couture de Jas. A. Ogilvy à Montréal, on saisit nettement, comme l'exprime un reporter du domaine de la mode, que "l'association des Couturiers canadiens atteint la phase adulte".

Fondée il y a cinq ans à peine avec l'appui des producteurs canadiens de fibres et de tissus, l'Association des Couturiers canadiens a présenté des défilés saisonniers à la presse et au commerce, tant à Montréal qu'à Toronto. Grâce à la Canadian Fabrics Foundation qui, en étroite collaboration avec des groupements choisis, cherche à étendre le prestige et la connaissance des modes et tissus canadiens, le travail de l'Association a été exposé à travers le Canada.

Le succès des défilés précédents, et la maturité et la maîtrise qui marquent l'exposition actuelle de l'Association des Couturiers canadiens, ont incité la Canadian Fabrics Foundation à intéresser un groupe de manufacturiers canadiens (membres de la Montreal Dress & Sportswear Manufacturers' Guild) à s'unir à l'Association en vue de reproduire les créations des couturiers canadiens dans leurs collections de vêtements prêts à porter.

Eleanor Ellis, de Levin-Ellis Limited, a préparé une réplique et une adaptation de créations de nos couturiers. Sa copie de la robe-tunique en laine brune et de l'étoile de térylène, création de Raoul-Jean Fouré et de Jacques de Montjoye, rappelle exactement l'original aux points de vue ligne, couleur et tissu. Son adaptation de la robe de bal en moiré de viscose et acétate et en velours, oeuvre des mêmes couturiers, reprend le thème de l'original en raccourcissant la robe, mais en retenant l'inégalité du bord.

Bernie Brodtkin, de Brodtkin Bros. Limited, a donné une copie parfaitement fidèle de la robe à jupe-fourreau en challis de laine et viscose, création de Rodolphe.

Pour sa part, Mac Wilner, de la Wilner Dress Co., n'a exploité qu'à demi la création d'Angelina comprenant une ensemble de jaquette et robe de laine à carreaux; elle s'est concentrée sur la robe à doubles plis accentuées de boutons.

Norman Glickman, de la Glickman Dress Co. Ltd., a adapté une robe de bal à jupe-coquille de Marie-Antoinette, en sole shan-



LE SUEDE REVIENT en grande vogue dans la confection des sacs à main. On le retrouve dans la gamme des bruns, des verts, des bleu foncé et évidemment des gris et noir. Ici, il s'apparente au ruban qui orne une seyante toque de satin à bord droit piqué. Cet ensemble accompagne élégamment le tailleur de tweed ou le manteau d'automne en mohair ou en tissu pelucheux.

toung, pour en faire une robe courte du soir en satin d'acétate.

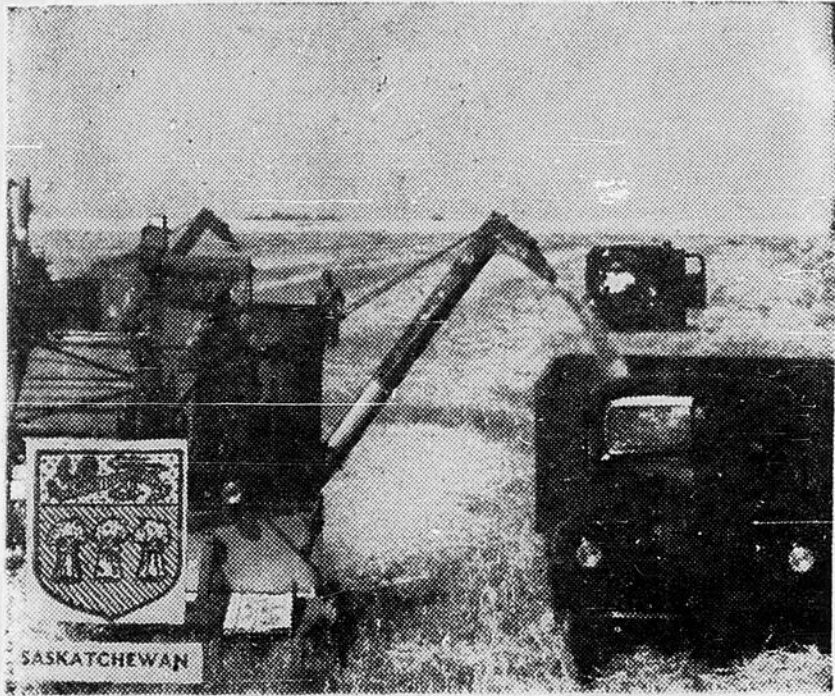
Martin Taub, de David Taub & Son Ltd., a interprété à nouveau l'ensemble de cocktail de France Davies en satin antique de viscose et acétate; il a éliminé en partie les festons sur la mante.

Dernier groupe présenté lors de l'exposition saisonnière de créations originales des membres de l'Association des Couturiers canadiens, ces six variations prêtes à porter constituent une véritable révélation en cette saison qui marque un progrès de géant au domaine de la mode.



SOIR DRAMATIQUE — Pour le théâtre, sur la robe décolletée, la femme au goût raffiné glisse souvent une redingote de riche velours. Celle-ci est ample et gracieusement enveloppante. Ses manches Raglan peuvent se fermer au poignet. Des larges poches carrées coupent la longueur du manteau. On peut l'obtenir dans les teintes de blanc, noir, rouge, bleu et vert.

Saskatchewan



Géographie et économie

PARTIE de la grande plaine du continent nord-américain, la Saskatchewan repose entre le Manitoba, à l'est, et l'Alberta, à l'ouest. Elle se situe dans le bouclier canadien. Le centre de la province constitue une région forestière industrialisée d'une centaine de milles de large. Au sud s'étendent les vastes plaines agricoles, que brisent par moment crêtes et vallées.

La Saskatchewan possède la plus vaste région agricole occupée au Canada, un tiers de tout le pays. Les fermiers y font la culture intensive du blé; la production y égale celle de toutes les autres provinces du Canada réunies. Après la guerre, on a vu l'apparition des immenses fermes mécanisées. Les statistiques de 1956 démontrent que sur 103,391 fermes d'une moyenne de 675 acres on trouvait 121,388 tracteurs; 74,498 camions; et 61,861 machines pour les récoltes de grain. Près des villes, on trouve beaucoup de fermes laitières et de variété. Dans le sud-ouest de la province, les immenses ranchs sont en nombre imposant; c'est partie de la vaste contrée des bêtes à corne qui a pris origine au Texas après la guerre civile aux Etats-Unis. Au cours des derniers quatre ans, la production de minerai en Saskatchewan a plus que quadruplé. Dans le domaine de l'industrie, la plupart des manufactures se consacrent encore aux produits agricoles pour distribution sur le marché local.

Un peu d'histoire

Le premier homme blanc à atteindre ce que nous appelons maintenant la Saskatchewan et à contempler les vastes hordes de buffalos qui circulaient librement dans les prairies, a sans doute été Henry Kelsey. Anglais d'origine, Kelsey s'engagea à la compagnie de la baie d'Hudson. En 1760, à l'âge de 20 ans, il fut envoyé dans le grand nord-ouest pour explorer et s'assurer l'approvisionnement de fourrures pour sa compagnie en gardant les sauvages apaisés. Pour les deux siècles à suivre l'expansion de la traite des fourrures s'est réalisée. On ne commença pas réellement à s'établir dans la région avant environ 1870. En 1885, des conflits au sujet de la possession des territoires, entre les récents pionniers et les sauvages de l'endroit et des métis amenèrent la révolution en Saskatchewan. Elle a fini avec la reddition du jeune chef Louis Riel après une bataille qui a duré trois jours, à Batoche. Les résultats furent en fin de compte favorables aux pionniers rebelles. En 1905, après une politique sérieuse d'immigration qui contribua grandement à peupler la région, la Saskatchewan devint province et fut admise au sein de la Confédération.

La capitale Regina

Capitale des Territoires du Nord-Ouest pendant 22 ans avant l'aménagement de la province, Regina est située dans la plaine où pousse le blé. Elle constitue un des plus grands centres de distribution des produits de la ferme au monde. Regina a été le quartier général de la Gendarmerie royale du Canada jusqu'en 1920. Elle y est encore un centre d'entraînement important.

Au relevé national de 1956, sa population se chiffrait à 88,797 personnes.

*Soyez bien prudents
en traversant la rue
pour aller à l'école!*

Le Coin des Jeunes

Suivez les chiffres au crayon



Un joli dessin à colorier

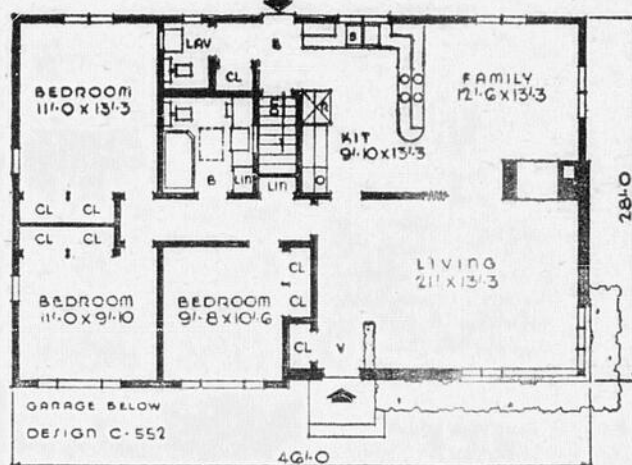
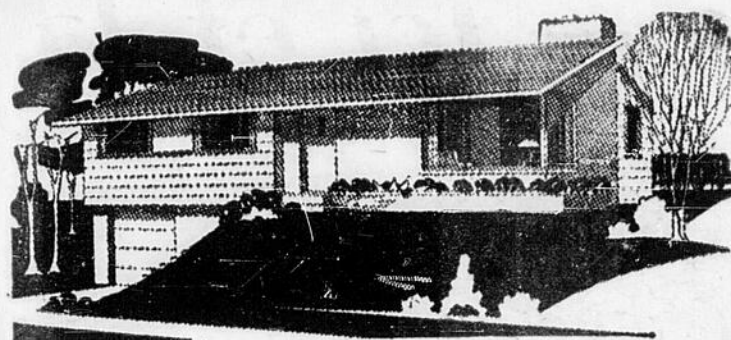


L'automne est le temps idéal pour jouer au ballon. Et ce ne sont pas seulement les joueurs du Big Four qui jouent au football. Même les jeunes pratiquent ce sport. Variez les couleurs en coloriant ce dessin.

Étagères pour les bibelots



La maman aimera avoir une telle étagère dans sa maison. Papa ou le grand garçon peut facilement lui faire plaisir en la construisant lui-même. C'est un travail très facile surtout avec le patron no 58 que vous pouvez obtenir pour 0.45c seulement en écrivant à Monitor Publishing Enterprises Ltd., 7005, Kildare Road, Montréal-29, P. Qué.



Modèle C-552: — Le garage de ce modèle conduit directement à l'arrière de la maison où se retrouve le point central de toute la maison. A droite une grande cuisine voisine le vivoir spacieux. Le foyer double-fonction peut servir le vivoir et la chambre familiale. Une porte pliante sépare ces deux pièces et lorsqu'on le désire on peut ouvrir pour former une grande pièce de 27 pieds libre de toute circulation. Trois grandes chambres à coucher dotées de grandes garde-robes. L'espace vital est de 1,300 pieds carrés. Pour obtenir plus de détails écrire, en mentionnant le plan C-552, à "Small House Planning Bureau of Canada", St-Jean, Nouveau-Brunswick.

Petite bibliothèque



Une telle bibliothèque n'occupe pas beaucoup de place dans la maison et est très pratique. Que de livres vous aimez à conserver à la portée de la main! Le papa peut la construire facilement grâce au patron no 205. Envoyez 0.95c à Monitor Publishing Enterprises Ltd., 7005, Kildare Road, Montréal-29, Qué.

Il y a 25 ans...

(Suite de la page 10)

nancier de la France.

x x x

MARDI 16

Son Exc M. Raymond Bruyère, ministre plénipotentiaire et envoyé spécial extraordinaire de la République française près le gouvernement du Canada, cite le Canada en exemple aux nations en présentant ses lettres de créance au gouverneur général, le comte de Bessborough.

x x x

Le premier ministre de France présente un programme de réforme à la constitution de son pays, en quatre points.

x x x

MERCREDI 17

L'Hydro d'Ontario veut poursuivre ses anciens officiers. La province cherchera à se faire rembourser une somme de \$4,300 qui aurait servi à défrayer les dépenses de détectives privés chargé de découvrir quelque chose contre le parti libéral en Ontario avant les élections de juin. On nomme l'hon. Arthur Meighen et M. C.-Alfred Maguire.

x x x

Un groupe de 24 étudiants de l'université Queen's est puni pour avoir fait partie d'une fraternité internationale. Les étudiants sont privés, pour la durée d'une année académique, de leurs droits sociaux, politiques et athlétiques comme étudiants. Ils ont été jugés par leurs confrères réunis en tribunal extraordinaire.

Un soi-disant champion...

(Suite de la page 4)

que faire. Enfin, il fit un bond en avant et frappa Morrissey à l'épaule gauche.

Celui-ci tomba assis sur le plancher et ne voulut pas se relever. L'arbitre lui enjoignit de le faire, mais en vain. White l'adjura une dernière fois de se lever et de poursuivre le combat. Peine inutile. Alors l'arbitre commença à compter, pendant que Morrissey le regardait faire. La bataille n'avait duré que seize secondes.

Une rage folle s'empara de

la foule, dont la majorité voyait s'envoler à tire d'aile une multitude de billets de banque, à la grande satisfaction des spéculateurs et des organisateurs qui avaient monté ce coup des plus audacieux. On voulut s'emparer de Morrissey pour le lyncher. Il fallut aux escouades de police venues pour assurer le service d'ordre déployer tous les efforts imaginables dans le but de protéger le boxeur et d'empêcher le sang de couler. A compter de cette date, Morrissey disparut complètement de la circulation.



Une grande pièce divisée en deux peut servir de salon et de salle à diner. Il suffit d'une séparation basse dans laquelle vous entreposerez une foule de choses. Consultez votre marchand de bois pour des suggestions.

• — Ici et là, à travers le monde...



LONDRES
Un émule malheureux de Philéas Fogg
LONDRES — Un jeune Danois, piqué de la tarentule d'imiter le héros du Tour du Monde en 80 jours, Philéas Fogg, se mord aujourd'hui les doigts pour avoir échoué dans son entreprise. Frode Kristoffersen, originaire d'Aarhus, au Danemark, avait parié de laisser allumé son réchaud à gaz, dont la note serait payée à son retour par le président du "Club de la réforme", s'il rentrait à temps. Malheureusement les formalités de passage d'un pays à l'autre sont d'une complication telle que le jeune voyageur — il a 28 ans — a mis 124 jours à revenir à Londres au terme ou presque de son périple. Il est arrivé sans un rouge liard et doit trouver l'argent pour traverser la Mer du Nord. Il aura le chagrin de payer sa note de gaz et la satisfaction de voir le président de son club, le visage orné d'une barbe imposante. Il avait parié avec Kristoffersen qu'il ne se raserait pas avant le retour du voyageur.

L'intrépide Danois a d'ailleurs accompli son tour du monde à peu près sans argent.



Moscou

Le "Krokodil" en mal de collaborateurs
MOSCOU — Ce n'est pas sans une certaine surprise qu'on a récemment appris la démarche faite par la célèbre publication soviétique, "Krokodil", connue avant tout pour ses dessins satiriques. Le "Krokodil", en effet, a écrit au dessinateur humoriste Low du "Manchester Guardian" et au directeur de "Punch", Bernard Hollowood, lui-même brillant caricaturiste, demandant à l'un et à l'autre une série de vignettes relatives à la rencontre Eisenhower-Khrouchchev. Low a déjà envoyé une planche représentant les deux chefs d'Etat marchant bras dessus, bras dessous sur une corde raide. On se demande si le dessin

Potins..!

Le succès du hula-hoop s'étant interrompu en Allemagne aussi rapidement qu'il avait débuté, les commerçants qui avaient stocké des quantités importantes de cerceaux les coupent et les transforment en porte-manteaux.

* * *

Aujourd'hui, l'Angleterre ne compte plus que treize milliardaires (dont trois ducs). Huit d'entre eux ont élu domicile dans les îles anglo-normandes de Jersey et de Guernesey. Les impôts y sont 50 p. 100 moins élevés qu'en Angleterre et la surtaxe progressive y est inconnue.

paraîtra parce que les dirigeants du Kremlin ne sont jamais caricaturés.

Récemment, des journaux russes avaient protesté pour avoir vu à l'exposition américaine de Moscou, des portraits plus ou moins déformés de quelques-uns des grands hommes de l'U.R.S.S.

Mais peut-être la démarche du "Krokodil" est-elle le signe avant-coureur d'une prochaine détente.

- Sydney -

Les avocats catholiques et le divorce

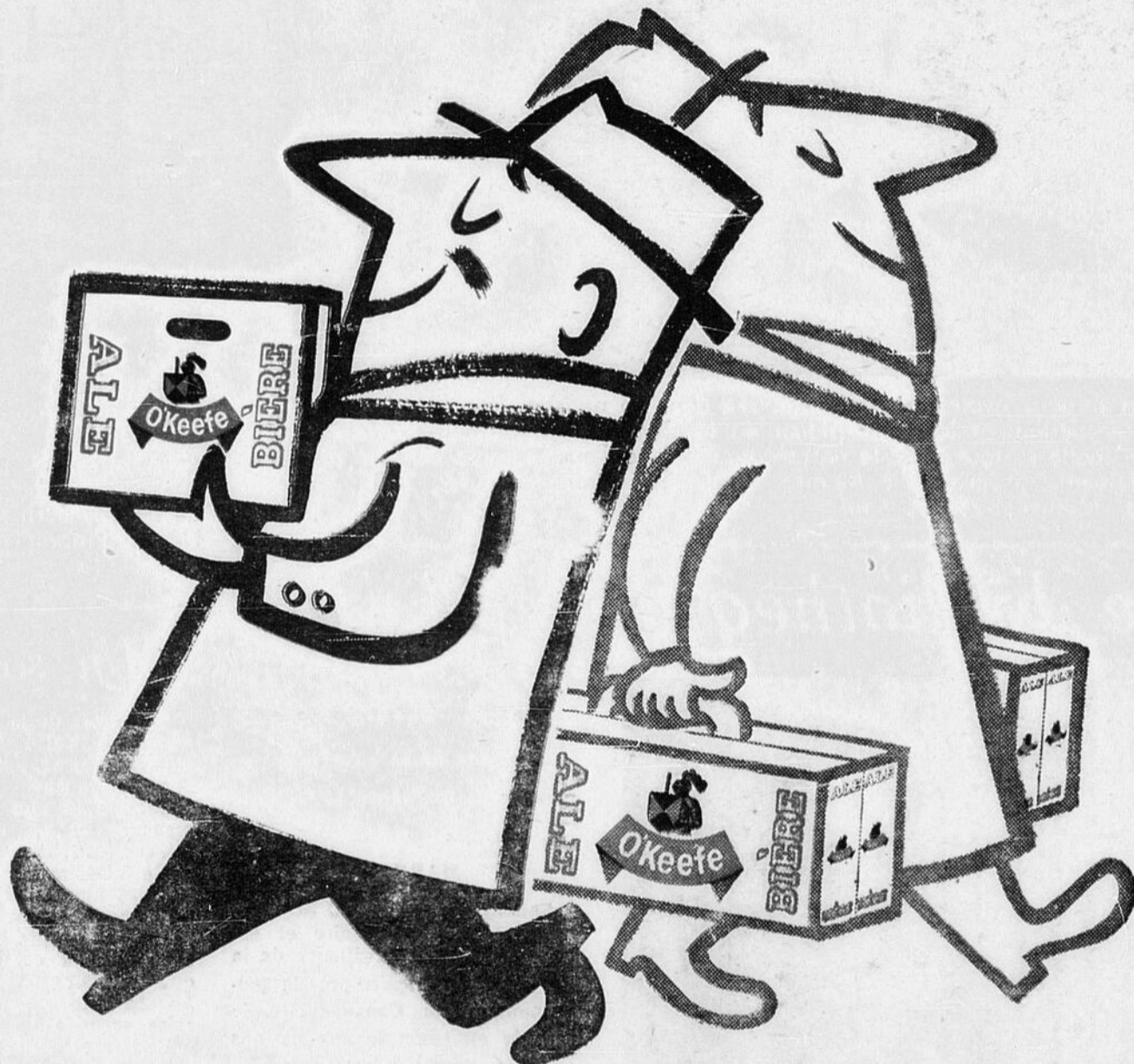
SYDNEY — Dans une lettre pastorale récente, l'épiscopat australien a examiné la question de savoir si un avocat catholique peut plaider au cours d'un procès de divorce. La réponse a été négative du moment qu'il s'agit d'un mariage indissoluble et va-

lide, ou encore si l'un des deux époux manifeste l'intention de se remarier.

En revanche, un avocat catholique peut plaider, s'il a obtenu l'approbation d'un évêque et s'il ne fait rien de contraire à la loi divine ou ecclésiastique. Il faut pour cela, que l'évêque ait donné son consentement à la séparation prévue ou que le divorce soit considéré comme la seule mesure propre à éviter un mal

grave et que, bien entendu, la partie intéressée se soit engagée par serment à ne pas se remarier, tant que l'autre conjoint vivra.

Le document épiscopal admet, en outre, qu'un avocat catholique assume la défense d'une personne contre laquelle l'autre partie a intenté une instance devant le tribunal civil en vue de dissoudre le mariage contracté par elles.



DE PLUS EN PLUS DE CONSOMMATEURS ACHÈTENT O'Keefe

La bière O'Keefe est de plus en plus populaire, et cela se constate par le nombre croissant de gens qui achètent O'Keefe... la bière douce. À votre prochain achat de bière, précisez O'Keefe — vous apprécierez sa douceur naturelle

LE SECRET DE LA DOUCEUR O'KEEFE

Vous avez déjà mordu dans un pépin de raisin? C'est amer et désagréable, n'est-ce pas? Les viculteurs sont parvenus, avec le temps, à cultiver des raisins sans pépins, pour que rien n'en gâte la délicate saveur. — Il en est de même pour le houblon.

Le houblon ordinaire, contient des graines qui donnent un goût amer désagréable à la bière. Cependant, les maîtres brasseurs O'Keefe exigent le "houblon sans graines" plus dispendieux qui donne à la bière une douceur naturelle, sans trace de goût amer désagréable.



Buvez O'Keefe La Bière Douce!

SECTION COMIQUE

LE DROIT

... ET LE CHANCEUX

SAMEDI, 10 OCTOBRE 1959

Par Lyman Young et Tom Mc

COMMENÇANT AUJOURD'HUI: "M. GOOMA"...



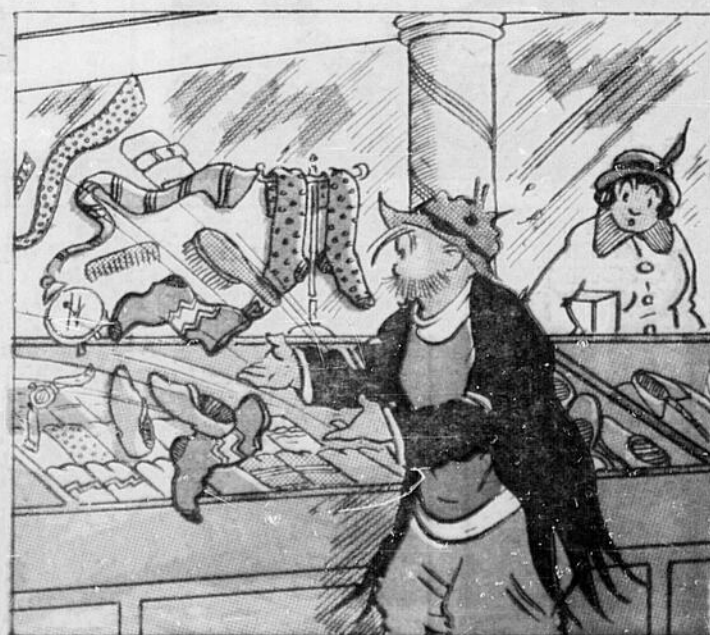
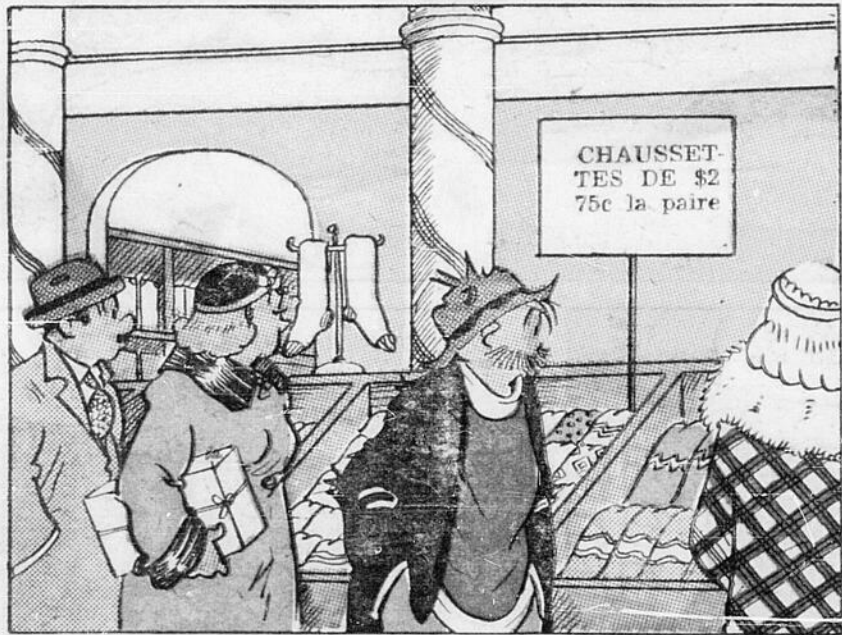
© 1959, King Features Syndicate, Inc., World rights reserved.

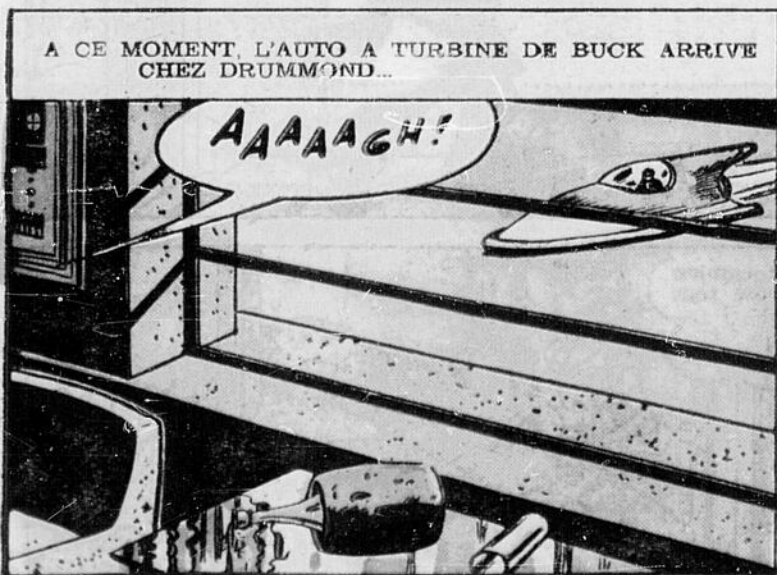
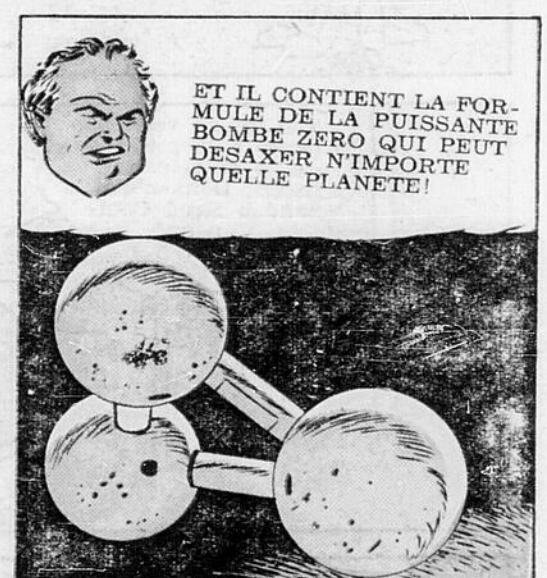
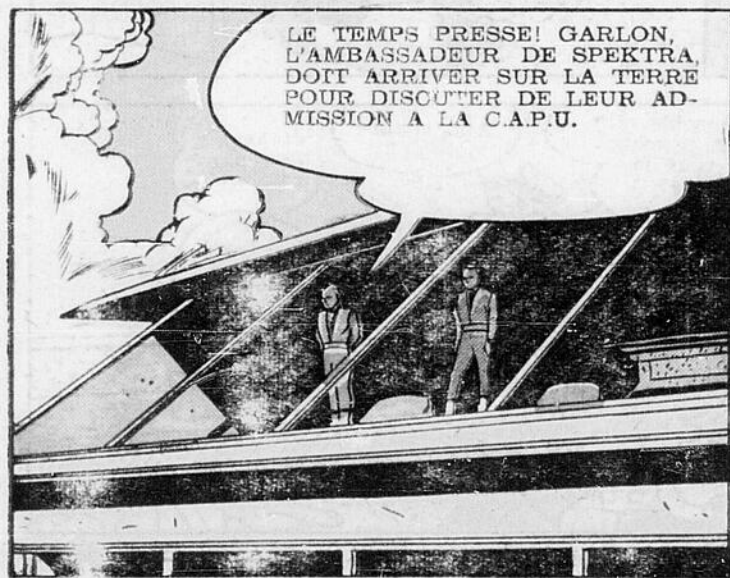
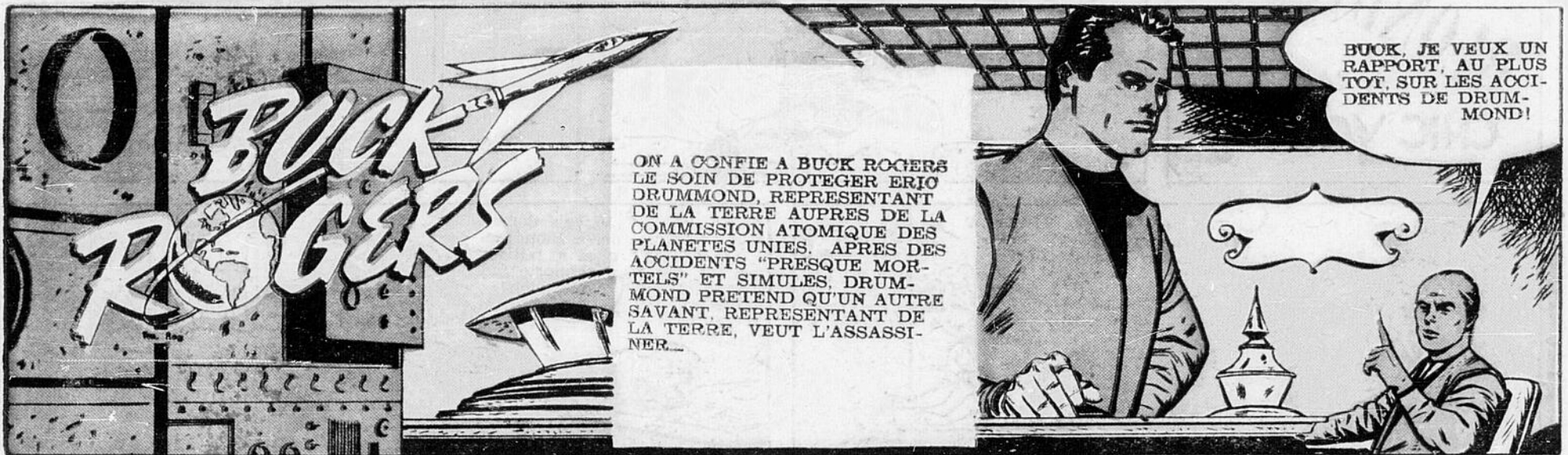
10-11

PIT: le vagabond

PAR 

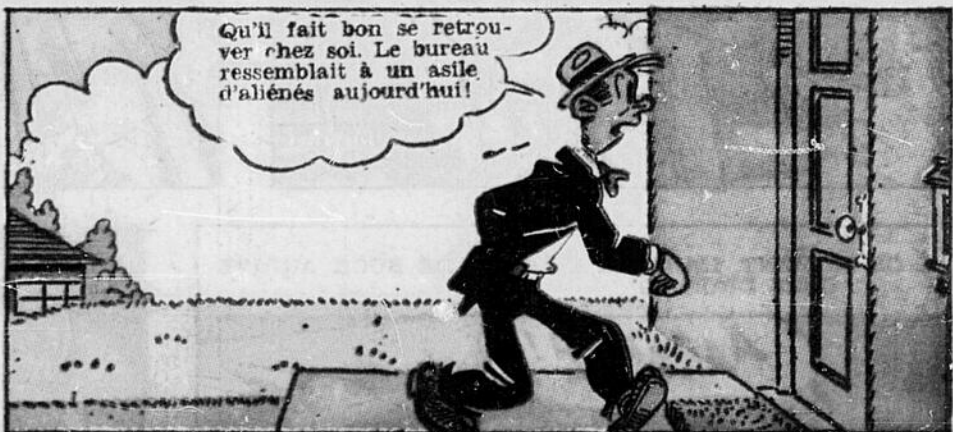
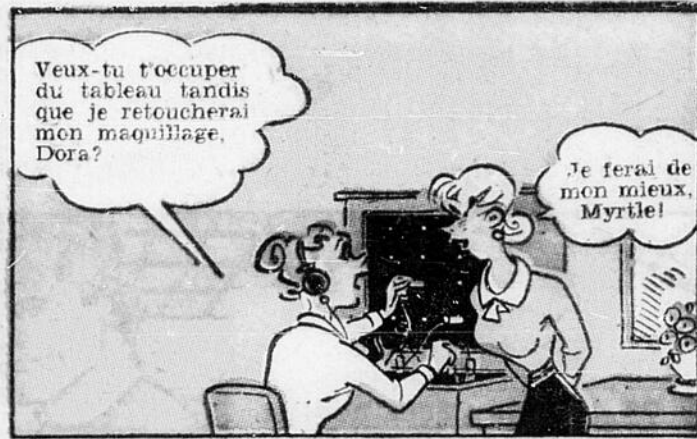
C.D. RUSSELL





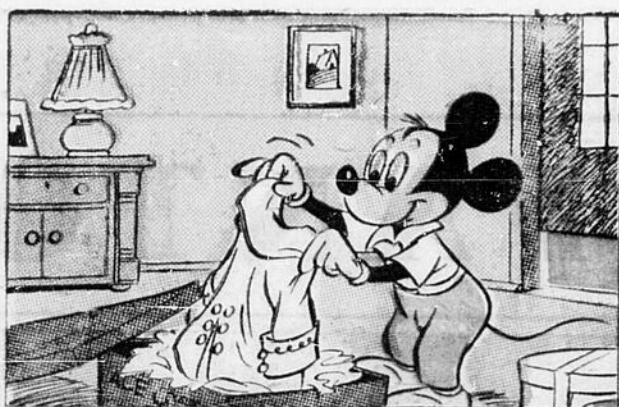
BLONDINETTE

PAR
CHIC YOUNG

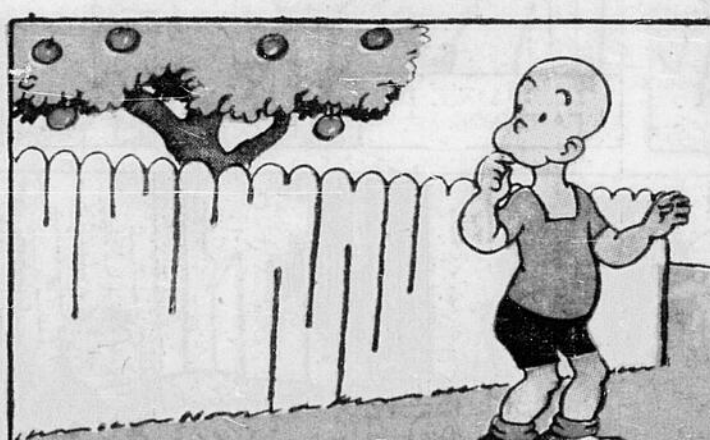


© 1949, King Features Syndicate, Inc., World rights reserved.

SOURIS MIQUET
WALT DISNEY

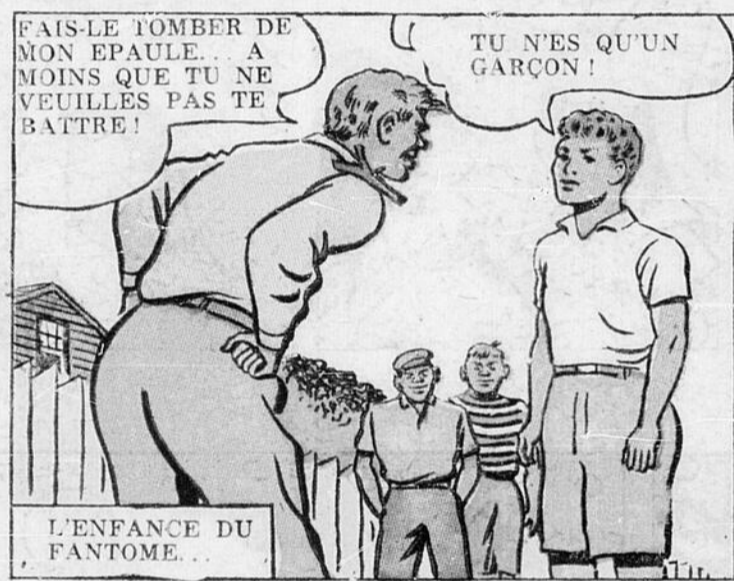


Henry
PAR CARL ANDERSON



Le FANTÔME

PAR **LEE FALK**
WILSON MCCOY



ROY ROGERS

ROI des COW-BOYS

par AL MCKIMSON



Ripley's Croyez-le... ou... Non



LE COUP DE DE MILITAIRE LE PLUS DESEPERE DE L'HISTOIRE !
LE ROI HAAKON, DE NORVEGE, DONT L'ARMEE, NUMERIQUEMENT INFERIEURE, ETAIT ACCULEE A LA DEFAITE APRES QU'ELLE EUT ENVAHI LA COTE BALTE DE SAMLAND, FIT BRULER SES PROPRES VAISSEAUX AFIN QUE LES VIKINGS SE RENDENT COMPTE QU'ILS DEVAIENT VAINCRE OU PERIR ! SES SOLDATS COMBATTIRENT AVEC L'ENERGIE DU DESEPOIR ET REMPORTERENT LA VICTOIRE ! (En 960)

10-11
 © 1959, King Features Syndicate, Inc., World rights reserved.



UNE BRIQUE — DE 4,500 ANS, RETROUVEE A UR EN CHALDEE (Iraq), PATRIE DU PATRIARCHE ABRAHAM, PORTE L'EMPREINTE D'UN PIED D'HOMME.



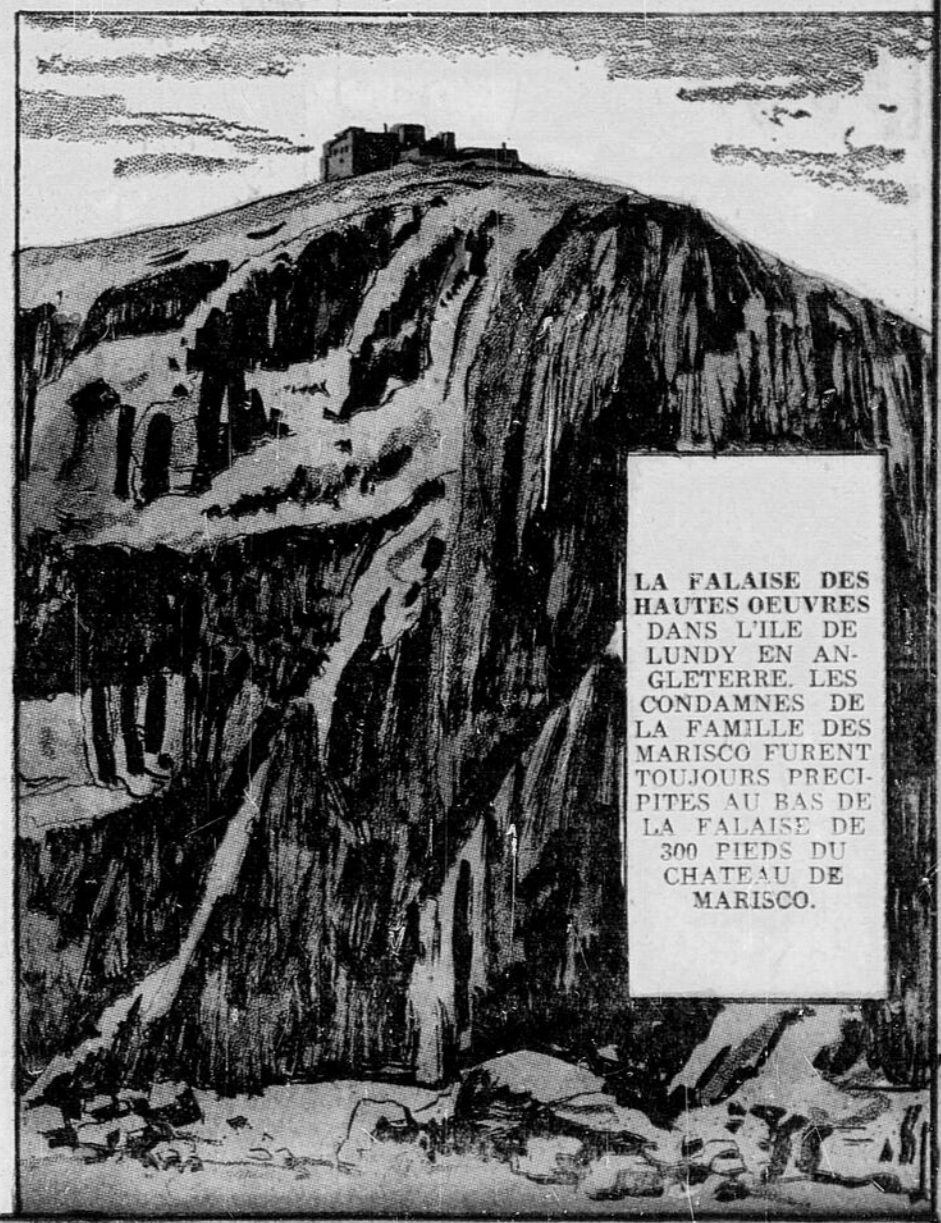
LES MEMBRES DU CONSEIL DE VILLE DE COLDWATER AU MICHIGAN, QUI NE TOUCHENT PAS DE SALAIRE, SE SONT VOTE UNE AUGMENTATION DE TRAITEMENT DE 100% !



LE PYROPHORE (MERIMA ATRATA) D'AUSTRALIE PEUT SE PROMENER SUR DES TISONNEMENTS.



LE REVEREND THOMAS SAMPSON (1541-1655) DE KEYTHAM, ANGLETERRE, FUT MINISTRE DU CULTE PENDANT 92 ANS ET EUT 8 ENFANTS, DONT L'AINE NAQUIT LORSQUE LE PASTEUR AVAIT 89 ANS ET LE BENJAMIN, LORSQU'IL AVAIT 103 ANS.



LA FALAISE DES HAUTES OEUVRES DANS L'ILE DE LUNDY EN ANGLETERRE. LES CONDAMNES DE LA FAMILLE DES MARISCO FURENT TOUJOURS PRECIPITES AU BAS DE LA FALAISE DE 300 PIEDS DU CHATEAU DE MARISCO.