

**Statistiques générales
des bibliothèques
universitaires québécoises**

2004-2005
(révisées le 21 janvier 2008)

La Bibliothèque nationale du Canada a catalogué cette publication de la façon suivante :

Statistiques générales des bibliothèques universitaires québécoises 2004-2005

Annuel.

Paraît depuis 1979/80.

ISSN 0840-4534

ISBN 2-89574-042-9

1. Bibliothèques universitaires--Québec (Province)--
Statistiques--Périodiques. I. Conférence des
recteurs et des principaux des universités du Québec.

Z7356.Q8S73 027.7'09714021 C89-032704-1

Saisie des données, production des tableaux et
mise en page de la publication : Sylvie Parisé

N° de publication : 2006.02

Dépôt légal – 1^{er} trimestre 2006

Bibliothèque et Archives nationales du Québec

Bibliothèque et Archives Canada

ISSN 0840-4534

ISBN 2-89574-042-9

© Conférence des recteurs et des principaux des universités du Québec 2006

REMERCIEMENTS

Ce document sur les statistiques générales des bibliothèques universitaires québécoises est le résultat du travail d'un grand nombre de personnes. Je tiens d'abord à remercier très sincèrement les responsables des bibliothèques universitaires québécoises pour leur collaboration à la réalisation de ce document. Je remercie également les membres du Groupe de réflexion sur l'évolution du Programme des statistiques (monsieur Jean-Pierre Côté, monsieur Richard Dumont et monsieur Pierre Tessier) pour leur précieuse collaboration dans le suivi de ce dossier. Enfin, je profite de l'occasion pour remercier aussi le personnel du secrétariat de la CREPUQ, plus particulièrement, monsieur Onil Dupuis, mais tout spécialement, madame Sylvie Parisé qui a assuré la saisie des données, la production des tableaux et la mise en page de la publication.

Sylvie Belzile
Présidente, Groupe de travail responsable de la
gestion du programme des statistiques et
Directrice, Service des bibliothèques
Université de Sherbrooke

TABLE DES MATIÈRES

REMERCIEMENTS

TABLEAUX COMPARATIFS PAR ÉTABLISSEMENTS

I Ressources humaines

Tableau 1	Répartition du personnel professionnel, technique et de bureau
Tableau 2	Répartition du personnel professionnel par rapport à l'ensemble du personnel
Tableau 3	Répartition du personnel de soutien par rapport à l'ensemble du personnel
Tableau 4	Nombre d'étudiants en équivalence temps complet par employé en équivalence temps complet

II Ressources financières

Tableau 5	Répartition des dépenses de fonctionnement des bibliothèques selon la nature des dépenses
Tableau 6	Fonds spéciaux (ressources documentaires) et dépenses d'investissement
Tableau 7	Répartition des dépenses en ressources documentaires
Tableau 8	Répartition des dépenses en ressources humaines
Tableau 9	Dépenses totales de fonctionnement et dépenses en ressources documentaires de la bibliothèque par rapport aux dépenses totales de fonctionnement de l'établissement
Tableau 10	Dépenses en ressources humaines de la bibliothèque par rapport aux dépenses en ressources humaines de l'établissement
Tableau 11	Dépenses totales de fonctionnement, en ressources documentaires (monographies et publications en série) et en ressources humaines par étudiant en équivalent temps complet

III Ressources matérielles

Tableau 12	Ressources matérielles
Tableau 13	Superficie en mètres carrés par étudiant et nombre d'étudiants en équivalent temps complet par place assise

IV Ressources documentaires

Tableau 14	Répartition des ressources documentaires (unités physiques)
Tableau 15	Évolution des ressources documentaires – imprimés (unités physiques)
Tableau 16	Nombre de documents par étudiant en équivalent temps complet
Tableau 17	Nombre de documents par professeur
Tableau 18	Répartition des documents mixtes
Tableau 19	Répartition des ressources documentaires (unités intellectuelles)

V Statistiques d'utilisation

Tableau 20	Fréquentation et utilisation de la documentation imprimée
Tableau 21	Circulation de la documentation imprimée
Tableau 22	Fourniture de documents
Tableau 23	Prêts aux usagers externes couverts par des protocoles d'entente
Tableau 24	Emprunts directs par les usagers d'autres bibliothèques universitaires québécoises et canadiennes
Tableau 25	Exploitation des ressources documentaires et formation documentaire
Tableau 26	Exploitation des ressources documentaires (référence) par rapport à la population étudiante en équivalent temps complet
Tableau 27	Utilisation de la documentation (prêts et consultation sur place) par rapport à la fréquentation - Prêts de documents et fréquentation de la bibliothèque par rapport à la population étudiante en équivalent temps complet

ANNEXES

Annexe I	Remarques particulières.....	49
Annexe II	Evolution des bibliothèques entre 1990 et 2004 : tableaux comparatifs et représentation graphique des données	53
Annexe III	Dépenses de la bibliothèque par rapport aux dépenses de l'établissement 2004-2005.....	69
Annexe IV	Évolution des dépenses de fonctionnement et d'investissement par bibliothèque 2003-2004 et 2004-2005	73
Annexe V	Répartition des dépenses de fonctionnement et d'investissement des bibliothèques selon la nature des dépenses 2004-2005	77
Annexe VI	Questionnaire, guide et définitions – version française	81
Annexe VII	Questionnaire, guide et définitions – version anglaise	97

**TABLEAUX COMPARATIFS PAR ÉTABLISSEMENTS
2004-2005**

I - RESSOURCES HUMAINES

Section I. Ressources humaines

Tableau 1
Répartition du personnel professionnel, technique et de bureau

Établissements	Ensemble du personnel* N.	Personnel professionnel		Personnel de soutien		Surnuméraires et occasionnels	
		N.	%	N.	%	N.	%
Bishop's University	24,2	7,0	28,9	15,5	64,0	1,7	7,0
Concordia University	163,0	41,0	25,2	117,0	71,8	5,0	3,1
McGill University	267,0	68,0	25,5	165,0	61,8	34,0	12,7
Université de Montréal	322,0	88,0	27,3	228,0	70,8	6,0	1,9
HEC Montréal	33,4	7,6	22,8	23,8	71,3	2,0	6,0
École Polytechnique	39,1	12,0	30,7	24,7	63,2	2,4	6,1
<i>Total UdeM</i>	<i>394,5</i>	<i>107,6</i>	<i>27,3</i>	<i>276,5</i>	<i>70,1</i>	<i>10,4</i>	<i>2,6</i>
Université de Sherbrooke	80,8	23,0	28,5	55,3	68,4	2,5	3,1
Université Laval	222,0	60,0	27,0	155,0	69,8	7,0	3,2
Université du Québec							
Univ. du Québec à Chicoutimi	36,0	10,0	27,8	25,5	70,7	0,6	1,5
Univ. du Québec à Montréal	178,8	46,0	25,7	122,0	68,2	10,8	6,0
Univ. du Québec à Rimouski	28,0	8,0	28,6	15,0	53,6	5,0	17,9
Univ. du Québec à Trois-Rivières	48,1	11,0	22,9	36,7	76,3	0,4	0,8
Univ. du Québec en Abitibi-Témiscamingue	9,0	1,0	11,1	8,0	88,9	0,0	0,0
Univ. du Québec en Outaouais	26,9	7,0	26,0	17,0	63,2	2,9	10,8
École nationale d'administration publique	12,8	2,0	15,6	9,5	74,2	1,3	10,2
École de technologie supérieure	19,2	8,0	41,7	10,0	52,1	1,2	6,3
INRS	12,1	4,6	38,0	7,5	62,0	0,0	0,0
Télé-université	6,0	2,5	41,7	3,5	58,3	0,0	0,0
<i>Total UQ</i>	<i>376,9</i>	<i>100,1</i>	<i>26,6</i>	<i>254,7</i>	<i>67,6</i>	<i>22,2</i>	<i>5,9</i>
TOTAL	1 528,4	406,7	26,6	1 039,0	68,0	82,8	5,4
Bibliothèque nationale du Québec	414,9	136,3	32,9	232,6	56,1	45,9	11,1

* À cause des arrondis, le total peut différer de la somme des parties.

Section I. Ressources humaines

Tableau 2
Répartition du personnel professionnel par rapport à l'ensemble du personnel

Établissements	Ensemble du personnel N.	Personnel professionnel			
		Bibliothécaires		Autres professionnels	
		N.	%	N.	%
Bishop's University	24,2	7,0	28,9	0,0	0,0
Concordia University	163,0	36,0	22,1	5,0	3,1
McGill University	267,0	64,0	24,0	4,0	1,5
Université de Montréal	322,0	84,0	26,1	4,0	1,2
HEC Montréal	33,4	7,6	22,8	0,0	0,0
École Polytechnique	39,1	11,0	28,1	1,0	2,6
<i>Total UdeM</i>	<i>394,5</i>	<i>102,6</i>	<i>26,0</i>	<i>5,0</i>	<i>1,3</i>
Université de Sherbrooke	80,8	22,0	27,2	1,0	1,2
Université Laval	222,0	57,0	25,7	3,0	1,4
Université du Québec					
Univ. du Québec à Chicoutimi	36,0	9,0	25,0	1,0	2,8
Univ. du Québec à Montréal	178,8	45,0	25,2	1,0	0,6
Univ. du Québec à Rimouski	28,0	7,0	25,0	1,0	3,6
Univ. du Québec à Trois-Rivières	48,1	11,0	22,9	0,0	0,0
Univ. du Québec en Abitibi-Témiscamingue	9,0	1,0	11,1	0,0	0,0
Univ. du Québec en Outaouais	26,9	7,0	26,0	0,0	0,0
École nationale d'administration publique	12,8	2,0	15,6	0,0	0,0
École de technologie supérieure	19,2	8,0	41,7	0,0	0,0
INRS	12,1	3,6	29,8	1,0	8,3
Télé-université	6,0	2,5	41,7	0,0	0,0
<i>Total UQ</i>	<i>376,9</i>	<i>96,1</i>	<i>25,5</i>	<i>4,0</i>	<i>1,1</i>
TOTAL	1 528,4	384,7	25,2	22,0	1,4
Bibliothèque nationale du Québec	414,9	83,7	20,2	52,6	12,7

Section I. Ressources humaines

Tableau 3
Répartition du personnel de soutien par rapport à l'ensemble du personnel

Établissements	Ensemble du personnel N.	Personnel de soutien					
		Bibliotechniciens		Autres techniciens		Autres employés	
		N.	%	N.	%	N.	%
Bishop's University	24,2	5,2	21,5	2,0	8,3	8,3	34,3
Concordia University	163,0	47,0	28,8	4,0	2,5	66,0	40,5
McGill University	267,0	54,0	20,2	26,0	9,7	85,0	31,8
Université de Montréal	322,0	90,0	28,0	16,0	5,0	122,0	37,9
HEC Montréal	33,4	12,0	35,9	0,0	0,0	11,8	35,3
École Polytechnique	39,1	12,0	30,7	4,0	10,2	8,7	22,3
<i>Total UdeM</i>	<i>394,5</i>	<i>114,0</i>	<i>28,9</i>	<i>20,0</i>	<i>5,1</i>	<i>142,5</i>	<i>36,1</i>
Université de Sherbrooke	80,8	32,1	39,7	5,5	6,8	17,7	21,9
Université Laval	222,0	55,0	24,8	6,0	2,7	94,0	42,3
Université du Québec							
Univ. du Québec à Chicoutimi	36,0	11,5	31,9	1,0	2,8	13,0	36,1
Univ. du Québec à Montréal	178,8	52,0	29,1	2,0	1,1	68,0	38,0
Univ. du Québec à Rimouski	28,0	7,0	25,0	0,0	0,0	8,0	28,6
Univ. du Québec à Trois-Rivières	48,1	14,8	30,8	0,0	0,0	21,9	45,5
Univ. du Québec en Abitibi-Témiscamingue	9,0	4,0	44,4	0,0	0,0	4,0	44,4
Univ. du Québec en Outaouais	26,9	9,0	33,5	0,0	0,0	8,0	29,7
École nationale d'administration publique	12,8	7,5	58,6	0,0	0,0	2,0	15,6
École de technologie supérieure	19,2	5,0	26,0	0,0	0,0	5,0	26,0
INRS	12,1	4,0	33,1	0,0	0,0	3,5	28,9
Télé-université	6,0	2,5	41,7	0,0	0,0	1,0	16,7
<i>Total UQ</i>	<i>376,9</i>	<i>117,3</i>	<i>31,1</i>	<i>3,0</i>	<i>0,8</i>	<i>134,4</i>	<i>35,7</i>
TOTAL	1 528,4	424,6	27,8	66,5	4,4	547,9	35,8
Bibliothèque nationale du Québec	414,9	81,7	19,7	19,8	4,8	131,1	31,6

Section I. Ressources humaines

Tableau 4
Nombre d'étudiants en équivalent temps complet
par employé en équivalent temps complet

Établissements	Étudiants N.	Ensemble du personnel		Bibliothécaires		Bibliotechniciens	
		N.	Étudiants par employé	N.	Étudiants par bibliothécaire	N.	Étudiants par bibliotechn.
Bishop's University *	3 240,4	24,2	133,9	7,0	462,9	5,2	623,2
Concordia University	23 067,8	163,0	141,5	36,0	640,8	47,0	490,8
McGill University	23 497,1	267,0	88,0	64,0	367,1	54,0	435,1
Université de Montréal	31 371,3	322,0	97,4	84,0	373,5	90,0	348,6
HEC Montréal	7 804,6	33,4	233,7	7,6	1 026,9	12,0	650,4
École Polytechnique	3 960,2	39,1	101,3	11,0	360,0	12,0	330,0
<i>Total UdeM</i>	<i>43 136,1</i>	<i>394,5</i>	<i>109,3</i>	<i>102,6</i>	<i>420,4</i>	<i>114,0</i>	<i>378,4</i>
Université de Sherbrooke	14 350,5	80,8	177,6	22,0	652,3	32,1	447,1
Université Laval	28 545,2	222,0	128,6	57,0	500,8	55,0	519,0
Université du Québec							
U. Q. à Chicoutimi	4 177,5	36,0	115,9	9,0	464,2	11,5	363,3
U. Q. à Montréal	25 372,6	178,8	141,9	45,0	563,8	52,0	487,9
U. Q. à Rimouski	3 248,0	28,0	116,0	7,0	464,0	7,0	464,0
U. Q. à Trois-Rivières	7 214,6	48,1	150,0	11,0	655,9	14,8	487,5
U. Q. en Abitibi-Témiscamingue	1 324,8	9,0	147,2	1,0	1 324,8	4,0	331,2
U. Q. en Outaouais	3 490,6	26,9	129,8	7,0	498,7	9,0	387,8
ENAP	667,1	12,8	52,1	2,0	333,5	7,5	88,9
École de technologie supérieure	3 704,0	19,2	192,9	8,0	463,0	5,0	740,8
INRS	337,9	12,1	27,9	3,6	93,8	4,0	84,5
Télé-université	2 771,9	6,0	462,0	2,5	1 108,8	2,5	1 108,8
<i>Total UQ</i>	<i>52 309,0</i>	<i>376,9</i>	<i>138,8</i>	<i>96,1</i>	<i>544,3</i>	<i>117,3</i>	<i>445,9</i>
TOTAL	188 146,1	1 528,4	123,1	384,7	489,1	424,6	443,1
Bibliothèque nationale du Québec	0,0	414,9	—	83,7	—	81,7	—

* L'Université Bishop's loue ses services de bibliothèque au Champlain Regional College, Campus de Lennoxville. Des modifications ont été apportées aux statistiques pour tenir compte de cette réalité.

II - RESSOURCES FINANCIÈRES

Section II. Ressources financières

Tableau 5

Répartition des dépenses de fonctionnement des bibliothèques selon la nature des dépenses

Établissements	Dépenses de fonctionnement \$	Ressources documentaires ¹		Ressources humaines		Autres dépenses	
		\$	%	\$	%	\$	%
Bishop's University	2 049 288	754 834	36,8	1 215 019	59,3	79 435	3,9
Concordia University	13 225 083	4 217 251	31,9	8 508 633	64,3	499 199	3,8
McGill University	29 098 222	14 082 200	48,4	13 577 288	46,7	1 438 734	4,9
Université de Montréal	28 070 257	9 718 372	34,6	17 176 380	61,2	1 175 505	4,2
HEC Montréal	2 988 377	1 298 112	43,4	1 618 679	54,2	71 586	2,4
École Polytechnique	3 416 050	1 149 264	33,6	2 052 787	60,1	213 999	6,3
<i>Total UdeM</i>	<i>34 474 684</i>	<i>12 165 748</i>	<i>35,3</i>	<i>20 847 846</i>	<i>60,5</i>	<i>1 461 090</i>	<i>4,2</i>
Université de Sherbrooke	8 542 501	4 091 027	47,9	4 245 162	49,7	206 312	2,4
Université Laval	23 144 953	9 796 268	42,3	12 745 413	55,1	603 272	2,6
Université du Québec							
Univ. du Québec à Chicoutimi	2 982 290	742 757	24,9	2 102 268	70,5	137 265	4,6
Univ. du Québec à Montréal	11 921 607	3 680 630	30,9	7 705 014	64,6	535 963	4,5
Univ. du Québec à Rimouski	2 014 127	595 827	29,6	1 376 536	68,3	41 764	2,1
Univ. du Québec à Trois-Rivières	4 103 317	1 410 479	34,4	2 579 449	62,9	113 389	2,8
Univ. du Québec en Abitibi-Témiscamingue ²	704 600	191 600	27,2	507 000	72,0	6 000	0,9
Univ. du Québec en Outaouais	2 002 693	727 631	36,3	1 234 267	61,6	40 795	2,0
École nationale d'administration publique	1 134 609	468 197	41,3	625 136	55,1	41 276	3,6
École de technologie supérieure	1 827 461	580 850	31,8	1 202 663	65,8	43 948	2,4
INRS	1 150 660	421 208	36,6	705 160	61,3	24 292	2,1
Télé-université	486 983	64 850	13,3	382 523	78,5	39 610	8,1
<i>Total UQ</i>	<i>28 328 347</i>	<i>8 884 029</i>	<i>31,4</i>	<i>18 420 016</i>	<i>65,0</i>	<i>1 024 302</i>	<i>3,6</i>
TOTAL	138 863 078	53 991 357	38,9	79 559 377	57,3	5 312 344	3,8
Bibliothèque nationale du Québec	90 694 801	54 776 699	60,4	14 347 865	15,8	21 570 237	23,8

¹ Inclut les fonds spéciaux

² L'UQAT utilise la bibliothèque du Cégep de l'Abitibi-Témiscamingue. Un contrat de service au montant de 507 000 \$ tient lieu de dépenses en salaires.

Section II. Ressources financières

Tableau 6
Fonds spéciaux (ressources documentaires) et dépenses d'investissement

Établissements	Dépenses fonds spéciaux en ressources documentaires \$	Dépenses d'investissement \$
Bishop's University	185 623	0
Concordia University	1 064 019	524 483
McGill University	3 865 014	212 407
Université de Montréal	3 002	436 537
HEC Montréal	1 000	0
École Polytechnique	36 888	134 415
<i>Total UdeM</i>	<i>40 890</i>	<i>570 952</i>
Université de Sherbrooke	172 543	120 000
Université Laval	175 359	247 209
Université du Québec		
Univ. du Québec à Chicoutimi	83 117	5 000
Univ. du Québec à Montréal	464 000	33 504
Univ. du Québec à Rimouski	18 709	17 814
Univ. du Québec à Trois-Rivières	27 803	31 716
Univ. du Québec en Abitibi-Témiscamingue	15 000	15 000
Univ. du Québec en Outaouais	37 758	30 577
École nationale d'administration publique	0	18 537
École de technologie supérieure	0	12 535
INRS	0	1 227
Télé-université	0	0
<i>Total UQ</i>	<i>646 387</i>	<i>165 910</i>
TOTAL	6 149 835	1 840 961
Bibliothèque nationale du Québec	47 626 619	14 122 409

Section II. Ressources financières

Tableau 7
Répartition des dépenses en ressources documentaires

Établissements	Dépenses en ressources documentaires \$	Monographies		Publications en série		Autres documents		Autres dépenses		Fonds spéciaux		Reliure	
		\$	%	\$	%	\$	%	\$	%	\$	%	\$	%
Bishop's University	754 834	108 288	14,3	440 548	58,4	0	0,0	9 902	1,3	185 623	24,6	10 473	1,4
Concordia University	4 217 251	827 446	19,6	2 207 414	52,3	0	0,0	0	0,0	1 064 019	25,2	118 372	2,8
McGill University	14 082 200	2 558 241	18,2	6 784 023	48,2	240 226	1,7	422 289	3,0	3 865 014	27,4	212 407	1,5
Université de Montréal	9 718 372	2 442 020	25,1	7 046 458	72,5	0	0,0	0	0,0	3 002	0,0	226 892	2,3
HEC Montréal	1 298 112	258 742	19,9	972 862	74,9	17 264	1,3	18 273	1,4	1 000	0,1	29 971	2,3
École Polytechnique	1 149 264	379 615	33,0	718 322	62,5	0	0,0	0	0,0	36 888	3,2	14 439	1,3
<i>Total UdeM</i>	<i>12 165 748</i>	<i>3 080 377</i>	<i>25,3</i>	<i>8 737 642</i>	<i>71,8</i>	<i>17 264</i>	<i>0,1</i>	<i>18 273</i>	<i>0,2</i>	<i>40 890</i>	<i>0,3</i>	<i>271 302</i>	<i>2,2</i>
Université de Sherbrooke	4 091 027	417 206	10,2	3 229 910	79,0	14 464	0,4	216 904	5,3	172 543	4,2	40 000	1,0
Université Laval	9 796 268	1 932 926	19,7	7 491 055	76,5	152 203	1,6	0	0,0	175 359	1,8	44 725	0,5
Université du Québec													
U. Q. à Chicoutimi	742 757	158 153	21,3	362 841	48,9	112 811	15,2	11 314	1,5	83 117	11,2	14 521	2,0
U. Q. à Montréal	3 680 630	930 133	25,3	2 170 312	59,0	56 809	1,5	1 600	0,0	464 000	12,6	57 776	1,6
U. Q. à Rimouski	595 827	137 524	23,1	403 568	67,7	8 876	1,5	20 055	3,4	18 709	3,1	7 095	1,2
U. Q. à Trois-Rivières	1 410 479	363 126	25,7	957 270	67,9	13 938	1,0	11 473	0,8	27 803	2,0	36 868	2,6
U. Q. en Abitibi-Témiscamingue	191 600	50 000	26,1	103 000	53,8	4 000	2,1	17 000	8,9	15 000	7,8	2 600	1,4
U. Q. en Outaouais	727 631	229 842	31,6	392 121	53,9	25 679	3,5	31 788	4,4	37 758	5,2	10 443	1,4
ENAP	468 197	109 267	23,3	342 984	73,3	10 106	2,2	1 125	0,2	0	0,0	4 715	1,0
École de technologie supérieure	580 850	174 204	30,0	372 617	64,2	0	0,0	27 984	4,8	0	0,0	6 045	1,0
INRS	421 208	34 000	8,1	387 208	91,9	—	—	—	—	—	—	—	—
Télé-université	64 850	11 511	17,8	12 716	19,6	0	0,0	40 623	62,6	0	0,0	0	0,0
<i>Total UQ</i>	<i>8 884 029</i>	<i>2 197 760</i>	<i>24,7</i>	<i>5 504 637</i>	<i>62,0</i>	<i>232 219</i>	<i>2,6</i>	<i>162 962</i>	<i>1,8</i>	<i>646 387</i>	<i>7,3</i>	<i>140 063</i>	<i>1,6</i>
TOTAL	53 991 356	11 122 244	20,6	34 395 229	63,7	656 376	1,2	830 330	1,5	6 149 835	11,4	837 342	1,6
Bibliothèque nationale du Québec	54 776 699	4 851 280	8,9	37 472	0,1	128 295	0,2	0	0,0	47 626 619	86,9	2 133 033	3,9

Section II. Ressources financières

Tableau 8
Répartition des dépenses en ressources humaines

Établissements	Dépenses en ressources humaines \$	Salaires		Avantages sociaux	
		\$	%	\$	%
Bishop's University	1 215 019	1 014 374	83,5	200 645	16,5
Concordia University	8 508 634	7 128 947	83,8	1 379 687	16,2
McGill University	13 577 288	11 418 425	84,1	2 158 863	15,9
Université de Montréal	17 176 380	14 211 236	82,7	2 965 144	17,3
HEC Montréal	1 618 679	1 347 027	83,2	271 652	16,8
École Polytechnique	2 052 787	1 685 944	82,1	366 843	17,9
<i>Total UdeM</i>	<i>20 847 846</i>	<i>17 244 207</i>	<i>82,7</i>	<i>3 603 639</i>	<i>17,3</i>
Université de Sherbrooke	4 245 162	3 533 935	83,2	711 227	16,8
Université Laval	12 745 413	10 065 741	79,0	2 679 672	21,0
Université du Québec					
Univ. du Québec à Chicoutimi	2 102 268	1 796 908	85,5	305 360	14,5
Univ. du Québec à Montréal	7 705 014	6 403 480	83,1	1 301 534	16,9
Univ. du Québec à Rimouski	1 376 536	1 153 222	83,8	223 314	16,2
Univ. du Québec à Trois-Rivières	2 579 449	2 164 274	83,9	415 175	16,1
Univ. du Québec en Abitibi-Témiscamingue	507 000	450 000	88,8	57 000	11,2
Univ. du Québec en Outaouais	1 234 267	1 023 184	82,9	211 083	17,1
École nationale d'administration publique	625 136	522 176	83,5	102 960	16,5
École de technologie supérieure	1 202 663	1 013 163	84,2	189 500	15,8
INRS	705 160	601 376	85,3	103 784	14,7
Télé-université	382 523	332 255	86,9	50 269	13,1
<i>Total UQ</i>	<i>18 420 016</i>	<i>15 460 038</i>	<i>83,9</i>	<i>2 959 979</i>	<i>16,1</i>
TOTAL	79 559 378	65 865 666	82,8	13 693 712	17,2
Bibliothèque nationale du Québec	14 347 865	12 397 031	86,4	1 950 834	13,6

Section II. Ressources financières

Tableau 9

Dépenses totales de fonctionnement et dépenses en ressources documentaires de la bibliothèque par rapport aux dépenses totales de fonctionnement de l'établissement

Établissements	Dépenses de fonctionnement de l'établissement ^{1, 2} \$	Dépenses de fonctionnement de la bibliothèque incluant les avant. sociaux		Dépenses en ressources documentaires incluant la reliure	
		\$	%	\$	%
Bishop's University ³	27 335 972	2 049 288	7,5	754 834	2,8
Concordia University	260 136 366	13 225 083	5,1	4 217 251	1,6
McGill University	420 018 962	29 098 222	6,9	14 082 200	3,4
Université de Montréal	482 726 955	28 070 257	5,8	9 718 372	2,0
HEC Montréal	85 180 616	2 988 377	3,5	1 298 112	1,5
École Polytechnique	77 774 582	3 416 050	4,4	1 149 264	1,5
<i>Total UdeM</i>	<i>645 682 153</i>	<i>34 474 684</i>	<i>5,3</i>	<i>12 165 748</i>	<i>1,9</i>
Université de Sherbrooke	219 327 564	8 542 501	3,9	4 091 027	1,9
Université Laval	403 344 430	23 144 953	5,7	9 796 268	2,4
Université du Québec					
Univ. du Québec à Chicoutimi	56 190 089	2 982 290	5,3	742 757	1,3
Univ. du Québec à Montréal	278 202 817	11 921 607	4,3	3 680 630	1,3
Univ. du Québec à Rimouski	46 837 847	2 014 127	4,3	595 827	1,3
Univ. du Québec à Trois-Rivières	84 634 695	4 103 317	4,8	1 410 479	1,7
Univ. du Québec en Abitibi-Témiscamingue	25 078 886	704 600	2,8	191 600	0,8
Univ. du Québec en Outaouais	43 500 841	2 002 693	4,6	727 631	1,7
École nationale d'administration publique	15 076 429	1 134 609	7,5	468 197	3,1
École de technologie supérieure	52 152 276	1 827 461	3,5	580 850	1,1
INRS	54 334 012	1 150 660	2,1	421 208	0,8
Télé-université	28 308 570	486 983	1,7	64 850	0,2
<i>Total UQ</i>	<i>684 316 462</i>	<i>28 328 347</i>	<i>4,1</i>	<i>8 884 029</i>	<i>1,3</i>
TOTAL	2 660 161 909	138 863 078	5,2	53 991 357	2,0
Bibliothèque nationale du Québec	—	90 694 801	—	54 776 699	—

¹ Source : Rapport financier annuel 2004-2005 des établissements universitaires québécois.

² Total des salaires et dépenses des fonctions « enseignement », « recherche », « soutien à l'enseignement et à la recherche » et « soutien institutionnel ». La fonction « entreprises auxiliaires » n'est pas prise en compte dans ce tableau.

³ L'Université Bishop's loue ses services de bibliothèque au Champlain Regional College, Campus de Lennoxville. Des modifications ont été apportées aux statistiques pour tenir compte de cette réalité.

Section II. Ressources financières

Tableau 10
Dépenses en ressources humaines de la bibliothèque par rapport
aux dépenses en ressources humaines de l'établissement

Établissements	Dépenses en ressources humaines		
	de l'établissement ^{1, 2}	de la bibliothèque	
	\$	\$	%
Bishop's University ³	21 994 826	1 215 019	5,5
Concordia University	194 980 437	8 508 633	4,4
McGill University	322 200 753	13 577 288	4,2
Université de Montréal	365 450 356	17 176 380	4,7
HEC Montréal	63 253 570	1 618 679	2,6
École Polytechnique	60 676 733	2 052 787	3,4
<i>Total UdeM</i>	<i>489 380 659</i>	<i>20 847 846</i>	<i>4,3</i>
Université de Sherbrooke	162 294 699	4 245 162	2,6
Université Laval	307 016 217	12 745 413	4,2
Université du Québec			
Univ. du Québec à Chicoutimi	47 266 229	2 102 268	4,4
Univ. du Québec à Montréal	226 060 801	7 705 014	3,4
Univ. du Québec à Rimouski	39 085 001	1 376 536	3,5
Univ. du Québec à Trois-Rivières	69 644 728	2 579 449	3,7
Univ. du Québec en Abitibi-Témiscamingue ⁴	18 879 800	507 000	2,7
Univ. du Québec en Outaouais	35 674 377	1 234 267	3,5
École nationale d'administration publique	11 473 436	625 136	5,4
École de technologie supérieure	40 160 269	1 202 663	3,0
INRS	34 395 448	705 160	2,1
Télé-université	23 322 340	382 523	1,6
<i>Total UQ</i>	<i>545 962 429</i>	<i>18 420 016</i>	<i>3,4</i>
TOTAL	2 043 830 020	79 559 377	3,9
Bibliothèque nationale du Québec	—	14 347 865	—

¹ Source : Rapport financier annuel 2004-2005 des établissements universitaires.

² Total des salaires des fonctions « enseignement », « recherche », « soutien à l'enseignement et à la recherche » et « soutien institutionnel ». La fonction « entreprises auxiliaires » n'est pas prise en compte dans ce tableau.

³ L'Université Bishop's loue ses services de bibliothèque au Champlain Regional College, Campus de Lennoxville. Des modifications ont été apportées aux statistiques pour tenir compte de cette réalité.

⁴ L'UQAT utilise la bibliothèque du Cégep de l'Abitibi-Témiscamingue. Un contrat de service au montant de 507 000 \$ tient lieu de dépenses en salaires.

Section II. Ressources financières

Tableau 11

Dépenses totales de fonctionnement, en ressources documentaires (monographies et publications en série) et en ressources humaines par étudiant en équivalent temps complet

Établissements	Étudiants	Dépenses de fonctionnement		Ressources documentaires		Monographies		Publications en série		Ressources humaines	
	N.	\$	par étudiant	\$	par étudiant	\$	par étudiant	\$	par étudiant	\$	par étudiant
Bishop's University ¹	3 240,4	2 049 288	632,4	754 834	232,9	108 288	33,4	440 548	136,0	1 215 019	375,0
Concordia University	23 067,8	13 225 083	573,3	4 217 251	182,8	827 446	35,9	2 207 414	95,7	8 508 634	368,9
McGill University	23 497,1	29 098 222	1 238,4	14 082 200	599,3	2 558 241	108,9	6 784 023	288,7	13 577 288	577,8
Université de Montréal	31 371,3	28 070 257	894,8	9 718 372	309,8	2 442 020	77,8	7 046 458	224,6	17 176 380	547,5
HEC Montréal	7 804,6	2 988 377	382,9	1 298 112	166,3	258 742	33,2	972 862	124,7	1 618 679	207,4
École Polytechnique	3 960,2	3 416 050	862,6	1 149 264	290,2	379 615	95,9	718 322	181,4	2 052 787	518,4
Total UdeM	43 136,1	34 474 684	799,2	12 165 748	282,0	3 080 377	71,4	8 737 642	202,6	20 847 846	483,3
Université de Sherbrooke	14 350,5	8 542 501	595,3	4 091 027	285,1	417 206	29,1	3 229 910	225,1	4 245 162	295,8
Université Laval	28 545,2	23 144 953	810,8	9 796 268	343,2	1 932 926	67,7	7 491 055	262,4	12 745 413	446,5
Université du Québec											
U. Q. à Chicoutimi	4 177,5	2 982 290	713,9	742 757	177,8	158 153	37,9	362 841	86,9	2 102 268	503,2
U. Q. à Montréal	25 372,6	11 921 607	469,9	3 680 630	145,1	930 133	36,7	2 170 312	85,5	7 705 014	303,7
U. Q. à Rimouski	3 248,0	2 014 127	620,1	595 827	183,4	137 524	42,3	403 568	124,3	1 376 536	423,8
U. Q. à Trois-Rivières	7 214,6	4 103 317	568,8	1 410 479	195,5	363 126	50,3	957 270	132,7	2 579 449	357,5
U. Q. en Abitibi-Témiscamingue ²	1 324,8	704 600	531,8	191 600	144,6	50 000	37,7	103 000	77,7	507 000	382,7
U. Q. en Outaouais	3 490,6	2 002 693	573,7	727 631	208,5	229 842	65,8	392 121	112,3	1 234 267	353,6
ENAP	667,1	1 134 609	1 700,9	468 197	701,9	109 267	163,8	342 984	514,2	625 136	937,1
ETS	3 704,0	1 827 461	493,4	580 850	156,8	174 204	47,0	372 617	100,6	1 202 663	324,7
INRS	337,9	1 150 660	3 405,7	421 208	1 246,7	34 000	100,6	387 208	1 146,1	705 160	2 087,1
Télé-université	2 771,9	486 983	175,7	64 850	23,4	11 511	4,2	12 716	4,6	382 523	138,0
Total UQ	52 309,0	28 328 347	541,6	8 884 029	169,8	2 197 760	42,0	5 504 637	105,2	18 420 016	352,1
TOTAL	188 146,1	138 863 078	738,1	53 991 357	287,0	11 122 244	59,1	34 395 229	182,8	79 559 378	422,9
Bibliothèque nationale du Québec	—	90 694 801	—	54 776 699	—	4 851 280	—	37 472	—	14 347 865	—

¹ L'Université Bishop's loue ses services de bibliothèque au Champlain Regional College, Campus de Lennoxville. Des modifications ont été apportées aux statistiques pour tenir compte de cette réalité.

² L'UQAT utilise la bibliothèque du Cégep de l'Abitibi-Témiscamingue. Un contrat de service au montant de 507 000 \$ tient lieu de dépenses en salaires.

III - RESSOURCES MATÉRIELLES

Section III. Ressources matérielles

Tableau 12
Ressources matérielles

Établissements	Superficie mètres carrés N.	Capacité d'accueil		Rayonnage mètres linéaires N.	Équipements	
		Places individuelles N.	Places en salles de travail N		Postes informatiques N.	Connections réseaux N.
Bishop's University	4 996	536	60	18 345	55	6
Concordia University	30 591	2 967	0	51 628	347	1 500
McGill University	36 291	4 659	477	—	950	1 438
Université de Montréal	34 848	2 775	792	105 562	605	100
HEC Montréal	4 947	560	61	11 799	38	196
École Polytechnique	3 452	337	46	10 572	50	49
<i>Total UdeM</i>	<i>43 247</i>	<i>3 672</i>	<i>899</i>	<i>127 933</i>	<i>693</i>	<i>345</i>
Université de Sherbrooke	12 085	1 222	378	37 954	96	1 094
Université Laval	22 804	2 216	647	89 300	184	32
Université du Québec						
Univ. du Québec à Chicoutimi	4 400	333	72	11 480	40	26
Univ. du Québec à Montréal	21 621	2 032	357	48 481	215	201
Univ. du Québec à Rimouski	3 154	370	97	10 170	36	29
Univ. du Québec à Trois-Rivières	6 155	435	24	20 115	56	121
Univ. du Québec en Abitibi-Témiscamingue ¹	—	—	—	—	—	—
Univ. du Québec en Outaouais	2 083	215	12	5 595	54	100
École nationale d'administration publique	1 951	112	27	5 875	18	8
École de technologie supérieure	2 370	265	56	2 706	26	76
INRS	1 183	54	7	2 220	15	—
Télé-université	180	7	—	509	2	2
<i>Total UQ</i>	<i>43 097</i>	<i>3 823</i>	<i>652</i>	<i>107 151</i>	<i>462</i>	<i>563</i>
TOTAL	193 111	19 095	3 113	432 311	2 787	4 978
Bibliothèque nationale du Québec	—	—	—	—	—	—

¹ L'UQAT utilise les services de la bibliothèque du Cégep de l'Abitibi-Témiscamingue. Les données relatives aux ressources matérielles sont fournies à l'Annexe I.

Section III. Ressources matérielles

Tableau 13
Superficie en mètres carrés par étudiant en équivalent temps complet et
nombre d'étudiants en équivalent temps complet par place assise

Établissements	Étudiants N.	Superficie nette		Capacité d'accueil	
		mètres carrés N.	m ² par étudiant	N.	Étudiants par place
Bishop's University	3 240,4	4 996	1,5	596	5,4
Concordia University	23 067,8	30 591	1,3	2 967	7,8
McGill University	23 497,1	36 291	1,5	5 136	4,6
Université de Montréal	31 371,3	34 848	1,1	3 567	8,8
HEC Montréal	7 804,6	4 947	0,6	621	12,6
École Polytechnique	3 960,2	3 452	0,9	383	10,3
<i>Total UdeM</i>	<i>43 136,1</i>	<i>43 247</i>	<i>1,0</i>	<i>4 571</i>	<i>9,4</i>
Université de Sherbrooke	14 350,5	12 085	0,8	1 600	9,0
Université Laval	28 545,2	22 804	0,8	2 863	10,0
Université du Québec					
Univ. du Québec à Chicoutimi	4 177,5	4 400	1,1	405	10,3
Univ. du Québec à Montréal	25 372,6	21 621	0,9	2 389	10,6
Univ. du Québec à Rimouski	3 248,0	3 154	1,0	467	7,0
Univ. du Québec à Trois-Rivières	7 214,6	6 155	0,9	459	15,7
Univ. du Québec en Abitibi-Témiscamingue ¹	—	—	—	—	—
Univ. du Québec en Outaouais	3 490,6	2 083	0,6	227	15,4
École nationale d'administration publique	667,1	1 951	2,9	139	4,8
École de technologie supérieure	3 704,0	2 370	0,6	321	11,5
INRS	337,9	1 183	3,5	61	5,5
Télé-université	2 771,9	180	0,1	7	396,0
<i>Total UQ</i>	<i>50 984,2</i>	<i>43 097</i>	<i>0,8</i>	<i>4 475</i>	<i>11,4</i>
TOTAL	186 821,3	193 111	1,0	22 208	8,4
Bibliothèque nationale du Québec	—	—	—	—	—

¹ L'UQAT utilise les services de la bibliothèque du Cégep de l'Abitibi-Témiscamingue. Les données relatives aux ressources matérielles sont fournies à l'Annexe I.

IV - RESSOURCES DOCUMENTAIRES

Section IV. Ressources documentaires

Tableau 15
Évolution des ressources documentaires – imprimés (unités physiques)

Établissements	Nb d'unités physiques catalogués au 31 mai 2004 N.	Nb d'unités physiques catalogués ajoutées durant l'année		Nb d'unités physiques catalogués retirées durant l'année		Accroissement net		Nb d'unités physiques catalogués au 31 mai 2005 N.	Publications gouvernementales imprimées ¹ N.
		N.	%	N.	%	N.	%		
Bishop's University	430 600	14 792	3,4	3 561	0,8	11 231	2,6	441 831	0
Concordia University	3 115 280	24 595	0,8	1 013	0,0	23 582	0,8	3 138 862	121 145
McGill University	3 515 795	68 311	1,9	15 455	0,4	52 856	1,5	3 568 651	668 033
Université de Montréal	2 341 446	68 285	2,9	20 623	0,9	47 662	2,0	2 389 108	0
HEC Montréal	353 681	6 909	2,0	2 446	0,7	4 463	1,3	358 144	0
École Polytechnique	320 487	5 737	1,8	48 228	15,0	- 42 491	-13,3	277 996	0
<i>Total UdeM</i>	<i>3 015 614</i>	<i>80 931</i>	<i>2,7</i>	<i>71 297</i>	<i>2,4</i>	<i>9 634</i>	<i>0,3</i>	<i>3 025 248</i>	<i>0</i>
Université de Sherbrooke	816 856	11 573	1,4	3 997	0,5	7 576	0,9	824 432	0
Université Laval	2 658 127	103 857	3,9	30 643	1,2	73 214	2,8	2 731 341	0
Université du Québec									
Univ. du Québec à Chicoutimi	455 448	6 540	1,4	1 099	0,2	5 441	1,2	460 889	0
Univ. du Québec à Montréal	1 598 814	45 700	2,9	54 496	3,4	- 8 796	-0,6	1 590 018	0
Univ. du Québec à Rimouski	344 041	6 415	1,9	744	0,2	5 671	1,6	349 712	2 734
Univ. du Québec à Trois-Rivières	604 844	10 652	1,8	6 071	1,0	4 581	0,8	609 425	0
Univ. du Québec en Abitibi-Témiscamingue	248 683	3 300	1,3	745	0,3	2 555	1,0	251 238	0
Univ. du Québec en Outaouais	230 910	7 979	3,5	2 414	1,0	5 565	2,4	236 475	0
École nationale d'administration publique	150 489	4 942	3,3	345	0,2	4 597	3,1	155 086	797
École de technologie supérieure	64 733	2 418	3,7	206	0,3	2 212	3,4	66 945	0
INRS	47 331	1 608	3,4	197	0,4	1 411	3,0	48 742	0
Télé-université	12 315	247	2,0	75	0,6	172	1,4	12 487	0
<i>Total UQ</i>	<i>3 757 608</i>	<i>89 801</i>	<i>2,4</i>	<i>66 392</i>	<i>1,8</i>	<i>23 409</i>	<i>0,6</i>	<i>3 781 017</i>	<i>3 531</i>
TOTAL	17 309 880	393 860	2,3	192 358	1,1	201 502	1,2	17 511 382	792 709
Bibliothèque nationale du Québec	3 635 092	—	—	—	—	—	—	—	—

¹ Les publications gouvernementales sont généralement incluses dans la colonne des unités physiques; ne sont incluses dans cette colonne que les données fournies par les bibliothèques qui comptabilisent à part leurs publications gouvernementales.

Section IV. Ressources documentaires

Tableau 16
Nombre de documents par étudiant en équivalent temps complet

Établissements	Étudiants	Nombre total d'unités physiques		Documents mixtes		Monographies achetées durant l'année		Abonnements à des publications en série	
	N.	N.	par étudiant	N.	par étudiant	par étudiant	N.	par étudiant	
Bishop's University *	3 240,4	588 443	181,6	24 407	7,5	4 146	1,3	16 853	5,2
Concordia University	23 067,8	5 076 148	220,1	58 876	2,6	14 943	0,6	12 743	0,6
McGill University	23 497,1	6 667 346	283,8	590 282	25,1	40 229	1,7	81 611	3,5
Université de Montréal	31 371,3	4 084 792	130,2	188 410	6,0	33 148	1,1	22 356	0,7
HEC Montréal	7 804,6	380 290	48,7	5 229	0,7	2 240	0,3	4 848	0,6
École Polytechnique	3 960,2	315 557	79,7	13 503	3,4	18 963	4,8	6 097	1,5
<i>Total UdeM</i>	<i>43 136,1</i>	<i>4 780 639</i>	<i>110,8</i>	<i>207 142</i>	<i>4,8</i>	<i>54 351</i>	<i>1,3</i>	—	—
Université de Sherbrooke	14 350,5	2 349 282	163,7	179 917	12,5	7 605	0,5	14 619	1,0
Université Laval	28 545,2	4 676 673	163,8	578 892	20,3	32 600	1,1	26 389	0,9
Université du Québec									
U. Q. à Chicoutimi	4 177,5	1 141 345	273,2	128 126	30,7	4 302	1,0	19 165	4,6
U. Q. à Montréal	25 372,6	3 578 493	141,0	991 603	39,1	22 927	0,9	8 944	0,4
U. Q. à Rimouski	3 248,0	541 474	166,7	187 687	57,8	4 167	1,3	1 515	0,5
U. Q. à Trois-Rivières	7 214,6	1 506 709	208,8	169 514	23,5	5 866	0,8	16 659	2,3
U. Q. en Abitibi-Témiscamingue	1 324,8	263 690	199,0	12 345	9,3	2 605	2,0	220	0,2
U. Q. en Outaouais	3 490,6	276 168	79,1	13 684	3,9	4 234	1,2	13 025	3,7
École nationale d'administration publique	667,1	181 585	272,2	293	0,4	1 780	2,7	19 622	29,4
École de technologie supérieure	3 704,0	87 141	23,5	8 748	2,4	1 321	0,4	5 889	1,6
Institut national de la recherche scientifique	337,9	49 728	147,2	986	2,9	291	0,9	4 315	12,8
Télé-université	2 771,9	13 276	4,8	407	0,1	240	0,1	2 426	0,9
<i>Total UQ</i>	<i>52 309,0</i>	<i>7 639 609</i>	<i>146,0</i>	<i>1 513 393</i>	<i>28,9</i>	<i>47 733</i>	<i>0,9</i>	—	—
TOTAL	188 146,1	31 778 140	168,9	3 152 909	53,6	201 607	1,1	277 296	1,5
Bibliothèque nationale du Québec	—	—	—	—	—	—	—	—	—

* L'Université Bishop's loue ses services de bibliothèque au Champlain Regional College, Campus de Lennoxville. Des modifications ont été apportées aux statistiques pour tenir compte de cette réalité.

Section IV. Ressources documentaires

Tableau 17
Nombre de documents par professeur

Etablissements	Profes- seurs ¹	Nombre total d'unités physiques		Documents mixtes		Monographies achetées durant l'année		Abonnements à des publications en série	
	N.	N.	par prof.	N.	par prof.	N.	par prof.	N.	par prof.
Bishop's University ²	114	588 443	5 161,8	24 407	214,1	4 146	36,4	16 853	147,8
Concordia University	869	5 076 148	5 841,4	58 876	67,8	14 943	17,2	12 743	14,7
McGill University	1 595	6 667 346	4 180,2	590 282	370,1	40 229	25,2	81 611	51,2
Université de Montréal	1 449	4 084 792	2 819,0	188 410	130,0	33 148	22,9	22 356	15,4
HEC Montréal	208	380 290	1 828,3	5 229	25,1	2 240	10,8	4 848	23,3
École Polytechnique	216	315 557	1 460,9	13 503	62,5	18 963	87,8	6 097	28,2
<i>Total UdeM</i>	<i>1 873</i>	<i>4 780 639</i>	<i>2 552,4</i>	<i>207 142</i>	<i>110,6</i>	<i>54 351</i>	<i>29,0</i>	—	—
Université de Sherbrooke	854	2 349 282	2 750,9	179 917	210,7	7 605	8,9	14 619	17,1
Université Laval	1 403	4 676 673	3 333,3	578 892	412,6	32 600	23,2	26 389	18,8
Université du Québec									
U. Q. à Chicoutimi	216	1 141 345	5 284,0	128 126	593,2	4 302	19,9	19 165	88,7
U. Q. à Montréal	914	3 578 493	3 915,2	991 603	1084,9	22 927	25,1	8 944	9,8
U. Q. à Rimouski	177	541 474	3 059,2	187 687	1060,4	4 167	23,5	1 515	8,6
U. Q. à Trois-Rivières	316	1 506 709	4 768,1	169 514	536,4	5 866	18,6	16 659	52,7
U. Q. en Abitibi-Témiscamingue	96	263 690	2 746,8	12 345	128,6	2 605	27,1	400	4,2
U. Q. en Outaouais	166	276 168	1 663,7	13 684	82,4	4 234	25,5	13 025	78,5
ENAP	41	181 585	4 428,9	293	7,1	1 780	43,4	19 622	478,6
École de technologie supérieure	146	87 141	596,9	8 748	59,9	1 321	9,0	5 889	40,3
INRS	147	49 728	338,3	986	6,7	291	2,0	4 315	29,4
Télé-université	43	13 276	308,7	407	9,5	240	5,6	2 426	56,4
<i>Total UQ</i>	<i>2 262</i>	<i>7 639 609</i>	<i>3 377,4</i>	<i>1 513 393</i>	<i>669,1</i>	<i>47 733</i>	<i>21,1</i>	—	—
TOTAL	8 970	31 778 140	3 542,7	3 152 909	53,6	201 607	22,5	277 476	30,9
Bibliothèque nationale du Québec	—	—	—	—	—	—	—	—	—

¹ Source : Enquête sur le personnel enseignant des établissements universitaires québécois 2004-2005.

² L'Université Bishop's loue ses services de bibliothèque au Champlain Regional College, Campus de Lennoxville. Des modifications ont été apportées aux statistiques pour tenir compte de cette réalité.

Section IV. Ressources documentaires

Tableau 19
Répartition des ressources documentaires (unités intellectuelles)

Établissements	Monographies achetées N.	Publications en série (imprimés et électroniques)		
		Abonnements payés N.	Abonnements reçus en dons et échanges N.	Total abonnements pub. en série N.
Bishop's University	4 146	16 859	4	16 863
Concordia University	14 943	12 533	210	12 743
McGill University	40 229	74 972	6 639	81 611
Université de Montréal	33 148	18 701	3 655	22 356
HEC Montréal	2 240	3 391	1 457	4 848
École Polytechnique	18 963	5 946	151	6 097
<i>Total UdeM</i>	<i>54 351</i>	—	—	—
Université de Sherbrooke	7 605	13 519	1 100	14 619
Université Laval	32 600	21 438	4 951	26 389
Université du Québec				
Univ. du Québec à Chicoutimi	4 302	19 165	0	19 165
Univ. du Québec à Montréal	22 927	8 944	0	8 944
Univ. du Québec à Rimouski	4 167	529	986	1 515
Univ. du Québec à Trois-Rivières	5 866	16 321	338	16 659
Univ. du Québec en Abitibi-Témiscamingue	2 605	400	0	400
Univ. du Québec en Outaouais	4 234	12 351	674	13 025
École nationale d'administration publique	1 780	17 728	1 894	19 622
École de technologie supérieure	1 321	5 827	62	5 889
INRS	291	4 315	0	4 315
Télé-université	240	2 397	29	2 426
<i>Total UQ</i>	<i>47 733</i>	—	—	—
TOTAL	201 607	255 336	22 150	277 486
Bibliothèque nationale du Québec	—	—	—	—

V - ACTIVITÉS

Section V. Activités

Tableau 20
Fréquentation et utilisation de la documentation imprimée

Établissements	Fréquentation Entrées N.	Circulation des documents N.	Demandes totales de fourniture de documents N.	Consultation sur place N.
Bishop's University	289 321	81 210	3 591	39 446
Concordia University	2 140 573	733 699	14 921	340 073
McGill University	3 216 504	1 252 782	43 193	1 257 050
Université de Montréal	2 386 215	987 062	30 014	987 264
HEC Montréal	454 958	90 226	3 318	51 158
École Polytechnique	349 412	71 528	5 153	41 160
<i>Total UdeM</i>	<i>3 190 585</i>	<i>1 148 816</i>	<i>38 485</i>	<i>1 079 582</i>
Université de Sherbrooke	609 819	284 682	22 160	164 441
Université Laval	960 274	883 360	36 846	458 302
Université du Québec				
Univ. du Québec à Chicoutimi	257 304	48 719	6 356	109 257
Univ. du Québec à Montréal	1 553 464	815 339	13 141	578 380
Univ. du Québec à Rimouski	184 666	51 776	5 576	57 600
Univ. du Québec à Trois-Rivières	317 925	155 572	12 671	176 583
Univ. du Québec en Abitibi-Témiscamingue	387 919	50 783 ¹	6 675	28 000
Univ. du Québec en Outaouais	186 768	71 941	7 065	38 122
École nationale d'administration publique	69 168	21 127	2 426	9 595
École de technologie supérieure	300 276	56 614	2 787	26 144
INRS	9 954	6 341	3 842	5 267
Télé-université	N/A	1 992	2 158	N/A
<i>Total UQ</i>	<i>3 267 444</i>	<i>1 280 204</i>	<i>62 697</i>	<i>1 028 948</i>
TOTAL	13 674 520	5 664 753	221 893	4 367 842
Bibliothèque nationale du Québec	—	0	1 786	147 630

¹ Il faudrait ici considérer que la valeur totale réelle pourrait être supérieure à celle indiquée, car la donnée concernant les prêts de réserve n'est pas disponible.

Légende : N/A pour non applicable.

Section V. Activités

Tableau 21
Circulation de la documentation imprimée

Établissements	Prêts initiaux N.	Renouvellements de prêts N.	Prêts de réserve N.
Bishop's University	57 705	3 821	19 684
Concordia University	670 393	—	63 306
McGill University	757 475	347 763	147 544
Université de Montréal	480 511	370 147	136 404
HEC Montréal	37 554	32 866	19 806
École Polytechnique	31 812	28 114	11 602
<i>Total UdeM</i>	<i>549 877</i>	<i>431 127</i>	<i>167 812</i>
Université de Sherbrooke	119 323	139 941	25 418
Université Laval	526 070	313 527	43 763
Université du Québec			
Univ. du Québec à Chicoutimi	36 562	6 606	5 551
Univ. du Québec à Montréal	403 166	319 680	92 493
Univ. du Québec à Rimouski	36 094	13 766	1 916
Univ. du Québec à Trois-Rivières	98 787	47 214	9 571
Univ. du Québec en Abitibi-Témiscamingue	41 783	9 000	—
Univ. du Québec en Outaouais	54 088	16 419	1 434
École nationale d'administration publique	13 784	4 772	2 571
École de technologie supérieure	27 557	24 880	4 177
INRS	3 013	3 326	2
Télé-université	1 934	58	0
<i>Total UQ</i>	<i>716 768</i>	<i>445 721</i>	<i>117 715</i>
TOTAL	3 397 611	1 681 900	585 242
Bibliothèque nationale du Québec	0	0	0

Section V. Activités

Tableau 22
Fourniture de documents

Établissements	Demandes de prêts satisfaites par le PEB	Emprunts		
		Demandes satisfaites par le PEB	Commandes directes par les usagers	Total
	N.	N.	N.	N.
Bishop's University	1 493	1 759	339	2 098
Concordia University	3 754	9 914	1 253	11 167
McGill University	17 475	13 391	12 327	25 718
Université de Montréal	16 678	13 278	58	13 336
HEC Montréal	943	2 375	0	2 375
École Polytechnique	938	1 986	2 229	4 215
<i>Total UdeM</i>	<i>18 559</i>	<i>17 639</i>	<i>2 287</i>	<i>19 926</i>
Université de Sherbrooke	5 761	7 362	9 037	16 399
Université Laval	21 326	13 452	2 068	15 520
Université du Québec				
Univ. du Québec à Chicoutimi	2 079	4 110	167	4 277
Univ. du Québec à Montréal	5 975	7 166	0	7 166
Univ. du Québec à Rimouski	1 574	4 002	0	4 002
Univ. du Québec à Trois-Rivières	6 073	5 849	749	6 598
Univ. du Québec en Abitibi-Témiscamingue	3 412	3 263	0	3 263
Univ. du Québec en Outaouais	2 250	4 571	244	4 815
École nationale d'administration publique	1 407	1 019	0	1 019
École de technologie supérieure	478	1 050	1 259	2 309
INRS	352	3 490	0	3 490
Télé-université	105	2 053	0	2 053
<i>Total UQ</i>	<i>23 705</i>	<i>36 573</i>	<i>2 419</i>	<i>38 992</i>
TOTAL	92 073	100 090	29 730	129 820
Bibliothèque nationale du Québec	1 748	38	0	38

Section V. Activités

Tableau 23
Prêts aux usagers externes couverts par des protocoles d'entente

Établissements	Aux usagers de la carte CREPUQ		Aux usagers des cartes OCUL, CAUL et COPPUL		Aux usagers dans le cadre d'autres ententes		Total Prêts aux usagers externes
	N.	Nombre d'inscrits N.	N.	Nombre d'inscrits N.	N.	Nombre d'inscrits N.	
Bishop's University	682	38	28	2	0	0	710
Concordia University	11 637	953	320	9	0	0	11 957
McGill University	40 543	3 616	2 215	101	295	9	43 053
Université de Montréal	46 278	1 048	2 523	30	404	5	49 205
HEC Montréal	2 859	363	0	2	1 112	544	3 971
École Polytechnique	1 055	55	6	1	0	0	1 061
<i>Total UdeM</i>	<i>50 192</i>	<i>1 466</i>	<i>2 529</i>	<i>33</i>	<i>1 516</i>	<i>549</i>	<i>54 237</i>
Université de Sherbrooke	91	85	0	0	0	0	91
Université Laval	340	174	0	0	0	0	340
Université du Québec							
Univ. du Québec à Chicoutimi	101	10	0	0	19	1	120
Univ. du Québec à Montréal	18 195	2 661	131	20	47	4	18 373
Univ. du Québec à Rimouski	91	10	0	0	122	64	213
Univ. du Québec à Trois-Rivières	1 203	81	0	0	4	1	1 207
Univ. du Québec en Abitibi-Témiscamingue	405	13	0	0	0	0	405
Univ. du Québec en Outaouais	579	31	203	13	348	21	1 130
École nationale d'administration publique	620	57	0	0	0	0	620
École de technologie supérieure	3 003	145	0	0	3 368	44	6 371
INRS	119	47	0	0	0	0	119
Télé-université	15	3	0	0	0	0	15
<i>Total UQ</i>	<i>24 331</i>	<i>3 048</i>	<i>334</i>	<i>33</i>	<i>3 889</i>	<i>135</i>	<i>28 573</i>
TOTAL	127 816	9 390	5 426	178	5 719	693	138 961

Note : Les données relatives aux transactions effectuées par leurs usagers respectifs entre les bibliothèques de l'Université de Montréal, de HEC Montréal et de l'École Polytechnique sont considérées comme étant des données internes (intracampus) et ne sont donc pas comptabilisées dans ce tableau.

Section V. Activités

Tableau 24

Emprunts directs dans les bibliothèques universitaires québécoises par les usagers d'autres bibliothèques universitaires québécoises et canadiennes

Prê-teurs	Emprunteurs																								Total partiel		OCUL		COPPUL		CAUL/CBUA		TOTAL													
	CREPUQ																																													
	Bishop's		Concordia		Mcgill		UdeM		HEC		Poly		Sherb		Laval		UQAC		UQAM		UQAR		UQTR		UQAT		UQO		ENAP		ETS		INRS		TELUQ											
Insc	Prêt	Insc.	Prêt	Insc.	Prêt	Insc.	Prêt	Insc.	Prêt	Insc.	Prêt	Insc.	Prêt	Insc.	Prêt	Insc.	Prêt	Insc.	Prêt	Insc.	Prêt	Insc.	Prêt	Insc.	Prêt	Insc.	Prêt	Insc.	Prêt	Insc.	Prêt	Insc.	Prêt													
Bishop's	0	3	64	1	35	1	1	0	0	1	6	29	473	0	0	0	0	3	103	0	0	0	0	0	0	0	0	0	0	0	0	0	0	38	682	2	28	0	0	0	0	40	710			
Concordia	5	71	0	0	322	4 207	260	2 966	46	605	60	546	13	213	13	161	0	0	185	2 499	1	18	8	34	2	22	3	57	6	40	23	166	6	32	0	0	953	11 637	6	256	1	59	2	5	962	11 957
McGill	8	62	1 141	13 936	0	0	1 113	12 680	62	521	202	1 459	71	431	102	1 026	0	5	754	8 560	0	6	10	73	2	5	4	251	18	137	68	493	55	848	6	50	3 616	40 543	86	1 710	6	210	9	295	3 717	42 758
UdeM	2	37	113	4 645	171	8 087	*	*	*	*	*	*	86	3 146	65	3 881	5	67	523	22 879	3	83	15	864	2	87	4	346	27	737	11	566	14	647	7	206	1 048	46 278	28	2 347	1	81	1	95	1 078	48 801
HEC	1	1	38	251	23	103	*	*	*	*	*	*	46	416	30	176	0	0	141	1 305	1	0	16	266	0	0	5	39	39	235	17	62	1	0	5	5	363	2 859	1	0	0	0	1	0	365	2 859
Poly	0	0	16	187	7	58	*	*	*	*	*	*	0	23	2	37	0	0	6	189	0	23	1	2	0	0	0	0	2	50	14	279	7	207	0	0	55	1 055	0	0	1	6	0	0	56	1 061
Sherbrooke	11	13	5	5	6	6	21	22	6	6	2	2	0	0	11	11	0	0	23	26	0	0	0	0	0	0	0	0	0	0	0	0	0	0	0	0	85	91	0	0	0	0	0	0	85	91
Laval	0	0	1	27	6	26	36	68	2	9	1	0	21	27	0	0	14	10	30	52	11	14	14	25	3	0	0	0	14	20	1	0	13	28	7	34	174	340	0	0	0	0	0	0	174	340
UQAC	0	0	0	0	0	0	3	32	0	0	0	0	2	36	1	10	0	0	3	16	0	0	0	0	0	0	0	0	0	0	0	0	0	0	1	7	10	101	0	0	0	0	0	0	10	101
UQAM	7	102	185	1 099	191	1 146	1 405	9 713	110	549	100	643	166	1 011	125	1 220	25	133	0	0	8	34	17	706	23	197	20	172	34	802	149	786	60	432	36	360	2 661	18 195	20	131	0	0	0	0	2 681	18 326
UQAR	0	0	0	0	0	0	1	5	1	1	0	0	2	8	0	0	0	0	1	9	0	0	2	15	0	0	0	0	2	8	1	45	0	0	0	0	10	91	0	0	0	0	0	0	10	91
UQTR	0	0	1	0	0	0	11	81	0	0	2	8	13	194	22	530	1	14	17	295	0	0	0	0	2	31	1	3	6	4	3	33	0	0	2	10	81	1 203	0	0	0	0	0	0	81	1 203
UQAT	0	0	0	0	0	0	2	18	0	0	0	0	0	0	2	17	1	44	6	274	0	0	0	0	0	0	0	0	1	15	0	0	0	0	0	0	13	405	0	0	0	0	0	0	13	405
UQO	0	0	0	0	0	0	2	30	0	0	0	0	4	68	1	34	1	6	5	123	0	0	5	57	2	98	0	0	8	101	0	0	1	22	2	40	31	579	13	203	0	0	0	0	44	782
ENAP	0	0	0	0	0	0	5	39	5	43	0	0	1	23	7	40	0	0	19	269	4	8	1	1	0	0	1	14	0	0	5	62	3	36	6	85	57	620	0	0	0	0	0	0	57	620
ETS	0	0	23	398	4	14	8	90	4	26	57	1 377	2	3	2	46	0	0	19	597	0	0	5	104	0	0	2	18	1	4	0	0	17	297	1	29	145	3 003	0	0	0	0	0	0	145	3 003
INRS	0	0	0	0	3	15	14	4	0	0	1	0	0	0	1	0	0	0	28	100	0	0	0	0	0	0	0	0	0	0	0	0	0	0	0	0	47	119	0	0	0	0	0	0	47	119
TELUQ	0	0	0	0	0	0	0	0	0	0	0	0	0	0	1	0	0	0	1	0	0	0	1	15	0	0	0	0	1	0	0	0	0	0	0	0	3	15	0	0	0	0	0	0	3	15
TOTAL	34	286	1 526	20 612	734	13 697	2 882	25 749	236	1 760	426	4 041	456	5 162	384	7 189	48	279	1 763	37 296	29	201	94	2 147	36	440	41	937	159	2 153	292	2 492	177	2 549	73	826	9 390	127 816	156	4 675	9	356	13	395	9 568	133 242

Légende : Insc. pour inscription.

* Les données relatives aux transactions effectuées par leurs usagers respectifs entre les bibliothèques de l'Université de Montréal, de HEC Montréal et de l'École Polytechnique sont considérées comme étant des données internes (intracampus) et ne sont donc pas comptabilisées dans ce tableau. Voici leurs données réelles :

	UdeM		HEC		Poly	
UdeM	0	0	340	12 381	472	16 841
HEC	350	2 590	0	0	138	1 819
Poly	111	1 412	29	302	0	0

Section V. Activités

Tableau 25
Exploitation des ressources documentaires et formation documentaire

Établissements	Aide et référence			Formation documentaire		
	Questions de référence N.	Questions techniques N.	Total des interventions N.	Sessions faites à des groupes N.	Participants rejoints N.	Heures totales N.
Bishop's University	8 283	1 129	9 506	137	2 418	124
Concordia University	73 476	18 873	92 349	316	8 572	474
McGill University	120 447	—	—	1 165	17 817	—
Université de Montréal	104 340	33 486	137 826	1 087	11 426	1 521
HEC Montréal	12 287	1 600	13 887	25	233	34
École Polytechnique	5 858	2 077	7 935	111	2 695	186
<i>Total UdeM</i>	<i>122 485</i>	<i>37 163</i>	<i>159 648</i>	<i>1 223</i>	<i>14 354</i>	<i>1 741</i>
Université de Sherbrooke	72 146	—	72 146	389	3 641	392
Université Laval	135 718	9 045	144 763	411	7 414	443
Université du Québec						
Univ. du Québec à Chicoutimi	22 193	—	22 193	71	1 293	112
Univ. du Québec à Montréal	66 040	29 205	95 245	492	12 011	443
Univ. du Québec à Rimouski	10 026	1 876	11 902	61	1 292	100
Univ. du Québec à Trois-Rivières	5 576	16 500	22 076	120	1 461	246
Univ. du Québec en Abitibi-Témiscamingue	2 100	2 000	4 100	49	730	50
Univ. du Québec en Outaouais	20 686	16 504	37 190	56	1 570	123
École nationale d'administration publique	2 013	1 166	3 026	35	797	46
École de technologie supérieure	3 231	2 178	5 409	51	930	90
INRS	1 484	—	1 484	8	241	95
Télé-université	—	—	170	0	29	—
<i>Total UQ</i>	<i>133 349</i>	<i>69 429</i>	<i>202 795</i>	<i>943</i>	<i>20 354</i>	<i>1 305</i>
TOTAL	665 904	135 639	681 207	4 584	74 570	4 479
Bibliothèque nationale du Québec	—	—	23 021	0	0	0

Section V. Activités

Tableau 26

Exploitation des ressources documentaires (référence) par rapport à la population étudiante en équivalent temps complet

Établissements	Étudiants	Questions de référence	
		par étudiant	
		N.	N.
Bishop's University	3 240,4	8 283	2,56
Concordia University	23 067,8	73 476	3,19
McGill University	23 497,1	120 447	5,13
Université de Montréal	31 371,3	104 340	3,33
HEC Montréal	7 804,6	12 287	1,57
École Polytechnique	3 960,2	5 858	1,48
<i>Total UdeM</i>	<i>43 136,1</i>	122 485	2,84
Université de Sherbrooke	14 350,5	72 146	5,03
Université Laval	28 545,2	135 718	4,75
Université du Québec			
Université du Québec à Chicoutimi	4 177,5	22 193	5,31
Université du Québec à Montréal	25 372,6	66 040	2,60
Université du Québec à Rimouski	3 248,0	10 026	3,09
Université du Québec à Trois-Rivières	7 214,6	5 576	0,77
Université du Québec en Abitibi-Témiscamingue	1 324,8	2 100	1,59
Université du Québec en Outaouais	3 490,6	20 686	5,93
École nationale d'administration publique	667,1	2 013	3,02
École de technologie supérieure	3 704,0	3 231	0,87
INRS	337,9	1 484	4,39
Télé-université du Québec	2 771,9	—	—
<i>Total UQ</i>	<i>52 309,0</i>	133 349	2,55
TOTAL	188 146,1	665 904	3,54
Bibliothèque nationale du Québec	0	—	—

Section V. Activités

Tableau 27

**Utilisation de la documentation (prêts et consultation sur place) par rapport à la fréquentation
Prêts de documents et fréquentation de la bibliothèque par rapport
à la population étudiante en équivalent temps complet**

Établissements	Utilisation	Fréquentation (entrées) N.	Ratio	Étudiants ETC N.	Prêts		Fréquentation	
					N.	par étudiant	N.	par étudiant
Bishop's University	120 656	289 321	0,4	3 240	81 210	25,1	289 321	89,3
Concordia University	1 073 772	2 140 573	0,5	23 068	733 699	31,8	2 140 573	92,8
McGill University	2 509 832	3 216 504	0,8	23 497	1 252 782	53,3	3 216 504	136,9
Université de Montréal	1 974 326	2 386 215	0,8	31 371	987 062	31,5	2 386 215	76,1
HEC Montréal	141 384	454 958	0,3	7 805	90 226	11,6	454 958	58,3
École Polytechnique	112 688	349 412	0,3	3 960	71 528	18,1	349 412	88,2
<i>Total UdeM</i>	2 228 398	3 190 585	0,7	43 136	1 148 816	26,6	3 190 585	74,0
Université de Sherbrooke	449 123	609 819	0,7	14 350	284 682	19,8	609 819	42,5
Université Laval	1 341 662	960 274	1,4	28 545	883 360	30,9	960 274	33,6
Université du Québec								
Univ. du Québec à Chicoutimi	157 976	257 304	0,6	4 178	48 719	11,7	257 304	61,6
Univ. du Québec à Montréal	1 393 719	1 553 464	0,9	25 373	815 339	32,1	1 553 464	61,2
Univ. du Québec à Rimouski	109 376	184 666	0,6	3 248	51 776	15,9	184 666	56,9
Univ. du Québec à Trois-Rivières	332 155	317 925	1,0	7 215	155 572	21,6	317 925	44,1
Univ. du Québec en Abitibi-Témiscamingue	78 783	387 919	0,2	1 325	50 783	38,3	387 919	292,8
Univ. du Québec en Outaouais	110 063	186 768	0,6	3 491	71 941	20,6	186 768	53,5
École nationale d'administration publique	30 722	69 168	0,4	667	21 127	31,7	69 168	103,7
École de technologie supérieure	82 758	300 276	0,3	3 704	56 614	15,3	300 276	81,1
INRS	11 608	9 954	1,2	338	6 341	18,8	9 954	29,5
Télé-université	N/A	N/A	N/A	2 772	1 992	0,7	N/A	N/A
<i>Total UQ</i>	2 307 160	3 267 444	0,7	52 309	1 280 204	24,5	3 267 444	62,5
TOTAL	10 032 595	13 674 520	0,7	188 146	5 664 753	30,1	13 674 520	72,7
Bibliothèque nationale du Québec	147 630	—	—	0	0	—	—	—

* L'Université Bishop's loue ses services de bibliothèque au Champlain Regional College, Campus de Lennoxville. Des modifications ont été apportées aux statistiques pour tenir compte de cette réalité.

Légende : N/A pour non applicable.

ANNEXES

REMARQUES PARTICULIÈRES

1. Université Bishop's

La bibliothèque dessert deux institutions. Les tableaux tiennent compte à la fois des données relatives à l'Université Bishop's et de celles du campus de Lennoxville du Collège régional Champlain.

Population étudiante

Université Bishop's	2379,41 EETC
Collège Champlain	861 EETC

Dépenses totales de fonctionnement de l'établissement

Université Bishop's	27 335 972 \$
Collège Champlain	8 349 187 \$

Dépenses en ressources humaines de l'établissement

Université Bishop's	21 994 826 \$
Collège Champlain	6 172 579 \$

2. Université McGill

Tableau 15 (4.1.1.1 Nombre d'unités physiques catalogués à la fin de l'année précédente)

Une erreur a été commise dans le questionnaire 2003-2004 en ajoutant à la donnée le nombre de publications gouvernementales. Le nombre d'unités physiques catalogués à la fin de l'année 2003-2004 a donc été révisé à la baisse dans le questionnaire 2004-2005.

Tableaux 16, 17 et 19

4.3.1.1 Nombre de monographies achetées durant l'année

Does not include addition of e-monograph - print only.

4.3.1.2 Nombre de monographies disponibles électroniquement

Includes e-books, ProQuest Digital dissertations, etc.

4.3.2.1 Abonnements payés à des publications en série

Serials - titles acquired: includes multiple formats cannot separate monographic series not included in this section.

3. Université de Montréal

Tableau 22 (5.3.2.1 Demandes d'emprunts satisfaites par le PEB)

Ce chiffre comprend 303 emprunts effectués auprès d'hôpitaux affiliés.

4. Université Laval**Tableau 12 (3.4.2 Connexions réseaux)**

Tout le campus est couvert par un réseau sans fil à 54 mégabits. Il n'y a pas de nombre maximum. Il y a plusieurs antennes pour le réseau sans fil sur tous les étages.

Tableaux 16, 17 et 19 (4.3.2.1 Abonnements payés à des publications en série)

Une erreur s'était glissée l'année dernière avec l'inclusion de titres échus. Cette année nous avons raffiné la méthode d'extraction des informations provenant de notre système intégré de gestion de bibliothèque (Unicorn). À la suite du développement d'un rapport personnalisé, ce chiffre ne comprend que les périodiques courants, c'est à dire ceux ayant une date ouverte dans la zone 856 |3.

5. Université du Québec à Chicoutimi**Tableau 25 (5.6.2 Nombre de questions techniques)**

Le nombre de questions techniques est inclus dans 5.6.1. Nombre de questions de référence.

6. Université du Québec à Trois-Rivières**Section 5. Activités**

Les statistiques de l'UQTR relatives au prêt de la documentation ont été surestimées de 2000-2001 à 2003-2004. En contrepartie, les données sur la consultation sur place de documents ont été sous-estimées. Pour 2003-2004, il y a eu au total 110 440 prêts initiaux (5.2.1) et 50 865 renouvellements (5.2.2). Le nombre de documents consultés sur place en 2003-2004 (5.5.1) a été de 254 846.

7. Université du Québec en Abitibi-Témiscamingue**Tableaux 5, 8, 10, 11**

L'UQAT utilise la bibliothèque du Cégep de l'Abitibi-Témiscamingue. Un contrat de service au montant de 507 000 \$ tient lieu de dépenses en salaires dans ces tableaux.

Tableaux 12, 13

Les données qui suivent nous réfèrent aux clientèles du Cégep et de l'Université et n'ont donc pas été incluses dans les statistiques :

Superficie nette :	3 293 mètres carrés
Capacité d'accueil :	
Places individuelles :	291
Places en salle de travail :	130
Capacité de rayonnage :	
rayonnage :	6 177 mètres linéaires
Équipement à la disposition des usagers :	
Postes informatiques :	80
Connexions réseaux :	64

8. Université du Québec en Outaouais

Tableau 15 (4.1.1.1 Nombre d'unités physiques catalogués à la fin de l'année précédente)

Une erreur a été commise dans le questionnaire 2003-2004 en comptabilisant 26 261 publications gouvernementales retirées de la collection. Le nombre d'unités physiques catalogués à la fin de l'année 2003-2004 a donc été révisé à la baisse dans le questionnaire 2004-2005.

9. École nationale d'administration publique

Les tableaux statistiques comprennent les données des centres de documentation de Québec, de Montréal et de Hull.

10. Institut national de la recherche scientifique

L'INRS comprend 4 centres de recherche qui sont répartis dans 4 villes différentes, i.e. Québec, Montréal, Laval, Varennes.

Plusieurs données sont impossibles à fournir, car le système de gestion de l'INRS a une structure moins détaillée que le formulaire de cueillette des statistiques de la CREPUQ.

11. Bibliothèque nationale du Québec

Période couverte : du 1^{er} avril 2004 au 31 mars 2005.

Le 8 décembre 2004, les locaux du 5650, d'Iberville ont fermé, puis, fin janvier 2005, ceux des édifices Aegidius-Fauteux et Saint-Sulpice. Les équipes et équipements ont été transféré à la Grande Bibliothèque, qui n'a ouvert ses portes que le 1^{er} avril 2005. La salle de lecture de Holt est resté ouverte, mais plusieurs équipes et équipements du Centre de conservation ont été transféré à la Grande bibliothèque. Pour l'ensemble de la section 3, les données sont donc faussées par les quatre derniers mois de l'année. Nous avons donc choisi de ne pas répondre à cette question.

À cause de l'année exceptionnelle précédent l'ouverture de la Grande bibliothèque, les données de catalogage de la Direction des acquisitions et du traitement documentaire de la collection de prêt et de référence de la BNQ ne sont pas disponibles.

Les salles de lecture de Saint-Sulpice et d'Aegidius-Fauteux ont fermé le 28 janvier 2005. Seule la salle de lecture de la rue Holt (Conservation) est restée ouverte toute l'année fiscale. Il faut en tenir compte dans les statistiques de la section 5. Les salles de la Grande bibliothèque ont ouvert le 4 avril 2005 pour consultation.

ANNEXE II

ÉVOLUTION DES BIBLIOTHÈQUES ENTRE 1990 ET 2005 : TABLEAUX COMPARATIFS ET REPRÉSENTATION GRAPHIQUE DES DONNÉES

RESSOURCES FINANCIÈRES

ÉVOLUTION DES DÉPENSES

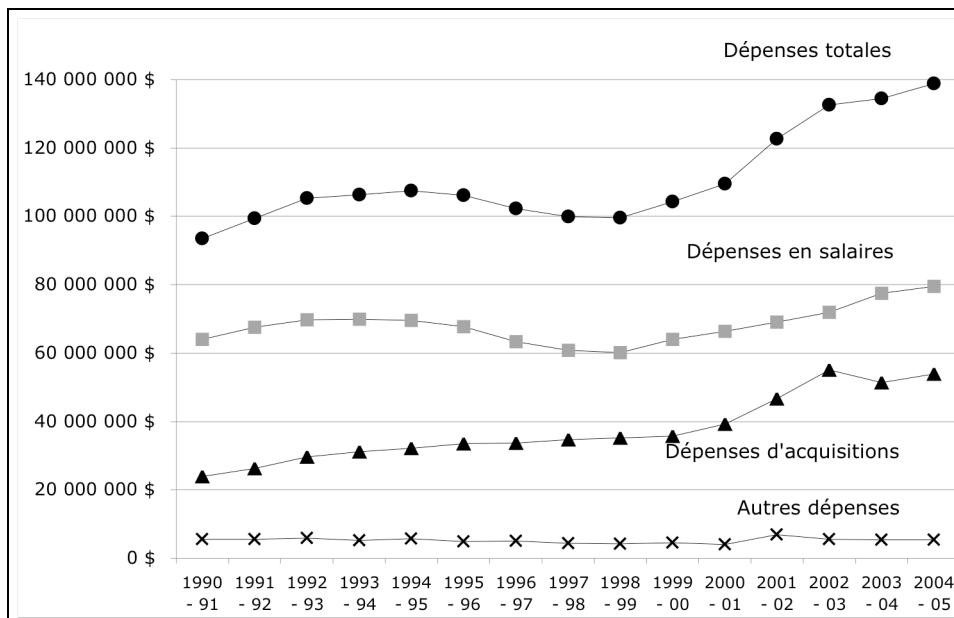
1. DÉPENSES DE FONCTIONNEMENT (ACQUISITIONS, SALAIRES ET DÉPENSES DIVERSES) 1990-2005

	Dépenses de fonctionnement	Acquisitions	Salaires et av. sociaux	Autres dépenses
1990 - 91	93 455 671 \$	23 941 787 \$	64 016 509 \$	5 497 375 \$
1991 - 92	99 442 134 \$	26 306 161 \$	67 617 986 \$	5 517 987 \$
1992 - 93	105 300 155 \$	29 686 338 \$	69 732 393 \$	5 881 424 \$
1993 - 94	106 307 168 \$	31 216 033 \$	69 838 826 \$	5 252 309 \$
1994 - 95	107 545 517 \$	32 240 283 \$	69 564 145 \$	5 741 089 \$
1995 - 96	106 066 747 \$	33 562 164 \$	67 693 339 \$	4 811 244 \$
1996 - 97	102 218 912 \$	33 679 507 \$	63 412 835 \$	5 126 570 \$
1997 - 98	99 870 574 \$	34 666 604 \$	60 893 464 \$	4 310 507 \$
1998 - 99	99 521 835 \$	35 136 017 \$	60 134 395 \$	4 251 423 \$
1999 - 00	104 281 830 \$	35 763 200 \$	63 983 974 \$	4 534 656 \$
2000 - 01	109 581 158 \$	39 260 101 \$	66 315 176 \$	4 005 881 \$
2001 - 02	122 568 371 \$	46 729 153 \$	69 005 851 \$	6 833 367 \$
2002 - 03	132 531 368 \$	55 039 834 \$	71 885 973 \$	5 605 561 \$
2003 - 04	134 403 661 \$	51 362 563 \$	77 576 267 \$	5 464 831 \$
2004 - 05	138 863 078 \$	53 991 357 \$	79 559 377 \$	5 312 344 \$

Réf. : Tab. 17

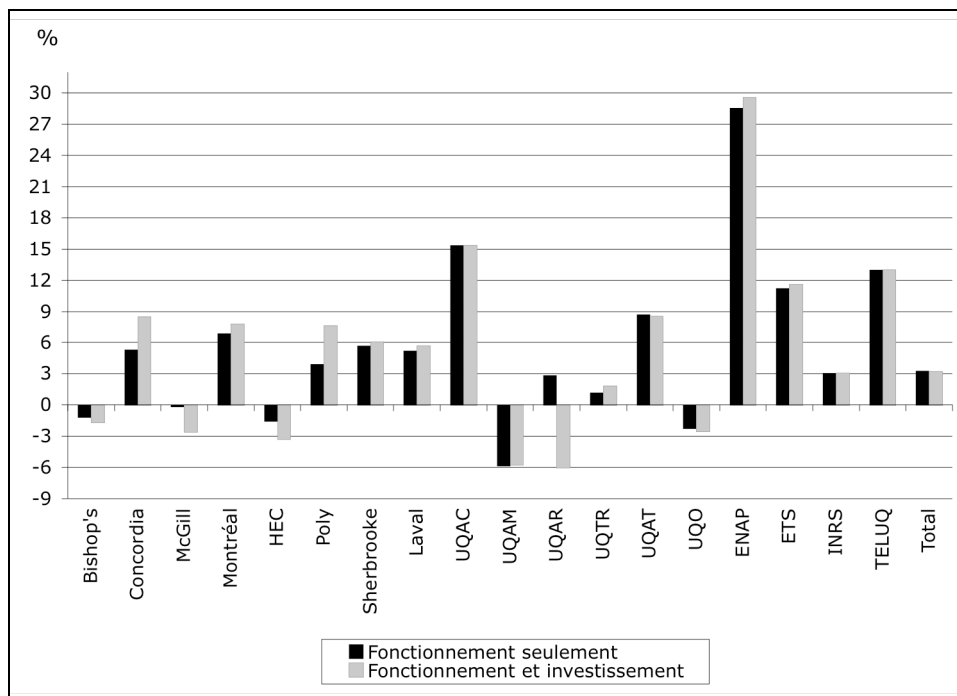
Réf. : Tab. 5

2. ÉVOLUTION DES DÉPENSES DE FONCTIONNEMENT 1990-2005



Réf. : Tab. 5

3. ÉVOLUTION DES DÉPENSES DE FONCTIONNEMENT ET D'INVESTISSEMENT PAR BIBLIOTHÈQUE 2003-2004 ET 2004-2005



Réf. : Annexe IV

DÉPENSES PAR ÉTUDIANT

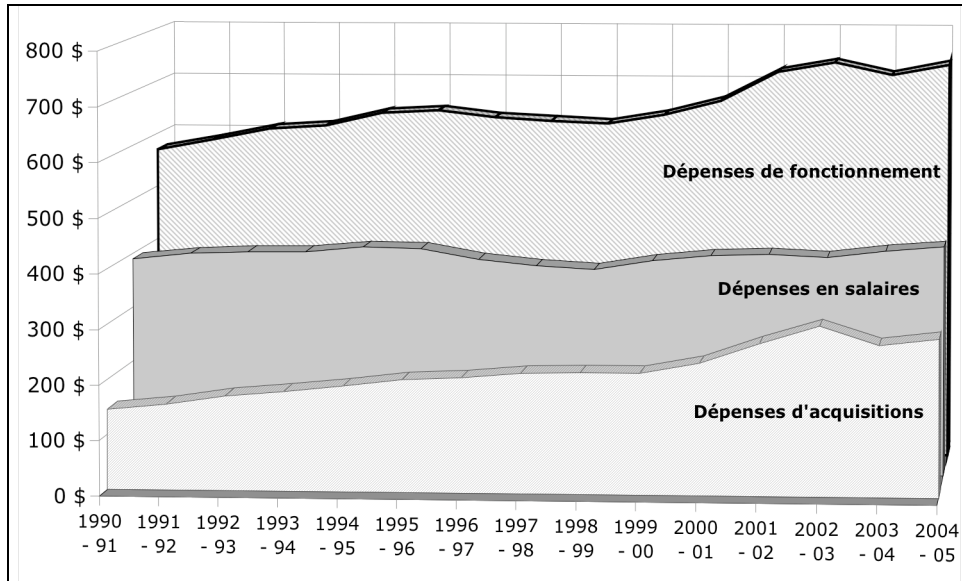
4. DÉPENSES DE FONCTIONNEMENT, D'ACQUISITIONS ET DE SALAIRES PAR ÉTUDIANT (EETC) 1990-2005

	Dépenses de fonctionnement	Dépenses en salaires	Dépenses d'acquisitions
1990 - 91	568,80 \$	389,70 \$	145,70 \$
1991 - 92	588,70 \$	400,30 \$	155,70 \$
1992 - 93	609,40 \$	403,60 \$	171,80 \$
1993 - 94	616,20 \$	404,80 \$	181,00 \$
1994 - 95	640,70 \$	414,40 \$	192,00 \$
1995 - 96	646,40 \$	412,20 \$	204,50 \$
1996 - 97	633,70 \$	393,10 \$	208,80 \$
1997 - 98	628,00 \$	382,90 \$	218,00 \$
1998 - 99	623,30 \$	376,60 \$	220,10 \$
1999 - 00	640,90 \$	393,20 \$	219,80 \$
2000 - 01	667,10 \$	403,70 \$	239,00 \$
2001 - 02	722,51 \$	406,77 \$	275,46 \$
2002 - 03	741,21 \$	402,04 \$	307,82 \$
2003 - 04	717,66 \$	414,23 \$	274,25 \$
2004 - 05	738,10 \$	422,86 \$	287,00 \$

Réf. : Tab. 23

Réf. : Tab. 11

5. ÉVOLUTION DES DÉPENSES PAR ÉTUDIANT (EETC) 1990-2005



Réf. : Tab. 11

DÉPENSES DES BIBLIOTHÈQUES VS LES DÉPENSES DES ÉTABLISSEMENTS

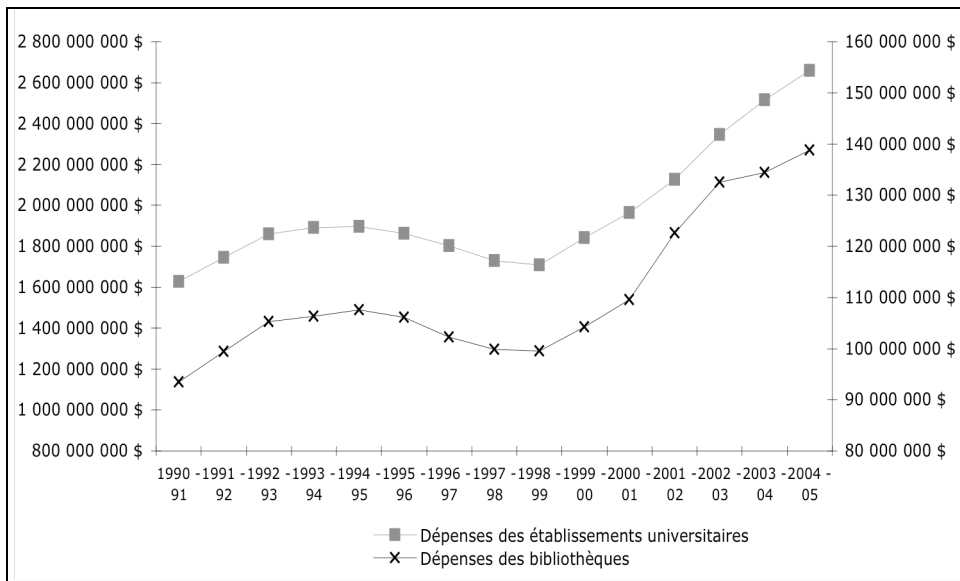
6. DÉPENSES DE FONCTIONNEMENT (ÉTABLISSEMENTS UNIVERSITAIRES ET BIBLIOTHÈQUES 1990-2005

	Dépenses des établissements universitaires	Dépenses des bibliothèques	Ratio bibliothèque/ université
1990 - 91	1 628 819 848 \$	93 455 671 \$	5,74%
1991 - 92	1 745 492 551 \$	99 442 134 \$	5,70%
1992 - 93	1 861 313 072 \$	105 300 155 \$	5,66%
1993 - 94	1 892 443 311 \$	106 307 168 \$	5,62%
1994 - 95	1 896 954 191 \$	107 545 517 \$	5,67%
1995 - 96	1 863 285 895 \$	106 066 747 \$	5,69%
1996 - 97	1 802 799 878 \$	102 218 912 \$	5,67%
1997 - 98	1 729 645 701 \$	99 870 574 \$	5,77%
1998 - 99	1 709 848 537 \$	99 521 835 \$	5,82%
1999 - 00	1 841 535 270 \$	104 281 830 \$	5,66%
2000 - 01	1 964 722 819 \$	109 581 158 \$	5,58%
2001 - 02	2 126 270 194 \$	122 568 371 \$	5,76%
2002 - 03	2 345 164 698 \$	132 531 368 \$	5,65%
2003 - 04	2 514 936 160 \$	134 403 661 \$	5,34%
2004 - 05	2 660 161 909 \$	138 863 078 \$	5,22%

Réf. : Tab. 21

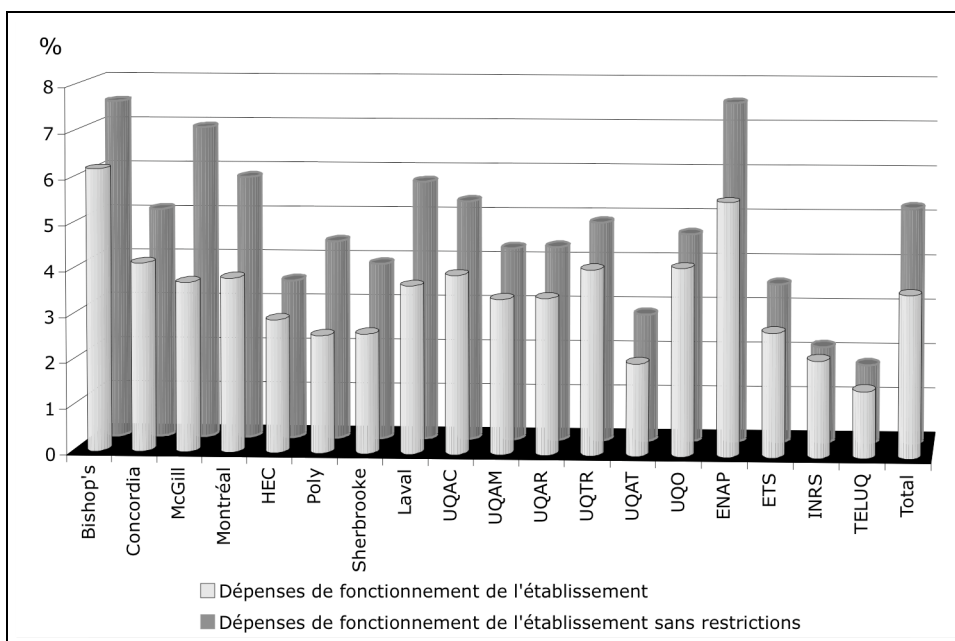
Réf. : Tab. 9

7. ÉVOLUTION DES DÉPENSES DE FONCTIONNEMENT (ÉTABLISSEMENTS UNIVERSITAIRES ET BIBLIOTHÈQUES) 1990-2005



Réf. : Tab. 9

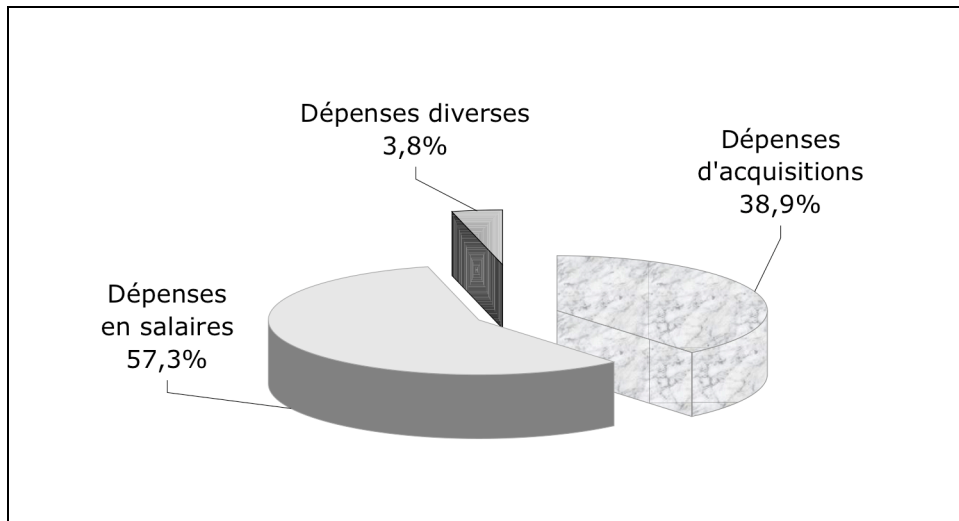
8. COMPARAISON DES DÉPENSES DE L'ÉTABLISSEMENT ET DE LA BIBLIOTHÈQUE 2004-2005



Réf. : Annexe III

RÉPARTITION PAR TYPES DE DÉPENSES

9. RÉPARTITION DES DÉPENSES DE FONCTIONNEMENT 2004-2005



Réf. : Tab. 5

DÉPENSES D'ACQUISITIONS

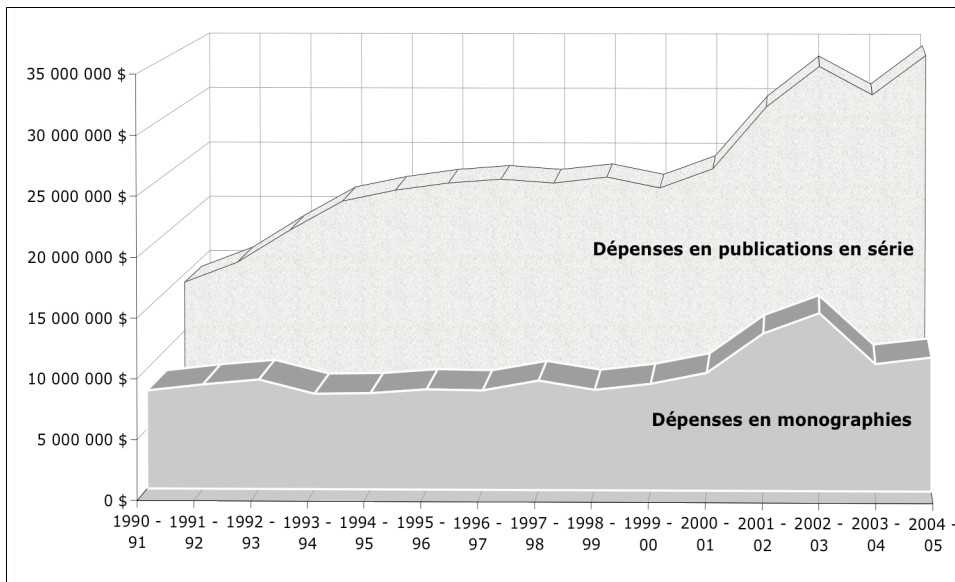
10. DÉPENSES D'ACQUISITIONS (MONOGRAPHIES ET PUBLICATIONS EN SÉRIE) 1990-2005

	Dépenses en monographies	Dépenses en publications en série
1990 - 91	8 176 545 \$	14 292 243 \$
1991 - 92	8 736 473 \$	16 028 267 \$
1992 - 93	9 124 778 \$	18 913 432 \$
1993 - 94	7 968 772 \$	21 503 625 \$
1994 - 95	8 014 086 \$	22 450 566 \$
1995 - 96	8 364 992 \$	23 105 592 \$
1996 - 97	8 267 423 \$	23 457 435 \$
1997 - 98	9 108 233 \$	23 121 554 \$
1998 - 99	8 384 410 \$	23 653 871 \$
1999 - 00	8 877 332 \$	22 722 260 \$
2000 - 01	9 795 198 \$	24 422 325 \$
2001 - 02	13 099 166 \$	29 835 064 \$
2002 - 03	14 774 695 \$	33 412 104 \$
2003 - 04	10 576 194 \$	30 932 581 \$
2004 - 05	11 122 244 \$	34 395 229 \$

Réf. : Tab. 19

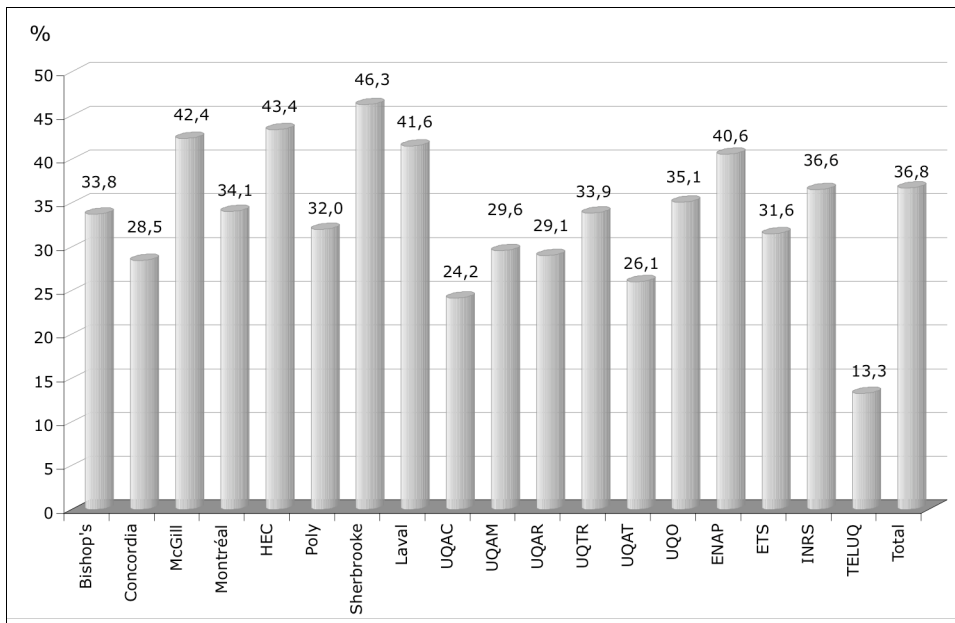
Réf. : Tab. 7

11. ÉVOLUTION DES DÉPENSES D'ACQUISITIONS 1990-2005



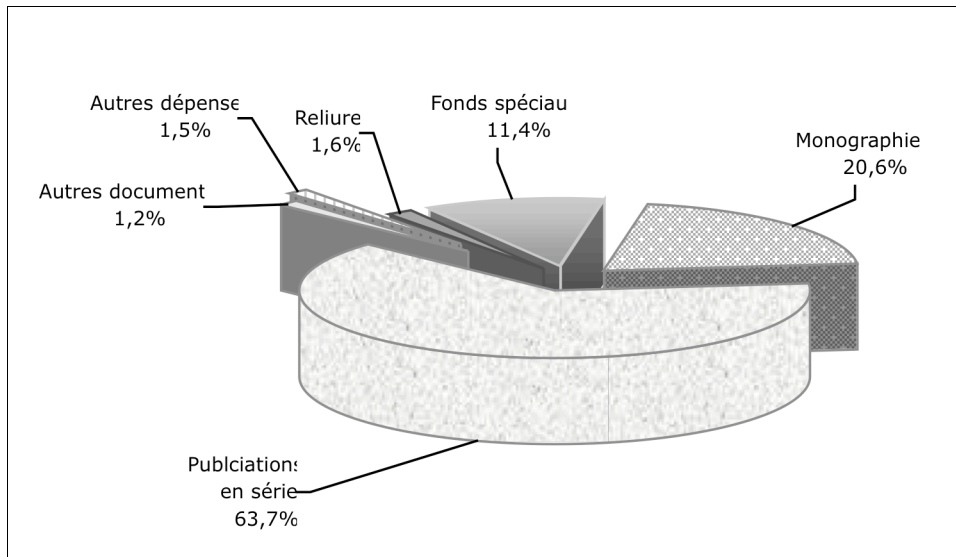
Réf. : Tab. 7

12. POURCENTAGE DES DÉPENSES D'ACQUISITIONS (FONCTIONNEMENT ET FONDS SPÉCIAUX) PAR BIBLIOTHÈQUE 2004-2005



Réf. : Annexe V

13. RÉPARTITION DES DÉPENSES EN RESSOURCES DOCUMENTAIRES 2004-2005



Tab. 7

RESSOURCES HUMAINES

ÉVOLUTION DES EFFECTIFS

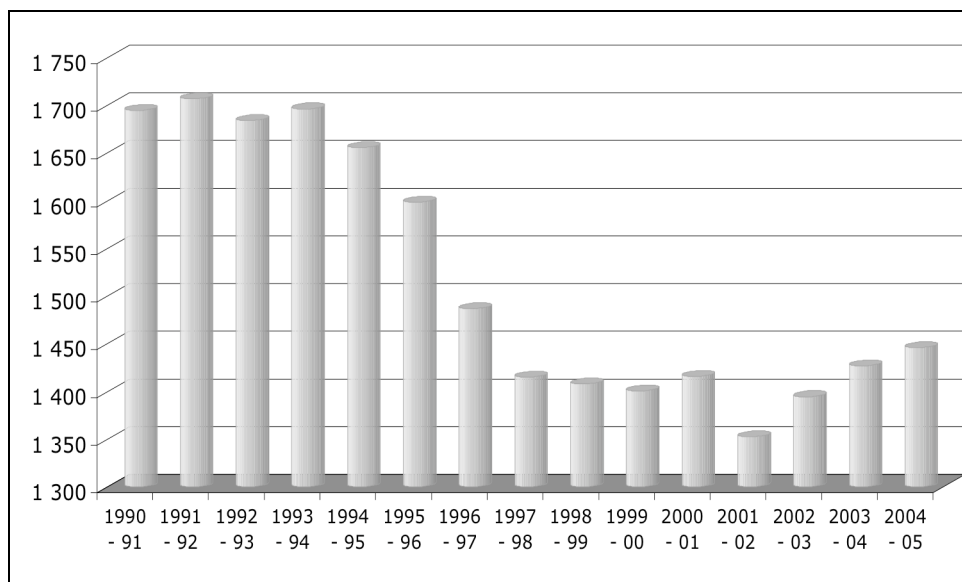
14. EFFECTIFS EN PERSONNEL 1990-2005

	Ensemble du personnel	Personnel professionnel	Personnel technique	Personnel du bureau
1990 - 91	1 694,3	428,8	609,9	655,6
1991 - 92	1 706,7	432,0	616,1	658,7
1992 - 93	1 683,7	433,1	605,3	645,4
1993 - 94	1 696,1	431,1	607,5	657,5
1994 - 95	1 655,4	424,6	593,1	637,5
1995 - 96	1 598,1	414,2	572,5	611,4
1996 - 97	1 486,5	382,9	479,0	624,6
1997 - 98	1 414,8	359,9	488,0	566,9
1998 - 99	1 407,5	359,7	482,7	565,0
1999 - 00	1 400,2	361,2	486,5	552,5
2000 - 01	1 415,5	366,6	491,8	557,2
2001 - 02	1 352,1	380,4	434,1	537,7
2002 - 03	1 394,2	390,7	454,3	549,2
2003 - 04	1 426,4	397,4	475,4	553,6
2004 - 05	1 445,7	406,7	491,1	547,9

Réf. : Tab. 8

Réf. : Tab. 1 et 3

15. ÉVOLUTION DES EFFECTIFS EN PERSONNEL 1990-2005



Réf. : Tab.1

16. NOMBRE D'ÉTUDIANTS (EETC) PAR EMPLOYÉ 1990-2005

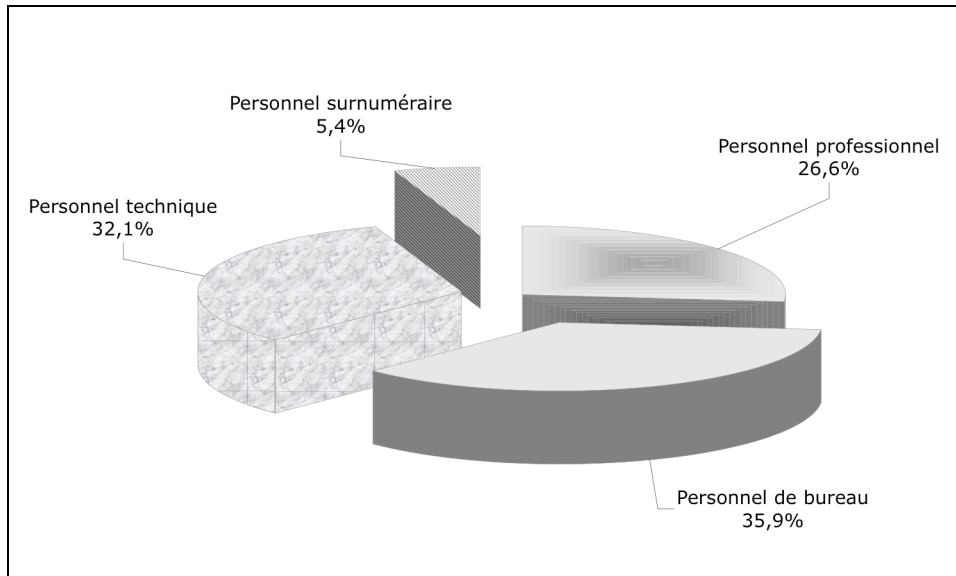
	Étudiants par employé	Étudiants par professionnel	Étudiants par bibliothécaire
1990 - 91	97,0	383,1	408,4
1991 - 92	99,0	391,0	415,9
1992 - 93	102,6	399,0	423,0
1993 - 94	101,7	400,2	419,0
1994 - 95	101,4	395,4	415,6
1995 - 96	102,7	396,2	416,3
1996 - 97	108,5	421,2	447,0
1997 - 98	112,4	441,9	470,3
1998 - 99	113,4	443,9	475,5
1999 - 00	116,2	450,5	482,5
2000 - 01	116,0	448,1	480,8
2001 - 02	116,7	446,0	482,8
2002 - 03	118,4	457,7	490,3
2003 - 04	123,8	471,3	501,6
2004 - 05	123,1	462,6	489,1

Réf. : Ta b. 16

Réf. : Tab. 1 et 4

RÉPARTITION DES EFFECTIFS EN PERSONNEL

17. RÉPARTITION DU PERSONNEL 2004-2005



Réf. : Tab. 1 et 3

RESSOURCES DOCUMENTAIRES

ÉVOLUTION DES COLLECTIONS

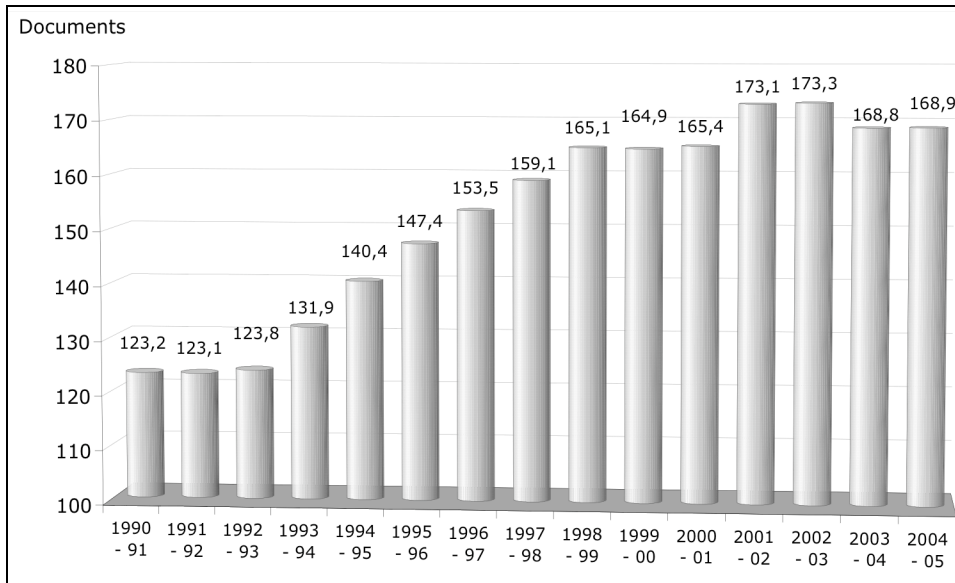
18. RESSOURCES DOCUMENTAIRES 1990-2005

	Documents	Documents par étudiant
1990 - 91	20 237 465	123,2
1991 - 92	20 787 596	123,1
1992 - 93	21 385 093	123,8
1993 - 94	22 753 264	131,9
1994 - 95	23 573 730	140,4
1995 - 96	24 194 701	147,4
1996 - 97	24 766 052	153,5
1997 - 98	25 300 489	159,1
1998 - 99	26 360 526	165,1
1999 - 00	26 837 504	164,9
2000 - 01	27 173 549	165,4
2001 - 02	29 366 300	173,1
2002 - 03	30 994 695	173,3
2003 - 04	31 618 529	168,8
2004 - 05	31 778 140	168,9

Réf. : Tab. 28

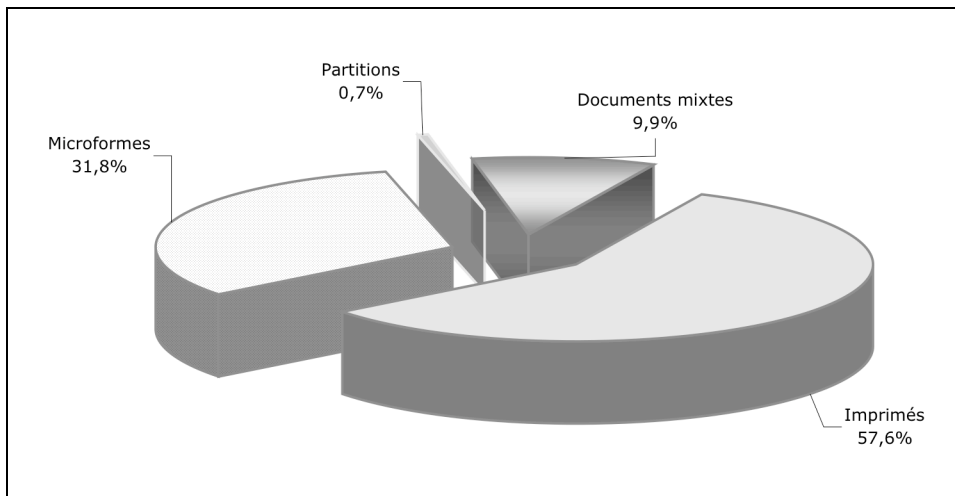
Réf. : Tab. 16

19. ÉVOLUTION DU RATIO : DOCUMENTS PAR ÉTUDIANT EN ÉQUIVALENT TEMPS COMPLET 1990-2005



Réf. : Tab. 16

20. RÉPARTITION DE LA DOCUMENTATION 2004-2005



Réf. : Tab. 14

RESSOURCES MATÉRIELLES

LOCAUX

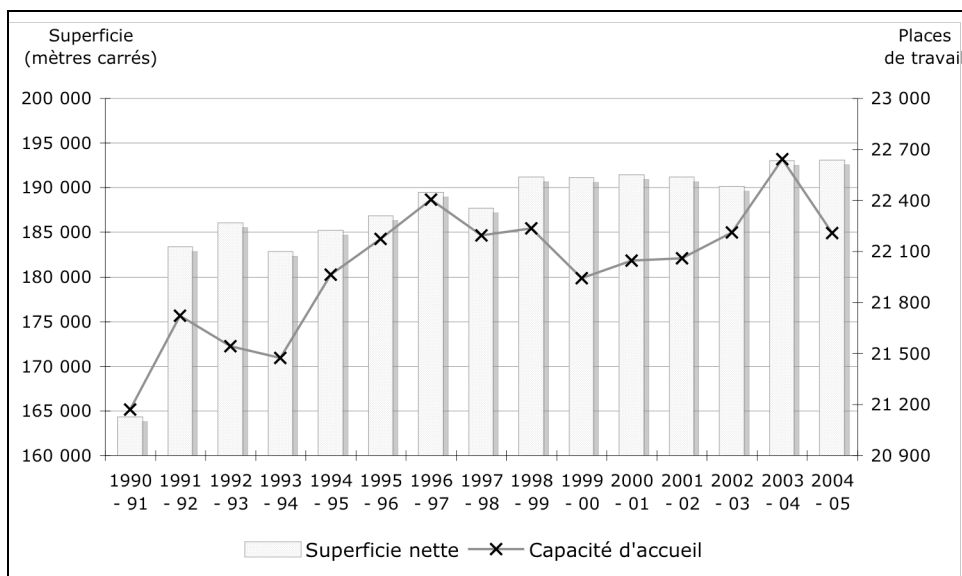
21. SUPERFICIE NETTE ET CAPACITÉ D'ACCUEIL 1990-2005*

	Superficie nette M.	Capacité d'accueil M.
1990 - 91	164 307	21 169
1991 - 92	183 379	21 720
1992 - 93	186 052	21 541
1993 - 94	182 850	21 474
1994 - 95	185 249	21 962
1995 - 96	186 880	22 172
1996 - 97	189 481	22 403
1997 - 98	187 750	22 193
1998 - 99	191 221	22 236
1999 - 00	191 134	21 942
2000 - 01	191 451	22 046
2001 - 02	191 171	22 058
2002 - 03	190 176	22 209
2003 - 04	193 013	22 641
2004 - 05	193 111	22 208

Réf. : Tab. 29

Réf. Tab. 13

22. ÉVOLUTION DE LA SUPERFICIE NETTE ET DU NOMBRE DE PLACES DE TRAVAIL 1990-2005*



Réf. : Tab. 13

* À l'exclusion de la bibliothèque de l'UQAT qui utilise les locaux du cégep.

UTILISATION DES RESSOURCES

FRÉQUENTATION DES BIBLIOTHÈQUES ET LA CIRCULATION DES DOCUMENTS

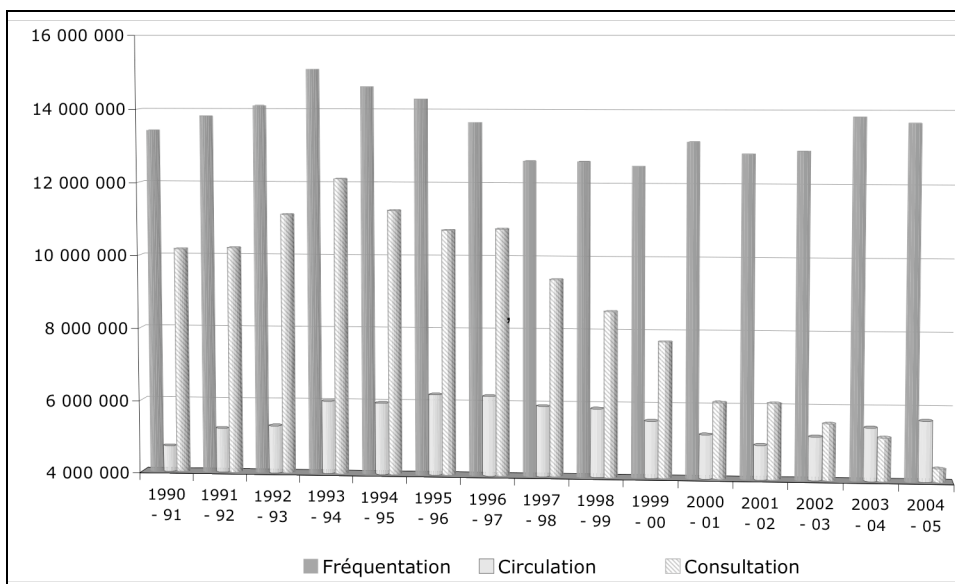
23. FRÉQUENTATION DES BIBLIOTHÈQUES ET DE LA CIRCULATION DES DOCUMENTS 1990-2005

	Fréquentation Entrées	Circulation des documents	Consultation sur place
1990 - 91	13 420 483	4 715 170	10 164 825
1991 - 92	13 812 966	5 219 954	10 210 908
1992 - 93	14 101 576	5 307 346	11 136 551
1993 - 94	15 089 714	6 008 911	12 111 286
1994 - 95	14 617 901	5 973 878	11 259 150
1995 - 96	14 288 100	6 222 917	10 734 705
1996 - 97	13 659 177	6 195 140	10 774 448
1997 - 98	12 618 438	5 937 764	9 408 605
1998 - 99	12 610 308	5 885 642	8 545 553
1999 - 00	12 488 545	5 569 442	7 737 783
2000 - 01	13 151 051	5 214 726	6 097 758
2001 - 02	12 835 666	4 951 522	6 095 896
2002 - 03	12 917 638	5 200 681	5 558 721
2003 - 04	13 835 960	5 462 845	5 190 330
2004 - 05	13 674 520	5 664 753	4 367 842

Réf. : Tab. 33

Réf. : Tab. 20

24. ÉVOLUTION DE LA FRÉQUENTATION DES BIBLIOTHÈQUES ET DE LA CIRCULATION DES DOCUMENTS 1990-2005



Réf. : Tab. 20

POPULATION ÉTUDIANTE

25. POPULATION ÉTUDIANTE 1988-2005

	Étudiants temps complet N.
1988 - 89	155 658
1989 - 90	158 335
1990 - 91	164 289
1991 - 92	168 912
1992 - 93	172 778
1993 - 94	172 529
1994 - 95	167 873
1995 - 96	164 095
1996 - 97	161 304
1997 - 98	159 034
1998 - 99	159 668
1999 - 00	162 722
2000 - 01	164 256
2001 - 02	169 643
2002 - 03	178 804
2003 - 04	187 280
2004 - 05	188 146

Note : Les données relatives à la Bibliothèque nationale du Québec sont exclues de ces tableaux.

ANNEXE III

DÉPENSES DE LA BIBLIOTHÈQUE PAR RAPPORT AUX DÉPENSES DE L'ÉTABLISSEMENT 2004-2005

Annexe III
Dépenses totales de fonctionnement de la bibliothèque par rapport aux dépenses totales (y incluant les services à la collectivité, les services aux étudiants et la recherche subventionnée) de l'établissement
2004-2005

Établissements	Dépenses de fonc. de l'établissement sans restriction *	Dépenses de fonc. de l'établissement sans restriction * (serv. à la collectivité)	Dépenses de fonc. de l'établissement sans restriction * (serv. aux étudiants)	Dépenses de fonc. de l'établissement avec restriction * (recherche subv.)	Dépenses de fonct. de l'établissement *	Dépenses de fonc. de la bibliothèque	
	\$	\$	\$	\$	Total \$	\$	%
Bishop's University	27 335 972	0	2 382 527	3 379 358	33 097 857	2 049 288	6,19
Concordia University	260 136 366	7 527 950	12 041 437	39 898 800	319 604 553	13 225 083	4,14
McGill University	420 018 962	20 011 172	16 467 415	325 861 489	782 359 038	29 098 222	3,72
Université de Montréal	482 726 955	2 475 697	15 476 692	233 968 010	734 647 354	28 070 257	3,82
HEC Montréal	85 180 616	3 492 687	2 412 906	11 377 673	102 463 882	2 988 377	2,92
École Polytechnique	77 774 582	3 795 932	724 485	50 544 728	132 839 727	3 416 050	2,57
<i>Total UdeM</i>	<i>645 682 153</i>	<i>9 764 316</i>	<i>18 614 083</i>	<i>295 890 411</i>	<i>969 950 963</i>	<i>34 474 684</i>	<i>3,55</i>
Université de Sherbrooke	219 327 564	3 106 858	13 315 848	90 816 625	326 566 895	8 542 501	2,62
Université Laval	403 344 430	4 813 148	13 526 299	207 822 472	629 506 349	23 144 953	3,68
<i>Université du Québec</i>							
U. Q. à Chicoutimi	56 190 089	2 436 522	2 944 258	14 557 212	76 128 081	2 982 290	3,92
U. Q. à Montréal	278 202 817	3 024 269	7 153 108	60 388 323	348 768 517	11 864 799	3,40
U. Q. à Rimouski	46 837 847	128 343	1 106 813	10 689 962	58 762 965	2 014 127	3,43
U. Q. à Trois-Rivières	84 634 695	799 738	3 272 201	12 295 088	101 001 722	4 103 317	4,06
U. Q. en Abitibi-Témiscamingue	25 078 886	25 882	271 777	9 509 561	34 886 106	704 600	2,02
U. Q. en Outaouais	43 500 841	748 084	1 170 945	3 283 643	48 703 513	2 002 693	4,11
ENAP	15 076 429	2 266 186	86 523	3 030 636	20 459 774	1 134 609	5,55
ETS	52 152 276	2 575 607	1 235 899	11 313 036	67 276 818	1 827 461	2,72
INRS	54 334 012	0	0	51 176 121	54 334 012	1 150 660	2,12
Télé-université	28 308 570	695 378	709 662	3 592 873	33 306 483	486 983	1,46
<i>Total UQ</i>	<i>684 316 462</i>	<i>12 700 009</i>	<i>17 951 186</i>	<i>179 836 455</i>	<i>843 627 991</i>	<i>28 271 539</i>	<i>3,35</i>
TOTAL	2 660 161 909	57 923 453	94 298 795	1 143 505 610	3 904 713 646	138 806 270	3,55

Source : Rapport financier annuel 2004-2005 des établissements universitaires québécois.

* Total des salaires et dépenses des fonctions « enseignement », « recherche », « soutien à l'enseignement et à la recherche » et « soutien institutionnel ». La fonction « entreprises auxiliaires » n'est pas prise en compte dans ce tableau.

ANNEXE IV

ÉVOLUTION DES DÉPENSES DE FONCTIONNEMENT ET D'INVESTISSEMENT PAR BIBLIOTHÈQUE

2003-2004 et 2004-2005

Annexe IV
Évolution des dépenses de fonctionnement et d'investissement par bibliothèque
2003-2004 et 2004-2005

Établissements	Dépenses de fonctionnement seulement			Dépenses de fonctionnement et d'investissement		
	2003-2004 \$	2004-2005 \$	Différence %	2003-2004 \$	2004-2005 \$	Différence %
Bishop's University	2 073 632	2 049 288	- 1,17	2 083 961	2 049 288	- 1,66
Concordia University	12 557 655	13 225 083	5,31	12 675 152	13 749 566	8,48
McGill University	29 139 748	29 098 222	- 0,14	30 076 882	29 310 629	- 2,55
Université de Montréal	26 264 215	28 070 257	6,88	26 449 658	28 506 794	7,78
HEC Montréal	3 035 344	2 988 377	- 1,55	3 089 144	2 988 377	- 3,26
École Polytechnique	3 286 221	3 416 050	3,95	3 298 756	3 550 465	7,63
<i>Total UdeM</i>	<i>32 585 780</i>	<i>34 474 684</i>	<i>5,80</i>	<i>32 837 558</i>	<i>35 045 636</i>	<i>6,72</i>
Université de Sherbrooke	8 082 269	8 542 501	5,69	8 166 859	8 662 501	6,07
Université Laval	21 998 795	23 144 953	5,21	22 131 775	23 392 162	5,69
<i>Université du Québec</i>						
U. Q. à Chicoutimi	2 584 692	2 982 290	15,38	2 589 692	2 987 290	15,35
U. Q. à Montréal	12 599 017	11 921 607	- 5,38	12 622 414	11 955 111	- 5,29
U. Q. à Rimouski	1 958 426	2 014 127	2,84	2 161 166	2 031 941	- 5,98
U. Q. à Trois-Rivières	4 054 809	4 103 317	1,20	4 060 256	4 135 033	1,84
U. Q. en Abitibi-Témiscamingue	648 000	704 600	8,73	663 000	719 600	8,54
U. Q. en Outaouais	2 048 527	2 002 693	- 2,24	2 085 564	2 033 270	- 2,51
ENAP	882 535	1 134 609	28,56	889 996	1 153 146	29,57
ETS	1 642 768	1 827 461	11,24	1 648 634	1 839 996	11,61
INRS	1 116 111	1 150 660	3,10	1 116 111,00	1 151 887	3,21
Télé-université	430 897	486 983	13,02	430 897	486 983	13,02
<i>Total UQ</i>	<i>27 534 885</i>	<i>27 841 364</i>	<i>1,11</i>	<i>27 836 833</i>	<i>28 007 274</i>	<i>0,61</i>
TOTAL	134 403 661	138 863 078	3,32	136 239 917	140 704 039	3,28
Bibliothèque nationale du Québec	28 159 710	90 694 801	222,07	28 159 710	90 694 801	222,07

ANNEXE V

**RÉPARTITION DES DÉPENSES DE FONCTIONNEMENT
ET D'INVESTISSEMENT DES BIBLIOTHÈQUES
SELON LA NATURE DES DÉPENSES**

2004-2005

Annexe V
Répartition des dépenses de fonctionnement et d'investissement des bibliothèques
selon la nature des dépenses
2004-2005

Établissements	Dépenses totales fonctionnement, investissement et frais spéciaux \$	Ressources documentaires fonctionnement et fonds spéciaux	
		\$	%
Bishop's University	2 234 911	754 834	33,8
Concordia University	14 813 585	4 217 251	28,5
McGill University	33 175 643	14 082 200	42,4
Université de Montréal	28 509 796	9 718 372	34,1
HEC Montréal	2 989 377	1 298 112	43,4
École Polytechnique	3 587 353	1 149 264	32,0
<i>Total UdeM</i>	35 086 526	12 165 748	34,7
Université de Sherbrooke	8 835 044	4 091 027	46,3
Université Laval	23 567 521	9 796 268	41,6
<i>Université du Québec</i>			
U. Q. à Chicoutimi	3 070 407	742 757	24,2
U. Q. à Montréal	12 362 303	3 623 822	29,3
U. Q. à Rimouski	2 050 650	595 827	29,1
U. Q. à Trois-Rivières	4 162 836	1 410 479	33,9
U. Q. en Abitibi-Témiscamingue	734 600	191 600	26,1
U. Q. en Outaouais	2 071 028	727 631	35,1
ENAP	1 153 146	468 197	40,6
ETS	1 839 996	580 850	31,6
INRS	1 150 660	421 208	36,6
Télé-université	486 983	64 850	13,3
<i>Total UQ</i>	28 595 626	8 827 221	30,9
TOTAL	146 795 839	53 934 548	36,7
Bibliothèque nationale du Québec	138 321 420	54 776 699	39,6

ANNEXE VI

QUESTIONNAIRE, GUIDE ET DÉFINITIONS – VERSION FRANÇAISE

DÉMARCHE À SUIVRE

1. Complétez les zones foncées de l'onglet « Statistiques générales CREPUQ ». Un triangle rouge apparaît dans le coin supérieur droit de la cellule lorsqu'une définition est disponible. Les définitions s'affichent dès que le pointeur de la souris passe vis-à-vis de la cellule.
2. Tous les calculs s'effectueront automatiquement.
3. Expédiez le fichier complété à la CREPUQ par courriel avant la date limite.
4. Les bibliothèques membres de l'ARL, de l'ABRC ou de l'ACRL peuvent également profiter de cet outil pour compléter les questionnaires statistiques de ces associations :

- Complétez les questions de l'onglet « Complément ARL, ABRC, ACRL », selon le cas. Utilisez le tableau des correspondances à la droite du formulaire pour identifier les questions additionnelles auxquelles vous devez répondre.

- Reportez les résultats de l'onglet « Grille ... » au questionnaire statistique pertinent.

N. B. Le Groupe de travail révisé annuellement la compatibilité des définitions des éléments des questionnaires de chaque association.

Nom de l'établissement :

Période du 1^{er} juin au 31 mai – année :

Rempli par :

Approuvé par :

Terminé et envoyé le :

2004 à 2005

CREPUQ - Statistiques générales

Section 1. Ressources humaines

1.1 Personnel professionnel (ETC)

1.1.1 Bibliothécaires	
1.1.2 Autres professionnels	
1.1.3 Total - personnel professionnel (ETC)	0,0

1.2 Personnel de soutien (ETC)

1.2.1 Bibliotechniciens	
1.2.2 Autres techniciens	
1.2.3 Autres employés	
1.2.4 Total - personnel de soutien (ETC)	0,0

1.3 Surnuméraires et occasionnels (ETC)

--	--

1.4 Total - employés équivalent temps complet

	0,0
--	------------

CREPUQ - Statistiques générales

0

Section 2. Ressources financières

2.1 Dépenses de fonctionnement

2.1.1 Ressources documentaires

2.1.1.1 Dépenses - monographies	
2.1.1.2 Dépenses - publications en série	
2.1.1.3 Dépenses - autres documents	
2.1.1.4 Autres dépenses en ressources documentaires	
2.1.1.5 Total partiel - dépenses en ressources documentaires	0 \$
2.1.1.6 Dépenses fonds spéciaux - ressources documentaires	
2.1.1.7 Total partiel - dépenses en ressources documentaires, incluant fonds spéciaux	0 \$
2.1.1.8 Dépenses - reliure, etc.	
2.1.1.9 Total - dépenses en ressources documentaires, incluant les fonds spéciaux et la reliure	0 \$

2.1.2 Ressources humaines

2.1.2.1 Salaires - personnel professionnel	
2.1.2.2 Salaires - personnel de soutien	
2.1.2.3 Salaires - surnuméraires et occasionnels	
2.1.2.4 Total - salaires	0 \$
2.1.2.5 Avantages sociaux	
2.1.2.6 Total - masse salariale incluant les avantages sociaux	0 \$

2.1.3 Autres dépenses de fonctionnement

2.1.3.1 Autres dépenses de fonctionnement	
---	--

2.1.4 Total - dépenses de fonctionnement, sans les avantages sociaux 0 \$

2.1.5 Total - dépenses de fonctionnement, incluant les avantages sociaux, sans les fonds spéciaux 0 \$

2.2 Dépenses d'investissement

2.2.1 Dépenses d'investissement	
---------------------------------	--

CREPUQ - Statistiques générales

0

Section 3. Ressources matérielles

3.1 Superficie nette

3.1.1 Superficie nette en mètres carrés	
---	--

3.2 Capacité d'accueil

3.2.1 Places individuelles	
3.2.2 Places en salle de travail	
3.2.3 Total - nombre de places de travail	0

3.3 Capacité de rayonnage

3.3.1 Capacité de rayonnage en mètres linéaires	
---	--

3.4 Équipements à la disposition des usagers

3.4.1 Postes informatiques	
3.4.2 Connexions réseaux	

CREPUQ - Statistiques générales

0

Section 4. Ressources documentaires

4.1 Unités physiques

4.1.1 Imprimés

4.1.1.1 Nombre d'unités physiques catalogués à la fin de l'année précédente	
4.1.1.2 Nombre d'unités physiques catalogués ajoutées durant l'année	
4.1.1.3 Nombre d'unités physiques catalogués retirées durant l'année	
4.1.1.4 Accroissement net	0
4.1.1.5 Publications gouvernementales imprimées non comptées ailleurs	
4.1.1.6 Nombre total d'unités physiques imprimées à la fin de l'année	0

4.1.2 Microformes

4.1.2.1 Nombre total d'unités physiques de microformes	
--	--

4.1.3 Partitions imprimées

4.1.3.1 Partitions imprimées	
------------------------------	--

4.1.4 Documents mixtes

4.1.4.1 Disques, cassettes-audio etc.	
4.1.4.2 Films, cassettes, vidéo, etc.	
4.1.4.3 Diapositives, photos, etc.	
4.1.4.4 Cartes, plans, photos aériennes, etc.	
4.1.4.5 Documents ordinolingues	
4.1.4.6 Total - nombre de documents mixtes	0

4.1.5 Nombre total d'unités physiques à la fin de l'année

4.1.5.1 Nombre total d'unités physiques à la fin de l'année	#VALEUR!
--	-----------------

4.2 Manuscrits et documents d'archives

4.2.1 Manuscrits et documents d'archives en mètres linéaires	
4.2.1a Manuscrits et documents d'archives en pieds linéaires	0

4.3 Unités intellectuelles

4.3.1 Monographies

4.3.1.1 Nombre de monographies achetées durant l'année	
4.3.1.2 Nombre de monographies disponibles électroniquement	

4.3.2 Publications en série

4.3.2.1 Abonnements payés à des publications en série	
4.3.2.2 Abonnements reçus en dons ou par voie d'échanges à des publications en série	
4.3.2.3 Total - nombre d'abonnements à des publications en série	0

CREPUQ - Statistiques générales

0

Section 5. Activités

5.1 Fréquentation

5.1.1 Nombre d'entrées à la bibliothèque	
--	--

5.2 Circulation de la documentation

5.2.1 Prêts initiaux	
5.2.2 Renouvellements de prêts	
5.2.3 Total - prêts de documentation	0
5.2.4 Prêts de la réserve	

5.3 Fourniture de documents

5.3.1 Demandes de prêts satisfaites par le PEB	
5.3.2 Demandes d'emprunt	
5.3.2.1 Demandes d'emprunts satisfaites par le PEB	
5.3.2.2 Commandes faites directement aux fournisseurs par les usagers	
5.3.2.3 Total partiel - demandes d'emprunts	0
5.3.3 Total - demandes totales de fourniture de documents	0

5.4 Prêts aux usagers externes couverts par des protocoles d'entente

5.4.1 Aux détenteurs de la carte CREPUQ, en provenance de...	Nombre d'inscriptions	Nombre de prêts
Bishop's University		
Concordia University		
McGill University		
Université de Montréal		
HEC Montréal		
École Polytechnique		
Université de Sherbrooke		
Université Laval		
Université du Québec à Chicoutimi		
Université du Québec à Montréal		
Université du Québec à Rimouski		
Université du Québec à Trois-Rivières		
Université du Québec en Abitibi-Témiscamingue		
Université du Québec en Outaouais		
École nationale d'administration publique		
École de technologie supérieure		
Institut national de la recherche scientifique		
Télé-université		
Total	0	0
5.4.2 Aux détenteurs de la carte OCUL		
5.4.3 Aux détenteurs de la carte COPPUL		
5.4.4 Aux usagers des cartes CBUA		

CREPUQ - Statistiques générales

5.4.5 Aux étudiants du 1er cycle détenteurs d'une carte CREPUQ, en provenance de...	Nombre d'inscriptions	Nombre de prêts
Bishop's University		
Concordia University		
McGill University		
Université de Montréal		
HEC Montréal		
École Polytechnique		
Université de Sherbrooke		
Université Laval		
Université du Québec à Chicoutimi		
Université du Québec à Montréal		
Université du Québec à Rimouski		
Université du Québec à Trois-Rivières		
Université du Québec en Abitibi-Témiscamingue		
Université du Québec en Outaouais		
École nationale d'administration publique		
École de technologie supérieure		
Institut national de la recherche scientifique		
Télé-université		
Total	0	0
5.4.6 Aux bénéficiaires d'autres ententes		
5.5 Consultation		
5.5.1 Consultation sur place des documents		
5.6 Aide et référence		
5.6.1 Nombre de questions de référence		
5.6.2 Nombre de questions techniques		
5.6.3 Total des interventions		
5.7 Formation documentaire		
5.7.1 Formation - nombre de sessions faites à des groupes		
5.7.2 Formation - nombre de participants rejoints		
5.7.3 Formation - nombre d'heures totales		

0

Notes, commentaires ou explications additionnelles

STATISTIQUES GÉNÉRALES DES BIBLIOTHÈQUES UNIVERSITAIRES DU QUÉBEC

GUIDE ET DÉFINITIONS

SECTION 1 – RESSOURCES HUMAINES

Ensemble des postes affectés à la Bibliothèque

Postes en équivalent temps complet :

Postes officiellement reconnus au plan d'effectifs, qu'ils soient vacants ou comblés, auxquels s'ajoutent les postes temporaires, contractuels ou subventionnés répondant à des besoins à long terme ou permanents.

1.1.1 Bibliothécaires

Postes en équivalent temps complet requérant généralement un diplôme universitaire en bibliothéconomie ou en sciences de l'information (baccalauréat, maîtrise ou doctorat) incluant les cadres.

1.2.1 Bibliotechniciens

Postes en équivalent temps complet requérant généralement un diplôme d'études collégiales (D.E.C.) en techniques de la documentation ou l'équivalent.

1.2.2 Autres techniciens

Postes en équivalent temps complet requérant généralement un diplôme d'études collégiales (D.E.C.) dans un domaine autre que les techniques de la documentation (ex. : techniciens en administration, techniciens en informatique, etc.).

1.3 Surnuméraires et occasionnels

Personnel d'appoint en équivalent temps complet engagé pour **une période de temps limitée** et exceptionnelle (ex. : les étudiants embauchés à l'heure).

Ne pas tenir compte ici des remplaçants affectés pour des périodes temporaires à des postes réguliers vacants à temps complet ou à temps partiel.

SECTION 2 – RESSOURCES FINANCIÈRES

Total des sommes effectivement dépensées par la bibliothèque, peu importe la source de financement.

2.1.1 Ressources documentaires

Ensemble des dépenses effectuées pour l'acquisition, la mise à jour et l'entretien (reliure) des collections de la bibliothèque.

Les dépenses effectuées pour l'acquisition des documents mixtes et des documents électroniques ainsi que pour des abonnements à des banques de données informatiques doivent être incluses en 2.1.1.1 (ex. : NetLibrary) ou 2.1.1.2 (ex. : Web of Science) selon le cas.

Les dépenses récurrentes assumées à partir des sommes provenant du programme des frais indirects de la recherche doivent être incluses dans les dépenses de fonctionnement au point 2.1.1.1 à 2.1.1.4 selon le cas.

2.1.1.4 Autres dépenses en ressources documentaires

Toutes autres dépenses afférentes à l'obtention de sources documentaires pour les usagers de la bibliothèque, imputées au budget d'acquisition et utilisées entre autres pour des abonnements à des services bibliographiques commerciaux (ex. : FirstSearch), l'interrogation à distance des banques de données, l'adhésion à des associations ou services de fourniture en vue d'obtenir des documents (ex. : ACRL, Source de l'ICIST).

Les dépenses pour l'acquisition de banques de données informatiques qui ne peuvent être incluses ailleurs comme les banques de données statistiques (ex. : IDD, Sherlock), les banques d'images, etc. pourront être inscrites ici.

2.1.1.6 Dépenses fonds spéciaux – ressources documentaires

Sommes reçues en sus du budget de fonctionnement appliquées pendant l'année écoulée à un achat de documentation.

Les dépenses récurrentes assumées à partir des sommes provenant du programme des frais indirects de la recherche doivent être incluses dans les dépenses de fonctionnement au point 2.1.1.1 à 2.1.1.4 selon le cas.

2.1.1.8 Dépenses – reliures, etc.

Toutes dépenses liées à la conservation des collections (reliure, microfilmage, numérisation, etc.).

2.1.2 Ressources humaines

Salaires incluant les salaires des employés réguliers, surnuméraires, temporaires, le temps supplémentaire et les primes.

2.1.2.5 Avantages sociaux

Part de la rémunération des employés en sus du salaire versé (ex. : fonds de pension, assurances collectives, etc.)

2.1.3.1 Autres dépenses de fonctionnement

Inscrire ici le total de toutes les autres dépenses de fonctionnement imputées au budget de la bibliothèque (ex.: fournitures, frais de perfectionnement et de voyage, etc.)

2.2.1 Dépenses d'investissement

Dépenses en immobilisations ayant pour objet l'acquisition ou l'ajout de biens d'équipements quelle qu'en soit la source (budget régulier,

subventions externes, projets de recherche, Fondation, etc.). Inclure ici les micro-ordinateurs et les terminaux.

Section 3 – Ressources matérielles

3.1 Superficie nette

Superficie occupée par la bibliothèque à l'exclusion des espaces réservés à la mécanique, aux équipements sanitaires, aux escaliers, aux ascenseurs et aux corridors de circulation.

Pour les fins de ce questionnaire, la formule de conversion suivante est utilisée :

x pieds carrés X 0,093 = y mètres carrés.

3.3 Capacité de rayonnage

Pour les fins de ce questionnaire, la formule de conversion suivante est utilisée :

x pieds linéaires X 0,305 = y mètres linéaires.

3.4.1 Postes informatiques

Inclure les micro-ordinateurs et les terminaux.

3.4.2 Connexions réseaux

Nombre de prises réseaux en accès libre incluant le nombre maximal de connexions sans fil disponibles.

Section 4 – Ressources documentaires

4.1.1.1 Nombre d'unités physiques catalogués à la fin de l'année précédente

Exclure les microformes, les publications gouvernementales non cataloguées, les cartes et les documents audiovisuels.

4.1.1.2 Nombre d'unités physiques catalogués ajoutées durant l'année

N'inclure que les volumes catalogués, classifiés et préparés matériellement. Exclure les microformes, les publications gouvernementales non cataloguées, les cartes et les documents audiovisuels.

4.1.1.3 Nombre d'unités physiques catalogués retirées durant l'année

Exclure les microformes, les publications gouvernementales non cataloguées, les cartes et les documents audiovisuels.

4.1.1.5 Publications gouvernementales imprimées

Inscrire le nombre total d'unités physiques de publications gouvernementales si non déjà incluses dans la section 4.1.1.1 et 4.1.1.2.

4.1.2.1 Nombre total d'unités physiques de microformes

Inscrire le nombre total d'unités physiques : bobines de microfilm, microtextes et fiches de microfiches. Inclure toutes les publications gouvernementales publiées sur microforme.

4.1.4.5 Documents ordinolingues

Nombre d'unités physiques de disques, rubans, cédéroms, comprenant des données ou des programmes (c.-à-d. données du recensement, banques de données installées localement, ouvrages de référence sur cédéroms, etc.).

4.2 Manuscrits et documents d'archives

Exclure les fonds de documents de nature administrative. Il faut inscrire ici le métrage en mètres linéaires.

Pour les fins de ce questionnaire, la formule de conversion suivante est utilisée :

1 boîte clastek = 30,5 cm

1 boîte archive = 10,5 cm.

4.3.1.1 Nombre de monographies achetées durant l'année

Inclure tous les volumes acquis grâce au budget de l'année en cours, incluant les monographies en version électronique, mais à l'exception des monographies sur microformes et des documents mixtes.

4.3.1.2 Nombre de monographies disponibles électroniquement

Nombre total de titres de monographies accessibles électroniquement à la fin de l'année.

4.3.2 Publications en série

Publication paraissant en livraison successive, s'enchaînant numériquement, chronologiquement, (ou selon toute autre indication de succession), pendant une durée non limitée à l'avance. Les publications en série comprennent les revues, les journaux, les publications annuelles ou à périodicité plus espacée, les comptes rendus, mémoires et rapports d'institutions privées ou publiques et de congrès, les collections de monographies quel que soit le format.

4.3.2.1 Abonnements payés à des publications en série

Inclure le nombre total de titres disponibles sous licence. Ne compter qu'une seule fois les titres qui sont disponibles sous les deux formats.

Section 5 – Activités

5.2.1 Prêts initiaux

Inclure les prêts à une autre bibliothèque d'un même établissement.

Inclure aussi les prêts consentis aux bibliothèques d'hôpitaux ayant un lien avec l'Université par un contrat d'affiliation. Les prêts aux autres hôpitaux doivent être considérés comme des prêts entre bibliothèques.

5.3 Fourniture de documents

Les prêts faits à une autre bibliothèque du même établissement ne doivent pas être considérés comme des prêts entre bibliothèques, mais comme des prêts réguliers et ne doivent donc pas être comptabilisés deux fois.

5.4 Prêts aux usagers externes couverts par des protocoles d'entente

Prêts faits aux usagers provenant d'autres institutions et couverts par l'une des ententes acceptées par la CREPUQ. Ces données sont un sous-ensemble des données fournies en 5.2.

5.5.1 Consultation sur place des documents

Exclure les documents prêtés et retournés, les nouvelles acquisitions, les volumes provenant de la reliure et toute autre catégorie de documents étrangère à l'utilisation sur place de la collection par l'utilisateur.

5.6.1 Nombre de questions de référence

Inscrire le nombre total de questions de référence. Une question de référence se définit comme suit : une interaction préposé/usager, dans un contexte d'information ou de formation individuelle, faisant appel de la part du préposé à la connaissance de sources documentaires autres que celles décrivant la bibliothèque et ses services (horaires, plans, manuels, politiques et règlements, etc.), à leur utilisation — dans quelque format que ce soit — ou à leur interprétation.

Lorsqu'une question de référence comporte aussi une question technique (telle que décrite en 5.6.2), celles-ci doivent être calculées séparément.

5.6.2 Nombre de questions techniques

Inscrire le nombre total de questions techniques. Une question technique se définit comme suite : relation d'aide visant à assister un usager dans l'utilisation d'un outil informatique (équipement ou logiciel) disponible en bibliothèque ou encore d'un outil permettant d'accéder aux ressources de la bibliothèque.

Exemples :

- soutien Proxy, WebCT, numérisation, etc.;
- soutien aux logiciels de bureautique (Word, Excel, PowerPoint);
- soutien aux logiciels de gestion de données bibliographiques (EndNote, ProCite).

5.6.3 Nombre total des interventions

Inscrire le nombre total des interventions.

Exemples :

1 personne, 1 question de référence = 1 intervention

1 personne, 1 question de référence et 1 question technique =
2 interventions

1 personne, 2 questions de référence = 2 interventions

2 personnes en même temps, 1 question de référence = 1 intervention.

5.7.1 Formation - nombre de sessions faites à des groupes

Inscrire le nombre total de sessions données à des groupes durant l'année. Inclure les sessions offertes dans le cadre de cours crédités et de programmes structurés de formation documentaire, y compris les présentations en classe, les sessions d'orientations et les visites de la bibliothèque. Dans le cas d'une série de cours, comptabiliser chacune des sessions.

5.7.2 Formation - nombre de participants rejoints

Inscrire le nombre total de participants aux présentations. Ne compter chaque personne qu'une fois dans le cas d'une série de cours dont les étudiants sont toujours les mêmes.

ANNEXE VII

QUESTIONNAIRE, GUIDE ET DÉFINITIONS – VERSION ANGLAISE

STEPS TO FOLLOW.

1. Enter data in the shaded boxes of the form with the tab "Statistiques generales CREPUQ" Note that a small red triangle appears in the upper right-hand corner of some of the boxes. Positioning your mouse on the triangle will bring up the definition for this item.
Totals and subtotals are automatically computed.
2. Return the completed form to CREPUQ by e-mail by the due date.
3. Libraries which belong to ARL, CARL or ACRL may also use this form for the statistics which these organizations require. Clicking on the one of the tabs near the bottom of the spreadsheet will bring up the form for that organization with the data entered on the CREPUQ spreadsheet automatically transferred. Check the column at the right to determine if any additional data is required by that organization.
4. Please note: the Groupe de travail reviews each year the forms and definitions of all these associations, and takes into account any changes.

Name of institution:

Period from June 1 to May 31 – year:

Completed by:

Approved by

Date:

2004	to	2005

CREPUQ - General Statistics

Section 1. Human resources

1.1 Professional staff (FTE)

1.1.1 Librarians	
1.1.2 Other profesional	
1.1.3 Total - professional staff (FTE)	0,0

1.2 Support staff (FTE)

1.2.1 Library technicians	
1.2.2 Other technicians	
1.2.3 Other staff	
1.2.4 Total - support staff (FTE)	0,0

1.3 Temporary and casual employees (FTE)

--	--

1.4 Total - staff in full-time equivalent (FTE)

	0,0
--	------------

CREPUQ - General Statistics

0

Section 2. Financial resources

2.1 Operating expenditures

2.1.1 Information resources

2.1.1.1 Expenditures - monographs	
2.1.1.2 Expenditures - serials	
2.1.1.3 Expenditures - other documents	
2.1.1.4 Expenditures - other information resources	
2.1.1.5 Sub-total - information resources expenditure	0 \$
2.1.1.6 Expenditures - special funds (non-operating) for collection materials	
2.1.1.7 Sub-total - information resources expenditure, including special funds	0 \$
2.1.1.8 Expenditures - Binding, etc.	
2.1.1.9 Total - Information resources expenditure, including binding and special funds	0 \$

2.1.2 Human resources

2.1.2.1 Salaries - professional staff	
2.1.2.2 Salaries - support staff	
2.1.2.3 Salaries - temporary and casual employees	
2.1.2.4 Total - salaries	0 \$
2.1.2.5 Employee benefits	
2.1.2.6 Total - masse salariale including employee benefits	0 \$

2.1.3 Other operating expenditure

2.1.3.1 Other operating expenditures	
--------------------------------------	--

2.1.4 Total - operating expenditure, without employee benefits 0 \$

2.1.5 Total - operating expenditure, including employee benefits, without special funds 0 \$

2.2 Capital expenditures

2.2.1 Capital expenditures	
----------------------------	--

CREPUQ - General Statistics

0

Section 3. Information resources

3.1 Net Space

3.1.1 Net Space in square meters	
----------------------------------	--

3.2 User seating

3.2.1 Individual carrels	
3.2.2 Seats in study rooms and at group tables	
3.2.3 Total number of user seats	0

3.3 Shelf capacity

3.3.1 Shelf capacity in linear meters	
---------------------------------------	--

3.4 Library equipment available to users

3.4.1 Computer workstations	
3.4.2 Network connections	

CREPUQ - General Statistics

0

Section 4. Collection materials

4.1 Physical units

4.1.1 Print

4.1.1.1 Number of catalogued physical units at the end of the last [fiscal-omit] year	
4.1.1.2 Number of catalogued physical units added during the reporting year	
4.1.1.3 Number of catalogued physical units withdrawn in the reporting year	
4.1.1.4 Net growth	0
4.1.1.5 Government publications - Print	
4.1.1.6 Total physical units in print format at this year's end	0

4.1.2 Microforms

4.1.2.1 Total number of physical units	
--	--

4.1.3 Musical scores

4.1.3.1 Total number of musical scores	
--	--

4.1.4 Audiovisual materials

4.1.4.1 Phonodiscs audiocassettes, CDs, etc.	
4.1.4.2 Films, video-cassettes, DVD videos, etc.	
4.1.4.3 Slides, photographs, etc.	
4.1.4.4 Maps, aerial photographs, etc.	
4.1.4.5 Machine-readable material	
4.1.4.6 Total number of audiovisual materials	0

4.1.5 Number of catalogued physical units at the end of the year

4.1.5.1 Number of catalogued physical units at the end of the year	0
---	----------

4.2 Manuscripts and archives documents

4.2.1 Manuscripts and archives in linear meters	
4.2.1a Manuscripts and archives in linear feet	0

4.3 Bibliographic title count

4.3.1 Monographs

4.3.1.1 Number of monograph titles purchased during the reporting year	
4.3.1.2 Number of monograph titles in electronic format	

4.3.2 Serials

4.3.2.1 Number of titles acquired by subscription and standing order	
4.3.2.2 Serials obtained by gift or exchange	
4.3.2.3 Total - Current Periodicals and standing orders	0

CREPUQ - General Statistics

0

Section 5. Activities

5.1 Attendance

5.1.1 Number of library entrants	
----------------------------------	--

5.2 Circulation

5.2.1 Loans	
5.2.2 Renewals	
5.2.3 Total - Circulation	0
5.2.4 Loans from reserve collections	

5.3 Documents supplied to other institutions via ILL

5.3.1 ILL requests received from other libraries and filled	
5.3.2 User requests for items not in the Library	
5.3.2.1 Requests filled by ILL borrowing	
5.3.2.2 Documents ordered directly by users	
5.3.2.3 Sub-total: User requests for items not in the Library	0
5.3.3 Total : Documents ordered and supplied via ILL, Document Delivery	0

5.4 Loans to extramural borrowers covered by inter-university agreements

5.4.1 To users with a CREPUQ card	Number of request	Number of loans
Bishop's University		
Concordia University		
McGill University		
Université de Montréal		
HEC Montréal		
École Polytechnique		
Université de Sherbrooke		
Université Laval		
Université du Québec à Chicoutimi		
Université du Québec à Montréal		
Université du Québec à Rimouski		
Université du Québec à Trois-Rivières		
Université du Québec en Abitibi-Témiscamingue		
Université du Québec en Outaouais		
École nationale d'administration publique		
École de technologie supérieure		
Institut national de la recherche scientifique		
Télé-université		
Total	0	0
5.4.2 To users with OCUL card		
5.4.3 To users with COPPUL card		
5.4.4 To users with CBUA card		

CREPUQ - General Statistics

5.4.5 Undergraduate students holding a CREPUQ card issued by:	Nombre d'inscriptions	Nombre de prêts
Bishop's University		
Concordia University		
McGill University		
Université de Montréal		
HEC Montréal		
École Polytechnique		
Université de Sherbrooke		
Université Laval		
Université du Québec à Chicoutimi		
Université du Québec à Montréal		
Université du Québec à Rimouski		
Université du Québec à Trois-Rivières		
Université du Québec en Abitibi-Témiscamingue		
Université du Québec en Outaouais		
École nationale d'administration publique		
École de technologie supérieure		
Institut national de la recherche scientifique		
Télé-université		
Total	0	0
5.4.6 Users covered by other agreements		
5.5 Collection use		
5.5.1 In-house collection use		
5.6 Reference and instruction		
5.6.1 Number of reference questions		
5.6.2 Number of technical support [or, clearer in English: technical support] questions		
5.6.3 Total number of reference and technical support questions		
5.7 Orientation		
5.7.1 Orientation - number of group orientations		
5.7.2 Orientation - number of participants		
5.7.3 Orientation - total number of hours spent on orientation sessions		

CREPUQ - General Statistics

0

Notes, comments, or additional explanations

QUEBEC UNIVERSITY LIBRARIES: GENERAL STATISTICS

GUIDE AND DEFINITIONS

SECTION 1 – HUMAN RESOURCES

Total library positions.

Full-time permanent positions:

Full-time positions officially recognized in the budget, including vacant permanent positions, including ongoing or long-term project or contract staff.

1.1.1 Librarians

Positions, in full-time equivalents, including management and supervisory positions, generally requiring a university degree in library science (BLS, MLIS or Ph.D).

1.2.1 Library technicians

Positions, in full-time equivalents, which generally require a D.E.C. (diplôme d'études collégiales) in library technology or the equivalent.

1.2.2 Other technicians

Positions, in full-time equivalents, that generally require a D.E.C. (diplôme d'études collégiales) in a field other than library technology (e.g. accountants, computer programmers, archivists, etc.).

1.3 Temporary and casual employees

Personnel hired for a limited time period. Do not include here replacements hired to fill temporarily vacant full-time or part-time permanent positions (ex. hourly-paid student assistants).

SECTION 2 – FINANCIAL RESOURCES

Total funds actually spent by the library, whatever the source of financing.

2.1.1 Information resources

Total expenditures for the acquisition, updating and maintaining of the collection, including preservation costs such as binding.

Expenditures relating to the acquisition of non-print and electronic resources, as well as subscriptions to electronic databases must be included in item 2.1.1.1 (e.g. NetLibrary) or in item 2.1.1.2. (e.g. Web of Science) as appropriate.

The recurring expenditures derived from the indirect research costs program must be included in the operational expenditures in sections 2.1.1.1 through 2.1.1.4, as appropriate.

2.1.1.4 Other expenditures for Information resources

Any other expenditures relating to the development of the collection for the benefit of library users included in the collection development budget: document delivery services (e.g., First Search, CISTI Source), on-line database searching charges, subscriptions to associations.

Expenditures for numeric and image databases (e.g., IDD, Sherlock) may be reported here.

2.1.1.6 Expenditures from special funds (non-operating) for collection materials

Sums received in addition to the operating budget and applied during the year to purchases of materials.

The recurring expenditures derived from the indirect research costs program must be included in the operational expenditures in sections 2.1.1.1 through 2.1.1.4, as appropriate.

2.1.1.8 Expenditure - binding, etc.

All expenditures relating to the conservation of collections, e.g., binding, re-formatting.

2.1.2 Human resources

Salaries of permanent, casual and temporary employees, including overtime and premiums.

2.1.2.5 Employee benefits

Cost of benefits other than salary.. (e.g. employer contribution to pension funds, group insurance, etc.).

2.1.3.1 Other operating expenditures

Include here the total of all other operating expenses paid from the Library budget (e.g., supplies and minor equipment, training costs, travel expenses).

2.2.1 Capital expenditures

Expenditures for equipment and furniture, regardless of the source of funding (operating, capital, external grants, etc.). Include expenditure for microcomputers and terminals.

SECTION 3 – PHYSICAL RESOURCES

3.1 Net Space

Space occupied by the library excluding space reserved for machinery and maintenance, washroom facilities, stairways, elevators and corridors.

For purposes of this questionnaire the following conversion formula is used:
 $x \text{ square feet} \times 0.093 = y \text{ square meters}$.

3.3 Shelf capacity

For the purposes of this questionnaire, the following conversion formula is used:
 $x \text{ linear feet} \times 0.305 = y \text{ linear meters}$.

3.4.1 Computer workstations

Include microcomputer and terminal stations.

3.4.2 Network connections

Number of user-accessible data-lines and maximum number of wireless network connections.

SECTION 4 – COLLECTION MATERIALS

4.1.1.1 Number of catalogued physical units at the end of the last [fiscal-omit] year

Include periodical physical units, but exclude microforms, uncatalogued gov. pubs., maps, audiovisual materials.

4.1.1.2 Number of catalogued physical units added during the reporting year

Do not include volumes received but not yet catalogued. Do not include microforms, uncatalogued gov. pubs., maps, audiovisual materials.

4.1.1.3 Number of catalogued physical units withdrawn in the reporting year

Do not include uncatalogued gov. pubs., maps, audiovisual materials.

4.1.1.5 Government publications - Print

Report the number of physical units of uncatalogued gov. pubs.

4.1.2.1 Number of microforms

Report the total number of physical units: reels of microfilm, microcards and microfiches, including microform gov. pubs.

4.1.4.5 Machine-readable material

Number of physical units for disks, tapes, CD ROMs containing databases or programs. E.g., Census data files, databases and reference works on CD ROM.

Number of physical items, not titles.

4.2 Manuscripts and archives documents

Exclude collections of documents kept for administrative purposes. Collections should be measured in linear meters.

For purposes of the questionnaire, the following conversion formulae are used:

1 «clastek» box = 30.5 cm.

1 «archival» box = 10.5 cm.

4.3.1.1 Number of monograph titles purchased during the reporting year.

Report number of volumes purchased. Include all volumes for which an expenditure was made the reporting year, including volumes paid for in advance but not received during the fiscal year. Include monographs in electronic format but exclude those microforms and mixed format document.

4.3.1.2 Number of monograph titles in electronic format

Figure should be the total titles available as of the end of the reporting year.

4.3.2 Serials

A continuing resource issued in a succession of discrete parts, usually bearing numbering, that has no predetermined conclusion. Serials include journals, magazines, electronic journals, continuing directories, annual reports, newspapers and monograph series. (AACRII 2002 rev.)

4.3.2.1 Number of titles acquired by subscription and standing order

Figure should include leased as well as purchased serials. If the same title is acquired in two or more formats (paper, electronic, microform) it should be counted only once.

SECTION 5 – ACTIVITIES

5.2.1 Loans

Include documents supplied to other libraries within the same University

Include also the number of loans to hospital libraries affiliated with the University. Loans to non-affiliated hospital libraries are counted as ILLS.

5.3 Documents supplied to other institutions via ILL

Loans made to another library within the same university must not be counted twice.

5.4 Loans to extramural borrowers covered by inter-university agreements

Loans to users from other universities or institutions covered by libraries in one of the inter-university agreements recognized by the CREPUQ Sous-comité des bibliothèques.

Note: This is a subset of the data reported in 5.2.

5.5.1 In-house collection use

Exclude from the re-shelving count items which were signed out through the circulation system and returned, newly-acquired titles on display, volumes received back from the binder.

5.6.1 Number of reference questions

Include here the total of reference questions.

A reference question is defined as follows: an interaction between staff/user, in the context of information or Individual Instruction, calling upon the staff knowledge of information sources, in any format, other than those describing the use and interpretation of the library and its services (e.g., opening hours, floor plans, manuals, rules and regulations, etc.) .

When a reference question also includes a technical question (as described in section 5.6.2), it must be counted separately.

5.6.2 Number of technical support [or, clearer in English: technical support] questions.

Enter the number of technical support questions. A technical support question is defined as a request for assistance in using computer equipment and software.

Ex.: • problems with configuring a browser to a proxy server
• help with productivity software (Word, Excel, etc.)
• difficulties with printing and saving of documents.

5.6.3 Number of transactions

Include the number of transactions.

Examples:

1 person, 1 reference question = 1 transaction

1 person, 1 reference question and 1 technical question = 2 transactions

1 person, 2 reference questions = 2 transactions

2 persons at the same time, 1 reference question = 1 transaction

5.7.1 Orientation – number of group orientations

Report the number of sessions offered to specific classes as well as general library orientations, including tours. If an orientation is done as a series of sessions, count each part as a session.

5.7.2 Orientation – number of participants

In the case of orientation sessions given in parts to the same class, report the number of participants only once.