

1290



VALLÉE DE LA PETITE NATION

Vol. 8 - No. 19 St-André-Avellin, Qué. JEUDI, 20 MARS 1969 Copie: 50.10 sous

BIBLIOTHÈQUE NATIONALE
24 MAR 1969
PEINTURE
CYCLES DE SPORT
PLOMBERIE
ARTICLES MENAGERS
chez
QUINCAILLERIE

THURSO LUMBER Ltée
317 RUE VICTORIA
TEL.: 985-2253 THURSO

QUÉBEC: UN BUDGET BRUT RECORD DE \$3.4 MILLIARDS

par
Gilles Lesage
du Devoir

Environ les deux tiers d'un budget brut record de \$3,4 milliards sera affecté aux ministères de l'éducation, de la famille et du bien-être social, et de la santé, au cours de l'exercice financier 1969-70.

Le total des dépenses nettes prévues est de \$3,176,323,000 tandis que le budget brut total, (incluant les contributions du gouvernement du Canada, \$141,162,200, pour les programmes à frais partagés, et \$57,454,900 pour les autres contributions, et remboursements) et de \$3,374,940,100.

Ceci correspond à une augmentation des dépenses de 12 à 14 %, selon que l'on inclut ou non les budgets supplémentaires qui ont été présentés depuis le dernier discours du budget.

En présentant ses prévisions de dépenses, la semaine dernière, le ministre des finances, M. Paul Dozois, a dit qu'il s'agissait d'un budget d'austérité. Mais on ne saura que lors du discours du mois, de quelle façon le gouvernement québécois entend financer l'accroissement des dépenses.

Le budget net total se subdivise comme suit:

Dépenses ordinaires: \$2,726,689,600; service de la dette: \$120,507,300; amortissement: \$63,253,600; dépenses en immobilisations: \$265,872,500; la répartition du budget brut total est la suivante: Dépenses ordinaires: \$2,873,518,900; service de la dette: \$147,493,300; amortissement: \$63,253,600; dépenses en immobilisations: \$290,674,300.

En 1968-69, le total des dépenses nettes était de \$2,832,712,000 et celui des dépenses brutes était de \$3,036,737,600.

Les dépenses des trois ministères nommés au début repré-

sentent 70,1 pour cent des dépenses ordinaires en 1969-70.

Le budget net total de ces trois ministères est de \$2,051,756,700, tandis que leur budget brut total est de \$2,159,431,600 ou 64 pour cent de l'ensemble, soit 29% à l'éducation, 14,6% à la famille et au bien-être, et 21,4% à la santé.

Les dépenses ordinaires nettes de tous les autres ministères totalisent \$685,632,900, ou 23,6% de l'ensemble, comparativement à 25,4% en 1968-1969, tandis que le service de la dette et l'amortissement requerra \$183,760,900 ou 6,3% de l'ensemble comparativement à 5% pour l'année qui s'achève.

Affaires intergouvernementales

Le budget de ce ministère passe de \$5,6 à \$6,7 millions.

Le gouvernement désire installer des bureaux de développement industriel en Allemagne de l'ouest et dans les régions du nord-est et du sud-ouest des États-Unis.

Environ \$450,000 de plus que l'an dernier sont prévus pour les programmes d'échanges et de coopération avec la France.

Conseil exécutif

Le budget de ce ministère est porté à \$21 millions, soit une hausse de \$2 millions.

Le budget de \$681,000 consenti à l'ancien Conseil d'Orientation économique a été porté à \$1,083,200 pour son successeur, l'Office de planification du Québec, tandis que celui de l'Office de développement de l'est du Québec a été coupé de plus de la moitié de \$1,185,000 à \$520,100. De même, l'Office d'information

et de publicité a vu son budget amputé de \$400,000, et il sera de \$58,253,000.

Par contre, l'Office de la radio de Québec a un budget accru de \$5,095,000 à \$7 millions.

Affaires culturelles

Ce ministère recevra \$16,541,900, soit sensiblement le même montant que l'an dernier. Des crédits sont prévus pour l'administration et l'exploitation du grand théâtre de Québec, qui sera complété vers le mois de septembre.

Affaires municipales

Le budget de ce ministère, qui était de \$39,605,100 en 1968-69 ne sera que de \$33,528,700 cette année, les principales coupures étant faites aux subventions pour travaux d'hiver et aux subventions pour faciliter la construction de nouveaux logements.

Agriculture et colonisation

Ce budget est réduit de près de \$2 millions cette année, et il est de \$87,4 millions.

Finances

M. Dozois ne s'est pas épargné lui-même en faisant des coupes dans les crédits, le budget de son ministère étant réduit de \$7 millions, et se chiffant à \$32,7 millions. Il faut ajouter que les crédits non requis pour cette année sont de \$5,250,600.

Immigration

Il est écrit au budget des dépenses 1969-70 un montant d'un million pour le nouveau ministère de l'immigration, alors que l'an dernier des crédits

de \$247,700 étaient prévus.

Industrie et commerce

Le budget des dépenses ordinaires du ministère est de \$21,9 millions, comparativement à \$10,3 millions en 1968-69. Cette hausse est principalement due au fait qu'une somme de 7,5 millions sera versée en vertu de la loi de l'aide au développement industriel régional (bill 23 adopté l'an dernier.)

Le pavillon du Québec à Osaka requerra \$2,169,000, comparativement à \$803,000 l'an dernier. Un crédit de \$479,900 est prévu pour le parc industriel de Bécancour.

À la direction de l'industrie, les crédits sont prévus pour l'ouverture de nouveaux postes à Dusseldorf, Los Angeles, Houston et Boston.

Justice

Les prévisions de dépenses du ministère s'établissent à \$77,313,300, soit une augmentation de \$9,5 millions, dont une bonne part va pour l'augmentation des traitements par suite de l'application des différentes conventions collectives.

On veut augmenter le nombre des procureurs permanents de la couronne de 52 à 70, et celui des membres de la Sureté du Québec de 2000 pour le porter à 3,175.

Le ministère veut aussi mettre en route des réformes suggérées par la commission d'enquête Prévost.

Tourisme et loisirs

Le budget du ministère, \$22,7 millions, représente une augmentation de \$4,7 millions sur celui de l'exercice en cours.

Une grande part de cette hausse va au haut-commissariat

de la jeunesse, des loisirs, et des sports, dont le budget passe de \$1,935,000 à \$3,759,000. "Ce budget dit un communiqué, permettra un programme d'activités accrues préparé par le ministre du tourisme, ce qui semble vouloir indiquer que le ministère des loisirs n'est pas pour cette année.

Le service des parcs reçoit \$1,2 millions de plus que l'an dernier.

Revenu

Le budget de ce ministère est augmenté de quelque \$5 millions, dont \$2 millions pour le service de l'information.

Travaux publics

Les dépenses ordinaires seront de \$37,9 millions, soit une augmentation de \$6,5 millions, et les dépenses en immobilisations seront de \$46,2 millions, une hausse de \$8 millions. Au nombre des projets, il y a la Place de la Justice à Montréal, le complexe de la cité parlementaire, le complexe scientifique de Ste-Foy, (pour lequel aucun montant précis n'est indiqué), le centre de réhabilitation de Waterloo, la prison des hommes de Charlesbourg et le palais de justice de St-Jérôme.

Dette

Le service de la dette augmentera de \$25,7 millions au cours du prochain exercice. La hausse considérable des taux d'intérêt explique en bonne partie l'accroissement. De son côté, l'amortissement affiche une hausse de \$30,7 millions, composée en presque totalité de l'amortissement partiel du coût à la province de l'expansion universelle de 1967 à Montréal.

	Dépenses ordinaires (en milliers)	pour cent
Education	\$881.545.7	30.3
Famille et B.E. Social	468.414.1	16.1
Santé	691.096.9	23.7
Sous-Total	2.041.056.7	70.1
Affaires culturelles	13.116.9	0.4
Affaires intergouvernementales	6.722.7	0.2
Affaires municipales	33.448.7	1.1
Agriculture et colonisation	79.026.7	2.8
Assemblée nationale	5.994.0	0.2
Conseil Exécutif	20.969.2	0.7
Finances	32.757.7	1.1
Immigration	1.000.0	0.0
Industrie et commerce	21.929.2	0.7
Institutions financières		
Compagnies et coopératives	5.892.1	0.2
Justice	77.313.1	2.6
Revenu	151.303.6	5.3
Richesses naturelles	14.568.5	0.5
Secrétariat	3.400.8	0.1
Terres et forêts	26.671.3	0.9
Tourisme, chasse et pêche	22.724.4	0.7
Transports et communications	13.467.3	0.4
Travail et main-d'oeuvre	12.956.0	0.4
Travaux publics	37.858.5	1.3
Voirie	104.512.0	3.8
Service de la dette et amortissement	183.760.9	6.5
Total	\$2.910.450.5	100.00

*"La plume est à l'éditorialiste
ce que le marteau est à l'ouvrier,
il en vit."*

par Roméo Chartrand



LE SERVICE POSTAL

A l'heure où j'écris ces lignes cette semaine, si je vous disais que le service postal est ce qu'il y a de moins sûr pour la livraison de votre courrier présentement, vous seriez sans doute surpris, et avec raison. Or de nombreux indices nous incitent à faire cette affirmation.

Tout d'abord le mécontentement des postiers, des employés des Postes n'est pas de nature à favoriser l'accomplissement des tâches dans les différents bureaux de Poste du pays. Ensuite la nouvelle loi mise en vigueur le 17 février dernier, éliminant la livraison du courrier le samedi, n'est pas sans causer des amas de lettres, journaux et colis dans les bureaux de Poste quand ce n'est pas dans des camions ou des hangars.

Enfin, il y a les nombreux vols de sacs de courrier qui vont en augmentant. A vous-nous raison de nous plaindre? Je pense que oui! D'autant plus que les tarifs postaux ont été sensiblement majorés récemment.

Puisque M. Kierans semble ne vouloir rien entendre ni rien comprendre, nous croyons que la population devrait s'adresser directement au Premier Ministre, M. Trudeau a déjà déclaré que gouverner c'est choisir. Or nous lui suggérons de choisir le plus tôt possible un autre titulaire au Ministère des Postes, puisqu'à date M. Kierans n'a créé que troubles et embêtements, et par surcroît, nous en fait payer la note.

Donc, nous suggérons à tous ceux qui sont insatisfaits du service actuel, d'envoyer leurs plaintes directement à M. Trudeau, dans l'espoir que notre Premier Ministre verra à remédier à la situation actuelle.

Le Courrier postal est une question trop importante et la situation actuelle est trop grave pour la laisser s'éterniser. Que le gouvernement prenne ses responsabilités et fasse en sorte que la population obtienne justice.

CAREME DE PARTAGE

Dimanche dernier, dans toutes les Eglises canadiennes il y avait une collecte spéciale pour les pays sous-développés, sous le thème "Carême de partage 1969". Or cette collecte coïncidait très bien avec l'Evangile du 31e dimanche du Carême, dans laquelle on y lisait le miracle de la multiplication des pains.

Tout comme nous voyons aujourd'hui des millions de personnes qui meurent de faim, Notre-Seigneur a vu 5000 personnes qui n'avaient pas de quoi manger. Qu'a fait le Seigneur? Il aurait bien pu se passer des cinq petits pains et des deux poissons et donner quand même à manger à la foule. Non, il a voulu se servir des petits pains et des poissons parce ces denrées sont des biens de la terre, donc des biens qui appartiennent au genre humain. Il s'est donc servi de ces biens de la terre pour faire son miracle et rassasier la foule.

Quand on parle de Carême de partage, il faudrait se rappeler que le don de la terre est un don de Dieu. Dieu n'a le droit de se les accaparer pour lui seul. Pourquoi tant de pauvreté; pourquoi tant de misères; pourquoi tant d'injustice; pourquoi tant de gens crèvent de faim? Parce que trop de gens exploitent les biens de la terre à leurs fins personnelles. Parce que trop de gens amassent des trésors terrestres, croyant vivre éternellement.

Insensé dit la Sainte Ecriture: Sur quoi vous promettez-vous de vivre longtemps, lorsque vous n'avez pas un seul jour d'assuré.

Sachons partager les biens de la terre et un jour nous pourrions partager le bonheur éternel.

LES ELECTIONS MUNICIPALES

Le 18 décembre 1968, le gouvernement du Québec adoptait le Bill 285 qui amendait la Loi des Cités et Villes du Québec. Après avoir lu rapidement une première fois le texte de ce nouveau bill, nous constatons qu'il y a de nombreux changements, en particulier en ce qui concerne l'éligibilité des citoyens aux différents postes de maire et de conseillers; le droit de vote et la rémunération des membres du conseil. A première vue, le bill 285 semble vouloir accentuer la démocratisation de l'administration municipale, et sur ce point le gouvernement était justifié d'amender le code des Cités et Villes. Cependant il a deux articles du bill 285 qui semblent aller à l'opposé de la démocratie. Je veux parler des articles 56 et 61 qui traitent des vacances qui peuvent survenir au sein du conseil. Auparavant l'article 56 se lisait comme suit: Si la charge de maire devient vacante, le gendre fixe, dans huit jours qui suivent cette vacance, un jour pour la nomination des candidats, ainsi que pour l'élection en cas d'opposition. Cette élection doit avoir lieu dans les trente jours qui suivent la vacance. Cependant si la vacance survient dans les dix mois précédant la date de l'élection générale, le conseil peut élire un échevin au poste de maire et le siège d'un tel conseiller devient vacant et une nouvelle élection doit avoir lieu pour remplir cette vacance.

Dans le bill 285, l'article 56 se lit comme suit: Si la charge de maire devient vacante plus de douze mois avant l'élection générale, une nouvelle élection doit avoir lieu. Cependant si la vacance survient dans les douze mois précédant l'élection générale, le conseil peut élire un conseiller au poste de maire et le mandat du conseiller prend fin. Or on ne dit pas comment le siège devenu vacant sera comblé.

Quant à l'article 61, avant l'amendement il se lisait comme suit: S'il survient une vacance dans la charge d'échevin, le maire fixe, dans les huit jours qui suivent cette vacance un jour pour la nomination des candidats et pour l'élection en cas d'opposition. Cette élection doit avoir lieu dans les trente jours qui suivent la vacance.

Dans le bill 285, l'article 61 stipule que lorsque le mandat d'un conseiller expire plus de deux mois avant l'élection générale, le conseil remplit la vacance en nommant une personne ayant les qualités requises par l'article 122.

Dans le cas du maire comme dans celui d'un conseiller, les nouveaux articles 56 et 61, à notre avis, donnent trop de latitude aux membres du conseil et pas suffisamment aux citoyens.

Nous croyons que la charge de maire ou de conseiller est trop importante aujourd'hui pour en laisser le choix uniquement aux membres du conseil. Si le conseil élu est composé d'hommes honnêtes et travaillants, le problème est moins grave, mais si au sein du conseil il y a un clan qui se forme qui ne travaille pas toujours ou meilleurs intérêts de la ville, le droit de choisir un conseiller ou un maire dans le cas d'une vacance, peut engendrer la dictature et l'anarchie.

A ce moment on peut se demander si le gouvernement pratique ce qu'il prêche, c'est-à-dire la démocratie et la participation des citoyens à la vie publique.

si le Christ revenait

Dieu vit que cela était bon. Il créa le soleil, la lune, la terre, l'homme et il vit que cela était bon. À nouveau la Parole de Dieu franchit les espaces.

L'homme de la « bonne vieille terre » est à l'écoute devant son écran de télévision. Tout yeux et tout oreilles, les astronautes regardent avec leur cœur cet astre. Ce spectacle leur fait revivre les mêmes sentiments qu'un écrivain ressentit des milliers d'années auparavant. Ils reprennent le même message, chargé cette fois de tout le poids du génie de l'homme. À nouveau, la Parole de Dieu franchit le temps.

Elle n'a pas changé. Elle s'insère dans l'homme au milieu de ses recherches scientifiques, au milieu des découvertes fantastiques de son génie. Après des millénaires, elle tient sa place dans le cœur de l'homme qui, seul, peut contenir les valeurs qui ne périssent pas.

La Parole de Dieu conteste et construit. Elle empêche le dessèchement du cœur.

Personne, plus que Jésus, n'a été de son temps. Sa façon de parler et ses exemples en sont la preuve. S'il revenait aujourd'hui se faire homme au milieu de nous, il serait tout autant de son temps. De notre temps. Il nous dirait peut-être: « Le Royaume des Cieux est semblable à trois astronautes se dirigeant vers la lune. Ils n'ont jamais vu cet astre auparavant. Ils en ont une certaine connaissance au moyen de satellites que l'on a déjà envoyés et qui ont pu la photographier. Ils possèdent certaines données scientifiques qui leur permettent d'orienter leurs recherches et de diriger leur voyage. Leur but est connu, leur confiance est acquise dans leurs frères techniciens qui les secondent au sol. Ils acceptent le risque du départ. »

Et Jésus nous expliquerait comme il faisait avec ses amis, les apôtres. « Les astronautes, c'est vous. La lune, c'est le but fixé, Dieu, votre Père. Vous ne l'avez jamais vu, mais vous en avez une certaine connaissance au moyen des prophètes qui vous sont envoyés. Je suis son image, sa photographie. Nous sommes un. Je vous ai parlé de sa vie intime et surtout de son amour pour vous depuis toujours. Cela peut vous permettre d'orienter votre recherche et de diriger votre voyage vers lui. Vos frères dans la foi sont là pour vous seconder. Je suis avec vous tous. Si tu veux, viens et partons. »

JULIEN ALAIN

FACE À L'AVENIR

Pour faire suite à certaines opinions, j'ajoute, celle-ci: Face à l'avenir, l'éducation, la foi, ajoutons aussi: Face à un devoir... Qu'on sache distinguer la liberté et le devoir.

Quand on réalise les angoisses généralisées sur les sujets mentionnés; la crise religieuse dont on parle, faisons mention aussi du devoir. LE DEVOIR RESTE LE DEVOIR.

On ne ramènera jamais les gens à la pratique religieuse, encore moins les jeunes tant que l'on ne les placera pas en face d'un devoir à accomplir. Qu'on soit libre ou non de pratiquer, dans l'assistance à la messe par exemple; Ou est le devoir si on part de là... et celui-là négligé, les autres s'en suivent.

C'est mon opinion elle vaut ce qu'elle vaut...

Une lectrice.

Amour...

Partage

Aimer c'est partager
Avec les pauvres ses frères
Donner afin de vivre
Car retenir c'est périr

O mon Dieu aide-nous à changer
Eclairer nos esprits
Ouvrir nos cœurs
Former nos consciences

Pour aller vers nos frères
Qui sont dans la misère
Apprends-nous à les aimer
Pour aussi les soulager

Comme de vrais chrétiens
Partager nos biens
Tendons la main
Pour ceux qui ont faim

Merci mon Dieu
Pour tout ce que tu m'as donné
De toi j'ai tant reçu
Je veux ce que tu veux

Qu'eta volonté soit ma nourriture
Ta grâce ma force
Ton amour mon repos
Ton Eucharistie ma vie

Guide mes pas vers l'au-delà
Conduis-moi jusque-là
Que toute ma vie soit une offrande
de
Jusqu'au jour où il te plaira de la prendre.
Amen.

Méditation
du Carême

SEPTIEME STATION

Jésus tombe pour la seconde fois

Considère, O mon âme, les souffrances que Jésus endura dans cette nouvelle chute: tu es la cause, puisque tu retombes si souvent dans le péché.

Ah! Jésus, je me confonds devant vous; accordez-moi la grâce de me relever tellement de mes chutes, que je ne retombe plus jamais.

HUITIEME STATION

Jésus rencontre les femmes de Jérusalem

Considère, O mon âme, comment Jésus dit à ces femmes de ne pas pleurer sur lui, mais de pleurer sur elles-mêmes, pour t'apprendre que tu dois déplorer tes péchés avant de déplorer ses souffrances.

Ah! Jésus, donnez-moi des larmes d'une véritable contribution, afin que la compassion que j'ai de vos douleurs me soit méritoire.

VALLEE DE LA PETITE-NATION

"MIEUX SE CONNAITRE POUR MIEUX SERVIR"

C.P. : 30
Tél.: 986-5082
585, rue James
Buckingham, Qué.

Rédacteur: M. ROMEO CHARTRAND

REPRESENTANTS:

St-André-Avellin M. MICHEL CARRIERE
Chénéville MME A.H. LATOUR
Montebello M. FIDEL LALONDE
Papineauville M. ANDRE LAJOIE
Plaisance / Thurso: M. JACQUES DUPONT
Ripon-Montpellier: Mlle GINETTE SEQUIN

LE MINISTRE DES POSTES A OTTAWA
A AUTORISE L'AFFRANCHISSEMENT EN
NUMERAIRE ET L'ENVOI COMME OBJET
DE 21EME CLASSE DE LA PRESENTE
PUBLICATION.

ABONNEMENT:

Canada - 1 an \$3.00
Hors du Canada - 1 an .. \$4.00
Le numéro 10¢

JOURNAL DEVOUE
AUX INTERETS
DE LA PETITE-NATION

Thurso, Plaisance, Papineauville
Fassett, Montebello, St-André-Avellin, Chénéville, Montpellier, St-Emile de Suffolk, Namur, Lac-des-Plages, Boileau, Duhamel, Ripon, Notre-Dame de la Paix, St-Rémi d'Amherst, St-Sixte, Vendée.

Hommages au Dr Lenoir et à son épouse



Partie de la table d'honneur, lors de la grande fête qui eut lieu à Chénéville, en l'honneur de M. Ernest Lenoir médecin et de Mme Louise Lenoir son épouse. De g. à dr. - Sr. Thérèse Cloutier de l'Enfance exceptionnelle, Sr. Louise Lavergne dir. de l'école St-Paul, Mme Benoît Martineau, M. Benoît Martineau, prés. de la Commission des Sports et Loisirs de Chénéville, M. Ernest Lenoir médecin, Mme Louise Lenoir son épouse (tous deux héros de la fête), M. Edouard Landry, curé de Chénéville, Mlle Annette Huguet-Latour reine des reines régionales, La table d'honneur se continuait et l'on remarquait aussi M. Yvon Pilon maire du lac Simon, M. Wilfrid David président de la Commission Scolaire, Mme W. David, M. Alonzo Proulx, maire de Chénéville et Mme A. Proulx-maïresse.

Photo Paul, Chénéville.

Samedi le 8 mars dernier, la Commission des Sports et Loisirs de Chénéville recevait à l'école Adrien Guillaume, tous les touristes, patients, amis et parents désireux de rendre hommage à M. et Mme Ernest Lenoir.

Un succulent souper avait été préparé pour la circonstance. A la fin du repas, M. Joseph Lyrette, lut une adresse, aux héros de la fête dans laquelle il leur rappela de bien beaux souvenirs, sans toutefois oublier d'y glisser quelques petites malices qui firent bien rigoler les convives. Ensuite il souligna la générosité du médecin envers tous ses malades, et énuméra les services rendus à toutes les organisations paroissiales dont ils sont encore membres. N'est-ce pas Madame Lenoir qui durant de très nombreuses années était responsable de la bibliothèque? L'adresse terminée M. et Mme Lenoir, très émus, remercièrent la population pour cette belle marque d'appréciation à leur égard.

La fête se continua et c'est alors que la reine des reines Mlle Annette Huguet-Latour dans sa toilette royale s'adressa à Mme Lenoir en ces termes: "A titre de Reine des Reines des sports et Loisirs de la région, il m'est très agréable de souligner toutes vos largesses à l'égard des Reines couronnées par vous, depuis la fondation des carnavaux à Chénéville. Je profite de la belle fête de ce soir pour vous remercier encore bien sincèrement au nom de toutes ces majestés du passé et en mon nom personnel."

Ensuite Mlle Lyne Séguin offrit des fleurs à Mme Lenoir, au nom du club 4-H, Denis

Blais lisait le mot de présentation et la reine des reines remit au docteur une paire de lunettes d'approche, en souvenir de cette journée; ce cadeau était la gracieuseté de la Commission des Sports et Loisirs de Chénéville.

Le docteur remercia à son tour et dans son mot de remerciement, raconta comment il avait quitté le grand Montréal avec sa belle clientèle pour obéir à son épouse, et venir enfin se reposer à Chénéville, où il n'y avait presque pas de malades d'ajouter Mme Lenoir.

M. le curé E. Landry donna le mot de la fin et demandant à la Providence de faire, à l'égard du docteur et de Mme Lenoir, tout ce que nous n'avons pu faire; De les combler de faveurs à la mesure de leurs générosités, à date encore inachevées. Il termina en ces mots: Que l'exemple de leur vie soit pour nous une source d'inspiration.

Une danse avec orchestre continua la veillée.

FILLES D'ISABELLE

C'est samedi le 22 mars à 12 hres a. m. qu'aura lieu le départ pour le congrès régional des Filles d'Isabelle, qui sera tenu à la salle de l'école Bruyère (près de l'église) boulevard Gréber à Pte-Gatineau.

Au programme samedi le 22 à 2 hres p. m., enregistrement et assemblée générale - Conférence sur "la foi" par Soeur Georgette Denis, 6 hres p. m., souper libre, 8 hres p. m., soirée récréative: lère partie: E-

mission spéciale par le poste C. B. O. F. avec Fernand Gignac; 2e partie: programme récréatif pour les membres - goûter ser-

Pour votre AUTO voyez COTO chez MARCO à THURSO Achète au GROS Qui achète chez MARCO

MARCO Automobile Inc. RUE VICTORIA Thurso Qué.

985-2841 "Coto" Paquette Marcel Charlebois 427-6716

Tirage \$200.00
24 JUIN 1969
Une simple visite suffit pour y participer...

vité par les Soeurs de Pte-Gatineau terminera cette lère jour née du Congrès. Dimanche 2 hres p. m., assemblée générale, boîte aux questions, tableaux etc, 5 hres p. m. messe, 6 hres, banquet - prix du couvert \$2.50. L'enregistrement est de .50 par Fille d'Isabelle. Pour de plus amples renseignements s. v. p. appeler 428-3200. Votre régente.

MERCI:

Mme Annette Maillé secrétaire-trésorière du cercle, remercie sincèrement toutes ses soeurs de Papineauville pour la belle gerbe de fleurs qu'elle ont présentée à l'occasion de son anniversaire, de naissance. Comme c'était gentil à vous toutes!

CHEVALIERS DE COLOMB

Le conseil 3112 de la Petite-Nation remercie sincèrement toutes les personnes qui ont assisté à leur bingo mensuel de samedi dernier; félicite les heureuses gagnantes des nombreux prix en argent. Ni le gros, ni le petit lot n'a été gagné... donc remis au mois prochain, soit le samedi 19 avril... à l'école Adrien-Guillaume. Bienvenue à tous.

PROMPT RETABLISSEMENT

A M. Joseph Menta présentement hospitalisé à l'hôpital St-Michel de Buckingham, de la part de ses parents, amis et voisins de Chénéville.

BONNE FETE:

Un joyeux anniversaire de naissance à Mlle Fleurette Pilon de Chénéville, à l'occasion de ses 17 ans, le 28 mars prochain, de la part de ses parents et amis.

Le 4 mars dernier, une merveilleuse soirée réunissant parents et amis, fut organisée pour fêter l'anniversaire de naissance de Mme Lorenzo Pilon. Envoi de Mlle Diane Rail.

Tous nos meilleurs voeux de bonne fête à Mme Ubald Lirette de Chénéville, nouvelle abonnée de notre journal, qui célébrera son anniversaire de naissance le 20 mars prochain, de la part de ses parents, amis, et de la correspondante locale.

A Serge Boivin, qui a eu 15 ans le 14 mars dernier; tous nos meilleurs voeux de bonne fête de la part de ses parents, amis, et camarades.

CARTES PROFESSIONNELLES

Dr JEAN-JACQUES RAYMOND

OPTOMETRISTE
Examen de la vue

ST-ANDRÉ-AVELLIN
TÉL.: 983-6617

Tous les mercredis
3.00 p.m. à 8.00 p.m.

Dr. PHILIPPE SIMARD

Chir. - Dentiste

ST-ANDRÉ-AVELLIN, QUÉ.

TÉL.: 96

TÉL.: 985-2583

Dr. UBALD DESLAURIERS

Chirurgien - Dentiste

128B, RUE GALIPEAU

THURSO, QUÉ.

J.-M. BERTRAND et ASSOCIE

Jean Marie Bertrand, C.A. - Laurent Bertrand, C.A.
COMPTABLES AGREES

164 est, rue MacLaren

Buckingham

986-3394

Agence René Boyer



ASSURANCES GÉNÉRALES

Feu - Vol - Auto - Vie - Responsabilité
Risques de ferme

ST-ANDRÉ-AVELLIN
RENE BOYER

THURSO
D. MURPHY, REP.

TEL.: BUR: 983-7351
RES.: 983-2178

BUR.: 985-2020
RES.: 985-2014

SPECIAL

COUGAR 67 équipée \$2265.00

MERCURY S55 conv. éq. \$1245.00

METEOR 64 aut. radio \$465.00

B. Deschêtelats: 423-6283



LABROSSE AUTOMOBILES LTÉE

Vendeur autorisé
des produits
FORD et SHELL

423-6310
MONTEBELLO, QUÉ.

ATELIER
DE DEBOSSAGE
ET DE MACHINISTE

1965 CHEVROLET Station wagon 8 cyl. -
radio - aut. : \$1350.00

1966 CHEVROLET Biscayne 8 cyl. aur.
radio - 2 portes \$13.50.

1963 F 250 ¼ tonne 6 cyl. 4 vitesses
\$550.00

1961 PONTIAC 6 cyl. std. \$300.00

1964 T-Bird tout équipé \$1975.00

Conrad Labrosse: 423-6310

La parole au lecteur

Le Québec à l'heure de vérité

Tiré de la revue L'Oratoire, fév. 1969

Pierre Lacombe a interviewé pour vous le chanoine Jacques Grand'Maison, sociologue et professeur de théologie pastorale à la faculté de théologie, de l'Université de Montréal, sur la situation actuelle du Québec. Certains y voient présentement une crise grave; d'autres, un signe de vitalité. Notre reporter lui a demandé comment il voyait le Québec, et quels étaient les problèmes fondamentaux que notre société affronte actuellement.

LE QUÉBEC HIER

Avant la dernière guerre mondiale, la population québécoise présentait toutes les caractéristiques d'une société traditionnelle avec son rythme de vie assez lent. La majorité des activités se passaient à l'intérieur de communautés locales, assez réduites.

On a souvent dit que le Québec formait autour du clocher une sorte de mosaïque de village communiquant plus ou moins les uns avec les autres. Les premiers Canadiens français formaient un peuple très mobile de coupeurs des bois et de commerçants. Après la conquête, une stabilisation de type rural s'est opérée autour de l'institution religieuse que représentait la paroisse sous la conduite du curé. Ce mode de vie a cependant beaucoup évolué depuis une vingtaine d'années.

Si nous pouvons déterminer le visage de la communauté canadienne-française des années 1900-1930, où elle connut une certaine unité, il n'est plus de même de nos jours. Un éclatement se produisit au moment de la guerre 1939-1945. C'est alors qu'on a perçu les phénomènes de l'urbanisation, de l'industrialisation, etc. La majorité rurale d'autrefois devenait minoritaire. C'est une réalité facile à oublier et des facteurs qui ont mis du temps à évoluer dans notre aventure collective.

LE QUÉBEC AUJOURD'HUI

L'accumulation de certains problèmes a abouti à un éclatement. Il a fallu tout faire à la fois: promotion en éducation, promotion par le biais de la sécurité sociale - assistés sociaux, chômage - promotion économique. Tout cela pose actuellement des problèmes très sérieux. Le Québec doit faire face à des options commandant des politiques audacieuses.

Nous nous rendons compte aujourd'hui que nous jouons des cartes décisives. Si nous avons auparavant l'habitude de régler les problèmes les uns après les autres à l'aide de solutions partielles, aujourd'hui, il en va tout autrement. Il faut peut-être envisager une solution d'ensemble, qui permettrait de mobiliser nos énergies, en vue d'une véritable politique de développement et d'assurer également une démocratisation non seulement au plan politique, mais aussi économique, éducationnel et social.

En même temps, se pose toute la question de notre insertion dans le contexte nord-américain. Nous ne pouvons mettre entre parenthèse le fait que nous formons une petite communauté de cinq millions d'habitants au cœur d'une masse de deux cents mil-

lions d'anglo-saxons. Toute option actuellement présentée pour nous un risque - même s'il est calculé - et un déchirement. Tout québécois le moins lucide est un homme déchiré.

LE CHOMAGE, UN TEST DE VÉRITÉ

On juge la qualité humaine d'une société par le sort qu'elle accorde aux petits. Il est important de regarder ce qui se passe présentement dans le monde des travailleurs. Notre société subit un test de vérité: le chômage. Il n'existe pas d'explication unique à ce phénomène. On met en cause le type d'industrie du Québec en proie à de fortes concurrences, sur le marché international.

Un autre facteur à la plaie du chômage vient de la faible scolarité: la moyenne d'années d'études dépasserait à peine l'élémentaire. En ce domaine, comme en bien d'autres, il semble y avoir absence d'une politique audacieuse.

La population doit s'aider elle-même. Cela présuppose à tous les paliers des politiques cohérentes pour faire face à une éducation réaliste et, en même temps, à une véritable promotion économique.

J'ai l'impression que les ouvriers, autant que les autres classes de la société, sont des consommateurs remplis d'illusions. L'acheteur d'une automobile dernier cri s'imagine posséder la société technologique.

UN MOUVEMENT VENANT DE LA BASE

Quant je parle de redonner aux gagne-petits la conduite même de leur vie, cela présuppose qu'ils peuvent s'exprimer et être entendus. Assez révélatrice est cette montée de comités des citoyens et même de ces comités ouvriers à côté des syndicats.

Le problème de la pauvreté des ouvriers est défini par des spécialistes. Le conseil économique du Canada décrète:

"Quelqu'un est en situation difficile s'il consacre 70% de son revenu au logement, l'habillement, la nourriture." Mais les chiffres ne suffisent pas à éveiller une conscience, à établir des politiques valables et efficaces. Ceux qui ont la possibilité de se défendre, d'utiliser les lois sociales, ce sont les plus forts, ceux qui sont les plus représentatifs et souvent les seuls à l'être.

Prenons la question du recyclage, des non-syndiqués, du budget familial. Nous avons essayé d'y apporter des solutions valables. A un moment donné, un groupe s'organise pour faire connaître ses besoins. On craint la contestation, la révolution. On a peur de l'anarchie. Pourquoi? On a tellement peu l'habitude d'entendre le point de vue de ceux qui, depuis des années, baissent la tête, subissent leur sort et laissent les autres penser et agir à leur place.

Une espérance s'allume au cœur de mouvement qui origine d'en bas sous la direction des leaders populaires, des gens de plus en plus conscients de leur situation. Cela oblige la société à réviser ses politiques et son échelle de valeurs.

S'UNIR POUR SOULEVER LE PLAFOND

Lorsque nous nous penchons sur la situation du Québec, nous nous rendons compte de l'urgence des changements à effectuer au niveau des institutions et des structures. Plus en profondeur, des changements d'attitude et de mentalités s'imposent dans notre façon de vivre au plan de l'éducation sociale et économique.

Je vous donne un exemple. Supposons que nous sommes nombreux dans une pièce basse où nous étouffons. Il y a deux façons d'en sortir. La première, c'est de percer un trou dans le plafond; la deuxième, c'est de s'unir pour soulever le plafond.

En Amérique du Nord, on a plutôt développé la tendance à percer un trou dans le plafond. Nous ne pourrions arriver à nous éduquer, au plan économique particulièrement, si nous maintenons le style de vie actuel. Je crois que les gens les plus réfractaires aux objectifs du Québec sont les classes moyennes. Ils sont insatiables et exigent des salaires que la communauté ne peut payer.

A l'heure présente, il est important de pouvoir compter sur des citoyens éveillés, qui sachent faire la part des choses, et possèdent une véritable hiérarchie des valeurs. Autrement ils se montreront incapables de juger et de susciter des politiques véritables à mettre sur pied.

LE NECESSAIRE POUR PERPETUER LA MISERE

Il y a trois catégories de gens dans notre société: ceux qui sont arrivés, ceux qui sont en marche, et ceux qui ne sont pas partis. Pour moi, l'ouvrier est, au sens courant du terme, celui qui n'est pas parti. Ses ressources financières sont mobilisées pour son existence et sa survie. C'est un peu de cette façon que l'on définit la pauvreté, comme si on voulait donner aux gens juste le nécessaire pour perpétuer leur misère.

L'insécurité sociale menace constamment l'ouvrier. Elle provient de l'absence d'investissement à long terme. On est vraiment prisonnier du quotidien. A cause de cette insécurité dans les classes populaires, le moindre événement peut compromettre l'existence d'un foyer.

Si beaucoup d'ouvriers du Québec vivent dans une situation de pauvreté, d'autres jouissent par contre de bons salaires. Dans plusieurs cas cependant, les conditions de travail sont très dures. Non loin de chez moi, se trouve une usine dont la rotation de la main-d'œuvre annuelle varie entre 20% et 25%, tellement le travail y est épuisant et dur.

Un gars me disait: "Quand j'ai fait mon temps, il y a une seule chose que je puisse faire: c'est de m'écraser devant la T.V. J'aimerais m'épanouir comme personne humaine. Impossible! J'ai un salaire pour faire vivre une famille, et c'est tout."

C'est aussi le problème de tous les ouvriers qui travaillent par équipes. Ce système est social: certains ne voient presque jamais leur famille, d'autres perdent le sommeil, d'autres enfin éprouvent des trou-

bles physiques. Une situation très peu humaine. Si l'on analyse le problème sous tous ses aspects, on se rend compte de l'énormité des tâches à assumer pour humaniser cette société.

UN SYSTEME VAUT PAR SES HOMMES

Même si les technocrates des différents ministères et les leaders ship local ont été arrivés à des solutions intéressantes, je me demande encore si ceux qui détiennent les leviers de commandes sont prêts à poser des gestes qui demanderont lucidité et comporteront à la fois certains risques politiques. Que ces hommes ne dépassent pas l'électoratisme, et nous n'obtiendrons jamais de solutions valables. Ne pensons pas à la promotion éducationnelle, économique, politique et sociale, si nous maintenons les mêmes critères qu'autrefois et n'acceptons pas une révision profonde de nos attitudes quotidiennes.

Les meilleurs systèmes éducationnels, politiques, économiques vaudront toujours ce que valent les hommes. Un point capital au départ: pouvoir se fier à des gens prêts à y mettre le prix et à respecter les autres.

La majorité des révolutions ont toujours tourné au désavantage des hommes. Elles se sont faites au-dessus de la tête du peuple et ont souvent profité à telle classe sociale, telle puissance financière, tel parti. Une caractéristique de la révolution culturelle, c'est cette sorte de refus des transformations profondes de la société au-dessus de la tête des gens.

L'HOMME CONSTRUIT TROP DE MURS ET PAS ASSEZ DE PONTS

Quand on relit l'évangile du Seigneur en saint Luc, (ch. 16); la misère cotoyant l'abondance dans nos sociétés modernes, prend toute sa signification. Luc nous parle de Lazare et du mauvais riche. Jésus veut nous montrer que son plus grand reproche à l'endroit de ce riche est d'avoir construit un mur entre lui et Lazare afin de le dérober à sa vue. Dans l'au-delà, il y a entre eux un fossé infranchissable à l'image du mur déjà créé ici-bas. Nous retrouvons même dans nos villes ces

barrières visibles et invisibles, entre les banlieues et les classes sociales.

Il y a contradiction flagrante entre l'échelle des valeurs de l'évangile et celle de notre société. Impossible à un chrétien de dire: "Ma conscience me dicte telle ou telle responsabilité individuelle." Il doit de plus en plus rendre compte qu'en tant que chrétien, il lui faut déboucher sur un engagement social et politique. Tous les problèmes ont actuellement une incidence politique. Il n'existe pas de solution en faveur des individus sans équipement collectif, leur permettant participation et réponse à leurs besoins.

UN TOURNANT DANS L'EGLISE

Une ambiguïté individu-collectivité s'est glissée dans la doctrine sociale de l'Eglise. On a longtemps accordé la première place à l'initiative privée. Or dans nos sociétés développées, seul le petit nombre réussit à "se percer un trou dans le plafond" d'un milieu où la compétition est de règle. La plupart des humains restent sans défense au sein d'une société fort complexe.

On a franchi ce tournant avec l'encyclique Populorum Progressio. L'Eglise s'est aperçu que la personne humaine était fortement compromise par l'insistance trop unilatérale sur l'initiative privée. Aucune avenir pour la majorité des personnes dans nos sociétés très complexes sans donner la première place aux initiatives de groupes.

C'est donc dire qu'on ne peut arriver à des solutions effectives sans accepter une critique et une auto-contestation de la société où l'on vit. Dans une perspective évangélique, je pense que la qualité de notre auto-contestation dans notre façon d'agir quotidienne représente le test de vérité de nos contestations. De même, le premier test de vérité au chapitre de la violence, c'est celle que l'on se fait à soi-même.

LA JUSTICE NE VA PAS SANS L'AMOUR

On peut avoir le système politique ou économique que l'on voudra, la promotion collecti-

(Suite en page 5)

Montréal, 10 mars 1969.

Mme A. -H. Latour,
Chénéville,
Co. Papineau, Qué.

Chère Madame,

Je vous écris bien amicalement sans vous tenir responsable, d'aucune manière du journal "La Vallée de la Petite-Nation". "Mieux se connaître pour mieux servir" - Cependant comme vous êtes représentante, je crois que vous êtes plus près que moi pour présenter à la direction des félicitations ou des revendications.

Dans le Semainier du 2 mars, page 31, vous trouverez le communiqué suivant:

"Pour que les publications nuisibles aux moeurs soient combattues par tous les moyens que donne la loi et que demande la morale". "Quand des gens s'enrichissent en dégradant les autres, surtout en corrompant les enfants, il faut crier son dégoût. Que nos gouvernants essaient de mieux concilier la liberté (qui est un bien) avec le respect de la dignité des personnes."

Votre journal s'est amélioré de beaucoup en offrant de temps en temps des articles sur l'éducation, l'enseignement, la famille, les arts en plus des nouvelles. Même les enfants ont hâte de lire "ce qui se passe chez nous..."

Il est cependant regrettable que l'appât de l'argent fasse accepter n'importe quelle annonce comme si vous aviez un JOURNAL JAUNE... L'annonce de Natalie Montez est de trop, il me semble qu'il est mieux de couper des annonces de ce genre plutôt que de perdre des abonnés. Nous demandons à un bon journal de la qualité morale et de la dignité.

Je vous remercie d'avance de faire part de ma lettre à la Direction du Journal et soyez assurée de mes meilleurs sentiments envers vous.

Mme Henri Poirier,
5436 Saint-Urbain,
Montréal.

NOTE DE LA REDACTION:

La lectrice ci-haut a parfaitement raison; aussi nous avons maintes fois demandé à nos annonceurs de surveiller leur publicité, malheureusement l'annonce dont vous parlez a échappé à notre censure. Nous espérons que votre mise au point sera prise en considération par les intéressés.

(Suite de page 4)

L'éducation prend la part du Lion

ve sera toujours conditionnée par la qualité des hommes qui le réalisent. La recherche de la justice doit s'accompagner du sens de la personne humaine et d'un amour authentique de l'homme.

Une justice sans amour devient écrasante. De même un amour non fondé sur la justice est fait de sensiblerie, de paternalisme et parfois même, d'hypocrisie. Le Seigneur le savait et il a insisté pour qu'on ne sépare pas amour et justice.

Efficacité promotion humaine et justice motivent les chrétiens à se mettre au service des autres. Leurs responsabilités, leurs exigences se multiplient par deux, par dix, ils ne défendent pas simplement la personne humaine, car l'homme est aussi fils de Dieu. Donc, le double motif de leur engagement est de permettre à ux hommes de vivre dans des conditions aptes à réaliser leur mission, leur vocation de personnes humaines et de fils de Dieu.

A mon sens, cette responsabilité devrait amener les chrétiens à "se radicaliser" dans leur engagement humain. Le christianisme ne se vit pas dans les nuages, mais au ras du sol. Chrétiens en poste à faux sont ceux qui veulent vivre leur foi en marge de leur engagement humain ou qui ne réalisent pas au moins le lien extrêmement profond entre leur foi et leur engagement.

UN VIEUX REVE

Il nous faut pouvoir compter présentement sur des chrétiens éveillés et capables d'y mettre le prix, des témoins de l'homme nouveau selon l'Évangile. Nous avons besoin d'hommes libérés, n'acceptant pas d'être soumis aveuglément aux lois de la nature, de l'économie et désirant une vraie société humaine. Cette société devrait tenir compte de leur liberté, de leur volonté de participation. Voilà un vieux rêve que l'homme caresse depuis longtemps. Nos villes, nos usines, nos gouvernements seront-ils le fruit de la participation de la majorité ou celui d'une clique de privilégiés? C'est un peu ce dernier sens que je donne à la révolution faite au-dessus de la tête du peuple et souvent à son détriment.

Nous avons peut-être la possibilité chez nous de repartir à neuf et de bâtir dans une perspective plus positive. Les changements radicaux à réaliser, les tests à effectuer seront-ils laissés entre les mains d'une minorité ou deviendront-ils vraiment l'oeuvre d'un peuple? La marque d'une société humaine, dans l'esprit de l'Évangile, c'est de donner la première place aux plus petits dans toutes les politiques.

Pour finir, voici un exemple observé auprès d'une famille qui partait en camping. La première question que se posaient ses membres était: "Si l'on entreprend telle activité, est-ce que le petit dernier, de deux ans, va tenir le coup?" Voilà l'attitude d'une petite société humaine.

Je pense que l'attitude de la grande société devrait se calquer sur la famille. Devant les décisions importantes à prendre il faudrait toujours se poser la question: "Qu'arrivera-t-il à ceux qui sont moins en mesure de se défendre?"

Les dépenses brutes du ministère de l'éducation atteindront en 1969/70, \$974,6 millions, soit 28,88% des dépenses brutes totales.

Le budget net total est de \$886,5 millions, à quoi il faut ajouter des contributions fédérales de \$86,6 millions, et d'autres contributions et remboursements de \$1,4 million.

Compte tenu des ressources locales, les dépenses totales qui seront consacrées à l'éducation, à même des fonds publics, s'élèveront à plus de \$1,4 milliard. Les principales variations concernent l'enseignement collégial, les subventions aux universités et aux commissions scolaires, l'aide aux étudiants et le service des moyens techniques d'enseignement.

Les dépenses pour les bourses d'études passent de \$12,7 millions à \$22,6 millions, et les crédits pour les intérêts payés sur les prêts aux étudiants passent de \$3,2 à \$5,5 millions soit un total de \$18,1 millions.

Les subventions de fonctionnement aux commissions scolaires sont haussées de \$382,9 à \$517,4 millions et les subventions d'équilibre budgétaire passent à elles seules de \$175 à \$295 millions.

Le gouvernement a prévu une subvention de \$10,8 millions à l'Université de Québec pour sa première année de fonctionnement, tandis que les subventions de fonctionnement aux universités sont augmentées de \$89, à \$104,3 millions.

La diminution de \$35,7 millions à \$7,9 millions des crédits pour l'enseignement spécialisé est attribuable à la politique d'intégration poursuivie par le ministère. L'accroissement de \$830 à \$862,8 millions dans les subventions de fonctionnement aux collèges d'enseignement général et professionnel (C. E. G. E. P.) résulte de l'augmentation importante de la clientèle étudiante et de l'ouverture de nouveaux collèges en septembre 1969.

Famille et Bien-Etre

Les déboursés totaux en allocations d'assistance atteindront \$256,7 millions en 1969/70.

Les dépenses ordinaires nettes du ministère de la famille et du bien-être social seront de \$468,4 millions (hausse de 16,1 pour cent de l'ensemble des dépenses) et le budget brut total sera de \$474,7 millions, ou 14,06% des dépenses totales.

On remarque des accroissements importants aux articles budgétaires concernant les allocations diversifiées, le financement des agences sociales, le financement de certaines institutions de l'enfance et le financement d'institutions pour le bien-être des personnes âgées et autres adultes.

On prévoit des déboursés de \$55 millions pour les institutions de l'enfance, une augmentation de \$15,8 millions sur

le budget de l'an dernier.

Cet accroissement des coûts est dû aux augmentations de traitements, à l'amélioration des services et à l'addition de nouveaux projets et de nouveaux lits.

Il en est de même pour le financement d'institutions de bien-être des personnes âgées, et autres adultes, qui passe de \$13 millions à \$18,7 millions.

Les allocations d'assistance chômage nécessiteront \$172,8 millions (hausse de 11,7%), et les autres allocations \$83,9 millions (hausse de 11,2%).

La progression des déboursés de l'assistance sociale s'est maintenue à un rythme accéléré depuis 1965-1966, mais le ministère prévoit que le taux d'accroissement diminuera au cours du prochain exercice financier.

Santé: 24% du budget

Au ministère de la santé, les principales augmentations sont au chapitre de l'assurance-hospitalisation et de la prévention et du traitement des maladies mentales.

Les dépenses ordinaires nettes passent de \$639,9 millions à \$691 millions, et le budget brut total est de \$710 millions.

Les dépenses de l'assurance-hospitalisation sont portées de \$463,5 à \$506,1 millions, tandis que pour les maladies mentales, elles passent de \$86,6 à \$93,6 millions.

Les causes de ces accroissements sont imputables au coût des salaires et des bénéfices marginaux, à l'augmentation, des lits et à l'amélioration des services hospitaliers en général.

On fait remarquer que dans les seuls hôpitaux publics, les salaires représentent environ 73% du coût global de l'hospitalisation.

Le Théâtre de la Fourmilière
présente *-Capucine-*
DANS UNE MISE EN SCENE DE JEAN-PAUL DESCOEURS
Dimanche 23 mars à 7.30 p.m.
Hotel de ville de Montebello
Adm.: ADULTES: 75¢
ENFANTS: 50¢

GULF **J.C. MAJOR** **B/A**
Mécanique générale - Tune-Up Pneus - Batteries - Accessoires
423-6979
Balancement de roues
Montebello
SPECIAL REGULIER

600 x 13 4 ply full flanc blanc	\$17.75	22.50
775 x 14 / 775 x 15	22.10	28.50
825 x 14 / 825 x 15	23.50	30.00
855 x 14	25.00	34.25
845 x 15	26.00	36.75

Flanc noir : \$1.00 de moins

Pour compléter de spécial, nous poserons ces pneus GRATUITEMENT....

Demandez votre carte Boni vous donnant droit à un changement d'huile et un graissage gratuits.



C. GENDRON
FERRONNERIE

Fassett, Qué. — 423-6256

SPECIAL: Peinture blanche ou grise

Gallon: 3.99	Bonne qualité	pinte: 1.25
--------------	---------------	-------------

ÉVIER DOUBLE
acier inoxydable

32" x 22" x 7 1/2" \$41.25



Auger et Frères Ltée

985-2218

212 rue Galipeau - Thurso, Qué.

Vendeurs autorisés
RAMBLER

AMX - REBEL
- JAVELIN -
AMBASSADOR

Spécial

Camion Ford

3 tonnes avec pompeuse

SPECIAL: \$1,100.

REG. \$1395.

HORAIRE DE TELEVISION

La Semaine à Radio-Canada

samedi 22

***16 h 30—L'ILE AUX TRÉSORS**
«Le Vieux Loup de mer». Film réalisé par W. Leibneiner, avec Michael Ande, D. Maggio et Jacques Dacqmine. Un capitaine inconnu de tous s'installe dans une auberge isolée. Ses allures mystérieuses trahissent une grande crainte.

***17 h 00—SKIPPY LE KANGOUROU**
Aventures d'un pilote d'hélicoptère et de son kangourou.

17 h 30—L'HEURE DES QUILLES
Parties disputées au Salon Laurentien, entre les gagnants des tournois hebdomadaires.
Commentateurs: Yvon Blais, Gérard Richard et Guy Ferron.
Réalisation: Louis-Georges Arpin.

18 h 30—TÉLÉJOURNAL

***18 h 35—ATOME ET GALAXIES**
«Le Rapport de la commission Condon». Résultats de l'enquête sur les soupçons volants. Invités: John Fuller, journaliste; docteur David R. Saunders, psychologue; professeur James McDonald, membre de la commission Condon.
Texte: Pierre Dumas. Animateur: Raymond Charette.
Réalisation: Jean Martinet.

***19 h 00—CHER ONCLE BILL**
Comédie, avec Brian Keith, Sebastian Cabot, Anissa Jones, Johnnie Walker et Kathy Garver.

***19 h 30—JINNY**
Comédie fantaisiste, avec Barbara Eden et Larry Hagman.
«Filtre d'amour, filtre de haine». Jinny II offre à sa soeur deux filtres, l'un d'amour, l'autre de haine.

22 h 30—DEUX PLUS UN
Entrevue par l'animateur Louis Martin et un journaliste, d'un personnage de l'actualité.

23 h 00—TÉLÉJOURNAL

23 h 15—SPORTS DIMANCHE

23 h 30—L'ENVERS DES HOMMES
«Odele Nolet».

CBOFT—DERNIÈRE ÉDITION

00 h 00—CINÉMA
*Chaque pays fête son grand homme: Strauss.
L'Homme à la recherche de son passé: les Khmers (3e partie). Les différentes couches de la société des Khmers.

00 h 05—CBOFT—CINÉMA
*Chaque pays fête son grand homme: Apollon. Documentaire réalisé par J. Brissot et J. Fabory. Le culte des Grecs pour l'harmonie corporelle symbolisée par Apollon.
L'homme à la recherche de son passé: les Khmers (2e partie). Groslier nous explique ce qu'était cette grande civilisation cambodgienne qui connut son apogée aux IXe et Xe siècles.



Dyane MOUSSO et Hubert AQUIN dans «Le Monde parallèle», à 16 h 00.

du 22 au 28 mars 1969

*** = COULEUR**

CBFT/2 MONTREAL
CBVT/11 QUÉBEC
CBOFT/9 OTTAWA
CBFT/11 MONCTON

23 h 30—CINÉMA
Les Jeux dangereux. Drame d'adolescents de Pierre Chenal, avec Pascale Audret, Jean Servais, Joël Flateau et François-Simon Bessy. Une bande de gosses kidnappe un fils de richard pour pouvoir payer à leur chef, qui a tiré sur un agent, les services d'un grand avocat. Le kidnappé et sa ravisseuse, soeur du coupable, n'ont que seize ans. (Français 1958).

23 h 35—CBOFT—CINÉMA
Le Bateau d'Emile. Comédie de mœurs réalisée par Denys de la Patellière, avec Annie Girardot, Lino Ventura, Pierre Brasseur et Michel Simon. Le fils dévoyé d'une honorable famille d'industriels vient finir ses jours chez lui. Il manifeste son intention de léguer ses biens à son fils naturel. Son frère tente de limiter les dégâts en faisant marier sa fille à l'héritier. (Français 1961).

1 h 00—CBFT—TÉLÉJOURNAL

mardi 25

20 h 00—CBVT—ESQUISSE

***20 h 30—CBVT—LA SEUR VOLANTE**

***21 h 00—RUE DES PIGNONS**
Téléfeuilleton de Louis Morisset et Mia Riddez.
Emery Lafeuille retrouve sa femme, créature peu honorable. Il veut obtenir le divorce.
Avec Jean Duceppe, Roland Bédard, Huguette Oigny, Robert Rivard, Roland D'Amour, Antoinette Giroux, François Tassé et Marie-Josée Longchamps.
Réalisation: Louis Bédard.

***21 h 30—MOI ET L'AUTRE**
Comédie de Gilles Richer, avec Denise Filiatrault, Dominique Michel, Roger Joubert et Réal Bédard.
Denise et Dominique font un poisson d'avril à Monsieur Lavigneur.
Réalisation: Roger Fournier.

***22 h 00—TOUS POUR UN**
Jeu-questionnaire animé par Jacques Fauteux.
«La Conquête du Mexique» (2e émission).
Appels à tous: Guy Ferron.
Réalisation: Alex Page.

22 h 30—CAMERA 69
Reportage sur un sujet d'actualité.

23 h 00—TÉLÉJOURNAL

17 h 30—RICHARD, CŒUR DE LION
Roman de cape et d'épée, avec Dermot Walsh.
«Les Petites Gens de Lynton». Richard mène lui-même une enquête auprès des fermiers sur les taxes injustement imposées par son frère Jean.

18 h 00—TOUR À TOUR
Jacques Normand et Lucienne Boyer.

CBOFT—NOUVELLES LOCALES

***18 h 10—CBOFT—SUR LE VIF**

18 h 15—TÉLÉJOURNAL

18 h 20—CBVT—ICI QUÉBEC

18 h 25—NOUVELLES DU SPORT

18 h 30—24 HEURES

18 h 35—CBOFT—TÉLÉJOURNAL

18 h 45—SAUBASTIEN/HUI

***19 h 30—SÉBASTIEN PARMIS LES HOMMES**
Feuilleton écrit et réalisé par Cécile Aubry. Avec Mehdi (Sébastien), Claude Giraud (Pierre Maréchal), Harry-Max (Thomas) et Louise Marleau (Sylvia).
«Galop d'essai du 14 juillet». Sébastien se met en tête d'entraîner Monseigneur pour le galop d'essai du 14 juillet.

***20 h 00—LA SOIRÉE DU HOCKEY**
Les Canadiens de Montréal rencontrent les Maple Leafs de Toronto, au Maple Leaf Gardens.
Commentateurs: René Lecavalier, Jean-Maurice Bailly et Lionel Duval.
Réalisation: Guy DesOrmeaux et Ronald Corey.

***22 h 15—LES MARTIN**
Télécomédie de Richard Pérusse, avec Monique Miller et Jacques Godin.

22 h 45—TÉLÉJOURNAL

23 h 05—NOUVELLES DU SPORT

23 h 10—CBOFT—DERNIÈRE ÉDITION

23 h 15—CINÉMA
Gilda. Comédie dramatique de Charles Vidor, avec Rita Hayworth et Glenn Ford. Un joueur et trafiquant international épouse une veuve pour la séquestrer dans une prison dorée, espérant se venger ainsi des déceptions qu'elle lui a causées dans sa jeunesse. (Américain 1947).

23 h 20—CBOFT—CINÉMA
Desirs humains (Human Desires). Drame passionnel réalisé par Fritz Lang, avec Glenn Ford, Gloria Grahame et Brudrick Crawford.
Une femme fait la cour à un industriel pour que son mari soit renvoyé par son patron. Soupçonnant sa femme d'avoir été trop concédante, le mari tue l'industriel. (Américain 1954).

1 h 00—CBFT—TÉLÉJOURNAL

Stack, Suzanne Cumming, Anthony George et Fred Clark. Morraine, petite ville de l'Illinois, est dominée par la bande d'un ancien major de l'armée américaine. Le nouveau maire et son shérif sont assassinés pour avoir promis de débarrasser la ville de ces indésirables. Ken Allynson est chargé de détruire la bande en s'y infiltrant.

***23 h 45—MÉDECINE D'AUJOURD'HUI**
«Les Maladies vénériennes». Animateur: le docteur Georges Boileau.
Invités: les docteurs Lise Fortier, gynécologue; Jean Charbonneau, chirurgien urologue, et Antoine Valois, adjoint au directeur des Services de la santé de Montréal. Conseiller médical: le docteur Maurice Verdy.

00 h 15—LES INCORRUPTIBLES
«Guerre des gangs à St-Louis». Dick Conway, propriétaire de l'un des plus chics cabarets de St-Louis, convoque les deux plus puissants chefs de gangs rivaux de la ville pour les persuader de s'unir plutôt que de se faire la guerre. L'un refuse et est liquidé sans plus de procès. L'autre accepte mais subit le même sort au premier signe d'indépendance.

1 h 15—CBFT—TÉLÉJOURNAL

vendredi 28

***17 h 00—YOGI**
Dessins animés.

***17 h 30—TOUR DE TERRE**
Les sujets les plus divers et les plus universels, traités pour les jeunes par Lise LaSalle et Jean Besré. Aujourd'hui: le goût.

18 h 00—TOUR À TOUR
Jacques Normand et Lucienne Boyer.

CBOFT—NOUVELLES LOCALES

***18 h 10—CBOFT—SUR LE VIF**

18 h 15—TÉLÉJOURNAL

18 h 20—CBVT—ICI QUÉBEC

18 h 25—NOUVELLES DU SPORT

18 h 30—24 HEURES

18 h 35—CBOFT—TÉLÉJOURNAL

18 h 45—AUJOURD'HUI

***19 h 30—VOYAGE AU FOND DES MERS**
Aventures sous-marines, avec Richard Basehart (amiral Harriman Nelson) et David Hedison (commandant Lee Crane).

***20 h 30—DU FEU S.V.P.**
Animateurs: Françoise Lemieux et Guy Boucher. Invite: Johnny Halliday.
Réalisation: Richard Martin.

***21 h 00—DES AGENTS TRÈS SPÉCIAUX**
Aventures d'espionnage et de contre-espionnage, avec Robert Vaughn et David McCallum.
«Secret 3». Victime d'attentats orchestrés par TRUSH, la femme du président Abaca de Guerdon requiert la protection de l'UNCLE. Madame Abaca est en fait l'âme dirigeante de la république et son pays renferme de grandes richesses naturelles qui font l'envie de TRUSH.
Animateurs: Olivier Guimond et Denis Drouin.

***22 h 00—MON PAYS, MES CHANSONS**
«L'île de Vancouver». Avec Jean-Paul Filion et Bonnie Dobson.
CBVT—LA BOHÈME

***22 h 30—LES ANNÉES 80**
«Les Loisirs». Pour quoi l'homme aura-t-il plus de temps libre? Qu'en fera-t-il? La société s'organise-t-elle en prévision de cette époque? Animateur: Jeanne Sauvé.
Producteur-délégué: Gilles Thibault.
Réalisation: André Blais.

23 h 00—TÉLÉJOURNAL

23 h 20—NOUVELLES DU SPORT

CBOFT—DERNIÈRE ÉDITION

CBVT—ICI QUÉBEC

23 h 25—CBOFT—SPORTS

23 h 30—CINÉMA
Maxime. Comédie d'Henri Verneuil, avec Michèle Morgan, Charles Boyer, Arletty et Félix Marten. 1914, un jeune célibataire riche et viveur joue les don Juan. Il tombe amoureux d'une jeune femme et charge Maxime, homme du monde mûrissant et ruiné, de lui arranger un rendez-vous. (Français 1958).

23 h 35—CBOFT—CINÉMA
Montparnasse 19. Biographie de Modigliani, réalisée par Jacques Becker, avec Gérard Philippe, Lea Padovani, Gérard Séty et Anouk Aimée. (Franco-italien 1957).

1 h 00—CBFT—TÉLÉJOURNAL

1 h 05—CBFT—CINÉ-NUIT
L'île des réprochés (The Siege of Pinchui). Policier de Harry Watt, avec Aldo Ray, Heather Sears et Neil McCallum. Une spectaculaire évasion mené par la police de Sydney en état d'alerte. Un incident mécanique à la sortie du port rejette les évadés dans une île où leur arrivée terrorise le gardien du phare et sa famille. (Anglais 1960).

***22 h 00—MON PAYS, MES CHANSONS**
«L'île de Vancouver». Avec Jean-Paul Filion et Bonnie Dobson.
CBVT—LA BOHÈME

***22 h 30—LES ANNÉES 80**
«Les Loisirs». Pour quoi l'homme aura-t-il plus de temps libre? Qu'en fera-t-il? La société s'organise-t-elle en prévision de cette époque? Animateur: Jeanne Sauvé.
Producteur-délégué: Gilles Thibault.
Réalisation: André Blais.

23 h 00—TÉLÉJOURNAL

23 h 20—NOUVELLES DU SPORT

CBOFT—DERNIÈRE ÉDITION

CBVT—ICI QUÉBEC

23 h 25—CBOFT—SPORTS

23 h 30—CINÉMA
Maxime. Comédie d'Henri Verneuil, avec Michèle Morgan, Charles Boyer, Arletty et Félix Marten. 1914, un jeune célibataire riche et viveur joue les don Juan. Il tombe amoureux d'une jeune femme et charge Maxime, homme du monde mûrissant et ruiné, de lui arranger un rendez-vous. (Français 1958).

23 h 35—CBOFT—CINÉMA
Montparnasse 19. Biographie de Modigliani, réalisée par Jacques Becker, avec Gérard Philippe, Lea Padovani, Gérard Séty et Anouk Aimée. (Franco-italien 1957).

1 h 00—CBFT—TÉLÉJOURNAL

1 h 05—CBFT—CINÉ-NUIT
L'île des réprochés (The Siege of Pinchui). Policier de Harry Watt, avec Aldo Ray, Heather Sears et Neil McCallum. Une spectaculaire évasion mené par la police de Sydney en état d'alerte. Un incident mécanique à la sortie du port rejette les évadés dans une île où leur arrivée terrorise le gardien du phare et sa famille. (Anglais 1960).



Michèle MORGAN dans «Maxime», à 23 h 30.

HOTEL CAPITOL
Thurso, Qué.
Nouvelle administration
Prop: Fernand Lacasse
Tél.: 985-2010
ORCHESTRE: "LES TELL STAR"

SPECTACLES
21-22-23 MARS
Équilibriste • Acrobate
GÉRARD
ENTRÉE GRATUITE
Danse avec orchestre
Vendredi-Samedi
Dimanche

dimanche 23

***18 h 00—MES TROIS FILS**
Comédie, avec Fred MacMurray, Tim Considine, Don Grady, Stanley Livingston et Barry Livingston.

18 h 30—TÉLÉJOURNAL

***18 h 35—WALT DISNEY PRÉSENTE**
«Professeur Dingue, aviateur». Par des dessins animés, toute l'histoire de l'aviation depuis les temps les plus reculés.

***19 h 30—ZOOM**
Jacques Boulanger présente: Monique Leyrac.
Accompagnée par un orchestre de vingt-huit musiciens sous la direction de Michel Brouillette, Monique Leyrac interprète en avant-première des chansons françaises de son prochain microsillon. Réalisation: Maurice Dubois.

20 h 30—LES BEAUX DIMANCHES 69
Soirée au théâtre Alcan. «Les Hussards». Tragi-comédie en trois actes de Pierre-Aristide Bréal. En Italie, dans un village près de Milan, pendant une campagne de Bonaparte, le rumeur court que les soldats français vont occuper la province. Les habitants s'apprêtent à fuir, mais deux hussards sont déjà dans le village.
Avec Marcel Cabay, Janine Sutto, Marthe Thiéry, Gaétan Labrèche, Georges Bouvier, Andrée Lachapelle, Paul Berval, Sophie Clément, Yves Corbeil, Yves Létourneau, Guy Hoffmann, Jean Lajeunesse et Richard Vigneault.
Réalisation: Jean Dumas.

lundi 24

18 h 25—NOUVELLES DU SPORT

18 h 30—24 HEURES

18 h 35—CBOFT—TÉLÉJOURNAL

18 h 45—AUJOURD'HUI
Magazine d'actualité, avec Michelle Tissevre et Wilfrid Lemoine.

***19 h 30—LES BELLES HISTOIRES DES PAYS D'EN HAUT**
Téléroman de Claude-Henri Grignon. «Pater familias». Le pauvre père Lalogue est rendu chez Basile Fourchu. Y passera-t-il l'hiver? Un personnage insiste pour qu'il déménage, mais un autre intervient.
Avec Jean-Pierre Masson, René Caron, Gérard Paradis, Julien Bessette, Thérèse Cadorette, Paul Desmarreaux, Raymond Royer, Paul Gubvrenmont, Andrée Champagne, Réjane DesRameaux, Germaine Giroux et Pierre Daignault.
Réalisation: Bruno Paradis.

***20 h 30—MA SORCIÈRE BIEN-AIMÉE**
Comédie fantaisiste mettant en vedette Elizabeth Montgomery.

***21 h 00—À LA SECONDE**
Jeu-questionnaire. Animateur: Jacques Boulanger. Coordinateur: Henri Saint-Georges. Participants: Andrée Champagne, Ginette Letondal, Gilles Pellerin et Gratien Gélinas. Invités: Marcel de la Sablonnière, Ginette Ravel, Denise Pelletier et Gilles Pelletier.

***21 h 30—LE PARADIS TERRESTRE**
Téléfeuilleton de Réginald Boisvert. Les relations entre Louis Lavigne et Gaétane sont tendues. Louis est profondément amoureux de Gaétane. Il doit partir pour l'Afrique et exige qu'elle le suive. Chez les Masson, on apprend de façon brutale que Luc n'est plus un enfant. Son frère Pierre essaie de le sortir d'un bien mauvais pas.
Avec Léo Hial, Gisèle Dufour, Gérard Poirier, Monique Lepape, Paul Hébert, Jean Doyon, Elizabeth Chouvalidzé, Normand Gelin et Réjean Roy.
Réalisation: Denys Gagnon.

22 h 00—LE SEL DE LA SEMAINE
Invité: Jean Gascon.
Animateur: Fernand Seguin.

23 h 00—TÉLÉJOURNAL

23 h 20—NOUVELLES DU SPORT

CBOFT—DERNIÈRE ÉDITION

CBVT—ICI QUÉBEC

23 h 25—CBOFT—SPORTS

mercredi 26

23 h 20—NOUVELLES DU SPORT

CBOFT—DERNIÈRE ÉDITION

CBVT—ICI QUÉBEC

23 h 25—CBOFT—SPORTS

23 h 30—CINÉ-CLUB
Le Silence (Tysnaden). Drame d'Ingar Bergman, avec Ingrid Thulin, Gunnel Lindblom et Jorgen Lindstrom. Deux sœurs, accompagnées du petit garçon de l'une d'elles, voyagent dans un pays dont elles ne comprennent pas la langue. La maladie nerveuse de l'une les oblige à s'arrêter pour quelques jours dans un grand hôtel. Les relations entre les deux sœurs sont extrêmement tendues. (Suédois 1963, sous-titré).
Présentation: Jacques Fauteux.

23 h 35—CBOFT—CINÉ-CLUB
A travers le miroir (Sasom i en spegel). Drame psychologique d'Ingmar Bergman, avec Harriet Anderson et Gummar Bjornstrand. Quatre visages inquiets: une femme beaucoup plus jeune que son mari qui recherche Dieu; un père qui surveille la progression de la maladie de sa fille; le frère étudiant qui veut communiquer, et le mari, médecin, qui assiste à tout cela, impuissant. (Suédois 1961).

1 h 00—CBFT—TÉLÉJOURNAL

***14 h 30—OUI OU NON**
Jeu animé par Jean-Pierre Coallier et Nicole Bisailon.
Réalisation: Marcel Brisson.

15 h 00—FEMME D'AUJOURD'HUI
La grande quinzaine.
Un voyage au pays de la femme forte: Saguenay-Lac-Saint-Jean.
Animatrice: Aline Desjardins.
Réalisation: Fernand Choquette. (Voir article en page 6).

***16 h 00—BOBINO**
Bobinette a lu le Livre de la jungle de Rudyard Kipling. Elle joue un chapitre de cette histoire avec son grand frère: lui sera Shere Kahn et elle le petit Mowgli.

***16 h 30—FANFRELUCHE**
Avec Kim Yaroshevskaya.

***17 h 00—LA FOURMI ATOMIQUE**
Dessins animés.

jeudi 27

17 h 00—BIDULE DE TARMACADAM
Théâtre pour enfants. Avec Ronald France (Bidule), Monique Rioux (Farinette), Jean-Louis F. Ilette (Spide) et Gilbert Chénier (Ichon).
Aujourd'hui: de l'école Ste-Geneviève, 35, rue Ste-Anne, Ste-Geneviève-de-Pierrefonds.

***17 h 30—LES CADETS DE LA FORÊT**
Aventures, avec Graydon Gould, Susan Conway et Peter Tully. Un jeune Indien ridiculise les croyances de son grand-père. La sagesse du vieillard aura raison de l'impudent jeune homme.

18 h 00—TOUR À TOUR
Jacques Normand et Lucienne Boyer.

CBOFT—NOUVELLES LOCALES

***18 h 10—CBOFT—SPORT-ATOUT**

18 h 15—TÉLÉJOURNAL

18 h 20—CBVT—ICI QUÉBEC

18 h 25—NOUVELLES DU SPORT

18 h 30—24 HEURES

18 h 35—CBOFT—TÉLÉJOURNAL

18 h 45—AUJOURD'HUI

***19 h 30—LA SEUR VOLANTE**
Comédie fantaisiste, avec Sally Field, Marge Redmond et Alejandro Rey.
CBVT—HEBDO-SPORT

***20 h 00—LES GRANDS FILMS**
Mission spéciale à Caracas. Contre-espionnage de Raoul André, avec Rod Carter, Janey Clair et Louise Carletti. Un trafiquant d'armes du Venezuela s'embarque pour l'Europe avec les plans d'une arme secrète. Une bande rivale veut s'en emparer. Il est assassiné et les plans passent aux mains d'un complice. Les Services français d'espionnage entrent en scène. (Franco-italo-espagnol 1965).

21 h 45—TIREZ AU CLAIR
Table ronde de discussion.
Animateur: Jacques Keable.

22 h 45—POLITIQUE PROVINCIALE
L'Union nationale.

23 h 00—TÉLÉJOURNAL

23 h 20—NOUVELLES DU SPORT

CBOFT—DERNIÈRE ÉDITION

23 h 25—CBOFT—SPORTS

23 h 30—SKI SERVICE
Réalisation: Michel Quidoz.

23 h 35—CBOFT—LES INCORRUPTIBLES
«La Petite Égypte». Film policier réalisé par John Peyser, avec Robert

QUAND - QUAND

EN VILLE
ET
DANS LE COMTÉ

par
JACQUES DUPONT



Samedi soir, au coin des rues Victoria et Galipeau à Thurso, il y avait quatre jeunes gens de quinze à dix-huit ans avec deux grosses bouteilles de bière qu'ils buvaient sur le trottoir, tout comme s'ils avaient été dans un salon. Je me demande où ces jeunes gens avaient pris leur breuvage?? Il est facile de voir depuis quelque temps que les lois de la Régie des Alcools ne sont pas observées. Je me demande si ceux qui ont la responsabilité de voir à ce que les lois soient observées, sont occupés ailleurs. Il y a belle lurette que ces messieurs se ferment les yeux, ou ça existe-tu encore les lois de la Régie? ... Je me demande qui doit être blâmé pour cet état de chose: les parents, les hôteliers, les jeunes, les autorités, notre député? Il doit certainement y avoir quelqu'un ou tous ont leur part de responsabilités et que dire de ceux qui ont le devoir de faire observer les lois? Si personne n'agit bientôt, plusieurs jeunes vont perdre leur vie, car l'habitude de la boisson n'est pas chose facile à guérir; demandez à ceux qui préchent la tempérance...

Je reçois le compte rendu officiel des débats des communes à Ottawa et de temps en temps je m'arrête pour lire ce que font et disent les députés à Ottawa. Dans celui de jeudi, 13 mars 1969, il y a un passage du député de Compton, M. Henri Latulippe qui prenait part à la discussion du bill C. 101, lequel bill était le droit que demandait une compagnie d'assurance anglaise qui voulait se donner un nom Canadien. Ce député a tout dit, sauf de parler sur le sujet et ça m'intéresse puisque moi-même je gagne ma vie en essayant de protéger les familles, ou encore faire en sorte que les plus âgés aient une vie plus sûre et plus heureuse, s'ils savent d'avance qu'ils n'auront pas d'ennuis financiers car assez souvent la différence entre un pauvre vieux et un vieillard heureux c'est son porte-monnaie.

Je cite ici quelques phrases de son discours: "Je ne blâme pas outre mesure les membres du Nouveau Parti Démocratique qui veulent savoir ce que font ces compagnies d'assurances du capital, qu'elles soutirent aux Canadiens. Et on fait à croire aux citoyens que c'est bien beau l'assurance. C'est toujours bon après la mort", fin de la citation. Ce pauvre député en dit long, mais comme il est peu renseigné, et c'est des types comme ça qu'on élit pour nous représenter. Je veux dire à ce député d'abord que les compagnies d'assurances ne soutirent pas d'argent. Elles vendent un contrat, et si c'est vrai qu'elles paient après la mort, elles le font pour permettre à une famille de vivre et de plus les statistiques prouvent que 67% des réclamations vont aux vivants. Le député dit ensuite que les Canadiens peuvent faire d'autres investissements. Là-dessus, il a raison, mais M. Le député Latulippe, combien de personnes paieraient leurs impôts s'ils n'étaient pas déduits de leur salaire??? A quelle place pouvez-vous être certain que quelqu'un fera vos économies pour vous, si vous venez à être malade ou avez un accident qui vous retiendra sans emploi, dans une compagnie d'assurance-vie. Ce député de Compton ne sait pas que l'assurance-vie ne s'achète pas seulement avec de l'argent... mais une chose essentielle c'est une bonne santé et une vie réglée. Je pourrais continuer et peut-être devrais-je écrire moi-même à ce député. Je vous dis que de libre de temps à autre ces débats, c'est pas un cadeau et que de temps perdu. J'aimerais bien à recevoir les débats du parlement du Québec, là aussi, il doit s'en passer de belle. Le député dont j'ai parlé plus haut, dit qu'il demeure dans une région reculée des Cantons de l'Est. Je le crois sur parole, ça paraît...

Vendredi soir sur la route 8, juste passé le pont d'Aragon, en route vers Masson, il y a eu un autre accident grave, deux véhicules se sont frappés pratiquement de front. C'est terrible les accidents qui arrivent dans cet endroit, aussi j'encourage les automobilistes à être extrêmement prudents à cet endroit. De plus, avec la belle saison qui frappe à notre porte, il faudrait aussi surveiller les enfants qui sont maintenant dehors, plus longtemps, car les journées allongent et il faut savoir prévenir leurs agissements. Déjà deux petits garçons de notre région ont été grappés par des autos, un à Thurso et l'autre à Montebello. Messieurs les automobilistes, plus de prudence.

Dimanche soir à la salle des Chevaliers de Colomb de Thurso, M. Réjean Malette a présenté sur film, les activités du Carnaval de l'Unité de Thurso. M. Malette mérite des félicitations pour un ouvrage ingrat très bien fait. Dommage que seulement une cinquantaine de personnes étaient présentes pour voir ces films, car ce sont de très bons souvenirs qu'il fait bon revoir.....

École Adrien Guillaume

La semaine du 9 au 15 mars, semaine étudiante annuelle, sous le thème "Amour et Amitié". Les jeunes du monde des 8e, 9e et 10e années ont étudié le thème.

Sous la présidence de M. Lucien Filion de Duhamel et de l'animatrice Mlle Fleurette Diné de Vinoy, les militants de la J.E.C. de chaque équipe présentèrent des numéros de chant, de piano, de musique à bouche, de même que des poèmes, des récitations et des sketches qui remportèrent un très grand succès.

Toujours dans ce même esprit d'"Amitié et Amour", jeudi soir, la direction de l'école et les élèves recevaient les parents. Un film: "Le lys des Champs" de Sidney Poitier fut présenté et bien apprécié de l'assistance. Mlle Lucie Séguin de Montpellier, animatrice pour la soirée, invita ensuite les parents à descendre au cafeteria où une exposition typiquement originale de peintures, sculptures etc, fit apprécier les talents créateurs des jeunes.

Un succulent goûter, préparé par: Mlle France Strasbourg, de Montpellier secondée par Pierrette Strasbourg, Claude Désormeaux, François Dupont, Aline Huguet-Latour et Françoise Desjardins, combla l'heureuse surprise des parents.

Cette soirée si bien commencée, ne pouvait se terminer là; car un programme récréatif suivit. On écouta et on applaudit tour à tour: M. E. Mille

Massie chanteur et guitariste, M. Roland Poirier, directeur de l'École, chanteur et c'est peu dire et M. André Huguet-Latour, comme parent y alla d'une chanson à répondre. Une danse étudiante entraîna une grande partie de l'assistance dans sa ronde de l'amitié.

En terminant le programme; les jeunes remercièrent et applaudirent les parents. Les parents rentrèrent chez-eux; fiers de leurs jeunes, confiants en leurs talents et trouvant en leur directeur M. Roland Poirier, la personne toute désignée pour faire de leurs enfants des citoyens et des catholiques qui feront l'élite de la société de demain.

Vendredi, journée de clôture de toutes ces activités. Il y eut distribution de prix aux gagnants et des mentions honorables aux méritants. Les juges étaient: MM. Roland Poirier directeur, Robert Servant et Mme Jean-Paul Corbeil professeurs de l'institution.

Les heureux gagnants furent: pour poésie: Monique Hotte de Chénéville - Musique instrumentale: Emile Massie Ripon guitariste, Annette Huguet Latour Chénéville, pianiste, qui interprétait une de ses compositions intitulée: Berceuse. Peintre: François Dupont Ripon, qui comptait à lui seul 39 peintures. Sculpture: Alain Laplante.

Une mention fut accordée à Diane Faubert Duhamel pour son chant et plusieurs mentions à François Dupont Ripon, pour la musique à bouche et ses dessins.

A 2 heures p.m. - Une messe fut célébrée par M. l'abbé

Guy Claveau, aumônier de l'école et servie par Mlle Daniel le Faubert et M. Robert Riopel de Duhamel.

Cette grande semaine étudiante où professeurs et élèves avaient abattu un travail record, se termina dans l'allégresse, par une soirée dansante avec orchestre au profit de la J.E.C.

CHENEVILLE

Jeudi le 13 mars dans le cadre de la semaine étudiante à l'école Adrien-Guillaume de Chénéville, sous l'habile direction de M. Roland Poirier, et avec la coopération de M. Denis Laplante, professeur de biologie, s'est tenue une séance d'étude sur le cancer.

Le conférencier invité, le Dr Gilles Drouin de St-André-Avellin, présenta un travail sur les différentes formes de cancer les plus communes.

Quelques professeurs ainsi que le Père Claveau aumônier de l'école étaient présents. Mlle Madeleine Séguin, infirmière de l'école parla de la société Canadienne du Cancer et de ses buts et services.

Une période questionnaire suivit. Si on en juge d'après les questions posées par les élèves de 10e et 11e année, le sujet les a intéressés.

La société canadienne du cancer section de St-André-Avellin remercie ces travailleurs bénévoles pour leur généreuse collaboration.

Tel: 983-2343

St-André-Avellin

CHEZ GUY

GUY BISSON, PROP.

BOEUF DE L'OUEST

Beurre de peanut Kraft 16 oz	49¢
Saucisse maison lard/boeuf	49¢ lb
Jambon Cottage Rolls	79¢ lb
Cuisses de poulet	59¢ lb
Poitrines de poulet	59¢ lb
Roti lard maigre picnic	59¢ lb
Soupe nouilles/poulet 11 env./1.00	
Pêches 28 oz	2 btes/89¢
Salade aux fruits 28 oz 2 btes/89¢	
Aspirins Bte de 100 comprimés	55¢
Saucisses hot dog	49¢ lb
Bologna au complet	31¢ lb
Poulet chapon env. 7 lbs	59¢ lb

Venez voir notre assortiment de chocolat de Pâques

Le roi des bas prix

Spéciaux

les 20-21-22 et 27-28-29 mars

Fesse jambon complet	65¢ lb
Croupe de boeuf complet	43¢ lb
Jambon cuit fesse, camé Bte 1½ lb	1.75
Chops lard maigre dans longue	79¢ lb

EXTRASPECIAL:

Longe boeuf au complet avec T-Bone 75¢ lb

HOTEL CENTRAL

E. JOANIS, PROP.

Entrée gratuite

423-6336

Montebello

EN GRANDE VEDETTE - SAMEDI LE 15 MARS

LES TALENTS "MERITAS"

6 ARTISTES - 2 HRES DE SPECTACLE

Danse avec orchestre

Montebello



ACCIDENT: - Samedi soir dernier, M. Denis Landriault de Montréal et son compagnon de voyage, M. G. Robinson de Papineauville l'ont échappé belle lorsque la familiale que M. Landriault conduisait, capota à la suite d'une crevaisson. Les deux voyageurs furent transportés à la clinique Smith de Hawkesbury où ils furent traités pour de nombreuses coupures et éraflures. La voiture est une perte totale.

CHEZ LES DAMES HELENE DE CHAMPLAIN DE MONTEBELLO

Lors de leur assemblée mensuelle le 12 mars dernier, les Dames Hélène de Champlain tenaient une assemblée d'information sur l'atelier pédagogique. L'invité tout désigné, M. Joseph Robert, principal de l'école St-Michel, a capté l'attention de toutes les dames en éclaircissant pour nous le "guide no. 5", sur l'atelier pédagogique.

Après l'exposé de M. Robert un dialogue fournit s'en suivit, et devant l'intérêt de l'atelier pédagogique déjà formé il a été suggéré qu'une assemblée soit tenue au cours du mois de mars.

Nous profitons de l'occasion pour remercier M. Robert. Également au programme de cette soirée, de l'information sur le mouvement Champlain fut donnée pour le bénéfice des dames, en vue du recrutement.

On s'amuse chez les Dames de Champlain. La veillée de samedi soir le prouve. Souper fraternel, veillée de famille, chants et danses; voire même joueurs de cartes "acharnés", tout ça à la cabane à sucre chez M. Claude Carrière, du rang St-Charles à Papineauville. Merci à tous.

Le théâtre Jeunesse de Grenville nous rendra visite le 20 AVRIL PROCHAIN. Il présentera une adaptation à la scène du roman de Jules Renard "Poil de Carotte" (l'enfant incompris). Au programme il y aura des variétés musicales. C'est un spectacle de 2½ heures, qui passera en matinée pour enfants et en soirée pour adultes. D'autres détails vous seront donnés dans les semaines à venir. Réservez-vous ce rendez-vous avec nous. Bienvenue à l'hôtel de ville de Montebello, à la population de Montebello et à celle des paroisses avoisinantes.

Mme Marie-Marthe Lambert, présidente - Mme Yvette Lavergne, publiciste.



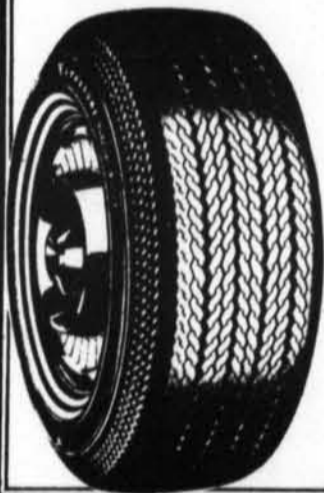
Ces photos furent prises lors du carnaval de St-Emile de Suffolk. Sur la photo du haut, nous voyons le maire de la municipalité, M. Simon Proulx, accompagné de M. le curé Lionel Malette. Dans la deuxième photo, le char allégorique des chasseurs personnifiés par MM. Aimé Trudeau et Roland Blais. Enfin, dans la photo du bas, on voit le gros bonhomme carnaval qui fut érigé en face du bureau de poste de St-Emile, dirigé par Mme Eva Godin. Ces quelques photos donnent une bonne idée de l'ampleur du carnaval de St-Emile cette année.

LE CENTRE DES PNEUS DU COMTÉ PAPINEAU

296 Victoria Thurso, Qué.

Mike Brulé, prop.

PNEUS DE 1ère QUALITE - 4 PLIS NYLON



de marque FIRESTONE

25% et plus
D'ESCOMPTE

Surface très large ou ovale

Grande quantité
de bons pneus usagés
pour wagon de ferme

13" - 14" - 15"
TEL.: 985-9097

NE L'OUBLIEZ PAS
LA CROIX-ROUGE
AGIT EN
VOTRE NOM

HOTEL
MOTEL

Seigneurie Inc.

TEL.: 423-6339

R. 8, PAPINEAUVILLE, P. Q.



CHANTEUSE

Sine Andrea

SAMEDI - DIMANCHE
22-23 MARS

IRMA - danseuse

Heures des spectacles :
: SAMEDI 11 HRES ET 1 HRE
DIMANCHE 5 HRES ET 10 HRES

Aussi Salle de réceptions

- Salle à manger -

BIENVENUE A TOUS

Pour réservation :
423-6339

Vendredi, samedi et dimanche
danse avec orchestre

LES "NOUVEAUX" TYRANTS

POUR VOS

Fiancailles

Mariages

Anniversaires

**Domaine
Mont-Pellier**

Lac Simon
Co. Papineau

Faites vos réceptions
à cet endroit -

4 salles à votre disposition

Tel.: 854-2521

PAGE FÉMININE

Chronique des Vivres

- BOEUF** Les prix demeureront probablement soutenus.
- PORC** A cause des rythmes saisonniers de l'abattage, on peut s'attendre à un fléchissement des prix.
- DINDONS** Les approvisionnements de dindons de tous poids seront suffisants pour la période de Pâques.
- POULETS** Il y a aussi de bons approvisionnements de poulets à rôti (4 livres et plus). Les poulets à griller (moins de 4 livres) seront abondants à prix soutenus.
- OEUFs** Il se peut que les prix baissent après Pâques, à cause du fléchissement de la demande et de l'accroissement de la production.
- POMMES ET POIRES** Les prix demeureront soutenus par suite des approvisionnements modérés.
- POMMES DE TERRE** Le marché est bien approvisionné et les prix sont bas dans les régions de l'Est. Les prix sont soutenus en Alberta et en Colombie-Britannique.
- CAROTTES ET OIGNONS** Les prix demeureront bas par suite des approvisionnements assez abondants.
- RUTABAGAS** Approvisionnements abondants à bas prix.
- RHUBARBE DE SERRE** Bons approvisionnements mais les prix demeureront fermes aux niveaux actuels.
- CONCOMBRES DE SERRE** Approvisionnements abondants. Les prix demeureront soutenus.
- POIS EN CONSERVE ET CONGÈLES** Les approvisionnements très abondants feront baisser les prix.
- TOMATES** Approvisionnements croissants et prix un peu plus bas que ceux de l'année dernière.

Notre petit grain de sel pour le ménage du printemps

Les baignoires et les accessoires de salles de bains jaunissent parfois. Pour leur faire retrouver l'éclat du neuf, il suffit de leur donner un coup d'éponge imbibée d'une solution à base de sel et d'essence de térébenthine.

C'est facile de faire partir des taches de graisse et de saie sur un tapis. Il suffit de les saupoudrer de sel puis de les frotter énergiquement. Répétez plusieurs fois l'opération si nécessaire. S'il y a de vieilles taches, vous pourrez bien les atténuer en les frottant avec une pâte formée de sel et d'eau. Pour un tapis, essuyez-le avec une éponge ou un chiffon trempé dans une solution de sel très concentrée puis tordez pour qu'il ne soit trop mouillé.

Nettoyez vos meubles d'osier avec une solution d'eau salée. Non seulement le sel nettoie bien l'osier, mais il le durcit et prolonge sa durée.

Si vous voulez faire disparaître d'un de vos meubles une de ces vilaines taches faites par la chaleur, préparez une fine pâte de sel et d'huile à salade. Étalez le mélange sur la marque et laissez agir pendant une heure. La tache partira à moins qu'elle n'ait vraiment pénétré dans le grain du bois.

Le sel et le bicarbonate de soude nettoient et désodorisent parfaitement l'intérieur de votre réfrigérateur sans en érafler l'émail, comme le font parfois les nettoyeurs plus forts.

Pour rénover les planchers à découper non peintes, essuyez-les avec un chiffon trempé dans du sel après que les avoir nettoyées à l'eau et au savon; elles seront plus claires et plus nettes.

Un mélange de sel et de pierre ponce en parties égales, délayé dans suffisamment d'eau pour former une pâte, constitue un excellent agent de nettoyage pour les dalles de marbre.

Antimoissure: Pour faire disparaître les taches de moisissure sur les vêtements ou les tapis

Pour

la prochaine saison des sucres

Améliorez votre évaporateur avec une hotte simple et économique.

Depuis quelques années, un certain nombre de sucreries d'avant-garde ont adopté un nouvel accessoire afin d'améliorer l'efficacité de leur évaporateur. Il s'agit d'une hotte avec cheminée d'appel qu'on ajuste au-dessus de l'aire d'évaporation.

Interrogé sur l'efficacité de l'appareil, le chef du service de l'Aménagement des fermes, des Constructions rurales et du Machinisme agricole, Monsieur John J. Hogan, a déclaré que des résultats très satisfaisants ont été obtenus dans deux sucreries publiques. Il s'agit des érablières expérimentales du ministère de l'Agriculture et de la Colonisation de St-Norbert d'Arthabaska et du Collège Macdonald, à Ste-Anne-de-Bellevue, où on a l'intention, d'ailleurs, de continuer à perfectionner l'accessoire.

MATERIAUX REQUIS

La hotte peut être fabriquée de feuilles métalliques ou, encore, de polyéthylène. Dans le premier cas, le ferblantier possède tous les renseignements nécessaires.

Selon Monsieur Hogan toutefois, l'emploi du polyéthylène (polythène), comme pour le plan ci-joint, est plus économique. "Quoiqu'il n'ait pas la durabilité du métal" ajoute-t-il, "le polythène est plus léger à manipuler et peut se modifier sans perte notable".

Donc, on peut prévoir que les sucreries de l'avenir ne posséderont plus le ventilateur familier sur le toit. Le nouvel appareil ne laissera paraître que la sortie du conduit menant de la hotte vers l'extérieur.

Pour obtenir gratuitement le plan complet, il suffit d'écrire, en mentionnant le numéro 4292 F. 36, au service de l'Aménagement des Fermes, des Constructions rurales et du Machinisme agricole, ministère de l'Agriculture et de la Colonisation, Edifice "D", Hôtel du Gouvernement, Québec.

Les délices de l'érable

L'arrivée des beaux jours nous fait penser à la période du sucre d'érable. A cette occasion, voici quelques recettes délicieuses tirées d'une publication du ministère de l'Agriculture et de la Colonisation, intitulée "Les délices de l'érable". Les personnes intéressées à obtenir gratuitement cette brochure n'ont qu'à s'adresser au service de la Documentation générale du ministère en demandant la publication numéro 318.

TRANCHES DE JAMBON GLACÉES A LA BASQUAISE

Enlever la couenne d'une tranche de jambon de 1 1/2 à 2 pouces d'épaisseur. Piquez quelques clous de girofle dans le gras. Mélanger 4 c. à table de sucre d'érable, 2 c. à thé de moutarde sèche. Saupoudrez le jambon avec ce mélange. Faites saisir la tranche de jambon dans de la végétaline. Versez 1 tasse de lait ou de crème. Ajoutez un peu de thym. Couvrez et cuisez lentement 20 à 25 minutes ou jusqu'à ce que le jambon soit cuit. N.B.: Ajoutez un peu de lait ou de crème, si nécessaire.

BREUVAGE GLACÉ A L'ÉRABLE

2 c. à table de sirop d'érable
1/8 c. à thé de sel
1/4 c. à thé de vanille
1 tasse de lait
1 boule de crème glacée à la vanille

Mélangez tous les ingrédients et battez avec un mousoir. Versez dans un grand verre et servez très froid.

CHARLOTTE RUSSE A L'ÉRABLE

1 c. à table de gélatine
1/4 tasse d'eau froide
3/4 tasse de sirop d'érable
3/4 tasse de lait
1 tasse de crème fouettée

Faites gonfler la gélatine à l'eau froide. Chauffez le sirop d'érable au point d'ébullition; ajoutez la gélatine et laissez fondre en remuant constamment. Ajoutez le lait chaud. Lorsque la préparation commence à épaissir, incorporez la crème fouettée. Versez dans un moule foncé et entouré de doigts de dames. Laissez prendre au froid.

Le jeudi 27 mars à 20 heures, Radio-Canada présentera, dans le cadre des Grands Films, Mission spéciale à Caracas. Ce film, ré-



alisé par Raoul André, est interprété par Rod Carter, Jany Clair et Louise Carletti.

Cette aventure d'espionnage, filmée dans les magnifiques paysages du Venezuela et des Antilles, met en vedette le champion français de natation Alain Gottvalès.

Le film raconte l'histoire d'une poursuite à bord d'un paquebot en route vers l'Europe.

Trafiquant d'armes, agent secret, commissaire de bord et jolies filles veulent mettre la main sur les plans d'une bombe au gaz paralysant.

L'action mouvementée de Mission spéciale à Caracas nous conduit à la Guadeloupe, à Pointe-à-Pitre, à Vigo et au Havre.

Comment augmenter votre production de sirop d'érable

Depuis quelques années les techniques d'exploitation de l'érablière ont été grandement améliorées de telle sorte que nos producteurs pourraient régulièrement augmenter leur production, parfois bien au-delà de 33%, s'ils terminaient l'entaillage de leurs érables avant la toute première coulée.

La pratique courante qui est de n'entailler que lorsque la température est devenue favorable à la coulée des érables, fait très souvent perdre à nos producteurs, à cause des délais nécessaires à l'entaillage, à la pose des chalumeaux et à la mise au point des préparatifs de la sucrerie, la première coulée et souvent une bonne partie de la deuxième.

Cette ou ces premières coulées sont perdues d'autant plus qu'elles sont coûteuses pour nos producteurs que ce sont justement celles-là qui, pour plusieurs raisons, leur permettent généralement d'obtenir un sirop de plus haute qualité.

La date de l'entaillage varie

tellement d'une région à l'autre de la province, dû aux conditions climatiques extrêmement variables, qu'il est difficile d'en citer une sans risquer de se tromper. A titre de guide, on peut quand même avancer qu'il serait bon que l'entaillage soit terminé avant les derniers jours de février dans la région de Montréal.

L'avènement de comprimés de paraformaldehyde qui, insérés à chacune des entailles, lors de la pose du chalumeau, empêche le développement des microorganismes et en corollaire le dessèchement hâtif de l'entaille, assure une coulée maximum jusqu'à la fin de l'entaille. Par ailleurs, la mise sur le marché d'entailleuses à gazoline ou électriques permet de réaliser cet entaillage hâtif sans provoquer, s'il est fait avec soin, le fendillement de l'écorce même lorsque l'arbre est bien gelé. A noter ici que la mèche utilisée doit être bien aiguisée.

CHOIX DE L'INSTALLATION POUR LA RECOLTE DE LA SÈVE

Les systèmes les plus couramment employés pour la récolte de la sève sont les seaux d'aluminium ou de plastique et les systèmes de tubulures. Il n'y a pas lieu de commenter ici l'achat de seaux et chalumeaux d'aluminium et de plastique parce que, bien qu'ils aient chacun leurs avantages, et inconvénients, ils se valent dans l'ensemble. Toutefois, l'achat de tubulures de plastique mérite une attention toute particulière.

L'usage des tubes de plastique est encore fort discuté. Il faut bien reconnaître que, malgré les avantages qu'ils présentent, relativement à la réduction de la main-d'oeuvre et à une meilleure hygiène, ils ne peuvent être recommandés aveuglément.

Les expériences faites avec les systèmes de tubulures en plastique nous démontrent que lorsqu'ils sont installés avec

des prises d'air ils ne permettent pas d'obtenir un rendement sensiblement plus élevé qu'avec les systèmes de chaudières. Par contre, si on choisit d'utiliser un système sans prise d'air, on admet de plus en plus qu'il est possible d'obtenir un rendement supérieur à la condition que la pente soit assez abrupte et que ce dernier soit bien hermétique, surtout au chalumeau. A noter ici que tous les systèmes de tubulures ne sont pas également adaptés à ce dernier usage.

Avant de faire l'achat de tubulures, même avec modération, il faut prendre bien soin d'en évaluer le coût, de prévoir la préparation d'un plan de l'érablière pour disposer les lignes d'une façon logique et ordonnée qui devront toutes être remises année après année, à la même place, de surveiller la population d'écureuils qui, dans certaines régions et certaines années, percent cette tubulure causant parfois de sérieux ravages et enfin de faire un choix judicieux parmi les systèmes offerts.

Ce qui se passe dans le diocèse de Hull

BONNE NOUVELLE: Accompagnés d'un adulte, un étudiant et une étudiante de la Cité des Jeunes de Hull se rendront probablement en Haïti pour y porter en personne les offrandes que leurs camarades ont recueillis depuis quelques semaines. C'est du moins le but que les jeunes veulent atteindre à l'occasion d'un Carême de Partage original.

En effet, chaque élève reçoit une "capsule" dans laquelle il est invité à y déposer son nom, son adresse et \$0,50. Les capsules prennent place ensuite dans un sac de voyage symbolique. La campagne se terminera avant Pâques, soit le 2 avril, alors que les noms des deux jeunes messagers de Bonne Nouvelle seront tirés au sort.

Au rythme où vont les choses, le projet a d'excellentes chances de réussir. C'est ce qu'affirme M. l'abbé François Dupuis, aumônier à la Polyvalente et initiateur du projet, appuyé d'ailleurs par les membres de l'équipe de pastorale et du personnel enseignant... Une fois rendus en Haïti, les jeunes voyageurs décideront sur place de l'utilisation des contributions.

LA DERNIERE RENCONTRE PASTORALE A BUCKINGHAM, présidée par Mgr D. Rollin, p. d. et animée par M. l'abbé Jacques Carrière, a permis aux prêtres de cette zone de se renseigner sur l'évolution possible du bulletin paroissial et sur l'usage des moyens audio-visuels pour la prédication et le culte. L'expérience des Célébrations pénitentielles a également été révisée et il fut décidé de faire usage de ce nouveau sacramentel au sein de groupes paroissiaux plus restreints et peut-être même mieux préparés pour de telles rencontres pénitentielles.

MARIAGE CIVIL ET MARIAGE RELIGIEUX: Le mariage civil en vigueur bientôt au Québec s'inspire du système nord-américain et non du système en usage en France, où le mariage religieux n'est pas reconnu par l'Etat.

Le mariage religieux conserve au Québec sa valeur légale

et civile.

On sait distinguer entre non-pratiquant et non-croyant: le mariage religieux restera donc accessible aux croyants, même non-pratiquants, tandis que les non-croyants pourront contracter mariage devant l'Etat.

1408 MARIAGES RELIGIEUX: ont été célébrés en 1968 dans les limites du diocèse de Hull. De ce nombre 1252 mariages ont été contractés dans l'Eglise catholique romaine dont 66 mariages de religion mixte et 83 mariages de mineurs; par ailleurs, 151 mariages ont été contractés dans les Eglises anglicanes et protestantes.

UN MAGAZINE ADAPTE AU GRAND PUBLIC, vient de paraître chez Fides: "SUR LE CHEMIN" (\$1,00). Il s'agit d'une publication simple et vivante qui présente la foi chrétienne aux adultes d'aujourd'hui. Consultez le Centre de Catéchèse, 115, rue Carillon à Hull, 771-8391.

LE MINISTERE DE LA PAROLE: Comme résultat de l'assemblée générale récente réunissant les représentants de l'évêché de la pastorale familiale et de la pastorale scolaire, une COMMISSION CENTRALE DE PASTORALE SCOLAIRE ET FAMILIALE a été formée; cette commission que l'on pourrait appeler une COMMISSION DIOCESAINE DE LA PASTORALE DE LA PAROLE, continuera de faire la révision et la coordination de tout ce qui regarde catéchèse, culte et animation chrétien dans le domaine de l'éducation.

La composition de la nouvelle commission s'établit comme suit: Président: l'abbé H. Hamel; secrétaire, M. G. Léveillé; administrateurs: M. M. Marcotte (représentant des commissions scolaires régionales); M. Marc Paquin et le Père Nazaire Auger, c. j. m. (secteur adulte) M. l'abbé F. Béland (CEGEP); MM. les abbés N. Carpentier et G. Claveau (Papineau); A. Laporte et G. Poulin (Outaouais); M. l'abbé A. Gagné (élémentaire diocésain).

Rappelons qu'il s'agit ici d'une pastorale scolaire au secteur public et non au secteur privé de l'Education.

"LE MOUTIER", BOUTIQUE NOUVEAU GENRE A LONGUEUIL: Ceux qui parmi vous auront à utiliser par hasard la station de métro de Longueuil, ne manqueront pas de remarquer une boutique "Le Moutier", lieu de rencontre que Mgr. Gérard Marie Goderre, l'évêque St-Jean a mis sur pied pour permettre au grand public de trouver, dans le va-et-vient de la vie urbaine, un endroit de paix et de fraternité. Inauguré le 9 mars, ce centre est animé par un personnel permanent de laïques et de prêtres.

LITURGIE

SEMAINE SAINTE 1969: L'Eglise canadienne permet de répéter la célébration du Vendredi-Saint. Rappelons qu'auparavant l'office liturgique n'était autorisé qu'une fois par église, ou chapelle le Vendredi-Saint. Mgr. l'évêque de Hull accorde donc la permission de célébrer plusieurs fois selon les besoins pastoraux et laisse aux pasteurs le soin d'en juger.

Les prêtres pourront également utiliser le nouveau rite de la Veillée Pascale.

MESSE DES FUNERAILLES: Selon les mêmes sources autorisées la messe des Funérailles pourra être célébrée tous les jours de l'année à l'exception des jours suivants: le dimanche, à Noël, au Jour de l'An et les trois derniers jours de la Semaine Sainte.

UN CLUB DE SERVICE PREND RACINE DANS LA REGION: Le Club Optimiste de Pte-Gatineau (1967) et celui de Hull (1968) se révèlent de plus en plus actifs dans nos milieux à la suite d'une période de fondation et de formation.

Grâce aux Optimistes, qui veulent plus spécialement exercer une oeuvre bienfaisante auprès de nos jeunes adolescents, le tournoi PEE WEE (12 ans) aura lieu à l'aréna de Hull en avril.

Un concours oratoire a lieu présentement à la Polyvalente de Hull et doit se terminer bientôt.

Il y a actuellement 84 clubs Optimistes au Canada (78 français) et ceux de Pte-Gatineau et de Hull sont présidés respectivement par MM. Claude Perron et Jacques Ricard.

AGENDA DE MGR L'EVEQUE: Mgr. l'évêque Paul-Emile Charbonneau a passé la journée du 14 mars dernier en compagnie des grands séminaristes à Touraine au Séminaire St-Jean-Eudes.

Il participera au Congrès annuel des Filles d'Isabelle le 23 mars à Pte-Gatineau et rencontrera le 27 les membres du Club Lions de Hull au cours de la réunion régulière de ce club de service.

Mgr l'évêque présidera comme à l'accoutumée à la liturgie du Triduum Pascal en la cathédrale du T. S. Rédempteur.

LE MONDE ET NOUS: M. l'abbé Raymond J. de Jaegher, qui a été pendant 37 ans en étroite relation avec la Chine, a donné une conférence aux membres Rotariens de Hull, le 13 mars dernier.

La conférence a porté sur la Révolution culturelle et l'état actuel de la Chine. Par une réaction, particulièrement intéressante chez les Chinois, communistes, plus la Chine est faible, et incertaine, plus elle est agressive et menaçante. Pour illustrer les conséquences de l'évolution de la Chine, M. l'abbé de Jaegher a cité la parole de Lénine: "Le chemin du communisme qui mène à Paris passe d'abord par Pékin". Comme chrétiens nous ne pouvons rester indifférents devant le sort d'un peuple de 800,000,000 h. et les convulsions qui marquent son existence. Le conférencier, d'origine Belge, qui a écrit plusieurs livres et articles sur la Chine a affirmé que les Chinois finiront par trouver en eux-même leur cohésion et leur équilibre séculaire.

MEDECIN DE GARDE

Le médecin de garde pour la fin de semaine sera le Dr. Gilles Drouin. Tél.: Bur: 983-2151 - Res: 983-7303.

Plaisance

Une partie de cartes aura lieu à Plaisance le 25 mars à l'hôtel de ville. Cette partie de cartes est organisée par les dames Fermières de Plaisance. Bienvenue à tous.

M. et Mme Robert Legault de Plaisance ont le plaisir d'annoncer à leurs parents et amis, la naissance d'un fils à l'hôpital St-Michel de Buckingham, vendredi le 14 mars 1969.

RADIO C.J.R.C.

1150 RADIO-CAPITALE

Grâce à la générosité et à la coopération du poste de radio C.J.R.C. et de M. J. M. Pageau il est possible que le journal Vallée de la Petite-Nation puisse faire entendre sur les ondes à 7 hres le vendredi soir à ce poste, toutes les activités et traiter des différents sujets concernant la Région desservie par ce poste et par le journal. A titre de représentant du journal Vallée de la Petite-Nation, je remercie très sincèrement toute l'équipe des Bons gars et tout spécialement, M. J. Marc Pageau directeur au service de la programmation et des nouvelles.

PAPINEAUVILLE

SPORTS

Dimanche dernier, notre équipe de hockey qui est maintenant rendue en finale, subissait la défaite 6-2. Ce qui porte maintenant l'avance du Thurso, 3 parties à 0. Notre équipe fait donc face à l'élimination et se doit de remporter la victoire dans les parties à venir si elle veut gagner la coupe.

PRENOM: BERNARD; **CARACTERE TYPE:** Prénom très masculin, on reconnaît aux Bernard du coeur et du courage. Ce sont des êtres réfléchis, qui agissent à bon escient. **VOGUE:** Prénom qui plaît à beaucoup de parents et dont le succès est constant. Un très beau prénom, certainement. **PATRONYME:** S'associe avec tous les noms de famille, sauf ceux commençant par "Ar".

PENSEES...

Ce qui embellit le désert, c'est qu'il cache un puits quelque part.

La femme est et sera toujours une énigme vivante; son coeur est un abîme dont on ne saurait sonder la profondeur, et nul ne découvrira jamais toutes les pensées mystérieuses qu'il renferme.

"Chez GILLES"

Gilles Sabourin annonce l'ouverture de sa CABANE A SUCRE

SAMEDI 22 MARS

Ouvert toutes les fins de semaine. Sur semaine, ouvert à la demande.

REPAS SERVIS SUR PLACE.

Tél.: 983-7705/983-7708

TÉL. 147

BENOIT WHISELL C.P. 55

ENRG.

PIÈCES ET ACCESSOIRES D'AUTO

ST-ANDRÉ-AVELLIN



Prochainement...

assemblée pour organisation du programme des courses de chevaux

Hotel-des-Monts

Tél: 854-2571

Montpellier, Qué.

ATTENTION

Aucune attraction durant les prochaines semaines

SURVEILLEZ TOUJOURS NOTRE ANNONCE

Nous sommes toujours à votre disposition en toutes circonstances...

Soirées surprises... Banquets... etc...

Commencant demain

"REMARQUABLE DE TACT, DE FRANCHISE
ET D'INTELLIGENCE."

— Paris Match

"ALLEZ VOIR **HELGA**, JE VOUS LE
RECOMMANDE!"

— Madame X, CKVL

un film sur
l'éducation
sexuelle
en eastmancolor

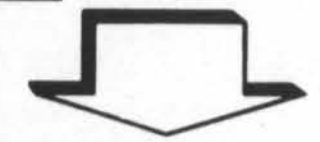


HELGA
la vie intime
d'une jeune femme

la conception
la fécondation
la naissance
les problèmes sexuels

14
ANS

EN VENTE AU
CINÉMA
LE LIVRE
QU'IL FAUT LIRE
APRÈS AVOIR VU
HELGA



AU
THÉÂTRE
BUCKINGHAM



Ce film sera
présenté les

21-22

23-24

et **25**

MARS

ADULTES

\$1.50

ÉTUDIANTS

\$1.00

THÉÂTRE BUCKINGHAM

RUE MACLAREN

BUCKINGHAM

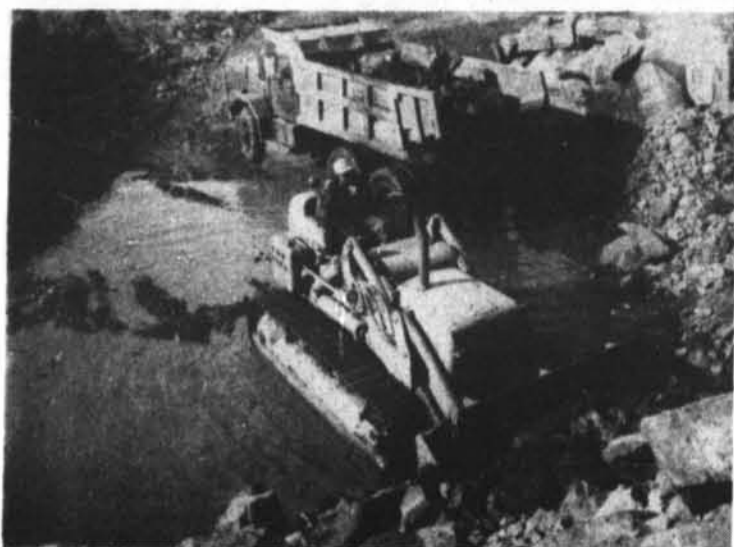


Photo prise sur le chantier de construction de la route 8 entre Masson et Thurso.

Actuellement, entre Plaisance et Thurso des travaux préparatoires sont en cours dans la carrière située près du "Gore". Plusieurs machines lourdes sont à accumuler de la pierre qui servira à paver la route entre Masson et Thurso. Selon les renseignements obtenus du contremaître du chantier; aus-

sitôt la période du dégel passée les travaux vont rouler en grand sur la route 8. En terminant sur ce sujet, il est à espérer que nos écoliers n'auront pas à manquer la classe à cause du mauvais état des routes à certains endroits que nous pourrions peut-être énumérer s'il n'y a pas de changement bientôt.

Manoir du Lac Simon

LICENCE COMPLETE - Cuisine Canadienne

Accommodations pour les fervents du sport "Auto-neige"

Danse toutes les fins de semaine

Props : A.L. GIGUERE
R. TREMBLAY

LAC SIMON

428-9902

Le progrès industriel c'est l'affaire de tous

On veut de nouvelles industries dans la région, mais qu'est-ce que l'on fait pour les attirer?

Les comités industriels, les commissaires industriels, les fonds industriels, les terrains industriels, les subventions gouvernementales, sont tous des critères très importants qui peuvent contribuer à attirer des industries dans notre région, mais sans la promotion industrielle, tous ces efforts sont stériles.

Voilà ce qui ressort de la soirée de mardi soir dernier à l'hôtel de ville de Buckingham. Cette soirée organisée sous le thème "Progrès Industriel" était une initiative du Conseil Economique de l'Outaouais. Or, à peine 50 personnes étaient présentes sur trois municipalités invitées, soit Buckingham, Masson et Thurso.

Où était le grand public qui se plaint du chômage, du manque d'industries. Où étaient les marchands et les hommes d'affaires qui seraient les premiers à bénéficier de la venue de nouvelles industries.

Or pour ceux qui n'y étaient pas, voici ce qu'on entend par promotion industrielle. Ça veut dire l'action soutenue de tous et chacun pour faire connaître ce que l'on a à offrir.

Dans un film présenté durant la soirée, nous avons appris ce que les industriels considèrent avant tout quand ils recherchent un endroit pour implanter une nouvelle industrie.

Les écoles, le logement, les moyens de récréation, le marché du travail, le commerce, etc, etc, voilà des facteurs qui influencent les industriels. Or il faut l'appui de tous pour faire connaître ces choses au monde industriel. Delà l'importance d'une action concertée de tous les instants pour as-

surer le progrès industriel.

A la fin de la période de questions, il fut proposé de former un comité régional composé des membres des comités industriels de Buckingham, Thurso et Masson, afin d'intensifier la promotion industrielle pour notre région.

A ce sujet, il y a lieu de se réjouir car en acceptant de s'unir, les municipalités semblent vouloir mettre de côté "l'esprit de clocher" qui est souvent un obstacle au développement économique de notre région.

Au sujet du comité industriel de Buckingham, à la surprise de plusieurs, nous avons appris que seulement deux personnes en font partie, soit les échevins Thibault et Lemieux. Et pour ajouter à la surprise, l'échevin Lemieux a quitté au milieu de l'assemblée pour aller à une joute de hockey.

A la lueur de ces événements il est évident qu'au point de vue comité industriel, Buckingham est la ville la moins bien organisée. Aussi il fut suggéré que le commissaire industriel de la ville, M. Thibault, forme un comité local.

En terminant, disons que l'assemblée de mardi dernier était présidée par l'échevin Thibault. Par ailleurs le maire Roger Daoust a souhaité la bienvenue à toutes les personnes présentes.

Du Conseil Economique de l'Outaouais, on remarquait M. Ghislain Girard, commissaire industriel, M. Armand Turpin, ex-directeur administratif du C.E.O. et M. Henry Lavergne, président du comité industriel au sein du C.E.O.

Le comité régional sera formé mardi soir prochain lors d'une réunion qui aura lieu à Thurso.

Décès

MME ROSARIO GAUTHIER

Mme Rosario Gauthier (née Caroline Demonceau), de Papineauville, P.Q., est décédée le samedi 15 mars 1969, à Maniwaki, à l'âge de 72 ans, 5 mois. Outre son époux, elle laisse dans le deuil, un fils, Paul, Hull; deux filles: Mes Urgel Quessel (Denise), de Montebello, Jean-Guy St-Amour (Lise) de Maniwaki; deux frères; Théophile de Montréal, et Armand de Valleyfield, ainsi que dix petits-enfants. La dépouille mortelle fut exposée aux salons Whissell et Gourd de Papineauville d'où eut lieu le départ du cortège funèbre, mercredi le 19 mars pour le service en l'Eglise de Papineauville à 3, 30 P.M. L'inhumation eut lieu au cimetière paroissial.

M. JOSEPH NAPOLEON SABOURIN

M. Joseph-Napoléon Sabourin, de Papineauville, P.Q., est décédé le samedi 15 mars 1969, à sa résidence, à l'âge de 90 ans. Outre son épouse, Aurore Smith, il laisse trois filles: Mmes Maurice Lusignan (Marie-Thérèse) Mme Edouard Lagarde (Marie-Marthe), toutes 2 de Montréal, Mme Thomas De meutes (Ghislaine) de Papineauville; un frère David Sabourin, de Ripon; une sœur, Mme Fernand Massie, de Ripon, ainsi que 10 petits-enfants et 10 arrière-petits-enfants. La dépouille mortelle fut exposée aux salons Whissell et Gourd de Papineauville d'où eut lieu le départ du cortège funèbre mardi le 18 mars pour le service en l'Eglise de Papineauville à 2 hres. L'inhumation eut lieu au cimetière paroissial.

M. ANTOINE ZANTHE

Samedi le 8 mars au Foyer St-Henri de Montréal, est décédé à l'âge de 86 ans, M. Antoine Zante de St-Rémi d'Amherst, époux de feu Amanda Thomas en premières noces, et de Josephine Cordelia Plourde, en secondes noces, qui lui survit. Outre son épouse, le défunt laisse dans le deuil 3 fils: Edgar, Armand et Donat de Montréal. Six filles: Mmes Jos Carrière, de St-Rémi, Baptiste Dagenais du Lac des Plages, Gamille Croft du Lac des Plages, Jules Maurice de Montréal, Paul Perth de Lacolle, Réal Charron de l'Abord à Plouffe. Le défunt laisse également 58 petits-enfants, 103 arrière-petits-enfants et 2 arrière-arrière-petits-enfants. La dépouille mortelle fut exposée aux salons Whissell et Gourd de St-Rémi. Les funérailles ont eu lieu mercredi le 21 mars à 10 hres. L'inhumation eut lieu au cimetière paroissial.

MME ROSAIRE LEGAULT

A St-André-Avellin vendredi, le 14 mars, est décédée à l'âge de 51 ans, Mme Rosaire Legault, née Lorette Hotte. Outre son époux, la défunte laisse dans le deuil, 8 fils; Jacques Marcel, Jocelyn et André de St-André-Avellin, Henriot de Buckingham, Jeannot de Plaisance, Réjean de Montréal, Yves de Val d'Or. Deux filles: Mme Yves Pilon, Monique de Ville de Laval et Mlle Lise à St-André-Avellin. Deux frères: Aldébert et Oscar Hotte de Chénéville. Trois soeurs: Mme Adrien Séguin et Mme Oscar Beaulne de Montpellier; Mme Ernest Larose de Fugerville. Une belle-sœur, Mme Alexina Hotte de Montréal. La dépouille mortelle fut exposée aux salons Whissell et Gourd à St-André-Avellin. Les funérailles ont eu lieu mardi le 18 mars à 10 hres. L'inhumation eut lieu au cimetière paroissial.

MARS 23-24

DIM. LUN.

RESERVE AUX ADULTES 18 ANS

LE FILM LE PLUS IMPORTANT ET INSTRUCTIF DEPUIS LES DIX DERNIERES ANNEES



A CAUSE DES SAISSANTES SCENES PRESENTES DANS CE FILM, UN REPRESENTANT MEDICAL SERA PRESENT A TOUTES LES REPRESENTATIONS.

un médecin constate

TEL:983-2267

THÉÂTRE ROYAL

ST. ANDRÉ AVELLIN

REP: DIM.

6.00 et 9.00p.m.

ADM. \$1.00

AUSSI



COPLAN OUVRE LE FEU A MEXICO

avec

"LANG JEFFRIES"

EN COULEURS

La production du papier



par Michel Denis.

Dans le cadre de la semaine de l'Education, un groupe d'élèves de Thurso a visité l'usine de pulpe de la compagnie Thurso Pulp and Paper. A la suite de cette visite les élèves furent invités à faire une rédaction sur ce qu'ils ont vu et entendu lors de leur visite. Cette semaine nous publions la meilleure de ces rédactions, soit celle de Michel Denis.

REDACTION:.....

LA PRODUCTION DU PAPIER

Lors de la semaine de l'éducation, les garçons de 7^{ie} année ont eu le privilège de visiter l'industrie de pâte et papier de Thurso. Peu de pays au monde possèdent d'aussi grandes richesses forestières, que le Canada: il est le seul pays dont la valeur des produits forestiers dépasse celle des produits agricoles. La pulpe de bois est un produit forestier qui compte beaucoup dans l'économie du Canada, le papier étant fait de cette matière. Les premières usines furent créées, il y a moins d'un siècle; aujourd'hui, plus de cent cinquante usines de pulpe et de pâte à papier fonctionnent à plein rendement.

L'industrie de pâte et papier a conquis le Canada grâce à

plusieurs facteurs: d'une part, en raison de la formidable réserve de bois existant dans les forêts et d'autre part face à l'énorme possibilité d'énergie hydroélectrique pouvant alimenter les usines.

Je vais ici vous énumérer les procédés importants pour transformer le bois en pâte et en papier: le premier procédé est l'abattage du bois, qui est transporté à l'usine en billes de quatre pieds ensuite vient l'écorçage, qui se fait dans l'écorceuse avec une certaine quantité d'eau. Dans le coupe-billes le bois devient copeaux, de là, il passe à la cuisson et ensuite au lavage; la pâte étant lavée, elle est ensuite blanchie à l'aide de chlorure. De la blanchisseuse, la pâte va au tamiseur très fin pour enfin se diriger vers la machine à papier, et former une immense feuille. A ce moment-là, la pâte à papier contient environ 90% d'eau. La feuille étant formée sur des rouleaux mécaniques spéciaux, passe ensuite au sécheur à vapeur, au coupeur automatique, à la presse et à l'attacheuse. Les ballots de carton blanc sont dirigés vers le département de livraison. Demain les lourds camions et les convois de marchandises les achemineront vers une usine de finition du papier. De nouveau transformé, nous retrouverons finalement le papier produit par l'usine de Thurso sur les étagères des librairies et des boutiques spécialisées sous forme de luxueux papiers à lettre et autres produits similaires.

Ainsi finit l'histoire d'une bille arrivée à Thurso par un froid matin d'hiver.

Michel Denis, classe 701.

REMERCIEMENTS

Au nom des 7^e années de l'Ecole Ste-Famille de Thurso, je voudrais tout particulièrement remercier M. Fernand Lafleur qui a eu l'amabilité de nous faire visiter cette usine, ainsi qu'à nos quatre gentils guides qui ont rendu la visite encore plus agréable.

Mme Marie-Rose Carrier, institutrice de 701.

Remerciements

Les responsables du Carnaval de St-André-Avellin tiennent à remercier tous ceux qui ont collaboré de près ou de loin au succès sans précédent du Carnaval '69 de St-André-Avellin. Un grand merci à tous.

Le mariage civil

La nouvelle loi concernant le mariage civil qui a fait l'objet d'arrêtés ministériels en vigueur le 26 février dernier, entrera en vigueur le premier avril 1969.

Les règlements adoptés en vue de sa mise en application prévoient que le mariage doit être célébré dans une salle d'audience du Palais de justice ou dans un rayon de 50 milles, du domicile de l'épouse, à l'hôtel de ville le plus rapproché.

La célébration du mariage sera faite par le protonotaire, ou un adjoint assisté d'un greffier.

Le drapeau du Québec devra être hissé à l'endroit où le mariage sera célébré.

Le mariage civil, d'autre part, doit être célébré le jour, sauf le dimanche, entre 9 hres du matin et 5 hres du soir.

Il devra s'écouler un délai de 20 jours après le dernier affichage de la publication du mariage.

Les mariages collectifs seront permis. Il en coûtera \$75 pour un mariage célébré les jours non fériés et \$100 le samedi.

RIPON

Nous souhaitons un prompt rétablissement à Mme René St-Louis, hospitalisée à Hull ainsi que Mme Maxime Massie qui doit subir une intervention chirurgicale de la part des Dames Fermières de Ripon.

Le Comité des Loisirs de Ripon, sous la présidence de M. Léo Bédard, tient à remercier les villages environnants ainsi que tous ceux qui de près ou de loin, ont contribué au succès de notre carnaval annuel. Ce fut encore une fois une réussite presque parfaite. Nous remercions également tous les gens qui s'étaient donnés rendez-vous à Ripon cette fin de semaine-là. Merci et à l'an prochain.

Bercethon

M. Vital Myre, propriétaire de l'hôtel-motel "Aux Vieux Pins" organisera à l'occasion

du Festival "Côte St-Pierre", un grand Bercethon quasi International. Au-delà de 15 participants ont déjà fait leur inscription. Parmi ceux-ci nous rencontrons des personnes de Longueuil, de l'Ontario et de l'ouest du Québec.

**VOUS POUVEZ ACHETER
A MOINS CHER CHEZ**

BOB MASSON AUTOS

**IL EST TEMPS D'ACHETER CETTE VOITURE NEUVE
OU D'OCCASION
A LAQUELLE VOUS PENSEZ DEPUIS LONGTEMPS**

**Voyez notre grand assortiment de voitures neuves
et d'occasions, qui sont toutes inspectées et prêtes
pour la route.**

- PAIEMENT INITIAL MINIME
- TAUX D'INTERET TRES BAS
- GARANTI ECRIT

par le plus gros vendeur du comté Papineau
VENEZ VOUS EN CONVAINCRE

VOITURES 1969

Chevrolet Impala, Belair, Biscayne, Chevelle Malibu, De Luxe, Oldsmobile Delta 88, Cutlass F-85, Supreme Chevy Nova, Camaro, Camions Chevrolet.

1968 démonstrateurs avec peu de millage Voitures d'occasion "OK" garanties.

1963 - 1968 Chevrolet, Chevelle, Chevy II, Oldsmobile, Pontiac, Ford, Camions....

C H E Z

BOB MASSON A UTOMOBILES LTEE

PRINCIPALE - LORRAIN
BUCKINGHAM, QUE.

Chevrolet - Oldsmobile - Chevelle - Chevy II
Epic - Camaro - Corvaire Camions
Buckingham: 986-3311 Gatineau: 663-6803

Vendeur: **G. St-Louis** Vendeur: **J.M. Lafleur**

Ouvert tous les soirs jusqu'à 9.00 p.m.
Samedi jusqu'à 12.00 a.m.

Duhamel

Meilleurs vœux de bonne fête à Mme Laurent Carrière, le 11 mars. Vos amies,

Bonne fête à ma tante Pauline le 11 mars, Stephan,

Sincères félicitations à M. et Mme René Leroux de Duhamel, à l'occasion de la naissance d'une fille baptisée Michèle, Parraïn et marraine: M. et Mme Rosaire Leroux, grands-parents du bébé.

HOTEL MOTEL VIEUX PIN ST-ANDRÉ-AVELLIN

428-9906

27-28-29 MARS

2. BERCETHON ANNUUEL (INTERNATIONAL)

A FINIR

ORCHESTRE SAMEDI et DIMANCHE

au gagnant final

\$100. plus 1 SEMAINE DE VACANCES

toutes dépenses payées à l'Hotel Vieux Pin.

plus 4 TROPHÉES pour les 1^{er} - 2^{ème} et 3^{ème} gagnants

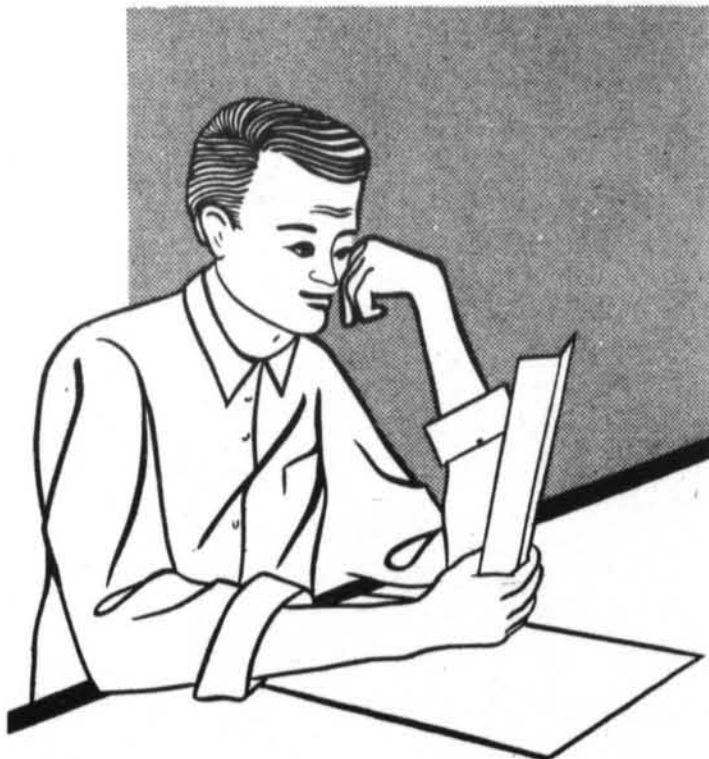
V. Myre, prop.

Participants enregistrés:

- Mme Agnès Guindon
- Mme Germaine Lalonde
- Mme Angèle Gauthier
- M. Claude Barnes (champion 68)
- Roger Therrien
- Claude Provost
- Jacques Barnes
- Jacques Gauthier
- Henri Carrière
- Robert Larente
- Yvon Gauthier
- Roland Joanisse (Champion du monde) 92 hres 2 min.
- Michel Rose
- Normand Esmond
- Hervé Gratton (champion Baie-Noire)

JUGES:
Théo Turpin - Roger Garreau
G. Tassé - L. Ménard

Tuyaux sur l'impôt



Questions et Réponses

Cette chronique de l'impôt sur le revenu a été préparée par le bureau de district d'Ottawa du ministère du Revenu national, Impôt. Les questions choisies sont celles que l'on se pose le plus fréquemment et les réponses ne présentent généralement aucune ambiguïté. Toutefois, des circonstances inhabituelles peuvent modifier la réponse. Si vous ne trouvez pas la réponse à votre question dans cette chronique ou dans le guide de l'impôt sur le revenu, appelez 992-5051 à Ottawa ou écrivez au ministère du Revenu national, Impôt, Ottawa 4, pour obtenir des renseignements gratuits.

par K. L. Reid, Directeur de district
(Ou agent des Relations publiques)
Bureau de l'impôt d'Ottawa

- Q. Le mari et la femme peuvent-ils produire une seule et même déclaration?
- R. Non, pas au Canada. Tout contribuable doit souscrire une déclaration distincte.
- Q. Quelle est l'erreur la plus fréquente qu'on commet en remplissant sa formule de déclaration d'impôt sur le revenu?
- R. L'erreur la plus fréquente est de ne pas donner tous les renseignements demandés sur la formule. Plus de 10% des déclarations présentées ne contiennent pas tous les renseignements nécessaires, surtout en ce qui concerne les exemptions personnelles réclamées. On omet souvent d'annexer à la déclaration le feuillet T4. Nos plus grandes difficultés sont dues à des omissions plutôt qu'à des erreurs.
- Q. La nature de mon travail veut qu'une partie de mon revenu consiste en pourboires et en gratifications. Je crois savoir que je peux verser, à l'égard de ce revenu, des cotisations additionnelles au Régime de pensions du Canada, de façon à réunir les conditions nécessaires pour obtenir

le plein montant de la pension. Cela est-il exact et, dans l'affirmative, de quelle façon puis-je verser ces cotisations additionnelles?

- R. Oui, vous pouvez choisir de payer 3,6% de ce revenu, pourvu que vous n'avez pas déjà payé, à l'égard de vos autres revenus, la cotisation maximale de \$81. Vous devez, à cet effet, souscrire la formule TI Générale et remplir la case "Cotisation pour le Régime de pensions du Canada à l'égard des gains provenant d'un travail exécuté pour votre propre compte" (p. 1 de la TI Générale). Si je reçois une avance de la Commission canadienne du blé, quand le montant en est-il imposable?
- R. Vous devez en ajouter le montant à votre revenu dans l'année où vous l'avez reçue.
- Q. Je me suis marié en septembre. Avant le mariage, ma femme travaillait mais elle a cessé de le faire depuis. Puis-je réclamer à son égard le montant intégral de \$1,000 de l'exemption de personne mariée? Doit-elle souscrire une déclaration?
- R. Oui, si elle n'a pas eu de revenu après le mariage, vous pouvez réclamer le montant intégral de l'exemption de personne mariée, soit \$1,000. Seul le revenu qu'elle a reçu après votre mariage peut modifier le montant de votre exemption. Si le revenu de votre femme est imposable ou si une retenue d'impôt a eu lieu sur son salaire, elle doit souscrire sa propre déclaration. Les exemptions auxquelles elle a droit ne sont pas modifiées par son mariage.
- Q. L'oncle de ma femme est chômeur et vit avec nous. Puis-je réclamer à son égard l'exemption de personne à charge?
- R. Non, à moins qu'il ne soit atteint d'infirmité physique ou mentale. S'il l'est, vous pouvez réclamer le montant que vous avez effectivement dépensé pour subvenir à besoins jusqu'à concurrence de \$550.
- Q. J'ai acheté une propriété locative au cours de l'année. L'allocation du coût en capital doit-elle se limiter à la période de l'année pendant laquelle cette propriété m'appartenait effectivement?
- R. Non. Vous avez le droit de réclamer, chaque année, le montant intégral de l'allocation du coût en capital si vous êtes propriétaire du bâtiment à la fin de l'année. Cette allocation ne s'applique pas au coût du terrain.
- Q. Je suis agriculteur et j'ai choisi 1961 comme année utilisée pour établir la moyenne. Etant admissible à établir une nouvelle moyenne en 1968, suis-je tenu de prendre 1966 comme année de référence pour l'établissement de la moyenne ou puis-je attendre une autre année dont la moyenne serait plus avantageuse pour moi?
- R. Vous pouvez choisir l'année que vous désirez pour établir votre moyenne, pourvu que vous produisiez les déclarations requises et que la période choisie pour l'établissement de la moyenne n'empiète par sur une autre période pour laquelle vous avez établi une moyenne.
- Q. Un contribuable doit-il écrire afin de savoir quand il recevra son chèque en remboursement ou si sa déclaration était bien remplie?
- R. De façon ordinaire, n'écrivez à personne; cela ne fait que retarder la vérification de la déclaration ou du remboursement puisque certains employés affectés à ces opérations doivent les laisser de côté pour répondre à de telles lettres. Le ministère accorde la priorité aux déclarations comportant un remboursement et tout retard sera attribuable soit au volume des déclarations reçues soit au besoin de renseignements additionnels. Aussi, prenez soin de fournir aussi rapidement que possible tous les renseignements demandés.
- Q. J'exploite une ferme au cours de l'été, mais pour augmenter mon revenu, j'occupe un emploi rémunéré au cours de l'hiver. Dois-je verser des cotisations au Régime de pensions du Canada à l'égard de mon revenu agricole, en plus de celles que je verse sur les gains provenant de mon emploi?
- R. Oui, les gains qu'une personne tire d'un travail exécuté pour son propre compte sont assujettis aux cotisations du régime de pensions du Canada, mais votre "cotisation requise" sera diminuée du montant que vous et votre employeur avez déjà versé. Pour établir le montant des cotisations à verser, veuillez remplir la section intitulée "Cotisations pour le Régime de pensions du Canada à l'égard des gains provenant d'un travail exécuté pour votre propre compte", à la page 1 de la déclaration TI Générale.
- Q. En novembre 1967, j'ai subi une intervention chirurgicale. Les frais de cette intervention ont été acquittés en décembre, mais, comme ils constituaient mes seuls frais médicaux pour l'année et représentaient moins de 3% de mon revenu, je ne pouvais pas les réclamer dans ma déclaration de l'an dernier. Cependant, au printemps de 68 j'ai contracté d'autres frais médicaux. Puis-je réclamer dans ma déclaration d'impôt de 1968 les frais que j'ai acquittés en 1967?
- R. Vous pouvez réclamer des frais médicaux acquittés au cours de toute période de 12 mois se terminant en 1968 s'ils n'ont pas déjà été déduits dans votre déclaration de 1967. Dans votre cas, vous pouvez réclamer dans votre déclaration tous les frais médicaux que vous avez acquittés au cours de la période allant du 1er décembre 1967 au 30 novembre 1968. La période de douze mois peut varier d'une année à l'autre et la période utilisée au cours d'une année peut empiéter sur la période utilisée au cours de l'année précédente.
- Q. Quels sont les exigences relatives aux reçus pour frais médicaux?
- R. Un reçu acceptable pour frais médicaux doit comprendre au moins les renseignements suivants: le nom et la profession de la personne à qui le paiement a été effectué; le motif du paiement; la date de facturation; la date du paiement et le nom de la personne au nom de laquelle les frais médicaux ont été contractés.
- Q. Agriculteur retraité, j'habite la ville. J'ai loué mon exploitation. Je me rends à la ferme six fois l'an ou plus souvent, pour surveiller l'ensemencement, la mise en jachère d'été et la récolte. Puis-je réclamer les frais de déplacement entre la ferme et la ville?
- R. Vous ne pouvez déduire du revenu de la location de vos terres les frais de déplacement entre la ferme et la ville. Aucune dépense pour automobile, pour déplacement ou pour surveillance ne peut être déduite du revenu de la location, quelle que soit la source des loyers.

Le succès

attire le succès

On se souvient que les sondages, effectués par la firme A. C. Nielsen aux mois d'octobre et novembre 1968, avaient révélé la très grande popularité dont jouissaient un bon nombre d'émissions du canal 2 et en particulier de celles produites par Radio-Canada, telles MOI ET L'AUTRE, RUE des PIGNONS, Les BELLES HISTOIRES, La SOIREE du HOCKEY, etc., etc..

Or, voici que le dernier sondage Nielsen de janvier 1969 vient, non seulement confirmer le maintien et même l'accroissement de la popularité des émissions mentionnées, mais il laisse voir une augmentation très significative, allant parfois jusqu'à cent pour cent, de la cote d'écoute de CBFT dans plusieurs secteurs de sa programmation.

Le dimanche soir, par exemple, l'émission ZOOM a vu son auditoire métropolitain plus que doubler depuis l'automne dernier, totalisant maintenant, près de 200,000 foyers-TV. Dans la province de Québec, cette émission rejoint plus d'un demi million de familles.

Il en est de même de l'émission de réseau Les GRANDS FILMS, à l'antenne du canal 2, le jeudi à 20 heures, qui, en octobre 1968, totalisait 77,000 foyers-TV dans la région métropolitaine, comparativement à 168,000 foyers-TV en janvier 1969.

Pour sa part, la période comprise entre 19 h 30 et 21 heures le mardi et réservée à la présentation du CINEMA à CBFT, a vu elle aussi en janvier son auditoire doubler par rapport à l'auditoire du canal 2 en janvier 1968.

Par ailleurs, la soirée du vendredi à la télévision de Radio-Canada suscite plus d'intérêt qu'auparavant chez les téléspectateurs. On note, en effet dans le dernier Nielsen, une augmentation appréciable de la cote d'écoute du canal 2 pour VOYAGE au FONDS DES MERS, Du FEU S, V, P, et Des AGENTS TRES SPECIAUX.

Le samedi, la période précédant La SOIREE du HOCKEY participe de son côté à cette remontée générale de popularité de CBFT, avec CHER ONCLE BILL et JINNY, dont les cotes d'écoute de janvier ont augmenté de 3 et 6 points en comparaison avec celles de novembre dernier.

Une autre surprise agréable vient du fait que l'expérience tentée par Radio-Canada avec CINE-NUIT, le vendredi et le samedi, remporte un succès dépassant toutes les espérances, succès certainement attribuable à la valeur des films présentés. A une heure du matin, CBFT, avec CINE-NUIT, rejoint 104,000 foyers-TV dans la région métropolitaine, le samedi; et 113,000 foyers-TV, le dimanche.

Tous ces succès qui viennent d'être soulignés ne doivent cependant pas laisser croire à un intérêt moins réel pour les émissions religieuses, culturelles et d'information. Même si ces émissions s'adressent quelquefois à des auditoires restreints, la satisfaction qu'en éprouvent les téléspectateurs, confirme leur nécessité à l'horaire.

A ce propos, signalons en terminant que, selon des sondages hebdomadaires effectués auprès de 1,500 personnes dans le Québec par CROP (le Centre des recherches sur l'opinion publique) pour le compte de Radio-Canada, des émissions comme Le 8e JOUR et Le SEL de la SEMAINE, pour ne citer que ces deux-là, sont souvent davantage appréciées par leur auditoire que plusieurs autres émissions qui rejoignent des publics plus considérables.

HÔTEL THURSO

La Fontaine



21-22-23 mars

AZILDA et sa

Partenaire

Spectacles de comédie

Spect. 11 hres p.m. et 1 hre a.m.

Dimanche: 5 et 9 hres p.m.

Entrée gratuite

NOUVEL ORCHESTRE SPECTACULAIRE

(JIMMY DRUMMER)

"JAMES AND THE BUTLER"

Plusieurs députés fédéraux en faveur du nouvel aéroport au nord de Montréal

Tous les députés libéraux fédéraux, du nord de Montréal et de l'ouest du Québec, auxquels s'est joint un député conservateur, s'unissent pour réclamer l'aéroport international qui sera construit dans la région de Montréal.

Les députés des comtés d'Argenteuil, Berthier, Gatineau, Hull, Joliette, Laval, Pontiac, et Terrebonne, sans compter l'appui tacite des Honorables ministres de la Défense Nationale et des Postes, respectivement députés de Labelle et Duvernay, lançant une campagne décisive pour rallier la majorité au choix de la Rive Nord du Saint-Laurent comme meilleur site pour le deuxième aéroport international de Montréal.

Il faut se rappeler que cet aéroport doit être situé près de Dorval et du Centre-Ville. Au nord de Montréal, il existe plusieurs sites qui rencontrent les exigences du Ministère des Transports, soit au nord-ouest, soit au nord-est.

On mentionne souvent l'axe Montréal-Ottawa et l'axe Montréal-Québec. On oublie que l'axe Québec-Hull-Ottawa passe au nord de Montréal et qu'un site au nord serait le plus rapproché de Québec, Trois-Rivières, Sorel, Montréal, Hull-Ottawa en même temps.

Cet aéroport au nord justifierait la construction des routes suivantes dont quelques-unes sont déjà commencées.

1 - Route 8; Hull à Lachute et St-Jérôme, 2 - Route 640; Ste-Thérèse à Charlemagne, 3 - Autoroute 40; Berthier à Trois-Rivières et Québec, 4 - Route 41; Berthier à St-Jérôme, 5 - Autoroute 25; Terrebonne à St-Donat Montcalm, 6 - Prolongement du pont Tunnel de Boucherville jusqu'à l'Autoroute 25; 7 - Autoroute Sapineau de Montréal à Bois-des-Filiations, 8 - Autoroute Cavendish; Dorval à Ste-Thérèse, 9 - Route de raccordement entre Sorel et Autoroute 40 de la Rive Nord incluant un pont entre Sorel et Berthier.

Nous avons déjà souligné tous les avantages du nord de Montréal au point de vue sol, vents prédominants corridors aériens, pouvoirs hydroélectriques, service téléphonique sans interruption avec Montréal proximité de la clientèle, facilité de construire un système rapide de transport en commun, présence de nombreuses institutions fédérales qui serviraient de zones-tampons pour le bruit, présence du CNR et du CPR, villes bien structurées pour recevoir cet impact économique Laval, Ste-Thérèse, St-Jérôme, Lachute, Joliette, Repentigny, Terrebonne etc., proximité des grandes raffineries de Montréal-est et ainsi de suite.

Nous pouvons affirmer que la majorité des députés libéraux de Montréal favorisent aussi le nord.

Quant aux arguments de décentralisation économique invoqués par le gouvernement du Québec, l'Union Nationale semble oublier que les zones défavorisées sont plus nombreuses sur la rive nord: les villes de Buckingham, Lachute, St-Jérôme, Ste-Agathe, les comtés de Maskinongé, St-Maurice, Champlain, Berthier, Labelle, Gatineau, Pontiac.

Nous croyons fermement que le nord de Montréal est non seulement un compromis acceptable par les deux gouvernements mais la seule solution valable au règlement de cette lutte stérile, que fait le gouvernement du Québec.

Nous exigeons une décision rapide avant que le projet soit abandonné faute d'entente avec le gouvernement du Québec, qui doit quand même garantir la construction des voies d'accès pour 1972.

Et nous avons signé:

Robert Major,
Député d'Argenteuil,
Antonio Yanakis,
Député de Berthier,
Gaston Clermont,
Député de Gatineau,
Gaston Isabelle, M.D.,
Député de Hull,
Marcel Roy,
Député de Laval,
Roch Lasalle,
Député de Joliette,
Tom Lefebvre,
Député de Pontiac,
J. Roland Comtois, Ing.,
Député de Terrebonne.

Grèves et lock-out en janvier

En janvier, il s'est produit 65 arrêts de travail dans tout le Canada, soit 7 de plus qu'en décembre. Au cours du mois, 25 grèves ont pris fin tandis que 34 ont éclaté. Au 1er février, on comptait 40 arrêts de travail mettant en cause 4,320 travailleurs.

La perte globale de temps attribuable à tous les arrêts de travail au cours du mois s'élève à 127,200 jours-ouvrier, soit l'équivalent de 9 jours-ouvrier perdus pour 10,000 jours-ouvrier de travail fournis par les salariés hors du secteur agricole. Les chiffres correspondants pour le mois de décembre étaient de 8 jours-ouvrier perdus pour 10,000 effectués.

Voici la répartition de tous les arrêts de travail en janvier, selon les industries: industrie forestière, 1; mines, 4; industrie manufacturière, 32; construction, 10; transports et services d'utilité publique, 4; commerce, 9; services, 3; administration publique, 2.

La répartition selon les provinces est la suivante: Nouvelle-Ecosse, 7; Nouveau-Brunswick, 1; Québec, 10; Ontario, 34; Alberta, 4; Saskatchewan, 1; Colombie-Britannique, 8.



Ces jours derniers avait lieu à Chénéville, le mariage de M. et Mme Yves Groulx, née Sylvie Charbonneau. La bénédiction nuptiale leur fut donnée par M. le Curé Edouard Landry, suivie d'une réception Aux Vieux Pins. Au retour de leur voyage de noce aux Chutes Niagara, les nouveaux époux ont élu domicile à Gatineau.

Photo Paul, Chénéville.

Ces étudiants rêvent de bâtir un monde meilleur

Les jeunes qui fréquentent l'université, ou l'école secondaire savent qu'on ne bâtit pas un monde meilleur en abandonnant les études. Il faut au contraire étudier, apprendre à travailler... ce qui coûte cher. Aussi ces jeunes qui songent à leur carrière sont-ils à la recherche d'emplois pour l'été. N'importe quel emploi, spécialisé ou non, pour tout l'été ou pour quelques semaines seulement. Pour retenir les services d'un étudiant digne de confiance, désireux de travailler sérieusement, communiquez avec le Centre local de main-d'oeuvre du Canada. Nous passerons les candidats en revue et nous trouverons pour le travail indiqué, le jeune ou le groupe de jeunes qui convient le mieux. Communiquez tout de suite avec nous. Offrez à un étudiant qui rêve de bâtir un monde meilleur un endroit où commencer... chez vous. C'est à vous que vous rendrez service en embauchant un étudiant cet été!



Offrez-lui un endroit où commencer.
Chez vous.

Embauchez un étudiant cet été



Ministère de la Main-d'oeuvre et de l'Immigration
Hon. Allan J. MacEachen, ministre

Consultez le Centre de main-d'oeuvre du Canada

101 Macdonald Est - Buckingham - 986-3383

Bilan de la Coopérative Agricole Régionale de Papineau

Nous vous présentons le Sieme bilan de votre Coopérative, le 2ieme depuis la mise en marche de votre usine laitière. Un progrès marqué de notre chiffre d'affaires de l'ordre de 25% et qui se traduit avec un léger surplus à comparer à un DEFICIT ASSEZ IMPORTANT DE L'AN DERNIER, laisse entrevoir encore des années assez difficiles.

Vos administrateurs ont suivi de très près le déroulement des événements à titre de représentants des propriétaires de l'entreprise, bien conscients que nous étions de la nécessité de poser tous les gestes nécessaires, aux moments opportuns. Nous n'avons ménagé aucun effort dans la mise en oeuvre de tous les correctifs possibles.

Par des exigences plus sévères de la part du gouvernement fédéral sur les produits du lait, nous avons dû au cours de l'année, entreprendre une politique beaucoup plus sévère sur la qualité du lait que nous recevions de nos fournisseurs et cela, n'a pas été sans certaines amertumes. Nous étions donc, dans l'obligation de poser certains gestes, en refusant assez souvent du lait qui ne répondait pas aux exigences données. Cependant, un adoucissement du gouvernement dans l'achat de la poudre de lait, vers la mi-juillet, nous a permis de pouvoir opérer dans de meilleures conditions avec la qualité de lait que nous recevions.

Mais, avec la collaboration que nous avons eue de la part de nos fournisseurs, nous avons réussi à pouvoir faire un produit qui se classait assez bien pour les six derniers mois de l'année. Tout n'est certainement pas fini, mais sur une bonne voie de réalisation.

Lorsque nous dirigeons de petites entreprises généralement de dimensions locales, nous pouvions nous limiter à l'application d'un nombre restreint de règles élémentaires de gestion. Aujourd'hui, la Régionale de Papineau affiche des dimensions imposantes, le chiffre d'affaires atteignant plusieurs millions de dollars et ses activités affichent une grande diversification. Les mécanismes de décision, l'organisation du travail du personnel, le contrôle des actes administratifs, etc... doivent atteindre un haut degré de perfectionnement.

La bonne gestion est nécessaire, non seulement pour obtenir les meilleurs prix de revient, être davantage concurrentiels et réaliser un taux satisfaisant de rentabilité, elle l'est en plus pour assurer le financement de notre société, ce dernier point devient indispensable dans le développement de notre entreprise agricole qui doit présenter l'image d'une saine administration pour obtenir et maintenir la confiance des responsables de toutes les sources de financement, dont elle a, et aura besoin pour assurer l'assise financière solide de sa croissance.

Au cours de notre histoire à chaque étape de notre évolution coopérative, nous avons trouvé ces hommes, nous devons nous assurer qu'il y en aura toujours en quantité suffisante, mais, les situations de demain seront plus exigeantes au bon sens naturel, au dévouement, à la bonne volonté, il faudra ajouter des connaissances plus vastes et plus profondes. A l'instar des gouvernements et des grandes entreprises non-coopératives nous devons songer sérieusement à la formation des hommes de la coopération agricole plus particulièrement, à nos hommes de relève, plusieurs méthodes s'offrent à nous pour accomplir cette tâche. C'est l'aspect technique, ce qui est important pour nous sociétaires et administrateurs est que nous reconnaissions dans les faits, l'importance d'octroyer une partie de nos ressources à cette fin. Déjà, votre coopérative a amorcé quelque initiative dans ce domaine par l'entremise de notre fédération: cours, institut Desjardins, administrateurs, cours de perfectionnement à quelques hommes.

Au cours de l'année, nous avons dû déployer beaucoup d'effort pour essayer à faire bénéficier notre entreprise des avantages du bill 72, chose qui n'est pas facile car nous devons augmenter notre capital social de \$150,000,00 et ici, je vous demanderai de votre collaboration et votre appui, car nous pouvons bénéficier de cette loi d'aide à la consolidation des usines laitières, cela voudrait dire une aide d'environ de l'ordre de \$3600,00 par an pour une période de 5 ans et d'un financement à long terme, chose qui nous sera beaucoup moins dispendieuse qu'à présent.

Je voudrais attirer votre attention aussi, sur nos comptes recevables qui sont très élevés, je dois vous dire que cela met nos gérants dans de mauvaises situations assez souvent en ne pouvant pas toujours bénéficier d'escompte spéciaux qui sont accordés pour des paiements de 7 jours, cond, nous vous demandons de faire l'impossible pour que ces comptes puissent baisser passablement.

Donc, en terminant, je m'en voudrais de ne pas remercier tous les administrateurs de la belle collaboration et du support qu'ils m'ont apportés au cours de l'année et aussi je voudrais remercier tous nos employés de cadre et de bureau et aussi tous les employés de quelque niveau qu'ils soient dans l'entreprise, sans leur collaboration il n'y aurait pas de succès possible et nous n'aurions pas réussi à compléter la présente année 1968 en parvenant à joindre les deux bouts.

J. - Paul Dinel, prés.

COOPERATIVE AGRICOLE-REGIONALE DE PAPINEAU

"ACTIF" AU 31 DEC. 1968

DISPONIBILITES:

Caisse		525,00	
Banque		94,832,18	
Comptes à recevoir	242,468,59		
Fonds de réserve	4,593,04	237,875,55:	333,232,73

INVENTAIRES:

Usine laitière		80,802,28	
Unité professionnelle		178,377,74:	259,180,02
SOUS TOTAL:			592,412,75

PLACEMENTS:

151,219,01

IMMOBILISATIONS:

	COUT	A MORTISSEMENT	NET
Terrains & Bâtisses	527,955,25	13,307,17	514,648,08
Machinerie	456,139,52	37,275,83	418,863,69
	984,094,77	50,583,00:	933,511,77
FRAIS DIFFERES			21,656,13

TOTAL DE L'ACTIF:

1,698,799,66

PASSIF AU 31-12-68

EXIGIBILITES -

Chèque en circulation:	147,019,53	
Comptes à payer:	200,524,19	
Avance financière fédérée:	349,679,91:	697,223,63

EMPRUNTS:

1ère hypothèque:	390,000,00	
Billet	136,400,00	
Ristournes créditées:	110,889,03	637,289,03
TOTAL DU PASSIF:		1,334,512,66

CAPITAL PAYE:

ordinaire	170,185,62	
priviligée	40,695,82	210,881,44

RESERVE & SURPLUS:

Réserve générale	152,261,98	
Excédent de l'exercice	143,58	153,405,56
TOTAL:		1,698,799,66

VENTES

	1968	1967
Usine laitière	2,872,979,72	1,980,731,87
Services commerciaux	1,785,431,22	1,647,317,13
TOTAL DES VENTES	4,658,411,94	3,628,049,00

STATISTIQUES:

Réception de lait	63,281,222, lbs	43,004,894, lbs
Fabrication beurre	3,014,911, lbs	2,334,082, lbs
Fabrication poudre	5,311,650, lbs	2,784,050, lbs

REGLEMENT NO. 2

11 DIVISIONS POUR ELECTION DES DIRECTEURS

NO. DE DIVISION	PAROISSES:	No. DE DIRS.	DIRECTEURS ACTUELS
No. 1	Boileau, Namur Chénéville	1	J. Paul Dinel (Prés.)
No. 2	Montpellier, Ripon	1	Bernard Sabourin
No. 3	N. D. de la Paix	1	Aimé Deschambault
No. 4	St-André-Avellin	3	J. René Sabourin Paul Eug. Robert Horace Charron
No. 5	Fassett-Plaisance Papineauville	1	J. Marc Blais Lucien Lavoie (vice-prés.)
No. 6	Thurso, Mayo, St-Sixte	2	Fernand Ménard Lionel Chénier
No. 7	N. D. Salette	1	Georges Deslauriers
No. 8	Poltimore, Val-des-Bois	1	Arthur Mallon
No. 9	Tout l'ouest de Buckingham, Perkins, Ste-Rose, Gatineau	1	Jos Cosgrove
No. 10	Angers, Masson, Buckingham sud-est	1	Hervé Lépine
No. 11	Glen Almond, Mayo nord, La Blanche	1	Michel Carrière
Nombre de sociétaires		887,	

NE L'OUBLIEZ PAS
LA CROIX-ROUGE
AGIT EN
VOTRE NOM



St-Sixte

SOIREE RECREATIVE
AVEC TIRE D'ERABLE

ORCHESTRE
"LES CAILLOUX"
DE PAPINEAU

SAMEDI LE 29 MARS

8 HEURES

SALLE
MUNICIPALE

L'HOTEL UNION-Thurso

J.P. Chénier,
Prop.

JEAN DORSEY

SPECTACLE LES

21 - 22 - 23 MARS

ENTREE GRATUITE

Spectacles: 11.00 p.m. et 1.00 a.m.
Dim.: 5.00 et 9.30 p.m.

Notre fameux orchestre

LES TSARS



CHANTEUSE

SPORTS

Salle de quilles

Ligue de Hockey Petite Nation

Série semie-finale "A": Papi-neauville vs Montebello, Remporté par Papineauville; 4 parties à 2.
Série semie-finale "B": Thurso vs St-André-Avellin, Remportée par Thurso; 4 parties à 2.

SERIE FINALE:

PAPINEAUVILLE VS THURSO
1ère partie: Thurso 3 Papineauville 2

2ième partie: Papineauville 2 Thurso 3

3ième partie: Thurso 6 Papi-neauville 2

Thurso en avance dans la série 3 parties contre aucune défaite.

Prochaine partie disputée à l'aréna de Thurso, mardi le 18 mars à 8, 30 P.M.

Les trois étoiles de la dernière partie ont été: (1) Yves Lafleur (2) Paul Lalonde (3) Claude "Bill" Danis.

Félicitations à ces trois joueurs qui ont offert une si belle

performance.
Dimanche, le 15 mars, à l'occasion de la 3e partie de la série finale, le trophée pour le meilleur compte, pour la saison 1968-69 de la L.H.P.N., a été remis à M. J.C. Houle, par M. Réjean Desforges, représentant de R. Chalut Inc. de Thurso; M. Desforges était accompagné de M. René Denis président de L.H.P.N.

Sincères félicitations Jean-Claude et un grand merci à la compagnie Rolland Chalut Inc. pour toute l'aide apportée à la ligue, tout spécialement cette saison.

La direction de la ligue désire noter ici quelques-uns des dons faits par Rolland Chalut Inc.

liier - Cédule de la saison 1968 et 1969.

2ième - Un trophée permanent pour le meilleur compte de la ligue, etc.

Encore une fois, M. Desforges, un gros merci au nom de toutes les équipes et de la direction.

**En
dernière
heure**

THURSO GAGNE LA COUPE DDRION

En dernière heure, nous ap-prenons que le club Thurso a gagné 6 à 4 contre Papineauville pour remporter la série finale de la ligue Petite-Nation, 4 parties à 0 et ainsi gagner la coupe Dorion pour la première fois en 21 ans d'histoire de cette ligue. Félicitations aux champions.

LIGUE DE THURSO

GROSSES BOULES

L. Raby	169.3
N.A. Couillard	168.6
A. Bonneau	163.8
G. Duguay	163.6
J. Dupont	163.3
B. Boyer	162.5
J.G. Couillard	161.6
M. Gingras	161.1

CLASSEMENT DES EQUIPES

NO 1 J.G. Couillard	48
No 3 L. Raby	47
No 5 Y. Dupuis	46½
No 2 M. Gingras	35
No 4 E. Dupuis	33
No 6 G. Duguay	29½

P. H. S. de la semaine:

G. Duguay	213
-----------	-----

P. H. T. de la semaine:

G. Duguay	528
-----------	-----

P. H. S. de l'année:

M. Gingras	247
------------	-----

P. H. T. De l'année:

M. Gingras	597
------------	-----

THURSO

LIGUE DE QUILLES COMMERCIALE DES DAMES

Y. Leduc	133
C. Lacroix	120
H. Millette	119
H. Dinel	116
M. Couillard	116
L. Barnes	115
D. Ducharme	113
D. Hurtubise	111

EQUIPES

Les Hirondelles	45
Les Coui-Coui	43
Les Hiboux	38
Les Pies	33
Les Moineaux	28
Les Alouettes	17

SAISON:

H. S. Y. Leduc	214
H. T. Y. Sabourin	502

SEMAINE:

H. S. Y. Leduc	160
H. T. P. Therrien	407

LIGUE DE QUILLES MIXTE LA-BATT - PLAISANCE

Texaco	88
Crown Diamond	72
Baie Noire	72
Dion et Frères	60
Sputnik	56
Mercury	51

SIMPLE DE LA SEMAINE:

Mme G. Desjardins	150
M. B. Desjardins	160

SIMPLE A DATE

Mme G. Therrien	202
M. B. Desjardins	211

TRIPLE DE LA SEMAINE:

Mlle T. Martin	389
M. B. Desjardins	410

TRIPLE A DATE:

Mme G. Desjardins	461
M. G. Martin	499

HOMMES:

M. Martin	127
G. Martin	126
G. Desjardins	119
S. Legault	118
R. Legault	115
J. St-Pierre	115
B. Sarazin	114

FEMMES:

G. Desjardins	123.3
T. Martin	122.9
G. Therrien	109
P. Charlebois	107
R. Legault	104
M. Ménard	103
H. Martin	101

LIGUE JOYEUX COPAINS

P. H. T. H. R. Coté	457
F. L. Boyer	475

P. H. S. H. G. Lanthier

F. L. Gauthier	173
	182

QUILLES FEMMES:

H. S.	
P. Labrosse	176
G. Charron	161
E. Pilon	160
H. T.	
F. Lacoste	384
F. Louisseize	371
M. Séguin	356

QUILLES

SALLE DE QUILLES MAHEUX

G. Maheux 156 SEMAINE DERNIERE

LUNDI

Femmes:

P. H. T.	
R. Bélanger	501
R. Coté	490
H. Lacoste	479
J. D. Charron	463
N. Major	445
J. P. Corbeil	438
G. Gollain	436

P. H. S.	
N. Major	206
R. Bélanger	199
R. Dupuis	194
P. H. T.	
R. Bélanger	515
N. Major	506
P. Chrispin	487
R. Coté	454

P. H. S.	191
R. Coté	191
Y. Maheux	187
G. Gollain	183
J. P. Malette	182
J. D. Charron	175
R. Bélanger	171
F. Gollain	170
P. Dambremont	166
H. Lacoste	162
N. Major	167
J. P. Corbeil	

CLASSEMENT DES EQUIPES

La Terreur	131
Handy Andy	116
Laiterie Louisseize	112
Caisse Populaire	86
I. G. A. Quesnel	82
G. Gollain	80
R. Richer	50

PROFESSEURS

PH. Lafleur	396
Y. Léonard	361
M. St-Louis	357
PH. Lafleur	140
Y. Léonard	137
C. Lajoie	131

Femmes:

F. Proulx	377
M. Richer	327
P. Léveillé	315

F. Proulx	144
M. Richer	124
L. Lacoste	120

BANQUE PROVINCIALE CANADA

Y. Martin	413
D. McMannis	354
J. Bergeron	346

Y. Martin	163
D. McMannis	143
J. Bergeron	140

Pensez à votre abonnement

ENCORE DU NOUVEAU
à
L'HOTEL COMMERCIALE
de Montebello

Vendredi soir le 21 mars

PROJECTION SONORE
DU FILM DE LA
COUPE "STANLEY 68"

9 hres.



DES FEVES AU LARD SERONT SERVIES

ENTREE GRATUITE

423-6352

C. Croteau, prop.

MONTEBELLO

Curling



Première équipe gagnante: Marc Périard - L. Bertrand - R. Blais, Journée Légion Canadienne.

Les activités sont nombreuses au club de Granit de Montebello. Récemment le trophée commémoratif Mgr. Brosseau, était gagné par le granit par une faible marge au détriment des clubs de la Légion Canadienne. Apparemment, le président de la Branche Section Talbot Papineau, de la Légion a décidé de faire quelques changements pour l'an prochain, soit de relever de leurs fonctions de skip, les perdants de cette année. Un seul skip parmi les 4 clubs de la Légion, s'assura la victoire soit, F. Juteau. Dans une autre compétition également organisée avec le concours de La Légion Canadienne, jeudi dernier, 34 équipes se sont fait la lutte pour se mériter des prix qui furent décernés aux gagnants au cours de la soirée qui termina cette journée annuelle de curling. Aussi la direction de la Légion Canadienne Section Talbot-Papineau remercie toutes les personnes qui de près ou de loin ont contribué au succès de cette journée comme l'on sait que cette section de la Légion a toujours apporté son appui financier, lorsqu'il s'agit d'organisation paroissiale.

Sur les glaces du Granit se déroulera au cours du fin de semaine, les finales du Bonspiel "Labatt". Actuellement 8 équipes sont dans le match principal et 8 dans le match consolation. Le trophée et les nombreux cadeaux dons de la maison Rolland Chalut Inc., seront remis aux gagnants dimanche soir prochain à la clôture de ce tournoi.



M. H. Bigelow V. -Président de la Légion, remettant au président du club Granit, M. B. Deschatelet, le trophée commémoratif "M. Brosseau." Egalement sur la photo, M. Le Chanoine A. Hébert, aumônier de cette section de la Légion.



2ie - Equipe gagnante: D. Campbell - M. Ipperciel - H. Bigelow - L. Labrosse.



3ie - Equipe gagnante: L. Duciaume - L. Dionne - R. Descoeurs - T. Truwin.

Du feu s.v.p.
vendredi 28, 20 h 30

Johnny Hallyday frénétique

«Ce fauve chantant, ce félin de cirque», comme aimait à l'appeler Bryan Epstein, l'impresario des Beatles, sera l'invité de Françoise Lemieux et Guy Boucher à l'émission **Du feu s.v.p.**, le vendredi 28 mars à 20 h 30.



Les amants du délire, les jeunes qui rêvent de Johnny-la-violence, Johnny-la-tendresse, Johnny-le-tigre, Johnny-les-fleurs, Johnny-copain, Johnny-casse-tout seront comblés. Le «dieu» s'offrira en holocauste aux copains

dans un décor psychédélique, à travers les fumées et les vapeurs, au son d'une «musique» infernale.

Beau, jeune, vêtu tour à tour comme un prince d'Orient, un grand prêtre ou un cow-boy, Johnny Hallyday sera là fiévreux, tendre, agressif ou pâmé devant un auditoire qui voudra s'arracher sa chemise, ses colliers.

Répétant devant les caméras de la télévision les prouesses des folles nuits du Palais des sports de Paris et du centre Paul-Sauvé de Montréal, Johnny Hallyday a promis aux fans de l'émission **Du feu s.v.p.** d'interpréter ses plus retentissants succès.

Richard Martin signera l'émission.



4ie - Equipe Gagnant; H. Lecko, Skip - G. Cartwright - R. Gauthier - G. St-Denis.



Faire-parts
et
Invitations

Pour des faire-parts et Invitations imprimés soigneusement et avec grande attention, faites-nous confiance!

Taux raisonnables, Service rapide.

POUR IMPRESSIONS DE TOUS GENRES,

FIDEL LALONDE, Représentant

C.P. 310 423-6362 MONTEBELLO, QUE.

Construction?
Rénovation?
Réparation?

Vérifiez nos prix!

TOUT POUR LA
CONSTRUCTION

Papineauville
Lumber Co. Ltd.

Papineauville, Qué.

Tél. 427-6264

A VOTRE SERVICE
DEPUIS 1898



VOTRE GÉNÉROSITÉ PERMET À
LA CROIX-ROUGE
DE POURSUIVRE SON OEUVRE.

ANDRÉ HUGUET-LATOURE

Entrepreneur Electricien



VENTE
INSTALLATION
et RÉPARATION



d'APPAREILS ÉLECTRIQUES

SPECIALISTE en CHAUFFAGE ÉLECTRIQUE

TÉL. : 428-3200

Chénéville, Qué., (Lac Simon)

4 TRACTEURS
2 complètement
Spécial hydrolique
à \$1,500.00



J. E. MORIN

Distributeur BOA-SKI

Tel. 2571

MONTEPELLIER, QUE.

LES ANNONCES CLASSÉES DE LA VALLÉE DE LA PETITE-NATION

Tarif

15 mots ou moins : 50¢ l'insertion — avec cadre \$1.00
15 à 30 mots : \$1.00 l'insertion — avec cadre \$1.50
Plus de 30 mots, maximum 50 mots : \$2.00 l'insertion

N.B.
TOUTES LES ANNONCES CLASSÉES
DOIVENT NOUS PARVENIR
AU PLUS TARD LE MARDI MIDI
POUR PUBLICATION LA MÊME SEMAINE

Toutes les annonces classées sont payables avant publication

DIVERS A VENDRE

Terrains à vendre à l'arrière du magasin Western à Papineauville. Bonnes conditions. Pour informations, M. Elzéar Bonhomme, Tél. 427-5598. (21-j.a.c.)

A vendre: Petit domaine, grandeur 100 arpents; Lac grandeur 7½ x 5 arpents. Situé à St-Sixte à 6 milles de Thurso. Tél. 985-2218. (27-6-13-20)

A vendre: vaches laitières Holstein vélant sous peu. Tél. 983-7987. (13-20)

A vendre: 2 terrains: 170 x 60-194 x 60, situés rue St-Dominique, Montebello. S'ad. I. Laplante. Tél. 423-5569. (13-20-27)

A vendre: Char Usagé, Bonne condition, Buick 1960. 423-5577. (13-20)

Corvair à vendre: Moteur en bon état, Pneus neufs, Radio. Prix à discuter. Appeler 423-6942. (6-13-20-27)

Terre à vendre: 150 arpents en culture; grange-étable presque neuf, machines agricoles, maison neuve moderne, finie briques. Si désiré, le tout peut être vendu séparément. Cause départ. S'adresser à Jean Dubé Lac Besille, Rang Côte St-Pierre, St-André-Avellin. (J.A.C. au 24 avril)

A vendre: poêle combiné à l'électricité et au bois l'islet, un épandeur à fumier, 1 faucheuse et un rateau Cochutt 10 pieds à chevaux, 1 chargeur à foin, 2 paires de sleigh, 1 rouleau, 1 lieuse, 1 paire d'attelage double. Tél. 983-7703. (6-13-20)

A vendre: Une trayeuse pour traire deux vaches à la fois. Bien bon marché. Aussi un séparateur "Vicking", une herse à ressort, une herse à roulettes, un chargeur à foin, un rouleau, un banc de scie et une grange. Tél. 854-2631, Montpellier. (20-27)

Poêle électrique combiné, G.E. à vendre, presque neuf. Aussi frigidaire 11 pi. cu. Toute offre raisonnable acceptée. Tél. 427-6621, Plaisance. (20-27)

Chien Berger Allemand à vendre, âgé de 7 mois. Cabane comprise. Prix \$25. Tél. 985-9097, Thurso. (20-27)

Carosse à vendre: Très propre. Tél. 427-5575, Papineauville après 5 heures. (20-27)

A vendre: Chaudière de traieuse complète de marque Cop Universelle à vendre. En bonne condition. Tél. 986-3968. (20-27)

A vendre: refroidisseur à lait 14 bidons en très bonne condition. S'adresser à 427-5689, Plaisance (20-27)

Une trayeuse Co-op 2 unités à vendre. Un an d'usage. Prix à discuter. Tél. 983-6642, St-André-Avellin. (20-27)

Petit Domaine, grandeur 100 arpents; Lac grandeur 7½ x 5 arpents, situé à St-Sixte, à 6 milles de Thurso. Tél. 985-2218. (20-27-3)

Lingerie de dames à vendre: Robes de 20 ans - Manteaux de 20 ans - Costumes de 20 ans. Tél. 427-6413, Plaisance (20-27)

GRANDE OUVERTURE DE LA CABANE A SUCRE Paul Laverne, à Chénéville. Samedi le 22 mars. Repas complets, avec ou sans réservation. Tél. 428-3291.

Ouverture du Garage Gilles Lirette à St-André-Avellin. Mécanique générale, lavage d'autos. Ancien garage de François Bourgeois. (20-27)

LOGIS A LOUER

A louer: 3 logis avec différent nombre de pièces. S'ad. Doris Major, St-André-Avellin. Tél. 983-7717. (20-27)

MAISONS A VENDRE

Maison à vendre à Thurso, rue Victoria, 3 chambres à coucher, bon état, grand terrain. Thurso, 985-9097 - Mtl. 663-7108. (6-13-20-27)

Maison renovée à vendre: 82 Galipeault, Thurso. 2 logis, 4 et 5 appartements. Loués présentement. Conditions à débattre. Tél. 522-6581, Notre-Dame de la Paix. (J.A.C. 24 avril)

DIVERS

Partie de sucre chez Gérard Leduc, route 8, Thurso. Groupes sur rendez-vous. 985-2970. (13-20)

Pour couture à la maison, Mme Gustave Thibodeau. 985-2486. (13-20)

Partie de Sucre: Tous les dimanches à partir du 16 mars, jusqu'à la fin de la période des sucres. Chez Gérald Dumouchel, St-Sixte. Repas servis à la salle. (13-20-27-3)

Autobus pour excursion, Voyage à l'extérieur. Autobus licencié. S'adresser à M. Edmond St-Jacques. Tél. 985-2908. (27-6)

Mécanicien prendrait ouvrage à l'heure - finition de maison; spécialité armoires en arborite. M. Hamel, Buckingham, 986-8311. (6-13-20-27)

Unité Sanitaire Papineau

Ste-Rose: Mardi, 25 mars 1969 1, 30 à 3, 00 p.m. Ecole Labelle. Chénéville: Jeudi, 27 mars 1969 - 1, 30 à 2, 30 p.m. Ecole. Thurso: Mercredi, 26 mars - 1, 30 à 3, 00 p.m. Hôtel de Ville.

OPPORTUNITE: Devenez un homme d'affaires dans la vente directe entre Buckingham et Montebello. Age entre 24 et 40 ans, possédant auto; Revenu assuré pendant la période d'entraînement. Envoyer renseignements personnels à: M. Carrier, 10951 Parkway Blvd, Montréal, Qué. (13-20)

Une gardienne d'enfants offre ses services les soirs de fin de semaine. S'adresser à Ginette Tardif, Tél. 983-2386, St-André-Avellin. (20-27)

Homme demandé: Connaissances dans la viande. Pour travail à l'année. Bonne condition de travail. Inf. 423-6362, Montebello. (20-27)

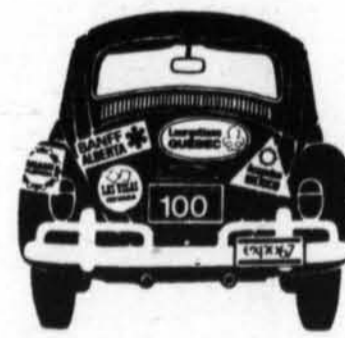
On demande: Mécanicien demandé avec expérience. Bon salaire. Assurance - salaire. Appeler frais virés 663-2602, Gatineau. (20-27)

Prendrais en pension, personnes âgées. Tél. 423-6408, Montebello. (20-27)

BINGO
du
**CENTRE RÉCRÉATIF
ST-LUC**
École Mgr. Charbonneau
Buckingham
**TOUS LES
MERCREDIS SOIR**
8.00 P.M. Adm.: \$1.00

AVON
recherche représentante
pour la région de Plaisance et Namur.
Madame... voici votre chance de gagner des revenus substantiels intéressants...
Appelez frais virés:
Mme G. Bordeleau,
684-6600 -
C.P. 126
Aylmer, Qué

Les vacances d'hiver coûtent moins cher avec une auto d'évasion.



C'est certain... voyez vous-mêmes:

de	à	pour
CHENEVILLE	Acapulco Mexico	\$64.42
	Miami Floride	\$14.18
	Mont-Tremblant	\$ 1.00

Les chiffres ci-dessus sont basés sur un voyage aller, par la route la plus directe, avec une consommation moyenne de 32 milles au gallon, à raison de 45 cents par gallon imp., plus l'huile, la lubrification et l'entretien régulier. Une Volkswagen vous conduira n'importe où pour 2 cents du mille seulement. Pour plus d'informations, entrez et laissez-nous vous aider.

Garage R. HOTTE
428-3242 Cheneville

Remerciements

Le Maire de Montpellier, M. Henri Lemery, remercie bien sincèrement les organisateurs et le président du comité des loisirs de Ripon, ainsi que M.M. Les maires qui lui ont fait l'honneur de lui présenter un si beau trophée à la course d'auto-neige.

LA SOCIÉTÉ CATHOLIQUE DE LA BIBLE

vous recommandez ces livres

- pour une initiation solide mais facile à la lecture des Saintes Écritures
- CHIFFLOT, Comprendre la Bible (Foi vivante 12) 160p. \$1.00
 - DANIEL-ROPS, Qu'est-ce que la Bible? (Je sais Je crois 60), 120p. \$1.40
 - DHEILLY, Bible et chrétiens d'aujourd'hui. Desclée, 152p. \$1.90
 - GEORGE, À l'écoute de la Parole de Dieu (Foi vivante 9) 128p. \$1.00
 - HAURET, Initiation à l'Écriture sainte. Beauchesne, 219p. \$2.50
 - RIDOUARD, À la lumière de la Parole. Tardy, 280p. \$3.75
 - Les cahiers ÉVANGILE nn. 1, 2, 36, 37, 69, 71 (bibliographie de 300 titres récents). Chacun \$0.70
- Demandez-les à votre libraire ou commandez-les à notre adresse en ajoutant 10% au prix indiqué, pour frais d'expédition.
- Notre BULLETIN BIBLIQUE de février sera envoyé gratuitement sur demande. Pour toute question concernant la Bible, écrivez à:
- SOCIÉTÉ CATHOLIQUE DE LA BIBLE**
5221, av. de Gaspé, Montréal 151.

PIERRE AUBRY



représentant régional
TEL.: 983-2171
ST-ANDRÉ-AVELLIN

Ferme de 240 acres avec maison et grange neuve, Rang St-Louis, St-André-Avellin. Pour discuter les possibilités ou visiter cette propriété, consultez Pierre Aubry 983-2171.

Territoire de chasse et pêche, sur le chemin Duhamel - 240 acres de bois avec petit lac. Pourrait être vendu séparément. Gibier garantie - Voir Pierre Aubry pour de plus amples informations 983-2171.

TESSIER & TESSIER INC.
LUBRIFIANTS - PEINTURES

AVONS CLIENTS POUR:

- Fermes
- Bords de lacs
- Hôtels
- Motels
- Pensions
- Domaines privés
- Commerce de tous genres
- Terrains commerciaux dans les villages.

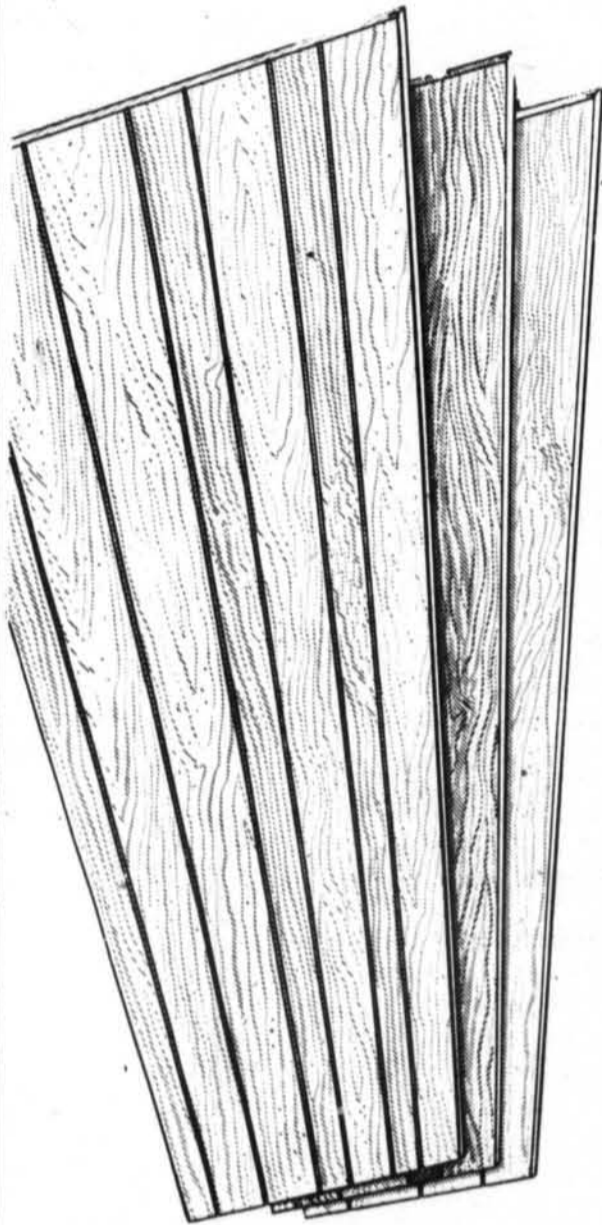
5 bureaux:
40 représentants
à votre service



SPECIAL

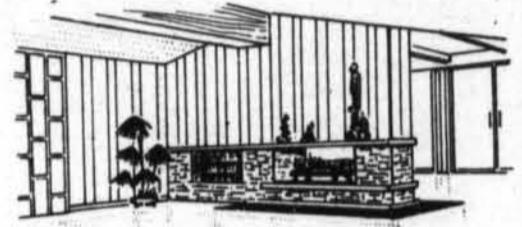
AU COMPTANT ET À EMPORTER

(LES PRIX SUIVANTS SONT GARANTIS JUSQU'AU 31 MARS
CEPENDANT LES QUANTITÉS SONT LIMITÉES-faites-le maintenant!)



PANNEAUX PREFINIS EN BOIS

(feuilles de 4'x8')



NATUREL... \$4⁰⁰
LIVRÉ: \$4²⁵

IVOIRE ... \$4⁵⁸
LIVRÉ: \$4⁷³

TRITONE... \$5⁰⁰
LIVRÉ: \$5²⁰

PIN RUSTIQUE \$6²⁴
LIVRÉ: \$6⁴⁶

ASPENITE...
NATUREL \$3²⁶

ASPENITE...
PRÉFINI... \$4⁰⁰

- REHAUSSE LA BEAUTÉ DE VOTRE MAISON
- FACILE A INSTALLER
- FACILE D'ENTRETIEN
- CHAQUE PANNEAU A RECU 3 COUCHES VERNIS
- PRIX MODIQUES DU MANUFACTURIER
- POUR DE LONGUES ANNÉES DE SATISFACTION
- BEAUCOUP D'AUTRES PANNEAUX NON DÉMONTRES ICI - PASSEZ AU MAGASIN BIENTÔT!

FAITES VOTRE CHOIX DÈS MAINTENANT-N'ATTENDEZ PAS!

SPECIAL • SPECIAL

TUILES A PLAFOND
12" X 12" X 1/2"
BLANC UNI (EMBOUVETÉ)
seul... 13¢ ch.

PERFORÉ
12" X 12" X 1/2"
seul... 16 1/2¢ ch.

Standard micro-random

SPECIAL • SPECIAL

SPECIAL • SPECIAL

TUILES A PLANCHER
12" X 12"
GAUGE .080
VINYL D'AMIANTE

MARBRE .21¢
HERITAGE .19¢
AGATINE .23¢
TIFFANY .27 1/2¢

*** GRAND CHOIX *
DE COULEURS**

SPECIAL • SPECIAL

OUVERT DU LUNDI AU VENDREDI JUSQU'A 5³⁰ HRES P.M.
SAMEDI JUSQU'A MIDI (FERMÉ VENDREDI SOIR)

PAPINEAUVILLE LUMBER LTÉE

PAPINEAUVILLE QUE.

427-6264