

théâtre du nouveau monde



**le Prince travesti**  
**{OU L'ILLUSTRE AVENTURIER}**

**DE MARIVAUX MISE EN SCÈNE CLAUDE POISSANT**



Théâtre du Nouveau Monde  
84, rue Ste-Catherine Ouest Montréal (Québec)  
Métro Place-des-Arts

Du 17 novembre au 12 décembre 1992  
Mardi au vendredi : 20h Samedi : 16h et 21h  
Réservations : 861-0563



**BON**  
**SPECTACLE**

**CITE**  
**107,3 FM**  
**ROCK • DÉTENTE**



PHOTO - LES PAPAIAZZI

## **Mot de Lorraine Pintal**

**DIRECTRICE GÉNÉRALE ET ARTISTIQUE**

### **Cher public du TNM,**

Programmer Marivaux en 1992, c'est rendre hommage à la vivacité intellectuelle d'une époque où la légèreté se voulait profonde et la sensualité, discrète.

Cet être sensible, amoureux fou de l'amour, passionné de théâtre, allait traverser un siècle rempli de vanités et de prétentions en faisant preuve d'une sincérité et d'une lucidité désarmantes à travers des oeuvres aussi marquantes que *l'Épreuve* ou *la Fausse Suivante*.

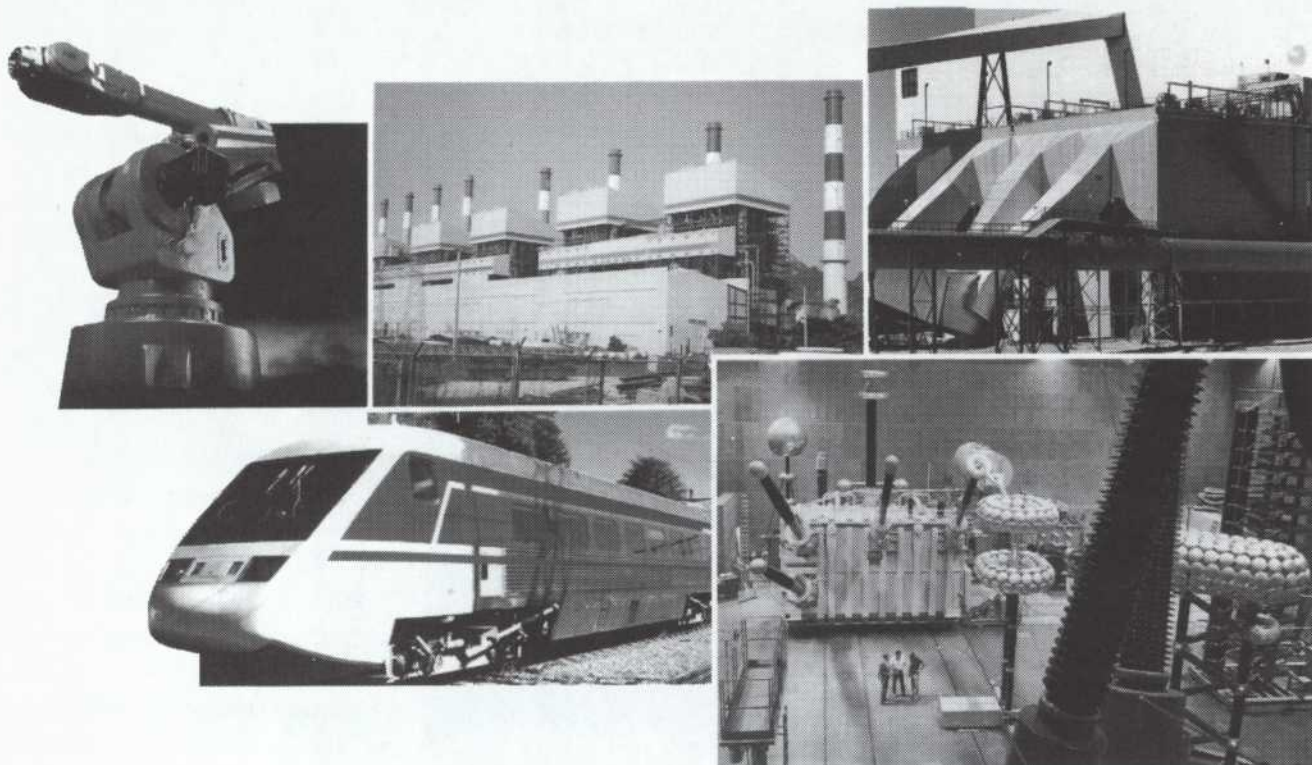
Encore aujourd'hui, Marivaux demeure l'un des classiques français les plus joués en France après Molière alors qu'au Québec, il nous revient une fois tous les cinq ans, comme un amant qu'on croyait disparu mais qu'on redécouvre, plus fervent et plus passionné que jamais.

À une époque où l'amitié qui lie deux femmes peut voler en éclats, brisée par la simple passion d'un homme, où les coeurs se travestissent en se refusant à l'amour de peur d'être trompés, trahis, où les apparences que l'on sait trompeuses, triomphent; le discours de Marivaux qui avouait candidement aimer les gens heureux et croire au bonheur, fait office de baume sur nos plaies encore vives et ressuscite en nous cette volonté farouche de croire que l'amour est la seule véritable force qui puisse changer un être humain.

Le rendez-vous de ce soir vous appartient à vous et à toute l'équipe du *Prince travesti* orchestré par Claude Poissant dont c'est la première mise en scène au Théâtre du Nouveau Monde.

C'est avec un plaisir immense que nous l'accueillons dans cette enceinte où la matérialisation du désir devient un rêve réalisable. Bonne soirée et bonne saison théâtrale 1992-1993.

**LORRAINE PINTAL  
ET L'ÉQUIPE DU TNM**



Qu'est-ce que  
centrale électrique,  
transformateur,  
environnement,  
transport et robotique  
ont en commun?

Ils sont tous reliés à la maîtrise  
énergétique d'ABB : production et  
distribution d'énergie électrique,  
automatisation industrielle,  
systèmes générateurs de vapeur,  
robotique, transport, instruments de  
mesure, télécommunications et  
environnement.

Où il y a vraiment de  
l'énergie, il y a ABB.

Asea Brown Boveri Inc.

3000 Halpern  
Saint-Laurent, Québec H4S 1R2  
Tél : (514) 856-6222  
Fax : (514) 332-0379

**ABB**  
ASEA BROWN BOVERI

**Souvent traité** d'«inclassable» par des commentateurs troublés, souvent tenu dans l'ombre, *le Prince travesti* contient tous les ressorts du théâtre de Marivaux : débat politique, farce bouffonne, ambiance féérique, amour, duel langagier. Cette pièce complexe fut créée en 1724 au Théâtre-Italien; c'est l'un des deux plus grands succès de Marivaux de son vivant. Dans l'ordre d'écriture, elle succède à *la Double Inconstance* et précède immédiatement *la Fausse Suivante*.

Comme la plupart des pièces marivaldiennes, elle se soucie peu de réalisme et d'Histoire. Le spectateur doit accepter de croire à la convention : personnages qui recourent aux déguisements avec une facilité déconcertante, monde d'aristocrates qui se reconnaissent et se marient entre eux, valet supposé espagnol qui parle et raisonne comme un paysan français. La Barcelone qui sert de cadre à l'action est un royaume sans consistance, un support poétique; le théâtre de Marivaux se déroule dans des lieux abstraits qui ne font qu'évoquer de loin une réalité qu'ils n'imitent jamais.

Pourquoi situer cette «forêt enchantée» à Barcelone? La France et l'Espagne sont alors deux royaumes étroitement liés dont les souverains sont proches parents : Philippe V, roi d'Espagne, est le petit-fils de Louis XIV, dont le roi de France (Louis XV) est l'arrière-petit-fils. Louis XIV, fils d'une infante espagnole, avait d'ailleurs lui-même épousé Marie-Thérèse, fille du roi d'Espagne Philippe IV... Ces liens consanguins, prétextes à des guerres de succession entre les deux nations, ont eu des répercussions également sur le plan de l'imaginaire. Après avoir terrorisé l'Europe pendant le Siècle d'Or, l'Espagne, au siècle de Marivaux, est décadente et inoffensive,

mais l'engouement pour ses lettres et sa culture subsiste, et il existe toujours, en France, un exotisme espagnol puisé dans les cycles héroïques, les romans de chevalerie et les récits de découvreurs. La dramaturgie espagnole fourmille de tragi-

## Le Prince travesti



PHOTO ILES PAPAIAZI

comédies romanesques qui célèbrent l'amour, abondent en péripéties et rendent loquace le valet sensuel importé d'Italie.

Malgré son étiquette de «comédie héroïque», c'est bien à une tragi-comédie (épisodes tragiques ayant un dénouement heureux, voire désinvolte) que fait d'abord penser *le Prince travesti*, l'une des pièces «les plus shakespeariennes» de Marivaux. On la rapproche volontiers de *la Nuit des rois* : atmosphère de songe flottant au milieu de nulle part, brillant du dialogue, coups de baguette de l'auteur faisant

brusquement verser le rire dans la gravité. Par son romanesque exacerbé (hautes naissances, princes qui voyagent incognito, brigands, portrait), la pièce s'apparente également au drame romanesque qui dominera le siècle suivant (avec Victor Hugo), mais elle reste singulière et elle tire sa force de cette singularité.

Marivaux avait déjà traité, dans un roman de jeunesse, du thème d'un amour persécuté par la jalousie d'une reine; cet obstacle, ici, intériorisé par Hortense, constitue une barrière purement subjective. Hortense est l'une des héroïnes les plus affranchies de ce théâtre d'amoureuses : jeune veuve avertie, elle finit par tout dire. Jouet d'un ministre ambitieux et d'une coquette de profession, Arlequin est pour sa part le seul être de cette faune qui ne soit pas double (la duplicité des autres, cela dit, peut être sincère et sans malice); proche de la nature, il juge la civilisation avec moins de naïveté que le type traditionnel du valet italien, mais ce n'est pas encore Figaro : il faudra attendre à la fin du siècle pour que le valet français soit définitivement fixé dans son talent pour l'intrigue. Plusieurs constances de structures se détectent dans *le Prince travesti* (couple valet-

soubrette qui répond symétriquement au couple des maîtres, etc.), mais c'est par le dénouement rapide apparemment «incomplet» (une accalmie et non une résolution) que l'auteur se révèle le plus. Dans cette issue heureuse et incertaine, dans cette faille béante se glisse toute la subversion d'un écrivain qui, montrant les aléas de l'existence humaine, ne conclut pas. Son théâtre reste irrémédiablement, scandaleusement ouvert.

**DIANE PAVLOVIC**  
CONSEILLÈRE DRAMATURGIQUE



1218, BERNARD OUEST  
OUTREMONT, QUÉ. H2V 1V6

LIVRAISON  
TÉL.: 272-8799  
FAX : 272-6360

**FLEURS**

**PHIDIAS** Ltée

**MARTINE  
HÉNAULT**

ENCADREMENTS

430 ST-FRANÇOIS-XAVIER MONTRÉAL (QUÉBEC) H2Y 2T3  
514•287•1064 FAX: 287•1480



**CFGL**

**105,7 FM**

LE SON PASSION

# De Lavoy Inc.

Tenue de distinction et de qualité

**LOCATION & VENTE**

Tenue de cérémonie & accessoires pour hommes  
«service personnalisé»

35 ANS DE SERVICE ★ NOTRE NOM :  
VOTRE SATISFACTION

MONTRÉAL : 10, rue St-Jacques Tél.: 842-3901

Succursales

RIVE-SUD : 823, boul. Tachereau (G.P.) Tél.: 923-3755

ST-EUSTACHE : 131, rue St-Laurent Tél.: 472-1880



Principales cartes de crédit acceptées

Le costume du personnel d'accueil du TNM est une gracieuseté de Confection De Lavoy Inc.

**Auteur dramatique** avant tout mais aussi romancier, essayiste et philosophe, Pierre Carlet de Chamblain de Marivaux (1688-1763) a signé une œuvre vaste et déroutante absolument unique dans l'histoire littéraire. Née au cœur des brillants salons parisiens du début du XVIII<sup>e</sup> siècle, s'épanou-

issant au contact du raffinement et de la liberté de mœurs de la Régence, cette œuvre met en scène une société élégante, sensuelle et cultivée dont le vernis s'écaille doucement. On a longtemps vu en Marivaux un auteur aimable et léger; on a ensuite décelé dans ses textes la cruelle lucidité qui allait mener à la Révolution. Ne se situant ni dans l'un ni dans l'autre extrême, il refuse les drames éclatants comme les rires trop francs. Sous leur fantaisie virtuose, ses gracieuses arabesques amoureuses parlent de trouble, de haine, de classes sociales et d'émancipation des femmes, mais elles en parlent sur un ton ambivalent fait d'un cynisme toujours un peu romantique. Par cette oscillation équivoque, par ses idées avant-gardistes traversées d'un sentimentalisme sincère, le théâtre de Marivaux a une modernité qu'on ne cesse de redécouvrir. Assez mal reçu en son temps, il est depuis trente ans le classique le plus joué en France.

Parmi la quarantaine de comédies qu'il a écrites (contre une seule tragédie), et qu'on a classées en catégories qui changent selon les théoriciens, signalons quelques phares : *la Surprise de l'amour* (1722), *la Double Inconstance* (1723), *le Jeu de l'amour et du hasard* (1730), *l'Heureux Stratagème* (1733), *les Fausses Confidences* (1737), *l'Épreuve* (1740) et *la Dispute* (1744). Une préoccupation constante traverse ces textes, celle du rapport qui se tisse entre l'être réel et le personnage - dans les masques que l'on porte en société comme dans la fiction théâtrale. À propos de sa dernière pièce, *les Acteurs de bonne foi* (1757), on a souvent évoqué Pirandello...

Secret et pudique, Pierre Carlet (il a inventé le nom de Marivaux) se définit comme «un homme du monde qui écrit». Abordant la vie en spectateur, il voit les gens comme des «porteurs de visage» dont il entend «exposer en détails ce qu'ils

pensent en gros». Vouloir analyser des pensées qu'ils ne soupçonnent pas eux-mêmes, «débrouiller le chaos de leurs idées», c'est presque déjà reconnaître l'existence de l'inconscient. Marivaux n'aime pas les systèmes rigides; il leur

préfère ce «je ne sais quoi» qu'il observe d'un regard souriant, mais pénétrant. Fasciné par le spectacle mais conscient des machines, il fait des constats d'autant plus subversifs qu'ils les présente sous des couleurs polies qui ont le glacis impeccable de quelque précieuse porcelaine; une porcelaine qui se craquelle de l'intérieur sans que rien, au dehors, ne transparaisse.

La France du XVIII<sup>e</sup> siècle, celle où il évolue, est riche, jeune (le tiers de la population a moins de vingt ans, et moins du quart en a plus de quarante), tolérante, curieuse, épicurienne, cosmopolite. Elle est férue de science, passionnée de philosophie, de théâtre, de conversation et de «bel esprit». Voltaire amorce le siècle sous le signe de la raison, Rousseau l'achève sous celui de la sensibilité. Entre ces deux pôles, Watteau peint une ère de fêtes galantes tout ensemble sereine et agitée; une époque dont la quête de beauté s'exprime autant dans l'artisanat (tapisserie) que dans la musique ou dans l'art des jardins et des parcs. Ce climat naît en fait sous la Régence (1715-1723), qui réagit violemment à la discipline austère de la fin du règne de Louis XIV. Déménagée à Paris, en pleine ville, la cour, dispersée, se met à spéculer. Devant le pouvoir grandissant de la bourgeoisie, la noblesse, devenue oisive, se dissout lentement dans la mondanité, se corrodant peu à peu mais n'en continuant pas moins à jouer le jeu.

Le théâtre sert désormais le simple plaisir qu'on y prend; c'est le règne de l'opéra-comique, du drame bourgeois, de la comédie de mœurs et de la comédie larmoyante. Marivaux innove avec un genre qui doit beaucoup à la troupe des Italiens, pour qui il écrit la moitié de son œuvre - entre 1720 et 1727, années où il élabore

son système dramatique. Héritiers d'une tradition d'improvisation et de gestualité expressive, les Italiens proposent un théâtre codé résolument anti-réaliste. Chaque acteur a un emploi qu'il garde dans différents rôles : ainsi Lelio, du nom de son interprète, est-il toujours le «premier amoureux». Face à une Comédie-Française sclérosée, les Italiens représentent l'audace, l'avant-garde, la modernité.

C'est à travers les méandres amoureux, on le sait, que Marivaux se révèle. Présentant des êtres qui aiment, se frôlent, se fuient, des êtres changeants en proie au coup de foudre et qui tentent en vain de ne pas (se) l'avouer, il décrit la passion au moment où elle naît : ses pièces se déroulent dans l'intervalle qui sépare le coup de foudre de l'aveu. Tout est décidé dès le premier regard des amoureux, mais tout reste à comprendre. Le menuet étincelant dans lequel ils se rapprochent, s'écartent, se font mal, constitue la matière même de ce théâtre qui ne conçoit d'existence qu'amoureuse, et qui ne conçoit d'amour que charnel.

Sa langue est d'une telle précision qu'on a nommé «marivaudage» le ballet langagier où les mots, volontairement équivoques, masquent les pensées tout en les dévoilant. Chaque réplique reprend, prolonge, met en doute la précédente, et la conversation se développe sur cet enchaînement de brèves réparties (les Italiens, parlant mal français, devaient prendre appui sur un mot de la réplique précédente afin de poursuivre). À l'opposé de la perfection classique, ce style ondoyant impose l'image d'un monde en formation. Ouvert

au hasard, à la digression, à la mobilité de l'esprit, Marivaux est un intuitif intelligent. Pour lui, l'être est dans le moment; ses personnages ont tous des passés abstraits. S'il fascine tant aujourd'hui, c'est que sa conception même de l'existence, ouverte, hyper théâtrale, accorde toute la place à l'instant et à la surprise. «La vie, dit-il, ne dure pas; elle commence toujours.»

...ce  
«je ne sais  
quoi»  
qu'il  
observe  
d'un  
regard  
souriant,  
mais  
pénétrant.

# RÉSERVÉ AUX GENS ACTIFS



## Faites l'événement!

DEVENEZ COMMANDITAIRE PERSONNEL  
D'UN ÉVÉNEMENT DE VOTRE CHOIX.  
PRIVILÈGES HORS DE L'ORDINAIRE.  
ESCOMPTE EXCEPTIONNELS DANS DES  
COMMERCE ACCRÉDITÉS.

OBTENEZ TOUT DE SUITE LES DÉTAILS SUR  
LES ÉVÉNEMENTS DISPONIBLES.  
DÉCOUVREZ UN MONDE D'AUBAINES  
POUR VOUS.

**PASSEZ À L'ACTION!**  
**TÉLÉCOPIEZ CE DOCUMENT MAINTENANT AU**  
**514 848.0101**

**OU POSTEZ À SPONSORIUM, 2075 UNIVERSITÉ, 3<sup>e</sup> ÉTAGE,  
MONTRÉAL H3A 2L1**

**OUI** Faites-moi parvenir la documentation sur la  
commandite personnelle.

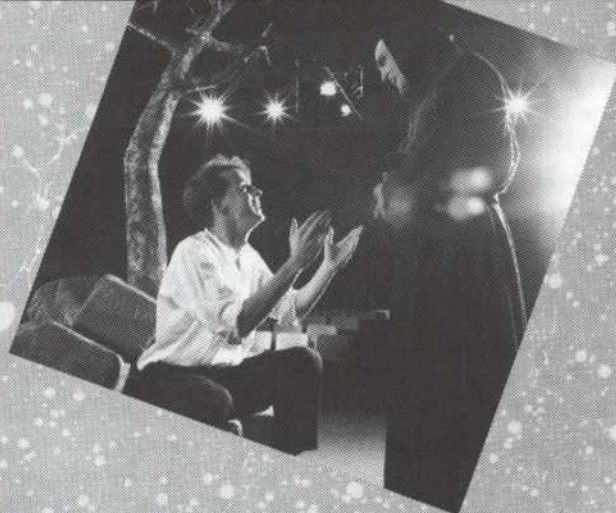
Nom \_\_\_\_\_

Téléphone \_\_\_\_\_

Télécopieur \_\_\_\_\_



*L'expression artistique, une autre énergie en mouvement*



Hydro-Québec



Elle a travaillé mille fois les mots,  
les notes et les pas. Aujourd'hui,  
ses gestes sont libres.

 **BANQUE  
NATIONALE**  
Notre banque nationale

**Marivaux me hante** depuis quelques années.

Il y a dix ans, je le connaissais peu. Un jour, on m'offre de diriger *la Surprise de l'amour* avec des étudiants à l'Option-théâtre de Sainte-Thérèse. J'accepte sans préjugé, pour me rendre compte que j'en avais beaucoup. L'année d'après, on m'en offre deux autres. Je choisis *la Joie imprévue* et surtout *les Sincères*, fier de mes acquis, mais sachant que la sincérité est une chose, une chose...

Marivaux me hante encore. J'ai beau le lire et le relire, il me déséquilibre et me pousse à vouloir chercher plus avant.

Et maintenant, le Théâtre du Nouveau Monde me propose ce prince ou cet aventurier, cette pièce qui fascine et qui fait fi de toute étiquette : *le Prince travesti* est l'œuvre d'un Français, elle se passe dans un château de Barcelone - une Espagne plutôt inventée -, elle fut créée en 1724 par les Comédiens-Italiens, et nous la jouons presque trois siècles plus tard dans un presque pays francophone d'une Amérique technocrate et puissante. Rien à son épreuve, rien à la nôtre.

D'abord, j'éprouve un vertige. Chez Marivaux, il y a les mots, bien avant qu'il y ait des personnages, et ces mots veulent dire autre chose que ce qu'ils suggèrent.

Puis je fais un voyage métaphysique. Je me nourris d'ambigu, de confus, d'hésitant, de douteux. Jusqu'à ce que je méprise l'existence. Et pourtant, pendant le travail, nous rions beaucoup. De la douleur. Celle des personnages, la nôtre, enfin je veux dire de ces mensonges que l'on fait sans cesse, impossibles à démentir, parce qu'on est trop pressé, oppressé.

Parce que le temps bouscule la vie et le théâtre, parce que Marivaux trace un monde où les nuances à saisir peuvent devenir des abstractions, parce que j'ai le vécu que j'ai et que Marivaux me le reproche, je perds soudain de vue l'innocence. Je cherche avec les acteurs, avec Alain et Diane,

comment jouer Marivaux. Comme une recette rare, mais qui existerait, de cœurs, de gésiers, d'abats, avec une petite jardinière et pas de sauce. Ça y est, Marivaux m'échappe encore; inatteignable, j'essaie de le raisonner.

## Claude Poissant

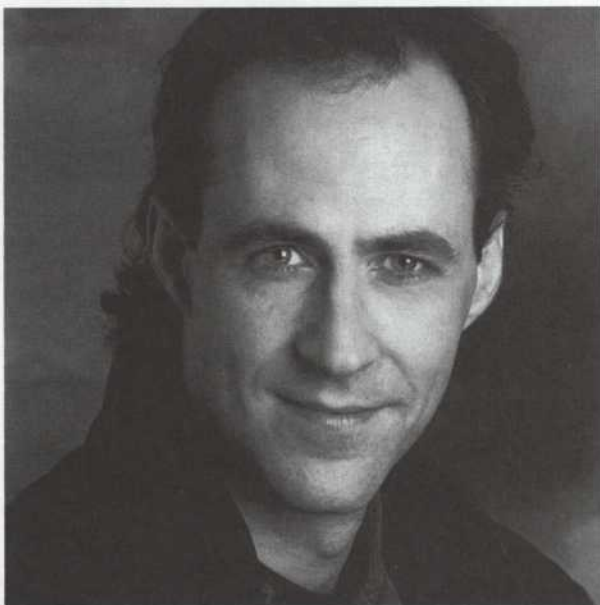


PHOTO - LES PAPAZZI

Rohmer, Laclos, la France, mes amis, rien n'y fait. Alors je pars à la campagne. Une campagne imaginaire. Avec Marivaux. Jusqu'à ce que j'enrage. Jusqu'à ce que je sois seul et que, sans que je le sache, je ne l'écoute plus.

C'est lui qui m'écoute.

Maintenant que j'ai fouillé son époque et son œuvre au tamis pour y trouver des pierres précieuses, maintenant que nous nous abandonnons au-delà de la légèreté, du sarcasme, de la lutte des classes, à la simple impression, maintenant que l'espace et les corps acceptent de ne pas se rassurer les uns les autres, je vois mieux l'énigme dramatique que Marivaux représente, je vis mieux avec le vertige.

Car pourquoi résoudre des sentiments? Surtout s'ils sont aussi indéfinissables que ceux que l'on vit quand on est désemparés, amoureux.

Cher public,

Je vous souhaite ce que vous désirez.

**CLAUDE POISSANT**  
METTEUR EN SCÈNE

**Claude Poissant** mène parallèlement et avec bonheur une triple carrière de metteur en scène, d'auteur et de comédien. Comédien, on a pu le voir dans *le Party* de Pierre Falardeau, *les Sauf-conduits* de Manon Briand et dans le téléfilm d'Alain Chartrand, *Montréal, ville ouverte*.

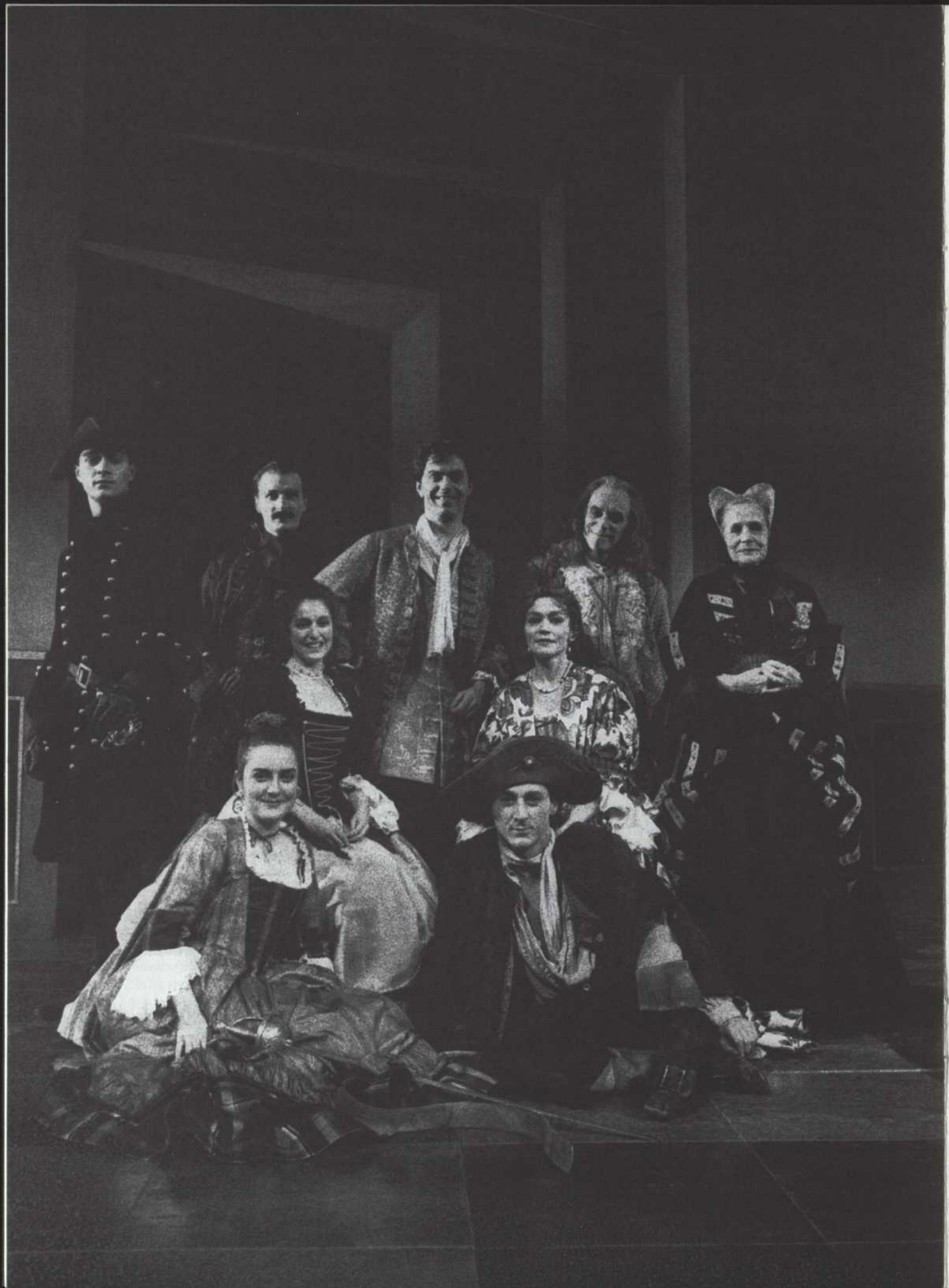
Auteur, on lui doit plus d'une douzaine de pièces, mentionnons : *Tournez la plage*, *Passer la nuit* et *Ce qui reste du désir* dont il a aussi assuré la mise en scène. Il a également réalisé le montage de textes pour le spectacle de Pauline Julien et Hélène Loïse, *Voix parallèles*. Il a collaboré au scénario de *Nelligan* de Robert Favreau, écrit des chansons pour Joe Bocan...

Metteur en scène, il nous a maintes fois touché par la justesse de sa direction d'acteurs, entre autres dans : *la Déposition* d'Hélène Pedneault, *Signer* d'Anne Legault d'après l'œuvre de Gauvreau et *les Amis* de Kobo Abe qui lui a d'ailleurs valu le Prix de la critique pour la mise en scène ainsi que l'adaptation. Il a également signé les mises en scène de *le Chemin de la Mecque* d'Athol Fugard et *Jeune homme en colère* de John Osborne. Il nous a fait découvrir l'univers de l'auteure canadienne-anglaise Judith Thompson, avec *Je suis à toi* et *Lion dans les rues*. Il a créé les œuvres de Jean-François Caron : *J'écrirai bientôt une pièce sur les nègres* et *le Scalpel du diable*. Récemment, on pouvait voir à la salle Fred-Barry *L'An de grâce* qu'il a écrite et mise en scène en collaboration avec René Richard Cyr et Alexis Martin.

Claude Poissant s'intéresse également au monde de l'enfance et de l'adolescence. Il a mis en scène, entre autres : *Sortie de secours* du Théâtre Petit à Petit, *les Enfants n'ont pas de sexe* du Théâtre de Carton, *Tu peux toujours danser* de Louis-Dominique Lavigne, qui tourne encore actuellement, et il a mis en lecture la dernière pièce de Jasmine Dubé, *Petit Monstre*, présentée en juin 1991 au RITEJ de Lyon. Il est membre fondateur et un des directeurs artistiques du Théâtre Petit à Petit (PàP2), théâtre pour adolescents et adultes qui fête ses 15 ans.

Du côté du show-business, il a signé les mises en scène des spectacles de Joe Bocan en collaboration avec René Richard Cyr : *Paradoxe* (Félix de la mise en scène 1986) et *Vos plaisirs et le mal*, ainsi que le dernier spectacle de Pierre Flynn, *les Jardins de Babylone*.

Dès le 16 mars, Claude Poissant mettra en scène au Gesù sa dernière pièce, *Si tu meurs j'te tue*.



# le Prince travesti

{ou L'ILLUSTRE AVENTURIER}

De **MARIVAUX**

Mise en scène **CLAUDE POISSANT**

## DISTRIBUTION

**MICHEL BÉRUBÉ** le garde

**JEAN-FRANÇOIS BLANCHARD** l'ambassadeur

**HENRI CHASSÉ** Lelio

**JULIE McCLEMENS** Hortense

**CHRISTIANE PASQUIER** la princesse de Barcelone

**LUC PICARD** Arlequin

**CATHERINE SANCHE** Lisette

**PAUL SAVOIE** Frédéric

**LOUISE VIEN-MAUFFETTE** la suivante

Assistance à la mise en scène

et régie **ALAIN ROY**

Conseillère dramaturgique **DIANE PAVLOVIC**

Décor **STÉPHANE ROY**

Costumes **FRANÇOIS ST-AUBIN**

Éclairages **MICHEL BEAULIEU**

Musique **GAÉTAN LEBŒUF**

Conseillère en mouvement **DULCINÉE LANGFELDER**

Maquillages et coiffures **ANGELO BARSETTI**

Accessoires **LUCIE THÉRIAULT**

Conseillère en diction **ALINE CARON**

**Cité Rock Détente 107,3 FM**

est heureux de s'associer à la présentation du

*Prince travesti.*

## ÉQUIPE DE PRODUCTION

Directeur de production **MICHEL RIOUX**

Directeur technique **BENOIT MATHIEU**

Adjointe à la production **FRANCE OUELLET**

Chef d'atelier costumes **MICHEL PROULX**

## DÉCOR

Réalisé par **LES RÉALISATIONS N.G.L. INC.**

sous la supervision de **PIERRE LACHANCE**

Menuiserie **CHRISTINE DURETTE, MARIO HUCHETTE,**

**RAYNALD LEPAGE, JOCELYN PAGÉ, DENIS PLANTE,**

**MARTIN ROBERGE, MARTIN ROBICHAUD, MICHEL VERDON**

Peinture scénique réalisée

par **LONGUE-VUE PEINTURE SCÉNIQUE INC.**

Peinture du décor **LISA DRIVER, MARTINE LEBLANC, GILLES ROCHON**

Fresque **PIERRE PRZYSIEZNIK**

Transport **ARSENAULT TRANSPORT, R. MICHEL LUSSIER**

Commissionnaire **MARC GIROUX**

## COSTUMES

Réalisés dans les ateliers du **TNM**

Coupe **MICHEL PROULX, MIREILLE TREMBLAY**

Assistance aux costumes **LUC DEGUISE**

Couture **LUCE CHAMPOUX, NICOLE CYR, DIANE GOYETTE, FRAN MARKS,**

**JEAN-GUY RANNOU, ALAIN SPOONER, JOHANNE VIENS**

Chapeaux **DANIELLE TERRAULT**

Assistance aux coiffures **SYLVIE ROLLAND**

Perruques **ANGELO BARSETTI, RACHEL TREMBLAY**

## PUBLICITÉ

Concept photo **LOUI MAUFFETTE, MONIC RICHARD**

Conception graphique **FOLIO ET GARETTI**

Photographes de production **LES PAPAZZI**

Rédaction du programme **SYLVAIN LEGRIS, DIANE PAVLOVIC**

Imprimerie **GRAPHIQUE COULEUR**

Publicité programme

**MONTRÉAL MÉDIA COMMUNICATIONS - 845-2139**

Reproductions photographiques **GROUPE MP**

## ÉQUIPE DE SCÈNE

Chef machiniste **PIERRE LEMIEUX**

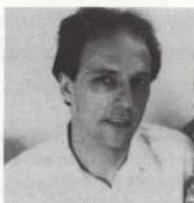
Chef électricien **MARC RAYMOND**

Chef sonorisateur **ROBERT ZAKRZEWSKI**

Chef accessoiriste **SYLVAIN TREMBLAY**

Chef habilleuse **DENISE LESSARD**

Les techniciens de scène et les habilleuses du TNM sont respectivement membres des sections locales 56 et 863 de l'Alliance Internationale des Employés de Scène et de Théâtre (I.A.T.S.E.), affiliées à la Fédération des Travailleurs du Québec.



*Pierre Lachance,  
Chef d'atelier*

## La voûte du «Prince»: UNE AUDACE DE 400 HEURES

*Caractéristique principale du décor, la voûte est construite en cinq sections démontables qui ont été transportées, de l'atelier au TNM, dans une remorque de 45 pieds. Quatre menuisiers et un artiste-peintre y ont travaillé 400 heures.*



Pour cette première mise en scène au Théâtre du Nouveau Monde, **Claude Poissant** s'est entouré d'une équipe diversifiée, constituée en bonne partie de collaborateurs privilégiés dont quelques-uns font leur première apparition dans nos murs. C'est le cas de la jeune interprète d'Hortense, **Julie McClemens**, qui a travaillé à plusieurs reprises avec Poissant (*les Amis, Tu peux toujours danser*). C'est avec lui qu'elle a découvert Marivaux, ayant joué sous sa direction dans *la Surprise de l'amour*, présentée en exercice public à l'Option-théâtre du cégep Lionel-Groulx (dont elle est sortie en 1990). L'an dernier, elle est apparue à la télévision dans *Mont-réal, ville ouverte*. Hortense aime un aventurier nommé Lélío qui est en fait le prince de *Léon travesti*; ce double personnage est joué par **Henri Chassé**, que la télévision ramène réguliè-

rement dans *Marilyn* et qui a participé à plusieurs productions du TNM. Il était le Serge de *Bonjour, là, bonjour*, le Tybalt de *Roméo et Juliette*. Il a déjà travaillé sous la direction de Claude Poissant dans un texte de Judith Thompson, *Lion dans les rues*, présenté au Théâtre de Quat'Sous en 1991.

**Christiane Pasquier** incarne la princesse de Barcelone, elle-même amoureuse de ce Lélío épris de son amie Hortense. Cette actrice chevronnée, dont la collaboration avec Claude Poissant date du *Scalpel du diable* de Jean-François Caron (1991), fait un retour au TNM puisqu'elle était de *Marche, Laura Secord* (1976). À la télévision, elle a tenu le rôle d'Anne dans *la Bonne Aventure* et *Un signe de feu*, et on la verra bientôt dans *Chambres en ville*. Quelques beaux souvenirs de théâtre : *le Fou et la Nonne* (Échiquier, 1982), *Jocelyne Trudelle trouvée morte dans ses larmes* (Licorne, 1989), *Copies conformes* (TPQ, 1990), *C'était avant la guerre à l'Anse à Gilles* (Gens d'En Bas, 1991) et, cet été, *Harold et Maude*. Le roi de Castille se traves-

tit lui aussi. **Jean-François Blanchard**, son interprète, fait du cinéma et de la télévision, mais consacre l'essentiel de son activité au théâtre. Au TNM, il a incarné le Vallier des *Feluettes*; il a joué aussi, entre autres, dans *la Ménagerie de verre* (NCT, 1988), la

(1991). Depuis sa sortie du Conservatoire en 1988, il travaille beaucoup au Théâtre de Quat'Sous; on l'a vu l'an dernier dans *Traces d'étoiles* et, à la Salle Fred-Barry, dans *Partie de cache-cache entre deux Tchécoslovaques au début du siècle*. Au cinéma, son rôle dans *les Sauf-conduits*, de Manon Briand, lui a valu en 1992 le prix Luce-Guilbault, décerné par les Rendez-vous du cinéma québécois au meilleur jeune acteur. C'est sa première expérience au TNM. Pour **Catherine Sanche**, fraîchement sortie de l'Option-théâtre de Lionel-Groulx, Lisette constitue un premier rôle professionnel. Après diverses créations collectives pour la jeunesse, elle a participé à l'école à des exercices publics variés et c'est là qu'elle a joué, sous la direction de Claude Poissant, dans *les Sincères* de Marivaux.

Les rôles muets de cette mise en scène?

Deux nouveaux visages au TNM. L'interprète du garde, **Michel Bérubé**, vient tout juste, lui aussi, d'obtenir son diplôme en interprétation. Pour cet acteur de 20 ans, *le Prince travesti* constitue un début professionnel à Montréal. On le verra en décembre à la télévision dans *Jamais deux sans toi*. **Louise Vien-Mauffette**, suivante de la princesse, fait depuis longtemps du théâtre; ce n'est qu'à l'aube de la cinquantaine qu'elle a touché à la scène professionnelle. Ayant joué dans plusieurs spectacles du Théâtre de la Grande Réplique sous la direction de Jean-Guy Sabourin (Hécube dans *les Troyennes, Galilée*), elle fut également la mère de *Camille C.* au Théâtre d'Aujourd'hui, et elle est apparue dans *les Amis*, dirigée par Claude Poissant.

1<sup>ère</sup> RANGÉE : LUC PICARD, JEAN-FRANÇOIS BLANCHARD, JULIE McCLEMENS, HENRI CHASSÉ  
2<sup>e</sup> RANGÉE : LOUISE VIEN-MAUFFETTE, CATHERINE SANCHE, DIANE PAVLOVIC, CHRISTIANE PASQUIER, CLAUDE POISSANT, PAUL SAVOIE  
3<sup>e</sup> RANGÉE : MICHEL BÉRUBÉ, LUC DEGUISE, ALAIN ROY, ANGELO BARSETTI, ALINE CARON, GAÉTAN LEBŒUF, FRANÇOIS ST-AUBIN, STÉPHANE ROY



PHOTO : LES PAPAZZI

## L'équipe du Prince travesti

*Tempête* (Théâtre Expérimental des Femmes, 1988), *Cinq nô modernes* (Théâtre du Rideau Vert, 1991)... Frédéric, ministre sinieux de la princesse, est joué par **Paul Savoie**, un habitué du TNM depuis le tout début de sa carrière (1970), alors qu'il faisait partie de la Troupe des Jeunes Comédiens. Il y est resté fidèle : son rôle de Valmont dans *les Liaisons dangereuses* lui valait le prix Gascon-Roux 1988-1989 du meilleur interprète, et il a créé l'an dernier, sur nos planches, deux rôles aux antipodes l'un de l'autre, dans *Ines Pérée et Inat Tendu* et *le Misanthrope*. Il apparaît tant au petit écran (*Marilyn, Scoop*) qu'au grand (*la Sarrasine, Une portion d'éternité*); au théâtre, il travaille régulièrement à la Compagnie Jean-Duceppe et collabore avec plusieurs autres.

À côté des princes, le couple valet-soubrette. **Luc Picard** tient le rôle d'Arlequin. Collaborateur de longue date de Claude Poissant, il a joué pour lui dans *Signer* (1988), *J'écirai bientôt une pièce sur les nègres* (1989), *Jeune homme en colère*

## NOUS TENONS À REMERCIER TOUS CEUX QUI NOUS SOUTIENNENT FINANCIÈREMENT:

Les concepteurs : au décor, **Stéphane Roy**. Travaillant depuis 1988 et déclaré « Révélation de l'année » en 1990 par l'Association québécoise des critiques de théâtre, il a signé récemment *Henri IV* à la NCT, *Provincetown Playhouse* à l'Espace Go (qui lui a aussi valu un prix), *En attendant Godot* au TNM et, cet automne, *Mensonges* au Théâtre de Quat'Sous et *Antigone* à la NCT. Il travaille fréquemment avec la compagnie O'Vertigo (*Chagall*, *Train d'enfer*, *la Chambre blanche*). Aux costumes, **François St-Aubin**. Depuis 1984, on a vu ses créations à l'Atelier lyrique de l'Opéra de Montréal et dans plusieurs productions théâtrales : *l'Éveil du printemps* (Théâtre de Quat'Sous), *Un simple soldat* (TPQ), *la Répétition* (Il Va Sans Dire), *Cantate grise* et l'étonnant *Luna-Park* (Théâtre Ubu)... À l'éclairage, un artiste de la lumière qui n'a plus besoin de présentation pour le public du TNM, **Michel Beaulieu**, qui travaille aussi avec de multiples compagnies. Ses éclairages de *Roméo et Juliette* au TNM et de *Provincetown Playhouse* à l'Espace Go lui ont valu le prix des meilleurs éclairages décerné par l'Association québécoise des critiques de théâtre. Aux maquillages et aux coiffures, **Angelo Barsetti**. Sa première réalisation, il y a cinq ans : *les Feluettes*. Sa plus récente : *Antigone*. Entre les deux, il a créé des têtes pour André Brassard, Brigitte Haentjens, Lorraine Pintal, René Richard Cyr, Alice Ronfard, Denis Marleau, etc., et pour plusieurs jeunes chorégraphes. À la musique, **Gaétan Lebouf**, associé surtout à la nouvelle danse (Danièle Desnoyers, Paul-André Fortier, Catherine Tardif, Ginette Laurin, Jean-Pierre Perreault...). Au théâtre, on a entendu ses musiques dans quelques productions du Carrousel, dans *la Tempête* à l'Espace Go, dans *Oulipo Show*. Il œuvre aussi au cinéma et en vidéo, et fait des spectacles solos : performances et tours de chant. Aux accessoires, **Lucie Thériault**. Depuis la présentation de *la Puce à l'oreille*, elle conçoit régulièrement les accessoires des productions du TNM : entre autres, *Six personnages en quête d'auteur*, *la Trilogie de la villégiature*, *On ne badine pas avec l'amour*.

L'assistance à la mise en scène et la régie sont assurées par **Alain Roy**, collaborateur attentif et polyvalent qui a assisté Claude Poissant, déjà, à plusieurs reprises.

D. P.

Le Théâtre du Nouveau Monde est subventionné par le ministère des Affaires culturelles du Québec, le Conseil des Arts du Canada, le ministère des Communications du Canada, l'Office des tournées du Conseil des Arts du Canada et le Conseil des arts de la Communauté urbaine de Montréal

### GRANDS SOCIÉTAIRES DU TNM

CFGL 105,7 FM  
Cité Rock Détente 107,3 FM  
Hydro-Québec

### ASSOCIÉS DU TNM

Alcan  
La Banque Nationale du Canada

### QU'EN PENSEZ-VOUS?

Vous voulez nous donner votre avis sur le spectacle de ce soir? À la sortie, vous trouverez un kiosque de vote et quatre séries de cartons, de couleurs différentes, portant un code facilement identifiable :

EXCELLENT 

BON 

PASSABLE 

MÉDIOCRE 

### MA SOIRÉE THÉÂTRE

Grâce à la généreuse collaboration de Bell, Imasco et Pratt & Whitney Canada, 600 étudiants du niveau collégial assisteront à une représentation du *Prince travesti* pour seulement 6,00 \$.

Les dix collègues participants sont : Ahuntsic, André-Laurendeau, Bois-de-Boulogne, Édouard-Montpetit, Maisonneuve, Montmorency, Rosemont, St-Jérôme, St-Laurent, Vieux-Montréal.

Les étudiants doivent se procurer au Service d'animation culturelle ou au Département de français de leur collège, des coupons échangeables au guichet du TNM.

### BOUTIQUE SOUVENIRS

Notre nouvelle boutique souvenirs vous permet d'acheter des affiches, porte-clefs, boutons, certificats cadeaux ou cartes postales à l'emblème du TNM. Vous y ferez des achats originaux tout en soutenant financièrement le TNM. Vous pourrez également vous y procurer les textes de chacune des pièces présentées cette saison.

La boutique souvenirs du TNM est une conception de Michel Demers et une réalisation de NGL Inc.

### COLLABORATEURS DU TNM

Arsenault Transport  
Asea Brown Boveri  
Bell  
Bombardier  
Compagnie Pétrolière Impériale Limitée  
Imasco  
Noranda  
Pratt & Whitney Canada  
Produits Forestiers Canadien Pacifique Limitée  
Sun Life

Cantel Québec, Celanese Canada Inc., Confection De Lavoy, Gaz Métropolitain, Le Devoir, Les Celliers du Monde, Les Grands Ballets Canadiens, Orchestre Métropolitain, Orchestre Symphonique de Montréal, Sico, Trust Général.

Prenez le carton de votre choix, glissez-le dans la boîte et le tour est joué! Ces quelques secondes de votre temps nous seront précieuses.

Voici les résultats du vote des spectateurs pour *Six personnages en quête d'auteur* de Luigi Pirandello :

69,5 % ont accordé 4 masques

27,5 % ont accordé 3 masques

2,5 % ont accordé 2 masques

0,5 % ont accordé 1 masque

36 % des spectateurs nous ont donné leur appréciation du spectacle.

Nous les remercions.

### CONCOURS CAMPAGNE D'ABONNEMENT

Dans le cadre de notre campagne d'abonnement 1992-1993, huit prix ont été offerts à ceux et celles qui se sont abonnés avant le 20 juin 1992. Voici les noms des heureux gagnants : M. Claude Treil s'est mérité une paire d'abonnements aux Grands Ballets Canadiens, M. Robert Petrelli a gagné une paire d'abonnements à l'Orchestre Métropolitain, Mme Mariane Girard a reçu une paire d'abonnements à la série Air Canada de l'Orchestre Symphonique de Montréal. Les personnes suivantes ont gagné, quant à elles, le remboursement de leurs abonnements : M. Georges Beaulieu, M. A. Daoud, M. Yves Deland, Mme Chantal Desjardins et M. Rodney Wlaker. Nous les félicitons et leur souhaitons une excellente saison.

### CERTIFICATS CADEAUX DU TNM

Vous avez un cadeau à offrir prochainement et les idées vous manquent? Nous avons pensé à vous : offrez un certificat cadeau du TNM. Chaque certificat est échangeable contre un billet pour l'un ou l'autre de nos spectacles de la saison. Vos amis pourront choisir le spectacle qui leur plaît, à la date qui leur convient. Les certificats cadeaux du TNM sont en vente au coût de 29,00 \$ à la boutique souvenirs ou au guichet du TNM.

## La Fondation du Théâtre du Nouveau Monde

### CONSEIL D'ADMINISTRATION

#### COMITÉ EXÉCUTIF

Présidente par intérim **Lorraine Duguay**, avocate  
Vice-président **Gilles Hébert**, directeur du service aux étudiants, CECM  
Trésorier **Peter Duffield**, président, R.F.I. Industries  
Secrétaire **Alain Contant**, avocat  
Administratrice **Renée Lacoursière**, directrice/Service linguistique,  
Bell Canada

#### ADMINISTRATEURS

**Jean-Pierre Belhumeur**, associé, Stikeman Elliott  
**Bernard Bougie**, associé sénior, Samson, Bélair, Deloitte & Touche  
**Jo-Ann Cohen**, administratrice, Les Immeubles Waldorf Limitée  
**Claude Corbo**, recteur, Université du Québec à Montréal  
**Nicole Dubé**, directrice/Publicité, Fédération des producteurs  
de lait du Québec  
**Germaine Gibara**, consultante  
**Fernand Lalonde**, avocat associé, Ahern, Lalonde, Nuss, Drymer  
**Raymond H. Proulx**, directeur du personnel et des relations  
industrielles, Ciment St-Laurent

#### GOUVERNEURS

**Marcel Bélanger, Michel Bélanger, Roch Carrier, André Charron,**  
**Marcel Couture, Purdy Crawford, William Déry, Jean Douville,**  
**Jean E. Douville, Richard Drouin, Claude Ducharme, Paul Fortin,**  
**Richard G. Gervais, Robert Gratton, Monic Houde,**  
**Jean-Paul L'Allier, Bernard Lamarre, Charles Lussier,**  
**Gilles Mercure, Claude Normandeau, Jacques Parizeau, Ed Prévost,**  
**James D. Raymond, Jean-Louis Roux, André Saumier, Lise Watier**

### ÉQUIPE DU TNM

Directrice générale et artistique **Lorraine Pintal**  
Directrice administrative **Stéphane Leclerc**  
Directeur de production **Michel Rioux**  
Directeur du marketing **Jean-Léon Rondeau**  
Contrôleuse **Monique Besner**  
Communications et publicité **Loui Mauffette**  
Adjoint marketing-communications **Sylvain Legris**  
Directeur technique **Benoît Mathieu**  
Assistante à la production **France Ouellet**  
Secrétaire de direction **Micheline Gingras**  
Gérant du théâtre **Daniel Asselin**  
Assistante-gérante **Lucie Lacoursière**  
Archiviste-réceptionniste **Christian Beaulieu**  
Chef de l'atelier de costumes **Michel Proulx**  
Abonnements **Claudette Lamoureux**  
Vente de groupe **Céline Thivierge**

Billetterie **Louise Choinière, Pierre Drolet, France Fournier,**  
**Louise-Hélène Lacasse, Patrick Lamontagne, Ginette Mann**

Accueil **Chantal Besner, Normand Bréard, Roland Bréard,**  
**Élaine Désorcy, Maryse Éthier, Judith Gougeon, Martine Jacques,**  
**Chantal Laplante, Jacques Leblanc, Yves Lemelin, Diane Lequy,**  
**Martine Lévesque, Isabelle Malbœuf, Marie-Claude Nantel,**  
**Sylvain Noël, Maryse Pothier, Virginie Rouyère,**  
**Philippe St-Onge, Éric Sauriol**

Surintendant du théâtre **Paul Brossard**  
Concierge **Daniel St-Jean**

Le Théâtre du Nouveau Monde est membre de  
Théâtres Associés Inc. (TAI)

### NOTRE PROCHAIN SPECTACLE

## LES BEAUX dimanches



PHOTO: PIERRE DESJARDINS

### DE MARCEL DUBÉ MISE EN SCÈNE DE LORRAINE PINTAL

UN RENDEZ-VOUS À NE PAS MANQUER  
AVEC **SOPHIE CLÉMENT, NORMAND D'AMOUR, ANNE DORVAL, ROBERT GRAVEL,**  
**LOUISE MARLEAU, MARIE MICHAUD, GUY NADON, ANDRÉ ROBITAILLE,**  
**JEAN-RÉNÉ OUELLET, GILBERT SCOTTE, MARIE TIFO ET ANGELO BARSETTI,**  
**MICHEL BEAULIEU, KARL-PATRICE DUPUIS, JEAN-MARIE GUAY,**  
**FRANÇOIS LAPLANTE, CLAUDE LEMELIN, DANIELÉ LÉVESQUE, PHILIPPE MÉNARD.**

**DÈS LE 19 JANVIER 1993**  
**RÉSERVATIONS : 861-0563**

### LES AMIS DU TNM

Faire partie des Amis du TNM? Rien de plus facile. Vous n'avez qu'à manifester votre amitié en faisant un don individuel au TNM.

Si vous désirez faire un don, complétez le formulaire de don que vous trouverez à notre nouvelle boutique souvenirs, dans le hall d'entrée.

C'est grâce au soutien de centaines de personnes comme vous que le TNM peut poursuivre sa mission théâtrale à Montréal et au Québec.

Restaurant  
**Le Piémontais**

Cuisine italienne et française  
861-8122

1145 A, De Bullion  
Montréal H2X 2Z2  
Du lundi au vendredi de 11 h à 24h.  
Samedi de 17 h à 24 h. Dimanche : fermé.

*Un rendez-vous avant comme après... le spectacle!*



**WITLOOF**  
RESTAURANT BELGE

3619 St-Denis, Montréal  
Québec H2X 3L6

Tél.: 281-0100

*Cuisine moderne et accessible,  
ajustée à vos goûts et à votre événement*

1236, rue Bélanger Est  
Montréal (Québec) H2S 1H8  
Téléphone (514) 273-3107  
Télécopieur (514) 273-1165

**BLT**

BENOIT LATULIPPE TRAITEUR

*café des arts st-denis*



1567 St-Denis  
Montréal, Que. H2X 3K3

Tel.: (514) 987-9533

ORCHESTRE JEUDI VENDREDI SAMEDI

*Ce soir,  
une découverte artistique  
et culturelle des gens  
de chez nous*

Auberge  
**Bromont**

*demain,  
une découverte  
gastronomique élaborée  
à partir des ressources  
de notre région*

95 Montmorency, C.P. 510  
Bromont (Québec) JOE 1LO  
(514) 534-2200  
Autoroute 10, sortie 78



**FAUCHER  
DAVIAULT  
& ASSOCIES**  
comptables agréés

210, BOUL. DE MONTARVILLE  
BUREAU 2020  
BOUCHERVILLE, QUÉBEC  
J4B 6T3  
Téléphone : (514) 641-2305  
(514) 954-4557  
Télécopieur : (514) 641-4505



## LE TRAC

UNE ANGOISSE  
IRRAISONNÉE...

*Le décor est planté,  
tout est au point, le  
public est avide.  
Mais avant de foncer  
sur scène et de se  
métamorphoser,  
une fois de plus, le  
doute nouera leurs  
entrailles et seule la  
magie du théâtre  
pourra dissiper leur  
peur.*

*Alcan est heureuse  
de saluer la passion  
et le talent des gens  
de théâtre de chez  
nous.*

ALCAN.  
UNE FORCE  
SENSIBLE.