

BIBLIOTHEQUE DE LA
LEGISLATURE DE LA
PROV. DE QUEBEC,
HOTEL DU GOUVERN.
1er JANV. 69-79
QUEBEC, P.Q.

LE BERTHIER DE BERTHIER

— HEBDOMADAIRE DEVOUE AUX INTERETS DU COMTE DE BERTHIER —

35e année — No 37 — Berthierville, jeudi le 13 juin 1968

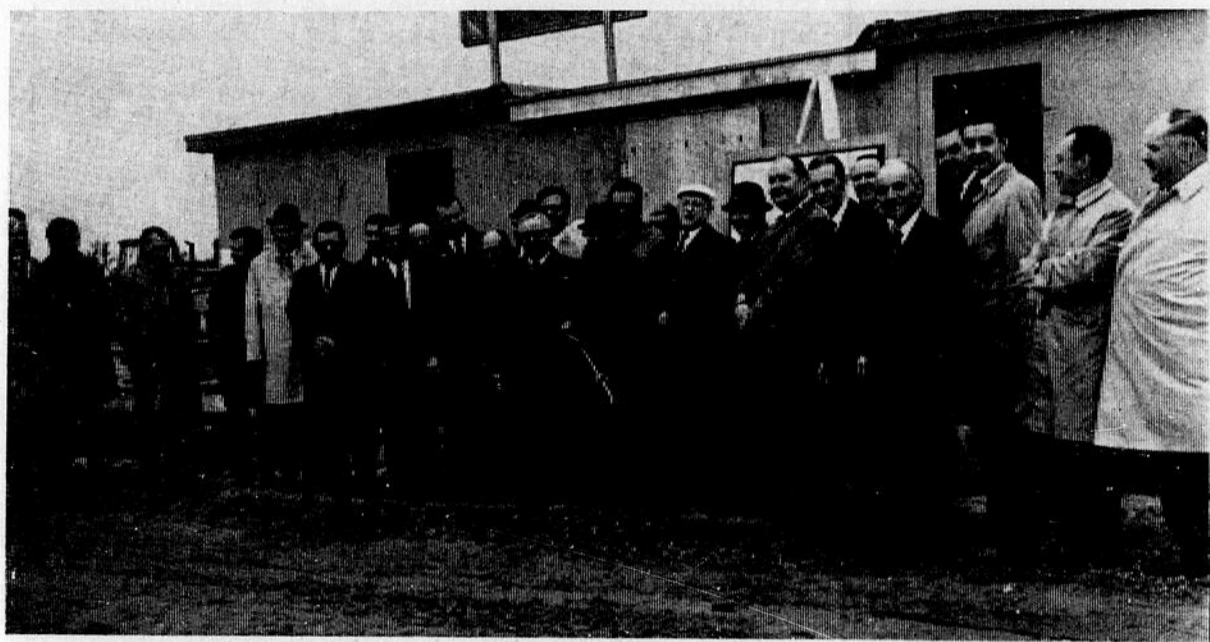
DANS LE COMTE DE BERTHIER :

4 CANDIDATS

PATRICE LAPOINTE candidat conservateur
ANTONIO YANAKIS (sortant) candidat libéral
MANDOZA BELLEMARE, candidat N.P.D.
ANDRE GRAVEL, candidat créditiste

Voici les 4 candidats qui s'affronteront sous la bannière de leur parti respectif aux prochaines élections du 25 juin prochain dans la nouvelle circonscription de Berthier.

DÉBUT DE LA CONSTRUCTION DE L'ÉCOLE "PIERRE DE L'ESTAGE"



Berthierville: (GT) — En présence de plusieurs personnalités, le chanoine Eugène Dumontier, curé de Berthierville a procédé hier à la levée de la première pelletée de terre, marquant officiellement l'inauguration des travaux de construction de l'école polyvalente Pierre de Lestage, à Berthierville.

On sait que cette école polyvalente sera accessible aux élèves des deux cycles en septembre 1969. Elle est conçue pour recevoir 1,800 élèves.

À la suite de la cérémonie d'inauguration, sur le chantier, les invités se sont rendus au gymnase de l'école St-Joseph, de Berthierville, où, avant un goûter, de courtes allocutions ont été prononcées.

Le président de la régionale Lanaudière, Me Claude-Edouard Héту, a témoigné de sa joie devant le

début de ces travaux que la population du secteur de Berthier attendait depuis longtemps. Il a ensuite présenté le directeur général des écoles de la régionale Lanaudière, M. Georges Marion.

Ce dernier a affirmé que cette école permettra de servir la formation la plus complète et la plus adéquate possible aux élèves du secteur de Berthier. Il s'est dit particulièrement heureux de constater que l'implantation des écoles polyvalentes permettra une stabilité dont les élèves ont absolument besoin pour un épanouissement complet. "Cette stabilité permettra l'implantation d'heureuses traditions, lesquelles donneront lieu à une ambiance indispensable, considérant les aspirations des élèves," a-t-il déclaré.

(suite à la page 24)



Président des enseignants du Lanaudière

Berthierville: (GT) — Mardi soir dernier à Joliette les enseignants du Lanaudière, réunis en assemblée très importante, élisaient un berthelais au titre de président des enseignants du Lanaudière. Il s'agit de M. Jacques Lavallée, professeurs de la régionale à Berthierville, qui remplace à ce titre, M. René Laurin.

Nouveau président d'union

Berthierville: (GT) — M. Jude Guévremont de Berthierville a été élu, mardi soir dernier, président du local 1434 de l'Union des Ouvriers du Textile d'Amérique. M. Guévremont a remporté la victoire sur ses deux concurrents, en accumulant 183 votes. M. Louis-Ph. Deguise, président sortant, et qui posait à nouveau sa candidature n'a pu rallier que 29 voix, alors qu'un autre candidat du nom de Roland Girard en remportait 52. Nos plus sincères félicitations à ce berthelais, attaché à notre journal, et dont le très beau travail lui mérite cet honneur. M. Guévremont est également membre de la Commission Industrielle de Berthierville, et était jusqu'à l'an dernier président de la Chambre de Commerce locale.



Au sujet des loisirs à Berthierville

Contrairement à plusieurs villes qui seront privées de loisirs cet été, Berthierville verra ses terrains en pleine activité encore cette saison, sous la juridiction du comité des loisirs, dont M. Marcel Aucoin est président.

Même si le personnel est réduit, nous serons en mesure d'offrir aux jeunes des activités très intéressantes.

Les terrains seront ouverts pour les enfants de 6 à 12 ans. Les jeunes de 13 à 15 ans qui sont intéressés à suivre des activités pourront entrer en contact avec les responsables.

Au cours des semaines à venir de plus amples informations suivront.

Louise Mousseau
coordonnatrice

LES PROFESSEURS PROTESTENT

À ceux qui tentent de monter l'opinion public contre les enseignants

Dans votre édition du 6 juin dernier, vous faites paraître un article en première page sous le titre: "Les enseignants démissionneront-ils?" Vous y rapportez les paroles de M. J-Edouard Leblanc, président de l'Association diocésaine des commissions scolaires du diocèse de Joliette, qui s'inquiète du fait que le syndicat des enseignants tenterait présentement de forcer les enseignants à démissionner pour appuyer les revendications présentées dans les négociations provinciales.

Si une déclaration de ce genre ne causait pas de dommages, nous pourrions la qualifier de fantaisiste, d'imaginaire, de maladive. Mais, pour tous ceux qui savent lire entre les lignes et pour tous les parents, les contribuables, enfin tous ceux qui s'intéressent au problème scolaire, cette déclaration venant d'un personnage officiel, est une mise en garde à la population contre une action inacceptable de la part des enseignants. De sorte que les enseignants, aux yeux de tout le monde sont maintenant catalogués comme des éternels mécontents qui pensent beaucoup à leur part du gâteau et très peu aux enfants dont ils ont la charge.

C'est donc une de ces déclarations malveillantes et pernicieuses, au surplus FAUSSE. Jamais, au grand jamais, le syndicat des enseignants n'a approché qui que ce soit pour lui demander de démissionner. Jamais, le syndicat n'a suggéré la démission comme moyen de

revendication de nos droits. De fait, le syndicat attendait nos suggestions.

Que les commissions scolaires luttent pour obtenir que les enseignants restent les mal payés, les plus incertains du lendemain, les ouvriers les moins bien traités, nous en sommes conscients, mais qu'en plus ils nous frappent malhonnêtement en essayant de créer un climat de méfiance et de haine chez la population, cela nous ne pouvons l'accepter. Qu'au moins, on joue franc jeu. Nous savons qu'il existe beaucoup d'hommes honnêtes et sensés dans les commissions scolaires, c'est pourquoi nous nous surprenons et nous offusquons de subir des attaques malicieuses et insupportables de la part de ceux qui sont considérés comme devant nous donner l'exemple du travail honnête, franc et juste puisqu'ils sont nos employeurs. Or, justement, nos employeurs tentent de nous mettre à dos les citoyens, après qu'on eut réussi à séparer entre eux les enseignants.

Est-ce une bonne politique de mettre la discorde dans les rangs d'une organisation quelconque tout en essayant de soutirer d'elle des efforts maximum et une unité de travail excellente

On nous traite comme des professionnels avertis lorsqu'on parle du droit de l'enfant à l'éducation et de réforme scolaire, mais on ne voit en nous que des ouvriers de

(suite à la page 20)



Editorial

AVANT - PREMIÈRE

Lorsqu'une personne qui se noie est prise de panique, elle devient sa pire ennemie. Saisie de peur, elle tente d'aspirer de l'air à pleins poumons mais ne réussit qu'à ingurgiter de l'eau à longs traits. Elle épuise ses énergies à un rythme effarant pour bientôt se retrouver à bout de forces et perdre conscience. Ses chances de survie cessent de fonctionner.

Afin d'aider nageurs et non-nageurs menacés de noyade à surmonter la panique, la Croix-Rouge a mis au point un nouveau cours de sécurité aquatique. Il s'agit du "Programme Survie".

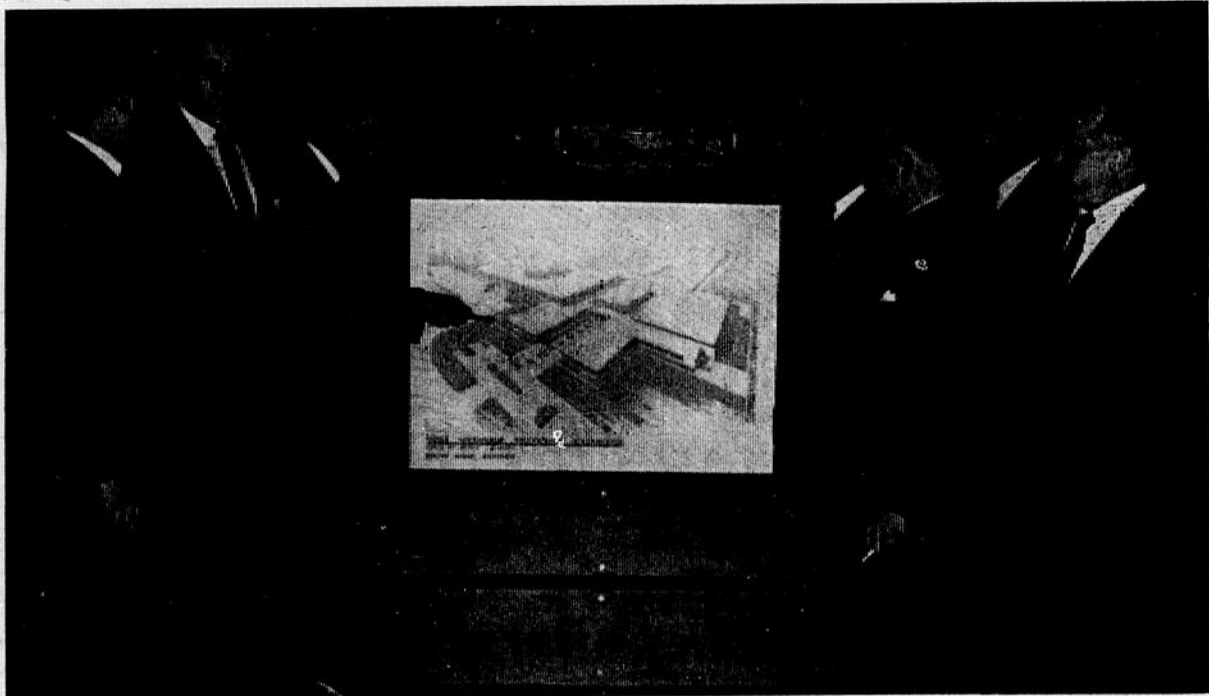
La plupart des épreuves exigent que le candidat porte des vêtements légers plutôt qu'un maillot de bain. L'exercice ressemble sur plusieurs points à l'avant-première d'une noyade.

Ceci simule la situation qui se produit pour la plupart des gens qui se noient en tom-

bant d'un quai ou d'une embarcation qui chavire. Il en résulte une grande confusion. Sous l'eau, il est difficile de déterminer où est la surface. Apprendre à s'orienter rapidement aide à surmonter la panique.

Le "Programme Survie" est enseigné seul ou comme partie intégrante du programme de natation de la Croix-Rouge après le stade junior. Les cours sont donnés sous la direction d'un instructeur breveté de la Croix-Rouge et sont offerts, cet été, dans la plupart des localités.

Du 23 au 29 juin, c'est la semaine de la Croix-Rouge. Cette année encore, nous nous joignons à la Croix-Rouge pour vous exhorter à la prudence dans l'eau, sur l'eau ou près de l'eau.



Berthierville: (GT) — Représentants scolaires, provinciaux, municipaux et fédéraux examinent ici la maquette de la nouvelle école Polyvalente dont la levée de la première pelletée de terre avait lieu dimanche dernier sur les terrains où s'élèvera l'école "Pierre

de l'Estage. On reconnaît M. J.A. Lusignan, le député provincial Dr Guy Gauthier, Maître C.-E. Héту, président de la régionale Lanoix, le curé Dumontier de Berthier, le député fédéral Antonio Yanakis, et le maire de Berthierville, le notaire J.D. Giroux.

Photo Le Courrier par Claude Rondeau

DIMANCHE, LE 16 JUIN

OUVERTURE OFFICIELLE ET BÉNÉDICTION DU RESTAURANT CHEZ MARIE

pro. M. Jean-Marie Rousseau

1130 RIVIERE BAYONNE SUD

BERTHIER

La bénédiction aura lieu à 2½ h. p.m.

A CETTE OCCASION ON OFFRIRA GRATUITEMENT PATATES FRITES ET COKE, JUSQU'À 5 H. P.M.

NECROLOGIE

De la résidence funéraire Bernard Lanoix Limitée

Valère Parenteau, propriétaire et directeur de funérailles
51 De Bienville — Berthierville — 836-4166 — 836-4857

À l'Hôpital St-Eusèbe de Joliette, le 9 juin est décédé M. Bergina Harper 77 ans, époux de feu Eva Chénier demeurant au 457 Montcalm à Berthierville. Exposé à la résidence funéraire Bernard Lanoix Limitée. Les funérailles eurent lieu mercredi le 12 juin à 4 h.30 en l'église de Berthierville et inhumation au cimetière de Berthier. Le défunt laisse dans le deuil une fille et un gendre, M. et Mme Jean-Louis Lefebvre, (Jacqueline) de Berthierville, 2 garçons et 2 belles-filles : M. et Mme Chs-Emile Harper de Ville Jacques-Cartier, M. et Mme Jean-Baptiste Harper de St-Ignace de Loyola, une soeur et un beau-frère : M. et Mme Albert Bayeur (Simone) d'Ottawa, 2 frères et 2 belles-soeurs, M. et Mme Germain Harper de Berthierville et M. et Mme Fernand Harper de Hull. 4 petits-enfants ainsi que plusieurs parents et amis. Direction Valère Parenteau de Berthierville.

Le 7 juin à l'hôpital de Louiseville est décédé à l'âge de 75 ans M. Adrien Hénault, époux de feu Rosa Dupuis demeurant au 52 Place du Marché à Berthierville. Les funérailles eurent lieu lundi le 10 à 3 heures à Berthierville et l'inhumation au cimetière du même endroit. Le défunt laisse dans le deuil une fille et un gendre, M. et Mme Camille Lessard (Marguerite de Montréal) un garçon et une belle-fille M. et Mme Gérard Hénault de Berthierville, un frère M. Edmond Hénault de Berthierville également. 8 petits-enfants et plusieurs parents et amis. Direction Valère Parenteau de Berthierville.

Le 6 juin à l'hôpital de Joliette est décédé M. Alexis Du-bois, 83 ans. Exposé à la résidence funéraire Lanoix et St-Louis de St-Cuthbert. Les funérailles eurent lieu dimanche le 9 à 3 heures à St-Norbert et l'inhumation au cimetière du même endroit. Direction Lanoix et St-Louis de St-Cuthbert.

Le 5 juin à Berthierville est décédé M. Zénon Sigouin. Les funérailles ont eu lieu vendredi le 7 en l'église Ste-Geneviève de Berthierville. Direction Valère Parenteau de Berthierville.

La résidence Bernard Lanoix Limitée offre à votre disposition 6 salons modernes avec air climatisé, service d'ambulances, service de fleurs et service d'oxygène à domicile.

MONUMENTS

Début de la ...

(suite de la page 1)

M. Marion a expliqué que l'école polyvalente Pierre de Lestage dispensera un enseignement très complet. En plus des disponibilités pour la formation académique il a énuméré les options professionnelles qu'il sera possible d'enseigner à cette école: l'art culinaire, la couture industrielle, la couture domestique, la tenue de maison, la construction générale, la mécanique d'ajustage, la mécanique automobile, la soudure, l'électricité générale, le dépannage d'appareils électro-ménagers, l'agriculture.

Le député du comté de Berthier à l'Assemblée législative, le Dr Guy Gauthier et le député de Berthier aux Communes, M. Antonio Yanakis étaient présents et ont tous deux offerts leurs félicitations à ceux qui ont rendu possible la construction de cette école.

Le représentant du secteur de Berthier à la régionale M. J.-A. Lusignan, a également pris la parole pour souligner les consultations et les recherches effectuées afin de donner à cette école polyvalente un nom qui reflète fidèlement l'histoire de la région de Berthier. On sait que Pierre de Lestage a été le troisième seigneur de la seigneurie de Berthier.

RALLYE Automobile LUNDI, 24 JUIN '68

Départ du Terrain d'Exposition scout à midi.
Prix du billet: \$3.00

Pour information, appelez:

- FRANCINE MICHAUD (St-Barthélemy) 885-3243
- JACQUES LAVALLEE: 836-4878
- ALAIN BLAIS: 836-4592

MAISON DE CONFIANCE POUR L'ACHAT DE VOS FLEURS POUR TOUTES CIRCONSTANCES:

FIANÇAILLES — MARIAGES
NAISSANCES — ANNIVERSAIRES
DÉCÈS — ETC.

ADRIEN DUCHARME
107, rue Frontenac — Tél. : 836-4025 — Berthierville

Bouquet de tous genres
Ouvert le soir et le dimanche
Service rapide et garanti

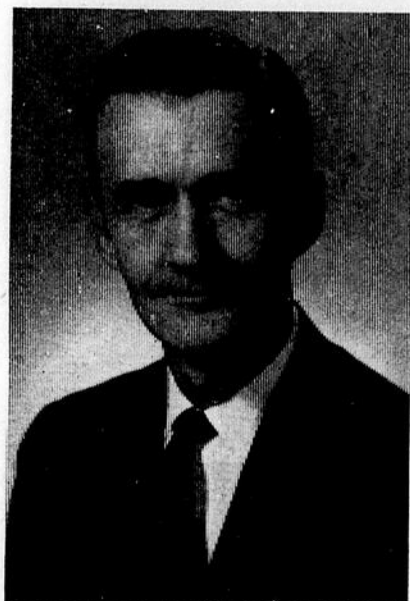
Quatre candidats en lice dans Berthier

Quatre candidats se feront la lutte dans le comté de Berthier lors des élections fédérales du 25 juin prochain.

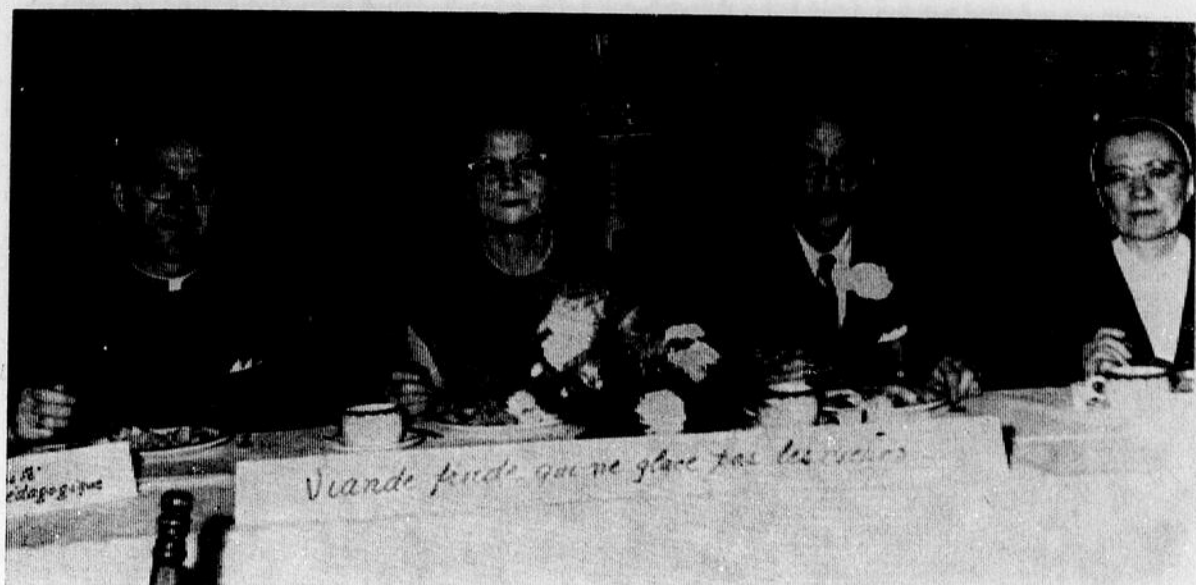
Il s'agit de MM. André Gravel, de Lavaltrie, Ralliement des Créditistes, Mandoza Bellemare, de Louiseville, Nouveau Parti Démocratique, Patrice Lapointe, de Louiseville, conservateur, et Antonio Yanakis de St-Gabriel-de-Brandon, libéral.



MANDOZA BELLEMARE Nouveau Parti Démocratique
ANDRÉ GRAVEL Ralliement des Créditistes



PATRICE LAPOINTE Conservateur
ANTONIO YANAKIS Libéral



A L'ÉCOLE SECONDAIRE C.N.D. — Les professeurs secondaire C.N.D., réunis à l'occasion d'un souper, fêtaient dernièrement l'un des leurs. De fait ils ont exprimé leur admiration à M. Roland Savoie, professeur d'anglais, qui célébrait son 34e anniversaire dans

l'enseignement. Meilleurs vœux à M. Savoie ! Sur la photo ci-dessus nous remarquons, de gauche à droite, le Rév. Père Bournival, Mme Savoie, épouse du jubilaire, M. Roland Savoie, Rév. Sœur Luce Giroux, supérieure et directrice de l'École secondaire.
Photo Le Courrier par Claude Rondeau

CHRONIQUE DU CLAIR-VOYANT

Les berthelais élèveront-ils une statue à M. J.-A. Lusignan, de Lanoraie, le principal responsable du regroupement des diverses commissions scolaires du bas du comté et de la construction d'une école polyvalente à Berthierville ?

Est-il vrai qu'un industrieur refuserait de s'installer à Berthierville à cause du fait qu'en haut lieux on ne pourra ou ne voudra pas construire un quai à l'Île St-Ignace de Loyola.

Le Clair-Voyant a insulté, paraît-il, les échevins de Berthierville en demandant qui avait fait la peinture à l'intérieur de l'usine de filtration.

Mille excuses Messieurs ! Il n'y a pas eu de peinture

COURS D'ÉTÉ POUR ADULTES AU COLLÈGE DE JOLIETTE

Le Collège de Joliette continue à dispenser des cours d'été à l'intention des adultes candidats au B.A. pour Adultes, et à l'intention des professeurs de la Régionale Lanaudière qui désirent se perfectionner en Mathématiques. Les étudiants libres sont aussi admis.

Les cours commenceront le 2 juillet et les examens sont fixés au 10 août. Les cours d'Histoire A 131 et d'Arts A 152 (6 crédits) seront donnés le soir, de 7 h. à 10 h., pendant cinq semaines, 15 h. par semaine. Les cours de Mathématiques A 133 et A234 seront donnés le jour, à 9.30 h., a.m., pendant cinq semaines, 20 h. par semaine.

Pour tout renseignement complémentaire, on voudra bien communiquer par écrit à l'adresse suivante: Le Responsable des Cours pour Adultes, Collège de Joliette, Joliette, Qué.

de faite à l'usine de filtration sauf la peinture de quelques bouts de tuyaux qui, comme il se doit, a été faite par l'entrepreneur.

Mais puisqu'il s'agit de l'usine de filtration il est à souligner qu'un bon ménage dans cette usine ne ferait pas de tort et ce, que quelqu'un soit insulté ou non.

Le règlement prohibant le stationnement sur la rue De Frontenac entre la rue De Bienville et l'Hôtel du Canada est violé constamment et cela sous l'oeil bienveillant de nos policiers municipaux.

Qui donc doit être tenu responsable de cet état de chose ? Les policiers personnellement, le Chef de police, le Conseil de ville ou quelques personnages fantomatiques que tous les citoyens craignent ?

"Les idées émises par le Clair-Voyant ne sont pas nécessairement partagées par la direction de ce journal ou les commanditaires de ce dernier".

THÉÂTRE MÉTRO

Berthierville Tél. 836-4536

JEU., VEN., SAM., DIM.
13 - 14 - 15 - 16 JUIN

POUR TOUS



Exposition Scoute Diocésaine SPECTACLE

JEUDI LE 20 JUIN : 8 hres : Roméo Pérusse et les Capris Adm : \$1.50

VENDREDI 21 JUIN 9 hres p.m. danse avec LES LUTINS Adm. \$1.50

SAMEDI LE 22 JUIN à 2 hres : Gilles Latulipe, Jean Derome et Jean Grimaldi.

SAMEDI 22 JUIN 9 hres p.m. danse avec LES CHANCELIERES Adm. \$1.50

DIMANCHE 23 JUIN 9 hres p.m. Claude BLANCHARD et Léo RIVEST Adm. \$1.50

LUNDI 24 JUIN 9 hres p.m. MICHEL LOUVAIN Adm. \$2.00

Billets en vente pour tous les spectacles chez

Marie-Rose Clément — Lucien Caron — Courrier de Berthier — Pharmacie Berthierville — Rest. Bellevue — Salon Vogue — Epicerie Plante (iles) — Salon Sagala — Angèle Dubois.

Cours de conduite - automobile À BERTHIERVILLE

Monsieur, Madame, vous rêvez depuis longtemps de conduire une automobile ? L'opportunité vous en est donnée maintenant !

Tous les samedis, à compter du 15 juin, je serai à votre service au nom de : "L'École de Conduite Lauzon" de Montréal.

Donnez votre nom et préparez-vous de belles vacances! Ayez confiance en vous-même : Conduisez vous-même !

Lucette Bellehumeur,
901 rue St-Viateur, Tél. 836-4588

À LAVALTRIE, Georges Rondeau parle du projet de réaménagement des terres noires par l'ARDA



Lavaltrie — "Ici, dans la région de Lavaltrie, je sais qu'il y a un projet de remise en valeur des terres noires qui a déjà été soumis à l'Arda et une étude approfondie a été entreprise en vue de réaliser ce projet", a déclaré Georges Rondeau, candidat libéral officiel dans le comté de Joliette, alors qu'il prenait la parole au Centre sportif de Lavaltrie, devant une certaine de personnes de Lanoraie, Lavaltrie et St-Sulpice, samedi dernier.

M. Rondeau qui a déjà annoncé, au cours de la conférence de presse qui avait marqué son lancement dans la politique fédérale, qu'il se ferait le promoteur des projets de l'ARDA dans le comté de Joliette, a semblé vivement intéressé par le projet de réaménagement des terres noires de Lavaltrie.

Plus loin, le candidat libéral a soutenu que l'avenir des cultivateurs dans le comté fédéral de Joliette demeure confiant, et pour sa part, il s'est dit convaincu que les cultivateurs recevront l'aide dont ils ont besoin grâce à une politique nouvelle en matière d'agriculture.

"Seulement", a dit Georges Rondeau, "ne me demandez pas d'aller m'assoier à Ottawa pour aller vous quêter des octrois, d'ailleurs je sais que les cultivateurs sont fatigués de cette petite politique d'octrois et qu'ils ont davantage besoin d'une vraie politique qui leur permette de vi-

vre convenablement des produits de leur ferme et d'être heureux sur leur terre.

"C'est par une politique dynamique comme celle préconisée par notre chef Pierre Elliott Trudeau, que l'on arrivera à corriger la satisfaction et à faire en sorte que les cultivateurs qui sont présentement sur la ferme puissent continuer d'y tirer le gros de leur revenu, "a-t-il poursuivi.

PAS DE PROMESSES !

Rappelant ce qu'il avait déjà dit à ses électeurs de Ste-Marcelline, jeudi soir dernier, alors qu'il était accompagné de l'ancien ministre de la justice du Québec, M. Rondeau a dit qu'il ne faisait pas de promesses, si le gouvernement les tient, une fois élu, elles coûtent énormément cher aux contribuables, et s'il n'y donne pas suite, il se fait haïr pour longtemps.

"Tout ce que je vous promets", a-t-il conclu, c'est de vous don-

ner le meilleur de moi-même pour les intérêts de toute la population du comté de Joliette.

Il y avait également comme orateur invité, l'ancien orateur de la Chambre à l'assemblée législative, Me Guy Lechasseur, député de Verchères, qui s'est attardé à décrire le personnalité de M. Pierre Elliott Trudeau. Il l'a présenté comme "l'homme le mieux qualifié de tous les chefs de partis pour diriger les affaires du Canada".

DURASAN

nettoie pour vous le bol de toilette "automatiquement" et l'eau devient bleue. Durasan se vend présentement en spécial à seulement \$2.95.

Voyez : Paul Champagne représentant "Watkins"

660 Montcalm à Berthierville
Tél. : 836-4440

LOUIS-PHILIPPE HETU, C.A.
FERNAND HETU, C.A.
JEAN-GUY HETU, C.A.
BERNARD HETU, C.A.
JEAN-NEVEU, C.A.

TEL. : 255-3541
883-2796
756-1777
883-6669
255-4271

Hétu, Hétu & Cie

COMPTABLES AGREES

746, boul. Manseau
Tél. 753-7645
Joliette, ué.

4055, boul. St-Joseph E.
Tél. 725-9506
Montréal 36, Qué.

Deux hommes
qui
désirent

Une SOCIÉTÉ JUSTE Georges Rondeau et Pierre Elliott Trudeau



GEORGES RONDEAU
candidat libéral dans le comté de Joliette

APPUYONS le programme du parti libéral
avec l'audace, la franchise et la
détermination de

PIERRE ELLIOTT TRUDEAU

TRUDEAU, celui
qui s'est fait
depuis toujours
le CHAMPION
DES LIBERTÉS
INDIVIDUELLES



PIERRE ELLIOTT TRUDEAU

Voter pour RONDEAU c'est appuyer TRUDEAU

(Espace retenu et payé par Serge Valois, agent officiel du candidat libéral, Georges Rondeau)

MARCHE CHAMPLAIN

A. BEULAC, PROPRIÉTAIRE

ENRG.

Épicier - Boucher - Licencié ★ Viande de choix ★ Fruits et légumes
RUE CHAMPLAIN BERTHIERVILLE Tél.: 836-4554

★ SPÉCIAUX DE CETTE SEMAINE ★

A L'OCCASION DE LA FETE DES PERES, NOUS TENONS A SOUHAITER BONNE FETE A TOUS LES PAPAS ET QUE CETTE JOURNEE SOIT REMPLIE DE JOIE ET DE BONHEUR.

POULET

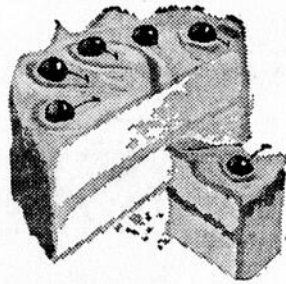
CRAY-O-VAC FLAMINGO 3 à 4 lb.



39¢ la livre

GÂTEAUX

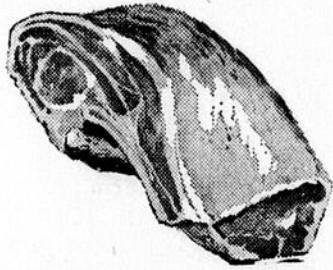
DE LA FETE DES PERES



79¢ chacun

RÔTI

DE LARD DANS LE SOC OU EPAULE



39¢ la livre

STEAK

DE LARD DANS LA FESSE



69¢ la livre

HAUT DE PATTES

DE LARD

49¢ la livre

FOIE

DE LARD FRAIS

3 lbs. pour \$1.

SAUCISSES

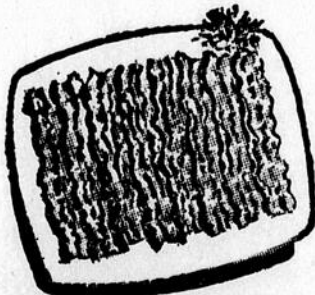
FRAICHE LARD ET BOEUF



3 lbs. pour \$1.

BACON

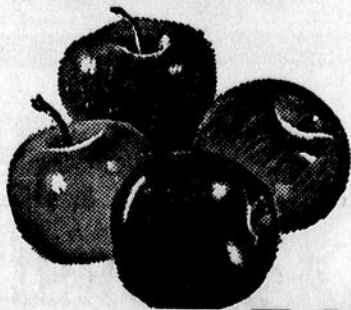
FUME EN PIECES OU TRANCHE



49¢ la livre

POMMES

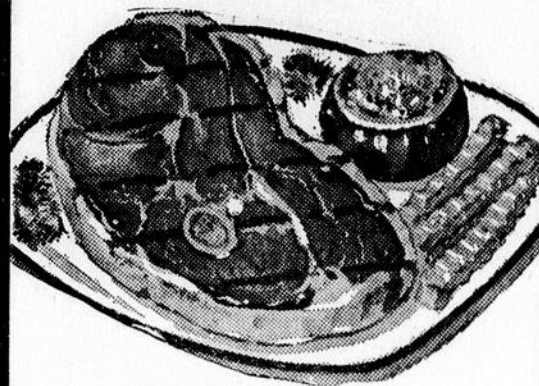
ROUGES McINTOSH



5 lbs. pour 59¢

STEAK

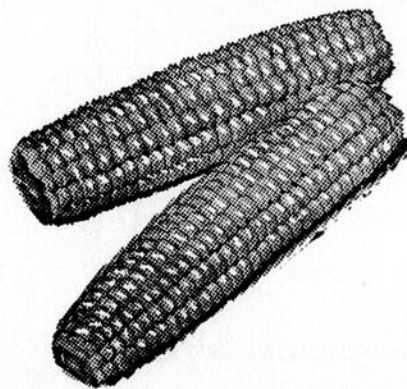
DE BOEUF DANS LA FESSE
TRANCHE OU ENTIERE



89¢ la livre

BLÉ D'INDE

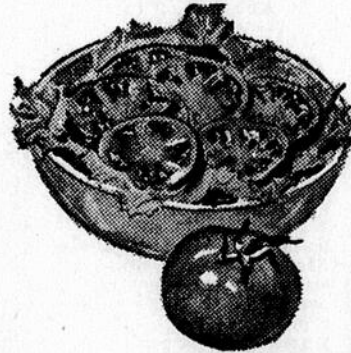
EN EPIS



5 pour 59¢

TOMATES

DE FLORIDE NO 1



3 lbs. pour 59¢

RÔTI

DE LARD DANS LA FESSE
UN BOUT OU L'AUTRE

55¢ la livre

PREMIER CONGRÈS SOCIAL EN EUROPE

Du 10 au 18 septembre 1968, la Société Richelieu Internationale dont le siège social est à Ottawa, capitale canadienne, tiendra à Cannes, en France, son premier congrès social annuel en dehors du continent à ces assises et la ville de Cannes s'apprête à recevoir avec enthousiasme les consins qui viendront du Canada et de la Nouvelle-Angleterre.

Mais qu'est-ce donc que la Société Richelieu Internationale ? Disons d'abord que ce mouvement fondé en 1945 porte le nom d'un illustre français en souvenir de la première maison de service social établie en Amérique au début de la Nouvelle France. "La Maison Richelieu" fondée à la demande du Cardinal par sa nièce, la duchesse d'Aiguillon, et entretenue à même sa cassette personnelle, avait pour mission de s'occuper de orphelins des premiers colons et soldats de la colonie ; elle devenait en 1665 l'Hôtel-Dieu de Québec, hôpital dont la réputation n'a cessé de s'accroître avec les années.

Les fondateurs de la Société Richelieu dont le premier président fut le Dr Horace Viau d'Ottawa furent d'avis que le nom du Cardinal Richelieu était bien approprié pour un organisme formé de Clubs dont les membres s'efforceraient de travailler à leur épanouissement personnel selon la devise de la Société "Paix et Fraternité" tout en favorisant "l'Aide à l'Enfance et à la Jeunesse". Ils avaient sans doute en mémoire ce qu'Augustin Thierry avait dit du Cardinal : "Tout ce qui était possible en fait d'amélioration sociale au temps de Richelieu fut exécuté par cet homme dont l'intelligence comprenait tout, dont le génie pratique n'omettait rien, qui allait de l'ensemble au détail, de l'idée à l'action avec une merveilleuse habileté ; il eut à un degré unique l'universalité et la liberté d'esprit" . . . auxquelles doivent tendre tous les Richelieu.

La fondation de la Société Richelieu Internationale a satisfait un besoin de la population francophone et chrétienne du milieu dans le domaine des clubs sociaux dits de service en offrant une formule bien adaptée à sa mentalité, à sa culture et à ses aspirations et répondant mieux à ses caractères ethniques primordiaux. C'est sans doute ce qui explique l'expansion rapide connue par la Société Richelieu Internationale qui après seulement 23 années d'existence groupe 146 Clubs, plus de 6000 membres et entretient des projets sérieux d'expansion en France et, avec le temps, dans les autres pays de la francophonie mondiale. Avec le Congrès "Cannes 68" organisé par le Club Richelieu Lasalle qui porte le nom d'un grand canadien, tous les espoirs sont permis !

La Croix-Rouge célèbre sa semaine de sécurité aquatique du 23 au 29 juin. On prévoit que 1,200 Canadiens se noieront cet été. Ne soyez pas de ce nombre, comportez-vous avec prudence.

— oOo —

La Croix-Rouge célèbre sa semaine de sécurité aquatique du 23 au 29 juin. Il doit y avoir un gilet sauvetage pour chaque personne qui monte à bord d'une embarcation motorisée ou à voile.

CHRONIQUE DE L'ÉCOLE ST-FRANÇOIS

Nos Finissants se recueillent



Mercredi, le 5 juin, les finissants de l'École sous la direction de M. Leith s'étaient donné rendez-vous au Foyer Desjardins de Berthier pour une journée de recollection. Ils furent reçus par une équipe de jeunes religieux animés par M. Léandre Dugal, c.s.v., de Montréal.

Après quelques mots de bienvenue, chacun se dispersa en équipes pour discuter du thème de la journée "AMOUR ET AMITIÉ".

Après cette rencontre des plus agréables, tous se réunirent dans une grande salle pour préparer le sacrement du pardon. Le Père Brault et le Père Bournival aidèrent nos étudiants à cheminer vers le pardon de Dieu.

Par la suite, comme remerciement au Seigneur, de les avoir pardonné, les étudiants entonnèrent un psaume de reconnaissance à la chapelle. Ensuite, ils se dirigèrent vers la salle de réunion pour déguster un buffet froid. Un fait à souligner, ce repas fut préparé communautairement, chacun ayant apporté quelque chose pour composer le menu.

Après quelques instants de repos, nouvelle réunion en groupe, pour préparer l'Eucharistie. Le Père Brault chanta la messe, l'épître fut lue par un étudiant Bernard Poirier. A la communion, les étudiants purent communier sous les deux espèces. Il va sans dire que cette messe était toujours accompagnée de chants à caractère rythmé. D'ailleurs un ensemble musical accompagnait les chants de gloire au Seigneur.

Mais comme toute bonne chose a une fin, les étudiants partirent heureux et beaucoup plus forts. Chacun ayant fait dans cette journée une vraie découverte de l'autre.

Nous tenons à remercier tous ceux qui de près ou de loin ont contribué au succès de cette journée rencontre.

BAL DES FINISSANTS

Vendredi dernier le 7 juin les finissants de l'école étaient heureux de recevoir le corps professoral à leur bal. Le tout débuta par une courte allocution de M. Hugué directeur de l'école. Après ce petit mot, ils furent invités à s'approcher pour déguster un buffet froid. Ce dernier fut grandement apprécié de tous. Ce souper fut suivi d'une soirée dansante. On invita le président des finissants, M. François Pagé, à ouvrir le bal. Tous les finissants présents accompagnèrent ce der-

nier, et ce fut le début de la soirée. Un peu plus tard dans la soirée, un léger goûter fut servi.

Toutes les personnes présentes ont grandement apprécié cette soirée.

Félicitations aux finissants pour cette heureuse initiative.

La Publicité

Casier Postal 2

André Daviault

AVOCAT

Tél.: Bur. (514) 836-4202
Rés. (514) 836-4796

600, Frontenac — Berthierville

Heures de bureau:

le jour: 9.00 h. a.m. à midi
1.30 h. p.m. à 5.00 h. p.m.

le soir: Sur rendez-vous.

Dr J.-André Lacroix
CHIROPRACTICIEN

Bureau:

Lundi - Mardi - Jeudi - Vendredi
244, rue St-aurent — Tél. 228-5221
Louiseville



“ La société juste sera celle où les citoyens profiteront des bienfaits qu'assure le progrès technique et scientifique. Je crois que nous devons tenter des expériences, prendre le risque des solutions qui sont nécessaires si nous voulons accéder au monde de demain au lieu de nous attarder dans celui d'hier. ”

appuyez

PIERRE ELLIOTT TRUDEAU

en votant pour le candidat du parti libéral dans votre comté:

BERTHIER	
YANAKIS, Antonio	X
JOLIETTE	
RONDEAU, Georges	X

Annonce payée par la Fédération libérale du Canada (Québec), 530 est, rue Sherbrooke, Montréal

TÉL.: 836-4897

PHOTO RONDEAU ENRG.

A votre disposition à toute heure

CLAUDE RONDEAU

Diplômé de I.A.P.

730, ST-VIATEUR

BERTHIERVILLE

PHOTOS DE TOUS GENRES



SICOPERL*
(120-110) BLANC

Email inodore fini lustre-perle. Recommandé pour cuisines, salles de jeux, chambres d'enfants, passages. Très résistant et parfaitement lavable.

RABAIS de \$3.76

\$7.99 le gallon

Prix de détail suggéré \$11.75



SATIN-OPAC
(160-111) BLANC

Peinture d'intérieur au latex super blanc. UNE COUCHE SUFFIT. Fini mat satiné parfaitement lavable. Sèche rapidement. Pinceaux et rouleaux se nettoient à l'eau.

RABAIS de \$3.66

\$7.84 le gallon

Prix de détail suggéré \$11.50



SICO-TEX*
(260-110) BLANC

Peinture d'extérieur au latex acrylique d'une durée remarquable. Met un terme au cloquage. Facile d'application.

RABAIS de \$3.76

\$7.99 le gallon

Prix de détail suggéré \$11.75



FLEXSICO*
(151-617) GRIS

Email à planchers, renforcé d'ester d'époxyde. S'emploie à l'intérieur comme à l'extérieur. Résiste merveilleusement aux chocs, aux égratignures et à l'usure.

RABAIS de \$3.76

\$7.99 le gallon

Prix de détail suggéré \$11.75

tirez-en avantage!

Les rabais formidables que SICO inc. accorde présentement sur ses produits de haute qualité authentique ne sont que temporaires. Profitez-en sans tarder. Chez tous les dépositaires SICO.

*Médaille d'Or

SICO INC.
QUÉBEC-MONTRÉAL-MONCTON-HULL

CHARLES LACOURSIÈRE Enrg.

681 DU COLLÈGE

BERTHIERVILLE

Moins d'ampleur aux Fêtes de la St-Jean

Joliette. (G.L.) — Le programme des manifestations qui auront lieu dans le diocèse de Joliette dans le cadre de la fête nationale des Canadiens Français a été rendu public lundi au cours d'une conférence de nouvelles.

Les fêtes, cette année, prendront beaucoup moins d'ampleur que par les années passées. La Société St-Jean Baptiste, qui organisera les festivités de concert avec le JNCF, n'a pas voulu élaborer un programme dont la réalisation aurait occasionné un déficit semblable à ceux qui ont été enregistrés au cours des dernières années.

Les fêtes débiteront le jeudi, 20 juin, alors que l'on procédera au vernissage de l'exposition "Arts 15-25" qui se tiendra toute une semaine dans l'ancienne caserne des pompiers. Le public, au cours de la même semaine, pourra visiter une exposition de maquettes et de photographies, à l'aréna municipale.

Les vendredi et samedi, 21 et 22 juin, les jeunes pourront participer, moyennant la modique somme de 50¢, à une danse à l'aréna de Joliette où une salle, genre discothèque, doit être aménagée. Le samedi soir, 22 juin, la J.N.C.F. tiendra son bal annuel de coton à l'Hôtel Château Windsor.

Les fêtes atteindront leur apogée dimanche, le 23 juin, alors que se tiendra le traditionnel feu d'artifices au stade de baseball. Cette

attraction, dont le coût est défrayé par la Cité de Joliette, sera précédée de la journée de la famille au terrain de jeux St-Jean Bosco et suivie d'un spectacle "jazz et chansonniers" à l'aréna municipale.

Les fêtes prendront fin le lundi, 24 juin, par un danse populaire à l'aréna de Joliette.

Je me renseigne...

(Suite de la page 3)
re. Peut-être découvriront-ils les avantages à ne pas susciter d'opposition à un chef de parti dans son comté.

Un exemple pour démontrer que la démocratie n'est pas tellement une pierre d'achoppement à cette suggestion : Rappelons-nous l'élection du chef national des progressistes - conservateurs. Les libéraux et les néo-démocrates ne lui avaient pas fait d'opposition pour lui permettre d'entrer le plus tôt possible à la Chambre des Communes.

Un libéral - indépendant ainsi qu'un indépendant lui ont fait la lutte pour recevoir respectivement 1146 et 238 votes contre 15,961 pour M. Robert Standfield. Ce n'est certainement pas ce qu'on peut appeler de la démocratie.

'L'ECLAIREUR

Achetez vos New Holland de bonne heure... toute la famille en profitera!

C'est dès maintenant que vous devez acheter votre presse ou votre récolteuse de foin New Holland neuve. Avant que la récolte ne soit prête. Si vous achetez vos machines pendant avril, mai ou juin, vous bénéficierez de *Boni d'avant saison*... le programme pré-saison qui vous apporte des primes intéressantes. Ainsi, une nouvelle machine automotrice vous vaudra une TV portable en couleurs. Ou, si vous préférez, le choix de deux autres cadeaux de grande valeur. Les modèles tractés vous vaudront également de précieux cadeaux! Au choix, TV portable blanc et noir, perceuse électrique, machine à additionner, machine à écrire portable ou un ensemble familial de composition spéciale. **N'oubliez pas!** Cette offre n'est valable que pendant avril, mai et juin. Et uniquement avec l'achat de presses et de récolteuses de foin New Holland neuves. **Passez vite nous voir pour tous détails.**



**NEW HOLLAND
GARAGE DONATIEN HOULE**

\$6.75 le ballot — 9,000 ou 10,000 pieds
ST-CUTHBERT — TEL. 836-3626 — Cité Berthier
Nous vendons la corde Brantford qualité No 1

Demi-succès au Prêt d'Honneur

Joliette. (G.L.) — La dernière campagne au profit du prêt d'honneur dans le diocèse de Joliette n'a pas remporté les résultats qu'on en attendait. C'est ce qu'a déclaré au cours d'une conférence de presse, lundi, le président de la Société St-Jean Baptiste, M. Ma-

thias Asselin.

Ce dernier a précisé que des prêts pour un montant total de \$300,000. avaient été consentis par les Caisses Populaires grâce au prêt d'honneur. L'an dernier, le comité d'attribution a reçu 140 demandes de prêts dont la plupart ont été acceptées. "Cette année, a ajouté M. Asselin, le nombre des demandes devrait augmenter. Il serait regrettable, a-t-il dit, d'être placé en face d'une réalité qui, faute de fonds suffisants, nous obligerait à

réduire le nombre des prêts".

M. Asselin a invité la population à faire parvenir ses dons à la S.S.-000. afin d'assurer le succès de cette campagne si nécessaire aux étudiants désireux de poursuivre leurs études.

Cette année, le public n'a pas été sollicité. La campagne a été menée au niveau du commerce et de l'industrie. Le président de la campagne, cette année, était le ministre d'Etat délégué à la Fonction publique, M. Marcel Masse.



ASSEMBLÉE GÉNÉRALE ANNUELLE DE LA Société St-Jean Baptiste

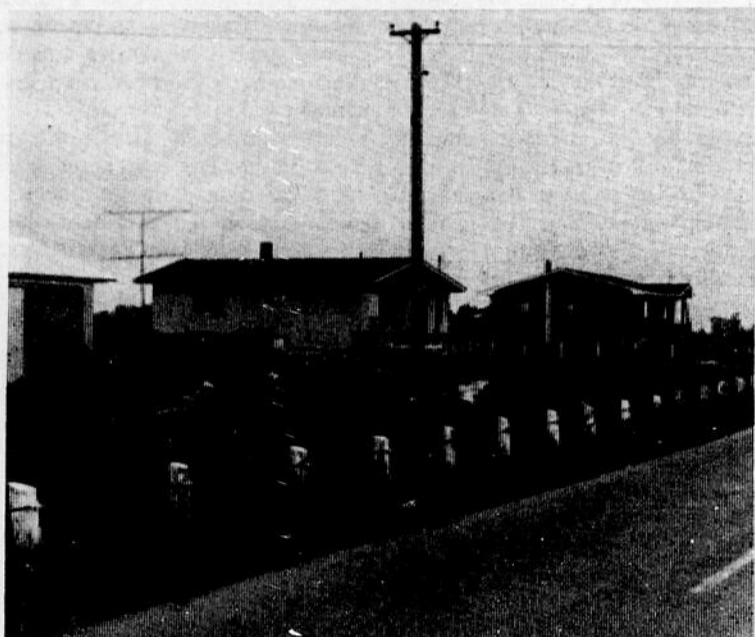
DU DIOCÈSE DE JOLIETTE
DIMANCHE LE 16 JUIN À 2 HRES P.M.
AU SOUS-SOL DE LA CAISSE POPULAIRE
DE JOLIETTE

ORDRE DU JOUR :

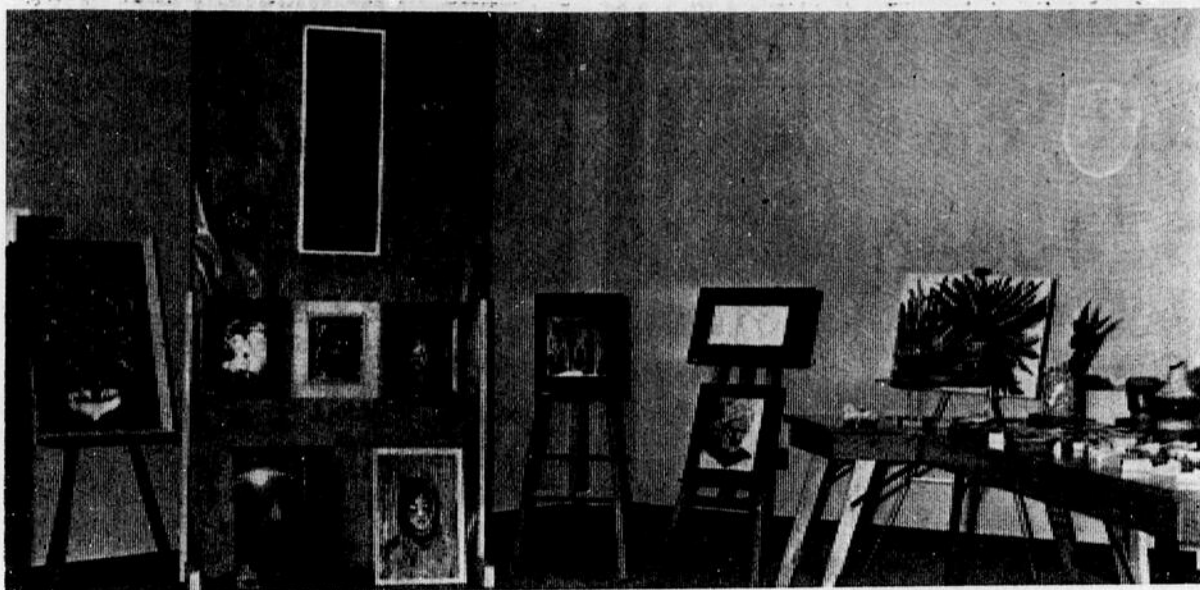
RAPPORT DES ACTIVITES
ELECTION DES OFFICIERS

TOUS LES MEMBRES SONT PRIÉS DE
CONSIDERER LA PRESENTE COMME
UNE INVITATION PERSONNELLE

Un spectacle pas beau!



Si vous vous rendez prendre le traversier à l'île St-Ignace, vous avez sûrement remarqué ce tas de ferraille aux abords de la route des Îles à l'île St-Ignace. Il serait peut-être bon de suggérer au propriétaire de faire diligence, et de cacher ce matériel qui n'a rien de décoratif.



Exposition à l'Hôtel de Ville

Berthierville : (GT) — Voici une idée des oeuvres actuellement présentées à l'Hôtel de Ville de Berthierville par le Studio d'art de Berthierville. Nous ne pouvons évidemment vous faire voir toutes ces oeuvres magnifiques,

mais nous vous invitons à vous y rendre le plus tôt possible. L'Exposition se tient au deuxième et l'entrée se fait par la porte arrière de l'Hôtel de Ville.

Photo Le Courrier par Claude Rondeau

Dr GERMAIN LEFEBVRE, O.D.

Optométriste

EXAMEN DE LA VUE
LUNETTES & VERRES DE CONTACT

484 FRONTENAC — TEL. : 836-4746 — BERTHIERVILLE
(ancien local de la Maison Dupont)



Résultats de la Campagne du Cancer

La Société Canadienne du Cancer, section de Berthier vous fait connaître les résultats de la campagne 1968.

Berthierville	\$713.95
St-Cuthbert	97.36
Lanoraie	107.85
St-Norbert	33.64
Île du Pas	34.91
Île St-Ignace	60.12

Nous voulons spécialement transmettre nos plus sincères remerciements aux autorités religieuses des diverses paroisses qui ont collaboré avec nous en permettant à nos aides de solliciter les deniers des citoyens.

Merci également aux bénévoles qui ont accompli un excellent travail et le résultat en est la preuve.

Merci à tout les généreux donateurs qui par leur générosité permettront à la Société Canadienne du Cancer de continuer son oeuvre.

Mme Gabrielle Parenteau,
Présidente Campagne 68.

SPÉCIAUX DES PEINTURES

Glidden



PEINTURE D'EXTÉRIEUR SPREAD

SA PELLICULE DE LATEX PROTEGE TOUS LES EXTÉRIEURS.

Rég. \$11.50 gallon

SPÉCIAL : **\$9.25**



Rég. \$3.70 pinte

SPÉCIAL : **\$2.95**

PEINTURE D'EXTÉRIEUR

ENDURANCE

FORMULE A BASE D'HUILE AUTO-NETTOYANTE ET NON CRAYEUSE.



AUBAINES ADDITIONNELLES

LATEX intérieur

POUR SEULEMENT

ALKYD mat

\$6.25 Gal.

ALKYD semi-lustre

ALKYD émail

PEINTURE extérieure

\$2.50 Pte

EMAIL à plancher

HANDY ANDY

(Olivier Dubois, prop.)

645 MONTCALM — BERTHIERVILLE — TEL. 836-4317



MARIAGE ROCHELEAU-RIVEST. — Samedi, le 8 juin, en l'église de Berthierville, Mlle Fernande Rocheleau, fille de M. et Mme Joseph Rocheleau de Brthierville, unissait sa destinée à celle de M. Michel Rivest, fils de M. et Mme Lionel Rivest de la même paroisse. Meilleurs voeux de bonheur aux jeunes époux!

Photo Rondeau Enrg.

Pierre Tailleur,

annonce le déménagement de ses locaux au deuxième étage du magasin C.-E. Magnan, 445 rue Frontenac à Berthierville. PIERRE sera toujours à votre disposition pour COMPLETS SUR MESURES OU TOUT FAITS; aussi GRAND ASSORTIMENT DE CHEMISES — PANTALONS de toilette ou sport; GILETS, CRAVATES, BAS, "JEANS" de toutes les couleurs.



PIERRE TAILLEUR

Pierre Lavallée, prop.

Au magasin C. E. Magnan — Berthierville

ÉCOLE SECONDAIRE C.N.D.

Des jeunes filles qui iront loin dans le domaine musical



Si l'on en juge par la soirée de samedi à l'École Secondaire C.N.D., il est aisé d'affirmer que plusieurs jeunes filles ont de beaux talents dans le domaine musical. Sous l'habile direction d'une religieuse qualifiée, Sr Cécile Chartrand, c.n.d., des étudiantes de l'École interprétaient les pièces suivantes à l'intention des invités. Les interprètes remercient M. le curé Dumontier d'avoir bien accepté de précéder ce récital.

Deux très jeunes filles débutaient en donnant une démonstration

à base de rythme Carl-Orff et Martenot. Elles continuaient en improvisant sur des instruments rythmiques : tambourine et maracas. Puis ce fut au tour d'une vingtaine d'élèves à chanter 3 folklores du programme de l'année. Le glockenspiel, la tambourine et les maracas donnaient un cachet spécial à ces chants.

Le piano entre majestueusement dans le récital avec une belle pièce de Bach : "Gavotte en Sol mineur" Carole Paris nous a prouvé encore une fois par la technique de sa main gauche

la valeur exceptionnelle des partitions de basse chez le grand maître de la musique. Ann Rhodes et Jacinthe Gervais nous ont fait franchir en quelques minutes une période de temps tricentenaire en exécutant avec autant de qualité une pièce de Bach et une pièce à caractère contemporain.

Les flûtistes de 8e année accompagnées de Marie-Anne Juneau au piano ont vite fait de charmer nos oreilles par des extraits de grands maîtres : "Air de Schumann" et "Thème d'une sonate de Mozart".

Des pianistes nous reviennent. Plus la soirée avance, plus les pièces sont difficiles, malgré tout, Christiane Farley démontre la qualité de son âme musicale par la présentation de deux pièces : une de l'époque classique et l'autre de l'époque contemporaine. Quand à Marthe Armstrong, elle nous fait apprécier la technique de la main droite par des arpèges rapides et régulièrement rendus, ce n'est pas tout, puisque Marthe nous revient avec une pièce demandant de la technique poussée de la part de la main gauche. Marthe et Christiane peuvent facilement travailler à quatre mains, c'est ce qu'elle font dans une "Contre danse".

Si la 8e année a des flûtistes de qualité, pourquoi pas le 9e année ? Le Menuet a semblé plaire d'une façon spéciale à l'auditoire.

Puis viennent les plus qualifiées : Murielle Robert, détentrice de la médaille de la Maison Archambault de Montréal, Marie-Anne Juneau et Diane Paris.

Murielle Robert a sûrement fréquenté Bach à plusieurs reprises pour nous le faire goûter à ce point dans "Invention à 2 voix".

Au second piano, toujours la fidèle accompagnatrice : Marie-Anne Juneau.

Murielle termine sa 11e année et se dirige vers l'École Normale de Musique. Nous lui souhaitons un excellent succès.

Quant à Marie-Anne Juneau, elle chante très bien surtout "O nuit déesse de mystère" sa voix se mêle très bien au contrechant du piano.

Marie-Anne était accompagnée par Sr Cécile Chartrand. Par la façon avec laquelle Marie-Anne Juneau et Diane Paris ont mené le concerto en ré de Mozart, nous sommes assurés qu'elles auront de l'agrément à continuer leurs études musicales l'an prochain. Diane jouait le rôle de réduction de l'orchestre au second piano.

Diane chante aussi très bien et sait maîtriser la flûte douce et le piano, nous avons pu le constater quand elle a présenté comme soprano lyrique Air de Leila des "Pêcheurs de perles de Massenet" et piano sa Sonate en sol mineur et surtout Le Rouet de Mendelssohn, nous avions réellement l'impression de voir une personne filant la laine, tellement les roulades étaient rendues avec sensibilité.

Un pareil travail mérite des félicitations tant pour les étudiantes que pour la créatrice de ce succès, Sr Cécile Chartrand. Voici comment les élèves de musique remerciaient leur professeur par la bouche de Marie-Anne Juneau.

Berthierville, ce 1er juin
Soeur Cécile.

Nous voulons profiter de ce concert clôturant l'année pour vous exprimer toute notre reconnaissance. C'est grâce à vous que ce concert a eu lieu, et grâce à vous que nous avons pu y participer. C'est le fruit d'un an de travail, autant de votre part que de la nôtre.

Votre incommensurable patience et votre détermination, qualités indispensables en votre profession, vous ont permis de nous inculquer, parfois à notre corps défendant, une faible part de votre considérable érudition musicale. Vous avez réussi, envers et contre nous, et nous ne pouvons l'oublier, fut-ce de mauvaise foi.

C'est pour moi un plaisir plus qu'un devoir, que de vous offrir, au nom de mes compagnes et en le mien propre, ce bouquet de roses rouges, en témoignage de reconnaissance, d'attachement et d'affection sincères. Ces roses sont au nombre de dix, comme vos élèves, et ce ruban vert témoigne de la secrète espérance, que nous entretenons toutes, de faire fructifier tout ce que nous avons pu apprendre grâce à vous. Vous avez été à la hauteur de toutes les espérances, celles de vos supérieures, celles de nos parents et les nôtres. Pour terminer en un seul mot qui résonne tout, "merci".

Vos Elèves

SECTION DES PETITES ANNONCES

Il y a quelque chose pour vous dans les annonces classées

A VENDRE

Plants de tomates. Fleurs de parterre de toutes sortes et aussi de belles plantes pour la maison. S'adresser : Florent Caron, 1380 Ste-Elisabeth. Tél. 753-3609.

A VENDRE OU A LOUER — Terrain situé route 2 Berthier. Idéal pour commerce avec kiosque de 3 pièces pouvant servir de chalet. Pour inf. : Tél. 266-1624 Lavaltrie.

Moulin à laver en très bon ordre. Table de salle à diner très propre. Tél. 836-4273.

Roulotte 35 pi. x 8 pi. 4 appartements meublés, marque "Glandale" 1962. POUVEZ VISITER LE SAMEDI ET DIMANCHE au No 1410 Rg St-Michel, Ile St-Ignace.

Quatre fenêtres aluminium neuves avec moustiquaires. Grandeur : 36" x 46" Aussi réfrigérateur General Electric 7 pi. cu. le tout à bonne condition. Tél. : 836-4287.

Maison située au 350 de Bienville à Berthierville, ayant 6 appartements — chambre de bain et demie — chauffage eau chaude — extérieur brique et bois. Tél. : 836-4872.

La maison de Louis Ph. Lévesque, 593 Grande Côte, Berthier, située face au fleuve sur la Route Nationale, sera vendue par le shérif, le jeudi 27 juin à 11 h. a.m. au Bureau d'enregistrement de Berthierville.

Un poney de 6 ans, bien dompté. Avec harnais, voiture d'été sur pneus et cariole d'hiver. S'adresser : Claude Sylvestre, 740 Ile Dupas. Tél. 836-3262.

Roulotte Champlain 19 pi. Tout équipée. S'adresser : 836-3104.

TOUT POUR LE PECHEUR : Verres pour la pêche, articles de pêche, glace (mex ou cubes), Naphta (gal. ou pte) Insecticides (Off ou 6-12). S'adresser à la Station Service Supertest Lajoie & Dessureault, 783 boul. Ouest, Louiseville. Tél. 228-4635.

Ford Galaxie 500 — 1966. Prix : \$1,400. S'adresser : 836-4404 ou Montréal 522-2401.

Propriété située à Lanoraie. Bungalow neuf, spacieux moderne, 9 appartements 1/2, aubaine. Tél. 887-2600 après 6 hres.

Un logement de 4 pièces situé 585 Ave du Collège à Berthierville. Pour renseignements : 836-4347.

A LOUER

BUREAUX TRES MODERNES. Situés dans l'édifice Tessier. Place de l'Esplanade, Berthierville. S'adresser à Publicités Gilles Tessier Enrg. 836-4636 ou 756-1350.

Logement neuf de 4 pièces et demie. Chauffage central. Situé à Berthier. S'adresser : Tél. 836-3477.

Logement de 4 appartements, chambre de bain, 220, situé au 197 Iberville. Pas d'enfant. S'adresser : Tél. 836-2709 après 6 heures.

Belle grande chambre avec vue sur le fleuve près du Club de Golf. Semaine ou fin de semaine. Privilège de la cuisine. Chez dame seule. Tél. 836-2000.

DIVERS

ON RECHERCHE vendeurs avec ou sans expérience pour les comtés de Berthier, Joliette et Maskinongé. Salaire \$200, et plus par semaine. Auto nécessaire. Ecrire à C.P. 84, Maskinongé.

CHAMBRE ET PENSION — pour personnes âgées. Lac artificiel, pêche, confort. Prix modéré. S'adresser : 836-3024 666 Chemin des Cascades.

ATTENTION ATTENTION — Futurs nouveaux mariés. Pourquoi payer un intermédiaire ? Directement du manufacturier aux clients, meubles de tous les styles, prix de gros, dix salles de montre à votre service, pas de comptant, pas de finance. Composez 523-6181 frais virés. 3401 est Ste-Catherine. Ouvert tous les soirs.

HOMME DEMANDE — Partez en aventurez détaillant Rawleigh dans Berthier et Louiseville. Bon revenu annuel. Aucun capital nécessaire. Ecrivez Rawleigh, Dept. F-495-870, 4005 Richelieu, St-Henri, Montréal.

ON DEMANDE. Des personnes compétentes pour procéder à la démolition de deux bâtisses, dont les matériaux au complet, en seront la rémunération. S'adresser : M. Edouard Paquin, 180 Rivière Bayonne Nord, Berthierville. Tél. 836-3239.

MARCHANDISES DE FAILLITE — Peinture blanche semi-lustrée, valeur de \$8.95 le gallon pour \$4.95. Porte-bagages pour toit d'auto valeur de \$9.95 pour \$4.75. Disques long-jeu à 99c. S'adresser à la Station Service Supertest Lajoie & Dessureault, 783 boul. Ouest, Louiseville. Tél. 228-4635.

Le grand jour approche

Laissez-nous vous aider à choisir votre papeterie de mariage

CHOIX DE 100 MODELES THERMOGRAPHIES *

* LA THERMO-GRAVURE est un riche lettrage en relief qui a la distinction d'une main-d'oeuvre experte.

Beaucoup moins coûteuse que vous ne puissiez croire et qui vous est livrée rapidement.

Le bon goût n'a pas besoin d'être coûteux. Notre splendide catalogue le prouve en présentant les plus fins papiers, les meilleurs caractères et la main-d'oeuvre la plus qualifiée que l'on puisse exiger ! Venez voir notre sélection.

Nos bureaux sont ouverts tous les jours de la semaine de 8 h. a.m. à 6 h. p.m.



Pour vous accommoder, nous pouvons vous recevoir le soir sur rendez-vous. A votre service depuis 75 ans

W.H. **Gagné & fils Ltée**
IMPRIMEURS

Tél. 227-2212 — St-Justin

ou **Publicités Gilles Tessier Enrg.**

97 Frontenac — Tél. 836-4636 — Berthierville



MAISON À VENDRE

Maison située au 821 Ave du Collège à Berthierville

6 appartements, sous-sol fini, grande terrasse 100 x 150, avec piscine et garage, la maison est finie en pierre et stucco, chauffage central, air chaud, entrée 220.

S'adresser : 836-4784

PAS DE DÉMISSIONS CHEZ LES ENSEIGNANTS

Joliette. (G.L.) — "Les enseignants de la région de Lanaudière n'ont jamais eu l'intention de remettre leur démission en bloc pour appuyer leurs revendications auprès du gouvernement provincial" a déclaré lundi, au cours d'une conférence de presse, le président de l'Association des enseignants du Lanaudière, M. René Laurin.

Ce dernier commentait une déclaration faite il y a quelque temps par le président de l'Association diocésaine des commissions scolaires, M. J.-Edouard Leblanc. M. Leblanc avait dénoncé les pressions qui étaient exercées auprès des enseignants, pressions qui, selon lui, avaient pour but d'inciter les enseignants à remettre leur démission en bloc avant le premier juin.

"Les enseignants se sont réunis pour étudier des moyens de pression susceptibles d'appuyer leurs revendications, a précisé M. Laurin, mais l'éventualité d'une démission en bloc avait été rejetée par les quelque cinq cents participants à la réunion".

MAUVAISE POLITIQUE DES COMMISSIONS SCOLAIRES

M. Laurin a par ailleurs condamné la politique de certaines commissions scolaires à l'élémentaire qui congédient leurs enseignants avant que ceux-ci n'aient réussi à obtenir les trois années d'expérience qu'ils doivent posséder pour être admis dans le syndicat et être protégés par celui-ci. "On congédie des professeurs sous prétexte qu'il existe un surplus de personnel, a poursuivi M. Laurin, et on trouve le moyen d'en engager dix, douze ou quinze autres l'année suivante".

"M. Leblanc déclarait que les pressions dont il croyait victimes les enseignants allaient à l'encontre du bien des enfants. Devant une telle politique, a-t-il ajouté, nous nous demandons si ce sont les enseignants qui travaillent à l'encontre du bien des enfants, ou les commissaires".

LES AFFIRMATIONS DU MINISTRE MASSE SONT ERRONNÉES

M. Laurin a d'autre part démenti les affirmations du ministre d'Etat délégué à la Fonction publique, M. Marcel Masse, qui a déclaré récemment à l'émission "2 plus 1" sur les ondes du réseau français de Radio-Canada

que le salaire moyen des enseignants dans la province variait entre \$7,000. et \$7,500. par année.

Le président de l'Association des enseignants du Lanaudière, a déclaré que les enseignants de la région de Lanaudière, qui comptent parmi les mieux rémunérés dans toute la province, gagnent en moyenne \$5,714. par année. "Les chiffres énoncés par le ministre Masse, a-t-il dit, sont donc loin de correspondre avec la réalité".

M. Laurin a ajouté que les enseignants étaient en pleine période de négociation et qu'une mise au point s'imposait afin de dissiper les doutes que les affirmations erronées de M. Masse ont pu laisser planer dans le public.

Les 529 enseignants du cours secondaire, qui ont une moyenne de 14.8 années de scolarité et de 6.3 années d'expérience, gagnent en moyenne \$6,900 par année. Pour leur part, les 732 enseignants du cours élémentaire, qui possèdent en moyenne 12.95 années de scolarité et 7.5 années d'expérience, gagnent \$4850.

"La moyenne des salaires gagnés par tous les professeurs est de \$5,714, a précisé M. Laurin. Ces chiffres sont loin de correspondre avec ceux énoncés par M. Masse".

2 JUBILAIRES SONT FETES

L'Association a profité d'une assemblée générale, mardi soir, pour rendre hommage à deux de ses membres qui comptent cinquante années de service dans le domaine de l'enseignement.

Les deux jubilaires sont la Rév. Soeur Marie Florence, du Couvent de Crabtree, et la Rév. Soeur Françoise d'Ambroise, de l'école Val Marie, de Ste-Emélie de l'Energie. Les deux religieuses appartiennent à la Communauté des Soeurs Saint Coeur.

C'est la première fois et probablement la dernière — que l'Association des enseignants de la région de Lanaudière est appelée à fêter des enseignants qui comptent un demi-siècle de dévouement au service de l'éducation.

POUR VOS RECEPTIONS BANQUETS, NOCES

ADRESSEZ-VOUS AU

RESTAURANT CHEZ NOUS

380 GRANDE COTE OUEST LANORAIE — TEL. 887-2588

Air climatisé
Excellente cuisine
Licence complète

Plus de 25 comédiens et musiciens en scène à l'Expo Scoute Diocésaine de Berthier-ville du 19 au 25 juin

En effet, de nombreux spectacles variés vous seront présentés tout le long de cette grandiose exposition scout du 19 au 24 juin prochains à Berthierville. Vous pourrez y voir des chanteurs de grande renommée, comédiens hors-pairs, orchestres sensationnels, magiciens, jongleurs, bouffons, acrobates, etc. en un mot, des spectacles pour tous les goûts et pour toute la famille. Voici les différentes heures et dates où vous pourrez voir ces têtes d'affiche :

JEUDI 20 JUIN —

8 h. p.m. — ROMEO PERUSSE, Les Capris, 2 autres comédiens

VENDREDI 21 JUIN —

8.30 h. p.m. — Le formidable ensemble le plus populaire au Québec, LES LUTINS

SAMEDI 21 JUIN —

2 h. p.m. — GILLES LATULIPE, Jean Derome, Jean et Francine Grimaldi

9 h. p.m. — Le sensationnel orchestre des CHANCELIERS.

DIMANCHE 22 JUIN —

9 h. p.m. — CLAUDE BLANCHARD et LEO RIVEST — et une chanteuse de renom.

LUNDI 24 JUIN —

2 h. p.m. — MAGICIENS, JONGLEURS, BOUFFONS, ACROBATES... .

9 h. p.m. — Le grand MICHEL LOUVAIN et une chanteuse de renom.

Comme vous pouvez le constater, l'organisation de l'Expo Scoute n'a rien laissé au hasard pour faire de cette Expo un événement sensationnel à ne pas manquer. Donc, n'oubliez pas de venir visiter l'Exposition de vos scouts et ne manquez surtout pas les spectacles qui vous y seront présentés.

CIRQUE . . . CIRQUE . . . CIRQUE . . . CIRQUE . . . CIRQUE . . . CIRQUE . . .

RIVARD CARNAVAL A L'ILE ST-IGNACE DE LOYOLA

AU TERRAIN DE BALLE MOLLE

LES 13 — 14 — 15 ET 16 JUIN

- 25 kiosques différents... Magnifiques cadeaux à chaque kiosque...
 - 3 manèges pour les jeunes...
 - Samedi après-midi — Spécial pour les enfants tous les manèges à 0.15c.
 - PONEY . . . GRANDE ROUE . . . BINGO . . .
- Pour toute la famille le rendez-vous de la fin de semaine au RIVARD CARNAVAL A L'ILE ST-IGNACE DE LOYOLA

ENTREE GRATUITE . . . VENEZ EN FOULE . . .

ASSEMBLÉE LIBÉRALE

Dimanche, le 16 Juin, 8 h. P.M., à l'école Jean XXIII

LOUISEVILLE

N. B.

- À 7 h. P.M. à l'hôtel de ville de Louiseville, conférence de presse et IMPORTANTE DÉCLARATION de M. Yanakis aux membres des conseils municipaux de Louiseville et de Berthierville

- L'Orateur invité sera M. Jean Chrétien ministre du Revenu National
- Invitation à tous

— VOTONS LIBERAL —

TRUDEAU — YANAKIS

Cet espace a été retenu et payé par l'organisation Libérale fédérale du comté de Berthier.



TONY YANAKIS
candidat libéral

Grande ouverture de l'Exposition Scoute Diocésaine, mercredi prochain, le 19 juin

En effet, c'est mercredi le 19 juin que l'Exposition scoutie ouvrira ses portes au public.

A cette occasion plusieurs personnalités du diocèse rehausseront de leur présence cette ouverture : Le commissaire national des Scouts du Canada, M. Jean Tellier, lira le message de son Excellence le Gouverneur Général du Canada, l'honorable Roland Michener, le maire de la cité de Joliette, le Dr Roussin, le maire de Berthierville et son conseil ainsi que le Chanoine Dumontier, M. J.A. Lusignan représentant de la Commission scolaire et un représentant de Mgr Audet.

Tous ces dignitaires ainsi que quelques autres effectueront la coupée du traditionnel ruban ouvrant par le fait même la grande Exposition Scoutie au public.



FETE DE LA REGENTE. — Mercredi, après l'assemblée mensuelle de leur Association, les Filles d'Isabelle fêtaient leur Régente, Mme Angèle Dubois. En la même occasion, des cadeaux étaient offerts à tous les membres présents ; des messages humoristiques accompagnaient ceux présentés aux officières du Cercle.

A la table d'honneur, l'on pouvait remarquer Mme Poirier, ex-régente, M. le Curé E. Dumontier, aumônier de l'Association, Mme Angèle Dubois, régente, Mme L. Lemire, ex-régente et Mme B. Lafortune, vice-régente.
Photo Le Courrier par Claude Rondeau

Exposition Scoutie Diocésaine

19, 20, 21, 22, 23, 24 JUIN

COUR DE L'ÉCOLE ST-JOSEPH

- ★ ★ ★ ★ ★ ★
- Exhibits
- Danses
- Télévision
- Manèges
- Spectacles
- Bingo
- Jeux mécaniques
- Prix de présence
- Radio
- ★ ★ ★ ★ ★ ★



NOUVELLES DE L'I.N.C.A.

L'Institut National Canadien pour les aveugles, Division du Québec, a annoncé par l'intermédiaire de M. F.-G. Huneault, Directeur des Services Régionaux, la récente nomination de M. Marcel Marsolais au poste de Directeur régional pour la région de Joliette, à partir du 21 mai 1968. La région de Joliette comprend dans son territoire les comités de Berthier, l'Association et Montcalm.

Les responsabilités de M. Marsolais en tant que directeur régional, consistent à dispenser les services de L'I.N.C.A. à quelque 250 personnes aveugles dans sa région.

M. Marsolais commença à le 28 décembre 1921 et n'est pas marié. Il est inscrit à L'I.N.C.A. comme aveugle, mais il possède un faible degré de vision. Sa nomination au poste de directeur régional est en accord avec la politique de L'I.N.C.A. qui stipule que ces postes doivent être occupés par des personnes aveugles.

M. Marsolais commença à travailler dès son jeune âge dans les travaux d'hôtels, en débutant à l'Hôtel Mont-Royal comme commis. Ensuite, il travailla à l'Hôtel Windsor et à l'Hôtel Ritz Carlton de Montréal où il fit son chemin et atteignit le poste d'Assistant-gérant de l'Exécutif. A ce moment sa vue avait tellement baissée qu'il ne lui était plus possible de remplir ces fonctions, et durant la dernière année qu'il passa au Ritz Carlton, il occupa le poste de fonctionnaire en charge de la sécurité.

Il se joignit au personnel de L'I.N.C.A. à Montréal le 1er mai 1967. Il commença sa fonction en se familiarisant avec le travail des différents services de L'I.N.C.A., et la compléta au Siège social de l'organisme par un cours de 4 mois qu'il vient de terminer. Ces cours sont donnés aux candidats aveugles de toutes les provinces du Canada qui aspirent à une position dans les cadres de l'organisation. Le cours suivi par M. Marsolais est un cours intensifié qui comprend les différents aspects du travail qu'un directeur régional se doit de connaître et d'accomplir.

Echos

1968

par Jean-Guy Laurendeau •



La politique du pain et du beurre

A l'occasion des campagnes électorales, on nous fait croire à toutes sortes de belles choses. C'est souvent une invitation à faire mieux et à faire davantage ; c'est parfois une exhortation à sauver la patrie que les politiciens disent toujours en péril ; c'est à tout coup une surenchère, d'aucuns parlent de supercherie, dont le peuple, ce pauvre peuple, est la première victime. Les campagnes électorales, c'est un peu ce genre de Père Noël qui s'abstient à vouloir que la neige ne fonde jamais de peur que ne disparaisse avec elle le décor qui nourrissait son rêve. Hélas ! le printemps arrive tôt pour ceux qui aiment l'hiver. Et ce printemps, pour la population canadienne, c'est d'abord la réalité de tous les jours. C'est le chômage, le sous-développement régional, la hausse du coût de la vie, le fardeau fiscal etc . . .

Voilà autant de thèmes qui font l'objet de beaux discours de la part des candidats en lice pour le scrutin du 25 juin prochain. Chacun y va avec la plus grande persuasion. C'est la politique à très court terme, la politique "du pain et du beurre", la politique du "primum vivere" (vivre d'abord), laissant à d'autres le soin du "deinde philosophari" (penser ensuite). On arrive alors au paradoxe suivant : pour gouverner, il faut établir des priorités ; ces priorités ne peuvent vraiment être établies que d'après une étude attentive de la situation dans laquelle on se trouve ; et, cette étude attentive, tel un inventaire, ne peut se faire qu'en tout premier lieu, donc prioritairement. La question qui se pose alors est de savoir si la pensée doit précéder l'action ou si celle-ci doit précéder celle-là. Je ne veux pas apporter de réponse sachant que, de toutes façons, elle ne saurait être totalement satisfaisante. Une chose demeure cependant : il est incontestable qu'une politique qui négligerait la pensée au profit de l'action ou vice-versa, ne pourrait être qu'une duperie monumentale, une risée grotesque dont les sujets immédiats seraient les électeurs canadiens.

D'ailleurs, se limiterait-on à la politique "du pain et du beurre" qu'il ne serait même pas sûr que nous mangerions à notre faim. Il est notoire, en effet, que l'on ne manque pas, une fois élu, d'oublier ses beaux discours et de suivre, clopin-clopan, cahin-caha, les directives partisanes fondées sur un ordre de priorités qui laissent loin derrière les grandes déclarations de principes et d'intentions dont on s'était fait l'auteur passionné durant la campagne électorale. Et puis même si cela n'était pas vrai, il n'est pas inutile de nous demander si, par le passé, "le pain et le beurre" constituaient les seuls besoins que nous avions vraiment. Peut-être ne nous en rendions-nous pas compte, mais il est certain que nos politiciens n'ont pas favorisé, chez nous, l'é-

veil d'une conscience collective et la recherche de solutions aux problèmes que posait notre société. Pourtant, à la réflexion, que pouvaient-ils faire d'autre ? N'oublions pas qu'ils se font élire par la population sur la base de ce que celle-ci leur demande. Et il est loin d'être exclu que cette population leur ait jamais demandé autre chose que "du n'ont point fait. Même actuelle-

ment, il est clair que nous n'échappons pas totalement à ce sort que semble nous avoir jeté l'histoire. En vérité, depuis la conquête, nous avons été un peuple docile. J'hésite à dire qu'il a été "peureux", incohérent et divisé. Il n'en reste pas moins que l'élément majoritaire au pays a abusé de ce que j'appellerai "ce grand engourdissement" ; elle en a fait son profit. Et si jamais vous vous demandez pourquoi nous avons été depuis deux siècles un peuple de concierges, un peuple dépossédé de ses mines, de ses forêts et même de ses eaux, un peuple de "pea soup", demandez-vous aussi si nos chefs politiques ont eu l'audace et le courage de ceux qui nous ont exploités. Ce sont ces chefs-là qui avaient pour première mission de nous guider sur la voie du progrès et de l'épanouissement. Dès lors, ils avaient bien sûr le devoir de faire en sorte que la population ait "le pain et le beurre" ; mais ils avaient aussi le devoir de voir plus loin et d'élaborer des politiques à long terme, ce qu'ils

ment, il est clair que nous n'échappons pas totalement à ce sort que semble nous avoir jeté l'histoire.

Quand on voit, par exemple, l'audience que reçoit le Ralliement des Créditistes dans cette province, on ne peut manquer d'être sceptique sur la valeur de notre pensée politique. On devrait comprendre que ce n'est pas à coup de dénonciations des autres partis et de célébrations en paroles de celui dans lequel on milite que l'on contribue à l'élaboration, sinon à la mise en oeuvre, d'un programme d'action authentique. Le leader créditiste est éloquent, c'est entendu ; son style est très imagé et ne souffre pas de grandiloquence, c'est vu. Mais, faut-il le rappeler, les images s'estompent vite et les paroles passent. Pour ma part, j'estime que ce genre de politique, qui a fait fortune pendant trop longtemps ici, ne correspond plus aux modalités de notre temps. Je me rends bien compte

que ce parti peut être utile à tous ceux qui ne sont pas satisfaits (et ils sont très nombreux) de ce que les Créditistes appellent "les vieux partis". Le Ralliement des Créditistes serait ainsi le Ralliement des Mécontents. Or, si voter signifie exprimer son mécontentement, je vois mal comment cela peut porter fruit en faisant confiance à un parti à toutes fins pratiques impuissant, et surtout je vois mal comment cela peut être considéré comme un devoir civique. Le fait est que voter, c'est d'abord un droit. Le droit d'exiger que notre démocratie cesse d'en être une de façade ; le droit d'exiger des candidats en lice un programme d'action précis et surtout possible ; le droit d'exiger de ces mêmes candidats comment ils comptent s'y prendre pour réaliser concrètement ce qu'ils préchent à qui veut bien les entendre durant la campagne électorale. C'est encore le droit de décider si le dépu-

Une vraie vente, c'est en plein ça!

Voyez...et économisez!

LES V8 de Chevrolet

grandes aubaines de Chevrolet

Cinq des voitures les plus populaires au Canada, toutes équipées d'un V8 et dotées des options les plus demandées offertes à prix spéciaux.

CHEVROLET

Voyez... vos Chevrolet préférées, équipées d'un V8, offertes à prix spécial.

- Sedan hardtop 4 portes **Caprice**
- Coupé sport **Impala**
- Sedan sport **Impala**
- Sedan 4 portes **Bel-Air**
- Sedan 4 portes **Biscayne**

Chaque modèle est livrable dans toutes les couleurs.

Voyez... vos options préférées, standard sur les Chevrolet des grandes aubaines :

- radio à boutons-poussoirs
- Haut-parleur arrière
- Désembueur de glace arrière
- Rétroviseur commandé à distance
- Ceinture et baudriers de luxe
- Tapis à l'avant et à l'arrière

Leurs prix spéciaux vous feront économiser.

Voyez... des économies supplémentaires sur ces importants groupes d'équipements :

- V8 de 275 CV avec transmission Powerglide
- V8 de 275 CV avec transmission Turbo-Hydratic
- Servo-direction et servo-freins
- Servo-direction avec servo-freins à disque et volant Comfortilt.

Les grandes aubaines de Chevrolet vous permettent de faire de vraies économies sur cinq des modèles les plus demandés au Canada. Chaque Chevrolet de cette vente est équipée d'un moteur V8 et des équipements les plus demandés offerts à prix spécial. De plus, si vous choisissez l'une des importantes combinaisons d'équipements de servo-commande, vous ferez des économies supplémentaires. Attention, c'est une vente de durée limitée! Pendant la vente V8 Bonanza le concessionnaire Chevrolet offre la voiture qu'il vous faut avec l'équipement qu'il vous faut, à prix spécial!

Faite pour vous...la vente Chevrolet V8 Bonanza!

Voyez le concessionnaire Chevrolet

AIMÉ POIRIER AUTOMOBILE LIMITÉE, BERTHIERVILLE, P.Q.

Le journal le plus lu dans le comté de Berthier

LE *Courrier* DE BERTHIER

ENCOURAGEZ NOS ANNONCEURS

Résultats complets de l'élection fédérale de 1965

Nous publions ci-après les rapports détaillés du vote du 8 novembre 1965, dans Berthier-Maskinongé, lesquels confirmaient une majorité de 2383 voix à M. Antonio Yanakis, libéral.

Poll No	Location	Baril	Champagne	Lebrun	Saucier	Yanakis
VILLE DE LOUISEVILLE						
1	Armand Millette	29	31	5	26	52
2	Mme L. Morin	25	50	3	34	48
3	Mme E. Lessard	28	59	1	28	70
4	Mme Ph. Paquin	20	46	1	32	37
5	Eddy Blais	11	17	0	44	61
6	Arthur Lamy	9	61	3	30	84
7	Léopold Béland	5	35	1	28	69
8	Réal Lefebvre	16	53	3	49	86
9	Wellie Lysight	5	38	4	77	73
10	Mme E. Beaulieu	10	33	2	65	80
TOTAL		158	423	23	413	660
Majorité Yanakis 237						
PAROISSE DE LOUISEVILLE						
11	Eddy Diamond	15	35	0	33	39
12	L. St-Louis	26	45	1	26	26
13	L. St-Cyr	24	71	3	48	31
14	Mme C. Montigny	9	24	2	27	38
15	Benoît Morin	31	45	3	59	75
16	Emery Masse	8	22	2	50	30
17	Claude Bouchard	6	34	0	71	51
18	Miville Lesage	7	20	1	59	45
TOTAL		126	296	12	373	335
Majorité Saucier 38						
MASKINONGE						
19	Adrien Marchand	26	33	1	23	89
20	Emile Lessard	4	36	3	15	92
21	Emmanuel Déziel	16	41	1	31	92
22	Mme O. Bélisle	12	62	1	28	97
23	Alb. Bergeron	7	36	1	26	44
TOTAL		65	208	7	123	414
Majorité Yanakis 206						
SAINT-LEON						
24	Léo Julien	8	34	8	35	69
25	Benoît Paillé	8	55	4	33	42
26	Raymond Béland	15	28	2	17	31
TOTAL		31	117	14	85	142
Majorité Yanakis 25						
SAINTE-URSULE						
27	Mme O. Leblanc	39	59	3	38	58
28	Euch. Béland	18	6	1	8	23
29	Gaston Picotte	6	30	1	10	68
30	Ray. St-Pierre	28	43	3	18	59
TOTAL		91	138	8	74	208
Majorité Yanakis 70						
SAINT-JUSTIN						
31	Paul Bussièrès	6	32	4	17	25
32	Salle C. de C.	5	12	8	58	42
33	Ad. Bussièrès	7	28	7	97	59
34	Léopold Pépin	6	36	0	50	41
TOTAL		24	108	19	222	167
Majorité Saucier 55						
SAINT-PAULIN						
35	Jim Brodeur	37	45	1	20	38
36	Mme Ed. Bergeron	39	58	4	31	55
37	Edouard Martel	10	43	2	7	15
38	Joseph Leblanc	8	19	1	10	48
39	Henri Boucher	3	22	0	11	40
TOTAL		97	187	8	79	196
Majorité Yanakis 9						
HUNTERSTOWN						
40	Benoît Renière	6	18	0	3	37
41	Arthur Béland	0	12	0	12	9
TOTAL		6	30	0	15	46
Majorité Yanakis 16						
ST-ALEXIS-DES-MONTS						
42	Henry Lemire	8	62	7	35	29
43	Mme A. Lessard	1	1	0	9	23
44	Marcel Deschesnes	13	35	4	34	37
45	Omer Deschesnes	8	33	2	55	75
46	Lionel Plante	19	13	2	54	59
47	Is Arsenaull	2	20	2	34	53
TOTAL		51	164	17	221	276
Majorité Yanakis 55						

Poll No	Location	Baril	Champagne	Lebrun	Saucier	Yanakis
SAINT-DIDACE						
48	Gérard Lefrançois	7	10	0	4	19
49	Pierre Trinque	10	39	2	11	48
50	E. Grégoire	1	0	0	0	20
51	Eug. Lafond	8	5	0	0	49
TOTAL		26	54	2	15	136
Majorité Yanakis 82						
SAINT-EDOUARD						
52	J.-P. Thibodeau	14	31	0	4	16
53	Noé Michaud	47	57	0	9	69
TOTAL		61	88	0	13	85
Majorité Champagne 3						
STE-ANGELE-DE-PREMONT						
54	Joseph Lessard	32	19	3	20	33
55	Mme P. Y. St-Yves	9	13	1	19	29
TOTAL		41	32	4	39	62
Majorité Yanakis 21						
ST-IGNACE DU LAC						
56	W. Chevrette	6	16	0	0	31
Majorité Yanakis 15						
VILLE DE BERTHIER						
57	Mme S. Brissette	3	101	12	25	72
58	Charles Grégoire	1	45	1	16	58
59	Gaston Gendron	7	69	4	33	67
60	J. Guévremont	4	67	3	33	47
61	Gérard Godin	5	77	5	25	91
62	Mme W. Doucet	6	83	0	8	58
63	Edouard Pagé	4	55	3	12	94
64	Zoel Blais	0	44	1	16	63
65	Léo Rocheleau	12	125	1	23	88
66	Marcel Barrette	4	32	0	8	29
TOTAL		46	698	30	199	667
Majorité Champagne 31						
PAROISSE DE BERTHIER						
67	Martial Paquin	1	66	7	14	53
68	A. Belhumeur	0	58	1	4	55
69	Roméo Coulombe	11	73	3	6	101
70	Hervé Laporte	8	54	3	42	53
TOTAL		20	251	14	64	262
Majorité Yanakis 11						
LANORAIE						
71	Germain Doucet	0	97	17	11	36
72	Fernand Rondeau	1	48	0	10	17
73	Arth. Desrosiers	4	91	4	16	22
74	Dam. Champagne	4	41	1	9	31
75	Edouard Blais	0	70	2	11	39
76	Ph. Chaput	9	98	12	27	77
TOTAL		18	445	36	84	222
Majorité Champagne 223						
LAVALTRIE						
77	Roland Mailhot	0	33	1	33	42
78	Lucien Pelletier	1	38	4	83	24
79	Mme Y. Bergeron	2	41	2	65	47
80	Mme L. Moreau	24	87	4	64	32
81	Mme R. Héту	0	27	0	16	25
82	Réal Martel	6	39	1	4	45
TOTAL		39	265	12	265	215
Majorité ?						
ILE DU PAS						
83	Mme V. Guertin	0	65	3	6	127
Majorité Yanakis 62						
ST-IGNACE DE LOYOLA						
84	Mme E. Guévremont	29	83	10	17	156
85	Wilfrid Plante	9	81	3	14	128
86	J.B. Courchesne	0	41	2	8	129
TOTAL		38	205	15	39	413
Majorité Yanakis 208						
SAINT-BARTHELEMY						
87	Antonio Gervais	4	37	0	3	52
88	Laurent Massé	7	50	0	6	66
89	Germain Lebeau	4	46	2	26	76
90	Ros. Rousseau	3	28	2	35	60
91	Romuald Farley	0	38	7	24	68
92	Alb. Caumartin	2	27	4	12	91
TOTAL		20	226	15	106	413
Majorité Yanakis 187						
ST-EDMOND						
93	Cuthbert Dubois	5	30	0	2	50
Majorité Yanakis 20						

Poll No	Location	Baril	Champagne	Lebrun	Saucier	Yanakis
ST-VIAEUR D'ANJOU						
94	René Vadnais	2	28	5	14	40
Majorité Yanakis 12						
SAINT-CUTHBERT						
95	Armand Sylvestre	2	27	2	7	80
96	Bern. Denommé	6	25	0	2	107
97	Simon Chênevert	0	50	1	3	56
98	Phil. Morel	2	30	0	7	41
99	Alexis Boucher	6	49	2	4	34
TOTAL		16	181	5	23	318
Majorité Yanakis 137						
SAINT-NORBERT						
100	J.A.O. Roch	0	42	2	5	62
101	Léopold Frappier	9	11	2	0	64
102	Marcel Roch	6	29	1	5	56
TOTAL		15	82	5	10	182
Majorité Yanakis 100						
ST-GABRIEL DE BRANDON						
103	Adélar Lambert	23	36	3	1	105
104	Olivier Pelland	28	42	2	5	152
105	Alphonse Mondor	11	30	4	20	86
106	J. Beauchamps	12	26	1	4	99
107	Raoul Marion	16	38	1	3	111
108	René Goddard	40	31	3	3	130
109	Gaston Granger	19	43	2	4	106
110	Hervé Durand	38	35	6	7	98
111	Maurice Comtois	33	54	1	1	58
112	Joseph Gravel	39	44	3	5	51
113	Elzéar Desrosiers	14	15	1	1	72
TOTAL		273	394	27	54	1068
Majorité Yanakis 674						
ST-CHARLES DE MANDEVILLE						
114	F. Beausoleil	24	43	1	4	85
115	Gérard Hubert	32	61	3	7	54
116	P.-E. Bergeron	78	53	1	2	63
TOTAL		134	157	5	13	202
Majorité Yanakis 45						
ST-DAMIEN DE BRANDON						
117	Adrien Dubeau	8	38	2	1	46
118	Mme A. Bruneau	10	44	1	6	24
119	Jean Ranger	11	43	0	2	72
TOTAL		29	125	3	9	142
Majorité Yanakis 17						
SAINT-ZENON						
120	Gilbert Dulac	7	65	4	7	87
121	Conrad Lefebvre	4	53	0	5	67
122	Eugène Grenier	4	8	0	0	7
TOTAL		15	126	4	12	161
Majorité Yanakis 35						
ST-MICHEL DES SAINTS						
123	Henri Bellerose	12	39	3	5	41
124	Laurier Bellerose	14	51	2	9	72
125	D. Champagne	8	41	1	4	74
126	R. Racine	11	37	2	7	123
127	Mme L. St-Georges	8	50	4	3	70
TOTAL		53	218	12	28	380
Majorité Yanakis 162						
ST-GUILLAUME						
128	Louis Riopel	3	19	2	5	13
Majorité Champagne 6						
MANOWAN						
129	Salle Paroissiale	7	32	2	26	95
Majorité Yanakis 63						
BUREAUX PROVISOIRES						
1	Louiseville	0	3	0	10	12
2	Berthierville	0	7	0	1	18
3	Lavaltrie	2	7	0	0	1
4	St-Gabriel	7	3	0	0	23
TOTAL		9	20	0	11	54
Majorité Yanakis 34						
RESUME DU VOTE						
DANS MASKINONGE		783	1861	180	1672	2758
DANS BERTHIER		733	3547	195	959	4970



ACHETEZ VOS MEUBLES ET VOS APPAREILS "ELECTRO-MENAGERS" AU
PRIX DE GROS DIRECTEMENT DE LA MANUFACTURE CHEZ :

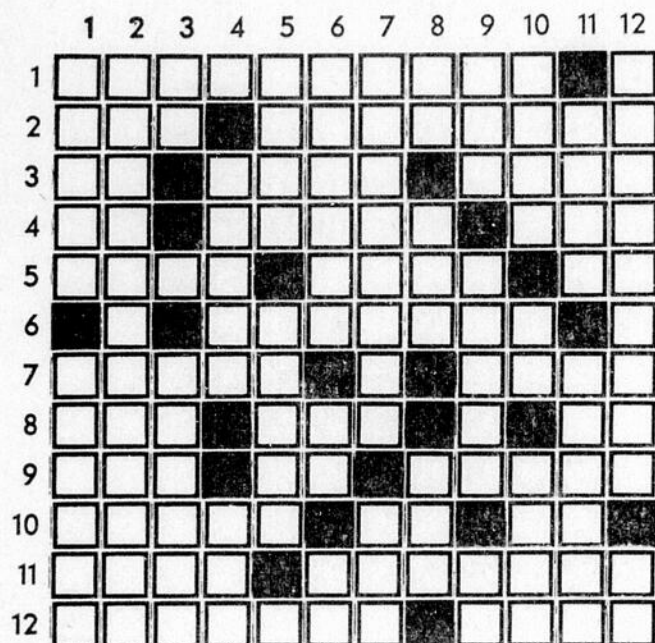
LIONEL CRÉPEAU LIMITÉE

110 PLACE BOURGET NORD

JOLIETTE

TEL. : 753-7533 - 34
(sans frais)

MOTS CROISÉS



Horizontal

- 1- Edifice consacré aux cérémonies religieuses.
- 2- Principe de la vie — Je vous salue Marie, en latin.
- 3- Id Est — Sentiment d'inquiétude — Nom donné au cochon domestique.
- 4- Symb. du radon, inversé — Pron. pers. — Monsieur, en anglais.
- 5- Emmena vers soi — Un des grands lacs — Pron. pers.
- 6- Qui appartiennent au nez.
- 7- Amas de parties qui font

- 8- Recueil de bons mots — Bien qu'une femme apporte en mariage — Préf. privatif.
- 9- Thymus du veau — Dans — Côté d'où vient le courant dans un cours d'eau.
- 10- Sortie, née de : — Du verbe avoir — Deux, en chiffres romains.
- 11- Ainsi soit-il, en latin — Edifices où se réunissent les fidèles.
- 12- Action de lessiver — Femme qui a un ou plusieurs enfants.

Vertical

- 1- Essentiellement pur, souverainement parfait — Qui se rapporte à la Vierge-Marie.
- 2- Manière d'être ou de parler des Américains.
- 3- Négation — Passes au sas.
- 4- Chant de guerre, de victoire, fête, etc., pl. — Le premier de tous les membres, pl.
- 5- Anc. unité monétaire chinoise — Poète grec de l'époque primitive, pl.
- 6- Lurette, pl. — Pron. ind. — Eve, moins une lettre.
- 7- Donnerait de l'air — De la naissance à la mort.
- 8- Note de musique, inversée — Argile rouge ou jaune — Oignon à forte odeur.
- 9- Par ; lettres inversées — Comm. de Belgique — Se suivent dans cime.
- 10- Dieu de l'Amour — Adj. poss. — Riv. de France.
- 11- Nom poétique de l'arc-en-ciel — Qui a rapport aux mines.
- 12- Rite religieux institué par Jésus-Christ pour donner ou augmenter la grâce — Pron. Pers.

SOLUTION DU PROBLEME

NUMERO 29

Horizontalement

- 1 — GASTROSCOPIE
- 2 — RECOLLECTION
- 3 — AR — IT
- 4 — TARIFICATION
- 5 — UT — ERNE — EE
- 6 — U — ENNS — MI
- 7 — TOC — EU — RIO
- 8 — ENCERCLEMENT

Verticalement

- 9 — ILS — GER
- 10 — ETC — MIRO
- 11 — NE — SEP — RIO
- 12 — TRANPARENCE

- 1 — GRATUITEMENT
- 2 — AERATION — TER
- 3 — SC — CC
- 4 — TOLIER — ES — SN
- 5 — RL — FR — ER — TES
- 6 — OLEINE — CI — PP
- 7 — SE — CENELLE
- 8 — CC — NUES — RR
- 9 — OLITES — MIE
- 10 — PITIE — REGION
- 11 — IO — MINER
- 12 — ENANTIOTROPE

POUR VOS REPARATIONS

de Radios - TV - Phonos
Installations d'antennes

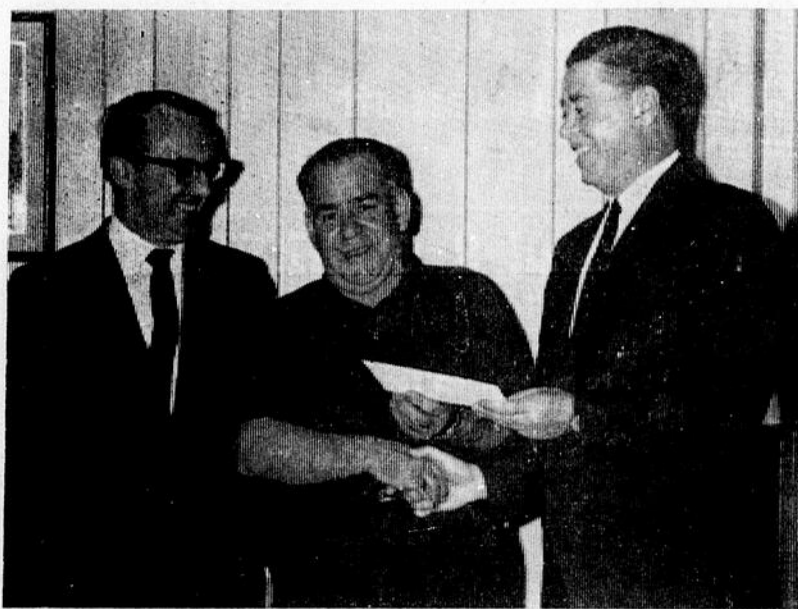
Adressez-vous en toute
confiance à

JEAN-PAUL LAUZON

ST-CUTHBERT (Village)

TEL. : 836-2406

25 ans de loyaux services aux Distilleries Melchers

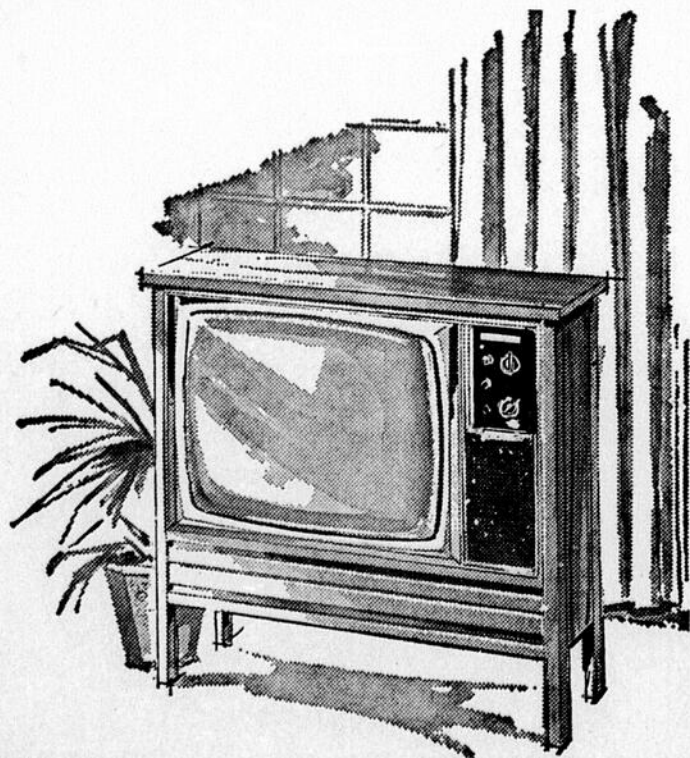


Berthierville : (GT) — Dernièrement à Berthierville les Distilleries Melchers rendaient hommage à l'un de leurs employés M. Lucien Aubuchon, contremaître à la fermentation, qui vient de compléter 25 années de travail pour cette compagnie. A cette occasion, M. Sarto Marchand, président des Distilleries Melchers a remis à M. Aubuchon un bonus de \$500.00.

Sur notre photo de gauche à droite nous reconnaissons, M. Robert J. Thibault, directeur des Distilleries Melchers, M. Lucien Aubuchon, et M. Sarto Marchand, président de la distillerie.
Photo Le Courrier par Claude Rondeau

VENEZ VOIR LES APPAREILS

ELECTROHOME



CHEZ :

JEAN HOULE ENRG.

PLACE DU MARCHÉ

BERTHIERVILLE

Soumissions: CAISSE POPULAIRE SAINT-MICHEL-DES-SAINTS

Le bureau de direction de la Caisse Populaire de St-Michel-des-Saints recevra jusqu'à 8.00 p.m. le vendredi 28 juin 1968, les soumissions d'entrepreneurs-généralistes pour la construction d'un immeuble, rue Brassard, conformément aux plans et devis de l'architecte Pierre-W. Major de Repentigny.

Ces soumissions seront présentées dans une enveloppe cachetée et déposée au siège social de la Caisse Populaire, 913 St-Jacques, St-Michel-des-Saints et adressée à l'attention de M. Edmond Belisle, gérant.

Ces soumissions seront ouvertes publiquement au cours d'une assemblée qui se tiendra à partir de 8.00 p.m. au même jour, au même lieu.

Les entrepreneurs-généralistes qui désirent soumissionner pour ce projet peuvent obtenir des formules de soumissions ainsi qu'une copie des plans et devis au bureau de l'architecte, 172, Notre-Dame, Repentigny.

Un dépôt de \$100.00 (cent dollars) en monnaie légale du Canada ou un chèque certifié à l'ordre de l'architecte Pierre-W. Major sera exigé pour l'obtention d'un exemplaire de ces documents. Le nombre d'exemplaires sera limité à deux par soumissionnaire. Ce dépôt sera remboursé en retour de la remise de tous les documents dans un état satisfaisant dans une période ne dépassant pas de 15 jours la date de la remise des soumissions. Le Conseil de direction de la Caisse Populaire ne s'engage par la présente à retenir ni la plus basse ni aucune des soumissions et décline toute obligation ou engagements pour cet acte de la part de la Caisse Populaire de Saint-Michel-des-Saints.

Le présent avis a été publié avec mon autorisation donnée sous mon seing le 4 juin 1968.

M. Edmond Belisle, gérant

EXPOSITION ART 15-25

Depuis deux ans déjà la Jeunesse nationaliste canadienne française (J.N.C.F.) poursuit une politique d'encouragement en ce qui touche l'aspect culturel et l'expression artistique dans la région joliettaise. La J.N.C.F. entend cette année encore donner la chance aux jeunes artistes de la région de faire montre de leurs talents, en organisant une troisième exposition "Art 15-25".

Comme les fois précédentes, cette exposition s'intégrera dans le cadre des fêtes de la St-Jean Baptiste, mais cette année-ci on en revient à la formule primitive pour ce qui est de l'emplacement de l'exposition. En effet, cette fois-ci, comme il y a deux ans, la manifestation aura lieu à l'ancienne caserne des pompiers, ce qui semble une situation plus avantageuse pour tous. L'expérience de l'an dernier, alors

l'exposition se tenait à l'arène, s'est révélée beaucoup moins fructueuse qu'elle ne l'avait été la première fois, et ceci précisément à cause de l'endroit qui était beaucoup moins central. Alors, les organisateurs ont préféré décentraliser les fêtes plutôt que d'abandonner cette initiative, et c'est ainsi que pour la troisième année consécutive la J.N.C.F. a mis sur pied un comité chargé de l'organisation "d'Art 15-25".

La J.N.C.F. est donc heureuse d'inviter tous les jeunes artistes de la région à participer à cette manifestation organiser spécialement pour eux. Il est à noter que quelques changements ont été apportés dans les règlements de participation, nous demandons donc à tous ceux que l'exposition intéresse de lire attentivement ce qui suit :

REGLEMENTS

- Le participant doit avoir entre 15 et 25 ans.
- Le participant n'a droit qu'à un prix par catégorie.
- Les oeuvres devront être encadrées et prêtes à l'accrochage (Fil de soutien y compris).
- En sculpture les oeuvres ne devront pas dépasser 150 lbs.
- La J.N.C.F. ne sera tenue responsable en aucune façon des pertes ou des dommages qui pourraient survenir aux oeuvres, durant ou après l'exposition.
- Le participant devra faire parvenir sa formule d'inscription avant le 10 juin.
- Les oeuvres devront nous parvenir au plus tard cinq jours avant la date du vernissage qui se tiendra à la caserne le 20 juin.
- Les bulletins de participation pourront être obtenus auprès des professeurs d'art plastique dans les écoles, ou au bureau de la J.N.C.F.
- Le participant devra annexer à chacune de ses oeuvres ses nom, adresse et numéro de téléphone.

A NOTER

Les prix seront jugés sur l'ensemble et non sur une oeuvre en particulier. Donc, si un participant présente cinq peintures, il sera jugé d'après les cinq toiles et non d'après une seule en particulier. Il en sera ainsi pour toutes les catégories.

Chaque participant peut se réserver le droit de fixer un prix de vente à chacune de ses oeuvres.

Un participant peut se voir refuser l'accès à l'exposition s'il ne s'est pas conformé aux règlements ci-exposés.

La carte d'invitation qui sera remise à chaque participant sera exigée lors du vernissage.

Cette année encore la Jeunesse nationaliste canadienne française (J.N.C.F.) propose aux jeunes de la région des manifestation afin de célébrer les fêtes de la St-Jean Baptiste. Le programme de la J.N.C.F. veut essayer de rejoindre le plus grand nombre possible de jeunes et même de moins jeunes et c'est dans ce but qu'elle intègre à son programme un bal de coton. On ne voudrait négliger personne et pour cela on cherche à diversifier le plus possible les genres d'activités et de manifestations.

PERCY PAQUIN
 encanteur licencié bilingue
 à votre service
 Pour comtés : Richelieu
 Yamaska
 Berthierville
 Tél. : 836-3979

Pendant les fêtes de la St-Jean Baptiste de l'an dernier ce bal s'était tenu à l'arène et avait eu lieu en même temps que le vernissage de l'exposition "Art 15-25", mais cette façon de procéder ne s'est pas avérée très efficace et c'est pourquoi cette année le bal sera une manifestation indépendants et aura lieu au Théâtre-Club du Château Windsor, samedi le 22 juin à 20 h. 30.

Les organisateurs désirent que cette soirée soit une réussite et c'est pourquoi ils ont invité un orchestre que les habitués de l'Expo connaissent sûrement, celle de Herr Hans Stumpf, qui faisait les frais de la musique au "Beer Garden" de la Ronde, ce petit coin où on allait déguster l'excellente bière allemande. Mais comme il faut aussi penser à manger, un buffet froid sera servi au début de la nuit, après quoi la danse se poursuivra.

L'invitation s'adresse donc à tous ceux que le bon boire et le bien manger ne laissent pas indifférents. La J.N.C.F. désire que ce bal soit la marque de distinction de ses fêtes et elle se fait déjà un plaisir d'accueillir tous ceux qui, même dans la raideur d'un habit de soirée, savent encore rester gais et vivant.

En ce qui concerne le prix du billet, il est de \$10 pour le couple et il est presque inutile de dire que la robe de soirée (longue) et la tenu de ville seront exigées. Pour plus d'information ou pour faire retenir vos billets, vous adressez aux bureaux de la J. N. C. F. au 97, rue St-Paul, app. 6, tél. 756-8455.

INSCRIPTIONS

CENTRE D'APPRENTISSAGE DE JOLIETTE

A TOUS LES FUTURS JEUNES TRAVAILLEURS DES COMTES DE JOLIETTE,
L'ASSOMPTION, MONTCALM ET BERTHIER, LE CENTRE D'APPRENTISSAGE
DISPENSERA EN SEPTEMBRE, DES COURS SPECIALISES EN :

- | | | |
|---------------------------------|----------------------|----------|
| ÉLECTRICITÉ | SOUDURE | PEINTURE |
| PLOMBERIE et CHAUFFAGE | BRIQUETAGE | |
| MENUISERIE | MÉCANIQUE automobile | |
| MÉTAL en FEUILLE (ferblanterie) | DÉBOSELAGE | |

Conditions d'admission :

- AGE : 16 ANS MINIMUM
- SCOLARITE : AVOIR REUSSI UNE 9^e ANNEE
- APTITUDES : REUSSIR LES EXAMENS D'ADMISSION.

Inscriptions :

Les inscriptions peuvent se faire en se présentant au Centre même au 1385, boulevard Firestone ou en téléphonant au numéro 756-1621 entre les heures régulières de bureau soit de 9 heures a.m. à 5 heures p.m. du lundi au vendredi. La date limite des inscriptions est fixée au 23 juin.

La Direction

MAIN-D'OEUVRE SPÉCIALISÉE — AVENIR ASSURÉ

(31 mai 2 f.)

Nouvelles de St-Edmond

par Jean-Guy Contu

ORDO DES MESSES

- Dimanche : 8 h. a.m. — 10 h. a.m.
- Lundi - samedi : 8 h. a.m.
- Vendredi : 8 h. p.m.

La communauté chrétienne de St-Edmond prie cette semaine pour :

Semaine du 10 au 15 juin

- Lundi : Théodore Lauzon — M. et Mme Robert Thibeault.
- Vendredi : Aimé Gagné — Son épouse.
- Samedi : Cécile Lépicier et ses parents défunts — La succession.

EN RETRAITE

M. le Curé fait sa retraite cette semaine à Joliette, ayons une pensée pour lui dans nos prières.

La Croix-Rouge célèbre sa semaine de sécurité aquatique du 23 au 29 juin. Inscrivez-vous dès maintenant au nouveau Programme Survie de la Croix-Rouge. Il vous sauvera peut-être la vie.

— oOo —

C'est la semaine de sécurité aquatique de la Croix-Rouge. Si vous voyez une personne en train de se noyer tendez-lui un appui, par exemple un câble, une branche d'arbre ou une serviette de bain.

Dans l'Antichambre

— chronique de la Chambre de Commerce de Berthierville —

Lors de la dernière assemblée générale de la Chambre de Commerce, le 5 juin dernier, il a été décidé que les dossiers de toutes les recommandations ou projets qui avaient été soumis à la ville de Berthierville et qui n'ont pas été réalisés ou étudiés convenablement seraient ressortis des tiroirs où ils dorment.

o o o

Nous demanderons au Conseil de Ville une rencontre spéciale pour étudier ensemble ces dossiers. Il faut en effet liquider une fois pour toutes ces questions qui traînent depuis trop longtemps. Tout ce qui traîne en longueur risque de tomber très vite dans l'oubli et l'effacement.

o o o

Une primeur : le vice-président Jacques Lavallée sera très probablement élu comme président de l'association des enseignants de Lanaudière quand vous lirez ces lignes.

o o o

Voilà donc l'explication de cette si longue campagne électorale entreprise il y a des mois et des mois...

o o o

J'espère qu'il ne se propose pas d'obliger les enseignants à démissionner. Cela ferait plaisir à un certain président de l'association diocésaine des commissions scolaires du diocèse de Joliette qui n'attend que cela.

o o o

La présence d'une secrétaire féminine à la dernière assemblée a sans doute gêné certains membres de la Chambre puisqu'on dénotait de nombreux absents.

o o o

Les membres présents étaient par contre bien en verve. Il fallait bien que quelqu'un parle pour les absents qui ont sans doute fait "escale" avant le temps.

o o o

La Chambre s'interroge sur la sorte d'été que vont passer les centaines d'enfants de Berthierville. Les loisirs ne seront pas organisés cet été, on le sait maintenant. Il ne faudrait pas se scandaliser de voir les jeunes traîner les rues, faute de pouvoir s'amuser convenablement comme ils seraient en droit de s'y attendre. C'est d'ailleurs ce qui se passera si l'organisation immédiate des loisirs d'été ne s'avère pas la préoccupation "urgente" pour les autorités de la Ville. Et après, il ne faudra surtout pas en rejeter le blâme sur les éducateurs, tout de même.

o o o

Le théâtre Molson s'est avéré un franc succès. Succès financier et artistique. La troupe a été enchantée des réactions de la salle et la salle enchantée du travail de la troupe. La Chambre de Commerce se frotte les mains de satisfaction et se promet de remettre çà l'an prochain.

o o o

Remarque entendue à la dernière assemblée : "L'économie qui assainit une situation malade, c'est fort louangeable. Mais une économie qui corrompt une situation déjà faiblement défendue, c'est intolérable."

ALAIN DOUCET, PUBL.

LA COMMISSION D'APPRENTISSAGE
DES METIERS DE LA CONSTRUCTION DE JOLIETTE

DEMANDE DE SOUMISSIONS POUR LA VENTE D'UN CHALET

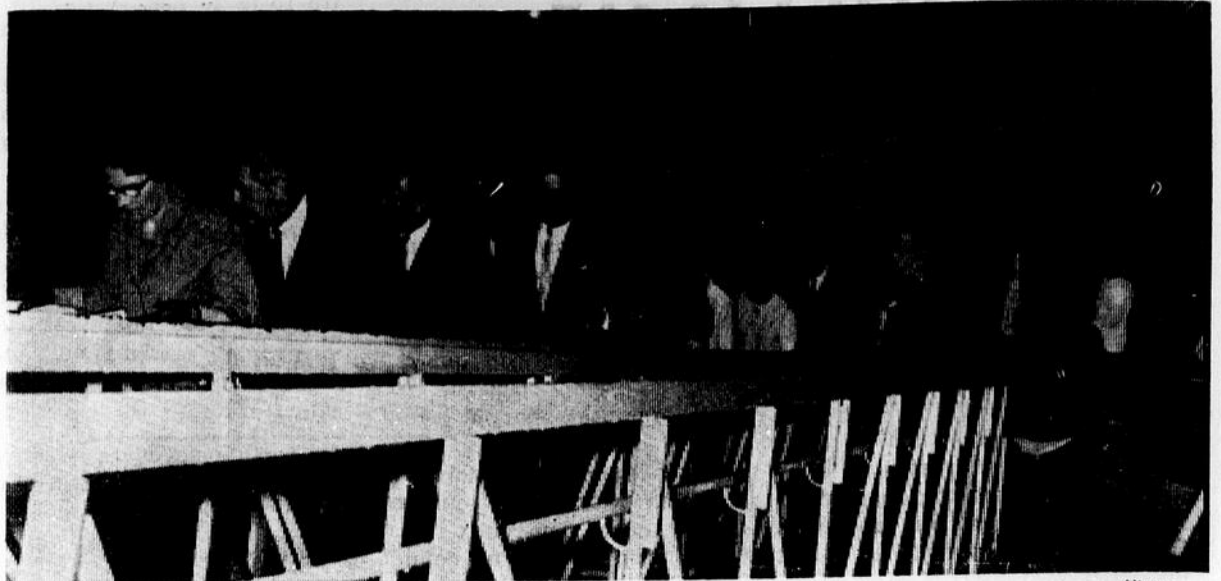
qui consiste en un chalet fini hiver-été, chauffage électrique.

Les soumissions seront reçues au No 1385, boul. Firestone à Joliette, jusqu'au 26 juin 1968, dans des enveloppes cachetées et marquées "Soumissions pour chalet".

La Commission d'Apprentissage des Métiers de la Construction de Joliette ne s'engage à accepter ni la plus haute ni la plus basse, ni aucune soumission.

par Gervais Desrochers

FOULE RECORD À L'ESCALE



Berthierville: (GT) — Jeudi soir dernier plus de 600 personnes s'étaient données rendez-vous au quai de l'Île St-Ignace pour assister à la représentation "Piège pour un homme Seul", sur le bateau théâtre l'Escale. Plusieurs ont également apprécié le tour de

chant de Danièle Odéra à la boîte à chansons du navire. Ce fut une très belle soirée, organisée par votre journal "Le Courrier de Berthier". Ici l'on voit l'arrivée sur le bateau du député fédéral Yanakis entouré de plusieurs spectateurs.

Photo Le Courrier par Claude Rondeau

Les pharmaciens en congrès

Le congrès annuel du Collège DEMAÏN. On sait que la question d'honoraires professionnels Montréal, à l'Hôtel Bonaventure, a soulevé de nombreuses discussions dans le public récemment, samedi le 8 juin prochain. Des centaines de pharmaciens, venant ainsi qu'à la radio et à la télévision de toutes les parties de la province, se réuniront à cette occasion. Monsieur Pierre Guoin, président du Collège, prononcera une allocution et apportera sur le sujet des précisions d'importantes décisions seront susceptibles d'intéresser toute la population.

Le thème du congrès cette année est "LA PHARMACIE DE

Congrès. Madame Denise Chevalier, Ph. D., parlera du stage du pharmacien d'hôpital et des dossiers pharmacotiques. Monsieur Pierre Robert, L. Ph., entretiendra les congressistes sur le stage du pharmacien d'officine alors que Monsieur Viateur Crête, L. Ph., présentera une étude sur les dossiers professionnels.

Les discussions sur l'honoraire professionnel se poursuivront l'après-midi dans des ateliers.

Le congrès sera clôturé par un coquetel offert par les coopératives, suivi d'un banquet.

Nos Soirées Bazar

se continuent. \$525. en argent — Des prix de : \$8. — \$20. — \$35.

SAMEDI LE 15 JUIN 1968 A 8 H. P.M. PRECISES

- AU COLLEGE ST-LOUIS, LOUISEVILLE
- AU PROFIT DU THEATRE DES COMPAGNONS
- 12 TOURS POUR \$1.00 JOUES SUR 5 CARTES
- 9 TOURS SPECIAUX POUR \$2.00
- PRIX DE PRESENCE — PRIX BONIS — GROS LOT : \$233.45

Un magnifique ensemble pour parterre de 8 mcx d'une valeur de \$179. sera tiré le 13 juillet. Soyez là.

LES BILLETS SE VENDENT A LA PORTE

LE 25 JUIN

À la victoire avec
l'ami

Patrice Lapointe

Candidat Progressiste Conservateur
dans le Comté de Berthier



Prochaine asssemblée
Dimanche, le 16 juin à 8 h. p.m. à St-Gabriel
de Brandon à la Salle Municipale

PLUSIEURS ORATEURS EMINENTS ADRESSERONT
LA PAROLE.

LE 25 JUIN: À la victoire Conservatrice avec l'ami "PATRICE"

Annnonce publiée et payée par le Parti Progressiste Conservateur du
Comté de Berthier par J. C. Descheneaux, agent officiel.

APRÈS 11 MANCHES

Maskinongé l'emporte 9 à 6

Réjean Lajoie avec un circuit a procuré la victoire aux Tigres

REJEAN LESSARD COGNE UN "SLAM" POUR LES PERDANTS

LES AUTRES PARTIES ONT ETE CONTREMANDEES

Les Tigres de Maskinongé, qui n'ont pas encore dit leur dernier mot dans la course au champion-



Réjean Lajoie

nat ont arraché une victoire aux Jets de St-Ignace au compte de 9 à 6 à la onzième manche quand Réjean Lajoie, avec deux hommes

sur les buts hissa une offrande de Caplette par-dessus la clôture du champ droit.

Normand Gervais a été crédité de la victoire tandis que Marcel Caplette fut débité du revers.

Pour les vainqueurs, Yvon Alarie a débuté au monticule, et fut relevé par Gervais à la 7e manche.

Réjean Lessard s'est signalé à l'offensive pour les perdants, quand il permit à son équipe d'égaliser le compte à la 7e manche en frappant un coup de circuit alors que les buts étaient remplis.

André Noel est celui qui a réussi le plus de coups sûrs dans le camp des vainqueurs soit 3 dont un double. Réjean Lajoie un circuit et un simple, Jean-Jacques Lajoie 2 simples, Claude Gervais 2 simples, Jean-Claude Alarie et Yvon Alarie un simple chacun.

Pour les Jets, Réjean Lessard, en plus de son "slam" a cogné un simple, Jean-Charles Latour, 1 cir-

cuit à la 5e manche et un double, Gilles Cournoyer, Léo Dubois, Rosaire Barthe et Marcel Caplette ont réussi un simple chacun.

Caplette a retiré 5 frappeurs au bâton, accorda 11 coups sûrs et 7 buts sur balles.

Yvon Alarie a retiré 6 frappeurs sur des prises, accorda 5 coups sûrs et 4 buts sur balles. Normand Gervais a pris 7 retraits au bâton, accorda 3 coups sûrs et un but sur balles.

Sommaire :
Maski. 220 020 000 03 - 9 11 3
St-Ignace 000 110 400 00 - 6 8 4
Yvon Alarie, Normand Gervais et Réjean Lajoie.
Marcel Caplette et Léo Dubois.

CLASSEMENT DES EQUIPES

	g	p	pp	pc	moy.
Louiseville	5	0	57	9	1000
St-Justin	4	0	47	8	1000
St-Ignace	3	3	30	27	500
Maskinongé	2	3	30	26	400
St-Alexis	2	3	23	36	400
Ste-Marie	1	3	14	36	250
St-Gabriel	1	3	7	49	250
Ste-Ursule	1	4	22	39	200

DIMANCHE PROCHAIN

Des programmes doubles à l'affiche à 1.30 h. p.m.

Dame température ne voulant pas se montrer clémente a obligé la direction de la Ligue Rurale à prendre des mesures nécessaires afin que la cédule reprenne son cours normal et pour quelle se termine à la date prévue. C'est pourquoi des programmes doubles ont été cédulés pour les prochains dimanches. Tout d'abord commençons par dimanche prochain :

DIMANCHE 16 JUIN

A 1 h. 30 p.m.

Louiseville vs Ste-Ursule
St-Justin vs St-Alexis
Ste-Marie vs Maskinongé
St-Ignace vs St-Gabriel

Vers 4 h. 30 p.m.

St-Alexis vs Louiseville
Ste-Marie vs St-Justin
— o0o —

Pour ce qui est de la joute entre St-Alexis et Louiseville cédulée pour dimanche à 4 h. 30, il se pourrait qu'elle ait lieu soit jeudi soir ou samedi soir si ces deux équipes en viennent à une entente, sinon la joute aura lieu dimanche tel que prévu.

— o0o —
Il se pourrait également que lorsque les équipes auront à jouer un programme double que les deux joutes soient de 7 manches au lieu de 9 pour la première et 7 pour la

deuxième. Cependant si cette suggestion de la direction de la Ligue n'est pas acceptée par les instructeurs de chaque équipe en cause, les joutes seront de 9 manches pour la 1ère rencontre et de 7 pour la 2e partie d'un programme double.

DIMANCHE LE 23 JUIN

Il y aura un programme double

A 1 h. 30 p.m.

St-Gabriel vs St-Justin
Maskinongé vs Louiseville
St-Alexis vs Ste-Marie
Ste-Ursule vs St-Ignace

Vers 4 h. 30 p.m.

St-Gabriel vs Maskinongé

— o0o —

DIMANCHE LE 30 JUIN

2 programmes doubles

A 1 h. 30 p.m.

Ste-Marie vs St-Gabriel
St-Justin vs Maskinongé
Ste-Ursule vs St-Alexis
St-Ignace vs Louiseville

Vers 4 h. 30 p.m.

Ste-Ursule vs St-Justin
St-Gabriel vs Ste-Marie

Les amateurs de baseball sont priés d'en prendre bonne note.

DUMONT, AUBIN & CIE

COMPTABLES-AGREES

11040 Rue Touchette, Montréal Nord

JULES AUBIN, C.A. Tél. : 323-4763

ANDRE DUMONT, C.A. Tél. : 322-8834

NOUVELLE ADMINISTRATION

BERTHELET SPEEDWAY

CLASSE HOBBY ET DERNIER MODELE

TOUS LES DIMANCHES APRÈS-MIDI

à 2 heures p.m.

ADMISSION : \$2.00 — ENFANTS : GRATUIT

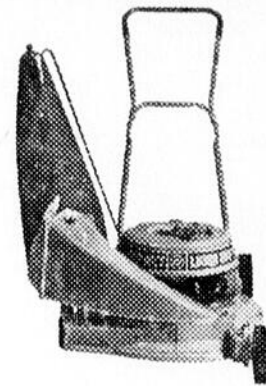
Pour information : Berthierville : 836-3775 - 836-2632 — Montréal : 352-3076

AVIS

La Fabrique St-Joseph de Lanoraie met en vente à l'enchère les bâtiments situés en arrière du presbytère.

L'enchère aura lieu dimanche le 16 juin 1968 après la messe de 10 heures.

LAWN BOY



Un aspire-tout

Le râteau n'a plus sa raison d'être. Le ramasse-herbe Lawn-Boy ramasse l'herbe coupée, les mauvaises herbes, les feuilles, les brindilles, enfin tout ce qui encombre la pelouse. Le sac, amplement suffisant, est à l'épreuve de la moisissure. Il se fixe et s'enlève en un clin d'oeil et se vide en deux coups. C'est tout!

Un produit de Outboard Marine Corporation of Canada Ltd., Peterborough, Canada — fabricants des moteurs hors-bord Johnson et Evinrude, des moteurs semi-hors-bord OMC, des autoniges Snow Cruiser et des scies mécaniques Pioneer.

J. A. LAFOREST LTÉE

Tél. : 836-3789

351 Frontenac — Berthierville, Québec

GARAGE MORAND ENRG.

Tél. : 836-4488

130 rue Montcalm, Berthierville, Québec

saint-ignace de loyola

POINT DE VUE ... ET PRISE DE POSITION ... OUVERTS A TOUS ...

Cette semaine nous allons parler un peu de l'élémentaire, cela ne veut pas dire que nous connaîtrons ce nouveau programme ... pour l'année 1968-69 mais il est bon de savoir ...

L'article 3 du règlement No 1 est véritablement le noeu de la réforme scolaire à l'élémentaire. Il décrète que "dans chaque école, au début de l'année scolaire, les élèves sont classés selon leur âge. Ils sont ensuite répartis en groupe de travail selon les critères déterminés en commun par le personnel enseignant du cours élémentaire de l'école."

Selon l'esprit de cet article, le point de départ de la formation des groupes est le respect des caractéristiques individuelles et de la personnalité totale de l'enfant.

Les enfants qui entrent à l'élémentaire sont essentiellement différents les uns des autres. Tout au long de cette première étape de leur scolarisation, ces différences ne peuvent que s'accroître.

La capacité d'apprendre, la maturité intellectuelle et physique, le rythme d'apprentissage, les intérêts, l'influence du milieu, entraînent une disparité telle que chaque élève doit être considéré à titre individuel.

Il faut insister sur les particularités de l'enfant plutôt que sur la maîtrise d'un programme d'étude. C'est pourquoi, l'article 3 stipule que les éducateurs, au début de chaque année, classent les élèves selon l'âge et non selon leur degré d'acquisition de connaissances.

Les trois grandes caractéristiques du mode de regroupement proposé par cet article sont donc les suivantes:

— un classement par âge, entraînant la disparition de l'année dégré;

— un groupement qui n'est plus fondé sur un seul critère, comme

le rendement scolaire, mais sur un ensemble de critères;

— la détermination de ces critères par le corps enseignant de l'école.

Les critères en question s'inspirent des multiples aspects de la personnalité de l'enfant, comme par exemple sa maturité sociale, intellectuelle, affective, physique; ses intérêts et ses goûts.

Réf: L'Education c'est votre affaire!

publié par le service d'information du Ministère de l'Education.

D'UNE LIGNE A L'AUTRE

A l'assemblée régulière du conseil municipal du 4 juin dernier, les sièges No 1 et 3 étaient inoccupés ...

L'assistance augmente légèrement ... 10 personnes assistaient.

Il semble qu'il y aura amélioration ... dans certaines rues ... de l'île St-Ignace.

A la suite d'une proposition du conseiller au siège No 5 M. Ro-

ger Chassé, il semble que la rue de l'Ecole sera "gravellée" sur toute sa longueur ... entre le rang St-Joseph et le rang St-François.

Sur une autre proposition du même conseiller le conseil se prépare à demander des soumissions concernant le revêtement en "asphalte" de quelques parties de rue à savoir une partie de la rue de l'Ecole, de la rue Barthe ... et du rang St-Luc.

Est-ce que ce projet dépassera le stade de la proposition ... c'est à souhaiter ...

Pour les autres conseillers le mot EGOUT résoudrait sans doute leur problème.

En avril dernier, un conseiller mentionnait qu'il était impoli de tourner le dos aux contribuables lors des séances du conseil, deux séances depuis et rien n'est changé.

Une autre constatation ... il semble bien qu'il n'y a qu'un seul conseiller ... qui prenne son mandat au sérieux en demandant des améliorations, est-ce que les autres seraient aveugles et sourds? ...

C'est vrai que ça coûte cher ... les octrois il faut laisser ça aux autres y savent en profiter ...

LE BATEAU PASSEUR

Hé oui encore, ça ne semble pas tourner rond au sein de la compagnie propriétaire.

Serait-il exact que le contrat de travail renouvelé dernièrement ne

concerne qu'une partie de l'équipage? ...

Que le contrat de travail pour les matelots ne serait pas encore renouvelé? ...

CIRQUE A L'ILE ST-IGNACE

Les 13, 14, 15 et 16 juin le RIVARD CARNAVAL sera à l'île St-Ignace.

Du plaisir pour toute la famille, 25 kiosques, des manèges pour les jeunes.

BULLETIN PAROISSIAL

ORDO DES MESSES

Dimanche: 7 h. a.m. — 9 h. a.m. — 11 h. a.m. — 5 h. p.m.

Sur semaine tous les soirs 7.30 h. p.m., excepté le jeudi 8 h. a.m.

Jeudi soir 13 juin, Procession Eucharistique de la Fête-Dieu, si la température le permet il y aura procession après la messe de 7.30 h. p.m., départ de l'église pour se rendre au Sanctuaire Marial "Calvaire" rang St-Joseph.

Vendredi 14 juin, 2.30 h. p.m. au sous-sol de l'église: clinique de bébés.

SOIREE D'AMITIE

Samedi soir, 15 juin, 8 h. p.m. au sous-sol de l'église, cette soirée se donne au profit de l'embellissement de notre église.

Je suis certaine que tous ceux qui ont assistés à la première soirée aussi bien que ceux qui ont dit si j'avais su ... seront là pour apprécier l'excellent travail de Mme Wilfrid Benoit et son équipe.

C'est un rendez-vous. Bienvenue à tous!

LA CAISSE POPULAIRE DE L'ILE ST-IGNACE VOUS INVITE

Les officiers de la Caisse Populaire de l'île St-Ignace vous invitent à assister à l'assemblée générale annuelle qui sera tenue le lundi 17 juin 1968, au sous-sol de l'église à 8 h. p.m.

Un rapport détaillé vous sera présenté sur les opérations de l'année par chaque conseil et on procédera au choix des officiers pour la prochaine année.

Cette année encore, plusieurs prix de présence seront tirés au sort, aussi un léger goûter vous sera gracieusement servi immédiatement après la clôture de l'assemblée, tout le monde est admis, sauf les enfants, l'entrée est libre.

Bienvenue à tous!

BAPTEME

Dimanche le 9 juin: Marie, France, Dany, fille de M. et Mme Lucien Courchesne (Huguette Casaubon).

Parrain et marraine: M. et Mme Jean-Louis Courchesne de l'île Dupas, grands-parents de l'enfant.

Encouragez votre journal local et faites le lire ...

POUR REPARATIONS

de laveuses automatiques — sècheuses — laveuses de vaisselle — poêles électriques

après 5 heures PM grille-pain — fers à repasser

Adressez-vous à:

technicien diplômé (électricité)

ANDRE MARTIN,

TEL.: 836-4286 BERTHIERVILLE

SERVICE

PROMPT

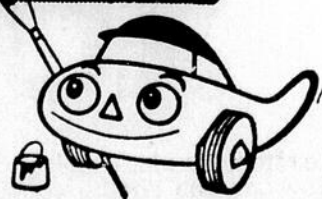
POLI

PERSONNEL

PRÉVENANT

et
M. Beep

souligne
4 fois...



Prompt... poli... personnel... et protecteur — le Service BP en 4 points répond à tous vos désirs! Et le personnel BP s'y connaît pour maintenir toutes les voitures en parfaite condition!



Si vous tenez à votre auto — faites confiance à

BRISSETTE AUTOMOBILE Ltée

ROUTE NATIONALE No 2 — Tél. 836-3795 — BERTHIER

Grande VENTE anniversaire À LA BIJOUTERIE DOLLARD ARMSTRONG

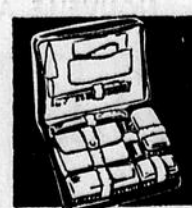
634 RUE MONTCALM A BERTHIERVILLE

836-4190

25% de réduction sur tout achat de montre

EN GRAND SPECIAL :

RASOIRS PHILISHAVE (2 têtes)	\$24.95
RASOIRS PHILISHAVE (3 têtes) rechargeables	\$28.95
RASOIRS SHAVEX garanti inconditionnel	\$15.95
RADIO TRANSISTORS à partir de	\$13.95
COUPELLERIE de 24 morceaux acier inoxydable	\$12.75
COUPELLERIE de 42 morceaux acier inoxydable	\$19.95
ENSEMBLE DE BAGUES et JONCS	25% DE REDUCTION
VERRE TAILLE	25% DE REDUCTION
MONTRES A GO-GO	Spécial : \$10.95
RASOIR REMINGTON Rég. \$29.95 pour	\$21.95



SPECIAL EXTRAORDINAIRE :

Peintures faites à la main 30% de rabais

Monsieur Dollard Armstrong sera à sa bijouterie lui-même pour la durée de cette vente.

N'OUBLIEZ PAS LA FETE DES PERES, DIMANCHE

saint-barthélemy

MARIAGE
Denommée — Hémond

Samedi le 8 juin, fut béni par le Père Robert Massé, C.S.V., le mariage de M. Rosaire Denommée, chimiste, fils de M. et Mme Jean-Paul Denommée (Françoise Morand) de Shawinigan, à Mlle Rita Hémond, institutrice, fille de Mme Frédéric Hémond.

La réception eut lieu en l'Hôtel du Boulevard à Louiseville. Par la suite, les nouveaux époux partirent en voyage vers les États-Unis.

Nos meilleurs vœux de bonheur les accompagnent!

VOYAGE

Voyage sur la Terre des Hommes, le 22 juin.

Départ: 8.30 h. a.m.
Pour renseignements, s'adresser à: 885-3805.

PARMI NOUS

Mme Ephrem Beaucage et Mlle Marguerite Beaucage sont revenues à leur chalet.

DE RETOUR DE L'HOPITAL

Mlle Ginette Sarrazin de retour après quelques jours passés à l'Hôpital Comtois de Louiseville.

FETE DES PERES

Dimanche prochain sera la fête des pères. A tous les papas "Joyeuse Fête et beaucoup de Bonheur" au sein de leur famille.

Écho 68...

(suite de la page 12)

te sortant de charge a véritablement gagné son salaire; c'est aussi le droit de juger si ce même député a réalisé le quart du tiers de ce qu'il vous avait promis. C'est enfin le droit de le remplacer...

Nous devons donc nous efforcer de nous tourner vers des formations politiques qui ont le plus de chances de dépasser le stade puéril des promesses et de se voir confier la gouverne des affaires du pays. Et la réalité du Pouvoir tempère considérablement les théories les plus séduisantes, fussent-elles créditistes, je

devais dire plutôt, à plus forte raison si elles sont créditistes. Non, franchement, le Ralliement a eu sa chance. Il n'en a peut-être pas assez profité mais il me semble qu'il est maintenant trop tard pour qu'il puisse espérer qu'on lui en donne une autre. N'oublions jamais que pendant que nous payons le luxe de donner des chances, notre destin se joue et les autres s'organisent, et ceux-là ne nous donnent pas de chances. La politique, ce n'est pas de la philanthropie, encore moins de la charité; la politique, c'est essentiellement un ensemble de rapports de forces.

Sir Wilfrid Laurier disait que les French Canadians votaient avec leur coeur et non pas avec leur raison. C'est tragiquement

REFORME A L'ELEMENTAIRE ET AU SECONDAIRE

1617 ateliers pédagogiques à l'oeuvre en 1967-68

Plus de 50% des écoles élémentaires et secondaires ont mis sur pied leur atelier pédagogique défini comme l'assemblée générale des parents, des enseignants, du personnel de direction de l'école. Actuellement, il y a 1617 ateliers pédagogiques, soit 1228 dans des écoles élémentaires et 389 dans des écoles secondaires, catholiques et protestantes. Ces chiffres ne comprennent pas la Commission des Ecoles catholiques de Montréal ni le Protestant School Board of Greater Montreal; deux commissions scolaires qui, pour le moment, ont choisi une formule de participation différente de celle de l'atelier pédagogique.

Les 9 missions régionales du Règlement numéro 1 (nouveau système scolaire à l'élémentaire et au secondaire), par l'information et l'animation, ont contribué dans une large mesure à la création de ces nombreux ateliers pédagogiques.

L'atelier pédagogique est une formule de participation qui permet à des éducateurs travaillant en équipe de préparer et de réaliser eux-mêmes les projets relatifs au renouvellement pédagogique de leur école. L'assemblée générale de l'atelier est composée des parents, des enseignants, du personnel de direction de chaque école. Un comité de direction, habituellement composé d'un nombre égal de parents et d'enseignants, et du principal de l'école, est chargé par l'assemblée générale, de la mise en chantier des études requises par l'application des nouveaux cours élémentaire et secondaire, de l'information de tous les membres de l'atelier, de la préparation des travaux et de l'exécution des décisions qui seront prises par l'assemblée générale.

Trois tâches principales incombent à l'atelier pédagogique: la première est l'information des membres; une deuxième consiste dans l'élaboration du projet d'application du nouveau système scolaire; mais une fois ce projet autorisé, il incombe en troisième lieu à l'atelier pédagogique d'en suivre de très près l'exécution.

L'atelier pédagogique est l'organisme apte à assurer la réussite de l'application, dans des circonstances particulière à chaque milieu, de la réforme scolaire et le ministère de l'Éducation n'autorisera, dorénavant, que les projets qui auront été élaborés par les ateliers pédagogiques.

vrai. Il suffit bien souvent de presque toujours contents des confier un haut poste administratif à l'un d'eux pour que tout le foin dissimulées sous le couvert poulailler se mette à glousser de du beurrier et de la boîte-à-pain. Espérons qu'il en sera autrement. C'est ainsi que ceux-là se sont ment cette fois-ci.

Le Centre de Réadaptation de la Commission des Accidents de Travail, a traité 1,591 travailleurs en 1967

Le Centre de réadaptation de la Commission des accidents de travail a traité 1,591 travailleurs accidentés, au cours de 1967. Il leur a procuré des traitements de physiothérapie, d'ergothérapie et de rééducation physique.

Le nombre de travailleurs traités accuse une légère diminution sur l'année précédente alors qu'il avait été de 1,778. Le Centre a reçu par ailleurs 716 accidentés du travail au cours des quatre premiers mois de la première année.

Le rapport des activités du Centre pour l'année 1967 démontre que la section des problèmes et orthèses a reçu 3,359 accidentés auxquels on a fabriqué ou renouvelé des appareils; il a pu s'agir aussi d'ajustements, de réparations ou de fourniture d'accessoires. Si l'on compare avec l'année antérieure, on décèle une augmentation de 1,675 patients à cette section.

Les accidentés ont reçu plus de 672,067 unités de traitement en physiothérapie, en ergothérapie et en réduction physique.

Le nombre d'examen radiologiques a atteint 4,129. Les experts en orientation ont étudié 207 cas et ont procédé au placement de 802 accidentés en plus d'en avoir aidé 568 à la recherche d'un emploi.



Chevrolet = Qualité
G.M. = Garantie

A. POIRIER AUTOS LTEE
EST SYNONYME D'UN
SERVICE INSURPASSABLE
ET SUPERIEUR

L'ÉTÉ EST LÀ!

PROFITEZ AU MAXIMUM DE LA BELLE SAISON

PRENEZ LA ROUTE DES VACANCES

PRIX SPÉCIAL
EN VIGUEUR
ACTUELLEMENT

avec



COUPÉ SPORT 55 IMPALA



ENEZ VISITER NOTRE NOUVEAU TERRAIN D'EXPOSITION — FACE AU GARAGE.
VOYEZ LA LIGNE COMPLETE DES MODELES CHEVROLET & OLDSMOBILE

Aimé Poirier Automobiles Ltée

681 DU COLLEGE A BERTHIERVILLE — TEL. 836-3721

ICI ET LÀ dans Berthierville

Deux expositions d'art avaient lieu cette semaine dans Berthierville. Le cercle de l'U.-C.F.R. exposait les oeuvres de ses membres au Centre Paroissial et le Centre d'Art de Berthierville exposait à l'Hôtel de Ville.

Dans les deux cas nous y avons vu des choses magnifiques. Félicitations à tous les exposants qui nous prouvent que notre région est riche en talents.

La venue à l'Île St-Ignace du bateau-théâtre l'Escale a remporté un très grand succès. C'est très encourageant pour les organisateurs qui ont déjà décidé de faire revenir l'Escale au mois de septembre prochain.

C'est sous la pluie que s'est effectuée la levée de la première pelletée de terre de l'École Polyvalente "Pierre de l'Estage" dimanche dernier. Plusieurs personnalités du monde de l'éducation, du domaine politique municipale, scolaire, provincial et fédéral participaient à la fête.

La pharmacie Berthierville complète cette semaine ses ré-

novations. Inutile de dire, puisque c'est l'avis général, que M. Guy Barette a réalisé là, une très belle construction qui donne un cran de plus au commerce berthelais. Félicitations!

Si les promoteurs mènent leur projet jusqu'au bout, il est possible qu'un Club Privé pour les professionnels, les industriels et les marchands de Berthierville ouvre ses portes en septembre prochain. Nous en reparlerons.

Il serait bon, lorsque le nouveau gouvernement fédéral sera élu, de demander au député du temps de voir à faire réparer la clôture du fleuve sur la rue Frontenac et de faire peindre cette dernière. C'est actuellement très laid et disgracieux.

Durant la période d'été il faudrait également repenser aux entrées est et ouest de Berthierville, et SURTOUT à aménager convenablement l'entrée de la route 41 qui devrait être éclairée à la hauteur de l'école Polyvalente qui aura ses entrées par cet artère.

La Chambre de Commerce de Berthierville organise un

grand "rallye" automobile pour le 24 juin prochain, fête de la St-Jean Baptiste. Ce rallye est organisé en collaboration avec les organisateurs de l'Expo-Scoute qui se tiendra à Berthierville à la même date. On est prié de donner son nom à M. Jacques Lavallée ou à M. Alain Blais (836-4878 ou 836-4592).

Félicitations à notre confrère Jude Guevremont qui vient d'être élu président de son union à la Canadian Célanese de Sorel.

Félicitations également à Jacques Lavallée pour sa nomination à la présidence des enseignants de Lanaudière.

A la semaine prochaine,
GILLES TESSIER

Les enseignants...

(suite de la page 1)

dernière classe lorsqu'il est question de conditions de travail et de sécurité d'emploi.

Les professionnels de l'enseignement voudraient tout simplement qu'on les traite comme des professionnels de l'enseignement.

Vos tout dévoués,

Tous enseignants au secondaire, Berthierville :

Alain Doucet, Yves Guertin, Paul Aubuchon, André Ouellet, François Baron, Jacques Frappier, Achille Lambert, Fritz Pressoir, Pierre Doucet, Ronald Gaudreault, Michel Proulx, Wilfrid Lanoix, Jean-Paul Bergeron, Marcel Lapolice, Marcel Leroux.

HOSPITALITÉ

Ils sont dans nos murs, les hommes de la terre. Ils retourneront dans leurs pays... les hommes de la terre. Ils emporteront avec eux un morceau de chez nous... nous voulons que ce soit un sourire d'amitié.

Lorsque vous voyez une plaque d'immatriculation étrangère, lorsque vous entendez des mots que vous ne comprenez pas, dites bon-

jour... et tendez la main... offrez d'aider... et attachez ainsi des liens d'amitié solides qui passeront les frontières.

Le tourisme, c'est plus qu'une industrie : c'est une fenêtre ouverte sur le monde. L'hospitalité, c'est un placement pour demain.

Bonjour... avec un sourire... cela se comprend dans toutes les langues.

La terre des hommes... c'est lui... c'est elle... c'est vous... c'est moi.

THÉÂTRE ROYAL BERTHIERVILLE

Tél. : 836-3402 (Fernand Aucoin, gérant) Berthierville

Le THÉÂTRE des PRIMEURS

DANS LA REGION DE BERTHIER, C'EST LE ROYAL... EVIDEMMENT

Sam., Dim., Lun., Mar.
15, 16, 17, 18 JUIN

RESERVE AUX ADULTES 18 ANS

DES FILLES SPLENDIDES,
QUE RIEN N'ARRÊTE,
QUE RIEN NE GÈNE...
LINDA VERA
COULEURS
SEXY GANG

— Aussi —

Les Jupons passent à l'attaque!
Sylva KOSCINA
Dominique WILMS
Roger HANIN
CARRÉ DE DAMES UN AS

AVIS

RÉGIE DES ALCOOLS DU QUÉBEC

NOM	ADRESSE	CATEGORIE
FAFARD, Alfred	1015, Rang St-Michel, St-Ignace-de-Loyola	Epicerie

La personne ci-après mentionnée a demandé le permis suivant :
Toute objection à cette demande doit être faite par écrit, dûment motivée, dans les 15 jours du présent avis au

GREFFIER DE LA RÉGIE
Case Postale 1058, Place d'Armes
Montréal, P.Q.

Bur. : 270-4196

Rés. : 279-2428

Gaëtan Goulet, C.A.

Comptable agréé - Chartered accountant

DUCHARME, GOULET ET CIE, COMPTABLES AGREES

1252 est, rue Beaubien

Montréal 10

Quand vous aurez choisi le date de votre mariage... consultez le catalogue
Papeterie de Mariage RAINBOW
FAIRE-PART ET INVITATIONS
NOM ET ADRESSE DE VOTRE COMPAGNIE

JUDE GUEVREMONT Enrg.

341 Crémazie
Berthierville — Tél. 836-4670

SI VOUS PROJÉTEZ DE RENOVER

... Votre maison, magasin ou industrie
Consultez un spécialiste en rénovation.

Jean Landry Menuiserie

760 Ave du Collège — Berthierville — Tél. : 836-4157

Manufacturier de meubles sur mesure

Matériaux de finition — Pré-fini — Tuile acoustique — Formica
Panneaux décoratifs — Bois de plancher (mosaïque) — Meulures, etc.

DEPOSITAIRE DE LA FAMEUSE PEINTURE DURAL

La peinture qui se pose bien, qui cache bien
DURAL, la peinture qui dure, qui se vend à des prix défiant toutes compétitions.