

LE

DE BERTHIER

— HEBDOMADAIRE DEVOUE AUX INTERETS DU COMTE DE BERTHIER —

35ième année — No 32 — Berthierville, jeudi le 9 mai 1968

LE THÉÂTRE POPULAIRE MOLSON

présente "BICHON" de Jean de Letraz, samedi le 11 mai prochain à 8 hres 30 au Centre Paroissial de Berthierville, au profit de la Chambre de Commerce de Berthierville. Billets en vente au Courrier de Berthier ou de chacun des membres de la Chambre. Procurez-vous votre billet dès aujourd'hui.

INCENDIES DANS LA REGION



Berthierville (GT) — La semaine dernière, deux stations de service ont été éprouvées comme nous le font voir les photos ci-dessus. Au Garage Guertin, de St-Ignace, un camion en a arraché les réservoirs de gazoline et les lampadaires. La station de service de M. Coulombe, de la Grande Côte de Berthierville, était également endommagée par un incendie pendant la nuit.

Un fait à souligner est, dans le premier cas, la diligence des officiers de police à intercepter le camion qui avait causé des dommages au Garage Guertin, et, dans le deuxième cas, la promptitude des pompiers de Berthierville : quatre minutes seulement se sont écoulées entre l'appel qui leur a été adressé et leur arrivée sur les lieux de l'incendie.

(Photo "Le Courrier" par Claude Rondeau)



Si vous êtes d'accord avec la construction d'un Centre d'Accueil à Berthierville, veuillez remplir la formule ci-bas, et nous la retourner le plus tôt possible.

Nom Prénom

Adresse

Occupation Age

Homme seul () Femme seule () Couple ()

Prêt à entrer : immédiatement () 1 an () 2 ans ()

Vous pouvez remplir cette formule sans obligation de votre part. Cette formule a pour but de compléter une enquête auprès de la population de la ville et de la région pour la construction du futur Centre d'Accueil de Berthierville. Après avoir rempli cette formule veuillez l'adresser au presbytère de Berthierville — RE : Centre d'Accueil.

Samedi à Berthierville

"BICHON" au Théâtre Populaire Molson

Une brillante distribution et un vaudeville sans prétention, sinon celle de nous faire rire, voilà ce qui attend les spectateurs au THEATRE POPULAIRE MOLSON qui en est à sa cinquième tournée annuelle.

Les comédiens de talent que la direction du THEATRE POPULAIRE MOLSON a réussi à mettre sous contrat assurent la qualité professionnelle de la troupe. Yvon Leroux, Edgar Fruittier, Denise Morelle, Jean-Louis Paris, Margot Campbell, Colette Courtois, Jean Faubert et Danielle Roy n'ont plus à être présentés. Ils font partie de la télévision et du théâtre québécois.

"BICHON", que le THEATRE POPULAIRE MOLSON met à l'affiche, est une pièce gaie d'un bout à l'autre et relevée d'une amusante satire. Le comique jaillit tout naturellement du jeu des situations, et ce jeu, Jean de Letraz l'a réglé avec une virtuosité technique qu'il faut admirer.

"BICHON" a été promené à travers toute la France en de triomphales tournées. Il a été joué avec le même succès en Belgique, à Vienne, à Rome, à Bucarest, à Varsovie, à

Prague, en Suisse, au Luxembourg, en Afrique du Nord, au Caire, à Buenos Aires et à Montevideo.

Ce vaudeville de renommée internationale sera bientôt présenté chez-nous par une troupe professionnelle, celle du THEATRE POPULAIRE MOLSON.

La mise en scène est d'Yvon Leroux et les décors de Jean-Paul Denis. Comme on peut le constater, rien n'a été négligé pour faire de cette cinquième tournée Molson l'événement de l'année dans le domaine théâtral au Québec.

Il faut de plus souligner que les recettes de chaque représentation sont intégralement versées à un organisme local sans but lucratif, afin de promouvoir l'essor social de cette localité, que ce soit dans le domaine des arts, des lettres ou du bien-être communautaire.

Le THEATRE POPULAIRE MOLSON jouera à Berthierville le samedi, 11 mai, à 8 h. 30 p.m., en la salle Paroissiale. Les recettes de la soirée seront versées au profit de la Chambre de Commerce de Berthierville.



Médisances ou calomnies? (CHRONIQUE DU CLAIR-VOYANT)

Un quotidien prestigieux titrait ainsi, l'autre jour, un article d'une demi-page : "8,300 religieuses enseignent encore au Québec".

L'article en lui-même ne manifestait pas de sentiments hostiles à l'égard de nos "bonnes soeurs". Il ne faisait que donner des détails qui provenaient d'un document publié par le Secrétariat des Religieuses Enseignantes du Québec.

C'est le "encore" du titre qui me "chicotait" un peu. Il éveillait en moi, à première lecture, cette hargne que l'on met, depuis quinze ans, à chicaner les religieuses, dans quelque domaine que ce soit. Rarement, groupe social a vu se lever contre lui pareille unanimité dans le dénigrement.

Si l'on se fie en effet aux racontars qui ont bonne presse, les Soeurs auraient accumulé des richesses qui dépasseraient, à elles toutes, plusieurs milliards : un homme soi-disant sérieux n'a pas craint d'avancer, devant moi, qu'une seule communauté féminine de chez nous détenait la majeure partie des actions du Canadien Pacifique. Pas moins ! Et comme il parlait devant quatre adolescents qui l'écoutaient avec avidité, je me suis cru dans l'obligation de lui démontrer combien absurde et impossible était pareille assertion. Mais je ne crois pas les avoir convaincus, ni lui ni les jeunes : leurs sourires m'ont bien fait voir que, dans leur esprit, je prenais ouvertement le parti des coupables, ou presque, en qualité de complice ! Peut-être même ont-ils cru que ma défense inutile me rapporterait quelque dividende intéressant...

Certains lecteurs ou lectrices se souviennent sans doute des réactions assez vi-

ves causées dans le public par les souvenirs de couvent que la Société Radio-Canada nous a servis trois dimanches matin d'affilée. Quelques anciennes élèves ont tellement déblatérisé contre les éducatrices de leur jeunesse que l'on serait porté à croire que c'est par un miracle de premier ordre qu'elles ont pu échapper à l'influence plus que mauvaise de leur "boîte" respective. A les entendre, elles n'ont eu comme responsables de leur adolescence que des femmes étroites, inhumaines, et le plus souvent idiotes, mûres pour les "petites maisons". Ce qu'elles ont pu nous en apprendre sur l'imbécillité humaine ! Et c'était dit avec une sorte de joie féroce, dans un abattage systématique et cruel. Cette exécution sans nuances n'était sans doute pas à l'honneur des éducatrices religieuses de jadis. Mais pour leur part, les bourreaux femelles n'ont pas fait preuve de sentiments bien humains, ni de modestie, ni de discrétion élémentaire. Les martyres d'autrefois semblaient vouloir se montrer libérées de tout complexe, mais leur attitude inquiétante a dévoilé plutôt un besoin morbide de défoulement, et une suffisance peu commune. Un programme tout à fait édifiant, bel et bien dans l'esprit de la charité chrétienne, à l'heure de la messe...

Heureusement que les choses ont grandement changé depuis le temps de ces pensionnats d'où l'on sortait, paraît-il, complètement abruti. Car sur les 8,300 religieuses enseignantes d'aujourd'hui, 63 détiennent un doctorat, 1,118 une licence, 286 une maîtrise et 1,213 un baccalauréat ès art. Peut-on trouver pareille qualité académique chez les 75,000 membres de notre corps enseignant ?

André

M. Viateur Juneau serait, paraît-il, candidat conservateur dans le comté de Berthier lors des prochaines élections fédérales.

Ce bon vieux "Vic" a toutes les qualités au monde mais il oublie cependant qu'il ne fait plus partie du comté de Berthier au fédéral mais bien du comté de Joliette.

Alors qu'il nous soit permis de dire poliment à M. Juneau de rester chez-lui !

La Ville fait faire des plantations de fleurs et d'arbustes sur l'Esplanade. C'est une excellente idée.

Que se passe-t-il à la Commission Scolaire de Berthier ?

Des commissaires ont été appelés à voter une certaine mesure. Or, certains d'entre eux ont dû voter au sujet de cette mesure sans avoir pu obtenir de qui que ce soit les renseignements nécessaires pour qu'ils puissent voter en toute connaissance de cause.

C'est tout simplement ridicule. Il ne faut pas oublier que tous les commissaires sont élus par la population et qu'ils ont le droit strict d'avoir toutes les informations dont ils ont besoin pour voter adéquatement sur ce qu'on leur propose.

"Tout royaume divisé contre lui-même périra", lit-on quelque part dans l'évangile. Si cela est vrai le séparatisme, dans le Québec, ne fera pas long feu.

Les gens de Berthier feraient bien d'apprendre à connaître M. Pierre de l'Estage car ils en entendront bientôt parler.

NÉCROLOGIE

OLYMPÉ BACON

Le 3 mai, à Berthierville, est décédé M. Olympe Bacon époux de Fabiola Picotte demeurant au 454, de Vaudreuil, Berthierville. Le défunt était exposé à la résidence funéraire Bernard Lanoix Ltée de Berthierville. Les funérailles eurent lieu mardi le 7 mai à 10 h. en l'église paroissiale et inhumation au cimetière du même endroit. Le défunt laisse dans le deuil : une fille et un gendre, une belle-fille, un frère et une belle-soeur, une soeur ainsi que plusieurs neveux et nièces.

Direction : Valère Parenteau de Berthierville.

* * *

ERIC DUBÉ

Le 6 mai, à l'hôpital Comtois de Louiseville, à l'âge de 10 mois, est décédé Eric Dubé enfant de M. André Dubé et de Dorothee Cournoyer demeurant au 357, rue St-Joseph à St-Ignace de Loyola. Il était exposé à la résidence funéraire Bernard Lanoix Ltée du 331, rue St-Joseph à St-Ignace de Loyola. La cérémonie des anges eut lieu mardi le 7 mai à 3 h. en l'église paroissiale de St-Ignace et inhumation au cimetière du même endroit. Outre ses parents le défunt laisse dans le deuil : une soeur Nathalie, ses grands-parents paternels et sa grand-mère maternelle.

Direction : Valère Parenteau de Berthierville.

* * *

A St-Ignace de Loyola, le corps du jeune Kennet Preston, 9 ans, de Verdun, a été repêché. Il fut conduit à la morgue Bernard Lanoix Ltée de Berthierville.

ACCIDENT

Le 3 mai, un accident sur la route 2 à Berthierville, a fait 3 blessés : M. Marcel Bruneau de Berthierville conduit à l'Hôpital Ste-Marie de Trois-Rivières par l'ambulance Bernard Lanoix Ltée. M. Daniel Patry de la rue Vaudreuil à Berthierville et M. Martial Michaud tous deux conduits à l'Hôpital Comtois de Louiseville par l'ambulance Lanoix Ltée de Berthierville.

Bur. : 270-4196

Rés. : 279-2428

Gaétan Goulet, C.A.

Comptable agréé - Chartered accountant

DUCHARME, GOULET ET CIE, COMPTABLES AGREES

1252 est, rue Beaubien

Montréal 10

POUR REPARATIONS

de laveuses automatiques — sècheuses — laveuses de vaisselle — poêles électriques grille-pain — fers à repasser

Adressez-vous à :

ANDRÉ MARTIN, technicien diplômé (électricité)

BERTHIERVILLE TEL. : 836-4286 après 5 heures PM

Spéciaux formidables à la PHARMACIE BERTHIERVILLE

SPRAY COLOGNE l'Aimant et Emeraude de Coty, format 1½ on. \$2.25

PARFUM CREME avec une bouteille de parfum échantillon l'Aimant et Emeraude Spécial \$2.75

SHAMPOO Londonderry de Yardley spécial d'introduction Rég. \$1.75 Spécial : \$1.25 également crème rince à \$1.75

CREME NETTOYANTE pour peau sèche de Yardley, 7 on. Rég. \$3.50 Spécial : \$2.50

La Pharmacie Berthierville

LIVRAISON GRATUITE

TEL. : 836-3703

505 FRONTENAC

Casier Postal 2

André Daviault

AVOCAT

Tél. : Bur. (514) 836-4202 Rés. (514) 836-4796

600, Frontenac — Berthierville

Heures de bureau :

le jour : 9.00 h. a.m. à midi 1.30 h. p.m. à 5.00 h. p.m.

le soir : Sur rendez-vous.

RÉSIDENCE FUNÉRAIRE BERNARD LANOIX Ltée

6 SALONS MODERNES — AIR CLIMATISÉ
SERVICE D'AMBULANCES — FLEURS — MONUMENTS
Décapotables à louer pour les mariages
6 De Bienville — Tél. : 836-4166 - 836-4857 — Berthierville

MAISON DE CONFIANCE POUR L'ACHAT DE VOS FLEURS POUR TOUTES CIRCONSTANCES :

FIANÇAILLES — MARIAGES
NAISSANCES — ANNIVERSAIRES
DÉCÈS — ETC.

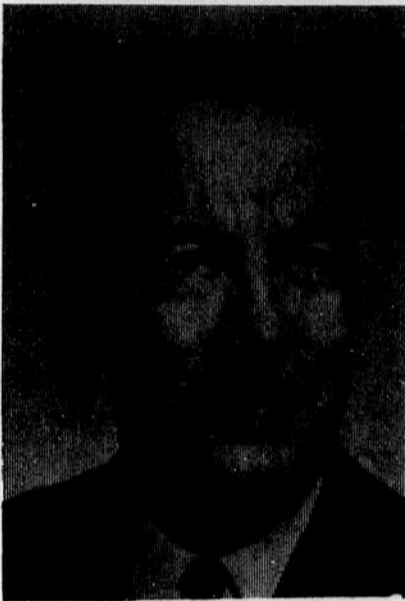
ADRIEN DUCHARME

107, rue Frontenac — Tél. : 836-4025 — Berthierville

Bouquet de tous genres
Ouvert le soir et le dimanche
Service rapide et garanti

Dimanche prochain —

Convention Libérale à Berthier



M. ANTONIO YANAKIS

Louiseville (Y.P.) — M. Antonio Yanakis, député fédéral du comté de Berthier, nous apprend en fin de semaine dernière qu'une convention serait tenue pour le choix d'un candidat fédéral à l'élection du 25 juin prochain. Cette décision a été prise par le caucus

du parti et il semble bien que tous les députés sont contents de cette décision, ce qui permettra au dire de M. Yanakis aux électeurs d'un comté d'apprécier d'une façon concrète le travail de leur représentant à Ottawa.

Selon les rumeurs, M. Antonio Yanakis serait le seul candidat sur les rangs. Plusieurs militants libéraux ont déjà manifesté le désir de se rendre à Berthier dimanche prochain pour 2 heures précises. A cette occasion, le député fédéral annoncera son programme ainsi que les dates de la visite des différentes paroisses, qui composent le nouveau comté de Berthier. Il y aura semble-t-il une quarantaine de milliers de voteurs.

Cette convention aura lieu à la salle paroissiale de la ville de Berthier dimanche le 12 mai prochain. Tous les militants libéraux sont attendus pour cette occasion.

En dernière heure, nous apprenons que l'Honorable Gérard Pelletier sera à Berthier-ville, dimanche.

Discothèque à Berthier

La semaine dernière les jeunes ont fait allusion à une discothèque à Berthier-ville. On sait que par les jours passés le "pont de Trois-Rivières" a été une réalité. Pourquoi pas nous, à Berthier-ville, notre discothèque ne serait-elle pas réalisée ?

Je peux dire aux jeunes de Berthier que leurs désirs seront bientôt réalisés, car avec l'entremise d'un de nos hommes fiables et dévoués eh bien je peux dire à ces jeunes que la discothèque sera chose possible et ça d'ici peu de temps.

Je termine cet article en demandant deux choses à nos jeunes de Berthier: COLLABORATION et FIERTE.

Ces deux mots signifient beaucoup en ce qui a trait à l'ouverture de notre discothèque.

En attendant je vous salue et je vous dis à bientôt, en espérant de tout coeur vous inviter à venir vous amuser à notre discothèque.

Bonjour et à bientôt.

Un jeune qui collabore à la réalisation de ce projet.

Michel Pufabl

Dr J.-André Lacroix
CHIROPATICIEN
Bureau :
Lundi - Mardi - Jeudi - Vendredi
244, rue St-aurent — Tél. 228-5221
Louiseville

René Bayeur, sec.-trés.

Berthier-ville, Qué., le 1er mai 1968
Commission de Loisirs de Berthier Inc.,
M. Léopold Boudreault, Président,
Berthier-ville, P.Q.

Monsieur le Président,

Je suis chargé par les Autorités municipales de la Ville de Berthier-ville de vous adresser la présente.

Pour l'année 1968-1969, la Ville de Berthier-ville verra elle-même à l'administration des loisirs, à l'engagement du personnel nécessaire et autres secteurs de loisirs.

Cependant, la Ville de Berthier-ville verrait d'un bon oeil que votre commission agisse comme commission consultative de concert avec le comité de loisirs de la dite ville.

Vous remerciant du travail accompli par le passé par la Commission de Loisirs de Berthier Inc., et de la collaboration qu'elle a toujours apportée à la Ville de Berthier-ville.



Dimanche, 12 mai:
Journée consacrée à
toutes les mamans!



Prolongeons durant toute l'année,
ces courts instants de bonheur...

TÉL.: 836-4897

PHOTO RONDEAU ENRG.

A votre disposition à toute heure

CLAUDE RONDEAU

Diplômé de I.A.P.

730, ST-VIATEUR

BERTHIERVILLE

PHOTOS DE TOUS GENRES



EXPANSION DES FERMES

Selon le président de la Société du crédit agricole, les cultivateurs ont continué à demander des capitaux pour équilibrer ou agrandir leurs entreprises durant l'exercice 1967-1968 :

En tout, on a approuvé 11,904 prêts s'élevant à \$263,236,500 durant cette période comparativement à 12,167 prêts formant un montant global de \$247,947,500 l'année précédente, soit une diminution de 2% du nombre, et une hausse de 6%, de la somme des prêts.

Géographiquement, les prêts se répartissent comme suit (les chiffres correspondants de l'année précédente figurant entre parenthèses) :

	PRETS	MONTANTS
Colombie-Britannique	519 (532)	\$13,617,400 (\$15,017,800)
Alberta	2,329 (2,844)	\$65,556,200 (\$62,408,800)
Saskatchewan	3,665 (3,656)	\$80,618,600 (\$72,046,700)
Manitoba	1,211 (1,122)	\$27,933,300 (\$22,160,200)
Ontario	2,012 (2,042)	\$43,966,600 (\$43,332,600)
Québec	1,406 (1,522)	\$25,668,800 (\$25,941,200)
Prov. de l'Atlantique	312 (399)	\$ 5,885,600 (\$ 7,040,200)

Les fonctionnaires de la Société de la commission scolaire régionale. Le crédit agricole soulignent me, avec conditions favorables de remboursement et utilisé pour des fins convenables ; est essentiel pour assurer la croissance soutenue de l'industrie agricole.

La Société a placé plus de 200 conseillers de crédit dans les centres agricoles partout au Canada pour rendre ses services plus accessibles aux cultivateurs.

Il y a lieu de noter qu'environ 75% des nouveaux fonds prêts par la Société, l'an dernier, ont servi à acheter de nouvelles entreprises, en agrandir ou acquitter de vieilles dettes sur les fonds de terre.

En dépit de l'augmentation du prix des terres, près de la moitié du montant prêté a été utilisé par les cultivateurs pour acheter du terrain additionnel en vue d'agrandir leur entreprise pour la rendre rentable en intensifiant leurs opérations.

La Société prête aussi à des groupes ou syndicats de trois cultivateurs ou plus qui se sont entendus pour partager les frais d'achat et d'utilisation de machines agricoles afin de réduire leurs frais de production.

Depuis le début de ce genre de prêts, soit de janvier 1965 jusqu'à la fin de mars cette année, 364 prêts ont été consentis à 289 syndicats comprenant 1,115 cultivateurs. Le montant global des prêts s'est élevé à \$2,960,833. Les prêts ont été consentis pour l'achat d'une grande variété de machines qui sont utilisées avec avantage selon la formule coopérative.

THÉÂTRE MÉTRO

Berthier-ville Tél. 836-4536

JEU., VEN., SAM., DIM.

9 — 10 — 11 — 12 MAI

Adolescents et adultes 14 ans

JAMES COBURN
dans
UN TRUAND
avec
CAMILLA SPARY
ALDO RAY - NINA VAYNE
ALISSI

SHERLOCK HOLMES
VS
JACK L'ÉVENTREUR
COLUMBOCOLISE

Pour toute la famille
samedi le 18 mai
2 représentations
à 1 h. et 3 h.

Admi. :
Enfants 50¢
Adultes 75¢

les aventures de
YOGI LE NOUNOURS

TIRAGE moitié-moitié



No gagnant : 2142
Prix : \$10.00

Pour réclamer s'adresser :
Tél. : 836-4697
DERNIER TIRAGE

Une fin de semaine enrichissante!

"Un camp, ça ne se décrit pas; ça se vit!" C'est ce que viennent de réaliser vingt-trois filles des 11e années du couvent de Berthierville.

La préparation d'un camp exige un long travail. Pendant toute la semaine qui a précédé le nôtre, quelques élèves responsables se sont dévouées pour en assurer le bon fonctionnement.

Vendredi, le 3 mai, les chansons et les rires ont animé le trajet Berthierville-Ste-Béatrix. Rendues à destination, nous nous épanouissons dans un climat de franche camaraderie et de liberté. L'amitié et la découverte de l'autre, tels sont surtout les thèmes du camp. Quelle révélation pour chaque étudiante: nos compagnes, que nous coudoyons chaque jour à l'école, possèdent des richesses quelquefois insoupçonnées. Isolées dans la paix des bois, nous prenons le temps de nous ouvrir aux autres, faisant fi de toute timidité ou respect humain.

Pendant la soirée de vendredi, nous découvrons surtout le groupe et les lieux. Le lendemain une grande excursion, suivie d'un feu de camp, favorisent l'esprit d'équipe et d'entraide. Vers neuf heures, dans la soirée, nous accueillons joyeusement quelques religieuses du couvent: Soeur Supérieure, Soeur

Jeannine Bédard, Soeur Françoise Baril et Soeur Colette. M. et Mme Claude Rondeau les accompagnent. Une légère collation nous réunit bientôt tous au réfectoire du camp, lequel nous permet une superbe vision du lac. Un magnifique feu est ensuite réalisé pour le plaisir des campeuses et la joie de nos visiteurs. La pluie est menaçante mais nous épargne.

Le dimanche débute par une messe communautaire fort appréciée des filles, à cause de sa simplicité et de sa beauté. Par la suite, un "retour" très enrichissant sur les activités réalisées au camp précède le départ.

Nous sommes en mesure de constater l'immense travail fourni par nos éducateurs. Je désire adresser un merci très spécial à Soeur Noëlla Thibault qui a énormément contribué à nous assurer une fin de semaine enrichissante. Merci également au Père Normand Breault, aumônier du camp, aux Frères du Saint-Sacrement qui entretiennent le chalet. Bravo à toutes les étudiantes qui ont oeuvré à la préparation et à la réalisation du camp!

Lorraine Brissette, 11e année, Ecole secondaire C.N.D.



Un magnifique feu est ensuite réalisé pour le plaisir des campeuses et la joie de nos visiteurs . . .



Une collation nous réunit bientôt tous au réfectoire du camp . . . Photo "Le Courrier de Berthier par Claude Rondeau

Mal aux yeux

Le strabisme se rencontre souvent chez l'enfant. La publication "Les Yeux", rédigée par le ministère de la Santé nationale et du Bien-être social, décrit comment se prémunir contre ce défaut.

Environ 3% des enfants souffrent de strabisme. La plupart des cas apparaissent entre deux et quatre ans et proviennent souvent de trop longs efforts visuels. On peut prévenir ce mal en faisant examiner l'enfant dès qu'il sait marcher et en lui obtenant les verres appropriés. Les petits enfants acceptent vite les lunettes, parce qu'ils y voient tellement mieux.

D'ordinaire, le strabisme ne vient pas tout d'un coup. Il peut se trouver là depuis longtemps, lorsque les parents s'en aperçoivent. Si l'enfant louche ou vous paraît loucher, amenez-le immédiatement chez l'ophtalmologiste. L'extrême jeunesse n'empêche pas le traitement. Si vous tardez six mois ou plus, le traitement sera plus difficile; si vous retardez trop, un oeil risquerait de devenir aveugle pour toujours.

Quand le traitement commence à temps, on peut corriger le mal

et redonner une bonne vue. Les yeux, dans les cas commençants ou modérés, se redressent par le port constant de lunettes. Aux cas plus avancés, il faut, en plus des lunettes, les exercices musculaires. Le louchement très prononcé exige absolument une intervention qui ajuste la longueur et l'action des muscles oculaires; après, les lunettes deviendront nécessaires. L'intervention s'impose dans quelque 25% des cas. Rien de terrifiant là-dedans. L'enfant ne ressentira aucune douleur; il ne restera hospitalisé qu'un jour ou deux. On rencontre aussi des cas moins courants dont quelques-uns réagissent au traitement.

Le strabisme constitue un désavantage marqué. L'enfant a tendance à devenir timide et embarrassé, quand il constate que ses yeux diffèrent d'avec ceux des autres jeunes. Les sarcasmes lui ôteront la paix et risquent de lui inculquer un sentiment d'infériorité. En grandissant, il s'irritera de ce que, dans la jeunesse, on ne lui a pas redressé les yeux et empêché l'un d'eux de devenir aveugle. Tout enfant souffrant de strabisme devait donc avoir la chance de recevoir le traitement. Le strabisme ne se corrige pas tout seul et on ne doit pas retarder le traitement.

Exzema chez les bébés

L'eczéma, au dire de "La mère canadienne et son enfant", publication produite par le ministère de la Santé nationale et du Bien-être social, est un état cutané qui se rencontre très souvent pendant les deux premières années d'existence. Chez les uns, c'est une simple rougeur ou squamosité; chez d'autres, il y a des taches rouges se transformant en ampoules. Les ampoules ont tendance à crever et dégagent une matière humide qui s'encroûte. Elles s'accompagnent toujours d'une forte démangeaison.

Ce mal a probablement une cause allergique; le bébé réagit à sa nourriture ou à son milieu. Souvent il y a déjà eu dans la famille des cas de fièvre des foies ou d'asthme. La démangeaison intense rendra très irritable et empêchera de dormir. Fréquemment aussi, les plaques d'eczéma s'infectent, si le bébé a le malheur de les gratter.

Si vous soupçonnez que votre bébé souffre de cette maladie, consultez le médecin de famille. Il importe aussi, dans le cas d'eczéma, de ne pas vacciner contre la variole. Ne pas laver à l'eau et au savon, car le savon le plus doux lui-même risquera d'empirer le mal. Préservez aussi des contacts avec les étoffes laineuses. Le coton est la meilleure étoffe pour le bébé qui souffre d'eczéma.

COLLÈGE DE JOLIETTE

Collège d'enseignement général et professionnel

OFFRE D'EMPLOI SECRETARE

Le Collège de Joliette requiert les services d'un ou d'une secrétaire possédant une forte expérience de la sténographie, de la dactylographie et du travail inhérent à cette fonction.

Les candidatures des personnes possédant un diplôme de 12e année commerciale, ou l'équivalent et trois années d'expérience seront considérées.

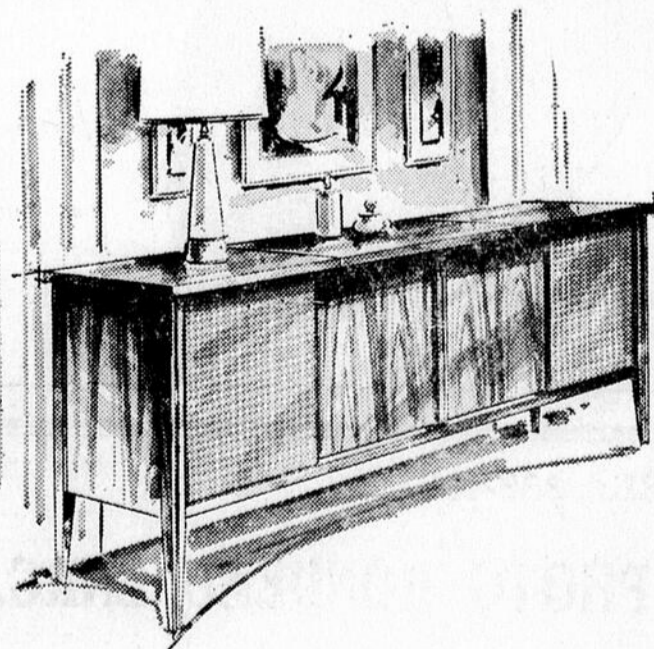
Préférence sera accordée au personnel en place dans les institutions auxquelles le CEGEP de Joliette succède.

Adressez "curriculum vitae" à :

Direction du personnel
CEGEP de Joliette
C.P. 130
Joliette, Qué.

VENEZ VOIR LES APPAREILS

ELECTROHOME



CHEZ :

JEAN HOULE ENRG.

PLACE DU MARCHÉ

BERTHIERVILLE

Communiqué des Filles d'Isabelle



"Nous avons un Comité de loisirs dynamique", affirme notre Régente et constatent les membres. La partie de cartes, organisée par Mme St-Martin et son équipe, a rapporté un intéressant profit net le 25 avril et a permis à plusieurs personnes de se récréer. * * *

Nous sommes 179 membres en règle à date. C'est beau ! Atteindrons-nous le joli nombre de 200 ? * * *

L'Association a voulu témoigner son intérêt pour la Société canadienne du Cancer en lui faisant parvenir une somme d'argent. Longue vie à cette Société ! * * *

Est-ce inscrit dans votre carnet ?

Troisième dimanche de mai : pèlerinage des Filles d'Isabelle de tous les Cercles. Pour tout renseignement, l'on peut s'adresser à Mme Marcel Joly, tél. 836-4719. Le départ s'effectuera à 9 heures dans la matinée et l'autobus recueillera les passagers à la Salle paroissiale de Berthierville. Le pèlerinage nous conduira au Cap de la Madeleine. * * *

L'assemblée mensuelle débute ordinairement à 8 h. et la messe du soir commence à 7 h. et demie. Plusieurs dames ou demoiselles de l'Association profitent de la circonstance pour assister à la messe. * * *

"Nous désirons connaître vos idées et le Congrès sera basé sur vos idées", nous dit notre Régente. Invitation est donc faite de répondre aux questions écrites sur la feuille envoyée à toutes dernièrement. * * *

D'intéressantes remarques sont faites, par plusieurs membres, concernant l'Association, les soirées, etc. Félicitations ! L'on connaît le dicton : "Dans deux têtes, il y a plus d'idées que dans une" ! Et dans 179 têtes ? * * *

Un congrès régional des Filles d'Isabelle se tiendra à Berthierville le 26 mai. Les régentes des autres endroits et plusieurs membres de leur Cercle seront des nôtres. Dans le programme, nous relevons, entre autres, ces items : 2 h., conférence par M. le Chanoine E. Dumontier, curé de Berthierville ; le thème de cette conférence sera "La Foi". 3 h., causerie donnée par notre Régente, causerie intitulée "La vie dans nos Cercles". Le programme, déjà publié par notre journal local, le sera à nouveau. * * *

Quelques mots prononcés par M. le curé à notre dernière réunion mensuelle : "Je vous souhaite Bonne Fête à l'occasion de la Fête des Mères. C'est le mois de Marie. Pas trop de recommandations... surtout de l'action ! Il n'importe pas d'être une défaitiste, une paralysante, un éteignoir mais une enthousiaste, une dynamique !" * * *

MARCHE CHAMPLAIN

A. BEAULAC, PROPRIÉTAIRE

ENRG.

Épicier - Boucher - Licencié ★ Viande de choix ★ Fruits et légumes
RUE CHAMPLAIN BERTHIERVILLE Tél.: 836-4554

★ SPÉCIAUX DE CETTE SEMAINE ★

A L'OCCASION de la FETE DES MERES, NOUS TENONS, AU NOM DU PERSONNEL, A SOUHAITER à TOUTES les MAMANS UNE BONNE FETE ainsi que JOIE, SANTE et BONHEUR

Pâté au poulet

LA BELLE FERMIERE
LE PÂTÉ AU POULET
La Belle Fermière
du poulet... du poulet... rien que du poulet
dans ce bon pâté au poulet

39¢ chacun

TOURTIÈRES

LA BELLE FERMIERE — 4 on.
6 POUR 89¢

Saucisses

HOT-DOG LA BELLE FERMIERE



49¢ la livre

Saucisses

FRAICHE LA BELLE FERMIERE



59¢ la livre

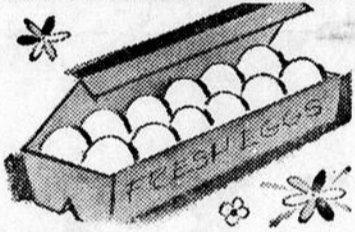
Beignes

MINIATURES AUX SUCRES — PQT

24 pour 39¢

OEUF'S

FRAIS CATEGORIE "A" GROS.



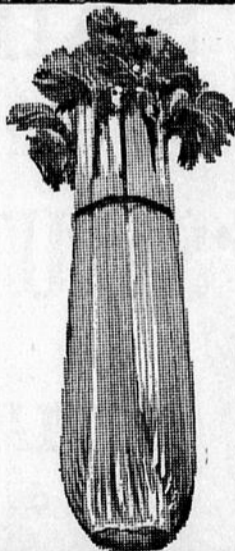
45¢ la douz.

CÉLERI

FRAIS GROS. 24

29¢

le pied



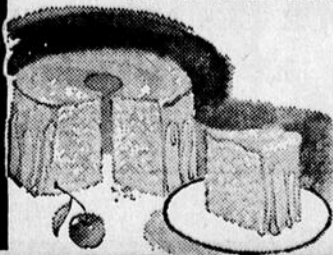
DINDES

FLAMINGO CAT. "A"

39¢ la livre

Gâteaux

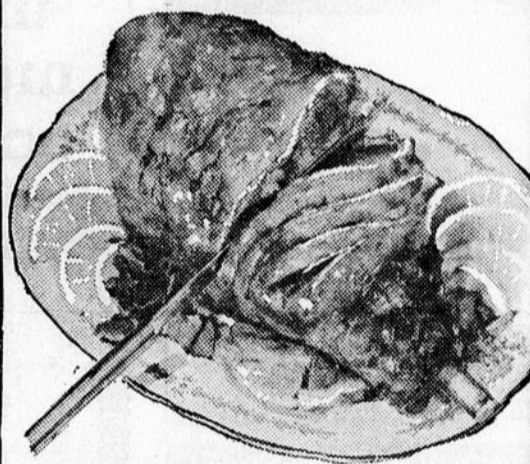
DE LA FETE DES MERES



89¢

Fesses de veau

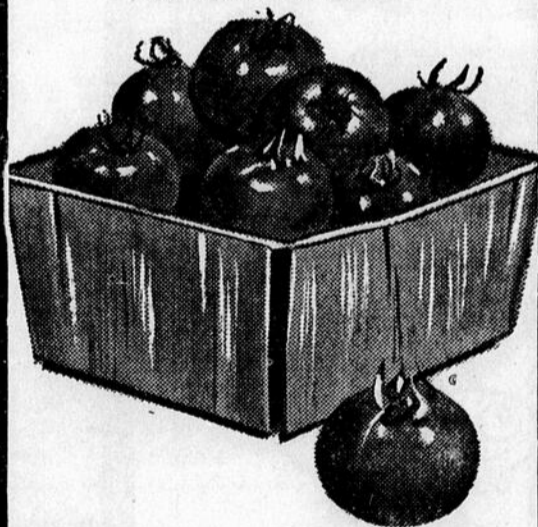
JARRET BLANC ENLEVE



79¢ la livre

TOMATES

ROUGES PANIER DE



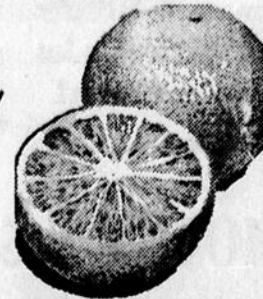
3 livres pour 59¢

ORANGES

SUNKIST — GROS. 138

59¢

la douz.



QUILLES

TOURNOI YVON PIETTE

CLASSEMENT FINAL

Y. Drapeau	178
A. Piette	174
J. Frappier	158
G. Doucet	157
F. Aubuchon	155
H. Magnan	154
J. Harper	154
M. Brunelle	154
P.-E. Moreau	151
R. Chaput	149
H. Lambert	148
Y. Piette	146
R. Valois	145
M. Beaulieu	145
L.-P. Massé	142
R. Dupont	142
R. Landry	142
N. Lebrun	140
R. Trudel	140
M. Champagne	135
V. Champagne	131
A. Sarrazin	130
G. Bellehumeur	125
G. Robillard	125
G. Bonin	124
R. Dufresne	119

Voici la liste des généreux donateurs qui ont contribué au succès de ce tournoi : Les Meubles Maskinongé Furniture Inc., Restaurant Chez Thérèse, Bowling Beausoleil, Piette T.V. Service, Piette et Fils Boucherie, Rondeau Nettoyeur, Jean Houle Enrg., Restaurant Chez Henri, Magasin P. Champoux.

BIENTÔT

"un médecin constate"

saint-barthélemy

Décès de Madame J.-A. Barrette

Dimanche, à 4 h. p.m., avait lieu le service chanté par le R.P. L. Telmosse, de Québec, neveu de la défunte, laquelle était âgée de 83 ans et 10 mois.

Son époux avait été député fédéral de 1911-1918 et de 1930-1935.

Elle laisse 5 garçons : Jean (Cécile Guindon) de Montréal, Paul (Lucienne Bastien) de Lanoraie, Pierre (Yolande Brisette) de Montréal, Georges (Aline Latour) de Montréal, Henri (Madeleine Rouleau) de St-Barthélemy. Une fille Suzanne, mariée à Paul Dépelteau de Montréal.

L'inhumation eut lieu à St-Barthélemy.

De nombreux parents et amis assistaient aux funérailles. Nous sympathisons avec ces familles en deuil !

CONFIRMATION

Vendredi à 8 h. p.m. aura lieu la confirmation des élèves de 2^{ème} année, par Mgr René Audet.

Les paroissiens sont invités à aller rencontrer leur nouvel évêque en l'Ecole Du Sablé après cette cérémonie.

PARTIE DE CARTES

L'A.F.E.A.S. invite toute la population de la paroisse et des environs à leur partie de cartes annuelle qui promet d'être des plus intéressantes, le 17 mai en l'Ecole Du Sablé.

Bienvenue à tous !

A L'HOPITAL

Mmes Gérard et Lucien Sylvestre séjournent présentement à l'Hôpital Comtois.

Prompt rétablissement !

VA ET VIENT

Mme Arthur Lacharité nous a quitté pour aller demeurer au foyer du Sacré-Coeur à Berthierville.

Nous lui souhaitons beaucoup de santé et de bonheur dans son nouveau séjour.

Remerciements

Cordial merci à tous ceux et celles qui, de près ou de loin, ont collaboré à l'organisation de la fête en l'honneur du préfet du comté de Berthier.

Mon épouse et moi-même garderons un souvenir impérissable de ces agapes.

René Michaud,

Maire de St-Barthélemy et
Préfet du comté de Berthier

SERVICE

PROMPT

POLI

PERSONNEL

PRÉVENANT

et
M. Beep

souligne
4 fois...



Prompt... poli... personnel... et protecteur — le Service BP en 4 points répond à tous vos désirs! Et le personnel BP s'y connaît pour maintenir toutes les voitures en parfaite condition!

Il vous tient à votre auto — faites confiance!

BRISSETTE AUTOMOBILE Ltée

ROUTE NATIONALE No 2 — Tél. 836-3795 — BERTHIER

C'est la saison des fruits et des légumes frais

Aujourd'hui, on offre au consommateur une si grande variété de fruits et de légumes frais qu'il lui est parfois difficile de fixer son choix, tant les aliments étalés ça et là rivalisent de couleurs, de saveurs et de textures. Pour s'assurer que la parade multicolore ne causera que d'heureux "coups de foudre", les économistes ménagères de la Section des consommateurs du ministère de l'Agriculture du Canada ont pensé offrir quelques conseils sur l'achat d'aliments frais.

Afin de maintenir l'excellente qualité des fruits et légumes frais, les détaillants doivent bénéficier de la coopération du consommateur. Pincer, tapoter les produits frais en augmente le coût. Le détaillant doit reprendre d'une façon ou de l'autre l'argent perdu lorsque les aliments sont manipulés trop durement.

Un aliment classé Canada no 1 est de première qualité. Des fruits et des légumes plus gros peuvent sembler de bons achats ; mais il n'en est pas toujours ainsi. En effet, la grosseur n'est pas tou-

jours un indice d'économie et la grosse asperge n'est pas nécessairement la meilleure ni celle qui convient le mieux.

Au Canada, presque tous les fruits et les légumes frais produits en quantité commerciale sont vendus par catégorie et le mot "Canada" accompagne la marque de catégorie si le classement est régi par le gouvernement fédéral. Les sortes de fruits et de légumes classés varient selon la province ; cependant, toutes les provinces ont des règlements qui s'appliquent à certains fruits et légumes. En général, les critères provinciaux ressemblent aux critères fédéraux.

Evidemment, les fruits et les légumes portant une marque de catégorie accompagnée du mot "Canada" doivent être vendus dans des emballages ou des contenants qui répondent aux normes fédérales. A part la marque de catégorie, le contenant doit porter les renseignements suivants : le nom et l'adresse de l'emballleur, la variété, la quantité d'unités dans la boîte (s'il s'agit de pommes, de poires et de pêches), la variété, le poids net et pour certains légumes, les variations de grosseur.

Les critères de classement des fruits et des légumes frais sont les suivants : uniformité de grosseur et de forme, diamètres minimum et maximum longueur minimum, couleur, maturité, absence de maladies, meurtrissures et autres défauts ou avaries, propreté et emballage. Les produits

étalés en vrac et classés par catégories doivent répondre aux normes de la catégorie indiquée ; les étalages de pommes doivent porter en plus le nom de la variété.

Durant le mois de mai, asperge et rhubarbe font les manchettes. Fraîches cueillies des jardins, on les manipule soigneusement pour maintenir la bonne qualité. Mais ce n'est que le début ! De nouveaux fruits et légumes canadiens apparaîtront chaque mois sur les marchés. Vérifiez les journaux de votre localité et comparez les prix. N'achetez que la quantité nécessaire pour quelques jours. Si des "spéciaux" particulièrement avantageux sont offerts, proposez-vous de congeler certains fruits et légumes et vous en jouerez dans l'année qui suivra.

La Section des consommateurs du ministère de l'Agriculture du Canada a publié une mini-brochure intitulée "Aliments classés". Cette brochure contient de précieux renseignements sur le classement des aliments. Pour en obtenir un exemplaire gratuit, faites parvenir votre demande à la Division de l'information, Ministère de l'Agriculture du Canada, Ottawa.

BIENTÔT
"un
médecin
constate"

POUR VOS REPARATIONS

de Radios - TV - Phonos
Installations d'antennes

Adressez-vous en toute
confiance à

JEAN-PAUL LAUZON

ST-CUTHBERT (Village)
TEL. : 836-2406

À

C.K.T.M.-T.V. SAINT-NORBERT

AU PROGRAMME

"SALUT LA COMPAGNIE"

DIMANCHE, LE 12 MAI

de midi et trente à 1.30 heure

INTERVIEWS AVEC PLUSIEURS PERSONNALITES

CETTE EMISSION EST COMMANDITEE PAR L'HOTEL VINCENT DE BERTHIER-JCT, ROLLAND BEAUDOIN AUTOMOBILES LTEE ET JEAN-LUC AUBIN, MARCHAND DE MEUBLES, ST-FELIX-DE-VALOIS.

"POUR LES MEILLEURS PROGRAMMES
ET LA MEILLEURE IMAGE,
SYNTHONISEZ LE 13"

saint-ignace de loyola

par Mme Jean-Louis Valois

POINT DE VUE ... ET PRISE DE POSITION ... OUVERTS A TOUS ...

Cette semaine je pose quelques questions à M. Antonio Yanakis, Industriel bien connu de St-Gabriel de Brandon, député à Ottawa, depuis 1965. Il représente actuellement le nouveau comté de Berthier pour le parti libéral.

M. Yanakis réside à St-Gabriel de Brandon depuis de nombreuses années, il est marié et père de famille.

Il a été élu en 1965, depuis son élection il s'est toujours fait un devoir d'être à la disposition de ses électeurs.

Maintenant la grande question: Est-ce que vous serez de nouveau candidat aux élections du 25 juin prochain? ...

Oui je me présenterai à la convention libérale du 12 mai, qui sera tenue à la Salle Paroissiale de Berthierville, si je suis choisi pour un autre terme, cela sera pour moi un honneur de représenter à nouveau le Comté de Berthier.

Si il est permis en un temps comme celui-ci de parler politique, est-ce que je peux vous demander les grandes lignes de votre programme? En plus de la politique nationale, j'ai bien l'intention de continuer les réalisations déjà en cours ...

Je m'explique, promouvoir pour les milieux ruraux, les intérêts des cultivateurs, c'est à dire que le revenu augmente dans ce milieu, comme dans les autres domaines.

Continuer l'industrialisation de la région de Berthier ... un bon pas a déjà été fait puisque Berthier a été nommé "Zone désignée" en 1967.

Qu'est-ce que cela veut dire "Zone désignée"? Cela permet aux industries existantes de compter sur des octrois ... si elles désirent s'agrandir.

Qu'entendez-vous par octrois? ... Le gouvernement fédéral accorde le 1/3 du montant de la rénovation.

Est-ce qu'une industrie nouvelle peut aussi jouir de ce privilège? ... Oui si une industrie nouvelle vient s'établir à Berthier ... elle est assurée que le gouvernement fédéral couvrira le 1/3 de sa construction.

Si je représente le comté pour un autre terme, j'ai bien l'intention d'activer le mouvement de l'industrie ... ce qui je l'espère pourrait aider à résoudre une partie du chômage dans la région.

BULLETIN PAROISSIAL ORDO DES MESSES

Dimanche: 7 h. a.m. — 9 h. a.m. — 11 h. a.m. — 5 h. p.m.

Sur semaine: tous les jours: 7.15 h. a.m. — 8 h. p.m. excepté le jeudi 7.15 h. a.m. — 8 h. a.m.

Office du mois de Marie tous les soirs 7.30 h. p.m.

PARTICIPATION ACTIVE DE LA FEMME, AU SEIN DE L'EGLISE

Réf. L'Action Populaire — 1er mai 1968. "Les femmes dans la liturgie".

Il y a un an, la Commission épiscopale de Liturgie avait émis la décision que les femmes, lorsqu'une messe était célébrée pour une communauté constituée surtout de femmes, pouvaient remplir les rôles liturgiques de lecteur et de commentateur.

BIENTÔT "un médecin constate"

L'Assemblée générale des évêques autorise maintenant les femmes à remplir ces fonctions à toutes les messes.

M. Léo Gamache, curé, aimerait bien que dans notre paroisse, cette autorisation devienne réalité, dans un avenir prochain.

BENEDICTION DES FOYERS

Soit que vous prenez possession d'une maison neuve, achetez une autre maison, ou rénovez celle que vous habitez. Tous ceux qui désirent que leur nouveau foyer soit béni. S'il vous plaît communiquer avec le presbytère, Tél.: 836-3387, pour fixer la date et l'heure de la bénédiction.

L.A.F.E.A.S.

Réunion de Secteur le 21 mai prochain au sous-sol de l'église — La réunion sera précédée de la messe à 8 h. p.m.

Bienvenue à toutes!

CONVENTUM AU COUVENT DE ST-CUTHBERT — le 19 mai prochain.

Que toutes celles qui n'ont pas été atteintes, considèrent l'invita-

tion présente comme personnelle. — La date limite de réponse a été retardée au 13 mai, pour vous permettre d'être des nôtres. — Contribution: par chèque ou mandat poste — Dîner chaud: \$3.00. Bienvenue à toutes!

DECES

Le 6 mai à l'Hôpital Comtois de Louiseville, est décédé Eric Dubé, 10 mois, fils de M. et Mme André Dubé.

La Cérémonie des Anges a eu lieu le 7 mai à 3 h. p.m.

D'UNE LIGNE A L'AUTRE ... SERVICE CONTINUUEL DE 24 HEURES POUR LE BATEAU PASSEUR

Le 30 avril à minuit le service de nuit était repris par la Compagnie, qui fait le service entre les deux rives.

Ce service essentiel était discontinué depuis le début de janvier.

Malheureusement les rumeurs de grève sont toujours là.

Si la rumeur se confirme au moment où vous lirez ces lignes ... cela sera un fait puisque dame rumeur veut que la grève débute le 9 courant ...

Une autre rumeur voulant que deux (2) bateaux assurent une a-

mélioration du service ... ce à partir du 6 mai ... semble ne pas vouloir se confirmer ...

Ceci n'est pas une rumeur ... c'est un fait ... Un nouveau navire garde-côtier a été lancé, le 17 avril dernier, aux chantiers de Port Weller Dry Docks Limited, Port Weller (Ont.) et porte le nom de TRACY.

Caractéristiques principales:

Longueur hors tout: 181 pieds 6 pouces — Largeur: 38 pieds — Tirant d'eau en charge: 12 pieds — Vitesse: 13 noeuds — Puissance sur l'arbre: 2000 chevaux — Déplacement en charge: 1270 tonnes — Equipage: 30 hommes.

Un extrait de la lettre qui accompagnait le communiqué du Ministère des Transports n'a rien d'une rumeur ... je cite ...

"Ce navire est aussi un brise-glace baliseur qui est affecté à SORREL et sera je l'espère très utile l'hiver prochain".

BIENTÔT "un médecin constate"

SPÉCIAUX DES PEINTURES

Glidden



NOUVEAU SPRED SATIN

HOMOGENEISE

Rég. \$10.95 gallon

SPÉCIAL

\$8.20

Rég. \$3.60 pinte

SPÉCIAL

\$2.75



AUBAINES ADDITIONNELLES

LATEX intérieur

POUR SEULEMENT

ALKYD mat

\$6.25 Gal.

ALKYD semi-lustre

ALKYD émail

PEINTURE extérieure

\$2.50 Pte

EMAIL à plancher

HANDY ANDY

(Olivier Dubois, prop.)

645 MONTCALM — BERTHIERVILLE — TEL. 836-4317

Dr GERMAIN LEFEBVRE, O.D.

Optométriste

EXAMEN DE LA VUE
LUNETTES & VERRES DE CONTACT

484 FRONTENAC — TEL.: 836-4746 — BERTHIERVILLE
(ancien local de la Maison Dupont)

Au Château Berthelet

CETTE FIN DE SEMAINE
SPECTACLE FORMIDABLE
A NE PAS MANQUER

RÉMI MARTIN

Chanteur m.c. — ex-m.c. du cabaret chez Fernand Gignac

RENATA

Effeuilleuse

SHERATOS

acte sur unicycle

SECTION DES PETITES ANNONCES
Il y a quelque chose pour vous dans les annonces classées

A VENDRE

Maison : A St-Ignace de Loyola, Rang St-Michel, No 1162, sur le bord du fleuve. Pour information : Tél. : 526-9339, Montréal.

Maison située au 411 rue Crémazie. Pour information : Tél. : 526-9339, Montréal.

Poêle Entreprise à l'huile. Manteau de chat sauvage pour homme. Tél. 836-4125

Plants de tomates. Fleurs de parterre de toutes sortes et aussi de belles plantes pour la maison. S'adresser : Florent Caron, 1380 Ste-Elisabeth. Tél. 753-3609.

Guitare Barclay et amplificateur avec haut-parleur de 10 pouces. En très bonne condition. S'adresser : Tél. 836-4417.

Maison et terrain situés au 159 Village de Lanoraie. S'adresser : Dominique Giroux, notaire, Berthierville, ou Louis-René Clément, 7082 Azilda, Ville d'Anjou. Tél. 552-6694.

Ferme — 120 arpents de terre — 100 en culture. S'adresser : Léo Frenette, 510 Riv. Bayonne Sud. Tél. 836-4348, Berthierville.

Un set de salon, très propre, 2 morceaux. S'adresser : Mme Jules Grandchamps, 591 Montcalm, tél. 836-4569, Berthierville.

Maison située au 350 de Bienville à Berthierville 2 ayant 6 appartements — chambre de bain et demi — chauffage eau chaude — extérieur briques et bois. Tél. : 836-4872.

Lit pliant, largeur 28 pouces complètement neuf. Un éventail électrique neuf. Une armoire blanche 4 tablettes. Une table blanche sur roulettes 2 tablettes. S'adresser à 836-2718. Mme Rocray.

Maison ayant 6 appartements et grande chambre de bain avec un grand terrain aboutant à la cour. Située : 711 St-Viateur. Tél. : 836-4169.

Restaurant situé à Berthier Nord près du Château Berthelet. Tél. : 255-7011, Montréal.

A VENDRE OU A LOUER — Terrain situé route 2 Berthier. Idéal pour commerce avec kiosque de 3 pièces pouvant servir de chalet. Pour inf. : Tél. 266-1624 Lavaltrie.

Ferme 200 arpents située à Berthier sur la route 43 — maison neuve, étable moderne avec nettoyeur. Possibilité de vente : tout ou en parties. Adrien Lavallée 300 de Bienville, Berthierville. Tél. 836-3163.

Ferme 120 arpents, cultivables, avec ou sans roulant, bien bâtie, électricité 220. S'adresser : Paul-Emile Dauphin, 1300 Rang sud, St-Norbert. Tél. : 836-3538.

Yacht 14 pi. en fibre de verre de Luxe Master Craft — Moteur Evenrude 40 forces électrique — Remorque — support pour transporter le moteur. Le tout garanti. S'adresser : Tél. 836-4045.

TERRE A VENDRE

Comprenant 82 arpents, cultivables en parfait ordre, bien située. S'adresser :

Rémi-Paul Coulombe

1281 St-Norbert, Cté Berthier

Tél. : 836-3532

BIENTÔT

“un médecin constate”

CHALET À LOUER

A PRIX RAISONNABLE

À la semaine, au mois, À LA SAISON

- LAC ARTIFICIEL • PISCINE
- ACCOMMODATION D'HOTEL

S'adresser :

Château Berthelet

TÉL. : 836-3775

La congélation... Problèmes... Solutions

Chaque semaine, les économistes ménagères de la Section des consommateurs du ministère de l'Agriculture du Canada reçoivent bon nombre de lettres ayant trait à la congélation. Voici quelques-uns des problèmes les plus fréquemment soumis et leurs solutions qui, nous espérons, sauront vous être utiles.

Doit-on blanchir les légumes avant de les congeler ?

Oui. Tous les légumes doivent être blanchis puisqu'ils contiennent des enzymes qui (non détruites par le blanchiment) détériorent couleur et texture et communiquent un goût désagréable aux légumes congelés. Le blanchiment consiste à tremper les légumes préparés dans l'eau bouillante plusieurs minutes, puis à les refroidir immédiatement et rapidement dans l'eau froide.

Puis-je congeler des fines herbes telles persil et fenouil ?

Oui. Il suffit de les laver, de les égoutter puis de les hacher. Le blanchiment n'est pas de rigueur. Étendez les fines herbes sur une plaque, congelez et emballez. Vous pouvez ajouter ces herbes (sans les décongeler) aux soupes, sauces et viandes durant la cuisson.

Quels sont les légumes les plus pratiques et économiques à congeler ?

Il est avantageux de congeler en quantité haricots verts et jaunes et maïs en grains. Les pois fraîchement cueillis sont excellents congelés mais longs à préparer. À vous, Madame, de décider si vous disposez de temps et de patience. De plus petites quantités d'asperges, de brocoli, de choux de Bruxelles et de choux-fleurs égaieront les repas d'hiver.

Je prépare du bouillon de temps à autre, puis-je le congeler ?

Oui et en concentrant le plus possible le bouillon, vous épargnez de l'espace. Congelez-le dans un tiroir à cubes de glaces, puis emballez dans un sac de plastique. Vous utiliserez les cubes un à un et alors seulement vous pourrez ajouter assaisonnements ou diluer davantage le bouillon.

Que dois-je faire lorsque mon congélateur fait défaut ou qu'il y a une panne d'électricité ?

Le congélateur rempli à capacité ou presque gardera les aliments congelés 1 ou 2 jours à condition de tenir la porte hermétiquement fermée. Si le congélateur est à moitié plein ou rempli à moins de la moitié, les aliments resteront congelés moins d'une journée. Le congélateur de modèle horizontal gardera le froid plus longtemps que le modèle vertical.

Des morceaux de glace sèche disposés ça et là sur les aliments aideront à maintenir la basse température requise. De toute façon, l'aliment contenant quelques cristaux de glace peut être recongelé sans danger. La recongélation en elle-même n'est pas nécessairement dangereuse ; cependant la texture et la couleur de l'aliment en seront probablement affectées. Le danger de recongeler des aliments déjà décongelés réside dans le fait que l'aliment a pu commencer à se détériorer... ne serait-ce qu'un peu !

Quelle quantité d'aliments puis-je congeler à la fois ?

Il vaut mieux ne pas congeler plus de 25 ou 30 livres d'aliments frais à la fois puisqu'une plus grande quantité d'aliments haussera la température du congélateur et allongera le temps requis de congélation. Un aliment devrait être complètement congelé dans les 24 heures. S'il vous faut congeler au delà de 30 livres d'aliments pendant ce laps de temps, faites congeler l'excédent à l'extérieur dans une entreprise commerciale. Si ceci n'est pas possible conservez le surplus de 30 livres au réfrigérateur en attendant de le congeler.

Un harmonieux dessert aux fruits

Profitez de l'abondance des beaux, des sucrés, des juteux fruits frais, si riches en éléments nutritifs et obtenez un franc succès avec toute la gamme des délicieux desserts que vous obtiendrez, en combinant ces merveilles de la nature.

La belle température adoucie du printemps vous offre l'occasion de présenter un nouveau programme gastronomique à la plus grande satisfaction des membres de votre famille ; ils seront ravis par cette succession de combinaisons de fruits, tous plus délicieux, les uns que les autres.

L'étincelant duo, composé d'ananas dorés et de belles fraises mûres et juteuses, deux fruits sa-

turés de Vitamine "C", nous fournit un exemple ravissant de dessert aux fruits.

Adoptez cette recette facile "Les barquettes d'ananas et de fraises". Déclenchez /des cris d'admiration chez vos convives, qui en auront vite l'eau à la bouche et qui se délecteront, tout en vous présentant leurs plus sincères compliments.

BARQUETTES D'ANANAS ET DE FRAISES

- 1 chopine de fraises fraîches et équetées
- 1 ananas medium-gros
- Sucre au goût *
- 1 tasse de crème épaisse
- ¼ tasse de miel

Couper les fraises en deux. Couper l'ananas dans le sens de la longueur. Retirer la pulpe de l'ananas. Conserver les coquilles. Couper la pulpe de l'ananas en cubes. Mélanger les fraises avec les cubes d'ananas. Empiler les fruits dans les coquilles de l'ananas. Fouetter la crème jusqu'à ce qu'elle forme des pics ; qu'à ce que le tout soit bien mélangé. Servir les fruits avec la crème fouettée au miel. Donne 4-6 portions.

* Ajouter le sucre aux fruits, si désiré.

CE QU'ON SAIT PAS...

Après s'être querellé avec sa femme, il s'écrie :

— Une fois pour toutes ! qui c'est qui porte les culottes, ici ?

Madame continue tranquillement à surveiller la télévision :

— A quoi ça sert de demander ça... tu seras bien plus heureux, tant que tu ne le sauras pas...

“Un bon averti en vaut deux”



Une bonne recette... nos usagées :

DODGE 65 — N.C. 1000
à l'huile — tracteur

INTERNATIONAL 62
4 tonnes — Boîte et Pompeuse

VALIANT 64
Aut. 6 cylindres - Lave-vitre.

CHRYSLER 66
2 portes H-T. Aut. Servo fr. et dir. — Radio — Lave-vitre élect. enj. de roues - pneus bl.

PONTIAC 65
2 portes H-T. Sport - Aut. - Lave-vitre élect. - Servo fr. et dir. - Radio - Haut-parleur arr. Sièges baquets - Trans. au plancher.

CHRYSLER 65
4 portes Sedan - Aut. - Servo fr. et dir. - Cadran élect. - pneus bl. - feux arr. - enj. de roues.

COMET 65
4 portes Sedan - 8 cyl. - Aut. Radio - lave-vitre élect. - pneus bl. gr. caps de roues.

CHRYSLER 67
Convertible - Moteur 440 - Servo frein et dir.

VALIANT 63
4 portes - sedan - Aut. 6 cylindres - Lave-vitre.

Avons aussi modèles antérieurs en très bonne condition.

Un homme averti achète chez



GRANDE ROUTE NO. 2 BERTHIERVILLE, P.Q. 836-3794

Vers notre Tricentenaire

par Jacques Rainville

ARTICLE XLII



La famille Faribault

Premier notaire ayant résidé à Berthier, et ayant déservi notre région, M. Barthélemi Faribault fut l'un des plus importants notables de Berthier au 18e siècle.

Fils de Bernard Faribault, hussier royal, et de Madeleine Hamond, il naquit à Montbizot, (Sarthe), France, en 1713.

Notaire à Paris, il passa en Nouvelle-France, en 1752, en qualité de secrétaire de l'armée commandée par le marquis de Duquesne et occupa ce poste jusqu'à la défaite de l'armée de Montcalm en 1759. Alors il décida de demeurer au Canada.

Il se fixa tout d'abord à St-François-du-Lac et là, le 3 septembre 1761, épousa Catherine-Amable Véronneau. Barthélemi, notaire, auteur de la branche généalogique de Québec, y vint au monde.

Ayant reçu une commission de notaire, en 1763, il se fixa à Berthier où naquirent ses neuf autres enfants. A ses fonctions de notaire, qu'il remplit de 1763 à sa mort en 1801, s'ajoutait celle de marchand. En 1784, il demanda de pratiquer dans toute l'étendue de notre province. Il reçut une nouvelle commission de notaire le 12 mai 1796. Le

14 mai de la même année, une commission lui permit d'être capitaine de milice. Afin de subvenir aux besoins occasionnés par la guerre de Grande-Bretagne qui était attaquée en Egypte par Napoléon Bonaparte, empereur des Français, M. Faribault organisa une souscription en 1798. Le 1er août 1780, il adressa une requête au gouverneur Haldimand pour se plaindre des exactions du capitaine Olivier dans le logement des soldats dont il était légalement exempt.

M. le notaire Faribault est décédé le 21 juin 1801, à l'âge de 88 ans. Sa femme trépassa neuf jours après, le 30 juin 1801.

Plusieurs de ses enfants, nés à Berthier, occupèrent des postes importants au sein de la société québécoise et américaine : Marie-Catherine, Jean-Marie, Joseph-Edouard et Jean-Baptiste.

Marie-Catherine Faribault

Elle naquit le 9 août 1764. Le 30 mai 1785, elle épousait Antoine Joliette, fils de François Joliette et de Cécile Papin, soeur de M. l'abbé Basile Papin, 3e curé de Berthier. Antoine Joliette fut clerc-notaire chez son beau-père, M. Faribault. Il reçut une commission de notaire à Montréal, le 30 juin 1788, avec juridiction sur le district de Montréal. Deux de leurs enfants naquirent à Berthier : Marie-Catherine, en 1786, qui décéda l'année suivante, et Antoine en 1787. Cette famille quitta Berthier en 1789 et se fixa à Montmagny. C'est là, que leur 3e enfant, qui reçut le nom de son grand-père

maternel, Barthélemi Joliette, fondateur de Joliette, est né le 9 septembre 1789. Après le décès de son mari en 1791, sa femme revint vivre auprès de ses parents à Berthier de même que ses deux enfants : Antoine et Barthélemi. Lorsque ses parents décédèrent en 1801, elle se fixa avec ses deux enfants chez son frère, M. le notaire Joseph-Edouard Faribault de L'Assomption. M. Faribault eut son neveu, Barthélemi Joliette, comme clerc-notaire. Mme Joliette épousa en secondes noces M. François Pétrimoult. Elle est décédée à Joliette, le 27 janvier 1854.

Jean-Marie Faribault

Est né à Berthier, le 23 mars 1768. Il devint notaire le 25 mai 1804. Il pratiqua à St-Roch de L'Achigan puis à Montréal. Il est décédé à St-Roch de L'Achigan, le 11 décembre 1815.

Hon. Joseph-Edouard Faribault

L'auteur de la branche généalogique de Montréal ou de L'Assomption, naquit à Berthier, le 3 mai 1773. Après avoir été admis à la pratique du notariat en 1791, il s'établit à L'Assomption. Me Christian Roy, p.c.s., l'auteur de l'Histoire de L'Assomption, le qualifie d'"Homme le plus influent de L'Assomption entre 1800 et 1845", il fut élu député de Leinster (aujourd'hui, L'Assomption), en 1808. Le 30 août 1826, il fut nommé commissaire pour la décision sommaire des petites causes. Par décision de Sir John Colborne, gouverneur de la Province de Québec, il devint membre du Conseil Spécial, le 2 avril 1838. Son neveu, Barthélemi Joliette, de même que James Cuthbert, seigneur de Berthier, faisaient partie de ce même conseil. Le 12 juin 1841, il devint maire du district municipal de Leinster. Il fut aussi juge de paix, lieutenant-colonel de la division des milices de Lavaltrie.

De sa première union, en 1794, avec Elisabeth Poudrette, il eut 13 enfants. Il est décédé à L'Assomption, le 3 août 1859. M. Faribault, ayant acheté, en 1816, à L'Assomption, les lots 78 et 79, y construisit une grande maison en pierre à trois étages et à pignon que l'on surnomma "la cathédrale". M. le notaire Louis Archambault, l'ayant par après acquise, c'est dans cette maison qu'est né, le 23 mai 1859, S. E. Mgr Alfred Archambault, premier évêque de Joliette.

Berthier — grâce à une de ses plus honorables familles — est donc historiquement, très intimement lié à Joliette.

Quant à Jean-Baptiste Faribault, auteur de la branche généalogique américaine et fondateur de Kankakee (Illinois), il sera l'objet d'une chronique spéciale.

Un grand succès de rire "BICHON":



Edgar Fruitier explose de colère devant le flegme de Colette Courtois qui lui apprend une nouvelle doucereuse. Tout ceci au cours d'une répétition de "BICHON" de Jean de Letraz à l'affiche du THEATRE POPULAIRE MOLSON pour sa tournée 1968.

Si vous aimez à rire, si la gaieté ne vous effarouche pas, ne manquez pas de voir "BICHON" de Jean de Letraz à l'affiche du THEATRE POPULAIRE MOLSON pour sa tournée annuelle 1968. Après la première de "BICHON", Gérard Bauer, critique à l'Echo de Paris, écrivait: "Vous rirez à Bichon". C'est beaucoup de rire dans une époque où l'on accomplit tout pour nous en faire passer le goût. Et, quand vous aurez fini de rire, vous vous demanderez: "De quoi donc ai-je ri?" Vous peserez les trois actes de M. Jean de Letraz et vous comprendrez alors qu'ils sont invraisemblables, qu'ils ne tiennent pas debout, comme on dit, que la situation en est arbitraire, absurde — tout ce que vous voudrez. Et pourtant vous aurez ri".

Voilà, en quelques mots ce que vous réserve le THEATRE POPULAIRE MOLSON. Cette troupe qui en est à sa cinquième tournée annuelle, grâce à votre intérêt soutenu, se compose encore une fois de nos meilleurs comédiens. Citons entre autres Yvon LEROUX, Edgar FRUITIER, Denise MORELLE, Margot CAMPBELL, Jean FAUBERT, Colette COURTOIS, Jean-Louis PARIS et Danielle. ROY.

Cette année encore, Molson remet les recettes de chacune de ses représentations à des organismes locaux sans buts lucratifs. La tournée 1968 visitera 47 centres, répartis dans toutes les régions du Québec.

Yvon Leroux assure la mise en scène, tandis que les décors sont signés Jean-Paul Denis.

GRAND SPECIAL pour la FETE des MERES

PERRUCHES \$1.55

Aussi à votre disposition, Aquariums, poissons et serins.



Voici une excellente occasion pour vous dépanner si vous ne savez pas quoi acheter à la dernière minute.

Jean-Claude Guevremont
311 Crémazie Berthierville

COLLÈGE DE JOLIETTE

collège d'enseignement général et professionnel

Cours de trois ans conduisant au marché du travail

techniques physiques, humaines, biologiques et administratives

Cours de deux ans, donnant accès à toutes les facultés iu écoles universitaires

Conditions d'admission:

- avoir complété la classe de secondaire V, 12e classique, 12e CPES.
- à titre exceptionnel, sont admissibles en vue d'un diplôme d'études collégiales, les étudiants qui auront été jugés capables d'atteindre, moyennant un maximum de six (6) cours d'appoint, un niveau de connaissance équivalent à celui des catégories ci-haut.

Pour obtenir la formule d'admission, écrire à:
BUREAU DES ADMISSIONS
CEGEP de Joliette
C.P. 130
Joliette.

(Ces cours seront dispensés dans les actuels locaux du Séminaire de Joliette)

SI VOUS PROJÉTEZ DE RENOVER

... Votre maison, magasin ou industrie
Consultez un spécialiste en rénovation.

Jean Landry Menuiserie

760 Ave du Collège — Berthierville — Tél.: 836-4157

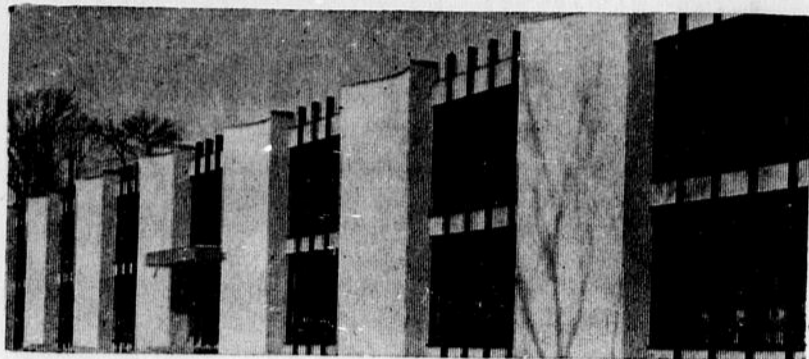
Manufacturier de meubles sur mesure

Matériaux de finition — Pré-fini — Tuile acoustique — Formica
Panneaux décoratifs — Bois de plancher (mosaïque) — Moulures, etc.

DEPOSITAIRE DE LA FAMEUSE PEINTURE DURAL

La peinture qui se pose bien, qui cache bien
DURAL, la peinture qui dure, qui se vend à des prix défiant toutes compétitions.

CHRONIQUE DE L'ÉCOLE PRIMAIRE ST-JOSEPH



MAMAN!

Qui prépare les repas?
Qui nous console quand nous pleurons?

C'est maman!

Qui pense toujours à nous?
Qui nous parle tendrement?

C'est maman!

Qui nettoie nos vêtements?
Qui répond à nos questions?

C'est maman!

Qui vient à notre secours?
Qui nous soigne quand nous sommes malades?

C'est maman!

Tout ce qu'une mère peut faire pour nous est irremplaçable! C'est pourquoi nous lui disons avec amour et tendresse: "Bonne Fête, Maman chérie!"

Robert Turcotte et
Claude Landry,
5e Mlle Denis.

Chronique de l'École St-François

NOS FINISSANTS FACE A LA VIE

A l'approche de la fin des classes les finissants de l'école, après une réflexion difficile et prolongée ont maintenant posé leur choix vers une carrière. Pour plusieurs ce choix est définitif, pour d'autres il faudra encore y réfléchir. Aujourd'hui ils sont fiers de vous faire part de leur décision respective. Voici donc dans l'ordre alphabétique:

Aubuchon Richard: Ecole de Métiers, section mécanique ajustage.

Bergeron Denis: Marché du travail.
Bergeron Lucien: Ecole de Métiers, section mécanique d'automobile.

Comtois Maurice: Ecole de Métiers, section dessin industriel.

Dauphin Guy: Recyclage académique.

Dubois Pierre: Ecole de Métiers, section mécanique d'ajustage.

Ducharme Richard: Orfèvrerie.

Fafard Guy: Recyclage académique.

Gladu Roger: Ecole de Métiers, section mécanique d'ajustage.

Goulet Denis: Ecole de Métiers, section mécanique d'ajustage.

Guévremont Christian: Recyclage académique.

Hélie André: Ecole Normale Ville-Marie.

Laporte Maurice: Ecole de Métiers, section mécanique d'ajustage.

Laporte René: Commis Voyageur (vendeur).

Morel Yves: Ecole de Métiers, section mécanique d'ajustage.

Pagé Bernard: Ecole de Métiers, section mécanique automobile.

Pagé François: St-Jean-Vianney.

Paul Marc: Photographie Commerciale.

Piette Mario: Recyclage académique.

Poirier Bernard: Recyclage académique.

Rocheleau Michel: Recyclage académique.

Rondeau Jean-Claude: Recyclage académique.

Rondeau Michel: Ecole Normale Ville-Marie.

Soulière Lionel: Ecole Normale Ville-Marie.

Tellier René: Recyclage académique.

Thibeault Jean-Louis: Recyclage académique.

Vadnais Serge: Ecole Normale Lanaudière.

Valois Constant: Sûreté du Québec (section canine).

Valois Jocelyn: Recyclage académique.

Vincent Richard: Recyclage académique.

Il ne me reste plus qu'à vous souhaiter bonne chance dans les prochains examens, en vue de votre certificat d'études, ainsi que dans la profession que vous envisagez pour plus tard.

Amicalement,

François Pagé, président de la 11^{ème} année

Le répertoire des manufacturiers du Québec

Le Bureau de la statistique du Québec annonce la réédition du "Répertoire des manufacturiers de la province de Québec". Ce volume de 450 pages est divisé en quatre sections et rédigé en français et en anglais.

La première section comprend une répartition alphabétique des établissements classifiés, c'est-à-dire de ceux qui fournissent un rapport détaillé de leurs activités selon une classification qui s'applique à leur propre production.

La deuxième section renferme une répartition de ces mêmes établissements selon leur groupement industriel, la nomenclature des produits qu'ils fabriquent et enfin une codification permettant le classement de ces entreprises selon un ordre de grandeur basé sur le nombre d'employés. Cette codification constitue une innovation.

La troisième section présente une répartition géographique de ces mêmes établissements, d'après les divisions de recensement. Enfin, la quatrième section comprend une répartition alphabétique des établissements manufacturiers qui ne sont pas encore classifiés, soit qu'il s'agisse d'établissements nouveaux, d'entreprises dont l'activité principale a varié ou dont la nature des opérations a complètement changé.

Le "Répertoire des manufacturiers de la province de Québec" contient la liste de douze mille fabricants qui emploient près de 510,000 personnes et paient en salaire deux milliards deux cent



Deux citoyens bien connus ont déjà manifesté le désir de briguer les suffrages à la convention du Parti Conservateur dans le comté de Berthier.

A la publication des biographies, avez-vous noté les points identiques entre les deux candidats en question, Pat et Vic pour les intimes.

Tous les deux sont hôteliers... les deux sont Chevaliers de Colomb, les deux possèdent des voitures identiques, modèle, année, couleur... les fils aînés des

Le futur Premier Ministre du Canada ne remportera jamais un concours de beauté que ce soit Pierre-Elliott Trudeau ou Robert Stanfield.

Du côté libéral, peu de nouvelles mais il appert qu'une assemblée de nomination serait tenue pour confirmer la candidature d'Antonio Yankis.

Les candidats ne tiendront pas des assemblées dans toutes les paroisses de leur circonscription. D'ailleurs, ce serait quasi-impossible quand on sait qu'il existe environ 35 paroisses. Tenter de le faire, ça ne serait pas un cadeau.

Je parierais ma chemise à go-go que si J.-A. Mongrain n'est pas choisi candidat libéral officiel dans Trois-Rivières, il briguera quand même les suffrages à l'élection comme indépendant.

En définitive, au lendemain de leur fête nationale, nos canadiens-français continueront à se chicaner...

cinquante millions de dollars. Mentionnons également que la valeur des expéditions de l'industrie québécoise se chiffre à onze milliards quatre cent millions de dollars.

L'édition 1967-68 du répertoire constitue un ouvrage de documentation très pratique et complète d'une certaine manière la série des monographies intitulées "Regard sur l'industrie québécoise", publiées également par le ministère de l'Industrie et du Commerce. Le répertoire est en vente au coût de \$3 chez l'imprimeur de la Reine, à Québec.

Le grand jour approche Laissez-nous vous aider à choisir votre papeterie de mariage

CHOIX DE 100 MODELES
THERMOGRAPHIES *

* LA THERMO-GRAVURE est un riche lettrage en relief qui a la distinction d'une main-d'oeuvre experte.

Beaucoup moins coûteuse que vous ne puissiez croire et qui vous est livrée rapidement.

Le bon goût n'a pas besoin d'être coûteux. Notre splendide catalogue le prouve en présentant les plus fins papiers, les meilleurs caractères et la main-d'oeuvre la plus qualifiée que l'on puisse exiger! Venez voir notre sélection.

Nos bureaux sont ouverts tous les jours de la semaine de 8 h. a.m. à 6 h. p.m.



Pour vous accommoder, nous pouvons vous recevoir le soir sur rendez-vous. A votre service depuis 75 ans

W.H. Gagné & fils Ltée
IMPRIMEURS

Tél. 227-2212 — St-Justin

ou Publicités Gilles Tessier Enrg.

97 Frontenac — Tél. 836-4636 — Berthierville



LA SERIE DES SOIRÉES BAZAR

se continuent à la salle paroissiale (sous-sol)
de Louiseville à 8 h. p.m. précises

Samedi, le 11 mai 1968

12 TOURS POUR \$1.00 SUR 5 CARTES

Prix de présence

9 TOURS SPECIAUX POUR \$2.00

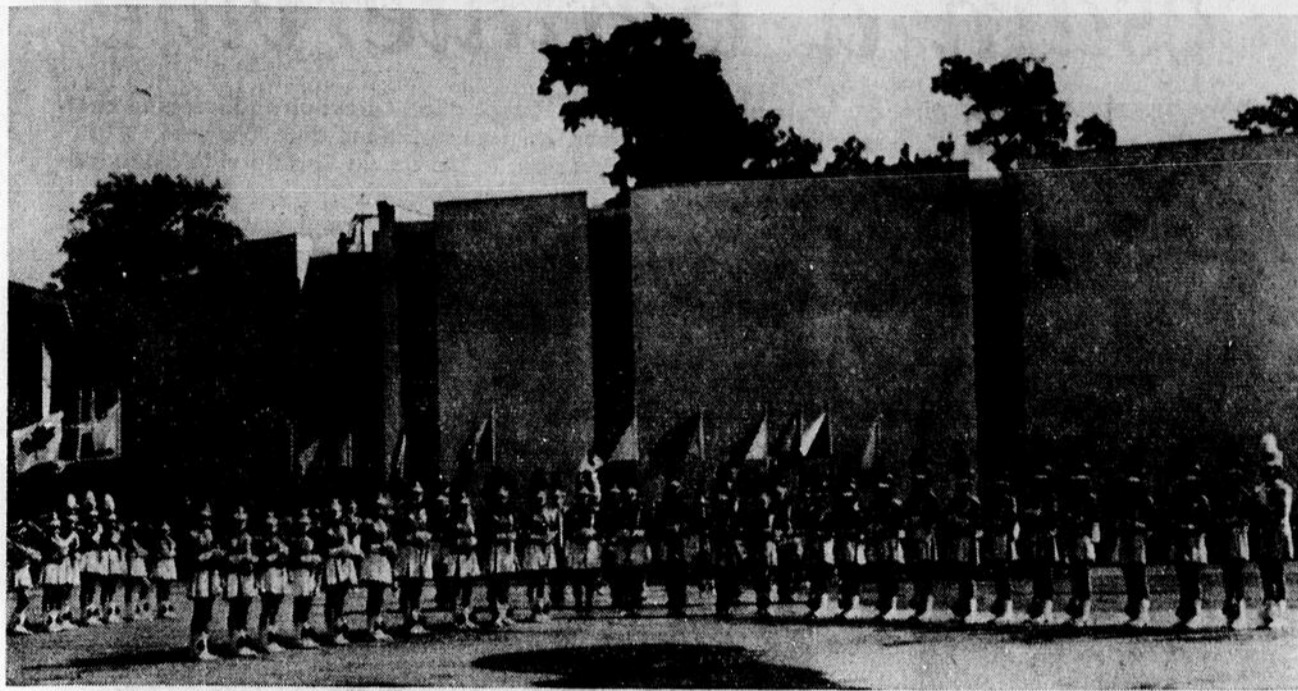
Prix boni

EN PRIX: \$600.00

au profit du Théâtre des Compagnons

LES BILLETS SE VENDENT A LA PORTE

Les Menestrelles de Berthier Inc.



Nous désirons lancer une invitation spéciale à toutes les jeunes filles de 11 ans et plus qui seraient intéressées à entrer dans le groupe les ménestrelles de Berthier inc. Ces dernières devront entrer dans le groupe des tambours. Présentement un instructeur qualifié est mis à la disposition de ces jeunes filles. Ce recrutement est fait tôt cette année pour avoir une ligne de tambour qui sera très forte l'an prochain.

Nous vous rappelons que ce sera le 25 mai prochain, un samedi soir, que les ménestrelles de Berthier inc. souligneront leur cinquième anniversaire de fondation. Le tout débutera à 8 hres et se continuera pendant la soirée.

Nous désirons attirer l'attention des jeunes gens et des jeunes filles qui viennent nous voir pratiquer le samedi après-midi. Ceux et celles qui se promènent en bicyclette entre les rangs des ménestrelles, nous rendraient service en allant se promener ailleurs ou en restant chez-eux. Ce manque de civisme pourrait occasionner des accidents fâcheux.

La Direction

"BICHON" Un grand succès de rire

Si vous aimez à rire, si la gaieté ne vous effarouche pas, ne manquez pas de voir "BICHON" de Jean de Letraz à l'affiche du Théâtre Populaire Molson pour sa tournée annuelle 1968.

Après la première de "BICHON", Gérard Bauer, critique à l'Echo de Paris, écrivait : "Vous rirez à "BICHON". C'est beaucoup de rire dans une époque où l'on accomplit tout pour nous en faire passer le goût. Et, quand vous aurez fini de rire, vous vous demanderez : "De quoi donc ai-je ri ?" Vous pèseriez les trois actes de M. Jean de Letraz et vous comprendrez alors qu'ils sont invraisemblables, qu'ils ne tiennent pas debout, comme on dit, que la situation est arbitraire, absurde — tout ce que vous voudrez. Et pourtant vous aurez ri".

Voilà, en quelques mots ce que vous réserve le Théâtre Populai-

Poursuite

Le 23 avril 1968, l'Honorable Juge Maurice Breton des Sessions de la Paix a condamné un employeur de notre région à \$100.00 d'amende pour avoir commis une infraction au Règlement 79 (4) et (5) sur l'Assurance-Chômage.

Cet employeur, avec qui, le vérificateur de l'Assurance-Chômage avait pris rendez-vous pour fin de vérification des livres, registres, comptes et documents, n'était pas présent et de ce fait, a enfreint le Règlement mentionné ci-haut.

A défaut de payer l'amende et les frais dans le délai accordé par le Juge, cette personne est passible à un mois d'emprisonnement.

signés Jean-Paul Denis.

Le Théâtre Populaire Molson jouera à Berthierville le samedi, le 11 mai, à 8 h. 30 p.m., en la salle paroissiale. Les recettes de la soirée seront versées au profit de la Chambre de Berthierville.



Chronique Colombienne

INITIATION À BERTHIERVILLE

Le conseil 2928 Berthierville invite tous les membres aux cérémonies d'initiation qui auront lieu le samedi et le dimanche, les 18 et 19 mai, à la Salle Paroissiale de Berthierville.

PROGRAMME D'INITIATION

18 mai : 8 h. p.m. : Premier et Deuxième degrés, conférés par les officiers du Conseil 2928, Berthierville.

19 mai : 8 h. a.m. : Rassemblement des candidats à la Salle Paroissiale de Berthierville.

8.30 h. a.m. : Messe pour les candidats et les membres, suivie de l'inquisition.
Dîner libre.

1.30 h. p.m. Troisième Degré, conféré par Fr. Raymond Roberge, D.D. 49.

La carte de voyage en règle est exigée.

Aucune boisson alcoolique ne sera tolérée dans la Salle d'initiation.

P.S. — La remise des cartes se fera à la Salle Paroissiale, lundi le 20 mai à 8 h. p.m.



AVIS au public

Veillez prendre note de notre nouvelle politique de vente depuis le premier mai. Vous pouvez acheter directement du manufacturier à l'acheteur au prix de GROS.

Visitez nos compétiteurs, après voyez-nous. Faites vos comparaisons, jugez, et vous vous rendrez compte de l'économie réalisée en achetant directement du manufacturier au PRIX DE GROS.

En montre, des meubles, appareils électroménagers et appareils électriques provenant des manufacturiers les plus connus du Canada. Nous défions nos compétiteurs.

Les Ameublements en Gros Lionel Crépeau

TEL. : 753-7533 - 34 (Sans frais d'interurbain)
110 PLACE BOURGET-NORD

JOLIETTE

OUVERT LE SOIR

SICOPERL* (120-110) BLANC Email inodore fini lustre-perle. Recommandé pour cuisines, salles de jeux, chambres d'enfants, passages. Très résistant et parfaitement lavable. RABAIS de \$3.76 \$7.99 le gallon Prix de détail suggéré \$11.75	SATIN-OPAC (160-111) BLANC Peinture d'intérieur au latex super blanc. UNE COUCHE SUFFIT. Fini mat satiné parfaitement lavable. Sèche rapidement. Pinceaux et rouleaux se nettoient à l'eau. RABAIS de \$3.66 \$7.84 le gallon Prix de détail suggéré \$11.50	SICO-TEX* (260-110) BLANC Peinture d'extérieur au latex acrylique d'une durée remarquable. Met un terme au cloquage. Facile d'application. RABAIS de \$3.76 \$7.99 le gallon Prix de détail suggéré \$11.75	FLEXSICO* (151-617) GRIS Email à planchers, renforcé d'ester d'époxyde. S'emploie à l'intérieur comme à l'extérieur. Résiste merveilleusement aux chocs, aux égratignures et à l'usure. RABAIS de \$3.76 \$7.99 le gallon Prix de détail suggéré \$11.75

tirez-en avantage!

Les rabais formidables que SICO inc. accorde présentement sur ses produits de haute qualité authentique ne sont que temporaires. Profitez-en sans tarder. Chez tous les dépositaires SICO.

*Médaille d'Or
SICO INC.
QUÉBEC-MONTRÉAL-MONCTON-HULL

CHARLES LACOURSIÈRE Enrg.

681 DU COLLÈGE

BERTHIERVILLE

Un congrès diocésain à Berthierville



Merci à tous ceux qui ont bien voulu participer au banquet organisé par l'Association Lacordaire; l'on a sans doute reconnu M. Yanakis, député fédéral, M. Durand, président diocésain de l'Association Lacordaire, M. Jacques Lauzon, président de l'Association catholique diocésaine, M. Gauthier, député provincial, M. l'abbé Réal Simard, ex-aumônier diocésain de l'Association Lacordaire, M. l'abbé Sylvestre, également ex-aumônier diocésain de l'Association.

ques Lauzon, président de l'Association catholique diocésaine, M. Gauthier, député provincial, M. l'abbé Réal Simard, ex-aumônier diocésain de l'Association Lacordaire, M. l'abbé Sylvestre, également ex-aumônier diocésain de l'Association.



Dans la soirée, un panel, qui a intéressé l'assistance, nous a permis d'entendre M. Jacques Lauzon, Mlle Lise Lavallée et M. Durand, lequel agissait comme président du panel.

Meilleurs vœux à l'Association Lacordaire diocésaine qui a bien voulu choisir notre ville comme centre de son récent congrès.

Photo Le Courrier par Claude Rondeau

Dimanche, le 5 mai, l'Association Lacordaire diocésaine choisissait Berthierville pour les manifestations d'un Congrès. En cette même occasion, le Cercle de Berthierville fêtait son 15e anniversaire.



Sur cette première photo, nous voyons Mgr Audet qui, à 5 heures, a célébré la messe et a souligné les bienfaits de la sobriété.

Association des Commissaires d'Écoles de langue française du Canada

L'école française à l'heure du rapport sur le bilinguisme et le biculturalisme : tel sera le thème du quatrième congrès de l'Association des commissaires d'écoles de langue française du Canada.

Le congrès aura lieu du 24 au 26 mai à l'hôtel MacDonald, d'Edmonton, en Alberta. Il réunira des commissaires d'écoles des provinces maritimes (moins Terre-Neuve), du Québec, de l'Ontario, Manitoba, de l'Alberta, de la Saskatchewan et de la Colombie-Britannique. Les Territoires du Nord-Ouest seront aussi représentés.

Monsieur Maurice Lavallée, président de l'Association des commissaires d'écoles de langue française du Canada et de la Fédération des commissions scolaires catholiques du Québec, a signalé que le thème du congrès avait été choisi en fonction de l'actualité et surtout parce qu'il représente un espoir pour les Canadiens de langue française dans les provinces autres que le Québec.

Les quelque 250 congressistes étudieront à Edmonton les implications du rapport Laurendeau-Dunton en matière d'éducation pour les Canadiens français de tout le pays. Ils tâcheront de pré-

voir des méthodes de mise en oeuvre de politiques que le premier volume du rapport ne fait qu'ébaucher.

Les congressistes se communiqueront des précisions sur l'état présent de l'enseignement en langue française du Canada et prépareront des recommandations appropriées pour les ministères provinciaux de l'Éducation.

Selon le président de l'Association, monsieur Maurice Lavallée, "le droit des parents canadiens de faire instruire leurs enfants dans la langue officielle de leur choix" pourrait être, grâce à ce congrès, le point de départ d'un renouveau pour les Canadiens français de tout le pays.

ETIQUETTE

Le vieil oncle questionnait son jeune neveu sur l'utilité des bêtes et des poissons, dans la nature.

— Et qu'est-ce qu'on fait avec la chair de la baleine ?

— On la mange ! dit le petit neveu, qui ne pouvait trouver de meilleure réponse.

— Ah ? on la mange, hein ? ... et que fait-on des arêtes ?

— On les met sur le bord de l'assiette ! ! !

Ambulanciers St-Jean

VOICI LES HEURES DE SERVICE BENEVOLE AU PUBLIC DES AMBULANCIERS ST-JEAN DE BERTHIERVILLE POUR L'ANNEE 1967

- 2609 HEURES
- AINSI QUE 49 CAS DE PREMIERS SOINS

Léo Chevette, publiciste

SI VOUS FUMEZ

La seule cigarette sans danger, c'est celle que vous n'allumez pas. Si vous ne parvenez pas à vous abstenir, au moins réduisez le volume de la fumée absorbée par les poumons. Voici quatre conseils donnés par le ministère de la santé nationale et du Bien-être social.

1. — Diminuez considérablement la consommation de cigarettes. Laissez le plus long intervalle possible d'une cigarette à l'autre.

2. — Prenez moins de bouffées. Entre les bouffées, vous pouvez placer sur un cendrier la cigarette, ou la tenir à la main. Ne la gardez pas aux lèvres, vous risqueriez, en respirant, d'inhaler la fumée.

3. — Les mégots, faites-les longs. La dernière partie de la cigarette contient beaucoup de nicotine et de goudron nuisibles. Et si vous utilisez les cigarettes extralongues, laissez un mégot plus long encore.

4. — N'avez pas la fumée. Songez-y, quand vous la respirez, vous chargez de gaz et de goudron dommageables, vos bronches et vos poumons. Soufflez à travers un mouchoir blanc la fumée, vous y verrez le goudron. Comparez l'endroit, avant et après l'expérience.

Ces conseils vous aideront à vous désaccoutumer. Après les avoir essayés quelques jours, vous aurez moins de difficulté à renoncer totalement au tabac.

LIVRAISON: UNE SEMAINE!

Papeterie de Mariage

THERMO-GRAVÉE

par les créateurs de "Bouquet Invitation Line"

LA THERMO-GRAVURE est un riche lettrage en relief qui a la distinction d'une main-d'oeuvre experte. Beaucoup moins coûteuse que vous ne puissiez croire et qui vous est livrée dans la semaine.

Plusieurs autres styles au choix

Jude Guevremont Enrg.

341 Crémazie — Berthierville — 836-4670

Sur rendez-vous (Le soir seulement)

BERTHIER AUTO ENRG.

Roméo Filot, prop.

REPARATIONS GENERALES

Spécial :

Pneus 7.75x14 flanc blanc \$19.13

Pneus 8.25x14 flanc blanc \$21.17

Vérification et renouvellement

des freins \$20.00

A votre disposition un mécanicien de

15 ans d'expérience.

Tél. 836-4011

301 Frontenac

Berthierville

Un congrès...



Un programme récréatif, présenté par Mme Cardin, a souligné la Fête des Mères à notre dernière réunion mensuelle. Mme Hattie Carpentier, représentant toutes les mamans du Cercle, reçoit une gerbe de fleurs de Martine Cardin.



COLLÈGE DE JOLIETTE

Collège d'enseignement général et professionnel

OFFRES D'EMPLOIS CONTROLEUR

Fonctions : Sous l'autorité du directeur général, il conseille et assiste celui-ci dans la gestion financière du collège. Il est responsable du système budgétaire, de la coordination, de la préparation et de la présentation des prévisions budgétaires et il assure le contrôle budgétaire. Il est particulièrement responsable de l'organisation des services de comptabilité, de la paye et de la vérification interne. Responsable de l'organisation et des méthodes administratives, il conseille le directeur général et les directeurs des services dans l'établissement de systèmes et de procédures efficaces.

Aptitudes : Le candidat doit posséder un diplôme universitaire dont l'obtention requiert un minimum de seize années d'études, en administration, sciences commerciales ou comptables, ou être membre d'une corporation comptable reconnue. Une expérience pertinente de quelques années dans l'administration publique ou privée lui ont permis de connaître et d'appliquer les méthodes modernes de gestion et de contrôle d'une entreprise.

Traitement : Selon les normes du ministère de l'Éducation

DIRECTEUR DES ETUDIANTS

Fonctions : Sous l'autorité du directeur général, il aura la responsabilité d'organiser et de coordonner les divers services offerts aux étudiants. Il s'occupera plus particulièrement des associations étudiantes, du service de placement, de l'organisation des sports et des loisirs et des autres activités parascolaires des étudiants. En collaboration avec les services de l'aide pédagogique individuelle, il servira de conseiller auprès des étudiants.

Aptitudes : Le candidat possède un diplôme universitaire dont l'obtention requiert un minimum de seize années d'études, particulièrement en psychologie, en orientation ou en service social. Il compte, en outre, plusieurs années d'expérience dans un travail de direction ou de conseil auprès des étudiants.

Traitement : Selon les normes du ministère de l'Éducation

DIRECTEUR DE L'EQUIPEMENT

Fonctions : Sous l'autorité du directeur général, il est responsable de l'administration de tous les biens matériels du collège. Il est chargé plus particulièrement de la gestion du service des achats, des magasins, de l'entretien des immeubles, des cafétérias et cantines.

Aptitudes : Le candidat possède un diplôme en administration, sciences commerciales ou autres disciplines appropriées et une bonne expérience dans le domaine de l'administration de l'équipement et de l'approvisionnement.

Traitement : Selon les normes du ministère de l'Éducation.

ADJOINT AU DIRECTEUR DES SERVICES PEDAGOGIQUES

Fonctions : Il agira comme adjoint et conseiller du directeur des services pédagogiques pour toutes les tâches confiées à ce dernier par le directeur général.

Aptitudes : Le candidat doit posséder une expérience dans l'enseignement. Il est sensibilisé aux besoins de la formation professionnelle demandée par l'industrie et connaît les exigences des facultés universitaires.

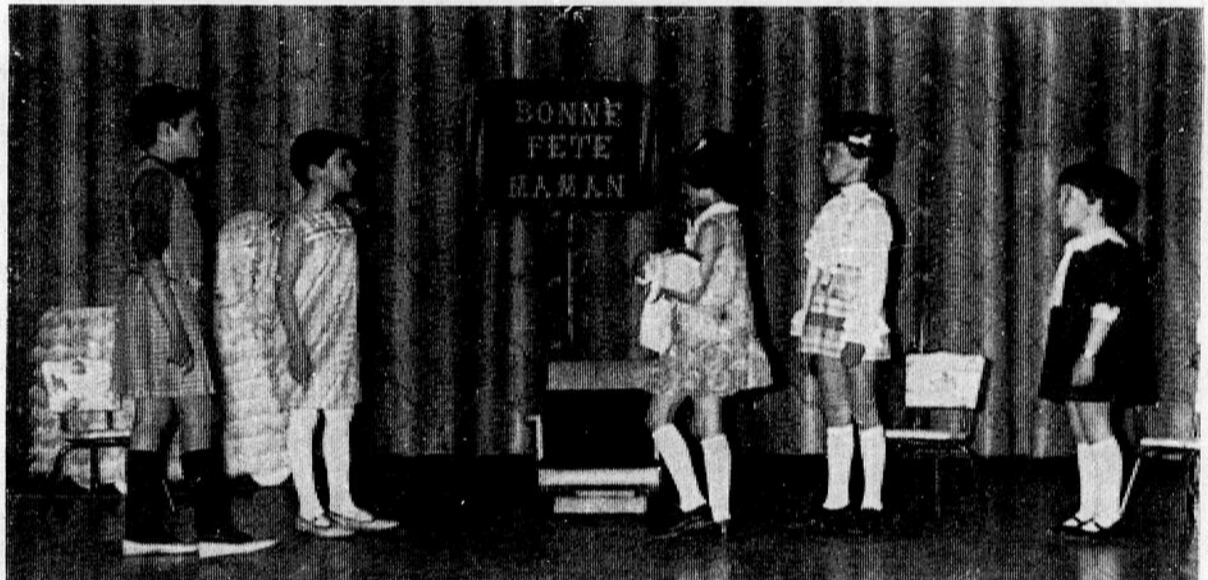
Traitement : Selon les normes du ministère de l'Éducation.



De nombreuses personnalités nous ont honorés de leur présence.



Mlle Lise Lavallée, chef de bureau de l'Association, offre à M. l'abbé Sylvestre une horloge qui lui rappellera à sa manière les nombreuses heures de dévouement consacrées à la cause de la sobriété.



Une saynète, "Le Baptême d'une Poupée", met en scène Mesdemoiselles Claudette Paris, Nicole Touchette, Sylvie Cardin, Marie-Claude Blais, Luce Brissette.



Plusieurs jeunes acteurs ou actrices ont réalisé notre partie récréative, entre autres C. Paris, Sylvie Cardin, Luce Brissette, Martine Cardin, Chantal Frappier, Nicole Touchette, Marie-Claude Blais, Mario Cournoyer, François Cardin, Guy Lambert.

Photo "Le Courrier" par Claude Rondeau Réjeanne Rondeau,

— LA LUTTE EST MAINTENANT ENGAGÉE —

Louiseville, St-Justin, St-Alexis et St-Ignace enregistrent des victoires

DIMANCHE PROCHAIN A 1.30 H.

STE-MARIE VS LOUISEVILLE
 MASKINONGE VS ST-JUSTIN
 STE-URSULE VS ST-GABRIEL
 ST-ALEXIS VS ST-IGNACE

Dimanche dernier avait lieu l'ouverture de la saison de Baseball de l'équipe St-Gabriel au stade local.

A cette occasion, le maire Yvan Comeau (lanceur), assisté de MM. Léonard Bussièrès (receveur) et Reynald Ricard (frappeur) composaient la batterie d'honneur.

Dimanche dernier, tel que prévu, débutait la 29e saison de la Ligue Rurale Albert Gaucher Inc. Les joutes d'ouverture avaient lieu à St-Gabriel, Ste-Ursule, Maskinongé et St-Alexis.

Sommaire :
 Loups 040 000 203 — 9 9 0
 St-Gabriel 000 010 000 - 1 6 7

Pierre Desjardins, Claude Boudreau et Régent Lamy.
 Jules St-Jean et André Dubé.

A ST-GABRIEL

Les Loups de Louiseville n'ont fait qu'une bouchée du St-Gabriel en l'emportant par le compte de 9 à 1.

Pierre Desjardins, fut crédité de la victoire. Claude Boudreau a partagé la tâche au monticule pour les vainqueurs en relevant Desjardins à la 6e manche.

Jules St-Jean a été débité de la défaite.



René-Paul Ringuette
 Il a dirigé l'attaque des siens

René-Paul Ringuette a été l'étoile des vainqueurs avec 2 coups sûrs. Régent Lamy a également cogné 2 coups sûrs. Charlemagne Gaboury, Yvon Garceau, Serge Durand, Gérard Garceau et Pierre Desjardins ont réussi un coup sûr chacun.

A STE-URSULE

Les Etincelles de St-Justin ont remporté une victoire de 5 à 2 aux dépens des Aigles de Ste-Ursule.

Yvon Masson, a particulièrement brillé au monticule pour les vainqueurs en espaçant 5 coups sûrs et



Yvon Masson
 Un grand maître du monticule

retirant 11 frappeurs au bâton tout en n'accordant que 2 buts sur balles.

Réjean Boulay fut chargé du revers. Il fut relevé par Viateur Giguère à la 4e manche qui lui céda sa place à Jacques Toupin au cours de la 5e. Boulay accorda 4 buts sur balles et retira 4 frappeurs au bâton. V. Giguère a, pour sa part, accordé

2 buts sur balles et 1 simple. Toupin retira 4 frappeurs sur des prises, accorda 5 coups sûrs et un but sur balles. Les coups sûrs ont été réussis par Gilbert Ladouceur, un double, René Alarie, Pierre Racette, Gilles Masson, Yvon Masson et Denis Gaboury, un simple chacun.

Donatien Corriveau a été le meilleur des perdants avec 3 coups sûrs en 4 présences au marbre. Gaston Barrette et Alain Pichette ont cogné chacun un simple.

Sommaire :
 St-Justin 300 010 010 - 5 6 0
 Ste-Ursule 100 000 001 - 2 5 1
 Yvon Masson et Gilles Masson.
 Réjean Boulay, Viateur Giguère, Jacques Toupin et Alain Pichette et Albert Gaboury.

A MASKINONGE

Les Jets de St-Ignace ont gâché l'ouverture des Tigres de Maskinongé en leur faisant subir un revers de 3 à 1.

Marcel Caplette a été le lanceur gagnant tandis que Normand Gervais fut débité de la défaite. Yvon Alarie a relevé Gervais à la 6e manche.

Ange-Albert Guévremont a brillé à l'offensive pour les vainqueurs avec 3 coups sûrs en 4 présences. André Noël a été le meilleur pour les perdants avec un double. Claude Gervais, Yvon Alarie et Gabriel Gervais ont réussi les autres coups sûrs des Tigres.

Marcel Caplette a lancé avec brio pour les vainqueurs en réussissant 15 retraits au bâton tout en espaçant 4 coups sûrs.

Sommaire :
 St-Ignace 000 003 000 - 3 9 1
 Maski. 000 001 000 - 1 4 1
 Marcel Caplette et Ange-Albert Guévremont.

Normand Gervais, Yvon Alarie et Réjean Lajoie.

A ST-IGNACE

Les Bûcherons de St-Alexis ont facilement remporté la victoire par blanchissage au compte de 10 à 0 contre le Ste-Marie Salomé.

Raymond Goudreau, qui retira 8 frappeurs sur des prises et espaça 5 coups sûrs à ses adversaires, fut crédité de cette victoire.

Paul Larivière qui releva Normand Prud'homme dès le début de la rencontre après que ce dernier fut blessé, a été débité de la défaite.

Pour les vainqueurs, Théobald Arseneault a été la vedette offensive avec 2 coups sûrs. Gérard Giguère a réussi un double.

J.G. Bourgeois a été le meilleur des perdants avec 2 coups sûrs.

Sommaire :
 Ste-Marie 000 000 000 - 0 5 3
 St-Alexis 321 000 13x - 10 5 3
 Normand Prud'homme, Paul Larivière et Michel Ducharme.
 Raymond Goudreau et Guy Dupuis.

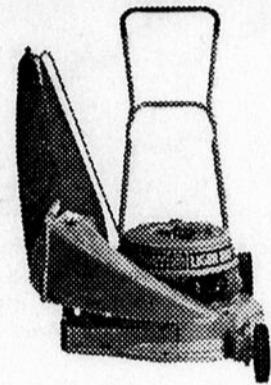
DIMANCHE PROCHAIN

Dans le 2e programme de la saison, des joutes auront lieu à Louiseville alors que Ste-Marie sera le club visiteur. Ste-Ursule jouera à St-Gabriel; Maskinongé rendra visite aux Etincelles de St-Justin et St-Alexis visitera les Jets de St-Ignace.

Toutes ces joutes sont cédulées pour 1.30 h. p.m.

Les supporteurs sont priés de se rendre nombreux pour encourager leurs favoris à la victoire.

LAWN BOY



Discrète

La Lawn-Boy n'aime pas se faire entendre. Elle possède le plus gros silencieux de toutes les tondeuses en plus d'un boîtier en fibre de verre, d'une monture spéciale pour le moteur et d'un gros purificateur d'air pour assourdir le bruit. Ecoutez-la: vous verrez.

Un produit de Outboard Marine Corporation of Canada Ltd., Peterborough, Canada — fabricants des moteurs hors-bord Johnson et Evinrude, des moteurs semi-hors-bord OMC, des autoneiges Snow Cruiser et des scies mécaniques Pioneer.

J. A. LAFOREST LTÉE

Tél. : 836-3789
 351 Frontenac — Berthierville, Québec

GARAGE MORAND ENRG.

Tél. : 836-4488
 130 rue Montcalm, Berthierville, Québec

NOUVEAUTÉ
Au Château Berthelet



L'ORGANISTE
 REPUTE
PIERRE
 VOUS INVITE
 A LA DANSE
 DU LUNDI
 AU SAMEDI

DUMONT, AUBIN & CIE

COMPTABLES-AGREES

11040 Rue Touchette,

Montréal Nord

JULES AUBIN, C.A.

Tél. : 323-4763

ANDRE DUMONT, C.A.

Tél. : 322-8834

SPÉCIAL



VENTE

UN SEUL ARRÊT



Chez

Aimé Poirier Autos Ltée

BERTHIERVILLE

Tél. 836-2721

DÉPOSITAIRE: G-M

Chevrolet - Oldsmobile

Vous trouvez d'un seul coup.

UNE VOITURE A UN PRIX

UN PRET A TERME A UN TAUX

UN DEPARTEMENT DE SERVICE

INSURPASSABLE

Plan à terme GMAC comprenant assurance-vie et assurance maladie-accident

À PRIX SPÉCIAL: Modèles 1968 — CHEVROLET — OLDSMOBILE

No. 599 CHEVROLET 68

MODELE CAPRICE HARD TOP 2 PORTES - V8 - 200 H.P.

Avec : Vitre teintée - Transmission automatique - Servo-frein + direction
Radio - Haut-parleur arrière - Pneus blancs - Grands caps de roues -
panneaux roues.

Prix régulier : \$4575.00

Spécial: \$3595.00

No. 629 OLDSMOBILE 68

DELMONT HARD TOP - 4 PORTES TURQUOISE MET.
FINITION SPECIALE TOUT VINYL

Avec : vitres électriques - Defroster arrière - Ressorts "heavy duty" -
Servo freins à disques - Moteur 455 p.c. 320 H.P. - automatique - Volant
de luxe - Servo direction - Pneus blancs - Radio AM-FM - Haut-parleur
arrière - Intérieur custom.

Régulièrement \$5175.00.

Spécial: \$4175.00

No. 606 CHEVROLET 68

IMPALA SUPER SPORT - HARD TOP - 2 PORTES - V8 - 200 H.P.

Avec : Sièges baquets - Transmission au plancher - Automatique -
Servo freins - Servo direction - Pneus blancs - Radio - Haut-parleur arr.

Prix régulier : \$4295.00

\$2295.00

No. 649 OLDSMOBILE 68

DELMONT HARD TOP - 2 PORTES - GRIS MET.
INTERIEUR TOUT VINYL NOIR - TOIT VINYL NOIR

Avec : Vitres teintées - "Shock absorbers" heavy duty - Servo freins -
Servo direction - Automatique - Moteur 455 p.c. 320 H.P. - Volant
de luxe - Pneus blancs - Radio - Defroster arrière.

Régulièrement \$4895.00.

Spécial: \$3995.00

No. 579 Camion Chevrolet 68

1/2 TONNE PICK-UP - V8 - 200 H.P. - BOITE LONGUE "FLEET SIDE"

Avec : Grands miroirs - Plancher boîte en bois - "Shock absorber"
Heavy Duty avant et arrière - Ressorts heavy duty avant et arrière.

Régulièrement \$2995.00

Spécial: \$3295.00

Moteurs Outboards MERCURY

PRIX D'INTRODUCTION

# 3.9 H.P. — régulier \$265.00	Spécial	\$227.50
# 6.0 H.P. — régulier \$375.00	Spécial	\$300.00
#20.0 H.P. — régulier \$575.00	Spécial	\$460.00

ALIGNEMENT

DES ROUES — NOUS VOUS OFFRONS LES SERVICES D'UN TECHNICIEN ENTRAINÉ par la CIE "GM", pour L'ENTRETIEN de la SUSPENSION de VOTRE VOITURE.

POUR OBTENIR UNE VOITURE OU CAMION NEUF OU USAGE A DES CONDITIONS QUE VOUS NE TROUVEREZ NULLE PART AILLEURS, RENDEZ-VOUS CHEZ

Aimé Poirier Automobiles Ltée

681 DU COLLEGE A BERTHIERVILLE

VOTRE DEPOSITAIRE **CHEVROLET - OLDSMOBILE - Camion Chevrolet**

ICI ET LÀ dans Berthierville

Félicitations cette semaine aux autorités municipales pour le bel aménagement dont ils ont doté la Place de l'Esplanade. C'est, à mon avis, très beau et digne de ce beau secteur berthelais.

Nous intercalons cette semaine dans les pages de notre journal, un cahier spécial rédigé par les membres du conseil économique régional.

Lors de leur dernier souper régulier, les membres du Club Richelieu ont voté un règlement éliminant la présence d'invités non-membres lors des soupers mixtes spéciaux. Seules les "Richebelles" y seront dorénavant admises. Le résultat du vote ne porte pas à équivoque. Seuls deux membres ont voté contre la mesure... un ami et moi! C'est ce que j'appelle se faire battre pour vrai! Je me range donc du côté de la majorité.

Un ancien Premier Ministre de la Province était invité au souper de mardi soir dernier du Club Richelieu local. Il s'agit de M. Antonio Barrette également ex-ambassadeur du Canada en Grèce. Monsieur Barrette a été très apprécié des membres présents, et nous publierons des photos relatives à cette conférence dans notre édition de la semaine prochaine.

La Chambre de Commerce de Berthierville espère grandement faire un succès de la soirée de samedi soir, alors qu'elle présentera le Théâtre Populaire Molson au Centre Paroissial. Au moment d'aller sous presse, il restait un grand nombre de billets non-vendus. Espérons que plusieurs billets seront vendus à la porte.

Le député de Berthier, le Dr Guy Gauthier, sera fêté samedi soir à Ville St-Gabriel. Il est maintenant assuré que les organisateurs de St-Gabriel accepteront la présence des journalistes du comté... autres moeurs!

Les organisateurs de la venue du bateau-théâtre "L'ESCALE" à Berthier travaillent présentement au projet assez hardi de faire accoster le navire dans les eaux berthelaises, c'est à dire en face du local de la Chambre de Commerce, ou en face de l'Hôtel du Canada.

Il semble bien que cette année, la Chambre de Commerce réduira considérablement les manifestations de la Fête du Travail. Un programme est quand même à l'étude.

Si la Chambre ne porte pas cette année autant d'importance à cette fête, c'est qu'elle concentre tout son effort à la réalisation de son projet touristique qu'elle veut voir effectif dans le plus bref délai.

Contrairement à ce qui a été annoncé la semaine dernière dans cette chronique c'est le 20 juin prochain que M. l'abbé Roland Forest, vicaire à Berthier, fêtera ses 25 ans de sacerdoce.

Le 23 juin prochain... Claude Blanchard à Berthierville...

Le 25 novembre 1967, avait lieu dans la salle des policiers municipaux une bouillotte qui groupaient des agents de la Sûreté du Québec, les agents municipaux, et pompiers volontaires de Berthierville.

Cette soirée servait à souligner le départ de 2 agents de la Sûreté du Québec.

A cette soirée, où plusieurs personnes étaient présentes, il y eut plusieurs promesses qui furent faites aux policiers et pompiers volontaires de Berthierville.

Promesses... telles que... utilisation de la grande salle a-

fin que celle-ci serve de salle commune où les policiers et les pompiers pourraient pratiquer des sports d'intérieur et regarder la télé mise à leur disposition.

D'autres personnes ont même émis l'idée de faire installer une table de billard...

Mais aujourd'hui... Que sont devenues ces promesses faites devant 60 personnes?

Sont-elles oubliées ou... mises à l'étude.

A la semaine prochaine
GILLES TESSIER

Nouvelles de St-Edmond

par Jean-Guy Coutu

ORDO DES MESSES

Dimanche: 8 h. a.m. — 10 h. a.m.

Lundi - mercredi - jeudi - samedi: 8 h. a.m.

Mardi - vendredi: 8 h. p.m.

La communauté chrétienne de St-Edmond prie cette semaine pour:

Semaine du 6 au 11 mai

Lundi: Théodore Lauzon — Son épouse.

Mardi: M. et Mme Joseph

Drainville — M. et Mme Conrad Drainville.

Mercredi: Le curé Mathias Piette — La succession.

Jeudi: Dame Benjamin Lavalée — Son époux.

Vendredi: Abbé Paul Toupin — La famille Jean-Louis Toupin.

Samedi: Raoul Favreau — Mme Andréa Lemieux.

Dimanche le 5 mai la grand-messe fut chantée par Son Exc. Mgr René Audet qui était de passage à St-Edmond pour sa pastorale et il a fait l'homélie aux deux messes. L'assistance était nombreuse et nous vous en remercions.

Dimanche le 5 mai, Son Exc. Mgr René Audet a baptisé: Joseph, Jean-Guy, Benoit, fils de M. et Mme Rosaire Proulx (Denise Lévesque).

Parrain et marraine: M. et Mme Jean-Guy Brown, oncle et tante de l'enfant.

Les paroissiens de St-Edmond accueillent avec joie ce nouveau membre dans la communauté.

M. J. René Tessier

est toujours à votre service pour la

VENTE DES HABITS SUR MESURE

POUR COMMANDE ADRESSEZ-VOUS:

30 PLACE DE L'ESPLANADE

BERTHIERVILLE

TEL.: 836-4636

THÉÂTRE ROYAL BERTHIERVILLE

Tel.: 836-3402 (Fernand Aucoin, gérant) Berthierville

Le THÉÂTRE des PRIMEURS

DANS LA REGION DE BERTHIER, C'EST LE ROYAL... EVIDEMMENT

2 GRANDS FILMS

★ 1968 ★

FESTIVAL — SUCCES — PRIMEURS

EXCLUSIFS NOUVEAUX FILMS

CETTE SEMAINE:

Sam., Dim., Lun., Mar. — 11, 12, 13, 14 mai

EN SOIREE, A PARTIR DE 6 H. A LA FERMETURE

DIMANCHE P.M.: 1 REPRESENTATION A 1.30 H.

SUR SEMAINE 7.30 HRES



UN PROGRAMME POUR TOUS