



**LES ANCIENS
ET LES ANCIENNES**

du Collège de l'Assomption

**Les membres
du 10^e cours
(1842-1849)**

Par René DIDIER, 127^e cours

Fascicule A-010

Première édition

L'Association des anciens et des anciennes
du Collège de l'Assomption

Mars 2014

**Collège de l'Assomption
Les anciens et les anciennes**

Ce fascicule a été édité par

**L'Association des anciens et des
anciennes
du
Collège de l'Assomption**

**On peut commander ce fascicule en s'adressant au secrétariat de
l'Association des anciens et des anciennes du Collège de
l'Assomption :**

**Téléphone : (450) 589-5621, poste 260
Télécopieur : (450) 589-2910
Courriel : ancien@classomption.qc.ca**

**Pour en savoir plus sur l'Association :
<http://www.aacla.qc.ca>**

**© Tous droits réservés 2007
L'Association des Anciens et des Anciennes
du Collège de l'Assomption
L'Assomption, Québec, Canada**

**ISBN : 978-2-89679-010-1 (format brochure)
: 978-2-89679-010-2 (fichier PDF)**

**Dépôt légal
Bibliothèque du Canada : 1^{er} trimestre 2014
Bibliothèque du Québec : 1^{er} trimestre 2014**

Collège de l'Assomption
Les anciens et les anciennes

Collège de l'Assomption
Les anciens et les anciennes

BIBLIOGRAPHIE

- 1.- ALLAIRE, Jean-Baptiste (abbé) *Dictionnaire biographique du clergé canadien français/Les contemporains* Imprimerie la Tribune, 1908.
- 2.- FORGET, Anastase (abbé) *Histoire du Collège de l'Assomption (1833 - 1933)* : Imprimerie Populaire Ltée. 1933.
- 3.- TANGUAY, Cyprien (Mgr.) *Répertoire général du clergé canadien* : Eusèbe SENÉCAL et Fils, 1893.
- 4.- AUBIN, Florian (abbé) *La paroisse de Saint-Cuthbert, 1765-1980* Tome I et II: Florian AUBIN 1981 et 1982.
- 5.- *Dictionnaire biographique du Canada Québec* : Presse de l'Université Laval, vol 1 à 4.
- 6.- LANOUE, François (abbé) *Un coin de pays dans Lanaudière-Saint-Alexis*, MédiaPresse inc., 1992.
- 7.- ROY, Christian, *Histoire de L'Assomption*, La Commission des fêtes du 250^e, 1967.
- 8.- ROY, Christian et THERRIEN, Onil, *Histoire de Saint-Paul-l'Ermité*.
- 9.- *Index des lieux de résidences et de Pratique des commis, garde-notes, greffiers, tabellions et notaires 1621-1991*.
- 10- Saint-Roch-de-l'Achigan.
- 11- Dictionnaire général des Archambault d'Amérique.
- 12 Paroisse Sainte-Anne de Varennes 1692-1992.
- 13.- BÉLANGER, François, *Les cours de justice et la magistrature du Québec, Direction des communications, ministère de la Justice du Québec*, 1999.
14. Les archives du Collèges de l'Assomption.
- 15.-Les archives de l'Association des anciens et des anciennes du Collège de l'Assomption.
- 16.-OLIVIER, Réjean, *Profils d'anciens du Collège de l'Assomption de la région de Lanaudière*, Association des anciens du Collège de l'Assomption, 1982.
- 17.-Sainte-Marie-Salomé.
- 18.-Sainte-Julienne.
- 19.-L'annuaire des anciens élèves du Collège de l'Assomption, 2^e édition, Léonide DESROSIERS, éditeur, Montréal, 1954.
- 20.-*Dictionnaire Biographique des Oblats au Canada*, tomes I-II-III (G. Carrière), tome IV (M. Gilbert et N. Martel) et tome V (H. Beaudoin, J.-P. Demers et G. Landreville).
- 21.-Le site Web de l'Assemblée Nationale (Québec).
- 22.-Le site Web de la Chambre des Communes (Ottawa).

COLLABORATIONS SPÉCIALES

BOULET, Fernand, 107^e cours.
BOUFFARD, André, chercheur en généalogie.
CUSSON, Georges, chercheur en généalogie.
GABOURY, René, 119^e cours.
GARIÉPY, Wilfrid, 116^e cours.
GAGNON, Jean-Marie.
HARPIN, Reynald, 121^e cours.
TESSIER, Nelson, 129^e cours.
Le Centre régional d'archives de Lanaudière/Archives Lanaudière.
Les bénévoles de la Société de généalogie canadienne-française.

Collège de l'Assomption
Les anciens et les anciennes

PRÉSENTATION

La première devise du Collège qui deviendra celle de l'Association des anciens, «*In amore fraternitatis*», semble tirer ses origines d'un esprit de famille, cher aux cinq fondateurs et implanté dès les premières années de la fondation du Collège.

Pour bien marquer cet esprit, on prend l'habitude de donner, selon l'ordre chronologique, un numéro de cours à chacune des cohortes d'élèves nouvellement admises ; et non pas, comme c'était fréquemment le cas ailleurs, de donner aux cohortes d'élèves le numéro de l'année de leur fin d'étude et de leur obtention de diplôme. Ainsi, chaque cours reçoit son numéro au début de ses études et non à la fin et chaque cours peut mesurer les années qui le séparent de la fondation du Collège et peut aussi mesurer le temps qui le sépare de ses prédécesseurs ou de ses successeurs. Cette tradition, longtemps partagée avec le Séminaire de Sainte-Thérèse, est maintenant unique au Québec. Il s'agit d'une des plus vieilles traditions du Collège de l'Assomption. Il faudrait retourner aux plus vieux documents du Collège pour en connaître l'origine.

On peut presque dire qu'à une certaine époque, alors que les cohortes d'élèves étaient beaucoup moins nombreuses, le numéro de cours était l'équivalent d'un patronyme, une sorte de «numéro-surnom» de famille. Jusqu'au début des années 1960, les cohortes d'élèves finissant leurs études dépassaient rarement le nombre trente. Avant 1960, plusieurs ne comptaient, au plus, qu'une vingtaine de finissants. Au temps fort du pensionnat, un cours pouvait totaliser une centaine d'élèves, pour l'ensemble des huit années du cours classique. Aujourd'hui, un cours qui termine les cinq années d'études secondaires, compte près de 200 élèves finissants. À la dernière année du collégial, en 1997-1998, le 159^e cours comptait pas moins de 400 finissants, dont près de la moitié n'avait fait que les deux années d'études collégiales (CÉGEP) au Collège.

Le 10^e cours compte pas moins de vingt-trois élèves, auxquels il faut ajouter les dix-neuf qui n'ont fait que leur classe française. Sur ces quarante deux, il n'y en a que trois qui ont gradué au Collège en 1849. Cinq autres avaient quitté après la Rhétorique. Ce cours compte pourtant deux députés au parlement provincial, Firmin DUGAS et Louis SYLVESTRE, et un troisième, le docteur Homère-Anselme PÂQUET, qui siégea au parlement provincial et au fédéral. Il fut par la suite nommé sénateur. Deux membres de ce cours ont enseigné au Collège pendant leurs études théologiques : Dieudonné BÉRARD et Félix ROCHETTE.

Ce fascicule, portant sur les membres du 10^e cours, fait partie d'une collection, consacrée aux anciens et aux anciennes du Collège de l'Assomption. À partir des informations disponibles, chaque membre de ce cours a fait l'objet d'une courte biographie. Celles qui sont incomplètes ou partielles seront mises à jour au fur et à mesure que de nouvelles informations nous seront fournies.

Si vous détenez des informations sur l'une ou l'autre des personnes faisant partie de ce fascicule, vous pouvez nous les faire parvenir, par courrier électronique, à l'adresse suivante :

ancien@classomption.qc.ca

René Didier, 127^e cours,
responsable de la collection des fascicules

Note importante concernant l'orthographe des patronymes et des prénoms :

L'orthographe des patronymes et des prénoms que nous avons utilisée peut ne pas correspondre exactement à celui des registres paroissiaux. Dans les cas de doute et de divergence entre les registres des paroisses, les archives du Collège, les archives de l'Association et l'usage d'une époque, nous avons adopté l'orthographe d'usage actuel. De même, la plupart des surnoms ont été omis pour ne conserver que le patronyme couramment utilisé.

NDLR : Les biographies qui suivent sont à l'image de leur époque. Il ne faut donc pas les juger, sinon avec les usages et les valeurs de leur époque.

Collège de l'Assomption
Les anciens et les anciennes

Les membres du 10^e cours
(par ordre alphabétique)
Études classiques et philosophiques (1842-1849)

	ALAIN, Côme, marchand	page 8
	ARCHAMBAULT, Georges, marchand	page 8
	BARRET, Valentin, bourgeois	page 8
📖	BEAULIEU, Léon, marchand.	page 9
	BÉRARD, Dieudonné, prêtre	page 9
	BOURDON, Joseph,	page 9
	CHEVALIER, Joseph, cultivateur	page 10
	CLÉMENT, Désiré, cultivateur	page 10
	CUTHBERT, Arthur	page 10
	DESROCHES, Louis, prêtre	page 11
	DOUAIRE de BONDY, Damien, avocat	page 11
🏠 PP, 🏠 PF	DUGAS, Firmin, cultivateur et industriel	page 11
	FOISY, Joseph,	page 12
	GIROUX, Charles-Octave	page 12
	LAURENDEAU, François-Xavier, cultivateur	page 12
	LEBLANC, Ludger, avocat	page 13
	MARSOLAIS, Pierre, prêtre, P.S.S.	page 13
	MOULEY	page 13
🏠 PP, 🏠 PF 🏠 S	PÂQUET, Anselme, médecin-chirurgien	page 14
	RIVEST, Stanislas, prêtre, C.S.V.	page 14
📖	ROCHETTE, Félix, prêtre	page 15
	ROY, Amédée, marchand	page 15
	SAINT-GERMAIN, Cyrille, prêtre	page 15
🏠 PP	SYLVESTRE, Louis, cultivateur	page 16
	VAILLANT, Pierre-Urgel, journaliste	page 16

Classe française (1841-1842)

	BEAUDRY, Louis, cultivateur	page 17
	CHAUSSÉ, Médard,	page 17
	CHEVALIER, Xavier, bourgeois	page 17
	DICKINSON,	page 18
	HÉTU, Jérémie,	page 18
	LANDRY, Jean-Baptiste, cultivateur	page 18
	MARCHAND, Joseph,	page 18
	McMURPHY	page 19
	MONGLE, Godefroi,	page 19
	PAYETTE, Louis, gardien de prison	page 19
	PELLETIER, Ambroise,	page 19
	PERREAULT, Louis, cultivateur	page 20
	PRUD'HOMME, Joseph-Horace,	page 20
	PRUD'HOMME, Théophile,	page 20
	RACETTE, Siméon, marchand	page 20
	THURBER, Alexandre,	page 21
	VAILLANT, Joseph,	page 21
	VOLIGNY, Noé, cultivateur	page 21

Les noms de ceux qui ont été éducateurs au Collège sont précédés de 📖.

Les noms de ceux qui ont été parlementaires au provincial sont précédés de 🏠 PP,
au fédéral de 🏠 PF, et au Sénat de 🏠 S.

**Collège de l'Assomption
Les anciens et les anciennes**

**Les membres du 10^e cours
(par ordre alphabétique)**

Études classiques et philosophiques (1842-1849)

**Michel-Côme ALAIN, 10^e cours, marchand
(1829-.....)**

Né à L'Assomption, le 25 septembre 1829, il est le fils de Augustin ALAIN et de Marguerite LA-PERCHE-SAINTE-JEAN.

Étudia au Collège de l'Assomption de 1842 à 1847.

Décédé.

Il est le frère de Georges ALAIN, du 11^e cours.

Mise à jour de la biographie : 9 juillet 2009.

**Georges-Alfred ARCHAMBAULT, 10^e cours, marchand
(1829-.....)**

Né à Saint-Roch-de-l'Achigan, le 12 décembre 1829, fils de François ARCHAMBAULT et de Marie-Françoise-Victoire CORMIER.

Étudia au Collège de l'Assomption de 1841 à 1844.

Décédé.

Avait épousé Marie-Rose-Mélina COURTEAU, fille de Charles COURTEAU et de Constance BOUCHARD, à Saint-Roch-de-l'Achigan, le 1^{er} août 1853.

Il est le frère de Léandre ARCHAMBAULT, 5^e cours, cousin germain avec Placide CORMIER, du 2^e cours, et Moïse CORMIER, du 14^e cours. Il est l'oncle de Barthélemy-Auguste ROCHER, du 12^e cours.

Mise à jour de la biographie : 13 juin 2013.

**Alexis-Valentin BARRET, 10^e cours, bourgeois
(1828-.....)**

Né à Saint-Cuthbert, le 14 mai 1828, fils de Valentin BARRET, cultivateur, et de Marie-Victoire ROUSSEAU.

Étudia au Collège de l'Assomption de 1841 à 1844.

Décédé.

Avait épousé, en premières noces, Delphine DUGAS, fille de Isaac DUGAS et de Marie THIBAUT, à Saint-Jacques-de-Montcalm, le 22 août 1848 ; et en secondes noces, Marguerite DUBOIS, fille de Joseph DUBOIS et de Esther MANÈGRE, à Saint-Cuthbert, le 13 février 1886.

Mise à jour de la biographie : 9 octobre 2009.

Collège de l'Assomption
Les anciens et les anciennes

Léon BEAULIEU-(HUDON), 10^e cours, marchand
(1832-1880.)

Né à Sainte-Élisabeth de Joliette, le 23 mars 1832. Il est le fils de Maurice HUDON-BEAULIEU, marchand, et de Sophie BEAUGRAND-CHAMPAGNE.

Étudia au Collège de l'Assomption de 1842 à 1848.

Décédé le 19 novembre 1880. Il est inhumé dans le cimetière de Sainte-Élisabeth.

Avait épousé, en premières noces, Séraphine BEAUGRAND-CHAMPAGNE, fille de Joseph BEAUGRAND-CHAMPAGNE et de Sophie CODERRE, à Saint-Thomas de Joliette, le 21 juin 1852, puis, en secondes noces, Marie-Louise LEFRANÇOIS, fille de Charles LEFRANÇOIS et de Marie GRAVEL, à Lanoraie, le 7 janvier 1871.

Il est le frère de Clément BEAULIEU, du 8^e cours, et le beau-frère de Joseph BRISSETTE, du 30^e cours.

Mise à jour de la biographie : 9 octobre 2009.

Dieudonné BÉRARD, 10^e cours, prêtre
(1827-1864)

Né à Saint-Cuthbert, le 4 janvier 1827, fils de Jean-Baptiste BÉRARD-dit-LÉPINE, cultivateur, et de Louise CLÉMENT.

Il fit ses études classiques et philosophiques à l'Assomption, de 1842 à 1849, et ses études théologiques au Grand Séminaire de Montréal, moins l'année 1850-1851 où il fut professeur de Syntaxe au Collège de l'Assomption. Il fut ordonné prêtre à Montréal le 21 mai 1853. De 1853 à 1855, vicaire à Saint-Barnabé-de-Saint-Maurice ; de 1855 à 1857, à Saint-Jérôme ; en 1857-1858, à Saint-Valentin ; de 1858 à 1862, curé de Sainte-Julienne ; de 1862 à 1864, curé de Sainte-Marthe, où il est décédé le 17 août 1864.

Il est le frère de Thomas BÉRARD, du 11^e cours, et de Philippe BÉRARD, du 22^e cours. Il est l'oncle de Arthur BERNÈCHE, du 49^e cours, et de Gustave BERNÈCHE, également du 49^e cours.

Mise à jour de la biographie : 8 décembre 2013.

Joseph BOURDON, 10^e cours
(1831-....)

Né à Lavaltrie le 1 juillet 1831. Il est le fils de Michel BOURDON, cultivateur et de Marie-Émilie GIGUÈRE.

Étudia au Collège de l'Assomption de 1841 à 1846.

Décédé.

Avait épousé, en premières noces, Odile PICARD, fille de François PICARD et de Élisabeth BROUILLET, à L'Assomption, le 5 août 1861. Il se remarie avec Marie-Louise COURTOIS, fille de Louis COURTOIS et de Flavie GAUDRY, à Montréal, le 18 juillet 1871. En troisième noces, il épouse Rose-Anna ROUSSEL, fille de Jean-Baptiste ROUSSEL et de Adéline BAZINET, à Montréal le 14 juillet 1891.

Il est le beau frère de Théophile PICARD, du 23^e cours.

Mise à jour de la biographie : 9 octobre 2009.

Collège de l'Assomption
Les anciens et les anciennes

Joseph CHEVALIER, 10^e cours, cultivateur et marchand
(1829-1885)

Né à Repentigny le 25 juillet 1829, il est le fils de François CHEVALIER et de Émilie ROBERGE.

Étudia au Collège de l'Assomption de 1841 à 1846. Il avait fait quelques mois d'études avec le 6^e cours en 1837-1838.

Décédé le 25 août 1885, à L'Épiphanie. Sa dépouille est inhumée dans le cimetière de cette paroisse. Avait épousé Joséphine BRIEN-DESROCHES, fille de Louis BRIEN-DESROCHES et de Esther LOCAS, à Saint-Lin, le 4 février 1856.

Il est le frère de François-Xavier CHEVALIER, du 10^e cours. Il est le beau-frère de François BRIEN, du 23^e cours.

Mise à jour de la biographie : 8 décembre 2013.

Désiré CLÉMENT, 10^e cours, cultivateur
(1828-....)

Né à Saint-Cuthbert, le 29 février 1828, fils de Thomas CLÉMENT, cultivateur, et de Marie-Amable PAQUET.

Étudia au Collège de l'Assomption de 1842 à 1847.

Décédé.

Avait épousé Marie-Lina MORIN-CHÊNEVERT, fille de Étienne MORIN-CHÊNEVERT et de Marie LANGLOIS, à Saint-Cuthbert, le 19 février 1855.

Il est le frère de Abraham CLÉMENT, du 19^e cours.
Il est le neveu de Homère-Anselme PAQUET, aussi du 10^e cours.

Mise à jour de la biographie : 13 juin 2013.

Louis-Arthur CUTHBERT, 10^e cours
(1828-....)

Né à Berthier, le 24 novembre 1828, fils de James CUTHBERT fils, conseiller législatif et seigneur de Berthier, et de Mary Louise Amable CAIRNS.

Étudia au Collège de l'Assomption de 1840 à 1843.

Décédé.

Il est le beau-frère de Pierre-Thomas LÉVESQUE, du 3^e cours, seigneur de la seigneurie de Sainte-Mélanie d'Ailleboust.

Mise à jour de la biographie : 13 juin 2013.

Collège de l'Assomption
Les anciens et les anciennes

Louis DESROCHES, 10^e cours, prêtre (laïcisé)
(1823-....)

Né à Saint-Roch-de-l'Achigan, le 25 août 1823, fils de François DESROCHES et de Sophie COITOUX-SAINT-JEAN.

Étudia au Collège de l'Assomption de 1842 à 1848.

Décédé aux Etats-Unis.

Il est le frère de Joseph DESROCHES, du 15^e cours.

Mise à jour de la biographie : 13 juin 2013.



Damien DOUAIRE de BONDY, 10^e cours, avocat
(....-....)

Originaire de Berthier, il est le fils de Joseph DOUAIRE de BONDY, juge de paix et négociant, et de Claire FAUTEUX.

Étudia au Collège de l'Assomption de 1839 à 1843.

Décédé.

Il est le frère de Agapit DOUAIRE DE BONDY, du 6^e cours, et le beau-frère de Louis-Joseph MOLL, ancien professeur au Collège.

Mise à jour de la biographie : 9 octobre 2009.

Firmin DUGAS, 10^e cours, cultivateur et industriel
(1830-1889)

Né à Rawdon, le 8 mars 1830, il est le fils de Firmin-Philémon DUGAS, cultivateur et lieutenant-colonel, juge de paix et négociant, et de Marthe ÉDOUARD (Martha EDWARDS).

Fit ses études au Collège de l'Assomption, de 1842 à 1847.

Propriétaire de plusieurs scieries. Président de la commission scolaire de Saint-Liguori, du 8 juillet 1860 au 8 juillet 1861 et du 8 juillet 1865 au 27 juillet 1868. Maire de cette municipalité, de 1860 à 1862. Candidat défait aux élections de 1861. Élu député conservateur dans Montcalm aux élections de 1867. Réélu sans opposition en 1871. Élu en vertu du double mandat député conservateur dans Montcalm à la Chambre des communes à l'élection partielle du 15 septembre 1871. Résigna son siège à l'Assemblée législative le 20 janvier 1874, à la suite de l'abolition du double mandat. Réélu à la Chambre des communes en 1872, en 1874, en 1878 et en 1882. Défait comme candidat nationaliste en 1887.

Décédé à Saint-Liguori, le 16 mars 1889, à l'âge de 59 ans. Inhumé dans le cimetière de Saint-Liguori, le 20 mars 1889.

Avait épousé dans sa paroisse natale, le 30 décembre 1851, Julie-Adéline POMINVILLE, fille de Louis POMINVILLE, boulanger, et de Julie LEDUC; puis, à Saint-Liguori, le 12 février 1861, Marie-Malvina-Céline REINHART, fille de Édouard REINHART, cultivateur, et de Clara APPING; et puis, à Rawdon, dans la paroisse Saint-Patrice, le 4 janvier 1876, Anastasia QUINN, veuve de James DALY.

Mise à jour de la biographie : 30 août 2005.



**Collège de l'Assomption
Les anciens et les anciennes**

**Joseph-Euphémien FOISY, 10^e cours
(1829-.....)**

Né à L'Assomption, le 23 septembre 1829, il est le fils de Louis-Firmin FOISY, cultivateur, et de Mary Sarah CORREY (CUNEY).

Étudia au Collège de l'Assomption de 1841 à 1844.

Décédé.

Il est le frère de Modeste FOISY, du 1^{er} cours, de Olivier FOISY, du 9^e cours, et de Léon FOISY, du 16^e cours, et il est cousin germain avec Nérée HÉNEAULT, du 36^e cours.

Mise à jour de la biographie : 13 juin 2013.

**Charles-Octave GIROUX, 10^e cours
(1829-.....)**

Né à Berthier, le 11 février 1829, il est le fils de Joseph GIROUX, cultivateur, et Geneviève GERVAIS.

Étudia au Collège de l'Assomption de 1841 à 1844.

Décédé.

Avait épousé Geneviève MOUSSEAU, fille de Hyacinthe MOUSSEAU et de Catherine DESROSIERS, à Berthier, le 30 septembre 1873.

Il est le neveu par alliance de Pierre-Charles MOUSSEAU, du 15^e cours.

Mise à jour de la biographie : 9 octobre 2009.

**François-Xavier LAURENDEAU, 10^e cours, cultivateur
(.....-1896)**

Originaire de Saint-Barthélemi, il est le fils de Pierre LAURENDEAU et de Madeleine JOLLET.

Étudia au Collège de l'Assomption de 1841 à 1845.

Décédé le 25 février 1896, à Saint-Barthélemy. Il a été inhumé dans le cimetière paroissial. Avait épousé Marie CLOUTIER, fille de Pierre CLOUTIER et de Marguerite VERTEFEUILLE, à Maskinongé, le 10 juillet 1852.

Mise à jour de la biographie : 9 octobre 2009.

**Collège de l'Assomption
Les anciens et les anciennes**

**Ludger LEBLANC, 10^e cours, avocat
(1831-....)**

Né à Saint-Jacques, comté de Montcalm, le 23 février 1831, il est le fils de Jean-Baptiste LEBLANC et de Adélaïde ARCHAMBAULT.

Étudia au Collège de l'Assomption de 1842 à 1847.

Décédé.

Mise à jour de la biographie : 30 août 2005.

**Pierre (LEMIRE)-MARSOLAIS, 10^e cours, prêtre, P.S.S.
(1829-1886)**

Né à L'Assomption, le 4 octobre 1829, fils de Joseph LEMIRE-MARSOLAIS, et de Louise POULIN.

Étudia au Collège de l'Assomption de 1841 à 1849.

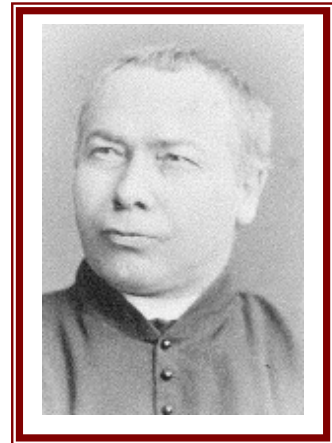
Entra chez les sulpiciens et fit sa solitude à Issy, près de Paris, où il fut ordonné prêtre le 17 mai 1856.

En 1856-1875, vicaire à Oka ; à Montréal, vicaire à Notre-Dame de 1857 à 1866, et professeur au Collège des Sulpiciens de Montréal ; de 1866 à 1885, chapelain de l'Hôtel-Dieu ; en 1865-1886, retiré à la paroisse Notre-Dame de Montréal.

Décédé le 16 mars 1886, à Montréal.

Il est le frère de Thomas MARSOLAIS, du 11^e cours, et de Louis LEMIRE, du 25^e cours.

Mise à jour de la biographie : 13 juin 2013.



**MOULEY, 10^e cours
(....-....)**

Étudia au Collège de l'Assomption, quelques mois en 1844.

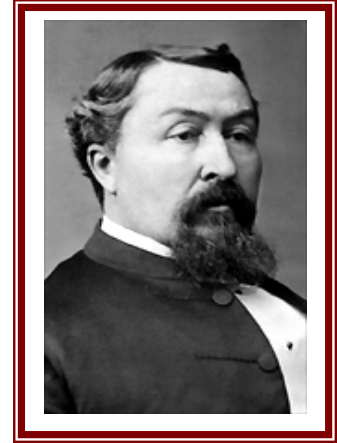
Décédé.

Mise à jour de la biographie : 30 août 2005.

Collège de l'Assomption
Les anciens et les anciennes

Anselme-Homère PÂQUET, 10^e cours, médecin-chirurgien, sénateur
(1830-1891)

Né à Saint-Cuthbert, le 29 septembre 1830, puis baptisé le 1^{er} octobre, dans l'église paroissiale, sous le prénom de Michel-Anselme, fils de Timothée PÂQUET, cultivateur, et de Françoise ROBILLARD.



Fit ses études classiques et philosophiques au Collège de l'Assomption, de 1842 à 1848.

Entra à l'École de médecine et de chirurgie de Montréal en 1849. Admis au Collège des médecins et chirurgiens du Bas-Canada en 1853.

Exerça la médecine à Saint-Cuthbert. Enseigna la clinique médicale à l'Hôtel-Dieu de Montréal ainsi que l'hygiène et la santé publique à l'École de médecine de Montréal, en 1884 et 1885. Fut membre du Conseil d'hygiène de la province de Québec. Président de la Société permanente de construction du comté de Berthier. L'un des fondateurs et des administrateurs de la Banque Ville-Marie, établie en 1872.

Candidat défait au siège de conseiller législatif de la division de Lanaudière à l'élection complémentaire du 6 avril 1863. Élu député de Berthier en 1863; d'allégeance libérale (rouge), vota contre le projet de confédération. Son mandat prit fin avec l'avènement de la Confédération, le 1er juillet 1867.

Élu député libéral de Berthier à la Chambre des communes en 1867. Réélu en 1872 et, sans opposition, en 1874. Démissionna en raison de son accession au Sénat, comme représentant de la division de La Vallière, le 9 février 1875.

Décédé en fonction à Saint-Cuthbert, le 22 décembre 1891, à l'âge de 61 ans et 2 mois. Inhumé dans le cimetière paroissial. Avait épousé dans la paroisse de l'Assomption-de-Bienheureuse-Vierge-Marie, à L'Assomption, le 25 septembre 1854, Henriette GARIÉPY, fille de Pierre GARIÉPY, capitaine dans la milice, et de Marie ROY.

Il est le beau-frère par alliance de Ernest THERRIEN, du 17^e cours, et le beau-frère de Camille GARIÉPY, du 18^e cours, Il est cousin germain avec Octave-Séraphin PÂQUET, du 4^e cours, et Eusèbe PÂQUET, du 13^e cours ; il est l'oncle de Désiré CLÉMENT également du 10^e cours.

Source: Dictionnaire biographique canadien.

Mise à jour de la biographie : 8 décembre 2013.

Stanislas RIVE(S)T, 10^e cours, prêtre, C.S.V.
(1827-1875)

Né à Saint-Paul de Joliette, le 26 mai 1827, il est le fils de François RIVET et de Marguerite BERTHIAUME.

Étudia au Collège de l'Assomption de 1842 à 1846.

Entra chez les clercs de Saint-Viateur et fut ordonné prêtre à Montréal, le 5 novembre 1856.

De 1856 à 1859, directeur du Collège Joliette ; en 1859-1860, vicaire à Rigaud ; de 1860 à 1864, professeur au Collège Joliette ; en 1864, directeur de l'Académie de Longueuil. Il quitta sa congrégation en 1865, et de 1865 à 1874, il est curé de Saint-André-Avelin ; en 1874-1875, curé de l'Ange-Gardien ; en 1875, il se retire à Ottawa.

Décédé le 19 septembre 1875, à Ottawa.

Mise à jour de la biographie : 13 juin 2013.

**Collège de l'Assomption
Les anciens et les anciennes**

**Félix ROCHETTE, 10^e cours, prêtre
(1823-1890)**

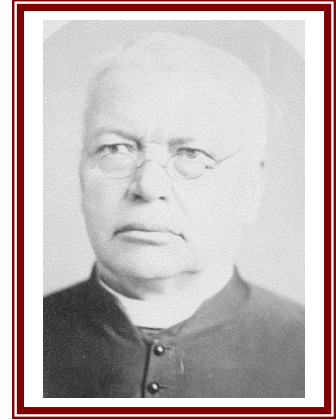
Né à Berthier, le 22 mai 1823, fils de Augustin ROCHETTE et de Josephte MICHON.

Il fit à l'Assomption ses études classiques et philosophiques, de 1842 à 1848, et ses études théologiques, de 1848 à 1852, tout en étant maître de salles, de 1848 à 1851, et préfet de discipline, en 1851-1852.

Il fut ordonné prêtre à Montréal, le 2 septembre 1852.

En 1852-1853, vicaire à Saint-Édouard de Napierville ; de 1853 à 1862, curé de Lacolle ; de 1862 à 1870, curé de Saint-Anicet ; de 1870 à 1890, curé de Sault-au-Récollet, où il est décédé le 8 février 1890.

Mise à jour de la biographie : 13 juin 2013.



**Charles-Amédée ROY, 10^e cours, marchand
(1830-....)**

Né à Saint-Roch-de-l'Achigan, le 5 août 1830, fils de Pierre-Octave ROY et de Marie-Josephite BEAUDRY.

Étudia au Collège de l'Assomption de 1841 à 1849.

Décédé.

Avait épousé Marie-Félonise-Emma ROCHER, fille de Auguste ROCHER et de Alice ARCHAMBAULT, à Saint-Roch de l'Achigan, le 12 février 1855.

Il est le frère de Pierre-Euclide ROY, 9^e cour, et le beau-frère par alliance de Denis BRICAULT-LAMARCHE, 8^e cours. Il est le beau-frère de Barthélemy ROCHER, du 12^e cours. Il est l'oncle de Oswald CHAPUT, du 40^e cours, de Rodrigue CHAPUT, du 44^e cours, et Charles CHAPUT, du 45^e cours.

Mise à jour de la biographie : 10 octobre 2009.

**Cyrille SAINT-GERMAIN, 10^e cours, prêtre
(....-.....)**

Né à Grand Calumet, il est le fils de François SAINT-GERMAIN et de Marie-Anne SAINT-CYR.

Étudia au Collège de l'Assomption de 1843 à 1848.

Décédé.

Mise à jour de la biographie : 8 décembre 2013.

**Collège de l'Assomption
Les anciens et les anciennes**

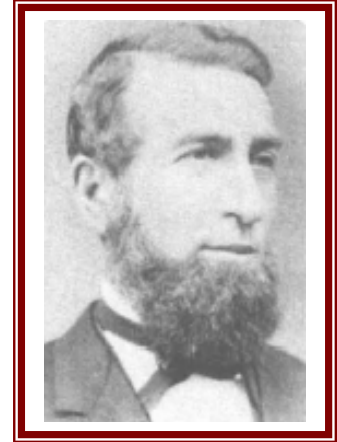
**Louis SYLVESTRE, 10^e cours, cultivateur
(1832-1914)**

Né dans la paroisse de Sainte-Geneviève-de-Berthier, le 12 février 1832, il est le fils de Pierre SYLVESTRE, cultivateur, et de Joseph RIVARD, dit LAVIGNE.

Fit ses études à Berthier, et au Collège de l'Assomption, de 1842 à 1846.

Cultivateur à l'Île-Dupas.

Commissaire d'école, secrétaire et président de la commission scolaire de l'Île-Dupas. Maire de l'Île-Dupas. Élu député libéral dans Berthier en 1871. Réélu en 1875. Défait en 1878 et à l'élection partielle du 30 décembre 1880. Candidat libéral défait dans la circonscription de Berthier aux élections fédérales de 1882. Réélu aux élections provinciales de 1886. Démissionna le 24 décembre 1889. Conseiller législatif de la division de Lanaudière du 10 janvier 1890 jusqu'à sa démission le 23 mars 1905.



Décédé à Berthierville, le 10 février 1914, à l'âge de 81 ans et 11 mois. Inhumé dans le cimetière de l'Île-Dupas, le 13 février 1914.

Avait épousé à La Visitation-de-l'Île-Dupas, le 1er février 1848, Marie PLANTE, fille de Alexis PLANTE, cultivateur, et de Marie COURNOYER.

Mise à jour de la biographie : 30 août 2005.

**Pierre-Urgel (Ulric) VAILLANT, 10^e cours, journaliste
(1828-.....)**

Né à L'Assomption, le 21 octobre 1828, il est le fils de Alexis VAILLANT et de Marie-Anne GUILBAULT.

Étudia au Collège de l'Assomption en 1842-1843.

A pratiqué sa profession à Holyoke dans le Massachusetts.

Décédé.

Avait épousé Éléonore MARIN, fille de Michel MARIN et de Julie BÉLANGER à Saint-Hugues, le 7 février 1853.

Il est le frère de Charles VAILLANT, du 11^e cours.

Mise à jour de la biographie : 8 décembre 2013.

Classe française (1841-1842)

Louis BEAUDRY, classe française, cultivateur (1828-.....)

Né à Saint-Jacques de Montcalm, le 15 avril 1828, fils de Joseph BEAUDRY, cultivateur, et de Euprosine COITOUX-SAINT-JEAN.

Étudia au Collège de l'Assomption en 1841-1842.

Décédé.

Avait épousé Marguerite MAGNAN, fille de Gabriel MAGNAN et de Rose BROUILLET, à Saint-Jacques de Montcalm, le 24 septembre 1850.

Il est le frère de Olivier BEAUDRY, du 9^e cours.

Mise à jour de la biographie : 10 octobre 2009.

Médard CHAUSSE, classe française (.....)

Originaire de Saint-Sulpice, il est le fils de François CHAUSSE et de Marie BEAUDOIN.

Étudia au Collège de l'Assomption en 1842-1843.

Décédé.

Avait épousé Denise AMIOT, fille de François AMIOT et de Émilie PIQUETTE, à Saint-Paul-de-Joliette, le 2 juillet 1845.

Il est le beau-frère de Édouard AMYOT, du 12^e cours.

Mise à jour de la biographie : 8 décembre 2013.

Xavier CHEVALIER, classe française, bourgeois (1824-.....)

Né à L'Assomption, le 24 février 1824, il est le fils de François CHEVALIER et de Émilie ROBERGE.

Étudia au Collège de l'Assomption de 1841 à 1843.

Décédé.

Avait épousé Marcelline AMIREAULT, fille de Joseph AMIREAULT et de Élisabeth BOURQUE, à L'Assomption, le 21 août 1849.

Il est le frère de Louis-Joseph CHEVALIER, du 6^e cours, puis du 10^e cours. Il est le beau-frère par alliance de Elzéar PRUD'HOMME, du 11^e cours.

Mise à jour de la biographie : 8 décembre 2013.

**Collège de l'Assomption
Les anciens et les anciennes**

**DICKINSON, classe française
(....-....)**

Originaire de Montréal.
Étudia au Collège de l'Assomption en 1841-1842.
Décédé.

Mise à jour de la biographie : 30 août 2005.

**Jérémie HÉTU, classe française
(1825-....)**

Né à Lavaltrie, le 11 octobre 1825, il est le fils de Joseph HÉTU, cultivateur, et de Émilie MARSAN-LAPIERRE.

Étudia au Collège de l'Assomption de 1841 à 1843.

Décédé.
Avait épousé, en premières noces, Marguerite LAURIER-COTINEAU, fille de Charles LAURIER-COTINEAU et de Rose THERRIEN, à Lachenaie, le 13 février 1860. En secondes noces, il épousait Félonise CHARLAND, fille de Jean CHARLAND et de Rachel THIBAUT, à Montréal le 11 août 1900.

Il est le frère de Gilbert HÉTU, du 19^e cours. Il est le beau-frère de Ambroise PELLETIER, du 10^e cours

Mise à jour de la biographie : 8 décembre 2013.

**Jean-Baptiste LANDRY, classe française, cultivateur
(1829-1930)**

Né à L'Assomption, le 31 août 1829, fils de Jean-Baptiste LANDRY, et de Marie-Rose MORIN.

Étudia au Collège de l'Assomption de 1841 à 1843,

Décédé le 30 juillet 1930 à L'Assomption. Sa dépouille est inhumée dans le cimetière de cette paroisse.
Avait épousé Émilie GAGNON, fille de Charles GAGNON et de Apolline DROUIN, à L'Assomption, le 3 octobre 1848.

Mise à jour de la biographie : 10 octobre 2009.

**Joseph-Amable MARCHAND, classe française
(1824-....)**

Né à Berthier le 6 septembre 1824, il est le fils de Amable MARCHAND, cultivateur, et de Catherine ÉMOND.

Étudia au Collège de l'Assomption en 1841.

Décédé.
Avait épousé Delphine BEAUPRÉ, fille de Louis BEAUPRÉ et de Julie GUILDRY-LAVIGNE, à Saint-Alphonse-de-Rodriguez, le 7 mai 1855.

Il est le frère de Jean-Baptiste MARCHAND, du 9^e cours.

Mise à jour de la biographie : 10 octobre 2009.

**Collège de l'Assomption
Les anciens et les anciennes**

**McMURPHY, classe française
(....-....)**

Étudia au Collège de l'Assomption en 1841.

Décédé.

Mise à jour de la biographie : 30 août 2005.

**Godefroi MONGLE, classe française
(1827-....)**

Né à L'Assomption, le 27 février 1831, fils de Jean MONGLE, journalier, et de Joseph PICOTTE.

Étudia au Collège de l'Assomption de 1841 à 1843.

Décédé.

Avait épousé Elisabeth LOYER, fille de Jean-Baptiste LOYER et de Aurélie LÉVESQUE, à L'Assomption, le 28 juillet 1862.

Mise à jour de la biographie : 10 octobre 2009.

**Louis PAYETTE, classe française, gardien de prison
(1830-....)**

Né à Saint-Sulpice, le 10 septembre 1830, il est le fils de Joseph PAYETTE et de Thérèse BAZIN(ET)AIS.

Étudia au Collège de l'Assomption en 1841-1842.

Décédé.

Mise à jour de la biographie : 30 août 2005.

**Ambroise PELLETIER, classe française
(1831-....)**

Né à Lavaltrie, le 17 mai 1831, fils de Ambroise PEL(LE)TIER, cultivateur, et de Louise-Sophie GIGUÈRE.

Étudia au Collège de l'Assomption en 1841-1842.

Décédé.

Avait épousé Mathilde HÉTU, fille de Joseph HÉTU et d'Émilie MARSAN-LAPIERRE, à Lanoraie, le 16 janvier 1849.

Il est le frère de Onésime PEL(LE)TIER, du 13^e cours, et de Adolphe PEL(LE)TIER, du 23^e cours. Il est le beau-frère de Jérémie HÉTU, du 10^e cours, et de Gilbert HÉTU, du 19^e cours.

Mise à jour de la biographie : 8 décembre 2013.

**Collège de l'Assomption
Les anciens et les anciennes**

**Louis PERREAULT, classe française, cultivateur
(1830-....)**

Né à Lavaltrie, le 8 mars 1830, il est le fils de Antoine PERRREAULT et de Angélique GRENIER.

Étudia au Collège de l'Assomption en 1841-1842.

Décédé.

Avait épousé Marie-Émilie REJASSE-LAPRADE, fille de Joseph REJASSE-LAPRADE et de Angélique GRIVAUX-BOISJOLI, à Lanoraie, le 10 juillet 1854.

Mise à jour de la biographie : 10 octobre 2009.

**Joseph-Horace PRUD'HOMME, classe française, cordonnier
(1830-1911)**

Né à L'Assomption, le 28 janvier 1830, il est le fils de Joseph PRUD'HOMME et de Zoé LACROIX.

Étudia au Collège de l'Assomption de 1841 à 1843.

Décédé à L'Épiphanie, le 12 décembre 1911. Il a été inhumé dans le cimetière de cette paroisse.

Était célibataire.

Il est le frère de Elzéar PRUD'HOMME, du 11^e cours.

Mise à jour de la biographie : 10 octobre 2009.

**Théophile PRUD'HOMME, classe française
(1823-....)**

Né à L'Assomption, le 14 novembre 1823, il est le fils de Louis-Jacques PRUD'HOMME et de Marie-Thérèse BEAUDOIN.

Étudia au Collège de l'Assomption de 1841 à 1843.

Décédé.

Avait épousé Domithilde LEDUC, fille de René LEDUC et de Sophie GOUGEON, à Montréal, le 8 février 1847.

Mise à jour de la biographie : 10 octobre 2009.

**Siméon RACETTE, classe française, marchand
(1828-....)**

Né à L'Assomption, le 4 décembre 1828, il est le fils de Ignace RACETTE et de Zoé BOURGEOIS.

Étudia au Collège de l'Assomption en 1841-1842.

Décédé.

Avait épousé Caroline ROCH, fille de Louis ROCH et de Éléonore BRODEUR, à Saint-Jacques-de-Montcalm, le 25 novembre 1856.

Il est le frère de Philéas RACETTE, du 17^e cours.

Mise à jour de la biographie : 10 octobre 2009.

**Collège de l'Assomption
Les anciens et les anciennes**

**Alexandre THURBER, classe française
(circa 1828-....)**

Originaire de Longueuil, il est le fils de William THURBER et de Jane McCRAE.

Étudia au Collège de l'Assomption en 1841.

Décédé.

Avait épousé Émiline DAVIGNON, fille de Pierre DAVIGNON et de Euphémie SOUPRAS, à Longueuil, le 30 juin 1855.

Il est le beau-frère de Pierre-Euclide ROY, du 9^e cours.

Mise à jour de la biographie : 10 octobre 2009.

**Joseph VAILLANT, classe française
(1831-....)**

Né à L'Assomption, le 26 avril 1831, il est le fils de Gabriel VAILLANT et de Josephte LACROIX.

Étudia au Collège de l'Assomption de 1841 à 1843.

Décédé.

Avait épousé, en premières noces, Johanna HOULIGHAN, fille de Timothy HOULIGHAN et de Mary CAHILL à Farrellton, le 23 février 1851 et, en secondes noces, Agnès TREMPE, fille de Édouard TREMPE et de Julie CLUSIAUX, à La Pêche, le 11 juillet 1859.

Mise à jour de la biographie : 10 octobre 2009.

**Noé VOLIGNY, classe française, cultivateur
(....-....)**

Originaire de Saint-Thomas de Joliette. Il est le fils de Louis VOLIGNY et de Marie BERNIER.

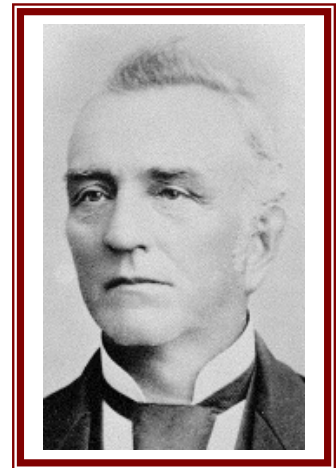
Étudia au Collège de l'Assomption en 1842.

Décédé.

Avait épousé Adéline BAZINET, fille de Louis BAZINET et de Rose LATOUR-LAFORGE, à Saint-Thomas de Joliette, le 10 septembre 1859.

Il est le frère de Félix VOLIGNY, du 4^e cours.

Mise à jour de la biographie : 10 octobre 2009.



**Collège de l'Assomption
Les anciens et les anciennes**



**L'ASSOCIATION DES ANCIENS ET DES ANCIENNES
DU COLLÈGE DE L'ASSOMPTION**

«Comme insigne logographique, la forme extérieure du dôme représente l'institution qu'est le Collège de l'Assomption, sa mission éducative et son personnel. Il domine le paysage et tel un clocher, il appelle au rassemblement tous ceux et celles qui ont vécu, vivent ou fréquentent l'établissement séculaire. De ce fait, naturellement, il représente aussi tous les anciens et toutes les anciennes. Il est le signe tangible de notre appartenance à la famille assomptionniste et le symbole de notre gratitude.

Sa face exposée à la lumière intense symbolisera les anciens et les anciennes dont la carrière se déroule sous les feux de la rampe et dans la notoriété publique, actuelle, passée et à venir. Elle représentera aussi les hauts faits des prochains anciens, élèves et membres du personnel, que ce soit dans le sport, les activités parascolaires ou une réussite académique et éducative exceptionnelle. Par ses faces dans l'ombre, on y devinera tous les anciens et toutes les anciennes dont la vie se déroule dans l'anonymat et dans la discrétion. On voudra aussi y voir la vie intérieure intense et riche de défis et d'accomplissement, la recherche de l'excellence et tous les efforts qui trouvent leur seule récompense dans la satisfaction personnelle du devoir accompli.

Pour plusieurs d'entre nous, le dôme est beaucoup plus qu'un appendice architectural décoratif mais inutile. À une époque, sa cloche marquait de ses tintements l'horaire quotidien du Collège et du village environnant. Interdit d'accès aux élèves, sa seule visite nous fait découvrir une activité secrète et une vie intérieure mystérieuse, faite de souvenirs furtifs, d'audace et de tradition. À l'usage et à l'usure, par sa seule présence, de façon quasi illégitime, le dôme est devenu un mémorial aux anciens et aux anciennes.

Pour les anciens et les anciennes, et particulièrement pour ceux qui, depuis plusieurs générations, ont contourné le règlement pour inscrire initiales, épitaphes et graffitis, le dôme a non seulement une valeur de symbole mais prend l'allure d'un défi qu'on relève. On en forçait l'accès avec un malin plaisir et on en tirait une fierté intérieure difficile à contenir mais encore plus difficile à déclarer, d'où la nécessité d'y laisser sa marque. Pour les plus jeunes qui ne l'ont pas encore visité, il devient une sorte d'île aux trésors sur laquelle uniquement les plus audacieux et les plus débrouillards pourront débarquer. Pour les plus âgés qui y ont mis les pieds, il constitue un repaire clandestin réservé aux pirates, aux boucaniers et aux corsaires de tous poils. Presque tous les anciens et les anciennes y auront séjourné puisque pendant de nombreuses années, c'est là que le Collège y entreposait nos mosaïques.»

Extrait de : *«La signification du logo de l'Association des anciens et des anciennes»*,
par René DIDIER, 127^e cours

Collège de l'Assomption
Les anciens et les anciennes

Dans cette collection de fascicules, ont été publié :

Deuxième série : les élèves

- Les membres du 1^{er} cours, 1^{ère} édition, mars 2014, ISBN-978-89679-001-2 ⁽¹⁾
- Les membres du 2^e cours, 1^{ère} édition, mars 2014, ISBN-978-89679-002-2 ⁽¹⁾
- Les membres du 3^e cours, 1^{ère} édition, mars 2014, ISBN-978-89679-003-2 ⁽¹⁾
- Les membres du 4^e cours, 1^{ère} édition, mars 2014, ISBN-978-89679-004-2 ⁽¹⁾
- Les membres du 5^e cours, 1^{ère} édition, mars 2014, ISBN-978-89679-005-2 ⁽¹⁾
- Les membres du 6^e cours, 1^{ère} édition, mars 2014, ISBN-978-89679-006-2 ⁽¹⁾
- Les membres du 7^e cours, 1^{ère} édition, mars 2014, ISBN-978-89679-007-2 ⁽¹⁾
- Les membres du 8^e cours, 1^{ère} édition, mars 2014, ISBN-978-89679-008-2 ⁽¹⁾
- Les membres du 9^e cours, 1^{ère} édition, mars 2014, ISBN-978-89679-009-2 ⁽¹⁾

- Les membres du 11^e cours, 1^{ère} édition, mars 2014, ISBN-978-89679-011-2 ⁽¹⁾
- Les membres du 12^e cours, 1^{ère} édition, mars 2014, ISBN-978-89679-012-2 ⁽¹⁾
- Les membres du 13^e cours, 1^{ère} édition, mars 2014, ISBN-978-89679-013-2 ⁽¹⁾
- Les membres du 14^e cours, 1^{ère} édition, mars 2014, ISBN-978-89679-014-2 ⁽¹⁾
- Les membres du 15^e cours, 1^{ère} édition, mars 2014, ISBN-978-89679-015-2 ⁽¹⁾
- Les membres du 16^e cours, 1^{ère} édition, mars 2014, ISBN-978-89679-016-2 ⁽¹⁾
- Les membres du 17^e cours, 1^{ère} édition, mars 2014, ISBN-978-89679-017-2 ⁽¹⁾
- Les membres du 18^e cours, 1^{ère} édition, mars 2014, ISBN-978-89679-018-2 ⁽¹⁾
- Les membres du 19^e cours, 1^{ère} édition, mars 2014, ISBN-978-89679-019-2 ⁽¹⁾
- Les membres du 20^e cours, 1^{ère} édition, mars 2014, ISBN-978-89679-020-2 ⁽¹⁾
- Les membres du 21^e cours, 1^{ère} édition, mars 2014, ISBN-978-89679-021-2 ⁽¹⁾
- Les membres du 22^e cours, 1^{ère} édition, mars 2014, ISBN-978-89679-022-2 ⁽¹⁾
- Les membres du 23^e cours, 1^{ère} édition, mars 2014, ISBN-978-89679-023-2 ⁽¹⁾
- Les membres du 24^e cours, 1^{ère} édition, mars 2014, ISBN-978-89679-024-2 ⁽¹⁾
- Les membres du 25^e cours, 1^{ère} édition, mars 2014, ISBN-978-89679-025-2 ⁽¹⁾
- Les membres du 26^e cours, 1^{ère} édition, mars 2014, ISBN-978-89679-026-2 ⁽¹⁾
- Les membres du 27^e cours, 1^{ère} édition, mars 2014, ISBN-978-89679-027-2 ⁽¹⁾
- Les membres du 28^e cours, 1^{ère} édition, mars 2014, ISBN-978-89679-028-2 ⁽¹⁾
- Les membres du 29^e cours, 1^{ère} édition, mars 2014, ISBN-978-89679-029-2 ⁽¹⁾
- Les membres du 30^e cours, 1^{ère} édition, mars 2014, ISBN-978-89679-030-2 ⁽¹⁾
- Les membres du 31^e cours, 1^{ère} édition, mars 2014, ISBN-978-89679-031-2 ⁽¹⁾
- Les membres du 32^e cours, 1^{ère} édition, mars 2014, ISBN-978-89679-032-2 ⁽¹⁾
- Les membres du 33^e cours, 1^{ère} édition, mars 2014, ISBN-978-89679-033-2 ⁽¹⁾
- Les membres du 34^e cours, 1^{ère} édition, mars 2014, ISBN-978-89679-034-2 ⁽¹⁾
- Les membres du 35^e cours, 1^{ère} édition, mars 2014, ISBN-978-89679-035-2 ⁽¹⁾
- Les membres du 36^e cours, 1^{ère} édition, mars 2014, ISBN-978-89679-036-2 ⁽¹⁾
- Les membres du 37^e cours, 1^{ère} édition, mars 2014, ISBN-978-89679-037-2 ⁽¹⁾

Collège de l'Assomption
Les anciens et les anciennes

- Les membres du 38^e cours, 1^{ère} édition, mars 2014, ISBN-978-89679-038-2 ⁽¹⁾
 - Les membres du 39^e cours, 1^{ère} édition, mars 2014, ISBN-978-89679-039-2 ⁽¹⁾
 - Les membres du 40^e cours, 1^{ère} édition, mars 2014, ISBN-978-89679-040-2 ⁽¹⁾
 - Les membres du 41^e cours, 1^{ère} édition, mars 2014, ISBN-978-89679-041-2 ⁽¹⁾
 - Les membres du 42^e cours, 1^{ère} édition, mars 2014, ISBN-978-89679-042-2 ⁽¹⁾
 - Les membres du 43^e cours, 1^{ère} édition, mars 2014, ISBN-978-89679-043-2 ⁽¹⁾
 - Les membres du 44^e cours, 1^{ère} édition, mars 2014, ISBN-978-89679-044-2 ⁽¹⁾
 - Les membres du 45^e cours, 1^{ère} édition, mars 2014, ISBN-978-89679-045-2 ⁽¹⁾
 - Les membres du 46^e cours, 1^{ère} édition, mars 2014, ISBN-978-89679-046-2 ⁽¹⁾
 - Les membres du 47^e cours, 1^{ère} édition, mars 2014, ISBN-978-89679-047-2 ⁽¹⁾
 - Les membres du 48^e cours, 1^{ère} édition, mars 2014, ISBN-978-89679-048-2 ⁽¹⁾
 - Les membres du 49^e cours, 1^{ère} édition, mars 2014, ISBN-978-89679-049-2 ⁽¹⁾
 - Les membres du 50^e cours, 1^{ère} édition, mars 2014, ISBN-978-89679-050-2 ⁽¹⁾
 - Les membres du 51^e cours, 1^{ère} édition, mars 2014, ISBN-978-89679-051-2 ⁽¹⁾
 - Les membres du 52^e cours, 1^{ère} édition, mars 2014, ISBN-978-89679-052-2 ⁽¹⁾
 - Les membres du 53^e cours, 1^{ère} édition, mars 2014, ISBN-978-89679-053-2 ⁽¹⁾
 - Les membres du 54^e cours, 1^{ère} édition, mars 2014, ISBN-978-89679-054-2 ⁽¹⁾
 - Les membres du 55^e cours, 1^{ère} édition, mars 2014, ISBN-978-89679-055-2 ⁽¹⁾
 - Les membres du 56^e cours, 1^{ère} édition, mars 2014, ISBN-978-89679-056-2 ⁽¹⁾
 - Les membres du 57^e cours, 1^{ère} édition, mars 2014, ISBN-978-89679-057-2 ⁽¹⁾
 - Les membres du 58^e cours, 1^{ère} édition, mars 2014, ISBN-978-89679-058-2 ⁽¹⁾
 - Les membres du 59^e cours, 1^{ère} édition, mars 2014, ISBN-978-89679-059-2 ⁽¹⁾
 - Les membres du 60^e cours, 1^{ère} édition, mars 2014, ISBN-978-89679-060-2 ⁽¹⁾
 - Les membres du 61^e cours, 1^{ère} édition, mars 2014, ISBN-978-89679-061-2 ⁽¹⁾
 - Les membres du 62^e cours, 1^{ère} édition, mars 2014, ISBN-978-89679-062-2 ⁽¹⁾
-
- Les membres du 110^e cours, 1^{ère} édition, mai 2008
 - Les membres du 110^e cours, 2^e édition, octobre 2012, ISBN-978-89679-110-3 et 4 ⁽¹⁾
 - Les membres du 115^e cours, 1^{ère} édition, mai 2010, ISBN 978-2-89679-115-1 et 2 ⁽¹⁾
 - Les membres du 116^e cours, 1^{ère} édition, mai 2006
 - Les membres du 121^e cours, 1^{ère} édition, mai 2011, ISBN 978-2-89679-121-1 et 2 ⁽¹⁾
 - Les membres du 122^e cours, 1^{ère} édition, mai 2012, ISBN 978-2-89679-122-1 et 2 ⁽¹⁾
 - Les membres du 123^e cours, 1^{ère} édition, mai 2013, ISBN 978-2-89679-123-1 et 2 ⁽¹⁾

Troisième série : les patronymes

- Les DORVAL, 1^{ère} édition, décembre 2009
- Les FARIBAULT, 1^{ère} édition, janvier 2010

(1) En format PDF

**© Tous droits réservés 2007
L'Association des Anciens et des Anciennes
du Collège de l'Assomption
L'Assomption, Québec, Canada**

ISBN : 978-2-89679-010-1 (format brochure)

ISBN : 978-2-89679-010-2 (fichier PDF)

Dépôt légal :

Bibliothèque du Canada : 1^{er} trimestre 2014

Bibliothèque du Québec : 1^{er} trimestre 2014

La collection des fascicules

de l'Association des anciens et des anciennes

du Collège de l'Assomption

1^{ère} série - Les anciens et les anciennes

Titre	Nombre de pages	Date de parution prévue ou de la dernière édition	ISBN
Les fondateurs du Collège	32 pages	Décembre 2014	
Les six anciens reconnus d'importance historique nationale	40 pages	Décembre 2014	
La direction du Collège (de 1832 à 1980)	56 pages	Décembre 2014	
Les parlementaires à Québec	60 pages	Décembre 2014	
Les parlementaires à Ottawa	24 pages	Décembre 2014	
Les éducateurs-prêtres et bienfaiteurs inhumés dans la crypte	52 pages	Décembre 2014	
Les récipiendaires du Laurier d'or	En préparation	Décembre 2016	
Les récipiendaires du Laurier d'argent	En préparation	Décembre 2016	
Les récipiendaires du Laurier de bronze	En préparation	Décembre 2016	
Quelques anciens, personnalités marquantes de leur époque	40 pages	Décembre 2015	
Les éducatrices, les éducateurs et les membres du personnel du Collège de l'Assomption	En préparation	Décembre 2017	

2^e série - Les élèves

Titre	Nombre de pages	Date de parution prévue ou de la dernière édition	ISBN
Les membres des cours (du 1 ^{er} au 62 ^e cours)	de 16 à 36 pages	Printemps 2014	978-2-89679-001/062
Les membres des cours (du 63 ^e au 100 ^e cours)	En préparation	Été 2014	978-2-89679-063/100
Les membres des cours (du 101 ^e au 114 ^e cours)	En préparation	selon le cours	978-2-89679-101/114
Les membres du 110 ^e cours, 2 ^e édition	40 pages	Octobre 2012	987-2-89679-110-03/04
Les membres du 115 ^e cours	56 pages	Mai 2010	978-2-89679-115-01/02
Les membres du 116 ^e cours	44 pages	Mai 2012-	978-2-89679-116-03
Les membres du 117 ^e cours	En préparation	à déterminer	
Les membres du 118 ^e cours	En préparation	à déterminer	
Les membres du 119 ^e cours	En préparation	à déterminer	
Les membres du 120 ^e cours	En préparation	à déterminer	

Par la suite, les fascicules des autres cours (à partir du 121^e) pourront être publiés, à leur discrétion, lors de leur cinquantième anniversaire de fin d'études.

Pourraient éventuellement s'ajouter des fascicules portant sur les patronymes, sur les métiers et les professions, sur les récipiendaires du prix COLIN, de la médaille du gouverneur général, du lieutenant gouverneur ou rassemblant les anciens et les anciennes sous d'autres thèmes.

Tous droits réservés © 2007

L'Association des anciens et des anciennes du Collège de l'Assomption
L'Assomption, Québec, Canada

[http :www.aaacla.qc.ca](http://www.aaacla.qc.ca)