



Portrait statistique agricole de la MRC de Deux-Montagnes



Version modifiée
Décembre 2012

TABLE DES MATIÈRES

Mise en contexte	3
Définition des territoires à l'étude	4
Faits saillants concernant le territoire et les activités agricoles de la MRC	5
1. Occupation du territoire agricole	6
2. Localisation de la zone agricole et des principales friches herbacées et arbustives à l'intérieur des limites de la CMM.....	7
3. Exploitations agricoles avec productions animales	8
4. Exploitations agricoles avec productions végétales	9
5. Exploitations agricoles avec des activités complémentaires ou non conventionnelles.....	10
6. Répartition des productions animales.....	11
7. Répartition des productions végétales.....	12
8. Revenus agricoles	13
9. Valeurs des terres transigées.....	14
10. Relève agricole.....	15

MISE EN CONTEXTE

Ce portrait statistique de la MRC de Deux-Montagnes a été réalisé par la Communauté métropolitaine de Montréal (CMM) et le ministère de l'Agriculture, des Pêcheries et de l'Alimentation (MAPAQ) afin de soutenir les MRC et les agglomérations dans l'élaboration de leur outil régional de développement et de mise en valeur de la zone agricole. Ce portrait constitue l'une des mesures identifiées à l'entente signée entre la Communauté et le gouvernement du Québec pour soutenir les MRC et les agglomérations dans l'élaboration harmonisée de leur plan de développement de la zone agricole.

Dans son Plan métropolitain d'aménagement et de développement (PMAD) entré en vigueur le 12 mars 2012, la CMM a reconnu les activités agricoles comme une composante essentielle au développement économique, social et environnemental du Grand Montréal. Ceci apparaît d'autant plus important que la zone agricole protégée couvre plus de la moitié de son territoire, soit près de 220 000 hectares. Par conséquent, la CMM entend favoriser la réalisation, par les MRC et par les agglomérations, d'outils régionaux visant à sauvegarder, voire accroître, les activités agricoles s'y déroulant. Il en est de même pour le MAPAQ qui, à la suite du dépôt du rapport de la Commission sur l'avenir de l'agriculture et de l'agroalimentaire québécois, a identifié comme prioritaire l'élaboration de plans de développement de la zone agricole ayant notamment pour objectif de favoriser une occupation dynamique de la zone agricole. Pour ce faire, le MAPAQ a soutenu l'élaboration, entre 2008 et 2011, de projets pilotes visant l'élaboration de plans de développement de la zone agricole (PDZA) dans huit MRC et, au terme de cette démarche, a jugé opportun d'étendre ce soutien à l'ensemble du territoire québécois.

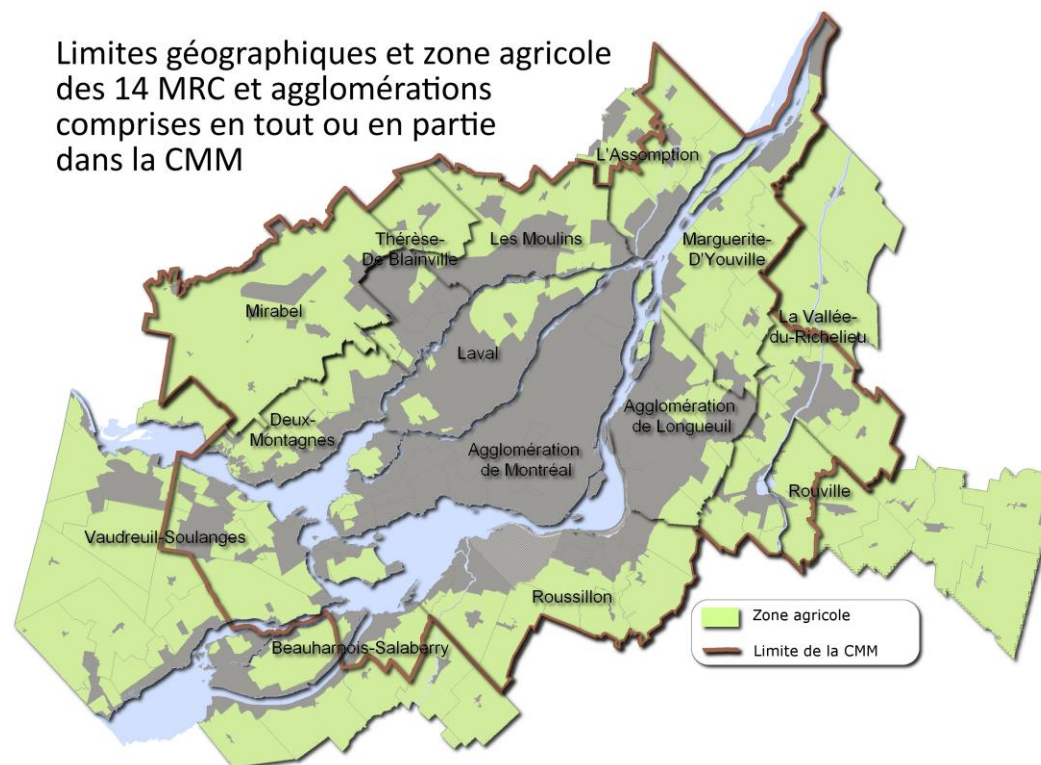
Ce portrait statistique est réalisé à partir de données provenant des fiches d'enregistrement des exploitations agricoles du MAPAQ, de la Commission de protection du territoire agricole du Québec (CPTAQ) et de La Financière agricole du Québec. Les données des fiches d'enregistrement sont compilées selon le site principal d'exploitation des entreprises agricoles, à l'exception des superficies et du nombre d'unités animales, qui sont comptabilisés selon leur localisation géographique.

DÉFINITION DES TERRITOIRES À L'ÉTUDE

Le territoire de la CMM est composé de 14 municipalités régionales de comté (MRC) et agglomérations regroupées en cinq grands secteurs géographiques, à savoir l'agglomération de Montréal, l'agglomération de Longueuil, Laval et les couronnes Nord et Sud. De ces MRC, six chevauchent les limites de la CMM et regroupent des municipalités situées à l'extérieur du territoire métropolitain. Il s'agit des MRC de Deux-Montagnes et de L'Assomption, dans la couronne Nord, et des MRC de Beauharnois-Salaberry, de Vaudreuil-Soulanges, de Rouville et de La Vallée-du-Richelieu, dans la couronne Sud.

Puisque les outils régionaux de développement et de mise en valeur de la zone agricole doivent considérer la totalité du territoire d'une MRC ou d'une agglomération, il est important de noter que l'information fournie dans les portraits statistiques réalisés par la CMM et le MAPAQ inclut toutes les municipalités d'une MRC ou d'une agglomération sans tenir compte de leur inclusion ou non dans la CMM. Il en est de même pour les données présentées à l'échelle des cinq grands secteurs géographiques. Seules les données ayant trait aux friches agricoles (section 2) prennent uniquement en compte le territoire faisant partie de la CMM.

Limites géographiques et zone agricole des 14 MRC et agglomérations comprises en tout ou en partie dans la CMM



Note : Afin d'alléger les tableaux et graphiques présentés, l'expression "MRC de la CMM" est utilisée pour référer aux MRC et agglomérations présentes, en tout ou en partie, sur le territoire de la CMM.

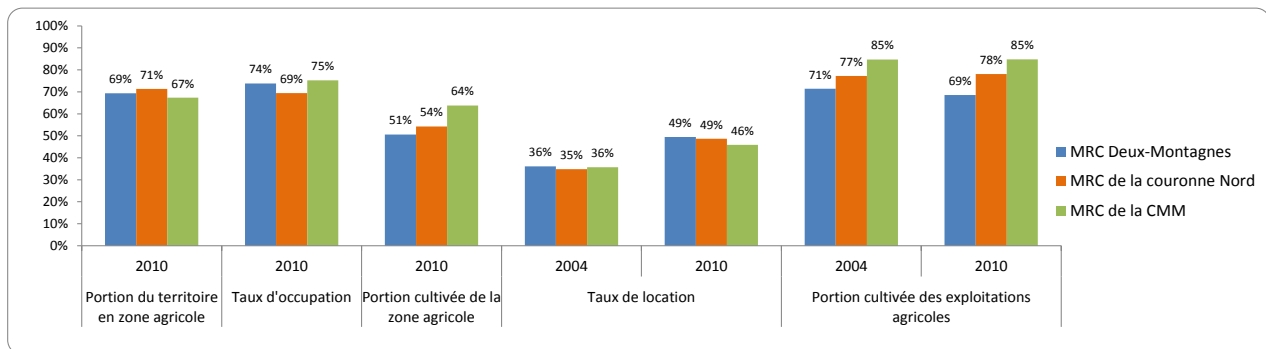
FAITS SAILLANTS CONCERNANT LE TERRITOIRE ET LES ACTIVITÉS AGRICOLES DE LA MRC

La zone agricole occupe 69 % du territoire de la MRC de Deux-Montagnes et comptait 281 exploitations agricoles en 2010. Des 79,5 M\$ générés par l'agriculture pour cette même année, 79 % provenaient des productions végétales. La culture des fruits (principalement la pomme) occupe une part importante de l'activité agricole avec près de 49 % des exploitations agricoles déclarant produire des fruits en 2010. À l'échelle des MRC et agglomérations de la CMM, Deux-Montagnes arrive ainsi au premier rang pour le nombre d'exploitations ayant les fruits comme production principale (121 exploitations), de même que pour le nombre d'exploitations ayant les légumes comme production principale (39 exploitations). L'acériculture est aussi assez présente sur le territoire, occupant 1 059 hectares. En 2010, on comptait 45 exploitations ayant comme activité principale une production animale, celles-ci se concentrant principalement dans les productions de bovins laitiers, bovins de boucherie et de chevaux.

Autres faits saillants :

- Le nombre d'exploitations agricoles a diminué de seulement 3 % entre 2004 et 2010, alors que l'ensemble des MRC et agglomérations de la CMM a vu ce nombre décroître de 8 %.
- Le revenu moyen des exploitations en 2010 (283 100 \$) était inférieur à celui de l'ensemble des MRC et agglomérations de la CMM (363 441 \$), bien qu'il ait progressé de 49 % depuis 2004.
- La MRC se classe au 3^e rang à l'échelle des MRC et agglomérations de la CMM pour le revenu à l'hectare cultivé, témoignant de la valeur à l'hectare des productions horticoles.
- Les friches identifiées en 2009 sont majoritairement situées dans la municipalité de Saint-Eustache (59 %).
- Les exploitations ayant une production animale comme activité principale sont passés de 56, en 2004, à 45, en 2010, avec notamment la perte de 11 fermes ayant comme activité principale la production laitière et de 49 % des unités animales de bovins de boucherie.
- Les superficies cultivées en céréales et protéagineux ont augmenté de près de 500 hectares entre 2004 et 2010.
- Les superficies destinées aux cultures fourragères ont diminué de 550 hectares entre 2004 et 2010.
- Deux-Montagnes est le territoire ayant le plus d'exploitations offrant des activités d'agrotourisme (39 exploitations) au sein de la CMM.
- La MRC se distingue aussi en matière de transformation à la ferme (34 exploitations), d'autocueillette (45 exploitations) et de vente en marché public (50 exploitations).

1. OCCUPATION DU TERRITOIRE AGRICOLE



	Superficie totale	Superficie de la zone agricole	Portion du territoire en zone agricole	Inclusion à la zone agricole	Exclusion à la zone agricole	Nombre d'exploitations agricoles		Superficie exploitée totale		Superficie exploitée moyenne	
	km ²	ha	%	ha	ha	2004	2010	ha		ha	
		2010	2010	1987-2010	1987-2010	2004	2010	2004	2010	2004	2010
MRC Deux-Montagnes	231,8	16 067	69,3	13,52	98,1	291	281	11 737	11 795	40	42
Deux-Montagnes	6,1	3	0,4	1,3	0,0	1	1	2	2	2	2
Oka	58,3	3 710	63,6	0,0	0,0	57	57	2 619	2 571	46	45
Pointe-Calumet	4,5	0	0,0	0,0	0,0	0	0	4	0	0	0
Saint-Eustache	70,3	4 892	69,6	2,0	55,9	89	83	3 490	3 400	39	41
Saint-Joseph-du-Lac	41,4	3 414	82,5	10,3	24,1	103	103	2 776	2 828	27	27
Saint-Placide	42,6	4 012	94,2	0,0	0,0	38	37	2 828	2 994	74	81
Sainte-Marthe-sur-le-Lac	8,7	36	4,1	0,0	18,1	3	0	18	0	6	0
MRC de la couronne Nord	1 439,0	102 641	71,3	97,2	298,4	1 029	947	69 450	71 240	67	75
MRC de la CMM	5 577,1	375 591	67,3	392,4	934,3	3 420	3 137	274 096	282 627	80	90

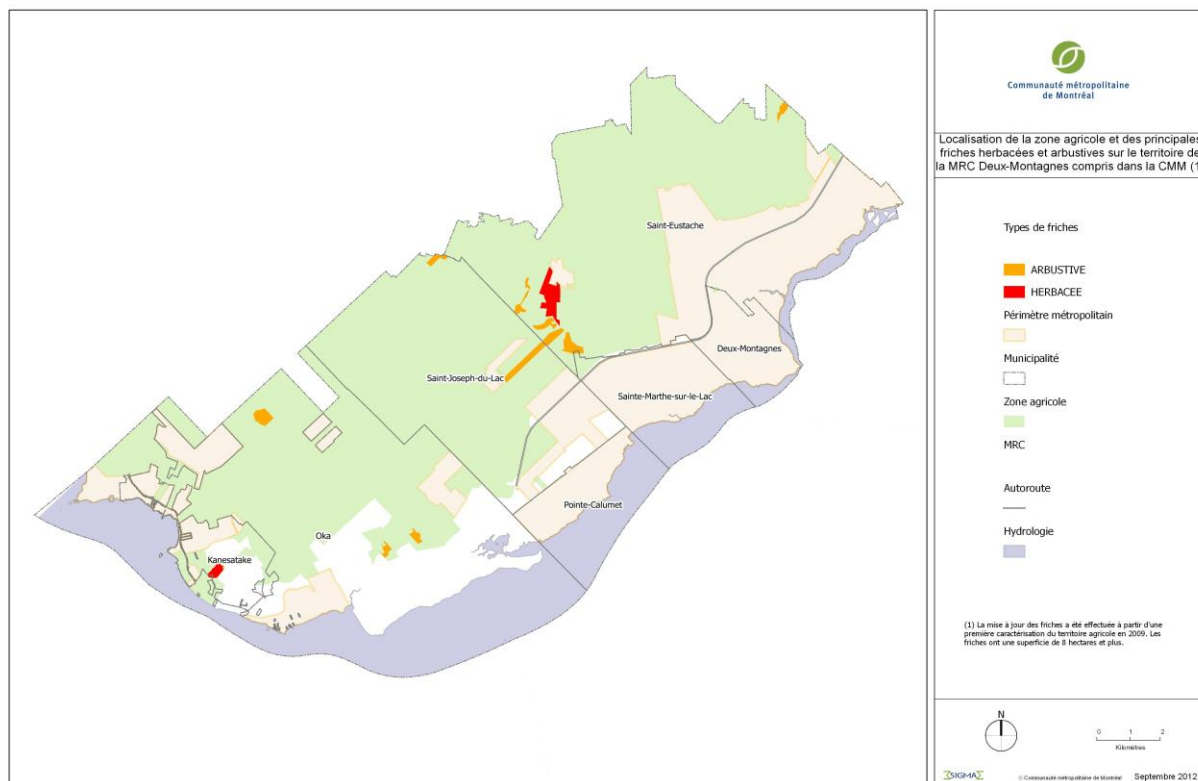
	Taux d'occupation	Taux de location		Superficie cultivée		Superficie cultivée moyenne		Portion cultivée des exploitations agricoles		Portion cultivée de la zone agricole
	%	%	%	ha	ha	ha	ha	%	%	%
	2010	2004	2010	2004	2010	2004	2010	2004	2010	2010
MRC Deux-Montagnes	73,8	36,1	49,4	8 378	8 091	29	29	71,4	68,5	50,6
Deux-Montagnes	62,0	12,4	12,4	1	1	1	1	70,2	46,2	28,6
Oka	69,3	21,9	41,2	1 525	1 447	27	25	58,2	56,3	39,0
Pointe-Calumet	-	-	-	0	0	0	0	-	-	-
Saint-Eustache	69,6	47,4	68,4	2 812	2 558	32	31	80,6	75,2	52,4
Saint-Joseph-du-Lac	82,8	27,8	41,9	1 738	1 709	17	17	62,6	60,4	50,1
Saint-Placide	74,6	43,1	41,0	2 292	2 376	60	64	81,0	79,4	59,2
Sainte-Marthe-sur-le-Lac	0,0	100,0	-	10	0	3	0	52,5	-	-
MRC de la couronne Nord	69,4	34,9	48,6	53 625	55 605	52	59	77,2	78,1	54,2
MRC de la CMM	75,2	35,7	45,9	232 089	239 630	68	76	84,7	84,8	63,8

Sources : CPTAQ, *Rapports annuels 2004 et 2010*; MAPAQ, *Enregistrement des exploitations agricoles du Québec, 2004* (à jour janvier 2005) et version certifiée 2010.

Notes :

- Inclusion et exclusion à la zone agricole : les inclusions et exclusions sont celles qui ont eu lieu depuis la révision des limites de la zone agricole, qui s'est déroulée entre 1987 et 1992.
- Nombre d'exploitations agricoles : entreprises agricoles enregistrées au MAPAQ.
- Superficie exploitée totale : superficie déclarée par les exploitants incluant les superficies cultivées et non-cultivées, louées ou possédées.
- Taux d'occupation : superficie totale exploitée/superficie de la zone agricole.
- Taux de location : superficie louée/superficie exploitée totale. Les superficies louées comprennent des ententes de location entre deux entités légales qui peuvent être liées à un même exploitant. Par exemple, un propriétaire peut louer ses terres à sa propre entreprise agricole. La diversification des formes juridiques des exploitations agricoles contribue à augmenter le taux de location.
- Superficie cultivée : total des superficies cultivées des céréales et protéagineux, fourrages, pâturages, légumes, fruits, horticulture ornementale, cultures abritées et autres (excluant l'acériculture).
- Portion cultivée des exploitations agricoles : superficie cultivée/superficie exploitée totale.
- Portion cultivée de la zone agricole : superficie cultivée/superficie de la zone agricole.

2. LOCALISATION DE LA ZONE AGRICOLE ET DES PRINCIPALES FRICHES HERBACÉES ET ARBUSTIVES À L'INTÉRIEUR DES LIMITES DE LA CMM



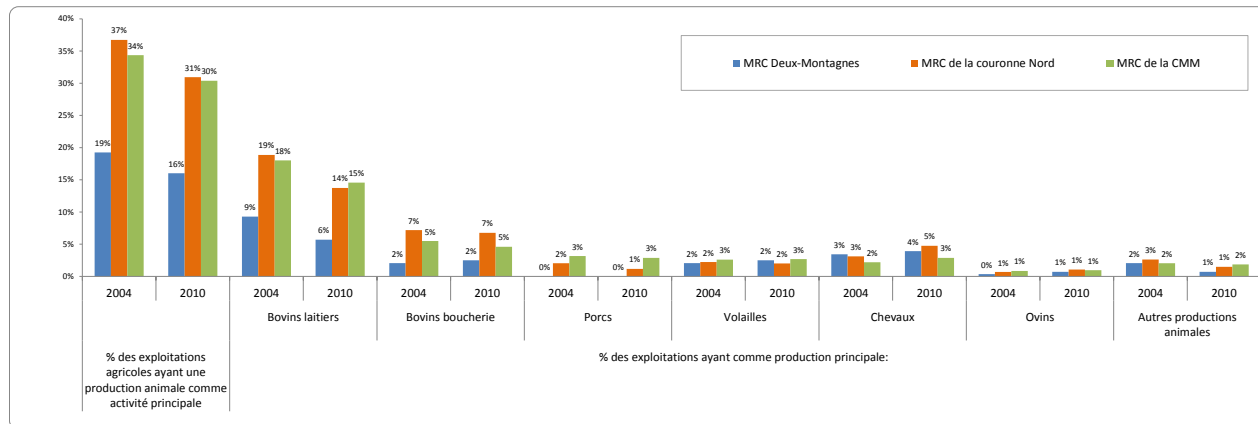
	Friches herbacées	Friches arbustives	Total
MRC Deux-Montagnes (partie CMM)	74,0	155,1	229,1
Deux-Montagnes	0,0	0,0	0,0
Oka	13,8	39,6	53,4
Pointe-Calumet	0,0	0,0	0,0
Saint-Eustache	60,2	74,4	134,6
Saint-Joseph-du-Lac	0,0	41,2	41,2
Sainte-Marthe-sur-le-Lac	0,0	0,0	0,0
Couronne Nord	445,4	1 580,9	2 026,3
CMM	1 193,5	4 331,4	5 524,9

Sources : CMM et MAPAQ, 2012.

Notes :

- Friches herbacées : + de 50 % d'herbacée (hauteur de moins de 1,5 mètre).
- Friches arbustives : + de 50 % d'arbustes (hauteur de 1,5 à 4 mètres).

3. EXPLOITATIONS AGRICOLES AVEC PRODUCTIONS ANIMALES



Source : MAPAQ, *Enregistrement des exploitations agricoles du Québec, 2004 (à jour janvier 2005) et version certifiée 2010.*

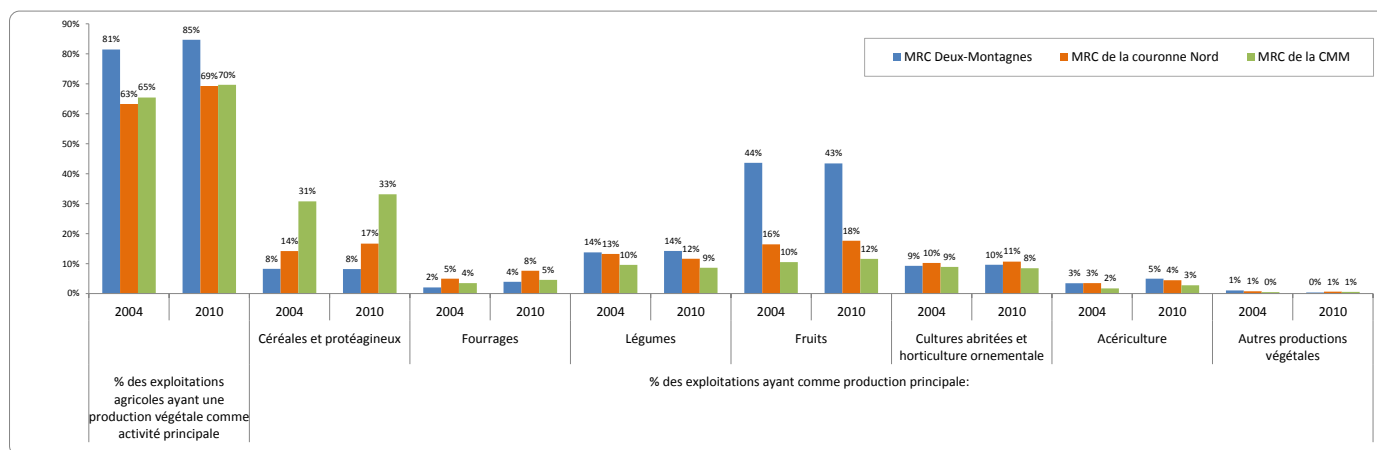
Note :

- Autres productions animales : incluant l'apiculture, l'aquaculture et toutes les productions animales autres que celles précédemment mentionnées.

	Nombre d'exploitations agricoles		Nombre d'exploitations ayant une production animale comme activité principale		% des exploitations agricoles ayant une production animale comme activité principale		Bovins laitiers				Bovins de boucherie				Porcs			
							Exploitations déclarant des revenus pour ce type de production		Exploitations ayant cette production comme activité principale		Exploitations déclarant des revenus pour ce type de production		Exploitations ayant cette production comme activité principale		Exploitations déclarant des revenus pour ce type de production		Exploitations ayant cette production comme activité principale	
	2004	2010	2004	2010	2004	2010	2004	2010	2004	2010	2004	2010	2004	2010	2004	2010	2004	2010
MRC Deux-Montagnes	291	281	56	45	19	16	29	17	27	16	16	15	6	7	0	0	0	0
Deux-Montagnes	1	1	0	0	0	0	0	0	0	0	0	0	0	0	0	0	0	0
Oka	57	57	15	11	26	19	9	5	9	4	0	0	0	0	0	0	0	0
Pointe-Calumet	0	0	0	0	-	-	0	0	0	0	0	0	0	0	0	0	0	0
Saint-Eustache	89	83	16	15	18	18	7	5	5	5	5	4	2	1	0	0	0	0
Saint-Joseph-du-Lac	103	103	2	1	2	1	0	0	0	0	1	0	0	0	0	0	0	0
Saint-Placide	38	37	21	18	55	49	13	7	13	7	10	11	4	6	0	0	0	0
Sainte-Marthe-sur-le-Lac	3	0	2	0	67	-	0	0	0	0	0	0	0	0	0	0	0	0
MRC de la couronne Nord	1 029	947	378	293	37	31	199	135	194	130	112	94	74	64	23	18	21	11
MRC de la CMM	3 420	3 137	1 175	953	34	30	661	481	616	457	306	243	188	144	137	120	108	90

	Volailles		Chevaux		Ovins		Autres productions animales									
	Exploitations déclarant des revenus pour ce type de production		Exploitations ayant cette production comme activité principale		Exploitations déclarant des revenus pour ce type de production		Exploitations ayant cette production comme activité principale		Exploitations déclarant des revenus pour ce type de production		Exploitations ayant cette production comme activité principale					
	2004	2010	2004	2010	2004	2010	2004	2010	2004	2010	2004	2010				
MRC Deux-Montagnes	7	10	6	7	11	14	10	11	1	2	1	2	8	6	6	2
Deux-Montagnes	0	0	0	0	0	0	0	0	0	0	0	0	0	0	0	0
Oka	2	4	2	3	3	3	3	3	0	0	0	0	2	3	1	1
Pointe-Calumet	0	0	0	0	0	0	0	0	0	0	0	0	0	0	0	0
Saint-Eustache	5	4	4	4	4	5	3	4	0	0	0	0	3	2	2	1
Saint-Joseph-du-Lac	0	1	0	0	1	1	1	0	0	1	0	1	1	1	1	0
Saint-Placide	0	1	0	0	2	5	2	4	1	1	1	1	1	0	1	0
Sainte-Marthe-sur-le-Lac	0	0	0	0	1	0	1	0	0	0	0	0	1	0	1	0
MRC de la couronne Nord	35	32	23	19	46	60	32	45	13	18	7	10	41	34	27	14
MRC de la CMM	127	135	89	84	108	127	75	90	49	51	29	30	109	126	70	58

4. EXPLOITATIONS AGRICOLES AVEC PRODUCTIONS VÉGÉTALES



Source : MAPAQ, *Enregistrement des exploitations agricoles du Québec, 2004 (à jour janvier 2005) et version certifiée 2010.*

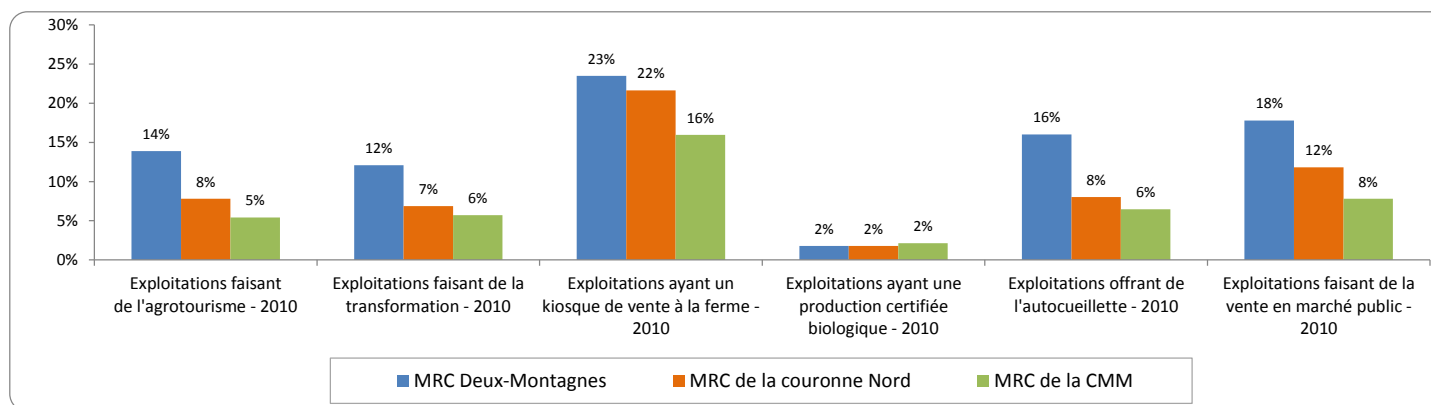
Note :

- Autres productions végétales : incluent les engrais verts, le bois de chauffage et toutes les productions végétales autres que celles précédemment mentionnées.

MRC	Nombre d'exploitations agricoles		Nombre d'exploitations ayant une production végétale comme activité principale		% des exploitations agricoles ayant une production végétale comme activité principale		Céréales et protéagineux				Fourrages				Légumes			
							Exploitations déclarant des revenus pour ce type de production		Exploitations ayant cette production comme activité principale		Exploitations déclarant des revenus pour ce type de production		Exploitations ayant cette production comme activité principale		Exploitations déclarant des revenus pour ce type de production		Exploitations ayant cette production comme activité principale	
	2004	2010	2004	2010	2004	2010	2004	2010	2004	2010	2004	2010	2004	2010	2004	2010	2004	2010
MRC Deux-Montagnes	291	281	235	237	81	85	49	48	24	23	26	21	6	11	58	49	39	39
Deux-Montagnes	1	1	1	1	100	100	0	0	0	0	0	0	0	0	0	0	0	0
Oka	57	57	42	46	74	81	8	8	2	1	1	4	0	2	13	14	10	11
Pointe-Calumet	0	0	0	0	-	-	0	0	0	0	0	0	0	0	0	0	0	0
Saint-Eustache	89	83	73	68	82	82	22	21	13	13	14	9	5	5	29	25	21	21
Saint-Joseph-du-Lac	103	103	101	102	98	99	5	6	1	1	2	3	0	3	12	7	5	5
Saint-Placide	38	37	17	19	45	51	14	13	8	8	9	5	1	1	3	3	2	2
Sainte-Marthe-sur-le-Lac	3	0	1	0	33	-	0	0	0	0	0	0	0	0	1	0	1	0
MRC de la couronne Nord	1 029	947	649	654	63	69	328	320	146	158	165	172	51	72	188	151	135	109
MRC de la CMM	3 420	3 137	2 235	2 184	65	70	1 683	1 599	1 052	1 039	387	429	120	144	559	490	326	269

MRC	Fruits		Cultures abritées et horticulture ornementale		Acériculture		Autres productions végétales									
	Exploitations déclarant des revenus pour ce type de production		Exploitations ayant cette production comme activité principale		Exploitations déclarant des revenus pour ce type de production		Exploitations ayant cette production comme activité principale		Exploitations déclarant des revenus pour ce type de production		Exploitations ayant cette production comme activité principale					
	2004	2010	2004	2010	2004	2010	2004	2010	2004	2010	2004	2010				
MRC Deux-Montagnes	144	139	126	121	38	36	27	27	34	33	10	14	5	7	3	1
Deux-Montagnes	0	0	0	0	1	1	1	1	0	0	0	0	0	0	0	0
Oka	30	27	25	21	2	7	1	5	9	11	4	6	0	0	0	0
Pointe-Calumet	0	0	0	0	0	0	0	0	0	0	0	0	0	0	0	0
Saint-Eustache	18	18	13	11	25	21	19	15	8	8	2	3	1	0	0	0
Saint-Joseph-du-Lac	95	92	87	88	6	4	3	3	13	10	2	2	3	3	3	0
Saint-Placide	1	2	1	1	3	3	3	3	4	4	2	3	1	4	0	1
Sainte-Marthe-sur-le-Lac	0	0	0	0	1	0	0	0	0	0	0	0	0	0	0	0
MRC de la couronne Nord	203	198	168	166	139	124	105	101	96	93	36	42	36	35	8	6
MRC de la CMM	446	457	358	362	382	322	304	265	201	202	59	87	81	120	16	18

5. EXPLOITATIONS AGRICOLES AVEC DES ACTIVITÉS COMPLÉMENTAIRES OU NON CONVENTIONNELLES



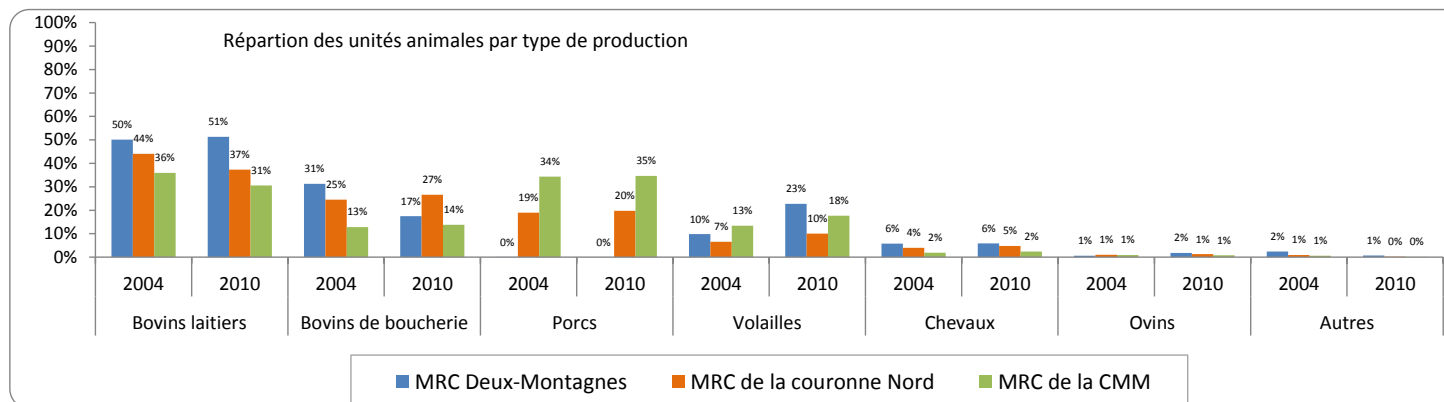
	Nombre d'exploitations agricoles totales		Exploitations faisant de l'agrotourisme		Exploitations faisant de la transformation		Exploitations ayant un kiosque de vente à la ferme		Exploitations ayant une production certifiée biologique		Exploitations offrant de l'autocueillette		Exploitations faisant de la vente en marché public	
	2007	2010	2007	2010	2007	2010	2007	2010	2007	2010	2007	2010	2007	2010
MRC Deux-Montagnes	278	281	44	39	29	34	46	66	4	5	39	45	33	50
Deux-Montagnes	1	1	0	1	0	0	1	1	0	0	0	0	0	0
Oka	58	57	9	7	5	4	6	9	1	0	9	8	7	13
Pointe-Calumet	0	0	0	0	0	0	0	0	0	0	0	0	0	0
Saint-Eustache	85	83	11	11	7	7	14	23	2	2	6	9	12	14
Saint-Joseph-du-Lac	100	103	23	20	16	22	23	28	1	3	23	27	12	20
Saint-Placide	34	37	1	0	1	1	2	5	0	0	1	1	2	3
Sainte-Marthe-sur-la-Lac	0	0	0	0	0	0	0	0	0	0	0	0	0	0
MRC de la couronne Nord	989	947	75	74	61	65	126	205	12	17	66	76	77	112
MRC de la CMM	3 289	3 137	176	170	166	179	403	501	45	67	183	203	167	245

Source : MAPAQ, *Enregistrement des exploitations agricoles du Québec, 2007 (à jour mai 2008) et version certifiée 2010.*

Note :

- L'agrotourisme est une activité touristique qui est complémentaire à l'agriculture et qui a lieu dans une exploitation agricole. Il met en relation des productrices et des producteurs agricoles avec des touristes ou des excursionnistes et permet à ces derniers de découvrir le milieu agricole, l'agriculture et sa production à la faveur de l'accueil et de l'information que leur réserve leur hôte. Source : Groupe de concertation sur l'agrotourisme au Québec.
- Exploitations faisant de la transformation : exploitations faisant une transformation, à la ferme, de leur production agricole.

6. RÉPARTITION DES PRODUCTIONS ANIMALES



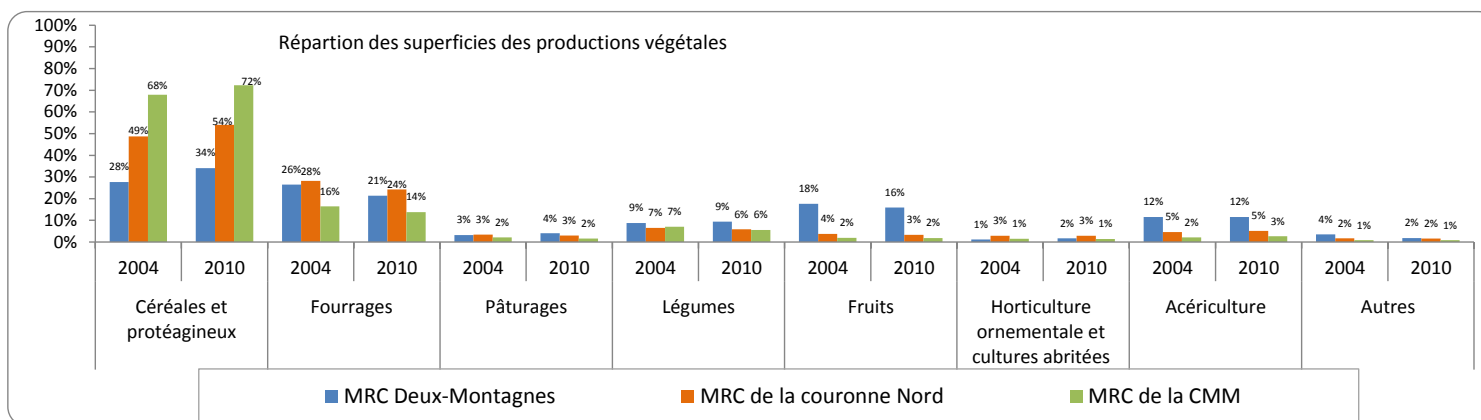
	Bovins laitiers		Bovins de boucherie		Porcs		Volailles		Chevaux		Ovins		Autres	
	u. a.	u. a.	u. a.	u. a.	u. a.	u. a.	u. a.	u. a.	u. a.	u. a.	u. a.	u. a.	u. a.	u. a.
	2004	2010	2004	2010	2004	2010	2004	2010	2004	2010	2004	2010	2004	2010
MRC Deux-Montagnes	2 408	2 251	1 501	767	0	0	471	999	279	258	30	79	115	33
Deux-Montagnes	0	0	0	0	0	0	0	0	0	0	0	0	0	0
Oka	638	401	0	0	0	0	300 à 350	790	52	0 à 50	0	0	0	0
Pointe-Calumet	0	0	0	0	0	0	0	0	0	0	0	0	0	0
Saint-Eustache	457	508	100 à 150	138	0	0	100 à 150	208	136	84	3	0	107	0 à 50
Saint-Joseph-du-Lac	2	0	100 à 150	162	0	0	0	0 à 50	0 à 50	50 à 100	0 à 50	0 à 50	0 à 50	0 à 50
Saint-Placide	1 310	1 342	1 252	467	0	0	0	0 à 50	59	76	0 à 50	50 à 100	0 à 50	0
Sainte-Marthe-sur-le-Lac	0	0	0	0	0	0	0	0	0 à 50	0	0	0	0	0
MRC de la couronne Nord	14 080	12 034	7 833	8 578	6 048	6 362	2 100	3 227	1 273	1 526	314	412	281	80
MRC de la CMM	48 009	40 754	17 103	18 408	45 888	46 135	17 931	23 556	2 491	3 149	1 262	1 111	809	145

Source : MAPAQ, Enregistrement des exploitations agricoles du Québec, 2004 (à jour janvier 2005) et 2010 (à jour juillet 2012).

Note :

- Unités animales : un animal d'un poids égal ou supérieur à 500 kg ou un groupe d'animaux de cette espèce dont le poids total est de 500 kg équivalent à une unité animale (ex. une vache, un taureau ou un cheval = 1 unité animale).
- Autres productions animales : incluant les bisons, cerfs rouges, sangliers, visons, wapitis, autres cervidés, etc.
- En 2010, les chèvres, normalement incluses dans « autres productions » ne sont pas comptabilisées dans le nombre d'unités animales. Pour cette année, celles-ci étaient au nombre de 362 u.a. pour l'ensemble des MRC de la CMM.

7. RÉPARTITION DES PRODUCTIONS VÉGÉTALES



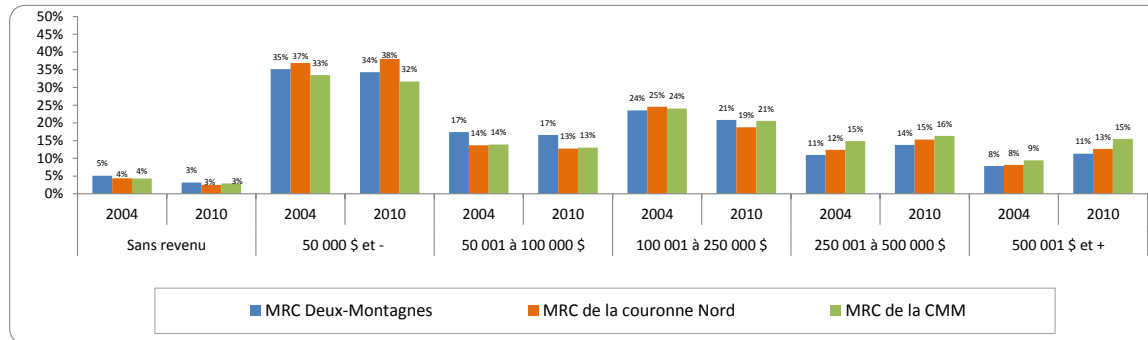
	Céréales et protéagineux		Fourrages		Pâturages		Légumes		Fruits		Horticulture ornementale plein champ		Horticulture ornementale en conteneur		Cultures abritées		Acériculture		Autres productions végétales	
	ha	ha	ha	ha	ha	ha	ha	ha	ha	ha	ha	ha	ha	ha	ha	ha	ha	ha	ha	
	2004	2010	2004	2010	2004	2010	2004	2010	2004	2010	2004	2010	2004	2010	2004	2010	2004	2010	2004	2010
MRC Deux-Montagnes	2 620	3 119	2 508	1 958	302	372	830	857	1 674	1 460	89	136	10	9	11	17	1 099	1 059	334	164
Deux-Montagnes	0	0	0	0	0	0	0	0	0	0	0	0	0	0	1	1	0	0	0	0
Oka	288	280	399	355	51	62	322	376	409	308	0	10	0	2	1	1	493	531	56	52
Pointe-Calumet	0	0	0	0	0	0	0	0	0	0	0	0	0	0	0	0	0	0	0	0
Saint-Eustache	1 086	1 158	855	566	65	131	388	351	184	183	14	60	8	5	8	14	110	89	205	90
Saint-Joseph-du-Lac	258	353	190	209	53	54	102	104	1 077	963	4	5	1	1	0	0	384	342	52	19
Saint-Placide	989	1 328	1 062	828	131	124	14	25	4	6	72	61	0	0	0	0	111	97	20	3
Sainte-Marthe-sur-le-Lac	0	0	2	0	2	0	5	0	0	0	0	0	0	0	0	0	0	0	0	0
MRC de la couronne Nord	27 822	31 696	16 106	14 188	1 963	1 732	3 746	3 431	2 164	1 950	1 580	1 607	26	21	47	47	2 645	3 014	995	932
MRC de la CMM	161 713	178 117	39 285	33 920	5 066	3 913	16 712	13 618	4 656	4 577	3 279	3 084	105	156	110	114	5 243	6 592	1 986	2 119

Source : MAPAQ, *Enregistrement des exploitations agricoles du Québec, 2004* (à jour janvier 2005) et *2010* (à jour juillet 2012).

Notes :

- Horticulture ornementale en champ et en conteneur : superficies pour la production d'arbres de Noël, de conifères, de feuillus, d'arbustes et de gazon.
- Cultures abritées : superficies des serres et des champignonnières.
- Autres productions végétales : incluant les engrais verts et toutes autres cultures que celles précédemment mentionnées.

8. REVENUS AGRICOLES



Source : MAPAQ, *Enregistrement des exploitations agricoles du Québec, 2004 (à jour janvier 2005) et version certifiée 2010.*

Notes :

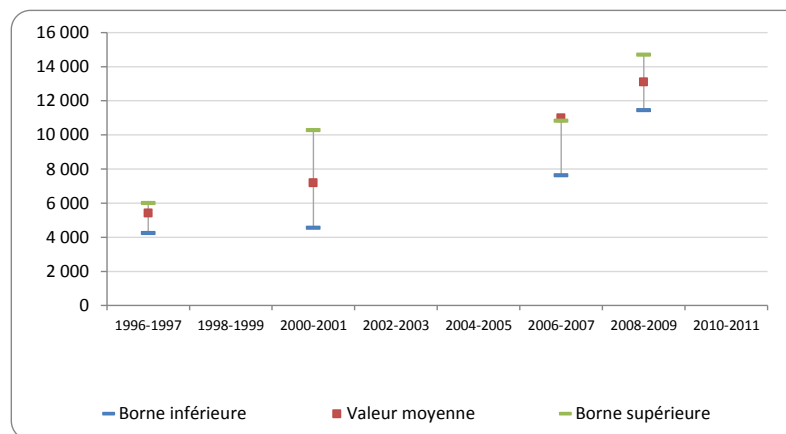
- « c » : donnée confidentielle.
- Revenus/hectare cultivé : revenus totaux/superficie cultivée.
- Sans revenu : exploitations agricoles ne déclarant pas de revenu au moment de l'enregistrement (ex. exploitations en démarrage).
- Revenus : revenus agricoles bruts issus de la vente de produits agricoles de même que des sommes provenant des programmes gouvernementaux.

	Nombre d'exploitations agricoles		Revenus totaux		Revenus moyens		Revenus / hectares cultivés		Revenus provenant de la production animale		Revenus provenant de la production végétale		Portion des revenus provenant de la production végétale	
			\$		\$		\$		\$		\$		%	
	2004	2010	2004	2010	2004	2010	2004	2010	2004	2010	2004	2010	2004	2010
MRC Deux-Montagnes	291	281	55 372 453	79 549 669	190 283	283 095	6 609	9 831	11 210 646	16 602 832	44 161 808	62 946 838	79,8	79,1
Deux-Montagnes	1	1	c	c	c	c	c	c	c	c	c	c	100	100
Oka	57	57	11 522 310	19 168 689	202 146	336 293	7 555	13 244	4 270 609	6 117 007	7 251 701	13 051 682	62,9	68,1
Pointe-Calumet	0	0	0	0	0	0	-	-	0	0	0	0	-	-
Saint-Eustache	89	83	24 175 340	33 115 058	271 633	398 977	8 596	12 945	2 153 927	3 599 081	22 021 413	29 515 977	91,1	89,1
Saint-Joseph-du-Lac	103	103	13 483 393	15 647 839	130 907	151 921	7 759	9 157	118 407	132 805	13 364 986	15 515 034	99,1	99,2
Saint-Placide	38	37	5 658 098	c	148 897	c	2 469	c	4 656 701	c	1 001 397	c	17,7	30,7
Sainte-Marthe-sur-le-Lac	3	0	c	0	c	0	c	-	c	0	c	0	c	-
MRC de la couronne Nord	1 029	947	212 619 976	280 119 283	206 628	295 796	3 964	5 038	82 092 002	103 781 306	130 527 974	176 337 977	61,4	63,0
MRC de la CMM	3 420	3 137	831 657 472	1 140 114 308	243 175	363 441	3 583	4 758	374 135 301	529 131 934	457 522 172	610 982 374	55,0	53,6

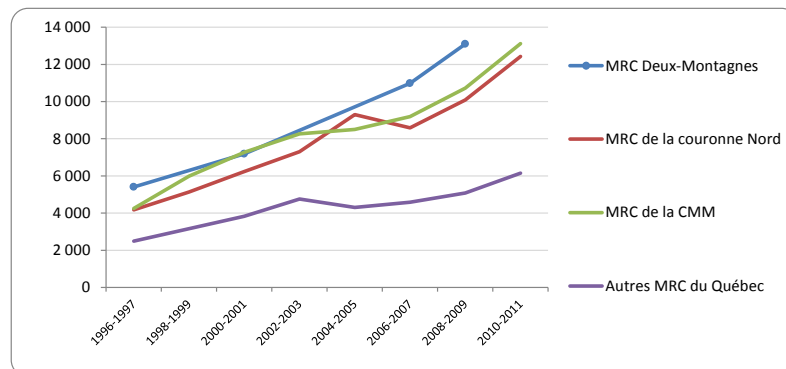
	Répartition des exploitations par strate de revenu (%)											
	Sans revenu		50 000 \$ et -		50 001 à 100 000 \$		100 001 à 250 000 \$		250 001 à 500 000 \$		500 001 \$ et +	
	2004	2010	2004	2010	2004	2010	2004	2010	2004	2010	2004	2010
MRC Deux-Montagnes	5%	3%	35%	34%	17%	17%	24%	21%	11%	14%	8%	11%
Deux-Montagnes	0%	0%	0%	0%	0%	0%	0%	0%	100%	0%	0%	100%
Oka	5%	2%	23%	26%	18%	16%	25%	19%	23%	21%	7%	16%
Pointe-Calumet	-	-	-	-	-	-	-	-	-	-	-	-
Saint-Eustache	2%	4%	36%	28%	17%	16%	21%	22%	11%	17%	12%	14%
Saint-Joseph-du-Lac	7%	5%	38%	42%	21%	18%	25%	23%	4%	7%	5%	5%
Saint-Placide	8%	0%	39%	43%	8%	14%	26%	14%	11%	16%	8%	14%
Sainte-Marthe-sur-le-Lac	0%	-	67%	-	33%	-	0%	-	0%	-	0%	-
MRC de la couronne Nord	4%	3%	37%	38%	14%	13%	25%	19%	12%	15%	8%	13%
MRC de la CMM	4%	3%	33%	32%	14%	13%	24%	21%	15%	16%	9%	15%

9. VALEURS DES TERRES TRANSIGÉES

MRC Deux-Montagnes	Valeur des terres transigées		
	Borne inférieure	Valeur moyenne	Borne supérieure
	\$/ha	\$/ha	\$/ha
1996-1997	4 245	5 407	6 000
1998-1999	-	-	-
2000-2001	4 558	7 186	10 281
2002-2003	-	-	-
2004-2005	-	-	-
2006-2007	7 634	10 985	10 831
2008-2009	11 448	13 102	14 699
2010-2011	-	-	-



	MRC Deux-Montagnes	MRC de la couronne Nord	MRC de la CMM	Autres MRC du Québec
	\$/ha	\$/ha	\$/ha	\$/ha
1996-1997	5 407	4 172	4 249	2 490
1998-1999	-	5 138	5 985	3 156
2000-2001	7 186	6 232	7 272	3 830
2002-2003	-	7 299	8 265	4 753
2004-2005	-	9 299	8 499	4 304
2006-2007	10 985	8 588	9 197	4 579
2008-2009	13 102	10 092	10 719	5 082
2010-2011	-	12 425	13 125	6 148

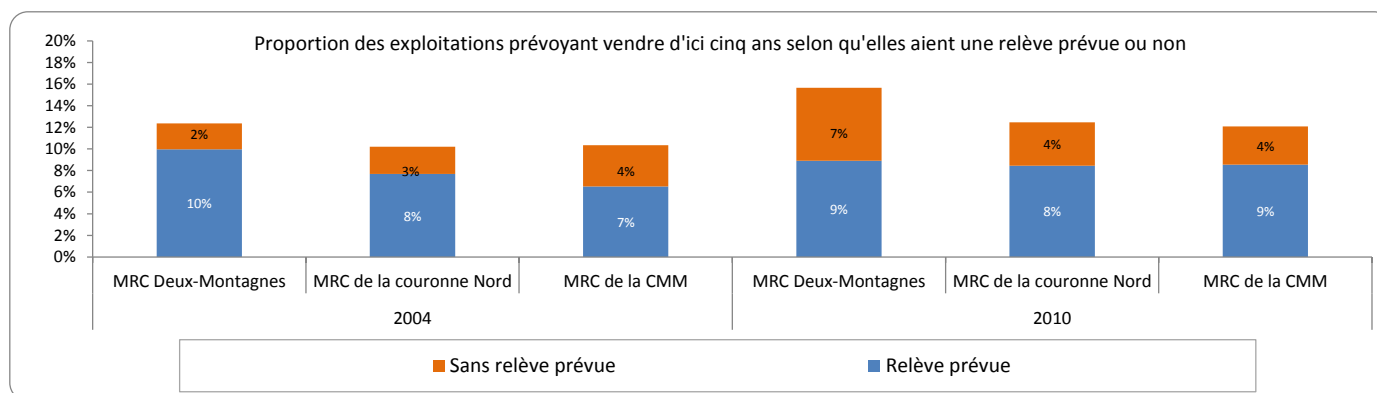


Source : Groupe AGÉCO, compilation spéciale réalisée à partir de données 1996-2011 provenant de La Financière agricole du Québec.

Notes :

- Une donnée doit porter sur un minimum de cinq transactions pour être diffusée.
- La borne inférieure de la valeur des terres agricoles transigées exclut le quart des transactions comportant les valeurs à l'hectare les plus faibles alors que la borne supérieure de la valeur des terres agricoles transigées exclut le quart des transactions comportant les valeurs à l'hectare les plus élevées.

10. RELÈVE AGRICOLE



	Nombre d'exploitations agricoles		Nombre d'exploitations prévoyant vendre d'ici cinq ans		Relève chez les exploitants prévoyant vendre d'ici cinq ans			
					Relève prévue		Sans relève prévue	
	2004	2010	2004	2010	2004	2010	2004	2010
MRC Deux-Montagnes	291	281	36	44	29	7	25	19
Deux-Montagnes	1	1	0	0	0	0	0	0
Oka	57	57	3	9	2	1	4	5
Pointe-Calumet	0	0	0	0	0	0	0	0
Saint-Eustache	89	83	9	9	6	3	8	1
Saint-Joseph-du-Lac	103	103	17	23	15	2	11	12
Saint-Placide	38	37	7	3	6	1	2	1
Sainte-Marthe-sur-le-Lac	3	0	0	0	0	0	0	0
MRC de la couronne Nord	1 029	947	106	118	79	26	80	38
MRC de la CMM	3 420	3 137	354	379	223	131	268	111

Source : MAPAQ, *Enregistrement des exploitations agricoles du Québec, 2004 (à jour janvier 2005) et version certifiée 2010.*

Note :

- Relève des exploitants prévoyant vendre: de tous les producteurs prévoyant vendre d'ici cinq ans, nombre de ceux ayant identifié une relève et ceux n'en ayant pas encore identifié. La définition de relève est la suivante : toute personne âgée de 14 ans et plus ne possédant pas de part dans l'entreprise. En 2004 il s'agissait de la relève familiale, alors qu'en 2010 cette personne peut être apparentée ou non.