



Météo

Ciel ensoleillé
max 26 / min 12
page S 16

Politique

Le Sommet «s'ouvre»
à Washington
page B 1

Sports



page S 3

2002 LE CHOIX

Hubert Laforge :
«Je sens un vent»
page S 6

Girerd

GILLES BONIN
DÉMISSIONNE
... PAR FAX

NON...
PAR CHANCE!



Index

| | |
|---------------------------|--------------|
| Annonces classées | |
| - immobilier | C3 à C5 |
| - marchandises | C5 et C6 |
| - emplois | C6 et D12 |
| - automobile | E4 et E5 |
| - propositions d'affaires | D14 |
| Arts et spectacles | |
| - informations | D7 à D11 |
| - horaires-spectacles | D10 et D11 |
| - télé-horaires | D10 |
| - télévision | D7 |
| Bandes dessinées | |
| Bridge | D15 |
| Décès | D15 |
| Économie | E1 à E8 |
| Éditorial | B2 |
| Êtes-vous observateur? | C3 |
| Feuilleton | C6 |
| Horoscope | C4 |
| Le monde | C1, C2 et C7 |
| Loteries | A4 |
| Mots croisés | D12 et S10 |
| Mot mystère | C4 |
| Opinions | B3 |
| Politique | B1, B4 à B6 |
| Quoi faire | D6 |
| Sortir | D1 à D6 |



Jojo Savard

L'astrologue Jojo Savard plagie un best-seller

SUZANNE COLPRON

L'astrologue Jojo Savard n'a pas de faux que la couleur de ses cheveux. Son dernier livre, *Le secret des « miracles » par la visualisation créatrice*, est une copie du best-seller *Creative Visualization* de Shakti Gawain.

Même répartition. Mêmes chapitres. Mêmes conseils. Mêmes exercices.

« C'est une photocopie », a déclaré hier Didier Vrac, directeur de Vivez Soleil, à Genève, qui publie la version française du livre de Shakti Gawain, *Techniques de visualisation créatrice*. « Dans

un sens, c'est bien, parce qu'on n'a pas à se poser la question. On sait que c'est une copie. »

Les similitudes entre les deux livres sont trop grandes pour être le fruit du hasard.

Un exemple?

Page 14 du livre de Shakti Gawain: « La pratique de la visualisation créatrice ne requiert aucune croyance métaphysique ou spirituelle particulière, même si vous devez accepter l'idée de considérer certains concepts comme possibles. »

Voici maintenant ce qu'on lit dans le livre de Jojo Savard, page 17: « Pour mettre en pratique la

VOIR SAVARD EN A2

LE SOMMET DE HALIFAX

Welcome to Halifax!

CHANTAL HÉBERT
HALIFAX

Pas besoin de débarquer du Japon ou d'Italie pour prendre un bain d'exotisme au Sommet du G-7, dont le Canada est l'hôte à Halifax. Il suffit d'être francophone.

Ici, dans les couloirs du Sommet, *Le Devoir* se vend plus cher que *Le Figaro* et *Le Monde*, 2,75 \$ contre 2,25 \$, et les chances d'obtenir rapidement un renseignement élémentaire en français aux kiosques d'information du Centre de presse du gouvernement du Canada sont à peine un peu meilleures que celles de cotoyer un chef d'État en chair et en os.

Expérience faite, il était à peu près impossible mardi après-midi de s'inscrire au Sommet de Halifax, d'y obtenir la pochette de presse, de demander de l'aide aux kiosques d'information pour repérer la salle aménagée pour les médias par le gouvernement canadien, ou encore de se procurer une ligne téléphonique, en français.

Sans parler anglais, on court le carrement à pic.

Seul des membres du G-7 à être doté de deux langues officielles, le Canada n'a pas complètement, bien sûr, occulté sa dimension francophone du Sommet.

Simplement, ici, le français est surtout l'apanage des grands. Dans les hautes sphères où frayent les chefs d'État, pas moyen de s'y tromper. Un triumvirat du Québec, au sein duquel le premier ministre Jean Chrétien est flanqué des ministres André Ouellet et Paul Martin, pilote le Sommet.

Cela donne une saveur presque médiévale à la place faite au français au Sommet de Halifax. On en use comme on le faisait il y a quelques siècles en Angleterre, en Allemagne ou en Russie, c'est-à-dire entre hauts dignitaires, parmi les grands de ce monde et évidemment leur entourage.

Pour le reste, pour réussir le pari d'un sommet plus économique que les autres, Ottawa a tourné beaucoup de coins ronds. Parmi les accessoires qu'il a ainsi tassés, il y a le bilinguisme et la communauté acadienne.

Pour limiter les coûts, le Canada a fait appel à des bénévoles pour encadrer son Centre de presse et au secteur privé pour orchestrer bon nombre d'activités.

Les Néo-Écossais qui ont répondu à l'appel sont d'une bonne volonté et d'une amabilité désarmantes, mais le premier mot de français leur donne généralement des airs de chevreuils braqués par des phares d'automobile. Ils font tellement pitié à voir qu'insister relèverait de l'obstination.

Y aurait-il eu moyen de faire autrement? La Nouvelle-Écosse, bien sûr, est loin d'être le terrain canadien le plus fertile à l'épanouissement du fait français. Mais elle compte tout de même quelques dizaines de milliers de francophones, un centre communautaire et scolaire de langue française flambant neuf dans sa capitale et ses classes d'immersion en français sont bien fréquentées.

Tout cela a manifestement échappé au gouvernement canadien. Ainsi, parmi la vingtaine de « contacts utiles » fournis dans le guide officiel du Sommet de Halifax au sujet de la province d'Évangéline, on retrouve les coordonnées de toutes les associations possibles et imaginables, y compris le centre d'amitié Mic Mac et la fédération des Clans Écossais de la Nouvelle-

VOIR HALIFAX EN A2

ENLÈVEMENT OU NOYADE



Donna Senécal et Pierre Campeau, les parents de la petite Joleil, en conférence de presse hier.

« Tough, love, on s'en vient », assure la mère de la petite Joleil

JEAN-PAUL CHARBONNEAU

Donna Senécal et Pierre Campeau croient qu'il y a encore de l'espoir de retrouver vivante leur fillette de neuf ans, Joleil, disparue depuis 17 h lundi, et ils ont lancé hier un appel émouvant à tous les propriétaires de grands terrains, plus particulièrement dans le nord-est de Laval, à Terrebonne et à Bois-des-Filion, pour qu'ils les passent au peigne fin.

Ils demandent aussi au gens d'aller dans les chemins à découvert où il n'y a pas d'habitations et de regarder partout afin d'être bien certains que l'enfant, disparue du 1, Place Debussy, dans le quartier Au-teuil, à Laval, ne s'y trouve pas.

Le visage déchiré par le chagrin, Donna Senécal, qui avait fêté dimanche son 38^e anniversaire dans la joie avec sa fille et ses proches, a ajouté: « Joleil, on est tous avec toi, si l'amour que l'on te donne suffit à te garder en vie, tough, love, on s'en vient! »

Vers 14 h 30 hier, le commandant des opérations policières, le directeur André Lorrain, de la police de Laval, a annoncé que les recherches étaient terminées. Il a précisé que la gendarmerie avait fait son travail pour retrouver un enfant en détresse et que maintenant, le dossier était entre les mains des enquêteurs des crimes graves.

VOIR JOLEIL EN A2

■ Autres informations et photos / page A3

Le Sénat tiendra des audiences publiques sur le projet de loi touchant les armes à feu

GILLES GAUTHIER
du bureau de La Presse
OTTAWA

Le Sénat à majorité conservatrice étudiera « en détail » le volumineux projet de loi sur le contrôle des armes à feu et tiendra des audiences publiques à son sujet, peut-être même dans plusieurs villes du Canada.

Il fera connaître ses conclusions à la Chambre des Communes « en septembre ou octobre », a déclaré hier Gerald Beaudoin, président du comité sénatorial des Affaires juridiques et constitutionnelles, qui procédera à l'examen de la pièce législative adoptée par les députés mardi soir.

Mais le chef conservateur, Jean Charest, a déclaré que le parti « n'avait pas d'échéance précise » pour l'examen. À un journaliste qui lui demandait s'il approuvait l'enregistrement universel des armes, un des principaux éléments du projet de loi, M. Charest a répondu: « Je suis contre l'idée de proposer un mécanisme qui ne fonctionnera pas. De

plus, quand le gouvernement est incapable de vous dire combien ça va coûter pour mettre en vigueur le projet de loi, il me semble qu'il y a là un indice important. »

M. Charest a rappelé que depuis l'élection du gouvernement Chrétien, le Sénat l'avait amené à quelques reprises à modifier des pièces législatives, « et ce, dans un esprit constructif, contrairement à ce que les sénateurs libéraux avaient fait pour le libre-échange en bloquant bêtement et carrément le projet de loi. »

Le comité sénatorial commencera à siéger dès ce mois-ci, mais on n'a pas encore décidé quelle sera la fréquence de ses réunions pendant l'été.

Il se demandera entre autres si les dispositions du projet de loi relatives à la saisie des armes sont conformes à la Charte des droits et libertés.

Le sénateur Beaudoin a expliqué que plusieurs personnes ou organismes avaient demandé à être entendues par le Sénat. « Nous voulons faire une étude sérieuse et appro-

fondie du projet de loi, mais nous ne voulons pas reporter ça trop loin. »

Avant même que le projet de loi ne soit entériné par les Communes, un sénateur conservateur albertain, Ron Ghitter, le dénonçait, mardi, à la Chambre haute. Qui est responsable des suicides, selon lui? « Le gouvernement. J'ai eu connaissance de plusieurs suicides à l'époque où les taux d'intérêt atteignaient 24 p. cent et où de jeunes familles ne parvenaient plus à tenir le coup. » On se rappellera que ce sont les conservateurs qui étaient au pouvoir à l'époque. Collectionneur d'armes, M. Ghitter dit avoir acheté son premier fusil à l'âge de huit ou neuf ans.

Ce sont les membres du comité qui décideront s'il effectuera une tournée de plusieurs villes pour entendre des témoins. Des dizaines de personnes ont déjà comparu devant le comité de la Justice sur le même sujet. Mais l'opposition venait du Parti réformiste et non des conservateurs. □

Un p'tit dix sous fait jaser gros!

Appels locaux à 10¢ la minute de 18h à 8h, en semaine, et pendant tout le week-end! Pour plus d'informations, composez le 1 800 779-5953

CANTEL
Les heures
amigo

Demain dans *La Presse*

Week-end sportif

Les cerfs-volants

■ Depuis quelques années, on remarque de plus en plus de magnifiques cerfs-volants dans les parcs, les grands espaces, ainsi qu'au Rendez-vous mondial du cerf-volant de Verdun. Solides, faciles à faire voler et superperformants, les cerfs-volants d'aujourd'hui n'ont plus rien à voir avec les petits triangles en plastique de notre enfance. Notre collaborateur Yves Séguin traite du sujet, demain, sous la rubrique Oxygène du cahier Week-end sportif.

Collectes de sang

■ Aujourd'hui, la Croix-Rouge attend les donneurs aux endroits suivants:
 □ à Montréal: Centre des donneurs, centre commercial Maisonneuve, 2991, Sherbrooke Est (métro Préfontaine), de 10 h à 18 h;
 □ à Saint-Laurent: Travaux publics, division des parcs, 13

001, boul. Cavendish, de 9 h 30 à 20 h 30. Objectif: 700 donneurs;
 □ à Saint-Hubert: Chevaliers de Colomb de Saint-Hubert, conseil 3809-Lafleche, salle des Chevaliers de Colomb, 3055, Grande-Allée (coin Marie), de 14 h 30 à 20 h. Objectif: 225 donneurs.

Insolite

Des pensionnaires sexistes!

Agence France-Presse
LONDRES

■ La prestigieuse école secondaire privée de Rugby vient de connaître une véritable rébellion des élèves mâles de dernière année, qui ont boycotté un service religieux pour protester contre la nomination d'une fille au poste convoité de chef des élèves.

Pour la première fois depuis la création il y a 428 ans de ce pensionnat du Warwickshire, dans le centre de l'Angleterre, une fille, Louise Woolcock, 18 ans, sera à partir de septembre head-girl, titre qui lui donne de nombreuses responsabilités administratives et de discipline sur ses congénères.

Dans ce pensionnat où l'année scolaire coûte 20 000 dollars, les filles ont pourtant

commencé d'être admises en classe terminale dès 1976, mais elle n'ont ensuite que graduellement été autorisées dans les plus petites classes et ce n'est que dans trois ans qu'elles seront présentes à tous les niveaux.

Même si Louise Woolcock partagera son poste avec un collègue masculin, les garçons de dernière année ont lancé un mouvement de protestation mardi soir.

Ils ont fait circuler des pétitions, collé des affiches, et la moitié d'entre eux ont boycotté un service religieux commémorant le 200e anniversaire de la naissance d'un des plus célèbres directeurs de l'école, Thomas Arnold. Un comportement à ce point choquant qu'il a fait la une du *Times* hier.

Suite de la Une

SAVARD

L'astrologue Jojo Savard plagie un best-seller

visualisation créatrice, il n'est pas nécessaire de faire partie de religion ou de secte d'initiés. Il faut tout simplement comprendre les lois universelles et avoir une foi complète en soi et surtout être capable de nous ouvrir à certains concepts et croire en leur possibilité.

Autre exemple?
 Page 19 du livre plagié, vendu à des milliers d'exemplaires dans le monde depuis 1978 et réédité en format de poche dans la collection *J'ai lu*: « L'idée est comme un projet, elle crée une image de la forme qui ensuite magnétise et dirige le courant d'énergie physique dans cette forme pour finalement la faire se manifester sur le plan physique ».

Page 23 du livre de Jojo Savard: « En ce sens, l'idée est comme un croquis; elle crée une image de la pensée, laquelle se magnétise; l'énergie physique se met en action et cette image fi-

nit par se concrétiser dans la réalité physique ».

Le secret des « miracles » par la visualisation créatrice, publié ce printemps aux éditions Edimag et distribué dans 2000 points de vente au Québec, emprunte un si grand nombre de passages à l'oeuvre de Shakti Gawain qu'on pourrait le reproduire intégralement. Seules l'introduction et la conclusion sont personnelles.

Dans un sommaire, on lit: « Créer son sanctuaire », « L'affirmation » et « Invocation ». Dans l'autre: « Créer son propre sanctuaire », « Affirmer! » et « Les invocations ».

Jojo Savard a cependant « personnalisé » son ouvrage à quelques endroits. Quand Shakti Gawain évoque des vacances à la montagne, l'astrologue parle de vacances au bord de la mer...

Page 23, l'auteur plagié écrit: « Maintenant, tout en gardant à l'esprit l'image ou l'idée, formulez mentalement une affirmation très positive, quelques mots du genre: Me voilà en week-end à la montagne, c'est merveilleux, quelles vacances réussies! »

Jojo Savard renchérit à la page

JOLEIL

« Tough, love, on s'en vient », assure la mère de la petite Joleil

Pour la police, il ne s'agit plus d'une disparition. Deux hypothèses sont retenues: un enlèvement ou une noyade.

Dans les champs tout près de la demeure de Joleil, il y a des ruisseaux, tandis que la rivière des Mille-Iles est toute proche.

Les parents de l'enfant ont été invités à s'adresser aux médias. Même s'ils ne vivent plus ensemble depuis au moins sept ans, leurs relations sont demeurées bonnes. Ils étaient accompagnés de leur conjoint respectif.

Avec des sanglots dans la voix, Pierre Campeau a lancé un appel au ravisser, s'il existe, et à toute autre personne pouvant savoir où se trouve sa fille, leur demandant d'entrer en contact avec lui ou avec la police.

Puis, ce fut au tour la mère. Durant de longues secondes, la pauvre femme a fait des efforts

pour parler, mais en vain. Elle tremblait. Donna Senécal est une femme toute menue qui ne vit que pour sa fille. Depuis lundi, elle se tenait enfermée dans sa demeure avec ses proches.

Puis, elle a dit: « Je veux remercier d'avance pour tout ce que l'on va faire. Je regarde en avant, ce que Joleil a besoin actuellement, c'est un torrent d'amour. Ce que les chercheurs ont besoin en ce moment, c'est toute la lumière du soleil pour trouver Joleil. J'ai une demande à faire à vous tous, regardez individuellement alentour de chez vous, allez en arrière de la remise. J'ai eu une perception qu'il y avait une porte dans ma tête, une porte couchée. Joleil est peut être près d'un accessoire de terrain. Ensemble, nous aurons pas grand-chose à se reprocher. La prière; on prie la lumière à Joleil et la lumière aux chercheurs ».

300 bénévoles

Selon Manon Senécal, qui porte une épinglette représen-

tant un oursin (emblème du réseau Enfant retour), sa soeur est très forte. « Elle garde espoir, tout en commençant à se révolter ».

Depuis lundi soir jusqu'à hier, les policiers de Laval et leurs collègues de la Sûreté du Québec ont travaillé en étroite collaboration pour ratifier tout le secteur et, à un certain moment, il a fallu se rendre à l'évidence que l'enfant n'était plus dans les environs de sa maison familiale.

Mais des bénévoles n'ont pas aimé la façon de travailler des policiers. Ils disent que certains secteurs boisés n'ont pas été fouillés.

À ce sujet, le directeur Lorrain a expliqué que le secteur où demeure Joleil a été divisé en dix zones. « Hier (mardi), les zones ont été fouillées de façon systématique par les maîtres chiens, les bénévoles et les policiers. A un certain moment, il y avait 300 bénévoles présents. Ce matin (hier), nous sommes sortis du périmètre pour aller vérifier plus loin avec une trentaine de béné-

voles qui étaient sur les lieux, deux motocross de la police de Laval et les deux maîtres chiens. Rien n'a été laissé au hasard. »

Pour l'inspecteur Robert Lafrenière, de la Sûreté du Québec, venu avec ses hommes aider aux recherches, il est très important de faire marcher les chercheurs très près l'un de l'autre afin de trouver les indices qui pourraient être sur le sol.

Le seul indice qui puisse porter les policiers à croire que l'enfant a été enlevée est cette voiture noire, de marque inconnue, qui a été vue avec les portières ouvertes, place Debussy.

Pour ce qui est de la cagoule retrouvée, elle n'a aucun lien avec cette histoire.

Les parents croient que les policiers et les bénévoles ont fait tous les efforts possibles pour retrouver Joleil.

À la demande du lieutenant détective Serge Jacques, l'hélicoptère de la SQ est revenu en début de soirée survoler le secteur où habite Joleil, afin de vérifier certaines informations reçues en fin d'après-midi. □

HALIFAX

Welcome to Halifax

Écosse, mais pas une trace de l'Association acadienne provinciale.

Après quelques heures à jouer au Petit Poucet en cherchant son chemin en français dans les dédales du Sommet, on comprend mieux pourquoi le Canada, dans sa sagesse, a préféré Halifax à Québec pour la tenue de l'événement.

Québec est aussi francophone que Halifax est anglaise. Imaginez le chaos s'il avait fallu, par mesure d'économie, ne pas s'assurer d'y avoir sous la main des bénévoles bilingues!

Plus vraisemblablement, la cause du dépaysement en aurait pris pour son rhume. Même sans unifolié devant l'hôtel de ville, les visiteurs canadien-anglais se seraient sans doute sentis plus facilement chez eux à Québec qu'un francophone unilingue dans les installations à la canadienne du Sommet de Halifax. □

Un violent séisme secoue l'ouest de la Grèce: un mort

Reuter

ATHENES

■ Un violent tremblement de terre d'une magnitude de 6,3 sur l'échelle de Richter a fait au moins un mort dans la nuit de mercredi à jeudi à Egio, dans l'ouest de la Grèce, a annoncé la police.

Le séisme a provoqué l'effondrement d'un hôtel et d'un immeuble d'appartements et de nombreuses personnes sont bloquées sous les décombres.

Véhicules de pompiers et ambulances ont été dépêchés sur les lieux et les hôpitaux ainsi que les unités de l'armée de l'ouest de la Grèce ont été placées en état d'alerte.

L'épicentre était situé en mer, à 200 km à l'ouest d'Athènes, à proximité d'Egio, et la secousse a été ressentie dans la plus grande partie du pays, notamment dans la capitale.



PHOTO REUTERS

Un embarcadère s'effondre: 17 morts

Au moins 17 personnes dont trois enfants ont été tuées hier dans l'effondrement d'un embarcadère flottant sur lequel se trouvaient une centaine de personnes. Une quarantaine de personnes ont été blessées dans l'accident et ont été transportées à l'hôpital de Siriraj. Selon la police, l'embarcadère s'est effondré vers 7 h en pleine heure de pointe dans le fleuve Chao Phraya à Bangkok. Chaque jour, des dizaines de milliers de personnes traversent ce fleuve qui sépare Bangkok et la ville voisine de Thonburi. Le transport fluvial connaît un grand succès grandissant en raison notamment des difficultés croissantes de circulation dans la capitale thaïlandaise.

Question du jour

Le service
InfoBref Bell

Vous voulez vous faire entendre? Répondez à la question du jour
 Êtes-vous d'accord avec ceux qui disent que la SRC accorde trop d'importance au sport télévisé?
 Pour faire connaître votre opinion, composez le 875-2355; au son de la voix faites le 220.



La Presse

La possession simple de marijuana demeurerait une infraction criminelle, a indiqué le président du comité des Communes chargé d'étudier le nouveau projet de loi anti-dope. Êtes-vous de cet avis? À cette question posée hier, 59 p. cent des lecteurs ont avoué leur désaccord.

Tirage d'hier
Le Lotto 6 / 49 9 14 26 32 33 48 (47)
E - X - T - R - A 1 1 0 0 0 7

La quotidienne à trois chiffres 274
 Tirage d'hier à quatre chiffres 7674

| | |
|---|--|
| ABONNEMENT 285-6911 | ANNONCES CLASSÉES |
| Le service des abonnements est ouvert du lundi au vendredi de 7 h à 17 h 30 | lundi au vendredi de 8 h 30 à 17 h 30 285-7111 |
| RÉDACTION 285-7070 | Décès, remerciements 285-6816 |
| PROMOTION 285-7100 | GRANDES ANNONCES |
| COMPTABILITÉ | Détailants 285-7202 |
| Grandes annonces 285-6892 | National, Télé+ 285-7306 |
| Annonces classées 285-6900 | Vacances, Voyages 285-7265 |
| | Carrières et professions, nominations 285-7320 |

La Presse

LA PRESSE est publiée par LA PRESSE, L.T.E.E., 7, rue Saint-Jacques, Montréal H2Y 1K9. Seule la Presse Canadienne est autorisée à diffuser les informations de LA PRESSE et celles des services de la Presse Associée et de Reuter. Tous droits de reproduction des informations particulières à LA PRESSE sont également réservés. « Envois de publication canadienne — Contrat de vente numéro 0531650 » Port de retour garanti. (USPS003692) Champlain N.Y. 12919-1518.



24-4

JEUDI
15 JUIN 1995

CODE DU JOUR

LES ANNONCES CLASSÉES

La Presse
285-7111

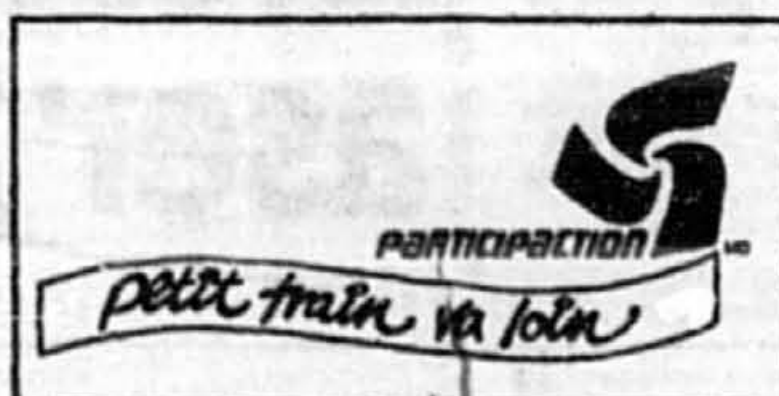




PHOTO ROBERT NADON, La Presse

Le père de Joleil Campeau, Pierre Campeau, sa conjointe Danielle Leclerc, et Paul Campeau, le grand-père de Joleil, entourent une proche de plus en plus difficile à supporter hier pour la famille de la fillette, disparue depuis 17 h lundi de sa résidence du quartier Auteuil à Laval.

« L'attente est insupportable ! »

Les dizaines de bénévoles venus à Auteuil ne peuvent se résoudre à mettre fin aux recherches pour retrouver la petite Joleil Campeau

MARIE-ANDRÉE CHOUINARD

■ Après avoir passé deux jours à ratisser les bois et les champs d'Auteuil, Marie Zavallone et Nadia Tremblay, enseignantes à Laval, avaient peine à se résoudre à mettre fin hier aux recherches pour retrouver Joleil Campeau.

« L'attente est insupportable, confiait Mme Zavallone. Plus le temps passe, plus on craint le pire. Qu'on la retrouve pour que cessent enfin l'angoisse et l'incertitude ! »

Depuis mardi, les deux enseignantes ont parcouru des dizaines de mètres dans la forêt dense et les marécages. Leurs enfants fréquentent la même école que Joleil et les deux femmes étaient prêtes à poursuivre les recherches aujourd'hui, en dehors de l'encadrement policier.

Même si la grande chaîne de solidarité formée de bénévoles s'est rompue en fin de journée, plusieurs voulaient continuer de ratisser les environs. L'un d'eux, Richard Vachon, ne connaissait ni Joleil ni ses proches quand il a décidé de venir mettre la main à la pâte mardi. Après deux jours de recherches intenses et difficiles, il s'avouait presque vaincu hier après-midi. « Je suis très déçu mais il ne faut pas lâcher. Je veux absolument fouiller certains coins de Laval avec des amis. »

À 13 h, au moment où les équipes s'apprétaient à passer au peigne fin un nouveau secteur, les policiers avaient tellement d'offres qu'ils retournaient des gens.

Parmi le groupe, une Gaspésienne, en vacances à Montréal, tenait absolument à participer aux recherches. « Quand j'ai vu cette histoire à la télévision, j'ai

tout de suite décidé de participer aux efforts », a-t-elle expliqué.

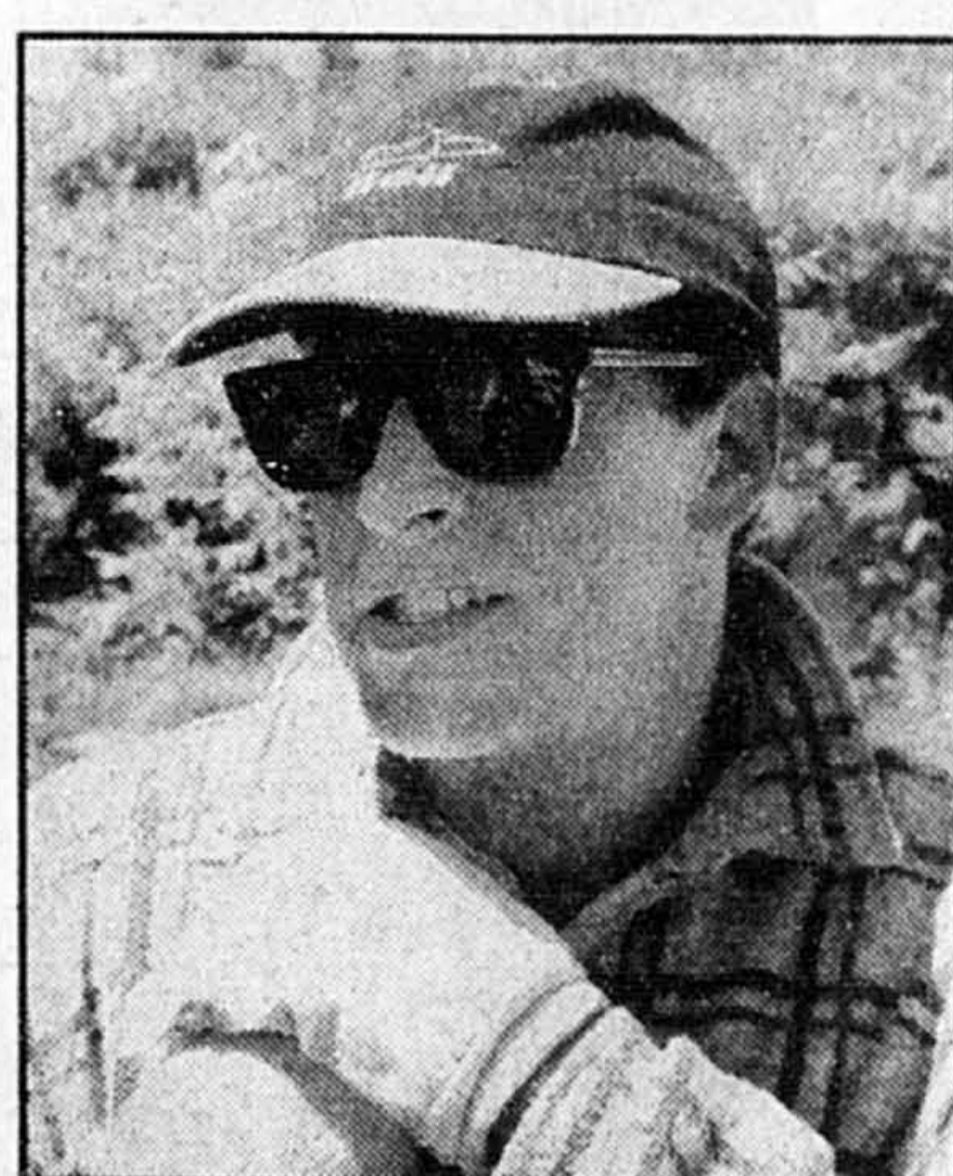
Un autre bénévole, Michel Nolet, l'oncle de Joleil Campeau, confiait qu'il n'avait presque pas dormi depuis la disparition de sa nièce. Comme les autres, il avait de moins en moins d'espoir. « Avec tout ce qu'on a ratisé, on aurait dû la retrouver à l'heure qu'il est. »

Un calme apparent
Pendant ce temps là, il régnait un calme apparent sur la rue Debussy, dans le quartier Auteuil, où habitent Joleil Campeau et sa mère. Une rue isolée en campagne, sur le bord de la rivière des Milles-Iles, avec une dizaine de maisons où tout le monde se connaît. Près du sentier boisé où Joleil est peut-être disparue, des enfants s'amusaient sous un soleil de plomb pendant que leurs mères discutaient du drame, regroupées

dans une cour. L'une d'elles se demandait comment elle allait annoncer la triste nouvelle à ses enfants qui connaissent bien Joleil. « Je n'ai pas encore été capable de leur en parler, dit-elle en pleurant. Je pense même à consulter un psychologue auparavant. »

Une autre était d'autant plus affectée qu'elle venait tout juste d'emménager à côté de chez Joleil. « Je m'inquiète aussi pour mes trois enfants, confiait-elle. Mais j'espère que c'est un cas isolé et que ça n'a rien à voir avec la sécurité du quartier. »

À l'école de la Baluchon, à Sainte-Rose, parents et enseignants concertent leurs efforts pour offrir un soutien aux petits compagnons de classe de Joleil. Un psychologue, parent d'un élève, en a rencontré certains pour les aider à surmonter leur peine et leurs craintes.



PHOTOS ROBERT NADON, La Presse

Donna Sénécal (ci-contre), la mère de la petite Joleil, a lancé un appel à la population hier pour qu'on retrouve sa fille. Mais avant même cet appel, de nombreux bénévoles participaient aux recherches, parmi lesquels Richard Vachon (ci-dessus). « Je suis venu en écoutant mon cœur », a expliqué M. Vachon.



Des bénévoles s'accordaient une pause bien méritée hier midi.



La grand-mère de Joleil est reconfortée par une proche.

L'EXPRESS DU MATIN

TRAVAUX SUR LA ROUTE 132

■ Des travaux routiers importants sont réalisés depuis hier sur la route 132, entre la rue Notre-Dame et 1,2 km à l'est de l'échangeur Roland-Therrien, ainsi que sur le boulevard Taschereau, entre la route 132 et l'accès au pont Jacques-Cartier. Il s'agit d'une réfection majeure de la chaussée pour la route 132 et de correction de l'aménagement de la bande centrale en plus de l'installation d'éclairage pour le boulevard Taschereau. Tous les travaux seront exécutés en trois phases au coût de 9,6 millions. Cela entraînera, sur la route 132 en direction est, la fermeture de la voie de gauche par courts tronçons sur toute la distance du chantier et, en direction ouest, la fermeture de l'accotement de gauche aux mêmes endroits.

UN VIEIL OBUS

■ Les nouveaux propriétaires d'une résidence sise au 102 de la rue Kirkwood, à Beaconsfield, ont eu l'éprouvante surprise de découvrir un obus datant de la Deuxième guerre mondiale dans leur sous-sol hier après-midi. La section technique de la police de la CUM a été appelée sur les lieux vers 15h et quelques résidences environnantes ont été évacuées par mesure de sécurité. Finalement pour rien puisque l'ancien occupant des lieux, un colonel des Forces armées canadiennes à la retraite, a informé par la suite les policiers que l'engin de 50 cms de long avait été désamorcé il y a belle lurette. L'intervention s'est finalement terminée vers 17h30.

FAUSSE ALERTE

■ La police de la CUM a reçu un appel tôt hier matin l'informant qu'un colis suspect avait été déposé sous une auto, à l'angle des rues Chambly et Adam, dans le quartier Hochelaga-Maisonneuve. L'intervention policière, qui a nécessité l'évacuation d'une dizaine de résidents, a finalement permis de constater qu'il s'agissait tout simplement d'une valise contenant des bouts de fil.

CITÉ DE L'ESPACE

■ La Cité de l'Espace, à Saint-Hubert tient une journée *Portes ouvertes* samedi au 7450, boulevard Cousineau, à Saint-Hubert. Les activités au programme sont des tests d'habileté, la construction et le lancement de fusées pneumatiques et la simulation de vol par ordinateur.

UNE AMENDE DE 2 500 \$

■ André Le Scouarnec, ex-cadre de la Commission scolaire Les Écores, a été condamné à 2 500 \$ d'amende pour abus de confiance, hier, au palais de justice de Montréal. Le Scouarnec, 51 ans, de Laval, faisait faire des travaux pour sa compagnie de transport aux frais de la commission scolaire (en utilisant des employés de celle-ci). Il utilisait aussi divers matériaux appartenant à la commission et a utilisé du matériel électronique payé par la commission scolaire. Les malversations se sont produites entre 1987 et 1992, et représentaient quelques milliers de dollars. Le Scouarnec en appelle de sa condamnation.

NE PARLEZ PAS SANS ELLES

■ « Pour que la décentralisation au Québec repose sur des assises démocratiques, les commissions scolaires devront être impliquées dans tous les débats où seront discutés les responsabilités et les pouvoirs relatifs à l'école publique. » Telle est la mise en garde faite par la présidente de la Fédération des commissions scolaires du Québec, Diane Drouin, dans le cadre d'un colloque sur la régionalisation et la décentralisation organisé par l'Association québécoise des organismes régionaux de concertation et de développement, qui se tenait hier à Magog. La FCSQ réclame depuis plusieurs mois, de concert avec l'UMQ, une table composée d'étus dont la tâche serait de définir un nouveau partage de responsabilités entre l'État et les gouvernements locaux, dans une perspective de développement régional, de concertation et de partenariat.

COLS BLEUS DE LAFONTAINE

■ Le Conseil des services essentiels reçoit aujourd'hui les représentants de la municipalité de Lafontaine et du syndicat représentant les cols bleus (SCFP, section locale 3363), à l'occasion d'une audience publique afin d'évaluer la suffisance de la liste des services essentiels proposée en prévision de la grève d'une durée indéterminée devant débuter lundi prochain. La municipalité de Lafontaine, voisine de Saint-Jérôme, a une population de 8056 habitants et elle emploie 58 personnes, dont sept cadres et 22 pompiers à temps partiel. Le syndicat concerné regroupe 23 cols bleus, dont trois occasionnels et dix saisonniers.

UN EMBOUTILLAGE MONSTRE

■ Le renversement d'un camion de débris sur la route 132 à la hauteur de Saint-Lambert à 10h20, hier, a mis à rude épreuve la patience de milliers d'automobilistes qui se sont retrouvés coincés pendant un long moment dans un embouteillage de plus d'un kilomètre. Il a fallu près de trois heures aux services d'urgence pour remettre sur roues le mastodonte et éponger les dégâts. Le chauffeur n'a subi que des blessures légères.

Les policiers ont exagéré l'agitation de Barnabé, plaide la Couronne

Me Jean Lortie qualifie le comportement des cinq policiers d'abus de pouvoir injustifiable

YVES BOISVERT

Les cinq policiers accusés ont « exagéré, et largement » en décrivant l'agitation de Richard Barnabé, dans le but de justifier un abus de pouvoir injustifiable, a plaidé hier l'avocat de la Couronne.

Au nom du procureur général, Me Jean Lortie a livré aux cinq femmes et sept hommes du jury un réquisitoire vigoureux au procès de Manon Cadotte, Louis Samson, Michel Vadeboncoeur, Pierre Bergeron et André Lapointe, cinq agents de police suspendus depuis un an et demi, qui sont accusés de voies de fait graves et de voies de fait causant des lésions corporelles aux dépens de Barnabé, un chauffeur de taxi de 40 ans.

Le juge Benjamin Greenberg, de la Cour supérieure, donnera ses directives aux jurés demain et lundi matin. Ils seront séquestrés dès la matinée de lundi, jusqu'à ce qu'ils soient parvenus à des verdicts unanimes.

Me Lortie a réanalysé toute la preuve afin de mettre en doute plusieurs éléments des témoignages des accusés, qui ont volontairement gonflé la résistance de Barnabé, d'après lui.

« Nous ne concluons pas de tout ceci qu'il y a eu passage à tabac de M. Barnabé. On ne prétend pas non plus qu'il est tombé aux mains de Rambo sanguinaires », précise Me Lortie.

Ce qu'il prétend, c'est que tous les policiers impliqués dans la « contrainte » de Richard Barnabé dans la cellule du poste de police, par le jeu de la complicité, ont infligé des lésions corporelles à ce détenu, en particulier la double fracture de trois côtes du côté droit.

« Si vous concluez que la fracture a eu lieu dans la cellule, je vous demande de conclure qu'ils ont causé des lésions corporelles », a dit Me Lortie.

Les policiers ont fourni plusieurs justifications au procès. « Mais ce matin-là, il n'y avait pas de justification » pour déshabiller Barnabé dans sa cellule. « On vous a fabriqué une justification en exagérant des choses

invérifiables », ajoute-t-il. En particulier, l'état d'agitation dans lequel il était.

« En se créant un devoir inexistant, celui de fouiller, ils se sont livrés à l'exercice abusif d'un pouvoir. »

Par ailleurs, pour l'accusation la plus grave, celle de « voies de fait graves », qui consiste à mettre la vie de quelqu'un en danger en exerçant la force illégalement contre lui, la Couronne a jeté du lest, pour ne pas dire qu'elle l'a écartée : « Pour ce qui est des voies de fait graves, nous admettons que la marche est plus haute. Il fallait que chacun sache ou aurait dû savoir que ce qu'il faisait mettait en danger la vie de M. Barnabé. »

Or, les signes que les policiers ont eu du danger de mort de Barnabé sont venus très tard pendant les 15 minutes de lutte dans la cellule. Ils ont bien vu, juste avant l'arrêt cardiaque, les muscles se relâcher, l'urine sur le plancher, la respiration diminuer...

« Les signes arrivèrent trop tard ? Je laisse le tout à votre jugement », a dit l'avocat du ministère public.

Instrument de son malheur ?

La théorie du Dr Dontigny (un expert de la défense) ne pourra être retenue que si Richard Barnabé était l'instrument de son propre destin », a plaidé Me Lortie.

En effet, la défense insiste pour dire que l'agitation extrême de Barnabé, conjuguée à son épuisement et sa position ventrale pendant qu'il était maîtrisé, ont suffi à créer un arrêt cardiaque. Et la défense précise : le fait d'avoir été en position ventrale, pas le fait d'avoir été maintenu en position ventrale par les policiers. Nuance.

Selon cette théorie, l'agitation n'était aucunement causée par le fait d'être maintenu au sol par six policiers, sur le ventre, au fond d'une cellule, mais uniquement attribuable à l'agitation propre de Barnabé. Me Lortie a rappelé que les deux experts médicaux de la défense n'ont pu ci-

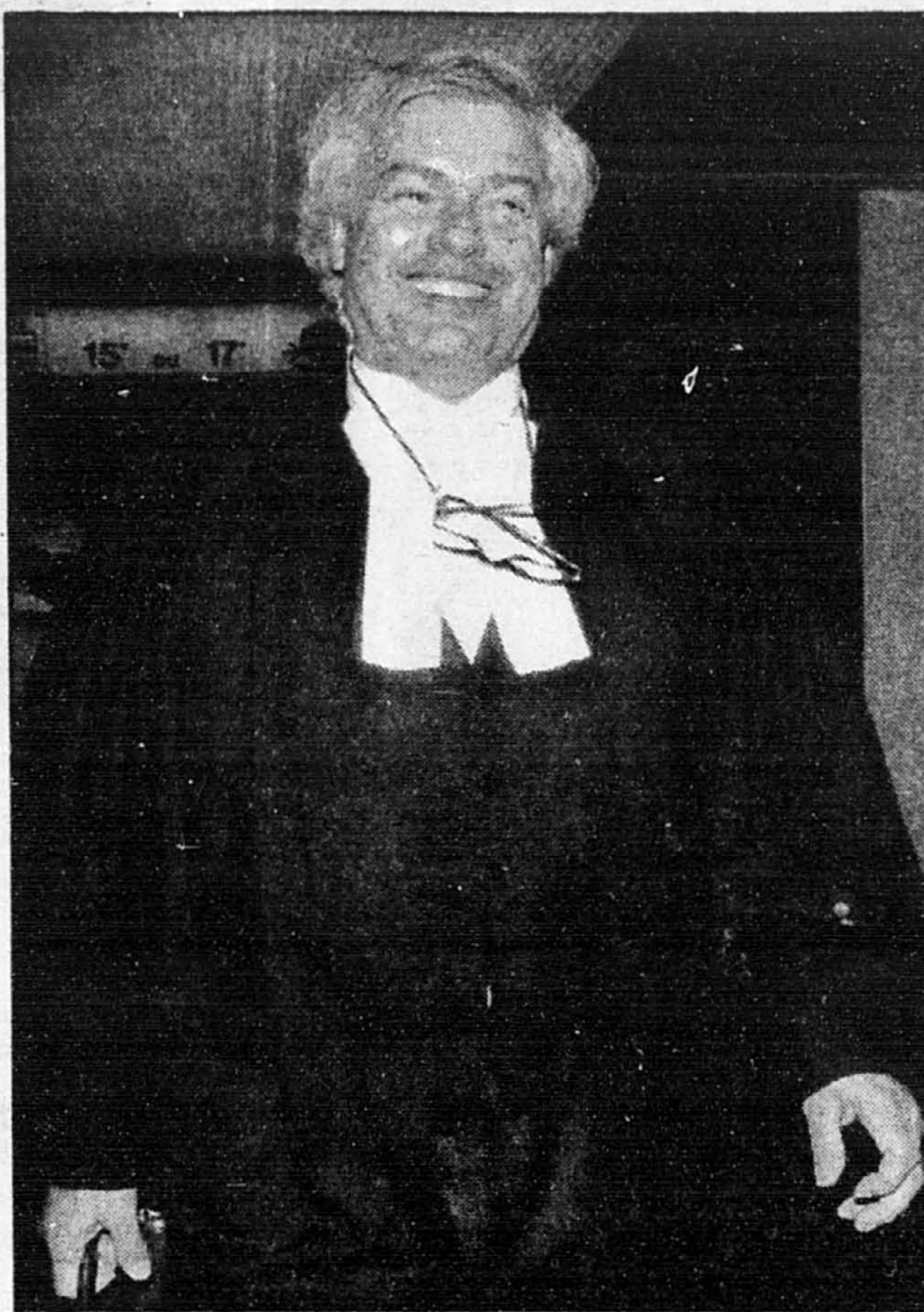


PHOTO ROBERT MAILLOUX, La Presse

L'avocat de la Couronne, Me Jean Lortie, à son arrivée au tribunal.

ter un seul autre exemple d'un décès ou d'un arrêt cardiaque en pareilles circonstances, où la victime n'était pas droguée ou sous médication.

« Nous ne croyons pas que c'est ce qui est arrivé. C'est faire fi du rôle de maîtrise et de contrainte avoué par les accusés. Mais tout en vous l'avouant, ils vous demandent de croire que seule la position ventrale est responsable de l'arrêt cardiaque. »

Il est évident que Richard Barnabé était dans un état d'excitation. Mais quand ils l'arrêtent à Laval, il est faux de prétendre que sa position est équivoque, simplement parce que ses bras ne sont pas droits dans les airs (il a les mains à la hauteur de la tête), plaide Me Lortie.

Certes, Barnabé « crâne » ou « bave » les policiers. Mais est-ce un furieux résistant ? « On a sauté carrément dessus ! Et on

conclut : mais il résistait tellement fort ! Est-ce qu'on lui a seulement donné une chance ? »

Me Lortie, se servant des bandes audio de la police, a rappelé qu'entre l'arrivée à Laval après la poursuite et le moment où l'accusé Lapointe dit sur les ondes : « suspect maîtrisé », il ne se passe qu'une minute 58 secondes. La résistance a-t-elle été si farouche ?

« On a affaire à une personne malade. A ce moment-là, est-ce que ce n'est pas la responsabilité incontournable de le traiter comme tel (et de l'emmener à l'hôpital) ? »

Me Lortie s'est demandé ensuite comment il se fait que, d'après les policiers, Barnabé criait sans arrêt des choses incompréhensibles dans la voiture qui l'a conduit au poste 44, et qu'on n'entend aucun bruit de fond sur les ondes radio quand les policiers de cette voiture prennent la parole. Se taisait-il par hasard à ces moments précis ?

Barnabé, selon les accusés, a opposé une énorme résistance avant d'entrer dans la voiture de police. Mais selon un des agents qui l'a escorté jusque-là, il est entré sans histoire.

Ensuite, dans la voiture, où Barnabé est censé s'être cogné partout, on n'a retrouvé comme tache de sang que du sang craché. On n'a pas vu de sang non plus sur les murs du poste de police, où il se serait accroché pour ne pas entrer.

Et puis, comment se fait-il que, comme par hasard, le seul moment où les policiers disent que Barnabé était calme, est celui où des témoins extérieurs ont pu l'observer (les 15 premières minutes dans la cellule) ?

D'ailleurs, pendant les 15 premières minutes au poste, avant l'arrivée des ambulanciers, Me Lortie estime que Barnabé a été fouillé. La preuve : le sac d'effets personnels de l'accusé. Il contient le portefeuille, l'argent, la montre et deux porte-clés. Il y est écrit « 4 h 15 », à peu près l'heure d'arrivée des policiers au poste. « Aucun accusé n'a parlé de cette fouille, qui vient rendre

moins urgente la fouille dans la

cellule. Cela explique des euphémismes des accusés du genre : « La fouille minutieuse n'avait pas été faite », estime Me Lortie.

La fouille, d'ailleurs, ce n'est pas un devoir des policiers mais un pouvoir. Les accusés se sont inventés un « devoir », pour justifier la mise à nu. Ils ont prétendu que la fouille était entre autres pour protéger le personnel hospitalier, quand on remettrait Barnabé.

Mais pourtant, quand les ambulanciers se sont approchés de Barnabé, aucun des accusés ne les a mis en garde. Au surplus, pour le fouiller, « on va se mettre à six, en se chamaillant, en utilisant ses mains pour déshabiller M. Barnabé. C'est une drôle de méthode pour trouver des lames et des seringues... »

Comment Samson a-t-il pu utiliser une lame pour déchirer la chemise de Barnabé sans couper Barnabé, s'il était si agité ?

Me Lortie a nié l'argument selon lequel « personne » n'a manifesté de désapprobation devant la scène. L'ambulancier Veillette a vu deux paires de genoux sur le dos de Barnabé : une aux cuisses et aux fesses, l'autre au bas du dos. Il a ensuite dit au lieutenant Pohn que cet homme serait « mieux sous sédatif à l'hôpital », ce qui est manifestement de la désapprobation à ses yeux.

Et Me Lortie d'ironiser : « Je suis convaincu que vous seriez tous à l'aise pour donner votre opinion dans un poste de police ! » Il a rappelé que le lieutenant Pohn a lancé à ses policiers « Ça va faire ! », mais qu'il est venu donner un nouveau sens à ces mots au jury, pour en minimiser l'impact.

« Pensez-vous que le lieutenant Pohn serait venu vous dire : 'J'étais responsable du poste, j'ai vu des choses déplorables, et je ne suis pas intervenu ? »

En conclusion, Me Lortie a dit aux douze que ce n'est pas une tâche facile de dire que cinq personnes par ailleurs sans histoire ont « très nettement exagéré » dans l'exercice de leur pouvoir, mais a demandé la condamnation des accusés pour l'accusation de voies de fait causant des lésions.

ÉCLIPSE

TOTALE



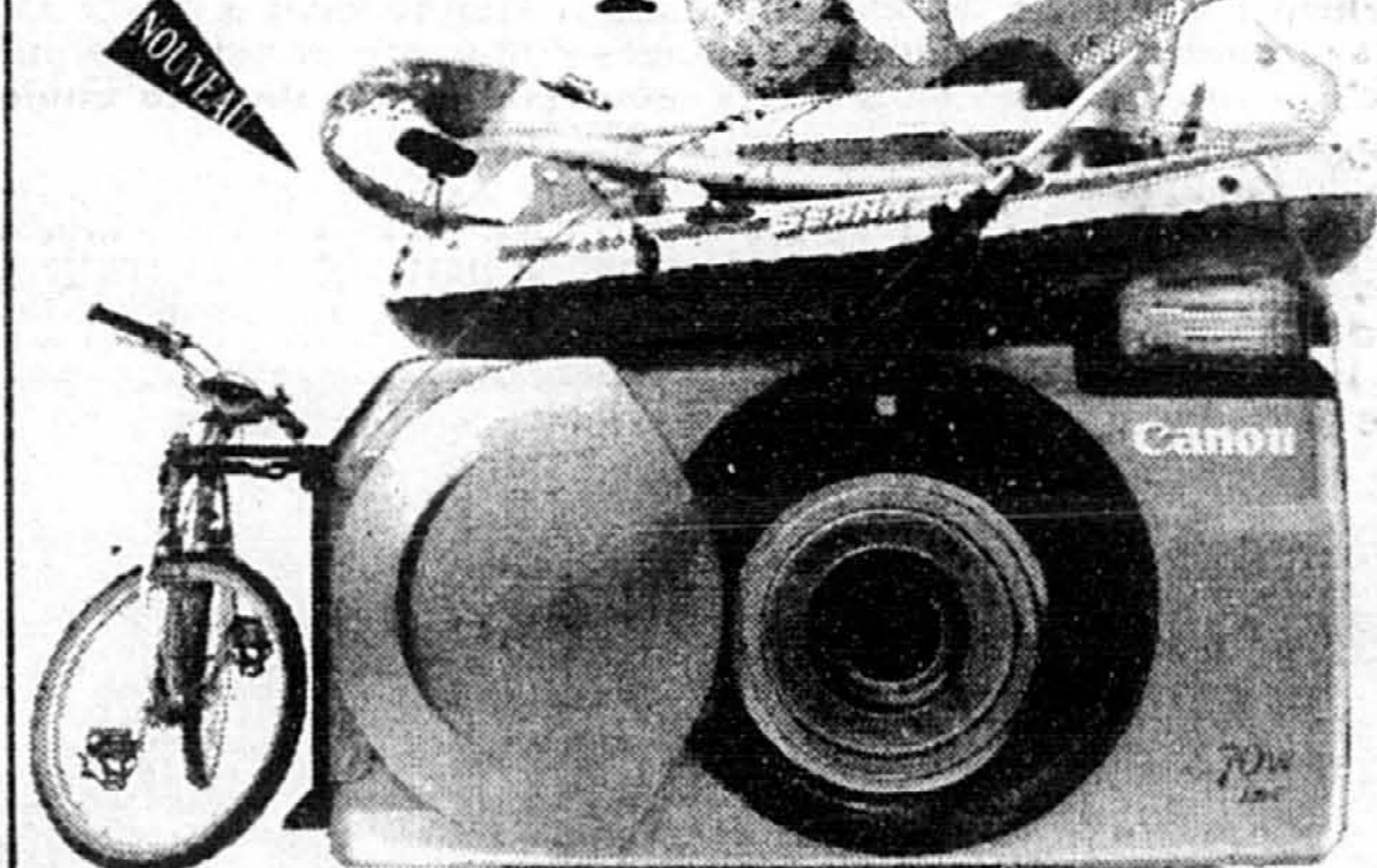
Ce soir
à 22 h

Mitsou et Jean-Michel Dufaux prennent toute la place pour vous présenter la grande première de CEST CHAUD. Aucun danger pour l'œil, vous pourrez fixer votre écran tout l'été du lundi au vendredi...

TQS

L'ÉCRAN SOLAIRE

Le comble du plaisir.



Le nouveau Sure Shot 270a de Canon toutes fonctions à zoom 2.5x est le plus compact du monde. Il vous comblera sans vous encombrer.

Canon

Astral Photo

L.L. Lozeau Ltd.

Royal Photo

RÉSULTATS

Tirage du 95-06-14

| 1 ^{er} numéro | | 2 ^e numéro | |
|------------------------|-----------|-----------------------|------------|
| NUMÉROS | LOTS | NUMÉROS | LOTS |
| 825029 | 10 000 \$ | 711272 | 10 000 \$ |
| 25029 | 1 000 \$ | 11272 | 1 000 \$ |
| 5029 | 100 \$ | 1272 | 100 \$ |
| 029 | 10 \$ | 272 | 10 \$ |
| 29 | 5 \$ | 72 | 5 \$ |
| NUMÉROS | LOTS | NUMÉROS | LOTS |
| 82502 | 1 000 \$ | 71127 | 1 000 \$ |
| 8250 | 100 \$ | 7112 | 100 \$ |
| 825 | 10 \$ | 711 | 10 \$ |
| 82 | 5 \$ | 71 | 5 \$ |
| 3 ^e numéro | | 4 ^e numéro | |
| NUMÉROS | LOTS | NUMÉROS | LOTS |
| 953422 | 10 000 \$ | 702475 | 100 000 \$ |
| 53422 | 1 000 \$ | 02475 | 1 000 \$ |
| 3422 | 100 \$ | 2475 | 100 \$ |
| 422 | 10 \$ | 475 | 10 \$ |
| 22 | 5 \$ | 75 | 5 \$ |
| NUMÉROS | LOTS | NUMÉROS | LOTS |
| 95342 | 1 000 \$ | 70247 | 1 000 \$ |
| 9534 | 100 \$ | 7024 | 100 \$ |
| 953 | 10 \$ | 702 | 10 \$ |
| 95 | 5 \$ | 70 | 5 \$ |

| Banco | | 1 | 2 | 4 | 9 | 10 |
|-------------------|--|----|----|----|----|----|
| | | 13 | 19 | 21 | 22 | 24 |
| | | 30 | 33 | 34 | 46 | 53 |
| Tirage du 95-6-14 | | 56 | 59 | 64 | 65 | 67 |

TVA, le réseau des tirages de Loto-Québec
Les modalités d'encaissement des billets gagnants paraissent au verso des billets.
En cas de disparité entre cette liste et la liste officielle, cette dernière a priorité.

Les directeurs de santé publique reçoivent une augmentation moyenne de 18%

MICHÈLE QUIMET

■ Pendant que des hôpitaux luttent pour leur survie et que le réseau de la santé subit d'importantes compressions budgétaires, les 15 directeurs de santé publique au Québec ont obtenu une augmentation moyenne de salaire de 18 p. cent, rétroactive au 1^{er} juillet 1994.

Les directeurs de santé publique (DSP), qui doivent aussi être des médecins, sont nommés par le ministre et leur salaire est fixé par décret. Lors de leur nomination en 1993-1994, ils ont tous été payés selon la classe d'évaluation C, soit 102 428 \$. Mais on leur a précisé que c'était temporaire, car le ministère de la Santé et des Services sociaux était en train de réévaluer toutes les classes salariales de ses 14 000 cadres, une opération qui a duré trois ans et qui vient tout juste de prendre fin.

« Il a fallu refaire le système de

classification des postes cadres à cause de tous les changements apportés par la loi 120, a expliqué le directeur des ressources humaines-réseau au ministère de la Santé, Gilles Gauthier. De toute façon, l'ancienne classification datait de 1980 et elle était désuète. »

Les directions de santé publique, créées dans la foulée de la loi 120 qui a réorganisé en profondeur le système de santé, ont remplacé les départements de santé communautaire. Il existe 16 directions de santé publique au Québec, mais il n'y a que 15 directeurs.

Le 24 avril, les régies régionales ont obtenu l'autorisation de procéder aux ajustements de salaire des DSP.

Sur les 15 DSP, trois sont passés de la classe C à la classe H, la plus élevée. Leur salaire a fait un bond de 20 000 \$, passant à 132 636 \$, rétroactivement au 1^{er} juillet 1994.

Ce sont les DSP des régies régio-

nales de Montréal-Centre, Richard Lessard, de Québec, Michel Vézina, et de la Montérégie, Luc Boileau, qui ont obtenu la classe H.

Un DSP, celui de Mauricie-Bois-Francis, est passé à la classe G. Il reçoit 126 486 \$. Cinq ont obtenu la classe F, soit ceux du Saguenay-Lac Saint-Jean, de l'Estrie, de l'Outaouais, de Chaudière-Appalaches et des Laurentides. Ils ont désormais droit à un salaire de 120 263 \$. Finalement, les DSP du Bas Saint-Laurent, d'Abitibi-Témiscamingue, Côte-Nord, Gaspésie-Îles-de-la-Madeleine, Laval et Lanaudière, se sont retrouvés à la classe E et ils touchent 113 976 \$.

Le changement de classe se fait en fonction de l'importance de la région. Au total, ces augmentations de salaire totalisent 270 000 \$ par année.

Le Conseil du trésor a autorisé la nouvelle classification des 14 000 cadres du réseau de la santé à la

condition que ça ne coûte pas un cent au gouvernement, a tenu à préciser M. Gauthier.

L'opération de reclassification a coûté 12,14 millions, mais elle a été financée à même l'enveloppe globale des cadres.

« Lorsqu'un cadre change d'échelle salariale, il reçoit une augmentation de 4 p. cent, a expliqué M. Gauthier. Pour financer les coûts de la reclassification, nous avons limité cette hausse à 2 p. cent et nous avons utilisé l'autre deux p. cent, soit 12,2 millions, pour payer les salaires qui ont augmenté. »

Au total, 35 p. cent des 14 000 cadres ont obtenu une reclassification à la hausse et près de la moitié, soit 49 p. cent, sont restés stables. Quant aux 16 p. cent qui ont subi une baisse de classification, leur salaire n'a pas été touché, seulement gelé, car ils bénéficient d'une clause de protection salariale.

PIERRE FOGLEIA



Monsieur Prince

J'ai côtoyé de nombreuses années, à La Presse, un petit homme effacé et très doux que je saluais toujours d'un « Bonjour monsieur Prince ! », un rien ostentatoire et claironnant, moins pour me moquer d'ailleurs, que pour m'amuser à faire des ricochets à la surface de cette eau trop calme. Il me regardait par l'ombre d'une souris.

Il a été nommé éditorialiste « émérite » à sa retraite. Un titre qui honorerait justement sa carrière, mais encombrant pour sa modestie, comme ces épées de bois trop grandes au flanc des enfants, qui traînent comiquement à terre. Monsieur Prince est mort en mars dernier des suites d'une pas si longue maladie, qu'il aurait bien pu prolonger de quelques années, mais il était tout à fait dans la nature de cet homme réservé de ne pas vouloir déranger davantage.

Je n'ai pas été surpris d'apprendre non plus qu'il était un homme de passions, de passions convenables certes, mais est-ce bien convenable d'être passionné quand on est éditorialiste émérite ? On ne se doute pas que les timides mettent autant d'obsessive folie à collectionner les timbres, les monnaies et les vieux disques d'accordéon que les aventuriers à courir les déserts. La passion convenable de monsieur Prince, donc, était la généalogie...

La généalogie a occupé une bonne partie de sa vie et pratiquement tous ses temps libres. Les jours où il avait congé d'éditorial, il les passait aux Archives nationales, rue Saint-Denis (qui ne sont plus malheureusement ouvertes au public). Il emportait ses carnets de notes et son lunch, une banane et deux tartines beurrées dans un petit sac brun. On ne le revoyait pas de la journée. De retour, il transcrivait l'histoire des Prince dans des grands cartables à anneaux. Il notait tout, les naissances, les épousailles, les actes de vente, les jugements de cour, les éloges funèbres. Il en a grubiouillé plus de 50, de ces grands cartables à anneaux. N'ayant pas trouvé de bibliothèque assez grande pour les ranger, il s'en était gossé une, lui qui n'avait jamais donné un coup de scie, jamais planté un clou de sa vie.

« Un jour je vais publier mon livre », disait-il à ses enfants qui s'en fichaient, oh combien ! S'il y a quelque chose qui n'intéresse pas les enfants, c'est bien la généalogie. Pour les enfants, c'est de l'Histoire en plâtre, de l'Histoire sans histoires.

Pour les vacances, les Prince allaient camper dans les Bois-Francis... du côté de Princeville comme par hasard, et de Saint-Gregoire (Nicolet), qui accueillit les premiers Prince venus d'Acadie. La tente à peine montée, le père remettait son veston et disparaissait. Il courait les archives du canton. Les cimetières. Parfois, il emmenait les enfants : « 25 sous à celui qui me trouve la tombe d'un Prince »...

Il y a trois ans, un logiciel spécialement conçu pour mettre de l'ordre dans les compilations généalogiques allait permettre à monsieur Prince de réaliser son rêve : le grand dictionnaire des Prince...

Il est mort avant de l'avoir complété. Les enfants ont pris la relève. Au début par devoir, sans y mettre ni le cœur, ni l'âme, seulement parce qu'ils trouvaient trop bête de laisser la poussière recouvrir l'oeuvre de toute une vie. Ils ont levé une armée de Prince et presque sans s'en apercevoir, se sont retrouvés marchant vers le grand rassemblement des Prince d'Amérique, les 7, 8 et 9 juillet à Princeville. Les voilà non seulement avec un rassemblement, un dictionnaire des Prince, mais aussi avec une pièce de théâtre qui racontera l'histoire de Pétrus, le fils de Pierre Prince, fondateur de Princeville. Les voilà avec une galerie d'oeuvres toutes signées par des Prince. Les voilà avec un ensemble musical constitué de Prince musiciens. Ils n'ont plus de temps de se demander s'ils aiment ça ou non : ils ont des échéances, des costumes à coudre et ils passent leurs dimanches en répétition dans des sous-sols d'églises...

C'est monsieur Prince qui doit sourire. Petit labeur obstiné qui a légué à ses enfants un carré d'histoire à retourner. L'héritage est modeste, mais la satisfaction garantie, un bon rapport qualité-prix comme on dit... « 25 sous à celui qui trouvera la tombe d'un Prince ».

Ah, la généalogie ! Il paraît que c'est de plus en plus la passion du Québec profond. Il paraît qu'aux mois de juillet et août, on ne compte plus les assemblées de Béliveau, les réunions de Duguay, les congrès de Lamontagne, les rassemblements de Saulnier, les retrouvailles de Tremblay, les festivals de Bouchard...

C'est une coquetterie, je crois, des pays jeunes, de se découvrir la racine et de se la flatter en public. On se fabrique une histoire personnelle en attendant d'en avoir une collective. Dans les vieux pays, on a moins la curiosité de ses origines. C'est peut-être parce qu'on sait d'avance ce qu'on trouvera. Ou plutôt ce qu'on ne trouvera pas. Le Normand qui remonte dans son arbre généalogique trouve des Normands comme lui qui ont fait un peu l'Histoire et l'ont beaucoup subie. Des Normands que rien n'a transformés vraiment, ni le Moyen Âge, ni l'invention des produits en tube, ni l'électroménager. Alors qu'ici, sur cette terre d'immigrants, pas loin, pas cher, on peut se dénicher tout de suite un aïeul un peu sauté, un fou pour tripper, un naufragé qui a tout quitté, un aventurier qui a fait l'histoire en raquettes, qui a guerroyé contre l'Anglais, qui a peuplé le désert en niquant à tour de bras des filles du Roy, c'est quand même moins banal qu'un ancêtre garde champêtre.

L'avantage de la généalogie ici, c'est que pas trop loin, pas trop cher, on peut vite, par aïeux interposés, se consoler ce que l'on est avec ce que l'on a été.

Moi ? Quoi, moi ? Si j'ai fait dresser l'arbre généalogique des Foglia ? Non. Ceux que j'ai connus ne m'ont pas donné envie de connaître leurs parents, ni leurs descendants. Sans blague, ces choses-là ne m'intéressent absolument pas. D'autant moins qu'en remontant ma racine, je veux dire en la remontant loin, très très très loin, je sais bien que je trouverais assis sur la branche la plus haute : Dieu.

Dieu le père du petit singe dont nous descendons tous.

Les syndicats boudent les comités de relocalisation des employés d'hôpitaux fermés

MARIE-FRANCE LÉGER

■ Pris de vitesse par les échéances de la Régie régionale de la santé, les syndicats ont rejeté hier toute participation aux comités paritaires chargés de relocaliser les employés touchés par les fermetures d'hôpitaux.

Les syndiqués demandent que le gouvernement mette la pédale douce et reporte à plus tard les compressions budgétaires de 190 millions prévues dans le système de santé de la région montréalaise.

« On est totalement coincés. L'échéance de 18 mois est complètement irréaliste. On veut que le gouvernement décide de ne pas compresser », a déclaré Arthur Sandborn, du Conseil central de la CSN, représentant 35 000 employés du réseau de la santé, au troisième jour des consultations de la Régie sur la réforme de la santé.

Même son de cloche du côté du Syndicat canadien de la fonction publique (SCFP) et de l'Union des employés de service, tous deux affiliés à la FTQ. Ces syndicats représentent 30 000 employés du réseau de la santé.

« Les comités paritaires, ce n'est pas une consultation. Ce n'est pas à nous de courir après le gouvernement : c'est au gouvernement de faire l'effort », a lancé Alain Foisy, secrétaire-trésorier de l'UES.

Marcel Villeneuve, le directeur de la régie, prend l'attitude des syndiqués avec un grain de sel, convaincu qu'il y va de leur intérêt de participer au processus. Selon lui, les syndiqués « jouent au père Noël. Ils sont pour la trans-

formation du réseau mais contre les fermetures. Ils ont le rôle facile », a-t-il répliqué.

Les syndicats ont mis sur pied récemment une grande coalition, incluant plusieurs intervenants du réseau de la santé s'opposant au projet de fermetures d'hôpitaux. L'objectif : faire en sorte que la régie retarde sa décision finale, attendue pour le 27 juin. Une grande manifestation est d'ailleurs prévue d'ici une dizaine de jours.

La régie veut instaurer dans chaque établissement visé par la reconfiguration un comité paritaire, formé de patrons et de syndiqués, afin de localiser le personnel le plus vite et le mieux possible. Selon elle, 4 795 employés permanents seront touchés. Selon les syndiqués, il faut plutôt parler de 7 500 emplois si l'on inclut le personnel occasionnel.

Le président de la régie, Robert Sauvé, a tenté hier, sans succès, d'obtenir l'accord de la CSN de participer aux comités. Les délais sont beaucoup trop courts, estiment les syndiqués.

« Ça me prouve qu'on marche à la sauvette. Vous ne croyez plus aux vacances ! » s'est exclamé Arthur Sandborn, qui a indiqué plus tard ne pas avoir apprécié qu'on veuille lui soutirer une réponse en public « devant les télévisions... »

M. Sauvé lui proposait le même calendrier de discussions depuis la veille à la Fédération des infirmières et infirmiers du Québec (FIQ).

« On va demander la liste des employés d'hôpitaux en juillet. Au mois d'août, les comités travaillent. En septembre, on assigne les gens dans les établissements », a expliqué Robert Sauvé.

Trois hôpitaux de Québec seront transformés plutôt que fermés

Presse Canadienne

QUÉBEC

■ Trois hôpitaux de la région de Québec seront transformés, d'ici 1998, en centres de soins de longue durée, a annoncé la Régie régionale de la santé de Québec, qui rendait public hier son plan de reconfiguration du réseau.

Après la fermeture de neuf hôpitaux dans la région montréalaise, la population de Québec s'attendait au pire. Mais la régie a tranché la poire en deux : sans fermer définitivement ces établissements, les mandats des centres hospitaliers Jeffrey-Hale, Chauveau et Christ-Roi seront donc complètement modifiés.

Seul l'hôpital Chauveau conserve son urgence, mais les trois établissements demeurent dotés d'une clinique externe.

Ces changements équivalent à la fermeture de près de 650 lits de courte durée dans la région de la capitale, pour des économies totales de 60 millions.

300 lits de plus

À l'issue de toute l'opération, la région devrait toutefois bénéficier de près de 300 lits de longue durée de plus.

On prévoyait déjà, d'ici 1996, la fermeture de près de 400 lits, ce qui réduit ainsi le choc de cette nouvelle vague de compressions, selon le président de la régie régionale, Jacques Fiset.

« Au total, à la fin de l'opération, il y aura 43 lits de moins dans la région. C'est ce qui fait qu'on n'a pas fait de fermeture, qu'on a plu-

tôt utilisé la transformation pour réaliser notre plan. En faisant cette transformation, on atteint les objectifs tout en réalisant des économies », explique M. Fiset.

Autrement

« On va pouvoir continuer à très bien servir les gens, et peut-être même mieux, avec moins de lits, ajoute Monique Bégin, directrice générale de la régie. On n'a pas diminué les services à la clientèle : on fait juste autrement ce qu'on faisait auparavant. »

La régie prévoit également fusionner l'hôpital de l'Enfant-Jésus et l'hôpital du Saint-Sacrement.

Ce dernier établissement deviendra un centre gériatrique et perdra ainsi plusieurs spécialités dans les prochaines années.

Trois hôpitaux du centre-ville, Saint-François-d'Assise, l'Hôtel-Dieu et le CHUL seront également fusionnés pour former un centre hospitalier universitaire.

Le nombre de CLSC passera de dix à neuf, dans la région de la capitale, et quelque 10 millions seront réinvestis dans les soins et le maintien à domicile.

Seule concession de la régie au plan qu'appréhendait la population de Québec : l'hôpital Chauveau conserve son urgence.

« Le message qui nous est venu, et des audiences, et de la population, c'est que Chauveau et sa clinique externe desservent une population dans ce secteur », admet M. Fiset.

Montréal sera plus touché que Québec, constate le PLQ

DENIS LESSARD

du bureau de La Presse

QUÉBEC

■ Montréal sera plus durement touché que Québec par le plan de fermeture d'hôpitaux proposé par le gouvernement Parizeau, prédit le critique libéral dans le dossier de la santé, Pierre Marsan.

« À Montréal il y aura de véritables fermetures d'hôpitaux, tandis qu'à Québec le ministre Rochon vient de procéder à un recul stratégique », a soutenu le député libéral.

« C'est une victoire pour la population de Québec : le ministre a reculé sur ses intentions », a dit M. Marsan, qui y perçoit toutefois « une opération de maquillage, qui reporte des décisions ».

La Régie régionale de la santé de Québec annonçait hier que trois hôpitaux de la région changeraient de vocation, mais ne seraient pas fermés. Deux d'entre eux conserveront une clinique externe et l'autre, l'hôpital Chauveau pour lequel une manifestation de 15 000 personnes avait été organisée, conservera même son urgence. Chauveau deviendra comme les deux autres, Jeffrey-Hale et Christ-Roi, un centre de soins prolongés pour personnes âgées.

Pour le député Marsan, ancien directeur de l'hôpital Sacré-Coeur à Montréal, on est bien près de la fermeture, « quand on ferme à la fois le bloc opératoire, l'urgence, la radiologie et les laboratoires ».

Selon lui, le gouvernement Parizeau frappe durement la clientèle anglophone de l'Est du Québec, pour laquelle Jeffrey-Hale était le seul centre reconnu pour donner des services en anglais.

M. Marsan dit ne rien savoir des décisions qui seront prises pour Montréal, mais reste convaincu que le couperet s'y fera davantage sentir qu'à Québec.

Pour M. Marsan, il ne fait pas de doute que les régies régionales agissent sous contrôle direct du ministre de la Santé, Jean Rochon.

« À Québec, les pressions de la population ont vraiment eu raison de son entêtement », a-t-il précisé.

SAUVÉ

Fête des pères

Dimanche 18 juin

- Centre Laval
- Carrefour Laval
- Complexe Desjardins
- Plaza St-Hubert
- Galeries d'Anjou
- Galeries Joliette
- Place Rosemère
- Promenades St-Bruno

- PYJAMAS fin motifs de 35 à 58\$
- BOXERS à motifs, à partir de 16\$
- CEINTURES en cuir de 20\$ à 40\$
- CRAVATES en soie 30\$ à 40\$
- ROBES DE CHAMBRE DE 45\$ à 100\$

COUPON DE PARTICIPATION

Un tirage par magasin
Venez déposer ce coupon en magasin
avant 16h30 le 17 juin 1995.

GAGNEZ un BBQ au gaz
42.000 \$ T.U. de marque
THERMOS.

VALEUR 250\$

Nom _____

Adresse _____

Code postal _____

Téléphone _____

Question d'habileté: 15-318-35-31

(P) Aucun achat requis.
Voir règlements en magasin.

Le CPQ derrière Bourque

■ Déposant hier son mémoire au comité interministériel des affaires municipales et de l'emploi qui étudie l'opportunité de redonner aux municipalités le droit de lock-out, le Conseil du patronat du Québec a livré un message sans équivoque : le droit de lock-out doit être redonné aux administrations municipales. C'est là une simple question d'équité.

« La loi actuelle, a dit le président du CPQ, Ghislain Dufour, est non seulement inéquitable, mais dépassée et jusqu'à un certain point absurde. »

L'industrie forestière injectera 250 000 \$ dans la Maison de l'arbre du Jardin botanique

YVON LABERGE

■ L'Association des industries forestières du Québec (AIFQ) versera 250 000 \$ à la Ville de Montréal pour la construction de la Maison de l'arbre, dans l'arbooretum du Jardin botanique.

L'entente conclue entre les deux parties sera étudiée la semaine prochaine par les conseillers municipaux réunis en assemblée régulière du Conseil municipal.

Selon cette entente, la Ville de Montréal accepte d'associer l'AIFQ à la planification du projet et lui offre « un plan de visibilité propre sur le même principe que celui reconnu pour les autres partenaires » de la

Ville dans la Maison de l'arbre.

Montréal s'engage par ailleurs à compléter la construction de la Maison de l'arbre au plus tard le 31 décembre 1996.

Plus concrètement, le protocole d'entente prévoit que la Ville de Montréal s'engage à :

□ constituer un comité directeur, formé entre autres de représentants de l'Association des industries forestières, afin d'arbitrer les grandes orientations de la Maison de l'arbre ;

□ maintenir sur le chantier de construction un panneau publicitaire indiquant la nature du projet et la participation de l'AIFQ à sa réalisation ;

□ inviter l'Association à participer à la préparation ou au choix des contenus pédagogiques et

éducatifs qui seront présentés dans la Maison de l'arbre ;

□ et à l'entretenir et à l'exploiter pendant au moins 10 ans.

Quant au programme de visibilité, il prévoit notamment qu'il sera fait mention de l'AIFQ à titre de promoteur sur une plaque permanente placée à l'entrée de la Maison ainsi que dans tout document promotionnel.

Enfin, l'Association des industries forestières du Québec pourra réserver sans frais, deux fois par année, la Maison de l'arbre pour ses réceptions ou autres activités, en dehors des heures d'ouverture.

L'AIFQ compte une trentaine de membres, dont Abitibi-Price, Cascades, Cartons Saint-Lau-

rent, Domtar, Daishowa, etc. Les autres partenaires de la Ville dans la Maison de l'arbre sont : la Fondation québécoise en environnement (500 000 \$), le ministère des Ressources naturelles du Québec (500 000 \$) et le Bureau fédéral de développement régional (500 000 \$).

La Ville s'engage enfin, pour compléter le montage financier, à organiser une campagne de financement public dont l'objectif a été fixé à 300 000 \$.

L'idée avait été lancée il y a quatre ou cinq ans par l'actuel maire de Montréal, M. Pierre Bourque, à l'époque où il dirigeait le Jardin botanique. L'administration municipale d'alors, dirigée par le maire Jean Doré, avait acquiescé.

Bourque s'adjoint un chef de cabinet

ANDRÉ PEPIN

■ C'est dans le monde de la protection de l'environnement que le maire Pierre Bourque a recruté son premier chef de cabinet. Sept mois après son élection à la mairie de Montréal, il annonce que Jean-Pierre Gauthier, d'Environnement Canada, se joindra à son équipe le 7 août prochain.

Agé de 48 ans, M. Gauthier est détenteur d'un baccalauréat en Biologie de l'Université de Sherbrooke.

Le maire de Montréal a longtemps hésité avant de décider de s'adjointre un chef de cabinet. Le communiqué officiel, diffusé en toute fin de journée hier, parle d'ailleurs « d'un chef de cabinet pour le comité exécutif ». Il n'est pas question d'un collaborateur du maire.

Le maire Bourque est par ailleurs sur le point d'annoncer la nomination de Pierre Bibeau, ancien président de la Régie des Installations Olympiques remercié par le gouvernement Parizeau, au poste de gestionnaire du Parc des Îles, selon les informations obtenues par *La Presse*.

L'exécutif de Vision Montréal, le parti du maire Bourque, a multiplié les pressions, au cours des dernières semaines, pour que le maire s'adjointe un chef de cabinet.

M. Gauthier oeuvre comme gestionnaire au sein d'Environnement Canada depuis 1987. Depuis deux ans, il occupait le poste de Directeur général pour la région du Québec. Depuis 1988, il était co-président du volet fédéral du Plan d'action Saint-Laurent.

M. Gauthier fut sous-ministre adjoint au ministère des Richesses naturelles dans l'ancien gouvernement de René Lévesque.

Le nouveau chef de cabinet sera, entre autres choses, chargé de la préparation des dossiers politiques mis de l'avant par le maire et son exécutif. Il assurera aussi le lien entre les élus de Vision Montréal et l'exécutif du parti. Le président de la formation, M. Gilles Bonin, vient de remettre sa démission, mais les affaires courantes de la formation sont sous la responsabilité du directeur général, M. Jean-Guy Gagnon.

Le parti Vision Montréal a exigé, le printemps dernier, la formation d'un « comité de vigilance » pour veiller à l'application du programme électoral de l'équipe Bourque, mais ce comité n'a jamais été officiellement formé.

Rêvez-vous de vacances originales qui vous redonnent grande forme et énergie pour de longs mois?

La THALASSOTHÉRAPIE

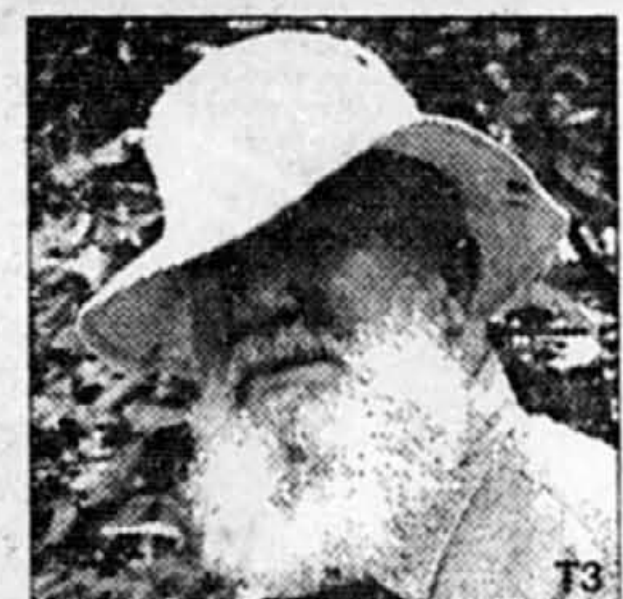
à PASPÉBIAC
c'est profiter d'un climat marin régénérateur, de bains (chauds) d'eau de mer, d'une heure de massages thérapeutiques quotidiens, d'une compétence et d'un professionnalisme notoire.

C'est aussi profiter de liberté, de temps... d'une table raffinée, d'une douce farniente dans un somptueux manoir victorien en bordure de la mer...

"là où tout dépasse l'ordinaire".
AUBERGE DU PARC
Renseignements et brochures:
1 800 463-0890

B444-228

Votre père mérite rien moins qu'un chapeau Tilley...



Reconnu comme étant « le meilleur et le plus pratique chapeau de plein air au monde », le chapeau Tilley flotte, s'attache, protège contre le soleil, est à l'épreuve de l'eau et de la moisissure, ne rétrécit pas (lavable à la machine) et est garanti à vie contre l'usure. Toutes les tailles disponibles, accompagné d'un manuel d'instructions de quatre pages, ET il est assuré contre la perte! Les T3, 48 \$ et plus. Satisfaction garantie.

EMBALLAGE-CADEAU GRATUIT!

Tilley Endurables
158, ave. Laurier Ouest
272-7791

TÉLÉPHONEZ POUR OBTENIR GRATUITEMENT UN CATALOGUE DE COMMANDE POSTALE
1-800-465-4249

LE FAMEUX

SOLDÉ



TOUT POUR LA MAISON AUX PRIX LES PLUS BAS.

SERVIETTES

CANNON

Serviettes de bain Cannon
(Légères imperfections)

5⁹⁵

MARTEX

Luxor Pima de Martex

| | Prix sugg. | Notre prix |
|-----------------|------------------|-----------------|
| Bain | 22 ⁰⁰ | 9 ⁹⁵ |
| Essuie-main | 11 ⁰⁰ | 5 ⁹⁵ |
| Débarbouillette | 6 ⁰⁰ | 2 ⁹⁵ |

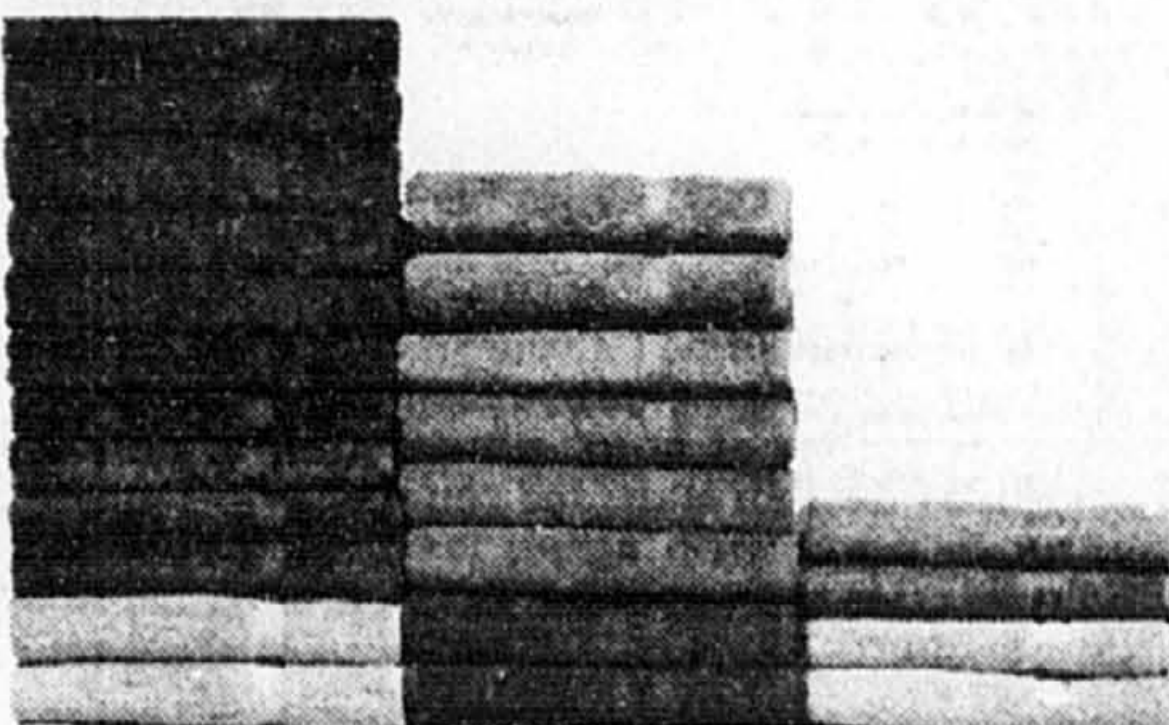
Fieldcrest

Summit de Fieldcrest

| | Prix sugg. | Notre prix |
|-----------------|------------------|------------------|
| Bain | 21 ⁰⁰ | 15 ⁹⁵ |
| Essuie-main | 15 ⁰⁰ | 9 ⁹⁵ |
| Débarbouillette | 7 ⁰⁰ | 4 ⁹⁵ |

TAPIS

Tapis Summit de Fieldcrest
Prix suggéré 30⁰⁰ Notre prix 21⁹⁵



ÉPARGNEZ

JUSQU'À

55%

Notre rayon du bain... ce n'est qu'un début.

Plus de 1 000 couleurs et styles différents!

Des serviettes luxueuses en ratine 100 % coton. Des rideaux de douche, des tapis et des accessoires assortis qui embelliront toutes les salles de bains!

Aubaines spectaculaires dans tous les rayons!

ACCESSOIRES

Accessoires en acrylique Château (Créations pour le bain)
10 couleurs à la mode. Comprend: corbeille, porte-mouchoirs, porte-savon, gobelet, porte-brosse à dents et contenant à lotion.

À compter de 7⁹⁵



Coordonnez vos serviettes, accessoires, rideau de douche avec Marineland de Spirella!

Rideau de douche 29⁹⁵

Accessoires de 9⁹⁵ à 19⁹⁵

Serviettes de 3⁹⁵ à 15⁹⁵

SERVIETTES DE PLAGE

Énorme assortiment à compter de 7⁹⁵

SORTIES DE BAIN

Sorties de bain en ratine 29⁹⁵



Lit • Bain • Matelas • Fenêtres • Cristal

Porcelaine • Cadeaux • Batteries de cuisine

LE SUPERCENTRE DE LA MODE MAISON LINEN CHEST

NOS PRIX SONT IMBATTABLES • COMPAREZ, VOUS SEREZ CONVAINCU

les promenades de la
CATHÉDRALE 282-9525
Ste-Catherine coin Université

LEON DEBOY
Les Galeries Laval 681-9090
boul. Le Caribussier / St-Martin

341-7810 ROCKLAND
2305, ch. Rockland, V.M.R.

Finie la musak du métro

L'heure est aux compressions à la STCUM

ANDRÉ NOËL

Certains l'aimaient, d'autres la détestaient, la plupart l'ignoraient. Depuis l'ouverture du métro, il y a près de 30 ans, les hauts-parleurs ont diffusé des milliers d'heures de musique d'ambiance sur les quais. Signe des temps, les hauts-parleurs se sont tus ce printemps. Une petite économie comme une autre.

« Tiens! Je ne m'en étais même pas aperçue! » a dit Christiane Rompré, une jeune femme rencontrée sur le quai de la station Champ-de-Mars, hier. Les autres passagers ont levé les sourcils, tendu l'oreille, et ont réalisé que la nouvelle était vraie.

« Ce n'est pas moi qui vais me plaindre », a commenté Gilles Létourneau, un étudiant qui a dit tenir la « musak » en horreur. Comme de fait, la Société de transport de la Communauté urbaine de Montréal a reçu seulement deux plaintes... et un commentaire positif.

L'économie est de 2 750 \$ par année. La STCUM éprouve des difficultés financières. Elle gratte les fonds de tiroir. Voilà une des idées qu'elle a trouvées. En avril, elle n'a pas renouvelé son entente avec la firme Système de sonorisation standard limitée.

Malgré tout, la disparition des mélodies de James Last et de Billy Joel fait des malheureux. Jules Boissé, changeur à la station Champ-de-Mars, trouve ça « plate ». Il passe huit heures par jour dans une boîte de verre et d'aluminium à compter les tickets et

la monnaie : « Ca aidait à passer le temps », dit-il.

De mauvais augure ?

L'extinction de la musique à l'eau de rose serait-elle le précurseur de compressions de services plus importantes? Est-ce parce que son arbre va tomber que le petit oiseau se tait? C'est ce que craint Claude Benoit, président du syndicat des chauffeurs d'autobus et opérateurs de métro.

« La STCUM a entrepris des études d'achalandage, dit-il. Le service de métro pourrait commencer plus tard le matin, et fermer plus tôt, le soir. Si c'est le cas, ça va se répercuter sur le service d'autobus. »

Odiile Paradis, porte-parole de la STCUM, confirme que des études sont en cours depuis deux semaines. Les municipalités veulent réduire leurs contributions d'un p. cent, indique-t-elle. Le plan de transport de l'agglomération montréalaise n'est toujours pas adopté: l'incertitude règne. La société de transport doit savoir où couper sans faire trop mal.

Actuellement, le métro se met à rouler à 5h30. Les lignes principales (un et deux) ferment à minuit trente sur semaine, à une heure du matin le samedi. La STCUM envisage de retarder l'ouverture et de hâter la fermeture, surtout le week-end. Et de diminuer le nombre de trains en-dehors des heures de pointe. Et plusieurs lignes d'autobus seront abolies ou réduites dès septembre. C'est le cas des lignes 13, 38, 57, 60, 114, 20, 19 et 15.

VENTE SOUS LA TENTE

THERMOPOMPE TURCOTTE

L'événement de l'année dans le domaine de la thermopompe!

PROLONGATION

LÉGÈREMENT ENDOMMAGÉES

DÉMONSTRATEURS

REPRISES de FINANCE

THERMOPOMPES NEUVES À PARTIR DE 44.95\$/mois

des aubaines incroyables... à partir de 2000\$, 3000\$, 4000\$

Profitez du spécial du lancement de la toute NOUVELLE THERMOPOMPE MURALE TURCOTTE pour maison avec système de chauffage à plinthes électriques.

THERMOPOMPES USAGÉES À PARTIR DE 800\$

Installation et taxes en sus

DU JAMAIS VU!

TURCOTTE

690, Place Trans-Canada, Longueuil
Tél.: 527-4531

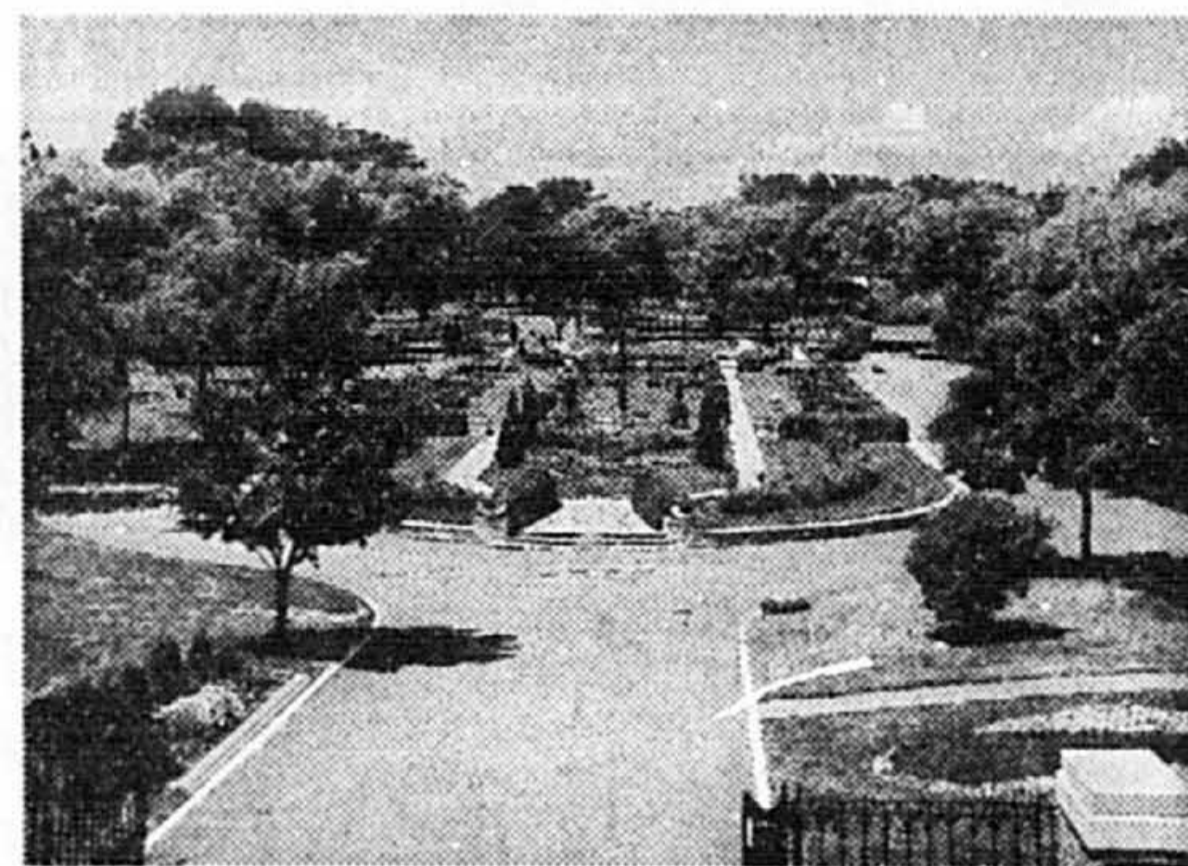
TURCOTTE

Lifescan met sur pied un service 1-800 pour les diabétiques

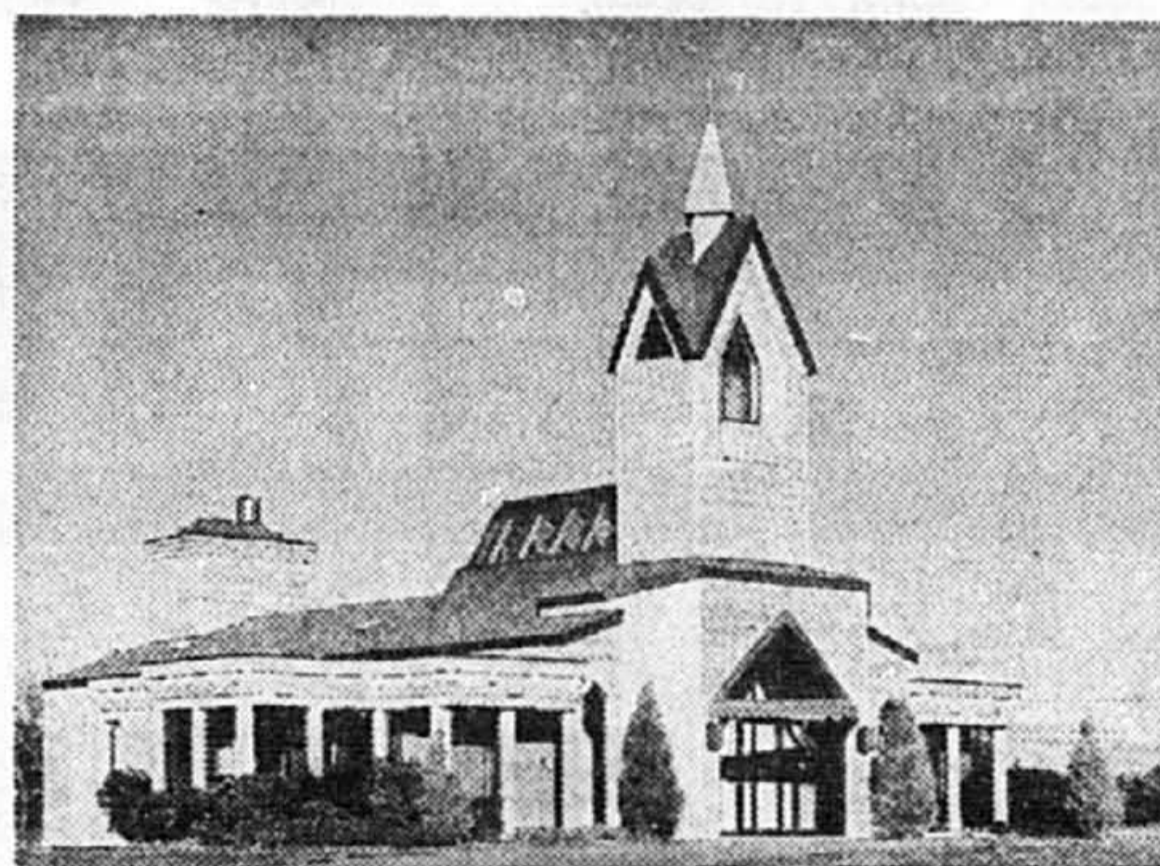
Les diabétiques canadiens et leurs proches ont maintenant accès à une ligne d'information 24 heures sur 24.

La Diabèteque, une ligne téléphonique 1-800 (sans frais), vise à informer la population sur cette maladie. À ce jour, 700 000 cas ont été dénombrés, dont plus de 200 000 au Québec. L'Association canadienne du diabète estime qu'autant de gens ignorent qu'ils souffrent du diabète. Les initiateurs de ce projet espèrent que la nouvelle ligne rejoindra principalement cette catégorie de personnes qui ignorent les symptômes de la maladie.

Mise sur pied par la compagnie Lifescan, une filiale de la multinationale Johnson & Johnson spécialisée dans la fabrication de glucomètres, en collaboration avec l'Association canadienne du diabète et l'Association du diabète du Québec, la Diabèteque est offerte dans en français et en anglais. Outre les symptômes, le public pourra s'informer sur différents sujets, allant des conseils pour les voyages à la médication. La Diabèteque: 1-800-847-7226.



3965, chemin Côte de Liesse, Saint-Laurent



2500, avenue Des Perron, Auteuil



8145, chemin Chambly, Saint-Hubert

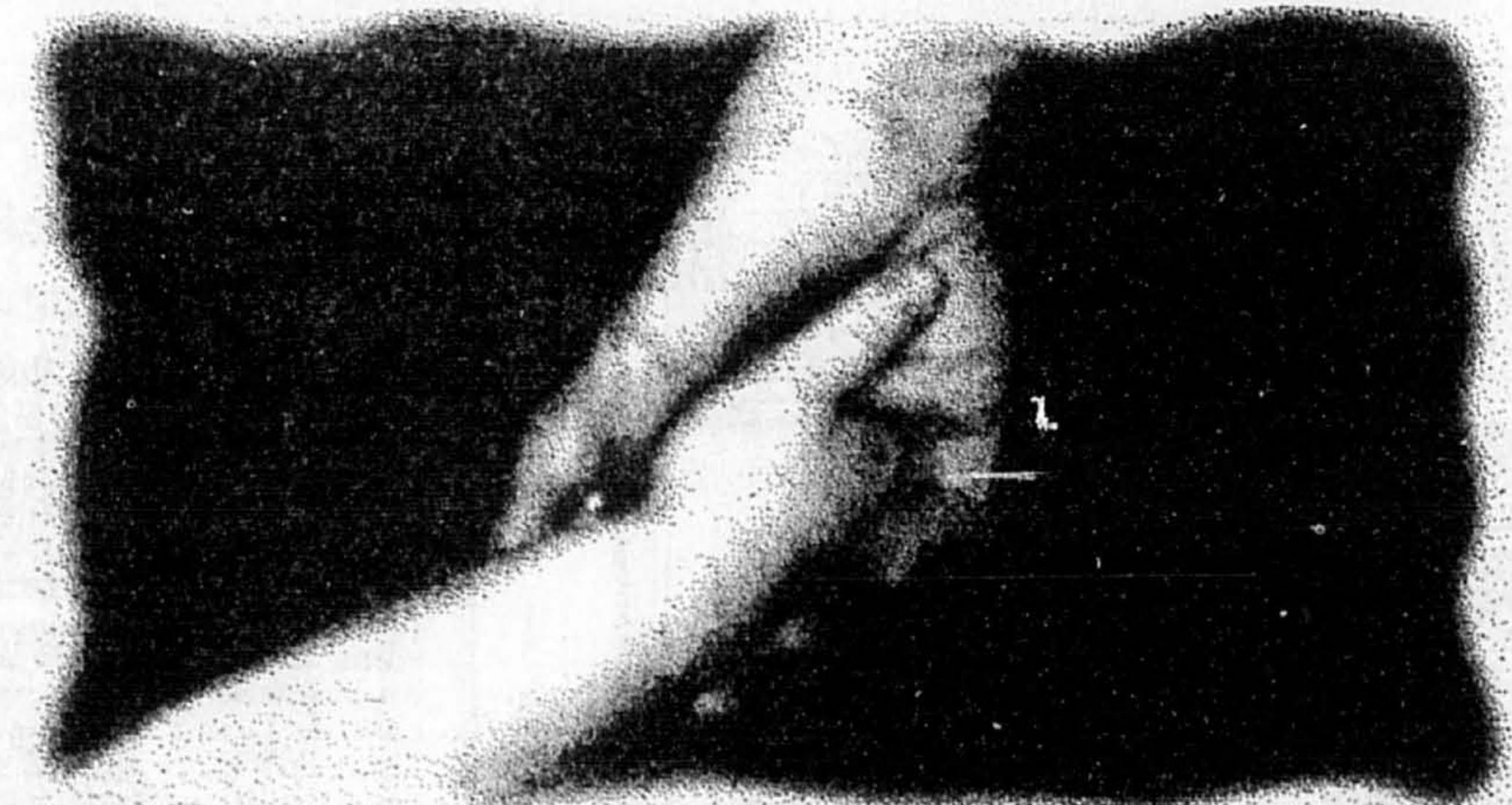
À LA MÉMOIRE DE TOUS LES PÈRES

Lors du dimanche de la fête des Pères, les Jardins Urgel Bourgie de Montréal, de Laval et de la rive-sud vous invitent à une cérémonie oecuménique célébrée à la mémoire de tous les pères et autres défunts. À cette occasion, familles et amis seront accueillis, à 14 h, à la chapelle du complexe funéraire, dans un décor paisible, sous le signe du souvenir et du respect.

Pour plus d'informations, composez le 735-2025.

URGEL BOURGIE

Offrez-lui l'univers



Micro-Boutique vous propose les nouveaux ordinateurs personnels Macintosh Performa d'Apple. Ne ratez pas l'opportunité d'offrir à votre famille un univers de découvertes!

Micro-Boutique met à votre service une équipe de plus de 300 personnes vouées à faciliter votre entrée dans cet univers fabuleux.

MICRO
BOUTIQUE

Centres de l'informatique
13 ans d'expertise



MONTRÉAL
6615, avenue du Parc
(514) 270-9206

LONGUEUIL
93, rue St-Charles Ouest
(514) 674-6253

SHERBROOKE
2445, rue King Ouest
(819) 564-4644

AILLEURS au QUÉBEC 1 800 263-4477

Concessionnaire autorisé

Avec l'achat d'un Performa, courez la chance de gagner un caméscope et une interface video Apple!

*Offre d'une valeur de plus de 1000\$, non échangeable ni négociable, valable à l'achat d'un Performa 590 ou 5200. Conditions en boutique. Quantités limitées. Macintosh est une marque de commerce d'Apple Computer, Inc. Apple et le logo Apple sont des marques déposées d'Apple Computer, Inc.

GRATUIT

** Le technicien sera sur place:
ven. 16 juin de 16 h à 21 h
sam. 17 juin de 10 h à 16 h

MINOLTA

300si avec objectif Zoom AF 35-70 mm

549⁹⁹\$

Incluant:
Ensemble de support pour filtre Cokin
Filtre Cokin
Ensemble de nettoyage
1 pile
1 film Kodak
(Valeur de l'ensemble 49.99 \$)



LA CLINIQUE
DU D^R
MINOLTA

Chez
L.L. LOZEAU
VÉRIFICATION
DÉMONSTRATION
EXPLICATION
MINOLTA

OUI! ... C'EST GRATUIT!
APPORTEZ VOTRE APPAREIL
PHOTO MINOLTA
POUR UNE VÉRIFICATION
PAR UN TECHNICIEN MINOLTA
ET CE, GRATUITEMENT! **



MINOLTA ACTION ZOOM 5

- 35 mm entièrement automatique
- Objectif zoom 38-60 mm
- Dos dateur incorporé
- Fonction panoramique
- Vendu avec 2 piles, film couleur Kodak et étui

209⁹⁹\$



JUMELLES MINOLTA

COMPACTES AUTO-FOCUS 10 X 23

- Mise au point continue
- Minimum focus 6 1/2 pieds
- Compactes, légères
- Visée facile avec lunettes
- Garantie 5 ans

299⁹⁹\$

étui inclus

SPÉCIAL 4 JOURS SEULEMENT 15, 16, 17 et 18 juin

À l'achat d'un produit Minolta, courez la chance de gagner un casier MINOLTA

PRIX EN VIGUEUR jusqu'au 30 juin 95 inclusivement ou épuisement des stocks

« TOUT POUR LA PHOTO VIDÉO »
L.L. LOZEAU LTÉE

6229, St-Hubert
Montréal H2S 2L9
Stationnement municipal en arrière

Tél.: 274-6577
Fax: 274-4221
1-800-363-3535



SKIS EN JUIN? INCROYABLE

SOLDE DE STOCK D'HIVER À -50 %

SKIS, BOTTES, FIXATIONS, BÂTONS
 COUR. 349 \$ COUR. 249 \$ INSTALLATION GRATUITE AVEC COUPON
 189 \$ 119 \$

PATINS À ROUES ALIGNÉES
Rollerblade. OXYGEN

MOINS 10 % AVEC COUPON SEULEMENT
 SPÉCIAL POUR LOCATION DE ROLLERBLADE
 SIREN SPORT 6131, SHERBROOKE OUEST
 VENDÔME 482-2734 Valable jusqu'au 15 juillet 95

MEPHISTO

LES MEILLEURES CHAUSSURES DE MARCHÉ AU MONDE

La plus grande collection de souliers et sandales Mephisto à Montréal

«CADEAU IDÉAL POUR LA FÊTE DES PÈRES» POUR HOMMES ET FEMMES

LE CORDONNIER Inc. depuis 1922

LES COURS MONT-ROYAL MÉTRO BERRI-UQAM CENTRE EATON
 (514) 845-3007 (514) 848-1744 (514) 985-2297

On attend une preuve d'ADN dans l'affaire Toope

JEAN-PAUL SOULIÉ

Le plus jeune des trois accusés dans l'affaire du meurtre du couple du révérend Frank Toope et de sa femme Jocelyn, un adolescent de 13 ans, reviendra devant la Cour du Québec, chambre de la jeunesse, le 5 juillet, quand la couronne sera prête à communiquer à la défense une preuve d'ADN et une expertise de « projection de sang ».

La couronne a fait les demandes en ce sens aux experts et les résultats doivent être fournis d'ici deux semaines. « Nous sommes convoqués pour une comparution pro forma le 5 juillet devant le juge Gilles Ouellet », a déclaré hier le procureur de l'adolescent, Me Hans Gervais. Après communication de la preuve d'ADN et de l'expertise

de « projection de sang », une nouvelle date sera donc fixée.

D'autre part, dans les causes des deux autres adolescents qui sont accusés dans cette affaire, le juge Jacques R. Roy a reçu les rapports écrits qu'il a demandés aux deux parties. Il a fixé au 27 juin, encore une fois pro forma, la date de retour des deux jeunes accusés devant le tribunal qu'il préside.

Le juge Roy doit décider si les deux jeunes de 14 et 15 ans seront ou non renvoyés devant un tribunal pour adultes.

Rappelons que dans la nuit du 1er au 2 avril, les trois jeunes auraient tué à coup de bâton de baseball et de tessons de bouteilles le révérend Toope, 75 ans, et sa femme Jocelyn, 70 ans, dans leur résidence de Beaconsfield.

DONNEZ-MOI DES AILES



2300 ouest, boulevard René-Lévesque
 Montréal (Québec) H3H 2R5
 Tél.: (514) 937-6171

ELECTRO Solde



LE SPÉCIALISTE

Remise de l'usine Hotpoint et GE

Lave-vaisselle adaptable GFB4619SE

- Blanc sur blanc
- 5 programmes/8 options
- Commandes QuickClean^{MC}
- 4 touches • Action de lavage à 3 niveaux • Filtre autonettoyant
- Superpanier supérieur • Isolant insonorisant QuietPower^{MC}

Offert également en version "Noir sur noir", modèle GFB4610SD.

Remise 20%
 ES 20%
 TOTAL 40%

Laveuse GE GWX5087S

- 8 programmes Distributeur d'assouplissant
- 3 choix de vitesse 4 températures d'eau de lavage/rinçage
- 4 niveaux d'eau
- Offert également en noir, modèle GWX5080S

SUB-ZERO MOFFAT Inqlis GE

White-Westinghouse MAYTAG HOTPOINT

KitchenAid JENN-AIR

Kelvinator BOSCH

HOTPOINT RANGE (SÉRIE DIAMOND) modèle KS940P

- E.R.C. (Commandes électroniques avec triple affichage et commandes à effleurement)
- 2 prises pour petits appareils
- 2 voyants d'éléments chauffants
- Voyant de four
- Sonde électrique

Remise 30%
 ES 30%
 TOTAL 60%

549,95 \$

Remises de l'usine

| Produit | Montant de la remise |
|--|----------------------|
| Réfrigérateur côte à côte de 27 pi3 ou plus | 100 \$ |
| Réfrigérateur côte à côte de moins de 27 pi3 | 60 \$ |
| Réfrigérateur à compartiments superposés de 18 pi3 ou plus | 35 \$ |
| Cuisinière à nettoyage facile de 30 po (électrique) | 20 \$ |
| Cuisinière autonettoyante de 30 po (électrique) | 30 \$ |
| Cuisinière à convection de 30 po (électrique) | 45 \$ |
| Lave-vaisselle (sauf le modèle HRB2610SD) | 20 \$ |
| Four à micro-ondes à hotte intégrée | 25 \$ |

Produits non admissibles: réfrigérateurs de bar, réfrigérateurs à compartiments superposés de 10, 12m 14 et 16 pi3, cuisinières de 24 po, cuisinières à gaz, cuisinières encastrées, tables de cuisson, lave-vaisselle à deux boutons-poussoirs (no de modèle HRB2610SD), laveuses, sècheuses et congélateurs.

Remise 35%
 ES 35%
 TOTAL 70%

RÉFRIGÉRATEUR BLANC SUR BLANC GE modèle LW18JMR

- Clayette dans le congélateur - (1 à 2 niveaux)
- 2 bacs à légumes et à fruits de conception spéciale - (1 haute humidité) (1 basse humidité) (aqua transparent) (garniture) (couvercle en verre)
- 1 bac à viande - (porte-à-faux) (aqua transparent) (garniture) (couvercle en plastique)
- 2 balconnets dans la porte - (2 litres) (paq. de 6)
- Roulettes réglables

Mine Seleine : le sauvetage progresse

Presse Canadienne

Les travaux de sauvetage de la mine Seleine, aux Iles-de-la-Madeleine, progressent de façon satisfaisante, a fait savoir hier la direction de Mine Seleine.

Depuis un mois, la cavité d'eau autour du puits de production a été colmatée à 50 p. cent de sa profondeur. a précisé le vice-président à l'exploitation de la Société canadienne de sel, Guy LeBlanc.

Il a cependant souligné que l'opération était complexe et soumise aux imprévus. Ainsi, si le bouchon de ciment coulé au fil des semaines devait céder, il ne resterait plus aux équipes de sauvetage qu'à recommencer.

Devant l'ampleur de la cavité souterraine d'eau, la direction de la mine n'écarte pas la possibilité que la première fissure responsable de l'inondation d'avril dernier existait depuis la construction de la mine, il y a 15 ans.

L'incident d'avril a provoqué la fermeture de la mine et la mise à pied de la majorité des travailleurs.

Tourelle : l'ouverture de l'usine est retardée

ÉRIC CLÉMENT

Un juge de la Cour supérieure a rejeté, mardi, une requête de l'ex-ministre délégué aux Pêches, Yvon Vallières, et de ce procureur général du Québec, ce qui a pour conséquence d'empêcher l'ouverture d'une usine de poissons à Tourelle, en Gaspésie.

La requête visait à lever l'injonction qui empêche l'usine Tourelle Marée de fonctionner. Cette injonction a été ordonnée en 1993, après que le courtier de poissons Jacques Dubreuil se soit vu refuser un permis d'exploitation par le ministère de l'Agriculture, des Pêcheries et de l'Alimentation (MAPAQ).

L'ex-ministre Vallières avait estimé que la crise de l'approvisionnement en poissons qui sévit en Gaspésie ne permettait pas au MAPAQ d'augmenter le nombre d'entreprises de transformation dans cette région. Mais M. Dubreuil s'était opposé à ce refus, car il était capable d'importer du poisson d'Alaska et d'Amérique du sud pour le transformer dans la péninsule.

Un juge lui donna raison et ordonna au ministre Vallières de délivrer un permis au courtier. Mais le ministre porta la cause en appel, ce qui mécontenta fortement la population de Tourelle, notamment le maire Gérard Robinson. De plus, le ministre rencontra des promoteurs gaspésiens le 27 mai 1993 en se réjouissant publiquement du rachat de l'usine convoitée par M. Dubreuil alors que le ministre savait qu'il ne pouvait émettre de permis, la cause Dubreuil étant devant les tribunaux.

« Le juge Gaëtan Pelletier a préféré que les parties débattent sur le fond du jugement, explique M. Gilles Champoux, l'attaché politique du ministre Marcel Landry. Les 6 et 7 novembre, on ira plaider la rétractation de jugement, donc le fait que M. Dubreuil a un permis sans avoir d'exploitation. »

La réflexion de M. Champoux fait plaisir à M. Dubreuil : « En voulant plaider que j'ai un permis sans avoir d'exploitation, le ministre admet que j'ai un permis et que j'ai le droit d'en avoir un, dit-il. Pourquoi le MAPAQ en arrive-t-il à une telle conclusion après avoir dépensé plusieurs centaines de milliers de dollars en procédures judiciaires ? »

À Tourelle, le propriétaire de l'usine, M. Christian Lévesque, est amer : « Le sursis sur l'usine et l'affaire Dubreuil sont deux choses différentes. Je vais vérifier si on peut prendre des procédures car on subit amèrement dans la région le fait de ne pas pouvoir ouvrir l'usine. »

ELECTRO Solde



2238499 - 615
 3575, boul. Taschereau, Saint-Hubert
 Tél.: (514) 926-9858

131, boul. Laurier, Saint-Basile-le-Grand
 Tél.: (514) 926-9858

Livraison gratuite.
 De plus, on s'occupe de vos vieux appareils.

Bientôt sept policiers mohawks de moins à Kahnawake

DENIS ARCAND

■ Signe des temps, il y aura sept Peacekeepers de moins à Kahnawake à partir du 30 juin.

Les effectifs du corps de police mohawk passeront de 40 à 33, à la suite de compressions budgétaires et d'une réévaluation à la baisse des besoins de la communauté de 6500 à 7500 personnes. « En réalité, nous coupons 10 patrouilleurs, mais nous créons trois postes de cadres, a expliqué Bud Morris, directeur exécutif du conseil de bande. Ça nous laisse 25 policiers (dont cinq caporaux) et huit cadres. »

M. Morris a expliqué que le budget des Peacekeepers passerait de 2 millions de dollars l'an dernier à 1,6 million cette année, puis à 1,5 million l'an prochain.

Ces réductions s'inscrivent dans un train de restrictions budgétaires adoptées par le conseil. « Nous aurons un budget équilibré cette année, mais il a fallu faire des efforts, note M. Morris. Tous les salaires ont été gelés et nous avons coupé sept employés. Les budgets à l'éducation sont gelés pour les prochains trois ans, malgré une hausse de la demande. Il y a aussi des coupes à la radio communautaire (K-103 MF). Et le financement des services de santé est affecté, comme partout ailleurs. Par ailleurs, il nous a fallu interrompre notre politique d'élimination du déficit accumulé, cette année, en tout cas. »

Quand M. Morris est devenu l'administrateur de Kahnawake, le conseil de bande avait un déficit accumulé de 1 million de dollars. « Depuis ce temps, sauf en 1990 (année de la crise autochtone), nous avons signé des budgets équilibrés et le déficit accumulé n'est plus que de 200 000 dollars. »

Les Peacekeepers sont actuellement structurés en cinq unités de travail, comptant chacune cinq ou six employés, a expliqué Joey Montour, leur directeur: « Il y en aura un ou deux de moins par équipe. »

D'autres réductions ?

Le chef-conseiller Phillip Jacobs, responsable de la sécurité publique au conseil de bande, n'a pas exclu que les effectifs des Peacekeepers soient réduits davantage à l'avenir. « Le fait est qu'en 1995, Kahnawake n'a plus besoin d'autant de policiers qu'il y a cinq ans. Après 1990, année de la crise, les effectifs étaient passés de 15 policiers à 35 (plus cinq cadres). Mais depuis deux ans, les relations avec tout le monde se sont améliorées, c'est calme et nos statistiques montrent qu'on pourra faire le travail avec 25 policiers » (plus huit cadres).

« Je pense qu'avec 15 policiers, comme en 1989, c'était un peu serré. Mais ce n'est pas exclu qu'on réduise nos effectifs encore un peu dans les années qui vont suivre. »

Toujours jovial, M. Jacobs en a profité pour ajouter: « On ne coupe pas parce que quelqu'un de l'extérieur veut qu'on coupe. » Et il a déclaré en éclatant de rire: « D'ailleurs, quand on nous dit quoi faire, on n'écoute jamais ! »



Le début et la fin d'une époque.

Quand la Mercedes de Classe E a été lancée, en 1985, elle fut acclamée par les journalistes indépendants comme: « tout considéré, la meilleure voiture au monde ». Pendant les dix années qui ont suivi, elle a été pour d'envieux constructeurs l'étalon d'après lequel ils jugeaient leurs voitures.

La Classe E a donné jour à des innovations que personne n'aurait imaginées. Parmi lesquelles: suspension inédite à cinq bras conférant une tenue de route incomparable et sièges avant résistant à un impact arrière de 48 km/h.

Plus récemment, la berline E 320 1995 a été classée « meilleure valeur » parmi toutes les voitures importées, d'après le coût total d'achat et d'utilisation sur cinq ans* - l'apogée d'une époque qui a vu des progrès technologiques sans précédents dans le domaine automobile.

La Classe E 1995 entre dans sa phase finale de production. Il n'y aura que quelques exemplaires supplémentaires de ce chef-d'œuvre de l'ingénierie allemande à être construits. Et seules quelques personnes perspicaces en auront une.

Nous vous invitons à être du nombre. Pour un essai routier privé de la Classe E, passez chez un concessionnaire Mercedes-Benz agréé, ou composez 1 800 387-0100.



La Classe E 1995

À partir de 55 995 \$†

† Prix pour la E 300 Diesel. Un concessionnaire peut offrir un prix moindre. *Nommée « meilleure valeur » pour les voitures importées de plus de 13 000 \$ par IntelliChoice, Inc. Calculé d'après le prix d'achat, la valeur de revente, les coûts d'assurance, le financement, le carburant, l'entretien, les réparations et les taxes sur cinq ans. ©Mercedes-Benz Canada Inc. 1995. Membre du groupe Daimler-Benz.

Pin Véritable

Pour un été en détente



Profitez toute l'année de la douce détente de l'été avec les meubles IDOMO en pin véritable. Aux lignes nettes et sobres, les lits avec tables de chevet assorties ont un fini de laque claire. L'armoire à double porte avec fermeture traditionnelle à verrou, offre une quantité inestimable de rangement.

-Gerrit

Un simple Linly

Fini laque claire

99⁹⁵

107Lx290Lx61Hcm
(42x93,75x24")
(Matelas en sus.)

Table de chevet Breason

Fini laque claire

59⁹⁵

43,5Lx33Pxl48,5Hcm
(17x13x19")

Lit queen Breason

Fini laque claire

199⁹⁵

171Lx 209Lx69Hcm
(67,5x82,25x27")
(Matelas en sus.)

Armoire en pin véritable

Fini antique

499⁹⁵

98Lx56Pxl83Hcm
(38,5x22x72")

L'armoire offre un rangement avec penderie et tablettes. Les deux portes avec fermeture à verrou sont sur charnières à piano



idomo

Une valeur sûre

MONTRÉAL
9090 Cavendish
(514) 735-6425
Lun., mar. 10h-18h
Mer. à ven. 10h-21h
Samedi 9h-17h



FERMÉ LE DIMANCHE

GRANDE OUVERTURE

MAINTENANT OUVERT

maxell **WOW**
VHS
PRIX CHOC!
 • 5 heures
 • Images incroyables
 • Son superbe
 • Parfait pour enregistrements multiples
 750 par jour
 1 par famille
 ven., sam. et dim.
 Seulement
 Lasalle seulement
 02704111

FUTURE

**GRANDE OUVERTURE
 3 JOURS SEULEMENT**
 vendredi 9h - 21h
 samedi 9h - 17h
 dimanche 10h - 17h

SUPER CENTRE DE

ORDINATEURS • AUDIO

UN SUPER CENTRE



Venez visiter notre nouveau super centre de rabais. Grâce aux frais généraux réduits de notre entrepôt géant, on peut vous offrir une superbe sélection des plus grands noms de l'audio-vidéo, de l'électronique et des appareils ménagers. De plus, aucune carte de membre est requise.

DES PRIX INCROYABLES



Quand vous achetez chez Future Shop, vous obtenez les prix les plus bas. C'est garanti! Nous en sommes tellement convaincus que nous vous faisons l'offre suivante: si jamais vous trouvez une annonce de prix inférieur chez un autre vendeur agréé, nous battons ce prix... ou l'article vous sera offert GRATUITEMENT!

Renseignements complets aux magasins Future Shop.

UN VASTE CHOIX



Audio, vidéo, ordinateurs, électroménagers... Sous un seul toit, vous trouverez les grands noms et un vaste choix de modèles. Plus de 4 500 produits en montre!

GRATUIT!
 T-SHIRTS
 CASQUETTES
 BALLONS POUR ENFANTS
 VENDREDI, SAMEDI ET DIMANCHE À LASALLE SEULEMENT

VENEZ VOIR ET ENTENDRE
 LA CAMIONNETTE DE
 DÉMONSTRATION
SHERWOOD
 720 WATTS DE PUISSANCE
 VENDREDI SOIR ET SAMEDI MATIN

EN VEDETTE SPÉCIAL

COMPAQ PRESARIO
 720 SUPER PRIX CHOC

 • Processeur 486 SX 2/66 Mhz
 • Téléc./modem 14,4
 • DD 420 Mo, unité 3,5"
 • RAM 4 Mo expansible à 100 Mo
 • Répondeur et téléphone avec haut-parleur
 • DOS, Windows, America Online
 • Garantie 3 ans du fabricant
 MONITEUR EN SUS 720 13707721
 VENDREDI, SAMEDI ET DIMANCHE SEULEMENT 20 PAR JOUR, 1 PAR FAMILLE LASALLE SEULEMENT **999⁹⁹\$**

EN VEDETTE SPÉCIAL

brother
 COUPE-PAPIER

TÉLÉCOPIEUR SUPER PERFORMANT AU MEILLEUR PRIX SUR LE MARCHÉ!
 • Coupe-papier automatique
 • Alimentation de documents 10 pages
 • Transmission différée
 FAX 610 19343610
 VENDREDI, SAMEDI ET DIMANCHE SEULEMENT 12 PAR JOUR, 1 PAR FAMILLE LASALLE SEULEMENT **299⁹⁹\$**

EN VEDETTE SPÉCIAL

SAMSUNG
 IMPRIMANTE AU LASER

IMPRIMANTE AU LASER DE HAUTE QUALITÉ
 • Facile d'emploi et impression précise
 • 5 pages par minute
 • Résolution 300x300 points par pouce
 • Technologie LED
 • Alimentation 250 feuilles
 • 28 polices intégrées
 • Garantie 2 ans
 VENDREDI, SAMEDI ET DIMANCHE SEULEMENT 10 PAR JOUR, 1 PAR FAMILLE LASALLE SEULEMENT **399⁹⁹\$**

NOUS BATTONS TOUS LES PRIX
 ANNONCÉS PAR UN AUTRE DISTRIBUTEUR AGRIÈRE OU C'EST GRATUIT!
 DÉTAILS EN MAGASIN

EN VEDETTE SPÉCIAL

10 DCI EN VEDETTE!
 TIME WARNER INTERACTIVE
 SIERRA
 LE TOUT **29⁹⁹\$**
 RINGWORLD
 VENDREDI, SAMEDI ET DIMANCHE SEULEMENT 40 PAR JOUR, 1 PAR FAMILLE LASALLE SEULEMENT 73406905 0090CD ROM

EN VEDETTE SPÉCIAL

TÉLÉCOPIEURS/ MODEMS EN FOLIE

TÉLÉCOPIEUR/ MODEM INTERNE 14 400 BPS À PRIX CHOC
 • Support technique sans frais
 • Logiciel «Bit Com/Bit fax»
 • Garantie 1 an
 VENDREDI, SAMEDI ET DIMANCHE SEULEMENT 22 PAR JOUR, 1 PAR FAMILLE LASALLE SEULEMENT **39⁹⁹\$**

EN VEDETTE SPÉCIAL

RCA
 2 TÊTES AVEC *voiceplus*

MAGNÉSCOPE À PRIX IMBATTABLE
 • Programmation «VCR Plus»
 • Programmation facile d'emploi
 • Télécommande universelle «Master Touch»
 • Synchronisateur 181 canaux
 VENDREDI, SAMEDI ET DIMANCHE SEULEMENT 15 PAR JOUR, 1 PAR FAMILLE LASALLE SEULEMENT **224⁹⁹\$**

CES SPÉCIAUX SONT DISPONIBLES À LASALLE SEULEMENT
 Emplettes personnelles seulement. Pas de détaillants.

FUTURE SHOP

ENTREPÔT DE L'ÉLECTRONIQUE

CARREFOUR ANGRIGNON
 7977, boul. Newman
 Lasalle, Québec
 TÉL# 368-8002

VILLE LASALLE

7077, Boul. Newman



SHOP

L'ÉLECTRONIQUE

VIDÉO • ACCESSOIRES

**GRANDE OUVERTURE
3 JOURS SEULEMENT**

vendredi 9h - 21h
samedi 9h - 17h
dimanche 10h - 17h

COLONNE DC METALLIQUE

- Modèle de luxe en métal
- Contient 30 DC's
- Design super élégant

50 PAR JOUR

SEULEMENT 4 99\$

1 par famille
ven., sam. et dim. seulement
Lasalle seulement

583 24512008

VOUS DEVEZ ÊTRE SATISFAIT



Au magasin Future Shop, le client doit être satisfait! Notre personnel dévoué répondra à vos questions et vous aidera à choisir le produit qui vous convient. Si vous n'êtes pas entièrement satisfait, nous ferons l'impossible pour y remédier!

LES GRANDS NOMS ET BIEN D'AUTRES

Concessionnaire autorisé

JVC IBM

RCA Canon

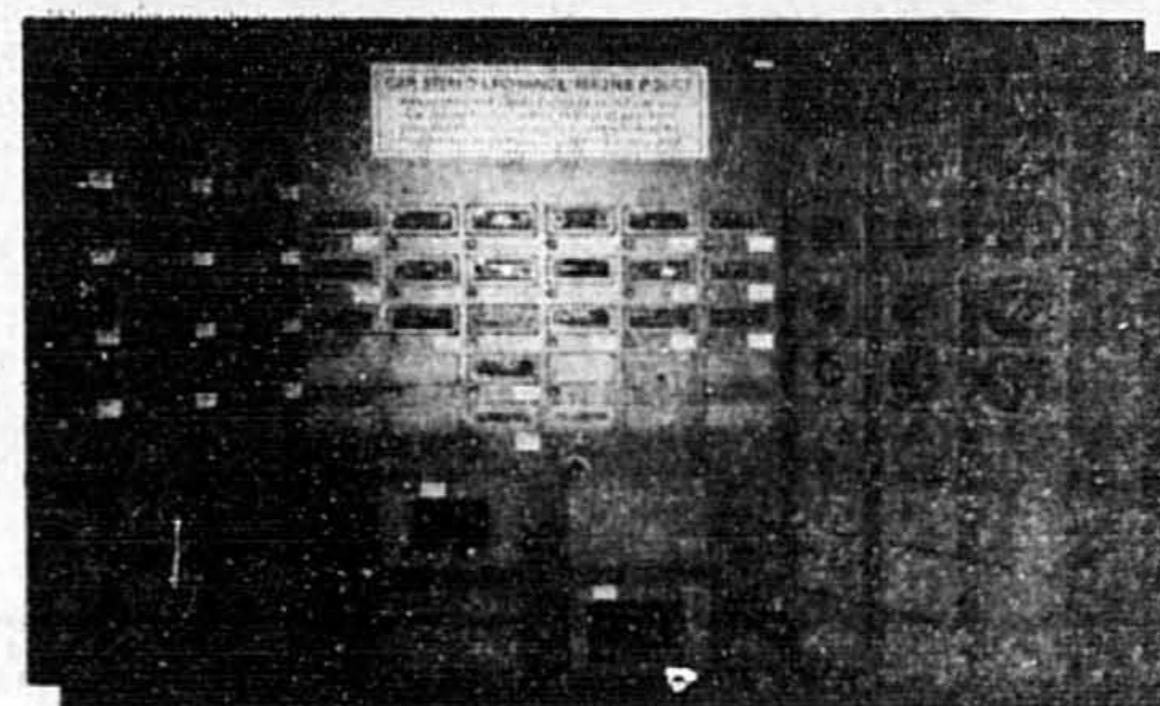
MITSUBISHI TOSHIBA

Clarion Panasonic

MOTOROLA ET BEAUCOUP PLUS

Future Shop offre à ses clients un vaste choix, des marques renommées, une technologie à la fine pointe... et notre sélection s'accroît tous les jours!

UN VASTE CHOIX



Nos salles d'écoute spécialisées sont à la fine pointe. Avant d'acheter, venez y essayer en toute liberté les radios d'auto, les téléviseurs, les chaînes stéréo. Vous ferez ainsi un choix judicieux.

EN VEDETTE SPÉCIAL

SHARP



TÉLÉVISEUR 19"

- Affichage de menu de luxe
- Sintonisateur 181 canaux câblocompatible
- Mémoire des canaux auto
- Minuterie

VENDREDI, SAMEDI ET DIMANCHE SEULEMENT
20 PAR JOUR, 1 PAR FAMILLE
LASALLE SEULEMENT

248 99\$

EN VEDETTE SPÉCIAL

PIONEER



ENSEMBLE STÉRÉO COMPLET

- Puissance totale 200 watts
- Changeur 6 DC
- Egalisateur 5 gammes
- Télécommande pleine portée
- Enceintes colonnes 3 voies

MEUBLE INCLUS

VENDREDI, SAMEDI ET DIMANCHE SEULEMENT
5 PAR JOUR, 1 PAR FAMILLE
LASALLE SEULEMENT

649 99\$

EN VEDETTE SPÉCIAL

Panasonic



TÉLÉPHONE SANS FIL

SANS FIL
10 CANAUX
À REDUCTEUR DE BRUIT 'SOUND CHARGER' ET ANTENNE FLEXIBLE

- Performance pleine portée
- Recherche
- Autonomie de pile
- 7 jours
- Code sécuritaire numérique

VENDREDI, SAMEDI ET DIMANCHE SEULEMENT
50 PAR JOUR, 1 PAR FAMILLE
LASALLE SEULEMENT

89 99\$

EN VEDETTE SPÉCIAL

RCA



CAMÉSCOPE 8MM

- Viseur couleur
- Zoom 12x
- Télécommande
- Photosensibilité 1 lux
- Exposition auto

VENDREDI, SAMEDI ET DIMANCHE SEULEMENT
5 PAR JOUR, 1 PAR FAMILLE
LASALLE SEULEMENT

747 99\$

EN VEDETTE SPÉCIAL

ME



AMPLI HAUTE DÉFINITION À 300 WATTS

- AMPLI HAUTE DÉFINITION À 300 WATTS
- Puissance 'MOSFET' (modulation d'impulsion DC-DC)
- Circuits à protection thermique

VENDREDI, SAMEDI ET DIMANCHE SEULEMENT
7 PAR JOUR, 1 PAR FAMILLE
LASALLE SEULEMENT

99 99\$

EN VEDETTE SPÉCIAL

SUPER AUBAINE!



LAVEUSE À 4 PROGRAMMES

- Grande capacité de 2,63 pl. cu.
- 3 réglages de temp. lavage/impinge
- 3 réglages de niveau d'eau

VENDREDI, SAMEDI ET DIMANCHE SEULEMENT
25 PAR JOUR, 1 PAR FAMILLE
LASALLE SEULEMENT

299 99\$

0% OPTION SANS INTÉRÊT POUR

12 MOIS

SUR TOUT ÉQUIPEMENT AUDIO ET ÉLECTROMÉNAGER

6 MOIS

AUCUN INTÉRÊT ET AUCUN PAIEMENT

SUR TOUT

* SUR APPROBATION DE CRÉDIT. FRAIS ADMINISTRATIFS MINIMUMS PAYABLES À L'ACHAT. POUR 0% JUSQU'EN 1996. PAIEMENTS MENSUELS MINIMUMS REQUIS. MAXIMUM DE 30 JOURS POUR LES COMPAGNIES.

Sur approbation du bureau de crédit. *L'intérêt calculé tous les mois est déduit à la remise du paiement mensuel minimal (si requis) et le solde doit être remboursé à la fin de la période couvrant l'offre sans intérêt. **Les frais administratifs (29,99\$ pour 6 mois, 39,95\$ pour 12 mois et les programmes de "1996") sont à l'intention des clients qui choisissent l'option 12 mois sans intérêt (taux inclus). Si les mensualités minimales totalisent 81,14\$ pour un achat de 1 500\$ ou 814,85\$ pour un achat de 2 000\$ sont versées et le solde est remboursé dans les 12 mois suivant l'achat. L'intérêt est déduit de la somme des paiements mensuels. Les frais administratifs totalisent 2 039,95\$ pour un achat de 2 000\$. Si vous décidez de prolonger le financement sur 12 mois optez pour le programme de "1996" et que les mensualités minimales totalisent 1 179,36\$ pour un achat de 1 500\$ ou 1 572,48\$ pour un achat de 2 000\$. Le solde est remboursé dans les 24 mois suivant l'achat. L'intérêt (calculé à compter de la date d'achat) et les frais administratifs totalisent 629,65\$ (coût total: 2 129,65\$) et le TPA équivaut à 26,69\$ pour un achat de 1 500\$ ou 626,22\$ (coût total: 2 626,22\$) et le TPA équivaut à 26,27\$ pour un achat de 2 000\$. Nous nous réservons le droit de limiter les quantités. Détails en magasin. **Offre de l'illustration.

CES SPÉCIAUX SONT DISPONIBLES À LASALLE SEULEMENT

Emplettes personnelles seulement.
Pas de détaillants.

FUTURE SHOP

ENTREPÔT DE L'ÉLECTRONIQUE

CARREFOUR ANGRIGNON
7077, boul. Newman
Lasalle, Québec
TÉL# 368-8002

GRANDE OUVERTURE

A L'ACHAT D'UN PRODUIT JOOP ! DE 42\$ ET PLUS, RECEVEZ UNE TROUSSE EN TOILE CONTENANT :

- CRÈME HYDRATANTE 50 ML.
- BAUME APRÈS RASAGE 50 ML.
- SHAMPOING DOUX 30 ML.

AILES
LES AILES DE LA MODE

pour mon Papa...

A L'ACHAT D'UN PRODUIT ZINO DAVIDOFF DE 42\$ ET PLUS, RECEVEZ UNE ÉLÉGANTE TROUSSE SIMILI-SUÉDE CONTENANT :

- CRÈME HYDRATANTE 20 ML.
- GEL DOUCHE 20 ML.
- EAU DE TOILETTE 7 ML.

«SUNG HOMME» PAR ALFRED SUNG
EAU DE TOILETTE EN VAPORISATEUR, BAUME APRÈS RASAGE, SHAMPOING POUR LES CHEVEUX ET LE CORPS. 50 ML CHACUN. VAL. 56\$. SPÉCIAL 38\$

«BOSS ELEMENTS» PAR HUGO BOSS
BAUME APRÈS RASAGE 100 ML. EAU DE TOILETTE EN VAPORISATEUR 50 ML. DÉODORANT EN STICK 75 ML. VAL. 128\$. SPÉCIAL 60\$.

«ESCAPE» PAR CALVIN KLEIN
BAUME APRÈS RASAGE. EAU DE TOILETTE EN VAPORISATEUR, SHAMPOING POUR LES CHEVEUX ET LE CORPS. 50 ML CHACUN. SAVON, 50 G. VAL. 80\$. SPÉCIAL 48\$.

L'AUTRE CÔTÉ DE LA MODE
LES AILES DE LA MODE
MAIL CHAMPLAIN • BROSSARD
(5 1 4) 6 7 2 - 4 5 3 7

Le chef de police de Longueuil reçoit l'appui de ses pairs

GEORGES LAMON

La poussière est loin d'être tombée dans la saga qui oppose la Fraternité des policiers de Longueuil au directeur du Service de police, Marc Quimper.

D'ailleurs, ce dernier vient d'obtenir l'appui de l'Association des directeurs de police et pompiers du Québec, dans sa démarche pour « faire le ménage » au sein de son service.

Dans une mise au point publiée hier, le président de l'ADPPQ, Jacques Duchesneau, qui est également directeur du service de police de la CUM, réagissant aux propos tenus par le président de la Fédération des policiers du Québec, Jean-Guy Roch, lui nie ainsi qu'à la Fédération, « le mandat ou l'autorité pour juger de la compétence d'un directeur de police ». Rappelons que Jean-Guy Roch mettait en doute cette compétence et laissait entendre que la Ville devrait congédier Quimper.

« Marc Quimper a été investi de ses pouvoirs par les élus de Longueuil, ajoute Duchesneau, eux et eux seuls ont la responsabilité et les pouvoirs suffisants pour lui faire des remarques. » En outre, il rappelle que la population a « un droit inaliénable à la sécurité et au sentiment de sécurité » et que cela commence par une confiance totale envers les policiers chargés de faire respecter la loi.

« Il n'est pas question de laisser quelque organisme que ce soit s'attaquer à l'un des membres de l'ADPPQ si le message qu'il tient déplaît à des intérêts particuliers, conclut-il. Cette tolérance irait à l'encontre de la



Jacques Duchesneau

sécurité publique. »

Par ailleurs, le Parti longueuillois, qui n'est pas représenté au conseil municipal, insistant sur « le malaise profond et persistant au sein de la police », a réclamé du ministre de la Sécurité publique, Serge Ménard, la tenue d'une enquête publique externe sur le Service de police.

Dans sa lettre datée d'hier et adressée au ministre, sa présidente, Gisèle Hamelin, fait état de « révélations troublantes » du directeur Quimper, qui laissent transparaître un malaise profond et persistant au sein du service. À son avis, une telle enquête « s'impose » compte tenu du climat de travail qui s'envenime, de la détérioration des rapports entre la direction de la police et la Fraternité des policiers, et de

l'envergure des dénonciations.

D'emblée, par la voie de son attaché de presse, Simon Lacroix, le ministre Ménard a dit hier à La Presse qu'il jugerait en temps opportun de la recevabilité d'une telle demande.

De son côté, le maire Gladu ne voit pas l'utilité d'une enquête. « Je trouve regrettable que dans un dossier aussi litigieux Mme Hamelin vienne faire de la petite politique. C'est vraiment déplacé, d'autant que les réactions à la décision du directeur Quimper ont jusqu'ici été bonnes. »

L'opposition officielle au conseil, l'Alliance de Longueuil, refuse également de souscrire à une telle demande. Son porte-parole, Michel Timperlo, tout en précisant que le directeur Marc Quimper est peut-être allé « un peu loin dans son mémo aux policiers », dit qu'il n'est pas pour autant prêt à le blâmer. « Il est en train de faire un nettoyage au sein du service, a-t-il noté, qu'on le laisse donc agir. Cette restructuration est souhaitée par tout le monde. Il a démontré que la direction du service avait la situation bien en main. »

Il refuse de se lancer dans une chasse aux sorcières contre le service de la police et de suivre cette voie politique. « Nous ne sommes pas là pour faire du capital politique sur le dos de la police, a-t-il insisté. Il ne faut pas prendre panique à ce point-là en demandant une enquête publique. »

Rappelons par ailleurs que c'est à l'automne que devrait commencer l'inspection des 157 corps de police du Québec.

Le syndicat des policiers contre-attaque Ses membres vont poursuivre le directeur de police et le maire

GEORGES LAMON

C'est à l'unanimité que les 129 policiers réunis hier soir en assemblée générale à Longueuil ont voté individuellement en faveur d'une poursuite en dommages et intérêts contre le directeur de police Marc Quimper, le maire Claude Gladu et le directeur

général de la Ville, Roch Létourneau.

Ainsi la Fraternité signifiera dès vendredi en Cour supérieure de Longueuil une action de 2 655 000 \$, soit 15 000 \$ pour chacun des 177 policiers qui disent avoir été lésés dans leur intégrité.

Dès avant la tenue de cette assemblée dont on pouvait déjà connaître l'issue, l'atmosphère était à la solidarité, et le président de la Fraternité des policiers de Longueuil était aussi convaincu que « tout le monde allait signer ».

Bon nombre d'entre eux, sans l'exprimer ouvertement, ne portaient pas le directeur Quimper dans leur cœur depuis l'affichage de son mémo interne qui pointait certains policiers apparemment « corrompus ».

D'ailleurs, à son arrivée le président, Bellemare, ne cachait pas, dans ses propos acérés, son mécontentement à l'égard du directeur Quimper, sentiment partagé par les syndiqués. « Le climat allait relativement bien avant qu'il décide de nous salir, confiait-il aux journalistes venus l'attendre. On est salis, on est écoeurés par des citoyens dans la rue qui nous traitent de pourris. C'est inacceptable ce qu'il a fait et on va aller jusqu'au bout. On lui a montré ce soir qu'on existe. »

Puis, dans une sorte de défi à son directeur, il a lancé tout en assurant ne pas souhaiter son départ : « Des gens honnêtes il y en a et il en restera après son départ. On a déjà vu neiger avant son arrivée et on est prêt à pelletter. »

C'est fou ce qu'on peut
s'amuser pour 99,99 \$

Vous pouvez désormais avoir autant de plaisir sur la route qu'à la plage.

Louez une Grand Am ou une voiture de dimensions semblables chez Avis pendant quatre jours et obtenez 1000 kilomètres gratuits pour seulement 99,99 \$. Venez chercher votre voiture le jeudi après-midi et ramenez-la avant-midi le lundi. Demandez le code tarifaire CW.

Alors, que vous préférerez vous balader en ville ou profiter de la plage, venez chez Avis. Nous pouvons vous offrir un week-end de rêve à un prix qui vous fera rêver.



En louant dès aujourd'hui, cette offre devient doublement intéressante. En effet, avec une location d'au moins deux jours, Avis vous remettra deux billets gratuits au niveau Terrasse pour assister à un match des Expos de Montréal. La disponibilité des billets peut varier. Comptoirs participants seulement.

Pour obtenir tous les détails, appelez votre conseiller en voyages ou composez le (514) 866-7906.
Pour réserver à l'extérieur de la ville composez le 1 800 321-3652.

Location du week-end : du jeudi après-midi jusqu'au lundi à midi. Nuit de samedi à dimanche exigée. À ce taux, le nombre de voitures disponibles est limité. Offre valable jusqu'au 1er juillet 1995 aux comptoirs participants. Certaines restrictions s'appliquent.

AEROPLAN

AVIS

On y met
du cœur.

©1995 Aviscar Inc.



Le service
InfoBref Bell

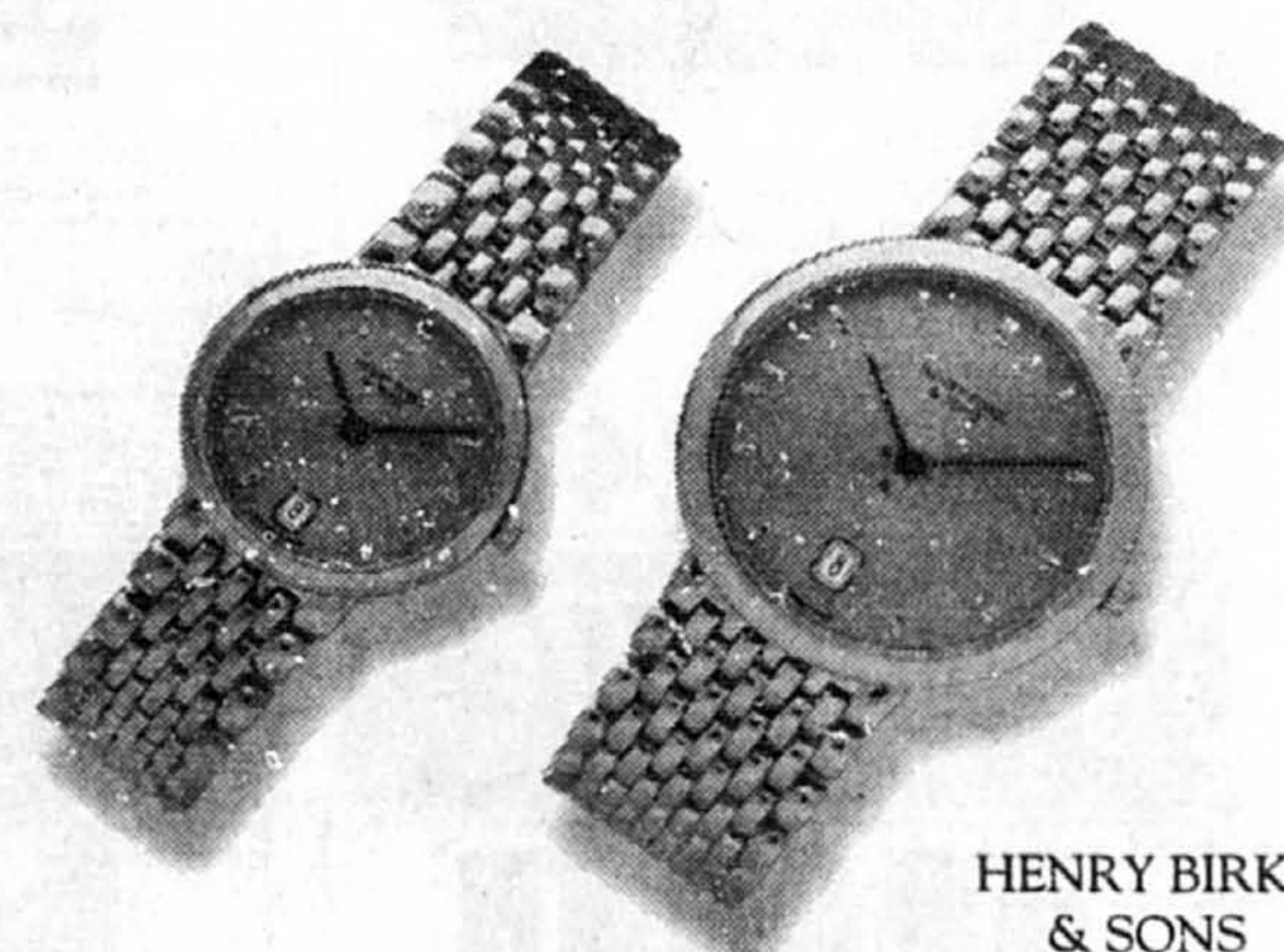
Primeurs

Que nous concoctent les journalistes de La Presse? Quels sont les grands reportages à venir. Où se trouve Foglia?

À compter de minuit, sept jours semaine, composez le 875-2355. Au son de la voix, faites le 170.



La Presse



HENRY BIRKS
& SONS

Les années
ont plus de valeur que
les minutes et les heures.

Si vous recherchez une montre-bracelet qui sait vraiment résister au passage des années, les montres Classic de la Collection Henry Birks & Sons vous sont destinées. Étanches à 30 m, elles sont plaquées en or 18 carats (10 microns) et dotées d'une glace saphir, d'un mouvement suisse à quartz ETA et d'un cadran champagne, argent, bleu ou blanc avec chiffres romains. Prix avantageux de 895\$. Modèle avec bracelet de cuir à 495\$.

Garantie Birks de trois ans
Remplacement des piles à vie sans frais
Gravure sans frais

BIRKS

1240, SQUARE PHILLIPS, 397-2511 • CENTRE FAIRVIEW POINTE-CLAIRE, 697-5180
CENTRE ROCKLAND, 341-5426 • CARREFOUR LAVAL, 688-3431
MAIL CHAMPLAIN, BROSSARD, 465-3350 • PROMENADES ST-BRUNO, 461-0011

Ottawa nous incite à voyager à l'étranger

RUDY LE COURS

■ Ottawa a beau investir des dizaines de millions pour la promotion touristique du Canada « notre beau pays que nous aimons tous tant », comme dirait la ministre Sheila Copps, ses résidents qui désirent voyager à l'étranger viennent de recevoir un joli cadeau du ministre Paul Martin.

Depuis hier, les exemptions accordées aux voyageurs, qui étaient les mêmes depuis 1983, ont été rajustées à la hausse. Pour une absence de 24 heures, elles passent de 20 à 50 dollars; pour une absence minimale de 48 heures de 100 à 200 dollars et, après sept jours d'absence, de 300 à 500 dollars. Qui plus est dans ce dernier cas, l'exemption peut maintenant être accordée plus d'une fois par année.

Ces changements qui visent à doter le Canada de règles commerciales plus souples, ont aussi pour but de permettre aux douaniers de consacrer leurs efforts aux vraies priorités de leur métier: combattre les importations illégales de drogues, de boissons alcooliques, de tabac et d'armes.

Du côté syndical, on est d'accord avec Ottawa. Les quelque 11 000 membres de cette composante de l'Alliance de la Fonction publique qui regroupe tant les douaniers que les percepteurs des taxes d'accise ont mieux à faire que de remplir de la paperasse qui embarrasse le voyageur honnête, précise le porte-parole Eric Lupien. On peut donc s'attendre à ce que les files soient moins longues aux postes frontaliers routiers ou dans les aéroports.

Ottawa ne croit pas que cet ajustement, qui se rapproche de

la pratique américaine, aura pour effet d'inciter davantage les Canadiens à aller magasiner aux États-Unis. Les Américains qui rentrent chez eux peuvent rapporter jusqu'à 400 dollars de marchandises en franchise après un séjour de 48 heures, une fois par mois. Pour un séjour plus court, le minimum est de 200 dollars, américains of course.

Il est d'ailleurs remarquable qu'entre 1991 et 1994, le nombre d'excursions d'un jour ou moins effectuées par les Canadiens chez nos voisins du Sud a considérablement diminué, passant de 73,3 à 48,2 millions, selon Statistique Canada. Pour le premier trimestre de 1995, les données confirment la tendance à la baisse. Cette diminution suit évidemment celle du huard par rapport au billet vert qui est passé de 88 à 73 cents.

Parallèlement à ces données, on observe aussi que le surplus commercial canadien avec les États-Unis est en constante progression. Il a atteint un sommet historique de 28,4 milliards l'an dernier, et ce, malgré une hausse de 42 p. cent des importations canadiennes depuis 1992.

Pour ceux et celles qui croient enfin venue l'heure de se monter une cave à vin à bon compte, il faut rappeler que les mesures adoptées l'an dernier s'appliquent encore avec toute leur rigueur. Pour chaque bouteille qui dépasse la quantité admise en franchise de douane, il faut payer non pas un taux fixe mais l'ensemble des taxes fédérales et provinciales qui touchent les alcools. Ces contributions à l'État s'ajoutent évidemment à celles que le voyageur aura faites là où il aura effectué ses précieux achats.



NOUVELLE ADRESSE

GAUTHIER
HOMME
(BERNARD GAUTHIER)

NOUVELLE ADRESSE

SOLDE

D'OUVERTURE

20 à 50 %

de réduction

sur tous les vêtements
en magasin

8631, boul. Saint-Laurent / Montréal Tél.: (514) 381-3591

Stationnement à l'arrière du magasin par la rue Saint-Dominique.

Heures d'ouverture
lundi, mardi, mer., vendr. (9 h à 18 h)
jeudi, (9 h à 21 h) sam., (9 h à 17 h)

1 CARAT

PRIX JAMAIS VU!



OR 14K
(100 points)
Prix d'évaluation 4970 \$

CM
MICHAUD

2 899 \$

937 est, rue Bélanger, Montréal

4C

Un certificat d'évaluation fait par un gemmologue indépendant du Centre de gemmologie du Québec sera remis avec chacune des bagues. Cet expert les a examinées soigneusement, selon les critères du G.I.A. Gemmological Institute of America afin de déterminer la qualité et la valeur de chacune des pierres pour fins d'assurance.

Un voleur à l'étalage sur 10 est âgé de plus de 55 ans

ÉRIC CLÉMENT

■ Une étude effectuée dans une municipalité de l'île de Montréal par une équipe du Centre de recherche Fernand-Séguin révèle que près d'un voleur à l'étalage sur dix était une personne âgée de plus de 55 ans.

L'étude dirigée par le docteur Yves Lamontagne, également professeur au département de psychiatrie de l'Université de Montréal, a été effectuée dans une municipalité de l'est de Montréal entre 1986 et 1991. La municipalité de 37 000 habitants ne peut être identifiée pour des raisons de confidentialité des cas étudiés.

Présentée aujourd'hui, à Saint-Hyacinthe, dans le cadre du 29^e congrès de l'Association des médecins psychiatres du Québec, l'étude a retracé les caractéristiques de 1 649 voleurs à l'étalage condamnés dans cette ville pendant cette période.

Les chercheurs ont constaté que 9,4 p. cent des voleurs étaient des aînés: dans ce groupe on trouve surtout des personnes de 55 à 65 ans, vivant sur l'île (84 p. cent), surtout des femmes (67,7 p. cent), des personnes mariées (65 p. cent) et des retraités (84 p. cent).

D'autre part, 11,6 p. cent de ces personnes avaient déjà été condamnées pour ce genre de délit. Les vêtements représentent 69,7 p. cent des objets volés, devant les aliments (7,7 p. cent) et les produits pharmaceutiques (7,1 p. cent). La valeur du vol variait entre 2 et 650 dollars.

L'étude révèle aussi que 20,6 p. cent de ces personnes souffraient de problèmes physiques ou psychologiques quand elles ont été arrêtées, dont 2,6 p. cent avec des problèmes d'alcoolisme.

Le médecin pense qu'on ne peut pas généraliser cette étude. Par contre, il observe un possible lien entre la forte récession économique vécue en 1986 et 1987 et le nombre de vols commis. Les vols perpétrés par des personnes âgées ont en effet diminué lors des années 1988 à 1991: « Est-ce parce que la situation de ces personnes s'est améliorée ou parce que les commerçants se sont mieux protégés? Il est difficile de conclure ».

Il ne voit pas de corrélation entre ces résultats et une « vague de criminalité gériatrique ». Par contre, il pense qu'avec le vieillissement croissant de la population, la justice sera éventuellement confrontée au problème de la discrimination entre les accusés âgés dits « sains » et ceux qui sont malades.

« Il n'y avait pas de cas de personnes âgées condamnées à la prison dans notre étude, dit-il. Mais il y a de tels cas aux États-Unis. Les juges doivent tenir compte des problèmes de santé mentale des accusés, d'autant que pour certaines personnes, la maladie n'a pas été détectée. »

Le psychiatre pense qu'une étroite collaboration doit s'établir entre les juges et les professionnels de la santé. « Cela ne sert à rien de donner des amendes à une personne âgée qui commet un vol à l'étalage si elle a la maladie d'Alzheimer, dit-il. Il est préférable que des arrangements soient faits pour qu'elle soit dirigée vers un centre spécialisé. »

BRAULT & MARTINEAU

le meilleur choix en électronique!

Bénéficiez des conseils de nos experts et de 35 ans d'expérience.

Payez en juin '96

AUCUN DÉPÔT, PAIEMENT, NI INTÉRÊT

• Sans frais d'administration • Sans supplément • Sans frais cachés

Sur tous les produits en magasin!

DURANT LA PÉRIODE DES DÉMÉNAGEMENTS

ça bouge!

CHEZ BRAULT & MARTINEAU

PLAN DE SERVICE D'ENTRETIEN DU FABRICANT

Demandez-le!

SAMSUNG

MAGNÉSCOPE

- Alignement numérique
- Autonettoyage des têtes
- Recherche par index
- Programmation à l'écran

199\$

HITACHI

MAGNÉSCOPE

- Dispositif «Quick Start»
- Autonettoyage des têtes
- Commutateur Ciné-Retour

259\$

JVC

MAGNÉSCOPE

- Télécommande multimarque
- Fonction «Instant review»
- Entrées audio/vidéo à l'avant
- Messagerie privée

299\$

SAMSUNG

13"

199\$

- Minuterie
- Affichage à l'écran
- Rappel du canal précédent

JVC

13"

299\$

- Programmation à l'écran
- Minuterie de sommeil

HITACHI

13"

299\$

- Décodeur de sous-titres
- Prise pour écouteur
- Minuterie de réveil

SON

40 WATTS TOTAL

6 CD

499\$

SAMSUNG

6 CD

439\$

HITACHI

MINI-CHAÎNE HI-FI

- Magnétocassette double avec auto-inversion
- Correcteur graphique • Enceintes anti-résonnances

499\$

JVC

MINI-CHAÎNE HI-FI

- Magnétocassette double • Télécommande complète
- Double à haute vitesse

499\$

JVC

ZOOM 12X

799\$

LIVRAISON GRATUITE!

PARTOUT AU QUÉBEC

même le dimanche!

Centre de liquidation

LAVAL

DOLLARD-DES-ORMEAUX

LA SALLE

LONGUEUIL

ST-LEONARD

BROSSARD

POINTE-AUX-TREMBLES

HULL

ROCK FOREST

KIRKLAND

HEURES D'OUVERTURE

Lun.-Mar. 9h30 à 18h Mer.-Jeu.-Ven. 9h30 à 21h

Sam. 9h à 17h Dim. 11h à 17h

Quantité limitée sur certains articles... (voir conditions)

MasterCard VISA

Au cœur des Laurentides



La vie à Saint-Sauveur



246, ch. du Lac Millette,
St-Sauveur-des-Monts (Québec) J0R 1R3
Tél.: (514) 227-1811 Téléc.: 227-8512

1 800 361-0505

- 200 chambres et condo-appartements luxueux
- 9 salles de réunions et banquets pouvant accueillir jusqu'à 450 personnes
- Piscines intérieure et extérieure
- Club santé / squash / tennis extérieurs (2)
- Restaurant fine cuisine «Le Muscadin Del Nord»
- Bar / terrasse
- Salon de massothérapie

- À proximité de:
- Restaurants
 - Factory outlet
 - Boutiques
 - Artisanat
 - Antiquités
 - Aquaparc / golfs
 - Théâtre d'été
 - Équitation

A partir de
69\$
chambre-double
lunch en sus

**RABAIS EXCLUSIFS
POUR LES
MEMBRES**



Présentez votre carte et économisez.

LES MEMBRES DU CAA-QUÉBEC N'ONT QU'À PRÉSENTER LEUR CARTE DE MEMBRE AUX ENDROITS AFFICHANT LE LOGO PRÉSENTEZ VOTRE CARTE ET ÉCONOMISEZ POUR OBTENIR DES RABAIS IMMÉDIATS !

AGENCE DE
VOYAGES



rabais sur certains forfaits
voyage !

Canadian Pacific Hotels & Resorts
Hôtels et Villégiatures Canadien Pacifique

jusqu'à 50% de rabais !

Chèques
de Voyage

sans frais d'émission !

Le certificat de naissance du présumé meurtrier de Tara Manning fausse son âge

PAUL ROY

La mère adoptive du jeune homme accusé du meurtre de Tara Manning a dit mardi ne pas connaître la date de naissance de son garçon, abandonné mourant à la porte d'un hôpital de Port-au-Prince le 3 novembre 1977.

Quant à la date qui figure sur son certificat de naissance — le 6 août 1976 — elle dit l'avoir choisie arbitrairement, avant l'adoption, en juin 1978, pour éviter de payer le billet d'avion de Port-au-Prince à Montréal. Les enfants de moins de deux ans voyagent gratuitement en avion.

Or, selon un psychiatre de l'Hôpital de Montréal pour les enfants, le docteur Hyman Freedman, la naissance du garçon serait de dix mois antérieure à cette date. Il s'appuie sur un examen osseux de l'enfant qu'il avait fait faire en 1986, s'étonnant de sa précocité.

Ces détails sont d'une importance capitale pour l'accusé du meurtre de Tara Manning, une adolescente de 15 ans, tuée et violée dans la maison de son père le 5 mai 1994.

Parce que selon son certificat de naissance, il n'était âgé que de 17 ans et neuf mois, donc mineur, au moment de la commission du crime. Par contre, s'il est né 10 mois plus tôt, il était majeur le 5 mai 1994. S'il était reconnu coupable, il risquerait ainsi une peine de prison beaucoup plus lourde.

C'est donc mardi que débatait, à la Chambre de la jeunesse de la Cour du Québec, la contestation par la Couronne de la juridiction de ce tribunal au profit

d'un tribunal pour adultes. Représentée par Me Annick Murphy, la Couronne tente de démontrer que l'accusé était majeur au moment du meurtre.

Celui-ci purge d'ailleurs une peine de 27 mois dans un pénitencier pour adultes pour une agression sexuelle survenue après le meurtre de Tara Manning.

Lors de son témoignage, sa mère adoptive, une femme de 50 ans, a fondu en larmes à plusieurs reprises.

Son mari et elle avaient déjà deux enfants quand ils ont décidé d'en adopter un troisième, vers le début de 1976. « Nous nous sommes adressés aux services sociaux où l'on s'est fait dire que l'attente était de sept ans », a dit la femme au juge Jean-Paul Braun.

Le couple s'est alors tourné vers l'adoption internationale. « Nous avons choisi Haïti parce que c'était plus rapide et plus économique », dira la femme.

Le 3 novembre 1977, un couple américain, en poste à Port-au-Prince, recueillait un garçon abandonné mourant à la porte d'un hôpital. Il souffrait de malnutrition et pesait 11 livres. C'est ce garçon qu'adoptera, huit mois — et 34 livres — plus tard, le couple montréalais.

« Nous lui avions envoyé une

photo de notre famille pour qu'il s'habitue à nous, pour qu'il ne subisse pas de choc en nous voyant », a raconté en pleurant sa mère adoptive, une Blanche.

Mais l'enfant présentait des problèmes affectifs importants. Si bien qu'en 1986, il commença à séjourner dans les ailes psychiatriques des hôpitaux et dans différents foyers d'accueil.

Du 3 au 24 avril 1987, il séjournera à l'Hôpital de Montréal pour les enfants où le docteur Freedman demandera l'examen osseux. « Un examen physique et son comportement me faisaient croire qu'il était plus vieux que son âge (10 ans et huit mois), a dit hier le psychiatre. Il avait la dentition d'un enfant de 12 ans. »

L'examen osseux du poignet droit de l'enfant confirma, selon le médecin, qu'il avait 11 ans et demi.

Plus tard, la mère se fera également dire par des travailleurs sociaux que son garçon est plus âgé que son certificat de naissance l'indique. « Vers 12 ans, nous savions. Et il savait aussi. »

Elle en veut pour preuve une lettre que leur avait écrite le garçon, en février 1994, dans laquelle il se disait majeur et décidé à changer de nom.

L'audition se poursuivra à la fin de septembre.

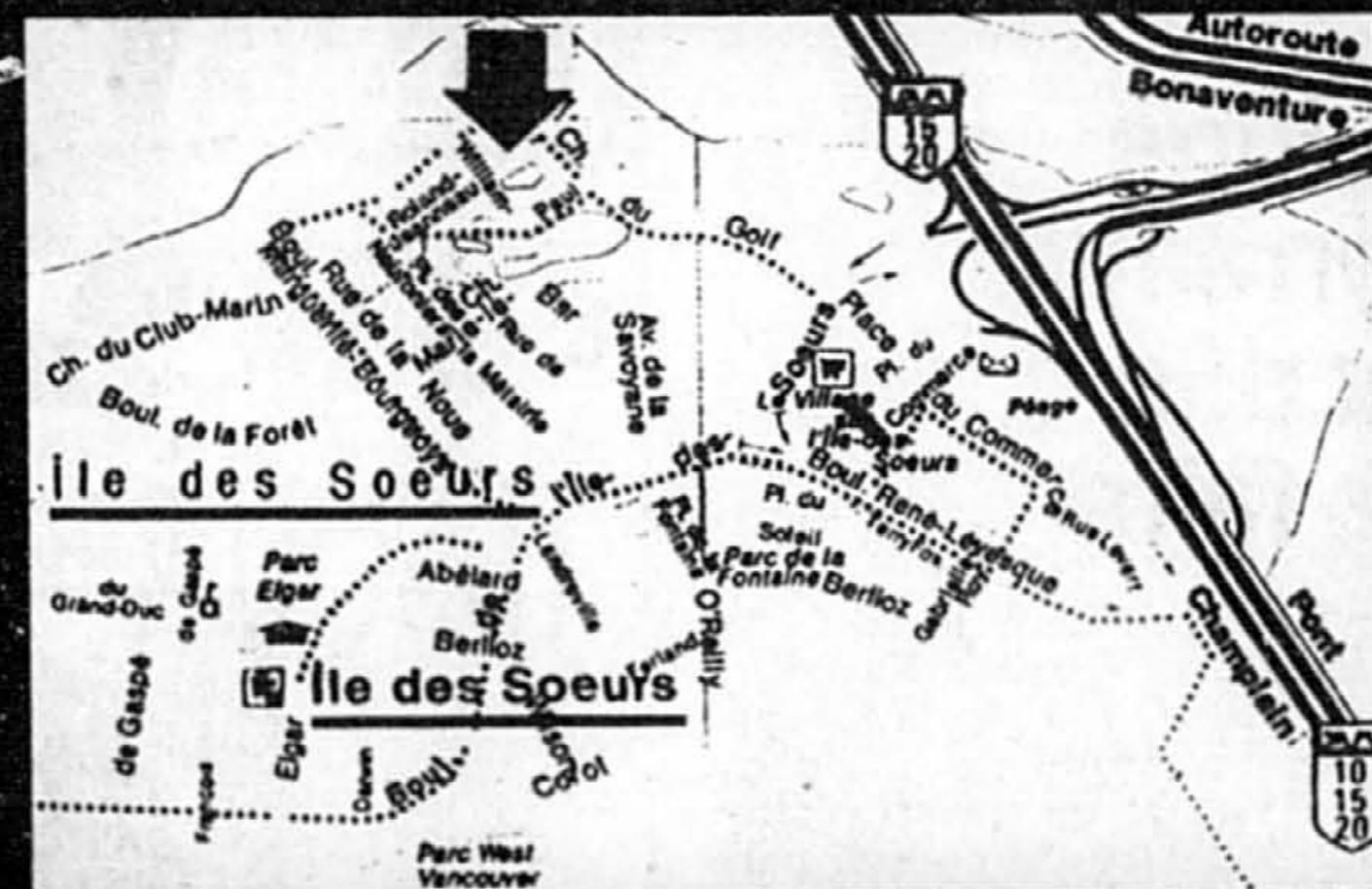
ROCHE BOBOIS

VENTE

D'ENTREPÔT

PRIX TRÈS TRÈS RÉDUITS

Liquidation de modèles discontinués, de fins de séries, modèles d'exposition, salon cuir ou tissu, bahuts, tables, chaises, chambres à coucher, petits meubles, lampes, nombreux accessoires. Quantités limitées, livraison en sus



ROCHE BOBOIS

ENTREPÔT

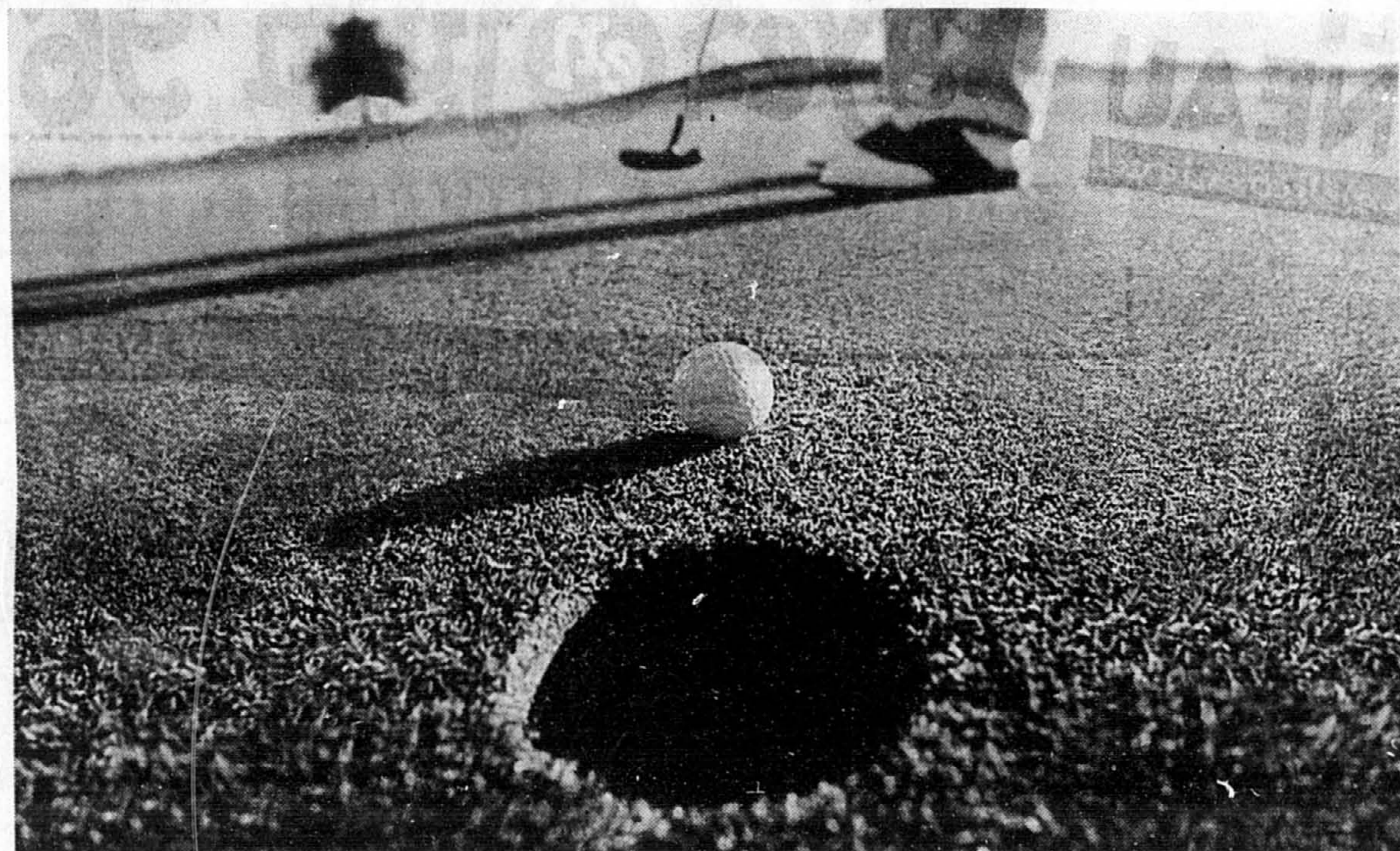
1006-1008 Chemin du Golf
Île des Soeurs

Tél.: magasin 871-9070
entrepôt 765-3933

STATIONNEMENT GRATUIT

HEURES D'OUVERTURE

| | | |
|----------|---------|--------------|
| jeudi | 15 juin | de 13h à 21h |
| vendredi | 16 juin | de 13h à 21h |
| samedi | 17 juin | de 10h à 17h |



Le 23 juin, Tremblant inaugure 18 nouvelles pentes.



Ouverture anticipée du parcours de championnat Le Géant.

Voilà, c'est le grand départ! Devançant l'échéancier de près de six semaines, Tremblant inaugure son superbe parcours de championnat. Baptisé à juste titre Le Géant et dessiné par le maître architecte Thomas McBroom, ce 18 trous ouvre de nouveaux horizons aux golfeurs de tous les calibres.

À vos pieds, un terrain spectaculaire, épousant à merveille l'habitat naturel, où chaque trou possède ses charmes et ses pièges, une suite d'allées parfaitement galbées et de verts impeccables. Une destination de golf qui comptera parmi les plus excitantes en Amérique du Nord. Et pour souligner cette grande inauguration, vous profitez jusqu'en fin de saison d'un tarif d'ouverture très concurrentiel: de 52 à 60\$ la partie, voiturette incluse.

Situé à proximité de la Place St-Bernard, de ses boutiques dernier cri, de ses bons restaurants et de tous les sites d'activités



Pour mesurer tous les défis du Géant, nous vous offrons d'avantageux forfaits golf et hébergement de 1, 2 et 3 jours, à partir de 154 \$.

Distances

Championnat: 6826 verges
Arrière: 6390 verges
Régulier: 5959 verges
Avancé: 5115 verges

Pour plus d'informations sur le parcours:

1 819 681-GOLF

Pour réserver nos forfaits:

1 800 461-8711

TREMBLANT
Mont-Tremblant, Québec

Décrochage au secondaire : la consigne du silence

PAUL ROY

On ne se bousculait pas, hier, pour commenter l'étude de la CECM sur le décrochage au secondaire, dont *La Presse* publiait hier les conclusions.

Les directions d'école qui rappelaient *La Presse* ne le faisaient que pour dire qu'elles avaient reçu, de la CECM, la consigne de ne pas commenter l'étude avant la conférence de presse prévue pour ce matin à la CECM.

Seule exception, le directeur de l'école Édouard-Montpetit, M. Claude Corbeil, qui a qualifié les chiffres publiés par *La Presse* de « complètement erronés ».

Selon le document de la CECM, ce sont les écoles secondaires Pierre-Dupuy et Édouard-Montpetit qui comptent le plus grand nombre de décrocheurs, soit 52 p. cent.

« Cette année, seulement 42 de nos 1 300 élèves ont décroché, nous a dit M. Corbeil. Et du nombre, la moitié se sont inscrits dans des cheminements particuliers. »

Il s'est toutefois abstenu de commenter davantage, voulant d'abord « laisser le président s'exprimer ». Le président de la CECM, M. Michel Pallascio, a quant à lui refusé de commenter, nous invitant à la conférence de presse de ce matin.

Son vice-président, M. Benoit Bessette, également président du COURS, le parti qui a fait alliance avec le RSC de M. Pallascio, a pour sa part déclaré qu'il trouvait « dangereux de faire des généralisations » à partir de l'étude de la CECM.

« Nous sommes la commission scolaire qui accueille le plus de gens venant d'autres pays et qui n'ont pas la scolarisation nécessaire, a-t-il rappelé. Des enfants de 16 ans, qui ont une scolarité de secondaire 3, qui font six mois et qui décrochent. Et on dit : Voyez le décrochage ! Le problème, c'est qu'on a aucun contrôle sur la scolarité qu'ils ont reçue dans leur pays d'origine. »

M. Bessette admet que cette situation ne peut, à elle seule, expliquer le taux élevé de décrochage — 46 p. cent pour l'ensemble de la CECM — évoqué par l'étude.

« Mais dans le total, ajoutez-il, il faut aussi tenir compte des élèves qui déménagent en banlieue, de ceux qui changent de cheminement, de ceux qui abandonnent temporairement, passent un an sur le marché du travail puis s'inscrivent à l'éducation aux adultes... Il faut nuancer ces choses-là, c'est dangereux de lancer des gros chiffres. »

À l'Association des directions d'école, le président, M. Wilfrid L'Italien, a qualifié l'étude de « dense », d'« énorme ». « Il y a beaucoup de choses là-dedans. Demain (aujourd'hui), nous verrons l'ensemble de l'étude, après quoi nous serons mieux en mesure de la commenter. »

Cette étude a été réalisée en trois ans auprès des 29 écoles secondaires françaises de la CECM. Elle compte 144 pages.

Nous n'avons pu joindre Mme Diane de Courcy, présidente du MEMO, le parti d'opposition à la CECM.

La juge Verreault rectifie les faits

La juge en chef de la Cour municipale du Québec, Raymond Verreault, n'a pas apprécié les allégations publiées hier dans *La Presse* quant au travail réalisé par la directrice du contentieux et des affaires criminelles et pénales, Me Suzanne Jalbert.

Des sources avaient indiqué au journal que les seules réalisations de Me Jalbert depuis sa nomination en janvier dernier ont été de fournir à Mme Verreault « de nouvelles tuiles de plancher, un nouveau mobilier et une deuxième secrétaire exécutive ».

Des affirmations qui, estime la juge, sont injustes et peuvent donner l'impression que la magistrature dessert ses propres intérêts avant ceux de la population. Ce qui est, dit-elle, complètement faux.

La rénovation du plancher, assure Mme Verreault, qui s'est rendue sur place à *La Presse* afin de faire ces commentaires, s'imposait depuis longtemps et a été réalisée dans un espace qui est utilisé par plusieurs juges et avocats.

La juge rejette par ailleurs l'affirmation selon laquelle elle se serait dotée d'un nouveau mobilier. Mme Verreault affirme avoir plutôt fait retirer plusieurs meubles de son bureau afin de libérer l'espace pour installer une vieille table de conférence.

La juge a indiqué finalement que Me Jalbert joue un précieux rôle dans la coordination des causes et ne constitue en rien un apport superflu pour la cour municipale.

Les plus bas prix garantis

Nous sommes si convaincus que nos prix sont les plus bas que si vous trouvez un article identique à moindre prix, nous battons ce prix de 5%!

Bouclair

Gratuit! Service de Décoration à domicile

Aucun achat nécessaire! Sans Obligation!

(514) 331-1300

RÉDUIT POUR ÉCOULEMENT!

TOUT DOIT-ÊTRE VENDU POUR FAIRE PLACE À DE PLEINS CAMIONS DE NOUVEAUX TISSUS DÉCORATIFS.



À PARTIR DE

189

23'' x 64''

STORES HORIZONTAUX 1" EN P.V.C.

La meilleure sélection de couleurs au PLUS BAS PRIX POSSIBLE!

| SOLDE | | SOLDE | |
|-----------------|------|-----------------|-------|
| 27" x 64" | 5,99 | 34" x 64" | 6,99 |
| 29" x 64" | 5,99 | 35" x 64" | 6,99 |
| 30" x 64" | 5,99 | 36" x 64" | 7,99 |
| 31" x 64" | 6,99 | 43" x 64" | 9,99 |
| 32" x 64" | 6,99 | 72" x 64" | 16,99 |

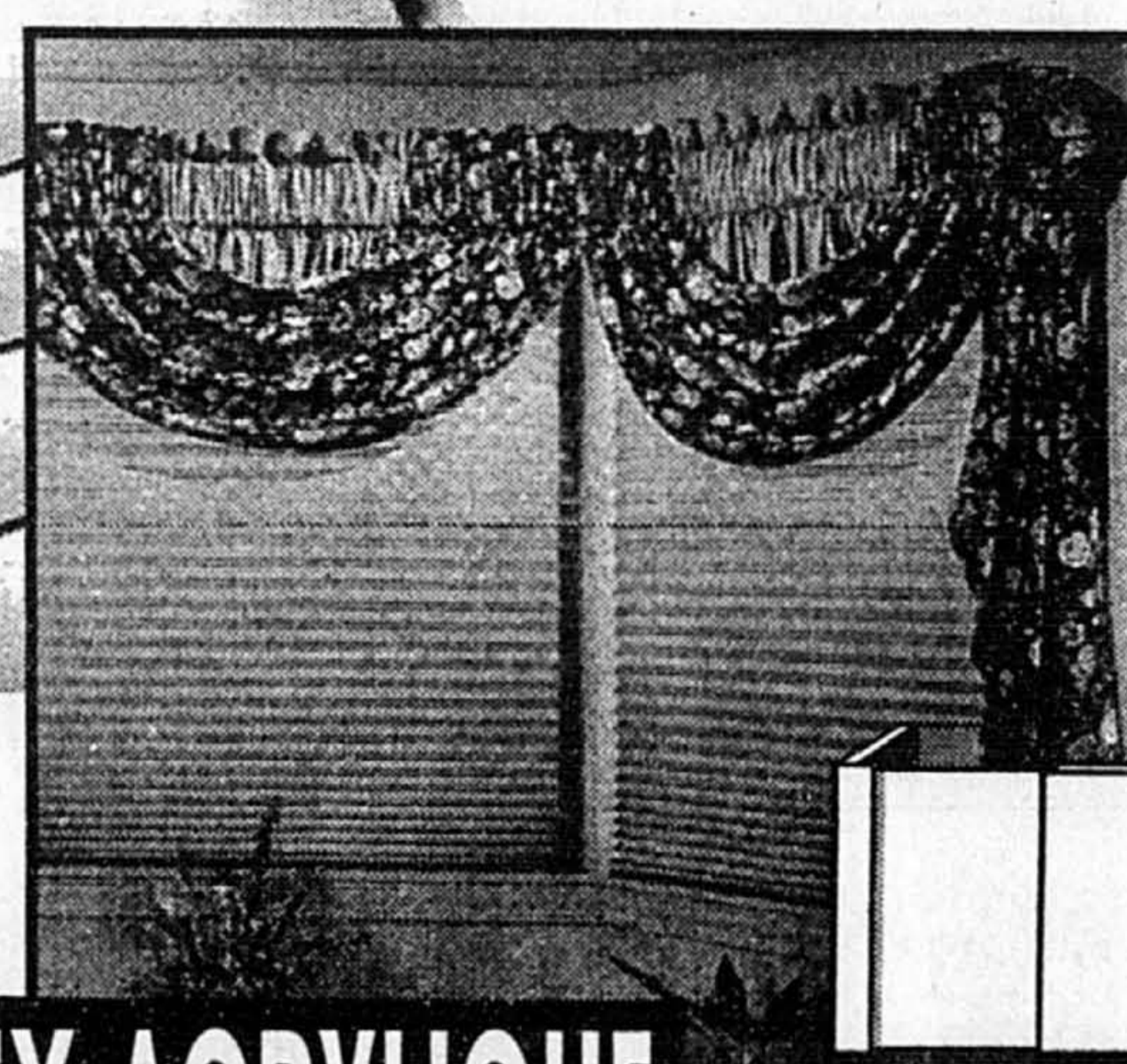
À PARTIR DE

3999

75'' x 84''

STORES VERTICAUX EN P.V.C. POUR PORTE PATIO VALENCE INCLUSE

Disponibles en plusieurs couleurs.



33 1/3% DE RABAIS

LATEX ACRYLIQUE

FINI VELOURS

Blanc #062-009

1998

3,78 L



Disponible dans certains magasins seulement

SUR TOUTE LA SÉLECTION DE TRINGLES CONTINENTALES DE KIRSCH DE 2 1/2" ET 4" DE LARGEUR

TISSUS POUR DRAPERIE & À RECOUVREMENT

GRANDE ÉCONOMIE

JUSQU'À

60%

DE RABAIS



MAINTENANT PLUS DE 50 MAGASINS POUR MIEUX VOUS SERVIR!

Ces articles, ainsi que plusieurs autres sont en solde jusqu'au 30 juin 1995 - ou jusqu'à épuisement des stocks. La sélection peut varier d'un magasin à l'autre.

NOUVEAUX MAGASINS!

| | | |
|--|---|--|
| CENTRE-VILLE Place Montreal Trust PLACE VERTU 3131, Côte Vertu | LONGUEUIL Place Jacques-Cartier CENTRE LAVAL Allée centrale près de La Baie | FAUBOURG DE L'ILE 101, Cardinal Léger ST-BRUNO Les Promenades St-Bruno |
|--|---|--|

VENEZ VISITER NOS CENTRES DE LIQUIDATION "HORS-TAXES" au 3350, boul. St. Martin & Les Galeries St-Laurent, 2009, Marcel-Laurin. Le choix d'articles offerts peut varier d'un magasin régulier et peut ne pas inclure les spéciaux de cette annonce.

HEURES D'OUVERTURE: Nos magasins sont ouverts à compter de 10h du lundi au vendredi, le samedi à compter 9h et le dimanche de 12h à 17h.

| | | | | | | | | | |
|---|--------------------------------------|--|---------------------------------|---|---|--|--|---|---|
| MONTRÉAL CENTRE-VILLE Place Montreal Trust MONTRÉAL-NORD 11277, Boul. LaSalle ST-LÉONARD 4205, Jean-Talon E. | ST-CONSTANT 400, Route 132 | ST-JÉRÔME 900, Boul. Grignon | LASALLE 2101, Dollard | TERREBONNE 1350, Chemin Moody | FAUBOURG DE L'ILE 101, Cardinal Léger, Piccourt | ST-LAURENT Place Vertu 3131, Côte Vertu | ST-BRUNO Les Promenades St-Bruno | LONGUEUIL 1401, chemin Chamby | LAVAL 1720, boul. Des Laurentides CLIFFE-LABELLE 965, boul. Cliff-Labelle CENTRE LAVAL 1600, boul. Le Corbusier |
|---|--------------------------------------|--|---------------------------------|---|---|--|--|---|---|

Quand je serai grand, je serai guéri.



Donnez à la Fondation Charles-Bruneau 256-0404



La SQ peut saisir à vue les vidéopokers

ÉRIC TROTTIER

■ Un jugement rendu à Sherbrooke permet à la Sûreté du Québec de recommencer à saisir « à vue » les vidéopokers qui ne font pas partie du réseau de Loto-Québec... en attendant deux décisions portant sur la légalité de ces saisies.

Même s'il s'interroge sur le travail des policiers dans la saga judiciaire opposant le gouvernement et les propriétaires de vidéopokers, et même s'il donne pratiquement raison à ces derniers sur le fond du litige, le juge Jean-Louis Péloquin, de la Cour supérieure du Québec, a rejeté leur demande d'injonction interlocutoire visant à faire cesser les saisies « à vue », en se basant sur... la jurisprudence.

Le juge Péloquin est le même qui avait d'ailleurs accordé une injonction provisoire aux propriétaires de vidéopokers, le 24 mai (et les policiers avaient depuis pratiquement cessé les saisies « à vue » de ces appareils de jeu). Mais dans son nouveau jugement, le magistrat s'en remet à la jurisprudence canadienne qui suggère de privilégier « une loi qui pourrait être d'intérêt public ».

Pourtant, le juge dit aussi « comprendre l'indignation » des propriétaires de vidéopokers qui allèguent que les saisies de la police sont abusives et servent uniquement les intérêts de Loto-Québec.

Pour l'avocat sherbrookois Michel Dussault, qui représente les propriétaires d'appareils, le jugement risque de sonner le glas aux propriétaires de vidéopokers « privés ». « Pour nous, c'est clair : la police va maintenant essayer de saisir tous les appareils du secteur privé, pour mettre cette industrie à terre avant qu'on n'ait réglé la question sur le fond », a déclaré Me Dussault à *La Presse*, hier soir.

La « question sur le fond » devrait être réglée dans les... mois à venir, avec la décision attendue des juges Joel Guberman (Cour du Québec) et Laurent Guertin (Cour supérieure) qui ont entendu le mois dernier deux causes-types, à Longueuil et à Québec.

Dans le premier cas, les avocats des propriétaires d'appareils ont tenté de convaincre le Tribunal de déclarer la Loi sur les appareils d'amusement anti-constitutionnelle. Dans l'autre cause, les plaignants ont voulu démontrer que les « vidéopokers » ne sont tout simplement pas visés par la Loi sur les appareils d'amusement et qu'en définitive aucune loi n'interdit ces appareils au Québec.

La CSST doit superviser la sécurité dans le transport des valeurs

■ Un rapport d'enquête du coroner suivant l'assassinat d'un employé de la compagnie de fourgons blindés Sécur fait porter à la Commission de la santé et de la sécurité du travail la responsabilité de superviser la mise en place des mesures de sécurité dans l'industrie du transport des valeurs.

Le rapport survient sept mois après la mort par balles de Richard Lavallée, un père de famille de 43 ans, tué de trois balles lors du braquage de son camion blindé à la sortie d'un Provigo, rue Monkland, à Montréal.

Le coroner Roger Michaud note qu'un consensus semble déjà s'établir pour sécuriser l'industrie du transport des valeurs. Mais il recommande à la CSST de continuer à superviser l'implantation des diverses mesures adoptées par Sécur, de s'assurer que Sécur continue à réévaluer périodiquement tous ses points de service, de contrôler la pertinence et le réalisme du programme de formation continue, d'exiger de Sécur le port du gilet pare-balles dans tous les points de service et d'étendre à toute l'industrie ces mesures de sécurité.

Le coroner Michaud fait des recommandations directes à Sécur, reprenant plusieurs éléments d'un rapport précédent, signé par la coroner Anne-Marie David à la suite de deux autres morts violentes d'employés de Sécur.

Outre l'obligation d'exiger le port du gilet pare-balles sur tous les lieux, peu importe le niveau de risque, le coroner recommande notamment que les cours de maniement d'arme à feu bi-annuel demeurent obligatoires et que des valises sécuritaires soient implantées sur tout son réseau.

Le coroner Michaud rappelle également les recommandations d'un rapport précédent, dont celle-ci : « Que les médias sensibilisent le public au danger de s'attarder près des camions blindés »...



IMAGINEZ LA SURPRISE DE MAMAN QUAND VOTRE PÈRE L'ALLUMERA AU LIT.

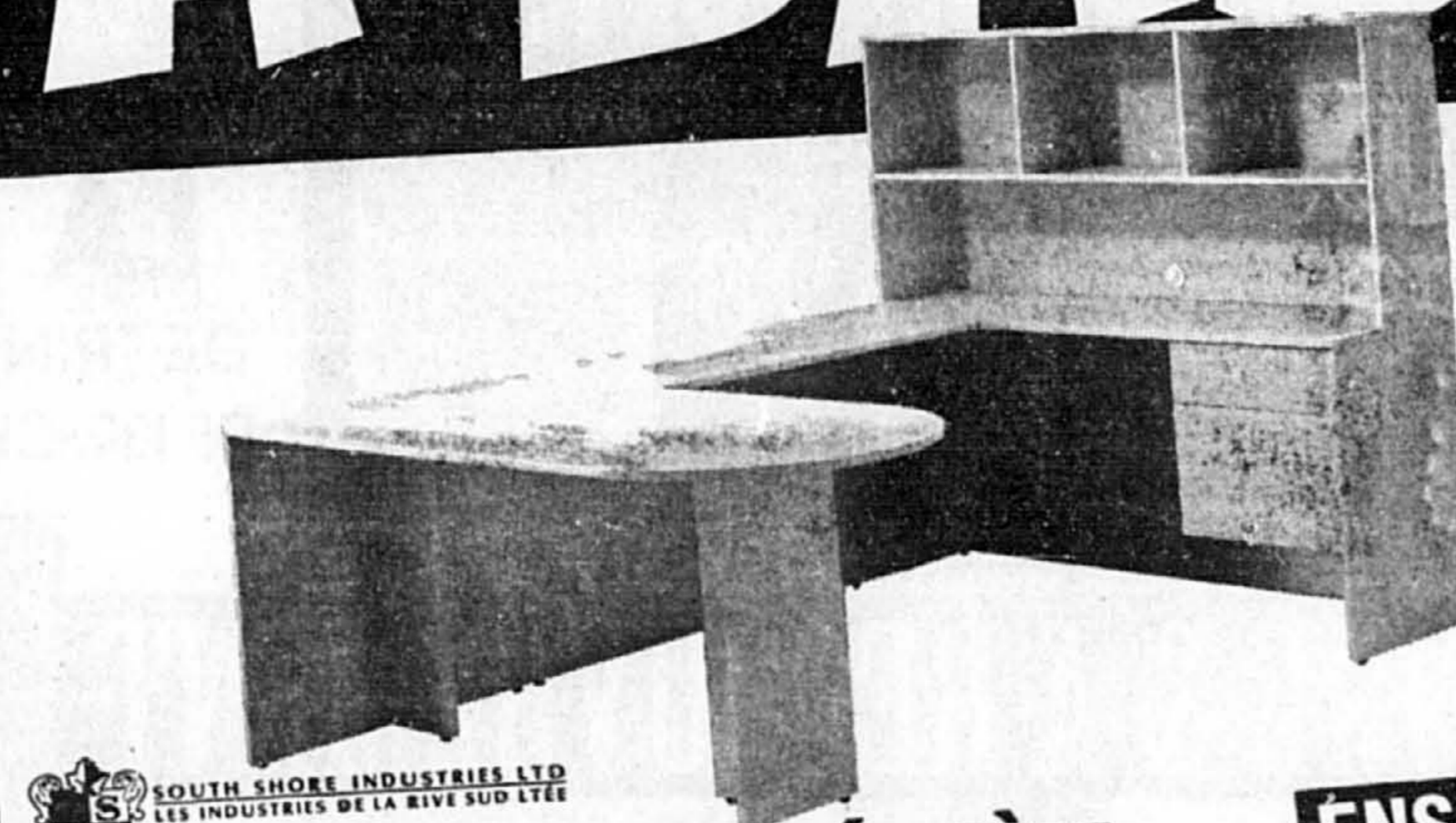
Une simple pression d'un bouton et cet éclairage de nuit jettera une lumière toute nouvelle sur la personnalité de papa. Au grand étonnement de maman. La

Timex avec éclairage de nuit Indiglo est offerte pour la fête des Pères en 44 modèles éblouissants, de style sportif ou habillé. **TIMEX INDIGLO**

INDIGLO est une technologie brevetée. Propriété de Timex Corporation. © 1995 Timex Corporation.

BUREAU EN GROS
Articles de bureau • Bas prix d'entrepôt

TIRE QUALITÉ À BAS PRIX!



POSTE DE TRAVAIL AVEC ÉTAGÈRE

Modèle en "U". Assemblage à gauche ou à droite. Plan de travail en mélamine durable. Étagère à sections ouvertes. Prêt à assembler. Dimensions: Bahut 60x30", tablette de raccordement 42x20", plateau en arrondi 60x30", étagère 60x12x29".
Fini chêne noir/à dessus granité (22694, 22696)
Fini chêne blanchi (22693, 22695)

399\$

SOUTH SHORE INDUSTRIES LTD
LES INDUSTRIES DE LA RIVE SUD LITE

BIBLIOTHÈQUE

En aggloméré 3/4" au fini mélamine. Facile à assembler. 36" lar. x 12" p. x 72" h.
Fini chêne blanchi (22707)
Fini chêne noir (22708)
D'autres formats aussi disponible.

9999



SUPPORT POUR ORDINATEUR

Modèle sur roulettes. Tablettes coulissantes pour clavier et imprimante. Au fini mélamine durable. Facile à assembler.
Fini chêne blanchi (22701)
Fini chêne noir (22702)

11999



BUREAU POUR ORDINATEUR

Sections ouvertes pour loger un ordinateur à mini tour, des reliures, des disquettes, etc. Tablette coulissante pour clavier; tiroir de rangement. Facile à assembler. 48x24x29"
Fini chêne blanchi (22699)
Fini chêne noir à dessus granité (22700)

11999



BUREAU MINISTRE

Construction 1" au fini mélamine. Tiroirs standard et pour chemises à serrure aux deux côtés. Prêt à assembler.
Fini chêne blanchi (22703)
Fini chêne noir à dessus granité (22704)

22999

| MARCHÉ-CENTRAL | BROSSARD | POINTE-CLAIRE | ST-LÉONARD | MONTRÉAL | LAVAL | ST-LAURENT | LASALLE | HEURES D'OUVERTURE: |
|--|---|---|---|--|---|---|---|---|
| 1035 rue du Marché-Central COMMANDES PAR TÉLÉPHONE: (514) 383-6323 TÉLÉCOPIEUR: (514) 383-6455 | 6565 BOUL. TASCHEREAU COMMANDES PAR TÉLÉPHONE: (514) 445-2229 TÉLÉCOPIEUR: (514) 445-4228 | 365 BRUNSWICK (DERRIÈRE FAIRVIEW) COMMANDES PAR TÉLÉPHONE: (514) 694-0684 TÉLÉCOPIEUR: (514) 694-1849 | 6000 JEAN-TALON EST COMMANDES PAR TÉLÉPHONE: (514) 251-5022 TÉLÉCOPIEUR: (514) 251-0588 | 301 ST-ANTOINE OUEST (À L'ANGLE DE BLEURY) COMMANDES PAR TÉLÉPHONE: (514) 875-2379 TÉLÉCOPIEUR: (514) 875-4342 | 3003 BOUL. LE CARREFOUR (CARREFOUR LAVAL) COMMANDES PAR TÉLÉPHONE: (514) 682-9274 TÉLÉCOPIEUR: (514) 682-3144 | 3660 CÔTE-VERTU COMMANDES PAR TÉLÉPHONE: (514) 338-1032 TÉLÉCOPIEUR: (514) 338-1695 | 7214 NEWMAN COMMANDES PAR TÉLÉPHONE: (514) 364-0591 TÉLÉCOPIEUR: (514) 364-2722 | LUN. ET MAR. 8h à 18h MER. À VEN. 8h à 21h SAMEDI 9h à 17h DIMANCHE 11h à 17h Les heures d'ouverture peuvent varier sans préavis à l'unité. |

