

Saint-Jean et Iberville

Quatre pièces de théâtre entre le 14 et le 25 mai

● Polyvalentes et Cégep

par Michel PHANEUF

Ce n'est pas le théâtre qui fera défaut dans la région au cours des jours qui suivent. En effet, pas moins de quatre pièces prendront l'affiche d'ici peu à Saint-Jean, certaines dès ce soir et demain, d'autres à l'occasion des deux prochaines fins de semaine.

Ces quatre pièces sont, dans leur ordre de présentation "Les Héros de mon enfance", à Armand-Racicot les 14, 15 et 16 mai, "Où est-ce qu'elle est ma gang?", à Marcel-Landry les 15, 16, 17 et 18 mai, "Molière est mort et nous-mêmes, nous ne nous sentons pas très bien", au "BAC" du Cégep les 16, 17, 18 et 19 mai et "Signe particulier: rêveur" par les Touchatou(x), les 22, 23, 24 et 25 mai à l'auditorium de la polyvalente Armand-Racicot.

La première d'entre elles aura lieu à l'auditorium de la polyvalente Armand-Racicot de Saint-Jean, ce soir, 14 mai à 20 heures et les jeudi et vendredi suivants 15 et 16 mai en après-midi.

Il s'agira d'une comédie musicale de Michel Tremblay intitulée "Les Héros de mon enfance" et qui sera présentée par les étudiants de l'Activité-Théâtre de la polyvalente johannaise.

Histoire

"Les Héros de mon enfance" est l'histoire abracadabrante des "vedettes" des contes pour enfants, Blanche-Neige, Cendrillon, le Prince charmant, le Loup, etc., qui se rencontrent et qui parlent de leurs problèmes respectifs.

Inutile d'ajouter que les développements qui s'en suivent sont des plus cocasses, sinon comiques...

Cette pièce regroupera sur scène 9 comédiens en plus de la quarantaine d'étudiants qui ont oeuvré à la préparation de la pièce (décors, costumes, etc.), le tout sous la direction de M. André Tremblay.

Parents

Ce dernier nous disait espérer que les parents en particulier, qui d'habitude n'encouragent pas beaucoup par leur présence les activités étudiantes, assisteront à la pièce. Selon lui, leur présence est plus qu'importante.

Fait à noter, la musique de la pièce sera assurée non pas par une bande enregistrée,

mais par un groupe de musiciens qui sera sur place.

Marcel-Landry

La deuxième pièce à prendre l'affiche aura lieu à la polyvalente Marcel-Landry d'Iberville, les 15, 16, 17 et 18 mai.

Intitulée "Où est-ce qu'elle est ma gang?", cette œuvre théâtrale sera présentée par les étudiants de l'Option-Théâtre de la polyvalente d'Iberville. 17 d'entre eux agiront en tant que comédiens, tandis que les 14 autres s'occuperont du côté technique de la représentation, régie, son, éclairage, etc.

Spéciale

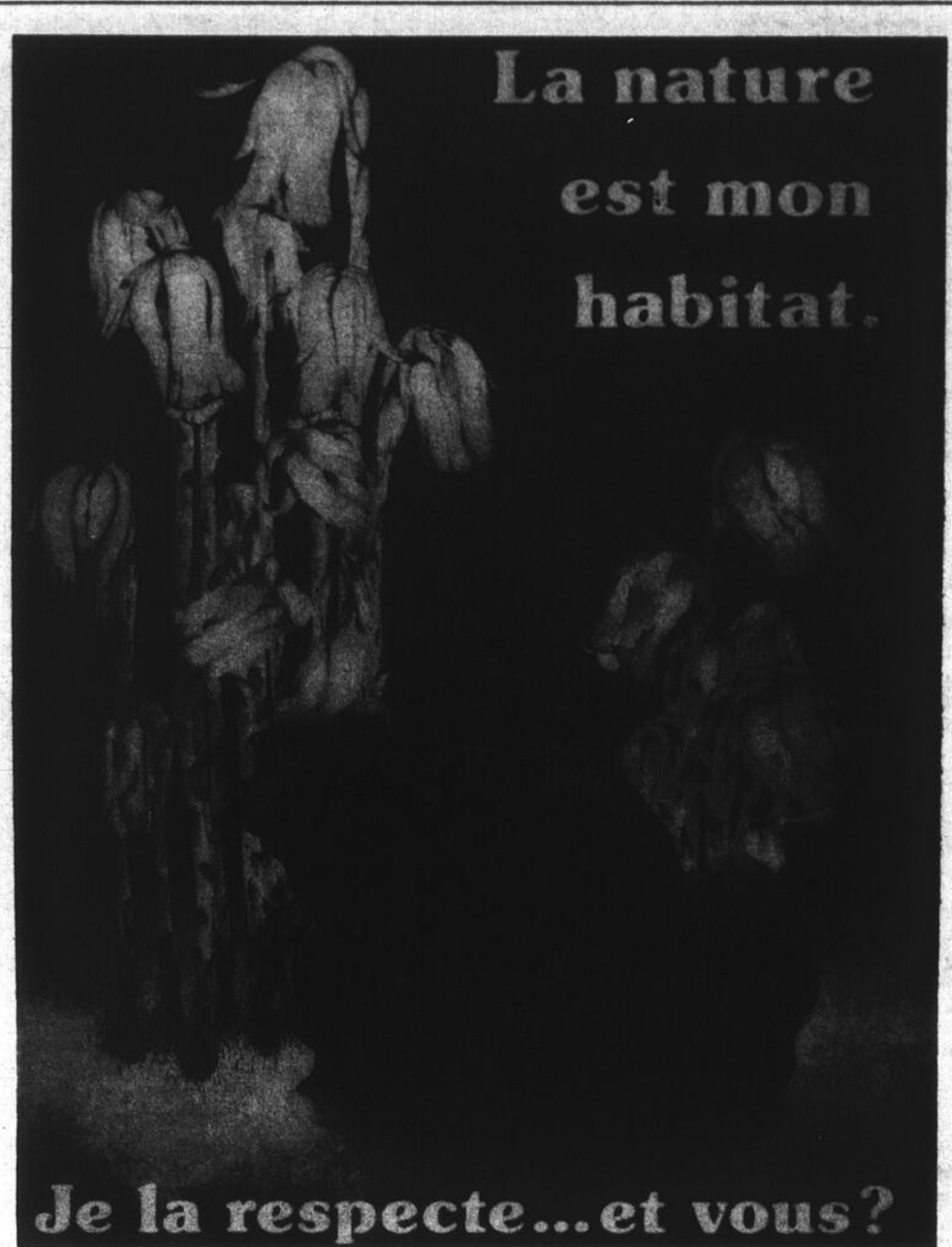
"Où est-ce qu'elle est ma gang?" est une pièce à caractère spécial. En effet, son auteur, Louis-Dominique Lavigne, l'a écrite spécialement pour ce groupe d'étudiants, à même ce qu'ils avaient à dire sur leur vie de tous les jours à la polyvalente, leurs préoccupations et leurs problèmes à l'âge de l'adolescence.

C'est d'ailleurs ce qui constitue le message de la pièce, message énoncé non pas de façon dramatique mais plutôt caricaturale.

Étant donnée la nature même de ce message, les étudiants de l'Option-Théâtre lancent une invitation toute spéciale aux gens du milieu scolaire, parents, professeurs, directeurs, membres des comités d'école, etc., de venir assister à la pièce et d'en discuter par après en atelier avec les responsables de la production.

Au Cégep

"Molière est mort et nous-mêmes, nous ne nous sentons pas très bien" est le titre de la troisième de ces pièces qui elle, sera jouée au "BAC" (local P-37) du Cégep Saint-Jean-sur-Richelieu les 16, 17, 18 et 19 mai à 20 heures. (Suite à la page C-2)



La nature
est mon
habitat.

Je la respecte... et vous?

Art d'ici

Le Mouvement écologique du Haut-Richelieu vient de publier une affiche pour promouvoir la nature. D'une dimension de 23 x 17 pouces, cette affiche en couleur est la reproduction d'une aquarelle d'un artiste d'ici, M. Luc

Normandin. La toile originale représente plus de 200 heures de travail! Imprimée à 2,000 exemplaires, l'affiche est disponible (\$3) dans divers points de vente de la région.

CULTURE D'ICI

CAHIER C

LE CANADA FRANÇAIS

Premier prix de la classe "C"

Page C-2



En bref...

Musée

Le Musée régional du Haut-Richelieu vient d'obtenir une subvention de \$4,500 du ministère des Affaires culturelles. Page C-28.

Saint-Valentin

Saint-Valentin se prépare à fêter son 150^e anniversaire. Page C-12.



Guitare

Une douzaine d'élèves du professeur de guitare classique Gérard Gauthier donneront un concert samedi, à l'église Trinity. Page C-25.

Club Richelieu

Avec ses 1,300 spectateurs, la pièce "Célimare le bien-aimé" présentée par le Club Richelieu aura garni les coffres de ce club de services de quelque \$14,000. Pages C-3 et C-4.

Dupras

L'aïeule des familles Dupras installée au Québec s'appelait Denise Lemaistre. Page C-6.

Conseil culturel

L'assemblée générale annuelle du Conseil culturel de la rive-sud se tiendra à Saint-Jean-sur-Richelieu le samedi 24 mai prochain. Page C-9.

Bois tourné

L'artisan du bois tourné André Martel expose présentement à "L'Exception" rue Richelieu. Page C-10.

LE CANADA FRANÇAIS, le mercredi 14 mai 1980

Le Cercle Philharmonique ajoute un autre honneur à son blason

- Premier prix à Sorel
- Concert dimanche

par Michel PHANEUF

A la veille de son concert annuel, qui aura lieu dimanche prochain le 18 mai à 20 heures, à l'auditorium du Cégep Saint-Jean-sur-Richelieu, le Cercle Philharmonique de Saint-Jean vient d'ajouter un autre honneur à son blason.

En effet, le 27 avril dernier, l'harmonie johannaise se méritait le premier prix de la Classe "C" au Festival de la Fédération des Harmonies du Québec, à Sorel.

Comme nous le relatait le

président de cet organisme musical, M. Guy Sasseville, chaque harmonie devait à cette occasion jouer trois pièces: une pièce de réchauffement, une pièce au choix ainsi qu'une pièce obligatoire.

Ce sont ces deux dernières qui ont mérité au Cercle Philharmonique le championnat de la Classe "C", le tout accompagnée de félicitations à son président ainsi qu'à son directeur, M. Gilles Roy.

"Depuis un an, d'indiquer notre interlocuteur, le Cercle

Philharmonique de Saint-Jean est en réorganisation à tous les points de vue.

"Nous avons formé une harmonie junior, laquelle comprend 40 musiciens et on peut maintenant affirmer que partout où il passe, le Cercle Philharmonique représente bien la ville de Saint-Jean".

Cette harmonie junior pourra d'ailleurs être entendue pour la première fois lors du concert de dimanche, dirigée par M. Guy Sasseville, cet ensemble de 40 musiciens présentera huit pièces au public.

Parmi celles-ci mentionnons "Soul Rock", "Nadia's Theme", "Golden Age of Rock'n Roll",

"Feelings", "Circus March Medley", ainsi que le thème de la série télévisée "Hawai Five-O".

Harmonie sénior

De son côté l'harmonie sénior, qui compte 35 musiciens, présentera un programme composé de 15 pièces, sous la direction de M. Gilles Roy.

On pourra y entendre des oeuvres tel "Flandria", "In a persian Market", "Apache", "Theme from Summer of '42", "The Booster" et "Concerto for Prime Time".

Sans oublier "An Irish suite for Band", "Glenn Miller in concert", "The Phantom Regiment", "Mc Arthur Park", "Big Band Polka", et plusieurs autres. C'est donc une invitation à tous les mélomanes que lance le Cercle Philharmonique de Saint-Jean à l'occasion de son concert annuel. On peut se procurer des billets auprès des musiciens ainsi qu'à la porte, le soir du concert.

Premier prix de la classe...

(Suite de la page C-1)

Il s'agit d'une oeuvre qui, comme son nom l'indique, tourne autour de Molière et de ses oeuvres. La première partie constitue un retour en arrière sur l'auteur et son époque, tandis que la deuxième reprend intégralement le texte des "Précieuses Ridicules".

Huit acteurs, tous étudiants du Cégep, prendront part à cette pièce. À noter que le "BAC" ne contenant que 75 places, les amateurs de théâtre devront se hâter s'ils veulent assister à "Molière est mort et..."

Touchatou(x)

Quant à la quatrième et dernière oeuvre théâtrale au "programme", elle mettra en vedette les membres du groupe de théâtre des "Touchatou(x)" dans une comédie intitulée "Signe particulier: rêveur".

Elle sera jouée à l'auditorium de la polyvalente Armand-Racicot de Saint-Jean, les 22, 23, 24 et 25 mai prochains, à 20 h. 30.

"Signe particulier: rêveur" est une comédie qui raconte l'histoire de six personnes, deux couples et deux personnes seules, qui décident d'aller passer une fin de semaine loin de tout dans un chalet en plein coeur du bois.

Le déroulement de la fin de semaine donne lieu à de nombreux incidents cocasses qui constituent en quelque sorte la trame comique de la pièce.

Comédiens

Six comédiens font partie de la distribution de "Signe particulier: rêveur". Il s'agit de Pierre Turgeon, Danielle Charest, Robert Quintal, Lise Brault, Claire Lavallée et Luc Grignon. La mise en scène sera signée Denise Dansereau.

Les Touchatou(x) se préparent depuis maintenant deux mois en vue de ces quatre représentations. Ils sont maintenant prêts et n'attendent plus que le public.

Avis

Nous désirons vous aviser que
Iberville Pizzeria

ET LE

Bar Salon Horizon
situés au 585, 1^{re} rue, Iberville
SERONT FERMÉS TEMPORAIREMENT
À CAUSE D'UN INCENDIE

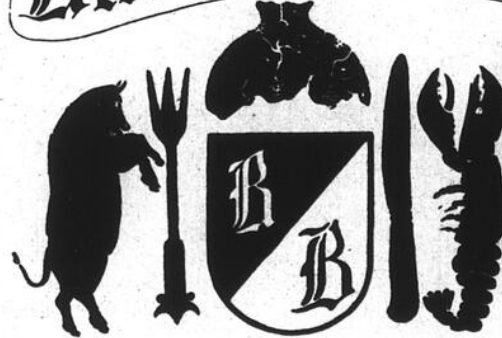
Nous sommes maintenant en rénovation et nous regrettons tous les inconvénients que cet incident a pu causer à notre clientèle.

Nous serons ouverts d'ici peu...

LA DIRECTION

Restaurant Le Boulevard

Excellents
fruits de mer
et
bifteck



Réservations: 347-5559

160 boul. du Séminaire Saint-Jean
GUY LEMAIRE: vendredi, samedi et dimanche

autoroute des Cantons
de l'est sortie 22

SPÉCIAL À NOTRE BAR

FONDUE SUISSE pour deux \$6

FONDUE AU CHOCOLAT pour deux \$6

à notre bar seulement



CLAUDE Fleuriste Enr.

22, rue Saint-Georges, Saint-Jean Tél.: 347-9215

La mariée
du printemps...
aussi belle qu'une fleur!



"Célimare..." au club Richelieu

Plus de \$14,000 de bénéfices et 1,300 spectateurs (Denis)

La pièce de théâtre annuelle du Club Richelieu est devenue avec les années partie intégrante de la vie collective johannaise, voire même une institution, en plus de représenter un apport culturel appréciable autant pour les acteurs que pour le public en général.

De plus, le Club Richelieu joint l'utile à l'agréable puisqu'en plus de s'initier à la chose théâtrale, les recettes générées par les deux représentations de la pièce servent à financer des oeuvres humanitaires, cette année c'est tout près de \$14,000 que le Club aura amassé à la suite de la présentation de la pièce "Célimare le bien-aimé".

C'est de cette manière que M. Jacques Denis, président du Club Richelieu de Saint-Jean, justifiait la mise sur pied et la présentation d'une pièce de théâtre annuellement.

Succès

C'est non sans une pointe de fierté que M. Denis affirme que "Célimare le bien-

aimé" fut un succès complet cette année.

En effet, comme il le précise plus de 1,300 spectateurs sont venus applaudir les neuf comédiens et par voie de conséquences les quelque 25 autres techniciens-bénévoles qui se sont chargés des décors, du maquillage, des costumes et de tous les autres volets nécessaires à la mise sur pied d'une pièce de théâtre.

Revenus

Cette année les revenus générés par cette manifestation se chiffreront vraisemblablement à \$20,000 soit \$9,000 pour la vente des billets d'entrée et \$11,000 provenant de la publicité achetée dans le programme souvenir.

Toutefois comme le

mentionne le président du Club Richelieu, il faudra soustraire de cette somme environ \$6,000 pour la location de la salle, des costumes et tous les frais occasionnés par la mise sur pied de la pièce. Ce qui laissera des revenus nets d'environ \$14,000 qui viendront s'ajouter aux autres entrées d'argent du Club permettant ainsi de financer moult projets humanitaires.

À la fin

Comme l'année financière du Club n'est pas encore terminée, M. Denis, afin d'illustrer de quelle manière les fonds sont distribués mentionnait quelques-unes des réalisations de l'an dernier.

Le Centre le Renfort a reçu du Club Richelieu un mini-bus d'une valeur de \$5,000. Le Camp Saint-Paul a pu lui aussi profiter des faveurs du Club en recevant une somme de \$5,200. Tout près de \$3,000 ont été consacrés à la confection de paniers de Noël et les jeunes handicapés de l'école Monseigneur Roy ont reçu, eux aussi, leur part du gâteau sous forme de cadeaux d'une valeur de \$2,000. D'autres groupes et organismes ont aussi été subventionnés par le Club Richelieu, d'ajouter M. Denis.

Depuis sept ans

Si depuis sept ans la présentation d'une telle pièce de théâtre s'avère un succès à chaque fois renouvelé, il aura fallu quand même deux ans de discussions à partir du moment où l'idée fut émise pour la première fois et la réalisation d'une première pièce.



Jacques Denis.



Une scène de "Célimare le bien-aimé" présenté par le Club Richelieu.

C3 LE CANADIAN FRANÇAIS, le mercredi 14 mai 1980

Le Camping des Chutes Hunter inc.

TERRAINS BOISÉS 60 X 40

emplacements sans service **\$180**

avec service - eau & électricité **\$230**

1 1/2 MILLE AVANT LE VILLAGE DE FRELIGHSBURG SUR LA ROUTE 237

La carte Master Charge est acceptée

JARDINS COMMUNAUTAIRES DISPONIBLES

VENEZ VISITER CE SITE ENCHANTEUR SANS AUCUNE OBLIGATION

TERRAINS DE JEUX - PISCINE

Tél.: 461-0349 - 376-6931: sur semaine

298-5005: fin de semaine

BAR SALON IBERVILLE

L'heure du spectacle "Showtime"

EN VEDETTE CETTE SEMAINE

Daniel Bédard

Du 15 au 17 mai

Spectacle et Danse SANS FRAIS D'ADMISSION

ORCHESTRE Paul Ben John

Bar Salon Iberville

530, 1re rue, Iberville

347-1018

PLASTIK

vous invite à venir voir un spectacle à ne pas manquer!

JEUDI - VENDREDI SAMEDI - DIMANCHE 15 16 17 18 MAI

Le

Douglas

Route 15 - 221 Napierville 245-3363

Le club Richelieu...

Théâtre, club Richelieu

Peut-être une tournée dès l'année prochaine

La troupe de théâtre du Club Richelieu est composée exclusivement d'acteurs amateurs mais il n'en demeure pas moins que ces derniers prennent très au sérieux la préparation de leur pièce. Pas mois de trois mois et demi de répétition à raison de trois séances par semaine, ce qui représente environ trois cents heures de pratique et ce, en plus des heures d'insomnie à l'approche des deux représentations.

Afin d'illustrer l'ampleur du travail accompli pour la mise sur pied d'une pièce d'amateur, le président du Club Richelieu, lui-même comédien dans trois pièces, nous racontait le cheminement de l'organisation.

En premier il faut arrêter un choix sur la pièce à présenter. Cela nécessite la mise sur pied d'un comité de sélection qui se charge de lire sept ou huit oeuvres différentes.

puisque d'année en année il est de moins en moins difficile de recruter des volontaires.

D'ailleurs M. Denis précise qu'il se crée une atmosphère d'amitié propice à resserrer les liens entre les membres et ainsi alléger le fardeau des répétitions.

Tournée

Pour M. Jacques Denis, président du club Richelieu, autant d'efforts consacrés à la réalisation d'une pièce qui prend l'affiche seulement deux soirées, inciteraient les membres du Club à mettre sur pied une tournée dans diverses villes du Québec en collaboration avec d'autres Clubs Richelieu, voire même d'autres groupes de services.

Dans l'éventualité d'une telle tournée les profits générés pourraient être séparés équitablement entre les participants (groupes de services).

M. Denis estime qu'autant de préparation pourrait s'avérer plus rentable, à savoir une tournée permettrait de recueillir des sommes d'argent plus considérables et du même coup plus de retombées pour les groupements bénéficiaires.

Travail

Critères

Toutefois toutes les pièces évaluées doivent répondre à des critères assez précis, soit en premier lieu une comédie, la pièce devra de plus s'avérer accessible au public le plus large possible tout en ne présentant pas trop de difficultés pour les comédiens qui, faut-il le rappeler possèdent peu sinon pas du tout d'expérience. La pièce devra donc se jouer facilement afin que les comédiens rendent le texte avec le plus de justesse possible. La pièce choisie devra impliquer le plus grand nombre de comédiens possible.

Ensuite viennent les répétitions, la préparation des décors, des costumes puis la générale et les maquillages.

Découragement

Tout ce travail peut-il décourager les volontaires? Il semblerait que non

OUVERTURE
LE 19 MAI

La Québécoise

\$2.75 - repas du jour

SPÉCIALITÉS

- crêpes avec déjeuner
- poissons en panier
- hamburger - gros québécois
- poulet en panier
- pizza burger

185 rue Jacques-Cartier nord
346-6819

HOTEL NATIONAL
ST-JEAN, P.Q.

HÔTEL LE JOHANNAIS

120 rue Richelieu, Saint-Jean, 346-1320

Tous les dimanches soirs: concours d'amateurs

AU BAR SALON



Vendredi - samedi

Diane Caron

chanteuse

Mario Bossé

organiste-chanteur
guitariste

du mercredi au dimanche

À NOTRE SALLE À MANGER

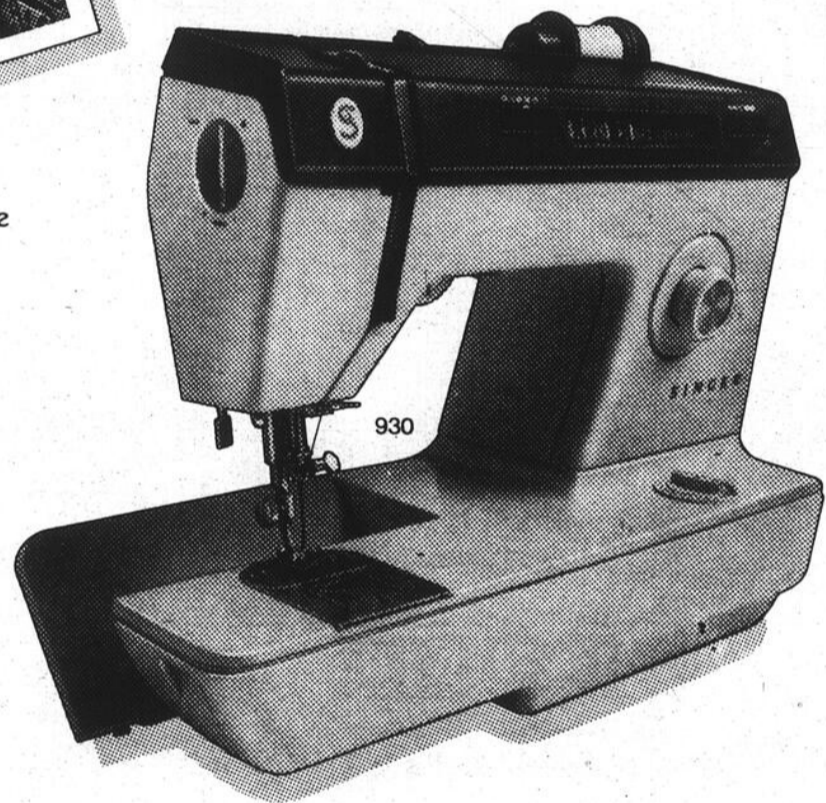
Rôti de boeuf \$6.95

AUSSI fruits de mer, bifteck sur charbons de bois, etc.

**SPÉCIAL
DU
DIMANCHE
SOIR**

"J'ai mon coin-couture SINGER"

Mme Henriette Allen
Saint-Émile



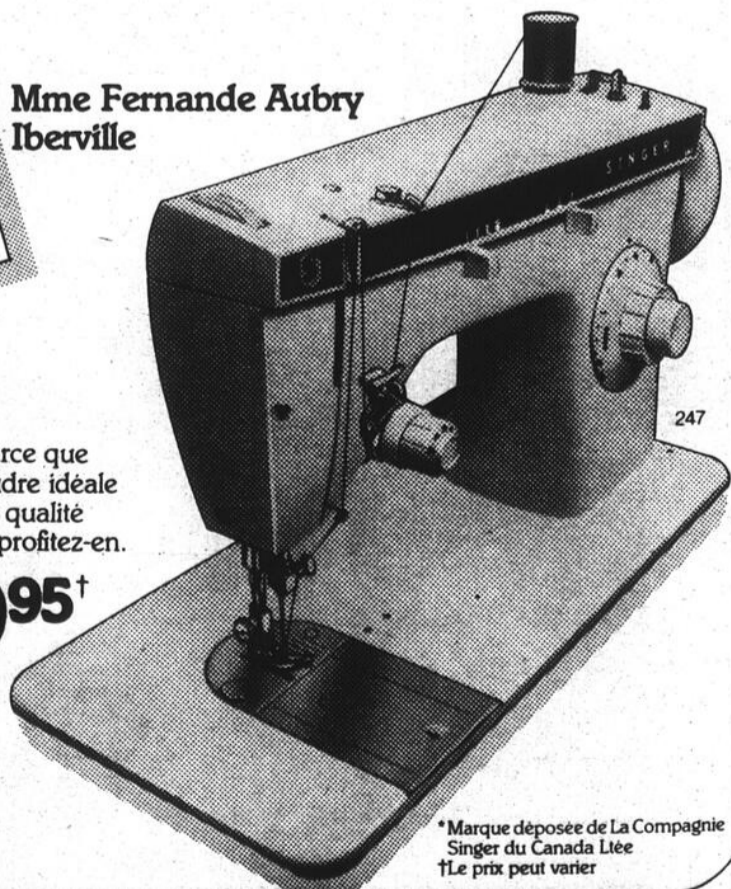
Pour mon coin-couture Singer, j'ai choisi la machine à coudre Contempra 930. C'est une vraie petite merveille! Pour ma part, j'apprécie particulièrement son bras libre qui me permet d'atteindre les coins difficiles. Elle fait aussi les points de fantaisie et tous les genres de couture; et puis, je suis très satisfaite du service et de l'aide que j'ai reçue des employés.

**Profitez
dès maintenant \$65
du rabais de**

La Contempra 930 possède entre autres ces exclusivités Singer: • le panneau Flip & Sew*• dispositif pour boutonnière incorporé, une étape • point maxi-extensible réglable • bobineur de canette à bouton-poussoir

Maintenant à seulement \$699.95†
(mallette ou meuble en supplément)

Mme Fernande Aubry
Iberville



J'ai choisi la Fashion Mate* à point zig-zag parce que selon moi, à prix égal, c'est la machine à coudre idéale pour tous genres de travaux. Elle offre en effet qualité à prix raisonnable. Faites donc comme moi: profitez-en.

Imaginez:
la Fashion Mate **\$129.95†**
ne coûte maintenant que
(mallette ou meuble en supplément)

SINGER
CENTRE DE COUTURE SINGER
180, Saint-Louis, Saint-Jean, 348-4305

*Marque déposée de La Compagnie Singer du Canada Ltée
†Le prix peut varier

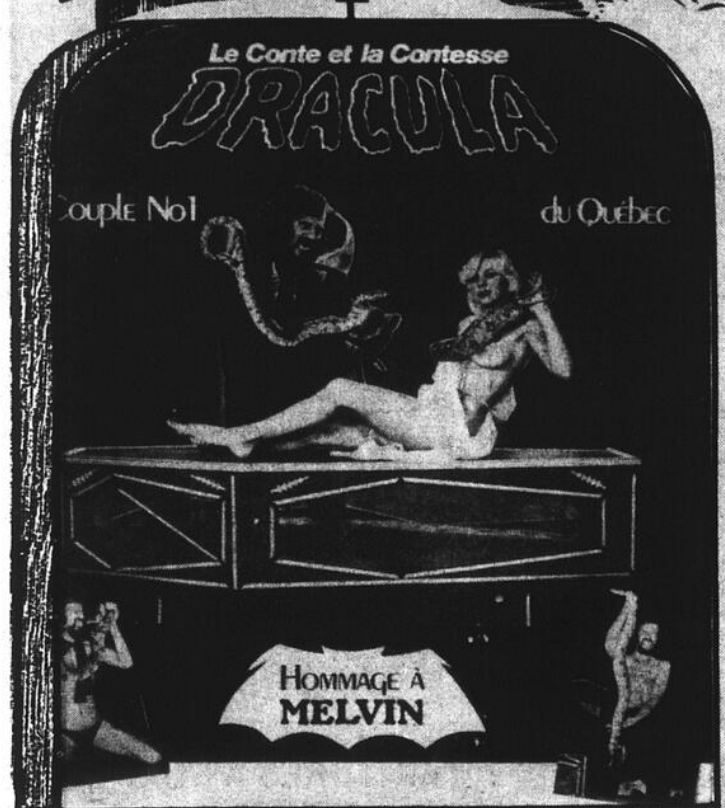
Gala DES Horreurs

AU

SATAN

28 RUE SAINT-GEORGES,
SAINT-JEAN
347-8953

Disco-Club



15
danseuses
pour vous servir!

Elles dansent
à votre table!

LA REVUE

YVON CAROLE

Couples
érotiques

Danseurs
érotiques



Hoonga maudit

Danseuses
érotiques

Les jeudi - vendredi
- samedi - dimanche

15 mai 16 mai
17 mai 18 mai

Casino
Amusements -
billard

Ouvert de 16 h. à 3 h. du matin - 7 jours par semaine

**PRÉSENTATION CONTINUELLE
DE SPECTACLES**

ÉROTIQUES



DENIS



YVES

Histoire d'ici

Le premier maire ...un inconnu (1)

N.D.L.R. Le lecteur trouvera dans cette chronique au cours des semaines à venir le



texte intégral de la causerie prononcée récemment par le président de la Société d'histoire du Haut-Richelieu, M. Jean-Yves Thérberge, à la Cathédrale de Saint-Jean à l'occasion du double anniversaire de la paroisse Saint-Jean l'Évangéliste et de la municipalité johannaise. Cette causerie s'intitule: "Le premier maire de Saint-Jean, un inconnu".

D'aussi loin que l'on peut regarder en nous, devant nous et autour de nous, quand nous avons réussi à faire taire le bruit de nos agitations quotidiennes, nous en arrivons toujours à interroger nos racines, nous en venons toujours aux origines de ce quotidien. D'où sommes-nous pour être ce que nous devenons et ce que nous préparons? D'où venons-nous? Qui a tracé les sentiers que nous empruntons? Qui, le premier, a planté ici une maison et défriché un lot qui, aujourd'hui, nous semble avoir été de la misère? Qui a fait que ce "pays uni bien qu'il y ait quantité de bois", comme l'écrivait Champlain en juillet 1609, devint lentement un village puis une ville et même une capitale régionale? Qui a fait que c'est dans le quartier Notre-Dame que l'on retrouve à peu près toutes les maisons bâties dans les arrière-cours? Et qui a fait que la rue Richelieu est toujours belle le vendredi soir? C'est nous, bien sûr; ce sont nos ancêtres, bien sûr, qui ont tracé la voie de ces habitudes, eux qui les premiers ont pris le paysage et l'ont façonné à leur image, leur conception du bonheur et de la mort, selon leurs espoirs du lendemain et leurs amours. Ce paysage transformé à la mesure de l'homme que nous prenons souvent pour acquis parce que nous n'avons plus à lutter contre la nature; même que la nature se retourne maintenant contre nous puisque nous l'avons transformée au point que l'on a de la difficulté à se situer dans le présent. Nous allons maintenant de la maison à l'usine ou au bureau, nous faisons mille courses sans parler des loisirs qu'il faut bien se payer puisque tout le monde nous dit que tout le monde le fait, nous nous agitons dans le paysage sans prendre le temps de le regarder, de l'aimer et de nous retrouver. Alors, à l'heure du jetable, du prêt-à-porter et de la restauration rapide, nous avons trop peu de respect pour le durable, pour les vieilles pierres où se lisent la ténacité, le courage, l'effort et la qualité. Je ne parle pas ici de se mettre à genoux devant tout ce qui est ancien mais de respecter ceux qui nous ont précédés. Je m'élève ici contre ces gens qui, tel ce propriétaire de la maison de Félix-Gabriel Marchand, transforment et démolissent par ignorance et par manque de culture. Cela se produit fréquemment dans une ville comme la nôtre qui a changé son visage en moins de vingt ans.

Il est évident que depuis une dizaine d'années, la ville de Saint-Jean a éclaté de partout. La ville se défait présentement sans doute pour mieux se refaire, nous l'espérons.

Le plus étonnant dans tout cela c'est que l'éclatement de Saint-Jean s'est produit à peu près au moment où Saint-Jean retrouvait son territoire premier, celui de 1845. Situons les faits. (à suivre).



Place du marché

Avec le retour des beaux jours la Place du marché, à Saint-Jean-sur-Richelieu, bourdonne d'activité les mercredis et samedis. Pour plusieurs qui aiment se procurer fruits et légumes frais, rencontrer des amis ou tout simplement faire un brin de jasette avec les agriculteurs, c'est un rendez-vous privilégié. (Photo Jacques Paul)

LA VENTE DU SICOLOGUE... FANTASICO!



SICOVELVET

Email velouté au latex pour l'intérieur, de qualité supérieure

PRIX FANTASICO

\$17.49*
Pas plus de le gallon



SICOVEL

Email semi-lustré à l'alkyde pour l'intérieur, de qualité supérieure

PRIX FANTASICO

\$17.49*
Pas plus de le gallon



TEINTURES À BOIS

couleur séquoia
Opaque au latex pour l'extérieur
Semi-transparente à l'alkyde pour l'intérieur et l'extérieur

PRIX FANTASICO

\$14.99
Pas plus de le gallon



*Prix en vigueur pour le blanc seulement. Ces peintures peuvent être teintées dans une variété de tons pastel, moyennant un léger supplément.

Pour consulter le sicologue le plus près de chez vous, voyez les Pages Jaunes à la rubrique "Peinture-Détaillants".

SICO SIGONNAÏC EN QUALITÉ

SICO QUINCAILLERIE
LE EDMOND INC.
HARDWARE
290, RUE MAYRAND, SAINT-JEAN
TEL.: 346-5485



Décoration
LUCE DES GRANGES
183 RUE CHAMPLAIN, ST-JEAN
347-5373

VICTOR POIRIER LEE
MATÉRIAUX DE CONSTRUCTION
8, DE L'ÉGLISE, LACOLLE
TEL.: 246-3045



QUINCAILLERIE NAPIERVILLE INC
459 RUE SAINT-JACQUES,
NAPIERVILLE TEL.: 245-3426



Draperies St-Luc INC.
48 rue Moreau, Saint-Luc
Tél.: 348-8852 - 658-3270 - Montréal

Décorateur
diplômé
à votre
service

QUINCAILLERIE
G-ferland inc. SAINT-JEAN
405 RUE JACQUES-CARTIER SUD, TEL.: 347-3704

ROLAND BLAIS ENR.

203 RUE SAINT-JACQUES, SAINT-JEAN TEL.: 346-6022



paul goyette 346-4811
peinture - tapiserie - accessoires
dépositaire: Flecto, Varathane, Sico

"Spécial musiciens québécois" dimanche, à "Musique en Tête"



C-7 LE CANADA FRANÇAIS, le mercredi 14 mai 1980

par Michel PHANEUF

Deux "spéciaux" composeront l'essentiel du programme d'auditions musicales sur disques "Musique en Tête", dimanche prochain (18 mai) à la Pointe aux Cafés.

Le premier d'entre eux sera consacré à la musique québécoise, tandis que le deuxième rendra hommage à deux grands du jazz, Gary Burton et Milt Jackson.

C'est ainsi que la première partie, qui se déroulera entre 13 heures et 20 heures, nous permettra d'entendre quelques uns des chanteurs, chansonniers et groupes d'ici parmi les mieux connus.

Pour ce faire, l'animateur de "Musique en Tête", Gaston Belval, a choisi des extraits des "Chants et poèmes de la Résistance", ainsi que des oeuvres de Monique Leyrac, Félix Leclerc, Louise Forrester, Maire-Claire Séguin, Jim et Bertrand, Robert Charlebois, Michel Lefrançois, et Franck Dervieux.

Sans oublier Beau Domage, Harmonium, Claude Léveillé et André Gagnon, Pierre Leduc, Pierre Nadeau, l'Ensemble Gérald Locas et plusieurs autres.

La deuxième partie, de 21 heures à 1 heure du matin, sera consacrée à deux célèbres vibraphonistes,

Gary Burton et Milt Jackson.

Milt Jackson est né en 1923 à Détroit. En 1945, il est reconnu comme le pionnier du vibraphone dans la musique de style "Bebop".

Il réalise à cette époque des enregistrements avec Dizzy Gillespie, John Lewis, Percy Heath et Connie Kay pour former le "Modern Jazz Quartet" avec lequel il évoluera pendant 25 ans.

En 1974, le quatuor se sépare et Jackson continue ses tournées en enregistrements avec différents musiciens comme Billy Cobham, Hubert Laws, Johnny Hammond, Hank Crawford et plusieurs autres.

Quant à Gary Burton, né en 1943 en Indiana, il s'est lui aussi consacré au vibraphone mais en développant une technique qui utilise 3 ou 4 maillets à la fois.

Il a travaillé avec Stan Getz, Lary Coryell, Keith Jarrett, Chick Corea, Stéphane Grapelli, Jean-Luc Ponty, Eberhard Weber et plusieurs autres.

Il est l'auteur d'une suite pour Orchestre de Chambre et vibraphone et a enregistré plusieurs compositions de la grande Carla Bley.

Son répertoire ainsi que sa grande technique font de lui un héritier certain de Milt Jackson.

De ces deux musiciens, Gaston Belval a choisi de

nous présenter des extraits de leurs oeuvres et de leurs spectacles les plus significatifs.

Tapis Métropolitain

Vente de Tapis 3 pour 1

Nous sommes fiers de présenter à nouveau notre exclusive vente de tapis 3 pour 1; au fil des années des milliers et des milliers de Canadiens ont été enchantés des super économies offertes durant cette fabuleuse vente de tapis et nous sommes heureux de la présenter à nouveau juste pour vous. Achetez avec confiance, nous le garantissons par écrit.

EXTRA SPÉCIAL Plus de 54,000 pi. ca. en magasins de styles discontinués à écouter. * L'assortiment peut varier d'un magasin à l'autre. Rég. jusqu'à \$12.99 v.c. installée avec sous-tapis. 3/1	PELUCHE L'élure décorateur pour votre foyer. 100% nylon, tons multicolores. Nouvel endos très résistant. Rég. \$11.99 v.c. installée. 3/1
SCULPTÉ Luxueuse moquette qui embellira votre maison. Velours bouclé, 100% nylon à relief. Quantité limitée. Rég. \$12.99 v.c. installée. 3/1	BOUCLÉ / COUPE De construction robuste en nylon de Dupont, se prêtant facilement à tout décor. Traité au scotch-guard. Rég. \$17.49 v.c. installée avec sous-tapis. 3/1
TWIST Poils torsadés de nylon Dupont, pour une meilleure performance. Vous rechercherez un tapis robuste pour des endroits achalandés, cette moquette répondra à vos besoins. Rég. \$16.99 v.c. installée. 3/1	SAXONY Moquette à l'apparence riche et luxueuse de la laine. Trevira, 100% polyester, durable et facile d'entretien. Traité au scotch-guard. Rég. \$19.49 v.c. installée avec sous-tapis. 3/1
SAXONY / BOUCLÉ Idéal pour la décoration intérieure moderne. Grand choix de couleurs ton sur ton. Nylon très soyeux de Dupont. Traité au Teflon. Rég. \$20.49 v.c. installée avec sous-tapis. 3/1	SAXONY / PELUCHE Offrez-vous de l'élégance à un prix très modeste. Nylon de Dupont très soyeux, traité au Teflon. Nouvelles colorations vivantes ton sur ton. Rég. \$23.49 v.c. installée avec sous-tapis. 3/1

- 1 TAPIS**
Vous obtenez le tapis de qualité de marque réputée
 - 2 SOUS-TAPIS**
Vous obtenez le sous-tapis
 - 3 INSTALLATION**
Nos poseurs professionnels installeront votre tapis pour vous.
- *MIN. 15 V.C. SURFACES PANCHER SEULEMENT... MARCHANDISE SÉLECTIONNÉE SEULEMENT

LES 3 POUR 1 SEUL BAS PRIX

TAPIS MÉTROPOLITAIN **GARANTIE** du "MEILLEUR ACHAT"

Vous obtenez avec votre achat un Certificat de Garantie supportant notre

- GARANTIE de MARCHANDISE de PREMIÈRE QUALITÉ
- GARANTIE DE 100 JOURS DU PLUS BAS PRIX
- GARANTIE À VIE SUR L'INSTALLATION

si on dit

NON
merci

on n'aura

RIEN
merci

Autorisé par Jean-Pierre Nepveu, agent officiel du Regroupement national pour le OUI, 1430, rue St-Denis, Montréal.

TAPIS Métropolitain

Venez voir nos centaines d'autres spéciaux avec **INSTALLATION GRATUITE**

- GARANTIE DU PLUS BAS PRIX PENDANT 100 JOURS par écrit
- GRAND CHOIX DE PRÉLARTS ET DE TAPIS
- SERVICE D'ACHAT À DOMICILE GRATUIT 348-6126
- TAPIS GARANTIS 10 ANS ENDOS DE JUTE 5 ANS ENDOS CAOUTCHOUC
- INSTALLATION GARANTIE À VIE par écrit
- CHOIX COMPLET DE PRÉLARTS

10 ANS AVANTAGE SERVICE

AUCUN COMPTANT 1er paiement à 45 jours sur plan de paiement différé

FINANCEMENT SUR LES LIEUX

Carrefour Johannais

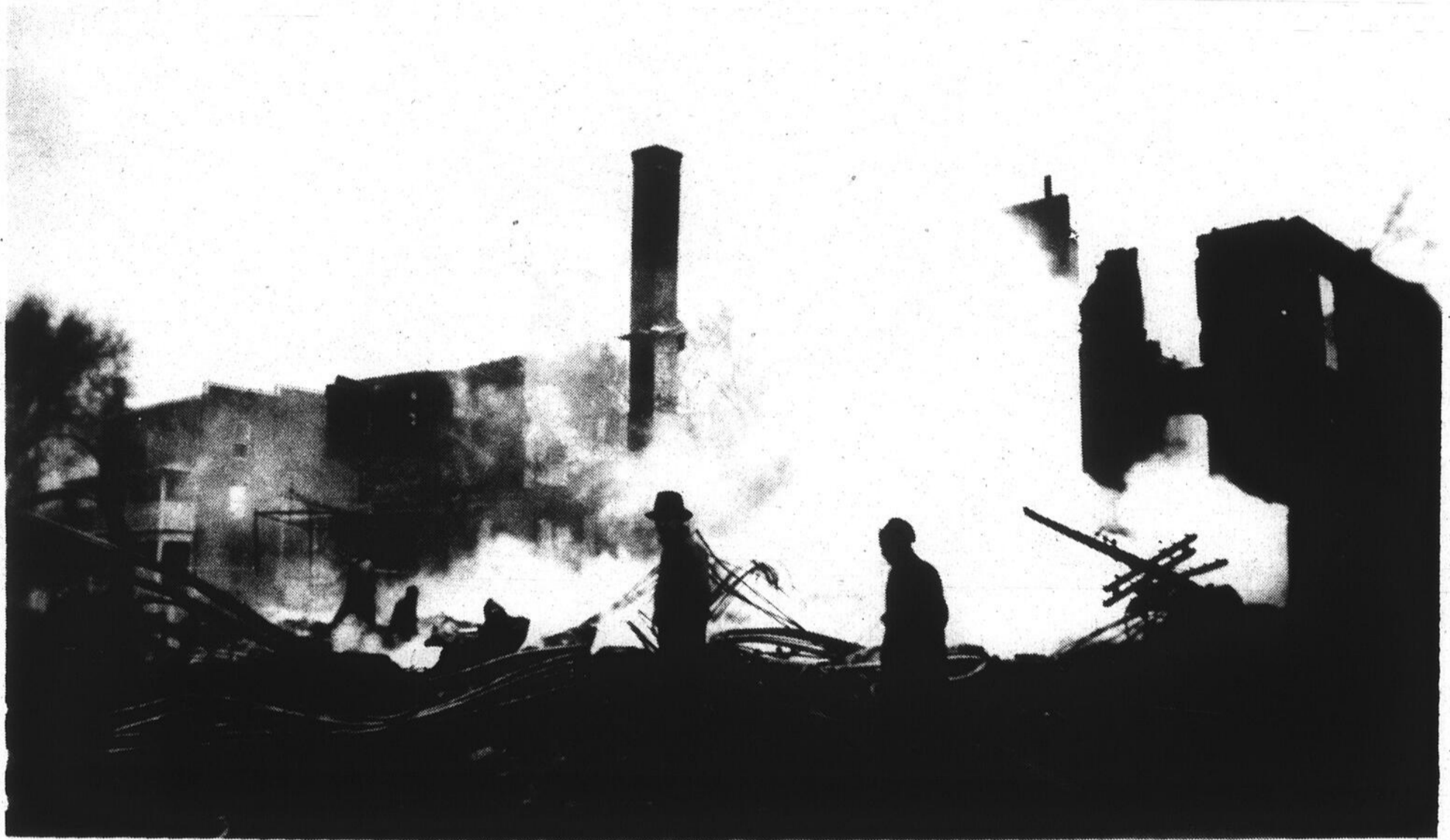
182 BOUL. SAINT-JOSEPH, SAINT-JEAN-SUR-RICHELIEU 348-6126

20 MAGASINS À TRAVERS LE CANADA

A TRAVERS LE CANADA

CHARGES VISA

1939: le Collège Saint-Jean passait au feu



Images d'autrefois

N.D.L.R. - Cette image d'autrefois, que nous remettrait le Dr Jacques Phaneuf, représente le Collège de Saint-Jean, au lendemain de l'incendie qui le détruisit le 19 octobre 1939.

On ne sait pas au juste quelle fut l'origine du sinistre: était-ce une étincelle provenant d'un train (la voie ferrée passait très près du Collège qui à l'époque était situé au

coin des rues Laurier et Saint-Georges), ou les flammes prirent-elles naissance dans un des vieux hangars situés aux abords de l'édifice?

Toujours est-il que le feu se déclara vers 4 heures du matin et prit rapidement de l'ampleur, si bien qu'à 8 heures, il ne restait que des ruines fumantes.



RO-na



Quincaillerie

cadeaux

sport

jardinage

GERVAIS
c. o. *Frère* *L'inc*

148 - 150 RICHELIEU TEL: 346-6865
167 CHAMPLAIN SAINT-JEAN,
MONT. 658-2252

QUINCAILLERIE -
MERCERIE
SPORT - CADEAUX

24 mai

Le conseil culturel à Saint-Jean

- Orientations
- Élections

C'est au Cégep Saint-Jean-sur-Richelieu, le samedi 24 mai prochain, que se tiendra l'assemblée générale annuelle des membres du Conseil culturel de la Rive sud.

En effet, désirant établir une pratique qui consiste à "couvrir" l'ensemble de son territoire, le Conseil culturel a choisi comme première étape la ville de Saint-Jean-sur-Richelieu.

Les membres sont donc conviés à participer à l'assemblée générale qui est l'occasion annuelle de voir les bilans, de connaître la santé de l'organisme, tout en discutant de ses grandes orientations qui établiront les grandes actions du Conseil culturel.

Le conseil d'administration a préféré cette année concentrer le déroulement de cet événement dans l'après-midi du 24.

Orientations

On y traitera des affaires régulières ainsi que des orientations pour '80-'81. Dans un autre temps, à un moment plus propice, un congrès d'orientation sera l'occasion de se pencher plus à fond sur la vocation du Conseil culturel et sur ses expériences.

Élections

Des élections sont également prévues à l'occasion de cette assemblée. Entre autres, le poste laissé vacant par la récente démission de M. Gaston Blais sera ouvert afin de trouver un nouveau représentant à la zone de Saint-Jean-Iberville.

Cette zone comprend principalement Iberville, L'Acadie, Lacolle, Sabrevois, Saint-Jean-sur-Richelieu, Saint-Luc, Saint-Paul-de-l'Île-aux-Noix, Saint-Rémi, Venise-en-Québec, Saint-Grégoire ainsi que les autres municipalités environnantes. La tâche de l'administrateur consiste à être le lien entre le milieu et le conseil d'administration du Conseil culturel.

Autres postes

En plus des zones où plusieurs postes sont vacants, ceux des disciplines représentant les métiers d'art et d'artisanat, la danse, les lettres et communications écrites ainsi que la télévision, le cinéma et la photographie devront être comblés. Chaque membre a droit de vote dans sa discipline ou sa zone.

Toutes les personnes intéressées sont invitées à profiter de cette occasion pour s'impliquer vraiment dans la démarche du Conseil culturel. Pour plus de renseignements à Longueuil, Case postale 328, Succursale "A" J4H 3Z2 ou téléphoner au 651-0694.

Radio Shack®

vente Echo saisonnier

Le TAD-15 reçoit tous les appels plus économiquement que jamais!

Ne vous inquiétez plus des appels que vous manquez... jusqu'à 30 au total... vous attendez... Le Duple ONE TAD-15 offre un service de répondre enregistré... complet avec choix de deux annonces... Commande de retard... compteur de messages... effacement rapide... interrupteur de contrôle... Avec cordon et prise modulaire... Micro électrostatique intégré... Ne s'applique pas pour les lignes partagées ou multiples... Approuvé par le ministère des Communications... 3 piles "D" requises 43-256

129⁹⁵



rabais \$30

rabais \$100

Toujours plus loin avec le poste SRG et AM/BLU TRS-480!

Sélection électronique des canaux sur panneau avant ou par poussoir au micro! Boutons-poussoir B et C à l'avant, pour la recherche automatique des canaux occupés ou libres. Bouton de canal 9 prioritaire! Silencieux réglable, suppresseur de bruits commutable. Sono ext. 4 W. Il suffit d'ajouter un H-P! Peut recevoir les appels SRG en sono ext. indicateur de mode à LED pour AM, BLU et BLS. 12 V CC masse pos. ou neg. 21-1563

29⁹⁵

rabais \$30 la paire

H.-P. coaxiaux 2 voies à grande puissance...

Superbe effet stéréo sur la route! Gros H.-P. de graves à aimant 20 oz (avec bobine mobile 1" haute température). H.-P. d'aigus séparé. 50-12 000 Hz. 50 W. eff. max 8 ohms. Avec grilles. 40-8034

49⁹⁵ la paire

Cour. 79.95 la paire

rabais \$30 la paire

SUPERTAPE® GOLD 1er choix à oxyde de fer

Bande passante étendue davantage d'amplifier! Enregistrements spectaculaires! Sans réglage de polarisation!

2 pour 369

Cour. 3.69 chac.

2 pour 469

Cour. 4.69 chac.

rabais 36%



Une réception nette partout où vous allez...

Antenne mobile très efficace. Réception exceptionnelle de la coupeur du bruit et blanc et de la FM en maison mobile ou auto-caravane. Antenne 40 14 éléments emboutables. Descente d'antenne unique avec isolateurs. Traversion de mur. Necessaire facile à installer avec tractions et instructions. 15-8232

18⁸⁸

rabais \$8

Écoute tranquille... à un prix super bas!

La musique telle que vous voulez l'entendre! Pour contrôler aussi les enregistrements isolés du bruit extérieur grâce au Nova®-40, ses coquilles coussinées et son serre-tête rembourré! Gros H.-P. de 3-1/2". Cordon spirale 10' 33-993

26⁹⁵

Cour. 34.95

rabais \$3

14⁸⁸ Réveil à chiffres à volets

Grands chiffres lisibles de jour et de nuit! Réglage d'alarme 24 heures et indicateur de marche rotatif. Seulement 2-1/2 x 6 x 3-1/8". Parfait sur une table ou un bureau. Pour tout décor. 63-811

Cour. 17.95

829⁰⁰

Composants haute fidélité harmonisés à un prix incroyable!

- Récepteur AM FM stereo STA-95. 45 W. eff. canal distortion harmonique totale 0.08 max. Commutateur de désaccentuation Dolby. Indicateurs d'intensité et de centrage de canal. Correction physiologique filtres haute et basse fréquence. Indicateurs de fonctions. Possibilités d'enregistrement copie avec 3 magnétophones! Commutation H.-P. principaux auxiliaires. Inverseur stereo 31-2082
- Deux enceintes Optimus 100. Une hi-fi exceptionnelle! Deux H.-P. de graves 8" H.-P. d'aigus à large gamme avec séparation à 3500 Hz. Atténuateur en L à réglage continu. PAR 75 W. Coffret à placage noyer huile. finition luxueuse. 40-2025
- Tourne-disque semi-automatique LAB-260. Entraînement en S avec pause repérage à amortissement. Compensation latérale et force d'appui réglables. 33-1.3 et 45 tr. mn. Avec capot. 42-2969



rabais \$10

AM/FM, avec un effet stéréo!

69⁹⁵

Cour. 79.95

rabais \$290

POLITIQUE RADIO SHACK AU SUJET DES ANNONCES
Les articles de cette annonce ont été choisis entièrement à cette offre. Il peut donc arriver que certains d'entre eux ne soient pas disponibles dans tous nos magasins. Si l'article est provisoirement épuisé, nous vous fournirons un bon de réduction d'équivalent vous permettant de vous le procurer plus tard au prix annoncé. Les prix mentionnés sont en vigueur à tout magasin Radio Shack et constituent un maximum pour les Centres de vente autorisés (DÉTAILLANTS) nous déclinons toute responsabilité quant aux erreurs typographiques.
Tandy Corporation détient les droits de propriété de toutes les marques déposées et Tandy Electronics Limited en est un usager agréé.

Radio Shack
333 DIVISION, TANDY ELECTRONICS LIMITED

La réclame prend fin le 31 mai 1980
172 Boul. Saint-Joseph, Saint-Jean Tél.: 348-6641



C-9 LE CANADA FRANÇAIS, le mercredi 24 mai 1980

Bois tourné

André Martel à "L'Exception"

Exposition

Depuis déjà presque une semaine, le centre polyartistique "L'Exception", situé rue Richelieu à Saint-Jean, présente une exposition de pièces de bois tourné signées André Martel, un artisan-concepteur de la région.

Âgé de 26 ans, André Martel fait la découverte du bois et du tour en 1974 alors qu'il étudiait en Génie forestier à l'Université Laval à Québec.

Expositions

Poursuivant ses recherches, il s'installe à Saint-Grégoire où il produit depuis 3 ans. Simultanément à cette période on le retrouve dans diverses expositions et galeries à Montréal, Granby, Chambly, à la Maison de l'Artisanat de Saint-Hubert ainsi qu'à Saint-Jean où il prit part au "Hall des Artisans" tenu au Cégep en décembre dernier.

Production

Toutes les pièces de sa production sont tournées dans une grande variété d'essences de bois ainsi que dans une gamme d'objets de toutes sortes, qu'ils soient utilitaires ou décoratifs.

On retrouve, par exemple,

des coupes en pommier et en ostryer, des bols à salade en vinaigrier, des chandeliers en cerisier.

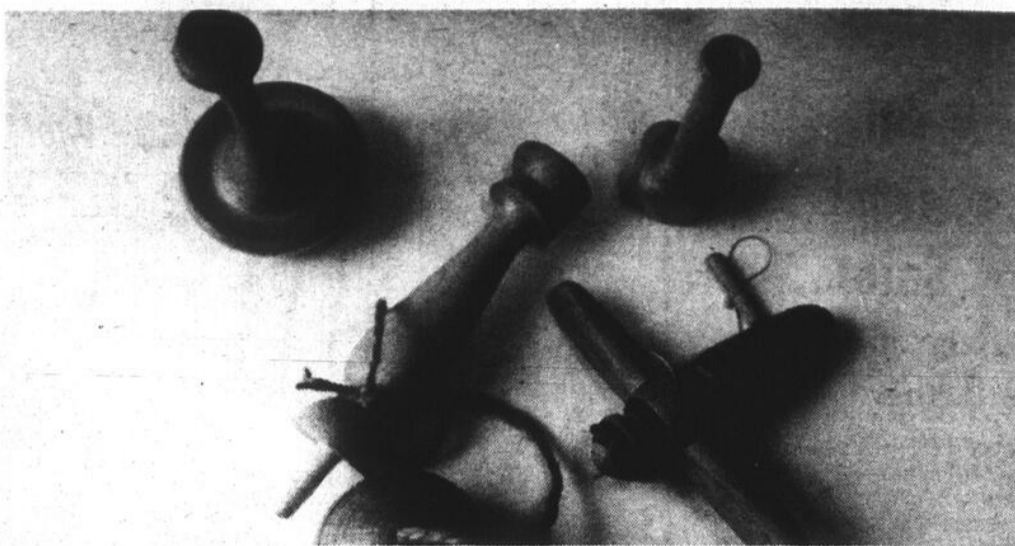
On y verra aussi des jouets en orme, en érable et en chêne, des pots, des chandeliers et des bougeoirs en pin et en bouleau.

Alliage

L'originalité des formes, la souplesse dans l'exécution et le souci de perfection dans la finition font de lui un créateur qui possède bien ses moyens d'expression dans un alliage du beau et de l'utile.

Sur place

C'est donc cette production que le public est invité à se rendre admirer au Centre l'Exception, tous les jours de la semaine, du lundi au samedi. À cette occasion, André Martel sera sur place entre 18 heures et 21 heures pour faire la présentation de ses oeuvres.



Assainissement de la Yamaska

Le ministre de l'Environnement du Québec, M. Marcel Léger et le député du comté d'Iberville à l'assemblée nationale, M. Jacques Beauséjour, entourent le maire de la ville de Farnham, M. Gilles Desrosiers, lors de la signature du protocole d'entente pour l'assainissement de

la rivière Yamaska. Le gouvernement provincial investira quelque \$4,6 millions dans cette municipalité dans le cadre du programme d'assainissement des eaux. (Photo Communication-Québec).

PHOTO ST-JEAN ENR.

REMISES DE YODAKO

SUR TOUS LES APPAREILS INSTANTANÉS COLORBURST

Achetez un appareil instantané KODAK COLORBURST, entre le 1^{er} mai 1980 et le 15 juillet 1980 et Kodak vous fera parvenir \$5.

Pour savoir comment obtenir vos \$5, passez nous voir!

Découvrez le plaisir de la photographie instantanée... Procurez-vous un superbe appareil Kodak Colorburst.

\$39.95

3 succursales pour mieux vous servir

PHOTO ST-JEAN ENR.
132 RICHELIEU, ST-JEAN, QUE. TEL.: 347-9771
Photo Saint-Hubert Tel.: 676-5333 Chambly Photo Tel.: 658-0751

Date limite: 31 mai

SPECIAL PORTRAIT D'ENFANT

12 PHOTOS COULEURS \$39.95

comprenant
8 - format "portefeuille"
2 - 3 1/2 x 5
1 - 5 x 7
1 agrandissement
8 x 10 couleur

UN PORTRAIT DE MON ENFANCE...

C'est un souvenir qui ne vieillit pas, c'est la splendeur de ma jeunesse, c'est aussi le travail d'un photographe moderne et expérimenté.

VOTRE PHOTOGRAPHE PROFESSIONNEL

GILLES LORD photographie
219 rue Jacques-Cartier nord,
Saint-Jean
347-5991

Restaurant La Suisse
ERRATUM
ROUTE 133 (7), PIKE RIVER
Comté de Missisquoi
244-3770

Veuillez vous reporter à l'annonce parue dans l'édition de la semaine dernière; on aurait dû lire: **OUVERT TOUS LES JOURS** et non fermé le mardi. Nous regrettons tous les inconvénients que cette erreur a occasionné auprès de la clientèle du restaurant LA SUISSE.

HÉ... VOUS QUI DÉSIREZ UNE PISCINE PENSEZ Y BIEN AVANT D'ACHETER PRENEZ LE TEMPS DE CONTACTER

ROBERT ROBERT enr.

348-4316 (Frais Interurbains Acceptés) 346-7928

ROBERT & ROBERT EST RECONNU POUR SA QUALITE DE TRAVAIL

• Vente à domicile

Nous possédons présentement des prix ridiculement bas dû à notre propre installation

Piscine acier vinyle rectangulaire plus équipement

\$1995
À partir de: installation en sus



Michel
PHANEUF

Le mois du théâtre

Mai: voilà revenu ce qu'il est convenu d'appeler le "mois du théâtre".

En effet, ce ne sont pas les représentations théâtrales qui manquent de ce temps-ci: nombre de troupes étudiantes, de clubs sociaux et d'organismes privés choisissent cette période pour faire leur annuelle "montée sur les planches".

Si bien qu'en moins d'un mois le public aura été convié à une bonne demi-douzaine de soirées théâtrales différentes un peu partout dans Saint-Jean et les environs.

Tout cela est très intéressant et démontre bien le dynamisme culturel de notre région.

D'autant plus que cette forme d'art réunit des gens de toutes sortes, simples travailleurs aussi bien que notaires, avocats, commerçants et étudiants.

Il est donc réconfortant de constater que non seulement le théâtre se porte bien chez-nous mais aussi qu'il n'est pas socialement limité, voire élitiste.

Sachons en ce sens féliciter et remercier tous ceux qui s'y impliquent, pour leur plaisir comme pour le nôtre.

Cependant, afin de faire durer ce plaisir, il serait peut-être bon que les organisateurs de ces manifestations artistiques trouvent un moyen pour que le "mois du théâtre" s'étende sur une plus longue période de temps tout en étant moins "condensé".

Pour que les diverses représentations ne se chevauchent pas littéralement, ayant presque toutes lieu à toute fin pratique en même temps.

Il est sûr que pour la plupart des groupes concernés, le mois de mai est la période idéale et qu'il serait plus difficile de présenter leur spectacle quelque peu avant ou après ce fameux temps, mais je pense que tous seraient gagnants si les choses étaient espacées un petit peu.

Les participants eux-mêmes d'abord, parce qu'étant moins "saturés", les amateurs de théâtre qui composent le public viendraient peut-être en plus grand nombre, ce qui aide toujours au succès d'une pièce.

Le public lui-même ensuite, parce que pour lui, la "saison théâtrale" durerait plus longtemps et lui permettrait de l'apprécier plus.

Tous auraient donc avantage à faire durer le plaisir en faisant se prolonger le mois du théâtre. Car nos arts de la scène sont dynamiques ici, et ils valent la peine de s'y attarder plus longtemps.

Michel PHANEUF

COURS DE CONVERSATION ANGLAISE

LPS[®]

Un cours fait sur mesures

- cours pour débutants,
- cours de perfectionnement,
- \$275. (paiement au comptant \$245.)
- déductibles pour fins d'impôts (100%)

INSCRIPTIONS POUR SESSION AUTOMNE 80

ÉCONOMISEZ \$50 et Plus
sur les prix ci-dessus

Inscrivez-vous à l'avance et profitez des tarifs spéciaux accordés aux premiers inscrits de chaque ville; cette offre n'est valable dans votre localité qu'aux dates d'inscriptions ci-dessous.

INSCRIPTIONS LES: 4 et 5 juin 1980

Adresse: **Motel La Belle Rivière**
93, Bord de l'eau
Route 133, Iberville

Inscriptions entre 15 et 21 heures

Vous désirez plus de renseignements sur les cours LPS dispensés à Saint-Jean? Appelez-nous sans frais en composant directement

1-800-361-5305

Siège Social LPS (Language Power Systems)
9, Frontenac, Place Bonaventure
Montreal, H5A 1C8

Permis No 749766 (culture personnelle)

Vite! Vite!
Profitez des aubaines!
(Le solde commence
dès maintenant!)

MAYTAG

1^{ère} laveuse en popularité au Canada

D'un océan à l'autre, Maytag a demandé aux consommateurs quelle laveuse automatique ils aimeraient posséder. La réponse: Maytag! Au 1^{er} rang... devant toutes les autres marques.



- La laveuse Maytag à toute épreuve est au 1^{er} rang pour durer le plus longtemps et requérir le moins de réparations
- Utilise moins d'eau que toute autre laveuse semblable et de même capacité
- Économe d'énergie
- Niveaux d'eau multiples et contrôle de température sur tous les modèles
- Cycles répondant à tous les besoins
- Agitateur exclusif à ailettes flexibles

Vite! Vite! Profitez aussi de nos aubaines sur les sècheuses et les lave-vaisselle Maytag!

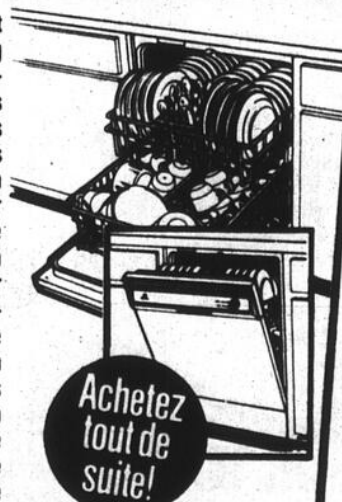
• La sècheuse Maytag à tambour géant offre la même construction de base que l'appareil qui se classe au 1^{er} rang des appareils vendus dans les buanderies de libre-service.



Elles s'en vont vite!

- Économe d'énergie
- Choix de trois réglages: électronique, automatique ou à minuterie
- Séchage doux à basse température pour tous tissus séchables
- Tambour exclusif à revêtement "Dura-doux"
- Carrosserie attrayante et résistante.

• Le lave-vaisselle Giclo-net Maytag est au 1^{er} rang pour sa puissance de nettoyage; il surpasse tous les autres dans les cycles les plus utilisés



Achetez tout de suite!

- Programme de séchage à économie d'énergie sur tous les modèles; séchage sans chaleur par circulation d'air
- Remplissage par pression
- Microfiltre auto-nettoyant
- Carrosserie élégante
- Lavage par jets à trois niveaux
- Deux paniers profonds
- Conçu en fonction de l'économie d'énergie
- Bloc modulaire inégalé

MAYTAG



coache et perron
LTEE
MEUBLES

ACCESSOIRES ÉLECTRIQUES

Jacques Hemmings, prés.
Roger Coache, vice-prés.

Plan de financement sur place



100 rue Bouthillier
Saint-Jean-sur-Richelieu (Qué.) J3B 5Y5

(coin Frontenac)

Tél.: 347-3005 ou 347-0465

LE CANADA FRANÇAIS, le mercredi 14 mai 1980

Saint-Valentin se prépare à fêter son 150e

par Michel PHANEUF

Histoire, banquets, processions, expositions, journée des enfants, émission de télévision, telles sont quelques-unes des activités qui se tiendront au cours des prochains mois à Saint-Valentin, à l'occasion du 150e anniversaire de cette localité.

Il y aura d'abord l'histoire de Saint-Valentin, sur laquelle un volume est présentement en voie de rédaction par Mlle Jeanne Grégoire. Ce volume sera mis en vente plus tard mais déjà un premier résumé sous forme de brochure pourra être acheté avant le livre.

Quant aux fêtes elles-mêmes, leur inauguration se fera le 15 juin par une messe en plein-air aux abords de l'église.

Procession

La cérémonie sera suivie d'une procession "à l'ancienne" de la Fête-Dieu. A cette occasion, les jeunes enfants seront habillés en petits anges, les autres filles en robes blanches avec voiles et les garçons et enfants de chœur. Le reposoir sera fait chez M. Ulric Palin.

Il y aura également un banquet "buffet-froid" qui sera servi à l'Edifice municipal, à l'extérieur s'il fait beau. De nombreux prix de présence, en l'occurrence, des pièces d'artisanat réalisées par des personnes de la paroisse, seront distribuées.

De plus une exposition de photos anciennes pourra être admirée à l'intérieur de l'Edifice. Tous les anciens paroissiens sont attendus.

Fête nationale

La participation à la parade de la Saint-Jean Baptiste sera elle aussi spéciale. A Lacolle, le 21 juin, Saint-Valentin y participera avec brio. Le Comité espère qu'un grand nombre de résidents y prendront part en costumes d'époque.

En juillet, le Comité des Florales organisera un voyage aux Florales internationales de Montréal. A Saint-Valentin même, c'est à la fin de ce mois que les juges choisiront les gagnants du concours des maisons les

mieux fleuries.

Au mois d'août, le Cercle des loisirs organisera une journée des enfants à l'Edifice municipal. Jeux, courses, remise des prix le soir, le tout suivi d'une

soirée "disco" constitueront l'essentiel de cette activité.

De même, une épluchette de blé d'inde aura lieu au cours de laquelle le Comité des Florales remettra les prix aux gagnants du con-

cours de la municipalité.

En septembre, la station de télévision CHLT (Télé 7) recevra les résidents de Saint-Valentin à "Soirée Canadienne". Tous les participants seront alors en

costumes d'époque.

Enfin, en octobre, le Comité prévoit un déjeuner à l'ancienne et en novembre, un banquet de clôture avec des surprises dont la nature sera dévoilée plus tard.

VOTRE MAGASIN DE SCOMPTE

fantastic

246 rue Richelieu
Saint-Jean
347-8944

 <p>Dissolvant de vernis Bio-Lan format 4 oz</p> <p style="font-size: 2em;">.49</p>	 <p>Briquet jetable Cricket</p> <p style="font-size: 2em;">.59</p>		
 <p>TEINTURE POUR CHEVEUX Miss Clairol formule crème</p> <p style="font-size: 2em;">1.29</p>	 <p>SHAMPOING Agreee format 350 ml</p> <p style="font-size: 2em;">1.89</p>	 <p>DÉSODORISANT Secret format 75 ml</p> <p style="font-size: 2em;">1.39</p>	 <p>CONDITIONNEUR POUR CHEVEUX Clairol Condition II format 450 ml</p> <p style="font-size: 2em;">1.99</p>
<h2 style="font-size: 2em;">CIGARETTES</h2>			
 <p>Rég.:</p> <p style="font-size: 2em;">8.19</p>	<p>King:</p> <p style="font-size: 2em;">8.29</p>		
 <p>TAMPONS DE MAQUILLAGE Andréa Eye-Qs format de 80</p> <p style="font-size: 2em;">1.49</p>	 <p>RINCE-BOUCHE LISTERMINT format 500 ml</p> <p style="font-size: 2em;">1.39</p>		
 <p>DENTIFRICE LISTERINE paq. de 4 tubes</p> <p style="font-size: 2em;">4 / 1.49</p>	 <p>DÉSODORISANT ARRID format 200 ml</p> <p style="font-size: 2em;">1.49</p>		
 <p>CHIFFON TOUT USAGE CHIFFON "J" paq. de 10</p> <p style="font-size: 2em;">1.07</p>	 <p>LOTION POUR LES MAINS WONDRA format 400 ml</p> <p style="font-size: 2em;">1.69</p>		
 <p>NETTOYEUR TOUT-USAGE FANTASTIK format 24 oz</p> <p style="font-size: 2em;">1.29</p>	 <p>SUBSTITUT DE CAFÉ LALCO 100 tasses</p> <p style="font-size: 2em;">1.99</p>		

Festival

"Violoneux"

recherchés

Les organisateurs du Festival johannais sont présentement à la recherche de violoneux d'ici qui désireraient participer au concours de violoneux dans le cadre du Festival, le dimanche 22 juin en après-midi.

Toutes les personnes intéressées sont priées de contacter M. Normand Sasseville, le plus tôt possible, au numéro 346-6894.

14 mai
au 31 mai

Woolworth

Quantité
Limitée

C-13 LE CANADAIN FRANÇAIS, le mercredi 14 mai 1980



MICROSILLON
399



MICROSILLON
399



MICROSILLON
449



MICROSILLON
449



MICROSILLON
449



MICROSILLON
449



MICROSILLON
449



MICROSILLON
449



MICROSILLON
449



MICROSILLON
449



MICROSILLON
449



MICROSILLON
449



MICROSILLON
449

**VARIÉTÉ DE MICROSILLONS
199 et 299**



MICROSILLON
999

MICROSILLON
Starmania
599



MICROSILLON
449



MICROSILLON
449

MICROSILLON
Nanette Workman
.49

200, RUE RICHELIEU, SAINT-JEAN

LE CANADA FRANÇAIS, le mercredi 14 mai 1980 C-14

DATES À RETENIR

Social

AFEAS Saint-Eugène	Liliane Sturock	347-5912
AFEAS Cathédrale	Anita Marcoux	347-3244
AFEAS N.D.A.	Geneviève Saint-Germain	346-5714
AFEAS Saint-Edmond	Clarisse Rainville	347-2294
AFEAS Saint-Gérard	Alice Vaillancourt	348-4536
Centre de bénévolat	75 Place du Marché	347-7527
Centre d'Accueil	510, 1ère Rue	347-1172
Cercle d'Accueil	230 Jacques-Cartier	348-6101
Association des dames seules	Athanas Quintin	346-4597
Filles d'Isabelle de Saint-Jean	Juliette Quintin	347-4219
Comité d'entraide	Mme Madeleine Ostiguy	346-3692
SSJB Cathédrale	Mme Dolorès Lamothe	347-4832
SSJB N.D.A.	Mme Yvette Giroux	346-9558
SSJB N.D.A.	Jeanne Fortin	348-7700
SSJB Saint-Edmond	Gaston Laberge	348-5455
Coop consommation	Béatrice Gagnon	347-5689
Consommateurs	Normand Paquette	347-1425
Comité La Casa	Gisèle Lord	347-3468
Écologie	Huguette Ranger	347-4954
Handicapés	André Gravel	347-8904
Fermières Saint-Jean	J.P. Normandin	347-6041
Âge d'Or Saint-Jean	Mme Georges Lazure	348-9462
Club 3 fois 20	Georges Leclerc	347-2328
Golden Age Friendly Club	F.L. Royer	348-2308
Société du cancer	Eva Rémillard	347-4106
Âge d'Or de Saint-Eugène	Claire Daniel	346-3930
Saint-Vincent-de-Paul	Mme Juliette Julien	347-9433
	M. Sylvio Larose	347-1910

14 mai Saint-Jacques
Réunion du Cercle des fermières et souper à l'occasion de la fête des mères à 19 h 30

14 mai Cercle d'accueil
Assemblée générale du Cercle d'accueil d'Iberville à 20 heures, à l'école Notre-Dame-de-Lourdes. Invitation à tous les membres

14 mai Écologie
Le Mouvement écologique du Haut-Richelieu accueillera M. Tony LeSauter au Cégep Saint-Jean-sur-Richelieu dès 19 h 30, à l'occasion du Mois de l'environnement. Entrée gratuite.

14 mai Cathédrale
L'AFEAS Cathédrale tiendra son assemblée au sous-sol de la Cathédrale le mercredi 14 mai prochain à 19 h 30. Bienvenue à tous.

14 mai Saint-Edmond
L'assemblée de l'AFEAS Saint-Edmond aura lieu le mercredi 14 mai, à 19 heures, au sous-sol de l'église de la paroisse et l'on profitera de l'occasion pour offrir aux membres un souper pour souligner la fête des mères.

15 mai N.D.A.
La Société Saint-Jean-Baptiste de la paroisse Notre-Dame-Auxiliatrice organise un souper familial à l'occasion de la fête des mères, le jeudi 15 mai prochain à compter de 18 h 30 à la salle Notre-Dame. Pour plus de renseignements, J. Fortin 348-7700 ou encore J. Lussier 346-6690.

15 mai S.S.J.B.
La Société Saint-Jean-Baptiste Notre-Dame Auxiliatrice tiendra son assemblée féminine et masculine le jeudi 15 mai au 435 de la rue Laurier à Saint-Jean. Le tout débutera par un souper familial à 18 h 30 suivi d'une soirée récréative. Bienvenue à tous. Pour informations 348-5700.

15 mai Napierville
Soirée dansante du Club de l'Âge d'Or de Napierville à 20 heures. Les Gais Chevaliers feront les frais de la musique. Goûter servi. Bienvenue à tous.

16 mai 3 X 20 ans

Soirée de danse au local de la Place du Marché, à compter de 20 heures. Les Gais Chevaliers feront les frais de la musique. Un goûter sera servi dans la soirée. Bienvenue à tous.

17 mai Farnham
L'Association des familles monoparentales organise une soirée de danse à la salle Poutre de Saint-Ignace, dès 20 h 30. Entrée \$2.50.

17-18 mai Exposition
Exposition du Cercle de fermières de Sabrevois, entre 10 heures et 22 heures à la salle de l'école Sainte-Anne. Comptoir de vente de pièces d'artisanat. Café-terrasse. Tirage le dimanche.

18 mai Saint-Alexandre
Le club de l'Âge d'Or organise un souper communautaire suivi de danses canadiennes, à l'épave Brodeur de Saint-Grégoire à compter de 18 heures. Orchestre Les Gais Chevaliers. Prix: \$7. Pour réservation avant le 10 mai, E. Bergeron 347-9516 ou R. Boudreau 347-6448.

18 mai Saint-Edmond
A 14 heures, au sous-sol de l'église Saint-Edmond, fête pour tous les enfants de la paroisse. Au programme: jeux, concours d'amateurs, spectacles, etc. Nombreux prix aux gagnants en plus des prix de présence. Rafraichissements et friandises avec la gracieuseté de la Section S.J.B. Saint-Edmond. Tous ceux et celles qui sont âgés de 4 à 12 ans et qui désirent participer à différents concours tels que le chant, la musique ou la danse, doivent donner leur nom en appelant à 347-5689 ou 346-5698.

20 mai 3 X 20 ans
Partie de cartes au local de la Place du Marché.

21 mai Pèlerinage
La paroisse Saint-Eugène organise un pèlerinage au Cap-de-la-Madeleine, le mercredi 21 mai. Les personnes intéressées peuvent communiquer avec Mme Juliette Julien à 347-4433.

21 mai Saint-Gérard
La prochaine réunion mensuelle de l'AFEAS, aura lieu le mercredi 21 mai à 19 h 30, au sous-sol de l'église Saint-Gérard.

21 mai Âge d'Or
Le Club de l'Âge d'Or de Saint-Jacques-le-Mineur invite ses membres à un souper, le 21 mai à 19 h 30, à l'occasion de la Fête des Mères et des Pères. Les personnes intéressées devront donner leur nom avant le 17 mai. Pour information 346-4877.

22 mai Saint-Blaise
Le club de l'Âge d'Or de Saint-Blaise organise une soirée de danse le jeudi 22 mai à 20 heures à l'école de Saint-Blaise avec l'orchestre les Gais Chevaliers. Un goûter sera servi. Bienvenue à tous.

23 mai Dames seules
L'Association des Dames seules organise un voyage aux Floralies intérieures, au vélodrome olympique. Le départ se fera à 12 h 30 des bureaux des Autobus Bouvais. Pour information, communiquez avec Mme Morin au 346-9577 ou Mme Saint-Armand au 346-5396.

23 mai Iberville
Le club de l'Âge d'Or organise une soirée à la piste Blue Bonnets le vendredi 23 mai. Départ du local à 17 heures. Prix: transport \$3, souper facultatif à la cafétéria \$3.25. Les réservations doivent être faites le plus tôt possible en appelant Mme Françoise Lesieur au numéro 347-6198.

24 mai Saint-Luc
Le Club de l'Âge d'Or organise une soirée de danse, dès 20 heures, à l'école Providence. Orchestre et buffet servi.

24 mai Bric-à-brac
Les Dames de l'Église Unie de Saint-Jean organisent une vente d'objets de printemps et un bric-à-brac comprenant des meubles usagés, des appareils électriques en bonne condition, des vêtements, des jouets, des livres anglais et français, etc. à la Salle Campbell du 184, rue Longueuil, de 9 heures à 16 heures. Rafraichissements.

25 mai Saint-Armand
Le Cercle de fermières tiendra son exposition annuelle de 9 h 30 à 4 h 30 à l'hôtel de ville. Tissage, tricot, couture, plantes, etc.

25 mai Mont Saint-Grégoire
Le Club de l'Âge d'Or de Mont Saint-Grégoire invite ses membres et non-membres à une réception de l'amitié tout de suite après la messe de 11 heures, à l'école Frère André.

26 mai S.S.J.B.
Avis aux membres de la Société Saint-Jean-Baptiste de Saint-Edmond. Veuillez prendre note que l'assemblée mensuelle qui devait avoir lieu le 20 est reportée au 26. A l'occasion de la fête des mères, il y aura buffet froid vers 19 h 15.

26-27 mai Saint-Eugène

La C.A.S.A. Saint-Eugène invite la population à une exposition au Centre communautaire (coin Roman et Jacques-Cartier) le lundi 26 mai entre 13 et 16 heures et entre 19 et 22 heures ainsi que le mardi 27 mai entre 13 et 16 heures.

27-28 mai Napierville
L'exposition artisanale locale du Cercle des fermières de Napierville aura lieu le 27 mai, de 19 h 30 à 22 h 30, et le 28 mai, de 13 h 30 à 22 h 30. Mme Lise Thibault sera l'invitée spéciale le mercredi après-midi.

1er juin Saint-Jacques
Toutes celles qui veulent adhérer au Cercle de Fermières de Saint-Jacques devront payer à Mme Aline Pinsonnault leur cotisation avant le 1er juin.

4 juin Pèlerinage
Les Aînés de Saint-Jean organisent un pèlerinage à la chapelle de la Réparation de Pointe-aux-Trembles. Mgr Hubert présidera ce rassemblement. Pour renseignements: Frère Raoul Olivier (677-9502).

19 juin Soirée d'amateurs
L'AFEAS de Lacolle invite les jeunes de 7 à 77 ans qui veulent s'amuser et prendre part aux fêtes du patrimoine à assister à une soirée d'amateurs, le jeudi 19 juin, à 20 heures, au centre socio-culturel de Lacolle. Orchestres, chanteurs, imitateurs des environs sont attendus. Inscriptions avant le 1er juin et pour informations, contacter Huguette à 246-2289 ou Denise à 246-2309.

8 août Voyage
Il y aura un voyage au Lac Saint-Jean organisé par le Club d'Âge d'Or de Saint-Jacques-le-Mineur, du 8 au 11 août prochains. Autobus de luxe, visite avec guide. Les personnes non-membres peuvent participer. Les intéressés sont priés de donner leur nom le plus tôt possible. Pour information 346-4877.

13 juin Voyage
L'Âge d'Or de Saint-Jean organise un voyage à Old Orchard la fin de semaine du 13-14-15 juin, pour ceux qui ne sont libres qu'en fin de semaine et possible-ment un autre, le 16-17-18 juin pour les autres. Le départ de la Centrale à 6 heures a.m. retour le 3e jour, tard dans la soirée. Tél.: 348-2179 ou 348-4278.

Comptoir PEP
Au sous-sol de l'église Saint-Lucien tous les mercredis de 13 h 30 à 16 h 30, et aussi de 19 heures à 21 heures, un groupe de bénévoles tiennent un comptoir où sont reçus et aussi vendus (à très bas prix) des objets divers, tels: vêtements, jouets, vaisselle, etc. pour informations, 346-5461.

Iberville
Le local de l'Âge d'Or d'Iberville au sous-sol du Bureau des postes, lequel est situé sur la 5ième Avenue est maintenant ouvert tous les mardis et dimanches après-midi de 14 à 16 heures.

C.A.S.A.
Les membres du Comité d'action sociale et artisanale (C.A.S.A.) de la paroisse Saint-Eugène sont priés de prendre note que les assemblées se tiendront chaque troisième mardi du mois, à 19 h 30, au centre communautaire. Pour informations Gisèle Pariseau à 347-3392.

Shower Mixte
en l'honneur du prochain mariage de
Mlle Micheline Prairie
et de
Jean Fontaine
Érablière "La Goudrelle"
(Saint-Grégoire)
Rafraichissements gratuits Samedi 17 mai, 8:30 hres p.m. Orchestre: Les Novas Admission: \$6.50

Iberville
Les cartes de membre 1980 du Cercle d'accueil d'Iberville sont maintenant en vente. Pour information: 735, 1ère rue, Iberville.

Cotisation
Le club de l'Âge d'Or de Saint-Blaise avise tous ses membres que le temps est venu de renouveler sa cotisation. Souhaite la bienvenue à tous les nouveaux membres. Information: 291-5646.

Saint-Noël
Le comptoir Saint-Noël Chabanel continue toujours sa vente de bric-à-brac tous les mardis de 11 heures à 16 h 30 au sous-sol de l'église.

Saint-Athanase
Le comptoir est ouvert tous les mardis de 13 heures à 21 heures à la salle Saint-Charles, au 140, 8ième Avenue, Iberville. Bienvenue à tous.

Âge d'Or
Chaque mercredi à 13 h 30 le club de l'Âge d'Or de Saint-Jean organise des parties de cartes au local 100 de la Centrale Catholique, 190 rue Laurier à Saint-Jean.

ECKANKAR
"un genre de vie"
présente
une soirée d'information discussion
le mercredi 28 mai
"VIVRE L'INSTANT PRÉSENT"
au Cégep de Saint-Jean-sur-Richelieu
salle B-101, 19 h. 30
entrée libre
le public invité
Pour rens.:
347-4645 ou C.P. 213,
Iberville, J2X 4L1

BIENVENUE AU

45 CHEMIN SOUS BOIS - MONT ST-GREGOIRE
CTE IBERVILLE JOJ 1K0
TEL.: (514) 346-3467
Salles de réceptions disponibles pour noces, showers, etc.

Club Belgo Canadien
Banquet des membres
LE DIMANCHE 25 MAI 1980
SOUPER AU COCHON BRAISÉ
de 18 h. à 20 h.
réservations obligatoires avant le 20 mai
347-2167 ou 299-2065
Cotisation: carte de membres plus \$3 payables à la réservation

Voyages Arès Enr.
130, 6e avenue, Iberville,
Tél.: 347-8480
Détenteur d'un permis du Québec.

- 10, 24 et 31 mai: théâtre des variétés
- 18 juin: Sainte-Anne de Beaupré
- 3 juillet: Le cap de la Madeleine
- 12 juillet: théâtre des Marguerites
- La Gaspésie: départ tous les samedis, nous accompagnons du 21 au 27 juillet
- L'Ouest Canadien: 28 juin, 29 juin, 12 - 26 juillet
- La Californie • Saguenay • New-York • Puerto-Rico
- L'Espagne • Le Maroc • Le Portugal
- 16 août: théâtre des Prairies
- Les Maritimes • Chutes Niagara • Fête du Travail (nous accompagnons)
- 6 juillet: tout de bateau au lac Georges

RÉSERVEZ TÔTI

DATES À RETENIR

Socio-culturel

Musée	Réal Fortin	348-1332
Société d'histoire	Jean-Yves Thérberge	347-5644
Cercle philharmonique	Guy Sasseville	346-6385
Choeur du Richelieu	Gilles Roy	347-4788
Folkloristes	Lise Normandin	346-4565
Bridge	Maurice Riopel	347-7622
Damistes	J.-Philippe Fortin	347-5230
Club d'Échecs	Bernard Rouillier	346-6377
Philathélie	Jean-Paul Denis	347-4706
Ass. Loisirs mixtes	Denis Tougas	347-9491
Choeur de la relève	Yolande Langlois	347-3170
Club caméra	Paul Emond	348-5948

21 mai Exposition

L'exposition artisanale du Comité socio-culturel Notre-Dame-Auxiliatrice (N.D.A.) aura lieu le mercredi 21 mai prochain à la Centrale catholique (local 109), rue Laurier à Saint-Jean. Bienvenue à tous.

24-31 mai Musique

Les élèves de l'École de musique de Mme Berthe Bourassa donneront leur spectacle annuel, dès 20 heures, les samedi 24 et 31 mai au Cégep Saint-Jean-sur-Richelieu. Billets en vente chez Musico, L.B. Musique et à la porte du Cégep chaque soir de représentation.

25 mai Saint-Paul

Venez admirer les oeuvres du peintre Florence Bonsant-Tremblay. Elle expose avec ses élèves de Saint-Paul, au Chalet des Loisirs de 10 h. 30 à 21 heures.

28 mai Eckankar

Eckankar "Un genre de vie" présente une soirée d'information-discussion le mercredi 28 mai au Cégep Saint-Jean-sur-Richelieu, salle B-101, 19 h. 30, le

thème de la soirée "Vivre l'instant présent". Entrée libre, le public est invité. Rens.: 347-4645.

22 juin Violoneux

Le Festival Johannais est à la recherche de violoneux pour participer à son concours de violoneux du 22 juin prochain. Les intéressés peuvent contacter M. Normand Sasseville au 346-6894.

Artistes et artisans

L'Association des Artistes et Artisans de Saint-Jean et la région tient son exposition permanente rue Richelieu, dans le local voisin de l'hôtel Richelieu (en face du restaurant Napoli), tous les jeudis, vendredis et samedis de 13 heures à 18 heures et de 18 heures à 21 heures. Bienvenue à tous.

Enfants

La période d'inscriptions se poursuivra jusqu'à la mi-avril pour les enfants de trois et quatre ans qui voudraient avoir la priorité sur la liste du Jardin d'enfants bilingues de Saint-Jean au Baldwin Hall pour la rentrée de septembre 1980. Information: Martine St-Mieux à 346-2405.

Sport

Auto sport	Armand Boudreau	347-6622
Natation	Bernard Lanthier	347-5343
Ballon sur glace	Denis Boudreau	346-3102
Ski Okiok	François Blais	346-5547
Raquetteurs	Arthur Therrien	347-5091
	Florent Daudelin	348-6410
Motoneige	Rodolphe Deaudelin	291-3473
	Claude Couture	347-6301
	30 Frontenac	346-9103
Croquet	Hélène Larose	348-1211
Athlétisme	Mme Germain Poissant	347-8703
Loisirs N.D.L.	Pierre Jarry	346-7632
Loisirs Saint-Eugène	Gérard Rancourt	347-1085
Chasse et pêche	Lucien Leduc	347-8882

18 mai Rallye auto

Le Club XM Fleur-de-Lys organise un rallye automobile de l'école Académie de Napierville. Inscriptions de 12 h. 30 à 13 heures. Départ à 13 h. 30.

12-15 juin Balle-molle

Comme par le passé, le tournoi de balle-molle de Saint-Sébastien aura lieu les 12, 13, 14 et 15 juin 1980 à Saint-Sébastien. Informations: Pierre Paquette 244-3293.

DISCO-THÉÂTRE
MOBILE JEAN ENG.
ANIMATEUR:
347-0848 Jean dit "Alice"

Shower Mixte

En l'honneur de Mlle Louise Thériault et Monsieur Michel Goyette

Le 17 mai 1980 à 8 h. 30
À la salle des Chevaliers de Colomb
6e Avenue, Iberville

Discothèque mobile Acson Admission: \$3.00
8 h. 30 p.m. à 2 h. 30 a.m.

Divers

15 mai Parade de mode

À 20 heures à la Salle Campbell, 184 rue Longueuil. Rafraichissements. Prix de présence. Admission: \$1.50. Billets à la porte.

15 mai Mode

Les Dames de l'Église unie de Saint-Jean organise une parade de mode demain (jeudi) à la salle Campbell, 484, rue Longueuil, dès 20 heures. Rafraichissements. Billets à la porte.

16 mai Bingo

Le comité d'école de Saint-Blaise, Saint-Paul-de-l'Île-aux-Noix et de Saint-Valentin invite la population à participer à un bingo qui se tiendra à l'école primaire de Saint-Blaise à compter de 20 heures. Les profits réalisés par le bingo serviront à organiser des olympiades pour les étudiants.

17 mai Henryville

Soirée canadienne le samedi 17 mai au Sabot d'or à Henryville. Musiciens invités, Langevin et Tougas, de plus un goûter sera servi au cours de la soirée. Prochaine activité le samedi 31 mai.

21 mai Pèlerinage

La paroisse Saint-Eugène organise un pèlerinage au Cap-de-la-Madeleine, le mercredi 21 mai. Les personnes intéressées peuvent communiquer avec Mme Juliette Julien à 347-9433.

22 mai Bric-à-brac

La Saint-Vincent-de-Paul N.D.A. organise une vente de bric-à-brac au Centre N.D.A. (435 rue Laurier, à Saint-Jean) le 22 mai, de 9 à 21 heures, et le 23 mai, de 9 à 12 heures, au profit des déshérités de la paroisse. Bienvenue à tous.

Naissance



À toutes les nouvelles mamans! Il nous fera plaisir d'annoncer pour vous gratuitement la venue de votre nouveau-né. Pour se faire il vous suffit de nous téléphoner ou de nous écrire à 84 rue Richelieu, Saint-Jean 347-0323 en nous indiquant l'endroit, le jour et l'heure de la naissance, le prénom de votre nouveau-né, le nom des parents, leur lieu de résidence, le poids et la grandeur du nouveau-né. Si vous avez d'autres enfants vous pouvez nous donner leurs prénoms et leur âge.

Yuricka Boudreault

À l'hôpital du Haut-Richelieu, le samedi 3 mai dernier, est né Yuricka, premier enfant de Clément et France Boudreault de la rue Montcalm à Saint-Jean-sur-Richelieu. Au moment de sa naissance, l'enfant pesait sept livres et six onces et demi et mesurait dix-neuf pouces et trois quarts.

Nancy Tougas

Le lundi 28 avril dernier à 23 h. 50 à l'hôpital du Haut-Richelieu est née Nancy, premier enfant de Thérèse et Richard Tougas. À sa naissance Nancy pesait 9 livres et 6 onces.

Antoine Ducharme

À l'hôpital du Haut-Richelieu, le dimanche 27 avril dernier à 23 h. 21 est né Antoine, enfant de Joanne et Jean-Claude Ducharme d'Iberville. À sa naissance, Antoine pesait 7 livres 2 onces et mesurait 19 pouces trois quarts.

25 mai Saint-Edmond

Journée de sports et loisirs au parc Alcide-Côté (près de l'église) dans le cadre du 50e anniversaire de la paroisse Saint-Edmond, de 11 h. 30 le matin à 16 h. 30. Messe, pique-nique, dessins, bicyclette, courses, sports. Pour renseignements: Norbert Gagnon (347-5689).

25 mai Baptiste

Conférence du Pasteur Robert Lortie sur le "jugement dernier" dès 19 heures, à l'Église Baptiste, 935 rue Choquette, à Saint-Jean-sur-Richelieu, derrière la polyvalente Chanoine-Armand-Racicot. Entrée libre.

Les amis d'Eugène

Les personnes âgées et les personnes seules de la paroisse Saint-Eugène sont invitées à venir se rencontrer au Centre communautaire 165 rue Roman, tous les mercredis après-midi entre 13 heures et 16 heures. Pour jaser, jouer aux cartes, se divertir. Pour informations: 347-5058.

Brochures

Le bureau de Communication-Québec de la région de Saint-Jean offre gratuitement aux intéressés des brochures, dépliants et documents traitant de différents sujets d'intérêt général. Il suffit de se rendre au 245 rue Richelieu, Saint-Jean-sur-Richelieu ou composer 346-6879 et 346-6870.

Planification des naissances

Connaissez-vous la méthode d'observation de la glaire cervicale pour planifier les naissances? Soirée d'information chaque deuxième mercredi du mois à 20 heures, au 392, 6ième avenue, Iberville. Pour renseignements: Marie-Claire ou André Gauthier à 347-6856.

Prière

Des réunions de prières charismatique se tiennent tous les jeudis soir, à 19 h. 30 à l'école Lafflamme d'Iberville (entrée rue Courtemanche). Messe célébrée vers 21 heures.

Réflexion

L'année 1980 marque le 25e anniversaire de l'établissement des religieuses du Saint-Sacrement à Saint-Jean. Pour souligner cet événement, il y aura tous les vendredis de l'année à 19 h. 45, soirée de réflexion spirituelle sur le thème "Jésus notre espérance" suivie d'une messe à la chapelle des religieuses du Saint-Sacrement située sur la rue Lafontaine à Saint-Jean à compter du 11 janvier prochain.

Comptoir familial

Le comptoir familial d'Iberville, 734, 1ère rue, est ouvert tous les jeudis entre 13 h. 30 et 17 heures et les samedis entre 18 heures et 20 heures.

Réfugiés

Paroissiens de Saint-Gérard Majella, vivons l'aventure des réfugiés de la mer en partageant un peu de nos biens (matériels ou argent). Pour informations: Louise Ouimet à 348-2588 ou Denis Bonneau à 348-8187.

Voyageurs

Le Centre local de services communautaires (C.L.S.C.) de Bedford organise des cliniques d'immunisation des voyageurs le mercredi matin, de 9 heures à midi, sur rendez-vous. Il suffit de composer 248-3307.

Camp Saint-Paul

Le Camp Saint-Paul centre d'éducation par le plein air, offre maintenant une programmation pour les personnes du troisième âge. Pour renseignements: Guy Demers (246-3554).

S.O.S. Travail

Des chômeurs et assistés sociaux, regroupés au sein du projet S.O.S. Travail, lancent un appel aux gens qui auraient des travaux à exécuter, déneige-

ment, lavage de murs et planchers, réparation de vêtements, maintenance et déménagement. MM. Émile Duhamel ou Robert Dubois au numéro 347-5755 pour renseignements.

Clubs de services

Chambre de Commerce de Saint-Jean	Jean-Paul Bolduc	346-4491
Chevaliers de Colomb conseil 1145	Claude Duval	348-4653
Club Kingsmen	Jacques Tremblay	347-3613
Club Lions	Roger Gaudreau	347-9547
Club Optimiste	Paul Goineau	347-2341
Club Richelieu	Jacques Denis	347-4264
Club Rotary	Laurent Lepage	348-5918
Club Aramis	Benoit Daigle	348-6304

17 mai Les Expos

La filière 263 de la Légion canadienne d'Iberville va voir jouer les Expos au Stade olympique. Le départ se fera à 13 heures de la Légion. Information: 347-4413.

22 mai Légion

La Légion canadienne, section Saint-Jean, invite tous les vétérans à une soirée d'information sur les allocations, pensions, etc. qu'ils peuvent recevoir le jeudi 22 mai prochain, dès 20 heures, au local de la rue Richelieu. Conférencier. Bienvenue à tous.

19 mai Auxiliaires

Les Dames Auxiliaires, filiale 263 Iberville, tiendront leur assemblée régulière dès 19 heures à la salle de la Légion canadienne à Iberville. Membres invitées.

27 mai Conseil 1145

L'assemblée générale du Conseil 1145 des Chevaliers de Colomb de Saint-Jean qui devait avoir lieu le mardi 20 mai, est reportée au mardi 27 mai à cause du référendum.

À l'érablière Jean-Guy Brodeur
Mont Saint-Grégoire
Discothèque mobile Admission: \$5.50
Rafraichissements gratuits
Samedi, le 24 mai 1980
à 20 h. 30
Les familles Martel et Dubois
vous invitent à célébrer la fin du célibat de
Louise et André

Shower Mixte
en l'honneur de
Mlle Yvette Rocheleau
et de
M. Mario Taillon
Club Belgo-Canadien (Salle Saturne)
Route 133, Sabrevois - Tél.: 347-2167
Samedi, le 17 mai 1980
Orchestre: "Les Dynamiques"
8:30 H. P.M. Admission: \$2.50

8:30 H. P.M. Admission: \$2.50
Club Belgo-Canadien
Route 133, Sabrevois - Tél.: 347-2167
(Salle Saturne)
Orchestre: "Les Dynamiques"
SAMEDI, LE 24 MAI 1980
Les familles Thibodeau et Tremblay
vous invitent à célébrer la fin du célibat de
Lucie et Michel

RESTAURANT
"La Métairie"
CUISINE FRANÇAISE - RÉCEPTIONS
Pour votre réception de mariage Réservez tôt!
RESERVATIONS. 295-2141

C15 LE CANADA FRANÇAIS, le mercredi 14 mai 1980

Ballet-jazz à Armand-Racicot dimanche avec "Petite fleur"

LE CANADA FRANÇAIS, le mercredi 14 mai 1980

par Michel PHANEUF

La troupe de ballet-jazz "Petite Fleur" de Saint-Luc présentera son spectacle annuel le dimanche 18 mai prochain à 14 heures, à l'auditorium de la polyvalente Armand-Racicot de Saint-Jean.

Ce spectacle se trouvera à être la cinquième représentation annuelle de cet organisme consacré à la danse pour les jeunes de 5 à 15 ans.

À cette occasion, quelque

65 d'entre eux seront présents sur scène et offriront aux spectateurs une vingtaine de chorégraphies qu'ils ont préparées sous la direction de leur professeur, Mlle Christine Scott.

En plus des danses elles-mêmes, le spectacle promet d'être des plus colorés puisqu'un grand nombre de costumes rehausseront chacune des chorégraphies.

Depuis qu'elle existe, la troupe "Petite Fleur"

connaît d'enviables succès à chacun de ses spectacles annuels.

À noter qu'une seule représentation étant au programme cette année, les gens sont priés de se procurer leurs billets au plus vite s'ils veulent avoir des places.

Ces billets sont en vente auprès des danseurs de la troupe ainsi que par l'entremise de Mmes Lorraine Rondeau (348-8845) et Thérèse Saint-Pierre (348-8507).



Les 65 danseurs de la troupe "Petite Fleur" présenteront une vingtaine de chorégraphies qu'ils ont préparées sous la direction de leur professeur, Mlle Christine Scott. (Photo Archives).

SUPER BAS PRIX

LE ROI DE LA

Les photos et / ou dessins de cette annonce peuvent légèrement différer des modèles en vente. Nous ne sommes pas responsables des erreurs typographiques.

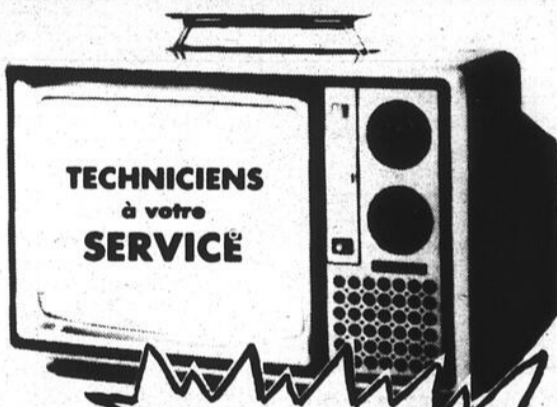
Rabais de \$60.00

SONY



Téléviseur noir et blanc portatif 5 pouces modèle TV-511, peut fonctionner sur piles AC ou dans votre auto.

\$199.90



TECHNICIENS à votre SERVICE

Télé-couleurs à partir de \$367.90 JCTV-1552

Panasonic couleur 20"



GARANTIE 4 ANS sur pièces et main-d'œuvre service à domicile

base incluse

\$649.90

SPÉCIAUX

pour les AUTOMOBILISTES



LECTEUR 8 PISTES STÉRÉO

\$19.90



AMPLIFICATEUR DE PUISSANCE STÉRÉO AUDIOVOX, MODÈLE AMP-500B POUR L'AUTO

\$24.77

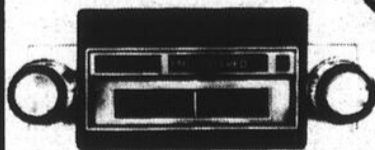


ÉGALISATEUR DE FRÉQUENCES SORTIE 30 WATTS

\$59.90

AUDIOVOX «Coaxial»

2 haut-parleurs Audiovox modèle COID-6920



L'ensemble complet

Radio d'auto AM / FM stéréo avec lecteur de cartouches 8 pistes.

\$137.90

AUDIOVOX «Triaxial»

2 haut-parleurs TRYVOX 20



L'ensemble complet

Radio AM / FM avec lecteur de cassettes.

\$148.90

AUDIOVOX «Coaxial»

2 haut-parleurs Audiovox modèle COID-6920



L'ensemble complet

Radio d'auto stéréo à cassettes Audiovox, modèle C-988 avec éjection automatique de la cassette.

\$119.90

marantz «Triaxial»

2 haut-parleurs Tryvox 20



L'ensemble complet

Radio d'auto Marantz modèle CAR-300 stéréo AM / FM stéréo avec stations pré-régulées et éjection automatique de la cassette.

\$297.90

FINANCEMENT DISPONIBLE • CHARGEX • MASTER CHARGE • CARTE DU ROI



À la Cathédrale

Une centaine de personnes se sont rendues à la Cathédrale, vendredi dernier, pour assister à la soirée culturelle soulignant le double anniversaire de la paroisse et de la municipalité. Musiciens, (notre photo), historiens

et danseurs s'étaient donnés rendez-vous pour faire de cette soirée un événement original et significatif. (Photo Stéphan Blais)

Moi aussi, je dis

OUI



Ghislaine de Senneville
Mère de famille de 10 enfants

Autorisé par André Gosselin, agent officiel du Regroupement National pour le OUI, 263 du Séminaire N. Saint-Jean.

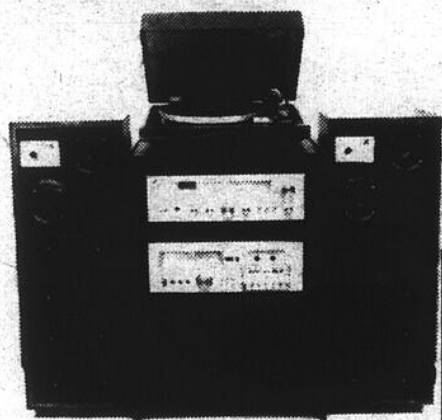
Radio

Les photos et/ou dessins de cette annonce peuvent légèrement différer des modèles en vente. Nous ne sommes pas responsables des erreurs typographiques.

COMPAREZ NOS PRIX

avec la compétition et vous comprendrez pourquoi Le Roi de la Radio vous offre les meilleurs prix au Québec, en raison de sa garantie et de l'efficacité de son service, ce que vous ne retrouverez nulle part ailleurs.

ELECTRO SOUND



L'ENSEMBLE COMPREND:

- Récepteur stéréo Electro-Sound modèle E.S. 2020 de 40 watts RMS
- 2 haut-parleurs Electro-Sound, modèle CL-45 à 4 voies avec contrôles de fréquences.
- Table tournante Electro-Sound, modèle E.S. 1000 à retour automatique

EN OPTION
Magnétophone à cassette JVC, modèle KD-A2 avec Dolby, prix spécial à l'achat de cet ensemble. Valeur de \$225.
\$179⁹⁰

SPÉCIAL L'ENSEMBLE COMPLET

\$499⁹⁰



MAGNÉTOPHONE À CASSETTE

à partir de **\$128⁹⁰**



Magnétophone à cassette avec dolby CR-4013, à partir de... **\$199⁹⁰**

Magnétophone à cassette avec enregistrement au métal modèle SC-1300, à partir de... **\$299⁹⁰**

TABLE DE MIXAGE AVEC PRÉ-AMPLI MODÈLE DISCO I



- 2 entrées phono
- 2 entrées magnétophone
- 2 sorties micro
- 1 entrée micro stéréo
- 1 entrée auxiliaire

\$348⁹⁰

SUPER BAS PRIX



TABLE TOURNANTE JVC modèle QL-A5, au quartz, entraînement direct, retour automatique.

\$237⁹⁰

FISHER

Electro Sound

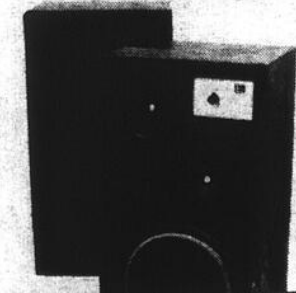
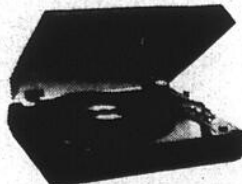


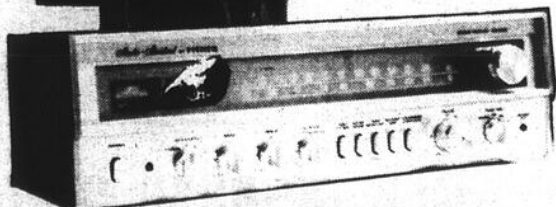
Table tournante Fisher modèle Mt-6211

2 haut-parleurs CL-40 à 2 voies



L'ensemble complet

\$579⁹⁰



Récepteur stéréo Fisher modèle RS-1035, am-fm de 35 watts RMS par canal.

ELECTRO-SOUND

SONY AUDIO II

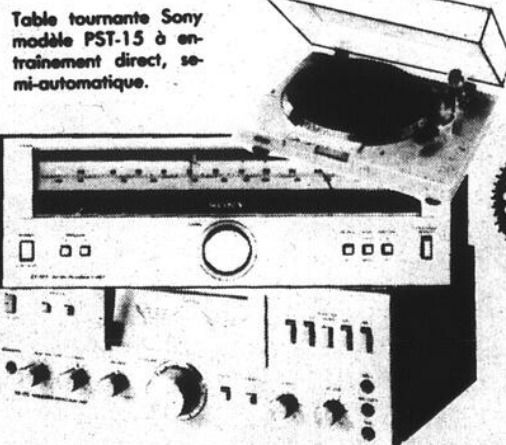


Table tournante Sony modèle PST-15 à entraînement direct, semi-automatique.

Syntonisateur stéréo am-fm Sony modèle ST-515, position des postes à affichage numérique. Amplificateur stéréo intégré Sony modèle TA-515 de 40 watts par canal.



2 haut-parleurs Electro Sound modèle CL-50 à 3 voies avec contrôle de fréquences.

L'ensemble complet

\$999⁹⁰

SATISFACTION OU REMBOURSEMENT

Beloil
Mail Montenach
512 Boul. Sir Wilfrid Laurier
464-0110

SAINT-JEAN
921 Boul. du Séminaire.
348-0010

Greenfield Park
Centre commercial Greenfield Park
449 Boul. Taschereau.
672-7701

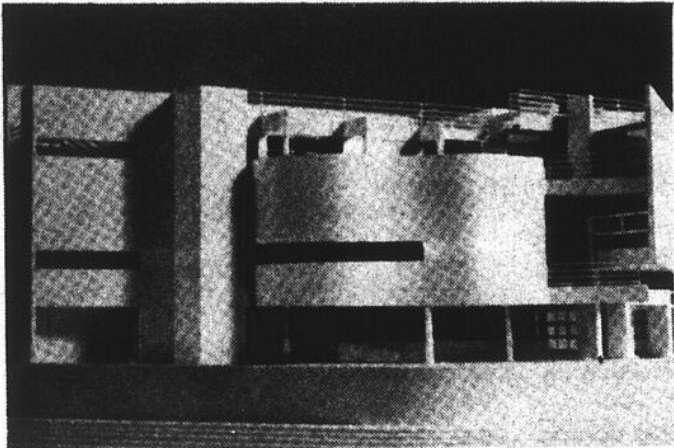
TECHNICIENS à votre SERVICE



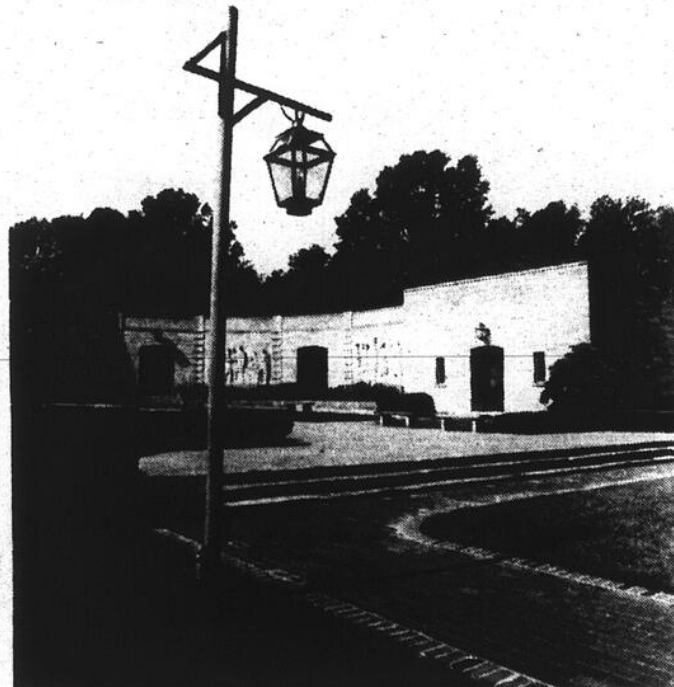
Sur les pas d'Abraham Lincoln

Texte L. M. BLAIS

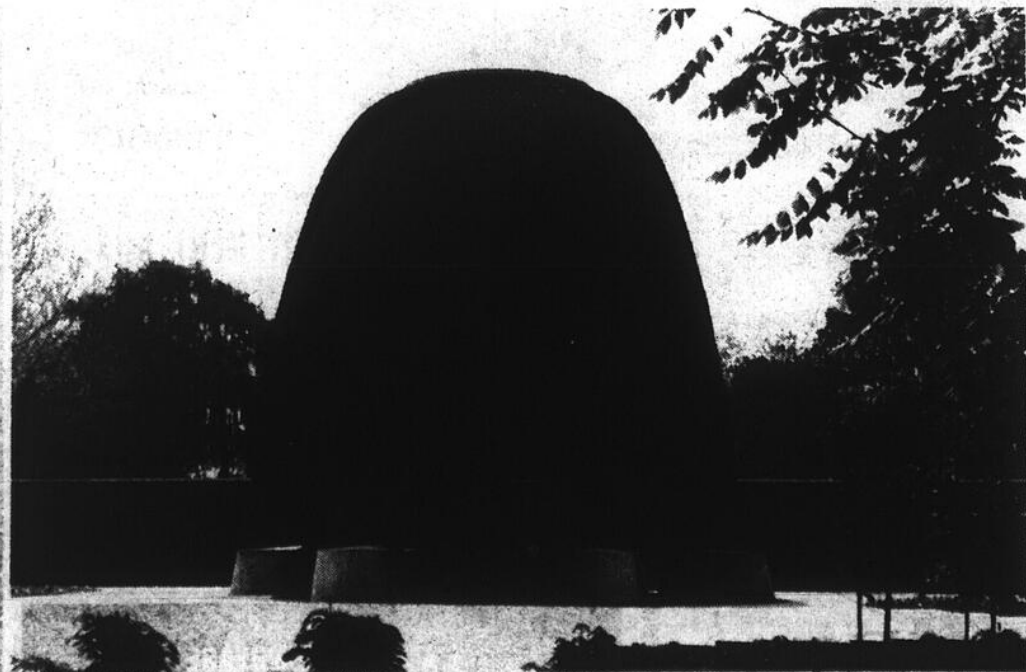
Il semble que les rivières aient eu une importance dans la vie de la famille Lincoln. En effet, à l'automne de 1816, elle quitte le Kentucky, traverse la rivière Ohio et s'installe à



Le nouveau centre des congrès à New Harmony. On ne peut qu'admirer le bon goût de l'architecture futuriste.



À Lincoln City en Indiana, les trois sculptures du monument "Memorial Building" rappellent son passage dans trois États. (Photo gracieusement fournies par les divers départements du Tourisme américain).



La Chapelle universelle de New Harmony, structure est le symbole de la rose en pleine floraison. lieu de méditation avant tout. Sa floraison.

Little Pigeon Creek. Abraham y demeurera jusqu'à l'âge de 21 ans. Une statue et de nombreuses gravures, le représentent une hache et un livre à la main. Son outil de travail et son seul passe-temps. C'est cependant la visite du parc National Lincoln Boyhood Memorial qui nous apprendra davantage sur sa jeunesse, par ses divers monuments et la présentation d'un film au centre d'accueil du parc.

Vincennes et New Harmony

Deux villes, Vincennes et New Harmony, toutes deux situées sur la rivière Wabash, se succèdent sur cette route. Vincennes vous souhaite la bienvenue au milieu des souvenirs du président qui a laissé sa marque à plusieurs endroits. C'est une belle ville et ses gens sont dynamiques. Ils ont vite fait de vous transmettre leur enthousiasme et leur fierté de vivre entourés d'un passe aussi riche. Là, il faut abandonner votre voiture et prendre le petit train observatoire. C'est le meilleur moyen d'apprécier et de comprendre les 150 ans d'histoire qui vous seront racontés au cours de la traversée du vieux Vincennes, du Old Capitol, de la cathédrale Saint-François Xavier et des divers autres édifices. Le plus impressionnant est sans doute le monument de Georges Clark, vainqueur des Anglais, et dont les quatre tableaux à l'intérieur racontent la bataille du Fort Sackville.

Mais on ne saurait venir à Vincennes sans faire un séjour, si court soit-il, à New Harmony. Visiter New Harmony c'est de l'enchantement pour les yeux et l'esprit. Cette petite ville tout comme Shakertown, fut fondée par une secte religieuse qui s'était elle aussi donné une vocation. Celle de "civiliser" les territoires de

l'ouest. Après un échec, ce domaine fut vendu à un riche industriel qui voulut en faire un centre intellectuel pour naturalistes, éducateurs et scientifiques. Le village d'aujourd'hui poursuit le même but mais sous une forme plus réaliste. Il suffit de jeter un coup d'oeil sur le programme de ses activités pour se rendre compte que les arts et les sciences humaines ont gardé la première place. Les anciens édifices où les touristes peuvent se loger ont été renoués avec le respect du style contemporain et original. Le nouveau centre où se tiennent séminaires et conventions, est un chef d'oeuvre d'architecture moderne.

Vous conviendrez vous aussi qu'il porte bien son nom. Il reflète en effet l'harmonie autant par la beauté de ses paysages que par la sérénité qui s'en dégage. C'est un petit coin de paradis et l'on y vient pour faire "un plein de paix".

La famille vient vivre en Illinois

Une autre rivière, un autre État. Abraham Lincoln arrive à New Salem en 1830. Il a 22 ans et il y restera durant six ans. Il sera tour à tour commis de magasin, aide-meunier, maître de poste, marchand et arpenteur. Mais, jamais, il ne cessera de lire et d'étudier, spécialement les textes de loi. Le village historique reconstruit tel qu'il était en 1830, vous invite à faire un retour dans le passé, alors que les pionniers ne devaient compter que sur leurs efforts et leurs moyens limités pour survivre.

Springfield reçoit un avocat

Lincoln choisit Springfield pour y pratiquer le droit. C'est dans cette ville qu'il rencontre et épouse Mary Todd, une jeune fille du Kentucky. La maison que l'on peut visiter sur la rue Jackson, fut sa seule résidence, jusqu'à ce qu'il quitte l'Illinois en 1860 lors de son élection à la présidence. La ville renferme plusieurs endroits consacrés à sa mémoire, dont son bureau d'avocat qui est demeuré meublé comme sa maison d'ailleurs, tout comme s'il y vivait encore. Le "Old State Capitol" et les chambres législatives rappellent aussi son passage. Il vaut la peine de s'y arrêter. Vous pourrez en plus assister aux divers festivals et manifestations qui ont lieu durant l'été à Springfield, comme la gigantesque vente d'antiquités, le spectacle des chevaux arables, très haut en couleur, le festival des pionniers où se tiennent les expositions d'artisanat, de peinture et d'arts ménagers sur la place du Capitol.

Certes, il reste une foule d'endroits à découvrir en

Illinois. Si vous décidez d'y passer des vacances, vous aurez l'assurance de toujours retrouver cette chaude hospitalité propre à cet État.



La victoire de Rogers Clark sur les anglais a permis aux états de l'ouest de se joindre à ceux de l'est et de renforcer l'unité américaine. Son monument, l'ancienne cathédrale, les cimetières français et indien font partie du parc national et rappellent l'événement.



La maison où vécut Lincoln est restée dans son état original. Le visiteur verra avec intérêt les meubles et les objets personnels du président et de sa famille.

Une adresse utile

On peut se procurer toutes les informations nécessaires concernant cette tournée et les états du Kentucky, de l'Indiana et de l'Illinois en écrivant au:
Lincoln Heritage Trail Foundation, 702 Bloomington Road, Champaign, Illinois 61820, U.S.A.

Notre prochaine page de voyage: Saguenay

Droits d'auteur protégés par Promotion G & P Inc., 84 rue Richelieu, Saint-Jean, Qué. J3B 6X3.

Dans le Haut-Richelieu (2)

L'architecture d'esprit français

N.D.L.R. Voici le second d'une série d'articles préparés par M. Réal Fortin sur l'architecture dans le Haut-Richelieu, à l'intention du Musée régional de Saint-Jean-sur-Richelieu.

Comprenant qu'il était primordial d'établir des colons dans les régions du Haut-Richelieu et du lac Champlain afin d'être en mesure de protéger cette frontière contre les invasions anglaises, le gouverneur fit bâtir le fort Saint-Frédéric au lac Champlain en 1731 et concéda, en 1733, plusieurs seigneuries. Sur la rive est, on y trouvait successivement celles de Bleury (les environs d'Iberville), de Sabrevois (au sud de la précédente), de Noyan et de Foucault (entre le Richelieu et la baie Missisquoi); à l'ouest, celles de Léry (territoire de Napierville, de Saint-Blaise, et de Saint-Valentin), de Lacolle (de chaque côté de la frontière actuelle). Cet effort aura été vain puisqu'au milieu du 18^{ème} siècle, on comptait à peine quelques familles dans chacune de ces seigneuries.

En conséquence, il y eut peu d'habitations domestiques sous le régime français. C'est au hameau Sainte-Thérèse (Saint-Luc et Carignan) et le long de la Petite Rivière de Montréal (Saint-Luc et L'Acadie) qu'il y avait le plus de colons; autour de fort Saint-Jean, une douzaine de maisons abritaient les familles de

soldats et, plus au sud, vivaient quelques colons et coureurs des bois (en 1753, il y avait 7 habitants à Noyan, 7 à Foucault, 2 à Lacolle et 1 à l'île aux Noix).

En 1749, le voyageur suédois, Pehr Kalm, notait: "Les fermes sont isolées; chacune est entourée de ses propres champs et prés. Les maisons, de petite taille, sont construites en bois. En guise de mousse, produit inexistant ici, on utilise l'argile pour obturer les interstices. Le toit est très incliné et couvert de chaume". Les murs extérieurs étaient chaulés.

C'est à partir de 1763 que la colonisation du Haut-Richelieu se fit véritablement; plusieurs concessions furent faites aux censitaires des seigneuries de La Prairie et de Chambly et de la Baronnie de Longueuil. Après 1768, de nombreux Acadiens, de retour de leur déportation, s'ajoutèrent à ces premiers colons et participèrent au développement des paroisses de L'Acadie (1784) et Saint-Luc (1799). Malgré certaines influences américaines, on continua, sous le régime britannique, à construire des habitations d'inspiration française.

L'asymétrie des éléments

tels les cheminées, les fenêtres et les portes caractérise ce type d'architecture. cela est dû au fait que l'on pratiquait les ouvertures en fonction des exigences de la division intérieure. Les matériaux sont utilisés à leur état naturel, on n'y trouve presque aucun ornement, les foyers y jouent un rôle important, le rez-de-

chaussée se situe au niveau du sol, la pente du toit varie entre 45 et 55 degrés, les fenêtres sont à double vantaux, les lucarnes et les larmiers sont absents.

Même si elles ont été construites après 1760, il subsiste, de nos jours, quelques maisons d'esprit français; principalement à L'Acadie, Saint-Luc et Saint-Jean.



La maison Camiré (Saint-Luc) est sans doute la plus vieille du Haut-Richelieu; sa construction remonte à la fin du 18^{ème} siècle. Les ouvertures sont grandes et nombreuses: cela suppose une influence étrangère. Par contre, leur asymétrie démontre qu'elles ont été pratiquées en fonction de la division intérieure.

Restaurant

Salle à manger

**REPAS COMPLET
METS ITALIENS**

permis de boissons complet

514 Boul. du Séminaire, Saint-Jean (près de Midas)
Tél.: 348-6600

SPÉCIAUX DU MIDI en vigueur tous les jours

REPAS COMPLET à partir de **\$3.24**

ESSAYEZ NOTRE FAMEUX

"CROQUE-MONSIEUR" à la "Patio"

Vous n'avez jamais rien goûté d'aussi savoureux!

DÉCOUPEZ CE COUPON

LUNDI - MARDI - MERCREDI

seulement

Obtenez une pizza (grande et toute garnie) pour seulement

prix rég.: \$7.55

\$5.99

SPÉCIAL

SUR PLACE SEULEMENT



Restaurant La Suisse

Salle à manger - Licence complète
Dinning Room - Fully Licenced
American Express, Charge & Master Charge

À NE PAS OUBLIER

Repas d'hommes d'affaires
tous les jours de l'ouverture

à la fermeture

Rte 133 (7), Pike-River

Cté Miss., P.Q. Canada J0J 1P0

OUVERT 7 JOURS PAR SEMAINE

RÉSERVATIONS: **244-3770**

L'EUROPE

(en français)

EXCLUSIF ET SUR MESURES

Accompagné au départ de Montréal

DEPARTS: **4 juillet '80**
14 septembre '80

ANGLETERRE - BELGIQUE - ALLEMAGNE - SUISSE
- AUTRICHE - ITALIE - FRANCE

British airways

LA GRECE

exclusif aux "TOURS D'ARGENT"



Christiane Fortier
accompagnatrice

19 JUILLET '80

**ATHENES
TOURNEE
CROISIERE**

POSSIBILITE D'UN
TOUR DE LONDRES.

L'ORIENT



Andrée Baraby-Vigeant
accompagnatrice

7 SEPTEMBRE 1980
21 JOURS

TOKYO - NIKKO -
KAMAKURA - KAKONE
MISHIMA - KYOTO -
OSAKA - TAIPE -
HONG-KONG -
BANKGOK -
SINGAPORE

extension facultative

À HONOLULU

DISPONIBLE EXCLUSIVEMENT AUX:



TOURS D'ARGENT

Filiale de Boulique du Voyage de l'Estrie

320, rue

Champlain

(514) 348-4945

Galeries

Richelieu

(514) 348-6808

Saint-Jean

(Qué.)

Detenteur d'un permis du Québec

L'AGENCE DE VOYAGE
QUI VOUS OFFRE UN SERVICE HORS-PAIR.

LE CANADA FRANÇAIS, le mercredi 14 mai 1980

Nos richesses culturelles

Une monographie, deux revues-livres et un volume important, voilà ce que j'ai retenu pour vous cette semaine. À première vue, cette production a très peu en commun. Pourtant, elle nous permet de prendre conscience, chacun à sa façon, de certaines de nos richesses culturelles.

Activité littéraire

Mille Roches

L'éditeur johannais publiait récemment sous la plume de Monique Signori et de Maurice Laforest une monographie intitulée Une église, une cathédrale Saint-Jean l'Évangéliste.

Bien sûr qu'il ne s'agit pas là d'un travail exhaustif, mais les soixante-trois pages qu'on nous propose renferment de nombreux faits, voire même des détails, qu'il nous faut connaître pour encore mieux apprécier l'importance de la cathédrale de Saint-Jean. Cette brochure s'inscrit dans une tradition à conserver, celle de rappeler l'histoire vivante d'un morceau de notre patrimoine local, à ceux qui vivent sur place autant qu'aux visiteurs.

Liberté & Possibles

Liberté en est déjà à son 128ième numéro. Un numéro consacré d'abord et avant tout à l'écrivain sud-américain Julio Cortazar. Faut-il le souligner, il existe actuellement un peu partout un engouement pour la littérature sud-américaine. À lire le texte de Cortazar, Siestes, et les articles qui l'accompagnent, on comprend pourquoi cette littérature impressionne.

Autre sujet abordé par Liberté: le référendum. Si les textes d'André Belleau, de Fernand Ouellette et de François Ricard, particulièrement ce dernier intéressant, le plus significatif est celui signé Jacques Godbout, intitulé La question référendaire est-elle littéraire? D'autant plus, si j'ai bien compris, que le texte s'adressait à un public universitaire d'Ottawa.

Quant à Possibles (vol. 4, no 2), le comité de rédaction a choisi pour titre de ce numéro Projets du pays qui vient. Il s'agit là d'une série d'interventions faites par des "communicateurs"

connus et reconnus parmi lesquels je retiens les noms de Jacques Brault, Evelyn Dumas, Jacques Grand'Maison, Jacques Lanctôt, Félix Leclerc, Pierre Perreault. Bien sûr qu'il ne s'agit pas de textes "objectifs". Qui doit l'être? Cependant, peu importe les résultats, ces écrits demeureront et témoignent toujours de la pensée de plusieurs au tournant de l'histoire.

Madame Michèle Lalonde,

faut-il encore l'écrire, est une de nos grandes poétesses. Malheureusement, ses textes n'étaient pas facilement disponibles, à ce jour. Voilà qu'avec Défense et illustration de la langue québécoise suivie de prose et poèmes (Seghers/Laffont, collection "Change"), nous disposons d'un contenu à lire et à relire.

Il n'en fallait pas plus d'ailleurs pour que Madame Lalonde se voit remettre le prix Duvernay, si je ne m'abuse.

Qu'en est-il de cet ouvrage? D'abord, sur le mode de Joachim Du Bellay, l'illustre défenseur de la naissante langue française, Michèle Lalonde sur un ton qui frôle l'humour nous invite à bien réfléchir sur la langue québécoise. Plus qu'un simple nouvel écho sur le sujet éternel de la langue,

l'ouvrage vient ici suivre de très près le cheminement historique et actuel qu'elle a suivi. L'image qui en ressort est certes celle de la richesse de notre parler, quoiqu'on en dise. Chose certaine, c'est un livre qui dès son lancement était assuré d'un auditoire important et qui mérite que ce public s'élargisse de plus en plus.

Plus loin, Michèle Lalonde nous propose un choix de ses textes, en poésie et en prose. De son classique Speak white à Quinzième soleil, en passant par Outrage au tribunal, nous retrouvons ce verbe mordant et déternimé, cette thématique du pays particulier à l'auteur.

Chose certaine, on ne peut rester indifférent à la force, à l'attrance presque physique que ces lectures provoquent en nous. L'œuvre littéraire de Michèle Lalonde est une dynamique totale. Si elle n'existait pas, comme il faudrait l'inventer!

Jean-François CRÉPEAU

MUSEE REGIONAL DU HAUT-RICHELIEU SAINT-JEAN



La majeure partie de la subvention accordée par le ministère des Affaires culturelles sera affectée à l'achat de nouvelles pièces pour le Musée. (Photo Archives)

Affaires culturelles

Québec accorde \$4,500 au Musée

Un chèque au montant de \$4,500 a été remis la semaine dernière au Musée régional du Haut-Richelieu par le ministère des Affaires culturelles du Québec.

Et selon le président de la Corporation des musées historiques de Saint-Jean, M. Réal Fortin, cette première demande d'aide financière fut positivement reçue, en partie grâce au travail du député Jérôme Proulx du comté de Saint-

Jean.

Réal Fortin se dit en effet assuré du rôle de ce parlementaire dans l'octroi de cette subvention. "M. Proulx a été sensibilisé à nos besoins, dit-il, il était fortement convaincu du bien-fondé de notre requête".

Utilisation

Pour ce qui est de l'affectation de cette somme, le président de la Corporation indique qu'elle servira surtout à l'achat de nouvelles pièces d'exhibit pour le musée de la Place du Marché.

De plus, une certaine partie sera affectée à la réalisation d'un programme pédagogique structuré à l'intention des jeunes, de même que pour la projection d'un diaporama sur la "Dorchester", locomotive datant de 1836.

D'autres projets sont en voie de réalisation, à savoir la confection de costumes d'époque pour des jeunes désireux de les revêtir au Musée et la projection d'un montage audio-visuel portant sur l'architecture dans la région.

DE RETOUR **LE FILM** **18 ANS Adultes**
QUI A FAIT FRISSONNER DES MILLIERS DE SPECTATEURS!

TERRIFIANT... INTRIGUANT... TERRIFIANT... INTRIGUANT... TERRIFIANT...

LA DERNIÈRE MAISON SUR LA GAUCHE

UNE FEMME SÉDUISANTE... PRÊTE À TOUT POUR SAUVER SON PÈRE **AUSSI**

OBSESSIONS CHARNELLES

V.F. de WITH CARNAL INTENT
 avec ERNA SCHURER - FEMI BENUSSI

CINEMA IMPERIAL
 ST-JEAN 347-3166

DÉBUTANT LE 16 MAI 1980
 HORAIRE
 Du lundi au vendredi: 19 h.
 15; Samedi cont.: Maison:
 18 h. - 21 h.; Obsession: 19 h.
 25; Dimanche cont. 14 h.
 Carte d'identité requise.
 Adm.: \$3.50

DES VENDREDI

LES BIDASSES SONT DE RETOUR PLUS CINGLÉS QUE JAMAIS...

POUR TOUS

Avec une drôle de guerre sur les bras menée par les plus belles filles du pays.

Une comédie explosive d'aventures loufoques.

UN FILM DE MAX PECAS

avec **SYLVAIN GREEN** **CÉCILE MAGNET**

EMBARRASSÉ CA FUME!

MUSIQUE DE GEORGES GARVARENTZ

Capitol
 290, Richelieu. 347-2037

2e FILM **"Le vengeur d'Ave Maria"**

Adolescents 14-17 ANS \$2.75 avec carte d'identité
 Les moins de 14 ans \$1.50

ST. ALBANS DRIVE-IN THEATRE
 RT 7, EXIT 20 INTERSTATE 89

Enfants admis gratuitement

À REVOIR! 16, 17 et 18 mai

QUINT EASTWOOD WILL TURN YOU EVERY WHICH WAY BUT LOOSE!

BARBARA STREISAND THE MAIN EVENT RYAN O'NEAL



Expo-livres

Une exposition de livres se tenait récemment à l'école secondaire Marguerite-Bourgeoys, exposition où l'accent était mis sur les écrivains d'ici. C'est ainsi qu'au milieu des livres de toutes sortes, cette initiative culturelle permet en plus d'accueillir une bonne demi douzaine de nos auteurs, historiens, romanciers, poètes qui, par leur présence donnèrent un caractère encore plus vivant à ces deux jours d'exposition. (Photos Jacques Paul)



STUDIO 35
Du vendredi 16 mai
au jeudi 22 mai

Admission: \$3.50
Étudiants: 14 à 17 ans avec carte d'identité:
\$2.75; Moins de 14 ans: \$1.50 (si admis).
Début: 19 h.
POUR RENS.: 346-4141

STUDIO 16
Du vendredi 16 mai
au jeudi 22 mai

Admission: \$3.50
Étudiants: 14 à 17 ans avec carte d'identité:
\$2.75; Moins de 14 ans: \$1.50 (si admis).
Début: 19 h.
POUR RENS.: 346-4141

Occupation: **VOLEURS**
Passion: **VITESSE** POUR TOUS

La police doit attraper par n'importe quel moyen, les voleurs aux autos les plus rapides.

CASSE-GUEULE

Un gigantesque **GRAND PRIX de Vitesse et de Démolition**

RÉMY JULIENNE, le plus grand cascadeur du monde

Un film de **Stelvio Massi**
Avec Giancarlo Sbragia, Angelo Infanti.

Enfants moins de 14 ans \$1.50

AU MÊME PROGRAMME

UN JOYEUX FILM DE **GEORGES LAUTNER** POUR TOUS

JEAN LEFEBVRE
DANIEL CECCALDI JULIEN GUIOMAR
HENRI GUYBET RENÉE SAINT-CYR

ILS SONT FOUS CES SORCIERS!

SERRAULT magnifique dans
LA CAGE AUX FOLLES
se dépasse dans **L'ASSOCIÉ!** POUR TOUS

Michel Serrault donne toute sa mesure: il est devenu un de nos meilleurs comédiens!
-Les Nouvelles Littéraires

Une comédie mordante sur le monde de la finance!
L'ASSOCIÉ nous tient en haleine par la seule force de son sujet!
-Télérama

MICHEL SERRAULT-CLAUDINE AUGER-CATHERINE ALRIC-JUDITH MAGRE

L'ASSOCIÉ
Un film de **RENÉ GAINVILLE**

AU MÊME PROGRAMME

VITTORIO GASSMAN / ANDRÉE LACHAPELLE POUR TOUS

SÉLECTION CANNES 1979

CHER PAPA

un film de **DINO RISI**

GAGNANT LE PRIX DU MEILLEUR RÔLE DE COMPOSITION MASCULINE
STEFANO MADIA

la boîte à films

35 A ST-JACQUES ST-JEAN, QUÉ. 346-4141

Au canal 9

Voici les émissions à l'affiche du canal communautaire (canal 9) de Télécâble Vidéotron (réseau de Saint-Jean) au cours de la prochaine semaine.

14 mai

A 21 heures, retransmission de la parade militaire dans les rues de Saint-Jean.

15 mai

A 19 heures, à l'émission "Mag RS", troisième et dernier reportage présenté à l'occasion du congrès sur l'information régionale que tenait dernièrement le Cercle de presse de la région sud de Montréal.

16 mai

A 19 heures, dans le cadre de l'émission "Mag RS Saint-Jean", reportage proposé par André Charron et Raymond Lord sur une assemblée d'assermentation qui avait lieu dernièrement à l'hôtel de ville d'Iberville.

17 mai

A 18 h 45 dans le cadre de l'émission "Info-centre", Jean-Guy Trudel s'entretient avec Michel Jolicœur de la revue Babillard et avec Richard Coutu de la Télé-Université au sujet des 5 formules de cours dispensés par cette université québécoise.

18 mai

A 19 heures, reprise du dernier reportage réalisé par "Mag RS" et consacré au colloque sur l'information régionale présenté mardi dernier.

19 mai

A 20 heures, l'émission "Une heure avec...": Louise Haley répond à vos questions entourant votre carte du ciel.

20 mai

A 19 h 30, "Référendum québécois": reportage sur le déroulement du référendum au plan régional... les résultats par comtés sur la Rive sud, des entrevues avec les tenants du oui et du non et une ligne ouverte à laquelle vous pourrez participer.

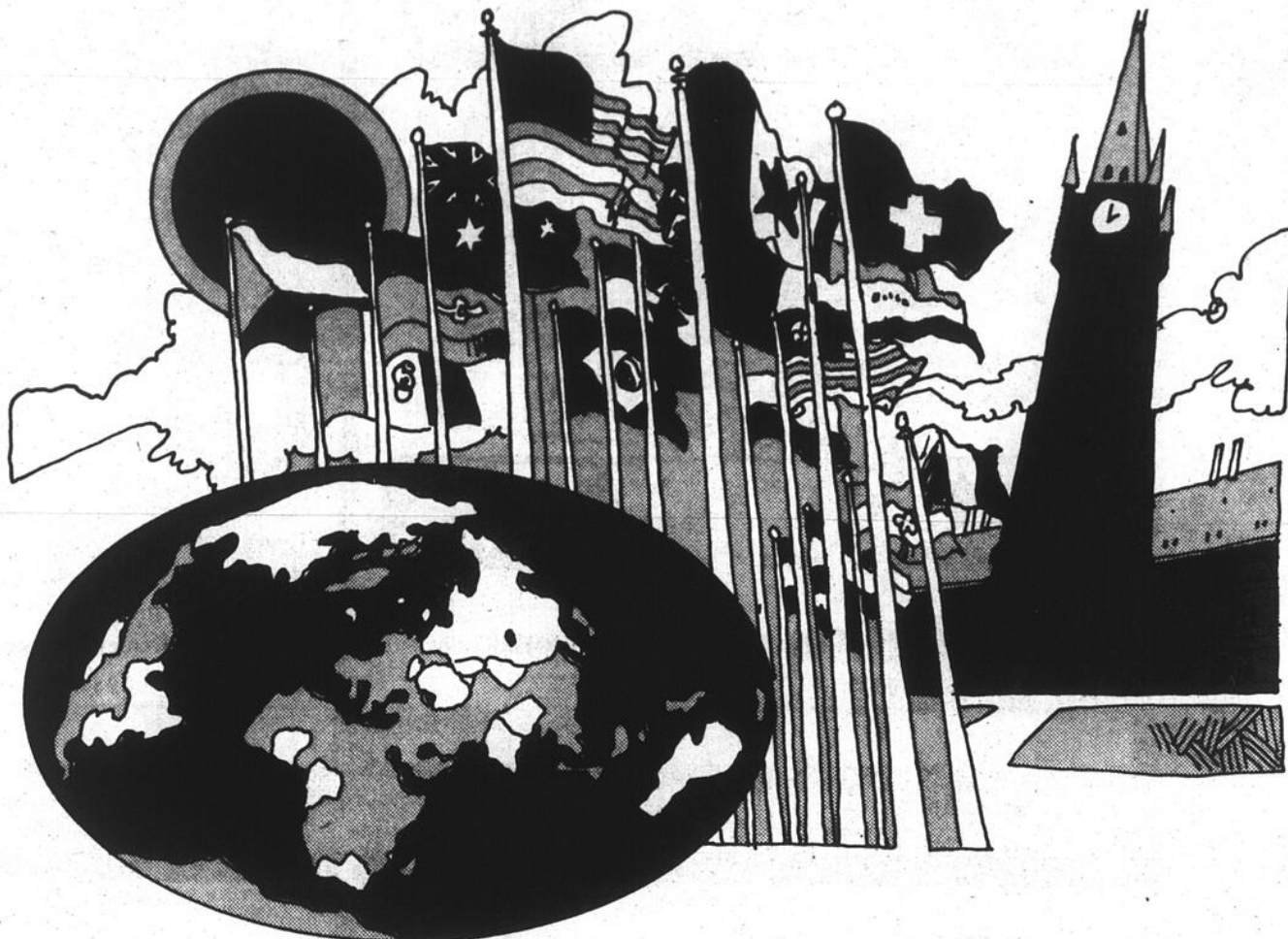
"L'Hebdo, un lien entre le citoyen et sa municipalité"



Témoin actif de sa région et agent de changement

LES HERBOS RÉGIONAUX
ASSOCIATION DES ÉDITEURS DE LA PRESSE RÉGIONNALE FRANCOPHONE

On est 2 milliards



Le fédéralisme est un phénomène moderne dont bénéficie déjà plus de la moitié de l'humanité. On le retrouve surtout dans les pays qui possèdent un vaste territoire et qui réunissent plusieurs groupes ethniques, et linguistiques.

Parmi les pays les plus puissants au monde, les États-Unis, la République fédérale d'Allemagne et l'Union soviétique vivent actuellement dans des régimes fédératifs. D'autres pays au territoire étendu, notamment le Canada, le Brésil et l'Australie, ont adopté le régime fédératif et, selon certains futurologues, pourraient devenir les grandes puissances de demain.

Le fédéralisme n'attire pas que les pays de grande étendue. Il compte aussi de nombreux adeptes parmi des pays plus petits comme la Suisse, la Yougoslavie, la Tchécoslovaquie ou l'Autriche.

Il est intéressant de retenir les principales dates de l'histoire du fédéralisme moderne. On y remarque que l'interdépendance des nations s'est accrue avec les progrès de la civilisation et continue de s'accroître. Le fédéralisme est le mieux en mesure de répondre à ce besoin d'interdépendance et d'assurer la prospérité à ceux qui l'adoptent. C'est sans doute pourquoi la Communauté économique européenne s'est orientée vers une forme de régime fédératif à la suite de l'élection au suffrage universel, en 1979, des délégués au Parlement européen.

XVIII^e siècle: Les États-Unis adoptent, en 1787, un régime fédératif après avoir tenté d'instaurer, pendant 11 ans, un régime confédéral.

XIX^e siècle: La Suisse fait l'essai d'un régime confédéral avant d'opter pour le régime fédératif par

des modifications successives de sa constitution, en 1848 et 1874.

En 1867, la province du Canada comprenant le Québec et l'Ontario actuels s'unit au Nouveau-Brunswick et à la Nouvelle-Écosse pour former la fédération canadienne.

XX^e siècle: L'Australie se dote d'un régime fédératif, le 1^{er} janvier 1901.

Après une série de guerres civiles et de coups d'État, le Mexique devient une fédération en 1917.

L'Union soviétique (l'Union des républiques socialistes soviétiques) adopte le fédéralisme au lendemain de la Première Guerre mondiale, en 1918.

Sur le continent européen, l'Autriche se constitue en fédération composée de neuf États membres en 1920.

En 1946, l'État yougoslave se donne des institutions fédérales.

En Amérique du Sud, le Brésil se donne, en 1946, un régime fédératif composé de 22 États membres.

En Asie, la Malaisie se constitue en fédération dès 1948.

En 1949, l'Argentine devient une union fédérale de 22 provinces.

Toujours en 1949, le monde entier est attentif aux élections du premier Parlement fédéral en Allemagne de l'Ouest.

Devenue indépendante de la Grande-Bretagne, en 1947, l'Inde opte, trois ans plus tard, en faveur d'un régime fédératif.

Sur le continent africain, les citoyens du Nigeria décident, en 1954, de reconstruire leur pays devenu indépendant, sur la base du fédéralisme.

Ces questions, ainsi que plusieurs autres, font le sujet d'une série de publications intitulée "Notes sur le Fédéralisme canadien", publiée par le gouvernement canadien en guise de contribution à la discussion publique. Vous pouvez obtenir **gratuitement** cette série de notes en écrivant à:

Publications Canada,
C.P. 430, Succursale postale DeLorimier,
Montréal, Québec,
H2H 2N7

Canada

Bibliothèque

Nouveaux volumes

BORNICHE



ROMANS

Borniche, Roger. - Le Ricain. Paris, Grasset, 1979.

Cheney, Peter. - Les étoiles se cachent. Paris, Pygmalion, 1978.

Domalain, Jean-Yves. - Kam-petaï. Paris, Éditions Alta, 1979.

Gilles, Bernard. - Le chouan de Saint-Domingue. Paris, Presses de la Renaissance, 1979.

Marlson, Pierre. - Les compagnons de la Marciliague. Paris, Encre Éditions, 1979.

DOCUMENTAIRES

Franceschi, Patrice. - L'exode vietnamien. Paris, Arthaud, 1979.

XXX - Guide des oiseaux. Paris, Sélection du Reader's Digest, 1971.

Lawick-Goodall, Hugo et Jane von. - Tueurs innocents. Paris, Stock, 1971.

XXX - Manuel de pilotage. Montréal, Éditions de l'Homme, 1979.

Proulx, Gilles. - L'aventure de la radio au Québec. Montréal, La Presse, 1979.

SUJET: RÉFÉRENDUM

Bergeron, Gérard. - Ce jour-là... le référendum. Montréal, Ed. Quinze, 1978.

Canada. Centre d'information sur l'unité. - Pour mieux comprendre les référendums: six cas historiques - Australie, Terre-Neuve, Irlande, Norvège, Danemark, Royaume-Uni. Ottawa, Le Centre, 1978.

Champagne, Maurice. - Mécanisme de consultation populaire directe. Québec, Bibliothèque de la législation, 1977.

Girerd, J.P. - La question!... Quelle question? Montréal, Ed. La Presse, 1979.

Orban, Edmond. - Un modèle de souveraineté-association. Montréal, Ed. Hurtubise, HMH, 1978.

Québec (Province) Conseil exécutif. - La nouvelle entente Québec-Canada. Québec, Éditeur officiel, 1979.

XXX - Le référendum un enjeu collectif. Montréal, Fides, 1979.

Soldatos, P. - Souveraineté-association, l'urgence de réfléchir. Montréal, France-Amérique, 1979.

Cessez de fumer!



Woodhouse

Woodhouse

Woodhouse

VENTE

24

ÉPARGNEZ! PAS DE TAXE SUR MEUBLES & LITERIE

HEURES

JEUDI & VENDREDI 9:00 am à 9:00 pm

PREMIER ARRIVÉ PREMIER SERVI HÂTEZ-VOUS & ÉPARGNEZ!



signifie: **QUALITÉ, VALEUR ET SATISFACTION!**



Quelle Valeur!

MOBILIER DE CHAMBRE 4 MCX. - FINI CHÊNE

Cet ensemble finement travaillé comprend un bureau triple à 9 tiroirs, une commode spacieuse, un beau grand miroir et une tête de lit de 54"/60". Tables de chevet en sus.



\$379.

LIVRAISON INCLUSE



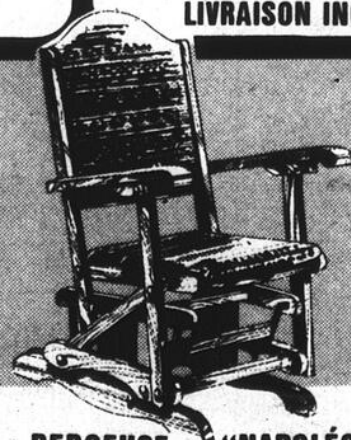
JULIETTE

SYSTÈME STÉRÉO AM/FM AVEC MAGNÉTOPHONE / JOUE-CASSETTE:

Compte-tour, 2 micros, volume à 41 détentes. **TABLE TOURNANTE** auto. **HAUT-PARLEURS** à 4 voies - FINI noir mat.



\$299.

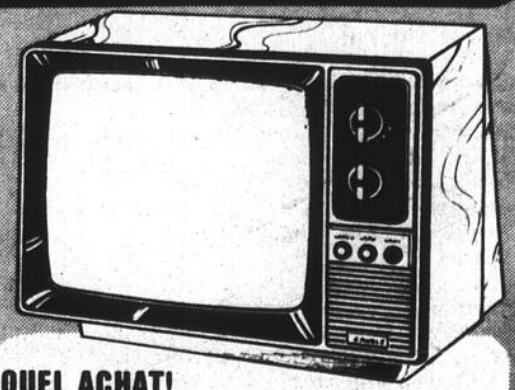


BERCEUSE "NAPOLÉON" ÇA MARCHE-COMME SUR DES ROULETTES!

Base stable. Berce sur roulement à billes. Construction de bois franc. Recouvrement dans un choix de jolies couleurs.



139.95



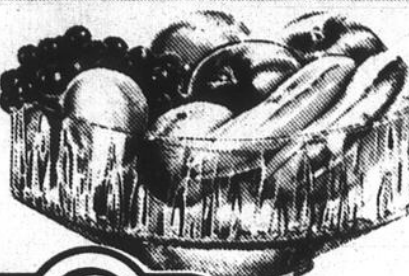
QUEL ACHAT! TÉLÉ PORTATIVE NOIR/BLANC DE 12"

Télé idéale pour usage personnel... possède toutes les qualités: peu chère, légère, elle vient dans un joli boîtier blanc. Transistorisation intégrale.



99.95

OFFRE EXCEPTIONNELLE! ENSEMBLE DE 7 MCX. EN VERRE TAILLÉ IMPORTÉ



1 LARGE BOL

NOUS FINANÇONS NOTRE CRÉDIT



ACHAT EN PERSONNE SEULEMENT



9.95

Modèle "White Fire"

6 bols

Comprend:

- 1 grand bol
- 6 petits bols

Peut être utilisé comme service à salade ou à dessert.



Boîte-Cadeau

Notre pouvoir d'achat de plusieurs millions fait que **NOUS VENDONS MOINS CHER PARCE QUE NOUS ACHETONS MOINS CHER!**



NOUVEAUTÉ COLONIALE

Gagnez en confort sans perdre en allure! Sofa de 84" dans un motif floral aux tons de la terre, 100% Nylon. Généreusement rembourré aux coussins et au siège. Ébénisterie apparente aux ailes et aux bras.



\$519.

LIVRAISON INCLUSE

Woodhouse

230, RUE CHAMPLAIN SAINT-JEAN

TÉL.: 346-4136

LE CANADA FRANÇAIS, le mercredi 14 mai 1980

(1) Denise Lemaistre, l'aïeule des Dupras

N.D.L.R. Voici le premier d'une série d'articles que nous remettrait Mme Rita Perras-Bolduc sur Denise Lemaistre (1636-1691), l'aïeule des familles Dupras, parus originalement sous la plume de l'abbé Elisée Choquette (nom d'emprunt: Pierre Rafeix) dans le journal LE RICHELIEU du 14 mai 1936.

En vidant mon carquois, ma première flèche est destinée à la femme; à tout seigneur tout honneur. À celle que je considère comme la plus intéressante de la prime histoire de Laprairie: Denise Lemaistre, aïeule des Perras. Son nom est à peu près inconnu, mais combien grands ils sont parfois ces noms ignorés de notre histoire!

Origine française

Elle naquit à Paris en 1636 de Denys Lemaistre et de Catherine Deharme. Ceux-ci habitaient la rue Saint-Antoine et assistaient aux offices de la paroisse Saint-Paul.

Orpheline de mère dès son bas âge, Denise fut placée à l'hôpital de "La Pitié" de Paris. C'était une immense oeuvre de secours abritant toutes les infortunes et renfermant 4000 personnes des deux sexes, de tout âge, appartenant pour la plupart à des familles ruinées de la petite noblesse et de la bourgeoisie.

Une traversée

La recrue qui s'embarquait à la Rochelle le 2 juillet sur le "Saint-André", capitaine Poulet, comptait 109 personnes, dont plusieurs devaient figurer à des titres divers dans l'histoire locale. Nommons M. Guillaume Vignal, sulpicien, le martyr de la côte Saint-Lambert; Julien Laverti, élu à la première élection de marguilliers tenue à Laprairie; Thérèse Du Breuil, Suzanne Beaujan, Marguerite Rebours, aïeules des familles Deneau, Moquin et Jolicoeur de la région; sans compter la Vénérable Marguerite Bourgeois elle-même qui devait fouler notre sol à maintes reprises.

Le 7 septembre, le funeste vaisseau jetait l'ancre devant Québec. Mais quelle traversée, grand Dieu! Dès le départ, discussions soulevées par la rapacité du capitaine; puis la peste qui se déclare dans le vaisseau non désinfecté; nourriture médiocre et réduite à la ration; manque d'eau douce; biscuits qu'on fait amollir en les broyant avec un boulet de canon que le roulis met en mouvement; gros temps presque continu... On conçoit le dévouement que déploya Denise Lemaistre aux côtés de Marguerite Bourgeois et de Jeanne Mance. Évidemment Dieu ne cessait d'éprouver ces grandes âmes et de les forger sur l'enclume de la douleur.

Roman tragique

Après trois semaines passées à Québec, Denise Lemaistre s'acheminait en canot vers Villemarie. C'est là que va se continuer momentanément le roman de sa vie chez les Hospitalières de Saint-Joseph.

À peine arrivée depuis une semaine, un colon vient solliciter sa main, et le 5 octobre, "en la maison d'honnête fille Marguerite Bourgeois" se passe le contrat de mariage avec André Heurtubise. Comme tous les habitants de Villemarie à cette époque, c'était un grand chrétien et un honnête travailleur. Arrivé en 1653, avec la première grande recrue, il avait défriché une partie de la terre qu'il avait acquise des seigneurs de l'Île en 1655. Hélas, blessé à mort dans un combat avec les Iroquois, il devait expirer à l'hôpital entre les bras de sa fiancée, le 2 décembre.

Pierre Perras

Les nécessités de la colonie et les objurgations de l'autorité ne permettaient pas alors les longs deuil. La personnalité de Denise la devait faire tôt rechercher. Devant le même notaire, Bénigne Basset, elle signa un autre contrat de mariage, le 10 janvier 1660, avec Pierre Pera dit Lafontaine, tonnelier de Saint-Jean-du-Perrot, diocèse de La Rochelle. Le mariage a lieu le 26 en présence de Jeanne Mance, de Jacques Lemoyne, marchand et de Louis Chartier, chirurgien.

Remarquons qu'il signait son nom, en belles minuscules détachées, la majuscule étant alors facultative: "pierre pera". Sa famille tenait ce nom du Péral, commune de Salignac-en-Pons, à 25 kilomètres de Xaintes. Ce bourg de la Charente-Inférieure compte aujourd'hui 718 habitants.

Le 27 décembre 1654, Pierre Pera et Mr. de Maisonneuve reconnaissent que le contrat passé entre eux et Mr de la Dauversière, par devant La Fousse, notaire à la Flèche, le 6 mai 1653, est nul à la réserve des cinq années à passer à Montréal de la part du dit Pera, lequel a reconnu que Mr de Maisonneuve, pour l'obliger à faire sa demeure ordinaire dans l'île lui a donné 500 livres.

Son métier ne suffisant pas à la faire vivre, Pierre Pera achète, le 25 août 1662, une terre de 24 arpents sur le bord de la prairie Saint-Pierre, entre Pierre Malet et Jacques Beauchamp. Il travaille si bien qu'à l'automne de 1670, il est propriétaire de deux concessions à la Pointe-Saint-Charles, qu'il vend à Nicolas Boyer, pour venir à la Saint-Michel de l'année suivante à la Prairie Saint-Lambert, sur la terre que le Père Pierre Rafeix, s.j., a concédée à ce dernier. Dans le premier terrier des Jésuites, cette terre portait le numéro 17 et mesurait quatre arpents sur vingt.

CHEZ FIRESTONE, L'ENTRETIEN C'EST BIEN PLUS QU'UNE POIGNÉE DE MAIN.



Où que vous vous adressiez pour l'entretien de votre voiture, vous aurez probablement droit à une poignée de main.

Mais, chez Firestone, l'entretien auto c'est bien plus que cela. Cela veut dire des mécaniciens qualifiés, courtois, qui connaissent toute l'importance que votre voiture a pour vous. Aussi, prennent-ils le temps de vous expliquer ce qu'il lui faut, et pourquoi.

Oui, chez Firestone, l'entretien auto c'est bien plus qu'une simple poignée de main.

FREINS FAITES INSPECTER VOS FREINS TOUS LES 24 000 km

ENTRETIEN DES FREINS À TAMBOUR (2 roues)

Garantie proportionnelle de 48 000 kilomètres. Pose de garnitures neuves. Rectification des tambours. Regarnissage des roulements externes des roues avant. Rectification des garnitures selon les tambours. Inspection des cylindres de roues, du maître-cylindre, des pièces et canalisations de freins.

\$39⁹⁵ LA PLUPART DES VOITURES

ENTRETIEN DES FREINS AVANT À DISQUE

Garantie proportionnelle de 48 000 kilomètres. Pose de plaquettes neuves de freins à disque. Regarnissage des roulements externes des roues avant. Rectification des disques avant. Inspection: étriers avant, joints d'étanchéité des roues avant, maître-cylindre, pièces et canalisations de freins.

\$63⁹⁵ LA PLUPART DES VOITURES

MISE AU POINT

FAITES VÉRIFIER LA MISE AU POINT TOUS LES 18 000 km

Chez Firestone, une mise au point, cela veut dire: installation de contacts d'allumage neufs*, d'un condensateur neuf* et d'un rotor neuf. Plus le réglage du calage de l'allumage et du carburateur. Plus le graissage de la soupape de réchauffage du moteur. Plus la vérification des pièces suivantes: chapeau d'allumeur, tuyaux du système de refroidissement.

câbles de bougies, bobine, soupape de recyclage des gaz du carter, filtre à air et filtre de canalisation d'essence.

Nos mécaniciens licenciés font ces travaux avec le plus grand soin pour être sûrs que tout marche à merveille du premier coup et que vous pourrez rouler pendant des milles et des milles sans ennuis mécaniques.

Et n'oubliez pas que nous posons des bougies Champion.

NOUS POSONS DES PIÈCES



*Non nécessaires avec l'allumage électronique.

4 CYL. **\$38⁹⁵**

6 CYL. **\$43⁹⁵**

8 CYL. **\$48⁹⁵**

LA PLUPART DES VOITURES ET CAMIONNETTES

AMORTISSEURS MONROE

Nous offrons la gamme Monroe: du Gripper de prix économique, l'amortisseur de taille standard qui répond aux spécifications de l'équipement d'origine, ou les dépasse, jusqu'aux nouveaux Radial-Matic. Les amortisseurs Monroe sont uniformément efficaces, aussi bien avec les pneus radiaux qu'avec les pneus à plis en biais.

MONROE GRIPPER **\$12⁹⁵** L'un

MONROE MATIC **\$19⁹⁵** L'un

MONTAGE SANS FRAIS

HUILE, FILTRE ET GRAISSAGE

À un prix très avantageux. Jusqu'à 5 litres d'huile. Nous n'employons que des pièces et lubrifiants de marque.

\$8⁹⁵ LA PLUPART DES VOITURES ET CAMIONNETTES

Main-d'oeuvre comprise. NOUS UTILISONS DES PRODUITS



ou d'autres produits de qualité.

BATTERIE SANS ENTRETIEN

Les batteries Firestone Long Life donnent la puissance qu'il faut pour les démarrages par temps froid. "Sans entretien" signifie: pas d'eau à ajouter

dans les conditions normales d'utilisation, réduction de la formation de gaz et de la décharge spontanée, élimination presque totale du sulfatage.

\$53⁹⁵ LONG LIFE 36 GROUPE 24

RÉGLAGE DU TRAIN AVANT

Pas de supplément de prix pour voitures avec climatiseur, ni pour réglage des barres de torsion. Réglage des angles de chasse et de carrossage, de convergence et de divergence. Réglage du boîtier de direction et centrage du volant. Notre équilibrage dynamique à haute vitesse des deux roues avant éliminera les oscillations et vibrations.

\$12⁹⁵ LA PLUPART DES VOITURES

NOUS POSONS DES PIÈCES



PROFITEZ DU CRÉDIT Firestone OU...

Magasins Firestone®
470 Boul. du Séminaire, Saint-Jean
Tél.: 347-2395 - Mtl.: 658-8256

HEURES D'OUVERTURE:
 RENSEIGNEZ-VOUS SUR NOTRE MODE DE PAIEMENT À 90 JOURS.
 APPELEZ POUR PRENDRE RENDEZ-VOUS.

Le 17 mai

Récital de guitare samedi à Iberville

- À l'église Trinity
- Douze participants

par Michel PHANEUF

Les amateurs de musique classique, et plus particulièrement de guitare classique, sont invités à un récital qui donneront une douzaine de musiciens étudiants sous la direction du guitariste bien connu dans la région, M. Gérard Gauthier, le samedi 17 mai prochain à 21 heures, en l'église Trinity, située rue McGinnis à Iberville (non loin du tennis municipal).

Ce concert, qui s'inscrit dans le cadre des Nocturnales, mettra ainsi en valeur le talent de ces étudiants qui apprennent avec M. Gauthier sous les auspices du Conservatoire Royal de Toronto, Secteur Montréal.

Des œuvres de tous les styles et de toutes les époques pourront être entendues à cette occasion, le tout étant divisé en deux parties principales.

La première ne comportera que des œuvres en solo, allant de l'époque baroque à la période contemporaine.

On pourra y entendre entre autres des pièces de Diabelli, Brower, Bach, Ravel, Villa-Lobos, ainsi qu'une œuvre composée par

un des guitaristes participant au concert, M. Michel Ligez.

La deuxième partie verra les guitaristes se grouper pour offrir au public des pièces en duo ou en trio. Des œuvres de Carulli, Sor et Vivaldi composeront l'essentiel de cette seconde portion du programme.

M. Gauthier nous disait avoir choisi l'église Trinity pour la présentation de ce concert à cause de son excellente acoustique et de l'atmosphère qui se prête particulièrement bien à ce genre de manifestation artistique.

Fait à noter cependant, l'édifice contient au

maximum une centaine de personnes, ce qui implique qu'il est préférable pour les intéressés d'arriver de bonne heure s'ils veulent avoir des places.

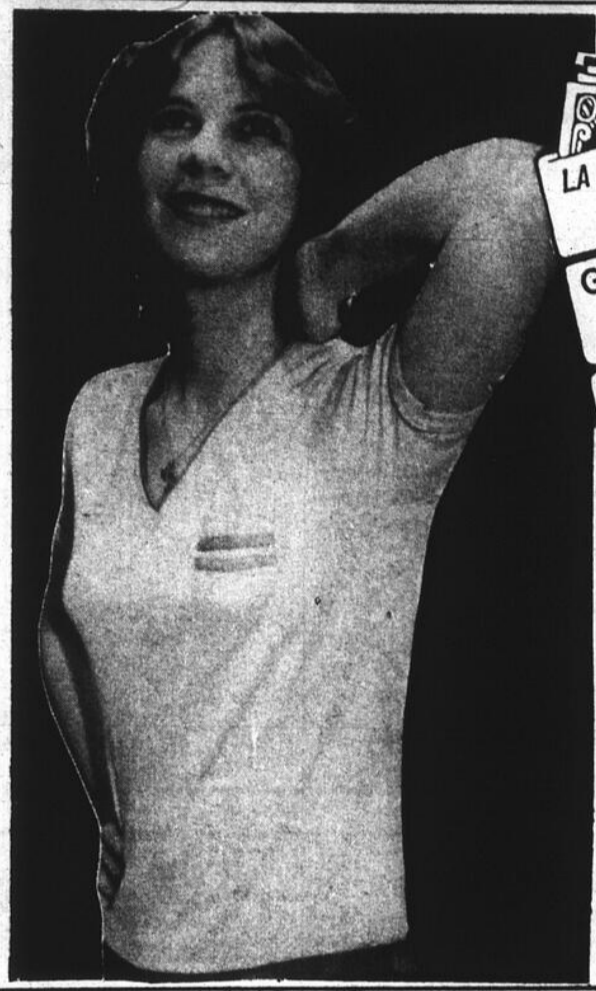
Quoi qu'il en soit, tous pourront avoir l'occasion d'entendre ces musiciens puisque le jeudi précédent, soit le 15 mai, ce même récital sera présenté à Saint-Jean, au Centre de recherche énergétique et évolutive, situé au 280 de la rue Champlain, à 20 h. 30.

Quant à Gérard Gauthier, s'il ne jouera pas lors de ces deux occasions, les Johannais auront bientôt l'occasion de l'entendre, à l'automne prochain, dans un concert très spécial qu'il est présentement à préparer.

Il s'agit d'un récital qui s'intitulera "Blues, jazz et classique" consacré à une œuvre de grand pianiste de jazz Claude Bolling, "Concerto pour piano jazz et guitare" ainsi qu'à des arrangements de musique sud-américaine.

Quatre musiciens (piano, guitare, basse et percussion) participeront à cet événement qui sera présenté à Saint-Jean de même qu'un peu partout à travers la province.

JEANS



LA QUALITÉ À PRIX MODIQUE

Gilets \$11.00 et plus

Robes \$19.00 et plus

2 pièces légers \$45.00 et plus

Blouses \$13.00 et plus

Maillots \$15.00 et plus

Choix de ratine-velours

Soyez à l'aise dans ce gilet, jeune d'allure, en tricot de coton polyester. Bleu, jaune et jade. Petit, moyen, grand. Prix Samanta: \$16.00

SPECIAL \$12.99



Jupes, blouses, chemises, vestes, pantalons, robes, manteaux, accessoires. Grandeurs: taille 16-18. Prix Samanta \$32.00

Robes, blouses, chemises, vestes, pantalons, robes, manteaux, accessoires. Grandeurs: taille 16-18. Prix Samanta \$33.00

BOUTIQUE

SAMANTA

245 RUE RICHELIEU ST-JEAN - SUR-RICHELIEU

ÉCONOMISEZ - ÉCONOMISEZ - ÉCONOMISEZ



Chrysler Newport 1979

4 portes, toit vinyle, pneus radiaux, miroir gauche réglable, accoudoir central, climatiseur, moulure de vinyle, grands enjoliveurs, radio, montre digitale, environ 13,000 milles, balance de Garantie Chrysler.

\$6,500



Volaré 1979

(non tel qu'illustré) 2 portes, 6 cylindres, automatique, sièges en tissu, radio, dégivreur arrière, enjoliveur de roues, servo-freins, servo-direction.

garantie bon fonctionnement 6 mois

\$5,350

Plymouth Caravelle 1979

4 portes, toit vinyle, radio, pneus radiaux, grand enjoliveur, moulure en vinyle, protecteurs avant et arrière de pare-chocs, dégivreur, ouvre-capot intérieur, miroir gauche réglable, grosse batterie, servo-freins, servo-direction.

\$5,650

L'ACHAT D'UN VÉHICULE 1980 CHEZ NOUS VOUS DONNE DROIT À:

1. Une garantie de satisfaction ou argent remis
2. \$50 pour faire une promenade d'essai dans la plupart des modèles.
3. Financement sur place avec la Banque de Commerce.
4. Plan de protection Chrysler 5 ans / 80,000 km optionnel.



DELORME SAINTE-BRIGIDE

"On est proche de vous... 15 minutes de Saint-Jean"

293-5347 - 348-0411

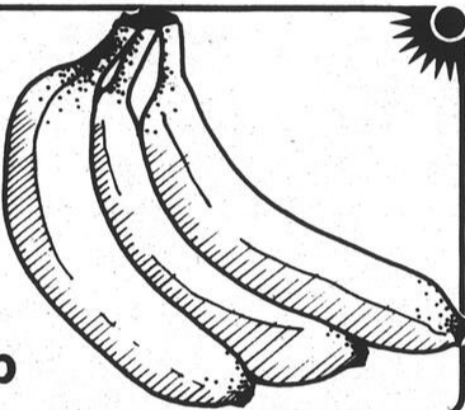


PROVI

Si, un article annoncé venait à manquer au magasin, demandez un coupon de remise au gérant ou au comptoir de courtoisie.

Pour vous chaque semaine..

Bananes
mûries à point
variété dôle ou chiquita
produit importé



.32 lb

Eau de javel
concentrée
JAVEX
contenant de 128 oz liq.



.99

Melon d'eau
frais
importé du mexique
où de la floride

.28 lb

Epinards lavés
frais, importés
des états-unis
cello de 10 onces

.75

Pommes de terre
nouvelles
importées de californie
canada no 1, sac de 5 lb

.99

Concombres
frais
variété super select
canada no 1, importés de floride

2/.49

Dîner
macaroni au fromage
KRAFT
boite de 225 g



.25

Soupe
aux légumes
AYLMER
boite de 10 oz

5/1.00

Jus de pomme
pur
FBI
contenant de 48 oz liq.

.79

Gants de caoutchouc
petits, médiums, grands
ROSEMARIE
la paire

.89

Pizza deluxe
surgelée (4x5)
MC CAIN
boite de 15 oz

1.79

Shampooing
lotion
HEAD & SHOULDERS
bouteille de 250 ml

1.89

Gâteaux surgelés
banane ou orange fraîche,
pain de savoié, **SARA LEE**
boite de 14 ou 10 1/2 oz

1.25

Pâte
dentifrice
CLOSE UP
tube de 100 ml

.99

Chiens chauds
sur bâton, surgelés
POGO
boite de 12 oz

1.29

Comprimés
pour dentiers
EFFERDENT
boite de 32

.89

Framboises
surgelées
FRASERVALE
boite de 15 oz

1.19

Biscuits
pause café
CHRISTIE
sac de 450 g

1.29

Café
instantané
TASTERS CHOICE
bocal de 8 oz

5.89

Tarte
aux pommes ou aux raisins
PROVIGO
boite de 20 oz

1.09

Danoises
aux framboises ou aux bleuets
PROVIGO
boite de 6

.99

Haricots coupés
de choix
PROVIGO
boite de 19 oz

3/1.00

Riz
converti
UNCLE BEN
boite de 907 g

1.79

Fruits en coupe
cocktail de fruits, pêches ou
poires en cubes, **DEL MONTE**
emballage de 4 x 5 oz

1.29

Légumes
de l'antaisie, mais en
crème ou pois verts variés
DEL MONTE, boite 10 oz

3/1.00

Poudings instantanés
saveurs variées
ROYAL
boite de 3 1/2 oz, 99 g ou 113 g

3/.89

Cornets
cadet ou gobélet
CHRISTIE
boite de 48

1.29

Petites sardines
CONNAISSEUR
boite de 92 g

.59

Margarine
molle
THIBAUT
contenant de 1 lb

.79

Savons de toilette
format bain
PROVIGO
emballage de 3

1.09

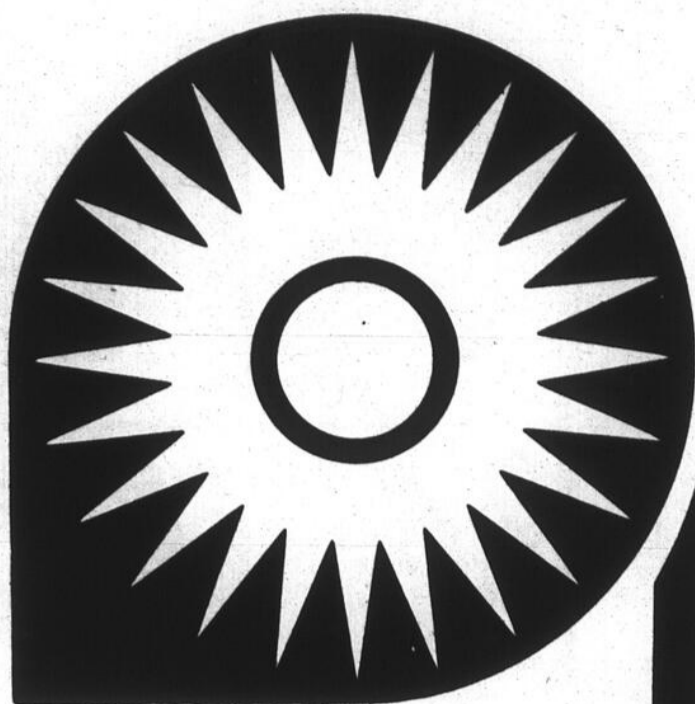
Détergent
liquide
SUNLIGHT
contenant de 1,5 litre

1.89

Nous nous réservons le droit de limiter les quantités.

Supermarché Laplante
440, 2ième Avenue

gain



C'est tout choisi!



Sucre blanc
granulé
ST-LAURENT
sac de 2 kg

1.89



Cuisses
de poulet
frais, avec dos

.85 lb



Jus de tomate
de fantaisie
AYLMER
boîte de 19 oz liq.

3 / .89

Saucisses
fumées
HYGRADE
paquet de 16 oz

1.45

Filet
de sole
surgeté

2.58 lb



Poitrines
de poulet
frais, avec dos

1.05 lb

Papier hygiénique
"boutique", blanc ou bleu
DELSEY
paquet de 4 rouleaux

1.29

Boissons gazeuses
saveurs variées
ALLAN
bouteille de 750 ml

3 / .99 + dépôt

Epaule de porc
fumé
picnic
PROVIGO

.75 lb

Saucisses
porc et boeuf
produit décongelé
ROYAL

.85 lb

Détergant
à lessive
OXYDOL
boîte de 2,4 kg

2.89

Pâtés de viande
à tartiner, variés
CORDON BLEU
boîte de 3 oz

2 / .79

Mélanges à soupe alp. 1kg., nouill. 1kg., riz 1kg. Julienne 1kg., ST-ARNAUD cello de 200 g	.39	Pâtes alimentaires spaghetti ou macaroni coupé CATELLI boîte de 1,5 kg	1.79
Poulet déossé NOTRE DAME bocal de 32 oz	4.99	Tablettes de chocolat mars ou 3 mousquetaires PETITES JOIES cello de 12 oz	1.79
Yogourt fraises, framboises, pêches SILHOUETTE de DELISLE emballage de 4 x 125 g	.99	Sauce pour côtes levées SUWONG sachet de 5 1/2 oz	.69
Nettoyant en aérosol pour le four EASY OFF contenant de 400 g	1.49	Tampons savonneux JETS boîte de 18 oz	.89
Nourriture pour chats, saveurs variées MLLE MEW boîte de 6 oz	3 / .89	Biscuits pour chiens médium, médium au fromage, petits, MILK BONE boîte de 450 g	.59

Cretons LA BELLE FERMIERE contenant de 300 g	.98	Viandes cuites tranchées, variées HYGRADE paquet de 175 g	.78
Jambon petit matin HYGRADE paquet de 6 oz	1.28	Tourtière LA BELLE FERMIERE boîte de 500 g	1.78
Bacon sans couenne MAPLE LEAF paquet de 500 g	1.38	Salami tranché ROYAL	1.88 lb
Bâtonnets variés MAPLE LEAF rouleau de 250 g	1.58	Bologna tranché 3 variétés MAPLE LEAF paquet de 500 g	1.88

Prix en vigueur jusqu'au samedi 17 mai 1980.

Provigain St-Jean
429, rue St-Jacques

Marché Laplante & Goulet Inc.
755, rue St-Jacques

**JUS D'ORANGE
OU DE PAMPLEOUSSE**
FBI
Pot 32 oz
85¢
PRIX HABITUEL 92¢

**GÂTEAUX
VACHON**
JOS & LOUIS
CHAUSSONS AUX POMMES
CHAUSSONS AUX FRAISES
Boite de 6
1.19
PRIX HABITUEL 1.59



Boni

des sourires



LUNDI LE 19 MAI, FÊTE
Consultez votre marchand IGA/Boniprix
pour connaître les heures d'affaires.

**JUS
DE TOMATES**
CANADA DE FANTAISIE
BRIGHT'S
Boite 48 oz
65¢
PRIX HABITUEL 87¢

SEVEN-UP
BOUTEILLES CONSIGNÉES
Bouteille 750 ml
6/2.29
PRIX HABITUEL 6/3.66

**PAINS
À HOT DOG
OU À HAMBURGER**
IGA
Paquet de 12
69¢
PRIX HABITUEL 1.02

**MARGARINE
MOLLE
THIBAULT**
Boi 1 lb
79¢
PRIX HABITUEL 99¢

**JAMBON
DANS LA
FESSE**

PRÉT-A-MANGER
PORTION DE
LA CROUPE
MAPLE LEAF
OU AUTRES MARQUES
LB 88¢

Prix en vigueur jusqu'au samedi 17 mai 1980. Nous nous réservons le droit de limiter les quantités.

**SAUCE À SALADE
MIRACLE WHIP
KRAFT**
Pot 1 L
1.59

**FROMAGE
TRANCHÉ MINCE
DE LUXE**
KRAFT
Paquet 500 g
1.99

**CORNICHONS
À L'ANETH**
CORONATION
Pot 32 oz
99¢

**POUDRE
POUR GELÉE
ROYAL**
Boite 3 oz
5/1.00
PRIX HABITUEL 29¢ CH.

**CRISTAUX À SAVEUR
DE FRUITS
QUENCH**
Paquet de 4 env. 92 g
1.19

MÉLANGE À THÉ GLACÉ
NESTEA
Boite 24 oz
2.39

**TOMATES
CANADA DE CHOIX
IGA**
Boites 19 oz
2/1.00

**FRIANDISES
LOWNEY'S**
CHERRY BLOSSOM
CARAVAN - GLOSETTE
ASSORTIES
Paquet de 4 x 35¢
1.29

**BISCUITS
DAVID**
TARTES AUX FRAISES
FEUILLE D'ÉRABLE
PETIT GRAHAM
Sac 400 g
1.09

**CAFÉ INSTANTANÉ
RÉGULIER OU DECAFEINE
TASTER'S CHOICE**
Pot 8 oz
5.89

**PORTIONS DE MORUE
EN PÂTE
SURGÉLÉES
BOOTH**
Format 12 oz
1.69

**ALLUMETTES
BEAN**
Boite de 30 cartons
39¢

**PÂTES ALIMENTAIRES
GATTUSO**
5 VARIÉTÉS
Sac 1 kg
89¢

**MAÏS EN CRÈME
CANADA DE CHOIX
AYLMER**
Boites 19 oz
2/85¢

**POUDING
DEL MONTE**
Paquet de 4 x 5 oz
1.09

**NETTOYEUR LIQUIDE
M. NET**
Boul. 1 L
1.69

**MÉLANGE À GÂTEAU
ROBIN HOOD**
Boite 18 oz
79¢

**TABLETTES
CROQUE-NATURE
QUAKER**
Boite 200 g
1.09

**MÉLANGE À SOUPE
INSTANTANÉE
SOUP TIME
NESTLE**
Paquet de 4 env.
59¢

**AMPOULES ÉLECTRIQUES
SATINEES
SYLVANIA**
Paquet de 2
89¢

prix



et des bas prix...

C'est donc agréable!

JEUNES DINDES
SURGELEES

CANADA CATEGORIE "A"

6 A 16 LB

88¢
LB

HAUT ET BAS
DE CUISSEUX
DE VEAU FRAIS
(JARRET BLANC ENLEVE)

2.38
LB
PRIX HABITUEL 3.39

ÉPAULE
DE PORC FUMÉE
GENRE PICNIC
MAPLE LEAF
OU AUTRES MARQUES
ENVIRON 6 LB

88¢
LB

RÔTI
D'ÉPAULE
DE VEAU FRAIS

1.58
LB

CÔTELETES
DE VEAU FRAIS
PORTION
DE LA LONGE

2.68
LB

TRANCHES
D'ÉPAULE
DE VEAU FRAIS

1.78
LB

SAUCISSES
FUMÉES
REGULIERES
OU TOUT BOEUF
MAPLE LEAF

1.48
Paquet
1 lb

TRANCHES
DE JAMBON
COUPE DU MILIEU

1.28
LB

CRETONS
LA BELL' FERMIERE

88¢
Format
300 g

BOUDIN FRAIS
TAILLEFER

98¢
LB

VIANDES CUITES
TRANCHES
MAPLE LEAF
4 VARIETES

78¢
Format
175 g

JAMBON
D'AUTREFOIS
LESTERS
TRANCHE SELON
VOS BESOINS

3.28
LB

ROULÉS
AUX OEUFS
BILOPAGE

2.08
Paquet
de 12

SALAMI
MIDGET
LESTERS

2.08
Format
16 oz

JAMBON
CUIT
EXTRA MAIGRE
TAILLEFER
TRANCHE SELON
VOS BESOINS

2.38
LB

BOEUF FUMÉ
COORSH

2.48
Paquet de
4 x 57g

JAMBON
PETIT MATIN
HYGRADE

1.28
Format
175 g

SAUCISSON
DE BOLOGNE
MAPLE LEAF
TRANCHE SELON
VOS BESOINS

1.28
LB

Prix en vigueur jusqu'au samedi 17 mai 1980. Nous nous réservons le droit de limiter les quantités.

CÉLÉRI
DE FLORIDE
CANADA NO 1
GROSSEUR 24

59¢
CH.

PIMENTS VERTS
DES ETATS-UNIS

59¢
LB

CONCOMBRES
SUPER SELECT
DES ETATS-UNIS
CANADA NO 1

2/39¢

RAISINS ROUGES
EMPEREUR
DU CHILI

99¢
LB

ORANGES
SUNKIST "VALENCE"

DE CALIFORNIE
GROSSEUR 88

1.39
DOUZ.

RELISH
HABITANT

Pot 15 oz

99¢
PRIX HABITUEL 1.09

PÂTES ASSORTIS
CORDON BLEU

PÂTE DE VIANDE, FOIE GRAS
JAMBON-VEAU-BACON-LANGUE
JAMBON-VEAU-BACON-TOMATE
VEAU-PORC-POULET

Boîte 3 oz

2/79¢
PRIX HABITUEL 45¢ CH.

BRIQUETTES
DE CHARBON DE BOIS
GOURMET KING

Sac 10 lb

PRIX HABITUEL 2.29

1.99

DÉTERSIF
POUR LA LESSIVE
OXYDOL

Boîte 2,4 kg

PRIX HABITUEL 2.65

3.09

JAVEL
CONCENTRÉ
JAVEX

Contenant 128 oz

PRIX HABITUEL 1.60

1.15

PAPIER
HYGIÉNIQUE
COTTONELLE

Paquet de 4 roul.

PRIX HABITUEL 1.58

1.25

ESSUIE-TOUT
SCOTTOWELS

Paquet de
2 roul.

1.15

MOUCHOIRS DE PAPIER
SCOTTIES

Boîte
de 100

39¢

NOURRITURE POUR CHATS
KAL KAN

Boîtes
6 oz

4/1.00

Consultez la circulaire hebdomadaire pour plus de spéciaux.

Magasiner chez
IGA/Boniprix...

Alimentation Rive-Sud, 210 rue Champlain, Saint-Jean
400 Boul. Séminaire Saint-Jean

(PLACE SAINT-JEAN)

SERVICE DE LIVRAISON
Bière & vin
J.C. Bouchard, prop.

C'est donc agréable!



ROCK-PROGRESSIF

L'ORIENT D'O "L'Orient d'O" (3). Nouveau groupe québécois de musique rock-progressif. Présentation (3). Enregistrement (3). Musique (3). Effort remarquable au niveau des paroles. Musique personnalisée. Groupe anti-commercial. CAPITOL ST 70.064.



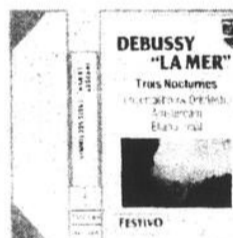
FM "FM" (3). Nouveau groupe canadien de musique rock-progressif. Présentation (2). Enregistrement (3). Musique (3). Excellente utilisation de synthétiseurs. Excellents musiciens. Formation à surveiller de très près. PASSPORT PB-2001.

CLASSIQUE

BEEHOVEN, Concerto pour violon et orchestre - Romances Nos 1 et 2 (2). Arthur Grumiaux, violoniste. Présentation (4). Enregistrement (2). Musique (1). Le plus populaire des concertos pour violon. Solide interprétation. Philips "Festivo" 7310 051.



(cassette)



DEBUSSY "La Mer", "Trois Nocturnes" (3). Orchestre Concertgebouw d'Amsterdam. Présentation (4). Enregistrement (3). Musique (2). Très beau. Musique impressionniste, mystérieuse et sensuelle. PHILIPS "Festivo" 7310 089.

(cassette)

FRANZ LISZT "Les préludes, "Rhapsodies Hongroises" (3). Orchestre symphonique de Berlin, direction Herbert von Karajan. Présentation (3). Enregistrement (3). Musique (2). Bon choix d'oeuvres de Liszt. Interprétation un peu froide. DEUTSCHE GRAMMOPHON "Resonance" 3335 110.



(cassette)



SMETANA "La Moldau", Pièces pour orchestre (2). Orchestre symphonique de Boston. Présentation (2). Enregistrement (2). Musique (2). Puissant et évocateur. "La Moldau" magnifique. DEUTSCHE GRAMMOPHON "Resonance" 3335 132.

(cassette)

NEW WAVE

B-52 "The B-52's" (4). Groupe de musique "new wave". Présentation (4). Enregistrement (3). Musique (4). Original mais pas forcément agréable. Sûrement un "classique" du genre cependant. WARNER BROTHERS M5 3355.



(cassette)

DISCO



OTTAWA "Ottawa Disco" (5). Quarante-cinq tours disco reproduit sur album douze pouces. Présentation (5). Enregistrement (2). Musique (5). Deux pièces disco n'amenant rien de neuf. Thèmes répétitifs et ennuyeux. CARRERE CAR-12-1984.

APPRECIATIONS. Données en chiffres, de 1 à 6, sur l'ensemble (?), la présentation, l'enregistrement, la musique. Chef-d'oeuvre à 1 et navet à 6. Remarques: points particuliers. Journalistes: Michel PHANEUF, Gilles LÉVESQUE, Robert PARADIS. Droits d'auteurs protégés: PROMOTION G. & P. INC., 84 rue Richelieu, Saint-Jean, P.Q., J3B 6X3. Tél.: (514) 347-0323 (Monique Blais).

Chez Lord... ce n'est pas pareil!

Nous sommes une boutique de PHOTOS; les autres sont d'abord des magasins de caméras.

Certes, nous sommes sans doute le plus gros vendeur de caméras de la région avec des prix coupés à l'année; mais, chez Lord Photo, c'est votre résultat qui compte. C'est tous simplement un client satisfait qui est fier de ses photos qu'il ait dépensé \$24 ou \$250 pour son appareil.

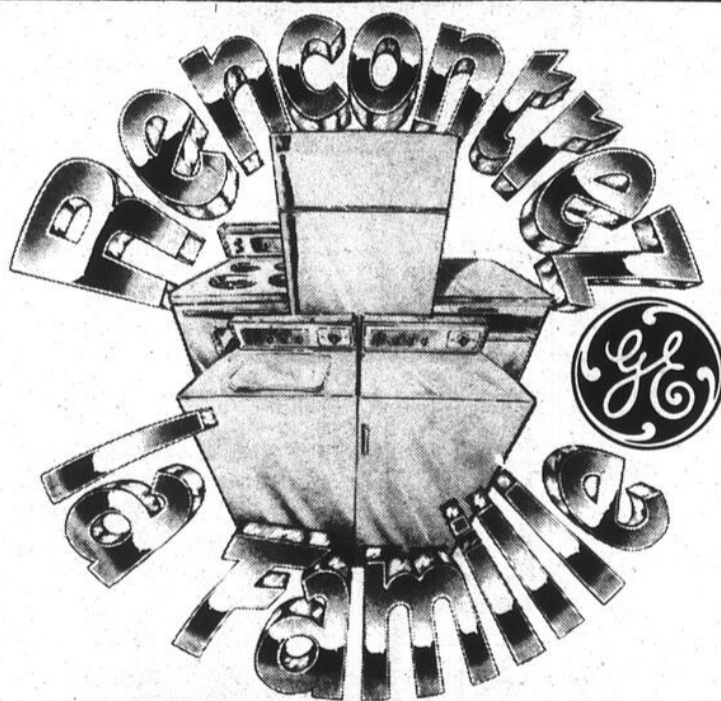
Nous avons notre propre laboratoire-couleur sur place que vous pouvez visiter. Nous vous offrons un service photo couleur inégalé dans la région, à prix compétitifs.

LORD PHOTO c'est pouvoir parler aux patrons...

Michel, Lionel, Paul, Manon.

Chez Lord... c'est mieux!

Venez nous voir!



Vous ferez bon ménage.

Ne laissez pas des étrangers entrer dans votre maison. Faites plutôt la rencontre de la famille General Electric: le robuste réfrigérateur; l'infatigable cuisinière; le serviable lave-vaisselle; et les amoureux, la laveuse et la sècheuse. Entouré d'une telle famille, vous ferez bon ménage à coup sûr. Alors, rendez vite une visite à votre marchand General Electric et faites connaissance!

APPAREILS ÉLECTROMÉNAGERS DE MARQUE

GENERAL ELECTRIC

COMPAGNIE CANADIENNE DES APPAREILS MÉNAGERS LIMITÉE

Meubles L. Laurent Inc.

SERVIMEUBLES

100 rue Moreau

FERMÉ LE LUNDI
PLAN MISE DE CÔTÉ

(Situé entre le magasin Lasalle et Boul. Pierre Caisse, Saint-Luc).
Saint-Luc: 348-4545, Montréal: 658-5754



fait

Plus

pour vous!

LES PRIX ANNONCÉS DANS CES PAGES SONT EN VIGUEUR JUSQU'À LA FERMETURE DES MAGASINS DE VOS MAÎTRES ÉPICIERS SAMEDI PROCHAIN LE 17 MAI 1980, À 17 H.

NOUS NOUS RÉSERVONS LE DROIT DE LIMITER LES QUANTITÉS. PAS DE VENTE AUX MARCHANDS.

C-31 LE CANADA FRANÇAIS, le mercredi 14 mai 1980

SAUCISSES FUMÉES

METRO RICHÉLIEU

98¢

1 lb

PRIX HABITUEL 1.28 lb ÉPARGNEZ 30 ¢ 1 lb

CONCOMBRES SUPER SELECT

produit de la Floride
Cat. Canada No 1

2/39¢

PRIX HABITUEL 2 POUR 59 ¢ ÉPARGNEZ 20 ¢ POUR 2

RAISINS NOIRS BARLINKA

produit de l'Afrique du Sud
Cat. Canada No 1

1.09

lb

PRIX HABITUEL 1.59 lb ÉPARGNEZ 50 ¢ lb

PÂTES ALIMENTAIRES

LANCIA

spaghetti, spaghettini, macaroni coupe
cello 2 lb

78¢

PRIX HABITUEL 1.27 — VOUS ÉPARGNEZ 49 ¢

ASSOUPNISSEUR DE TISSUS

METRO RICHÉLIEU

Cont. 1 lb

99¢

PRIX HABITUEL 1.69 — VOUS ÉPARGNEZ 70 ¢

MARGARINE DURE

100% HUILE DE SOYA

THIBAUT

Cont. 1 lb

2/1.00

PRIX HABITUEL 73 ¢ lb ÉPARGNEZ 46 ¢ POUR 2 LB

(2518)



RABAIS

POUR LE LONG CONGÉ

*ROSBIF DE
CÔTES CROISÉES
1.68

*ROSBIF DE
PALETTE DÉSOSSÉ
1.78

CANTALOUPE
produit du Mexique
Cat. Canada no 1
gr. 23
78¢

LES PRIX ANNONCÉS DANS
CES PAGES SONT EN VI-
GUEUR JUSQU'À LA FER-
METURE DES MAGASINS DE
VOS MAÎTRES ÉPICIERS
SAMEDI PROCHAIN LE 17
MAI 1980, À 17H.

NOUS NOUS RÉSERVONS LE
DROIT DE LIMITER LES
QUANTITÉS. PAS DE VENTE
AUX MARCHANDS.



*ROSBIF
DE CÔTES
avec os de dos
2.68

*BIFTECK
DE CÔTE
2.88

*ROSBIF
DE PALETTE
coupe régulière
1.18

ORANGES
DE FLORIDE
gr. 125
douz
95¢

*COUPE PROVENANT
DE BOEUF CANADA,
CATÉGORIE "A"
2.28

*BOEUF À RAGOÛT
DÉSOSSÉ
2.28

SOC DE PORC
FRAIS
déossé, roulé
1.08

BOEUF HACHÉ
MAIGRE
2.28

JAMBON MIGNON
DÉSOSSÉ
prêt-à-manger
METRO RICHELEU
2-3 livres **1.99**

SAUCISSE PUR PORC
 surgelée
METRO RICHELEU 500 g **1.59**

BACON SANS
COUENNE
tranché
METRO RICHELEU 500 g **1.08**

FILETS DE
MORUE
NICKERSON
 surgelés 28 oz **2.79**

CRETONS
BILOPAGE 10 oz **1.38**

TÊTE
FROMAGÉE
BILOPAGE 10 oz **1.28**

PÂTE AU
SAUMON
BILOPAGE
 surgelée 500 g **1.88**

SAUCISSON DE
PEPPERONI
MAPLE LEAF
bâtonnet 250 g **1.69**

JAMBON CUIT
tranché
MAPLE LEAF 175g **1.38**

ROULÉS AUX OEUFS
À LA VIANDE avec sauce
WONG WING 24 oz **1.99**

RIZ FRIT À LA
CHINOISE
WONG WING 16 oz **99¢**

POMMES VERTES
"GRANNY SMITH"
produit de
l'Afrique du Sud
Cat. Canada
de fantaisie
gr. 125 **73¢**

CÉLÉRI PASCAL
produit de la Floride
Cat. Canada No 1
gr. 24 **78¢**

ÉCHALOTES
produit des États-Unis
gr. 48 **2/37¢**

FÈVES GERMÉES
(CHOP SUEY)
produit du Québec **2 lb 89¢**

Faites confiance à