

LE JOURNAL

Ski-SE-Dit

.info



Novembre 2022

DANS CETTE ÉDITION

JOIGNEZ-VOUS
À NOUS POUR
LE SOUPER DU JOURNAL
LE SAMEDI
19 NOVEMBRE!



En hommage à Louis Dufour,
une œuvre de Jean Bisson
Biscornet (p. 11)



Promenade avec le Club
ornithologique des Hautes-
Laurentides (p. 22)



La lasagne communautaire!
Spectacle et repas amical du journal le 19 novembre
Joignez-vous à nous! (Lire p. 5)

ÉDITION RÉGIONALE

Le journal communautaire de Val-David et ses environs
NOVEMBRE 2022 - Vol. 49, n° 11 - 32 pages



Le clin d'œil
municipal
EN PAGE 15



Vivre
VAL-MORIN
EN PAGE 17

DEPUIS 49 ANS AVEC PASSION




bonjour
Agence immobilière

Etienne
SAVARD inc.
Société par actions d'un courtier immobilier

Le seul courtier
RE/MAX
avec bureau situé
à Val-David
2515, rue de l'Église
VAL-DAVID



**JE M'OCCUPE DE TOUT
POUR VENDRE OU ACHETER**

CONTACTEZ-MOI
ESTIMATION GRATUITE

819 322-3666
etienne.savard@remax-quebec.com
www.etiennesavard.com

LISEZ AUSSI LE JOURNAL SUR **SKI-SE-DIT.INFO**

LES JEUX

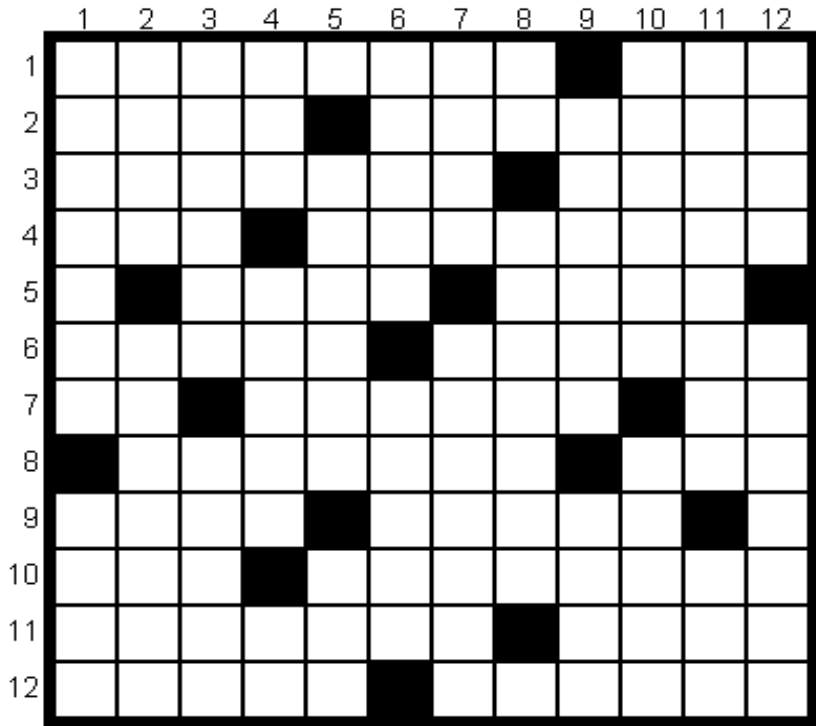
Votre moment de détente proposé par



2020, Rte 117
VAL-DAVID
819.320.0068
1.877.326.1717

www.hondasteagathe.com

MOTS CROISÉS



Horizontalement

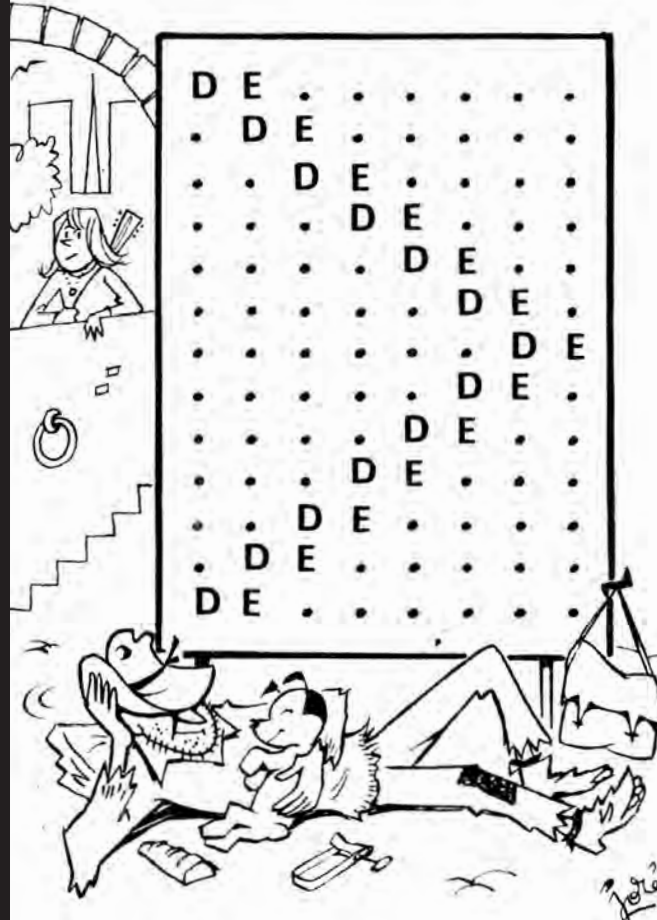
- Fait d'éjecter - Cabriolet.
- Unité de masse d'un corps chimique - Ressemble à la rougeole.
- Grand tamis - Agglomération.
- Longue planche - Débroussailler.
- I - Contredire.
- Taloché - Bêtise.
- Pronom indéfini - Singer - Thulium.
- natif des Cévennes - Pièce d'une charrue.
- Nymphe des insectes diptères - Séparation d'un mot.
- Ceinture du kimono - Renouveler.
- Demande d'annulation - Terre battue.
- Pommade - Qui fait preuve d'entêtement.

Verticalement

- Blocus - Verrat .
- Agréable à voir - Opérer l'incubation.
- Ambigu - Assaisonnement.
- Celui-là - Fruit de l'olivier - Exclamation liturgique.
- Tuméfaction - Avenue.
- Moiré - Interurbain.
- Grizzly - Vaporisée.
- Nota bene - Petit anneau.
- Criailler - Après six.
- Copuler - Suite de choses.
- Spécificité - Point cardinal.
- Rêvasser - Pour les dieux.

Auteur : Pierre Mongrain | Tél. : 418-454-5892 | Courriel : verbicruciste@gmail.com

MOTS À DÉCOUVRIR



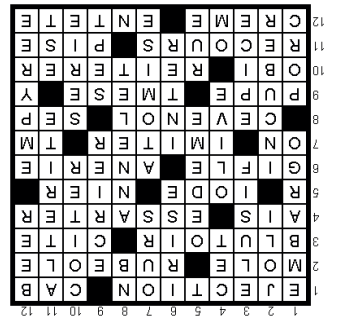
Complétez chaque mot de 8 lettres écrit sur le mur au-dessus de Robert.

Voici quelques indices :

- Endroit pour remiser les objets encombrants.
- Petite ode gracieuse.
- Il en faut pour faire un film à succès.
- Couche superficielle.
- Tissu à rayures multicolores ou danseuse indoue sacrée.
- Division d'un roman ou d'un film.
- Expédition militaire en Terre Sainte.
- Vin blanc réputé originaire de la Loire-Atlantique.
- Qui dépasse la mesure.
- Sert à remorquer les bateaux.
- Limites indéterminées.
- Agréable comme un paradis.
- Repas au milieu de la journée.

SOLUTIONS

Réponse :
Débaras-Odelette
Blutier-Citelle
Molle-Rubelle
Cavab
Aissessarter
Riodenier
Bayadère-Episodes
Croisade-Muscadet
Immodéré-Cordelle
Indéfini-Édenique
Déjeuner.



Découvrez le tout nouveau Honda CR-V 2023.

CR-V 2023

LOCATION À PARTIR DE **5,20%** JUSQU'À 24 MOIS APPLICABLE SUR LES MODÈLES CR-V 2023 NEUFS

Avec toutes ces récompenses, nos souhaits sont exaucés.

***24 CIVIC**
La voiture la plus vendue au Canada pour 12 24^e année consécutive.

CIVIC 2023

LOCATION À PARTIR DE **4,20%** JUSQU'À 30 MOIS APPLICABLE SUR LES MODÈLES CIVIC BÉNELINES 2023 NEUFS (à compter de la version II)

Offrez-vous le bonheur en cadeau.

HR-V 2023

LOCATION À PARTIR DE **5,20%** JUSQU'À 24 MOIS APPLICABLE SUR LES MODÈLES HR-V 2023 NEUFS

COMMANDEZ LE VÔTRE DÈS MAINTENANT

2020, Route 117, Val-David | 819.320.0068 | 1.877.326.1717 | www.hondasteagathe.com

Pour une TRANSACTION CLAIRE et SANS PRESSION

HONDA
de STE-AGATHE

UNE ENTREPRISE FAMILIALE RECOMMANDÉE PAR CMA

Photos à titre indicatif. Voyez votre concessionnaire Honda pour plus de détails.

Communiquez avec votre concessionnaire Honda dès aujourd'hui pour réserver un essai routier

JOINDRE CHAQUE MOIS NOS 15 000 LECTEURS POUR 1 CENT PAR LECTEUR, C'EST PAYANT. C'EST AUSSI UNE FAÇON DE FAIRE SAVOIR À LA COMMUNAUTÉ DE VAL-DAVID QUE VOUS ÊTES LÀ POUR TOUT UN CHACUN.

ORTHÈSES PLANTAIRES

Vous êtes unique, faites appel à une compétence unique :

laboratoirebelanger.ca
1 800 481-7434



1052, RUE VALIQUETTE,
SAINTE-ADELE (QUÉBEC) J8B 2M3
(450) 229-7433



Soli Terre

créateur de paysages

Gilbert Dionne 819-322-2876

Conception de plans et croquis
Réalisation d'aménagements paysagers
Services d'entretien horticole

www.soliterre.ca
info@soliterre.ca

soins des pieds

lyne pinard
service à domicile



SOULAGEMENT ET PRÉVENTION

Soins comprenant :

- Hygiène, bain des pieds
- Coupe et amincissement des ongles
- Traitement des cors, callosités, mycoses, ongles incarnés, etc.
- Massage des pieds après le soin
- Soins adaptés pour les diabétiques

Utilisation de produits naturels seulement

Association des Naturothérapeutes du Québec - Reçus pour assurances

819 322-5388
soinslp@gmail.com

BMR

Eugène Monette inc.

SERVICES d'experts 100% Québécois RESPONSABILITÉS sociales

CHEZ BMR, VOTRE SANTÉ NOUS TIENT À CŒUR!



4 SUCCURSALES pour encore mieux vous servir!

VAL-DAVID
2650, 1^{er} rang Doncaster | 819 322-3833

SAINTE-MARGUERITE-DU-LAC-MASSON
310, ch. de Sainte-Marguerite | 450 228-2526

SAINTE-ADOLPHE-D'HOWARD
1643, ch. Du Village | 819 714-0065

SAINTE-AGATHE-DES-MONTS
500, route 329 Nord | 819 326-2299

OUVERT Lundi au vendredi : 7 h à 17 h | Samedi : 8 h à 16 h
FERMÉ Dimanche

metro

VAL-DAVID

Alimentation Michel Vincent inc.

Au cœur du village et des gens!

2500, rue de l'Église
VAL-DAVID
819 322-2030



519, RUE PRINCIPALE
SAINT-DONAT
QC J0T 2C0
TÉL.: 819 424-2815
TÉLÉC.: 819 424-5478

PETER RADO
B. SC. A., A.-G.
prado@rcgag.net
www.rcgag.net

18, RUE ST-HENRI EST
STÉ-AGATHE-DES-MONTS
QC J8C 1S9
TÉL.: 819 326-0323
1 877 226-0323
TÉLÉC.: 819 326-8157

b v o n o
5 1 g ? é
d m e y e
j 2 é d e
h c p s p
9 q 7 y p
é p d k v
p o { } *
d é h s w
h g u d a
5 % c é ç
y d i 1 8
H & b n P
é a s k e
g t 9 u Ä
w b 8 4 m
@ t 6 é «
3 e e 2

Révision Correction d'épreuves Traduction

Maryse Froment-Lebeau
www.revisiondetextes.ca
fl.maryse@gmail.com
514 347-8634

COIFFURE



Service personnalisé pour Elle et Lui

Certificat-cadeau

2507, de l'Église, Val-David (Face au Métro)
819 322-5858

Heures d'ouverture
Mardi à jeudi 9h à 18h | Vendredi 9h à 20h | Samedi 9h à 16h

LANZA® AG|hair BIOLAGE
MORCCANOIL PAUL MITCHELL Schwarzkopf PROFESSIONAL

L'énergie DES POÈTES

Michel-Pierre Sarrazin
Éditeur

Je n'ai jamais été un grand fervent des longues lectures poétiques, des strophes ampoulées et des envolées hugoliennes biscornues, même si je trouve charmante la description que le grand Victor Hugo fait du soleil couchant : « *le roi du jour, dans toute sa gloire, descend de son char de victoire...* » Ça a un relent de XIX^e siècle. Imparable. Sur Netflix, ça ferait un malheur.

Cela dit, j'ai appris avec l'âge que la poésie est une clé pour comprendre le monde dans lequel nous tentons de vivre, aussi efficace qu'un théorème mathématique. À preuve, qui ne connaît pas la formule infiniment poétique publiée en 1905 par Albert Einstein : $E = mc^2$?

Tout le monde sait que ces quelques lettres ont encore aujourd'hui, cent dix-sept ans plus tard, une importance tout aussi « explosive ». La poésie est comme ça : elle n'a l'air de rien, dans son coin, avec ses petites phrases, mais elle respire l'incontournable réalité des choses. Mieux, elle inspire : elle permet à qui veut, par exemple, rester un enfant toute sa vie de le faire tranquillement, en s'appuyant sur des mots, des images ou des symboles rassurants. Elle offre également au combattant désespéré dans les tranchées de la bêtise humaine une raison d'être, de survivre. *Im Westen nichts Neues*¹, écrivait Erich Maria Remarque en 1929. Et c'est toujours d'actualité. Devant l'adversité, la poésie est toujours une alliée. Car selon Alphonse de Lamartine : « tout lasse, tout casse. Tout s'anéantit, tout passe : il n'y a que le monde qui reste, il n'y a que le temps qui dure ». Qui dit mieux?

Mais il vaut mieux le dire : depuis que des générations entières ont tendance à désertier les livres, à quitter la lecture sur papier, à laisser les



librairies mourir avec leurs tristes *best-sellers* en vitrine, le dernier espoir de la poésie latine (de la pensée latine, pour être exact) se réfugie régulièrement ailleurs. Elle se concentre. Bien souvent dans ce genre de textes courts, parfois abscons, chantés, dits, lus, rappés, mais toujours compacts, dans le sens de dense et de riche. Elle naît dans l'esprit d'humains doués pour le risque la musique ou le grain de folie qu'il faut parfois avoir devant la beauté du monde.

Mais un fait demeure : pour chacun de nous sans exception, vivre dans la multitude est un défi qui exige des repères, des bouées, des balises. Nous marchons toujours seuls, chacun sous ses étoiles et vers son propre lever du jour, chaque fois mystérieux.

« On ne lutte pas contre la force du destin » (Eschyle). Soit. Pourtant, même si « le rivage est plus sûr, j'aime me battre avec les flots » (Emily Dickinson). Car « celui qui trouve sans chercher est celui qui a longtemps cherché sans trouver » (Gaston Bachelard). Et ainsi de suite, jusqu'à ses propres frontières mentales, où les mots sont le dernier signal. Dans les mots justes des autres, on peut trouver une bouée tendue, un filet d'espoir lancé par la langue française pour surnager sur l'océan parfois démonté de nos émotions. La poésie, c'est un sauvetage.

Mais l'idée reste : pouvoir nommer au mieux les limites de son territoire intelligible, c'est gagnant. Être soi parmi « les autres sois » oblige à cela : signaler

sa présence par un cri, un mot, un geste et, pour les plus audacieux, une phrase. Sous peine autrement d'être avalé par la foule, comme les fourmis de Maurice Maeterlinck, dont le destin est si semblable au nôtre : leur intelligence, leur industrie, leur diligence, leur avarice, leur prévoyance, leur politique forment un microcosme où l'individu est soumis à l'intérêt du nombre. Nous faisons partie d'une réaction en chaîne, comme nous l'a si bien prouvé la récente pandémie.

La poésie, donc, est un cri : pas n'importe lequel, pas celui des autres, le sien. « Je marche à toi », dit Gaston Miron. Et encore : *Partir de rien, parce qu'on n'est rien d'autre alors, où est-ce qu'on va, qu'est-ce qu'on fait, errant en ce peuple, et dans sa langue errante, ce peuple qui n'en finit plus de ne pas naître...*²

C'est ainsi que des phrases qui, par leur éclat, traversent le temps forment autour du langage courant une chaîne satellitaire qui veille sur l'espace de la pensée. Ces mots dits, poèmes ou aphorismes, représentent pour nous tous une sorte de lien balisé où chaque explorateur du monde peut se guider, comme d'une oasis à l'autre, dans le désert infini de l'existence. Une sorte de compagnonnage de langue : sans la poésie pour nous assurer d'être encore dans sa propre limite de temps, nous serions perdus dans l'effrayante réalité ordinaire.

Là où je veux en venir est ceci : au milieu du tourbillon des milliards d'images qui nous bombardent

à chaque instant par la voie de nos cellulaires et de nos multiples appareils numériques, nous sommes semblables à tous ces soldats dans toutes les guerres de tous les temps, qui sont sur le bas terrain pendant que leurs chefs « stratégient » sur les hauteurs et décident de leur sort. Nos pensées, nos désirs, nos décisions sont désormais imprégnés par les modèles proposés sur internet. Ça n'augure rien de mieux que ce que les barons du Moyen-Âge éructaient du haut de leurs châteaux forts pour convaincre leurs serfs de plier l'échine. Nombre de ces modèles suggèrent que la violence, l'égoïsme, l'indifférence aux autres et la volonté de puissance sont des normes et doivent être suivis.

Seul, chacun de nous peut lutter contre cette perversion. Avec quelques mots, comme les poètes que nous sommes quand nous sommes sincères. Avec quelque honnêteté envers ses sentiments propres. La poésie qui nous porte et que nous portons tous est la clé de cette espérance.

« Dire une bonne parole est un monument », selon Ânkhfenkhondou, un des cinq grands d'Hermopolis. Plus personne ne sait qui était ce prêtre et ce qu'a été cette puissante ville d'Égypte. Mais dans la Vallée des Rois, sur une pierre, sa phrase subsiste.

La poésie des mots est une clé pour ouvrir une petite porte aux limites de notre existence, de toutes les existences, pour passer comme Alice³ derrière le miroir des mensonges et des illusions.

¹ À l'Ouest, rien de nouveau, titre de son *best-seller* qui décrit la guerre comme elle se déroule toujours en Ukraine aujourd'hui, comme une même et inextinguible abomination.

² Gaston Miron, *Poèmes épars*, L'Hexagone, 2005 (extrait).

³ *Les Aventures d'Alice au Pays des merveilles*, Lewis Carroll, 1865.



HYUNDAI
Val-David



L'événement
Hyundai
c'est hockey

Partenaire officiel
de la LNH

Commandez dès aujourd'hui!
Garantissez vos taux avec la protection de programme de Hyundai*

TUCSON 2023 Louez** l'Essential 2,5 L à trac. av. pour :

90 \$ pour **48** **31 188 \$**

par semaine | mois (208 semaines) avec acompte de 2 895 \$ | Prix au comptant*

Caractéristiques clés de série :

- Assistance à l'évitement de collision frontale avec détection des piétons et des cyclistes
- Assistance de suivi de voie et système de maintien de voie
- Écran tactile de 8,0 pouces avec Apple CarPlaySM et Android AutoSM

hyundaivaldavid.com

2017, route 117, Val-David, Qc J0T 2N0

819.321.3777



L'APPEL DE
la Lasagne
COMMUNAUTAIRE!

LE JOURNAL
Ski-se-Dit

PLUS FORT que le
« call » de l'original!

19 SAMEDI À COMPTER DE
NOVEMBRE 17 H 30

À LA SALLE ATHANASE-DAVID (ÉGLISE) À VAL-DAVID

VOUS ÊTES INVITÉ.E.S
au spectacle et repas amical du journal!
Devenez, sans autres frais, membre des Amis du journal
en participant à cette activité!
Des dizaines de prix à gagner pour nos membres à l'occasion
du 50^e anniversaire du journal en 2023!

Venez partager avec l'équipe du journal
un moment de plaisir et de rapproche-
ment. Musique, danse et belles
assiettes au programme.

Déjà des dizaines d'inscrits, réservez
vos places le plus tôt!

AU MENU :
Lasagne, salade César, dessert
35 \$/personne
(gratuit pour les 14 ans et moins)

RÉSERVATION
Par téléphone :
Suzanne Lapointe 819 321-9207
Par courriel :
redaction@ski-se-dit.info

Apportez votre vin!

EN SCÈNE :

- Au nom du Père et du Fils (Guy et Marc-André McSween)
- Caroline et Stéphane
- Programme danse-études Augustin-Norbert-Morin



Les enfants accompagnés de leurs parents sont les bienvenus. Il y aura des activités de bricolage et autres pour les plus jeunes animées par **Anne-Marie Bourgeois**, illustratrice de livres jeunesse et membre du CA du journal.

Numéro du permis de réunion : P17808335-1



ÉNIGME DU calendrier

COUREZ LA CHANCE DE GAGNER 25 \$!
Énigme à résoudre à l'aide de votre exemplaire
du calendrier Ski-se-Dit 2022.

ÉNIGME DE NOVEMBRE 2022

Dans le calendrier 2022 Ski-se-Dit :
**En quelle année a eu lieu l'ouverture
de la Butte à Mathieu ?**

Faites parvenir vos réponses par courriel à l'adresse
redaction@ski-se-dit.info avant le 1^{er} décembre 2022 et vous
serez automatiquement inscrit.e comme participant.e. La réponse,
ainsi que le nom de la personne gagnante, seront publiés dans
notre édition à paraître le 8 décembre prochain.

RÉPONSE À L'ÉNIGME
d'octobre 2022

C'est dans le texte sur les *Marchés d'ici* du calendrier 2022 qu'on indique qu'un vrai marché public est... un vrai trésor public. Et puis, comme l'auront remarqué les habitués, pour une première fois cette année, les marchés de Val-David se poursuivront à l'année. Un premier marché d'automne a eu lieu le

5 novembre à l'église. Le prochain aura lieu le 19 novembre 2022, de 9 h à midi.

La bonne réponse à l'énigme du mois d'octobre nous a été envoyée par **Normand Pepin**. Félicitations!

Le Journal Ski se dit
rue de l'Église
Val-David, Q.C.

À qui se dit,
Bonjour,

Je vous écris, concernant
l'énigme du mois septembre.

Vers l'an 1940 existait, dans
le village, une propriété située
à l'arrière de la gare du C.P.R.
bornée au nord par le magasin
de M. Isai Deschamps, à l'est
par les terrains de la Butte, au
sud par M. Raphaël Guinet.
Cette propriété appartenait à M.
Rock Pilon qui l'a vendue
à M. Paul Guessel qui l'a
renové et amélioré pour construire
l'Auberge La Belle Chaumière
qui fut détruite par un incendie
produit par un court-circuit.
Par suite le village acheta le
terrain pour construire le garage
municipal.

Adieu M. Paul Guessel
Jean Paul Guendon

Lettre reçue le mois dernier de la part de Jean-Paul Guendon

LA MAISON DES JEUNES DE SAINTE-ADÈLE

Parce qu'ils ont BESOIN DE NOUS

Entrevue **Suzanne Lapointe**
Texte **Michel-Pierre Sarrazin**

Marie-Andrée Cyr est une femme d'action. Directrice générale à la Maison des Jeunes de Sainte-Adèle, elle a ce feu sacré qui anime celles et ceux qui savent qu'être là pour les autres est la première et la plus noble des missions. Comme son équipe, elle s'est donné comme objectif d'offrir aux jeunes de 12 à 17 ans une oasis de paix, un espace d'expression personnelle, dans un monde souvent hostile, où les ados ne s'identifient pas toujours et ne sentent pas toujours que leur place est essentielle pour créer la société de demain.

Ce qui attire les ados à la Maison des Jeunes? « Pour eux, explique Madame Cyr, c'est un lieu qui s'organise de manière spontanée. C'est une grande famille qui vit en harmonie. On y respecte des règles simples de courtoisie et d'entraide, de camaraderie véritable : c'est de cette manière que les jeunes se sentent en sécurité. »

« Ici, les jeunes se rencontrent, se reconnaissent entre eux et, souvent, deviennent de véritables amis. Bien sûr, ils sont encadrés par des intervenants toujours présents, mais ici, on ne pose pas de jugement hâtif et on ne s'impose pas. On est là pour eux, quel que soit le problème rencontré. Pour ces jeunes, avoir une oreille attentive face aux nombreux questionnements de l'adolescence et de l'âge adulte est un bien essentiel. La confiance s'établit graduellement et nous les accompagnons dans leurs moments les plus vulnérables. »



À l'écoute et disponibles, ils sont toujours prêts à s'investir et à accompagner les jeunes dans de nouveaux projets.
De g. à dr. : Jordan Desjardins, Marie-Andrée Cyr, Daphnée Beauchamp Young et Julie Pelchat. Cassandra Hébert, également membre de l'équipe, était absente lors de la photo.

« Ces approches se développent à travers les activités offertes, cependant, un jeune préfère parfois laisser les activités de côté et prendre le temps de jaser entre amis ou avec un intervenant. Cela doit faire partie du quotidien de chacun d'avoir du temps pour soi, si on veut cultiver son estime de soi. Ce sont des moments précieux, car c'est là que la confiance en soi et par rapport aux autres s'installe. C'est là que chacun peut se sentir libre de parler de ses projets, de ses inquiétudes, de ses problèmes, qui, le plus souvent, concernent la confiance en soi et les anxiétés normales dans une société hautement compétitive et énergique. Trouver sa place dans cette société en perpétuelle mouvance est un défi considérable pour des jeunes laissés à eux-mêmes. Notre mission est d'être un port d'attache pour eux, peu importe leur parcours. »

À la Maison des jeunes, chaque semaine, les intervenants organisent une activité différente. Les groupes se forment spontanément, avec comme objectif pour chacun de développer son habileté à répondre au programme proposé. Naturellement, chaque jeune reçoit un suivi individuel avec un.e intervenant.e avec qui il a des atomes crochus, dans le seul et simple but de s'améliorer. « S'épanouir et devenir un citoyen responsable n'est plus une tâche ingrate mais un objet de valorisation et de réalisation de soi. Telle est notre mission fondamentale », de conclure Marie-Andrée Cyr.

Mais le rôle de la Maison des jeunes ne s'arrête pas là. Depuis quelques années, on y a mis sur pied l'accueil communautaire des jeunes, *Le Labyrinthe*, qui a comme objectif de soutenir les jeunes adultes de 16 à 25 ans souvent socialement marginalisés et qui se retrouvent

dans une situation précaire. Ils sont hébergés temporairement et les intervenants les aident à faire face à leurs difficultés et à trouver des solutions viables pour eux. Cet accompagnement vise à faciliter la réinsertion sociale et propose une option autre que la rue.

Mais personne ne peut vivre uniquement d'amour et d'eau fraîche. Pour soutenir financièrement sa propre mission, la Maison des Jeunes encadre une autre grande organisation d'entraide en agissant comme maître d'œuvre pour la campagne de sécurité routière Opération Nez Rouge.

L'organisme a également participé avec succès, cet automne, à la douzième édition de l'Oktobierfest de Sainte-Adèle. S'entraider, tel est le leitmotiv de la Maison des Jeunes de Sainte-Adèle. Une mission parfaitement accomplie.

Intéressé.e à devenir bénévole pour Opération Nez Rouge?

Communiquez avec la Maison des Jeunes de Sainte-Adèle en composant le 1-855-317-6444
ou par courriel à l'adresse pays-den-haut@operationnezrouge.com

LE JOURNAL
Ski
-SE-
Dit.info

MAINTENANT
15 000
EXEMPLAIRES,
DISTRIBUÉS À
VAL-DAVID, VAL-MORIN,
SAINTE-LUCIE-DES-LAURENTIDES,
SAINTE-AGATHE-DES-MONTS,
MONT-BLANC ET
SAINTE-ADÈLE

POUR TOUTE
RÉSERVATION
PUBLICITAIRE

Isabelle Monette
819 323-6417
isabelle@ski-se-dit.info



ASTRO-TAROT

Messages DE NOVEMBRE

Chaque mois, je vous transmets un message offert par les cartes, en contact avec chacun des signes du zodiaque. Pour moi, le tarot n'existe que pour une seule et unique raison : aider les gens. C'est tout. Il fait parler toutes ces choses qui n'ont pas de voix. Il offre sa présence, ses symboles, ses archétypes et ses couleurs magnifiques afin d'aider à toucher ce qui semble parfois impossible à mettre en mots. En espérant de tout cœur que ces messages puissent vous rejoindre et toucher le vôtre, de cœur. Je vous embrasse très fort.

Véronique Nicolas

Résidente de Val-David

Bélier : Ferme les yeux, beau Bélier. Vois, à l'intérieur, la perfection des planètes; tu es un soleil debout, une plage d'été. Ton ventre rond de vie s'apprête à donner naissance aux vagues profondes de l'océan. Au Monde que tu es sur le point d'atteindre, les pieds traînant dans l'éternité.

Taureau : Novembre peut être le parfum des roses qui s'ouvrent au soleil. Et le bruit des bourgeons qui éclatent sur les branches de pommiers. Peu importe, beau Taureau, de quoi tu es amoureux, laisse-toi vivre ce moment délicieux, couché dans les buissons en fleurs.

Gémeaux : Du haut de ton cheval concentré, le regard vers demain, tu sembles savoir où tu t'en vas, beau Gémeaux. / Un bout de bois entre les doigts / Ne le sous-estime pas / Cette branche que tu pointes au loin a le pouvoir de te ramener la joie. Elle sert de guide vers ton complètement toi, vivant.

Cancer : Te souviens-tu, beau Cancer, de ce moment où elle est sortie. Dehors. Sans se retourner dans sa grande robe noire. Ça fait tellement longtemps... Du haut de ton petit tricot jaune, caché derrière une branche, tu as voulu courir derrière elle. La retenir ou quelque chose. Ça va; tu es ici maintenant, en toute sécurité.

Lion : Cette impression d'avoir la tête sur le bûcher n'est qu'une sensation; laisse-la passer à travers toi comme le vent d'automne roulant sur les toits. Résister à la douleur ne fait pas passer les choses plus rapidement. Et devant l'impression de cauchemar, tes rêves ensoleillés s'effacent... Lion d'amour, sois là, avec toi.

Vierge : En dessous de ce chapeau où tu crois voiler ton regard, il y a la profondeur des cours d'eau. Un monde de ressentis qui t'apparaît parfois contradictoire. Des histoires que tu

as appris à cacher sous ton manteau. Peut-être aujourd'hui peux-tu apprendre à partager une gorgée de toi plus ressentie, juste un peu.

Balance : Belle Balance, tu es une reine de splendeur et de grandeur. Trésor précieux. Tes oreilles d'or et tes épaules découpées comme un Picasso marquent le début de ta vie souveraine. Parce que tu as su te reconnaître, la main sur le cœur. Richesse insoupçonnée.

Scorpion : C'est le temps de rentrer au bercail, après une longue guerre masquée, tout de métal protégé... Mais dis-moi, beau Scorpion, derrière cette épaisse armure et ce casque de fer, est-ce que tu vois quelque chose? Ta monture te traîne au château. Là où ceux qui te connaissent sont heureux de te retrouver, sans plus de costume/bouclier.

Sagittaire : *Habibi*, Sagittaire chéri... Tu es le cri primal des flammes brisant l'écho des cieus. Tu es Zeus, Aphrodite, Hermès sur un seul cheval. *Tout* est tombé, *tout* ce que tu devais perdre de toi-même... Ce qui reste est à tout jamais inébranlable. Te voici aux portes d'un royaume sifflant/sauvage; il a été créé pour toi. Il t'appartient déjà.

Capricorne : L'univers est en train de prendre tes mesures, beau Capricorne. De calculer tes formes, ton ouverture, ta droiture. L'univers est un couturier. Meticuleux, attentionné. S'il prend son temps, c'est pour mieux tricoter. Que tu puisses recevoir tout, à la bonne taille, pour mieux le porter. Exactement.

Verseau : Tes doigts sont des morceaux de laine qui s'entrelacent infiniment les uns dans les autres // nervosité // Et tes yeux, deux ronds rouges ressemblant à des lunettes fumées. Serais-tu en train d'hésiter à être toi-même? À éclater tes couleurs dans le jardin brillant de tout ce qui peut tracer tes rêves?

Poissons : Hier. Des gens. Qui chacun de leur côté, ont tiré fort pour essayer de tout prendre. Mais en plein centre, juste avant que tout casse, que tout blesse trop fort, est venue marcher la vérité, dans sa robe blanche. Avec elle, est alors arrivée la justesse d'une glorieuse balance dans laquelle rien ne peut plus être perdu. Ni maquillé.

Pour m'écrire : letarotlumiere@gmail.com
et pour en apprendre un peu plus :
www.letarotlumiere.com



RÉGIE INCENDIE DES MONTS

Les cendres CHAUDES



Bonjour à vous, chers lecteurs, Les températures devenant tranquillement plus froides, l'utilisation de vos foyers intérieurs deviendra de plus en plus fréquente. Voici quelques conseils lorsque vous avez fini de vous chauffer ou de chauffer la maison.

Chaque année, il survient en moyenne 140 incendies de bâtiments causés par un mauvais entreposage des cendres chaudes. C'est beaucoup! Les statistiques révèlent que, dans la plupart des cas, le contenant était inapproprié ou l'entreposage était inadéquat. Cette source de chaleur compte parmi les 10 premières sources identifiées par les pompiers lors de la recherche des causes et des circonstances des incendies.

Comment vous débarrasser des cendres de façon sécuritaire :

- Videz régulièrement les cendres du foyer.
- Jetez les cendres chaudes dans un contenant métallique à fond surélevé et muni d'un couvercle métallique.

- N'utilisez jamais un aspirateur pour ramasser les cendres chaudes.
- Déposez le contenant de cendres à l'extérieur sur une surface non combustible.
- Gardez une distance minimale d'un mètre entre le contenant métallique et les murs de la

maison, du garage, du cabanon et de toute autre matière combustible, comme une haie ou un abri de toile.

- Les cendres devraient reposer dans ce contenant au moins 3 à 7 jours avant d'être jetées dans un autre contenant tels le bac de matières organiques ou la poubelle. À cet effet, consultez également les recommandations de votre municipalité.
- Avant de transvider les cendres dans un autre type de contenant, vérifiez que ces dernières sont parfaitement refroidies. Brassez les cendres régulièrement afin de vous assurer qu'aucune chaleur ne s'en dégage.
- Pour plus de précautions, conservez les cendres durant toute la saison hivernale et débarrassez-vous-en seulement au printemps.
- Attention! Les cendres chaudes dégagent du monoxyde de carbone, c'est pourquoi elles doivent être entreposées à l'extérieur de la maison ou du garage, et jamais à l'intérieur.



Afin d'aider les nouveaux élèves, Ski-se-Dit publie, en collaboration avec le Centre collégial de Mont-Tremblant, une chronique régulière d'information générale. Ce mois-ci, discussion sur l'intégration et, encore plus, l'inclusion.

LE CONCEPT D'INCLUSION

Pierre-Hugues Boucher
Conseiller à la mobilité

Depuis plusieurs années au Québec, le mot « intégration » est sur les lèvres de plusieurs politiciens, surtout lorsqu'il est question des personnes immigrantes. Or, pour être une société plus juste et équitable, on se rapporte généralement davantage au concept d'inclusion plutôt qu'à celui d'intégration.

Pour distinguer ces concepts, le secrétariat *Équité, Diversité et Inclusion* (EDI)¹ de l'UQAM explique que « l'inclusion se rapporte à la création d'un environnement où tous les gens sont respectés de manière équitable et ont accès aux mêmes possibilités² ». « L'inclusion se focalise sur l'**élimination des obstacles** à travers la transformation des milieux plutôt que sur le fait d'outiller les individus pour dépasser les obstacles. Elle est **une responsabilité collective** alors que l'intégration fait reposer la responsabilité sur les individus³. »

Dans l'enseignement supérieur, des mesures concrètes d'inclusion sont mises en place dans nos institutions depuis désormais plusieurs dizaines



d'années. Nous n'avons qu'à penser aux ascenseurs ou aux rampes d'accès pour les personnes à mobilité réduite, aux toilettes mixtes ou non genrées pour les personnes issues de la diversité de genres, au programme de prêts et bourses pour les personnes issues de milieux économiques plus précaires.

Toutefois, d'un point de vue philosophique, le concept d'inclusion se rapporte davantage au principe d'égalité des chances. Principe selon lequel tout le monde devrait avoir les mêmes possibilités professionnelles, scolaires, ou plus largement sociales et économiques. Or, malheureusement, l'accès à l'enseignement supérieur relève davantage du principe d'équité que du principe d'inclusion.

En effet, les critères de sélection et d'évaluation se veulent équitables dans nos institutions, mais pouvons-nous réellement parler d'égalité des chances? Les efforts sont perceptibles pour que nos milieux deviennent réellement inclusifs, mais le chemin reste encore très important, avec les besoins et les réalités de la population qui changent au fil des générations et la prise de conscience de biais souvent inconscients.

Plusieurs exemples nous démontrent effectivement que deux enfants nés au Québec au même moment n'ont pas les mêmes chances d'accéder à des études postsecondaires. Nous n'avons qu'à penser aux personnes autochtones qui doivent quitter leur communauté dès la jeune dizaine pour poursuivre

leurs études secondaires en milieu urbain, aux personnes immigrantes qui doivent fournir un diplôme d'études collégiales (DEC) à leur employeur pour atteindre une certaine échelle salariale alors que les DEC n'existent qu'au Québec, aux personnes qui doivent travailler à temps plein pendant leurs études pour subvenir à leurs besoins ou à ceux de leur famille. La liste d'exemples est bien longue.

Dans la plupart des institutions publiques du Québec, un comité *Équité, diversité et inclusion* (EDI) a été mis sur pied pour veiller à réduire les injustices. Le chemin reste toutefois long et rempli de défis. Espérons que la diversité grandissante de la société québécoise sera porteuse de changements positifs et que le concept d'inclusion vienne progressivement substituer celui d'intégration parce que tout le monde gagne à s'ouvrir à l'autre.

¹ <https://edi.uqam.ca/a-propos/secretariat-edi/>

² <https://edi.uqam.ca/lexique/inclusion/>

³ *Ibid.*

CHRONIQUE**Gommage OU MASQUE?****Marlène Gosselin**

Institut Marlène

Lors des consultations avec mes clientes, quand je pose la question « exfoliez-vous votre peau régulièrement? » et qu'elles me répondent « je fais un masque de temps en temps », je vois bien que la différence entre un gommage et un masque n'est pas claire. Voici donc un petit guide qui vous aidera à mieux connaître, comprendre et utiliser ces deux produits indispensables dans une routine beauté.

L'exfoliation :

L'exfoliation est idéale pour faire peau neuve. Elle ravive l'éclat du visage en débarrassant la peau de cellules mortes et en nettoyant les pores des impuretés incrustées. Elle oxygène votre peau, en adoucit la texture et stimule le renouvellement cellulaire, tout comme elle prépare le terrain à votre crème hydratante pour en faciliter l'absorption en réactivant la microcirculation.

Il existe deux types d'exfoliation : l'exfoliation mécanique (gommage, ou *scrub*) et l'exfoliation chimique (*peeling*).

Le **gommage** exfolie la peau de façon mécanique, par friction, grâce aux particules abrasives qu'il contient. Le **peeling** (ou exfoliant enzymatique) exfolie quant à lui la peau de façon chimique, grâce à ses principes actifs. Composé d'acides de fruits ou encore d'enzymes, il brise les liaisons qui retiennent les cellules mortes sur l'épiderme.



Il est recommandé d'exfolier la peau 1 à 3 fois par semaine, selon votre type de peau. Il est préférable d'utiliser un exfoliant enzymatique pour les peaux sensibles, acnéiques, avec rougeurs, et un gommage mécanique pour les peaux normales et mixtes. Gardons toujours en tête que la peau doit être traitée comme de la soie, il est primordial de choisir un gommage mécanique dont les particules ne sont pas trop abrasives.

Et le masque?

Un masque visage est un traitement que l'on applique et laisse poser sur la peau pendant un

temps déterminé. Il apporte généralement un boost de nutriments ou d'hydratation à la peau et se trouve sous forme de gel ou de crème. Il existe aussi des masques purifiants, notamment à base d'argile.

Les masques hydratants conviennent à tous les types de peau et sont destinés à augmenter le niveau d'hydratation ou à offrir des actifs nutritifs ou encore apaisants à votre peau. La plupart de ces masques s'appliquent en couche fine et on peut même passer la nuit avec ceux-ci en remplacement de la crème de nuit pour un apport

hydrique encore plus profond. Les masques purifiants, qu'ils soient à base d'argile ou de boue, vont équilibrer et détoxifier la peau. Ils vont agir comme un aimant pour aspirer les toxines et l'excès de sébum. Ils sont donc souvent destinés aux peaux grasses, mixtes, à imperfections, ou en cas d'acné hormonale. Et il existe aussi des masques en tissu, généralement faits en coton ou en bambou et imprégnés d'un sérum ultra-hydratant. Ils permettent une pénétration profonde des actifs et les résultats sont visibles immédiatement.

Comme vous pouvez le constater, le mode d'action est différent. Le gommage élimine les cellules mortes tandis que le masque va soit hydrater, nourrir ou purifier votre peau.

Et si vous pouvez dans la même séquence faire une exfoliation et ensuite appliquer votre masque, votre peau s'en trouvera transformée en beauté et en éclat!

Bon automne.

Références :

La Presse +, 1Nouvelles esthétiques
Occy Laboratoire

NE CHERCHEZ PLUS!**LES MEILLEURS PRIX SONT CHEZ
GIROUX MITSUBISHI.****Giroux
Mitsubishi**
Sainte-Agathe

76, rue Préfontaine Est, Sainte-Agathe-des-Monts, Québec

819 326-1615 | www.girouxmitsubishi.ca



“ MYSTÈRE ET BOULE DE GOMME ”

CHRONIQUE ORTHOPÉDAGOGIQUE N° 20

Un bulletin scolaire, ÇA DIT QUOI?

Geneviève Cusson

M.A. Orthopédagogue, Futé

Le bulletin scolaire a dû être créé en même temps que l'école. Je ne peux l'affirmer, mais ils me semblent indissociables. Adolescente, je me souviens d'avoir regardé avec ma mère ses bulletins à elle, petite écolière. Ceux-ci étaient écrits à la main, à l'encre noire et avec une plume impeccable. Les temps ont bien changé. Mais le bulletin, lui...

On retrouve sensiblement les mêmes informations sur le bulletin scolaire depuis des décennies : la discipline, le résultat par cumul de points et la moyenne du groupe. Pourquoi? Pour informer le parent sur les capacités de son enfant à répondre aux attentes prescrites par le programme de formation, et ce, comparativement aux autres enfants de sa classe. En effet, puisqu'aucun.e enseignant.e n'enseigne ni n'évalue de la même manière, la comparaison est difficile à faire avec des enfants d'une autre classe.

Quant aux examens du ministère administrés en fin de cycle, ceux-ci permettent de faire un portrait des acquis scolaires de l'ensemble des petits Québécois. Les résultats consistent donc en des informations bien plus utiles aux centres de services scolaires et au ministère de l'Éducation qu'aux parents. On doit cependant prendre ces examens au sérieux, car les résultats représentent un pourcentage important de la note finale. Ce qui crée beaucoup de stress pour un portrait de famille!



Enfin, ce n'est que vers la fin du secondaire que les notes au bulletin prennent une plus grande importance, car elles peuvent jouer sur l'admission à certains programmes postsecondaires.

En tant qu'orthopédagogue, je crois que le bulletin scolaire chiffré (pourcentage) m'informe peu sur les acquis scolaires d'un enfant. J'ai vu des enfants qui n'avaient pas acquis les balbutiements de la lecture avec des notes de plus de 80 % en lecture. J'ai aussi vu des enfants avec une douance en échec.

Tout ce chemin pour vous amener à réfléchir à la pression que nous exerçons parfois sur les enfants à l'égard des notes qu'ils obtiendront au prochain bulletin. Si votre enfant devait être en échec, vous

devriez déjà en avoir été informé par l'école (quoique j'aie déjà eu la surprise avec mon fils dys!). À quoi bon regarder le bulletin scolaire avec lui? À quoi bon lui demander d'obtenir la note de passage? Si l'enfant est en réussite, pourquoi lui demander de faire mieux, sachant qu'il aurait pu obtenir 5 points de plus ou de moins dans la classe d'à côté? Cela vaut-il la promesse d'une récompense ou d'une restriction punitive?

Je l'ai déjà nommé et je le répète : **la priorité est la relation parent-enfant**. Une bonne relation avec votre enfant favorise le développement d'une bonne estime de soi. Une trop grande pression en regard des notes au bulletin risque d'affecter votre relation avec votre enfant. En vous intéressant à ce qu'il fait à l'école, en l'accompagnant à faire ses

devoirs et ses leçons, en participant aux activités scolaires, vous valoriserez bien davantage la réussite scolaire.

Un enfant a besoin de se voir compétent aux yeux de son parent :

- félicitez les bons résultats sans chercher à lui demander de faire mieux;
- relevez les progrès et les efforts plutôt que les résultats en pourcentage, et soulignez chaque petite réussite;
- parlez de ses défis plutôt que des mauvaises notes (ce qui a été difficile et les pistes de solution);
- récompensez-le par une activité parent-enfant et évitez les récompenses matérielles, de grande envergure ou punitives;
- faites part de vos inquiétudes à l'école, non à votre enfant.

Alors, le bulletin scolaire, ça dit quoi? C'est un outil de communication entre le parent et l'école qui permet de situer l'enfant par rapport aux enfants de sa classe. Le rôle du parent est de s'assurer que son enfant progresse bien et qu'il soit soutenu à l'école, d'accompagner son enfant dans son cheminement scolaire en valorisant ses apprentissages et, surtout, de lui faire sentir chaque jour combien il est merveilleux.

info@pedagogiefute.com
pedagogiefute.com
<https://www.facebook.com/fute.orthopedagogie/>

Institut
Marlène
Quand la beauté rencontre le mieux-être!

3241, rue Laverdure
Val-David | 819 321-7121
f info@institutmarlene.com

Prenez rendez-vous en ligne : www.institutmarlene.com

Jouets le
Phoenix

92a, rue Principale Est
Sainte-Agathe-des-Monts
Québec J8C

JEUX ÉDUCATIFS ET DE SOCIÉTÉ **819 774-0742**

IDÉE CADEAU**TON CONTE DE NOËL
personnalisé****Maryse Froment-Lebeau**

C'est l'histoire d'un petit lutin de l'atelier du père Noël. Un jour, il fait le triste constat que tous ses collègues lutins ont des talents bien à eux, mais que lui ne sait pas fabriquer de jouets. Le père Noël et un renne le guideront vers son talent... bien à lui!

Ce petit lutin de l'histoire portera le nom que vous lui donnerez pour l'offrir en cadeau à l'enfant de votre choix. Le conte audio est très bien lu, accompagné d'une jolie musique et de votre propre dédicace audio de 10 secondes pour clore le tout. C'est court, magique, et fera assurément plaisir à tout enfant en bas âge qui aime la magie de Noël.

L'enveloppe cadeau contient également un petit cahier à colorier très mignon et imprimé au Québec sur du papier recyclé.

C'est Maude Roberge-Dumas, fondatrice de L'Assembleuse, qui est la narratrice de ce conte, et



Christian David, son conjoint, en assure le montage. Tous deux résidents de Prévost, ils ont pour devise chez L'Assembleuse que chaque histoire mérite d'être racontée. Voilà une autre belle façon, avec ce conte de Noël personnalisé, de créer de beaux souvenirs pour un enfant qui vous est cher.

TERRITOIRES DES AMÉRIQUES**gagnant du PRIX DU JURY**

Le Dome Fest West est un festival qui présente des conférences sur les films immersifs et différents prix. Il a eu lieu du 6 au 9 octobre à Coast Mesa, non loin de Los Angeles, en Californie. C'est le campus de l'Orange Coast College qui a reçu le festival, dans son grand planétarium, devant les juges Carolyn Collins Petersen, Monica Bolles, Brianna Amore, toutes trois professionnelles du milieu.



Et c'est lors de cette occasion que le film *Territoires des Amériques* (en anglais *Lands of the Americas*), portant sur l'œuvre de René Derouin, a remporté le Sphere of Light Award, soit le prix du jury.

L'artiste multidisciplinaire René Derouin a célébré en 2016 son 80^e anniversaire et 60 ans de pratique artistique. Ces deux événements ont servi de prétexte pour présenter la richesse de son travail et ses apprentissages grâce à un magnifique film

immersif. Se présentant sous la forme d'un *road movie*, la trame du film s'articule autour des créations de Derouin par rapport aux lieux clés de son parcours : sa vie sur sa terre natale au Québec, ses allers et retours vers sa terre d'accueil au Mexique, ses exils à travers le monde, y compris au Japon, mais surtout en Amérique, avec une traversée des États-Unis et un passage dans le Grand Nord. À mi-chemin entre le

film artistique et le documentaire expérimental, *Territoires des Amériques* (direction, Patrick Bossé; production, Pascal Pelletier) est d'abord et avant tout une expérience artistique immersive au cœur même du travail et des réflexions de René Derouin, grâce à la combinaison de l'animation graphique et du tournage sur le terrain. (MFL)

<https://www.domefestwest.com/>

ŒUVRE DE JEAN BISSON BISCORNET**En mémoire
DE LOUIS DUFOUR**

LOUISE JULIEN

Le 22 octobre a eu lieu le dévoilement de la sculpture créée par Jean Bisson Biscornet en hommage à Louis Dufour, grand pionnier du ski et ex-membre de l'Équipe nationale de ski du Canada qui nous a quittés en février cette année. Située sur la piste Côte 70 de Sommets Saint-Sauveur, la majestueuse sculpture représentant un hibou pourra être admirée par les amateurs de glisse qui dévalent la pente.

M. Dufour a été intronisé au Temple de la renommée du ski des Laurentides en 1994. Président du Conseil d'administration des Sommets, il était un grand visionnaire et un pilier du monde du ski. Ce projet de commémoration en sa mémoire était la suggestion de Geraldo Pache et David Dufour.

M. Bisson Biscornet, natif et Val-Morin, est résident de Val-David depuis 30 ans. On trouve dans le village ses sculptures sur la rue de l'Église, devant le salon de coiffure, au parc Léonidas-Dufresne et au parc des Amoureux, sans oublier ses contributions diverses aux 1001 Pots. L'artiste a aussi présenté des sculptures en Suisse, en France, en Bretagne, au Nunavut.

« Merci aux initiateurs du projet de m'avoir fait confiance, et aussi aux travailleurs pour toute l'aide à la mise en place des pierres. Un beau travail de collaboration qui a mené à la réalisation de cette œuvre. »

– Jean Bisson Biscornet, artiste sculpteur

Voici le texte que l'on retrouve en la mémoire de M. Dufour sur la sculpture :

Louis Dufour, cofondateur Les Sommets, 1941-2022

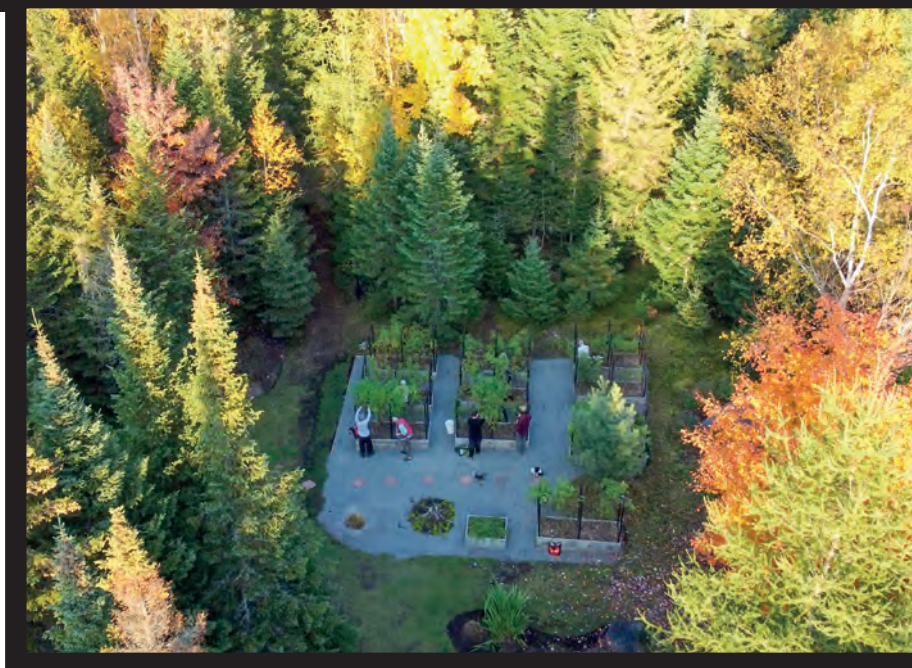
Symbole de vision et de sagesse, ce hibou sculpté dans la pierre de la montagne a été érigé ici en hommage à Louis Dufour, grand bâtisseur de l'industrie québécoise du ski et du tourisme, afin qu'il continue de veiller sur notre belle vallée de Saint-Sauveur, la protégeant pour les générations à venir.

Pour l'amour du ski!

BONNIE BAXTER**THE PATCH TRILOGY**

Racontée dans l'environnement d'un jardin de tomates créé au cœur des Laurentides, *The Patch Trilogy* traverse les saisons, immergeant le public dans une installation vidéo à 360° créée au cours des 3 dernières années. Onze artistes de différents pays, ayant de 4 à 76 ans, de perspectives culturelles et sociales variées, ont entamé une expérience éco-sociale pour réinventer la façon dont nous racontons notre histoire en créant des récits qui amorcent un dialogue au sujet du délicat équilibre entre mangeur et mangé, entre nature et culture.

En 2020, les nouvelles environnementales déprimantes et les algorithmes des médias sociaux font des ravages sur nos systèmes politiques et remettent en question nos fondements moraux. Alors qu'on nous initiait aux réalités de la chaîne d'approvisionnement en cas de pandémie, Bonnie Baxter a réagi en plantant un jardin de tomates sur le terrain de sa



maison à Val-David. Avec une poignée de semences, elle a créé à la fois une ressource alimentaire communautaire et, de manière

fortuite, un site pour des performances allégoriques.

Bonnie Baxter a ainsi invité et filmé des artistes conteurs et a ensuite tissé leurs fables ensemble. La superposition des diverses significations de ces récits compose un chœur surréaliste de commencements, de dénouements et de possibilités. Cet éloge cyclique à l'espoir, à la perte et au changement est l'essence même de *The Patch Trilogy*, qui est présentée jusqu'au 11 décembre au MAC LAU, le Musée d'art contemporain des Laurentides.

Livre I - *The Patch : Les changements de saisons*
Livre II - *The Patch : Midsummer Fables*
Livre III - *The Patch : L'automne et l'épilogue*

The Patch Trilogy (livres I-II-III) sera présentée dans son intégralité du 4 au 11 décembre 2022.

Info : <https://www.maclau.ca/>

**VENTE À L'ATELIER****Robin Hutchinson****3 ET 4 DÉCEMBRE**

MIDI - 17 H

886, rue du Tour-du-Lac, Val-David

Un dentiste dans les laurentides
FIER DE VOUS OFFRIR,
en plus des traitements
conventionnels,
des traitements spécialisés
tels les implants dentaires.

Prenez rendez-vous
dès maintenant,
mon équipe et moi
prendrons soin de vous.
À bientôt!

Dr Simon Grondin



DENTISTERIE GÉNÉRALE • PROTHÈSES • IMPLANTOLOGIE
TRAITEMENT DE CANAL • ESTHÉTIQUE • URGENCE

**Simon Grondin**

— CHIRURGIEN-DENTISTE —

PRISE DE RENDEZ-VOUS :

819 320-0265 | [dentistesimongrondin.com](https://www.dentistesimongrondin.com)

2510, rue de l'Église, bureau 7 | Val-David (Québec) J0T 2N0

CENTRE D'EXPOSITION DE VAL-DAVID**OUI LA VIE****Manon Regimbald**

La vie est courte, l'art est long.
– Hippocrate

Créer pour dire oui à la vie? L'exposition DÉCOUVREZ CHRISTO STEFANOFF nous y fait réfléchir, alors que gronde toujours la guerre et que la planète souffre de plus en plus. Laissez-vous prendre par la démarche et l'œuvre colossale de ce peintre revenu d'aussi loin que des camps de concentration nazis. Des montagnes Rila de son enfance en Bulgarie aux paysages valdavidois, ce peintre d'histoire notoire, fameux portraitiste et autoportraitiste, soulève l'enthousiasme et l'émoi. Tant d'autoportraits ne sont pas peints en vain. L'art demeure le salut de l'âme.

VISITE DANS L'ATELIER DE STEFANOFF

Pourquoi reconstituer l'atelier de Christo Stefanoff? D'abord, c'est un lieu de vie, celui de l'artiste, son lieu d'expression, de création, d'inventivité, de créativité. Stefanoff y travaille en maître. De transformation et de métamorphose. Le creuset où est forgée l'œuvre, où elle est pensée, tout en étant la place où elle se fait et se concrétise. C'est là où commence le tableau, qu'il se développe et se poursuit d'une série à l'autre. Sanctuaire et source de l'œuvre, espace psychique plus ou moins intime de son travail solitaire. Abri et refuge, lieu d'affirmation et de démonstration.

DU PORTRAIT À L'AUTO PORTRAIT

À Bergen-Belsen, Stefanoff, comme tous les prisonniers, était réduit à un matricule tatoué au bras. Or, après la guerre, l'artiste reprend vie et rétablit son nom. L'autoportraitiste se représente à répétition, affirmant son pouvoir de création. Son regard nous prend à témoin. Souvent debout et palette à la main, le peintre tient à s'affirmer créateur-démiurge, prenant même les traits du fils de Dieu ou d'ange de lumière ou des ténèbres. L'extériorité de l'ostension du maître s'oppose à l'introspection intime de l'artiste. – *J'existe. Je suis là, toujours vivant, hic et nunc; je m'inscris dans une longue tradition, ancrée dans l'héritage d'un passé immémorial dans la lignée des Rembrandt*



Vues partielles de l'exposition
Découvrez l'artiste Christo Stefanoff

et Van Gogh¹. Voici comment je me vois et comment je veux que vous me voyez : je suis le créateur, l'artiste, outil à la main. La peinture me surviva, semble-t-il déclarer.

Autre survivant des camps nazis, déporté à Auschwitz et à Dachau, le professeur de psychiatrie Viktor Frankl s'engagea à « montrer que les gens peuvent dire "oui" à la vie, malgré tout ». Retrouver le sens de la vie grâce à la création (une œuvre d'art ou d'amour), à l'appréciation de la nature, de l'art, de l'amour et de la spiritualité, voilà l'approche utilisée tout au long de sa captivité et transmise dans ses écrits², parallèlement aux travaux sur la résilience du neuropsychiatre Boris Cyrulnik, cet enfant qui réussit à s'échapper après avoir été capturé lors de la rafle de 1944 à Bordeaux, dont acte.

Ainsi peintre d'histoire magistral, Christo Stefanoff, rescapé de Bergen-Belsen, méduse le spectateur qui devient partie prenante de la série de l'Insurrection du ghetto de Varsovie. Absorbés par les regards des protagonistes, nous sommes prisonniers des regards des insurgés – l'enfant, la femme, l'homme, le vieillard –, impossible d'y échapper dans l'échafaudage de l'installation aux imposants tableaux, mis face à face.

**GARDER LA FOI DANS LA VIE**

Créer et aimer l'art nous arme contre l'inhumanité, d'hier à demain. Héritage de l'art pariétal à celui du XXI^e siècle, l'expérience artistique et esthétique nous montre que l'humanité peut faire mieux que se détruire. Espérer la beauté du monde dans la nature comme en art nous guide dans la vie. Laissons-nous inspirer. Sauvagegardons ces havres de paix.

Au plaisir de vous accueillir

DÉCOUVREZ CHRISTO STEFANOFF

jusqu'au 9 janvier
Samedi 20 novembre à 14 h
Lancement de la revue « Immortelles » femmes de parole no 6
Résistance du poème
Solidarité -Québec-France-Canada-Ukraine
ENTRÉE LIBRE

¹ Stefanoff a peint des tableaux en hommage explicite à Rembrandt et Van Gogh, de remarquables autoportraitistes.

² Comme Boris Cyrulnik, Frankl invite à la résilience ; il a publié plus d'une trentaine d'ouvrages. Viktor Frankl, *Oui à la vie : découvrir un sens à l'existence* [1946], *De l'homme*, 2020 ; *Le thérapeute et le soin de l'âme*, Interédition, 2019. Ses livres sont traduits dans 32 langues. Comme Boris Cyrulnik, Frankl invite à la résilience.



SUIVEZ-NOUS
SUR



ABONNEZ-VOUS
À NOTRE INFOLETTRE
www.ski-se-dit.info



LA BUTTE À MATHIEU

Le village DANS LE VILLAGE

Raymond Cardinal

Membre du CA du Musée de la chanson québécoise et de la Butte à Mathieu

Le 8 octobre dernier, en fin d'après-midi à la salle communautaire Athanase-David, a eu lieu le lancement du film documentaire *La Butte à Mathieu - Hommage à son fondateur Gilles Mathieu*, un long métrage de 60 minutes. La réalisatrice et scénariste Nicole Deschamps a projeté son film en première devant une salle remplie (sur invitation) d'ami(e)s et de collaborateurs. Gilles Mathieu était présent, lui qui soufflera ses 90 bougies en janvier et qui demeure toujours aussi actif, vif et visionnaire. La présentation a été animée par Réjean Gaudreau, professeur de l'UQAM à la retraite. Il a résumé la feuille de route bien remplie de Nicole Deschamps, qui a accumulé, depuis 15 ans, une étonnante collection d'archives sur la Butte à Mathieu et son fondateur. Son film, un travail de longue haleine dont la réalisation aura duré 3 ans, se veut une anthologie non seulement de la Butte à Mathieu à travers les années, mais aussi de l'héritage et de la vision culturelle laissés par son fondateur, Gilles Mathieu. Cette vision culturelle a rejailli sur le Québec en entier durant la Révolution tranquille. De nombreux témoignages sur l'époque font revivre l'esprit de ce que fut cette extraordinaire aventure.



Après le lancement du film, de g. à dr. : Réjean Gaudreau, animateur de la soirée et spécialiste en cinéma; Bruno Carrière, directeur photo (Association des réalisateurs et réalisatrices du Québec); Nicole Deschamps, scénariste/réalisatrice du film, et à la caméra; Gilles Mathieu, fondateur de la Butte à Mathieu de Val-David (1959-1976); et Mathieu Mathieu, fils de Gilles Mathieu, musicien et compositeur de la musique du film. (Photo : Denis Vézina)

La présentation s'est terminée avec une période de questions du public animée par la réalisatrice-scénariste Nicole Deschamps et l'animateur Réjean Gaudreau.

Je n'en dis pas plus à propos du contenu, car c'est à voir et à revoir. Tout ce qu'il y a à dire : c'est un bijou à ne pas manquer!

Pour connaître la date de la prochaine projection du film à Val-David et réserver vos places, le mieux

est de contacter Nicole Deschamps par courriel au contact@inter-actif.qc.ca ou par texto au 450 712-0884, ou encore de consulter sa page Facebook : <https://www.facebook.com/NicoleDeschampsWeb>

« Bravo à Nicole Deschamps! Réalisation impeccable et touchante de vérité! Les spectateurs qui ont connu la Butte et ceux qui n'en avaient jamais entendu parler se sentent en devenir acteurs incontournables! Quel bel et vibrant hommage à Gilles Mathieu. »

– Nicole Davidson

« La Butte à Mathieu : Ce film, c'est le cheminement d'un homme qui a donné ses lettres de créance à la chanson québécoise, transformé un village des Laurentides en l'un des pôles de la culture québécoise et laissé en héritage aux générations futures une trace indélébile de la culture du peuple québécois. »

– Michel Allard, historien

« Gilles Mathieu est un citoyen de Val-David qui aura réussi, de 1959 à 1976, à donner aux chansonniers québécois et à leurs interprètes un lieu où faire entendre leurs voix et leur poésie en français de chez nous. Les nombreux spectacles présentés à sa Butte furent à l'origine d'une nouvelle fierté ancrée au cœur d'une assistance fervente composée en majorité de jeunes, si nombreux à cette époque. Gilles Mathieu a ouvert une piste et de nouvelles boîtes à chanson ont fleuri par la suite un peu partout au Québec. Le film documentaire de Nicole Deschamps est un très beau voyage dans le monde riche et poétique d'un collectionneur d'objets et de voix qui parle avec éloquence aux jeunes d'hier et d'aujourd'hui. »

– Jocelyne Aird-Bélanger

CINÉMATHÈQUE Méliès



15 novembre

La bête / Beast - suspense

Terreur dans l'Ouest / Terror on the Prairie - western

22 novembre

Incroyable mais vrai / Incredible But True - comédie française

Voyageurs / Voyagers - science-fiction

29 novembre

Morts de peur : Résurrection / Jeepers Creepers: Reborn - horreur

Avec amour et acharnement / Both Sides of the Blade - drame français

6 décembre

Amsterdam - comédie

Les tricheurs - comédie Qc

13 décembre

La femme roi / The Woman King - drame étranger

Lyle, le crocodile / Lyle, Lyle, Crocodile - famille

Note : Plusieurs films non prévus s'ajouteront chaque semaine, surveillez notre site : cinemathequemelies.wordpress.com

LA CINÉMATHÈQUE INVITE LES CINÉASTES AMATEURS À PRODUIRE UN COURT FILM (ENTRE 5 ET 15 MINUTES).
Inscrivez-vous à la Cinémathèque et votre œuvre pourrait être présentée en avant-première des prochaines projections extérieures de l'été 2023.

Horaire : 14 à 19 h, 7/7 jours
(à moins de changement de dernière minute)
Tél. : 819 322-2741 | Courriel : cinemathequemelies@outlook.com



MOT DE LA MAIRESSE

Les membres du conseil municipal se sont présentés aux élections en étant portés par le désir d'améliorer la qualité de vie des citoyens avec des projets tels de meilleures routes, une meilleure eau, une nouvelle bibliothèque, une nouvelle école, limiter l'augmentation des taxes au coût de la vie, des parcs avec plus de jeux pour les enfants, un meilleur soutien aux organismes communautaires et culturels, des jeux d'eau, etc. Les employés municipaux, de leurs côtés, aspirent à sécuriser, à embellir, à conserver, à développer et à égayer le village.

Et pourtant ! Malgré toutes ces bonnes intentions, le conseil et l'administration ont des obligations et une réalité qui laissent peu de choix. En effet, l'inflation (7%), la hausse du montant des quotes-parts de la MRC (environ*21%) et de la Régie d'incendie (environ*12%), les coûts plus élevés du traitement des matières résiduelles (environ*13%), la pénurie de main-d'œuvre, la vétusté de nos infrastructures, etc., imposent ce constat : les taxes vont augmenter et les niveaux de services vont être difficiles à conserver. *Ces budgets ne sont pas encore finalisés.

Pour pallier (un peu) à cette réalité; le conseil et l'administration municipale doivent faire preuve de rigueur, d'innovation, de conviction et d'optimisme. Pourquoi de l'optimisme? Parce que la conjoncture est à la morosité et que l'optimisme apporte l'espoir, l'énergie et le leadership nécessaire pour traverser cette période. En plus de l'optimisme, il doit y avoir une canalisation des efforts du conseil et de l'administration. Cette canalisation des énergies est centrée sur l'essentiel : une eau potable de qualité, des routes carrossables, l'éducation, préserver

l'environnement et la biodiversité, se préparer aux effets des changements climatiques, entretenir nos édifices, continuer les activités et les événements qui sont notre ADN, favoriser l'implication citoyenne, sécuriser les déplacements actifs, se doter d'outils pour soutenir une densification douce et diversifier nos sources de revenus. Présentement, les revenus du budget municipal proviennent à 70% des taxes et à 30% d'autres sources. L'objectif est qu'en 2025, les taxes représentent 65% du budget et que les autres revenus (subventions, dons, commandites, autres revenus) soient à 35%.

Pour aider à garder le cap, le conseil et l'administration se sont projetés dans l'avenir, en se demandant ce que nous voulons comme village en 2032. De ce questionnement est ressortie cette vision :

Vision 2032

Village fier de sa nature et de sa culture, Val-David est un milieu de vie où l'engagement, l'éducation, la diversité, la créativité et la bienveillance contribuent à son développement durable et forgent son identité.

SUIVI DES GRANDS PROJETS

Agrandissement et mise aux normes de l'usine d'épuration des eaux usées de Val-David et de Val-Morin

Deux bonnes nouvelles : nous avons quasiment une entente de principe avec Val-Morin pour le partage des

coûts de construction et d'opération de l'usine d'épuration des eaux usées. Le ministère des Affaires municipales a laissé entendre que nous aurions un financement de 85% des coûts admissibles. Nous sommes en attente des documents officiels pour concrétiser l'entente et le financement.

Réfection de la conduite d'aqueduc sous-fluviale du lac de La Sapinière

La majeure partie des travaux est terminée. Le réseau d'aqueduc est maintenant sécurisé dans ce secteur. Au moment où j'écris ces lignes, les travaux non terminés sont : l'hydro-ensemencement, enlever les barrières anti-sédiments et terminer le muret de béton.

Connexion des secteurs Vallée Bleue et Val-David-en-Haut au puits Doncaster

La première phase des travaux pour que les citoyens des secteurs Vallée Bleue et Val-David-en-Haut puissent être alimentés en eau par le puits Doncaster est terminée. Lorsque les autres phases seront terminées, en 2023, le problème d'eau jaune sera réglé. Nous avons profité de ces travaux pour élargir le trottoir entre la rue de La Sapinière et l'école, pour réaménager une portion de la piste cyclable sur le rang Doncaster et pour modifier la largeur de la rue en face de l'école afin de réduire la vitesse automobile.

Nouvelle école

Le Centre de services scolaire des Laurentides est maintenant officiellement propriétaire du terrain près de La Sapinière où sera construite la nouvelle école.

Dossier expropriation totale des terrains de La Sapinière

Nous avons reçu, le 21 octobre dernier, la permission d'appeler du jugement qui ordonne à la Municipalité d'exproprier la quasi-totalité des terrains de La Sapinière.

Le conseil est majoritairement favorable à poursuivre les démarches d'appel et à comparaître à la Cour du Québec afin que le 1^{er} jugement du Tribunal administratif du Québec (TAQ) soit revu. Le jugement du TAQ soulève des enjeux de droit susceptibles d'avoir de profonds impacts non seulement sur notre municipalité, ses finances et ses capacités de développement, mais aussi sur toutes les municipalités du Québec.

La permission d'appel est disponible sur notre site internet, sous l'onglet Publications/Municipalité.

Distribution de copeaux de bois gratuits

Il est toujours possible pour les citoyens de venir chercher des copeaux de bois, et ce, en tout temps dans le stationnement de la mairie située au 2579, rue de l'Église.

La brigade des neiges est de retour!

Information disponible sur le site valdavid.com sous la section Nouvelles.

Profitez bien des journées encore chaudes, des plaisirs de l'automne et, lors des premières journées froides, de breuvages chauds consommés bien enroulés dans une douce couverture.

Dominique Forget
Mairesse



**STATIONNEMENT INTERDIT SUR RUE
ENTRE MINUIT ET 7 H
DU 15 NOVEMBRE AU 15 AVRIL**

SÉANCE ORDINAIRE DU CONSEIL MUNICIPAL MARDI 8 DÉCEMBRE 19 H 30

En présentiel à la Salle Athanase-David (église) – 2490, rue de l'Église, Val-David
Diffusée en direct sur la page Facebook municipale
Disponible pour une écoute en différé sur le site valdavid.com

ÉCHÉANCE DU 5^e VERSEMENT DES TAXES MUNICIPALES JEUDI 24 NOVEMBRE



**LA MUNICIPALITÉ RAPPELLE QUE
LA COLLECTE DU BAC NOIR
EST AUX 4 SEMAINES EN PÉRIODE HIVERNALE**
Consultez le calendrier des collectes sur valdavid.com

POLITIQUE MUNICIPALE FAMILLES ET AÎNÉS LES RÉSIDENTS SONT INVITÉS À RÉPONDRE À UN SONDAGE

Vous résidez à Val-David et êtes un aîné, un parent d'enfants à la maison ou d'un ado (12 ans et plus)? Ce sondage s'adresse à vous!

Il a pour objectif de connaître vos perceptions à l'égard des services et ressources disponibles à Val-David sous différentes thématiques.

Les données recueillies permettront au comité en place de concevoir la nouvelle Politique familles et aînés et son plan d'action.

- Période de sondage : jusqu'au 18 novembre 2022
- Lien du sondage : <https://fr.surveymonkey.com/r/RZ58TQ8> (aussi disponible sur le site valdavid.com)

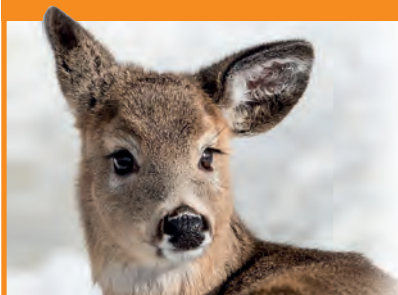
Ce sondage est anonyme. Tous les renseignements obtenus seront traités par la Municipalité de Val-David et Espace MUNI.

De plus, en remplissant ce questionnaire, vous courez la chance de gagner un des prix de participation. Tous les détails sont présentés à la fin du sondage.

Nous vous remercions de contribuer à l'amélioration du bien-être de nos familles et aînés!



NOURRIR LE CHEVREUIL EST UNE PRATIQUE DANGEREUSE



Le ministère des Forêts, de la Faune et des Parcs répète aux personnes qui s'adonnent au nourrissage de s'abstenir. Nourrir ce magnifique animal nuit à sa santé.

De plus, la proximité des chevreuils en milieu rural a des répercussions sérieuses sur la sécurité routière. Les risques de collisions sont bien réels et certaines peuvent même coûter la vie. Soyez vigilants!



ESPACE BIBLIO

1355, rue de l'Académie | 819 324-5678 (4233) | comptoir@valdavid.com
mabiblioamoi.ca/val-david

Carte de membre exigée | 3 postes internet disponibles

NOUVEAUTÉS LITTÉRAIRES



CINQ FILLES PERDUES À TOUT JAMAIS
Kim Fu



FRÈRE NOIR, NOIR DE FRÈRE
Jewell Parker Rhodes - Ados



IOCHKA
Cristian Fullas



LA FAMILLE FERMANIAN
L'histoire du cinéma Pine de Sainte-Adèle
Stéphane Desjardins



JE PARDONNE À ALEX
Kerascoët



NINANIMISHKEN, JE MARCHÉ CONTRE LE VENT
Florent Vollant, Justin Kingsley



QUAND VIENDRA L'AUBE
Dominique Fortier



TOUS DES LOUPS
R. Lavallée

HORAIRE

Fermée :
Dimanche, lundi, jeudi

Mardi : 10 h à 12 h et 13 h 30 à 17 h 45
Mercredi : 10 h à 12 h et 13 h 30 à 18 h 30
Vendredi : 10 h à 12 h et 13 h 30 à 18 h 30
Samedi : 13 h 30 à 17 h

CINÉ CONFÉRENCE – L'AUTRE MEXIQUE

Un film de Sylvain et Maximilien Rolland
Du mercredi 23 novembre au mardi 6 décembre inclusivement
En ligne sur : mabiblioamoi.ca/val-david
Durée : 1 h 30 - Présenté par Les Aventuriers voyageurs - Accès limité



Partez à la découverte de ce pays en compagnie de Sylvain et de son fils Maximilien. À travers la visite de 7 états, nos deux aventuriers vous feront découvrir le Mexique sous de nombreuses facettes. De la confection du chocolat traditionnel à la fabrication de la tequila, de l'arrivée des papillons monarches aux combats de lucha libre sans oublier la fascinante célébration du Jour des morts. Grâce à une foule de découvertes inattendues, vous aussi vous apprécierez, l'autre visage du Mexique.

CINÉ CONFÉRENCE – SUR LES CHEMINS D'IRAN

Les Grands Explorateurs
Réalisée et racontée par Danielle et Gilles Hubert
En ligne sur : mabiblioamoi.ca/val-david
Durée : 1 h 30 - Disponible pour 14 jours (7 au 20 décembre 2022)
Date limite d'inscription à notre comptoir de service : 5 décembre



Vingt mille kilomètres parcourus et sept mois de tournage pour vous transporter sur les pistes du Kurdistan, les sables du désert du Kevir, les palais et mosquées d'Ispahan, les jardins de Chiraz, la merveilleuse cité du désert... Autant de paysages à couper le souffle, de vestiges chargés d'histoire. Et à chaque étape, la rencontre du peuple iranien, des hommes et des femmes qui parlent avec sincérité du passé, de leur vie, de leurs espoirs et de leurs rêves.



PARC RÉGIONAL VAL-DAVID • VAL-MORIN

Pour toute activité de plein air
Tous les jours de 8 h 30 à 16 h 30
1165, chemin du Condor
Achat de billets en ligne disponible
parcregional.com



Centre d'exposition
de VAL-DAVID

CENTRE D'EXPOSITION DE VAL-DAVID

Jusqu'au 8 janvier 2023
Expositions de Ugo Monticone et Isabelle Gagné
Découvrez Christo Stefanoff - Un artiste visionnaire
Merc. au dim. de 11 h à 17 h (entrée libre)
2495, rue de l'Église
culture.val-david.qc.ca



QUE DU LOCAL
DANS VOTRE ASSIETTE

MARCHÉ D'ICI DE VAL-DAVID

Prochain marché : samedi 19 novembre de 9 h à 12 h
Salle Athanase-David (église)
2490, rue de l'Église

MARCHÉ DE NOËL DE VAL-DAVID

Samedis 10 et 17 décembre de 10 h à 16 h
École Saint-Jean-Baptiste - 2580, rue de l'Église
marchesdici.org

Salon des Artisans de

Val-David

26 & 27 NOVEMBRE

10 h à 17 h
Pavillon Maurice-Monty
Salle Athanase-David



Merci à nos partenaires



LES FORFAITS HIVERNAUX ET ANNUELS SONT EN VENTE À L'UN DES POSTES D'ACCUEIL DU PARC RÉGIONAL

ACHETEZ VOTRE FORFAIT AVANT LE 12 DÉCEMBRE 2022
et courez la chance de gagner l'un des 2 forfaits annuels pour le Parc régional Val-David - Val-Morin.

Tarifs disponibles sur le site : parcregional.com/tarifs.

Tous les résidents de Val-David et de Val-Morin ayant acheté leur forfait hiver 2022-2023 se verront remettre une carte promotionnelle permettant l'achat de 5 billets quotidiens à 50 % pour un(e) invité(e). Des conditions s'appliquent. N'oubliez pas votre preuve de résidence, elle sera exigée pour profiter du tarif préférentiel.

Secteur Dufresne : 1165, chemin du Condor, Val-David | parcregional.com

PARC RÉGIONAL DE
Val-David • Val-Morin

JOURNALIER CHAUFFEUR OPÉRATEUR

3 postes saisonniers disponibles - Début 1^{er} décembre

ARCHIVISTE

Permanent temps partiel

Les candidatures sont acceptées jusqu'au 16 novembre
Information sur : valdavid.com/organisation_municipale/emplois

OFFRES
D'EMPLOIS



Vivre VAL-MORIN



La Municipalité sera présente chaque mois dans le journal *Ski-se-Dit* afin de diffuser les activités et événements, les dates importantes et les nouvelles d'actualité.
DEMEUREZ À L'AFFÛT!



Val-Morin

Séance du conseil

■ **13 DÉCEMBRE 19 H**

Salle communautaire de Val-Morin
6120, rue Morin, 2^e étage

L'horaire
POUR LES SERVICES DE L'HÔTEL DE VILLE EST :

Lundi au vendredi de
8 h 30 à 12 h et de 13 h à 16 h 30

ATELIER IPAD ET IPHONE

Session de 4 cours :
jeudi 17 novembre au 8 décembre
Salle communautaire de l'hôtel de ville - 10 h
Durée : 1 h 30

4 ATELIERS

- Initiation aux principales fonctions
- Approfondir quelques applications
- Photos • Contacts • Messagerie

Vous devez avoir votre tablette ou iPhone configuré et prêt à être utilisé

INSCRIPTION OBLIGATOIRE

819 324-5670, p. 3800 ou
loisirs@val-morin.ca



OFFERT PAR LE SERVICE DES LOISIRS ET LA BIBLIOTHÈQUE DE VAL-MORIN

PAR MONIQUE FORTIN



Le Service des Loisirs
VOUS PROPOSE :

LES MATINÉES PICKLEBALL

DU 5 NOVEMBRE AU 10 DÉCEMBRE
Samedi de 9 h à 12 h
Session de 6 semaines - 60 \$
Centre sportif du Camp Edphy à Val-Morin

Réservez auprès des Joyeux Aînés de Val-Morin :
benoit01girard@hotmail.com



9 - 10 - 11 décembre

La Féria d'hiver
VAL-MORIN

Animation
Journée familiale
Course des lutins
Kiosques de bouffe et vin chaud !

Marché de Noël

LOISIRSCULTURE@VAL-MORIN.CA ★ VAL-MORIN.CA

Consultez la programmation sur la page Facebook :
Val-Morin - Ma communauté



LUX HODIE - ce chœur de femmes vous propose un répertoire de chants sacrés et de la nativité de diverses origines

SPECTACLE DE CLÔTURE DU CENTENAIRE
présenté lors de la FÉRIA D'HIVER

SAMEDI 10 DÉCEMBRE 19 h 30

Église de Val-Morin
Billet : 5 \$ | Info et billets : val-morin.ca



LE THÉÂTRE MUSICAL JEUNESSE - 6 à 12 ans

THÉÂTRE JEUNE PUBLIC
offert par la Municipalité aux citoyens de Val-Morin

DIMANCHE 11 DÉCEMBRE 15 h

Théâtre du Marais
100 billets offerts - avec preuve de résidence
Billets disponibles à la bibliothèque et à la mairie à compter du 21 novembre
Info : val-morin.ca ou theatredumarais.com

UN LIVRE POUR SOULIGNER LES 100 ANS DE VAL-MORIN!

Il était une fois Val-Morin
100 ans d'histoire racontés par des gens inspirés - 1922-2022

Projet initié par la Société d'histoire de Val-Morin, et appuyé par la Municipalité, il a été réalisé par Histoire et Archives Laurentides. Les concepteurs du livre ont fait appel à plusieurs collaborateurs, dont madame Huguette Viau et madame Beverley Gilbertson, toutes deux membres du conseil d'administration de la Société d'histoire de Val-Morin.



Le livre comptant 140 pages est divisé en thématiques qui ont marqué l'histoire de cette communauté des Laurentides, lieu de villégiature et de plein air depuis le début du siècle dernier. Cet ouvrage, ponctué de plusieurs photographies et archives, est un incontournable pour ceux et celles qui désirent en connaître un peu plus sur ce village authentique.

Vous pouvez vous procurer une édition du livre au coût de 20 \$, soit à la bibliothèque de Val-Morin (argent comptant seulement), à l'hôtel de ville ou au parc régional secteur Far Hills.

MA BIBLIO A MOI

La Bibliothèque
DE VAL-MORIN

25 NOVEMBRE

19 h - 6 à 12 ans
HEURE DU CONTE
Le P'tit Train du Nord, c'est mon histoire!

Avec l'auteure jeunesse
Isabelle Charbonneau
À LA BIBLIOTHÈQUE
biblio@val-morin.ca



HORAIRE

Lundi	Fermé	Jeudi	13 h à 18 h
Mardi	13 h à 20 h	Vendredi	18 h à 20 h
Mercredi	Fermé	Samedi	9 h 30 à 13 h
		Dimanche	Fermé

Parc régional
VAL-DAVID-VAL-MORIN
SECTEUR FAR HILLS

Vous cherchez un espace magnifique pour faire votre party de bureau ou organiser une fête familiale? Le Chalet Far Hills offre deux salles à la location, dont une grande salle avec foyer de pierre pouvant accueillir une centaine de personnes. Venez découvrir ce joyau au cœur de la nature valmorinoise.



PARC RÉGIONAL DE
Val-David - Val-Morin



FORFAIT SAISONNIER EN VENTE À COMPTER DU 1^{ER} NOVEMBRE

- Ski de fond, raquette, télémark hors-piste, ski de haute route, split-board, fat bike
- Bénéficiez d'un tarif avantageux pour les résidents de Val-Morin et de Val-David

CHALET FAR HILLS
5966, chemin du Lac-La Salle, Val-Morin (Québec) J0T 2R0
Téléphone : 819 322-2834 | veloski@val-morin.ca

VENDRE SA PROPRIÉTÉ

LES ERREURS ET les bons coups

Lorraine Hamel

Courtier immobilier et résidentiel
Remax bonjour
450 436-0206 | bureau : 819 326-6860
info@lorrainehamel.com
www.lorrainehamel.com

Vous prévoyez vendre votre propriété au cours des prochaines semaines, prochains mois ou pendant l'année qui vient? Êtes-vous prêt et, surtout, est-ce que votre maison est prête?

Tous les vendeurs veulent maximiser le prix de vente. Pour y arriver, il y a certaines étapes à suivre. Il est important de prévoir certains travaux. En voici quelques exemples : robinets qui fuient ou défectueux, des fissures au solage, des traces de moisissures, la toiture, la ventilation des combles... la liste pourrait être longue. Or, c'est une erreur de passer outre quelques améliorations.

Lorsqu'on habite notre maison, on remet au lendemain les irritants et on finit par les oublier ou on apprend à vivre avec. De plus, ce qu'on ne voit pas tombe dans les oubliettes, comme la



ventilation dans les combles. Si l'on sait que le pire ennemi d'une maison est l'eau, n'ignorons pas l'humidité ou une micro-infiltration, car cela peut faire des dommages importants.

Dressez une liste des réparations, planifiez les différentes dépenses et établissez les priorités! De plus, il est très important de conserver vos factures. Vous serez reconnaissant envers vous-même de ce geste lors de l'inspection préachat de votre acheteur.

Oui, désencombrer, nettoyer, peindre au besoin, changer la céramique craquée ou même changer quelques luminaires sont des actions payantes.

Nous sommes tous curieux, et on regarde les propriétés à vendre sur la plateforme Centris. Combien de fois on me dit : « Je ne comprends pas comment on peut mettre une maison sur le marché avec la vaisselle sur le comptoir et des lits qui ne sont pas faits! » Ça, c'est l'extrême, en effet.

D'un autre côté, on voit des maisons fardées qui donnent de belles photos, mais lors de la visite, les acheteurs sont déçus par l'odeur d'humidité ou la salle de bains qui est moins propre qu'en photos.

La simplicité a toujours du succès. La propreté, l'entretien, l'investissement dans certains travaux importants : c'est là que vous y gagnerez.

Avec toutes les émissions sur le sujet, les articles de journaux, les blogues et tout ce que l'on trouve sur différents sites internet, vous êtes équipés pour bien vous préparer et maximiser le prix de votre plus gros investissement.

Et naturellement, faire appel à un courtier immobilier d'expérience est l'outil indispensable pour une transaction légale et professionnelle.

Merci de m'écrire, nos échanges sont un réel plaisir.

Faire appel à un courtier immobilier d'expérience est l'outil indispensable pour une transaction légale et professionnelle.

Judith Lavoie, avec sa chronique Coup de plume, et Linguistico seront de retour en décembre.

Lorraine HAMEL
Courtier immobilier résidentiel et commercial
C 450 436 0206
info@lorrainehamel.com
lorrainehamel.com

STE-AGATHE-DES-MONTS 494 000\$
Secteur recherché! Propriété impeccable construite en 2005 avec garage! Un seul propriétaire. Salon, salle à manger et cuisine à aire ouverte avec la chaleur du poêle à bois. Près des commodités de Sainte-Agathe et au cœur des services et des activités de plein-air hiver comme été. Un bel endroit où il fait bon vivre!
MLS 26129493

STE-AGATHE-DES-MONTS 387 000\$
NOUVEAUTÉ
Accueillante, dans un secteur recherché cette propriété saura vous plaire. Plusieurs améliorations au fil des ans. Salon à salle à manger avec planchers de meunier. 3 ch. à coucher à l'étage avec salle de bains. Sous-sol partiellement aménagé avec de belles possibilités. Cours intime avec patio. Près du centre-ville de Sainte-Agathe, plages, activités de plein air, commerces, etc. Venez vivre au cœur des Laurentides.
MLS 27604133

VAL-DAVID 529 000\$
Domaine Chantecler Propriété sise sur un grand terrain de 52 517 pi. ca. en 4 lots. Spacieuse aire ouverte salon salle à manger et cuisine idéale pour vos réunions en famille et entre amis. 3 ch. de bonnes dimensions. 2 salles de bains, salle de lavage avec rangement. Garage 1 place et stationnement pour 4 voitures. Près de tous les services, autoroute, plein air, restos et du charmant village de Val-David.
MLS 26266125

VAL-DAVID 369 000\$
Accès au Lac Dorel! Charmante propriété bien entretenue avec garage incluant un atelier. Plusieurs rénovations depuis l'acquisition. A distance de marche à la piste cyclable, du village et tous ces attraits! Vous désirez réaliser votre rêve et vous établir à l'année ou comme endroit pour vous ressourcer les fins de semaines. C'est l'endroit idéal!
MLS 14900833

bonjour
Agence immobilière
Franchisé, indépendant et autonome de RE/MAX Québec Inc.
15, rue Principale Est
Sainte-Agathe-des-Monts
819 326 6860
Tranquill-T

Nouvelle
BOUTIQUE
MES PETITES LAINES

Je Crée Ma Vie Une Maille À La Fois...

Laines de teinturières québécoises
Laines commerciales de qualité supérieure

Espace tricot en succursale pour échanger trucs et conseils
Réservation requise. Places limitées.

COURS
DÈS MAINTENANT
POUR TOUS LES NIVEAUX
Appelez pour info!

Sacs à projets | Livres de tricot
Huiles essentielles | Chandelles

Participez
AUX « Tricot-Jasette »
mercredi et samedi
dès 13 h - PLACES LIMITÉES

105, rue Principale Est
Sainte-Agathe-des-Monts
819 774-3456

Clef
DES CHAMPS

REISHI

Pour une meilleure
résistance au
stress

Producteur de plantes
médicinales biologiques
Présent dans notre
communauté depuis 1978

Disponible à Val-David chez :
Bio Sattva
Familiprix Charland

clefdeschamps.net

CSA COR ALNEN VEGAN

LE LAPIN**de monsieur DAHL****Marcel Kretz**

Après une longue et remarquable carrière comme grand patron des cuisines de l'hôtel La Sapinière durant ses années glorieuses, le chef Marcel Kretz offre chaque mois aux lecteurs du journal Ski-se-Dit quelques extraits de ses souvenirs, rédigés en collaboration avec sa conjointe de toujours, Nicole.

Chaque 2^e ou 3^e dimanche à partir du printemps, Monsieur Dahl, notre voisin immédiat, entre 8 et 9 heures du matin, tuait son lapin du dimanche. Son clapier était à une quinzaine de mètres de notre fenêtre de cuisine. À cette époque, tous les voisins avaient des poules et des lapins.

À la campagne, tuer un lapin n'est pas une tendre chose et un lapin en détresse crie comme un bébé. Monsieur Dahl saignait le lapin et son épouse utilisait le sang pour la sauce, tout cela pour le repas du midi.

Ma mère en était chaque fois indignée, non pas à cause du sang, mais du fait de tuer un lapin à 9 heures pour le repas du midi... Quelle horreur!

Bien sûr, nous avions aussi un lapin ou un coq pour la table du dimanche.

Ma mère faisait mariner les découpes de lapin au vin rouge avec mirepoix pendant une nuit avant de faire sauter les pièces le lendemain et de rajouter mirepoix et vin rouge. Elle saupoudrait d'un peu de farine pour lier la sauce et ajoutait un peu de pâte de tomate. La sauce était ensuite passée pour écarter



Le lièvre est différent du lapin domestique, mais dans l'assiette, il est aussi délicieux!

la mirepoix et l'assaisonnement était vérifié. Le tout était servi sur des nouilles aux œufs que ma mère avait faites à la main la veille. C'était délicieux. Toute la maison embaumait le civet, comme nous appelions ce plat. Le lièvre peut être apprêté de la même façon.

De tous les animaux mammifères domestiques couramment employés dans l'alimentation de l'homme, le lapin est sans doute celui qui est encore le plus ignoré. En Amérique du Nord, sa percée est réelle, mais nous sommes encore loin de la consommation de l'Europe ou d'ailleurs.

Pourtant, c'est peut-être l'animal domestique le plus propre qui soit. Sa chair est extrêmement maigre, la graisse due à un engraissement excessif est facilement discernable et peut ainsi être écartée.

Le lapin domestique est d'une propreté étonnante lorsqu'on l'éleve dans des conditions de salubrité

appropriées. Il se garde toujours une couche propre pour son repos.

Quant à son alimentation, il est très gourmet. Il ne mange jamais d'herbes, autres végétaux ou nourriture avariés. D'instinct, il évite tout ce qui pourrait être nocif ou poison. Son eau doit être propre et fraîche.

De temps en temps avec le cousin Henri, on s'échangeait les mâles pour toujours avoir des lignées saines.

L'arrivée des petits lapins était un évènement. Ils naissent sans fourrure. La maman fait au préalable un nid avec les poils qu'elle s'arrache. Elle allaite et il faut éviter d'approcher le nid de trop près. Peu à peu, les petits se recouvrent de poils et ils sont si mignons que l'on se demande comment sans trop d'émotion, on les retrouve dans nos assiettes.



Le jeune chef Marcel Kretz à La Sapinière, durant les années soixante.

Comme rien ne se perdait, ma mère tannait les peaux de lapin d'après une recette de sa mère. Elle en confectionnait des bonnets et des manchons pour les enfants.

Quelque temps après notre arrivée à Val-David en 1961, nous habitions dans le domaine Saint-Louis, j'avais quelques lapins dans un clapier derrière la maison. Pour occuper les enfants et aussi peut-être par nostalgie, car il est vrai que ces petits élevages faisaient partie de mon ADN et de mes souvenirs d'enfance.



**Les Marchés
D'AUTOMNE
et D'HIVER
À VAL-DAVID**

www.marchesdici.org | f @

NOUVEAU

**SAMEDI 19
NOVEMBRE**

De 9 h à midi
Salle Athanase-David (église)

*Plusieurs producteurs du Marché d'été,
quelques invités de saison.*

*La fraîcheur, la traçabilité, la qualité,
le juste prix, toujours.*


Slow Food®
Marché de la Terre


MARCHÉS D'ICI
GRANDEUR NATURE

**PROCHAINS
RENDEZ-VOUS :**

10 ET 17 DÉCEMBRE 2022
(Marchés de Noël 2022, à l'école St-Jean-Baptiste)

14 ET 28 JANVIER 2023

11 (St-Valentin) ET 25 FÉVRIER

11 ET 25 MARS

8 (Pâques) ET 22 AVRIL

6 MAI



LA PREMIÈRE CHAPELLE DE LA MISSION DE SAINTE-AGATHE

Paul Carle et Michel Allard, historiens

Dans le numéro de *Ski-se-Dit* du mois de septembre 2020¹, nous avons fait état de la dispute ayant éclaté entre les colons du secteur du lac Paquin (aujourd'hui Val-David) et ceux établis autour du lac des Sables (aujourd'hui Sainte-Agathe) pour déterminer le site de la chapelle de la mission en voie de formation. Pour arbitrer la controverse, Mgr Bourget avait désigné Mgr Joseph Larocque. Ce dernier trancha en faveur du secteur du lac des Sables. En poursuivant nos recherches, nous avons découvert que le Dr Larocque, frère du Mgr Larocque, avait donné le terrain pour ériger ladite chapelle qui se situe à proximité de l'église actuelle de Sainte-Agathe. Nous avons voulu vérifier si Mgr Larocque a pu ou aurait pu s'appuyer sur d'autres considérations pour justifier son choix. À cet égard, nous avons comparé les deux secteurs mentionnés précédemment sur la base des informations contenues dans le recensement de 1861².

Tableau 1 : Informations tirées du recensement personnel de 1861

	Population	Illettrés de plus de 20 ans	Nombre de familles	Nombre de maisons
Secteur lac des Sables	380	136	68	59
Secteur lac Paquin	265	89	42	41

Il faut noter que la population se divise à peu près également entre les hommes et les femmes. Ajoutons qu'aucun enfant ne fréquente l'école, faute d'un local et d'une enseignante. Il faut attendre l'année 1863 avant qu'une école ouvre ses portes dans le secteur du lac Paquin et que la municipalité scolaire du canton de Beresford (secteur du lac des Sables) soit créée.

Tableau 2 : Données tirées du recensement agricole de 1861 (Lots octroyés et superficie en acres)

	Lots	Superficie	Culture	Pâturage	Verger	Forêt	Valeur
Secteur lac des Sables	82	11 480	926	320	2	10 232	23,720 \$
Secteur lac Paquin	42	6439	1860	670	29	3880	20,830 \$

Note : Un acre équivalait à 4046 mètres carrés.

Rappelons que, dans le secteur du lac Paquin, les premiers colons se sont établis en 1849-1850. Quant au chemin dit du gouvernement, il n'atteindra le lac des Sables qu'en 1856. C'est à partir de cette date que plusieurs colons s'y établiront,

¹ <https://ski-se-dit.info/2020/09/parution-de-septembre-2020/>

² Toutes les informations proviennent du Recensement de 1861 : <https://www.bac-lac.gc.ca/fra/recensements/1861/Pages/propos-recensement.aspx>

³ Voir le numéro de *Ski-se-Dit* de décembre 2019 : <https://ski-se-dit.info/2019/12/parution-de-decembre-2019/>

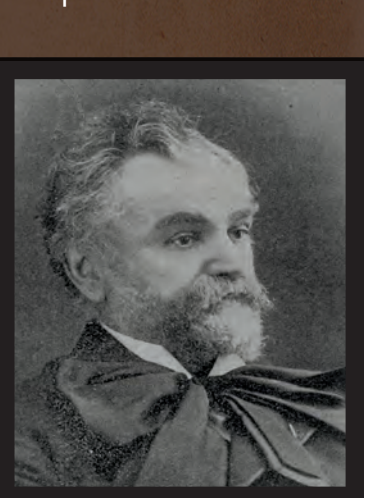
⁴ B.A.T. de Montigny (1886) *Colonisation : le Nord*. Montréal, Imprimerie de l'Étendard, p. 56



Référence : Maison de M. Saint-Aubin qui a servi de chapelle à Sainte-Agathe.
BANQ_06M_P83353D0886_0026_2.jpg



On croit que, sur le site de cette résidence, les colons du secteur du lac Paquin avaient, vers 1869, érigé un bâtiment qui devait servir de chapelle. Toutefois, à la suite de la décision de Mgr l'évêque de Montréal d'ériger une chapelle au lac des Sables, le bâtiment fut démoli.



B.A.T. de Montigny
<http://bibnum2.banq.qc.ca/bna/illustrations/htm/i3806.htm>

ALBUM souvenir VAL-DAVID

**Tableau 3: Principales productions agricoles
Informations tirées du recensement de 1861 (En minots, sauf pour le lard)**

	Blé	Orge	Avoine	Sarrasin	Pommes de terre	Tonneaux de lard
Secteur lac des Sables	72	1200	4510	2160	9420	6050
Secteur lac Paquin	42	742	3986	1490	3559	8717

Note : Malgré qu'en 1861, le nombre de familles établies au lac des Sables soit supérieur à celui du lac Paquin, le défrichement de leurs lots est moins avancé, par contre, la superficie totale des lots concédés fait en sorte que leur production agricole est supérieure à celle du secteur du lac Paquin.

Genres d'affaires ou manufactures

Le recensement répertorie 9 potasseries et un moulin à scie.

Rappelons que la potasse « provient de la pratique des pionniers, qui consiste à extraire le carbonate de potassium (K_2CO_3) en lessivant des cendres de bois et en faisant évaporer la solution dans de grands pots de fer³ ».

Dans le secteur du lac Paquin, 5 potasseries appartenant respectivement à Olivier Michauville, Luc Paquin, Léon Séguin et 2 à Joseph Bélisle ont produit ensemble 5 tonneaux et $\frac{3}{4}$ de potasse, pour une valeur de 510 schillings. Sur le territoire du secteur du lac des Sables, nous retrouvons une scierie qui a usiné 7000 morceaux de bois, pour une valeur de 100 schillings, et 4 potasseries qui ont produit 5 tonneaux de potasse, pour 480 schillings.

Conclusion

Les secteurs du lac des Sables et du lac Paquin furent fusionnés en 1862 pour former la nouvelle municipalité de paroisse de Sainte-Agathe. Joseph Bélisle en fut le premier maire. C'est autour de la chapelle érigée près du lac des Sables que le noyau villageois se développa. Testard de Montigny écrivait en 1886 : « Ste-Agathe a son notaire résident, M. Labelle, ci-devant de St-Joseph du Lac; un médecin, M. le Dr Olivier, fils de feu le juge Olivier, de Joliette; plusieurs marchands importants et plusieurs industriels; cordonniers, menuisiers, forgerons, etc.; le village possède deux bons hôtels⁴. » Dès lors, Sainte-Agathe est devenu une ville-centre.

« Il y a inégalité dans la production de la récolte, par exemple vous verrez à certains acres de terre, une quantité de grains bien plus élevée qu'à d'autres; ceci s'explique comme suit : de nouveaux colons ouvrent leurs terres au printemps et se trouvent à semer trop tard, ce qui fait que la plus grande partie de leurs terres attrapent les pluies d'automne. »
Godefroi Labrie, recenseur en 1861

POLYVALENTE DES MONTS

SAUVER LA MURALE Art-Histoire

Maryse Froment-Lebeau

Le projet

André Maisonneuve, enseignant d'histoire à la Polyvalente des Monts, inspiré d'une idée de deux élèves, a lancé ce projet de murale Art-Histoire avec Daniel Charest, enseignant d'arts plastiques, en 1999. Plusieurs artistes connus de Val-David et des environs y ont participé, mais surtout, une centaine d'élèves. Un gros projet!

Se basant sur l'idée que *le passé est toujours présent* et qu'il a son influence sur nous, qu'il forge notre identité et notre avenir, les deux professeurs ont pensé la murale en quatre temps : les premiers occupants (préhistoire et présence autochtone), la colonisation, le développement économique, et notre région (tourisme, culture, portrait socioéconomique). Elle mesure 80 pieds de large et 8 pieds de haut et réunit des peintures, dessins, collages, modelages, photographies, bricolages, textes, objets et plus de 15 œuvres d'artistes de la région.

Le problème

Cet été, au début des vacances estivales, le Centre de services scolaire des Laurentides a annoncé par écrit le démantèlement de la murale pour des raisons de sécurité pour les élèves. Aussi, le service de la prévention incendie a été contacté par les installations matérielles du Centre de services scolaire concernant la sécurité de la murale. En collaboration avec la polyvalente, la Régie incendie des Monts a évalué différents scénarios, le premier étant l'utilisation de produits ignifugeants. Malheureusement, ceux-ci auraient détérioré l'état de la murale et ils ont un effet d'une durée limitée. Une autre proposition serait de mettre une vitrine pour protéger la murale (solution avoisinant les 100 000 \$, selon les professeurs). Cependant, à ce jour, aucune exigence formelle de la Régie n'a été demandée, mais elle demeure en constante recherche et dit vouloir collaborer avec la polyvalente. On pourrait croire que la murale a eu droit à un « sursis » de 23 ans! Notons que lors de sa



construction, on a respecté toutes les exigences de sécurité incendie, en choisissant une structure de métal sur un mur de béton, du contre-plaqué traité et cinq couches de produit ignifugeant.

Et le legs, dans tout ça?

En cette année du 50^e de la polyvalente des Monts, et pour le 25^e de la murale l'année prochaine, événement pour lequel on avait prévu d'ouvrir une « capsule du temps » avec les élèves ayant participé au projet lors de l'installation, on peut se demander quelle est l'importance du legs pour le milieu scolaire. Legs historique, mais aussi de mémoire, entre générations.

Si M. Maisonneuve s'inquiète de la perte éventuelle de la valeur patrimoniale et de la valeur pédagogique de cette installation, M. Charest se questionne : « Dans la province, y a-t-il d'autres projets papier d'élèves ou d'artistes dans les écoles? Qu'advient-il de ceux-ci? Est-ce que la murale de Sainte-Agathe sera un précédent du fait de ne pas savoir sauvegarder? »

Pistes de solution

Se rappelant les nombreuses lettres d'appui et les prix reçus pour cette murale grandiose, les deux professeurs réfléchissent : ils pourraient voir à la sécurité de l'installation, à la hauteur de leurs moyens, ou encore, bénévolement, réparer ou mettre à jour les éléments qui ont besoin d'un coup de fraîcheur, et penser à des moyens actuels d'interpréter la murale (audioguides, etc.).

Tout au moins, ils souhaitent attendre les 25 ans de la murale, un sursis pour souligner au moins ceci. Ils espèrent conserver la murale, que ce soit à son emplacement actuel ou ailleurs. Ils aimeraient montrer aux élèves d'aujourd'hui ce que les jeunes comme eux peuvent faire et savent faire. La murale réunit des traces visibles avec le passé. Pour les élèves, cela crée un vrai sentiment d'appartenance avec leur milieu, leur histoire. Selon ces professeurs, c'est un précédent absolument important. Surtout, ils se demandent : y a-t-il une autre solution que de démanteler la murale? Ils aimeraient avoir le temps de réagir.

Que pouvons-nous faire?

À tous les citoyens, élèves d'avant et de maintenant, parents, professeurs, artistes, participants à la création de la murale ou non : **Quelle est votre opinion sur le sujet? Croyez-vous qu'il faudrait conserver la murale? Avez-vous des suggestions, des solutions possibles?**

Vous pouvez écrire à la direction du Conseil de services scolaire des Laurentides (sg@cslautentides.qc.ca), aux deux professeurs instigateurs du projet (charestarts@gmail.com, andremaiso@cogocable.ca) ou au journal (redaction@ski-se-dit.info), et nous transmettrons votre courriel.

¹ **Les artistes en arts visuels :** Indira Nair, Jean-Philippe Montpetit, Paul Simard, Michel-Thomas Tremblay, Jocelyne Aird-Bélanger, Bonnie Baxter, René Derouin, Louise Julien, Pierre Leblanc, Guylaine Duval, Anick Daoust, Alain Tremblay, Gilles Boisvert, Jean-Denis Bisson, Michèle Campeau, Normand Ménard, Marie-Andrée Benoît, Kinya Ishikawa. **Les artistes de la plume :** Louise Arbiq, Serge Laurin, Danièle Soucy, Marie-Andrée Dufresne, Francine Hamelin, Cyril Lepage

LANCEMENT

IL ÉTAIT UNE FOIS VAL-MORIN

Le 19 octobre a eu lieu le lancement du livre *Il était une fois Val-Morin, cent ans d'histoire racontés par des gens inspirés*. L'événement s'est déroulé dans le foyer du Théâtre du Marais de Val-Morin, où l'on a également souligné le 40^e anniversaire de la bibliothèque Francine-Paquette.

Le livre soulignant les 100 ans de la municipalité est un projet initié par la Société

d'histoire de Val-Morin et appuyé par la Municipalité. Plusieurs collaborateurs ont participé à la recherche et à la création du livre, avec l'étroite collaboration de madame Huguette viau et madame Beverley Gilbertson, toutes deux membres du CA de la Société d'histoire de Val-Morin. Histoire et Archives Laurentides a été mandaté pour réaliser le projet, chapeauté par madame Linda Rivest, directrice générale de l'orga-

nisme. Le livre, comptant 140 pages magnifiquement illustrées de plusieurs photos bien choisies, est divisé en thématiques qui ont marqué l'histoire de cette communauté des Laurentides, lieu de villégiature et de plein air depuis le début du siècle dernier.

Vous pouvez vous procurer le livre à l'hôtel de ville, au parc régional secteur Far Hills et à la bibliothèque de Val-Morin. (MFL)





À L'EAU, canards!

François Gohier

Résident de Sainte-Agathe-des-Monts

J'aime beaucoup le Club ornithologique des Hautes-Laurentides pour la qualité des conférences lors des rendez-vous mensuels. Les sujets sont variés et les spécialistes-conférenciers, toujours très bien documentés. On y apprend quelque chose de nouveau à chaque occasion!

Le club organise aussi ponctuellement des excursions in situ pour observer des variétés particulières d'oiseaux. C'était le cas en ce samedi frisquet d'octobre pour admirer les nombreux canards du sentier des Étangs de Saint-Donat. N'étant pas trop familier avec ce recoin de la Matawinie, j'ai d'abord consulté le site Internet pour apprendre que, composé de trois étangs naturels qui servent de bassins d'épuration des eaux usées de Saint-Donat, le sentier des Étangs abrite une faune et une flore des plus diversifiées. Ce milieu aquatique est ceinturé de bois clairsemés ou broussailleux et d'espaces ouverts.

Le rendez-vous était fixé à 9 h, mais c'était sans compter un épais brouillard du matin qui enveloppait tout et nous laissait plutôt pantois, munis de nos caméras et jumelles sophistiquées. Un « filtre à brume », ça n'existe pas encore!

Un peu de patience et les premières bêtes à plumes sont visibles à une cinquantaine de mètres. Et elles sont nombreuses! Le comportement des uns et des autres laisse déjà percevoir qu'il y a plusieurs types de canards et d'autres oiseaux dans le lot.



Les colverts et les goélands sont manifestement les plus nombreux. Un individu assez spectaculaire attire néanmoins l'attention du groupe : un canard branchu mâle. Cet élégant oiseau semble presque irréel, paré de plaques de couleurs bien délimitées par des rubans blancs. Son poitrail marron tacheté et son « casque de coureur cycliste » aident aussi à l'identification dans ces conditions météorologiques difficiles.

Je suis impressionné par le jugement sûr des observateurs réunis ce matin. Alors que je crois reconnaître un harle couronné au fond de la baie, j'entends plutôt la mention « petit garrot », une variété de canard que je n'avais personnellement jamais vue auparavant. Il montre effectivement une tache blanche assez marquée sur les côtés de la tête,

mais le reste de son corps est plutôt blanc, signe distinctif.

La présence soutenue de toute cette colonie de canards au sentier des Étangs n'est pas un hasard. La nourriture y est abondante et la flore, particulièrement adaptée aux habitudes de vie des oiseaux. En surface, une couche verte que d'aucuns pourraient prendre pour de l'eau stagnante est en réalité composée de lentilles d'eau, un mets dont raffolent les canards. Ces lentilles font d'ailleurs récemment l'objet de cultures pour consommation humaine. Les oiseaux ne s'y méprennent pas!

Il faut savoir que les activités d'un Club ornithologique ne sont pas que ludiques, elles contribuent à édifier un portrait global de la

situation des différentes espèces pour fins de conservation. Les observations* issues de notre récente excursion ont d'ailleurs été communiquées à eBird.org, un site d'envergure internationale piloté par l'Université Cornell. Une telle sortie en milieu naturel est aussi un exercice de santé non négligeable.

*Le bilan de notre sortie :

Bernache du Canada 29
Canard branchu 8
Canard colvert 42
Canard noir 6
Sarcelle d'hiver 10
Fuligule à collier 24
Petit fuligule 3
Petit garrot 23
Garrot à œil d'or 16
Harle couronné 2
Goéland à bec cerclé 59
Urubu à tête rouge 1
Pic mineur 1
Pic chevelu 1
Geai bleu 2
Corneille d'Amérique 5
Grand corbeau 2
Mésange à tête noire 11
Sittelle à poitrine rousse 1
Merle d'Amérique 1
Bruant à gorge blanche 2
Carouge à épaulettes 1

Club ornithologique des Hautes-Laurentides :
cohl.info@gmail.com

ROLLERSKI.CA

Vente | Location
Excursion | Leçon

philshaw@rollerski.ca

MARCHE GARIÉPY

GRANDE VARIÉTÉ DE BIÈRES DE MICROBRASSERIE

BIÈRE ET VIN
FRUITS & LÉGUMES
DÉPANNEUR

1417, route 117, Val-David | 819 320-0182 | f

DES NOUVELLES DE PHIL SHAW, EXCLUSIVEMENT DANS SKI-SE-DIT**NOVEMBRE, mois de valse**

J'aime les contrastes de l'automne en novembre. On sent le fond de l'air qui change drastiquement en fin d'après-midi. Et une période de temps doux nous surprend. C'est un mois de valse : une journée il neige, le lendemain il pleut. Une journée il fait doux, le lendemain il fait très froid. Nos différents manteaux dansent dans le vestibule!

Je suis heureux qu'il fasse doux ou froid. Le froid qui s'installe avec une neige au sol est tout ce dont j'ai besoin pour sortir mes skis de fond d'entraînement. Ensuite, quand survient une fonte, je ressors mes rollerskis et me voilà reparti.

Je suis heureux, peu importe la température, car c'est le sport qui me rend heureux et les joies de la vie, plutôt que l'annonce d'une température stable et idéale, comme en Californie. Mes vêtements sont mes meilleurs amis et je suis au sec, peu importe le temps qu'il fait. Comme dit le dicton : *Il n'y a pas de mauvaise température, il n'y a que de mauvais vêtements.* Beaucoup de gens dénigrent le mois de novembre, car ils trouvent que c'est gris et terne. Je ne suis pas d'accord, j'ose dire le contraire. Le ciel est aussi beau qu'en juillet, le soleil aussi brillant, les nuages forment des aquarelles et moi, je remplis mes yeux du vert des conifères de la belle grande région de Val-David. La couleur verte représente l'espoir, et en novembre, je la



ressens puisque les bourgeons sont déjà en place pour le printemps à venir.

J'adore le mois de novembre aussi pour les odeurs uniques le long de la forêt, des champs et cours d'eau sur mon parcours. C'est comme un pot-pourri de fleurs et de feuilles tombées dont les odeurs sont savoureuses, d'un parfum sucré ou légèrement amer.

Savez-vous qu'en faisant du rollerski, on respire à plein nez, un peu comme à l'effort à vélo?

J'adore le mois de novembre pour les rencontres fauniques. Les arbres dénudés nous permettent

d'apercevoir chevreuils ou dindons sauvages plus facilement. Je sens aussi une complicité avec les animaux que je rencontre car on se regarde ou s'observe mutuellement.

Un peu moins souvent je peux apercevoir marmotte, moufette, renard, porc-épic, castor, loutre et vison, et pas si loin (en fait aussi loin que possible!) coyote, loup, ours noir et orignal.

Les oiseaux sont présents. Comme le mois d'avril est caractérisé entre autres par le retour des rouges-gorges, novembre est caractérisé par le départ des oies sauvages. Quel grand spectacle cyclique elles nous

donnent avec leurs dessins dans le ciel! Elles me donnent de l'énergie et de l'inspiration, par leur détermination dans leur migration.

Si j'étais une bernache, je serais plus souvent qu'à mon tour à l'avant pour couper le vent et diriger mes compatriotes, et j'aurais sûrement un signe distinctif, qui sait, une plume rouge?

En terminant, je vous avoue qu'à partir de novembre, étant amoureux des Laurentides et de notre climat nordique, je rêve surtout de la première grosse bordée de neige pour troquer mes rollerskis pour mes skis de fond.

Et je serai patient si le mois de novembre 2022 ne nous donne pas une accumulation de neige, car je ferai du ski-in/ski-out ou plutôt du rollerski-in/rollerski-out à partir de ma demeure à Val-Morin. Aucune occasion ne sera perdue!

Psst! Si vous voyez un lutin qui tire un arbre de Noël dès novembre, ne soyez pas surpris, il aime promouvoir les grandes fêtes, le ski, le rollerski et tout ce qui est positif de Noël comme la joie de vivre et le partage. Pourquoi s'en priver et attendre le 25 décembre? Les belles valeurs se vivent au quotidien, avec ceux qu'on aime.

FUTUR SITE!

BIENVENUE DANS NOTRE
NOUVEAU CHEZ-NOUS!
À TRÈS BIENTÔT.

Suivez-nous sur les réseaux sociaux pour
connaître l'avancement du projet.

SUR LA 117 À VAL-DAVID

Tous les
chemins
mènent
chez



eugene monette.ca

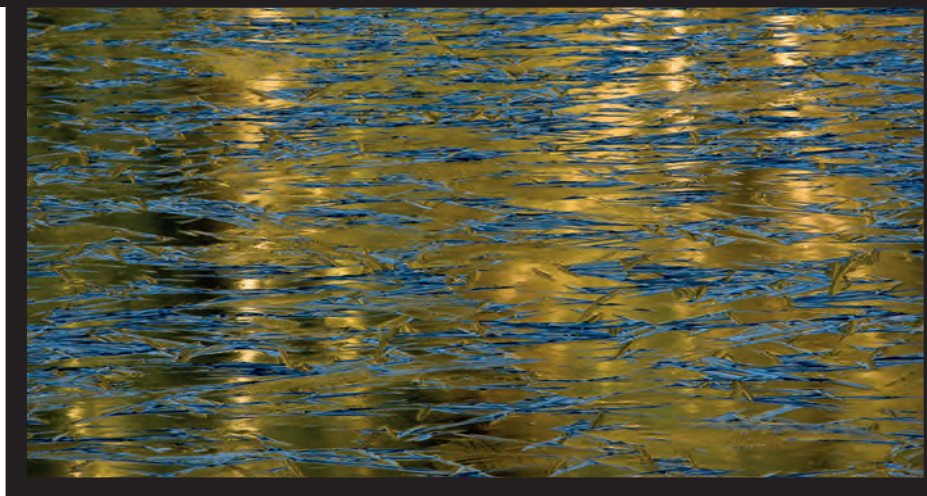
MUSIQUE

AU CŒUR DES GLACES, une création à Val-David!

Louis Babin

Compositeur, Directeur musical et artistique,
Ô Chœur du Nord, Les Chanteurs de la Place Bourget,
Chœur Tremblant

Comme chef, j'adore le travail avec mes choristes. J'aime à offrir au public un répertoire varié qui est un mélange de morceaux connus et de découvertes. Je porte aussi le chapeau de compositeur. Et c'est à ce titre que pour la deuxième fois, Ô Chœur du Nord (OCDN) participe à la création d'une toute nouvelle œuvre pour chœur : *Au cœur des glaces*. Cette pièce fait suite à *Arbres de verre*, qui a été créé en décembre 2019, quelques semaines avant la fermeture pandémique. Pour *Arbres de verre*, le photographe et écrivain **André-Guy Robert** m'avait proposé de mettre en musique ses photos ayant le verglas comme thématique. La réception faite à l'œuvre a été formidablement positive. Il n'en fallait pas plus pour que l'une des choristes m'aborde et me présente ses photos en me suggérant de récidiver! C'est de cette circonstance qu'est née l'idée d'*Au cœur des glaces*. Le nom de



Dorures, Odile Jalbert

cette choriste : Odile Jalbert. Je devais en faire la composition en 2020, mais il aura fallu attendre la reprise des activités en 2021 pour remettre sur les rails le projet de création.

Les photos d'Odile nous présentent la glace sous des formes et des couleurs insoupçonnées : plumes nervurées d'une aile, formes d'ogives ou encore d'astres cosmiques. Certaines photos pourraient

avoir comme auteur, par leurs formes et compositions, le peintre Claude Monet! Pour le texte, j'ai eu l'idée d'approcher la poétesse **Leslie Piché**, avec qui j'avais déjà collaboré dans le passé. Elle nous propose un texte d'une grande sensibilité mettant de l'avant la fragilité des glaces face aux changements climatiques. Des images littéraires se juxtaposent aux photographies pour y ajouter une autre couche, une autre dimension, une autre

signification. La composition musicale s'est mise en branle une fois le montage des photos réalisé et le texte rédigé. Aux voix du chœur s'ajoutent le violon, l'alto, le violoncelle et le piano.

Au cœur des glaces implique l'utilisation d'un projecteur qui diffuse sur grand écran le montage des photos. La synchronisation à l'image se fait par le truchement de l'ordinateur qui est la source à la fois du fichier vidéo et d'une piste de métronome. C'est en ayant aux oreilles ces clics que je dirigerai OCDN ainsi que le quatuor de musiciens en temps réel avec une parfaite synchronisation à l'image.

Il est exceptionnel d'avoir l'occasion de faire la création d'une nouvelle pièce dans ce format hors-norme en dehors des grands centres urbains. J'espère que votre curiosité a été piquée et que vous viendrez en grand nombre.

Pour entendre *Arbres de verre* lors de sa création à Val-David mettant en vedette OCDN, voici le lien : <https://youtu.be/LHCzsjqv4U>

DÉCOUVRIR SAINTE-ADELE (15)

FÉÉRIE DE COULEURS et chaleur humaine

Nicole Davidson

Résidente de Sainte-Adèle

La fin de semaine de l'Action de grâce me réservait une belle surprise à la place des Citoyens. Je ne voulais pas manquer cette exposition. Imaginez : 28 artistes peintres de la région pour célébrer la 28^e année de cet événement!

Le fait que cette exposition soit ouverte à l'échelle régionale m'a particulièrement séduite. Je ne connais pas encore assez le milieu pour savoir si la sélection des artistes a pu faire des mécontents... peut-être... Mais, pour moi, citoyenne sensible à la visibilité des arts dans le contexte municipal, j'en ai été ravie! J'ai pu parler aux peintres, recevoir des informations et faire une provision de beauté gratuite. Le contexte, l'organisation spatiale, la diversité des styles m'ont séduite. Bravo au Service loisirs et culture!

En lisant le dépliant signé par la mairesse, Michèle Lalonde, je reconnaissais une âme sœur dans son désir de révéler et de reconnaître l'importance identitaire de l'art pour la vitalité



d'une municipalité et d'une MRC. Je garde précieusement ce document où sont nommés les artistes sélectionnés afin de me familiariser avec leurs noms, parce que je les associe déjà à leurs différents styles nichés dans ma mémoire.

Beau voisinage

Le dernier lundi du mois de septembre, je répondais à une invitation pour me joindre à des

résidents de Sainte-Adèle afin de me tremper dans le communautaire et de connaître, de surcroît, des gens chaleureux. Un téléphone personnalisé pour savoir si je suis partante pour un repas au coût modique de 8 \$. Bien oui!

L'organisation me rappelait les dîners communautaires de Val-David. Les citoyens se retrouvent entre eux et les nouveaux sont accueillis à bras

ouverts. Ma voisine de table arrivée depuis peu à Sainte-Adèle a eu la chance de vivre, pour la première fois, une rencontre de beau voisinage élargi. Pour ma part, j'ai eu le privilège de sortir du confort de mon cercle restreint.

Arrivée tôt, j'ai pu observer la formule pour encadrer les personnes les plus vulnérables. C'était le premier dîner depuis deux ans, et la responsable de l'Action bénévole était au rendez-vous, la mairesse aussi, ainsi que la responsable du bureau de poste du secteur Mont-Rolland. Ces présences étaient visiblement appréciées des invités. Le mois prochain, j'y amènerai une voisine, un peu esseulée, à qui cela fera du bien. Le repas était délicieux. Un traiteur de la région venait prêter main-forte aux bénévoles du lieu.

J'y ai vécu un beau malaise au moment où une dame a demandé à l'assistance de se lever pour chanter le bénédicité en insistant pour que tout le monde participe... Je suis pourtant une femme de foi, mais je n'aime pas l'imposer aux autres. La prochaine fois, j'irai lui parler, parce que le dicton le dit bien : l'enfer est pavé de bonnes intentions...

Humeurs musicales n°8

CHARLES LLOYD, OU LE JAZZ SPIRITUEL...

Gilles Chaumel

Animateur radio à CKRL 89,1 Québec, historien et mélomane

En jazz, depuis des années, voire des décennies, je voue une admiration sans limite à ce saxophoniste-flûtiste et compositeur qu'est le Californien (né à Nashville) Charles Lloyd. Vedette des grands rassemblements rock des années 1960 aux côtés des Jimi Hendrix, Miles Davis et consort, le vieux maître de 84 ans est pratiquement disparu de la scène dans les années 1970. Après un long séjour à pratiquer la méditation transcendantale et à se sevrer de substances nocives, il renaît tel un phœnix assagi, à l'occasion de l'édition 1982 du festival de Montreux. Bon, je ne veux pas faire une bio de ce musicien, mais surtout causer de la parution d'une trilogie hautement inspirée qui est parue en trois étapes au cours de 2022.



En fait, il s'agit d'une œuvre comptant trois trios de musiciens différents. Le premier, **Chapel**, est

paru au cours du printemps; pour celui-ci, Lloyd a convoqué le guitariste Bill Frisell et le contrebassiste Thomas Morgan dans ses rêveries.



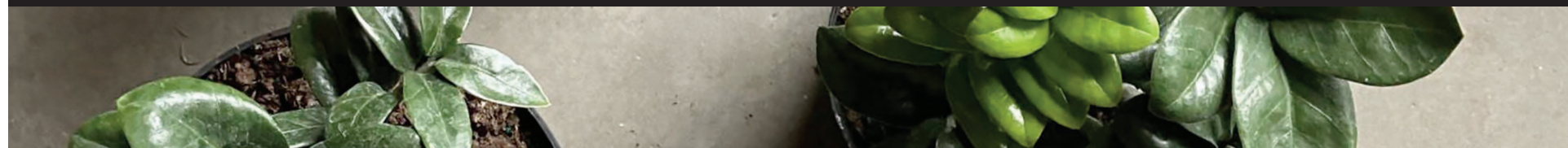
Sur le second, **Ocean**, le saxophoniste est accompagné du jeune pianiste Gerald Clayton, dont les remarquables inflexions classiques impriment une envoûtante atmosphère à l'ensemble. Enfin, avec la parution du troisième à la mi-novembre, **Sacred**, on peut s'attendre à des rythmes plus soutenus, notamment par la présence de l'éminent percussionniste indien joueur de tablas Zakir Hussain.

Malgré l'âge vénérable du grand saxophoniste, il ne s'agit nullement d'un testament, ici, mais d'une autre étape marquante dans l'œuvre de cet immense artiste.

Pour en savoir plus : <https://www.bluenote.com/spotlight/charles-lloyd-trios-ocean/>

FLORILÈGES

Cadeaux, DÉCOS



Chaque mois, Virginie Levac, propriétaire de la boutique Maison Forêt, au cœur de Val-David, vous présente ses idées du moment. De quoi décorer votre chez-vous, dedans ou dehors, ou des idées à offrir en cadeaux. Toujours de belles trouvailles locales pour nous inspirer. Voici quelques éléments qui sauront favoriser le bien-être dans votre maison et vous aider à surmonter la grisaille des temps plus froids.



Palo Santo; équilibre émotionnel

Encens à brûler. Ornement composé d'eucalyptus vert, pour l'équilibre sentimental, de pampas, pour leur couleur orange signifiant l'optimisme, et d'une améthyste, afin d'harmoniser votre intérieur. (Fait par Maison Forêt)



Arbre à monnaie (Pachira aquatica)

La forêt entre dans nos maisons grâce à ce petit arbre. Éclairage: Intense à moyen. Arrosage: Laisser le terreau s'assécher légèrement entre les arrosages.



Hoya carnosa

Une plante qui habite nos maisons telle une vigne. Éclairage: Intense à moyen. Arrosage: Laisser le terreau s'assécher entre les arrosages.



Guirlande scandinave

Se laisser inspirer d'une promenade en forêt pour ajouter texture et nature à notre décor.



Ensemble DIY Tissage

La créativité comme alliée à nos moments de cocooning.

CHRONIQUE

Obligation de résultats MALGRÉ LES EMBÛCHES

Yves Nantel

Chroniqueur sur l'environnement et résident

Jusqu'à peu, lorsqu'on parlait de lutte aux changements climatiques, on discourait sur les mesures d'atténuation des émissions de GES. Aujourd'hui, au gré des effets du réchauffement, le discours bifurque vers l'adaptation. Les experts nous avaient prévenus : tout retard dans la réduction des GES se traduira par des coûts humains et financiers inimaginables en adaptation. Et l'on n'a pas pris au sérieux leurs avertissements répétés. Il nous a fallu être acculés au précipice pour réagir.

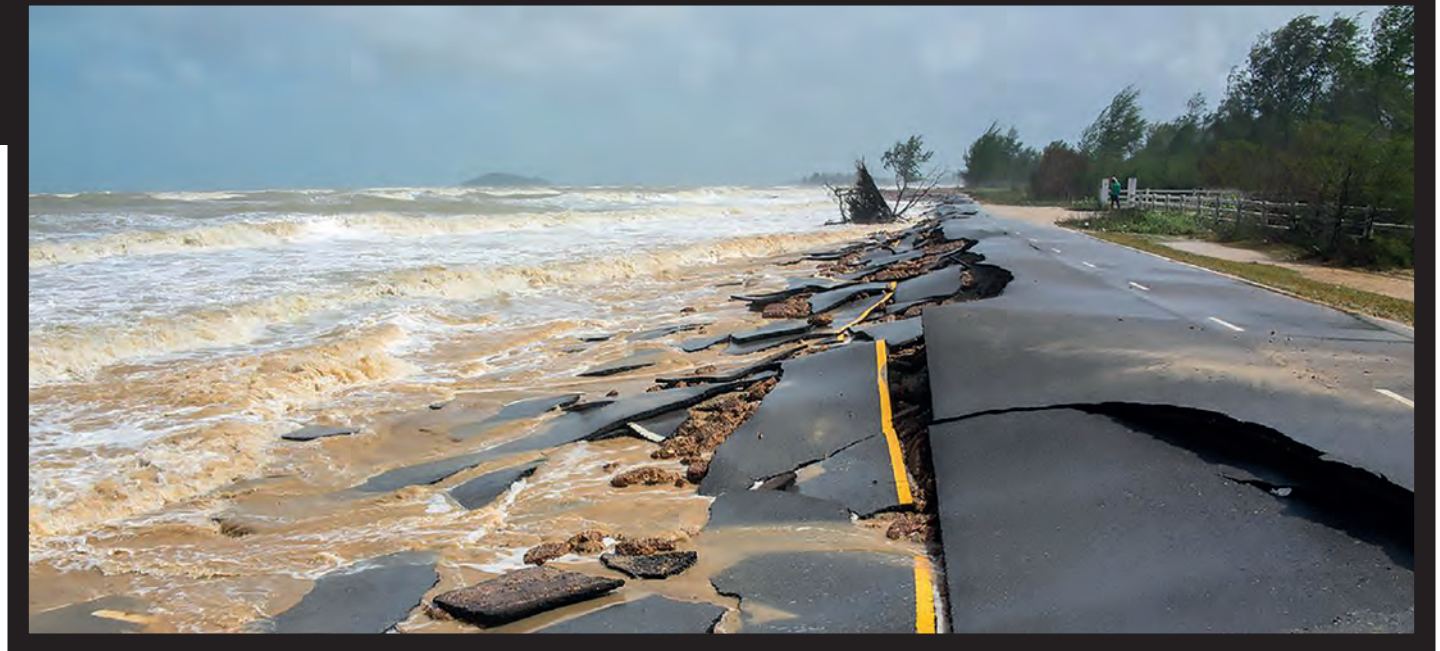
L'adaptation s'impose

L'atténuation consiste à réduire les émissions de GES en faisant la transition des énergies fossiles vers les énergies renouvelables tout en réduisant les émissions de méthane et de protoxyde d'azote. Donc l'abandon du charbon, du pétrole et du gaz naturel au profit de l'hydraulique, du solaire, de l'éolien et de l'hydrogène vert.

L'adaptation, c'est l'adoption des mesures visant à contrecarrer les effets du réchauffement du climat. L'on parle ici des ouragans, des inondations, des feux de forêt, des sécheresses, des chaleurs extrêmes, de la fonte des glaciers et de leurs répercussions dans nos vies.

On commence à réaliser que personne n'est à l'abri : hier en Colombie-Britannique, en France, au Pakistan, en Afrique, aujourd'hui, en Chine, en Floride, au Canada et même dans notre belle région des Laurentides. On constate la force de Dame nature et on voit que les dommages seront très coûteux. Il faudra sortir des milliards de dollars pour s'ADAPTER. Des argents non prévus aux budgets ou qu'on affectait à d'autres nécessités.

Les villes du Québec n'ont pas les reins financiers suffisants pour s'adapter et revendiquent des parts de budget au gouvernement. On comprend : les infrastructures sanitaires vétustes et non construites pour faire face aux événements climatiques (égouts, eaux pluviales et autres) sont à refaire. Les routes riveraines du fleuve et de la mer qui subissent l'érosion sont à consolider, on doit déplacer des maisons. Un récent rapport met en évidence que 273 segments de route en Gaspésie sont vulnérables aux effets des changements climatiques. Et la liste pourrait s'allonger, s'allonger.



Les coûts seront très élevés

D'après l'Institut climatique du Canada, la moitié des retombées de la croissance économique servira à colmater les dégâts causés par les changements climatiques. Les dommages en destruction de biens, de dépréciation des infrastructures ou encore de maladie ou de pertes de vie évitables devraient s'élever à 25 milliards de dollars au Canada en 2025. Et si rien ne change, elle atteindra entre 78 et 101 milliards en 2050.

Comme rapporté par Alain McKenna du journal *Le Devoir*, Guy Cormier, président du Mouvement coopératif Desjardins, déclarait récemment que l'ouragan *Fiona* force les principales institutions financières du Canada à réagir. « Avant le principal risque contre lequel on assurait nos clients était le risque d'incendie. Aujourd'hui, c'est le risque d'inondation [...] Je vois une prise de conscience dans notre industrie depuis 12 à 24 mois que je n'ai jamais vue auparavant. » Le mouvement Desjardins a publié en 2021 un plan d'action pour atteindre en 2040 un bilan « zéro émissions nettes ».

Il est encore temps, selon le GIEC

Encore une fois, il faut faire ressortir que les leaders nationaux de la planète n'ont pas écouté la science, qui commandait de prendre au sérieux l'urgence de diminuer les émissions de GES. Entre 2005 et 2019, les émissions mondiales ont augmenté de 23,6 %.

Pour leur part, la Chine et l'Inde ont augmenté leurs émissions de plus de 80 %. Ici, le Canada a diminué de seulement 1,7 % ses émissions de 2010 à

2020; le Québec n'a guère fait mieux avec une réduction de 2,4 %, alors que leur objectif était de 20 % pour éviter le plus possible les coûts de l'adaptation.

Aujourd'hui, on en paie le prix, et cela va s'accroître. En effet, comme les GES restent longtemps dans l'atmosphère, même si on les arrête immédiatement, nous en aurions encore pour plusieurs années à subir des événements comme ceux des dernières années. Au moment où j'écris ces lignes, l'ouragan *Fiona*, puis l'ouragan *Ian* viennent de déferler sur le continent nord-américain à quelques semaines d'intervalle.

À la différence d'il y a 20 ans, il ne suffit plus de planifier la réduction des émissions, il faut voir à la nécessaire adaptation aux dégâts découlant de

notre incurie à prendre « à bras le corps » la réduction radicale des émissions des GES depuis les années 1990.

Mais tout n'est pas joué, car le Groupe intergouvernemental sur l'évolution du climat (GIEC) nous disait, récemment, que nous pouvons encore amoindrir les dégâts si tous les pays signataires de la Convention-cadre des Nations-unies sur le changement du climat, réunis en ce moment, prennent des engagements fermes d'arriver à la carboneutralité en 2050.

Pour sa part, Hubert Reeves, le célèbre astrophysicien, nous a déjà mis en garde : « **Nous saccageons notre planète. Nous avons entrepris une guerre contre la nature. Si nous gagnons, nous sommes perdus.** »

Million ou milliard, quelle différence?

On alterne allègrement entre les millions et les milliards : fortunes personnelles, items au budget des gouvernements, quantité de GES dans l'atmosphère. On s'habitue à entendre ces deux quantités et on a banalisé la différence qui existe entre ces deux nombres. Pour illustrer la différence entre eux, voici un petit exercice à faire.

Pouvez-vous figurer le temps que vous prendrez à calculer un million et un milliard sachant que vous prendrez une seconde pour chaque unité ? Par exemple, mille et un, mille et deux, mille et trois, jusqu'à un million, puis jusqu'à un milliard sans vous arrêter. Résultat : il vous prendra 11,6 jours pour compter jusqu'à un million et 31,69 années pour compter jusqu'à un milliard. Depuis que j'ai compris cette différence, je sursaute chaque fois qu'on me parle de milliards.



SUIVEZ-NOUS
SUR



ABONNEZ-VOUS
À NOTRE INFOLETTRE
www.ski-se-dit.info



LE JOURNAL
Ski-se-Dit
ET PUBLICATIONS DES VALS-HEUREUX ET VAL-DAVID**CHASSE AUX JOURNAUX PERDUS**
Récompense : 100 \$

Nous avons de la chance. Pour le plus grand bonheur des historiens et des générations futures, le journal *Ski-se-Dit* est archivé à *BANQ* (Bibliothèque et Archives nationales du Québec). Il suffit de taper *BANQ* sur internet, puis *Ski-se-Dit* dans l'onglet « recherche » pour aussitôt obtenir tous les numéros archivés du journal depuis... 1972!

Mais le temps est un sacré voleur, et plusieurs numéros ont été perdus en cours de route. En voici la

liste. En auriez-vous qui viendraient compléter cette fabuleuse collection qui s'étale sur bientôt 50 ans de notre histoire? Nous ferons tirer un beau 100 \$ tout neuf parmi les personnes qui nous aideront à récupérer certains de ces numéros portés disparus. Merci de fouiller votre armoire aux trésors. Si vous trouvez quelque chose, contactez-nous à redaction@ski-se-dit.info, nous viendrons chercher ces petits bijoux.

1973 Tous 1974 Octobre, avril, juin, septembre, décembre. 1975 Janvier, février, juin, juillet, octobre.	1976 Janvier, avril, août, septembre, novembre, décembre. 1977 Février, mai.	1978 Mars, août, octobre. 1979 Avril, juillet. 1980 Juillet.	1981 Mai, juillet, octobre, décembre. 1982 Juin, juillet, septembre. 1983 Février, avril.	1984 Juin. 1988 Janvier, février. 1990 Novembre. 2002 Avril, mai. 2007 Janvier.
--	---	---	--	---

Flexi jamais vous avez besoin d'un coup de pouce



La carte de crédit Desjardins Flexi Visa

- Taux d'intérêt de 10,9 %¹
 - Aucuns frais annuels²
 - Option Paiements par versements³
- desjardins.com/flexi

Desjardins
Caisse de Sainte-Agathe-des-Monts
819 326-2883

Marque de commerce de Visa International Service Association et utilisée sous licence.
¹ Le taux annuel peut être modifié. En cas d'omission du paiement minimum, le taux annuel passera à 19,9 % jusqu'à la réception du paiement minimum requis.
² Délai de grâce de 25 jours sans intérêt, à partir de la date d'émission du relevé mensuel pour acquiescer le solde total du relevé sans devoir payer des frais de crédit, sauf sur les avances d'argent. Le paiement minimum est constitué de 5 % du total du solde indiqué sur le relevé de la période précédente, des frais de crédit relatifs aux achats et mensualités impayés à l'échéance de cette période, des achats courants et des avances d'argent de la période visée par le relevé et des frais de crédit sur les avances d'argent, auxquels s'ajoute toute autre somme prévue par le contrat de carte de crédit. Exemples de frais de crédit applicables : si le solde quotidien moyen est de 100 \$, 500 \$ ou 1 000 \$, les frais d'intérêt pour un cycle de facturation de 30 jours seront respectivement de 0,90 \$, 4,48 \$ et 8,96 \$, pour un taux d'intérêt annuel courant de 10,9 %.
³ Certaines conditions, exclusions et limitations s'appliquent. Sous réserve de l'évaluation et de l'approbation du crédit.



CLUB DES VAL-HEUREUX DE VAL-DAVID

ACTIVITÉS D'AUTOMNE 2022

LE CLUB DES

Val-Heureux

DE VAL-DAVID INC.

Halloween du 31 octobre

Lors de l'Halloween du 31 octobre, douze bénévoles du Club des Val-Heureux ont participé à la fête pour servir café et chocolat chaud aux petits et grands. Il y avait beaucoup d'ambiance et de beaux déguisements. Je remercie très sincèrement les bénévoles du Club d'avoir contribué au succès de cette activité.

Souper de Noël le dimanche 4 décembre à 18 h

Le souper de Noël aura lieu le dimanche 4 décembre à 18 h à la **salle communautaire**. Le coût

est de **25 \$**. L'heure d'arrivée est à **17 h 40**. Veuillez réserver en communiquant avec moi par courriel (gbourretqc@yahoo.ca) ou par téléphone (514 970-5800). Nous aurons le permis et vous pourrez apporter du vin ou de la bière. Nous vous demandons aussi d'apporter votre coupe par mesure écologique.

Le paiement doit être fait lors du dîner du 10 novembre ou au plus tard le 15 novembre à la salle communautaire. Il y aura des cadeaux attribués par tirage au sort. Après le souper, il y aura une soirée dansante animée par Jocelyne Larocque et Yves Boutin.

J'ai hâte de vous rencontrer au souper de Noël et vous souhaite un bel automne.

Gilles BOURRET, président
Club des Val-Heureux de Val-David inc.
Cellulaire : 514 970-5800



Les Val-Heureux étaient présents lors de la fête d'Halloween dans le village.

Des souvenirs PRÉCIEUX

Nombreux sommes-nous à réaliser que le monde actuel est loin d'être rose. Avec ses drames souvent cruels, les maladies, les épidémies qui n'en finissent plus, la pauvreté croissante, les guerres... nous pouvons éprouver de la compassion envers ces innocentes victimes, mais aussi une haine profonde envers les méchants sur cette terre. Nous pouvons aussi visualiser un monde d'amour et de paix et y rêver.



De mon côté, je me sens privilégiée. J'ai tissé des liens affectifs auprès de mes frères et sœurs, avec mes fils et leur famille, mais aussi envers de précieux amis. Je suis riche et comblée par tant d'amour qui m'accompagne au fil des jours. Et jamais je n'oublierai ceux et celles qui ont entrepris leur dernier voyage sans retour, et dernièrement, ma précieuse maman, Marie-Jeanne, à l'âge de 103 ans, alors qu'elle était entourée de ses 11 enfants.

Brigitte Morin

À DÉGUSTER CET AUTOMNE

Des bières RÉCONFORTANTES

Johann Plourde

Chroniqueuse Bières
et Découvertes

L'automne est installé, l'air se rafraîchit, on peut porter nos cols roulés préférés et déguster des bières artisanales aux saveurs plus prononcées, qui se trouvent facilement et localement!

Voici quelques suggestions qui sauront réchauffer et réconforter les palais les plus frileux!

Débutons avec une première suggestion : American IPA à 6,1 % de la **Brasserie Mille-Îles**, située à Terrebonne.

Comme les bières du style IPA sont pour plusieurs amateurs un incontournable, en voici une plus que raisonnable en degrés d'alcool avec un nez bien tropical et un goût évolutif.

À servir à une température variant entre 6 et 8° dans un verre tulipe et de bonne taille, de préférence, pour ainsi en apprécier tous les atouts. Sa couleur jaune dorée bien brillante et opaque partage l'espace du verre avec sa mousse jofflue, formée de microbulles qui se transforment en un col épais et de longue durée. Blanche comme la neige, sa mousse dégage plusieurs parfums bien aromatiques qui se collent aisément au rebord du verre et tapissent les papilles comme du velours une fois en bouche. Son nez est parfumé d'agrumes, de fruits à noyau,

de mangue, de litchi et de groseille, de notes de melon et, bien sûr, de fruits tropicaux.

Dès la première gorgée, vous goûterez ses saveurs tropicales, comme l'ananas et le citron vert. Les houblons sont bien présents, son attaque est tranchante comme il se doit avec une bonne IPA. Sa finale est équilibrée, sèche et installe en finesse le goût parfait du pamplemousse.

Seconde dégustation : V7 à 5,5 % rousse foncée de la microbrasserie **Camp de Base**, située à Saint-Adolphe-d'Howard.

Une rousse bien foncée aux reflets rougeâtres qui se boit entre 5 et 7°, en apéro ou comme compagne de repas. Pour les amoureux de bières ambrées de style anglais, cette bière saura rejoindre les plus fins palais. D'une couleur translucide, sa mousse beige bien tassée est formée de minuscules bulles crémeuses, sans excès. Elle dégage des parfums bien caramélisés ainsi que des notes de noisettes grillées.

En bouche, sa texture est légère et désaltérante. Elle déposera sur la langue des saveurs de petits fruits rouges. Sèche et d'amertume moyenne, elle se boit

facilement et saura agrémente un filet de porc farci d'amandes grillées, quartiers de poire et fromage de chèvre sur purée de pommes de terre mixtes et décorée d'épices fraîches.

Terminons cette dégustation avec un stout impérial au café, Pêché Mortel, à 9,5 %, de la **Brasserie Dieu du Ciel**, de Saint-Jérôme.

Voici un petit dessert en format bouteille qui porte bien son nom! Un vrai petit pêché!

Ce stout doit sa couleur foncée à la présence de grains bien grillés au goût de café et de cacao. Cette bière est riche et onctueuse, elle se déguste lentement. Entre 10 et 13°, vous savourerez tous ses acquis. De couleur noir profond, sa mousse couleur café crème est formée de petites

bulles timides qui se collent délicatement au rebord du verre comme une fine dentelle. Avec les arômes de café puissants, votre nez décèlera aussi une sensation de chocolat velouté. Amertume équilibrée, chaque saveur tapissera votre bouche avec grande finesse. Enveloppant et chaleureux, ce stout impérial au café possède une texture charnue et soutenue aux effets liquoreux. Une petite bouteille ne sera probablement pas assez... Allumez le feu de foyer, vos amis seront conquis!

Santé, dégustez et partagez!



MARCHÉ DE NOËL

Au profit de la Maison La Traversée

Rejoignez-nous les 2-3-4 décembre

Créations uniques | Cadeaux gourmands | Boissons festives
Poinsettias | Sapins de Noël

www.fondationlatraversee.com

819 421-2585



APRÈS 10 ANNÉES CONSÉCUTIVES**Le festival 1001 Visages de la caricature...
PAS D'ÉDITION 2022****Robert Lafontaine**

Le festival 1001 Visages de la caricature a débarqué ses pénates à Val-David en 2011 après avoir passé ses 5 premières années de vie à Montréal. Nous avons tenu 10 éditions consécutives dans ce magnifique village des Laurentides. Le terreau était fertile, puisque le nombre d'artistes professionnels, dans pratiquement toutes les disciplines imaginables, y est, encore aujourd'hui, très élevé. Ces artistes locaux ont contribué au succès du festival de la caricature en participant chaque année pour faire de cet événement une fête unique en son genre.

Au fil des ans, le festival a rayonné au-delà des frontières du Québec. Il a attiré de nombreux dessinateurs et dessinatrices du Canada anglais et de l'étranger, ainsi que les plus grands spécialistes dans le domaine du dessin d'humour.

Mais il ne faut pas se leurrer, tenir un festival à bout de bras durant 10 ans à Val-David est un exploit en soi et pèse trop souvent sur les seules épaules des créateurs d'événements. Les communications, les finances, la production, l'hébergement, etc. représentent un défi de taille, surtout lorsque ces événements sont pilotés par des artistes/gestionnaires qui se retrouvent déchirés entre la gestion, la création personnelle et le travail pour



LUC VALLIÈRES

payer l'épicerie. C'est pourquoi, après 10 ans de présence au village de Val-David, l'année 2022 marque la fin du festival sous la forme que l'on a connue.

Plusieurs facteurs sont en cause, le principal étant qu'on ne peut plus compter sur le bénévolat nécessaire à réaliser pareil événement comme nous pouvions le faire par le passé. Les bénévoles fondateurs ne rajeunissent pas, et la relève ne s'implique pas sans cachet dans des tâches d'une telle envergure. Notre succès dépasse la capacité de nos ressources humaines et financières. Et il y a la

question de la professionnalisation. En effet, il faudrait idéalement 3 ressources spécialisées avec des cachets raisonnables pour faire en sorte que le festival survive (une personne aux communications, une à la production et une autre à l'administration). Une telle restructuration nécessiterait du temps, de l'encadrement, une transmission d'outils de travail, de l'énergie et des ressources financières qui dépassent les capacités des fondateurs.

Des ententes financières et organisationnelles avec la Municipalité sont essentielles pour ensuite aller chercher d'autres sommes auprès des diverses

instances gouvernementales, de l'industrie touristique ou autres commanditaires. Pour arriver à planifier et à penser pérennité, ces ententes devraient être valides pour une période de trois ans ou plus, sans quoi aucune production pouvant faire rayonner Val-David au-delà des frontières du village ne pourra perdurer. Une renommée demeure fragile et nécessite l'apport de tous les intervenants. Présentement, les conditions nécessaires à l'épanouissement du festival 1001 Visages de la caricature n'y sont pas.

Nous avons eu le plaisir et le privilège de travailler avec les artistes locaux et les caricaturistes durant toutes ces années. Nous tenons à remercier les bénévoles, artistes, commanditaires, organisateurs, ainsi que la Municipalité pour cette belle réussite. Un remerciement aussi pour le journal *Ski-se-Dit*, doyen des journaux communautaires au Québec, qui nous a toujours offert une belle couverture médiatique.

Dans un monde où la liberté d'expression est menacée, le travail des caricaturistes est essentiel. Ces artistes de génie nous font à la fois rire et réfléchir. Si un autre organisateur sent l'appel de leur redonner une vitrine dans le Nord, je me ferai le plaisir de lui passer le flambeau.

SPORT ET CRÉATION**Des aventures créatives DANS NOS LAURENTIDES****Hélène Smolla-Deziel**

Ensemble, Alpagas Aventures (école de télémark et ski de montagne) et Céramique Zalata (atelier de poterie) ont créé le Sweet Spot pour vous proposer des aventures créatives combinant différentes disciplines sportives et disciplines artistiques, et ce, en s'adaptant aux différentes saisons laurentiennes. Leur devise : « Être actif et créatif pour trouver l'équilibre! » Cet hiver, ils vous proposent des journées uniques combinant une sortie de ski en montagne et un cours de poterie.

De plus, le local du Sweet Spot, situé à Sainte-Agathe, est un atelier d'entretien d'équipement de sport. Cet hiver, ils offriront des formations d'entretien de ski et la location d'espace pour les



gens qui veulent entretenir leurs skis eux-mêmes ou entre amis.

Contactez-les pour plus d'info!

Événement Sweet SPOT :

Soirée ski, saké et sérigraphie
Comment choisir ses skis,
apprécier le saké + dégustation,
et impression d'un T-shirt en sérigraphie.
Vendredi le 25 novembre 2022, à 19 h
20 \$

Le Sweet Spot
7 rue Ernest-Chalifoux, Sainte-Agathe-des-Monts
819-219-0450
info@lesweetspot.ca
Céramique Zalata et Alpagas Aventures
<https://www.alpagasaventures.com/le-sweet-spot>

BELGIQUE

Délices de la CUISINE BELGE

Louise Duhamel

Résidente de Val-David
et chroniqueuse gourmande

Dans notre édition d'octobre, ma chronique portait sur la cuisine russe de Valentina. Je vous y racontais que cette grand-mère, née en Russie, avait vécu en Pologne, en France puis en Belgique, où elle s'était mariée, avant d'émigrer au Canada. Ainsi, pour sa famille, non seulement a-t-elle maintenu certaines traditions culinaires russes, mais elle a aussi continué à cuisiner quelques recettes belges. Voilà deux cuisines qui n'ont certes pas la notoriété des cuisines française, italienne ou asiatique, mais, quand on s'y intéresse, on découvre des plats fort savoureux.

Grâce à Valentina, notre famille a appris, entre autres, à faire d'excellentes frites au « blanc de bœuf » (genre de saindoux)... Son secret : cuire les pommes de terre une première fois, pour les blanchir, puis, une deuxième fois, avec de l'ail et des oignons tranchés grossièrement. Cette deuxième cuisson rend les frites blondes, moelleuses et croustillantes avec un goût particulier. Un pur bonheur gourmand ! On accompagne ces frites de mayonnaise ou de sauce *pickle* belge. Souvent, on mange les frites avec des cervelas. Froides, ces grosses saucisses peuvent être intégrées à une salade de pommes de terre et d'oignons assaisonnée d'une sauce piccalilli ou d'une vinaigrette bien moutardée. L'hiver, je craque pour certains plats traditionnels belges, comme la carbonnade flamande (bœuf, bière et oignon) ou le gratin de chicons (endives, jambon, béchamel et fromage). Simples et bons, ces plats s'accommodent bien d'une bonne bière. Miam !

Mon premier souvenir de cuisine belge remonte à 1967, année mémorable de l'exposition Terre des Hommes. Je me rappelle les beignets frits, couverts de sucre glace, servis dans des cônes de papier : les *oliebollen*, littéralement traduit par « boules d'huile ». Ceux-ci sont faits d'une pâte à base de farine, de lait, d'œufs, de levure, de bière blonde et de sel. Très populaires, ces friandises d'origine belge ou hollandaise se vendent surtout pendant la période hivernale, lors des carnivals, dans de nombreux stands appelés *oliebollenkramen*. Pendant l'Expo 67, il y avait une multitude de ces petits kiosques. Impossible d'y résister !

Mon deuxième souvenir de cuisine belge (encore une sucrerie!), c'est celui de la Brésilienne qui trônait sur la table de Valentina les jours de fête. C'est une tarte remplie de crème pâtissière, garnie de crème chantilly et de noisettes caramélisées sur un fond de pâte briochée très aérienne, mais rien



Soupe d'endives

(pour 4 à 6 personnes)

4 c. à soupe	de beurre
6	endives, finement hachées
2	poireaux, finement hachés (vert et blanc)
1 grosse	pomme de terre, pelée
Au goût	sel et poivre blanc
1,5 litre	de bouillon de poulet ou de légumes
150 ml	de crème à 35 %

Préparation

Faire fondre le beurre dans une casserole de 3 litres et y faire revenir les endives et les poireaux. Baisser le feu et cuire les légumes 10 minutes à couvert, sans les colorer.

Râper la pomme de terre et l'ajouter aux endives. Assaisonner de sel et de poivre et verser le bouillon sur le mélange de légumes. Cuire de 20 à 25 minutes à feu moyen.

Ajouter la crème. Cuire encore de 2 à 3 minutes. Mettre en purée au moyen d'un mixeur plongeant ou d'un mélangeur.

Goûter et rectifier l'assaisonnement. Verser dans des bols et déposer sur la soupe le fromage de votre choix ou toute autre garniture.

à voir avec le Brésil ! Vous vous en doutez, ce dessert est d'une grande légèreté, moelleux, succulent et riche à la fois.

Mon troisième souvenir, c'est celui d'un waterzoï. Sorte de bouillabaisse, le waterzoï est un ragoût crémeux à base de légumes et de poulet. Originaire de Gand, capitale gastronomique de la Flandre et ville portuaire de Belgique, ce plat peut aussi être préparé avec du poisson. Celui que j'ai dégusté avait été cuisiné par Marc de Canck, d'origine belge, chef et copropriétaire du restaurant La Chronique, à Montréal... un régal de légèreté, un plat haut en saveurs maritimes.

J'ai aussi des souvenirs d'un restaurant belge qui avait pignon sur la route 117, ici, à Val-David. À La Petite Belgique, on servait les meilleures gaufres imaginables, de succulents waterzoïs de poulet, des moules tendres accompagnées de frites croustillantes, des fondus parmesan brûlants et fondants, des rognons de veau à la Liégeoise, ainsi que d'excellents biscuits spéculoos ou croustillons (beignets saupoudrés de sucre) pour déguster avec le café.

Rustique, la cuisine belge ? Certainement. Comme le fameux lapin à la bière que l'on réclamait à Valentina les soirs d'hiver ou sa salade liégeoise composée de pommes de terre, de haricots verts et de lardons qu'on aimait manger tiède, été comme hiver. Valentina réussissait aussi très bien le *stoemp*, un plat réconfortant et très apprécié dans les familles belges, composé de purée de pommes de terre mélangée avec des légumes et de la crème, et parfumé de noix de muscade. Ce plat n'est pas sans rappeler le *colcannon* ou le *bubble and squeak*, très populaires dans les îles britanniques, dont je vous ai déjà donné la recette.

Comme j'ai un faible pour les saveurs amères, vous ne serez pas surpris si, ce mois-ci, je partage avec vous une recette de soupe aux chicons (nom que donnent les Belges aux endives). Cette recette vient de la région de Champagne-Ardenne, où se fait principalement la récolte des endives belges. J'aime beaucoup préparer cette soupe en hiver en lui ajoutant un peu de fromage en fin de cuisson pour lui donner un petit côté réconfortant. Pour un repas élégant, je garnis la soupe de gros pétoncles poêlés et de quelques lardons frits ou de miettes de pain d'épices.

Bon appétit !



Employée
du mois



Membre de l'équipe du laboratoire depuis presque 1 an, elle a connu une nette progression dans la prise en charge de l'activité de préparation des paniers de prescriptions, en utilisant la technologie mise à sa disposition.

Nous sommes fiers de vous présenter *Sonia* comme l'élue du mois de Novembre.

Félicitations!

- SANTÉ VOYAGE
- VACCINATION
- HYPERTENSION
- DIABÈTE
- CHOLESTÉROL
- NETTOYAGE D'OREILLE (AVEC PRESCRIPTION)
- SOINS DES PIEDS

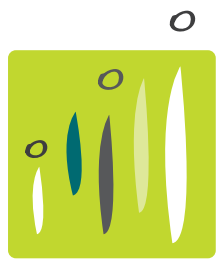
LUNDI AU VENDREDI
9 h à 18 h
SAMEDI
9 h à 17 h
DIMANCHE FERMÉ



familiprix

Maxim Charland
PHARMACIEN

1291, rue J-B Dufresne, Val-David, Qc J0T 2N0
T 819 322.3232 F 819 322.6434



clinique
DENTAIRE
VAL-DAVID inc.

DR JEAN-FRANÇOIS PITT
Chirurgien-dentiste

HEURES D'OUVERTURE
Lundi : 8 h 30 à 17 h
Mardi - Mercredi - Jeudi : 8 h 30 à 16 h
Vendredi (1 sur 2) : 8 h 30 à 15 h

Dentisterie familiale - Esthétique - Chirurgie - Ponts - Traitement de canal
Service d'implants et denturologie Benoît Hébert

2350, rue de l'Église, Val-David • 819 322-9999



AUBERGE
DU VIEUX FOYER
VAL-DAVID

Location de chambres & de chalets



**PROMOTION...
C'est la vie !!!**

À partir de
105 \$
par nuit/par pers.
(min. 2 nuits)

À partir de
115 \$
par nuit/par pers.
(1 nuit)

Hébergement au Pavillon Champêtre
Chambre confort plus avec foyer et bain thérapeutique
Souper Table d'hôte (restaurant de Val-David)
Boîte déjeuner à la chambre
Accès au Parc régional

RÉSERVATIONS : 819 322-2686 | 3167, 1^{er} rang Doncaster, Val-David
www.aubergeduvieuxfoyer.com

café communautaire
La Chapdelaine

Plateforme d'intégration sociale

BOULANGERIE LUNCH ARTISANAT MATÉRIEL D'ART

Dans notre boutique, tous les articles exposés sont fait à la main par des personnes qui vivent et travaillent à «Maison Emmanuel».

maisonemmanuel.org

2454, RUE DE L'ÉGLISE VAL-DAVID 819.320.0119

CAFELACHAPDELAINEMAIL.COM

L'ACHAT LOCAL EST PROFITABLE À TOUS!

CLOUTIER & FILS EXCAVATION
1310, route 117, Val-David, 819 322-1421

PIZZA NIKO'S
950, Route 117, Val-David, 819 322-3422

Faites-vous connaître avec *Ski-se-Dit*.
7000 lecteurs assidus, chaque mois. 819 323-6417 • isabelle@ski-se-dit.info

CPA ORDRE DES COMPTABLES
PROFESSIONNELS AGRÉÉS DU QUÉBEC

Anne Monette, CPA

États financiers • Impôts • Tenue de livres

1271, rue Lavoie, Val-David (Québec) J0T 2N0
Tél./télé.: 819 322-7247

PIXEL Créatif

GRAPHISME
IMPRIMERIE | NUMÉRIQUE
LETTREGE | T-SHIRTS | PROMO

TOUJOURS Créative

pour tous vos projets VISUELS ET IMPRIMÉS

1299, rue des Souchets, Sainte-Adèle
450 229-0395 | pixelduocreatif.com
Pixel Créatif

DECouvrez L'APPLICATION
VAL-DAVID PLUS

ÉVÈNEMENTS
CULTURE
RESTAURANTS
HÉBERGEMENT
ET BIEN PLUS!

Téléchargez maintenant

Présenté par **IMAGE MOBILE.ca**

Pour plus d'info : www.valdavidplus.com • 514 242-2699

TENUE DE LIVRES
HAMEL

FRANCIS HAMEL

819 325-3580
www.tenedelivreshamel.ca



Etienne
SAVARD inc.

Société par actions d'un courtier immobilier

819 322 3666

etienne.savard@remax-quebec.com
www.etiennesavard.com



bonjour
Agence immobilière

Le seul courtier
RE/MAX
avec bureau situé
à Val-David

2515, rue de l'Église
VAL-DAVID



VENDU

VAL-DAVID

Charmante propriété de type chalet "A" Frame, sur 3 niveau, 2 chambres, salon avec foyer combustion lente, Grande fenestration. Garage simple avec 2e étage pour rangement. Terrain boisé et privé de 18 069 pieds carrés. Idéale comme pieds a terre, couple etc. A distance de marche de Ski Vallée bleue et de la plage du lac bleu, du village, des services et activités de plein air, parc régional et linéaire. La location court terme n'est pas permise.



VENDU

VAL-DAVID

Charmant et lumineux plain pied en très bonne condition. Belle vue panoramique des montagnes et environ. 3 chambres, grande SFM et atelier au sous-sol. Plancher de bois franc au rez-de-chaussée. Terrain 22 484 PC. A proximité de l'accès de l'autoroute 15, à ± 3 km du village, des services et ses activités.



VENDU

VAL-DAVID

Vue panoramique des montagnes. Lumineux plain-pied de 3 chambres, 2 salles de bain, 2 foyers, salle familiale en rez-de-jardin. Grande terrasse avec vue. A proximité du coeur villageois, et du réseau de plein air. Terrain boisé de 21 710 PC. Plancher de bois franc et céramique.



VAL-DAVID - 375 000 \$

Emplacement privé, intime et boisé de 42 560 pieds carrés. Vue panoramique de la montagne à l'arrière. Maison de 2 chambres et 2 salles de bain. Garage double 28x31 avec plancher en sable et toit de tôle. Le côté gauche du garage est d'une hauteur de 13 à 15 pieds environ. Au bout d'une rue sans issue et privée, entretien de la rue 500\$ pour 2021-22. Accès notarié à la plage du lac Paquin sur la rue Gascon est. **MLS 20672499**



VAL-DAVID - 595 000 \$

Secteur recherché à distance de marche du coeur villageois, du réseau plein air et des activités de Val-David. Magnifique propriété à aire ouverte, intérieur entièrement rénové au goût du jour. Vous offrant 3 chambres et 2 salles de bain avec grande douche. Grand terrain plat, privé et intime de 17 122 PC desservi par l'aqueduc et les égouts de la ville. Un abri d'auto double, un garage présentement utilisé comme atelier ou autre (pas de porte de garage pour l'instant). Grande terrasse avec piscine hors terre, terrain de pétanque etc. Vous serez charmé! Faites vite! **MLS 21109333**



VAL-DAVID - 1 350 000 \$ +TPS/TVQ

À la fois auberge, restaurant et micro-brasserie, cet établissement au cachet rustique et chaleureux est situé dans une localisation exceptionnelle bordant le parc linéaire. Sa salle à manger et sa grande terrasse donnant vue sur la rivière. Au coeur de toutes les activités et commerces de Val-David, le parc régional tout près. C'est le paradis du plein air. Une des rares auberge brassicole au Québec. Un projet pionnier dont vous avez la chance de prendre le relais! **MLS 14573783**



VAL-DAVID - 325 000 \$

Duplex côte-à-côte. Immense plain pied, Logement principal (1517) occupé par le propriétaire. Offrant plusieurs possibilités. Pour bricoleur ou rénovateur. Grand terrain de 15 139 pieds carrés, boisé, coin du rue. A distance de marche du village, des services, de Ski Vallée Bleue, activités de plein air etc. Avis de 24 h minimum pour les visites. **MLS 17896664**



VAL-DAVID - 250 000 \$

Plain pied à distance de marche du village, du parc linéaire et parc régional. 1 chambre et 1 salle de bain. Sous-sol de 6.2 pieds de hauteur. Terrain plat de 4998 pieds carrés. Desservi par l'aqueduc et l'égout municipal. Présentement loué. Occupation par le futur propriétaire possible à partir du 1^{er} aout 2023 seulement. Visites possibles seulement le vendredi entre 11 h à 17 h sur rendez-vous seulement. **MLS 19061822**



PRÉVOST - 430 000 \$

Spacieux plain pied ensoleillé en briques sur 4 faces. 3 chambres + 1 bureau, sous-sol aménagé avec poêle à combustion lente, sortie extérieure. Garage et remise avec dalle de béton. Terrain plat de 33 460 PC. Situé à 2 min. des commodités et à 5 min de l'accès à l'autoroute et 10 min du ski alpin. Magnifique vue sur l'environnement, la cour arrière et les couchers de soleil. À quelques minutes à pied du Parc des Falaises **MLS 22697907**

**JE M'OCCUPE DE TOUT
POUR VENDRE OU ACHETER
CONTACTEZ-MOI :
819 322-3666**

**ESTIMATION GRATUITE
TERRITOIRES DESSERVIS :**
**Sainte-Agathe-des-Monts,
Val-David, Val-Morin,
Sainte-Adèle
et environs**

TERRAINS À VENDRE

SAINTE-MARGUERITE-DU-LAC-MASSON
Prix demandé: 135 000 \$ +TPS/TVQ - **MLS 13958415**

Nouveau domaine : Le Bois des Marguerites. Magnifique domaine en montagne Terrain #27, boisé de feuillus d'une superficie 74 907 pieds carrés. A ± 6 km du coeur du village de Val David, écoles primaires et ses activités de plein air. Rue sans issue. Voir addenda pour condition.

VAL-DAVID
Prix demandé: 149 000 \$ +TPS/TVQ - **MLS 16067087**

Beau terrain (#5) de 45 010 PC, offrant une vue. Un accès au Lac Paquin notarié sera inclus dans la vente et enregistré lors de l'acte de vente. Bordé par un nisseau. A proximité du parc du secteur lac Paquin et de l'accès de l'Autoroute 15. A ± 4 km du village de Val-David et ses attraits. Le

nouveau numéro de lot est en voie d'être enregistré officiellement. La location court terme n'est pas permise.

VAL-MORIN
Prix demandé: 119 000 \$ +TPS/TVQ - **MLS 9464292**

Terrain #2, 32 937 PC. Desservi par l'aqueduc municipal. A proximité du village de Val Morin et Val David, de la 15 et route 117, Ski Alpin, parc régional et linéaire. La location court terme n'est pas permise dans ce secteur.

VAL-MORIN
Prix demandé: 130 000 \$ - **MLS 17920520**

Magnifique terrain au bout d'une rue sans issue de plus de 15 755 mètre carrés ou 169 615 pieds

carrés! Vue sur les montagnes environnantes, forêt majoritairement de feuillus. Terrain assez grand pour zonage fermette.

VAL-DAVID
Prix demandé: 350 000 \$ - **MLS 27719311**

Occasion très rare à Val-David. Bord du lac Deschamps "Arc-en-ciel". Un des rares bords de lac encore disponible. Terrain plat et boisé de 12 597 pieds carrés. Au bout d'une rue sans issue. Desservi par les services d'aqueduc et d'égout de la ville. Au coeur de toutes les activités de plein air, culturels, distance de marche du parc régional et linéaire du village etc. Zonage H27 (unifamilial avec possibilité de logement intergénérationnel et bi-familiale).

SAINTE-LUCIE-DES-LAURENTIDES
Prix demandé: 42 500 \$ - **MLS 28047288**

CALME ET TRANQUILLITÉ. Superbe terrain de 44 267 pieds carrés. En retrait du chemin des Hauteurs, au bout d'une petite rue sans issue. Baigné dans la nature avec un accès au Ruisseau Doncaster! Terrain plat facile à construire, forêt majoritairement de conifères et une vue sur la montagne!